

ZÁPADOČESKÁ UNIVERZITA V PLZNI

Fakulta právnická

## **DIPLOMOVÁ PRÁCE**

**Téma: Vyšetřování sériových vražd**

Zpracovala: Romana Lukešová

V Plzni, březen 2016

ZÁPADOČESKÁ UNIVERZITA V PLZNI

Fakulta právnická

## DIPLOMOVÁ PRÁCE

Název tématu:	<b>Vyšetřování sériových vražd</b>
Zadávací katedra:	<b>Katedra trestního práva</b>
Studijní program:	<b>M6805 Právo a právní věda</b>
Studijní obor:	<b>Právo</b>
Vedoucí diplomové práce:	<b>Doc. JUDr. František Vavera, Ph.D.</b>
	<b>Katedra trestního práva</b>
Zpracovala:	<b>Romana Lukešová</b>

V Plzni, březen 2016

Prohlašuji, že jsem diplomovou práci zpracovala samostatně, a že všechny  
prameny a literatura byly v práci citovány způsobem pro vědeckou práci  
obvyklým.

V Plzni, březen 2016

.....

Romana Lukešová

Tímto bych chtěla poděkovat svému vedoucímu práce, doc. JUDr. Františkovi Vaverovi, Ph.D., LL.M., za pomoc a cenné rady při zpracování diplomové práce.

V Plzni, březen 2016

.....

Romana Lukešová

## Obsah

1. Úvod.....	1
2. Trestný čin vraždy.....	3
2.1 Základní vymezení.....	3
2.2 Druhy vražd .....	5
2.3 Skutková podstata vraždy .....	6
3. Vrah.....	9
3.1 Základní vymezení.....	9
3.2 Rozdělení mnohonásobných vrahů.....	9
4. Kriminologická charakteristika .....	12
4.1 Způsob páchaní sériových vražd .....	12
4.1.1 Obecné vymezení způsobu páchaní trestných činů.....	12
4.1.2 Fáze vraždy.....	15
4.2 Osobnostní rysy pachatele .....	17
4.2.1 Sexuální sérioví vrazi .....	17
4.2.2 Sériové vražedkyně .....	20
4.2.3 Vrah dle vybraných vztahových prediktorů .....	21
4.2.4 Sériový vrah jako oběť a agresor v dětství.....	24
4.2.5 Vrah dle některých patologických aspektů .....	26
4.3 Osobnostní rysy oběti .....	29
4.4 Motiv páchaní sériových vražd.....	31
5. Vyšetřování sériových vražd.....	35
5.1 Dokazování .....	36
5.1.1 Počáteční vyšetřovací úkony .....	37
5.1.2 Následné vyšetřovací úkony.....	41
5.1.3 Zapojení veřejnosti do vyšetřování a prevence .....	44
5.2 Vyhledávání stop .....	45

6. Profilování pachatele.....	49
6.1 Postup při sestavování psychologického profilu .....	49
6.2 Profil sériového vraha.....	51
7. Případ z policejní praxe a jeho rozbor .....	54
8. Závěr .....	59
9. Resumé.....	61
10. Seznam literatury.....	I
11. Obrazová příloha .....	IV

## 1. Úvod

Téma diplomové práce, vyšetřování sériových vražd, jsem si vybrala hned z několika důvodů. Hlavním důvodem byl můj zájem o trestněprávní problematiku. Již od prvního ročníku na vysoké škole jsem si jako povinně volitelné a výběrové předměty vybírala ty, které spadaly do psychologické a trestněprávní oblasti. Zaujaly mě především předměty jako kriminalistika, násilná, mravnostní a drogová kriminalita či soudní lékařství a různé druhy psychologií, především forenzní psychologie. Od počátku jsem měla tedy ohledně výběru diplomové práce na katedře trestního práva jasno a téma jsem si vybrala po následné konzultaci s vedoucím mé diplomové práce. Práci bych ráda napsala takovým způsobem, aby byla pochopitelná pro širší veřejnost, tedy nejen pro ty, kteří jsou již v trestněprávní problematice zblhlí.

Vyšetřování sériových vražd je tématem celkem specifickým, avšak na začátku bych ráda vysvětlila obecné pojmy, kterými jsou vražda a vrah. Toto vysvětlení se mi jeví jako logické, protože až od obecného pojmenování se mohou ubírat dál specifitější cestou.

V první kapitole budu rozebírat trestný čin vraždy a její skutkovou podstatu. Dále je nutné vymezení počátku a konce života a nakonec bych ráda vysvětlila rozdíl mezi vraždou a zabitím, jelikož si tyto dva pojmy lidé často zaměňují.

Druhá kapitola se bude zabývat obecně vrahem, konkrétněji mnohonásobným vrahem a jeho rozdělením do tří kategorií. Domnívám se, že lidé z větší části znají pouze dvě, kterými jsou sériový a masový vrah a často tápou v jejich rozlišení. O třetím druhu tzv. záchvatovém vrahovi lidé moc neví, a proto mi přijde důležité tuto kategorii také konkrétněji vymežit.

Třetí kapitola se již zabývá kriminalistickou charakteristikou sériově páchaných vražd. Tam bych ráda podrobně zpracovala způsob páchaní vraždy, zaměřila se více na pachatele a jeho osobnostní rysy, a také oběť trestného činu, jelikož je pro vyšetřovatele nepochybně nedílnou součástí celého vyšetřování. Nakonec bych vymezila motiv páchaní sériových vražd.

Další, velice důležitou kapitolou je vyšetřování sériových vražd. V této kapitole se budu zabývat činností vyšetřovatelů a jejich prostředky, které jim

pomáhají při vyšetřování trestného činu. Zaměřím se na různé druhy vyšetřovacích úkonů a na stopy, které jsou pro vyřešení případu vždy velmi podstatné.

Předposlední kapitola bude pojednávat o profilování sériového vraha. Tato problematika je spíše psychologického rázu a zcela jistě je také velmi zajímavé dozvědět se, jak se profil tvoří a k čemu následně vyšetřovatelům slouží.

Závěrem bych chtěla podrobně rozvést jeden případ českého sériového vraha, Václava Mrázka. Popsala bych jeho život, jeho vražednou sérii, a hlavně činnost vyšetřovatelů, která vedla k následnému dopadení tohoto sériového vraha.



## **2. Trestný čin vraždy**

### **2.1 Základní vymezení**

Vražda je bezpochyby jedním z nejzávažnějších trestných činů, které se může lidská osoba dopustit. Ochrana lidského života je začleněna na prvním místě v Listině základních práv a svobod, kde v článku 6 je mimo jiné uvedeno, že každý má právo na život. Vražda má různá členění a tím se také rozděluje způsob trestu. V České republice je trest smrti zakázán, v některých zemích však ne, ale mně nejvíce zaujal trest tzv. sčítací, který můžeme vidět například v USA, kdy pachatel, který se dopustí více trestných činů, dostane za každý trestný čin určitý počet let a ve výsledku mu může vyjít neuvěřitelné číslo, například 700 let. V této kapitole se však budu zabývat problematikou vraždy a jejím ustanovením v českém právním řádu.

Vražda je začleněna ve zvláštní části zákona č. 40/2009 Sb, trestního zákoníku (dále jen „trestní zákoník“), a to v hlavě první, která se nazývá trestné činy proti životu a zdraví, pod § 140. V tomto ustanovení je vražda specifikována následovně:

- (1) Kdo jiného úmyslně usmrtí, bude potrestán odnětím svobody na deset až osmnáct let.
- (2) Kdo jiného úmyslně usmrtí s rozmyslem nebo po předchozím uvážení, bude potrestán odnětím svobody na dvanáct až dvacet let.
- (3) Odnětím svobody na patnáct až dvacet let nebo výjimečným trestem bude pachatel potrestán, spáchá-li čin uvedený v odstavci 1 nebo 2.
  - a) na dvou nebo více osobách,
  - b) na těhotné ženě,
  - c) na dítěti mladším patnácti let,
  - d) na úřední osobě při výkonu nebo pro výkon její pravomoci,
  - e) na svědkovi, znalci nebo tlumočnickovi v souvislosti s výkonem jejich povinnosti,
  - f) na zdravotnickém pracovníkovi při výkonu zdravotnického zaměstnání nebo povolání směřujícího k záchraně života nebo ochraně zdraví, nebo na jiném, který plnil svoji obdobnou povinnost při ochraně života, zdraví nebo majetku vyplývající

z jeho zaměstnání, povolání, postavení nebo funkce nebo uloženou mu podle zákona,

g) na jiném pro jeho skutečnou nebo domnělou rasu, příslušnost k etnické skupině, národnost, politické přesvědčení, vyznání nebo proto, že je skutečně nebo domněle bez vyznání,

h) opětovně

i) zvláště surovým nebo trýznivým způsobem, nebo

j) v úmyslu získat pro sebe nebo pro jiného majetkový prospěch nebo ve snaze zakrýt nebo usnadnit jiný trestný čin nebo z jiné zavrženíhodné pohnutky.

(4) Příprava je trestná.<sup>1</sup>

Konkrétněji vražda spadá mezi trestné činy proti životu, jelikož objektem tohoto trestného činu je lidský život. V tomto ohledu je nutné přesně vymezit počátek a konec lidského života.

Začátek života je charakterizován tím, že lidská bytost přestává být plodem a stává se člověkem. Ustálil se názor, že počátkem života je tedy začátek porodu, tudíž okamžik, kdy dítě začne opouštět tělo matky, například že se při porodu objeví hlavička dítěte. Pokud by došlo k císařskému řezu, je počátkem života bráno operativní vyjmutí dítěte.<sup>2</sup>

Za konec života je považována biologická smrt mozku, což znamená, že je vyloučeno obnovení všech životních funkcí. Smrt se zjišťuje prokázáním buď nevratné zástavy krevního oběhu anebo nevratné ztráty funkce celého mozku, včetně mozkového kmene v případech, kdy jsou funkce dýchání nebo krevního oběhu udržovány uměle (tzv. smrt mozku).<sup>3</sup>

Dalším důležitým bodem je nutné vymezení rozdílných pojmů vražda a zabití. Ačkoli v obou případech jde o trestní čin proti životu, je vražda závažnějším trestným činem, nežli zabití. Zabití je upraveno v § 141 trestního zákoníku a je od vraždy výrazně rozlišeno tím, že osoba, která se dopustí tohoto trestného činu, jednala tak v silném rozrušení ze strachu, úleku, zmatku nebo jiného omluvitelného hnutí mysli anebo v důsledku předchozího zavrženíhodného jednání poškozeného. V tomto ohledu je vhodné, vysvětlit si výše uvedený pojem

<sup>1</sup> § 140 Zákon č. 40/2009 Sb., Trestní zákoník, ve znění pozdějších předpisů.

<sup>2</sup> JELÍNEK, J. a kol.: *Trestní právo hmotné*. Druhé vydání. Praha: Leges, 2010, 477 s.

<sup>3</sup> JELÍNEK, J. a kol.: *Trestní právo hmotné*. Druhé vydání. Praha: Leges, 2010, 477 s.

silné rozrušení. Judikatura soudu vymezuje silné rozrušení takto: „Je to duševní stav, při němž pachatel jak vnitřně, tak i zpravidla navenek vykazuje značné emoční vzrušení či neklid ovlivňující jeho další jednání a projevující se v průběhu činu, a to bez ohledu na to, zda se na takovém rozrušení podílí nervová labilita či přímo duševní porucha u pachatele (tzv. psychické predispozice), anebo je příčinou silného rozrušení pouze vlastní strach, úlek, zmatek nebo jiné omluvitelné hnutí mysli.“<sup>4</sup> Dle mého názoru silné rozrušení znamená, že pachatel se dostal do situace, kdy je v ohrožení svého života a afektivně proti tomuto ohrožení reaguje.

Vražda je ale úmyslné usmrcení, kdy pachatel nejednal v silném rozrušení ze strachu, úleku, zmatku nebo jiného omluvitelného hnutí mysli anebo v důsledku předchozího zavrženíhodného jednání poškozeného.<sup>5</sup>

## 2.2 Druhy vražd

Trestní zákoník rozděluje v prvních dvou odstavcích § 140 **vraždu prostou** a **vraždu spáchanou s rozmyslem nebo po předchozím uvážení**. Vražda prostá je tedy páchána bez tohoto rozmyslu nebo předchozího uvážení, ale může být páchána v afektu a v náhlém hnutí mysli. V druhém případě je nutno vysvětlit pojmy rozmysl a předchozí uvážení. Rozmysl se považuje za dělitko mezi vraždou prostou a vraždou podle §140 odst. 2. Jelikož zahrnuje základní rozumovou úvahu příčetného pachatele a ten tak může zhodnotit důsledky svého jednání, to znamená, že než se pachatel rozhodne vraždu uskutečnit, zváží také odrazující důvody svého následného jednání, kdežto u vraždy prosté k takovému rozmyslu nedochází. Předchozí uvážení je, dá se říci, rozmysl s vyšší intenzitou, což znamená, že pachatel si svůj útok připravuje delší dobu, přemýšlí nad prostředky, které k trestnému činu použije a jak trestný čin provede. V tomto případě může být kvalifikována také příprava trestného činu vraždy.<sup>6</sup> Ve třetím odstavci trestního zákoníku jsou vyjmenovány **okolnosti podmiňující použití vyšší trestní sazby**. Těmito okolnostmi jsou: těžší následek, ochrana více ohrožených osob, závažný způsob spáchání činu a zavrženíhodná pohnutka. O těžší následek se jedná, pokud hovoříme o vraždě na dvou nebo více osobách. Další okolností je ochrana více ohrožených osob, což vyjmenovává § 140 odst. 3

<sup>4</sup> Rozhodnutí Nejvyššího soudu České republiky ze dne 4.listopadu 2014, spis. zn. 7 Tdo 1318/2014

<sup>5</sup> JELÍNEK, J. a kol.: *Trestní právo hmotné*. Druhé vydání. Praha: Leges, 2010, 478 s.

<sup>6</sup> JELÍNEK, J. a kol.: *Trestní právo hmotné*. Druhé vydání. Praha: Leges, 2010, 478, 479 s.

písm. b) až g) trestního zákoníku. Závažného způsobu spáchání činu se pachatel dopustí, pokud spáchá čin opětovně nebo zvlášť surovým nebo trýznivým způsobem. Zvlášť trýznivý způsob je na základě rozhodovací praxe například způsob s ohledem na duševní i fyzické útrapy při pozvolném udušení poškozené, kterou pachatelé svázali, položili na postel, přikryli peřinou a zanechali bez pomoci.<sup>7</sup> Půjde o něj také tehdy, když oběť trpí protahovaným násilím, když již úvodní řezání střepy na krku bylo velice bolestivé, stejně jako následné házení kamenů na jeho hlavu, při čemž poškozený byl v této době podle shodných výpovědí stále při vědomí.<sup>8</sup> Poslední okolností je zavrženíhodná pohnutka. Zavrženíhodné pohnutky se pachatel může dopustit, pokud bude jednat v úmyslu získat pro sebe nebo pro jiného majetkový prospěch nebo ve snaze zakrýt nebo usnadnit jiný trestný čin nebo z jiné zavrženíhodné pohnutky, což znamená, že pachatel jednal bezcitně, bezohledně, sobecky a s naprostou neúctou k lidskému životu.<sup>9</sup>

Privilegovanou skutkovou podstatou ve vztahu k vraždě je vražda novorozeného dítěte matkou, která je zakotvená v § 142 trestního zákoníku. Tento čin je mírněji sankcionován než vražda, pokud se ho dopustí matka při porodu nebo bezprostředně po něm v rozrušení způsobeném porodem. Jestliže tyto podmínky nejsou splněny zároveň, jedná se o vraždu popřípadě zabití.<sup>10</sup>

### 2.3 Skutková podstata vraždy

Základem trestní odpovědnosti podle platného českého trestního práva je spáchání trestného činu, resp. u mladistvých spáchání provinění. Skutková podstata trestného činu je jedním z formálních znaků trestného činu. Jedná se o právní formu vyjadřující typové znaky trestného činu uvedené v trestním zákoně. Skutková podstata trestného činu se skládá z obligatorních a fakultativních znaků. **Obligatorními znaky** jsou objekt, objektivní stránka, subjekt (pachatel) a subjektivní stránka. Nemá-li trestní čin všechny tyto znaky, nemůžeme mluvit o skutkové podstatě trestného činu.<sup>11</sup>

<sup>7</sup> Rozhodnutí č. 42/1994-I. Sb. rozh. tr.

<sup>8</sup> Rozhodnutí Vrchního soudu v Praze ze dne 26.července 1993, spis. zn. 4 To 16/1993  
JELÍNEK, J. a kol.: *Trestní právo hmotné*. Druhé vydání. Praha: Leges, 2010, 478,479,484,485,486 s.

<sup>10</sup> JELÍNEK, J. a kol.: *Trestní právo hmotné*. Druhé vydání. Praha: Leges, 2010, 486, 487 s.

<sup>11</sup> JELÍNEK, J. a kol.: *Trestní právo hmotné*. Druhé vydání. Praha: Leges, 2010, 143, 146 s.

Objekt trestného činu je definován jako společenský vztah, zájem nebo hodnota chráněná trestním zákonem. Může se jednat o soubor vztahů, kdy se někdy užívá označení „právní statek“. V našem případě je objektem trestného činu život člověka.<sup>12</sup>

Objektivní stránka trestného činu charakterizuje způsob spáchání trestného činu a jeho následek. Obligatorními znaky jsou v tomto případě: jednání, následek a příčinný vztah mezi jednáním a následkem. Jednání může být konání nebo opomenutí, nesmí zde chybět vůle a projev vůle. V případě vraždy je objektivní stránkou samotný akt. Následek je obecně porušení nebo ohrožení hodnot, které jsou objektem trestného činu. V tomto ohledu se trestné činy rozdělují na poruchové a ohrožovací. Pokud je znakem skutkové podstaty ohrožení subjektu, není nutné dokonání trestného činu. Z výše uvedeného vyplývá, že vražda je trestným činem poruchovým. Posledním znakem je příčinný vztah mezi jednáním a následkem, což znamená, že pachatel je trestně odpovědný pouze tehdy, pokud svým jednáním způsobil určitý následek. Pokud tuto teorii vztáhneme na trestný čin vraždy, není možné usmrtit člověka bez samotného vražedného jednání pachatele.<sup>13</sup>

Subjektem trestného činu je pachatel. Pachatel je trestně odpovědná fyzická osoba, která bezprostředně spáchala trestný čin, není to pouze pachatel dokonatého trestného činu, ale i pokusu, či přípravy, je-li trestná, což v našem případě je. Pojem pachatele je zakotven § 22 odst. 1 trestního zákoníku. Aby fyzická osoba mohla být pachatelem, musí v době činu naplňovat následující znaky: musí být přičetná, dovršila patnáctý rok věku, je rozumově a mravně vyspělá, jde-li o mladistvého pachatele provinění, podle okolností jde o osobu charakterizovanou zvláštními znaky například matka novorozенého dítěte.<sup>14</sup>

Posledním znakem skutkové podstaty je subjektivní stránka trestného činu, ta obsahuje soubor znaků, které charakterizují psychiku pachatele ve vztahu k trestnému činu. Obligatorním znakem je zavinění, které má formu úmyslu nebo nedbalosti. Úmysl je buď přímý, nebo nepřímý, nedbalost může být vědomá a

---

<sup>12</sup> JELÍNEK, J. a kol.: *Trestní právo hmotné*. Druhé vydání. Praha: Leges, 2010, 151 s.

<sup>13</sup> JELÍNEK, J. a kol.: *Trestní právo hmotné*. Druhé vydání. Praha: Leges, 2010, 160, 161, 163, 169, 174 s.

<sup>14</sup> JELÍNEK, J. a kol.: *Trestní právo hmotné*. Druhé vydání. Praha: Leges, 2010, 181, 182 s.

nevědomá. Úmysl také obsahuje složku vědění a složku volní, kdežto nedbalost obsahuje pouze složku vědění.<sup>15</sup>

**Fakultativním znakem**, který souvisí s objektem trestného činu, je předmět útoku. V případě trestného činu vraždy je předmětem útoku člověk. Fakultativním znakem objektivní stránky jsou: místo a čas jednání, jeho účinek, hmotný předmět útoku, použitý prostředek ke spáchání trestného činu a další znaky. Nakonec fakultativními znaky subjektivní stránky trestného činu jsou: pohnutka (motiv), cíl (záměr) pachatele trestného jednání. Pohnutkou chápeme podnět, který vedl pachatele k rozhodnutí spáchat trestný čin.<sup>16</sup> Cílem trestného činu se rozumí vše, o co pachatel svým činem usiloval. Jestliže byl určitý trestný čin spáchán za určitým cílem, musí pachatel tohoto cíle dosáhnout, z čehož vyplývá, že je nezbytný přímý úmysl.<sup>17</sup>

---

<sup>15</sup> JELÍNEK, J. a kol.: *Trestní právo hmotné*. Druhé vydání. Praha: Leges, 2010, 207, 210 s.

<sup>16</sup> JELÍNEK, J. a kol.: *Trestní právo hmotné*. Druhé vydání. Praha: Leges, 2010, 158, 160, 231, 232s.

<sup>17</sup> Uni-regensburg.de: *Subjektivní stránka trestného činu*, MathAn. [Cit. 28.1.2016]. Dostupné z: [http://www.uni-regensburg.de/Einrichtungen/ZSK/Tschechische\\_Rechtssprache/TrestniPravo/Chapter3/Block6/content.html](http://www.uni-regensburg.de/Einrichtungen/ZSK/Tschechische_Rechtssprache/TrestniPravo/Chapter3/Block6/content.html)

### 3. Vrah

#### 3.1 Základní vymezení

Vrahem může být jakákoli trestně odpovědná fyzická osoba. V odborné literatuře se však nevyskytuje pojem vrah, ale pachatel trestného činu,<sup>18</sup> kdy tento pojem vysvětluje také § 22 odst. 1 trestního zákoníku, ve kterém je pachatel klasifikován jako ten, kdo svým jednáním naplnil znaky skutkové podstaty trestného činu nebo jeho pokusu či přípravy. Z toho vyplývá, že vrahem je osoba, která spáchala trestný čin vraždy, tento čin dokonala, pokusila se o něj nebo ho pouze připravila.<sup>19</sup> Vrahem může být osoba, která zavraždila pouze jednoho člověka, avšak dále bych se ráda zabývala mnohonásobnými vrahy a jejich rozdělením.

#### 3.2 Rozdělení mnohonásobných vrahů

V běžné společnosti si mnozí pletou označení sériový a masový vrah, a jakmile pachatel zavraždí více obětí, nazývají ho lidé vrahem sériovým, ačkoli se mohl dopustit vraždy masové. Rozdílnost je ve více hlediscích a to: psychologickém behaviorálně patologickém a kriminalistickém. Jedná se o jinou osobnost pachatele nebo o jinou motivaci.<sup>20</sup> Nasnadě je tedy vysvětlení rozdílu mezi masovým a sériovým vrahem a vysvětlení, pro mnohé dosti neznámého, pojmu spree killer.

Za masového vraha je považována osoba, která spáchala čtyři nebo více vražd během jednoho činu. Obvykle je na jednom místě zavražděna řada lidí.<sup>21</sup> Masový vrah často jedná v určitém stavu rozrušení z pomsty anebo zoufalství, spouštěčem je tedy určitá vnější událost. Psychika masového vraha je vyznačována v následujících bodech: deformované myšlení, pád, negativní vnitřní odpověď, negativní vnější odpověď, návrat do výchozího stavu. Deformované myšlení znamená, že osoba nemá pocit viny, zkresluje fakta, je svým způsobem v pohodě a zajímají ji vnitřní a vnější odměny za její chování, to znamená například pozornost medií, cítí se jako pán nad životem. Pojmem pád rozumíme nahromaděné skutečné či domnělé podněty, na které osoba reaguje, jako by se jí

---

<sup>18</sup> JELÍNEK, J. a kol.: *Trestní právo hmotné*. Druhé vydání. Praha: Leges, 2010, 289 s.

<sup>19</sup> § 22 odst. 1 Zákon č. 40/2009 Sb., Trestní zákoník, ve znění pozdějších předpisů.

<sup>20</sup> Seriovivrazi.cz: *Definice a typy mnohonásobné vraždy*, MathAn. [Cit. 5.2.2016]. Dostupné z: [http://seriovivrazi.cz/kdo\\_je\\_seriovy\\_vrah/](http://seriovivrazi.cz/kdo_je_seriovy_vrah/)

<sup>21</sup> DRBOHLAV, A. PhDr.: *Psychologie sériových vrahů*. První vydání. Praha: Grada Publishing, a.s. 2013, 15 s.

osobně týkaly. Tyto podněty mohou být malicherné a násilí je pak k tomuto podnětu v nepoměru. Negativní vnitřní odpověď znamená, že vrah vyvolal u veřejnosti negativní reakce, které mu přijdou vůči sobě samému nespravedlivé, s čímž se následně vyrovnává způsobem, který ovládá a dobře zná, to znamená vraždou. Dalším bodem je negativní vnější odpověď. Vrah chce potvrdit svou nadřazenost ve společnosti, z toho důvodu, si nevybere sobě rovnou nebo silnější osobu, ale snadno zranitelnou oběť. Posledním bodem je návrat do výchozího stavu, kdy si vrah začíná uvědomovat, co se vlastně stalo, začíná přemýšlet o tom, že by mohl být odhalen, snaží se minimalizovat rizika odhalení a když učiní vše, co si myslí, že je potřebné, může se vrátit do výchozího stavu.<sup>22</sup>

Spree killer česky označován jako záchvatový vrah je jedna nebo více osob, které spáchaly dvě nebo více vražd bez cooling off periody. Je vhodné vysvětlit si tedy pojem cooling off perioda. Tento termín je klíčovým rozdílem mezi vrahem sériovým a záchvatovým. Termín lze jednoduše vyjádřit jako čas na rozmyšlení dalších činů nebo emocionální vychladnutí a přerušení série v čase.<sup>23</sup> Záchvatový vrah se někdy také označuje jako vrah na vražedné vlně. Zanechává za sebou více obětí na různých místech v souvislém časovém úseku. Vražedná vlna znamená, že jde o jedno ucelené dění, které má svůj začátek a konec. Stejně jako u masového vraha se předpokládá, že spouštěčem může být vnější událost a vrah jedná ve stavu rozrušení z pomsty nebo zoufalství.<sup>24</sup>

Posledním a v mém tématu nejdůležitějším je sériový vrah. V roce 2005 byla z iniciativy FBI (Federal Bureau of Investigation) vytvořena skupina odborníků z celého světa, která zavedla definici pojmu sériový vrah. Za sériového vraha jsou považovány jedna či více osob, které spáchají dvě a více vražd během odlišných akcí.<sup>25</sup> Pro definici sériového vraha jsou klasifikovány čtyři základní východiska a to: na sériové vraždě se podílí jeden či více pachatelů, dojde k usmrcení dvou či více lidí, čin se uskuteční v odlišných událostech a v různých časech a doba mezi činy je v delším časovém rozmezí (vzniká cooling off

---

<sup>22</sup> ČÍRTKOVÁ, Ludmila. *Forezní psychologie*. 2.vyd. Plzeň : Aleš Čeněk, 2009. 199, 200 s.

<sup>23</sup> DRBOHLAV, A. PhDr.: *Psychologie sériových vraždů*. První vydání. Praha: Grada Publishing, a.s. 2013, 15 s.

<sup>24</sup> ČÍRTKOVÁ, Ludmila. *Forezní psychologie*. 2.vyd. Plzeň : Aleš Čeněk, 2009. 199 s.

<sup>25</sup> FBI (Federal Bureau of Investigation). *Serial murder*. In: fbi.gov [online] 7.2.2016 [cit.7.2.2016]. Dostupné z: <http://www.fbi.gov/stats-services/publications/serial-murder>



perioda).<sup>26</sup> Z hlediska výzkumu z roku 1979, který zahájili Robert Ressler a John Douglas, 36 dopadených sexuálních vrahů, kdy většina z nich byla sériovými pachateli, došlo k rozlišení dvou hlavních typů: neplánující asociální pachatel a plánující nesociální pachatel. Neplánujícím pachatelem je člověk, který je nepořádný, je samotář, sociálně v ústraní, jeho psychický stav i zevnějšek jsou rozloženy, má špatné vazby v rodině, to znamená, že buď otce nemá, nebo je otec závislý na alkoholu či je nezaměstnaný. Má potíže ve škole, problémem však není hodnota IQ, ale omezené sociální a kulturní zkušenosti, bývá nekvalifikovaný, neplánuje v životě, z čehož vyplývá, že neplánuje ani čin, který je tedy spontánní, k činu se ubírá blízko domova nebo práce. Při činu se necítí dobře, jakmile čin dokončí, uvědomí si své špatné jednání a řeší svůj pocit viny alkoholem. Následně chodí na pohřby obětí, mění svůj zevnějšek a místo bydliště. Plánující pachatel je naopak dobře založená osobnost, což je zjevné z jeho životního stylu. Má například dobrou práci, zakládá si na svém zevnějšku, je sociálně a kulturně asimilován. Je to pedant, vše musí být vždy na svém místě. Bývá nejstarším sourozencem, jeho matka je dominantní a rodina pochází ze střední vrstvy. Mívá vážnou známost nebo manželku, má zkušenosti s alkoholem nebo s drogami, mimo domov se cítí dobře. Jeho oběti bývají z daleka. Lehce navazují přátelské vztahy, nesnášejí kritiku, myslí si, že všechno ví nejlépe. Sledují zprávy o zločinech a dovedou je pak využít pro svůj čin. Díky své osobnosti se stávají podezřelými až jako poslední.<sup>27</sup>

---

<sup>26</sup> DRBOHLAV, A. PhDr.: *Psychologie sériových vrahů*. První vydání. Praha: Grada Publishing, a.s. 2013, 15 s.

<sup>27</sup> ČÍRTKOVÁ, Ludmila. *Forezní psychologie*. 2.vyd. Plzeň : Aleš Čeněk, 2009. 200, 201 s.

## 4. Kriminologická charakteristika

### 4.1 Způsob páchaní sériových vražd

#### 4.1.1 Obecné vymezení způsobu páchaní trestných činů

Každý trestný čin, tudíž i sériová vražda, je spáchána určitým jednáním. Způsob páchaní trestného činu je specifikovaný systémem operacionálních elementů trestného činu a činností úzce spjatých s trestným činem. Operacionálními elementy rozumíme například: tělesné pohyby, psychické procesy, které řídí jednání pachatele a také hmotné předměty, které pachatel ke svému jednání používá. Pokud se všechny tyto elementy sjednotí, vytvářejí strukturu systému k páchaní trestného činu. S tímto systémem úzce souvisí další činnosti například skutečnosti, které předcházejí páchaní trestného činu nebo následují po spáchání trestného činu. Pro následné vyšetřování mohou být tyto činnosti velmi důležité, jelikož pachatel trestného činu nemusí na místě činu nechat žádné stopy, ale může se stát, že zanechá stopy poblíž místa činu.<sup>28</sup>

Pro důkladnější analýzu páchaní trestného činu je třeba rozdělení na několik prvků, kdy prvním prvkem předmětné povahy je děj. Děj neboli akt je dynamický proces, kterým pachatel projevuje navenek svou aktivitu. Tento akt může být dvojí povahy:

- somaticko motorický akt – rozumí se jím veškerý pohyb, držení těla, gestikulace, mimika. Těmito akty je možné vystihnout podstatu pachatelova jednání zejména u trestných činů vraždy, loupeže, znásilnění, apod.
- psychický akt – je nadřazený somaticko motorickému aktu, jelikož ho řídí a také rozhoduje o tom, jak pachatel zrealizuje svůj trestný čin.

Při páchaní trestného činu není možné, aby jeden z aktů chyběl. Druhým prvkem předmětné povahy je věc, tudíž nástroj použitý pachatelem pro vykonání trestného činu. Škála těchto předmětů je velmi pestrá. Nemusí to být ani zbraň, ale

---

<sup>28</sup> MUSIL, J., KONRÁD, Z., SUCHÁNEK, J., *Kriminologika*. 2.přepřacované a doplněné vydání. Praha: C.H.Beck, 2004, 35,36 s.

pachatel je schopný jakoukoli zjevně nebezpečně vypadající věc použít ve vražedný nástroj.<sup>29</sup>

Dalším důležitým tříděním prvků je rozdělení podle složitosti. Toto rozdělení se týká pouze děje. Děj se dělí na komplexní, základní a dílčí komponenty.

- Komplexní komponent je celek úkonů pachatele spjatý společným cílem. Pachatel si například pořídí zbraň, přijde k oběti domů a pořízenou zbraní oběť usmrtí.
- Základní komponent je jednotlivý úkon pachatele, čímž se rozumí samostatný akt, uskutečněný v krátkém čase na jednom místě. Například tedy pouze pořízení zbraně.
- Dílčí komponent je jednotlivý pohyb pachatele. Při analýze je důležitý jak výskyt pohybů, tak jejich vlastnosti (přesnost, frekvence, intenzita). U tohoto komponentu je možné uvést příklad na stisknutí spouště zbraně.<sup>30</sup>

Způsob páčání trestného činu je podmíněn určitými faktory. Pachatel je obecně determinován, ale není zbaven svobodné vůle a zůstává mu tak možnost volby mezi několika variantami jednání, proto závěry o determinaci nejsou zcela určité. Faktory se rozdělují na objektivní a subjektivní podle hlediska jejich závislosti nebo nezávislosti na pachateli.<sup>31</sup>

Objektivními determinanty jsou na pachateli nezávislé a jsou jimi: společenské podmínky, předmět útoku, vztah mezi pachatelem a předmětem útoku, obětí, místem činu, místo činu a podmínky na něm, čas spáchání činu, dostupnost a povaha nástrojů, zbraní, dopravních prostředků a jiných pomůcek a existence spolupachatelů. Společenské podmínky, uplatňující se například v různých státech, ovlivňují způsob páčání jen velmi vzdáleně. V USA je větší výskyt vražd střelnou zbraní než v jiných státech, jelikož mají jinou právní úpravu držení střelných zbraní. Snadněji prokazatelný je vliv užších sociálních faktorů. Jedná se o rodinné vazby, party stejně sociálně založených lidí. Předmět útoku je

---

<sup>29</sup> MUSIL, J., KONRÁD, Z., SUCHÁNEK, J., *Kriminalistika*. 2.přepřacované a doplněné vydání. Praha: C.H.Beck, 2004, 36, 37 s.

<sup>30</sup> MUSIL, J., KONRÁD, Z., SUCHÁNEK, J., *Kriminalistika*. 2.přepřacované a doplněné vydání. Praha: C.H.Beck, 2004, 37,38 s.

<sup>31</sup> MUSIL, J., KONRÁD, Z., SUCHÁNEK, J., *Kriminalistika*. 2.přepřacované a doplněné vydání. Praha: C.H.Beck, 2004, 38 s.

pro způsob páchaní trestného činu velmi důležitý, protože pachatel si musí předem rozmyslet, na jaký předmět chce zaútočit, aby byl ve svém konání úspěšný. Pokud se jedná o vztah mezi pachatelem a předmětem útoku, obětí, místem činu, záleží na tom, zda má pachatel blízký vztah k oběti, zda má k dispozici více informací a může tím tak přizpůsobit zvolený způsob spáchání trestného činu. Místo činu a podmínky na něm jsou pro pachatele důležité z hlediska přístupnosti, přehlednosti. Pokud se pachatel rozhodne ke spáchání vraždy, vybere si zcela jistě místo s minimálním výskytem svědků. Pachatel si volí zpravidla pozdější čas spáchání činu, aby předešel výskytu nežádoucích svědků. Výsledný průběh trestného činu je ovlivněn možnostmi pachatele obstarat si určitý nástroj, dopravní prostředek a jiné pomůcky k úspěšnému vykonání trestného činu. Nakonec záleží také na volbě pachatele, zda si k sobě přibere spolupachatele.<sup>32</sup>

Na druhou stranu subjektivní determinanty jsou na pachateli závislé, je totiž jejich nositelem. Patří sem somatické a psychické vlastnosti, věk a pohlaví pachatele, předchozí kriminální zkušenost a stupeň pachatelova vzdělání a pracovní kvalifikace. Somatické vlastnosti jsou tělesná konstituce a kosterně svalová stavba těla. Určují fyzickou sílu pachatele, intenzitu násilí nebo způsob manipulace s mrtvolou. Psychických vlastností je velké množství. Největší význam mají: psychomotorické vlastnosti (manuální výkon pachatele, schopnost rychle běžet), intelektové schopnosti (složitě podvody, primitivní trestné činy), charakterové vlastnosti (chamtivost, krutost, sobectví), temperament (vznětlivost, houževnatost, chladnokrevnost), zájmy (výběr předmětu útoku dle pachatelova zájmu), psychické poruchy (neopatrnost, bezcílnost, oligofrenie, schizofrenie). Věk pachatele se projevuje na způsobu páchaní tím, že mladý pachatel nemusí být natolik vyspělý, aby spáchal trestný čin tak důkladně, jako starší, rozumově vyspělejší osoba. Pohlaví pachatele rozlišuje kupříkladu míru agresivity nebo složitost provedení činu. Se subjektivními determinanty souvisí také předchozí kriminální zkušenost. Pachatel recidivista se může ve svých činech zdokonalovat. Vyšší stupeň vzdělání a pracovní kvalifikace umožňuje pachateli vypracovat si

---

<sup>32</sup> MUSIL, J., KONRÁD, Z., SUCHÁNEK, J., *Kriminalistika*. 2.přepřacované a doplněné vydání. Praha: C.H.Beck, 2004, 39, 41 s.

dokonalejší podmínky. Některé studijní znalosti a pracovní zkušenosti mohou být využitelné k páčání trestné činnosti.<sup>33</sup>

Posledním důležitým bodem pro obecné vymezení způsobu páčání trestných činů jsou mechanismy, které tyto způsoby utvářejí. Těchto mechanismů je dohromady pět: nepodmíněná spojení a pohybová reakce (chůze, běh), pokusné řízení (série pokusů a chyb k dosažení svého dokonalého cíle), automatismy (reflexy, návyky, setrvání na navyklém způsobu páčání), plán činnosti (vznik způsobu páčání – průběh, sled jednotlivých operací a cíl činnosti) a transfer (přenos způsobu páčání od jiného pachatele).<sup>34</sup>

#### 4.1.2 Fáze vraždy

Vražda dle motivu a modu operandi má sedm fází. Těmito fázemi jsou: aura, vyhledávací a navíjecí fáze, fáze o panování, fáze ukořistění, vražedný akt, tropismus a skleslost.

- Aura – pachatel se uzavírá do vlastního světa plného perverzních fantazií. Navenek působí klidně a vyrovnaně a jeho chápání reality uvolňuje do mysli představy o smrti a destrukci, které jej ovládají. Tyto fantazie v něm vzbuzují nutkání ke zrealizování. Všechny své fantazie chce při všech svých reálných činech dodržet.<sup>35</sup>
- Vyhledávací a navíjecí fáze – pachatel pozoruje a vyhledává svou oběť, vybírá místo útoku, kde by mohlo dojít ke zrealizování jeho fantazií. Může se tedy pohybovat kolem škol nebo na vyhlášených místech setkání lidí.<sup>36</sup> Není neobvyklé, že se vrací několikrát na stejné místo, pokud na něm dříve neuspěl ve svém výběru. Někdy se stává, že takový člověk cestuje po celé zemi, ale vždy si vybere stejnou lokalizaci k nové vraždě.<sup>37</sup>
- Fáze o panování – pachatel může udeřit bez varování, chytne svou oběť na ulici a tam ji zavraždí, vyžívá se v nedostatečné obraně

---

<sup>33</sup> MUSIL, J., KONRÁD, Z., SUCHÁNEK, J., *Kriminalistika*. 2.přepřacované a doplněné vydání. Praha: C.H.Beck, 2004, 41-44 s.

<sup>34</sup> MUSIL, J., KONRÁD, Z., SUCHÁNEK, J., *Kriminalistika*. 2.přepřacované a doplněné vydání. Praha: C.H.Beck, 2004, 44-46 s.

<sup>35</sup> DRBOHLAV, A. PhDr.: *Psychologie sériových vraždů*. První vydání. Praha: Grada Publishing, a.s. 2013, 27 s.

<sup>36</sup> SCHECHTER, H. – EVERITT, D. *A-Z Encyclopedia of Serial Killers*. Pocket Books, 1996, 222-224 s.

<sup>37</sup> DRBOHLAV, A. PhDr.: *Psychologie sériových vraždů*. První vydání. Praha: Grada Publishing, a.s. 2013, 28 s.

oběti, plánuje moment překvapení, ale někteří vrazi lákají své oběti snahou vzbudit důvěru.<sup>38</sup> Dětem nabízejí hračky, v chudých zemích zase jídlo. Jsou také tací vrazi, kteří si pečlivě vyberou lokalitu na okraji města (například dům), kde po vraždě několik dní bydlí a potom místo opustí a přesunou se do jiného města. Vraždy v různých městech jsou pro vyšetřování složité, protože komplikují kompletaci všech materiálů.<sup>39</sup>

- Fáze ukořistění – tato fáze pramení ze samotné léčky, kterou pachatel na svou oběť chystá. Její vystrašenou reakci ze vzniklé situace s velkým nadšením sleduje, avšak později se snaží oběť uklidnit, vzbudit v ní dojem důvěry, nabídne jí doprovod domů, ona souhlasí a následně zjistí, že auto, do kterého nasedla, nejede jejím směrem a nemá úniku. Následně vrah svou oběť spoutá a pro svou zábavu ji sdělí, že nemá v úmyslu ji již pustit na svobodu.<sup>40</sup>
- Vražedný akt – pro mnohé ze sériových vrahů nahrazuje zabíjení požitek ze sexuálního aktu, to znamená, že moment orgasmu zažívají už při týrání nebo zabití oběti. Tím tedy naplní své představy v realitu. Vrazi si vyberou jeden způsob zabíjení a zpravidla se od něj již neodklánějí. Vybraný způsob zabíjení nemění také z důvodu, že jsou pyšní na svůj rukopis a s nadšením sledují postup vyšetřování. Také rádi chodí po barech a poslouchají vyprávění občanů o činech, které spáchali.<sup>41</sup>
- Trofeismus – vrah si často odnáší z místa činu nebo přímo z oběti určitou trofej, hlavně z důvodu, že po delším čase intenzita pocitu ze spáchaného činu vyprchává a on má alespoň věc, která mu zpětně pomáhá vracet pocitu vzrušení.<sup>42</sup>

---

<sup>38</sup> SCHECHTER, H. – EVERITT, D. *A-Z Encyclopedia of Serial Killers*. Pocket Books, 1996, 225 s.

<sup>39</sup> DRBOHLAV, A. PhDr.: *Etopedie – Trest smrti versus trest života pro sériové vrahy*. 1.vyd., Hradec Králové: Astraprint, 2005, 39-41 s.

<sup>40</sup> DRBOHLAV, A. PhDr.: *Psychologie sériových vrahů*. První vydání. Praha: Grada Publishing, a.s. 2013, 28 s.

<sup>41</sup> DRBOHLAV, A. PhDr.: *Psychologie sériových vrahů*. První vydání. Praha: Grada Publishing, a.s. 2013, 28 s.

<sup>42</sup> DRBOHLAV, A. PhDr.: *Psychologie sériových vrahů*. První vydání. Praha: Grada Publishing, a.s. 2013, 29 s.

- Skleslost – po vraždě zažívá pachatel emocionální skleslost, často tento stav zapříčiňuje pohnutku ke spáchání sebevraždy, avšak sériový vrah tento stav řeší zopakováním vraždy.<sup>43</sup>

## 4.2 Osobnostní rysy pachatele

Následně je vhodné specifikovat vrahy dle jejich osobnostních profilů. Do této skupiny patří zejména sexuální sérioví vrazi, sériové vražedkyně, vrazi dle vybraných vztahových prediktorů, sérioví vrazi jako oběti a agresori v dětství a vrazi dle některých patologických aspektů a patologických poruch.

### 4.2.1 Sexuální sérioví vrazi

Osobnost sexuálního sériového vraha musíme vnímat zcela jiným způsobem než u ostatních mnohonásobných vrahů. Sexuolog Bricheín vytvořil v roce 1995 statistiku, ve které píše, že podíl sexuální motivace u prostých vrahů je 2,6-6% všech u nás spáchaných vražd.<sup>44</sup> Významné je srovnání těchto čísel se sériovými vrahy, kde nacházíme sexuální motiv u 41-64% všech vražd.<sup>45</sup> Až 40% sexuálních pachatelů zažilo v dětství sexuální zneužití. U sériových vrahů prošlo sexuálním zneužitím v dětství 36% osob a 44% nemělo před činem žádné normální partnerské sexuální zkušenosti.<sup>46</sup>

Sexuolog Jaroslav Zvěřina vymezil dva základní druhy sexuálních vražd. První z nich se vyznačuje prudkým útokem, kdy je oběť skolena nebo přímo usmrcena a pak je s ní sexuálně manipulováno. Těchto vražd se dopouští především patologičtí sexuální agresori (agresivní sadisté). Při druhém je oběť napadena, zastrašena, týrána, sexuálně zneužívána a následně usmrcena. Tyto vraždy páchají skuteční sadisté.<sup>47</sup>

Podle Brittaina je typický sadistický vrah sociálně izolovaný, introvertní, moralistický, hypochondrický, mnohdy přílišně se kontrolující a prudérní. Je závislý na příliš ochránářské matce, která k němu projevuje city často protichůdně (sympatie a antipatie zároveň). S alkoholem a drogami má problémy pouze zřídka, jeho problémy tkví spíše ve voyerismu, fetišismu či transvestititě. Má

<sup>43</sup> DRBOHLAV, A. PhDr.: *Psychologie sériových vražd*. První vydání. Praha: Grada Publishing, a.s. 2013, 29 s.

<sup>44</sup> WEISS, P. *Sexuální deviace*. 2. vyd. Praha: Portál, 2008, 60 s.

<sup>45</sup> 41% v Německu (viz Harbort, s.; N = 62; v letech 1945-1995; publ. 2001); 64% v USA (viz Geberth, J. V. – Turco, N. R.; N = 387; publ. 1997)

<sup>46</sup> WEISS, P. *Sexuální deviace*. 2. vyd. Praha: Portál, 2008, 60 s.

<sup>47</sup> DRBOHLAV, A. PhDr.: *Psychologie sériových vražd*. První vydání. Praha: Grada Publishing, a.s. 2013, 55 s.

pocit méněcennosti a sadistický čin mu dopřává pocit triumfu a nadvlády. K vraždám se uchyluje hlavně tehdy, jakmile u něj dojde k útoku na jeho sebevědomí. Ve vězení je však vzorným trestancem. A v normálním životě má vždy velké problémy s navazováním kontaktu se ženami.<sup>48</sup>

Z vyšetření amerických sériových vrahů zjišťujeme, že někteří trpí abnormálním psychosexuálním vývojem. Tito lidé mají často problém kromě sadismu i s jinými sexuálními deviacemi, jako je například slídičství či obscénní telefonování. V dětství se vyžívali často v mučení a zabíjení zvířat nebo v zakládání požárů. Častokrát se objevuje nespokojenost s vlastním pohlavím.<sup>49</sup>

Brittain o sadistických sexuálních vrazích tvrdí, že pracují například jako řezníci a mnozí mají velký zájem o zbraně, nacismus či černou magii. Mívají někdy celou sbírku sadistické, detektivní či válečné literatury a normální pornografie v nich vzrušení nebudí.<sup>50</sup>

Bratři Holmesovi určili několik charakteristik typických pro sexuálně zaměřeného vraha. Těmito charakteristikami jsou fantazie (spojené s mučením, s poškozováním), symbolismus (spojený s fetišismem, například silná vazba na oděvní součástky), ritualismus (rituály dávají pachateli pocit uspokojení) a kompulzivita (silné vnitřní nutkání k realizaci sadistických fantazií).<sup>51</sup>

Na následujících stranách jsou uvedeny dva grafy, které popisují sexuálně zaměřené sériové vrahy.

---

<sup>48</sup> DRBOHLAV, A. PhDr.: *Psychologie sériových vrahů*. První vydání. Praha: Grada Publishing, a.s. 2013, 53 s.

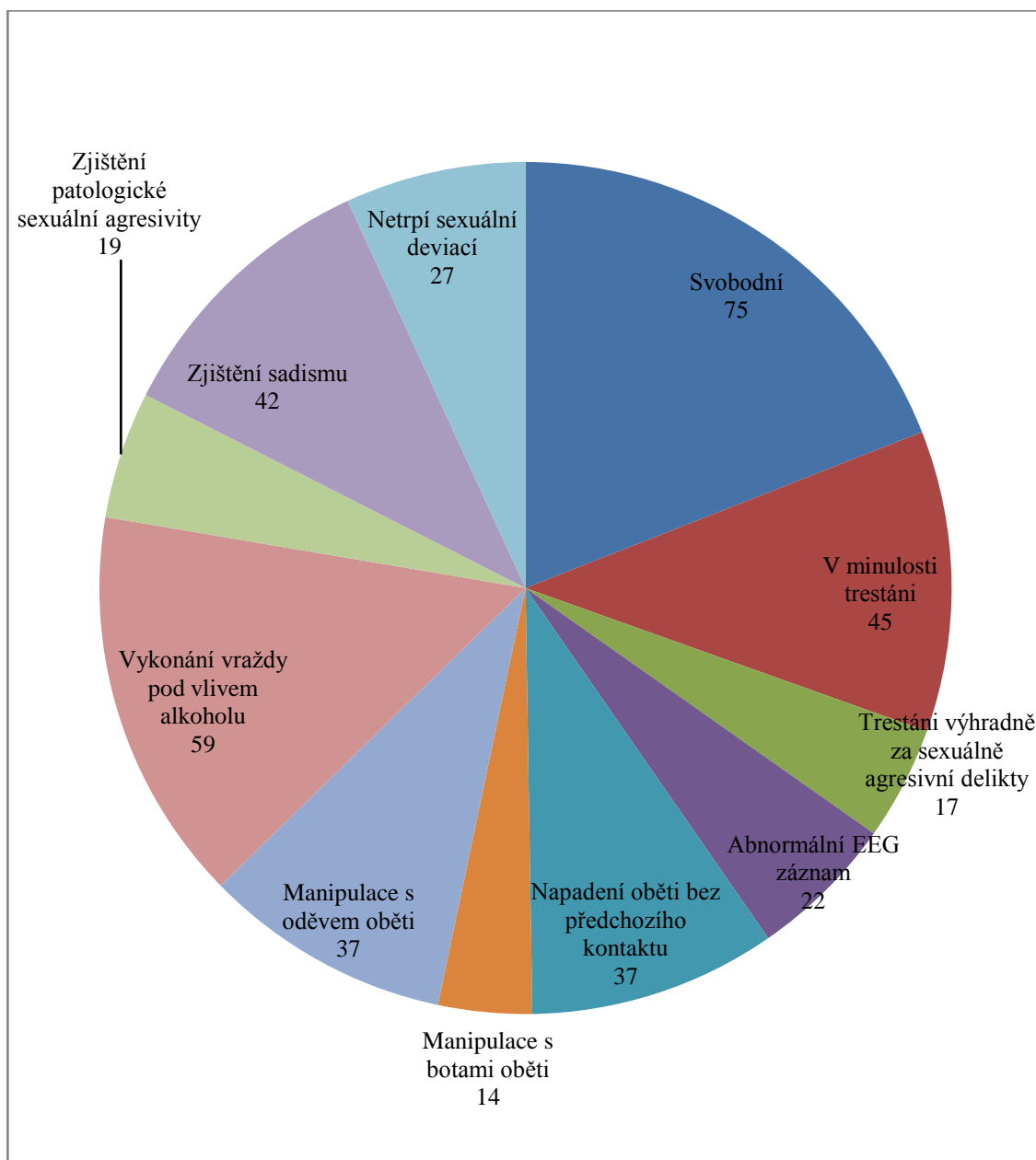
<sup>49</sup> DRBOHLAV, A. PhDr.: *Psychologie sériových vrahů*. První vydání. Praha: Grada Publishing, a.s. 2013, 54 s.

<sup>50</sup> DRBOHLAV, A. PhDr.: *Psychologie sériových vrahů*. První vydání. Praha: Grada Publishing, a.s. 2013, 55 s.

<sup>51</sup> HOLMES, R. M. – HOLMES, S. T. *Murder in America*. Sage Publications, 2001.

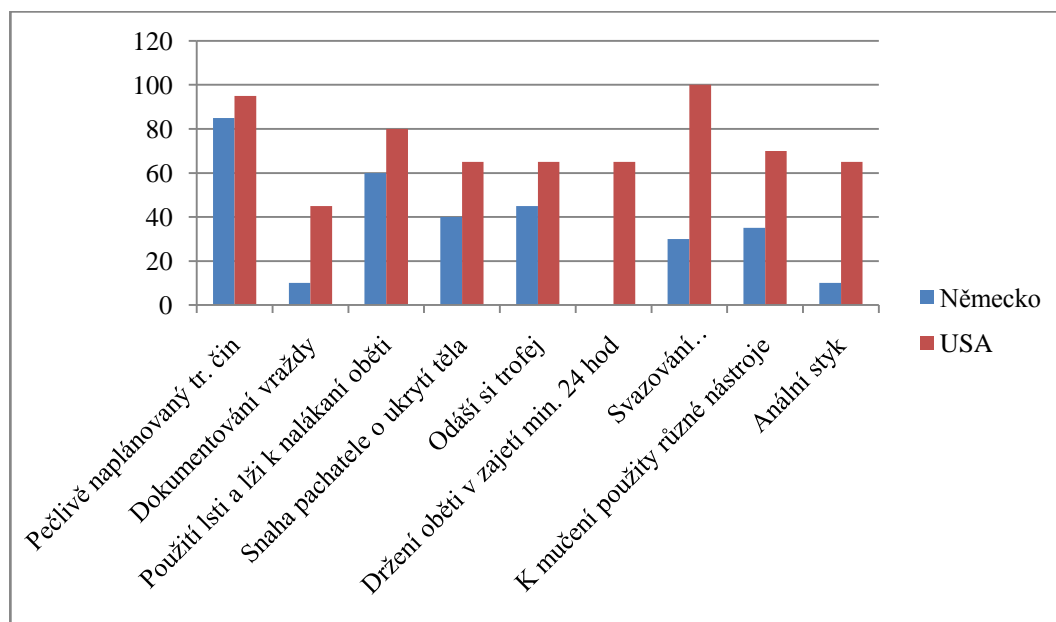


Graf vyplývající z vyšetření šedesáti pachatelů sexuálně motivovaných vražd dle K. Netíka v procentech.<sup>52</sup>



<sup>52</sup> NETÍK, K.. *K sexuálním vraždám*. Předneseno na IX. Bohnických sexuologických dnech, Praha 1997.

Graf modu operandi sexuálně sadistických sériových vrahů v USA a v Německu v procentech<sup>53</sup>



#### 4.2.2 Sériové vražedkyně

Sériovým vrahem nemusí být pouze muž, jak si mnozí lidé myslí. Tato domněnka pramení z toho, že muž má být silnější a dominantnější než žena. Sériových vražedkyň je opravdu procentuálně méně než vrahů, ale postupem let se poměr na páchaní trestné činnosti u žen výrazně zvyšuje. Pokud se žena stane sériovým vrahem je mnohem obtížnější ji dopadnout, jelikož nezbudí tolik podezření jako muž, je opatrnější, preciznější, nesvěruje se a nepřiznává se ke svým činům. Ženy nejčastěji vraždí pomocí jedu, druhým nejčastějším způsobem je zastřelení. Dále je pak ubití k smrti, udušení, ubodání a nakonec utopení. Důvod, pro který ženy vraždí, jsou z velké míry peníze, na druhém místě jsou drogy společně se sektou a dále to jsou touha po kontrole či pozornosti, z požitku a sex. V České republice je známo několik sériových vražedkyň, mezi ně patří například Jaroslava Fabiánová známá jako „hospodská harpyje“ nebo Dana Stodolová, která vraždila společně se svým manželem Jaroslavem Stodolou.<sup>54</sup> Dalším příkladem je mexická sériová vražedkyně Juana Barrazaová. Zavraždila

<sup>53</sup> DRBOHLAV, A. PhDr.: *Psychologie sériových vrahů*. První vydání. Praha: Grada Publishing, a.s. 2013, 56 s.

<sup>54</sup> DRBOHLAV, A. PhDr.: *Psychologie sériových vrahů*. První vydání. Praha: Grada Publishing, a.s. 2013, 57-59 s.

jedenáct žen, které byly ve věku šedesát let a starší. Jejím spouštěčem byl špatný vztah s matkou, která ji už v mládí předhodila surovému pedofilovi. Jako modus operandi si zvolila škrčení. Její souhrnný trest činí 759 let za mřížemi. Je třeba však uvést, že v Mexiku může činit nejvyšší trest pouze padesát let. Což znamená, že si v roce 2058 může požádat o prominutí zbytku trestu, k čemuž zřejmě nedojde, protože v té době jí bude již přes sto let.<sup>55</sup>

#### **4.2.3 Vrah dle vybraných vztahových prediktorů**

Na začátku této podkapitoly je nutné vysvětlení pojmu prediktor. Prediktory mají velký dopad na osobnost jedince hlavně v začlenění do společnosti, ve zvládání obtížných životních situacích a dalším důležitým prediktorem je rodina. V praxi se často setkáváme s tím, že sérioví vrazi mají špatný vztah k matce, k otci nebo k sourozencům či prarodičům. Pokud má osoba špatný vztah k matce, ovlivní to následný postoj k ženám. Jestliže se jedná o sourozence, dochází k ovlivnění vztahu k vrstevníkům. A logicky špatný vztah s otcem či prarodiči utváří špatný postoj k mužům či seniorům. Rodina v případě sériových vrahů nespĺňuje svou základní funkci. Dítě je obklopeno emocemi vzteku, zlosti a násilí a začne tento jev vnímat jako normální. K tomuto stavu se přizpůsobuje, a protože už nikdy v životě člověk není tak ohebný jako v dětství, nedokáže tento stav zvrátit.<sup>56</sup>

Někteří lidé tuto zkušenost potlačí, jiní ji přebíjí něčím silnějším, ale jsou i tací, kteří napodobují své agresory. Jakmile tento stav prožívají jedinci již od dětství, utváří se jim fantazie o smrti a odplatě a sní o podmanění si slabšího, o krvi a zničení čehokoli, co mu nebylo dopřáno. Pokud má jedinec zdravý a odolný mozek, který není postižený neurologickou ani psychickou nemocí, může případné dispozice k páchání násilí zvládnout, avšak kriminalita ani páchání násilí nemusí být neodvratným ani běžným následkem poškození mozku.<sup>57</sup>

V odborné literatuře jsou uváděny myšlenky, že pokud se stane někdo sériovým vrahem, tak není nikde dáno, že už mu není pomoci. Vyléčit se však

---

<sup>55</sup> HORÁK, L.: *časopis Epocha*. 251.vydání. RF Hobby, s.r.o., 25/2014, 53-55 s.

<sup>56</sup> DRBOHLAV, A. PhDr.: *Psychologie sériových vrahů*. První vydání. Praga: Grada Publishing, a.s. 2013, 62, 63 s.

<sup>57</sup> PINCUS, H. J. *Masoví vrazi*. Praha: Nakladatelství Lidové noviny, 2002, 41 s.

může zase jen pomocí určitého prediktoru, kterým jsou v tomto případě nějaká blízká osoba, přátelé nebo instituce.<sup>58</sup>

Vztah k matce se projevuje již v raném dětství. Osoba je považována za oddaného syna, s matkou je silně spjat a dává jí dary mnohdy i za hranicemi normality, zůstává matčiným synáčkem i v dospělosti, avšak k matce cítí silnou nenávist, která není na první pohled patrná a nepřiznává ji ani sám sobě. Mnohdy svou matku zabije.<sup>59</sup>

Mary Ainswothová sledovala řadu párů ve vztahu matka – dítě a na základě studie, při které byly děti na nějakou dobu odděleny od matky, rozdělila děti do tří skupin: děti s jistým vztahem (po návratu matky vyhledávaly její blízkost a navazovaly s ní kontakt, byly v předškolním věku sebejistější a neměly výraznější problémy chování a navazovaly a udržovaly si vztahy), děti s vyhýbavým vztahem (po návratu matky se spíše vyhýbaly kontaktu a v domácím prostředí se později vyskytly epizody agresivity vůči matce), děti s rezistentním vztahem (vyhledávaly sice tělesný kontakt s matkou, ale projevovaly vůči ní vzdor). Později byl popsán ještě čtvrtý typ vztahu tzv. dezorganizovaný. U dětí s tímto typem chování byly pozorovány neobvyklé, někdy až bizarní projevy chování například dítě neprojevovalo žádnou aktivitu nebo reagovalo agresivně. Často je tento typ vztahu nalézán u týraných nebo zneužívaných dětí, ale může být i v rodinách s přiměřenou péčí a ochranou, kdy je projevem těžší adaptace dítěte po narození mladšího sourozence.<sup>60</sup>

Negativní, direktivní až patologická výchova matky je významným prediktorem matky a když se k tomuto přidá i přirozený odpor k mužům a naléhavou obžalobou jiných žen, které v její představě jsou jen vypočítavými a prohnanými, může tak nezáměrně až přespříliš fixovat dítě na ni samotnou. Dítě následně odmítá mužský vzor a straní se kontaktu s jakoukoli ženou.<sup>61</sup> Příkladem sériového vraha, který měl silný vztah s matkou ve smyslu, že se snažil ze všech sil, aby matka byla šťastná, ale jeho odměnou bylo pouze bití a nadávky, byl Edward Gein. Matka mu už od útlého věku vtoukala do hlavy, že sex je věc

---

<sup>58</sup> MARTINGALOVÁ, M. *Kanibalové bestiální zabijáci*. Praha: Nakladatelství Jan Vašut, 2001

<sup>59</sup> DRBOHLAV, A. PhDr.: *Etopedie – Trest smrti versus trest života pro sériové vrahy*. 1.vyd., Hradec Králové: Astraprint, 2005

<sup>60</sup> DRBOHLAV, A. PhDr.: *Psychologie sériových vrahů*. První vydání. Praha: Grada Publishing, a.s. 2013, 65 s.

<sup>61</sup> DRBOHLAV, A. PhDr.: *Etopedie – Trest smrti versus trest života pro sériové vrahy*. 1.vyd., Hradec Králové: Astraprint, 2005, 29 s.

hříšná a svět líčí způsobem, že ženy jsou prostitutky a místo pohádek poslouchal příběhy zabývající se smrtí, vraždami a božskou odplatou, které jeho matka čerpala ze Starého zákona. Gain byl jedním ze sériových vrahů, který si ze svých vražd odnášel trofeje. Gain nebyl spokojený s tělem muže a převlékal se do šatů po matce a uvažoval o změně pohlaví. Z počátku vykrádal ženské hroby a po čase začal ženy také vraždit. Gain je označen za schizofrenika, sexuálního psychopata, trpícího patologickými pocity vůči ženám, které v něm vyvolával jeho ambivalentní, láskyplně – nenávistný vztah s matkou. Byl označen také za nekrofila, transvestitu, kanibala a fetišistu. Nakonec zemřel v ústavu pro duševně nemocné ve věku 77 let.<sup>62</sup>

Vztah k otci je dalším významným bodem, který ovlivňuje vývoj chování. Pro sériové vrahy je významná chybějící možnost identifikace s otcem a frustrující vztah k matce. Téměř u poloviny vrahů v provedeném výzkumu nebyl otec po většinu dětství vůbec přítomen. Spouštěčem nemusí být však jen nepřítomnost otce po dobu dětství, ale také fyzické týrání nebo identifikace s agresorem.<sup>63</sup> Jedním z příkladů sériového vraha, kdy ztroskotal vztah mezi otcem a synem byl Danny Rolling. Jeho otec ho týral, proto trpěl komplexem méněcennosti, měl agresivní sklony a špatné sebeovládání. Následně začal užívat drogy a po nějaké době začal s vraždami se sexuálním podtextem. Svého otce se také snažil zavraždit, ten však synův útok přežil. Tento útok byl také podnětem k jeho dopadení. Rolling zavraždil čtyři studentky a jednoho studenta a soud mu uložil trest smrti.<sup>64</sup>

Ač by se to nemuselo zdát, vztah k sourozencům je velmi křehký a významný, což ve svých výpovědích potvrzuje i celá řada vrahů. Výzkum provedený u německých sériových vrahů ukazuje, že průměrná rodina, ze které pochází, měla tři děti.<sup>65</sup>

Nabízí se, že jelikož osoba pochází z početné rodiny, bude navazovat sociální kontakty velmi dobře, avšak typický sériový vrah není příliš adaptabilní. Přátelské vazby vytváří výjimečně, nejspíš proto, že málokdo dovede sdílet a

---

<sup>62</sup> SYPAL, J.: *časopis Epocha*. 261.vydání. RF Hobby, s.r.o., 9/2015, 53-55 s.

<sup>63</sup> DRBOHLAV, A. PhDr.: *Psychologie sériových vrahů*. První vydání. Praha: Grada Publishing, a.s. 2013, 66 s.

<sup>64</sup> HORÁK, L.: *časopis Epocha*. 282.vydání. RF Hobby, s.r.o., 4/2016, 53-55 s.

<sup>65</sup> DRBOHLAV, A. PhDr.: *Psychologie sériových vrahů*. První vydání. Praha: Grada Publishing, a.s. 2013, 66 s.

chápat jeho vnitřní svět, který se projevuje zpravidla křivdami a nepochopením, které prožívá, představami plné násilí a smrti. V rámci studie vykazovalo 76 % vrahů v dětství záporný vztah k vrstevníkům.<sup>66</sup>

#### 4.2.4 Sériový vrah jako oběť a agresor v dětství

Sérioví vrazi se nejčastěji zařazují ze skupin vůdců agresorů a skupin obětí, z toho vyplývá, že sériové vrahy nalézáme v lidech, kteří byli obětí fyzického a psychického týrání a na druhé straně v lidech, kteří týrání iniciovali. Z hlediska sériového vraha jako oběti se nabízí tedy tři oblasti, kterými jsou fyzické týrání, psychické týrání a sexuální zneužívání.<sup>67</sup>

Existuje zajímavý poznatek, že chlapci bývají častěji než dívky zneužití větším počtem sexuálních agresorů.<sup>68</sup>

O tom, že jedinec bývá obětí fyzického, psychického nebo sexuálního zneužívání v dětství je mnoho informací, avšak mnohem komplikovanější je to s lidmi, kteří jsou agresory. Většina lidí totiž agresí vůči jiným lidem zatají nebo popře, musí se proto vycházet z informací, které jsou ověřitelné z dětství pachatele. Existuje rozdělení těchto sériových vrahů na čtyři typy, kterými jsou explozivní, implozivní, latentní a psychotický.<sup>69</sup>

- Explozivní typ – jedná se o extrovertního jedince, pochází z nefunkčního rodinného prostředí, kde jsou často hádky, sexuální agrese či alkoholismus rodičů a jedinec se často brání identifikací s agresorem. Agresi tyto lidé používají k získání nadvlády nebo jako obranu proti svému vlastnímu ohrožení. Tento typ člověka bývá od raného dětství delikventní, lže, vzdoruje, má sklon k užívání návykových látek, je přesvědčivý a má sebejistý projev. Velmi brzy se stává sexuálně aktivním. Ve svých fantaziích buduje prostředí destrukce, bolesti a nadvlády. Ovládací a rozpoznávací

---

<sup>66</sup> DRBOHLAV, A. PhDr.: *Psychologie sériových vrahů*. První vydání. Praha: Grada Publishing, a.s. 2013, 67, 68 s.

<sup>67</sup> DRBOHLAV, A. PhDr.: *Psychologie sériových vrahů*. První vydání. Praha: Grada Publishing, a.s. 2013, 69-71 s.

<sup>68</sup> VANÍČKOVÁ, E. – PROVAZNÍK, – HADJ-MOUSSOVÁ, Z. – SPILKOVÁ, J. *Sexuální násilí na dětech*. Nakladatelství Portál, 1999, 23 s.

<sup>69</sup> DRBOHLAV, A. PhDr.: *Psychologie sériových vrahů*. První vydání. Praha: Grada Publishing, a.s. 2013, 73 s.

schopnosti v době páchaní trestného činu má zachovalé a z hlediska práva je zcela přičetný.<sup>70</sup>

- Implozivní typ – jedná se o introvertního jedince. Tito vrazi pocházejí často z rodinného prostředí nadbytku. Může se jednat o direktivní přístup jednoho z rodičů, kdy osoba se navenek tomuto přístupu podvolí, ale vnitřně je s ním v rozporu. U těchto lidí bývá patologická fixace a vnitřní konflikt s matkou. Obranným mechanismem je popření a identifikace s agresorem v budoucnosti. Z počátku jsou objektem agrese například zvířata. Útok bývá plánovaný, fantazijně prožitý a bolestivě dlouhý. Je možné u nich sledovat formy sebepoškozování. Tito jedinci bývají zdánlivě přizpůsobiví a mívají vcelku dobré studijní výsledky, ale mohou vykazovat antisociální prvky chování například toulka, zneužívání návykových látek, lži, destrukce, jejímž je iniciátorem, ale její průběh sleduje z povzdálí (zakládání ohňů). V komunikaci je klidný, nenápadný, milý, skromný a pokorný. Sexuálně je nejistý, otažitý, až nefunkční. Ve fantaziích buduje prostředí mučení, bolesti, strachu. Významnou roli tam sehrává oběť. Co se týče ovládacích a rozpoznávacích schopností a přičetnosti, je to stejné jako u explozivního typu.<sup>71</sup>
- Latentní typ – v tomto typu jde o vysoce přizpůsobivého jedince, nevzbuzuje žádnou pochybnost, v průběhu dětství a dospívání neprojevuje znaky asociálního chování. Jeho vražedná série může mít relativně náhlý vznik, rychlý průběh a vyšší četnost jednotlivých útoků. Vraždy mohou být nepodobné a nespojité. Stává se, že na několik let zcela utichne a po této době znovu někoho zavraždí v podobném či zcela rozdílném rozdělení. Proto jsou tito vrazi těžko identifikovatelní. Ohledně ovládacích a rozpoznávacích schopností a přičetnosti jsou totožní jako v předchozích dvou typech.<sup>72</sup>

---

<sup>70</sup> DRBOHLAV, A. PhDr.: *Psychologie sériových vrahů*. První vydání. Praha: Grada Publishing, a.s. 2013, 73,74 s.

<sup>71</sup> DRBOHLAV, A. PhDr.: *Psychologie sériových vrahů*. První vydání. Praha: Grada Publishing, a.s. 2013, 74 s.

<sup>72</sup> DRBOHLAV, A. PhDr.: *Psychologie sériových vrahů*. První vydání. Praha: Grada Publishing, a.s. 2013, 75 s.

- Psychotický typ – zde jde o jedince, kteří trpí závažným duševním onemocněním. Trestná činnost je často násilná a nepochopitelně intenzivní bez srozumitelné motivace. Jeho vnímání a vnitřní prožívání je těžce deformováno. Vyskytují se u něho bludy a halucinace a ovládací a rozpoznávací schopnosti v době páchání trestného činu jsou narušeny nebo zcela chybí a z hlediska práva je nepřičetný.<sup>73</sup>

#### 4.2.5 Vrah dle některých patologických aspektů

V této podkapitole se bude jednat o komplexní poruchy chování a behaviorálně patologické jevy, kterými jsou hostilita ke zvířatům, fascinace ohněm, enuréza, denní snění, kompulzivní masturbace, setkávání se smrtí a krví v dětském věku a různé patologické inklinace jako jsou například, thanatofilní inklinace ke zbraním, k nacismu, k rasismu nebo k sektám.

Prvním patologickým jevem je hostilita ke zvířatům. Vyskytuje se ve většině známých profilů agresivně sadistických jedinců. MacDonald ve své triádě klasifikoval tři charakteristické poruchy, které jsou předpokladem sadistického chování. Jednou z nich je právě hostilita ke zvířatům a dalšími dvěma jsou enuréza a fascinace ohněm.<sup>74</sup> Existuje devět elementárních motivů hostilních jedinců, kterými jsou touha po ovládnutí zvířat, vykonávání msty na zvířatech, zaujatost proti určitému druhu, vyjadřování agrese na zvířatech, eskalace agresivních sklonů, snaha vyvolat úlek lidí pro pobavení, zaujatost proti konkrétní osobě, přesouvání hostilis k lidem na zvířata (berou zvířata jako náhradu) a nespécifický sadismus. U 60% násilníků se vyskytla alespoň jedna životní zkušenost s týráním zvířat. Drbohlavova studie 49 sexuálních sériových vrahů prokázala, že u 53% jedinců se vyskytlo opakované hostilní chování ke zvířatům. Další výzkumy a názory nasvědčují tomu, že někteří pachatele zabíjí zvířata jako zkoušku na budoucí lidské oběti. Násilí na zvířatech realizuje agresorovy fantazie, zvířata jsou slabší a menší a jemu bolest a boj o život přináší uspokojení a satisfakci.<sup>75</sup>

<sup>73</sup> DRBOHLAV, A. PhDr.: *Psychologie sériových vrahů*. První vydání. Praha: Grada Publishing, a.s. 2013, 75 s.

<sup>74</sup> DRBOHLAV, A. PhDr.: *Psychologie sériových vrahů*. První vydání. Praha: Grada Publishing, a.s. 2013, 82 s.

<sup>75</sup> DRBOHLAV, A. PhDr.: *Psychologie sériových vrahů*. První vydání. Praha: Grada Publishing, a.s. 2013, 83, 84 s.



Druhým patologickým jevem je fascinace ohněm neboli firesetting, což v překladu znamená zakládání ohně. Fascinace ohněm se rozděluje na pyrofilii a pyromanii. Pyrofilie je sexuální vzrušení vyvolané ohněm a nezřídka se spojuje se zakládáním požárů, ale ne každé založení požáru má sexuální motivaci. Založení ohně vede k uvolnění sexuálního napětí. Pachatel preferuje menší objekty a opuštěná místa. Pyromanie je spíše intenzivní nutkání přítomnosti ohně nebo výbušnin. V Drbohlavově studii se fascinace ohněm vyskytla u 33% sexuálních sériových vrahů.<sup>76</sup>

Dalším zjevů je enuréza. Vyskytuje se u brutálně agresivních vrahů. Enuréza znamená bezděčné pomočování. Pro mentální věk jedince je nenormální, ale není důsledkem nedostatečného ovládnání měchýře vlivem nějaké neurologické poruchy nebo anomálie močového traktu, ale souvisí s širší poruchou citů či chování. Enuréza je nevědomá, nedobrovolná a nenásilná, kdežto dva předchozí jevy jsou naopak vědomé, dobrovolné a násilné.<sup>77</sup> Tímto patologickým jevem trpěl například italský sériový vrah Donato Bilancia, který přiznal zavraždění sedmnácti lidí. Zpočátku byl pouze zlodějem, avšak po smrti jeho bratra došlo v jeho životě ke zlomu a začal s vraždami s loupežným podtextem. Nakonec byl Bilancio odsouzen na třináct doživotních trestů a dvacet let za pokus o vraždu.<sup>78</sup>

Dalšími dvěma jevy jsou denní snění a kompulzivní masturbace. Denní snění jsou představy fantazie v bdělém stavu, mají souvislý děj a často opakující se scénář. Často se vyskytuje u lidí, kteří byli v dětství týrán, kdy denní snění plní úlohu obranného mechanismu. Řada sériových vrahů udává, že fantazie plné smrti a násilí prožívali již v útlém dětství a to mezi pátým a osmým rokem života.<sup>79</sup>

Denní snění nefunguje pouze jako obranný mechanismus, ale pachatel se jím řídí při vykonávání fantazií. Kompulzivní masturbace je sexuální deviace, která se projevuje už během dospívání. Bývá spojena se zvýšenou agresivitou, anebo týráním zvířat. U těchto jedinců je nápadná neobratnost při dvoření a absence empatie.<sup>80</sup> Kompulzivní masturbace je jednou z nejskrytějších sexuálních

---

<sup>76</sup> DRBOHLAV, A. PhDr.: *Psychologie sériových vrahů*. První vydání. Praha: Grada Publishing, a.s. 2013, 84, 85 s.

<sup>77</sup> DRBOHLAV, A. PhDr.: *Psychologie sériových vrahů*. První vydání. Praha: Grada Publishing, a.s. 2013, 85 s.

<sup>78</sup> HORÁK, L.: *časopis Epocha*. 268.vydání. RF Hobby, s.r.o., 16/2015, 53-55 s.

<sup>79</sup> DRBOHLAV, A. PhDr.: *Psychologie sériových vrahů*. První vydání. Praha: Grada Publishing, a.s. 2013, 86 s.

<sup>80</sup> WEISS, P. a kol. *Sexuologie*. Grada Publishing, 2010, 106 s.

aktivit a často probíhá v izolaci. Samotní jedinci ji popisují jako ostudné, špinavé a hříšné chování. U chlapců vzrůstá fyzická agrese, u dívek autoagresivita. Bývá často spojena s výše uvedenou MacDonalдово triádou.<sup>81</sup>

Jedním z posledních jevů je setkání se smrtí a krví v dětském věku. Tuto zkušenost má v Drbohlavově studii 45% sexuálních sériových vrahů. Při rozhovorech neurčují konkrétní situace, ale vybavují si pouze setkání se smrtí.<sup>82</sup>

Posledním bodem této podkapitoly jsou různé patologické inklinace. Thanatofilní inklinace je fascinace smrtí v dětském věku, to znamená již kolem čtvrtého až šestého věku života. Je charakteristická nadšeným zájmem o problematiku smrti. V izolovaných hrách se může toulat po hřbitovech a v některých případech vyhrabává ostatky a odnáší si je jako trofej. Další z možností, kdy dochází k této inklinaci, je brzké setkání se smrtí, které může vyvolat noční můry a denní snění. Fascinace smrtí bývá často spojena s nekrofilii či nekrosadismem.<sup>83</sup>

Pokud pachatel inklinuje ke zbrání má logicky zvýšený zájem o bodné, řezné a střelné rány. V předškolním a školním věku bývá jedinec pravidelně ozbrojen, zbraň často ukazuje a vnímá ji jako nástroj smrti. Tato inklinace se často pojí s hostilitou ke zvířatům. Později vyhledávají vojenský výcvik. Posledními inklinacemi jsou inklinace k určité ideologii, kdy první z nich je inklinace k nacismu, ta je charakteristická zájmem o historické náležitosti v období druhé světové války. Výrazný zájem je projevem zejména o činnost lékaře Mengeleho. Tito lidé se ke svému přesvědčení nehlásí veřejně, ale sbírají různé symboly a artefakty. Odlišnou je inklinace k rasismu. Pachatel je nápadnější, netají náklonnost k rasistickým názorům, jedná v ústraní a msta je orientována na jednotlivce, který v dané chvíli zastupuje celou rasu. Pachatel může dále inklinovat k různým sektám a náboženstvím a je nutné patologický výklad jakéhokoli náboženství striktně oddělovat od psychické poruchy.<sup>84</sup>

---

<sup>81</sup> DRBOHLAV, A. PhDr.: *Psychologie sériových vrahů*. První vydání. Praha: Grada Publishing, a.s. 2013, 86 s.

<sup>82</sup> DRBOHLAV, A. PhDr.: *Psychologie sériových vrahů*. První vydání. Praha: Grada Publishing, a.s. 2013, 89 s.

<sup>83</sup> DRBOHLAV, A. PhDr.: *Psychologie sériových vrahů*. První vydání. Praha: Grada Publishing, a.s. 2013, 91 s.

<sup>84</sup> DRBOHLAV, A. PhDr.: *Psychologie sériových vrahů*. První vydání. Praha: Grada Publishing, a.s. 2013, 91, 92 s.

### 4.3 Osobnostní rysy obětí

V této kapitole se budu zabývat viktimologií, viktimizací a v podstatě vším, čím si oběť trestného činu projde.

Viktimologie je nauka o oběti. Zajímá se o to, jakou roli hraje oběť v motivaci pachatele, kdy však nejde o to, aby se pachatelův čin omlouval, ale o vypracování poznatků, díky kterým by se mohlo následně vyhnout roli oběti a dojít k určitým preventivním opatřením. V rámci viktimologie se pozornost zaměřuje na problémy prolínající se oblastmi práva, psychologie, sociologie, kriminologie atd. Do této oblasti patří tzv. viktimogenní situace, což jsou místa a časové okamžiky, se kterými je spojeno velké riziko ohrožení. Dále existují tři skupiny viktimogenních faktorů, kterými jsou sociální (profese, pozice v rodině, sociální patologie v rodině), osobnostní (osobnostní vlastnosti, které činí jedince náchylným pro roli oběti) a behaviorální (rizikové chování, provokující jednání).<sup>85</sup>

Oběť může být několikerého typu. Rozvíjení typu obětí vychází z typologie obětí podle zažitého trestného činu, typologie obětí podle reakce na trestný čin a typologie obětí podle interakce „oběť – pachatel“ v době kolem spáchaní trestného činu. Podle poslední zmíněné typologie se rozlišuje pět základních typů a to zúčastňující se oběť, což znamená, že dochází k interakci mezi pachatelem a obětí, tudíž že se pachatel a oběť ve většině případů vzájemně znají. Nezúčastňující se oběť je opakem předchozího, pachatel a oběť se tedy navzájem neznají. Provokující oběť se nazývá taková osoba, která špatně odhadne pachatele, podcení situaci a stane se tak obětí trestného činu. Latentní oběť je taková osoba, o které neznáme újmu. Velká latence se předpokládá zejména u fyzického, psychického a sexuálního násilí. Poslední je nepravá oběť. Osoba se ocitne v nesprávnou dobu na nesprávném místě a zcela náhodou se stane obětí.<sup>86</sup>

Dalším důležitým bodem v souvislosti k oběti je viktimizace, což znamená proces poškozování a způsobování újmy, jímž se z jedince stává oběť trestného činu. Viktimizace začíná, ale zpravidla nekončí vlastním útokem na oběť. Újma způsobená trestným činem je pouze úvodem, na který navazují další události. Viktimizace má dvě fáze. Primární, která se vyznačuje jako újma způsobená pachatelem a je to přímý důsledek trestného činu a sekundární, která vzniká v důsledku reakcí sociálního okolí, například rodiny nebo když se projednává věc

<sup>85</sup> ČÍRTKOVÁ, L., *Policejní psychologie*. Plzeň: Aleš Čeněk, 2006, 201-203 s.

<sup>86</sup> ČÍRTKOVÁ, L., *Forenzní psychologie*. 2. vyd. Plzeň : Aleš Čeněk, 2009. 100-102 s.

před soudem. Existuje také terciální viktimizace, která označuje stav, kdy se osoba nemůže vyrovnat s traumatickou událostí. V návaznosti na dělení viktimizace existují také primární a sekundární rány. Primárními ranami se rozumí fyzická újma, finanční újma a emocionální újma. Sekundární rány vznikají z pocitu nespravedlnosti, nedůstojnosti a pocitu izolace. Pocit nespravedlnosti vzniká, když má oběť například nedostatek informací, pokud se pachatel vyšetřuje na svobodě, anebo se stále odkládá soudní jednání a věc není vyřešena. Pocit nedůstojnosti vzniká s pocitem ponížení a ztráty lidské důstojnosti a pocit izolace vzniká oběti tím, že se dosavadní postoj lidí, s kterými byla dříve v kontaktu, změní a lidé se jí snaží vyhýbat.<sup>87</sup>

Trestný čin má na oběť znatelný psychologický dopad, jelikož je to určitá stresující událost, která je neočekávaná, je obtížné se s ní rozumově vypořádat a je téměř nemožné se jí vlastním přičiněním vyhnout. Oběť následně prožívá pocit zneuctění, svět se jí protíví, ztratí svou duševní rovnováhu, ztrácí pocit důvěry, nedůvěřují tedy ani svým přátelům natož neznámým lidem a ztrácí pocit autonomie. Nedokáže se tedy rozhodnout, jakým způsobem chování se má řídit, zda ten určitý způsob chování nevyvolá špatný následek.<sup>88</sup>

Prožívání újmy má tři fáze. První fází je fáze šoku, rovněž označována jako fáze nárazu. Nastává bezprostředně po útoku. V prvních okamžicích lze chování a prožívání oběti popsat jako „ztuhnutí úlekem“. Ztuhnutí je vystřídáno dezorganizací, ta se projevuje tím, že oběť si nepřipouští, co se stalo. Nebo dochází u oběti k regresi, kdy se oběť chová neodpovídajícím způsobem svému věku, ale naopak mladšímu. Dezorganizace se dále projevuje neschopností se srozumitelně vyjadřovat a racionálně uvažovat. Dalším projevem jsou poruchy fungování paměti, které mohou být v časovém rozmezí několika hodin až několika dnů. Ve fázi šoku se objevují dva druhy chování. Při expresivním chování jsou silné a často i protichůdné vnitřní emoce, které jsou ventilovány navenek a při kontrolovaném chování chybí vnější výraz. Oběť působí chladně. Druhou fází je fáze hojení. Oběť se začíná s událostí postupně vyrovnávat, zpracovává prožité trauma, oběť se k prožité události navrácí, hovoří o ní. Na druhou stranu mohou být také oběti, které odmítají o traumatu hovořit a stahují se do sebe. Tito lidé mají časté výkyvy nálad, ale postupně se smiřují se vzniklou

---

<sup>87</sup> ČÍRTKOVÁ, L., *Forenzní psychologie*. 2. vyd. Plzeň : Aleš Čeněk, 2009. 103-105 s.

<sup>88</sup> ČÍRTKOVÁ, L., *Forenzní psychologie*. 2. vyd. Plzeň : Aleš Čeněk, 2009. 105, 106 s.

situací. Délka této fáze je individuální. U obětí závažných trestných činů může trvat třeba i rok. Poslední fází je fáze zhojení. Oběť dospívá ke konečnému zpracování prožitého traumatu, vzpomínky již nejsou tak silné a podstatou této fáze je psychická reorganizace. Oběť se tedy znovu integruje, ale nikdy úplně nezapomene na prožité trauma.<sup>89</sup>

Dle mého názoru jsou oběti sériových vrahů nahodilé a pachateli dříve neznámé. Z informací, které jsem si již načetla o sériových vražích, si pachatelé vybírají oběť v danou chvíli a jsou si vědomi toho, že kdyby zaútočili na osobu, se kterou mají blízký vztah, mohlo by dojít mnohem dříve k jejich dopadení, jelikož při vyšetřování se policie nejdříve zabývá lidmi z blízkého okolí oběti. Dalším z důvodu vybrání si dříve nespecifikované oběti je ten, že pachatel, jak již bylo zmíněno výše, má určité fantazie a k činu může dojít tedy kdykoli, kdy získá pocit, že musí své fantazie naplnit. Vybrat si nic netušící oběť je pro pachatele lákavější a působí v něm větší vzrušení.

#### **4.4 Motiv páčání sériových vražd**

Motiv je jedním z klíčových aspektů profilu pachatele. Existuje definice, že prožívání je individuálně prostředí vnitřního světa lidské psychiky a chování je vnější projekcí jeho významných oblastí, pak motiv je jejich průsečíkem či mostem mezi těmito dvěma světy jedné osobnosti. Může být zjevný i zcela nejasný a je to vnější nebo vnitřní faktor či soubor faktorů vedoucích k energetizaci organismu.<sup>90</sup>

Stephan Harbort analyzoval 57 pachatelů a zjistil, že 93,4% z nich vraždilo v průběhu série stále ze stejného důvodu. Díky tomu sestavil empirickou klasifikaci sériových vrahů, kde je rozdělil na šest typů: sérovi sexuální vrazi, sériovní loupežní vrazi, sériovní vztahoví vrazi (oběť pochází z okruhu rodiny a známých, k vraždám dále dochází kvůli majetku anebo aby se vyvázali z partnerských vztahů), sériovní vrazi z přesvědčení (jejich pohnutky jsou například religiozni, politické nebo jsou to takoví lidé, kteří pracují v nemocničních odděleních a vraždí pacienty), sériovní nájemní vrazi a sériovní dispoziční vrazi (vražedné pohnutky nejsou konstantní, někdy spouštěny vnitřní

---

<sup>89</sup> ČÍRTKOVÁ, L., *Forenzní psychologie*. 2. vyd. Plzeň : Aleš Čeněk, 2009. 107, 108 s.

<sup>90</sup> DRBOHLAV, A. PhDr., *Klasifikace typologie sériových vražd podle motivu a behaviorálních projevů*

motivací, například sexuálního rázu a nebo vnější motivací, například loupežná vražda).<sup>91</sup>

Typologii motivu představili v roce 1985 Holmes a De Burger. Ti klasifikovali tři hlavní společné znaky, na jejichž základě rozdělili vrahy do čtyř typů a tří podtypů. Tyto tři znaky jsou: skutečně hluboká vnitřní motivace vraždit, výrazná schopnost vraha získat z vraždy vlastní pozitivní odezvu a posílení, tato schopnost a míra posílení je dána vnitřní fantazií, která vykresluje vraždu, zisk je tedy pro vraha vnitřní. A posledním znakem jsou jednoznačně evidentní sociopatické rysy a tendence jako absence lítosti a svědomí, extrémní agrese, touhy, které nedovedou ovládat.<sup>92</sup>

Jednotlivé typy jsou definovány následovně: vrah – vizionář, vrah – misionář, vrah – hédonista, vrah z postu síly a vrah z milosrdenství.

- Vrah – vizionář – jeho motiv je dán duševní představou. Nejčastěji argumentuje tím, že instrukce k činu mu dává hlas v jeho hlavě, tím se stává neovladatelným, jelikož je jeho mysl zatížena pouze povinnostmi, kterou musí vykonat. Tito lidé často trpí schizofrenií a poruchou myšlení. Psychiatři v tomto hrají důležitou roli, jelikož musí u vraha odlišit skutečnou duševní nemoc od předstírání a lži se záměrem vyhnout se vině a trestu.<sup>93</sup>
- Vrah – misionář – má sklony k destrukci všeho, co ho obklopuje. Bývá to člověk, který je společností zavržen a myslí si, že jeho činy tím mohou být tedy omluveny. Je pravda, že společnost by se k jedincům neměla stavět zavrženíhodně, avšak jistě není řešením, aby jedinec takovéto zavržení oplácel vraždami.<sup>94</sup>
- Vrah – hédonista – vraždu považuje za požitek. Pokud se o něm zmiňují média, je velmi šťastný. Policii se snaží dokázat svoji chytrost a sílu a zasílá jim různé dopisy, kde se je snaží zesměšnit. Tento typ se dělí na tři podtypy. Prvním je vrah ze žádostivosti

---

<sup>91</sup> ČÍRTKOVÁ, L., *Moderní psychologie pro právníky*. 1.vyd., Praha: Grada Publishing, a.s., 2008, 113 s.

<sup>92</sup> DRBOHLAV, A. PhDr.: *Psychologie sériových vrahů*. První vydání. Praha: Grada Publishing, a.s. 2013, 33 s.

<sup>93</sup> DRBOHLAV, A. PhDr.: *Psychologie sériových vrahů*. První vydání. Praha: Grada Publishing, a.s. 2013, 33 s.

<sup>94</sup> DRBOHLAV, A. PhDr.: *Psychologie sériových vrahů*. První vydání. Praha: Grada Publishing, a.s. 2013, 33 s.

neboli Lust Killer. Ten vraždí pro sexuální uspokojení s prvky sadismu či nekrofilie. Vyžívá se v torturizaci své oběti. Je velmi těžce odhadnutelný, nenápadný, v zaměstnání funguje normálně a je tichý. Druhým podtypem je vrah z nadšení neboli Thrill Killer. Ten vraždí, protože touží po nadšení a zkušenosti. Vraždy mu působí vzrušení, má sklon k sadismu a do vražd přidává stále větší násilí. Třetím podtypem je vrah pro zisk, který vraždí pro osobní obohacení. Akt usmrcení je až následkem prvotní pohnutky získat peníze oběti. Místem činu bývá domov oběti, kdy následně toto obydlí obývá a potom zapálí. Motivem může být také odplata nebo pocit náhlé síly.<sup>95</sup>

- Vrah z postu síly – činí násilí z touhy ovládat lidský život a asistovat smrti. Tento jev si vrah přináší již z dětství, kdy výchova rodičů byla příliš direktivní a on pocíťuje, že musí vůči ostatním působit ve smyslu autority. Pachatel se dále vyžívá v mučení a je sadistický.<sup>96</sup>

Jak bylo výše zmíněno, tak Holmes a De Burger rozdělili vrahy do čtyř typů, avšak je třeba přidat pátý typ, který je velmi specifický a zcela odlišný předchozím čtyřem typům.

- Vrah z milosrdenství – jeho činy probíhají stále na stejném místě. Používá obtížně odhalitelné vražedné metody a absentuje sadistická komponenta. Nemusí se jednat pouze o sériového vraha, ale také o záchvatového vraha - spree killer, jelikož může chybět perioda cooling off. Vraždí specifickou skupinu obětí, kterými jsou většinou senioři nebo těžce nemocní lidé. Pracuje tedy často v nemocničních zařízeních a vraždu tak považuje za „pomoc“ při bezbolestném odchodu ze světa. Vínou necítí, protože je přesvědčen, že lidem pomáhá. Avšak někdy si tito lidé myslí, že mohou vládnout nad životem a smrtí člověka a mají touhu uvádět pacienta na okraj života a smrti a znovu je oživovat. V takových případech

---

<sup>95</sup> DRBOHLAV, A. PhDr.: *Psychologie sériových vrahů*. První vydání. Praga: Grada Publishing, a.s. 2013, 34 s.

<sup>96</sup> DRBOHLAV, A. PhDr.: *Psychologie sériových vrahů*. První vydání. Praga: Grada Publishing, a.s. 2013, 35 s.

vrah trpí pocity úzkosti a depresemi. V případě těch jedinců, kteří chtějí poskytnout pacientovi eutanázii, pocit úzkosti chybí.<sup>97</sup>

Na závěr je nutné zmínit tři obecné motivační vzorce. Prvním z nich je instrumentální motivace, pro kterou je typická plánovaná vražda. Vražda je nástrojem pro dosažení určitého cíle. V rámci přípravy řeší pachatel to, jak má postupovat, aby nebyl dopaden. Někdy si k sobě přibírá také komplice a načasování činu závisí na vhodných příležitostech. Dalším vzorcem je afektivní motivace, bývá typická pro vztahové delikty. Vražda je silně podmíněna stresem. Často se z původní oběti stává pachatel, k tomu dochází například u závěrečné fáze domácího násilí. Dalším případem může být to, že jeden z partnerů neunes hrozící ztrátu toho druhého a zvolí neadekvátní řešení. Někdy se také stává, že pachatel svůj čin neunes a spáchá sebevraždu. Posledním vzorcem je deviantní motivace. Ta bývá spojena s psychickými poruchami pachatele, nejčastěji v oblasti sexuality. To, že trpí psychickou poruchou, však neznamená, že musí být nepřičetný, avšak bývají do této skupiny řazeny vraždy pachatelů, kteří trpí paranoidní schizofrenií, halucinacemi, domnívají se, že žijí v jiném světě a v těchto kauzách dojde ke konstatování pachatelovy nepřičetnosti. Tento přehled je pouze obecný a může sloužit pro hrubé utřídění vražd. Vymezené vzorce se mohou vzájemně dotýkat i překrývat.<sup>98</sup>

---

<sup>97</sup> DRBOHLAV, A. PhDr.: *Psychologie sériových vraždů*. První vydání. Praha: Grada Publishing, a.s. 2013, 35, 36 s.

<sup>98</sup> ČÍRTKOVÁ, L., *Forenzní psychologie*. 2. vyd. Plzeň : Aleš Čeněk, 2009. 197, 198 s.



## 5. Vyšetřování sériových vražd

Vyšetřování sériových vražd je velmi obtížné. Konstatování, že jde o sérii, je až produktem vyšetřování, avšak na začátku případu nemusí být jasné, že vražda patří k sérii. Komplikace pak také nastávají, když pachatel záměrně nebo bezděčně mění způsob páčání, kdy mění například dobu činu, vražedný nástroj, typ oběti nebo způsob usmrcení. Potíže mohou nastat také tehdy, kdy pachatel inscenuje zločin jako nehodu, sebevraždu nebo přirozenou smrt.<sup>99</sup> Při vyšetřování je nutné dokázat zejména objekt trestného činu vraždy, kdy se zjišťuje, zda předmětem pachatelova útoku byl jen lidský život nebo zda mohou být ohroženy i jiné, zákonem chráněné společenské zájmy. Zjištění objektu má důležitý význam pro správnou kvalifikaci trestného činu. Pro vypracování metodiky vyšetřování a zjištění činu je důležitý předmět útoku, kterým je vždy konkrétní osoba. Pouze zcela výjimečně lze vraždu objasnit bez toho, aniž by byla nalezena mrtvola, anebo ztotožněna. Dále vyšetřovatelé mají za povinnost zjistit subjekt trestného činu, kdy prokazují, kdo vraždu spáchal a zda ji spáchal sám nebo s jinou osobou. Co se týče objektivní stránky trestného činu, je nutné určit místo činu, dobu spáchání činu, za jakých okolností byla vražda spáchána, jakými prostředky a musí se zhodnotit způsobené násilí a příčina smrti. Pokud jde o subjektivní stránku trestného činu, mají vyšetřovatelé za úkol zjistit, zda byla smrt způsobena úmyslně. Pro přímý úmysl svědčí příprava vraždy, pro nepřímý vražda z afektu. Co se týče zavinění, je pro určení důležité zjistit motiv spáchané vraždy.<sup>100</sup>

### Typické vyšetřovací situace

Nutné je také vymezení dvou typických vyšetřovacích situací, které vznikají na počátku vyšetřování vraždy. První je situace, kdy je **podezření z vraždy, mrtvola však chybí**. Jedná se o případy pohřešovaných či neznámých osob a zahájení vyšetřování je podmíněno oznámením, že se určitá osoba pohřešuje a mohou existovat okolnosti, které nasvědčují tomu, že byla násilně usmrcena. Toto podezření musí vyplývat ze skutečností, které byly nalezeny na místě činu, jako jsou krevní stopy. Musí být dána určitá informace, že mezi pohřešovaným a jinými osobami vznikaly konflikty nebo nepřátelství. Dalším poznatkem je to, že si pohřešovaný nevezl žádné věci denní potřeby, peníze ani

<sup>99</sup> ČÍRTKOVÁ, L., *Forenzní psychologie*. 2. vyd. Plzeň : Aleš Čeněk, 2009. 202 s.

<sup>100</sup> PORADA, Viktor a kol. *Kriminalistická metodika vyšetřování*. Plzeň : Aleš Čeněk, 2007. 88-90 s.

náhradní oblečení a nejsou dány ani důvody k útěku ze země nebo k sebevraždě. Vyšetřovatelé musí zajišťovat veškeré důkazy, které by později při nálezů těla nebo při srovnávání biologických stop s možným pachatelem, mohly být užitečné. Dále jsou třeba informace o tom, co měla pohřešovaná osoba naposledy na sobě, u sebe a s kým byla viděna. Druhou situací je **podezření z vraždy a mrtvola nebo její části jsou nalezeny**. V této problematice je identita mrtvoly buď známá, nebo je to osoba neznámá. Často se stává, že vraždy, kdy vyšetřovatelé neznají identitu osoby, zůstávají neobjasněny. Zjištění totožnosti mrtvoly je prvotním úkonem vyšetřování. Dále záleží také na tom, zda bylo sděleno určité obvinění proti nějaké osobě nebo zda se pátrá v podstatě naslepo po neznámém pachateli. Pokud je obviněný znám, dochází často k částečnému nebo plnému doznání pod tíhou nahromaděných důkazů, ale dochází také k opačnému jevu, kdy obvinění popírá spáchání vraždy. Jestliže pachatel znám není, je pro vyšetřovatele nutné vytipovat okruh podezřelých osob, proti kterým vzniká důvodné podezření, že mohli spáchat vraždu. K vytipování dochází prostřednictvím získaných informací, týkajících se vnějších znaků, které umožňují identifikovat pachatele a vnitřních znaků, tedy psychických vlastností, vztahu k oběti a k místu, kde byl čin spáchán.<sup>101</sup>

## 5.1 Dokazování

V této podkapitole bych ráda rozebrala způsoby vyšetřování již výše zmíněných dvou typických vyšetřovacích situací, jelikož se od sebe určitým způsobem liší. Liší se hlavně v postupu vyšetřovatelů při řešení, v něčem mohou také splývat, ale dle mého názoru je vhodné si tyto dva typy rozdělit a popsat každý zvlášť. Také je nutné dále rozdělit vyšetřovací úkony na počáteční a následné, kdy právě ty počáteční jsou od sebe rozdílné v případech, kdy je mrtvola nalezena a kdy nikoli. Následné vyšetřovací úkony jsou pak již pro obě situace stejné.

---

<sup>101</sup> STRAUS, J., et. al. *Kriminalistická metodika*. 2. vyd. Plzeň : Aleš Čeněk, 2008. 99 – 101 s.

## **5.1.1 Počáteční vyšetřovací úkony**

### **5.1.1.1 Podezření z vraždy mrtvola však chybí**

Nejprve se musí vyslechnout několik osob. Těmito osobami jsou oznamovatel, příbuzní, sousedé, známí a spolupracovníci. Vyšetřovatel musí dávat pozor na to, že mezi těmito osobami může být také pachatel, proto je nutné ověřovat vztah k pohřešované osobě a jejich alibi. Musí brát velký zřetel na to, že výpovědi těchto osob mohou být lživé. Dále je nutné zahájit pátrání po zmizelé osobě, kdy se začíná v místě posledního a předpokládaného pobytu a postupně se pátrání rozšiřuje i do dalších míst. Kriminalisté mohou také využívat evidenci, kde srovnávají všechny nálezy neznámých mrtvol z doby předpokládaného zmizení pohřešované osoby z hlediska shody jejich identifikačních znaků. Dalšími úkony, které musí vyšetřovatel vykonat, jsou ohledání bytu, nebytových prostor a pracoviště pohřešované osoby a zjištění informací o majetkových poměrech pohřešované osoby. Nakonec je možnost zadržet korespondenci pohřešovaného, čímž mohou vyšetřovatelé zjistit, zda například nedošlo k tomu, že pohřešovaný utekl ze země apod.<sup>102</sup>

### **5.1.1.2 Podezření z vraždy a mrtvola je nalezena**

V tomto případě je na prvním místě ohledání, kde bych chtěla obecně charakterizovat, v čem ohledání spočívá. Ohledání je jednou z kriminalistických metod, kterou se bezprostředním pozorováním zjišťuje, zkoumá, hodnotí a podchycuje materiální situace nebo stav objektu, který má vztah k prověřované události. Získávají se tak důkazy a další informace, důležité pro trestní řízení. Aby bylo dosaženo účelu ohledání, využívají se nejrůznější postupy, kterými mohou být měření, zkoumání objektů, experimentování, dokumentuje se postup a výsledek ohledání. Pro ohledání je tedy typické smyslové poznávání materiální situace, související s logickým myšlením a hodnocením získaných informací. Základní poznávací metodou ohledání je pozorování. Výsledky ohledání dovolují orgánům činným v trestním řízení správně stanovit a určit zaměření další činnosti při odhalování trestného činu. Ohledání je tedy velmi důležité, a pokud není provedeno kvalitně, může to komplikovat nebo znemožnit odhalení pachatele trestného činu. Ohledání spočívá v nalezení a zajištění stop a ostatních věcných důkazů včetně informací, které s nimi souvisejí. Dále spočívá ve zjištění a

---

<sup>102</sup> PORADA, Viktor a kol. *Kriminalistická metodika vyšetřování*. Plzeň : Aleš Čeněk, 2007. 91, 92 s.

objasnění mechanismu vzniku a průběhu události a posledním cílem ohledání je zjištění a odhalení jiných kriminalisticky významných okolností, kterými mohou být motiv, informace pro tvorbu vyšetřovacích verzí. Mnohdy může být ohledání velice složité a je třeba použít speciální technické prostředky a k tomu je nutné přibrání specialisty, který vyšetřovatelům při ohledání napomáhá.<sup>103</sup> Ohledání se řídí čtyřmi zásadami. Zásadami jsou, že řízení ohledání vede jediný odpovědný vedoucí, ohledání musí být neodkladné, ohledání bývá neopakovatelné a nezastupitelné.<sup>104</sup>

Ohledání se rozlišuje podle charakteru ohledávaných objektů na šest druhů. Jsou jimi ohledání místa činu, ohledání mrtvoly a místa jejího nálezu, ohledání předmětu, dokumentů, zvířat a těla živé osoby. Druhy ohledání jsou prováděny postupně nebo souběžně v rámci jednoho úkonu. Ohledáním se získávají dva druhy informací. Prvotní informace vyplývají bezprostředně z charakteru materiální změny a odvozené informace jsou ty, které je možno logicky dovodit z informací prvotních. Prvotní informací tedy může být velikost obuvi a odvozenou od této prvotní informace může být výška osoby.<sup>105</sup> Pro vyšetřování vražd je nejdůležitější ohledání místa nálezu mrtvoly a místa činu a ohledání těla mrtvoly.

### **Ohledání místa činu**

Je to neodkladný úkon, který je zaměřený na bezprostřední zjištění, zkoumání a hodnocení situace na místě činu. Dále se hodnotí stopy, případný pachatel a jiné faktické údaje. Všechna tato hodnocení tvoří vcelku hodnověrný závěr o mechanismu činu. Jedná se tedy o prostředí, ve kterém je páčán trestný čin a ve kterém tedy zůstanou jeho stopy. Toto prostředí je ohraničeno určitým územím. Mezi místem činu a vyšetřovaným trestným činem je vždy pevné spojení. Toto spojení se projevuje zejména tím, že trestný čin byl spáchán pomocí určitých nástrojů, které zůstaly nebo byly vzaty z místa činu. Dalším pojátkem je, že trestný čin směřoval proti jednomu z objektů, který se nacházel na daném místě činu. Dalším spojením je fakt, že na předmětech mohly zůstat stopy jednání pachatele nebo na místě činu zůstaly předměty, které patřily pachateli. A poslední

---

<sup>103</sup> STRAUS, J., a kol., *Kriminalistická taktika*. Plzeň : Vydavatelství a nakladatelství Aleš Čeněk, s.r.o., 2005. 65, 66 s.

<sup>104</sup> STRAUS, J., a kol., *Kriminalistická taktika*. Plzeň : Vydavatelství a nakladatelství Aleš Čeněk, s.r.o., 2005. 74 s.

<sup>105</sup> STRAUS, J., et al. *Kriminalistická metodika*. 2. vyd. Plzeň : Aleš Čeněk, 2008. 67, 68 s.

pojítka mezi trestným činem a místem trestného činu je to, že trestný čin byl spáchán v dané situaci, jestliže sama tato situace nedoznala ve spojení s trestným činem podstatných změn. Charakter této situace a její podmínky mohly určit způsoby jednání pachatele, mohou mít vliv na dosažení cíle sledovaného trestným činem. Obecným úkonem ohledání místa trestného činu je objasnění všech druhů vzájemných souvislostí s tím, aby na jejich základě spolu s ostatními údaji, které byly ve věci zjištěny, bylo možné odpovědět na otázku, co se událo na místě. Ohledání místa činu má určité dílčí úkoly, kterými jsou zejména studium a fixace situace místa činu, určení charakteru působení pachatele na okolní prostředí, nalezení fixování a zajištění stop trestného činu i pachatele, odhalení pachatele a motiv trestného činu, zjištění příčin a podmínek, které napomohly spáchání trestného činu a získávání nutných údajů pro následující vyšetřování. Ohledání místa činu je spojeno s mnoha otázkami, které si vyšetřovatel musí zodpovědět. Vyšetřovatel musí zejména zkoumat situaci, musí zjistit cesty, které vedou k místu činu, zda je místo místem trestného činu, dále zda bylo možné, že někdo viděl nebo slyšel, co se na místě činu odehrávalo a zda mohl pachatel bez pozorování utéct z místa činu. Při ohledání místa činu se studuje tvar terénu, charakter a rozmístění místností nebo přiléhajících prostorů, nepořádek mezi předměty, rozmístění předmětů při běžném používání, dále se studují stopy trestného činu a pachatele atd. Po studiu všech těchto předmětů se následně musí také zafixovat, aby mohly být použity k dalšímu vyšetřování.<sup>106</sup>

### **Ohledání mrtvoly a místa jejího nálezu**

Často se s tímto způsobem je možné setkat spolu s ohledáním místa činu. Je nutné vyšetřit, zda místo nálezu je totožné s místem spáchání trestného činu. Je nutné věnovat pozornost předmětům, která má mrtvola při sobě nebo které se nachází v jejím okolí, jelikož to mohou být také věci, které na místě zanechal pachatel. K ohledání mrtvoly se přibírá soudní lékař. Věnuje se pozornost druhu a charakteru zranění, stopám, které by mohly naznačovat zápas mezi obětí a pachatelem, nástrojům, kterými mohlo být zranění způsobeno, mrtvolným skvrnám, teplotě těla, ztuhlosti a stupni rozkladu mrtvoly, místa pod mrtvolou, krevním stopám apod. Všechny tyto znaky mohou vést k určení způsobu a motivu pachatele a času smrti. Podrobná prohlídka mrtvoly je prováděna při soudní

---

<sup>106</sup> STRAUS, J., a kol., *Kriminalistická taktika*. Plzeň : Vydavatelství a nakladatelství Aleš Čeněk, s.r.o., 2005. 68-70 s.

pitvě.<sup>107</sup> Soudní lékař nejprve počká, až vyšetřovatelé zajistí veškeré stopy z místa činu a z mrtvoly a teprve pak, může s tělem mrtvého manipulovat. Zaměří se na změny, podle kterých může stanovit dobu smrti, příčinu smrti. Pro určení doby smrti je důležitá především posmrtná ztuhlost a sledování stupně rozvoje posmrtných skvrn a pokles tělesné teploty. Dobu smrti nelze určit vždy přesně a s postupným dalším rozkládáním mrtvoly je doba určení smrti stále obtížněji zjištělná. Příčinu smrti stanovuje lékař na základě důkladné zevní prohlídky zemřelého a musí přesně určit, co vše na těle zemřelého našel. Následně se tělo zemřelého převáží do ústavu soudního lékařství, kde dochází k pitvě, kterou provádějí dva lékaři. Těmito lékaři jsou znalci z oboru zdravotnictví, odvětví soudního lékařství. Prohlížející lékař musí vyplnit tiskopis List o prohlídce mrtvého. Pitva se smí provádět nejdříve za dvě hodiny po té, co lékař zjistil smrt. Pokud by až při pitvě vzniklo podezření, že úmrtí bylo způsobeno trestným činem, pitva se musí přerušit a tato skutečnost se musí oznámit Policii ČR. Pokud je zemřelý oblečen, provádí se před provedením zevní prohlídky, detailní prohlídka a popis jeho oděvu a obuvi. Při zevní prohlídce se konstatuje pohlaví, věk, výška, hmotnost, popis posmrtné ztuhlosti, barva kůže. Dále se provádí prohlídka jednotlivých krajin těla a popisuje se charakter poranění. Následuje vnitřní prohlídka, která zahrnuje pitvu dutiny lebeční, hrudní a břišní. Provádí se odběr biologického materiálu na jednotlivá laboratorní vyšetření. Bezprostředně po pitvě lékař sepíše pitevní protokol a pitevní nález kontroluje další lékař.<sup>108</sup>

Pro kriminalisty je velmi důležité podrobně se seznámit s místem a nalezenými stopami, jelikož na jejich základě mohou vytvořit předpoklad, co se odehrálo a na základě výsledků soudní pitvy a znalosti operativní situace mohou vytvořit reálné verze, které budou následně prověřovány. Vyšetřovací verze jsou trojího charakteru. Prvními jsou verze vytyčené na základě informací o místě činu, o situaci na místě činu a ze stop na místě činu. Ve vztahu k místu činu musí kriminalista zjistit, proč se na tomto místě oběť zdržovala a proč si toto místo zvolil pachatel. Pokud si na tyto dvě otázky dokážou odpovědět, mohou z toho vytvořit další verze. Pokud oběť byla zavražděna na místě, ke kterému neměla žádný vztah a může se předpokládat, že tam byla pachatelem pod nějakou

---

<sup>107</sup> STRAUS, J., a kol., *Kriminalistická taktika*. Plzeň : Vydavatelství a nakladatelství Aleš Čeněk, s.r.o., 2005. 70, 71 s.

<sup>108</sup> KVAPILOVÁ, Helena; DOGOŠI, Michal. *Soudní lékařství pro právníky a policisty*. 2. vyd. Plzeň : Aleš Čeněk, 2007, 55-69 s.

záminkou vlákána, vzniká verze, že pachatelem je osoba, kterou oběť znala a důvěřovala jí. Pokud lze předpokládat, že pachatel byl informován o vhodném místě, kde lze spáchat vraždu, tak jím může být osoba, která zná místní poměry, a v okolí se mohou vyskytovat osoby, které ho v blízkosti místa viděly. Další verze je o blízkém vztahu mezi obětí a pachatelem. K této verzi vyšetřovatelé mohou dojít tak, že situace na místě činu svědčí o tom, že pachateli oběť otevřela, že spolu například jedli. Poslední verzí, která souvisí s místem činu, je verze, která vede ke zjištění totožnosti pachatele, kdy okolnosti na místě činu je možné předpokládat, že se pachatel na tomto místě delší dobu zdržoval a vyšetřovatelé tak mohou sejmout velké množství stop, které jim mohou pomoci k identifikaci pachatele. Druhým typem je verze vytyčovaná na základě způsobu páčání a utajování vražd. Ze způsobu spáchání lze usoudit motiv nebo vlastnosti pachatele. Dle intenzity útoku je možné zjistit somatické vlastnosti pachatele, nebo pokud pachatel použije jed, je dosti možné, že se s obětí znal. Pokud je zřejmé, že pachatel neprojevil žádnou snahu o utajení vraždy a nebyl v časové tísní, vytváří se verze, že k oběti neměl blízký vztah, ale pokud pachatel volil složitý způsob utajení, existuje naopak možnost, že mezi pachatelem a obětí blízký vztah byl. Posledním typem jsou verze vytyčované na základě informací o osobě oběti. Pokud je oběť identifikována, lze získat mnoho informací o jejím předchozím způsobu života. Pachatelem by mohla být osoba, která mohla mít ze smrti oběti nějaký prospěch.<sup>109</sup>

### **5.1.2 Následné vyšetřovací úkony**

Do následných vyšetřovacích úkonů spadá zejména výslech obviněného, svědků, expertizy a další vyšetřovací úkony.

Jako první je výslech obviněného, který se pod hrozbou sankce může snažit snížit míru svého zavinění, anebo vraždu popírá. Výslech obviněného je zakotven v § 91 a násl. Trestního řádu, kde je uveden postup, jakým se má obviněný vysplýchat. Existují však také pachatelé, kteří sami oznámí trestný čin a pravdivě o věci vypovídají. Pokud jde o pachatele, který svůj čin promyslel, má většinou promyšlenou také svoji obhajobu a zajištěné alibi. Naopak pachatel, který vraždu nepřipravoval, nemá tak důkladnou obhajobu, ve výpovědi se vyskytují rozpory. Při výslechu se vyšetřovatelé zaměřují na okolnosti o přípravě

---

<sup>109</sup> PORADA, Viktor a kol. *Kriminalistická metodika vyšetřování*. Plzeň : Aleš Čeněk, 2007. 94-96 s.

vraždy, zda měl tedy obviněný nějaký vztah k oběti, co bylo příčinou konfliktu mezi obviněným a obětí a co se odehrálo před vraždou. Dále vyšetřovatelé vyžadují detailní popis toho, co obviněný dělal v den vraždy a tato tvrzení si pak také ověřují. Zjišťují také, jakými prostředky, pohyby a intenzitou byl veden útok a jaká byla obrana oběti, čímž získávají mechanismus spáchání vraždy. A nakonec se obviněného ptají, jak jednal po spáchání vraždy, zda nějak nakládal s odcizenými předměty, se zbraní a zda manipuloval s mrtvolou.<sup>110</sup>

Výslech svědků je tedy výslech osob, které vnímaly průběh činu, viděly pachatele, jeho útok, slyšely volání oběti o pomoc, našly mrtvolu nebo její části, oznámily vraždu, sdělily podezření, že se stal trestný čin. Dále jsou to osoby, které mohou dosvědčit vztah mezi pachatelem a obětí nebo takové osoby, které oběť viděly naposledy. Výslech svědka je zakotven v § 101 a násl. Trestního řádu a také je tam hlavně uvedeno, jak orgány činné v trestním řízení musí postupovat, pokud jde o svědka, který nějakou událost viděl, slyšel apod. Výslech těchto osob se obsahově zaměřuje na to, zda se svědek zúčastnil nebo pozoroval událost, která je vyšetřována nebo zda o ní jen slyšel. Dále se vyšetřovatelé ptají, kdy a kde k události došlo, co sám svědek na místě nebo v okolí dělal, co viděl, slyšel, s kým tam byl. Od svědka mohou vyšetřovatelé zjistit, jaká byla situace na místě činu po jeho příchodu, zda poškozený ještě žil a důležité je také zjištění, zda svědek nemanipuloval s mrtvolou nebo s jednotlivými předměty. Od svědka potřebují vyšetřovatelé také informace, jaký má vztah k pachateli, poškozenému.<sup>111</sup>

Expertizy jsou pro vyšetřovatelé také důležité. Kromě soudně lékařské expertizy, se ve všech případech vyšetřování vražd nařizuje vyšetření duševního stavu obviněného. Znalci z oboru psychiatrie zjišťují, zda u vyšetřované osoby nebyla v době činu přítomna duševní choroba nebo porucha a zda byly zachovány ovládací a rozpoznávací schopnosti. Znalec z oboru psychologie zase zjišťuje motivaci a pohnutky jednání pachatele a prognózu resocializace. Pokud se jedná o vraždu se sexuálním podtextem, přibírá se znalec z oboru sexuologie. Při vyšetřování vražd mohou dále přicházet v úvahu expertizy z oblasti kriminalistické mechanoskopie<sup>112</sup>, která se zabývá identifikací, způsobem použití

---

<sup>110</sup> PORADA, Viktor a kol. *Kriminalistická metodika vyšetřování*. Plzeň : Aleš Čeněk, 2007. 96, 97 s.

<sup>111</sup> PORADA, Viktor a kol. *Kriminalistická metodika vyšetřování*. Plzeň : Aleš Čeněk, 2007. 97 s.

<sup>112</sup> PORADA, Viktor a kol. *Kriminalistická metodika vyšetřování*. Plzeň : Aleš Čeněk, 2007. 98 s.



a mechanismem působení nástrojů a jiných podobných předmětů. Je postavena na vědeckých znalostech mechaniky, fyziky a poznacích o konstrukci a funkci nástrojů a nářadí.<sup>113</sup> Další expertizy jsou z oblasti trasologie, toxikologie, balistiky, biologie, chemie, písmo znalecká expertiza atd.<sup>114</sup>

Další vyšetřovací úkony jsou závislé na individuálnosti řešených případů. Do této skupiny lze zahrnout rekognici, rekonstrukci trestného činu, vyšetřovací experiment, prověrky výpovědi na místě, upřesnění výpovědi obviněného nebo svědka, domovní prohlídky, pokud existuje předpoklad, že se v určitém objektu najdou věci související s vraždou nebo se v něm skrývá pachatel.<sup>115</sup> Alespoň některé z těchto druhů bych ráda ve zkratce vysvětlila. Kriminalistický experiment neboli pokus je vykládán jako metoda poznání, spočívající v cílevědomě navozeném ději, jehož pozorováním se má zjistit zákonitý vztah mezi uměle navozenými podmínkami a následky nebo ověření takového předpokládaného vztahu. Kriminalista může aplikací experimentu sám vyvolat analogické jevy jevu zkoumanému, cílevědomě kombinovat podmínky, opakovat experiment a tím snižovat riziko mylného výsledku na minimální míru a bezprostředně zkoumat vyvolané jevy a podmínky, za nichž ve skutečnosti vznikly a tím se přiblížit co nejreálnějšímu faktu.<sup>116</sup> Kriminalistická rekonstrukce je znovuvytvoření nebo obnovení hmotného objektu či dynamických hmotných komponentů objektivní reality. Znovu je tedy uměle vytvořena situace, která musí být co nejpodobnější realitě spáchaného trestného činu. Nemusí se rekonstruovat pouze průběh trestného činu, ale také například obličej v případě nálezů lebky.<sup>117</sup> Rekonstrukce je také uvedena v Trestním řádu, přesně v § 104d. Dalším vyšetřovacím úkonem je rekognice, která je zakotvena v § 104b Trestního řádu. Rekognice se tedy koná, je-li pro trestní řízení důležité, aby podezřelý, obviněný nebo svědek znovu poznal osobu nebo věc a určil tím jejich totožnost.

---

<sup>113</sup> POLICIE ČR, *Kriminalistické identifikace*, In: policie.cz [online]. 18.3.2016 [cit. 18.3.2016]. Dostupné z: <http://www.policie.cz/clanek/celorepublikove-utvary-kriminalisticky-ustav-praha-zpravodajstvi-test-1.aspx>

<sup>114</sup> PORADA, Viktor a kol. *Kriminalistická metodika vyšetřování*. Plzeň : Aleš Čeněk, 2007. 98 s.

<sup>115</sup> PORADA, Viktor a kol. *Kriminalistická metodika vyšetřování*. Plzeň : Aleš Čeněk, 2007. 99 s.

<sup>116</sup> STRAUS, J., a kol., *Kriminalistická taktika*. Plzeň : Vydavatelství a nakladatelství Aleš Čeněk, s.r.o., 2005. 175, 177 s.

<sup>117</sup> STRAUS, J., a kol., *Kriminalistická taktika*. Plzeň : Vydavatelství a nakladatelství Aleš Čeněk, s.r.o., 2005. 195 s.

K provádění rekognice se vždy přibere alespoň jedna osoba, která není na věci zúčastněna.<sup>118</sup>

### 5.1.3 Zapojení veřejnosti do vyšetřování a prevence

Jelikož je vražda zvlášť závažný trestný čin, projevuje veřejnost větší zájem a ochotu spolupracovat při pátrání po pachateli a při jeho usvědčování. Někteří lidé se však u soudu bojí vypovídat a proto se s nimi jedná jako s takzvanými utajenými svědky.<sup>119</sup> Tento pojem upravuje §55 odst. 2 trestního řádu, kde je stanoveno, že jestliže zjištěné okolnosti nasvědčují tomu, že svědku nebo osobě jemu blízké v souvislosti s podáním svědectví zřejmě hrozí újma na zdraví nebo jiné vážné nebezpečí porušení jejich základních práv, a nelze-li

ochranu svědka spolehlivě zajistit jiným způsobem, orgán činný v trestním řízení učiní opatření k utajení totožnosti i podoby svědka.<sup>120</sup> Nejvíce je možné využít pomoc veřejnosti při pátrání po neznámém pachateli. Poskytují se výzvy k podání informace o okolnostech vraždy, které se zveřejňují v televizi, v rozhlase a v denním tisku. Zapojení veřejnosti vede často k získání důležitých údajů o výskytu podezřelých osob v blízkosti místa vraždy a k získání popisu těchto osob. Veřejnost je také aktivní z důvodu obavy z možného opakování trestného činu. V místech, kde zavražděného lidé znali, jsou vyslovovány názory o motivu, pachateli a dalších okolnostech. Získané informace od veřejnosti mohou mít značný význam pro vyhledávání důkazů, vytyčení vyšetřovacích verzí a celkové zaměření vyšetřování. Důležité jsou také informace o oběti a pohřešovaných osobách. Musí se dbát na to, aby nebyly zveřejněny důkazy a okolnosti případu, které by měly být zejména před pachatelem utajeny. Kriminologická prevence vražd je velmi obtížná. Nejspíš největší nadějí na úspěch mají opatření policejního nebo jiného bezpečnostního charakteru tím, že se například zesílí hlídková činnost na místech, kde lze očekávat opakování útoku dosud nezjištěného pachatele.<sup>121</sup>

---

<sup>118</sup> §104b odst. 1 Zákon č. 141/1961 Sb., o trestním řízení soudním, ve znění pozdějších předpisů.

<sup>119</sup> STRAUS, J., et al. *Kriminologická metodika*. 2. vyd. Plzeň : Aleš Čeněk, 2008. 114 s.

<sup>120</sup> § 55 odst. 2 Zákon č. 141/1961 Sb., o trestním řízení soudním, ve znění pozdějších předpisů.

<sup>121</sup> STRAUS, J., et al. *Kriminologická metodika*. 2. vyd. Plzeň : Aleš Čeněk, 2008. 114, 115 s.

## 5.2 Vyhledávání stop

K vymezení pojmu kriminalistická stopa je nezbytné stanovit kritéria, která musí změna v neživé či živé přírodě nebo ve vědomí člověka splňovat. Tím dojde k vymezení skupiny kriminalistických stop z velkého počtu nejrůznějších existujících změn. Základní kritéria pro vymezení stop jsou taková, že se musí jednat o změnu, která je v příčinné nebo jiné souvislosti s kriminalisticky relevantní událostí, dále musí existence změny trvat alespoň od jejího vzniku ke zjištění a změna musí být zkoumatelná současnými kriminalistickými metodami a prostředky. Platí zásada, že na místech činu a v souvislosti s objasňováním trestného činu se vyhledávají a zajišťují veškeré změny a teprve následným postupováním a zkoumáním se zjišťuje, zda mají ke konkrétnímu činu vztah.<sup>122</sup>

Dělení kriminalistických stop vychází především z mechanismu vzniku jednotlivých stop. Stopy se obecně dělí na dvě základní skupiny – stopy ve vědomí a stopy materiální. Stopa ve vědomí vzniká v paměti člověka a člení se dle receptoru, který je zprostředkoval na stopy zrakové, sluchové, čichové, chuťové a hmatové. Nejčastěji se v kriminalistické praxi vyskytují stopy zrakové a sluchové. Proces fixace stopy ve vědomí určitou dobu trvá. U některých lidí může docházet také k retrográdní amnézii a určitou událost si vybaví až postupem času. K tomu, aby mohly být stopy ve vědomí použity, je logicky potřeba ochota spolupráce určité osoby, která má tuto stopu ve své paměti. Stopy materiální jsou naopak vytvořené kdekoli mimo lidskou paměť. Může se jednat o různá poranění nebo o stopy, které mohou být nalezeny v okolí místa činu.<sup>123</sup>

Kriminalistické stopy v materiálním prostředí se dělí na stopy vstřícné, stopy plošné a plastické, stopy statické a dynamické, stopy periferní a stopy oddělení.

- Stopy vstřícné – odrážejí vzájemné působení dvou objektů. Zpravidla má charakter kriminalistické stopy pouze odraz jednoho objektu na druhém a nikoli odraz opačný. Jedná se například o ulpění úlomku nátěrových systémů na druhých předmětech nebo textilních vláken na jiných osobách. Tento druh stop má značný

---

<sup>122</sup> MUSIL, J., KONRÁD, Z., SUCHÁNEK, J., *Kriminalistika*. 2.přepřacované a doplněné vydání. Praha: C.H.Beck, 2004, 76,77 s.

<sup>123</sup>

význam pro objasnění trestného činu, protože lze prokázat vzájemný kontakt dvou objektů.<sup>124</sup>

- Stopy plošné a plastické – jsou vytvořeny na podkladech, které se působením objektu, který vytváří stopu, nedeformují a stopa vzniká na určité ploše. Stopy plastické vznikají v případě, kdy se působením objektu určitá plocha bortí a dochází k plastické deformaci. Typické plošné plochy vznikají při chůzi na pevných podložkách, jako je například dlažba a plastické stopy vznikají například v blátě.<sup>125</sup>
- Stopy statické a dynamické – stopy statické vznikají v případech, kdy je pohyb objektu, který stopu vytváří, vůči nositeli stopy minimální. Jedná se například o otisk papilárních linií prstu. Dalším druhem statických stop je navrstvení nebo odvrstvení. O navrstvení se jedná pokud se určitá nečistota dostane na pokožku osoby a o odvrstvení se jedná, pokud dojde k sejmutí nečistot z nositele. Stopy dynamické vznikají v případě, kdy se objekt, který stopu vytváří, pohybuje v nositeli stopy. Typickými příklady jsou stopy balistické, mohou to být různé rýhy nebo stopy od nožů, hasáků nebo kladiv, funkčních částí zbraní atd.<sup>126</sup>
- Stopy periferní – poskytují informace o tvaru objektu, který je vytvořil. Zpravidla se jedná o stopy plošné a statické, které vznikají setřením nečistot z obuvi nebo jako obrys půdorysu předmětu, který byl z nějakého místa odstraněn. Příkladem může být obrys křesla, kde místo, na němž křeslo stálo, není zaprášené.<sup>127</sup>
- Stopy oddělení – jde například o roztrhané písemnosti nebo odlomené části nástrojů, kdy se sestavením jednotlivých částí na různých místech může dokázat, že původně tvořily celek.<sup>128</sup>

---

<sup>124</sup> MUSIL, J., KONRÁD, Z., SUCHÁNEK, J., *Kriminalistika*. 2.přepracované a doplněné vydání. Praha: C.H.Beck, 2004, 81, 83 s.

<sup>125</sup> MUSIL, J., KONRÁD, Z., SUCHÁNEK, J., *Kriminalistika*. 2.přepracované a doplněné vydání. Praha: C.H.Beck, 2004, 83 s.

<sup>126</sup> MUSIL, J., KONRÁD, Z., SUCHÁNEK, J., *Kriminalistika*. 2.přepracované a doplněné vydání. Praha: C.H.Beck, 2004, 83, 84 s.

<sup>127</sup> MUSIL, J., KONRÁD, Z., SUCHÁNEK, J., *Kriminalistika*. 2.přepracované a doplněné vydání. Praha: C.H.Beck, 2004, 84, 85 s.

<sup>128</sup> MUSIL, J., KONRÁD, Z., SUCHÁNEK, J., *Kriminalistika*. 2.přepracované a doplněné vydání. Praha: C.H.Beck, 2004, 85 s.

Jakékoli materiální stopy mohou mít mikroskopický rozměr, a proto stále více stoupá význam mikrostop a jejich zkoumání. Od klasických stop se tedy liší velikostí, avšak v páchání závažné trestné činnosti jsou mnohdy jiným vodítkem k dopadení pachatele, jelikož si pachatel dává velký pozor na to, aby nezanechal žádné větší materiální stopy. Práce s mikrostopami je velice složitá a vykonávat ji mohou pouze pracoviště vybavené špičkovou technikou a vysoce kvalifikovaným personálem. Mikrostopy vznikají kontaktem dvou nebo více objektů navzájem, anebo nanesením různých částic charakteristických například pro pracovní prostředí na nositele. Trvanlivost mikrostop je různorodá. Některé, třeba kovy, vlasy nebo textilní vlákna, vydrží i po dobu několika let. Další mikrostopy musí být zkoumány během kratší doby, jinak hrozí nebezpečí jejich zničení. Takovými mikrostopami mohou být zbytky potravin nebo biologické materiály. Existují také mikrostopy zcela nestálé. Tyto mikrostopy musí být předloženy ke zkoumání během jednoho dne. Jde například o chemické látky, u kterých probíhá stálé pozměňování. Mikrostopy se mohou dělit podle jejich charakteru, například na balistické stopy, mechanoskopické stopy, mikrostopy tvořené částicemi textilních vláken, biologických materiálů a mikroskopy, charakterizované jako část homogenního (mouka, cukr, chemikálie) nebo nehomogenního (zemina) celku.<sup>129</sup>

Při vyhledávání mikrostop se vyžaduje pečlivá práce při ohledání místa činu, ale také při ohledání objektů zajištěných na místě činu. Při této práci se uplatňují zásady cílevědomosti, priority a efektivnosti. Zásada cílevědomosti charakterizuje požadavek, aby byl dodržen přijatelný rozsah zajišťování mikrostop. Při zásadě priority je důležité dbát na to, aby mikrostopy byly zajišťovány vždy jako první. Zásada efektivnosti znamená, že se mikrostopy vyhodnocují a zkoumají, až když vyhodnocení klasických stop nevedlo k získání dostatečného množství informací, které jsou potřebné pro objasnění určitého trestného činu. Mikrostopy se mohou zajišťovat zachycením na lepící pásku nebo na želatinovou vrstvu daktyloskopických folií, anebo vysátím pomocí upraveného vysavače na filtrační papír. Jak již bylo zmíněno, mikrostopy se zkoumají ve speciálních laboratořích a používají se při tom také speciální přístroje, jako jsou

---

<sup>129</sup> MUSIL, J., KONRÁD, Z., SUCHÁNEK, J., *Kriminalistika*. 2.přepřacované a doplněné vydání. Praha: C.H.Beck, 2004, 85 – 87 s.

chromatografy, spektrofotometry nebo jednoúčelová zařízení, využívaná pro vyhledávání textilních vláken zachycených na adhezivních foliích.<sup>130</sup>

Typických stop pro vraždu může být mnoho. Stopy se vyskytují na místě činu, na místě nálezu mrtvolky nebo na místě přípravy vraždy, dále na předmětech, které jsou použity k usmrcení oběti a na různých zbraních, na oděvu a těle oběti a na oděvu a těle pachatele. Jedná se tedy o materiální stopy, jako jsou daktyloskopické či trasologické. Zvláště typické pro vraždy jsou biologické stopy. Pocházejí většinou z těla oběti, často ulpívají na oděvu, obuvi a těle pachatele a mohou mít velkou důkazní hodnotu. Stejně důležité jsou biologické stopy, které pachatel přenese na tělo oběti nebo do okolí místa činu. Také u vražd mají stále větší význam mikrostopy, kterými tedy mohou být prach, hlína nebo různé biologické a chemické materiály. Nejdůležitější je analýza DNA, při které je téměř stoprocentně zjistitelný pachatel trestného činu, pokud se jeho vzorek DNA shoduje s tím, který byl nalezen na místě činu. Další typické stopy pro vraždu jsou stopy násilí na těle oběti, kterými mohou být různé škrábance, zlomeniny kostí, pohmožděniny, odřeniny. Tyto stopy poskytují informace o druhu a intenzitě použitého násilí nebo o tom, jaký byl použitý nástroj, a mohou poskytnout celkový obraz o jednání pachatele. Při tomto vyšetřování je důležitá spolupráce se soudními lékaři, kteří analyzují vzniklá poranění nebo způsob usmrcení oběti. U vražd zastřelením jsou důležité stopy balistické, jako rýhování střely, ulpívání povýstřelových zplodin na pachateli. Při tomto vyšetřování je možné také zjistit vzdálenost střelné zbraně od oběti. U vražd otravou to jsou zase zbytky jedů nebo otrávených jídel, zvratky. U vyšetřování vražd se vyskytují samozřejmě i paměťové stopy, kdy jakýkoli svědek mohl událost vidět a může jí následně popsat. Nejlepší jsou však paměťové stopy samotného pachatele, jelikož si svůj čin neustále dokola promítá a to pak zpomaluje proces zapomínání.<sup>131</sup>

---

<sup>130</sup> MUSIL, J., KONRÁD, Z., SUCHÁNEK, J., *Kriminalistika*. 2.přepřacované a doplněné vydání. Praha: C.H.Beck, 2004, 87 – 89 s.

<sup>131</sup> STRAUS, J., et al. *Kriminalistická metodika*. 2. vyd. Plzeň : Aleš Čeněk, 2008. 97, 98 s.

## 6. Profilování pachatele

Profilování je systematickým vyhodnocením všech dostupných informací o případu, které jsou následně použity k podrobné psychologické rekonstrukci chování pachatele. Z rozboru chování se pak podle určitých pravidel a s využitím některých teorií a modelů, vyvozuje pravděpodobný portrét neboli profil pachatele. Profilování se někdy také nazývá „analýza trestného činu“. To je analýza vzorců chování a charakteristik místa činu. Je třeba si také uvědomit, že profil pachatele je zpravidla tak dobrý, jako materiál, který je nasbíraný při vyšetřování. Profil tedy neslibuje přesnou identifikaci pachatele. Hlavní význam má výsledný profil při výběru možných podezřelých a při zaměření vyšetřovací strategie. Obor profilování vznikl ve Federal Bureau of Investigation.<sup>132</sup>

### 6.1 Postup při sestavování psychologického profilu

Utváření výsledného profilu neznámého pachatele probíhá ve třech krocích. Prvním je zodpovězení otázky, jak byl čin spáchán. Za druhé si vyšetřovatelé musí odpovědět, proč byl čin spáchán a za třetí, proč byl čin spáchán. V rámci prvního kroku, tedy otázky JAK byl čin spáchán, se jedná o psychologickou rekonstrukci průběhu činu, jsou analyzována primární data, kterými jsou například kriminalisticky zajištěné stopy, pitevní protokoly, výpovědi osob vyslychaných ve věci. Zodpovězením této otázky si kriminalisté mohou utvořit podrobnou představu o tom, jak se kritická událost odehrála, jak se choval pachatel, jak zřejmě reagovala oběť a jaké aktivity proběhly nejdříve a co následovalo. Ve druhém kroku se zodpovídá na otázku PROČ byl čin spáchán. V tomto kroku se objasňuje motivace pachatele, což vede k porozumění případu. Profilující expert přechází od popisu vnějšího chování k úvahám o vnitřním prožívání neznámého pachatele. Ze způsobu, jakým byl čin proveden, je možné usoudit, jaké pohnutky vedly pachatele ke spáchání vraždy. Shrnutím je tedy rekonstrukce motivace pachatele, která vysvětluje, jak se pachatel těsně před činem cítil, co prožíval v průběhu a jaké vnitřní pohnutky spustily, udržovaly a zaměřovaly jeho chování. Třetí a také poslední otázkou, je KDO čin spáchal. V tomto kroku, se sestavuje samotný profil pachatele a tento profil vychází z poznatků z prvního a z druhého kroku, tedy z poznatků o jeho chování a o jeho prožívání. Portrét osobnosti vytváří profilující expert, který současně zahrnuje

---

<sup>132</sup> DRBOHLAV, A. PhDr.: *Psychologie sériových vrahů*. První vydání. Praha: Grada Publishing, a.s. 2013, 20, 21 s.

některé předpokládané sociodemografické charakteristiky, kterými mohou být pohlaví, věk, vzdělání, povolání.<sup>133</sup>

Pro účely psychologického profilování se rozlišují dva základní typy deliktů. Prvním je organizovaný delikt, kdy jde o organizovaný čin. Vyšetřovatel pozná, že jde o organizovaný čin z různých indicií, ze kterých je možné usoudit, že čin byl připravován, volba oběti a místa činu má určitý řád, vlastnímu usmrcení předchází jiné agresivní zacházení s obětí, scéna je často naaranžovaná, tělo oběti bývá přemístováno jinam nebo skrýváno a zbraň zpravidla chybí. Druhým typem deliktu je dezorganizovaný, kdy je scéna ledabylá, náhodná a vše nasvědčuje tomu, že násilí vůči oběti bylo náhlé, oběť byla útokem překvapena, často jsou přítomny znaky po sexuálním násilí, tělo zůstává na místě činu a nezřídka i smrtící zbraň. Dle členění deliktu jsou rozdělováni také pachatele na organizovaný a dezorganizovaný typ. Organizovaný pachatel je průměrně až nadprůměrně inteligentní, sociálně a sexuálně způsobilý. Mívá vysoký sociální status v rodině, vykonává kvalifikovanou práci, zpravidla žije s partnerkou, kriminálnímu činu předchází v mnohých případech situační stres, například stres v rodině nebo v zaměstnání. V průběhu útoku ovládá svoji náladu, sleduje informace o vyšetřování a je schopen zahladit po sobě stopy. Dezorganizovaný pachatel má spíše podprůměrnou inteligenci, v komunikaci je neobratný, nějak zvlášť se sociálně nezačleňuje, nevede běžný sexuální život, často prodělal nepříznivé dětství a žije samotářským způsobem. Důležitým bodem pro profilování pachatele, je nakládání s tělem oběti. Jestliže pachatel tělo odhodí, je to bráno příznak dezorganizovanosti. V prožívání pachatele dominuje jednané a to zbavit se těla co nejjednodušším způsobem. Ukrytí těla je naopak příznačné pro organizovaného pachatele a vystavení těla naznačuje, že si pachatel přál, aby bylo tělo nalezeno. Pokud pachatel tělo vystavuje, může být dána teorie, že má osobní zájem o oběť a její rodinu a snaží se vysmát nebo vyprovokovat rodinu, přátelé, vyšetřovatele a veřejnost.<sup>134</sup>

Profil neznámého pachatele zahrnuje zejména: pravděpodobné pohlaví pachatele a přibližný věk, rodinný stav a orientační odhad sociálních vazeb,

---

<sup>133</sup> KOSEK, M., Mgr. *Psychologické profilování pachatele*, In: martinkosek.com [online]. 18.3.2016 [cit. 18.3.2016]. Dostupné z: <http://www.martinkosek.com/clanky/clanky-a-studijni-texty/psychologie/psychologicke-profilovani-pachatele.html>

<sup>134</sup> KOSEK, M., Mgr. *Psychologické profilování pachatele*, In: martinkosek.com [online]. 18.3.2016 [cit. 18.3.2016]. Dostupné z: <http://www.martinkosek.com/clanky/clanky-a-studijni-texty/psychologie/psychologicke-profilovani-pachatele.html>



dosažené vzdělání a předpokládanou úroveň rozumových schopností, pravděpodobné zaměstnání, relativně stabilní, pro okolí zřetelné, projevy chování, stupeň sexuální zralosti a eventuální sexuální deviace, kriminální minulost, odhad bydliště ve vztahu k místu činu, pravděpodobnou reakci na vyšetřování a pravděpodobnost opakování deliktu.<sup>135</sup>

## 6.2 Profil sériového vraha

Z hlediska profilu sériového vraha je třeba se zabývat vybranými aspekty, kterými jsou socioekonomický statut rodiny sériového vraha, intelektuální schopnosti, vzdělání, vražedná mobilita neboli akční rádius, hranice prvního pohlavního styku u sexuálních sériových vrahů a věk první vraždy.

Socioekonomický statut sériového vraha znamená, že se budoucí vrah narodí do určité sociální vrstvy. Tento statut je však pouze informativní a je vhodné jej uvádět do spojitosti s jinými jevy, jako je například týrání či patologická inklinace. Velmi důležité je analyzovat výchovné prostředí v primární rodině. Vrah tedy může pocházet ze spodní třídy, přes střední, až po vyšší střední třídu.<sup>136</sup>

Ohledně intelektuálních schopností se prováděly již od padesátých let výzkumy měřené Stanford-Binetovým testem. Tyto výzkumy prokázaly průměrný inteligenční kvocient od 91 do 93 stupňů, avšak průměr nekriminální populace se pohybuje okolo 100 stupňů. Můžeme namítnout, že uvěznění vrazi nejsou reprezentativním vzorkem světa zločinu a že ti nejinteligentnější z nich uniknou zatčení. Zločiny, které jsou páchány méně inteligentními zločinci, jsou takové, které přináší okamžitý zisk: násilí vykonané proti oběti, sexuální uspokojení, útok na neznámého člověka nebo loupežné přepadení. Inteligentnější zločinec připravuje své zločiny pečlivě a organizuje je do nejmenších detailů. Podle studií FBI se jeho inteligenční kvocient pohybuje kolem 110 stupňů a inteligenční kvocient pachatele znásilnění v sérii je údajně dokonce až 120 stupňů.<sup>137</sup> Je nutné poukázat také na to, že ačkoli pachatel má vysoký stupeň inteligence, nedokáže mnohdy využít svého intelektu ke zdárnější obhajobě svých činů během soudního procesu. Často tvrdí, že je naprosto nevinný, i přes

---

<sup>135</sup> ČÍRTKOVÁ, L., *Forezní psychologie*. 2. vyd. Plzeň : Aleš Čeněk, 2009. 386 s.

<sup>136</sup> DRBOHLAV, A., PhDr.: *Psychologie sériových vrahů*. První vydání. Praha: Grada Publishing, a.s. 2013, 43 s.

<sup>137</sup> BOURGOIN, S. *Bestiální vrazi*. Nakladatelství NAVA, 1994, 20 s.

jednoznačný výčet důkazů a tato zarputilost je mu v zásadě přitěžující okolností. Často také mají potřebu svůj intelekt narcistním způsobem představovat a odvolávat se na něj. Pro organizované pachatele je dle výzkumu z USA typická hodnota IQ 113,9 a pro neorganizované 92,5.<sup>138</sup>

Dalším sledovaným jevem je stupeň dosaženého vzdělání, který společně s nerovnostmi mezi lidmi, vyznáním a vztahovou analýzou může doplňovat externí obraz rodiny. Vlivem nedostatečné rodinné společnosti, společenské netečnosti a individuální neschopnosti poznat, ovládat a čelit útokům vnitřních behaviorálních příčin, dochází často k situaci, kdy není vzdělávání jedince možné, platí hlavně u sexuálních sériových vrahů.<sup>139</sup>

Akční rádius vymezuje geografický prostor a přesnou lokalizaci všech vražd jednoho pachatele ve spojení s časovou osou. Jedná se o vymezení místa, ve kterém se pachatel pohybuje a páchá násilnou trestnou činnost. Pokud se vyšetřovatelům podaří potvrdit a propojit více vražd jednoho pachatele, pak má jejich zanesení do geografické mapy významný přínos pro odhad případných dalších vražd a také profil předpokládaného pachatele.<sup>140</sup>

Zajímavým ukazatelem je také věk prvního pohlavního styku. Tento poznatek je třeba uvádět do souvislostí zejména se sexuálními sériovými vrahy, jelikož u nich je potřeba sexuální aktivity a agresivity viditelně častější a je významně podmíněna věkem. Na základě Drbohlavova výzkumu byl průměrný věk koitálního debutu ve dvanácti letech a do patnácti let jej zažívalo téměř 70% ze 49 sexuálních sériových vrahů. Věk prvního pohlavního styku, tedy dvanáctý rok života, u sexuálních sériových vrahů může být pravděpodobně následkem něčeho před tím a příčinou něčeho potom. Příčinou takto raného prvního pohlavního styku může být například sexuální zneužití. Velké množství behaviorálně patologických zkušeností z dětství jedinec replikuje zejména v podobě identifikace s agresorem v přítomnosti nebo v budoucnosti.<sup>141</sup>

---

<sup>138</sup> DRBOHLAV, A., PhDr.: *Psychologie sériových vrahů*. První vydání. Praha: Grada Publishing, a.s. 2013, 45, 46 s.

<sup>139</sup> DRBOHLAV, A., PhDr.: *Psychologie sériových vrahů*. První vydání. Praha: Grada Publishing, a.s. 2013, 47 s.

<sup>140</sup> DRBOHLAV, A., PhDr.: *Psychologie sériových vrahů*. První vydání. Praha: Grada Publishing, a.s. 2013, 49 s.

<sup>141</sup> DRBOHLAV, A., PhDr.: *Psychologie sériových vrahů*. První vydání. Praha: Grada Publishing, a.s. 2013, 51, 52 s.

Posledním důležitým bodem pro profil pachatele je věk první vraždy. Z uvedených informací ohledně profilu FBI je průměrný věk sériového vraha 27,27 let v okamžiku spáchání prvního zločinu a 31,44 let v době jejich posledního zločinu.<sup>142</sup> Z výzkumu sexuálně sériových vrahů z celého světa vyplývá, že průměr první vraždy je 27,71 let. První vraždy vykazují vysoký stupeň brutality nezávisle na tom, kolik je pachateli let. Německý výzkum určil věk prvního útoku na 22,5 let u sexuálně motivovaných vrahů a u ostatních sériových vrahů 27,5 let.<sup>143</sup> Z těchto čísel mi tedy vyplývá, že v průměru sériový vrah začíná s vraždami okolo 27 roku života, avšak nemusí tomu tak být vždy. Mohou být i mnohem mladší pachatelé, ale také naopak mnohem starší.

---

<sup>142</sup> BOURGOIN, S. *Bestiální vrazi*. Nakladatelství NAVA, 1994, 18 s.

<sup>143</sup> DRBOHLAV, A., PhDr.: *Psychologie sériových vrahů*. První vydání. Praha: Grada Publishing, a.s. 2013, 52 s.

## **7. Případ z policejní praxe a jeho rozbor**

### **Václav Mrázek**

Narodil se 22. října 1925 ve vesnici Svinařov, která leží mezi Slaným a Kladnem. Pochází z dvanácti dětí, z nichž však čtyři zemřely ještě v útlém věku. Jeho otec pracoval jako horník a moc peněz domů nenosil, rád popíjel a svou opileckou zlost si vyléval na manželce a dětech, které se ho bály a schovávaly se před ním. Mrázkovi bydleli ve vyřazeném vagónu a na lepší bydlení se zmožili až na prahu druhé světové války. Jelikož byli chudí a neměli dost jídla, tak chodil krást a jeho matce to nevadilo, naopak byla spíše ráda, když domů něco přinesl, dokonce ho sama posílala krást a chtěla, aby zlodějině přiučil i své sourozence.

Na vzdělání čas neměl, proto do svých patnácti let absolvoval pouze pět tříd. Po ukončení školy nastoupil jako pomocný dělník na šachtě v Kladně. Trestán za krádež byl poprvé ve svých šestnácti letech. Koncem roku 1946 nastoupil do strážného oddílu v Praze, kde ho však nezajímala služba, ale zbraň. Jeho touha ke zbráním a ke střílení byla velmi velká a vzrušoval ho pocit nadřazenosti a moci člověka držícího v ruce zbraň. Mrázkův strážný oddíl byl přidělen k ochraně dodávek UNRRA, což byly dodávky, které pomáhaly v nejvyšší nouzi lidem v oblastech zasažených válkou. Dobrý záměr se i zde však změnil v pravý opak. Vojáci dodávky rozkrádali a se získaným zbožím obchodovali a ženy, které prosily alespoň o kousek chleba, brávali do transportu a zacházeli s nimi jako se sexuálními otrokyněmi. Pokud jim nechtěly být po vůli, tak jim vyhrožovali zastřelením. Všim tímhle se Mrázek již v mládí naučil, že pomocí zločinu se dá spousta věcí získat a že pravdu má ten, kdo drží v ruce zbraň.

Po roce se vrátil do Slaného, kde pracoval jako pomocný dělník a pak nastoupil vojenskou prezenční službu v Rakovníku. V roce 1949 začal pracovat ve Spojených ocelárnách Chomutov. V Chomutově bydlel u rodičů, kteří se tam přestěhovali, a začal opět krást. Poprvé byl zatčen v červnu 1949 a po návratu z vězení začal s bratry vykrádat byty a ukradené věci rozprodávala jejich matka. Byl znovu dopaden a domů se vrátil až v roce 1951, kdy začal pracovat jako pomocný dělník.

Co se týče milostných vztahů, tak měl ženu a narodilo se jim dítě. Žena ho pro jeho nevhodné chování opustila. Nejspíš odchod ženy byl spouštěčem

následného Mrázkova vražedného jednání. Později si našel ještě několik partnerek, ale k žádné z nich již nechoval takové city, jako k té první.

Jeho první obětí byla patnáctiletá Hana Chloubová. Mrázek ji přepadl zcela neočekávaně, ubil ji klackem, odtáhl ji do křoví a na její mrtvole se pohlavně ukojil. Způsob provedení této vraždy se od ostatních jeho vražd tak lišil, že vyšetřovatelé s ním tento případ dlouho nespojovali. Pravdu se dozvěděli až po zatčení Mrázka, kdy se k činu přiznal.

Ubíjet lidi klackem se mu nelíbilo a začal shánět zbraň. Nakonec si sehnal revolver, kterým později zavraždil pět lidí.

V září roku 1951 narazil na dvaatřicetiletou Bronislavu Pajúrkovou. Při cestě domů potkala na Mrázka, který šel naproti ní. Již odpoledne začala Mrázka silně bolet hlava, a jakmile uviděl blížící se ženu, začala mu krev ve spáncích silně pulzovat a bolest v hlavě se stupňovala. Když došel k ženě, bez výstrahy na ni vystřelil. Výstřel ji zasáhl do břicha, žena po zásahu ztratila vědomí, pádem k zemi se tělo otočilo, Mrázkův druhý výstřel ji trefil do boku a třetí do zad. Mrázek uvedl, že si svůj první výstřel ani neuvědomil, teprve až při dalších ranách si uvědomil, že po ženě střílí. Mrázek oběť odvedl. Na bezpečném místě mrtvolu prohledal, ukradl jí prstýnek a hodinky a po dalším odvedení k potoku ji sexuálně zneužil a její tělo pohodil do potoka.

Po nalezení těla se rozběhlo policejní vyšetřování, při kterém se našlo pouze několik trasologických stop, které však nemohly identifikovat pachatele.

Po tomto činu Mrázek opět změnil taktiku vraždění, jelikož výstřely z revolveru se mu zdály příliš hlučné. V říjnu a listopadu roku 1951 napadl s nožem v ruce dvě ženy, ale obě mu utekly. Po těchto neúspěšných akcích se skoro na rok stáhl a vrátil se k osvědčenému revolveru.

Uděřil znovu v červnu roku 1952. Mrázek měl silné nutkání vraždit a příprava na vraždu ho často vzrušovala víc, než sám čin. V noci uviděl dvaadvacetiletou Elenou Marmonovou. Počkal, až se k němu co nejvíce přiblíží a na mladou ženu vystřelil. Kulka však zasáhla pouze límec jejího kabátu. Elena se lekla, ale netušila, že někdo vystřelil na ni. Myslela si, že někdo poblíž vystřelil z poplašné pistole. Hluboce se předklonila, což jí zachránilo život, protože přesně v tu chvíli na ni Mrázek vystřelil podruhé a náboj prolétl zády jejího kabátu. Při

třetím výstřelu však zbraň selhala a náboj se zasekl. Elena nechápala, co se děje. Zachránilo ji to, že už při druhém výstřelu Mrázek ejakuloval a o další útok již neměl zájem. Druhý den ráno, když si Elena všimla děr v kabátu, došlo jí, co se stalo, a šla se podívat na místo, kde v noci potkala Mrázka. Spatřila podivné stopy, a když se po nich vydala, našla tělo mrtvé dívky. Byla to šestnáctiletá Marie Dvořáková. Marie se té noci také vracela ze zábavy, stejně jako Elena a na cestě domů potkala Mrázka, který svůj revolver už stihl opravit a když ji míjel, vystřelil na ni a jediným výstřelem byla mrtvá. Mrázek na kole ujel ještě několik metrů, a když se přesvědčil, že jeho oběti nikdo neběží na pomoc, tak se k mrtvé dívce vrátil, odtáhl ji na bezpečnější místo a opět se na mrtvole sexuálně ukojil a svou oběť i v tomto případě okradl.

Vyšetřovatelé si vraždy Pajůrkové a Dvořákové začaly spojovat, jakmile se jim do rukou dostal odborný balistický posudek, čímž zjistili, že obě ženy byly zavražděny stejnou zbraní. Elena poskytla vyšetřovatelům popis pachatele, ale ačkoli měli solidní popis vraha, nepodařilo se jim Mrázka vypátrat, možná i proto, že Mrázek nebyl nikdy předtím stíhán za násilnou trestnou činnost.

Začal vraždit znovu po roce. V roce 1953 se celkem čtyřikrát pokusil znásilnit malé holčičky, ke kterým se přibližoval pod různými záminkami. O rok později se mu několik děvčátek podařilo znásilnit. Zatáhl je vždy do lesa a škrtil je a jen náhodou nezaplátilo ani jedno dítě životem.

V létě roku 1954 opět vraždil. Na lesní cestě potkal sedmnáctiletou Jiřinu Helmichovou, kterou výstřel zasáhl do tváře a jedinou ranou ji tedy usmrtil. Pak následovalo to samé, co u předešlých případů. Odvlekl tělo o několik desítek metrů dál, serval ze ženy šaty, ukojil se na ní, okradl ji a zmizel. Na brambořišti zanechal otisk boty číslo 42, což vyšetřovatelům umožnilo stanovit jeho přibližnou výšku a váhu. Vyšetřovatelé prověřili kolem pětadvaceti tisíc lidí, ale nepřineslo jim to žádný pozitivní výsledek. Když Mrázek viděl, s jakým úsilím vyšetřovatelé pátrají, stáhl se do ústraní.

V roce 1955 se pokusil opět znásilnit mladou dívenku. Za pár měsíců se uchýlil k vraždě. Zavraždil milenecký pár, který potkal. Jako prvního zastřelil Karla Trlifaje, protože v případě konfliktu by proti němu neměl šanci. Libuše Dufková se snažila utéct, ale Mrázek ji jednou ranou zabil.

Mrázek se přestěhoval do Kladna, kam aktivita vyšetřovatelů nedosahovala a cítil se natolik v bezpečí, že si do nového bydliště vzal svůj revolver a ukryl ho do sklepa. Začal znovu krást a rozhodl se, že vykrade dům svého bývalého nadřízeného. Věděl, že doma je pouze jeho manželka a předpokládal, že bude tvrdě spát, avšak sedmapadesátiletá Alžběta Beranová se vzbudila, rozsvítila stolní lampičku a poznala Mrázkovu tvář, jelikož ho znala. Mrázek ji omráčil sekýrou, a když se žena probírala z mdlob, běžela za svou desetiletou vnučkou, která v domě také spala. Mrázek ženu znovu omráčil a dívku svázal. V domě našel pouze několik stokorun, a jelikož nebyl spokojen s výsledkem, rozvázal dívku a donutil ji, aby dům prohledávala s ním. Potom se opět probírala paní Beranová, Mrázek ztratil všechny zábrany a před zraky malé holčičky ji sekýrou rozmlátil hlavu. Dítě pohlavně zneužil a s nakradenými věcmi opustil dům. Část svého lupu ukryl. Ten za několik dní našli vyšetřovatelé a místo začali střežit. Mrázek si ale pro věci nepřišel.

Mrázek začal prohlížet kapsy horníkům, bral z nich drobné a právě na tyto krádeže doplatil. Jednoho dne, když horníci opět sfárali pod zem, začal jim prohledávat kapsy, ale jeden z horníků se zranil a předčasně vyfáral nahoru. Mrázek ho marně prosil, aby nic nehlásil, ale nakonec byl stejně odveden na policejní oddělení do Slaného. Mrázka posadili na noc do cely předběžného zadržení a druhý den prohledali jeho byt v Kladně, kde objevili věci z bytu Beranových, přerušili prohlídku a informovali vyšetřovatele z Prahy. Dále vyšetřovatelé zjistili, že Mrázek byl stíhán za krádeže a že se z Chomutova přestěhoval do Kladna a kvůli tamějším vraždám vyšetřovatelé prověřovali vše, co mělo s Chomutovem něco společného. Mrázkův popis odpovídal předpokládanému popisu chomutovského vraha. Znovu tedy prohledali důkladně dům a jeho okolí a ve sklepech našli vražedný revolver. Ten byl poslán na balistickou expertizu, která potvrdila, že touto zbraní bylo usmrceno pět lidí. Mrázek se nakonec ke všem vraždám přiznal.

Kromě uvedených případů se vyšetřovaly další tři vraždy a pouze v jednom případě z nich, byl jako pachatel vraždy usvědčen někdo jiný. V jednom případě se Mrázek k vraždě nejdříve přiznal, ale později svou vinu popřel. Třetí případ zůstal neobjasněný. Mrázkovi bylo prokázáno sedm vražd, čtyři pokusy o ně, tři vloupání do obchodů, dvě do mateřských škol, čtyři do soukromých bytů, čtyřicet do sklepů, dvanáct krádeží prádla na zahradách, šestnáct krádeží

domácích zvířat, šest krádeží na koupalištích, šest krádeží kol a velké množství drobných krádeží na pracovišti.

V listopadu roku 1957 se konal soud, který skončil výrokem trestu smrti a Václav Mrázek byl dne 30. prosince 1957, ve věku třicetinou let v Pankrácké věznici popraven oběšením.<sup>144</sup>

---

<sup>144</sup> SLUŠNÝ, J., *Černá kniha českých bestiálních vrahů*, 1. vydání, Nakladatelství XYZ s.r.o., Praha, 2006



## 8. Závěr

Celou diplomovou práci jsem se snažila pojmout tak, aby kapitoly, které na sebe navazují, měly logický sled. Práce je v podstatě rozdělena do tří hlavních částí.

Začala jsem vraždou a vrahem a následně jsem se ubírala již specifičtější cestou, a to pachatelem, obětí a dalšími důležitými prvky, jako je například motiv pachatele a způsob páchaní sériových vražd. V těchto statích jsem čerpala hlavně z trestněprávních předpisů, judikatury a také z knižních a internetových zdrojů. Nejvíce přínosné mi však byly knižní zdroje, hlavně publikace A. Drbohlava *Psychologie sériových vrahů*, která na mě svým zpracováním udělala velký dojem.

Ve druhé části práce jsem se zabývala postupem kriminalistů při vyšetřování sériových vražd, při které mi byly nápomocny hlavně odborné publikace z oboru kriminalistiky a soudního lékařství. Nutno podotknout, že toto téma je velice obsáhlé a činnost vyšetřovatelů velmi náročná a zajímavá. Snažila jsem se v této části vystihnout alespoň ty nejdůležitější vyšetřovací úkony a některé z nich také konkrétněji vysvětlit, například profilování, které je nedílnou součástí vyšetřování a kriminalistům mnohdy napomůže k dopadení pachatele. Považuji za nutné také zmínit práci znalců a specialistů v různých oborech, ať už je to soudní lékařství, psychologie, psychiatrie nebo kriminalistická mechanoskopie. Bez těchto lidí a jejich znalostí by vyšetřování trestných činů bylo ještě mnohem složitější.

Svoji diplomovou práci jsem deklarovala na případu českého sériového vraha Václava Mrázka. Ten nebyl jediným známým sériovým vrahem v České republice, obeznámila jsem se i s jinými českými sériovými vrahy, jako například se Spartakiádním vrahem Jiřím Strakou nebo českým kanibalem Ladislavem Hojerem. Ve světě jich je také velké množství, některé z nich jsem zmínila při zpracovávání pachatele a jeho osobnostních rysů. Doktor Andrej Drbohlav ve své knize *Psychologie sériových vrahů* má příklady mnoha světových sériových vrahů a bylo pro mě velmi zajímavé si tyto údaje přečíst. Avšak můj úmysl byl detailně popsat jednoho sériového vraha. Zabývala jsem se jeho životem od počátku až do konce, všemi jeho vraždami a samozřejmě také prací vyšetřovatelů, která následně vedla k jeho dopadení.

Na úplný závěr jsem zvolila obrazovou přílohu, s fotografiemi sériových vrahů, jejich oběťmi a technického vybavení, které vyšetřovatelé používají k objasnění trestných činů.

Cílem této práce bylo odborně zpracovat vyšetřování sériových vražd a vše, co s touto problematikou souvisí. Snažila jsem se, jak je již výše řečeno, aby práce byla pojata tak, aby na sebe jednotlivé poznatky navazovaly a dále se také doplňovaly. Doufám, že tato práce bude pro mnohé stejně tak přínosná, jako byla pro mne.

## 9. Resumé

I tried hard thesis hold so that all chapters related and they had logical sequence. The thesis is separated to three main parts.

I began with murder and murderer and then I worked on more specific concepts like offender, victim and next important elements, for example motive of offender and way of committing serial murders. In this case I drew inspiration from regulation of criminal law, practice of the courts and from book and online sources. The most helpful were the book sources, mostly the book from A. Drbohlav Psychology of serial murderers, which impressed me.

In the second part I worked on theme investigation of serial murders, where were very helpful publications from crime scene investigation and forensic medicine. This theme is very extensive and activity of criminal investigators is very exacting but very interesting too. Then I chose and explained some important investigating operations. Next part is profiling murderers. This is one of important investigating operations, which is sometimes helpful to catching the offender. It is necessary to mention about work of experts and specialists in forensic medicine, psychology, psychiatry or investigative mechanics. Without these people and their knowledges would be investigation much more complicated.

The third part was about czech serial murderer Václav Mrázek. But he was not only one serial murderer in the Czech Republic, I acquainted with other czech serial murderers, like Jiří Straka or Ladislav Hojer. In the world there are many serial murderers, some of them I made a mention when I worked on theme offender and his personality trait. Doctor Andrej Drbohlav has in his book examples of many serial murderers and it was-very interesting for me to read their stories. But my invention was to describe one serial murderer. I wrote about his life from beginning to end, his all murders and of course about work of the investigators, which led to his capture.

In the end I chose picture attachment with photos of serial murderers, their victims and technical equipment, which investigators use by solve criminal acts.

Goal of this thesis was technical compose investigation of serial murders and all, what with this theme relates. I tried hard thesis hold so that all

knowledges related and complement each other. I hope, that this thesis will be for many people as so much as for me useful.

## 10. Seznam literatury

### Knižní:

- JELÍNEK, J. a kol.: *Trestní právo hmotné*. Druhé vydání. Praha: Leges, 2010, 912 s. ISBN 978-80-87212-49-3
- DRBOHLAV, A. PhDr.: *Psychologie sériových vrahů*. První vydání. Praga: Grada Publishing, a.s. 2013, 472 s. ISBN 978-80-247-4371-4
- ČÍRTKOVÁ, L.: *Forenzní psychologie*. 2.vyd. Plzeň : Aleš Čeněk, 2009. 199, 439 s. ISBN 978-80-7380-213-4
- MUSIL, J., KONRÁD, Z., SUCHÁNEK, J., *Kriminalistika*. 2.přepracované a doplněné vydání. Praha: C.H.Beck, 2004, 583 s. ISBN 80-7179-878-9
- SCHECHTER, H. – EVERITT, D. *A-Z Encyclopedia of Serial Killers*. Pocket Books, 1996, 368 s. ISBN 978-1-4165-2174-7
- WEISS, P. *Sexuální deviace*. 2.vyd. Praha: Portál, 2008, 360 s. ISBN 978-80-7376-419-9
- Drbohlav, Andrej: *Etopedie I.-Trest smrti versus Trest života pro sériové vrahy*, 1. vyd., Hradec Králové: Astraprint, 2005, 150 s., ISBN 80-7041-163-5
- HOLMES, R. M. – HOLMES, S. T. *Murder in America*. Sage Publications, 2001, 190 s. ISBN 0-7619-2092-7
- PINCUS, H. J. *Masoví vrazi*. Praha: Nakladatelství Lidové noviny, 2002, 205 s. ISBN 80-7106-584-6
- MARTINGALOVÁ, M. *Kanibalové bestiální zabijáci*. Praha: Nakladatelství Jan Vašut, 2001, 160 s. ISBN 80-7236-027-2
- VANÍČKOVÁ, E. – PROVAZNÍK, – HADJ-MOUSSOVÁ, Z. – SPILKOVÁ, J. *Sexuální násilí na dětech*. Nakladatelství Portál, 1999, 120 s. ISBN 80-7178-286-6
- WEISS, P. a kol. *Sexuologie*. Grada Publishing, 2010, 744 s. ISBN 978-80-247-2492-8
- ČÍRTKOVÁ, L., *Policejní psychologie*. Plzeň: Aleš Čeněk, 2006, 309 s. ISBN 80-86898-73-3

- ČÍRTKOVÁ, L., *Moderní psychologie pro právníky*.1.vyd., Praha: Grada Publishing, a.s., 2008, 160 s. ISBN 978-80-247-2207-8
- PORADA, Viktor a kol. *Kriminalistická metodika vyšetřování*. Plzeň : Aleš Čeněk, 2007. 231 s. ISBN 978-80-7380-042-0
- STRAUS, J., et. al. *Kriminalistická metodika*. 2. vyd. Plzeň : Aleš Čeněk, 2008. 315 s. ISBN 978-80-7380-124-3
- STRAUS, J., a kol., *Kriminalistická taktika*. Plzeň : Vydavatelství a nakladatelství Aleš Čeněk, s.r.o., 2005. 278 s. ISBN 80-86898-40-7
- KVAPILOVÁ, Helena; DOGOŠI, Michal. *Soudní lékařství pro právníky a policisty*. 2. vyd. Plzeň : Aleš Čeněk, 2007, 243 s. ISBN 978-80-7380-059-8
- BOURGOIN, S. *Bestiální vrazi*. Nakladatelství NAVA, 1994, 224 s. ISBN 80-85254-35-2
- SLUŠNÝ, J., *Černá kniha českých bestiálních vrahů*, 1. vydání, Nakladatelství XYZ s.r.o., Praha, 2006 ISBN 80-8702-06-1
- STRAUS, J. et al. *Úvod do kriminalistiky*. 3.vyd. Plzeň : Aleš Čeněk, 2012, 173 s. ISBN 978-80-7380-367-4

#### **Časopisecká:**

- HORÁK, L.: *časopis Epocha*. 251.vydání. RF Hobby, s.r.o.,Praha, 25/2014, 53-55 s.
- SYPAL, J.: *časopis Epocha*. 261.vydání. RF Hobby, s.r.o., Praha, 9/2015, 53-55 s.
- HORÁK, L.: *časopis Epocha*. 282.vydání. RF Hobby, s.r.o., Praha, 4/2016, 53-55 s.
- HORÁK, L.: *časopis Epocha*. 268.vydání. RF Hobby, s.r.o., Praha, 16/2015, 53-55 s.

#### **Soudní rozhodnutí:**

- Rozhodnutí Nejvyššího soudu České republiky ze dne 4.listopadu 2014, spis. zn. 7 Tdo 1318/2014
- Rozhodnutí č. 42/1994-I. Sb. rozh. tr.
- Rozhodnutí Vrchního soudu v Praze ze dne 26.července 1993, spis. zn. 4 To 16/1993

### **Právní předpisy:**

- Zákon č. 40/2009 Sb., Trestní zákoník, ve znění pozdějších předpisů
- Zákon č. 141/1961 Sb., o trestním řízení soudním, ve znění pozdějších předpisů

### **Elektronické adresy:**

- Uni-regensburg.de: *Subjektivní stránka trestného činu*, MathAn. [Cit. 28.1.2016]. Dostupné z: [http://www.uni-regensburg.de/Einrichtungen/ZSK/Tschechische\\_Rechtssprache/TrestniPravo/Chapter3/Block6/content.html](http://www.uni-regensburg.de/Einrichtungen/ZSK/Tschechische_Rechtssprache/TrestniPravo/Chapter3/Block6/content.html)
- Seriovivrazi.cz: *Definice a typy mnohonásobné vraždy*, MathAn. [Cit. 5.2.2016]. Dostupné z: [http://seriovivrazi.cz/kdo\\_je\\_seriovy\\_vrah/](http://seriovivrazi.cz/kdo_je_seriovy_vrah/)
- FBI (Federal Bureau of Investigation). *Serial murder*. In: fbi.gov [online] 7.2.2016 [cit.7.2.2016]. Dostupné z: <http://www.fbi.gov/stats-services/publications/serial-murder>
- POLICIE ČR, *Kriminalistické identifikace*, In: policie.cz [online]. 18.3.2016 [cit. 18.3.2016]. Dostupné z: <http://www.policie.cz/clanek/celorepublikove-utvary-kriminalisticky-ustav-praha-zpravodajstvi-test-1.aspx>
- KOSEK, M., Mgr. *Psychologické profilování pachatele*, In: martinkosek.com [online]. 18.3.2016 [cit. 18.3.2016]. Dostupné z: <http://www.martinkosek.com/clanky/clanky-a-studijni-texty/psychologie/psychologicke-profilovani-pachatele.html>

## 11.    **Obrazová příloha**



1.    Sériový vrah Václav Mrázek



2.    Mrázková oběť Hana Chloubová

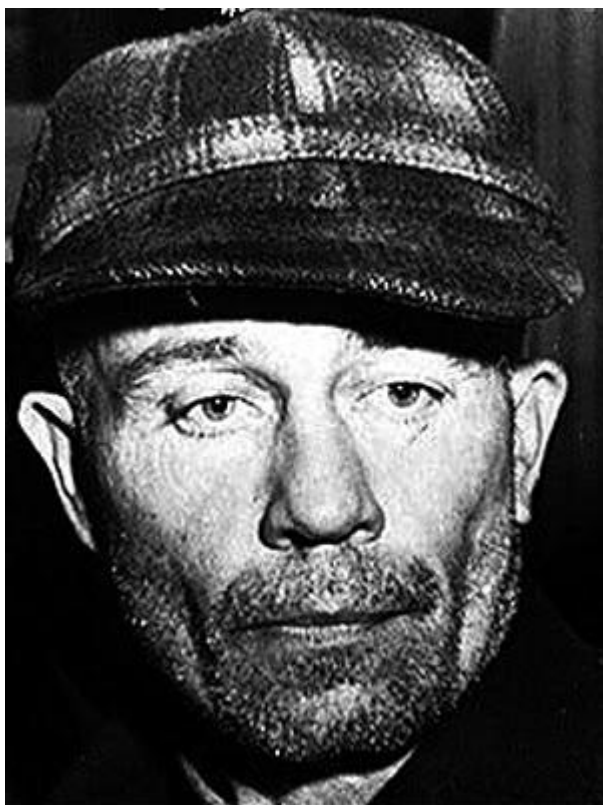




3. Spartakiádní vrah Jiří Straka



4. Sériový vrah a kanibal Ladislav Hojer



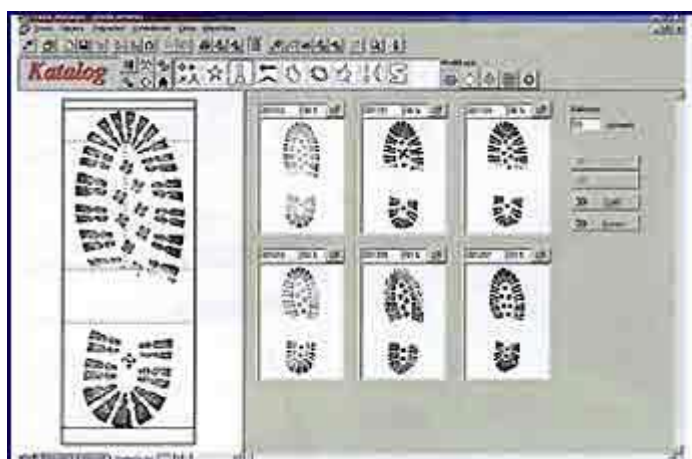
5. Americký sériový vrah Edward Gein



6. Americký sériový vrah Danny Rolling



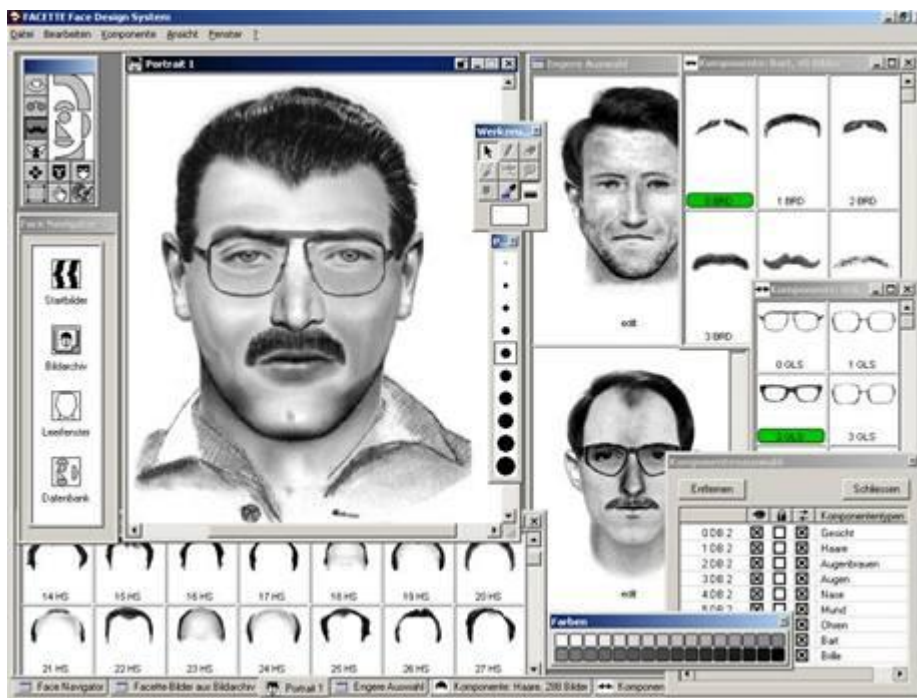
7. Mexická sériová vražedkyně Juana Barrazaová



8. Porovnávání trasologické stopy se stopami v databázi



## 9. Ohledání místa činu



## 10. Vytváření portréu pachatele