

**Západočeská univerzita v Plzni**  
**Fakulta filozofická**

**Diplomová práce**

**Plzeň 2017**

**Alžběta Bergerová**

**Západočeská univerzita v Plzni**  
**Fakulta filozofická**

**Diplomová práce**

**Tvrze na jižním Plzeňsku**  
**Alžběta Bergerová**

Plzeň 2017

**Západočeská univerzita v Plzni**

**Fakulta filozofická**

Katedra archeologie

**Studijní program: Archeologie**

**Studijní obor: Archeologie**

**Diplomová práce**

**Tvrze na jižním Plzeňsku**

**Alžběta Bergerová**

*Vedoucí práce:*

PhDr. Josef Hložek, Ph.D.

Katedra archeologie

Fakulta filozofická Západočeské univerzity v Plzni

Plzeň 2017

Prohlašuji, že jsem práci zpracovala samostatně a použila jen uvedeníh pramenů a literatury.

*Plzeň, 2017*

.....

Na tomto místě bych chtěla poděkovat vedoucímu mé diplomové práce, panu PhDr. Josefovi Hložkovi, Ph.D. za trpělivost, konzultace a cenné poznatky, které mi umožnily zpracovat mou diplomovou práci.

Dále bych ráda poděkovala mým spolužákům, zejména kolegyním Mgr. Veronice Rohanové a Bc. Lucii Moravcové za jejich pomoc při práci na terénním průzkumu a za četné diskuse k tématu.

Velmi si vážím i poskytnuté podpory od dalších svých přátel a rodiny, bez jejichž porozumění by tato práce mohla jen obtížně vzniknout.

## Obsah

<b>1 ÚVOD .....</b>	<b>1</b>
<b>2 TVRZE – TERMINOLOGIE, TYPOLOGIE .....</b>	<b>2</b>
2.1 Terminologie .....	2
2.2 Typologie .....	3
2.2.1 Typologie tvrzí (podle zpracování P. Chotěbora) .....	5
<b>3 HISTORIE BĀDÁNĪ .....</b>	<b>6</b>
<b>4 POPIS REGIONU, PŘÍRODNĪ PROSTŘEDĪ A ZMAPOVÁNĪ OBLASTI.....</b>	<b>7</b>
4.1 Vymezení regionu Plzeň-jih .....	7
4.2 Přírodní poměry .....	8
<b>5 TĚŽBA NEROSTNÝCH SUROVIN.....</b>	<b>10</b>
5.1 Těžba nerostných surovin .....	10
5.2 Výskyt zlata na jižním Plzeňsku .....	11
5.3 Výskyt železné rudy a těžba na jižním Plzeňsku .....	13
5.4 Geologická mapa a zhodnocení potenciálu těžby železa na jižním Plzeňsku.....	15
5.5 Fortifikace spojované s těžbou .....	17
5.6 Těžba nerostných surovin a aktivity Rožmberků na Strašicku	18
5.7 Hrady na Strašickém panství.....	20
5.8 K otázce Radyně .....	20

<b>6</b>	<b>METODA PRŮZKUMU .....</b>	<b>23</b>
6.1	Majetkoprávní vztahy.....	25
<b>7</b>	<b>TVRZE NA OKRESE PLZEŇ – JIH.....</b>	<b>27</b>
7.1	Vyhodnocení databáze tvrzí.....	27
7.2	Tvrze na Rokycansku jako srovnávací vzorek.....	30
7.3	Vybraný vzorek .....	31
7.4	Vizuální povrchový průzkum .....	31
<b>8</b>	<b>VLASTNÍ POVRCHOVÝ PRŮZKUM VYBRANÝCH ZANIKLÝCH TVRZÍ (KATALOG LOKALIT) .....</b>	<b>33</b>
8.1	Štěnovice .....	33
8.2	Lišice (Lišce) .....	35
8.3	Skočice (Skočce) .....	36
8.4	Nezdice .....	40
8.5	Příchovice.....	41
8.6	Hluboká u Únětic.....	43
8.7	Pokonice .....	45
8.8	Nezvěstice .....	47
8.9	Hořehledy .....	49
8.10	Kasejovice.....	51
<b>9</b>	<b>PROSTOROVÉ A FORMÁLNÍ VLASTNOSTI TVRZÍ NA JIŽNÍM PLZEŇSKU .....</b>	<b>53</b>

<b>9.1</b>	<b>Prostorové vlastnosti tvrzí</b> .....	<b>53</b>
9.1.1	Vznik a zánik .....	53
9.1.2	Vazba na reliéf.....	53
9.1.3	Vazba na hospodářské zázemí .....	54
9.1.4	Umístění ve vztahu k vesnici .....	54
9.1.5	Přítomnost nerostných surovin .....	55
9.1.6	Tvrze v okolí hradů .....	56
<b>9.2</b>	<b>Formální vlastnosti tvrzí</b> .....	<b>56</b>
9.2.1	Umístění na pahorku .....	56
9.2.2	Půdorysný tvar.....	57
9.2.3	Použité fortifikační prvky tvrzí.....	58
9.2.4	Typologické zařazení a rekonstrukce podoby tvrzí .....	59
<b>9.3</b>	<b>Rámcové porovnání tvrzí na jižním Plzeňsku s rožmberskými objekty na Rokycansku</b> .....	<b>59</b>
<b>9.4</b>	<b>Shrnutí</b> .....	<b>62</b>
<b>10</b>	<b>ZÁVĚR</b> .....	<b>65</b>
<b>11</b>	<b>RESUMÉ</b> .....	<b>66</b>
<b>12</b>	<b>SEZNAM POUŽITÉ LITERATURY A PRAMENŮ</b> .....	<b>67</b>



## 1 ÚVOD

Tato diplomová práce je zaměřena na identifikaci středověkých tvrzí v okrese Plzeň - jih a jejich interpretaci. Zkoumány budou hlavně prostorové a formální vlastnosti tvrzí. V rámci práce bude zkoumán také jejich možný vztah k regionálním sídlům a majetkoprávní vztahy, přičemž sledovaná oblast bude zvětšena o území Strašicka. Jednou z otázek, které se bude tato práce snažit objasnit, je možný vztah tvrzí k nerostným surovinovým ložiskům. Dále bude vytvořen katalog a databáze obsahující základní informace o studovaných objektech na základě dostupné literatury a mapových podkladů. Situace na vybraném vzorku lokalit bude ověřena informacemi získanými pomocí nedestruktivních archeologických metod - vizuálního a povrchového průzkumu v terénu. Získaná data budou vyhodnocena a některé údaje budou zobrazeny prostřednictvím map v prostředí geografických informačních systémů GIS.

Hlavním podnětem k vypracování této diplomové práce je snaha o rozšíření poznání a interpretaci drobných opevněných sídel ve vztahu k majetkoprávním strukturám a sídelním strukturám ve vybraném regionu, kterým byla věnována pozornost především v regionálních pracích a pouze na úrovni solitérních objektů či lokalit. Okres Plzeň – jih zahrnuje mikroregiony Blovicko, Dobřansko, Nepomucko a Spálenopoříčsko, ve kterých registrujeme 68 v současné době známých objektů středověkých tvrzí. Doposud chybí syntetická práce, která by řešila jejich problematiku. Výjimkou v této oblasti je práce věnovaná regionu Rokycanska (Novák – Vařeka 2012) Křivoklátska (Novák 2013). Cílem této práce je proto interpretace jednotlivých lokalit a rekonstrukce jejich sídelně-geografického kontextu a jejich formálních vlastností a majetkoprávních souvislostí.

## 2 TVRZE – TERMINOLOGIE, TYPOLOGIE

### 2.1 Terminologie

Použití pojmu tvrz se písemných pramenech lišilo v rámci doby, kdy stejný objekt byl v průběhu času označován různým způsobem. Tyto odlišnosti poukazují na vnímání objektu lidmi v minulé lidské společnosti. Ve skutečnosti tedy nejde o jeho formální podobu. Problémy s terminologií jsou spojené s tím, že informace o objektu jsou přejímány z písemných pramenů, ale situace není následně ověřena archeologickým průzkumem (Novák 2016; 128). Problémy s terminologií ale nesouvisí pouze s pojmem tvrz, ale také s pojmy pro jednotlivé místnosti těchto opevněných staveb (Musil 2006, 16; Hejna 1961, 7; Rykl 2008, 33). Výhodiskem z této situace je pouze spojení poznatků získaných z písemných pramenů s následným ověřením terénní situace (Novák 2016; 128; Laval 2013, 10).

Většina objektů není v písemných pramenech zmíněna přímo, ale jen v predikátu konkrétní osoby, popřípadě jde o nejasné zprávy o nálezech např. částí zdiva a dalších blíže nespecifikovaných objektů (Novák 2016; 128). Nicméně v případě predikátu nemusí nutně znamenat, že osoba má šlechtický původ. Další problém je, že nejde s určitostí říci, zda jmenovaná osoba měla v místě predikátu skutečně své vlastní sídlo, místo mohlo být i pronajaté nebo služebné. Je také nutné vzít v úvahu, že v době, kdy záznam o predikátu vznikl, jmenovaná osoba nemusela mít na zmíněné lokalitě žádný majetek nebo mohla zatím sídlit jinde. Až pro období 16. století je možné s určitostí tvrdit, že predikát je také adresou zmíněných osob, přesto však není vždy jisté, že tam osoba v době zápisu již "seděla". Prameny se navíc spíše vyjadřují k majetkoprávním záležitostem a o podobách sídel se mnoho nezmiňují (Svoboda – Úlovec – Chotěbor a kol. 1997,8; Karel - Krčmář 2006,6).

Termín tvrz je definován jako menší vrchnostenské sídlo, které je zpravidla vázané na hospodářské zázemí a také na agrární prostředí, z toho důvodu, že není samo hospodářsky soběstačné (Novák 2016;

124). V rámci této práce bude chápán stejně. Mezi další termíny, které se v práci objeví, patří tvrziště, které označuje místo, kde stála v minulosti tvrz (Durdík 2000,14).

## 2.2 Typologie

Důvodem obtížného typologického zařazení jsou v první řadě neuskutečněné archeologické výzkumy (exkavace). Pokud byl výzkum proveden, tak v mnoha případech jen v části lokality, a není tak možné dokumentovat celkovou stavební podobu objektu. Co se týče písemných pramenů, je jich méně než například pro hradní či městské prostředí. Nadto většinu tvrzí stavěli méně majetní vlastníci, což situaci dosti komplikuje a zdá se, že všechny stavební formy prostě není možné vyčlenit. Navíc je obtížné určit, zda byl objekt vystavěn podle záměru stavebníka a zda byl vůbec dokončen (Laval 2013, 17-18; Novák 2016; 125 - 127). Dalším problémem, který komplikuje zařazení, popřípadě porovnávání tvrzí do kategorií či typologií, je různý stav jejich zachování. Dochované relikty tvrzí jsou méně výrazné, a může tak docházet k jejich nesprávnému určení či zkreslení výsledků. Petr Chotěbor v roce 1982 sestavil typologii tvrzí.

Formální podoba tvrze je často omezena menším prostorovým vymezením a také jednodušší výstavbou (Chotěbor 1982, 357). Nejzákladnější je rozdělení tvrzí na dva typy – typ s volně stojící stavbou (věžovou či palácovou) a typ s obvodovou zástavbou (Chotěbor 1982, 359). Tyto dva typy přetrvávají po celou dobu středověku. K nim se připojují přechodné typy, kdy se volně stojící stavba přesunuje k obvodové zástavbě. Je ale nutné si uvědomit stavební vývoj, a to, že podoba tvrze se v mnoha případech stavebně postupně zcela proměnila. Je tedy zapotřebí rozlišovat dispozici, která vznikla záměrně během jedné stavební etapy (fáze), a dispozice vzniklé postupným vývojem, přičemž mohlo docházet ke zmíněnému posunu volně stojící stavby k obvodové zdi.

Umístění tvrze záviselo na mnoha faktorech. Tvrze se nacházejí v polohách mimo vesnici, ale nejčastěji tomu bývá na kraji vesnice. Ve vesnici se vyskytuje poloha s vazbou na náves či hlavní komunikaci - podle vlastní dispozice vsi, a poloha s vazbou na sakrální stavbu (takových je vzhledem k omezenému výskytu sakrálních staveb a jejich vzniku v jiných obdobích než docházelo ke vzniku tvrzí nejméně). Vliv na podobu a dispozici tvrze mají i geomorfologické podmínky na konkrétním místě. Bývají využívány výrazné polohy - na ostrožně, na okraji terasy, na vrcholu kopce, v prudkém svahu blíže k vrcholu, na skále, nebo na místě staršího opevnění. Tvrze nejsou umisťovány na tak výrazné polohy jako např. hrady. Velká část tvrzí je ale umisťována i v nevýrazných polohách, kdy převažují polohy na rovině, na mírném svahu, méně často v prohlubni. Středověké myšlení a názory na výstavbu i umístění tvrzí byly jiné, z dnešního pohledu se může zdát strategicky nevhodné stavět opevněnou stavbu na rovině, ale právě v takové poloze se např. může využít vodního příkopu a v některých případech tak z těchto důvodů může tvrz ležet ještě níže než hospodářský dvůr. V určité době se toho využívalo spíše než stavět na kopci. Fortifikačními prvky jsou u tvrzí nejčastěji valy a příkopy – často jde o materiál využitý při úpravě tvrziště, vodní příkopy, zpevnění drnem či vydláždění, dřevěné fortifikace (palisády, hliněné omazy) a od konce 14. století potom již běžněji kamenné hradby, brány, věže a bašty v nároží (Hejna 1961, 7; Chotěbor 1982, 360, Heber 2002, 22). K problematice se blíže v regionálním měřítku vyjadřují Novák – Vařeka (Novák – Vařeka 2012, 2013, 2015; Novák 2013, 2016).

Přesto všechno se ale ukazuje, že při volbě dispozice tvrze terén až takovou roli nehraje. Spíše pokud jsou využity při stavbě hradby či tvrze skalní útvary, popř. svoji roli hraje např. tvar ostrůvku. Většina tvrzí však je v terénu umístěna spíše necitlivě, např. kruhové tvrziště na trojúhelné ostrožně (Chotěbor 1982, 364). Ve všech polohách lze najít téměř všechny dispoziční typy. Podoba a typologický typ tvrze tedy nejsou ovlivněny prostorovým vztahem k sídelnímu areálu ani umístěním.

## 2.2.1 Typologie tvrzí (podle zpracování P. Chotěbora)

Typologie tvrzí:

- Tvrze s volně stojící stavbou (věž či robustní budova na pomezí věže a paláce, nebo věžový palác, čtvercového nebo obdélného půdorysu – obvykle dvojdílné dispozice)
- Tvrze s palácem (v podélných domech palácového charakteru – trojdílný půdorys se síní uprostřed (14. století), opakování stejné situace na vyšším podlaží)
- Tvrze s obvodovou zástavbou (uspořádání v jednoduché obvodové zástavbě – možnost umístění jedné nebo více stavebních jednotek)

Ve 2. pol. 13. stol. se objevují tvrze s obvodovou, ale také tvrze s volně stojící (izolovanou) stavbou. Kolem pol. 14. stol. tvrze s okrouhlou obvodovou zástavbou mizí. Obvodová zástavba se používá nadále, ale tvar areálu se mění na pravoúhlý (Chotěbor 1982, 365).

Neúplné sestavy neodpovídající typologii možná naznačují sezonní využití sídla, navíc sídla menších šlechticů byla více spojena s venkovskou a místní tradicí (Rykl, 2008, 45-51). Pro samotnou dispozici tvrze vždy bylo vždy důležité zajistit vlastní sídlo a opevňovací prvky. Jako druhotné stavby se objevují různé prostory pro zásobování či skladování, hospodářská zařízení. Stejně tak obydlí pro posádku nebo služebnictvo, kuchyně a také stáje. Tyto prvky ale nemusely být nutně přítomné u všech objektů. Stavitelé tvrzí byli, jak již bylo uvedeno výše, většinou šlechtici, někteří s manskými povinnostmi, což se mohlo projevit v provozu tvrze. Příslušníci vyšší šlechty na tvrzích natrvalo nesídlili, a využívali spíše služeb správců. Vliv významu i majetku nižší šlechty na konci vlády Karla IV. vrostl a některé tvrze se začaly rovnat šlechtickým hradům (Kašička 1990, 194).

Některé tvrze patřily do majetku církevních institucí, kdy sloužily jako soukromé rezidence církevních hodnostářů. Pokud ovšem tvrz neplnila funkci hospodářského dvora, což se stávalo velmi často, pokud se tvrze dostaly do majetku církevní instituce z rukou šlechty. Bývá obtížné určit, zda stavitelem tvrze byla přímo církev, jasné je to pouze v situaci, kdy se vesnice v církevním majetku nacházela nepřetržitě (Chotěbor 1996, 307). Dispozičně jsou na tom tvrze církevní podobně jako laické. Pravděpodobně nejvíce byly používány obytné věže, dalším oblíbeným typem byly stavby s obvodovou zástavbou a velkými paláci. Na církevních tvrzích se také častěji vyskytují kaple a je možné tvrdit, že církevní tvrze jsou stavebně kvalitnější než laické (Chotěbor 1996, 313).

Důležité je také zmínit význam hospodářského zázemí, bez kterého by se samotný život na tvrzi neobešel. V mnoha případech byl vrchnostenský dvůr k objektu tvrze připojen přímo a vytvářel tak tvrzi bezprostřední hospodářské zázemí, kde majitel tvrze zřejmě v době, kdy nehrozilo žádné nebezpečí, bydlel. Ještě v nedávné době byly vrchnostenské dvory rozdělovány na rezidenční a podnikatelské (Chotěbor – Smetánka 1985, 48). Ukazuje se ale, že residenční funkci měly oba zmíněné druhy. Dnes je dvůr definován jako hospodářsko-sídelní jednotka v podobě usedlosti (většího rozsahu), tvořená obytnými a objekty určenými k zemědělskému hospodaření (Rous 2012, 20). Některé dvory mohly být opevněné ale spíše než o fortifikaci, šlo o symbolické a právní vymezení prostoru (srovnej v Krypta 2012). V některých případech, je jasná jejich přímá návaznost, kdy se dvůr nachází v bezprostřední blízkosti tvrze, někdy ale může jít o velkou vzdálenost (Chotěbor – Smetánka 1985, 48 - 51).

### **3 HISTORIE BĀDÁNÍ**

Odborný zájem o středověká šlechtická sídla a jejich zkoumání se objevuje již v období romantismu, kde byl zájem hlavně o hrady a zříceniny. Na území českých zemí se projevuje od druhé pol. 19. století

a podobný vývoj proběhl po celé Evropě (Creighton 2002, 6). V té době začaly vznikat první souhrnné práce, které se tomuto tématu věnovaly. Mezi prvními to byli hlavně František Alexandr Heber a August Sedláček. V první pol. 20. století již působili badatelé jako Dobroslava Menclová, Vladimír Nekuda, Josef Unger a Pavel Kouřil. Pozornosti se tvrzím pak dostává v širším měřítku až v 2. pol. 50. let 20. století, kdy zde působili Antonín Hejna a Květa Reichertová. Na konci 60. let 20. století nastává intenzivní rozvoj středověké archeologie a kastellologie. V 70. a 80. letech 20. století se objevují monograficky zaměřené práce na téma tvrzí Františka Kašičky. Velkým přínosem pro studium tvrzí jsou zejména práce Petra Chotěbora, který se zabýval stavebně historickým průzkumem, architektonickými detaily a nedestruktivním povrchovým průzkumem. Jeho spolupracovníky jsou Jiří Úlovec a Ladislav Svoboda, František Musil, Tomáš Karel, Luděk Krčmář, Jan Anderle, Vladimír Švábek a Milan Novobilský. V současné době se tomuto tématu věnují např. Filip Laval a David Novák s Pavlem Vařekou (blíže k tématu Laval 2013; Novák – Vařeka 2012, 2013, 2015; Novák 2013, 2016). K dalšímu vývoji poznání tvrzí dochází pomocí mezioborového výzkumu. Při výzkumu tvrzí se používají především nedestruktivní, povrchové průzkumy či výzkumy pozůstatků staveb, v menší míře také sondáže a např. geofyzikální odporová měření. Používá se také přístupová analýza (Hejna 1961, 8; Durdík 2000, 12; Plaček 2007, 15; Rykl 2008, 32; Novák – Vařeka 2012; Novák 2016).

## **4 POPIS REGIONU, PŘÍRODNÍ PROSTŘEDÍ A ZMAPOVÁNÍ OBLASTI**

### **4.1 Vymezení regionu Plzeň-jih**

Okres Plzeň-jih leží v jihozápadní části Plzeňského kraje. Hraničí se všemi ostatními okresy kraje a částečně s krajem Jihočeským a Středočeským. Na severu okresu se projevují těsné vazby s městem

Plzeň, nejsevernější část patří přímo k plzeňské aglomeraci. Okres Plzeň - jih je složen z několika mikroregionů, Blovicka, Dobřanska, Nepomucka a Spálenopoříčska. Každá z těchto oblastí má své specifické přírodní prostředí a geologický vývoj. V minulosti se hranice okolních krajů často překrývaly. Nicméně hranice okresu jsou vytvořeny uměle a nemají návaznost na historickou situaci. Studovaná oblast tedy pokrývá současné vymezení kraje Plzeň – jih.

## 4.2 Přírodní poměry

Obecně tvoří povrch území jižního Plzeňska mírně zvlněná pahorkatina, ve střední části s Přešticko-Blovickou vrchovinou. Od východu se z Rokycanska táhne pásmo Brdské vrchoviny s nejvyšším bodem "Nad Maráskem" (802 m n. m.). Z geologického hlediska obecně tvoří oblast okresu jižní Plzeňsko usazené horniny algonkického až devonského stáří - břidlice a fylity, bulžníky, vápence prostoupené vyvřelými spility. Místy se nachází i žula a její odrůdy. V okrese jsou značná ložiska kaolinických zemin, barevných jíílů a hlín (Dudák 2008, 227).

Celou oblast Blovicka, která geomorfologicky náleží do Poberounské soustavy, pokrývá Plzeňská pahorkatina, na kterou navazuje Švihovská vrchovina. Dobřansko geomorfologicky náleží do Plzeňské kotliny a Radyňské vrchoviny. Geologickými poměry se řadí do Českého masivu. Nepomucko se nachází na východním okraji okresu Plzeň – jih a sousedí s Brdským pohořím. Jihovýchodně se dotýká Blatenské oblasti a ve své jižní části hraničí s předhůřím Šumavy. Geologicky je součástí Českého masivu, geomorfologicky se řadí stejně jako Blovicko do Poberounské soustavy. Spálenopoříčsko se nachází u Nepomucka a svojí východní součástí zasahuje pohoří Brd. Geomorfologicky jde o značně členitý povrch. Spadá také do Poberounské soustavy, jeho západní část je utvářena Plzeňskou pahorkatinou, východní část pak Brdskou vrchovinou. Severně



od Spáleného Poříčí se nachází Švihovská vrchovina stejně jako u Nepomucka (Dudák 2008, 230).

Na jižním Plzeňsku se nachází několik významných vodních toků, které ovlivňují podobu zdejší krajiny. Jednou z nich je řeka Úslava (její název vznikl řadou chyb při tisku Vogtovy mapy Čech – původně to byla Bradlava, Olšava, Bradava nebo Plzeňka). Řeka pramení na Plánické vrchovině, která se nachází v oblasti Blatenské pahorkatiny. Její tok poté směřuje k východu, kde protéká kolem města Zelená hora nad městem Nepomuk. Zde mění směr k severu a plynule pokračuje přes město Blovice. Území okresu opouští u obce Žákavy a teče dále přes Starý Plzenec do Plzně, kde ústí zprava do Berounky. Největším jejím přítokem je Bradava. Další významnou řekou je Úhlava. Ta přitéká ze Šumavy a Klatovský kraj opouští za obcí Červené Poříčí. Do jižního Plzeňska se dostává v obci Borovy, odkud směřuje dále na sever k Plzni. Protéká přes město Přeštice a okres Plzeň - jih opouští za obcí Štěnovice, kde se v Doudlevcích u Plzně vlévá jako pravý přítok do řeky Radbuzy. Třetí velkou řekou je Radbuza pramenící v Českém Lese (na plánu z roku 1781 je označena jako Bradawka). Do okresu Plzeň - jih se dostává u obce Hradec u Stoda. Protéká dále východním směrem ke středu okresu přes Stod, Chotěšov a Dobřany, a pokračuje dále směrem do Plzně. V Plzni Doudlevcích se stéká s již zmíněnou řekou Úhlavou, zprava se pak vlévá do Mže. Nachází se zde i celá řada rybníků, zejména v okolí Nepomuku a Merklína, z nichž největší je v současné době Žinkovský a Merklínský (Janda - Krčmář 2009, 23).

Podnebí okresu je vnitrozemského charakteru s delšími obdobími sucha. Klimatický ráz podnebí je mírně teplý, suchý až mírně vlhký s nízkými srážkami vlivem dešťového stínu.

## 5 TĚŽBA NEROSTNÝCH SUROVIN

Vzhledem k předpokládané souvislosti výskytu tvrzí mj. těž i v souvislosti s těžbou nerostných surovin se tato část práce zabývá těžbou nerostných surovin v regionu a vztahem tvrzí k těžebním areálům.

### 5.1 Těžba nerostných surovin

Výzkumem těžby a hornictví se zabývá montánní archeologie. Mezi první badatele patřil již J. L. Píč a po něm mnozí další jako J. Kořan, J. Koutek a J. Kratochvíl. V 60. letech 20. století dále J. Kudrnáč a v současné době i K. Nováček. Badatelé se v minulosti převážně zaměřovali na těžbu a dolování drahých kovů, a např. menší areály těžby železa byly spíše přehlíženy. Ani v současné době obvykle není při výzkumu vesnice či jiných objektů, v jejichž blízkosti se nachází areál těžby, tento areál blíže popsán, hlavně v případech, kdy se nejedná o nijak kvalitní zdroje surovin a jde o těžbu v malém rozsahu, která ani nemusí být v terénu patrná. V některých případech je taková těžba dokonce zcela opomíjena. Povrchový průzkum těžebních areálů je navíc spojen se specifickými problémy a k jejich řešení je nutná přesná klasifikace (terminologie) dochovaných reliktních, která ve starších pracích není dodržována (Morávek 1992, 31; Nováček 1993a, 7; Nováček 2001, 281).

Těžba nerostných surovin tak představovala značný zisk pro majitele panství, na kterých se těžená ložiska vyskytovala. (Čechura 2008, 216). Horní právo bylo postaveno na panovníkově horním regálu a horní svobodě. Šlechta po té, co začaly přecházet pozemky do dědičného vlastnictví, začala uplatňovat nárok na těžbu kovů (Jánošíková 2007; 35 - 36). Vlastníci půdy museli svolit s těžbou na svých pozemcích, která mohla být zahájena i bez jejich souhlasu a také horníkům poskytnout důlní dřevo. Současně s tím byla část pozemku, který obsadila huť, osvobozena od poplatků. O rozsahu těžby nejsou ve 2. pol. 13. stol. v písemných pramenech bezpečné doklady. Do jisté míry je to také důvod, proč se zprávy v písemných pramenech o takových těžebních objektech

objevují tak málo - vyplácené dávky, které majitelé panství uváděli, pocházely pouze ze zemědělsky získávaných produktů. Většinou se tak o existenci hutě nebo hutníků, dozvídáme jen díky tomu, že někteří horníci vlastnili i zemědělské pozemky (Nováček 2001, 281; Anderle – Švábek 1989, 111; Jánošíková 2007, 36, 39).

Horníci i lidé zabývající se zpracováním železa měli určité privilegované postavení. V rámci těžby železných rud se zřejmě uplatnila také práce zemědělského obyvatelstva v určitých obdobích roku či sezónním pracím (Nováček 1993, 166). Sídla hutníků a horníků jsou v písemných prameny uváděna pod označeními jako "propugnaculum" a "curia specialis", která by mohla odkazovat na drobná opevněná sídla, popřípadě vrchnostenský dvůr. Opevnění a opevněná sídla se na lokalitách s doloženou těžbou běžně vyskytují, ve velmi různorodé podobě (Nováček 2001, 294; Durdík 2000, 135).

Těžba nemusela probíhat pouze dobývkou v hlubinných dolech nebo přípovrchovou těžbou. Nejdostupnější možností představovalo získávání bahenní železné rudy, která se hojně nachází téměř v každém regionu. Jde o směs oxidů a hydroxidů železa (limonit – „železitý okr“, dobře rozpoznatelný díky rezavé barvě, nebo také hnědel). Vzniká v říčních nížinách (břehy potoků) v malých hloubkách slepováním oxidů železa, manganu a půdních sedimentů. Těžba a hutnění bahenní rudy probíhala v oblasti Horní Lužice jistě od konce 4. stol. (Puttkammer 2012, 73-77)

## **5.2 Výskyt zlata na jižním Plzeňsku**

Podle mapy četnosti výskytu zlata v Českém masivu je jasně patrné, že se na jižním Plzeňsku žádná velká ani významná ložiska zlata nenacházejí (Morávek 1992, 31). Nicméně ve středověku se na okraji polesí u řeky Úslavy mělo rýžovat zlato. Je známo několik takových lokalit, kde se vyskytují sejpy a rýžoviště, které jsou zapsány jako

památky, z nichž se několik skupin sejpů nachází u potoka obce Čmelíny a Víška východně od Nepomuka, a mezi Mohelnicí a Tojicemi na stejném potoce. Další popsané objekty lze nalézt v blízkosti vesnice Novotníky u Prádla, kde je dokonce několik z nich stále možné v terénu pozorovat. Nacházejí se zde tři sejpová pole u břehu řeky Úslavy směrem ke Kokořovu (Krušinová 1985,3; Koželuh 2006, 28).

V okolí Kasejovic, které geomorfologicky spadalo pod severní část Blatenska, bylo rýžováno zlato, v pozdější době docházelo i k dolování. Sejpy po rýžování zlata se nacházejí také v obcích Bělčice, Kocelovice, Hajany a Kladrubec Oujezdec a Zahorčiček a u Starého Smolivce. Nespočet sejpů se měl také nacházet ve směru od Podruhel u Bělčic až po Kramolín u Nepomuku v pásu o délce 36 km (Hofmann – Slavík 1912, 19, 43). Většina těchto pozůstatků sejpů po rýžování ale zanikla. Nejdříve byla zdá se využívána náplavní rýžoviště. Písemné prameny a záznamy o dolování u Kasejovic pochází ze zástavní listiny krále Jana Lucemburského z let 1336 – 1338. Těžbu dokazují také nálezy pozdně středověké keramiky a kahanů datované do 15. století. Dolování pokračovalo i v 18. století, hlavně v oblasti Kamýk, a ještě počátkem 19. století (těžařská společnost - Kasejovické zlatohorní těžařstvo se sídlem v Plzni) v dole sv. Jakuba, ten byl ale nakonec kvůli malým ziskům zavřen. Zlato ve zdejší oblasti pochází ze zlatonosného křemene – resp. zlatých telurických rud, které obsahují tellur, olovo a zlato. Využívalo ale bylo ve starších obdobích zřejmě pouze ryzí zlato získávané přímo z křemene. Zlato se také rýžovalo v okolí Zelené hory. Hlubinná těžba zlata ve středověku probíhala v okolí cisterciáckého Nepomuckého kláštera, kde postupem času v husitském období vznikly dva doly, v jednom z nich bylo těženo stříbro (Mokrý 1925, 7-17; Hofmann – Slavík 1912, 43; Popp 2005,7).

Rýžoviště zlata se vyskytují na jižním Plzeňsku u obcí Borovy, Hradiště u Kasejovic, Kasejovice, Kloušov, Kotouň, Nezdřev, Oselce, Prádlo, Řesanice, Zemětice, Žinkovy. Větší okruh těchto lokalit se nachází kolem Kasejovic a pokračuje v pásmu po jižní hranici jižního

Plzeňska k Merklínu. Těžba stříbra byla v menší míře zjištěna jen u Stříbrnice u Vřesovic a u Merklína (Kratochvíl 1958 – 1964).

### **5.3 Výskyt železné rudy a těžba na jižním Plzeňsku**

Vzhledem k tomu, že zatím není dostupná mapa výskytu železa na jižním Plzeňsku, budou v práci zohledněny hlavně regionální výzkumy. Jisté je jen, že zdejší těžba a výroba železa pokrývala zřejmě spíše lokální potřebu místních obyvatel a nemohla konkurovat Podbrské oblasti. Ve středověku šlo hlavně o těžbu přípovrchové rudy a ložiska tzv. gosanů – železné klobouky. Hlubině se těžily spíše drahé kovy. Specialisté, kteří rudu těžili, se nazývali železníci, a starali se o těžbu surovin i její následné zpracování. Na rozdíl od svobodných horníků byli tito lidé nevolníci, železné rudy totiž nepatřily pod panovníkův horní regál a majitelé jednotlivých panství s nimi proto mohli svobodně nakládat (Lang 2013, 102).

Nejlépe zdokumentováno je v oblasti jižního Plzeňska zřejmě polesí přírodního parku Buková hora - Chýlava (o rozloze 15km<sup>2</sup>), které se nachází mezi Nepomukem a Blovicemi (na katastrech Měcholupy, Vlčice, Ždírec, Chocenice) z východní strany ohraničené řekou Úslavou. V 80. letech 20. stol zde prováděl průzkum P. Rožmberský. Výzkum těžby železné rudy na hradištském panství také prováděl D. Sýkora, J. Šťovíček a J. Páv. V roce 2010 zde proběhl povrchový průzkum archeologické katedry Západočeské univerzity. Chýlava měla náležen k majetkům Nepomuckého kláštera zřejmě již od 12. století. Ten byl vypálen husity roku 1420, poté se této oblasti zmocnily šlechtické rody, které ovládaly panství Zelenohorské a Hradištské panství (Šternberkové). Malá část lesa byla připojena k nedalekému Prádlu a k Chocenici. V 16. století byla krajina méně zalesněná. Les pokrýval v té době pouze jinak nevyužitelná zamokřená a skalnatá místa. V deskách zemských jsou zmíněny pusté vsi, ve kterých zřejmě někteří horníci žili. Jde o vesnice Chýlava a Libáň, které patřily k Želenohorskému panství a ves Šimín z Hradištského panství. Železná ruda byla v Chýlavě těžena

až do 1. čtvrtiny 20. století. Zaniklá vesnice Chýlava, která je datována do 13. – 14. století, byla objevena v roce 2007 J. Švejnhou, další průzkum v roce 2009 provedl P. Vařeka (Koželuh 2006, 28; Vařeka – Rožmberský 2009, 99). V rámci výzkumu zaniklých vesnic na Rokycansku byla také sledována přítomnost těžby v okolí (Vařeka a kol. 2006, 9; Vařeka 2014, 140).

V oblasti se vyskytuje velké množství archeologických dokladů těžby. Na skalních výchozech se vyskytuje mnoho jam po povrchovém a přípovrchovém dobývání rudy (Baumanová 2012, 86). Bohužel je obtížné většinu objektů datovat, ale většina z nich by patrně měla pocházet z hornických aktivit a výroby železa jak za Hradištského, tak za Zelenohorského panství v 16. století. Těžily se zde povětšinou méně kvalitní rudy (hlavně hnědele). Jejichž těžba je doložena v písemných pramenech v 16. století, ale je pravděpodobné, že mohla začít již dříve. Na místě se však vyskytují i jiné nerostné suroviny. U Zelené skály se měla těžit měď a u Dubče vápenec. Nad Chocenicemi by měla být zaniklá šachta. Na stopy těžby upozorňují i pomístní jména V horách, Jamatá, Jámy. Pod Bukovou horou v poloze „na Vosinejch (na Vosinách)“ se má nacházet téměř 100 jam a opuštěný důl, který by měl být jižně od místa „Jamovatá“. U Ždírcce nad Mytí se má nacházet 12 těžebních jam. Západně od Chocenické skály směrem k Vosinám byly objeveny desítky tzv. „železných klobouků“ (rudné jámy). Další lokality by podle všeho měla být u Vlčic čp. 45, a čp. 17 „V starejch horách“ (Koželuh 2006, 29; Baumannová 2012, 51; Vařeka – Rožmberský 2009, 43, 105).

Jde však pouze o východní část bývalého okresu Plzeň – jih, která ovšem ukazuje, jak intenzivně zde mohla těžba probíhat. Podobný větší komplexněji prozkoumaný celek se v oblasti jižního Plzeňska zatím v literatuře nevyskytuje. Další větší oblastí, kde bylo možné těžit, je okolí Spáleného Poříčí a okolí Kokšínského polesí v okolí Kokšínského hradiště (Mítov, Strašná skála, Homberk, Těnovice, Hořehledy, Šroubkův hrad). Pomůckou pro lokalizaci dalších míst jsou pomístní jména

poukazující na těžbu, např. Železný újezd nedaleko Nových Mitrovic a Spáleného Poříčí (Davídek 1942, 53).

Výskyt a těžba železa a limonitu byly zjištěny v okolí lokalit Buková, Borovy, Chocenice, Hořehledy, Hradiště u Blovic, Malinec, Merklín, Otěšice, Prádlo, Ptenín, Seč, Spálené Poříčí, Štáhlavy, Žďár ve Smederově, Čičov, Šroubkův hrad. Jde tedy o východní oblast jižního Plzeňska kolem města Blovice a Spáleného Poříčí. Další větší oblast se nachází v jihozápadní části kolem Merklína a Borov. Železo se podle všeho těžilo v Nových Mitrovicích a Starém Smederově, které náležely po většinu doby k Železnému újezdu. Všeobecný výskyt rudy se také objevuje v západní části Kasejovicka (Kratochvíl 1958 – 1964; Davídek 1942, 53, 60; Hofmann – Slavík 1912, 19).

Je ale otázkou, které tvrze na jižním Plzeňsku měly souvislost s těžbou. Jižní Plzeňsko není, co se týče výzkumu těžebních objektů, natolik dobře prozkoumáno jako například sousední Stříbrsko nebo okolí Kutné hory. Oblast je relativně bohatá na různé druhy nerostných surovin. Například v Severní část okresu v okolí vesnice Štěnovice se těží žula, území mezi Přešticemi a Dobřany je bohaté na kaolín a jílu a cihlářskou výrobu. V malé míře se zde těžilo i uhlí. U Merklína bylo od roku 1770 těženo kamenné uhlí, později také zinková ruda, a u Bijadel zřejmě kaolín (Hofmann 1993, 17). Těžba železa a železářství na jižním Plzeňsku navazovala na těžbu v podbrdské oblasti. Těžba byla také omezena tehdejšími technologickými možnostmi, a tak mohla zůstat některá ložiska nevyužita.

#### **5.4 Geologická mapa a zhodnocení potenciálu těžby železa na jižním Plzeňsku**

Potenciál těžby na jižním Plzeňsku podle geologických map podloží (mapa č. 1) neukazuje takové množství železných či polymetalických rud jako je tomu v oblasti kolem Strašicka a Radnicka. Návaznost ve výskytu železných rud se vyskytuje hlavně na úpatí Brd ve Východní části bývalého okresu Plzeň-jih. Jde o oblast kolem města Spálené Poříčí, kde

pohoří Brd přechází z velké části na břidlice a droby a písčito-hlinitý hlinito-písčítý sediment a zároveň se odsud od jihovýchodu táhne pás bazaltů a bazaltických andesitů v jakémsi oblouku k Nepomuku a Žinkovům, kde se vytrácí ve směru na Klatovy. Druhý pás bazaltů se táhne Radnic přes Plzeň a Dobřany k Roupovu a pokračuje směrem k Horšovskému Týnu. Oba pásy tak do jisté míry uzavírají okruh a vymezují tak zkoumanou oblast jižního Plzeňska. V oblasti mezi těmito dvěma pásy se pak vyskytují povětšinou již zmíněné břidlice a droby a písčito-hlinitý nebo hlinito-písčítý sediment a olistostromy. Nicméně se zde vyskytují také v malé míře skaliska tvořená silicity a metasilicity (lydity, buližníky).

V oblasti kolem jižně od Spáleného Poříčí kolem Starého Smolivce a Nových Mitrovic, se vyskytuje granodiorit a hadec. Jižněji v oblasti kolem Kasejovic se potom nacházejí amfibol-biotitické a biotiti-amfibolické granodiority a biotitické a amfibol-biotitické monzogranity. Pás bazaltů kolem Nepomuku na jeho jižní straně, kopíruje pás biotitických monzogranitů, peraluminických granitů, bazaltů, prachovců a drobů. Na druhý pás bazaltů v oblasti mezi Přestavky a Ptenínem navazuje na jeho severozápadní části výskyt biotitických a dvojslídých granitů. Mezi Štěnovicemi a Nebílovky se potom nachází poměrně malá oblast výskytu granodioritu, bazaltu, andezitobazaltu a tufu.

Co se týče potenciálu těžby na jižním Plzeňsku, tak podle těchto zjištění je možné považovat za významnou hlavně oblast navazující na pohoří Brd u Strašicka a následně směrem k jihu je to potom hlavně oblast kolem Spáleného Poříčí, která by v podlouhlé ose směřovala jižně ke Starému Smolivci. A pak pásma s výskytem bazaltů u Nepomuku, nebo pak částečně okolí kolem Kasejovic. Jako další oblast, kde by mohlo být vhodné těžit, by pak byla oblast na druhé straně bývalého okresu Plzeň-jih u Merklína. Porovnáme-li takto popsané území se sousedním Strašickem a oblastí Brd, tak se zde nevyskytují tak významná ložiska kovů. Přesto to však neznamená, že by zde k těžbě nedocházelo vůbec. Jen zřejmě nebyla tak výrazná, a také tak výhodná.



Většina zdejších ložisek byla pravděpodobně těžena ve větší míře až v pozdější době, kdy již došlo k technologickému vývoji.

## 5.5 Fortifikace spojené s těžbou

V případě ložisek obecných kovů (které zřejmě neměly takový význam) nebyla těžba tak překotná a dolování mělo spíše pozvolný charakter. Nebylo nutné tak vytvářet oddělené sídlištní celky (Nováček 1993b, 159, 165-166). V místech, kde pobíhala těžba rud jako např. na Čáslavsku, je možné zachytit koncentrace drobných opevněných poloh. V některých případech obývaných pouze krátkodobě (Starý – Šanderová – Tomášek 2004, 37 - 38).

Je možné sem zařadit také horské hrádky - nejasně definovaný pojem označující malé objekty povětšinou jednodílné dispozice, umístěné v extrémních polohách, které měly mít strážní a ochranou funkci (Hejna 1974, 370), do jisté míry zřejmě také skalní hrady. Je možné sem ale také zařadit i malé objekty v nížinách bez dokladů hospodářského zázemí a rovněž bez dokladů písemných pramenů.

Kvůli nedostatku písemných pramenů bude možný vztah tvrzí k těžbě nerostných surovin určován za pomoci geologické mapy. V literatuře byl zjištěn povětšinou pouze výskyt nerostných surovin v oblasti, a tak nakonec ani v kombinaci s geologickou mapou, není jasné, zda byl potenciál výskytu nerostných surovin využíván na všech lokalitách, toto by prokázal až archeologický průzkum. Tak je tomu například na lokalitě Šroubkův hrad, kde se přímo v areálu tvrziště nachází zaniklá těžební chodba, která ale vznikla zřejmě až v 16. století a nemá tak vazbu s tvrzí, která sama měla zaniknout již kolem druhé pol. 14. století (Rožmberský 1992, 4).

Obecně je možné uzavřít, že pokud by některé opevněné lokality měly mít nějaký vztah k těžebním areálům, šlo by zřejmě o místa v krajně

vzdálených polohách poblíž zdroje surovin, kde se kvůli umístění ve výšinné či špatně dostupné poloze podle polohy těženého ložiska nevyskytuje přímá vazba na vesnici nebo hospodářský dvůr, který by byl umístěn ve větší vzdálenosti v příhodnějších podmínkách pro osídlení a zemědělské aktivity. Dalším prvkem, který by mohl naznačit jistou spojitost, by mohla být kontrola obchodních stezek a dálkových komunikací, po kterých by byl vytěžený a zpracovaný materiál přepravován.

## **5.6 Těžba nerostných surovin a aktivity Rožmberků na Strašicku**

Dolování na Strašicku je doloženo písemnými prameny až v 16. století, ale zprávy o železářské činnosti se vyskytují již k roku 1379 o něco později i u Radnic. Je možné předpokládat tyto aktivity ve větším měřítku, ale písemné prameny o nich mlčí. Na těžbu v této oblasti ale odkazují místní jména jako Horka (dnes Hůrka), (Anderle – Švábek 1989, 111).

Předtím než Strašice získal rod Rožmberků, se o nich písemné prameny příliš nezmiňují. Roku 1325 Strašice získává nejvyšší královský komorník Petr I. z Rožmberka (+1347) od krále Jana Lucemburského a s nimi též právo poskytovat cestujícím vojenský doprovod za úplatu (tzv. kondukt) od Plzně do Žebráku. Rovněž dostává od krále povolení na vykoupení pustých královských vsí Dobřív, Hrádek a Kuškov. K roku 1336 zakoupil od krále také hrad Zbiroh a městečka Radnice, Mýto, Týček a také část Medového Újezda. Petru I. Rožmberskému se tak postupně podařilo na území Strašicka, v oblasti mezi Zbirohem, městečkem Radnice a Rokycany vytvořit Rožmberskou vlastnickou doménu. Šlo pravděpodobně o hospodářsky významné území, kde se těžila a zpracovávala železná ruda, a kudy také v neposlední řadě procházela zemská stezka z Norimberka do Prahy a do Řezna (Anderle – Švábek 2009, 5 – 7, 14).

V roce 1351 došlo, z neznámých důvodů, ke konfliktům mezi Jindřichem z Hradce a rakouskými pány. Do těchto konfliktů byli zapojeni také Rožmberkové, a boje se tak z rakouské hranice postupně rozšířily až do jižních Čech (Sedláček 1889, 259). Král se rozhodl celou situaci vyřešit vojenským zásahem a jako cíl „trestné výpravy“ zvolil Strašicko. V únoru roku 1352 nechal vyplenit rožmberský Chlukov a Strašice. Přičemž bylo zničeno pravděpodobně více objektů, ale písemné prameny se o těchto událostech příliš nezmiňují. Mohlo by se ale jednat o lokality Vidřiduch, Kuškov, Vimperk. Je možné, že se snažil zasáhnout do vzrůstajícího vlivu zřejmě ekonomicky silného Rožmberského strašického panství, přestože se Rožmberkové proti opozici zemské šlechty postavili na královu stranu, a onen konflikt mohl být podnětem, který mu to umožnil. Jako další možný důvod je uváděno královo přátelství s arcibiskupem Arnoštem z Pardubic, který měl majetky na sousedním Rožmitálsku (Arnošt z Pardubic je také uváděn jako možný stavitel Rokycanského hradu). Strašický hrad byl následně jako správní centrum oblasti obnoven (Anderle – Švábek 1989, 107 - 110).

Zřejmě v roce 1379 byl sestaven rožmberský urbář popisující stav Rožmberského majetku. Strašice patřili Rožmberkům jistě až do konce 14. stol. Část strašického panství se pak na čas - v letech 1389 – 1411 - dostala do zástavy Heřmana z Litic, pána na Lopatě (jeho manželkou byla dcera Petra z Rožmberka). Strašice i s panstvím na Zbirohu za husitských válek spravoval Oldřich z Rožmberka; v roce 1424 je dal do (jakéhosi) nájmu Zdeňkovi z Rožmitálu (s domluvou, že po válce je od něj pak odkoupí zpět). Ve stejném roce oblehli Strašice husité (hrad Vlčtejn byl dobyt již roku 1421). Panství bylo od té doby spravováno ze Zbirohu a Strašický hrad ztratil svůj význam (Anderle – Švábek 1989, 108).

V roce 1431 odkoupil Strašice a Vlčtejn od Rožmberků král Zikmund. Rožmberkové tak ztratili své panství mimo území v jižních Čechách. Přes tuto ztrátu ale jejich panství vyšlo z husitských válek posíleno, když se jim podařilo získat další majetky v jejich hlavní

majetkové doméne v jižních Čechách - např. Zlatou korunu, Zvíkov a Hlubokou (Čechura 2008, 217). Král pak Strašice a Zbiroh vzápětí zastavil Kunatovi Kaplíři ze Sulevic, od kterého vše roku 1436 získali Kolovratové. A když roku 1477 prodával Hanuš II. z Kolovrat Zbirožské panství Zdeslavovi ze Šternberka, byl již Strašický hrad uveden jako pustý, i když byl zřejmě stále využíván v rámci provozu poplužního dvora (Anderle – Švábek 2009, 10-15).

## **5.7 Hrady na Strašickém panství**

Dispozice hradů je jednodílná a samotné hrady jsou rozlohou relativně malé (průměr cca kolem 40 - 60m). To ale může být ovlivněno tím, že většina objektů se nachází v přirozeně chráněných polohách na skále. U domnělých lokalit Babská skála a Radeč jde navíc o místa vzdálená od tehdejšího osídlení, kromě toho se o nich nezmiňují písemné prameny. U většiny objektů se nacházejí stopy po těžební činnosti. Zdejší hrady mají zcela jistě vztah k těžebním a hutním objektům, ale také např. v případě lokality Vydřiduch jistý vztah k zemské stezce (Anderle – Švábek 1989, 111).

## **5.8 K otázce Radyně**

Pro staveniště hradu Radyně bylo zvoleno místo v dominantní poloze na kopci nad městečkem Starý Plzenec, které bylo nejpozději v 10. stol. jedním ze správních center přemyslovských Čech. Zde se rozdělovala Norimberská a Řezenská cesta. (Široký – Nováček – Kaiser 2004, 799). Provoz na cestě tak byl v této části díky přítomnosti hradiště pod neustálou kontrolou. Norimberská stezka vedla z Prahy do Rokycan a následně se stočila do údolí řeky Úslavy kolem severní části ostrožny Hůrka, na které stálo Plzenecké hradiště, poté dále pokračovala severně do Kladrub, kde se rozvětvila ve směrech na Tachov a na Přimdu (Široký – Nováček 1998, 59). Přítomnost dálkové komunikace měla nesporný význam pro prosperitu přilehlých území. Stejně tak měla vliv na formování struktury osídlení.

Důležité je upozornit na fakt, že Norimberská cesta měla pro Karla IV. nesmírný význam. Norimberk byl důležitým centrem, ve kterém se konaly říšské sněmy, a byl také místem, kde se scházeli říšští kurfiřti, kteří měli právo volit císaře. Svoji roli měl také pravděpodobně osobní vztah Karla IV. k městu Norimberku. Město poměrně často při svých cestách navštěvoval a v roce 1354 odsud podnikl svojí korunovační císařskou cestu do Říma (Spěváček 1979, 237). Správa nad touto stezkou tedy měla zřejmě pro Karla IV. nejen jako pro panovníka klíčové postavení. Panovník měl kromě toho zájem na rozvoji obchodu a bezpečnosti cest. Karel IV. nechal k ochraně zemských cest postavit například Kašperk a Karlsfrie u Žitavy (roku 1357) a dál např. opevnění u cesty na Prahu u Karlštejna (Plaček 1990, 208 - 211). Karel IV. totiž poté co se mu r. 1355 nepodařilo prosadit jeho návrh zemského zákoníku, který měl omezit moc šlechty (Nodl 2009; 21 - 25), a poté co se mu jen obtížně dařilo získat zpět některé strategické objekty, které byly původně v královském majetku, než je jeho otec Jan Lucemburský zastavil, či prodal v rámci svých politických aktivit v Evropě, začal stavět nové hrady právě v blízkosti zemských cest, jako již zmíněný Kašperk postavený 1356 (Plaček 1990, 209).

O Karlu IV. je nicméně známo, že se snažil navázat na místní tradice. To se týkalo také jeho stavebních záměrů, přičemž některé z objektů, které nechal vystavět, nesou i symbolický význam. Teoreticky by tak mohl právě v rámci navázání na místní tradici hrad postavit na místě bývalého plzeňského hradiště na ostrožně Hůrka, a při samotné stavbě tak využít např. navršené mohutné valy, přítomnost stavebního kamene apod. Využívání staršího opevnění přitom bylo ve středověku vcelku běžné (Metlička – Orna – Zelenka 2008, 133 - 145).

Při porovnání vizuální možnosti kontroly okolí obou lokalit (pole viditelnosti v analýzách výškopisu podle ČÚZK, dostupné na <http://ags.cuzk.cz/dmr/>) je však vidět markantní rozdíl. Z hradiště ve Starém Plzenci (v rámci uvážení výšky staveb byla nastavena výška 6 m nad reliéfem krajiny a okruh dohledu 10 km od lokality) by totiž bylo

možné vizuálně kontrolovat pouze údolí, kterým protéká řeka Úslava. To bylo pro tehdejší stav související s předchozí strukturou v návaznosti norimberské stezky na přemyslovské hradiště zřejmě dostačující. Nicméně pokud se podíváme na možnost dohlednosti z lokality, na které byla nakonec Radyně postavena, tak je zde patrný výrazný rozdíl. Pole viditelnosti je mnohem větší (při výšce stavby 10 m reliéfem krajiny a okruhu 10 km od lokality) a pokrývá okolní území téměř až k rožmberským državám na Strašicku (obr. č. 1). Stejně tak je odsud dobře vidět k Vlčtejnu. Na dohled je také město Plzeň. Patrně to byl jeden z důvodů, proč byla tato lokalita vybrána pro stavbu nového hradu, který by mohl poskytnout lepší ochranu nad norimberskou cestou, a stejně tak nad vzdálenějším okolím. Jen pro doplnění - z Radečského hradu je možné pozorovat Zbiroh. Pro objekty, které chránily cestu, nemuselo být důležité mít přímý kontakt s komunikací. Svoji roli hrála i jiná kritéria. Hlavní faktor měl zřejmě, kromě jiného, daleký rozhled, díky kterému je možné kontrolovat větší území a v případě nutnosti využít např. signalizaci. Jako staveniště fortifikací vázaných k cestám se vybírala místa, kde nebylo možné zvolit jinou trasu, a strážci měli zároveň dobrý výhled na cestu - přechody přes vysočinu, průsmyky, ostrožny, brody atd. (Plaček 1990, 203-205).

Vysvětlením pro zvolené umístění Radyňského hradu by tak mohla být snaha o získání kontroly nad Norimberskou cestou v oblasti Strašicka a Zbirožska ovládaných právě Rožmberky, kde zřejmě chyběla větší opora královské moci. Rožmberská država navíc právě k roku 1360 vznikla i na jižním Plzeňsku (Truhlář 1880, 21), kde byla vytvořena v návaznosti na Strašickou majetkovou doménu. Radyně se tak svým umístěním dostala mezi obě rožmberské majetkové držby. Výstavbou Radyně Karel IV. kromě toho také zajistil to, aby se rožmberská doména v této oblasti již nerozšiřovala.

## 6 METODA PRŮZKUMU

Nejprve byly vyhledány objekty středověkých tvrzí v okrese Plzeň - jih a následně byl zpracován katalog, který je přiložen v přílohách na CD-ROM se základními dostupnými informacemi. Z katalogu byla následně vypracována databáze, která obsahuje celkově 68 objektů středověkých tvrzí v okrese Plzeň – jih. Do katalogu byly zařazeny jak objekty zaniklých tvrzí, tak i částečně stojících tvrzí, jakož i objekty přestavěné na zámky, popřípadě sýpky nebo jiné hospodářské stavby. V rámci zmapování majetkových vztahů objektů bylo studované území rozšířeno o oblast Strašicka a Zbirožska na Rokycansku, aby pokrylo také rožmberské hrady a tvrze či vesnice. Následně bylo přidáno 5 vesnic na jižním Plzeňsku, zmíněných v rožmberském urbáři pro lepší dokreslení situace majetkových poměrů v okrese (databáze pro Plzeň-jih tedy obsahuje 73 objektů).

Informace k jednotlivým tvrzím v oblasti jižního Plzeňska byly čerpány z monografií a článků věnujícím se konkrétním objektům (viz seznam literatury v katalogu objektů přiloženém na CD-ROM). Z velké míry, co se týče historických okolností a majetkových poměrů, byly využity práce A. Sedláčka (1889, 1995, 1996, 1909). Dalším zdrojem byla Encyklopedie českých tvrzí (Svoboda - Úlovec – Chotěbor a kol. 1997; Svoboda – Úlovec – Chotěbor a kol. 2000; Úlovec – Chotěbor – Slavík a kol. 2005). Pro získání informací k objektům na Rokycansku bylo využito hlavně syntetické práce Nováka a Vařeky (Novák – Vařeka 2012), dále prací J. Anderleho a V. Švábka (1989, 1990, 1992, 1993).

Jako další zdroj byly použity mapové podklady. Kromě současných map byly použity též staré mapy z prvního Josefského (1746 – 1768) a druhého Františkova (1836 – 1852) vojenského mapování, rovněž mapy stabilního katastru (<http://oldmaps.geolab.cz/>) a současné mapové portály leteckého snímkování dostupné z (<http://geoportal.cuzk.cz/geoprohlizec/>), (<http://kontaminace.cenia.cz/>) a (<https://mapy.cz>). Jako další zdroj byla použita Analýza výškopisu (DMR 5G), kde bylo využito kromě možnosti

zobrazení sledovaných objektů pomocí dat leteckého laserového skenování, také nástroje zobrazení pole viditelnosti v případě hradních objektů (<http://ags.cuzk.cz/dmr/>).

Jako deskriptory pro zpracování databáze (Neustupný 2007, 105) byly zvoleny: lokalizace, stav dochování, první písemná zmínka v pramenech, datace objektu, zánik objektu, podloží, podoba, půdorys areálu, typologické zařazení, poloha, převýšení, hospodářské zázemí, prostorová vazba na kostel, rozměry staveb, průměr celého areálu, rozloha celého areálu, rozloha paláce, těžené suroviny v okolí, výzkum, současné využití objektu a přestavby. Do poznámek pak byla zapisována další pozorování jako např. požáry, nebo možná poloha v případě nelokalizovaných objektů a odkazy na plány objektů v literatuře. Databáze pro držbu byla pro lepší přehlednost vypracována zvlášť.

Data s lokalizací objektů byla následně použita pro tvorbu map. V případě, že tvrz dosud nebyla lokalizována, ale vztahují se k ní písemné prameny, byl do mapy jako potenciální poloha označen pouze střed vesnice, ve které by se tvrz měla nacházet. Jde o celkem 17 objektů. Na základě informací získaných z databáze a mapových podkladů došlo k porovnání prostorových a formálních vlastností tvrzí.

Mapové podklady byly zhotoveny pomocí geografických informačních systémů GIS, které jsou vhodné k vizualizaci dat a pozorování možných prostorových vztahů. Souřadnice v systému JTSK - Křovák byly exportovány z tabulky zpracované v programu Microsoft Excel do programu ArcMap a zobrazeny na podkladové mapě základní mapě České republiky (zm5) a na geologické mapě. V příloze na mapě č. 2 jsou vyznačeny všechny zjištěné objekty tvrzí na jižním Plzeňsku.

Na mapových podkladech z 1. a 2. vojenského mapování a na leteckých a lidarových snímcích byly objeveny potenciální polohy u několika zaniklých tvrzí, u kterých nebyla dosud lokalizována jejich poloha. Jde pouze o určení na základě topografického materiálu a situace



nebyla ověřená terénním pozorováním. Jedná se o celkem 6 objektů. (Bijadla, Dražkov, Kloušov, Borovy, Předence - dvě možné polohy, Snopoušovy - tři možné polohy).

## 6.1 Majetkoprávní vztahy

Majetkoprávní vztahy jsou vyznačeny v mapách v prostředí GIS - mapové přílohy č. 3 až 10. Nejdříve byla zpracována databáze vlastníků objektů a data byla následně zanesena do map. Mapy zobrazují situaci od 2. pol. 13. stol. do konce 15. stol. Pro detailnější znázornění majetkových vztahů bylo období 14. stol. rozděleno po 25 letech. Rozlišeny jsou objekty měst, tvrzí a pro lepší vykreslení situace také vsí, náležících ke Strašicím a Vlčtejně zmíněných v rožmberském urbáři. Do mapy byla zanesena také situace týkající se hradů, nebyl opomenutý ani Rokycanský hrad nacházející se na území města. Pro potřeby této práce nebylo nutné v mapě vyznačovat konkrétní vlastníky objektů. V barevném schématu jsou tedy pro zjednodušení barevně rozlišené skupiny vlastníků Král, Šlechtici, Rožmberkové, Církev a Měšťané. V případě kdy nebylo možné údaje o vlastnictví objektů zjistit, z nedostatku písemných pramenů byl stav těchto objektů uvedený jako nezjištěný a symboly byly ponechané v šedé barvě.

Data pro zobrazení byla převážně čerpána z údajů z děl Augusta Sedláčka (1889, 1905, 1906 a 1908). Využity byly také monografie vztahující se k jednotlivým objektům. Dále bylo čerpáno z urbáře zboží rožmberského, který měl vzniknout v roce 1379. Nejsou zde ale zřejmě uvedeny všechny jejich državy ve sledované oblasti, což se pravděpodobně týká režijních zemědělských dvorů ale také rybníků (Truhlář 1880, 3 – 4, 21, 53 - 54). Některé majetky Rožmberkové vlastnili pouze z části. Vzhledem k nedostatku písemných pramenů k některým lokalitám zřejmě není zcela možné majetkové vztahy přesně interpretovat. Ve srovnání se Strašicko-Zbirožskou rožmberskou doménou, jejich majetková doména v jižních Čechách působila

kompaktněji (Čechura 2008, 214, 217). Pomucké panství stejně jako ostatní panství držená v minulosti pražským arcibiskupstvím bylo jako uváděno jako zboží zápisné (Charvátová 1998, 227 - 229).

Na mapách lze pozorovat, že nejvíce držených objektů ve sledované oblasti měla ve 2. pol. 13. stol. církev, v rámci toho je možné pozorovat okruh držeb kolem kláštera v Chotěšově a kolem bývalého kláštera Nepomuku, většina objektů v jejich okolí zůstala v jejich vlastnictví až na pár výjimek do konce století. Své majetky zde měl také král, který s nimi ale vcelku rychle operoval, zastavoval je, popřípadě je uděloval v léno. Ve větší míře se poté tvrze nacházely v majetku šlechty. Situace se začíná významně měnit až k roku 1325, kdy se v oblasti Rokycanska začínají objevovat držby Rožmberků, kteří kromě Strašického hradu získali také Hrádek, Kuškov, Mýto, Dobřív, ale také později k roku 1336 Zbiroh, Medový Újezd, Týček a Radnice s Újezdem u Radnic. K roku 1350 se objevují první snahy Rožmberků proniknout na jižní Plzeňsko koupí části Žďáru ve Smederově, roku 1360 zakupují hrad Vlčtejn. Současně se v oblasti objevuje více královských opor jako hrad Radyně, ale také třeba tvrz Mydlná, která byla propuštěna z královského manství až roku 1488. K roku 1375 již Rožmberkové vlastnili většinu objektů na Strašicku a Zbirožsku, a dochází k vytvoření malé rožmberské državy několika vesnic kolem centra hradu Vlčtejna na jižním Plzeňsku. Kromě Nezvěstic zřejmě žádný jiný objekt označený jako tvrz Rožmberkové nevladnili. Právě v této době je možné pozorovat možnou snahu o propojení Strašické a Rožmberské državy. Zajímavým faktem může být sňatek Heřman z Litic připomínaného na Lopatě v letech 1377 - 1397 s dcerou Petra z Rožmberka. Je také možné, že na hranici mezi Rokycanským a Plzeňským okresem a v okolí Štáhlavského polesí došlo k vytvoření rožmberské klientské sítě, přičemž je jisté, že Homberský pán Heřman byl před rokem 1406 popraven lidmi ve službách Rožmberků. Později Rožmberkové získali ještě Volduchy a Kokot. Nicméně na počátku 15. stol. došlo postupně k prodávání majetků.

Roku 1431 prodali Rožmberkové Zbiroh králi, od kterého jej potom získali Kolovratové.

Při zobrazení majetkoprávních vztahů na mapách je možné pozorovat rozrůstající se majetkovou doménu Rožmberského rodu v okolí Strašic již kolem roku 1325, a později k roku 1360 také na jižním Plzeňsku v okolí hradu Vlčtejna. Držby na jižním Plzeňsku potom (kromě Rožmberské) odpovídají dělení majetků mezi potomky šlechtických rodových větví, kdy vlastník tvrze vlastnil většinou jednu, v lepším případě několik vesnic, a nevznikají zde žádná velká šlechtická dominia až do 2. pol. 15. stol. V té době se objevují majetkové domény Švamberků, Šternberků, Lobkoviců a Kokořovců, které ale nebyly v rámci práce dále sledovány. Některé objekty, jako je tomu v případě Potštejna a Žinkov, mezi sebou mají bližší vztah (Sedláček 1996, 242). V okruhu kolem bývalého kláštera v Nepomuku, a také kolem kláštera v Chotěšově se vyskytuje poměrně malé množství tvrzí, což zřejmě souvisí s jinou strukturou správy jejich držav. Detailnější informace o majitelích tvrzí je možné najít v databázi vlastníků objektů přiložené v příloze na CD.

## **7 TVRZE NA OKRESE PLZEŇ – JIH**

Práce se zabývá výzkumem tvrzí v okrese Plzeň - jih. V databázi je popsáno jako sledovaný vzorek celkem 68 objektů, použity byly shora uvedené deskriptory. Data byla zapisována v nominálních hodnotách. Vzhledem k tomu, že na většině lokalit dosud nebyl proveden archeologický průzkum, jsou data omezena současným stavem poznání. Tvorba grafů proběhla v programu Microsoft Excel, využity byly zejména sloupcové grafy, na kterých lze snadno porovnávat hodnoty zvolených kategorií dat.

### **7.1 Vyhodnocení databáze tvrzí**

#### **Graf č. 1**



Na grafu č. 1 je zobrazen současný stav dochovaných i zaniklých tvrzí. Tento stav odpovídá faktu, že v 18. století byla většina stojících tvrzí využita jako sýpky a hospodářské budovy, popřípadě rozebrány na stavební materiál. Některé tvrže pak byly přestavěny do podoby zámku a původní stavba tvrže se v některých případech až na některé detaily ztratila v následné výstavbě.

Tvrže se v okrese Plzeň-jih ve větší míře začínají stavět kolem 13. stol. Největší počet se vyskytuje až později ve 14. stol., kdy se tyto drobné feudální objekty nacházejí téměř v každé vesnici. Malý počet tvrzí založených v 2. pol. 15. stol. je zřejmě spojen s válečnými událostmi spojenými s husitským hnutím. Ve 2. pol. 16. stol. je potom patrný malý nárůst zakládání tvrzí, v této době ale jde hlavně o residenční funkci objektu do jisté míry lze však hovořit i o symbolické funkci (Petráň 1985, 270; Neustupný 2010, 281). Výskyt prvních zmínek o tvrzích v písemných pramenech se velmi často projevuje v predikátech (přídomcích), které ale nemusejí nutně přímo souviset s osobou a tvrzí, a je nutné k nim přistupovat s jistými rezervami. Přímé písemné zmínky se více objevují až v 15. a 16. stol. Pramene se navíc spíše vyjadřují k majetkoprávním záležitostem, a o podobách sídel se ale prakticky vůbec nezmiňují (Karel – Krčmář 2006, 7).

Velká koncentrace zaniklých tvrzí je na sledovaném území v období od 16. do 1. pol. 17. stol. Dochází nejen k zániku tvrzí a také zánik funkce tvrzí jako fortifikačních stavby a jejich stavebních úprav podle potřeb tehdejší společnosti. Od 1. pol. 16. stol. je pak patrná zmíněná snaha o zlepšení residenční funkce objektů a jejich přestavba na zámečky jistě spojená s velkými náklady, což zřejmě odpovídá jejich malému počtu. Ve větší míře zde jsou pak patrně pak přestavby na sýpky v 17. – 18. stol., přičemž v rámci dispozice tvrzí již byly prostory, které jako sýpky již dříve sloužily (Rykl 2008, 40).

Sledován byl také tvar půdorysu, jak u zaniklých tvrzí, tak i u tvrzí, které byly později přestavěny na jiné objekty. U zaniklých tvrzí, kdy převládají okrouhlé, oválné a také obdélné tvary. Převládající nepravidelně oválný tvar tvrziště, může být důsledkem transformačních procesů (Neustupný 2007, 51), popřípadě chybného vyměření nebo přizpůsobení se tvaru reliéfu na konkrétní lokalitě. Výjimkou je trojúhelný půdorys tvrže na lokalitě Hluboká u Únětic, který ale je ovlivněn tvarem ostrůvku, na kterém stojí.

Obdélné tvary půdorysu objektů převažují u objektů, které byly později přestavěny. Jde hlavně o lokality, kde docházelo ke spojování statků, a mohlo zde také docházet k úpravám terénu. Vzhledem k tomu, že se diplomová práce věnuje hlavně zaniklým tvrzím, nebyla těmto objektům věnována větší pozornost. V rámci databáze pak byly sledovány i rozměry paláců dochovaných tvrzí, ale vzhledem k malému vzorku dat nebyla tato data dále zpracována.

Nebyla zde zahrnuta převažující skupina objektů, u nichž není půdorys známý (celkem jde o 32 objektů). Jde povětšinou o objekty přestavěné na zámek, kde půdorys původního tvrziště není dostatečně jasně interpretován, a části původní tvrže se ztratily v mladším zdivu. Další neznámou jsou potom tvrže, které nejsou přesně lokalizované. Ze značné míry neznámých údajů v datech však vyplývá, že konečné

výsledky by mohly být i odlišné v případě, že by nezjištěná data byla k dispozici.

## 7.2 Tvrze na Rokycansku jako srovnávací vzorek

Pro další porovnání objektů tvrzí na jižním Plzeňsku bude použit jako srovnávací vzorek tvrzí z oblasti Rokycanska. V rožmberském majetkovém dominiu je totiž zajímavá absence objektů, které by bylo možné označit jako tvrze. Většinu jejich majetků na Rokycansku tvoří spíše hrady, městečka a vesnice. Přesto se alespoň na čas do jejich držení některé tvrze dostaly. Novák a Vařekou se ve své práci (zabývali se celkem 105 objekty tvrzí v okrese Rokycany, z toho je ale možné s jistotou za tvrze považovat pouze 21 objektů, s velkou pravděpodobností potom dalších 15) blíže zaměřili na 12 lokalit známých objektů, které vznikly v období středověku. Jde o 10 zaniklých, z toho 5 dobře dochovaných objektů, přičemž pouze 2 objekty se nacházejí ve zdivu pozdějších staveb (Novák – Vařeka 2012, 452).

Z jejich výzkumu vyplývá, že tvrze na Rokycansku se vyskytují soustředěné hlavně v jižní a západní části Rokycanska, stejně tak severně od městečka Radnice a potom kolem Zbirohu. Jejich rozmístění v prostoru není rovnoměrné, ale odpovídá majetkoprávním vztahům v oblasti. Většina tvrzí se vyskytuje ve výšce 380 – 480 m n. m. (hrady 300 – 660 m n. m.). Většina objektů se nachází na okraji vsi nebo přímo na okraji návsi. S tím zřejmě souvisí jejich poloha na mírném a výraznějším svahu, terénní hraně v málo výrazných polohách. V téměř všech případech je možné doložit těsnou vazbu na hospodářské zázemí vesnice nebo dvora. Dva z objektů (Dvorec u Mirošova a Javor) mají hospodářské zázemí vzdálené 600 – 1000 m (Novák – Vařeka 2012, 452-454).

Vyskytují se zde tvrziště s kruhovým a oválným půdorysem s navršeným umělým pahorkem (motte). Výška pahorku se většinou pohybuje kolem 2 – 3 m v jediném případě 6 m. V průměru mají 14 - 17 m v jednom případě až 22 m (Dvorec u Mirošova). Zástavba u těchto

objektů není příliš patrná, u menších objektů se předpokládá izolovaná věžová stavba. Dále se vyskytují objekty obdélná tvrziště bez navršeného pahorku. V průměru mají 34 – 36 m. V případě Rovného a Mydlné se dochovaly relikty obvodové zdi. Hlavní stavba byla obdélného půdorysu, ale vzhledem k větším rozměrům těchto tvrzišť je možné zřejmě počítat s další zástavbou. V nárožích těchto objektů se mohly objevit i věže s kamennou podezdívkou či spodní částí. Poměrně často se objevuje u obou typů tvrziště využití vody v příkopech a rybníků v opevnění (Novák – Vařeka 2012, 452-454).

### **7.3 Vybraný vzorek**

Jako studovaný vzorek byly z databáze všech objektů tvrzí na okresu Plzeň – jih vybrány nejdříve všechny zaniklé tvrže. Výběr byl poté zúžen na objekty se známou polohou, které je možné ztotožnit s písemnými prameny. Vzhledem k zaměření práce byly vybrány rožmberské objekty, a také objekty, u kterých by bylo možné prokázat vztah k těžbě. Z oblasti předpokládané těžby železa u Spáleného Poříčí pak byla vybrána lokalita Hořehledy. Část vybraných objektů se nachází v pásu bazaltů, a bazaltických andesitů směřujících od Plzně k Horšovskému Týnu (Lišice, Skočice, Příchovice a Nezdice). V rámci sledování Rožmberských aktivit byla pozornost směřována k Nezvěstícím a Pokonicím. Dalším kritériem bylo, aby tyto objekty vznikly v období od 13. stol. a nejpozději do 15. stol. Jednou z příčin výběru byla také přístupnost lokalit. Na všech vybraných místech bylo provedeno ověření situace v terénu nedestruktivním vizuálním povrchovým výzkumem. Získané informace byly porovnány s příslušnou odbornou literaturou.

### **7.4 Vizuální povrchový průzkum**

Vlastní pozorování vybraných tvrzí proběhlo jako nedestruktivní vizuální povrchový průzkum antropogenních tvarů reliéfu s fotografickou dokumentací a povrchovým sběrem. Podle předpokladu se nejlépe

zachované objekty tvrzišť nacházely v zalesněném území (Kuna 2004, 237), přesto se v dobrém stavu dochovaly i objekty v Nezvěsticích a ve Skočicích, za což ale možná vděčí až pozdějšímu období svého zániku. V rámci získání více informací o kontextu tvrzí bylo prozkoumáno také blízké okolí vybraných objektů, byly vyhledávány pozůstatky po možném hospodářském zázemí u vzdálenějších lokalit a také po těžbě nerostných surovin. Bohužel tyto areály v blízkém okolí zkoumaných lokalit nebyly povrchovým průzkumem objeveny, což ale nevyvrací možnost, že se zde v minulosti mohly nacházet, popřípadě se mohly nacházet ve větší vzdálenosti, ve které již průzkum v rámci této práce prováděn nebyl.

Vzhledem k tomu, že některé objekty byly již zdokumentovány P. Rožmberským a dalšími badateli, kteří v některých případech vytvořili kromě zaměřeného plánu také vlastní rekonstrukce objektů, že některé objekty bylo velmi obtížné změřit kvůli lesnímu porostu, nebo že byl zachován pouze relikt, nedošlo ke kresebné dokumentaci většiny lokalit. Došlo k zakreslení (obr. č. 5) a zaměření objektu tvrziště ve Skočicích pomocí GPS (za použití přístroje eTrek 10 od firmy Garmin s uvedenou přesností 3 - 15 m), samotné měření ostatních navštívených objektů tvrzí probíhalo pomocí pásem. Zakresleno bylo rovněž tvrziště v Pokonicích (obr. č. 6). Informace získané během vizuálního povrchového průzkumu byly přidány k ostatním údajům v databázi. V případě nejasných situací byly využívány letecké snímky a mapové podklady.

Na přístupných místech na 4 lokalitách (Štěnovice, Skočice, Hořehledy, Nezvěstice) byl v případě vhodných podmínek proveden povrchový sběr (Kuna 2004, 324). Na podmáčených lokalitách jako např. v Příchovicích povrchový sběr nebylo možné provést. Obecně je možné podle zjištěné situace na zkoumaných lokalitách říci, že nejvíce nálezů bylo učiněno na samotných jádrech tvrzí, a poté se větší koncentrace nálezů nacházely na svazích či u dna příkopů. Nálezy, které



byly učiněny, budou po zpracování odevzdány do místních muzeí v Blovicích a Přešticích.

## **8 VLASTNÍ POVRCHOVÝ PRŮZKUM VYBRANÝCH ZANIKLÝCH TVRZÍ (KATALOG LOKALIT)**

### **8.1 Štěnovice**

Tvrziště se nachází v současné době na soukromých pozemcích ve Štěnovicích v ulici k Pile. Z druhé strany vede k tvrzišti ulice Na šancích. Štěnovické šance mají být jednou z nejstarších částí městečka (Vlčková, 2014, 15). Valy jsou stále dobře viditelné, ale bohužel je plocha tvrziště zastavěna několika domky, na severovýchodním okraji pozemku směřujícím již přímo do polí je postavena pila a dílna. Pod kopcem na jižní straně protéká Losinský potok. Z druhé strany bylo tvrziště chráněno obdobně, kdy na severní straně s pomístním názvem v Oboře směrem k městu Plzni se nachází prudký, z části skalnatý svah, který přechází v řeku Úhlavu. Losinský potok se do ní vlévá i s Mlýnským potokem, se kterým se stéká pod kopcem, na kterém stojí tvrziště i část současné vesnice. Jde o vcelku dominantní polohu nad vesnicí. Z místa je dobrý výhled na vesnici i okolí, na východě je dohled i nedaleký královský hrad Radyně. Místo je nepřístupné.

Štěnovice byly podle archeologických nálezů osídleny již v neolitu a také v raném středověku (Rožmberský, 2003, 3). Prvním doloženým majitelem byl roku 1327 Jaroslav ze Štěnovic z rodu pánů z Homberka (Buzicové), který vlastnil také ves Losinu. Před rokem 1377 Štěnovice vlastní Protiva z Litic z rodu Drslaviců. V roce 1379 ves po sporech o majetek získal Zbyněk z Kloušova (Buzicové), který ji připojil ke Kloušovu, Bukové a Močeradům u Merklína. Ves se v roce 1387 dostala do majetku plzeňského měšťana Tomáše Pabiánka, který vlastnil i Chválenice. Jeho potomci se přiklonili k husitům a tvrz byla roku 1421 vypálena. Majetek byl králem Zikmundem dán městu

Plzni. Od 2. pol. 15. stol. je zde zmíněn Jan ze Štěnovic. Do pol. 16. století je pak vlastnili Kadovští ze Štěnovic. Pak byla tvrz označena jako pustá i s částí vesnice zvanou Štěnovičky. Potom zřejmě došlo k přesunu polohy sídla „na zámeček“, na kterém již sídlili Pernklové ze Šenrajtů (Bernklau ze Schönreuthu) v roce 1554, zřejmě v místě, kde byl postaven kostel s farou. Poté panské sídlo patřilo Janu Černínovi z Chudenic. Od roku 1601 jsou zde jako majitelé psáni Henigarové z Žeberka (ze Seeberka) a jejich potomci zde zůstali až do roku 1697. Další známou majitelkou Štěnovic byla Anna Dorota ze Schirndingu, jež je poskytla Marii Rozině, která tu nechala postavit barokní zámeček v roce 1723. Po té docházelo ke střídání majitelů až do konce 20. století. V současnosti patří pozemky, na kterých tvrziště stojí, soukromým osobám (Sedláček 1905, 243; Rožmberský 2003, 9 - 16).

Tvrz se nachází na oválné ostrožně veliké 170 x 80 m, a je od východu chráněna valem a širokým příkopem. Na okrajích valu stála ve 12 – 13. století zřejmě jen palisáda, která mohla být ve 14. století nahrazena kamennou zdí. Tvrz stála na nejvyšším chráněném místě na kraji ostrožny. V pozdější době došlo k rozdělení opevněného areálu dalším příkopem s malým valem vzniklým z nakopaného materiálu. Stavební podoba tvrže není známa (Rožmberský, 2003, 4-6).

Val je z poloviny porostlý vzrostlými stromy a keři, v jedné části je přes jeho vrchol veden plot, který rozděluje pozemky. V severní části (již na pozemku domu č. p. 740) je val v prostoru zahrady a plot je veden kolem, tvar valu je v této části zřejmě upraven dodatečnými zahradnickými úpravami terénu v nižší dvě terasy a končí jako pozvolný svah směřující ke konci pozemku. Val má na šířku kolem 9 – 10 m. Vysoký je v průměru kolem 5 m, v některých místech dosahuje výšky kolem 5,5 – 6 m. Na délku má val 109 m. Samotné jádro tvrže až na val zcela zaniklo. Kameny použité na její stavbu byly zřejmě rozebrány na výstavbu domů ve vesnici.

Byl proveden i povrchový sběr v přístupné části valu mezi pozemky, ale nálezy zde tvořily převážně kousky stavebního materiálu ze současné doby a kousky břidlice, a tak jde možná o navážku, která měla zpevnit či opravit okraj valu. Žádný významnější nález učiněn nebyl.

## 8.2 Lišice (Lišce)

Vesnice Lišice se nachází 4,5 km severně od města Přeštice. Vesnicí protéká potok, který se vlévá do řeky Úhlavy. V blízkém okolí Lišic byly objeveny archeologické nálezy již z období neolitu, více nálezů však pochází z doby bronzové. Nálezy jsou uloženy v Západočeském muzeu v Plzni. V 19. století byly na místě tvrze objeveny střepy „z šedé hlíny“ z nádob točených na kruhu, zdobené vlnicí a oběžnou šroubovicí, část cedníku a také dvě ostruhy, třmen, podkovy a klíče, údajně zde měl být objeven také meč, nálezy měly být uloženy do Plzeňského muzea, v současné době ale nejsou k dispozici (Šlégl 1925, 41; Hodanová 2010, 3).

Lišice majetkově náležely k Horní Lukavici (která se nachází 2 km západně), kdy je Jan Lukava z Lukavice věnoval roku 1407 jako věno. Jeho potomci vlastnili Lišice zřejmě i s tvrzí až do roku 1502, kdy bratři Zdeněk a Oldřich prodali část Lišic i se statkem v Horní Lukavici bratrům Lvíkovi a Markvartovi z Řeneč, kteří již tou dobou vlastnili nedalekou Dolní Lukavici (vzdálenou 1,3 km jižně). Jan Lukavský z Řeneč z Horní Lukavice prodal před rokem 1569 svoji část v Dolní Lukavici svému strýci Václavovi. Nedlouho poté byl kus vesnice vypálen Jiříkem Bouší z Otěšic. Část vsi pak patřila ke Snopoušovu a jeho majitelům. Rozdělenou Lišici pak spojil Jáchym Ladislav Loubský z Lub sídlící v Řenči (část snopoušovská byla připojena roku 1603, část hornolukavská až později v roce 1614) a zároveň ji připojil k panství v Dolní Lukavici (Šlégl 1925, 40).

Tvrziště v Lišici se zřejmě nachází severovýchodně na kopci nad vesnicí na místě nazvaném „na hradišti“ a „na zámečku“ (Hostaš – Vaněk 1907, 28). Podle dosavadních informací mělo být částečně

zničeno lomem (Hodanová 2010, 3). Relikty opevnění, které mělo mít podkovovitý tvar, měly být patrné ještě v 19. století. Příkopy měly mít hloubku od 2 do 8 m a měly obkružovat plochu o velikosti 5 arů, jejíž povrch měl být zvlněný. Na hradišti nebyly v 19. století pozorovány již žádné stojící konstrukce, zato se zde vyskytovalo velké množství opálených kamenů a zbytků malty, a mazanice s otisky slámy (Šlégl 1925, 40). Tvrz zabírá prostor na kopci nad vesnicí, jde tedy jistě o dominantní polohu, ze které byl dobrý výhled na okolí vesnice, jižně dolů po svahu se nachází rybník a řeka Úhlava. Za tvrzištěm se severně rozkládají pole.

Lokalita je téměř celá zarostlá vzrostlými stromy, hustými keři a trnkami a je velmi špatně prostupná. Zřejmě není moc často navštěvována (ani v zimě se na lokalitu nelze dostat). Nebyly zde objeveny žádné větší stopy po kamenných konstrukcích. Ve zkoumané části svahu byl objeven zřejmě relikv konvexního podélného tvaru, který by možná mohl s tvrzištěm souviset, ale potvrdit by to mohl zřejmě až archeologický průzkum či sondáž, které by mohly přinést další informace.

### **8.3 Skočice (Skočce)**

Místní tvrz lze nalézt na severovýchodním okraji vesnice. Skočice se nacházejí 2,8 km od města Přeštice a 4,2 km od hradu Roupov. Tvrziště je dobře dochované i s valem a ještě v nedávné minulosti bylo zarostlé hustými keři a trnkami. V roce 2016 došlo k jeho úklidu a vykácení vegetace. Snahy místních obyvatel o zpřístupnění tvrže začaly již v roce 2013, ale samotné práce byly realizovány až o dva roky později. Objekt je památkově chráněn od roku 1958. Místo je v současné době dobře dostupné a často navštěvované. Stane se zřejmě vhodným místem pro kulturní život ve vsi. Tvrz je umístěna na kopci nad vsí v dominantní poloze, ze které je velmi dobrý výhled na okolí i na vesnici. Místo bylo poškozeno novověkou těžbou spilitu. Pod svahem se potom

nachází rybník a severně od vsi i tvrže se rozkládají pole (Světlík - Rožmberský - Novobilský 1998, 5).

Vesnice Skočice byly původně dvěma vesnicemi, které se spojily v jednu. Velké Skočice byly v roce 1239 rozděleny na několik částí, jedna z nich patřila Kladrubskému klášteru a druhá v roce 1250 Bořislavovi ze Skočec. Tvrz zde vystavěl zřejmě Drslavec Jaroslav ze Skočic bratr Drslava z Poříčí (Jinín) a Oty z Roupova (Roupov) někdy kolem roku 1318 – 1320, a kolem ní vznikla víska Malé Skočice. Ve druhé pol. 14. století ji drží i s Roupovem a Jínem pánové Roupova. Roku 1379 je zmiňován Něpr z Ropova a ze Skočic, který koupil Vřeskovice a Třebýcinu. Kolem 15. století prodali Skočice Bohušovi z Otěšic. Po něm je vlastnil 1475 Vilém z Chřínova, který měl i Merklín a Otěšice. Jako další majitel byl znám Zdebor z Příchovic roku 1519 a jeho potomci ve Skočicích žili až do pol. 17. století. Zřejmě během života Zdeborova syna Markvarta zde postavili mladší tvrz, která se nacházela vedle původní tvrže, ale později zcela zanikla. Podoba Skočické tvrže je známá z popisu ze 17. století, kdy tvrz sloužila i jako vězení. V roce 1658 Skočice získal František Karel Příchovský, a tím byly Skočice spojeny s Lužany, a poté často měnily majitele až do 20. století (Sedláček 1906, 204-207; Světlík – Rožmberský – Novobilský 1998, 5-12).

Podle rekonstrukce tvrže vedla přístupová cesta kolem opevnění věže ve stejném směru jako současná cesta, kterou se na tvrziště přichází dnes. Na skalním výhozu byla umístěna lehce obdélná obytná věž se sklepením, orientovaná směrem jihozápad-severovýchod. Nad sklepem se měl nacházet komunikační prostor, ze kterého bylo možné stoupat do dvou vyšších obytných pater. Na jihozápadní straně byly střílnová okénka. Možná se v patře v nároží věže nacházel i arkýřový prevét. Předhradí bylo srovnáno a materiál byl nasypán na východní stranu areálu, bylo chráněné valem a úzkým příkopem. Tvrz byla chráněna příkopem, který byl vysekaný do skály. Skála na jižní a severní straně byla upravena na val, ale v tomto místě se nedochoval. Do věže

pak zřejmě vedl můstek, který bylo možné v případě nebezpečí zdvihnout (Světlík – Rožmberský – Novobilský 1998, 22 - 27).

Val má tvar půlkruhu a měří po celé délce 98 m. Výška valu se pohybuje kolem 2 m, v nejvyšším místě bylo naměřeno 3,45 m. Šířka valu se pohybuje od 6 do 8 m. Konce valu se na koncích rozšiřují a plynule se napojují na okolní terén na severním konci na srovnanou polovinu, a na jižním konci na vyvýšenou terénní hranu. Část valu je vedena po terénní hraně, na které v současnosti stojí plot domu č. p. 44 bývalá pohodnice (Světlík – Rožmberský – Novobilský 1998, 4), který je veden po vrcholu valu. V jihovýchodní části valu je val přerušen, a je zde přivedena cesta k oplocené zahradě zřejmě náležící k domu č. p. 44. Ve východní části valu, resp. zhruba v jeho polovině je vidět malý skalní výchoz, který mohl být použit při stavění fortifikačních konstrukcí na valu. Val je porostlý vzrostlými listnatými stromy. Příkop má zarovnané dno, zřejmě k tomu došlo během úpravy tvrziště v roce 2016. Je ale poměrně široký, v některých místech měří i 7 m.

Tvrz byla postavena na relativně malém skalním výběžku, který zřejmě ovlivnil její podobu i dispozici, a na který by se se svými rozměry vešla pouze subtilnější věžovitá stavba. Na místě plošiny jádra tvrziště, které má nepravidelný kruhový půdorys o rozměrech 13 x 11,5 m, nebyly pozorovány žádné zbytky zdiva ani relikty konstrukcí. Jeho tvar je zřejmě ovlivněn erozí. Roste zde jen pár nízkých keřů a situace je tak stále dobře přehledná. Plošina jádra tvrziště se nachází ve výšce 2,8 – 3,3 m. Na vrcholu plošiny byl pozorován větší zahloubený objekt nepravidelně obdélného tvaru s rozměry 12,5 x 9,8 m. V jihovýchodní části se objekt zahlubuje tak 1,1 m. Východně od tohoto velkého objektu, který je zřejmě pozůstatkem věžovité stavby se nachází menší objekt, oválného tvaru o velikosti 2,2 m, a hloubce 45 cm. Na plošině se nachází ještě jeden zahloubený objekt na jižní straně veliký 1,8 m, hluboký 30 cm. Skála se potom po okrajích jádra tvrziště lehce zvedá. V největším objektu byla objevena malá vrstva popele, který ale zřejmě pochází ze současných návštěv místních. Skála v některých místech pokračuje plynule v mírných

i strmých svazích dolů k příkopu či rovné plošině na západní straně. Na východní stěně skály byla pozorována vrstva popela, není jisté, jestli jde o recentní navážku nebo o zánikový horizont. Ale může jít i o dodání materiálu na zpevnění.

Na místě byl proveden povrchový sběr na místě směrem od jádra tvrziště k severnímu valu, bylo objeveno několik střepů středověkého stáří (obr. č. 7, 9). Dva atypické zlomky keramiky, tvrdě pálené v redukčním prostředí s tloušťkou 3 mm a 5 mm byly datovány do 15. století. Nalezen byl i atypický zlomek z těla nádoby, středně pálený ve smíšeném prostředí, na lomu je možné pozorovat sendvičový efekt, materiál obsahuje makroskopické kousky ostřiva o velikosti 0,5 mm, tloušťka střepu je v užším místě 5 mm, v silnějším 8 mm. Datován je do 13., možná 12. století. Dále pak dva zlomky těla nádoby, opatřené třemi liniemi vývalkové šroubovice, tvrdě pálené v redukčním prostředí, jeden s tloušťkou 2 mm, druhý 3 mm. Oba lze datovat do 15. století. O něco lepší je nález zlomku ovaleného okraje nádoby, pálený byl tvrdě v redukčním prostředí, s tloušťkou 8 mm datovaný do 15. století. Objeven byl také kousek stavební keramiky, a opuky. Mezi dalšími nálezy, které čítaly zvířecí kosti ponechaných na lokalitě po archeologickém výzkumu, který měl proběhnout v roce 2016, bylo možné identifikovat prase (čelist) a krávu, mezi kostmi pak byl uložen i malý zlomek kachle, který byl ponechán na lokalitě. Na svahu tvrziště byl nalezen ještě úlomek okraje pokličky, kterou by bylo možné datovat do 2. pol. 14. stol. Na stejném místě byly nalezeny ještě další 2 střepy, oba datované do 15. století. Nalezen byl také neidentifikovaný kousek železa. Na valu v blízkosti domu č. p. 44, který již nebyl zahrnut do povrchového sběru, byly učiněny nálezy několika pozdně středověkých střepů a také nálezy 3 kousků novověké glazované keramiky, přičemž došlo k určení dna talíře a ucha hrnce.

## 8.4 Nezdice

Nezdice se nacházejí ve vzdálenosti 5 km jihozápadně od města Přeštice, ve stejném směru jsou i bližší Příchovice. Hrad Roupov, v jehož majetku se často nacházely, leží 5 km západně. Vesnice stojí na pravém břehu řeky Úhlavy, na svahu nazvaném Skalky. Původně to byly vsi dvě, které postupně srostly v jednu (Hořejší a Dolejší Nezdice). Tvrz měla stát v Dolejších Nezdicích, a jak zmiňuje již A. Sedláček měla být zdejší tvrz zastavěná domky (Sedláček 1906, 210).

Nezdice se poprvé vyskytují v pramenech v roce 1243, kdy je zmíněn Ludvík z Nezdic. V roce 1364 patřila vesnice Drslavu ze Stropčice a chvíli i vdově po Zdeslavovi z Jinína. Ve 2. pol. 14. století, zde žil Černín z Ruchomperka se svojí ženou, která měla věno na vesnicích v Nezdicích, Nebílovech a Prudicích. Roku 1384 koupil Nezdice Něpr z Roupova, který tak rozšířil své majetky i o Zelené a Jíno, později získal část vesnice Roupov i s hradem, Vřeskovice, Třebýcinu. Po něm se majetkům ujal jeho synovec Purkart z Roupova. Roku 1427 byl hrad Roupov obležen husity a Jindřich z Roupova se přidal na stranu husitů při jejich tažení na Plzeň. Při tom pak byly Nezdice zcela vypáleny a zničeny. Po Jindřichově smrti získal Nezdice i panství roupovské jeho syn Hynek. Majetky potom zůstaly v rukou jeho potomků. Roku 1544 je zmíněn jako majitel Adam a jeho bratr Kryštof Roupovský, který získal Poříčí. V roce 1564 dochází ke znovuosídlení Nezdic.

Rodový majetek byl roku 1573 rozdělen mezi bratry Viléma, který dostal polovinu hradu a část vesnic, Jana IV., který získal Nezdice, Hynka na kterého zbyl další díl vesnic, a Kryštofa Karla, který spravoval druhou půlku hradu a také Vřeskovice. V roce 1592 jsou Nezdice opět pusté, ale Pánům z Roupova patří až do roku 1607. V roce 1607 je Jan V. z Roupova (Nezdický) prodal s celým roupovským panstvím Janu z Klenové a z Janovic na Žinkovech a Žitíně. V roce 1653 je vlastní Vilém z Klenové a po něm jeho synové. V té době vlastnili Roupov s městečkem, dvorem a také dvůr a vesnici Břeskovice, tvrz a dvůr



Nezdice, vsi Jíno, Kaliště, Mstice a Biřkov. Následně je jeho syn František Hartman prodal roku 1702 bavorskému hraběti von Hauben. Za třicetileté války došlo ke zpusťování a zničení Nezdic a v berní rule jsou Nezdice opět popsány jako pusté (Bouchner 2005, 4-7; Sedláček 1906, 210).

Zdejší tvrz by se měla nacházet na západním okraji vsi naproti farnímu kostelu sv. Prokopa, na místě, kde dnes stojí hospoda (původně č. p. 3 dnes č. p. 60). Návaznost tvrze na kostel je v tomto případě ale zřejmě pouze prostorová, když tvrz by měla pocházet již z 10. století a kostel (tehdy románská kaple) až z pozdější doby v 11. století. Bohužel tak zřejmě nejde o vlastnický kostel (Bouchner 2005, 55). Poloha tvrze by v těchto místech na terénní terase byla velmi výhodná, protože ze západní strany by byla chráněna svahem a řekou Úhlavou, která zde v současné době vytváří několik ostrůvků.

Pozůstatky valů a příkopů by se měly nacházet na zahradě domu č. p. 7 (dnes č. p. 54), který se nachází severně od kostela (Hostaš – Vaněk 1907, 60). V současné době jsou ale pozemky a zahrady kolem kostela srovnány do roviny a žádné výrazné relikty valů ani příkopů pozorovatelné nejsou. Terén na pozemku náležejícím k domu č. p. 59 vedle hospody by ale mohl pozůstatek valu naznačovat. Pokud byly v terénu u hospody vidět nějaké relikty, byly zřejmě zničeny a zarovnaný na místě plošiny vedle hospody, která slouží k jejímu provozu. (Podle mého názoru by v místech dnešní hospody byla pro tvrz lepší poloha, protože je na téhle straně více místa pro obrané prvky jako valy a příkopy než na straně za kostelem u domu č. p. 54). Pozemky sousedních domů jsou ale nepřístupné, a tak zde byla provedena pouze fotografická dokumentace. Podoba tvrze není známa stejně jako její půdorysný plán.

## 8.5 Příchovice

Příchovice leží 1,5 km jižně od Přeštic. Vesnice je umístěna na pravém břehu řeky Úhlavy, do které se vlévá Příchovický potok, který protéká kolem jižního kraje vsi. Poblíž se nachází hrad Skála vzdálený 3 km jihovýchodně, a hrad Roupov 6 km západně.

Jako první majitel je znám k roku 1328 Dluhomil z Přeštic. Po něm Příchovice získal Vilém v letech 1357 – 1362 a později 1367 – 1378 Zdebor z Příchovic, který vlastnil také vesnice Loučim, Slavikovice, Modlice a Svrčovec. Jako další je zapsán Vilém z Trubec, který prodal tvrz, dvůr i vesnici Příchovice a také dvory Loučim, Slavikovice, Svrčovec a Polenku Vilémovi a Stojmírovi z Tupadl. Po tom zde žili Stojmírovi potomci. Za husitských válek vlastnili Příchovice Vilém Kraví a Vilém Rohovec a po nich synové Viléma Rohovce. V roce 1549 získal Příchovickou tvrz, dvůr i vesnici, a také pustý dvůr a vesnici Týniště Kryštof Příchovský z Příchovic a jeho syn. Roku 1575 se Příchovice dostaly do držení Adama Nebílovského z Drahobuze na Polyni. Jako další je uveden v roce 1604 Bedřich Švihovský z Rýzmběrka, který k nim ještě přikoupil hrad Skálu a statek v Újezdě. Majetek si udržel i po událostech po bitvě na Bílé hoře. Jeho potomci zde setrvali až do roku 1654. Příchovice se s Radkovicemi, Týništěm a vesnicí Kucíny dostaly v roce 1716 Jindřichu Antonínovi Henigárovi z Eberka. Dále náležely soukromým majitelům (Sedláček 1906, 116 - 117).

V Příchovicích by se měla nacházet zaniklá kamenná tvrz s vodním příkopem. Ve starší literatuře bývá uvedeno, že tvrz stojí na místě dnešního zámku, vedle ní pak měla být postavena mlíčnice (Sedláček 1906, 178; Hostaš – Vaněk 1907, 83). Toto místo ale není ani převýšené, ani zde není žádná stopa po dalších fortifikačních prvcích jako např. po zmíněném vodním příkopu. V současné době se uvádějí dvě možné lokalizace zdejší tvrze. Jedna z lokalit by se měla podle map císařských povinných otisků stabilního katastru (Příchovice 1837) nacházet jižně od vesnice v těsné blízkosti řeky Úhlavy (Heřmanová 2007, 7). Druhá možná lokalita se má nacházet přímo ve vesnici u domku (č. p. 33), kde byly vyznačeny dvě kamenné stavby a jedna spalná, nedaleko se měl také nacházet zaniklý rybník, ze kterého by se dalo usuzovat na možnou přítomnost vodního příkopu. Také zde byly objeveny středověké střepy. Žádné nálezy, které by bylo možné spojovat s vyšším šlechtickým prostředím, jako např. kachle, zde ale objeveny

nebyly, a může se tak jednat pouze o běžnou zástavbu (Heřmanová 2007, 9 - 11). Navštíveny byly obě lokality, ale na zahradě domu nebyly patrné nějaké výraznější relikty, které by naznačovaly, že tam mohla být tvrz. Proto byl výzkum zaměřen hlavně na první popsanou lokalitu.

Místo, kde by se mohla nacházet tvrz, se nachází v těsné blízkosti levého břehu řeky Úhlavy konkrétněji v jednom z jejích meandrů, které by jí poskytovaly ochranu z celé poloviny jejího obvodu. Polohou jde spíše o hrádek, od vesnice se nachází v poměrně větší vzdálenosti zhruba 1 km. Tvrziště by se mělo nalézat jihozápadně od vesnice proti proudu Úhlavy směrem k sousedním Lužanům. V části, kde by tvrz nebyla ochráněna řekou, by se měl nacházet zmíněný vodní příkop, pro vodní tvrz by to byla ideální poloha. Místo je bohužel velmi hustě zarostlé vegetací – stromy a nízkými keři, navíc je podmáčené a není prostupné, a povrchový průzkum tedy nebylo možné uskutečnit (možná ani v zimě ne). Na místě se ale zřejmě skutečně nachází vodní příkop v podobě (podkovovitého) rybníčku, který je i přes rákosí dobře viditelný, a je napájený zřejmě z malých místních vodotečí. Zdá se, že rybníček obklopuje mírné návrší, na kterém by potenciálně jádro tvrze mohlo stát. Místo se jinak nachází v téměř úplné rovině a bylo by jistě možné v případě potřeby přivést do vodního příkopu i vodu z řeky. Jde o velký areál, který má v průměru 91 m. Ke stavební podobě tvrze ale nebyly zjištěny další informace.

Ze strany, kde tvrz obklopuje vodní příkop, jsou potom pole. Kromě vodního příkopu zde ale nebyly pozorovány žádné valy ani jiné konstrukce, i když na lidarových snímcích lokality se zdá, že ještě nějaké jejich pozůstatky jsou. Zaniklá tvrz mohla být zcela zničena vlivem transformačních procesů. Je ale otázkou, zda nedocházelo k nějakým změnám ve vodním toku či k zaplavování tvrze při záplavách.

## **8.6 Hluboká u Únětic**

Lokalita se nachází 5 km západně od Blovic a 4 km východně od Řenče. V blízkosti také leží obec Seč. Areál tvrziště se zaniklou

vesnicí je umístěn v mírném svahu 1 km jihozápadně od Únětic v místech nazvaných „Na Hluboké“ u dvou malých rybníků, které napájí malý potok, který pramení v blízkosti přilehlé bývalé hájovny. K místu vede lesní cesta a je součástí naučné stezky Čertovo Břemeno, zdejší buližníková skála, která mohla být použita jako zdroj stavebního kamene, se nachází 800 m jižněji. Okolní prostor je porostlý smrkovým lesem.

K Hlubocké tvrzi se nedochovaly téměř žádné písemné prameny. První zpráva pochází z roku 1379 a zmiňuje se vlastnictví pozemků u Únětic blovickým farářem Bořitou, Peškem z Javora a Vofartem. Z nich měl mít právě Vofart na Hluboké podsedka. Další část Hlubockých pozemků mohla pravděpodobně náležet Nepomuckému klášteru. Další zmínka pochází z roku 1607, kdy je Hluboká zmíněna jako pustá ves a Karel a Vilém z Broumové z Miřetic ji prodali i se statkem Šatavovým (Chocenicím Újezdem, který je od Hluboké vzdálen asi 1,5 km) Anežce Řesanské ze Sedčic. Zhruba v 18. století zde byl postaven hospodářský dvůr, který ale vyhořel a na jeho místě byla postavena hájovna. Ještě před rokem 1838 na místě nedaleko u zaniklého dvora stály čtyři domy, potom zde byl vysazen les. Hájovna byla přestavěna na soukromý rekreační objekt (Rožmberský 1990a,97; Sedláček 1906, 220).

Podoba tvrze je neznámá. Jde ale o poměrně malý prostor, který neumožňuje větší výstavbu, a zřejmě tedy půjde o objekt typu věže. Tvrz byla podle nálezů mazanice postavena alespoň částečně roubená a omazaná hlínou. Podle nálezů keramických střepů tvrz zanikla pravděpodobně ve 2. pol. 15. století. Přístupová šíje by ale měla pocházet z novověku. Mezi horním a dolním rybníkem se nacházejí v podmáčeném terénu pozůstatky po valu, který by ale také mohl být hrází zaniklého rybníka (Rožmberský 1990a,99).

Tvrziště se nachází na ostrůvku v horním rybníku. Místo je relativně udržované a hodně navštěvované. Naproti je lesní školka. Ostrůvek je situovaný v jižní části rybníčku, má spíše oválný tvar a je spojený úzkou

přístupovou šíjí ke břehu. V současné době je ostrůvek a tedy i prostor tvrziště zarostlý (listnatými) stromy nízkými keři a malinami. I při silnějších deštích není lokalita zaplavována, i když přístupová šíje zaplavována být mohla a přístup na tvrz vedl zřejmě po mostě. Ostrůvek ale mohl mít jiný tvar, vlivem transformačních procesů se mohl také zmenšit (resp. mohl se například utrhnout břeh). Ostrůvek samotný má na šířku 15,5 m v nejširším místě a na délku má 21 m. Na vyšlapané cestičce jsou odhalené větší kameny, hlavně v části přístupu na ostrůvek.

Tvrziště na ostrůvku má mírně členitý tvar. V jižní části u přístupu je jádro tvrziště mírně zvýšené a přechází v rovinu. Na západní stranu se potom rovina pozvolna svažuje k rybníku. Na severním konci se také zvedá mírná vyvýšenina s malou prohlubní, která může být pozůstatkem po konstrukci. Ostrůvek je zhruba 1,5 – 2 m nad vodou.

## 8.7 Pokonice

Zaniklá vesnice s tvrzí Pokonice se nachází ve vzdálenosti 1 km od severovýchodně položené vesnice Žákavy, ve které byla také tvrz, která ale není lokalizována. Zatím převládá názor, že byla v místě dnešního domu č.p. 1, který je přestavěn na špýchar. Žákava se nachází 5 km západně od Spáleného Poříčí, a ve stejné vzdálenosti severně od Blovic. O bližší lokalizaci vypovídá také pomístní jméno Pokojnice. O 2 km dále severně jsou Nezvěstice. Spálené Poříčí se vyskytuje jihovýchodně ve vzdálenosti 5,8 km. Hrad Vlčtejn je vzdálen pouze 2,7 km jihozápadně. Tvrz je datována podle nálezů keramiky do 1. pol. 14. století. K zániku tvrze zřejmě dopomohlo odvážení zeminy z lokality na okolní pole (Sedláček 1905, 87).

O Pokonické tvrzi se poprvé písemné prameny zmiňují k roku 1357, kdy se na ní konala svatba dcery Buška z Pušperka Vaňky s Markvartem ze Záluží. V roce 1377 Pokonice náležely Buškovu synu Vilémovi Pušperkovi, který vlastnil také nedaleké zboží Chválenické. Po Vilémově smrti, krátce tvrz vlastnila jeho žena. Po její smrti je poručníci jejich dcery rozprodali. Pokonice získal po sporech o rozdělené majetky (z nichž

některé připadly církvi) roku 1410 vlčtejnský purkrabí Aleš, který držel i sousední Žákavu a psal se poté z Pokonic. Po roce 1418 koupil Pokonice se Žákavou Buzek z Dlouhé Vsi (z Nezvěstic), který se také pak psal z Pokonic, a místní majetky si udržel až na konec husitských válek. Jako další majitel je znám (možná jeho syn) Mikuláš Pokonický z Dlouhé Vsi, který zakoupil k roku 1435 dvůr a dědinu v Rokycanech, a o pár let později v roce 1453 i blízké Poříčí (dnes Spálené Poříčí). Pokonickou tvrz ale opustil a od sedmdesátých let 15. století seděl na Žákavě. Jeho potomci žili v Poříčí, ale byli stále psáni jako Pokoničtí z Dlouhé vsi. Následně zanikla i ves Pokonice, která se jako pustá uvádí r. 1587. Roku 1601 byly pustá tvrz a ves Pokonice v majetku poříčského panství, které vlastnil Karel Kokořovec z Kokořova, který také vlastnil Štáhlavy (Sedláček 1905, 87).

Možné místo, kde by se mohla nacházet Pokonická tvrz, se nachází 700 m jihozápadně od vesnice Žákava, na pozemku parc. č. 1386 v k.ú. Žákava. V současné době se zde neorá, místo je využíváno jako louka. Areál tvrziště je situován na plošině téměř na úrovni řeky Úslavy na levém břehu v jednom z jejích záhybů. Dosud je patrný nízký val umístěný na terénní terase nad plošinou, který chránil tvrz od severozápadu. Je celý zarostlý stromy a nízkými keři, což ztížilo jeho měření. Val má téměř půlkruhový tvar a měří na délku zhruba 160 m. Val je široký v průměru 9,5 - 11 m. Vzhledem k umístění tvrziště pod terénní hranou a jeho blízkosti k vodnímu toku lze předpokládat, že bylo chráněno vodním příkopem, i terén je v některých částech podmáčený. Příkop však nebyl nijak patrný. Je možné, že byl vlivem eroze nebo při povodních zanesen. Samotná plocha jádra tvrziště je mírně vyvýšená nad plošinu a tvoří lehce nepravidelný ovál. Tvrziště je také porostlé keři a nízkými stromky. Nebyly zde objeveny žádné relikty konstrukcí. Jde o vcelku rozlehlý areál.

Měla by se zde nacházet také zaniklá vesnice Pokonice, která ke vsi patřila. Nebyly nalezeny žádné relikty staveb, ale vzhledem k tomu, že jsou kolem pole, zřejmě došlo k jejich zničení vlivem dlouhodobé orby

a eroze. Bližší informace o podobě tvrze a rozložení zaniklé vesnice by přinesl až archeologický průzkum, který zde dosud nebyl proveden.

## 8.8 Nezvěstice

Od Vlčtejna jsou Nezvěstice vzdáleny 3,3 km, od Žákavy pak přibližně 1 km. Zaniklá tvrz se nachází na východním okraji vesnice. Nachází se na terénní hraně, jejíž strmý svah přechází v řeku Úslavu. Tvrziště je velmi dobře dochované a je v relativně dobrém stavu. V současnosti je jistě hodně navštěvované vzhledem k posekanému trávníku, označení, ale také i opravené obvodové zdi. V roce 2006 – 2008 byl areál tvrze zbaven vegetace, černé skládky a novodobé navážky z druhé pol. 20. století. Během těchto prací byl proveden archeologický výzkum v severní části tvrziště s cílem zjistit průběh příkopu a poznat blíže vlastní objekt tvrze, výzkum však nezasáhl až na vlastní jádro tvrziště a jeho vnitřní zástavba je zatím stále neznámá (Bouda - Hanzlíková 2012, 464).

V roce 1369 patřila část Nezvěstic Rožmberkům, zbývající část náležela k hradu Lopatě. Dalším majitelem byl v roce 1402 Oldřich z Řisutě a po něm jeho syn. Následně se v letech 1483- 1495 nacházely v majetku Jana z Javora. Jan Žichovec z Duban zde žil až do roku 1527, kdy Nezvěstice vyměnil s Janem z Roupova za Lochovice. V roce 1549 došlo k vyplenění vesnice i tvrze. Následně připadly k majetku hradu Vlčtejna. Kryštof z Roupova je roku 1578 prodal Karlovi Kokořovcovi z Kokořova (Sedláček 1905, 87).

J. Anderle porovnal Nezvěstickou tvrz s Rožmberskými Strašicemi, které také patřily do jejich majetku, i vzhledem k poloze a okolnímu terénu a dospěl k závěru, že by se mělo jednat o stavbu s plášťovou zdí (Anderle 1985, 58). Výsledky archeologického výzkumu potvrdily tvrzení J. Anderleho, že obvodová zeď byla založena na dně příkopu. Tvrz zde vznikla pravděpodobně ve druhé pol. 14. stol. Později došlo k poškození tvrze, ale tvrz samotná mohla podle nálezů kachlů sloužit až do 16. stol.

Byla rovněž provedena rekonstrukce pravděpodobného vzhledu obvodové zdi a vstupní brány (Bouda - Hanzlíková 2012, 464-466).

Nepravidelně oválná navršená plošina tvrziště je v současnosti porostlá třemi vzrostlými stromy jinak jen pár keří a je velmi dobře dostupná. Tvrz je chráněna příkopem a valem. V příkopu byla v nedávné době černá skládka, ale v současnosti je zcela vyčištěný. Jde o docela dominantní polohu na kopci nad řekou, přičemž je odsud dobrý výhled na okolí.

Plošina jádra tvrziště je zcela zarovnaná, na okrajích je nepatrně zvlněná, což zřejmě naznačuje pozůstatky konstrukcí, ale jinak je na vrcholu zarovnaná, a není tak jasné, zda byl povrch, který se v současnosti nachází pod novodobou navážkou, v minulosti ještě zvýšený. V současnosti je na stejné úrovni jako okolní stavby ve vesnici. Tvrziště je s valem spojeno přístupovou šjí širokou 2,40 m. Může jít o úpravy terénu spojené s jejím vyčištěním. V případě, že by přístupová šjí byla původní, mohla být i širší, ale vlivem eroze mohlo dojít k její degradaci. V celém prostoru tvrziště se nachází pod drnem poměrně velké množství kamenů pocházejících zřejmě ze stavby tvrze, i když v některých částech jde spíše o navážku odpadu ze současných staveb. Plošina tvrziště zabírá docela malý prostor, má na délku 25 m a na šířku 18 m (plocha 315 m<sup>2</sup>). Lze usuzovat, že rozměrnější stavba by se sem zřejmě nevešla.

Obvod tvrziště je v jižní a jihovýchodní části obezděn kamennou zdí. Jedna menší kamenná konstrukce se nachází již nahoře u přístupové šjí asi 3 m od ní a je možné, že jde o pozůstatek vstupní brány (Bouda - Hanzlíková 2012, 464). Jde pouze o malý velmi narušený relikt kamenné zdi spojené zřejmě vápennou maltou. Zdivo ale není tak úhledně skládáno jako na jižní straně, kameny nejsou nijak zvláště upravovány. Další pozůstatek zřejmě stejné konstrukce se nachází zhruba o 15 m níže. V jižní části tvrziště se potom nachází zřejmě pozůstatky této konstrukce. Jihovýchodně již ale tvrziště obepíná celistvá



zed', nedávno opravovaná. Zeď měří v nejvyšším místě 2,25 m. Plošina tvrziště pozvolným svahem přechází právě v tuto konstrukci. Koruna zdiva je v současné době překryta plastovými deskami, zřejmě kvůli údržbě a ochraně zdiva. Je zde také vsazena památeční deska.

Příkop je poměrně hluboký v nejhlubším místě má až 2,90 m. Šířka příkopu se pohybuje kolem 3 m. Byl zde proveden povrchový sběr v místech jižně pod tvrzištěm. Byl objeven atypický zlomek keramiky, tvrdě pálený v oxidačním prostředí, na lomu je patrný sendvičový efekt, na vnitřní i vnější straně nese technické stopy po vytáčení na kruhu v podobě drobných vývalků, střep je tlustý 5 mm a je datovaný do 14. - 15. století. Jako další byl nalezen kus cihly a malty (obr. č. 8, 10). Prozkoumána byla také zřícenina stavby v bývalém hospodářském dvoře, které zde ale nebude věnována další pozornost. Hospodářský dvůr zřejmě vznikl ještě během existence tvrze a měl být sídlem správy statku.

## 8.9 Hořehledy

Vesnice Hořehledy leží 3 km východně od Spáleného Poříčí. Lokalita se nachází 1,2 km severovýchodně od vesnice Hořehledy, vedle pole za golfovým hřištěm. Tvrziště je umístěno na terénní hraně nad údolím říčky Bradavy, již na pomezí CHKO Brdy. Stráž je známá pod pomístním názvem Lůsky. Lokalita je porostlá lesem, je ale dobře dostupná. Tvrziště má tvar nepravidelného oválu a je i s příkopem a valem dobře dochované. Lokalita je zřejmě často navštěvována. Kolem kraje tvrziště na straně u pole jsou ke kraji snášeny vyorané kameny a na některých místech při cestě vytvářejí malé meze.

Tvrz vznikla zřejmě ve 13. století, kdy okolí Spáleného Poříčí osidloval rod Buziců. Nejstarší písemný pramen zmiňující Hořehledy pochází z roku 1379, vesnice v té době patřila i s Poříčím a Novou vsí Ratmírovi z Krasíkova z rodu Švambergů. V roce 1391 prodal část Hořehled společně s Poříčím, vesnicí Struhaři a Lipnicí Jindřichovi z Elsterberka. Švambergové měli ve druhé pol. 14. století na území Spáleno-Poříčska provádět pozdní kolonizaci, v té době měla být

Hořehledská tvrz opuštěna. Poté docházelo k častému střídání majitelů. K roku 1418 byla část Hořehled Alešem z Nezvěstic prodána Přibislavovi z Přehořova. Ve druhé pol. 15. století došlo ke sporům o majetky zesnulého Jana z Bezděkova a Hořehledy, Poříčí, Lipnice, Struhaře. V Hořehledech žil v té době Jindřich Trehub ze Štěpánovic, ale část vesnice vlastnil Petr Číčovec z Číčova. Zdejší tvrz se potom dostala do držení rodu Číčovců a byla spojena s nedalekými Těnovicemi (Rožmberský 1990b, 102-1023; Sedláček 1906, 83-85).

Val je umístěn přímo na terénní hraně a hraničí přímo s polem, v této části byl zřejmě zarovnan do úrovně pole. V nedávné době byl na valu ještě umístěn posed, ale v současnosti je rozpadlý a jeho části jsou napadané do příkopu. Val má v jihovýchodní části na výšku přibližně 0,5 metru, na šířku 5 m a na délku měří přibližně 57 m. Val chrání tvrziště od severu a má téměř polokruhový tvar. Ale přes dochovaný stav mohl být svým rozsahem pravděpodobně i větší, oba konce valu se na svých dochovaných koncích rozšiřují a navazují na strmý svah dolů směrem k říčce. Ve valu jsou patrné i větší kameny, které se sem ale mohly dostat z okolních polí. Příkop je dochovaný, v současné době je v průměru hluboký 2,4 m, na nejhlubším místě 2,6 m. Šířka příkopu se pohybuje mezi 6,5 - 7,8 m. Val ani příkop již dole v úrovni skály nejsou tak výrazně patrné. Je otázkou, kudy vedl původní přístup, ale jako nejpravděpodobnější možnost se jeví, že vedl ze severní strany přes příkop směrem k vesnici.

Skalní stěna vysoká až 6,5 m nejevila známky opracování a zřejmě zůstala ve svém přirozeném stavu. Na plošině jádra tvrziště to tak snadno určit nelze, vyvýšený, zřejmě hliněný násep pokračuje přímo ke skále, kde ale v její západní a potom až ve východní části vystupuje malá část skály, která by potenciálně mohla být využita jako součást nějaké konstrukce v této části zřejmě obvodové palisády nebo zdi. Plošina tvrziště je v severovýchodní části vyrovnaná, zde se také nachází současné ohniště. V jihozápadním kraji se nachází mírná prohlubeň nepravidelně obdélného tvaru. Objekt má velikost 6 x 4,2 m, a je

zahloubený pod úroveň okolního terénu o 1,2 m. Je velmi pravděpodobné, že jde o pozůstatek konstrukce. Celý objekt se nachází na samotném okraji plošiny a přechází dolů po svahu k příkopu. Další, ale již menší prohlubeň kruhového půdorysu, veliká 1x1 m, zahloubená 45 cm, se od ní nachází 1,5 m východně. Stavební podobu tvrze by dokázal určit pouze archeologický průzkum. Kromě dvou zahloubených objektů zde nebyly pozorovány žádné další reliкты staveb.

Na místě byl proveden také povrchový sběr, ale žádné střepy bohužel objeveny nebyly. Mezi tvrze v jejím nejbližším okolí patří Šroubkův hrad u Labežského mlýna, který se nachází v podobné poloze jako tvrz Hořehledská.

## 8.10 Kasejovice

Městečko Kasejovice se nachází již na samém okraji bývalého okresu Plzeň-jih. Ve vzdálenosti 10 km východně od Nepomuka. Nedaleko se nachází Lnáře a hrad Blatná. První písemné prameny zmiňující Kasejovice pochází ze 13. století. Zpráva pochází z roku 1264 a jsou v ní jako majitelé uvedeni bratři Zdeslav, Neostup a Vojslav. Jejich rod se později rozvětvil a jejich potomci byli psáni z Frymburka, ze Střely a ze Lnář. Od konce 1. pol. 14. století Kasejovice vlastnil Protiva. Někdy po roce 1378 zdejší panství náleželo Jakobovi z Kasejovic. Na začátku 15. století tvrz přestala být využívána jako panské sídlo, protože došlo k připojení zdejších majetků ke Lnářskému panství, Annou z Kasejovic a jejím manželem Petrem Zmrzlíkem ze Svojšína. Někdy po roce 1526 tvrz zřejmě zanikla, byla rozebrána na stavební materiál a v místě tvrziště vznikl v roce 1591 sad a domek Adama „ze sadu“. (Červenka – Kovář 2014, 95 - 100; Svoboda – Úlovec – Chotěbor a kol. 2000, 285).

Tvrziště v Kasejovicích se nachází na severním okraji vsi. Necelých 70 m jižně od tvrze se nachází kostel sv. Jakuba. Pro jeho umístění v těsné blízkosti tvrze se zřejmě jednalo o vlastnický kostel, jeho vznik se datuje již do r. 1270. Východně se je potom umístěn hřbitov, který patří ke kostelu, a jeho protáhlá parcela přímo sousedí s pozemky, na nichž

stojí tvrz. Tvrziště má oválný tvar a nachází se na soukromých pozemcích. V současné době je zastavěno domy č. p. 200, 201 a 352 (na parcelách p. č. 157 - 159), dvěma skleníky a možná i stodolou náležející k domu č. p. 230. Severně od lokality se rozkládají pole. Samotné relikty tvrziště jsou rozděleny ploty, na jedné ze zahrad chovají ovce. Celý prostor je porostlý stromy a keři. Celá tato část Kasejovic i s tvrzí je situována v mírném svahu, který klesá směrem k náměstí, ale nejde o výrazné převýšení. Tvrz se svou polohou ale stále nachází vyvýšená nad tehdejší menší městečko.

Přes možné stavební úpravy vzniklé s výstavbou domů se do současnosti zachoval okrouhlý mohutný val a příkop, který je stále dobře viditelný. Val má na délku 150 m, jeho šířka se pohybuje v rozmezí 4,5 – 5,3 m, výška valu je v nejvyšším místě 1,2 m. Příkop měl být hluboký až 6 m. Zachovala se i nízká téměř kruhová plošina jádra tvrziště, přes kterou je ale dnes postaven dům č. p. 201, došlo zde k upravení a srovnání terénu a tak zde nejsou patrné žádné výrazné relikty původních staveb. I když se severní části jádra tvrziště zdá být vyrovnaná do roviny a lehce zvýšená oproti jižní polovině. Může ale jít o úpravy terénu pro zahradnické účely, nebo o důsledek transformačních procesů či sesuvů půdy. Je možné, že se tvrz ve starší době nacházela ve větší blízkosti kostela a do své současné polohy byla přesunuta až ve 14. století. Oválná plocha tvrziště má mít rozměry 95 x 85 m. Podle Červenky a Kováře by na horní plošině tvrziště měla být plošina 30 x 23 m a předpokládají, že by tvrz mohla mít podobu obdélné palácové stavby, ke které by bylo možné přidávat další stavby, čímž by si udržela svoji pozici jako panské sídlo až do pol. 16. století. Přístup přes val a hradbu vedl zřejmě věžovou bránou s mostem (Červenka – Kovář 2014, 101).

## **9 PROSTOROVÉ A FORMÁLNÍ VLASTNOSTI TVRZÍ NA JIŽNÍM PLZEŇSKU**

### **9.1 Prostorové vlastnosti tvrzí**

#### **9.1.1 Vznik a zánik**

Podle dat shromážděných v databázi se tvrze na jižním Plzeňsku začínají stavět od 1. pol. 13. stol. Mezi nejstarší ve 13. stol. postaveny Hořehledy, Mítov (Liškův hrad), Neslívky, Kasejovice, Kšenice, Přestavky, Strašná Skála, Šroubkův hrad a Žinkovy. Téměř všechny uvedené objekty se nacházejí na hranicích okresu Plzeň – jih. Z toho se 5 objektů nachází v podbrdské oblasti. Největší koncentrace tvrzí v prostoru vzniká, jak již bylo zmíněno ve 14. stol., kdy dochází k vytváření těchto novějších objektů a tak postupnému zahušťování sítě opevněných sídel v blízkosti objektů pocházející z 13. stol. V 16. – 17. stol. se tvrze přestávají stavět a dochází tak pouze k výstavbě několika objektů.

K zániku těchto objektů dochází od 16. do 17. stol., ve zhruba polovině případů dochází k přestavbě objektů na zámek (v tomto případě zde objekt sice stále zůstává jako sídlo nižší šlechty, ale ztrácí status opevněného sídla, a v rámci práce s ním již není dále pracováno) nebo na hospodářskou stavbu, čímž dochází k zániku původní funkce objektu.

#### **9.1.2 Vazba na reliéf**

V rámci prostorových vlastností byla zkoumána vazba polohy tvrze na terénní reliéf a okolní prostředí. Jako kritéria byly zvoleny mírný svah, výrazný svah, ostrožna, plochý terén, terénní hrany, údolí, ostrůvek. Většina objektů uvedených v databázi obsahující všechny objekty se nachází na mírném svahu nebo na kopci. Zdá se, že umístění tvrze bylo vždy dáno podobou okolní krajiny a terénu. Celkově ale nejde o nijak zvláště výrazné polohy, jako je tomu např. u hradů. Nadmořská výška zdá se také neměla nějaký hlubší význam, i když tvrze byly povětšinou umísťovány do lokalit s nadmořskou výškou 370 – 470 m n. m. Ve vyšší

poloze se nacházejí objekty poblíž Brdského pohoří a oblasti Spáleného Poříčí a Kasejovic (450 – 500 m n. m.). V nejvyšší poloze 559 m n. m. je objekt v Kasejovicích, které se již nacházejí na úpatí Brd. Jde o výšku, ve které se vyskytují i hrady v této oblasti. V mírném svahu bylo umístěno 11 objektů a v rovině potom 3 objekty. Na terénní hraně byly umístěny 4 objekty, z nichž se 2 nacházejí u Spáleného Poříčí. Ve výraznějších polohách se potom nachází mnohem méně objektů (5) a na ostrožně pouze 3 objekty.

Na zeměpisné mapě je potom možné pozorovat umístění tvrzí, které následovalo osídlené oblasti kolem hlavních vodních toků jako je Úhlava a Úslava, a další skupiny kolem oblastí, kde převažují spíše rybníky kolem Merklína a Kasejovic u Lnářsko – Blatenské oblasti.

### **9.1.3 Vazba na hospodářské zázemí**

Vztah k vesnici či k hospodářskému dvoru mají téměř všechny objekty v databázi. V písemných pramenech je hospodářské zázemí většinou uvedeno například v rámci výměry panství nebo získávaných poddanských dávek. Ve 24 případech mají tvrze na jižním Plzeňsku jako hospodářské zázemí uvedenou ves. Samotný poplužní dvůr nebo statek je uveden u 16-ti objektů. Kombinace dvoru a vsi se objevuje u 12-ti objektů. Nejasná situace je v 18-ti případech, kde jde o objekty, které nebyly lokalizovány, chybějí u nich písemné prameny, nebo se jedná o již zaniklé vsi, popř. se u nich hospodářské zázemí zřejmě nacházelo ve větší vzdálenosti - jako například u Hořehled nebo Mítova.

### **9.1.4 Umístění ve vztahu k vesnici**

Ze všech 68 objektů se svojí polohou vyskytuje na okraji vsi 24 objektů. Přímo v intravilánu areálu vsi se nachází 11 objektů, jejichž okolí bylo zastavěno vesnickými domky. Přímo na návsi se nacházejí pouze 4 objekty, které ale byly později přestavěny na sýpku nebo na zámek. V poloze mimo ves se nachází 10 objektů. Je zde ale také nutné zmínit Džbáněk, který se nacházel mimo ves umístěný

v areálu hospodářského dvora, a pak také tvrz v Hluboké u Únětic, která se nacházela na ostrůvku v rybníčku mimo ves, přičemž samotná vesnice se nacházela v blízkosti zhruba 100 m. U 18-ti zbývajících objektů nebyla zjištěna jejich lokalizace, popřípadě nebyl přesně určen jejich vztah k sídelním areálům doby, ve které měly samy existovat.

Sledovány byly také prostorové vazby na kostel, které by mohly do jisté míry sloužit jako měřítko společenského vlivu a reprezentativní úrovně majitele tvrze. Sledované objekty se nacházejí ve vzdálenosti do 500 m od kostela. Naopak v bezprostřední blízkosti, která činí 25 m od kostela je umístěna Nezdická tvrz. V rámci umístění do blízkosti tvrze zřejmě hrál roli i okolní terén, a tak se Kasejovická tvrz dokonce nachází na návrší nad kostelem, od kterého je vzdálena necelých 90 m. Nejasná situace je také např. u lokality Hradec u Stoda, kde tvrz měla vzniknout poblíž kostela na postaveného na bývalém hradišti.

### **9.1.5 Přítomnost nerostných surovin**

Podle geologické mapy se nezdá, že by stavitelé tvrzí na jižním Plzeňsku sledovali určité typy půd. Povětšinou se jedná o droby, prachovce a břidlice, popřípadě o písčité až písčitohlinitý sediment. Tvrze se nacházejí také ve výše popsaných bazaltových pásech. Potenciální možnost rýžování zlata by mohla být využita majiteli tvrzí v okolí Kasejovic, kde se nacházejí ložiska zlata, která pokračují směrem na Nepomuk, kde je těžba rud pro středověké období doložená i písemnými prameny. Těžba nebo výskyt železa, popřípadě limonitu, který vzniká zvětráváním železných rud, byla dosud zjištěna hlavně v obcích u lokalit Spáleného Poříčí Mítov (Hložek – Baierl – Kasl – Menšík – Procházka 2013, 340) a Strašná skála, kde se podle nálezů zřejmě mohla nacházet i kovárna (Novobilský 2015, 8-15). Železo se také mělo těžit v západní části Kasejovicka, další oblast těžby železa v okolí sledovaného vzorku tvrzí se nachází v jihozápadní části kolem obcí Merklína a Borovy. Vzhledem k tomu, že však na sledovaných lokalitách nebyla dosud těžba popsána, a ani při vizuálním průzkumu nebyly její

pozůstatky pozorovány, nelze v rámci této práce spolehlivě doložit, že by zde těžba probíhala již v období středověku.

### **9.1.6 Tvrze v okolí hradů**

Prostorový vztah by mohl existovat i ke hradům nacházejícím se na jižním Plzeňsku. Ty zde začaly vznikat již ve 13. stol. při hranicích okresu, kromě hradu Vlčtejna, který se nachází přibližně ve středu studované oblasti. Některé tvrze se v určité době dostaly do držení hradních pánů, kteří s nimi poté mohli volně disponovat. Jistý vliv na prostorovou distribuci tvrzí mohla mít i samotná přítomnost hradu.

Ve 13. stol. se ve vzdálenosti do 5 km v okolí hradů tvrze nevyskytují, a to až do 14. stol. kdy se tato hranice zmenšila na vzdálenost 2 km. Ve 14. stol., jak již bylo řečeno, dochází k zahuštění sítě tvrzí, když v této době na jižním Plzeňsku vznikla většina tvrzí. V případě Potštejna a Žinkov je situace jiná, teprve po zániku hradu zde došlo k výstavbě tvrze. Od pol. 14. stol. došlo k výstavbě posledních dvou hradů na jižním Plzeňsku - Skály u Přeštic a Radyně, přičemž hrad na Zelené Hoře byl zřejmě vystavěn až v 15. stol.

## **9.2 Formální vlastnosti tvrzí**

### **9.2.1 Umístění na pahorku**

Ze všech objektů v databázi je možné uvést zhruba třetinu objektů umístěných na pahorek. Povětšinou zřejmě došlo pouze k úpravě okolního terénu, přičemž docházelo i k navršování umělých (motte). Data do jisté míry zkreslují objekty přestavěné na zámky nebo hospodářské stavby, i objekty začleněné do hospodářských dvorů. V těchto případech totiž zřejmě ve většině případů došlo k vyrovnání okolního terénu. Další problematickou skupinou jsou dosud nelokalizované tvrze, o jejichž podobě zatím nejsou informace.

Průměrná výška pahorku u všech objektů se pohybuje v rozmezí od 2 do 2,5 m podle tvaru podoby okolního terénu. Větší roli zřejmě hrála



výška u objektů tvrzí využívajících vodních prvků v opevnění jako např. u Pokonic a Příchovic a Hluboké u Únětic, kvůli poloze v blízkosti řeky a v toho důsledku možného ohrožení tvrziště povodněmi. Je tedy možné říci, že vliv na jejich polohu zřejmě neměl pouze okolní terén, ale také možná reprezentativní hledisko. Jako praktickou funkci této polohy ale nelze upřít lepší vlastnosti, co se týká rozhledu, a tím možnosti lépe kontrolovat okolí objektu.

### 9.2.2 Půdorysný tvar

V mnoha případech, až již kvůli úplnému zániku objektu, nebo jeho přestavbě na zámek či jinou hospodářskou stavbu, není možné určit původní rozsah, ani tvar původního půdorysného vymezení. V databázi, která obsahuje všechny objekty tvrzí na jižním Plzeňsku, se toto zjištění nepodařilo určit ani z poloviny. Nicméně u 6 objektů přestavěných do podoby zámků převažuje obdélný půdorys palácové stavby často s částí zachovaného zdiva z původní tvrze. Zaznamenán byl i lichoběžný palác, a ve 2 případech se objevuje půdorys ve tvaru písmene L. U zaniklých objektů jde většinou o kruhové tvary nebo o převažující skupinu nepravidelně oválných objektů. U zaniklých tvrzí je ale také možné pozorovat obdélné půdorysy tvrzišť, jako např. u Strašné skály.

Průměrná velikost celého areálu tvrziště i s příslušnými fortifikacemi se pohybuje ve značném rozmezí - od menších, které jsou jako v případě Hluboké u Únětic omezeny okolním reliéfem až po větší objekty nacházející se na okrajích vsí. Rozměrově se vyčleňují do 3 skupin, na malé objekty, střední a velké. Velikost tvrziště je důležité sledovat z mnoha důvodů. Může do jisté míry naznačit, jestli by bylo možné na místě očekávat další zástavbu ale také např. movitost zakladatele objektu. Do malých objektů s velikostí do 40 m patří pouze 6 objektů, např. Hluboká u Únětic. Do kategorie středních objektů o velikosti od 50 – 70 m by bylo možné zařadit většinu zaniklých objektů např. Mítov, Šroubkův hrad. Jako velké objekty s velikostí od 100 m vystupují potom zatím Kasejovice. Průměr pahorku, na kterém byla tvrz

postavena, se pohybuje v rozmezí 13 – 16m. Větší je pouze objekt v Kasejovicích 22m.

### 9.2.3 Použité fortifikační prvky tvrzí

Sledována byla přítomnost obraných prvků jako valy, příkopy a vodní příkopy. Popřípadě mohlo dojít k využití již existujících fortifikačních prvků starších hradišť jako např. Mítov, Hradec u Stodu a Hradiště u Kasejovic. U přestavěných nebo nelokalizovaných objektů, které představují zhruba polovinu objektů, není jisté, zda se u nich tyto obrané prvky nacházely.

Přítomnost valů, nebo jiného typu převýšení byla zjištěna u 18-ti objektů, v podobném počtu jsou dochovány příkopy, které byly jako formy ochrany využity u 19-ti objektů. Ve většině případů byly tvrze chráněny minimálně jedním valem. Kromě existence valu byla sledována také jeho velikost, která se průměrně pohybuje podle dodatečných zásahů do terénu a eroze v šířkách od 5 – 10 m. Výška valů je v průměru od 1 - 3,5 m. Délka valů ve velké míře závisí na stavu dochování a vyskytují se proto v délce 57 - 150 m. V některých případech, jako ve Štěnovicích se jedná o opravdu mohutné opevnění s dvěma valy. Menší Skočická tvrz byla také zřejmě chráněna dvěma valy, ale druhý již není v terénu dochován.

Dochované příkopy se svojí hloubkou pohybují v rozmezí od 2 - 6 m. Na šířku měří v průměru kolem 5 – 10 m. Tento stav je ale zřejmě silně ovlivněn erozí. V 10-ti případech byla využita k obraně tvrze vodní plocha nebo vodní příkop, nebo přítomnost vodního toku. Dobrým příkladem je objekt Hluboká u Únětic, kde byl k obraně využit rybník o rozměrech 40 x 80 m. Existence vodního příkopu by se nabízela také u objektu v Pokonicích díky umístění v rovině na břehu řeky.

### 9.2.4 Typologické zařazení a rekonstrukce podoby tvrzí

O problémech s typologickým určením podoby tvrzí se zmiňují úvodní kapitoly. Ve většině případů u těchto objektů nelze bez provedení archeologického výzkumu určit jejich stavební podobu. Přesto se o to lze pokusit pomocí studia písemných či ikonografických pramenů, kdy je v některých případech objekt popsán, nebo nedestruktivním průzkumem v případě, že jsou na místě zachovány alespoň relikty staveb. Na možné podoby tvrzí poukazují mimo jiné také rozměry stavenišť, které do jisté míry určují velikost a v některých případech také podobu objektu. Přesto lze říci, že šlo buďto většinou o věžové nebo v některých případech o palácové stavby.

Objekty omezené malými rozměry, na kterých bylo možné stavět, jako jsou Hluboká u Únětic a Skočice, měly podobu věžových staveb. V případě Skočické tvrze se vyskytuje také její ikonografické zobrazení z roku 1793 (Rožmborský 1998, 18), na kterém je kromě věžové stavby se třemi patry na místě starší tvrze také vidět i dvůr a část již zničené mladší tvrze. U zbývajících objektů se uvažuje o stavbách palácové dispozice, např. ve Štěnovicích a Kasejovicích, které svými rozměry jistě umožnily i případnou výstavbu dalších hospodářských objektů. Více palácových staveb bylo zaznamenáno např. u Strašné skály.

V případě Nezvěstické tvrze by se mohlo jednat podle J. Anderleho o stavbu s plášťovou zdí. V rámci jejích menších rozměrů by sem bylo možné umístit také věžovou stavbu, ale stavba s plášťovou zdí by byla zřejmě pohodlnější (Anderle 1985, 57; Bouda - Hanzlíková 2012, 466).

### 9.3 Rámcové porovnání tvrzí na jižním Plzeňsku s rožmborskými objekty na Rokycansku

V rožmborském majetkovém dominiu je zajímavá absence objektů, které by bylo možné označit jako tvrze. Většinu jejich majetků na

Rokycansku tvoří spíše hrady, městečka a vesnice (Novák – Vařeka 2012, 452). Při porovnání tvrzí na jižním Plzeňsku s tvrzemi v oblasti Strašicka a Zbirožska, které se nacházely v majetkovém vlastnictví Rožmberků, jsou patrné formální i prostorové rozdíly. U většiny objektů bohužel zatím nedošlo kvůli současnému stavu poznání k typologickému určení. Přesto však v případě Nezvěstické tvrze a Strašického hradu, které na konci 14. stol. náležely Rožmberkům, došlo ke shodě. Strašický hrad měl mít dispozici hradu s plášťovou zdí s předsunutou bránou. V případě Nezvěstické tvrze by se také mohlo jednat podle J. Anderleho (Anderle 1985, 57; Bouda - Hanzlíková 2012, 466) o stavbu s plášťovou zdí. Další podobné objekty ve sledované oblasti zaznamenány nebyly. Dále by mohlo být poukázáno na podobnost rožmberského domnělého hradu na Radči, Strašné skály a Dršky u Skořic (Losumberk), kde bylo využito přirozeného tvaru skály rozdělené do dvou částí, na které bylo vhodné umístit dva obytné paláce. Může ale jít spíše o náhodu, která mohla hrát roli spíše při výběru místa.

Lépe je možné pozorovat a posoudit situaci spojenou s půdorysem areálu. Co se týče rožmberských objektů, pak se dá říci, že převažuje kruhový (tvrz v Kokotě a Nezvěstice), až oválný tvar tvrziště (hrady Strašice, Vimperk). V případě Skomelna jde potom o obdélný půdorys opevněného areálu. Ve srovnání s jižním Plzeňskem je situace v podstatě stejná, také zde převažuje kruhový tvar tvrziště, i když bylo zaznamenáno více oválných objektů.

Zajímavá je poloha rožmberských objektů na Strašicku, kde se většina jejich hradů nachází v poloze mimo ves nebo bez těsné blízkosti jiného hospodářského zázemí. Přesto jsou většinou alespoň v dosahu hospodářských objektů. Extrémně vzdálené od jakéhokoliv hospodářského centra jsou potom hlavně lokality Babská skála a Radeč, kde se navíc nenacházejí ani stopy po předhradí. Jinak se zbytek rožmberských objektů nachází svojí polohou na okraji vsi na Strašicku i v okolí Vlčtejna, s výjimkou Kokotské tvrze, která se nacházela přímo uprostřed návsi.

Rozměry rožmberských objektů se různí. Větší hrady dosahují průměrné velikosti celého areálu kolem 70 – 75 m (jde o lokality Strašice a Vimperk), menší objekty se potom pohybují v rozmezí 40 - 60 m. Nezvěstická tvrz, kterou Rožmberkové vlastnili na jižním Plzeňsku, měří oproti tomu v průměru 35 m. Tento stav je zřejmě ovlivněn umístěním některých jejich objektů v extrémních polohách. V porovnání s ostatními objekty na jižním Plzeňsku jde o větší stavby. Většina ze zkoumaných objektů má velikost kolem od 30 m – 60 m. Přesto se tu objevují i výjimky jako Štěnovice s 68 m, nebo Kasejovice 85 m.

Návaznost na kontrolu nad dálkovou komunikací spojující Prahu s Norimberkem má kromě hradu Zbiroh zcela jistě rožmberský hrad Vydřichuch nacházející se prakticky v těsné blízkosti cesty. Stejně tak se kolem ní koncentruje část vsí uváděných v rožmberském urbáři. Jako další sem patří biskupský hrad v Rokycanech a Starý Plzenec s Radyní. Norimberská cesta se potom pravděpodobně odkláněla k severu k městu Plzeň, odkud pokračovala do Kladrub a opouští tak sledované území. Přičemž po vystavění nové Plzně se dost možná odklonila. Přes jižní Plzeňsko vedla také Řezenská cesta, která směřovala do Starého Plzeňce. Jedna z jejích větví směřovala od Plzeňce přes Štěnovice, Dobřany, Chotěšov, Stod a Hradec u Stoda. Zatímco její druhá větev, která se od ní oddělila v Dobřanech, vedla zřejmě přes Dnešice do Bijadel u Merklína (Bendová 2012, 42-53). V části na Rokycansku tedy do jisté míry ovládali Norimberskou cestu Rožmberkové a jejich vliv zřejmě skončil s přítomností hradu v Rokycanech, který byl v majetku církve. Starý Plzenec spadal do královského držení. V případě cesty Řezenské, pak většinu objektů nacházejících se v jejím okolí, anebo přímo na ní vlastnila církev.

Většina rožmberských objektů na Rokycansku měla vztah k těžbě železných rud. Oproti tomu na jižním Plzeňsku jde pouze o několik lokalit v okolí Spáleného Poříčí - Strašná skála, Mítov (Liškův hrad) a Hořehledy.

## 9.4 Shrnutí

Tvrze na jižním Plzeňsku poskytují poměrně malý vzorek dat, kdy kvůli stavu dochování objektů bylo možné pracovat pouze s 22-ti známými objekty. Jako porovnávací vzorek bylo použito sousední Rokycansko, kde byla kromě samotných tvrzí sledována těžební činnost. V rámci rozšíření oblasti došlo také k podrobnějšímu vypracování majetkoprávních vztahů, které poskytly širší kontext majetkovým poměrům na jižním Plzeňsku. V rámci sledování majetkové držby bylo zjištěno, že na jižním Plzeňsku došlo k vytvoření malého rožmberského panství kolem hradu Vlčtejnu. Větší panství však na jižním Plzeňsku začala vznikat až kolem 2. pol. 15. a v 16. stol., do té doby jinak nebyla držba nijak ucelená. Ve srovnání s tvrzemi na Rokycansku vykazují objekty na Jižním Plzeňsku podobnost, co se týče prostorových i formálních vlastností (Novák – Vařeka 2012).

Tvrze od sebe ale i od hradů prostorově vznikaly ve větších vzdálenostech. Většina tvrzí zde vznikla až ve 14. stol. Jistou roli v prostorovém rozmístění přitom mohlo mít umístění měst a městeček Přeštice, Dobřany, Spálené poříčí, Blovice, Kasejovice a Nepomuk, která měla jistou sféru vlivu již ve 13. a 14. stol. Obecně dochází k zániku tvrzí kolem 16. a 17. stol.

Výsledky zjištěné při porovnání tvrzí ve vztahu k terénnímu reliéfu ukazují, že se tvrze nenacházejí ve výraznějších nebo extrémních polohách. Většina objektů je umístěna v mírném svahu, popřípadě na návrší nízkých kopců v blízkosti vesnicí. V některých případech bylo kvůli okolnímu prostředí zvoleno umístění na rovině z důvodu lepší možnosti obrany vodním příkopem. Většina objektů se nachází v nadmořské výšce 370 – 470 m. n. m. V odlehlejších polohách je umístěno pouze malé množství objektů. Téměř všechny objekty se nacházejí kolem velkých vodotečí Úhlavy a Úslavy, kolem kterých bylo soustředěno také vesnické osídlení. Přítomnost řeky mohla být využita kromě jiného jako možnost obranného systému opevněného areálu.

Jako častější forma ochrany bylo také využíváno rybníků nebo vodních příkopů. V některých případech tvrzí s vodními příkopy umístovanými v blízkosti řek ale mohlo docházet k záplavám. Je možné, že např. blíže sledované objekty v Pokonicích a Příchovicích mohly být opuštěny právě z těchto důvodů. Všechny zaznamenané objekty tvrzí na jižním Plzeňsku se vyskytují ve dvou kumulacích. Větší z nich zabírá střed oblasti jižního Plzeňska, menší skupina se nachází na jihovýchodním konci kolem městečka Kasejovice. Velká koncentrace tvrzí vznikla v oblasti Kozelského polesí, které se nachází na hranici mezi Rokycanským a Plzeňským okresem (blíže v Anderle 1996; Novák – Vařeka 2012).

Téměř všechny objekty mají vazbu nebo úzký prostorový vztah ke svému hospodářskému zázemí. V některých případech mohlo hospodářské zázemí představovat i několik vesnic a hospodářský dvůr, tato situace se ale v průběhu doby měnila podle majetkových poměrů jejich majitelů a celkové historické i ekonomické situace tehdejší doby. Z hlediska zvoleného umístění objektu tvrze v areálu vesnice se ve většině případů tvrz soustředila do okrajových částí vesnice, buďto z toho důvodu, že již kolem návsi pro šlechtické sídlo nebylo místo a jeho stavba se tak musela posunout více ke kraji nebo z důvodu potřebné větší stavební plochy, která byla potřebná při výstavbě fortifikačních prvků. Je však také možné, že k umístování tvrzí do těchto poloh mohlo docházet z důvodů lepších terénních poměrů, jako například v případě přítomnosti ostrožny nebo v případě využití vodních nebo krajinných prvků k možné obraně.

Co se týče návaznosti na kostel nebo jinou církevní stavbu, nebyla jednoznačně potvrzena u většiny objektů, nepočítáme-li objekty, které náležely do vlastnictví klášterů (Kladrubského, Nepomuckého a Chotěšovského) a pozdějších církevních držitelů. Jistou návaznost by ale mohly mít vybrané objekty v Kasejovicích a Nezdicích, kde se nacházejí v těsné blízkosti zdejších kostelů. Vlastní kaple v objektu tvrzí jsou pak zdokumentovány pouze u objektů přestavěných do podoby zámku.

Posoudit vztah tvrzí na jižním Plzeňsku k těžbě nerostných surovin je poměrně komplikované. K této tématice se vztahuje pouze malé množství písemných pramenů. Lokality byly posuzovány podle výskytu ložisek nerostných surovin, podle kterých lze určit možnou oblast tvrzí, kde by ložisko vhodné pro těžbu mohlo být jejich pány aktivně využíváno, tedy oblast kolem Spáleného Poříčí (Mítov), Strašné skály, Kasejovic, Merklína a Nepomuku. Vztah většiny tvrzí k těžbě nerostných surovin tedy nelze potvrdit ani vyvrátit, k potvrzení této teorie z hlediska celku by bylo zapotřebí dalšího průzkumu, který by se více dotýkal objektů těžby.

Výsledky zkoumání formálních vlastností tvrzí vykazují, že většina tvrzí se nachází na vyvýšeném pahorku. V případě tvrzí s vodními příkopy či objektů umístěných v blízkosti řeky mohl mít vyvýšený pahorek větší význam. V případě Nezvěstické tvrze dokonce došlo k obezdění pahorku obvodovou zdí. Je tedy možné, že u některých objektů docházelo k jeho různým úpravám, popřípadě zpevnění. Půdorysně se areály tvrzišť vyskytují v kruhovém, oválném nebo čtverhranném tvaru. U objektů přestavěných na zámky nebo hospodářské stavby převažuje obdélný půdorys. U zaniklých objektů jde nejčastěji o kruhové tvary nebo o nepravidelné oválné tvary. Průměrná velikost celého areálu tvrzí se pohybuje ve velikosti od 50 – 70 m, kam spadá většina lokalit. Pahorky, na kterých byla umístěna vlastní zástavba tvrze, jsou však v průměru pouze 13 – 16 m velké.

Co se týče fortifikačních prvků, které byly nejčastěji používány, jedná se o valy, v některých případech zřejmě dvojité, příkopy, vodní příkopy, nebo vodní plochy. Velikosti valů se u blíže studovaného vzorku lokalit pohybují v šířce v průměru od 5 – 10 m, zatímco výška valů je v rozmezí od 1 – 3,5 m. Délka valu je již velmi relativní, záleží na stavu dochování i na velikosti opevnění. Typologická podoba tvrzí byla určena pouze u několika objektů. Tyto informace totiž většinou odhalí až archeologický výzkum. Určení typologické podoby nedestruktivními metodami je tedy nutné brát s jistými rezervami. Většina objektů na jižním



Plzeňsku měla podobu věžové stavby nebo paláce. Stavebně by mohlo dojít k ovlivnění podoby tvrze pouze v případě Nezvěstic, které by mohly být postaveny podle hradu ve Strašicích na Rokycansku jako stavba s plášťovou zdí. Jiné doklady podobnosti s hradními objekty nejsou v současné době k dispozici.

## 10 ZÁVĚR

Cílem této práce bylo provedení souhrnného srovnání v současnosti známých objektů středověkých tvrzí v okrese Plzeň – jih a objasnění možných souvislostí ovlivňujících jejich prostorové a formální vlastnosti. V rámci práce byly vytvořeny katalog a databáze obsahující základní informace o studovaných objektech na základě dostupné literatury a mapových podkladů. Získaná data byla vyhodnocena a některé údaje byly zobrazeny prostřednictvím map v prostředí geografických informačních systémů GIS. Jako srovnávací vzorek bylo využito tvrzí na Rokycansku. Studovaná oblast byla rozšířena v rámci sledování těžby a majetkoprávních poměrů do oblasti Strašicka a Zbirožska. Z celkového počtu 68 objektů tvrzí byl vybrán vzorek tvrzí a situace na tomto vzorku byla ověřena informacemi získanými pomocí nedestruktivních archeologických metod - vizuálního a povrchového průzkumu v terénu.

Ze shromážděných výsledků byly vyvozeny některé zjevné souvislosti ovlivňující prostorové a formální vlastnosti středověkých tvrzí, naopak některé předpokládané souvislosti, jako např. souvislost vzniku tvrzí se středověkou těžbou nerostných surovin se kromě oblasti Spáleného Poříčí nepodařilo u většiny objektů potvrdit. K dalšímu poznání by přispělo provedení podrobného archeologického průzkumu ve zkoumaných lokalitách v širokém měřítku a za využití destruktivních archeologických metod.

## 11 RESUMÉ

This diploma thesis conducts a comprehensive comparison of the currently known objects of medieval fortresses in the district Pilsen - South and describes possible connections affecting their spatial and formal characteristics. Within the thesis were created the catalog and the database, both containing basic information about studied objects based on an available literature and available maps, The data were then after analyzed and some data were displayed using maps in geographic information systems GIS. A sample of 10 fortresses was chosen from a total amount of currently known 68 objects of medieval fortresses in the district Pilsen - South and it was proven by non-destructive archaeological methods of visual and archaeological surface survey in the field.

Collected results show that certain factors described in detail in the thesis affected spatial and formal characteristics of medieval fortresses. However it was not possible to verify all presumptions, in particular possible connection between medieval mining and building of the fortresses in mining areas. Further knowledge would benefit from possible expansion of research to other sites outside the district Pilsen - South and performing extensive research using also destructive archaeological methods.

## 12 SEZNAM POUŽITÉ LITERATURY A PRAMENŮ

### Použitá literatura:

Anderle, J. 1996: Tvrze Kozelského polesí. Plzeň.

Anderle, J. 1985: Nezvěstice, Plzeň-jih, Ročenka Klubu Augusta Sedláčka, 56–59.

Anderle, J. – Švábek, V. 1989: Hrady na Strašicku – Pokus o rekonstrukci jejich postavení v životě oblasti před polovinou 14. Století, Castellologica Bohemica 1, 105-123.

Anderle, J, - Švábek, V. 1990: Tvrze v rokycanském okrese – I. Část. Rokycany.

Anderle, J, - Švábek, V. 1992: Tvrze v rokycanském okrese – II. Část. Rokycany.

Anderle, J, - Švábek, V. 1993: Tvrze v rokycanském okrese – III. Část. Rokycany.

Anderle, J. - Švábek, V. 2009: Strašické hrady. Plzeň.

Baumanová, M. 2012: Vesnické osídlení a těžba nerostných surovin ve vrcholném a pozdním středověku. Nepublikovaná disertační práce. Západočeská univerzita v Plzni, Filozofická fakulta, Katedra archeologie, Plzeň.

Bendová, M. 2012: Archeologický průzkum Řezenské cesty. Nepublikovaná disertační práce. Západočeská univerzita v Plzni, Filozofická fakulta, Katedra archeologie, Plzeň.

Bouda, J. Hanzlíková, H. 2012: Příspěvek k poznání stavebního vývoje tvrze v Nezvěsticích, Archaeologia historica, 37/2, 461-468.

Bouchner, L. 2005: Nezdice 1243-2005. OÚ Nezdice.

Creighton, O. H. 2002: Castles and landscapes: power, community, and fortification in medieval England. London.

Čechura, J. 2008: České země v letech 1378 – 1437. Lucemburkové na Českém trůně II. Praha.

Červenka, V. – Kovář, D. 2014: Šlechtické sídlo v Kasejovicích. In Š. Löffelmannová a kol., Kasejovice (1264-2014): Sborník příspěvků k 750. výročí první písemné zmínky o Kasejovicích, 95 – 106.

Davídek, V. 1942: Letopisy Spálenopoříčska. Praha.

Dudák a kol. 2008: Plzeňsko - příroda, historie, život. Plzeň.

Durdík, T. 2000: Ilustrovaná encyklopedie Českých hradů. Praha.

Heber, F. 2002: České hrady, zámky a tvrze. Díl. 1. Západní Čechy. Praha.

Hejna, A. 1961: České tvrze. Praha.

Hejna, A. 1974: Bradlo u Hostinného nad Labem, Příspěvek k výzkumu opevněných sídel v severovýchodních Čechách, Památky Archeologické 65, 365–418.

Heřmanová, E. 2007: Příspěvek k lokalizaci Příchovické tvrze. Vlastivědný sborník jižního Plzeňska 22/4, 2–18.

Hložek, J. – Baierl, P. – Kasl, F. – Menšík, P. – Procházka, M. 2013: Liškův hrad, okr. Plzeň-jih. Nové geodetické zaměření lokality a její hodnocení v kontextu soudobé hradní produkce, Archaeologia historica 38/2, 399-414.

Hodanová, I. 2010: Dějiny obce Lišice. OÚ Dolní Lukavice.

Hofmann, A. – Slavík, F. 1912: O zlatonosném obvodu Kasejovickém. Praha.

Hofmann, G. 1993: Dolování na merklínském panství v první polovině 19. Století, Studie z dějin hornictví, 17-21.

Hostaš, K. – Vaněk, F. 1907: Soupis památek historických a uměleckých v politickém okrese Přeštickém. Praha.

Charvátová, K. 1998: Dějiny Cisterckého řádu v Čechách 1142 - 1420. Praha.

Chotěbor, P. 1982: K situaci a stavební podobě vesnických feudálních sídel, Archaeologia historica 7, 357 – 365.

Chotěbor, P. 1992: Architektonické detaily českých tvrzí. Sborník Společnosti přátel starožitností 3, 111 – 127.

Chotěbor, P. 1996: Pokus o srovnání tvrzí laické a církevní vrchnosti, Archaeologia historica 21, 307 – 314.

Janda, J. - Krčmář, L. 2009: Pět plzeňských řek. Plzeň.

Janošíková, P. 2007: Urbura jako nástroj finanční politiky státu ve 13. a 14. století. In: Grossmanová, D - Krajčík, T. - Štefan, J. T. (eds.): Sborník konference věnované prof. Jiřímu Sejbalo, 31-44.

Karel, T. - Krčmář, L. 2006: Panská sídla západních Čech Plzeňsko. České Budějovice.

Kašička, F. 1990: Život na středověké a renesanční tvrzi (ve světle hmotných a písemných pramenů), Archaeologia historica 15, 191-201.

Koželuh, J. 2006: Dolování železné rudy v polesí Chýlava . In: Rožmborský P. a kol. (eds): Historickovlastivědný sborník muzea jižního Plzeňska v Blovicích, 27 – 39.

Kratochvíl, J. 1958 – 1964: Topografická mineralogie Čech I-VIII. Praha.

Krušinová, L. 1985: Prádlo – sejpová pole, Plzeň – jih. Hlášení o archeologické činnosti 4/85. Plzeň.

Krypta, J. – Laval, F. Neustupný, Z. – Šimůnek, R. 2012: Osamocený dvůr s opevněným sídlem v pozdním středověku: Rychvald u Dřevíče (okr. Rakovník) a jeho analogie, Archeologické rozhledy 64, 549-570.

Kuna, M. a kol. 2004: Nedestruktivní archeologie: teorie, metody, cíle. Praha.

Lang, M. 2013: Buližník: pevný grunt středověkých panských sídel jižního Plzeňska a Rokycanska. In: Rožmberský P. a kol. (eds) Historickovlastivědný sborník muzea jižního Plzeňska v Blovicích, 97- 116.

Laval, F. 2013: Archeologie tvrze v českých zemích, k počátkům středověkých opevněných sídel. Nepublikovaná disertační práce. Univerzita Karlova. Filozofická fakulta, Katedra archeologie, Praha.

Metlička, M. - Orna, J. - Zelenka, A. 2008: Záchranný archeologický výzkum na hradě Krasíkov (Švamberk). Sborník Západočeského muzea 19, 132-156.

Mokrý, T. 1925: Zlatonosná hornina lesní oblasti velkostatku Kasejovického a Lnářského v okr. Blatenském. Písek.

Morávek, P. a kol. 1992: Zlato v Českém masivu. Český geologický ústav. Praha.

Musil, F. 2006: Úvod do kastellologie. 1. Část. Hradec Králové.

Neustupný, E. 2007: Metoda archeologie. Plzeň.

Neustupný, E. 2010: Teorie archeologie. Plzeň.

Nodl, M. 2009: Maiestas Carolina. Kritické postřehy k pramenům, vyhlášení a „odvolání“ Karlova zákoníku, *Studia Mediaevalia Bohemica*, 21–36.

Nováček, K. 1993a: Klasifikace povrchových stop po zaniklé těžbě surovin, *Studie z dějin hornictví*, 7-11.

Nováček, K. 1993b: Hornická sídliště – příspěvek ke studiu středověkého neagrárního osídlení, *Medievalia archaeologica bohemica*, 158-170.

Nováček, K. 2001: Nerostné suroviny středověkých Čech jako archeologický problém: bilance a perspektivy výzkumu se zaměřením na výrobu a zpracování kovů, *Archeologické rozhledy* 53, 279 -309.

Novák, D. – Vařeka, P. 2012: Tvrze na Rokycansku. *Archaeologia historica* 37. 445 – 459.

Novák, D. 2012: Drobná vrchnostenská sídla 13. – 17. Století v kontextu krajiny Křivoklátska a širšího okolí, *Archaeologia historica* 38/2, 463-489.

Novák, D. – Vařeka P. 2015: Tvrze na Rakovnicku, *Archaeologia historica* 40/2, 507 – 533.

Novák, D. – Vařeka P. 2015: Tvrze na Berounsku, *Archaeologia historica* 38/2, 491 – 506.

Novák, D. 2016: České „tvrze“: kritická analýza současného stavu poznání, *Castelloologica Bohemica* 16, 123- 152.

Novobilský, M. 2015: Neznámé podbrdské hrady Strašná skála a Liškův hrad. Plzeň.

Petráň, J. 1985: Dějiny hmotné kultury I, díl. 1. Praha.

Plaček, M. 1990: Fortifikace ke kontrole a zajištění středověkých komunikací. *Archaeologia historica* 15. 203 - 216.

Plaček, M. 2007: *Ilustrovaná encyklopedie moravských hradů hrádků a tvrzí*. Praha.

Popp, V. 2005: *Středověké zlaté doly Nepomucké. Klášter*.

Puttkammer, T. 2012: *Versuche zur Raseneisenerzverhüttung - Pokusy o tavení bahenní železné rudy* In: Puttkammer, T. (ed) *Po stopách Germánů: Doprovodná publikace k putovní výstavě, Společný projekt Muzea Západní Lužice v Saské Kamenici s Vlastivědným muzeem a galerií v České Lípě*, 72 – 115.

Rous, P. 2010: *Dvory v okolí Havlíčkova Brodu a možnosti jejich zkoumání*, *Havlíčkobrodsko* 24, 20-39.

Rožmberský, P. 1992: *Těnovice, Čičov a Šroubkův hrad*. *Hláska* 3, 1- 10.

Rožmberský, P. 1990a: *Nově zjištěné tvrziště u Únětic na Blovicu*. *Sborník Západočeského muzea v Plzni. Historie. 5. Západočeské muzeum v Plzni*.

Rožmberský, P. 1990b: *Tvrziště u Hořehled*. *Sborník Západočeského muzea v Plzni. Historie. 5. Západočeské muzeum v Plzni*.

Rožmberský, P. 2003 *Štěnovice, hrad, tvrz a zámek*. Plzeň.

Rykl, M. 2008: *Obytná část dispozice středověké tvrze v Čechách*, *Sborník* 6, 33 – 68.

Sedláček, A. 1889: *Hrady, zámky a tvrze království Českého. VI. Podbrdsko*. Praha.

Sedláček, A. 1905: *Hrady, zámky a tvrze království Českého. XIII. Plzeňsko a Loketsko*. Praha.



Sedláček, A. 1996: Hrady, zámky a tvrze království Českého. IX. Domažlicko a Klatovsko. Praha.

Sedláček, A. 1909: Místopisný slovník historický království českého. Praha.

Spěváček, J. 1979 Karel IV. Život a dílo. Praha.

Spěváček, J. 1982: Král diplomat. Praha.

Světlík, J. – Rožmberský, P. – Novobilský, M. 1998: Hrádek ve Skočicích u Přeštic. Plzeň.

Svoboda, L. – Úlovec, J. – Chotěbor, P. a kol. 1997: Encyklopedie českých tvrzí. I. Díl. A-J. Praha.

Svoboda, L. – Úlovec, J. – Chotěbor, P. a kol. 2000: Encyklopedie českých tvrzí. II. Díl. K-R. Praha.

Starý, J. – Šanderová, J. – Tomášek, M. 2004: Kulturní krajina – středověké a raně novověké Čáslavsko, Evidence lokalit s pozůstatky montánní činnosti, *Mediaevalia archaeologica* 6, 11-42.

Široký – Nováček 1998: K počátkům Norimberské cesty na Tachovsku, *Archaeologia historica* 23, 59 – 71.

Široký, R. – Nováček, K. – Kaiser, L. 2004: Zapomenutá Plzeň. Počátky města pod přemyslovským hradem, *Archeologické rozhledy* 56, 798 – 827.

Šlégl, A. 1925: Politický okres Přeštický, vylíčení statistické, kulturní a historické zastupitelských okresů Přeštického a Nepomuckého. Přeštice.

Truhlář, J. 1880: Urbář zboží Rožmberského z roku 1379. Praha.

Úlovec, J. – Chotěbor, P. – Slavík, J. a kol. 2005: Encyklopedie českých tvrzí. III. Díl. S-Ž. Praha.

Vařeka, P. a kol. 2006: Archeologie zaniklých středověkých vesnic na Rokycansku I. Plzeň.

Vařeka, P. – Rožmberský, P. 2009: Středověká krajina na střední Úslavě 1. Katedra archeologie Fakulty filozofické Západočeské univerzity v Plzni. Plzeň.

Vařeka, P. 2014: Zaniklá středověká a časně novověká ves Rovný na Zbirožsku (okr. Rokycany), Archeologie západních Čech 7, 131 – 143.

Vlčková, A. 2014: Zmizelé Štěnovice. OÚ Štěnovice.

#### **Použité internetové zdroje:**

<http://ags.cuzk.cz>

<http://geoportal.cuzk.cz/geoprohlizec>

<http://kontaminace.cenia.cz>

<http://oldmaps.geolab.cz>

<https://mapy.cz>

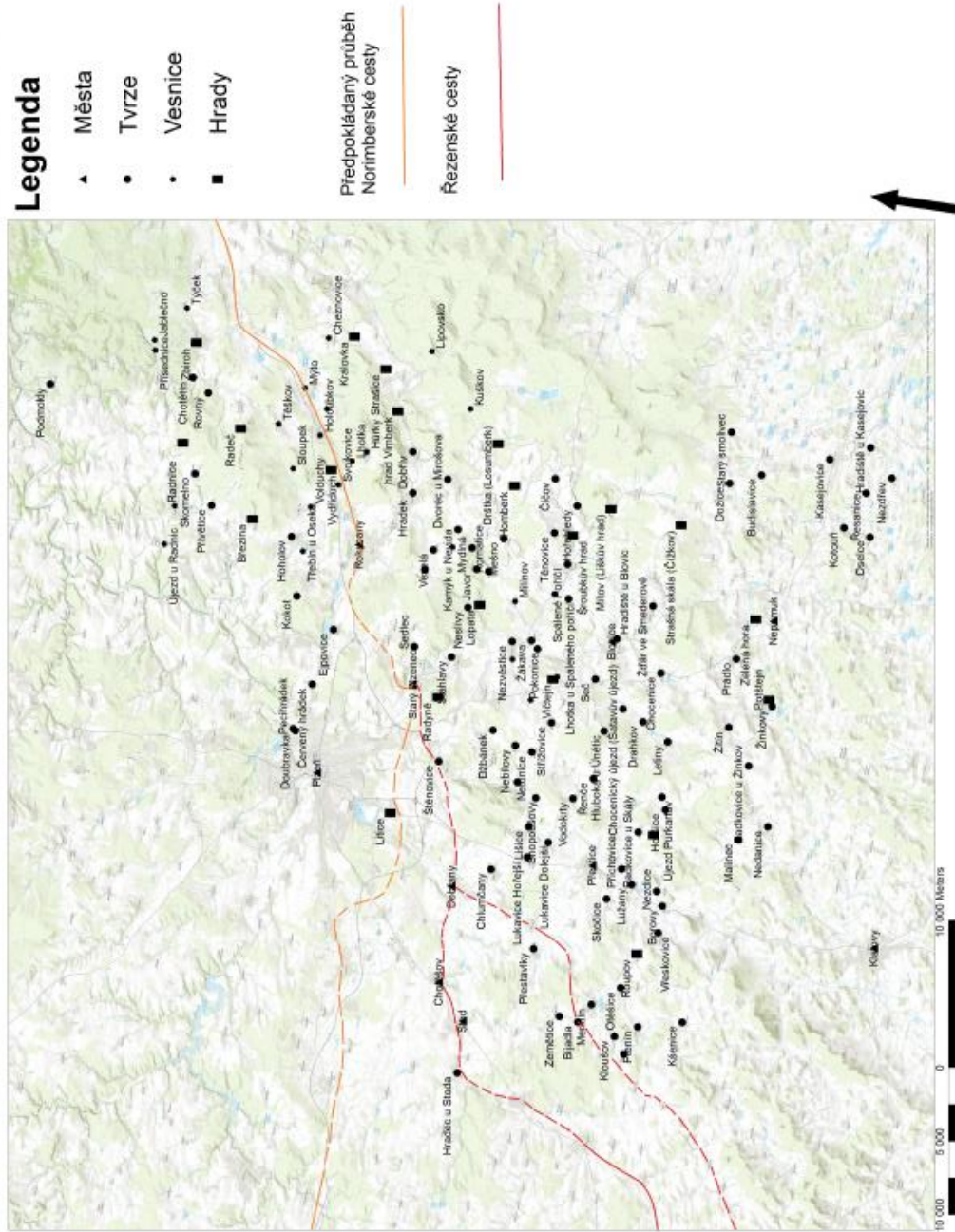
<http://lms.cuzk.cz/lms>

<http://monumnet.npu.cz>

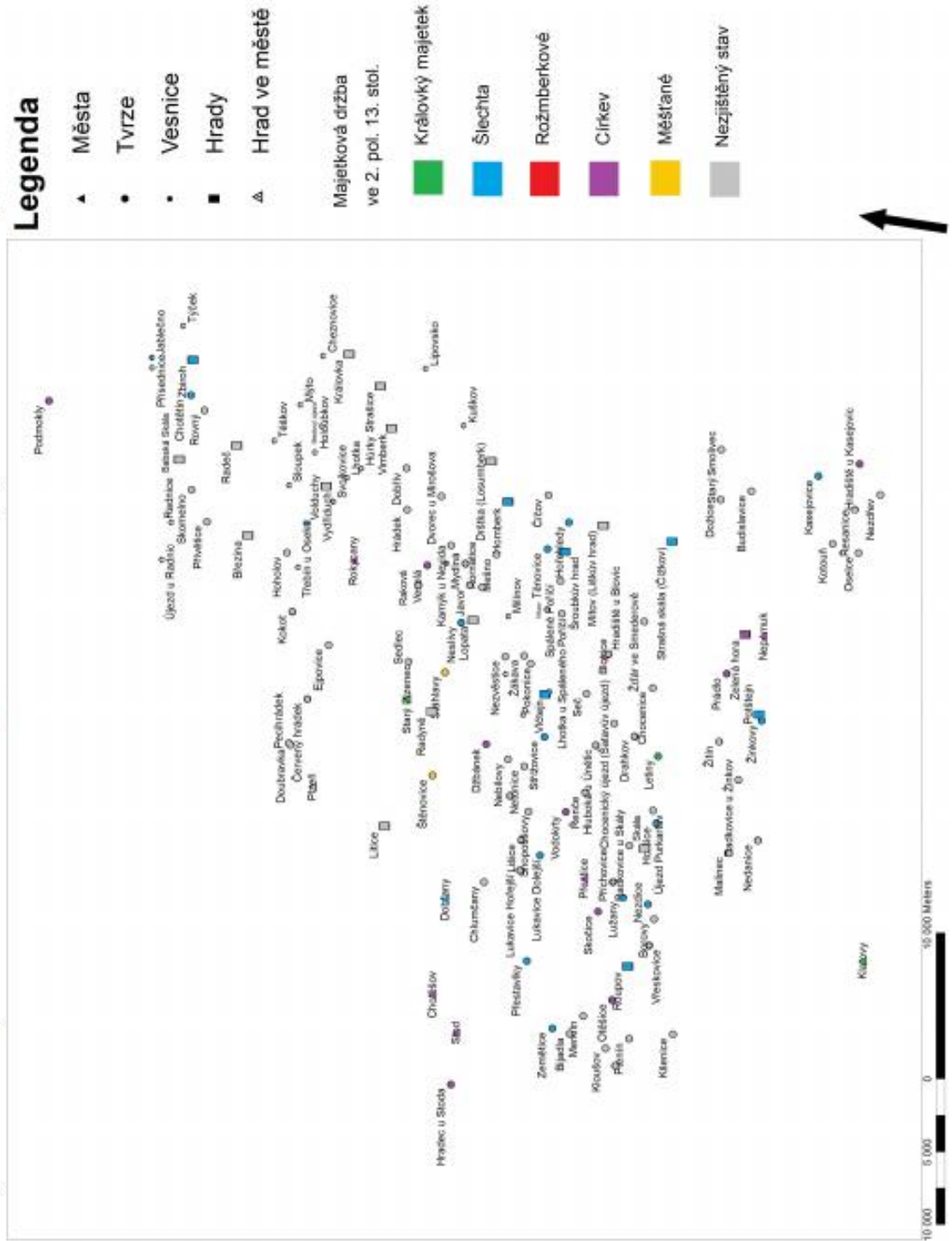




Mapa č. 2 Zeměpisná mapa s předpokládaným průběhem zemských cest (zpracování autorka)

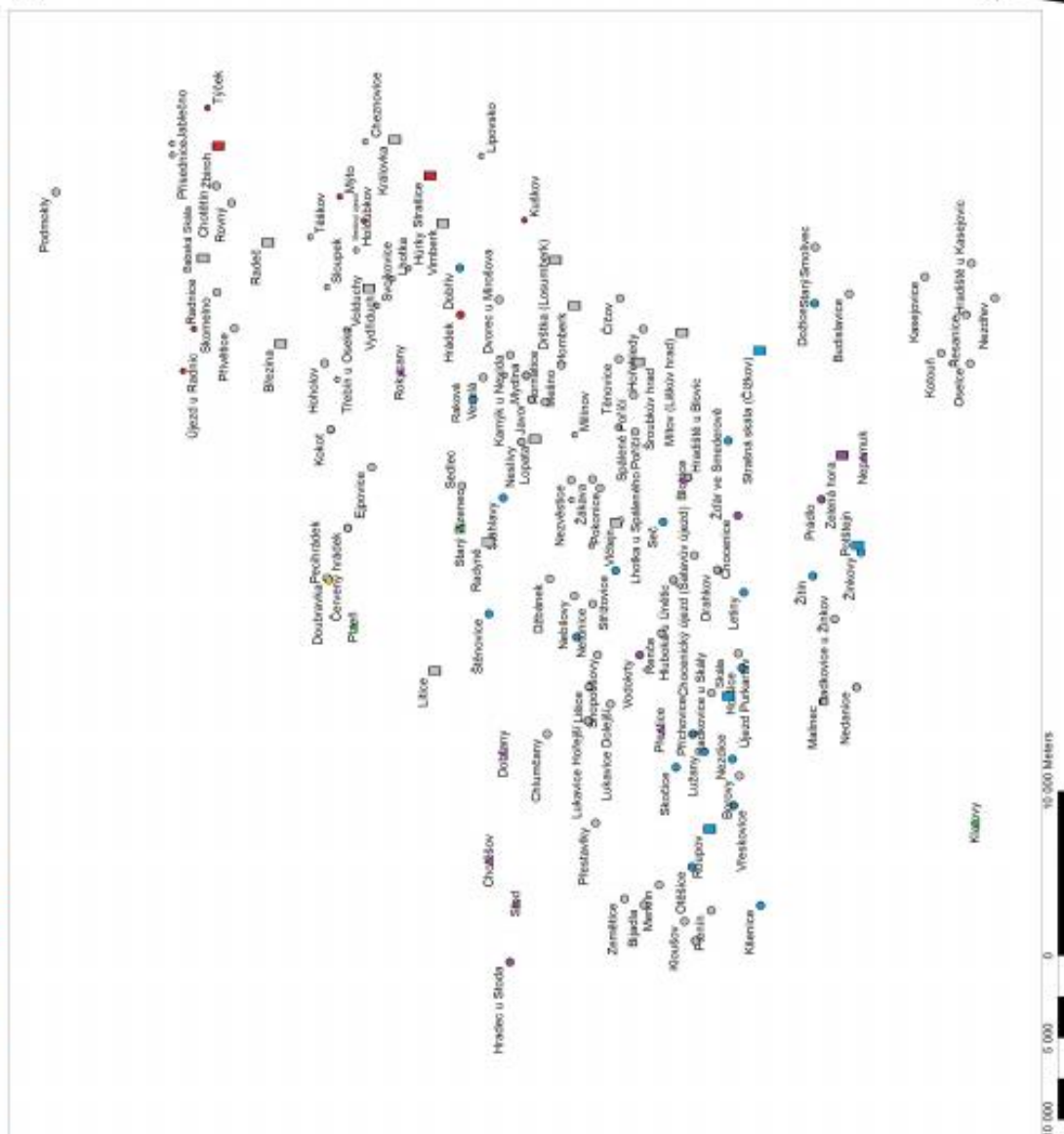


Mapa č. 3 Majetková držba ve 2. pol. 13. stol. (zpracování autorka)



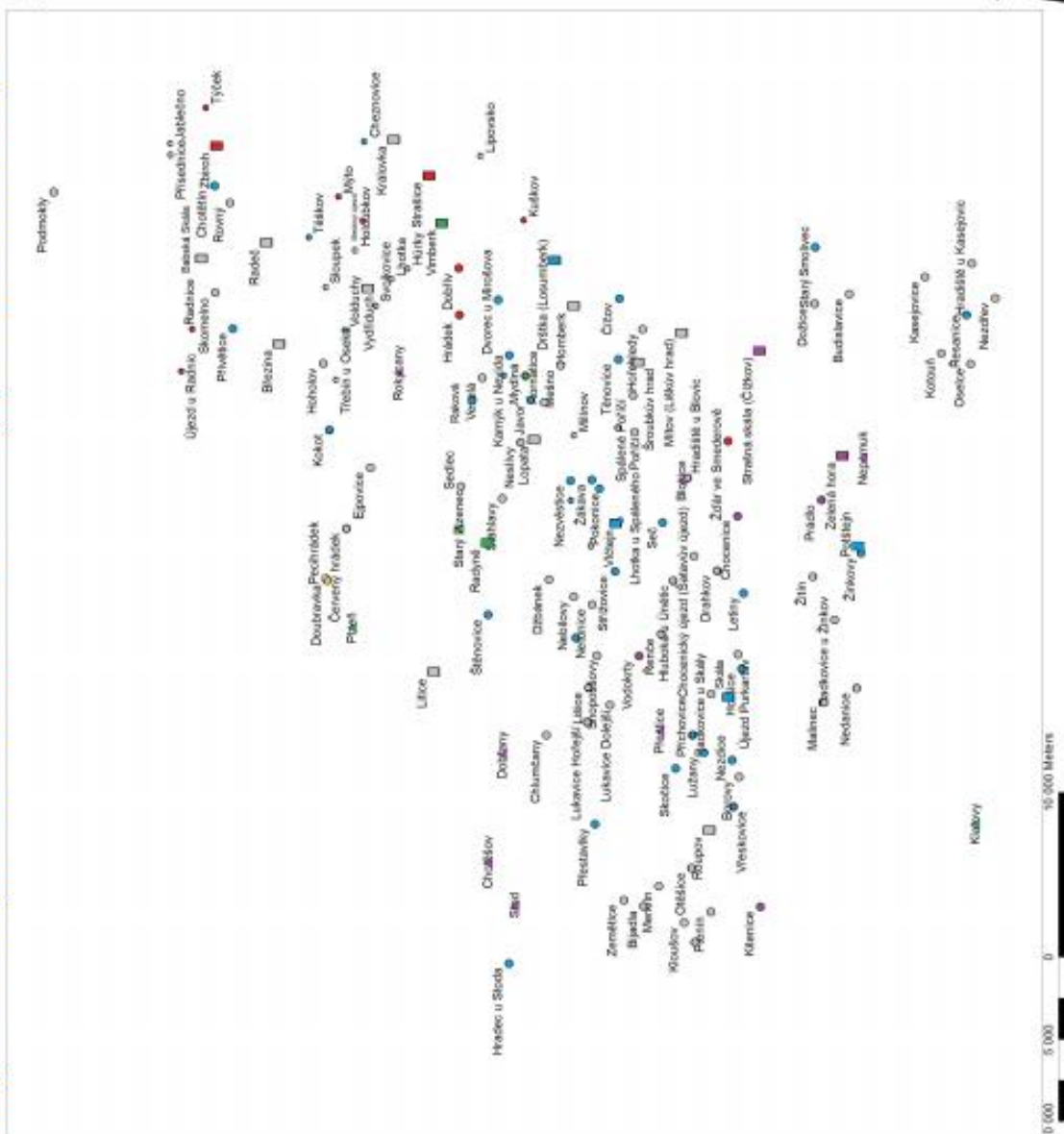


Mapa č. 5 Majetková držba k roku 1325 (zpracování autorka)



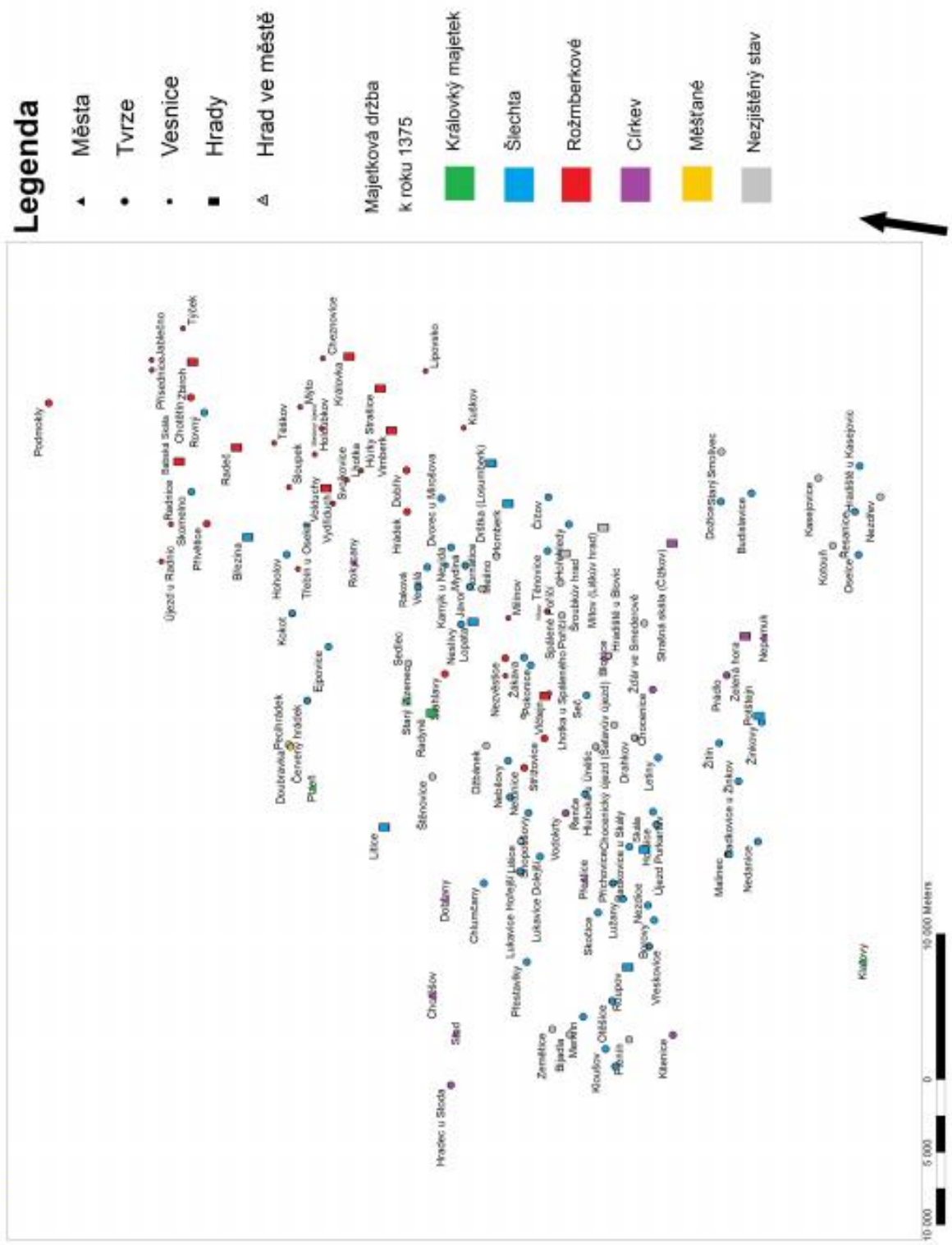


Mapa č. 6 Majetková držba k roku 1350 (zpracování autorka)





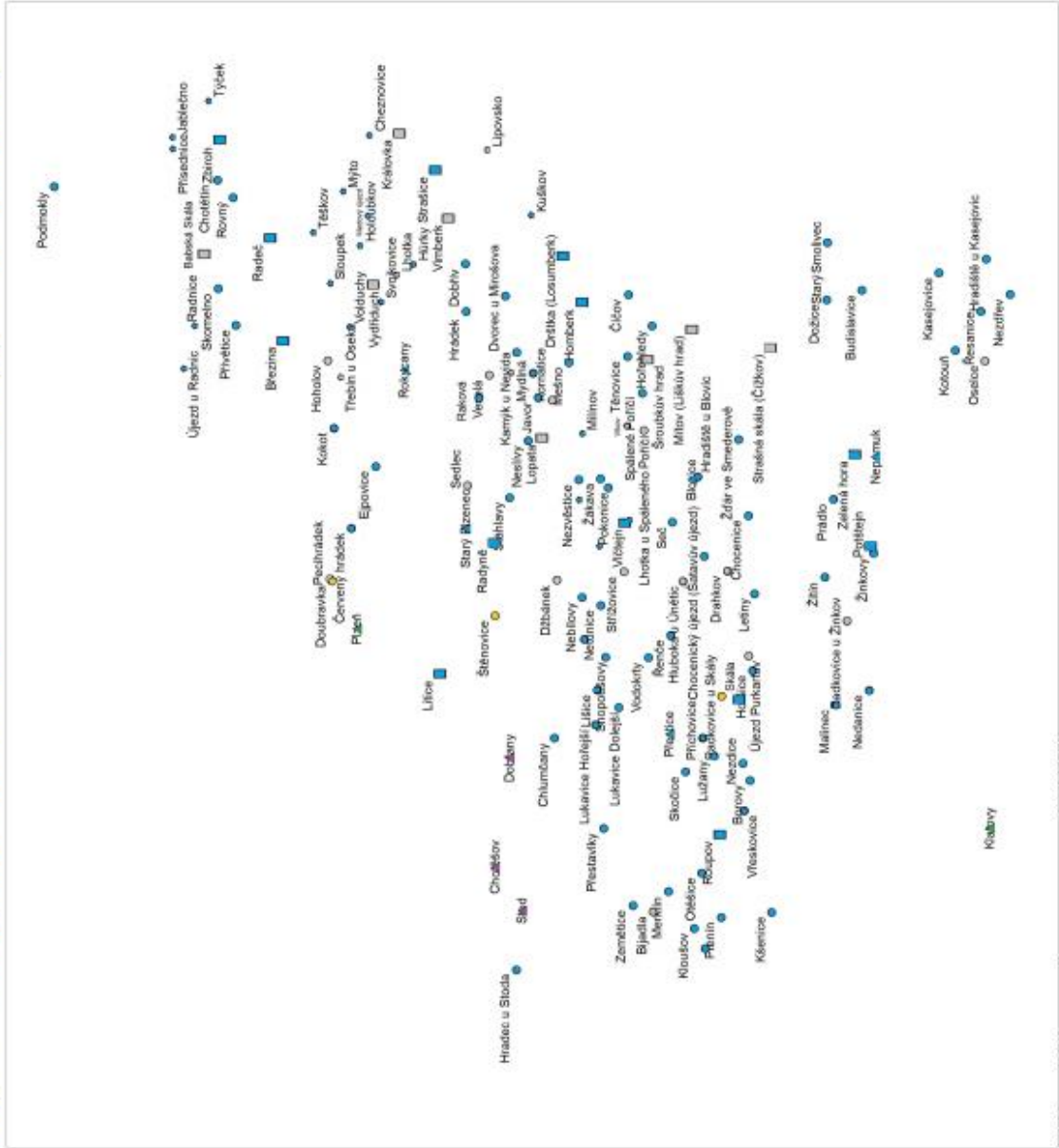
Mapa č. 7 Majetková držba k roku 1375 (zpracování autorka)







Mapa č. 10 Majetková držba v letech 1450 - 1500 (zpracování autorka)



## Legenda

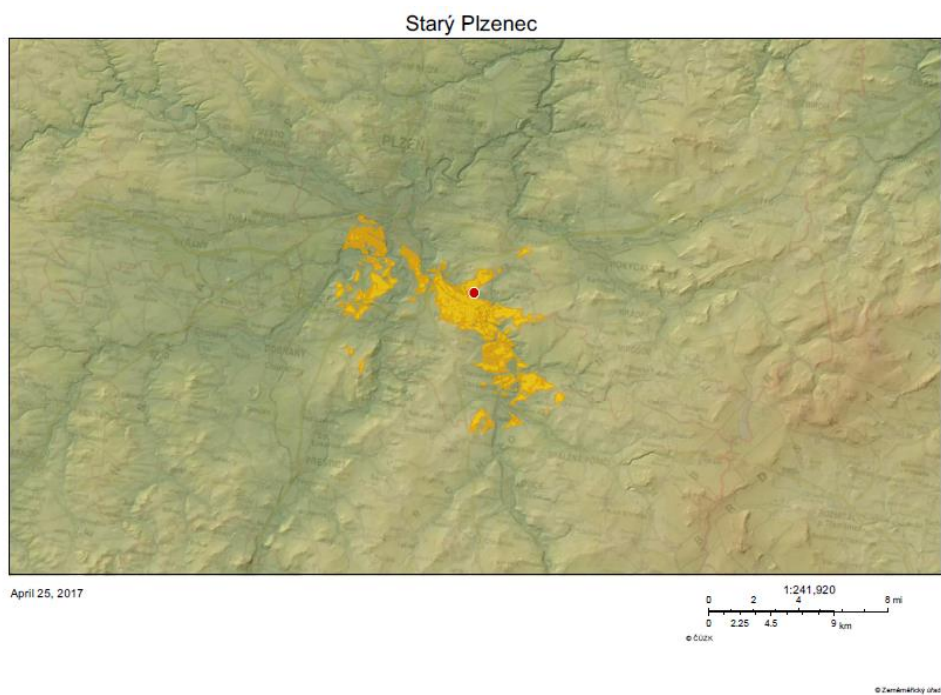
- ▲ Města
- Tvrze
- Vesnice
- Hrady
- ▲ Hrad ve městě

## Majetková držba v letech 1450 - 1500

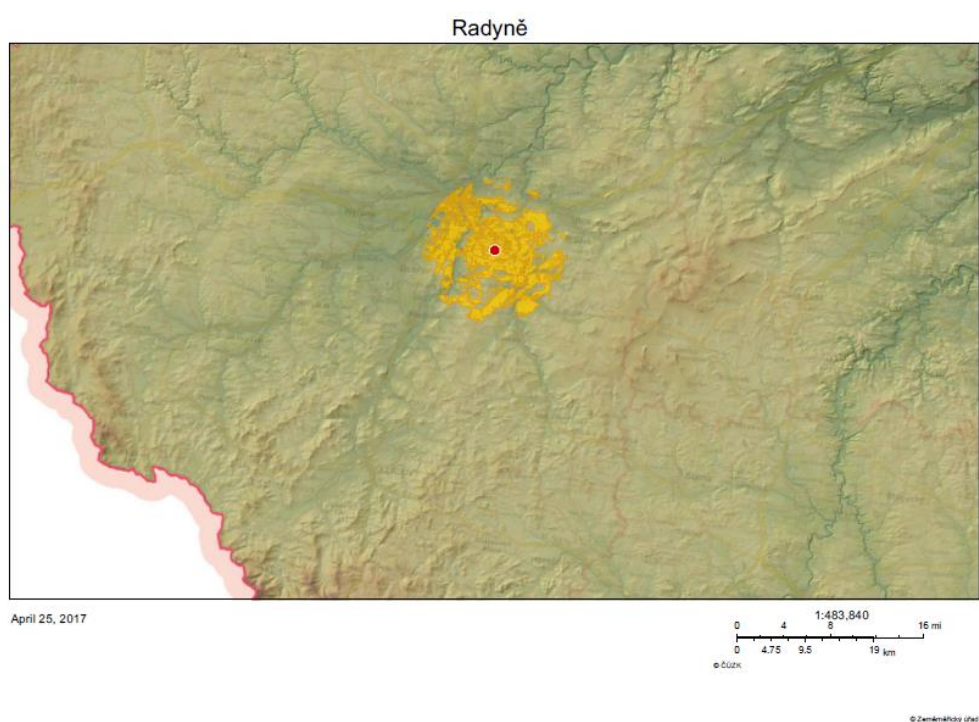
- Královský majetek
- Šlechta
- Rožmberkové
- Církev
- Měšťané
- Nezjištěný stav

0 5 000 10 000 Meters

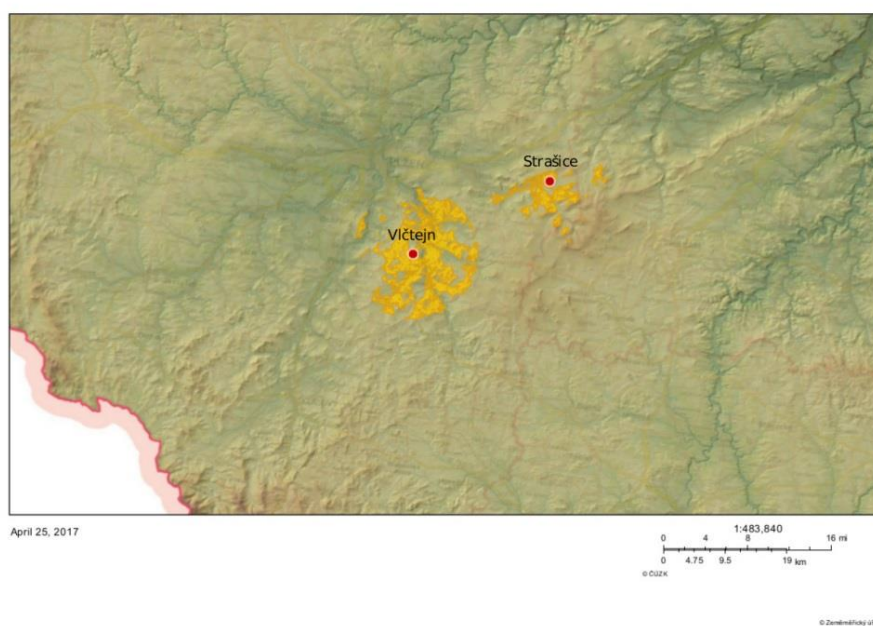




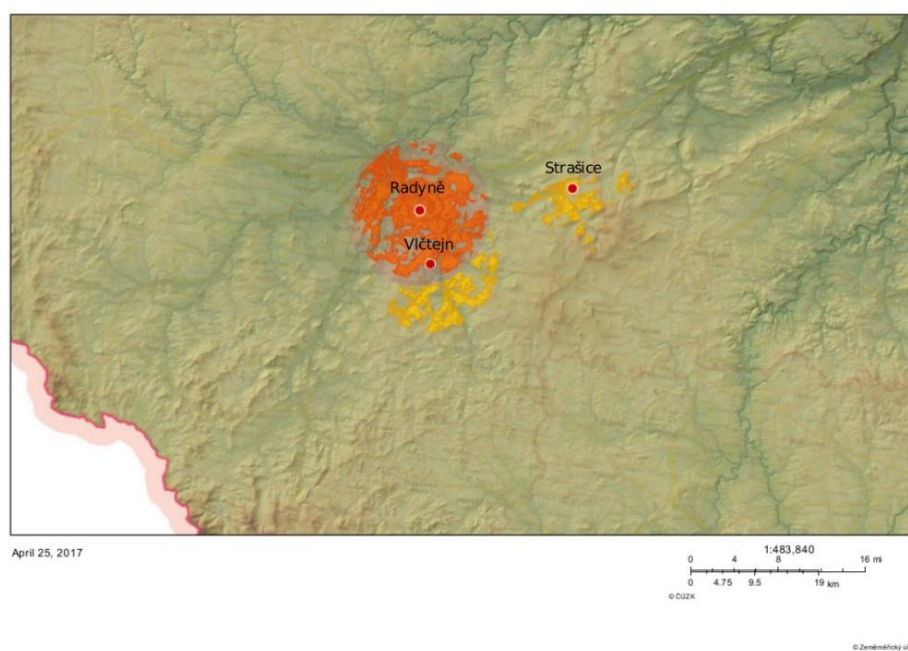
Obr. č. 1 Pole viditelnosti Starého Plzněce (<http://ags.cuzk.cz/dmr/>).  
Zpracování autorka.



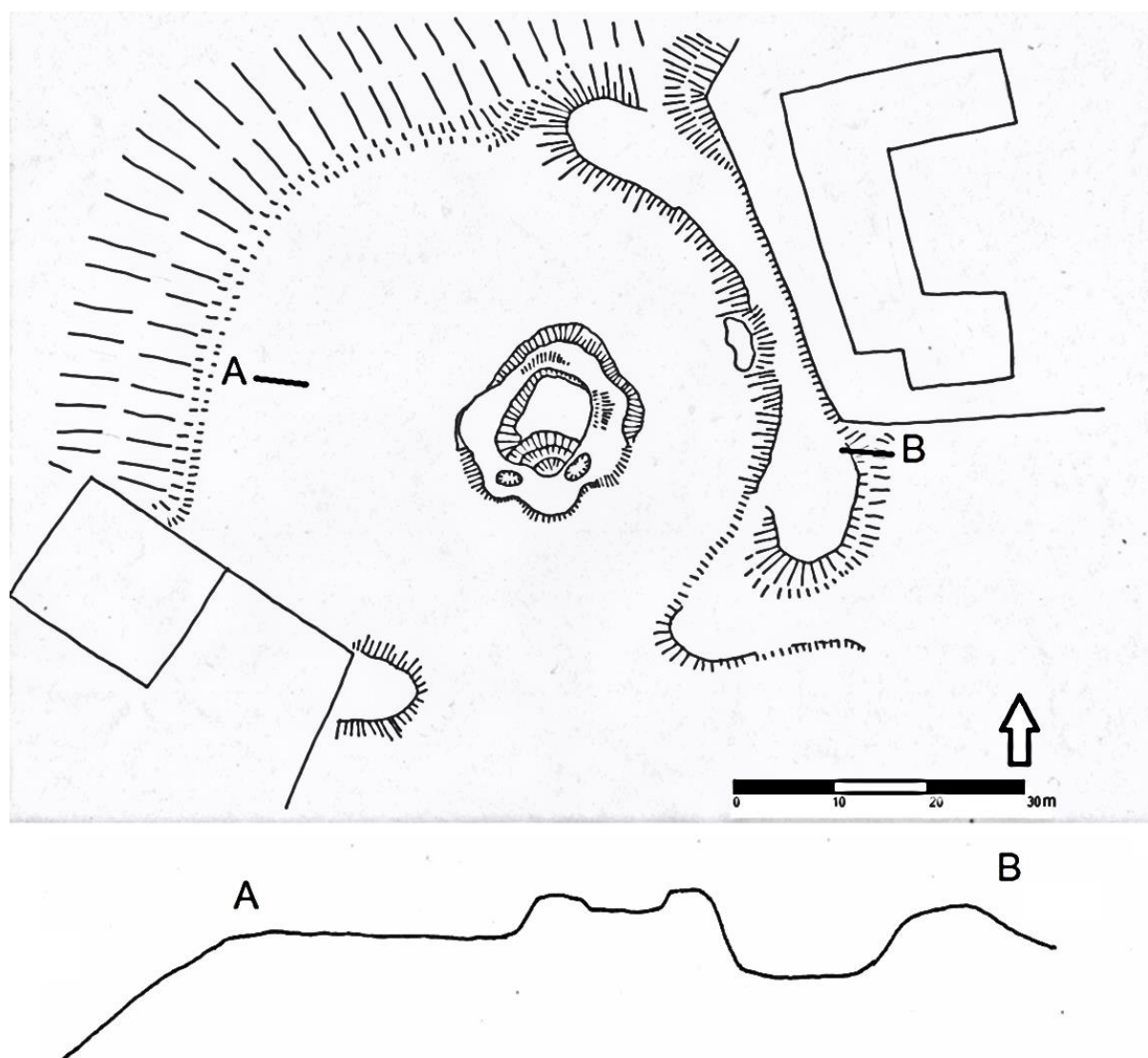
Obr. č. 2 Pole viditelnosti Radyně (<http://ags.cuzk.cz/dmr/>). Zpracování  
autorka.



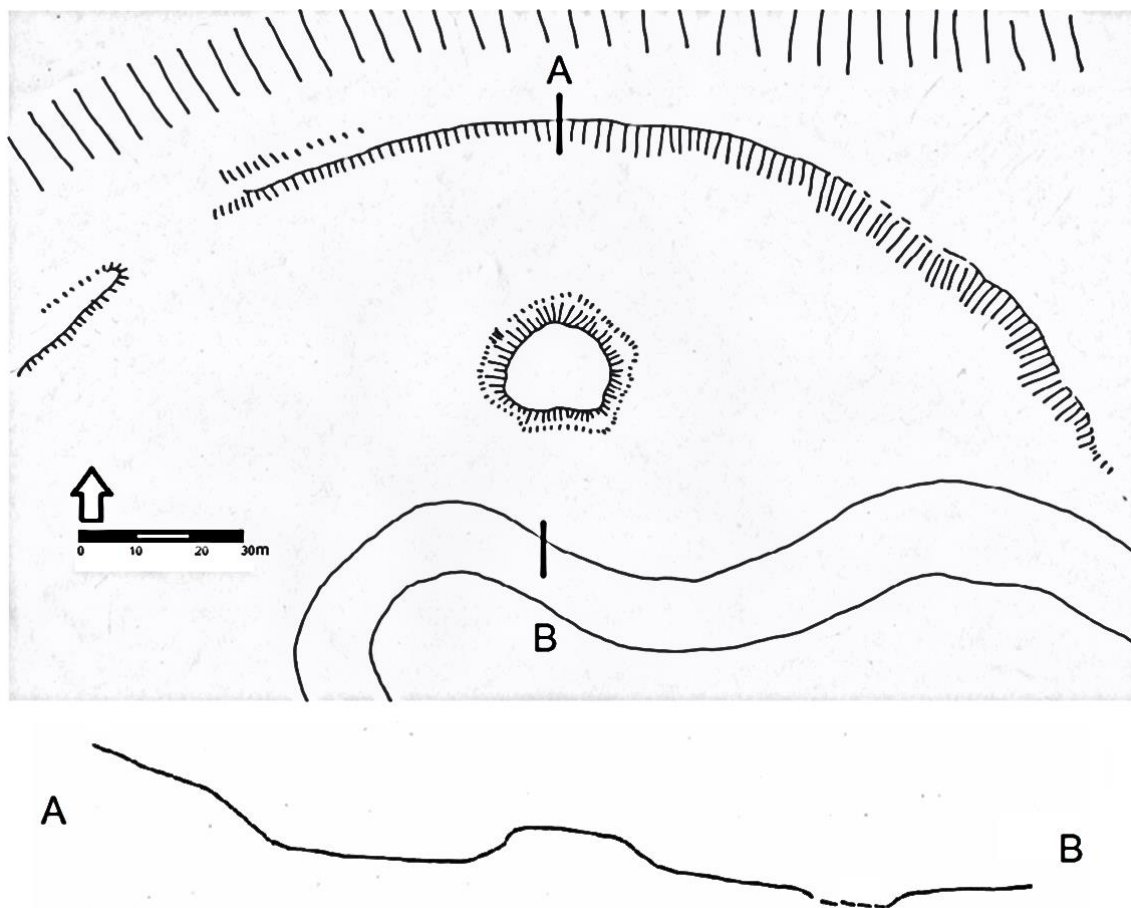
Obr. č. 3 Pole viditelnosti Rožmberských Strašic a Vlčtejna (<http://ags.cuzk.cz/dmr/>). Zpracování autorka.



Obr. č. 4 Pole viditelnosti Rožmberských Strašic a Vlčtejna zobrazené s královskou Radyní (<http://ags.cuzk.cz/dmr/>). Zpracování autorka.

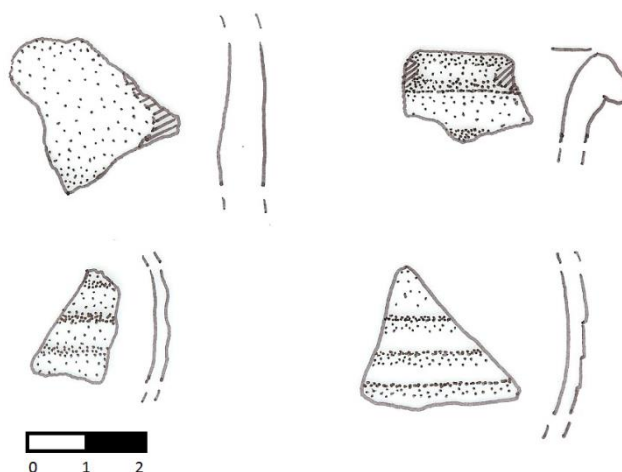


Obr. č. 5 Skočice (okr. Plzeň-jih) půdorysný plán tvrziště (zaměřené pásmem) a řez. Kresba autorka.

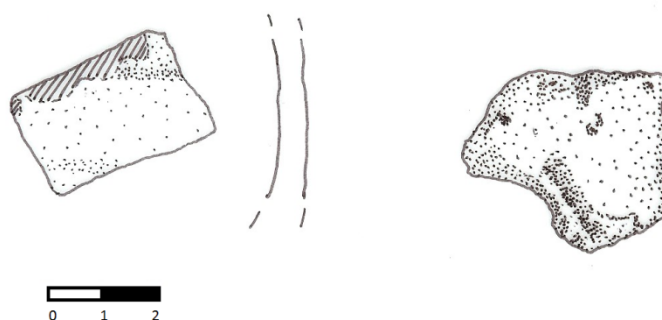


Obr. č. 6 Pokonice (okr. Plzeň-jih) půdorysný plán tvrziště (zaměřené pásmem) a řez. Kresba autorka.





Obr. č. 7 Skočice (okr. Plzeň-jih): nálezy střepů, tvrdě vypálených v redukčním prostředí z 15. století, vpravo nahoře ovalený okraj. Kresba autorka.



Obr. č. 8 Nezvěstice (okr. Plzeň-jih): nález střepu tvrdě oxidačně páleného ze 14. – 15. století a kousek mazanice. Kresba autorka.



Obr. č. 9 Skočice (okr. Plzeň-jih): nálezy střeplů, tvrdě vypálených v redukčním prostředí z 15. století, vpravo nahoře ovalený okraj, dole kus opuky a cihly. Foto autorka.



Obr. č. 10 Nezvěstice (okr. Plzeň-jih): nález střeplu tvrdě oxidačně páleného ze 14. – 15. století a kousek mazanice. Foto autorka.



Obr. č. 11 Skočice (okr. Plzeň-jih) současný stav tvrziště – jižní strana.  
Foto autorka 2016.



Obr. č. 12 Píchovice (okr. Plzeň-jih) současný stav možné polohy tvrziště  
– jižní strana. Foto autorka 2016.





Obr. č. 13 Hluboká u Únětic (okr. Plzeň-jih) současný stav tvrziště – jihozápadní strana Foto autorka 2016.



Obr. č. 14 Pokonice (okr. Plzeň-jih) současný stav tvrziště – východní strana Foto autorka 2016.





Obr. č. 15 Nezvěstice (okr. Plzeň-jih) současný stav tvrziště – východní strana. Foto autorka 2016.



Obr. č. 16 Hořehledy (okr. Plzeň-jih) současný stav tvrziště – západní strana. Foto autorka 2016.