

ZÁPADOČESKÁ UNIVERZITA V PLZNI

FAKULTA EKONOMICKÁ

Bakalářská práce

**Analýza a specifika společností s ručením omezeným s nízkým
základním kapitálem**

**Analysis and specifics of limited liability companies with low registered
capital**

Marie Páníková

Plzeň 2017

ZÁPADOČESKÁ UNIVERZITA V PLZNI

Fakulta ekonomická

Akademický rok: 2016/2017

ZADÁNÍ BAKALÁŘSKÉ PRÁCE

(PROJEKTU, UMĚLECKÉHO DÍLA, UMĚLECKÉHO VÝKONU)

Jméno a příjmení: Marie PÁNÍKOVÁ

Osobní číslo: K14B0279P

Studijní program: B6208 Ekonomika a management

Studijní obor: Podniková ekonomika a management

Název tématu: Analýza a specifika s.r.o. s nízkým základním kapitálem

Zadávací katedra: Katedra financí a účetnictví

Z á s a d y p r o v y p r a c o v á n í :

1. Charakterizujte společnost s ručením omezeným.
2. Diskutujte dopady, které přineslo snížení základního kapitálu.
3. Analyzujte rozložení nově vzniklých společností s.r.o. s nízkým základním kapitálem v ČR.
4. Formulujte závěr.

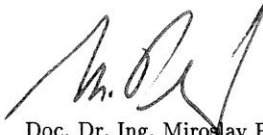
Rozsah grafických prací: **neuveden**
Rozsah kvalifikační práce: **40 - 60 stran**
Forma zpracování bakalářské práce: **tištěná**

Seznam odborné literatury:


- **HEJDA, Jan.** *Společnost s ručením omezeným.* Olomouc: ANAG, 2014. **Právo (ANAG).** ISBN 978-80-7263-870-3
- **SYNEK, Miloslav; KISLINGEROVÁ, Eva.** *Podniková ekonomika. 6., přeprac. a dopl. vyd.* V Praze: C.H. Beck, 2015. **Beckovy ekonomické učebnice.** ISBN 978-80-7400-274-8
- *Zákon o obchodních korporacích s komentářem: s účinností od 1.1.2014 nahrazuje obchodní zákoník.* Praha: Grada, 2014. ISBN 978-80-247-4834-4

Vedoucí bakalářské práce: **Ing. Kateřina Mičudová, Ph.D.**
Katedra ekonomie a kvantitativních metod

Datum zadání bakalářské práce: **21. října 2016**
Termín odevzdání bakalářské práce: **24. dubna 2017**


Doc. Dr. Ing. Miroslav Plevný
děkan




Ing. Michaela Krechovská, Ph.D.
vedoucí katedry

V Plzni dne 21. října 2016

Čestné prohlášení:

Prohlašuji, že jsem bakalářskou práci na téma

„Analýza a specifika společností s ručením omezeným s nízkým základním kapitálem“
vypracovala samostatně pod odborným dohledem vedoucího bakalářské práce za použití
pramenů uvedených v příložené bibliografii.

Plzeň dne

.....

Marie Páníková

Poděkování:

Na tomto místě bych ráda poděkovala své vedoucí bakalářské práce paní Ing. Kateřině Mičudové, Ph.D. za vedení práce a za cenné rady, které mi poskytla.

Obsah

Úvod.....	7
1 Cíle a metodický postup práce.....	8
1.1 Cíle práce	8
1.2 Metodický postup práce	8
1.2.1 Chí kvadrát test nezávislosti	9
2 Stručný historický vývoj právní úpravy společnosti s.r.o.....	11
1.3 Stručný historický vývoj právní úpravy společností s.r.o. v českých zemích do roku 1945	11
1.4 Historický vývoj právní úpravy spol. s.r.o. v českých zemích po roce 1945...	12
2 Zákon č. 90/2012 Sb., o obchodních společnostech a družstvech.....	13
2.1 Obchodní korporace	13
2.1.1 Obchodní společnosti.....	13
2.1.2 Družstva	15
3 Kapitálová struktura společnosti.....	16
3.1 Vlastní kapitál	16
3.1.1 Základní kapitál	17
3.2 Cizí kapitál	17
3.2.1 Krátkodobý cizí kapitál.....	18
3.2.2 Dlouhodobý cizí kapitál.....	18
3.2.3 Rezervy	18
4 Společnost s ručením omezeným (společnost s.r.o.)	19
4.1 Společnost s.r.o. jako obchodní korporace.....	19
4.2 Společnost s.r.o. jako jednočlenná společnost	20

4.3	Společnost s.r.o. jako podnikatel.....	20
4.4	Společnost s.r.o. jako společník	20
4.5	Orgány společnosti s.r.o.	20
4.5.1	Valná hromada (obligatorní orgán).....	20
4.5.2	Statutární orgán (obligatorní orgán)	21
4.5.3	Dozorčí rada (fakultativní orgán)	21
4.6	Práva a povinnosti společníků.....	21
4.6.1	Vkladová povinnost	21
4.6.2	Základní kapitál	22
4.6.3	Ostatní práva a povinnosti	24
5	Výhody a nevýhody, které přineslo snížení základního kapitálu na 1 Kč	24
6	Analýza společností s ručením omezeným s nízkým základním kapitálem.....	28
6.1	Představení společnosti Bisnode	28
6.2	Analýza společností s.r.o. s nízkým základním kapitálem.....	29
6.2.1	Zasazení společností s.r.o. s nízkým základním kapitálem do celkového vývoje společností s.r.o. v České Republice.....	30
6.2.2	Společnosti s.r.o. se základním kapitálem 1 Kč	32
6.2.3	Společnosti s.r.o. se základním kapitálem 2 – 1 000 Kč	36
6.2.4	Společnosti s.r.o. se základním kapitálem 1 001 – 100 000Kč	39
6.2.5	Společnosti s.r.o. se základním kapitálem 100 001 – 199 999Kč	43
6.2.6	Celkové srovnání a zhodnocení výsledků analýzy společností s.r.o. s nízkým základním kapitálem	46
	Závěr	52
	Seznam tabulek.....	54
	Seznam grafů	56
	Seznam obrázků.....	57

Seznam použitých zkratk	58
Seznam použité literatury	59
Abstrakt.....	62
Abstract.....	63

Úvod

V České republice každoročně přibývá velké množství nových společností. Každý, kdo chce zahájit samostatnou činnost, se musí nejprve rozhodnout, jakou formou ji bude realizovat. Možností existuje opravdu mnoho.

Nejčastějšími formami podnikání, které se vyskytují na území České republiky, jsou právnické osoby ve formě společností s ručením omezeným a osoby fyzické podnikající na základě živnostenského oprávnění. Z tohoto faktu je patrné, že ne každý si rovnou volí právní formu podnikání.

Začínající podnikatelé, kteří na samostatnou činnost přecházejí ze zaměstnání, obvykle začínají podnikat jako fyzické osoby na základě živnostenského oprávnění, a později, když je jejich podnikání úspěšné, nebo vyžadují-li to jiné okolnosti, jako například ekonomická situace, legislativa atp., přecházejí na právní formu podnikání. Tento okamžik může ve společnosti způsobit skutečný převrat, který buď vede k dalším úspěchům, nebo v dalších letech k zániku společnosti. V tuto chvíli také velmi záleží na znalosti zákona, který obsahuje mnoho práv, ale i povinností, kterých je třeba dostát, chce-li někdo podnikat.

Od 1. 1. 2014 je možnost, jak začít podnikat jako právnická osoba v podobě společnosti s ručením omezeným, jednodušší. Nová legislativa platná právě od roku 2014 s sebou přinesla velké množství výhod a nevýhod. Zároveň se díky nové legislativě změnila i struktura vznikajících společností na území České republiky.

Problematika nové legislativy, změn, které s sebou přinesla, a jak se to vše projevilo v podnikatelské sféře České republiky, je zajímavým tématem, kterým se zabývá tato bakalářská práce.

1 Cíle a metodický postup práce

1.1 Cíle práce

Hlavním cílem této bakalářské práce je analýza společností s ručením omezeným s nízkým základním kapitálem, tedy společností se základním kapitálem nižším než 200 000 Kč.

Mezi dílčí cíle práce patří:

- objasnění důvodů, které vedly ke změně legislativy týkající se výše základního kapitálu,
- definování výhod a nevýhod, které s sebou přineslo snížení minimální výše základního kapitálu,
- analýza teritoriálního rozdělení společností s.r.o. s nízkým základním kapitálem dle krajů na území České republiky,
- analýza odvětvové struktury společností s.r.o. s nízkým základním kapitálem dle CZ – NACE.

1.2 Metodický postup práce

Bakalářská práce je rozdělena na část teoretickou a praktickou, které se vzájemně prolínají.

Pro vypracování teoretické části bylo zapotřebí prostudovat odbornou literaturu týkající se dané problematiky. Hlavním zdrojem informací byl zákon č. 90/2012 Sb., o obchodních společnostech a družstvech neboli zákon o obchodních korporacích, publikace týkající se vybraného oboru, odborné články a komentáře odborníků.

Praktická část bakalářské práce je založena především na využití a analýze dat z databáze Albertina, jež poskytuje poradenská společnost Bisnode. Z databáze byla na základě konkrétních požadavků vygenerována potřebná data, která byla dále po částech analyzována. Dílčí analýzy byly zpracovány zvlášť pro jednotlivé soubory společností rozdělených dle výše základního kapitálu - společnosti se základním kapitálem 1 Kč, dále 2 – 1 000 Kč, 1 001 – 100 000 Kč a 100 001 – 199 999 Kč.

Závěrečná analýza se zaměřila na rozbor, porovnání a vyhodnocení závěrů dílčích analýz a pomocí chí kvadrát testu nezávislosti byl posuzovány vztahy mezi výší základního kapitálu, odvětvovou strukturou a teritoriální strukturou společností s. r. o.

1.2.1 Chí kvadrát test nezávislosti

Při sledování dvou statistických znaků lze získat představu o jejich závislosti (nezávislosti) tak, že se získané údaje seřadí do dvourozměrné (kontingenční) tabulky. V legendě tabulky jsou seřazeny varianty jednoho znaku, v hlavičce varianty znaku druhého. V jednotlivých polích tabulky se nacházejí četnosti kombinací variant obou znaků. Tyto četnosti jsou nazývány pozorované (empirické) četnosti, které se značí n_{ij} – konkrétně n_{ij} označuje empirickou četnost v i -tém řádku a j -tém sloupci tabulky. V posledním sloupci tabulky jsou uvedeny řádkové součty $n_{i.}$ a v posledním řádku sloupcové součty $n_{.j}$ pozorovaných četností. Řádkové součty a sloupcové součty četností se také nazývají okrajové neboli marginální četnosti. Celkový počet pozorování je uveden v pravém dolním rohu tabulky (Řezánková, 2011).

Při chí kvadrát testu nezávislosti hypotéza H_0 říká, že sledované znaky jsou nezávislé, alternativní hypotéza H_1 ukazuje, že sledované znaky jsou závislé. K posouzení závislosti znaků slouží tzv. p-value (p-hodnota), neboli dosažená hladina testu. Čím je p-value nižší, tím více se potvrzuje H_1 , tzn. H_0 je zamítnuta (Řezánková, 2011).

Pro určení závislosti znaků je nutné znát tzv. teoretické (očekávané) četnosti e_{ij} , tzn. četnosti, ze kterých by se tabulka při stejných okrajových četnostech skládala v případě nezávislosti pozorovaných znaků (Řezánková, 2011).

$$e_{ij} = \frac{n_{i.} \cdot n_{.j}}{n}$$

Na rozdílech n_{ij} a e_{ij} je založeno testové kritérium K s $\nu = (r - 1) (c - 1)$ stupni volnosti,

$$K = \sum_{i=1}^r \sum_{j=1}^c \frac{(n_{ij} - e_{ij})^2}{e_{ij}},$$

kde r označuje počet řádků a c počet sloupců kontingenční tabulky. Řádek a sloupec s okrajovými četnostmi se nezapočítávají (Řezánková, 2011).

Jestliže je testové kritérium menší než kritická hodnota, hypotéza H_0 se nezamítá a lze předpokládat nezávislost (Řezánková, 2011).

Kritická hodnota lze vypočítat pomocí funkce CHINV v MS Excel,

$$\chi^2_{1-\alpha; (r-1)(c-1)},$$

kde je zapotřebí zadat pravděpodobnost chí kvadrát rozdělení (číslo mezi 0 a 1 včetně) a volnost neboli počet stupňů volnosti (Řezánková, 2011).

Po vypočtení chí kvadrát testu nezávislosti je třeba posoudit intenzitu závislosti mezi znaky pomocí Cramerova koeficientu kontingence (Řezánková, 2011),

$$K1 = \sqrt{(\chi^2 / n \cdot \min(r - 1, s - 1))}.$$

2 Stručný historický vývoj právní úpravy společnosti s.r.o.

Společnost s ručením omezeným je uměle vytvořený, moderní útvar, který vznikl rozhodnutím zákonodárce, nikoliv postupným historickým vývojem, jako je tomu například u akciové společnosti (Dvořák, 2014).

Někdy se uvádí, že společnost s ručením omezeným vznikla jako „mladší sestra akciové společnosti,“ nebo jako „reformovaná komanditní společnost bez komplementářů“. Tyto názvy vznikly v době, kdy společnost sjednoceného Německa ve druhé polovině 19. století vyvolala zájem o vznik nové formy obchodní společnosti. Tato nová obchodní společnost měla mít omezený rozsah ručení společníků stejně jako je tomu u veřejné obchodní společnosti a zároveň její struktura měla být značně jednodušší než je tomu u akciové společnosti. V roce 1892 došlo ke schválení nového zákona o GmbH říšským sněmem (Dvořák, 2014).

1.3 Stručný historický vývoj právní úpravy společností s.r.o. v českých zemích do roku 1945

V Rakousko-Uherských zemích byly první kodifikace právní úpravy s.r.o. zahájeny až na počátku 20. století a to na základě „boomu“, který vypukl v Německu. I přes velký odpor nacionálních a konzervativních společenských kruhů, nakonec v roce 1906 došlo k přijetí zákona č. 58/1906 ř. z., o společnostech s ručením omezeným. Tento nový zákon byl svou platností omezený pouze na ne uherskou část říše (Dvořák, 2014).

I přes podmínky nastavené v Rakousku-Uhersku myšlenka s.r.o. uspěla a společnosti začaly vznikat v hojném počtu. Tato skutečnost nastala zejména díky výhodnému daňovému režimu, daňové zatížení bylo sice odstupňováno progresivně dle dosažené výše zisku, ale maximální sazba byla nastavena na 10 % z ročního zisku, a také díky neexistujícímu koncesnímu režimu, který existoval u akciových společností, kdy a.s. potřebovala ke svému vzniku koncesi udělenou státem, což bylo administrativně velmi náročné a zdlouhavé. Některé společnosti působily i v Uhrách, kde sice nedošlo ke kodifikaci, ale právní předpisy nezakazovaly přemísťování společností s.r.o. z jedné části Rakouska-Uherska do jiné (Dvořák, 2014).

Při vzniku prvorepublikového Československa došlo k přebrání všech říšských a zemských předpisů, které byly platné k 28. 10. 1918 pro české země a uherských předpisů platných pro území Slovenska a Podkarpatskou Rusi. 1. 5. 1920 došlo k rozšíření působnosti starorakouského zákona i na území Slovenska a Podkarpatské Rusi a to pod záštitou zákona č. 271/1920 Sb. z. a n. Tento zákon se stal jediným zákonem, kterým se řídila právní úprava s.r.o. (Dvořák, 2014).

V období první Československé republiky již nedocházelo ke vzniku velkého množství společností s.r.o. a to z důvodu zrušení výhodného daňového režimu. Pro společnosti s.r.o. byl nově nastaven daňový režim shodný s režimem platným pro a.s. Tato podmínka byla stanovena v novele č. 271/1920 Sb. z. a n. zákona č. 58/1906 ř. z. Kromě této novely došlo k dalším dvěma nepřímým novelizacím, které zrušily všechny ostatní daňové a poplatkové výhody s.r.o., tzn., že vše bylo sjednoceno s právní úpravou a.s. (Dvořák, 2014).

1.4 Historický vývoj právní úpravy spol. s.r.o. v českých zemích po roce 1945

Po roce 1945 začaly společnosti s.r.o. kvůli politickému vývoji velmi rychle ustupovat. V obnovené Československé republice docházelo ke znárodňování, systém se stavil proti soukromému podnikání. Úplný konec s.r.o. nastal 1. 1. 1951 s příchodem zákona č. 141/1950 Sb., občanský zákoník, který zrušil zákon č. 58/1906 ř. z. Tímto byly zrušeny i stále přetrvávající společnosti s.r.o. (Dvořák, 2014).

V roce 1989 došlo k mnohým změnám ve společnosti, které přispěly k obnovení tržní ekonomiky, a proto byly obnoveny tradiční formy podnikání právnických osob. Došlo k přijetí poslední novely hospodářského zákoníku zákonem č. 103/1990 Sb., který obnovil s.r.o. Byla to pouze prozatímní úprava, která předcházela novému zákonu č. 513/1991 Sb., obchodní zákoník, platný od 1. 1. 1992. Právní úprava s.r.o. v obchodním zákoníku byla velmi nedbalá, většinou po vzoru a.s., čímž se vše pouze zkomplikovalo (Dvořák, 2014).

Posledním milníkem ve vývoji právní úpravy společností s.r.o. v českých zemích bylo přijetí zákona č. 90/2012 Sb., o obchodních společnostech a družstvech neboli o obchodních korporacích, který vešel v platnost 1. 1. 2014 (Dvořák, 2014).

2 Zákon č. 90/2012 Sb., o obchodních společnostech a družstvech

Zákon o obchodních korporacích (od 1. 1. 2014) je výsledkem rekodifikačních prací probíhajících téměř 20 let před jeho vznikem. Nový zákon se zabývá především úpravou obchodních společností a jejich specifik, většinu v něm uvedených pojmů přejímá z nového občanského zákoníku, zákon č. 89/2012 Sb. Zákon o obchodních korporacích tedy přímo navazuje na občanský zákoník, který je obecnější a zabývá se soukromým právem (Hejda a kolektiv, 2013).

Od obchodního zákoníku (platný do 31. 12. 2013), zákon č. 513/1991 Sb., se zákon o obchodních korporacích svým obsahem značně liší, a to hlavně proto, že v obchodním zákoníku se část ustanovení, která byla aplikována na společnost s ručením omezeným, shodovala s ustanoveními určenými pro akciovou společnost. Nicméně se oba tyto předpisy zabývají právní úpravou obchodních společností a i přes uvedené rozdíly se vzájemně prolínají (Hejda a kolektiv, 2013).

2.1 Obchodní korporace

Nový zákon o obchodních společnostech a družstvech zavedl nový pojem „obchodní korporace“, který je obecným označením pro všechny obchodní společnosti a družstva (Hejda, Bachroňová, Finger, Prosser, Vaněčková, 2014).

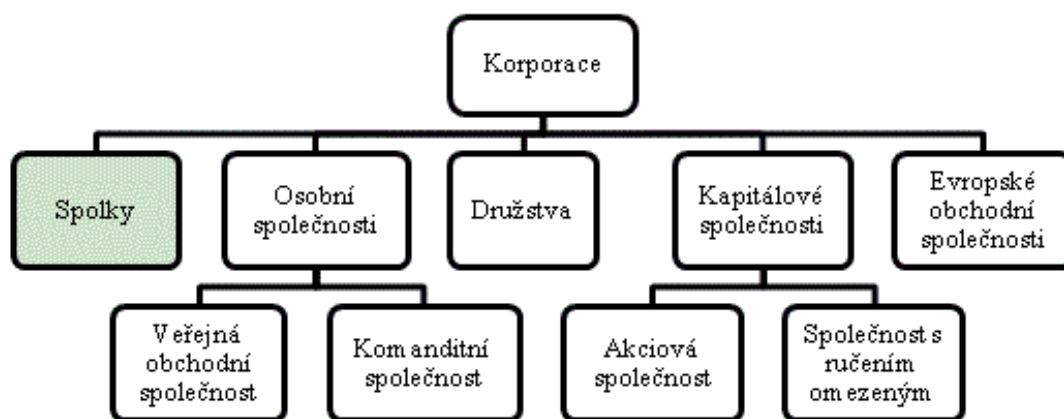
Obchodními korporacemi jsou tedy obchodní společnosti a družstva (Hejda a kolektiv, 2013).

2.1.1 Obchodní společnosti

Mezi společnosti se řadí veřejná obchodní společnost, komanditní společnost, společnost s ručením omezeným, akciová společnost, evropská společnost a evropské hospodářské zájmové sdružení (Hejda a kolektiv, 2013).

Obchodní společnosti se dále rozdělují na dvě další skupiny společností – společnosti osobní a kapitálové. Veřejná obchodní společnost a komanditní společnost se řadí do skupiny osobních společností, společnost s ručením omezeným a akciová společnost se řadí mezi společnosti kapitálové (Hejda, Bachroňová, Divišová, Finger, Machala, Prosser, Vaněčková, 2013).

Obrázek č. 1: Rozdělení obchodních korporací



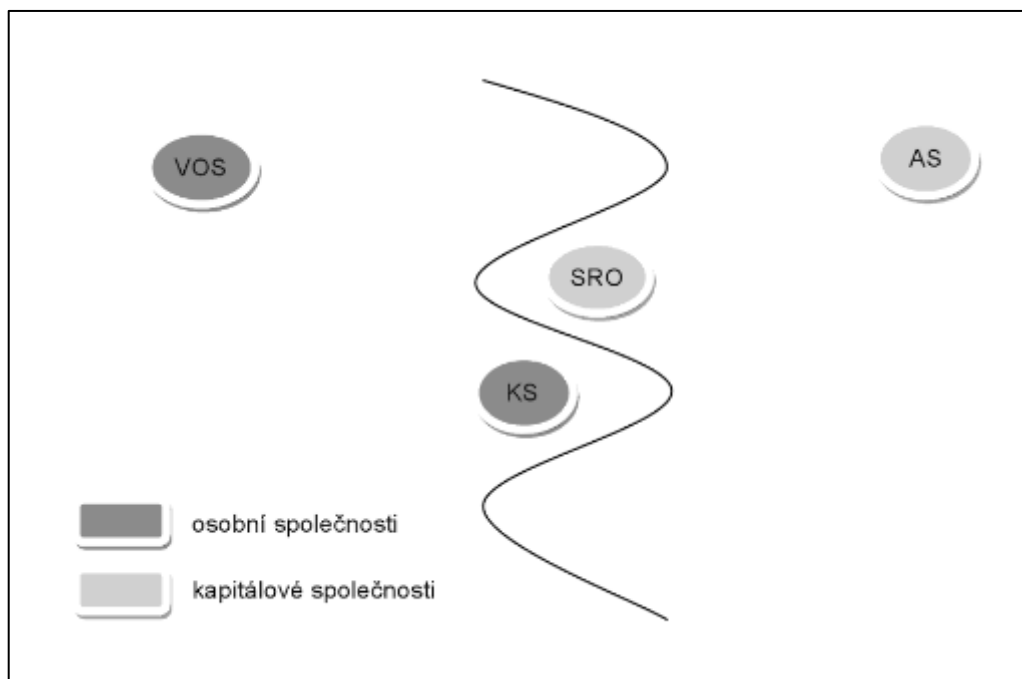
Zdroj: Taušl – Procházková a kolektiv, 2014

Osobní společnosti se od kapitálových odlišují především tím, že je zde nezbytná osobní účast společníků, kteří jednají pod jménem společnosti, méně důležitá je jejich vkladová povinnost. Veřejná obchodní společnost žádnou vkladovou povinnost nemá, tzn., že nevytváří základní kapitál, u komanditní společnosti mají vkladovou povinnost pouze komanditisté. Společníci osobních společností ručí za závazky společnosti společně a nerozdílně celým svým majetkem (Taušl Procházková a kolektiv, 2014).

U kapitálových společností, jak již plyne z jejich označení, nabývá na důležitosti především tvorba základního kapitálu společníky, jehož výše je stanovena zákonem. Osobní účast společníků není povinná. Pozice společníků kapitálových společností má tedy charakter majetkový nikoliv osobní. Kapitálové společnosti mají ze zákona povinnost vytvářet příslušné orgány společnosti, prostřednictvím kterých se společníci účastní na řízení společnosti. Oproti osobním společnostem společníci za závazky společnosti ručí omezeně nebo vůbec (Taušl Procházková a kolektiv, 2014).

Třídění společností na společnosti osobní a kapitálové je spíše umělé. Z výše uvedených charakteristik společností vyplývá, že ačkoliv jsou společnosti rozděleny do dvou skupin, v praxi tomu tak není. Tuto skutečnost zobrazuje obrázek níže (Josková, 2014).

Obrázek č. 2: Třídění společností na společnosti osobní a kapitálové



Zdroj: Josková, 2014

2.1.2 Družstva

Mezi družstva řadíme družstvo a evropskou družstevní společnost (Hejda a kolektiv, 2013).

Družstvo se od obchodní společnosti liší hned v několika různých podmínkách.

- Pro založení družstva není třeba sepsat společenskou smlouvu.
- Minimální počet členů je stanoven na tři osoby ve věku starších než patnáct let a to z důvodu, že členství v družstvu je spjato s danou prací, kterou členové vykonávají. Maximum není stanoveno, tzn., že družstvo je společenstvím neuzavřeného počtu osob.

- Každý člen musí vložit základní členský příspěvek a to ve stejné částce (nemůže se stát, že co člen to jiná částka), tyto vklady jsou označovány jako základní kapitál družstva, který se nemusí zapisovat do obchodního rejstříku.
- Členové družstva za závazky družstva neručí, není-li stanoveno jinak, ale družstvo jako takové ručí celým svým majetkem.
- Družstvo může být založeno za účelem podnikání nebo za účelem uspokojování jiných potřeb členů, a to potřeb hospodářských, sociálních a dalších.
- Družstvo musí ve svém názvu nést slovní označení družstvo.

(Taušl Procházková a kolektiv, 2014)

3 Kapitálová struktura společnosti

Kapitálová struktura podniku neboli finanční struktura podniku je ve skutečnosti struktura zdrojů, ze kterých vznikl majetek podniku a které jsou dále určeny na jeho krytí. Strukturu zdrojů podniku najdeme v pasivech rozvahy (Vochozka, Mulač a kolektiv, 2012).

Finanční struktura podniku se dále rozděluje na vlastní kapitál a cizí kapitál. Tyto složky se dále dělí podle doby, po kterou je má podnik k dispozici – dlouhodobý a krátkodobý kapitál (Taušl Procházková a kolektiv, 2014).

3.1 Vlastní kapitál

Vlastní kapitál se skládá z vlastních zdrojů financování podniku, tzn. to, co do podniku vložil sám podnikatel nebo skupina podnikatelů. Není to ustálená veličina, ale kolísá dle výsledků hospodaření podniku. Podíl vlastního kapitálu na kapitálu celkovém je tedy ukazatelem finanční nezávislosti podniku. Vlastní kapitál se dále označuje jako hlavní nositel rizik podniku (Vochozka, Mulač a kolektiv, 2012).

Vlastní kapitál je složen z několika dalších položek, z nichž nejdůležitější je základní kapitál. Dále jsou to kapitálové fondy, fondy ze zisku, nerozdělený výsledek hospodaření minulých let a výsledek hospodaření běžného účetního období (Synek, Kislíngrová a kol., 2010).

3.1.1 Základní kapitál

Základní kapitál je jedním z nejhlavnějších rysů obchodních společností. Mezi funkce základního kapitálu se řadí měřítko zisku a ztráty společnosti, dále garanční funkce vůči věřitelům a funkce míry účasti společníka na společnosti (Vilímová, 2011).

Základní kapitál obchodní společnosti představuje souhrn všech vkladů (Hejda, Bachroňová, Divišová, Finger, Machala, Prosser, Vaněčková, 2013).

Základní kapitál společnosti je složen z peněžitých i nepeněžitých vkladů společníka vyjádřený v korunách, tzn., že nepeněžité vklady musí být posouzeny znalcem. Společnost s ručením omezeným a akciová společnost mají povinnost jej vytvářet, přičemž jeho výše musí být zapsána v obchodním rejstříku (Vochozka, Mulač a kolektiv, 2012).

3.2 Cizí kapitál

Cizí kapitál se skládá z cizích zdrojů financování, tzn., není vložen do podniku jeho vlastníky, ale věřitelem, kterým může být např. banka (Taušl Procházková a kolektiv, 2014).

Pro aplikaci cizího kapitálu existuje několik důvodů. Ve většině případů se jedná o skutečnost, kdy společnost nemá dostatek vlastního kapitálu, nebo jej nemá v čase, kdy dané prostředky potřebuje. Pro společnost je výhodou, že instituci, která jí poskytne cizí kapitál, nevznikají žádná práva v přímém řízení podniku. Tímto se odlišují od nových společníků. Posledním důvodem je, že cena cizího kapitálu je obecně nižší (Vochozka, Mulač a kolektiv, 2012).

Existují důvody, které se staví proti velkému využívání cizího kapitálu. Častým používáním cizího kapitálu se stupňuje zadluženost společnosti a zároveň se zmenšuje jeho finanční rovnováha. Při vysoké míře zadlužení se zvyšuje pravděpodobnost úpadku. Zároveň z toho vyplývá, že každý další dluh je nákladnější a tím je těžší jej získat. Je třeba brát na vědomí, že vysoká míra cizího kapitálu ohraničuje jednání managementu v podniku, protože rozhodování je nutno upravit podle nároků věřitelů (Vochozka, Mulač a kolektiv, 2012).

Cizí kapitál není poskytován zadarmo. Hlavním nákladem (cenou) za používání cizího kapitálu je úrok. Dále to mohou být např. bankovní poplatky a provize a další náklady spojené se získáním cizího kapitálu (Synek, Kislingerová a kol., 2010).

Cizí kapitál je tedy dluhem (závazkem) podniku, který podnik musí do určité doby splatit. Podle této doby je cizí kapitál rozdělen na krátkodobý cizí kapitál a dlouhodobý cizí kapitál (Synek, Kislingerová a kol., 2010).

3.2.1 Krátkodobý cizí kapitál

Krátkodobý cizí kapitál neboli krátkodobé dluhy jsou poskytovány na dobu do jednoho roku. Krátkodobý cizí kapitál se dále skládá z položek krátkodobých bankovních úvěrů, dodavatelských úvěrů (závazky z obchodního styku), půjček, částky dosud nevyplacených mezd a platů (závazky k zaměstnancům), záloh odběratelů a nezaplacených daní (Vochozka, Mulač a kolektiv, 2012).

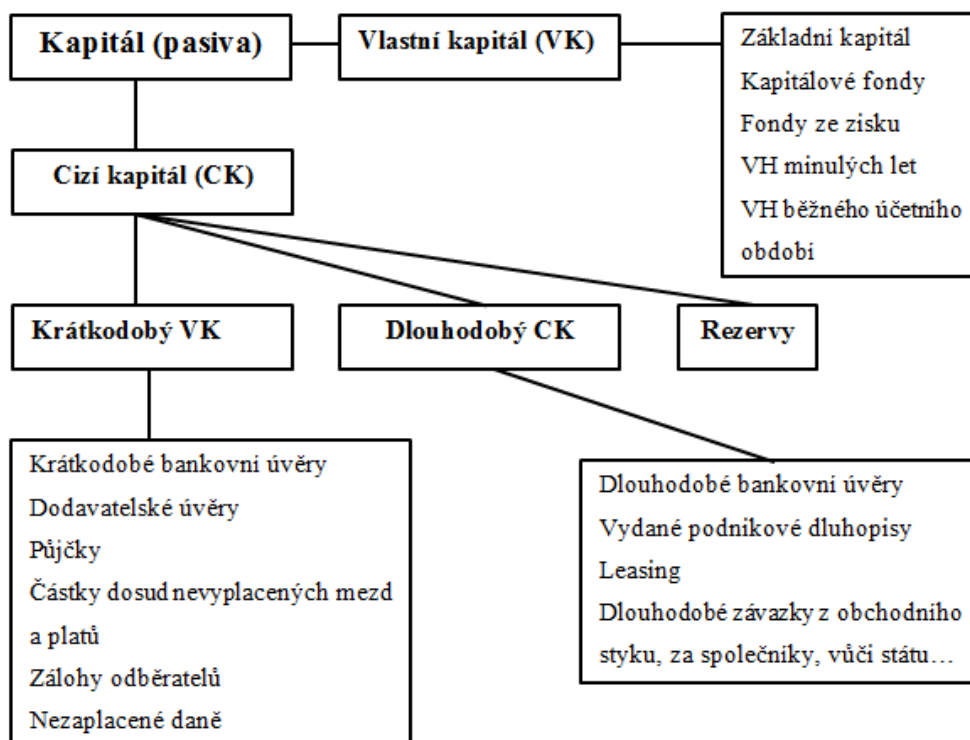
3.2.2 Dlouhodobý cizí kapitál

Dlouhodobý cizí kapitál je poskytován na dobu delší než jeden rok. Zahrnuje dlouhodobé bankovní úvěry (hypoteční úvěr), vydané podnikové dluhopisy, leasing, dlouhodobé závazky z obchodního styku, za společníky, vůči státu a další (Taušl Procházková a kolektiv, 2014).

3.2.3 Rezervy

Rezervy jsou dalším zdrojem financování podniku. Rezervy jsou využívány na krytí nečekaných výdajů, jako jsou např. kurzové ztráty, opravy budov a zařízení atp. Jsou vytvářeny na vrub nákladů, zatímco rezervní fondy jsou tvořeny ze zisku a proto patří do vlastního kapitálu (Synek, Kislingerová a kol., 2010).

Obrázek č. 3: Kapitálová struktura společnosti



Zdroj: vlastní zpracování, 2016 (podle Taušl – Procházková, 2014)

4 Společnost s ručením omezeným (společnost s.r.o.)

Společnost s ručením omezeným je nejrozšířenější právní forma podnikání v České republice. Společnost s.r.o. je obchodní společností a soukromoprávní právnickou osobou zapsanou v obchodním rejstříku. Právní subjektivitu společnosti s.r.o. upravuje Zákon o obchodních korporacích (Němcová, 2015).

4.1 Společnost s.r.o. jako obchodní korporace

Společnost s.r.o. je zákonem o obchodních společnostech (korporacích) definována jako obchodní korporace. Nese znaky kapitálové společnosti, ale zároveň i společnosti osobní, proto bývá také označována jako kapitálová společnost s prvky osobních společností. Bývá také označována jako kompromis mezi akciovou (znaky kapitálové společnosti) a komanditní (znaky osobní společnosti) společností (Dvořák, 2014).

Znaky kapitálové společnosti se myslí vytváření základního kapitálu, vkladová povinnost společníků, existence podílu společníka, pevná organizační struktura daná zákonem a další (Dvořák, 2014).

Jediný prvek, který má společnost s.r.o. společný s osobními společnostmi je účast společníků na činnosti a životě společnosti. Tato osobní účast není nařízena zákonem, tudíž společníci pověřit na řešení záležitostí placený management, jako je tomu u společností akciových (Dvořák, 2014).

4.2 Společnost s.r.o. jako jednočlenná společnost

Společnost s.r.o. může být založena jediným člověkem, a to jak osobou právnickou, tak osobou fyzickou. Jedná se tedy o jednočlennou společnost. Jednočlenná společnost byla poprvé specifikována až v obchodním zákoníku, ve kterém byly uvedeny výjimky týkající se právě jednočlenných společností (Hejda, Bachroňová, Finger, Prosser, Vaněčková, 2014).

4.3 Společnost s.r.o. jako podnikatel

Společnost s.r.o. je vždy podnikatelem a to i v případě, že je založena za jiným než podnikatelským účelem. Společnost si tedy jako svůj podnikatelský záměr může zvolit de facto libovolný předmět činnosti, který může během své existence změnit (Dvořák, 2014).

4.4 Společnost s.r.o. jako společník

Společnost s.r.o. se může stát společníkem jiné společnosti, přičemž její účast není vyloučena zákonem (Dvořák, 2014).

4.5 Orgány společnosti s.r.o.

Orgány společnosti s.r.o. se dělí na obligatorní a fakultativní. Obligatorní orgány jsou orgány povinné, tyto orgány musí společnost s.r.o. vždy tvořit. Fakultativní orgány, jsou orgány nepovinné, tyto společnost s.r.o. tvořit nemusí (Dvořák, 2014).

4.5.1 Valná hromada (obligatorní orgán)

Valná hromada tvoří nejvyšší orgán společnosti s.r.o. Valná hromada volí i další orgány společnosti, jedná se zejména o jednatele a dále o dozorčí radu, pokud je společností

tvořena. Tyto orgány i odvolává. Dále rozhoduje o změnách ve společenské smlouvě a ve stanovách, schvaluje účetní závěrku, rozdělení zisku a ztrát, rozhoduje o zvýšení či snížení základního kapitálu a další (Hejda a kolektiv, 2013).

Jednočlenná společnost valnou hromadu nevytváří (Dvořák, 2014).

4.5.2 Statutární orgán (obligatorní orgán)

Statutárním orgánem společnosti je zákonem upravený jednatel, který jedná za společnost s.r.o. Statutární orgán je tvořen jedním nebo více jednatelem, v případě více jednatelů jde o kolektivní orgán, není-li ve společenské smlouvě uvedeno jinak (Dvořák, 2014).

4.5.3 Dozorčí rada (fakultativní orgán)

Dozorčí rada tvoří kontrolní orgán společnosti. Na rozhodnutí o zřízení dozorčího orgánu společnosti se usnáší jednatelé společnosti. Toto rozhodnutí je uvedeno ve společenské smlouvě. Existují případy, ve kterých je zřízení dozorčího orgánu povinné (Dvořák, 2014).

4.6 Práva a povinnosti společníků

4.6.1 Vkladová povinnost

Vkladová povinnost patří mezi základní povinnosti společníků. Je to „*závazek společníka (příp. společníků) vůči společnosti, při jehož splnění nabude společník účast v této společnosti, případně svou účast zvýší.*“ (Hejda, Bachroňová, Divišová, Finger, Machala, Prosser, Vaněčková, 2013, str. 205).

Společníci jsou zavázáni splnit vkladovou povinnost v pevně dané lhůtě, kterou stanovuje společenská smlouva, nebo, není-li stanoveno jinak, jsou zavázáni splnit veškeré nesplacené vklady nejdéle do 5 let od doby vzniku společnosti nebo od doby, kdy převzali vkladovou povinnost. Od vkladové povinnosti lze osvobodit v případě, jedná-li se o snížení základního kapitálu (Hejda, Bachroňová, Finger, Prosser, Vaněčková, 2014).

4.6.2 Základní kapitál

Souhrn veškerých vkladů společníků se nazývá základní kapitál. Před 1. 1. 2014 byl základní kapitál stanoven na 200 000 korun a výše splacených vkladů musela tvořit alespoň 100 000 korun, minimální vklad společníka musel být alespoň 20 000 korun. Pokud byla společnost založena pouze jedním společníkem, základní kapitál musel být splacen v plné výši. Od 1. 1. 2014 je vkladová povinnost snížena na 1 korunu, tím se ruší i podmínka splacení základního kapitálu ve výši 200 000 korun při založení společnosti jediným společníkem - viz obrázek č. 4 (Hejda a kolektiv, 2014).

Obrázek č. 4: Shrnutí hlavních rozdílů dřívější (platné do 31. 12. 2013) a současné právní úpravy (platné od 1. 1. 2014)

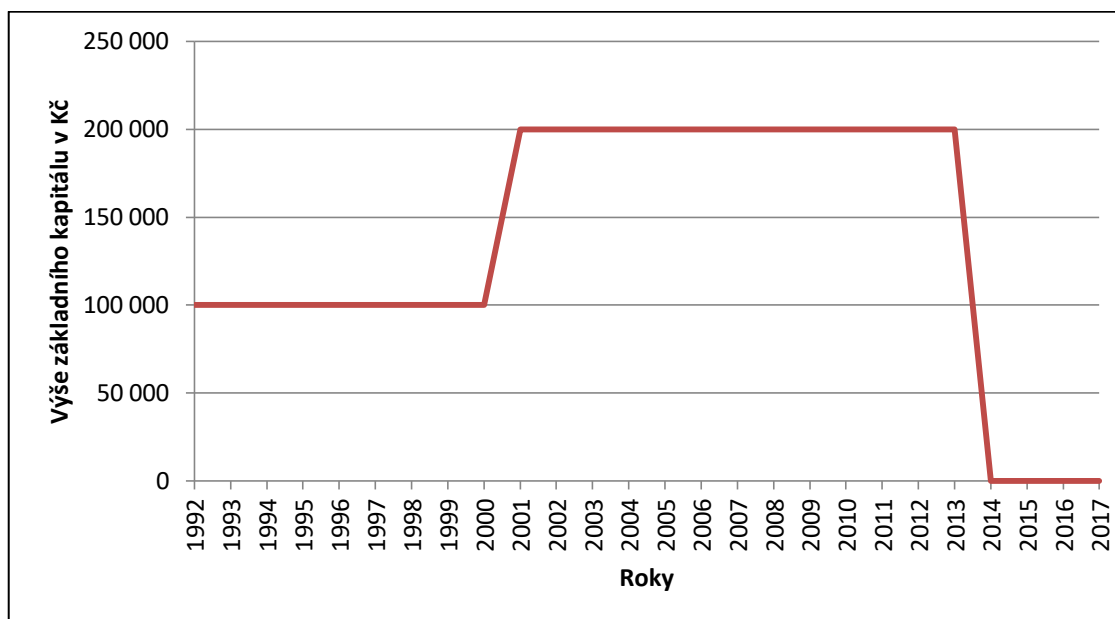
	Obchodní zákoník - účinnost do 31. prosince 2013	Zákon o obchodních korporacích - účinnost od 1. ledna 2014
Výše vkladu	minimálně 20 000 Kč	minimálně 1 Kč
Výše základního kapitálu	minimálně 200 000 Kč	minimálně 1 Kč

Zdroj: Hejda, Bachroňová, Finger, Prosser, Vaněčková, 2014

Snížení základního kapitálu na 1 korunu nebylo první změnou za dobu existence společností s ručením omezeným v České republice, tato skutečnost je patrná z grafu č. 1, který zobrazuje vývoj základního kapitálu v letech 1992 – 2017 (současnost). Do 31. 12. 2000 byla minimální výše základního kapitálu stanovena na 100 000 Kč, až od 1. 1. 2001 vyšlo v platnosti, že minimální výše základního kapitálu společností s ručením omezeným je alespoň 200 000 Kč (Vilímová, 2011).

Základní kapitál v souladu se společností s ručením omezeným byl definován již v říšském zákoně a to pod pojmem kmenový kapitál. Tento kmenový kapitál musel být v minimální výši 20 000 Kč a minimální vklad společníka musel být minimálně ve výši 500 Kč (Vilímová, 2011).

Graf č. 1: Vývoj základního kapitálu v letech 1992 – 2017 (současnost)



Zdroj: vlastní zpracování, 2017, podle Aktuální vývoj společností s.r.o. a ZOK

4.6.2.1 Důvody ke snížení základního kapitálu na 1 Kč

Hlavní příčinou, proč došlo k 1. 1. 2014 ke snížení základního kapitálu u společnosti s.r.o. z 200 000 Kč na 1 Kč, je, že základní kapitál se stal spíše účetní položkou vedenou v záznamu obchodního rejstříku, přičemž pomalu ztrácel na významu jako nepostradatelná garance ochrany zájmů věřitelů společnosti. Společnosti sice složily při založení základní kapitál v dané minimální výši, ale následně jej použily na jiné účely, tzn., že základní kapitál byl vedený pouze v účetních výkazech jako aktivum, fyzicky však byl nedostupný (resp. již „utracený“). Kvůli těmto změnám dal zákonodárce přednost efektivnější ochraně a to prostřednictvím tzv. testu insolvence (Hejda, Bachroňová, Finger, Prosser, Vaněčková, 2014).

Test insolvence neboli test úpadku je založen na zjišťování platební schopnosti daného podniku, tzn., zda je podnik schopný splácet včas své dluhy či ne, aby nepřiváděl své věřitele do druhotné platební neschopnosti a aby nedocházelo k narušování hospodářského cyklu (Žižlavský, 2016). Podle ZOK § 40 obchodní korporace nesmí vyplatit zisk nebo prostředky z jiných vlastních zdrojů, ani na ně vyplácet zálohy, pokud by si tím přivodila úpadek podle jiného právního předpisu. To znamená, že obchodní

společnost může přikročit k rozdělení zisku jen v případě, že disponuje postačujícími financemi. Podle zákona č. 182/2006 Sb., o úpadku a způsobech jeho řešení (insolvenční zákon) je to jedna z možností, která zamezuje přivození insolvence. v souvislosti se ZOK vyplacení zisku nesmí přivodit ani platební neschopnost společnosti, ani její předlužení – stav, kdy majetek společnosti je nižší než její závazky (dluhy).

Zákonodárcův úmysl byl tedy zmírnit důraz na tvorbu základního kapitálu, jakožto účetní položky vedené v záznamu obchodního rejstříku, a upřednostnit jakousi celkovou ekonomickou stabilitu společnosti, která by si podle účetních závěrek a dalších výkazů měla uvědomit, jaké má vlastně možnosti a jaké jsou její hranice (Hejda, Bachroňová, Finger, Prosser, Vaněčková, 2014).

4.6.3 Ostatní práva a povinnosti

Kromě uvedených povinností společníka, společník nabývá, díky svému podílu na společnosti, vybraných práv, která mu dovolují účastnit se na jejím fungování. Zásadními právy společníka je právo na informace, na podíl ze zisku, na vypořádací podíl, na hlasování, společnická žaloba a právo kontrolní (Hejda, Bachroňová, Finger, Prosser, Vaněčková, 2014).

5 Výhody a nevýhody, které přineslo snížení základního kapitálu na 1 Kč

Ze statistik vedených společností Bisnode je patrné, že většina společností s.r.o., které vznikly od roku 2014, uvítaly snížení základního kapitálu na 1 Kč, týká se to hlavně drobných podnikatelů. Pro většinu z nich byla právě povinnost složit základní kapitál ve výši 200 000 Kč největší překážkou. Neznamena to, že všechny nově vzniklé společnosti budou mít základní kapitál ve výši 1 Kč. Nicméně jejich základní kapitál může být například ve výši set a tisíců korun. Snížení základního kapitálu společnosti s.r.o. přineslo možnost i stávajícím živnostníkům přejít na právní formu podnikání. Jak vykazují statistiky společnosti Bisnode, v roce 2014 bylo evidováno o 10% méně živnostníků oproti roku 2013 (Bisnode.cz, 2015).

Při rozhodnutí založení společnosti se základním kapitálem ve výši pouhé 1 Kč je třeba si uvědomit, že základní kapitál, který bude složen na účet společnosti, bude sice „almužna“, ale tím to nekončí. Zakládá-li si někdo firmu sám, musí počítat s několika tisícovými náklady a časem, který nad tím stráví. Zmíněnými náklady jsou myšleny zápis do obchodního rejstříku, notářský zápis o založení společnosti, náklady za zřízení firemního účtu, náklady za ověření podpisů, při využití služeb advokáta, náklady za odměnu advokátovi atp. V některých případech je výhodnější koupě tzv. před založené společnosti (ready made společnost). Jak z názvu vyplývá, jde o již hotovou společnost, která je registrovaná v obchodním rejstříku. Společnost má svůj název, sídlo, jednatele, identifikační číslo a splacený základní kapitál, který je po splacení vybrán původními zakladateli společnosti a při koupi se tedy převádí pouze účetně na pokladnu. Firma nerozvíjí obchodní aktivitu, nemá žádné závazky, existuje se záměrem prodeje zákazníkovi, resp. novému majiteli. Nový majitel koupí před založené firmy může ušetřit čas, který by strávil nad návštěvami institucí nutných k založení nové společnosti (ve skutečnosti jde cca o 10 pracovních dnů), vyhne se zpracování administrativy s tím spojené a také může ušetřit malou část peněžních prostředků spojených s náklady na založení nové společnosti (ve skutečnosti jde jen o pár tisíc korun) (Houžvic, 2014).

Co se týká samotného základního kapitálu, je třeba dbát na to, aby základní kapitál společnosti nebyl příliš nízký, tzn., aby společnost nebyla podkapitalizována, a nebyla tak od samého vzniku v úpadku (Josková, 2014).

Podkapitalizování podniku je stav, kdy podnik vlastní málo kapitálu, což způsobuje nedostatky ve fungování podniku. K tomuto stavu často dochází v době tzv. rozpínání podniku, kdy podnik rychle rozšiřuje výrobu a prodej, dochází k růstu aktiv, přičemž tato aktiva nejsou zabezpečena finančními zdroji. Postupem času dochází k zadlužování a podnik se stává platebně neschopným. Opakem podkapitalizování podniku je překapitalizování podniku – stav, kdy podnik má příliš vysoký základní kapitál (Synek, Kislíngrová a kol., 2015).

Aby bylo zamezeno rychlému bankrotu podniku, doporučuje se vytvořit základní kapitál tak velký, aby pokryl alespoň výdaje nutné na počáteční fungování a řízení podniku, nebo zařídit, aby byl podniku hned po jeho vzniku udělen např. bankovní úvěr,

ze kterého by podnik mohl z počátku svého fungování čerpat potřebné finanční prostředky. To se netýká malých obchodníků, kteří náklady své společnosti pokryjí tržbami a tím pádem nepotřebují vysoký základní kapitál (Josková, 2014).

Výše základního kapitálu také hodně závisí na oboru, ve kterém společnost podniká. Příkladem, kde není brán ohled na výši základního kapitálu, jsou ordinace lékařů, pekařství, kosmetické salóny apod. Co se týká lékařů, pacienti se zajímají hlavně o jejich odborné znalosti a praktické dovednosti, nikoliv o to, pod jakou hlavičkou vystupují nebo jak vysoký je jejich základní kapitál. Obecně lze shrnout, že služby, které jsou lokálně zaměřené, jsou závislé především na osobních znalostech lokálních spotřebitelů. Opakem je tomu u podnikatelů, které mají v nabídce služby pro širší spektrum spotřebitelů. Ti většinou působí ve vysoce konkurenčních oborech na celostátní až mezinárodní úrovni, týká se to například firem zabývajících se finančním poradenstvím, mezinárodním obchodem atp., v těchto oborech hraje každý detail (základní kapitál včetně) týkající se firmy důležitou roli (Založfirmu.cz, 2015).

Kromě výše uvedeného by se výše základního kapitálu měla odvíjet i od podnikatelského záměru, legislativních požadavků a prestiže. V případě, že se jedná o prestižní společnost, která působí mezinárodně, mohl by se nízký základní kapitál jevit nedůvěryhodně. Maria Ščamburová, obchodní ředitelka Společnosti Online, uvádí, že než založit firmu s příliš nízkým základním kapitálem, je lepší koupit před založenou společnost, která ve výsledku bude působit důvěryhodněji. Tato skutečnost neplatí v případech, kdy dochází k posuzování bonity klienta, např. bankou. Banky a jiné úřady nikdy nebraly v potaz výši základního kapitálu společnosti, např. při žádání o úvěr nebo o dotaci. V tomto směru nedošlo k žádným zásahům (Čížek, 2014).

Další nevýhodou je ručení za závazky společnosti. Společnost jako taková ručí za své závazky celým svým majetkem a společníci ručí společně a nerozdílně do výše svých nesplacených vkladů. Tato skutečnost byla v nové legislativě částečně upravena, a to tak, že společníci ručí za nesplacené vklady i v případě, že svůj vklad mají již splacený (Dvořák, 2014). Ručení se týká i jednatelů, kteří, pokud řádně plní své zákonné povinnosti, de facto za závazky společnosti neručí. V opačném případě se společnost stává společností s ručením neomezeným (Pěničák, 2015). Zákon č. 89/2012 Sb.,

občanský zákoník, § 159 (str. 48) sděluje: „*Kdo přijme funkci člena voleného orgánu, zavazuje se, že ji bude vykonávat s nezbytnou loajalitou a s potřebnými znalostmi a pečlivostí. Má se za to, že jedná nedbale, kdo není této péče řádného hospodáře schopen, ač to musel zjistit při přijetí funkce nebo při jejím výkonu, a nevyvodí z toho pro sebe důsledky.*“ Z toho vyplývá, že pokud jednatel (hospodář) společnosti zapříčiní její pokles, je za to odpovědný v plné výši. Jednatel je povinen vždy jednat ve prospěch společnosti. Podle zákona o obchodních korporacích § 68 má soud možnost na návrh insolvenčního správce nebo věřitele obchodní korporace provést rozhodnutí, že člen statutárního orgánu ručí za uskutečnění jejích závazků, jestliže je společnost v úpadku, nebo se nachází v hrozícím úpadku a členové statutárního orgánu ve shodě s péčí řádného hospodáře nevykonali vše nezbytné se záměrem jeho zabránění. Dle zákona o obchodních korporacích § 62 (str. 85): „*Bylo-li v insolvenčním řízení zahájeném na návrh jiné osoby než dlužníka podle jiného předpisu soudem rozhodnuto, že obchodní korporace je v úpadku, vydají členové jejích orgánů, vyzve-li je k tomu insolvenční správce, prospěch získaný ze smlouvy o výkonu funkce, jakož i případný jiný prospěch, který od obchodní korporace obdrželi, a to za období 2 let zpět před právní mocí rozhodnutí o úpadku, pokud věděli nebo měli a mohli vědět, že je obchodní korporace v hrozícím úpadku podle jiného právního předpisu, a v rozporu s péčí řádného hospodáře neučinili za účelem jeho odvrácení vše potřebné a rozumně předpokládatelné*“. Jednatel, jehož funkce způsobila úpadek společnosti, může být podle zákona o obchodních korporacích § 63 vyloučen z výkonu funkce člena statutárního orgánu na základě rozhodnutí insolvenčního soudu. Podmínky, za kterých může nastat tato skutečnost, blíže specifikuje zákon o obchodních korporacích § 64. Stručně řečeno, insolvenční soud vydá rozhodnutí o vyloučení toho, kdo svým konáním pomohl úpadku společnosti. Konání, které vedlo ke krachu společnosti, je považováno za nedodržení povinností řádného hospodáře.

Snížení základního kapitálu přineslo nevýhody i firmám, které již existovaly. Firmy byly povinny do června 2014 změnit své společenské smlouvy a další podstatné dokumenty tak, aby byly ve shodě s novým zákonem. Kromě uvedeného přinesla rekonstrukce striktnější předpisy týkající se odpovědnosti jednatelů a členů

představenstva, příkladem změny je uvedení odměny za vykonání funkce ve smlouvě o výkonu dané funkce (Čížek, 2014).

Samotné snížení základního kapitálu na 1 Kč stávající firmy spíše nevyužily, jelikož kapitál již použily. Mimo jiné snížení základního kapitálu s sebou přináší zdlouhavé zpracování potřebné dokumentace a řešení problémů s tím spojených. Pokud se společnost rozhodne snížit základní kapitál, musí nejprve dojít ke schválení valnou hromadou. Usnesení valné hromady musí shrnovat informace, proč chce společnost snížit základní kapitál, o jakou částku jej chce snížit, dále je třeba uvést informace o změně výše vkladů společníků, zda bude částka snížení vyplacena společníkům nebo bude odpuštěn závazek dodržení vkladové povinnosti, nebo jiné postupy zacházení s částkou snížení. Nakonec je třeba uvést lhůtu, do které je nezbytné předat kmenové listy. Změna výše vkladů společníků může přinést další komplikace, protože vklady společníků se snižují v poměru, v jakém byly zpočátku do společnosti vloženy, tzn., že vklady některých společníků mohou úplně zaniknout. V neposlední řadě snížení základního kapitálu přináší ne příliš nízké poplatky za soudní vyřízení atp. (Skálová a kolektiv, 2015).

6 Analýza společností s ručením omezeným s nízkým základním kapitálem

6.1 Představení společnosti Bisnode

Společnost Bisnode se zabývá především ekonomickým a finančním poradenstvím. Je to evropský vedoucí poskytovatel ekonomických informací o společnostech a podnikatelích. Bisnode přispívá firmám svými výsledky v otázkách jak zvyšovat tržby, minimalizovat rizika atp. (Zdroj: Bisnode.cz).

Společnost Bisnode působí na českém trhu od roku 1990, sídlo společnosti se nachází v Praze (Zdroj: Bisnode.cz).

Díky pevné základně nadnárodní skupiny Bisnode, která funguje již na 18 evropských trzích, a díky společnosti Dun & Bradstreet, která se specializuje na mezinárodní data a služby a která je důležitým partnerem Bisnode, poskytuje Bisnode informace z až 190

zemí světa. Databáze společnosti Bisnode obsahují informace o 250 milionech firem. Bisnode zaměstnává přes 2500 specialistů. Bisnode poskytuje několik prestižních produktů, mezi něž se řadí i databáze Albertina (Zdroj: Bisnode.cz).

Databáze Albertina je hlavním zdrojem dat pro zpracování analýzy v této bakalářské práci. Tato databáze umožňuje firmám a institucím získat nové zákazníky pro obchod a marketing, slouží jako účinný zdroj informací. Aplikace nabízí mnoho výběrových kritérií, díky kterým může v jedné firmě působit hned v několika oblastech. Mimo jiné poskytuje uživatelům informace o ročním obratu, zisku, účetních závěrkách, managementu, produktech jednotlivých firem (Zdroj: Bisnode.cz).

6.2 Analýza společností s.r.o. s nízkým základním kapitálem

Výchozím kritériem pro vypracování analýzy je základní kapitál. Pro analýzu byly zvoleny hranice základního kapitálu uvedené v tabulce č. 1. Jelikož se analýza týká společností s nízkým základním kapitálem, byly zvoleny hranice, z nichž ta nejvyšší nepřekračuje hodnotu 199 999 Kč, což je hodnota o korunu nižší, než minimální hodnota vkladu původně zákonem stanovená a platná do 31. 12. 2013.

Tabulka č. 1: Počet společností, které vznikly v letech 2014 – 2016 dle výše (rozmezí) základního kapitálu

Výše základního kapitálu	Počet společností, které vznikly v letech 2014 - 2016
1Kč	4 389
2Kč - 1000Kč	15 929
1001Kč - 100 000Kč	38 666
100 001Kč - 199 999Kč	923
Celkem	59 907

Zdroj: vlastní zpracování na základě dat z databáze Albertina, 2017

Cílem analýzy je zjistit, kolik společností se základním kapitálem v rozmezí stanovených hranic (viz tab. č. 1) vzniklo od doby uplatnění nového zákona o obchodních korporacích, tzn. od 1. 1. 2014, který přináší snížení základního kapitálu společností s.r.o. na 1 Kč. Analýza se zaměřuje hlavně na rozdělení společností s.r.o.

s nízkým základním kapitálem dle krajů na území České Republiky a na rozdělení dle odvětvové struktury CZ – NACE.

Hodnoty ve druhém sloupci tabulky č. 1 představují počty firem, které skutečně vznikly od 1. 1. 2014 do 31. 12. 2016.

6.2.1 Zasazení společností s.r.o. s nízkým základním kapitálem do celkového vývoje společností s.r.o. v České Republice

Po revoluci v roce 1989 byla s dalšími změnami obnovena v českém státě tržní ekonomika, což mělo za pozitivní následek obnovení tradičních právních forem podnikání. Začaly vznikat nové společnosti s.r.o. se základním kapitálem v minimální výši 100 000 Kč. Zakládání nových společností bylo tehdy podpořeno uplatněním nového zákona č. 513/1991 Sb., obchodní zákoník, který vešel v platnost 1. 1. 1992 (viz text dříve).

Po příchodu nového zákona o obchodních korporacích, který říká, že minimální základní kapitál společnosti s.r.o. je 1 Kč, se zakládání nových společností stalo oblíbeným trendem. Tabulka č. 2 zobrazuje, kolik společností s.r.o. s libovolnou výší základního kapitálu bylo registrováno na území České republiky a jak se počet registrovaných měnil mezi jednotlivými roky. Z tabulky je pozorovatelné, že nejvyšší meziroční procentuální nárůst společností s.r.o. vznikl mezi lety 2013 a 2014, tzn. mezi posledním rokem, kdy platila minimální výše základního kapitálu 200 000 Kč a prvním rokem platnosti nového zákona o obchodních korporacích.

Tabulka č. 2: Vývoj společností s.r.o. v ČR v letech 2012 - 2016

Roky	Počet společností, které vznikly v letech:	Meziroční nárůst/pokles (v%)
2012	21 592	-
2013	22 227	2,94
2014	24 266	9,17
2015	26 104	7,57
2016	27 946	7,06

Zdroj: vlastní zpracování na základě dat z databáze Albertina, 2017

Mezi roky 2014 - 2016 bylo registrováno více než 75 000 společností s.r.o. s různě vysokým základním kapitálem, z toho téměř 80 % jsou společnosti s nízkým základním kapitálem (viz tabulka č. 3), tzn., že těchto necelých 80 % společností využilo a nejspíš i ocenilo snížení vkladové povinnosti zákonodárci z 200 000 Kč na pouhou 1 Kč.

Tabulka č. 3: Rozdělení společností s.r.o. s datem vzniku v letech 2014 – 2016 do jednotlivých krajů v ČR

	Společnosti s.r.o. s nízkým základním kapitálem	Společnosti s.r.o. celkem	Podíl společností s nízkým základním kapitálem v kraji (v %)
Hlavní město Praha	25 566	35 680	71,68
Jihočeský kraj	2 034	2 505	81,65
Jihomoravský kraj	7 708	9 780	78,93
Karlovarský kraj	1 015	1 207	85,08
Královéhradecký kraj	1 795	2 148	84,11
Liberecký kraj	1 364	1 645	83,58
Moravskoslezský kraj	5 161	6 468	79,95
Olomoucký kraj	2 282	2 769	82,80
Pardubický kraj	1 597	1 974	81,44
Plzeňský kraj	1 981	2 521	78,99
Středočeský kraj	4 238	5 249	80,94
Ústecký kraj	2 096	2 543	82,85
Vysočina	1 161	1 502	77,97
Zlínský kraj	1 909	2 325	82,57
Σ	59 907	78 316	76,49

Zdroj: vlastní zpracování na základě dat z databáze Albertina, 2017

Podíl společností s.r.o. s nízkým základním kapitálem ke všem společnostem s.r.o., které vznikly v letech 2014 – 2016 je celkem vyrovnaný (viz tabulka č. 3). Společnosti s.r.o. s nízkým základním kapitálem mají v každém kraji minimálně 70% podíl.

Vznik nových společností a jejich rozložení do jednotlivých krajů se odvíjí od mnoha faktorů. Nejvíce společností je registrováno v hlavním městě ČR. V Praze a jejím blízkém okolí se nachází nejvíce podnikatelských příležitostí, zároveň je zde největší

nabídka ready made společností. Obecně začínající podnikatelé sází na to, že Praha jako rodné město společnosti jim zajistí lepší profil na konkurenčním poli.

Jedním ze zmíněných faktorů, které ovlivňují vznik nových společností v jednotlivých krajích, je určitě míra nezaměstnanosti. V krajích, kde je vysoká míra nezaměstnanosti, tzn. vysoký podíl nezaměstnaných obyvatel, vzniká více společností než v krajích, jejichž situace je opačná. Vyjma hlavního města Prahy, nejvíce společností vzniká v Jihomoravském a Moravskoslezském kraji, kde je míra nezaměstnanosti nadprůměrná. Nejvyšší zaznamenaná míra nezaměstnanosti je sice v kraji Ústeckém, ale vzhledem k počtu obyvatel v kraji, je počet nezaměstnaných nižší než právě v kraji Moravskoslezském nebo Jihomoravském.

6.2.2 Společnosti s.r.o. se základním kapitálem 1 Kč

Nový ZOK umožňuje založit společnost se základním kapitálem 1 Kč. Tzv. jednokorunové společnosti jsou společnosti jednočlenné - každý společník musí do společnosti vložit alespoň 1 Kč.

Od uplatnění nového ZOK bylo registrováno na českém trhu 4 389 nových společností s.r.o. se základním kapitálem ve výši 1 Kč. Z tohoto faktu lze usuzovat, že velké množství drobných podnikatelů využilo možnost založení společnosti s nízkým základním kapitálem. Celkový počet vygenerovaný z databáze Albertina se nemusí skládat pouze ze společností, které na českém trhu nikdy nepodnikaly, ale je možné sem zařadit například živnostníky, kteří měli velký zájem začít podnikat právní formou, ale právě požadavek na složení velkého množství finančních prostředků v podobě základního kapitálu jim v tom zabraňoval.

Tabulka č. 4 zobrazuje, kolik společností s.r.o. se základním kapitálem ve výši 1 Kč vzniklo v jednotlivých letech od uplatnění nového ZOK. Nejvíce společností vzniklo v roce 2014, tzn. v prvním roce, kdy platila nová legislativa. Zakládání společností s.r.o. s jednokorunovým základním kapitálem bylo trendem právě v roce 2014, v dalších letech zájem upadl. V roce 2015 je vidět pokles téměř o 20 %. V roce 2016 je oproti roku 2014 zaznamenán pokles skoro o 30 %.

Tabulka č. 4: Počet společností s.r.o. se základním kapitálem ve výši 1 Kč, které vznikly v jednotlivých letech 2014 - 2016

Roky	Počet společností, které vznikly v letech:
2014	1 746
2015	1 400
2016	1 243
Σ	4 389

Zdroj: vlastní zpracování na základě dat z databáze Albertina, 2017

Tabulka č. 5 znázorňuje rozložení nově vzniklých společností s.r.o. se základním kapitálem 1 Kč na území České republiky podle jednotlivých krajů.

Tabulka č. 5: Teritoriální rozdělení (dle krajů na území ČR) společností s.r.o. se základním kapitálem ve výši 1 Kč, které vznikly v letech 2014 – 2016

	Počet společností, které vznikly v krajích	Podíl společností na celkovém počtu (v %)
Hlavní město Praha	2061	46,96
Jihočeský kraj	153	3,49
Jihomoravský kraj	507	11,55
Karlovarský kraj	80	1,82
Královéhradecký kraj	130	2,96
Liberecký kraj	99	2,26
Moravskoslezský kraj	367	8,36
Olomoucký kraj	103	2,35
Pardubický kraj	94	2,14
Plzeňský kraj	126	2,87
Středočeský kraj	330	7,52
Ústecký kraj	155	3,53
Vysočina	65	1,48
Zlínský kraj	119	2,71
Σ	4 389	100

Zdroj: vlastní zpracování na základě dat z databáze Albertina, 2017

Z tabulky č. 5 je jednoznačně vidět, že vedoucí pozici má hlavní město Praha. Na dalších pozicích jsou Jihomoravský, Moravskoslezský a Středočeský kraj. Naopak

nejméně společností bylo registrováno v Pardubickém kraji, Karlovarském kraji a na Vysočině. Jedná se o trend, který je dlouhodobě pozorován. Nejvíce nově vznikajících společností se orientuje do nejvýznamnějších metropolí, jako je například Praha, Brno a Ostrava, kde se nachází nejvíce podnikatelských možností. Důkazem může být například fakt, že v Jihomoravském kraji bylo registrováno v letech 2014 – 2016 507 společností s.r.o. s jednokorunovým základním kapitálem a z toho až 65 % společností bylo registrováno v samotném Brně. V Moravskoslezském kraji vzniklo 367 společností a z toho více než 40 % spadá do ostravské aglomerace.

Kromě teritoriálního rozdělení společností v ČR lze společnosti klasifikovat podle odvětvové klasifikace ekonomických činností CZ-NACE. Odvětvové rozdělení společností se základním kapitálem ve výši 1 Kč na území ČR znázorňuje tabulka č. 6. Největší zastoupení má sekce G - velkoobchod a maloobchod, z níž vedoucí činností je činnost zprostředkování velkoobchodu, která se skládá z více než čtvrtiny firem s jednokorunovým základním kapitálem. Dále sekce M – profesní, vědecké a technické činnosti a sekce L – činnosti v oblasti nemovitostí. Oproti tomu nejnižší zastoupení lze pozorovat u sekce O – veřejná správa a obrana; povinné sociální zabezpečení, jejíž zastoupení je ve skutečnosti nulové, sekce D – výroba a rozvod elektřiny, plynu, tepla a klimatizovaného vzduchu, jejíž zastoupení netvoří ani desetinu procenta v celkovém počtu firem a sekce B – těžba a dobývání, jejíž zastoupení je také zanedbatelné. Ve výčtu firem se nachází i takové, které neuvádí odvětví dle CZ-NACE, ve kterém působí, viz poslední řádek tabulky.

Rozdělení společností dle odvětvové struktury CZ-NACE je ovlivněno hlavně počátečními (vstupními náklady), které společnost potřebuje při jejím vzniku a od kterých se odvíjí i výše základního kapitálu. Společnosti působící v odvětvích, které mají nejnižší zastoupení v celkovém počtu firem s jednokorunovým základním kapitálem, potřebují velké množství finančních prostředků, aby vůbec mohly začít podnikat. Předpokládá se, že podnikání například v sekci B – těžba a dobývání s sebou nese vysoké počáteční náklady. V tomto odvětví je registrováno celkem 5 společností s.r.o. se základním kapitálem ve výši 1 Kč, z nichž všechny uvádějí v obchodním rejstříku jako předmět podnikání výrobu, obchod a služby. Tyto společnosti jsou

většinou provázány s jinými velkými firmami, které již existovaly, a slouží jako zprostředkovatelé prodeje a jiných podpůrných činností, na které není třeba vysoký počáteční vklad ani další náklady. Sekce D vykazuje ještě nižší počet společností s nízkým základním kapitálem než sekce B. Tyto společnosti opět v obchodním rejstříku jako předmět podnikání uvádějí výrobu, obchod a služby.

Tabulka č. 6: Rozdělení společností s.r.o. se základním kapitálem ve výši 1 Kč dle odvětvové struktury CZ – NACE na území ČR

Sekce	Odvětví	Počet společností, které vznikly	Podíl (v %)
A	Zemědělství, lesnictví a rybářství	143	3,26
B	Těžba a dobývání	5	0,11
C	Zpracovatelský průmysl	376	8,57
D	Výroba a rozvod elektřiny, plynu, tepla a klimatizovaného vzduchu	3	0,07
E	Zásobování vodou; činnosti související s odpadními vodami, odpady a sanacemi	29	0,66
F	Stavebnictví	292	6,65
G	Velkoobchod a maloobchod; opravy a údržba motorových vozidel	1156	26,34
H	Doprava a skladování	113	2,57
I	Ubytování, stravování a pohostinství	310	7,06
J	Informační a komunikační činnosti	145	3,30
K	Peněžnictví a pojišťovnictví	24	0,55
L	Činnosti v oblasti nemovitostí	477	10,87
M	Profesní, vědecké a technické činnosti	831	18,93
N	Administrativní a podpůrné činnosti	97	2,21
O	Věřejná správa a obrana; povinné sociální zabezpečení	0	0,00
P	Vzdělávání	50	1,14
Q	Zdravotní a sociální péče	164	3,74
R	Kulturní, zábavní a rekreační činnosti	46	1,05
S	Ostatní činnosti	55	1,25
-	Neuvedeno	73	1,66

Zdroj: vlastní zpracování na základě dat z databáze Albertina, 2017

6.2.3 Společnosti s.r.o. se základním kapitálem 2 – 1 000 Kč

Společnosti, které zakládají dva a více jednatelů, mohou mít také velmi nízký základní kapitál. Jedinou podmínkou je, že každý jednatel musí vložit minimálně 1 Kč.

V období od 1. 1. 2014 do 31. 12. 2016 bylo registrováno na území České republiky celkem 15 929 společností s.r.o. se základním kapitálem v rozmezí 2 – 1 000 Kč. Tabulka č. 7 znázorňuje, kolik společností s.r.o. se základním kapitálem 2 - 1 000 Kč vzniklo na českém trhu v jednotlivých letech. Mezi jednotlivými roky je vidět oproti předchozí skupině společností s.r.o. (společnosti se ZK 1 Kč) trend rostoucí. Mezi lety 2014 a 2015 je pozorovatelný nárůst o necelých 16 %, zatímco mezi roky následujícími, 2015 a 2016, je nárůst registrovaných společností o několik procent menší.

Tabulka č. 7: Počet společností s.r.o. se základním kapitálem v rozmezí 2 – 1 000 Kč, které vznikly v jednotlivých letech 2014 - 2016

Roky	Počet společností, které vznikly v letech:
2014	4 621
2015	5 337
2016	5 971
Σ	15 929

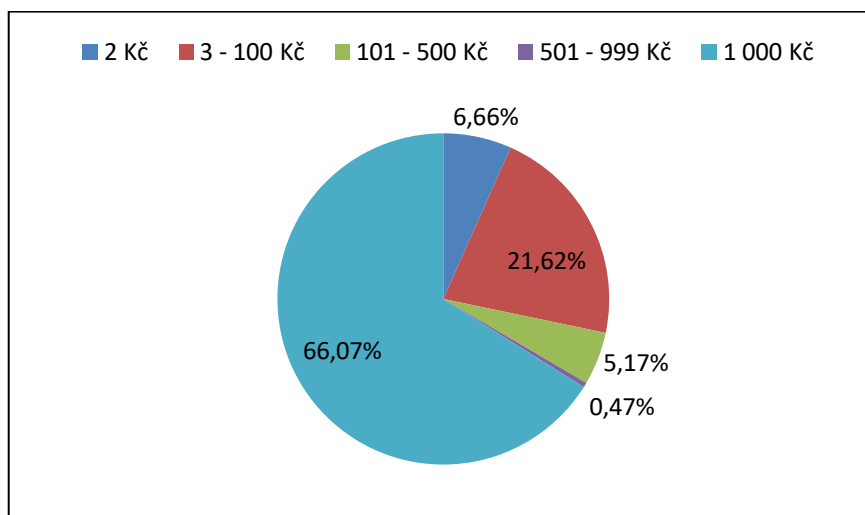
Zdroj: vlastní zpracování na základě dat z databáze Albertina, 2017

I přesto, že hranice základního kapitálu, dle kterých jsou analyzovány jednotlivé skupiny společností, jsou stanoveny již v úvodní kapitole týkající se analýzy společností s.r.o. s nízkým základním kapitálem, byla skupina společností se ZK v rozmezí 2 – 1 000 Kč dále rozdělena na několik podskupin podle výše základního kapitálu (viz graf č. 2). Toto rozdělení vzniklo hlavně z důvodu rozsáhlé variability základního kapitálu a nebude s ním dále v této kapitole počítáno.

Graf č. 2 tedy zobrazuje procentuální rozdělení společností dle celkem pěti stanovených rozmezí ZK (viz legenda v grafu). Z grafu je patrné, že dominantní zastoupení má skupina společností s.r.o. se základním kapitálem ve výši 1 000 Kč. Oproti tomu zanedbatelné zastoupení má skupina společností s.r.o. se základním kapitálem v rozmezí 500 – 999 Kč.

Hodnota 1 000 Kč jako základní kapitál působí sice o něco důvěryhodněji než 2 Kč, ale i přesto to není částka dostatečná při vysokých vstupních nákladech do nové společnosti. Z výsledků, jež zobrazuje graf, lze tedy usuzovat, že společnosti volí vyšší hodnotu základního kapitálu z důvodu vytvoření si lepšího „obrázku“ na konkurenčním trhu.

Graf č. 2: Procentuální rozdělení společností s.r.o. dle stanovených dílčích rozmezí základního kapitálu



Zdroj: vlastní zpracování na základě dat z databáze Albertina, 2017

Následující tabulka zobrazuje teritoriální rozložení společností s.r.o. se základním kapitálem ve výši 2 – 1 000 Kč, tzn. rozložení společností na území ČR dle krajů. Vedoucí postavení má opět hlavní město Praha, ve kterém byla registrována téměř polovina ze všech společností s.r.o. s daným kapitálovým rozmezím. Na dalších pozicích se umisťují kraje Jihomoravský, Moravskoslezský a Středočeský. Opět se jedná o dlouhodobý trend podnikání v okolí velkých měst, kde je nejvíce podnikatelských příležitostí. Mezi kraje s nejmenším zastoupením společností s.r.o. se základním kapitálem v rozmezí 2 – 1 000 Kč se řadí Vysočina, Karlovarský kraj a Liberecký kraj.

Tabulka č. 8: Teritoriální rozdělení (dle krajů na území ČR) společností s.r.o. se základním kapitálem v rozmezí 2 – 1 000 Kč, které vznikly v letech 2014 – 2016

	Počet společností, které vznikly v krajích	Podíl společností na celkovém počtu (v %)
Hlavní město Praha	7468	46,88
Jihočeský kraj	471	2,96
Jihomoravský kraj	1948	12,23
Karlovarský kraj	312	1,96
Královéhradecký kraj	469	2,94
Liberecký kraj	348	2,18
Moravskoslezský kraj	1210	7,60
Olomoucký kraj	389	2,44
Pardubický kraj	356	2,23
Plzeňský kraj	384	2,41
Středočeský kraj	1151	7,23
Ústecký kraj	650	4,08
Vysočina	274	1,72
Zlínský kraj	499	3,13
Σ	15929	100

Zdroj: vlastní zpracování na základě dat z databáze Albertina, 2017

Tabulka č. 9 rozděluje společnosti s.r.o. se základním kapitálem v rozhraní 2 – 1 000 Kč dle odvětvové klasifikace ekonomických činností CZ-NACE. Nejvyšší zastoupení mají opět odvětví, která na počátku podnikání nevyžadují příliš vysoké vstupní náklady. Patří sem sekce G a M. Do sekce M patří činnosti jako například daňové poradenství, překladatelská činnost, fotografická činnost, účetní činnost, právní činnost atp., tzn. činnosti, na které není třeba držet vysoké finanční prostředky pro investici do vstupních nákladů. Nejnižší zastoupení mají sekce B a D, se kterými jsou spojeny vysoké vstupní náklady, na které společnosti většinou získávají prostředky právě ze splaceného základního kapitálu. Společnosti s.r.o. patřící do sekce B se dle obchodního rejstříku zabývají pouze výrobou, obchodem a službami. Jejich základní kapitál je ve výši 100 nebo 1 000 Kč. Sekce D, stejně tak jako v minulé kapitole, vykazuje ještě méně společností, než sekce B. Tyto společnosti se také zabývají výrobou, obchodem a

službami a dvě z nich jsou společníky větších společností, jimž pravděpodobně zprostředkovávají již zmíněné služby a další činnosti.

Tabulka č. 9: Rozdělení společností s.r.o. se základním kapitálem v rozmezí 2 – 1 000 Kč dle odvětvové struktury CZ – NACE na území ČR

Sekce	Odvětví	Počet společností, které vznikly	Podíl (v %)
A	Zemědělství, lesnictví a rybářství	567	3,56
B	Těžba a dobývání	5	0,03
C	Zpracovatelský průmysl	1328	8,34
D	Výroba a rozvod elektřiny, plynu, tepla a klimatizovaného vzduchu	4	0,03
E	Zásobování vodou; činnosti související s odpadními vodami, odpady a sanacemi	122	0,77
F	Stavebnictví	1029	6,46
G	Velkoobchod a maloobchod; opravy a údržba motorových vozidel	3888	24,41
H	Doprava a skladování	403	2,53
I	Ubytování, stravování a pohostinství	1273	7,99
J	Informační a komunikační činnosti	554	3,48
K	Peněžnictví a pojišťovnictví	74	0,46
L	Činnosti v oblasti nemovitostí	1458	9,15
M	Profesní, vědecké a technické činnosti	3515	22,07
N	Administrativní a podpůrné činnosti	332	2,08
O	Veřejná správa a obrana; povinné sociální zabezpečení	0	0,00
P	Vzdělávání	157	0,99
Q	Zdravotní a sociální péče	658	4,13
R	Kulturní, zábavní a rekreační činnosti	189	1,19
S	Ostatní činnosti	188	1,18
-	Neuvedeno	185	1,16

Zdroj: vlastní zpracování na základě dat z databáze Albertina, 2017

6.2.4 Společnosti s.r.o. se základním kapitálem 1 001 – 100 000Kč

V předchozích dvou kapitolách byly analyzovány společnosti s opravdu nízkým základním kapitálem. Tato kapitola spektrum základního kapitálu více rozšiřuje. O základním kapitálu ve výši 100 000 Kč, což je horní hranice základního kapitálu společností, jichž se týká tato kapitola, se dá říct, že je poněkud vysoký. Jak již bylo

v textu uvedeno, výše základního kapitálu se odvíjí i od odvětví, ve kterém společnost působí. Tzn., že pro některá odvětví je základní kapitál ve výši 100 000 Kč vysoký, pro některá může být až nedostatečný.

Na českém trhu v letech 2014 – 2016 bylo registrováno 38 666 společností s.r.o. se základním kapitálem 1 001 – 100 000 Kč. Mezi jednotlivými roky lze pozorovat rostoucí tendence (viz tabulka č. 10). Mezi lety 2014 a 2015 je viditelný nárůst společností až o 30 %, mezi lety následujícími (2015 a 2016) je nárůst o ½ menší.

Tabulka č. 10: Počet společností s.r.o. se základním kapitálem v rozmezí 1 001 – 100 000 Kč, které vznikly v jednotlivých letech 2014 - 2016

Roky	Počet společností, které vznikly v letech:
2014	10 313
2015	13 206
2016	15 147
Σ	38 666

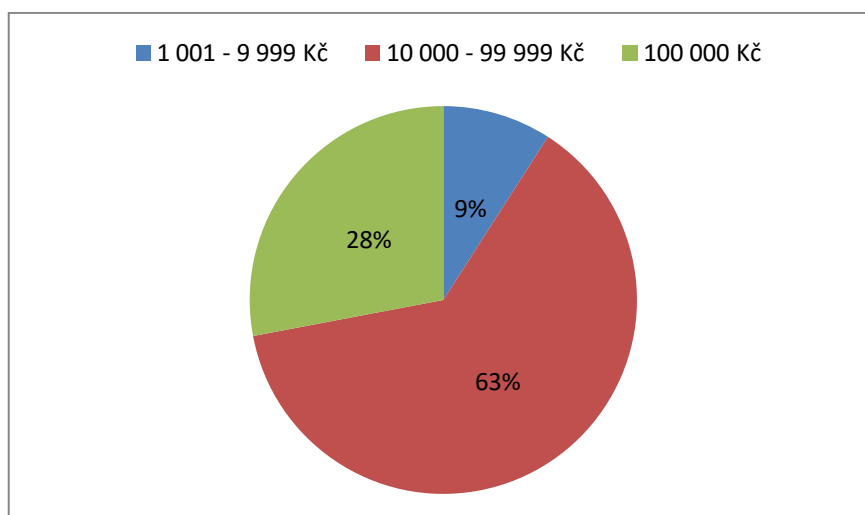
Zdroj: vlastní zpracování na základě dat z databáze Albertina, 2017

V dřívějším textu bylo zmíněno, že nastavené rozmezí základního kapitálu v této kapitole je opravdu široké, proto byl základní kapitál rozdělen do dalších podskupin, aby bylo možné zhodnotit jeho využití, tzn., jaká je jeho výše nejčastěji vkládána společnostmi při založení. Rozdělení je znázorněno v grafu č. 3.

Rozmezí základního kapitálu bylo dále rozděleno do podskupin dle číselných řádů – na tisíce, desetitisíce a statisíce korun. Nejvíce společností s.r.o. si zvolilo výši základního kapitálu v mezích 10 000 – 99 999 Kč, z čehož jen 35% tvoří společnosti s.r.o. se základním kapitálem ve výši rovných 10 000 Kč. Naopak nejméně společností s.r.o. má základní kapitál v rozhraní 1 001 – 9 999 Kč.

Stejně tak jako tomu bylo v minulé kapitole, toto rozdělení vzniklo z důvodu rozsáhlé variability základního kapitálu, dále se s ním v této kapitole nepracuje.

Graf č. 3: Procentuální rozdělení společností s.r.o. dle stanovených dílčích rozmezí základního kapitálu



Zdroj: vlastní zpracování na základě dat z databáze Albertina, 2017

Tabulka č. 11: Teritoriální rozdělení (dle krajů na území ČR) společností s.r.o. se základním kapitálem v rozmezí 1 001 – 100 000 Kč, které vznikly v letech 2014 – 2016

	Počet společností, které vznikly v krajích	Podíl společností na celkovém počtu (v %)
Hlavní město Praha	15 524	40,15
Jihočeský kraj	1 392	3,60
Jihomoravský kraj	5 167	13,36
Karlovarský kraj	616	1,59
Královéhradecký kraj	1 175	3,04
Liberecký kraj	901	2,33
Moravskoslezský kraj	3 524	9,11
Olomoucký kraj	1 762	4,56
Pardubický kraj	1 127	2,91
Plzeňský kraj	1 441	3,73
Středočeský kraj	2 698	6,98
Ústecký kraj	1 264	3,27
Vysočina	814	2,11
Zlínský kraj	1 261	3,26
Σ	38 666	100

Zdroj: vlastní zpracování na základě dat z databáze Albertina, 2017

V tabulce č. 11 je zobrazeno teritoriální rozdělení společností s.r.o. se základním kapitálem v rozmezí 1 001 – 100 000 Kč. Na vedoucí pozici stojí opět hlavní město Praha, v jehož zastoupení se nachází 40 % společností s.r.o. Dalšími nejpočetnějšími kraji jsou kraj Jihomoravský a Moravskoslezský. Nejhůře si vede Karlovarský kraj, Vysočina a Liberecký kraj.

Tabulka č. 12: Rozdělení společností s.r.o. se základním kapitálem v rozmezí 1 001 – 100 000 Kč dle odvětvové struktury CZ – NACE na území ČR

Sekce	Odvětví	Počet společností, které vznikly	Podíl (v %)
A	Zemědělství, lesnictví a rybářství	1 452	3,74
B	Těžba a dobývání	20	0,05
C	Zpracovatelský průmysl	4 073	10,48
D	Výroba a rozvod elektřiny, plynu, tepla a klimatizovaného vzduchu	37	0,10
E	Zásobování vodou; činnosti související s odpadními vodami, odpady a sanacemi	321	0,83
F	Stavebnictví	2 874	7,39
G	Velkoobchod a maloobchod; opravy a údržba motorových vozidel	10 102	25,99
H	Doprava a skladování	1 009	2,60
I	Ubytování, stravování a pohostinství	2 831	7,28
J	Informační a komunikační činnosti	1 429	3,68
K	Peněžnictví a pojišťovnictví	191	0,49
L	Činnosti v oblasti nemovitostí	3 782	9,73
M	Profesní, vědecké a technické činnosti	6 720	17,29
N	Administrativní a podpůrné činnosti	877	2,26
O	Věřejná správa a obrana; povinné sociální zabezpečení	0	0,00
P	Vzdělávání	374	0,96
Q	Zdravotní a sociální péče	1 413	3,64
R	Kulturní, zábavní a rekreační činnosti	396	1,02
S	Ostatní činnosti	547	1,41
-	Neuvedeno	418	1,08

Zdroj: vlastní zpracování na základě dat z databáze Albertina, 2017

Rozdělení dle odvětvové klasifikace CZ-NACE společností s.r.o. se základním kapitálem v rozhraní 1 001 – 100 000 Kč je zobrazeno v tabulce č. 12. Sekce G –

velkoobchod a maloobchod; údržba a opravy motorových vozidel, M – profesní, vědecké a technické činnosti a C – zpracovatelský průmysl mají nejvyšší zastoupení. Za zmínku stojí i sekce L – činnosti v oblasti nemovitostí, která má skoro desetiprocentní podíl na celkovém počtu společností s.r.o. se základním kapitálem v rozmezí 1 001 – 100 000 Kč. Do sekce L patří činnosti jako například pronájem a správa vlastních nebo pronajatých nemovitostí, zprostředkovatelské činnosti realitních agentur a právě tyto mají největší podíl v odvětvové klasifikaci ekonomických činností CZ – NACE. Opomeneme-li sekci O – veřejná správa a obrana; povinné sociální zabezpečení, která má nulové zastoupení, jako v předchozích dvou kapitolách, tak i v této, nejmenší zastoupení mají opět sekce B – těžba a dobývání a sekce D – výroba a rozvod elektřiny, plynu, tepla a klimatizovaného vzduchu. Dále sekce K – peněžnictví a pojišťovnictví netvoří ani půlprocentní podíl na celkovém počtu společností s.r.o. se základním kapitálem v rozmezí 1 001 – 100 000 Kč. Do sekce K se řadí činnosti jako ostatní poskytování úvěrů, pomocné činnosti související s pojišťovnictvím a penzijním financováním, činnosti holdingových společností a mnoho dalších. Činnost ostatní poskytování úvěrů zastupuje v sekci K více než 75 % společností s.r.o. se základním kapitálem v rozhraní 1 001 – 100 000 Kč.

6.2.5 Společnosti s.r.o. se základním kapitálem 100 001 – 199 999Kč

Poslední hranice základního kapitálu byly nastaveny od 100 001 Kč do 199 999 Kč včetně. Horní hranice základního kapitálu společností s.r.o., jichž se týká tato kapitola, se může zdát vysoká, ale je třeba si uvědomit, že ani takové společnosti nemohly být do 31. 12. 2013 založeny. V České republice bylo mezi lety 2014 až 2016 zaregistrováno 923 společností s.r.o. se základním kapitálem v rozmezí 100 001 – 199 999 Kč.

Oproti předchozím kapitolám se vývoj společností s.r.o. se základním kapitálem v rozmezí 100 001 – 199 999 Kč jeví kolísavě (viz tab. č. 13). V roce 2015 vzniklo na českém trhu o necelé 3 % méně společností oproti roku 2014. Mezi lety 2015 a 2016 je pozorovatelná opačná tendence, počet společností s.r.o. se základním kapitálem v rozhraní 100 001 – 199 999 Kč vzrostl skoro o 10 %.

Tabulka č. 13: Počet společností s.r.o. se základním kapitálem v rozmezí 100 001 – 199 999 Kč, které vznikly v jednotlivých letech 2014 – 2016

Roky	Počet společností, které vznikly v letech:
2014	303
2015	298
2016	322
Σ	923

Zdroj: vlastní zpracování na základě dat z databáze Albertina, 2017

Tabulka č. 14: Teritoriální rozdělení (dle krajů na území ČR) společností s.r.o. se základním kapitálem v rozmezí 100 001 – 199 999 Kč, které vznikly v letech 2014 – 2016

	Počet společností, které vznikly v krajích	Podíl společností na celkovém počtu (v %)
Hlavní město Praha	513	55,58
Jihočeský kraj	18	1,95
Jihomoravský kraj	86	9,32
Karlovarský kraj	7	0,76
Královéhradecký kraj	21	2,28
Liberecký kraj	16	1,73
Moravskoslezský kraj	60	6,50
Olomoucký kraj	28	3,03
Pardubický kraj	20	2,17
Plzeňský kraj	30	3,25
Středočeský kraj	59	6,39
Ústecký kraj	27	2,93
Vysočina	8	0,87
Zlínský kraj	30	3,25
Σ	923	100

Zdroj: vlastní zpracování na základě dat z databáze Albertina, 2017

Tabulka č. 14 zobrazuje rozdělení společností s.r.o. s daným rozmezím základního kapitálu dle krajů na území českého státu. Nejsilnější je opět hlavní město Praha, kde je lokalizována více než polovina společností s.r.o. se základním kapitálem v rozmezí

100 001 – 199 999 Kč. Oproti tomu nejhůře jsou na tom Vysočina a Karlovarský kraj, jejichž zastoupení není ani jednocentní.

Tabulka č. 15: Rozdělení společností s.r.o. se základním kapitálem v rozmezí 100 001 – 199 999 Kč dle odvětvové struktury CZ – NACE na území ČR

Sekce	Odvětví	Počet společností, které vznikly	Podíl (v %)
A	Zemědělství, lesnictví a rybářství	32	3,47
B	Těžba a dobývání	0	0,00
C	Zpracovatelský průmysl	98	10,62
D	Výroba a rozvod elektřiny, plynu, tepla a klimatizovaného vzduchu	0	0,00
E	Zásobování vodou; činnosti související s odpadními vodami, odpady a sanacemi	5	0,54
F	Stavebnictví	56	6,07
G	Velkoobchod a maloobchod; opravy a údržba motorových vozidel	198	21,45
H	Doprava a skladování	19	2,06
I	Ubytování, stravování a pohostinství	35	3,79
J	Informační a komunikační činnosti	42	4,55
K	Peněžnictví a pojišťovnictví	1	0,11
L	Činnosti v oblasti nemovitostí	101	10,94
M	Profesní, vědecké a technické činnosti	278	30,12
N	Administrativní a podpůrné činnosti	19	2,06
O	Veřejná správa a obrana; povinné sociální zabezpečení	0	0,00
P	Vzdělávání	7	0,76
Q	Zdravotní a sociální péče	11	1,19
R	Kulturní, zábavní a rekreační činnosti	7	0,76
S	Ostatní činnosti	7	0,76
-	Neuvedeno	7	0,76

Zdroj: vlastní zpracování na základě dat z databáze Albertina, 2017

Rozdělení společností s.r.o. se základním kapitálem v rozmezí 100 001 – 199 999 Kč dle odvětvové struktury CZ – NACE na území ČR je znázorněno v tabulce č. 15. Oproti předchozím tabulkám týkajících se odvětvové struktury CZ – NACE se tato částečně liší. Mezi nejpočetněji zastoupená odvětví se řadí sekce M – profesní, vědecké a technické činnosti a sekce G – velkoobchod a maloobchod, opravy a údržba

motorových vozidel. Sekce L – činnosti v oblasti nemovitostí a sekce C – zpracovatelský průmysl – nacházejí se sice v pořadí na třetím a čtvrtém místě, ale jejich zastoupení je značně nižší oproti předchozím zmíněným. Dalo by se očekávat, že s rostoucími hranicemi základního kapitálu, se bude zvětšovat zastoupení více nákladných odvětví, čímž jsou myšleny především sekce B, sekce D atp., nebo že jejich zastoupení bude srovnatelné s předchozími kapitoly. Jejich zastoupení, jak vykazuje tabulka, je nulové. Zastoupení sekce K – peněžnictví a pojišťovnictví není o moc vyšší - v této sekci působí jediná společnost se základním kapitálem ve výši 150 000 Kč zabývající se poskytováním úvěrů. Procentuální zastoupení sekce E, sekce F a dalších je srovnatelné s předchozími kapitoly.

6.2.6 Celkové srovnání a zhodnocení výsledků analýzy společností s.r.o. s nízkým základním kapitálem

Z dílčích analýz v předchozích kapitolách, které byly zaměřeny na teritoriální rozdělení společností s.r.o. a na rozdělení dle odvětví dle CZ-NACE dle předem stanovených hranic základního kapitálu, lze vyvodit výsledky, které byly částečně očekávané.

Co se týká rozdělení společností dle krajů na území České republiky, vedoucí pozici nese vždy hlavní město Praha, což bylo vysvětleno již v kapitole 6.2.1.

Kontingenční tabulka č. 16 zobrazuje rozdělení společností s.r.o. dle kraje a výše jejich základního kapitálu. Nejvyšší procentuální podíl tvoří společnosti s.r.o. se základním kapitálem v rozmezí 1 001 – 100 000 Kč. Oproti tomu nejnižší podíl mají v jednotlivých krajích společnosti s.r.o. se základním kapitálem v rozhraní 100 001 – 199 999 Kč. V tabulce jsou také zahrnuty společnosti s.r.o. se základním kapitálem ve výši 200 000 Kč a více. Jejich zastoupení v jednotlivých krajích je až na třetím místě, z čehož vyplývá, že velké množství podnikatelů zakládajících společnost v libovolném kraji využila možnosti založit společnost s nízkým základním kapitálem, resp. nižším než 200 000 Kč.

Tabulka č. 16: Kontingenční tabulka rozdělení společností s.r.o. dle krajů

	Společnosti s.r.o. se ZK 1Kč		Společnosti s.r.o. se ZK 2 - 1 000Kč		Společnosti s.r.o. se ZK 1 001 – 100 000Kč		Společnosti s.r.o. se ZK 100 001 – 199 999Kč		Společnosti s.r.o. se ZK 200 000 Kč a výše		Σ
	Počet	Podíl (v %)	Počet	Podíl (v %)	Počet	Podíl (v %)	Počet	Podíl (v %)	Počet	Podíl (v %)	
Hlavní město Praha	2 061	8,06	7 468	29,21	15 524	60,72	513	2,01	10 114	28,35	35 680
Jihočeský kraj	153	7,52	471	23,16	1 392	68,44	18	0,88	471	18,80	2 505
Jihomoravský kraj	507	6,58	1 948	25,27	5 167	67,03	86	1,12	2 072	21,19	9 780
Karlovarský kraj	80	7,88	312	30,74	616	60,69	7	0,69	192	15,91	1 207
Královéhradecký kraj	130	7,24	469	26,13	1 175	65,46	21	1,17	353	16,43	2 148
Liberecký kraj	99	7,26	348	25,51	901	66,06	16	1,17	281	17,08	1 645
Moravskoslezský kraj	367	7,11	1 210	23,45	3 524	68,28	60	1,16	1 307	20,21	6 468
Olomoucký kraj	103	4,51	389	17,05	1 762	77,21	28	1,23	487	17,59	2 769
Pardubický kraj	94	5,89	356	22,29	1 127	70,57	20	1,25	377	19,10	1 974
Plzeňský kraj	126	6,36	384	19,38	1 441	72,74	30	1,51	540	21,42	2 521
Středočeský kraj	330	7,79	1 151	27,16	2 698	63,66	59	1,39	1 011	19,26	5 249
Ústecký kraj	155	7,4	650	31,01	1 264	60,31	27	1,29	447	17,58	2 543
Vysočina	65	5,6	274	23,6	814	70,11	8	0,69	341	22,70	1 502
Zlínský kraj	119	6,23	499	26,14	1 261	66,06	30	1,57	416	17,89	2 325

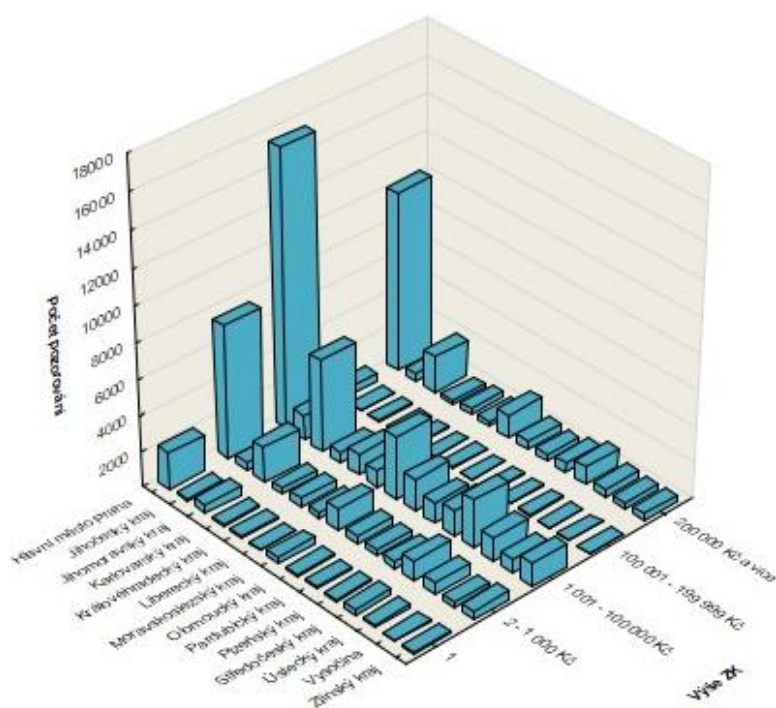
Zdroj: vlastní zpracování na základě dat z databáze Albertina, 2017

Na základě hodnot z tabulky č. 16 bylo vypočteno testové kritérium chí kvadrát testu nezávislosti, kde hypotéza H_0 tvrdí, že neexistuje závislost mezi jednotlivými kraji a výší základního kapitálu společností, alternativní hypotéza H_1 pak říká, že závislost existuje.

Testováním byla hypotéza H_0 zamítnuta (p -value = 0,0000), tzn., že existuje závislost mezi teritoriálním rozdělením a výší základního kapitálu společností. Cramerův koeficient kontingence ale poukazuje, že intenzita závislosti znaků, teritoriálního rozdělení a výše základního kapitálu společností, je velmi nízká ($K_1=0,069742$).

Pro lepší představění závislosti teritoriálního rozdělení a výše základního kapitálu společností byl vytvořen dvourozměrný graf (obrázek č. 5).

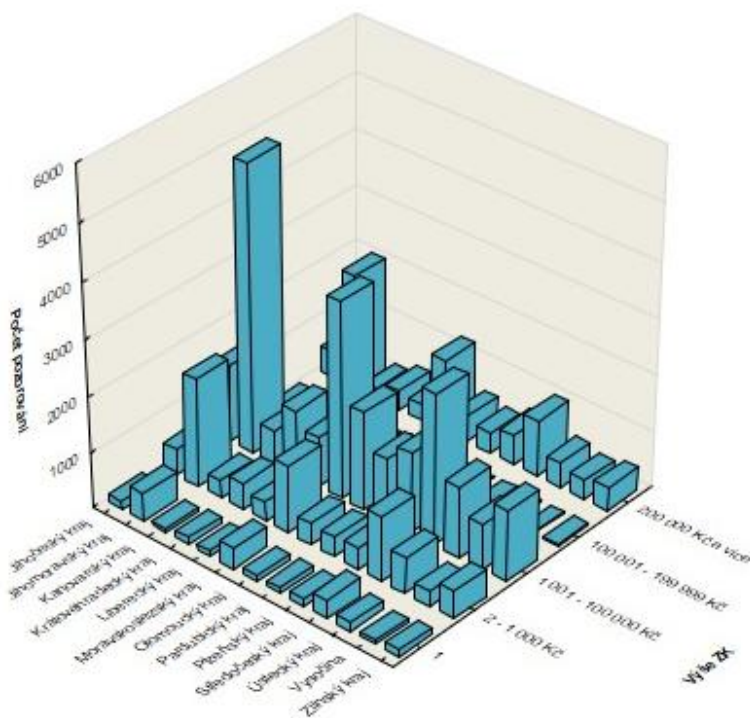
Obrázek č. 5: Dvourozměrný graf závislosti teritoriálního rozdělení a výše základního kapitálu společností s.r.o.



Zdroj: vlastní zpracování na základě dat z databáze Albertina, 2017

V kapitolách dříve bylo zmíněno a vysvětleno, že hlavní město Praha vždy převládá nad ostatními kraji ve všech souborech společností rozdělených dle výše základního kapitálu. Z kontingenční tabulky č. 16 je zřejmé, že ostatní kraje mají oproti Praze také významnou pozici, například Jihomoravský, Moravskoslezský a Středočeský kraj. V grafickém vyjádření tento fakt nelze dobře identifikovat (viz obrázek č. 5) z důvodu dominantního postavení hlavního města Prahy, a proto byl vytvořen dvourozměrný graf závislosti teritoriálního rozdělení a výše základního kapitálu společností bez hlavního města Prahy (viz obrázek č. 6).

Obrázek č. 6: Dvourozměrný graf závislosti teritoriálního rozdělení vyjma hlavního města Prahy a výše základního kapitálu společností s.r.o.



Zdroj: vlastní zpracování na základě dat z databáze Albertina, 2017

Závislost jednotlivých odvětví na společnostech s.r.o. s nízkým základním kapitálem představuje tabulka č. 17. Z důvodu nulového podílu, byla z tabulky vyřazena sekce O - Veřejná správa a obrana; povinné sociální zabezpečení. Největší procentuální podíl v jednotlivých odvětvích představují společnosti s.r.o. se základním kapitálem ve výši 1 001 – 100 000 Kč, což vyplývá z faktu, že společností v tomto rozmezí existuje nejvíce v porovnání s ostatními společnostmi (resp. skupinami společností dle daných hranic základního kapitálu) s.r.o. s nízkým základním kapitálem. Pořadí v celkovém zastoupení jednotlivých odvětví společnostmi s.r.o. se téměř neliší od dílčích analýz. Nejsilnějším odvětvím je sekce G - Velkoobchod a maloobchod; opravy a údržba motorových vozidel a sekce M - Profesní, vědecké a technické činnosti. Oproti tomu mezi odvětví s nejnižším zastoupením společností s.r.o. s nízkým základním kapitálem se řadí sekce B – Těžba a dobývání a sekce D - Výroba a rozvod elektřiny, plynu, tepla a klimatizovaného vzduchu. V předchozích dílčích analýzách byla většina společností

zastupující sekci B a sekci D představena jako partneři velkých rozvinutých společností, jimž zprostředkovávají různé podpůrné činnosti.

Tabulka č. 17: Kontingenční tabulka rozdělení společností s.r.o. dle odvětví

Sekce	Společnosti s.r.o. se ZK 1Kč		Společnosti s.r.o. se ZK 2 - 1 000Kč		Společnosti s.r.o. se ZK 1 001 – 100 000Kč		Společnosti s.r.o. se ZK 100 001 – 199 999Kč		Společnosti s.r.o. se ZK 200 000 Kč a výše		Σ
	počet	podíl (v%)	počet	podíl (v%)	počet	podíl (v%)	počet	podíl (v%)	počet	podíl (v%)	
A	143	6,52	567	25,84	1 452	66,18	32	1,46	280	11,32	2 474
B	5	16,67	5	16,67	20	66,67	0	0	4	11,76	34
C	376	6,4	1328	22,6	4 073	69,33	98	1,67	748	11,29	6 623
D	3	6,82	4	9,09	37	84,09	0	0	16	26,67	60
E	29	6,08	122	25,58	321	67,3	5	1,05	93	16,32	570
F	292	6,87	1029	24,21	2 874	67,61	56	1,32	595	12,28	4 846
G	1156	7,53	3888	25,34	10 102	65,84	198	1,29	1 999	11,53	17 343
H	113	7,32	403	26,1	1 009	65,35	19	1,23	239	13,40	1 783
I	310	6,97	1273	28,61	2 831	63,63	35	0,79	352	7,33	4 801
J	145	6,68	554	25,53	1 429	65,85	42	1,94	249	10,29	2 419
K	24	8,28	74	25,52	191	65,86	1	0,34	34	10,49	324
L	477	8,2	1458	25,06	3 782	65,01	101	1,74	977	14,38	6 795
M	831	7,33	3515	30,99	6 720	59,24	278	2,45	2450	17,76	13 794
N	97	7,32	332	25,06	877	66,19	19	1,43	151	10,23	1 476
P	50	8,5	157	26,7	374	63,61	7	1,19	39	6,22	627
Q	164	7,3	658	29,3	1 413	62,91	11	0,49	186	7,65	2 432
R	46	7,21	189	29,62	396	62,07	7	1,1	44	6,45	682
S	55	6,9	188	23,59	547	68,63	7	0,88	69	7,97	866
Neuvedeno	73	10,69	185	27,09	418	61,2	7	1,02	88	11,41	771

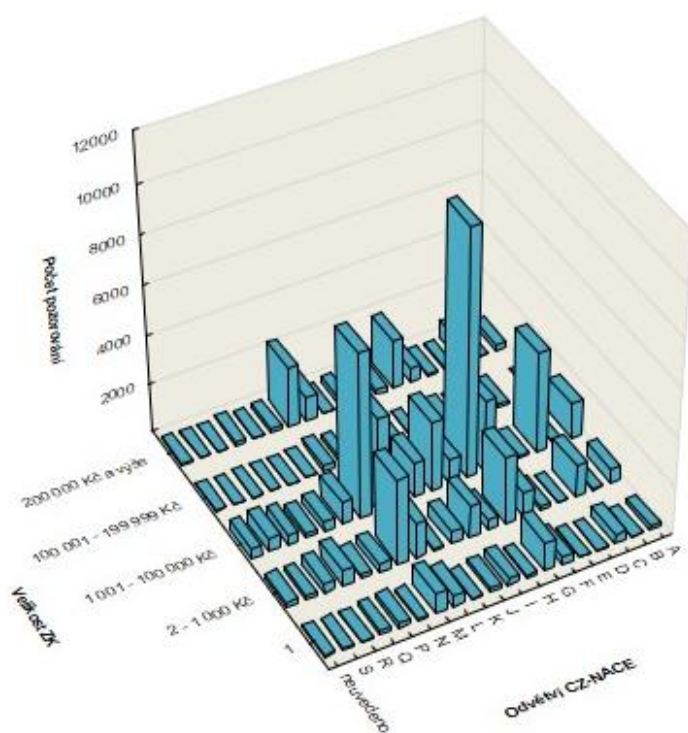
Zdroj: vlastní zpracování na základě dat z databáze Albertina, 2017

V tabulce je opět zahrnut soubor společností s.r.o. se základním kapitálem ve výši 200 000 Kč a výše. Z tabulky je patrné, že společnosti spadající do těchto hranic základního kapitálu nemají v celkovém souboru společností příliš velký podíl. Nejvýznamnější pozici mají v souboru společností se základním kapitálem ve výši 200 000 Kč a výše sekce G – Velkoobchod a maloobchod; opravy a údržba motorových vozidel a sekce M – Profesní, vědecké a technické činnosti, čímž soubor zapadá do celkového souboru společností.

Pro posouzení závislosti mezi odvětvovou strukturou a výší základního kapitálu společností byl opět proveden výpočet chí kvadrát testu nezávislosti. Hypotéza H_0 říká, že neexistuje závislost mezi odvětvovou strukturou a výší základního kapitálu společností a alternativní hypotéza H_1 závislost mezi odvětvovou strukturou a výší základního kapitálu potvrzuje.

Testováním byla hypotéza H_0 vyvrácena (p -value=0,0000), tzn., že opět potvrzujeme závislost. Mezi znaky, odvětvovou strukturou a výší základního kapitálu společností s.r.o., existuje statisticky významná závislost s malou intenzitou ($K_1=0,1077439$).

Obrázek č. 7: Dvourozměrný graf závislosti odvětvové struktury a výše základního kapitálu společností s.r.o.



Zdroj: vlastní zpracování na základě dat z databáze Albertina, 2017

Pro vytvoření skutečné představy, jaké jsou závislosti mezi jednotlivými odvětvími a stanovenými hranicemi základního kapitálu společností s.r.o. byl vytvořen dvourozměrný graf (obrázek č. 7).

Závěr

Cílem bakalářské práce byla analýza společností s ručením omezeným s nízkým základním kapitálem, tzn. společností se základním kapitálem nižším než 200 000 Kč. Výchozím zdrojem pro analýzu byla databáze Albertina. Celková analýza byla rozdělena do dílčích analýz, které byly zpracovány samostatně pro jednotlivé soubory společností dle výše základního kapitálu - společnosti se základním kapitálem 1 Kč, dále 2 – 1 000 Kč, 1 001 – 100 000 Kč a 100 001 – 199 999 Kč.

V bakalářské práci byly objasněny důvody, které vedly ke snížení minimálního povinného vkladu společností s ručením omezeným, a definovány výhody a nevýhody, které s sebou samotné snížení přineslo. Jedním z nejpodstatnějších důvodů bylo zmírnění podstaty základního kapitálu jakožto účetní položky, který měl především plnit garanční funkci vůči věřitelům společnosti, ale spíše ji neplnil.

Snížení základního kapitálu otevřelo dveře velkému množství podnikatelů, kteří chtěli podnikat právní formou, ale neměli na start podnikání dostatečné finanční prostředky. Vznik nových společností má samozřejmě pozitivní vliv i na vývoj ekonomiky státu.

Dílčí analýzy společností s ručením omezeným s nízkým základním kapitálem byly zaměřeny především na teritoriální a odvětvovou strukturu společností. Tyto analýzy byly v závěrečné kapitole srovnány a vyhodnoceny. Pomocí chí kvadrát testu nezávislosti byla potvrzena závislost mezi teritoriální strukturou a výší základního kapitálu společností a také mezi odvětvovou strukturou a výší základního kapitálu společností.

Z provedených analýz vyplývá, že podnikatelé od 1. 1. 2014 využívají možnost založení společnosti s ručením omezeným se základním kapitálem nižším než 200 000 Kč. Společnosti s.r.o. s nízkým základním kapitálem zaujímají téměř 80% podíl v celkovém počtu společností s.r.o. registrovaných v letech 2014 – 2016, z toho necelých 6 % tvoří společnosti s.r.o. se základním kapitálem ve výši 1 Kč. Společnosti s.r.o. s nízkým základním kapitálem tvoří minimálně 70% podíl v každém kraji, zbytek jsou společnosti se základním kapitálem ve výši 200 000 Kč a více. Závěrečná analýza společností s ručením omezeným s nízkým základním kapitálem vykazuje, že nejvíce

společností se registruje v hlavním městě České republiky, a zároveň nejvíce společností vzniká v odvětví Velkoobchod a maloobchod; opravy a údržba motorových vozidel (sekce G).

Seznam tabulek

Tabulka č. 1: Počet společností, které vznikly v letech 2014 – 2016 dle výše (rozmezí) základního kapitálu

Tabulka č. 2: Vývoj společností s.r.o. v ČR v letech 2012 - 2016

Tabulka č. 3: Rozdělení společností s.r.o. s datem vzniku v letech 2014 – 2016 do jednotlivých krajů v ČR

Tabulka č. 4: Počet společností s.r.o. se základním kapitálem ve výši 1 Kč, které vznikly v jednotlivých letech 2014 - 2016

Tabulka č. 5: Teritoriální rozdělení (dle krajů na území ČR) společností s.r.o. se základním kapitálem ve výši 1 Kč, které vznikly v letech 2014 – 2016

Tabulka č. 6: Rozdělení společností s.r.o. se základním kapitálem ve výši 1 Kč dle odvětvové struktury CZ – NACE na území ČR

Tabulka č. 7: Počet společností s.r.o. se základním kapitálem v rozmezí 2 – 1 000 Kč, které vznikly v jednotlivých letech 2014 - 2016

Tabulka č. 8: Teritoriální rozdělení (dle krajů na území ČR) společností s.r.o. se základním kapitálem v rozmezí 2 – 1 000 Kč, které vznikly v letech 2014 – 2016

Tabulka č. 9: Rozdělení společností s.r.o. se základním kapitálem v rozmezí 2 – 1 000 Kč dle odvětvové struktury CZ – NACE na území ČR

Tabulka č. 10: Počet společností s.r.o. se základním kapitálem v rozmezí 1 001 – 100 000 Kč, které vznikly v jednotlivých letech 2014 - 2016

Tabulka č. 11: Teritoriální rozdělení (dle krajů na území ČR) společností s.r.o. se základním kapitálem v rozmezí 1 001 – 100 000 Kč, které vznikly v letech 2014 – 2016

Tabulka č. 12: Rozdělení společností s.r.o. se základním kapitálem v rozmezí 1 001 – 100 000 Kč dle odvětvové struktury CZ – NACE na území ČR

Tabulka č. 13: Počet společností s.r.o. se základním kapitálem v rozmezí 100 001 – 199 999 Kč, které vznikly v jednotlivých letech 2014 – 2016

Tabulka č. 14: Teritoriální rozdělení (dle krajů na území ČR) společností s.r.o. se základním kapitálem v rozmezí 100 001 – 199 999 Kč, které vznikly v letech 2014 – 2016

Tabulka č. 15: Rozdělení společností s.r.o. se základním kapitálem v rozmezí 100 001 – 199 999 Kč dle odvětvové struktury CZ – NACE na území ČR

Tabulka č. 16: Kontingenční tabulka rozdělení společností s.r.o. s nízkým základním kapitálem dle krajů

Tabulka č. 17: Kontingenční tabulka rozdělení společností s.r.o. s nízkým základním kapitálem dle odvětví

Seznam grafů

Graf č. 1: Vývoj základního kapitálu v letech 1992 – 2017 (současnost)

Graf č. 2: Procentuální rozdělení společností s.r.o. dle stanovených dílčích rozmezí základního kapitálu

Graf č. 3: Procentuální rozdělení společností s.r.o. dle stanovených dílčích rozmezí základního kapitálu

Seznam obrázků

Obrázek č. 1: Rozdělení obchodních korporací

Obrázek č. 2: Třídění společností na společnosti osobní a kapitálové

Obrázek č. 3: Kapitálová struktura společnosti

Obrázek č. 4: Shrnutí hlavních rozdílů dřívější (platné do 31. 12. 2013) a současné právní úpravy (platné od 1. 1. 2014)

Obrázek č. 5: Dvourozměrný graf závislosti teritoriálního rozdělení a výše základního kapitálu společností s.r.o.

Obrázek č. 6: Dvourozměrný graf závislosti teritoriálního rozdělení vyjma hlavního města Prahy a výše základního kapitálu společností s.r.o.

Obrázek č. 7: Dvourozměrný graf závislosti odvětvové struktury a výše základního kapitálu společností s.r.o.

Seznam použitých zkratek

a.s. – akciová společnost

ČR – České republika

Kč – korun českých

s.r.o. – společnost s ručením omezeným/ s ručením omezeným

ZK – základní kapitál

ZOK – zákon o obchodních korporacích

Seznam použité literatury

DVOŘÁK, Tomáš. *Společnost s ručením omezeným*. Praha: Wolters Kluwer, 2014. Vědecké monografie (Wolters Kluwer ČR). ISBN 978-80-7478-633-4.

HEJDA, Jan a kolektiv. *Zákon o obchodních korporacích: výklad jednotlivých ustanovení včetně jejich návaznosti na české a evropské předpisy*. Praha: Linde Praha, 2013. ISBN 978-80-7201-917-5.

HEJDA, Jan. *Společnost s ručením omezeným*. Olomouc: ANAG, 2014. Právo (ANAG). ISBN 978-80-7263-870-3.

HOUŽVIC, Jakub. *Mladý podnikatel* [online]. 24. 10. 2014 [cit. 2. 4. 2017]. Dostupný z: <https://mladypodnikatel.cz/jaky-zvolit-zakladni-kapital-t14491>

JOSKOVÁ, Lucie. *Nová společnost s ručením omezeným: právo, účetnictví, daně*. Praha: Grada, 2014. Právo pro praxi. ISBN 978-80-247-4445-2.

MORÁVEK, Daniel. Start podnikání. *Podnikatel.cz* [online]. 15. 8. 2014 [cit. 2. 4. 2017]. Dostupný z: <http://www.podnikatel.cz/clanky/chcete-zalozit-firmu-poradime-vam-podle-ceho-zvolit-vysi-zakladniho-kapitalu/>

NĚMCOVÁ, Hana. *Daňová optimalizace při změně právní formy podnikání z fyzické osoby na společnost s ručením omezeným*. Brno, 2015. Diplomová práce. Vysoké učení technické v Brně, Fakulta podnikatelská.

Nový zákon o obchodních společnostech a družstvech: zákon č. 90/2012 Sb., o obchodních společnostech a družstvech : (zákon o obchodních korporacích) : poznámkové znění. Olomouc: ANAG, 2013. ISBN 978-80-7263-823-9.

O nás. *Bisnode* [online]. [cit. 2. 4. 2017]. Dostupný z: <http://www.bisnode.cz/o-nas-kontakt/o-nas/>

PĚNČÍK, Martin. *Založení a vznik společnosti s ručením omezeným podle nové úpravy*. Brno, 2015. Bakalářská práce. Masarykova univerzita, Fakulta právnická.

ŘEZÁNKOVÁ, Hana. *Analýza dat z dotazníkových šetření*. Praha: Professional Publishing, 2007. ISBN 978-80-86946-49-8.

SKÁLOVÁ, Jana a kolektiv. *Účetní a daňové souvislosti zákona o obchodních korporacích*. Praha: Wolters Kluwer, 2015. ISBN 978-80-7478-971-7.

SYNEK, Miloslav a Eva KISLINGEROVÁ. *Podniková ekonomika*. 5., přeprac. a dopl. vyd. Praha: C. H. Beck, 2010. Beckovy ekonomické učebnice. ISBN 978-80-7400-336-3.

SYNEK, Miloslav a Eva KISLINGEROVÁ. *Podniková ekonomika*. 6., přeprac. a dopl. vyd. V Praze: C. H. Beck, 2015. Beckovy ekonomické učebnice. ISBN 978-80-7400-274-8.

ŠČAMBUROVÁ, Maria. *Společnosti online* [online]. 6. 5. 2016 [cit. 2. 4. 2017]. Dostupný z: <https://www.spolecnostionline.cz/2016/05/06/s-r-o-s-korunovym-kapitalem-neduveryhodne-a-rizikove/>

ŠTĚPÁNOVÁ, Petra. Pro novináře. *Bisnode* [online]. 2. 9. 2015 [cit. 2. 4. 2017]. Dostupný z: <http://www.bisnode.cz/tiskove-zpravy/popularita-firem-s-nizkym-zakladnim-kapitalem-roste/>

TAUŠL PROCHÁZKOVÁ, Petra. *Podniková ekonomika 1*. Plzeň: Západočeská univerzita v Plzni, 2014. ISBN 978-80-261-0409-4.

VILÍMOVÁ, Jana. *Aktuální vývoj společnosti s ručením omezeným*. Brno, 2011. Diplomová práce. Masarykova Univerzita, Fakulta právnická, Katedra obchodního práva.

VOCHOZKA, Marek a Petr MULAČ. *Podniková ekonomika*. Praha: Grada, 2012. Finanční řízení. ISBN 978-80-247-4372-1.

Zákon č. 182/2006 Sb., insolvenční zákon. V platném znění.

Zákon č. 89/2012 Sb., občanský zákoník. V platném znění.

Zákon č. 90/2012 Sb., o obchodních společnostech a družstvech (zákon o obchodních korporacích). V platném znění.

Založ firmu [online]. 16. 2. 2015 [cit. 2. 4. 2017]. Dostupný z: <http://www.zalozfirmu.cz/novinky/jaky-kapital-zvolit-pri-zalozeni-sro/>

ŽIŽLAVSKÝ, Michal. Ostatní právo. *Právní prostor* [online]. Ostrava: Žižlavský, 10. 5. 2016 [cit. 2. 4. 2017]. Dostupný z: <http://www.pravniprostor.cz/clanky/ostatni-pravo/co-jsou-to-testy-insolvence>

Abstrakt

PÁNÍKOVÁ, Marie. *Analýza a specifika společností s ručením omezeným s nízkým základním kapitálem*. Plzeň, 2017. 63 s. Bakalářská práce. Západočeská univerzita v Plzni. Fakulta ekonomická.

Klíčová slova: společnost s ručením omezeným, základní kapitál, zákon o obchodních korporacích

Předložená práce je zaměřena na analýzu společností s ručením omezeným s nízkým základním kapitálem registrovaných v letech 2014 – 2016 v České republice. Analýza zkoumá především teritoriální a odvětvové rozložení společností dle stanovených hranic základního kapitálu.

Kromě analýzy se práce zabývá důvody snížení základního kapitálu (minimálního povinného vkladu) u společností s ručením omezeným. Uvádí výhody a nevýhody, které souvisí s touto změnou, a další změny, které přinesl nový zákon o obchodních korporacích.

Analýza společností s ručením omezeným s nízkým základním kapitálem je zasazena do celkového vývoje společností s ručením omezeným v České republice z důvodu vyhodnocení, zda snížení minimálního povinného vkladu má pozitivní či negativní vliv na vývoj podnikání v České republice.

Abstract

PÁNÍKOVÁ, Marie. *Analysis and specifics of limited liability companies with low registered capital*. Plzeň, 2017. 63 pages. Bachelor Thesis. University of West Bohemia. Faculty of Economics.

Key words: limited liability company, registered capital, Business Corporations Act

The submitted thesis is focused on analysis of limited liability companies with low registered capital registered in the years 2014 - 2016 in the Czech Republic. The analysis examines mainly the territorial and sectoral distribution of Ltd. companies by defined borders of the capital.

Apart from the analysis the bachelor thesis deals with reasons for reduction of registered capital (minimum compulsory deposit) of Ltd. companies. The thesis presents advantages and disadvantages, which relate with this change, and the other ones which new Business Corporations Act brought.

The analysis of Ltd. companies with low registered capital is included in the overall development of Ltd. companies in the Czech Republic due to the evaluation if the reduction of minimum compulsory deposit has positive or negative influence on the development of business in the Czech Republic.