

ZÁPADOČESKÁ UNIVERZITA V PLZNI

FAKULTA PEDAGOGICKÁ

KATEDRA ČESKÉHO JAZYKA A LITERATURY

ROZVOJ SLUCHOVÉHO VNÍMÁNÍ U DĚTÍ V MŠ

BAKALÁŘSKÁ PRÁCE

Karolína Stránská

Učitelství pro mateřské školy

Vedoucí práce: PhDr. Jaroslava Nováková, Ph.D.

Plzeň, 2017

Prohlašuji, že jsem bakalářskou práci vypracovala samostatně s použitím uvedené literatury a zdrojů informací.

Plzeň, 2017

.....

vlastnoruční podpis

Poděkování

Ráda bych poděkovala vedoucí mé práce, paní PhDr. Jaroslavě Novákové, Ph.D., za její čas, ochotu, trpělivost a cenné rady při psaní mé bakalářské práce.

ZDE SE NACHÁZÍ ORIGINAL ZADÁNÍ KVALIFIKAČNÍ PRÁCE.

Obsah

Úvod	6
1 Dítě předškolního věku	7
1.1 Sluch a jeho význam pro vývoj dítěte	7
1.2 Sluchové poruchy	9
2 Sluchové vnímání	13
2.1 Dílčí oblasti sluchového vnímání.....	14
2.2 Sluchové vnímání v RVP PV	16
2.3 Možnosti rozvoje sluchového vnímání	18
3 Návrhy činností pro rozvoj sluchového vnímání	21
Závěr	36
Summary	37
Seznam použitých zdrojů	38
Přílohy	40

Úvod

Mateřská škola je pro mnoho dětí druhým nejčastějším a nejvýznamnějším prostředím, se kterým se dítě setkává. Je důležité, aby toto prostředí působilo na všechny oblasti, které se u dítěte v dané době vyvíjí. Výjimkou by proto nemělo být ani sluchové vnímání, které má na celkový vývoj dítěte zásadní vliv. Tato práce se zabývá rozvojem sluchového vnímání u dětí v předškolním věku a popisuje konkrétní příklady aktivit, kterými lze sluchové vnímání u dětí v mateřské škole rozvíjet.

První kapitola charakterizuje dítě předškolního věku a zmiňuje oblasti jeho rozvoje. Zaměřuje se blíže na vztah sluchu a řeči, které spolu úzce souvisejí. Dále tato kapitola definuje sluch, popisuje funkční stránku sluchového aparátu a objasňuje význam sluchu pro dítě. Část této práce je také věnována poruchám sluchu.

Druhá kapitola se zabývá pojmem sluchové vnímání, popisuje jeho dílčí oblasti a jejich význam pro vývoj dítěte předškolního věku. Dále je zde uvedeno, jak je sluchové vnímání zakotveno v Rámcovém vzdělávacím programu předškolního vzdělávání. Tedy jaké jsou dílčí cíle, doporučené aktivity, které pedagog s dětmi může dělat, a očekávané výstupy.

Třetí část bakalářské práce nabízí přehled původních aktivit, které lze použít v praxi pro rozvoj sluchového vnímání v předškolním vzdělávání. Některé jsou doplněny přílohami, které tvoří pracovní listy s obrázky, se kterými děti v rámci jednotlivých činností pracují.

Stěžejní literaturou se pro tuto práci staly knihy Diagnostika dítěte předškolního věku (Bednářová, Šmardová, 2015) a Školní zralost (Bednářová, Šmardová, 2010). Tyto knihy vymezují pojem sluchové vnímání a popisují jeho dílčí oblasti. Dalším důležitým zdrojem se stal Rámcový vzdělávací program pro předškolní vzdělávání (NÚV, 2016), který přímo určuje oblasti, se kterými by měl pedagog pracovat, obsahuje konkrétní vzdělávací nabídku a očekávané výstupy, ke kterým by měl pedagog při práci s dětmi směřovat.

1 Dítě předškolního věku

Předškolní věk je charakterizován jako období mezi třetím a šestým až sedmým rokem života dítěte. Jedná se o velkou vývojovou epochu, během které vyspívají všechny vývojové oblasti dítěte – tělesná, motorická, percepční, kognitivní, řečová a jazyková a osobnostně - sociální.¹ Dítě rozvíjí své schopnosti, dovednosti a chování. Kromě toho se v tomto věku připravuje na nástup do školní instituce.

Jelikož se dítě už v první třídě základní školy učí číst a psát, musí v předškolním věku dojít k určité úrovni ve vývoji zrakového a sluchového vnímání, které mají zásadní vliv na rozvoj řeči. Správně rozvinutá řeč je jedním ze základních předpokladů pro úspěšný nástup na základní školu. Významnější pro rozvoj řeči je sluchové vnímání. Sluch se totiž podílí na vnímání řeči, rozumění a řečové produkci. Pokud bychom vyřadili sluch z lidských smyslů, pak se řeč nemůže vyvíjet přirozeným způsobem. V předškolním věku navíc dochází k významnému rozvoji sluchové analýzy, syntézy a diferenciaci. Je tedy žádoucí tyto schopnosti u dětí v mateřské škole podporovat a rozvíjet.

1.1 Sluch a jeho význam pro vývoj dítěte

Sluch je jedním z pěti smyslů, kterými dítě poznává svět a jehož prostřednictvím s ním komunikuje. Je to jeden z nejvýznamnějších a nejmocnějších nástrojů lidské komunikace a sociální interakce.² Kromě sluchu se na komunikaci podílí také řeč, která komunikaci realizuje. Tyto dvě oblasti spolu úzce souvisejí. Sluch je pro řeč významný, protože se podílí na jejím fungování a vývoji. Od narození dítě slyší řeč svých nejbližších a přirozeně se jí snaží napodobovat.

Sluchem vnímá již dítě v prenatálním období, kdy přijímá různé zvuky či hlasy z vnitřního i vnějšího prostředí. Po narození je sluch důležitý při rozeznávání hlasu matky, který pro dítě znamená bezpečí a jistotu. Zhruba od čtvrtého měsíce se dítě za zdrojem zvuku otáčí a lokalizuje ho. Do jednoho roku dítě rozumí jednodušším pokynům, např. udělá rukou pohyb na slova „pá pá“, otevře pusku na slovo „ham“. Sluch, a později i

¹ Podrobněji viz ALLEN, K. E.; MAROTZ, L. R. *Přehled vývoje dítěte – od prenatálního období do 8 let*. Praha : 2005, s. 28.

² OREL, M.; FACOVÁ, V. *Člověk, jeho smysly a svět*. Praha : Grada, 2010, s. 98.

rozvíjející se řeč, začíná být pro dítě komunikačním prostředkem. Aby si dítě osvojilo mateřský jazyk, je třeba, aby ho už od narození slyšelo. Nasloucháním se učí struktuře řeči, která zahrnuje např. rytmus, tempo, melodii, intonaci nebo přízvuk. Dítě je postupem času schopno rozlišovat jednotlivá slova v řeči, jejichž obsahu se učí porozumět. Díky tomu dítě získává nové vědomosti, dovednosti a zkušenosti s prostředím, ve kterém žije.

V předškolním věku se u dítěte zásluhou sluchu rozvíjí sluchové vnímání, logické myšlení, prostorová orientace a nejvíce řeč. Všechny tyto schopnosti a dovednosti jsou pro dítě předškolního věku nepostradatelné, protože je potřebuje pro další stupně vzdělávání.

Po nástupu na základní školu je sluch velmi důležitý pro úspěšné osvojování čtení a psaní. Díky sluchu dítě může rozlišovat jednotlivé hlásky, slabiky, slova a věty nebo dokáže vnímat kratší i delší příběh. Výuka na základní škole je postavena především na akustických vjemech, tedy na výkladu pedagoga. Proto dítě primárně potřebuje umět tyto vjemy přijímat, aby bylo schopno např. reagovat na pokyny pedagoga nebo si zapisovat výklad. Neméně důležitá je schopnost komunikovat s učitelem i s ostatními žáky, aby dítě nebylo sociálně vyčleněné.³

Sluchový aparát

Funkcí sluchového ústrojí je vnímání zvuku. Díky sluchovému ústrojí je dítě schopno přijímat zvuky, což je základním předpokladem pro správný rozvoj sluchového vnímání. Sluchový aparát je jako smyslový analyzátor zároveň nejdůležitější při vytváření a rozvoji řeči. Aby se dítě naučilo řeč a porozumělo jí, musí být schopno ji přijímat, rozlišovat její části a porozumět jejich významu.

Sluchové ústrojí je tvořeno třemi oddíly – zevním, středním a vnitřním uchem. Zvukové podněty z prostředí jsou nejprve zachyceny viditelnou částí zevního ucha – ušním boltcem. Odtud procházejí zvukovodem, na jehož konci se nachází bubínek, který začne vlivem zvukových vln rozechvívat svou plochu. Toto chvění je přenášeno do středního ucha, odkud postupuje přes drobné kůstky do ucha vnitřního. Zde se nachází sluchová část (tzv. blanitý hlemýžď neboli kochlea) a rovnovážné ústrojí (tzv. blanitý labyrint). Kochlea je vyplněna tekutinou, takže kmitání ze středního ucha způsobí její pohyb a ten je zachycován sluchovými receptory. Na ně je napojen sluchový nerv, který vede zvukový podnět v podobě nervového signálu nervovým systémem do sluchových center v mozku. Pokud mozek vyhodnotí podnět jako verbální, je veden do centra řeči. Každé centrum leží

³ TOMÁŠKOVÁ, I. *Rozvíjíme předčtenářskou gramotnost v mateřské škole*. Praha : 2015, s. 56.

jinde. Centrum pro neverbální zvuky se nachází v pravé hemisféře, zatímco verbální zvuky jsou zpracovávány levou hemisférou. Následně v mozkových centrech probíhají procesy zpracovávání přijatých zvuků a zjištění jejich obsahu. Celý tento proces se nazývá sluchové vnímání. Předpokladem pro správný proces sluchového vnímání je funkčnost sluchového aparátu⁴ a zralost centrální nervové soustavy.⁵

Sluchový aparát významně ovlivňuje proces sluchového vnímání, avšak jej nelze pedagogickým působením ovlivnit, protože jeho funkčnost závisí především na biologických faktorech. V předškolním vzdělávání proto pedagog pracuje se sluchovým vnímáním, které se odehrává v mozku a které lze různými aktivitami rozvíjet.

1.2 Sluchové poruchy

Během vývoje dítěte se může stát, že je sluchový aparát poškozen a následkem toho vzniknou sluchové poruchy. Ty mohou být buď vrozené, nebo získané. Příčinou vrozených vad může být dědičnost, přítomnost toxických látek v těle matky během těhotenství (např. nikotin), infekce matky v těhotenství (např. toxoplazmóza) nebo přidušení dítěte během porodu. U vad získaných mohou být příčinou infekční choroby dítěte (především do pěti let věku), úrazy hlavy a uší, opakované a chronické záněty uší nebo léčba onkologických onemocnění. Příčiny mohou být i neznámé.⁶

Důsledky sluchových vad jsou ovlivněny stupněm postižení a dobou, kdy vada vznikla. Čím dříve k porušení sluchu dojde, tím jsou následky těžší. Pokud k porušení sluchu dojde v období fixace řeči (tj. v období 6–8 let věku) nebo po tomto období, následky jsou menší, než kdyby k porušení došlo dříve. Vady získané v raném věku dítěte totiž ovlivňují funkce, které už byly vytvořeny (včetně řeči). U poruch vrozených jsou důsledky vážnější než u poruch získaných, protože vznikají vždy před začátkem vývoje řeči. Ta je vlivem vrozených poruch blokována nebo deformována. Dítěti tato situace znesnadňuje komunikaci se svým okolím v důsledku nižší úrovně řeči. Také hůře navazuje sociální kontakty a méně si osvojuje sociální chování. Sluchové vady ovlivňují celkový

⁴ OREL, M.; FACOVÁ, V. *Člověk, jeho smysly a svět*. Praha : Grada, 2010, s. 99–102.

⁵ VALENTA, M.; MICHALÍK, J.; LEČBYCH, M. *Mentální postižení : v pedagogickém, psychologickém a sociálně-právním kontextu*. Praha : 2012, s. 146.

⁶ LEJSKA, M. *Poruchy verbální komunikace a foniatrie*. Brno : 2003, s. 25–26.

vývoj dítěte, kromě řeči je pak nejvíce ovlivněn vývoj myšlení. Dítě vnímá svět zjednodušeně až deformovaně z nedostatku zkušeností, které získalo sluchovou cestou.⁷

Podle toho, která část sluchového ústrojí je poškozena, rozlišujeme sluchové poruchy převodní, percepční a smíšené. Převodní porucha vzniká v důsledku znemožnění převodu zvuku ve sluchovém ústrojí, například mazem, předmětem, nádorem, zánětem. Tato porucha postihuje celkové vnímání hlasitosti zvuku, zatímco schopnost vnímat základní elementy řeči je zachována. Na dítě je třeba mluvit hlasitěji či z menší vzdálenosti. Percepční vada je porucha vnitřního ucha, ve kterém je postiženo slyšení vysokých tónů. Dítě špatně rozlišuje některé hlásky (především sykavky), tudíž špatně rozeznává obsah slov. Slyšení prvků řeči je postiženo, řeč je důsledkem toho vnímána deformovaně. Při smíšené poruše dítě slyší málo a špatně rozumí.⁸

Sluchové vady se dělí dále podle stupně poruchy sluchu na lehkou, střední, středně těžkou a těžkou nedoslýchavost, velmi těžkou sluchovou vadu (zbytky sluchu), hluchotu (úplná ztráta sluchu) a ohluchlost (ztráta sluchu, ke které došlo později během života). Lehká nedoslýchavost nemusí mít žádný vliv na vývoj řeči, u těžších vad dochází k opoždění vývoje řeči.⁹

Náhrada poškozeného sluchu se uskutečňuje pomocí kompenzačních pomůcek a intenzivní sluchovou a řečovou výchovou za vedení logopeda. Mezi kompenzační pomůcky se řadí sluchadlo a kochleární implantát. **Sluchadla** slouží k zesílení zvuků, které se k dítěti dostávají. Ze sluchadla jsou zesílené zvuky vysílány do zvukovodu, odkud jsou běžnou cestou vedeny do sluchového aparátu. **Kochleární implantát** je určen pouze pro prakticky neslyšící děti. Je to zařízení, které obchází postižený sluchový orgán a dráždí přímo sluchové nervy ve vnitřním uchu. Jeho vnější část zahrnuje mikrofon (umístěný za uchem dítěte) a procesor (malá krabička, kterou dítě nosí u sebe). Mikrofon přijímá zvuky a posílá je do procesoru, kde jsou zvuky řeči kódovány a odesílány do implantovaného přijímače v hlavě. V přijímači jsou kódované zvuky dekodovány a jako elektrické signály jsou vysílány elektrodám ve vnitřním uchu, které dráždí sluchové nervy. Výsledkem je schopnost dětí řeč vnímat a po nějaké době jí i rozumět.¹⁰

⁷ JANOTOVÁ, N.; SVOBODOVÁ, K. *Integrace sluchově postiženého dítěte v mateřské a základní škole*. Praha : 1998, s. 10.

⁸ JANOTOVÁ, N.; SVOBODOVÁ, K. *Integrace sluchově postiženého dítěte v mateřské a základní škole*. Praha : 1998, s. 8–9.

⁹ JANOTOVÁ, N.; SVOBODOVÁ, K. *Integrace sluchově postiženého dítěte v mateřské a základní škole*. Praha : 1998, s. 9–10.

¹⁰ JANOTOVÁ, N.; SVOBODOVÁ, K. *Integrace sluchově postiženého dítěte v mateřské a základní škole*. Praha : 1998, s. 14–15.

V běžné mateřské škole se pedagog může setkat s dítětem, které bude mít poruchu sluchu. Tato situace může nastat v rámci inkluze. Pro takové dítě je vypracován individuální vzdělávací plán, na jehož vzniku se podílí zákonný zástupce, pedagog a poradenské zařízení (Speciální pedagogické centrum, Pedagogicko-psychologická poradna nebo Středisko výchovné péče). Pedagog, který pracuje se sluchově postiženým dítětem, by měl být komunikativní, vnitřně motivovaný k práci s tímto dítětem, jeho vystupování by mělo být jednoznačné a klidné. Měl by mluvit zřetelně, přiměřeně hlasitě, měl by si zachovat přirozenou melodii a tempo řeči a především správnou výslovnost.¹¹ Aby byl pedagog schopný s takovým dítětem pracovat, je dále nezbytné, aby byl vzdělán v oblasti výchovy sluchově postižených dětí nebo byl s touto problematikou seznámen. Měl by se také seznámit s rodinou dítěte a spolupracovat jak s ní, tak s odborníky. Po seznámení s dítětem je nutné vědět, jaké má dítě komunikační možnosti a jakým způsobem s ním komunikovat, jakou má dítě úroveň sociálního vývoje a dalších schopností.

Pro správnou péči o dítě se sluchovou vadou je nutné vadu sluchu co nejdříve rozeznat. Pokud se pedagog v mateřské škole setká s dítětem se sluchovou vadou, může ho poznat podle těchto projevů: řeč se vyvíjí pomaleji, především se špatnou výslovností sykavek, dítě opakuje věty nesprávně (vysloví nelogickou větu, chybně slyšené slovo nahradí podobně znějícím slovem), sleduje obličej toho, kdo na něj mluví a staví se k němu blíž nebo přímo před něj. Když ho někdo osloví zezadu, neobrátil se, pomalu reaguje na pokyny (řídí se podle toho, co dělají ostatní), dítě jakoby nerozumělo tomu, co se mu říká, jeví se jako neposlušné a pomalé na řeč. Takové dítě reaguje na chování okolí buď agresí (útokem) nebo pasivitou (únikem).

Třída s inkludovaným žákem by se měla nacházet v klidné části školy s dobrým osvětlením a akustickými podmínkami. Svým prostředím by měla umožňovat a napomáhat vnímání řeči, ať už cestou sluchovou, tak zrakovou.¹² Vhodné pomůcky pro práci se sluchově postiženým dítětem jsou takové, které rozvíjejí myšlení, slovní zásobu, samostatné vyjadřování, vnímání rytmu, zrakové vnímání, paměť a motoriku (především jemnou). Patří mezi ně vhodná dětská lepoprela, obrázkové knihy, krátké kreslené příběhy nebo pohádky jednoduše a bohatě ilustrované, skládky, doplňovačky, stavebnice, lota,

¹¹ JANOTOVÁ, N.; SVOBODOVÁ, K. *Integrace sluchově postiženého dítěte v mateřské a základní škole*. Praha : 1998, s. 39.

¹² JANOTOVÁ, N.; SVOBODOVÁ, K. *Integrace sluchově postiženého dítěte v mateřské a základní škole*. Praha : 1998, s. 41.

pexesa, kvarteta, hudební nástroje¹³ a další. U velmi těžkých vad se v předškolním věku začíná se čtením pomocí globální metody, při které dítě poznává pojmy sluchem, odezíráním a čtením. Pojmy dítě poznává nikoli po částech (písmena), ale jako celek (věty, slova).

¹³ JANOTOVÁ, N.; SVOBODOVÁ, K. *Integrace sluchově postiženého dítěte v mateřské a základní škole*. Praha : 1998, s. 17.

2 Sluchové vnímání

V předškolním věku je rozvoj sluchového vnímání důležitou složkou přípravy dítěte na školní docházku. Sluchové vnímání neboli sluchová percepce je definována jako schopnost přijímat, diferencovat a interpretovat zvuky různé kvality, ať už se jedná o zvuky verbální nebo neverbální.¹⁴ Dítě už od narození přirozeně naslouchá, vnímá a napodobuje slyšenou řeč, v předškolním věku se tomu učí. Sluchové vnímání je tedy pro rozvoj řeči nepostradatelné, a to především pro řeč verbální.

Sluchové vnímání je součástí několika důležitých schopností a dovedností, které si dítě během předškolního období osvojuje, aby bylo připravené na vstup na základní školu. Některé dovednosti jsou součástí školní zralosti, která je znakem psychické, fyzické a sociální připravenosti dítěte na základní školu. Mezi tyto schopnosti a dovednosti patří předčtenářské a komunikační dovednosti a správný vývoj řeči. Dostatečně rozvinutá řeč je základním předpokladem pro schopnost osvojit si čtení a psaní.

Pokud jsou děti v předškolním věku málo stimulovány v oblasti sluchového vnímání, mohou se ve školním období objevit problémy se čtením, psaním a osvojováním tvaroslovného systému jazyka.¹⁵ Dítě si například při čtení může plést podobně znějící hlásky nebo špatně píše diakritiku v případě, že má problém se sluchovým rozlišováním krátkých a dlouhých samohlásek. Dále má negativní vliv narušení sluchové paměti, a to na sluchovou analýzu, syntézu a diferenciaci. Dítě si s obtížemi pamatuje větu, špatně si osvojuje říkanky, texty písní, nepamatuje si výklad a pokyny pedagoga.

Jestliže je vývoj sluchového vnímání opožděn nebo se nevyvíjí rovnoměrně, mohou u dětí vznikat tzv. specifické poruchy učení. Tyto poruchy nejsou způsobeny poruchami organickými (poruchami sluchového orgánu), jako je tomu u sluchových vad, nýbrž je způsobují poruchy funkční, které narušují funkci centrální nervové soustavy. Konkrétně se jedná o narušení základních funkcí, které jsou důležité pro schopnost naučit se číst a psát. Dochází tak k tomu, že informace přijímané z okolí jsou vnímány zkresleně, důsledkem čehož jsou i nesprávně vyhodnoceny a reakce na ně není adekvátní.¹⁶ V praxi to vypadá tak, že dítě má při čtení i psaní problémy rozlišovat hlásky a písmena a nesprávně s nimi

¹⁴ BYTEŠNÍKOVÁ, I. *Komunikace dětí předškolního věku*. Praha : 2012, s. 114.

¹⁵ BYTEŠNÍKOVÁ, I. *Komunikace dětí předškolního věku*. Praha : 2012, s. 114.

¹⁶ ŽÁČKOVÁ, H.; JUCOVIČOVÁ, D. *Smyslové vnímání : metody reedukace specifických poruch učení*. Praha : 2003, s. 3.

manipuluje, tj. nedokáže je skládat do slov a přesmykuje písmena ve slovech. Následkem toho nesprávně čte i píše.

V důsledku těchto funkčních poruch může vzniknout dysortografie (porucha pravopisu) a dyslexie (porucha čtení), které dětem značně ztěžují učení na základní škole. Děti s těmito poruchami mají nejčastěji problémy s přiřazením hlásky k písemnému symbolu (hláska – písmeno), se spojováním hlásek do slabik a slov při čtení a psaní, s rozlišováním hlásek ve slově, s výslovností (zaměňují pořadí slabik, komolí slova, dělají chyby ve výslovnosti měkkých a tvrdých slabik), s osvojováním a aplikováním některých gramatických pravidel a s písemným projevem (vynechávají, přidávají či přesmykují písmena, slabiky ve slovech i slova ve větách nebo dělají chyby v umístění diakritických znamének).¹⁷

2.1 Dílčí oblasti sluchového vnímání

Sluchové vnímání zahrnuje zvuky verbální a neverbální. Verbální zvuky jsou prvky mluvené řeči (slabiky, slova, věty). Mezi zvuky neverbální řadíme zvuky přírodní (např. hlasy zvířat, zvuky lesa), zvuky předmětů a prostředí (např. zvuky domácnosti, aut) nebo hudbu (např. zvuk hudebních nástrojů). Patří sem i izolované hlásky, jelikož ty vnímá mozek jako zvuky přírodní. Neverbální zvuky jsou pro děti snazší, jelikož jejich vnímání je vývojově starší, a je tak zakotveno pevněji než vnímání a zpracování řeči.

Pokud se zaměříme na verbální zvuky, je hlavní oblastí rozvoje tzv. **fonematický sluch**. Je to schopnost diferencovat (rozlišovat) nejmenší funkční jednotku jazyka, kterou je foném. Právě ten rozlišuje význam slov. Fonematické rozlišování podmiňuje správný řečový vývoj, protože pokud se dítě nenaučí vydělovat a diferencovat jednotlivé zvuky řeči, tedy hlásky, nemůže je správně vyslovovat. Vrcholnou fází vývoje fonematického sluchu je dosažení **fonematického uvědomování**.¹⁸ To znamená, že dítě vědomě dovede členit slova na jednotlivé hlásky a manipuluje s nimi. Tato schopnost dozrává až s nástupem školní docházky.

Sluchové vnímání zahrnuje jednotlivé oblasti, kam se řadí schopnost naslouchání, rozlišení figury a pozadí, sluchová diferenciacce, sluchová analýza a syntéza, sluchová

¹⁷ ŽÁČKOVÁ, H.; JUCOVIČOVÁ, D. *Smyslové vnímání : metody reedukace specifických poruch učení*. Praha : 2003, s. 52.

¹⁸ BYTEŠNÍKOVÁ, I. *Komunikace dětí předškolního věku*. Praha : 2012, s. 115.

paměť a vnímání rytmu.¹⁹ **Naslouchání**, které je ze strany dítěte záměrné, ovlivňuje především rozvoj řeči. Ukotvuje se její struktura, tj. tempo, melodie, rytmus, intonace a rozvíjí se pasivní slovní zásoba. Dále má naslouchání vliv na koncentraci pozornosti a myšlení. Ovlivňuje též rozlišení figury a pozadí. S nasloucháním se dítě setkává již v útlém věku, kdy ho rodiče učí jednoduchá říkadla, čtou mu pohádky nebo si s ním povídají. Dítě by se během předškolního období mělo naučit záměrně naslouchat vyprávění či čtení pohádky nebo krátkého příběhu. Pokud se dítě málo setkává se čteným textem, vyprávěním nebo oboustranným nasloucháním, je tato schopnost rozvíjena velice pomalu a omezeně. Naslouchání je důležité pro budoucí školní docházku, kde dítě musí zvládnout naslouchat výkladu pedagoga. Předčítáním se navíc u dětí podporuje motivace ke čtení.²⁰

Rozlišení figury a pozadí je schopnost soustředit se na jeden konkrétní sluchový podnět (figuru) a ostatní zvuky vyčlenit do pozadí. Figura je zvuk, který je pro nás v danou chvíli důležitý a vnímáme ho přednostně. Například pokud vedeme s druhým člověkem rozhovor, zaměřujeme se přednostně na jeho hlas. Pozadí tvoří ostatní zvuky, které v danou chvíli slyšíme – může to být zvuk aut z ulice, tikání hodin, rozhovor lidí v hromadné dopravě apod.²¹ Čím více zvuků pozadí obsahuje, tím je obtížnější zaměřit pozornost na požadovaný sluchový podnět. V případě dětí předškolního věku je rozvoj této schopnosti důležitý pro pozdější schopnost zaměřit pozornost na výklad pedagoga na základní škole.

Sluchová diferenciace neboli sluchové rozlišování je během předškolního vzdělávání důležité pro vývoj řeči a výslovnosti. Aby dítě správně vyslovovalo, musí být schopno odlišit jednotlivé hlásky – měkké, tvrdé, znělé a neznělé souhlásky, sykavky a krátké a dlouhé samohlásky. Později má pro dítě sluchové rozlišování velký význam z hlediska psaní a čtení. Pokud dítě hlásku špatně rozliší, následně ji špatně napíše i přečte. Pro správné uplatnění gramatických pravidel je třeba také rozlišení měkkých a tvrdých slabik (di-ti-ni a dy-ty-ny).²²

Sluchová analýza a syntéza je důležitým předpokladem pro pozdější čtení a psaní. Při sluchové analýze se dítě dostává od vět, přes slova, slabiky, až k úplnému základu – k jednotlivým hláskám. Tento proces probíhá při psaní. Naopak při sluchové syntéze, ke které dochází při čtení, postupuje dítě obráceně. Nejprve si musí uvědomit, z jakých hlásek

¹⁹ Viz BEDNÁŘOVÁ, J. ŠMARDOVÁ, V. *Školní zralost : co by mělo umět dítě před vstupem do školy*. Brno : 2010, s. 31.

²⁰ Tamtéž.

²¹ Tamtéž.

²² BEDNÁŘOVÁ, J. ŠMARDOVÁ, V. *Školní zralost : co by mělo umět dítě před vstupem do školy*. Brno : 2010, s. 32.

a slabik je tvořeno slovo, potom teprve slovo může vytvořit a přečíst. Následně slova skládá do vět a věty do souvětí. Při správném skládání písmen do slabik a slabikování je čtení jednodušší a rychlejší, dítě má tak možnost snadněji vnímat obsah čteného textu.²³

Sluchová paměť dítěti umožňuje uchovávání informací, které se k němu dostávají sluchovou cestou. Kromě vědomostí si dítě fixuje především strukturu řeči, aby si ji mohlo osvojit. V předškolním věku se sluchová paměť rozvíjí, když se dítě učí básničky, říkadla, písničky, rytmické struktury nebo když naslouchá čteným či vyprávěným pohádkám a příběhům. Ve školním věku je pro dítě důležitá sluchová paměť pro zapamatování pokynů pedagoga, výkladu nebo zapamatování vět při diktátu.

Vnímání rytmu je u předškolního dítěte nepostradatelná schopnost, která je také důležitá pro budoucí školní docházku. Díky vnímání rytmu si dítě osvojuje rozlišování krátkých a dlouhých samohlásek a slabik, plynulé tempo řeči, její rytmus, intonaci a správné frázování.²⁴ Vnímání rytmu ovlivňuje jak čtení, tak psaní. Má také vliv na spoustu dovedností z jiných oblastí, např. ovlivňuje rozvoj rytmického cítění dětí.

Výše uvedenými oblastmi se zabývá praktická část této práce, kde jsou popsány činnosti pro rozvoj každé oblasti.

2.2 Sluchové vnímání v RVP PV

Pedagogové v mateřské škole pracují se sluchovým vnímáním podle požadavků daných Rámcovým vzdělávacím programem pro předškolní vzdělávání (RVP PV).²⁵ Jelikož je sluchové vnímání úzce spojeno s řečí, jsou dílčí vzdělávací cíle i očekávané výstupy zaměřeny na obě tyto oblasti.

Ve vzdělávací oblasti *Dítě a jeho tělo* by se měl pedagog zaměřit na podporu rozvoje a užívání sluchu. Vzdělávací nabídka obsahuje smyslové hry, hudební a hudebně pohybové hry a činnosti. Očekávané výstupy (tedy dovednosti, které by mělo dítě umět na konci předškolního vzdělávání), jsou vnímat a rozlišovat pomocí sluchu zvuky a tóny.

²³ Viz BEDNÁŘOVÁ, J. ŠMARDOVÁ, V. *Školní zralost : co by mělo umět dítě před vstupem do školy*. Brno : 2010, s. 32.

²⁴ TOMÁŠKOVÁ, I. *Rozvíjíme předčtenářskou gramotnost v mateřské škole*. Praha : 2015, s. 62.

²⁵ *Rámcový vzdělávací program pro předškolní vzdělávání*. [online]. Praha : 2016. [cit. 2017-03-16], Dostupné z: <http://www.nuv.cz/file/696_1_1/>, s. 15 – 20.

Během svého pedagogického působení by měl pedagog respektovat rozdílné smyslové předpoklady jednotlivých dětí.²⁶

Další oblastí, na kterou by se měl pedagog zaměřit, je *Dítě a jeho psychika*, konkrétně oblasti *Jazyk a řeč* a *Poznávací schopnosti a funkce, představivost a fantazie, myšlenkové operace*. V první oblasti (Jazyk a řeč), se pedagog zaměřuje na rozvoj řečových schopností, receptivních jazykových dovedností (vnímání, naslouchání, porozumění), produktivních jazykových dovedností (výslovnost), rozvoj verbálních komunikativních dovedností a osvojení si poznatků a dovedností, které předcházejí čtení a psaní. Vzdělávací nabídka obsahuje sluchové hry, rytmické hry, hry se slovy, slovní hádanky, poslech čtených či vyprávěných pohádek a příběhů, vyprávění toho, co dítě slyšelo, hry a činnosti zaměřené k poznávání a rozlišování zvuků. Dítě by na konci předškolního období mělo umět správně vyslovovat, ovládat dech, tempo a intonaci řeči, naslouchat druhým, sledovat řečníka i obsah, porozumět slyšenému, tj. zachytit hlavní myšlenku příběhu, sledovat děj a zopakovat jej ve správných větách, učit se z paměti krátké texty (říkanky, písničky, pohádky), sluchově rozlišovat začáteční a koncové slabiky a hlásky ve slovech a utvořit jednoduchý rým.²⁷

Ve druhé oblasti (Poznávací schopnosti a funkce, představivost a fantazie, myšlenkové operace) by měl pedagog u dítěte rozvíjet, zpřesňovat a kultivovat sluchové vnímání. Vzdělávací nabídka obsahuje přímé pozorování přírodních objektů i jevů v okolí dítěte, záměrné pozorování běžných objektů a předmětů a určování a pojmenovávání jejich zvuků, smyslové hry, nejrůznější činnosti zaměřené na rozvoj a cvičení sluchového vnímání a sluchové paměti. Dítě by mělo umět vědomě používat sluch, záměrně postřehovat a všimnout si nového, změněného, chybějícího, záměrně se soustředit na činnost a udržet pozornost, zaměřovat se na to, co je z poznávacího hlediska důležité (odhalovat podstatné znaky, vlastnosti předmětů, nacházet společné znaky, podobu a rozdíl, charakteristické rysy předmětů či jevů a vzájemné souvislosti mezi nimi), učit se nazpaměť krátké texty, vědomě si je zapamatovat a vybavit. Pedagog by měl dítěti zajistit dostatek příležitostí k poznávacím činnostem založeným na vlastní zkušenosti dítěte.²⁸

²⁶ *Rámcový vzdělávací program pro předškolní vzdělávání*. [online]. Praha : 2016. [cit. 2017-03-16], Dostupné z: <http://www.nuv.cz/file/696_1_1/>, s. 15 – 20.

²⁷ Tamtéž.

²⁸ Tamtéž.

2.3 Možnosti rozvoje sluchového vnímání

V mateřské škole má pedagog spoustu možností, jak u dítěte rozvíjet sluchové vnímání. Využit lze různé pomůcky, které jsou v mateřské škole dostupné, které si může pedagog sám vyrobit nebo je koupit. Patří sem knihy, obrázky, pracovní listy, hudební nástroje, prostor třídy, vlastní tělo, nahrávky, sluchové hry aj. Všechny činnosti by měly být pro dítě dobrovolné a formou hry.

Na začátku předškolního věku, tedy od tří do čtyř a půl let dítěte, rozvíjíme sluch především v přirozených činnostech. Například básničkami, sluchovými hádankami nebo poznáváním hlasů zvířat.²⁹ Dítě je v tomto věku schopno poznat zvuk hudebního nástroje, který slyšelo nebo přiřadit zvuky k předmětu či k obrázku, který ho znázorňuje. Postupně přidáváme hry se slovy, slabikami a nakonec samotnými hláskami ve slovech, a to především u předškolních dětí. Pokud jsou pro dítě některé činnosti těžké, podporujeme práci se sluchovým vnímáním obrázky. Práce se sluchem i zrakem je pro dítě jednodušší, než samotná práce se sluchem, práci tím dítěti usnadníme. Informace z více smyslových orgánů se navíc lépe uchovávají, dítě si je tedy snáze zapamatuje. Když činnosti s obrázky dítě zvládá, můžeme zrakovou oporu vynechat a zaměřujeme se pouze na sluch. Okolo pěti let nabízíme dětem náročnější hry zaměřené na rozvoj sluchové diferenciaci, sluchové analýzy a syntézy a vnímání rytmu.³⁰

Naslouchání lze rozvíjet čtením a vyprávěním kratších i delších pohádek nebo příběhů, osvojováním si básniček, říkadel, písní apod. Pro ověření, zda děti vnímaly obsah textu, jsou vhodné otázky týkající se textu, které se mohou použít buď v průběhu, nebo na konci práce s textem. Naslouchání také rozvíjí poznávání předmětů podle zvuku, naslouchání zvuků přírody, poznávání písně podle melodie, poznávání spolužáků podle hlasu aj.³¹ Jelikož je naslouchání úzce spjata s rozlišováním figury a pozadí, aktivity pro rozvoj naslouchání rozvíjí obě tyto oblasti.

Rozlišení figury a pozadí se dá rozvíjet v různém prostředí, např. v parku, v lese, v budově mateřské školy, ve městě. Dítě si nejprve představuje, jaké zvuky jsou pro které prostředí typické, poté přímo na místě určuje, které zvuky v daném prostředí slyší nebo se zaměřuje na jeden konkrétní zvuk. V mateřské škole lze pracovat i s nahrávkami zvuků,

²⁹ Školní zralost : Řeč a sluch. Praha : 2012, s. 7.

³⁰ Školní zralost : Řeč a sluch. Praha : 2012, s. 8.

³¹ ZELINKOVÁ, O. Poruchy učení : specifické vývojové poruchy čtení, psaní a dalších školních dovedností. Praha : 2003, s. 124.

například s nahrávkou zvířat, kde dítě hledá hlas konkrétního zvířete. Pracovat můžeme také s textem, kdy děti během poslechu mohou například zvedat ruku nad hlavu nebo dávat kuličky do mističky vždy, když uslyší číslo, název zvířete nebo jméno hlavní postavy.

Sluchovou diferenciaci lze rozvíjet činnostmi se zvuky neverbálními a verbálními. Mezi *činnostmi s neverbálními zvuky* řadíme sluchové hádanky, kdy děti poznávají hlasy zvířat, identifikují různé předměty (klíče), lidské aktivity (čištění zubů), dopravní prostředky (auto) či zvuky hudebních nástrojů. Při poznávání hlasů zvířat může tyto hlasy předvádět pedagog či jiné dítě, mohou být puštěné z nahrávky nebo je děti mohou poslouchat na vycházce či výletě v přírodě. Zvuky mohou být i netradiční, například trhání papíru nebo šustění igelitového sáčku. Kromě poznávání hudebních nástrojů mohou děti také přiřazovat dvojice stejně znějících nádobek naplněných různým materiálem, například sušenými luštěninami, obilninami nebo kamínky. Dále mohou děti rozlišovat počtu tónů (méně, více), rozlišovat dva tóny různé výšky (vysoko, hluboko), délky (dlouhý, krátký) či intenzity (slabý, silný) zahrané na nějaký hudební nástroj. Při této aktivitě je nutné dát pozor, zda děti rozumí pojům, které chceme, aby rozlišovaly. Děti mohou také rozeznávat písničku podle melodie, kterou buď může pedagog zazpívat, nebo zahrát na hudební nástroj.

Do *činností s verbálními zvuky* řadíme aktivity se slovy. Veškeré aktivity můžeme podpořit obrázky, což je vhodné zejména v počátku nácviku těchto činností. Patří sem určování, zda je slovo krátké nebo dlouhé (les, koloběžka), určování jednoho ze dvou obrázků podle slyšeného slova, rozlišování slabik, které se liší, rozlišování slov, které se liší hláskou (samohláskou, souhláskou, znělou či neznělou hláskou, sykavkou, různě dlouhou hláskou nebo měkkou či tvrdou hláskou) a rozlišování bezvýznamných slov, které se liší hláskou.³² Před prací s rozlišováním slov a hlásek ve slově je důležité se ujistit, zda děti rozumí pojům *stejně a různé*.

Při rozvíjení **sluchové analýzy a syntézy** se začíná s rozkladem vět na slova. Děti mohou počet slov zapisovat na papír čárkami nebo je znázorňovat částmi stavebnice, kuličkami apod. Mohou také určovat, které slovo ve větě je první, které druhé apod. Od vět se přechází ke slovům. Děti roztleskávají slova s pomocí obrázků na slabiky, později bez obrázků. K tomu mohou určovat i počet slabik. Jinou variantou je, že pedagog vyslabikuje krátké slovo a děti slovo opakují vcelku. Dále děti mohou přiřazovat dvojice obrázků, které se rýmují (dítě buď dvojici ukazuje, spojuje ji tužkou nebo obrázky pokládá vedle sebe)

³² TOMÁŠKOVÁ, I. *Rozvíjíme předčtenářskou gramotnost v mateřské škole*. Praha : 2015, s. 60–61.

nebo vymýšlí slova, které se rýmují se zadaným slovem. Nejtěžšími aktivitami je pak práce s hláskami. Nejprve se pracuje s určováním hlásky na začátku slova, potom na konci slova a naposled uprostřed slova. Při práci s obrázky děti mohou třídit obrázky podle stejných hlásek na začátku slov, porovnávat obrázky podle počáteční hlásky, určovat hlásku na začátku slova. Bez podpory obrázků mohou děti určovat, které ze slov začíná na zadanou hlásku nebo vymýšlejí co nejvíce slov na jednu hlásku. Pro určování poslední hlásky jsou aktivity totožné, kromě již zmíněných mohou ještě děti doplňovat hlásky do nedokončených slov (ruk-, mí-). Při určování první a poslední hlásky ve slově pedagog pomůže dětem tím, když hlásku zdůrazní. U rozlišování hlásky uprostřed slova děti určují, zda slovo obsahuje zadanou hlásku. Pro usnadnění pedagog zpočátku vyslovuje slova pomaleji a důrazněji, aby děti hlásky lépe zachytily. Nejtěžší aktivitou pro předškolní děti je, když pedagog vyhláskuje slovo (pouze kratší) a děti hádají, o jaké slovo jde.³³

Sluchová paměť se rozvíjí pomocí básniček, písniček, rozpočítadly, říkankami s pohybem nebo sluchovými hrami. Děti mohou určovat počet zvuků (tlesknutí, plesknutí, ťuknutí apod.), opakovat větu z několika slov nebo několik nesouvisejících slov, zopakovat naučenou báseň nebo převyprávět krátkou pohádku. S více dětmi lze hrát slovní řadu nebo sluchové pexeso. Děti mohou sluchovou paměť procvičovat manipulací s předměty, které musí poskládat za sebe tak, jak byly vyjmenovány. Nejtěžší aktivitou je poznávání spolužáka podle mluvního projevu či zpěvu. Při mluvním projevu může dítě, které mluví, změnit hlas, aby nebylo tak snadno poznatelné (mluví ve vyšší nebo nižší poloze hlasu).

Vnímání rytmu se rozvíjí rytmickými říkadly, říkadly s pohybem, zpíváním písniček, určováním, zda jsou dvě rytmické struktury stejné, napodobováním rytmu (vytleskáváním, vyťukáváním, hrou na tělo), vytleskáváním rytmu písniček, doprovázením písniček hrou na hudební nástroj (dřívka, chřestidla, bubínek) nebo zapisováním rytmické struktury.³⁴

³³ BEDNÁŘOVÁ, J.; ŠMARDOVÁ, V. *Diagnostika dítěte předškolního věku : co by dítě mělo umět ve věku od 3 do 6 let*. Brno : 2015, s. 42–43.

³⁴ BEDNÁŘOVÁ, J.; ŠMARDOVÁ, V. *Diagnostika dítěte předškolního věku : co by dítě mělo umět ve věku od 3 do 6 let*. Brno : 2015, s. 43.

3 Návrhy činností pro rozvoj sluchového vnímání

V praxi předškolního vzdělávání lze využít různé možnosti, jak rozvíjet sluchové vnímání. U každé níže uvedené aktivity jsou určeny oblasti, které se u dítěte rozvíjí, cíl, ke kterému daná činnost směřuje, a také věk dětí, pro které je vhodná. Všechny lze modifikovat a přizpůsobit podmínkám, které zrovna pedagog ve třídě má, například počtu dětí, jejich aktuální úrovni vývoje či tématu integrovaného bloku. U některých aktivit lze využít pomůcky v podobě pracovních listů s obrázky, které jsou uvedeny v přílohách.

1. Poslech pohádky

Oblast rozvíjení: naslouchání, sluchová paměť

Cíl: rozvoj aktivního naslouchání

Věk: 3–4 roky

Dětem přečteme pohádku O koblížkovi. V průběhu textu budeme dávat dětem otázky, kterými si ověříme, že děti vnímají obsah pohádky.

O koblížkovi

Jednou prosil dědeček babičku: „Usmaž mi, babičko, koblížek.“ „Usmažila bych, ale z čeho, mouku nemám.“ Nakonec babička přece jen nametla trochu mouky z truhly. Zamísila těsto smetanou, usmažila na másle koblížek a položila ho na okno vychladnout. Koblížkovi se na okně ale nelíbilo. Hop, skočil dolů a kutálel se po cestě.

Z čeho babička udělala těsto na koblížek? Proč babička usmažila jen jeden koblížek?

Najednou jde proti němu zajíc, a hned: „Koblížku, já tě sním.“ „I nesníš, zajíci, poslouvej, co ti zazpívám: Já koblížek, koblížek, na másle smažený, na okénku chlazený, dědečkovi a babičce jsem utekl, a tobě, zajíčku, taky uteču.“ Zajíc ho ani nezahlédl.

Hop a skok, kutálel se koblížek dál. Najednou jde proti němu vlk: „Koblížku, koblížku, já tě sním.“ „I nesníš, vlku, poslouvej, co ti zazpívám: Já koblížek, koblížek, na másle smažený, na okénku chlazený, dědečkovi a babičce jsem utekl, zajíčkovi jsem utekl, a tobě, vlku, taky uteču.“ Vlk ho sotva zahlédl.

Jaká zvířátka koblížek potkal? Jak to, že ho zvířátka nesnědla? Co koblížek v písničce zpívá?

Hop a skok, kutálí se koblížek lesem dál. Najednou stojí proti němu medvěd: „Koblížku, koblížku, já tě sním.“ „I nesníš, medvěde, poslouchej, co ti zazpívám: Já koblížek, koblížek, na másle smažený, na okénku chlazený, dědečkovi a babičce jsem utekl, zajíčkovi jsem utekl, vlkovi jsem utekl, a tobě, medvěde, taky uteču.“ A medvěd ho sotva zahlédl.

Hop a skok, kutálí se koblížek lesem a nejednou stojí proti němu liška: „Bud' zdrav, koblížku. Jaký jsi krásný, červeňoučký.“ Koblížek byl rád, že ho liška chválí, a hned zpíval svou písničku. Liška jako by poslouchala, ale pořád blíž a blíž se tlačila. „Já koblížek, koblížek, na másle smažený, na okénku chlazený, dědečkovi a babičce jsem utekl, zajíčkovi jsem utekl, vlkovi jsem utekl a medvědovi jsem utekl. A tobě, liško, taky uteču.“ „To je krásná písnička,“ pravila liška. „Ale jsem již stará a nedoslýchám. Sedni si mi na čumák a zazpívej ji znovu.“ Koblížek se zaradoval, že ho liška za zpěv chválí, sedl si jí na čumák a zpíval: „Já koblížek, koblížek...“ A liška chlamst, spolkla koblížka.

Zatímco koblížek běhal po lese, zašel dědeček do mlýna a přinesl domů mouku. Babička hned udělala těsto a usmažila dědečkovi i sobě plnou mísu koblížků.³⁵

Která další zvířátka koblížek potkal? Čím liška koblížka přelstila? Kam dědeček došel pro mouku?

2. Poznávání zvuků

Oblast rozvíjení: naslouchání

Cíl: rozvoj aktivního naslouchání, podpora rozvoje a užívání sluchu

Věk: 3–4 roky

Jedno dítě je otočené zády k nám a poslouchá. Několik dalších dětí dělá nějaký zvuk (např. cinkání klíčů, mačkání plastové láhve, dupání, zavírání dveří, šoupání nohou o podlahu, tleskání, šustění igelitovým sáčkem, pleskání) a dítě, které poslouchá, se snaží poznat, co za zvuk slyší. Zvuky by měly být hádajícimu dítěti známé.

³⁵ DUDEK, A. *Povídej pohádku*. Ostrava : Librex, 2000, s. 46–51.

3. Poznávání písně podle melodie

Oblast rozvíjení: naslouchání, sluchová diferenciacce, sluchová paměť

Cíl: rozvoj aktivního naslouchání, podpora rozvoje a užívání sluchu

Věk: 4–5 let

Dětem zahrajeme na klavír melodii známé písničky. Jejich úkolem bude píseň sluchem poznat, ale neříkat její název, nýbrž nakreslit na papír jednu věc, podle které poznáme, že se jedná o danou písničku (např. Travička zelená – nakreslí trávu, peřinu). Důležité je, aby děti písničku znaly. Příklady písní: Travička zelená, Skákal pes, Pec nám spadla, Běží liška k Táboru.

4. Poznávání hudebních nástrojů

Oblast rozvíjení: naslouchání, sluchová diferenciacce, sluchová paměť

Cíl: podpora rozvoje a užívání sluchu

Věk: 5–6 let

Jedno dítě je otočené zády k nám a poslouchá zvuky různých hudebních nástrojů. Jeho úkolem je poznat, který hudební nástroj hraje. Zvuky nástrojů by měly být dítěti známé. Hudební nástroje: klavír, dřívka, bubínek, flétna, tamburína, kytara, chřestidlo.

5. Rozlišování tónů

Oblast rozvíjení: naslouchání, sluchová diferenciacce

Cíl: podpora rozvoje a užívání sluchu, zpřesňování sluchového vnímání

Věk: 5–6 let

- a) Zahrajeme na flétnu dva tóny různé intenzity a dítě určuje, který tón byl slabší (silnější).
- b) Zahrajeme na klavír dva tóny různé výšky a dítě určuje, který tón byl vysoký (hluboký).
- c) Zahrajeme na klavír dva tóny různé délky a dítě určuje, který tón byl dlouhý (krátký).
- d) Zahrajeme dvakrát po sobě na klavír různý počet tónů a dítě určuje, kdy bylo tónů méně (více).

6. Hra Z vody, do vody

Oblast rozvíjení: naslouchání

Cíl: zpřesňování sluchového vnímání, dítě si umí záměrně všimnout změněného

Věk: 5–6 let

Děti stojí vedle sebe v řadě a před nimi na zemi je vodorovně položené švihadlo, které značí okraj "vody". Na povel „do vody“ děti musí skočit snožmo dopředu přes švihadlo, na povel „z vody“ musí skočit snožmo pozadu zpět za švihadlo. Pokud děti dostanou dvakrát za sebou povel „z vody“, podruhé už neskáčou dozadu, ale stojí před švihadlem a čekají na povel „do vody“. Povelů měníme tak, aby se nepravidelně střídaly a děti tak musely dávat pozor, jaký povel přijde, aby neskočily špatně.

7. Určování zvuku a jeho polohy

Oblast rozvíjení: naslouchání

Cíl: zpřesňování sluchového vnímání

Věk: 5–6 let

Dítě sedí uprostřed herny a má zavřené oči. Ostatní děti dělají zvuk buď na pravé, nebo levé straně herny. Dítě má určit, na které straně (pravé nebo levé) zvuk slyší a co za zvuk slyší.

8. Reagování na dané slovo v řadě slov

Oblast rozvíjení: rozlišení figury a pozadí, naslouchání

Cíl: podpora užívání sluchu, zpřesňování sluchového vnímání

Věk: 4–5 let

Říkáme dětem řadu slov. Pokud děti uslyší slovo *les*, tak tlesknou.

Slova: dědeček, les, míč, kočka, ves, srnka, les, pes, mýdlo, děs, mrak, les, auto, hůl, les.

9. Hra Najdi káčátko

Oblast rozvíjení: rozlišení figury a pozadí, naslouchání

Cíl: podpora užívání sluchu, zpřesňování sluchového vnímání

Věk: 4–5 let

Vybereme jedno dítě, které bude mít zavázané nebo zavřené oči a bude představovat kachnu. Ostatní děti si kolem něj stoupnou do kruhu a budou představovat kuřátka. Vybereme jedno dítě v kruhu, které bude představovat káčátko, které se ztratilo mezi kuřátky a bude vydávat hlas káčete slovem „káč“. Ostatní děti budou vydávat hlas kuřátek slovem „píp“, ale ne moc nahlas, aby káče bylo slyšet. Úkolem dítěte „kachny“ bude chodit v kruhu a najít podle sluchu své ztracené káče.

10. Poslech říkadla

Oblast rozvíjení: rozlišení figury a pozadí, naslouchání

Cíl: podpora užívání sluchu, zpřesňování sluchového vnímání

Věk: 4–5 let

Dětem přečteme říkadlo Šla veverka na procházku. Vždy, když děti uslyší v textu název nějakého zvířete, budou mít za úkol dát jednu kuličku do mističky. Po poslechu si každé dítě spočítá své kuličky a řekneme si, kolik zvířat v říkadle bylo.

Šla veverka na procházku,
měla klíček na provázku,
hopy, skoky přes javory,
ztratila klíč od komory.
Naříkala, bědovala,
že si pozor nedávala!
Klíček našel nakonec
náš kamarád mravenec.³⁶

³⁶ ŠPLÍCHAL, A.; HUML, L. *Nauč mě mluvit*. Praha : Axióma, 2001, s. 54–55.

11. Zvuková mapa

Oblast rozvíjení: rozlišení figury a pozadí, naslouchání

Cíl: podpora užívání sluchu, zpřesňování sluchového vnímání

Věk: 5–6 let

S dětmi jdeme do prostředí, kde je možné slyšet různé zvuky (např. zahrada mateřské školy). Děti dostanou tvrdší papír a tužku. Na papír si děti namalují křížkem místo, kde se nachází. Poslouchají okolní zvuky a do mapky si poznamenávají přibližnou polohu zvuků. Zvuky zakreslují pomocí symbolů či ilustrací.

12. Rozlišování slov se zrakovou oporou

Oblast rozvíjení: sluchová diferenciacie, naslouchání

Cíl: zpřesňování sluchového vnímání, rozvoj receptivních jazykových dovedností – vnímání odlišných hlásek

Věk: 4–6 let

Dítě dostane pracovní list s dvojicemi obrázků (Příloha č. 1). Pedagog přečte vždy jedno slovo z dvojice a dítě ukáže na obrázek, jehož název slyšelo.

13. Slova lišící se hláskou se zrakovou oporou

Oblast rozvíjení: sluchová diferenciacie

Cíl: zpřesňování sluchového vnímání, rozvoj receptivních jazykových dovedností – vnímání odlišných hlásek, porozumění obsahu slov

Věk: 5–6 let

Dítě dostane pracovní list s dvojicemi obrázků (Příloha č. 1). Přečte vždy jednu dvojici slov a určí, zda jsou slova stejná nebo jiná. U každé dvojice vytvoříme na obě slova větu, aby si dítě upevnilo chápání významu slov.

14. Slova lišící se hláskou bez zrakové opory

Oblast rozvíjení: sluchová diferenciacie, naslouchání

Cíl: osvojování si dovedností, které předcházejí čtení a psaní

Dítěti říkáme za sebou dvojice slov a dítě určuje, zda jsou slova v dvojici stejná nebo jiná. Při zadávání dvojic vkládáme mezi odlišné dvojice i dvojice shodné. Před prací s rozlišováním slov se ujistíme, zda děti rozumí pojmům stejné a jiné.

Souhlásky, věk 5 let:

kráva – tráva, ves – les, liška – šiška, sak – vak, mrak – drak, pádlo – sádlo.

Samohlásky, věk 5 let:

pes – pas, kočka – Kačka, kos – kus, puk – pak, písek – pásek.

Znělé a neznělé hlásky, sykavky, věk 5 let:

tělo – dělo, puk – buk, dárek – párek, vosy – vozy, miska – myška, kosa – koza, pec – pes.

Dlouhé a krátké hlásky, věk: 5 let:

víla – vila, pas – pás, staří – stáří, páni – paní.

Měkké a tvrdé hlásky, věk 6 – 6,5 let:

dýky – díky, psaný – psaní, mladý – mladí.

15. Rozlišování délky slov

Oblast rozvíjení: sluchová diferenciacie, naslouchání

Cíl: zpřesňování sluchového vnímání

Věk: 5–6 let

a) lehčí varianta

Dítěti říkáme slova a ono určuje, zda je na jednu slabiku nebo na více slabik. Pokud by si dítě nebylo jisté, nejprve si slovo nahlas roztleská na slabiky a určí jejich počet. Slova: les, koloběžka, buk, seno, lokomotiva, noc, televize, paprika, pták.

b) těžší varianta

Dítěti říkáme vždy dvě slova a ono určuje, které z nich je na 1 slabiku (nebo na víc než 1 slabiku). Pokud by si dítě nebylo jisté, nejprve si každé slovo nahlas roztleská na slabiky a určí jejich počet. Slova: babička – pes, den – umyvadlo, medvídek – nůž, oko – zahrada, domeček – ves, míč – hračka.

16. Rozlišování slabik

Oblast rozvíjení: sluchová diferenciacie, naslouchání

Cíl: zpřesňování sluchového vnímání

Věk: 4–5 let

Dítěti říkáme dvojice slabik a ono určuje, zda jsou slabiky stejné nebo jiné.

Slabiky: ba – ba, le – la, ne – ne, to – do, ze – se, mu – mu, pa – ba, si – ci, ke – ke, fa – va, ko – go, pu – pu.

17. Počet slov ve větách

Oblast rozvíjení: sluchová analýza a syntéza, naslouchání

Cíl: osvojování si dovedností, které předcházejí čtení a psaní

Věk: 4–5 let

Dítěti čteme zadané věty a ono částmi stavebnice zaznamenává počet slov (pokládá dílky vedle sebe). U každé věty řekne, z kolika slov se skládá a větu zopakuje, přitom ukazuje u každého slova na dílek, který toto slovo představuje.

Věty: Venku prší.

Vojta hraje fotbal.

Maminka pekla bábovku.

Babička má hezkého psa.

Ráda jezdím na velkém kolotoči.

18. Určování počtu slabik ve slově

Oblast rozvíjení: sluchová analýza a syntéza

Cíl: osvojování si dovedností, které předcházejí čtení a psaní

Věk: 5–6 let

Dítě dostane pracovní list s obrázky (Příloha č. 2). V každém řádku roztleská slova na obrázcích na slabiky a určí jejich počet. Následně může každé slovo použít ve větě, kterou samo vymyslí.

19. Spojování rýmujících se dvojic se zrakovou oporou

Oblast rozvíjení: sluchová analýza a syntéza

Cíl: osvojování si dovedností, které předcházejí čtení a psaní

Věk: 5–6 let

Dítě dostane pracovní list s obrázky (Příloha č. 3), nejprve nahlas řekne názvy obrázků a pak spojí dvojice obrázků pastelkou (každou dvojici jinou barvou), jejichž názvy se rýmují.

20. Určování hlásky na začátku slova se zrakovou oporou

Oblast rozvíjení: sluchová analýza

Cíl: osvojování si dovedností, které předcházejí čtení a psaní

Věk: 5–6 let

Dítě dostane rozstříhané obrázky z pracovního listu (Příloha č. 4) a třídí je do skupin podle počáteční hlásky slov na obrázcích.

lehčí varianta:

Obrázky z pracovního listu rozstříháme a před dítě položíme 5 obrázků, z nichž každý bude začínat na jinou hlásku. Dítě každý obrázek pojmenuje a určí, na jakou hlásku začíná. Poté dostane zbytek obrázků a jeho úkolem bude je správně přiřadit k jednomu z pěti zadaných obrázků podle shodné počáteční hlásky.

pro nadané:

Dítě dostane pracovní list s obrázky, nejprve si je prohlédne, pojmenuje je, potom hádá, co mají obrázky v každém řádku společného. Pokud na to přijde, určí u každého řádku hlásku, kterou slova začínají. Pokud na to nepřijde, rovnou určí, kterou hláskou začínají slova v každém řádku.

21. Určování hlásky na konci slova se zrakovou oporou

Oblast rozvíjení: sluchová analýza

Cíl: osvojování si dovedností, které předcházejí čtení a psaní

Věk: 5,5–6 let

Dítě dostane pracovní list s obrázky (Příloha č. 5). Obrázky si prohlédne, pojmenuje a u každého obrázku určí poslední hlásku jeho názvu.

pro nadané:

Dítě u každého obrázku určí poslední písmeno jeho názvu a zkusí vymyslet slovo, které stejnou hláskou začíná.

22. Určování hlásky ve slově

Oblast rozvíjení: sluchová analýza

Cíl: osvojování si dovedností, které předcházejí čtení a psaní

Věk: 6 let

Dítěti říkáme za sebou různá slova a dítě určí, zda slovo obsahuje zadanou hlásku.

Hlásky:

J: auto, jablko, lůž, okno;

A: nota, tenis, balón, strom;

P: strop, myš, pantofle, opěradlo;

S: list, dům, stolek, lednice;

K: host, nůžky, televize, křeček.

23. Poznávání slabikovaných slov

Oblast rozvíjení: sluchová syntéza

Cíl: osvojování si dovedností, které předcházejí čtení a psaní

Věk: 6 let

Dítěti slabikujeme slova a ono poznává, o které slovo se jedná.

Slova:

a) vrá-na, lží-ce, ba-nán, ta-líř;

b) ko-či-čka, do-me-ček, le-ta-dlo, va-jí-čko;

c) te-le-vi-ze, ko-lo-běž-ka, čo-ko-lá-da, mu-cho-mů-rka.

24. Poznávání vyhláskovaných slov

Oblast rozvíjení: sluchová syntéza

Cíl: osvojování si dovedností, které předcházejí čtení a psaní

Věk: 6 let

Dítěti hláskujeme slova a ono poznává, o které slovo se jedná.

Slova: l-e-s, v-a-k, n-o-c, m-á-m-a, m-r-a-k, k-o-č-k-a.

25. Poslech zvuků okolí

Oblast rozvíjení: sluchová paměť, rozlišení figury a pozadí, naslouchání

Cíl: podpora rozvoje a užívání sluchu

Věk: 3–4 roky

a) Děti mají za úkol při pobytu na zahradě či na procházce zavřít oči a zaposlouchat se do zvuků okolí. Děti se ptáme, zda slyší konkrétní zvuky (např. ptáky, auta) a ony určují, zda zvuk slyší nebo neslyší.

b) Děti mají za úkol při pobytu na zahradě či na procházce zavřít oči a zaposlouchat se do zvuků okolí. Společně si říkáme, jaké zvuky můžeme slyšet.

26. Opakování hlasů zvířat

Oblast rozvíjení: sluchová paměť, naslouchání

Cíl: rozvoj záměrného sluchového zapamatování a vybavení

Věk: 3–4 roky

Dítěti pouštíme z nahrávky po sobě různé zvuky zvířat a dítě je musí zopakovat v takovém pořadí, v jakém je slyšelo.

Zvuky:

- a) pes, kočka, kráva;
- b) ovce, had, kohout;
- c) kukačka, kuň, koza, kočka;
- d) žába, pes, prase, slepice.

27. Opakování jednoduchých vět

Oblast rozvíjení: sluchová paměť, naslouchání

Cíl: rozvoj záměrného sluchového zapamatování a vybavení

Dítěti přečteme větu z několika slov a dítě ji zopakuje.

Věk 3 roky: Venku svítí sluníčko.

Věk 4 roky: Maminka šla koupit banány.

Věk 5 let: Tatínek včera opravil naše auto.

28. Poznávání hlasů spolužáků

Oblast rozvíjení: sluchová diferenciacie, naslouchání

Cíl: podpora rozvoje a užívání sluchu

Věk: 4–6 let

a) jednodušší varianta

Jedno dítě je otočené zády k ostatním dětem a poslouchá. Jiné dítě chvílku mluví. První dítě má za úkol určit, kdo mluvil. Postupně se všechny děti vystřídají, aby každé hádalo. Děti by se měly navzájem už nějakou dobu znát, aby byly schopné hlasy rozeznávat.

b) těžší varianta

Stejná aktivita, ale dítě, které mluví, změní trochu hlas (například mluví výš nebo níž posazeným hlasem).

29. Opakování souvětí

Oblast rozvíjení: sluchová paměť, naslouchání

Cíl: rozvoj záměrného sluchového zapamatování a vybavení

Věk: 5–6 let

Dítěti přečteme několik souvětí a dítě je zopakuje. Souvětí:

- a) Odpoledne půjdeme ven a navštívíme ZOO.
- b) Babička mi upletla k Vánocům svetr a tatínkovi ponožky.
- c) Na zahradě máme novou houpačku, na které se rád/a houpu.
- d) Když venku svítí sluníčko, jdeme s rodiči na zmrzlinu.

30. Opakování nesouvisejících slov

Oblast rozvíjení: sluchová paměť, naslouchání

Cíl: rozvoj záměrného sluchového zapamatování a vybavení

Věk: 6 let

Dítěti přečteme několik nesouvisejících slov a dítě je zopakuje v takovém pořadí, v jakém je slyšelo. Slova:

- a) maminka, květina, auto;
- b) slunce, tráva, pták, mrak;
- c) pomeranč, klubičko, voda, semínko;
- d) strom, panenka, čepice, boty, vidlička.

31. Poslech zpěvu kosa černého

Oblast rozvíjení: sluchová paměť, rozlišení figury a pozadí, naslouchání

Cíl: podpora užívání sluchu, zpřesňování sluchového vnímání

Věk: 5–6 let

S dětmi se naučíme poznávat z nahrávky hlas kosa černého. Poté pustíme každému dítěti dvě nahrávky hlasů ptáků, které budou buď stejné (dvakrát pustíme hlas kosa černého) nebo jiné (pustíme hlas kosa černého a hlas jiného ptáka). Každé dítě poté určuje, zda jsou hlasy ptáků stejné nebo jiné.

32. Sluchové pexeso

Oblast rozvíjení: sluchová paměť, sluchová diferenciacce

Cíl: rozvoj záměrného sluchového zapamatování a vybavení, rozvoj vědomého zaměření se na odlišné zvuky

Věk: 5–6 let

Děti jsou rozděleny do 3–4 dvojic. Každá dvojice si vymyslí zvuk, který bude předvádět. Dvojice se zamíchají a děti se rozmístí na koberci tak, aby stejné dvojice neseděly přímo vedle sebe. Další dvojice dětí jsou pak hráči pexesa, kteří místo kartiček hrají s dětmi a hledají k sobě dvojice dětí, které mají stejný zvuk.

33. Vytleskávání rytmu říkadla

Oblast rozvíjení: vnímání rytmu

Cíl: rozvoj rytmu

Věk: 3–4 roky

S dětmi se naučíme *Zaječí říkadlo* a vytleskáváme jeho rytmus.

Zaječí říkadlo

My jsme malí ušáci,
nemáme nic na práci.

Trénujeme běh a skoky
přes pařezy, přes potoky.

Učíme se kotouly, nekoukáme na bouli.³⁷

34. Zápis rytmické struktury

Oblast rozvíjení: vnímání rytmu, sluchová diferenciacce

Cíl: rozvoj rytmu, rozvoj vnímání a rozlišování krátkých a dlouhých tónů

Věk: 5,5–6 let

Dítěti zahrajeme rytmickou sestavu (krátké a dlouhé tóny) na nějaký hudební nástroj, např. na flétnu. Dítě tóny zapisuje pomocí tečky (krátký tón) a čárky (dlouhý tón) na papír podle toho, co slyší. Každou rytmickou sestavu zahrajeme třikrát, aby dítě sestavu vyslechlo, zapsalo a zkontrolovalo.

Rytmické struktury:

- a) |.
- b) .|.
- c) |.|
- d) .|
- e) |.|.

³⁷ SCHULZOVÁ, A.; ČERNÍK, M. *Nauč mě říkadla*. Praha : Axióma, 2014, s. 23.

35. Rozlišování rytmických struktur

Oblast rozvíjení: vnímání rytmu

Cíl: rozvoj rytmu, rozvoj vnímání a rozlišování krátkých a dlouhých tónů

Věk: 4–5 let

Dítě si vyslechne dvě rytmické struktury, které zahrajeme na flétnu, a určí, jestli jsou stejné nebo jiné.

Rytmické struktury:

- a) .. a .|
- b) || a ||
- c) |.| a |||
- d) |.. a |..
- e) .|. a .||

36. Hledání slov, která odpovídají grafickému zápisu

Oblast rozvíjení: vnímání rytmu, sluchová diferenciacce

Cíl: rozvoj rytmu, rozvoj vnímání a rozlišování krátkých a dlouhých slabik

Věk: 5,5–6 let

Dítě dostane na kartičce dva grafické zápisy v podobě teček a čárek. Tečky označují krátké slabiky a čárky dlouhé slabiky. Např. táta se zapíše „|.“. Dítě bude mít za úkol přiřadit grafický zápis ke slovu, které mu řekneme. V případě, že si dítě není jisté, slovo zopakujeme v pomalém tempu. Dítě si může pro pomoc vytleskat slabiky.

Slova, grafické zápisy:

- a) máma: |. **nebo** .|
- b) sluníčko: |.| **nebo** .|. .|.
- c) sobota: ... **nebo** |..
- d) zelená: .|. **nebo** ..|

Závěr

Sluchové vnímání je specifická oblast, která může být v mateřských školách opomíjena, protože ji zastíní oblasti jiné, zdánlivě důležitější. Je však neodmyslitelnou součástí souboru oblastí, které se v předškolním věku u dítěte vyvíjejí. Pedagog by proto měl vědět, jak se sluchovým vnímáním pracovat a jak ho rozvíjet.

Sluchové vnímání je úzce spjato s řečí, která je touto oblastí velice ovlivněna. Dobře rozvinuté sluchové vnímání ovlivňuje úspěšný přechod dítěte na základní školu a ovlivňuje zvládnání nároků především prvních několika let školní docházky. Kvalita sluchového vnímání je závislá na správné funkci sluchového ústrojí, které plní úlohu přenašeče zvuků z prostředí ke sluchovým centrům v mozku. Porušení některé části sluchového ústrojí proto může způsobit i narušení sluchového vnímání.

Pedagog může s rozvojem sluchového vnímání pracovat v rámci různých aktivit s různými pomůckami. Každý věk vyžaduje jiné činnosti, které směřují vždy k jiným cílům, jež udává Rámcový vzdělávací program pro předškolní vzdělávání. Těchto cílů by se měl pedagog držet, zároveň by však neměl zapomínat na individualitu každého dítěte.

Cílem této práce bylo vytvořit zásobník aktivit pro pedagogy mateřských škol, které se dají použít v praxi pro rozvoj sluchového vnímání u dětí předškolního věku. Činnosti jsou rozděleny podle oblastí sluchového vnímání, které rozvíjí a současně jsou určeny pro konkrétní věkovou skupinu dětí.

Summary

This bachelor's work deals with development of auditory perception of children in nursery school. At first, the work describes preschool children and sections of development of auditory perception. Next, auditory perception and its partial sections are defined. Also auditory system and hearing impairments are described. Position of auditory perception in Framework educational program for preschool education is also considered as well as development opportunities. The last chapter contains activities which can be used by educator for work with auditory perception. Activities are divided by sections of auditory perception and by age of children.

Seznam použitých zdrojů

ALLEN, K. E.; MAROTZ, L. R. *Přehled vývoje dítěte – od prenatálního období do 8 let.* Praha : Portál, 2005. ISBN 80-7367-055-0.

BEDNÁŘOVÁ, J.; ŠMARDOVÁ, V. *Diagnostika dítěte předškolního věku : co by dítě mělo umět ve věku od 3 do 6 let.* Brno : Edika, 2015. ISBN 978-80-266-0658-1.

BEDNÁŘOVÁ, J.; ŠMARDOVÁ, V. *Školní zralost : co by mělo umět dítě před vstupem do školy.* Brno : Computer Press, 2010. ISBN 978-80-251-2569-4.

BYTEŠNÍKOVÁ, I. *Komunikace dětí předškolního věku.* Praha : Grada, 2012. ISBN 978-80-247-3008-0.

DUDEK, A. *Povídej pohádku.* Ostrava : Librex, 2000. ISBN 80-7228-183-6.

HÁLA, B. *Fonetika v teorii a v praxi.* Praha : SPN, 1975.

JANOTOVÁ, N.; SVOBODOVÁ, K. *Integrace sluchově postiženého dítěte v mateřské a základní škole.* Praha : Septima, 1998. ISBN 80-7216-050-8.

KEBLOVÁ, A. *Sluchové vnímání u zrakově postižených.* Praha : Septima, 1999. ISBN 80-7216-080-X.

KLENKOVÁ, J. *Kapitoly z logopedie.* Brno : Paido, 2000. ISBN 80-85931-88-5.

LANGMEIER, J.; KREJČÍŘOVÁ, D.; LANGMEIER, M. *Vývojová psychologie s úvodem do vývojové neurofyzologie.* Jinočany : H & H, 1998. ISBN 80-86022-37-4.

LEJSKA, M. *Poruchy verbální komunikace a foniatrie.* Brno : Paido, 2003. ISBN 80-7315-038-7.

OREL, M.; FACOVÁ, V. *Člověk, jeho smysly a svět*. Praha : Grada, 2010. ISBN 978-80-247-2946-6.

SCHULZOVÁ, A.; ČERNÍK, M. *Nauč mě říkadla*. Praha : Axióma, 2014. ISBN 978-80-7292-146-1.

Školní zralost : Řeč a sluch. Praha : Raabe, 2012. ISBN 978-80-87553-54-1.

ŠPLÍCHAL, A.; HUML, L. *Nauč mě mluvit*. Praha : Axióma, 2001. ISBN 80-7292-019-7.

ŠTANCLOVÁ, E. *Šimonovy pracovní listy 15 : rozvoj sluchového vnímání, rozlišování hlásek, slabik a slov*. Praha : Portál, 2009. ISBN 978-807-3675-776.

TOMÁŠKOVÁ, I. *Rozvíjíme předčtenářskou gramotnost v mateřské škole*. Praha : Portál, 2015. ISBN 978-80-262-0790-0.

VALENTA, M.; MICHALÍK, J.; LEČBYCH, M. *Mentální postižení : v pedagogickém, psychologickém a sociálně-právním kontextu*. Praha : Grada, 2012. ISBN 978-80-247-3829-1.

ZELINKOVÁ, O. *Poruchy učení : specifické vývojové poruchy čtení, psaní a dalších školních dovedností*. Praha : Portál, 2003. ISBN 80-7178-800-7.

ŽÁČKOVÁ, H.; JUCOVIČOVÁ, D. *Smyslové vnímání : metody reedukace specifických poruch učení*. Praha : D + H, 2003. ISBN 80-239-4467-3.

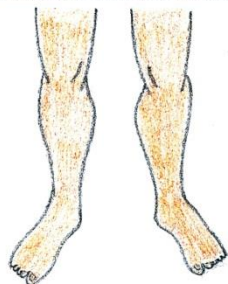
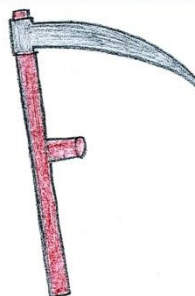
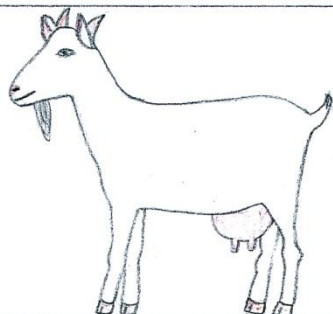
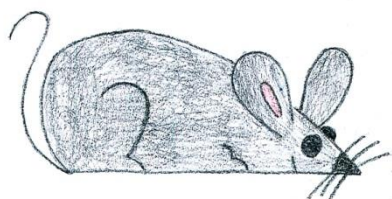
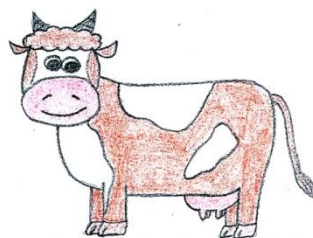
Elektronické zdroje:

Rámcový vzdělávací program pro předškolní vzdělávání [online]. Praha : NÚV, 2016. [cit. 2017-03-16]. Dostupné z: <http://www.nuv.cz/file/696_1_1/>.

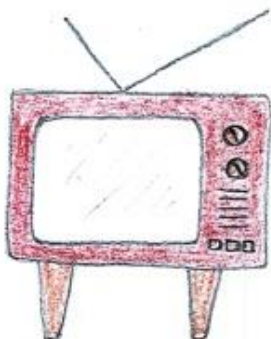
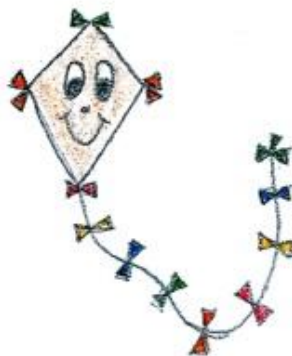
Přílohy

Příloha č. 1 (obrázky ke sluchové diferenciaci)	41
Příloha č. 2 (obrázky ke sluchové analýze a syntéze)	42
Příloha č. 3 (obrázky ke sluchové analýze a syntéze)	43
Příloha č. 4 (obrázky ke sluchové analýze a syntéze)	44
Příloha č. 5 (obrázky ke sluchové analýze a syntéze)	45

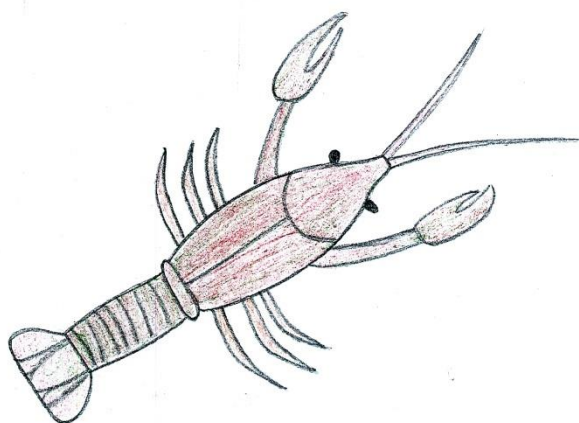
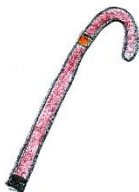
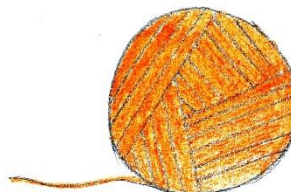
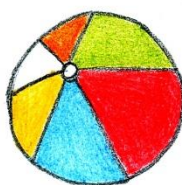
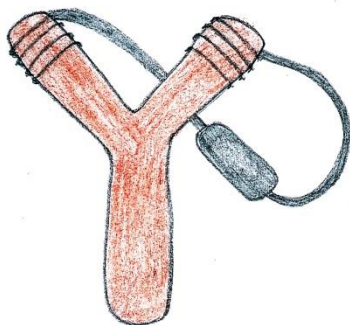
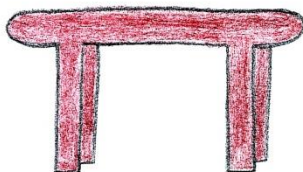
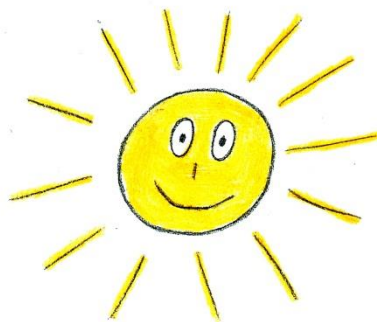
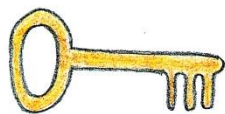
Příloha č. 1



Příloha č. 2



Příloha č. 3



Příloha č. 4



Příloha č. 5

