

Západočeská univerzita v Plzni

Fakulta designu a umění Ladislava Sutnara

Diplomová práce

"PŘÍMKA PATŘÍ ČLOVĚKU, KŘIVKA BOHU." / A. GAUDÍ

ENERGIE STROMŮ

BcA. Barbora Haufová

Plzeň 2017

Západočeská univerzita v Plzni
Fakulta designu a umění Ladislava Sutnara

Katedra designu

Studijní program Design

Studijní obor Design kovu a šperku

Diplomová práce

"PŘÍMKA PATŘÍ ČLOVĚKU, KŘIVKA BOHU." / A. GAUDÍ

ENERGIE STROMŮ

BcA. Barbora Haufová

Vedoucí práce: Doc. Petr Vogel, M.A.

Katedra designu

Fakulta designu a umění Ladislava Sutnara

Západočeské univerzity v Plzni

Plzeň 2017

Prohlašuji, že jsem práci zpracovala samostatně a použila jen uvedených pramenů a literatury.

Plzeň, červenec 2017

.....

PODĚKOVÁNÍ

Děkuji,

panu doc. Petrovi Vogelovi za vedení mé práce. Poděkování také patří Zdeně Strohalmové za pomoc při realizaci a poskytnutí prostor i materiálu.

OBSAH

1. ÚVOD	1
2. MÉ DOSAVADNÍ DÍLO V KONTEXTU SPECIALIZACE	2
Bakalářské studium	2
Magisterské studium.....	3
3. TÉMA A DŮVOD JEHO VOLBY	6
4. CÍL PRÁCE.....	10
5. PROCES PŘÍPRAVY.....	11
Kresby	11
6. PROCES TVORBY	13
Materiál.....	13
7. TECHNOLOGICKÁ SPECIFIKA	15
8. POPIS DÍLA.....	16
9. PŘÍNOS PRÁCE RO DANÝ OBOR	18
10. SILNÉ A SLABÉ STRÁNKY	19
11. ZÁVĚR.....	21
12. SEZNAM POUŽITÝCH ZDROJŮ	22
a) Knižní a periodická literatura	22
b) Internetové zdroje.....	23
13. RESUMÉ.....	24
14. SEZNAM PŘÍLOH.....	26

1. ÚVOD

Když jsem v lese sama, často cítím, že jsem sledována, ale ne člověkem. Začne se něco měnit v mém sluchu, hmatu, čichu a pocitu. Někdy se mění vzduch mezi mými prsty, jindy mám potřebu křičet a smát se. Pokaždé je to jiné. Naše těla vědí mnohem více než my, my se pouze musíme znovu naučit v nich číst.

Stromy jsou neoddělitelnou součástí krajiny. Ze země žijí a také zemi slouží. Chceme-li jim porozumět, musíme naše tělo zcela probudit.

2. MÉ DOSAVADNÍ DÍLO V KONTEXTU SPECIALIZACE

Bakalářské studium

Bakalářské studium v ateliéru Design kovu a šperku mi umožnilo se naučit nejen používat velké množství technik v oblasti zpracování kovů, ale také pracovat a experimentovat s jinými materiály jako je dřevo, plast, odlévací hmoty, silikony a další. Tyto zkušenosti jsem uplatnila jak ve šperku, tak v tvorbě menších objektů. Získala jsem jiný náhled na šperk a s narůstajícími zkušenostmi mizela pomyslná hranice mezi šperkem a objektem.

Během studia jsem pracovala na různých zadáních, od okamžitých reakcí na plenérové pobyty, přes návrhy na ceny, až po semestrální a klauzurní práce.

V prvním a druhém ročníku jsem klauzurní práce řešila převážně v kovu. Osvojila jsem si tak řemeslné zpracování mědi, mosazi a pakfongu. Tyto zkušenosti jsem poté uplatnila v průběhu celého studia a mohla na nich dál stavět.

Při tvorbě bakalářské práce jsem se dostala k úplně jiným materiálům, než se kterými jsem běžně v ateliéru pracovala. Sněhové vločky vytvořené ze skleněných tyčinek a skleněného vlákna byly mým prvním křehkým a jemným dílem, které mě ovlivnilo při další tvorbě. Zde se začal rodit můj rukopis. Křehkost, lehkost a zranitelnost – rovina, do které jsem tímto dílem pronikla a která mě dále provází v mé tvorbě. (příloha č. 1)

Magisterské studium

V prvním ročníku jsme dostali zadání "Krása kolem nás i v nás". Krása - pocit, dokonalost, jednota, harmonie, klid. Symbol, který toto všechno splňuje je pro mě mandala. Jakkoli je mandala nejbližší spojena s náboženstvím Indie a Tibetu, stala se jedním z nejmnocnějších symbolů lidstva. Její soustředná kruhovitá struktura odráží zvenku tvar vesmíru a zevnitř smysl pro dokonalost. Je to vyjádření chaosu stávajícího se harmonickou formou. Archetyp celosti, rovnováhy, klidu, vyrovnanosti, řádu a krásy. Vyskytuje se ve všech historických dobách, kulturách i náboženstvích.

Ve spoustě mandal, které jsem nakreslila, se neustále opakovaly dva typy. Ty jsem si vybrousila do staré břidlicové tašky. Z břidlice jsem dělala část klauzurní práce už během bakalářského studia. Kámen břidlice je mi velmi sympatický, je to pro mě "živý kámen". Proto jsem se k němu opět vrátila. Použitím břidlicové tašky, sundané ze střechy našeho rodinného domu při opravě, vzniklo spojení mého domova a všeho krásného co jsem prožila pod těmito taškami. To byla ale pouze pomůcka pro výrobu broží. Vytvořila jsem z jednotlivých částí mandal brože, které mi mandaly připomínají a evokují nějaký pocit, zážitek, náladu. Mohu je nosit u sebe, ale okolí v nich nemůže číst.

Druhým tématem pro klauzurní práci bylo "Počátek, zdroj, znovuzrození". Toto téma jsem zpracovala dvěma způsoby. První práce byla inspirována medúzou *Turritopsis dohrnii*, také známá jako medúza Benjamina Buttona. Tato medúza je schopná převrátit svůj životní cyklus a vrátit se zpět do stádia polypu. Pro tuto svou schopnost je nazývána nesmrtelnou. Celá práce je tvořena na způsob fraktálu. Výsledný tvar lze rozdělit na části, které jsou každá

zmenšenou kopií celku. Jednoduché tvary, které vycházejí z tvarosloví medúz a které na sebe vzájemně navazují, jsou tvořeny z tenoučkého nezávadného silikonu. Stejně jako medúza jsou tyto tvary průhledné a pěkně se na tělo přilepí. Nositel si pak může z jednotlivých tvarů podle libosti složit na těle svojí vlastní medúzu - šperk.

Druhou prací na toto téma je Borovice. Borovicový náhrdelník/límeček, má evokovat kontakt s borovicí. Když stojíte na pískovcové skále, v úrovni vznešených korun borovic a můžete se do nich zabořit, schovat a zahalit. Jehličí lehce píchá a příjemně šimrá na tvářích. Všude kolem nás je borovicové jehličí. Jsme jím obklopeni a pohlceni. Celý límeček je tvořen optickými vlákny, která přesně evokují pocit borovicového jehličí. V kombinaci se světlem se skoro průhledný límeček, díky optickému vláknu, jemně rozzáří. Stejně jako když sluneční paprsky prosvítí jehličí. (příloha č. 2)

"Symbol" byl tématem zimního semestru ve druhém ročníku. Zvolila jsem si mráz jako symbol zimy a konkrétně námrazu na oknech. Vzniklé ledové květy jsou tvořeny čtverečky, které na sobě mají strukturu. Ta ukazuje, jak se molekuly vody postupně usazují a mrznou na předmětu (tento jev lze pozorovat pouze pod mikroskopem). Tvar čtverce vychází z ideální krystalické mřížky, kterou má dokonale čistý led. Takto čistý led ale v přírodě nikde nenajdeme, proto pouze symbolizuje čistotu mrazu. V ledových květech můžeme vidět nejen čistotu a křehkost mrazu, ale díky ostrým hranám a rohům také nebezpečí a zrádnost, které samozřejmě též patří k jeho vlastnostem. Sklo, ze kterého je celá práce tvořena, je díky svým vlastnostem ideálním materiálem pro tvorbu čistých, křehkých objektů, symbolizujících mráz. (příloha č. 3)

Druhým zadáním byl "Dech". Vzniklé tři brože byly inspirované fotosyntézou. Touto prací jsem se pokusila vymanit z křehkosti a lehkosti mých posledních prací. Potvrdila jsem si, že nemá smysl snažit se z této roviny vymanit, jelikož mi sedí a baví mě.

Ve třetím semestru jsem zpracovávala téma "Vztah". Inspirovaly mě včely a včelstvo. Včely žijí v úzkém kontaktu s přírodou. Jejich společenství je téměř dokonale organizováno. Vztahy, které mezi sebou mají, jim zaručují dokonalé fungování a rozrůstající se kolonie. Včelí tanec, na kterém je moje práce postavena, slouží včelám k určení nalezené potravy. Osmičkovým tancem včela ukazuje polohu a vzdálenost zdroje potravy, který je dále než 100 metrů od úlu. Směr, kterým se mají včely vydat, sděluje natočením tance na plástu. Úhel mezi svislou osou a osou tance je stejný jako úhel mezi sluncem a zdrojem potravy v závislosti na včelím úlu.

3. TÉMA A DŮVOD JEHO VOLBY

Tématem a mottem mé diplomové práce je citát španělského architekta Antonia Gaudího, "Přímka patří člověku, křivka bohu". Gaudí chtěl poukázat na to, že v lidském těle, podobně jako v přírodě, neexistují jiné než zaoblené tvary. V evropské moderní architektuře to byl právě katalánský architekt Gaudí, který se stal průkopníkem staveb organických forem. Jeho barcelonské stavby v secesním duchu působí dojmem rostlin či zvířat přirozeně vyrůstajících ze země. Mohutné sloupy Gaudího obytného domu Casa Batlló připomínají nohy obrovského slona, střecha zase páteř obrovského ještěra. A elegantně vyklenuté balkony jsou na domě přilepené jako ptačí hnízda. Kromě toho, že tyto stavby přispěly k rozvoji světové architektury, umožnily také lépe pochopit vztah člověka a prostoru. Organickou architekturu lze chápat jako teoretický proud inspirovaný vnější i vnitřní strukturou živých organismů, který usiluje o zbavení se „nepřirozených“ rovných linií a pravých úhlů a naopak směřování k volným tvarům a zaoblením. Proto jsem se inspirovala i dalším Gaudího citátem, "Příroda je stále otevřená kniha a jen v ní opravdu stojí za to číst“.

Hlavním prvkem pro mou diplomovou práci se stal *strom*. Strom je jedním z nejmocnějších symbolů lidstva. Je ztělesněním života, výrazem sjednocení tří říší - nebeské, pozemské a vodní - a osou, kolem níž je uspořádán celý svět. Strom byl uctíván téměř ve všech částech světa. Věčně zelené stromy symbolizují dlouhověkost a nesmrtelnost, zatímco opadavé obrodu a znovuzrození. Tím, jak stromy shazují listí a na jaře se znovu probouzejí k životu, nám dávají znát, že smrt je pouze zdánlivá a lze ji překonat, že to není poslední odpověď na naší cestě životem. Strom má v sobě ukryto

mnoho symbolik. Ve starém Egyptě byl jedním z nejrozšířenějších symbolů sloup *džed*, spojován se *Stromem života*. Významnou roli hraje strom v šamanismu sibiřských národů. Při obřadech šaman vystupuje po stromě do nebe či do jiných světů. Jako symbol životní síly, věčného života a nesmrtelnosti je označován *Strom života*, *Strom poznání* či *Strom světa*. Také naše rodiny připomínají rozvětvený strom. I v lidském těle můžeme nalézt symboliku stromu. Stejně jako strom i my máme jednu vertikální osu (od hlavy k patě) a jednu vodorovnou (ramena, paže, ruce). Lidský cévní systém, nervové buňky či dýchací cesty mají stromovitou strukturu. V malém mozku se nacházejí buňky, které vypadají jako malé stromečky a mohou být výrazem prožitku, když sledujeme rozvětvení nějaké krásné myšlenky. Tvarosloví stromu můžeme nalézt skoro kdekoliv.

Ve své práci se především soustředím na energii stromu. Energie, které proudí stromem od nejmenšího kořínku přes silný statný kmen do poslední větvičky, do posledního pupenu. Energie, které dokážou vnímat jen někteří, ale které zde jsou a bez kterých by zde nikdo nebyl. Vše kolem nás je složeno z různých druhů energie. Energií jsme ovlivňováni, a jsme na ní přímo závislí. Bez energie by náš život neexistoval. Jak napsal známý fyzik Isaac Newton: „Energie samovolně nevzniká ani nezaniká, pouze se přeměňuje“ (obecná formulace zákona zachování energie), což je důkazem transformací energií. Už dnes je známo, že se energie dají transformovat do různých podob.

"Rozvíjení vnímání energií stromů, je cestou míru a harmonie. Stromy jsou absolutně pozitivní, a není namístě trpět obavou o „nasátí“ škodlivé, nežádoucí energie. Taková u stromů neexistuje. U stromů existuje energie pouze od silné po slabou. Stromy jsou

„průtokovým kanálem“ zemské, kosmické a vlastní energie. Zemskou energii do sebe získávají svými kořeny, přes které ze Země energii čerpají. Tato zemská energie „teče“ směrem vzhůru – od kořenů k listům (k nebi). Vesmírnou energii získávají stromy přes své listy, přitéká shora, a teče směrem dolů ke kořenům (k Zemi). Díky těmto dvěma protichůdným silám, se tyto energie hromadí v kmenu stromu, kde se „mísí“ a skrze kmen stromu se rozpínají do prostoru. K těmto dvěma silám se automaticky přidává třetí, a to vlastní energie stromu, která je „unikátní“ pro každý strom.“¹

"Rozvíjení schopnosti pociťovat toky energií je významným aspektem pro rozvoj naší psychiky a duševní pohody, a pomáhá nám v rozšíření pohledu na tento svět, otevírá nám obzory, které už dnes nedokážeme vnímat. Pociťovat tok energie, a následně s ním pracovat znamená harmonizovat energie v nás, odstraňovat energetické bloky, které vytváří naše pocity štěstí či sklíčenosti, nemoci fyzického a duševního zdraví. Rozvoj energií s sebou vždy nese pozitivní vyzařování našeho těla, prohlubuje sebedůvěru, a vytváří harmonii. Dokáže obnovovat sílu, která byla ztracena, a harmonizovat disharmonii. Toto vše se přímo odráží na našem fyzickém zdraví, a znovu obnovená harmonie našeho těla s sebou nese i léčbu mnoha nemocí, které z větší části vznikají našimi psychickými bloky."²

Hlavním inspiračním zdrojem se tedy pro mě stal okamžik, kdy se tělo i mysl zklidní a nechá skrz sebe proudit energii. Zachycení tohoto momentu, kdy stojím pod stromem a ten mi dává sílu,

¹ Energiestromu.cz: Jak funguje energie stromů [online], [cit. 2017-07-05], Dostupné na: http://www.energiestromu.cz/?page_id=70

² Energiestromu.cz: Proč rozvíjet vnímání energií [online], [cit. 2017-07-05], Dostupné na: http://www.energiestromu.cz/?page_id=67

uklidňuje mě, inspiruje, naplňuje... V našich životech se pořád něco děje, pořád se za něčím honíme, něco řešíme, všechno spěchá a my také. Cítím, že život moderního člověka je příliš rychlý a uspěchaný. Měli bychom se občas zastavit, odpočinout si a vnímat krásy přírody kolem nás. Nechat se přírodou pohltit a nechat jí nám pomoci.

Přítomnost stromu je něčím velice léčivým a již pouhý pobyt pod střechou jeho listů působí blahodárně. Stačí si pod něj lehnout, pozorovat pohyby a světelné hry listů ve vánku, hovořit, číst či psát. Můžeme dělat cokoli, zatímco do sebe absorbujeme něco z míru stromů a nabíjíme se jeho životní silou.

4. CÍL PRÁCE

Cílem práce je ukázat a přiblížit jak já vnímám energii jednotlivých stromů. Křehká připomínka toho, co cítím a prožívám v jejich blízkosti. Je nesmírně náročné zachytit energii, náladu či prožitek. Proto mé objekty nemají být pouhá zhmotnění nějakého pocitu. Jde o jistý vývoj, kdy při každém kroku se práce určitým způsobem formuje a mění až do konečného tvaru.

Mým dílem chci připomenout a ukázat, že energie stromů tady byla, je a vždycky bude. Silná a dlouhověká síla přírody, která nás po celé věky chrání a pomáhá nám, ale zároveň velmi křehká a jemná vibrace, kterou můžeme v okamžiku ztratit.

Ráda bych mým dílem připomněla, že zcela běžné a pro někoho úplně obyčejné stromy jsou plné tajemství. Po detailnějším prozkoumání a proniknutí do stromu objevíme neuvěřitelné věci.

A přesně tohle všechno by měla moje práce obsahovat.

5. PROCES PŘÍPRAVY

Nejprve jsem musela načerpat energie stromů. Vytvořit si s nimi určité pouto a vnímat jemné rozdíly vibrací mezi jednotlivými druhy. Po delším čerpání a objevování nových energií jsem poznala, že energie se liší i stářím stromu a zda je na jednom místě více dřevin od jednoho druhu, nebo se jedná o porost smíšený.

"Vše co musí umělec udělat na svém jemu přiděleném místě na kmenu stromu, je sbírat to, co stoupá z hloubky a předávat to dále. Neslouží ani neporoučí, prostě jedná jako zprostředkovatel. Jeho postoj je pokorný. On sám není krásou koruny; ona jím pouze prošla. " Paul Klee

Kresby

Z počátku jsem ke stromům chodila s blokem a pastelkami v domnění, že dokážu zachytit jejich energii. Tu překrásnou jemně spletenou síť života, která mě všude obklopovala a pronikala do okolí i do mě. Vždy když jsem se pokusila pohnout, tak spojení zesláblo nebo úplně vymizelo. Trvalo to nějaký čas, než jsem se mohla nepatrně pohnout, aniž by vibrace zeslábly či zmizely. Nakonec se mi povedlo lehce pohybovat jednou rukou. A tak jsem ji nechala, ať si na papíře dělá, co chce. Vznikly zajímavé energetické dráhy řízené vibracemi stromů. (příloha č. 4)

Tyto automatické kresby nejsou čistým zachycením energie stromů, ale obrazem mého splnutí se stromem a mých pocitů v těsné blízkosti těchto vznešených strážců. Je to velmi individuální proces a každý jedinec ho prožívá jinak. Díky těmto kresbám si dokážu daný strom představit a vzpomenout si na pocity, které jsem v

danou chvíli prožívala. Zářící a měnící se toky energie a životní síly, v nichž se objevují náznaky pohybujících se linií a vlajících vlasů ve větru.

6. PROCES TVORBY

Materiál

Dalším stěžejním bodem byl výběr materiálu. Materiál, který by evokoval sílu a křehkost zároveň. Nevnucoval by nikomu konkrétní barvu, neevokoval by ano teplo, ani chlad. Měl by nechat pozorovatele ponořit se do něho a najít si v něm svůj pocit a svojí představu. Po delším hledání a zkoušení různých kovů, dřevin i plastů jsem skončila u skla.

Sklo bylo pro mě vždy velmi vznešené. Materiál, ve kterém si každý najde svoji náladu a svůj pocit. Na jednu stranu velmi pevný a tvrdý materiál, který se dá brousit, leptat, tavit, a na druhou stranu křehký a jedním mávnutím lehce zničitelný. A přesně tak na mě působí i energie stromů. Napojíme-li se na ni, cítíme sílu, která proudí ze země skrz kmen do koruny stromu a ještě dál a naopak, a která je pevně daná a stojí na ní spousta dalších energií a sil. Zároveň je tvořena jemnými vibracemi a vlákny, které v okamžiku můžeme ztratit.

Každý strom na mě působí jinou barvou a jinou silou. A přesně toho jsem dosáhla ve skle. I silnější skleněná vlákna působí jemně a křehce. Díky čirému křišťálovému vzhledu se může šperk/objekt přizpůsobit nositeli a nechat do sebe proniknout jeho energii a barvu. Mění tak barvu a náladu společně s ním či místem, kde se zrovna vyskytuje.

Nejprve jsem si musela připravit skleněná vlákna. Skleněné tyče o průměru cca 1 cm jsem postupně zahřívala nad sklářským kahanem a pomocí figurkářské pinzety opatrně vytahovala

roztavenou sklovinu do dlouhých tenkých nití. Chvíli mi trvalo, než jsem přišla na to, jak moc má být skleněná tyč zahřátá a jak rychle vlákno vytahovat aby bylo stejnoměrné. Zpočátku se mi vlákna "trhala" z důvodu velkého zahřátí skloviny. Jindy jsem zase měla na vlákně "bambule" z důvodu nerovnoměrného vytahování.

Když bylo vlákno pěkně rovnoměrně vytažené, mohla jsem ho tvarovat dál. Opatrným zahříváním nad kahanem jsem ohýbala a tvarovala sklo do výsledného tvaru. Předlohou mi byly automatické kresby a pocity jak sedím pod stromem, které se mi postupně vybavovaly. Po zvládnutí této techniky jsem zkusila i o něco náročnější tvarování skla. Vytahované vlákno z tyče jsem rovnou ohýbala a směřovala do požadovaného tvaru. Tato technika byla o něco náročnější, ale dosáhla jsem s ní ladnějších zaoblení než u techniky předešlé.

7. TECHNOLOGICKÁ SPECIFIKA

Jak už je výše zmíněno, na výrobu objektů jsem použila sklo. Konkrétně skleněné tyče o průměru cca 0,7 cm a 1 cm. "Křišťálové sklo (draselnovápenaté sklo-český křišťál, obsahuje 72% SiO₂ a polokřišťál s obsahem 80% SiO₂). Vyrábí se tavením sklářského písku s potaší a vápencem. Je tvrdší, hůře tavitelné, lesklé a stálé. Je vhodné pro výrobu chemického a stolního skla. Vyrábí se z něho předměty dekorativní a umělecké."³

Sklo jsem zahřívala pomocí sklářského kahanu na propan. Dal by se použít i propan-butan ale výkon kahanu by mohl být nižší a způsobil by černání skla. Tento kahan nepotřebuje žádný přívod vzduchu, protože hořák si sám nasává vzduch z okolí. K výslednému tvarování jsem potřebovala už jenom figurkářskou pinzetu z ohebného plechu. Pinzeta má oproti kleštím tu výhodu, že se rychleji zahřeje a nedochází k praskání skla v důsledku rozdílných teplot. Konečný tvar jsme nechali zchladnout na vatě.

³ Sklennyshop.cz: Jaké jsou druhy skla [online], [cit. 2017-07-23], Dostupné na: <https://www.sklennyshop.cz/jake-jsou-druhy-skla/>

8. POPIS DÍLA

Práce je inspirována energiemi stromů, a vychází z mých individuálních pocitů. Automatické kresby vzniklé na základě určitého druhu meditace v přítomnosti stromu, jsou různě převedeny do objektů/šperků. Někdy je použita celá kresba, jen v menším měřítku, jindy je z kresby vybrán pouze detail. Vzniklé objekty nejsou přesným přenesením kresby do skla, ale slouží především inspiračně. Díky tomu mají skleněné energie stromů živost, lehkost a nespoutanost. Během práce se sklem se objekty dotvarovaly a získaly tak konečnou podobu. Samotné vytahování a ohýbání skla byl další druh určité meditace. Díky šumění kahanu a stoprocentní soustředěnosti na skleněná vlákna s automatickými kresbami v pozadí vzniklo další zajímavé zklidnění mysli i těla. Objekty vytvářené z části automatickou kresbou a z části uvolněnou myslí v jisté meditační rovině tak dostaly neopakovatelný tvar plný lehkosti, svěžesti a křehkosti.

Objekty v žádném případě nemají říkat "takhle vypadá energie smrku či jabloně." Mají pouze diváka navést a poodhalit jedno z mnoha vnímání těchto vibrací. Poukázat na tento prastarý přírodní jev, který bývá poslední dobou opomíjen.

Jsme tvořeni přírodou, stále nás přitahuje, nabízí nám vše, co potřebujeme, učí nás, odpovídá na otázky. Jsme v neustálém spojení s tajemným éterem, látkou, která je lehčí než vzduch. Látkou tvořící prostor, myšlenky, duchovní energii. Nejde však o prchavý okamžik nirvány. Jde o to, jak vnést duchovno do našeho života, být v pohodě a vysílat kolem sebe pozitivní vibrace. Potom se nám podaří zaznamenat životní sílu v té nejkoncentrovanější podobě, pokud se zcela otevřeme všem možnostem. Tímto vším byla práce

doprovázena a je protkána. Všímavému divákovi netřeba dlouhého vysvětlování. Stačí se zahledět a ponořit do křivek a záhybů objektu a najít si své vysvětlení, porozumění.

Objekty nikoho nenutí a nestrhávají na sebe pozornost. Necháávají možnost pozorovateli objevit jejich kouzlo a smysl.

V neposlední řadě dostaly objekty nový rozměr také na fotkách. Díky lesklé desce (na které byly foceny) a kreativnímu cítění fotografa vznikly neskutečné fotografie připomínající svým tvarem různá zvířata či rostliny. Původně to záměr nebyl, ale když jsme viděli, jak se objekty chovají s vlastním odrazem, tak jsme to nemohli nechat jen tak a využili jsme toho. Vždyť samotná definice stromů zní "co je nahoře, to je i dole". A platí to jak o fyzické schránce stromu, tak i o energetickém těle. A přesně to, se nám podařilo do posledního detailu vystihnout.

9. PŘÍNOS PRÁCE RO DANÝ OBOR

Během magisterského studia jsem si mohla v ateliéru Kovu a šperku vyzkoušet práce s různými materiály. Mohla jsem experimentovat a zařazovat i netypické materiály pro šperk jako optické vlákno, silikon, laboratorní sklíčka a podobně. Proto při výběru materiálu pro diplomovou práci bylo jasné, že se nespokojím s "běžným" materiálem pro šperk.

Se sklem se v ateliéru *Kovu a šperku* moc často neseťkáme. Samotná práce a studium skla je velmi specifická a zdlouhavá, proto není ateliér ani vybaven prostředky pro zpracování skla. Tato práce tedy může být zpestřením a oživením mezi ostatními. Ukazuje, že se nemusíme bát experimentovat a zkoušet nové materiály, které v ateliéru nejsou tolik běžné.

Sklo, konkrétně skleněná vlákna, jsem použila už při tvorbě bakalářské práce a tak se nabízelo posunout své zkušenosti dál a zkusit něco dalšího. I když ze začátku bylo počítáno s úplně jiným materiálem, sklo se nakonec nabídlo jako nejvhodnější a nejvýstižnější. Díky radám a dohledu odborníků jsem nakonec zvládla sklo zpracovat i sama. A to takovým způsobem, který by přesně vystihoval charakter díla. Objekty ukazují a dokládají, že v ateliéru je prostor pro zkoušení nových materiálů a nápadů a že se nemusíme vždy držet klasických šperkařských technik.

10. SILNÉ A SLABÉ STRÁNKY

První překážka, kterou jsem musela překonat, bylo oprostít se od stromu jako fyzické podstaty. Strom je prastarým symbolem a jeho vyobrazení nalezneme už v jeskynních malbách. Existuje spousta vyobrazení, kterými byl strom opěvován a uctíván napříč všemi kulturami. To všechno jsem musela vytěsnit a podívat se na strom z jiného úhlu. Vnímat ho odlišně a dostat se mu "pod kůru".

Samotná práce byla pro mě náročná především časově. Nejvíce času mi zabrala příprava - automatické kresby. Zapomenout na všechnen spěch, shon a stres a nechat vše být. Dostat se na určitou úroveň meditace, kdy mysl je zklidněná a zároveň ruka může zaznamenávat jemné vibrace energií. Mohly by vzniknout mnohem zajímavější a komplexnější kresby. Na to bych ale potřebovala mnohem více času. Každopádně mě tento druh umění nadchnul a ráda bych se k němu v budoucnu vrátila a věnovala se mu hlouběji.

Když jsem se rozhodla, že budu pracovat se sklem, okamžitě jsem se obrátila na odborníky. Bez jejich pomoci, vysvětlení a vybavení bych to nezvládla. Nejtěžší bylo najít skláře, který by byl ochotný riskovat a experimentovat se zpracováním skla. Sehnala jsem. Ani jeden jsme neměli tušení, zda dokážeme ze skla udělat to, co je na papíře. Nakonec jsme samotné kresby posunuly zase o něco výš a díky trpělivosti a skvělému vedení jsem objekty mohla tvarovat sama.

Po zvládnutí techniky potřebné k výrobě objektů mě napadly další varianty. Kombinace skla s jinými materiály a podobně. Mohly by tímto způsobem vzniknout další zajímavé objekty či šperky. Ale kvůli časově náročné přípravě i výrobě objektů už nezbyl čas na další zkoušky s jinými materiály. To považuji za nejslabší stránku

diplomové práce. Je však možné, že v kombinaci s jiným materiálem by práce ztratila to, co jsem do ní promítla.

11. ZÁVĚR

Mnohé tradice, zvyky a rituály jak se lidé chovali ke stromům a celkově k přírodě upadly v zapomnění s nástupem televizního vysílání a modernizací dnešní doby. Avšak stromy a další přírodní síly (vně i uvnitř člověka), které tyto tradice původně inspirovaly, tu stále ještě jsou. Mohou nás znovu přivést k tomu, abychom vyjadřovali sami sebe a znovu obnovili vztah se všemi živými tvory na této planetě.

"Stromy jsou svatyně. Ten, kdo jim umí naslouchat, se dozví pravdu."

Hermann Hesse

12. SEZNAM POUŽITÝCH ZDROJŮ

a) Knižní a periodická literatura

KŘÍŽOVÁ, Alena. Ornament-oděv-šperk: archaické projevy materiální kultury. Brno: Ústav evropské etnologie, 2009. ISBN 978-80-4963-5.

GIBSON, Clare. Symboly a jejich významy - Klíč k výkladu motivů a znaků v umění. Praha: Slovart, 2010. ISBN 978-80-7391-370-0.

HEMENWAY, Priya. Tajný kód. Praha: Odeon, 2006. ISBN 80-87021-17-7.

HAGENEDER, Fred. Stromy, velká kniha. Duch stromů. Olomouc, 2003. ISBN 80-7336-083-7

b) Internetové zdroje

Energiestromu.cz: Energie kolem nás [online], [cit. 2017-07-05], Dostupné na: http://www.energiestromu.cz/?page_id=20

Psychologiechaou.cz: Čerpání energie stromů [online], [cit. 2017-07-08], Dostupné na: <https://www.psychologiechaosu.cz/zahrada-carodeju/cerpani-energie-stromu/>

Sklenenishop.cz: Jaké jsou druhy skla [online], [cit. 2017-07-05], Dostupné na: <https://www.sklenenishop.cz/jake-jsou-druhy-skla/>

Askpcr.cz: Jak se sklo vyrábí [online], [cit. 2017-07-05], Dostupné na: <http://www.askpcr.cz/o-skle/jak-se-sklo-vyrabi/>

13. RESUMÉ

Tree. An essential element of my dissertation. The most magnificent symbol of humanhood. A symbol of life and unification of three realms - sky, land and sea. It's also known as an embodiment of the Earth axis.

I focus on the energy of a tree. Energy which runs all the way from the deepest roots to the finest twigs and buds. A lot of people are not able to feel these energies, but they are real and we wouldn't be here without them. They are part of everything around us. Energy affects us and our life depends on it. Life itself would not exist without energy.

My greatest inspiration is the moment when both mind and body is relaxed and energy runs through them. I have captured the moment - myself standing below the tree and soaking all the energy that makes my mind feel relaxed and inspired. I have realized that we are running our lives so fast and headless that we have no time to calm down and let the nature soak into us and cure our minds.

Glass. The perfect material for everyone who wants to express their own feelings through it. Very hard and firm material which can be sharpen or melted down one the one hand or extremely fragile and easily broken on the other hand. And this is how I see the duality of a tree energy. Connected to the tree energy we can feel the power that is flowing from the Earth trough the strain and up to the tree crown and beyond. And then back to the ground. A lot of other energies are based on it

Every tree has a colour of its own. And the power of course. It's different, tree to tree. That's why I chose the glass. Through its various thickness I could express both strength and fragility, darkness and light, colour and energy.

Everything else depends on the bearer.

14. SEZNAM PŘÍLOH

Příloha č. 1 Sněhová vločka

Příloha č. 2 Borovice

Příloha č. 3 Ledový květ

Příloha č. 4 Automatické kresby

Příloha č. 5 Energie - skleněné objekty

Příloha č. 1

Sněhové vločky

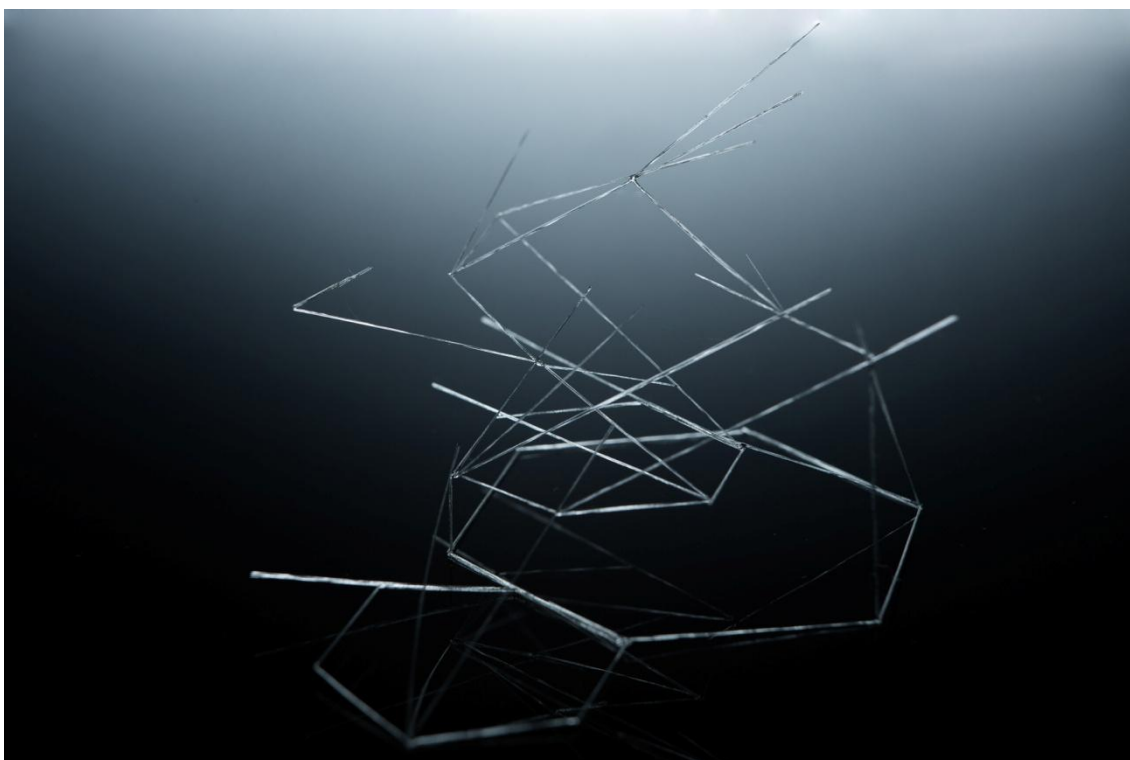


Foto: Martin Koubek

Příloha č. 2

Borovice

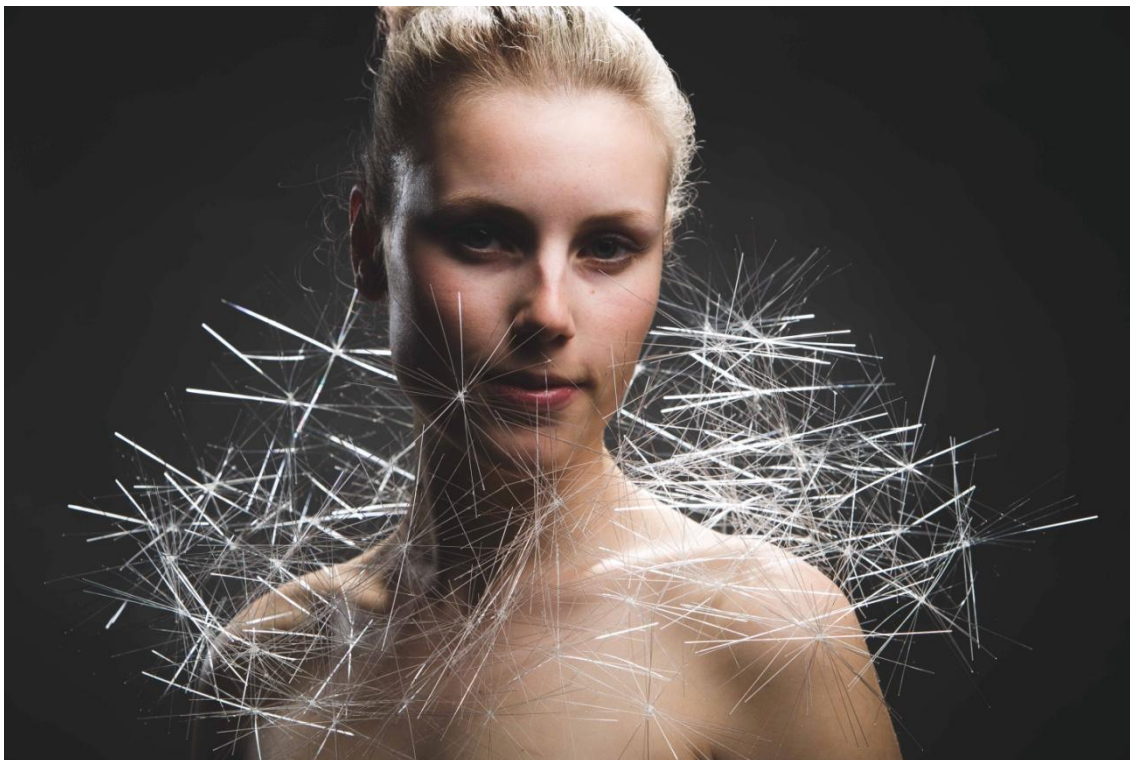


Foto: Martin Koubek

Příloha č. 3
Ledový květ

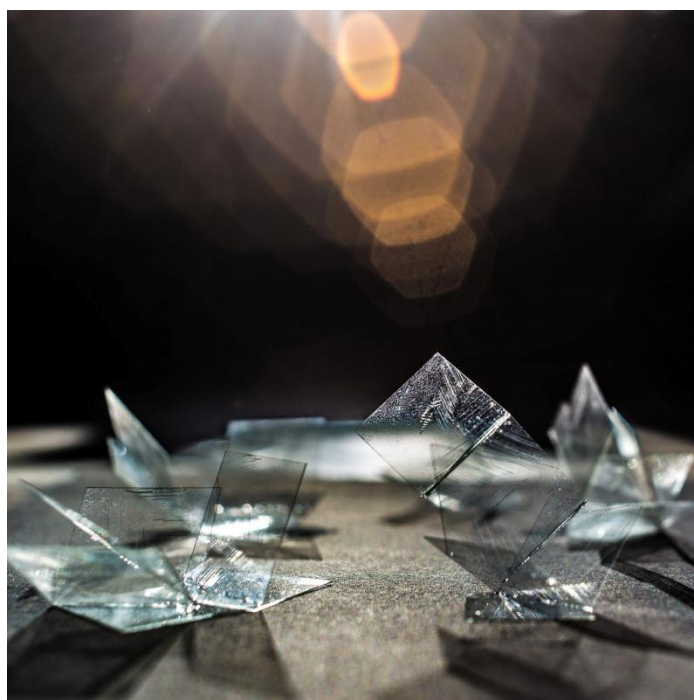
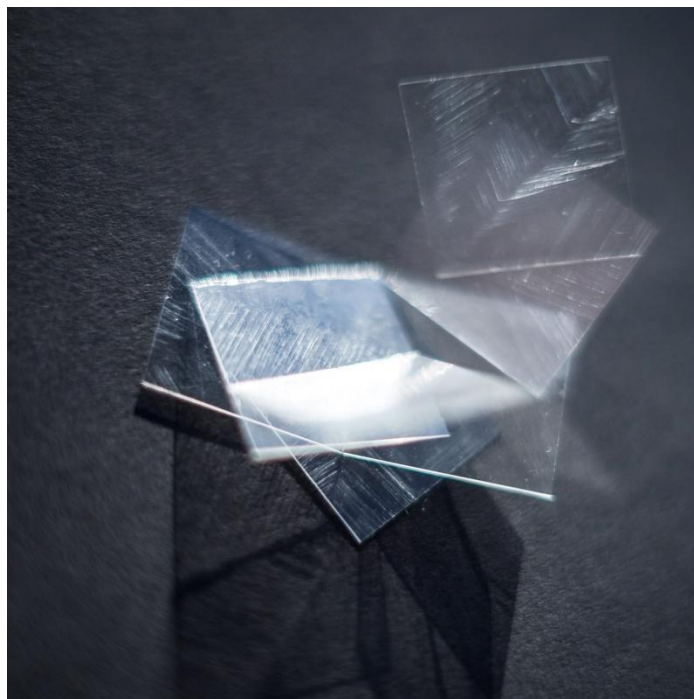
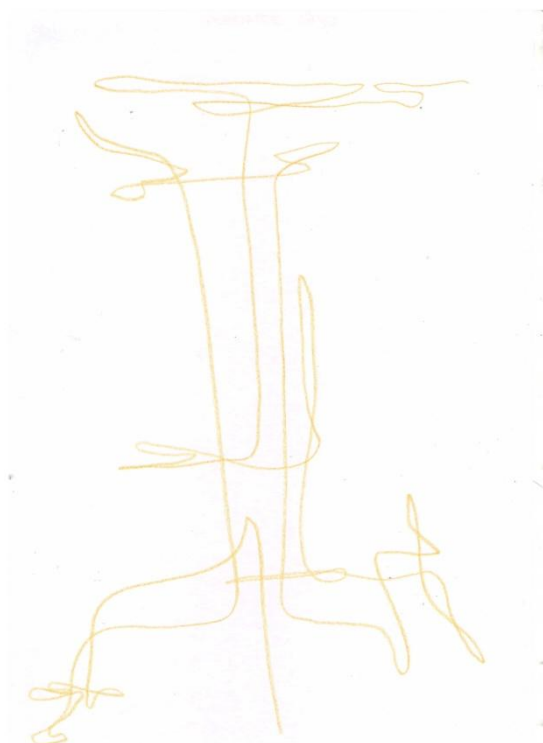


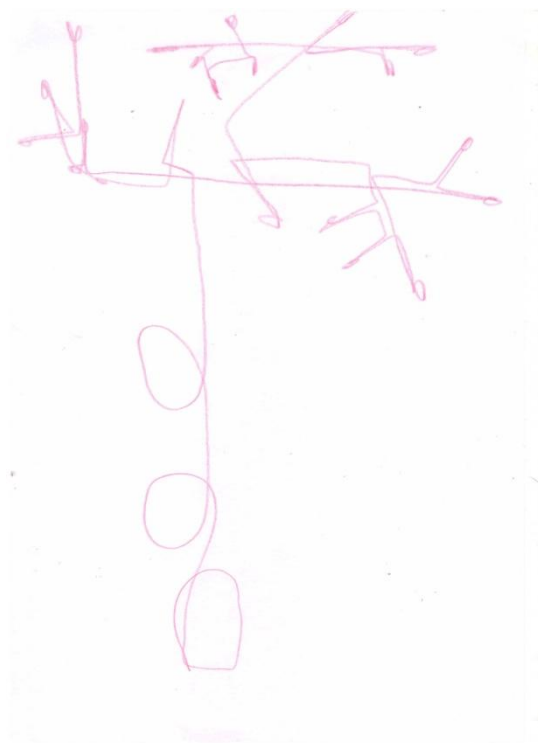
Foto: Martin Juha

Příloha č. 4

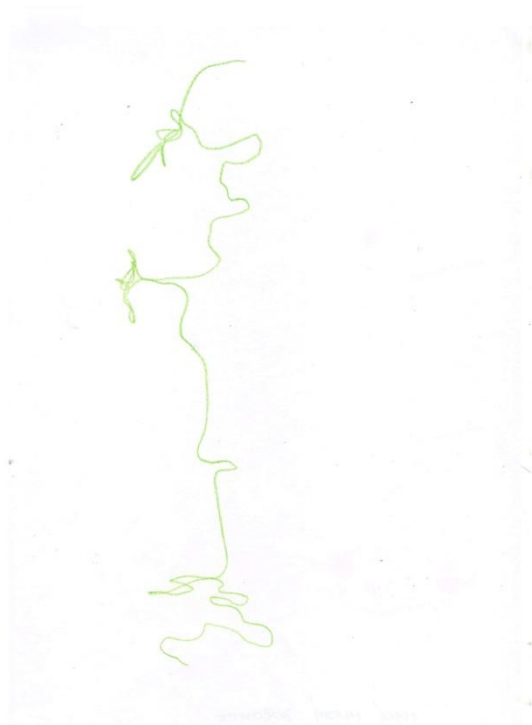
Automatické kresby



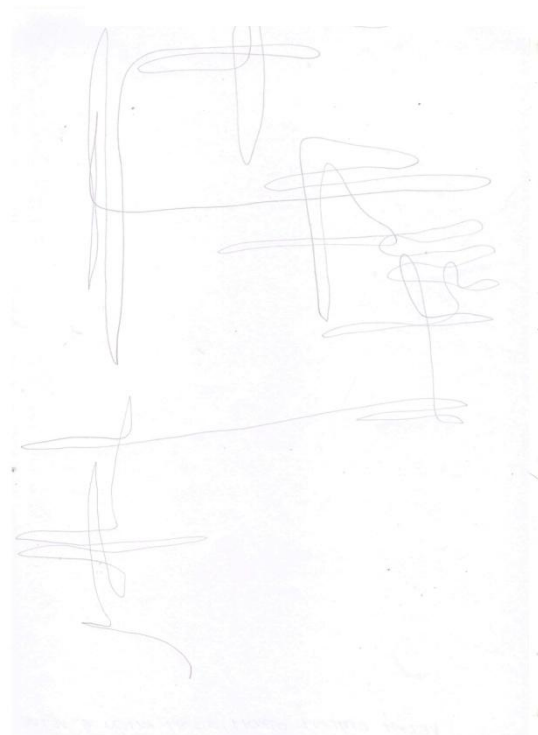
borovice



jabloň



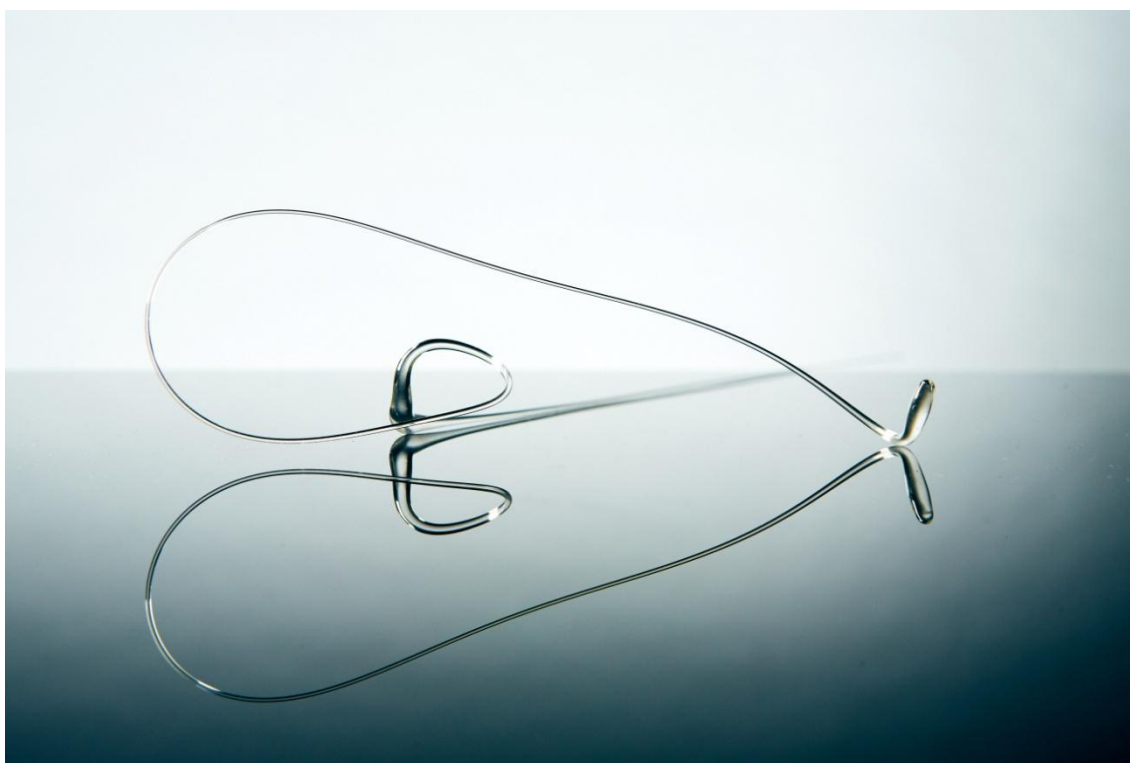
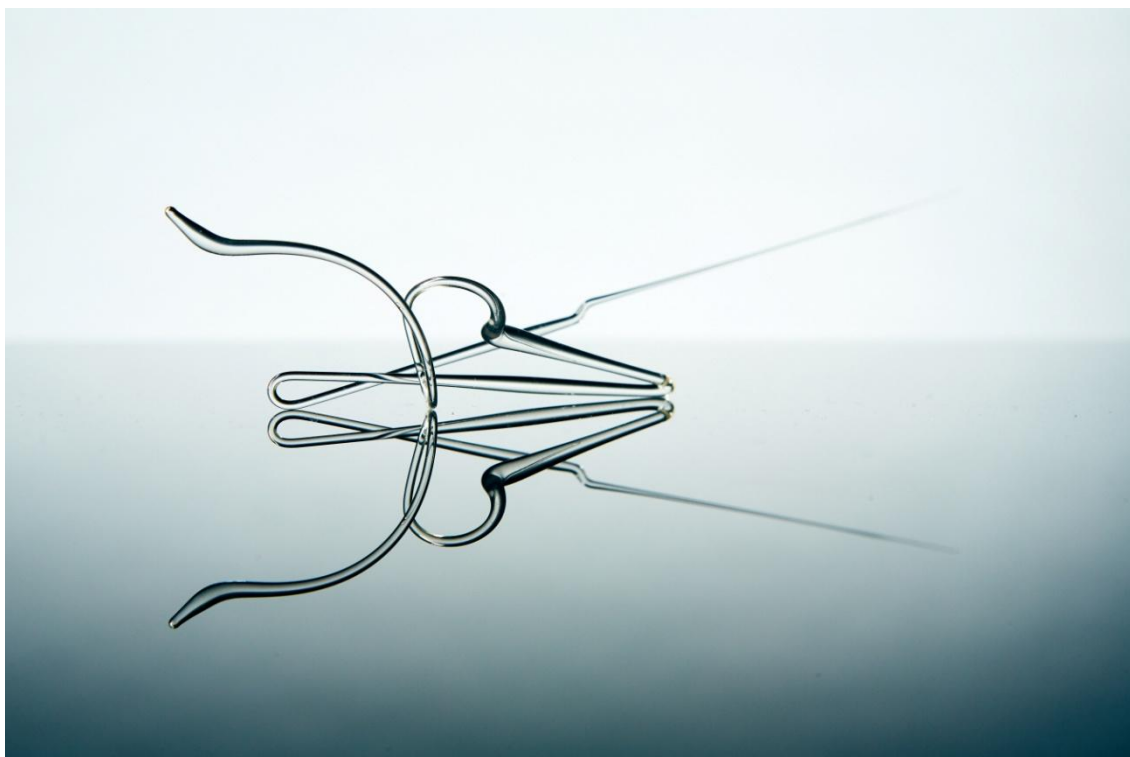
mladá borovice



starý silný strom

Příloha č. 5

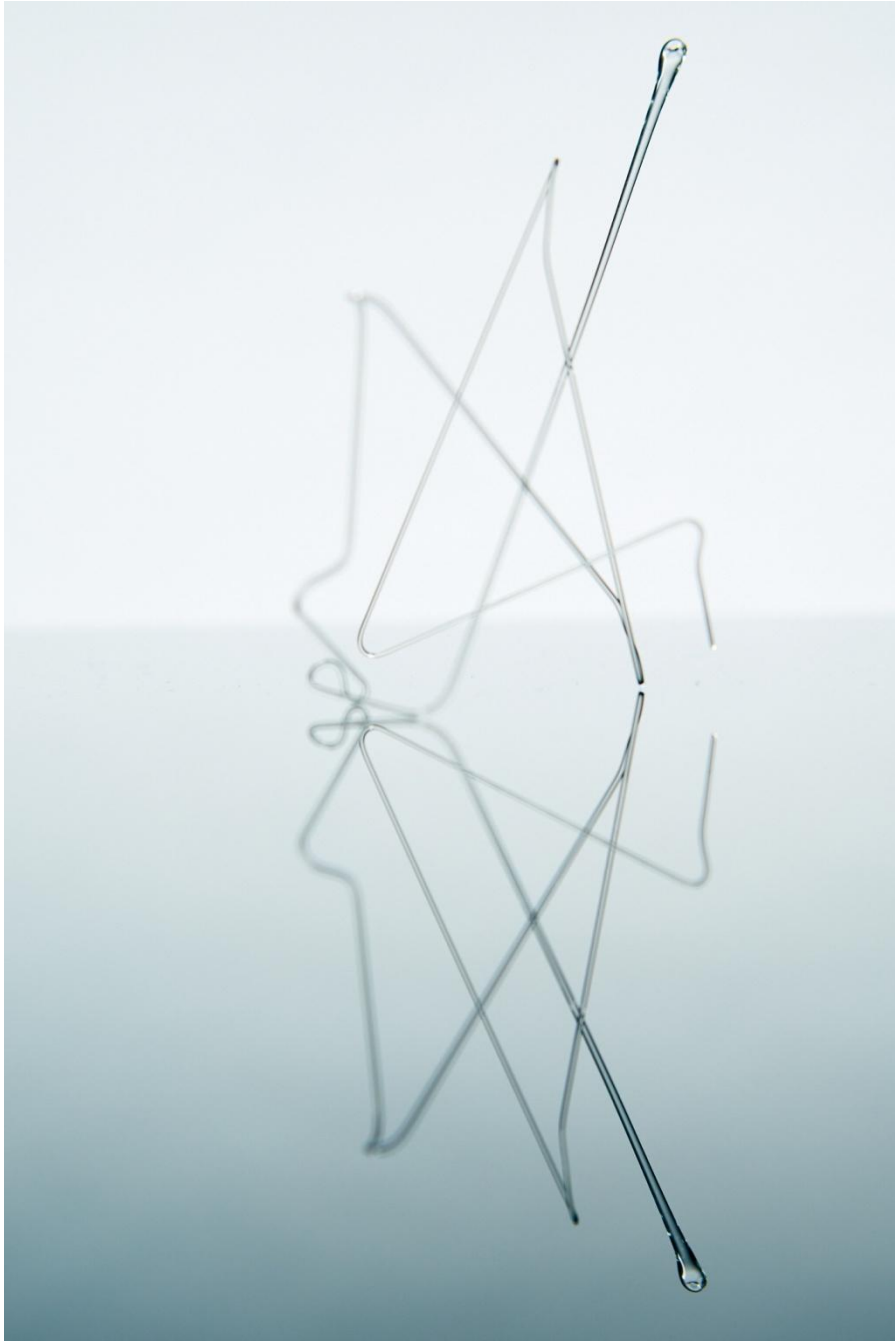
Energie - skleněné objekty

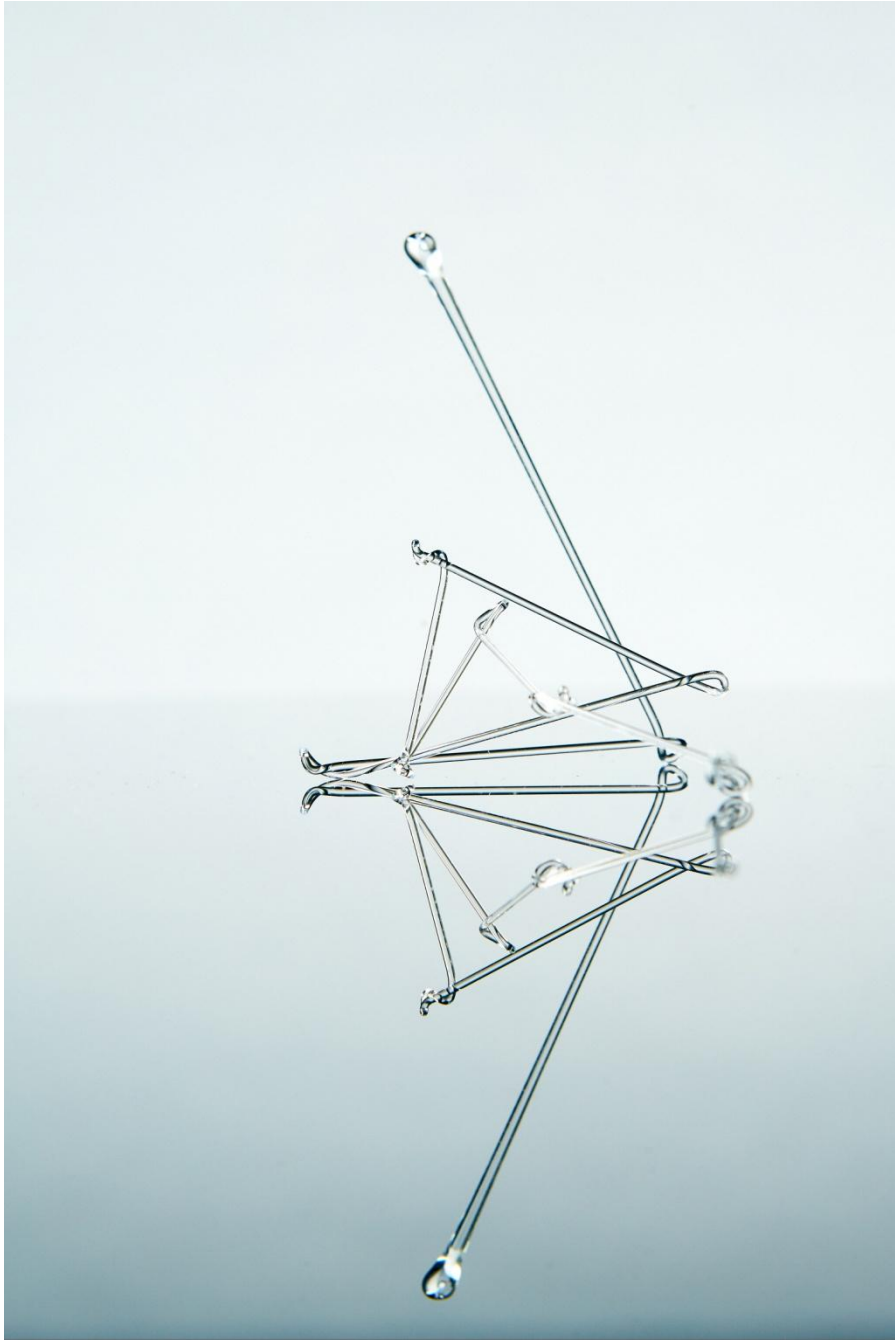












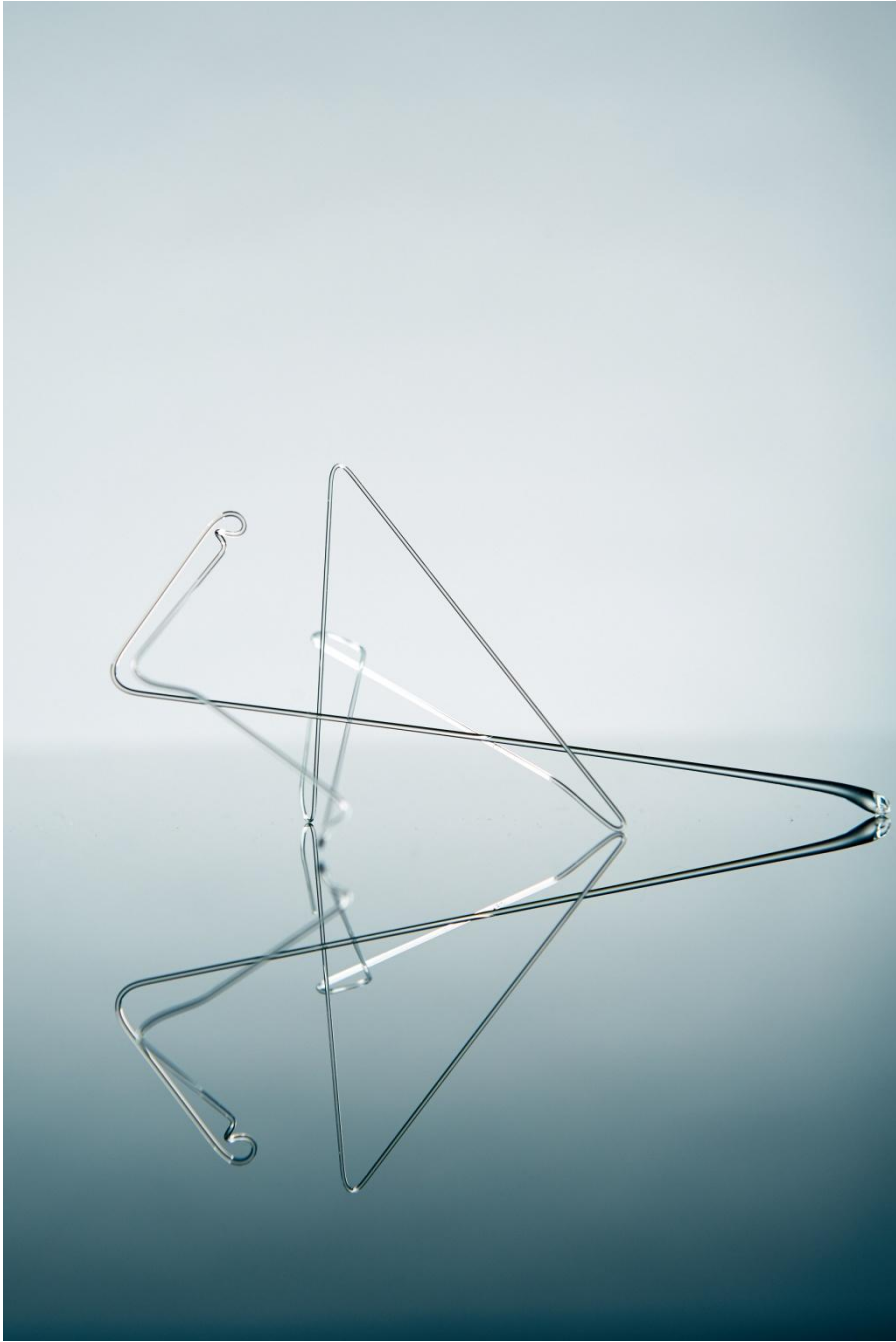


Foto: Martin Koubek