

**Západočeská univerzita v Plzni**

**Fakulta filozofická**

**Bakalářská práce**

**Česká Kanada – konstrukce regionu**

**Tereza Gregorová**

Plzeň 2012

**Západočeská univerzita v Plzni**

**Fakulta filozofická**

Katedra antropologie

**Studijní program Antropologie**

**Studijní obor Sociální a kulturní antropologie**

**Bakalářská práce**

**Česká Kanada – konstrukce regionu**

**Tereza Gregorová**

*Vedoucí práce:*

PhDr. Jiří Woitsch, Ph.D.

Katedra antropologie

Fakulta filozofická Západočeské univerzity v Plzni

Plzeň 2012

## **Prohlášení**

Prohlašuji, že jsem práci zpracovala samostatně a použila jen uvedených pramenů a literatury.

*Plzeň, duben 2012*

.....

## **Poděkování**

Tímto bych chtěla poděkovat vedoucímu mé bakalářské práce PhDr. Jiřímu Woitschovi Ph.D. za metodické vedení, cenné rady a věcné připomínky. Poděkování patří také mým rodičům, za morální a finanční podporu během celého studia.

## Obsah

<b>1 ÚVOD .....</b>	<b>1</b>
<b>2 O PŮVODU OZNAČENÍ REGIONU ČESKÁ KANADA .....</b>	<b>2</b>
<b>3 VYMEZENÍ OBLASTI ČESKÉ KANADY .....</b>	<b>5</b>
<b>3.1 Geografické vymezení oblasti České Kanady .....</b>	<b>5</b>
3.1.1 Historie a osídlení v oblasti České Kanady .....	7
3.1.2 Významná města a památky v oblasti České Kanady .....	10
3.1.2.1 Jindřichův Hradec .....	11
3.1.2.2 Nová Bystřice .....	11
3.1.2.3 Landštejn .....	12
3.1.2.4 Slavonice.....	12
3.1.2.5 Kunžak .....	12
3.1.2.6 Klášter.....	13
<b>3.2 Přírodní park Česká Kanada .....</b>	<b>13</b>
3.2.1 Vznik přírodního parku Česká Kanada .....	13
3.2.2 Charakteristika přírodního parku Česká Kanada.....	14
<b>4 „VYOBRAZENÍ“ ČESKÉ KANADY V TURISTICKÉM A MEDIÁLNÍM DISKURSU .....</b>	<b>17</b>
4.1 „Vyobrazení“ České Kanady v mediálním diskursu .....	17
4.2 „Vyobrazení“ České Kanady v turistickém diskursu.....	21
<b>5 PROCES KONSTRUOVÁNÍ NOVÉHO TYPU IDENTITY NA PŘÍKLADU ČESKÉ KANADY .....</b>	<b>22</b>

<b>5.1</b>	<b>Problematika formování identity území se zaměřením na Českou Kanadu .....</b>	<b>23</b>
<b>5.2</b>	<b>Identitární ztotožňování obyvatel regionu s jeho charakteristikou jako České Kanady. Terénní výzkum.....</b>	<b>25</b>
5.2.1	Proměnné respondentů .....	27
5.2.2	Představa respondentů o České Kanadě .....	28
5.2.3	Užití pojmu Česká Kanada a identifikace s touto oblastí....	29
5.2.4	Běžné užití pojmu Česká Kanada v závislosti na identifikaci dotazovaných respondentů s oblastí České Kanady. ....	30
<b>5.3</b>	<b>Shrnutí výzkumu .....</b>	<b>32</b>
<b>6</b>	<b>ZÁVĚR .....</b>	<b>33</b>
<b>7</b>	<b>RESUMÉ .....</b>	<b>37</b>
<b>8</b>	<b>SEZNAM LITERATURY A PRAMENŮ .....</b>	<b>38</b>
8.1	Literatura.....	38
8.2	Prameny .....	40
8.3	Elektronické zdroje .....	40
<b>9</b>	<b>SEZNAM PŘÍLOH .....</b>	<b>41</b>
<b>10</b>	<b>PŘÍLOHY .....</b>	<b>42</b>

## 1 ÚVOD

Česká Kanada je území, které se nachází na jihu České republiky, při historické hranici Čech a Moravy podél státní hranice s Rakouskem. Toto území je dnes známé především svou krásnou přírodou. V této souvislosti hovoříme o přírodním parku Česká Kanada, který byl vyhlášen roku 2004. Díky nadmořské výšce kolem 600 metrů je pro Českou Kanadu charakteristické poněkud chladnější podnebí. Ne náhodou bývá proto toto území přirovnáváno k severoamerické Kanadě.

Cílem mé práce je zjistit veškeré dostupné informace o původu označení regionu Česká Kanada na základě historicko-etnografického výzkumu pramenů, které s pojmem Česká Kanada operují. V další části své práce pak vymezím oblast v geografickém smyslu. Dále se zaměřím na historii tohoto území a v poslední části této kapitoly se budu věnovat přírodnímu parku Česká Kanada. Tato část mé práce bude založena na kompilativní analýze textů, které se tomuto území věnují.

V další části práce se budu zabývat vyobrazením oblasti České Kanady v turistickém a mediálním diskursu. Zaměřím se především na problematiku interpretace této oblasti v turistických publikacích a příručkách. Mým cílem zde bude poukázat na fakt, že oblast České Kanady je v této literatuře prezentována především jako přírodní oblast, která je dnes hojně rekreačně a turisticky využívána a zároveň poukázat na problematiku názvu této oblasti, který je v tomto druhu literatury přisuzován přírodním podmínkám, podobajícím se severoamerické Kanadě.

Poslední část mé práce bude zaměřena na proces konstruování nového typu identity na příkladu České Kanady. Součástí této kapitoly bude interpretace a vyhodnocení výsledků terénního výzkumu, jehož cílem bylo zjistit identitární ztotožňování obyvatel regionu s jeho charakteristikou jako České Kanady. Použitá metodologie bude popsána blíže v příslušné kapitole.

## 2 O PŮVODU OZNAČENÍ REGIONU ČESKÁ KANADA

V této části se budu věnovat původu označení regionu Česká Kanada, který se nachází na území jihovýchodních Čech. Odkud tento název pochází a kdo jej poprvé použil. V obecném povědomí lidí dnes převažuje názor, který se opírá o podobnost týkající se mírně drsného klimatu, jenž připomíná klima severoamerické Kanady. Důvody označení tohoto území jsou však mnohem komplikovanější a samotné označení Česká Kanada sahá až do roku 1925.

Autorem pojmenování této oblasti jako České Kanady byl Jaroslav Arnošt Trpák. Podle dostupných zdrojů mělo dojít k pojmenování oblasti na krajině výstavě Českomoravské vysočiny, která se konala během shromáždění žurnalistů v Jindřichově Hradci roku 1925 (Jirásko 2011:5). Týdeník Zájmy Českomoravské vysočiny svým čtenářům zprostředkoval tuto verzi:

*„V „Národních listech“ zrodil se tento název, když jeden z redaktorů zabloudil do Jindřichova Hradce, jen tak omylem, když již procestoval kde jaký kout našeho státu. Názvem „Česká Kanada“ označil překvapení, které ho čekalo v kraji, který z vlaku z naší transversální dráhy slibuje cestujícím méně než nudu.“<sup>1</sup>*

Redakce týdeníku však v následujícím vydání uvádí, že to byl omyl. Nešlo prý o náhodné zabloudění do Jindřichova Hradce, ale věc se má podle redakce takto:

*„Název Česká Kanada pochází od redaktora J. A. Trpáka. Procestoval totiž Ameriku a seznal krásy americké Kanady, našel tolik obdobného s naším krajem, že poctil jej četným tím názvem...Považovali*

---

<sup>1</sup> Česká Kanada, Zájmy Českomoravské vysočiny, 1932, 17. 3., s.3.



*jsme za svou povinnost konstatovati autorství tohoto krásného označení.“*<sup>2</sup>

2

Jaroslav Arnošt Trpák popsal tuto krajinu ve svém příspěvku v Národních listech ze dne 14. září 1928 pod titulem „*Kousek Kanady v Čechách*“ takto:

*„Přehlížíte nejromantičtější koutek české země, vlní se terén do kopců a tmaví se lesními porosty, díváte se na nesčetné hladiny nejen velkých rybníků, ale hotových jezer orámovaných hustými lesy. A kamkoli pohlédnete, všude se lesknou rybníky, široké potoky, točí se řeky, lesnaté kopce řadí se za sebou v nekonečných řadách.“*<sup>3</sup>

Trefné Trpákově pojmenování brzy nalézalo ohlas v místním tisku i v názvech popularizačních příruček a turistických průvodců.

Jaroslav Arnošt Trpák se řadí mezi významné rodáky a příznivce města růže (Jindřichův Hradec). Živil se a působil jako novinář, prozaik, překladatel, odborný publicista a organizátor kulturního života (Jiřinec 2010: 171).

Narodil se 15. 7. 1892 v Jindřichově Hradci jako nejmladší ze šesti dětí v rodině Jana Trpáka. Jeho žurnalistická kariéra je spjata především s okruhem *Národních listů*. Roku 1925 nastoupil do večerníku *Národ*, kde se stal posléze odpovědným redaktorem. Souběžně působil také v občasníku *Národní noviny*. Profesionálního vrcholu dosáhl koncem dvacátých let, kdy byl jmenován vedoucím redaktorem večerního vydání *Národních listů* (Jiřinec 2010: 171).<sup>4</sup>

Jaroslav Arnošt Trpák je znám také pro svůj velmi vřelý vztah k rodnému městu. To je patrné například v Jindřichohradeckém týdeníku

<sup>2</sup> Zájmy Českomoravské vysočiny, 1932, 28. 3., s. 2.

<sup>3</sup> Trpák, J. A. *Kousek Kanady v Čechách*, NL, 1928, 14. 9., s. 1-2.

<sup>4</sup> Též „Večerník Národních listů“ neboli „Národní večerník“. Dle tiráže vedoucí redaktor pro léta 1929-1932.

*Ohlas od Nežárky*, kde se Trpákovo jméno objevuje průběžně mezi lety 1928 - 1942. Najdeme zde i řadu odkazů na jeho statě v jiných periodikách. Trpák rovněž působil jako organizátor kulturního života. Zorganizoval například zájezd Pražanů do Hradce, který se konal v červnu roku 1929. Zájezd se velmi podařil a Trpákovi a všem zúčastněným se dostalo i přijetí starostou města Antonínem Brožem.<sup>5</sup> Roku 1931 pak vystavil ve vitríně redakce Národních listů, která sídlila v dnešní Opletalově ulici č. 3, sérii fotografií Jindřichova Hradce včetně zámku a Kupkovy mapy okresu. Trpák rovněž podporoval rozvoj cestovního ruchu, což je patrné v jeho příspěvcích do *Ohlasu*. Zasadil se také o rozvoj turistiky v oblasti celé České Kanady. Roku 1934 nastoupil do lounského týdeníku *Naše stráž*. Poté působil v redakci týdeníku *Venkov*, kde vedl kulturně-technickou rubriku. Během svého života se aktivně podílel na šíření dobré pověsti Jindřichova Hradce a okolí. Za zmínku stojí například obrazově zdokumentovaný článek k restauraci hradu Landštejn z roku 1937. Během okupace se pak vrátil ke svým oblíbeným tématům, mezi které patřilo chovatelství a pěstitelství. Pro veřejnost psal praktické rady, které se týkaly například včelařství nebo rybníčního hospodářství. Jeho publicistická tvorba není nijak rozsáhlá, přesto je rozmanitá a obsahuje i přejetou literaturu a překlady z angličtiny. Společným motivem jeho tvorby je především příroda. Po válce byl Trpák údajně nařčen z kolaborace s nacismem. Po únorovém převratu roku 1948 tak Jaroslav Arnošt Trpák neprávem ztratil na zbývající dvě desítky let života možnost samostatné publikační práce (Jiřinec 2010: 173).

Označení Česká Kanada pochází tedy od výše uvedeného Jaroslava Arnošta Trpáka z roku 1925. Tento fakt byl rovněž zmiňován v dobovém denním tisku, jakým byly především Národní Listy, Zájmy Českomoravské vysočiny nebo *Ohlas od Nežárky*. Z dostupných informací je patrné, že podobající se přírodní podmínky území na jihu

---

<sup>5</sup> *Ohlas od Nežárky* (dále OON), 1929, 29. 6., s. 4, Trpákův děkonný dopis starostovi s příslibem další spolupráce.

Čech a severoamerické Kanady vedly autora k tomu, aby pojmenoval tuto oblast právě Česká Kanada. Do výše zmíněných periodik Trpák rovněž přispíval. Co považuji za důležité je fakt, že se termín Česká Kanada ujal ve velmi krátkém časovém úseku, což dokazují již zmíněná periodika z té doby. Samotný termín Česká Kanada lze dnes nalézt ve většině turistických průvodců, odborných příruček, map apod. Stal se tak běžnou součástí všeobecného a turistického diskursu o čemž svědčí i můj výzkum. Z něj vyplynulo, že většina dotazovaných lidí nemá dnes o původu označení Česká Kanada žádné povědomí, přesto ho běžně používá polovina dotazovaných.

### **3 VYMEZENÍ OBLASTI ČESKÉ KANADY**

Území, které se nachází v jižních Čechách je dnes hojně rekreačně a turisticky využíváno a patří k nejatraktivnějším lokalitám Českomoravské vrchoviny. V souvislosti s krásnou přírodou se jedná především o přírodní park Česká Kanada, kterému se budu věnovat v závěru. Nejprve vymezím oblast České Kanady geograficky, poté se budu věnovat historii a osídlení této oblasti. V další části pak popíši významné památky a oblasti, které se na území České Kanady nacházejí.

#### **3.1 Geografické vymezení oblasti České Kanady**

Oblast České Kanady leží při historické hranici Čech a Moravy podél státní hranice s Rakouskem a bývá vymezena zhruba těmito obcemi: Nová Bystřice - Stráž nad Nežárkou - Kardašova Řečice - Deštná - Popelín - Studená - Lipovec - Slavonice (viz mapa v příloze). Území se nachází v nadmořské výšce kolem 600 metrů. Severozápadní část území České Kanady tvoří Jindřichohradecká pahorkatina, na kterou na jihozápadě navazuje Třeboňská pánev. Větší část oblasti České Kanady pokrývá Novobystřická vrchovina, která je kopcovitého charakteru a je silně zalesněná. Tato vrchovina na severu navazuje na masív Českomoravské vrchoviny. Východní část území České Kanady pak tvoří

Dačická pahorkatina. Za nejvyšší vrchol České Kanady je považován Vysoký kámen u Kunžaku, který dosahuje nadmořské výšky 738 metrů. Mezi další dominanty na tomto území lze zařadit např. Šibeník (732 metrů), Studnici (722 metrů), Bukový vrch (721 metrů), Kunějovský vrch (725 metrů) a mnohá další. Území České Kanady má kopcovitý charakter a je tvořeno četnými balvany. Často se objevují skalní mísy, které nalezneme např. v okolí hradu Landštejn. Nechybí zde ani viklany. Podle lidových bájí byly viklany spojovány s řáděním čertů. Za nejznámější je považován Trkal u Suchdolu (David 1995: 8).

Nejvýznamnější řekou v oblasti České Kanady je Nežárka. Do této řeky ústí také velká část potoků. K největším potokům patří Hamerský, Kardaš, Radouňský a Žirovnice. Územím rovněž probíhá hlavní evropské rozvodí Labe (přítoky Nežárky) - Dunaj (přítoky Dyje). Oblast České Kanady je také charakteristická velkým počtem rybníků. K rybníkům největším patří Kačležský rybník (dlouhý 3 km), Krvavý, Rudolský, Ratmírovský, Komorník, Zvůle, Šatlava a mnoho dalších. Rybníky jsou zde využívány především k chovu ryb a závlahám. V létě se pak většina z těchto rybníků promění na koupaliště (Komorník, Zvůle, Ratmírovský, Osika), (David 1995: 8).

Většinu území České Kanady tvoří převážně jehličnaté lesy. Jde především o smrkové či borové monokultury. Můžeme tu však nalézt i cenné fragmenty bukových či květnatých bučin. Území České Kanady je dnes odborníky pokládáno za velmi perspektivní genetickou základnu lesa (Axamitová 2001: 120).

Již zmíněný Jindřichohradecký rodák Jaroslav Arnošt Trpák popsal přírodní podmínky oblasti České Kanady roku 1928 ve svém příspěvku těmito slovy:

*„Lesy v tomto kraji jsou proslulé jak svou divokostí, tak bohatstvím zvěře i lesních plodin. Rybáři mohou se zdarem holdovati svému sportu v Nežárce, bohaté rybami a v Hamerském potoku, který probíhá*

*nejromantičtějším údolím Jindřišským. Pro turistiku je ohromnou výhodou krásné koupání, ať jdeme kamkoli, všude při každém kilometru rybník s čistou vodou.“<sup>6</sup>*

Oblast České Kanady je místem, kde se střetává hned několik hraničních linií. Jednak je toto území protnuto hlavním evropským rozvodím, dále se zde nachází hranice historických území Čech, Moravy a Dolního Rakouska a na jihu pak státní hranice s Rakouskem. V letech 1945 - 1946 procházela územím i česko-německá etnická hranice a v období komunistického režimu pak území České Kanady protínaly i dráty železné opony (Chromý 2003: 59).

Mezi zajímavá místa nacházející se na území České Kanady patří tzv. krajina „Grázlů“. Tuto krajinu obývala loupežnická banda, vedená Johanem Georgem Graselem. Jednalo se o lupiče, který žil na přelomu 18. a 19. století (1790 - 1818). Tato banda řádila na česko-moravsko-rakouském trojmezí v období napoleonských válek. V lidové mluvě se tak dodnes uchovalo pro lotra označení grázl. Místo, které údajně Graselovi a jeho kumpánům sloužilo jako úkryt, je dnes známá Graselova sluj. Jedná se o seskupení balvanů severovýchodně od Stálkova, vzdálené asi 5 km od Slavonic. Lupičův život byl završen roku 1818, kdy byl veřejně ve Vídni oběšen (Chromý 2003: 60).

### **3.1.1 Historie a osídlení v oblasti České Kanady**

Mluvíme-li o historii území České Kanady, je nutné nejprve podotknout, že až do konce 12. století bylo toto území téměř neosídlenou oblastí. Důvodem pozdějšího osídlení bylo zřejmě drsnější podnebí a obtížné životní podmínky. První stopy o pobytu a aktivitě člověka na tomto území jsou z archeologických nálezů patrné od konce 8. do 12. století. Pozůstatky kamenných nástrojů z období neolitu byly nalezeny v oblasti Pfaffenschlagu a Slavonic. Objevené nálezy z této zaniklé středověké

<sup>6</sup> Trpák, J. A. *Kousek Kanady v Čechách*, NL, 1928, 14. 9., s. 1-2.

vesnice u Slavonic dokládají způsoby hospodaření a rozvoj zemědělství (David 1995: 9).

*„V krajině hradecké a bystřické obyvatelé její před XIII. stol. živili se nejprve ulovenou zvěří, masem domácích zvířat a pak i plodinami polními. K lovu používalo se šipek a udic, z nichž některé nalezeny byly v bydlech u Jindřichova Hradce spolu s parohem srnčím, zuby jeleními, čelisti zaječí a s kostmi menších lesních savců.“* (Domečka 1893: 68).

Ve vztahu k vyspělejším vnitrozemským oblastem byl vývoj oblasti České Kanady značně opožděn. První slovanská sídliště byla hradištního charakteru. Obydlí byla jednoprostorová a zdi byly roubené nebo pletené, pomazané hlínou (Dvořáková 2007: 26). Zrychlující se tempo kolonizace radikálně proměňuje sídelní obraz krajiny, kterou postupně protkávají sítě prvních venkovských osad, městeček a měst. Význam tohoto území stoupá od počátku soustavné kultivace krajiny na přelomu 12. – 13. století (Maleček 1997: 97). Další osídlené lokality se nacházely v povodí řek Nežárky, Moravské Dyje a jejích přítoků nebo v blízkosti Hostice, která se nachází na jižní polovině území. Nejstarší písemné zmínky o tomto území najdeme v latinsky psaných listinách z roku 1175 – Bystřice („Vistriz“) a z roku 1179 – Hostice („Gestize“). Podle první listiny Konrad II. Von Raabs věnoval rytířům johanitům 30 lánů nevymýceného lesa a dům na potoce zvaném Vistricz, jinak také Bistriz, tedy vlastně Bystřice (Bauer 2010: 158). Obě listiny potvrzují slovanské názvy některých vodních toků. Na procesu osídlení tohoto území se podílelo obyvatelstvo z přilehlého Rakouska (Jirásko 2011: 12). K prvnímu vyměření oficiální státní hranice na jihu českého státu došlo v 70. letech 12. století, kdy se střetl český kníže Soběslav II. s rakouským vévodou Jindřichem II. Stalo se tak v Chebu roku 1179 na dvorském sjezdu Fridricha Barbarossy, jehož se účastnil i Přemysl I. Po dlouhá desetiletí pak dochází k četným střetům na obou stranách hranice (Jirásko 2011: 13). Smlouvou, jež vznikla v Chebu roku 1179, byl spolu s územím tzv. Vitorazska, připojen k územím rakouského vévody i menší úsek krajiny na severovýchod od Nové

Bystřice, kam se tak otevírala cesta ke kolonizační aktivitě dolnorakouské šlechty (Maleček 1997: 98). Roku 1179 přičlenil Fridrich I. Barbarossa území k državě hradu Raabs. Vesnice z té doby mají v názvu koncovku – s. To značí lokátora. Jedná se např. o Rudolec (Rudolts) či Matějovec (Mattes). Přemysl Otakar II. udělil hrabství Raabs roku 1260 Vokovi z Rožmberka, což znamenalo navrácení tohoto území k českým zemím. Sídliště byla ve vlastnictví nižší šlechty. Ta obvykle vlastnila pouze jednu vesnici. Musela se věnovat především vlastnímu hospodářství a péči o rybníky, které tvořily významný zdroj jejích příjmů (Dvořáková 2007:26).

Dějiny oblasti České Kanady se tak začínají systematicky psát až ve 12. století. Toto období je spojeno především s ustálením rozsáhlých pozemkových držav v rukou jihočeských Vítkovců, rozdělujících se na počátku 13. století v jednotlivé větve (Maleček 1997: 98).

Ve 13. a 14. století vznikají první hrady a města. Významným střediskem pánů z Růže se stává Jindřichův Hradec. Právě v tomto městě sídlí od 14. století vrstva obchodníků a zámožných řemeslníků sdružujících se v ceších. Mezi významné cechy patřilo především soukenictví, díky kterému se toto město stalo proslulé i v zahraničí. Dalším významným cechem byli koželuzi a jircháři. K nejstarším cechům patřili krejčí, kožešníci, obuvníci a kováři, ale i potravinářská řemesla jako řezníci nebo pekaři. Obytným centrem jindřichohradeckých řemeslníků a obchodníků se stalo jádro historického města v rámci hradeb (Jirásko 2007: 9). Součástí hospodářského vybavení města byly již od 13. století panské i soukromé mlýny. Slibný hospodářský a kulturní rozvoj jižních Čech byl v 15. století přerušen husitskými válkami, které sužovaly zemi po několik desetiletí. 16. století pak bylo pro celé jižní Čechy dobou hospodářského a společenského rozkvětu. Dochází k rozvoji hospodářského podnikání šlechty. Zejména k zakládání rybníků a chovu domácích zvířat. V oblasti Třeboňska a Jindřichohradecka se objevily pivovary, dosahující již tehdy značných zisků (Vurm 2004: 98). Roste i bohatství měst. K rozkvětu Jindřichova Hradce a Bystřice přispívala

hlavně silnice, která obě města spojovala a po níž se vedl obchod. Prudký rozvoj měl však i své stinné stránky, předznamenávající budoucí průmyslovou revoluci. V 18. století na území České Kanady dochází k rozvoji manufakturní výroby, zaměřené zejména na textilní produkci, sklo a železo. Například rozvoj sklářského průmyslu neblaze poznamenal podobu zdejšího lesa a krajiny. Roku 1887 pak vzniká železnice, která spojila Jindřichův Hradec s Veselím n. Lužnicí a Horní Cerekví. Unikátem je dnes úzkorozchodná trať vedoucí z Jindřichova Hradce do Nové Bystřice. I v době rozvíjejícího se průmyslu zůstal zemědělský charakter jihočeské krajiny téměř nedotčen. Rozvoj průmyslu v jižních Čechách dále uspíšilo založení akciové společnosti Jihočeské elektrárny. Průmyslová revoluce tak přinesla na jedné straně dynamický rozvoj společnosti, ale na straně druhé často bezohledně využívala přírodních zdrojů. Příroda byla brána především jako zdroj, ze kterého můžeme libovolně čerpat. Nicméně v počátcích rozvoje průmyslu vznikly i první chráněné rezervace (Vurm 2004: 124). Během 2. světové války na území České Kanady docházelo k četným konfliktům mezi českým, židovským a německým obyvatelstvem. Po válce pak bylo německé obyvatelstvo vystěhováno a do pohraničí se stěhovalo nové české obyvatelstvo. Židovské osídlení bylo patrné především ve východní části oblasti České Kanady, což dnes dokládá velké množství hřbitovů např. ve Starém Městě pod Landštejnem, Markvarci, Dolním Bolíkově, Olšanech, Nové Bystřici nebo v Kardašově Řečici. V období Studené války byly mnohé vesnice vysídleny nebo srovnány se zemí (např. Maříž, Rajchěřov a další), (David 1995: 9, 10).

### **3.1.2 Významná města a památky v oblasti České Kanady**

V mediálním a turistickém diskursu je oblast České Kanady prezentována nejen v souvislosti s jejím přírodním parkem a krajinou, ale také ve spojení s historickými památkami a stavbami, které se na jejím území nacházejí. Musíme je tedy považovat za přirozené a nedílné součásti České Kanady, které formují pohled veřejnosti na toto území. Jedná se



především o historická města Jindřichův Hradec, Nová Bystřice, Landštejn, Slavonice, Kunžak a Klášter. V kontextu České Kanady bývají tato města uváděna především pro svou bohatou historii a četné architektonické památky a jsou tak její neopominutelnou součástí. Považuji tedy za důležité uvést zde tato města alespoň v zkratce.

### **3.1.2.1 Jindřichův Hradec**

Jindřichův Hradec patří mezi nejstarší města jihočeského regionu. Název pochází od zakladatele Jindřicha, nejstaršího syna praotce rodu Vítkovců Vítka z Prčice. Vznik města je svázán s hradem, který se tyčí nad soutokem Nežárky a Hamerského potoka a který založil r. 922 právě Vítek z Prčic. V minulosti město těžilo ze své výhodné polohy na staré obchodní cestě z Prahy na Vídeň. Osud města je pak spojen s pány z Hradce a to až do r. 1640, kdy tento rod vymřel. Od 2. poloviny 17. století do r. 1945 pak patřilo panství Černínům z Chudenic. Nejvýznamnějšími stavbami města jsou kostel sv. Jana Křtitele a kostel Nanebevzetí Pany Marie ze 14. století. Za pozornost rovněž stojí největší mechanický betlém tzv. Krýzovy jesličky (David 1995: 144).

### **3.1.2.2 Nová Bystřice**

Město se nachází při státní hranici se silničním přechodem do Rakouska a vzniklo již ve 12. století. Nejprve jako Vistriz a později jako Nová Bystřice. V roce 1420 byla Bystřice vypálena husity a musela být znovu postavena na novém místě. Od té doby je toto město uváděno pod názvem Nová Bystřice. K historickým památkám města patří kostel svatých Petra a Pavla ze 14. století nebo pozdně gotický kostel sv. Kateřiny. Na náměstí se nachází sloup Nejsvětější Trojice z roku 1679 a novogotická kašna z roku 1859 (Bauer 2010: 158). Ve městě jsou i dvě kaple se sochami sv. Jana Nepomuckého. Nová Bystřice tvoří významnou část České Kanady (Klimek 2007: 95).

### **3.1.2.3 Landštejn**

Zřícenina hradu se nachází při hranici tří historických zemí, Čech, Moravy a Rakouska. Dnes se řadí k nejrozsáhlejším a nejzachovalejším zříceninám u nás. Je pozůstatkem hradu založeného bavorským rodem z Hirschbergu na počátku 13. století. Kolem r. 1260 získali hrad Vítkovci, v r. 1381 Krajířové z Krajku. Hrad byl obýván až do r. 1771, kdy po úderu blesku zcela vyhořel a změnil se ve zříceninu. Zřícenina hradu Landštejn dnes představuje významnou hradní stavbu na území přírodního parku Česká Kanada (Axamitová 2001: 456).

### **3.1.2.4 Slavonice**

Historické město, které se nachází při česko-rakouské hranici. Jádrem města tvoří soubor gotických a renesančních domů. Původem tržní osada byla r. 1277 povýšena na město a o rok později opevněna. Z městského opevnění zůstaly brány Jemnická a Dačická. Za největší krásy tohoto města jsou považovány měšťanské domy, jejichž průčelí zdobí sgrafitová, figurální či malovaná výzdoba. V interiérech jsou mázhausy a různé typy kleneb (David 2004: 146).

### **3.1.2.5 Kunžak**

Město vzniklo ve 13. století jako Königsacke neboli „královský kout“. Hlavní památkou města je kostel sv. Bartoloměje, založený r. 1370, který byl kvůli požáru třikrát přestavován. Unikátem je kamenná kašna, která se nachází na náměstí a je vytesaná z jediného žulového balvanu. Město bývalo v minulosti proslulé svými dobytčími a koňskými trhy. V blízkosti města se nachází 3 km dlouhý rybník Komorník, který pochází z 16. století (Klimek 2007: 101).

### **3.1.2.6 Klášter**

Město bylo založeno mnichy paulány, kteří se koncem 15. století zastavili u léčivých pramenů a postavili zde klášter. Dostavěn byl r. 1501 a o šest let později byla dokončena i stavba klášterního kostela. Klášter brzy proslavil údajně léčivý pramen, který vyvěral z krypty. Později byl však klášter vypleněn a zpusťošen. Mniši však klášter postavili znovu v raně barokním stylu. Přesto byl klášter r. 1875 zrušen Josefem II. a na konci minulého století zbořen. Kostel se ale podařilo zachovat a dnes je umožněn i přístup do jeho podzemí (David 1995: 145).

## **3.2 Přírodní park Česká Kanada**

Přírodní park Česká Kanada leží v oblasti jižních Čech na jihovýchod od Jindřichova Hradce a jeho vyhlášení se pojí s rokem 1994. V rámci přírodního parku Česká Kanada najdeme také řadu chráněných oblastí. Mezi tyto oblasti patří např. přírodní rezervace Blanko a Skalák u Senotína, přírodní památky Rašeliště Klenová, Gebhrácký rybník, Rašeliště Mosty nebo národní přírodní památka Kaproun. V současné době se jedná o turisticky velmi atraktivní oblast, která skýtá významný přírodní a kulturně-historický potenciál (Musil 2008: 28).

### **3.2.1 Vznik přírodního parku Česká Kanada**

Ke vzniku přírodního parku Česká Kanada, a tedy k prvnímu oficiálnímu použití názvu Česká Kanada, došlo 1. července 1994. Tohoto dne, vydal Okresní úřad v Jindřichově Hradci obecně závaznou vyhlášku, o zřízení přírodního parku „Česká Kanada“ (viz příloha). Vyhlášením území za přírodní park, bylo touto vyhláškou, jejíž schválení iniciovaly sami obce, nacházející se na území České Kanady, zamýšleno ochránit území, zachovat přírodní a historické charakteristiky daného území a jeho ochrana před činnostmi snižující jeho přírodní a estetickou hodnotu, a to

vše při současném vytváření podmínek pro únosné využití daného území zejména pro turistiku a rekreaci. Tím se dostalo území České Kanady pod zákonný dohled a dozor v rámci zacházení s přírodou a krajinou, a to tak, jak definuje přírodní park zákon č. 114/1992 Sb., o ochraně přírody a krajiny, ve znění pozdějších předpisů.

K dalšímu, a dodnes poslednímu, zásahu do legislativního rámce přírodního parku Česká Kanada došlo dne 1. června 2004, kdy vešlo v platnost nařízení Jihočeského kraje 1/2004, ze dne 6. dubna 2004 (viz příloha). Tímto nařízením byla zrušena vyhláška Okresního úřadu v Jindřichově Hradci zmiňovaná výše. Avšak toto nařízení je svou funkcí spíše kosmetické, jelikož z jeho důvodové zprávy, č. tisku: RK 285/2004 (viz příloha), vyplývá, že iniciace k vydání tohoto nařízení byla dána zákonem č. 320/2002 Sb., o změně a zrušení některých zákonů v souvislosti s ukončením činnosti okresních úřadů. K 1. lednu 2003 byly zrušeny okresní úřady a kompetence, spočívající v možnosti vydávat nařízení o zřízení přírodního parku a stanovit omezení využití jeho území, přešla na kraje. A jelikož původní nařízení vydané Okresním úřadem v Jindřichově Hradci, obsahovala některá omezení přísnější, než jaká odpovídala ustanovením zákona o ochraně přírody a krajiny, vyhotovil Krajský úřad – Jihočeský kraj nařízení nového znění.

Co bylo hlavním impulzem pro iniciativu obcí ke vzniku přírodního parku Česká Kanada se mi nepodařilo zjistit. Můžeme se jen domnívat, že z podstaty přírodního parku, šlo o ochranu území a zachování přírody. Zároveň jsem přesvědčena, že veškeré dostupné dokumenty jsem již získala a hlubší důvody vzniku parku tak již nelze dohledat. Téma vzniku přírodního parku Česká Kanada je tak otevřeno pro další možnou diskuzi.

### **3.2.2 Charakteristika přírodního parku Česká Kanada**

*„Přírodní park leží v Javornické pahorkatině v okrese Jindřichův Hradec. Hranice začíná na jihozápadě u pěšího hraničního přechodu Fratres -*

*Slavonice. Odtud postupuje po silnici do Slavonic a dále k severu a do Nové Vsi, pokračuje na cestě k jihovýchodu na Dolní Bolíkov, přejde na Bolíkovský potok, míjí bývalé železářny a dále se stáčí k jihu k Českému Rudolci. Obchází místní rybník a cestou při Lipnickém potoce pokračuje do Markvarce. Dále postupuje po silnici na Lipnici, Heřmaněč a do Lešan. Odtud přímo na západ do Jalovčí a po zelené značce do Leštiny. Těsně před obcí odbočí hranice k jihu do Kunžaku. Na jeho západním okraji sleduje červenou značku. Po silnici dále postupuje do Střížovic. Zde se hranice stáčí, sleduje část úzkokolejné trati do Blažejova a pokračuje k jihu po silnici přes Hospříz, Hrudkov a Horní pěnu. Odtud se obrací na Hejlíček a dále na Bílou a Sedlo. Za obcí se silnice obrací na východ na Lhotu k odbočce do Potočné. Za odbočkou pokračuje do Nové Bystřice, dále do obce Artolč a odtud ke státní hranici. Zbytek vymezení tvoří státní hranice.“ (Axamitová 2001: 120).<sup>7</sup>*

Nynější rozloha parku je 291 km<sup>2</sup>. Přírodní park Česká Kanada se nalézá na jihozápadním okraji Českomoravské vrchoviny. Jeho severní část vyplňuje Křemešnická vrchovina a na jihu Javořická vrchovina. Část území tvoří rovněž Číměřská kotlina, která se nachází podél Kostěnického potoka. Sever pak tvoří Jindřichohradecká pahorkatina. Geograficky má většina území přírodního parku charakter ploché vrchoviny a to v rozpětí 468 - 738 m. n. m. (Jirásko 2011: 8).

Dalším charakteristickým rysem tohoto území jsou žulové balvany. Za zmínku stojí např. žulová dominanta v nejnižším cípu České Kanady u obce Návary Hadí vrch nebo žulové skály Hradiště poblíž Nové Bystřice (Dvořáková 2007: 26).

Na území přírodního parku Česká Kanada můžeme kromě lesních porostů najít i početná rašeliniště a rašelinné, vlhké louky. Ty nalezneme např. v okolí Kunžaku. Neopominutelným znakem přírodního parku Česká

<sup>7</sup> Mapa České Kanady [online]. Dostupné z: <http://turistaky.jaromirklein.net/foto/023-ceska-kanada/mapa.jpg> (staženo dne 20. 2. 2012), rovněž také mapa v příloze.

Kanada jsou jeho vodní plochy. Jako zásobárna pitné vody v oblasti slouží vodní nádrž, která se nachází na Pstružím potoce pod Landštejnem a která byla postavena ve druhé polovině 20. století. Asi největší část na tomto území zaujímají rybníky, které zde vznikají již od 13. století. Rybníky jsou určeny především na chov ryb. S tím jsou spojeny tzv. výlovy ryb, které jsou doprovázeny mnohými rituály a jsou dnes běžnou součástí kulturního dědictví tohoto kraje (Dvořáková 2007: 27).

Zajímavostí, která se nachází na území České Kanady, je úzkorozchodná železnice. Ta vede z Jindřichova Hradce do Obrataně a na jih do Nové Bystřice, přičemž je dlouhá přibližně 33 km. Trať prochází nejhezčími partiemi přírodního parku (Axamitová 2001: 121). Rozchod kolejí je pouhých 76 cm a nejvyšší povolená rychlost je 30 km za hodinu. Jižní větev trati vede krajinou České Kanady k hranici s Rakouskem. Projekt na výstavbu železnice byl vypracován již v roce 1885, ale teprve roku 1894 vydalo rakouské Ministerstvo obchodu koncesní listinu a o rok později začala vídeňská stavební firma Leitner a Fröhlich se stavbou tratě (Bauer 2010: 153). Do provozu byla dána 1. listopadu 1897 jako první veřejná úzkokolejka na českém území (Bauer 2010: 153). Severní větev byla vybudována zásluhou Železničního družstva v Kamenici nad Lipou o něco později. Do provozu byla uvedena na Štědrý den roku 1906 (Bauer 2010: 154). Dnes patří Jindřichohradeckým místním drahám a.s. a na vagonech a lokomotivách jsou schované pod značkou JHMD, která je synonymem hradeckých úzkokolejek. Zajímavá je rovněž zastávka Kaproun, kterou proslavila Cimmermanovská legenda. Dnes je na této zastávce pamětní deska spolu s Mistrovou sochou a dalšími cimrmanovskými artefakty (David 1995: 34, 35).

Domnívám se, že neustálé upozorňování na oblast České Kanady ve spojení s krásnou přírodou, výbornými turistickými podmínkami a snaha chránit toto území před činností, jež by snižovala jak přírodní tak estetickou hodnotu území, vedlo k tomu, aby byla tato oblast později

prohlášena za přírodní park. Svou roli tu nepochybně hraje i státní politika ochrany přírody, která se na vyhlášení přírodního parku Česká Kanada podílela.

#### **4 „VYOBRAZENÍ“ ČESKÉ KANADY V TURISTICKÉM A MEDIÁLNÍM DISKURSU**

V této kapitole se budu zabývat vyobrazením České Kanady v mediálním a turistickém diskursu. Nejprve se zaměřím na dobu, kdy se diskurs o této oblasti vytvářel. Budu proto vycházet z turistických publikací a denního tisku z let 1930 až 1970. Konkrétně se jednalo o tato periodika: Večerník Národních listů, Zájmy Českomoravské vysočiny, Národní listy, Ohlas od Nežárky a Pestrý týden. Poté se budu věnovat vyobrazení České Kanady v novodobém diskursu. Mým hlavním cílem je zjistit, jak je oblast České Kanady interpretována v této literatuře. Na co autoři poukazují, píšeli o České Kanadě, v jaké souvislosti se pojem Česká Kanada vyskytuje a kdo je hlavním iniciátorem propagace této oblasti v médiích. Rovněž se budu zabývat problematikou názvu této oblasti, jenž je v turistických příručkách a publikacích přisuzován přírodním podmínkám, nikoli spisovateli J. A. Trpákovi. Jinak je tomu ale v denním tisku, který v souvislosti s Českou Kanadou upozorňuje nejen na přírodní ráz krajiny ale rovněž na autora jejího označení.

##### **4.1 „Vyobrazení“ České Kanady v mediálním diskursu**

Vyobrazení České Kanady v mediálním diskursu je nejvíce patrné v tisku, ze kterého jsem také nejvíce čerpala. Jednalo se především o publikace a texty z let 1930 až 1970. Právě v této době se diskurs o České Kanadě utvářel. Ve druhé části své práce jsem se zaměřila na vyobrazení České Kanady v 90. letech 20. století až po současnost. Obecně lze území České Kanady charakterizovat v mediálním diskursu třemi stěžejními znaky, kterými jsou jižní Čechy, příroda a turistika. Později pak bývá

Česká Kanada zmiňována v souvislosti s vyhlášením jejího přírodního parku.

Pokud se v tisku setkáme s pojmem Česká Kanada, bývá toto území spojováno nejčastěji s oblastí jižních Čech, zejména s oblastí kolem Jindřichova Hradce. Můžeme tak narazit i na termín Jihočeská Kanada, jak je tomu např. v týdeníku Pestrý týden z roku 1933, jenž popisuje oblast České Kanady takto:

*„Většina našich turistů zná hornaté kraje naší vlasti s celou jejich divokou romantickou krásou. Jest však příznačné, jak málo je těch, kteří znají onen kout jižních Čech, kde nekonečné hladiny velkých rybníků sahají hluboko do nekonečných pohraničních lesů. Kraj jihovýchodně od Třeboně nenese nadarmo přívzvisko „Jihočeská Kanada“.“*<sup>8</sup>

Tento krátký úryvek vykazuje hned několik důležitých znaků jak je oblast České Kanady prezentována v tisku. Nejprve si všimneme, že se tu objevují ony jižní Čechy, jak jsem již předeslala výše. Dále si můžeme všimnout, že je úryvek zaměřen především na turisty, které se pomocí krásných adjektiv ve spojení s přírodou snaží „jakoby“ nalákat k návštěvě tohoto kraje. V závěru je pak zdůrazněn samotný název oblasti. Zde je důležité podotknout, že název oblasti autor článku přisuzuje právě přírodním podmínkám, které se podobají těm v severoamerické Kanadě. Spojení České Kanady a jižních Čech dokládá i samotné umístění článků o této oblasti, které lze nalézt pod tituly: Ze života jižních Čech, Hradec v tisku, Jižní Čechy rekreačním územím našeho státu apod. Spojení České Kanady a jižních Čech můžeme nalézt i ve sportu. Česká Kanada se totiž nazývaly i vodácké jízdy zdatnosti, jak dokládá týdeník OV KSČ a rady ONV Jindřichův Hradec z roku 1962.<sup>9</sup>

V tomto období bývá Česká Kanada nejčastěji zmiňována v souvislosti s turistikou. Většina článků prezentuje Českou Kanadu jako

<sup>8</sup> *Jihočeská Kanada*. Pestrý týden, 1933, 13. 5., s. 19.



místo, které je ideální lokalitou pro turistiku, sport nebo pro rekreaci. Řada výletů do oblasti České Kanady se konala pod záštitou Klubu čs. turistů, odbor Praha, který se spolu s OV KSČ a radou ONV J. Hradec zasloužil o propagaci této oblasti v tisku. Jeden z výletů do oblasti České Kanady se rovněž konal pod vedením Antonína Kittla, člena vůdcovského sboru KSČT, odbor Praha, jak dokládá článek s názvem *Turistika: Česká Kanada* z roku 1933.<sup>10</sup> Významnost České Kanady spočívá především v krásné přírodě, která je rovněž největším lákadlem právě pro turisty. Přírodní ráz krajiny je zde prezentován poněkud přehnaně. Časté užití barvitých slovních druhů není v oblasti médií výjimkou. Hluboké lesy, osamělé žulové balvany, rozkošná údolí, zurčivý potok či čarokrásné výhledy jsou pouhým výsekem slovních spojení, která se v tisku v souvislosti s Českou Kanadou objevují. Zde uvedu několik příkladů.

*„Jak krásné okolí má Kunžak! Říká se krajině jindřichohradecké Česká Kanada. A právem! Všude v okolí plno rybníků,...Kdo byl v Kunžaku a nepoznal Struha, rozkošné to údolí, nic neviděl. Táhne se od Kunžaku na jih do hlubokého klínu lesů. Protéká je zurčivý potok, lemován je háječky, lesíky, okrášleno je četnými rybníky s čarokrásnými výhledy.“*

<sup>11</sup>

*„Jsou to rozsáhlé, v choboty a zátoky se protahující údolní rybníky, rozprostírající se mezi pahorkatinou a hlubokými jehličnatými lesy, které vyvolávají iluzi malého vydání Kanady. Místy otvírají se do široké krajiny, jejíž ráz se mění typickými kopci Českomoravské vysočiny, ale hlavně přechod z rákosin nebo přímo do vody sahající borových porostů tvoří spolu s pasekami úchvatný rámeček rybníků, od jejichž břehů několik metrů dál táhnou se pryskyřící vonící hluboké lesy.“*<sup>12</sup>

---

<sup>9</sup> *Česká Kanada úspěšná*, Rozvoj, 1962, 23. 9., s. 4.

<sup>10</sup> Kittl, A. *Turistika: Česká Kanada*, NL, 1933, 14. 4., s. 3.

<sup>11</sup> *Křížem krázem naší vlastí*, NL, 1934, 11. 7., s. 8.

<sup>12</sup> *Co je Česká Kanada*, Národní večerník, 1932, 4. 5., s. 3.

V kontextu České Kanady upozorňují autoři také na podnebí a klimatické podmínky v krajině. Podle mnohých autorů jsou jižní Čechy nejméně zindustrializovanou oblastí našeho státu, což je také jeden z důvodů proč na tomto území došlo ke značenému vylidnění a chudobě. Na druhou stranu jsou však přírodní podmínky jižních Čech vhodné pro rekreaci. Zajímavostí jižních Čech je rovněž fakt, že je toto území vhodné pro klimatické léčení, které je doplněno léčením lázeňským a léčebnými vodami. Přínos České Kanady v oblasti zdraví dokládá i článek týdeníku Ohlas od Nežárky takto:

*„Český jih jest léčebnou fyzického i duševního zdraví, a jsou překrásné výsledky zdravotních prázdninových osad na českém jihu, zejména jihočeská Kanada na jindřichohradecku.“*<sup>13</sup>

Proto, že je jihočeský kraj chudý na průmyslové závody, lze částečnou finanční náhradu spatřit v přílivu lidí, kteří hledají zotavení, rekreaci či léčení. Jde však jen o sezónní příliv obyvatelstva, jenž má pro oblast jen přechodný hospodářský význam.

V 90. letech 20. století lze v tisku nalézt oblast České Kanady často ve spojení s letními tábory pro děti. Organizace Domu dětí a mládeže hl. m. Prahy tu každoročně pořádá sportovní tábor v Lomech u Kunžaku. Snaží se sem nalákat děti především na několikrát zmiňovanou krásnou přírodu a atraktivní podmínky pro sportovní vyžití.<sup>14</sup> Velkou atrakcí se v letním období stává i již zmíněná Jindřichohradecká úzkokolejka či samotné město Jindřichův Hradec.<sup>15</sup> Nejvíce je však oblast České Kanady zmiňována v souvislosti s vyhlášením jejího přírodního parku z roku 1994 a později pak z roku 2004.<sup>16</sup>

<sup>13</sup> *Vylidňování jižních Čech*, Ohlas od Nežárky, 1931, 13. 2., s. 5.

<sup>14</sup> *Leták DDM hl. m. Prahy – Letní tábor v Lomech u Kunžaku* [online]. Dostupné z: <http://www.ddmp6.cz/tabory/81-cyklotabor-lomy/prilohy/letak-predbezna-prihl.pdf> (staženo dne 6. 4. 2012).

<sup>15</sup> *S párou do Obrataně*, Jindřichohradecké listy, 1994, 6. 8., s. 9.

<sup>16</sup> *Místo rezervace vyhlášen park*, Jindřichohradecké listy, 1994, 23. 8., s. 10.

Vyobrazení České Kanady tak ve 30. letech 19. století v mediálním diskursu charakterizuje především přehnané užití barvitých slovních druhů a spojení. Dalším klíčovým znakem je jednostranně zaměřená prezentace oblasti České Kanady, upozorňující pouze na přírodní charakter nebo turistickou atraktivitu oblasti. Česká Kanada je často zmiňována také v souvislosti s děním v jihočeském kraji, což dokazují mnohé články týdeníku Národní listy, Ohlas od Nežárky nebo Večerník Národních listů. Samotné pojmenování oblasti bývá v mediálním diskursu přisuzováno přírodním podmínkám, které se podobají podmínkám v severoamerické Kanadě. V souvislosti s pojmenováním oblasti bývá zřídka uváděn i autor tohoto značení Jaroslav Arnošt Trpák.

V 90. letech 19. století pak bývá oblast České Kanady zmiňována ve spojení s Jindřichohradeckou úzkokolejkou, turistikou a letními tábory pro děti, což je patrné zejména v místním periodiku, kterým jsou Jindřichohradecké listy nebo Jindřichohradecký deník. O České Kanadě se můžeme rovněž dočíst v MF Dnes v příloze Jižní Čechy.<sup>17</sup> Nejvíce je však oblast České Kanady prezentována v kontextu s vyhlášením jejího přírodního parku z let 1994 a 2004. O autorovi pojmenování oblasti České Kanady však v novodobém tisku nejsou žádné zmínky.

## 4.2 „Vyobrazení“ České Kanady v turistickém diskursu

Vyobrazení oblasti České Kanady v turistickém diskursu je téměř srovnatelné s tím, jak je toto území prezentováno v mediálním diskursu. Pokud otevřeme jakoukoli turistickou příručku, publikaci či brožuru vždy je oblast České Kanady prezentována v souvislosti s krajinou a krásnou přírodou, kterou charakterizují jehličnaté lesy, žulové balvany, louky či četné rybníky. V souvislosti s turistikou se jedná především o průvodce, které poskytují přehled všech naučných stezek, cyklostezek a značek, pomocí nichž lze nejlépe poznat celou oblast České Kanady. Opět se zde

<sup>17</sup> *Pohraničí se odmítá stát chráněnou oblastí*. MF Dnes, příloha Jižní Čechy, 2001, 30. 11., s. 6

setkáváme s barvitým líčením krajiny a vodních ploch. O tom svědčí i samotné názvy jednotlivých kapitol např.: Hlubokými lesy až k hranicím, Zapomenutou romantikou nebo Nejhezčí úzkokolejkou (David 1995: 6). V textu je pak vyobrazení České Kanady za pomoci barvitých až kýčovitých spojení dovedeno téměř k dokonalosti. Pro ukázkou zde uvedu opět alespoň dva příklady:

*„Celá tato nádherná krajina dnes patří spolu se sousedním rakouským Waldviertelem k zelenému srdci Evropy, odkud člověk odchází s okysličenou životní energií.“* (Dvořáková 2007: 27).

*„Přírodní park Česká Kanada patří k nejatraktivnější části Jindřichohradecka. Středně zvlněný terén, osamělé žulové balvany, hluboké, převážně smrkové lesy, četné rybníky a drsnější klima dávají tomuto koutu Čech jedinečné kouzlo a osobitou atmosféru.“* (tamtéž: 26).

Turistické publikace lákají na pěší turistiku, řadu cyklostezek, krásné koupání či návštěvu úzkorozchodné železnice a okolí. Jediný zásadní rozdíl tkví v pojmenování oblasti. Nenarazila jsem ani na jednu turisticky zaměřenou publikaci, ve které by byl zmíněn autor pojmenování tohoto území, Jaroslav Arnošt Trpák. Název je podle autorů těchto publikací odvozen od přírodního charakteru a podnebí, jenž se významně podobá severoamerickému kontinentu. Nutno dodat, že všichni autoři prezentují toto pojmenování oblasti jako velmi trefné.

## **5 PROCES KONSTRUOVÁNÍ NOVÉHO TYPU IDENTITY NA PŘÍKLADU ČESKÉ KANADY**

V této kapitole se budu zabývat procesem vzniku nového typu identity na území České Kanady. Budu vycházet z článku Pavla Chromého, jenž se touto problematikou zabýval. Cílem tohoto příspěvku byla jednak analýza změn ve využívání krajiny České Kanady (čemuž se zde věnovat nebudu) a jednak analýza vývoje potenciálu tohoto území pro utváření regionální identity obyvatel, což skýtá první část toho, na co se v této kapitole

zaměřím. Autor se zde rovněž zabývá otázkou, zda je v současných podmínkách regionální politiky vytvářen prostor pro ekonomickou, kulturní a sociální seberealizaci menších územních celků a zda krajinný ráz oblasti České Kanady skýtá potenciál pro identifikaci jejích obyvatel s územím, což představuje druhou část této kapitoly. S problematikou identifikace obyvatel České Kanady souvisí i terénní výzkum, který představuje poslední část mé práce.

## **5.1 Problematika formování identity území se zaměřením na Českou Kanadu**

Rozvoj oblastí dnes umožňuje především vznik zájmových sdružení obcí, obnovující se vztahy obcí a formování mikroregionů. Často se tak děje bez ohledu na hranice administrativních celků. Mezi regiony s rozvojovým potenciálem se řadí území, na nichž se nacházejí kulturní oblasti, které v tomto ohledu představují samostatnou jednotku. V obecné rovině se jedná o relativně malé územní jednotky, jejichž hranice představují hřebeny hor či rozvodí. Dále se pak jedná o etnografické regiony a též i o turisticky atraktivní oblasti. V tomto kontextu je důležitá vazba subjektů nebo aktérů k žitému prostoru, která je dána lokálním společenstvím nebo okolím samotným. Existují různá vymezení regionů. Mohou to být administrativní uspořádání státu, hospodářské regiony nebo oblasti zaměřené na cestovní ruch apod. Ve většině případů se jedná o oblasti, jejichž dichotomie jádro - zázemí je zřetelně odlišná a o jejich hierarchické uspořádání. Existují ale i oblasti, které jsou z hlediska přírodních podmínek homogenní. Mezi vědecké disciplíny zabývající se výzkumem identifikace obyvatel s územím, regionem apod. se dnes řadí vedle sociologie také etnologie, historiografie či environmentální dějiny ad. (Chromý 2003: 116-117).

Identita je jev, který je výsledkem dialektiky vztahu mezi jedincem a společností (Berger 2001:171). Mluvíme-li zde o identifikaci obyvatel

s geografickými prvky a územními jednotkami, jedná se o tradiční kulturní oblasti. Na našem území docházelo např. k identifikaci s místy nesoucími symbolickou hodnotu (např. Český Ráj) nebo k identifikaci podle příslušnosti k historickým správním jednotkám (např. Kouřimsko, Bechyňsko). Na území Moravy se pak jednalo především o folklorní regiony. Nejsou to pouze přírodní podmínky, ale i společné sociálně kulturní znaky nebo typ krajinného rázu, na jejichž základě může být oblast vymezena. Identifikace s krajinou představuje jakousi kapacitu pro formování provinciálního společenství, změnu lokálního klimatu a image regionu (Chromý 2003: 118). Krajina se vytváří z pochopení lidí a zapojení světa kolem nich (Bender 2002: 103). V souvislosti s typem krajinného rázu je to právě krajina, která je symbolem a zároveň prostředkem k identifikaci obyvatel. Krajina tak představuje vztah mezi popředím a pozadím společenského života (Hirsch 1995:3). Důležitou roli zde hrají subjekty/aktéři identifikace (Chromý 2003: 118).

*„Oblasti s relativně nenarušenou a turisticky přitažlivou krajinou jsou zároveň územím s výrazným zastoupením fenoménu druhého bydlení (zejména chalupaření). Právě zde mohou jako iniciátoři identifikace vystupovat lidé, kteří zde nežijí.“* (Chromý 2003: 118).

Typem takové oblasti mohou být oblasti vnitřních periferií nebo periferie pohraniční (oblast České Kanady v okrese Jindřichův Hradec). Na počátku 90. let byla tato pohraniční oblast vnímána jako „místo studené války“. Teprve v průběhu dalších let došlo k rozvoji oblasti. Jednalo se především o rozvoj cestovního ruchu, ekoturistiky a spolupráce se sousedním Waldviertelem, jehož rozvoj se stal hnací silou pro rozkvět této periferní oblasti Jindřichohradecka a impulsem pro rozvíjející se vzájemné vztahy obou oblastí (Chromý 2003: 119).

Shrneme-li to, je nejprve důležité zmínit fakt, že prostor pro jakoukoliv seberealizaci menších územních celků, ať už ekonomickou, sociální nebo kulturní existuje pouze v oblastech s dostatečnou

rozvojovou kapacitou. Hlavní potenciál oblasti České Kanady pramení především z její geografické polohy, krajinného rázu a relativně nenarušeného životního prostředí. Dnešní krajina České Kanady a její potenciál pro identifikaci obyvatel s přírodou této příhraniční oblasti je rovněž výsledkem dlouhodobého přetváření a formování krajinného rázu, jehož kořeny lze hledat již před 2. světovou válkou. Rozhodujícím faktorem pro vývoj zájmového území zde byla především geografická poloha České Kanady. Svou roli zde nepochybně hraje i státní politika ochrany krajiny a přírody, což dokládá vyhlášení přírodního parku Česká Kanada, jak jsem již zmínila v kapitole 3.2.1 (Chromý 2003: 131).

## **5.2 Identitární ztotožňování obyvatel regionu s jeho charakteristikou jako České Kanady. Terénní výzkum.**

Cílem mého výzkumu bylo zjistit identitární ztotožňování obyvatel regionu s jeho charakteristikou jako České Kanady. Ve svém výzkumu jsem spolupracovala se 30 respondenty, z nichž 17 bylo žen a 13 mužů. Cílovou skupinu jsem si předem neurčila, genderové rozdělení bylo tedy náhodné. Použila jsem metodu sněhové koule, kdy mi byli postupně doporučováni další lidé, kteří žijí v oblasti České Kanady (Miovský 2006: 131). Zvolila jsem kvantitativní výzkum a použila metodu dotazníku s otevřenými a polootevřenými otázkami, kterých bylo celkem 14. Metodu dotazníku jsem zvolila proto, že jde o vysoce efektivní techniku, která může postihnout velký počet jedinců a zároveň má relativně nízké náklady (Disman 2002: 141). Graficky jsem znázornila 6 z nich a zbytek otázek rozeberu písemně. Otázky byly formulovány tak, aby z výsledků bylo co nejvíce patrné ztotožňování obyvatel regionu s jeho charakteristikou jako České Kanady.

Věková kategorie respondentů byla v rozmezí od 18 - 74 let. Tím bych ráda poukázala na fakt, že se mi podařilo postihnout širokou věkovou škálu. Všichni respondenti pocházejí z jihočeského regionu,

vyjma jednoho, který pochází z Prahy. Vzdělání dotazovaných bylo základní až vysokoškolské.

Dotazník vyplňovali respondenti jednotlivě a vždy za mé přítomnosti. Respondenty jsem hned v úvodu seznámila s cílem svého výzkumu a ujistila je o jejich anonymitě. Rovněž jsem je obeznámila s tím, že získané odpovědi budou sloužit pouze pro můj výzkum a nebudou dále šířeny. Dotazník je uveden v příloze.

Zároveň bych ráda poukázala na fakt, že ve výzkumu budu rozlišovat mezi pojmy „turista“, „obyvatel“, „rekreant“ a „návštěvník“. Turista pro mě byla osoba, která nemá v dané oblasti trvalé ani přechodné bydliště a do oblasti České Kanady cestuje za sportem nebo poučením. Za obyvatele považuji osobu s trvalým pobytem v oblasti České Kanady. Rekreantem pro mě byla osoba, která nemá v oblasti České Kanady trvalé ani přechodné bydliště a navštívila oblast za účelem se zde rekreovat. Návštěvníkem pak byla osoba, která rovněž nemá v oblasti České Kanady trvalé ani přechodné bydliště a navštívila tuto oblast po dobu nepřesahující jeden měsíc, za účelem trávení volného času. Jsem si však plně vědoma, že kategorie turista, rekreant a návštěvník mohly být pro některé respondenty zcela totožné a mohlo tak dojít k jistému zkreslení. Osobně jsem však tyto kategorie ve svém výzkumu rozlišovala, jak jsem již zmínila výše.

V následujících kapitolách se budu věnovat interpretaci výzkumu. Pokusím se na základě odpovědí dotazovaných respondentů zprostředkovat autentický pohled těchto obyvatel v kontextu jejich identifikace s tímto regionem jako s Českou Kanadou. Budu se snažit postihnout celkové povědomí těchto respondentů o původu označení této oblasti a zároveň se pokusím zprostředkovat jejich představu o pojmu Česká Kanada. Na závěr bych ráda zdůraznila, že jsem si plně vědoma určitých nedostatků zvolené metody a to i přes to, že jsem se snažila



postihnout respondenty rovnoměrně po celém výzkumném území a volit otázky tak, aby výsledný soubor zaručoval reprezentativnost vzorku.

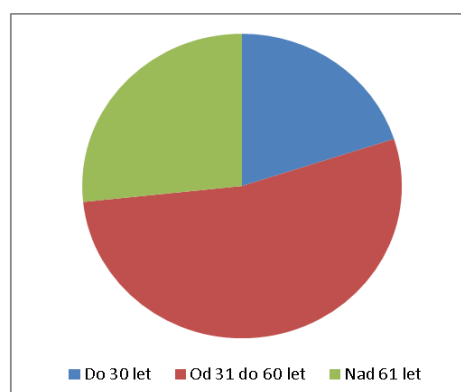
## Proměnné respondentů

**Tabulka č. 1 – Věk respondentů**

Hodnota	Do 30 let	Od 31 do 60 let	Nad 61 let
Počet	6	16	8

Zdroj: Vlastní výzkum

**Graf č. 1**



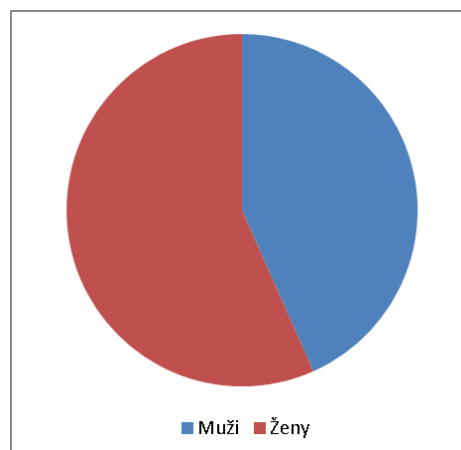
Z celkového počtu 30 ti respondentů byla nejvíce zastoupena kategorie od 31 do 60 let. Nejméně pak kategorie do 30 let.

**Tabulka č. 2 – Pohlaví respondentů**

Hodnota	Muži	Ženy
Počet	13	17

Zdroj: Vlastní výzkum

**Graf č. 2**



Genderové rozdělení bylo náhodné. Celkový počet respondentů tvořilo 17 žen a 13 mužů.

### 5.2.1 Představa respondentů o České Kanadě

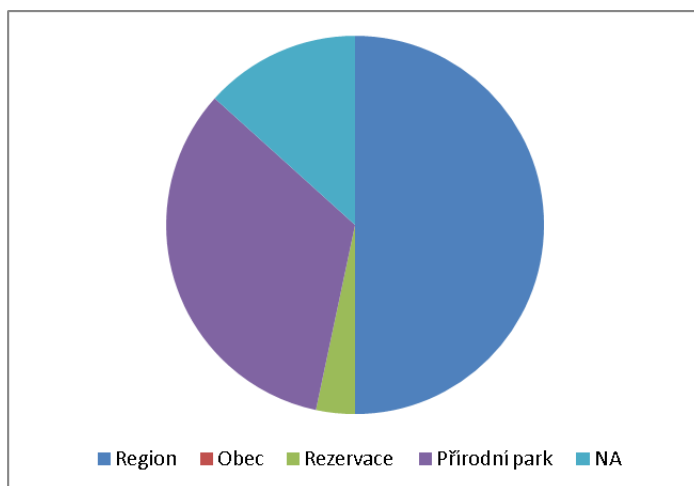
Otázka: Co si představíte pod pojmem Česká Kanada (region, obec, rezervace...)?

**Tabulka č. 3 – Představa respondentů o České Kanadě**

Odpověď	Region	Obec	Rezervace	Přírodní park	NA
Počet	15	0	1	10	4

Zdroj: Vlastní výzkum

**Graf č. 3**



Nejvíce vnímají lidé Českou Kanadu jako region. To je velmi zajímavé, protože oblast České Kanady je prezentována především v souvislosti s jejím přírodním parkem. Ten zvolilo 10 respondentů, a to i přesto, že nebyl v nabídce. Domnívám se také, že řada dotazovaných respondentů si nebyla příliš jistá a tak zaškrtnla první mnou nabízenou možnost, kterou byl právě region. Jako rezervaci vnímá Českou Kanadu pouze jeden respondent. Variantu obec nezvolil žádný z respondentů. 4 z dotazovaných pak neodpověděli vůbec. Tento fakt lze přičíst buď jejich nevědomosti o oblasti Česká Kanada, nebo neochotě na tuto otázku odpovědět.

## 5.2.2 Užití pojmu Česká Kanada a identifikace s touto oblastí

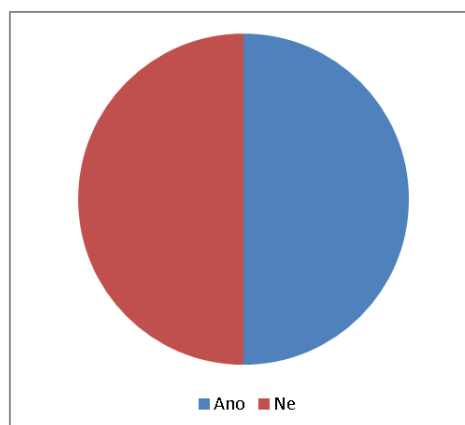
Otázka: Používáte běžně označení Česká Kanada?

**Tabulka č. 4 – Užití pojmu Česká Kanada**

**Graf č. 4**

Odpověď	Ano	Ne
Počet	15	15

Zdroj: Vlastní výzkum



Přesně jedna polovina dotazovaných označení Česká Kanada běžně používá. Druhá polovina dotazovaných nikoliv. Jaký vliv má osobní identifikace respondentů s touto oblastí na užití pojmu Česká Kanada v jejich běžném životě rozeberu níže.

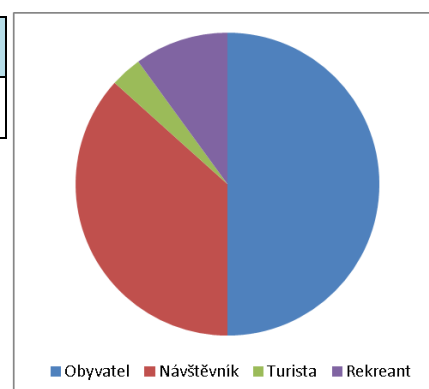
Otázka: V jakém smyslu se identifikujete s oblastí České Kanady (jste obyvatel, návštěvník, turista, rekreatant...)?

**Tabulka č. 5 – Identifikace s oblastí**

**Graf č. 5**

Odpověď	Obyvatel	Návštěvník	Turista	Rekreatant
Počet	15	11	1	3

Zdroj: Vlastní výzkum



Nejvíce se dotazovaní identifikují s Českou Kanadou jako její obyvatelé. To je z velké části dáno tím, že jich většina v oblasti České Kanady trvale žije. Na druhém místě se lidé s touto oblastí identifikují jako její návštěvníci. Lze se tedy domnívat, že oblast České Kanady vyhledávají tito lidé za účelem trávit zde čas. S označením rekreat se ztotožňují pouze 3 respondenti. To se mi zdá celkem málo na to, že je oblast České Kanady v mediálním a turistickém diskursu prezentována jako výborná destinace vhodná pro rekreaci a odpočinek. Možná je to ale dáno tím, že se jedná o respondenty, kteří žijí právě v oblasti jižních Čech a k rekreaci tak využívají jiné kouty České republiky. Jedná se ale pouze o mé osobní domněnky.

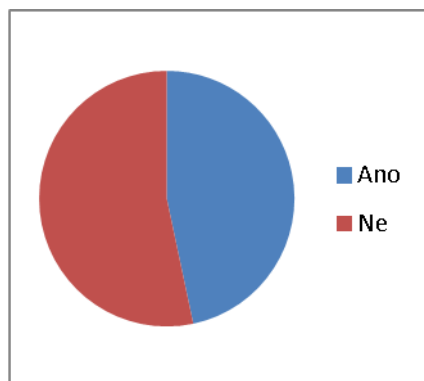
### 5.2.3 Běžné užití pojmu Česká Kanada v závislosti na identifikaci dotazovaných respondentů s oblastí České Kanady.

**Tabulka č. 6 – Obyvatel**

Hodnota	Obyvatel
Počet	15
Ano	7
Ne	8

Zdroj: Vlastní výzkum

**Graf č. 6 – Obyvatel**

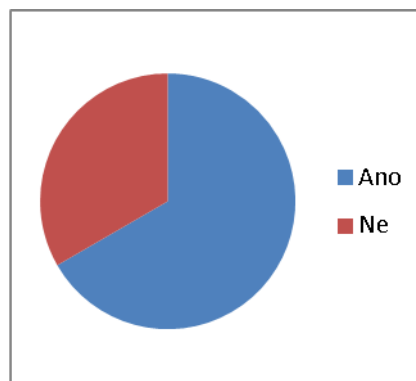


**Tabulka č. 7 – Rekreat**

Hodnota	Rekreat
Počet	3
Ano	2
Ne	1

Zdroj: Vlastní výzkum

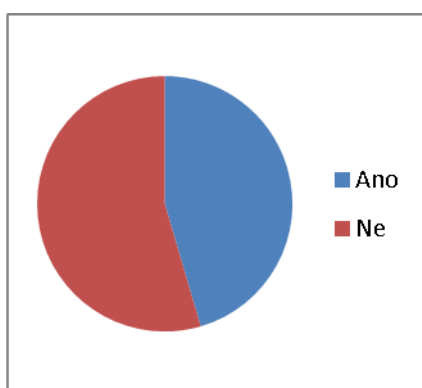
**Graf č. 7 – Rekreat**



**Tabulka č. 8 – Návštěvník**

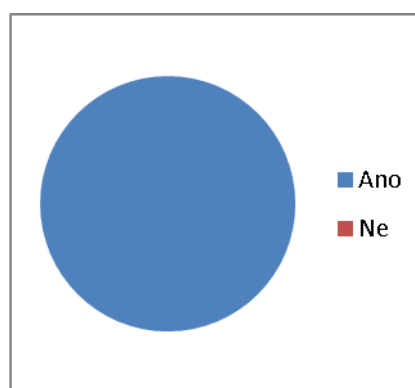
Hodnota	Návštěvník
Počet	11
Ano	5
Ne	6

Zdroj: Vlastní výzkum

**Graf č. 8 – Návštěvník****Tabulka č. 9 – Turista**

Hodnota	Turista
Počet	1
Ano	1
Ne	0

Zdroj: Vlastní výzkum

**Graf č. 9 – Turista**

Pokud se blíže zaměříme, jaký vliv má identifikace respondenta s oblastí České Kanady na to, zda tento termín běžně používá, zjistíme následující.

Z celkového počtu lidí identifikujících se jako obyvatelé České Kanady (15), jich 8 označení Česká Kanada běžně nepoužívá a 7 ano. Rozdíl je tedy nepatrný. S označením rekreatant se ztotožňují celkem 3 dotazovaní respondenti, z nichž 2 označení Česká Kanada běžně používají a 1 nikoliv. Celkem 11 respondentů se s oblastí Česká Kanada identifikovalo jako její návštěvník. Běžně pak označení Česká Kanada používá 5 z těchto respondentů a 6 ne. Opět se zde jedná o nepatrný rozdíl. Jako turista se s oblastí identifikoval pouze 1 z dotazovaných, který zároveň označení Česká Kanada prý běžně používá.

Z toho vyplývá, že identifikace respondentů s oblastí České Kanady ať už jako turista, rekreatant, obyvatel či návštěvník, nemá na to, zda toto

označení dotazovaní respondenti běžně používají, žádný vliv. Jedná se vždy o nepatrné statistické rozdíly.

### 5.3 Shrnutí výzkumu

Terénní výzkum jsem prováděla v jižních Čechách, odkud pochází všichni respondenti, vyjma jednoho, který je z Prahy. Dotazovaných bylo celkem 30 a jednalo se především o obyvatele oblasti České Kanady, což byl také můj záměr. Zbytek respondentů mi byl doporučen. Data jsem sbírala přibližně měsíc metodou dotazníku. Dotazník se skládal ze 14 otevřených a polootevřených otázek. U každého vyplnění jsem byla přítomna. Celkově byli dotazovaní velmi milí a ochotní se mnou spolupracovat. Cílem mého výzkumu bylo zjistit, zda mají dotazovaní povědomí o původu označení regionu Česká Kanada, jak jej oni sami chápou a jak se s oblastí České Kanady identifikují.

S pojmem Česká Kanada se setkali všichni respondenti. Nejčastěji tomu bylo v oblasti turistiky, zaměstnání a v oblasti médií. Dále pak v literatuře, poutačích nebo ve škole. Pod pojmem Česká Kanada si dotazovaní nejvíce představí region nebo přírodní park. Všichni dotazovaní rovněž uvedli, že ví, o jakou oblast se jedná, hovoříme-li o České Kanadě. Zde se opět domnívám, že je to dáno především tím, že jde o obyvatele jižních Čech, kteří území České Kanady buď obývají, nebo jej pravidelně navštěvují a mají tak větší šanci přijít s tímto označením do kontaktu, ať už skrze místní média, literaturu nebo ve škole. O tom, odkud pochází pojem Česká Kanada resp., kdo jej začal používat, měli povědomí pouze 3 z dotazovaných respondentů. Jednalo se o věkovou kategorii do 30 let, což mě osobně velmi překvapilo. Domnívala jsem se totiž, že o původu označení oblasti jako České Kanady budou mít povědomí především lidé ve věkové kategorii nad 60 let, kteří se s tímto označením mohli setkat v tisku z r. 1930 - 1972, který se oblasti České Kanady věnoval. Pouze jeden z těchto 3 respondentů

věděl, že autorem byl Jaroslav Arnošt Trpák, zbylí 2 respondenti pouze uvedli, že se jednalo o místního spisovatele. Zbytek dotazovaných přisuzoval pojmenování drsnému rázu místní krajiny. V obecném povědomí lidí panuje tedy názor, že označení Česká Kanada je odvozeno od přírodního rázu zdejší krajiny, jenž se podobá severoamerické Kanadě. Běžně pak toto označení používá polovina dotazovaných. Oblast České Kanady znají dotazovaní velmi dobře nebo dobře. Za nejvíce zajímavé považují respondenti na České Kanadě přírodu, cyklostezky, úzkokolejku a historické památky. O přírodě se zmiňují jako o krásné, čisté nebo bez zásahů člověka. Lze zde proto spatřit jistou podobnost s tím, jak je oblast České Kanady prezentována v mediálním a turistickém diskursu a jak je prezentována jejími samotnými obyvateli. Za obyvatele České Kanady se považuje přesně polovina ze všech dotazovaných, dále se lidé identifikují s oblastí jako její návštěvníci a v menším počtu i jako její rekreatanti. Mimořádný význam České Kanady spatřují dotazovaní především v přírodě nebo historii. Několik dotazovaných také uvedlo, že má pro ně oblast České Kanady význam ve smyslu jejich rodného kraje.

## 6 ZÁVĚR

Jedním z cílů mé bakalářské práce bylo zjistit veškeré dostupné informace o původu označení regionu Česká Kanada. V první části jsem se věnovala autorovi tohoto pojmenování a jeho kariéře v oblasti publicistiky, protože jsem považovala za důležité, představit o tomto autorovi základní informace. Dále jsem se věnovala okolnostem, za kterých k pojmenování došlo a co k tomu samotného autora vedlo. Rovněž jsem se zabývala tím, zda se toto označení ujalo v širším povědomí lidí.

Následně jsem území České Kanady vymezila geograficky. Zaměřila jsem se zde na fakt, v jaké souvislosti bývá toto území zmiňováno a uvedla některá zajímavá místa, mezi která patří např. „Krajina Grázlů“. V další kapitole jsem se pak věnovala historii a osídlení

oblasti České Kanady. Dostupné literatury k této problematice je velmi málo. Jedná se proto o jakýsi historický nástin tohoto území a jeho osídlení. V souvislosti s historií jsem další část své práce zasvětila významným městům, která jsou nedílnou součástí oblasti České Kanady a stručně je popsala.

V další části své práce jsem se zabývala přírodním parkem Česká Kanada. Nejprve jsem se zaměřila na vznik tohoto přírodního parku a dále jsem tento park geograficky vymezila. Poté jsem se zabývala jeho přírodními podmínkami a následně jsem poukázala na zajímavosti, které tento park nabízí. Mým cílem zde bylo také zjistit důvod jeho vyhlášení, a kdo toto vyhlášení inicioval. To se mi nepodařilo, přesto se domnívám, že za vyhlášením parku stojí především státní politika na ochranu přírody a krajiny a krásná příroda.

Jedním z cílů mé práce byla také analýza vyobrazení České Kanady v mediálním a turistickém diskursu. Tato část mé práce byla založena na kompilativní analýze textů, které s pojmem Česká Kanada operují. Jednalo se především o novinové týdeníky, jakými byly Národní listy, Ohlas od Nežárky, Večerník Národních listů nebo Pestrý týden. Vycházela jsem rovněž z turistických příruček a publikací. Vyobrazení České Kanady v mediálním a turistickém diskursu vykazuje do jisté míry shodné znaky. Výjimkou je autor tohoto označení, který se v turisticky zaměřené literatuře vůbec nevyskytuje. Termín Česká Kanada je zde odvozen od místního rázu krajiny, jenž se podobá severoamerické Kanadě. Tento názor se vryl i do povědomí lidí, jak je zřejmé i z terénního výzkumu, který jsem prováděla.

Důležitá část mé práce pak spočívala v analýze procesu konstruování nového typu identity na příkladu České Kanady. Zde jsem se zabývala příhraniční periferií, kterou je právě Česká Kanada. Jaký je hlavní potenciál této oblasti a na základě čeho se lidé s touto oblastí identifikují. Oblast České Kanady byla dříve vnímána jako „území



zasažené studenou válkou“. Teprve v průběhu let došlo na tomto území k rozvoji a také ke spolupráci se sousedním Waldviertelem, Potenciál České Kanady dnes tkví v jejích přírodních podmínkách a geografické poloze. Není proto divu, že se lidé s touto oblastí identifikují především v souvislosti se zdejší přírodou. To koresponduje rovněž s mým vlastním výzkumem. Krajinný ráz této oblasti je ale výsledkem jejího dlouhodobého vývoje.

Poslední část mé práce představoval terénní výzkum, jehož cílem bylo zjistit původ a chápání regionu jako České Kanady. Z výzkumu vyplynulo, že lidé nemají o původu označení oblasti České Kanady téměř žádné povědomí. V souvislosti s Českou Kanadou vnímají lidé toto území především jako region nebo přírodní park. S územím České Kanady se pak nejvíce ztotožňují jako její obyvatelé nebo návštěvníci. Přínos České Kanady vidí jednak v její historii tak především v její přírodě, kterou považují za krásnou a bez známek zásahu člověka.

Při zpracování práce jsem tak dospěla k několika závěrům. Co se týká pojmenování oblasti a jejího autora, nemají o této skutečnosti lidé téměř žádné povědomí. Důvodem je především fakt, že v současné době se lze s autorem tohoto pojmenování setkat jen zřídka. Jinak tomu však bylo v době, kdy se diskurs o České Kanadě utvářel. Ač byl tehdy Jaroslav Arnošt Trpák daleko známější, přesto o původu pojmenování oblasti České Kanady a jejím autorovi nemají lidé skoro žádné znalosti. V kapitole přírodní park Česká Kanada jsem se zaměřila především na důvody a okolnosti vzniku tohoto parku. I přes to, že jsem pracovala s veškerými dostupnými dokumenty, vztahujícími se k tomuto tématu, hlavní důvod vzniku parku se mi však zjistit nepodařilo. Dále jsem se věnovala „vyobrazení“ České Kanady v mediálním a turistickém diskursu, kde jsem dospěla k tomu, že oblast České Kanady je nejvíce prezentována v tisku a turistických průvodcích. Nejčastěji pak bývá oblast České Kanady vyobrazena v souvislosti s přírodou, turistikou a jihočeským regionem. V poslední části práce jsem se pak zaměřila na

identifikaci lidí s územím České Kanady, z čehož vyplynulo, že nejvíce se lidé s touto oblastí ztotožňují jako její obyvatelé.

Za nejvíce přínosný považuji terénní výzkum, který mi umožnil získat cenné informace o tom, jak lidé oblast České Kanady vnímají, jak se s touto oblastí ztotožňují a jaké mají o tomto území povědomí. Respondenti mi tak zprostředkovali svůj vlastní pohled na Českou Kanadu a značně tak obohatili mou práci. Přínosem pro mě bylo rovněž zjištění, kdo byl autorem pojmenování oblasti České Kanady a za jakých okolností k tomuto označení došlo.

## 7 RESUMÉ

“Česká Kanada” is an area located in the south of the Czech Republic, on the historical border of Bohemia and Moravia along the Austrian border. This area is famous for its beautiful countryside, a legally protected national park. My aim is to describe the history of the territory to the present day and how it is perceived by Czechs.

The first chapter focus on the origin of the name Česká Kanada. Next, I will focus on the history of this area and I will define the area in the geographical sense. In the last section of this part, I will describe the Česká Kanada national park.

Other chapters contain and deal with the presentation of Česká Kanada by the tourism industry and in the media, focusing on the depiction of this region in tourist publications and manuals. And the last part of my work will focus on the process of designing a new type of image for Česká Kanada, including an evaluation and interpretation the results of my field research.

## 8 SEZNAM LITERATURY A PRAMENŮ

### 8.1 Literatura

AXAMITOVÁ, Jana a kol., 2001. *Turistický lexikon a-z / Čechy, Morava, Slezsko*. Praha: Olympia. 1088 s.

BAUER, Jan., 2010. *Okolo Třeboně krajem tří růží*. Praha: Regia. 207 s.

BENDER, Barbara., 2002. *Time and Landscape*. *Current Anthropology* vol. 43, 103 - 112.

BERGER, Peter Ludwig, LUCKMANN, Thomas., 2001. *Sociální konstrukce reality*. Praha: Centrum pro studium demokracie a kultury. 216 s.

*Co je Česká Kanada*. *Večerník Národních listů*, 1932, roč. 72, č. 124, s. 3.

*Česká Kanada*. *Zájmy Českomoravské vysočiny*, 1932, roč. 2, č. 11, s. 3.

*Česká Kanada úspěšná*. *Rozvoj*, 1962, roč. 3, č. 38, s. 3 - 4.

DAVID, Petr., SOUKUP, Vladimír., 1995. *Česká Kanada - Jindřichohradecko / průvodce po Čechách, Moravě a Slezsku*. Praha: S&D. 149 s.

DAVID, Petr., SOUKUP, Vladimír., ČECH, Lubomír., 2004. *Skvosty Čech, Moravy a Slezka*. Praha: Knižní klub. 215 s.

DISMAN, Miroslav., 2002. *Jak se vyrábí sociologická znalost*. Praha: Karolinum. 371 s.

DOMEČKA, Ludvík., 1893. *Osídlení krajiny jindřicho-hradecké a novobystřické*. Jindřichův Hradec: Tiskárna A. Landfrass. 168 s.

DVOŘÁKOVÁ, Jana., HESOUN, Petr., 2007. *Česká Kanada*. Veronica roč. 21, č. 4, s. 26 - 27.

HIRSCH, Eric, O'HANLON, Michael, 1995. *The Anthropology of Landscape; Perspectives on Place and Space*. Oxford: Clarendon Press. 267 s.

CHROMÝ, Pavel., 2003. *Vývoj krajiny a formování identity území: příspěvek k environmentálním dějinám na příkladu České Kanady*. Historická geografie sv. 32, s. 115 - 134.

CHROMÝ, Pavel., 2003. *Jihočeský kraj*. Praha: Kartografie PRAHA. 158 s.

*Jihočeská Kanada*. Pestrý týden, 1933, roč. 8, č. 20, s. 19.

JIRÁSKO, Luděk., 2011. *Česká Kanada*. Litomyšl: Paseka. 75 s.

JIRÁSKO, Luděk., 2007. *Jindřichův Hradec*. Litomyšl: Paseka. 112 s.

JIŘINEC, Vlastimil., 2010. *Příspěvek k (zapomenutému) dílu jindřichohradeckého rodáka Jaroslava Arnošta Trpáka*. Vlastivědný sborník Dačicka, Jindřichohradecka a Třeboňska sv. 22, s. 171 - 173.

KITTL, Antonín., *Turistika: Česká Kanada*. Národní listy, 1933, roč. 73, č. 74, s. 3.

KLIMEK, Hynek., 2007. *Jižní Čechy*. Brno: Computer Press. 101 s.

MALEČEK, Jaroslav., 1997. *Jindřichův Hradec*. Liberec: Orion. 125 s.

MIOVSKÝ, Michal., 2006. *Kvalitativní přístup a metody v psychologickém výzkumu*. Praha: Grada Publishing. 332 s.

*Místo rezervace vyhlášen park*. Jindřichohradecké listy, 1994, roč. 2, č. 154, s. 9.

MUSIL, Martin a kol., 2008. *Potenciál a zatížení oblasti cestovním ruchem v souvislosti s ochranou životního prostředí*. Praha: Oeconomica. 105 s.

*Pohraničí se odmítá stát chráněnou oblastí*. MF Dnes - příloha Jižní Čechy, 2001, roč. 12, č. 279, s. 6.

*S párou do Obrataně*. Jindřichohradecké listy, 1994, roč. 2, č. 201, s. 9.

TRPÁK, Jaroslav Arnošt., *Kousek Kanady v Čechách*. Národní listy, 1928, roč. 68, č. 255, s. 1 - 2.

TRPÁK, Jaroslav Arnošt., *Dopis díků*. Ohlas od Nežárky, 1929, roč. 59, č. 26, s. 4.

VURM, Bohumil., 2004. *Krásy a tajemství České republiky / Jihočeský kraj*. Příbram: Praga mystica. 127 s.

*Vylidňování jižních Čech*. Ohlas od Nežárky, 1931, roč. 61, č. 11, s. 5.

## 8.2 Prameny

Vyhláška Okresního úřadu v Jindřichově Hradci ze dne 1. 7. 1994 (zdroj: Městský úřad v Jindřichově Hradci)

Nařízení Jihočeského kraje č. 1/2004 ze dne 6. 4. 2004 o přírodním parku Česká Kanada (Zdroj: Věstník Jihočeského kraje, částka 1, 3. 5. 2004)

Důvodová zpráva RK 285/2004 (Zdroj: Krajský úřad Jihočeského kraje)

## 8.3 Elektronické zdroje

*Leták DDM hl. m. Prahy – Tábor Lomy u Kunžaku* [online]. Dostupné z: <http://www.ddmp6.cz/tabory/81-cyklotabor-lomy/prilohy/letak-predbezna-prihl.pdf>

(staženo dne 6. 4. 2012).

*Mapa České Kanady* [online]. Dostupné z:  
[www.toulavakamera.ceskatelevize.cz](http://www.toulavakamera.ceskatelevize.cz)  
(staženo dne 20. 2. 2012), rovněž také mapa v příloze.

*Nařízení Jihočeského kraje 1/2004* [online]. Dostupné z:  
[www.kraj-jihocesky.cz/file.php?par%5Bid\\_r%5D=3606...0](http://www.kraj-jihocesky.cz/file.php?par%5Bid_r%5D=3606...0)  
(staženo dne 20. 2. 2012).

## **9 SEZNAM PŘÍLOH**

1 Vyhláška Okresního úřadu v Jindřichově Hradci ze dne 1. 7. 1994  
(Zdroj: Archiv Městského úřadu v Jindřichově Hradci).

2 Mapa území přírodního parku Česká Kanada dle vyhlášky Okresního úřadu v Jindřichově Hradci ze dne 1. 7. 1994 (Zdroj: Archiv Městského úřadu v Jindřichově Hradci).

3 Nařízení Jihočeského kraje č. 1/2004 ze dne 6. 4. 2004 o přírodním parku Česká Kanada (Zdroj: Věstník Jihočeského kraje, částka 1, 3. 5. 2004).

4 Mapa území přírodního parku Česká Kanada dle nařízení Jihočeského kraje č. 1/2004 ze dne 6. 4. 2004 o přírodním parku Česká Kanada.

5 Důvodová zpráva RK 285/2004 (Zdroj: Krajský úřad Jihočeského kraje).

6 Mapa oblasti Česká Kanada (Zdroj: [toulavakamera.ceskatelevize.cz](http://toulavakamera.ceskatelevize.cz) [online]).

7 Dotazník (Zdroj: Vlastní výzkum).

## 10 PŘÍLOHY

### 1 Vyhláška Okresního úřadu v Jindřichově Hradci ze dne 1. 7. 1994.

#### Vyhláška

Okresního úřadu v Jindřichově Hradci o zřízení přírodního parku " Česká Kanada "

Okresní úřad v Jindřichově Hradci rozhodl dne 1. července 1994 vydat podle § 77 odst. 3 zákona ČNR č. 114/1992 Sb., o ochraně přírody a krajiny, ve znění zákonného opatření předsednictva ČNR č. 347/1992 Sb. v souladu s ustanovením § 3 odst. 1 zákona ČNR č. 425/1990 Sb., o okresních úřadech, úpravě jejich působnosti a o některých dalších opatřeních s tím souvisejících, ve znění pozdějších předpisů (úplné znění č. 403/1992 Sb.) a po projednání s městy Nová Bystřice a Slavonice a obcemi Čiměň, Kunžak, Kačlehy, Člunek, Staré Město pod Landštejnem, Střížovice, Český Rudolec, Horní Pěna, Blažejov, Heřmanč, Cizkrajov a Studená tuda

#### obecně závaznou vyhlášku o zřízení přírodního parku " Česká Kanada "

##### Čl. 1

##### Vymezení přírodního parku Česká Kanada

Přírodní park se rozkládá na těchto katastrálních územích nebo jejich částech : Artoléc, Nová Bystřice, Hradiště, Potočná, Sedlo, Bílá, Horní Pěna, Kunžak, Kačlehy, Malý Ratmírov, Střížovice, Hručkov, Lhota, Olšany, Heřmanč, Lípnice, Markvarec, Český Rudolec, Nová Ves, Dolní Bolíkov, Rubašov, Vlastkovec, Slavonice, Romava, Rajchětov, Košťálov, Košlák, Kuní, Pernárec, Děřtíš, Veclov, Návary, Staré Hutě, Dobrotín, Staré Město pod Land., Leštnice, Maříž, Kadolec, Vlastkovec, Státkov, Podlesí, Stojedín, Pomezí, Vitinčves, Dolní Radíkov, Horní Radíkov, Matějovec, Lomy, Valtínov, Mosty, Člunek, Kunějov, Kaproun, Čiměň, Dobrá Voda, Senotín, Klenová, Blato, Hůrky, Konrač, Klášter, Albeř, Skalka.

Jeho hranice se vymezuje takto: Jižní část hranice přírodního parku tvoří státní hranice od hraničního přechodu u Slavonic po komunikaci vedoucí od státní hranice do Artolče. Potom vede po komunikacích po trase Artoléc, Nová Bystřice, Potočná, Lhota, Sedlo, Bílá, Horní Pěna, Kačlehy. Tady uhybá po polní cestě k jihu až na rozcestí turistických značek. Od něj pokračuje na hráz rybníka Kačležský, kde přechází na silnici. Po silnici komunikací jde přes Kunějov a Člunek do Kunžaku. Ten obchází po jižním okraji jeho zastavěné části a opět se vrací na silnici směrem na Mosty. Po této komunikaci jde hranice po trase Lány, Mosty, Valtínov. Ve Valtínově se hranice stáčí severně po turistické značce do Heřmanče. Odtud pokračuje směrem na Lípnici a Markvarec. Tady hranice přechází na tok potoka a po něm běží kolem Českého Rudolce do Dolního Bolíkova. Odsud jde opět po komunikacích do Nové Vsi, Rubašova, a Slavonic, kde přechází na státní hranici.

Území přírodního parku je zakresleno do základní mapy v měřítku 1:50.000, která je uložena u Okresního úřadu v Jindřichově Hradci, na obcích, jejichž územní obvod je zcela nebo zčásti zahrnut do přírodního parku a u Českého ústavu ochrany přírody.

##### Čl. 2

##### Poslání přírodního parku

Posláním přírodního parku je zachování přírodní, kulturní a historické charakteristiky daného území a jeho ochrana před činností snižující jeho přírodní a estetickou hodnotu, při současném vytváření podmínek pro únosné využití daného území zejména pro turistiku, rekreaci i únosnou urbanizaci v rozsahu nezbytném pro stabilizaci a rozvoj života v obcích.

V Jindřichově Hradci dne 1. července 1994

##### Čl. 3

##### Ochrana přírodního parku

1. Okresní úřad dohlíží ve spolupráci s obcemi na ochranu přírodního parku a vede vlastníky a nájemce pozemků, návštěvníky i obyvatele na jeho území žijící k dodržování ustanovení této vyhlášky.

2. K zajištění ochrany přírodního parku lze pouze se souhlasem a případně za podmínek stanovených obcí a Okresním úřadem v Jindřichově Hradci jako orgánů ochrany přírody a krajiny <sup>2)</sup>:

- umísťovat, povolovat a provádět stavby mimo zastavěná území obcí a místních částí
- pořádat automobilové a motocyklové soutěže
- zřizovat parkoviště, tábořiště a kempy a tábořit ve volné krajině
- těžít nerosty a humolity, kromě míst k tomuto účelu vyhrazených
- měnit stávající využití území a provádět změny současné skladby a ploch kultur pozemků mimo zastavěná území obcí a místních částí, kromě převodů z orné půdy do trvalých travních porostů
- zavádět intenzivní chovy zvířete
- letecky aplikovat biocidy
- na vodních plochách používat pro rekreační a sportovní účely plavidla se spalovacími motory

##### Čl. 4

##### Zvláštní územní ochrana

Jiné způsoby využití území nebo objektů na něm se nacházejících nejsou touto vyhláškou dotčeny.

##### Čl. 5

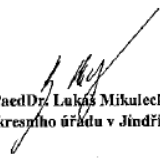
##### Sanhce

Porušení této vyhlášky, pokud se nebude jednat o čin přísněji trestný, bude postihováno pokutou uloženou Okresním úřadem v Jindřichově Hradci. <sup>3)</sup>

##### Čl. 6

##### Závěrečné ustanovení

Tato vyhláška nabývá účinnosti patnáctým dnem následujícím po dni jejího vyhlášení. <sup>4)</sup>

  
PaedDr. Lukáš Mikulecký  
přednosta Okresního úřadu v Jindřichově Hradci

1) § 12 odst. 3 zákona ČNR č. 114/1992 Sb., o ochraně přírody a krajiny, ve znění zákonného opatření předsednictva ČNR č. 347/1992 Sb.

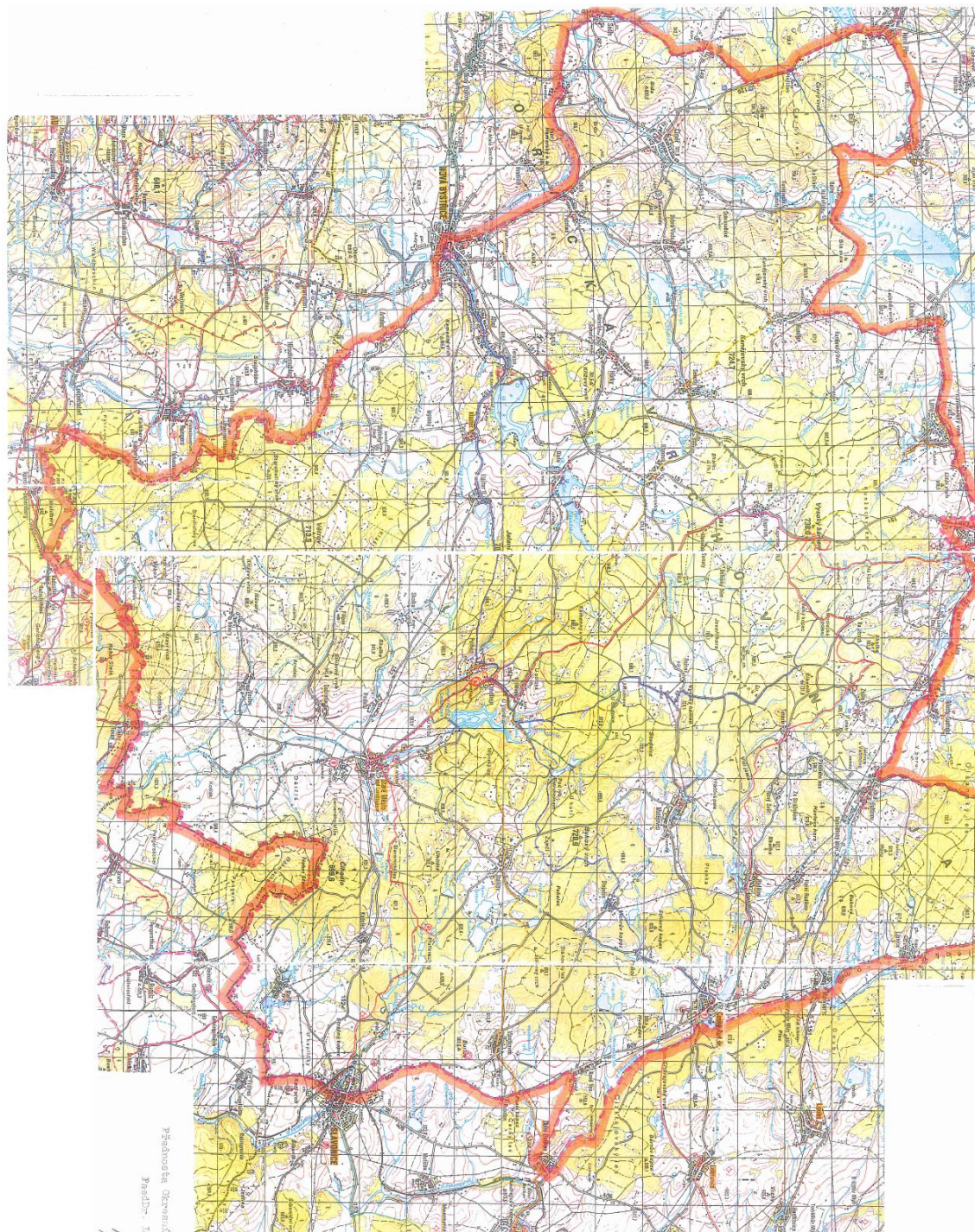
2) § 75 odst. 1 písm. a) a b) zákona ČNR č. 114/1992 Sb.

3) § 87 a § 88 zákona ČNR č. 114/1992 Sb.

4) § 3 odst. 4 zákona ČNR č. 425/1990 Sb., o okresních úřadech, úpravě jejich působnosti a o některých dalších opatřeních s tím souvisejících, ve znění pozdějších předpisů (úplné znění č. 403/1992 Sb.)



2 Mapa území přírodního parku Česká Kanada dle vyhlášky Okresního úřadu v Jindřichově Hradci ze dne 1. 7. 1994.





### 3 Nařízení Jihočeského kraje č. 1/2004.

Nařízení Jihočeského kraje č. 1/2004

## NAŘÍZENÍ JIHOČESKÉHO KRAJE

č. 1/2004

ze dne 6. dubna 2004

o přírodním parku Česká Kanada

Rada Jihočeského kraje vydává dne 6. dubna 2004 podle § 12 odst. 3 a § 77a odst. 2 zákona č. 114/1992 Sb., o ochraně přírody a krajiny, ve znění pozdějších předpisů, a § 7 a § 59 odst. 1 písm. k) zákona č. 129/2000 Sb., o krajích, ve znění pozdějších předpisů, toto nařízení:

### Článek 1

#### Vymezení přírodního parku

- (1) Tímto nařízením se vymezuje přírodní park Česká Kanada o rozloze 283 km<sup>2</sup> a stanovují se omezení ve využití jeho území.
- (2) Přírodní park se nachází ve správním obvodu obcí s rozšířenou působností Jindřichův Hradec a Dačice. Leží v obvodu územní působnosti obcí Český Rudolec, Číměř, Čluněk, Heřmaněč, Horní Pěna, Horní Radíkov, Hrutkov, Hůrky, Kačlehy, Kadolec u Slavonic, Kaproun, Klášter, Klenová u Hůrek, Konrač, Košlák, Košťálkov, Kunějov, Kuni pod Landštejnem, Kunžak, Leštnice, Lhota u Sedla, Lipnice u Markvarce, Lomy u Kunžaku, Markvarec, Maříž, Matějovce, Mosty, Návary, Nová Bystřice, Olšany u Dačic, Pernárec, Podlesí pod Landštejnem, Pomezí pod Landštejnem, Potočná u Číměře, Rajchěřov, Romava, Sedlo u Číměře, Senotín, Skalka u Nové Bystřice, Slavonice, Stáلكov, Staré Hutě u Veclova, Staré město pod Landštejnem, Stojecín, Valtínov, Veclov, Vitíněves a Vlastkovec.
- (3) Přírodní park zahrnuje tato katastrální území nebo jejich části: Alber, Artoleč, Bílá u Sedla, Blato u Hůrek, Český Rudolec, Číměř, Čluněk, Dětríš, Dobrá Voda u Číměře, Dobrotín, Dolní Bolíkov – Nová Ves, Dolní Radíkov, Heřmaněč, Horní Pěna, Horní Radíkov, Hrutkov, Hůrky, Kačlehy, Kadolec u Slavonic, Kaproun, Klášter, Klenová u Hůrek, Konrač, Košlák, Košťálkov, Kunějov, Kuni pod Landštejnem, Kunžak, Leštnice, Lhota u Sedla, Lipnice u Markvarce, Lomy u Kunžaku, Markvarec, Maříž, Matějovce, Mosty, Návary, Nová Bystřice, Olšany u Dačic, Pernárec, Podlesí pod Landštejnem, Pomezí pod Landštejnem, Potočná u Číměře, Rajchěřov, Romava, Sedlo u Číměře, Senotín, Skalka u Nové Bystřice, Slavonice, Stáلكov, Staré Hutě u Veclova, Staré město pod Landštejnem, Stojecín, Valtínov, Veclov, Vitíněves a Vlastkovec.
- (4) Hranice přírodního parku je vymezena takto: Od hraničního přechodu Nová Bystřice – Grametten po silnici II. třídy č. 128 na sever k obci Nová Bystřice, tu obchází z východu po hranici zastavěného území obce a vrací se zpět na silnici č. 128, po které pokračuje na křižovatku se silnicí III. třídy č. 1491, odtud vede na západ po silnici III. třídy č. 1491 k obci Lhota kterou obchází ze severu po hranici zastavěného území a vrací se zpět na silnici 1491, pokračuje k obci Sedlo kterou obchází po východní hranici zastavěného území a pokračuje po silnici III. třídy č. 1492 vedoucí severovýchodně k obci Bílá, kterou obchází po východní hranici zastavěného území obce a pokračuje po silnici 1492 na křižovatku se silnicí II. třídy č. 128 po které vede na sever k obci Horní Pěna kterou obchází z jihovýchodu po hranici zastavěného území obce a napojuje se na silnici III. třídy č. 12849 po které vede k obci Kačlehy, tu obchází z jihu po hranici zastavěného území obce a pokračuje po polní cestě k jihu na hráz rybníka Kačležský, přechází přes hráz a napojuje se na silnici III. třídy č. 12853 po které vede k obci Kunějov a dále na sever po silnici III. třídy č. 12855 k obci Čluněk kterou obchází z jihovýchodu po hranici zastavěného území obce a napojuje se na silnici II. třídy č. 164 po které vede k obci Lomy, kterou obchází po jižní a východní hranici zastavěného území obce a dále pokračuje po silnici 164 k obci Kunžak, kterou obchází z jihu po hranici zastavěného území obce a napojuje se na silnici II. třídy č. 151, po které vede jihovýchodně k obci

Mosty, kterou obchází z jihu a východu po hranici zastavěného území obce a pokračuje na sever po místní komunikaci k obci Suchdol. Z obce Suchdol vede hranice po silnici III. třídy č. 02316 na severozápad k obci Jalovčí kde se stáčí zpět na východ po místní komunikaci k obci Olšany, kterou obchází z jihu po hranici zastavěného území a pokračuje po silnici III. třídy č. 40916 k obci Heřmanec kde se napojuje na silnici II. třídy č. 409, po které pokračuje na jihovýchod k obci Lipnice, kterou obchází ze západu po hranici zastavěného území a pokračuje dále na jih po silnici č. 409 k obci Markvarec, kterou obchází ze severu po hranici zastavěného území obce a pokračuje na západ a jih po silnici č. 409 k obci Český Rudolec, kterou obchází po západní hranici zastavěného území obce a pokračuje dále na jih po silnici č. 409 k obci Nová Ves, kde na konci obce u autobusové zastávky hranice přírodního parku zatáčí směrem na západ na lesní cestu číslo 523 (místně „Za Habrem“). Po této cestě jde až na křižovatku s další lesní cestou číslo 5061, po které pokračuje západním směrem k silnici III. třídy č. 40920 kde se stáčí zpět na jihovýchod a pokračuje po této silnici k obci Vlastkovec, kterou obchází po jihozápadní hranici zastavěného území obce a pokračuje po silnici III. třídy č. 40920 zpět na křižovatku se silnicí II. třídy č. 409, po které jde hranice k jihu ke kapliče s místním názvem Dobrá Voda nedaleko Slavonic, kde hranice přírodního parku znovu opouští silnici a pokračuje po polní cestě jihozápadně ke kostelu Svatý Duch a dále k silnici III. třídy č. 40632, po které pokračuje severozápadním směrem k samotě Bejčkův mlýn, kde tuto silnici opouští a stáčí se po místní komunikaci k jihu na silnici II. třídy č. 152. Po silnici č. 152 vede hranice přírodního parku zpět na jihovýchod ke křižovatce se silnicí III. třídy č. 15211, po které pokračuje hranice na jihozápad k obci Maříž kterou obchází po západní hranici zastavěného území obce a napojuje se na místní komunikaci vedoucí na jihozápad ke státní hranici k hraničnímu patníku VII/4. Z jihu tvoří hranici přírodního parku státní hranice.

- (5) Přesná hranice území nově vymezeného přírodního parku Česká Kanada je zakreslena do základní mapy v měřítku 1 : 50 000, která je přílohou tohoto nařízení.

## Článek 2

### Poslání přírodního parku

- (1) Posláním přírodního parku Česká Kanada je zachování přírodní, kulturní a historické charakteristiky daného území a jeho ochrana před činnostmi snižující jeho přírodní a estetickou hodnotu, při současném vytváření podmínek pro únosné využití daného území zejména pro turistiku, rekreaci i únosnou urbanizaci v rozsahu nezbytném pro stabilizaci a rozvoj života v obcích.

## Článek 3

### Ochrana přírodního parku

- (1) Krajský úřad - Jihočeský kraj zabezpečuje na území přírodního parku ve spolupráci s ostatními příslušnými orgány ochrany přírody dodržování právních předpisů na úseku ochrany přírody a krajiny.
- (2) V přírodním parku Česká Kanada se stanovují tato omezení využití území:  
Na území přírodního parku nelze bez souhlasu příslušného orgánu ochrany přírody<sup>1)</sup>
- a) umísťovat nové stavby a zařízení mimo zastavěná území sídel s výjimkou těch, které nejsou v rozporu s řádně projednanými a platnými územními plány, zejména

<sup>1</sup> Zákon č. 114/1992 Sb., o ochraně přírody a krajiny, ve znění pozdějších změn.

- pak stavět nové dálnice a rychlostní komunikace, plavební kanály, zakládat či zřizovat nové sídelní útvary, průmyslové a obchodní zóny a urbanisticky nevhodné stavby, parkoviště, tábořiště, kempy a letní tábory trvalého charakteru, umisťovat a zřizovat doprovodná zařízení spojená s intenzivním chovem zvířete, telekomunikační zařízení apod.
- b) povolovat a měnit využití území, nevyplývá-li změna z řádně schválené a platné územně plánovací dokumentace či schválených komplexních pozemkových úprav, zejména měnit současnou strukturu druhů pozemků, plochy kultur, apod.,
  - c) hospodařit na pozemcích mimo zastavěná území obcí způsobem, kterým může dojít ke vzniku podstatných změn v biologické rozmanitosti,
  - d) těžit nerosty a humolity, nevratně poškozovat půdní povrch, provádět terénní úpravy, kterými se mění vzhled prostředí nebo odtokové poměry.

#### **Článek 4** **Obecná ustanovení**

- (1) Toto nařízení ruší Vyhlášku Okresního úřadu v Jindřichově Hradci o zřízení přírodního parku „Česká Kanada“ ze dne 1. 7. 1994.
- (2) Nařízení se vztahuje na všechny fyzické i právnické osoby, které na území přírodního parku Česká Kanada trvale bydlí, působí nebo se v něm přechodně zdržují.
- (3) Porušování ustanovení tohoto nařízení lze postihnout u fyzických osob jako přešůpek podle zákona č. 200/1990 Sb., o přešůpcích, ve znění pozdějších přešůpů, a u právnických osob a podnikajících fyzických osob jako správni delikt podle zákona č. 129/2000 Sb., o krajích, ve znění pozdějších přešůpů.

#### **Článek 5** **Závěrečná ustanovení**

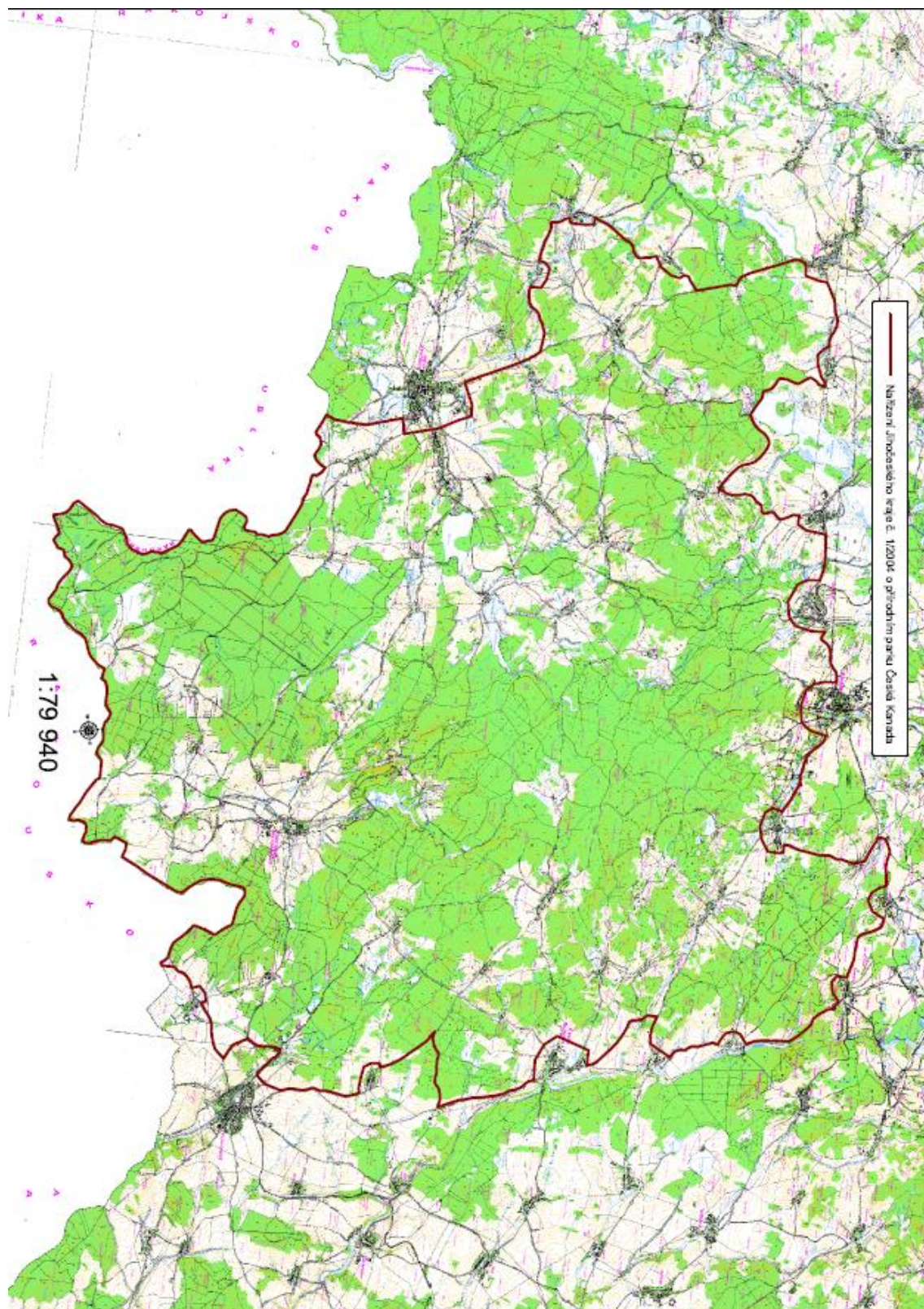
Toto nařízení bylo schváleno usnesením Rady Jihočeského kraje č. 270/2004/RK ze dne 6. 4. 2004 a nabývá účinnosti dne 1. června 2004.

PhDr. Jiří Vlach v.r.  
1. náměstek hejtmana

RNDr. Jan Zahradník v.r.  
hejtman



4 Mapa území přírodního parku Česká Kanada dle nařízení Jihočeského kraje č. 1/2004.



## 5 Důvodová zpráva RK 285/2004.

Jihočeský kraj – krajský úřad

Č. tisku: RK 285/2004

V Českých Budějovicích dne 26. 3. 2004

**Pro jednání Rady Jihočeského kraje dne 6. 4. 2004****Nářízení Jihočeského kraje o přírodním parku Česká Kanada, Vyšebrodsko, Soběnovská vrchovina, Homolka – Vojířov, Poluška**

**Důvod předložení:** - Zákonem č. 320/2002 Sb., přešla na kraje kompetence spočívající ve vydávání nařízení o zřízení přírodního parku, stanovení omezení využití jeho území a zajišťování péče o něj.

**Obsah:** 1. Návrh na usnesení  
2. Důvodová zpráva  
3. Přílohy

Předkladatel: PhDr. Jan Stráský  
ředitel Krajského úřadu .....

Zpracovatel: JUDr. Hana Vendlová  
vedoucí oddělení ochrany  
přírody a krajiny .....

**1. Návrh na usnesení**

Rada Jihočeského kraje

**I. vydává**

Nářízení Jihočeského kraje č. 1/2004 o přírodním parku Česká Kanada,  
Nářízení Jihočeského kraje č. 2/2004 o přírodním parku Vyšebrodsko,  
Nářízení Jihočeského kraje č. 3/2004 o přírodním parku Soběnovská vrchovina,  
Nářízení Jihočeského kraje č. 4/2004 o přírodním parku Homolka – Vojířov,  
Nářízení Jihočeského kraje č. 5/2004 o přírodním parku Poluška;

**II. ukládá**

PhDr. Janu Stráskému, řediteli krajského úřadu, zajistit vydání Nařízení kraje č. 1/2004, č. 2/2004, č.3/2004, č. 4/2004, č. 5/2004 ve Věstníku právních předpisů kraje.

## 2. Důvodová zpráva

Zákonem č. 320/2002 Sb., o změně a zrušení některých zákonů v souvislosti s ukončením činnosti okresních úřadů (a tedy i zákona č. 114/1992 Sb., o ochraně přírody a krajiny), přešla na kraje podle § 77a odst. 2 citovaného zákona kompetence spočívající v možnosti vydávat nařízení o zřízení přírodního parku a stanovit omezení využití jeho území (§ 12 odst. 3) a zajišťovat péči o ně.

Původní nařízení vydaná okresními úřady (Vyhláška Okresního úřadu v Jindřichově Hradci ze dne 1.7. 1994, o zřízení přírodního parku „Česká Kanada“, nařízení Okresního úřadu Český Krumlov ze dne 3.4. 1995, o zřízení přírodních parků Soběnovská vrchovina a Vyšebrodsko podle zákona číslo 114/1992 Sb., o ochraně přírody a krajiny, Vyhláška Okresního úřadu v Jindřichově Hradci ze dne 1.7.1994 o zřízení přírodního parku „Homolka – Vojířov“, nařízení Okresního úřadu Český Krumlov č.2/1999 ze dne 23.8.1999, o zřízení přírodního parku Poluška) obsahovala některá omezení přísnější, než jaká odpovídají ustanovením zákona, jinými slovy nařízení překračovala rámec zákona o ochraně přírody a krajiny.

Z uvedeného důvodu vyhotovil Krajský úřad – Jihočeský kraj, odbor životního prostředí, zemědělství a lesnictví, nařízení nového znění. K němu měli možnost se vyjádřit starostové všech obecních úřadů s rozšířenou působností a pověřených obecních úřadů, v jejichž katastrálních územích se přírodní park rozkládá. Požadavky na úpravu nařízení nebyly z jejich strany vzneseny.

## 3. Přílohy

- 1) nařízení č.1 o přírodním parku Česká Kanada
- 2) mapa – k nahlédnutí u ředitele krajského úřadu
- 3) nařízení č.2 o přírodním parku Vyšebrodsko
- 4) mapa – k nahlédnutí u ředitele krajského úřadu
- 5) nařízení č.3 o přírodním parku Soběnovská vrchovina
- 6) mapa – k nahlédnutí u ředitele krajského úřadu
- 7) nařízení č.4 o přírodním parku Homolka – Vojířov
- 8) mapa – k nahlédnutí u ředitele krajského úřadu
- 9) nařízení č.5 o přírodním parku Poluška
- 10) mapa – k nahlédnutí u ředitele krajského úřadu



## 6 Mapa oblasti Česká Kanada.





## 7 Dotazník (Zdroj: Vlastní výzkum).

Dobrý den, jmenuji se Tereza Gregorová, jsem studentkou třetího ročníku bakalářského studia obor Sociální a kulturní antropologie Filozofické fakulty Západočeské univerzity v Plzni. V rámci své bakalářské práce provádím terénní výzkum jehož cílem je zjistit původ a chápání označení tohoto regionu jako České Kanady. Předem děkuji za Vaši ochotu a spolupráci. Chtěla bych Vás také ujistit o anonymitě tohoto dotazníku. Vaše odpovědi budou sloužit pouze pro můj výzkum a nebudou dále šířeny.

- 1) Věk:
  
- 2) Pohlaví:
  
- 3) Dosažené vzdělání:
  
- 4) Bydliště (město, obec):
  
- 5) Setkal/a jste se již někdy s pojmem Česká Kanada?
  
- 6) Pokud ano, kde?
  
- 7) Co si představíte pod pojmem Česká Kanada (region, obec, rezervace..)?
  
- 8) Víte, o jakou oblast se jedná pokud hovoříme o České Kanadě (odkud kam sahá, jaké v ní leží obce)?
  
- 9) Víte, odkud pochází označení Česká Kanada (kdo ho začal používat)?
  
- 10) Používáte běžně označení Česká Kanada?

- 11) Jak dobře znáte oblast České Kanady?
- 12) Co je podle Vás zajímavé na České Kanadě z hlediska turistiky nebo jinak?
- 13) V jakém smyslu se identifikujete s oblastí České Kanady (jste obyvatel, návštěvník, turista, rekreat...)?
- 14) Má pro Vás oblast České Kanady nějaký mimořádný význam (příroda, historie, ekonomické, kulturní podmínky...)?