

Západočeská univerzita v Plzni

Fakulta filozofická

Bakalářská práce

Funkcionalismus a jeho přínos moderní

antropologii

Petra Čechová

Plzeň 2012

Západočeská univerzita v Plzni

Fakulta filozofická

Katedra antropologie

Studijní program Antropologie

Studijní obor Sociální a kulturní antropologie

Bakalářská práce

Funkcionalismus a jeho přínos moderní

antropologii

Petra Čechová

Vedoucí práce:

Prof. RNDr. Ivo T. Budil, Ph.D., DSc.

Katedra historických věd

Fakulta filozofická Západočeské univerzity v Plzni

Plzeň 2012

Prohlašuji, že jsem práci zpracoval(a) samostatně a použil(a) jen uvedených pramenů a literatury.

Plzeň, duben 2012

.....

Poděkování

Prof. RNDr. Ivo T. Budilovi, PhD., DSc. za odborné metodické vedení,
cenné podněty a rady při psaní této bakalářské práce.
Poděkování patří i mé rodině za podporu během studia.

Obsah

1	ÚVOD	1
2	ANTROPOLOGIE NA PŘELOMU 19. A 20. STOLETÍ.....	3
3	FUNKCIONÁLNÍ PERSPEKTIVA V ANTROPOLOGII	5
	3.1 Vznik funkcionalismu	5
	3.2 Ideové zdroje funkcionalismu	7
	3.3 Hlavní teze funkcionalismu	8
4	ZAKLADATELÉ BRITSKÉ FUNKCIONALISTICKÉ ŠKOLY	12
	4.1 Bronislaw Kaspar Malinowski (1884–1942).....	13
	4.2 Funkcionalismus.....	14
	4.2.1.1 Psychologický funkcionalismus.....	16
	4.2.1.2 Malinowského pojetí kultury a funkce	18
	4.2.1.3 Teorie potřeb a institucí	19
	4.2.1.4 Kulturní integrace a teorie kulturních kontaktů.....	21
	4.3 Alfred Reginald Radcliffe-Brown (1881–1955).....	22
	4.3.1 Strukturální funkcionalismus.....	24
	4.3.1.1 Teorie funkce a sociální struktury	24
	4.3.1.2 Metodologie výzkumu sociální struktury	28
5	FUNKCIONÁLNÍ PERSPEKTIVA V SOCIOLOGII	33
6	NÁSLEDNÝ VÝVOJ FUNKCIONÁLNÍ ANTROPOLOGIE.....	36
7	KRITIKY A LIMITY FUNKCIONALISMU	41

8 ZÁVĚR	47
9 RESUMÉ	49
10 SEZNAM LITERATURY A PRAMENŮ	50
10.1 Literatura	50
10.2 Elektronické zdroje.....	53
11 SEZNAM PŘÍLOH	54
12 PŘÍLOHY	56

1 ÚVOD

Cílem bakalářské práce *Funkcionalismus a jeho přínos moderní antropologii* je kriticky zhodnotit formování a vývoj funkcionalismu jako svébytné antropologické školy v širším intelektuálním a historickém kontextu a následně analyzovat dopad tezí a metod tohoto významného antropologického směru 20. století na soudobé antropologické myšlení.

Vzhledem k omezenému rozsahu práce jsem se zaměřila na hlavní premisy funkcionalismu, zejména na stěžejní principy a myšlenky osobností, které stály u vzniku funkcionalismu či se zasloužily o jeho další vývoj, určitý prostor je vyhrazen i kritikám směřujícím vůči této antropologické perspektivě. Ve své práci jsem uplatnila metody chronologické transkripce a komparace dobových i současných pramenů. Informace jsem čerpala z publikací a článků představitelů a kritiků funkcionalismu, a to zejména v jejich původním jazyce.

Práce členěna do kapitol a subkapitol. V prvních dvou kapitolách se pokouším nastínit historický kontext vzniku funkcionalismu a stručně vyjádřit základní charakteristiky zmíněného směru – vznik, ideové zdroje inspirace a hlavní teze. Následující kapitola je členěna na dvě subkapitoly, které se zabývají funkcionálními a strukturálně funkcionálními myšlenkami dvou zakladatelů těchto paralelních hledisek funkcionalismu – Bronislawa K. Malinowského a Alfreda R. Radcliffe-Browna. V případě Malinowského jsem se zaměřila zejména na jeho pojetí kultury, funkce, potřeb, institucí a kulturních kontaktů, zatímco subkapitola věnovaná Radcliffe-Brownovi sleduje mimo jeho pohledu na výše zmíněné entity i jeho pojetí sociální struktury a metodologii jejího výzkumu.

Práce dále pokračuje vyjádřením základních charakteristik funkcionalistické perspektivy v sociologii, zejména pak tezí Talcotta Parsonse a Roberta K. Mertona. Následuje nastínění vývoje antropologické funkcionalistické školy spočívající v práci následníků

Bronislaw Malinowského a Radcliffe-Browna, ale pozornost věnují i směrům, které funkcionalismus inspiroval. Závěrečná kapitola je věnována vymezením limitů funkcionalismu a jeho nejčastějších kritik, jež přicházely nejen ze strany antropologů a sociologů.

Celá práce je doplněna obrazovou přílohou, v níž je možné pro lepší porozumění nalézt grafická znázornění pojetí funkce, potřeb a vzájemných vztahů mezi sociálními jevy ve funkcionálním pojetí Bronislaw Malinowského, dále pojetí funkce v sociálních vědách a biologii. Své místo zde má i vyobrazení propojenosti entit v rámci strukturálního funkcionalismu Radcliffe-Browna, vzájemné porovnání funkcionalismu a strukturálního funkcionalismu a přílohu uzavírá znázornění sociologického funkcionalismu a systému sociální směny Talcotta Parsonse.

Tato bakalářské práce si rovněž klade za cíl poskytnout ucelený vhled do funkcionalistické antropologie či studijní materiál pro zájemce o studium tohoto významného směru, který podnítil inovace v antropologickém myšlení a terénních výzkumech, a jehož systémově koncipované teorie poskytly jiný úhel pohledu na výzkum společnosti a kultury. Další rozšíření práce je možné v podrobnějším rozpracování funkcionalistických tezí, jejich dopadu a inspirace na různá vědní odvětví současnosti.

2 ANTROPOLOGIE NA PŘELOMU 19. A 20. STOLETÍ

Vývoj britské antropologie byl v první polovině 19. století ustanoven založením čtyř vědeckých institucí – *Společnosti na ochranu domorodců* (Aborigines Protection Society, 1837), *Londýnské etnologické společnosti* (Ethnological Society of London, 1843) a z ní vzniklé *Londýnské antropologické společnosti* (Anthropological Society of London). Poslední dvě jmenované instituce se roku 1871 spojily do *Královského antropologického ústavu* (Royal Anthropological Institute). V druhé polovině 19. století se antropologie konstituovala jako samostatný vědecký obor, přičemž stále využívala historickou perspektivu, kterou se vyznačovaly německé a britské difuzionistické práce na přelomu 19. a 20. století. Přibližně v této době byla v USA Franzem Boasem prosazována myšlenka o jedinečnosti a neporovnatelnosti každé lidské společnosti, která do dějin antropologie vstoupila pod termínem *historický partikularismus*. (Budil 2001: 14, 2007: 427–428)

Zásadní roli ve formování britského sociologického a antropologického myšlení sehrála *Londýnská ekonomická škola* (London School of Economics and Political Science) založená roku 1896, jež se později stala součástí *University of London* a o sedm let později¹ nabízela i studium sociologie, „...která byla chápána především jako součást sociálně evolucionistického komparativního paradigmatu.” (Budil 2003: 155) Přelom 19. a 20. století *John W. Bennett (1915–2005)* označil za klasické období antropologie, pro které bylo typické stáhnutí „do výlučné specializace na nativní a rurální exotismus.” (Budil 2007: 12) Tento krok měl na jedné straně za následek zvýšení antropologické věrohodnosti, na straně druhé se ale rezignovalo na revitalizaci tohoto vědního oboru. (Tamtéž)

¹ Ve stejném roce byla založena *Sociologická společnost* (Sociological Society), která až do rozpoutání sporů mezi svými členy okolo roku 1907 sdužovala rasové a aplikované sociology. (Budil 2003: 155)

Na počátku 20. století bylo přijato rozlišení geografického přístupu zaměřeného na migraci, kulturní difuzi a klasifikaci společností, a sociologického přístupu zabývajícího se výzkumem sociálních institucí. Přibližně v této době se rozpoutala debata o specifikování předmětů výzkumů etnologie a sociální antropologie. Ve Velké Británii existovala jasná dichotomizace etnologie studující rasy² a jazyky a používající historickou metodu a sociální antropologie používající komparativní metodu³. Názor tehdejších badatelů byl ten, že etnologie by se měla soustředit na historickou rekonstrukci primitivních společností, kdežto sociální antropologie měla vést komparativní výzkum jejich institucí⁴. Kapitoly samy pro sebe tvořilo rozlišování fyzikální a kulturní antropologie⁵, zatímco rozlišení etnologie a sociologie se zdálo být ustálené. (Radcliffe-Brown 1952: 276; Kuper 1975: 14–15)

Dle mnoha názorů – zejména *Alfreda Corta Haddona (1855–1940)* – měla etnologie a sociální antropologie provádět systematické terénní výzkumy prostřednictvím studovaných antropologů používajících vědecké metody pozorování. V novém druhu etnografie tak terénní badatel neprováděl pouze strohý popis, nýbrž se do svého výzkumu snažil zahrnout i teoretickou analýzu a terénní studii, přičemž jedním z cílů bylo opatřit terénní materiál pro komparativní studie sociální antropologie. Na základě svých pozorování *George Peter Murdock (1897–1985)* zastával názor, že se britští sociální antropologové nezabývají kulturou a zejména jejími fenomény (např. technologií, folklórem, uměním, výchovou dětí či jazykem) a označení antropolog jim tudíž nepřísluší. Dle

² Dle Radcliffe-Browna bylo problémem, že výzkumy rasové historie spadaly spíše do oblasti fyzikální antropologie a lidské paleontologie. (1952: 276)

³ Např. konkrétně v Cambridgi byla etnologie vedena *A. C. Haddonem*, oproti tomu sociální antropologie fungovala pod vedením *J. G. Frazera*. Obzvláště američtí antropologové tomuto rozdělení nerozuměli a vzbuzovali podiv nad hlavními centry britské antropologie a etnologie. (Tamtéž)

⁴ Zde je rozpor např. s Boasovým chápáním antropologického výzkumu. Ten měl prostřednictvím historické a komparativní metody spočívat v rekonstruování historie, následném srovnávání variací sociálních životů a nalezení zákonů jejich kulturního rozvoje. (Tamtéž)

⁵ Kulturní antropologie dále zahrnovala obory etnologie, sociální antropologie, archeologie, lingvistiky a folklór. (Tamtéž)

Radcliffe-Browna tomu bylo jednoduše proto, že zmíněné kulturní aspekty nejsou součástí sociální antropologie, ale spíše předměty zájmu speciálních výzkumných institucí⁶. (1952: 275–277) V této době byly ve Velké Británii položeny základy moderní sociální antropologie a bylo nakročeno k odstranění rozdílů mezi primitivními a moderními kulturami. (Kuper 1975: 9)

3 FUNKCIONÁLNÍ PERSPEKTIVA V ANTROPOLOGII

3.1 Vznik funkcionalismu

Na pozadí zrodu funkcionalismu se odehrával boj o získání maximálního množství etnografických dat z důvodu údajného brzkého zániku méně rozvinutých společenských systémů v rámci tzv. *salvage ethnography*. (Kuper 1975: 17–18) Vznik funkcionalismu v historii antropologie bývá spjat s Velkou Británií a 20. lety 20. století, přičemž za konkrétní rok vzniku tohoto směru bývá určován rok 1922 vážící se k roku vydání dnes již klasických knih zakladatelů funkcionalistické a strukturálně funkcionalistické antropologie – *The Andaman Islanders: A Study in Social Anthropology* (Andamanští ostrované) *Alfreda Reginalda Radcliffe-Browna* a *The Argonauts of the Western Pacific* (Argonauti západního Pacifiku) *Bronislawa Kaspara Malinowského*⁷.

Jak známo, funkcionalistický směr v antropologii vznikl v reakci na evolucionismus a difuzionismus⁸. Oba tyto směry kladly důraz na minulost, kdežto pro funkcionalisty byl zásadní charakter kulturních jevů v přítomnosti. (Lesser 1935: 389–390) Oběma směrům bylo vyčítáno

⁶ Jinými slovy, že sociální antropologie je pouze jedním z oborů antropologických studií, a proto je označení *antropologie* scestný. Radcliffe-Brown ale přiznává, že přejmenování by bylo značně složité. (1952: 276)

⁷ Ve stejném roce rovněž zemřel William H. R. Rivers, označovaný za největší osobnost prefunkcionalistické generace. (Kuper 1975: 9)

⁸ Např. již zmíněný William Rivers prohlásil, že entity týkající se jazyka, náboženství, magie a materiálu, na něž se při svých výzkumech zaměřoval difuzionismus, nejsou pro sběr etnografických dat směrodatné. (Budil 2003: 161)

údajné přehlížení skutečných faktů, konkrétně, že difuzionisté studovali charakter kulturních elementů mimo její rámec, čímž byly jejich teorie označeny za spekulativní. Evolucionisté se zabývali přežitými fakty minulosti, vznášeli námitky na skutečný průběh sociálních procesů, které byly prý univerzální všem společnostem, a nebyli dostatečně kritičtí k získaným datům. (Petrucciiová 2001: 192–193) Systémové modely kultury, které nemohly tyto směry kvůli svému charakteru uplatnit, byly ve 20. a 30. letech 20. století paralelně vypracovány právě funkcionalismem a konfiguracionismem, jejichž zásluhou byla diachronní metodologie nahrazena synchronním přístupem. „V souvislosti s dominancí funkcionalismu postupně vstoupila do popředí dichotomie diachronní a synchronní metodologie a stala se hlavním rozlišovacím znakem antropologických škol.” (Budil 2003: 198) Jinými slovy hlavní rozdíl spočíval v tom, že záležitosti spojené se sociálním a kulturním kontextem posuzování začali být posuzovány z hlediska funkce, nikoliv z hlediska vývoje.

Funkcionalismus na tehdejší dobu „představoval především triumf modernismu ve vědách o člověku.” (Budil 2003: 197). Toto se projevilo ve změnách v teoretické i metodologické oblasti, které s sebou funkcionalismus následkem systémového zkoumání společnosti a kultury přinesl. Funkcionalisté (především Malinowski a Radcliffe-Brown) zastávali názor, že hlavním zdrojem sběru antropologických dat by měl být intenzivní terénní výzkum, který byl a až do dnešní doby je ustanoven jako základní metoda získávání dat. Dále došlo k modifikacím antropologického myšlení, invencím nových pojmů, teorií, hypotéz a inovací metod a technik ve způsobu získávání antropologických dat z terénních výzkumů. Na rozdíl od evolucionismu funkcionalismus kladl důraz na empirické potvrzování teoretických hypotéz, což bylo postupně vypracováno do konečné podoby zmíněných terénních výzkumů.

3.2 Ideové zdroje funkcionalismu

Funkcionalismus coby antropologický a sociologický směr vycházel kromě těchto zmíněných vědních disciplín i z filozofie a psychologie, konkrétně z empiriokritismu, novokantovství, behaviorismu, gestaltismu a psychoanalýzy⁹. (Soukup 2000: 98) Důležitou roli při formování teoretických východisek funkcionalismu sehrály sociologické myšlenky např. *Maxe Webera (1864–1920)* či *Herberta Spencera (1820–1903)*, v jehož díle se funkcionalisté inspirovali analogií organismu a společnosti, a který vypracoval tři skupiny systémových potřeb. (Maryanski – Turner 1991: 107) Další inspirace funkcionalistů (zejména Malinowského) spočívala v práci sociálního psychologa *Wilhelma Wunda (1832–1920)*, konkrétně v jeho vizi kolektivní lidské psychologie, podobné Durkheimově kolektivnímu vědomí, a z toho plynoucího holistického chápání kultury spočívající ve vzájemné provázanosti kulturních jevů a synchronní analýzy. (Kuper 1975: 24-25; Eriksen 2001: 41)

Jako nejzásadnější se při formování teoretických východisek funkcionalismu ovšem jeví dílo francouzského sociologa *Émile Durkheima (1858–1917)*, který našel inspiraci v Comtově a zejména ve Spencerově pojetí zmíněné analogie. Durkheim se zabýval sociální integrací, mechanismy integračních problémů a jeho konceptualizace struktury hrála zásadní roli pro vznik britského strukturálního funkcionalismu a francouzského strukturalismu. Termínem sociální morfologie *Charlese Louise Montesquieua*¹⁰ Durkheim označoval charakter elementů systému, tvrdil, že sociální fakta vznikají za účelem plnění funkcí, klasifikoval a analyzoval jejich struktury, strukturální uspořádání a vzájemné vztahy

⁹ Sociolog *Don Martindale* za tvůrce funkcionální perspektivy označil pozitivistické organicisty a gestaltpsychology. S funkcionální interpretací byly spojeny dva modely – prvním byl organicismus přisuzující systémovým elementům odvozeným od celku druhotné postavení, druhými byly mechanistické teorie kladoucí důraz na elementy samotné. (Petrušijová 2001: 191)

¹⁰ *Ch. L. Montesquieu (1689–1755)* byl považován za proto-funkcionalistu mj. kvůli tím, že právní řád je součástí širšího sociálního celku a že zvyky jako polygamie, kanibalismus, pohanství či otroctví mohou být vysvětleny prostřednictvím funkcí, které mají ve společnosti jako celku. (Eriksen 2001: 10)

mezi jejími členy. (Maryanski – Turner 1991: 106–107) Pro potřeby funkcionalismu bylo nicméně zásadní jeho pojetí společnosti¹¹ jako seberegulujícího integrovaného systému jevů nezávislého na lidské psychice a názor, že důležitější než pochopení původu nebo charakteru kulturních rysů, by měla být analýza jejich dopadu a působení ve společenském kontextu, kdy se studium společnosti mělo zaměřit na příčinu, vznik, modifikaci, setrvání, vzájemné působení částí společnosti a jejich funkce či vliv na společenský systém¹². Ve své práci se dále zabýval zachováním sociální stability, s ní spojenou dělbou práce a v neposlední řadě i určením charakteru společnosti podle (ne)uspokojování jejích potřeb. (Petrucijová 2001: 192)

3.3 Hlavní teze funkcionalismu

Termín funkcionalismus bývá používán pro označení teoretického antropologického a sociologického hnutí vysvětlující sociální systém prostřednictvím funkcí jeho entit. Základní činnost funkcionalismu spočívá v identifikování určitých důsledků sociální činnosti nebo instituce samotné a následné argumentaci, že příčinou jejich existence je jejich činnost, tedy udržování těchto důsledků¹³, v případě potřeb pak instituce existují, aby se podílela na jejich uspokojování. Nicméně je ale mylné tvrdit, že činnosti mají důsledky, ale spíše že tyto činnosti existují, aby tyto důsledky podporovaly. (Kincaid 1990: 341, 343) Existence určitého jevu či jednání je tak vysvětlena skrz jejich nepřímé dopady ve vztahu k prostředí, nikoliv

¹¹ Za první zprostředkování Durkheimova díla mohli být britští antropologové vděční Robertu Ranulphu Marettovi (1866–1943), který „... připravil svým dílem do značné míry půdu pro „sociologický obrat“ britské antropologické školy (...).“ (Budil 2003: 154)

¹² Funkcionalistické myšlenky se prý objevují i v díle Karla Marxe, který tvrdil, že vztahy týkající se produkce existují, aby podporovaly síly produkce, a stát existuje, aby chránil zájmy kapitalistické třídy. (Kincaid 1990: 341–342) Karl Marx byl prý kvůli těmto tezím příležitostně označován za funkcionalistu. (Davis 1959: 761)

¹³ Harold Kincaid toto vysvětluje na příkladu iniciačních rituálů, které existují, protože udržují sociální soudržnost. Nicméně je možné nalézt mnoho jiných příkladů stojících na stejném principu. Zdůrazňuje, že raní funkcionalisté věnovali nejvíce času právě identifikaci a klasifikaci důsledků domorodých institucí. (Kincaid 1990: 341, 343)

jejich přímými příčinami, jinými slovy pro funkcionalisty byl zásadnější následek či účinek jevu nežli jeho příčina¹⁴. (Holmwood 2006: 136)

V rámci funkcionalismu se společnost skládá z institucí, které nějakým způsobem působí na společnost či přímo pro člověka samotného. Dle Alfreda Radcliffe-Browna se funkcionalismus snažil chápat společenský život lidí jako celek – *funkcionální jednotu*¹⁵. Při funkcionálních výzkumech bylo nutné zkoumat veškeré elementy sociálního života, navzájem je porovnávat a kapitolou samu pro sebe představoval výzkum jedince, zejména tedy způsobu, jakým je utvářen sociálním životem. (1935: 400) Funkcionalisté se tedy – na rozdíl od evolucionistů – nezabývali historií zkoumané společnosti, ale sledovali vztahy mezi různými institucemi a jejich rolemi ve vztahu k jedinci či celé společnosti¹⁶. (Scupin 2000: 123) Sociální jednání tak mělo být vysvětlováno svou funkcí, kterou má v rámci společnosti na sociální skupinu, nikoliv jeho významem v rámci jednotlivých aktérů. „Podle tohoto názoru nelze významy jednání jednotlivých aktérů pochopit nezávisle na znalosti širšího systému kolektivních praktik a přesvědčení, jejichž jsou jedinci součástí.” (Holmwood 2006: 134) Jinak řečeno, že v rámci kolektivních praktik je prvořadé tázat se na jejich funkci, jež mají ve společnosti jako celku.

Společnost a kulturu chápané jako holistické funkční celky nebylo možné rozdělit na jednotlivé sociální prvky a subsystemy. Na jakoukoliv část systému tak bylo pohlíženo v kontextu celkového uspořádání, v němž tyto zmíněné části existují ve vzájemných vztazích a vykonávají určité funkce i vůči celku samotnému. Dle funkcionalistických tezí na sobě variace kulturních prvků vzájemně závisejí a zajišťují funkce, jež ve svém

¹⁴ Na příkladu tance deště severoamerických Hopiů toto bylo vysvětleno tak, že funkcionalistu zajímá, proč je tanec provozován, a sledují důsledky tance, které mají vzhledem k ostatním prvkům života Hopiů veskrze pozitivní funkci, protože je dále reprodukován. (Holmwood 2006: 136)

¹⁵ Zde je rozdíl oproti sociální antropologii, která je při svém studiu sociálního života nucena zaměřit se přímo na určitý aspekt života jejích členů. (Radcliffe-Brown 1935: 400)

¹⁶ Tato otázka rolí rozdělila funkcionalistickou školu na dvě hlediska. (Scupin 2000: 123)

důsledku napomáhají fungování a zachování homogenity sociokulturních systémů a jejich pozdější reprodukci.

Funkcionalisté se zabývali studiem tzv. vzájemných vztahů mezi sociálními entitami. Jinými slovy, zkoumali entitu A, která existuje, aby podporovala entitu B a tento důsledek entity A na B zpětně ovlivňuje A. Stručněji řečeno A existuje, aby podporovalo B, které svými důsledky zpětně podporuje A, z čehož vyplývá, že veškeré sociální elementy jsou spolu vzájemně kauzálně propojené¹⁷. V tomto pojetí tak sociální elementy jako normy, vzory, či instituce existují na základě svého přínosu pro celý sociální systém, resp., že činnost nebo instituce vytváří určitý důsledek a činnost nebo instituce existují, aby ho podpořily, přičemž zásadní je udržení sociální rovnováhy a zachování systému. Z této myšlenky vyplývá jistá homogenita sociálního systému, tedy že to, co je užitečné pro soudržnost systému, je užitečné pro každého jeho člena. Na základě této teze je tedy možné si odvodit, že entity, které tuto svou funkci přestaly plnit, jsou odsouzeny ke svému odstranění ze systému. (Mahner – Bunge 2001: 89; Kincaid 1990: 343)

Výše zmíněná teze funkce vs. důsledek selhává v rámci homeostatického systému, což je možné sledovat na příkladu ledvin, jejichž funkcí je čistit krev. Dle homeostatické analýzy funkce ledvin roste při vysoké hladině krve a naopak. Z tohoto vyplývá, že entita A má funkci B, ale pokud určitý vnější faktor zabraňuje vzniku funkce B, entita A je nucena se změnit, aby B mohlo vzniknout. Tento přístup nicméně dle Harolda Kincaida má určité nedostatky. (1990: 344-345) Komplikovanost

¹⁷ Nicméně Kincaid dále tvrdí, že určité entity existují pouze kvůli své funkci, tedy že nic zpětně neovlivňují. Toto přibližuje na příkladu židle, které máme, aby se na nich sedělo, ale nesesíme, abychom měli židle. To samé lze aplikovat na pěnky, které mají velké zobáky, aby rozlouskly ořechy, nicméně obráceně to neplatí a iniciační rituály existují, aby podpořili sociální kohezi, přičemž opačně to prý jistě není pravda. K tomuto se váže příčinný model: $B=X_1A + e_1$, $P=X_2E + e_2$, kdy A označuje vlastnost činnosti, B je důsledek rysu A, P je proměnlivé odhadování přetrvání rysu A, E odhaluje rovnováhu předcházející odhadování P, x je koeficient zpětného pohybu a konečně e označuje chybu. (1990: 343, 345)

vzájemných vztahů mezi entitami jsou pro lepší ilustraci vyobrazena v Příloze na Obr. 5.

Dle Kincaidových tezí rovněž existuje analogie mezi rysy společnosti a jejím okolním prostředím. Příkladem může být např. zemědělství ve specifických oblastech, kdy je možné zastávat názor, že v těchto oblastech existují specifické praktiky a organizační praktiky, které zemědělství dovolují zde přetrvávat a tím zajišťovat místním organizacím přežití. Jinými slovy, v rámci funkcionální analýzy lze sledovat korelace mezi charakteristikami sociálních organizací a jejich okolním prostředím. Podobnou tezí bylo, že určitý rys systému, který prošel selekcí ostatních rysů, nejlépe řeší environmentální problémy, kterým organizace čelí. Tento optimální rys poté existuje, aby plnil svou funkci – vyřešil problém a tím zachoval organizaci. Tato teorie je nicméně dle Kincaida kontroverzní a nese s sebou řadu problémů. (1990: 346–347)

Veškeré sociální vztahy tak plní určité *funkce*, které lze na základě jejich charakteru rozdělit do čtyř kategorií – *eufunkce* vs. *dysfunkce* a *manifestní* vs. *latentní funkce*¹⁸. (Soukup 2000: 98; Murphy 2008: 56) V pojetí tohoto antropologického směru je termín *funkce*¹⁹ užíván ve smyslu účelu či cíle určitého zvyku v rámci společnosti. „*Funkcí jakéhokoliv zvyku nebo souboru zvyků tedy není nutně to, co si lidé myslí, že je jejich účelem, nýbrž to, čím na základě hlubší analýzy přispívají k trvalosti a soudržnosti společenského systému, jehož jsou sami*

¹⁸ Tento typ funkce Robert Murphy přibližuje na dvou příkladech. V prvním se jedná o rodiče, kteří chtějí pro své potomky nejlepší vzdělání a nevědomě se přitom sami snaží dostat do vyšší společenské vrstvy. Druhý příklad se týká věřících, kteří navštěvováním kostela oslavují Boha a zároveň také přispívají k soudržnosti s ostatními věřícími. (Murphy 2008: 56)

¹⁹ Ve vědeckých disciplínách existuje mnoho konceptů funkce, konkrétně v biologii je možné objevit 5 konceptů funkce a 6 v sociálních vědách a technologii. Termín funkce je dle autorů dvojsmyslný. Autoři článku se pokusili analyzovat pojmy funkce v těchto vědách, nalézt mezi nimi shodu a jejich vzájemné vztahy. Grafická znázornění jejich pojetí funkce v biologii a v sociálních vědách je možné nalézt v Příloze na Obr. 3, Obr. 4 (Mahner, Bunge 2001: 75) Don Martindale určil několik vymezení pojmu funkce – matematickou funkci spojenou s metodologickým redukcionismem a s Decartovým pojetím analytické geometrie, dále jako prospěšnou, přiměřenou činnost podporující sociální systém. (Martindale 1960 in Petrucijová 2001: 188-189).

součástí.” (Murphy 2008: 56) Dva sociální systémy se stejnými funkcemi byly chápány jako funkcionálně rovnocenné, problém ale nastal při vzniku stejných funkcí z rozdílných mechanismů. (Mahner – Bunge 2001: 83)

Sociální skupiny musejí mimoto vyhovovat *funkcionálním předpokladům* neboli *univerzálním funkčním požadavkům*, za něž můžeme považovat např. „*sexuální reprodukci, ekonomické samozásobitelství, sociální kontrolu, socializaci a vzdělávání nových generací, vypořádávání se s nemocí a smrtí i skupinovou solidaritu.*” (Holmwood 2006: 135) Každý sociální systém v pojetí funkcionalistické perspektivy usiluje o minimální modifikaci a sociální rovnováhu získanou socializací, popř. sociální kontrolou. Případné modifikace jsou vyvolávány nutností přizpůsobit se změnám a inovacím v mimosystémové sféře a zvětšující se kulturní a funkční diferenciaci. Reprodukce sociálních systému probíhá zcela bez ohledu na změny v individuální sféře struktury a pro dosažení integrace systému je nutná součinnost hodnot. (Budil 2003: 198)

4 ZAKLADATELÉ BRITSKÉ FUNKCIONALISTICKÉ ŠKOLY

V historii antropologické disciplíny je možno narazit na pojmy funkcionalismus a strukturální funkcionalismus pro označení podobných a zároveň rozdílných směrů funkcionalistické perspektivy. Teoretická a metodologická východiska obou jejich představitelů – Bronislawa K. Malinowského a A. R. Radcliffe-Browna – byla v raném funkcionalismu totožná či vzájemně se doplňující. Oba vycházeli z anglické tradice a Durkheimovy práce, stejně chápali kulturní instituce jako plnicí společenské a individuální potřeby a zaměřovali se na zachování uspořádání a stability společnosti. (Scupin 2000: 175) Rovněž vyžadovali dodržování tří postulátů funkcionalistické školy, kladli důraz na terénní výzkumy, jež měly podle nich velký význam pro vytváření antropologické teorie a v neposlední řadě se shodli i v otázce myšlenky, že části systému musejí být studovány v rámci celku, v němž se nacházejí. Radcliffe-Brown

kritizoval difuzionistické či kulturně historické rekonstrukce, v čemž se shodoval s Malinowskim, zejména Malinowski byl skeptikem, co se týče předcházejících teorií a neměl jakýkoliv zájem rekonstruovat historii. (Eriksen 2001: 43, 46)

Rozdíl v jejich teoretických důrazech byl zjevný. Různými způsoby trvali na autonomii sociální antropologie jako induktivní vědy umístěné v opozici k historickému charakteru a metodám etnologie a psychologie. (Fortes 1955: 17) Obě paralelní ohniska funkcionalismu se vzájemně odlišovala v samotném přístupu ke studiu sociokulturní reality. Malinowski kritizoval Radcliffe-Brownovo opomíjení jedince a marginalizaci biologických potřeb z funkcionální kulturní analýzy jako takové. (Homans 1941: 169) Zatímco v Malinowského biopsychologickém funkcionalismu byl základem společnosti zmíněný jedinec, ve strukturálním funkcionalismu Radcliffe-Browna jedinec zastával pouze roli průvodního jevu společenské struktury. (Eriksen 2001: 44) Rozcházel se také v pojetí kultury, která se u Malinowského stala prostředkem výzkumů sociokulturních systémů, kdežto Radcliffe-Brown se zaměřil na studium sociální struktury. Srovnání základních premis funkcionalismu a strukturálního funkcionalismu je možné vidět v Příloze na Obr. 8.

4.1 Bronislaw Kaspar Malinowski (1884–1942)

Muž, který sám sebe označoval za vůdce revolučního hnutí v antropologii, dále polský badatel s neobyčejnou schopností naučit se jazyk a vynikajícím pozorovacím talentem, stejně tak precizní, charizmatičtější, přísný a nadšený pedagog, jehož seminář navštěvovala většina představitelů první generace funkcionalistické školy, Bronislaw Kaspar Malinowski, bývá označován za zakladatele funkcionalistické školy moderní britské sociální antropologie jako vědy o kultuře, autora metodologie antropologických terénních výzkumů, funkcionální a institucionální analýzy a konečně mnoha výzkumů o rodině,

příbuzenských systémech, osobnostní psychologii, právu, náboženství a ekonomii²⁰. Rovněž vypracoval koncepci člověka, společnosti a kultury, jejímiž východisky jsou teorie potřeb a institucí. (Eriksen 2001: 42) Jak známo, Malinowski inspiraci pro své teorie nacházel v dílech Herberta Spencera a Émila Durkheima, která mu umožnila porozumět kulturním jevům, i když Durkheima kritizoval za jednostrannou interpretaci společenských jevů. Vyznával synchronní přístup, v jeho díle lze nalézt známky evolucionismu, kdy nezavrhoval ideu obecné evoluce kultury a věřil v otázku původu a rozvoje. Dle jeho názoru se měli antropologové pro potřeby rekonstrukce zaměřit na procesy a v rámci komplexity potřeb být schopni říct něco o postupné evoluci institucí. (Petrucciiová 2001: 191; Kuper 1975: 21–22)

4.2 Funkcionalismus

Funkcionalismus jako významný směr 20. století zasáhl různá vědecká odvětví. Filozofický funkcionalismus stál za vznikem instrumentalismu a pragmatismu, v logice za dominancí teorií vědecké metody, jiná pojetí funkcionalismu je možné nalézt i v architektuře a umění, přičemž veškeré tyto typy funkcionalismu s sebou přinesly v jistých směrech rozdílná a zároveň velmi podobná pojetí termínu funkce²¹. (Petrucciiová 2001: 188)

²⁰ Metodologie terénních výzkumů viz Malinowski 1922: 1-25. Dle T. H. Eriksena bývá Malinowski mylně označován za „tvůrce“ terénní práce. Etnografické výzkumy byly prováděny mnoho let před ním a např. expedice do Torresovy úžiny měla dle Eriksena srovnatelnou metodologickou úroveň. Malinowskému prý náleží pouze primát tvůrce metody zúčastněného pozorování. (2001: 42) Malinowského první publikace týkající se sociální struktury vyšla roku 1913 polsky s názvem *Primitivní náboženství a formy sociální struktury*. (Kuper 1975: 25)

²¹ Martin Mahner a Mario Bunge ve svém článku *Function and Functionalism: A Synthetic Perspective* rozeznávají pět druhů funkcionalismu. Označení *formalistický funkcionalismus* se používá v případě, že, když jsou vnitřní aktivity (funkce) dvou rozdílných věcí stejné, *black box funkcionalismus* v případě, že dvě rozdílné věci vytvářejí stejné vnější aktivity. Dalšími funkcionalismy jsou *adaptační funkcionalismus* a *teleologický* neboli *teleofunkcionalismus*. (1990: 84)

Bronislaw Malinowski definoval antropologický funkcionalismus²² jako studium vzájemných souvislostí a vztahů a uvažování „... o tom, co je kultura jakožto determinující princip z hlediska doplňků, které poskytuje životnímu standardu jednotlivce i kolektivu.“ (Malinowski 1968: 125) Funkcionalistický přínos antropologii Bronislawa Malinowského bývá nicméně zastíněn rozpracováním metodologie antropologických terénních výzkumů²³, kterou podrobně rozebral ve svém výše zmíněném nejslavnějším díle, jenž bývá rovněž považováno za tzv. *manifest funkcionalismu* a za jedno z nejrevolučnějších děl v dějinách antropologie. (Eriksen 2001: 42)

Malinowski své funkcionalistické uvažování promítl do popisu složitého ceremoniálního výměnného systému *Kula*²⁴ sdružující několik společností v západním Pacifiku. Tento systém provázela přesná pravidla a navzájem navazující činnosti, které ve svém důsledku vytvářejí emocionální pouta a přispívají tak k sociální solidaritě zúčastněných. Podle Malinowského, který byl zásluhou výzkumu Kuly považován za jednoho z prvních skutečných ekonomických antropologů, měl být tento systém zkoumán zásadně ve vztahu k ostatním oblastem kultury a jeho interpretaci muselo předcházet pochopení funkčních vztahů instituce k ostatním kulturním aspektům. Funkcí Kuly bylo dle jeho výzkumů posílit a pomoci zachovat ekonomické, náboženské a umělecké

²² Dle Radcliffe-Browna Malinowski s oblibou sám sebe označoval za tvůrce funkcionalismu, kterému dal i jméno, nad kterým se Radcliffe-Brown pozastavoval. Byl toho názoru že koncovka *-ismus* se používá v kontextu filozofických doktrín, nikoliv vědeckých teorií. Tímto označením si Malinowski prý přál zdůraznit, že funkcionalismus je produktem jednoho člověka a nikoli vědecká teorie, která je produktem spolupracujících vědců. Radcliffe-Brown zastával názor, že by neměly vznikat školy, ale všichni vědci by měli spolu spolupracovat, s čímž souhlasil i Robert H. Lowie ve svém článku. (1945: 277, 1949: 322–323; 1942: 519)

²³ Jeho zaznamenávání výzkumů kritizovali zejména postmodernisté. Malinowski prý odstraňoval poznámky o sobě, dále stroje, bez emocí zaznamenával události a místní život, aby dostal statusu objektivního vědce. Z textů lze tak mít prý dojem, že se ho daná situace na ostrovech příliš netýkala a kapitolou samu pro sebe představuje jeho specifikování metod výzkumu, kterými se sám příliš neřídil. (Scupin 2000: 138) Jeho práce na poli metodologie a etnografických výzkumů byla také přijata s podstatně větším nadšením než jeho teoretické myšlenky. (Eriksen 2001: 43)

²⁴ Malinowského pojetí *Kuly* vyvolalo diskuze v rámci ekonomické antropologie u formalistů a substantivistů. (Budil 2003: 204–205)

činnosti zúčastněných společností, přičemž účastníci Kuly si její funkci neuvědomovali. (1984: 83) Dle Malinowského byla ekonomická produkce a výměna prospěchářského zboží vložena do neekonomických sociálních praktik a kulturních norem²⁵, z čehož vyplývá, že prospěchářský obchod této oblasti byl až sekundárním čili neplánovaným produktem. (1920: 97–99; Scupin 2000: 221)

Malinowski se v rámci svých výzkumů zabýval jednotlivými rysy a institucemi v kontextu celé společnosti, neboť studium izolovaných entit společnosti přinášelo nedostatky. Kromě ekonomiky studoval místní politiku, mocenský systém, sociální strukturu, lidské potřeby, příbuzenství, manželství, estetiku, magii a praktiky víry. (Eriksen 2001: 43) Všechny sociální praktiky a instituce byly funkcionální ve smyslu, že společně přispívají k fungování celku. Dle Radcliffe-Browna byla Malinowského představa společnosti zakořeněna v utilitarismu a jednou z obecných teorií²⁶, jen s tím rozdílem, že v Malinowského pojetí jsou společnost, touhy, zájmy a pohnutky nahrazeny kulturou a sedmi základními biologickými potřebami. (1949: 321)

4.2.1.1 Psychologický funkcionalismus

Malinowski v rámci svých výzkumů sledoval i problém vztahu mezi společnostmi a jejími členy, kdy zdůrazňoval, že tento výzkum musí být prováděn v rámci kultury a sociálních, příp. psychologických procesů.

²⁵ S tímto tvrzením nesouhlasí zejména ekonomičtí antropologové, kteří tvrdí, že zisk měl v Kule významnější roli. Antropoložka *Anette Weiner* při svém výzkumu zjistila, že Malinowski přehlížel existenci náčelnických náramků a náhrdelníků *kitomu*, jež byly používány jako platidlo a k přilákání nových partnerů a z toho plynoucího zisku. Dle jejího výzkumu tak Kula není systémem balancované reciprocity, ale spíše ekonomickou soutěží, jíž se účastníci snaží zvýšit svůj sociální a politický status a tím i profit. O rovnosti či reciprocitě tak prý nemůže být řeč. (Scupin 2000: 221–222)

²⁶ Mezi ty patřila např. teorie *Lestera Warda*, který zastával teorii, že touhy mohou být sociálními silami a jsou tedy schopny vytvořit instituce tvořící sociální pořádek. Podobně *Albion Small* definoval rysy sociálního života jako produkty šesti základních zájmů – zdraví, bohatství, společenskosti, znalosti, krásy a správnosti. Do třetice to byl i *William George Sumner*, jenž byl toho názoru, že sociální revoluce proběhla zásluhou čtyř základních pohnutek – hladu, sexu, ješitnosti a strachu. (Radcliffe-Brown 1949: 321)

(1939: 962) Stejně tak zastával názor, že za lidskými pohnutkami stojí psychologická podstata, a že při studiu kulturního prvku a jeho fungování v systému lze objevit psychologickou funkci kulturních rysů a zvyků, jejímž prostřednictvím je lidem vštěpováno, že mají schopnosti k odstranění nebezpečných sil, zbavení se strachu či úzkosti a zvýšení sebevědomí. (Murphy 2008: 57)

Toto je, v kombinaci s Malinowského chápáním fungování společnosti, známo pod označením *psychologický funkcionalismus*, který nejlépe přibližují jeho výzkumy magie, Oidipova komplexu²⁷ a incestního tabu. Dle svých výzkumů na Trobriandských ostrovech Malinowski zjistil, že místní lidé se snaží kontrolovat chování přírody, aby uspokojili své potřeby a dosáhli svých cílů, nicméně jejich techniky jsou málokdy tak mocné a daný jedinec může pociťovat úzkost²⁸, že něco může jeho cíl ohrozit. K odstranění této úzkosti, zajištění štěstí a dodání proto vykonávají rituály. Malinowski zjistil, že místní lidé rybařící v bezpečí uzavřených lagun spoléhali pouze na své technické dovednosti a zkušenosti, zatímco rybáři na otevřeném moři spoléhali i na víru a magické rituály. Na základě těchto zjištění si odvodil, že lidé používají magické techniky v nepředvídatelných či nekontrolovatelných situacích, čímž se zbavují úzkosti a dodávají si jistotu²⁹, přičemž stejný systém uplatňují i na oblasti týkající se smrti, posmrtného života, nemoci či zdraví. (Homans 1941: 164, 166; Scupin 2000: 123–124)

²⁷ Malinowski tvrdil, že existuje napětí mezi chlapcem a jeho strýcem a Oidipův komplex se zde tedy nevyskytuje. (2007: 15–72) *Melford Spiro* při svých výzkumech ovšem přišel na to, že se Malinowski nezabýval určitými důkazy v dané rodině. Např. sledoval pouze adolescentní chlapce, zatímco dle *Freuda* se tento komplex rozvíjí podstatně dříve. Malinowski prý rovněž přehlížel pokračující sexuální vztah mezi rodiči, jenž způsobuje onu sexuální žárlivost mezi synem a jeho otcem. Podle tohoto se dle Spira u Trobriandských chlapců rozvíjí Oidipův komplex stejně jako kdekoli jinde ve světě. (Scupin 2000: 75)

²⁸ I v tomto hledisku je možné nalézt rozpor mezi Malinowskim a Radcliffe-Brownem. Malinowski tvrdil, že člověk tíhne k pociťování úzkosti v jistých událostech, zatímco Radcliffe-Brown společnost tuto úzkost v těchto situacích očekává. Homans byl toho názoru, že obě tyto hypotézy se vzájemně doplňují a tak je třeba s nimi zacházet. (1941: 168)

²⁹ K tomuto bodu přidal Radcliffe-Brown svoji hypotézu a to, že úzkost se u daných lidí objevuje nikoliv kvůli určité události, ale spíše ji pociťují při nedokonalém provedení daných rituálů. S narušením rituálů je spojen tzv. sekundární rituál, který rozptyluje úzkost vznikající při nedokonalosti prvního rituálu. (Homans 1941: 169–170)

Podobné funkcionalistické myšlení je obsaženo i v jeho názorech na incestní tabu. Malinowski byl přesvědčen, že incestní tabu je mechanismus, který pomáhá zachovat fungování rodiny jako instituce. Při incestních vztazích prý dochází k rodinným konfliktům a rivalitě, což ve svých důsledcích způsobuje dysfunkce a případně i rozpad rodiny. Incestní tabu předchází těmto konfliktům, podporuje role a funkce v rodině a přispívá tak k rodinné harmonii³⁰. (Scupin 2000: 77)

4.2.1.2 Malinowského pojetí kultury a funkce

Malinowski považoval antropologii za vědu o kultuře, kterou označil za nejširší projev našeho chování ve smyslu „*postupně se vyvíjející soustavy přiměřených adaptací lidského organismu a lidských skupin na uspokojování základních potřeb a postupné zvyšování životního standardu v rámci daného prostředí.*” (Malinowski 1968: 154) Malinowski určil dvě hlediska, podle kterých lze kulturu vymezit. Nejprve jako určitý *nástroj adaptace*, kdy se člověk dokáže postavit nesnázím spojeným s uspokojováním potřeb. Na základě tohoto tvrzení musí člověk uspokojit všechny své potřeby – stravy, tepla, bydlení, oblečení, ochrany před nepřáteli organizováním do skupin, rozvíjením vědění a výrobou nástrojů – neboť pouze díky tomu přežije a rod bude pokračovat. Na straně druhé lze chápat kulturu jako *seberegulující systém* se všemi aspekty společenského rozvoje a navzájem závislými prvky. (1968: 17, 41–75, 158)

Kultura tedy v jeho pojetí představovala integrovaný celek se vzájemně závislými částmi, které mají mezi sebou funkcionální charakter. Tento systém jsme sami vytvořili, svou činností ho dále udržujeme, jeho zásluhou se organizujeme do skupin (vůdcovství v nich je rovněž kulturně determinováno), stejně jako nám slouží k dosažení, uspokojení a vytvoření našich cílů, potřeb a hodnot. Kulturu jako soubor artefaktů,

³⁰ Toto je blízké i *Freudově* pohledu na incestní tabu a stejného názoru byl i *Melvin Ember* (1933–2009). (Scupin 2000, 77, 78)

zvyků, idejí, hodnot označil za sociální dědictví, které určuje rozvoj jedince a společnosti samotné. Vzhledem k Malinowského pojetí kultury jako harmonického systému je zřejmé, že jakékoliv její vnitřní problémy jsou vyvolané vnějšími příčinami. Pro její existenci a fungování kulturních systémů není podstatná její historie, neboť struktura je podmíněna potřebami a institucemi, stejně tak zachování kulturních prvků je zapříčiněno jejich funkcemi, nikoliv minulostí. Jak již bylo uvedeno výše, dle funkcionalistického názoru spolu všechny kulturní elementy souvisí, její jednotlivý prvek může být pochopen pouze v rámci jeho vztahů k ostatním kulturním elementům, jinými slovy entity kultury ztrácejí svůj význam, pokud jsou z kultury vytrženy. (Petrucciiová 2001: 195, 197)

Dalším zásadním počinem Bronislawa Malinowského bylo zavedení termínu *funkce*. Tato pro funkcionalismus klíčová kategorie označuje „*uspokojení potřeby aktivitou, při které lidské bytosti spolupracují, používají nástrojů a spotřebovávají zboží.*” (Malinowski 1968: 44) Zároveň lze funkci označit za „*... integrovaný výsledek činnosti instituce, vyjadřující objektivní roli, jakou instituce hraje v kulturním systému.*” (Soukup 2000: 104) Jinými slovy lze tedy říci, že jakákoliv instituce uspokojuje určitou oblast potřeb v závislosti sféře, ve které se sama nachází. Všechny tyto instituce dohromady vytváří kulturu včetně jejích organicky propojených součástí. (Tamtéž)

4.2.1.3 Teorie potřeb a institucí

Jak již bylo uvedeno výše, Malinowski viděl konečný cíl systému v jedinci a jeho potřebách, které představují základ pro stabilitu sociálního systému, příp. jeho změnu, a přímé nebo nepřímé uspokojování základních lidských potřeb kulturními institucemi, zvyky a tradicemi bylo základním úkolem kultury. (Eriksen 2001: 43)

V knize *Vědecká teorie kultury* Malinowski rozlišuje tři typy potřeb, které lze svojí existencí ve všech kulturách označit za univerzální. V rámci

hierarchie Malinowski nejvýše umístil *primární biologické potřeby* (metabolismus, reprodukci, tělesné pohodlí, bezpečí, odpočinek, pohyb, zdraví a růst) včetně *procesů* a *kulturní reakcí*, jež jsou s jejich uspokojováním spojené a nutí společnost na nové situace reagovat. Příklady těchto kulturních reakcí mohou být např. zásobování, příbuzenské systémy, úkryt, oblečení, ochrana a obrana, odpočinek, zábava a školení v dovednostech. (1939: 942)

Další místa v pomyslné pyramidě zaujímají potřeby *sekundární* čili *instrumentální*, které vznikly z potřeby rozvoje výroby, udržení společenského pořádku a mocenské autority a následnému předání kulturní tradice další generaci. V této sféře potřeb kulturní reakce odpovídají ekonomice, sociální kontrole, výchově a politické organizaci. Hierarchii završují *symbolické* a *integrativní potřeby*, jež mají spojitost se systémem a předáváním víry a myšlení, a proto mají kulturní reakce podobu vědy, magie, náboženství, umění, her a ceremonie. (1939: 942) Grafické znázornění uspokojování potřeb a s tím spojené aktivity je možné vidět na Obr. 1 v Příloze.

K uspokojování veškerých potřeb je zapotřebí organizovaných činností, jež vytváří *instituce*, které představují základní prvky kulturního systému³¹. Institucionálními modifikacemi dochází k procesům kulturní změny, zejména v důsledku nově vzniklých potřeb či v případě kontaktu se silnější kulturou, kdy může dojít až k odstranění původních institucí a nastolení nových. (Malinowski 1968: 46) Instituce obsahují *univerzální institucionální strukturu*, která se skládá z několika částí. Východisko činnosti jakékoliv instituce představuje *charta*, již Malinowski označuje systém hodnot, pro které se z lidí stávají členové dané sociální

³¹ Malinowski je držitelem primátu v oblasti studia institucí ve společenských vědách vůbec. Jeho pojetí institucí jako základních stavebních kamenů kultury bylo důležité pro terénní výzkumy, interpretaci empirických dat a zobecňující závěry, ale na straně druhé se projevil metodologické nedostatky této myšlenky při analýze procesů kulturní změny. (Soukup 2000: 103, 105)

organizace³². Následuje *personál* neboli soubor lidí, kteří se řídí pokyny autority, mají své specifické *funkce*, práva a povinnosti, musí dodržovat určité *normy* (např. právní), *pravidla* a *mravní příkazy* a jejichž důsledkem poté vykonávají specifické činnosti, zvyky a zacházejí s *hmotným zařízením*. Spojením všech těchto zmíněných prvků a činností lidí organizovaných lidí podle tohoto systému vznikají specifické *aktivity* (jednání) reálních aktérů, jejichž metou je splnění institucionálních cílů, potřeb a norem. (1968: 57–58) Grafické vyobrazení této hierarchie je možné vidět v Příloze na Obr. 2.

4.2.1.4 Kulturní integrace a teorie kulturních kontaktů

Bronislaw Malinowski do šesti bodů rozpracoval tzv. *integrační principy kultury*, jež zajišťují její systémový charakter – *systémy pokrevnosti a příbuzenství*, *sociální zájmy* závisující na územním uskupení, sousedství a možnosti kooperace a *fyzilogické rozdíly* vycházející z pohlaví, věku a tělesných znaků. Za ně Malinowski umístil *pracovní a profesní schopnosti a dovednosti*, *sociální pozice* závisující na hodnotách, společenském postavení či členství v dobrovolných organizacích a výčet uzavírá *používání síly v politických organizacích*.

Teorie kulturních kontaktů byla vypracována na základě výzkumů změn afrických tradičních společností. Malinowski tyto transformace zkoumá jako průsečík afrického světa s originálními kulturami a institucemi, západního světa včetně bělošských přistěhovalců a kolonizátorů a vzniklého světa, jehož sociální kontext a kultura vznikla koexistencí dvou předchozích světů, což by se v původním evropském či africkém prostředí nestalo. (1968: 68–71, Soukup 1994: 80) V tomto

³² Variability organizací Harold Kincaid vysvětluje tzv. *organizační ekologií*, která dle svého názvu má mnoho společného s evoluční biologii a ekologií. Stručně řečeno staví na tezi, že za variabilitou sociálních organizací stojí jejich odlišný vznik a zánik organizací a jejich sociální prostředí. Délku jejich trvání poté určuje soutěž o zdroje (např. o její členy, kteří si zvolí organizaci s jasně dostupnými dalšími zdroji), z čehož vyplývá, že tato soutěž ovlivňuje základy a přežití organizace. Podobně jako v evoluční biologii se i zde objevují selekční mechanismy a na přežití organizace má vliv i okolní prostředí. (1990: 349–350)

bodě Malinowski uznal svůj dřívější omyl a uznal, že Trobriandané podléhají evropským vlivům, které na ně určitým způsobem působí a kulturní difuzi označil za jednu z nejdůležitějších historických událostí lidstva. V rámci teorie kulturních kontaktů analyzoval procesy změny afrických kultur pod vlivem evropských, čímž opustil svůj původní naturalismus³³. (Petrucciiová 2001: 198)

4.3 Alfred Reginald Radcliffe-Brown (1881–1955)

Funkcionalistická perspektiva byla po roce 1938 nahrazena tzv. *strukturálním funkcionalismem*, jenž s sebou přinesl mnoho změn v pojetí sociálních systémů. Za zakladatele strukturálního funkcionalismu bývá označován Alfred Reginald Radcliffe-Brown, ačkoliv on sám označení funkcionalisty či zakladatele funkcionalismu rázně odmítal.³⁴ (1949: 322)

Rané výzkumy kultury Radcliffe-Browna měly vzhledem k jeho historickému přístupu a diachronní metodě difuzionistický charakter, jenž byl záhy nahrazen funkcionalistickým stylem. Klíčový vliv na jeho profesionální tvorbu měl Durkheimův titul *Les formes élémentaires de la vie religieuse* (Základní formy náboženského života), zejména Durkheimovo pojetí funkce a sociální struktury³⁵. Radcliffe-Brown následoval Durkheima v jeho vidění jedince jako produktu společnosti a inspiroval se jeho abstraktními strukturálními principy a sociálně integrovanými mechanismy. (Eriksen 2001: 44–45) Na počátku 20. let

³³ Die Radcliffe-Browna a Maxe Gluckmana Malinowski opomenul teorii sociálního konfliktu. (Petrucciiová 2001: 198)

³⁴ Označením za funkcionalistu se mu prý přisuzovalo přijetí Malinowského teorie kultury a představy, že všechny společenské zvyky a instituce jsou správné a pozitivní. Obě tyto teorie Radcliffe-Brown odmítal, podobně jako funkcionalismus samotný. Zastával názor, že funkcionalismus ve skutečnosti neexistoval a označoval ho za mýtus vytvořený Malinowskim. (1949: 321, 1940: 1)

³⁵ Andamanští ostrované byli označeni za dokonalé použití sociologie Émila Durkheima na etnografický materiál. Durkheim i Radcliffe-Brown používali rozdílné styly bádání, Radcliffe-Brown rovněž věřil v transformování antropologie do skutečné vědy, zatímco Durkheim tuto víru pravděpodobně nesdílel. (Eriksen 2001: 44–45)

se Radcliffe-Brown odvrátil i od funkcionalismu³⁶ a v rámci strukturálního funkcionalismu přepracoval jeho metodologii. V článku *Functionalism: A Protest* Radcliffe-Brown ve čtyřech bodech specifikoval funkcionalistické teze, se kterými nebyl schopen souhlasit. Kategoricky odmítal odvozování chování z biologických zdrojů, označení potřeb za individuální vrozené tělesné mechanismy³⁷, tezi, že kulturní potřeby vycházejí z fyziologických zdrojů a konečně pouze zdánlivý racionální a kladný charakter sociálních institucí a jejich projevů³⁸. (1949: 321)

Radcliffe-Brown chápal antropologii jako teoretickou přírodní vědu o statické společnosti. Dle jeho názoru se hlavním předmětem antropologických výzkumů měly stát sociální jevy lidských společností, zejména společenské strukturální vztahy³⁹. Antropologie měla také používat pouze synchronní přístup a teoretické metody přírodních věd⁴⁰, což mělo vést k nestranné vědecké analýze opakujících se vlastností sociálních systémů, a to vše bez spekulací o významu vývoje sociálních systémů. (1940: 2; Holmwood 2006: 136) Dle jeho mínění nebyl a nemohl být konflikt mezi funkcionální hypotézou a historickou perspektivou, neboť prý pouze poznáním minulosti je možné pochopit vývoj sociálního systému až do jeho stávající podoby, z čehož vyplývá, že se obě hlediska naopak navzájem doplňují. Rozpor je na druhé straně možné nalézt mezi funkcionální hypotézou jednoty v sociálních systémech a etnologickým

³⁶ Jako jeho poslední ryze funkcionalistický výtvar bývá označována přednáška *Matčin bratr v Africe* z roku 1924. (Soukup 2000: 107)

³⁷ On sám se ve své práci záměrně vyhýbal používání slova *potřeba* (need) a nesouhlasil s tím, že by potřeba (*want*) jistého druhu hudby či literatury byla vrozeným mechanismem. (1949: 321)

³⁸ Radcliffe-Brown ve skutečnosti ani příliš nevěřil, že by takovéto stanovisko Malinowski a jiní funkcionalisté zastávali. (1949: 321)

³⁹ Radcliffe-Brown viděl základní principy moderní antropologie v díle *Charlese Louise de Sécondat Montesquieua (1689–1755)*, jenž tvrdil, že dějiny jsou důsledky národa a zákony státu jsou navzájem propojené. Kladně se vyjadřoval i k myšlenkám *Lewis Henryho Morgana (1818–1881)*, ale stejně jako jiní funkcionalisté si od něj udržoval odstup. (Budil 2007: 350, 510)

⁴⁰ Byl ochoten sociální antropologii označovat termínem *kompaktivní sociologie*, nicméně sám tvrdil, že je důležitější samotný předmět, nikoliv název. Definoval antropologii jako vědu o společnosti, ale přiznává, že jiní antropologové ji definují jako studium kultury, což dle jeho mínění vytváří dva různé druhy studia, které se v otázce definování problémů výzkumů mohou jen stěží shodnout. (1940: 2)

konceptem kultury⁴¹, kdy je kultura definována jako soubor nestejných entit vzniklých historickou náhodou, jež mezi sebou mají pouze náhodný vztah. (1935: 400-402)

V neposlední řadě se Radcliffe-Brown podobně jako Malinowski zabýval otázkou *sociální evoluce* neboli procesu, při kterém vznikají nové formy struktury. Teorie sociální evoluce údajně závisela na jeho konceptu funkce a spočívala v rozvoji nestejných strukturálních systémů či v postupném vývoji od jednodušších struktur k těm složitějším. (1949: 322) Jinými slovy chápal sociální systém jako adaptační mechanismus, který je transformován institucionálními, kulturními a ekologickými adaptačními změnami, zahrnující vzory chování, normy, hodnoty a vztah k okolnímu prostředí. (Soukup 2000: 110) Zde přiznával princip analogie s organickou evolucí, při které se v rámci diferenciacce zvyšuje počet druhů organismů a jejich struktura postupuje od jednodušší formy k té složitější. (Radcliffe-Brown 1940: 11–12)

4.3.1 Strukturální funkcionalismus⁴²

4.3.1.1 Teorie funkce a sociální struktury

Základním pojmem, jenž tvořil podstatu tohoto směru, byl termín *sociální struktura*⁴³, jejíž studium dle Radcliffe-Browna mělo představovat základní část antropologie. Sociální struktura v jeho pojetí představuje uspořádání členů společnosti do vztahů a institucionální ovlivňování daných jedinců. Její roli v systému sociokulturní reality Radcliffe-Brown

⁴¹ Strukturální funkcionalisté chápali kulturu jako součást společenské integrace a prostředek předávání znalostí, dovedností a představ. Radcliffe-Brown ale tento termín neměl příliš v oblibě, neboť dle jeho názoru až příliš omezoval myšlení antropologů. (1935: 402)

⁴² Alexandra Maryanski a Jonathan H. Turner strukturální funkcionalismus označují za britský strukturalismus a jsou toho názoru, že tento směr měl za následek vznik britské „*network analysis*“. Na poli výzkumu sociální struktury a rolemi jejích jedinců kromě Radcliffe-Browna vyzdvihovali i *Siegfrieda Fredericka Nadela (1903–1956)*. (1991: 106, 112–113)

⁴³ Tento termín poprvé použil při svých výzkumech přibuzenství australských domorodců ve 20. letech a v další práci ho rozpracoval. (Soukup 2000: 109) Radcliffe-Brown zdůrazňoval rozdíly mezi svým pojetím struktury a tím C. Lévi-Strausse, kdy ji viděl jako realitu, kdežto podle Lévi-Strausse nemá nic co dočinění s realitou, ale jen s jejími modely. (Maryanski – Turner 1991: 112)

vysvětloval prostřednictvím analogie mezi životy společnosti a biologického organismu⁴⁴, kdy společnost připodobňoval k živému organismu, jehož organickou strukturu tvoří buňky (tvořené vztahy mezi molekulami), orgány, tkáně a tekutiny. Během života organismu dochází k vzniku a zániku molekul, interakčním procesům mezi buňkami a orgány, přičemž organická struktura zůstává zachována. Tento proces (*život organismu*) je určován strukturou, který ale zároveň udržuje strukturu v existenci a tento vzájemný vztah mezi strukturou a procesem tvoří samotnou podstatu termínu funkce v biologickém kontextu⁴⁵. (1949: 322) Jinými slovy je funkce zmíněných procesů definována jako vztah mezi jimi samotnými a potřebami organismu.

Naprosto identická situace nastává při studiu sociální struktury tvořené souborem sociálních vztahů a diferenciacemi lidí na základě jejich sociálních rolí a statusů. Kontinuita struktury (*život společnosti*) je zachována činnostmi a interakcemi jednotlivých lidí (příp. jejich skupin), přičemž je na cyklech lidského života zcela nezávislá. Jinak řečeno každý člen strukturu vytváří, jeho činnosti přispívají k zachování struktury⁴⁶ (celého sociálního systému), která zpětně kontroluje jeho chování a volby svými principy a institucemi – zejména pravidly etikety, morálními normami aj. – jež jsou danému jedinci vštěpovány nebo je sám

⁴⁴ Radcliffe-Brown zastával názor, že analogie podporuje vědecké myšlení a byl přesvědčen, že analogie mezi organickými a sociálními strukturami skutečně existuje. (1940: 6, 1935: 394) Použití této analogie je datováno již do doby řeckých filozofů, později ji ve svých dílech používali např. *Thomas Hobbes (1558–1679)* či *Jean Jacques Rousseau (1712–1778)*, nicméně až zásluhou *Augusta Comta (1798-1857)* byla aplikována do sociologie, v jehož *consensu universalis* se rovněž objevuje koncepce vzájemné propojenosti a závislosti sociálních entit, včetně myšlenky jejich spojování do společnosti coby celku. Zásadnější koncepci analogie později vypracoval É. Durkheim. (Maryanski – Turner 1991: 106; Petrucijová 2001: 191)

⁴⁵ Zde se podívoval nad paradoxem, proč nejsou fyziologové používající koncept funkce v biologii také označovány za funkcionalisty. Rovněž dále rozpracoval Durkheimovu definici *funkce sociální instituce* jako vztahu mezi institucí a potřebami společenského organismu. Radcliffe-Brown termín *potřeba* chápal jako nezbytnou podmínku existence. (1949: 322)

⁴⁶ Zachování struktury se stalo základním v Radcliffe-Brownových výzkumech. K tomu směřoval své výzkumy politické organizace, příbuzenství (např. žertovné příbuzenství), dědictví, příbuzenství i manželství (tzv. zakázaná manželství). Je nicméně nutné dodat, že např. *Marcel Griaule (1898-1956)* byl toho názoru, že tyto Radcliffe-Brownovy teorie jsou nepoužitelné na společnost Dogonů. (Fortes 1955: 21–22, 25)

odporuje⁴⁷. (1940: 2–3; Eriksen 2001: 44–45) Tato vzájemná působení mezi sociálním životem a strukturou je možné popsat konceptem *funkce*⁴⁸. Podobně jako v případě biologické struktury, je sociální život ovlivňován strukturou a naopak, kdy je struktura nucena procházet případnými změnami z důvodu událostí sociálního života, příkladem může být např. válka. (1949: 322) Radcliffe-Brownova analogie je vyobrazena v Příloze Obr. 6. Sociální struktura tak může být rozdělena na jednotlivé *institute*, neboli standardizované způsoby chování ovlivňující fungování členů struktury a tím i strukturu samotnou⁴⁹. Je paradoxem, že tento jejich přínos struktuře je zároveň funkcí a příčinou jejich existence, jinými slovy, že instituce existují právě zásluhou tomuto přínosu. (Eriksen 2001: 45) Tento přístup vysvětlující příčin svými následky bývá hojně kritizován. V rámci strukturálního funkcionalismu má rovněž každá instituce svůj *obecný raison d'être* neboli historický původ a *specifický raison d'être* čili sociologický původ. Objevení posledně zmíněného představuje jeden z hlavních úkolů sociálního antropologa či sociologa. (Radcliffe-Brown 1952: 43 in Holmwood 2006: 136)

Strukturální funkcionalisté rovněž rozlišovali časovou a prostorovou kontinuitu struktury. V rámci prvně zmíněného se stejně jako v případě biologického organismu společenské struktury neustále obnovují – mění se vztahy jejích členů, jedinci do struktury vstupují či ji opouští, na druhou stranu zachování struktury příliš neohrožují překotné události (např.

⁴⁷ V rámci této analogie ovšem nalezl určité rozpory. Oproti biologickému systému nelze studium sociálních vztahů provádět bez dalšího kontextu. Nesoulad panuje i v možnostech přímého zkoumání většinu rysů sociální struktury a transformace strukturálních typů, což v případě biologických struktur dle Radcliffe-Browna nelze. (1935: 396–398)

⁴⁸ Radcliffe-Brown na rozdíl od Malinowského nechápal *funkci* v rámci jejího vztahu k potřebám, ale jako přínos dílčí aktivity k aktivitě celkové. Např. funkce zvyku představuje přínos, kterým má tento zvyk vůči společenskému životu a sociálního systému. (1935: 397)

⁴⁹ V tomto kontextu se Radcliffe-Brown zdráhal použít dle jeho názoru zavádějící termín *funkce*, a proto zůstal u termínů jako použití, účel a význam, která jsou prý vhodnější. Na druhou stranu ale uznal, že *funkce* je užitečný technický termín ve fyziologii a její analogii se strukturální oblastí. Sociální funkce tak chápal jako aktivitu či myšlení, které přispívá k existenci a kontinuitě struktury. Svou teorii společnosti a pojmů struktura, proces a funkce také považoval za nejmarkantnější rozdíl oproti Malinowského pojetí kultury odvozeného od biologických potřeb. (1940: 9–10, 1949: 322)

revoluce). S prostorovým aspektem sociální struktury a stále rozšiřující se globální sítí sociálních vztahů se pojila stále vzácnější pravděpodobnost objevit izolovanou společnost. (Radcliffe-Brown 1940: 2–4)

Spojitost se sociální strukturou měla rovněž úzce spojená koncepce sociální osobnosti (*social personality*) neboli pozice, kterou jedinec ve struktuře zaujímá. V pojetí Radcliffe-Browna je každý člen společnosti jedincem (*individual*) a také osobou (*person*)⁵⁰. V případě prvně zmíněného je člověk biologickým organismem (strukturou molekul) s probíhajícími činnostmi, reakcemi, procesy, změnami a tím představuje předmět zájmu fyziologů, příp. psychologů. Strukturální funkcionalisté (sociální antropologové obecně) oproti tomu chápali člověka jako osobu s komplexem sociálních vztahů, pozic a statusů, které se v průběhu jeho života mění, přičemž bylo nemožné studovat osobu jakkoli nezahrnutou do kontextu sociální struktury a naopak, neboť tyto složky jsou navzájem velmi propojené. (Radcliffe-Brown 1940: 5)

V pojetí strukturálních funkcionalistů sociální systém vykazuje *funkcionální jednotu* neboli harmonické fungování všech elementů sociálního systému. (Radcliffe-Brown 1935: 397) S tím je spojena otázka vědního oboru *sociální patologie* zabývajícího se efektivností fungování společnosti, konkrétně jejími stavy *eunomie* a *dysnomie*⁵¹. U organických struktur lze podle Radcliffe-Browna určit přesná kritéria, díky kterým je možno určit eunomii a dysnomii ovlivňující charakteristické činnosti organismu. V rámci analogie se organismus postižený nemocí (dysnomií) snaží dosáhnout stavu eunomie a na nemoc určitým způsobem reaguje, příp. je v krajním případě usmrcen. I v případě společenského systému

⁵⁰ Radcliffe-Brown zdůrazňoval, že jedinec a osoba nejsou synonyma. Jejich rozlišování je prý důležitou součástí sociální antropologie a neschopnost je rozeznávat dle jeho tvrzení působí ve vědě zmatek. (1940: 5)

⁵¹ Tvrdil, že funkcionální jednotu či nejednotu společnosti nelze považovat za hodnotící kritérium společnosti, vždy je potřeba zastávat objektivní vědecké stanovisko. Tomuto tématu se věnoval i Durkheim, se snažil objevit objektivní kritéria, kterými by byl schopen určit charakter společnosti, ale místo termínu eunomie používal termín anomie. (Radcliffe-Brown 1935: 399)

Ize pro každý stupeň funkcionální jednoty či vnitřní konzistence určit objektivní kritéria. Společnost postižená funkcionální nejednotou ve většině případů v přesném slova smyslu „neumírá“, ale snaží se minimalizovat důsledky negativních vlivů a vrátit se tak do původního stavu eonomie, přičemž během tohoto procesu obnovy může dojít ke změně strukturálního typu⁵². Tato změna závisí na funkci, což je možné sledovat na průběhu vývoje právních, ekonomických, politických a náboženských systémů. (1935: 399, 1940: 397-399)

Jedním z dalších podstatných pojmů, se kterými Radcliffe-Brown pracoval, byla *sociální hodnota* označující předmět či událost prospívající společnosti⁵³. Tyto předměty či jevy rovněž plní dvě funkce – zdůrazňují svůj význam pro členy dané společnosti, vytvářejí v nich pocity závislosti a vedou k udržování tradic, sociální stability a soudržnosti dané společnosti. (1940: 9) Strukturálně funkcionalistické pojetí sociálního systému je možné vidět v Příloze na Obr. 7.

4.3.1.2 Metodologie výzkumu sociální struktury

Metodologii strukturalistických výzkumů lze shrnout do několika bodů. Jak již bylo zmíněno výše, v tomto pojetí funkcionalismu je struktura tvořena institucemi a každý jev v sociální struktuře má či může mít svou funkci. Hlavními úkoly antropologa je tyto funkce nalézt a zkoumat je jako součásti sociálního systému v kontextu jejich rolí ve společenské integraci. Je nutné dodat, že funkcionální strukturalisté se při svých výzkumech zabývali pouze obecnými platnostmi entit struktury (obecnými opakujícími se událostmi a formami vztahů), neboť to byl hlavní způsob pro pochopení pro vědu podstatnějšího důvodu struktury, což jakékoliv

⁵² Za vhodný předmět výzkumu obnovujícího procesu považoval domorodé skupiny utlačované civilizovanými národy. Vzhledem ke strukturální modifikaci a rozdílům v kontextu smrti společnosti a zvířat není možné označovat dysnomii za narušitele charakteristických aktivit či původce smrti společnosti. (Radcliffe-Brown 1935: 399)

⁵³ Radcliffe-Brown tento termín vysvětloval v kontextu Andamanských ostrovanů, u kterých sociální hodnotu a tím pádem i nadpřirozenou moc ochraňující je před zlými duchy obsahují lovecké nástroje, oheň, jídlo a déšť. (Soukup 2000: 108)

výjimečné a jedinečné entity nemohly poskytnout. Výzkum sociální struktury musel být sledován v rámci důsledků, které daná instituce vytváří v rámci v struktury, zejména v jejich kontextu přínosu ke stabilitě společnosti a fungování celé sociální struktury. Pro strukturální funkcionalisty tak nebyly příliš zajímavé myšlení, víry, způsob a průběh života jako spíše samotná struktura, zejména síly, které jí utvářejí a drží pohromadě. (Eriksen 2001: 46)

Hlavním předmětem jejich výzkumných zájmů byly sociální vztahy, zejména jejich konkrétní formy mezi jednotlivými členy společnosti. Jak známo, ve strukturálně funkcionalistickém pojetí je sociální vztah mezi dvěma osobami součástí široké sítě sociálních vztahů zahrnující mnoho dalších osob. Funkcionální strukturalisté se snažili pochopit fungování sociálních systémů v obecných i konkrétních příkladech, sledovali konkrétní události a procesy obnovy, udržování a modifikace vztahů. Tyto vztahy bylo dle lidského chování možno odpozorovat a i zde platil výzkum vztahů ve vztahu ke struktuře, včetně systematického výzkumu jejích institucí. S koncepcí sociálních vztahů byla v rámci výzkumů úzce spojená otázka sociálních hodnot a zájmů, kdy bylo nutné vést výzkum vzhledem k jejich rolím v rámci sociálních vztahů a sociální struktury jako takové. (Radcliffe-Brown 1940: 8–9)

Na stejné bázi - v kontextu zachování společnosti a rolí v sociálních vztazích vůči struktuře - byly studovány i význam, forma a funkce sociálních zvyků, dále výzkumy institucí jako politiky, ekonomiky, náboženství, ekologické adaptace a příbuzenství⁵⁴. V neposlední řadě se jejich pozornost upírala i ke studiu rituálních hodnot vyjádřených v rituálech či mýtech, kdy jedním z předmětů dlouhotrvajícího výzkumu v rozličných prostředích byla schopnost náboženství sjednocovat

⁵⁴ Radcliffe-Brown zastával názor, že dva totožné zvyky u dvou různých společností mohou mít zcela rozdílné funkce a jejich jednotlivý výzkum je nutný pro jejich pozdější porovnávání. (1935: 399) Příbuzenství bylo jako právní systém norem, pravidel, sociálních interakcí, práv a povinností chápán jako prostředek sdružování členů společnosti a podobně bylo chápáno i náboženství. (Eriksen 2001: 46; Radcliffe-Brown 1940: 9)

společnost⁵⁵. (Radcliffe 1935: 399, 1940: 9) Na základě teorií Malinowského a Radcliffe-Browna bylo možné určit sedm elementů, které musel každý výzkum rituálů a magie zohlednit – primární úzkost spojená s nemožností vykonat určité věci a s tím související primární rituál, dále sekundární úzkost objevující se při nedokonalém provedení rituálu a na to navazující sekundární rituál očištění zbavující posledně zmíněné úzkosti. S rituály jako takovými je spojena racionalizace neboli výpovědi odkazující na možné následky vykonání rituálu a symbolizace odkazující na symboly ovlivňující formu rituálu, přičemž se tyto symbolizace vesnici od vesnice odlišují. Poslední element se váže ke zmíněnému termínu funkce, v tomto případě odkazuje na odstranění úzkosti, poskytnutí jistoty a působení na sociální strukturu. (Homans 1941: 171–172)

Kapitolu samu pro sebe tvořil výzkum *jazyka* a „*speech community*”. V rámci výzkumu těchto součástí sociální struktury bylo nutné sledovat existenci a velikost dané společnosti včetně charakteristik jejího jazyka – fonologie, morfologie a slovní zásoby. Zastávali názor, že neexistuje žádné přímé spojení mezi určitou společností a jazykem, který používá⁵⁶. Strukturální funkcionalisté považovali za obzvláště zajímavé předměty výzkumu diferenciaci jazyka plynoucí z třídní struktury určité společnosti a dále procesy rozšíření určitého jazyka a jeho následného roztržštění do různých forem mluvy (budoucích jazyků), kdy tímto příkladem může být latina. Radcliffe-Brown tvrdil, že lingvistika coby obor sociální antropologie může zkoumat jazykové entity bez odkazu na sociální strukturu. Samotná používání jazyka dle těchto tvrzení vytvářejí systémy, které mohou být porovnávány, čímž se následně odhalí jejich hlavní charakteristiky, které společně vytváří zákony lingvistiky. (1940: 6–7)

⁵⁵ Zde je nutné mít na paměti, že důvody rituálů znamenají pro antropologa cenná data, na druhé straně je ale nutné myslet na to, že tyto důvody jsou podány samotnými informanty, čili je nutné být opatrný. Úkolem antropologa je rovněž sledovat veškeré faktory, které jsou s prováděním rituálu spojené. (Homans 1941: 165)

⁵⁶ Na základě této teze je tedy možno se domnívat, že dvě společnosti s podobnými formami sociální struktury mohou mít rozdílné druhy jazyka a naopak. Radcliffe-Brown byl rovněž toho názoru, že shoda mezi formami struktury a jazykem je v dané společnosti vždy výsledkem historické náhody. (1940: 6–7)

Při studiu sociálního života určité společnosti se zaměřovali i na důležitý rys struktury a to na sociální dělbu práce, v rámci které sledovali procesy uspokojování potřeb členů společnosti a činnosti, kterými k tomu dochází. Tato oblast se stala předmětem výzkumů i pro ekonomy, kteří sledovali výrobu různého množství variabilních druhů a množství zboží, jeho následnou distribucí mezi jedinci či regiony a jeho následný způsob využívání⁵⁷. Výměna zboží je tak výsledkem a prostředkem zachování struktury, jinými slovy, že ekonomické instituce mají vliv na udržení struktury, určují postavení jejích členů a tím i vyplývající privilegia. Vzhledem ke struktuře je celý ekonomický systém viděn ze dvou hledisek – jako mechanismus vytváření, distribuce a využívání různých množství rozmanitého zboží i jako soubor vztahů mezi lidmi či jejich skupinami, který udržuje a zároveň je udržován výměnou zboží a služeb. Z tohoto je víc než patrné, že výzkum ekonomické oblasti sociálního života lze jednoznačně považovat součástí studia sociální struktury. (Radcliffe-Brown 1940: 7-8)

Samotný výzkum sociální struktury Radcliffe-Brown rozdělil do dvou základních rovin. První je rovina *morfologická*, jež zdůrazňuje zmapovat variace sociálních strukturálních systémů – jejich vznik, klasifikace, shody, rozdíly, fungování – a následně je klasifikovat. (Radcliffe-Brown 1935: 394–396) Tuto variaci bylo možno určit pouze komparací variabilních lidských společností, konkrétně pozorováním, popisováním a porovnáváním jejich strukturálních systémů. Pouze komparativní metodou prý bylo možné dostatečně zmapovat kulturní jevy, jejich vazby a objasnit tak jejich přínos pro stabilitu společnosti a sledovat síť vztahů mezi obyvateli navzájem, příp. mezi jimi a obyvateli jiných regionů. (Radcliffe-Brown 1940: 5) Klasifikaci strukturálních systémů s odkazem na jejich komplexitu Radcliffe-Brown považoval za zásadní úkol sociální

⁵⁷ Dle Radcliffe-Browna tyto výzkumy poskytují antropologům cenná data, ovšem dle jeho názoru se daly provádět v moderních komplexních společnostech, proto považoval za pozitivní, že se terénní výzkumy struktur postupně přesouvaly od primitivních společností, např. do Japonska, Kanady či Irska. (1940: 6–8)

antropologie, neboť pouze na jejich základě se antropologie mohla stát plně formovanou vědou. Při výzkumech těchto systémů bylo rovněž možné odhalit jejich úzkou korelaci se sítí sociálních vztahů⁵⁸, rozsah ekonomických vztahů, diferenciací podle pohlaví, věku a sociálních rolí, ale záhodno bylo rovněž porovnávat různě velké systémy, příp. v rámci sociální evoluce sledovat proces nahrazování menších systémů strukturální struktury těmi většími. (1940: 11–12)

Druhá neboli *fyziologická* rovina spočívala v objevení obecných charakteristik variací sociálních struktur, jejich vzniku, fungování mechanismů, samotných systémů a udržování sítě sociálních vztahů. V tzv. *sociální fyziologii* se strukturální funkcionalisté zaměřovali na jednotlivé sociální jevy (mravní normy, právo, etiketu, vzdělání...) tvořící součást mechanismu, kterým sociální struktura existuje a setrvává. Jak již bylo zmíněno výše, tyto jevy bylo nutné studovat v přímých i nepřímých vztazích k sociální struktuře, s odkazem na způsob, ve kterém závisí nebo ovlivňují sociální vztahy mezi lidmi či jejich skupinami, i zde byla tedy jakákoliv abstrakce vyloučena. (Radcliffe-Brown 1940: 6) Radcliffe-Brown se okrajově zmínil o případné třetí rovině, která měla zkoumat procesy strukturálních změn, rozpady sociálních struktur, postupy k reintegraci, jejich vzájemně porovnávání⁵⁹ a vznik nových forem. Předmětem výzkumu byla i dualita sociálních struktur mající za následek existenci rozdílných tříd, jazyků, zvyků, způsobů života, hodnot, idejí a tím nestabilitu v dané společnosti⁶⁰. (1935: 399, 1940: 10)

Samotná metoda výzkumu sociální struktury tak kombinovala intenzivní studium jednotlivých společností (resp. jejich strukturálních

⁵⁸ Např. ve společnosti s tzv. úzkou sociální strukturou je jedinec spojen vazbami pouze s menším počtem osob. (Radcliffe-Brown 1940: 11)

⁵⁹ Na tomto základě bylo možné zkoumat nově vznikající náboženství v Oceánii, Americe a Africe. Radcliffe-Brown je podle funkcionální hypotézy považovat za snahu o zmírnění dysnomie způsobené činnostmi utlačujících civilizovaných národů. (1935: 399)

⁶⁰ Tento model přibližuje na příkladu Afriky, která byla dříve obydlena pouze Afričany s jejich vlastní sociální strukturou, nicméně později zde Evropané začali vytvářet svou komplexnější strukturu. (Radcliffe-Brown 1940: 10)

systemů) a systematické porovnávání variabilních společností. Jak sám Radcliffe-Brown zdůrazňoval, výzkum jedné společnosti opatroval data pro hypotézy a komparativní studium dat z jiných společností. (1940: 5) Pro posouzení fungování sociální struktury a funkce sociální aktivity bylo nutné sledovat společenský život dané komunity, vliv sociálních aktivit na průměrné i výjimečné jedince a celkovou funkcionální jednotu sociálního systému. Stejně tak bylo potřeba definovat a klasifikovat instituce (vyjma jejich činnosti), analyzovat mechanismy udržující společnost, shodu institucí a chování, tabu, změny statusů, čehož bylo možné dosáhnout pouze porovnáváním kontextů rozdílných společností. (Radcliffe-Brown 1935: 399–400; Fortes 1955: 23–27)

5 FUNKCIONÁLNÍ PERSPEKTIVA V SOCIOLOGII

Jak známo, sociologie se jako samostatná disciplína rozvíjela v 19. století, tedy ve stejné době, kdy se antropologie oddělovala od historie. Vzájemná diferenciacie sociologie a sociální antropologie byla zapříčiněna rozdílným pohledem na získávání a analýzu pramenů a dat, kdy rámec sociologie spočíval ve velkých teoriích a abstraktním kvantitativním výzkumu, zatímco antropologie kladla důraz na kvalitativní výzkum terénním výzkumem a metodou zúčastněného pozorování. Tyto vzájemné rozdíly obou disciplín vedly k jejich odpoutání se od svých historizujících kořenů a počátku vzájemného koexistování coby synchronních věd, kdy se sociologie zaměřila na moderní, dynamické a komplikované společnosti a antropologie na nehybné, archaické a jednoduché. (Nešpor, Horský 2004: 65)

Do severoamerické sociologie se funkcionalismus významněji prosadil v 50. letech 20. století, ale jeho počátky lze nalézt u předchozí generace antropologických funkcionalistů. Představitelé sociologického funkcionalismu zastávali názor, že zlatá éra třídního boje a kolektivního sociálního hnutí již skončila, a proto ve svých dílech namísto marxismu

prosazovali liberální politické názory. (Holmwood 2006: 134) Stejně jako u antropologického funkcionalismu se i u toho sociologického dostala do popředí ahistorická tendence, kdy byla historie používána pouze k nastínění historického pozadí. (Nešpor, Horský 2004: 67) Shoda nastala i v pojetí společnosti jako systému vzájemně působících součástí, jejichž důležitost se odvíjí od jejich umístění v systému, ve kterém musí být splněny funkční předpoklady, a v neposlední řadě se dají rovněž využít při komparativní analýze sociální institucí. (Holmwood 2006: 134–136) Podobně byl chápán i termín funkce, kdy i sociologický funkcionalismus jeho prostřednictvím označoval „*společenskou účelnost určitého zvyku.*” (Murphy 2008: 56) V rámci sociologie bylo a je možné narazit na dvě pojetí termínu funkce. Zaprvé v rámci odkazu na úlohu sociální instituce či proces v rámci systému neboli, že funkce zde představuje souhrn důsledků určité aktivity. V tomto místě vyvstává důležitost důkladného výzkumu daného systému, neboť jak již bylo zmíněno výše, tento systém určuje charakter dané funkce. Tento termín se dále používá v kontextu vzájemné provázanosti všech částí sociálního procesu a vzájemném ovlivňování změn těchto elementů.⁶¹ (Petrucciová 2001: 188–189) H. Kallen, ve svém článku z roku 1931 určil několik znaků sociologického funkcionalismu, kterými jsou „... *důraz na vztah a aktivitu – činnost (než na podstaty), transformace, dynamické vzory, procesualita, růst, expanze.*” (Kallen 1931 in Petrucciová 2001: 188)

Mezi nejzásadnější funkcionalistické sociology, kteří se zabývali sociologickým pojetím funkcionalismu, patřili zejména američtí sociologičtí teoretici *Robert King Merton (1910–2003)* a *Talcott Parsons (1902–1979)*. Robert K. Merton bývá označován za autora tzv. dynamického strukturalismu, jenž ve své podstatě představuje zrevidovanou klasickou funkcionalistickou perspektivu, zatímco Talcott Parsons bývá označován

⁶¹ Termín funkce měl v různých dobách jinou důležitost. Dříve zaujímal sekundární pozici za strukturou (člověk chodí zásluhou nohou – struktur), zatímco postupem času získával větší důležitost (člověk chodí – funkce – pouze mimoděk díky nohám). (Kallen 1931 in Petrucciová 2001: 188)

za zakladatele sociologického strukturálního funkcionalismu. Parsons nesouhlasil s označením sociologický funkcionalismus vzhledem k redefinici základních pojmů tradičního funkcionalismu. Jeho dílo je prostoupeno zejména jeho teoriemi sociálního systému a činnosti, grafické znázornění jeho pojetí sociální struktury a systému sociální směny je možné vidět v Příloze na Obr. 9 a Obr. 10. (Budil 2003: 219; Petrucijová 2001: 189) Oba měli zájem odlišit sociologii od ostatních vědních oborů a povznést ji v kontextu jejího nového pole působnosti - v oblasti nových sociálních problémů. Podle Parsonse tímto krokem sociologie vstoupila do své postklasické fáze a funkcionalismus se stal výjimečným prostředkem ke sjednocení Durkheimových a Weberových myšlenek. (Holmwood 2006: 134)

Robert Merton je autorem knihy *The Social Theory and Social Structure* z roku 1949. V této publikaci je možno nalézt zásadní článek z roku 1949 s názvem *Manifest and Latent Functions*, jenž přesně specifikuje témata funkcionalismu v antropologii a předstihuje Parsonsovy práce. Ve snaze kodifikovat funkcionální analýzu a vzhledem k definici funkce jako souhrnu důsledků sociálních aktivit byly rozlišovány funkce *zjevné* neboli *manifestní*, spojené s vědomím jednáním, záměry a cíly jedinců a institucí, a funkce *latentní*⁶², které se projeví až postupem času a jsou spojené s nezamýšlenými důsledky jednání, z čehož vyplývá, že se mohou od záměrů jedinců lišit. (Holmwood 2006: 137; Petrucijová 2001: 189)

Merton zastával názor, že funkcionalismus se podstatou empirického výzkumu stane jedině zřejmým odlišením jeho vědeckého charakteru od antropologických počátků. Na tomto základě Merton specifikoval tři postuláty tzv. radikálního funkcionalismu, které potlačovaly sociologicky funkcionální výzkum. První postulát o *funkcionální jednotě*

⁶² Ve spojování těchto kategorií viděl Merton zásadní problém sociologického funkcionalismu, jehož chápal jako interpretování dat na základě následků, které mají v rámci velkých struktur, jehož jsou součástí. (Holmwood 2006: 137; Davis 1959: 759)

společnosti, spojovaný hlavně s postavou Radcliffe-Browna, stavěl na významu vztahu společnosti a jejích prvků, kdy jakéhokoliv prvek přispívá k zachování systému, jehož je součástí. Každý prvek tak může k různým částem systému zastávat různé funkce (ať již pozitivní či negativní, příp. oboje zároveň), které mají vliv na adaptaci a modifikaci systému. Zavádějící byl prý rovněž i postulát *univerzálního funkcionalismu* přisuzující zmíněnému prvku pozitivní funkci pro celek, což předpokládá, že ve společnosti nejsou žádné nadbytečné a nevhodné prvky. Toto prý neodpovídá skutečnosti, neboť v systému jsou i neutrální prvky, každý element kultury či společnosti nemusí být funkční a pro systém podstatný. Jako třetí byl určen postulát kritizující zejména Malinowského pojetí pro systém nepostradatelných sociálních prvků, konkrétně postulát *funkcionální nepostradatelnosti a objektivní účelnosti sociokulturních jevů* tvrdící, že všechny významné funkce jsou neoddělitelnými součástmi systému neboli, že bez nich nemůže být kýženého stavu systému dosaženo. Tady Merton nesouhlasí s tím, že by žádný z elementů systému nemohl být modifikován, zastoupen či vyměněn za jiný, určitá funkce dle jeho tvrzení může být skutečně různými elementy a zároveň poukazuje na existenci tzv. latentních funkcí a různorodost sociálních struktur. (Holmwood 2006: 137; Soukup 2000: 99) Dále bývá definován i čtvrtý postulát týkající se potřeb, funkcí a vstupních funkcionálních podmínek přežití daného systému a zachování společnosti zcela nezbytné. (Petrucciová 2001: 201)

6 NÁSLEDNÝ VÝVOJ FUNKCIONÁLNÍ ANTROPOLOGIE

Funkcionální a strukturálně funkcionální teoretická východiska Bronislawa K. Malinowského a A. R. Radcliffe-Browna spoluvytvářely britskou antropologii a ovlivnily nejméně dvě následující generace antropologů. Po druhé světové válce nastoupila generace žáků, kteří následovali příkladů svých učitelů, pokračovali v započatých výzkumech a zaujali přední místa na britských katedrách antropologie. Hlavními

centry britské antropologie se kromě Cambridgeské antropologie staly Oxfordská katedra antropologie s vedoucím E. E. Evansem-Pritchardem a LSE zprvu pod Seligmanovým a později pod vedením Raymonda Firtha, přičemž se obě tato centra před 2. světovou válkou sjednotila. Zejména Radcliffe-Brown se zasloužil o světové rozšíření sociální antropologie v období před 2. světovou válkou založení kateder antropologie v Kapském Městě, Sydney, Delhi a Chicagu⁶³. (Eriksen 2001: 46–47)

Myšlenky a teoretický odkaz – především otázku rodinného života, ekonomiky a magie – Bronislawa Malinowského dále rozvíjeli jeho žáci z LSE – *Meyer Fortes, Edmund Leach, Raymond William Firth, Isaac Schapera, L. P. Mairová, M. Hunterová-Wilsonová, Siegfried Frederick Nadel, Audrey Richardsová, Edith Clarke, Max Gluckman, Reo Fortuna* aj. Výsledkem jejich činnosti byl roku 1957 vydaný sborník *Člověk a kultura*, jehož editorem byl Malinowského nejovlivněnější žák *Raymond W. Firth* (1901–2002), jež roku 1944 získal hlavní funkci na katedře antropologie na LSE. Samostatně Raymond W. Firth roku 1936 vydal knihu *We the Tikopia*, Reo Fortuna roku 1932 knihu *Sorceres of Dobu*, Isaac Schapera vytvořil dílo *Married Life in an African Tribe* a Audrey Richardsová je (jako jedna z mála žen, které se z Malinowského školy dokázaly prosadit) autorkou publikace *Land, Labour and Diet in Northern Rhodesia* z roku 1939. Do skupiny Malinowského žáků patří i Meyer Fortes, jehož proslavili výzkumy ghanské ašantské a tallensijské společnosti a právě on inspiroval další kolegy (zejména ty Radcliffe-Browna) ke studiu sociální organizace. Fortes spolu s Edwardem Evanem Evansem-Pritchardem redigovali sborník *Africké politické systémy*, který vyvolal vlnu zájmu o politickou antropologii. V rámci terénních výzkumů se Malinowského žáci prosadili zejména na poli studia difuze a akulturačních

⁶³ V Kapském městě během svého pobytu v letech 1920–1925 spolupracoval s Malinowského žákem Isaacem Schaperou, který po něm zdejší katedru řídil mnoho let. V Sydney podnítil výzkum aboriginských jazyků a vytvořil zde výchozí bod antropologů působících v Pacifiku. Během svého pobytu v Chicagu v letech 1931–1937 přispěl k poevropštění americké antropologie. (Eriksen 2001: 47)

procesů, čímž se snažili přesně určit mechanismy kulturních kontaktů. Své závěry, jejichž příkladem může být teorie, že za transformacemi původních afrických kultur stojí rozšiřování industrializace a urbanizace, shrnuli v knize *Metody studia kulturních kontaktů v Africe* vydané roku 1938. (Soukup 1994: 80, 2000: 106, 111)

Učení Bronislawa Malinowského zůstali věrni Raymond Firth⁶⁴, Audrey Richardsová, Edmund Leach a Isaac Schapera, ale někteří jeho žáci přestupovali k atraktivnějšímu paradigmatu Radcliffe-Browna spojujícím Durkheimovo sociologické učení a oblast etnografie. Těmito přejatými žáky byli již zmínění Evans-Pritchard, Meyer Fortes, Max Gluckman a jiní⁶⁵. (Eriksen 2001: 45–46) Následníkem práce Alfreda Radcliffe-Browna se stala katedra antropologie Cambridgeské univerzity, kterou přetvořil mnohokrát zmíněný žák a pozdější vedoucí zdejší katedry Meyer Fortes (1906–1983). Samotná katedra byla přitom rozdělena na dva směry, kdy ve strukturálním funkcionalismu Radcliffe-Browna pokračoval právě Fortes a druhý strukturální směr probíhal pod vedením Edmunda Ronalda Leache (1910–1989), který zde působil od roku 1953. (Soukup 2000: 111)

Radcliffe-Brownovi žáci, především Edward Evan Evans-Pritchard (1902–1973), se zabývali myšlenkou rozšíření metodologie strukturálního funkcionalismu o historickou perspektivu. Zejména Evans-Pritchard v 50. letech souhlasil se zařazením antropologie mezi humanitní vědy, čímž opustil pozitivistický přístup funkcionalismu, který chápal společnosti jako přírodní systémy, postupně přešel k ideografickému přístupu a dané společnosti zkoumal jako morální systémy. Oproti tomu ale nesouhlasil

⁶⁴ Raymond Firth své pojetí funkce představil článek *Function* z roku 1955, kde shrnuje svou vizi nezákladnějšího termínu funkcionalismu – funkce. V roce 1957 dokonce vydal sborník esejů zaměřených na aspekty Malinowského práce, které napsali jeho vrstevníci. Firth tímto činem chtěl zdůraznit Malinowského zásluhy na poli sociální antropologie. (Kuper 1975: 49)

⁶⁵ Např. Radcliffe-Brownův žák *M. N. Srinivas* měl svůj podíl na budování indické sociální antropologie ve strukturálně-funkcionalistickém pojetí. (Eriksen 2001: 47) Ve svém díle *Religion and Society among the Coorgs of South India* (1952) aplikoval Radcliffe-Brownovy metody a teorii na výzkum náboženského systému komplexní orientální společnosti. (Fortes 1955: 28)

s myšlenkou Radcliffe-Browna, dle které měl hlavní bod výzkumu společnosti spočívat ve studiu funkcí a jejich vlivu na stabilitu struktury. Evans-Pritchard zastával názor, že je podstatnější pochopit smysl a logiku dané společnosti, zejména pak význam, obsah a smysl jejích institucí včetně hodnot a idejí, jež mají pro členy skupiny. (Soukup 2000: 112)

Radcliffe-Brownovi žáci se dále věnovali zejména studiu sociální změny a pokoušeli se objasnit otázku kulturního konfliktu, kterému se věnoval především Max Gluckman (1911–1975), kterýrazil přesvědčení, že *„není možné vysvětlit fungování sociální struktury pouze existencí mechanismů, které navracejí deviantní prvky do rovnovážného stavu a zabraňují tak konfliktům.“* (Soukup 2000: 117) Jinými slovy, Gluckman podobně jako Radcliffe-Brown přirovnával konfliktům vlastnosti, které ve svých důsledcích rovněž vedou k udržení integrace a diferenciaci společnosti. Gluckmanovy myšlenky našly útočiště u jeho žáků, jmenovitě u *R. I. Rottberga, C. Colsonové a J. C. Mitchella, V. W. Turnera*, kteří ve svých pracích studovali skryté politické a ekonomické síly a konflikty v příbuzenských vztazích. (Soukup 2000: 119)

Pro další generaci čelící transformaci antropologie v postmoderním světě se stal klíčovým rok 1972, kdy postupně ubývali předměty výzkumu. Antropologie tak byla nucena vybudovat nové metody, přístupy a v podstatě nový obor antropologie – antropologii měnících se domorodců, kteří jsou ovlivněny vlivy ostatních národů. (Kuper 1975: 9–10, 48) Místo systémového pohledu na společnost a kulturu tak přišlo na řadu pojetí sociálního systému tvořeným objektivními faktů a pojetí kultury jako systému tvořeného smysly a významy. (Petrucciová 2001: 202)

Bronislaw K. Malinowski i Alfred R. Radcliffe-Brown měli významný vliv na podobu antropologické disciplíny nejen ve Velké Británii. Jimi vybudované antropologické směry svým detailním studiem funkcí společenských institucí podnítily mnoho antropologických terénních

výzkumů a zásluhou těchto mužů (podobně jako Boase v Americe) antropologie přestala být závislá na spekulativních teoriích „*armchair*” antropologů, představovali revoltu proti redukcionistickým teoriím, kdy započali překonání evolucionismu a difuzionismu, zformovali východiska systémového pohledu na společnost i kulturu a vytvořili antropologii založenou na terénním výzkumu. (Scupin 2000: 124; Petrucijová 2001: 202; Davis 1959: 757) Raymond Firth dokonce vyjádřil svůj názor, že celá britská sociální antropologie 1. pol. 20. století byla funkcionalistická, s čímž souhlasil Meyer Fortes. (Fortes 1955: 16)

Bronislaw Malinowski má nepopíratelné zásluhy na poli metodologie funkcionalismu a antropologie jako takové vůbec, jeho výzkumy reciprocit udržující sociální vztahy odhalily dynamiku ceremoniální výměny, inspirovali Marcela Mausse, Lévi-Strausse a francouzský strukturalismus konce 60. let. (Kuper 1975: 49) Radcliffe-Brownovy výzkumy rituálních zvyků, magie, náboženství, institucí i koncepty analýzy sociální struktury a funkce ovlivnily několik desítek antropologů⁶⁶ a svůj význam mají jistě i dnes. Jejich funkcionalistické a strukturálně funkcionalistické myšlenky našly útočiště zejména v 60. a 70. letech 20. století a to mj. ve strukturalismu, symbolické, kognitivní a ekologické antropologii, kdy tyto směry opouštěly tradiční antropologické perspektivy a začaly se profilovat po svém. (Soukup 1994: 92, 145) Ovlivněna byla mj. i sociální teorie 90. let, což se projevilo v tzv. *neofunkcionalismu* zaměřující se na výzkum moderních, dynamických společností plných konfliktů a napětí, narušujících rovnováhu systému a vyvolávající jeho změny. Koncepty sociální činnosti v rámci jejich funkcí se promítly i v antropologických výzkumech *small-scale* společností a jejich prostředí vedené např. *Royem Rappaportem (1926–1997)* či *Marvinem Harrisem (1927–2001)*. (Kincaid 1990: 341–342)

⁶⁶ Meyer Fortes Radcliffe-Brownovy články označil za hlavní mezník ve vývoji sociální antropologie, neboť přinesly řadu nových objevů a hypotéz. (1955: 16)

7 KRITIKY A LIMITY FUNKCIONALISMU

S funkcionalismem bylo a je spojeno mnoho kritik, které vycházely zejména ze strany sociálních věd a filozofie a směřovaly na vysvětlovací schopnosti a celkovou legitimnost funkcionalismu. Funkcionalismus byl již v době svého vzniku mnohými považován za klamnou doktrínu a antropologové měli s jeho výklady problémy. (Lesser 1935: 386) Kingsley Davis dokonce poukázal na paradox, že zatímco boj o funkcionální analýzu byl veden v antropologii, neplodnější kritická a metodologická diskuze probíhala v sociologii. (1959: 769)

Dle Harolda Kincaida problém funkcionalismu prý tkvěl v praxi funkcionalismu než v jeho principu. Funkcionalismus na základě neadekvátních důkazů nedostatečně vysvětloval své teze, neboť se při svých výzkumech nezaměřoval na vznik institucí. Pro funkcionalisty prý rovněž nebyl žádný důvod toto znát, neboť zásadnější byla funkce institucí. (1990: 352) Funkcionalismus nebyl schopen vysvětlit rozdíly mezi funkcemi a činnostmi stejných institucí, nepopisoval mechanismy mezi činnostmi a jejich přetrváváním, nenabízel potřebné vzájemné korelace a statistické důkazy. Vzhledem ke snadnému určování výhod sociální činnosti se dle Kincaidova tvrzení daly celé funkcionalistické analýzy snadno falzifikovat a používat tak jiná dostupnější vysvětlení. Zpochybňovat lze i oprávněnost funkcionalistů používat pro své modely evolucionistické termíny, pochyby panovaly i kolem funkcionalistického pojetí mechanismů podobných přírodnímu výběru, tvrzení týkající se přežití či smrti společnosti a připodobňování sociální procesů k těm evolucionistickým. Dle Kincaidova tvrzení zastánci funkcionalistické teorie nejsou schopni poskytnout relevantní důkazy týkající se těchto nejasností a připouští, že na základě výše zmíněných kritik by bylo možné funkcionalismus odmítnout. (Kincaid 1990: 341–342, 352)

Jiné kritiky se rovněž negativně stavěli k hlavní tezi funkcionalismu, kdy je možné převážně pozitivní funkcí vysvětlit každý prvek kultury.

V tomto případě se funkcionalistická analýza „... může zvrhnout ve vědecky nelegitimní teleologii, kdy to, co je popisováno jako „funkce“ jevu, se mlčky pokládá za jeho „smysl“ nebo „cíl.“ Funkce je implicitně popisována jako něco dobrého, případně označuje konečný stav, k němuž jev směřuje.” (Holmwood 2006: 136)

Kritice se nevyhnul ani sociologický vrcholný strukturální funkcionalismus 50. let, „neboť Parsons svou holistickou koncepcí nedokázal vysvětlit existenci sociálních konfliktů a změn, k nimž jejich prostřednictvím docházelo.” (Nešpor, Horský 2004: 67) Nejen Parsons, ale i jiní představitelé sociologického i antropologického funkcionalismu přehlíželi historické procesy a rozvoj institucí. Namísto toho svoji pozornost věnovali spíše samotné existenci institucí a jejich vztahu k jedinci či celé společnosti. Funkcionalistická víra ve statický a neměnný svět se ukázala problematickou v oblasti zkoumání či vysvětlování sociální a kulturní změny ve světě, který se neustále vyvíjí, podřizuje se stále novým změnám a společenské vztahy opouštějí původní formy, aby pokračovaly v budování nových⁶⁷. Z tohoto vyplývala již zmíněná neschopnost funkcionalismu vysvětlit, proč jsou společnosti navzájem rozdílné či podobné, proč mají určité společnosti rozdílné typy institucí, které přitom mohou plnit stejnou funkci. Kapitoly samy pro sebe představovaly potencionální problém, jenž by mohl nastat v momentě, kdy se prvky kultury dostanou do přímého protikladu k lidským zájmům a potřebám, dále ztotožňování pojmů kulturní a společenský a jistá nejasnost založení funkcionálních tezí na analogii k přírodnímu výběru, když se sociální entity nereprodukuje. (Kincaid 1990: 352) Problém pro funkcionální teze představovaly i dotazy typu, proč bude nutná přeměna

⁶⁷ Kingsley Davis nicméně na kritiky týkající se funkcionálního opomíjení sociální změny reagoval tím, že nejlepší analýzy sociální změny pocházejí právě od funkcionalistů, resp. od badatelů, kteří jsou za funkcionalisty označeni. Stejně tak se prý funkcionální studie sociální změny příliš neliší od studií vědců, kteří oponovali funkcionalismu či příp. za funkcionalisty nebyli označeni. Dále zdůrazňuje, že nezájem o sociální změnu může být zároveň přičten i sociologii či sociální antropologii. (1959: 767)

institucí plnících určité funkce, stejně jako otázka, proč britská společnost prodělala prudkou technologickou změnu, zatímco jiné společnosti ne, i když měly podobné potřeby. (Scupin 2000: 124; Murphy 2008: 57)

Velké diskuze přineslo i diskutabilní funkcionalistické vidění jevů jako příčin a funkcí zároveň, což se ukazovalo zejména při studiu náboženství, což přibližuje Hans H. Penner ve svém článku *The Poverty of Functionalism*. Funkcionalismus dle jeho tvrzení bývá pokládán za jednu z tří hlavních metod studia náboženství, nicméně historikové náboženství přikládají funkcionalismu jistou kontroverzi, která spočívá v jeho zavádějících redukcionistických závěrech. Funkcionalismus definoval náboženství z hlediska jeho důsledků (např. udržení společnosti), tedy, že náboženství lze považovat za neúmyslný důsledek udržení společnosti, resp. že tento důsledek je příčinou náboženství. Na základě tohoto závěru Penner odmítá považovat funkcionalismus za legitimní způsob výzkumu náboženství. (1971: 91-97)

Kritizována byla i jistá dvojsmyslnost funkcionalistických tezí, která dle Alexandra Lessera vycházela z nejednotnosti mezi funkcionalisty a z jejich neschopnosti rozlišovat své osobní zájmy od konceptů a metod funkcionalismu, kdy ze čtení funkcionalistických textů nebylo patrné, na čem ten který funkcionalista trvá. Dle Lessera řešení celé situace spočívalo v přesném rozlišování obsahu výzkumu a jeho metody. (1935: 386) Kingsley Davis zastával názor, že jistá dvojsmyslnost funkcionálních tezí vycházela ze dvou zdrojů, konkrétně ze samotného popisu vztahů entita vs. důsledek a z problémů vznikajících při použití systematické analýzy na lidské společnosti. V rámci prvně zmíněného, funkcionalista při svých výzkumech používal fráze (např. *má funkci, uspokojuje potřebu, je pro*), které s sebou dle Davise s sebou nesou mnoho konotací a dvojsmyslů, které jsou způsobeny tím, že pocházejí z běžného diskurzu a jsou používána k označení např. morálních požadavků či volných záměrů spíše než při kauzálních vysvětlení v přírodních vědách, čímž dochází spíše ke komplikování nežli

k usnadnění výkladu významů vztahů a vzniku otázkám, co tyto fráze znamenají. (1959: 759)

Mnozí kritici (např. Andrew Vayda či Jon Elster) tvrdili, že pro odstranění funkcionálních dvojsmyslů a nejasností musí funkcionalisté v rámci svých výzkumů přinášet jasná data a přesně vymezit selektivní mechanismy v sociálním systému, čemuž se vymezil Harold Kincaid, který zastával názor, že pro potřeby funkcionalismu v sociálních vědách postačuje pouze jisté povědomí o existenci těchto mechanismů, nikoliv podrobná znalost celého procesu. Rovněž ale pokládá za mylné myslet si, že tato znalost mechanismů může eliminovat nepřesnou kauzalitu funkcionalismu a zdůrazňuje, že nejasnostem a možným dvojsmyslům je možné zamezit kontrolou všech relevantních možných příčin, které mohou vytvořit nesprávnou korelaci mezi efekty a zachováním systému⁶⁸. (1990: 350–351)

Kritiky směřovaly pochopitelně i přímo na práci Malinowského a Radcliffe-Browna. Malinowski byl označován za dobrého empirika, ale špatného teoretika, což je zavádějící tvrzení, konkrétně mu bylo vyčítáno jeho zobecňování a tvorba univerzálií Trobriandských společenských entit, na nichž založil svoji funkcionalistickou perspektivu a potažmo i kariéru. Jemu stejně jako Talcottu Parsonsovi bylo vyčítáno opomíjení aktérů a své přinesly i feministické kritiky vyčítající oběma upřednostňování mužů. Dle Jeleny Petrucijové byly Malinowského teoretické myšlenky zásadní ve 20. a 30. letech, zatímco v současné době jsou již více méně nepoužitelné. (2001: 195, 199) Kritizována byla rovněž jeho snaha vytvořit z antropologie vědu srozumitelnou i „neantropologům” a kapitulu samu pro sebe tvoří kritiky jeho funkcionálních teorií, spočívající v opomíjení historického vývoje společností a radikálních změn, které ovlivnily všechny kmenové společnosti tehdejší doby. (Petrucijová 2001: 202) Malinowski se spíše

⁶⁸ Za neužitečné rovněž považoval hledání prázdných a neexistujících funkcionálních předpokladů. (Kincaid 1990: 351)

než změnami zajímal o samotnou politickou situaci koloniálních zemí a o kulturní změnu se začal zajímat až v době svého pobytu v Africe. S jeho pojetím tří kultur, které byly do změny zapojeny, nesouhlasil mj. i Radcliffe-Brown, který tvrdil, že se nestřetávají kultury, ale skupiny lidí, jež jsou součástí sociální struktury. (Kuper 1975: 46–48) V souvislosti s Radcliffe-Brownem se hojně objevovala tvrzení zpochybňující jeho analogii mezi biologickou a sociální sférou. Nicméně Radcliffe-Brown sám přiznal rozpory mezi funkcionalistickou koncepcí jednoty sociálního systému a etnologické definice kultury a dle jeho tvrzení rovněž existovalo hledisko zpochybňující existenci sociologických zákonů, které funkcionalisté hledali. (1935: 400–402)

Kingsley Davis dokonce funkcionalismus nikdy nepovažoval za zvláštní perspektivu⁶⁹ odkazující na odlišnou metodologii či interpretaci dat. Dle jeho názoru i odpůrci funkcionalismu v podstatě dělali stejný druh analýzy a pojem funkcionalismus tak prý odkazuje na něco, co v podstatě neexistuje. Rovněž tvrdil, že je složité definovat, co funkcionalismus přesně je, neboť každá vědní disciplína má jinou vizi svého funkcionalismu. Antropologický funkcionalismus Davis stavěl na jednu úroveň se sociologickou analýzou, kdy tvrdil, že funkcionalismus či funkcionální analýza je pouze jiné pojmenování sociologické analýzy, kdy je nesouhlas s funkcionalismem odrazem nesouhlasu se samotnou sociologickou analýzou, resp. že to, co spadá mimo sféru sociologické teorie, spadá i mimo sféru funkcionalismu. Dle jeho slov byl funkcionalismus možná užitečný v době svého vzniku, ale v 50. letech tomu tak již nebylo, neboť se stal překážkou vědeckému progresu a Davis radil od funkcionalismu upustit, dříve než sám zanikne. (1959: 757–760, 771–772)

⁶⁹ Kingsley Davis kritizoval zejména funkcionální používání psychologických pojmů ve svých výkladech. (1959: 758)

Nezbývá než dodat, že funkcionalismus jistě představoval významný směr nejen britské antropologie, který s sebou přinesl nové pohledy na kulturu, společnost a elementy s tímto spojenými, vypracoval novou metodologii výzkumů a s tím spojené nové pojmy. Na druhou stranu lze pochybovat, zda je pro něj v současném světě místo, což dokazuje např. Pennerův text o nemožnosti použití funkcionalistického paradigmatu v rámci analýzy náboženství. I dnes by jistě vzbuzovaly rozpaky funkcionalistické teze týkající se důsledků, které jsou zároveň příčinami určitého sociálního jevu.

Nicméně jak ve svém článku tvrdí Harold Kincaid: „*Navzdory desetiletím kontroverze, funkcionalismus stále zůstává živoucí výzkumnou tradicí v sociálních vědách.*”⁷⁰ (Kincaid 1990: 341)

⁷⁰ Přeloženo autorkou z originálu: „*Despite decades of controversy, functionalism continues to be a lively research tradition in the social sciences.*” (Kincaid 1990: 341)

8 ZÁVĚR

Cílem této práce bylo nastínit vznik a vývoj funkcionalismu v jeho historickém kontextu a charakterizovat základní premisy, na kterých tato významná antropologická perspektiva 20. století stavěla, včetně dopadu jeho tezí a metod na moderní antropologii.

Funkcionalismus se vyvíjel na pozadí probíhající diskuze o specifikování předmětů výzkumů etnologie a sociální antropologie a snahy získat maximální množství etnografických dat v rámci tzv. salvage ethnography. Při formování tohoto směru měly zásadní roli sociologické myšlenky Maxe Webera, Émila Durkheima, ale svůj podíl na jeho charakteru sehrála i psychologie a filozofie.

Funkcionalismus měl velký podněcující vliv na celou antropologickou disciplínu jako takovou. Jeho zásluhou byly vypracovány systémové modely kultury, přispěl k modifikaci antropologického myšlení, vzniku nových pojmů, teorií, hypotéz, nahrazení diachronní metody synchronním přístupem a prosazování intenzivního terénního výzkumu jako hlavní metody sběru etnografických dat, což si zachovalo svou důležitost až do dnešních dnů.

Za zakladatele funkcionalismu, příp. strukturálního funkcionalismu lze označit dvě významné osobnosti britské antropologie Bronislawa K. Malinowského a Alfreda R. Radcliffe-Browna. Malinowského funkcionální teorie se odvíjely od postavy jedince a jeho potřeb, zatímco Radcliffe-Brown považoval za základní samotnou společnost, příp. sociální strukturu. Nicméně oba vystavěli své směry na tezích spočívajících ve vzájemné provázanosti společností, institucí, funkcí, potřeb, aktivit a jedinců.

Funkcionalismus se prosadil i na poli sociologie. Sociologičtí funkcionalisté, podobně jako ti antropologičtí, považovali společnost za systém vzájemně působících částí a rozdíly nelze nalézt ani v jeho

pojetí funkce. Za hlavní představitele funkcionalismu v sociologii bývají označováni Talcott Parsons a Robert K. Merton, jenž proslul svými pojetími latentních a manifestních funkcí a vypracováním tří postulátů funkcionalismu.

S funkcionalismem je spojeno mnoho kritik. Mezi nejčastěji zmiňované patřilo přehlížení historického vývoje, čímž funkcionalismus nebyl schopen vysvětlit existenci sociálních konfliktů. Vize statické vize společnosti se rovněž ukázala být zásadní v neschopnosti vysvětlit sociální a kulturní změny. Jako problematická se ukázala i jeho teorie, že funkce je zároveň příčinou a důvodem své existence, nesouhlas vzbuzoval i věčně kladný charakter funkce a analogie biologické a sociální sféry.

Funkcionalistické teze, teorie a hypotézy byly dále používány a rozpracovány žáky obou hlavních představitelů. Za významné následníky lze označit Edwarda E. Evanse-Pritcharda, Meyera Fortese, Raymonda Firtha, Edmunda Leache a mnoho dalších. Tito žáci pokračovali v započatých výzkumech svých učitelů a antropologii obohatili o svém významné závěry. Funkcionalistické myšlenky ovlivnily nejrozličnější vědní obory, kognitivní a ekologickou antropologii 60. a 70. let 20. století, své útočiště našly i v tzv. neofunkcionalismu.

Přestože odkaz funkcionalismu bývá vzhledem ke svým limitům a kritikám v mnoha ohledech rozporuplný, zůstává tento směr nedílnou součástí historie antropologické disciplíny a pro generace antropologů může stále jistě být inspirativním přínosem.

9 RESUMÉ

The aim of this bachelor thesis is to describe emergence, development and main thesis of functionalism in the broader intellectual and historical context and to analyse influence of its thesis and methods on the modern anthropological thinking.

Functionalism was a significant anthropological movement which emerged in 1922 in Great Britain. Especially sociology, psychology and philosophy had the main role in forming of this perspective. This anthropological school brought new way of thinking, synchronic approach, new theories, hypotheses and emphasis on the intensive fieldwork. The two parallel points of view of functionalism were connected with names of Bronislaw K. Malinowski and Alfred R. Radcliffe-Brown which elaborated significant theories and hypotheses about culture, society, social structure, functions, institutions, needs etc. These notions were used and continued by their successors – for example by Edward E. Evans-Pritchard, Meyer Fortes, Raymond Firth and Edmund Leach.

Functionalism emerged also in sociology. The notions of sociological functionalism were very similar to anthropological ones. Main sociological functionalists were Talcott Parsons and Robert K. Merton who elaborated their own conceptions of social system and function. There were many critiques connected with this anthropological perspective but we can say that functionalism will be still the part of anthropological history and inspiration for next generations of anthropologists.

10 SEZNAM LITERATURY A PRAMENŮ

10.1 Literatura

Budil, Ivo T.: 2003 – Mýtus, jazyk a kulturní antropologie. Praha: Triton.

Budil, Ivo T.: 2001 – Perspektivy historické antropologie a sociologie. Lidé města 6: 13–21.

Budil, Ivo T.: 2007 – Za obzor Západu. Praha: Triton.

Davis, Kingsley: 1959 – The Myth of Functional Analysis as a Special Method in Sociology and Anthropology. American Sociological Review 24: 6: 757–772.

Eriksen, Thomas Hylland – Nielsen Finn Sivert: 2001 - A History of Anthropology. London: Pluto Press.

Fortes, Meyer: 1955 – Radcliffe-Brown's Contributions to the Study of Social Organization 6: 1: 16–30.

Holmwood, John: 2006 – Funkcionalismus a jeho kritici. In: Harrington, Austin (ed.): Moderní sociální teorie: základní témata a myšlenkové proudy. Praha: Portál: 133–160.

Homans, George C.: 1941 – Anxiety and Ritual: The Theories of Malinowski and Radcliffe-Brown. American Anthropologist 43: 2: 164–172.

Kincaid, Harold: 1990 – Functional Explanations in the Social Sciences. PSA: Proceedings of the Biennial Meeting of the Philosophy of Science Association 1: 341–354.

Kuper, Adam: 1975 – Anthropologists and Anthropology. The British School 1922–1972. Middlesex: Penguin Books Ltd.

Lesser, Alexander: 1935 – Functionalism in Social Anthropology. *American Anthropologist* 37: 3: 386–393.

Lowie, Robert H.: 1942 – A Marginal Note to Professor Radcliffe-Brown's Paper on "Social Structure". *American Anthropologist* 44: 3: 519–521.

Mahner, Martin – Bunge, Mario: 2001 – Function and Functionalism: A Synthetic Perspective. *Philosophy of Science* 68: 1: 75–94.

Malinowski, Bronislaw: 1922 – *The Argonauts of Western Pacific*. Illinois: Waveland Press, INC.

Malinowski, Bronislaw: 1939 – The Group and the Individual in Functional Analysis. *American Journal of Sociology* 44: 6: 938–964.

Malinowski, Bronislaw: 1920 – *Kula. The Circulating Exchange of Valuables in the Archipelagoes of Eastern New Guinea*. *Man* 20: 97–105.

Malinowski, Bronislaw: 2007 – *Sex a represe v divošské společnosti*. Praha: Slon.

Malinowski, Bronislaw: 1968 – *Vědecká teorie kultury*. Brno: Krajské kulturní osvětové středisko.

Maryanski, Alexandra – Turner Jonathan H.: 1991 – The Offspring of Functionalism: French and British Structuralism. *Sociological Theory* 9: 1: 106–115.

Murphy, Robert F.: 2006 – *Úvod do sociální a kulturní antropologie*. Praha: SLON.

Nešpor, Zdeněk R. – Horský, Jan: 2004 – Historická antropologie? Metodické problémy a paradoxy na pomezí dějepisectví, sociologie a sociální antropologie. *KUDĚJ* 1: 61–79.

Penner, Hans H.: 1971 – The Poverty of Functionalism. *History of Religion*: 11: 1: 91–97.

Petrucijová, Jelena: 2001 – Antropologická východiska funkcionalismu. In: Nosek, Jiří (ed.): *Funkcionalismus ve vědě a filosofii*. Praha: Filosofia: 188–204.

Radcliffe-Brown, Alfred Reginald: 1949 – Functionalism: A Protest. *American Anthropologist*: 51: 2: 320–323.

Radcliffe-Brown, Alfred Reginald: 1952 – Historical Note on British Social Anthropology. *American Anthropologist*: 54: 2: 275–277.

Radcliffe-Brown, Alfred Reginald: 1940 – On Social Structure. *The Journal of the Royal Anthropological Institute of Great Britain and Ireland*: 70: 1: 1–12.

Radcliffe-Brown, Alfred Reginald: 1935 – On the Concept of Function in Social Science. *American Anthropologist*: 37: 3: 394–402.

Scupin, Raymond: 2000 – *Cultural anthropology: a global perspective*. New Jersey: Prentice-Hall, Inc.

Soukup, Václav: 1994 – *Dějiny sociální a kulturní antropologie*. Praha: Karolinum.

Soukup, Václav: 2000 – *Přehled antropologických teorií kultury*. Praha: Portál, s.r.o.

10.2 Elektronické zdroje

Grafické znázornění Radcliffe-Brownovy analogie biologické x organické systémy. Dostupné z:

http://farm3.staticflickr.com/2289/2366030465_f8e06b8a72.jpg (Staženo dne: 21. 2. 2012)

Grafické znázornění společenské struktury v pojetí strukturálního funkcionalismu. Dostupné z:

http://upload.wikimedia.org/wikipedia/commons/thumb/5/5d/General_Diagram_of_Structural-Functionalism.png/500px-General_Diagram_of_Structural-Functionalism.png (Staženo dne: 21. 2. 2012)

Grafické znázornění základních principů funkcionalismu a strukturálního funkcionalismu. Dostupné z:

http://www.google.cz/imgres?imgurl=http://xmindshare.s3.amazonaws.com/thumb/structuralism-vs-functionalism-ylygj-1240339983667.jpg&imgrefurl=http://www.xmind.net/share/slyfox/structuralism-vs-functionalism/&usg=__RS_oWTTNiW1CM9y8blz1vSlgUdk=&h=120&w=200&sz=3&hl=cs&start=65&zoom=1&tbnid=R0ffA_wD5wSCQM:&tbnh=62&tbnw=104&ei=72hCT5OzM4-YhQfsvdC_BQ&prev=/search%3Fq%3Dfunctionalism%26start%3D63%26um%3D1%26hl%3Dcs%26sa%3DN%26rlz%3D1T4ADBF_enCZ308CZ340%26tbn%3Disch&um=1&itbs=1 (Staženo dne: 21. 2. 2012)

Grafické pojetí strukturálně-funkcionálního modelu kultury v pojetí Talcotta Parsonse. Dostupné z: <http://www3.uakron.edu/witt/fc/parsons.gif> (Staženo dne: 21. 2. 2012)

11 SEZNAM PŘÍLOH

Přehled biologických potřeb a jejich uspokojování v rámci kultury podle Bronislawa Malinowského. (Malinowski, Bronislaw: The Group and the Individual in Functional Analysis. American Journal of Sociology 44: 6: 942)

Univerzální institucionální struktura dle pojetí Bronislawa Malinowského. (Soukup, Václav: 1994 – Dějiny sociální a kulturní antropologie. Praha: Karolinum)

Znázornění konceptu funkce v biologii. (Mahner, Martin – Mario Bunge.: 2001 – Function and Functionalism. A Synthetic Perspective. 68: 1: 79)

Znázornění konceptu funkce v psychologii, sociálních vědách a technologii. (Mahner, Martin – Mario Bunge.: 2001 – Function and Functionalism. A Synthetic Perspective 68: 1: 80)

Grafická znázornění možností vztahů mezi jevem v sociální struktuře a jeho efektem. (Kincaid, Harold.: 1990 – Assessing Functional Explanations in the Social Sciences 1: 348)

Grafické znázornění Radcliffe-Brownovy analogie biologické x organické systémy. (http://farm3.staticflickr.com/2289/2366030465_f8e06b8a72.jpg)

Grafické znázornění společenské struktury v pojetí strukturálního funkcionalismu.

(http://upload.wikimedia.org/wikipedia/commons/thumb/5/5d/General_Diagram_of_Structural-Functionalism.png/500px-General_Diagram_of_Structural-Functionalism.png)

Grafické znázornění základních principů funkcionalismu a strukturálního funkcionalismu.

(http://www.google.cz/imgres?imgurl=http://xmindshare.s3.amazonaws.com/thumb/structuralism-vs-functionalism-ylygj-1240339983667.jpg&imgrefurl=http://www.xmind.net/share/slyfox/structuralism-vs-functionalism/&usg=__RS_oWTTNiW1CM9y8blz1vSlgUdk=&h=120&w=200&sz=3&hl=cs&start=65&zoom=1&tbnid=R0ffA_wD5wSCQM:&tbnh=62&tbnw=104&ei=72hCT5OzM4-YhQfsvdC_BQ&prev=/search%3Fq%3Dfunctionalism%26start%3D63%26um%3D1%26hl%3Dcs%26sa%3DN%26rlz%3D1T4ADBF_enCZ308CZ340%26tbm%3Disch&um=1&itbs=1)

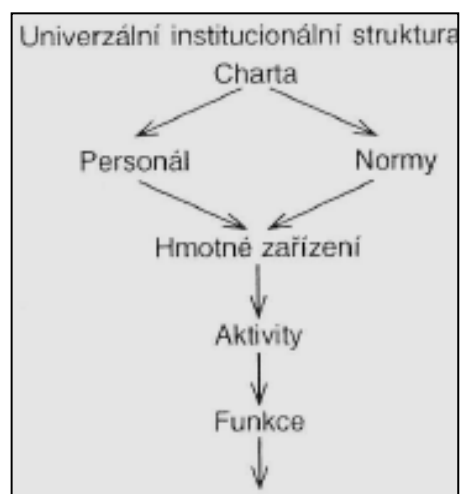
Grafické pojetí strukturálně-funkcionálního modelu kultury v pojetí Talcotta Parsonse. (<http://www3.uakron.edu/witt/fc/parsons.gif>)

Znázornění systému sociální směny v pojetí Talcotta Parsonse (Harrington, Austin (ed.): *Moderní sociální teorie: základní témata a myšlenkové proudy*. Praha: Portál: 145.

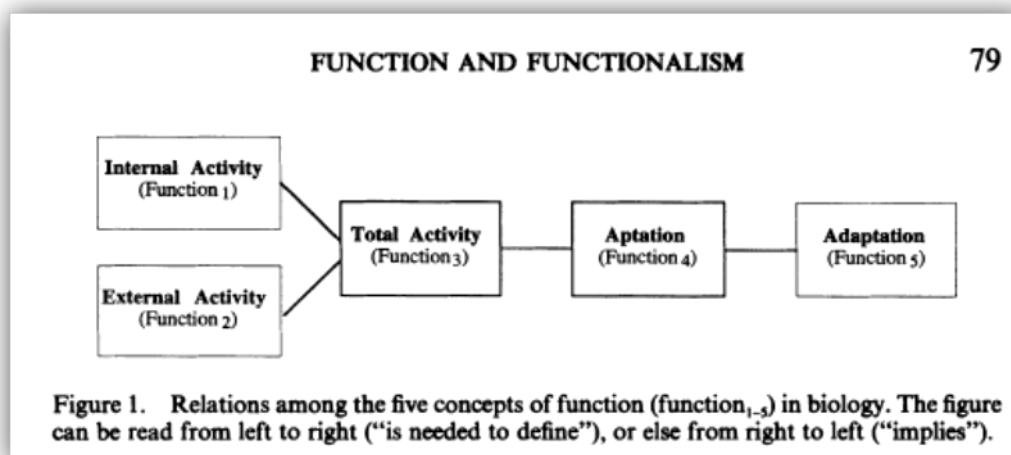
12 PŘÍLOHY

SYNOPTIC SURVEY OF BIOLOGICAL AND DERIVED NEEDS AND THEIR SATISFACTION IN CULTURE					
A Basic Needs (Individual)	B Direct Responses (Organized, i.e., Collective)	C Instrumental Needs	D Responses to Instru- mental Needs	E Symbolic and Integrative Needs	F Systems of Thought and Faith
Nutrition (me- tabolism).....	Commissariat	Renewal of cultural apparatus	Econom- ics	Transmission of experience by means of precise, con- sistent prin- ciples	Knowl- edge
Reproduction... Bodily comforts..	Marriage and family Domicile and dress	Charters of behavior and their sanctions	Social control		
Safety.....	Protection and de- fense	Renewal of personnel	Educa- tion	Means of in- tellectual, emotional, and prag- matic con- trol of des- tiny and chance	Magic Religion
Relaxation.....	Systems of play and repose				
Movement.....	Set activities and sys- tems of communi- cation				
Growth.....	Training and apprentice- ship	Organization of force and com- pulsion	Political organi- zation	Communal rhythm of recreation, exercise, and rest	Art Sports Games Ceremon- ial

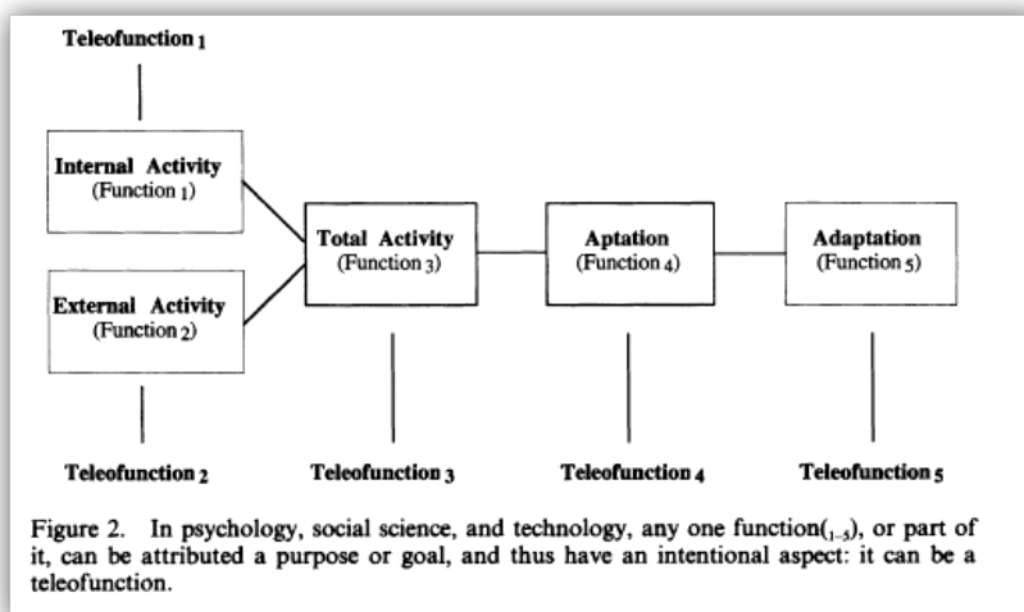
Obr. 1 Přehled biologických potřeb a jejich uspokojování v rámci kultury podle Bronislawa Malinowského



Obr. 2 Univerzální institucionální struktura dle pojetí Bronislawa Malinowského



Obr 3. Znárodnění konceptu funkce v biologii. Aptation označuje funkci, která je důležitá pro fungování organismu opakem je nedůležitá malfunkce či dysfunkce a pro neutrální funkci se používá termín nullaptation. Adaptace i v tomto případě má nese svůj evolucionistický význam.



Obr 4. Znárodnění konceptu funkce v psychologii, sociálních vědách a technologii. Teleofunkce je označení pro funkci zahrnující v sobě myšlenku záměru, je součástí systému, který vytváří nějakou funkci. Je možné je porovnávat s tzv. manifestními funkcemi Roberta Mertona.

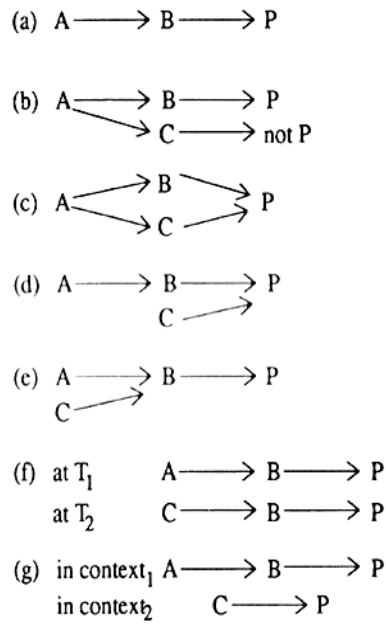
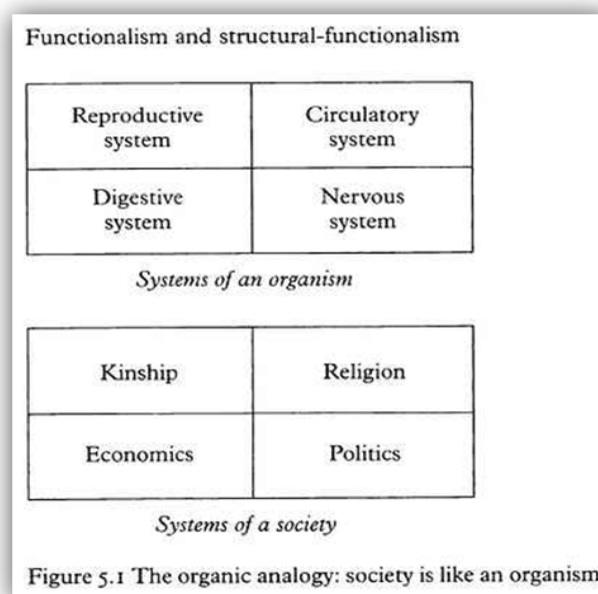
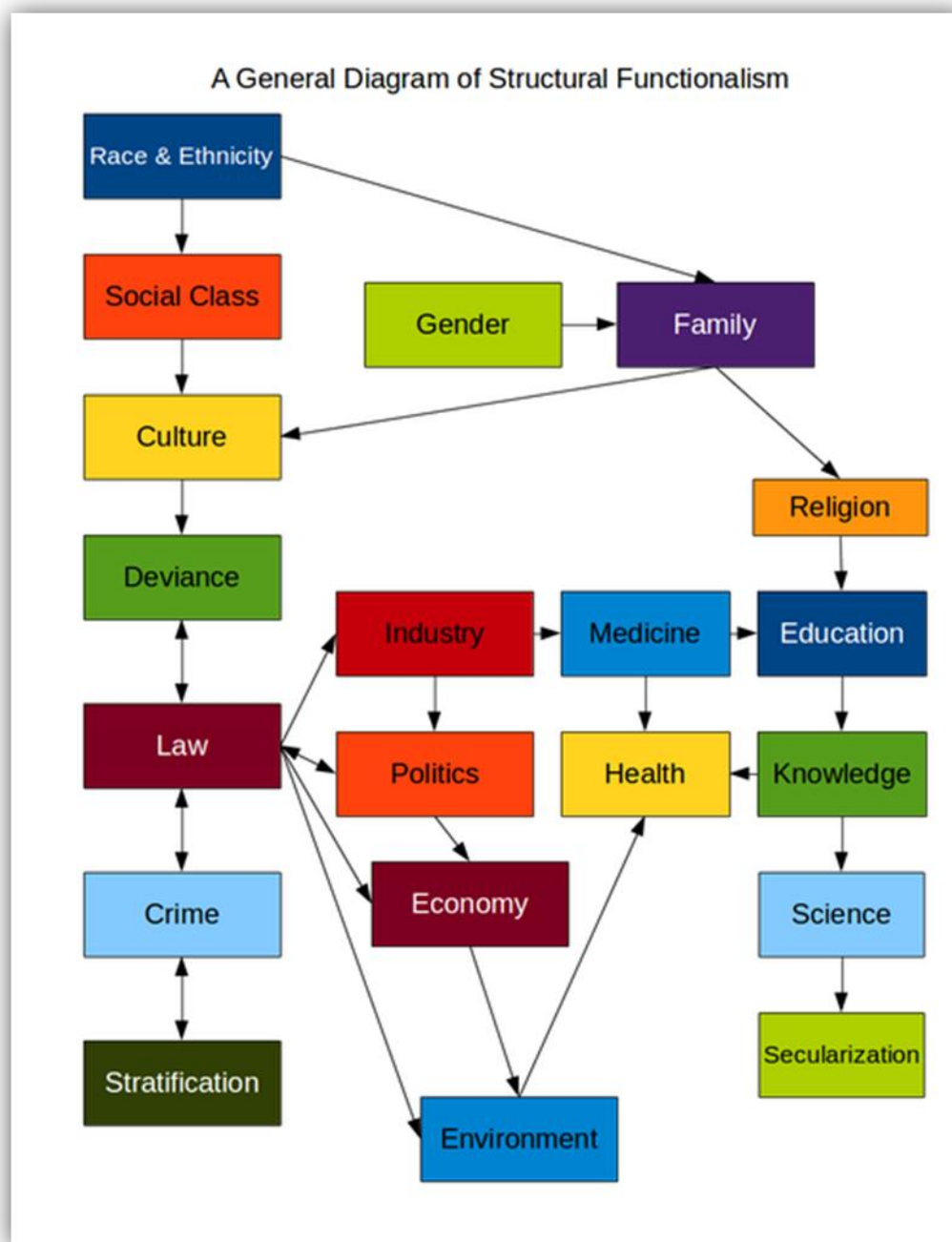


Figure 1. Various ways the simple model of functional explanation can be complicated. (a) is the simple model, where A is to be functionally explained, B is its effect and P is the persistence of A. (b) A exists in order to B but also has effect C which is dysfunctional for A. (c) multiple functions are present: A persists because of effect B and effect C. (d) A exists in order to B, but A also persists for reasons other than causing B. (e) A exists in order to B, but A is not the sole cause of effect B. (f) functional equivalents: at one time, A exists in order to B, at another C exists in order to B. (g) A is functionally explained in one causal context but exists for nonfunctional reasons in another.

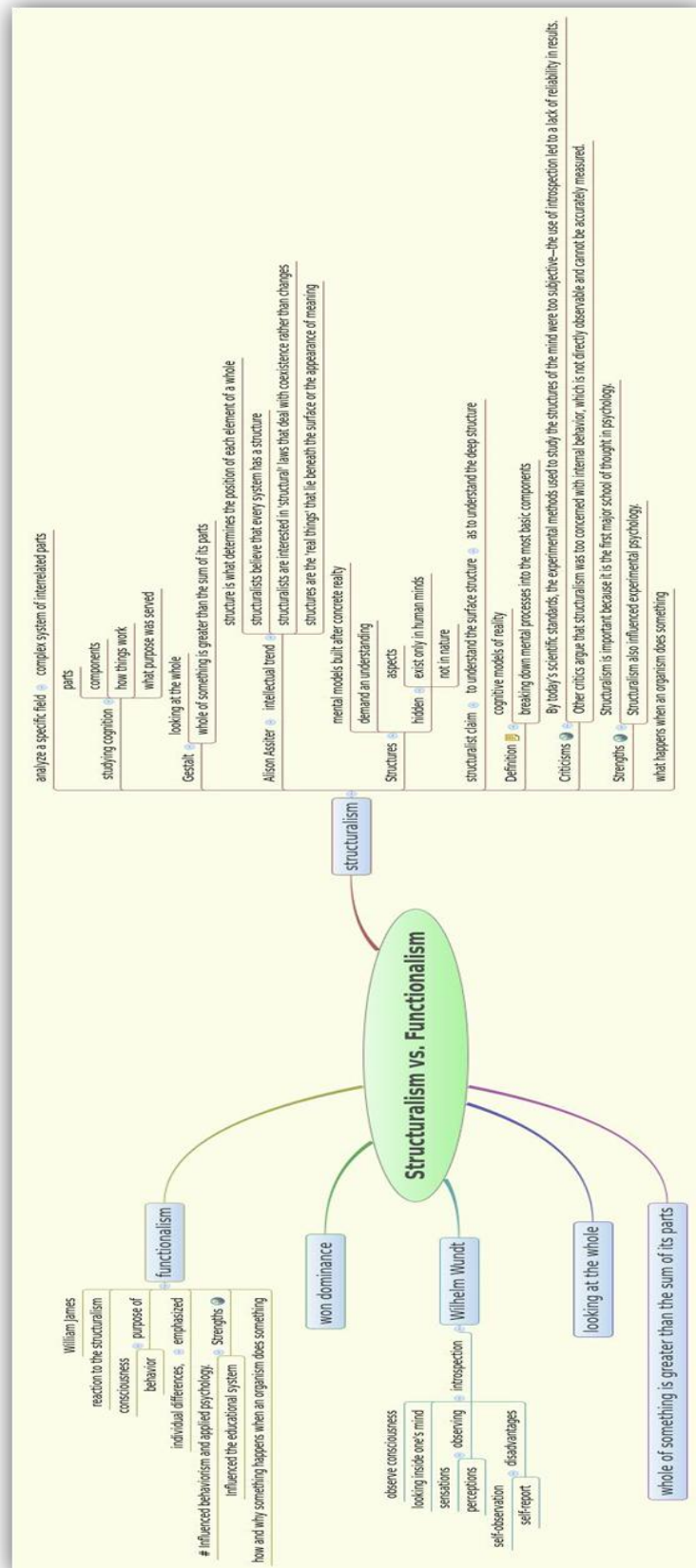
Obr. 5 Grafická znázornění možností vztahů mezi jevem v sociální struktuře a jeho efektem. A označuje určitou sociální aktivitu, B a C jsou jejími důsledky a P označuje přetrvávání činnosti A. Podrobnější rozbor situací je možné nalézt v daném článku.



Obr. 6 Grafické znázornění Radcliffe-Brownovy analogie biologické x organické systémy

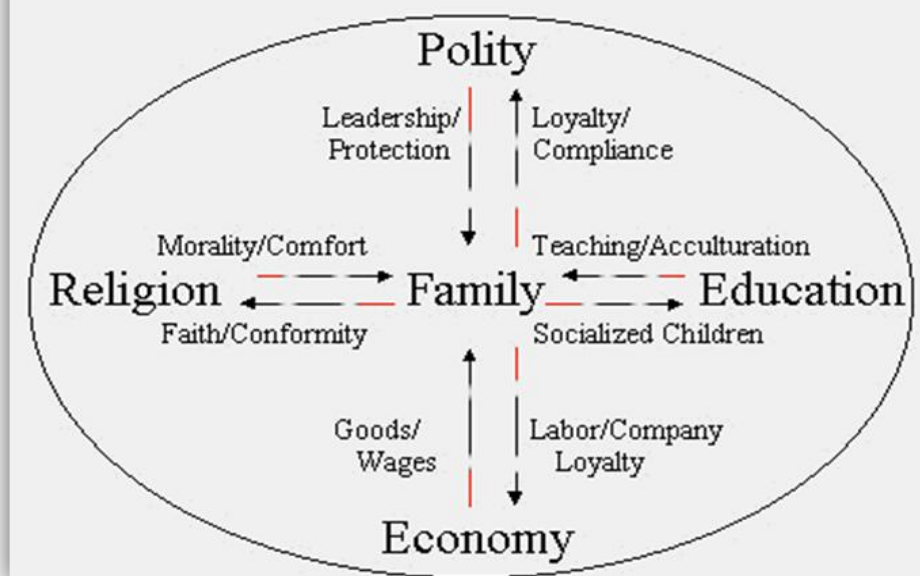


Obr. 7 Grafické znázornění společenské struktury v pojetí strukturálního funkcionalismu

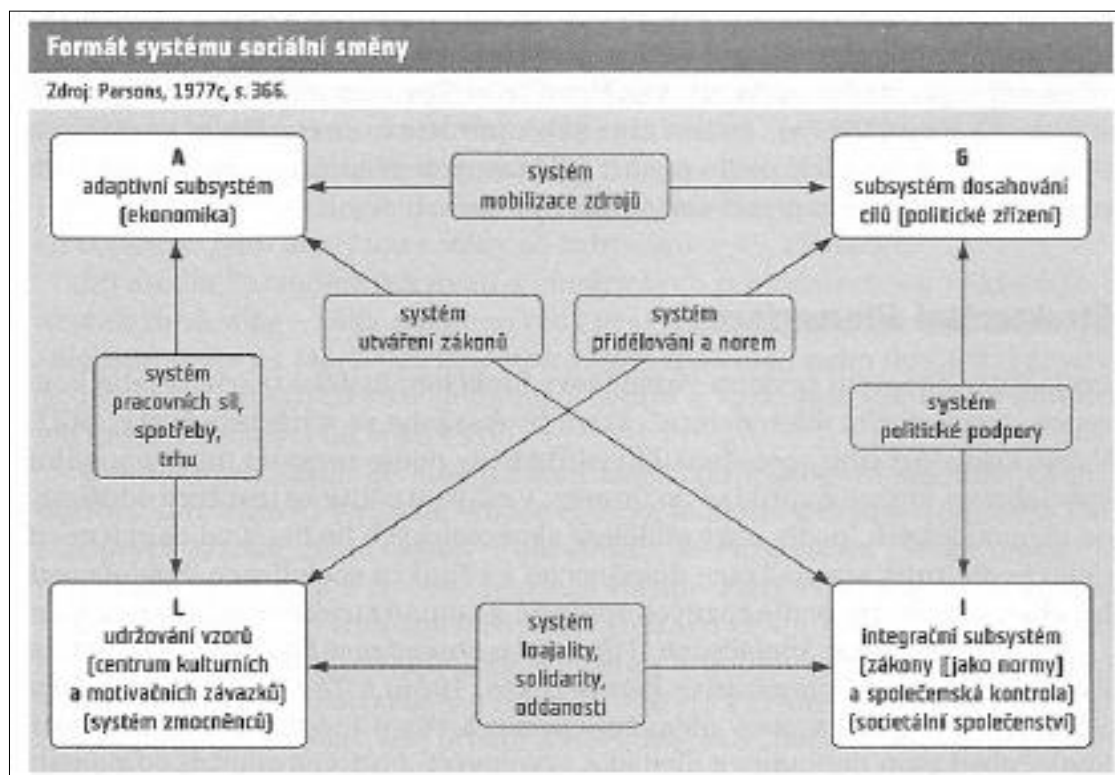


Obr. 8 Grafické znázornění základních premis funkcionalismu a strukturálního funkcionalismu

Parson's Structural-Functional Model Of Society – Institutional Interaction



Obr. 9 Grafické pojetí strukturálně-funkčního modelu kultury v pojetí T. Parsonse



Obr. 10 Znárodnění systému sociální směny v pojetí Talcotta Parsonse