

ZÁPADOČESKÁ UNIVERZITA V PLZNI

FAKULTA APLIKOVANÝCH VĚD

KATEDRA GEOMATIKY



**FAKULTA
APLIKOVANÝCH VĚD
ZÁPADOČESKÉ
UNIVERZITY
V PLZNI**

BAKALÁŘSKÁ PRÁCE

MULTIKRITERIÁLNÍ HODNOCENÍ TRENDU ROZVOJE OBCE ZRUČ-SENEC V SOU-
VISLOSTECH ÚZEMNÍHO PLÁNOVÁNÍ

Plzeň, 2017

Jan Rucký

Zde je zadání bakalářské práce.

ZÁPADOČESKÁ UNIVERZITA V PLZNI
Fakulta aplikovaných věd
Akademický rok: 2016/2017

ZADÁNÍ BAKALÁŘSKÉ PRÁCE
(PROJEKTU, UMĚLECKÉHO DÍLA, UMĚLECKÉHO VÝKONU)

Jméno a příjmení: **Jan RUCKÝ**
Osobní číslo: **A13B0253P**
Studijní program: **B3607 Stavební inženýrství**
Studijní obor: **Územní plánování**
Název tématu: **Multikriteriální hodnocení trendu rozvoje obce Zruč-Senec
v souvislostech územního plánování**
Zadávající katedra: **Katedra geomatiky**

Z á s a d y p r o v y p r a c o v á n í :

1. Stanovení hypotéz a metodiky výzkumu
2. Rešerše dostupných podkladů a průzkum daného území
3. Historická charakteristika obce; hodnocení vývoje území v prostředí GIS
4. Multikriteriální analýza vybraných charakteristik obce v časoprostorovém pojetí
5. *Hodnocení stavu územně-plánovacích dokumentů ve vztahu k zjištěným výsledkům*
6. Závěr


Rozsah grafických prací: **dle potřeby**
Rozsah kvalifikační práce: **cca 20 stran**
Forma zpracování bakalářské práce: **tištěná**

Seznam odborné literatury:


- SÝKORA, Luděk. Suburbanizace a její sociální, ekonomické a ekologické důsledky. Praha: Ústav pro ekopolitiku, 2002, 191 s. ISBN 80-901914-9-5.
- RŮŽKOVÁ, Jiřina a Josef ŠKRABAL. Historický lexikon obcí České republiky 1869-2005. Praha: Český statistický úřad, 2006. ISBN 80-250-1277-8.
- Parlament České republiky. Zákon č. 183/2006 Sb., o územním plánování a stavebním řádu (stavební zákon), ve znění pozdějších předpisů. In: Sbíрка zákonů. 2006. [Online]. [cit. 2016-09-29]. Dostupné z: [https://portal.gov.cz/app/zakony/download?idBiblio=62549&nr=183 2F2006 20Sb.](https://portal.gov.cz/app/zakony/download?idBiblio=62549&nr=183%2F2006%20Sb)
- MASNÝ, Matej. Hodnotenie zastúpenia historických štruktúr poľnohospodárskej krajiny na základe multitemporálnej analýzy leteckých snímok In Venkovská krajina 2014. Sborník z 12. ročníku mezinárodní mezioborové konference konané 23. - 25. května 2014 v Hostětíně, Bílé Karpaty. 61-67 p. ISBN 978-80-7458-056-7

Vedoucí bakalářské práce: **RNDr. Václav Stacke, Ph.D.**
Centrum biologie, geověd a envigogiky

Datum zadání bakalářské práce: **3. října 2016**
Termín odevzdání bakalářské práce: **25. května 2017**


Doc. RNDr. Miroslav Lávička, Ph.D.
děkan




Doc. Ing. Václav Čada, CSc.
vedoucí katedry

V Plzni dne 3. října 2016

Prohlášení

Prohlašuji, že jsem bakalářskou práci na téma

„Multikriteriální hodnocení trendu rozvoje obce Zruč-Senec v souvislostech územního plánování“ vypracoval samostatně pod odborným vedením vedoucího práce s použitím zdrojů a literatury v práci uvedených.

V Plzni dne 22. 5. 2017

.....

Jan Rucký

Poděkování

Mé poděkování patří mému vedoucímu práce RNDr. Václavovi Stacke, Ph.D. za vedení práce, věcné připomínky a čas, který mi věnoval. Paní Ing. Martině Kepka Vichrové za formální a cenné rady. Rovněž děkuji panu starostovi obce Ing. Miroslavu Královi, paní Mgr. Tereze Mildorfové a paní Ing. Janě Pekarské za pomoc se získáním dat.

Abstrakt

Bakalářská práce se zabývá zájmovým územím obce Zruč – Senec v souvislostech územního plánování. V práci se snaží autor nahlížet na území nejen územním plánem, ale i daty statistickými a prostorovými. Posledním pohledem je terénní znalost a rozhovory s místními, především se starostou obce o problémech v území. Cílem práce je shromáždění relevantních dat a návrh trendu vývoje obce, který by mohl v rámci aktualizace územního plánu sloužit jako jeden z podkladů. V rámci prostorových dat a problému v obci je na příslušných úřadech jejich náprava nebo odstranění problémů.

Klíčová slova

Územní plánování, územní plán, katastrální mapa, Zruč – Senec, statistická data

Abstract

The bachelor thesis deals with an interest area of the village Zruč - Senec in the context of spatial planning. The author tries to look at the interest area not only by the spatial plan, but also by the statistical and spatial data. The last point of view is the field knowledge and interviews with the locals, specifically with the mayor of the municipality about the problems in the area. The aim of the work is to gather relevant data and to propose a trend of municipal development, which could serve as one of the documents in the framework of the updating of the spatial plan. In regards to the area and its problems it is up to the authorities to propose a remedy plan or troubleshooting.

Keywords

Spatial planning, the land use plan, cadastral map, Zruč – Senec, statistical data

1 Obsah

Seznam tabulek a obrázků	14
Seznam zkratk.....	15
Úvod	16
2 Cíle.....	17
2.1 Hypotézy.....	17
3 Rešerše	18
3.1 Sčítání lidu a ČSÚ	18
3.2 Základní registry veřejné správy	20
3.2.1 RÚIAN – Registr územní identifikace, adres a nemovitostí.....	20
3.2.2 VDP – Veřejný dálkový přístup	21
3.2.3 VFR – Výměnný formát RÚIAN	21
3.3 Územní plánování.....	21
3.3.1 Cíle územního plánování.....	21
3.3.2 Nástroje územního plánování.....	22
4 Základní údaje o území	27
4.1 Zájmové území	27
4.2 Historie obce.....	28
4.2.1 Historie Zruče.....	28
4.2.2 Historie Sence	28
4.3 Udržitelný rozvoj území	29
4.4 Enviromentální pilíř.....	29
4.4.1 Přírodní podmínky.....	29
4.4.2 Ochrana přírody.....	30
4.4.3 Hydrologické poměry	31
4.5 Sociální pilíř	31
4.5.1 Obyvatelstvo.....	31

4.5.2	Bydlení	32
4.5.3	Komunikace a dopravní dostupnost	32
4.5.4	Veřejná hromadná doprava a spojení	33
4.5.5	Technická infrastruktura	33
4.5.6	Vybavenost obce sociální infrastrukturou	34
4.6	Ekonomický pilíř	34
4.6.1	Zaměstnání	34
4.6.2	Trh práce	35
4.6.3	Cestovní ruch.....	35
5	Metodika	36
5.1	Sledování trendu vývoje obce.....	36
5.1.1	Statistická data.....	36
5.1.2	Počet obyvatel	36
5.1.3	Věkové složení obyvatelstva.....	37
5.1.4	Trendy v obci	37
5.2	Katastrální mapa	38
5.3	Územní plán.....	41
5.4	Infrastruktura obce.....	41
6	Výsledky	42
6.1	Vývoj počtu obyvatel.....	42
6.1.1	Sčítání lidu.....	42
6.1.2	Podrobné statistiky	43
6.1.3	Přírůstek celkový.....	43
6.1.4	Přistěhovalí a vystěhovalí.....	44
6.2	Složení obyvatelstva	45
6.3	Druh parcel	46
6.4	Infrastruktura obce.....	47

6.4.1	Dopravní infrastruktura	47
6.4.2	Technická infrastruktura	48
6.4.3	Občanské vybavení	48
6.4.4	Veřejné prostranství	49
7	Diskuse.....	49
7.1	Obyvatelstvo.....	49
7.2	Druh parcel	52
7.3	Infrastruktura	53
8	Závěr	54
9	Seznam použité literatury.....	56
10	Seznam příloh	59
11	Obsah přiloženého CD	59

Seznam tabulek a obrázků

Tab. 4.1 Základní informace o území (ČÚZK, 2016).....	27
Tab. 4.2 Obyvatelstvo (vlastní zpracování dle dat ČSÚ, (ČSÚ, 2016))	31
Tab. 6.1 Zastavitelné plochy a jejich druh využití [vlastní zpracování dle dat v ÚPO a KN].	46
Obr. 3.1 Nástroje územního plánování [dle zákona 183/2006 Sb., vlastní zpracování]	22
Obr. 4.1 Poloha obce Zruč-Senec – červeně katastrální území částí obce (mapový podklad: Základní mapy České republiky)	27
Obr. 4.2 Druhy pozemků (vlastní zpracování dle dat ČSÚ, (ČSÚ, 2016)).....	29
Obr. 4.3 Okolí obce Zruč-Senec – červeně katastrální území částí obce (mapový podklad: Základní mapy České republiky)	30
Obr. 4.5 Silniční síť v obci (mapový podklad: geoportal.rsd.cz).....	33
Obr. 5.1 Zadání pro zisk standartního formátu pro Zruč – Senec (otisk obrazovky).....	38
Obr. 5.2 Graf druhů pozemku [vlastní zpracování dle technické vyhlášky č. 357/2013 Sb.]..	40
Obr. 6.1 Vývoj počtu obyvatel dle SL [vlastní zpracování dle dat ČSÚ, (ČSÚ, 2015)], v roce 1940 SL neproběhlo	42
Obr. 6.2 Vývoj obyvatelstva mezi roky 1971 až 2016 [vlastní zpracování dle dat ČSÚ, (ČSÚ, 2017)]	43
Obr. 6.3 Celkový přírůstek mezi roky 1971 až 2016 [vlastní zpracování dle dat ČSÚ].....	44
Obr. 6.4 Přistěhovalí a vystěhovalí [vlastní zpracování dle dat ČSÚ].....	45
Obr. 6.5 Věkové složení obyvatelstva – absolutní hodnoty [vlastní zpracování dle dat ČSÚ]	45
Obr. 6.6 Věkové složení obyvatelstva – relativní hodnoty (v procentech) [vlastní zpracování dle dat ČSÚ].....	46
Obr. 6.7 Severní obchvat obce a křižovatka na silnici II/180 [výřez z grafické části ÚPO]....	47
Obr. 6.8 Situace v jižní části obce [výřez z grafické části ÚPO]	48
Obr. 7.1 Prognóza ročního přírůstku obyvatel[vlastní zpracování dle dat ČSÚ].....	50

Seznam zkratk

ČSÚ – Český statistický úřad

KN – Katastr nemovitostí

RÚIAN – Registr územní identifikace, adres a nemovitostí

TTP – Trvalý travní porost

ÚPO – Územní plán obce

VDP – Veřejný dálkový přístup

VFR – Výměnný formát RÚIAN

ZÚR – Zásady územního rozvoje

Úvod

Územní plánování je nástrojem pro udržitelný rozvoj území a v rámci vývoje jak sídelní struktury, tak krajiny. Má zásadní vliv na aktuální i budoucí směřování udržitelného rozvoje daného území. Od nejvyšších územních celků po samotný územní plán obce se navrhuje území jako celek na rozdíl od pozemkových úprav. V rámci územního plánu obce se snaží zhotovitel zohlednit nejlépe požadavky všech zúčastněných stran – zastupitelstva, obyvatel, nadřazených úřadů, developerů atd.

Pro vytvoření kvalitního územního plánu je potřeba znalosti území, jeho problémových míst nebo alespoň dílčí poznání problémů z rozhovorů s místním zastupitelstvem. V rámci této práce byl zvolen přístup terénního průzkumu, následně rozhovor se starostou obce a poté sběr dat o obci.

Územní plán obce Zruč – Senec byl zhotoven Ing. arch. Milanem Mauritzem a jeho firmou M project – URBIARCH. Územní plán obce byl schválen v září 2011, v době psaní práce byl starý 6 let.

V rámci práce se snažíme nahlížet na zájmové území z více pohledů, které standardní ani výše zmíněný územní plán nenabízí. Z pohledu autora práce by se před samotným zhotovením územního plánu mělo na území pohlížet ze statistických dat, která nabízejí v rámci jednoduchých výpočtů předpokládaný trend obce, který lze použít pro navrhování rozvojových ploch a predikce růstu obyvatel. V rámci práce se také snažíme poukázat na problematiku v nesouladu katastrální mapy a skutečného stavu v obci. Poslední analýza se snaží zhodnotit stav infrastruktury z pohledu člověka seznámeného s problémy obce.

Práce nemá být kritikou již schváleného územního plánu, ale spíše zdrojem dat, která poukazují na problémy obce a její předpokládaný vývoj v horizontu v řádech jednotek let. Problémy mezi skutečným stavem a stavem v katastru nemovitostí nemůže řešit územní plánování, ale příslušné úřady nebo samotní vlastníci pozemků. Výsledkem práce by mělo být několik potvrzených nebo vyvrácených hypotéz, které by mohly v případě aktualizace územního plánu posloužit jako zdroj dat nebo jako pohled poučeného člověka na problémy v obci.

2 Cíle

V této práci bylo zvoleno dvou hlavních cílů, které by práce měla splnit. Jedná se o:

1. Určení trendu vývoje obce Zruč-Senec v rámci statistických (demografických – získaných pomocí sčítání lidu a dat Českého statistického úřadu – dále ČSÚ) a prostorových (katastr nemovitostí – dále KN) dat.
2. Zhodnocení územního plánu obce (dále ÚPO) a dokumentů s ním souvisejících, které by se zjištěným trendem měly počítat.

Dále bylo stanoveno několik hypotéz, které by v rámci analýz a zkoumání území měly být potvrzeny či vyvráceny.

2.1 Hypotézy

H1.1: Vývoj počtu obyvatel v obci má stoupající trend.

H1.2: Nárůst obyvatel je způsoben více migračním přírůstkem než přírůstkem přirozeným.

H2.1: V obci je trend zvyšování podílu obyvatel v produktivním věku.

H2.2 V obci je trend snižování podílu obyvatel v poproduktivním věku.

H3: Pozemkové parcely, které se nacházejí v plochách definovaných v územním plánu jako zastavitelné a současně na nich je stavební parcela s objektem, mají dle katastru nemovitostí evidenci druhu pozemku ve většině případů jako orná půda.

H4: Při zachování zjištěných trendů nebude v obci v dohledné době stačit stávající infrastruktura.

3 Rešerše

V práci je použito několik zdrojů informací, které na území nahlízejí. Jedná se o data ze sčítání lidu, které provádí ČSÚ, data z KN, které jsou zde použity z veřejného dálkového přístupu. Posledním zdrojem je samotný územní plán, jak část textová, tak část grafická.

3.1 Sčítání lidu a ČSÚ

Jedno z nejdůležitějších statistických šetření je sčítání lidu (populační census), protože zjišťuje údaje o stavu obyvatelstva na území celého státu. Jedná se o jednu z nejstarších statistických akcí. V naší oblasti se soupisy obyvatel prováděly již ve středověku, kde sloužily hlavně k evidenci daní a pro vojenské účely. Za nejstarší dochovaný soupis na našem území lze považovat soupis majetku litoměřického kostela z roku 1058. Dalším důležitým datem je 13. říjen 1753, kdy císařovna Marie Terezie vydala patent o každoročním sčítání lidu. V habsburské monarchii zahájilo etapu sčítání v roce 1754.

Důležitým sčítáním bylo sčítání lidu v roce 1869, které se konalo na základě říšského zákona o sčítání, který ustanovil stálou desetiletou periodicitu. Sčítání lidu se mělo konat o půlnoci z 31. prosince na 1. ledna roku končícího nulou.

Ze sčítání lidu byl vydán lexikon obcí nebo případně osad, který obsahoval základní údaje o počtu obyvatel, domů a dle zadání i národnost nebo příslušnost k náboženství. (ČSÚ, 2012)

V letech 1890-1910 byla sčítání na vysoké úrovni jak obsahem, tak kvalitou zpracování.

Dne 15. února 1921 se uskutečnilo sčítání lidu podle nového zákona č. 256/1920 Sb., které se obsahově lišilo od předchozích, ale bylo provedeno za přítomné obyvatelstvo. V dřívějších sčítáních bylo evidováno obyvatelstvo bydlící.

Další československé sčítání lidu se mělo konat podle zmíněného zákona v roce 1925, ale hospodářské důvody i praxe desetileté periody v ostatním vedly ke změně zákona č. 47/1927 Sb., který ustanovil další sčítání lidu na 1. prosinec 1930.

Sčítání lidu v roce 1940 se na území Protektorátu Čechy a Morava nekonalo. Důvodem byl vliv politiků a demografů, kteří poukazovali na nepřipravenost a úmysl neposkytnutí podkladů pro okupační mocnosti (ČSÚ, 2012).

K prvnímu poválečnému sčítání lidu došlo 1. března 1950. Současně se konal také soupis zemědělských, průmyslových a živnostenských závodů, a proto se pro akci používal název „národní sčítání 1950“.

Od vzniku samostatné republiky se 1. března 1961 uskutečnilo již čtvrté sčítání lidu, které bylo provedeno za obyvatelstvo bydlící a dle koncepce tzv. cenzových domácností.

1. prosince 1970 proběhlo SL, které poprvé použilo mikrocensus, který rozšířil šetřené údaje o výběrové charakteristice – např. příjem domácnosti.

V roce 1980, dne 1. listopadu bylo SL, které poskytlo údaje pro založení Centrálního registru obyvatelstva při ministerstvu vnitra.

Posledním československým SL se stalo to z 3. března 1991. Za pomoci doporučení přijatých Evropskou hospodářskou komisí OSN byla do sčítání zařazena otázka na mateřský jazyk a trvalé bydliště v době narození sčítané osoby.

První SL v novém tisíciletí se uskutečnilo v roce 2001 a proběhlo v souladu s metodickými doporučeními OSN a Eurostatu. Jednalo se o formu sebe sčítání, tj. každá osoba vyplňovala dotazník za sebe, své děti a popřípadě za další osoby domácnosti. Při SL bylo zjišťováno 26 údajů o osobách, 18 o bytech a 12 o domech za pomoci 3 formulářů.

Poslední SL, které proběhlo v roce 2011, bylo podloženo zákonem č. 296/2009 Sb., o sčítání lidu, domů a bytů. Toto sčítání přineslo spoustu novinek, které souvisely s rozvojem informačních technologií, zkušeností z předešlých SL a změnách v zákoně – např. evidence registrovaných partnerství (ČSÚ, 2014).

3.2 Základní registry veřejné správy

Jedním ze základních pilířů eGovernmentu – elektronizace veřejné správy, jsou základní registry veřejné správy. Moderní fungování veřejné správy je z pohledu orgánů veřejné moci, občanů a dalších subjektů v rámci systému základních registrů České republiky součástí běžného užívání. Cílem základních registrů je online přístup téměř kdykoli a odkudkoli díky využití současných technologií. Registry musí splňovat výměnu aktuálních tzv. referenčních údajů efektivně, bezpečně a transparentně. Realizace projektů základních registrů je financována díky strukturálním fondům Evropské unie.

Systém základních registrů obsahuje tyto čtyři registry:

Registr osob – ROS (pověřen výkonem je Český statistický úřad)

Registr obyvatel – ROB (pověřen výkonem je Ministerstvo vnitra ČR)

Registr územní identifikace, adres a nemovitostí – dále RÚIAN (pověřen výkonem je Český úřad zeměměřický a katastrální)

Registr práv a povinností – RPP (pověřen výkonem je Ministerstvo vnitra ČR)

(SZRCR, 2010)

V rámci práce je pro nás nejdůležitějším registrem RÚIAN, protože z něj byla čerpána data ve formátech, které poskytuje katastr nemovitostí a pro práci poskytují podkladová data pro dílčí analýzy.

3.2.1 RÚIAN – Registr územní identifikace, adres a nemovitostí

V roce 2012 byl spuštěn systém základních registrů veřejné správy České republiky. RÚIAN je jedním ze 4 základních registrů.

Jedná se o veřejný seznam, který zprostředkovává veřejnosti, komerční i akademické sféře dálkový přístup za pomoci internetu. K tomu slouží aplikace Veřejného dálkového přístupu, která je bez registrace a zdarma.

3.2.2 VDP – Veřejný dálkový přístup

Aplikací VDP – Veřejného dálkového přístupu (dále VDP) k datům RÚIAN se dá nahlížet a lze i také získávat data ze základního registru RÚIAN a některá data agendového informačního systému územní identifikace a informačního systému katastru nemovitostí. Aplikaci lze využívat bez registrace, poskytovaná data jsou zdarma a nejsou referenční, ale mají pouze informativní charakter.

Pro práci má VDP zásadní význam, protože z VDP byla získána data ve formátu VFR – Výměnný formát RÚIAN (dále VFR).

3.2.3 VFR – Výměnný formát RÚIAN

VFR je jednou z forem poskytování dat RÚIAN a jejich formou souborů, která obsahuje data RÚIAN ve výměnném formátu VFR. VFR je poskytována ve formátu 3.2.1.

Soubory VFR je možné získat a stahovat prostřednictvím aplikace VDP, která je volně dostupná pro všechny uživatele. Dále lze data získat prostřednictvím internetových adres, které jsou dostupné pouze orgánům státní správy a samosprávy. (ČÚZK, 2016)

3.3 Územní plánování

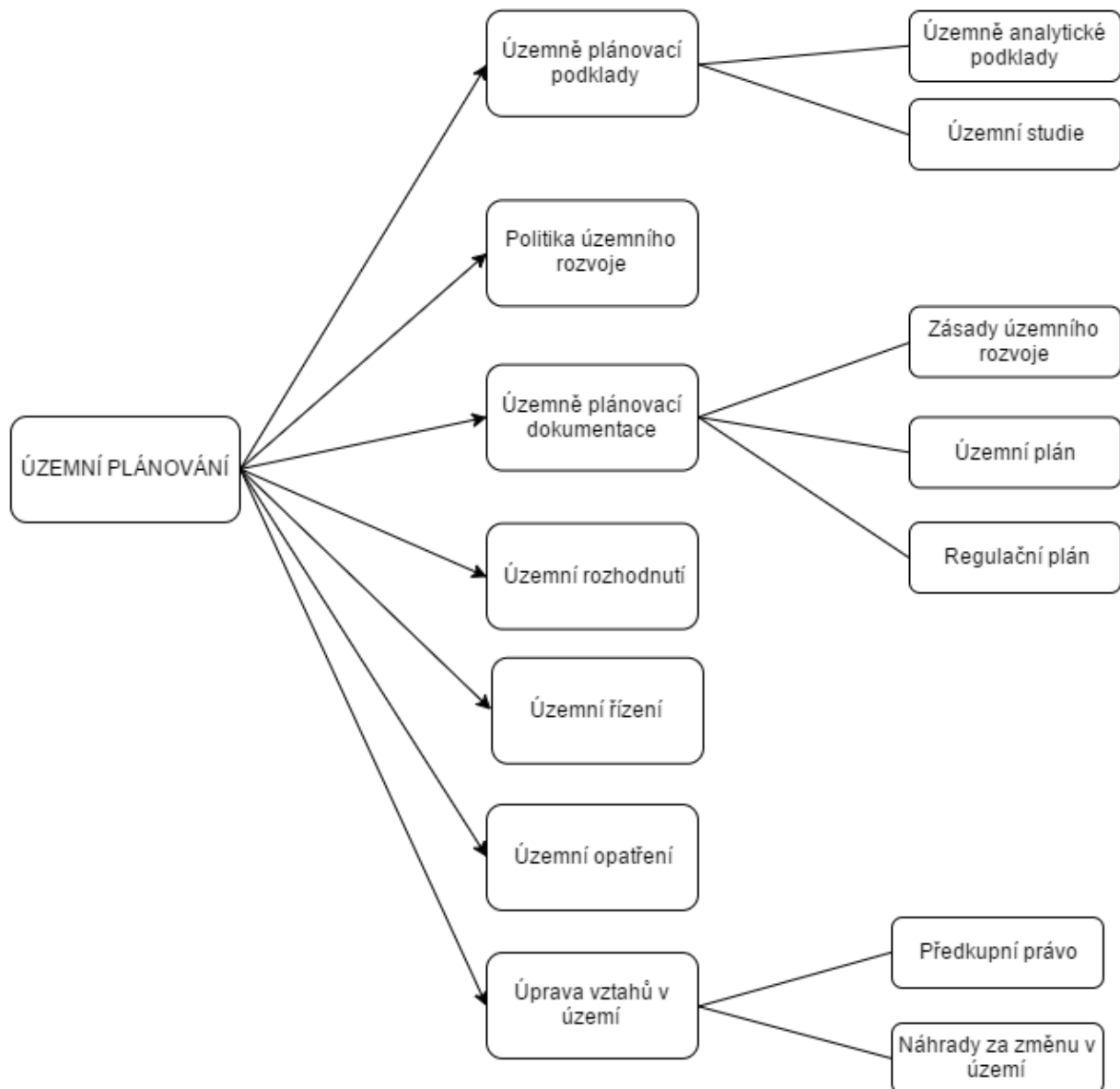
3.3.1 Cíle územního plánování

Územní plánování si klade za cíl, aby všechny změny v území byly řešeny komplexně a soustavně za pomoci nástrojů územního plánování a bylo dosaženo obecně prospěšného souladu jak veřejných, tak soukromých zájmů na rozvoj určeného území. V zájmu územního plánování je chránění a rozvíjení hodnot – přírodních, kulturních i civilizačních a také dědictví – urbanistického, architektonického a archeologického. Plánování se snaží vytvářet předpoklady pro udržitelný rozvoj území, který má tři pilíře – hospodářský rozvoj, příznivé životní prostředí a společenství obyvatel. Snaží se také uspokojit potřeby jak současné generace, bez ohrožení podmínek života pro generace budoucí. (Halasová, 2007)

3.3.2 Nástroje územního plánování

Nástroje územního plánování by měly sloužit k prosazování cílů a úkolů na národní, regionální a místní úrovni. Obr. 3.1 nám ukazuje systém nástrojů územního plánování, podle toho, jak je definuje zákon 183/2006 Sb. Pro práci je stěžejním dokumentem část územně plánovací dokumentace – územní plán a jeho části. Nástrojů je ale více, proto jsou zde popsány jednotlivě.

(Sb., 2006)



Obr. 3.1 Nástroje územního plánování [dle zákona 183/2006 Sb., vlastní zpracování]

3.3.2.1 Územně plánovací podklady

Územně plánovací podklady jsou tvořeny:

- **územně analytickými podklady**, které zjišťují a vyhodnocují stav a vývoj v území

Zahrnují omezení změn v území z rozličných důvodů – ochrana veřejných zájmů, limity využití území, záměry na provádění změn a další. Vyhotovují se pro kraje nebo samotné obce.

Územně analytické podklady jsou ze zákona pořizovány pro celé území České republiky a musejí být aktualizovány.

- **územní studií**, která zkoumá možnosti a podmínky změn v daném území

Územní studie posuzuje možná řešení problémů v daném území, která mohou ovlivňovat využití a uspořádání území nebo jeho vybraných částí. Územní studie není závazným podkladem, ale je podkladem neopominutelným a rozhodnutí, které se od ní odchyluje je třeba v územním rozhodnutí zdůvodnit a prokázat, že se jedná o lepší nebo rovnocenné řešení.

(Halasová, 2007)

3.3.2.2 Politika územního rozvoje

Politika územního rozvoje je závazný dokument pro pořizování a vydávání zásad územního rozvoje, regulační a územních plánů, a také rozhodování v území. Ve stanoveném období určuje požadavky na konkretizaci úkolů územního plánování v republikových, přeshraničních a mezinárodních souvislostech. Politiku schvaluje Ministerstvo pro místní rozvoj pro území celé republiky. Schválení provádí vláda a celý dokument musí být zpřístupněn dálkovým přístupem.

(Halasová, 2007)

3.3.2.3 Územně plánovací dokumentace

Pod pojmem územně plánovací dokumentace jsou 3 druhy dokumentací:

- **zásady územního rozvoje**

- pořizují a vydávají se pro území celého kraje a jejich přijetí je povinné
- stanovují zejména: požadavky na účelné a hospodárné uspořádání kraje; plochy a koridory nadmístního významu a jejich požadavky využití (veřejně prospěšné stavby, opatření a změny v jejich využití)

- **územní plán**

Územní plán se aktuálně vydává pro celé území obce či vojenského újezdu. Výjimkou je Praha, pro kterou se vydává pro vymezenou část hlavního města. Územní plán je závazný dokument pro pořizování a vydávání regulačního plánu zastupitelstvem obce nebo pro vydávání územních rozhodnutí.

Územní plán stanovuje základní koncepci rozvoje území, jeho plošné i prostorové uspořádání, ochranu jeho hodnot, uspořádání krajiny a koncepci infrastruktury. Navíc vymezuje zastavěné území a zastavitelné plochy a definuje plochy pro veřejně prospěšné stavby.

O jeho pořizování rozhoduje zastupitelstvo obce, které s pomocí pořizovatele zpracuje návrh územního plánu. Návrh územního plánu se musí posoudit před řízením a jeho vydání musí ověřit krajský úřad s ohledem na širší územní vztahy, politiku územního rozvoje a územně plánovací dokumentaci kraje – zásady územního rozvoje (dále ZÚR). O upraveném a výše zmíněném posouzeném návrhu se koná veřejné projednání. Schválený územní plán poté vydá zastupitelstvo obce formou opatření obecné povahy. Pořizovatel obci předkládá jednou za 4 roky zprávu o uplatnění územního plánu v uplynulé době. (Halasová, 2007)

• regulační plán

- se zpracovává pro část obce, kde základním prvkem je pozemek

- stanovuje podrobné podmínky pro využití pozemků, prostorové umístění a uspořádání staveb, ochranu hodnot území a veřejně prospěšné stavby a opatření

Územně plánovací dokumentace je závazná pro všechny druhy rozhodování v území. Obce a kraje jsou povinny soustavně sledovat uplatňování územně plánovací dokumentace a vyhodnocovat je podle zákona č. 183/2006 Sb. o územním plánování a stavebním řádu.

(Halasová, 2007)

3.3.2.4 Územní rozhodnutí

Umístění staveb nebo zařízení, jejich změna, měnění využití v území a chránění důležitých zájmů v území lze jen na základě územního rozhodnutí nebo souhlasu, pokud zákon nestanoví jinak.

Územním rozhodnutím je rozhodnutí o:

- umístění stavby nebo zařízení,
- změně využití území,
- změně stavby a o změně vlivu stavby na využití území,
- dělení nebo scelování pozemků,
- ochranném pásmu. (Halasová, 2007)

3.3.2.5 Územní řízení

Stavební úřad, který k území přísluší, vydává územní rozhodnutí na základě územního řízení či zjednodušeného územního řízení v případě, že žádost splní náležitosti stanovené zákonem nebo vydává územní souhlas v případě jednoduchých staveb a zařízení stanovených zákonem. (Halasová, 2007)

3.3.2.6 Územní opatření

Územní opatřením má dva druhy:

- O stavební uzávěře, která omezuje nebo zakazuje v nezbytném rozsahu stavební činnost v daném území.

Tato činnost by mohla ztížit nebo znemožnit budoucí území pro využití podle připravované dokumentace.

- O asanaci území, které se vydává na území postiženém živelní pohromou nebo havárií, kde je nezbytné stanovit podmínky pro odstranění odpadů a další využití území.

Lze také vydat územní opatření pro zastavěné území, které vykazuje hygienické, bezpečnostní, požární a další ochrany, které jsou ve veřejném zájmu a je nutné nařídit pro odstranění závad nebo úprav staveb. (Halasová, 2007)

3.3.2.7 Úprava vztahů v území

K určenému pozemku územním nebo regulačním plánem pro veřejně prospěšnou stavbu, veřejně prospěšné opatření nebo veřejné prostranství má obec nebo kraj předkupní právo ze zákona. Toto právo je po vydání ÚPO nebo regulačního plánu vyznačeno v KN.

Vlastníkovi pozemku, který díky územnímu opatření nabyt tohoto práva, náleží náhrada. (Halasová, 2007)

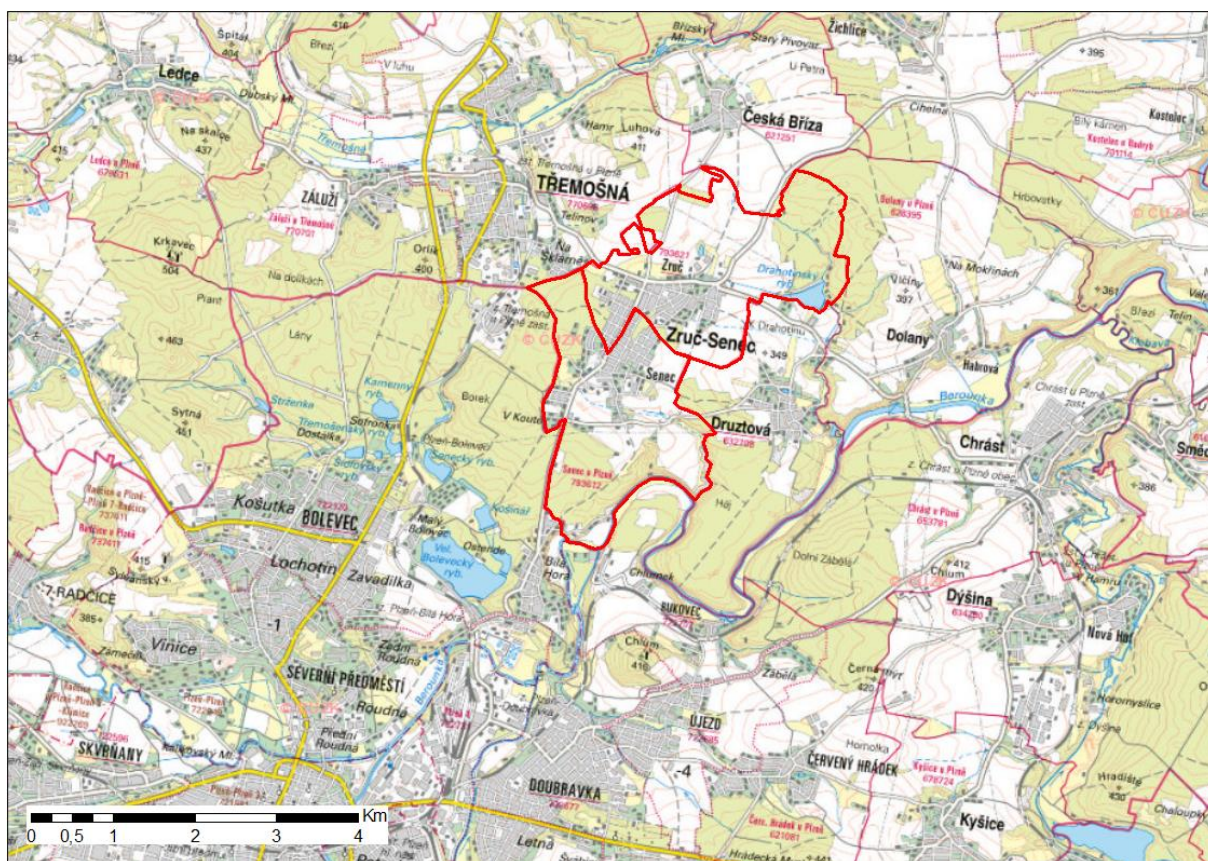
4 Základní údaje o území

4.1 Zájmové území

Obec Zruč – Senec leží v západních Čechách, v okrese Plzeň-sever, konkrétně severovýchodně od města Plzně. Obec administrativně patří pod obec s rozšířenou působností Nýřany a obec s pověřeným obecním úřadem Třemošná. Obec má dvě místní části, které jsou zároveň katastrálními územími: Zruč – k. ú. č. 793621 a Senec u Plzně – k. ú. č. 793612. Katastrální výměra je 887 ha, což je 1,4 % rozlohy ORP Nýřany.

Kraj (VÚSC)	Plzeňský kraj
Okres	Plzeň-sever
Obec s rozšířenou působností (ORP)	Nýřany
Obec s pověřeným obecním úřadem	Třemošná
Počet částí obce	2
Katastrální výměra [ha]	887

Tab. 4.1 Základní informace o území (ČÚZK, 2016)



Obr. 4.1 Poloha obce Zruč-Senec – červeně katastrální území částí obce (mapový podklad: Základní mapy České republiky)

Mapa vykresluje pozici obce vůči okolním obcím. Obec je vzdálena 7 km od Plzně a hraničí ze severozápadu s k. ú. Třemošná, severně s k. ú. Česká Bříza, východně s k. ú. Dolany u Plzně, jihovýchodně s k. ú. Druztová, jižně s k. ú. Bukovec a jihozápadně s k. ú. Bolevec.

Obě části byly dříve samostatné obce, ale s průběhem času došlo k politickému sloučení obou obcí s názvem Zruč. V roce 1991 byl změněn název obce na Zruč-Senec.

4.2 Historie obce

4.2.1 Historie Zruče

První zmínka o obci Zruč pochází z roku 1252, kdy ves patřila 3 bratřím, kteří ji prodali Janu z Klenového. Od něj ji koupil v roce 1507 Albert z Kolovrat společně s vesnicemi Dolany, Senec, Chrást a Druztová a hrad Věžka. V roce 1517 jí nevlastní syn Alberta prodal městu Plzni. V roce 1567 byl městem založen rybník Drahotín, který funguje dodnes. Kolem roku 1780 bylo v obci přistoupeno ke zbudování dvou rybníků a v roce 1806 postavena kaplička. V roce 1902 bylo v obci 75 domů a 623 obyvatel, v roce 1924 již 84 domů. V roce 1936 byla otevřena místní nová obecná škola, která byla časem rozšířena na základní školu i s druhým stupněm. Po roce 1950 došlo k nárůstu a rozšíření služeb a podniků v obci. V roce 1952 vzniklo místní JZD a fotbalové hřiště. Materská škola byla zbudována v roce 1981, čistička odpadních vod v roce 1990. V roce 1991 se název obce změnil na Zruč-Senec.

(Obec Zruč-Senec, 2016)

4.2.2 Historie Sence

První záznam o Senci pochází z roku 1295, kdy proběhl prodej Sence a Třemošné plaskému klášteru za 300 hřiven stříbra. Rok 1312 znamenal navrácení k původnímu majiteli – kapitule mělnické. V roce 1395 je získal opět plaský klášter, který Senec prodal Janu z Klenové společně se Zručí. V roce 1507 s dalšími obcemi a hradem Věžka se stal Senec majetkem Albrechta z Kolovrat. V roce 1517 prodal tyto vsi jeho nevlastní syn městu Plzni, které je vlastnilo až do roku 1850. Roku 1439 obec postihl velký mor, při němž zahynula polovina obyvatel. Po roce 1550 město začalo prodávat pozemky sedlákům z okolních vesnic.

Do 16. století existovala ves Borek, která byla západně od Sence, ale bohužel zanikla v roce 1560. Obyvatelé následkem pravděpodobně moru zvolili přestěhování do Sence a Bolevce.

(Obec Zruč-Senec, 2016)

4.3 Udržitelný rozvoj území

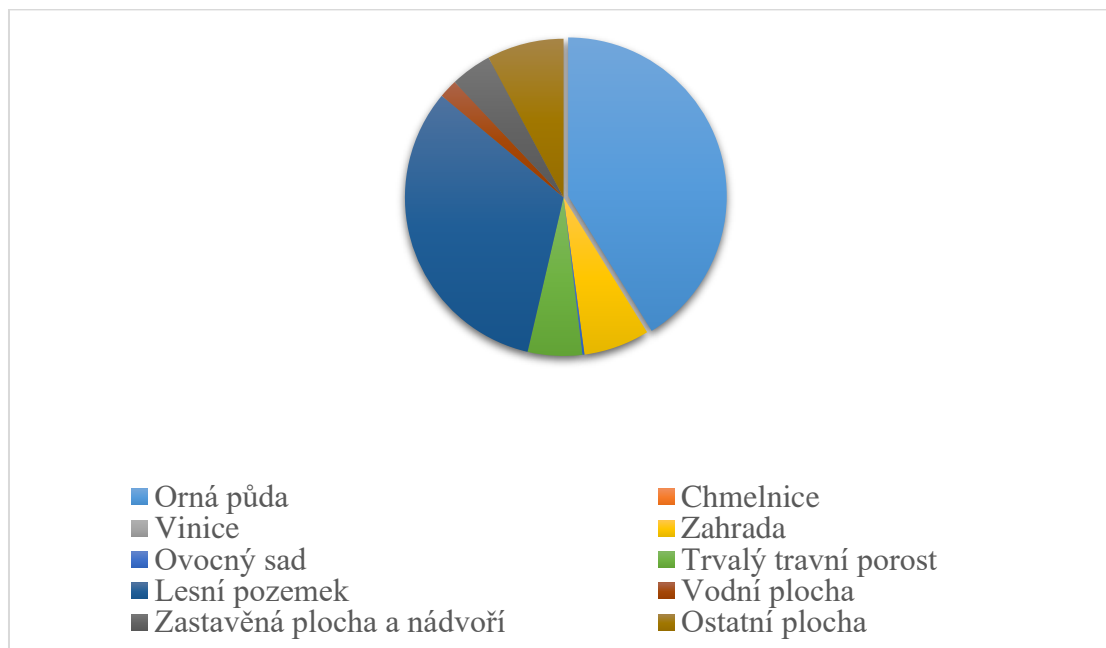
V rámci udržitelného rozvoje území, které se snaží o soulad hospodářského a společenského pokroku se zachováním funkce životního prostředí, lze o obci hovořit v jednotlivých pilířích: enviromentálním, sociálním a ekonomickém pilíři. Informace o udržitelném rozvoji území byly čerpány také z textové části územního plánu, která je součástí příloh – Příloha2.

4.4 Enviromentální pilíř

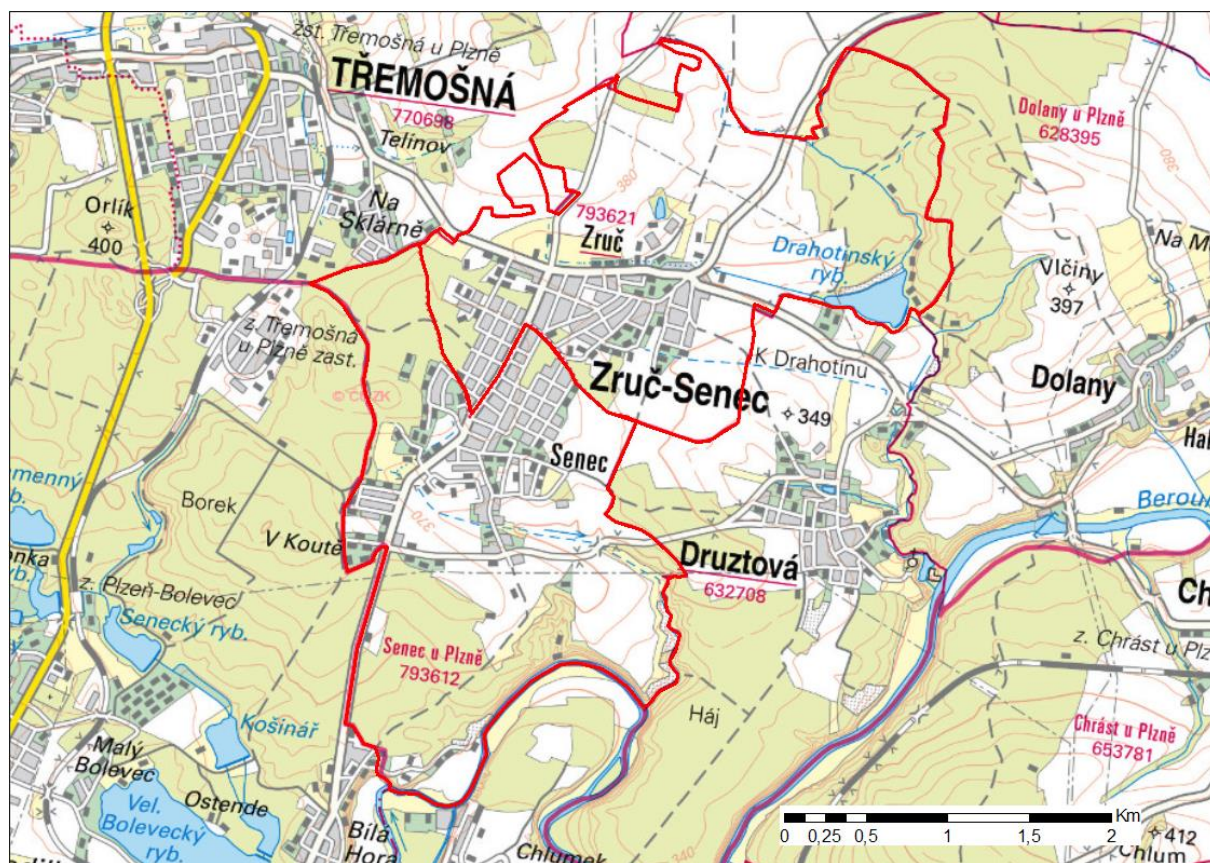
4.4.1 Přírodní podmínky

Území obce Zruč-Senec je z hlediska přírodních podmínek poměrně heterogenní. Území je vymezeno z jihovýchodu údolím řeky Berounky (300 m n. m.), jihozápadně se terén zvedá do lokality V Koutě (390 m n. m), severně se nachází rovinatá část – Za Křížkem (369 m n. m) a severovýchodně se nachází Drahotínský rybník (343 m n. m.).

Z hlediska druhů pozemků se v území nejvíce vyskytuje orná půda – 41,3 %, lesní pozemky - 32,4 %, ostatní plochy - 7,8 % a zahrady - 6,7 %. Samotná obec má v rámci zastavěné plochy a nádvoří - 4,1 %. Viz (Obr. 4.2)(ČSÚ, 2015)



Obr. 4.2 Druhy pozemků (vlastní zpracování dle dat ČSÚ, (ČSÚ, 2016))



Obr. 4.3 Okolí obce Zruč-Senec – červeně katastrální území částí obce (mapový podklad: Základní mapy České republiky)

4.4.2 Ochrana přírody

Do území zasahuje přírodní park Horní Berounka, který pokrývá území chatové oblasti V Parezí a stavení U Dobré vody a bývalého Čertova mlýna. Dle § 12 zák. 114/1992 Sb. je krajinný ráz určitého místa chráněn před činností snižující jeho estetickou a přírodní hodnotu. Zásahy do krajinného rázu – především umístování staveb lze provádět pouze s ohledem na zachování krajinných prvků, dominant a vztahů v krajině. K umístění staveb je nutný souhlas orgánu ochrany přírody.

Do parku patří maloplošné chráněné území Malochova skalka, která je přesně na hranici katastru. Jedná se přírodní památku, která má za předmět ochrany teplomilné květiny rostoucí na skalkách na příkrém svahu orientovaném na západ.

V jižní části území se nachází nadregionální biokoridor.

(Národní geoportál INSPIRE, 2016)

4.4.3 Hydrologické poměry

Nejvýznamnějším tokem v území je Berounka, která lemuje jihovýchodní hranici k. ú. a přitéká z Plzně, kde vzniká soutokem řek Mže a Radbuzy. Jedná se o jedinou řeku v území.

Drahotínský potok pramení v severovýchodní části obce a protéká Drahotínským rybníkem a u zříceniny hradu Věžka u obce Druztová se vlévá do Berounky. Drahotínský rybník je největší vodní dílo v území. Byl založen v roce 1567 a do roku 1780, kdy se přistoupilo k zbudování menších rybníčků u obce, byl jediným vodním dílem v území. Dále v obci je obecní koupaliště, které se nachází vedle silnice v jihozápadě území.

4.5 Sociální pilíř

4.5.1 Obyvatelstvo

V obci žilo k 31. 12. 2015 celkem 3176 obyvatel, z toho 1556 mužů a 1620 žen (Tab. 4.2). Složení obyvatelstva bylo: 0-14–521 obyvatel, 15-64–2106 a 65 a více – 549. Ze složení obyvatelstva vyplývá průměrný věk 41,3 let a také index stáří (IS = 105,3), které se od údajů za ORP moc neliší (40,8 a 101,3). Celkový přírůstek za rok 2015 byl 65 obyvatel, z toho 58 stěhování a 7 přirozený přírůstek. Tato data korespondují s daty za ORP, které uvádějí celkový přírůstek 442, z toho 357 stěhování a 85 přirozený přírůstek.

(ČSÚ, 2015)

Obyvatel ke 31. 12. 2015	
Celkem	3176
Muži	1556
Ženy	1620
Složení obyvatelstva	
0-14	521
15-64	2106
65 a více	549
Průměrný věk	41,3 let
Index stáří	105,3
Přírůstek v obci	
Celk. přírůstek za rok 2015	65
Stěhování	58
Přirozený	7

Tab. 4.2 Obyvatelstvo (vlastní zpracování dle dat ČSÚ, (ČSÚ, 2016))

4.5.2 Bydlení

Dle sčítání lidu v roce 2011 je v obci 1163 bytů, z toho 1042 rodinných domů a 117 v bytových jednotkách. Obydlenost je 91,1 %. Majoritní poměr mezi rodinnými domy a domy bytovými je způsoben vývojem a typem obce.

Domovní fond má v obci 1062 obydlených bytů, přičemž největší rozvoj nastal v období 1991–2000, kdy bylo vystavěno nebo zrekonstruováno 305 bytů. Z hlediska rodinných domů se jedná o totožné období a v rámci bytových domů byl největší vývoj v období 1971-1980

(ČSÚ, 2015)

4.5.3 Komunikace a dopravní dostupnost

Hlavní tahem obce je silnice II. třídy č. 231, která vede z Jateční ulice v Plzni, pokračuje přes Bílou Horu až do obce, kterou prochází a dále pokračuje do obce Nynice. (Obr. 4.4) Druhou významnou komunikací je silnice II. třídy č. 180, která vzniká za obcí Chotíkov a spojuje obce severně od Plzně (Příšov, Ledce, Záluží, Třemošná, Zruč-Senec, Dolany atd.). Poslední velice významnou komunikací je silnice III. třídy č. 18012, která je zkratkou do obce Druztová.

Nevýhodou obce je absence železniční trati. České dráhy vedou své tratě ve směru Plzeň – Plasy, která má zastávku v Třemošné a ve směru Plzeň – Rokycany, se zastávkou v Chrástu.



Obr. 4.4 Silniční síť v obci (mapový podklad: geoportal.rsd.cz)

4.5.4 Veřejná hromadná doprava a spojení

Veřejná hromadná doprava je v obci zastoupena jak PMDP, tak i ČSAD. Železnice, jak bylo uvedeno již výše, v území není. PMDP zde provozuje pět zastávek, které jsou na silnici II/231. Na uvedené trase jezdí linka autobusu číslo 20, který jezdí většinou jen do obce Bílá Hora a do zájmové obce zajíždí v sedm, osm, jedenáct a dvacet hodin v pracovních dnech. Opačný směr je na tom podobně. Autobusy ČSAD obec obsluhují každou hodinu. (PMDP, 2016) (ČSAD autobusy Plzeň, a. s., 2016)

4.5.5 Technická infrastruktura

Obec je zásobována vodou z vodovodního systému města Plzně od východního okraje obce Třemošná. Kanalizační síť je odváděna do kanalizace města Plzně.

Velmi vysoké napětí prochází kolem obce na severním a jižním okraji a vede z rozvodny Chrást. Hlavní napájení vysokého napětí prochází území severně-j jižním směrem, odbočky jsou samostatné a jsou napojeny na stávající trafostanice. Veřejné osvětlení je vybudované ve většině obce.

4.5.6 Vybavenost obce sociální infrastrukturou

Vzhledem k blízkosti Plzně není nutná přílišná vybavenost obce, přesto se v obci nachází několik služeb. Obec samozřejmě disponuje obecním úřadem, který se nachází uprostřed obce vedle silnice a v jeho spodním patře je pobočka pošty a místní kadeřnické studio. Vzdělanost je zajištěna Masarykovou základní školou, která je příspěvkovou organizací a má v kompetenci jídelnu, školní družinu a zajišťuje akce se školou spojené. Škola je rozdělená do 19 tříd a momentálně jí navštěvuje 440 dětí z obce a blízkého okolí. Školka v obci je také příspěvkovou organizací, momentálně má 4 třídy, rozdělené podle věkových skupin.

V obci se dá trávit volný čas aktivně i pasivně. Obec je obklopena dostatkem lesů, které lze využít na aktivní odpočinek. V obci je vyhlášeny Air Park, kde se nachází sbírka letadel a vojenské techniky a také je zde dostatek ploch pro individuální rekreaci. Kulturní akce v obci souvisí s místními hasičskými sbory za obě části obce. Kulturní akce v obou částech obce ve velké míře zajišťují místní dobrovolné spolky – např. dobrovolní hasiči, myslivci atd.

Z hlediska sportovní aktivity je největší organizací Tělovýchovná jednota Zruč, která provozuje kurzy zájmových sportů, má vlastní oddíl kopané a nohejbalu. Hlavní sportovní areál se nachází ve východní části obce, kde se nacházejí dvě hřiště na fotbal, pět hřišť na tenis, dvě na plážový volejbal, dvě na standartní volejbal a jedno futsalové hřiště. Nachází se zde také menší sportovní areály na golf, stolní tenis a dětské hřiště. Areál nabízí hotel, dvě restaurace, šatny a bar. V obci je klub karate Karatédo Steklý a Biatlonklub Elán Zruč.

4.6 Ekonomický pilíř

4.6.1 Zaměstnání

Dle sčítání lidu v roce 2011 je v obci ekonomicky 1545 aktivních obyvatel, z toho je 1459 obyvatel zaměstnaných, nejvíce v průmyslu – 378, následovaného velkoobchodem a maloobchodem – 166. Nezaměstnaných je 86, což odpovídá 2,9 %. Ekonomicky neaktivních je 1355, z čehož je 590 nepracujících důchodců. U 99 obyvatel nebyla zjištěna ekonomická aktivita.

4.6.2 Trh práce

Nezaměstnanost je ukazatelem ekonomické situace v území s dopadem i na sociální pilíř. V obci je 86 nezaměstnaných (2,9 % obyvatelstva), což je oproti 7,5 % nezaměstnaných v ORP Nýřany dobrý výsledek. Pravděpodobně je to způsobeno dojezdovou vzdáleností do Plzně a dobrým potenciálem pro práci v obci. Na území se nachází velké firmy Eliod Servis, Impa, Klas – Bohemia a další. Jsou zde i menší firmy typu autoservisů, pneuservisů, autodoprav a elektro-montáží.

4.6.3 Cestovní ruch

Do území se z hlediska turismu nejvíce pohybují turisté do zmíněného Air Parku sběratele Karla Tarantíka. Koncentrace je směřována k sportovnímu areálu, který pořádá sportovní akce a nabízí ubytování. Dalšími potencionálními objekty pro cestovní ruch jsou přírodní zajímavosti a místní Drahotínský rybník, především v letních měsících. Z přírodních památek jsou navštěvovány především území u řeky Berounky – přírodní park Horní Berounka, Malochova skála a turistické trasy u řeky.

5 Metodika

V rámci metodiky bylo nutné zajistit multidisciplinaritu, která spolupracuje v rámci více vědních oborů a transdisciplinaritu, která přesahuje jednotlivé obory. Nelze na území nahlížet pouze pohledem územního plánovače, geodeta nebo historika. Tento pohled by byl zkreslený a neobjektivní, a proto se v rámci práce nahlíží na obec z více pohledů, které se zároveň prolínají a snaží se obec brát jako celek, složený z jednotlivých částí. Nelze také spoléhat na jednotlivé zdroje, které nemusejí být naprosto správné, a proto je data nutné ověřovat nebo porovnávat např. se situací v terénu nebo rozhovorem s místními. Proto jedna z prvních získaných informací pocházela z průzkumu terénu a rozhovory se starostou obce.

5.1 Sledování trendu vývoje obce

Zruč – Senec byla vybrána jako obec, která v posledních desítkách let prošla vývojem, který z ní udělal jednu z rychle rostoucích obcí. Prvotní informace byly získány na internetu, podrobnější informace byly čerpány z odborné literatury, průzkumem terénu, a především několika rozhovory se starostou obce. Statistické údaje byly získány v první řadě ze sad dostupných online, ale data historičtějšího rázu byla po konzultaci na ČSÚ zapůjčena ve formě historických lexikonů a sborníků. Dále bylo přistoupeno k podkladovým datům katastru nemovitostí. Posledním zdrojem byl aktuální územní plán obce

5.1.1 Statistická data

5.1.2 Počet obyvatel

Počet obyvatel k určitému okamžiku byl získán 2 způsoby:

- Z dat ze sčítání lidu, která eviduje ČSÚ a vydává jako historický lexikon obcí České republiky

K datům ze SL byl použit historický lexikon obcí České republiky – 1869-2011, který je dostupný online. Tento lexikon eviduje ve sloupcích jednotlivé charakteristiky o obci – výměra obce, rok připojení, počet obyvatel, počet domů. Pro analýzy v této práci bylo využito počtů obyvatel v jednotlivých letech sčítání.

- Z podrobných dat o obyvatelstvu, které eviduje od roku 1971 ČSÚ jako databázi demografických údajů za obce ČR

Podrobné data o obyvatelstvu eviduje od roku 1971 ČSÚ jako Územní změny, počty obyvatel, narození, zemřelí, stěhování. Tento dokument obsahuje obce s daty o počtu obyvatel, narozených, zemřelých, přistěhovalých, vystěhovalých, přírůstkách atd. Pro analýzy v této práci bylo využito stavu obyvatel k 1. 1. 2016 a také přistěhovalých a vystěhovalých.

Oba datové soubory byly přesunuty do programu MS Excel, kde byla vytvořena časová řada podle let a tento soubor byl použit jako zdroj grafů.

5.1.3 Věkové složení obyvatelstva

Dalším zdrojem dat byly jednotlivé výsledky SL, které byly ve formě lexikonů zapůjčeny od místní pobočky ČSÚ v Plzni. Z nich byly vybrány dílčí charakteristiky – zejména věkové skupiny obyvatelstva. Tyto skupiny byly dle vedení evidence SL definovány jako:

- Děti – 0-14 let
- Produktivní – 15-59 let
- Poproduktivní – 60 let a více

Data byla zpracována v MS Excel, kde byl vytvořen graf s jednotlivými absolutními i relativními daty ve 3 zmíněných kategoriích. Graf zobrazoval jednotlivé roky/sledované roky na ose x, počet obyvatel na ose y v případě počtu obyvatel a jeho pohybu. V rámci složení obyvatel grafy obsahovali relativní nebo absolutní data, na ose x se jednalo o procenta/počet obyvatel a na ose y o sledované roky.

5.1.4 Trendy v obci

V rámci zjištění předpokládaných trendů v obci bylo z grafů o pohybu obyvatelstva v MS Excel přistoupeno k výpočtu lineární spojnice trendu, která vytvoří co nejvíce odpovídající přímku pro jednoduché lineární množiny dat. Data lze označit za lineární, pokud průběh jejich datových bodů připomíná přímku. Lineární spojnice trendu obvykle ukazuje, že něco rovnoměrně klesá nebo roste.

Pro výpočet spojnice trendu je použita následující lineární rovnice, kde a je směrnice a b je průsečík s osou Y .

$$y = ax + b$$

X je nezávislá proměnná, na které závisí druhá. V našem případě je nezávislou proměnnou sledovaný rok, protože nárůst obyvatelstva závisí na čase. Y je závislá proměnná, závisí na nezávislé proměnné. V našem případě je to počet obyvatel, protože závisí na sledovaném roku. Naším cílem je určit koeficienty „ a “ a „ b “.

Spojnice trendu je nejpřesnější, když se její hodnota spolehlivosti R (číslo od 0 do 1, které udává, jak přesně odpovídají předpokládané hodnoty spojnice trendů skutečným datům) blíží nebo je přímo rovná 1.

V rámci výpočtu podrobného nárůstu obyvatel byl zvolen úsek mezi roky 1997 (viz 6.1.2) až 2016.

(Microsoft, 2017)

5.2 Katastrální mapa

Katastrální mapa území obce Zruč-Senec byla získána pomocí aplikace VDP na stránkách ČÚZK. Zde byl zvolen standardní výměnný formát, který byl nadefinován dle instrukcí pro získání dat o obcích. (Obr. 5.1) Data byla vybrána ke dni 30. 9. 2016.

Výměnný formát Nové zadání

Platnost údajů:	<input checked="" type="checkbox"/> Platné	<input type="checkbox"/> Historické
Časový rozsah:	<input checked="" type="radio"/> Úplná kopie	<input type="radio"/> Přírůstky od data: 30.04.2017
Územní prvky:	<input type="radio"/> Stát až ZSJ	<input checked="" type="radio"/> Obec a podřazené
Datová sada:	<input type="radio"/> Základní	<input checked="" type="radio"/> Kompletní
Výběr z údajů:	<input type="checkbox"/> Základní údaje	<input type="checkbox"/> Gen. hranice <input checked="" type="checkbox"/> Originální hranice <input type="checkbox"/> Vlajky a znaky
Územní omezení:	<input checked="" type="radio"/> ČR	<input type="radio"/> Kraj (VÚSC): nevybráno
		<input type="radio"/> Obec s rozšířenou působností (ORP): nevybráno
		<input checked="" type="radio"/> Obec (kód): 559679

Vyhledat

Obr. 5.1 Zadání pro získání standardního formátu pro Zruč – Senec (otisk obrazovky)

Následoval import do programu ArcMap 10.4.1, s pomocí nástroje VfrImport 10.4.1, kde byla vytvořena prázdná souborová databáze SDE. V tomto programu byly zpracovány jednotlivé analýzy nutné k potvrzení nebo vyvrácení hypotéz.

Dle dané přílohy (technické podrobnosti pro správu katastru) k vyhlášce 357/2013 Sb. - Vyhláška o katastru nemovitostí (katastrální vyhláška) bylo v území na dostupném podkladu použito zákonem definovaných ploch.

V příloze má druh pozemku jednotlivé dílčí kategorie, které jsou definovány a následně použity i pro způsob využití pozemku. Parcely s druhem pozemku vodní plocha, ostatní plocha a zastavěná plocha a nádvoří bez připojené budovy nebo vodního díla musí mít vyznačený způsob využití pozemku. V Obr. 5.2 je znázorněna kategorizace v rámci druhu pozemku.

Pro naši analýzu druhů pozemků jsou stěžejní 3 druhy – orná půda, trvalý travní porost a zahrada. Druhy jsou definovány zákonem.

Orná půda

Orná půda je zemědělsky obhospodařovaná půda, na které se za účelem produkce plodin pěstují v pravidelném sledu zemědělské plodiny nebo půda pod skleníky a zároveň není travním porostem.

Trvalý travní porost

Trvalý travní porost je půda, která je využívána k pěstování trav nebo jiných bylinných píceňin na přírodních nebo uměle vytvořených plochách, které nebyly zahrnuty do střídání plodin v zemědělském podniku po dobu 5 a více let.

Zahrada

Zahrada je pozemek, na kterém se trvale a převážně pěstuje zelenina, květiny a jiné zahradní plodiny, zpravidla pro vlastní potřebu, nebo je souvisle osázený ovocnými stromy či keři a který zpravidla tvoří celek s obytnými nebo hospodářskými budovami.

(Sb., 2013)



Obr. 5.2 Graf druhů pozemku [vlastní zpracování dle technické vyhlášky č. 357/2013 Sb.]

Důležité bylo pro analýzu stanovit si přesně dané a zákonem definované plochy, na kterých se bude analýza provádět. Vzhledem k složitosti problému byl zvolen náhled ze dvou rovin – územní plán, který poskytuje informace o zastavitelných plochách. V KN bylo následně vybráno parcel, na kterých se nachází stavební parcely s objektem, který má dle KN výše zmíněné druhy pozemku.

(Parlament České republiky, 2014)

5.3 Územní plán

Dle stavebního zákona, §165/2 je pořizovatel povinen zveřejnit vymezení zastavěného území způsobem umožňující dálkový přístup. V praxi to znamená, že obce mají na svých stránkách výkres územního plánu především ve formátech PDF. Obec Zruč-Senec ho poskytuje také, jak grafickou, tak textovou část a také 2 výkresy návrhu ÚPO a 2 návrhy změn č. 1.

Grafickou částí nabízenou obcí je výkres ve formátu PDF, hlavní výkres s funkčním využitím území. Hlavní výkres má zachytit koncepci území v časovém horizontu stavu (stabilizovaných ploch), návrhu (plochy změn) a plochy územních rezerv.

V textové části se lze dočíst dle přílohy č. 7 k vyhlášce č. 500/2006 Sb. o vymezení zastavěného území, koncepci rozvoje obce, stanovení podmínek pro využití ploch a dalších zákonem stanovených věcech.

Grafická část územního plánu byla použita pro analýzu území – zastavitelné plochy, plochy přestavby, dopravní, technická infrastruktura ÚSES atd. Následně byla použita v softwaru ArcMap, kde byla naimportována a použita jako podklad nad katastrální mapou, kde se jasně projeví dotčené parcely, o kterých se mluví v H3. Také byl použit návrh změn č.1.

Textová část územního plánu byla použita jako zdroj informací o území, následně po prohlédnutí grafické části také jako zdroj doplňujících dat o jednotlivých plochách, návrzích atd. V rámci analýz se textová část použila v H3 jako zdroj detailních dat o jednotlivých pozemcích, kterých se H3 týká. Hlavní význam měla textová část v H4, kde posloužila jako podklad informací o stavu infrastruktury společně s rozhovorem se starostou obce a znalostí terénu.

(Parlament České republiky, 2006) (Ministerstvo pro místní rozvoj, 2007)

5.4 Infrastruktura obce

V rámci stanovení problémů v území bylo prvotně přistoupeno k rekognoskaci zájmového území. Prvotně pomocí leteckých snímků, dostupných na internetu, poté došlo k samotnému terénnímu průzkumu obce Zruč – Senec. V rámci zjištění problémů z hlediska místního obyvatelstva proběhlo několik krátkých rozhovorů s místními, a hlavně několik návštěv místního obecního úřadu a jeho starosty Ing. Miroslava Krále. Pan starosta poskytl zainteresovaný pohled na obec, poskytl velké množství poznatků o problémech v obci a také zveřejnil další grafické části územního plánu.

Dle stavebního zákona č. 183/2006 lze v rámci infrastruktury mluvit o:

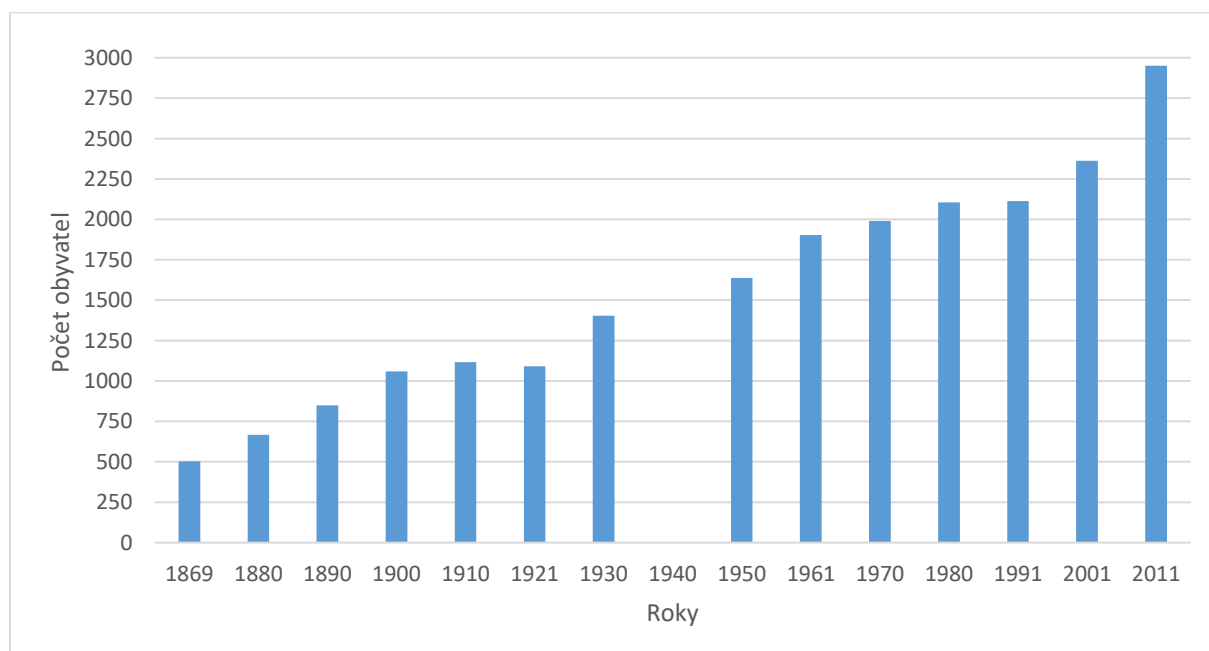
1. Dopravní infrastruktura – stavby pozemních komunikací, letiště a vodní cesty
2. Technické infrastruktura – vedení a stavby s nimi provozně související
3. Občanské vybavení – stavby, zařízení a pozemky soužící pro výchovu, služby atd.
4. Veřejné prostranství

6 Výsledky

6.1 Vývoj počtu obyvatel

6.1.1 Sčítání lidu

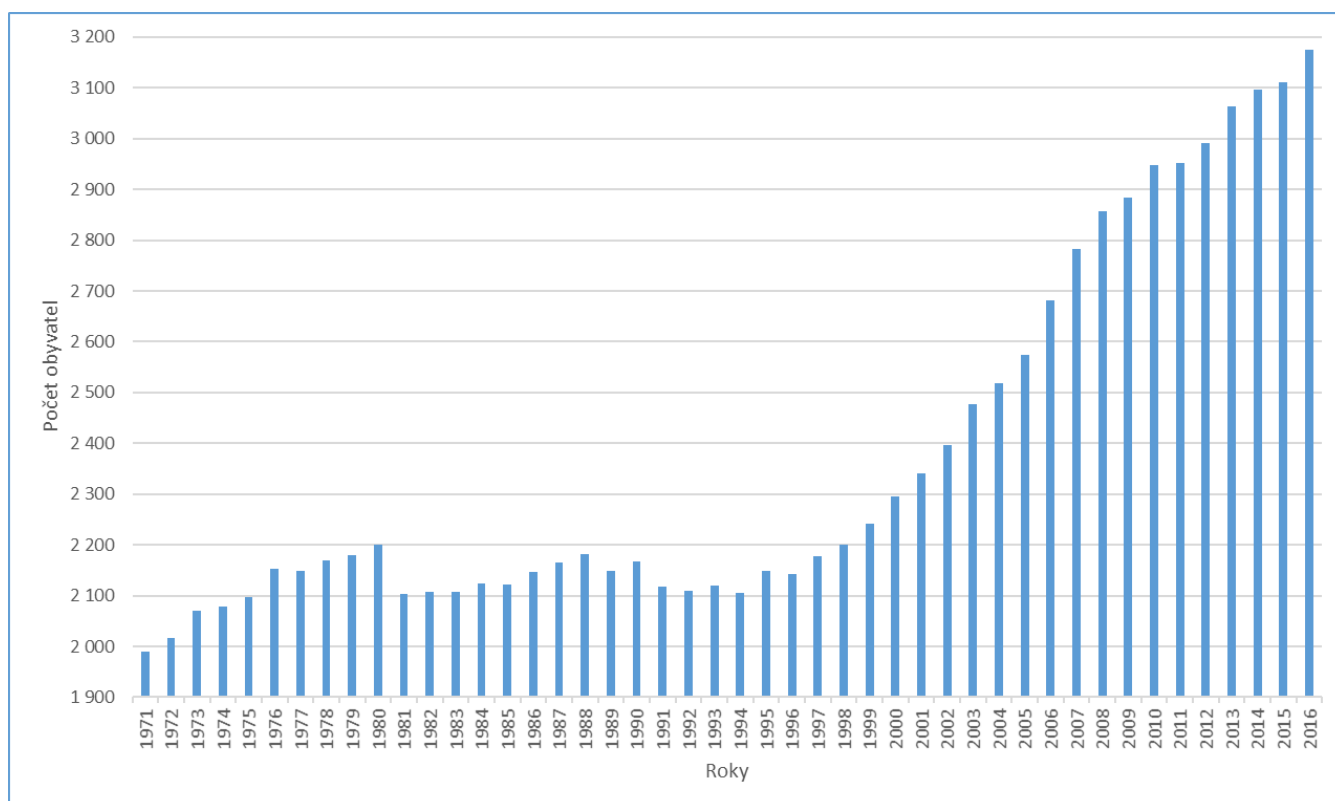
Ke dni 31. 12. 2015 žilo v obci Zruč-Senec 3176 obyvatel, což v okolí Plzně patří k jedné z největších obcí. Analýzou demografického vývoje, který je zobrazen na Obr. 6.1, z dat sčítání lidu, bylo zjištěno, že počet obyvatel v každém zkoumaném období narůstal. Jedinou výjimkou je sčítání lidu v roce 1921, kdy nebyl nárůst obyvatelstva, ale pokles o 26 obyvatel. Pravděpodobně je tento propad způsoben vlivem 1. světové války, která probíhala mezi roky 1914–1918. Největší přírůstek obyvatel je mezi posledním sčítáním v letech 2001 a 2011–588 obyvatel, což koresponduje s trendem velkého přírůstku obyvatel. V roce 1940 sčítání neproběhlo z důvodů zmíněných v 3.1.



Obr. 6.1 Vývoj počtu obyvatel dle SL [vlastní zpracování dle dat ČSÚ, (ČSÚ, 2015)], v roce 1940 SL neproběhlo

6.1.2 Podrobné statistiky

Podrobnější náhled na vývoj obyvatel nám nabízí podrobné statistiky ČSÚ za obce, které ukazují pohled mezi roky 1971–2016 (Obr. 6.2). Z něj je patrný enormní nárůst počtu obyvatel, který začal mezi roky 1997/1998 a následně každý rok obec nabývala na obyvatelích. Největším zaznamenaným skokem je rok 2006, kdy přibýlo 107 obyvatel. V roce 1981 nastal zajímavý jev, kdy z obce oproti roku 1980 ubylo 97 obyvatel. Tento jev se z dostupných historických pramenů nepodařilo vysvětlit.

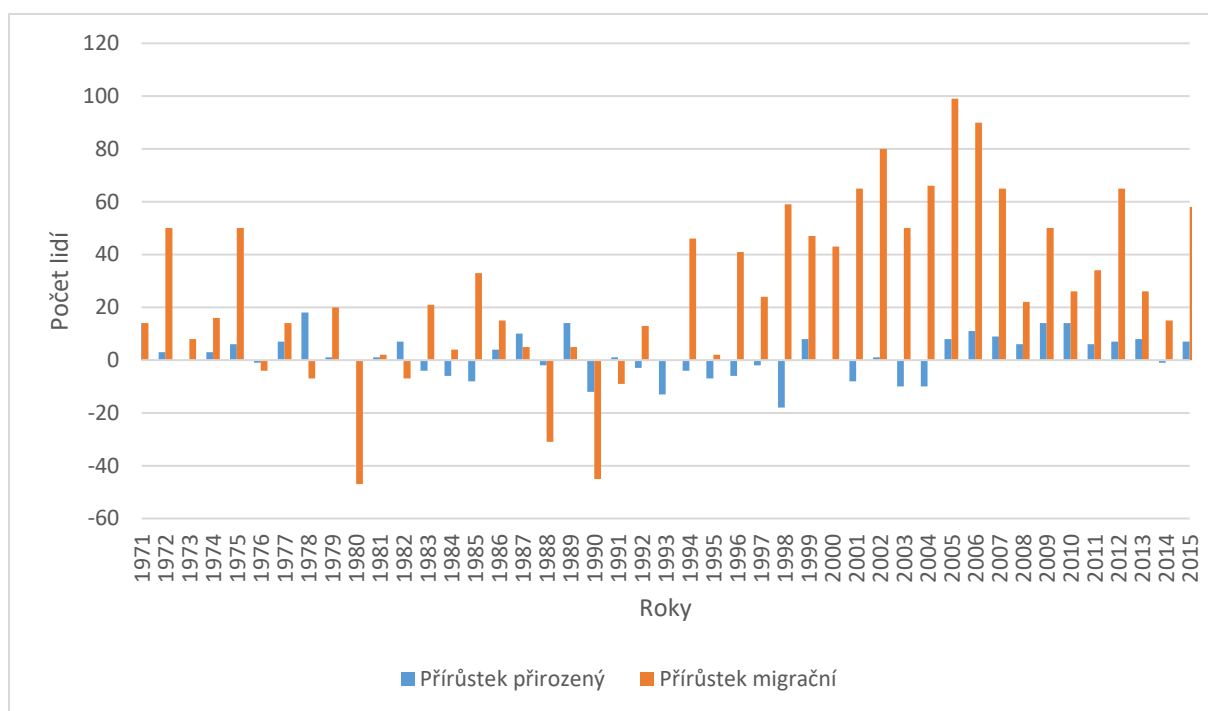


Obr. 6.2 Vývoj obyvatelstva mezi roky 1971 až 2016 [vlastní zpracování dle dat ČSÚ, (ČSÚ, 2017)]

6.1.3 Přírůstek celkový

Analýza celkového přírůstku ukazuje poměr mezi přirozeným a migračním přírůstkem obyvatel v obci. Celkový přírůstek je součtem obou dílčích přírůstků, přičemž přirozeným se rozumí rozdíl mezi počtem živě narozených dětí a počtem zemřelých osob v daném sledovaném období. Migračním přírůstkem je rozdíl mezi počtem přistěhovalých a vystěhovalých. V rámci migrace obyvatel do obce by měl být migrační přírůstek kladný. Největší přirozený přírůstek byl 18 obyvatel v roce 1978, naopak migrační přírůstek zůstává kladný od roku 1993 a nejvyšší

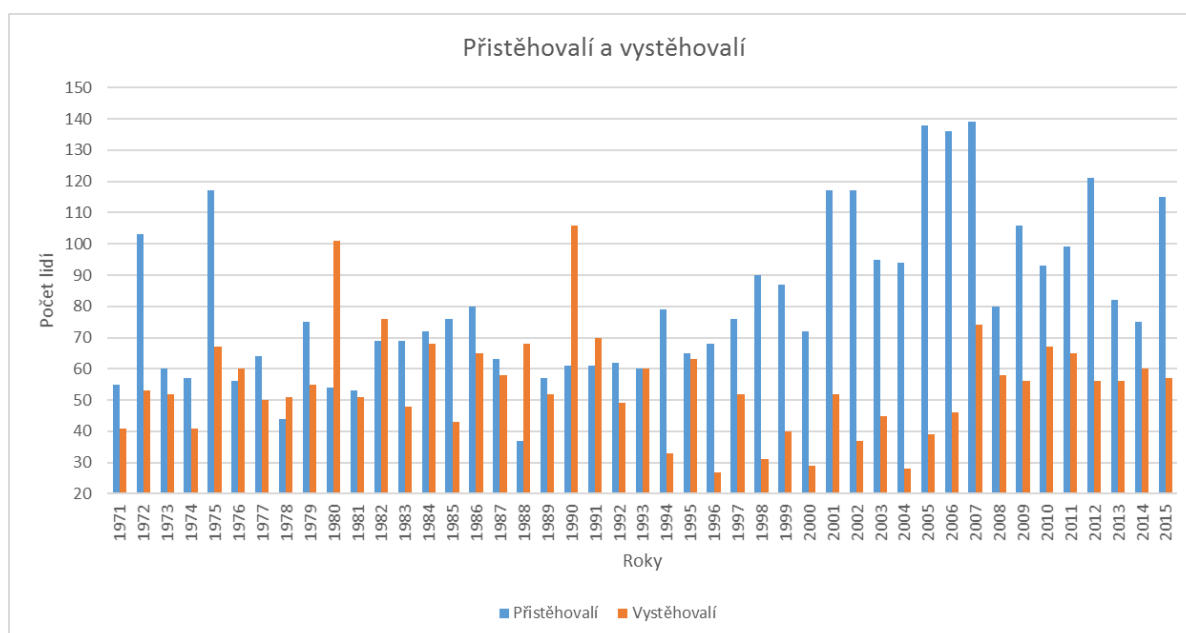
hodnotu má v roce 2005, kdy se do obce přistěhovalo o 99 obyvatel více, než se vystěhovalo. Stav v obci ukazuje (Obr. 6.3).



Obr. 6.3 Celkový přírůstek mezi roky 1971 až 2016 [vlastní zpracování dle dat ČSÚ]

6.1.4 Přistěhovalí a vystěhovalí

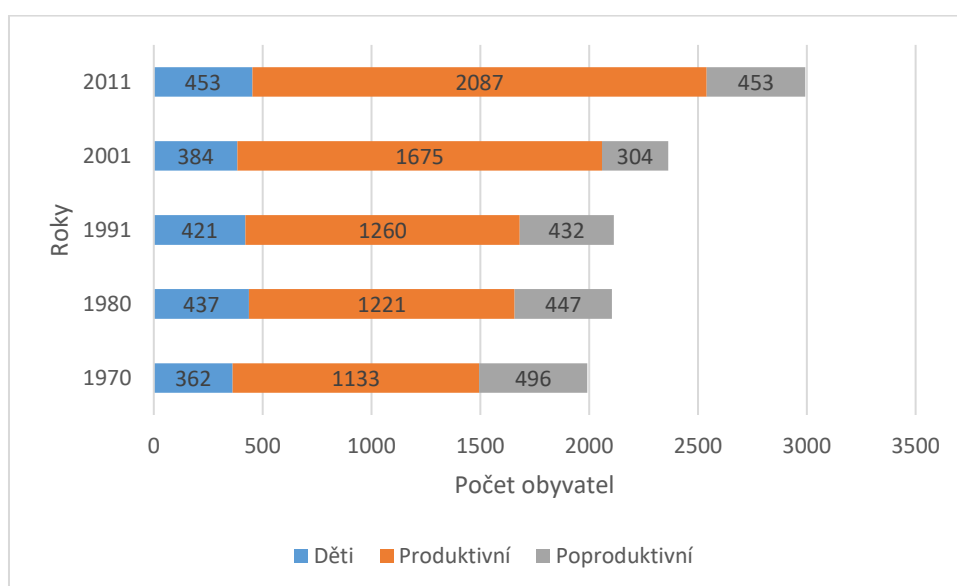
Analýza přistěhovalých a vystěhovalých obyvatel opět ukazuje trend pohybu obyvatel do obce, jak je vidět v obrázku (Obr. 6.4.) Od roku 1993 je poměr značně ve prospěch přistěhovalých. V roce 2007 nabývá hodnota přistěhovalých 139 obyvatel. V roce 1990 je v obci evidováno 106 vystěhovalých, což je nevysvětleno.



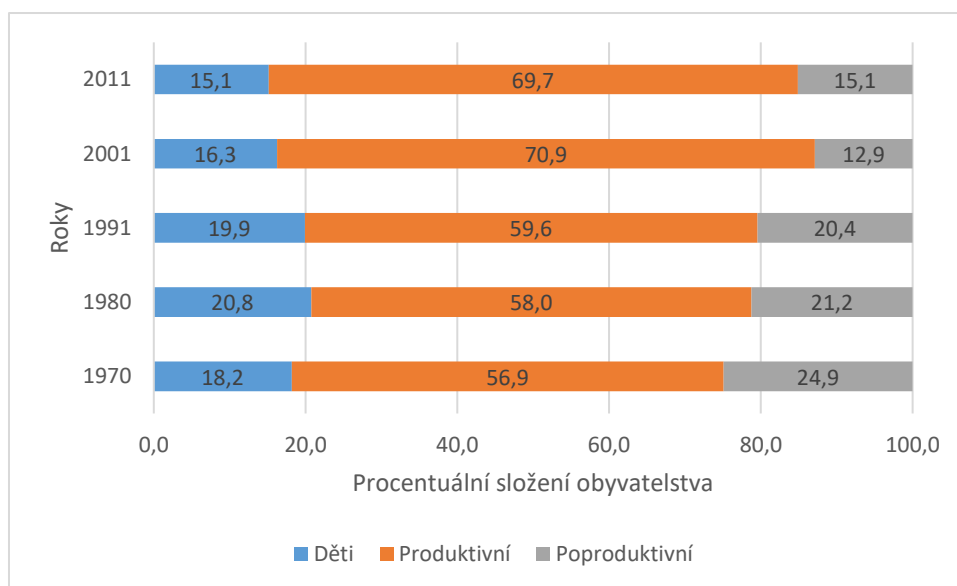
Obr. 6.4 Přistěhovalí a vystěhovalí [vlastní zpracování dle dat ČSÚ]

6.2 Složení obyvatelstva

Složení obyvatelstva bylo zjištěno z dat ze SL, kde se bohužel eviduje pouze od roku 1970. Z grafů s absolutními i relativními čísly je jasně patrný vývoj obyvatelstva. Zatímco v roce 1970 bylo poproduktivních obyvatel obce skoro 25 %, s postupem času se tento počet snižuje (Obr. 6.6). Do obce přicházejí především mladé rodiny, které jsou v produktivním věku a zvyšují poměr této kategorie. To je vidět v absolutních číslech (Obr. 6.5), kde je jasně zřetelný údaj 2087 produktivních obyvatel oproti 453 poproduktivním. V posledním SL se data dostala na úroveň: 453 dětí (15,1%), 2087 produktivních (69,7 %) a 453 poproduktivních (15,1%).



Obr. 6.5 Věkové složení obyvatelstva – absolutní hodnoty [vlastní zpracování dle dat ČSÚ]



Obr. 6.6 Věkové složení obyvatelstva – relativní hodnoty (v procentech) [vlastní zpracování dle dat ČSÚ]

6.3 Druh parcel

Z dostupného územního plánu a jeho textové přílohy se dá vyčíst, že navrhuje celkem 18 zastavitelných ploch. Tyto plochy mají různě definované způsoby využití – od výstavby rodinných domů, přes bytové domy, zahrádkářské osady až k výrobě a skladování atd. Z 18 ploch bylo do analýzy použito 7 ploch (Z1, Z2, Z3, Z5, Z8, Z15, Z17), které obsahovaly parametry, které definovala H3 a mají parametry zmíněné v kap. 5.2. Dotčených parcel bylo celkem 55. Tab. 6.1 zobrazuje jednotlivé plochy definované v ÚPO jako zastavitelné. Dotčené parcely z katastrální mapy a jejich počet ukazuje druhý sloupec. Ornou půdu a její počet dotčených parcel ukazuje třetí sloupec, následně v případě jiného druhu využití a jeho počtu nabízí sloupec 4. V rámci jiného využití je zde druh zapsán – zahrada nebo trvalý travní porost (dále TTP). Sloupec procentuálně obsahuje procentuální vyjádření zastoupení druhu využití orná půda vůči celku, tj. vůči parcelám v zastavitelné ploše např. Z1. Umístění ploch a jejich druh využití je zobrazen v přílohách 1 a 2.

Plocha	Dotč. parcel	Orná půda	Jiné	Jiné – druh	Procentuálně
Z1	7	5	2	zahrada	71,43
Z2	19	19	0		100,00
Z3	1	1	0		100,00
Z5	7	5	0	zahrada	71,43
Z8	7	6	1	zahrada	85,71
Z15	2	0	2	TTP	0,00
Z17	12	1	11	zahrada	8,33

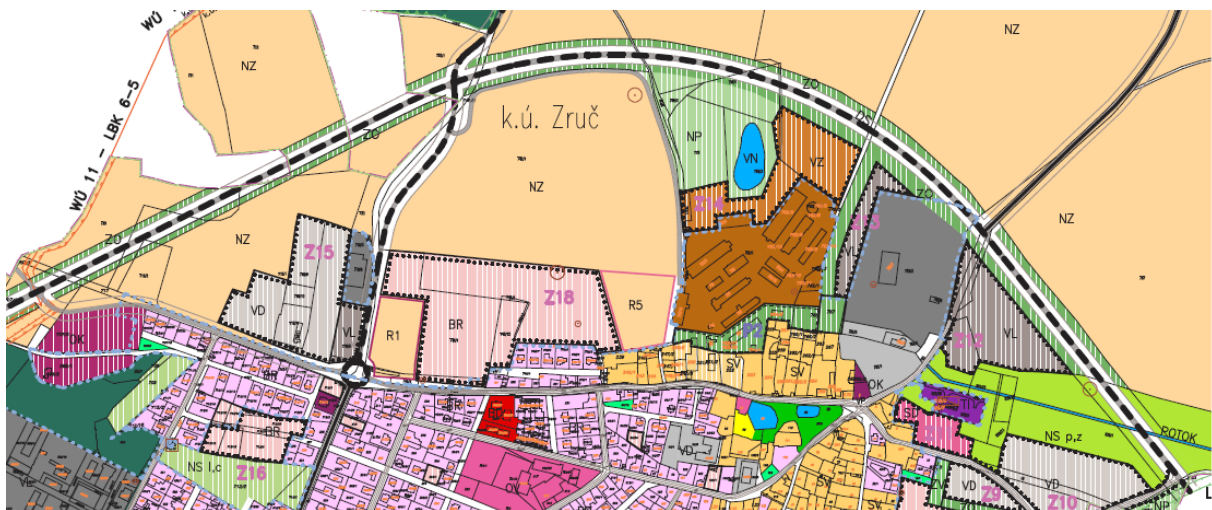
Tab. 6.1 Zastavitelné plochy a jejich druh využití [vlastní zpracování dle dat v ÚPO a KN]

Z 55 parcel, které splňují parametry H3 má v KN stanoveno druh využití orná půda 67,27 %. To je více jak 50 % dotčených parcel.

6.4 Infrastruktura obce

6.4.1 Dopravní infrastruktura

Dopravní situace v obci byla zmíněna v kap. 4.5.3 Obec je závislá na hlavních tepnách – silnicích II/231 a II/180. Silnice II/180 má v územním plánu a jeho textové části návrh obchvatu v severní části území. Tento návrh vychází ze ZÚR Plzeňského kraje. Návrhem je vedení kolem obce a rybníka, kategorie silnice S 9,5/70, což znamená 9,5 šířky vozovky a 70 kilometrovou rychlost, podle které se musí navrhnout poloměry zatáček. Bohužel návrh je ve fázi, kdy se zajišťují finanční prostředky na jeho realizaci.

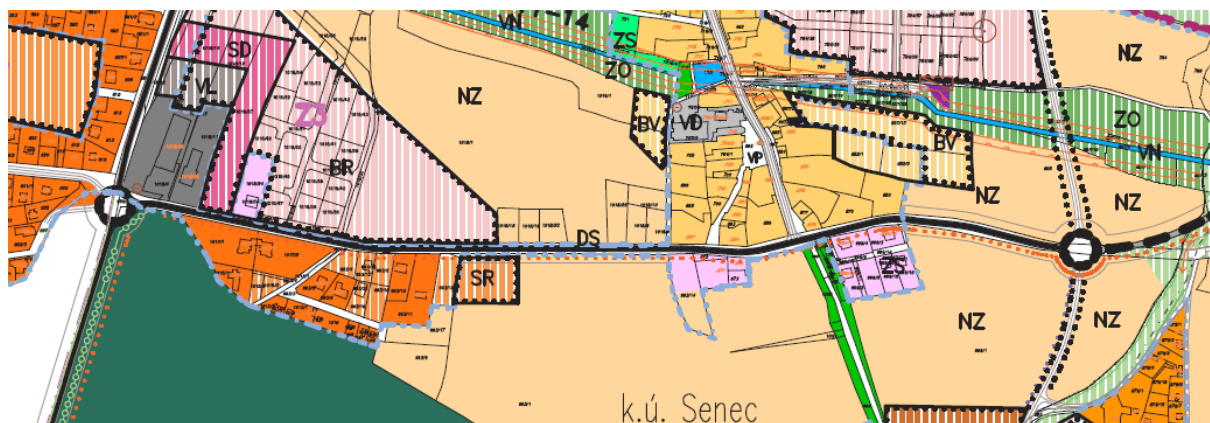


Obr. 6.7 Severní obchvat obce a křižovatka na silnici II/180 [výřez z grafické části ÚPO]

Druhým problémem jsou místní komunikace v nově vzniklých plochách. V rámci nárůstu počtu obyvatel a jejich domů zde vzniká problém budování komunikací mezi domky. Obec nemá peníze na výstavbu komunikací, kraj a jeho Správa a údržba silnic Plzeňského kraje také ne, a proto tento problém s financemi spadá na jednotlivé vlastníky domů nebo na developery, kteří by měli zajistit výstavbu komunikací již v rámci projektu. Problémem je, že domy nejsou od stejných developerů či firem, a tím se výstavba komunikací odrazí na ceně domů.

Třetím dopravním problémem v obci jsou křižovatky na hlavních tepnách. Územní plán řeší tento problém návrhem několika okružních křižovatek. První by se měla nacházet místo křižovatky silnice II/180 a II/231 a je vidět na Obr. 6.7. Tato křižovatka by se měla napojovat na nový obchvat obce. V jižní části obce je návrh okružní křižovatky mezi silnicemi III/18012 a

II/231, která v době listopadu 2016, měla dle starosty vydáno stavební povolení. Dále jsou možné návrhy místních komunikací a výhledově také okružní křižovatka s napojením na ulici Pod Vysokou.



Obr. 6.8 Situace v jižní části obce [výřez z grafické části ÚPO]

Těmito návrhy se obec snaží snížit frekvenci dopravy, která je přes den vysoká. Většina lidí za práci dojíždí a obec je také průjezdním místem na směry Druztová a Třemošná. Dalším faktorem je rozvoj obce, který potřebuje místní komunikace a dopravní obslužnost.

6.4.2 Technická infrastruktura

O technické infrastruktuře bylo řečeno v **Chyba! Nenalezen zdroj odkazů..** Zde nastává problém především se zásobováním vodou a odvodem kanalizace. Obojí je nastaveno na limitní hranici kolem 4000 obyvatel. S aktuálním nárůstem obyvatel to není až tak daleká budoucnost. Proto se obec rozhodla pro výstavbu vodojemu s kapacitou 300 m³, který by tento problém měl řešit. Ten byl zanesen do první změny územního plánu.

Z hlediska elektrického vedení, plynofikace, odpadního hospodářství, telefonního pokrytí, radioreléových tras a televizního signálu by dle textové části ÚPO neměl být problém. V rámci elektrické energie se dá v rámci návrhu rozšiřovat veřejné osvětlení podél komunikací a v nové zástavbě.

6.4.3 Občanské vybavení

Občanské vybavení veřejné infrastruktury by dle textové části ÚPO mělo v dohledné době stačit. Problémem je nevhodné umístění pošty, obecního úřadu a zdravotního zařízení, které nemají vhodné prostorové umístění a možnost parkování. Dalším problémem v obci je v případě nárůstu počtu obyvatel kapacita místní ZŠ a MŠ, které neobsluhují jen obec Zruč – Senec, ale

také ostatní obce v okolí. V rámci rozhovoru se starostou bylo konstatováno, že obec jako na zařízení doplácí ze svého rozpočtu, na rozdíl od okolních obcí, jejichž obyvatelé své děti do těchto institucí také posílají.

Hlavním problémem v rámci občanského vybavení je absence zázemí pro kulturní a společenské akce a přednášky. Tento účel by mohl být částečně splněn v sportovním areálu, který je ale vlastněn a spravován soukromou firmou. Pro tento účel lze využít rezervních ploch R1 a R3.

V rámci komerční sféry je potřeba do budoucna vybudovat dvě menší zařízení prodeje ve východní části obce. Rozšiřovat nebo vystavět drobná dětská hřiště v nové zástavbě a také rozšířit kapacity stravování ve východní části obce.

6.4.4 Veřejné prostranství

V obci Zruč – Senec chybí větší shromažďovací plocha v okolí těžiště občanské vybavenosti, proto je v rámci výhledu počítáno s lokalitou R3. Dále by se měla vybudovat veřejná zeleň v rámci obytných ploch a nezasahovat do velkých lesních ploch kolem obce nebo v okolí sportoviště.

7 Diskuse

7.1 Obyvatelstvo

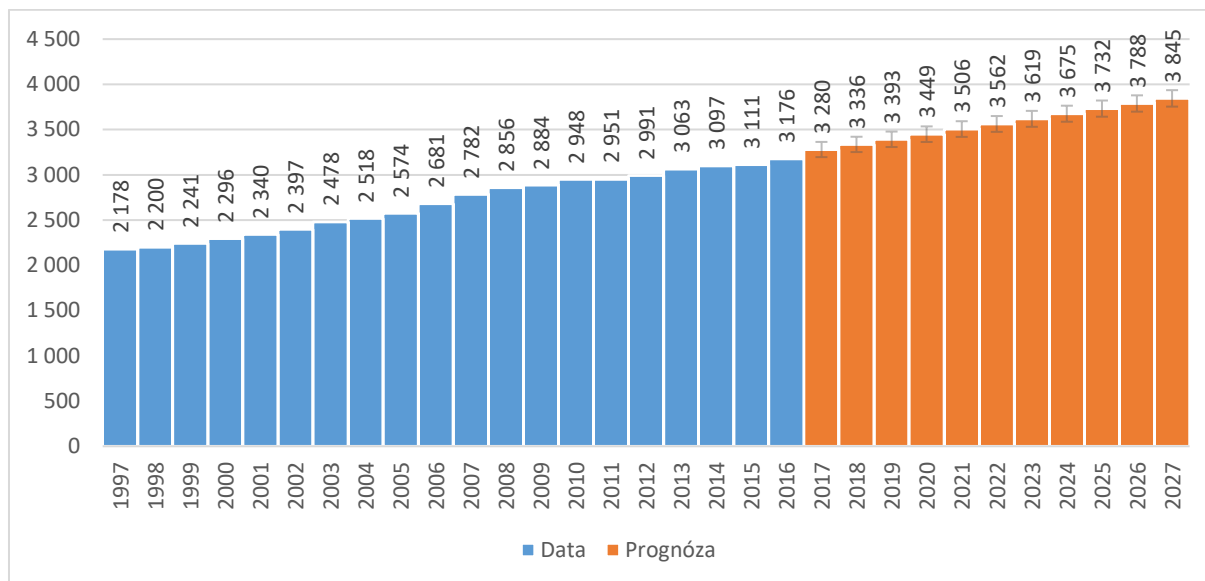
Hypotéza 1.1

Z historických dat ze sčítání lidu lze pozorovat, že ve sledovaném období stoupá počet obyvatel od sčítání v roce 1991. Dá se předpokládat, že v dalším sledovaném roce 2021 bude mít obec opět přírůstek, který bude hodnotami srovnatelný s maximálním přírůstkem mezi roky 2001 a 2011, který byl 588. Tento trend lze očekávat dle rozdílu mezi aktuálním stavem obyvatelstva ke dni 31. 12. 2016 a stavem v době sčítání. Jedná se o rozdíl 225 obyvatel za 5 let, což je 38,26 % z přírůstu mezi roky 2001 a 2011.

Z podrobných statistik mezi roky 1971-2016 lze pozorovat, že od roku 1997 v obci přibývá každý rok obyvatelstvo. To nám potvrzují obecnější údaje ze sčítání lidu a v celku nám nabízí potvrzený trend od roku 1997. Výpočtem bylo stanoveno, že v obci mezi roky 1971-2016 byl průměrný přírůstek 27 obyvatel, ale v období od roku 1997 do 2016 se tento údaj zvedl na 52 obyvatel.

Z hlediska trendu ročních přírůstků v obci nám vývoj zobrazuje (Obr. 7.1). Výpočet stanovil v desetiletém horizontu mezi roky 2017 a 2027 přírůstek 669 obyvatel. Tento stav by v rámci

celkového počtu v obci znamenal 3845 obyvatel v roce 2027. Územní plán je dimenzovaný na 4600 obyvatel, což je vzhledem k trendu a délce prognózy vcelku vysoká a přemrštěná hodnota.



Obr. 7.1 Prognóza ročního přírůstku obyvatel [vlastní zpracování dle dat ČSÚ]

V rámci diskuse se dá polemizovat nad důvody tohoto trendu. Obec Zruč-Senec je víceméně obytný satelit města Plzně, ač původně obec byla rozdělena na 2 samostatné zemědělské vesnice, které se spojily rodinnou zástavbou. Dříve byl nárůst obyvatel soustředěn především na okolí hlavních komunikačních tepen, především díky rozvoji průmyslové výroby v Třemošné. Nyní obec nabízí pro nové obyvatele plochy definované v územním plánu, které se snaží obec zcelit a respektovat její historický vývoj. Do obce přicházejí především obyvatelé Plzně a okolí, kteří zde stavějí rodinné domy. Zároveň přicházejí také vlastní obyvatelé obce, kteří zde pozemky využívají pro své potomky. Územní plán nabízí kapacitní limit obyvatel 4600, což je dle mého názoru přemrštěná hodnota, a spíše, než urbanistický návrh byl pro obec vyhotoven návrh, který se hodil developerům a spekulantům s pozemky a zabezpečil rozvoj v rámci nových ploch na několik let dopředu.

Analýzou dat ze SL a z historických statistik (viz. Obr. 6.1 a Obr. 6.2) obce bylo zjištěno, že obec má trend ve zvyšování počtu obyvatelstva od roku 1997.

Hypotéza H1.1 je tímto potvrzena.

Hypotéza 1.2

V rámci celkového přírůstku nám data nabízejí nelichotivou stránku vývoje obce Zruč-Senec. Mezi roky 1971-2015 přirozený přírůstek činil 73 obyvatel, což činí 1,65 obyvatele ročně. Oproti tomu migrační přírůstek za období je 1193 obyvatel, což činí 27 obyvatel ročně. Tato hodnota je potvrzena daty z podrobných statistik. Navíc to potvrzuje charakter obce jako satelitního městečka v poslední době. Migrační přírůstek je v obci 16krát větší než přirozený v daném období.

Když se zaměříme více na období od roku 1997, tak nám vyjde, že přirozený přírůstek v tomto období je 50 obyvatel, což činí 2,63 obyvatele ročně. Migrační přírůstek v daném období je 984 obyvatel, což činí 51,78 obyvatel ročně. Tento údaj opět koresponduje s daty v hypotéze 1.1.

Z hlediska diskuse je jasný důvod těchto demografických dat. Jedná se o obec satelitního typu, která má větší samotnou migraci než přirozený přírůstek. Z globálního hlediska je tento trend správný, zvyšuje se počet obyvatel, ale přirozený přírůstek by se také měl zvedat díky porodnosti. V období od roku 1997 platí, že migrační přírůstek je větší než přirozený a to několikanásobně.

Analýzou dat z ČSÚ (viz Obr. 6.3 a Obr. 6.4) bylo zjištěno, že migrační přírůstek je od roku 1997 vždy větší než přírůstek přirozený.

Hypotéza H1.2 je tímto potvrzena

Hypotéza 2.1 a 2.2

V rámci věkového složení obyvatel bylo zkoumáno sčítání lidu v rozsahu let 1970–2011. V rámci čísel je vidět přírůstek produktivních obyvatel v každém sčítání – od 1133 obyvatel až po 2087 v roce 2011. Kategorie dětí a obyvatel v poproduktivním věku nemají jasně viditelný trend.

Naopak v rámci procent z celkového počtu obyvatel lze pozorovat trend snižování poměru dětí z 18,2 % na 15,1 %. Produktivní obyvatelé stoupají od 56,9 % na 69,7 %, v roce 2001 jejich procentuální zastoupení bylo největší, a to 70,9 %. Zastoupení obyvatel v poproduktivním věku klesá z 24,9 % na 15,1 %, v roce 2001 byl poměr 12,9 %.

Dle ZÚR je obec progresivní, což je potvrzeno a tento trend bude pokračovat, dokud územní plán a jeho plochy definované pro bydlení dovolí migraci obyvatel do obce. Do obce dle dostupných dat přicházejí především obyvatelé, kteří jsou v produktivním věku. Tento trend má

úskalí v neexistující občanské vybavenosti v rámci sociální péče – např. domova důchodců. Územní plán sice definuje výhledově v rámci rezervní plochy R3 areál sociálních služeb, ale vzhledem k vývoji věkového složení bude tento jev brzy na pořadu dne.

Analýzou dat z ČSÚ (viz Obr. 6.5 a Obr. 6.6) bylo zjištěno, že poměr obyvatel v produktivním věku stoupá. Jak procentuálně ve složení obyvatel obce, tak i v absolutních číslech. Oproti tomu podíl poproduktivních obyvatel obce klesá, ale v rámci absolutních čísel v posledním sčítání v roce 2011 se zvýšil.

Hypotéza H2.1 je tímto potvrzena.

Hypotéza H2.2 je tímto potvrzena.

7.2 Druh parcel

Analýzou grafické a textové části územního plánu a katastrální mapou bylo zjištěno, že z 18 zastavitelných ploch, které definuje územní plán, splňuje 55 parcel parametry stanovené hypotézou H3. Orná půda jako druh využití parcely byla splněna v 67,27 % parcel, což lze považovat za kladný výsledek hypotézy, protože je to více jak 50 % parcel (dokonce je to více jak 2/3 parcel).

V rámci diskuze lze řešit důvod vzniku tohoto problému. Z pohledu polohy parcel se dá hovořit o jistém vzoru, kdy parcely, které jsou v okolí starší zástavby nebo přímo v nitru obce, mají zákonem definovaný druh – zahrada. Nová zástavba na zastavitelných plochách, na zelené louce“ má ve většině případů druh orná půda, což je způsobeno původem parcel, které dříve opravdu ornou půdou byly a developeři nebo lidé na ní pouze postavili zástavbu. Stejný proces se také týká parcel s TTP, které mají také historický původ.

Tímto problémem by se měl zabývat ČÚZK, který by měl v dohledné budoucnosti započít s revizí KN nebo s obnovou katastrálního operátu.

V případě revize KN se jedná o soulad mezi údaji evidovanými v KN a skutečným stavem v terénu. V případě daného území by se jistě přišlo na mnoho nesrovnalostí, především ohledně druhů – orná půda, TTP a zahrada. Revize by řešila také neexistující budovy, slučovala by parcely, které patří jednomu majiteli a jsou na sebe navazující atd.

V případě obnovy katastrálního operátu by ČÚZK nahradil stávající katastrální mapu digitální mapou katastrální. Obnova je prováděna 3 způsoby – novým mapováním, na podkladě pozemkových úprav a přepracováním.

Opět se tu naráží na problém finanční a hlavně logistický, obě metody jsou vcelku náročné na peníze i pracovní sílu. Řešením by byla především jistá forma sebereflexe vlastníků, kteří definovaný druh nezmění. Také se v problému odráží laxnost úřadů v případě schvalování staveb a kontrolní činnosti.

Hypotéza H3 je tímto potvrzena.

7.3 Infrastruktura

Z hlediska dopravní infrastruktury obec plánuje obchvat, který závisí především na financích a jejich přerozdělování. Obchvat obce by jistě ulevil intenzitě dopravy v hlavních tepnách obce. Větším problémem jsou ale místní komunikace, které nejsou buď vybudované v rámci developerského projektu nebo v rámci více vlastníků staveb připadají na společný účet pro vybudování. Tento problém nastává, pokud developer chce ušetřit v rámci projektu anebo prodává jen stavební parcely bez dopravních komunikací. Řešení problému je čistě na samotných vlastnících, kteří si musejí buď v rámci projektu připlatit za výstavbu komunikace nebo poté se složit jako majitelé přilehlých staveb na výstavbu. Obec na výstavbu peníze nemá a není ani v jejich kompetencích takovéto komunikace primárně stavět. Z hlediska okružních křižovatek je v územních plánu vcelku logicky a kvalitně vyřešen tento problém, který by měl v případě nevystavění obchvatu ulevit a zrychlit obslužnost křižovatek na tazích obce. Opět zde jde o finance a jejich hierarchické dělení.

Technická infrastruktura v rámci obce byla zlepšena v rámci změny územního plánu č. 1. Toto řešení velice pomohlo v oblasti vodního hospodářství, které mělo problém v rámci výhledové budoucnosti. Ostatní problémy nemají takovou prioritu nebo závažnost, ale opět v nové zástavbě jde například o výstavbu veřejného osvětlení, které opět dopadá mezi developery/obci/majitele.

Občanské vybavení v obci trpí na největší problém a tím je absence kulturního domu, který by v rámci výhledové budoucnosti mohl být postaven v rezervních plochách R1 nebo R3. Otázkou je, jestli je obec dostatečně kulturně zatížena na tento problém. Dojezdová vzdálenost do Třemošné, potažmo Plzně je malá a menší akce se již odehrávají ve sportovním areálu. Problém

kapacity ZŠ/MŠ lze řešit dostavbou, jenž je z hlediska prostoru možná. Je zde otázka priorit a financí obecního zastupitelstva a rozpočtu. Menší problémy jako dětská hřiště a stravování v obci jsou víceméně na developerech nebo samotných podnikatelích.

Veřejné prostranství v obci chybí, a proto v textové části územního plánu se počítá s lokalitou R3. Veřejná zeleň je problémem, který v rámci obce, vzhledem k lukrativnosti pozemků, trpí na prostor. Lze tlačit na developery případně v územním plánu vytyčit plochy veřejné zeleně, anebo využít pro rekreaci přilehlé lesy.

H4 nelze označit za potvrzenou ani vyvrácenou, protože obec v rámci změny územního plánu vyřešila největší problém s vodním režimem. Zároveň ale má obec několik dalších problémů, které ale územní plán v rámci návrhu řeší.

8 Závěr

Na základě rešerše dat dostupných o území – statistická data (ČSÚ), prostorová data (KN) a územně plánovací dokumentace, bylo přistoupeno k sběru dat o zájmovém území Zruč – Senec. Byl proveden průzkum území jak z hlediska historie, tak především ze třech pilířů udržitelného rozvoje – enviromentálního, sociálního a ekonomického. Také bylo přistoupeno k terénnímu průzkumu a rozhovory s místními obyvateli, a především se starostou obce. Ze získaných dat byl patrný stav obce v rámci aktuálního stavu 6 let od pořízení územního plánu. Po stanovení metodiky výzkumu, která vycházela z dostupných podkladů, zákona, anebo pohledu zainteresované osoby bylo započato se samotnou analýzou dat a jejich problémů.

Díky metodice ČSÚ a jejímu preciznímu zpracování dat v rámci sčítání lidu a podrobných statistik a podkladech o území byl analyzován demografický vývoj obce. V rámci vývoje obyvatelstva byla potvrzena hypotéza H1.1 (Vývoj počtu obyvatel v obci má stoupající trend) a zároveň také hypotéza H1.2 (Nárůst obyvatel je způsoben více migračním přírůstkem než přírůstkem přirozeným). Od roku 1997 v obci každoročně narůstá počet obyvatel a jeho nárůst je způsoben více přírůstkem migračním než přirozeným. Byl také vypočten trend vývoje počtu obyvatelstva obce, který by v roce 2027 mohl být 3845 obyvatel v obci. Tento trend je vůči návrhu v textové části územního plánu o dost nižší, protože v návrhu je počítáno s 4600 obyvateli. Hypotézy H2.1 (v obci je trend zvyšování podílu obyvatel v produktivním věku) a H2.2 (v obci je trend snižování podílu obyvatel v poproduktivním věku) byly potvrzeny. V rámci sčítání lidu bylo monitorováno složení obyvatelstva a poměr produktivních se zvyšuje, především díky

možnostem v obci. Poměr poproduktivních klesá, ale zároveň je zajímavé sledovat absolutní čísla v obou kategoriích.

Prostorové problémy v území byly řešeny za pomoci metodiky ze zákonů a vyhlášek a také z platného územního plánu, jak z grafické, tak textové části a za pomoci katastrální mapy. Hypotéza H3 (Pozemkové parcely, které se nacházejí v plochách definovaných v územním plánu jako zastavitelné a současně na nich je stavební parcela s objektem, mají dle katastru nemovitostí evidenci druhu pozemku ve většině případů jako orná půda) byla potvrzena. Dotčených parcel bylo 55 a více jak 2/3 z nich měli v KN evidovány druh využití orná půda. Z dostupné textové přílohy a rozhovory se starostou obce byl zjištěn stav infrastruktury. Hypotéza H4 (Při zachování zjištěných trendů nebude v obci v dohledné době stačit stávající infrastruktura) nebyla potvrzena ani vyvrácena, protože změna č.1 územního plánu největší problém v obci (vodní hospodářství) vyřešila. Zároveň územní plán vcelku dobře ošetřuje případné problémy s infrastrukturou, ale dílčí problémy stále můžou nastat.

Trend obce byl v rámci statistických i prostorových dat stanoven a jednotlivé problémy byly popsány a diskutovány v rámci diskuse. Jejich náprava je na obci samotné, developerech v území nebo na příslušných úřadech nebo na obyvatelích samotných. Územní plán obce je z pohledu statistických dat předimenzován, především kapacity obyvatelstva značně předimenzován, ale na druhou stranu nabízí velký prostor pro nové obyvatele a jejich migraci do území. Nadřazené dokumenty s trendem obce počítají také, především ZÚR definuje obci jako progresivní, což bylo potvrzeno. Dílčí hypotézy byly ve čtyřech z pěti případů potvrzené, což je velice kladný výsledek práce, ale pro území znamená problémy, které by mohli vyústit do budoucna ve neudržitelný rozvoj území.

Z pohledu autora je cíl práce splněn. Práce nabízí jiný pohled na území, než samotný územní plán a v případě změny územního plánu nebo jeho aktualizace by mohla sloužit jako podklad pro zpracovatele územně plánovací dokumentace. Práce by se dala rozšířit o více pohledů, např. trend rozvoje zástavby v obci nebo statistické zpracování složení obyvatelstva a jeho lokalizace. V rámci dalšího směřování práce by také šla analyzovat skupina obcí s podobným vývojem, „satelitního“ typu, např. v okolí Plzně. To by mohlo být námětem diplomové práce.

9 Seznam použité literatury

CENIA. 2015. Geoportal GOV. *Geoportal*. [Online] 2015. [Citace: 31. 9 2016.] <https://geoportal.gov.cz>.

ČSAD autobusy Plzeň, a. s. 2016. *ČSAD*. [Online] 2016. [Citace: 11. 11 2016.] <http://www.csadplzen.cz/>.

ČSÚ. 2016. *ČSÚ*. [Online] 2016. [Citace: 11. 11 2016.] <https://www.czso.cz/csu/czso/domov>.

—, **2015.** *Historický lexikon obcí České republiky 1869-2011*. [Online] 21. 12 2015. [Citace: 14. 5 2017.] <https://www.czso.cz/csu/czso/historicky-lexikon-obci-1869-az-2015>.

—, **2017.** Databáze demografických údajů za obce ČR. [Online] 28. 4 2017. [Citace: 5. 3 2017.] <https://www.czso.cz/csu/czso/databaze-demograficky-udaju-za-obce-cr>.

—, **2012.** Historie sčítání lidu na území České republiky I. *Historie sčítání lidu na území České republiky I.* [Online] 18. 01 2012. https://www.czso.cz/csu/czso/historie_scitani_lidu_na_uzemi_ceske_republiky_i_.

—, **2012.** Historie sčítání lidu na území České republiky I. *ČSÚ*. [Online] 18. 1 2012. [Citace: 11. 11 2016.] https://www.czso.cz/csu/czso/historie_scitani_lidu_na_uzemi_ceske_republiky_i_.

—, **2014.** Historie sčítání lidu na území České republiky II. *ČSÚ*. [Online] 13. 11 2014. [Citace: 11. 11 2016.] https://www.czso.cz/csu/czso/historie_scitani_lidu_na_uzemi_ceske_republiky_ii_.

—, **2015.** Veřejná databáze. [Online] 31. 12 2015. [Citace: 20. 1 2017.] https://vdb.czso.cz/vdbvo2/faces/cs/index.jsf?page=profil-uzemi&uzemiprofil=31588&u=__VUZEMI__43__559679#w=.

—, **2016.** Veřejná databáze. [Online] 31. 12 2016. [Citace: 5. 3 2017.] https://vdb.czso.cz/vdbvo2/faces/cs/index.jsf?page=profil-uzemi&uzemiprofil=31588&u=__VUZEMI__43__559679#w=.

ČÚZK. 2016. Obec, vojenský újezd. *Veřejný dálkový přístup*. [Online] 2016. [Citace: 31. 9 2016.] <http://vdp.cuzk.cz/vdp/ruian/obce/559679>.

—. **2014.** Portál veřejné správy. *portal.gov*. [Online] 1. 1 2014. [Citace: 31. 9 2016.] <https://portal.gov.cz/app/zakony/zakonPar.jsp?idBiblio=80843&nr=357~2F2013&rpp=15#local-content>.

—. **2016.** RÚIAN – Registr územní identifikace, adres a nemovitostí. ČÚZK. [Online] 3. 11 2016. [Citace: 11. 11 2016.] [http://www.cuzk.cz/Uvod/Produkty-a-sluzby/RUIAN/RUIAN-\(1\).aspx](http://www.cuzk.cz/Uvod/Produkty-a-sluzby/RUIAN/RUIAN-(1).aspx).

Google. 2016. Maps Google. *Google*. [Online] 2016. [Citace: 31. 9 2016.] <https://www.google.cz/maps/>.

Halasová, Šilarová. 2007. *Územní plánování v České republice*. Brno : Ústav územního rozvoje, 2007.

Mapy.cz. 2016. *Mapy.cz*. [Online] 2016. [Citace: 11. 11 2016.] <https://mapy.cz/>.

Microsoft. 2017. Přidání spojnice trendu nebo průměru do grafu. [Online] 2017. [Citace: 14. 5 2017.] <https://support.office.com/cs-cz/article/P%C5%99id%C3%A1n%C3%AD-spojnice-trendu-nebo-pr%C5%AFm%C4%9Bru-do-grafu-3c4323b1-e377-43b9-b54b-fae160d97965>.

Ministerstvo pro místní rozvoj. 2007. Portál veřejné správy. *geoportal.gov*. [Online] 1. 1 2007. [Citace: 31. 9 2016.] <https://portal.gov.cz/app/zakony/zakonPar.jsp?idBiblio=63139&nr=500~2F2006&rpp=15#local-content>.

Národní geoportál INSPIRE. 2016. *Geoportal*. [Online] 2016. [Citace: 11. 11 2016.] <https://geoportal.gov.cz>.

Obec Zruč-Senec. 2016. Historie. *Zruč-Senec*. [Online] 10. 11 2016. [Citace: 11. 11 2016.] <http://www.zruc-senec.cz/informace-o-obci/historie/>.

Parlament České republiky. 2014. Portál veřejné správy. *portal.gov*. [Online] 1. 1 2014. [Citace: 31. 9 2016.] <https://portal.gov.cz/app/zakony/zakonPar.jsp?idBiblio=80383&nr=256~2F2013&rpp=15#local-content>.

—. **2006.** Portál veřejné správy. *geoportal.gov*. [Online] 1. 7 2006. [Citace: 31. 9 2016.] <https://portal.gov.cz/app/zakony/zakonPar.jsp?idBiblio=62549&nr=183~2F2006&rpp=15#local-content>.

PMDP. 2016. *PMDP*. [Online] 2016. [Citace: 11. 11 2016.] <http://www.pmdp.cz/>.

Sb., Vyhláška č. 357/2013. 2013. o katastru nemovitostí (katastrální vyhláška). 2013.

Sb., Zákon č. 183/2006. 2006. o územním plánování a stavebním řádu (stavební zákon). 2006.

Seznam.cz, a. s. 2016. *Mapy.cz. Mapy.cz*. [Online] 2016. [Citace: 31. 9 2016.] <https://mapy.cz/>.

Soft Books, s. r. o. 2016. *Eurlex. Eurlex*. [Online] 2016. [Citace: 31. 9 2016.] <http://www.eurlex.cz/dokument.aspx?celex=32013R1307>.

SZRCR. 2010. Co jsou základní registry. *SZCR*. [Online] 2010. [Citace: 11. 11 2016.] <http://www.szrcr.cz/co-jsou-to-zakladni-registry>.

Vláda České republiky. 2015. Portál veřejné správy. *portal.gov*. [Online] 1. 1 2015. [Citace: 31. 9 2016.] <https://portal.gov.cz/app/zakony/zakonPar.jsp?idBiblio=83126&nr=307~2F2014&rpp=15#local-content>.

10 Seznam příloh

Příloha 1 –Situace_1

Příloha 2 –Situace_2

11 Obsah přiloženého CD

Text bakalářské práce

- BP_Rucky_Jan.pdf

Přílohy v digitální podobě

Veškeré přílohy v digitální podobě číslované dle této práce.

Příloha 1 –Situace_1

Příloha 2 –Situace_2

Příloha 3 - Funkční_využití_ZručSenec.pdf

Příloha 4 – Textová_část_ZručSenec.pdf


Obrazová příloha


Obsahuje použité obrázky ve formátu *.png

Parcely dotčené hypotézou H3 - Situace 1



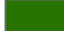
Legenda

 Dotčené pozemkové parcely

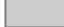
 Stavební parcely


Parcely KN


Kód druhu pozemku


 lesní pozemek


 orná půda


 ostatní plocha

 ovocný sad

 trvalý travní porost

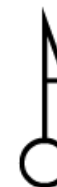
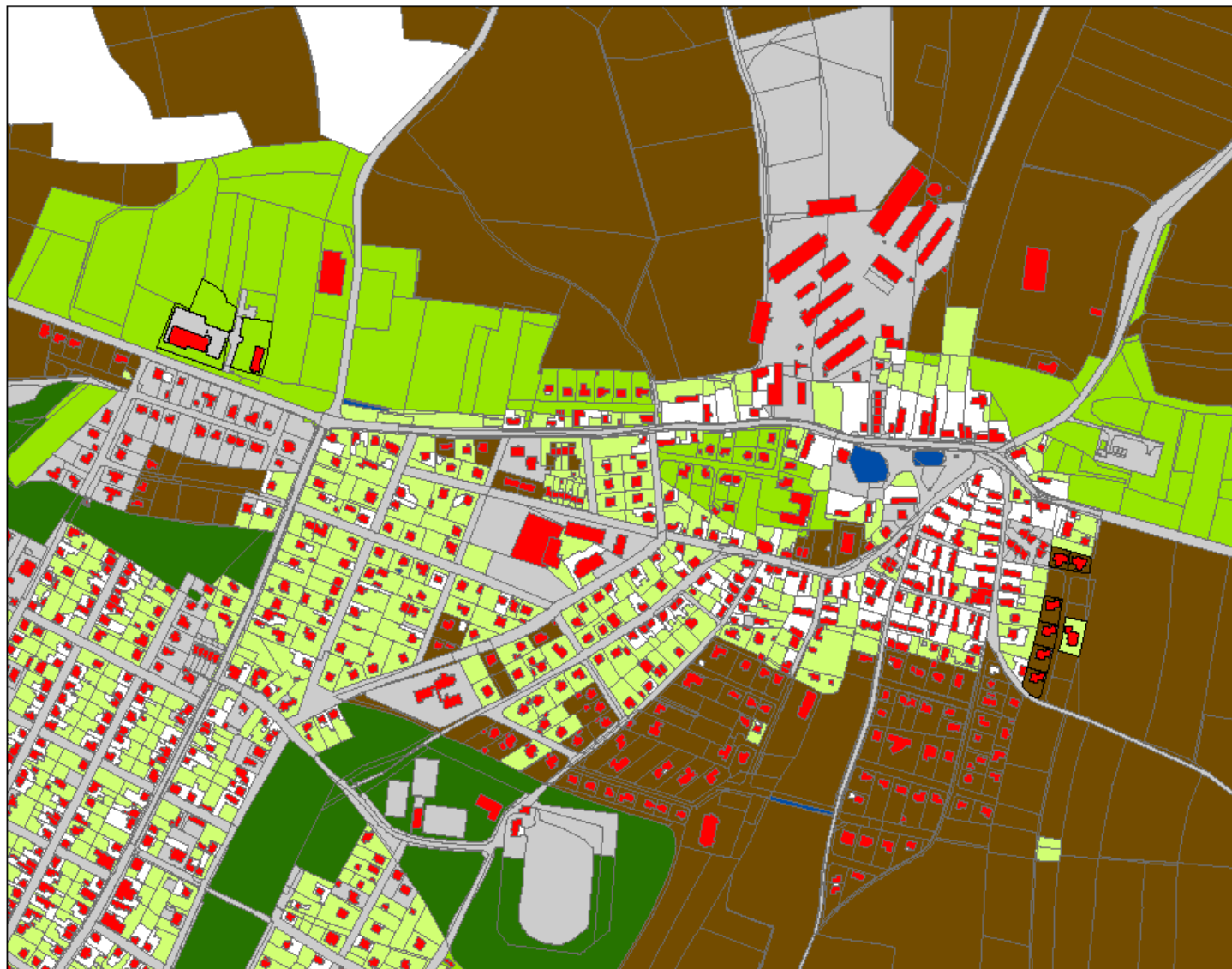
 vodní plocha

 zahrada


 zastavěná plocha a nádvoří

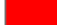
0 75 150 300 450 600
M

Parcely dotčené hypotézou H3 - Situace 2




Legenda

 Dotčené pozemkové parcely


 Stavební parcely


Parcely KN


Kód druhu pozemku


 lesní pozemek


 omá půda

 ostatní plocha

 trvalý travní porost

 vodní plocha

 zahrada

 zastavěná plocha a nádvoří

0 75 150 300 450 600
M