

ZÁPADOČESKÁ UNIVERZITA V PLZNI
FAKULTA EKONOMICKÁ

Bakalářská práce

**Analýza potřeb a přání veřejnosti v Hranicích u Aše a
návrhy řešení**

**Analysis of needs and wishes of the public in Hranice u Aše
and
propose solutions**

Lucie Tomšů

Cheb 2012

(vložené zadání práce)

Čestné prohlášení

Prohlašuji, že jsem bakalářskou práci na téma

„Analýza potřeb a přání veřejnosti v Hranicích u Aše a návrhy řešení“

vypracovala samostatně pod odborným dohledem vedoucího bakalářské práce za použití pramenů uvedených v příložené bibliografii.

V Chebu dne 24. 4. 2012

.....

podpis autora

Poděkování

Nyní bych ráda poděkovala panu Ing. Pavlu Česalovi za jeho cenné připomínky a odborné rady a také panu JUDr. Janu Veselému za poskytnutí mnoho užitečných informací o městě Hranice u Aše. V neposlední řadě také velmi děkuji starostovi města Hranice u Aše panu Miroslavu Pickovi, který mi byl ochoten sdělit informace a plány rozvoje města, které ještě nejsou veřejnosti přístupné.

Obsah

Úvod	7
1 Hranice u Aše – základní údaje	9
1.1 Obec jako základní samosprávný celek	9
1.2 Charakteristika obce Hranice u Aše	9
1.3 Historie	10
1.4 Poloha	12
1.5 Doprava	13
1.6 Obyvatelstvo	14
1.7 Významné osobnosti	15
1.8 Turistické cíle a památky	15
1.9 Městská správa a politika	16
1.10 Školství	17
1.11 Významné podniky ve městě	17
1.12 Sport	18
1.13 Ostatní služby občanům města	18
2 Marketingový výzkum – metodika dotazování	19
2.1 Výzkum a jeho druhy	20
2.2 Definování problému a cíle výzkumu	23
2.3 Plán marketingového výzkumu	24
2.4 Techniky marketingového výzkumu	24
2.4.1 Dotazování	25
3 Marketingový výzkum v Hranicích u Aše	30
4 Návrhy zlepšujících opatření	41

<i>4.1 Stav některých budov</i>	<i>41</i>
<i>4.2 Nedostatečná policejní ostraha</i>	<i>46</i>
<i>4.3 Nedostatek kulturního vyžití pro mladé lidi</i>	<i>47</i>
<i>4.4 Životní prostředí</i>	<i>50</i>
5 Závěr	53
6 Seznam tabulek	56
7 Seznam obrázků	57
8 Seznam použitých symbolů a zkratk	58
9 Seznam použité literatury	59
10 Seznam příloh.....	62

Úvod

Tématem mé bakalářské práce je Analýza potřeb a přání veřejnosti v Hranicích u Aše a návrhy řešení. Toto téma bylo zvoleno z důvodu, dozvědět se více informací a zajímavostí o městě, ve kterém žiji již 21 let. Na odbornou praxi jsem docházela na městský úřad (MÚ) v Hranicích a snažila jsem se zjistit co nejvíce vnitřních informací, informací o dotacích pro město, o revitalizacích a dalších zajímavých projektech, které mají zvelebit naše město a přilákat více turistů.

Hranice u Aše jsou nejzápadnějším městem naší republiky a zároveň mají společné hranice se dvěma německými státy – Bavorskem a Saskem. Počet obyvatel se v současnosti vyšplhal přes 2000.

Cílem této bakalářské práce je zaobírat se tímto vybraným městem, jeho občany a jeho problémy. Tyto problémy dále analyzovat a navrhnout jejich řešení.

Postup práce se skládá z těchto kroků: sběr informací, jejich vyhodnocení a následná interpretace. Cílem těchto kroků je zjistit nedostatky v obci a navrhnout vhodné zlepšující opatření. Výsledná interpretace neslouží pouze pro účely této práce, ale je předána zastupitelstvu města, které s ní může kooperovat a snažit se o nápravu současného stavu.

První kapitola se skládá z charakteristiky vybrané obce, její historie, polohy, obyvatelstva, významných podniků ve městě a dalších důležitých aspektů, které mají za úkol přiblížit současnou situaci v obci. Dále poukázat na to, jaké služby jsou místním obyvatelům nabízeny, a jaké tu naopak chybí.

Ve druhé kapitole je kladen největší důraz na marketingový výzkum z teoretického hlediska. Pomocí odborné literatury je zde uvedena definice marketingového výzkumu, a také jeho techniky. Největší prostor je věnován technice dotazování, která byla zvolena pro samotnou analýzu potřeb a přání místních obyvatel.

Do třetí kapitoly patří marketingový výzkum v praxi, který byl proveden na obyvatelích města Hranice u Aše. Ti byli podrobeni dotazování na několik podstatných otázek týkajících se vybraného města, dění v něm a jeho budoucnosti. Pro úspěšný výstup z této kapitoly je nutné zvolit vhodnou formu sestavení dotazníku. Vhodnou nejen

z hlediska vyplňování respondenty, ale také vhodnou pro následné vyhodnocování. Ze správně vyhodnoceného průzkumu vzejdou reprezentativní informace, které jasně ukazují na nedostatky v obci a zároveň naznačují, jaké by mohlo být jejich řešení.

Ve čtvrté kapitole dochází k rozborům zjištěných problémů v obci, a k návrhům, jak tyto problémy řešit. Je dbáno na to, aby byly zohledněny a použity informace získané z dotazování. Navrhovaná zlepšující opatření by měla být reálná a v následujících letech realizovatelná, ale bohužel vyšly najevo i takové problémy, které samo město nevyřeší a je nutná změna zákona.

Metodika

Tato bakalářská práce vznikala z teoretických poznatků získaných absolvováním předmětů Základy marketingu, Ekonomická statistika, Světová ekonomika a EU, Základy managementu, Marketingové aplikace a dalších, ale také četbou odborných domácích i zahraničních knih.

Aby byly veškeré použité informace relevantní, bylo nutné se nejprve zúčastnit konzultací s několika zainteresovanými lidmi. V hlavní řadě proběhly konzultace s vedoucím bakalářské práce panem Ing. Pavlem Česalem, dále se starostou města panem Miroslavem Pickou, s tajemníkem obce panem JUDr. Janem Veselým, s místostarostou obce panem Františkem Jurčákem a s dalšími pracovníky městského úřadu. Přestože všechny tyto informace byly pro tuto práci velmi významné, bylo potřeba věnovat větší význam informacím získaným od občanů tohoto města. Protože právě o nich tato analýza je.

Pro tento výzkum bylo využito vyplněných dotazníků vyjadřujících názor místních obyvatel, dále vlastních poznatků získaných díky životu v tomto městě, akčního plánu pro rozvoj města, strategického plánu, statistických údajů a internetových publikací.

1 Hranice u Aše – základní údaje

1.1 Obec jako základní samosprávný celek

„Obec je základním územním samosprávným společenstvím občanů na územním celku vymezeném hranicí území obce, Je vymezena jako veřejnoprávní korporace, která má vlastní majetek a hospodaří s ním, má vlastní finanční prostředky a sestavuje svůj vlastní rozpočet.“ [8, s. 28]

„Obec vystupuje v právních vztazích svým jménem a nese odpovědnost z těchto vztahů vyplývajících. Obec pečuje o všestranný rozvoj svého území a o potřeby svých občanů; při plnění svých úkolů chrání též veřejný zájem.“ [24, §2]

“Obec je samostatně spravována zastupitelstvem obce; dalšími orgány obce jsou rada obce, starosta, obecní úřad a zvláštní orgány obce.“ [24, §5]

„Občanem obce je fyzická osoba, která je státním občanem České republiky, a je v obci hlášena k trvalému pobytu.“ [24, §16]

„Působnost obcí se dělí na samostatnou a přenesenou v rozsahu stanovenou zákony. Samospráva veřejných záležitostí se uskutečňuje prostřednictvím volených orgánů – zastupitelstev a přímým hlasováním obyvatel v místním referendu.“ [8, s. 28]

„Do samostatné působnosti obce patří záležitosti, které jsou v zájmu obce a občanů obce, pokud nejsou zákonem svěřeny krajům nebo pokud nejde o přenesenou působnost orgánů obce nebo o působnost, která je zvláštním zákonem svěřena správním úřadům jako výkon státní správy, a dále záležitosti, které do samostatné působnosti obce svěří zákon.“ [24, §35]

1.2 Charakteristika obce Hranice u Aše

Obec Hranice se rozkládá v nejzápadnějším výběžku České republiky 12 km severně od Aše. Najdeme ji v Karlovarském kraji, okrese Cheb. Hranice leží blízko státní hranice s Německem. Stýkají se zde zemské hranice tří států – Čech, Bavorska a Saska.

K samotnému městu jsou ještě připojeny územní celky Studánka, Pastviny a Trojmezí, které dříve byly samostatnými obcemi. Hustota obyvatel je nízká, na 1 km² připadá asi 70 obyvatel. V současnosti zde žije 2198 obyvatel.

Obr. č. 1 – Město Hranice u Aše



Zdroj: Mapy.cz, 2012

1.3 Historie

Město Hranice bylo pravděpodobně založeno na přelomu 12. a 13. století. Původní název „Rossbach“, což v překladu znamená „Koňský potok“, vznikl podle potoka protékajícího obcí. Zde první obyvatelé obce napájeli své koně, a tak se pijící kůň dostal i do znaku města. [22]

Podle některých pramenů pochází první písemná zmínka o obci z roku 1413. Jedná se o kupní smlouvu Konráda z Neiberku, který prodal vše, co patří k obci Heinrichu Zedtwitzovi. Tímto prodejem šlechtický rod Zedtwitzů plných 400 let rozhodoval o osudu Hranic. Obec, nejprve zemědělská, se začala postupně stávat i střediskem

řemeslné výroby – mlynářství, krejčovství, obuvnictví, kovářství a tkalcovství. Cechovní oprávnění vydávali pochopitelně Zedtwitzové. První oprávnění pochází z roku 1591. [22]

Třicetiletá válka (1618 – 1648) znamenala pro většinu Evropy bídu a utrpení. Ašsko nebylo výjimkou, což potvrzují farní zápisy. Určitý rozdíl však mezi Aškem a ostatním územím Čech zůstal, a to ve prospěch Ašska. Po porážce v bitvě na Bílé hoře (8. 11. 1620) uplatnili Habsburkové proti obyvatelům Čech tvrdé sankce, zejména násilnou rekatolizaci. Roku 1629 však násilná rekatolizace dostihla i Hranice, které musel opustit evangelický farář na plných 20 let. K dovršení všech útrap postihla v této době město „černá smrt“. V roce 1719 se začalo s přestavbou evangelického kostela svatého Martina, který byl postaven v raně barokním slohu roku 1682. V obci je ještě jeden kostel, a to katolický kostel Navštívení Panny Marie, který byl postaven roku 1894. Na trojmezí Čech, Bavorska a Saska byla dnes už zaniklá osada Kaiserův hamr. V roce 1882 byly Hranice povýšeny na městys. Obecní úřad od svého vzniku r. 1850 používal vždy na svých úředních razítkách a pečetích emblému koně pijícího z potoka. Městský znak byl zaregistrován komisí pro znaky měst Ministerstva vnitra ČSR v roce 1988. [22]

V roce 1821 se začala stavět nová škola. 1. 9. 1868 byl založen obecní dobrovolný hasičský sbor. Podle sčítání lidu v roce 1850 měly Hranice už více obyvatel než dnes. Bylo napočítáno 329 domů a 3041 obyvatel. V roce 1900 to pak bylo už 462 domů a 4039 obyvatel. Jejich počet i nadále rostl. 24. 12. 1911 se v Hranicích rozsvítila první elektrická žárovka. Do té doby se v domácnostech svítilo petrolejem. [22]

Po založení tkalcovského cechu v roce 1651 se zde rozvíjela textilní výroba, která z Ašska činila jedno z nejvýznamnějších textilních středisek Rakouska-Uherska. Toto postavení si udrželo i v období první republiky, dokonce i v období socialistické éry, prakticky až do roku 1990. [22]

Kolem roku 1840 dosáhla prosperita Hranic vrcholu. Od té doby ztrácely Hranice díky mylnému rozhodnutí představitelů obce svůj význam ve prospěch Aše. Obec tehdy zamítla, aby silnice Plavno – Cheb byla vedena přes naši obec. Rozvoj průmyslu bez dobrého dopravního spojení je však nemožný. [22]

Hranice byly 24. 12. 1918 obsazeny jednotkami plzeňského 35. pěšího pluku, takže se i v naší obci od tohoto dne uplatnila československá svrchovanost. [22]

Velká část dvacetileté existence předmnichovské republiky byla poznamenána permanentní hospodářskou krizí, která dosáhla vrcholu v třicátých letech. Konec krize hospodářské vystřídala krize politická. Národnostní nesnášenlivost pak měla velmi úrodnou půdu v Sudetendeutsche Partei, v jejímž čele stál Konrád Henlein, ašský učitel tělocviku. [22]

V druhé polovině dubna 1945 americké vojsko postupovalo ze západu k našim hranicím. V Německu už jim nebyl kladen téměř žádný odpor, a tak dne 18. 4. 1945, těsně po poledni, stanul předvoj americké armády na výšině u vesničky Ebmath, těsně u hranic, a překročil tak státní hranici v ašském výběžku jako první. Byli to vojáci 1. pěší divize pod velením generálmajora Clifta Andruse. [22]

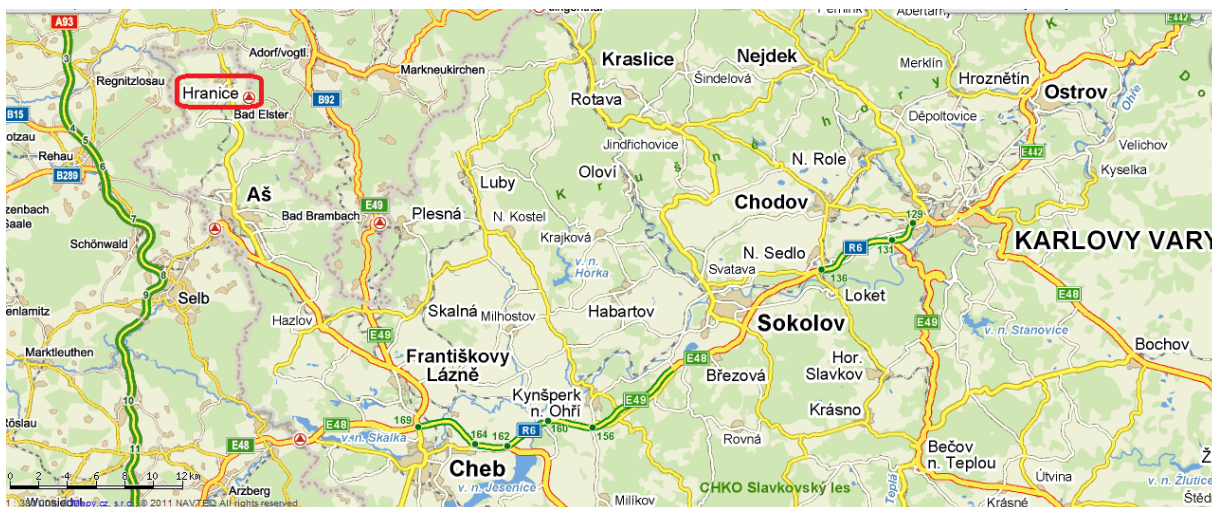
1.4 Poloha

Město Hranice leží v nejsevernějším cípu Ašského výběžku, přibližně 12 kilometrů severozápadně od Aše. Sousedí, na severu a na východě, se saským zemským okresem Vogtland a na západě s bavorským zemským okresem Hof. Rozloha města činí 31,8 km². [22]

Vodní plochy zabírají z celkového území města jen malou část – cca 38 ha.

Jedním z největších potoků je říčka Rokytnice, do které se vlévají ještě dva významné potůčky: Bystřina a Lužní potok. Tyto potoky tvoří státní hranici s Německem. Dalším potokem, který u města teče, je „Kozí potok“. Kozí potok spojuje rybníky Studánku a Dolíšku. Dolíška byla donedávna rezervoárem pitné vody pro město, ale od loňského roku slouží už jen k rekreaci a k rybolovu. Pod středem města protéká Hranický potok, který za městem vyvěrá a teče do Německa. Poslední větší nádrží je rybník v Trojmezí, který slouží k rekreaci a rybolovu. [22]

Obr. č. 2 – Poloha Hranic v Karlovarském kraji



Zdroj: Mapy.cz, 2012

1.5 Doprava

Dopravní obslužnost je značně ovlivněna nevýhodnou polohou. Hranice jsou totiž poměrně izolované od zbytku České republiky (ČR). Do města vede jedna silnice 2. třídy, která vede z Chebu přes Aš do Hranic. Aš je vzdálená přibližně 12 km a Cheb 35 km.

Doprava je zajištěna autobusovým a vlakovým spojením. Frekvence autobusových linek směr Aš a Cheb je poměrně častá. Do Aše se dostaneme autobusem každou hodinu po celý den. S vlakovým spojením je to horší. Vlák do města jezdí jednou denně. Vlákem se dostaneme do Chebu. Dříve jezdily vlaky i do Německa a frekvence vlakového spojení byla častá, bohužel dnes nádraží chátrá a koleje do Německa jsou vytrhané. [22]

Vzdálenost z centra na oba dva místní přechody je cca 3 km. Přes hraniční přechod Ebmath dojedeme do nedaleké Olešnice nebo Plavna a přes hraniční přechod Krásňany do malebných lázní Bad Elster. Přes oba dva přechody si můžeme o hodně zkrátit naši cestu do Krušných hor nebo můžeme přímo navštívit lyžařské areály v Německu, které se nachází velmi blízko. [22]

V současné době je již vybudován obchvat města, který spojuje hraniční přechod SRN a silnici na Aš.

Nyní je státní hranice zcela prostupná a příhraniční region dostává možnost seberealizace. Je nutné začít intenzivně spolupracovat s okolními městy, začít se integrovat v rámci Evropy a začít naplno využívat otevření hranic. Je potřeba vytvořit tak podmínky pro lepší budoucnost a rozvoj příhraničí a aktivně vytvářet hodnoty, které našemu městu prospějí. [22]

Město již spolupracuje s německou stranou v rámci projektu Euroregio Egrensis, ve kterém je hlavní myšlenkou prohloubení vzájemných vztahů mezi západočeským regionem a německou stranou. Další mezinárodní projekt, který město realizuje, je projekt s názvem Přátelé v srdci Evropy. Cílem je spolupráce, podpora společných projektů a komunikace mezi úřady. Projekt podepsalo 14 obcí a měst příhraničního regionu (Schönwald, Reqnitzlosau, Podhradí, Hranice, Eichigt, Bad Brambach, Adorf, Aš, Bad Elster, Hazlov, Krásná, Oelsnitz, Rehau, Selb). [22]

1.6 Obyvatelstvo

Na konci 19. století a v 1. polovině století 20. se počty obyvatel ve městě pohybovaly v průměru okolo 6 tisíc. V 2. polovině 20. století, po odsunu německého obyvatelstva, se počty snížily na polovinu. [22]

Vyšší počet obyvatel v 2. polovině 20. stol. umožnila možnost zaměstnání v široké textilní výrobě. V roce 1980 má město 3428 obyvatel, zatímco v 90. letech 20. století se počet obyvatel prudce snižuje a tento pokles trvá dodnes. V současné době zde žije 2198 obyvatel. [22]

Průměrný věk v obci stoupá. Zatímco v roce 1998 byl průměrný věk 37,5 roku. V roce 2009 již byl 42,3 roku. Ve městě je mírná převaha žen, těch je 1131, mužů 1067 sčítáno v roce 2010. Převaha žen dříve souvisela se zaměstnáním žen v textilním průmyslu, ale dnes se stavy postupně vyrovnávají. [14]

Míra nezaměstnanosti ve městě byla v posledních letech nízká díky velkým podnikům, které zde provozují svou činnost. Pohybovala se okolo 5-6%. V době hospodářského úpadku ekonomiky, začaly podniky zaměstnance propouštět a míra nezaměstnanosti stoupla až na 9%. Během roku 2010 se snížila na 7%. [14]

Ve městě stojí asi 350 domů a několik chalup. Díky krásné přírodě se chalupářská oblast začíná zvětšovat, přijíždějí sem lidé z celého Karlovarského kraje. Díky

osídlování pohraničí se setkává ve městě mnoho národností. Nejvíce je zastoupena národnost česká, německá, slovenská a romská. Najdeme zde ale i potomky Bulharů, Rumunů, Maďarů a Rusů. [22]

1.7 Významné osobnosti

Žádné známé osobnosti z našeho města bohužel nepochází, ale žili zde lidé, kteří byli pro město něčím výjimeční. Většina těchto lidí zde působila v 1. polovině 20. století.

První, kdo stojí za zmínění, je Josef Metka. Tento hranický mechanik se nechal inspirovat Orlojem v Praze a sestavil hranické kalendářní hodiny. Tyto hodiny dokázaly ukazovat najednou rok, měsíc, den a čas. Staly se tak obdivovaným kalendářním strojem. [22]

Známí jsou také otec a syn Jägrovi, kteří byli velmi dobří hudebníci. Proslavila je jejich obrovská kapela. [22]

Dále je potřeba se zmínit o několika lidech, kteří město navštívili. Jedním z nich je Johann Wolfgang von Goethe, který na Ašsku velmi rád pobýval. Druhým, spíše proslulým v negativním slova smyslu, je Konrad Henlein, který pracoval jako učitel tělocviku v Aši, ale v době své popularity nechal v Hranicích vystavět krásnou a velkou tělocvičnu, která je v provozu dodnes. U tělocvičny vybudoval fotbalové hřiště. [22]

Jako poslední osobnost je nutné jmenovat jednoho ze starostů města, za kterého nabylo město největšího rozkvětu po světových válkách – pan Zdeňek Čabart. [22]

1.8 Turistické cíle a památky

V okolí města se sice nenacházejí žádné hrady ani zámky, ale na své si zde přijdou milovníci pěší turistiky, cykloturistiky (nachází se zde upravené cyklostezky) a v zimě běžkaři. V lesích je možné relaxovat, hledat houby, nebo po dlouhé túře zasytit své žaludky lesními plody. Našemu oku bude lahodit krásná a nedotčená příroda a rybníky v okolí města. Za zmínění stojí i zajímavá procházka k nejzápadnějšímu bodu ČR.

Trasa začíná na Masarykově náměstí v Hranicích. Putovat musíme po červené turistické značce. Po chvilce chůze se dostaneme do části města zvané „Siedlunk“- Sídliště, ze které je krásný pohled na celé město. Po dalších dvou kilometrech dorazíme do Trojmezí. Bývalá osada Trojmezí vznikla v 16. století. Žije zde kolem 30 obyvatel

a začíná tu již zmiňovaná přírodní rezervace. Dále trasa vede kolem bývalé roty pohraniční stráže na bývalou „signálku“, kde je dodnes vidět široký pruh po ostnatých drátech a oraništi. Dále narazíme na místo, kde se střetávají historické hranice Čech, Bavorska a Sazka. Místo nám připomíná historický hraniční kámen z roku 1844. Je to první hraniční kámen v České republice s označením 1/1. V 16. století tu stál hamr a také se tady těžila železná ruda. Těžební štolu si je možné prohlédnout nedaleko smírčího kříže. Hamr byl nahrazen velkým mlýnem s pilou (Kaiserův hammer). V souvislosti s odsunem Němců byl hamr zbořen. V 50. letech se celé Trojmezí stává přísně střeženým a nepřístupným místem, všechny stavby jsou zničené. Zbytky mlýnského náhonu, dalších mlýnů a domů jsou zde ale k vidění. V říčce Rokytnici, která místem tiše protéká, můžeme spatřit první známky vzácného ekosystému. [22]

Nejvýznamnějšími památkami ve městě jsou barokní evangelický kostel z roku 1682 a římskokatolický kostel Navštívení Panny Marie ve slohu novorománském z roku 1894. Mezi památky lze zařadit i několik pamětních pomníků, které jsou věnovány vojákům, kteří za město bojovali ve světových válkách. Jedná se o pomníky u evangelického kostela, na náměstí, v Pastvinách a v Trojmezí. Malý pomníček, který můžeme zařadit do památek města, se nachází ve Farském lese, kam se zřítil americký bombardér po provedeném náletu. Celá posádka zahynula. [22]

Mezi místní významnosti patří ještě Smírčí kříže, které se nacházejí v okolí. Kříže připomínají místa, kde došlo k nějakým neštěstím. U nás v kraji je těchto křížů nejvíce z celé ČR. Tyto kříže vlastnoručně vyráběli lidé, kteří na daném místě provedli nějaký zločin. Smírčí kříž v Trojmezí připomíná hádku dvou důstojníků, z nichž byl jeden zavražděn. [22]

1.9 Městská správa a politika

V čele města Hranice u Aše stojí starosta. V současné době je jím pan Miroslav Picka. Místostarostou je pan František Jurčák, který se zároveň stará i o problematiku evropských dotací. Místní zastupitelstvo se skládá ze 14 zastupitelů a městská rada má 5 radních. Tajemníkem města je pan JUDr. Jan Veselý. Dále pro město pracuje paní Monika Juříčková, která se stará o matriku, evidenci obyvatel, vyřizování osobních i cestovních dokladů a Czech POINT.

1.10 Školství

Ve městě najdeme základní školu, která má 9 tříd. Dále se zde nachází komplex, ve kterém je umístěna mateřská škola, školní družina, školní jídelna a knihovna města. Základní škola je umístěna ve dvou budovách. Starší budova je z počátku minulého století a jsou v ní umístěny třídy prvního stupně. V nové budově, otevřené v roce 1989, jsou třídy druhého stupně a kancelář ředitele školy a zástupce. Počtem 200 žáků se řadí mezi menší školy v okrese Cheb. V roce 2008 získala škola prestižní světové ocenění, titul Ekoškola. [22]

Mateřská škola se nachází v centru města v pavilonu, postaveném v sedmdesátých letech minulého století. V současné době je zapsáno 52 dětí od tří do šesti let. [22]

1.11 Významné podniky ve městě

Město se řadí k nejprůmyslovějším městům na Chebsku. V provozu je tu mnoho velkých soukromých firem, které zaměstnávají velké množství obyvatel z celého Chebska.

Mezi největší firmy můžeme zařadit GR Electronic spol. s r.o. Tato firma zaměstnává cca 600 lidí. Ve firmě se zpracovávají elementy pro vyhřívání sedadel dodávaných předním automobilkám. Další velkou firmou je Heinz Glas Decor s.r.o., ve které se na skleněné flakonky voňavek tisknou nápisy. Dalšími velkými firmami je Bepof s.r.o., Schlaeger M-Tech, s.r.o., což je bývalá sklárna města Hranice, kde se zpracovává ploché sklo na zrcadla a nábytek do koupelen. [22]

Menší firmy vyrábějí elektronické součástky. Ve městě také najdeme prosperující autodopravu. Dále zde provozuje svou živnost mnoho dalších, malých, soukromých firem.

V posledních letech se ve městě rozšiřuje zemědělství. Zemědělská půda zabírá asi 1578 ha a orná půda 104 ha z celkového území města. [22]

Dříve se zde pěstovala kukuřice, obilí a řepka, ale dnes jsou všechna pole využita pro chov masného skotu. Hlavním chovatelem je Farma Trojmezí a.s. Farma spravuje na svých pozemcích i tři větrné elektrárny, které zde nechala vystavět v letošním roce.

Elektrárny vyrábějí ekologicky elektřinu po většinu dní v roce, protože na kopci, kde stojí, stále fouká vítr. [22]

I přes úspěšný chov dobytka má zemědělství své nedostatky. Expanzivní zemědělství a zabírání nových ploch způsobuje vytlačování chráněných rostlin a živočichů. Krávy se bohužel pasou v lokalitách, kde se už nachází národní přírodní památka. Voda je znečištěná, a tak se perlododka říční nemůže rozmnožovat. Zbytek luk v chráněné lokalitě se seká nešetrným způsobem, což způsobuje vymizení chráněných rostlin. [22]

1.12 Sport

Tělovýchovná jednota má v současné době 100 členů sdružených v oddílech kopané, stolního tenisu a rekreační tělesné výchovy. Je vlastníkem tělocvičny, která prošla v minulém roce velkou rekonstrukcí. Byla vyměněna střešní krytina, okapy, parkety, kotle a rozvody topení. K tělocvičně patří zatravněné fotbalové hřiště s tribunou a svépomocí zbudovaný tenisový kurt. Všechna zařízení jsou hojně využívána. V dopoledních hodinách cvičí v tělocvičně žáci místní základní školy, která svou vlastní tělocvičnu nemá. Odpoledne a večer je obsazena různými sportovními kroužky či oddíly (volejbal, florbal, aerobic, sálová kopaná, stolní tenis, v zimním období i fotbalisté). Tělocvična bývá využita i ve dnech volna. Konají se zde turnaje, tréninky a občas si ji pronajímají některé místní podniky. [22]

Každoročně pořádá tělovýchovná jednota několik akcí - Bílou stopou kolem Hranic, Šibřinky, podnikový turnaj v kopané O pohár starosty, tenisový turnaj družstev, Mikulášský volejbalový turnaj. [22]

1.13 Ostatní služby občanům města

V Hranicích je mnoho obchodů s potravinami, ale žádný supermarket. Menších obchůdků s potravinami se zde nachází pět. Velkou výhodou je, že se v obci nachází pobočka České pošty. Najdeme zde i obchod s textilem a květinářství, ve kterém si můžeme zakoupit i něco pro své čtyřnohé miláčky. Dalším obchodem jsou velké stavebniny. Potřebujeme-li nakoupit určité speciální zboží, musíme jet do Aše, protože v Hranicích se sehnat nedá.

Lidem ve městě slouží dvě kadeřnictví, dvě lékárny a zdravotní středisko, ve kterém sídlí lékařka pro děti a praktický lékař pro dospělé. Jednou týdně přijíždí zubař z Aše. Na podzim roku 2011 se opět po několika letech otevřela nová benzinová pumpa, která stojí ve směru do Německa (Ebmath).

Mezi nejlepší restaurační zařízení patří moderní Plzeňská restaurace, která vyrostla u hraničního přechodu Ebmath. Velkou část její klientely tvoří němečtí občané, kteří ihned využijí i kadeřnictví vybudované v komplexu restauračního zařízení. Mezi další restauraci lepšího charakteru patří restaurace ve Studánce s názvem U Hastrmana. Ostatních zařízení je ve městě pět, ale ty už nelze nazvat restauracemi. [22]

Před několika lety promítalo ve městě kino, ale díky nízkému zájmu obyvatel bylo zrušeno. Pro ubytování turistů a jiných návštěvníků slouží rodinný penzion Kim, který je v provozu pouze od května do října.

To, co ve městě opravdu chybí, je policie, která zde bývá jen ve středu odpoledne. Dobré by bylo, kdyby měla policie svoji služebnu jako dříve a mohla hlídat město neustále. Tento problém je více analyzován v kapitole o návrzích řešení, protože z navrácených dotazníků jasně vyplívá, že se zde místní obyvatelé přestávají cítit bezpečně.

Nedílnou součástí města jsou dobrovolní hasiči, kteří se ve městě těší oblibě. V letošním roce oslavili místní hasiči 140. výročí od svého založení. Hasičům se velmi úspěšně daří modernizovat techniku a shánět nové vybavení, a tak mohou zasahovat efektivněji než dříve. [22]

2 Marketingový výzkum – metodika dotazování

„Marketingový výzkum jako systematický návrh, sběr, analýza a vykazování dat a nálezů relevantních ke specifické marketingové situaci, které čelí daná společnost.“

[5, s. 102] V našem případě chápeme pod pojmem společnost obec.

„Charakteristikami marketingového výzkumu jsou na jedné straně jedinečnost, vysoká vypovídající schopnost a aktuálnost takto získaných informací, na straně druhé vysoká finanční náročnost získání těchto informací, dále vysoká náročnost na kvalifikaci pracovníků, čas a použité metody.“ [6, s. 48] Stejného názoru je i Horáková [3], která

ve své knize připojuje ještě tvrzení, že je nutné vyřešit určitý problém nebo vyhodnotit vytvořenou příležitost.

Tato bakalářská práce vznikala z teoretických poznatků získaných absolvováním předmětů Základy marketingu, Světová ekonomika a EU, Marketing služeb cestovního ruchu, Marketingové aplikace a dalších, ale také četbou odborných knih. V těchto knihách jsem se seznámila s tím, jaká je historie marketingového výzkumu.

„V americké historii bylo roztržité aplikování technik marketingového výzkumu – příkladem je předvolební průzkum v roce 1824 publikovaný novinami Pennsylvania. Avšak více formální přístupy se objevily až po prvním desetiletí 20. století. V roce 1911 Curtis Publishing Company založila první oficiální oddělení marketingového výzkumu.“
[12, s. 9]

Původem marketingového výzkumu bylo zjišťování, jak se mění rozhodování voličů, podle ovlivňování názorových vůdců. Z tohoto důvodu jsou výzkumy chování a rozhodování voličů považovány za základy marketingového výzkumu. [1]

Pro lepší pochopení problematiky marketingového výzkumu je vhodné prostudovat si několik jeho definic, jeho význam, ale i jak se dále dělí.

2.1 Výzkum a jeho druhy

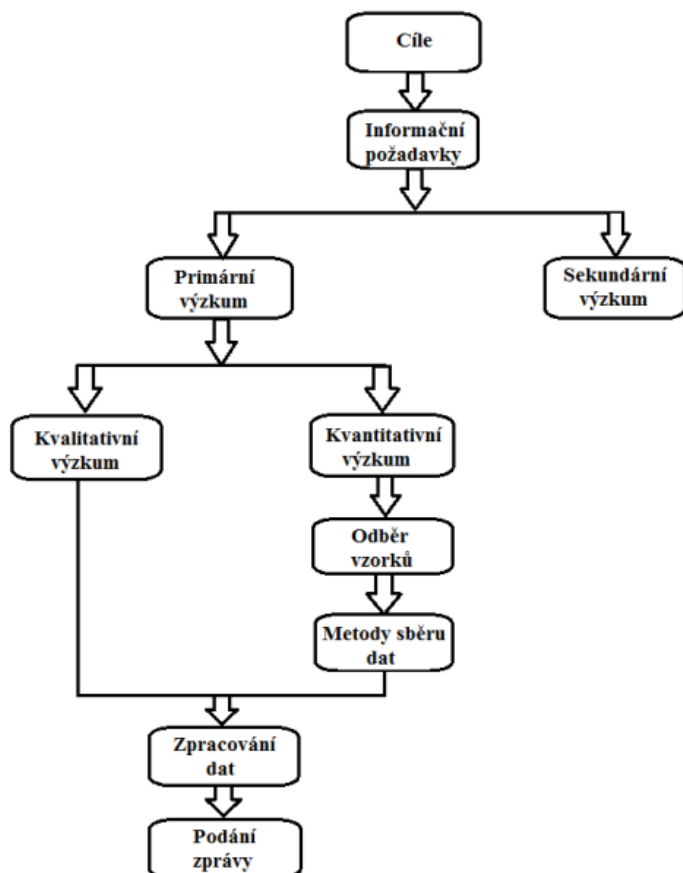
Marketingový výzkum je dlouhodobou prací. Kombinuje hned několik výzkumných postupů, uplatňuje náročnější postupy statistického zpracování, porovnává a vyhodnocuje výsledky získané z různých zdrojů a dochází k hlubším poznatkům a souvislostem. [1]

„Respondenti jsou hlavní zdroj marketingových dat. Existují dvě hlavní metody získávání dat od respondentů - komunikace a pozorování. Komunikace vyžaduje, aby respondent aktivně poskytoval data prostřednictvím verbálních odpovědí, zatímco pozorování vyžaduje nahrávání pasivního chování respondenta.“ [4, s. 146]

„Komunikace s respondenty - nejčastěji používaný zdroj marketingových dat je komunikace s respondenty. Je logické získávat data od lidí kladením otázek. Během našich denních aktivit shromažďujeme informace kladením otázek osobám, které

považujeme za informované. Marketingový výzkum je jen více formální, je to vědecká cesta ke shromáždění takových informací“ [4, s. 146]

Obr. č. 4 – Metody marketingového výzkumu



Zdroj: [2, s. 33]

Jak můžeme vidět na obr. č. 4, marketingový výzkum dělíme na primární a sekundární.

Primární marketingový výzkum

„Jedná se o tzv. sběr informací v terénu, ať už si jej realizátoři provádějí vlastními silami, nebo si k tomu najmou spolupracující instituci.“ [1, s. 14]

Sekundární marketingový výzkum využívá statisticky zpracovaná data, která již dříve někdo shromáždil a zpracoval jako primární výzkum. U sekundárního výzkumu je rozdíl mezi tím, zda máme k dispozici data zjištěná za každou jednotku, nebo data, která jsou sumarizovaná za celý soubor. [1]

V této práci je využíváno primárního marketingového výzkumu, proto je vhodné si tento druh výzkumu nejdříve blíže popsat. Můžeme ho dělit na kvantitativní a kvalitativní.

Kvantitativní výzkumy zkoumají rozsáhlejší soubory několika stovek respondentů, chtějí postihnout dostatečně velký a reprezentativní vzorek. Snaží se zachytit názory a chování lidí pomocí statistických postupů. Mezi techniky kvantitativního výzkumu patří osobní rozhovory, pozorování, experiment a písemné dotazování, nebo také obsahová analýza textů a jiných symbolických vyjádření. Kvantitativní výzkumy jsou časově i finančně náročnější, většinou ale přinášejí reprezentativní výsledky v přehlednější, číselné podobě za celý soubor, případně populaci. [1]

Kvalitativní výzkumy se snaží o poznání motivů chování lidí a vysvětlit jejich příčiny. Jejich výhodou je, že jsou oproti kvantitativním výzkumům rychlejší a méně finančně náročné. Naopak nevýhodou je, že jeho zaměření je velmi malé a nelze ho vztahovat na celou populaci. Podle základních technik kvalitativního výzkumu je dělíme na:

- individuální hloubkové rozhovory – odhalují hlubší příčiny názorů a chování, kdy respondent odpovídá na jasně formulované otázky. Často se při nich využívají tzv. projektivní techniky, což jsou např. slovní asociace, dokončování vět, interpretace obrázků a jiné;
- skupinové rozhovory (focus group) – jde o moderátorem řízenou diskuzi ve skupině cíleně vybraných lidí.

[1]

Efektivní marketingový výzkum se skládá z následujících pěti kroků:

1. definování problému a cílů výzkumu,
2. sestavení plánu výzkumu,
3. shromáždění informací,
4. analýza informací,
5. prezentace výsledků.

[1, s. 20]

Při řešení problému rozlišujeme dvě hlavní etapy, etapu přípravy výzkumu a poté etapu jeho realizace, který zahrnuje i zpracování a analýzy zjištěných údajů.

2.2 Definování problému a cíle výzkumu

Lze říci, že „dobře definovaný problém je napůl vyřešený problém.“ [7, s. 11] Naformulovat správně problém je stěžejní částí výzkumu. „Bez jasného definování problému a příčin jeho vzniku se stává výzkum většinou bezcenným.“ [10, s. 43] Říká nám, na co se musíme zaměřit v dalších fázích výzkumu. Správně definovaný problém nám také ušetří náklady, které by vznikly v případě, že by výsledky prezentovaly něco jiného, než si zadavatel vybral. Fakt, že je potřeba se začít zaobírat určitým problémem nám signalizují např. informace ve sdělovacích prostředcích, v písemných stížnostech občanů, v postojích zaměstnanců, apod. Čím přesněji problém definujeme, tím jistěji se zabezpečíme navrácení potřebných informací k zdárnému vyřešení problému. [1]

Poté co jsme si co nejlépe stanovili problém, zaměříme se na cíl, ke kterému se díky tomuto výzkumu chceme dopracovat. Cíl nám pomohou správně stanovit tzv. programové otázky, které by měli přesně vyjadřovat, co chceme zjistit. [1]

Při výzkumu máme k dispozici velké množství informací primárních externích i interních, kvantitativních i kvalitativních. Je proto potřeba vybrat informace skutečně důležité a potřebné k řešení problému. Dbáme tedy na to, aby informace získávané v procesu marketingového výzkumu byly:

- relevantní (takové, které se vztahují k řešení problému)
- validní (vyjadřují to, co vyjadřovat mají)
- spolehlivé (označují skutečnost, že jejich získávání pomocí stejných metod přinese vždy stejné výsledky)
- dostatečně rychlé a nákladově přijatelné (zdůrazňují, jaká je cena informací a jak jsou aktuální)

[7]

Tato práce se zaměřuje na analýzu potřeb a přání obyvatel v Hranicích u Aše. Tuto problematiku bylo nutné zkonzultovat s pracovníky MÚ v Hranicích, s panem JUDr. Janem Veselým tajemníkem města, s panem Miroslavem Pickou starostou města,

s vedoucím této bakalářské práce panem Ing. Pavlem Česalem, a v neposlední řadě se širokou veřejností. Jak již z názvu práce vyplývá, právě názory veřejnosti jsou pro tento výzkum nejdůležitější.

2.3 Plán marketingového výzkumu

Plán je dalším krokem, který následuje po definování problému a cíle výzkumu. Umožňuje kontrolovat průběh výzkumu. Plán výzkumu by měl obsahovat: formulaci zkoumaného problému, základní hypotézu řešení a určení výzkumného cíle a jeho zdůvodnění, stanovení informačních zdrojů, navržení výběrového souboru, navržení místa a času realizace výzkumu, stanovení techniky výzkumu a nástrojů vhodných pro výzkum, určení způsobu kontaktování respondentů, předběžný výzkum, vlastní výzkum, statistické zpracování výsledků, interpretace a prezentace výsledků, rozpočet nákladů výzkumu. [1]

Jak již bylo zmiňováno, je velmi důležité shromáždit co nejvíce potřebných informací o podstatě problému, aby bylo možné analyzovat situaci a problém vyřešit.

2.4 Techniky marketingového výzkumu

„Jde o způsob sběru primárních dat umožňující evidovat výskyt jevů i chování lidí, ale také zjistit jejich názory, postoje a motivy.“ [1, s. 32]

„Metody sběru dat používané v komunikaci s respondenty zahrnují osobní rozhovor, rozhovor po telefonu a písemný dotazník. Otázky jsou položeny respondentovi a ten na ně verbálně odpovídá (osobní a telefonní rozhovor), písemně u písemného dotazníku.“ [4, s. 147]

Tab. č. 1: Techniky sběru dat

Technika sběru dat	Účast těch, kdo poskytují informace	Účast těch, kdo shromažďují informace
Pozorování	Žádná	Značná
Osobní dotazování	Značná	Značná
Telefonické dotazování	Značná	Značná
Písemné dotazování	Značná	Žádná
Elektronické dotazování	Značná	Žádná

Zdroj: [9, s. 45]

Tabulka č. 1 nám přehledně prezentuje techniky sběru dat. Můžeme používat techniku pozorování, či několik druhů dotazování. Po konzultaci s panem JUDr. Janem Veselým tajemníkem města a po vlastním uvážení bylo rozhodnuto pro využití techniky dotazování.

2.4.1 Dotazování

Jde o nejrozšířenější formu marketingového výzkumu, jak se o tom sami můžeme přesvědčit každý den na ulici a v supermarketech. K uskutečňování dotazování používáme dotazníky, záznamové archy a vhodně zvolený kontakt s respondentem. Jedná se o kontakt přímý, bezprostřední, který probíhá na základě psaných otázek a psaných odpovědí. Kontakt může být také zprostředkovaný, což je právě ten případ, kdy potkáme u vstupu do obchodu tazatele, který nám čte otázky, a my na ně ústně odpovídáme. Tyto odpovědi poté tazatel v písemné podobě posílá výzkumníku.

2.4.1.1 Písemný kontakt

Provádíme ho prostřednictvím dotazníků nebo anket.

Dotazník

„Při tvorbě dotazníku je důležité zvolit si správné složení otázek, aby jeho vyhodnocení bylo pro náš problém co nejpřínosnější. Je potřeba dbát na to, aby byly dodrženy účelově technické požadavky, tj. sestavíme a zformulujeme otázky takovým způsobem, aby mohl respondent co nejpřesněji odpovědět na naše otázky. Dále dbáme na dodržení psychologických požadavků, tj. staráme se o to, aby zodpovězení našich otázek bylo pro dotazované, co nejsnadnější, nejpříjemnější, nejrychlejší, nebo dokonce chtěný.“

[1, s. 33]

Tyto požadavky můžeme rozdělit do čtyř oblastí:

1. celkový dojem,
2. formulace otázek,
3. typologie otázek,
4. manipulace s dotazníkem.

[1, s. 33]

Celkový dojem

Představuje první dojem po zhlédnutí dotazníku, tedy jeho grafickou úpravu, formát dotazníku, barva a kvalita papíru. Vše by mělo být sestaveno tak, aby došlo k přilákání respondenta, aby nám byl ochoten věnovat svůj čas a námahu. [1]

Úspěch nesklidí dotazník příliš velkého formátu, protože dotazovaní lidé se zaleknou obtížného a zdlouhavého vyplňování. Podobný efekt mají příliš krátké dotazníky. Nejlepší volbou je rozměr papíru A4. [1]

Po zvolení správného formátu je nutné se věnovat úvodnímu textu, který by měl respondenta zaujmout, naznačit, jaký je význam jeho odpovědí. Na dotazovaného více zapůsobí dotazník, který bude zaštitěn uznávanou institucí. [1]

Optimální délka dotazníku by neměla přesáhnout 40 až 50 otázek, jejichž vyplnění by nemělo zabrat více jak 20 minut. Vybíráme otázky, které jsou opravdu nutné pro vyřešení našeho problému. Otázky sestavujeme v určitém sledu. Na začátek umístíme otázky zajímavé, uprostřed otázky, které jsou pro nás nejdůležitější a na konec méně důležité otázky. [1]

Nejvhodnějším způsobem, jak vyplnit dotazník je systém kroužkování nebo křížkování zvolených variant odpovědí. Tento systém je nejběžnější v případě elektronického vyplňování dotazníků. [1]

Obecné zásady sestavování dotazníku můžeme formulovat takto:

- zásada úspornosti dotazníku, snadnosti orientace a vyplnění dotazníku,
- zásada promyšlenosti koncepce dotazníku,
- zásada vzbuzení zájmu a příjemného působení dotazníku.

[1, s. 34]

Formulace otázek

Otázky musí být jednoznačné a srozumitelné. Dále by měly být validní, tzn. ptát se na to, co nás skutečně zajímá. Další zásadou je spolehlivost, tzn. zajištění spolehlivosti otázky i v jiných časových, sociálních či kulturních podmínkách. Snažíme se

nezapojovat do dotazníku takové otázky, které jsou sestaveny tak, aby napovídali odpověď. [1]

Základní pravidla vhodné konstrukce otázek jsou:

1. Ptát se přímo.
2. Ptát se jednoduše.
3. Užívat známý slovník.
4. Užívat jednovýznamová slova.
5. Užívat krátké otázky.
6. Vyloučit otázky s jednoznačnou odpovědí.
7. Vyloučit sugestivní a zavádějící otázky.
8. Vyloučit nepříjemné otázky.

[6]

Typologie otázek

„Otázky je možné klasifikovat zhruba do dvou základních skupin: otevřené otázky, na které odpovídá respondent vlastními slovy, a uzavřené otázky, kde je respondentovi nabízen seznam možných odpovědí.“ [13, s. 55]

Otevřené otázky

Jsou charakteristické tím, že dotazovanému nejsou nabídnuty žádné varianty odpovědí. Může se vyjádřit zcela svobodně, podle svého uvážení. Zařazujeme sem otázky s otevřeným koncem, jako jsou:

- volné – respondent má absolutní volnost
- asociační – dotazovaný uvede slovo, které si uvědomí jako první, po přečtení pojmu v dotazníku
- volné dokončení věty
- dokončení povídky

- dokončení obrázku – doplnění obrázku dvou postav, jedna něco říká druhé a respondent doplní odpověď druhé osoby
- dokončení tematického námětu – dotazovaný vymýšlí příběh podle předloženého obrázku o tom, co se stalo a co se může stát.

[1]

Výhodou těchto otázek je to, že podmiňují dotazovaného, aby se nad nimi zamyslel, aby vybral dle svého uvážení, jak odpoví a nám tak podal odpověď, která nás samotné nenapadla. [1]

Nevýhoda je v tom, že je poté obtížné tyto volné odpovědi zpracovávat. Musíme si totiž všechny nejdříve prostudovat, vymyslet jakým způsobem je roztřídíme, poté je do těchto tříd zařadit a teprve potom vyhodnotit. [1]

Při vyhodnocování výsledků dotazování pro tuto práci bylo zjištěno, jak je obtížné otevřené otázky vyhodnocovat. Hlavní průzkum je tvořen šesti otázkami tohoto typu. Každého dotazovaného trápil jiný problém a tak se odpovědi velmi lišili. Naštěstí se objevili i takoví respondenti, kteří se v problému shodli, nebo měli problém podobný.

Uzavřené otázky

Tyto otázky nabízejí dotazovanému několik variant odpovědí, ze kterých si vybírá jednu nebo několik.

Uzavřené otázky je možné dělit na:

- dichotomické, které připouštějí dvě možnosti (ano – ne). Výhodou je snadná zpracovatelnost;
- výběrové (polytomické, s možností výběru jedné alternativy). Tyto otázky umožňují vyjádření postoje, názoru, dávají možnost srovnání a jsou výhodné pro zpracování. Hlavním problémem je, kolik alternativ uvést;
- výčtové (polytomické, s možností výběru několika alternativ). Umožňují volnější výběr, což více odpovídá skutečnosti. Hlavní nevýhodou jsou obtížné při zpracování;

- polytomické, s uvedením pořadí alternativ. Působí příznivě na dotazovaného, neboť mu umožňují diferencovat mezi alternativami, určovat pořadí. Pro zpracování jsou ještě méně výhodné než předchozí.

[1, s. 38-39]

Výhodou uzavřených otázek celkově je jejich rychlé a snadné vyplnění stejně tak, jako jejich rychle a snadné vyhodnocení. [1]

Nevýhodou je, že naše předem stanovené varianty odpovědí, nemusí dotazovanému zcela vyhovovat. Možným řešením je, uvést za poslední nabízenou variantu odpověď „jiné“, která vlastně představuje volnou otázku a umožní tak, dotazovanému odpovědět tak, jak považuje za důležité. Další nevýhodou je, že pokud respondent otázce nerozumí, může odpovědět náhodně, bez toho aby daná odpověď opravdu vyjadřovala jeho názor. Proto jsou také otevřené otázky považovány za hodnotnější, cennější, než odpovědi na uzavřené otázky. [1]

Hlavní průzkum této práce je tvořen šesti uzavřenými otázkami. Ve dvou případech šlo o otázky dichotomické, ve všech ostatních otázkách se jednalo o typ výběrový.

Manipulace s dotazníkem

Poslední část dotazníku je zaměřená na to, jak bude distribuován a jakým způsobem bude umožněno jeho navrácení. Nejčastěji jsou dotazníky rozesílány poštou, nebo jsou předány osobně. V současnosti bývá velmi často využíván internet, ať už vyplnění dotazníku na určitém webu, nebo jeho rozesílání emailovou poštou. Vracení vyplněných dotazníku probíhá také osobně nebo poštou. Při osobním navrácení není zajištěna anonymita, ale na druhou stranu je zas docíleno větší návratnosti.

Nejvíce nákladný a náročný na organizaci a čas je osobní rozdávaní a sběr dotazníků. Ovšem právě při osobním kontaktu, kdy je možné respondenta zaujmout je docíleno až 90% návratnosti, pokud se navíc jedná o problém, který se dotázaných přímo týká, je dosaženo až 100% návratnosti. Návratnost dotazníků při rozesílání poštou je 5% až 20%. [1]

Tyto čtyři požadavky byly při sestavování dotazníku brány v potaz. Řízení se těmito radami usnadňuje pozdější práci při vyhodnocování odpovědí.

Ankety

Anketa je nejčastěji tvořena jednou nebo několika málo otázkami na dané téma. Tyto otázky jsou publikovány v tisku, na internetu, jsou rozdávány v obchodech. Cílem autorů anket je zjistit názor co nejširší veřejnosti. Návratnost anket bývá zajištěna upozorněním, že každý vyplněný lístek bude zařazen do určité soutěže či losování. [1]

Nevýhodou anket je jejich vyplnění pouze určitou skupinou lidí, jako jsou důchodci, ženy na mateřské dovolené, studenti, atd. Ankety nevyplňují lidé zaměstnaní, lidé s vyšším postavením. Proto jsou odpovědi anket považovány za nereprezentativní, protože si nemůžeme vybrat tu skupinu respondentů, kterou bychom pro svůj problém potřebovali. [1]

Jedinou výhodou ankety je, že dokáže veřejnost oslovit, zaujmout, navázat a upevnit s ní vztahy. [1]

3 Marketingový výzkum v Hranicích u Aše

Jak je již z názvu práce patrné, je pro její zpracování velmi důležité znát názor občanů v Hranicích u Aše. Jak je známo, lidé neradi dělají něco zadarmo, nebo něco, co jim zabere byť jen malý kousek času. Proto se sešlo pouze 46 odpovědí na dotazník, který probíhal od 16. listopadu 2011 do 16. února 2012. Proto bylo rozhodnuto o tom, že tento výzkum bude považován pouze za předběžný výzkum. Ke zveřejnění dotazníku k tomuto výzkumu byly využity internetové stránky města Hranice, které navštěvuje většina místních obyvatel, aby zjistili místní novinky. Lidé si z těchto stránek mohli dokument stáhnout, vyplnit a odeslat e-mailem na e-mailovou adresu přímo k tomuto účelu zřízenou.

Důsledkem nízkého počtu navracených odpovědí mohla být i špatně zvolená forma distribuce dotazníků. Po konzultaci s vedoucím bakalářské práce bylo rozhodnuto o sestavení nového dotazníku a jeho osobním předání.

Velmi potěšující byla spolupráce lidí z MÚ v Hranicích, kteří dne 22. prosince nechali z vlastní iniciativy otisknout žádost o vyplnění dotazníku do Chebského deníku.

Cílem dotazování bylo, zjistit veřejné mínění občanů Hranic, zjistit co považují za největší problém tohoto města, ale i s čím jsou spokojeni. Hlavní výzkum se skládal

z dvanácti otázek, šest z nich bylo otevřených a šest uzavřených. V uzavřených otázkách měli respondenti na výběr mezi označením ano či ne, nebo si mohli vybrat z více možností a zakroužkovat tu správnou. V otevřených otázkách měli absolutní volnost vyjadřování.

Od 2. března 2012 do 29. března 2012 probíhal hlavní výzkum. Dotazníky byly předávány osobně do většiny domů a bytů v našem městě. Aby měli respondenti dostatek času na přemýšlení, a aby měli zajištěnu anonymitu, měli možnost vyplněný dotazník vhodit do mé poštovní schránky. Lidé, kteří měli zájem, mohl dotazník vyplnit přímo při dotazování. K uvedenému datu skončení výzkumu, začalo zpracovávání jednotlivých navracených e-mailů, ruční sčítání odpovědí v jednotlivých otázkách a vytváření tabulkového zpracování v programu Microsoft Excel.

Většina otázek byla sestavena tak, aby se dotazovala na to, co se lidem ve městě nelíbí a jaké mají návrhy řešení. Z těchto výsledků vznikaly návrhy řešení některých problémů.

Dotazník, který byl rozesílán občanům elektronickou formou, je umístěn v přílohách – Příloha A: Předběžný výzkum. Dotazník, který byl roznášen osobně, je pojmenován – Příloha B: Hlavní výzkum.

Vyhodnocení předběžného výzkumu

Tab. č. 2 – Vyhodnocení dotazníků

Otázka	Počet odpovědí ano	Počet odpovědí ne
Máte trvalé bydliště v Hranicích u Aše?	(45) ano	(1) ne
Změnili byste něco na Hranicích?	(44) ano	(2) ne
Cítíte se ve městě bezpečně?	(23) ano	(23) ne
Myslíte si, že Hranice jsou městem navštěvovaným turisty?	(9) ano	(37) ne
Je ve městě dostatek volnočasové aktivity?	(7) ano	(39) ne
Přivítali byste pořádání více kulturních akcí?	(41) ano	(5) ne

Co byste ve městě změnili?	(6) Prostor pro sportování	
	(5) Nedostatek zeleně	
	(7) Nedostatek park. Míst	
	(46) Stav některých budov	
	(44) Nedostatečná policejní ostraha	
	(3) nedostatek policejních míst	
	(25) vysoké ceny potravin	
	(21) vysoké ceny služeb	
	(25) romská menšina	
	(1) vietnamská menšina	

Zdroj: vlastní zpracování, 2012

Aby lidé věděli, jaký je stav tohoto města, musí v něm mít trvalé bydliště, nebo alespoň dojíždět každý pracovní den do práce. Z této otázky jasně vyplývá, že bez jednoho dotázaného mají všichni trvalé bydliště v Hranicích u Aše.

Z předběžného dotazování vyplynulo, že 44 lidí ze 46 má zájem na tom, aby se v tomto městě něco změnilo. Toto číslo je velmi velké a je tedy vidět, že zdejší lidé nejsou se vším spokojeni. Z dalších otázek by mělo vyplynout, v čem tkví tato jejich nespokojenost.

Překvapující bylo, že otázka o bezpečnosti skončila takto nerozhodně. Přitom mnoho zdejších občanů si stěžuje na vzrůstající kriminalitu, na zvyšující se počet napadených žen i za denního světla a také na absenci policejní stanice.

Většina lidí si myslí, že naše město není navštěvované turisty proto, že zde nemáme žádnou kulturní zajímavost, žádný zábavný park, žádný památník známe osobnosti. Ale naopak turisté, kteří žijí v městském ruchu dennodenně, touží po výletě do přírody, nadýchat se čerstvého vzduchu, prohlédnou si smírčí kříže, nebo další místní přírodní památky.

Pořádání kulturních akcí by mohlo vážně pozvednout naše město. Ať už jde o pořádání hudební koncertů pro mladší generaci, nebo i dodržování mnoha tradic, zábav a poutí. Město se v rámci spolupráce s některými příhraničními německými městy snaží organizovat kulturní akce. Jedinou událostí za celý rok, na které se sejde největší množství lidí, je hudební festival, na kterém zahraje mnoho kapel, a do našeho města zavítají hudební nadšenci z celého okolí. A právě takovýchto akcí by mělo být více.

Z poslední otázky z tabulky jasně vyplývá, co pro místní obyvatele znamená největší problém. Nejvíce se shodují, že je nutné změnit stav budov ve městě, které chátrají. Druhým největším problémem je nedostatečná policejní ostraha, která je ve městě zajišťována pouze policejními hlídkami jednou týdně. Dále mají hraniční obyvatelé problém s chováním romské menšiny.

Poslední skupinu otázek zjišťovala, co se lidem v Hranicích líbí, či nelíbí, co je ve městě největším nedostatkem, a jaké by mohlo být podle občanů města řešení. V těchto otázkách se mohli lidé volně rozepsat dle svého uvážení. Napsat co je nejvíce tíží, ale i s čím jsou naopak spokojeni. Bylo vidět, že lidem záleží na tom, co se ve městě děje, že by se rádi přičinili k nějaké změně. Lze tak usuzovat, podle rozsáhlých odstavců odpovědí.

Kladné hodnocení města:

- dostatek pracovních příležitostí, klid a příroda na dosah, nové moderní náměstí, snaha o zvelebení města, nový park, oblast před kostelem, vysazování zeleně.

Záporné hodnocení města:

- Nedostatek kulturních akcí, nedodržování českých tradic, staré opuštěné domy, chybějící policejní služebna, nepořádek u kontejnerů, zničená nově vysázená alej stromů, odliv inteligence z Hranic, velký nedostatek služeb, chybějící hudební klub, neustále rozrůstání větrných elektráren v blízkosti města.

Návrhy, připomínky:

- Zřízení pobočky obchodního řetězce, chybí konkurence vietnamským obchodníkům.
- Vymalování, rekonstrukce starých budov či úplné zbourání.
- Zavedení vodovodu a kanalizace do částí vzdálenějších od centra.
- Vytvořit nové byty a nabídnout je k pronájmu, nebo k prodeji.
- Zlepšit stav silnic a chodníků po celém městě.

Hlavní výzkum

Cílem hlavního výzkumu bylo zjistit, co obyvatelům v Hranicích chybí a jaké jsou jejich návrhy řešení. Mezi místní občany bylo rozneseno 500. Po uplynutí necelého měsíce se navrátilo 209 vyplněných dotazníků. Tento výsledek je již velmi potěšující a je tedy vidět, že neúspěch u prvního výzkumu byl způsoben špatně zvolenou formou distribuce. Nyní se dostáváme k rozboru jednotlivých otázek hlavního výzkumu.

1. Žijete v Hranicích u Aše? Pokud ano, tak jak dlouho?

Tab. č. 3 – Počet respondentů z Hranic u Aše

	Počet	v %
Celkem	209	100,0%
Ano	207	99,0%
Ne	2	1,0%

Zdroj: vlastní zpracování, 2012

Rozdělení respondentů podle pohlaví nemá pro mé dotazování vypovídající schopnost, proto nebyl tento fakt do dotazníku zařazen. Bylo zjišťováno, jestli lidé, kteří na dotazník odpovídají, bydlí v Hranicích u Aše. Protože je potřeba, aby město znali a měli každodenní zkušenosti s jeho nedostatky, které by bylo potřeba napravit. Pouze dva lidé ve zkoumané obci nebydlí, jen sem dojíždějí do zaměstnání. Těch 207 dotázaných, kteří mají trvalé bydliště v Hranicích, se týkala druhá část otázky, a to, jak dlouho ve městě bydlí.

Tab. č. 4 – Počet let, po kterých respondenti žijí v Hranicích

Trvalé bydliště v Hranicích (v letech)	Počet odpovědí	V %
Celkem	209	100,0%
1 - 5 let	14	6,7%
6 - 10 let	23	11,0%
11 - 20 let	38	18,2%
21 - 30 let	31	14,8%
31 - 40 let	45	21,5%
více než 40 let	58	27,8%

Zdroj: vlastní zpracování, 2012

Věkové rozmezí bylo nejprve zúženo pouze na 1 – 5 let, protože je logické, že chceme oddělit ty občany, kteří se do města teprve přistěhovali, nebo zde žijí krátkou dobu, a tudíž nemohou město dostatečně znát. Dále se toto rozmezí postupně rozšiřuje. Nejvíce respondentů zde žije více než 40 let a mají tedy velmi dobré znalosti o našem městě, vědí, co zde chybí, co se změnilo k lepšímu, nebo naopak k horšímu.

2. Jaké kulturní akce vás v Hranicích u Aše zaujaly?

Tab. č. 5 – Proběhnuté akce v povědomí občanů

Název akce	Zmíněno	V %
Celkem odpovédělo	202	100,00%
Open Air festival	57	28,20%
Šibřinky	32	15,80%
Mariánská pouť	28	13,90%
Pohádkový les	24	11,90%
Kaiser Hammer	18	8,90%
Maškarní ples	16	7,90%
Dětský den	13	6,40%
Turnaj ve stolním fotbálku	9	4,50%
Jiné	5	2,50%

Zdroj: vlastní zpracování, 2012

Na tuto otázku si někteří respondenti nevybavili žádnou odpověď, proto se počet odpovědí snížil na 202. Nejčastěji lidé zmínili Open Air festival, který se stal opravdu nejnavštěvovanější akcí. Probíhá každoročně již od roku 2009 a stále sklízí úspěch. Naopak nejméně byl zmíněn turnaj ve fotbálku, ale ne nutně to znamená, že se jednalo o nejméně úspěšnou akci. Tento turnaj je totiž poměrně novinkou, ale i přesto se stává stále více oblíbený u mladých lidí, kteří zde nenacházejí jiné kulturní vyžití. Do skupinky jiné patří pět událostí, které byly v dotaznících uvedeny vždy jen po jednom hlasu. Jedná se o tyto akce: oslava výročí místních dobrovolných hasičů, vernisáž, oslavy konce 2. sv. války, ochutnávka čajů a fotbalové zápasy.

3. Jaký druh kulturního či sportovního vyžití byste zde rádi přivítali?

Tab. č. 6 – Kulturní či sportovní přání

Název akce	Zmíněno	V %
Celkem	209	100,0%

Kino	31	14,8%
Hudební koncerty	24	11,5%
Sportovní akce	24	11,5%
In-line dráha	22	10,5%
Diskotéka	20	9,6%
Park pro děti	18	8,6%
Koupaliště, bazén	17	8,1%
Moderní posilovna	14	6,7%
Bowling	12	5,7%
Pivní fest	8	3,8%
Čajovna	6	2,9%
Divadelní představení	5	2,4%
Skate park	3	1,4%
Jiné	5	2,4%

Zdroj: vlastní zpracování, 2012

V této otázce se lidé mohli volně vyjádřit k tomu, co jim v našem městě chybí a co by zde uvítali. Největší ohlas získala výstavba kina. Kino ve městě fungovalo asi do roku 2004. Ale bylo nutné jej zrušit, protože jeho provoz byl na tak malé město velmi finančně náročný. Na promítání filmů chodilo v průměru 10 lidí, což bylo vskutku nedostatečné. Některé nápady občanů byly velmi zajímavé, a proto budou využity v kapitole zlepšovací návrhy. Konkrétně se jedná o in-line dráhu, diskotéku, koncerty a pivní fest. Do skupinky jiné se opět řadí ty atraktivita, které byly uvedeny pouze po jednom hlase. Patří sem: kluziště, výuka bojových sportů, výuka hraní na hudební nástroje, dechové koncerty a zumba maraton.

4. Zúčastnili byste se akce typu: vyprávění cestovatele Jiřího Kolbavy, humorné představení uskupení Komiků, hudební koncert, nebo jiné akce v našem městě?

Tab. č. 7 – Účast na kulturních akcích

Účast na kulturních akcích	Počet odpovědí	V %
Celkem	209	100,0%
Ano, všech	112	53,6%
Pouze hudebních koncertů	28	13,4%
Pouze cestovatele	13	6,2%
Pouze Komici	22	10,5%
Žádné	34	16,3%

Zdroj: vlastní zpracování, 2012

Z této otázky vyplývá, že 53% dotázaných je ochotno navštívit jakékoliv zajímavé akce, které proběhnou v tomto městě. Účelně sem byla zařazena otázka na účast na vyprávění cestovatele Jiřího Kolbavy, protože z osobní konzultace se starostou města vyplynulo, že město s ním již jednalo a má na jeho vystoupení již připravené finanční prostředky. Odpovědi na tyto otázky měly pro městské zastupitele předem zjistit přibližnou účast na této události. Dalším kandidátem je uskupení Komiky, kteří jsou mezi lidmi velmi oblíbení, a na které by dle mého průzkumu zašlo o 4,3% více lidí než na Jiřího Kolbabu.

5. Jak hodnotíte zlepšování životního prostředí (ŽP) v obci?

Tab. č. 8 – Stav ŽP

Došlo ke zlepšení ŽP?	Počet odpovědí	V %
Celkem	209	100,0%
Nevšiml (a) jsem si zlepšení	40	17,2%
Je potřeba se mu věnovat	138	53,6%
ŽP je v pořádku	31	13,4%

Zdroj: vlastní zpracování, 2012

Více než polovina lidí si myslí, že je potřeba se zabývat ŽP, aby došlo k jeho zlepšení. 17% respondentů si zlepšení vůbec nevšimlo. A pouze 13% dotázaných považuje současný stav ŽP za příznivý.

6. Jaký je váš názor na zvyšující se počet větrných elektráren v obci?

Tab. č. 9 – Názor na větrné elektrárny

Názor na větrné elektrárny	Počet odpovědí	V %
Celkem	209	100,0%
Nevadí mi	115	55,0%
Vadí mi, kazí dojem města	56	26,8%
Vadí mně osobně	38	18,2%

Zdroj: vlastní zpracování, 2012

V loňském roce se zvýšil počet větrných elektráren v obci. Ty bohužel nestojí jen na vzdálených polích, ale ihned za městem. Když řidiči přijíždějí do města, vidí krásnou dominantu města, evangelický kostel a za ním vykukují větrné elektrárny, které kazí celkový pohled na město. Jedna z těchto elektráren se dokonce nachází pouze 360 metrů od rodinného domu, u kterého chovají koně. Žít v takové blízkosti, znamená být

odkázán na neustálý hluk, který tyto gigantické elektrárny vydávají. Přesto se ale najde 55% lidí, kterým elektrárny nevadí, nebo se jim dokonce líbí. Druhé polovině dotázaných vadí, ale s vystavěnými obry se již nedá nic dělat.

7. Na jaké konkrétní nedostatky v oblasti ŽP by bylo potřeba se zaměřit?

Tab. č. 10 – Nedostatky k řešení

Nedostatky k řešení	Zmíněno	V %
Celkem odpovědělo	209	100,00%
Oprava komunikací vzdálených od centra	36	17,22%
Úklid města, třídění odpadků	33	15,79%
Zrušení černých skládek	24	11,48%
Kanalizace i do míst vzdálených od centra	21	10,05%
Řešit stav opuštěných budov	19	9,09%
Nezvyšovat počet větrných elektráren	15	7,18%
Nekácet zbytečně lesy	13	6,22%
Menší poplatky za psy	12	5,74%
Koše na psí exkrementy	10	4,78%
Čištění rybníků	10	4,8%
Přechod u základní školy	8	3,8%
Nedostatek zeleně v centru	8	3,8%

Zdroj: vlastní zpracování, 2012

Ukázalo se, že nejvíce jsou lidé nespokojeni se stavem komunikací vzdálenějších od centra. Město se zaměřuje na centrum, kde proběhla revitalizace Masarykova náměstí. Byly zde vybudovány nové chodníky, ale zároveň došlo i k jedné nepříjemné změně. S rozšířením náměstí souvisí zúžení vozovky, po které již nemohou projet dvě auta vedle sebe. V místech vzdálených od města chybí kanalizace. Na což je určitě potřeba se zaměřit. Dalšími problémy je také nepořádek ve městě a černé skládky v jeho okolí. Položka, která se ocitla na předposledním místě v Tab. č. 10, je velmi důležitá pro bezpečnost dětí. Při přecházení dětí ze školy do školní družiny, jídelny či knihovny, musejí přejít přes vozovku, na které není vyznačen přechod pro chodce. Tímto problémem je také důležité se zabývat.

8. Jak vnímáte staré, vyhořelé, nebo polorozpadlé budovy ve městě?

Tab. č. 11 – Názor na stav opuštěných budov

Názor na stav opuštěných budov	Počet odpovědí	V %
Celkem	209	100,0%
Nevadí mi	0	0,0%
Vadí mi, je nutná úprava legislativy	125	59,8%
Vadí mi, ale nedá se s tím moc dělat	84	40,2%

Zdroj: vlastní zpracování, 2012

Z této otázky vyplynul velký problém. Každému z respondentů tento problém vadí. Všichni si uvědomují, jak velký problém to je, a jak je obtížné ho nějakým způsobem vyřešit.

9. Jak by se dle vašeho názoru dal problém s chátrajícími budovami v soukromém vlastnictví (soukromý majitel, který se několik desítek let o budovu nestará řešit?)

Tab. č. 12 – Řešení stavu opuštěných budov

Návrh řešení	Zmíněno	V %
Celkem odpovědělo	209	100,0%
Zbourat na náklady majitele (po předešlém upozornění)	71	34,0%
Převést na město	36	17,2%
Sehnat za každou cenu majitele	30	14,4%
Vyvlástit	30	14,4%
Změna legislativy	21	10,0%
Veřejná aukce nemovitosti za nízkou cenu	21	10,0%

Zdroj: vlastní zpracování, 2012

Samotní občané města navrhli několik možností, jak řešit vleklý problém s chátrajícími budovami, o které se nikdo nestará. Většina by je nechala zbourat na náklady majitele, což se zdá být nejlepším řešením, ale to je samozřejmě nezákonné. Městu by se tak naskytly nové plochy pro výstavbu bytů, či jiných vhodných budov.

10. Cítíte se ve městě bezpečně?

Tab. č. 13 – Bezpečnost ve městě

Cítíte se ve městě bezpečně?	Počet odpovědí	V %
Celkem	209	100,0%
Ano	79	37,8%
Ne	130	62,2%

Zdroj: vlastní zpracování, 2012

Bezpečnost města je poslední dobou téma, které se hodně řeší. Celkem často se zde setkáváme s menším vykrádáním chat, opuštěných domků, ale již došlo i k přepadávání osob. Ať už za to může vzrůstající počet přistěhovalců, nebo narkomanů, je potřeba tento problém řešit. Skoro 38% dotázaných se ve městě sice cítí bezpečně, ale i přesto u otázky č. 11 odpověděli, že jim zde chybí policejní služebna.

11. Jak by se podle vás dalo se snižující se bezpečností zabývat?

Tab. č. 14 – Řešení snižující se bezpečnosti

Návrh řešení	Počet odpovědí	V %
Celkem	209	100,0%
Zřízení policejní služebny	158	75,6%
Více policejních hlídek	39	18,7%
Zavedení kamerového systému	12	5,7%

Zdroj: vlastní zpracování, 2012

Většina dotázaných lidí, přesněji 75% respondentů, si přeje znovuzavedení stálé policejní služebny. Skoro 19% lidí bude spokojeno, pokud se alespoň zvýší počet policejních hlídek. Necelých 6% je pro zavedení kamerového systému. Tato možnost mě zaujala, a proto jsem se jí více věnovala při vymýšlení návrhu řešení.

12. Jaké jste zaznamenali ve městě pozitivní změny?

Tab. č. 15 – Pozitivní změny ve městě

Pozitivní změny	Zmíněno	V %
Celkem odpovědělo	188	100,0%
Pěkné nové náměstí	86	45,7%
Parčík u kostela	31	16,5%
Celkově se mi zde líbí	22	11,7%
Opravený dům naproti Zelenině	12	6,4%

Zasázení zeleně na „Ašáku“	11	5,9%
Příroda	10	5,3%
Barevné paneláky	8	4,3%
Výstavba obchvatu	8	4,3%

Zdroj: vlastní zpracování, 2012

Opět ne každý využil svou možnost odpovědět na tuto otázku. Tuto otázku zodpovědělo 188 lidí. Z nich 46% obdivuje nové Masarykovo náměstí. 12% lidí se celkově líbí život v tomto městě. Tato otázka sice neřeší problém, kterým se tato práce zabývá, ale zjišťuje, jestli si místní obyvatelé vůbec všimají změn, jestli oceňují práci městského úřadu, který se o naše město stará. A ukázalo se, že jsou lidé, kteří si opravdu všimají a jsou za změny vděční.

4 Návrhy zlepšujících opatření

4.1 Stav některých budov

Zásadním problémem, který vyplynul z dotazníků, je stav některých budov. Ve městě je hned několik chátrajících nebo vyhořelých domů, které kazí celkový dojem města. Místním obyvatelům nejvíce vadí velký vyhořelý objekt nacházející se naproti základní škole. Jedná se o budovu bývalého hotelu Praha. Město samotné má na vědomí, jak negativně působí na všechny kolemjdoucí i projíždějící řidiče. Proto se také snaží o kontaktování majitele budovy, který se o její stav nestará a hlavně se snaží o její převedení do majetku obce. Městu se podařilo zjistit, že budova nyní přešla do vlastnictví advokátní kanceláře v Praze a čeká se, než proběhne dražba. Tomuto kroku předchází soudní řízení, kdy soud musí schválit postup budovy do dražby. Tato akce proběhla již před půl rokem, ale dražba stále ještě nebyla vykonána. Problémem je, že do dražby se pro vysokou cenu budovy málokdo zapojí a město samotné bude čekat, až tato cena klesne na minimum. Sám starosta města si myslí, že tento problém je ještě během na dlouhou trať.

Další velmi nevzhledná a při tom nejvíce na očích turistů i náhodně procházejících lidí, je budova stojící přímo na Masarykově náměstí. V horní části této budovy jsou nevyužité staré bytové prostory. Dolní část tvoří dva velké nebytové prostory, ve kterých byl dříve provozován prodej textilu. Nyní je budova nevyužitá, chátrající a je

potřeba ji opravit, než bude životu nebezpečná. MÚ v Hranicích se pokoušel mnohokrát kontaktovat majitelku domu, ale ta na zprávy neodpovídá. Opět si tento případ vyslouží mnoho let čekání, než bude vyřešen, protože bylo zjištěno, že majitelka je v exekuci a že tato budova není jediná, o kterou se nestará.

Řešením těchto situací, kdy jsou majitelé budov mnoho let k nedohledání, nebo kdy se majitelé nechtějí o budovy starat, je jediné zavedení nového zákona. Měl by být schválen zákon, který by umožňoval přechod vlastnictví na město po uplynutí určité doby. Protože tyto ztrouchnivělé budovy kazí celkový dojem obce, stávají se nebezpečnými a nedá se s nimi vůbec nic dělat, dokud se samy nezřítí.

Pak tu máme dva velké objekty, které donedávna také nepůsobili příliš valně, ale nyní se o ně začal majitel zajímat a na vlastní náklady z nich něco smysluplného tvořit. První stavbou je stará hospoda v Trojmezí, ve které během minulého roku byly vyměněny okna za nová, budova byla zateplena a nadále se provádí další rekonstrukce. Městu zatím není znám konečný způsob využití, ale v prvotní fázi bylo řečeno, že by zde mohlo fungovat nahrávací studio. Ovšem majitel bydlí v Německu a také není k zastížení, takže nezbývá než čekat, co z této velké budovy, která by mohla zároveň fungovat jako rockový klub, nakonec vznikne.

Druhou budovou, o kterou se její majitel stará, je rozsáhlý komplex v Trojmezí, který dříve sloužil jako rota pro vojáky. Nyní je v rukou místního podnikatele, který měl v plánu v tomto místě zřídit ženskou věznici. Tento plán se ale nesetkal s velkým ohlasem jak z řad veřejnosti, tak z řad zastupitelů města. V současnosti ho využívá ke svým podnikatelským činnostem a konečný způsob využití městu také ještě nesdělil.

Ve městě se také nachází stará polorozpadlá nádražní budova. V devadesátých letech ještě sloužila lidem, nyní je celá pomalovaná grafity a zničená činností místní mládeže. Nádraží je ve vlastnictví Českých drah (ČD). Nyní jezdí vlaky z Aše do Hranic pouze jednou denně, a proto se uvažuje o úplném zrušení kolejí a místo nich pokračování ve vybudování silnice do Německa. Tyto plány jsou zatím v prvopočátcích a proto je jisté, že ještě během pár let zde stále vlak jezdit bude. Pokud by se tento plán opravdu zrealizoval, bylo by na ČD, co s budovou udělají. Mají možnost buď budovu zdemolovat, nebo ji odprodat městu, ale starosta města se již nyní vyjádřil, že by o zřícenině rozhodně neměl zájem.

Dominantou Masarykova náměstí je evangelický kostel, který stojí na kopci nad náměstím. Tato dominanta by ale také potřebovala opravit. Kostel je ve vlastnictví Českobratrské církve evangelické a ta tedy rozhoduje o nakládání s touto nemovitostí. Předloňský rok byla provedena oprava první poloviny střechy, která stála 1 mil Kč. Církev získává peněžní prostředky na opravu prostřednictvím dotací z kraje, z ministerstva kultury, formou daru a také příspěvkem od města Hranice u Aše. Město přispělo částkou 100 000 Kč. Letošní rok proběhne oprava druhé poloviny střechy, která bude samozřejmě vyžadovat stejně velký příspěvek od města, a mimo to i ostatní finanční pomoci.

Minulý rok se městu podařilo zrekonstruovat bytové prostory ve středu města, které dlouhá léta sloužily jako ubytování pro romskou menšinu. Dům byl neupravený, omítka opadávala, okolo domu se neustále povalovaly odpadky, rozbitý nábytek a vysedávali tam hluchí romští občané, kteří neměli v úmyslu starat se o jeho pořádek. Město rozhodlo o jejich vystěhování. Okolí se upravilo, uvnitř domu byla provedená modernizace a z venku získal dům krásnou bílou modrou omítku. Veškeré tyto finanční výdaje hradilo samo město. Městu sice byla nabídnuta dotace, ale tu město vrátilo, protože se ukázalo, že podmínkou čerpání z dotace je, umístit v nově zrekonstruovaných bytech sociálně slabší obyvatelé, které sem kraj přiřadí. Což bylo pro stavbu v centru města naprosto nepřijatelné. Nejen že by hrozilo zvýšení kriminality, krádeží a dalších negativních vlivů, ale došlo by i k ubírání bytů pro nové mladé páry, které chtějí v Hranicích založit rodinu.

Posledním objektem, který je ve vlastnictví města, je bývalý noční klub Venus. Tento klub je již dlouhá léta uzavřený. Budova začíná chátrat a je potřeba se o ní začít starat a určitým způsobem ji využívat. V době kdy byl starostou pan Jaroslav Jurčák, si nechalo město zpracovat projektovou dokumentaci a získalo stavební povolení na přestavbu tohoto obytného domu na 11 malometrážních bytů. Dokonce již byla i městu přislíbena dotace z fondu Evropské unie (EU), ale bohužel se do čela města dostal nový starosta, který dotaci vrátil a odmítl celý tento projekt zrealizovat. Současný starosta pan Miroslav Picka se snaží o opětovné získání dotací a dovedení tohoto projektu do cíle. Dotace, kterou má město možnost dostat, je ale v mnohem menší velikosti, než dříve. Tyto finanční prostředky by vystačily pouze na vystavění bytových prostor

v jednom patře. MÚ se nyní musí rozhodnout, jestli obnoví jen jedno patro, nebo se bude snažit o získání většího množství finančních prostředků z EU.

Získání prostředků z EU

Regiony v EU dělíme na územní statistické jednotky, tzv. NUTS. Tuto klasifikaci území zavedl v roce 1988 Evropský statistický úřad EUROSTAT. Klasifikace NUTS má celkem pět úrovní:

NUTS 1 – Česká republika

NUTS 2 – regiony soudržnosti (v ČR celkem 8)

NUTS 3 – kraje (v ČR celkem 14)

NUTS 4 – okresy

NUTS 5 – obce

[11, s. 37]

Každý region soudržnosti se skládá z jednoho až tří krajů. Karlovarský a Ústecký kraj spadají pod NUTS 2 – Severozápad.

Pro získání pomoci ze Strukturálních fondů EU je potřeba připravit si detailně zpracovaný projekt.

„Projekt lze definovat např. jako řadu aktivit se stanovenými cíli, které vedou ke konkrétnímu výsledku v daném časovém rámci.“ [11, s. 121]

V praxi dochází k tomu, že město sleduje, jaké jsou vyhlašovány výzvy na jednotlivé operační programy. Tyto programy se týkají mnoha oblastí, např. životního prostředí, cestovního ruchu, mezinárodní spolupráce a dalších. V současné době probíhá dotační období na léta 2007 – 2013. V rámci těchto programů vyhlašují jednotlivá ministerstva a kraje dotační tituly. V těchto titulech obec hledá a zvažuje, co je v jejích podmínkách nejvhodnější. Nové dotační tituly jsou vyhlašovány v průběhu celého roku.

Každý rok vyhlašuje Ministerstvo pro místní rozvoj a Státní fond rozvoje bydlení dotace na rekonstrukce obytných objektů, ale pro město zatím nebyl žádný vhodný dotační titul vyhlášen.

Pokud se naskytne vhodný dotační titul, město o něj zažádá a musí splnit podmínky, které z něj vyplívají. Nechá si zpracovat projektovou dokumentaci, včetně územního řízení a stavebního povolení.

Celá žádost je odeslána a ministerstvo následně vyhodnotí, zda město splňuje podmínky či naopak. Je-li schválena, tak musí město vyhlásit výběrové řízení na zhotovitele předmětného díla, včetně stavebního dozoru.

U všech projektů z EU je nutné předfinancování z městského rozpočtu, pokud na to město nemá dostatečné finanční prostředky, musí si vzít úvěr. Po dokončení projektu se zažádá o vyplacení dotace z EU. Tomu ale předchází velké množství kontrol uznatelných a neuznatelných výdajů. Poté je vyhodnocena závěrečná zpráva, a pokud nejsou zjištěny žádné závady, je dotace vyplacena.

Kromě spolupráce s EU v rámci NUTS 2 – Severozápad využívá obec ještě Cíl 3, což konkrétně zahrnuje Česko-Saskou a Českou-Bavorskou spolupráci. Získávání dotací touto cestou je podmíněno existencí partnerství dvou obcí, kdy obě obce musejí mít připravený obdobný projekt pro své město. Tyto dotace jsou pro město výhodné, protože samo hradí 15 - 25% a má možnost získat 75 - 85%. Dotace je proplacena po kolaudaci a splnění všech podmínek vyplývajících z uzavřené smlouvy. Na projekty z Cíle 3 navazují tzv. „měkké projekty“, které se týkají vzájemné spolupráce partnerských obcí v oblasti kultury, nebo v oblasti společensko-kulturního života. Tyto projekty jsou částečně hrazeny z evropských fondů.

Dále mohou obce získat dotace v rámci vyhlášených krajských dotací, zejména z prostředků na obnovu venkova, které však nejsou v tak velké výši. V těchto případech je městu přímo poskytnuta částka ve výši 70% až 80%. Město nemusí nic předem financovat, jen si hradí svůj podíl ve výši 20% až 30%.

Návrhy řešení:

- čerpání dotací z EU a díky nim podporovat majitelé, kteří se chtějí o své nevyužité budovy starat, aby vzniklo něco, co bude pro město prospěšné (hudební klub, supermarket, ...);
- budovat nové byty;

- více usilovat o převedení chátrajících budov do majetku obce (větším úsilím o spojení s majitelem, domluvou s majitelem pod výhrůzkou zabavení, či zbourání);
- udělit majiteli vysoké sankce, když se o budovy nestará;
- změna legislativy – po 10 letech nezájmu o budovy automaticky přechází do vlastnictví obce.

4.2 Nedostatečná policejní ostraha

V Hranicích fungovala do 31. 12. 2001 policejní stanice. Jestliže došlo k nějakému výtržnictví, byl zde rychlý zásah. Policejní strážníci se nemuseli neustále procházet po městě, ale už jen to vědomí, že zde policejní stanice je, budilo respekt.

To, že ve městě policejní služebna není, je rozhodnutím nadřazených policejních složek, které vycházely z momentálního stavu a možností, jak finančních, tak personálních. A tak nová policejní ostraha vypadá následně. Jednou týdně projede většinu města jedno policejní auto a zase odjede. V tuto dobu samozřejmě neuvidí nic, co by vyžadovalo jejich zásah. Ašská policejní stanice by měla mít podle zákonných tabulek 35 policistů. V současné době v ní slouží 28 policistů a tento stav se bude nadále snižovat.

Lidé se zde bojí. V poslední době dochází jak v Hranicích, tak v Aši k několika přepadením. V Aši se jednalo o muže s nožem, který je zatím bez úspěchu stíhán ašskou policií. V Hranicích bývá výtržnictví způsobováno místními obyvateli, kteří jsou dopadeni a potrestáni. Ale výsledkem trestu je pouze podmínka. Byl zde případ, kdy hranický občan pobodal vietnamskou prodavačku v její provozovně, která sídlí přímo v centru města, kvůli balíku cigaret. Než přijeli policisté z Aše, utekl na autobus, zahodil někde nůž a odjel.

Se zvyšující se kriminalitou a strachem jak toto půjde dál, došlo ke schůzi velitele policejní stanice v Aši a s našimi zastupiteli. Bohužel není dostatek lidí, aby se u nás mohla obnovit policejní pracovna. Výsledkem této schůze bylo přislíbení každodenních hlídek.

Při vymýšlení návrhu řešení tohoto problému jsem se nechala inspirovat místními obyvateli. Některé z nich napadlo jako možné řešení, nainstalovat do centra města

kamerový systém. Kamery ve městě dnes nejsou žádnou novinkou, ve větších městech je najdeme nad každou křižovatkou. Instalace kamerových systémů ve městech výrazně přispívá k prevenci kriminality. Díky nepřetržitému monitoringu rizikových oblastí ve městě, se policistům následně daří lépe objasňovat trestnou činnost, sledovat situaci v silničním provozu, odhalovat přestupky účastníků silničního provozu a celkově předcházet pouliční trestné činnosti. Vzhledem k tomu, že Hranice jsou poměrně malým městem, není nutné kupovat velké množství kamer. Jedna kamera by monitorovala prostor před školou a místní park. Druhá kamera by se soustředila na oblast před městským úřadem, a zároveň by dohlížela na park z druhé strany. Třetí kamera by soustavně sledovala hlavní náměstí města. Tři kamery by pro začátek mohly stačit. Při osvědčení tohoto návrhu a našetření finančních prostředků do městského rozpočtu, by se dokoupili další kamery. Podle webových stránek zabezpečovacích systémů bylo zjištěno, že městský kamerový systém se skládá z jednotlivých otočných kamer, ovládacích jednotek a vyhodnocovacího pracoviště. Jedna kamera stojí kolem 8000 Kč. [20] Veškeré snímky a videa z kamer musejí být vyhodnocovány na určitém dispečerském pracovišti, které je sestaveno z monitorů, počítačů, klávesnic a dalších nutných periferních zařízení. Aby došlo k co největší úspoře peněz, skládala by se tato stanice pouze z jednoho počítače a jednoho monitoru, na kterém by se postupně objevovaly záběry z těchto tří kamer. Toto malé pracoviště by stálo přibližně 15 000 Kč. Dále je nutné nakoupit různé kabely a ovladače, které by se měly vejít do 5000 Kč. Celkově by se jednalo o zatížení městského rozpočtu ve výši 44 000 Kč.

Návrhy řešení:

- zvýšení frekvence policejních hlídek (během dne i noci);
- vybudování kamerového systému.

4.3 Nedostatek kulturního vyžití pro mladé lidi

Nedostatek kultury je v našem městě velmi znát. Když přijedou na víkend studenti z internátů a kolejí mají jediné dvě možnosti kam se jít pobavit. Buď budou vysedávat v hospodě spolu s místními štamgasty, nebo mohou zajít do jediného klubu, který se v Hranicích nachází a to do jedné pochybné diskotéky. Starosta města se svěřil, že přáním města je, tuto diskotéku co nejdříve zrušit. A na jejím místě vybudovat mnohem

kvalitnější a modernější klub. Problémem je smlouva, která byla sepsána na 20 let a je v podstatě nevyhovitelná. Nezbývá než čekat, než uběhnou poslední dva roky z této smlouvy.

Většina hranických mladých lidí jezdila za zábavou do Aše. Tam fungoval výborný rockový klub. Byly v něm pořádány koncerty, ale i diskotéky pro každou věkovou kategorii. Bohužel se našel člověk, kterému tento klub vadil a několikrát ho podpálil. Po čtvrtém zhářství už lehl popelem.

V jednání města je zřídit diskotéku moderního typu ve Studánce místo staré hospody. Zdá se to být dobrý plán a vypadá to, že dospěje ke zdárnému konci. Vzhledem k tomu, že se nachází mezi Hranicemi a Aší, má zajištěny hned dvě potencionální skupiny zákazníků.

Tento problém by bylo vhodné řešit s majitelem staré hospody v Trojmezí. Jak již bylo zmíněno, započal rekonstrukci této stavby a měl původně v plánu zde zřídit nahrávací studium. A tento plán není vůbec v rozporu s vybudováním hudebního klubu. Celá stavba je velkého rozměru, takže by celé vrchní patro mohlo být uzpůsobeno nahrávání písniček s kapelami a spodní patro by bylo odhlučněno, zmodernizováno a připraveno na pořádání koncertů všeho druhu. Program klubu by se měnil podle přislíbených kapel a podle věkové a zájmové struktury zákazníků. V letních měsících by se v tomto místě mohly konat i více denní festivaly. Okolo se rozprostírají nezaseté louky, na kterých by bylo možno stanovat. Poblíž je k mání rybník pro zchlazení těla. Toto by bylo velmi vhodným řešením celé situace.

Město si uvědomuje, že mladí odjíždějí za zábavou do jiných měst, nebo se zde nudí a podnikají výtržnosti. Proto má v plánu organizovat stále více kulturních akcí. Již třetím rokem se v okolí tělocvičny koná Open Air Festival, který má obrovský úspěch. Jak už z názvu vyplývá, jedná se o venkovní festival. V prostorách kolem tělocvičny jsou postavena dvě podia, na kterých celý den vystupují kapely. Přestože se v blízkosti tělocvičny nachází mnoho domů, nikdy si nikdo nestěžoval na hluk. Je vidět, že se místní občané rádi baví. Tento festival si určitě udrží svou tradici a bude pokračovat i v dalších letech. Minulý rok se konal nultý ročník Divadelního léta v Hranicích. Překvapivě i divadlo se místním velmi líbí a účast byla výborná, proto je zajištěno pokračování i v dalších letech. Město se rozhodlo zlákat své občany např. i na degustace

čajů, nebo na vernisáži v městské knihovně. Dále zde byl pokus o pořádání tanečních kurzů pro seniory, tato akce bohužel nesklidila úspěch. Novým nápadem je, pozvat do města známého cestovatele Jiřího Kolbabu. Tato akce by vyšla město na 40 000 Kč. Což, podle starosty, je snesitelná částka. Nějaké peníze se vezmou z fondu kultury a další se vyberou na vstupném a za nápoje či lahůdky. Vstupné bude samozřejmě přiměřené, aby byla zajištěna vysoká účast.

Pokud sklídí akce s cestovatelem úspěch, bylo by vhodné pořádat více takových akcí. Je známo, že lidé se rádi smějí, rádi se baví. A k tomu je přímo stvořené výborné uskupení Komiků, které už mělo několik vystoupení v již zmiňovaném vypáleném klubu. Vždy byly prostory tohoto klubu k prasknutí. Pořádání těchto akcí například jednou za dva měsíce, by určitě nebylo pro město velkou finanční přítěží a zároveň by se zvýšila kultura i návštěvnost ve městě.

Jako čtvrtý nejčastěji zmíněný druh sportovního vyžití, byla v dotaznících uvedena výstavba in-line dráhy. Opravdu velké množství místních obyvatel by se rádo aktivně věnovalo nějakému sportu, ale není zde dostatek příležitostí. Právě in-line dráha je v posledních letech velmi oblíbená. Tuto informaci mohou potvrdit i obyvatelé města Aše. V Aši byla totiž v roce 2009 dokončena revitalizace vrchu Háj, která zahrnovala mimo jiné i výstavbu in-line dráhy. Tato dráha je hojně využívána nejen ašskými obyvateli, ale i sportovními nadšenci z okolních měst. Město by si muselo najmout projektanta, který by navrhl její umístění s co nejmenším zásahem do zeleně. Doporučovala bych využít staré cesty kolem hřbitova a fotbalového hřiště a dále pokračovat na nezasévané louky za hřištěm. Město samotné má jistě mnohem lepší představy o tom, jaká místa v tomto městě jsou nedostatečně využívána, a bylo by možné je k tomuto účelu využít. Díky internetu byla získána představa o tom, kolik takováto výstavba stojí. [21] Vzhledem k tomu, že v našem případě nebude prováděna výstavba hřiště, byla by tato cena nižší než 3 mil Kč, které uvádí zdroj. Je jisté, že takovýto projekt by byl pro město velmi finančně náročný, proto by byla potřeba spolupracovat se sponzory. Největší část finanční pomoci by ale bylo potřeba získat z regionálního operačního programu NUTS II Severozápad – Regenerace a rozvoj měst. [17] Zdroje z těchto fondů sahají až do výše 80% celkových nákladů. Víím, že zbylých 20%, tedy 600 000 Kč je pořád velká částka, ale pevně věřím tomu, že právě tato

investice by se městu vyplatila a pozvedla nedostatečně využívaný potenciál tohoto města.

Návrhy řešení:

- dbát na české tradice, pořádat tradiční kulturní akce;
- získat sponzory a podporovat majitele staré hospody v Trojmezí ve vybudování hudebního klubu a nahrávací společnosti;
- zvát do města známější osobnosti (Jiří Kolbaba, Komici, Partička ...);
- pořádat více letních hudebních i divadelních představení;
- výstavba in-line dráhy;
- v létě pořádat pивní festival se soutěžemi pro děti, s kapelou a s několika druhy pив;
- výstavba moderní posilovny.

4.4 Životní prostředí

Hranice u Aše, nejzápadnější město ČR, je sice oklopeno krásnými lesy, poli a loukami, ale i zde dochází k ubývání zeleně, k nezákonnému kácení lesů, a dalšímu vandalství na úkor naší přírody.

Z dotazníků vyplynulo, že ve vzdálenějších částech města stále není vybudována kanalizace a vodovod. Dále se lidem nelíbí neustálé budování nových a nových větrných elektráren. Řidičům, kteří přijíždějí do města, se nyní naskytne hrůzný pohled. Nad městem se tyčí tři obrovské elektrárny a další jsou v nedalekých částech města. A nyní se již plánuje výstavba dalších elektráren. Nově stojí jedna jen 360 metrů od rodinného domku a znepříjemňuje jim jejich život hlukem, který otáčející se lopatky vydávají.

Těmto občanům navrhuji obrátit se na MÚ s tím, že tuto výstavbu neschválili, nechtěli jí a ani o ní nevěděli, a proto žádat kompenzaci v podobě výstavby optické a protihlukové bariéry. Tuto bariéru by tvořily rychle rostoucí japonské topoly, které za pět let vyrostou do výšky 10 až 15 metrů. [19] Pokud by tyto stromy byly hustě zasázené v řadě, vytvořily by živou zeď, která tlumí hluk. Problém může nastat

s majitelem dané půdy, na které by topoly rostly. Nejčastěji půjde určitě o případ, kdy půda patří městu, nebo přímo majiteli daného rodinného domu, což je ideální situace. Jedna sazenička topolu stojí 3,30 Kč. Řada topolů by byla dlouhá přibližně 50 m, tento údaj samozřejmě závisí na rozloze rodinného domu či statku. Aby byla zajištěna jejich hustota, vysazovaly by se v metrových rozestupech. V našem případě by bylo nutné zasadit 50 sazenic, které by stály 165 Kč. Město by muselo vyčlenit dva zaměstnance, kteří by se o výsadbu těchto sazenic postarali. Jestliže budeme uvažovat hodinovou mzdu 55 Kč, a předpokládáme, že dva pracovníci tuto práci stihnou za dvě hodiny, tak z těchto informací vyplývá, že každý dostane za odvedenou práci 110Kč. O dotaci na pěstování topolů nemůže být bohužel řeč, protože tu lze získat při minimální výměře plantáže o velikosti jednoho hektaru. [18] Město by tedy zaplatilo 385 Kč za zmírnění následků, které způsobilo dané rodině schválením výstavby větrné elektrárny u jejich domu.

Místní obyvatelé v dotaznících několikrát zmínili, že by si přáli nové venkovní koupaliště nebo bazén. Výstavba venkovního koupaliště nebo bazénu je velmi drahá záležitost a pro město jistě nepřijatelná. Proto bych navrhla levnější variantu, jak tento problém vyřešit. Provést odbahnění místního rybníku. Nejpopulárnějším rybníkem využívaným ke koupání je rybník, který se nachází v Trojmezí. Bohužel kvalita i čistota jeho vody se rok od roku rapidně zhoršuje. Se snižující se jakostí vody se snižuje i počet uživatelů tohoto rybníka. A to je škoda, protože se jedná o krásný rybník rozprostírající se uprostřed lesů a luk, který je z jedné strany obklopený travnatou pláží zakončenou pískem. Odbahnění rybníků je dobré provádět proto, aby bylo odstraněno přebytečné bahno, které způsobuje zpomalení provzdušňování a uvolňování živin do vody. V nadměrném množství bahna přežívají paraziti, a virové či bakteriální choroby. [25] Z internetu bylo zjištěno, že jedna hodina odbahnění rybníka se pohybuje kolem 880 Kč. [16] Pokud budeme uvažovat, že samotné odbahnění rybníka bude trvat jeden měsíc bez víkendů, jednalo by se o 22 pracovních dní a 176 pracovních hodin. Celkové náklady na odbahnění by se vyšplhaly na 154 880 Kč, připočítáme-li náklady na dopravu, dostaneme se již na 159 880 Kč. Ani tato částka se jistě nebude místním zastupitelům líbit, proto bych doporučila městu, nechat si co nejrychleji zpracovat investiční záměr a projektovou dokumentaci na odbahnění rybníka a poté zažádat

o dotaci z Operačního programu životního prostředí, konkrétně z oblasti podpory 6.4 – Optimalizace vodního režimu krajiny. [23] Tato dotace z EU může sahat až do výše 90% celkových způsobilých výdajů. Město o ni může zažádat v rámci vyhlášených výzev, které pro tuto oblast budou zveřejněny v září a říjnu tohoto roku. Pokud by bylo z EU uhrazeno alespoň 80%, zbývalo by městu zaplatit 31 976 Kč. Což je přijatelná cena za obnovu rekreačního potenciálu tohoto rybníku.

Dále bych městu velmi doporučovala nechat namalovat přechod pro chodce přes silnici nacházející se před místní základní školou. Nejenže stále více lidí jezdí autem, ale nyní jezdí přes naše město i stále více německých občanů a tato hlavní silnice se tak stává velmi rušnou cestou. Děti přes tuto silnici přecházejí několikrát denně, ať už ráno při příchodu do školy, nebo během dne při cestě do školní jídelny či do knihovny. Tuto práci by bylo nutné outsourcovat firmě, která se na vodorovné dopravní značení specializuje. [15] Z důvodu, aby byly použity kvalitní a dlouhotrvající barvy. Po kontaktování této firmy bylo zjištěno, že jeden přechod pro chodce se všemi vedlejšími náklady by stál 4623 Kč.

Návrhy řešení:

- dobudování kanalizace a vodovodů i do těch částí města, ve kterých ještě není;
- zlepšit stav komunikací i v místech vzdálenějších od města;
- zpřísnit pravidla na výstavbu větrné elektrárny v obci a jejím okolí;
- zlepšit stav chodníků ve městě;
- snížit poplatky za psy, které se od nového roku zvýšily z 200 Kč na 600 Kč za jednoho psa;
- zakázat černé skládky, pokutovat, uklidit okolí města;
- pokračování ve snaze výsadby stromků nejen v okolí, ale i v centru a v novém parku u kostela.

5 Závěr

Z analýzy potřeb a přání obyvatel Hranic u Aše vyplynulo mnoho problémů a nedostatků, které místní občany trápí. Návrhy řešení byly tvořeny hlavně na ty, u kterých byla největší shoda odpovědí, že se jedná o největší problém.

Teoretické pojmy použité v této práci byly získány prostudováním knih z příložené bibliografie. Tyto pojmy velmi ulehčily práci při definování a zpracování dotazníků a problémů z nich vyplývajících. Jednalo se hlavně o definici marketingového výzkumu a jeho technik, dále také správný postup marketingového výzkumu, ze kterého vyplynulo, že nejdůležitější je si v úvodu správně definovat problém, který je potřeba vyřešit. Ale nestačí problém pouze definovat, je nutné stanovit si také cíle, kterých chceme dosáhnout a postupy, jak těchto cílů dosáhneme. Dále je nutné shromáždit si velký počet potřebných informací a z nich vybrat ty nejvhodnější a přínosné. S těmito informacemi dále pracovat, analyzovat je a správně prezentovat. Svou roli hraje také výběr vhodné techniky výzkumu. Nejvhodnější pro tuto práci byla technika dotazování. Dále bylo zkoumáno, jaké existují formy otázek a jaké je jejich nejvhodnější využití, jak se správně dotazník tvoří, jak výsledky analyzujeme a jakým způsobem je vyhodnocujeme.

Na základě těchto vědomostí byl sestaven dotazník, jehož cílem bylo zjistit, s čím jsou místní obyvatelé nespokojeni a případně jaký je podle nich možný návrh řešení.

Po uplynutí tří měsíců bylo dotazování ukončeno a započalo sčítání odpovědí a následné vyhodnocení výsledků. Bohužel se ukázalo, že byla vybraná špatná forma distribuce dotazníků. Jednalo se o formu rozesílání dotazníků e-mailem. Navracených odpovědí bylo pouze 46. Problém byl nejspíše hlavně v tom, že stále ještě existuje mnoho lidí, kteří buď počítač nemají, nebo nevyužívají ke své práci internet. Proto jsou tyto výsledky dále považovány pouze za předběžný výzkum. Následně byl sestaven dotazník nový. Tyto dotazníky byly osobně distribuovány do většiny bytů a domů v obci. Aby byla zajištěna anonymita respondentů a zároveň, aby měli dostatek času na přemýšlení, měli možnost vyplněný dotazník vhodit do mé poštovní schránky. Po uplynutí necelého měsíce byl hlavní výzkum ukončen. Začalo nové sčítání navracených dotazníků. Tato forma distribuce se opravdu osvědčila, protože se nyní navrátilo 209

vyplněných dotazníků. V programu Microsoft Excel byly vytvořeny tabulky, které přehledným způsobem prezentují výsledky proběhnutého dotazování. Mezi oblasti, které jsou považovány za největší problém, patří stav některých budov, nedostatečná policejní ostraha, nedostatek kulturních akcí a stav životního prostředí.

Všichni dotázaní se shodli, že je potřeba změnit stav některých budov ve městě. Jedná se o budovy vyhořelé, nebo domy chátrající bez péče jejich majitelů. Nejvíce se lidé pozastavují nad velkou, vyhořelou budovou zvanou Hotel Praha. Nachází se přes ulici naproti základní škole. Zároveň stojí ihned u hlavní silnice, po které do města přijíždějí návštěvníci z Německa, nebo také náhodně projíždějící řidiči. Na nově zrekonstruovaném, moderním náměstí stojí zchátralý dům, který již nutně potřebuje opravu, neboť hrozí zřícení jeho jednotlivých částí nebo jeho celého. Ve městě a v jeho okolí se nachází mnoho dalších nevyužitých budov, které by si zasloužily pozornost. Ve většině případů je tento problém neřešitelný, protože se jedná o majetek fyzické osoby, která o budovu nejeví zájem a ze zákona neexistuje žádný nástroj, který by umožňoval převod stavby do majetku obce po uplynutí určité doby. Řešení má pouze jediná budova zvaná Venus, která je ve vlastnictví obce a již existuje plán na její přestavbu na bytové prostory. Jediné co musí město udělat, je zažádat o dotaci a čekat, jestli mu bude vyhověno.

Druhým problémem, který město nejvíce trápí, je nedostatečná policejní ostraha. V poslední době se začala zvyšovat kriminalita a důvodem je také absence policejní stanice ve městě, která na potencionální výtržníky působila odstrašujícím dojmem. V Hranicích u Aše fungovala policejní stanice do konce roku 2001. V současnosti probíhá několik jednání, ze kterých je patrné, že nedojde ke znovuoobnovení stanice ve městě. Velitel ašských policejních služeb byl účasten zasedání zastupitelstva města Hranice a sdělil nám, že důvodem nedostatečné policejní ostrahy v našem městě je dlouhodobý nedostatek policistů. Na Aš, město s rozšířenou působností, připadá 35 policistů. Mají jich pouze 28 a tento stav se bude nadále snižovat. Proto je jasné, že hraničtí obyvatelé nemohou očekávat 24 hodinovou policejní ostrahu. Řešení této situace sice není úplně ideální, ale je jediné možné. Do Hranic bude každý den dojíždět policejní hlídka, kontrolovat situaci a nastolovat pořádek.

Nespokojenost hranických obyvatel se odvíjí od mnoha problémů, ale nejvíce se také shodují ve třetím problému, a tím je nedostatek kultury a volnočasové aktivity. Místní mladí lidé musí za kulturou dojíždět do okolních měst, nebo ještě dále. Ve městě není žádný klub, kino, bazén ani žádné jiné kulturní vyžití. Opravdu je potřeba se tímto problémem zabývat a to nejen pro přilákání turistů, ale i z důvodu udržení ve městě mladých rodin a zamezení tak stěhování se do větších měst.

Cílem mé bakalářské práce bylo zjistit, jaké jsou největší nedostatky našeho města z pohledu místních občanů, zabývat se těmito problémy a navrhnout možné řešení. Problémy, které se našeho města týkají, mají bohužel velmi složité a leckdy až nemožné řešení. Ale snažila jsem se alespoň o nastínění určitých možných řešení.

Při zpracovávání práce jsem velmi ocenila vědomosti, které jsem získala při svém studiu a dále při absolvování odborné praxe, kterou jsem strávila na místním městském úřadě a sbírala zde mnoho zajímavých a důležitých informací. Velmi mi také pomohly odborné rady mého vedoucího bakalářské práce, pana Ing. Pavla Česala. Dále jsem využila konzultace se starostou města Hranice u Aše, panem Miroslavem Pickou, s tajemníkem města, panem JUDr. Janem Veselým a také s panem místostarostou Františkem Jurčákem.

Lidé na městském úřadě v Hranicích mi byli velmi nápomocní. Měla jsem možnost nahlédnout do všech projektů, které město zrealizovalo, i do těch které chystá. Dostala jsem k nahlédnutí i Akční plán pro rozvoj města Hranice 2010 - 2013 s veškerými investičními záměry. Díky tomu jsem získala představu, kolik jednotlivé oblasti rekonstrukce stojí.

Výsledky mého dotazování byly na přání respondentů předány starostovy města. Ten je velmi ochotný se jimi zabývat a bude hledat cesty k nápravě současného stavu. Proto věřím, že moje práce byla pro naše město přínosná. Lidem, kteří mají určité postavení a určitou moc, se nyní naskytl pohled i z druhé strany, ze strany znepokojených občanů a mají teď možnost tyto nespokojenosti zmírňovat, či dokonce odstraňovat.

6 Seznam tabulek

Tabulka č. 1 – Techniky sběru dat

Tabulka č. 2 – Vyhodnocení dotazníků

Tabulka č. 3 – Počet respondentů z Hranic u Aše

Tabulka č. 4 – Počet let, po kterých respondenti žijí v Hranicích.

Tabulka č. 5 – Proběhnuté akce v povědomí občanů.

Tabulka č. 6 – Kulturní či sportovní přání

Tabulka č. 7 – Účast na kulturních akcích

Tabulka č. 8 – Stav ŽP

Tabulka č. 9 – Názor na větrné elektrárny

Tabulka č. 10 – Nedostatky k řešení

Tabulka č. 11 – Názor na stav opuštěných budov

Tabulka č. 12 – Řešení stavu opuštěných budov

Tabulka č. 13 – Bezpečnost ve městě

Tabulka č. 14 – Řešení snižující se bezpečnosti

7 Seznam obrázků

Obrázek č. 1 – Město Hranice u Aše

Obrázek č. 2 – Poloha Hranic v Karlovarském kraji

Obrázek č. 3 – Trojúhelník výzkumu trhu

Obrázek č. 4 – Metody marketingového výzkumu

Obrázek č. 5 – Inzerát v novinách

8 Seznam použitých symbolů a zkratek

ČD	České dráhy
ČR	Česká republika
EU	Evropská unie
Kč	Korun českých
MÚ	Městský úřad
Např	například
Tzv.	tak zvaně

9 Seznam použité literatury

Seznam tištěných publikací

- [1] FORET, Miroslav., STÁVKOVÁ, Jana. *Marketingový výzkum: Jak poznávat své zákazníky*. 1. vydání, Praha: Grada, 2003, 159 s., ISBN 80-247-0385-8
- [2] HAUGE, Paul. *Průzkum trhu*. 1. vydání, Brno: Computer Press, 2003, 234 s., ISBN 80-7226-917-8
- [3] HORÁKOVÁ, Iveta. *Marketing v současné světové praxi*. 1. vydání, Praha: Grada, 1992, 364 s., ISBN 80-85424-83-5
- [4] KINNEAR, C. Thomas., TAYLOR, R. James. *Marketing research: an applied approach*. 4. vydání, New York: McGraw-Hill, 1991, 856 s., ISBN 0-07-034757-3
- [5] KOTLER, Philip., KELLER, Kevin, L., *Marketing Management*. 11. vydání, New Jersey: Prentice-Hall, 2000, 706 s., ISBN 0-13-049715-0
- [6] KOZEL, Roman a kol. *Moderní marketingový výzkum*. 1. vydání, Praha: Grada, 2006, 277 s., ISBN 80-247-0966-X
- [7] MALÝ, Václav. *Marketingový výzkum*. 1. vydání, Oeconomica, 2005, 181 s., ISBN 80-245-0761-7
- [8] PROVAZNÍKOVÁ, Romana. *Financování měst, obcí a regionů*. 2. aktualizované a rozšířené vydání, Praha: Grada, 2009, 304 s., ISBN 80-247-2789-7
- [9] PŘIBOVÁ, Marie a kol. *Marketingový výzkum v praxi*. 1. vydání, Praha: Grada, 1996, 238 s., ISBN 80-7169-299-9
- [10] SVĚTLÍK, Jaroslav. *Marketing – Cesta k trhu*. 1. vydání, Zlín: EKKA, 1994, 340 s., ISBN 80-868-9848-2
- [11] VILAMOVÁ, Šárka. *Jak získat finanční zdroje Evropské unie*. 1. vydání, Praha: Grada, 2004, 196 s., ISBN 80-247-0828-0
- [12] WEIERS, Ronald M., *Marketing research*. 2. vydání, Englewood Cliffs: Prentice-Hall, 1988, 636 s., ISBN 0-13-558479-5

[13] ZBOŘIL, Kamil. *Marketingový výzkum*. 1. vydání, Vysoká škola ekonomická v Praze 1998, 171 s., ISBN 80-7079-394-5

Seznam internetových zdrojů

[14] *Český statistický úřad*. [online] Informace o regionech, městech a obcích, 2012, [cit. 2012-03-07]. Dostupné z www:

http://vdb.czso.cz/vdbvo/tabdetail.jsp?kapitola_id=5&potvrd=Zobrazit+tabulku&go_zobraz=1&pro_1_154=554553&cislotab=MOS+ZV01&voa=tabulka&str=tabdetail.jsp

[15] *Dopravní značení*. [online] Dopravní značení a příslušenství, 2012, [cit. 2012-04-17]. Dostupné z www: <http://www.dopravni-znaceni.cz/vodorovne-dopravni-znacky/89-v07-prechod-pro-chodce/>

[16] *Dredger*. [online] Specialista na zemní práce, 2012, [cit. 2012-04-17]. Dostupné z www: http://www.dredger.cz/?s=bagr_menzi_a71_4x4_odbahneni_rybnik_nadrz

[17] *Fondy Evropské unie*. [online] ROP NUTS II Severozápad, 2012, [cit. 2012-04-18]. Dostupné z www: <http://www.strukturalni-fondy.cz/Programy-2007-2013/Regionalni-operacni-programy/ROP-NUTS-II-Severozapad>

[18] *Japonské topoly*. [online] Dotace, 2012, [cit. 2012-04-17]. Dostupné z www: <http://www.topolyjc.cz/japonsky-topol-dotace/>

[19] *Japonský topol*. [online] Japonský topol, 2012, [cit. 2012-04-17]. Dostupné z www: <http://www.japonsketopoly.cz/index.html>

[20] *Kamery-bezpečnosti*. [online] Maloobchod a velkoobchod se zabezpečovací technikou, [cit. 2012-04-17]. Dostupné z www: <http://www.kamery-bezpecnostni.cz/kamerove-systemy/venkovni-kamery-s-ir/>

[21] *Královské město Slaný*. [online] In-line dráha Slaný, 2012, [cit. 2012-04-18]. Dostupné z www: <http://www.meuslany.cz/cs/kultura-sport-a-volny-cas/sportovni-zarizeni/in-line-draha/>

[22] *Oficiální stránky města Hranice u Aše*. [online] Město Hranice u Aše, 2012, [cit. 2012-03-07]. Dostupné z www: <http://www.mestohranice.cz/>

[23] *Operační program životní prostředí*. [online] Plán výzev OPŽP pro individuální projekty, 2011, [cit. 2012-04-17]. Dostupné z www: http://www.opzp.cz/soubor-ke-stazeni/42/12668-plan_vyzev_16_12_2011.pdf

[24] *Sbírka zákonů České republiky*. [online] Zákon o obcích č. 128/2000 Sb., 2012, [cit. 2012-03-07]. Dostupné z www: <http://www.sbirkazakonu.info/zakon-o-obcich-obecni-zrizeni/>

[25] *Wikipedie*. [online] Odbahňování rybníků, 2012, [cit. 2012-04-17]. Dostupné z www:

http://cs.wikipedia.org/wiki/Odbah%C5%88ov%C3%A1n%C3%AD_rybn%C3%ADk%C5%AF

10 Seznam příloh

Příloha A – Dotazník: Předběžný výzkum

Příloha B – Dotazník: Hlavní výzkum

Příloha C – Zveřejněný dotazník v Chebském deníku

Příloha A - Dotazník: Předběžný výzkum

Analýza potřeb a přání veřejnosti v Hranicích u Aše

Vyplnění tohoto dotazníku je anonymní a zabere vám jen pár minut. Děkuji všem, kteří jsou ochotni ho vyplnit. Výsledky budou zohledněny v bakalářské práci. (podtrhněte správnou možnost nebo nehodící možnost smažte)

1. Máte trvalé bydliště v Hranicích u Aše? ANO – NE
 2. Změnili byste něco v Hranicích? ANO – NE
 3. Cítíte se ve městě bezpečně? ANO – NE
 4. Myslíte si, že Hranice jsou městem navštěvovaným turisty? ANO – NE
 5. Je ve městě dostatek volnočasové aktivity? ANO – NE
 6. Přivítali byste pořádání více kulturních akcí? ANO – NE
 7. Co byste ve městě změnili:
 - Prostor pro sportování ANO – NE
 - Nedostatek zeleně ve městě ANO – NE
 - Nedostatek parkovacích míst ANO – NE
 - Stav některých budov ANO – NE
 - Nedostatečná policejní ostraha ANO – NE
 - Nedostatek pracovních míst ANO – NE
 - Vysoké ceny potravin ANO – NE
 - Vysoké ceny služeb ANO – NE
 - Romská menšina ANO – NE
 - Vietnamská menšina ANO – NE
 8. Na otázky, na které jste odpověděli ANO napište návrh řešení.....
 9. Co se vám v Hranicích líbí, či nelíbí? Co je ve městě největším nedostatkem?
.....
 10. Chcete, aby se výsledky tohoto dotazníku zabývalo město? ANO – NE
- (V případě, že ANO seznámím s výsledkem průzkumu veřejného mínění MÚ Hranice.)

Příloha B - Dotazník: Hlavní výzkum

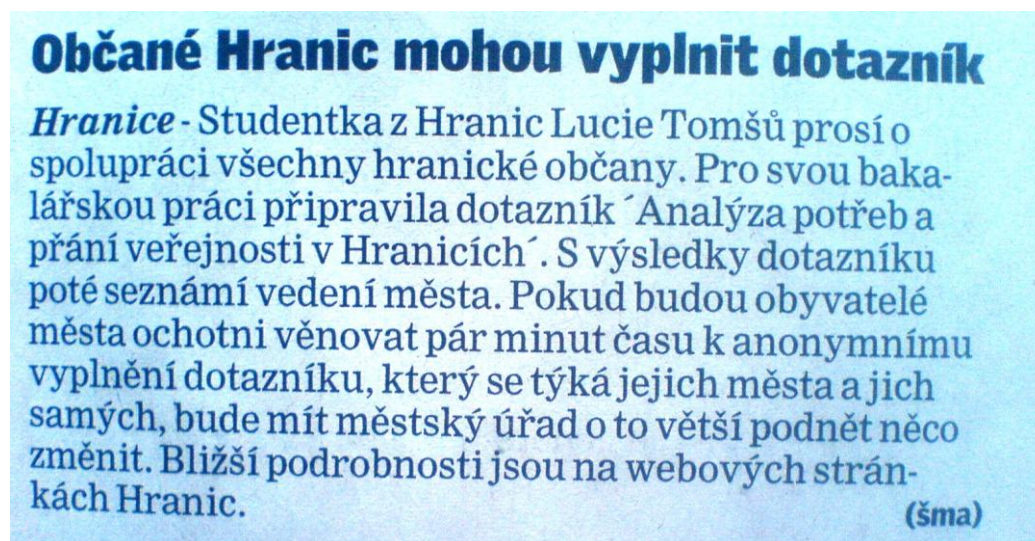
Analýza potřeb a přání veřejnosti v Hranicích u Aše

Vyplnění tohoto dotazníku je anonymní a zabere vám jen několik minut. Děkuji všem, kteří jsou ochotni ho vyplnit. Výsledky budou zohledněny v bakalářské práci. (správnou možnost zakroužkujte)

- 1) Žijete v Hranicích u Aše? Pokud ano, tak jak dlouho.
 - ano (... let) ▪ ne
- 2) Jaké kulturní akce vás v Hranicích u Aše zaujaly?
.....
- 3) Jaký druh kulturního či sportovního vyžití byste zde rádi přivítali?
.....
- 4) Zúčastnili byste se akce typu: vyprávění cestovatele Jiřího Kolbavy, humorné představení uskupení Komiků, hudební koncert, nebo jiné akce v našem městě?
 - ano, všech
 - některé, konkrétně
 - ne, žádné
- 5) Jak hodnotíte zlepšování životního prostředí v obci?
 - zlepšení jsem si nevšiml (a)
 - je potřeba se více věnovat zlepšení stavu životního prostředí
 - životní prostředí v obci je v pořádku
- 6) Jaký je váš názor na zvyšující se počet větrných elektráren v obci?
 - nevadí mi
 - vadí mi, kazí celkový dojem města
 - vadí mi, jsou hlučné a otravují můj osobní každodenní život
- 7) Na jaké konkrétní nedostatky v oblasti životního prostředí by bylo potřeba se zaměřit?
.....
- 8) Jak vnímáte staré, vyhořelé, nebo polorozpadlé budovy ve městě?
 - nevadí mi
 - vadí mi velmi, měl by existovat nějaký nástroj na převedení do majetku obce
 - vadí mi, ale vím, že se s tím nedá moc dělat
- 9) Jak by se dle vašeho názoru dal problém s chátrajícími budovami v soukromém vlastnictví (soukromý majitel, který se několik desítek let o budovu nestará) řešit?
.....
- 10) Cítíte se v našem městě bezpečně?
 - ano ▪ ne
- 11) Jak by se dal podle vás problém se snižující se bezpečností řešit? (vyplňte, pokud jste u otázky č. 10 odpověděli ne)
.....
- 12) Jaké jste zaznamenali ve městě pozitivní změny? Co se vám v našem městě líbí?
.....

Příloha C – Zveřejnění ankety v Chebském deníku

Obr. č. 5 – Inzerát v novinách



Občané Hranic mohou vyplnit dotazník

Hranice - Studentka z Hranic Lucie Tomšů prosí o spolupráci všechny hranické občany. Pro svou bakalářskou práci připravila dotazník 'Analýza potřeb a přání veřejnosti v Hranicích'. S výsledky dotazníku poté seznámí vedení města. Pokud budou obyvatelé města ochotni věnovat pár minut času k anonymnímu vyplnění dotazníku, který se týká jejich města a jich samých, bude mít městský úřad o to větší podnět něco změnit. Bližší podrobnosti jsou na webových stránkách Hranic. (šma)

Zdroj: *Chebský deník*, 2011

Abstrakt

TOMŠŮ, Lucie, *Analýza potřeb a přání veřejnosti v Hranicích u Aše a návrh řešení*.
Bakalářská práce. Cheb: Fakulta ekonomická ZČU v Plzni, 62 s., 2012

Klíčová slova: marketingový výzkum, dotazník, respondenti, návrhy řešení

Práce se zabývá analýzou potřeb a přání veřejnosti v Hranicích u Aše a možnými návrhy řešení. Pro srozumitelnější pochopení problému jsou do práce zakomponovány teoretické pojmy, které se týkají především marketingového výzkumu a jeho technik. V této práci se dále pracuje s technikou dotazování. Pro zjištění potřeb a přání veřejnosti byl sestaven dotazník, ze kterého vyšly na jeho největší nedostatky v obci. Poslední část je věnována návrhům opatření. Cílem práce je poskytnout zastupitelstvu města kvalitní informace, které odrážejí názory místních obyvatel.

Abstract

TOMŠŮ, Lucie. *Analysis of needs and wishes of the public in Hranice u Aše and propose solutions*. Bachelor thesis. Cheb: Faculty of Economics ZČU in Pilsen, 62 p., 2012

Key words: marketing research, questionnaire, respondents, suggestions of solution

The main topic of my Bachelor thesis is analyzing the needs and requests of the public in the town of Hranice u Aše including suggestions for a possible solution. Theoretical terms about methods of a marketing research are included in this thesis for a better understanding of the problem. There was a technique of a survey used to analyze the needs and requests - the main imperfections in the town were discovered thanks to the special questionnaire. The last part is dedicated to suggestions for a solution - the main goal of this thesis is to provide the municipal council with information that is reflective of the public opinion.