

**ZÁPADOČESKÁ UNIVERZITA V PLZNI**

**FAKULTA EKONOMICKÁ**

Bakalářská práce

**Společná obchodní politika EU a její vliv na zahraniční obchod ČR**

**Common trade policy of the European Union and its influence on  
foreign trade of the Czech Republic**

Monika Nejdlová

Plzeň 2012

ZÁPADOČESKÁ UNIVERZITA V PLZNI  
Fakulta ekonomická  
Akademický rok: 2011/2012

**ZADÁNÍ BAKALÁŘSKÉ PRÁCE**  
(PROJEKTU, UMĚLECKÉHO DÍLA, UMĚLECKÉHO VÝKONU)

Jméno a příjmení: **Monika NEJDLOVÁ**  
Osobní číslo: **K09B0304P**  
Studijní program: **B6208 Ekonomika a management**  
Studijní obor: **Management obchodních činností**  
Název tématu: **Společná obchodní politika EU a její vliv na zahraniční obchod ČR**  
Zadávací katedra: **Katedra marketingu, obchodu a služeb**

**Zásady pro vypracování:**

1. Charakterizujte cíle a nástroje společné obchodní politiky EU.
2. Vymezte hlavní mezníky v realizaci společné obchodní politiky EU.
3. Zhodnoťte realizaci společné obchodní politiky EU s vybranou skupinou zemí.
4. Zhodnoťte dopady společné obchodní politiky EU na zahraniční obchod ČR.



Čestné prohlášení

Prohlašuji, že jsem bakalářskou práci na téma

*„Společná obchodní politika EU a její vliv na zahraniční obchod ČR“*

vypracovala samostatně pod odborným dohledem vedoucího bakalářské práce za použití pramenů uvedených v příložené bibliografii.

V Plzni, dne .....

.....

podpis autora

## **Poděkování**

Děkuji paní Ing. Haně Kunešové, vedoucí práce, za odborné vedení a cenné rady a připomínky během zpracování mé bakalářské práce.

## Obsah

Úvod.....	7
1 Společná obchodní politika a její vývoj .....	8
1.1 Vývoj SOP .....	8
1.1.1 Vznik celní unie .....	8
1.1.2 Zavedení společného celního sazebníku.....	10
1.2 Smluvní zakotvení.....	11
1.2.1 Smlouva o EU .....	11
1.2.2 Lisabonská smlouva.....	12
1.3 Charakteristika současné SOP.....	13
1.3.1 Provádění SOP .....	14
1.4 Hlavní cíle SOP .....	15
2 Významné mezníky ve vývoji SOP.....	17
2.1 Vznik celní unie .....	17
2.2 Nový nástroj obchodní politiky.....	17
2.3 EU členem Světové obchodní organizace (WTO).....	18
2.3.1 Postoj WTO k antidumpingovým opatřením.....	19
2.3.2 Postoj WTO k subvencím a vyrovnávacím opatřením .....	20
2.4 Ochranná klauzule WTO.....	20
2.5 Rozšíření EU v roce 2004 .....	20
3 Charakteristika a použití vybraných nástrojů společné obchodní politiky.....	22
3.1 Autonomní nástroje.....	22
3.1.1 Antidumpingové clo .....	23
3.1.2 Antidotační (antisubvenční) clo.....	24
3.1.3 Ochranná klauzule WTO .....	25
3.1.4 Opatření proti nekorektním praktikám .....	26
3.2 Smluvní nástroje.....	26
3.2.1 Hierarchie obchodních preferencí EU .....	26
3.2.2 Celní kodex .....	28
3.2.3 Společný celní sazebník.....	29
4 Zapojení EU do zahraničního obchodu .....	31
4.1 Vývoj vývozu a dovozu EU .....	31
4.2 Import EU ze třetích zemí.....	33
4.3 Export EU do třetích zemí.....	35
5 Zahraniční obchod EU s Čínou .....	36
5.1 Obchodní vztahy EU a Číny .....	36
5.2 Čína a WTO .....	38
5.3 Vývoj obchodu EU s Čínou .....	40
5.3.1 Vývoj obchodu mezi EU a Čínou z hlediska komoditní struktury .....	42
5.4 Aktuální komoditní struktura dováženého a vyváženého zboží .....	44
5.5 Uplatňování vybraných nástrojů SOP EU vůči Číně.....	46
5.5.1 Antidumpingová cla.....	46
5.5.2 Antidotační (antisubvenční) clo.....	47
6 Dopady SOP EU na zahraniční obchod ČR .....	49
6.1 Vývoj zahraničního obchodu ČR mimo státy EU.....	49
6.2 Změny v oblasti celní problematiky.....	51

6.2.1	Výběr cla.....	52
6.3	Antidumpingová opatření.....	54
	Závěr .....	56
	Seznam tabulek.....	58
	Seznam obrázků.....	58
	Seznam použitých zkratek .....	59
	Seznam použité literatury .....	60
	Seznam příloh .....	67

## Úvod

Svou bakalářskou práci jsem se rozhodla vypracovat na téma společná obchodní politika Evropské unie a její vliv na zahraniční obchod České republiky, protože problém Evropské unie je neustále aktuálním tématem.

Cílem této bakalářské práce je charakterizovat společnou obchodní politiku Evropské unie, její cíle a nástroje a zhodnotit dopady společné obchodní politiky na zahraniční obchod České republiky. Text práce je doplněn informacemi o realizaci společné obchodní politiky Evropské unie s vybranou zemí, konkrétně s Čínou.

V úvodu práce je zpracován historický základ společné obchodní politiky, který je vytyčen vznikem celní unie. Jsou vymezeny významné mezníky ve vývoji společné obchodní politiky, k nimž je zařazeno rozšíření Evropské unie v roce 2004 a významnou součástí práce je charakteristika vybraných nástrojů, které jsou používány při uplatňování společné obchodní politiky vůči nečlenským státům Evropské unie.

Po úvodních teoretických aspektech společné obchodní politiky je popsán současný stav zahraničního obchodu Evropské unie, jejímž nejvýznamnějším obchodním partnerem je Čína. Obchod členských států Evropské unie a Číny je rozveden v další kapitole, ve které se zabývám vývozem Evropské unie do Číny a dovozem do Evropské unie z Číny v uplynulých deseti letech (2000 – 2010). Součástí jsou i informace o nástrojích společné obchodní politiky, které jsou uplatňovány vůči Číně. Zaměřila jsem se na antidumpingová a antidotační cla.

V poslední části práce je graficky vyjádřen vývoj zahraničního obchodu České republiky se státy, které nejsou členy Evropské unie. Závěr této části je věnován implementaci evropského práva do národních předpisů České republiky. Zaměřila jsem se na nejvýznamnější legislativní změny, ke kterým došlo po vstupu České republiky do Evropské unie.

# 1 Společná obchodní politika a její vývoj

Společná obchodní politika (dále jen SOP) je řazena mezi nejstarší politiky současné Evropské unie (dále jen EU), neboť byla součástí Smlouvy o založení Evropského hospodářského společenství (dále jen EHS) z roku 1957.

Na základě tzv. Římských smluv, které byly podepsány v Římě roku 1957, vznikla dvě společenství a to EHS a Evropské společenství pro atomovou energii (EURATOM).

Zmínka o SOP byla součástí Smlouvy o založení EHS, ale SOP nebyla realizována ihned. Její realizace byla založena na vzniku celní unie, jež byla zavedena až v roce 1968, ale právě vytvoření celní unie bylo významným cílem při vzniku EHS a při přípravě společného trhu.

Za výchozí stupeň SOP je tedy považována celní unie, jež je vyšším stupněm integrace než zóna volného obchodu, která celní unii předcházela. Zároveň je SOP základním stavebním kamenem pro vytvoření společného trhu.

Důležité je zmínit, že SOP se vyznačuje obchodem s nezemědělskými produkty. Obchod se zemědělským sortimentem je součástí společné zemědělské politiky.[10]

## 1.1 Vývoj SOP

V následující části je zpracován vývoj SOP. Rozebrána je především problematika celní unie a vzniku společného celního sazebníku.

### 1.1.1 Vznik celní unie

Zavedení celní unie bylo prvotním cílem po podpisu tzv. Římské smlouvy a celní unie byla vytvořena 1. července 1968.

Celní unie je vyšší forma ekonomické integrace. Nižším stupněm ekonomické integrace, jež celní unii předchází, je zóna volného obchodu. Zóna volného obchodu je řazena mezi nejjednodušší a nejběžnější formu ekonomické integrace. Tohoto stupně integrace dosáhly zakladatelské státy EHS v roce 1965. Význam zóny volného obchodu spočívá v odstraňování či alespoň snižování bariér vůči státům integrace, ale země si nadále uchovávají možnost upravovat obchodní vztahy se třetími zeměmi.[13]

Možnost samostatně rozhodovat a uplatňovat cla vůči třetím zemím je postupně odstraněna se vznikem celní unie.



Vytvoření celní unie bylo provedeno tak, že jednotlivé ekonomiky odstranily veškeré bariéry obchodu na vnitřních hranicích, což bylo zahájeno na nižším stupni integrace. Znamená to, že celní unie zahrnuje nejen volný obchod mezi členskými státy, ale hlavně formulaci společné politiky, která bude uplatňována vůči nečlenským státům. Členské státy nebudou oprávněny vytvářet a uplatňovat svou vlastní zahraniční politiku vůči státům, které nejsou členy, v té době, EHS.

Odstranění cel a překážek obchodu znamenalo významnou ztrátu nástroje ochrany národního trhu před zahraniční konkurencí. Národní trhy mohly být po odstranění celních a jiných překážek obchodu ohroženy zvýšeným dovozem z ostatních členských států. Změny se týkají obchodování se zbožím, obchod se službami není součástí této práce.[11, 8]

### **Charakteristika celní unie**

Celní unii je možno definovat různými způsoby, autor publikace Evropská unie od A do Z Vlček ji definuje následovně: „*Celní unie je sdružení více celních oblastí v jedné společné celní oblasti. Přitom se ruší vnitřní cla mezi členy unie. Na rozdíl od oblasti volného obchodu nemůže žádný členský stát při dovozu zboží ze třetích zemí stanovit vlastní cla, protože platí pouze společná vnější cla celní unie.*“[16, s. 340]

Jak již bylo výše zmíněno, problematikou celní unie se zabývá Smlouva o založení EHS. Tato smlouva v části druhé, hlavě první, věnuje pozornost celní unii. Konkrétně v kapitole první, článku 9 Smlouvy o založení EHS je uvedeno: „*Společenství je založeno na celní unii, která pokrývá veškerý obchod zbožím a která zahrnuje jak zákaz vývozních a dovozních cel a všech poplatků s rovnocenným účinkem mezi členskými státy, tak i přijetí společného celního sazebníku ve vztahu ke třetím zemím.*“[67, s. 11]

Z obou výše uvedených definic vyplývá, že po zavedení celní unie jsou členské státy oprávněny mezi sebou obchodovat bezcelně a zároveň jsou povinny uplatňovat společná cla vůči nečlenským státům, tudíž vystupují vůči třetím zemím jako jeden celek.

### **Celní území**

Celní unie je platná na celním území současné EU. Celní území lze vymezit na základě definice, jež je v ekonomické encyklopedii: „*Celní území zahrnuje celní vnitrozemí, celní pohraniční pásmo a celní přípojky. Je to území ohraničené → celní hranicí státu.*“[7, str. 79]

Celní území EU není shodné s územím současné EU. Na problém celního území bylo pamatováno ve Smlouvě o založení EHS, konkrétně v části čtvrté, článku 131. Ani ve smlouvách z dalších let není tato problematika opomenuta. Problémem celního území se zabývá předpis, kterým se vydává celní kodex Společenství, **Nařízení Rady č. 2913/92** ze dne 12. října 1992. V článku 3 je uvedeno, co vše je do celního území zahrnuto. Celním územím jsou podle tohoto Nařízení všechny členské státy s výjimkou některých částí členských států. Například ostrov Helgoland, který je součástí Spolkové republiky Německo, ale není součástí celního území. Naopak některá území nepatří mezi členské státy a jsou součástí celního území, např. Monacké knížectví.[58]

Nejnovějším právním předpisem, ve kterém lze dohledat problém celního území současné EU, je **Nařízení Evropského Parlamentu a Rady č. 450/2008** ze dne 23. dubna 2008, kterým se stanoví celní kodex Společenství (Modernizovaný celní kodex). Toto nařízení obsahuje změny celního kodexu, ale v článku 3 zůstává vymezení celního území, které se rozšířilo v souvislosti s přistoupením nových členských států.[60]

### 1.1.2 Zavedení společného celního sazebníku

Po vzniku celní unie bylo nutné stanovit cla, která budou uplatňována vůči třetím zemím. Tato cla byla vymezena ve Společném celním sazebníku, který byl zaveden na základě **Nařízení Rady č. 950/68** ze dne 28. června 1968, o společném celním sazebníku. Smlouva o založení EHS se zavedením společného celního sazebníku zabývá v hlavě první, v druhém oddílu první kapitoly. V článku 19 je stanoveno, v jaké výši byly celní sazby stanoveny: *„Za podmíněk a v mezích dále stanovených budou celní sazby společného celního sazebníku stanoveny na úrovni aritmetického průměru celních sazeb.“*[67, s. 14] Jako základ výpočtu průměru se zohledňovaly celní sazby platné

k 1. lednu 1957. V odstavci 3, téhož článku, jsou uvedeny maximální sazby pro různé druhy zboží, které nesměly být převyšeny. V článku 20 je uvedeno, že sazby budou určeny Radou na návrh Komise.[67]

Nařízení Rady č. 950/68 bylo nahrazeno **Nařízením Rady č. 2658/87** ze dne 23. července 1987 o celní a statistické nomenklatuře a o společném celním sazebníku. Příloha I tohoto nařízení obsahuje společný celní sazebník, jenž je pozměňován každý rok. Změna této přílohy musí být zveřejněna v Úředním věstníku EU. Pro rok 2012 je

platný společný celní sazebník vyhlášený **Narižením Komise č. 1006/2011** ze dne 27. září 2011.[17]

Problém společné celní politiky znamenal pro členské státy významný krok. Bylo nutné, aby se vzdaly své vlastní zahraniční politiky a současně musely přijmout společná celní opatření. Z toho je patrné, že tento krok nebylo možné učinit ze dne na den, ale jednalo se o dlouhodobější proces, během kterého docházelo ke změnám. Na tento problém bylo pamatováno i ve Smlouvě o založení EHS, v jejímž článku 23 je stanoven postup, kterým by členské státy měly postupně upravovat své celní sazby vůči třetím zemím. Celní sazby měly být postupně vyrovnávány až na úroveň celních sazeb, které byly stanoveny ve společném celním sazebníku. Otázkou přizpůsobování se společnému celnímu sazebníku se zabývá čl. 23 Smlouvy o založení EHS. „*Společný celní sazebník bude uplatňován v plném rozsahu nejpozději od konce přechodného období.*“[67, s. 16] Přechodné období skončilo k 1. lednu 1969, od tohoto období fungovala mezi členskými státy celní unie.[12]

Po vzniku celní unie v roce 1968 následovalo období sedmdesátých a osmdesátých let dvacátého století. V tomto období se celá světová ekonomika potýkala s velkými problémy v důsledku ropných krizí. Tyto nepříznivé události poznamenaly i evropské hospodářství. V důsledku nepříznivých podmínek se členské státy uchýlovaly k tradičním opatřením domácího trhu a to rozhodně nepřispívalo k vývoji celní unie, potažmo SOP.

Období ropných krizí až po začátek osmdesátých let je často označováno jako období „eurosclerózy“. Během tohoto období členské státy neprojevíly ochotu spolupracovat na vývoji integrace. Stav integrace byl vymezen funkční celní unií. Ovšem členské státy odmítaly během ropných krizí pokračovat v budování hlubší formy integrace.[13, 11]

Další vývoj SOP byl ovlivněn významnými dokumenty, jimiž se zabývám v následující části.

## **1.2 Smluvní zakotvení**

### **1.2.1 Smlouva o EU**

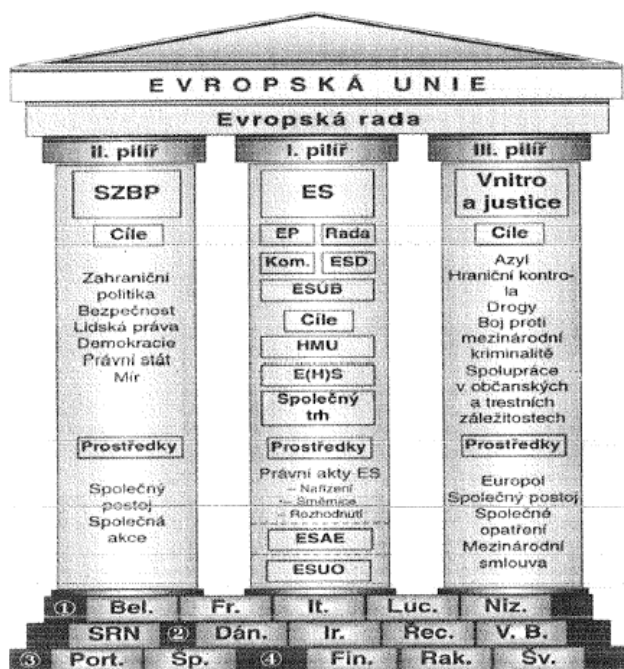
7. února 1992 byla v Maastrichtu podepsána Smlouva o EU. V platnost vstoupila 1. listopadu 1993. Tato smlouva upravovala tzv. Římské smlouvy. Podpisem smlouvy byla vytvořena EU, která nahradila ES.[13,59]

Smlouva definovala celou řadu cílů, ekonomických, politických i bezpečnostních. Společně s nástroji, které byly potřeba k dosažení těchto cílů, byla na základě této smlouvy EU tvořena třemi pilíři:

- **Evropská společenství** jako 1. pilíř, do nějž řadíme Evropské společenství uhlí a oceli, Evropské společenství pro atomovou energii a EHS,
- **společná zahraniční a bezpečnostní politika** jako 2. pilíř,
- **spolupráce v oblasti justice a vnitřních věcí** jako 3. pilíř.

SOP byla řazena k prvnímu pilíři. Pro dokreslení situace je zde uvedeno schéma, které zobrazuje jednotlivé pilíře včetně cílů.

**Obr. č. 1: Maastrichtský chrám**



Zdroj: Fiala a kol, 2003, s. 128.

Smlouva o Evropské unii byla novelizována jednak Amsterodamskou smlouvou, ale i Smlouvou z Nice. Poslední novela byla provedena Lisabonskou smlouvou. Lisabonská smlouva od 1. prosince 2009 zrušila pilřovou strukturu EU.[2]

### 1.2.2 Lisabonská smlouva

Lisabonská smlouva podepsaná 13. prosince 2007, jež v platnost vstoupila 1. prosince 2009, pozměňuje Smlouvu o EU a Smlouvu o založení ES. Smlouva o založení ES byla

Lisabonskou smlouvou přejmenována na Smlouvu o fungování EU. Smlouvy byly pozměněny a přejmenovány, ale Lisabonská smlouva tyto smlouvy nenahrazuje.<sup>1</sup>

Charakteristika SOP je zakotvena v článku 188c této smlouvy. Mimo jiné je zde upravena i problematika týkající se rozhodovací pravomoci. Díky této smlouvě jsou zavedeny změny ve způsobu fungování orgánů EU, v oblasti rozhodovacího procesu i v rozsahu pravomocí EU a členských států.[37, 38]

### 1.3 Charakteristika současné SOP

SOP je možné charakterizovat rozdílnými způsoby. Řada autorů zabývajících se problematikou EU definují SOP jiným způsobem. Jako příklad je zvolena charakteristika SOP podle autorky Kalínské: „*SOP EU spoluvytváří podnikatelské prostředí jak v Evropské unii, tak – vzhledem ke svému ekonomickému a politickému významu a svým obchodním vazbám – také mimo ni.*“[10, s. 120]

Autorka Kučerová ve své publikaci uvádí, že SOP není samostatně definována, protože je vymezena celní unií. Popisuje tedy SOP jako důsledek celní unie, jež je založena na společném postupu při obchodování se třetími zeměmi.[13]

SOP je vymezena i smlouvami, které určují právní základ současné EU. Ve smlouvě o založení ES je problematika SOP rozvedena v sedmé hlavě s názvem Společná obchodní politika. Smlouva o fungování EU rozvádí tuto problematiku v hlavě druhé se stejným názvem. Smlouva o fungování EU ve svém článku 207 uvádí: „*Společná obchodní politika se zakládá na jednotných zásadách, zejména pokud jde o úpravy celních sazeb, uzavírání celních a obchodních dohod týkajících se obchodu zbožím a službami, obchodní aspekty duševního vlastnictví, přímé zahraniční investice, sjednocování liberalizačních opatření, vývozní politiku a opatření na ochranu obchodu, jako jsou opatření pro případ dumpingu a subvencování. Společná obchodní politika je prováděna v rámci zásad a cílů vnější činnosti Unie.*“[60, s. 140]

Podle mého názoru je velice výstižný a jednoduchý popis SOP autorky Kučerové, která uvádí, že základ SOP je celní unie, od níž se odvíjí obchodování s nečlenskými státy na základě dohodnutých celních sazeb, jež jsou k dispozici ve společném celním sazebníku.

---

<sup>1</sup>*Euroskop, Lisabonská smlouva.* [online] Euroskop [cit. 2012-01-18] Dostupné z: [http://www.euroskop.cz/gallery/2/738-lisabonska\\_smlouva.pdf](http://www.euroskop.cz/gallery/2/738-lisabonska_smlouva.pdf) [65]

### 1.3.1 Provádění SOP

Hlavní cíle, principy, ale i zásady provádění SOP jsou zachyceny ve Smlouvě o fungování Evropské unie.

Smlouva o fungování Evropské unie má hlubší historický význam. Jedná se o původní Smlouvu o založení EHS, která byla součástí tzv. Římských smluv. Smlouva o založení EHS byla pozměněna na Smlouvu o založení Evropského společenství, která byla podepsána v Maastrichtu, a teprve z této smlouvy vznikla Smlouva o fungování EU. Smlouva o fungování Evropské unie byla naposledy novelizována Lisabonskou smlouvou. Často se používá výraz Smlouva o fungování EU ve znění Lisabonské smlouvy.[10]

Smlouva o fungování EU je zaměřena na způsob výkonu pravomocí. V článku 3, hlavy první je zmínka o výlučných pravomocích EU, mezi nimiž je jak celní unie, tak i SOP. Oblast celní unie je ve Smlouvě o fungování EU ve znění Lisabonské smlouvy řešena v hlavě druhé, kapitole první, článku 30 – 32. Následující druhá a třetí kapitola se zabývá problémem spolupráce v celních věcech a množstevními omezeními.

#### **Pravomoce jednotlivých orgánů**

Pravomoce pro provádění SOP určuje Smlouva o fungování EU. Evropská komise je na základě Smlouvy o fungování EU pověřena výkonem SOP, konkrétně Generální ředitelství pro obchod Evropské komise. Jeho úkolem je prosazovat priority a cíle EU.[27]

Problematika SOP je v této smlouvě obsahem hlavy druhé, článku 206 a 207. Článek 207 odstavec 2 uvádí: „*Evropský parlament a Rada přijímají řádným legislativním postupem formou nařízení opatření vymezující rámec pro provádění společné obchodní politiky.*“[60, s. 140]

Evropský parlament je pravidelně informován o činnostech Evropské komise, které souvisejí se SOP, jedná se zejména o jednání se třetími zeměmi, přípravu nových opatření a nelze opomenout ani legislativu.

Hlavním orgánem pro projednávání problematiky SOP je Rada EU, která provádí rozhodnutí na základě návrhů, jež jí předkládá Komise.

Pokud jsou dojednávány dohody mezi jedním nebo více státy, popřípadě s mezinárodními organizacemi, je Komisi podáno doporučení Radě, která zmocní Komisi, aby mohla zahájit jednání, jež jsou potřeba. Rada ve většině případů zvolí

výbor, který Komisi s daným úkolem vypomáhá. Výbor je tvořen reprezentanty členských států, skládá se ze zástupců 27 členských států a je označován jako Výbor 133, podle článku Smlouvy o založení ES, kde je řešena tato problematika. Tento výbor mimo jiné sleduje jednání Komise a umožňuje odborné konzultace.

Sjednané dohody musí být slučitelné s vnitřními předpisy EU, tato odpovědnost leží na Radě a Komisi.[43, 8, 10]

#### 1.4 Hlavní cíle SOP

Na rozdíl od společné zemědělské politiky nejsou cíle SOP ve smlouvách přesně vymezeny. Cíle SOP se opírají o obecné cíle a cíle v oblasti vnější činnosti, což je stanoveno ve Smlouvě o fungování EU ve znění Lisabonské smlouvy v části páté, hlavě druhé, článku 207: „*Společná obchodní politika je prováděna v rámci zásad a cílů vnější činnosti Unie.*“[60, s. 140]

Článek 2 Smlouvy o založení EHS vymezuje hlavní cíle Společenství. Hlavním úkolem je vytvoření společného trhu a **postupné odstraňování rozdílů** mezi hospodářskými politikami členských států, **podpora harmonického rozvoje** hospodářských činností ve Společenství, **nepřetržitý** a **vyvážený růst**, vyšší stabilita, rychlejší zvyšování životní úrovně a **užší kontakty mezi členskými státy**. Článek 3 charakterizuje činnosti, které jsou nutné pro splnění cílů. Je vybráno pouze několik nejdůležitějších.

- a) *odstranění cel a množstevních omezení dovozu a vývozu zboží mezi členskými státy, jakož i všech ostatních opatření s rovnocenným účinkem,*
- b) *vytvoření společného celního sazebníku a společné obchodní politiky vůči třetím zemím,*
- c) *přidružení zámořských zemí a území ke Společenství za účelem zvyšování vzájemného obchodu a společné podpory hospodářského a sociálního rozvoje.*[67, s. 8]

Výše zmíněné bylo podrobněji rozvedeno v předchozí části kapitoly, kde je rozebrána jednak problematika celní unie, vytvoření společného celního sazebníku, ale i celní území.

Smlouva o EU ve znění Lisabonské smlouvy, v hlavě páté, kapitole 1 s názvem Obecná ustanovení o vnější činnosti unie, popisuje vnější cíle EU. Tyto cíle jsou stanoveny v článku 21. Zde jsou uvedeny pouze vybrané cíle.

- a) *chránit své hodnoty, základní zájmy, svou bezpečnost, nezávislost a celistvost,*
- b) *podporovat udržitelný rozvoj v hospodářské a sociální oblasti a v oblasti životního prostředí v rozvojových zemích s hlavním cílem vymýcení chudoby,*
- c) *povzbuzovat zapojení všech zemí do světové ekonomiky, včetně postupného odstraňování překážek mezinárodnímu obchodu,*
- d) *pomáhat lidem, zemím a regionům čelícím přírodním nebo člověkem způsobeným pohromám.*[59, s. 29]

Cíle SOP vyplývají z právního základu současné EU, jak bylo výše zmíněno. Cílem SOP je jednoznačně **rozvoj obchodu uvnitř EU** před dovozem ze třetích zemí. Rozvoj obchodování v rámci EU je podpořen vznikem celní unie (1968), tedy **odstraněním celních bariér mezi členskými státy**. Odstranění celních bariér mezi členskými státy uvolňuje obchodování na úrovni členských států a rozvíjí tak obchod uvnitř EU. Významný a zásadní cíl SOP je **uplatňování společných sazeb** vůči třetím zemím. Základ SOP je tvořen nejen celní unií, ale hlavně vytvořením a uplatňováním společných celních sazeb vůči nečlenským státům. Tyto sazby jsou stanoveny ve společném celním sazebníku.[10]

SOP je realizována při obchodování s nečlenskými státy. Realizace SOP je založena na základě společných ustanovení obchodu členských států vůči státům nečlenským, jež jsou označovány jako nástroje SOP. Nástroje SOP jsou předmětem jedné z následujících kapitol, konkrétně kapitoly 3.



## 2 Významné mezníky ve vývoji SOP

V následující části jsou uvedeny nejdůležitější mezníky v realizaci SOP. Nejvýznamnějším mezníkem je bezpochyby vznik celní unie, která tvoří základní stavební kámen SOP. Dalším mezníkem je například zavedení nového nástroje či vstup EU do Světové obchodní organizace. Nelze opomenout ani historicky největší rozšíření EU v roce 2004.

### 2.1 Vznik celní unie

Zavedení celní unie je nejvýznamnějším mezníkem ve vývoji SOP a bylo prvotním cílem po podpisu tzv. Římské smlouvy. Celní unie byla vytvořena 1. července 1968. Více o vzniku celní unie je uvedeno v kap. 1.1.1 Vznik celní unie.

### 2.2 Nový nástroj obchodní politiky

V roce 1984 byl zaveden nový nástroj SOP. Jedná se o **Opatření proti nekorektním obchodním praktikám třetích států vůči vývozům z EU**, jenž patří mezi autonomní nástroje obchodní politiky.

Díky tomuto opatření je možno reagovat na nekorektní obchodní praktiky nečlenských států, které obchodují s členskými státy EU. Opatření umožňuje například zvýšení celních sazeb či zrušení obchodních výhod, které jsou některým státům poskytovány. Na základě tohoto opatření je možno uvalit i to nejpřísnější potrestání, kterým je embargo.[13, 38, 3]

K tomu, aby mohlo být embargo (částečné nebo úplné) uvaleno, je nutné rozhodnutí Rady kvalifikovanou většinou.<sup>2</sup> Rada rozhoduje na základě návrhu, který jí předkládá Komise.[38]

Současná EU možnosti uvalit embargo skutečně využívá. V uplynulých dnech, konkrétně 23. ledna 2012 zveřejnil server iDnes.cz informaci o tom, že EU uvalila embargo na dovoz ropy z Íránu. Důvodem uvalení embarga je jaderný program, který Írán financuje ze zdrojů, které má z prodeje ropy. Opatření začne platit ihned, ale smlouvy, které byly uzavřeny již dříve, pozbudou své platnosti až na začátku července.

---

<sup>2</sup> Kvalifikovaná většina je stanovena na 255 hlasů z 345, hlasování každého státu má jinou váhu podle počtu obyvatel. ČR má 12 hlasů.

Otázkou zůstává, zda je uvalení embarga vhodným řešením, neboť Írán do EU vyváží 20% své produkce a díky embargu vzrostou ceny ropy.[41]

### **2.3 EU členem Světové obchodní organizace (WTO)**

Světová obchodní organizace (dále jen WTO) vznikla v roce 1995 na základě **Dohody o zřízení Světové obchodní organizace**. Předchůdcem WTO byla Všeobecná dohoda o clech a obchodu (GATT). Zatímco GATT byla smlouva, která se zabývala mezinárodní problematikou, WTO je organizace, jejíž Dohoda o zřízení zastřešuje dohodu o mezinárodním obchodu se zbožím (GATT), dohodu o obchodu se službami (GATS) a dohodu o obchodních aspektech práv k duševnímu vlastnictví (TRIPS). Tyto smlouvy upravují základní pravidla mezinárodního obchodu.

Současná EU jako integrační celek je členem WTO od 1. ledna 1995 a je jedním z klíčových hráčů v rámci světového obchodu. Pro členské státy současné EU znamenal vstup EU jako celku do WTO změnu. Předtím byly členy WTO jednotlivé členské státy a měli svůj vlastní hlas při jednáních v rámci WTO. Poté co EU vstoupila do WTO, jednotliví členi možnost hlasování ztratili. EU, konkrétně Evropská komise, jedná jménem všech členských států EU. Jednáním je pověřeno Generální ředitelství pro obchod, které je přímo odpovědné Evropské komisi.[46]

Základní zásady pro mnohostranný obchodní systém v rámci WTO:

#### **Zákaz diskriminace**

Země by neměly diskriminovat své obchodní partnery. Zároveň by nemělo docházet k diskriminaci dovážených výrobků oproti výrobkům domácím. To znamená, že s dováženým zbožím by se mělo zacházet stejně jako se zbožím domácím, tzv. „princip národního zacházení“. Pokud je členským státem poskytnuta při zahraničním obchodu výhoda jinému členskému státu, je povinností tuto výhodu uplatnit vůči všem ostatním členům WTO. Může se jednat například o nižší celní sazby apod.

Tento princip pochází z prvního článku Všeobecné dohody o clech a obchodu (GATT), která upravuje obchod se zbožím a je známa pod pojmem „doložka nejvyšších výhod“.

Důležité je upozornit, že jsou možné výjimky. Země mohou vytvořit zónu volného obchodu, popřípadě celní unii, jen s některými členy WTO. Příkladem může být právě EU, která vytvořila celní unii mezi svými členskými státy, avšak tuto celní unii neuplatňuje vůči všem členským státům WTO.

### **Více otevřený obchod**

WTO usiluje o volnější obchod a to postupně prostřednictvím jednání. Úsilí je zaměřeno na překážky obchodu, především celní překážky, ale také dovozní kvóty.

### **Předvídatelnost a transparentnost**

Obchodní bariéry by neměly být zvyšovány libovolně, celní sazby jsou závazné v rámci WTO. U obchodu se zbožím jsou stanoveny horní hranice celních sazeb.

### **Podpora spravedlivé hospodářské soutěže**

WTO v rámci svých jednání stanoví na základě dohody se všemi členskými státy určitá pravidla pro obchod. Pokud některý členský stát poruší pravidla spravedlivého obchodu, může být potrestán. Potrestání nespravedlivých praktik může být učiněno formou antidotačních opatření, případně antidumpingových cel.

### **Výhody pro méně rozvinuté země**

Více než tři čtvrtiny členů WTO jsou rozvojové země. WTO těmto rozvojovým zemím poskytuje více času na přizpůsobení.

### **Ochrana životního prostředí.**

Poslední neméně důležitá zásada pro obchodování.

Dohody, které vznikají na základě jednání (konsenzu), musejí odpovídat výše stanoveným zásadám. Cílem jednání je snižování překážek obchodu a zajištění rovných podmínek pro všechny.[52]

#### **2.3.1 Postoj WTO k antidumpingovým opatřením**

WTO neodsuzuje použití antidumpingových opatření. Naopak umožňuje vládě členských států reagovat na dumpingové ceny v případě, že tyto ceny způsobují újmu domácímu průmyslu. Článek 6 dohody GATT opravňuje země k přijetí opatření proti dumpingu, ačkoliv navýšení celních sazeb je za běžných okolností v rozporu s pravidly GATT.

Členské státy jsou povinny informovat výbor o antidumpingu a o všech antidumpingových opatřeních.[51]

Problematika antidumpingu je podrobněji rozvedena v kapitole 3.1.1 Antidumpingové clo, kde je vysvětleno použití antidumpingových opatření.

### **2.3.2 Postoj WTO k subvencím a vyrovnávacím opatřením**

Pravidla mezinárodního obchodu podle WTO opravňují členy k přijetí opatření proti subvencovaným dovozům. Členská země, která chce uplatnit vyrovnávací opatření, má možnost zahájit vlastní šetření a stanovit vyrovnávací clo. Další možností je, že země, která se chce bránit proti subvencovaným dovozům, využije pro řešení sporů WTO.

Více k problematice vyrovnávacích opatření je k dispozici v kapitole 3.1.2 Antidotační (antisubvenční) clo.[51]

### **2.4 Ochranná klauzule WTO**

Toto opatření podle ochranné klauzule WTO bylo používáno především v případě, že hrozilo poškození hospodářského odvětví. A to hlavně v případě výrazného dovozu a nízkých cen. Tento problém byl řešen hlavně kontrolou dovozu a uvalením restrikcí případně stanovením dovozních kvót.

Jelikož je tento nástroj v rozporu s pravidly WTO je toto opatření v dnešní době nepoužitelné a i dříve bylo používáno zřídka.[3, 13]

Člen WTO může dočasně omezit dovoz výrobku v případě, že je domácí průmysl poškozen nebo hrozí škody způsobené nárůstem dovozu. Ochranná opatření byla k dispozici v rámci článku GATT, ale země se často dohodli na omezení dovozu dobrovolně, využívali bilaterální jednání případně dohodu mimo GATT. Dohoda WTO však stanovuje, že nesmějí ponechat dobrovolná vývozní omezení. V současnosti je možno požádat o ochranná opatření na základě žádosti vlády (v případě EU Evropské komise). WTO pak provede prošetření. Na základě šetření je stanoveno rozhodnutí, které musí být oznámeno veřejně a musí obsahovat důkazy, že by dovoz zapříčinil vážnou újmu. Ochranná opatření by neměla trvat déle než čtyři roky, mohou však být prodloužena až na osm let.[53]

### **2.5 Rozšíření EU v roce 2004**

Rok 2004 pro EU znamenal významný krok v oblasti rozšiřování o členské státy. V pořadí se jednalo již o páté, zatím největší, rozšiřování v historii současné EU. Někdy je toto rozšíření označováno jako „velký třesk“. EU byla rozšířena 1. května 2004 ze stávajících 15 členů na 25, mezi nimiž byla i Česká republika. Z 10 nově přistupujících států bylo 8 států ze střední a východní Evropy, kromě České republiky se jednalo

o Estonsko, Lotyšsko, Litvu, Maďarsko, Polsko, Slovensko a Slovinsko. Vstupem těchto států skončilo poválečné rozdělení Evropy, kdy byla Evropa rozdělena na dva významné politické a ekonomické bloky, jímž byl východní a západní blok. Zbývajících dvěma státy, o něž byla současná EU rozšířena, byl Kypr a Malta.

Pro EU toto rozšíření znamenalo významné zvětšení nejen z hlediska rozlohy, ale i z hlediska počtu obyvatel. S tímto rozšířením souvisí i zvětšení oblasti, v níž platí celní unie, tudíž bylo možno bezcelně obchodovat v rámci 25 členských států. Zároveň státy, které se staly novými členy, se zavázaly k uplatňování společné obchodní politiky vůči nečlenským státům. Vývoz nových členských států se zvýšil během jednoho roku od vstupu v průměru o 20%. [39]

### 3 Charakteristika a použití vybraných nástrojů společné obchodní politiky

Současná EU disponuje nástroji, na jejichž základě je realizována SOP. Nástroje SOP jsou opřeny o články 206 a 207 Smlouvy o fungování EU. To je patrné z článku 207 Smlouvy o fungování EU: „*Společná obchodní politika se zakládá na jednotných zásadách, zejména pokud jde o úpravy celních sazeb, uzavírání celních a obchodních dohod, sjednocování liberalizačních opatření, vývozní politiku a obchodní ochranná opatření, jako jsou opatření pro případ dumpingu a subvencování.*“ [60, s. 140] Ochranná opatření jsou přijímána formou nařízení Komise. Prvním nařízením, které bylo přijato je **Nařízení Rady č. 2641/84** o posílení společné obchodní politiky zejména v oblasti ochrany proti nedovoleným obchodním praktikám. Poté co se EU stala členem WTO, bylo přijato nové nařízení, které tvoří základ stávající obchodní úpravy. Jedná se o **Nařízení Rady č. 3286/94**.

Odborná literatura se v rozdělení nástrojů odlišuje. Autorka Cihelková ve svých publikacích uvádí následující dělení:

- podle povahy neboli cíle použitého nástroje:
  - **tarifní omezení** – cla a dávky s rovnocenným účinkem,
  - **kvantitativní omezení** – kvóty a dávky s rovnocenným účinkem.
- podle subjektu, který přijímá opatření:
  - opatření autonomní,
  - opatření smluvní[3]

Toto rozdělení je zařazeno do práce pro přehlednost, ale většina autorů uvádí pouze dělení na autonomní a smluvní nástroje. Pro svou práci jsem zvolila rozdělení nástrojů SOP na autonomní a smluvní.

V následujících podkapitolách budou vybrané nástroje autonomní a smluvní politiky rozvedeny. Nejprve bude pozornost zaměřena na autonomní nástroje, poté na nástroje smluvní.

#### 3.1 Autonomní nástroje

Autonomní nástroje SOP jsou představovány těmi opatřeními členských států EU, která EU využívá v oblasti dovozu a vývozu zboží, ale i jako ochranu domácího trhu.

Autonomní nástroje jsou používány mimo smluvní rámec vůči třetím zemím. Jedná se tedy o jednostranná opatření, která nevznikla na základě smlouvy se zeměmi, vůči kterým jsou uplatněna. Tyto nástroje jsou aplikovány na základě jednostranných opatření Rady.[3, 10, 13]

V rámci této obchodní politiky jsou uplatňovány společné vývozní nebo dovozní předpisy. Je stanoven postup pro případný dumping nebo subvencovaný dovoz a je zde zahrnuto i řešení případů nedovolených obchodních praktik.[13]

Dělení autonomních nástrojů SOP se v dostupných zdrojích rozlišuje podle různých hledisek. Lze je rozdělit například na **defenzivní** a **ofenzivní**. Mezi defenzivní nástroje jsou řazena antidumpingová, antidotační cla a ochranná opatření. K ofenzivním patří nařízení o obchodních bariérách případně opatření na dovoz nebo vývoz.[6]

### **3.1.1 Antidumpingové clo**

Antidumpingové clo je podle ekonomické encyklopedie vyměřováno na zboží dovozu, u něž dochází k dumpingu.[7]

Dumping je nekalá obchodní praxe, při níž výrobce prodává stejný výrobek za různé ceny na domácím trhu a v zemích vývozu. Výrobce se snaží prodávat svůj výrobek, v zemích, do kterých jej dováží, za cenu nižší než je cena obvyklá v zemi původu. Dovozece, který využívá dumpingových cen, se snaží získat podíl a konkurenční výhodu na zahraničním trhu.[44, 31]

Proti takové nekorektní obchodní praktice je možno se bránit. Jsou-li ceny dováženého zboží citelně nižší, je možno zahájit antidumpingové řízení. Během tohoto řízení, které je v kompetenci Evropské komise, je nutno zjistit, zda skutečně k dumpingu dochází. Antidumpingové řízení je prováděno na základě stížnosti. Tuto stížnost podává zpravidla výrobce, který se cítí být dotčen. Na základě antidumpingového řízení je rozhodnuto, zda se skutečně o dumping jedná. Průběh a výsledky šetření jsou Komisí zveřejňovány v Úředním věstníku Evropské unie.[31, 9]

Pokud je na základě šetření zjištěno, že se jedná o dumping, je na výrobce uvaleno antidumpingové clo. Toto clo je uplatněno pouze na výrobce, který se nekalé praktiky dopustil, nikoliv na celou zemi. Význam antidumpingového cla nespočívá v zabránění nebo znemožnění dovozu do členských zemí EU, ale jeho úkolem je vyrovnat rozdíl mezi dumpingovou cenou a cenou obvyklou v zemi původu.

Antidumpingové clo může být uvaleno Evropskou komisí dočasně (tj. na 6 měsíců) nebo Radou až na dobu pěti let.[31, 9]

Přehled o antidumpingových clech, která jsou v současné době uplatňována nebo i ta, která jsou v řízení či přezkoumání je možno najít na stránkách Ministerstva průmyslu a obchodu v sekci Databáze antidumpingových a antisubvenčních řízení EU vůči dovozům ze třetích zemí.<sup>3</sup> Jak vyplývá z názvu, je možno zde zjistit i stav antisubvenčních opatření, kterým je věnována následující podkapitola.

V současné době využívá EU antidumpingové clo vůči třetím zemím na různé zboží z různých států a od různých výrobců jednotlivých států. Vybraná zboží, na která je antidumpingové clo použito, jsou uvedena v následující tabulce. Tato tabulka znázorňuje zboží i zemi původu, na které je antidumpingové clo uvaleno včetně údaje o trvání cla, ale není zde uveden konkrétní výrobce, pro nějž clo platí.

**Tab. č. 1: Vybrané zboží s antidumpingovým clem**

Zboží	Země původu	Trvání opatření
Kyselina trichlorisokyanurová	Čína	30.12.2016
Aktivní uhlí	Čína	11.7.2013
Bez dřevý natíraný papír	Čína	15.5.2016
Bionafta	USA	11.7.2014
Cyklamát sodný	Indonésie	8.6.2015
Dihydromyrcenol	Indie	27.1.2013
Dikyandiamid	Čína	16.11.2012
Dráty z molybdenu	Čína	16.6.2015
Dusičnan amonný	Rusko	13.7.2013
Ferosilicium	Egypt	29.2.2013
Hliníkové fólie	Arménie	9.10.2014

Zdroj: MPO [45], vlastní zpracování.

### 3.1.2 Antidotační (antisubvenční) clo

Antidotační cla, známá také pod pojmem antisubvenční nebo vyrovnávací opatření, fungují na podobném principu jako cla antidumpingová. Ekonomický slovník uvádí: „*antidotační clo je vybíráno za účelem vyrovnání prémie nebo subvence, jež byla přímo nebo nepřímo poskytnuta na zhotovení, výrobu nebo vývoz zboží dováženého zboží.*“ [7, s. 519]

<sup>3</sup>MPO, *Antidumpingová a antidotační cla*. [online] Ministerstvo průmyslu a obchodu. [cit. 2012-01-13]. Dostupné z: <http://www.mpo.cz/cz/prehled-ad-as.html> [45]



Toto opatření je stejně jako antidumpingové clo využíváno vůči státům mimo EU, které zvýhodňují výrobu, popřípadě vývoz, svých výrobců prostřednictvím dotací (podpory, subvence). Tato dotace může nabývat různých podob, od poskytnutí finančních prostředků, přes vládní nákupy, až po prominutí daňových plateb. Výrobci pak takto dotované výrobky či zboží mohou vyvážet a prodávat v EU za ceny nižší než nedotovaní výrobci. Tím mohou negativně postihnout průmysl uvnitř EU.

Pokud mají výrobci uvnitř EU podezření, že dovozce ze třetí země prodává pod cenou na základě subvencování, je oprávněn požádat Komisi o antisubvenční řízení. Toto řízení je zahájeno na základě stížnosti, jež musí být podána Evropské komisi. Stížnost musí obsahovat přímé důkazy o subvenci a újmě, pokud je obsahuje, je Komise povinna zahájit antisubvenční řízení.

Cílem antisubvenčního opatření je zabránit poškozování výrobků EU.[30, 9]

V následující tabulce je uvedeno několik druhů zboží, na které je uplatněn tento nástroj, včetně země, ze které toto zboží pochází. Nejsou uvedeny konkrétní společnosti, na které je clo uplatněno. Tyto údaje je možno najít na stejných webových stránkách jako v případě předchozího nástroje.

**Tab. č. 2: Vybrané zboží s antidotačním clem**

Zboží	Země původu	Trvání opatření
Bez dřevý natíraný papír	Čína	15.5.2016
Bionafta	USA	11.7.2014
Některé sady uhlíkových elektrod	Indie	16.12.2015
Polyethylen-tereftalát (PET)	Indie	28.2.2012
Polyethylen-tereftalát (PET)	Írán	29.9.2015
Polyethylen-tereftalát (PET)	Pákistán	29.9.2015
Sulfanilová kyselina	Indie	18.10.2013
Tyče a pruty z nerezavějící oceli	Indie	29.4.2016

Zdroj: MPO [45], vlastní zpracování.

### 3.1.3 Ochranná klauzule WTO

Význam a způsob použití tohoto nástroje je součástí kapitoly Významné mezníky, konkrétně části 2.4 Ochranná klauzule WTO.

### 3.1.4 Opatření proti nekorektním praktikám

Tento nástroj je možno uplatňovat od roku 1984 a bývá označován jako nový nástroj obchodní politiky. Více je uvedeno v kapitole 2.2 Opatření proti nekorektním praktikám.

## 3.2 Smluvní nástroje

Smluvní nástroje obchodní politiky jsou veškerá ujednání s nečlenskými státy EU, která mají za úkol regulovat obchod mezi dvěma nebo více smluvními stranami. Může se jednat o bilaterální dohody (dohody s jednotlivými státy) nebo multilaterální dohody (s organizacemi nebo různými seskupeními).[10]

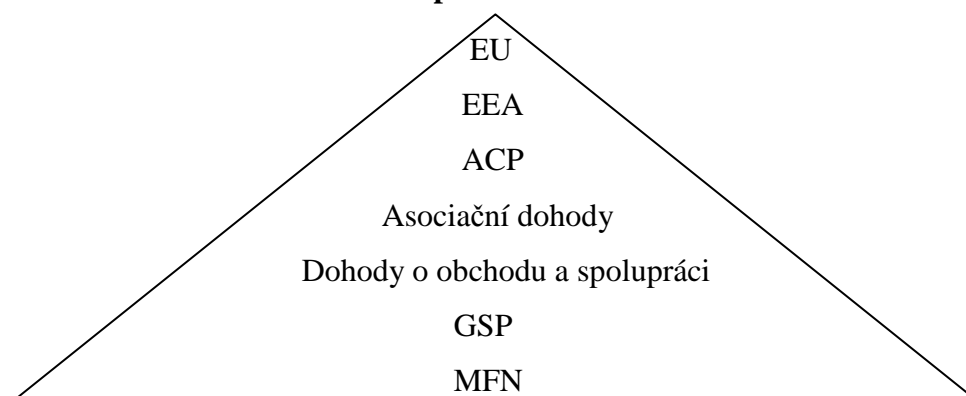
Návrhy smluvní obchodní politiky jsou předkládány Komisí. Komise je kontrolována členskými státy, konkrétně prostřednictvím Rady. Dohody jsou uzavírány Radou na návrh Komise.

V následující části je nejprve rozvedena hierarchie obchodních preferencí EU a následně problematika celního kodexu a společného celního sazebníku, jež uplatňuje EU vůči třetím zemím.

### 3.2.1 Hierarchie obchodních preferencí EU

EU při obchodování uplatňuje obchodní chování, které není ke všem zemím stejné, ale liší se na základě hospodářských priorit případně jiných aspektů. Tyto vazby, které jsou realizovány při obchodování, jsou hierarchicky uspořádány. Toto uspořádání si lze prohlédnout na následujícím schématu.

**Obr. č. 2: Hierarchie obchodních preferencí EU**



Zdroj: Šrein, 2008, s. 145.

Špička je tvořena členskými státy EU. Vztahy mezi členskými státy jsou v nejtěsnější spolupráci, zatímco základna je tvořena státy, mezi nimiž a EU jsou nejméně rozvinuté vztahy.

#### ➤ **EU**

Vztahy členských států EU jsou založeny na vnitřním obchodě. Jedná se tedy o obchod uvnitř EU nikoliv zahraniční obchod. Obchodní vazby jsou vymezeny hlavně fungující celní unií.[15]

#### ➤ **EEA**

EEA je zkratka anglických slov European Economic Area. Českým ekvivalentem je Evropský hospodářský prostor (EHP). EHP vznikl na základě dohody mezi EU a Evropským sdružením volného obchodu (EFTA), která byla podepsána v roce 1992 a v platnost vstoupila 1. ledna 1994. Od té doby se datuje vznik EHP.

Tři země EFTA<sup>4</sup> (Island, Lichtenštejnsko a Norsko) jsou na základě **Smlouvy s EU o vytvoření EHP** z roku 1992 součástí vnitřního trhu EU s průmyslovými výrobky. Obchodní vztahy se nevztahují na zemědělskou produkci. EU nabídla zemím EFTA čtyři svobody (volný pohyb osob, zboží, služeb a kapitálu), ale země EFTA si chtěly ponechat určitou samostatnost.[15, 40]

#### ➤ **ACP**

Státy skupiny ACP jsou převážně rozvojové země, často bývalé kolonie členských států dnešní EU. Jde o africké, karibské a tichomořské státy, odtud i název ACP. Tyto státy jsou často označovány jako signatáři dohod z Lomé, jimž je zvýhodněn vývoz zemědělských a minerálních produktů nejen celním zvýhodněním, ale i cenovou pomocí.[13, 19]

#### ➤ **asociační dohody**

Jedná se o dohody, které jsou uzavírány mezi členskými státy současné EU a nečlenskými státy. Někdy jsou tyto dohody označovány jako dohody o přidružení nebo Eurodohody.

Rozlišují se dva druhy asociačních dohod. Jeden druh asociačních dohod je uzavírán s tím, že se předpokládá vstup do EU. Při uzavírání druhého typu asociační dohody se

---

<sup>4</sup> EFTA - Evropské sdružení volného obchodu (Island, Lichtenštejnsko, Norsko a Švýcarsko)

nepřepokládá vstup do EU. Asociační dohody byly podepisovány na počátku 90. let zejména se státy střední a východní Evropy, které se na vstup do EU připravovaly. Na základě dohod jsou asymetricky snižovány celní sazby.[13, 19]

#### ➤ **dohody o obchodu a spolupráci**

Jde o režim, který se používá při obchodování se specifickými oblastmi, kterými jsou například USA a Japonsko.

#### ➤ **GSP**

Tato položka představuje všeobecný systém preferencí. Jedná se o výhody, které jsou poskytnuty rozvojovým státům mimo ACP. Jejich cílem je rozvoj těchto států a zvýšení příjmů z exportu těchto rozvojových zemí.

#### ➤ **MFN**

MFN neboli tzv. doložka nejvyšších výhod, která vychází z WTO, na jejímž základě se státy zavazují k poskytování stejných výhod pro všechny členské státy WTO. Tento stupeň byl určen pro státy, které si nesjednaly statut GSP. V současné době tato kategorie již neexistuje, jelikož splývá s předchozím stupněm (GSP).[13, 19]

### **3.2.2 Celní kodex**

Dochází-li k dovozu zboží ze třetí země, je nutné, aby toto zboží před uvolněním na trh členských států EU bylo procleno. Celní kodex zastává roli základního celního předpisu, který je závazný pro všechny členské státy EU. Celní kodex byl vydán na základě **Nařízení Rady č. 2913/92** ze dne 12. října 1992. Toto nařízení prošlo celou řadou novelizací. Jedna z posledních úprav byla provedena **Nařízením Rady č. 1791/2006** ze dne 20. listopadu 2006. Důvodem novelizace nařízení bylo přitoupení Bulharska a Rumunska. Ještě před změnou, která byla provedena v roce 2006, bylo vydáno **Nařízení Evropského parlamentu a Rady č. 648/2005**, kde jsou provedeny změny v důsledku přistoupení nových členských států v roce 2004. Sazba, kterou je zboží procleno, je stanovena v celním sazebníku, který bude rozveden v další podkapitole.

Členské státy EU vystupují vůči třetím zemím jako jeden celek, proto nezáleží na místě vpuštění zboží do oběhu EU. Na určitý druh zboží je uplatňováno stejné clo ve všech členských státech EU. Stejně tak postup proclení se shoduje.

V celním kodexu jsou obsaženy celní předpisy, které jsou používány na celním území. Tyto předpisy se týkají především práv a povinností osob při celním řízení, ale jsou zde stanovena pravidla pro jednotný celní sazebník. Nechybí ani stanovení preferenčního původu zboží, celní ohodnocení, celní určení zboží a samozřejmě podmínky pro celní režim. [9, 10]

V roce 2008 byl celní kodex novelizován naposledy **Nařízením Evropského parlamentu a Rady č. 450/2008** ze dne 23. dubna 2008, kterým byl stanoven celní kodex Společenství (Modernizovaný celní kodex). Jedná se o Modernizovaný komunitární celní kodex (Modernized Community Customs Code – MCC). Tento kodex v sobě zahrnuje reformu celních pravidel a jeho hlavním cílem je zjednodušit celní procedury, hlavně formou elektronizace celních procedur. MCC by měl být plně aplikován do poloviny roku 2013.

V roce 2008 bylo přijato rozhodnutí o „bezpapírovém“ prostředí pro cla a obchod. Toto rozhodnutí je nazýváno Elektronické celní rozhodnutí (Elektronic Customs Decision). Cílem tohoto rozhodnutí je vytvořit provázaný elektronický celní systém, který bude schopen výměny dat, čímž přispěje k usnadnění celních procedur. [32]

Po přijetí a hlavně zavedení těchto opatření je předpokládán významný pokles nákladů a zvýšení efektivity služeb.

### **3.2.3 Společný celní sazebník**

Právní zakotvení společného celního sazebníku je uvedeno v kap. 1.1.2 Zavedení společného celního sazebníku. Proto se v této části zaměřím na obsah společného celního sazebníku.

Celní sazebník vychází z Harmonizovaného systému Světové celní organizace. Světová celní organizace je jediná mezivládní organizace, která se zaměřuje výhradně na celní záležitosti. Mimo jiné spravuje technické aspekty dohod WTO v celní oblasti.[48]

Sazby, které jsou v sazebníku obsaženy, jsou seřazeny podle osmimístné kombinované celní nomenklatury. Tato celní nomenklatura je rozšířena o statistickou nomenklaturu na desetimístnou. Díky tomuto označení je možno využít celní sazebník pro statistické účely. Po rozšíření na desetimístné označení se používá název kombinovaná nomenklatura. Pro zboží označené tímto způsobem jsou celní sazby v integrovaném

celním sazebníku, pro nějž se používá název TARIC<sup>5</sup>. TARIC je možné vyhledat na stránkách Evropské Komise.<sup>6</sup>

Obsahem celního sazebníku je kombinovaná nomenklatura zboží, celní sazby, podklady pro vyměřování cel a kvót, preferenční sazby obsažené v dohodách, jež byly uzavřeny EU s některými zeměmi, popřípadě se skupinami zemí. Dále celní sazebník obsahuje preferenční sazby, které byly přijaty jednostranně.

Sazby cla, které uvalují na třetí země členské státy EU, mohou být valorické, specifické nebo kombinované. Společný celní sazebník je každý rok vydáván jako příloha k Nařízení Rady a to pro každý následující rok v říjnu. Pro současné období je platné **Nařízení Komise č. 1006/2011** ze dne 27. září 2011, kterým se mění příloha I nařízení Rady č. 2658/87 o celní a statistické nomenklatuře a o společném celním sazebníku, jenž je k dispozici na webových stránkách celní správy České republiky<sup>7</sup>.

Společný celní sazebník je aplikován na dovozy zboží ze třetích zemí a je používán i pro zemědělské výrobky s výjimkou těch, na něž jsou vztahována opatření společné zemědělské politiky, která není obsahem práce. Sazby, které jsou stanoveny, představují nepřekročitelný limit.[3, 48]

---

<sup>5</sup>TARIC zkratka slov Tarif Intégré Communautaire

<sup>6</sup>EK, TARIC. [online] Evropská komise [cit. 2012-01-20]. Dostupné z: [http://ec.europa.eu/taxation\\_customs/dds2/taric/taric\\_consultation.jsp?Lang=cs](http://ec.europa.eu/taxation_customs/dds2/taric/taric_consultation.jsp?Lang=cs) [34]

<sup>7</sup> Celní správa, Společný celní sazebník. [online] Celní správa ČR. [cit. 2012-01-20]. Dostupné z: <http://www.celnisprava.cz/cz/clo/sazebni-zarazeni-zbozi/spolecny-celni-sazebnik-es/Stranky/default.aspx> [17]

## 4 Zapojení EU do zahraničního obchodu

Zahraníční obchod EU je představován vývozem členských zemí současné EU do nečlenských zemí a dovozem členských zemí současné EU ze států, které nejsou členy EU.

V první části této kapitoly je pozornost věnována zapojení EU do světového obchodu. Zaměřila jsem se na to, jakým způsobem se EU podílí na světovém vývozu a dovozu, do kterých nečlenských států exportuje největší část zboží. Ze stejného hlediska je zhodnocen i import. Zmíněno je i zboží, které zaujímá největší část ve vývozu a dovozu.

### 4.1 Vývoj vývozu a dovozu EU

Na stránkách Světové obchodní organizace (WTO) jsou každoročně zveřejňovány statistiky, které se týkají mezinárodního obchodu. Jedná se o materiály, ve kterých je kompletně shrnuto obchodování ve světě z různých hledisek.

V následující tabulce jsou shrnuty údaje o podílu EU na světovém exportu a importu v období 2000-2010.

**Tab. č. 3: Podíl EU na světovém exportu a importu v %**

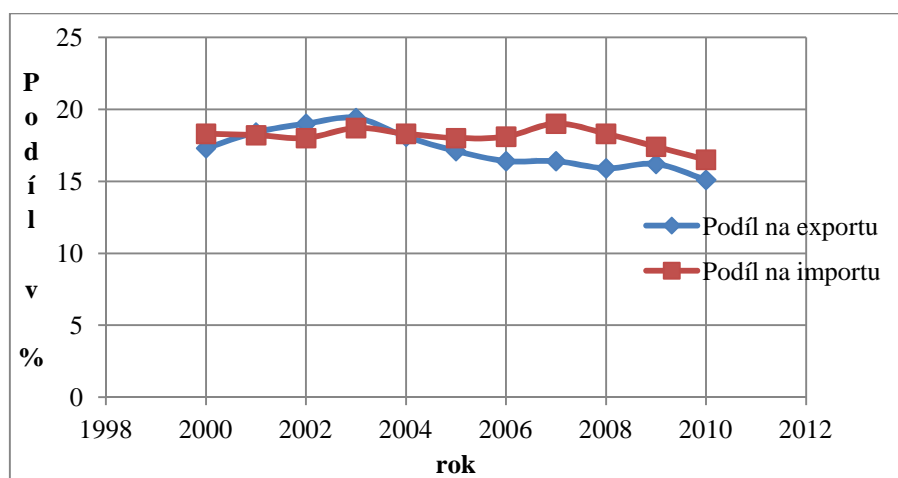
Rok	Podíl na exportu	Podíl na importu
2000	17,3	18,3
2001	18,4	18,2
2002	19	18
2003	19,4	18,7
2004	18,1	18,3
2005	17,1	18
2006	16,4	18,1
2007	16,4	18,4
2008	15,9	18,3
2009	16,2	17,4
2010	15,1	16,5

Zdroj: WTO [49], vlastní zpracování.

EU svým podílem na světovém exportu zaujímá první místo v celém sledovaném období. V závěsu za EU byla v roce 2010 Čína, USA a Japonsko. Ačkoliv má podíl na exportu EU klesající tendenci, je současná EU nejvýznamnějším světovým exportérem.

Na obrázku č. 3 popřípadě v tabulce č. 3 je možno si povšimnout, že export na začátku sledovaného období zaznamenal mírný nárůst, až do roku 2003. V roce 2003 byla zaregistrována nejvyšší hodnota podílu EU na světovém exportu za celé sledované období. Po roce 2003 účast EU na světovém exportu postupně klesá. Pokles v období po roce 2003 je překvapující, jelikož v roce 2004 přistoupilo 10 nových členů do EU a dalo by se předpokládat, že se zvýší účast EU na světovém exportu v důsledku zvětšení EU. Snížení podílu EU na světovém exportu můžeme přisoudit zvyšujícímu se podílu Číny na světovém exportu. V roce 2000 se Čína podílela na světovém exportu 5%, ale v roce 2010 byl podíl exportu na úrovni 13,3%. Čína tak předčila USA a stala se druhým největším světovým exportérem hned po EU. Podíl USA na světovém exportu se v roce 2000 pohyboval ve výši téměř 16% a USA byla až do roku 2006 druhým největším exportérem na světě. Ale v roce 2007 vykazovala větší podíl na světovém exportu Čína. V tomto roce poprvé obsadila Čína druhou příčku v pozici světového exportéra, kterou udržela až do roku 2010 a přesunula tak USA na třetí pozici.[25]

**Obr. č. 3: Podíl EU na světovém exportu a importu**



Zdroj: WTO [49], vlastní zpracování.

I v případě importu se EU podílí na světovém obchodu významným způsobem. V tab. č. 3 je možno si toto tvrzení ověřit. EU vykazuje podíl na světovém importu téměř ve stejné výši jako na exportu.

V roce 2010 se EU umístila na první pozici v oblasti světového importu, ale nebylo tomu tak po celé sledované období. První příčky světového importéra se EU zmocnila až roku 2008, do té doby vedoucí postavení zaujímal USA.

V porovnání s exportem je podíl na importu poměrně stálý a nedosahuje výraznějších výkyvů. Svého maxima dosáhl podíl EU na světovém importu v roce 2003, od té doby



klesá a v posledním sledovaném roce je zaznamenán nejnižší podíl. Snížení podílu na světovém importu, zejména v roce 2009 a 2010, lze přisuzovat hospodářské krizi, která zasáhla Evropu. EU se v období krize bránila zvýšením exportu a snížením importu, čehož si můžeme všimnout v tab. č. 3 v období mezi roky 2008 a 2009.

Zaměříme-li se na USA, která zaujímá druhou pozici v oblasti světového importéra, její podíl na světovém importu má klesající sklon. Z původního téměř 24%-ního podílu, vykázala USA v roce 2010 podíl na úrovni 16,4%. Podíl EU a USA na světovém importu během sledovaného období klesal. Na rozdíl od rostoucího podílu Číny. Během sledovaného období se účast Číny na světovém obchodu zvýšila ze 4,3% až na 11,6%. Čína je proto nejen v pozici významného světového exportéra, ale i importéra. Ačkoliv zaujímá v současné době třetí pozici na světovém importu, v budoucnosti se může přehoupnout na druhou pozici stejně jako v případě exportu.[49]

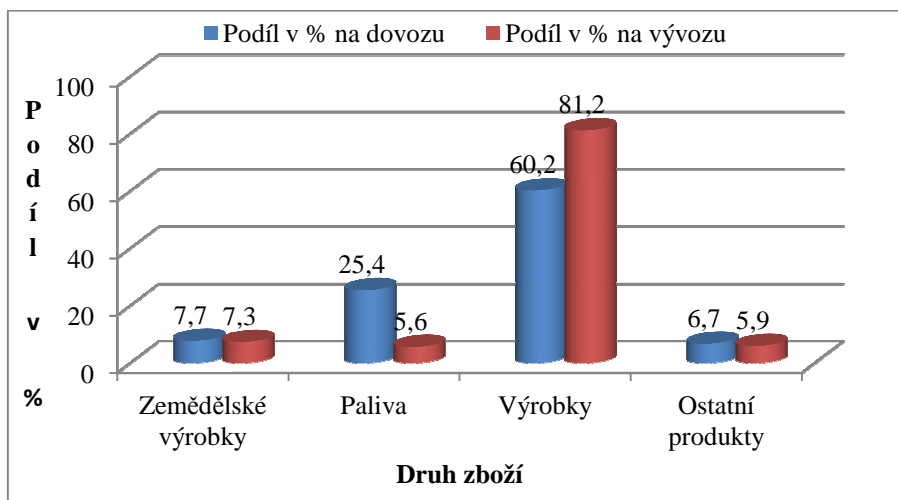
## **4.2 Import EU ze třetích zemí**

Jak bylo zmíněno v předchozí části kapitoly, EU je významným importérem. Ačkoliv EU podle mého úsudku vykazuje tendenci stát se nezávislou na okolním světě, není úplná nezávislost zcela možná. Existuje řada přírodních zdrojů, které na území integrace není možno získat vůbec nebo v potřebném množství, zejména z důvodu klimatických podmínek.

V této části jsou zmíněny nečlenské státy EU, které se nejvíce podílejí na importu zboží do členských států EU. Nejvýznamnější položka dováženého zboží je tvořena výrobky, které jsou na daném území vyrobeny. Paliva a ropa také patří mezi významné prvky, které jsou do EU dováženy. Právě proto tyto položky zaujímají tak velkou procentní část na celkovém dovozu. Další velkou položkou jsou zemědělské výrobky, které nejsou součástí této práce. Obchod se zemědělskými produkty je součástí společné zemědělské politiky, která není součástí SOP.[49]

Následující obrázek znázorňuje procentní podíl zboží, se kterým je v rámci zahraničního obchodu současné EU obchodováno.

**Obr. č. 4: Nejvíce dovážené a vyvážené zboží (2010)**

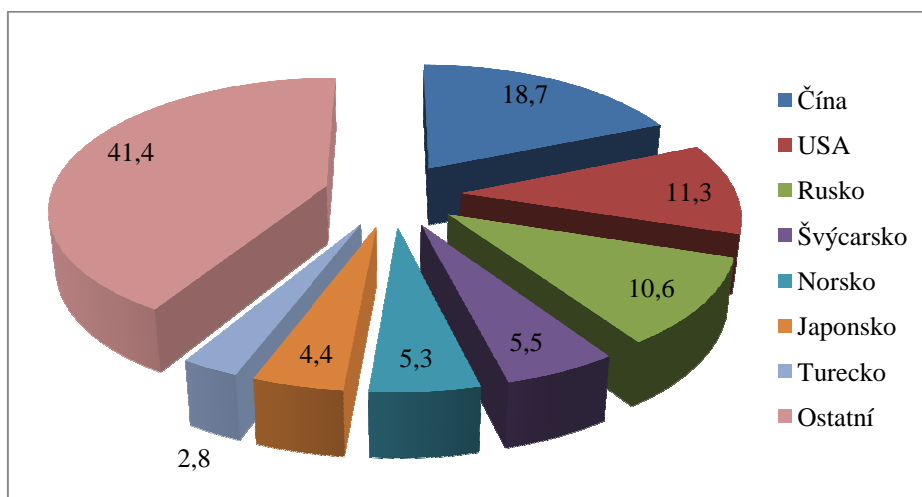


Zdroj: WTO [49], vlastní zpracování.

Na importu do členských států EU se nejvýznamnějším způsobem účastní Čína, jejíž účast na importu do EU je tvořena téměř 20%. Naopak nejmenší díl je představován importem ze Sýrie, s podílem 0,2%. [49]

Na následujícím obrázku jsou znázorněni nejvýznamnější importéři EU a jejich podíl na importu do EU.

**Obr. č. 5: Hlavní importéři EU a jejich podíl (v %) na importu do EU (2010)**



Zdroj: Evropská komise [33], vlastní zpracování.

Z nečlenských států EU je největší část zboží dovážena do Německa. V roce 2010 podíl na importu do Německa ze třetích zemí dosahoval úrovně 19,5% z celkového dovozu do členských států EU ze třetích zemí. Za Německem se na celkovém importu do EU nejvíce účastní Nizozemí a Velká Británie. [22]

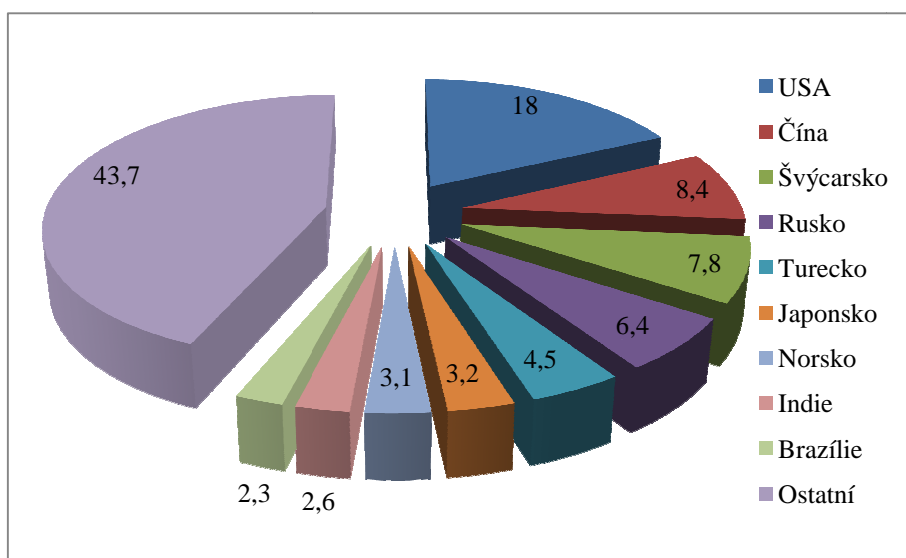
### 4.3 Export EU do třetích zemí

V této podkapitole jsou uvedeni nejvýznamnější obchodní partneři EU, do kterých vývoz EU tvořil největší část za rok 2010.

Stejně jako v případě importu jsou první pozice, do kterých EU vyváží své zboží, obsazeny největšími obchodními velmocemi, mezi něž jsou řazeny USA, Čína nebo Rusko. Avšak v případě exportu se mírně odlišuje jejich pořadí. Omán je stát, do kterého je z EU dovážena nejmenší část zboží a jeho podíl na exportu EU činí pouze 0,2%. [33]

Na následujícím obrázku jsou zachyceny největší světové obchodní velmoci, do nichž EU vyváží své zboží.

**Obr. č. 6: Hlavní exportéři EU a jejich podíl (v %) na exportu EU (2010)**



Zdroj: Evropská komise [33], vlastní zpracování.

Skladba vyváženého zboží se významně neodlišuje od zboží, které je do EU dováženo. Nejvíce jsou exportovány výrobky, které jsou vyrobeny na území EU, což je patrné na obr. č. 4. Vývoz zemědělské produkce se pohybuje v přibližně stejné úrovni jako její dovoz.

V rámci EU patří Německo nejen k největšímu importnímu místu, do kterého je dováženo zboží z nečlenských zemí, ale je i největším exportním místem. Německo se na celkovém exportu EU do třetích zemí podílí přibližně 28% a dosahuje tak velkého náskoku před ostatními členy EU. Druhou pozici v účasti na celkovém exportu EU zaujímá Francie s přibližně 11%, následuje Itálie a Velká Británie. [22]

## 5 Zahraníční obchod EU s Čínou

Tato kapitola je soustředěna na zahraniční obchod současné EU s konkrétní zemí. Pro tyto účely byla zvolena Čínská lidová republika (dále jen Čína), jelikož se jedná o rychle se rozvíjející stát, který se významným způsobem podílí na importu do členských států EU, ale je i významným místem, kam členské státy EU exportují. Čína je pro EU velmi významným obchodním partnerem.

Nejprve je stručně charakterizován počátek vztahů EU a Číny, v další části je zhodnocen vývoj obchodu mezi EU a Čínou. Nechybí ani komoditní struktura vzájemného obchodu. Poslední část je zaměřena na uplatňování vybraných nástrojů SOP EU vůči Číně.

### 5.1 Obchodní vztahy EU a Číny

EHS začalo navazovat diplomatické vztahy s Čínou již v roce 1975. V tomto roce zároveň uzavřelo EHS s Čínskou lidovou republikou **Dohodu o obchodu**. Tato dohoda nebyla příliš účinná a to hlavně kvůli politickému zřízení tehdejší Číny. V Číně byly provedeny změny v ekonomickém systému koncem 70. let a v roce 1978 byla uzavřena **Dohoda o obchodu a hospodářské spolupráci mezi EHS a Čínskou lidovou republikou**. Dohoda se stala základem vztahů současné EU a Číny. V roce 1985 byla schválena nová verze této dohody. Dohoda je členěna na tři kapitoly. První kapitola řeší problematiku obchodní spolupráce, ve druhé je pozornost věnována hospodářské spolupráci a ve třetí je řešena problematika Smíšeného výboru, jehož úkolem je dohlížet na fungování dohody. V první části dohody zaměřené na obchodní spolupráci, je v článku 3 dohody uvedeno: „*Ve svých obchodních vztazích si obě smluvní strany vzájemně poskytnou doložku nejvyšších výhod ve všech záležitostech, které se týkají:*

- a) cel a poplatků všeho druhu používaných na dovoz, vývoz a zpětný vývoz nebo tranzit produktů, včetně postupů při výběru těchto cel nebo poplatků;*
- b) správních předpisů, postupů a formalit týkajících se celního odbavení, tranzitu, skladování a překládání dovážených nebo vyvážených produktů;*
- c) daní a jiných vnitrostátních poplatků vybíraných přímo nebo nepřímo za dovážené nebo vyvážené produkty nebo služby;*
- d) správních formalit pro vydávání dovozních nebo vývozních licencí.“* [61, čl. 3]

Hlavní cíle dohody jsou spatřovány v oblasti obchodu. Jedná se hlavně o podporu a posílení obchodu a zvýšení hospodářské spolupráce. Rozvoj hospodářské spolupráce je zaměřen na různá odvětví, jež jsou uvedena v článku 10 této dohody, mezi něž patří průmysl a hornictví, zemědělství, věda a technika, ochrana životního prostředí, doprava a spoje a další. K tomu, aby mohl být naplněn rozvoj hospodářské spolupráce, byly stanoveny nástroje, k nimž patří mimo jiné realizace společných podniků, společný výzkum či technická pomoc. Nástroje, kterými má být naplňována hospodářská spolupráce, jsou součástí článku 11.[3]

Vztahy současné EU a Číny byly ovlivněny rokem 1989, kdy došlo k masakru na náměstí Tiananmen. Došlo zde ke krvavému potlačení studentského povstání. Tuto situaci současná EU odsoudila a přerušila dvoustranná jednání. Evropa očekávala změnu čínské politiky v oblasti lidských práv, ale do roku 1994 docházelo k zatýkání a věznění odpůrců režimu. Až v roce 1995 byla přijata Dlouhodobá politika pro čínsko-evropské vztahy. Na základě této politiky jsou vztahy mezi Čínou a EU zaměřeny na politický dialog, dialog o lidských právech, ekonomické a obchodní vztahy. V roce 1998 byl Evropskou komisí přijat dokument **Budujeme všezahrnující partnerství s Čínou**, jehož cílem bylo posílení vztahů s Čínou. Současná politika EU a Číny se opírá o politický dokument Strategie EU vůči Číně, který byl přijat v květnu 2001. Tento dokument upřesňuje rozvoj vztahů EU a Číny.[3]

V roce 2006 bylo Komisí vypracováno sdělení **EU-Čína: užší partnerství, rostoucí odpovědnost**, jehož cílem bylo určit vztah současné EU k Číně. V tomto sdělení je nejprve charakterizována situace současné EU a Číny. V úvodu je mimo jiné stanoveno, že EU představuje největší trh na světě a Čína získává v posledních letech pozici světové mocnosti díky aktivnější a obratnější zahraniční politice čínského hospodářství. Obchod obou subjektů se vzájemně ovlivňuje: *„Obchodní politika EU jako největšího obchodního partnera Číny má značný dopad na čínské hospodářství a čínská politika zase ovlivňuje EU.“*[62, odst. 2] Vzájemný obchod přináší úspěchy oběma ekonomikám: *„EU je největším obchodním partnerem Číny a představuje více než 19 % čínského zahraničního obchodu. Evropské společnosti obchodují s Čínou a investují zde, čímž přispívají k čínskému růstu a přinášejí kapitál, zboží, znalosti a technologie, které jsou nástroji čínského rozvoje.“*[62, odst. 3.3] Na závěr je uvedeno, že vztahy

s Čínou jsou silně rozvinuty, dále se rozvíjejí a v jejich rozvoji je nutno pokračovat. Užší vztahy jsou v zájmu EU i Číny.[62]

Čína je v současné době považována za nejdůležitějšího obchodního partnera současné EU. Čína je pro současnou EU druhým nejvýznamnějším exportním místem hned za USA a zároveň se Čína nejvýznamnějším způsobem podílí na dovozu do EU. Viz obr. č. 5 a 6 v kapitole 4.

Z Číny do EU je dováženo především průmyslové zboží. Jedná se např. o stroje, dopravní prostředky a průmyslové spotřební zboží. I dovoz do Číny z EU je zaměřen na stroje a přepravní zařízení, průmyslové spotřební zboží a chemikálie. Dovážené a vyvážené komodity je možno si prohlédnout v tab. č. 6, kde je uvedena i hodnota těchto dovážených a vyvážených komodit za jednotlivé roky.

Obchodní vztahy EU a Číny ovlivnil vstup Číny do WTO. Z toho důvodu je v následující části věnována pozornost otázce Číny a WTO.

## 5.2 Čína a WTO

V roce 1948 byla Čína jedním ze zakládajících členů GATT<sup>8</sup>, avšak v roce 1950 vystoupila. Po svém vystoupení z GATT v roce 1950, kdy nebyla schopna plnit závazky členství, začala Čína znovu usilovat o členství v letech 1986. Tedy několik let poté, co byly v Číně zahájeny hospodářské reformy.

Obnovení členství trvalo 15 let a v roce 2001 se Čína stala členem WTO. Jednání o vstupu Číny do WTO probíhala dlouhá léta a Čína v průběhu těchto jednání uzavřela řadu bilaterálních dohod s některými členy WTO. Na základě těchto bilaterálních dohod vznikla Číně řada závazků, kdy velká část závazků je pro Čínu nevýhodná. Příkladem mohou být podpory v zemědělství. Rozvojové země mají nárok na subvence domácím zemědělcům ve výši 10%, ale Čína má nárok na subvence pouze ve výši 8,5%, protože jí nebyl uznán status rozvojové země. Při jednání o vstupu Číny do WTO byla výrazně snížena dovozní cla a jiné netarifní překážky. Důležité je uvědomit si, že veškeré výsledky vyjednávání je Čína povinna respektovat při obchodování se všemi členy WTO podle doložky nejvyšších výhod.

Vývoj celních sazeb uplatňovaných Čínou je možno si prohlédnout v následující tabulce. Jedná se o prostý průměr celních sazeb uplatňovaných v daném roce.

---

<sup>8</sup> GATT – Všeobecná dohoda o clech a obchodu. Od 1. ledna 1995 nahrazen WTO

**Tab. č. 4: Vývoj cel (prostý průměr) po vstupu do WTO**

Rok	2001	2002	2003	2004	2005	2007	2009
Sazba	15,6	12,2	11,1	10,2	9,7	9,7	9,5

Zdroj: WTO [50], vlastní zpracování.

Z tabulky jasně vyplývá, že Čína po vstupu do WTO, výrazným způsobem snížila uplatňované celní sazby. Nejvyšší průměrná sazba dosahovala úrovně 15,6% v roce, kdy Čína vstoupila do WTO, a nejnižší průměrnou sazbu vykazuje Čína o osm let později. Čína tedy plní své závazky vůči WTO a snižuje svá cla.

Pro celkovou přehlednost celních sazeb Číny je v následující tabulce uveden přehled cel uplatňovaných deset let před vstupem do WTO. Opět se jedná o prostý průměr celních sazeb uplatňovaných v daném roce.

**Tab. č. 5: Vývoj cel (prostý průměr) do roku 2000**

Rok	1991	1992	1993	1994	1995	1996	1997	1998	2000
Sazba	44,1	42,9	39,9	36,3	35,2	23,6	17,6	17,5	16,4

Zdroj: IMF [47], vlastní zpracování.

Při porovnání celních sazeb, které byly uplatňovány před vstupem do WTO a po vstupu do WTO je zřejmá významná změna. Celní sazby zaznamenaly zásadní pokles. V roce 1991 se průměrná celní sazba pohybovala ve výši 44,1%, což je o 28,5% více než v roce 2001, kdy Čína vstoupila do WTO. V průběhu příprav na vstup do WTO se Čína snažila své celní sazby tlačit směrem dolů. Během devíti let, od roku 1991 do roku 2000, se podařilo snížit celní sazby o 27,7%. Pro Čínu bylo zmenšování sazeb značným zásahem do hospodářství, ale zároveň se jednalo o nutný krok pro vstup do WTO.

O vstup Číny do WTO se zasloužila současná EU, která byla velkým zastáncem toho, aby se Čína stala členem WTO. EU dokonce argumentovala tím, že bez Číny WTO není univerzální. V květnu 2000 byla Čínou a EU podepsána dvoustranná dohoda. Cílem této dohody bylo připravit půdu pro vstup Číny do WTO. Na základě dohody pomáhala EU Číně realizovat závazky v rámci WTO. EU spolupracovala s čínskou vládou při přípravě několika projektů technické pomoci, které byly orientovány k WTO.

Vstup do WTO byl pro Čínu významný, jelikož přistoupení znamenalo pro Čínu řadu změn. Mezi hlavní změny patří:

- usnadnění vstupu na zahraniční trh – jelikož na Čínu stejně jako na všechny ostatní členské státy platí „Doložka nejvyšších výhod“, platí pro ni stejná cla jako pro všechny členy WTO,

- odstraňování kvót na oblečení a textil z Číny,
- otevření se zahraničním trhům,
- růst hodnoty přímých zahraničních investic,
- expanze vývozu čínského zboží.

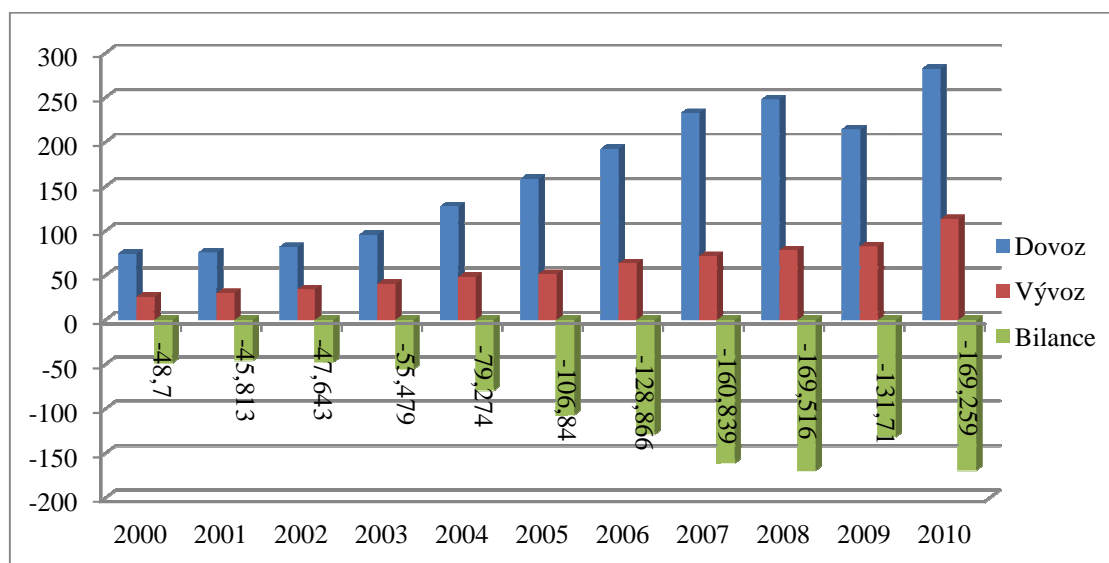
EU pravidelně využívá proces přezkoumání obchodní politiky Číny ve WTO. Cílem přezkoumání je upozornění na řadu problémů čínské obchodní politiky. Spornou otázkou bývají zpravidla netarifní opatření či vývozní omezení surovin, která ovlivňují zahraniční obchod.[47]

### 5.3 Vývoj obchodu EU s Čínou

Postavení Číny v pozici obchodního partnera EU pro rok 2010 bylo ilustrováno v kapitole 4. V této části se ohlédneme do historie obchodu mezi EU a Čínou.

Na následujícím obrázku jsou znázorněny údaje o vývoji vývozu zboží EU do Číny a dovozu z Číny. Součástí grafu je i stav obchodní bilance v jednotlivých letech.

**Obr. č. 7: Vývoj obchodní bilance EU s Čínou (v mil. EUR)**



Zdroj: Evropská komise [25], vlastní zpracování.

Údaje zobrazené na obrázku ubezpečují v tvrzení, že Čína je významným importérem EU. Tento obrázek souhrně znázorňuje vývoj dovozu, vývozu i obchodní bilance obchodu se zbožím. Podklady, které sloužily k vytvoření tohoto grafu i s dalšími výpočty jsou k dispozici v příloze A.

Po celé sledované období převyšuje hodnota dovozu zboží z Číny nad vývozem. Dovoz je ve všech případech více jak dvojnásobný oproti vývozu a vykazuje rostoucí trend.



Nejnižší hodnota dovozu je zaregistrována v roce 2000, nejvyšší naopak v posledním sledovaném roce 2010. Pokud vyjádříme nárůst dovozu v absolutním vyjádření, vzrostla hodnota dovozu v roce 2010 oproti roku 2000 o 207,931 mil. EUR, což je v relativním měřítku téměř 400%-ní nárůst. Růst dovozu z Číny do EU lze přisoudit i rozšíření EU o nové členy zejména v roce 2004. Ačkoliv Čína s nově přistupujícími státy obchodovala i před jejich přistoupením, po přistoupení se hodnoty dováženého zboží z Číny promítly do statistiky obchodu EU. Za celé sledované období se pouze v roce 2009 hodnota dovozu snížila a to z téměř 250 mil. EUR na 215 mil. EUR. V tomto roce byl zaznamenán největší meziroční pokles, který byl v absolutním vyjádření 33,8 mil. EUR s indexem 86,4%. Pokles byl zapříčiněn zřejmě hospodářskou krizí, která se na zahraničním obchodě EU s Čínou odrazila v roce 2009. EU se proti hospodářské krizi zřejmě bránila snížením dováženého zboží a soustředila se na zboží z EU, aby nedošlo k výraznému poškození hospodářství uvnitř EU. Po významném poklesu dovozu v roce 2009 se jeho hodnota v roce 2010 zvýšila dokonce nad úroveň roku, jenž předcházela značnému propadu v roce 2009.

Přehled údajů na obr. č. 7, popřípadě v tabulce, která je umístěna v příloze A, ukazuje, jakým způsobem se na obchodování s Čínou, podílel vývoz zboží, jenž je určujícím faktorem pro vývoj salda obchodní bilance. Účast EU na vývozu do Číny se postupně zvyšovala. Rozdíl mezi nejvyšší a nejnižší hodnotou vývozu (rozdíl mezi vývozem v roce 2010 a 2000) je v absolutním vyjádření roven 87,4 mil. EUR, což je v relativním měřítku zvýšení o více než 400%. Ačkoliv hodnota vyváženého zboží v absolutním měřítku nedosahuje tak vysoké úrovně jako hodnota dováženého zboží, v relativním měřítku vývoz výrazně zesílil. Nejvyšší meziroční nárůst dovozu je představován rokem 2010, který je v absolutním vyjádření roven 30,9 mil. EUR s indexem 137,4%. Nejvíce se této procentní meziroční změně přiblížil rok 2006, jehož meziroční změna vývozu činila 23,2%, ale změna v absolutním vyjádření vývozu dosahovala hodnoty necelých 12 mil. EUR. Nejnižší procentní meziroční změna je reprezentována rokem 2009, který byl ovlivněn hospodářskou krizí, jak již bylo výše zmíněno. Meziroční změna se v absolutním vyjádření pohybovala ve výši necelých 4 mil. EUR s indexem 105,1%. Z toho je zřejmé, že krizí nebyl ovlivněn pouze dovoz do EU, ale i vývoz z EU do Číny. Z výše zmíněného i z obr. č. 7 je zcela zřejmé, že EU vykazuje záporné saldo obchodní bilance v rámci obchodování s Čínou po celé sledované období. V roce 2008 se

obchodní deficit vyšplhal až na -169,516 mil. EUR, což je zatím nejvyšší hodnota, které záporné saldo během let 2000-2010 dosáhlo. Oproti roku 2000 jde o více než trojnásobek tehdejší hodnoty salda. I meziroční změna v absolutním vyjádření v roce 2010 vykazala největší změnu a to ve výši 37 mil. EUR, tedy zvýšení o 28,5%. Nejmenší obchodní deficit byl zaregistrován v roce 2001, kdy byla hodnota záporného salda ve výši necelých 46 mil. EUR. Od roku 2001, kdy hodnota záporného salda byla na nejnižší úrovni, docházelo k postupnému růstu obchodního deficitu. Pouze v roce 2009 došlo k poklesu oproti předchozím obdobím, ale hodnota následujícího roku se přiblížila nejvyšší zaznamenané hodnotě z roku 2008.

### 5.3.1 Vývoj obchodu mezi EU a Čínou z hlediska komoditní struktury

Tato podkapitola je zaměřena na komoditní strukturu obchodu mezi EU a Čínou v letech 2005-2010. Jsou zde uvedeny údaje jak o vyvážených komoditách z EU, tak i o komoditách, které byly do EU z Číny dováženy. V závěru shrnuji bilanci obchodu z hlediska komoditního složení.

Z údajů uvedených v předchozí části a z obr. č. 7 je zřejmé, že EU z Číny více zboží dováží, než do Číny vyváží. Nejvíce vyvážené zboží z EU do Číny si lze prohlédnout v následující tabulce, která je vypracována podle údajů Evropské komise.

**Tab. č. 6: Nejvíce vyvážené komodity z EU do Číny (v mil. EUR)**

Komodita	2000	2005	2006	2007	2008	2009	2010
Jídlo, pití a tabák	0,439	0,797	0,885	1,19	1,329	1,544	2,239
Suroviny	1,417	3,297	4,911	5,329	5,281	5,722	7,702
Energie	0,162	0,064	0,101	0,103	0,187	0,189	0,742
Chemikálie	2,421	5,18	6,095	7,403	8,507	10,096	12,661
Stroje a dopravní zařízení	16,528	31,002	37,829	42,638	46,598	48,301	69,612
Další výrobky	4,285	10,268	12,453	13,498	14,354	14,718	18,51
<b>Celkem</b>	<b>25,252</b>	<b>50,608</b>	<b>62,274</b>	<b>70,161</b>	<b>76,256</b>	<b>80,57</b>	<b>111,466</b>

Zdroj: Evropská komise [25], vlastní zpracování.

Nejvýznamnější vyvážená položka jsou stroje a dopravní zařízení. Tato položka tvoří dominantu vyvážených komodit do Číny. Během sledovaného období je zaznamenán nárůst hodnoty vývozu této položky z původních 16,5 mil. EUR na téměř 70 mil. EUR, což je více jak čtyřnásobný nárůst. Čína je velmi rychle se rozvíjející ekonomika

a k jejímu rozvoji přispívá i dovoz strojů, které umožňují rozvoj energetického průmyslu, industrializovaných oblastí či infrastruktury. A pokud se podíváme na krizový rok 2009, nebyl ani v tomto roce výrazný pokles vývozu strojů a dopravního zařízení do Číny, dokonce se vývoz této komodity zvýšil.

Druhou nejvýznamnější položkou z hlediska vývozu členských států EU do Číny jsou další výrobky. Vývoj vývozu této komodity zaznamenal rostoucí tendenci. Hodnota vývozu dalších výrobků v roce 2010 dosáhla 18,8 mil. EUR, což je více jak čtyř a půl násobek oproti roku 2000. Naopak komodita, která je vyvážena nejméně, je energie. Všechny sledované komodity zaznamenaly nárůst vývozu během sledovaného období. Chemikálie se v posledních letech dostávají do popředí z hlediska vývozu z EU do Číny. Vývoz této komodity se v roce 2010 v porovnání s rokem 2000 zvýšil šestinásobně.

Následující tabulka shrnuje údaje o dovozu zboží do EU z Číny.

**Tab. č. 7: Nejvíce dovážené komodity do EU z Číny (v mil. EUR)**

<b>Komodita</b>	<b>2000</b>	<b>2005</b>	<b>2006</b>	<b>2007</b>	<b>2008</b>	<b>2009</b>	<b>2010</b>
Jídlo, pití a tabák	1,525	2,267	2,807	3,362	3,552	3,309	4,004
Suroviny	1,571	2,411	2,569	2,797	2,935	1,94	2,69
Energie	0,402	0,731	0,583	0,675	0,96	0,282	0,304
Chemikálie	2,805	5,178	6,267	7,536	9,294	7,938	11,014
Stroje a dopravní zařízení	27,739	75,082	93,783	107,362	114,707	101,455	144,989
Další výrobky	40,066	74,052	88,314	109,576	115,387	98,195	118,317
<b>Celkem</b>	<b>74,108</b>	<b>159,721</b>	<b>194,32</b>	<b>231,308</b>	<b>246,835</b>	<b>213,119</b>	<b>281,318</b>

Zdroj: Evropská komise [25], vlastní zpracování.

Nejvíce dováženými komoditami do EU z Číny byly v roce 2000 další výrobky, jejichž prvenství v roce 2005 nahradily stroje a dopravní zařízení. Od roku 2005 do roku 2010 jsou nejvíce dováženou komoditou právě stroje a dopravní zařízení. Hodnota dovážených strojů a dopravních zařízení se v porovnání s rokem 2010 zvýšila o 117,25 mil. EUR oproti roku 2000. A stroje tak obsadily první pozici z hlediska dovážených komodit. V roce 2006 vykázal dovoz strojů největší meziroční růst, který v relativním měřítku dosahoval téměř 25%. V absolutním měřítku to znamenalo zvýšení o 18,7 mil. EUR. Absolutně nejvyšší meziroční růst vykazuje dovoz energie v roce 2008. Hodnota dovozu energie meziročně vzrostla o 42%. V následujícím roce 2009 se

na dovozu energie pravděpodobně podepsala krize, jelikož se hodnota dovozu energie snížila o 70% a stala se tak nejméně dováženou komoditou za celé sledované období.

Období krize v roce 2009 poznamenalo dovoz mnohem více než vývoz zboží. V tomto krizovém roce poklesla hodnota dovozu všech sledovaných komodit. Největšího meziročního poklesu v roce 2009 dosáhl dovoz energie. V absolutním vyjádření se nejvíce snížil dovoz dalších výrobků, jejichž hodnota dovozu poklesla o 17,2 mil. EUR.

V následující tabulce je znázorněna bilance obchodu EU s Čínou podle jednotlivých komodit. Tato tabulka slouží pro celkové dokreslení obchodu EU s Čínou z hlediska komoditní struktury.

**Tab. č. 8: Bilance obchodu EU s Čínou podle komodit (v mil. EUR)**

Komodita	2000	2005	2006	2007	2008	2009	2010
Jídlo, pití a tabák	-1,086	-1,47	-1,922	-2,172	-2,223	-1,765	-1,765
Suroviny	-0,154	0,886	2,342	2,532	2,346	3,782	5,012
Energie	-0,24	-0,667	-0,482	-0,572	-0,773	-0,093	0,438
Chemikálie	-0,384	0,002	-0,172	-0,133	-0,787	2,158	1,647
Stroje a dopravní zařízení	-11,211	-44,08	-55,95	-64,724	-68,109	-53,154	-75,377
Další výrobky	-35,781	-63,784	-75,86	-96,078	-101,03	-83,477	-99,807
<b>Celkem</b>	<b>-48,856</b>	<b>-109,11</b>	<b>-132,05</b>	<b>-161,15</b>	<b>-170,58</b>	<b>-132,55</b>	<b>-169,85</b>

Zdroj: Evropská komise [25], vlastní zpracování.

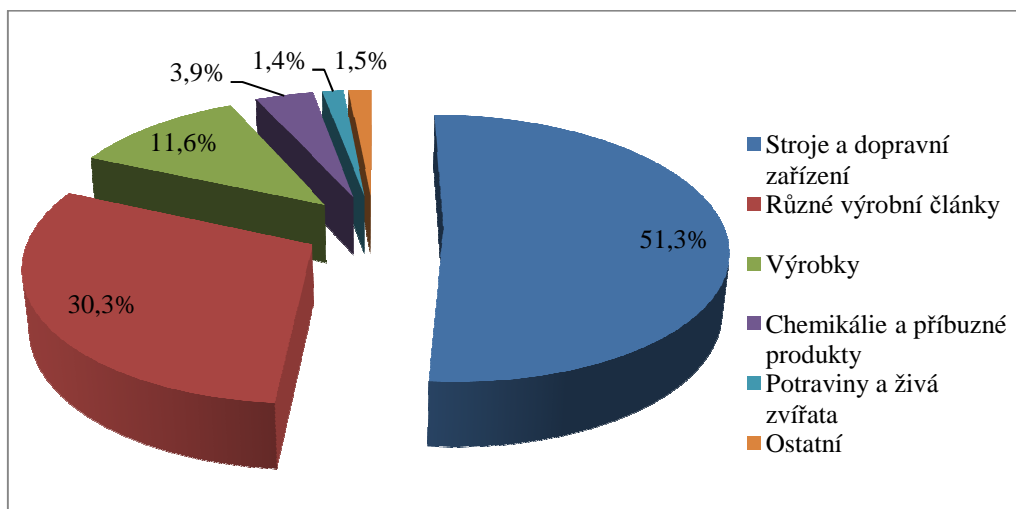
Tab. č. 8 koresponduje s obr. č. 7, který rovněž znázorňuje obchodní bilanci EU s Čínou. V této tabulce je obchodní bilance rozepsána s ohledem na jednotlivé komodity. Z tabulky a z obr. č. 7 jasně vyplývá, že EU při vzájemném obchodu s Čínou vykazuje záporné saldo.

#### **5.4 Aktuální komoditní struktura dováženého a vyváženého zboží**

V této kapitole je pomocí grafického vyjádření znázorněna aktuální situace obchodu mezi EU a Čínou z hlediska dovážených a vyvážených komodit. Na obrázcích je uvedeno pouze zboží nejvíce dovážené tříděné podle mezinárodní klasifikace SITC.

Na následujícím obrázku jsou zobrazeny nejvíce dovážené komodity do EU a jejich podíl na celkovém dovozu z Číny do EU v roce 2010.

**Obr. č. 8: Komoditní struktura zboží dováženého z Číny do EU v roce 2010**

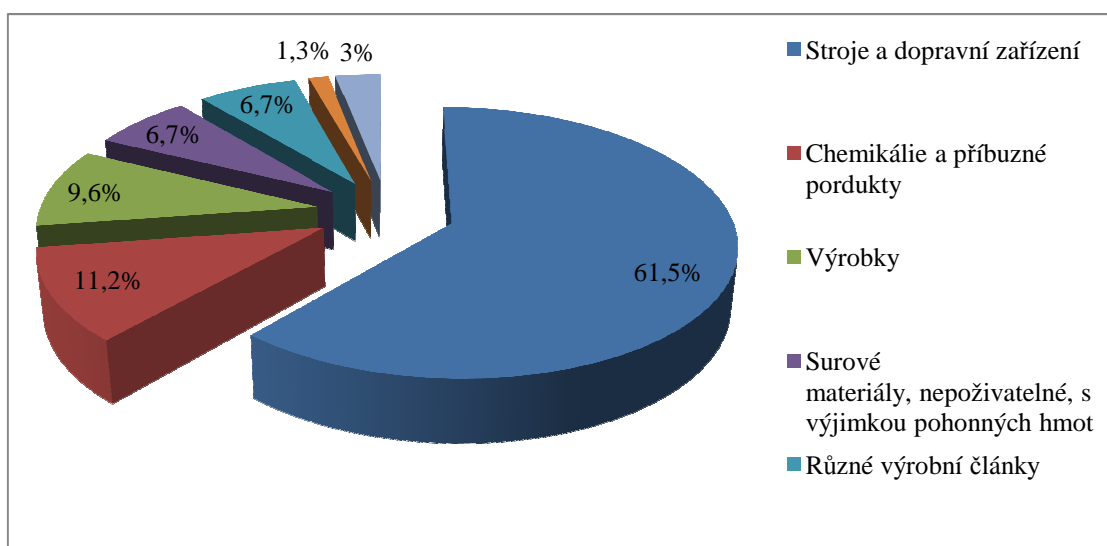


Zdroj: Evropská komise [33], vlastní zpracování.

Z výše uvedeného obr. č. 8 je patrné, že nejvíce se do EU z Číny dováží stroje a dopravní zařízení, které představují více než polovinu dováženého zboží v roce 2010. Další důležitou položkou dováženého zboží z Číny jsou různé výrobní články a další výrobky. Z Číny se do EU dováží i chemikálie, potraviny a další produkty, které tvoří menší podíl na celkovém dovozu.

Následuje obrázek, který zobrazuje údaje o komoditní struktuře vývozu zboží z EU do Číny v roce 2010.

**Obr. č. 9: Komoditní struktura zboží vyváženého z EU do Číny v roce 2010**



Zdroj: Evropská komise [33], vlastní zpracování.

Největší položka vyváženého zboží z EU do Číny je tvořena stroji a dopravními zařízeními, jež reprezentují více než polovinu vyváženého zboží z EU do Číny. Druhou nejvíce vyváženou položkou jsou chemikálie a produkty příbuzné chemikáliím.

Na celkovém vývozu EU do Číny se větší dílem podílí surové materiály a různé výrobní články.

## **5.5 Uplatňování vybraných nástrojů SOP EU vůči Číně**

V této kapitole jsou zmíněna některá opatření, která současná EU využívá při obchodování s Čínou. Zaměřím se na antidumpingová a antidotační cla. Ke každému z těchto opatření je vybrán konkrétní příklad.

### **5.5.1 Antidumpingová cla**

Od roku 1995 je v současné EU platný dokument **Nařízení o překážkách obchodu** (nařízení Rady č. 3286/94). Tento dokument slouží jako nástroj pro řešení problémů na exportních trzích a je v praxi často používán. Způsob, jakým se řeší problémy antidumpingu, je již zmíněn v kapitole 3.1.1 antidumpingové clo.[26]

Podle informací WTO je nejvíce antidumpingových opatření využíváno vůči Číně. EU aplikuje na různé druhy dováženého zboží z Číny antidumpingová cla. Přehled o některých antidumpingových clech uplatňovaných vůči Číně je k dispozici v tab. č. 1. Problém antidumpingu vůči Číně je neustále aktuální a často vznikají spory v této oblasti. V roce 2010 bylo velmi diskutovaným tématem v oblasti antidumpingu využití antidumpingových cel na dovoz šroubů z Číny. Antidumpingová cla na tento materiál byla ve výši až 85%. Tímto problémem se zabývala i WTO, která kritizovala způsob použití antidumpingových cel na základě stížnosti z Číny. V tomto případě WTO rozhodla, že EU tímto opatřením porušuje mezinárodní obchodní právo. WTO v tomto případě hodnotila především způsob, jakým se současná EU chová k netržním ekonomikám. V případě netržních ekonomik užívá EU cla údajně plošně a ne pouze na vybrané firmy.[31, 35, 51]

Problém antidumpingových cel na šrouby z Číny je podrobně rozveden v **Úředním věstníku EU (2012/C 66/06)** Oznámení o platných antidumpingových opatřeních na dovoz některých spojovacích prostředků ze železa nebo oceli pocházející z Čínské lidové republiky v návaznosti na doporučení a rozhodnutí přijatá orgánem WTO pro řešení sporů dne 28. července 2011 v rámci sporu ES – spojovací prostředky. Na

základě tohoto dokumentu by mělo dojít k přezkoumání problému antidumpingových cel. „Komise tímto vyzývá všechny vyvážející výrobce v Čínské lidové republice, jejichž vývoz do Evropské unie je v současné době předmětem platných antidumpingových opatření na dovoz některých spojovacích prostředků ze železa nebo oceli pocházejících z Čínské lidové republiky a kteří se domnívají, že byli odrazeni od spolupráce a toho, aby požadovali individuální zacházení kvůli administrativní zátěži plynoucí z čl. 9 odst. 5 základního antidumpingového nařízení EU nebo protože si mysleli, že nespĺňují všechna kritéria uvedená v daném ustanovení, a že tato opatření by měla být přezkoumána s ohledem na právní výklady týkající se čl. 9 odst. 5 základního antidumpingového nařízení EU obsažené ve zprávách, aby požádali o přezkum na základě článku 1 zmocňovací nařízení WTO“ [36, s. 30]

Čínské šrouby (neboli spojovací zařízení) nejsou jediným výrobkem, na nějž EU uvalila antidumpingové clo. V září roku 2011 bylo EU uvaleno antidumpingové clo na dovoz čínských obkladaček a dlažby. Toto clo bude uplatňováno do roku 2016 a bude se pohybovat ve výši 26,3 – 69,7%. [24]

EU postihuje čínské výrobce antidumpingovým clem ve snaze chránit evropské výrobce. Evropští výrobci nejsou schopni konkurovat levným čínským výrobkům, které jsou prodávány za dumpingové ceny.

### **5.5.2 Antidotační (antisubvenční) clo**

Antidotační clo patří k nástroji, který EU používá při obchodu s Čínou. Přehled o antidotačních clech, které EU uplatňuje, je v tab. č. 2. Zde je uveden i výrobek z Číny, na nějž se toto clo vztahuje. Jedná se o bezdřevý papír.

Podle údajů zveřejněných na stránkách Evropské komise, v květnu 2011, se jedná o první antisubvenční clo na dovoz z Číny, které EU využívá. Po 15 měsících vyšetřování EU rozhodla, že čínská vláda výrazně dotuje papírový průmysl. Podle EU poskytuje Čína různé daňové pobídky. Tyto pobídky jsou považovány za nelegální praktiky podle pravidel WTO. Čína tak porušuje pravidla, ke kterým se zavázala po přistoupení do WTO v roce 2001.

Na základě antisubvenčního řízení rozhodla EU o zavedení vyrovnávacího cla. Toto clo se pohybuje v rozmezí 4-12% na kvalitní papír dovážený z Číny. Navíc bylo během šetření zjištěno, že Čína vyváží papír za dumpingové ceny. Ani tuto skutečnost si EU nenechala líbit a na základě tohoto zjištění bylo na dovoz papíru z Číny uvaleno nejen

antidotační clo, ale i antidumpingové. Antidumpingové clo se liší podle výrobce a pohybuje se v rozmezí 8-35%. Obě tato cla by měla platit po dobu pěti let.

Šetření poukázalo mimo jiné na skutečnost, že dumping a dotovaný vývoz vytváří příliš velký tlak na trh EU. Výrobci z EU neměli šanci konkurovat dotovanému papíru z Číny, tím pádem bylo poškozeno odvětví výroby papíru v EU. Na základě toho podala Konfederace evropského výtvarného papírenského průmyslu stížnost včetně důkazů o tom, že jim dovoz papíru z Číny způsobil újmu. Komise na základě této stížnosti zahájila 17. února antidumpingové a 18. dubna 2010 antisubvenční řízení.

Po provedení řádného řízení bylo uloženo prozatímní antidumpingové clo, ale antidotační nikoliv. Až po rozhodnutí Rady EU byla uložena konečná opatření ve výše stanovených sazbách.[29]



## 6 Dopady SOP EU na zahraniční obchod ČR

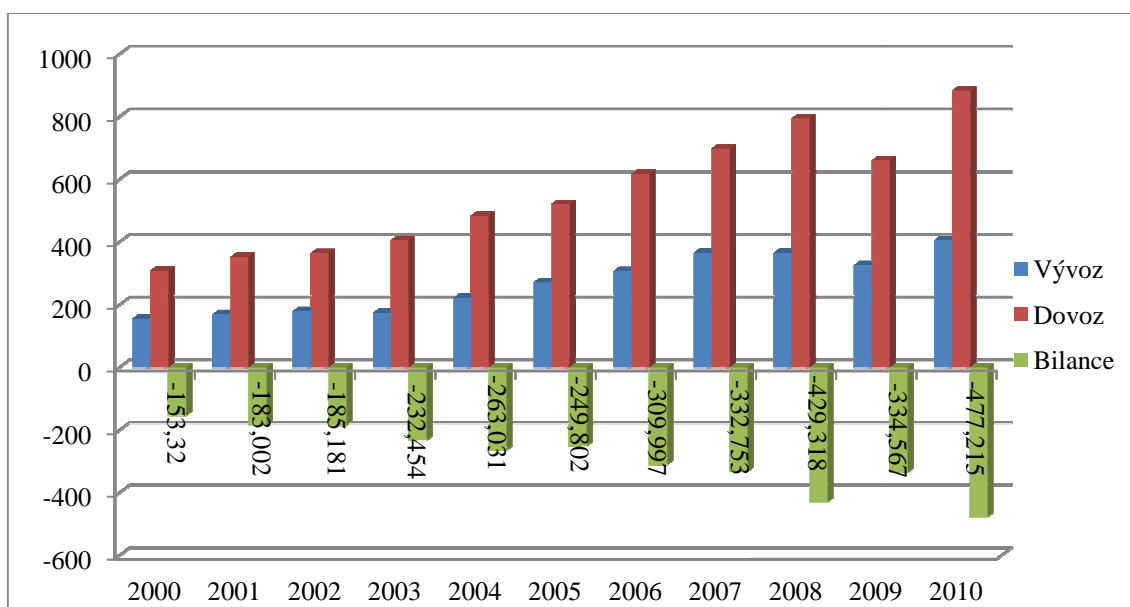
Česká republika (dále jen ČR) vstoupila do EU 1. května 2004. V tomto roce došlo k největšímu rozšíření v dějinách EU (viz kapitola 2 významné mezníky). 17. ledna 1996 ČR podala žádost o členství v EU a 31. března 1998 byla oficiálně zahájena jednání o přistoupení. Členství ČR v EU vzniklo na základě **Smlouvy o přistoupení k EU**<sup>9</sup>. Nedílnou součástí Smlouvy o přistoupení k EU je Akt o přistoupení, v němž jsou sjednány podmínky přistoupení.

### 6.1 Vývoj zahraničního obchodu ČR mimo státy EU

Zahraníční obchod ČR je po vstupu do EU souhrnem obchodu mezi členskými státy EU (tzv. vnitroujního obchodu) a obchodu se státy mimo EU. Proto i sběr dat vychází ze dvou hlavních systémů, Intrastatu a Extrastatu. Intrastat je zaměřen na sběr informací o pohybu zboží uvnitř EU. Extrastat je orientován na informace týkající se obchodu se státy, které nejsou členy EU.

Na následujícím obrázku jsou k dispozici údaje o zahraničním obchodu ČR v období 2000-2010. Údaje na obrázku se týkají zahraničního obchodu ČR se státy mimo EU.

**Obr. č. 10: Vývoj zahraničního obchodu ČR mimo EU (v mld. Kč)**



Zdroj: ČSÚ [21], vlastní zpracování.

<sup>9</sup> *Evropa, Smlouva o přistoupení.* [online], Evropská unie, 2012, [cit. 2012-03-29] Dostupné z: <http://ec.europa.eu/ceskarepublika/pdf/smlouvacr.pdf>

Rok 2004 je rokem, kdy byl dokončen proces začlenění ČR do EU. Tento rok byl z hlediska zahraničního obchodu pro ČR významný. ČR ztratila možnost samostatně rozhodovat v oblastech obchodování s nečlenskými státy EU. ČR po vstupu do EU vznikla například povinnost uplatňovat cla stanovená ve společném celním sazebníku.

Obr. č. 10 graficky vyjadřuje vývoj zahraničního obchodu se státy, které nejsou členy EU. Údaje, z nichž byl tento graf zpracován, jsou k dispozici v příloze B. V příloze jsou uvedeny údaje o stavu vývozu, dovozu zboží a obchodní bilance v jednotlivých letech včetně doplňujících výpočtů. Pro kompletnost informací je součástí práce i příloha C. V této příloze jsou k dispozici údaje o podílu zahraničního obchodu ČR s členskými státy EU a ostatními obchodními partnery.

ČR po svém vstupu do EU zaznamenala rozvoj v oblasti vývozu. Procentní meziroční změna vývozu se v roce přistoupení ČR do EU vyšplhala na nejvyšší úroveň, vývoz zboží vzrostl o více než 27%. V absolutním vyjádření se vývoz zvýšil o 47,8 mld. Kč. Výrazně vzrostl i dovoz do ČR, v absolutním vyjádření o 78,4 mld. Kč s indexem 119,28%. Zahraniční obchod ČR se státy, které nejsou členy EU, v uplynulém desetiletí vykazuje záporné saldo obchodní bilance. Ani v roce přistoupení, kdy došlo k výraznému rozvoji vývozu, tomu nebylo jinak. Záporné saldo nabylo v tomto roce nejvyšší hodnoty od začátku sledovaného období, tedy od roku 2000.

Zaměříme-li se na dovoz do ČR z nečlenských států EU, hodnota dovozu zboží po celé sledované období roste. V roce 2000 se hodnota dovozu pohybovala ve výši 309 mld. Kč, zatímco v posledním sledovaném roce se vyšplhala do výše 883 mld. Kč. Hodnota dovozu tedy vzrostla o neuvěřitelných 574 mld. Kč. Ačkoliv je z obrázku zjevný i růst hodnoty vývozu, jeho hodnota nedosahuje tak vysokých částek jako v případě dovozu. Hodnota vývozu vzrostla v průběhu deseti let o 250 mld. Kč, z původních 155 na 406 mld. Kč. Jen z těchto údajů je evidentní, že ČR při obchodování s nečlenskými státy EU se pohybuje v záporných hodnotách obchodního deficitu. Zahraniční obchod ČR se třetími zeměmi se v průběhu uplynulých deseti let nebyl schopen vymanit ze záporných hodnot salda. Naopak během sledovaného desetiletí se hodnota salda stále více propadá do záporných čísel. Nejvyšší hodnoty záporného salda se ČR dopracovala v roce 2010, kdy saldo dosáhlo na úroveň -477 mld. Kč.

Ačkoliv se může na první pohled zdát, že se dovoz do třetích zemí neustále zvětšoval, nebylo tomu tak. Rok 2009 byl ve znamení výrazného omezení dovozu. Meziroční

změna zaregistrovala snížení v absolutním vyjádření o téměř 134 mld. Kč, v relativním měřítku o 17%. I oblast vývozu byla v roce 2009 zasažena zřejmě hospodářskou krizí, která byla v práci již několikrát zmiňována. Vývoz se v kritickém roce snížil v absolutním vyjádření o 39 mld. Kč, což znamenalo v relativním měřítku meziroční pokles o 11%. V předchozím roce, v roce 2008, byly již zřejmé jisté problémy, které vyvrcholily v roce 2009. V roce 2008 hodnota vývozu stagnovala na úrovni hodnoty z předchozího roku. Byl zaznamenán pouze velmi malý meziroční růst. Naopak rok následující po krizi, rok 2010, byl ve znamení rychlého růstu dovozu i vývozu a obchod se tak vrátil na úroveň z roku 2008, dokonce ji převýšil.

Po vstupu ČR do EU nebyl výrazně ovlivněn vývoz ČR do třetích zemí, jeho hodnota se zvyšovala i před vstupem do EU a po vstupu v tomto rostoucím trendu pouze pokračuje. Dovoz z mimoevropských států se zvyšoval rychleji a vykazoval vyšší hodnoty, což bylo příčinou prohloubení záporného deficitu vzájemného obchodu s těmito státy.

## 6.2 Změny v oblasti celní problematiky

SOP EU se opírá o celní unii, jak již bylo několikrát zmíněno. ČR se po vstupu do EU stala součástí celní unie EU. Tento krok pro ČR znamenal významnou změnu. Předtím než ČR vstoupila do EU, uplatňovala cla vůči státům, se kterými v současné době obchoduje bezcelně. Zároveň při uplatňování SOP vůči třetím zemím je ČR povinna respektovat ustanovení platná pro všechny členské státy současné EU. Znamená to, že ČR při dovozu zboží ze třetích zemí uplatňuje celní sazby uvedené ve společném celním sazebníku. Nelze opomenout ani druhou stranu obchodu, tedy situaci, kdy ČR vyváží zboží do států, které nejsou členy současné EU. V takovém případě jsou na vyvážené zboží uplatňovány sazby určené pro dovoz zboží z EU.

Základní právní norma, jež upravovala oblast cel, byl před vstupem do EU **Zákon č. 13/1993 Sb.**, Celní zákon ve znění pozdějších předpisů. K tomuto zákonu byly Ministerstvem financí vydávány prováděcí vyhlášky.

Základní právní úprava celní problematiky na úrovni EU je tvořena Celním kodexem, který byl vydán 12. října 1992 na základě **nařízení Rady č. 2913/92**. Článek č. 1 uvádí: „*Celní předpisy se skládají z tohoto kodexu a z předpisů přijatých k jeho provádění na úrovni Společenství nebo na vnitrostátní úrovni.*“ [58, s. 3] Je tedy zřejmé, že celní kodex je uplatňován souběžně na základě předpisů, které si stanoví členský stát. Předpisy členských států nesmějí být v rozporu s nařízením Rady. Dalším důležitým

předpisem na úrovni EU je **Nařízení Komise č. 2454/93** ze dne 2. července 1993, kterým se vydává celní kodex Společenství. Po vstupu do EU byla ČR povinna respektovat tato právní ujednání.

ČR po svém vstupu do EU novelizovala právní předpisy zabývající se celní legislativou. Doplnění celního kodexu na potřebné národní úrovni bylo provedeno **zákonem č. 13/1993 Sb.** Celní zákon ve znění pozdějších předpisů. Zákon č. 13/1993 Sb. ve znění pozdějších předpisů tvoří v současné době právní základ celní problematiky. K tomuto zákonu byly vydány vyhlášky. **Vyhláška č. 199/2004 Sb.**, kterou se provádějí některá ustanovení celního zákona a kterou se zrušují některé vyhlášky upravující osvobození od dovozního cla a nepreferenční původ zboží.

Dnem vstupu ČR do EU ztratily české instituce jakoukoliv možnost ovlivňovat rozhodnutí o dovozních clech, jelikož tato oblast obchodní politiky je ve výlučné pravomoci orgánů EU (konkrétně Evropské komise a Rady ministrů). Hlavními předpisy pro oblast celní problematiky jsou Celní kodex a společný celní sazebník, jež jsou v kompetenci orgánů EU a český celní zákon slouží k doplnění unijních předpisů.

Pokud se zaměříme na změnu ve výši cel, nejde o změnu zcela zásadní. Průměrná cla, uvalená na dovoz do ČR, poklesla na 3,65% hodnoty zboží z původních 4,4%. Je důležité si uvědomit, že v rámci EU obchoduje ČR bezcelně. Tím pádem dochází ke snížení nákladů na zahraniční obchod, který je uskutečňován při obchodování se státy EU, tudíž snížení celní sazby není významným prvkem při hodnocení zahraničního obchodu ČR.

### 6.2.1 Výběr cla

Problematika výběru cel je zaštitěna **Zákonem č. 185/2004 Sb.** o Celní správě ČR ve znění pozdějších předpisů, na jehož základě zřídila ČR Generální ředitelství cel a rušila některé celní úřady. Tento zákon podle § 7 vstoupil v platnost v den, ve kterém nabyla platnosti Smlouva o přistoupení ČR k EU. Správa a převody cel jsou v kompetenci Generálních ředitelství cel na základě zákona č. 185/2004 Sb. § 6: *„Příslušnost k hospodaření s majetkem státu přechází z Ministerstva financí na Generální ředitelství cel, jde-li o majetek státu, který do dne nabytí účinnosti tohoto zákona užívaly celní orgány.“* [70, § 6]

Ministerstvo financí ČR je odpovědné za administrativní a organizační zajištění odvodů do rozpočtu EU. **Nařízení Rady č. 1150/2000** ze dne 22. května 2000 stanoví způsob

odvádění cel do rozpočtu EU. V článku 23 je uvedeno: „*Toto nařízení je závazné v celém rozsahu a přímo použitelné ve všech členských státech.*“ [57, s. 17] Nařízení vstupuje v platnost v den, kdy bude vyhlášeno v Úředním věstníku. V souladu s nařízením Rady č. 1150/2000 byl zřízen ministerstvem financí účet u České národní banky, na nějž každý měsíc ukládá Generální ředitelství cel část cla, které je určeno do rozpočtu EU.[57]

Vstupem do EU se ČR zavázala k podílu na tvorbě vlastních zdrojů rozpočtu EU. K vlastním zdrojům EU jsou řazena cla. Rozpočtové určení cla bylo po vstupu do EU zásadně změněno. Zatímco před vstupem do EU si ponechávala ČR celou část, kterou díky své celní politice získala, v současnosti je ČR povinna odvést 75% vybraných cel do rozpočtu EU. ČR jako členský stát EU je oprávněna ponechat si 25% vybraných cel na úhradu nákladů, které jsou s výběrem cel spojeny.

V následující tabulce jsou k dispozici údaje o vybraném clu v období 2002-2006.

**Tab. č. 9: Vývoj vybraných cel za období 2002-2006 (v mld. Kč)**

	2002	2003	2004	2005	2006
Clo do Státního rozpočtu	9,8	10,3	1,875	1,55	1,575
Clo do rozpočtu EU	-	-	5,625	4,65	4,725
<b>Celkem</b>	<b>9,8</b>	<b>10,3</b>	<b>7,5</b>	<b>6,2</b>	<b>6,3</b>

Zdroj: MFCR [42], vlastní zpracování.

V tabulce jsou k dispozici údaje o vybraném clu za období před vstupem do EU i po vstupu do EU. Od roku 2004 jednoznačně došlo k poklesu vybraného cla v jeho celkové výši. Hlavním důvodem proč se vybrané clo snížilo se vstupem do EU, lze přisuzovat bezcelnímu obchodu mezi členskými státy EU, který tvoří významný podíl zahraničního obchodu ČR. Pokles vybraného cla je zapříčiněn i snižováním procentní sazby cla.

Celková hodnota vybraného cla již není příjmem státního rozpočtu ČR, ale jeho část putuje do rozpočtu EU. Proto je třeba upozornit na řádek, ve kterém je uvedeno clo, které je příjmem státního rozpočtu. V roce 2004 oproti předchozímu roku byl zaznamenán velmi významný pokles vybraného cla, které putuje do státního rozpočtu. Z hodnoty 10,3 mld Kč pokleslo clo putující do státního rozpočtu na 1,875 mld Kč a pokles v následujících letech dále pokračuje.

### 6.3 Antidumpingová opatření

Antidumpingová opatření patří mezi nástroje SOP EU. Na základě vstupu ČR do EU bylo nutné změnit právní úpravu tohoto opatření. Přistoupením ČR do EU skončila platnost **Zákona č. 152/1997 Sb.** na ochranu před dovozem dumpingových výrobků a o změně a doplnění některých zákonů.[69] Do doby než ČR vstoupila do EU, byla oblast řešení problémů antidumpingu v pravomoci ČR. Po vstupu do EU byla pravomoc převedena do rukou Evropské komise.

Základním antidumpingovým nařízením EU bylo **Nařízení Rady č. 384/96** ze dne 22. prosince 1995 o ochraně před dumpingovými dovozy ze zemí, které nejsou členy Evropského společenství. Oba předpisy, jak ČR, který byl uplatňován před vstupem ČR do EU tak i předpis současné EU, jsou v souladu s pravidly WTO. Tudíž jsou principy obou předpisů shodné. WTO se ve své smlouvě o zřízení WTO v čl. VI. věnuje problematice antidumpingu: *„Za účelem vyrovnání nebo zabránění dumpingu může smluvní strana uvalit na kterýkoli dumpingový výrobek antidumpingové clo nepřevyšující dumpingové rozpětí u tohoto výrobku. Pro účely tohoto článku se za dumpingové rozpětí považuje cenový rozdíl stanovený podle ustanovení odstavce 1.“*

V současné době je problematika antidumpingu řešena na území ČR, tak i v EU na základě **Nařízení Rady č. 1225/2009** ze dne 30. listopadu 2009 o ochraně před dumpingovým dovozem ze zemí, které nejsou členy Evropského společenství. V tomto Nařízení jsou stanovena podrobná pravidla pro výpočet dumpingu, postup pro zahájení a provádění šetření či zveřejňování informací v souvislosti s antidumpingem. Článek 1 **Nařízení Rady č. 1225/2009** uvádí: *„Antidumpingové clo může být uloženo na každý dumpingový výrobek, jehož propuštění do volného oběhu ve Společenství působí újmu.“* [55, s. 53] V témže článku v odstavci 2 je stanoveno, v jakém případě je výrobek dumpingový: *„Výrobek je považován za dumpingový, jestliže je vývozní cena výrobku vyváženého do Společenství nižší, než je v běžném obchodním styku srovnatelná cena obdobného výrobku určeného pro spotřebu v zemi vývozu.“*[55, s. 54]

**Zákon č. 152/1997 Sb.**, který upravoval problematiku antidumpingu před vstupem ČR do EU, charakterizuje dumping následujícím způsobem. *„Dumpingovým výrobkem je výrobek, jehož vývozní cena, za kterou je vyvážen do České republiky, je nižší než normální hodnota obdobného výrobku při běžném obchodu v zemi vývozu.“*[69, § 1]

Pokud porovnáme obě tato právní ustanovení, nenajdeme příliš velký rozdíl. Jedinou změnou je určení vývozu dumpingového výrobku.[69]

Ačkoliv jsou principy obou předpisů shodné, znamenal vstup ČR do EU některé změny. Nejvýznamnější změnou v této oblasti je, že antidumpingové šetření nebude v kompetenci ČR, konkrétně Ministerstva průmyslu a obchodu, ale problém antidumpingu je v kompetenci Evropské komise. Tato změna je zřejmá při porovnání obou předpisů, kdy Zákon č. 152/1997 Sb uvádí v § 8: „*Fyzická osoba nebo právnická osoba se sídlem na území České republiky může podat **Ministerstvu průmyslu a obchodu** (dále jen "ministerstvo") písemný podnět k šetření, zda došlo k dovozu dumpingových výrobků.*“[69, § 8] Naproti tomu v článku 5 Nařízení Rady č. 1225/2009 je stanoveno: „*Podnět může být podán **Komisi** nebo členskému státu, který jej Komisi předá. Komise zašle členským státům opis všech podnětů, které obdrží.*“[55, s. 59]

Na stránkách Ministerstva průmyslu a obchodu jsou zveřejněny údaje o platných antidumpingových clech. V tab. č. 1 jsou některé vybrané výrobky, na něž je antidumpingové clo použito. Ministerstvo průmyslu a obchodu poskytuje českým obchodníkům pouze poradenskou a konzultační pomoc.

ČR po vstupu do EU přijala antidumpingová opatření, která uplatňuje EU vůči třetím zemím, a zároveň přestala platit opatření, která používala ČR vůči zemím, které jsou členy EU i třetím zemím. Na základě platných antidumpingových opatření EU jsou čeští výrobci lépe chráněni před nekalou konkurencí ze třetích zemí ihned po svém vstupu do EU. Nelze opomenout ani druhou stranu využívání antidumpingových opatření. Pokud před vstupem do EU dovážela ČR některé výrobky, které nebyly zatíženy antidumpingovým clem, a EU na tyto výrobky antidumpingové clo využívá, zvýší se náklady na dovoz těchto výrobků.

## **Závěr**

Realizace SOP je založena na vzniku celní unie, která vznikla v roce 1968. Ve stejném roce byl zaveden společný celní sazebník, ve kterém jsou stanoveny celní sazby používané vůči nečlenským státům. Sazby, které jsou v celním sazebníku stanovené, určuje Rada na návrh Komise a jsou vydávány formou nařízení. První společný celní sazebník byl vyhlášen na základě Nařízení Rady č. 950/68. Společný celní sazebník je každý rok upravován, pro současný rok je platný sazebník vyhlášený Nařízením Komise č. 1006/2011. Smlouva o fungování EU rozděluje pravomoce, Evropská komise je pověřena výkonem SOP, konkrétně Generální ředitelství pro obchod.

EU využívá nástroje při realizaci SOP. Tyto nástroje lze rozdělit na autonomní a smluvní. Mezi autonomní jsou řazena antidumpingová a antidotační cla, která jsou nejvíce využívána. Používají se na ochranu evropského trhu. K smluvním nástrojům lze zařadit celní kodex a společný celní sazebník. Celní kodex je základní celní předpis, který upravuje postup proclení zboží.

Po zhodnocení obchodu členských států EU se třetími zeměmi patří Čína k významným obchodním partnerům. Z hlediska dovozu do členských států EU obsadila Čína první pozici s podílem 18,7% na celkovém dovozu do EU a zároveň patří hned po USA k druhému nejvýznamnějšímu vývoznímu místu členských států EU.

Obchod členských států EU s Čínou byl v práci sledován v období uplynulého desetiletí. Za celé sledované období se EU při obchodu s Čínou nedokázala vymanit ze záporného obchodního deficitu. Pokud porovnáme hodnotu dovozu v roce 2000 s rokem 2010, hodnota dovozu se zvýšila v absolutním vyjádření o 207,93 mil. EUR. Záporný obchodní deficit se tak v roce 2010 vyšplhal téměř na úroveň největšího schodku, který byl zaznamenán v roce 2008. Saldo obchodní bilance v roce 2010 je rovno -169,259 mil. EUR. Obchod v roce 2009 byl zřejmě ovlivněn hospodářskou krizí, která zasáhla Evropu. V tomto roce vykázal obchod největší meziroční pokles, který činil v absolutním vyjádření 33,8 mil. EUR s indexem 86,4%. Nejvýznamnějším vývozním i dovozním artiklem jsou stroje a dopravní zařízení.

Obchod s Čínou není zcela bezproblémový a současná EU uplatňuje vůči Číně antidumpingová i antidotační cla. Antidumpingové clo je uvaleno na několik čínských výrobků, jedná se např. o dovoz spojovacích prostředků ze železa nebo oceli, případně čínské obkladačky. Antidotační clo, uvalené na dovoz bezdřevého papíru z Číny, je



podle údajů Evropské komise prvním antidotačním clem, které bylo použito na dovoz z Číny.

ČR vstoupila do EU v květnu 2004. První rok po vstupu do EU lze charakterizovat výrazným meziročním růstem zahraničního obchodu se třetími zeměmi, zejména vývozu. V roce 2004 zaznamenal vývoz největší procentní meziroční změnu, růst o 27,46%. Dovoz ze třetích zemí převyšoval vývoz do třetích zemí před vstupem ČR do EU i po jejím vstupu do EU. ČR se nedokázala vyprostit ze záporných hodnot salda obchodní bilance při realizaci obchodu s nečlenskými státy EU, hodnota salda se naopak propadala hlouběji do záporných čísel.

Dnem vstupu ČR do EU ztratily české instituce možnost ovlivňovat rozhodnutí o problematice týkající se uplatňování SOP. ČR tak mimo jiné ztratila možnost rozhodovat o výši dovozních cel, jelikož tato oblast obchodní politiky je ve výlučné pravomoci orgánů EU (konkrétně Evropské komise a Rady ministrů). Z toho důvodu bylo nutné pozměnit legislativu upravující tuto problematiku. Celní zákon č. 13/1993 Sb. ve znění pozdějších předpisů, bylo nutné upravit tak, aby odpovídal příslušným právním ustanovením na úrovni EU. Na úrovni EU je celní problematika upravena celním kodexem a společným celním sazebníkem, české předpisy slouží pouze k doplnění.

Vstupem ČR do EU se změnilo i rozpočtové určení cla. Před vstupem do EU byla celá částka vybraných cel odvedena do státního rozpočtu. Po vstupu ČR do EU je povinností ČR odvést 75% vybraných cel do rozpočtu EU a 25% vybraných cel si ČR může ponechat na úhradu spojenou s výběrem.

## Seznam tabulek

Tab. č. 1: Vybrané zboží s antidumpingovým clem .....	24
Tab. č. 2: Vybrané zboží s antidotačním clem.....	25
Tab. č. 3: Podíl EU na světovém exportu a importu v % .....	31
Tab. č. 4: Vývoj cel (prostý průměr) po vstupu do WTO.....	39
Tab. č. 5: Vývoj cel (prostý průměr) do roku 2000 .....	39
Tab. č. 6: Nejvíce vyvážené komodity z EU do Číny (v mil. EUR).....	42
Tab. č. 7: Nejvíce dovážené komodity do EU z Číny (v mil. EUR).....	43
Tab. č. 8: Bilance obchodu EU s Čínou podle komodit (v mil. EUR) .....	44
Tab. č. 9: Vývoj vybraných cel za období 2002-2006 (v mld. Kč) .....	53

## Seznam obrázků

Obr. č. 1: Maastrichtský chrám.....	12
Obr. č. 2: Hierarchie obchodních preferencí EU .....	26
Obr. č. 3: Podíl EU na světovém exportu a importu.....	32
Obr. č. 4: Nejvíce dovážené a vyvážené zboží (2010).....	34
Obr. č. 5: Hlavní importéři EU a jejich podíl (v %) na importu do EU (2010).....	34
Obr. č. 6: Hlavní exportéři EU a jejich podíl (v %) na exportu EU (2010).....	35
Obr. č. 7: Vývoj obchodní bilance EU s Čínou (v mil. EUR) .....	40
Obr. č. 8: Komoditní struktura zboží dováženého z Číny do EU v roce 2010 .....	45
Obr. č. 9: Komoditní struktura zboží vyváženého z EU do Číny v roce 2010 .....	45
Obr. č. 10: Vývoj zahraničního obchodu ČR mimo EU (v mld. Kč) .....	49

## Seznam použitých zkratk

ACP	African, Caribbean, and Pacific Group of States (skupina afrických, karibských a tichomořských států)
ČR	Česká republika
EURATOM	Evropské společenství pro atomovou energii
ES	Evropské společenství
EU	Evropská unie
EHS	Evropské hospodářské společenství
EHP	Evropský hospodářský prostor
EFTA	Evropské sdružení volného obchodu
GATT	Všeobecná dohoda o clech a obchodu
GSP	Generalized System of Preference (všeobecný systém preference)
MFN	Most favoured nation (doložky nejvyšších výhod)
MCC	Modernizovaný komunitární celní kodex
SOP	Společná obchodní politika
WTO	World trade organization (Světová obchodní organizace)

## Seznam použité literatury

### Tištěné zdroje:

- [1] BALDWIN, Richard; WYPLOSZ, Charles. *Ekonomie evropské integrace*. Praha: Grada Publishing, a.s., 2008, 478 s., ISBN 978-80-247-1807-1
- [2] CIHELKOVÁ, Eva. *Vnější ekonomické vztahy Evropské unie*. Praha: C. H. Beck, 2003, 709 s., ISBN 80-7179-804
- [3] CIHELKOVÁ, Eva; JAKŠ Jaroslav a kol. *Evropská integrace – Evropská unie*. Praha: Oeconomica, 2004, 396 s., ISBN 80-245-0854-0
- [4] EVROPSKÁ KOMISE. *External and intra-EU trade - A statistical yearbook. – Data 1958-2010*. Luxembourg: Publications Office of the European Union, 2011, 407 s., ISBN 978-92-79-21690-9
- [5] FIALA, Petr; PITROVÁ, Markéta. *Evropská unie*. Brno: Centrum pro studium demokracie a kultury, 2003, 743 s., ISBN 80-7325-015-2
- [6] FOJTÍKOVÁ, Lenka. *Zahraničně obchodní politika ČR. Historie a současnost (1945-2008)*. Praha: C. H. Beck, 2009, 246 s., ISBN 978-80-7400-128-4
- [7] HINDLS, Richard; HOLMAN, Robert; HRONOVÁ, Stanislava a kol. *Ekonomický slovník*. Praha: C. H. Beck, 2003, 519 s., ISBN 80-7179-819-
- [8] JAKŠ, Jaroslav. *Quo Vadis Evropská unie*. Praha: ETC Publishing s.r.o., 1998, 236 s., ISBN 80-86006-57-3
- [9] JANATKA, František; LUKEŠ, Karel; NEUBAER, Karel; STUHLÍK, Karel; ŠMEJKAL, Václav; TOMÍČEK, Milan. *Obchod v rámci Evropské unie a obchodní operace mimo členské země EU*. Praha: ASPI Publishing, 2004, 296 s., ISBN 80-7357-006-8
- [10] KALÍNSKÁ, Emílie a kol. *Mezinárodní obchod v 21. století*. Praha: Grada Publishing, a.s., 2010, 228 s., ISBN 978-80-247-3396-8
- [11] KÖNIG, Petr.; LACINA, Lubor.; PŘENOSIL, Jan. *Učebnice evropské integrace*. Brno: Barriester & Principal, 2007, 402 s., ISBN 978-80-7364-044-6
- [12] KÖNIG, Petr a kol. *Rozpočet a politiky Evropské unie. Příležitost pro změnu. 2. aktualizované vydání*. Praha: C. H. Beck, 2009, 630 s. ISBN 978-80-7400-011-9
- [13] KUČEROVÁ, Irah. *Evropská unie: Hospodářské politiky*. Praha: Karolinum, 2006, 347 s., ISBN 80-246-1212-7

- [14] LACINA, Lubor; OSTRŽÍŽEK, Jan a kol. *Učebnice evropské integrace – 3. přepracované a rozšířené vydání*. Brno: Barrister & Principal, o. s., 2011, 468 s., ISBN 978-80-87474-31-0
- [15] ŠREIN, Zdeněk. *Mechanismy hospodářské politiky Evropské unie*. Přepracované vydání. Ústí nad Labem: FSE UJEP, 2008, 297 s., ISBN: 978-80-7414-077-8
- [16] VLČEK, Josef; HAD, Miroslav. *Evropská unie od A do Z. Příručka evropské integrace*. Praha: Karolinum, 1997, 398 s., ISBN 80-7184-413-6

Elektronické zdroje:

- [17] *Celní správa, Společný celní sazebník*. [online] Celní správa ČR. [cit. 2012-01-20] Dostupné z: <http://www.celnisprava.cz/cz/clo/sazebni-zarazeni-zbozi/spolecny-celni-sazebnik-es/Stranky/default.aspx>
- [18] ČNB, *Vývoj zahraničního obchodu v prvním roce po vstupu ČR do EU*. [online] Praha: Česká národní banka, 2005, 29 [cit. 2012-03-18] Dostupné z: [http://www.cnb.cz/cs/menova\\_politika/zpravy\\_o\\_inflaci/2005/2005\\_cervenec/boxy\\_a\\_p\\_rilohy/c\\_05\\_cervenec\\_b2.html](http://www.cnb.cz/cs/menova_politika/zpravy_o_inflaci/2005/2005_cervenec/boxy_a_p_rilohy/c_05_cervenec_b2.html)
- [19] ČSAS, *Hierarchie obchodních preferencí*. [online] Česká spořitelna – Měsíčník EU aktualit [cit. 2012-02-20] Dostupné z: [http://www.csas.cz/banka/content/inet/internet/cs/EU\\_2004\\_04.pdf?archivePage=EUmonthly\\_archive&navid=nav00209\\_eu\\_mesicnik](http://www.csas.cz/banka/content/inet/internet/cs/EU_2004_04.pdf?archivePage=EUmonthly_archive&navid=nav00209_eu_mesicnik)
- [20] ČSAS, *Měsíčník EU aktualit*. [online] Česká spořitelna, 2012, [cit. 2012-03-03] Dostupné z: [http://www.csas.cz/banka/content/inet/internet/cs/EU\\_2004\\_04.pdf](http://www.csas.cz/banka/content/inet/internet/cs/EU_2004_04.pdf)
- [21] ČSÚ, *Zahraněční obchod České republiky*. [online] Praha: Český statistický úřad [cit. 2012-03-22] Dostupné z: [http://www.czso.cz/cz/cr\\_1989\\_ts/0601.pdf](http://www.czso.cz/cz/cr_1989_ts/0601.pdf)
- [22] ČSÚ, *Česká republika a mezinárodní srovnání v období 2000-2008*. [online] Praha: Český statistický úřad [cit. 2012-02-23] Dostupné z: <http://www.czso.cz/csu/2010edicniplan.nsf/p/1005-10>
- [23] ČSÚ, *Metodika zahraničního obchodu se zbožím*. [online] Praha: Český statistický úřad, 2012, [cit. 2012-03-29] Dostupné z: [http://www.czso.cz/csu/redakce.nsf/i/vzonu\\_m](http://www.czso.cz/csu/redakce.nsf/i/vzonu_m)
- [24] ČT, *Unie uvalila antidumpingová cla na dovoz čínských obkladaček*. [online] Česká televize, 2011, [cit. 2012-02-14] Dostupné z:

<http://www.ceskatelevize.cz/ct24/ekonomika/136339-unie-uvalila-antidumpingova-cla-na-dovoz-cinskych-obkladacek/>

[25] EVROPSKÁ KOMISE. *External and intra-EU trade - A statistical yearbook. – Data 1958-2010*. [online] Luxembourg: Luxembourg: Publications Office of the European Union, 2011, 407 s., ISBN 978-92-79-21690-9. [cit. 2012-02-18] Dostupné z: [http://epp.eurostat.ec.europa.eu/cache/ITY\\_OFFPUB/KS-GI-11-001/EN/KS-GI-11-001-EN.PDF](http://epp.eurostat.ec.europa.eu/cache/ITY_OFFPUB/KS-GI-11-001/EN/KS-GI-11-001-EN.PDF)

[26] EVROPSKÁ KOMISE. *Narizení o obchodních překážkách*. [online] Belgie, 2008, 32 s., ISBN 978-92-79-07471-4. [cit. 2012-02-18] Dostupné z: [http://trade.ec.europa.eu/doclib/docs/2005/august/tradoc\\_124281.pdf](http://trade.ec.europa.eu/doclib/docs/2005/august/tradoc_124281.pdf)

[27] *Evropská komise*. [online] [cit. 2011-12-27] Brusel: Evropská komise, 2011. Dostupné z: <http://ec.europa.eu/trade/about/>

[28] *EK, Trade barriers*. [online] Brusel: Evropská komise. [cit. 2012-01-17] Dostupné z: <http://ec.europa.eu/trade/tackling-unfair-trade/trade-barriers/>

[29] *EK, EU imposes first ever anti-subsidy tariffs against imports from China*. [online] Brusel: Evropská komise. [cit. 2012-02-11] Dostupné z: <http://trade.ec.europa.eu/doclib/press/index.cfm?id=708>

[30] *EK, Anti-subsidy*. [online] Brusel: Evropská komise [cit. 2012-01-22]. Dostupné z: <http://ec.europa.eu/trade/tackling-unfair-trade/trade-defence/anti-subsidy/>

[31] *EK, Anti-dumping*. [online] Brusel: Evropská komise [cit. 2012-01-22]. Dostupné z:

[http://ec.europa.eu/trade/tackling-unfair-trade/trade-defence/anti-dumping/index\\_en.htm](http://ec.europa.eu/trade/tackling-unfair-trade/trade-defence/anti-dumping/index_en.htm)

[32] *EK, The Community Customs Code (CC), implementing provisions and guidelines – Current legal provisions*. [online] Brusel: Evropská komise [cit. 2012-02-20] Dostupné z:

[http://ec.europa.eu/taxation\\_customs/customs/procedural\\_aspects/general/community\\_code/index\\_en.htm](http://ec.europa.eu/taxation_customs/customs/procedural_aspects/general/community_code/index_en.htm)

[33] *EK, China – main economic indicators*. [online] Brusel: Evropská komise [cit. 2012-02-25] Dostupné z:

[http://trade.ec.europa.eu/doclib/docs/2006/september/tradoc\\_113366.pdf](http://trade.ec.europa.eu/doclib/docs/2006/september/tradoc_113366.pdf)

[34] *EK, TARIC*. [online] Brusel: Evropská komise [cit. 2012-01-20]. Dostupné z: [http://ec.europa.eu/taxation\\_customs/dds2/taric/taric\\_consultation.jsp?Lang=cs](http://ec.europa.eu/taxation_customs/dds2/taric/taric_consultation.jsp?Lang=cs)

- [35] *EURactiv, WTO vytýká EU antidumpingová cla na dovoz šroubů z Číny.* [online] EURactiv.cz, 2010, [cit. 2012-02-28] Dostupné z: <http://www.euractiv.cz/vzdelavani0/clanek/wto-vytyka-eu-antidumpingova-cla-na-dovoz-sroubu-z-ciny-007802>
- [36] *Evropa, Oznámení o platných antidumpingových opatřeních na dovoz některých spojovacích prostředků.* [online] Úřední věstník Evropské unie C 66/29, 2012 [cit. 2012-02-14] Dostupné z: <http://eur-lex.europa.eu/LexUriServ/LexUriServ.do?uri=OJ:C:2012:066:0029:0031:CS:PDF>
- [37] *Evropa, Řízení týkající se provádění společné obchodní politiky.* [online] Úřední věstník Evropské unie C 66/29 [cit. 2012-02-18] Dostupné z: <http://eur-lex.europa.eu/LexUriServ/LexUriServ.do?uri=OJ:C:2012:066:0029:0031:CS:PDF>
- [38] *Euroskop, Obchodní politika.* [online] Euroskop [cit. 2011-12-20] Dostupné z: <http://www.euroskop.cz/680/sekce/obchodni-politika/>
- [39] *Evropa, Rozšíření EU.* [online] Evropská unie, 2012, [cit. 2012-03-07] Dostupné z: [http://europa.eu/about-eu/eu-history/2000-2009/index\\_cs.htm](http://europa.eu/about-eu/eu-history/2000-2009/index_cs.htm)
- [40] *EFTA, EEA Agreement.* [online] EFTA, 2012, [cit. 2012-03-05] Dostupné z: <http://secretariat.efta.int/eea/eea-agreement.aspx>
- [41] *iDnes, Evropská unie vyhlásila kvůli jádru embargo na dovoz ropy z Íránu.* [online] iDnes.cz/zprávy, 2012, [cit. 2012-02-01]. Dostupné z: [http://zpravy.idnes.cz/evropska-unie-vyhlasila-kvuli-jadru-embargo-na-dovoz-ropy-z-iranu-1ck-/zahranicni.aspx?c=A120123\\_100225\\_zahranicni\\_ipl](http://zpravy.idnes.cz/evropska-unie-vyhlasila-kvuli-jadru-embargo-na-dovoz-ropy-z-iranu-1ck-/zahranicni.aspx?c=A120123_100225_zahranicni_ipl)
- [42] *MFČR, Informace o činnosti celní správy ČR za rok 2005.* [online], Ministerstvo financí České republiky, 2012, [cit. 2012-03-25] Dostupné z: [http://www.mfcr.cz/cps/rde/xchg/mfcr/xsl/dane\\_cla\\_26377.html?year=2006](http://www.mfcr.cz/cps/rde/xchg/mfcr/xsl/dane_cla_26377.html?year=2006)
- [43] *MPO, Společná obchodní politika EU.* [online] Praha: Ministerstvo průmyslu a obchodu, 2007, [cit. 2012-01-18] Dostupné z: [download.mpo.cz/get/33015/37407/422109/priloha001.ppt](http://download.mpo.cz/get/33015/37407/422109/priloha001.ppt)
- [44] *MPO, Antidumping v Evropské unii.* [online] Praha: Ministerstvo průmyslu a obchodu, 2011, [cit. 2012-01-22] Dostupné z: <http://www.mpo.cz/dokument7567.html>

- [45] MPO, *Databáze antidumpingových a protisubvenčních řízení EU vůči dovozům ze třetích zemí*. [online] Praha: Ministerstvo průmyslu a obchodu [cit. 2012-01-13] Dostupné z: <http://www.mpo.cz/cz/prehled-ad-as.html>
- [46] MPO, *Světová obchodní organizace*. [online] Ministerstvo průmyslu a obchodu, 2012, [cit. 2012-03-01] Dostupné z: <http://www.mpo.cz/dokument7894.html>
- [47] PRASAD, Eswar. *China's Growth and Integration into the World Economy - Prospects and Challenges*. [online] Washington D C: International Monetary Fund, 2004, 66 s., ISBN 1-58906-258-2. [cit. 2012-02-18] Dostupné z: <http://www.imf.org/external/pubs/ft/op/232/op232.pdf>
- [48] WCO, *Světová celní organizace*. [online] World customs organizations, 2012, [cit. 2012-03-03] Dostupné z: [http://www.wcoomd.org/home\\_about\\_us.htm](http://www.wcoomd.org/home_about_us.htm)
- [49] WTO, *World trade developments*. [online] World trade organization. [cit. 2012-02-23] Dostupné z: [http://www.wto.org/english/res\\_e/status\\_e/its2011\\_e/its11\\_world\\_trade\\_dev\\_e.htm](http://www.wto.org/english/res_e/status_e/its2011_e/its11_world_trade_dev_e.htm)
- [50] WTO, *Restructuring and further trade liberalization are keys to sustaining growth*. [online] World trade organization, 2010, [cit. 2012-02-23] Dostupné z: [http://www.wto.org/english/tratop\\_e/tpr\\_e/tp330\\_e.htm](http://www.wto.org/english/tratop_e/tpr_e/tp330_e.htm)
- [51] WTO, *Anti-dumping, subsidies, safeguards: contingencies, etc.* [online] World trade organization, 2012, [cit. 2012-03-05] Dostupné z: [http://www.wto.org/english/thewto\\_e/whatis\\_e/tif\\_e/agrm8\\_e.htm](http://www.wto.org/english/thewto_e/whatis_e/tif_e/agrm8_e.htm)
- [52] WTO, *Principles of the trading systém*. [online] World trade organization, 2012, [cit. 2012-03-05] Dostupné z: [http://www.wto.org/english/thewto\\_e/whatis\\_e/tif\\_e/fact2\\_e.htm](http://www.wto.org/english/thewto_e/whatis_e/tif_e/fact2_e.htm)
- [53] WTO, *Safeguard measures*. [online] World trade organization, 2012, [cit. 2012-03-05] Dostupné z: [http://www.wto.org/english/tratop\\_e/safeg\\_e/safeg\\_e.htm](http://www.wto.org/english/tratop_e/safeg_e/safeg_e.htm)
- [54] WTO, *Restructuring and further trade liberalization are keys to sustaining growth*. [online] World trade organization, 2012, [cit. 2012-03-18] Dostupné z: [http://www.wto.org/english/tratop\\_e/tpr\\_e/tp330\\_e.htm](http://www.wto.org/english/tratop_e/tpr_e/tp330_e.htm)

Právní dokumenty:

- [55] *Businessinfo, Nařízení Rady č. 1225/2009*. [online] Businessinfo, 2012, [cit. 2012-03-01] Dostupné z:



[http://www.businessinfo.cz/files/dokumenty/mpo\\_rada\\_eu\\_narizeni\\_dumping\\_1225\\_2009.pdf](http://www.businessinfo.cz/files/dokumenty/mpo_rada_eu_narizeni_dumping_1225_2009.pdf)

[56] *EK, Smlouva o přistoupení ČR k EU.* [online] Brusel: Evropská komise [cit. 2012-03-22] Dostupné z: <http://ec.europa.eu/ceskarepublika/pdf/smlouvacr.pdf>

[57] *EurLex, Nařízení Rady č. 1150/2000.* [online] EUR-Lex [cit. 2012-03-22] Dostupné z:

<http://eur-lex.europa.eu/LexUriServ/LexUriServ.do?uri=CONSLEG:2000R1150:20041128:CS:PDF>

[58] *EurLex, Nařízení Rady č. 2913/92.* [online] EUR-Lex [cit. 2012-03-22] Dostupné z:

<http://eur-lex.europa.eu/LexUriServ/LexUriServ.do?uri=CONSLEG:1992R2913:20070101:CS:PDF>

[59] *EurLex, Smlouva o Evropské unii.* [online] Eur-lex – Přístup k právu Evropské unie. [cit. 2012-01-14] Dostupné z:

<http://eur-lex.europa.eu/LexUriServ/LexUriServ.do?uri=OJ:C:2010:083:0047:020:cs:PDF>

[60] *EurLex, Smlouva o fungování EU.* [online] Eur-lex – Přístup k právu Evropské unie. [cit. 2012-01-14] Dostupné z:

<http://eur-lex.europa.eu/JOHtml.do?uri=OJ:C:2010:083:SOM:CS:HTML>

[61] *EurLex, Dohoda o obchodu a hospodářské spolupráci mezi EHS a Čínskou lidovou republikou.* [online] EurLex [cit. 2012-02-28] Dostupné z: [http://eur-lex.europa.eu/LexUriServ/LexUriServ.do?uri=CELEX:21985A0919\(01\):CS:HTML](http://eur-lex.europa.eu/LexUriServ/LexUriServ.do?uri=CELEX:21985A0919(01):CS:HTML)

[62] *EurLex, EU – Čína: užší partnerství, rostoucí odpovědnost.* [online] EurLex [cit. 2012-02-18] Dostupné z:

<http://eur-lex.europa.eu/LexUriServ/LexUriServ.do?uri=COM:2006:0631:FIN:CS:HTML>

[63] *EurLex, Nařízení Rady č. 2913/92.* [online] EurLex [cit. 2012-03-20] Dostupné z:

[http://eur-](http://eur-lex.europa.eu/LexUriServ/LexUriServ.do?uri=CONSLEG:1992R2913:20070101:CS:PDF)

[lex.europa.eu/LexUriServ/LexUriServ.do?uri=CONSLEG:1992R2913:20070101:CS:PDF](http://eur-lex.europa.eu/LexUriServ/LexUriServ.do?uri=CONSLEG:1992R2913:20070101:CS:PDF)

[64] *EurLex, Nařízení Rady 1150/2000*. [online] EurLex [cit. 2012-03-20] Dostupné z: [http://eur-](http://eur-lex.europa.eu/LexUriServ/LexUriServ.do?uri=CONSLEG:2000R1150:20041128:CS:PDF)

[lex.europa.eu/LexUriServ/LexUriServ.do?uri=CONSLEG:2000R1150:20041128:CS:PDF](http://eur-lex.europa.eu/LexUriServ/LexUriServ.do?uri=CONSLEG:2000R1150:20041128:CS:PDF)

[65] *Euroskop, Lisabonská smlouva*. [online] Euroskop [cit. 2012-01-18] Dostupné z: [http://www.euroskop.cz/gallery/2/738-lisabonska\\_smlouva.pdf](http://www.euroskop.cz/gallery/2/738-lisabonska_smlouva.pdf)

[66] *Europa, Maastrichtská smlouva o Evropské unii*. [online] Europa. Přehledy právních předpisů EU [cit. 2012-02-01] Dostupné z:

[http://europa.eu/legislation\\_summaries/institutional\\_affairs/treaties/treaties\\_maastricht\\_cs.htm](http://europa.eu/legislation_summaries/institutional_affairs/treaties/treaties_maastricht_cs.htm)

[67] *Europa, Smlouva o založení EHS*. [online] Europa. Přehledy právních předpisů EU [cit. 2012-02-01] Dostupné z: <http://eur-lex.europa.eu/cs/treaties/index.htm>

[68] *Europa, Smlouva o přistoupení*. [online] Evropská unie, 2012, [cit. 2012-03-29] Dostupné z: <http://ec.europa.eu/ceskarepublika/pdf/smlouvacr.pdf>

[69] *Právní předpisy, Zákon na ochranu před dovozem dumpingových výrobků a o změně a doplnění některých zákonů*. [online] Právní předpisy, 2012, [cit. 2012-03-01] Dostupné z:

[http://www.pravnipredpisy.cz/predpisy/ZAKONY/1997/152997/Sb\\_152997\\_-----\\_.php](http://www.pravnipredpisy.cz/predpisy/ZAKONY/1997/152997/Sb_152997_-----_.php)

[70] *Zákon č. 185/2004 Sb. o Celní správě ČR*. [online] [cit. 2012-03-22] Dostupné z: [http://www.compet.cz/fileadmin/user\\_upload/Legislativa/185\\_2004.pdf](http://www.compet.cz/fileadmin/user_upload/Legislativa/185_2004.pdf)

[71] *Zákon č. 13/1993 Sb.* [online] Nejnavštěvovanější právní server [cit. 2012-03-22] Dostupné z: <http://www.pravnik.cz/uplna-zneni/uz-65.html>

[72] *Zákon č. 185/2004*. [online] Úřad pro ochranu hospodářské soutěže [cit. 2012-03-20] Dostupné z:

[http://www.compet.cz/fileadmin/user\\_upload/Legislativa/185\\_2004.pdf](http://www.compet.cz/fileadmin/user_upload/Legislativa/185_2004.pdf)

## **Seznam příloh**

Příloha A: Vývoj vývozu, dovozu a obchodní bilance EU s Čínou

Příloha B: Vývoj zahraničního obchodu ČR mimo EU

Příloha C: Teritoriální struktura zahraničního obchodu ČR

**Příloha A: Vývoj vývozu, dovozu a obchodní bilance EU s Čínou**

<b>Rok</b>	<b>Vývoz v mil. EUR</b>	<b>Meziroční změna v %</b>	<b>Meziroční změna v mil. EUR</b>	<b>Dovoz v mil. EUR</b>	<b>Meziroční změna v %</b>	<b>Meziroční změna v mil. EUR</b>	<b>Bilance v mil. EUR</b>
2000	74,6	-	-	25,9	-	-	-48,7
2001	75,901	101,744	1,301	30,088	116,17	4,188	-45,813
2002	81,875	107,871	5,974	34,232	113,773	4,144	-47,643
2003	95,844	117,061	13,969	40,365	117,916	6,133	-55,479
2004	127,463	132,99	31,619	48,189	119,383	7,824	-79,274
2005	158,443	124,305	30,98	51,603	107,085	3,414	-106,84
2006	192,424	121,447	33,981	63,558	123,167	11,955	-128,866
2007	232,624	120,891	40,2	71,785	112,944	8,227	-160,839
2008	247,933	106,581	15,309	78,417	109,239	6,632	-169,516
2009	214,126	86,364	-33,807	82,416	105,1	3,999	-131,71
2010	282,531	131,946	68,405	113,272	137,439	30,856	-169,259

Zdroj: Evropská komise [25], vlastní výpočty.

**Příloha B: Vývoj zahraničního obchodu ČR mimo EU**

Rok	Vývoz v mld. Kč	Meziroční změna v %	Meziroční změna v mld. Kč	Dovoz v mld. Kč	Meziroční změna v %	Meziroční změna v mld. Kč	Bilance v mld. Kč
2000	155,716	-	-	309,036	-	-	-153,32
2001	170,066	109,22	14,35	353,068	114,25	44,032	-183,002
2002	179,425	105,5	9,359	364,606	103,27	11,538	-185,181
2003	174,059	97,01	-5,366	406,513	111,49	41,907	-232,454
<b>2004</b>	<b>221,861</b>	<b>127,46</b>	<b>47,802</b>	<b>484,892</b>	<b>119,28</b>	<b>78,379</b>	<b>-263,031</b>
2005	271,045	122,17	49,184	520,847	107,42	35,955	-249,802
2006	307,521	113,46	36,476	617,518	118,56	96,671	-309,997
2007	365,585	118,88	58,064	698,338	113,09	80,82	-332,753
2008	365,821	100,06	0,236	795,139	113,86	96,801	429,318
2009	326,666	89,3	-39,155	661,233	83,16	-133,906	-334,567
2010	406,458	124,43	79,792	883,673	133,64	222,44	-477,215

Zdroj: ČSÚ [21], vlastní výpočty.

## Příloha C: Teritoriální struktura zahraničního obchodu ČR

Teritoriální struktura zahraničního obchodu ČR, vývoz (podíl v %)

Rok	EU	Země s vyspělou tržní ekonomikou	Rozvojové země	Evropské státy s přechodovou ekonomikou
2005	85,5	6,2	3,6	4,2
2006	85,7	6,1	3,3	4,4
2007	85,3	5,8	3,4	4,8
2008	85,2	5,4	3,3	5,3
2009	84,7	5,8	4,3	4,4

Zdroj: MPO, [download.mpo.cz/get/42109/47026/562340/priloha001.pdf](http://download.mpo.cz/get/42109/47026/562340/priloha001.pdf)

Teritoriální struktura zahraničního obchodu ČR, dovoz (podíl v %)

Rok	EU	Země s vyspělou tržní ekonomikou	Rozvojové země	Evropské státy s přechodovou ekonomikou
2005	71,5	9,3	5,7	8,1
2006	70,7	8,9	5,6	8,5
2007	70,8	8,5	5,8	6,9
2008	67	8,5	6	9,2
2009	66,8	8,6	6,8	7,1

Zdroj: MPO, [download.mpo.cz/get/42109/47026/562340/priloha001.pdf](http://download.mpo.cz/get/42109/47026/562340/priloha001.pdf)

## **Abstrakt**

NEJDLOVÁ, M. *Společná obchodní politika Evropské unie a její vliv na zahraniční obchod České republiky*. Bakalářská práce. Plzeň: Fakulta ekonomická ZČU v Plzni, 72 s., 2012

## **Klíčová slova:**

Evropská unie, společná obchodní politika, vývoz a dovoz zboží, obchodní bilance, antidumpingové clo, antidotační clo

Obsah bakalářské práce je zaměřen na vývoj společné obchodní politiky Evropské unie a změny zahraničního obchodu České republiky v důsledku vstupu do Evropské unie. V prvních třech kapitolách práce je popsána společná obchodní politika Evropské unie, významné mezníky ve vývoji společné obchodní politiky a vybrané nástroje, které jsou při realizaci společné obchodní politiky využívány. V následující kapitole je stručně shrnut zahraniční obchod Evropské unie s ohledem na nejvýznamnější obchodní partnery z hlediska vývozu i dovozu zboží. Navazuje část, která popisuje realizaci společné obchodní politiky Evropské unie s vybranou zemí, konkrétně s Čínou. Poslední část shrnuje významné legislativní změny v českých předpisech po vstupu České republiky do Evropské unie.

**Abstract**

NEJDLOVÁ, M. *Common trade policy of the European Union and its influence on foreign trade of the Czech Republic*. Bachelor thesis. Pilsen: Faculty of Economics, University of West Bohemia in Pilsen, 72 s., 2012

**Key words:**

European Union, common trade policy, export and import of goods, balance of trade, anti-dumping tariffs, anti-subsidy tariffs

The contents of this thesis is focused on the development of the common trade policy of the European Union and changes in foreign trade of the Czech Republic as a result of joining the European Union. The paper is divided into six chapters. In the three first ones is described the common trade policy of European Union, significant milestones in the development of the common trade policy and selected instruments that are in implementing the common trade policy used. The next chapter briefly summarizes the foreign trade of the European Union with the most important trading partners of the European Union in trade with goods. Next part inform on the implementation of the common trade policy of European Union in the selected country specifically with China. The last part contains important changes in Czech legislation after joining the European Union.