

ZÁPADOČESKÁ UNIVERZITA V PLZNI

FAKULTA PEDAGOGICKÁ

KATEDRA GEOGRAFIE

SOCIOEKONOMICKÉ HODNOCENÍ

VÝVOJE VENKOVSKÝCH SÍDEL

(PŘI KRAJSKÉ HRANICI J. A Z. ČECH NA BLATENSKU)

BAKALÁŘSKÁ PRÁCE

Marek Falc

Ekonomická a regionální geografie

(2006-2012)

Vedoucí bakalářské práce: RNDr. Marie Novotná, CSc.

Plzeň, 2012

Prohlašuji, že bakalářskou práci jsem vypracoval samostatně pod vedením RNDr. Marie Novotné, CSc. s použitím uvedené literatury a zdrojů informací.

V Plzni 10.1.2012

.....

Na tomto místě bych rád poděkoval paní RNDr. Marii Novotné, CSc. za odborné vedení, ochotu a poskytnuté rady, které mi během této práce věnovala. Dále děkuji mé rodině i přítelkyni za podporu a trpělivost při psaní této práce. Poděkování patří taktéž všem dotazovaným obyvatelům za jejich ochotu a čas potřebný k vyplnění dotazníků.

Obsah

ABSTRACT	5
1 ÚVOD	6
2 METODIKA PRÁCE	7
2.1 Rozbor literatury a vymezení pojmů	7
2.2 Metodika práce a pracovní postup.....	15
3 GEOGRAFICKÁ CHARAKTERISTIKA ZKOUMANÉHO ÚZEMÍ.....	18
3.1 Vymezení území	18
3.2 Vymezení perifernosti.....	20
3.3 Fyzickogeografická charakteristika.....	21
3.4. Socioekonomická část	26
3.4.1 Ekonomika	26
3.4.2 Občanská vybavenost.....	28
3.4.3 Doprava	29
4 OBYVATELSTVO A SÍDLA.....	33
4.1 Osídlení území.....	33
4.2 Obyvatelstvo.....	33
4.3 Struktura obyvatelstva	36
4.4 Dynamika obyvatelstva	38
4.5 Sídelní struktura	43
5 DOTAZNÍKOVÉ ŠETŘENÍ S AMENITNÍMI MIGRANTY	48
5.1 Shrnutí	51
6 ZÁVĚR.....	53
ZDROJE INFORMACÍ.....	54
SEZNAM OBRÁZKŮ	58
SEZNAM TABULEK	59
PŘÍLOHY	61
Příloha A – Dotazník podávaný migrantům	61
Příloha B – Podnikatelské subjekty.....	68

ABSTRACT

The bachelor's thesis is focused on socioeconomical evaluation of rural places. The examined territory is located along both sides of the NUTS3 border between South Bohemian and Pilsen region. The main objective of this work is to describe socioeconomical properties of municipalities in the region. The second aim is to analyse peripheral characteristics of the region and the last point is to examine varieties of amenity migration in the area.

Amenity migration is a new specific kind of migration, which is concerned in migration of people to rural areas in order to live in better environment. Method used in this work was the questionnaire research with amenity migrants.

The work contains outputs from geographical information system (GIS) ArcMap and photographic documentation. It was processed in Microsoft Excel and Microsoft Word.

Keywords:

Geography, rural settlement, West Bohemia, South Bohemia, periphery, amenity migration

1 ÚVOD

Jak již z názvu vyplývá, práce se zabývá socioekonomickým hodnocením venkovských obcí při severní části krajské hranice mezi Plzeňským a Jihočeským krajem. V práci jsem chtěl podrobně zhodnotit a prozkoumat menší území, tato oblast byla vybrána zejména z důvodu mé znalosti území a jeho obyvatel, protože sídlo Slivonice využívám již několik let k rekreaci a trávení volného času. Celkem se zabývám územím 12 obcí na Blatensku. Zkoumané obce se rozkládají v území po obou stranách krajské hranice. Jedná se o 6 obcí Plzeňského kraje a 6 obcí Jihočeského kraje.

Úkoly a cíle práce představují popis a zhodnocení vývoje přirozené i mechanické měny obyvatelstva a počtu domů v periferním venkovském území za pomoci uvedených statistických pramenů, například jak se vyvíjel počet obyvatel od roku 1869 do roku 2001 a jak se měnila venkovská sídla z hlediska stavebního i funkčního. Metodou použitou ke splnění těchto cílů byl kabinetní výzkum.

Vymezení území se věnuje úvodní část. Již Musil (1988) a také Perlín (2004) hovoří o oblastech podél hranic krajů jako o tzv. „vnitřních periferiích“, proto je důležitým cílem této kapitoly také zhodnocení perifernosti území. Následuje kapitola, věnující se geografické charakteristice zkoumaného území, na níž navazuje hlavní kapitola Obyvatelstvo a sídla, která se zabývá vývojem osídlení, sídelní strukturou a strukturou obyvatelstva.

Protože došlo k zjištění, že oblast přitahuje v poslední době čím dál více migrantů, byla zařazena poslední kapitola, jež má za úkol zjistit metodou terénního dotazníkového šetření, kdo jsou lidé, kteří se do oblasti stěhují a jaké důvody je sem vedou. Zaměřuje se na obyvatele, kteří se přistěhovali z měst, a analyzuje, zda se jedná o amenitní migranty. Amenitní migrace, tedy tzv. „požitkové stěhování“ u nás představuje poměrně mladý fenomén, kdy není hlavním důvodem pro migraci ekonomická motivace, ale klid a přírodní či kulturní atraktivita cílového prostředí.

2 METODIKA PRÁCE

2.1 Rozbor literatury a vymezení pojmů

Literatury, zabývající se problematikou nastíněnou v úvodu, je k dispozici velké množství. První kategorií je literatura, věnující se metodice regionálního výzkumu. Inspirací k osnově práce byla práce Koppa (2001), který rozděluje základní geografický výzkum regionu do následujících kroků:

- vymezení regionu a stanovení cílů výzkumu
- sběr informací použitelných pro výzkum
- zpracování informací
- vyhodnocení informací
- dílčí nebo komplexní syntéza
- závěrečné odpovědi a cíle výzkumu.

Praktickou ukázkou uplatnění regionálního výzkumu uvádí na příkladu obce Rybník, vše je velmi srozumitelně vysvětleno. Winter (1993) uvádí, že v systematickém zkoumání malé oblasti (v daném případě obce), můžeme použít rozšířené osnovy, která je dále rozpracována. Oba výše zmínění autoři považují za nepostradatelnou pomůcku při zpracování každého regionálního výzkumu mapu, měla by sloužit jako první zdroj informací o zkoumaném území. Pojem geografická charakteristika obce vysvětluje Kopp (2001) jako přehledný profil území, kdy je zkoumaná krajina vnímána polycentricky, jako spojení socioekonomických a fyzickogeografických složek, které jsou však spojeny mnoha vzájemnými vazbami. Přínosem pohledu geografa je nalezení vzájemných souvislostí.

Užitečnou z hlediska vysvětlení vztahu mezi pojmy *obec* a *sídlo* byla publikace autorů Chalupa, Mečiar (1996), kde se uvádí, že v naší republice jsou obce nejmenší administrativní územně-správní jednotkou, mají právní subjektivitu, místní orgány správní moci (obecní úřady) a řídí vymezené okruhy výrobní i nevýrobní sféry. Každá obec má své teritorium vymezeno jedním či více katastrálními územími a zároveň obsahuje jedno až několik sídel. Ze vzájemného vztahu sídel a obcí tedy vyplývá, že počet sídel je vždy větší než počet obcí.

Obce zároveň představují nejmenší územní celky, pro které existují kompletní statistické údaje, zejména městská a obecní statistika (MOS). MOS obsahuje data o výměře jednotlivých druhů pozemků, hospodářské činnosti, přirozené i mechanické změně obyvatelstva, školství, kultuře, sociální oblasti, sportu a zdravotnictví. Tato statistická data byla v práci rovněž využita. (ČSÚ, 2009).

Obce však obvykle nejsou základní jednotkou osídlení, za tu považujeme sídla. Jednu z definic *venkovského sídla* uvádí Slepíčka (1981) “ Venkovskými sídly rozumíme všechny prostorově oddělené sídelní útvary mimo města. Patří sem tedy samoty, malé skupiny domů (osady) i vesnice.“ Pojem *vesnice* pak autor definuje takto: „Vesnice lze charakterizovat jako relativně kompaktní venkovská sídla, která charakterem zástavby, strukturou ploch intravilánu, velikostí staveb, a jejich funkčním využitím a také skladbou obyvatelstva a jeho počtem nemají znaky města.“ (Slepíčka, 1981)

Další problematikou, která s prací souvisí, je vymezení venkovského prostoru a souvisejících pojmů *venkov*, *venkovský*. To, že celé zkoumané území, jemuž se tato práce věnuje, lze považovat za venkovskou oblast potvrzuje Maříková (2006), která uvádí, že pro vymezení českého venkova se tradičně používá kritérium velikosti obce, za venkovské lze považovat obce do 2000 obyvatel. Obcí, které toto kritérium splňují bylo k 1.1.2005 dle ČSÚ přesně 5612 (89,8% všech obcí) a žilo v nich 2 689 676 obyvatel (26,3% obyv. ČR). Ve své práci charakterizuje přirozenou a mechanickou měnu obyvatelstva českého venkova. Konstatuje, že vylidňování, které český venkov provázelo po celé 20. století, se v posledních 15 letech zastavilo a v současné době naopak zaznamenáváme mírný růst, zejména migrací, nežli přirozeným přírůstkem. Maříková dále v bodech uvádí typické charakteristiky českého venkova – vyrovnaný poměr žen a mužů, oproti mnohdy maskulinnímu obyvatelstvu evropského venkova, věková struktura odpovídá městům, vzdělanostní struktura je horší, více než 30% žen má pouze základní vzdělání, lidí s VŠ je oproti městům podstatně méně, dále podobnou nezaměstnanost jako ve městech, obtížnější uplatnění na trhu práce (dojíždka 81,5%), většina lidí se nechce stěhovat jinam. Pro práci byly i tyto charakteristiky přínosem, zejména ve smyslu srovnání s demografickým vývojem mnou zkoumané oblasti.

Ostatní autoři (např. Perlín, 2004) obvykle považují za venkovské obce do 3000 obyvatel, také podle zákona 128/2000 (Zákon o obcích /obecním zřízení/) je městem sídlo nad 3000 obyvatel. Perlín (2004) uvádí obecnou definici pojmu venkov jako prostor zahrnující jak krajinu, tak i venkovská sídla, pojem tedy podle něho integruje jak krajinu, tak i zastavěné

oblasti (vesnice). Mnohem podrobněji pak definuje pojem *venkovské sídlo*, a to následujícími způsoby:

- a) „urbanistické – venkovské sídlo je vymezeno jako sídlo s typickou urbanistickou strukturou nízkopodlažní zástavby s vysokým podílem rodinných domů s málo vyvinutou uliční sítí s dominantním prostorem návsi jako společenského a kulturního centra sídla a vysokým podílem zeleně v sídle.“ (Perlín, 2004, str. 3).
- b) „architektonické - venkovské sídlo je vymezeno jako sídlo s dominancí nízkopodlažní zástavby v individuálních rodinných domech, které nemají vybudován parter (přízemí) určený k obchodní činnosti nebo ke službám. Venkovský dům je doplněn rozsáhlejším hospodářským zázemím, které sloužilo původně pro zemědělskou prvovýrobu (chlěvy, stáje), v současnosti slouží k zabezpečení provozu domu. Pro tradiční venkovský dům je typické vymezení dvora a zahrady s výrazně oddělenými funkcemi.“ (Perlín, 2004, str. 3).
- c) „sociální – venkovské sídlo je takové sídlo, kde existují mnohem užší sociální kontakty mezi jednotlivými obyvateli sídla, kde existuje dlouhodobá neformální sociální kontrola a participace.“ (Perlín, 2004, str. 3).
- d) „ekonomické – venkovské sídlo je takové sídlo, kde dominantní nebo rozhodující činností je zemědělství a primární výroba potravin a kde významný podíl ekonomicky aktivních osob vyjíždí do zaměstnání mimo toto sídlo.“ (Perlín, 2004, str. 3).
- e) „historické – sídlo, které v minulosti získalo městská práva, je městem, ostatní sídla jsou vesnicemi. Městem by tedy byla i sídla jako Rabštejn nad Střelou, který v současnosti nemá ani statut obce.“ (Perlín, 2004, str. 3).
- f) „administrativní – městy jsou ty obce, které stát jako města definuje a která mají právo používat městská práva a městský znak. Toto označení nově propůjčuje městům předseda Poslanecké sněmovny a nemá žádný administrativní nebo jiný význam. Jeho jediný význam je prestižní.“ (Perlín, 2004, str. 3).

Následně autor definuje několik typů *venkovského prostoru* na základě historického vývoje, fyzickogeografických charakteristik i aktuálních socioekonomických ukazatelů. Jednotlivé typy jsou dle něho charakteristické svým historickým vývojem a současnou

sociálně-ekonomickou pozicí a stejně tak i pozicí v systému osídlení. Je možné celkem jasně vymezit typické znaky jednotlivých typů, je však obtížnější vymezovat přesnou hranici každého typu. (Perlín, 2004, str. 16). Jednotlivé typy venkova rozdělil následovně:

- Suburbánní zóna
- Venkov v bohatých zemědělských oblastech
- Bohaté Sudety
- Chudé Sudety
- Vnitřní periferie
- Moravsko – slovenské pomezí

Území, jímž se tato práce zabývá, náleží k předposlední kategorii - vnitřní periferie, tímto pojmem se budu podrobněji zabývat dále.

Perlín (2004) se dále věnuje otázkám, spojeným s vývojem českého venkova a sídelní struktury po roce 1990, kdy se zvýšil počet obcí v kategorii do 500 i 200 obyvatel a došlo k poklesu počtu obcí v kategorii do 500 obyvatel. „Systém střediskové soustavy byl transformován masivní desintegrací obcí, kdy mezi lety 1990 a 1991 vzniklo téměř 2000 nových obcí a počet obcí se zvýšil o třetinu z původních cca 4000 obcí na více než 6200 obcí. Tato desintegrace se týkala pochopitelně především nejmenších venkovských obcí, kdy jednak vznikaly nové malé obce do 500 obyvatel a současně oddělením jednotlivých sídel, původní velké obce se propadly do menších kategorií.“ (Perlín, 2004).

Zkoumané území tedy patří do oblasti, kterou mnozí vědci označují jako *periferní*.

Informace lze nalézt u autorů Havlíček a kol. (2005), kteří uvádí, že periferie představuje území, jež nedosahuje určité kvality funkčně-prostorových a sociálně-prostorových vztahů, které jsou vyústěním nevhodné skladby sociálních, ekonomických, politických, kulturních i fyzickogeografických faktorů.

Polarizace území souvisí s prostorově nerovnoměrně rozloženým bohatstvím ve společnosti. Existuje celá řada mnohdy protichůdných názorů na to, proč k takovému prostorově nerovnoměrnému rozmístění dochází, touto problematikou se zabývají takzvané teorie regionálního rozvoje. U zkoumání polarizace prostoru hrála průkopnickou roli skupina lokalizačních teorií. První se začaly objevovat již v 19. století – v roce 1826 Von Thünen

poprvé nastiňuje geometrické pojetí periferních území (Leimgruber 1994), známá Christallerova teorie centrálních míst (1933) se zase zabývá vymezením jádrových oblastí. Problematika periferií je ale u těchto prvních teorií teprve v počátcích a je pouze sekundárním výsledkem rozčlenění prostoru. Po roce 1945 se začínají objevovat dynamické přístupy, které řeší jednotlivé regionální disparity (Havlíček, Chromý 2001). Více pozornosti se věnuje problémům zaostávajících regionů. V následujících desetiletích se objevují teorie, dnes nazývané jako teorie jádro-periferie (Myrdal, Hirschman). Největší přínos z těchto teorií však představuje Friedmannova obecná teorie polarizovaného vývoje (1966). Friedmann poprvé používá pojem jádro a periferie, jako hlavní rozdíl uvádí míru autonomie (jádro má řídicí funkci) a schopnost vytvářet inovace. Definice periferie je u něho tedy nepřímá, jako podřízený prostor bez růstu a bez schopnosti vytvářet inovace. Ta se do periferie šíří se zpožděním z centra. Čeští autoři se studiem periferních oblastí začali intenzivněji zabývat koncem osmdesátých let 20. století. Musil (1988) se pokusil vymezit oblasti, vyžadující zvláštní ekonomickou a sociální péči. Hlavním výstupem jeho práce byla mapa vnitřních periferií na území tehdejší ČSR. Periferie byly z velké části rozloženy podél administrativních hranic tehdejších krajů. Poloha hranice procházející územím, kterým se zabývám, se nezměnila.

Hampl (2003) zavádí pojem „nová“ a „klasická“ periferie. Obecně můžeme říci, že oblasti, které nazývá „klasickou“ periferií jsou zejména venkovské, ekonomicky slabé a dlouhodobě depopulační oblasti, které vždy leží mimo hlavní rozvojové osy a jádrové oblasti. Naproti nim „nové“ periferie vznikly až ve 20. století, nejčastěji v souvislosti s odsunem Sudetských Němců z území Česka po roce 1945. Tato území byla do 2. sv. války poměrně stabilní, nicméně stupeň nového dosídlení byl velice podprůměrný a v kombinaci s periferní polohou vedl k následnému úpadku. Do kategorie „nových“ periferií lze zařadit i regiony strukturálně postižené, které jsou někdy vyčleňovány jako samostatná kategorie problémových oblastí.

V případě určování periferních oblastí je na místě určitá opatrnost, nelze ztotožňovat pojem venkov s pojmem periferie, přesto lze v mnoha případech mezi tato dvě slova položit rovnítko. Minimálně ve venkovských oblastech, které se „vzdalují“ v sídelním a regionálním systému od svých přirozených center, a tím leží na okraji společenského i hospodářského zájmu. Geografická poloha území je tak základním diferenciačním znakem venkova/periferie (tzv. geometrická periferie), která se prohlubuje s rostoucí vzdáleností od určitého centra území (Havlíček, Marada 2004).

Dalším pojmem, se kterým se někdy setkáváme v odborné literatuře a který se prolíná s pojmem *periferní*, je pojem *marginální*. Dle Kostiće (2004) se v zahraniční literatuře (Andreoli, 1994 in Kostić, 2004) uvádí, že periferní území je sice závislé a podřízené vůči jádru, ale je integrální součástí ekonomického systému. Naproti tomu marginální území je kromě své závislosti a podřízenosti ze systému vyčleněno a do určité míry izolováno. Marginalita je tak považována za ještě negativnější vlastnost než perifernost. Jako příklad rozdílu mezi periferní a marginální oblastí uvádí názor, že do marginální oblasti se někdo jen těžko přestěhuje dobrovolně. Připouští, že je možný rozvoj marginálních oblastí, ale zároveň dodává, že se jedná o mnohem dlouhodobější proces, který vyžaduje zásah zvnějšku. Nakonec Kostić (2004) ve své diplomové práci uvádí, že v české geografické literatuře jsou tato slova většinou vnímána jako synonyma a tedy i často zaměňována, což vychází zřejmě i ze skutečnosti, že příklad takového území, které Andreoli definoval jako marginální – tedy izolované a vyčleněné ze systému, v našem prostředí nenajdeme. Z těchto důvodů bych se rád také držel vnímání těchto dvou výrazů jako synonym.

Pro práci přínosnou byla publikace *Problémy periferních oblastí* (PřF UK, 2005), která obsahuje množství hodnotných příspěvků k dané problematice. V kapitole *Příspěvek k metodice vymezení periferních oblastí: modelové území okresu Prachatice od Pilečka* (2005) je uveden metodický postup pro vymezení periferních oblastí na nižších administrativních jednotkách. Tento postup byl inspirací pro naplnění cíle kapitoly 3.2, která má za úkol vymezení perifernosti zkoumaného území.

Z článku Fialové a Vágnera (2004) jsem načerpal důležité informace pro uvědomění si souvislosti s vývojem v době tzv. střediskové soustavy. Uvádějí cíle střediskové soustavy osídlení, jimiž bylo přímo regulovat rozvoj, resp. stagnaci jednotlivých sídel. Vycházelo se z teze, že česká sídelní soustava s cca 15 000 sídly je příliš hustá a jsou příliš vysoké náklady na fungování technické a sociální infrastruktury (Ptáček 1996). Sídla byla rozdělena do čtyř kategorií: středisková obvodního významu a středisková místního významu, do nichž byly směřovány investice – tzv. kategorie sídel rozvojových. Ostatní sídla byla rozdělena na nestředisková trvalého významu a nestředisková ostatní. Právě sídla spadající do poslední kategorie byla de facto odsouzena k zániku, neboť postupné omezování a rušení socioekonomických aktivit (škol, obchodů, zdravotních středisek) přiměla mladší část populace k odchodu. „K depopulaci paradoxně docházelo i v sídlech ležících v metropolitních územích. Došlo také ke vzniku tzv. „vnitřních periferií“ zvláště kolem hranic krajů.“ (Fialová, Vágner 2005).

Perlín (2004) uvádí, že vnitřní periferie představují plošně nejrozsáhlejší oblast českého venkova a táhnou se v širokém pásu od Rakovnícka (kde navazují na chudé Sudety), pokračují přes pomezí jižních a středních Čech až k oblasti kraje Vysočina. Je to tradiční česká venkovská oblast ve středních a vyšších polohách, kde nepříliš dobré podmínky pro zemědělství vedly k tomu, že ve zdejší krajině vznikalo mnoho malých sídel – malých vesniček, které jsou poměrně blízko u sebe a navazují na sebe jedna za druhou. O této oblasti můžeme říci, že za každým kopcem je vesnice. Právě tyto oblasti byly v minulosti hlavním zdrojem pracovních sil v 50. a 60. letech při poslední emigrační vlně z venkova do center těžby a těžkého strojírenství. V malých sídlech prakticky zmizela přirozená hospodářská základna a to včetně jednotlivých provozů zemědělské výroby a občanského vybavení, které bylo a je na poměrně nízké úrovni. Pracovní příležitosti pro lidi, žijící v této oblasti byly a jsou především v okresních městech či v regionálních centrech, které však leží na vnějším okraji celé oblasti a proto je nutné do těchto míst poměrně dlouho dojíždět. Po rapidním omezení veřejné dopravy po roce 1990, představuje nízká intenzita veřejné dopravy jeden z klíčových problémů. Informace z publikace tohoto autora byly využity jako podklady k mé práci také v kapitole 3.4.3. Doprava. Dále Perlín uvádí, že právě v této oblasti velkou část původně bytových domů – statků začali využívat obyvatelé měst jako chalupy a v blízkosti větších měst také došlo k rozvoji chatových osad.

Novotná (2008) míní, že chataření a chalupaření může být předstupněm k *amenitní migraci*. Je pravděpodobné, že zkoumaná oblast nabízí příznivé podmínky pro amenitní migraci. Proto byla zařazena poslední kapitola, v níž je úkolem prozkoumat na základě dotazníkového šetření s přistěhovalými obyvateli, kdo jsou lidé, kteří se do mnou zkoumané oblasti stěhují a najít mezi nimi případné amenitní migranty. Část literatury se proto věnuje problematice amenitní migrace. V naší republice se jedná o poměrně nový fenomén, a proto zatím není výzkum tohoto jevu příliš rozšířen. Základní pojmy a definice pro mou práci byly použity z práce Bartoše, Kušové a Těšitele (2005), kteří uvádějí, že u amenitních migrantů nehrají roli ekonomické prosperity, ale touha po zachovalém přírodním a socio-kulturním prostředí oblasti kam míří. Dále míní, že jev amenitní migrace je podporován rozšířením telekomunikačních a informačních technologií, kdy díky mobilním telefonům a připojení k internetu mají lidé spojení s okolím téměř kdekoli a z pojmu vzdálenost se tak stává relativní pojem. Dle výše zmíněných autorů má amenitní migrace za následek rozšíření lidských aktivit a vede k zamezení vysídlování v cílové oblasti. Touto cílovou oblast představuje periferní, venkovské území, kam jsou amenitní migranti přitahováni jeho

přírodními a socio-kulturními vlastnostmi. Článek také definuje dva klíčové faktory, ovlivňující tento druh migrace:

- 1) touha lidí žít v lepším životním prostředí
- 2) zajímavá kulturní specifika dané cílové oblasti

Bartoš, Kušová a Těšitel (2005) společně uvádějí, že amenitní migrace je podporována turismem a vytyčují určitou posloupnost dějů v tomto procesu: lidé nejdříve navštíví periferní oblast, kde stráví svoji dovolenou. Oblast je však okouzlí natolik, že zde touží prožít i následující volný čas a rozhodnou se k zakoupení rekreačního objektu, např. chaty, v dané lokalitě. Časem tento objekt prodají a investují do „druhé domova“, který může mít podobu usedlosti, farmy nebo statku. Druhý domov se postupně stane domovem stálým a celý proces amenitní migrace je dokončen. Z tohoto procesu můžeme usoudit, že amenitní migrace se týká zejména „ekonomicky silných“ lidí, kteří mají dost času a peněz k plnění těchto cílů.

Další užitečnou studii provedla Reinöhlová (2005), která se zamýšlí nad tím, jaký je vliv informačních a komunikačních technologií, zejména internetu, na rozvoj periferních oblastí. Své poznatky čerpá především ze zahraničí (Francie, Německo), kde existují tyto technologie již delší dobu. Tyto poznatky pro nás mohou být užitečné při vyhodnocování podmínek pro amenitní migraci. Autorka dále míní, že význam internetu byl zpočátku velmi přeceňován a teprve čas ukázal, že geografické podmínky nelze nahradit či překonat elektronickou cestou. Na druhou stranu informační a komunikační technologie představují možnosti k vytvoření nových pracovních míst, napomáhají udržet vhodnou strukturu obyvatel a poskytují lidem velké množství informací. Překážky širšího rozvoje venkova však vidí i v jiných oblastech. Zejména v rozvoji služeb, lidských zdrojů, kvality životního prostředí, spolupráci mezi obcemi atd. Nicméně je jisté, že informační a komunikační technologie představují v současné době nedílnou součást života ve venkovských oblastech a jsou pro rozvoj amenitní migrace velmi důležitým prvkem.

Další informace k problematice a pohled na případné negativní dopady amenitní migrace přináší autorka H. Librová (1994). Uvádí, že první větší problém vzniká u migrantů, kteří přijdou do oblasti s dospívajícími dětmi. Tyto děti mají často pocity násilného vykořenění z prostředí jejich vrstevníků a přátel. Velmi často dochází k tomu, že se snaží brzy osamostatnit a vrátit zpět do městského prostředí, kde vyrůstali. Druhý negativní vliv autorka přisuzuje amenitním migrantům, kteří vedou jiný životní styl a rytmus a mají často odlišný pohled na život i přírodu než místní. To může vést k určitému narušení tradičního

venkovského života a ohrožení mezilidských vztahů a specifického kulturního potenciálu venkova. I přes svá specifika se v posledních letech amenitní migrace stává jevem, který dává periferním oblastem do budoucna určitou naději.

Dalšími zdroji, které byly v práci použity, jsou statistické publikace, které pochází od Českého statistického úřadu (ČSÚ). Statistická data za obce jsou zpracována dle Historického lexikonu obcí České republiky 1869 - 2005 (ČSÚ, 2006). Lexikon popisuje dlouhodobý vývoj osídlení na území ČR v rozčlenění dle krajů, okresů, obcí a jejich částí podle uspořádání k 1. 1. 2005. Statistické informace dále byly získány z webových stránek Českého statistického úřadu, ze sekce MOS (2010), kde lze nalézt informace k jednotlivým obcím České republiky. K podrobnému hodnocení vývoje počtu obyvatel ve venkovských obcích ve sledovaném regionu byla využita online databáze demografických charakteristik (ČSÚ, 2010). Byla využita data z let 1992 – 2007. Dalšími elektronickými zdroji, které byly využity, jsou jízdní řády idos.cz a webové stránky ČHMÚ poskytly informace potřebné v kapitole, zabývající se fyzickogeografickou charakteristikou.

2.2 Metodika práce a pracovní postup

Po nastudování odborných pramenů, potřebných k získání základního teoreticko-metodologického rámce, bylo provedeno vymezení periferního venkovského území, určeného pro výzkum. Bylo vybráno 12 obcí na okraji vyšších administrativních celků, kdy je 6 obcí na okraji Plzeňského kraje a 6 obcí na samém okraji kraje Jihočeského. Obce byly úmyslně zvoleny na území, které lze považovat za periferní a které osobně dobře znám a mám zde četné kontakty na obyvatele. Poté byly formulovány cíle práce a byla provedena geografická charakteristika oblasti.

Ke splnění prvního cíle, jímž je popis a zhodnocení vývoje přirozené i mechanické změny obyvatelstva a počtu domů, byla použita metoda kabinetního výzkumu. Jako podklady posloužily statistické informace o obyvatelstvu a sídlech, která poskytl Český statistický úřad. Pro práci jsem využil data o sčítání lidu a bytů v letech 1869 až 2001, MOS a dále data o migraci za obce od roku 1992 do roku 2007. Údaje o migraci před rokem 1992 nebyly dostatečně vypovídající z důvodu různých spojování/osamostatňování obcí. Data byla v práci poté analyzována a vyhodnocována pomocí sloupcových nebo spojnicových grafů a tabulek, pomocí nichž byl vývoj dostatečně popsán.

Ke splnění dílčího cíle práce – vymezení perifernosti jsme využili srovnání následujících socioekonomických ukazatelů (dle Pilečka, 2005) :

- Hustota zalidnění - vyjadřuje se jako poměr počtu obyvatel obce vůči celkové rozloze obce v km². Hustota zalidnění je vhodný a často používaný ukazatel pro vymezení periferních oblastí. Periferní oblasti všeobecně vykazují nízkou intenzitu osídlení.
- Index stáří - je poměr počtu obyvatel starších 60 let k počtu obyvatel ve věku 0 – 14 let. Pokud je index stáří vyšší než jedna, znamená to nepříznivou věkovou strukturu obyvatelstva. Převažuje tedy poproduktivní složka populace. Pokud index stáří vykazuje hodnotu nižší než jedna, v obci převažuje předproduktivní složka populace.
- Index změny počtu obyvatel mezi roky 1991 a 2001 – je zařazen, protože pro periferní oblasti je typické, že jsou dlouhodobě ztrátové, co se týká počtu obyvatel.
- Podíl ekonomicky aktivních obyvatel zaměstnaných v priméru - procentuální zaměstnanost ekonomicky aktivních obyvatel v zemědělství, rybolovu a lesnictví. Ukazatel dokumentuje nedostatečnou rozvinutost ekonomické struktury obce.
- Progresivita ekonomické struktury - vypočítáme ji jako součet procentuálního zastoupení ekonomicky aktivních obyvatel zaměstnaných v priméru plus dvojnásobek procentuálního zastoupení ekonomicky aktivních zaměstnaných v průmyslu a stavebnictví plus čtyřnásobek procentuálního zastoupení ekonomicky aktivních zaměstnaných v ostatních odvětvích.
- Procento ekonomicky aktivních obyvatel vyjíždějících z obce za prací - dokumentuje, zda má obec dostatečně rozvinutou vlastní ekonomickou základnu. Obce v sousedství velkých měst jsou v tomto ohledu znevýhodněny.
- Počet rekreačních chalup připadajících na 100 trvale obydlených objektů ukazuje, do jaké míry je území ovlivněno odlivem trvale bydlícího obyvatelstva. Jako trvale obydlené objekty jsou brány trvale obydlené domy a pod pojmem rekreační chalupy

jsou chápány chalupy vyčleněné i nevyčleněné z bytového fondu sloužící k individuální rekreaci.

- Lesnatost - představuje procentuální podíl lesní půdy na rozloze obce. Pileček (2005) považuje vysokou lesnatost za znak periferních území.

Všechny tyto hodnoty byly srovnány s průměrnými hodnotami vyšších administrativních celků (krajů) a vyhodnoceny.

K řešení problému amenitní migrace jsme využili metody terénního dotazníkového šetření s lidmi, kteří se přistěhovali do zkoumané oblasti. Šetření probíhalo od dubna 2009 do července 2010 a bylo vyplněno 60 dotazníků. Byly využity dotazníky, vytvořené původně k projektu Grantové agentury ČR (č. GA403/07/0714) „Amenitní migrace jako nová forma specifické globální migrace obyvatel. Její vliv na socioekonomický rozvoj rurálních oblastí České republiky“. Dotazník je součástí přílohy.

Dotazník se skládá ze 3 částí, které celkem mají 40 otázek. První část má za cíl zjistit důvody respondentů, vedoucí k jejich odchodu na venkov. Další část obsahuje otázky, vážící se již k současnému životu lidí na venkově, spokojenosti s nejrůznějšími aspekty zdejšího života, jako je např. občanská vybavenost, mezilidské vztahy apod. Celý dotazník je k dispozici v Příloze A. Respondenty jsem vybíral také dle doporučení známých, kteří jsou sami amenitními migranty. Dále jsem se ptal namátkově obyvatel, které jsem potkal.

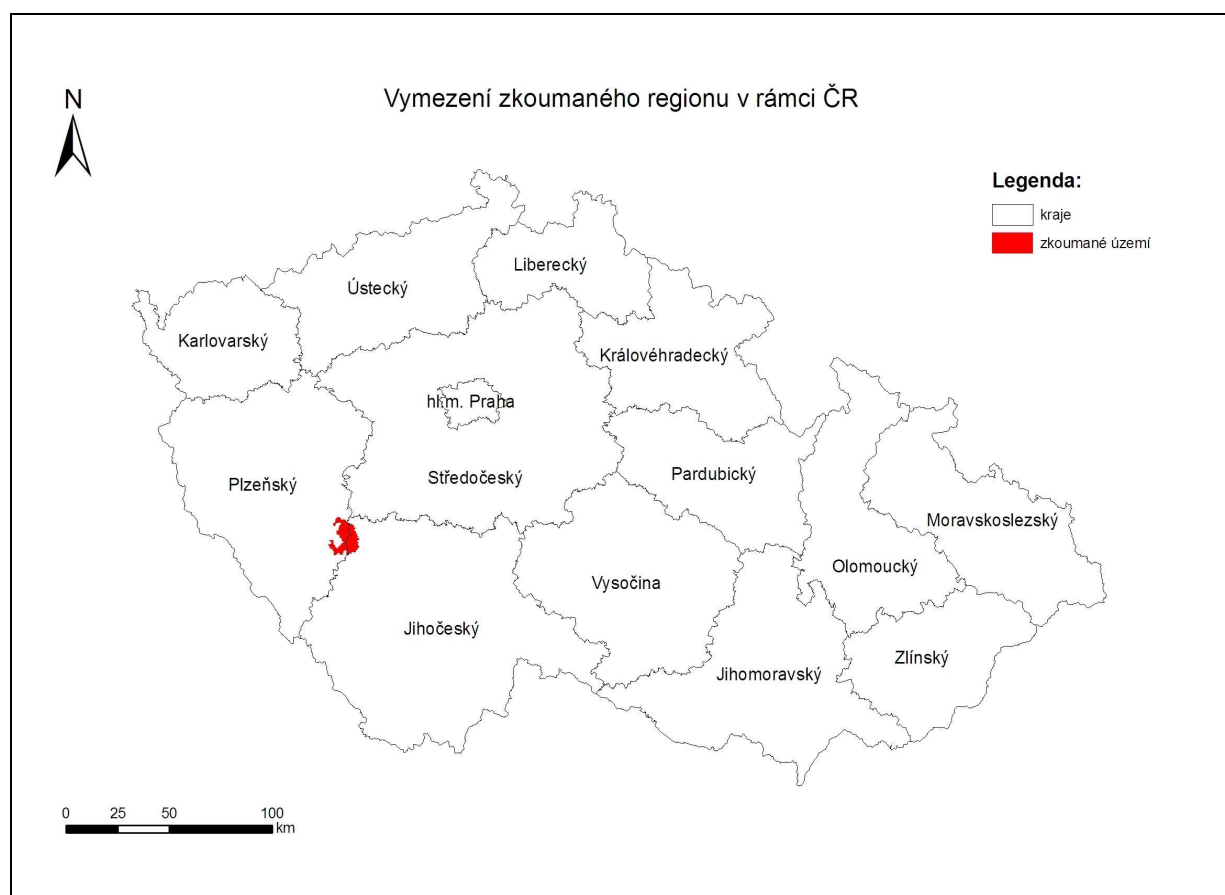
Často se stalo, že po vyplnění dotazníků mně byl doporučen další respondent. Jinak jsem při hledání vycházel z předpokladu, že v malých sídlech se lidé dobře znají, v některých případech jsem se na přistěhovalé ptal v místních pohostinstvích. Informace jsem získával zejména o víkendových dnech, kdy jsem předpokládal, že budou amenitní migranti k zastizení. Dotazovaným lidem jsem řekl, že jsem student a poprosil je o odpovědi na otázky nutné pro mou závěrečnou práci. Dá se říci, že ve všech případech jsem uspěl a setkal se s přívětivým a ochotným jednáním.

V závěru práce bylo provedeno vyhodnocení dotazníků a jejich zpracování pomocí kontingčních tabulek. Následuje závěr a shrnutí výsledků práce. Samotné zpracování bakalářské práce probíhalo v programu MS Word, grafy a tabulky v programu MS Excel. Kartogramy a mapy byly vytvořeny v programu ArcGIS 9.0 na základě dat poskytnutých ČÚZK.

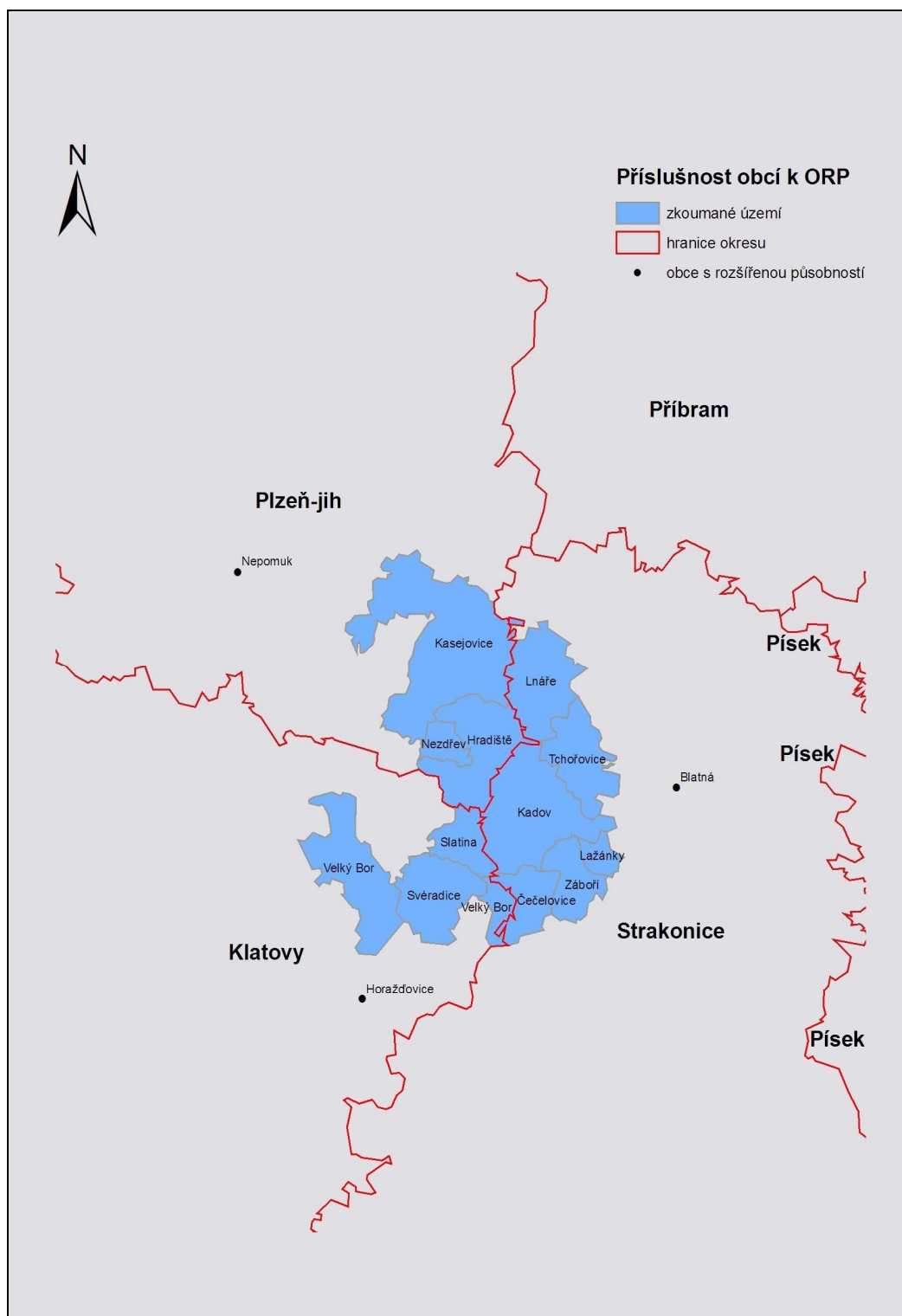
3 GEOGRAFICKÁ CHARAKTERISTIKA ZKOUMANÉHO ÚZEMÍ

3.1 Vymezení území

Zájmovým územím je 6 obcí Plzeňského kraje a 6 obcí Jihočeského kraje. Tři obce z Plzeňského kraje náleží do okresu Klatovy (příslušnost k ORP Horažďovice) – jsou to Velký Bor, Svěradice a Slatina. Do okresu Plzeň-Jih (příslušnost k ORP Nepomuk) patří Kasejovice, Hradiště a Nezdřev. Obce na jihočeské straně krajské hranice spadají ve všech šesti případech do okresu Strakonice (příslušnost k ORP Blatná) a jsou to Čečelovice, Záboří, Lažánky, Lnáře Tchořovice a Kadov. Celková rozloha činí 144,16 km² a k 31.12.2008 zde žilo dle MOS rovných 4700 obyvatel. Hustota zalidnění činí 32,6 obyv./km². Zkoumanou oblast přibližují Obrázek 1 a Obrázek 2.



Obrázek 1: Vymezení zkoumaného regionu. Zdroj: vlastní zpracování v ArcGIS 9.0 podle dat poskytnutých ČÚZK



Obrázek 2: vymezení zkoumaného regionu. Zdroj: vlastní zpracování v ArcGIS 9.0 podle dat poskytnutých ČÚZK

3.2 Vymezení perifernosti

Jak již bylo nastíněno v úvodu, zkoumanou oblastí prochází hranice Plzeňského a Jihočeského kraje, což představuje určitý prvek perifernosti. Musil (1988) a Perlín (2004) hovoří o tzv. vnitřních periferiích podél hranic krajů. Cílem této kapitoly je potvrdit či vyvrátit hypotézu o perifernosti území. Perifernost je vymezena pomocí konkrétních běžně užívaných ukazatelů (viz. kap. 2.2), které jsou srovnány s průměrnými hodnotami pro Plzeňský a Jihočeský kraj. Jsou použity údaje z roku 2001, novější data nemáme k dispozici. Typickými znaky pro periferní oblasti jsou dle Pilečka (2005) nízká hustota zalidnění, vysoký index stáří, velká část obyvatel zaměstnaných v zemědělství, vysoké % obyvatel vyjíždějících za prací, vysoký počet rekreačních objektů v poměru k trvale obydleným. Pileček (2005) uvádí i vysokou lesnatost.

Uvedené údaje jsou srovnány s vyššími územními celky v Tab. 1.

Tabulka 1: Srovnání ukazatelů perifernosti zkoumaného území s Plzeňským a Jihočeským krajem.

ukazatel	zkoumané území	Plzeňský kraj	Jihočeský kraj	znak perifernosti
hustota zalidnění (pčt obyvl/ km2)	32	72,9	62,2	ANO
index stáří	1,1	0,9	0,8	ANO
index změny počtu obyvatel mezi roky 1991/2001	104,7	101,4	99,6	ANO
podíl ekonomicky aktivních obyvatel zaměstnaných v priméru (%)	20,5	6,3	7,7	ANO
progresivita ekonomické struktury (%)	268,4	301,2	297,5	ANO
ekonomicky aktivní obyvatelstvo vyjíždějící z obce za prací (%)	57,4	36,2	37,1	ANO
počet rekreačních chalup na 100 trvale obydlených objektů	42,5	14	21	ANO
lesnatost (%)	21,1	39,6	37,4	NE

Zdroj: SLDB 2001, vlastní zpracování

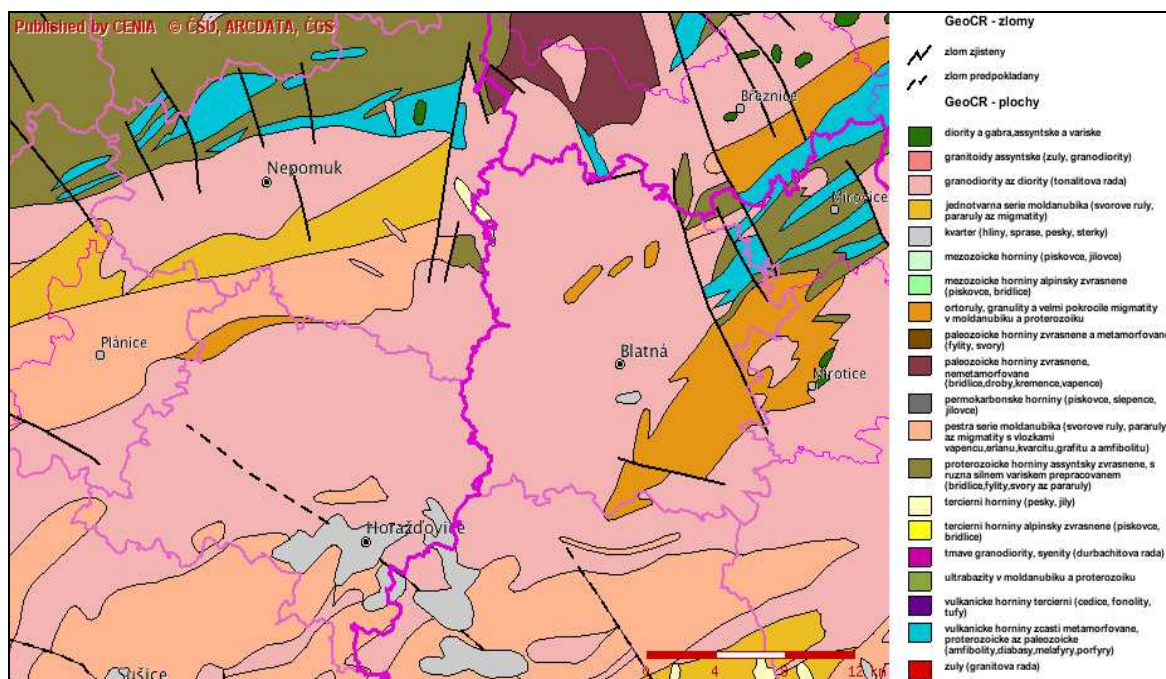
Podle Tabulky 1, všechny sledované údaje kromě lesnatosti s přehledem ukazují, že se jedná o periferní území. Hustota zalidnění nedosahuje ani poloviny průměru Plzeňského kraje, index stáří 1,1 i index změny počtu obyvatel mezi lety 1991 a 2001 jsou horší než průměrné hodnoty za kraje. Stejně tak podíl zaměstnaných v priméru, progresivita ekonomické struktury i vyjížděka za prací dokumentují perifernost území. Počet rekreačních chalup na 100 trvale obydlených objektů je oproti průměru Plzeňského i Jihočeského kraje více než dvojnásobný. Jediná hodnota, která nepotvrzuje perifernost je lesnatost území. Lesní porosty v minulosti ustoupily získávání půdy žďářením, krajina má zemědělský charakter. Lesní porosty se vyskytují v hojnější míře pouze v severovýchodní části území. Byla tedy potvrzena hypotéza, že oblast je periferní.

3.3 Fyzickogeografická charakteristika

Region je součástí krajiny geomorfologické provincie České Vysočiny. Celé území spadá do Blatenské pahorkatiny, jež je celkem Středočeské pahorkatiny. Jedná se o členitou pahorkatinu v povodí Otavy, Lomnice a Úslavy se střední nadmořskou výškou 509 m. Blatenská pahorkatina se dále dělí na dva podcelky – Horažďovickou pahorkatinu a Nepomuckou pahorkatinu. Z geologického hlediska převažují granity středočeského plutonu a moldanubické horniny (Obrázek 3). Na území se vyskytuje také jedna geologická zajímavost – přírodní památka Kadovský viklan. Jedná se o granodioritický balvan, který se dotýká povrchu pod sebou jen malou plochou a lze jej rozpoHybovat. Má obvod 11 metrů a jeho váha činí kolem 30 tun (Turistika, 2010).

Tabulka 2: Geomorfologické zařazení území. Zdroj ArcČR 500, vl. zpracování

Subprovincie	Oblast	Celek	Podcelek
Českomoravská subprovincie	Středočeská pahorkatina	Blatenská pahorkatina	Horažďovická pahorkatina
			Nepomucká vrchovina



Obrázek 3: Geologie. Zdroj – geoportál Cenia, 2010

Terén je zvlněný, nadmořská výška se pohybuje od 420 m.n.m. v místě, kde Svěradický potok opouští katastr Svěradic až po 629 m.n.m. Těto nejvyšší hodnoty dosahuje vrch Planinka v katastru Chloumek. Co se týče pedologie, z půd jednoznačně převažují hnědé lesní půdy (kambizemě) nižších poloh. Tyto půdy se obvykle vyskytují v pahorkatinách a vrchovinách a jsou poměrně bohaté na živiny. Vznikly ze zvětralin hlavně žul a rul. (Atlas půd ČR)

Celková rozloha činí 14416 ha, z toho 9341 ha je zemědělská půda, což je 64,8% (průměr ČR 54,3%). Orná půda tvoří 6686 ha. Tab. 3. ukazuje podíl zemědělské půdy na celkové rozloze a podíl orné půdy na rozloze zemědělské půdy (procento zornění), které je 71,6%. Průměr v ČR byl v roce 2009 71,3%, tudíž zkoumaný region téměř přesně odpovídá celorepublikovému průměru. Procento zornění udává podíl orné půdy na celkové rozloze zemědělské půdy a je určitým měřítkem intenzity rostlinné výroby. Vidíme, že existují rozdíly mezi jednotlivými obcemi z hlediska podílu zemědělské půdy i procenta zornění. Nejmenší podíl zemědělské půdy má obec Tchořovice (46%), důvodem je mimo jiné přítomnost přistávací plochy vojenského letiště, které má délku 2 km a šířku více než 100 metrů a také velký podíl vodních ploch. Nejvyšší podíl zemědělské půdy má naopak obec Nezďev (77,5%). Procento zornění kolísá od 53,8% u Lažánek až po 83,8% u Velkého Boru. Z údajů je patrný význam zemědělství pro oblast.

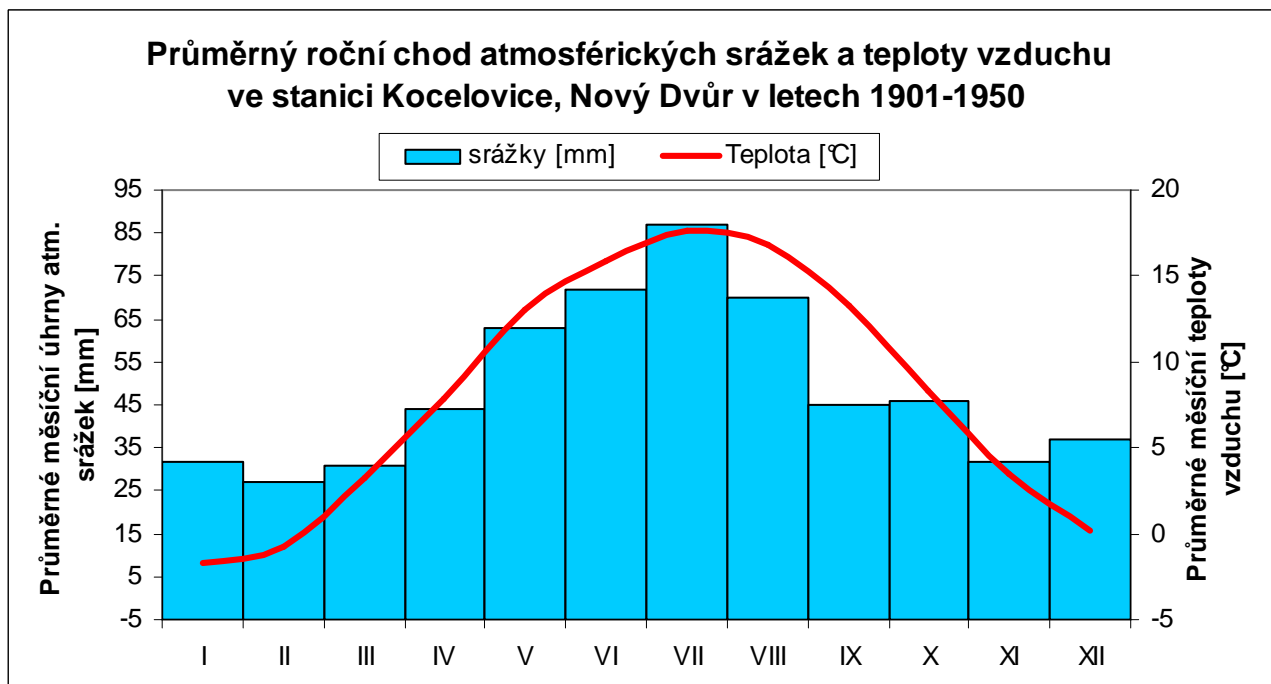
Tabulka 3: Půdní fond. Zdroj: ČSÚ, 2009

Obec	rozloha (ha)	zemědělská půda (ha)	% zemědělské půdy	orná půda (ha)	% zornění
Velký Bor	1784	1118	62,7	930	83,2
Svéradice	1117	860	77,0	676	78,6
Slatina	564	385	68,3	291	75,6
Hradiště	1362	961	70,6	688	71,6
Nezdřev	311	241	77,5	156	64,7
Kasejovice	3438	2250	65,4	1454	64,6
Čečelovice	654	491	75,1	425	86,6
Záboří	685	373	54,5	271	72,7
Lažánky	258	156	60,5	84	53,8
Kadov	1965	1206	61,4	742	61,5
Tchořovice	1026	472	46,0	346	73,3
Lnáře	1252	828	66,1	623	75,2
CELKEM	14416	9341	64,8	6686	71,6

Zkoumaná oblast spadá do dvou mírně teplých klimatických oblastí MT7 a MT11. Dle Quitta klima mírně teplé oblasti MT 7 znamená, že průměrná teplota nejteplejšího měsíce je okolo 16 - 17 °C. Počet letních dnů za příhodných klimatických poměrů dosahuje 50-ti dnů. Zimní průměrné teploty klesají v lednu až k - 3 °C. Srážky se na většině území pohybují od 650 do 750 mm/rok. Klima mírně teplé oblasti MT 11 odpovídá průměrné teplotě nejteplejšího měsíce 18 – 19 °C. Počet letních dnů dosahuje 40 - 50-ti dnů. Zimní průměrné teploty klesají v lednu až k -3°C. Srážky se pohybují od 550 do 750 mm/rok. 4 km od Lnář na Kněžském Vrchu je od roku 1975 zřízena významná meteorologická stanice ČHMÚ Kocelovice, jejíž hodnoty můžeme použít jako referenční pro celé území. Stanice je umístěna v nadmořské výšce 519 m.n.m. a pracuje v nepřetržitém provozu od roku 1977. Dlouhodobý roční průměr teploty vzduchu je 7,5 °C, úhrn srážek 595,1 mm a počet hodin slunečního svitu je 1677 hod. Roční chod teploty vzduchu a srážek demonstruje Obrázek 4 a Tabulka 4.

Z hydrologického hlediska spadá oblast z malé části na severu do povodí Lomnice, většina do povodí Otavy. Na území nenajdeme žádné významnější vodní toky, největším je říčka Lomnice, v Blatné má \varnothing průtok 0,98 m³/s, 100 letá voda činí 116 m³/s (ČHMÚ).

Pramení pod Třemšínem, protéká Lnářemi, Tchořovicemi a dále pokračuje přes Blatnou a dále na východ. Ústí zleva do Otavy po 59,5 km na jižním konci Orlické přehrady.



Obrázek 4: Roční chod počasí stanice Kocelovice, zpracování dle ČHMÚ

Tabulka 4: Průběh teploty vzduchu a srážek

Měsíc	I	II	III	IV	V	VI	VII	VIII	IX	X	XI	XII
t (°C)	-1,7	-0,7	3,2	7,9	13,1	15,9	17,7	16,8	13,3	8,3	3,5	0,2
H _s (mm)	32	27	31	44	63	72	87	70	45	46	32	37

Ve zkoumané oblasti najdeme velké množství rybníků, rybníky byly postupně budovány již od dob Karla IV. (14. století). Blatensko patří mezi nejvýznamnější rybníkářské oblasti ČR. Většina rybníků je chovných, ale zároveň slouží zejména v letních měsících k rekreačním účelům. V rámci zájmového území je největší koncentrace rybníků na Lnářsku. Spol. Rybářství Lnáře, která zde hospodaří je zaměřena na chov hladkého a šupinatého kapra.

Z vedlejších ryb převládá: lín, štika, sumec a tolstolobik. Doplňkově se chová amur, síhovitě ryby (peleď a maréna), candát, úhoř a okoun (Rybářství Lnáře). Největším a zároveň nejkrásnějším rybníkem je státní přírodní rezervace Velká Kuš o rozloze 52 ha. Má písčité dno, pokryté velkými žulovými balvany, které vystupují nad hladinu i když je rybník plně napuštěn. Poblíž hráze najdeme zarostlý ostrůvek s písčitou pláží, který je oblíbeným místem

rekreantů. Velká Kuš je zachycena na Obr. 5. Rybníky tvoří typicky jihočeský krajinný prvek. Vodní plochy činí ve zkoumaném území 5,1 %, v obci Tchořovice je nejvyšší, a to 19,6 %. Podíl vodních ploch na rozloze ukazuje Tabulka 5.



Obrázek 5: Rybníkářská krajina na Blatensku (Velká Kuš). Foto obec Lnáře (2007)

Lesnatost je ve většině obcí podprůměrná, kolísá od 8% v Nezdřevě po 33% u Záboří, celková lesnatost území je 21%. Průměrná hodnota v ČR je přitom 32,5% (ČSÚ 2009). Lesnatost území společně s podílem vodních ploch ukazuje Tabulka 5.

Tabulka 5: Lesnatost a podíl vodních ploch. Zdroj ČSÚ (2009)

Obec	rozloha (ha)	lesy (ha)	lesnatost (%)	vodní plochy (ha)	vodní plochy (%)
Velký Bor	1784	486	27,2	41	2,3
Svéradice	1117	136	12,2	18	1,6
Slatina	564	117	20,7	5	0,9
Hradiště	1362	226	16,6	62	4,6
Nezdřev	311	25	8,0	25	8,0
Kasejovice	3438	854	24,8	70	2,0
Čečelovice	654	115	17,6	1	0,2
Záboří	685	226	33,0	24	3,5
Lažánky	258	54	20,9	9	3,5
Kadov	1965	331	16,8	191	9,7
Tchořovice	1026	244	23,8	201	19,6
Lnáře	1252	223	17,8	87	6,9
CELKEM	14416	3037	21,1	734	5,1

Zkoumané území má velice příznivé přírodní podmínky, které společně s pestrou krajinou vytvářejí velmi dobrý rekreační potenciál, oblast je vyhledávána lidmi, kteří chtějí nalézt klid a odpočinek.

3.4. Socioekonomická část

3.4.1 Ekonomika

V popisovaném území se nachází celkem 1060 podnikatelských subjektů. Z toho 268 spadajících pod zemědělství, lesnictví a rybolov, 119 v průmyslu, 151 ve stavebnictví, 25 v dopravě a spojích, 260 v obchodu, prodeji spotřebního zboží a pohostinství, prodeji a opravách motorových vozidel, 109 v ostatních obchodních službách, 34 spadá do kategorie Veřejná správa, obrana, povinné sociální pojištění, 19 ze školství a zdravotnictví a 75 subjektů z kategorie statní veřejné, sociální a osobní služby (ČSÚ 2009).

Nejvíce ekonomických aktivit najdeme zejména ve dvou největších obcích – Kasejovicích a Lnářích. Hlavním zaměstnavatelem jsou místní zemědělská družstva, z nejbližšího okolí má velký význam podnik Haas Fertigbau Chanovice, zabývající se stavbou

montovaných rodinných domů - dřevostaveb, nízkoenergetických domů, pasivních domů a střešních konstrukcí, průmyslových hal, sportovních hal, zemědělských hal a komerčních staveb na klíč. Firma zaměstnává ve své chanovické pobočce kolem 500 lidí (Haas Fertigbau).

Převládá zejména dojíždka za prací, za významné zaměstnavatele v okolí lze považovat pro obce v jižní části zkoumaného území, fy. Lyckeby Amylex – největšího výrobce bramborového škrobu v ČR, v Horažďovicích převládá potravinářský průmysl, kromě škrobárny má regionální význam i Mlýn a krupárna Mrskoš. Další významné podniky jsou Bohemia Sport Horažďovice – výrobce hokejových holí a saní a vápenka Hasit Velké Hydčice – výrobce suchých maltových směsí, omítek, fasádních barev, spárovacích malt, lepidel a izolací.

V Blatné je významný elektrotechnický průmysl, mnoho obyvatel dojíždí za prací do podniku Tesla Blatná, a.s. – výrobce el. součástek. Ve stejném oboru působí v Blatné i spol. Vishay electronic. Infocentrum Blatná považuje za největšího zaměstnavatele v okolí pobočku podniku Dura Automotive a.s. s cca 1200 zaměstnanci. Na Nepomucku stojí za zmínku a.s. Elitex působící ve strojírenství s necelými 200 zaměstnanci a Pekárna a cukrářství Pondělík Dvorec. Mnoho obyvatel zkoumaného území vyjíždí za prací i za hranice ORP, zejména do Strakonice. Zde je většina z nich zaměstnána ve strojírenském průmyslu (ČZ a.s., Dura automotive a.s. atd.). Nezaměstnanost ve zkoumaném regionu činí k polovině roku 2010 7,7 %, což je vzhledem k celorepublikovému průměru 8,5 % velice příznivá hodnota, uvážíme-li, že se jedná o venkovské obce daleko od center. V obci Slatina dokonce nebyl evidován ani jeden nezaměstnaný z 57 obyvatel v aktivním věku (EAO), což je skutečná vzácnost. Míru registrované nezaměstnanosti pro jednotlivé obce znázorňuje Tabulka 6.

Tabulka 6: míra registrované nezaměstnanosti k 06/2010 dle MPSV

Obec	nezam.	EAO	míra n.	obec	nezam.	EAO	míra n.
Velký Bor	22	265	8,30%	Čečelovice	5	71	7,04%
Svéradice	20	180	11,11%	Záboří	13	178	7,30%
Slatina	0	57	0,00%	Lažánky	3	30	10,00%
Hradiště	7	133	5,26%	Kadov	16	181	8,84%
Nezdrev	4	69	5,80%	Tchořovice	11	115	9,57%
Kasejovice	37	602	6,15%	Lnáře	38	402	9,45%
				CELKEM	176	2283	7,71%

3.4.2 Občanská vybavenost

Tato stat' vychází zejména z městské a obecní statistiky od ČSÚ (2009). Podrobně zpracované tabulky naleznete v Příloze B.

Na území zkoumaných 12 obcí se nachází včetně poboček celkem 14 veřejných knihoven, což je mnoho. Na území obce Kasejovice najdeme pobočky kromě samotných Kasejovic také v sídlech Chloumek, Podhůří, Řesanice a Újezd u Kasejovic. Knihovny jsou také ve všech třech sídlech obce Hradiště – Hradišti, Bezděkově i Zahorčičkách, Velkém Boru, Svěradicích, v Kadově a jeho sídle Poli, Záboří a ve Lnářích. Knihovna v současnosti slouží nejen k vypůjčování knih, ale představuje centrum informací. Každá knihovna také poskytuje bezplatné připojení na internet. Na venkově může význam knihovny spočívat v tom, že je místem zprostředkování moderních technologií (zejména internetu) příslušníkům starší generace, kteří jsou zvyklí do knihoven chodit. Reinöhllová (2005) považuje internet za příznivý prvek pro rozvoj periferních oblastí.

Na území nenajdeme žádná stálá kina, v Kasejovicích však funguje v letním období letní kino.

Najdeme zde také jediné muzeum na celém zkoumaném území. Muzeum se nachází v budově bývalé židovské synagogy. Po II.sv. válce zde začal shromažďovat nejrůznější sbírky kasejovický rodák pan Václav Mentberger. Pro obec má význam sbírka, dokumentující místní hrnčířskou výrobu, výrobu dýmek „kasovek“ a kasejovické výšivky. Archeologické nálezy dokumentují rýžování zlata. Kasejovice patří k místům s nejlépe dochovanými památnými archívními dokumenty. Za bohatou historií Kasejovic stojí poloha na důležité obchodní cestě z Nepomuka do Písku, která znamenala rozvoj řemesel, živností a obchodu zejména židovského obyvatelstva.(MÚ Kasejovice 2010).

MOS uvádí, že na území najdeme 11 kulturních zařízení - ostatní. Pod tímto pojmem se skrývají především společenské sály pro pořádání kulturních akcí. Nedisponují jimi pouze obce Slatina, Nezdřev a Lažánky. Počet sakrálních staveb ve studovaném území je 14. Ve většině obcí je nějaké tělovýchovné zařízení – hřišť se správcem nebo provozovatelem je 14, mají je všechny obce kromě obcí Slatina, Hradiště a Lažánky. Tělocvičnu mají kromě Záboří, Kasejovic a Lnář (v těchto obcích spadá pod ZŠ), i Svěradice a Kadov.

MOS neuvádí ani v jedné obci přítomnost mateřské školy, avšak, jak je uvedeno i na webu městského úřadu Kasejovice, MŠ se v této obci nachází, stejně tak i v sousedních

Lnářích a v Záboří. Je to tím, že MŠ jsou v těchto obcích administrativně vedeny pod ZŠ. Základní školy také najdeme pouze v Záboří, Kasejovicích a Lnářích, Lnářskou ZŠ ale navštěvují pouze děti do 5. třídy. (MOS 2009)

Ve Lnářích a Kasejovicích se nachází dům s pečovatelskou službou, ve Lnářích sídlí psychiatrická léčebna krajského významu.

Velice důležitou součástí občanské vybavenosti je dostupnost lékařské péče. Nejlépe je v tomto ohledu vybavena obec Kasejovice, kde nalezneme samostatnou ordinaci praktického lékaře pro dospělé, stomatologa a gynekologa a dále detašované pracoviště lékaře pro děti a dorost, které je i ve Lnářích a Záboří.

Můžeme říci, že občanská vybavenost přirozeně roste s velikostí sídla. Dá se také říci, že občanská vybavenost sídel stále kopíruje a odpovídá střediskovému systému osídlení ze 70. let.

3.4.3 Doprava

Územím vede na jeho severním okraji silnice 1. třídy, jedná se o silnici I/20 spojující Plzeň a Písek a severojižním směrem pak silnice 2. třídy II/174 spojující Lnáře s Velkým Borem. Na území prochází dvě železniční trati, na jihu je to elektrifikovaná trať 190 České Budějovice – Plzeň, zde najdeme zastávky Jetenovice a Velký Bor. Na severu zkoumaného území vede regionální trať 191 Blatná – Nepomuk se zastávkami Tchořovice, Lnáře, Hradiště, Kasejovice a Kasejovice – zastávka. Zastávky Velký Bor a Hradiště jsou však od příslušných sídel vzdáleny více než 2 km.

Tam kde je železniční zastávka, je zajištěna poměrně dobrá dopravní dostupnost po celý týden včetně sobot a nedělí. Naopak autobusy o víkendu ve většině obcí vůbec nejezdí, výjimečně pouze u některých sídel najdeme jeden odpolední spoj v neděli. Za důležité lze považovat spojení do příslušných obcí s rozšířenou působností a okresních měst, je zde předpoklad, že obyvatelé cestují zejména do těchto administrativních center. Údaje jsou proto rozděleny do třech oblastí pro obce spadající do jednotlivých okresů, potažmo příslušných k ORP. Tabulka 7, Tabulka 8 a Tabulka 9 byly zpracovány dle jízdních řádů IDOS (2010) a ukazují dopravní dostupnost veřejnou dopravou do odpovídajících ORP. Z jednotlivých ORP (Horažďovice, Nepomuk a Blatná) je pak zajištěno spojení dále v mnohem větší míře než je tomu ze spádových sídel. Tabulky informují o přítomnosti silnice I. a II. třídy procházející ve vzdálenosti do 500 m od sídla, o zastávkách vlaků Českých Drah, u zastávek ČD byla zvolena

hodnota 1,5 km, jakožto snadno dosažitelná vzdálenost pěší chůzí (20 min.) a dále vyčteme frekvenci přímých spojů veřejné autobusové dopravy v jednotlivých částech týdne. Do všech zájmových sídel vede zpevněná asfaltová cesta.

Můžeme konstatovat, že vlastnictví automobilu je pro obyvatele některých sídel prakticky nezbytností, což v této práci později potvrdily i výsledky dotazníkového šetření. Perlín (2004) uvádí, že omezení množství spojů a linek veřejné dopravy po roce 1990 vedlo k tomu, že původní uživatelé, tedy osoby dojíždějící za prací do města začali ve větší míře využívat individuální dopravu. Tím dále poklesl počet potenciálních uživatelů a docházelo a dochází k dalšímu omezování veřejné dopravy ve venkovských oblastech. Zároveň však uvádí, že starší ženy na českém venkově zpravidla nejsou schopny řídit osobní auto a jsou tedy odkázány pouze na veřejnou dopravu. Dále míní, že největší sociální důsledky má malý počet spojů na starší obyvatele v důchodovém věku, kteří jsou odkázáni na veřejnou dopravu při cestách za lékařem, pro léky, za větším nákupem nebo třeba na hřbitov. Pro ilustraci dopravní infrastruktury území je přiložen Obrázek 6.

Spojení zkoumaných sídel okr. Klatovy veřejnou dopravou Horažďovic							
Sídlo	Obec	sil. 2.tř.	sil. 1.tř.	stanice ČD do 1,5km	busů/PO-PÁ	busů/SO	busů/NE
Jetenovice	Velký Bor	Ne	ne	ano	4	0	0
Slivonice		Ne	ne	ne	5	0	0
Velký Bor		Ano	ne	ne	16	0	1
Svéradice	Svéradice	Ano	ne	ne	3	0	1
Slatina	Slatina	ne	ne	ne	4	0	0

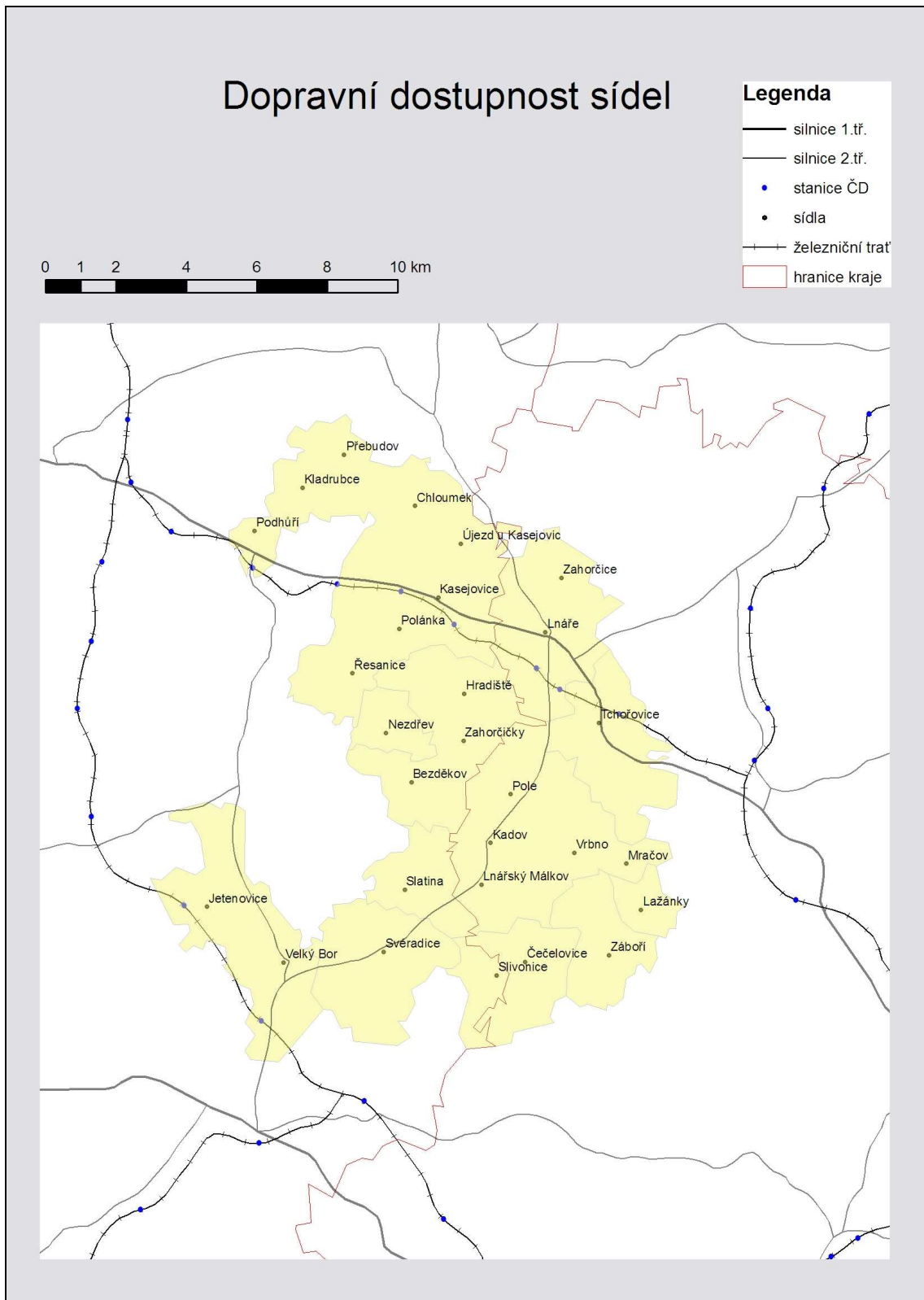
Tabulka 7: spojení sídel - okr. Klatovy, vlastní zpracování dle IDOS.cz

Spojení zkoumaných sídel okr. Plzeň-jih veřejnou dopravou do Nepomuka							
sídlo	obec	sil. 2.tř.	sil. 1.tř.	stanice ČD do 1,5km	busů/PO-PÁ	busů/SO	busů/NE
Bezděkov	Hradiště	ne	ne	Ne	0	0	0
Hradiště		ne	ne	Ne	0	0	0
Zahorčičky		ne	ne	Ne	0	0	0
Nezdřev	Nezdřev	ne	ne	Ne	0	0	0
Chloumek	Kasejovice	ne	ne	Ne	0	0	0
Kasejovice		ne	ano	Ano	1	0	0
Kladrubce		ne	ne	Ne	4	0	0
Podhůří		ne	ne	Ne	2	0	0
Polánka		ne	ne	Ano	5	0	0
Přebudov		ne	ne	Ne	0	0	0
Řesanice		ne	ne	Ne	0	0	0
Újezd u Kasejovic		ne	ne	Ne	0	0	0

Tabulka 8: spojení sídel - okr. Plzeň-jih, vlastní zpracování dle IDOS.cz

Spojení zkoumaných sídel okr. Strakonice veřejnou dopravou do Blatné							
Sídlo	obec	sil. 2.tř.	sil. 1.tř.	stanice ČD do 1,5km	busů/PO-PÁ	busů/SO	busů/NE
Čečelovice	Čečelovice	ne	ne	Ne	2	0	0
Záboří	Záboří	ne	ne	Ne	8	0	1
Lažánky	Lažánky	ne	ne	Ne	4	0	1
Kadov	Kadov	ano	ne	Ne	4	0	1
Lnářský Málkov		ano	ne	Ne	4	0	1
Mračov		ne	ne	Ne	2	0	0
Pole		ano	ne	Ne	4	0	1
Vrbno		ne	ne	Ne	0	0	0
Tchořovice	Tchořovice	ne	ano	Ano	4	0	1
Lnáře	Lnáře	ano	ano	Ano	4	□	1
Zahorčice		ne	ne	Ne	2	0	0

Tabulka 9: spojení sídel - okr. Strakonice, vlastní zpracování dle IDOS.cz



Obrázek 6: Dopravní infrastruktura zkoumaného území. Zdroj: ArcČR 500, vlastní zpracování

4 OBYVATELSTVO A SÍDLA

4.1 Osídlení území

Archeologické nálezy svědčí o tom, že Blatensko bylo částečně osídleno už v 7. a 6. století př.n.l. v době halštatské. Z této doby a z počínající doby laténské pochází několik nálezů z žárových pohřebišť u rybníka Měleč. Mohylová pohřebišť z doby slovanské z 8. st. n.l. byla odkryta na návrší poblíž Kocelovic, v Bělčicích - Závěšíně, další stopy slovanského osídlení byly zaznamenány v okolí Dobšic, Hlinišťan, Chlumu a Bezdědovic. Z této doby se dochoval vzácný soubor dvaadvaceti mohyl v Sedlcích, který je dnes národní kulturní památkou. Nové a trvalejší osídlování území, kterým se v práci zabývám, probíhalo dle nejstarších historických poznatků v průběhu XIII. století. První zmínka je o obcích Hradiště, Zahorčičky, Kladrubce, Pole a Zahorčice shodně z roku 1227 (MOS). Rozvoj jednotlivých sídel probíhal v přirozené návaznosti na dříve zastavěná území a v úzké závislosti na přírodních podmínkách. Počet a velikost obcí se za posledních několik desítek let měnily vlivem integračních (střediskový systém osídlení v 70. letech) a následně dezintegračních procesů po roce 1990. (KPSS Blatensko)

4.2 Obyvatelstvo

Obyvatelstvo a jeho vývoj byl ovlivněn nejrůznějšími faktory, zejména celospolečenskými politickými okolnostmi. Do dalšího vývoje obyvatelstva nejvýrazněji zasáhly obě světové války. Z Tab. 10 je zřejmé, že nejvíce obyvatel žilo na zkoumaném území dle sčítání lidu na konci 19. stol., a to v roce 1880 11439 obyvatel, což představuje téměř 2,5 násobek stavu z roku 2008 (4700). Při pohledu na jednotlivé obce je zřejmé, že nejvíce lidí žilo v roce 1869 v Kasejovicích (3663 obyvatel), následuje Kadov s 1364 obyvateli, Lnáře s 1207 obyvateli a v klatovském okrese je nejlidnatější obcí Velký Bor, kde žilo 1091 obyvatel.

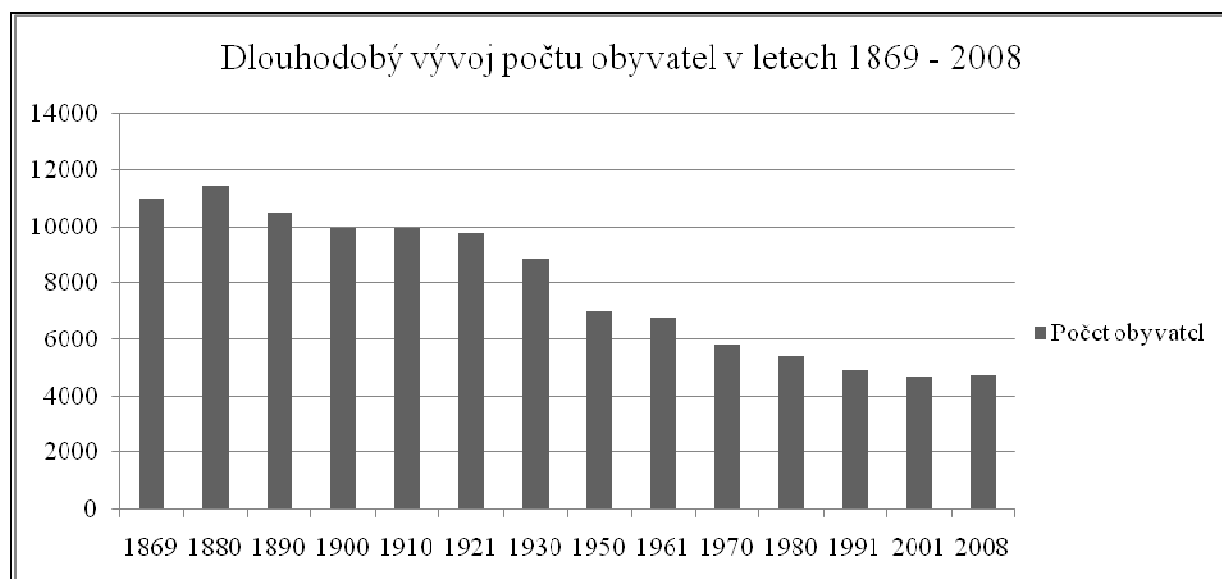
V roce 1880, kdy proběhlo další sčítání lidu, počty obyvatel u všech jmenovaných obcí ještě vzrostly a dosáhly svého maxima, Kasejovice měly 3699 obyvatel, Kadov 1383, Lnáře 1298 a ve Velkém Boru došlo k největšímu nárůstu, žilo zde 1222 obyvatel. V následujících letech začíná docházet k dlouhodobému poklesu obyvatelstva. Ten vrcholí po II. světové válce, jak je vidět z příloženého grafu (Obrázek 7). Kasejovice ztratily mezi lety 1930-1950 521 obyvatel, Kadov 294 obyvatel a Velký Bor 209 obyvatel. Některých sídel se II. světová

válka dotkla více než jiných, neboť v nich před válkou žil nezanedbatelný počet Židů. Z Kasejovic, odkud bylo v roce 1942 odvečeno do Terezína 36 Židů, se vrátila pouze jediná žena. (Muzeum Kasejovice). Po II. světové válce dochází k dlouhodobému úbytku obyvatelstva, lidé se stěhují do měst za pracovními příležitostmi.

K odlivu venkovského obyvatelstva docházelo také z bytových důvodů, k čemuž přispívala také výstavba panelových sídlišť v 70. a 80. letech. V posledních sledovaných letech se však pokles obyvatel zastavil a mezi roky 2001 a 2008 už zaznamenáváme celkový mírný růst.

Tabulka 10: Dlouhodobý vývoj počtu obyvatel a hustoty zalidnění v zájmovém území. Zdroj: ČSÚ 2009. Vlastní zpracování

Rok	1869	1880	1890	1900	1910	1921	1930	1950	1961	1970	1980	1991	2001	2008
počet obyvatel	11004	11439	10498	9974	9957	9721	8825	7012	6774	5784	5389	4884	4663	4700
h. zalidnění (obyv/km ²)	76	79	73	69	69	67	61	49	47	40	37	34	32	33



Obrázek 7: Dlouhodobý vývoj počtu obyvatel zkoumaného území v letech 1869 – 2008. Zdroj: ČSÚ, vl. zpracování

Tabulka 11: vývoj počtu obyvatel v letech 1869 – 2008. Vlastní zpracování dle Historického lexikonu obcí ČSÚ.

obce, sídla obcí	počet obyvatel v letech 1869 - 2008													
	1869	1880	1890	1900	1910	1921	1930	1950	1961	1970	1980	1991	2001	2008
Slatina	443	447	369	357	325	291	275	184	186	168	153	123	119	118
Svéradice	618	658	591	582	576	557	465	394	342	304	327	355	354	355
Velký Bor	1091	1222	1119	1040	1001	963	918	709	705	629	560	551	545	576
Jetenovice	288	341	327	279	246	265	254	207	204	181	167	158	156	*
Slivonice	206	195	167	183	186	159	145	129	126	118	97	80	65	*
Velký Bor	597	686	625	578	569	539	519	373	375	330	296	313	324	*
Hradiště	753	777	731	750	780	739	642	525	467	395	395	310	267	267
Bezděkov	275	283	257	228	234	218	208	177	158	134	149	138	97	*
Hradiště	367	380	379	430	441	416	349	281	240	206	200	132	141	*
Zahorčičky	111	114	95	92	105	105	85	67	69	55	46	40	29	*
Kasejovice	3663	3699	3194	3027	2955	2890	2680	2159	2002	1698	1526	1363	1280	1347
Chloumek	234	236	212	195	222	222	188	147	138	128	96	86	74	*
Kasejovice	1894	1933	1604	1463	1385	1384	1315	1150	1114	954	904	886	877	*
Kladrubce	306	289	280	303	292	257	267	181	160	134	98	76	60	*
Podhůří	155	177	164	135	118	126	113	77	86	76	55	44	31	*
Polánka	182	172	151	165	169	161	131	111	98	90	105	80	78	*
Přebudov	126	135	116	114	110	104	84	63	32	21	26	10	9	*
Řesanice	446	437	387	368	367	363	344	261	213	152	125	97	77	*
Újezd u Kasejovic	320	320	280	284	292	273	238	169	161	143	117	84	74	*
Nezdřev	290	307	288	231	246	249	226	170	172	134	143	122	116	122
Čečelovice	467	478	477	444	446	462	372	280	268	232	211	180	150	163
Kadov	1364	1383	1301	1190	1238	1238	1094	800	757	634	544	472	401	362
Kadov	295	274	242	260	276	252	256	193	187	169	125	127	111	*
Lnářský Málkov	301	309	296	264	274	281	239	166	157	141	124	103	92	*
Mračov	74	76	83	76	72	76	76	44	44	30	26	6	9	*
Pole	410	425	402	343	366	373	309	224	214	167	160	133	104	*
Vrbno	284	299	278	247	250	256	214	173	155	127	109	103	85	*
Lažánky	180	207	217	192	200	185	177	119	115	105	91	67	70	86
Lnáře	1207	1298	1326	1235	1267	1246	1163	960	1103	943	878	770	793	759
Lnáře	1005	1081	1120	1048	1077	1055	991	834	968	823	790	680	702	*
Zahorčice	202	217	206	187	190	191	172	126	135	120	88	90	91	*
Tchořovice	476	484	478	509	493	478	409	364	356	288	255	244	228	236
Záboří	452	479	407	417	430	423	404	348	301	254	306	327	340	309

* data nejsou k dispozici

Jak je patrné z Tab. 11, i přes celkový přírůstek obyvatel na zkoumaném území došlo v některých obcích v posledním období k dalšímu úbytku. Jedná se zejména o Kadov, který ztratil 39 obyvatel a nyní má jich 362. V roce 2008 měly Lnáře 759 obyvatel oproti 793 při sčítání v roce 2001 a Záboří, kde se počet obyvatel rovněž snížil, a to z 340 na 309. Z obcí, kterým se populačně daří, stojí za zmínku Kasejovice, kde přibylo k počtu 1280 obyvatel z roku 2001 celých 67 obyvatel a poslední data z roku 2008 ukazují hodnotu 1347 obyvatel. Tato hodnota činí z Kasejovic nejlidnatější obec ve zkoumaném území. V posledních letech postupně vzrůstá i počet obyvatel ve Svěradicích, Velkém Boru, Nezdřevě, Čečelovicích, Lažánkách a Tchořovicích. Tabulka 11 udává podrobný vývoj počtu obyvatel ve všech zkoumaných obcích a jejich sídlech v letech 1869 – 2008.

4.3 Struktura obyvatelstva

Jak je zřejmé z Tabulka 12 složení obyvatel podle pohlaví, je celkový poměr velice vyrovnaný. K poslednímu sčítání lidu v roce 2001 byla zaznamenána zanedbatelná převaha mužů, kdy žilo v oblasti 2337 mužů a 2326 žen, což procentuálně vyjádřeno představuje 50,1% obyvatel mužského pohlaví. Index maskulinity (tj. počet mužů připadajících na 1000 žen) činí 1005. Rozdíly však najdeme při pohledu na jednotlivá sídla. Za sídlo s nejvíce maskulinním obyvatelstvem lze považovat Jetenovice, kde je poměr 87 mužů na 69 žen, což představuje 56% mužského obyvatelstva. Stejně procentuální zastoupení mužů bylo i v Přebudově a Mračově, ale u těchto sídel nemůžeme tomuto údaji přiřkládat význam, neboť v každém ze sídel žije pouhých 9 obyvatel a vyrovnanější hodnota než 56:44 v takovém případě vyjít nemůže. Převaha mužů je i ve Slatině, Hradišti, Nezdřevě a Čečelovicích. Pro venkovské obyvatelstvo je vyšší podíl mužů typický. V celkové populaci ČR jinak převažují ženy, v roce 2001 dosahoval index feminity, tj. počet žen připadajících na 1000 mužů hodnoty 1054. (SLDB 2001)

Tabulka 12: Struktura obyvatelstva. Vlastní zpracování dle ČSÚ (2001)

okres	obec	část	celkem	str. dle pohlaví			věková struktura				rodáků	% rodáků
				muži	ženy	% mužů	0-14	15-64	65+	index stáří		
KT	Slatina	Slatina	119	64	55	54%	18	78	23	1,3	65	55%
	Svěradice	Svěradice	354	172	182	49%	54	247	53	1,0	167	47%
	Velký Bor		545	273	272	50%	97	372	76	0,8	292	54%
	Velký Bor	Jetenovice	156	87	69	56%	23	112	21	0,9	94	60%
	Velký Bor	Slivonice	65	32	33	49%	8	42	15	1,9	42	65%
	Velký Bor	Velký Bor	324	154	170	48%	66	218	40	0,6	156	48%
PJ	Hradiště		267	144	123	54%	32	175	60	1,9	160	60%
	Hradiště	Bezděkov	97	53	44	55%	12	67	18	1,5	63	65%
	Hradiště	Hradiště	141	75	66	53%	20	90	31	1,6	76	54%
	Hradiště	Zahorčičky	29	16	13	55%	0	18	11	∞	21	72%
	Kasejovice		1280	645	635	50%	200	820	260	1,3	655	51%
	Kasejovice	Chloumek	74	35	39	47%	13	51	10	0,8	52	70%
	Kasejovice	Kasejovice	877	445	432	51%	139	580	158	1,1	406	46%
	Kasejovice	Kladrubce	60	32	28	53%	9	31	20	2,2	41	68%
	Kasejovice	Podhůří	31	16	15	52%	2	21	8	4,0	16	52%
	Kasejovice	Polánka	78	37	41	47%	18	47	13	0,7	42	54%
	Kasejovice	Přebudov	9	5	4	56%	2	5	2	1,0	2	22%
	Kasejovice	Řesanice	77	36	41	47%	8	41	28	3,5	49	64%
	Kasejovice	Újezd u K.	74	39	35	53%	9	44	21	2,3	47	64%
	Nezdřev	Nezdřev	116	62	54	53%	17	82	17	1,0	59	51%
ST	Čečelovice	Čečelovice	150	79	71	53%	17	105	28	1,6	78	52%
	Kadov		401	193	208	48%	62	242	97	1,6	192	48%
	Kadov	Kadov	111	60	51	54%	21	67	23	1,1	41	37%
	Kadov	Lnářský Málkov	92	41	51	45%	17	51	24	1,4	49	53%
	Kadov	Mračov	9	5	4	56%	0	8	1	∞	2	22%
	Kadov	Pole	104	46	58	44%	13	62	29	2,2	51	49%
	Kadov	Vrbno	85	41	44	48%	11	54	20	1,8	49	58%
	Lažánky	Lažánky	70	31	39	44%	12	46	12	1,0	41	59%
	Lnáře		793	399	394	50%	123	558	112	0,9	363	46%
	Lnáře	Lnáře	702	353	349	50%	111	494	97	0,9	302	43%
	Lnáře	Zahorčice	91	46	45	51%	12	64	15	1,3	61	67%
	Tchořovice	Tchořovice	228	109	119	48%	39	159	30	0,8	110	48%
	Záboří	Záboří	340	166	174	49%	76	222	42	0,6	163	48%
	CELKEM			4663	2337	2326	50%	747	3106	810	1,1	2345

Vývoj věkové struktury odpovídá celkovému trendu vývoje v České Republice, kdy dochází ke zvyšování indexu stáří (roste podíl obyvatel v důchodovém věku a zároveň klesá podíl obyvatel v předproduktivním věku). Co se týče národnostního složení, jedná se o národnostně homogenní území, žije zde obyvatelstvo české národnosti.

4.4 Dynamika obyvatelstva

Následující kapitola si klade za cíl celkové zhodnocení dynamiky obyvatelstva na sledovaném území. Pohyb obyvatelstva můžeme rozlišit na přirozenou měnu (narození/zemřelí) a mechanickou měnu – stěhování neboli migraci a můžeme je hodnotit jen za obce. Migrace představuje v současnosti jeden z nejvýznamnějších procesů, které ovlivňují vývoj populace (Novotná, 2001). Následující Tabulka 13 znázorňuje počet přistěhovaných a vystěhovaných mezi lety 1992 – 2007. Data o migraci jsou k dispozici za jednotlivé obce. Údaje byly zpracovány od roku 1992, neboť od této doby byly obce administrativně stabilní. Již byl ukončen proces osamostatňování obcí, který proběhl ve velké míře v letech 1990 – 1991.

Tabulka 13: Přistěhovaní a vystěhovaní v rozmezí let 1992 – 2007 za jednotlivé obce, vlastní zpracování dle ČSÚ

obec	přistěhovaní	vystěhovaní	saldo migrace	migrační saldo na 1000 obyvatel
Čečelovice	71	60	11	61,1
Hradiště	129	125	4	12,9
Kadov	145	188	-43	-91,1
Kasejovice	629	528	101	74,1
Lažánky	24	15	9	134,3
Lnáře	321	296	25	32,5
Nezdřev	94	74	20	163,9
Slatina	26	30	-4	-32,5
Svéradice	140	135	5	14,1
Tchořovice	93	85	8	32,8
Velký Bor	238	185	53	96,2
Záboří	103	127	-24	-73,4
Celkem	2013	1848	165	33,8

Nejvíce obyvatel, a to 101, získaly migrací Kasejovice. Následuje Velký Bor, kde přibýlo migrací 53 obyvatel. Migračně nejvíce ztrátové byly obce Kadov (-43 obyvatel) a Záboří (-24). Objektivnější hodnoty však zobrazuje poslední sloupec Tab. 13, v němž jsou údaje přepočítány na 1000 obyvatel. Zde vyšel jako nejvíce ziskový Nezdřev, kde na 1000 obyvatel přibýlo 163,9 obyvatele, dále Lažánky s relativním přírůstkem 134,3 obyvatele. Úbytek zaznamenali opět v Kadově, a to 91,1 obyvatele na 1000 obyvatel a v Záboří (73,4).

Celkově však bylo zkoumané území migračně ziskové, kdy se přistěhovalo 165 obyvatel, což představuje na 1000 obyvatel 33,8 přistěhovalých.

Kromě migrace je vývoj počtu obyvatel ovlivněn přirozenou měnou obyvatelstva – počtem narozených a zemřelých. Přirozenou měnou obyvatelstva na zájmovém území zobrazuje Tab. 14. Hodnoty jsou mnohem méně příznivé, nežli je tomu u migrace a jsme svědky toho, že dochází k přirozenému úbytku obyvatel. Potvrzují se slova Maříkové (2006), která uvádí, že u venkovského obyvatelstva v současné době zaznamenáváme mírný růst zejména zásluhou migrace, nežli přirozeného přírůstu.

Tabulka 14: Přirozený přírůstek/úbytek v rozmezí let 1992 – 2007 za jednotlivé obce, vlastní zpracování dle ČSÚ

obec	narození	Zemřelí	přirozený přírůstek/úbytek	přirozený přírůstek/úbytek na 1000 obyvatel
Čečelovice	15	33	-18	-100,0
Hradiště	50	88	-38	-122,6
Kadov	57	115	-58	-122,9
Kasejovice	169	279	-110	-80,7
Lažánky	15	20	-5	-74,6
Lnáře	115	128	-13	-16,9
Nezdřev	17	20	-3	-24,6
Slatina	20	22	-2	-16,3
Svéradice	55	57	-2	-5,6
Tchořovice	36	58	-22	-90,2
Velký Bor	77	110	-33	-59,9
Záboří	65	57	8	24,5
Celkem	691	987	-296	-60,6

Vidíme, že k přirozenému úbytku docházelo u všech obcí kromě Záboří, které jako jediné zaznamenalo přirozený přírůstek 8 obyvatel (relativní hodnota 24,5 na 1000 obyvatel). Naopak nejméně radostná je situace v obci Kadov, který ve sledovaném období ztratil 122,9 obyvatele na 1000 obyvatel, jen o málo horší výsledek zaznamenáme v Hradišti a na třetím místě jsou Čečelovice, které ztratily přirozenou měnou ve sledovaném období rovnou desetinu populace z roku 1991. Celkový pohled na vývoj počtu obyvatel v letech 1992 – 2007 přináší Tabulka 15, která shrnuje údaje z přirozené měny (narození/zemřelí) s údaji o migraci. Lze konstatovat, že i přes příznivé migrační saldo došlo celkovému úbytku, neboli přirozený

úbytek byl větší, než přírůstek migrací. Jedinou výjimkou byly Svěradice, které si celkové polepšily o 3 obyvatele a Velký Bor, kde přibýlo 20 obyvatel.

Tabulka 15: mechanická a přirozená měna obyvatelstva v rozmezí let 1992 – 2007, vlastní zpracování dle ČSÚ

Obec	migrační saldo	př. přírůstek/úbytek	celkem
Čečelovice	11	-18	-7
Hradiště	4	-38	-34
Kadov	-43	-58	-101
Kasejovice	101	-110	-9
Lažánky	9	-5	4
Lnáře	25	-13	12
Nezdřev	20	-3	17
Slatina	-4	-2	-6
Svěradice	5	-2	3
Tchořovice	8	-22	-14
Velký Bor	53	-33	20
Záboří	-24	8	-16
Celkem	165	-296	-131

Tabulka 16: Měna obyvatelstva v rozmezí let 2001 – 2007, zpracování dle ČSÚ

obec	narození	zemřelí	přistěhovalí	vystěhovalí	přirozený přírůstek/úbytek	migrační saldo	celkem
Čečelovice	6	8	38	21	-2	17	15
Hradiště	29	41	57	50	-12	7	-5
Kadov	18	57	74	74	-39	0	-39
Kasejovice	60	117	368	263	-57	105	48
Lažánky	7	10	18	7	-3	11	8
Lnáře	37	53	140	160	-16	-20	-36
Nezdřev	7	9	32	20	-2	12	10
Slatina	6	8	17	16	-2	1	-1
Svěradice	19	28	70	59	-9	11	2
Tchořovice	15	14	48	39	1	9	10
Velký Bor	46	40	130	106	6	24	30
Záboří	23	26	36	55	-3	-19	-22
Celkem	273	411	1028	870	-138	158	20

Tabulka 16 ukazuje aktuálnější pohled na vývoj obyvatelstva, kdy v rozmezí 2001 – 2007 jsme zaznamenali celkový přírůstek (20 obyvatel). Přírůstek migrací je větší nežli přirozený úbytek. Nejlépe jsou na tom Kasejovice s přírůstkem 48 obyvatel a Velký Bor s přírůstkem 30 obyvatel. Lze předpokládat, že těmto obcím se daří z toho důvodu, že na jejich území dochází v poslední době k zintenzivnění bytové výstavby. Vývoj dynamiky obyvatelstva zkoumaného území v čase ukazuje Tabulka 17. Údaje jsou tentokrát vztaženy k počtu obyvatel z daného roku a vyjádřeny v promile, vychází tak relativní hodnoty, které mají vyšší vypovídací schopnost.

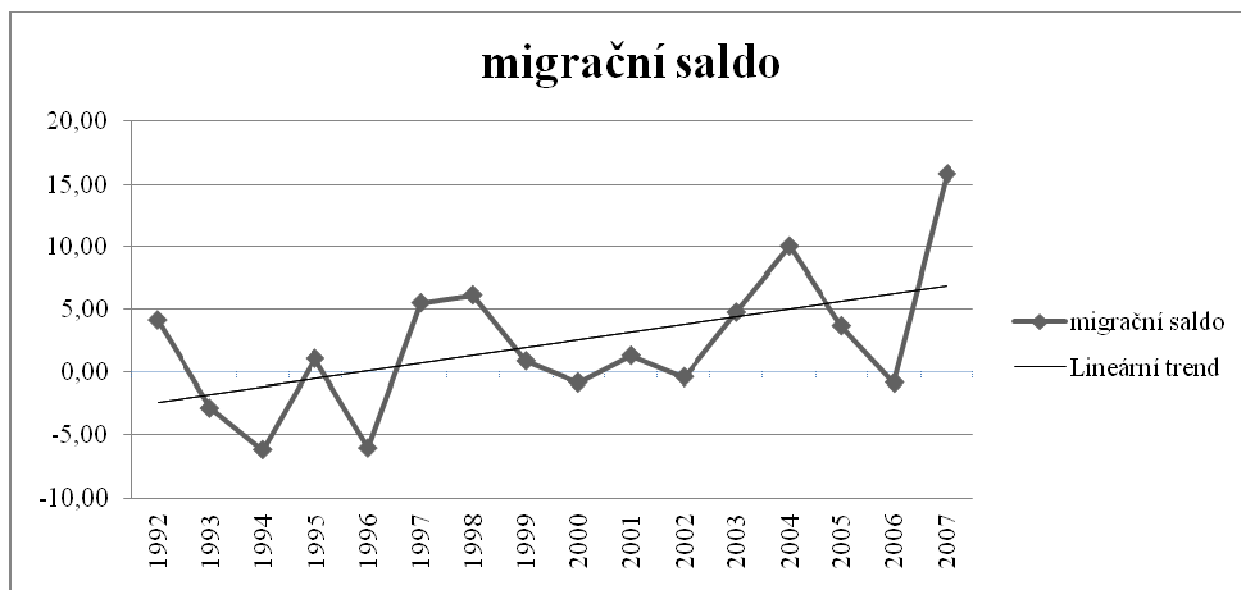
Tabulka 17: Vývoj obyvatelstva v letech 1992 - 2007, uvedeno v ‰, vztaženo k počtu obyvatel k 1.1. příslušného roku. Vlastní zpracování dle demografických dat ČSÚ

rok	narození	zemřelí	přistěhovalí	vystěhovalí	přirozený přírůstek/úbytek	migrační saldo
1992	13,66	15,53	30,23	26,09	-1,86	4,14
1993	13,22	15,49	23,14	26,03	-2,27	-2,89
1994	10,80	12,46	20,56	26,79	-1,66	-6,23
1995	10,05	15,70	17,79	16,74	-5,65	1,05
1996	9,25	15,35	18,29	24,39	-6,10	-6,10
1997	8,30	12,98	25,97	20,43	-4,68	5,53
1998	6,38	10,21	29,14	22,97	-3,83	6,17
1999	8,70	14,22	20,58	19,73	-5,52	0,85
2000	7,25	8,95	21,32	22,17	-1,71	-0,85
2001	7,72	10,94	21,67	20,38	-3,22	1,29
2002	6,45	14,19	22,79	23,22	-7,74	-0,43
2003	5,64	14,74	29,91	25,14	-9,10	4,77
2004	10,45	12,84	37,00	26,99	-2,39	10,01
2005	9,94	14,47	37,59	33,92	-4,54	3,67
2006	9,30	12,11	32,86	33,73	-2,81	-0,86
2007	9,55	9,55	40,58	24,74	0,00	15,84

Můžeme konstatovat, že v oblasti jsme zaznamenali přirozený úbytek obyvatelstva, avšak postupně se celková situace zlepšuje díky příznivým hodnotám migrace, kdy přibývá přistěhovalých obyvatel. Je pravděpodobné, že kromě bytové situace a nízkých cen nemovitostí jsou migranti přitahováni i atraktivním prostředím a zachovalou přírodou. Vývoj migračního salda v čase ukazuje Obrázek 8. Z tohoto grafu je patrné, že migrační saldo se

postupně zvyšuje a od roku 1997 nabývá kladných hodnot, funkce lineárního trendu nám prozrazuje rostoucí tendenci.

Jak je zřejmé, situace se v posledních letech postupně mění k lepšímu zejména zásluhou kladného migračního salda, což představuje do budoucna určitou naději. Lze předpokládat, že velkou měrou se na tomto trendu podílí amenitní migranti. Proto se budeme v další části práce (kapitola 5) věnovat této problematice.



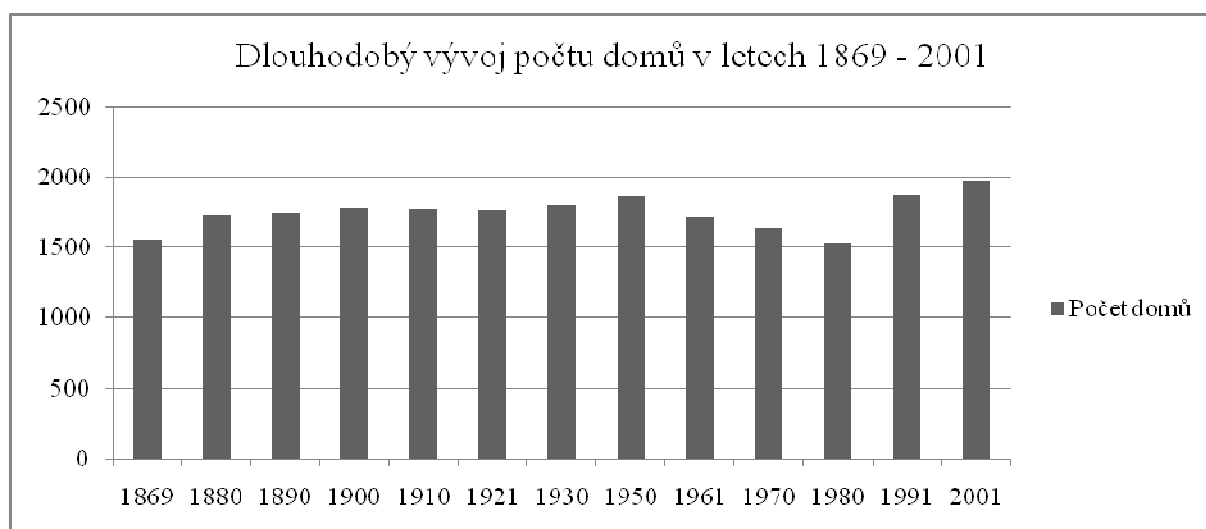
Obrázek 8: Vývoj obyvatelstva v letech 1992 - 2007, uvedeno v %, vztaženo k počtu obyvatel k 1.1. příslušného roku. Vlastní zpracování dle demografických dat ČSÚ

4.5 Sídlní struktura

V Tab. 18 je zachycen vývoj počtu domů v jednotlivých obcích a jejich sídlech. Z tabulky vyplývá, že se od prvního sčítání počet domů prakticky ve všech sídlech zvyšoval, a to až do roku 1950. Ve velkých sídlech rostl počet domů rychleji nežli tomu bylo v malých. Poté zaznamenáváme celkový pokles, příčinou je zřejmě výstavba bytovek pro zaměstnance JZD a demolice starých obydlí. V letech 1991 a 2001 už pozorujeme vzestup, a to poměrně prudký. Lze předpokládat, že je to důsledkem toho, že migranti (kterých v poslední době přibývá), preferují vzhledem k nízkým cenám stavebních parcel novostavby.

Tabulka 18: Vývoj počtu domů v letech 1869 – 2001 za sídla. Dle ČSÚ (2006)

obce, sídla obcí	počet domů v letech 1869 – 2001												
	1869	1880	1890	1900	1910	1921	1930	1950	1961	1970	1980	1991	2001
Slatina	59	60	61	62	61	63	60	60	51	47	40	46	46
Svéradice	88	92	91	93	93	94	96	102	90	82	86	123	134
Velký Bor	144	179	172	179	182	182	188	188	177	173	160	193	199
Jetenovice	41	57	50	53	54	53	53	55	50	50	49	59	60
Slivonice	25	29	30	33	32	32	32	31	28	31	31	35	34
Velký Bor	78	93	92	93	96	97	103	102	99	92	80	99	105
Hradiště	107	116	119	124	129	131	128	140	121	109	103	118	124
Bezděkov	39	44	44	44	45	44	44	46	44	39	36	44	45
Hradiště	52	56	59	64	67	70	68	78	63	57	54	59	64
Zahorčičky	16	16	16	16	17	17	16	16	14	13	13	15	15
Kasejovice	550	587	592	593	567	565	573	594	537	512	474	564	601
Chloumek	35	37	38	38	38	39	38	41	36	35	33	43	40
Kasejovice	291	320	318	319	294	296	307	325	300	290	281	338	359
Kladrubce	45	47	47	50	49	48	47	44	53	37	29	37	39
Podhůří	25	25	25	25	23	20	21	21	19	19	17	19	20
Polánka	27	31	31	29	29	29	28	27	25	25	25	27	28
Přebudov	18	18	18	18	18	18	18	16	13	10	8	11	11
Řesanice	58	59	64	64	66	67	70	75	62	54	46	52	66
Újezd u Kasejovic	51	50	51	50	50	48	44	45	42	42	35	37	38
Nezdřev	45	48	49	49	45	45	45	47	45	41	40	54	55
Čečelovice	65	73	78	79	78	77	76	78	71	66	60	74	75
Kadov	196	212	218	218	224	219	221	223	204	194	175	222	234
Kadov	39	41	42	43	49	48	48	56	52	50	43	56	61
Lnářský Málkov	46	53	55	55	55	51	52	49	41	41	40	46	48
Mračov	14	15	15	16	16	16	16	16	14	13	11	14	17
Pole	53	55	57	56	57	57	57	55	55	48	48	57	56
Vrbno	44	48	49	48	47	47	48	47	56	42	33	49	52
Lažánky	25	33	35	35	36	35	35	36	34	32	28	31	37
Lnáře	151	180	189	199	201	203	211	224	222	218	204	260	265
Lnáře	119	146	153	162	166	168	176	189	190	189	179	226	229
Zahorčice	32	34	36	37	35	35	35	35	32	29	25	34	36
Tchořovice	66	73	75	79	79	80	87	91	88	90	82	105	112
Záboří	64	75	75	76	78	78	79	81	76	75	80	87	96
Celkem	1560	1728	1754	1786	1773	1772	1799	1864	1716	1639	1532	1877	1978



Obrázek 9: Vývoj počtu domů v letech 1869 – 2001. Zdroj ČSÚ, 2008.

Obr. 9 ilustruje vývoj počtu domů na zkoumaném území v letech 1869 – 2001. Je zřejmý již zmíněný vzestup počtu domů v poslední době.

Analýza velikosti sídel je provedena na základě dat z posledního sčítání lidu, které proběhlo v roce 2001. Jinak jsou každoročně data k dispozici pouze na úrovni obcí. V roce 2001 bylo ve studovaném území trvale obydleno 28 sídel, administrativně spadajících pod 12 obcí.

Tabulka 19: Kategorie sídel podle počtu obyvatel – 2001. Vlastní zpracování dle ČSÚ

	sídla podle počtu obyvatel (2001)				
	do 99	100-199	200-499	500-999	celkem
počet sídel	15	7	4	2	28
počet obyvatel	941	897	1246	1579	4663
počet obyvatel v %	20,2	19,2	26,7	33,9	100,0

Vidíme, že největší podíl obyvatel (33,9 %) žil v největší kategorii sídel (500-999 obyvatel), kam patří pouze Kasejovice a Lnáře. Nejlidnatějším sídlem byly Kasejovice, kde žilo 877 obyvatel, což činí 18,8% celkového počtu obyvatel zkoumaného území. Z pohledu sídelní struktury spadají všechna sídla do kategorie venkovských sídel.

Tabulka 20: Domy, byty a rekreační objekty (ČSÚ 2001)

okres	obec	část	domy			byty		
			celkem	trvale obydlené	neobydlené sloužící rekreaci	celkem	trvale obydlené	z toho v RD
KT	Slatina	Slatina	46	31	15	56	41	39
	Svéradice	Svéradice	134	100	19	164	126	113
	Velký Bor		199	137	54	256	186	155
	Velký Bor	Jetenovice	60	42	18	71	52	52
	Velký Bor	Slivonice	34	20	14	38	22	22
	Velký Bor	Velký Bor	105	75	22	147	112	81
PJ	Hradiště		124	82	30	143	96	88
	Hradiště	Bezděkov	45	30	9	50	33	33
	Hradiště	Hradiště	64	41	18	77	51	43
	Hradiště	Zahorčičky	15	11	3	16	12	12
	Kasejovice		601	370	165	715	473	386
	Kasejovice	Chloumek	40	21	16	44	24	24
	Kasejovice	Kasejovice	359	236	93	448	319	236
	Kasejovice	Kladrubce	39	20	13	45	26	26
	Kasejovice	Podhůří	20	12	6	23	15	15
	Kasejovice	Polánka	28	21	6	29	22	22
	Kasejovice	Přebudov	11	4	7	11	4	4
	Kasejovice	Řesanice	66	29	19	72	33	29
	Kasejovice	Újezd u K.	38	27	5	43	30	30
	Nezdřev	Nezdřev	55	33	19	64	40	33
ST	Čečelovice	Čečelovice	75	48	18	86	56	55
	Kadov		234	139	87	263	162	134
	Kadov	Kadov	61	35	22	72	45	29
	Kadov	Lnářský Málkov	48	31	15	54	37	32
	Kadov	Mračov	17	5	12	19	5	4
	Kadov	Pole	56	41	13	61	44	44
	Kadov	Vrbno	52	27	25	57	31	25
	Lažánky	Lažánky	37	22	11	39	24	24
	Lnáře		265	183	70	399	296	178
	Lnáře	Lnáře	229	157	60	357	264	146
	Lnáře	Zahorčice	36	26	10	42	32	32
	Tchořovice	Tchořovice	112	68	40	135	88	77
	Záboří	Záboří	96	72	18	146	118	66
	CELKEM			1978	1285	546	2466	1706

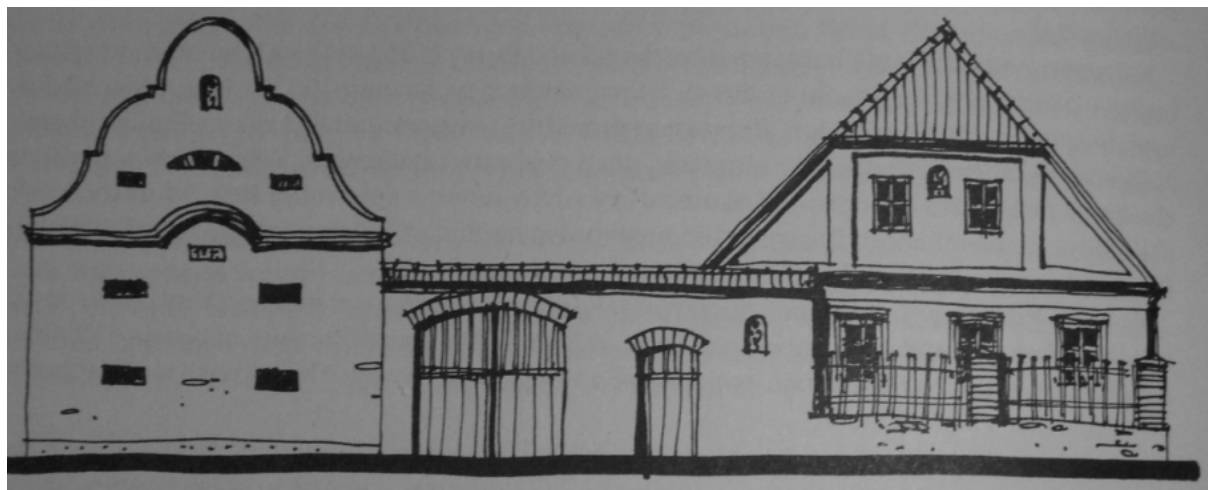
Tab. 20 ukazuje počty domů, bytů a rekreačních objektů dle SLDB z roku 2001. Na zkoumaném území bylo v roce 2001 celkem 1978 domů, z nichž je 1285 trvale obydlených. To činí 65% trvale obydlených domů. Počet bytů je 2466, to znamená, že na 1 byt připadá 1,9 obyvatele. V malých sídlech jsou všechny byty v rodinných domech (RD), což vyplývá ze situace, kdy v sídle není žádná bytovka. Dá se říci, že s rostoucí velikostí sídla klesá podíl bytů v rodinných domech. Nejmenší podíl bytů v RD měly Lnáře (55,3%) a Záboří (55,9%), což je dáno charakterem zástavby, kdy je v sídle mnoho bytovek. V poslední době bytový fond na venkově roste, velmi záleží na schopnosti zastupitelstva získávat pro obec nejruznější dotace apod. Zde stojí za zmínku, že v sídle Čechelovice se 165 obyvateli se staví v současné době 10 nových bytových jednotek (OÚ Čechelovice, 2010).

546 domů z 1978 je neobydlených a slouží k rekreaci, což celkově představuje 27,6%. Tato hodnota je ale u jednotlivých sídel velmi proměnlivá a kolísá od 13% (Újezd u Kasejovic) či 14% (Svéradice), až po 71% u Mračova, 64% u Přebudova. Poslední dvě jmenovaná sídla patří mezi nejmenší ve sledovaném území a trvale v nich žije méně než 10 obyvatel. Sídlu, které budí pozornost vysokým podílem rekreačních objektů a přitom není zanedbatelně malé je Vrbno – 25 domů z 52 je rekreačních, což činí 48%. Celkový počet rekreačních objektů na 100 trvale obydlených objektů činí za celé území 42,5.

Existuje předpoklad, že bytový fond se bude rozrůstat spíše u větších obcí, zatímco u nejmenších sídel se bude dále zvyšovat podíl rekreačních objektů.

Dle Pešty lze oblast zařadit z hlediska sídelní struktury pod Prácheňsko (oblast mezi Horažďovicemi a Pískem), na severu oblast plynule a téměř neznatelně přechází v Březnicko. Je zde obvyklá velmi svérázná, archaicky vyhlížející architektura, která je zděná. Dochovalo se zde několik velmi starých sýpek se štěrbinovým větráním, z nichž některé jsou vybaveny typickými šíjemi nad vstupy. Mladší zděná zástavba je prostá, strohá, bez výrazu. Na domech najdeme jednoduchá hladká průčelí bez ozdob, typická jsou okénka vložená do hlubokých segmentově zaklenutých nik a někdy obalení do hliněné omazávky, tzv. kožichu. Zmiňuje Velký Bor jako sídlu, kde se vyskytuje poměrně vzácná starší roubená zástavba, Dále zmiňuje sídlu Svěradice v souvislosti s přítomností staré kamenné sýpky a jako jedno z mála sídel v oblasti, kde najdeme bohatou plastickou výzdobou štítů. (Pešta 2005) Architekturu přibližují Obr. 10 a 11.

Obrázek 10: Domy typické pro oblast Prácheňska a Blatenska dle Pešty (2005)



Obrázek 11: Lidová architektura v sídle Svěradice, vlastní foto (2010)

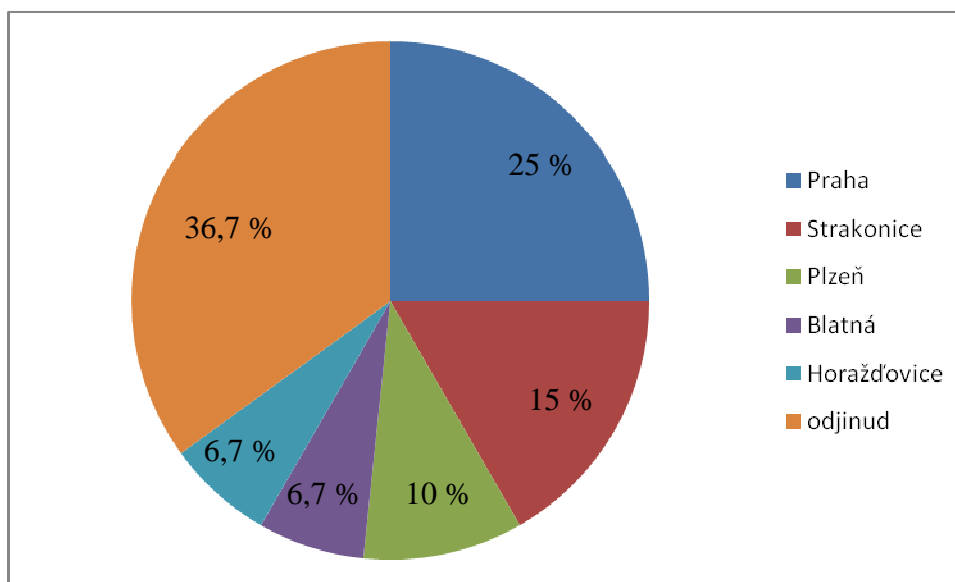


5 DOTAZNÍKOVÉ ŠETŘENÍ S AMENITNÍMI MIGRANTY

Za účelem získání kvalitativních dat o amenitních migrantech bylo provedeno dotazníkové šetření. Bylo vyplněno celkem 60 dotazníků (dotazník viz. Příloha 1). První část dotazníku klade respondentům otázky ohledně důvodů odchodu na venkov, zjišťuje odkud přišli, zda existoval nějaký vztah k místu již před přistěhováním (nemovitost, pracovní příležitost apod.). Nejvíce lidí z jediného místa se přistěhovalo z Prahy – 15 respondentů, což činí rovných 25%, 9 ze Strakonice (15%), 4 z Blatné a Horažďovic (6,7%). Nejvíce migrantů se přistěhovalo „odjinud“ – 22, což činí 36,7% - po jedné zazněly odpovědi Březnice, Karlovy Vary, Příbram, Tábor, několik migrantů se přestěhovalo z blízkého okolí – 1x Radomyšl, Velké Hydčice.

Tabulka 21: Původ migrantů

odkud jste se přistěhovali?					
Praha	Strakonice	Plzeň	Blatná	Horažďovice	odjinud
15	9	6	4	4	22



Obrázek 12: Odkud jste se přistěhovali?

Největší část migrantů (37%) žije na novém místě méně než 10 let. Více než 20 let žije na novém místě 32% dotazovaných. Tento údaj je relativně vysoký, pravděpodobně z důvodu, že jsem oslovil mnoho starších osob. Nejčastější věk dotazovaných byl 50 - 59 let, přes veškerou snahu se nepodařilo oslovit ani jednoho respondenta pod 19 let a pouze jednoho do 29 let.

Tabulka 22: Doba pobytu

Jak dlouho jste v novém místě?				
méně jak 5let	5-10let	10-15let	15-20let	více než 20 let
12	10	9	10	19

17% respondentů mělo nejdříve v místě nemovitost, 10% zajištěnou pracovní příležitost. 24% lidí se navrátilo do svého rodného místa, 21% lidí se navrátilo do místa, kde už žili. Mezi odpověďmi na otázku „Co se Vám na novém prostředí nelíbí?“ zůstalo políčko u 23% respondentů prázdné, zřídka kdy zazněly odpovědi dopravní dostupnost (Přebudov), chybí obchod (Slivonice). 19% dotázaných uvedlo, že žijí spíše venkovským způsobem života, 15% městským (vše nakupují, mohou na několik dní odjet) 3 respondenti odpověď nevyplnili vůbec (5%) a 61% lidí vybralo možnost „něco mezi tím“.

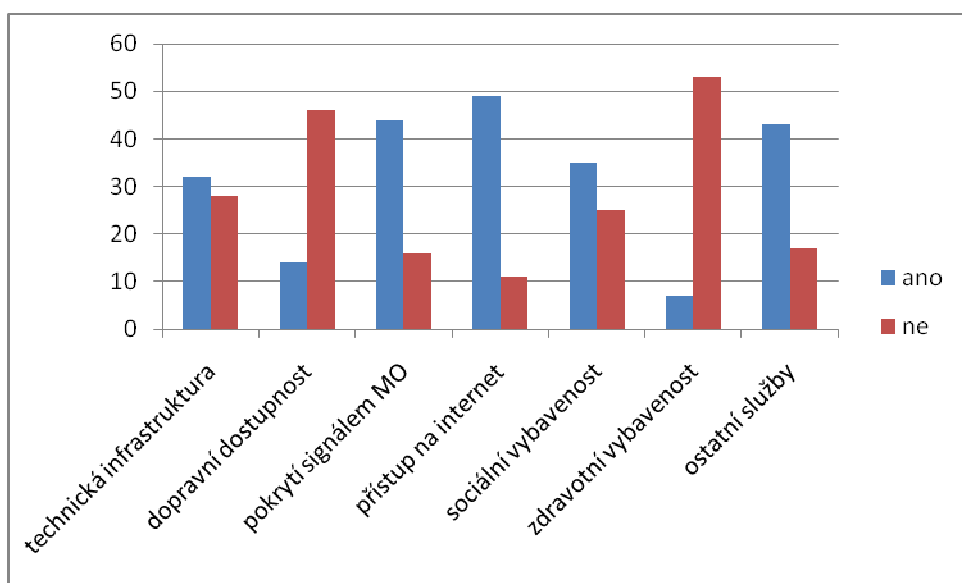
Ani jeden z respondentů se neplánoval v roce 2010 odstěhovat. 39% respondentů prodělalo postupný vývoj přes chalupáře, 36% rovnou přišlo, viděli, koupili, 29% zvolilo jiný způsob. 39% dotazovaných by bylo rádo, kdyby jejich potomci žili stejným způsobem života, 14% si to nepřeje a 57% na tom nezáleží.

Na místních lidech amenitní migranti nejčastěji oceňují ochotu pomáhat, naopak na otázku „Co se Vám nelíbí na místních lidech“ byla nejčastější odpovědí závist (10%)

Na otázku „Jste spokojeni se svým rozhodnutím odejít z města“ odpověděli všichni respondenti kladně, 2 otázku nevyplnili vůbec.

Tabulka 23: Spokojenost s „přiměřenou vybaveností obce“

spokojenost	technická infrastruktura	dopravní dostupnost	pokrytí signálem MO	přístup na internet	sociální vybavenost	zdravotní vybavenost	ostatní služby
Ano	32	14	44	49	35	7	43
Ne	28	46	16	11	25	53	17



Obrázek 93: Spokojenost s „přiměřenou vybaveností obce“

Tab. 24 a Obr. 12 ukazují odpovědi na otázku „Jak jste spokojeni s přiměřenou vybaveností obce“. Jak je vidět, nejvíce jsou lidé spokojeni s možnostmi přístupu na internet a pokrytí signálem mobilních operátorů. Naopak panuje nespokojenost s dopravní dostupností, zde je třeba si uvědomit zároveň to, že amenitní migranti obvykle hledají odlehlé, nedotčené místo, což mohou být trochu protichůdné požadavky. Největší poměr záporných odpovědí v neprospěch kladných (53:7) zaznamenala zdravotní vybavenost, opět se zamysleme nad tím, že není obvyklé, aby se v odlehlých sídlech, která jsou obvykle pro amenitní migranty atraktivní, nacházelo zařízení zdravotní péče. S ostatními službami jsou lidé vesměs spokojeni, uvádějí spokojenost s pohostinstvím, donáškou obědů pro seniory v Záboří apod.

Další část dotazníku se věnuje otázkám týkajícím se přírody, vztahu ke krajině, ŽP apod. Respondenti měli za úkol ohodnotit na stupnici od 1 do 5 charakteristiky, které je ovlivnily v rozhodnutí přestěhovat se právě na konkrétní místo. Stupnice je koncipována tak, že 1 znamená nejvíce, 5 nejméně. Tato část dotazníku je zpracována v Tab. 25. Je vidět, že nejvíce „jedniček“ získala charakteristika „odlehlost místa“, na druhém místě je „neporušená příroda“. Zajímavá situace byla u pojmu „genius loci“. U třech respondentů se stalo, že když jsem za nimi přišel pro vyplněný dotazník, světili se, že nevěděli, co pojem znamená. Poté, co jsem jim vysvětlil, že jde o jakýsi „duch místa“, jedinečnost, bylo mi všemi řečeno, ať mu dám maximální hodnotu (1). Nesrozumitelností pojmu pro některé respondenty si vysvětlují i velký počet „pětek“ u genia loci.

Tabulka 24: Jaké charakteristiky ovlivnily respondenty v jejich rozhodování

Charakteristika	hodnocení respondentů v %				
	1	2	3	4	5
Odlehlost místa	37	14	15	4	30
Neporušená příroda	36	14	17	3	30
Reliéf krajiny	27	11	32	6	24
Struktura krajiny	34	20	19	7	20
Volná nespoutaná krajina	31	24	21	5	19
Chráněná území	14	18	24	7	37
Kvalita jednotlivých složek ŽP	21	19	31	11	18
Genius loci	28	21	17	4	30
Dobré sociální prostředí	17	21	24	6	32

Dále lidé oceňují strukturu krajiny (34%), volnou nespoutanou krajinu (31%). Naopak nejméně je oslovena chráněná území (14%), může to být tím, že území vnímají jako odlehlé a neohrožené „civilizací“ a tudíž nevnímají další potřebu ho chránit. S rekreační infrastrukturou jsou respondenti spokojeni, chválí zejména místní cyklostezky. S tím souvisí i nejvyšší oblíbenost cykloturistiky mezi rekreačními aktivitami (28%), na druhém místě je chůze (pěší turistika) (24%).

Následující část dotazníku se zaměřila na zapojení respondentů do místní samosprávy, společenských, kulturních sportovních nebo jiných rozvojových aktivit. 18% respondentů působí v obecní samosprávě (obvykle funkce v zastupitelstvu), někdy ti, kteří nepůsobí, uvedli, že alespoň někdy chodí na veřejná jednání, aby měli přehled o dění. 38% je zapojeno do společenských aktivit v místě. Z toho 16 lidí (70%) je zapojeno do Sboru dobrovolných hasičů (SDH), ostatní aktivity jsou zanedbatelné.

5.1 Shrnutí

Na prvním místě je zjištění, že nejvíce migrantů přišlo v posledních letech, tento jev má tedy stoupající tendenci a lze očekávat, že jich bude ještě přibývat. Co se věkové skladby týče, nejčastější respondenti byli muži ve věku 50-59 let. (19 lidí – 32%). Hlavní důvody přistěhovalých jsou bytové a v menší míře pracovní. Velká část migrantů přichází kvůli přírodě a kvalitnímu ŽP. Jsou unaveni městským způsobem života a chtějí takřkajíc „ubrat

plyn“. Do této skupiny patří typicky lidé nad 50 let. Většina respondentů vede něco mezi venkovským a městským způsobem života, tzn., že něco si vypěstují a něco kupují. Někteří se vrátili do míst, kde prožili dětství, někteří koupili nemovitost na základě doporučení známých. Zhruba každý 5. respondent působí v místní samosprávě, obvykle jako zastupitel nebo tajemník obce. Mezi společenským děním v obci zcela dominují dobrovolní hasiči, k SDH se hlásí 70% z těch, kdo se považují jakýmkoli způsobem zapojeni do dění v obci. Všichni bez výjimky jsou v novém bydlišti spokojeni, nikdo se neplánuje odstěhovat.

Výsledky dotazníkového ošetření jsou do určité míry podobné předchozím šetřením prováděným ve spolupráci s Grantovou agenturou ČR, což je způsobeno blízkostí zkoumaných regionů a podobnou socioekonomickou situací.

6 ZÁVĚR

Tato práce měla za úkol podrobně prozkoumat a zhodnotit území 12 obcí, které se nacházejí po obou stranách krajské hranice mezi Plzeňským a Jihočeským krajem. Cílem byla celková charakteristika sídel a zhodnocení vývoje obyvatelstva a domů v čase a zhodnocení forem amenitní migrace. Dílčím cílem bylo zhodnocení perifernosti zkoumaného území.

V práci se úspěšně podařilo potvrdit Musilovu (1988) a Perlínovu (2004) hypotézu o perifernosti území, 7 z 8 zkoumaných jevů typických pro periferie se zde vyskytovalo v mnohem větší míře než v obou krajích, kam území spadá.

Co se obyvatelstva týče, největších hodnot dosahoval počet obyvatel na začátku 20. století, pak pozvolna klesal a po II. světové válce se tempo vyliďňování ještě zvýšilo. V posledních letech však zaznamenáváme mírný vzestup. Zjištění odpovídá tvrzení Maříkové (2006), která uvádí, že u venkovského obyvatelstva v současné době zaznamenáváme mírný růst zejména zásluhou migrace, nežli přirozeného přírůstku. Bylo skutečně shledáno, že ve zkoumané oblasti se neustále zvyšuje přírůstek obyvatel migrací. Počet domů vykazuje v posledních dvou desetiletích také vzestupnou tendenci, bytový fond neustále zaznamenává růst.

V poslední kapitole bylo zařazeno dotazníkové šetření na výzkum amenitní migrace. Celkem bylo vyplněno 60 dotazníků. Výsledkem je zjištění, že velká část dotazovaných se přistěhovala v posledních letech. Velká část amenitních migrantů má blízko k informačním technologiím, více než polovina používá internet, téměř všichni mají automobil. Většina žije něco mezi městským a venkovským způsobem života – např. něco vypěstují, něco kupují. Nejčastější věc, s kterou respondenti vyjádřili nespokojenost, je špatná dopravní dostupnost, automobil je naprostou nutností. Dále bylo zjištěno, že lidé svého rozhodnutí přestěhovat se nelitují, ani jeden respondent se neplánuje vrátit zpět do města.

Tato práce by mohla posloužit pro potřeby místní samosprávy, nebo by mohla být využita při jiných výzkumech podobně velikých periferních oblastí.

ZDROJE INFORMACÍ

- ANDREOLI, M. 1994. Development and Marginalization in Liguria Region. Chang-Yi, C., Sue-Ching., S., Yin-Yuh, L. (eds.) Marginality and Development Issues in Marginal Regions. Proceedings of Study Group on Development Issues in Marginal Regions. Taipei: IGU, pp. 41 - 61.
- ARC ČR 500 2009. Geografické informační systémy. [online, cit. 10.05.2009] dostupné z WWW < <http://www.geoportal.cuzk.cz>>
- BARTOŠ, M., KUŠOVÁ, D. 2005. „Amenitní“ migrace jako specifická forma globální migrace obyvatel a její vliv na kvalitu života, Životné prostredie., Vol. 39, No. 6, s. 315 – 318.
- BARTOŠ, M., KUŠOVÁ, D., TĚŠITEL, J. 2005. Amenities migration and tourism. In: Hasman, M., Šittler, E. (Eds.): Sustainable development and Tourism, Faculty of Agriculture, Department of Travel Trade in Tábor, Tábor 12 – 13 May 2005, p. 7 – 21.
- ČESKÝ STATISTICKÝ ÚŘAD: Základní sídelní jednotka | ČSÚ. [online, cit. 12.4.2010] Dostupné z WWW: <http://www.czso.cz/csu/rso.nsf/i/zsj_rso>
- ČESKÝ STATISTICKÝ ÚŘAD: Městská a obecní statistika [online, cit.10.4.2010] Dostupné z WWW: <http://www.czso.cz/lexikon/mos_vdb.nsf/okresy/>
- ČESKÝ STATISTICKÝ ÚŘAD: Databáze demografických údajů za obce [online, cit.22.4.2011] Dostupné z WWW: <http://www.czso.cz/cz/obce_d/index.htm>
- ČHMÚ - Hlásné profily [online, cit. 29.3.2010] Dostupné z WWW: < http://hydro.lb.chmi.cz/hpps/hpps_main.php?kat=HLPRF>
- FIALOVÁ, D., VÁGNER, J. 2005. Druhé bydlení v periferních oblastech. Problémy periferních oblastí. 1. vyd.Praha: Univerzita Karlova, s.75. ISBN 80- 86561- 21- 6.
- GEOPORTÁL CENIA. [online, cit. 28.05.2010]. Dostupné z WWW: < http://geoportal.cenia.cz/mapsphere/MapWin.aspx?M_Site=cenia&M_Lang=cs>
- HAAS FERTIGBAU. [online, cit.10.7.2010] Dostupné z WWW: <<http://www.haas-fertigbau.cz/o-nas/o-spolecnosti/>>

- HAMPL, M. 2003. Diferenciace a zvraty regionálního vývoje Karlovarska: unikátní případ nebo obecný vzor? *Geografie–Sborník ČGS*, 108, č. 3, ČGS, Praha, s. 173–190.
- HAVLÍČEK, T. a kol. 2005. Vybrané teoreticko - metodologické aspekty a trendy geografického výzkumu periferních oblastí. *Problémy periferních oblastí*. 1. vyd. Praha: Univerzita Karlova, s.6-24. ISBN 80- 86561- 21- 6.
- HAVLÍČEK, T., MARADA, M. 2004. Územní diferenciace v Česku. In.: Jeřábek, M., Dokoupil, J., Havlíček, T. a kol.: *České pohraničí – bariéra nebo prostor zprostředkování?* Academia, Praha, s. 103–114.
- HISTORICKÝ LEXIKON OBCÍ ČESKÉ REPUBLIKY. 2006. 1. vyd. Praha: Nakladatelství ČSÚ. 1380 s. ISBN 80-250-1277-8
- Holocaust na Blatensku, Expozice Městského muzea Kasejovice
- CHALUPA, P., MEČIAR, J. 1996. Socioekonomická geografie v přehledu pro studenty čtyřletého studia. 1. vyd. Brno: Masarykova univerzita. 172 s. ISBN 80- 210- 1455- 5.
- CHRISTALLER, W. 1933. *Die zentralen Orte in Süddeutschland*. Jena. 331 s.
- KOPP, J. 2001. Úvod do regionálního výzkumu -- 1. vyd.. -- V Plzni : Západočeská univerzita -- 147 s. : il. ISBN 80-7082-762-9
- KOPP, J., NOVOTNÁ, M. a kol. 1997. *Geografické metody výzkumu malé oblasti*. 1. vyd. Plzeň: ZČU v Plzni, 78 s. ISBN 80- 7082- 321- 6.
- KOSTIĆ, M. 2004. Vnitřní periferie v Česku: příklad středočesko-jihočeského pomezí. Diplomová práce. UK v Praze, PřF, KSGRR, Praha, 112 s., 10 příl., 20 map. příl.
- KPSS Blatensko. [online, cit. 13.7.2010] Dostupné z WWW: <<http://www.kpss.cz/index.php?module=download&idfile=383>>
- LEIMGRUBER, W. 1994. Marginality and marginal regions: problems of definition. In: Chang-Yi, C., Sue-Ching., S., Yin-Yuh, L. (eds.) *Marginality and Development Issues in Marginal Regions. Proceedings of Study Group on Development Issues in Marginal Regions*. Taipei: IGU, pp. 1 - 18.

- LIBROVÁ, H. 1994. Pestří a zelení (Kapitoly o dobrovolné skromnosti). 1. vyd., Veronica, Brno. 218 s. ISBN 80-85368-18-8.
- MAŘÍKOVÁ P.: 2006. Sociální charakteristika venkova, sborník příspěvků ze semináře Vzdělání venkovu, FLE ČZU, Praha 2006, ISBN 80-213-1483-4,
- MPSV. Nezaměstnanost z územního hlediska. [online, cit. 24.6.2010] Dostupné z WWW: <<http://portal.mpsv.cz/sz/stat/nz/uzem>>
- MUSIL, J. 1988. Nové pohledy na regeneraci našich měst a osídlení. Územní plánování a urbanismus, XV, č. 2, s. 67-72.
- MÚ Kasejovice. Muzeum [online, cit. 11.7.2010] Dostupné z WWW: <http://www.kasejovice.cz/pages/his_pam/pam/muzeum.php>
- NOVOTNÁ, M. 2001. Geografická analýza příhraničního regionu. 6, Vimpersko. 1.vyd. Plzeň: ZČU v Plzni. 121 s. ISBN 80-7082-746-7.
- NOVOTNÁ, M., KOPP, J. 2008. Amenities migration into rural areas. *In* Venkov je náš svět. Praha : Česká zemědělská univerzita. s. 442-455. ISBN 978-80-213-1851-9.
- PERLÍN, R.: Venkov, typologie venkovského prostoru [online, cit. 10.05.2009]. Dostupné z WWW: <<http://aplikace.mvcr.cz/archiv2008/odbor/reforma/perlin.pdf>>.
- PEŠTA, J. 2005. Encyklopedie českých vesnic, díl III. Západní Čechy. 1. vyd. Praha: Libri, 439 s. ISBN 80-7277-147-7.
- PILEČEK, J. 2005. Příspěvek k metodice vymezování periferních oblastí: modelové území okresu Prachatice. Problémy periferních oblastí. 1. vyd. Praha: Univerzita Karlova, s.81-91. ISBN 80-86561-21-6.
- REINÖHLOVÁ, E. 2005. Informační a komunikační technologie pro rozvoj periferních oblastí – zkušenosti ze zahraničí. *In* Novotná, M. (ed.) Problémy periferních oblastí. Katedra sociální geografie a regionálního rozvoje UK v Praze, 2005. s. 36-43.

- RYBÁŘSTVÍ LNÁŘE. [online, cit. 22.6.2010] Dostupné z WWW:
<<http://www.lnare.cz/rybarstvi/firma>>
- SLEPIČKA, A. 1981. Venkov a/nebo město, 1. vyd., nakl. Svoboda, Praha
ISBN: 25-138-81d
- Soubor map fyzicko-geografické regionalizace ČSR. 1975. Klimatické oblasti ČSR
1:500 000, podle E. Quitta, Geografický ústav ČSAV, Brno.
- TOMÁŠEK, M. 1995. Atlas půd České republiky. Vyd. 1. -- Praha : Český
geologický ústav, -- 36 s., obr. příl + 1 mp. ISBN: 80-7075-198-380-7075-198-3
- TURISTIKA [online, cit. 29.6.2010] Dostupné z WWW:
<<http://www.turistika.cz/turisticke-cile/detail/kadovsky-viklan>>
- WINTER, J. 1993. Základy regionálního výzkumu (malá oblast) :Určeno studujícím 1.
a 2. ročníku učitelství 2. a 3. stupně 1. vyd.. --Plzeň :Západočeská univerzita,. 75 s.
ISBN 80-7043-085-0

SEZNAM OBRÁZKŮ

Obrázek 1: Vymezení zkoumaného regionu. Zdroj: vlastní zpracování v ArcGIS 9.0 podle dat poskytnutých ČÚZK	18
Obrázek 2: vymezení zkoumaného regionu. Zdroj: vlastní zpracování v ArcGIS 9.0 podle dat poskytnutých ČÚZK	19
Obrázek 3: Geologie. Zdroj – geoportál Cenia, 2010	21
Obrázek 4: Roční chod počasí stanice Kocelovice, zpracování dle ČHMÚ	24
Obrázek 5: Rybníkářská krajina na Blatensku (Velká Kuš). Foto obec Lnáře (2007)	25
Obrázek 6: Dopravní infrastruktura zkoumaného území. Zdroj: ArcČR 500, vlastní zpracování	32
Obrázek 7: Dlouhodobý vývoj počtu obyvatel zkoumaného území v letech 1869 – 2008. Zdroj: ČSÚ, vl. zpracování	34
Obrázek 8: Vývoj obyvatelstva v letech 1992 - 2007, uvedeno v ‰, vztaženo k počtu obyvatel k 1.1. příslušného roku. Vlastní zpracování dle demografických dat ČSÚ.....	42
Obrázek 92: Odkud jste se přistěhovali?.....	48
Obrázek 103: Spokojenost s „přiměřenou vybaveností obce“	50

SEZNAM TABULEK

Tabulka 1: Srovnání ukazatelů perifernosti zkoumaného území s Plzeňským a Jihočeským krajem.....	20
Tabulka 2: Geomorfologické zařazení území. Zdroj ArcČR 500, vl. zpracování.....	21
Tabulka 3: Půdní fond. Zdroj: ČSÚ, 2009.....	23
Tabulka 4: Průběh teploty vzduchu a srážek.....	24
Tabulka 5: Lesnatost a podíl vodních ploch. Zdroj ČSÚ (2009).....	26
Tabulka 6: míra registrované nezaměstnanosti k 06/2010 dle MPSV.....	27
Tabulka 7: spojení sídel - okr. Klatovy, vlastní zpracování dle IDOS.cz.....	30
Tabulka 8: spojení sídel - okr. Plzeň-jih, vlastní zpracování dle IDOS.cz.....	31
Tabulka 9: spojení sídel - okr. Strakonice, vlastní zpracování dle IDOS.cz.....	31
Tabulka 10: Dlouhodobý vývoj počtu obyvatel a hustoty zalidnění v zájmovém území. Zdroj: ČSÚ 2009. Vlastní zpracování.....	34
Tabulka 11: vývoj počtu obyvatel v letech 1869 – 2008. Vlastní zpracování dle Historického lexikonu obcí ČSÚ.....	35
Tabulka 12: Struktura obyvatelstva. Vlastní zpracování dle ČSÚ (2001).....	37
Tabulka 13: Přistěhovalí a vystěhovalí v rozmezí let 1992 – 2007 za jednotlivé obce, vlastní zpracování dle ČSÚ.....	38
Tabulka 14: Přirozený přírůstek/úbytek v rozmezí let 1992 – 2007 za jednotlivé obce, vlastní zpracování dle ČSÚ.....	39
Tabulka 15: mechanická a přirozená měna obyvatelstva v rozmezí let 1992 – 2007, vlastní zpracování dle ČSÚ.....	40
Tabulka 16: Měna obyvatelstva v rozmezí let 2001 – 2007, zpracování dle ČSÚ.....	40
Tabulka 17: Vývoj obyvatelstva v letech 1992 - 2007, uvedeno v ‰, vztaženo k počtu obyvatel k 1.1. příslušného roku. Vlastní zpracování dle demografických dat ČSÚ.....	41
Tabulka 18: Vývoj počtu domů v letech 1869 – 2001 za sídla. Dle ČSÚ (2006).....	43
Tabulka 19: Kategorie sídel podle počtu obyvatel – 2001. Vlastní zpracování dle ČSÚ.....	44
Tabulka 20: Domy, byty a rekreační objekty (ČSÚ 2001).....	45
Tabulka 21: Původ migrantů.....	48

Tabulka 22: Doba pobytu	49
Tabulka 23: Spokojenost s „přiměřenou vybaveností obce“	49
Tabulka 24: Jaké charakteristiky ovlivnily respondenty v jejich rozhodování	51

PŘÍLOHY

Příloha A – Dotazník podávaný migrantům

A Důvod k odchodu na venkov

1.	Odkud jste se přistěhovali (<i>kraj, obec</i>):	
2.	Jak dlouhou dobu jste v novém místě:	
3.	Co se Vám na minulém bydlení nelíbilo:	
4.	Proč jste se přistěhovali (<i>důvod uvést bez omezení</i>):	
5.	V místě, kde nyní žijete, jste měli nejdříve:	1. nemovitost
		2. zajištěnou pracovní příležitost (resp. firmu, ŽL)
		3. něco jiného
6.	Jaký máte vztah k místu současného bydliště:	1. po určité době jste se navrátili do rodného místa
		2. po určité době jste se navrátili do místa, kde jste už žili
		3. jezdili jste sem na prázdniny, dovolenou
		4. místo jste poznali až před přestěhováním
		5. jiná možnost
7.	Jak jste místo objevili:	1. jako turisté
		2. na rekreaci, na dovolené
		3. doporučili známí
		4. služebně – pracovně
		5. jinak:
8.	Co oceňujete na novém prostředí:	
9.	Co se vám na novém prostředí nelíbí:	

10.	Kdo (v rodině) přišel s nápadem odstěhovat se na venkov:			
11.	Jaký způsob života spíše vedete?	1. venkovský – máme zahrádku, pole, zvířata, pěstujete zeleninu, ovoce		
		2. městský – vše nakupujeme, můžete klidně na více dní odjet		
		3. něco mezi tím		
12.	Jak jste se pro změnu bydlení rozhodli:	1. prodělali jste postupný vývoj přes chalupáře		
		2. rovnou jste přišli, viděli, koupili, zůstali ...		
		3. jiný způsob		
13.	Byli byste tak laskaví a mohli uvést, co se stalo s Vaším dřívějším bytem:	1. nechali jste si ho		
		2. prodali jste ho		
		3. přenechali dětem		
		4. jiná možnost		
14.	Uvažujete v současnosti o odstěhování?	ano	ne	
	Když ano, uveďte důvod:			
15.	Byli byste rádi, kdyby vaši potomci žili podobným způsobem života:	ano	ne	nezáleží na tom
16.	Co nejvíce oceňujete na místních lidech:			
17.	Co vám nejvíce vadí na místních lidech:			
18.	Jste spokojeni se svým rozhodnutím odejít z města, respektive z minulého bydliště:	ano	ne	
19.	Jste spokojeni s „přiměřenou“ vybaveností obce:	technická infrastruktura	ano	ne
		dopravní dostupnost	ano	ne
		pokrytí signálem MO	ano	ne
		přístup na internet	ano	ne
		sociální vybavenost	ano	ne
		zdravotní vybavenost	ano	ne

		ostatní služby	ano	ne			
		jiné - spokojenost s:					
20.	Co Vám nejvíce chybí? Zakroužkujte každou položku od 1 do 5, jak moc Vám chybí <i>(1 znamená chybí nejvíce):</i>	technická infrastruktura	1	2	3	4	5
		dopravní dostupnost	1	2	3	4	5
		pokrytí signálem MO	1	2	3	4	5
		přístup na internet	1	2	3	4	5
		sociální vybavenost	1	2	3	4	5
		zdravotní vybavenost,	1	2	3	4	5
		ostatní služby	1	2	3	4	5
	jiné:	1	2	3	4	5	
21.	Sdílí Váš názor na nové prostředí i ostatní členové domácnosti (zvláště dospívající děti):	ano	ne				
22.	Jste spokojeni se svojí životní úrovní:	ano	ne				
23.	Kde máte více přátel; spíše v místě současného nebo dřívějšího bydliště:	více v místě současného bydliště	více v místě dřívějšího bydliště	nedokážu odpovědět			

B. Vztah k přírodě, krajině, životnímu prostředí a k ochraně přírody

24.	Oznámkuje podle svého hodnotového žebříčku, které charakteristiky Vás ovlivnily? Zakroužkujte každou položku od 1 do 5 <i>(1 znamená nejvíc ovlivnilo):</i>	odlehlost místa	1	2	3	4	5
		neporušená příroda	1	2	3	4	5
		reliéf terénu	1	2	3	4	5
		struktura krajiny	1	2	3	4	5
		volná nespoutaná krajina	1	2	3	4	5
		chráněná území	1	2	3	4	5
		kvalita jednotlivých složek životního prostředí	1	2	3	4	5
		genius loci	1	2	3	4	5
		dobré sociální prostředí	1	2	3	4	5

25.	Chcete-li, libovolně uveďte, jaká další pozitiva Vás ovlivnila a přitom nejsou uvedena v předcházející otázce:		
26.	Jak byste stručně slovně charakterizovali okolní přírodu?		
27.	Máte svá oblíbená místa ve svém okolí (např. kaňon řeky, hráz rybníka, kopce, výhledy, tajemná jeskyně, les, hřbitov,...), uveďte, prosím:		
28.	Jste spokojeni s rekreačními možnostmi okolí:	ano	ne
		Pokud ne, uveďte důvod:	
29.	Jaké turistické a sportovní aktivity provozujete ve Vašem okolí:		
30.	Jaký názor máte na další turistické a rekreační využívání území:		

C. Role v lokálním/regionálním socioekonomickém rozvoji

31.	Jste nějak zapojeni do místní samosprávy. Pokud ano, uveďte jak:	ano	ne
32.	Jste zapojeni do spolkové nebo zájmové činnosti v místě. Jaké, uveďte, prosím:	ano	ne
33.	Pokud podnikáte, vytvořili jste pracovní	ano	ne

	místo nebo příležitostně zaměstnáváte někoho místního? Kolik osob?		
34.	V jakém oboru podnikáte, prosím, uveďte:		
35.	Investujete do nemovitostí a pozemků v místě:	ano	ne
36.	Vytváříte nějaký tradiční, místní výrobek, pokud ano, uveďte, prosím, jaký:	ano	ne
37.	Pronajímáte svoji nemovitost:	ano	ne
38.	Uvažujete o pronájmu v budoucnu:	ano	ne
39.	Víte o někom ve svém okolí, kdo se také přestěhoval z podobných důvodů jako Vy:	ano	ne
40.	Stýkáte se s ním?	ano	ne

Můžete nám sdělit ještě něco důležitého vzhledem k vašemu současnému bydlení a životu na venkově?

Identifikační údaje o respondentovi

Obec, kde proběhlo šetření:	
Vlastnictví nemovitosti:	
	1. vlastní 2. pronájem 3. vlastní domek, pozemek pronajatý

	4. jiná možnost – prosím, uveďte	
Způsob získání nemovitosti:		
	1. vlastní výstavba 2. koupě 3. dědictví 4. restituce 5. jiný způsob:	
Jak velký pozemek asi máte? Odhadněte, prosím:		
Máte zájem o nákup dalších pozemků?		
	Ano	ne
Místo trvalého bydliště (pokud respondent nemá v objektu trvalé bydliště):		

Přebýváte zde:	
	1. většinu roku (více jak půl roku) 2. sezónně 3. něco mezi tím 4. zcela nepravidelně
Charakter vašeho bydlení:	
	1. vila, domek 2. zemědělská usedlost 3. chata 4. byt, apartmán 5. jiný typ (maringotka, karavan,)
Vybavení technickou infrastrukturou:	
	1. vodovod 2. kanalizace 3. elektřina 4. plyn 5. telefon (pevná linka)
Charakteristika domácnosti:	

	počet členů vaší domácnosti , z toho počet dětí do 18let.....					
	1. jedna generace (pár, jednotlivec)		2. rodiče, děti		3. rodiče, děti, prarodiče	
Vybavenost domácnosti:						
	automobil (počet)		ano		Ne	
	PC		ano		Ne	
	Internet		ano		Ne	
	TV		ano		Ne	
	mobil		ano		Ne	
	Jste spokojeni s vybavením své domácnosti?		ano		Ne	
Údaje o respondentovi:						
Pohlaví:	1. muž			2. žena		
Věk:	do 19	20-29	30-39	40 – 49	50 -59	60 a více
Prožil jste dětství na venkově?	1. ano		2. ne		3. částečně	
Nejvyšší dosažené vzdělání:	1. základní		2. vyučen	3. středoškolské		4. vysokoškolské
Zaměstnání:						
	1. zaměstnanec 2. podnikatel 3. studující 4. na MD, v domácnosti 5. v důchodu 6. nezaměstnaný 7. jiné					
Dojždíte za prací:	1. ne (pracuji doma)		2. ne (pracuji v místě)		3. ano kam:	
Délka rozhovoru:						
Datum a čas:						

Příloha B – Podnikatelské subjekty

obec	Velký Bor	Svéradice	Slatina	Hradiště	Nezdřev	Kasejovice
celkem PS	129	69	23	97	43	309
Zemědělství, lesnictví, rybolov	30	15	4	70	16	63
Průmysl	18	11	3	7	6	29
Stavebnictví	15	8	1	2	3	46
Doprava a spoje	3	1	0	0	0	8
Obchod, prodej a opravy motorových vozidel a spotřebního zboží a pohostinství	33	18	9	10	14	90
Ostatní obchodní služby	13	9	1	4	1	33
Veřejná správa, obrana, povinné sociální pojištění	4	2	2	3	2	6
Školství a zdravotnictví	1	2	0	0	0	10
Ostatní veřejné, sociální a osobní služby	12	3	3	1	1	24

Pokračování na str. 69

Čečelovice	Záboří	Lažánky	Kadov	Tchořovice	Lnáře	CELKEM
30	79	14	57	47	163	1 060
4	16	1	15	2	32	268
5	6	2	7	4	21	119
7	22	5	9	14	19	151
0	4	0	0	4	5	25
5	12	3	11	13	42	260
7	9	1	6	5	20	109
2	2	2	5	2	2	34
0	2	0	0	0	4	19
0	6	0	4	3	18	75