

Západočeská univerzita v Plzni
FAKULTA PEDAGOGICKÁ

Socioekonomická charakteristika Etiopie se zaměřením na
vzdělávání: role českých neziskových organizací v podpoře
vzdělávání

BAKALÁŘSKÁ PRÁCE

Hana Civišová

Ekonomická a regionální geografie

Vedoucí práce: Mgr. Monika Čechurová, Ph. D.

Plzeň 2012

Prohlašuji, že jsem bakalářskou práci vypracovala samostatně s použitím uvedené literatury a zdrojů informací.

Plzeň, 18. duben 2012

.....

Hana Civišová

Poděkování

Tímto bych chtěla poděkovat Mgr. Monice Čechurové, Ph.D. za odborné rady a cenné připomínky při zpracování této bakalářské práce. Dále děkuji Ing. Daně Plavcové z neziskové organizace Člověk v tísni a slečně Petře Kunstové z organizace Junák – svaz skautů a skautek ČR za poskytnutí informací o projektu „Postavme školu v Africe“.

ANOTACE

Tato bakalářská práce se zabývá Etiopií a jejími regiony. Jednotlivé regiony popisuje na základě socioekonomické charakteristiky a Indexu lidského rozvoje, který byl pro potřeby této práce vypočítán pro každý region. Blíže se zaměřuje na oblast vzdělávání a jeho podporu českými neziskovými organizacemi. Podrobnější zkoumání je také zaměřeno na Region Jižních národů, kde je poskytována humanitární pomoc z českých zdrojů.

KLÍČOVÁ SLOVA

Etiopie, Index lidského rozvoje, vzdělávání, neziskové organizace, Region Jižních národů, socioekonomická charakteristika

ANNOTATION

This bachelor thesis deals with Ethiopia and its regions. It describes administrative regions based on socioeconomic characteristics and The Human Development Index, which was calculated for each region. Close focus on education and on Czech nongovernmental organizations which supports education. More research is focused also on the Southern Nations, Nationalities and Peoples's Region where is provided humanitarian aid from Czech sources.

KEY WORDS

Ethiopia, Human Development Index, education, nongovernmental organizations, Southern Nations, Nationalities and Peoples's Region, socioeconomic characteristic

Obsah

Seznam použitých zkratk	2
1. Úvod	3
2. Cíle práce	4
3. Metody práce	5
3. 1. Socioekonomické ukazatele.....	5
3. 2. Ukazatele pro oblast vzdělávání	6
3. 3. Index lidského rozvoje.....	6
3. 4. Vizualizační metody	8
3. 5. Expertní rozhovor	9
4. Rozbor literatury	10
4. 1. Zdroje dat a informací	10
4. 2. Metodická literatura	11
5. Socioekonomická charakteristika Etiopie a jejích regionů v roce 2010	13
5. 1. Souhrnné informace o zájmovém regionu	13
5. 2. Socioekonomická charakteristika a porovnání regionů Etiopie	14
5. 3. Situace ve vzdělávání v regionech Etiopie	19
5. 4. Výpočet HDI.....	21
5. 5. Porovnání regionů Etiopie na základě HDI	23
5. 5. 1. Pozice Regionu Jižních národů v rámci Etiopie na základě HDI	24
6. Pomoc českých neziskových organizací	27
6. 1. Zdroje obživy, zemědělství.....	27
6. 2. Zdroje pitné vody a hygiena	28
6. 3. Sociální problémy.....	28
6. 4. Vzdělávání	29
6. 5. Postavme školu v Africe	30
6. 5. 1. Lokalizační faktory.....	31
6. 5. 2. Administrativa a spolupráce s místními	31
6. 5. 3. Finanční náklady stavby	32
6. 5. 4. Školy a vybavení, výuka.....	32
7. Závěr	36
8. Seznam grafických výstupů	37
8. 1. Obrázky	37
8. 2. Grafy.....	37
8. 3. Tabulky.....	37
8. 4. Mapy.....	37
9. Seznam zdrojů	38
9. 1. Zdroje dat a informací	38
9. 2. Metodická literatura.....	38
9. 3. Ostatní.....	38
10. Přílohy	I

Seznam použitých zkratek

CSA	Central Statistical Agency
EPRDF	The Ethiopian Peoples' Revolutionary Democratic Front
FDRE	Federal Democratic Republic of Ethiopia
GER	Gross Enrollment Ratio
HDI	Human Development Index
HDP	Hrubý domácí produkt
MFA	Ministry of Foreign Affairs
MoE	Ministry of Education
NGO	Nongovernmental
OSN	Organizace Spojených Národů
PPP	Purchasing power parity
PTR	Pupil Teacher Ratio
SNNP	Southern Nations, Nationalities and Peoples' region
UNDP	United Nations Development Programme

1. Úvod

Africký stát Etiopie je jedním z těch států, které jsou označovány jako rozvojové země, případně pak jako země „ třetího světa“. Přesto je však suverénním státem, který si zakládá na své dlouhé historii a nezávislosti. Je jediným státem Afriky, který neprošel dlouhodobou evropskou kolonizací.

Přesto jako většina států tohoto kontinentu i Etiopie má mnoho problémů, které přímo zasahují do každodenního života jeho obyvatel. Jedním z nich je vzdělávání, které je klíčovou oblastí, protože může státům umožnit to, aby dosáhly soběstačnosti a vymanily se ze závislosti na humanitárních dodávkách a pomoci vyspělých zemí. Přestože v Etiopii existuje poměrně propracovaný vzdělávací systém, velká část populace je negramotná. To je způsobeno problémy již v základech systému, neboť tento systém trpí nedostatkem základních škol, a proto ne všechny děti mají přístup k základnímu vzdělání.

Alespoň částečně se tuto situaci snaží změnit neziskové organizace z celého světa, mezi kterými jsou některé české neziskové organizace. Tyto organizace podporují místní školství tím, že staví školy v oblastech, kde jich je minimum nebo dokonce žádné, zároveň také dětem pořizují školní pomůcky a školí personál, tak aby školy dokázal řídit a udržet v chodu. Tímto umožní přístup ke vzdělání více dětem, které pak mají větší šanci se lépe uplatnit v celé společnosti a zároveň ji pozvednout jako celek.

Práci na toto téma jsem si zvolila především proto, že tato problematika je mi poměrně blízká. Prostředí neziskových organizací znám dobře, protože v jedné z nich působím. Jedná se o dětskou volnočasovou organizaci Junák-svaz skautů a skautek České republiky, která sdružuje nejen děti, ale i dospělé a na dobrovolnické bázi pořádá pro děti aktivity během jejich volného času. Součástí činností této organizace je právě i podpora vzdělávání v Etiopii, tím že pořádá finanční sbírky. Z výtěžku těchto sbírek jsou pak stavěny školy. Tento projekt má přínos nejen pro etiopské děti, ale i pro děti české, které se díky této pomoci naučí solidaritě, dozví se něco o současném světě a o tom jaké podmínky k životu mají jejich vrstevníci v daleké Africe.

2. Cíle práce

Objektem zájmu této bakalářské práce je Etiopie jako celek, ale i její regionální diferenciaci se zaměřením na základní vzdělávání, které je mimo jiné podporováno i z českých zdrojů.

V rámci prvního cíle bude provedena charakteristika a porovnání jednotlivých administrativních regionů Etiopie v roce 2010 pomocí vybraných socioekonomických ukazatelů s důrazem na základní školství. V případě školství bude postihnout vývoj mezi lety 2000 a 2010.

Dále pak zhodnotit jednotlivé regiony v letech 2000 a 2010 pomocí Indexu lidského rozvoje (HDI). Z výsledků pak zhodnotit pozici Regionu Jižních národů z hlediska lidského rozvoje. Dílčím cílem tedy je vypočítat hodnotu HDI pro každý region za rok 2000 a 2010.

Další část práce je zaměřena na práci českých neziskových organizací v oblasti podpory vzdělávání v Etiopii. Cílem této části je shrnout současný stav a přínos pomoci českých neziskových organizací a také zjistit další trend ve vývoji podpory vzdělávání, a to na základě dat a informací od zástupců těchto organizací.

3. Metody práce

Základem práce jsou sekundární data získaná ze statistik. Tato data byla následně tříděna podle socioekonomických sfér (demografie, školství, zemědělství apod.). Dalším postupem byla analýza a následná syntéza poznatků.

Stěžejní metodou této práce pak je komparace. Jednotlivé regiony Etiopie jsou porovnávány podle ukazatelů ze socioekonomické sféry. V některých případech pak byla vypočítána změna (nárůst, či pokles) ukazatele pomocí bazického indexu (Macek et al., 2008),

$$I_t = \frac{q_{2010}}{q_{2000}}$$

kde

t ...rok

0 ...báze (v tomto případě rok 2000)

q ... hodnota ukazatele

Výběr jednotlivých ukazatelů závisel především na dostupnosti dat. Přestože je publikováno velké množství dat, ne všechny jsou uváděny za jednotlivé regiony a pro roky, které jsou předmětem této práce. Nejdříve tedy proběhl sběr dat a následně výběr ukazatelů, prostřednictvím kterých je provedena charakteristika regionů.

3. 1. Socioekonomické ukazatele

V této oblasti byly vybrány především ukazatele z oblasti demografie (počet obyvatel, hustota zalidnění, index maskulinity, naděje na dožití a míra urbanizace, věková struktura obyvatelstva). Tyto ukazatele byly doplněny výpočtem indexu ekonomického zatížení, který je sestaven jako podíl počtu ekonomicky neaktivního obyvatelstva a počtu obyvatelstva ekonomicky aktivního dle věkové struktury (Macek et al., 2008),

$$V_A = \frac{P_{0-14} + P_{65+}}{P_{15-64}}$$

kde

P_{0-14} ... počet obyvatel ve věku 0 – 14 let

P_{65+} ... počet obyvatel ve věku 65 let a více

P_{15-64} ... počet obyvatel ve věku 15 – 64 let

Na základě dostupných dat byly v oblasti zemědělství zhodnoceny pouze ukazatele zhodnocující počet živých zvířat chovaných v daném regionu (počet skotu a ovcí), tento

počet byl následně přepočítán na jednu domácnost. Dále pak osevná plocha obilí, která byla vyjádřena jako procentuální podíl z celkové plochy regionu. Tyto indikátory pak prošly procesem analýzy a syntézy, které umožnily výsledky porovnávat a zhodnotit tak postavení jednotlivých regionů v rámci státu.

3. 2. Ukazatele pro oblast vzdělávání

Tyto ukazatele lze rozdělit do tří skupin, které vyjadřují jiné aspekty vzdělávání (Jílek et Moravová, 2007).

- Vzdělávací kapacity – tato oblast informuje o kvalitě infrastruktury, která je potřebná pro vzdělávání. Základními ukazateli v této oblasti jsou: počet škol, počet učeben a počet učitelů.
- Vzdělávací procesy – orientují se na rozsah, kvalitu a výsledky vzdělávacího systému. Proto se sleduje počet žáků, průměrný počet žáků ve třídě, průměrný počet žáků připadajících na jednoho učitele (PTR), podíl žáků v soukromých školách a také výdaje na vzdělávání.
- Úroveň vzdělání obyvatelstva – do této oblasti se promítají výsledky vzdělávacích procesů. V tomto případě lze hodnotit pomocí struktury obyvatelstva podle dosaženého nejvyššího vzdělání

3. 3. Index lidského rozvoje

Index lidského rozvoje (*Human development Index, HDI*) je ukazatel, který se snaží vyjádřit úroveň kvality života v jednotlivých státech. Tento index byl zkonstruován Organizací spojených národů, konkrétně sekci Rozvojového programu OSN (*United Nations Development Programme, UNDP*) v roce 1990, tak aby zahrnoval všechny důležité aspekty života, a zároveň aby tyto jednotlivé složky byly jednoznačně měřitelné. Obsahuje tedy ukazatele z oblasti zdraví – naděje na dožití při narození, vzdělávání – gramotnost obyvatelstva staršího 15 let, kombinovaný podíl populace z příslušné věkové skupiny navštěvující školy prvního, druhého a třetího stupně, jinými slovy počet zapsaných ke studiu z příslušné věkové skupiny (ve statistikách vedeno jako ukazatel GER) a oblast ekonomiky – hrubý domácí produkt na hlavu v paritě kupní síly v amerických dolarech. Pro každý z těchto ukazatelů se počítá dílčí index (HDI_i), který zahrnuje aktuální, minimální a maximální hodnotu daného ukazatele, přičemž minimum a maximum je stanoveno jako fixní hodnota. Tyto fixní hodnoty jsou uvedeny jako Tabulka č. 1. a byly stanoveny OSN. K tomuto kroku je přistupováno z důvodu, že jednotlivé ukazatele jsou

v různých jednotkách, a tedy těžko porovnatelné. Tímto krokem jsou tedy převedeny na bezrozměrné jednotky a následně je možné je porovnávat.

<i>Ukazatel</i>	<i>Označení</i>	<i>Fixní hodnoty</i>
Naděje na dožití při narození	HDI _{le}	25 let a 85 let
Gramotnost obyvatelstva staršího 15 let (HDI _{li})	HDI _{ed}	0% a 100%
Kombinovaný podíl populace z příslušné věkové skupiny navštěvující školy prvního, druhého a třetího stupně (HDI _{GER})		0% a 100%
HDP na hlavu v paritě kupní síly	HDI _{PPP}	100\$ a 40000\$

Tabulka č. 1 Fixní hodnoty dílčích ukazatelů HDI
Zdroj: UNDP, 2010

Dílčí indexy se počítají dle následujícího vztahu:

$$HDI_i = \frac{\text{aktuální hodnota} - \text{minimální hodnota}}{\text{maximální hodnota} - \text{minimální hodnota}}$$

V případě HDP se index počítá z logaritmované hodnoty, protože se předpokládá, že od určité výše příjmů, není hodnota HDP výrazně důležitá. Platí tedy následující vztah:

$$HDI_i = \frac{\log \text{aktuální hodnoty} - \log \text{minimální hodnoty}}{\log \text{maximální hodnoty} - \log \text{minimální hodnoty}}$$

Za oblast vzdělání se do konečného agregovaného indexu dosazuje souhrnný index vzdělání (HDI_{ed}), na kterém se jednou třetinou podílí počet zapsaných ke studiu a dvěma třetinami gramotnost.

$$HDI_{ed} = \left(\frac{1}{3} \cdot \text{počet zapsaných ke studiu}\right) + \left(\frac{2}{3} \cdot \text{gramotnost}\right)$$

Konečný agregovaný index platí podle vztahu:

$$HDI = \frac{(HDI_{le} + HDI_{ed} + HDI_{PPP})}{3}$$

Index nabývá hodnot 0-1, kdy hodnota blízká 1 znamená velmi vysoký stupeň rozvoje a 0 označuje státy s velmi nízkým stupněm rozvojem. Podrobnější hodnocení lze aplikovat podle stupnice uvedené viz Tabulka č. 2.

Vysoký stupeň lidského rozvoje	(HDI ≥ 0,8)
Střední stupeň lidského rozvoje	HDI ∈ (0,5; 0,799)
Nízký stupeň lidského rozvoje	(HDI < 0,5)

Tabulka č. 2 Stupnice HDI a slovní ohodnocení

V průběhu let se metodika mírně měnila v reakci na měnící se požadavky a vývoj v jednotlivých oblastech, které zahrnuje index. Výše uvedená metodika pochází z roku 1999 (UNDP, 1999, s. 128).

Index lidského rozvoje byl zkonstruován primárně z důvodu toho, že do té doby se pro souhrnné hodnocení úrovně zemí používaly výlučně ekonomické ukazatele, jako je například HDP na obyvatele. Nicméně tyto ukazatele dostatečně neodrážely celkovou kvalitu života i ze sociálního hlediska. To však umožňoval pojem „lidský rozvoj“, který UNDP chápe jako možnosti a schopnosti člověka dosahovat takové cíle, po kterých touží. UNDP tedy lidský rozvoj definuje jako „Proces rozšiřování lidských možností. V principu mohou být tyto možnosti nekonečné a mohou se měnit v čase, ale na všech stupních rozvoje jsou pro člověka třemi nejpodstatnějšími z nich: vést dlouhý a zdravý život, získat znalosti a mít přístup k prostředkům nezbytným k dosažení slušné životní úrovně. Nejsou-li tyto základní možnosti k dispozici, mnoho dalších příležitostí zůstane nedostupných.“ (UNDP, 1990, s.10).

3. 4. Vizualizační metody

Vizualizační metody, které byly použity v této práci, jsou kartogramy, kartodiagramy a grafy. Tyto metody byly zvoleny z toho důvodu, že jsou vhodným nástrojem k názorné a srozumitelné prezentaci ukazatelů ve spojení s prostorovým aspektem.

Většina map, které jsou zařazeny v přílohách, jsou kombinací kartogramu a kartodiagramu. Kartogramy znázorňují plošnou charakteristiku, případně relativní vyjádření daného ukazatele (př.: hustota zalidnění, procentuální změna výdajů na školství). Vývoj v čase je znázorněn kombinací jednolitě barevné výplně, která je nejnižší vrstvou, a na ni položenou vrstvou šrafury, která vyjadřuje hodnoty dalšího roku. Tím bylo dosaženo porovnání v čase v rámci jednoho mapového výstupu a tedy i větší názornost. Absolutní hodnoty (př.: podíl chlapců a dívek ve školách, hodnota PTR) byly zobrazeny do mapových výstupů pomocí kartodiagramů. Stupnice byly voleny pomocí metody „Natural breaks“, která je implementována do programu ArcGIS.

Grafy v této práci vyjadřují absolutní hodnoty (př.: výsledná hodnota HDI, počet skotu), jejich úkolem je znázornění především kvantitativního rozdílu mezi jednotlivými regiony, který je nejlépe vidět v řadě hodnot, která je graficky znázorněna sloupci. Využitím barevného rozlišení jednotlivých sloupců bylo možné zanést do jednoho grafu údaje za více let. Vložení vedlejší osy do jednoho grafu umožnilo porovnat ukazatele s řádově odlišnou stupnicí hodnot (př.: osevná plocha, která dosahuje hodnot až 60 000 a

počet skotu na domácnost, kde je maximum 11), tím bylo dosaženo znázornění odlišností jednotlivých regionů pomocí jednoho grafu.

3. 5. Expertní rozhovor

Expertní rozhovor byl veden se zástupci neziskových organizací, které spolupracují na projektu „Postavme školu v Africe“. Dotazování probíhalo formou e-mailové korespondence z důvodu časové vytíženosti pracovníků obou organizací. Pro každého zástupce byl sestaven odlišný dotazník s otevřenými otázkami. Dotazníky byly odlišné z toho důvodu, že každá z organizací orientuje na odlišné stránky projektu. V případě Junáka to je finanční stránka a v případě organizace Člověk v tísni to je organizační a materiální zajištění přímo na místě. Respondenty byla paní Dana Plavcová, která do roku 2011 byla vedoucí stálé mise v Etiopii, a slečna Petra Kunstová, která je jednou z koordinátorů sbírky Postavme školu v Africe.

Vzhledem k tomu, že druhá část práce má kvalitativní charakter, otázky byly sestaveny otevřeným způsobem, aby dotazovaný mohl problematiku popsat v celé šíři. Položené otázky lze zařadit do několika typů (Hendl, 2005). Prvním z nich jsou otázky týkající se znalostí v dané oblasti (*Jak probíhá výběr lokality pro stavbu nové školy? Jaká kritéria sledujete?*), cílem těchto otázek bylo postihnout proces od vyhledání místa až po samotnou stavbu školy a předání ji úřadům, kde jde o jednoznačné události, které nemají subjektivní stránku. Další typ otázek se vztahoval ke zkušenostem, a to především s místními obyvateli (*Kdo provádí stavební práce? Existuje zde finanční spoluúčast i ze strany Etiopie?*). Poslední typ otázek se týkal subjektivního vnímání, tedy pocitů. V tomto případě otázky byly směřovány tak, aby respondent zhodnotil práci a přínos projektu (*Je těžké získat v ČR peníze pro etiopské děti? Myslíte si, že školy ovlivňují celé okolí?*).

4. Rozbor literatury

4. 1. Zdroje dat a informací

První část práce zahrnuje získávání a zpracovávání dat, pomocí kterých je možné charakterizovat jednotlivé regiony. Hlavním zdrojem je Statistický úřad Etiopie (*Central Statistical Agency of Ethiopia, CSA*), kde jsou uvedena statistická data v roční periodicitě ve Statistických abstraktech (*National Statistic Abstract*), a to jak za stát jako celek, tak vybraná data i za regionální úroveň. Data jsou rozdělena do několika souborů, kdy každý soubor je zaměřen na jednu socioekonomickou oblast, jako například: populace, zdraví, doprava, zemědělství a další. V případě této práce byly využity abstrakty za rok 2010 a 2003. Rok 2003 protože se jedná o nejstarší abstrakt, který je publikován, ale jsou zde uváděna některá data i za rok 2000, který je předmětem zkoumání. Pro charakterizování regionů Etiopie byly použity především abstrakty za oblast populace, zdraví a zemědělství. Další statistiky uváděné na stránkách CSA jsou Přehledové reporty (*Survey reports*), které jsou zpracovávány s různou periodicitou. Přestože nejsou vydávány ročně, lze data za příslušný rok dohledat i v reportech za jiné roky. Tyto přehledy jsou opět rozděleny do několika kategorií podle socioekonomického zaměření (zemědělství, zaměstnanost, domácnosti, pracovní síla), ale jsou podrobnější, než výše uvedené abstrakty.

Vývoj v oblasti vzdělávání je statisticky zaznamenán ve výročních zprávách, které na svých webových stránkách publikuje Ministerstvo školství Etiopie (*Ministry of Education, MoE*) ty jsou vydávány s roční periodicitou. Opět nejstarším vydáním je zpráva z roku 2003, přesto jsou zde vybraná data uváděna ve vývojové řadě a lze tedy dohledat i data starší. Zprávy jsou členěny do kapitol podle stupně vzdělávání a následná data a informace jsou uváděny jen pro daný stupeň, stejným způsobem jsou upraveny i souhrnné tabulky na konci zprávy. Nejdůležitějšími daty pro tuto práci jsou počet škol, které jsou rozděleny na státní a nestátní, podíl žáků v těchto školách a rozložení žáků podle pohlaví, ukazatel GER a PTR, výdaje na školství a informace o vzdělávacím systému.

Oficiální informace o státu jsou převzaty z webových stránek Ministerstva zahraničních věcí (*Ministry of Foreign Affairs of Ethiopia, MFA*). Zde jsou nejdůležitějšími údaji oficiální název státu, ale i regionů a základní informace o nich. Dále pak zdejší politický systém, ačkoli informace o politice státu jsou konfrontovány i s jinými zdroji z důvodu, že tato státní prezentace může uvádět jednostranné názory.

Kniha *Stručná historie států: Etiopie* (Mojdl, 2005) se věnuje historickému vývoji země od pravěkých osídlení až do dnešní doby. Kniha je také doplněna o encyklopedické heslo Etiopie a stručnými charakteristikami regionů. Odtud jsou čerpány informace o

moderních dějinách země, místním zvyklostem a mentalitě obyvatel, popis problémů politického systému a seznámení s místním náboženstvím.

Data a informace o projektu „Postavme školu v Africe“ jsou čerpány z oficiálního webového portálu projektu (Postavme školu v Africe, 2011 [online]), zde jsou uváděny podrobné informace o projektu, ale také o jednotlivých školách. Lze zde zjistit, jakým způsobem pomoci a přispět k úspěchu projektu. Dalším zdrojem jsou domovské webové stránky organizace Člověk v tísni a Junák. Je zde popsána aktuální situace v Etiopii z hlediska humanitární pomoci a potřeb obyvatel.

4. 2. Metodická literatura

Metodická literatura použitá v této práci je zaměřená na statistiku, kvalitativní výzkum a zobrazovací metody.

Analýza vývoje školství byla provedena na základě metod uvedených v publikaci Ekonomické a sociální indikátory: od statistik k poznatkům (Jílek et Moravová, 2007). V kapitole věnující se statistice služeb pro kolektivní spotřebu jsou uvedeny indikátory, které popisují vzdělávací kapacity, vzdělávací procesy a úroveň vzdělání obyvatelstva.

Publikace Ekonomická a sociální statistika (Macek et al., 2008) se věnuje statistickým metodám popisující především výkon ekonomiky a stavu sociální sféry, z tohoto důvodu je provedena charakteristika Etiopie podle metod zde uvedených. Jedná se především o kapitoly věnující se demografii a zdraví, problematice zaměstnanosti a statistice domácností.

Výpočet Indexu lidského rozvoje byl proveden na základě metodiky, která je uvedena ve výroční zprávě Rozvojového programu OSN z roku 1999 (Human Development Report, 1999). Tato zpráva je vydávána ročně již od roku 1990, kdy byl poprvé publikován HDI. Zpráva obsahuje aktualizované hodnoty HDI pro státy světa v daném roce a komentáře k výsledkům. Taktéž je zde uvedena metodika, podle které byl výpočet proveden, ve zprávě z roku 1999 lze tuto metodiku najít na straně 128.

Expertní rozhovor, který je zdrojem informací v druhé části práce, byl sestaven a následně vyhodnocen podle metod uvedených v publikaci Kvalitativní výzkum: Základní metody a aplikace (Hendl, 2005). Z kapitoly, která se věnuje metodám získávání dat, byla převzata metodika pro vedení rozhovoru s otevřenými otázkami a také zásady pro vedení rozhovoru s expertem v dané oblasti.

Statistické metody, které jsou použity v této práci, jsou vybrány na základě publikace Přehled statistických metod zpracování dat (Hendl, 2006). Zobrazení dat v tabulkách a grafech bylo sestaveno podle kapitoly popisující grafický popis rozložení dat. Kniha se mimo jiné věnuje také základům statistiky, tedy způsobům získávání dat, jejich zpracování a vyhodnocení a následné zobrazení.

V případě zobrazení dat pomocí metod tematické kartografie, bylo čerpáno z publikace Metody tematické kartografie: vizualizace prostorových jevů (Voženílek, Kaňok et kol., 2011). Jedná se o ucelenou publikaci, která se věnuje tematické kartografii jako celku a jsou zde popsány všechny prvky tvorby tematických map. Z této publikace je použita metodika pro tvorbu především kartogramů a kartodiagramů, ale také zásady pro tvorbu stupnice a výběru barev prezentující výsledky.

5. Socioekonomická charakteristika Etiopie a jejích regionů v roce 2010

5. 1. Souhrnné informace o zájmovém regionu

Stát nese oficiální název *The Federal Democratic Republic of Ethiopia* (FDRE), v roce 2010 měl téměř 80 milionů obyvatel, čímž se řadí na 2. místo populačně největších států Afriky, zároveň vytváří devátý největší objem HDP v Africe, v roce 2010 tato hodnota byla 29 717 009 196 amerických dolarů (WorldBank, 2010). V současnosti je Etiopie demokratickým státem, avšak základní principy demokracie nejsou v praxi dodržovány, jsou známy případy, kdy byli zástupci opozičních stran zatýkáni, či jinak perzekuováni, během voleb bylo potlačováno právo na shromažďování, a také bylo zamezeno přístupu nezávislých médií. De facto vládnoucí stranou od roku 1991 je Etiopická lidová revoluční demokratická fronta (*The Ethiopian Peoples' Revolutionary Democratic Front, EPRDF*), která svou pozici potvrdila i v roce 2010, kdy v Etiopii proběhly prozatím poslední volby.

Administrativní členění (viz výřez v Mapě č. 6) z roku 1994 dělí stát na 9 federálních států (Afar, Amhara, Benishangul-Gumuz, Gambella, Harari, Oromiya, Southern Nations, Nationalities and Peoples' region¹, Somali a Tigray), které jsou založeny především na etnické příslušnosti, další 2 regiony jsou samosprávné městské oblasti, je to hlavní město Addis Abeba a město Dire Dawa. Tyto státy se dále dělí na kraje (*zone*), okresy (*wereda*) a obce (*kebele*).

Důležité je také se zmínit o etiopském kalendáři (v textu je označován zkratkou E. C.). Používá se zde systém Juliánského kalendáře, který má 12 měsíců po 30 dnech. Zbývajících 5 dní (případně 6 v přestupném roce) se zařazuje do třináctého měsíce roku. Další odlišností také je, že nový rok začíná 10. nebo 11. září. Největším úskalím však je, že etiopský kalendář je oproti kalendáři Gregoriánskému opožděn o 7 let a 8 měsíců, to tedy znamená, že pokud máme nyní rok 2012 v Etiopii je rok 2004. Tento posun je způsoben pravděpodobně byzantským datováním stvoření světa, nebo odlišným výpočtem Kristova narození (Mojdl, 2005). Vzhledem k tomu, že je posunut i začátek roku, je v etiopských dokumentech gregoriánský rok označován jako přelom roků, například 2003/2004.

Rozloha Etiopie je 1 104 300 km² a počet obyvatel je zhruba 79 735 830 (CSA Ethiopia, 2010), to tedy znamená, že hustota zalidnění je 72,2 obyvatel/km², což je poměrně nízké číslo, ale je nutné podotknout, že v rámci státu jsou v tomto ohledu značné disproporce. Co se týče rozložení mužů a žen, mírně počtem převládají muži, v roce 2010 hodnota indexu maskulinity vychází 102 mužů na 100 žen (CSA Ethiopia, 2010). Podobně

¹ Ekvivalentem tohoto názvu je zkratka SNNP, v případě českého překladu se jedná o Region Jižních národů.

jako v celé Africe je míra urbanizace nízká, podíl městského obyvatelstva činil pouze 17,13% (CSA Ethiopia, 2010). Nicméně lze očekávat, že toto číslo bude růst, z důvodu migrace obyvatel z venkova do měst s vidinou lepšího života, avšak často je tato vidina pouze naivní představou.

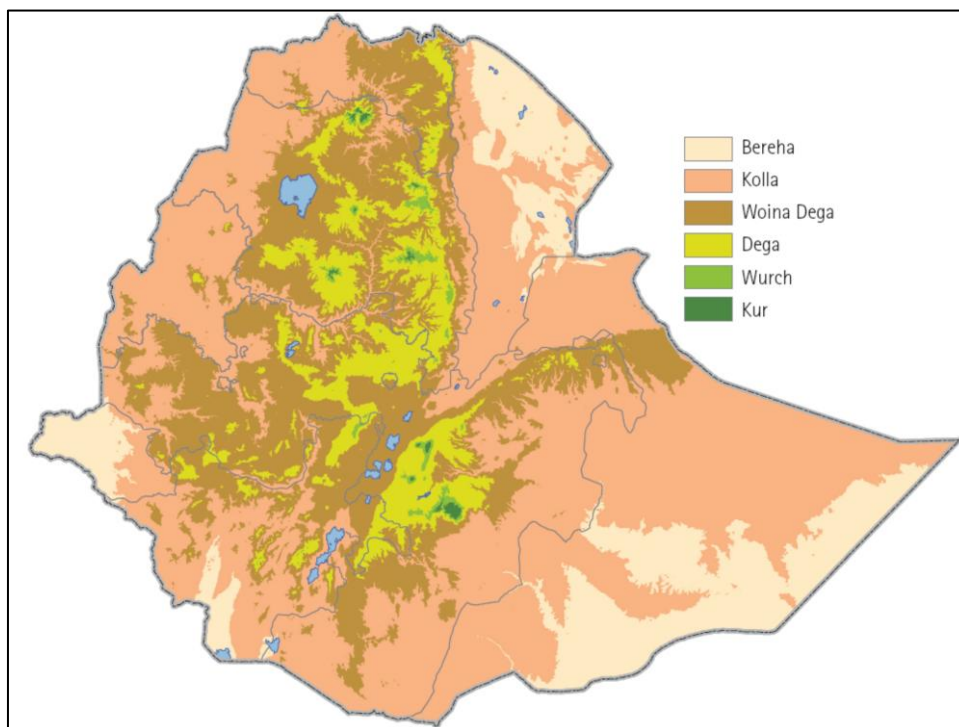
Hlavní náboženská vyznání vedle animistických pojetí jsou monoteistický islám a křesťanství. V případě islámu se jedná o sunnitskou odnož, kterou v Etiopii vyznává 33,9% obyvatel (podle sčítání lidu v roce 2007). Křesťanství se zde nachází v podobě Etiopské ortodoxní církve, které má své kořeny ve 4. století. Tím že se velmi orientuje na starozákonní tradice, má poměrně blízko k judaismu, například etiopská církev požaduje obřizku, rozlišuje mezi masem čistých a nečistých zvířat (Mojdl, 2005). Další odlišností od klasického křesťanství je, že do Bible zahrnují i některé knihy, které jsou označovány za apokryfy a nejsou tedy součástí oficiálního kánonu. Etiopskou ortodoxní církev vyznává 43,5% obyvatel podle censu z roku 2007.

5. 2. Socioekonomická charakteristika a porovnání regionů Etiopie

Mezi jednotlivými regiony jsou poměrně velké rozdíly, které jsou dány zejména přírodními podmínkami, které ovlivňují především zemědělství. Jedná se hlavně o nadmořskou výšku, která do určité míry předurčuje teplotu a množství srážek, které ubývá v západových směrech. Kombinace těchto faktorů dělí zemi do několika tradičních zemědělských oblastí, které se používají k charakteristice etiopského zemědělství (viz Obrázek č. 1).

Těchto tradičních oblastí zemědělství je šest (Atlas of the Ethiopian rural economy, 2006) a jsou nazývány místními názvy. *Bereha* je nejnižší oblast do 500 metrů nad mořem. Na východě je tato oblast velmi suchá a naopak na západě jde o velmi vlhkou část země, kde se pěstují okopaniny a kukuřice. Vlhký typ berehy se vyskytuje v regionu Gambella a Regionu Jižních národů, suchý typ je v regionech Somali a Afar. *Kolla*, zaujímá největší plochu státu, jsou to nížiny v nadmořské výšce 500 – 1500 m, kde jsou převládajícími plodinami, širok, proso, sezam a podzemnice olejná, tento typ se vyskytuje ve všech regionech, vytváří okruh okolo centrální části země, kde se vyskytují vysočiny a vlhké typy krajiny. *Woina dega* je typ, který zasahuje do nadmořské výšky 1500 až 2300 m, kopíruje nižší partie Etiopské vysočiny a jedná se o nejvlhčí oblast. Dominantními druhy zemědělských plodin jsou pšenice, teff (obilnina), ječmen a kukuřice. Tento typ zasahuje do všech regionů, největší měrou pak do regionu Oromiya a Amhara. *Dega* se vyskytuje ve výškách 2300 až 3200 metrů nad mořem. Srážky jsou zde nižší, než v oblastech, kde je woina dega, přesto se zde pěstuje ječmen a pšenice dále pak

olejníny a luštěniny. Tento typ lze také nalézt ve všech regionech, nejvíce pak ve východní části regionu Oromiya, ve střední a východní části Afarska a na severním okraji Tigray. Typ *wurch* a *kur* se nachází v nejvyšších partiích Etiopské vysočiny. *Wurch* leží v nadmořské výšce 3200 – 3700 m. n. m. a velmi běžnou plodinou zde je ječmen. V místech s nadmořskou výškou více než 3700 metrů se nachází *kur*, tyto oblasti jsou primárně využívány jako pastviny.



Obrázek č. 1 Rozložení tradičních zemědělských oblastí v Etiopii
Zdroj: Atlas of the Ethiopian rural economy, 2006

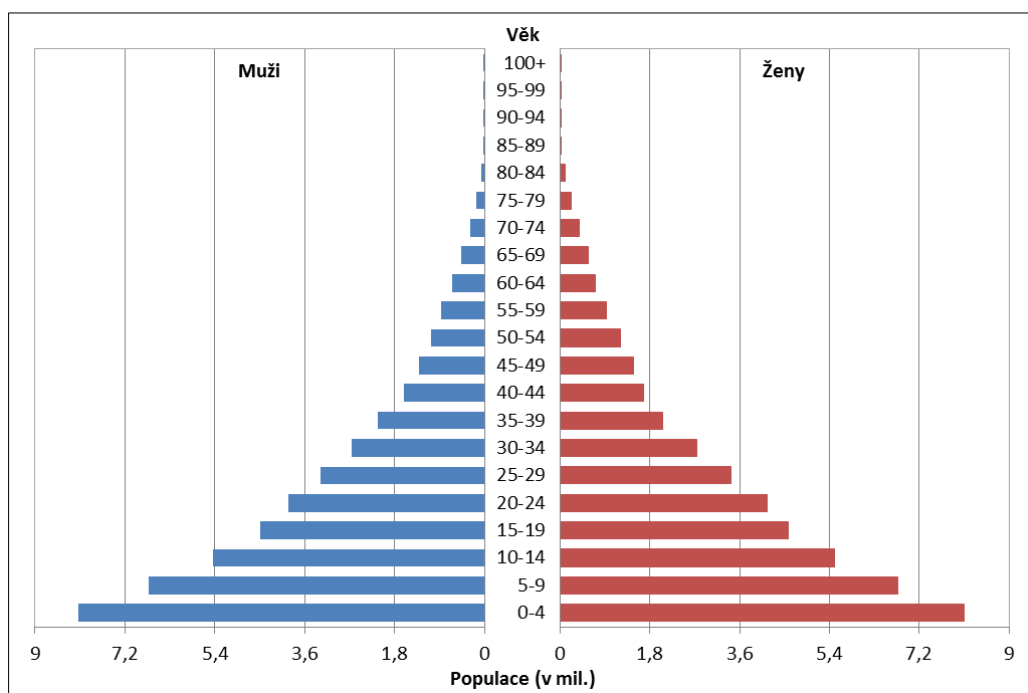
Rozdíly mezi jednotlivými regiony jsou patrné i při srovnání základních populačních ukazatelů. Hustota obyvatelstva se pohybuje od minima 13 ob/km² (Gambella) až do maxima 5510 ob/km² v Addis Abebě. Rozložení obyvatelstva velmi úzce souvisí se zemědělskými oblastmi, a proto v porovnání s nejméně osídlenými oblastmi se největší hustota obyvatelstva nachází v místech, kde je *woina dega*, *dega* a *wurch*. Při zprůměrování hodnot pro jednotlivé regiony je nejhustěji osídlen (mimo městských regionů) region Amhara (113 ob/km²), Region Jižních národů (146 ob/km²) a Harari (638 ob/km²). V případě Harari je tento ukazatel ovlivněn velmi malou rozlohou regionu. Naopak nejmenší hustota zalidnění při porovnání se zemědělskými oblastmi, je v místech, kde se nachází *bereha* a *kolla*. Vzátaženo na jednotlivé regiony nejnižší hustota je v regionech Gambella, Benishangul-Gumuz (14 ob/km²) a Somali (16 ob/km²).

Obecně je urbanizace v Etiopii nízká a maxima samozřejmě dosahuje v samosprávních regionech Addis Abebba a Dire Dawa, kde je podíl venkovského obyvatelstva nejnižší, v případě hlavního města to je podle statistik dokonce 0%. Většina

země má však podíl venkovského obyvatelstva více než 79%. Nejméně urbanizovaný region je SNNP, kde 88% obyvatelstva žije na venkově. Podobná situace je v regionu Oromiya s 86% podílem venkovského obyvatelstva a v Somali je tento podíl 85%. Region kde téměř polovina obyvatel žije ve městech je Harari, zde je podíl venkovského obyvatelstva 45%.

Z demografického hlediska se v Etiopii jedná o progresivní typ populace, čemuž odpovídá i tvar věkové pyramidy (viz Graf č. 1). Široká základna ukazuje, že početně nejvíce jsou zastoupeny děti, a to i přes poměrně vysokou kojeneckou úmrtnost (pro děti mladší 1 roku), která pro rok 2010 činila 79 úmrtí na 1000 narozených (U. S. Census Bureau). Populace v neproduktivním věku (0 – 14 let a 65 a více let) tvořila 48,8% (CSA Ethiopia, 2010). To poukazuje na poměrně velké ekonomické zatížení ekonomicky aktivních obyvatel. To potvrzuje i výpočet indexu ekonomického zatížení, který pro rok 2010 má hodnotu 0,896:

$$V_A = \frac{P_{0-14} + P_{65+}}{P_{15-64}} = \frac{31880598 + 2331435}{38173728} = 0,896$$



Graf č. 1 Věková pyramida obyvatelstva Etiopie v roce 2010
Zdroj: U. S. Census Bureau, 2010

Ekonomické zatížení v jednotlivých regionech je většinou nižší, než hodnota pro celý stát. Regiony kde je index vyšší, než státní průměr jsou Oromiya, kde je zatížení nejvyšší (hodnota indexu je 1,03), dále pak Region Jižních národů s hodnotou 1,01. V regionu Tigray je velikost indexu 0,92 a v případě federativního státu Benishangul-Gumuz to je 0,91. Nejnižší hodnota indexu je v hlavním městě Addis Abeba, kde toto

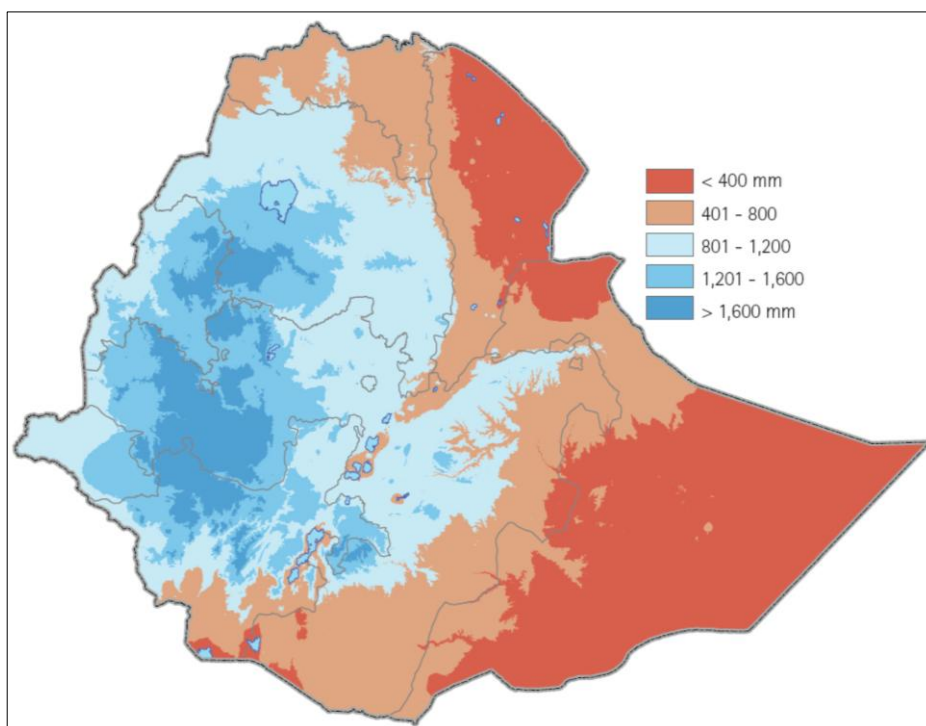
číslo je dokonce 0,37 a v regionu Dire Dawa to je 0,64. Grafické znázornění tohoto ukazatele je na Mapě č. 1 v příloze.

Zastoupení předproduktivní složky populace (0 – 14 let) je v jednotlivých regionech podobné a odpovídá celostátnímu průměru, který činí 45% (CSA Ethiopia, 2010) z celkové populace. Největší odchylka od tohoto průměru je v Addis Abebě, kde je tento podíl 24% a v regionu Harari, kde předproduktivní populace tvoří 37% ze všech obyvatel. Největší podíl předproduktivní populace je v Regionu Jižních národů a Oromiya s hodnotou 48%. Ostatní regiony se pohybují v intervalu 42% - 45%. Porovnání regionu podle tohoto ukazatele je možné podle Mapy č. 1 (v příloze).

Poměr počtu mužů a žen je ve většině regionů nevyrovnaný, a to jak ve prospěch mužů, tak i ve prospěch žen. Regiony, které mají v poměru méně mužů, jsou Addis Abeba, kde je počet mužů 90 na 100 žen, dále je to Tigray s počtem 96 mužů na 100 žen a v případě Regionu Jižních národů to je 98 mužů. Vyrovnaný poměr je pouze v oblasti Dire Dawa. Počtem převažující muži jsou ve státech Harari a Oromiya, kde je 101 mužů na 100 žen, v Benishangul-Gumuz s počtem 102 mužů, ve státě Gambella je tento počet 108 mužů a absolutní maximum je ve státech Somali a Afar, kde je 125 mužů na sto žen. Porovnání regionů pomocí těchto ukazatelů je znázorněno na Mapě č. 2.

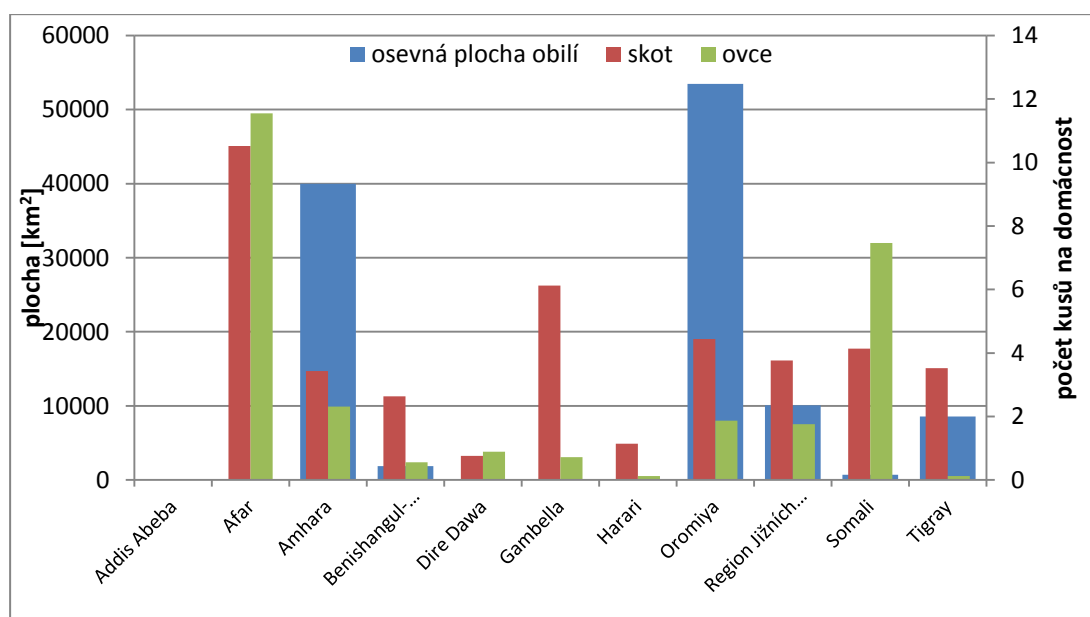
Naděje na dožití do určité míry odráží situaci ve zdravotnictví. Etiopský průměr činí 55,1 roku a většina regionů se pohybuje okolo tohoto čísla. V celoafrickém kontextu se jedná o střední hodnotu, tedy není to tak kritický stav. Nejnižší naděje na dožití je v regionu Benishangul-Gumuz s hodnotou 52,1 let. Nejvyšší hodnota je v regionu Somali a Gambella s počtem 58 let.

Zemědělství je hlavním zdrojem obživy ve všech regionech Etiopie, uplatňuje se zde jak živočišná, tak i rostlinná výroba. Důležitou rostlinou je obilí (v různých místních modifikacích), jeho osevná plocha se největší měrou podílí na rozloze federálního státu Harari (31,7% rozlohy regionu), v Amharsku (25,1%) a v regionu Tigray (17,1%). Na druhé straně nejmenší podíl osevné plochy obilí (mimo samosprávná města) je v Afarsku (zde tento podíl klesl mezi lety 2000 a 2010 z 0,37% na 0,0%) a Somali regionu (0,25%) to je samozřejmě ovlivněno přírodními podmínkami, na většině území těchto regionů se nachází suchý typ berehy a v menší míře pak kolla. V porovnání s mapou průměrných ročních srážek (viz Obrázek č. 2) je vidět, že se jedná o velmi suchou oblast aridního charakteru. Velmi nízký podíl se nachází v regionu Gambella, kde má tento podíl hodnotu 0,38%. Velikost osevných ploch obilí je znázorněn pomocí grafu (viz Graf č. 2).



Obrázek č. 2 Průměrný roční úhm srážek v Etiopii
Zdroj: (Atlas of the Ethiopian rural economy, 2006)

V případě živočišné výroby je početně nejvíce zastoupen skot a ovce. V přepočtu počet kusů na jednu domácnost dominují regiony Afar a Somali, tedy ty které v případě rostlinné výroby mají hodnoty velmi nízké. A naopak regiony zaměřující se především na rostlinnou výrobu, mají počty zvířat nižší. Nejvyšší počet kusů zvířat na domácnost tedy je v Afarsku 10,5 a 11,5 kusů (skot, ovce) a v Somali (4,1 a 7,4 kusů). Vysoký počet skotu na jednu domácnost je také v regionu Gambella, kde je početně významný především skot (6,1 a 0,7). Nízké počty zvířectva jsou v Harari (1,1 a 0,12 kusů), v Benishangul-Gumuz (2,6 a 0,5 kusů). Podrobné porovnání regionů podle tohoto ukazatel prezentuje Graf č. 2.

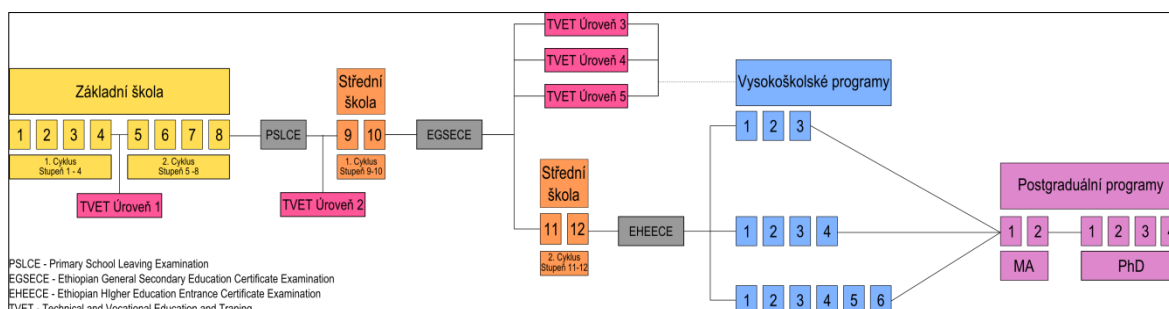


Graf č. 2 Osevná plocha, počet kusů zvířectva na domácnost v regionech Etiopie v roce 2010
Zdroj: (CSA Ethiopia, 2010)

5. 3. Situace ve vzdělávání v regionech Etiopie

Vzdělávací systém Etiopie je založen na čtyřstupňovém systému vzdělání. Základní vzdělání (*primary education*) je pro děti od 7 let a dělí se na osm stupňů (*grades*). Na to navazuje střední školy (*secondary education*), které se dělí na stupně 9-10 (první cyklus) a předuniverzitní studium, které je označováno jako stupeň 11-12 (druhý cyklus). Zároveň lze druhý cyklus základní školy (stupeň 5-8) a střední školu nahradit systémem Technického a odborného vzdělávání a přípravy (*Technical and vocational education and training, TVET*). TVET je dělen na pět úrovní (*level*), po absolvování dvou úrovní získá absolvent certifikát, v případě všech pěti úrovní se jedná o diplomovaný kurz. Zde jsou vyučovány technické obory, řemesla, umělecké obory, pedagogické obory a IT. Dále následuje univerzitní vzdělávání (*higher education*), to je děleno na vysokoškolské programy (*Undergraduate Degree Programs*), kde studium trvá od tří do šesti let, podle typu kurzu. Druhým typem vysokoškolského vzdělání jsou postgraduální programy (*Postgraduate Degree programs*), kdy po dvou letech studia je možné získat titul MA a po čtyřech letech doktorský titul PhD. Pro lepší srozumitelnost je celý tento systém znázorněn na Obrázku č. 3. Základní škola je ukončena zkouškou, kterou je možné v případě neúspěchu opakovat pouze jednou. Pokud ani napodruhé žák neuspěje již, nemůže studovat na státních školách. Každý cyklus střední školy je také ukončen zkouškou.

Přestože jsou státní školy bezplatné, musí si děti sami pořizovat školní pomůcky a učebnice, ve městech jsou velmi často povinné školní uniformy, které si musí děti hradit sami. Dalším problémem je kritický nedostatek škol, a tak mnohé děti musí do škol docházet i několik kilometrů denně. Alternativou jsou tedy nestátní školy, které jsou často zřizovány církví, anebo neziskovými organizacemi z celého světa. Tyto školy jsou také bezplatné a v řadě případů i kvalitnější, než školy státní. Přesto většinou úzce spolupracují se státní správou, a to z důvodu, aby případně mohla být škola předána pod státní správu, čímž je zajištěno zachování škol i například po odchodu humanitární organizace ze země.



Obrázek č. 3 Schéma vzdělávacího systému Etiopie
Zdroj: Upraveno podle (MoE, 2010)

Jak již bylo napsáno výše, největším problémem je nedostatek škol. Průměrný počet žáků na jednu třídu v roce 2010 byl 61, ale v některých regionech jsou tato čísla mnohem vyšší. Proto není výjimkou, že v některých školách funguje výuka na dvě směny včetně sobot. Přesto však lze říci, že ve většině regionů se situace mění k lepšímu a toto číslo se snižuje, avšak jen v málo případech se počet dětí ve třídě blíží evropskému standardu zhruba 30 dětí. Pozitivem je, že pokles tohoto čísla je způsoben nárůstem tříd a nikoliv ubýváním dětí ve školách. Takového počtu dosáhly pouze školy v regionu Harari, kde je průměrný počet dětí ve třídě 30,6 (2010). Na druhou stranu extrémem je region Somali, kde je toto číslo 175,4 (2010). Nutno říci, že tento region je poměrně rozsáhlý a ne celá jeho oblast je pod kontrolou etiopské vlády. S problematikou počtu škol a dětí souvisí také počet učitelů, situaci odráží ukazatel PTR, který vyjadřuje průměrný počet žáků na jednoho učitele v daném vzdělávacím stupni. Hodnoty tohoto ukazatele nejsou tak vysoké, celostátní průměr se z 60 dětí na učitele v roce 2000, snížil na 51 dětí. Avšak v extrémním případě byla tato hodnota 67, a to v regionu Tigray v roce 2000. Změna PTR v těch regionech, kde byl počet žáků na učitele vysoký, byla směrem dolů, tedy počet klesá (například Tigray, Amhara, Region Jižních národů). Avšak jsou zde i regiony, kde změna proběhla směrem nahoru, ale to protože původní hodnota PTR byla poměrně nízká (Afar 29, Somali 35). V těchto případech nárůst PTR byl způsoben větším počtem dětí, které mají přístup ke vzdělání. Vývoj ukazatele PTR je zaznamenán v Mapě č. 3 v příloze.

Ukazatel GER vyjadřuje podíl zapsaných žáků na celkové školní populaci daného vzdělávacího stupně, z vysokých hodnot, které byly zjištěny pro regiony, lze usuzovat, že o vzdělání je zájem. Obecně lze říci, že podíl je vyšší ve městech, kde je však také v průměru na jednoho žáka více škol a je možné vyhovět více dětem. Celostátní hodnota GER byla 93,4% (2010), přičemž absolutního maxima dosáhl v témže roce region Gambella (125,1%) a minima Afarská oblast, pouze 39,3%. Vývoj mezi lety 2000 a 2010 znamenal navýšení těchto podílů ve všech regionech. Nárůst tohoto ukazatele lze porovnat na Mapě č. 4 v příloze.

Poměr dívek a chlapců je poměrně vyrovnaný (viz Mapa č. 4), přesto mírně převažují chlapci. Extrémní nepoměr je pouze v regionu Amhara kde v roce 2010 podle statistiky MoE navštěvovalo základní školu pouze 5% chlapců. Vzhledem k tomu, že se nepodařilo najít žádné informace, které by poukazovaly například na úbytek chlapců či jiné důvody, bude tato hodnota pravděpodobně spíše chybou ve statistice. Nejmenší podíl dívek ve školách je tedy v regionu Somali, ale přesto je tento podíl 40,8% (2010), pořád tedy jde o poměrně vyrovnaný poměr, alespoň tedy na africké podmínky. Pozitivní nárůst ve

prospěch dívek lze pozorovat ve všech regionech, přičemž největší podíl dívek je v Addis Abebě (53,5%) a v Tigrajském regionu (49,8%).

Výdaje na školství jsou řízeny v každém federativním státu individuálně místní vládou. Největší podíl ze všech výdajů vydal na školství region Oromiya (26,5%) a Amhara (21%). Je to logické, neboť vzhledem k podprůměrným výsledkům uvedeným výše, muselo dojít ke změně. Ačkoli Somali region v hodnocení má nízkou úroveň vzdělání, výdaje na školství jsou zde minimální- 2,1% v roce 2010. Velikost podílů výdajů na školství je znázorněn na Mapě č. 3.

Nestátní (označované jako NGO- Nongovernmental) základní školy tvoří v Etiopii podíl 7% (2010), avšak v některých regionech převažují právě tyto školy. Tak je tomu například v Addis Abebě, kde je tento podíl 84%. Největší nárůst počtu nestátních škol proběhl v roce 2003, i když tento typ škol, zde existoval i dříve. V mnoha případech se tento podíl zvětšuje, ale jsou zde i případy, kdy podíl klesá, nicméně to neznamená negativní změnu, neboť pokles je samozřejmě způsoben tím, že roste počet státních škol. Tak je tomu například v regionu Amhara, kde podíl z 6,8% klesl na 4,1%, což je spojené také s tím, že vzrostly výdaje na školství ze státního rozpočtu, díky čemuž stoupl počet státních škol. Největší podíl NGO škol, mimo Addis Abebu, je v regionu Dire Dawa s podílem 40,5% a v Harari, kde je velikost podílu 27,9% v roce 2010. Na Mapě č. 5 je znázorněn procentuální podíl žáků docházejících do nestátních škol.

5. 4. Výpočet HDI

Pro ilustraci je v následující kapitole uveden výpočet indexu lidského rozvoje pro stát Region Jižních národů. V Tabulce č. 3 jsou uvedeny vstupní hodnoty, které byly získány ze statistik.

	<i>GER</i> <i>1. stupeň</i>	<i>GER</i> <i>2. stupeň</i>	<i>GER</i> <i>3. stupeň</i>	<i>Gramotnost</i>	<i>Naděje na dožití</i>	<i>PPP</i>
2000	63,8%	9,5%	12,1%	34,2%	48,6 let	146 US\$
2010	97,3%	34,4%	5,1%	38,2%	54,1 let	136 US\$

Tabulka č. 3 Vstupní hodnoty pro výpočet HDI pro region SNNP

Zdroj: CSA Ethiopia a MoE, 2000 a 2010

Nejprve je třeba vypočítat kombinovaný podíl zapsaných studentů na jednotlivých vzdělávacích stupních (GER_i), tento podíl je vypočítán jako aritmetický průměr. Pro rok 2000 podle následujícího vztahu:

$$GER_i = \frac{63,8 + 9,5 + 12,1}{3} = 28,47$$

Pro rok 2010 následně:

$$GER_i = \frac{97,3 + 34,4 + 5,1}{3} = 45,60$$

V dalším kroku je nutné jednotlivé ukazatele standardizovat, tedy převést na bezrozměrné číslo, tak aby bylo možné s nimi dále pracovat v rámci agregovaného indexu.

Pro rok 2000 byla provedena standardizace podle následujících vztahů:

$$HDI_{GER} = \frac{28,47 - 0}{100 - 0} = 0,2847 \quad HDI_{li} = \frac{34,2 - 0}{100 - 0} = 0,342$$

$$HDI_{le} = \frac{48,6 - 25}{85 - 25} = 0,393 \quad HDI_{PPP} = \frac{\log 146 - \log 100}{\log 40000 - \log 100} = 0,064$$

Pro rok 2010 proběhl výpočet obdobně:

$$HDI_{GER} = \frac{45,6 - 0}{100 - 0} = 0,456 \quad HDI_{li} = \frac{38,2 - 0}{100 - 0} = 0,382$$

$$HDI_{le} = \frac{54,1 - 25}{85 - 25} = 0,485 \quad HDI_{PPP} = \frac{\log 136 - \log 100}{\log 40000 - \log 100} = 0,05$$

Do agregovaného indexu se dosazuje souhrnný index vzdělání, který je váženým součtem z dílčích indexů gramotnosti a podílu zapsaných (jednou třetinou se podílí počet zapsaných ke studiu a dvěma třetinami gramotnost). Za rok 2000 byl výpočet následující:

$$HDI_{ed} = \frac{1}{3} \cdot 0,2847 + \frac{2}{3} \cdot 0,342 = 0,323$$

Obdobně v roce 2010:

$$HDI_{ed} = \frac{1}{3} \cdot 0,456 + \frac{2}{3} \cdot 0,382 = 0,406$$

Konečný agregovaný index je sestaven jako aritmetický podíl ze všech dílčích indexů. Pro rok 2000 má vzorec následující podobu:

$$HDI = \frac{0,323 + 0,393 + 0,064}{3} = 0,260$$

Za rok 2010 je podoba následující:

$$HDI = \frac{0,406 + 0,485 + 0,005}{3} = 0,315$$

Pro přehlednost jsou v následující tabulce (Tabulka č. 4) uvedeny hodnoty dílčích indexů HDI, výsledného HDI a procentuální změna indexu lidského rozvoje, vypočítaná pomocí bazického indexu, kde bází je rok 2000:

$$I_t = \frac{HDI_{2010}}{HDI_{2000}} = \frac{0,315}{0,260} = 1,211 \rightarrow \text{nárůst o } 21,1\%$$

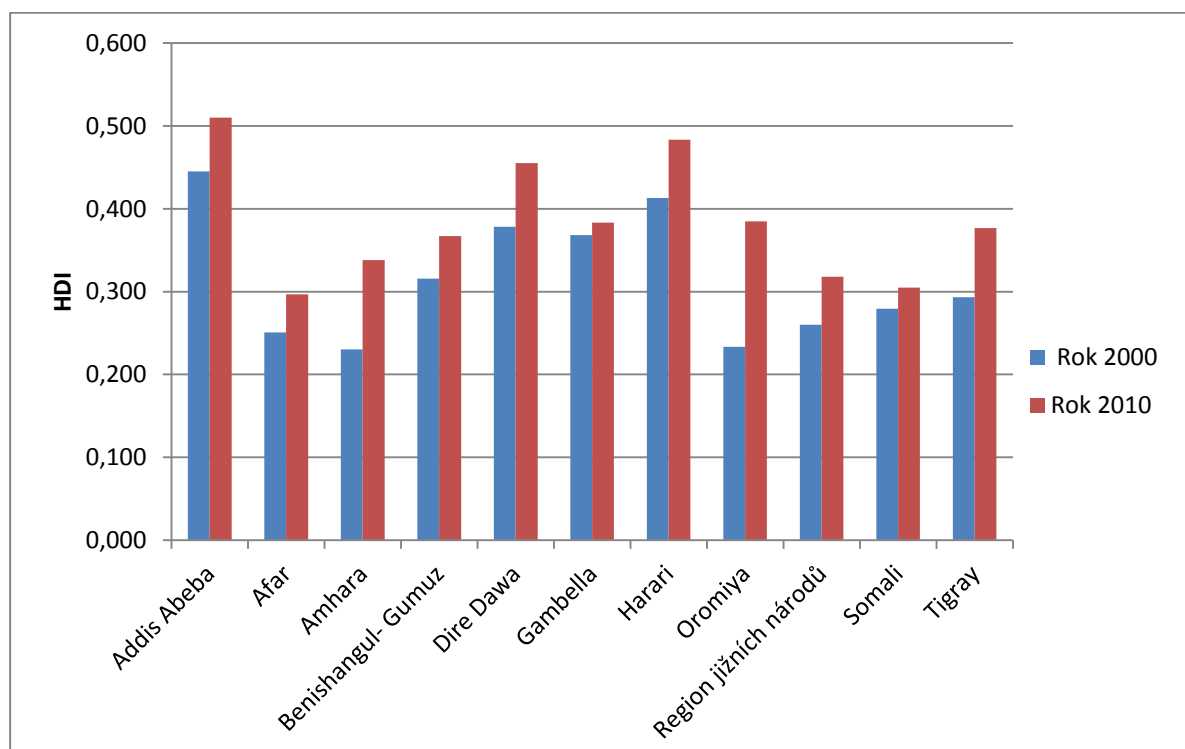
	<i>HDI_{ed}</i>	<i>HDI_{le}</i>	<i>HDI_{PPP}</i>	<i>HDI</i>	<i>změna</i>
2000	0,323	0,393	0,064	0,260	21,1%
2010	0,406	0,485	0,05	0,315	

Tabulka č. 4 Dílčí hodnoty HDI pro Region Jižních národů

Zdroj: Vlastní výpočet na základě dat CSA Ethiopia a MoE, 2000 a 2010

5. 5. Porovnání regionů Etiopie na základě HDI

Využitím indexu lidského rozvoje lze tedy porovnat jednotlivé regiony Etiopie jedním souhrnným ukazatelem. Hodnoty pro roky 2000 a 2010 jsou znázorněny pomocí Grafu č. 3.



Graf č. 3 Hodnoty HDI pro regiony Etiopie v roce 2000 a 2010

Zdroj: Vlastní zpracování na základě dat CSA Ethiopia a MoE, 2000 a 2010

Z grafu je patrné, že žádná z hodnot, vyjma Addis Abeby, ani v jednom roce nepřesáhla hodnotu 0,5, která je horní hranicí pro hodnocení nízký stupeň lidského rozvoje. Tu překročila pouze Addis Abeba v roce 2010, a to pouze o jednu setinu (0,510). V obou letech nejvyšších hodnot dosahovali tedy regiony Addis Abeba, Harari a Dire Dawa, kdy se HDI pohybovalo průměrně okolo 0,45. Na druhé straně nejnižší HDI bylo zjištěno v regionech Amhara a Oromiya, kde se hodnota pohybuje okolo 0,3. Absolutním

minimem za oba roky je 0,230 v regionu Amhara v roce 2000 a absolutním maximem je hodnota 0,510 v hlavním městě Addis Abeba v roce 2010. Zároveň regiony s nejnižšími hodnotami indexu zaznamenaly v roce 2010 oproti roku 2000 největší změny, ve všech případech se pak jednalo o nárůst. Nárůst 65% proběhl v regionu Oromiya a v Amhaře to bylo 46,7 % (absolutní hodnoty HDI a změny oproti roku 2000 jsou uvedeny v Tabulce č. 5) a oproti tomu spíše setrvalý stav zůstává v oblasti Gambella, kde změna činí pouze 4% a také v Somali regionu s nárůstem o 9,1%.

<i>Region</i>	<i>HDI</i>		<i>Nárůst v %</i>
	<i>2000</i>	<i>2010</i>	
Addis Abeba	0,445	0,510	14,5
Afar	0,251	0,297	18,3
Amhara	0,230	0,338	46,7
Benishangul- Gumuz	0,316	0,367	16,2
Dire Dawa	0,378	0,455	20,2
Gambella	0,368	0,383	4
Harari	0,413	0,483	17
Oromiya	0,233	0,385	65
Region Jižních národů	0,260	0,315	21,1
Somali	0,279	0,305	9,1
Tigray	0,293	0,377	28,4
Etiopie	0,240	0,393	63,4

Tabulka č. 5 Hodnota HDI pro regiony Etiopie v roce 2000 a 2010 a její nárůst

Zdroj: Vlastní zpracování na základě dat CSA Ethiopia a MoE, 2000 a 2010

Je třeba říci, že každý z regionů má problémy, tedy nízké hodnoty dílčích indexů, v jiné oblasti. Amharsko, které dosáhlo nejnižších hodnot v obou letech, má však průměrné výsledky jak ve vzdělání, tak i naděje na dožití odpovídá průměru, HDP (PPP) je hluboko pod průměrem. Podprůměrnou hodnotu v oblasti vzdělání má například Somali, ale na druhou stranu se velmi přibližuje průměru v oblasti ekonomiky. Pro srovnání jsou hodnoty dílčích indexů a jejich zprůměrované hodnoty uvedeny v Tabulce č. 9 v příloze.

5. 5. 1. Pozice Regionu Jižních národů v rámci Etiopie na základě HDI

Region Jižních národů dosáhl v roce 2000 hodnoty HDI 0,260, přičemž průměr v tomto roce byl 0,315. V roce 2010 hodnota HDI pro tento region byla 0,315 a průměr dosahoval 0,383. Z výše uvedeného lze vidět, že postavení regionu oproti průměru je nižší a vůči ostatním regionům se pohybuje mezi těmi s nejnižším hodnocením. Zároveň nárůst oproti roku 2000 byl 21,1%, čímž se tento region řadí mezi ty s největším nárůstem. V Tabulce č. 6 jsou jednotlivé regiony seřazeny podle hodnoty HDI v roce 2010.

	<i>Region</i>	<i>HDI</i>
1.	Addis Abeba	0,510
2.	Harari	0,483
3.	Dire Dawa	0,455
4.	Oromiya	0,385
5.	Gambella	0,383
6.	Tigray	0,377
7.	Benishangul-Gumuz	0,367
8.	Amhara	0,338
9.	Region Jižních národů	0,315
10.	Somali	0,305
11.	Afar	0,297

Tabulka č. 6 Regiony podle HDI v roce 2010

Zdroj: Vlastní výpočet na základě dat CSA Ethiopia a MoE, 2010

Co se týče jednotlivých dílčích ukazatelů, nejnižších hodnocení pro oba roky bylo dosaženo v případě HDI_{PPP}, kdy tato hodnota byla jedna z nejnižších ze všech regionů. Naopak dílčí index naděje na dožití dosahuje hodnot velmi blízkých průměru, v absolutním vyjádření zde naděje na dožití vzrostla ze 48,6 let na 54,1 roků, přičemž hodnota z roku 2010 patří mezi regiony Etiopie mezi ty vyšší. Dílčí index vzdělání se v obou letech pohybuje mírně pod průměrem, přesto je zde situace ve vzdělávání poměrně dobrá. V případě základního vzdělání bylo na tomto vzdělávacím stupni zapsáno v roce 2000 63,8% dětí a v roce 2010 to již bylo 97,3%. Na druhém vzdělávacím stupni tento podíl vzrostl z 9,5% na 34,4%. To poukazuje na rozvoj školství nejen na základním stupni, ale také je umožněno více dětem ve svém studiu pokračovat i na dalších úrovních.

Výše popsané postavení v rámci státu je samozřejmě způsobeno mnoha faktory. Region Jižních národů se v Etiopii řadí mezi ty nejchudší a nejvíce postižené agroklimatickými problémy (prodlužující se období sucha, odlesňování a eroze půdy), zároveň je to třetí nejlidnatější region, kde ve městech žije pouze 11,5% obyvatelstva (CSA Ethiopia, 2010). To znamená, že základním zdrojem obživy je zemědělství, které je významně závislé na výkyvech klimatu. Často se stává, že období sucha se prodlužují, které následně způsobují nedostatek vody, přestože zásoby podzemní vody jsou bohaté, nicméně zde neexistuje dostatečná infrastruktura na její čerpání.

Nicméně tato neutěšená situace podněcuje humanitární organizace k realizaci projektů, které se snaží tyto problém zvrátit a nastavit zde vyhovující podmínky k životu. To umožňují i potenciálně dobré přírodní podmínky k zemědělství. Území regionu SNNP

je velmi členité, a to především výškově, díky čemuž lze zde nalézt všechny typy tradičních zemědělských oblastí. Na druhou stranu tato členitost a rozdílné specifické podmínky v jednotlivých okresech regionu, vyžadují individuální přístup a tím i náročnější a pomalejší aplikaci řešení. Různorodost platí i pro socioekonomickou oblast, neboť se zde nachází 56 etnických skupin, které se navzájem liší ve svých zvycích a způsobu života a je tedy nutné k nim přistupovat odlišně.

Ačkoli v současné době je Region Jižních národů řazen mezi ty nejvíce problémové z hlediska humanitární pomoci, má velký potenciál, a to jak přírodní tak i lidský. Místní vláda se snaží spolupracovat s humanitárními organizacemi a zároveň sama vytváří programy na pomoc a zlepšení životních podmínek.

6. Pomoc českých neziskových organizací

Z českých neziskových organizací humanitární pomoc v Etiopii poskytuje především organizace Člověk v tísni. Humanitární projekty se zaměřují na oblast vzdělávání, zdroje obživy, sociálních problémů, zdrojů pitné vody a hygienu. Tato organizace má v zemi i svou stálou misi, jejímž prostřednictvím koordinuje pomoc přímo na místě.

V projektech zaměřených na vzdělávání Člověk v tísni spolupracuje s další neziskovou organizací Junák – svaz skautů a skautek ČR. Informace o činnostech těchto organizací v rámci vzdělávacích projektů byly získány prostřednictvím expertního rozhovoru. V případě Junáka byly otázky rozděleny do dvou oblastí. První z nich byla finanční stránka, tedy získávání peněžních prostředků pro stavbu škol a jejich následné využití, druhá oblast se týkala zhodnocení projektu, které vychází ze zkušeností při návštěvě sbírkových škol.

Otázky pro Člověka v tísni byly rozděleny na tři části, a to podle činností, které na sebe časově navazují při realizaci stavby již v Etiopii. První část se tedy věnuje přípravné fázi (výběr místa a kritéria, která musí splňovat), druhá část je zaměřena na stavbu budovy (pracovní síly, původ materiálu) a poslední část zahrnuje uvedení školy do provozu (administrativní úkony s tím spojené, školení učitelů). Jednotlivé otázky jsou uvedeny v příloze jako Tabulka č. 10.

6. 1. Zdroje obživy, zemědělství

Značná část Etiopie se potýká s nedostatečnými zdroji, které by zajistily obživu pro miliónové populace. Tento nedostatek potravin je způsoben soustavným přečerpáváním zemědělské půdy, které ji znehodnocuje. Proto projekty zaměřující se na zdroje obživy mají za cíl osvojení si dovedností v oblasti zemědělství, které vedou k soběstačnosti a snížení závislosti na humanitárních dodávkách potravin. Tři projekty byly již úspěšně ukončeny a aktuálně v této oblasti běží dva projekty, které se orientují různými směry pomoci.

Jedním z nich je dosažení vyrovnaného využívání místních zdrojů a rozšíření možností obživy. Vzhledem k tomu, že jediným zdrojem energie k ohřevu vody je výhradně dřevo, a jeho těžba způsobuje úbytek lesů, který následně vede k erozi a dalšímu znehodnocování půd. Další formou pomoci, která vede k potravinové soběstačnosti, ale také ke kvalitnímu a pestrému stravování jsou farmářská školící centra, která učí farmáře jak efektivně hospodařit. Tento systém je zaváděn etiopským ministerstvem zemědělství, nicméně z plánovaných 89 center funguje pouze 6. Člověk v tísni se v tomto projektu

angažuje tým, že podporuje rozvoj center vybavením a nástroji, ale také školením farmářů a podporou farmářů formou mikro půjček.

V regionu Somali jsou velkým problémem období sucha, která jsou provázena každoročním nedostatkem vody a tím pádem i neúrodou a podvýživou místních obyvatel. Tuto problematiku organizace řeší budováním zavlažovacích kanálů, které přivedou vodu na postižená místa. Samozřejmě se zde uplatňuje i materiální pomoc těm nejpotřebnějším, jsou distribuovány především ovce a kozy, ale také osivo.

6. 2. Zdroje pitné vody a hygiena

Problematika přístupu k nezávadné vodě má své dlouhodobé příčiny, jako je nepropustné geologické podloží, díky kterému se hladina podzemní vody pohybuje až 300 metrů hluboko a nedostatečná technika, která by tuto vodu čerpala. Důvody jsou i aktuální, krátkodobé, ale následky jsou patrné dodnes. Tím byly například i záplavy v roce 2010, které postihly jižní oblast Regionu jižních národů, které znehodnotily zdroje pitné vody a rozšířily choroby přenášené vodou, včetně cholery. Bezprostřední reakcí na tuto událost byla distribuce tablet na čištění vody, sanace a oprava vrtů a postavení střešních chytačů dešťové vody. Současně také proběhla osvětová kampaň, která měla zajistit osvojení si základních hygienických návyků, a také školení místních zdravotníků.

Aktuální projekt je zaměřen na zajištění dlouhodobého přístupu k nezávadné vodě. O systém zdrojů s pitnou vodou se stará místní samospráva, to však nefunguje a cílem projektu je tedy zefektivnění správy, vyškolení pracovníků, kteří se budou starat o jednotlivé vrty a materiálního zabezpečení pro opravy poškozených zařízení.

Jeden z projektů se také zaměřil na vybudování hygienického zázemí nově vybudovaných škol, tedy budování suchých WC a vodovodního řádu, který umožňuje dodržovat základní hygienické návyky.

6. 3. Sociální problémy

Sociální programy se zaměřují na problematiku zrovnoprávnění žen, dětské práce, prevenci proti onemocnění HIV/AIDS a péče o sirotky.

Masivní migrace z venkovských oblastí do měst s sebou nese prohlubování sociálních problémů spojené s chudobou. Nově příchozí obyvatelé očekávají zlepšení životních podmínek, nicméně je tomu naopak. Většinou nenajdou pro sebe uplatnění na oficiálním pracovním trhu, a tak práci hledají na tom neoficiálním. Avšak v takovémto případě nemají přístup k mikro půjčkám a sociálnímu zabezpečení, čímž se jejich problémy s chudobou jen prohlubují. Specifické postavení pak mají ženy, které jsou i doposud ekonomicky a sociálně znevýhodněny. V tomto případě se projekt soustředí na

podporu „ženských svépomocných skupin“. Jedná se o komunitu zhruba 20 žen, které se díky školení sociálních pracovníků učí společně šetřit a získat schopnosti v drobném podnikání. Následně se snaží o pronikání jejich zástupkyň do diskusí s místní samosprávou a podílet se tak na rozhodovacích procesech.

Přestože otroctví bylo v Etiopii zrušeno ve 30. letech 20. století, je tato problematika stále aktuální, a to především v oblasti obchodu s dětmi. Ty často končí jako pouliční podavači, levná pracovní síla v malých továrnách, či jsou donuceny k žebrání. Na venkově jsou děti prodávány na farmy a plantáže. Dívky jsou často využívány jako pomocnice v domácnosti, v horším případě jsou donuceny k prostituci, čímž dochází k propojení i s problematikou HIV/AIDS. Nejvíce ohroženi jsou pak sirotci. V tomto směru se Člověk v tísni ve spolupráci s místními nevládními organizacemi snaží o prevenci a zejména pak o pomoc obětem obchodování. Pro oběti se staví útulky, zejména na venkově, kde nachází jak ubytování a stravu, tak i psychologickou pomoc a základní školní výuku. Ve městech jsou policisté a sociální pracovníci školeni tak, aby dokázali takovému dětem pomoci se vrátit ke svým rodinám, nebo jim alespoň zajistit místo v útulku.

Nákaza HIV/AIDS je dlouhodobým a rozsáhlým problémem, tak jako v mnoha dalších afrických zemích, Etiopie. Sociální a ekonomické dopady spojené s tímto onemocněním velmi často dopadají právě na děti, ty v mnoha případech ztratí oba rodiče a následné získávání prostředků k přežití je pak pro ně velmi náročné, natož získat alespoň základní vzdělání. Proto se další projekty zaměřují na podporu přístupu sirotků ke vzdělávání, ale také k informacím jak předcházet nákaze a dalšímu šíření nemoci AIDS. Kromě podpory sirotků se Člověk v tísni snaží i o osvětu mezi obyvatelstvem, a to jako o samotné nemoci, tak i o plánovaném rodičovství.

6. 4. Vzdělávání

Problémem etiopského školství je především nedostatek základních škol, díky čemuž je pouze 44% obyvatel gramotných (CSA Ethiopia, 2010). Dále je to nedostatek kvalifikovaných učitelů, učebnic a učebních pomůcek všeobecně a neatraktivnost výuky. Učební osnovy jsou zastaralé a dnes již nevyhovující. Cílem projektů je tedy nejen umožnit většímu množství dětí přístup ke vzdělání, ale také zlepšit jeho kvalitu.

Člověk v tísni podporuje jak základní školství, tak i vzdělávání vyššího stupně (střední školy). Základní vzdělávání je podporováno díky finančním prostředkům, které jsou získávány z celorepublikové peněžní sbírky „Postavme školu v Africe“.

6. 5. Postavme školu v Africe

Na tomto projektu spolupracují dvě české neziskové organizace, a to Člověk v tísni o. p. s. a dětská volnočasová organizace Junák – svaz skautů a skautek ČR. Projekt se zaměřuje především na nedostatek škol, získané finanční prostředky jsou použity na stavbu škol ve vybraných oblastech. První sbírka byla uspořádána v roce 2004 a z jejího výtěžku byla v následujícím roce postavena první škola. Díky velkému ohlasu u české veřejnosti bylo možno sbírku opakovat i další rok a do dnešního dne proběhlo již osm ročníků sbírky.

Protože se na projektu podílí dvě organizace, tak se každá z nich zaměřuje na jiné stránky projektu. Jednotlivé funkce byly postihnuty prostřednictvím expertního rozhovoru se zástupci těchto organizací.

Junák zajišťuje především získávání finančních prostředků, tedy organizaci a průběh samotné peněžní sbírky a doprovodného programu. Skauti se na projektu podílejí již od začátku, tedy od roku 2004. Úkolem skautů je vybírání peněz od dobrovolných dárců, které oslovují na veřejnosti. Za darované peníze občané získají drobný upomínkový předmět (např.: samolepka s logem projektu) a informace o projektu, který podpořili. Kromě vybírání peněz informují veřejnost, proč právě školy v Etiopii a jak jejich příspěvek pomůže. Peníze jsou získávány také prodejem drobných upomínkových předmětů a v rámci charitativních doprovodných programů, jako jsou například koncerty, výstavy a divadelní vystoupení. Tyto aktivity jsou financovány z prostředků Člověka v tísni a částečně i z vybraných peněz (tato částka však nesmí překročit 5% z hrubého výtěžku). Dalším zdrojem financí je projekt Skutečný dárek, vzhledem k tomu, že všechny aktivity spojené s tímto projektem probíhají prostřednictvím internetu, jsou náklady téměř nulové a díky tomu je 100% darované částky využito na pomoc. Tato sbírka funguje na principu e-shopu, kdy si dárcé koupí konkrétní předmět, který je potřeba (například školní pomůcky pro žáky nebo tabule). Následně tento darovaný předmět neputuje k dárci, ale rovnou do místa, kde je ho zapotřebí a dárci je vystaven certifikát, který potvrzuje jeho účast v projektu. Přispět lze pomocí dárcovské SMS zprávy.

Všichni koordinátoři sbírky na projektu pracují jako dobrovolníci, nejsou tedy za svou činnost placeni. V rámci motivace, ale také zhodnocení výsledků jim byla umožněna cesta do Etiopie, za osm let proběhly tři cesty. Účelem cest byl jak monitoring aktuálního stavu všech sbírkových škol, tak i získání materiálů a informací pro propagaci mezi veřejností v České republice. Místní obyvatelé samotnou návštěvu vnímali velmi pozitivně a neustále vyjadřovali svůj vděk.

Člověk v tísni, díky své stálé misi v Etiopii, koordinuje stavbu přímo na místě. Součástí toho je výběr lokality pro stavbu, komunikace s místními úřady a vyřízení všech

administrativních požadavků, řízení samotné stavby, zajištění školení učitelů a pracovníků školy a v neposlední řadě předání školy místní samosprávě. Další výhodou stálé mise je snížení režijních nákladů a tím využití finančních prostředků v maximální míře pro humanitární pomoc.

6. 5. 1. Lokalizační faktory

Lokalizační faktory, které rozhodují o výběru lokality, kde bude škola postavena, mají spíše kvalitativní charakter. Jedním z nich je především to, zda v dané obci (*kebele*) již nějaká škola existuje. V případě, že zde žádná škola není dalším ukazatelem, který se sleduje, je vzdálenost další školy, kam děti prozatím musí docházet. V Etiopii je tato vzdálenost často od 4 km až do 12 km. Dalším faktorem je počet dětí školního věku v obci. Plusem pro danou obec je také to zda má již k dispozici pozemek, na kterém by byla škola postavena, případně jak rychle bude přidělen. Důležitá je také dostupnost do obce, která limituje především dopravu materiálu na stavbu, ale také následně docházku dětí ze spádové oblasti.

Kromě těchto jednoznačně vyhodnotitelných faktorů se přihlíží i na faktory sociální povahy. Hodnotí se, zda je místní komunita ochotna přispět určitou finanční částkou (z motivačního důvodu) a pomoci při výkopových pracích. Výběr lokality významně také ovlivňuje spolupráce s místními úředníky a samosprávou, tedy zda podpoří projekt z administrativního hlediska.

V rámci jednoho ročníku je vytipováno několik potenciálních obcí, každá z nich je zhodnocena dle výše uvedených faktorů, následně jim je přiřazena priorita pro stavbu. Podle této priority je pak zahájena stavba v té obci, která má nejvyšší prioritu. Hodnotící formulář z roku 2010 je uveden v příloze jako Tabulka č. 11.

6. 5. 2. Administrativa a spolupráce s místními

Na samotné stavbě škol se podílí místní komunita, která provádí přípravné práce, jako je vyčištění pozemku a základní výkopové práce. Odborné stavební práce pak provádí místní firma, která je vybírána na základě výběrového řízení, které pořádá Člověk v tísni. To vše probíhá pod dohledem stavebního inženýra z Člověka v tísni. Stavební materiál pochází z místních zdrojů, není tedy dovážen. Taktéž vybavení škol je dodáváno z místních zdrojů, například nábytek bývá vyráběn v chráněných dílnách, případně v místních odborných školách.

Po dokončení stavby jsou školy předávány místním úřadům, které se již nadále o chod škol starají. Jedná se především o platy učitelů a náklady na opravy a provoz škol. Tento krok je důležitý z toho důvodu, že tímto způsobem místní úřady získají odpovědnost za tyto školy a tím je projekt udržitelný.

6. 5. 3. Finanční náklady stavby

Náklady na výstavbu a vybavení škol závisí na místě, kde se škola staví, protože ceny dodavatelů se regionálně liší. Někdy se stává, že stavební firmy v průběhu prací navyšují ceny, přestože jsou jejich požadavky neopodstatněné. Výslednou cenu také ovlivňuje vývoj měnového kurzu české koruny vůči etiopskému birru. Cena budovy se pohybuje od 1,5 milionu korun do 2 milionů. Budovy jsou stavěny z betonových tvárnic, které stojí 100 Kč/ kus. Další vybavení jako hygienické zázemí (suché toalety, nádrž na sběr dešťové vody) stojí zhruba 200 000 korun. Přestože školní pomůcky pro děti stojí řádově desítky korun, je i toto významnou položkou v nákladech, neboť ani tyto drobnosti si nemohou místní dovolit. Níže je uvedena Tabulka č. 7, kde jsou uvedeny orientační ceny jednotlivých prvků školy a jejího vybavení.

<i>Stavební prvky</i>		<i>Školní potřeby</i>	
Budova (4 třídy a sborovna)	1 700 000 Kč	Sešit 40 stran	8 Kč
Suché toalety (4)	150 000 Kč	Učebnice	25 – 60 Kč
Nádrž na sběr dešťové vody (PVC, 10 000 l)	23 800 Kč	Houba na tabuli	25 Kč
Okno 830 x 1500 mm	1 500 Kč	Tabule	800 Kč
Cement (50 kg)	200 Kč	Školní lavice	1 050 Kč

Tabulka č. 7 Orientační ceny stavebních prvků a vybavení škol

Zdroj: Člověk v tísni, 2011

6. 5. 4. Školy a vybavení, výuka

Z peněz získaných ze sbírek během let 2004 až 2011 bylo postaveno již dvanáct škol a třináctá je ve výstavbě v obci Debre Sina, jejíž otevření se plánuje již na školní rok 2012/2013. Další školy, které byly postaveny v rámci projektu, ale byly financovány z jiných zdrojů, jsou školy v oblasti Dara Malo a Tibiru v regionu Jižních národů, které sponzorovala Vysoká škola ekonomie a managementu, škola v Bale Goble v regionu Somali byla postavena díky daru Magistrátu hl. města Prahy. Přehled postavených škol a počet dětí navštěvující školu je uveden v Tabulce č. 8 (pozn. první ročník sbírky proběhl již v roce 2004, ale stavba první školy byla zahájena až v roce 2005).

Většina sbírkových škol je umístěna v Regionu Jižních národů (10), jedna škola je pak umístěna v regionu Oromiya a jedna v regionu Amhara. Lokalizace jednotlivých škol je znázorněna na Mapě č. 6 v příloze. Díky těmto školám dostane základní vzdělání více než 2700 dětí, které do té doby školu nemohly navštěvovat z různých důvodů. Kromě výstavby nových škol se z vybraných peněz v některých případech rozšiřují školy i o třídy prvního cyklu z druhého vzdělávacího stupně (střední školy), tak tomu bylo například ve škole v Awase.

<i>Rok</i>	<i>Počet postavených</i>	<i>Počet dětí</i>	<i>Název školy</i>
2005	1	200	Asore
2006	2	200 + 200	Lante, Yirgacheffe
2007	2	300 + 300	Boriacha, Teffo Cheffo
2008	2	200 + 180	Lenda, Tulla
2009	2	200 + 200	Fiseha Genet, Loke Abaya
2010	2	200 + 100	Lante 2, Awasa Boarding School
2011	1	428	Umbulo Dikchicha
<i>Celkem</i>	12	2708	

Tabulka č. 8 Přehled postavených škol a počet žáků

Zdroj: Junák, 2011

Samotné školní objekty jsou většinou jednoduché přízemní stavby, avšak oproti budovám státních škol jsou postavené z kvalitních materiálů a mají i základní prvky jako jsou okna a dveře, tím je zaručena delší životnost budov (vzhled budov dokumentuje Obrázek č. 4). Taktéž vybavení je na vyšší úrovni, kromě školního vybavení, které v ostatních školách nebývá samozřejmostí, jsou školy vybaveny suchým WC a nádobami na vodu s kohoutky, díky čemuž mohou děti i učitelé dodržovat základní hygienické návyky.



Obrázek č. 4 Budova školy v Umbulo Dikchicha
Zdroj: Člověk v tísní, 2011 [online]

Z důvodu vysokého počtu dětí probíhá výuka ve většině škol na dvě směny. Vyučované předměty jsou podobné jako v České republice. Základem je samozřejmě trivium, které je vyučováno v rodném jazyce a v druhé třídě je výuka doplněna o amharštinu, která je oficiálním jazykem. Ve vyšších ročnících se přidávají odborné předměty jako je fyzika, přírodopis, dějepis, angličtina a podobně. Vzhledem k tomu, že v těchto oblastech jsou školy vzácností, nelze děti striktně dělit do tříd podle věku, ale naopak podle znalostí. Není tedy výjimkou, že děti zahajují základní vzdělání až ve vyšším věku, tedy až po sedmém roku dítěte. Extrémem byl například chlapec, který základní vzdělání zahájil až v sedmnáctém roce života (Člověk v tísní, 2011[online]).

Školy nejsou jen místem pro vzdělávání, součástí některých škol jsou i pole, o které se starají studenti i rodiče. Tímto způsobem jsou místní obyvatelé seznamováni se zásadami udržitelného zemědělství a zároveň výnosy z těchto polí se podílí na pokrytí nákladů na provoz školy. Často jsou při škole provozovány i knihovny.

Přístup dětí ke škole je v Etiopii odlišný, než například v České republice. Děti zde možnost chodit do školy chápou jako privilegium a velmi si této možnosti váží. Do školy chodí rádi, nejen protože se zde naučí číst a psát, ale také protože být doma pro ně znamená těžce pracovat s rodiči na poli. Ve škole se tak setkávají se svými kamarády a kromě výuky si zde ve volném čase mohou hrát. Proto není výjimkou, že zde děti tráví mnoho času již před zahájením výuky, ale i po jejím skončení.

6. 5. 5. Trendy do budoucna

Do budoucna se plánuje v pokračování sbírky „Postavme školu v Africe“, která je významným zdrojem financí na stavbu škol. Podoba sbírky bude stejná jako dosud, základ tvoří sbírka v ulicích, která je řízena centrálně a probíhá ve stejném termínu pro celou republiku. Na regionální úrovni je doplněna doprovodným programem, který je v produkci místních organizátorů, jedná se o výstavy, besedy, koncerty apod. Snahou je také získat větší sponzory jako jsou firmy a instituce (např.: Magistrát hlavního města Prahy, Vysoká škola ekonomie a managementu). Finanční prostředky získané z těchto zdrojů budou i nadále primárně investovány do stavby nových škol a jejich vybavení, neboť nedostatek vzdělávacích zařízení je stále aktuální. Samozřejmě součástí škol se budou stávat i vlastní zdroje vody, které budou využívat lidé v celém okolí.

Kromě zlepšení infrastruktury potřebné ke vzdělávání se do budoucna (pro období duben 2011 až prosinec 2013) plánují i projekty na zvýšení kvality a relevance výuky na základních školách (Člověk v tísni, 2011[online]). Částečně již projekt probíhá, již byl pro učitele vytvořen manuál moderních vyučovacích metod, který byl schválen etiopským ministerstvem školství. Tento manuál bude rozšířen o speciální výukové moduly a následně bude zařazen mezi výukový materiál na pedagogických školách, tak aby se o něm dozvěděli i budoucí učitelé. Současní učitelé budou školeni pracovníky Člověka v tísni. Účastnit se budou především učitelé sbírkových škol (je to jedna z podmínek pro vybudování školy), ale také učitelé státních škol, kteří projeví zájem o toto školení. Přímými příjemci tohoto projektu bude 800 vyškolených učitelů a 200 školních inspektorů, pomocí moderních vyučovacích metod bude vzděláváno 2 800 dětí (Člověk v tísni, 2011[online]).

Aktuálně se staví škola v obci Debre Sina v regionu Amhara (zhruba 150 km od Addis Abeby). Do této doby zde byla pouze jedna škola pro více jak dvacetitisícové město a jeho okolí. V průměru do jedné třídy zde chodí 70 žáků, což výrazně snižuje kvalitu výuky, ale i množství vyučované látky na úkor znalostí dětí.

7. Závěr

Etiopie je rozvojový stát, který je významným příjemcem humanitární pomoci, opodstatněnost této pomoci potvrzuje hodnota indexu lidského rozvoje i socioekonomická charakteristika. Pokud budeme stát hodnotit pomocí HDI, je jeho hodnota pro Etiopii 0,393. Což znamená nízký stupeň lidského rozvoje. Protože je v tomto ukazateli zahrnuto zdravotnictví, vzdělávání i ekonomika odráží celkovou situaci ve všech oblastech života a dostáváme se ke zjištění, že je zde situace více než neutěšená. Pokud hodnocení doplníme dalšími socioekonomickými ukazateli, jen toto tvrzení potvrdíme.

Populace je zde velice mladá, velká část obyvatelstva (45%) je v předproduktivním věku, tedy ve věku od 0 do 14 let. Ekonomické zatížení obyvatelstva je tedy velké a ve spojení s nedostatkem zdrojů je pro produktivní část obyvatel velmi náročné uživit ty v neproduktivním věku. Proto jsou do práce zapojovány i děti, které nemají přístup ke vzdělání. Velmi nízký počet škol neumožňuje přístup ke vzdělání pro všechny děti. Pro rok 2010 byla hodnota ukazatele GER (podíl zapsaných ke studiu z dané věkové skupiny) 93,8%, přesto v Etiopii existují oblasti, kde tato hodnota byla pouze 39,3% (region Afar). Nicméně i v případě, že školy jsou přístupné pro velké procento dětí, kvalita výuky je značně ovlivněna vysokým počtem žáků ve třídě. Není výjimkou, že se v jedné třídě tísni více jak 70 dětí a o individuálním přístupu učitelů nemůže být ani řeč. Průměrný počet žáků na jednoho učitele je 51 (2010), v extrému to bylo 65 žáků v regionu Somali. Přesto však můžeme pozorovat zlepšení situace, a to díky nestátnímu školství, které je v Etiopii vedle státního systému škol nejdůležitějším zdrojem vzdělávání. Podíl nestátních škol je v Etiopii 7%, ale v některých regionech jsou nestátní školy převažující (Addis Abeba – 84%), nebo zde zaujímají významný podíl (Dire Dawa – 40%, Harari – 27,9%).

Změnit situaci k lepšímu se snaží i česká nezisková organizace Člověk v tísni, která především v Regionu Jižních národů poskytuje místním obyvatelům pomoc v nejrůznějších oblastech života (zemědělství, zdroje pitné vody, sociální integrace), především pak v oblasti vzdělávání. Region Jižních národů je jedním z nejvíce problémových regionů z hlediska standardu života. Při porovnání pomocí HDI zaujímá místo mezi regiony s nejnižší hodnotou, konkrétně HDI pro tento region v roce 2010 byl 0,315. Avšak oproti roku 2000 tento ukazatel prodělal nárůst o 21,1%, a tak lze doufat v zlepšování situace i nadále. Co se zlepšuje díky pomoci z České republiky, je počet základních škol, a tak více dětí získá alespoň základní vzdělání. Díky projektu „Postavme školu v Africe“ bylo od roku 2004 do roku 2012 v Etiopii postaveno 12 škol, ve kterých nyní získává vzdělání více jak 2700 dětí a pro dalších 500 dětí se staví třináctá škola.

8. Seznam grafických výstupů

8. 1. Obrázky

Obrázek č. 1 Rozložení tradičních zemědělských oblastí v Etiopii	15
Obrázek č. 2 Průměrný roční úhrn srážek v Etiopii	18
Obrázek č. 3 Schéma vzdělávacího systému Etiopie	19
Obrázek č. 4 Budova školy v Umbulo Dikchicha	34

8. 2. Grafy

Graf č. 1 Věková pyramida obyvatelstva Etiopie v roce 2010	16
Graf č. 2 Osevná plocha, počet kusů zvířectva na domácnost v regionech Etiopie v roce 2010.....	18
Graf č. 3 Hodnoty HDI pro regiony Etiopie v roce 2000 a 2010	23

8. 3. Tabulky

Tabulka č. 1 Fixní hodnoty dílčích ukazatelů HDI	7
Tabulka č. 2 Stupnice HDI a slovní ohodnocení.....	7
Tabulka č. 3 Vstupní hodnoty pro výpočet HDI pro region SNNP	21
Tabulka č. 4 Dílčí hodnoty HDI pro Region Jižních národů	23
Tabulka č. 5 Hodnota HDI pro regiony Etiopie v roce 2000 a 2010 a její nárůst.....	24
Tabulka č. 6 Regiony podle HDI v roce 2010	25
Tabulka č. 7 Orientační ceny stavebních prvků a vybavení škol	32
Tabulka č. 8 Přehled postavených škol a počet žáků	33
Tabulka č. 9 Hodnota dílčích indexů HDI pro regiony Etiopie v roce 2000 a 2010.....	I
Tabulka č. 10 Otázky pro expertní rozhovor	I
Tabulka č. 11 Hodnotící formulář	II

8. 4. Mapy

Mapa č. 1 Porovnání regionů Etiopie pomocí vybraných demografických ukazatelů v roce 2010 III	
Mapa č. 2 Porovnání regionů Etiopie pomocí vybraných ukazatelů v roce 2010	IV
Mapa č. 3 Výdaje na školství a PTR v regionech Etiopie v roce 2000 a 2010.....	V
Mapa č. 4 Podíl chlapců a dívek ve školách a GER v regionech Etiopie v roce 2000 a 2010	VI
Mapa č. 5 Podíl žáků v nestátních školách v regionech Etiopie v roce 2000 a 2010	VII
Mapa č. 6 Lokalizace škol postavených v rámci projektu Postavme školu v Africe	VIII

9. Seznam zdrojů

9. 1. Zdroje dat a informací

[1] Akce a projekty: Postavme školu v Africe. *Skautská křižovatka* [online]. 2012 [cit. 2012-04-15].

Dostupné z WWW: <<http://krizovatka.skaut.cz/projekty/charitativni-akce/postavme-skolu-v-africe>>

[2] INTERNATIONAL FOOD POLICY RESEARCH INSTITUTE AND THE CENTRAL STATISTICAL AGENCY. *Atlas of the Ethiopian Rural Economy* [online]. 2006 [cit. 2012-04-15]. ISBN 978-0-89629-154-5. Dostupné z: <http://www.csa.gov.et/pdf/AtlasEthiopianRuralEco.pdf>

[3] Central statistical agency of Ethiopia [online]. c2011 [cit. 2011-11-30]. Dostupné z WWW: <<http://www.csa.gov.et/>>.

[4] ČLOVĚK V TÍSNI. *Postavme školu v Africe* [online]. 2011 [cit. 2012-04-15]. Dostupné z WWW: <<http://www.skolavafrice.cz/o-projektu>>

[5] Etiopie. *Člověk v tísní* [online]. 2006 [cit. 2012-04-15]. Dostupné z: <http://www.clovekvtsni.cz/index2.php?id=281>

[6] International Data Base. *United States Census Bureau* [online]. 2010 [cit. 2012-04-15]. Dostupné z WWW: <<http://www.census.gov/population/int>>

[7] *Ministry of Education* [online]. c2011 [cit. 2011-11-30]. Dostupné z WWW: <<http://www.moe.gov.et/English/Pages/index.aspx>>.

[8] *Ministry of Foreign Affairs of Ethiopia* [online]. 2002 - 2010 [cit. 2012-04-15]. Dostupné z WWW: <<http://www.mfa.gov.et/>>

[9] MOJDL, Lubor. *Stručná historie států: Etiopie*. První vydání. Praha: Libri, 2005. ISBN 80-7277-221-X.

[10] World dataBank. *The World Bank* [online]. 2012 [cit. 2012-04-15]. Dostupné z WWW: <<http://databank.worldbank.org/ddp/home.do>>

9. 2. Metodická literatura

[11] HENDL, Jan. *Kvalitativní výzkum: základní metody a aplikace*. Vyd. 1. Praha: Portál, 2005. ISBN 80-7367-040-2.

[12] HENDL, Jan. *Přehled statistických metod zpracování dat: analýza a metaanalýza dat*. Vyd. 2. Praha: Portál, 2006. ISBN 80-7367-123-9.

[13] JÍLEK, J., MORAVOVÁ, J. *Ekonomické a sociální indikátory: od statistik k poznatkům*. Vyd. 1. Praha: Futura, 2007. 246 s. ISBN 978-80-86844-29-9.

[14] UNITED NATIONS DEVELOPMENT PROGRAMME. *Human Development Report 1999* [online]. New York> Oxford University Press, 1999 [cit. 2012-04-15]. ISBN 0-19-521561-3. Dostupné z: http://hdr.undp.org/en/media/HDR_1999_EN.pdf

[15] VOŽENÍLEK, V., KAŇOK, J. et kol. *Metody tematické kartografie: vizualizace prostorových jevů*. Olomouc: Univerzita Palackého v Olomouci, 2011. ISBN 978-80-244-2790-4.

9. 3. Ostatní

[16] ESRI, *ArcGIS 9.3* [počítačový program]. Ver. 9.3. [Redlands], 2008 [cit. 04-15-2012]

[17] UNITED NATIONS DEVELOPMENT PROGRAMME. *Human Development report 1990* [online]. New York: Oxford University Press, 1990 [cit. 2012-04-15]. ISBN 0-19-506481-1. Dostupné z WWW: <http://hdr.undp.org/en/media/hdr_1990_en_front.pdf>

10. Přílohy

Region	HDI _{ed}		HDI _{le}		HDI _{PPP}	
	2000	2010	2000	2010	2000	2010
Addis Abeba	0,791	0,818	0,275	0,525	0,270	0,187
Afar	0,152	0,195	0,408	0,503	0,192	0,192
Amhara	0,234	0,436	0,387	0,492	0,071	0,087
Benishangul- Gumuz	0,329	0,427	0,377	0,452	0,242	0,223
Dire Dawa	0,526	0,607	0,335	0,475	0,274	0,283
Gambella	0,456	0,476	0,475	0,550	0,174	0,124
Harari	0,568	0,640	0,353	0,495	0,318	0,315
Oromiya	0,268	0,453	0,428	0,513	0,003	0,189
Region jižních národů	0,323	0,406	0,393	0,485	0,064	0,052
Somali	0,180	0,190	0,477	0,550	0,180	0,174
Tigray	0,349	0,524	0,398	0,478	0,133	0,128
Průměr	0,379	0,471	0,392	0,502	0,175	0,178

Tabulka č. 9 Hodnota dílčích indexů HDI pro regiony Etiopie v roce 2000 a 2010

Zdroj: Vlastní zpracování na základě dat CSA Ethiopia a MoE, 2000 a 2010

Člověk v tísní o. p. s.	
Jak vybíráte místa pro stavbu?	<i>Přípravná fáze</i>
Jaká kritéria jsou důležitá pro výběr místa, kde bude škola postavena?	
Jaké z nich je nejdůležitější?	
Musí opravdu splňovat všechny?	
Oslovuje Vás např. i místní samospráva, nebo je vždy iniciativa na Vaší straně?	
Existuje zde i finanční spoluúčast ze strany Etiopie?	
Kdo provádí stavbu budovy, místní obyvatelé, či tým humanitárních pracovníků?	<i>Realizace stavby</i>
Odkud pochází materiál na stavbu?	<i>Uvedení do provozu a provozování školy</i>
Je nutné školu „akreditovat“ do vzdělávacího systému?	
Kdo vyučuje na Vašich školách?	
Co vše je součástí školy? Jedná se pouze o budovu s třídami, nebo je zde např. i zdroj pitné vody, který využívají místní obyvatelé, středisko zdravotní péče apod.	
Junák – svaz skautů a skautek ČR	
Jakou roli hraje v projektu Junák a je zapojen již od začátku?	<i>Finanční stránka</i>
Jakou formou získáváte finanční prostředky na projekt?	
Z peněz jsou stavěny pouze školy, nebo jsou za ně pořizovány i školní pomůcky pro děti?	
Kdo hradí platy učitelů?	
Kolik zhruba stojí budova školy a její vybavení?	<i>Zhodnocení projektu</i>
Jaký je/byl účel návštěv zástupců Junáka v Etiopii?	
Probíhají návštěvy každý rok?	
Jak návštěvy probíhaly, jak Vaši přítomnost vnímaly děti a jak ostatní obyvatelé?	
Co vše se vyučuje? Jen trivium, nebo i další předměty?	
Jsou děti rozlišeny do tříd podle věku?	
Kolik směn ve školách obvykle probíhá?	
Probíhá ve školách i jiná činnost, než jen výuka?	
Myslíte si, že škola pozitivně ovlivňuje celé okolí?	

Tabulka č. 10 Otázky pro expertní rozhovor

Hodnotící formulář lokalit pro stavbu sbírkových škol ve školním roce 2010/2011

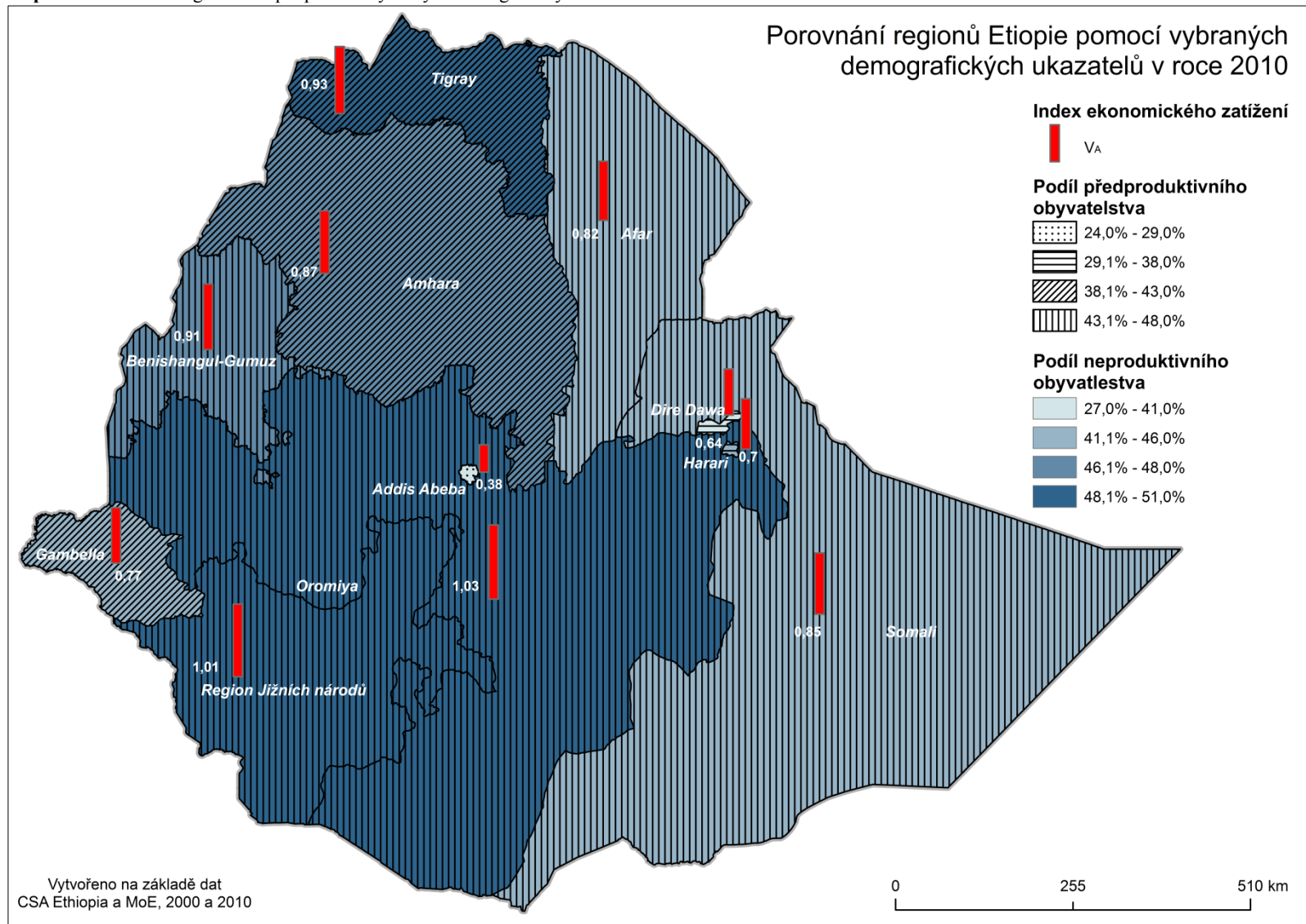
Lokalita	Burji Sp. Woreda Fego kebele	Basketo Sp. Woreda Gara Basketo kebele	Yem Sp. Woreda Fofa town	Sodo Woreda (Gurage Zone) Bui Zuria kebele	Bursa (Sidama Zone) Tiberu kebele	Awassa Zuriya (Sidama Zone)
Jiná škola v obci	Není	Není	1	Není	Není	1
Vzdálenost další školy	10 km	10 km	4 km	7 km	12 km	8 km
Počet dětí školního věku v obci	420	350	400	950	650	2500
Pozemek	Již určen	K dispozici	K dispozici	K dispozici	Již určen	K dispozici
Ochota komunity přispět fin. částkou a fyzickou prací	Ochetni přispět	Ochetni přispět	Pravděpodobně ano (nemají předchozí zkušenosti s přispěním)	Budou se snažit, aby komunita přispěla	Již začali s přispíváním	Ochetni přispět
Dopravní dostupnost	Dostupné (v blízkosti hlavní silnice)	Dostupné	Dostupné	Dostupné	Dostupné	Dostupné
Spolupráce s administrativou okresu	Velice touží spolupracovat	Ochetni spolupracovat	Ochetni spolupracovat	Ochetni spolupracovat	Velice touží spolupracovat	Ochetni spolupracovat
Priorita	4	5	6	3	2	1
Shrnutí	Vysoká ochota ke spolupráci zajistí udržitelnost projektu		Již jedna škola a žádný jistý příspěvek	Velké množství dětí bez možnosti chodit do školy, která zde není, ale je nutné zajistit příspěvek	Vysoká ochota ke spolupráci zajistí udržitelnost projektu	Vysoký počet dětí pouze na jednu školu

První priorita byla udělena obci **Awasa Zuriya** na základě kritérií a shrnutí. Druhá priorita byla udělena obci **Tiberu**. Třetí prioritu získala obec **Bui Zuria** pod podmínkou zajištění příspěvku.

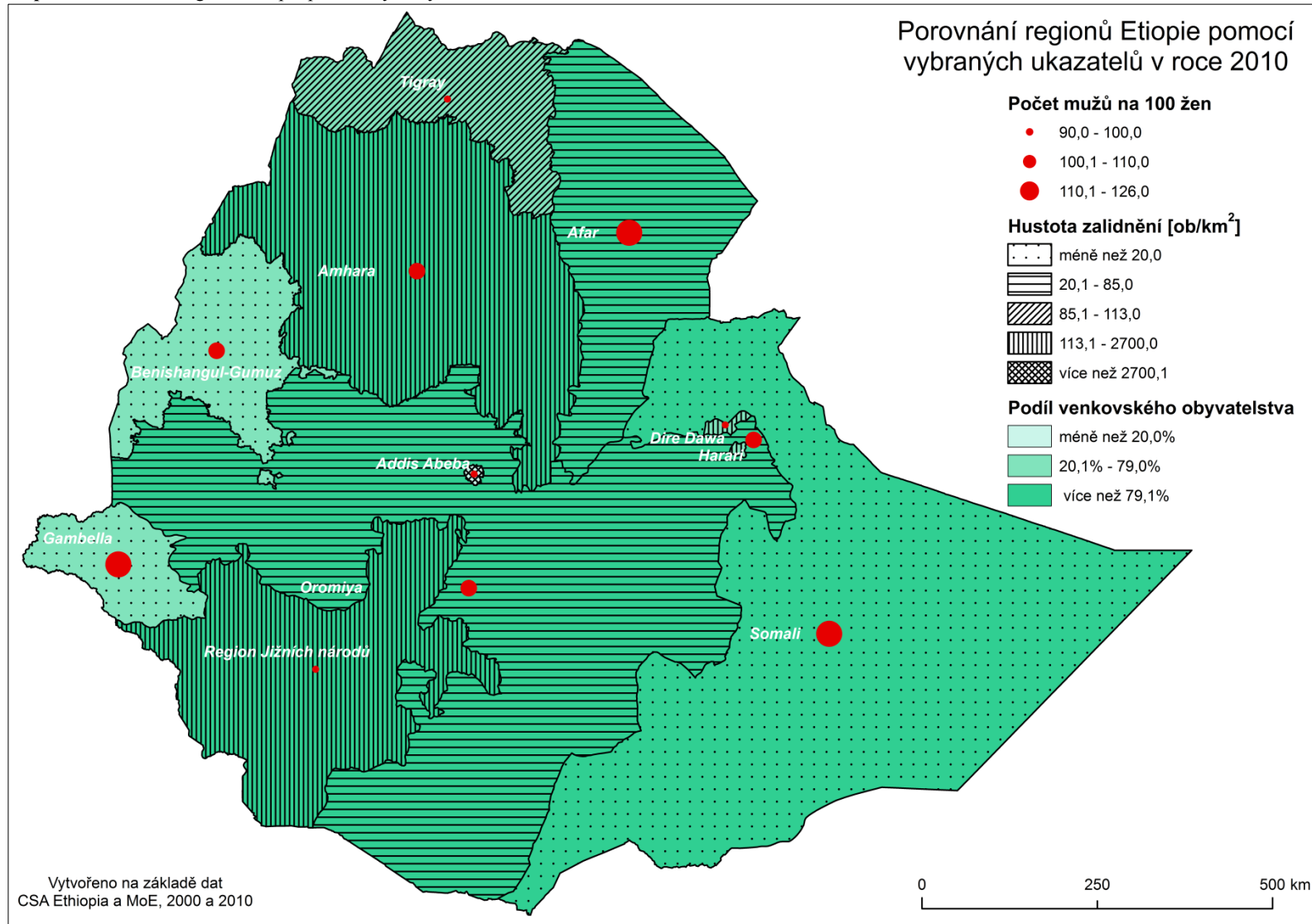
Tabulka č. 11 Hodnotící formulář

Zdroj: Upraveno podle (Člověk v tísni, 2010)

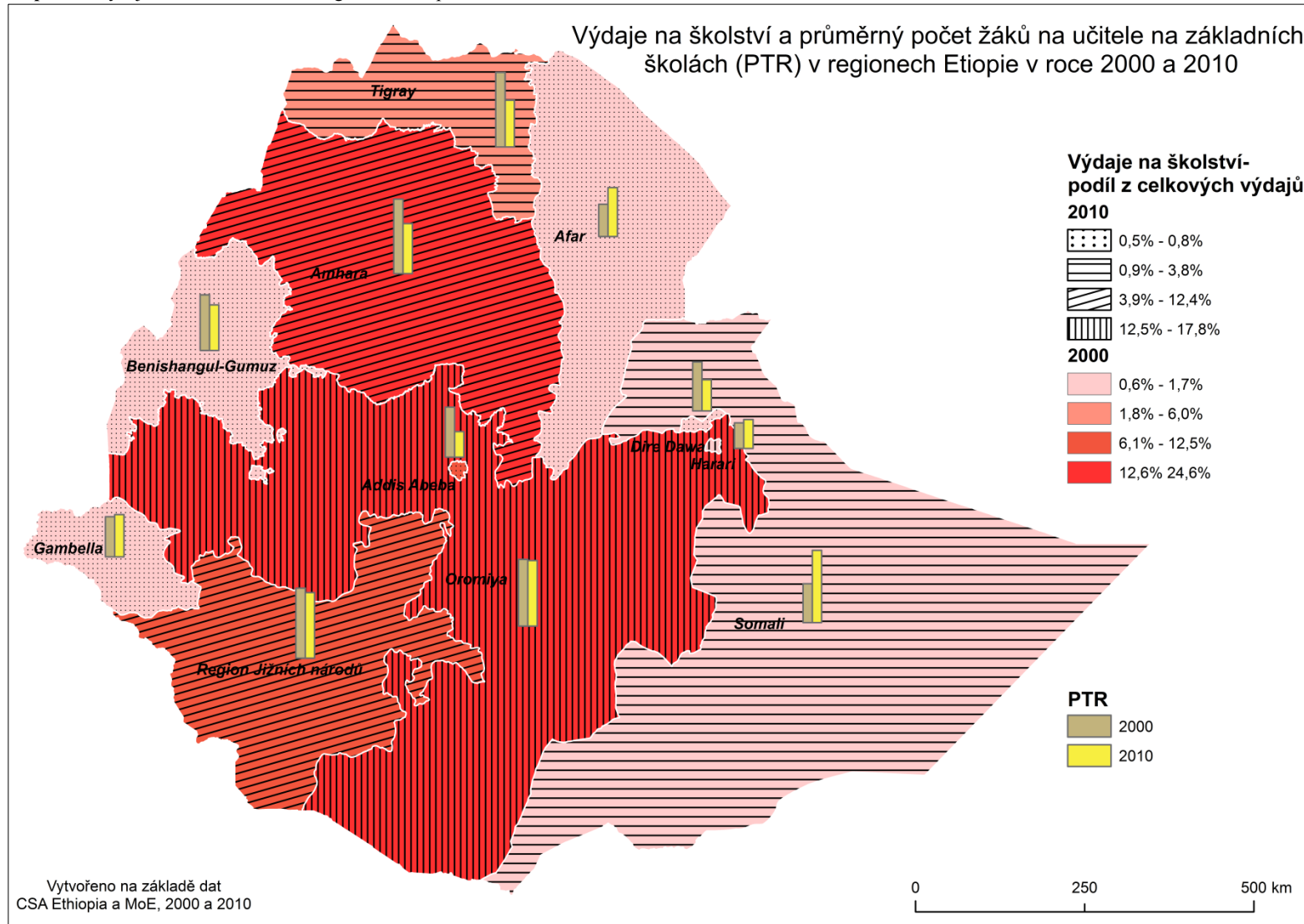
Mapa č. 1 Porovnání regionů Etiopie pomocí vybraných demografických ukazatelů v roce 2010



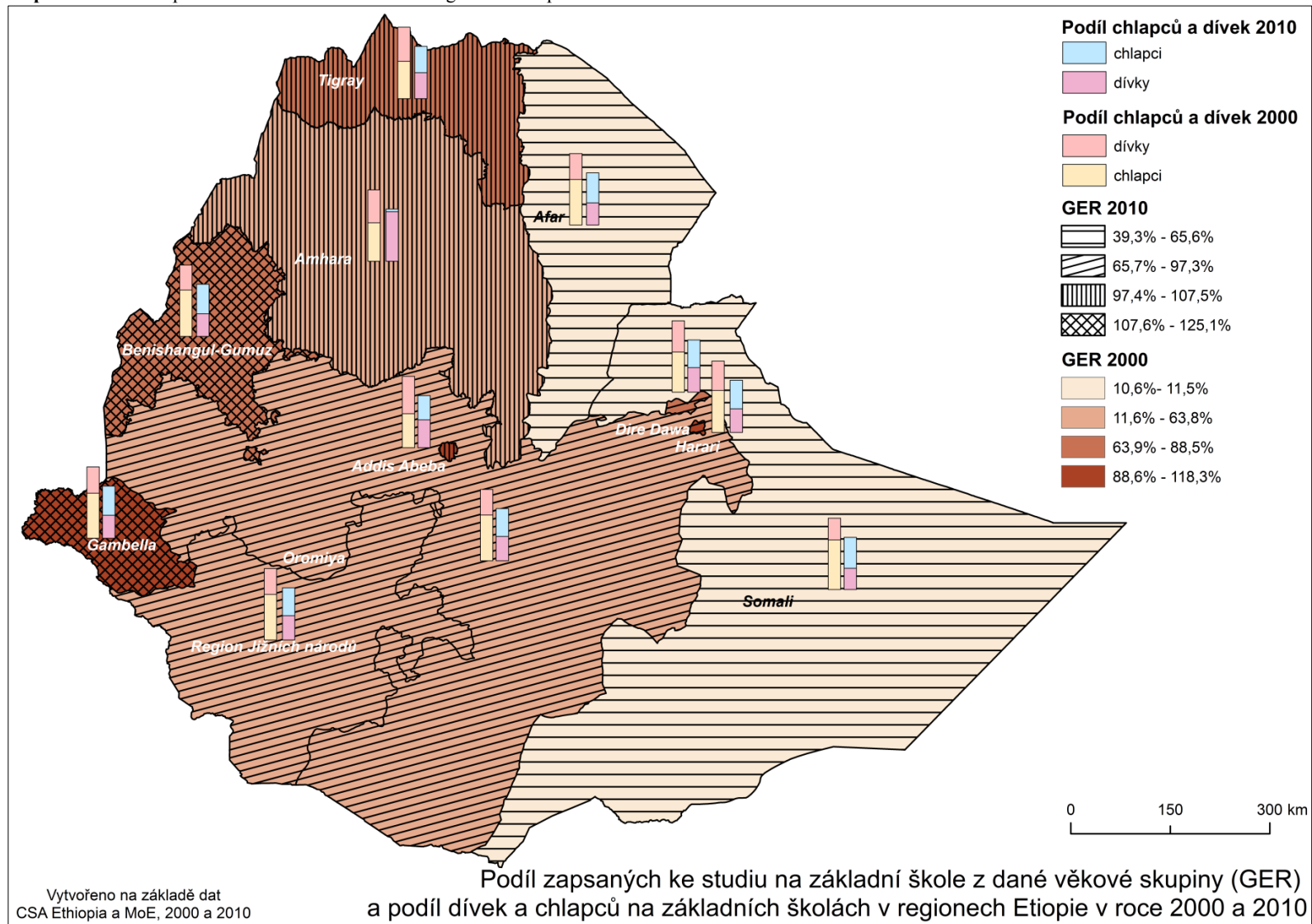
Mapa č. 2 Porovnání regionů Etiopie pomocí vybraných ukazatelů v roce 2010



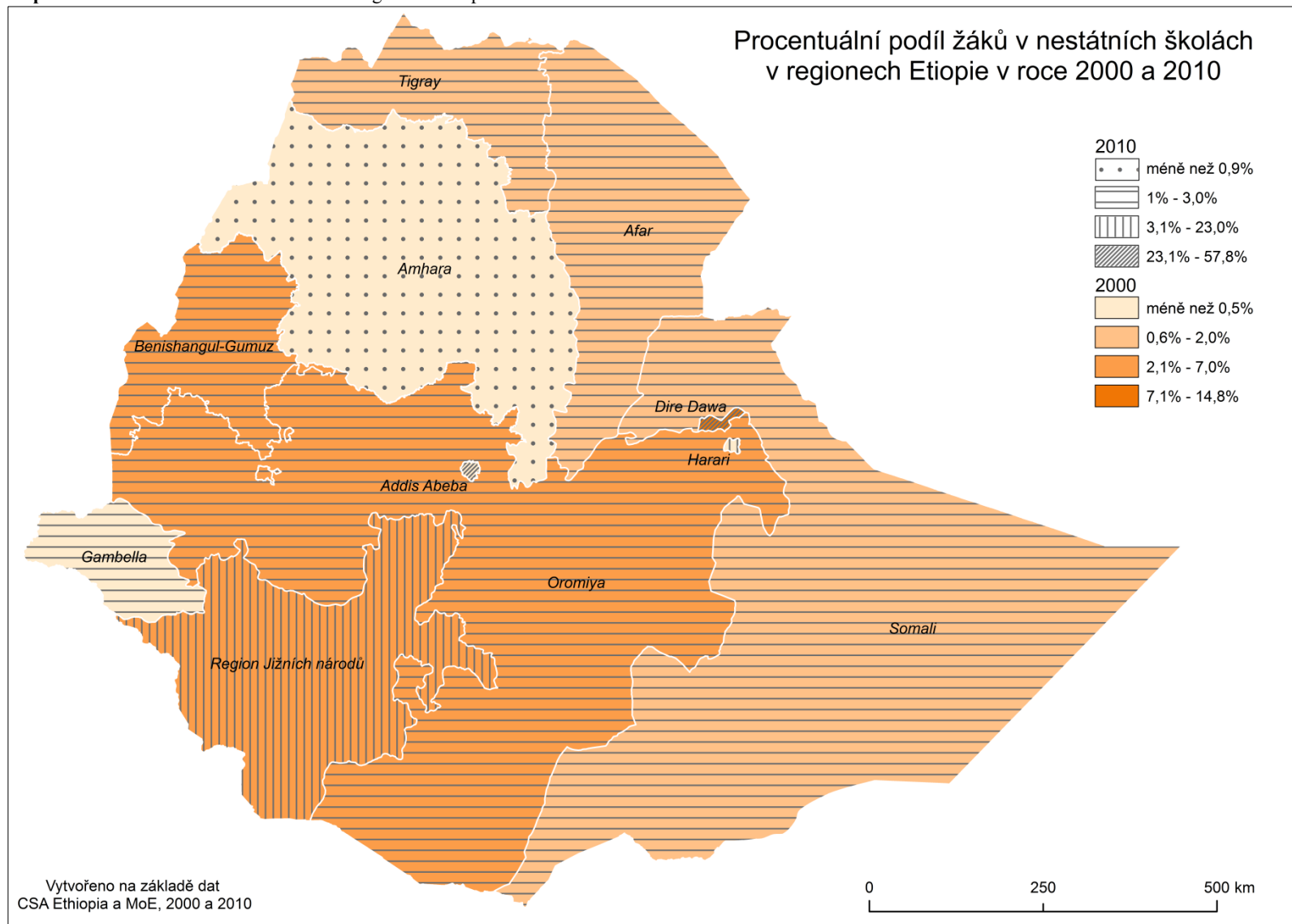
Mapa č. 3 Výdaje na školství a PTR v regionech Etiopie v roce 2000 a 2010



Mapa č. 4 Podíl chlapců a dívek ve školách a GER v regionech Etiopie v roce 2000 a 2010



Mapa č. 5 Podíl žáků v nestátních školách v regionech Etiopie v roce 2000 a 2010



Mapa č. 6 Lokalizace škol postavených v rámci projektu Postavme školu v Africe

Školy postavené v rámci projektu Postavme školu v Africe

