

ZÁPADOČESKÁ UNIVERZITA V PLZNI

FAKULTA EKONOMICKÁ

BAKALÁŘSKÁ PRÁCE

Charakteristika periferních oblastí Plzeňského kraje

Characterization of the peripheral areas of the Pilsen region

Diana Klečková

Plzeň 2018

Čestné prohlášení

Prohlašuji, že jsem bakalářskou práci

„Charakteristika periferních oblastí Plzeňského kraje“

vypracovala samostatně pod odborným dohledem vedoucí bakalářské práce za použití pramenů uvedených v příložené bibliografii.

Plzeň dne 23. 4. 2018

.....

Podpis autora

Poděkování

Ráda bych poděkovala vedoucí mé bakalářské práce Doc. PaedDr. Aleně Matuškové, CSc. za užitečné rady a čas strávený při konzultacích. Dále bych ráda poděkovala mé rodině a přátelům za podporu.

Obsah

Úvod a cíle	7
1 Metodika	8
2 Přehled literatury a zdrojů.....	11
3 Teoretická východiska	13
3.1 Polarizace prostoru	13
3.2 Teoretické přístupy.....	14
3.3 České práce a výzkumy.....	14
3.4 Definice pojmů.....	16
3.5 Periferie a jádro	17
4 Znaký periferních oblastí	18
5 Hodnocení periferních oblastí.....	19
6 Vymezování periferních oblastí.....	21
6.1 Problémy při vymezování	21
6.2 Metodické přístupy k vymezování	21
7 Vymezení periferních oblastí Plzeňského kraje.....	23
8 Charakteristika Plzeňského kraje.....	25
9 Charakteristika periferních oblastí Plzeňského kraje.....	27
9.1 Obyvatelstvo	31
9.1.1 Hustota zalidnění	31
9.1.2 Pohyb obyvatel	32
9.1.3 Věková struktura.....	35
9.1.4 Vzdělanost	38
9.2 Hospodářství	40
9.2.1 Zaměstnanost v jednotlivých sektorech	40

9.2.2	Podnikatelská aktivita	41
9.3	Vybrané aspekty občanské vybavenosti.....	43
9.3.1	Školská zařízení	43
9.3.2	Zdravotní zařízení	45
9.3.3	Sociální zařízení.....	46
9.4	Zhodnocení kvality života ve vybraných periferních obcích.....	47
10	Identifikace problémů	49
11	Návrhy na řešení problémů.....	51
	Závěr	55
	Seznam použité literatury	56
	Seznam tabulek	
	Seznam obrázků	
	Seznam zkratk	
	Seznam příloh	

Úvod a cíle

Nerovnoměrný rozvoj území je podmíněn různými faktory, které se v čase mění, a následkem je poté vznik diferenciací prostoru. Nejvýraznější rozdíly jsou patrné u oblastí, které výrazně prosperují a těmi, které podstatně zaostávají. Vyspělá území se nazývají jádra a proti nim stojí jako opak zaostalé periferie.

Na rozdíly v prostoru současné České republiky se začal brát více zřetel až od konce 20. století, po pádu socialistického režimu. Téma polarizace prostoru se začalo intenzivně řešit a vzniklo mnoho odborných i populárně naučných prací, které byly aplikovatelné na české území.

Zvýšeného zájmu se dočkaly hlavně periferie. Zájem vzbuzovaly především proto, že spolu se svými problémy bránily komplexnímu rozvoji území. Autoři, kteří se periferiím věnovali, se snažili objasnit podmíněnost jejich vzniku, tendence, problémy a způsoby jak je řešit.

Bakalářská práce se bude zabývat periferními oblastmi, které se nacházejí v současné době na území Plzeňského kraje. Vznik těchto periferií je zakořeněn v minulosti, ale je podpořen i současnou demografickou a ekonomickou situací Plzeňského kraje. Téma charakteristiky periferií Plzeňského kraje bylo zvoleno z důvodu odhalení slabých stránek současných periferií, které brání komplexnímu rozvoji Plzeňského kraje.

Hlavním cílem této práce je charakterizovat současné periferní oblasti Plzeňského kraje na základě zhodnocení vybraných údajů o obyvatelstvu, hospodářství a občanské vybavenosti. Na základě této charakteristiky je dalším cílem identifikovat problémy, které se v periferních oblastech aktuálně vyskytují. Protože problémy těchto zaostávajících oblastí jsou nejpodstatnější překážkou pro jejich rozvoj, je zapotřebí tyto problémy co nejdříve řešit, nebo alespoň zmírnit jejich dopad především pro obyvatelstvo, které zde žije. Posledním cílem práce je tedy navrhnout možná řešení aktuálních problémů periferních oblastí Plzeňského kraje.

1 Metodika

Teoretická část čerpá z literatury týkající se obecných přístupů k polarizaci prostoru a dále z významných příspěvků k tomuto tématu. V této části se pracuje s literaturou zabývající se definicemi jádra a periferie. V práci byly také pomocí dostupných zdrojů popsány znaky periferních oblastí a návrhy pro jejich hodnocení. Na základě publikací zabývající se vymežováním periferních oblastí byly zhodnoceny různé přístupy a vyvozeny problémy s tím spojené. Z důvodu složitého vymežování periferních oblastí byly pro tuto práci zvoleny již vymezené periferní oblasti z výzkumu o diferenciaci území Plzeňského kraje na základě socioekonomické sféry od Novotné a kol. (2016). Na závěr teoretické části je popsána krátká charakteristika Plzeňského kraje a rozdíly mezi jeho jádrem a periferiemi.

Praktická část byla nejprve zaměřena na výběr periferních obcí. Na základě výsledné mapy jednotlivých regionů Plzeňského kraje z práce Novotné a kol. (2016) byly vybrány za pomoci polygonů obcí Plzeňského kraje v programu ArcGIS jen obce, které svým územím spadaly do shluků periferních. Autorky vytvořily tyto shluky, které však nelemují přesné hranice obcí. Proto byly jako periferní obce zvoleny ty, které ve shluku zaujímaly více jak polovinu své rozlohy. Do charakteristiky bylo zařazeno 207 periferních obcí především z okresu Klatovy, Domažlice, Tachov, Plzeň-sever a Rokycany a několik obcí z okresu Plzeň-jih. Z důvodu příliš velkých periferních shluků a jejich širokého rozmístění v Plzeňském kraji bylo vhodné tyto periferní oblasti rozdělit do 6 menších podoblastí. Rozdělení mělo tři podmínky: aby oblasti byly přibližně stejně velké, obce v oblasti byly ve stejném periferním shluku a polohou vykazovaly podobný charakter např. vnitřní nebo vnější periferie.

Následně byla tato práce věnována charakteristice periferních oblastí ve vybraných demografických, ekonomických a sociálních ukazatelích. Data a informace o socioekonomické situaci v jednotlivých periferních oblastech byla vybírána za obce, avšak následná charakteristika byla provedena průměrně za jednotlivé periferní oblasti. Rozdíly byly vyzdvíženy tedy jak za jednotlivé oblasti uvnitř, tak mezi jednotlivými oblastmi navzájem.

Nejnovější dostupná data byla čerpána z ČSÚ a portálu RIS na úrovni obcí. Ve dvou ukazatelích byla použita data z posledního Sčítání lidí, domů a bytů v roce 2011. V ostatních případech byla čerpána data především za rok 2016.

Demografická charakteristika spočívala ve zhodnocení hustoty zalidnění v roce 2016 a pohybu obyvatel za období 2012-2016. Věková struktura se hodnotila pomocí ukazatelů indexu stáří, indexu ekonomické zatíženosti a indexu závislosti. Pro tyto ukazatele byla použita data z roku 2016. Hodnocena byla i vzdělanost obyvatel pomocí indexu vzdělanosti, zde jsou poslední data dostupná z roku 2011.

- Hustota zalidnění (obyvatel/km²) je podílem počtu obyvatel a rozlohy území.
- Přirozený přírůstek je rozdíl mezi obyvateli narozenými a zemřelými.
- Mechanický přírůstek je rozdíl mezi obyvateli přistěhovanými a vystěhovanými.
- Celkový přírůstek je součtem přirozeného a mechanického přírůstku.
- Index stáří (‰) je podíl počtu obyvatel v postproduktivním věku a počtu obyvatel v předproduktivním věku na 100 obyvatel.
- Index ekonomického zatížení (‰) je podílem součtu počtu obyvatel v předproduktivní a poproduktivní věku a počtu obyvatel v produktivní složce na 100 obyvatel.
- Index závislosti I. (‰) je podíl počtu obyvatel v předproduktivním věku a počtu obyvatel v produktivním věku na 100 obyvatel.
- Index závislosti II. (‰) je podíl počtu obyvatel v poproduktivním věku a počtu obyvatel v produktivním na 100 obyvatel.
- Index vzdělanosti je konstruován jako podíl počtu obyvatel se základním a nižším vzděláním (váha 1), se středoškolským vzděláním bez maturity (váha 2), se středním vzděláním s maturitou a počet obyvatel s vyšší odbornou školou (váha 3) a vysokoškolským vzděláním (váha 4) na celkovém počtu obyvatel starších 15 let.

Hospodářství a trh práce byly charakterizovány pomocí podílu zaměstnanosti obyvatel v jednotlivých sektorech (primární, sekundární, terciární) za rok 2011. Podnikatelská situace se hodnotila podle indexu intenzity podnikatelské aktivity a počtu velkých podniků (více jak 249 zaměstnanců) a středních podniků (50-249 zaměstnanců) za rok 2016.

- Podíl zaměstnaných v sektorech (%) je podíl počtu zaměstnaných v daném sektoru a počtu zaměstnaných celkem násobený 100.
- Intenzita podnikatelské aktivity (‰) je podílem počtu podnikatelských subjektů a počtu obyvatel násobený 1000.

Občanská vybavenost byla hodnocena na základě rozmístění a počtu škol, zdravotnických zařízení a sociálních zařízení v jednotlivých oblastech. Situaci občanské vybavenosti ukazuje také procentuální podíl obcí, které nedisponují vybranou složkou sociálního zázemí, na celkovém počtu obcí v jednotlivých periferních oblastech. Data za obce jsou dostupná na portále RIS za rok 2016.

Subjektivní pohled na spokojenost obyvatel s životem v periferiích umožnily rozhovory s několika obyvateli z vybraných periferních obcí, kterými jsou Železné Ruda, Přimda, Žihle, Měčín, Černíkov, Hrádek, Dlouhý Újezd, Zavlekov, Planá a Hostouň. Díky těmto rozhovorům se daly potvrdit i závěry vyplývající z charakteristiky sekundárními daty.

Statistická data byla utříděna do tabulek v programu MS Excel 365 a následně byly vytvořeny grafy a tabulky. Za podpory programu ArcMap verze 10. 2., a pomocí dat z ArcČR500 byly vytvořeny kartogramy a kartodiagramy vybraných použitých ukazatelů na úrovni obcí. Bakalářská práce byla zpracována v programu MS Word 365.

2 Přehled literatury a zdrojů

Rozmanitý pohled na problematiku periferních oblastí od různých autorů je v knize „Problémy periferních oblastí“ (Novotná, 2005), která je sborníkem článků zabývajících se polarizací prostoru. Jednotlivé články v tomto sborníku obsahují teoretické i praktické otázky periferií. Důležitými články se pro práci staly články od Havlíčka a kol., Pilečka. Teoretické základy k polarizaci prostoru a periferiím poskytl článek Havlíček a kol. (2005). Způsoby vymezování periferií řešil Pileček (2005) a demonstroval na konkrétním případu.

Knih s názvem „Teorie regionálního rozvoje“ (Blažek, Uhlíř 2011) poskytuje čtenáři podrobný přehled o ekonomických metodologických přístupech a ekonomických teoriích. Pro tuto bakalářskou práci poskytla tato kniha především informace o nejdůležitějších světových teoriích regionálního rozvoje. Podrobně jsou zde popisovány stěžejní teorie o polarizaci prostoru, jako je například teorie centrálních míst.

Českých výzkumů a různých přístupů k periferiím je v současné době velmi mnoho. Především jsou publikované formou článků v odborných časopisech jako například Geografie nebo Sociologický časopis aj. Vybrán byl například článek Musila a Müllera (2006), který specifikuje periferie vnitřní na území ČR, ale vymezuje je i v Plzeňském kraji. Česko-bavorským příhraničím se zabývá ve svých publikacích Dokoupil. Tato vnější periferie při státní hranici Plzeňského kraje měla velice periferní charakter, který se měnil změnou politického režimu nebo vstupu do EU a dalšími aspekty. Tímto vývojem se zabývá právě Dokoupil (např. 2010,2011). Předmětem článku Jančáka a kol. (2010) ve své práci řeší otázku, jak je důležitý sociální kapitál pro periferní oblasti a jak jeho význam stoupá oproti ostatním faktorům, které brání periferiím v rozvoji. Periferní oblasti jsou typické určitými znaky, které popisuje Ouředníček a kol. (2011). Tyto znaky nastiňují i problémy se kterými se periferní oblasti musejí potýkat.

Zkoumání periferií a venkovských území v Plzeňském kraji se zabývá převážně Novotná, která na toto téma napsala mnoho článků. Důležitým článkem je „Výzkum periferního regionu Kralovicko“ (2006), který poskytl této práci pohled jak přistupovat k hodnocení periferních oblastí. Kniha, které také pomohla při výběru vhodné metody hodnocení periferií, se nazývá „Úvod do regionálního výzkumu“ (Kopp, 2001). Návrhy

na způsob hodnocení periferií poskytla i publikace od ČSÚ (2008) „Postavení venkova v Plzeňském kraji“.

„Evaluation of spatial differentiation in the Pilsen region from a socioeconomic perspective“ (Novotná, Matušková, Šlehoferová, 2016) je článek ve kterém autorky provedly typologii území Plzeňského kraje. Na základě vybraných socioekonomických ukazatelů a následné analýzy diferenciovaly regiony Plzeňského kraje, do kterých patří i regiony periferní. Článek je pro tuto práci stěžejní z toho důvodu, že se bude pracovat s již vymezenými periferiemi, které byly použity na základě této diferenciacce Plzeňského kraje.

K hlavním statickým zdrojům patří databáze Českého statistického úřadu (ČSÚ), ze kterého jsou čerpána data o obyvatelstvu, podnikatelské aktivitě a zaměstnanosti v jednotlivých sektorech. Využívány jsou databáze „Veřejná databáze“ a rubrika „Obce Plzeňského kraje 2016“. Dále je využíván internetový zdroj Regionální informační systém (RIS), který poskytuje statistická data o obcích. Použita byla data o počtu zdravotních, sociálních, školských zařízeních a také o velikosti a počtu podniků v daných obcích.

3 Teoretická východiska

3.1 Polarizace prostoru

S polarizací prostoru se setkáváme už od nepaměti. Nerovnoměrný rozvoj je předurčen různými podmínkami. Dříve bylo rozmístění obyvatel i rozvoj oblastí dáno především přírodními podmínkami (vhodná zemědělská půda, nadmořská výška, suroviny, voda) a také geografickou polohou (obchodní stezky). Toto období před průmyslovou revolucí, kdy neprobíhaly výrazné změny v osídlení, ekonomice ani počtu obyvatel, je nazýváno předindustriální obdobím (Nováček, 2005).

Postupem času byl nerovnoměrný rozvoj v prostoru podmíněn především kapitalistickým trhem a rozvojem průmyslu. Přírodní podmínky nebyly už tak významné pro rozmístění obyvatel. Koncentrace obyvatel byla ovlivňována polohou průmyslových závodů a dopravním napojením. Přírodní podmínky se naopak staly důležité pro lokalizaci průmyslových odvětví (suroviny, vody). V tomto období nazývaném industriální byly odstartovány významné změny, především ekonomické a demografické (Nováček, 2005). Tyto změny zapříčinily vznik větších rozdílů mezi jednotlivými územími, ať už na regionální, meziregionální či globální úrovni. Díky globalizaci a rostoucímu technickému pokroku trpí území, která nedokáží rychle reagovat na změny. Trendem dnešní doby je ve vyspělých zemích stírat regionální rozdíly pomocí nástrojů regionální politiky a regionálního plánování, které pomáhají k rozvoji zaostalejších a problémových regionů.

Jančák a kol. (2010) uvádějí, že i přes snahu mnoha autorů, kteří se nerovnoměrným rozvojem zabývali, nebyly dosud nerovnosti v prostoru uspokojivě vysvětleny. Mezi autory, kteří měli snahu o vysvětlení základních faktorů a příčin týkajících se nerovnoměrného rozvoje patří Blažek, Hampl 2009; Blažek, Uhlíř, 2002; Havlíček, Chromý 2001 aj. (Jančák a kol. 2010).

Havlíček a kol. (2005) popisují faktory podmiňující polarizaci prostoru, kterými jsou:

- fyzicko-geografické (členitost terénu, klima, nadmořská výška),
- geometrické (geografická poloha, vzdálenost od centra),
- ekonomické (HDP, nezaměstnanost, výše mezd),
- sociálně demografické (vzdělání věk, pohlaví),
- ekologické (emise),

- kulturní, náboženské, politické.

3.2 Teoretické přístupy

Teoretických přístupů k polarizaci prostoru je několik. Nejvíce je takových přístupů, které se snaží objasnit nerovnoměrné rozložení ekonomiky. Blažek, Uhlíř (2011) popisují důležité teorie od zahraničních autorů. Autoři v období industrializace řeší především otázku rozmístění ekonomiky v prostoru, která způsobuje rozdíly ve vyspělosti a bohatství jednotlivých území. Autoři uvádějí, že v prvním proudu regionálních teorií nejprve vznikaly teorie lokalizace, které chtěly objasnit rozmístění ekonomických aktivit. Tyto teorie začaly vznikat již od 17. do 18. století.

Nejvýznamnější lokalizační teorií, která se snaží objasnit rozmístění služeb je teorie centrálních míst od Waltera Christallera (1933). Cílem Christallerova konceptu bylo určit nejvhodnější rozmístění služeb v sídelním systému. Autor přišel na to, že obslužné místo obchodu by mělo být v centru daného zázemí tak, aby z toho měl zákazník i obchodník dostatečný užitek. To je dáno dvěma ukazateli „*maximální vzdáleností, za kterou je zákazník pro dané zboží ochoten dojet, a minimální velikostí trhu, která umožňuje existenci prodejního místa.*“ (Blažek, Uhlíř, 2011, str. 67). Jelikož Christaller očekával homogenní prostředí, rovnoměrné rozložení obyvatel, racionální lidské chování a stejné potřeby, vytvořil za těchto předpokladů pravidelnou síť šestiúhelníků, kde střediska vyššího řádu (centrální místa) jsou umístěná ve středu šestiúhelníků.

Velmi významnou postavou v problematice regionálního rozvoje je Friedmann (1966), který jako první zavedl pojmy jádro-periferie. Friedmann vysvětluje, že k polarizaci prostoru dochází z důvodu nestejněmého rozdělení ekonomické moci. Po které následuje vytvoření organizace vzájemných vztahů, které jsou lepší a výhodnější pro jádro (Blažek, Uhlíř 2011). Dalšími významnými zahraničními autory zabývající se regionálními rozdíly, jsou např. Myrdal s teorií kumulativních příčin (1957), se kterou pracují i čeští autoři např. Müller a Musil (2006) nebo Ouředníček a kol. (2011). Hirschman v teorii nerovnoměrného rozvoje (1958) přichází s tvrzením, že nerovnoměrný rozvoj je nevyhnutelný pro rozvoj samotný (Blažek, Uhlíř 2011).

3.3 České práce a výzkumy

V ČR se začíná nerovnoměrný rozvoj v prostoru zkoumat až déle, a to od 90. let 20. století. Publikují se odborné i populárně naučené práce a články, které se zabývají

především transformací, suburbanizací a jednotlivými ekonomickými sektory (Havlíček a kol. 2005).

Havlíček a Chromý jsou českými významnými autory, kteří se zabývají polarizací prostoru v ČR. Zkoumají nerovnoměrný rozvoj ve 21. století např. z pohledu stále sílicího procesu globalizace, která podmiňuje vznik nových druhů periferií. Periferní oblasti jsou i oblastmi, do kterých neproudí žádné investice, protože jsou pro investory neatraktivní a nevýhodné. Tento fakt demonstrují na případu rozšíření mobilního signálu po ČR. Území neatraktivní pro pokrytí mobilním signálem, bylo považováno za periferní (Havlíček, Chromý 2001). V Plzeňském kraji se nacházela periferní území, podle tohoto výzkumu, při státních hranicích s Německem. V dnešní době jsou již signálem pokryty i tyto pohraniční oblasti.

Musil, Müller (2006) vymezují vnitřní periferie. Vnitřní periferie popisují jako „*souvislá území na okrajích metropolitních regionů a na okrajích regionálních středisek*“ (Musil, Müller, 2006, str. 32). Tyto periferie vymezovali již v roce 1984, těsně před pádem socialistického režimu, a v roce 2005 chtěli zhodnotit, jaké v těchto periferiích nastaly změny. V Plzeňském kraji se vnitřní periferie podle Musila a Müllera nachází na jihovýchodní hranici s krajem Jihočeským a na severní hranici s krajem Karlovarským a severovýchodní hranici s krajem Středočeským.

Dokoupil se věnuje příhraničním regionům, především při současné česko-bavorské hranici. Tyto oblasti jsou ovlivněny historickými událostmi druhé světové války. Západní hranice byla poté v období socialistického režimu výrazně periferní, protože zde stála železná opona a rozdělovala Evropu na západ a východ. Ačkoliv od otevření hranic po listopadu 1989 uběhlo několik desítek let, v Plzeňském kraji stále tyto příhraniční oblasti vykazují periferní charakter. Dokoupil zkoumá změny, které působí na tyto příhraniční regiony, především týkající se změn politického režimu a změny významu bariéry hranic (Dokoupil, 2011). Na příkladu Tachovska uvádí pozitivní i negativní stránky otevření hranic těsně po pádu totalitního režimu. Pozitivní jsou především z důvodu změn pracovních příležitostí. Negativní stránky otevření hranic s sebou přináší zhoršení kvality životního prostředí kvůli nadměrnému využívání silnic v příhraničí, zvýšení kriminality a narušení klidu v pohraničí (Dokoupil, 1999). V dnešní době jsou tyto problémy v příhraničí poměrně stabilizované, avšak nadále mohou mít vliv na jejich vývoj. Další významnou etapou je vstup ČR do EU a dále

i vstup do Schengenského prostoru. Dochází k úplnému zrušení hranic a možnosti volného pohybu osob v členských státech. Opět nastávají změny v příhraničních regionech, např. v chování spotřebitelů česko-bavorské pohraničí (Dokoupil a kol., 2010). Výrazně narůstá výměna služeb i zboží z obou stran české i německé. Otevření hranic po změně politické moci mělo za následek i větší příliv cizinců, kteří sem přišli za vidinou práce. V Plzeňském kraji převažují Slováci, příkladem je Tachovsko, kde bylo 2,74 % zaměstnaných Slováků v roce 1998 (Dokoupil, 1999). Po zavedení volného ohybu osob v Schengenském prostoru počet cizinců ještě více narůstá. V dnešní době jsou stále nejpočetnější skupinou cizinců Slováci, tvoří 25,6 % na celkovém počtu cizinců v kraji (ČSÚ, 2016a). Stěhováním cizinců se mění struktura obyvatel nejen v příhraničních regionech.

Periferními a venkovskými oblastmi a jejich regionálními výzkumy především na území Plzeňského kraje se zabývá Novotná. K této problematice přispěla množstvím článků např. výzkumem periferního regionu Kralovicka (2006). Ve svých pracích se věnuje i problémům těchto oblastí např. v článku Problémy periferních oblastí (2005). Významné práce jsou o amenitní migraci. Tato migrace je založená na stěhování lidí za lepšími přírodními a kulturními podmínkami (Novotná, Kopp 2008). Amenitní migrace probíhá i v Plzeňském kraji, v budoucnu by mohla být významným impulsem rozvoji periferních a venkovských oblastí.

V pozdějších českých výzkumech ustupují ekonomická hlediska, která významně předurčovaly periferie, do pozadí a více se klade důraz na sociální a kulturní oblast. Příkladem práce zabývající se právě touto problematikou, je práce od Jančáka a kol. (2010), kteří vysvětlují, jak je významný vliv sociálního i lidského kapitálu na nerovnoměrný rozvoj. V periferních oblastech je nízký potenciál sociálního i lidského kapitálu, proto se tyto oblasti špatně rozvíjejí. Výše uvedené kapitály ovlivňuje postavení vůči centru a hierarchii osídlení.

3.4 Definice pojmů

Pro pochopení problematiky periferních oblastí je důležité vymezit základní pojmy. Základními pojmy jsou dva protiklady jádro-periferie. Zkoumáním, definováním a objasňováním, proč vznikají tyto rozdíly v prostoru, se zabývalo již mnoho autorů.

3.5 Periferie a jádro

Periferii můžeme definovat jako nějakou okrajovou oblast, která vykazuje značné problémy v oblasti demografické, sociální, ekonomické aj. Je tedy hospodářsky a i jinak zaostalejší oproti ostatním územím.

Jádro je protipól periferie. Definujeme ho jako území, které má podstatně lepší sociálněekonomické prostředí. Do centra se soustředí většina obyvatel, služeb a podnikání. Jádro je velmi ekonomicky vyspělé, prosperující a poskytuje široké sociální zázemí pro své obyvatelstvo.

Jednotliví autoři zkoumají definice jádra a periferie více podrobně na základě různých přístupů, ekonomických, regionálního rozvoje aj. Proto periferie nemá jednotnou definici ani jednotný způsob vymezení.

O ucelenou komplexní definici i vymezení se pokusil Schmidt (1998), který uvádí, že *„periferie je území nedostatečně integrované v daném místě a čase do dominujících struktur, procesů a systémů.“* (Havlíček a kol., 2005, str. 8).

Friedmann (1966) definuje jádro jako oblast, která dobře zachytí a reaguje na změny a je schopná tvořit inovace. Naopak periferie je oblast, která se nedokáže snadno a rychle přizpůsobovat náhlým změnám, které můžou nastat v prostoru. (Blažek, Uhlíř 2011).

Havlíček a kol. (2005) definují periferie jako *„oblasti, které nedosahují určité úrovně funkčně-prostorových a sociálně prostorových vztahů“*, čímž autoři říkají, že periferní oblasti jsou takové oblasti, které zaostávají za vyspělými oblastmi (jádry) a neokáží se jim ve spoustě aspektů vyrovnat (Havlíček a kol., 2005 str. 6).

Nejvíce se tato práce přiklání k definici Havlíčka a kol. (2005). Je to definice českých autorů, kteří se zabývají periferními oblastmi v českém prostředí. Berou zřetel na historické události a přírodní, demografické a ekonomické aspekty, které ovlivňují nerovnoměrný rozvoj území ČR.

4 Znaky periferních oblastí

Musil, Müller (2006) charakterizují periferie jako oblasti s nízkou hustotou zalidnění, vyšší zaměstnaností v primárním sektoru a zároveň nízkou zaměstnaností ve službách. Pro periferní oblasti je typická nižší vzdělanost. Většinou zde chybí základní služby, proto je zde vysoká denní vyjížďka za prací, školou nebo nákupem. Obce, které poskytují potřebné služby, jsou často špatně dostupné. Jančák a kol. (2010) za znaky periferních oblastí považují nižší míru vzdělanosti, nižší hustotu zalidnění a větší vzdálenost do centra, což má za následek nižší sociální kapitál.

Jako depopulační regiony vnímají periferní i venkovské oblasti Ouředníček a kol. (2011). Depopulační regiony popisují jako regiony, které trpí odlivem obyvatelstva, a s tím spojené problémy s postupným zanikáním nejpodstatnějších služeb. Autoři uvádějí, že je zde nedostatek služeb, zábavy, společenského a kulturního života i pracovních příležitostí. V periferních oblastech je často špatné dopravní spojení, především z důvodu malé frekvence spojů. V těchto územích je nedostatečná občanská vybavenost, která se dotýká obyvatel všech věkových kategorií. Převažuje zde starší složka obyvatel z důvodu stěhování mladší generace za lepšími podmínkami. V depopulačních regionech je proto vysoký index stáří. Dalším trendem je odliv vzdělaných lidí, kteří jdou za lepšími pracovními příležitostmi (Ouředníček a kol., 2011).

5 Hodnocení periferních oblastí

Pro hodnocení periferií je důležité sledovat hlediska, které vedou k identifikaci problémů. Podle Novotné (2014) je vhodné sledovat ukazatele vedoucí ke zjištění problémů a těmi jsou:

- dopravní dostupnost nebo vzdálenost od větších center,
- přirozený a migrační přírůstek či úbytek obyvatelstva,
- vzdělanostní struktura obyvatelstva,
- míra nezaměstnanosti,
- vyjíždka a dojíždka do zaměstnání,
- zaměstnanost v sektorech a v odvětvích,
- intenzita bytové výstavby.

Novotná (2006) ve své práci “Výzkum periferního regionu Kralovicko“, charakterizuje tento periferní region na základě primárního i sekundárního výzkumu. Zvolené statistické ukazatele byly: hustota zalidnění, sídelní struktura, zaměstnanost v primárním sektoru, denní vyjíždka, podnikatelské aktivity, dostupnost komunikací. Výzkum byl založen i na terénním výzkumu, který se skládal z dotazníkového šetření s místními obyvateli a řízeními rozhovory s důležitými osobnostmi: starostové, podnikatelé apod. Otázky Novotná (2006) rozdělila do 4 okruhů:

- vztah k bydlišti a celková spokojenost v místě,
- zaměstnání a spokojenost s ním,
- vztah ke krajině,
- fungování obce.

Podle Ouředníčka a kol. (2011) je třeba hodnotit kvalitu života v těchto regionech např. na základě hodnocení vybavenosti obcí, dostupnost institucí a služeb, charakteru lokálního sociálního prostředí a spokojenosti obyvatel s bydlením. Důležitý je i faktor sociálního a lidského kapitálu. Sociální kapitál vyjadřuje například nějaké zájmové instituce, různé společenské, sportovní spolky apod. Příkladem lidského kapitálu je vzdělanostní úroveň, ochota a tolerance mezi místními obyvateli.

ČSÚ (2009) hodnotí na základě vlastních statistických údajů postavení venkova v Plzeňském kraji velmi komplexně. Využívají ukazatelů vypovídajících o území, dostupnosti, obyvatelstvu, ekonomice, trhu práce, bytové výstavbě, občanské

a technické vybavenosti. Občanská vybavenost v periferních a venkovských oblastech závisí na spoustě faktorů. Nejdůležitějším faktorem je finanční stránka pro provoz těchto zařízení, počet obyvatel (také podle věkových kategorií) a mobilita obyvatel. (ČSÚ, 2009). Zařízení, které spadají do občanské vybavenosti ČSÚ (2009), hodnotí pomocí podílu obcí, které mají školy, lékaře, knihovnu nebo poštu v jednotlivých okresech nebo SO ORP Plzeňského kraje.

6 Vymezování periferních oblastí

6.1 Problémy při vymezování

Havlíček a kol. (2005) uvádějí hned několik podstatných problémů při vymezování periferií. Podstatným problémem jsou odlišné způsoby vymezování těchto oblastí především při používání různých ukazatelů. Ukazatele při vymezování nejsou pevně dané a přizpůsobují se cíli výzkumu. Dalším problémem je hodnocení vývoje polarizace prostoru, protože různé vlivy ovlivňující periferie se v čase mění. Složitý může být výběr regionální úrovně. Při práci s vyššími územními celky mohou být výsledné hodnoty zkresleny, naopak při práci s nižšími územními celky, např. obcemi, jsou hůře dostupná data. Problémy mohou nastat i s administrativními změnami, např. při změně hranic okresů, krajů apod., jednotlivé území poté mohou vykazovat úplně jiný charakter perifernosti.

6.2 Metodické přístupy k vymezování

Nejčastěji se periferní oblasti vymezují použitím vhodně zvolených ukazatelů. Novotná a kol. (2016) uvádějí, že území vykazující periferní charakter se nejlépe vymezují podle míry nezaměstnanosti a příjmu na obyvatele. Nevýhoda je, že na úrovni obcí jsou data špatně dostupná. Periferie pomocí výběru více ukazatelů ze socioekonomické sféry vymezovali například Musil a Müller (2006) nebo Fialová (2014) a další. Zvolit vhodné ukazatele je velmi problémové, ale nejvíce podstatné pro hodnocení území (Pileček, 2005).

Vhodné je přistupovat k výběru ukazatelů komplexně a z každé důležité sféry vybrat několik jejich zástupců. Příkladem je práce Pilečka (2005), ve které k vymezení periferních oblastí na zvoleném území vybral ukazatele demografické a ukazatele charakterizující ekonomickou a sociální situaci. Ukazatele používal i ze sféry fyzicko-geografické a geometrické. Pileček (2005) také dodává, že vymezování periferií je poměrně subjektivní záležitost, protože pro hodnocení nejsou nadefinovaná jednotná kritéria a metody.

Leimgruber (1994) použil k vymezení periferií čtyři základní přístupy, kterými jsou: geometrický, ekonomický, sociální a ekologický. Tyto přístupy propojují všechny důležité sféry ukazující na prosperitu území.

ČSÚ (2009) vymezuje periferní i venkovské oblasti podle hustoty zalidnění, statutu obce, charakteru a hustoty zástavby, podílu přírodních ploch nebo zastavěných ploch na celkové zástavbě, infrastruktury, občanské vybavenosti, dostupnosti služeb, dopravní dostupnosti do větších center a institucionální vybavení obcí.

7 Vymezení periferních oblastí Plzeňského kraje

Vymezování periferních oblastí je složité a obsahově by vydalo na další samostatnou práci. Cílem této práce je charakteristika periferních oblastí a proto je vhodné použít periferie již vymezené. Jako nejvhodnější se jeví použití periferních oblastí podle výzkumu Novotné a kol. (2016). Důležitým faktorem je, že toto vymezení je z roku 2016 a je tedy velice aktuální. Dalším výhodou je, že autorky pracují jen s Plzeňským krajem na úrovni obcí a proto jednotlivé regiony nejsou zakreslené. Periferní regiony jsou v článku vymezeny na základě ukazatelů o obyvatelstvu, ekonomice a sociální situaci, což je pro vymezení periferních oblastí nejčastější metodou.

Novotná, Matušková, Šlehoferová (2016) diferencovaly regiony Plzeňského kraje na základě vlastního výzkumu za pomoci vybraných socioekonomických ukazatelů. Diferenciace v tomto výzkumu byla založena na informacích o obyvatelstvu, ekonomice a zaměstnanosti v jednotlivých obcích Plzeňského kraje. Pro hodnocení obcí bylo zvoleno 10 nejpodstatnějších ukazatelů.

- Demografické
 - Index stáří
 - Počet vysokoškolsky vzdělaných obyvatel na jednoho obyvatele
 - Změna počtu obyvatel v letech 2001 a 2011
- Zaměstnanost
 - Míra nezaměstnanosti
 - Podíl osob zaměstnaných v primárním sektoru na celkovém počtu zaměstnaných
 - Podíl osob zaměstnaných v terciárním sektoru na celkovém počtu zaměstnaných
- Ekonomická aktivita
 - Počet fyzických osob na jednoho obyvatele
 - Počet právnických osob na jednoho obyvatele
- Ostatní
 - Podíl obyvatel vyjíždějících za prací na celkovém počtu zaměstnaných
 - Dokončená bytová výstava mezi roky 2005-2011 k počtu obyvatel

Data byla zpracována pomocí shlukové analýzy, které patří do metod vícerozměrné analýzy. Výsledkem bylo sestavení pěti shluků obcí, které vykazovaly podobné hodnoty. První tři shluky (shluk 1,2,3) vykazovaly velmi dobré, dobré nebo průměrné socioekonomické postavení v kraji. V posledních dvou typech regionů (shluk 4, 5) vycházela socioekonomická situace podstatně hůře než v regionech předchozích. Tyto regiony jsou ekonomicky i sociálně nejslabšími v Plzeňském kraji. Čtvrtý shluk autorky nazvaly jako obce s „nízkým socioekonomickým potenciálem a demografickými problémy“. Do pátého shluku jsou zařazeny obce, které mají nejhorší hodnoty téměř ve všech ukazatelích. Autorky tento pátý region nazvaly jako „hospodářsky problémový region“. Rozmístění jednotlivých regionů Plzeňského kraje můžeme vidět na obrázku č. 1.

Obrázek č. 1: Typy regionů Plzeňského kraje podle socioekonomických ukazatelů

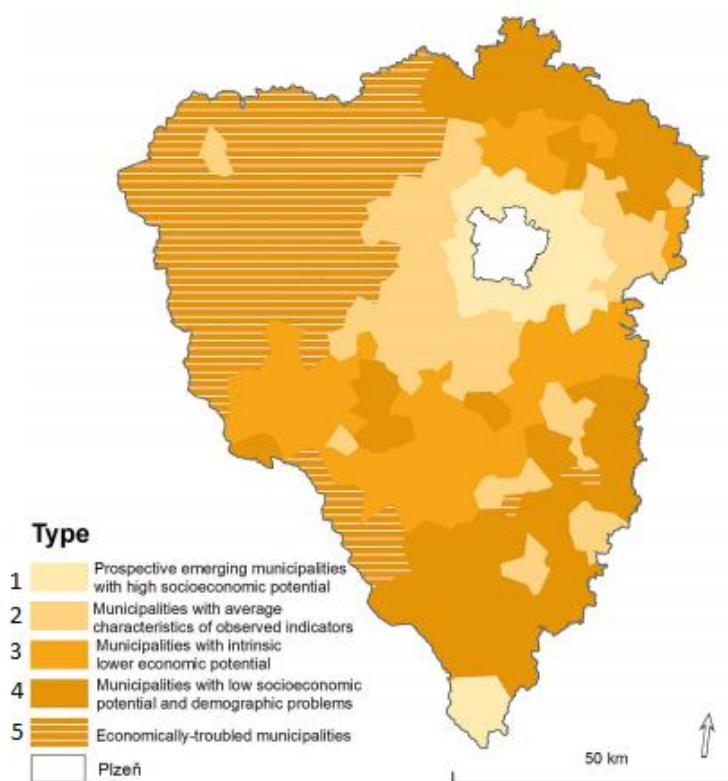


Fig. 2. Socioeconomic types of municipalities in Pilsen region

Source: Authors' own elaboration

Zdroj: Převzato podle Novotné a kol. 2016

8 Charakteristika Plzeňského kraje

Plzeňský kraj leží na jihozápadě ČR. Sousedí s Jihočeským, Středočeským, Ústeckým a Karlovarským krajem. Na západě tvoří hranici se sousedním Německem. Poloha kraje je strategická z důvodu, že se nachází mezi Spolkovou republikou Německo a hlavním městem Prahou. Dopravní poloha je výhodná díky dálnici D5, která vede z Prahy přes Rozvadov do Bavorska. Plzeňským krajem prochází i významný železniční koridor.

Plzeňský kraj se rozkládá na 7649 km² (ČSÚ, 2016b), rozlohou je to 3. největší kraj v ČR. Plzeňský kraj se člení na sedm okresů: Plzeň-město, Plzeň-jih, Plzeň-sever, Rokycany, Tachov, Domažlice a Klatovy. Jednotlivé okresy jsou velice různorodé, ať obyvatelstvem, ekonomikou i přírodními podmínkami. Obyvatelstvo je v kraji velice nerovnoměrně rozmístěné. Největší koncentrace obyvatel je v Plzeňské aglomeraci. Další početná skupina obyvatel žije v 15 větších městech. Menší venkovská sídla jsou řidčeji osídlená.

V Plzeňském kraji žije 578 629 obyvatel (ČSÚ, k 31. 12. 2016b). Počtem obyvatel je 9. nejmenším krajem ČR. Plzeňský kraj má velmi nízkou hustou zalidnění, 75,6 obyvatel/km² (ČSÚ, 2016b) řadí Plzeňský kraj na 3. místo nejnižší hustoty zalidnění ze všech krajů ČR. (ČSÚ, 2016b). Nejnižší hustotu zalidnění v Plzeňském kraji mají okresy Tachov a Klatovy. Plzeňský kraj má také jedno z nejstarších obyvatel ČR, průměrný věk je zde 42,5let (ČSÚ, 2016b).

V roce 2016 v Plzeňském kraji narostl počet obyvatel, jak vlivem přirozeného přírůstku i díky migraci. Na migraci se výrazně podílejí zahraniční migranti. ČSÚ (2016a) uvádí, že výrazný nárůst cizinců se projevil mezi lety 2011 až 2016, a to o 5 531 osob. Největší nárůst byl mezi lety 2015 a 2016, kdy se počet cizinců navýšil o 2011 osob.

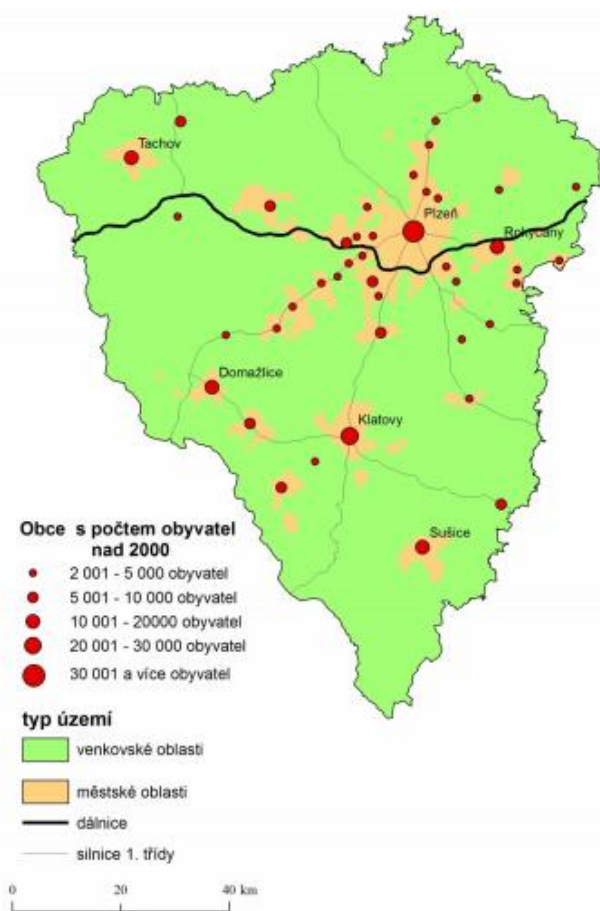
Plzeňský kraj je velice ekonomicky prosperující a nabízí velké množství pracovních příležitostí. Orientace je především na strojírenství, elektrotechnický a potravinářský průmysl. Plzeňský kraj nabízí atraktivní prostředí pro zahraniční investory díky jeho strategické poloze. V tomto kraji je i proto také 2. nejnižší míra nezaměstnanosti oproti ostatním krajům České republiky (ČSÚ, 31.12.2016b).

Podstatný rozdíl v Plzeňském kraji je mezi jádrem a venkovskými oblastmi, které pokrývají téměř celé zbylé území. Město Plzeň představuje jádro Plzeňského kraje. Plzeň a její zázemí jsou ekonomicky nejvyspělejší oblastí. Soustředí se sem většina

služeb, průmyslových aktivit a lidí. Plzeň má funkce regionálního, ale také i nadregionálního charakteru ve sféře vzdělávací, zdravotnické, kulturní aj. Plzeň je rozvojovým pólem a dominantním ekonomickým centrem. Zatím žádné jiné město v Plzeňském kraji nemá potenciál vytvořit druhý pól rozvoje. (RRA, Plzeňského kraje, 2014). Další významná obslužná centra jsou obce s rozšířenou působností, které poskytují základní služby nejbližšímu okolí.

Oproti vyspělé Plzni jsou venkovská území. Venkovské oblasti jsou řídce osídleny. Nejmenší hustota zalidnění je při hranici Plzeňského kraje. Nízká hustota zalidnění způsobuje problémy s dostupností služeb i pracovních příležitostí. (RRA Plzeňského kraje, 2014). Venkovské oblasti, překrývají i oblasti periferní, proto jsou v Plzeňském kraji periferní oblasti zároveň venkovskými. Ale i venkovské oblasti sahají do oblastí vyspělejších.

Obrázek č. 2: Venkovské a městské oblasti



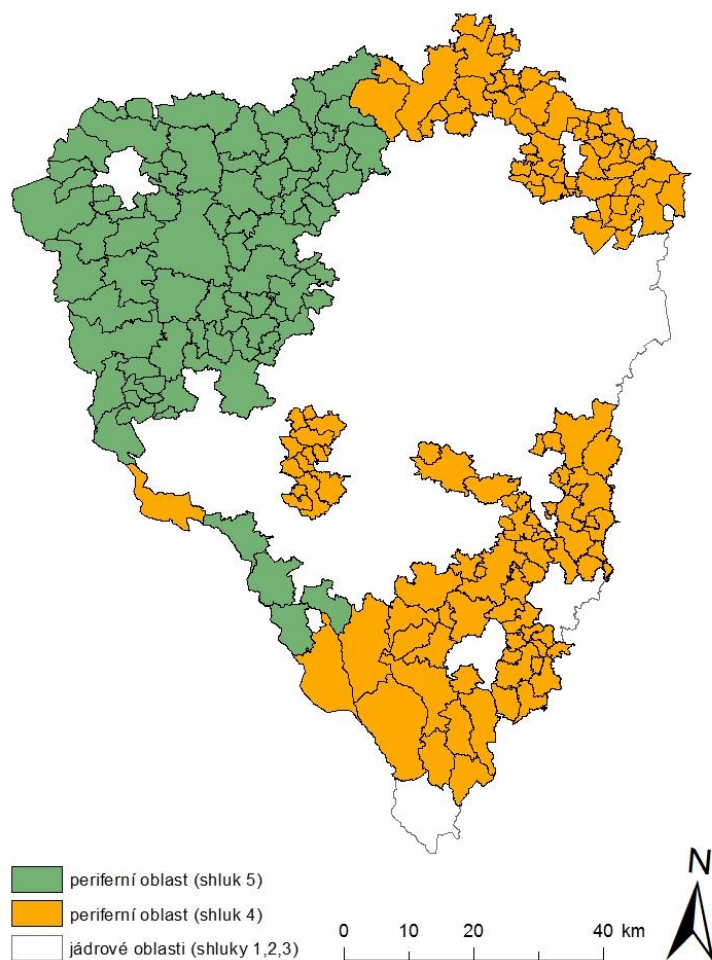
Zdroj: Převzato podle Novotné, 2014

9 Charakteristika periferních oblastí Plzeňského kraje

Obrázek č. 3 znázorňuje mapu regionů Plzeňského kraje podle Novotné a kol. (2016), důraz této mapy je na zvýraznění polohy regionů periferních (shluk 4,5). Ostatní regiony (shluky 1,2,3) jsou spojeny dohromady a nazvány jako jádrové. Pro periferní oblasti Plzeňského kraje je typické, že lemují téměř celou jeho hranici. V kraji se proto setkáme jak s periferiemi vnitřními, které jsou na hranici se sousedními kraji, tak i s periferiemi vnějšími, jinak řečeno periferiemi pohraničními, které jsou zde téměř po celé délce státní hranice kromě nejj jižnější Šumavské obce Modravy. Periferní oblasti zasahují i dovnitř kraje v oblasti severozápadní a jihovýchodní.

Obrázek č. 3: Periferní oblasti Plzeňského kraje

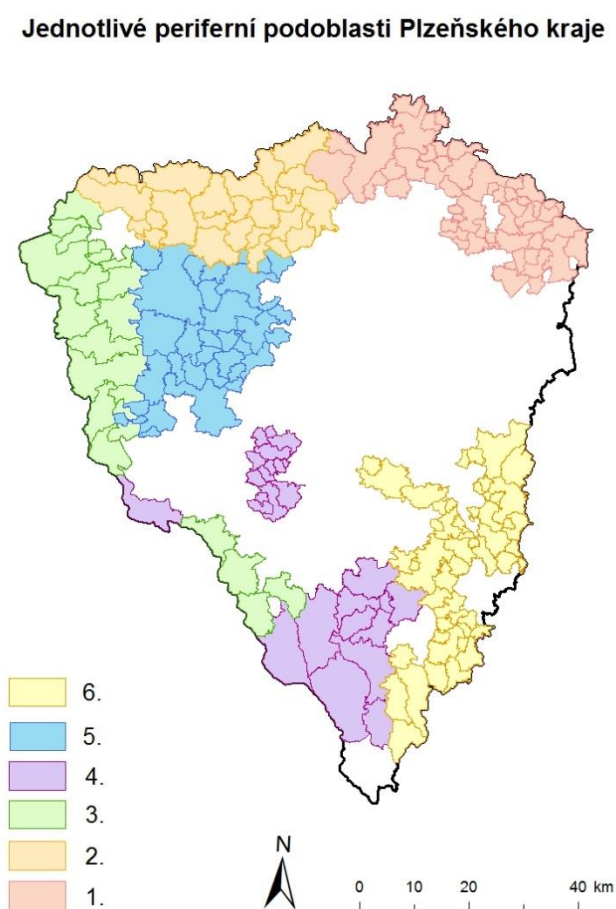
Periferní oblasti Plzeňského kraje



Zdroj: Vlastní zpracování na základě mapy Novotné a kol., 2016

Z důvodu velikosti periferních oblastí bylo vhodné rozdělit periferní oblasti na menší územní celky, které budou podávat přehlednější pohled na území. Díky tomu bude možnost lépe porovnat území mezi sebou. Rozdělení na menší území bylo provedeno na základě několika podmínek. První podmínkou byla poloha a vzájemná podobnost jednotlivých obcí (např. obce Šumavské). Snaha byla především o vytvoření oblastí, které budou reprezentovat vnitřní a vnější periferie, nebo periferie, které se nachází uvnitř kraje. V této podmínce záleželo především na vzdálenosti obcí od hranic. Významnou podmínkou bylo nespojit rozdílné periferní regiony dohromady, aby charakteristika nebyla zkreslená. Poslední podmínkou bylo, aby území byla přibližně stejná svojí výměrou. Rozdíl ve výměře libovolných dvou území mezi sebou se vešel maximálně do 100 km². Na základě těchto podmínek bylo stanoveno 6 oblastí (Obrázek č. 4).

Obrázek č. 4: Rozmístění jednotlivých periferních oblastí Plzeňského kraje



Zdroj: Vlastní zpracování

První oblastí je oblast vnitřní hranice s krajem Středočeským na severovýchodě, v nejsevernějším cípu s krajem Ústeckým a na severu okrajově s krajem Karlovarským. Tato oblast je typická pro větší počet obcí s malou rozlohou. Většina obcí patří do okresu Plzeň-sever a menší počet obcí patří do okresu Rokycany (viz. Příloha A). V práci dále jako oblast 1 nebo oblast severovýchodní hranice kraje.

Druhou oblastí je vnitřní periferie s krajem Karlovarským na severu, která navazuje z východu na oblast první, kde hranicí jsou obce Bezvěrov, Krysy a Úněšov. V druhé oblasti se nachází především obce okresu Tachov a na východě této oblasti přechází v obce z Plzně- sever (viz. Příloha B). V práci dále jako oblast 2 nebo oblast severní hranice kraje.

Třetí oblastí je už oblast vnější periferie lemující hranice s Německem. Je to oblast Českého lesa a severozápadní části Šumavy, které odděluje obec Česká Kubice. Oblast Českého lesa je na západě ohraničená státní hranicí, na severu navazuje na periferii druhou, kde hranici tvoří obec Chodský újezd a východní hranicí má s periferní oblastí pátou. Obce patří do okresu Tachov v severní části a do okresu Domažlice v jižní části. Oblast severozápadní Šumavy má na západě hranici se sousedním Německem a na východě s obcemi, které patří k vyspělejšími obcím. Na jihu se nachází hranice s periferní oblastí čtvrtou. V severozápadní Šumavě jsou obce patřící do okresu Klatovy, kromě obce Všeruby, která patří do okresu Domažlice (viz příloha C, D). V práci dále jako oblast 3 nebo oblast Českého lesa a severozápadní Šumavy.

Čtvrtou oblast tvoří více různých oblastí dohromady. Patří sem vnější periferie jihozápadní Šumavy a oblast Šumavy zasahující od západu dovnitř kraje. Západní hranice této oblasti jsou jako u předchozích oblastí státní hranice. Na východně má tato čtvrtá oblast hranici s oblastí šestou. Na severozápadě sousedí se severní Šumavou a na severovýchodě a jihu s oblastmi jádrovými. Všechny Šumavské obce jsou v okrese Klatovy. Další součástí čtvrté oblasti je obec Česká Kubice. Poslední částí čtvrté oblasti je oblast periferie uvnitř kraje s obcemi na východě okresu Domažlice a dvěma obcemi Poleň a Černíkov z okresu Klatovy (viz příloha E). Tato oblast se skládá z více různých oblastí a bylo nejproblematictější ji vymezit tak, aby byly splněny podmínky. Důvodem pro vymezení této oblasti bylo především dodržení podmínky nesloučení shluků 4 a 5 a dodržení podmínky přibližně stejné rozlohu periferních oblastí. V charakteristice

budou vyzdvíženy výraznější rozdíly mezi oblastmi Šumavy a východního Domažlicka. V práci dále jako oblast 4 nebo oblast jihozápadní Šumavy a východního Domažlicka.

Pátou oblastí je periferie uvnitř kraje, která se rozkládá na jižní a jihozápadní části okresu Tachov, na severu a severozápadní části okresu Domažlice. Patří sem také obce Lochousice a Heřmanova Huť z okresu Plzeň-sever a Honezovice z okresu Plzeň-jih (viz příloha F). Hranice zde tvoří na západě hranici s oblastí třetí, a na severu s oblastí druhou, na východě a jihu s oblastmi jádrovými. V práci dále jako oblast 5 nebo periferie uvnitř kraje.

Poslední šestou oblastí je vnitřní hranice s Jihočeským krajem. Tato oblast zasahuje i směrem dovnitř Plzeňského kraje směrem k centru. Hranice této oblasti tvoří na západě hranici s oblastí čtvrtou, na východě sousedí s Jihočeským krajem. Obce Mladý Smolivec a Čížkov mají na východě hranici se Středočeským krajem. Obce, které patří do této oblasti, náleží okresu Klatovy a Plzeň-jih (viz příloha G). Ostatní hranice této oblasti jsou s obcemi jádrovými, vyspělejšími. Dále v práci jako oblast 6 nebo oblast jihovýchodní hranice.

Tabulka č. 1 poskytuje informace o jednotlivých oblastech ve výměře, počtu obcí, počtu obyvatel a hustoty zalidnění. Oblasti 1, 2 a 6, tvoří vnitřní hranici Plzeňského kraje. Vnitřní periferie mají téměř stejnou hustotu zalidnění cca 26 obyvatel/km². Podobné jsou oblasti 3 a 4, které mají také téměř stejný počet obyvatel (cca 12 000) a hustotu obyvatel přibližně 17 obyvatel/km². Tyto oblasti reprezentují pohraničí. Poslední oblast 5, která je specifická jako jediná samostatně vymezená oblast periferie uvnitř kraje, má jiné hodnoty než ostatní. Má poměrně více obyvatel a o hodně větší hustotu než periferie ostatní.

Tabulka č. 1: Obecné informace o periferních oblastech k roku 2016

OBLAST	Výměra (km ²)	Počet obcí	Počet obyvatel	Hustota zalidnění (obyvatel/km ²)
1.	692,36	52	1 8504	26,73
2.	657,68	26	1 7145	26,07
3.	756,70	22	1 2312	16,27
4.	705,87	26	1 2474	17,67
5.	714,06	32	2 9684	41,57
6.	712,74	49	1 8534	26,00

Zdroj: Vlastní zpracování na základě dat z ČSÚ, 2016c

9.1 Obyvatelstvo

9.1.1 Hustota zalidnění

Plzeňský kraj je typický nízkou hustou zalidnění. Nízká hustota obyvatelstva v Plzeňském kraji je zapříčiněna především historickými souvislostmi. Nejvýznamnější příčinou ztráty obyvatelstva v tomto území byl poválečný odsun německého obyvatelstva z oblasti tehdejších Sudet. Další významnou roli hrálo období komunistického režimu, kdy ČSSR a západní Evropu rozdělovala železná opona. V této době byla západní hranice považována za silnou periferii. Obchod ČSSR byl orientován především na východ. Nebylo výhodné soustředit průmyslovou výrobu a s tím i spojenou pracovní sílu na západ, kde to bylo k východnímu trhu dál. V pozdějších letech totalitního režimu a také po jeho pádu, kdy se pomalu otvíral i západní trh, byly snahy tyto regiony uměle doosídlovat. Největší příliv obyvatel do Plzeňského kraje byl v období vstupu do EU a otevření hranic. Nyní je hustota obyvatel v Plzeňském kraji 75,6 obyvatel/km² (ČSÚ, 2016b). Když toto číslo srovnáme s hustotou ČR, která činí 134,1 obyvatel/km² (ČSÚ, 2016b), je hustota v Plzeňském kraji téměř o polovinu nižší, než je republikový průměr. Plzeňský kraj je také typický tím, že je zde velmi nerovnoměrné rozmístění obyvatel. Většina obyvatel se soustřeďuje do Plzeňské aglomerace a větších měst.

Hustota zalidnění v jednotlivých periferních oblastech (viz tabulka č. 1.) je nižší než průměr Plzeňského kraje. Nejmenší hustotou disponují oblasti 3 a 4, reprezentující oblasti periferie vnější. Hustota zalidnění se zde pohybuje mezi 16 až 18 obyvateli na km². Příčinou takto řídkého osídlení jsou již zmíněné historické souvislosti 2. světové války a socialistického režimu, které měly na příhraniční regiony největší dopad. Hustota na východním Domažlicku činí 25 obyvatel/km² (ČSÚ, 2016b) a v severozápadní Šumavě 27 obyvatel/km² (ČSÚ, 2016b). Podobná hustota zalidnění je u vnitřních periferií se sousedními kraji (oblasti 1, 2 a 6), která se pohybuje okolo 26 obyvatel na km². Tyto oblasti jsou poměrně vzdálené od centra. Obyvatelé se musejí spoléhat na pracovní příležitosti v těchto oblastech nebo daleko za prací dojíždět. Proto obce v těchto územích populačně ztrácí nebo stagnují a převládá zde nízká hustota. Vyšší hustota zalidnění je u poslední oblasti, oblasti 5, která se nachází uvnitř kraje. V této oblasti jsou i větší města jako Stříbro, Planá, Bor, které jsou významné pro okres

Tachov a Horšovský Týn a Hostouň jsou významné pro okres Domažlice. Proto se sem soustředí více lidí. Hustota zalidnění v této oblasti je skoro 42 obyvatel na km².

Jen málo obcí přesahuje svojí hustotou zalidnění krajský průměr (75,6 obyvatel/km²). Přesně jen 2,5 % z periferních obcí dosahuje nebo převyšuje krajský průměr. Také podle definice OCED jsou za venkovské oblasti považovány ty, jejichž hustota je menší než 150obyvatel/km² (ČSÚ, 2009). Na základě této definice a hustot zalidnění všech periferních oblastí, můžeme vyvodit, že v tomto případě se jedná i oblasti venkovské. Hustota zalidnění jednotlivých periferních obcí je znázorněna v příloze H.

9.1.2 Pohyb obyvatel

Pohyb obyvatelstva je významný ukazatelem, který vypovídá o tom, jak dané regiony prosperují a jsou atraktivní pro obyvatelstvo. Nejvíce obyvatel žije v centru a jeho zázemí. Jádru nabízí vyspělou občanskou i technickou infrastrukturu, mnoho pracovních příležitostí, pestrý výběr služeb aj. Díky zmíněné vybavenosti v centru lidé zůstávají a případně se sem stěhují další lidé z jiných oblastí. Z periferních oblastí se lidé spíše stěhují. Důvodem ke stěhování z těchto oblastí je většinou nespokojenost obyvatel se současnou socioekonomickou situací v obci. Stěhuje se hlavně mladší obyvatelstvo a v periferních oblastech zůstávají obyvatelé v postproduktivním věku. Tím přichází periferie o obyvatelstvo přirozeně i mechanicky. Obyvatelstvo a jeho pohyb v jednotlivých periferních oblastech Plzeňského kraje je charakterizován v této práci pomocí přírůstku/úbytku v období pěti posledních dostupných let od roku 2012 do roku 2016.

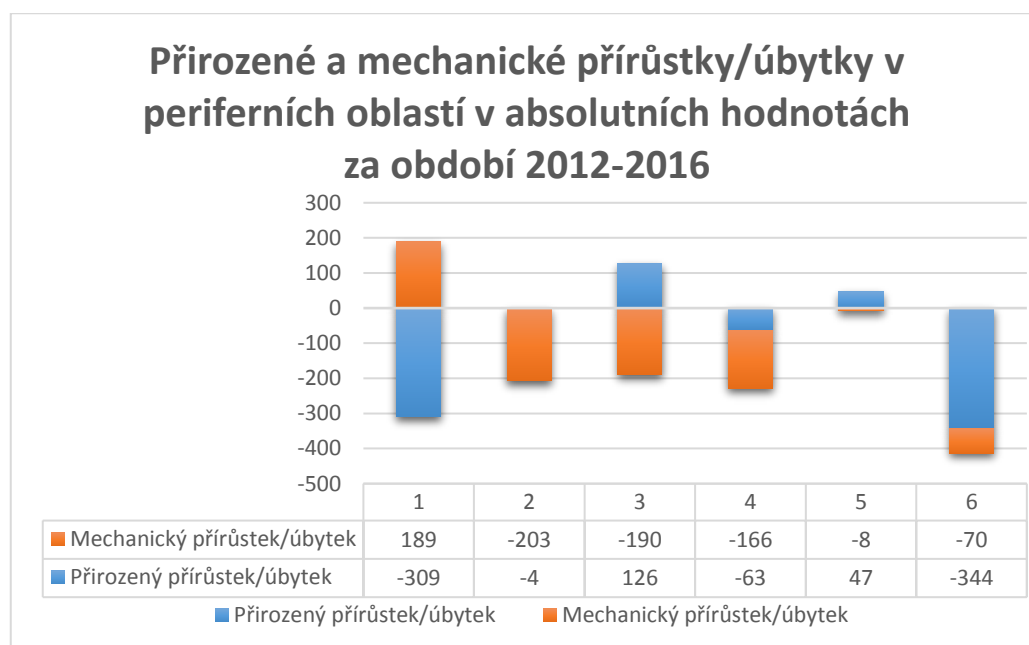
Tabulka č. 2: Celkový přírůstek/úbytek v absolutních hodnotách v periferních oblastech za období 2012-2016

Oblast	Celkový přírůstek/úbytek
1	- 120
2	-207
3	- 64
4	-229
5	39
6	- 414

Zdroj: Vlastní zpracování na základě dat ČSÚ, 2016c

Z tabulky č. 2 je vidět, že za období 5 sledovaných let je úbytek obyvatel znát ve všech periferních oblastech s výjimkou oblasti 5. Nejvíce se vylidňují periferní oblasti na jihu Plzeňského kraje, především při jihovýchodní hranici (oblast 6) a jižní Šumavy, východního Domažlicka (oblast 4). Poměrně velký úbytek je znát i při hranici s Karlovarským krajem (oblast 2) a o něco menší při hranice se Středočeským krajem (oblast 1). Celkový přírůstek jednotlivých periferních obcí za období 2012-2016 můžeme vidět v příloze J. Abychom objasnili příčinu vylidňování, musíme upřesnit, zda v oblastech ubývají obyvatelé přirozeně nebo mechanicky.

Obrázek č. 5: Přirozené a mechanické přírůstky/úbytky v periferních oblastí v absolutních hodnotách za období 2012-2016



Zdroj: Vlastní zpracování na základě dat z ČSÚ, 2016d

Ve sledovaných periferních oblastech je úbytek obyvatel zapříčiněn přirozenou i mechanickou měnou. Ztráty obyvatelstva migrací ve zkoumaných oblastech jsou zapříčiněny horší občanskou a technickou infrastrukturou, nedostatkem pracovních příležitostí, malým nebo žádným výběrem služeb a horší dostupností z periferních obcí. Důvodem přirozeného úbytku obyvatel v periferních oblastech je větší podíl starších obyvatel, proto je zde menší podíl nově narozených dětí. U většího zastoupení obyvatel v důchodovém věku je pravděpodobná větší úmrtnost. Ve sledovaných periferiích nalezneme i oblasti, kde jsou hodnoty v jednom ze zmíněných pohybů obyvatel kladné, konkrétně u oblasti 1, 3 a 5.

V oblasti 1 pozorujeme výrazný úbytek přirozeným pohybem, který je ve všech sledovaných letech. Oblast severovýchodní hranice Plzeňského kraje má jako jediná periferní oblast přírůstek stěhováním. Lidé se nejvíce stěhují do větších obcí, jako jsou Kralovice, Kožlany, kde se soustředí více pracovních příležitostí i lepší občanská vybavenost. Mírnější nárůst obyvatel díky stěhování pociťují i rozlohou menší obce (viz příloha I), které leží blíže k městu Plzeň nebo blíže Středočeskému kraji. Lidé se stěhují i do obcí v okrese Rokycany z důvodu většího množství pracovních příležitostí podél dálnice D5. Největší mechanický úbytek je v obcích Zbiroh, Manětín a Žihle. Přirozený úbytek je téměř ve všech obcích v oblasti 1. Nejvýraznější je přirozený úbytek u obcí Žihle, Nečtiny a Liblín, kde je výrazný podíl obyvatel v důchodovém věku.

V oblasti 2 lze pozorovat výrazné negativní úbytky obyvatel vlivem stěhování obyvatel a mírnější vlivem přirozené měny. V této oblasti žije mladší obyvatelstvo a rodí se zde více dětí, proto je zde pozitivnější přirozená měna. Nejvyšším přirozeným přírůstkem disponují obce při hranici s Karlovarským krajem: Broumov, Zadní Chodov, Chodová Planá, Úterý aj. (viz příloha CH). Negativní úbytky obyvatel stěhováním jsou téměř ve všech obcích, přírůstek migrací mají obce na východě této oblasti. Největší mechanický i přirozený úbytek je v obci Planá.

Oblast 3 má jako jediná největší přirozený přírůstek ze všech oblastí. Přirozený přírůstek je ve všech sledovaných letech a ve většině obcí oblasti 3. Nejvyšší přirozený přírůstek má obec Přimda. Naopak migrační saldo je kromě roku 2012 vždy jen záporné a většinou převyšuje přírůstek přirozený. Největší úbytky stěhováním jsou v obci Poběžovice, Hvožd'any a Rozvadov.

Úbytek přirozený i mechanický je v oblasti 4. Výrazněji převažuje záporné migrační saldo. Na jihozápadní Šumavě je výrazný úbytek obyvatel vlivem stěhování. Nejvíce obyvatel přesně 181 (ČSÚ, 2016d) se vystěhovalo z obce Železná Ruda v období 2012-2016. Výrazně záporné migrační saldo má i obec Prášily. Na východním Domažlicku převažuje kladný mechanický pohyb obyvatel. Největší přírůstek mechanický i přirozený má obec Česká Kubice, kde je dobrá občanská vybavenost. Tato obec poskytuje obyvatelům potřebné zázemí, krásnou přírodu Českého lesa a pracovní příležitosti (např. v Bavorsku).

V oblasti 5 je jediný celkový přírůstek a to 39 obyvatel za období 5 sledovaných let. Nárůst obyvatel je způsobem díky velkému vzrůstu obyvatel v roce 2016. V roce 2016 se do této periferní oblasti přistěhovalo 111 lidí (ČSÚ, 2016d). Mechanický přírůstek je kladný za období 2012-2016 téměř ve všech obcích. Periferní oblast 5 posiluje i přirozený přírůstek (viz příloha CH.). Najdeme zde větší města jako Horšovský Týn, Stříbro nebo Bor a Planá s lepší vybaveností a více pracovními příležitostmi. Z tohoto důvodu je tato oblast atraktivnější oproti ostatním periferním oblastem. V roce 2015 se např. v průmyslové zóně v Boru navyšovaly pracovní pozice. To může být jeden z důvodů, proč se sem v roce 2016 přistěhovalo větší množství lidí. Vysoká koncentrace pracovních míst ovlivňuje stěhování především cizinců za prací. Ti v těchto lokalitách poměrně často zůstávají, část i s rodinami a často se zde usazují natrvalo. Tím roste počet obyvatel. Na Tachovsku a Domažlicku, je největší počet cizinců hned po okrese Plzeň-město. Jedná se především o Slováky, Ukrajince, Rumuny a Vietnamce (ČSÚ, 2016a). Výrazný úbytek obyvatel v obci Stříbro je zapříčiněn kvůli nízkému počtu narozených dětí oproti ostatním městům ve sledované oblasti. Stříbro má i záporné migrační saldo.

Nejvíce se vylidňuje poslední oblast 6. V průběhu 5 let zde ubylo 414 obyvatel. Výrazné záporné hodnoty jsou, jak u přirozeného, tak i mechanického pohybu obyvatel. Kladný přirozený pohyb je jen u malých obcí Hradešice, Frymburk, Žichovice a Čmelíny. Úbytek stěhování je převážně u většiny obcí v této 6 oblasti viz příloha I.

9.1.3 Věková struktura

Periferní a venkovské oblasti mají také specifické věkové složení obyvatel. Věková struktura je především ovlivněna migrací. Tendence stěhování mladších obyvatel za lepšími podmínkami pro život, ochuzují tyto oblasti o vyšší míru přirozeného přírůstku. Naopak starší obyvatelé zde zůstávají a dožívají, výhodnější je pro ně i levnější způsob bydlení. Oba tyto trendy mají za následek postupné stárnutí obyvatelstva v periferních oblastech. Věkovou strukturu obyvatelstva můžeme hodnotit několika ukazateli. O tom jak je staré obyvatelstvo informuje hodnota průměrného věku. V Plzeňském kraji je průměrný věk 42,5 let (ČSÚ, 2016b). To je skoro nejvyšší průměrný věk ze všech krajů České republiky. Průměrný věk v jednotlivých periferních oblastech je znázorněn v tabulce č. 3.

Tabulka č. 3: Hodnoty ukazatelů věkové struktury v jednotlivých oblastech v roce 2016

Oblast	Průměrný věk	Index stáří	Index eko. zatížení	Index závislosti I.	Index závislosti II.
1.	45,0 let	139,36	51,86	21,67	30,19
2.	41,4 let	115,24	48,40	22,49	25,97
3.	40,4 let	87,89	46,76	24,39	21,87
4.	43,5 let	131,17	49,39	21,37	28,02
5.	40,5 let	110,73	48,84	23,17	25,66
6.	45,2 let	166,41	55,81	20,95	34,86

Zdroj: Vlastní zpracování na základě dat ČSÚ, 2016d

Ve všech sledovaných oblastech je průměrný věk nad 40 let. Nejmladší obyvatelstvo je v oblasti 3 a 5, kde se průměrný věk pohybuje okolo 40,5 let. Oblast 2 má hodnotu průměrného věku 41,4 let a nachází se také pod krajským průměrem. Všechny zmíněné oblasti se nachází v okrese Tachov a Domažlice, kde se soustředí větší koncentrace pracovních příležitostí. Je zde levnější bydlení než poblíž Plzně, proto jsou atraktivní i pro rodiny, které mají nebo budou mít děti. Výrazněji starší obyvatelstvo je v obcích Olbramov a Konstantinovy Lázně (oblast 2), Hora Svatého Václava a Hamry (oblast 3) Mezholety, Černovice, Kladruby (oblast 5).

Starší obyvatelstvo je především v oblastech vnitřní periferie na jihovýchodě oblast 6 a severovýchodě oblast 1. Průměrný věk se zde pohybuje kolem 45let. Oblast 4 má průměrný věk 43,5 let. Oblasti 1, 3 a 6 nemají více obcí s výrazněji mladším obyvatelstvem (viz příloha K). Nejmladší obyvatelstvo má obec Frymburk, průměrný věk je zde 38,2 let.

Nejnižší průměrný věk je v obci Semněvice okres Domažlice (oblast 5), který činí 33,1let. Nejvyšší průměrný věk nalezneme v obci Životice okres Plzeň-jih (oblast 6) s hodnotou 57,9let. Tyto hodnoty v jednotlivých oblastech nám potvrzují to, že se v okrese Klatovy nachází starší obyvatelstvo Plzeňského kraje s průměrným věkem 43,2 let (ČSÚ, 2016b). Naopak nejmladší je populace je v okrese Tachov průměrně 41,3let (ČSÚ, 2016b). Průměrný věk nám ukazuje, že v některých periferních oblastech nežije jen starší obyvatelstvo.

Přehled o tom jak obyvatelstvo stárne v jednotlivých oblastech, zjistíme pomocí indexu stáří. Index stáří v Plzeňském kraji činí 126,7 (ČSÚ, 2016b) tato hodnota je opět třetí

nejvyšší ze všech krajů ČR. Index stáří nám ukazuje poměr mezi předproduktivní a postproduktivní složkou obyvatel. Nejlepší hodnoty indexu stáří jsou v oblasti 3, kde je poměr mezi těmito složkami nejpříznivější. Dětská složka obyvatel o 2,1 % převažuje nad důchodovou složkou (viz obrázek č. 6). Výrazně horší index stáří pozorujeme v oblasti 6, tady postproduktivní složka přesahuje o 9% složku předproduktivní.

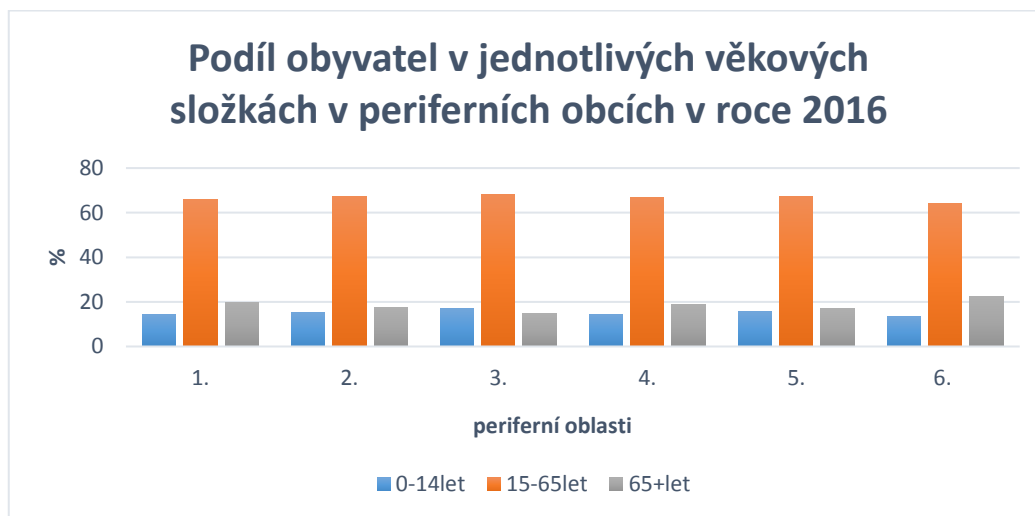
Dalšími ukazateli, které vypovídají o věkové struktuře, jsou index ekonomického zatížení a index závislosti I. a II. Zmíněné ukazatele vypovídají o poměru jednotlivých věkových složek ve zkoumaných oblastech.

Index ekonomického zatížení vypovídá o podílu ekonomicky neaktivní (děti a důchodci) a aktivní složky obyvatel na 100 obyvatel. Nejvíce ekonomicky zatížené jsou oblasti na vnitřní periferii na jihovýchodě a severovýchodě Plzeňského kraje (viz příloha L). Tyto oblasti mají nejvýraznější podíl neaktivní složky, kde tuto složku významně tvoří složka obyvatel v důchodovém věku.

Index závislosti I. je podílem předproduktivní složky a složky produktivní. Největší hodnoty toho indexu má oblast 3, tato oblast má nejvyšší podíl předproduktivní složky obyvatel ze všech periferních oblastí Plzeňského kraje. Vysoký index závislosti I. mají i oblasti 5 a 2. Všechny tři zmíněné oblasti mají vyšší počet dětí. Nižší index závislosti I. mají oblasti 1 a 4 a nejnižší hodnota a nejnižší podíl dětské složky má oblast 6, jen 13%. To ukazuje na výrazně menší zastoupení dětí, které jsou důležité pro budoucí rozvoj.

Index závislosti II. je podílem postproduktivní složky obyvatel a produktivní složky na 100 obyvatel. Nejvyšší index pozorujeme v oblasti periferii na jihovýchodě, oblasti 6, kde důchodová složka činí 22,4%. Vyšší hodnoty indexu závislosti II. jsou v oblastech 1 a 4. Oblasti s nejvyšší postproduktivní složkou jsou ty, které trpí ztrátou obyvatel migrací, především mladých obyvatel, proto je zde i nízký přirozený přírůstek. Nižší podíl postproduktivní složky má oblast 2,3,5, která má naopak výraznější přirozené přírůstek a mladší obyvatelstvo.

Obrázek č. 6: Podíl obyvatel v jednotlivých věkových složkách v periferních obcích v roce 2016



Zdroj: Vlastní zpracování na základě dat z ČSÚ, 2016d

9.1.4 Vzdelanost

V periferních oblastech žijí i obyvatelé s nižší vzdělaností. Lidé s vyšším stupněm vzdělání totiž v těchto oblastech většinou nenacházejí patřičné pracovní uplatnění, nebo jim je nepohodlné za práci dojíždět a proto se přestěhují tam, kde adekvátní práci dostanou. Odliv osob s vyšším vzděláním způsobují především mladí lidé a absolventi, kteří chodili na střední nebo vysokou školu do centra či většího města. V těchto městech delší dobu studují, popřípadě i žijí. Po studiu často v perspektivnějších oblastech zůstávají.

Tabulka č. 4: Index vzdělanosti a podíly jednotlivých stupňů vzdělání v jednotlivých periferních oblastech v roce 2011

Oblast	Index vzdělanosti	Podíl obyvatel s vysokoškolským vzděláním	Podíl obyvatel se středoškolským vzděláním s maturitou	Podíl obyvatel se středoškolským vzděláním bez maturity	Podíl obyvatel se základním vzděláním a nižší
1.	2,10	6,69%	27,14%	40,88%	25,30%
2.	1,97	4,71%	23,77%	40,25%	31,27%
3.	1,89	4,16%	21,91%	36,85%	37,08%
4.	2,07	6,94%	27,32%	37,79%	27,95%
5.	1,99	5,59%	24,97%	37,54%	31,90%
6.	2,03	5,96%	25,16%	40,35%	28,53%

Zdroj: Vlastní zpracování na základě dat ČSÚ, 2011

Tabulka č. 4 nám podává přehled o podílech jednotlivých složek vzdělání a indexu vzdělanosti v jednotlivých oblastech. Čím je index větší, tím je obyvatelstvo v oblasti více vzdělané. Index vzdělanosti v Plzeňském kraji činí 2,20 (ČSÚ, 2011). Této hodnoty nedosahuje žádná oblast. Vzdělanější obyvatelstvo bydlí v oblastech 1, 4 a 6. Přibližuje se jí pouze oblast 1, která má jeden z největších podílů vysokoškolsky vzdělaných a nejnižší podíl obyvatel se základním vzděláním a nižším. V této oblasti najdeme, jako v jedné z mála periferií Plzeňského kraje střední školu v Kralovicích a střední odborné učiliště v Kralovicích a v Terešově. Tato oblast se nachází blízko obce Plasy, kde je více škol a také gymnázium. Blízko pro periferii na severovýchodě kraje je také Plzeň, která je dobře dostupná a nabízí rozmanitou nabídku středních škol. Výhodná poloha oblasti 1 k Plzni i Středočeskému kraji, umožňuje vzdělanějšímu obyvatelstvu dojíždět za adekvátní prací, ale zároveň bydlet levněji a v přírodě.

Vzdělanější periferní oblastí je oblast 4, která má nejvyšší podíl vysokoškolsky vzdělaných a také nejvyšší podíl obyvatel se středním vzděláním s maturitou ze všech oblastí. Také zde žije větší podíl obyvatel s nižším vzděláním, než v oblasti 1. Jihozápadní Šumava má hodně vzdělané obyvatelstvo, je zde vysoký podíl vysokoškolsky vzdělaných obyvatel. Nejvzdělanější obyvatelstvo je v Železné Rudě, Prášílech a Srní. Důvodem, může být, že se soustředí více podnikatelů, kteří podnikají v oblasti cestovního ruchu. Na východním Domažlicku jsou hodnoty podobné, je zde ale nižší podíl vysokoškolsky vzdělaných obyvatel.

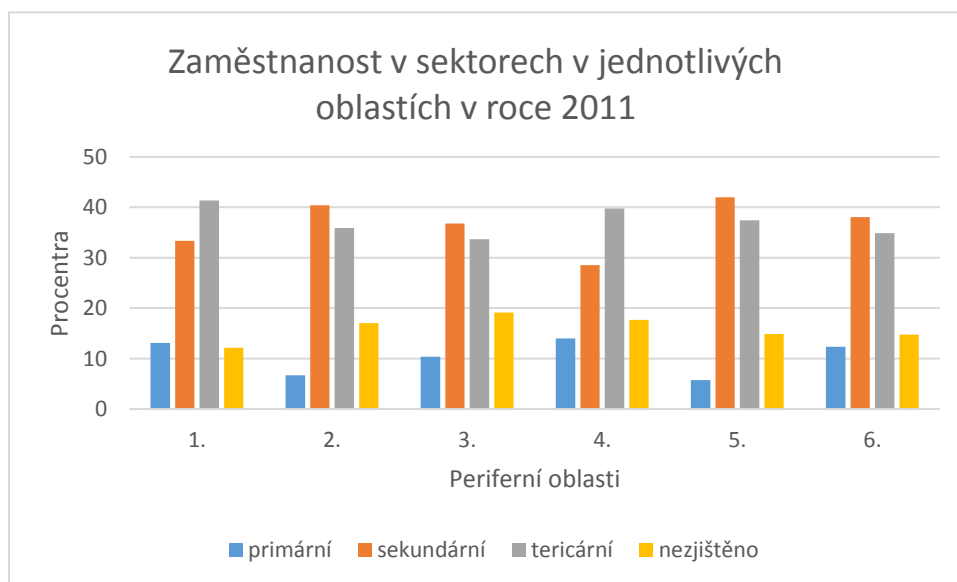
Horší vzdělanost mají oblasti 2, 3 a 5. V jednotlivých obcích těchto periferních oblastí můžeme pozorovat velké výkyvy ve vzdělanosti obyvatel (viz příloha N). Vyšší index vzdělanosti mají větší města jako Planá, Stříbro, Kladruby, Horšovský Týn. V ostatních obcích vzdělanost obyvatel klesá. Důvodem nižší vzdělanosti v periferních oblastech v okrese Tachov, je nedostatek školských zařízení. Studenti musejí dojíždět za vzděláním do centra a zde většinou i po škole zůstávají. Dalším důležitým faktorem je, že ve zmíněných periferních oblastech je větší počet méně kvalifikovaných pracovních míst, které nepotřebují k práci tak vzdělané pracovníky. Nižší vzdělanost ovlivňují i cizinci s trvalým pobytem, kteří do těchto oblastí přišli vykonávat dělnické práce. Nejhorší vzdělanostní index má oblast 3, v této oblasti je nejvyšší podíl obyvatel základním a nižším vzděláním.

9.2 Hospodářství

9.2.1 Zaměstnanost v jednotlivých sektorech

Periferní obce jsou v posuzovaných oblastech z 98,5 % venkovské. Venkovské a periferní oblasti mají tendenci k vyšší zaměstnanosti v zemědělství a naopak nižší zaměstnanosti ve službách. Kapitola má za úkol objasnit, zde je tento trend i v periferních oblastech Plzeňského kraje. Za jádrovou oblast je v Plzeňském kraji považován okres Plzeň-město, který má zaměstnanost v primárním sektoru 0,77 % a celý Plzeňský kraj má podíl na celkové zaměstnanosti v primární sféře 3,85 % (ČSÚ, 2011).

Obrázek č. 7: Zaměstnanost v sektorech v jednotlivých periferních oblastech 2011



Zdroj: Vlastní zpracování na základě dat ČSÚ, 2011

V periferních oblastech je zaměstnanost v primárním sektoru poměrně vyšší. Oblasti 1, 3, 4, 6 mají podíl zaměstnanosti v tomto sektoru nad 10 %. Nalezneme zde významné zemědělské oblasti Plzeňského kraje. Na Šumavě a v Českém lese je rozšířeno lesnictví a chov dobytka a s tím spojené pastevectví. V oblasti 1 a 6 jsou významné zemědělské plochy. V oblasti 6 se pěstují především o obiloviny a okopaniny, okres Klatovy je nejvýznamnější pěstitelem obilovin v Plzeňském kraji (Novotná, 2014). Význam zde má i chov dobytka. V oblasti 1 se pěstují především obiloviny a luskoviny a chová dobytek, především prasata. Nejmenší zaměstnanost v zemědělství mají oblast 2 a 5, kde hodnoty v jednotlivých obcích jen zřídka dosahují zaměstnanosti nad 10 %.

Ve vyspělých oblastech se snižuje i zaměstnanost v průmyslu. V Plzeňském kraji je podíl zaměstnaných v sekundárním sektoru 35,82 % a v okrese Plzeň-město 30,90 % (ČSÚ, 2011). Sledované periferní oblasti tyto hodnoty překovají s výjimkou oblasti 4, kde je v sekundárním sektoru podíl zaměstnaných 28,51%. V této oblasti dosahuje jihozápadní Šumava výrazně nižšího podílu zaměstnaných v sekundárním sektoru oproti východnímu Domažlicku. V ostatních oblastech se pohybují hodnoty zaměstnanosti v této sféře kolem 35 %. Největší podíl obyvatel pracujících v průmyslu je v oblastech 2 a 5, kde je naopak nízký podíl lidí zaměstnaných v zemědělství. Tyto oblasti jsou průmyslové, nachází se zde průmyslové firmy podél dálnice D5, příkladem může být průmyslová zóna Bor u Tachova.

V terciárním sektoru pracuje ve vyspělých oblastech nejvíce lidí v Plzeňském kraji. V kraji je 46,09 % lidí zaměstnaných ve službách, konkrétně v okrese Plzeň-město je to 53,90 % (ČSÚ, 2011). Těmto procentuálním hodnotám se nevyrovnává žádná periferní oblast. Nejvíce obyvatel zaměstnaných ve službách má oblast 1 a 4. V oblasti 4 je nejvyšší podíl zaměstnaných ve službách na jihozápadní Šumavě, kde je rozvinutý cestovní ruch. V oblasti 1 je vyšší zaměstnanost ve službách způsobena větším počtem obcí a s tím je spojena nutnost zaměstnávat více lidí ve správní sféře. Do této oblasti jsou zahrnuty obce s rozšířenou působností Kralovice a Zbiroh, kde je soustředěno větší množství služeb.

Z tohoto srovnání vyplývá pro periferní oblasti vyšší podíl zaměstnanosti v primárním, sekundárním sektoru a menší podíl zaměstnanosti ve službách oproti hodnotám kraje.

9.2.2 Podnikatelská aktivita

Podnikatelská aktivita v oblastech je jedním z ukazatelů hospodářské prosperity území. Pro zhodnocení byl zvolen ukazatel intenzity podnikatelské aktivity, která je podílem počtu ekonomických subjektů a počtu obyvatel v dané oblasti nebo obci. Do charakteristiky jsou započteny obchodní společnosti a podnikající fyzické osoby. V Plzeňském kraji má intenzita podnikatelské aktivity hodnotu 224 a okres Plzeň-město 258 (ČSÚ, 2016d). Z porovnání těchto hodnot s hodnotami v jednotlivých periferních oblastech (tabulka č. 5) vyplývá, že sledované oblasti, s výjimkou jediné, vykazují hodnoty podprůměrné. Jediná oblast, která má intenzitu blížíci se k hodnotě jádrové je oblast 4. Zde jsou hodnoty vysoké ve většině obcí. Nevyšší hodnoty jsou v obcích na Šumavě. Zde je spousta podnikatelů podnikajících v pohostinství. Je zde spousta

ubytovacích zařízení, kaváren, restaurací a dalších služeb podporující cestovní ruch. Největší podnikatelskou aktivitu mají obce Železná Ruda, Prášíly, Čachrov. Na východním Domažlicku je podnikatelská aktivita také vysoká. Nalezneme zde 6 obcí s jedním až dvěma středními podniky, nejvyšší podnikatelská aktivita je v obci Kaničky. České Kubice je také obcí s větším soustředěním podnikatelské aktivity, je zde větší zemědělská firma a rozsáhlá síť kasin.

Tabulka č. 5: Intenzita podnikatelské aktivity v jednotlivých periferních oblastech za rok 2016

Oblast	Intenzita podnikatelské aktivity v ‰
1.	215
2.	197
3.	208
4.	245
5.	186
6.	209

Zdroj: Vlastní zpracování na základě dat ČSÚ, 2016d

Hodnoty ukazatele nad 200 mají ještě oblasti 1, 3 a 6. Ve všech oblastech převládají podnikající fyzické osoby, kterými jsou drobní živnostníci. Proto jsou zde spíše malé a firmy s malým počtem zaměstnanců. V oblasti 1 jsou střední podniky především ve větších obcích Kralovice, Zbiroh, Manětín, Kožlany, Kozojedy a další viz příloha O. Velký podnik zde není žádný. Podnikatelské subjekty jsou zde především v oblasti zemědělství a služeb. V Českém lese a na severozápadní Šumavě je orientace na podnikání v oblasti cestovního ruchu. Větší podniky nalezneme poblíž města Tachov v obci Halže, Dlouhý Újezd, Částkov. Významné jsou průmyslové firmy v okolí dálnice D5 např. v Rozvadově. Podniky se sem soustřeďují z důvodu výhodné polohy vůči významnému obchodnímu partnerovi Německu. Tyto firmy poskytují práci lidem žijícím v těchto oblastech. Při hranicích je také větší množství služeb spojených s hazardními hrami.

Nejmenší podnikatelskou aktivitu mají oblasti 5 a 2. Důvodem je menší počet podnikatelských subjektů. Z toho počtu však zauímají větší množství firmy střední a velké. Velkých podniků se zde nachází většina ze všech periferních oblastí. Podniky

jsou v Plané, Boru, Stříbře, Horšovském Týně, Černošíně, Heřmanově Huti a Kostelci. V Boru se například nachází průmyslová zóna CTP Park, která pronajímá rozsáhlé průmyslové haly. Nyní je zde v nájmu 23 firem, které zaměstnávají 2000 lidí. V blízké budoucnosti se plánuje rozšíření pracovních míst až pro 3000 lidí. Současní nájemci jsou např. Alutech, Autoneum, Bridgestone, Worldwide Logistics, Primark (CTP, 2018). Jsou to především expediční firmy a firmy dodávající díly pro automobilový průmysl. Tyto podniky nabízí mnoho pracovních míst i proto je zde větší koncentrace obyvatel.

9.3 Vybrané aspekty občanské vybavenosti

9.3.1 Školská zařízení

Školských zařízení je v periferních oblastech výrazný nedostatek. V tabulce č. 6 můžeme vidět procentuální podíl obcí v periferních oblastech, které nedisponují mateřskou nebo základní školou. V periferních oblastech je vždy více jak polovina obcí, které tyto školská zařízení na svém území nemají. Největší nedostatek mateřských a základních škol je v oblastech 1 a 6, kde je výrazně starší obyvatelstvo a záporný přirozený přírůstek. To je důvodem rušení škol a zamezení výstavby nových. Tyto oblasti poté ztrácejí na atraktivitě pro rodiny s dětmi.

Ve všech periferních oblastech je pokrytí mateřskými školami příznivější než školami základními. Horší vybavenost mateřskými školami je v oblasti 1, 4 a 6.

Tabulka č. 6: Podíl obcí v jednotlivých periferních oblastech, které nemají vlastní MŠ nebo ZŠ

OBLAST	MŠ (%)	ZŠ (%)
1.	80,77	82,14
2.	57,69	69,23
3.	50,00	54,54
4.	57,69	61,53
5.	56,25	68,75
6.	67,34	77,55

Zdroj: data z portálu RIS,2016

Pokrytí základními školami v periferních obcích je výrazně horší. Je zde velký podíl obcí, které základní školou nedisponují (viz tabulka 6). Rodiny s dětmi musí svůj život

výrazně přizpůsobit podmínkám dojíždění, především mladších dětí, do škol. V periferních oblastech se výjimečně nacházejí obce, které mají více školských zařízení (viz příloha R). Například v oblasti 5 jsou to větší obce Stříbro, Horšovský Týn, Hostouň a Černošín. Pro oblast 6 je výhodná větší kapacita škol ve městech Klatovy, Sušice, Horažďovice, které nespádají do periferních oblastí, ale poskytují dobré zázemí pro obce bez škol.

V tabulce č. 7 vidíme celkový podíl základních škol nižšího (1. až 5. třída) a vyššího (1. až 9. třída) stupně v jednotlivých zvolených periferních oblastech. V části periferních oblastí je významné zastoupení základních škol nižšího stupně, jedná se o oblastech 2, 3 a 4.

Tabulka č. 7: Podíl obcí se základní školou nižšího nebo vyššího stupně v periferních obcích

OBLASTI	ZŠ 1. -5. třída (%)	ZŠ 1. -9. třída (%)
1	7,69	11,53
2	15,38	15,38
3	36,36	9,09
4	19,20	19,20
5	6,25	25,00
6	10,2	12,24

Zdroj: data z portálu RIS,2016

Střední školy se většinou nacházejí ve významnějších městech, obslužných centrech, které ale až na pár výjimek nespádají do periferních oblastí. Z tohoto důvodu je v perifériích středních škol velice málo. V oblasti 1 se nachází Střední škola Kralovice, která poskytuje maturitní i učební obory, v obci Terešov je výchovný ústav a střední škola, která nabízí učební obory. V oblasti 2 nalezneme střední školu v Plané. Střední škola v Plané je živnostenská. V oblasti 3 a 4 žádná střední škola není. Oblast 5 poskytuje větší výběr středních škol. Důvodem je, že do této oblasti patří i významná města okresu Tachov a Domažlice. Střední odborné učiliště v Boru nabízí gastronomické obory. V Hostouni nalezneme střední odborné učiliště s obory gastronomickými a zemědělskými. Střední odborná škola Stříbro má maturitní obory v agropodnikání, veřejnosprávní činnosti. Je zde také obchodní akademie a gymnázium. V Horšovském Týně je střední škola s maturitními obory a střední učiliště.

9.3.2 Zdravotní zařízení

Problémem periferních oblastí je špatná dostupnost zdravotních zařízení a výrazný nedostatek lékařů. Tabulka č. 8 podává přehled o podílu obcí jednotlivých periferních oblastí, které na svém území nemají žádnou ambulanci nebo praktického lékaře. Tento podíl je velmi vysoký u všech oblastí. Počet těchto zdravotních zařízení je velmi alarmující v oblastech 3, 4, 6 kde je nízký počet ambulančí a praktických lékařů viz tabulka č. 9. V oblastech 4 a 6 se obyvatelé musejí spoléhat na zdravotní péči například v nemocnicích v Sušici, Klatovech a Horažďovicích. Pro mnoho obyvatel je však nepohodlné dojíždět větší dálku za zdravotní péčí, především to platí pro lidi s většími zdravotními problémy. Největší nedostatek zdravotních zařízení pocítují obyvatelé obcí na západní Šumavě, které zde mají nejméně ambulančí i lékařů. Zároveň musejí překonávat největší vzdálenost při cestě za zdravotním zařízením. Oblast 3 má nejméně ambulančí a praktických lékařů, dohromady pouze 5. Proto se v obcích této oblasti, spadající do Českého lesa a severozápadní Šumavy, musí lidé spoléhat na zdravotnická zařízení např. v Klatovech, Domažlicích nebo Tachově.

Tabulka č. 8: Podíl obcí bez ambulančí a praktických lékařů v jednotlivých periferních oblastech v roce 2016

Oblast	AMBULANCE (%)	PRAK. LÉK (%)
1.	89,28	85,71
2.	73,07	84,61
3.	90,90	90,90
4.	92,30	80,76
5.	84,37	84,37
6.	87,75	89,79

Zdroj: data z portálu RIS, 2016

Lepší rozmístění praktických lékařů a ambulančí je na severu v oblastech 1, 2, a 5. Nutno zmínit, že zde se nenachází tolik nemocnic jako na jihu Plzeňského kraje. Okres Tachov ani Plzeň-sever nemají své plně funkční nemocnice. V okrese Tachov je jen Nemocnice následná péče Svatá Anna, která slouží jen jako lůžkové a rehabilitační zařízení. V okrese Rokycany najdeme rokycanskou nemocnici, která je však poměrně vzdálená od periferní oblasti na severovýchodě kraje. Z důvodu absence nemocnic ve zmíněných oblastech je proto třeba posílit zdravotní péči ambulancemi a praktickými

lékaři. V oblastech 2 a 5 se zdravotní péče soustřeďuje především do větších obcí jako je Stříbro, Bor, Planá, Horšovský Týn, Bělá nad Radbuzou. V oblasti 1 je to do obcí Kralovic, Žihle, Manětín, Kožlany, Zbiroh. V okrese Domažlice je Nemocnice Domažlice, která je snadněji dostupná obyvatelům ze západního Domažlicka.

Tabulka č. 9: Reálný počet zdravotnických zařízení v jednotlivých periferních oblastech v roce 2016

Oblast	AMBULANCE	PRAK. LÉK.
1.	23	12
2.	44	12
3.	3	2
4.	3	7
5.	48	18
6.	7	6

Zdroj: data z portálu RIS,2016

Nedostatkem zdravotní péče trpí téměř všechny periferní obce. Nejhorší dostupnost mají obce na Šumavě a také na severovýchodě okresu Tachov.

9.3.3 Sociální zařízení

Sociální zařízení se v periferních oblastech téměř nevyskytují. Dohromady jich je ve všech periferních oblastech 8 (viz příloha R). Na jihu Plzeňského kraje v periferních oblastech 4 a 6 nenalézáme žádná sociální zařízení. Právě v těchto oblastech je však poměrně starší obyvatelstvo, které by patřičné sociální zázemí potřebovalo. Výrazně starší obyvatelstvo se nachází v oblasti 1, kde jsou 2 sociální zařízení, která jsou určena pro osoby se zdravotním postižením. Nejvíce, ale pořád výrazně nedostatečně, je sociálních zařízení v západních periferních oblastech (2, 3, 5). Dva domovy pro seniory jsou v obci Bor. Ve Stříbře se nachází také domov pro seniory a nízkoprahové zařízení pro děti a mládež. V obci Černošín je činný denní stacionář. Obec Černovice nabízí služby domova pro seniory. V obci Milíře je zařízení pro osoby s postižením. Periferní oblasti trpí výrazným nedostatkem sociálních zařízení, která mohou být pro určité skupiny obyvatel velice podstatná (RIS, 2016).

9.4 Zhodnocení kvality života ve vybraných periferních obcích

Zjištěné skutečnosti o periferních oblastech z předchozích kapitol byly ve větší míře potvrzeny na základě rozhovorů s několika občany vybraných periferních obcí. Místní obyvatelé byli dotazováni na jejich subjektivní pohled na služby, pracovní příležitosti, frekvenci spojů a kulturní vyžití v příslušné obci. Konkrétně byli dotazováni obyvatelé z obcí: oblasti 1 – Žihle, oblasti 2 - Planá, oblast 3 – Přimda, Dlouhý Újezd, oblast 4 – Železná ruda, oblast 5 – Houston, oblast 6 – Černíkov, Zavlekov, Hrádek. Dotazování jsou obyvatelé s trvalým pobytem v dané obci a patřící do produktivní složky obyvatel.

Ve většině obcí považují komerční služby jako dostačující, pokud se v obci nachází obchod se základními potravinami. Za ostatními službami musí obyvatelé dojíždět do nejbližšího centra. Nezbytné je mít pro tyto účely auto. Bez aut by bylo vše mnohem složitější a vedlo by to k větší nespokojenosti obyvatel. V Černíkově považují, i vzhledem k absenci obchodu s potravinami, komerční služby v obci za nedostačené. Nedostatečné komerční služby považují obyvatelé v Černíkově, protože zde není zmíněný obchod s potravinami. V Měčíně se zase obchodu s potravinami neustále mění otevírací doba. Sociální služby jsou z pohledu obyvatel podstatně horší. Obyvatelům většinou chybí zdravotnická zařízení, která nemají ve svém nejbližším okolí. Problémy s nedostačeným zdravotnickým zabezpečením má Železná Ruda, Černíkov či Měčín. Často zmiňována je i absence školských zařízení, kterou hodně pociťují rodiny s dětmi. Chybí zde mateřské i základní školy. Obyvatelé musejí dojíždět do práce daleko a také je zmiňováno, že pro více kvalifikované lidi zde není práce vůbec. Obyvatel z Plané uvedl, že po ukončení studia právě toto bude důvodem přestěhování se za odpovídající kvalifikovanou práci do Plzně. S frekvencí spojů veřejné dopravy obyvatelé nejsou spokojeni. Všichni dotazovaní musí za něčím dojíždět, většinou právě za prací nebo do školy, ale taky za zdravotní péčí nebo většími nákupy. Uvádějí také, že právě z toho důvodu a důvodu malé frekvence spojů veřejné dopravy, je zde vlastní automobil nezbytnou nutností. Respondent z Přimdy uvedl, že autobusy jezdí ve všední dny jen 4x denně a že mu zde chybí dostupnost železnice, které by určitě měla spojů více. Kulturní vyžití téměř ve všech obcích hodnotí kladně. Místní obyvatelé uvádějí, že v obcích fungují spolky, které zařizují různé kulturní akce a obyvatelům se to velmi líbí. Také si chválí, že tyto akce utužují sousedské vztahy. Poslední otázka se týkala toho, jaký je hlavní důvod pro bydlení v obci. Většina obyvatel z vybraných periferních

obcí odpovídala, že hlavní důvodem je to, že jsou zde zvyklí a líbí se jim bydlet na vesnici. Především je zde klid, čisto a příroda kolem. Většina v této obci vyrostli a mají k ní citový vztah. Také jako výhody vidí méně nákladný život.

10 Identifikace problémů

Periferní oblasti se potýkají se spoustou problémů. Největším z nich je ztráta obyvatelstva, která je nejvýraznější kvůli migraci z těchto oblastí. Migrační saldo je záporné v průběhu sledovaných let 2012-2016 u všech periferních oblastí, kromě periferie na severovýchodní hranici Plzeňského kraje. Nejvíce lidí ubývá na severní a západní hranici Plzeňského kraje. Migrace z periferií je důsledek nespokojenosti lidí se současnou situací a jejich reakce na sociální podmínky v těchto oblastech. Obyvatelé jsou nespokojeni se současnou občanskou vybaveností, technickou infrastrukturou, nedostatkem služeb a pracovních míst, horší dostupností. Postupný odliv obyvatelstva má za následek další zhoršování situace, neboť v těchto územních celcích ubývá služeb pro obyvatelstvo. Zanikají obchody, restaurace a další služby, jako např. kadeřnictví, kterým se podnikání nevyplatí. Stejným způsobem zanikají školy, pošty, lékařské ordinace, za těmito službami pak obyvatelstvo musí dojíždět. Následkem toho je, že oblasti nejen ztrácí obyvatelstvo, ale také území se stává neatraktivní pro potenciální obyvatele. Pokud se tento stav radikálně nezlepší, bude se tento problém do budoucna dále prohlubovat. Obyvatelstvo v periferních oblastech ubývá i přirozeně. Nejvýrazněji u oblastí při východní hranici kraje na vnitřních periferiích. Příčinou je odliv mladšího obyvatelstva, které mají, nebo teprve budou mít děti.

Úbytek mladšího obyvatelstva s sebou přináší další problém a to zvyšování počtu obyvatel v důchodovém věku. Největší složku obyvatel v důchodovém věku mají periferní oblasti při východní hranici Plzeňského kraje a také na jihu a jihozápadě. Stárnoucí obyvatelstvo však potřebuje mít dostatečné sociální a zdravotní zázemí, které však v těchto oblastech chybí. To je problémem, který se bude pravděpodobně zhoršovat s narůstajícím počtem obyvatel v důchodovém věku.

Dalším problémem je nižší vzdělanost obyvatel. Vzdělanost je důležitým faktorem pro rozvoj území i těch periferních. Nejnižší vzdělanost mají periferní oblasti spadající do okresu Tachov a též do okresu Domažlice. To je zapříčiněno především nedostatkem většího výběru škol, studenti tedy studují v jiných oblastech, kde pak většinou zůstanou. Také je zde větší počet pracovních míst, která nepotřebují k výkonu práce vyšší vzdělanost. Proto se sem soustředí obyvatelstvo s nižší úrovní vzdělanosti.

Nedostatek pracovních příležitostí je také důležitým problémem, který se v periferních oblastech vyskytuje. Obyvatelé jsou nespokojeni, když nemohou najít adekvátní

zaměstnaní ke svému oboru nebo úrovni vzdělání v místě bydliště. Obyvatelé sice mohou za prací dojíždět, ale často je to nepohodlné i kvůli špatnému stavu pozemních komunikací, špatné frekvenci spojů a větší vzdálenosti. V periferních oblastech je poměrně vysoký podíl obyvatel zaměstnaných v primárním a sekundárním sektoru, kde je nižší přidaná hodnota práce.

Problémy těchto oblastí jsou především v nedostatku občanské vybavenosti. Chybí zde mateřské školy, základní školy, zdravotní i sociální zařízení. Mnoho obyvatel z periferních obcí je kvůli tomu nespokojena. Další negativem je nízká frekvence dopravních spojů a tím i zhoršená dostupnost za potřebnými službami.

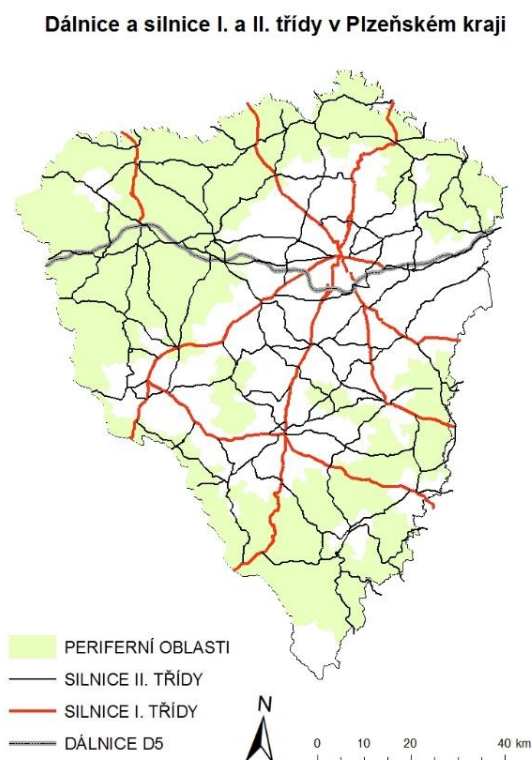
11 Návrhy na řešení problémů

Nejdůležitější je v periferních oblastech stabilizovat obyvatele. Podstatné je zaměřit se na odstranění problémů, které jsou pro obyvatele klíčové k opuštění těchto oblastí. Atraktivní by se periferní oblasti staly zlepšením občanské vybavenosti, lepším nabídkou pracovních příležitostí. Problémy by se daly řešit i zlepšením a rozšířením komunikací a zkvalitněním veřejné dopravy. Kdyby obyvatelé měli snadno a rychle dostupné to co potřebují, neměli by potřebu se z periferních oblastí stěhovat.

Zlepšení dostupnosti periferních oblastí

Zlepšení komunikací by velice zatraktivnilo území periferií. Inspirací by mohlo být sousední Bavorsko, které je protkané hustou sítí kvalitních rychlostních silnic a dálnic. Obyvatelé, kteří bydlí na venkově v Bavorsku, mají v místě bydliště svůj klid, přírodu a levnější bydlení. Také však mají možnost dojíždět v krátkém čase po kvalitních pozemních komunikacích za prací, nákupem, zábavou aj. V Plzeňském kraji je jen jedna dálnice D5 z Prahy přes Rozvadov do Bavorska, která vede i přes periferní oblasti na Tachovsku. V periferních oblastech je špatná dostupnost silnic I. a II. třídy. (obrázek č. 8). Většina periferních obcí se musí spoléhat jen na silnice III. třídy, které jsou často ve špatném stavu. Cílit finanční prostředky do zlepšení, zkvalitňování a výstavby nových pozemních komunikací by oživilo a podpořilo rozvoj periferních oblastí. Jedním z možných návrhů je vybudování nové dálnice na území Plzeňského kraje, která by byla napojena na síť dálnic v Německu a propojovala několik významných měst v České republice i v Německu. Trasa protínající tři periferní oblasti by mohla vést z Dolního Bavorska z obce Deggendorf – Cham – Furth im Wald – Českou Kubici – Domažlice – Horšovský Týn – Bor – Planou – Mariánské Lázně – Karlovy Vary – Aue - Chemnitz. Nová dálnice by podpořila jak hospodářskou stránku všech oblastí, které by protínala, ale především rozvoj periferních oblastí Plzeňského kraje. Otevření nové dálnice by podpořilo proudění více investic do Plzeňského kraje. Pro obyvatele periferních obcí by se také stalo dostupnější dojíždění za potřebnými službami a staly by se tak atraktivnější pro stávající obyvatelstvo. Také by to pravděpodobně přilákalo i nové obyvatele. Na financování tohoto projektu by se mohla podělit společně Česká republika, Německo a Evropská unie.

Obrázek č. 8: Dálnice a silnice I. a II. třídy v Plzeňském kraji



Zdroj: ArcČR500

Veškerý rozvoj periferních oblastí s sebou přináší velké finanční náklady, proto je zapotřebí hledat i alternativní řešení v dopravě a dostupnosti z periferních obcí. Veřejná doprava je pro obce nákladná z důvodu, že obce mají málo obyvatel a veřejnou dopravou jich proto moc nežívá. Proto v periferních oblastech najdeme nízkou frekvenci spojů. Lidem, kteří se na veřejnou dopravu spoléhají, toto nevyhovuje. Problém by bylo vhodné řešit tím, že by se v každé obci provedlo dotazníkové šetření o tom, v jakých časech by obyvatelé potřebovali mít spoje dostupné. Na základě nejčtenějších časů by se upravily linky veřejné dopravy. Pro menší počet obyvatel by bylo vhodné používat např. minibusy, které jsou méně nákladné.

Obce by také mohly podpořit vývoj aplikací (např. do mobilu) pro spolujízdu. Aplikace by mohli využívat obyvatelé v periferních obcích ke zjištění toho, kdy, kam kdo jezdí a kolik míst v autě je volných. Občané by pak mohli využít toho, že některý z jejich sousedů jede zrovna tam, kam by potřebovali. Podle potřeb by si obyvatelé mohli takto vypomáhat. Ti co by potřebovali, svězt by měli odvoz, a ti co by poskytli spolujízdu, by zase ušetřili za pohonné hmoty.

Mateřské školy a základní školy se obci samozřejmě nevyplatí, pokud v obci žije jen minimum dětí. Obce by měly mít zájem na zajištění dopravy dětí do nejbližších škol. Vhodné by bylo zavést např. školní autobusy, které by svázely děti z obcí a vozily je do školy a zpět. Školní dopravu by bylo vhodné financovat z peněz obcí, které by o službu svážení dětí do škol měly zájem.

Vzdělanost

Kvalitu vzdělání je třeba podporovat, protože vzdělání je nejdůležitějším impulsem pro rozvoj území. Nejvíce z periferních oblastí ubývají mladí lidé, absolventi škol, kteří studovali v centru a již zde zůstali. Periferní oblasti by mohly mladé a vzdělané obyvatele udržet zajímavými pracovními příležitostmi a také výstavbou i menších středních škol ve větších periferních obcích. Střední školy by měly být propojeny s praxí a pracovním uplatněním v určitých místech. Na Šumavě by mohla být škola pro ochranu životního prostředí, cestovního ruchu a hotelnictví. V periferiích v okrese Tachov a Domažlice je zase vhodné mít střední školy technické, ať strojní, stavební, elektrotechnické, které by spolupracovaly s místními průmyslovými firmami a studenti by zde mohli získat potřebnou praxi a v budoucnu i pracovní místo. Na severovýchodě a jihovýchodě Plzeňského kraje by byly vhodné střední školy především zemědělské, veterinární apod.

Lepší pracovní příležitosti

Dalším problémem, který vede k nespokojenosti obyvatel, je nedostatek pracovních příležitostí. V dnešní době, kdy je silná konkurence, je těžké založit prosperující firmu, zvláště pro drobné živnostníky. Zahraniční konkurence je hrozbou nejen pro začínající živnostníky, ale i pro ty, kteří již podnikají. Plzeňský kraj by měl podporovat především drobné začínající podnikatele a pomáhat udržovat konkurenceschopnost podnikatelům stávajícím. Vhodné je najít silné stránky jednotlivých oblastí pro podnikatelskou činnost. V Českém lese a na Šumavě je vhodné zaměřit podnikání na cestovní ruch a zlepšováním jeho infrastruktury. V periferních obcích v okrese Domažlice a Tachov je vhodné se orientovat na rozšiřování služeb pro obyvatele např. kulturních, sportovních aj. Posílit je třeba vznik dalších podnikatelských příležitostí s vyšší kvalifikovanou silou např. strojních firmy, IT firmy, apod. U vnitřních periferií na severovýchodě a jihovýchodě kraje, kde je velký podíl zaměstnaných v primárním sektoru, by bylo vhodné podpořit podniky a jejich konkurenceschopnost v zemědělství

a navázat je na potravinářský průmysl. Plzeňský kraj by také měl podporovat regionální produkty.

Řešení problémů periferních oblastí je především otázkou financí. Na území Plzeňského kraje fungují místní akční skupiny. Místní akční skupiny je partnerství různých subjektů (podnikatelé, obce, neziskové organizace apod.) na určitém místě, které se snaží využívat co nejefektivněji dostupných zdrojů k rozvoji venkovského území (RIS, 2018). V Plzeňském kraji působí i mikroregiony (seskupení určitého počtu obcí), které jsou vytvářeny za účelem, aby mohly získat více peněžních prostředků pro jejich rozvoj (RIS, 2018). Přeshraniční spolupráci a rozvoj příhraničních oblastí mají v Plzeňském kraji na starosti euroregiony Šumava a Egrensis. Zmíněné organizace se pomocí svých projektů významně zasluhují o redukování problémů periferních a venkovských oblastí.

.

Závěr

Periferní oblasti Plzeňského kraje se rozprostírají především při hranicích kraje, jak při vnější tak i vnitřní hranici, ale zasahují i dovnitř kraje ze severozápadu a jihovýchodu. Periferie zde vznikly kvůli historickým souvislostem, ale i dalším současným jevům. Periferní oblasti jsou zaostalejší a problémové oblasti daného regionu a nedokáží se jádrovým oblastem vyrovnat.

Problémy periferních oblastí Plzeňského kraje jsou v oblasti demografické, sociální a hospodářské. Největším problémem je výrazný úbytek obyvatel. Přestože v Plzeňském kraji v posledních letech počet obyvatel narůstá, v periferních oblastech je stálá tendence vylidňování. Za úbytek obyvatelstva může především nedostatek pracovních příležitostí, špatná občanská vybavenost. Chybí zde zdravotní a sociální zařízení nezbytná pro obyvatele všech věkových kategorií. Pro starší obyvatelstvo, které se nachází na periferiích na severovýchodě a jihovýchodě kraje, je dostupnost sociálních a zdravotních zařízení ještě důležitější. Větší podíl lidí v důchodovém věku zde žije z důvodu většího migračního úbytku mladých obyvatel, kteří se přestěhovali za lepšími podmínkami. Špatná je i dostupnost do center a nízká frekvence veřejné dopravy. Lidé se zde musí spoléhat především na vlastní automobily. Problém v těchto oblastech je i horší vzdělanostní struktura, která je důležitá pro rozvoj všech území i těch periferních. Zmíněné problémy však podmiňují vznik dalších, vzhledem nedostatku obyvatel dochází k dalšímu rušení služeb, spojů apod., protože se to podnikatelům ani obcím finančně nevyplatí.

Zapotřebí je rychle a efektivně tyto nedostatky řešit. Regionální rozdíly se snaží zmírňovat pověřené orgány Plzeňského kraje pomocí nástrojů regionálního rozvoje. Na území Plzeňského kraje a i v periferních oblastech fungují místní akční skupiny, mikroregiony a dva euroregiony, jejichž zájmem je posilovat regionální rozvoj oblastí, na kterých mají působnost. Na zmírňování problémů by se měly více podílet i samotné obce a také jejich obyvatelé a podporovat jejich rozvoj. Samozřejmě vše je otázka financí, ale určitě se dají najít i alternativní a levnější řešení nedostatků periferních oblastí.

Seznam použité literatury

Zdroje literatury

BLAŽEK, Jiří, UHLÍŘ, David. 2011. *Teorie regionálního rozvoje: nástin, kritika, implikace*. Vyd. 2., přeprac. a rozš. Praha: Karolinum. ISBN 978-80-246-1974-3.

Český statistický úřad. 2009. *Postavení venkova v Plzeňském kraji*. Plzeň: Český statistický úřad. ISBN 978-80-2501936-8.

Český statistický úřad. 2016. *Základní tendence demografického, sociálního a ekonomického vývoje Plzeňského kraje v roce 2015*. Plzeň: Český statistický úřad. ISBN 978-80-250-2711-0.

DOKOUPIL, Jaroslav. 1999. Problémy regionálního rozvoje příhraničních okresů: na příkladu regionu Tachovsko. *Acta Facultatis Studiorum Humanitatis et Naturae Universitatis Prešoviensis*. Prešov: Prešovská Univerzita, **XXXII** (3. zborník štúdií z XII zjazdu SGS), 240-243. ISSN 80-88722-64-0.

DOKOUPIL, Jaroslav. 2011. *Život v česko-bavorském pohraničí - příroda, lidé, památky: vývoj po listopadu 1989*. V Plzni: Západočeská univerzita. ISBN 978-80-261-0079-9.

DOKOUPIL, Jaroslav, MATUŠKOVÁ, Alena a kol. 2010. Chování spotřebitelů v česko-bavorském prostředí po Schengenu. *Regionální výzkum v česko-německém pohraničí*, s. 111 -119. ISSN 978-80-7414-236-9.

FIALOVÁ, Lenka. 2014. *Vymezení periferních oblastí ČR*. 90 s. Diplomová práce. Masarykova univerzita v Brně.

HAVLÍČEK, Tomáš. 2007. Regionální diferenciace lidského a sociálního kapitálu ve venkovských periferních oblastech Česka. In: *Agrární perspektivy XVI. Evropské trendy v rozvoji zemědělství a venkova. Sborník prací z mezinárodní vědecké konference*. Praha: ČZU, s. 861-971.

HAVLÍČEK, Tomáš, CHROMÝ, Pavel. 2001. Příspěvek k teorii polarizovaného vývoje území se zaměřením na periferní oblasti. *Geografie*, **106** (1), s. 1–9.

HAVLÍČEK, Tomáš, CHROMÝ, Pavel, JANČÁK, Vít, MARADA, Miroslav. 2005. Vybrané teoreticko - metodologické aspekty a trendy geografického výzkumu periferních oblastí. In: *Problémy periferních oblastí*. Praha: Katedra sociální geografie a regionálního rozvoje Přírodovědecké fakulty Univerzity Karlovy, s. 6-24. ISBN 80-86561-21-6.

JANČÁK, Vít, CHROMÝ, Pavel, MARADA, Miroslav, HAVLÍČEK, Tomáš, VONDRÁČKOVÁ, Petra. 2010. Sociální kapitál jako faktor rozvoje periferních oblastí: analýza vybraných složek sociálního kapitálu v typově odlišných periferiích Česka. *Geografie*, **115** (2), 207-222.

KOPP, Jan. 2001. *Úvod do regionálního výzkumu*. Plzeň: Západočeská univerzita. ISBN 80-7082-762-9.

LEIMGRUBER, W. 1994. Marginality and marginal regions: problems of definition. In: *Marginality and Development Issues in Marginal Regions. Proceedings of Study Group on Development Issues in Marginal Regions*. Taipei: IGU, s. 1 - 18.

MATUŠKOVÁ, Alena a kol. 2014. *Geografie Plzeňského kraje*. Plzeň: Západočeská univerzita. ISBN 978-80-261-0461-2.

MUSIL, Jiří. MÜLLER, Jan. 2006. *Vnitřní periferie České republiky, sociální soudržnost a sociální vyloučení*. Praha: CESES FSV UK. ISSN 1801-1640.

NOVÁČEK, Aleš. 2005. Vývojové trendy polarizace prostoru v Česku. In: *Problémy periferních oblastí*. Praha: Katedra sociální geografie a regionálního rozvoje Přírodovědecké fakulty Univerzity Karlovy, s. 25-35. ISBN 80-86561-21-6.

NOVOTNÁ, Marie, Ed. 2005. *Problémy periferních oblastí*. Praha: Katedra sociální geografie a regionálního rozvoje Přírodovědecké fakulty Univerzity Karlovy. ISBN 80-865-6121-6.

NOVOTNÁ, Marie. 2005. Problémy periferních oblastí. In *Regionální politika, úloha euroregionů, rozvojová kooperace, financování obcí a IT ve veřejné správě*. Praha: Vysoká škola ekonomická, s. 29-34. ISBN: 80-245-0956-3.

NOVOTNÁ, Marie. 2014. Zemědělství Plzeňského kraje. In: MATUŠKOVÁ, Alena a kol. *Geografie Plzeňského kraje*. Plzeň: Západočeská univerzita, s. 32-45. ISBN 978-80-261-0461-2.

NOVOTNÁ, Marie. 2014. Venkovské oblasti Plzeňského kraje. In: MATUŠKOVÁ, Alena a kol. *Geografie Plzeňského kraje*. Plzeň: Západočeská univerzita, s. 45-55. ISBN 978-80-261-0461-2.

NOVOTNÁ, Marie. 2006. Výzkum periferního regionu Kralovicko. *Geografická revue*, 2. (2), 384-402. ISSN 1336-7072.

NOVOTNÁ, Marie, KOPP, Jan. 2008. Amenitní migrace - nový směr výzkumu v rurální geografii. In *Geografické informácie 12*. Nitra: Univerzita Konštantína Filozofa, s. 298-308. ISBN: 978-80-8094-541-1

NOVOTNÁ, Marie., ŠLEHOFEROVÁ, Marta, MATUŠKOVÁ, Alena. 2016. Evaluation of spatial differentiation in the Pilsen region from a socioeconomic perspective. *Bulletin of Geography. Socio-economic Series*, 34 (č. Prosinec 2016), 73-90, ISSN 17324254.

OUŘEDNÍČEK, Martin, ŠPAČKOVÁ, Petra, FEŘTROVÁ, Marie. 2011. Změny sociálního prostředí a kvality života v depopulačních regionech České republiky. *Sociologický časopis/Czech Sociological Review*, 47 (4), 777-803.

PILEČEK, Jan. 2005. Příspěvek k metodice vymezení periferních oblastí: modelové území okresu Prachatice. In: *Problémy periferních oblastí*. Praha: Katedra sociální geografie a regionálního rozvoje Přírodovědecké fakulty Univerzity Karlovy, s. 81-90. ISBN 80-86561-21-6.

Internetové zdroje

ČSÚ. 2016a. Cizinci v Plzeňském kraji v roce 2016. *Český statistický úřad* [online]. Praha: ČSÚ, 2017. [cit. 2018-04-16]. Dostupné z: <https://www.czso.cz/csu/xp/cizinci-v-plzenskem-kraji-v-roce-2016>

ČSÚ 2016b. Charakteristika Plzeňského kraje. *Český statistický úřad* [online]. Praha: ČSÚ, 2017 [cit. 2018-04-16]. Dostupné z: <https://www.czso.cz/documents/10180/45565344/33010817chcz.pdf/702d1ba9-ec73-40c6-9ddf-6a829ea1e88f?version=1.3>

CTP. 2018. CTP Park - BOR. *Commercial Real Estate* [online]. [cit. 2018-04-16]. Dostupné z: <https://www.ctp.eu/parks/bor>

Portál digitální mapy Plzeňského kraje. *Geoportál Plzeňského kraje* [online]. Plzeň: Krajský úřad Plzeňského kraje [cit. 2018-04-16]. Dostupné z: <http://geoportal.plzensky-kraj.cz/gs/>

Regionální rozvojová agentura Plzeňského kraje. 2014. Program rozvoje Plzeňského kraje. *Plzeňský kraj* [online]. Plzeň: Krajský úřad Plzeňského kraje, 2014 [cit. 2018-04-16]. Dostupné z: <http://www.plzensky-kraj.cz/cs/kategorie/program-rozvoje-kraje>

RIS. 2018. Regionální informace - Plzeňský kraj. *Regionální informační servis* [online]. Praha: Ministerstvo pro místní rozvoj [cit. 2018-04-16]. Dostupné z: <http://www.risy.cz/cs/krajske-ris/plzensky-kraj/regionalni-informace/>

Zdroje dat

ArcČR500. 2018. *ARCDATA* [online]. Praha: ARCDATA [cit. 2018-04-16]. Dostupné z <https://www.arcdata.cz/produkty/geograficka-data/arccr-500>

ČSÚ. 2016c. Obce Plzeňského kraje v roce - 2016. *Český statistický úřad* [online]. Praha: ČSÚ, 2017 [cit. 2018-04-16]. Dostupné z: <https://www.czso.cz/csu/czso/obce-plzenskeho-kraje-2016>

ČSÚ. 2016e. Veřejná databáze. *Český statistický úřad* [online]. Praha: ČSÚ, 2018. [cit. 2018-04-16]. Dostupné z: <https://vdb.czso.cz/vdbvo2/faces/cs/index.jsf?page=statistiky>

ČSÚ. 2011. Veřejná databáze. *Český statistický úřad* [online]. Praha: ČSÚ, 2018. [cit. 2018-04-16]. Dostupné z: <https://vdb.czso.cz/vdbvo2/faces/cs/index.jsf?page=statistiky>

RIS. 2016. Obce ČR. *Regionální informační servis* [online]. Praha: Ministerstvo pro místní rozvoj, 2018. [cit. 2018-04-16]. Dostupné z: <http://www.risy.cz/cs/vyhledavace/obce>

Seznam tabulek

Tabulka č. 1: Obecné informace o periferních oblastech k roku 2016	30
Tabulka č. 2: Celkový přírůstek/úbytek v absolutních hodnotách v periferních oblastech za období 2012-2016	32
Tabulka č. 3: Hodnoty ukazatelů věkové struktury v jednotlivých oblastech v roce 2016	36
Tabulka č. 4: Index vzdělanosti a podíly jednotlivých stupňů vzdělání v jednotlivých periferních oblastech v roce 2011	38
Tabulka č. 5: Intenzita podnikatelské aktivity v jednotlivých periferních oblastech za rok 2016	42
Tabulka č. 6: Podíl obcí v jednotlivých periferních oblastech, které nemají vlastní MŠ nebo ZŠ	43
Tabulka č. 7: Podíl základních škol nižšího a vyššího stupně v periferních obcích v roce 2014	44
Tabulka č. 8: Podíl obcí bez ambulancí a praktických lékařů v jednotlivých periferních oblastech v roce 2016	45
Tabulka č. 9: Reálný počet zdravotnických zařízení v jednotlivých periferních oblastech v roce 2016.....	46

12 Seznam obrázků

Obrázek č. 1: Typy regionů Plzeňského kraje podle socioekonomických ukazatelů	24
Obrázek č. 2: Venkovské a městské oblasti.....	26
Obrázek č. 3: Periferní oblasti Plzeňského kraje	27
Obrázek č. 4: Rozmístění jednotlivých periferních oblastí Plzeňského kraje	28
Obrázek č. 5: Přirozené a mechanické přírůstky/úbytky v periferních oblastí v absolutních hodnotách za období 2012-2016	33
Obrázek č. 6: Podíl obyvatel v jednotlivých věkových složkách v periferních obcích v roce 2016.....	38
Obrázek č. 7: Zaměstnanost v sektorech v jednotlivých periferních oblastech 2011	40
Obrázek č. 8: Dálnice a silnice I. a II. třídy v Plzeňském kraji	52

13 Seznam zkratek

ČR – Česká republika

ČSSR – Československá socialistická republika

ČSÚ – Český statistický úřad

EU – Evropská unie

MŠ – Mateřská škola

RIS – Regionální informační systém

ZŠ – Základní škola

14 Seznam příloh

Příloha A.: Periferní oblast na severovýchodní hranice Plzeňského kraje (OBLAST 1)

Příloha B.: Periferní oblast severní hranice Plzeňského kraje (OBLAST 2)

Příloha C.: Periferní oblast Českého lesa (OBLAST 3)

Příloha D.: Periferní oblast severozápadní Šumavy (OBLAST 3)

Příloha E.: Periferní oblast východního Domažlicka, severozápadní Šumavy (OBLAST 4)

Příloha F.: Periferní oblast uvnitř kraje v okrese Domažlice a Tachov (OBLAST 5)

Příloha G.: Periferní oblast jihovýchodní hranice Plzeňského kraje (OBLAST 6)

Příloha H.: Hustota zalidnění v periferních obcích v roce 2016

Příloha CH.: Hrubá míra přirozeného přírůstku v periferních obcích v období 2012-2016

Příloha I.: Hrubá míra migračního salda v periferních obcích období 2012-2016

Příloha J.: Hrubá míra celkového přírůstku v periferních obcích za období 2012-2016

Příloha K.: Průměrný věk v periferních obcích v roce 2016

Příloha L.: Index stáří v periferních obcích v roce 2016

Příloha M.: Index ekonomického zatížení v periferních obcích v roce 2016

Příloha N.: Index vzdělanosti v roce v periferních obcích v roce 2011

Příloha O.: Intenzita podnikatelské aktivity v periferních obcích v roce 2016

Příloha P.: Počet středních podniků v jednotlivých oblastech

Příloha Q.: Počet velkých podniků v periferních oblastech

Příloha R., Občanská vybavenost v periferních obcích v roce 2016

Příloha R1., Občanská vybavenost v obcích periferní oblasti 1

Příloha R2., Občanská vybavenost v obcích periferní oblasti 2

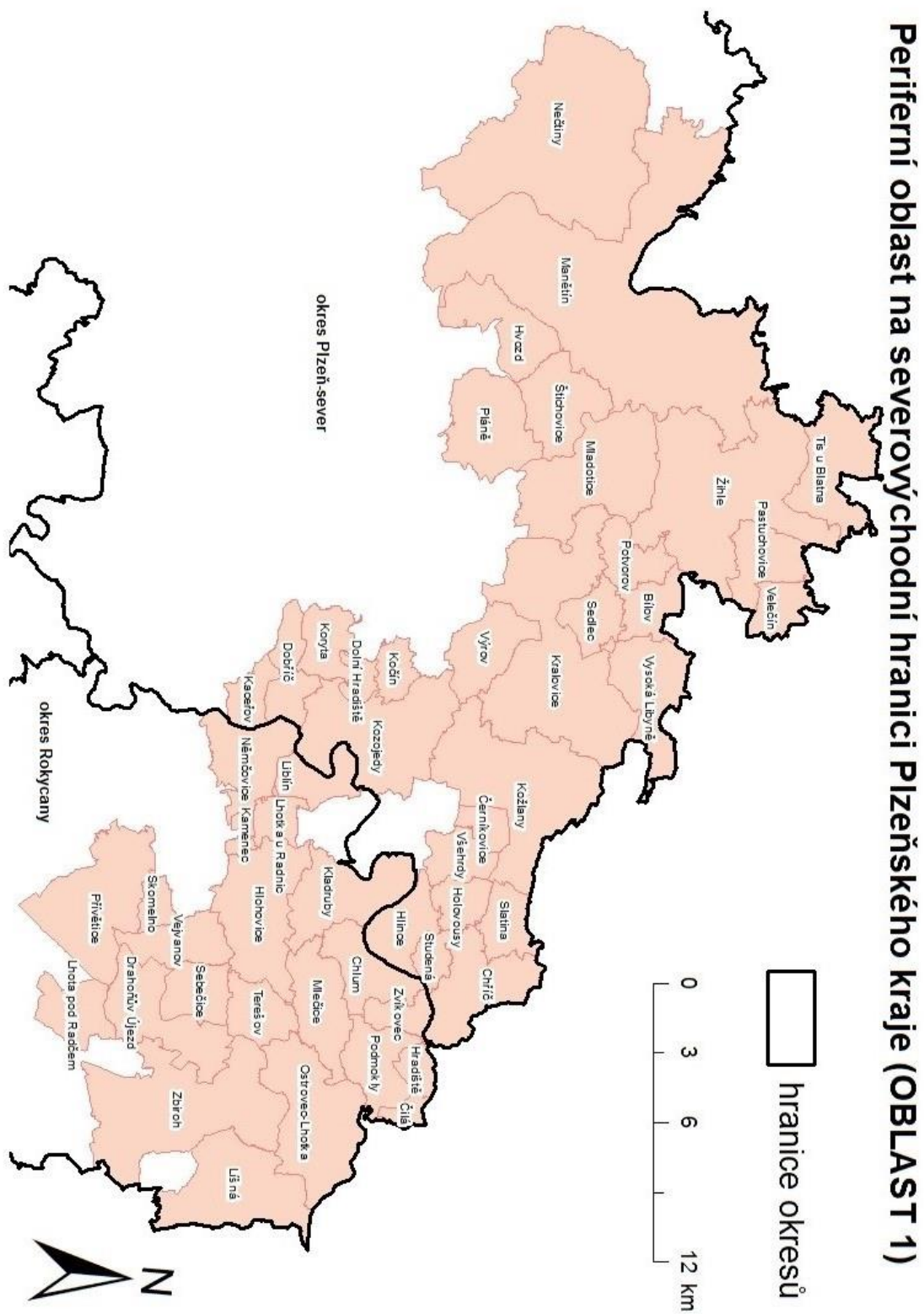
Příloha R3., Občanská vybavenost v obcích periferní oblasti 3

Příloha R4., Občanská vybavenost v obcích periferní oblasti 4

Příloha R5., Občanská vybavenost v obcích periferní oblasti 5

Příloha R6., Občanská vybavenost v obcích periferní oblasti 6

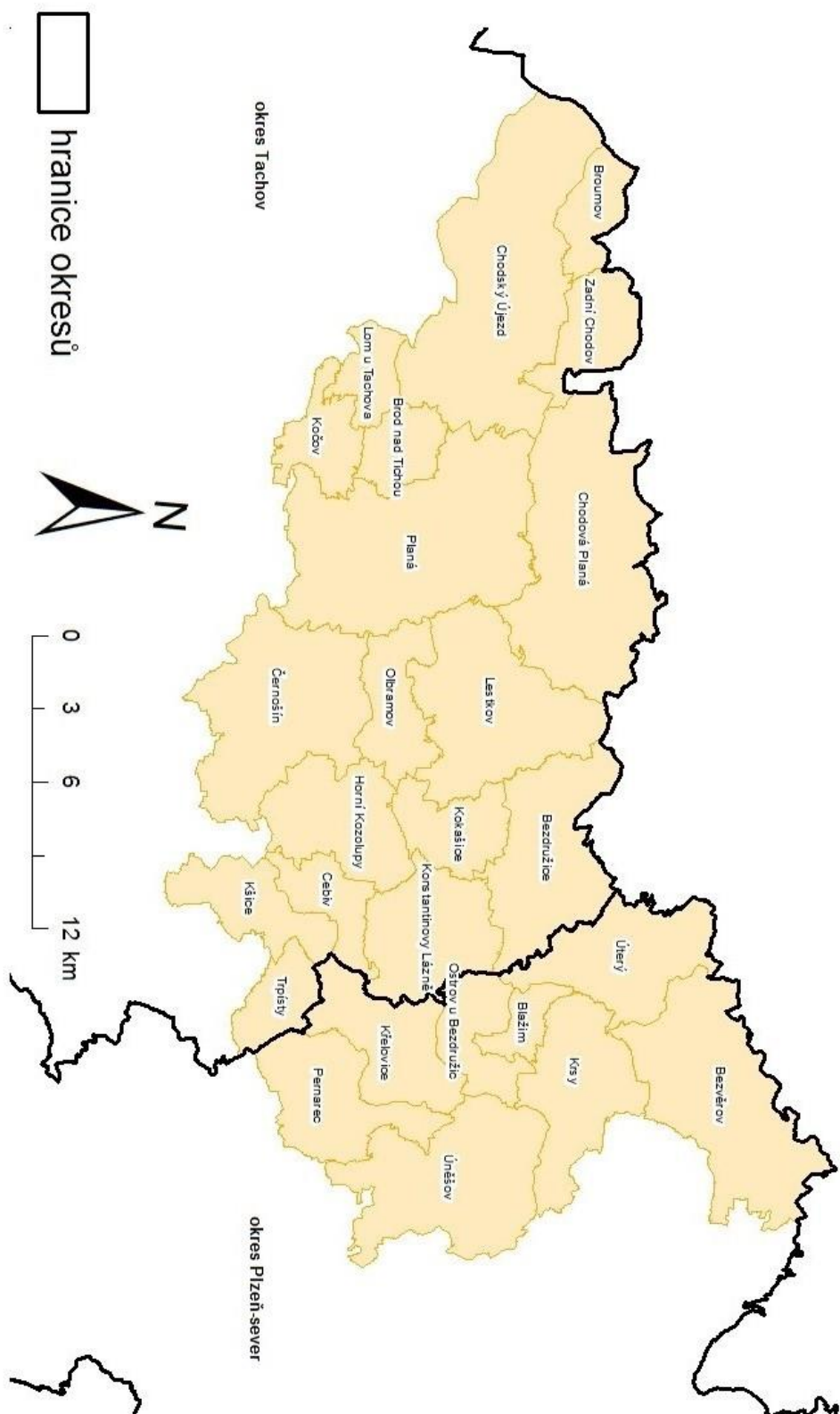
Příloha A.: Periferní oblast na severovýchodní hranici Plzeňského kraje (OBLAST 1)



Zdroj: Vlastní zpracování, data ArcČR500

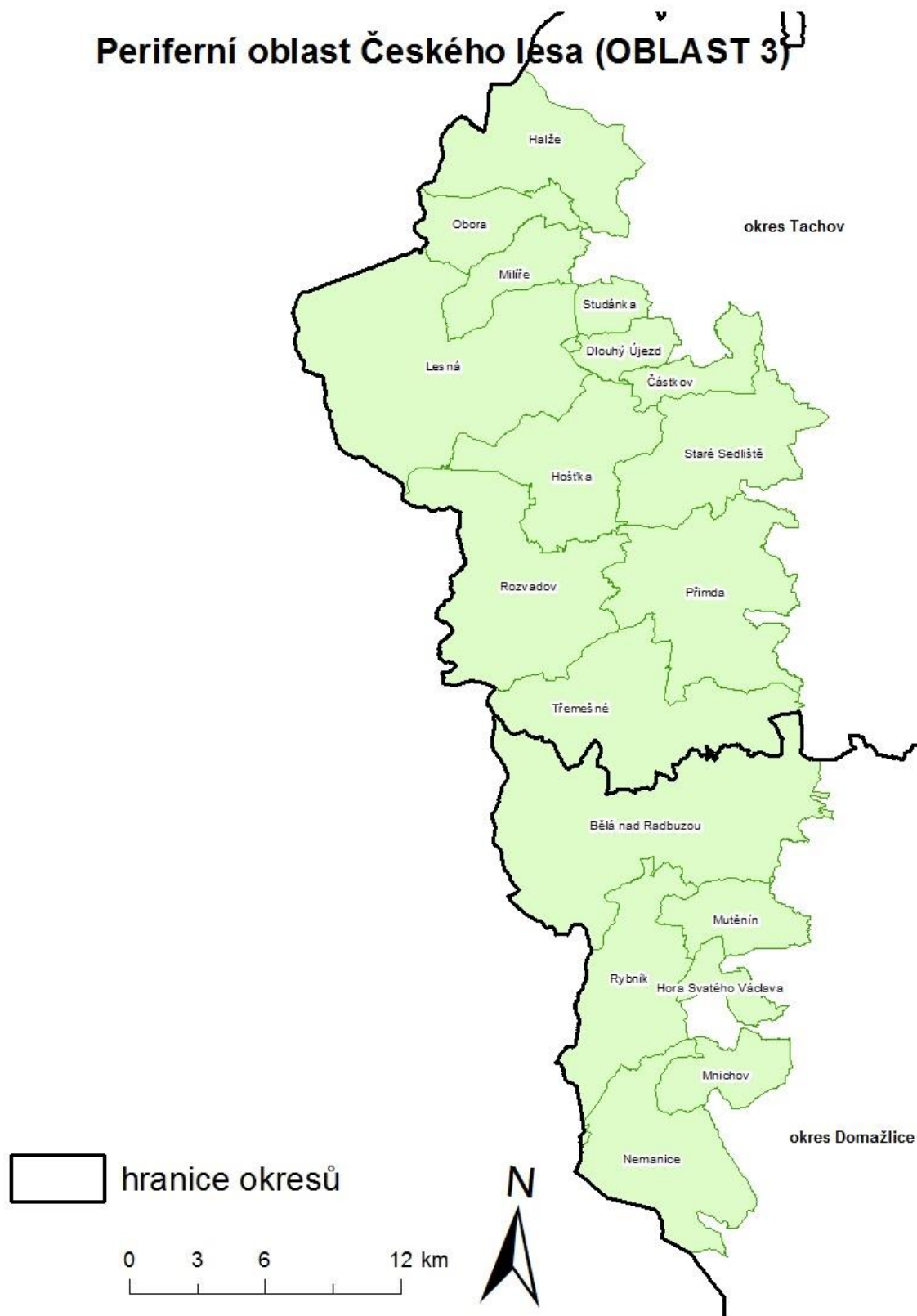
Příloha B.: Periferní oblast severní hranice Plzeňského kraje (OBLAST 2)

Periferní oblast na severní hranici Plzeňského kraje (OBLAST 2)

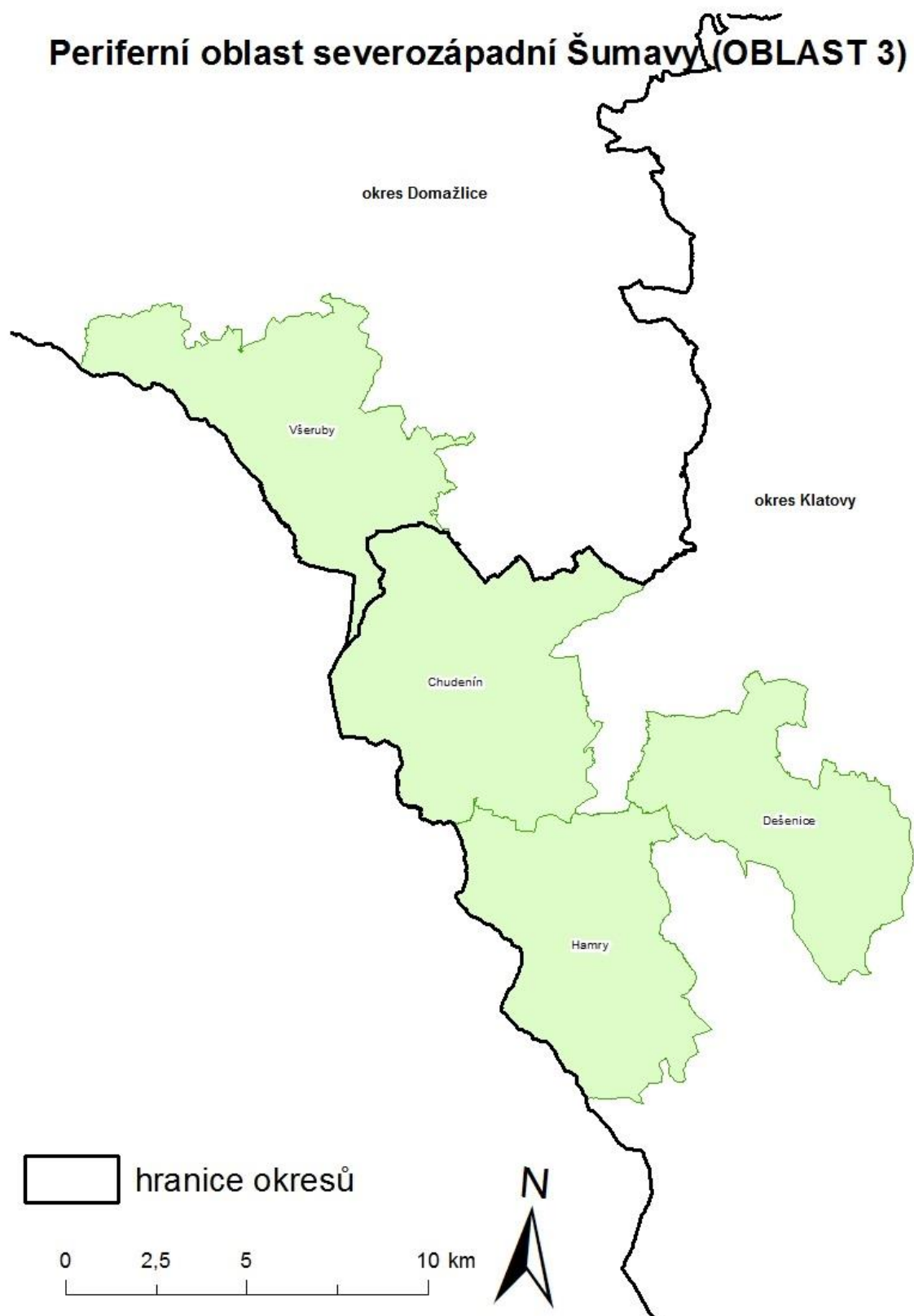


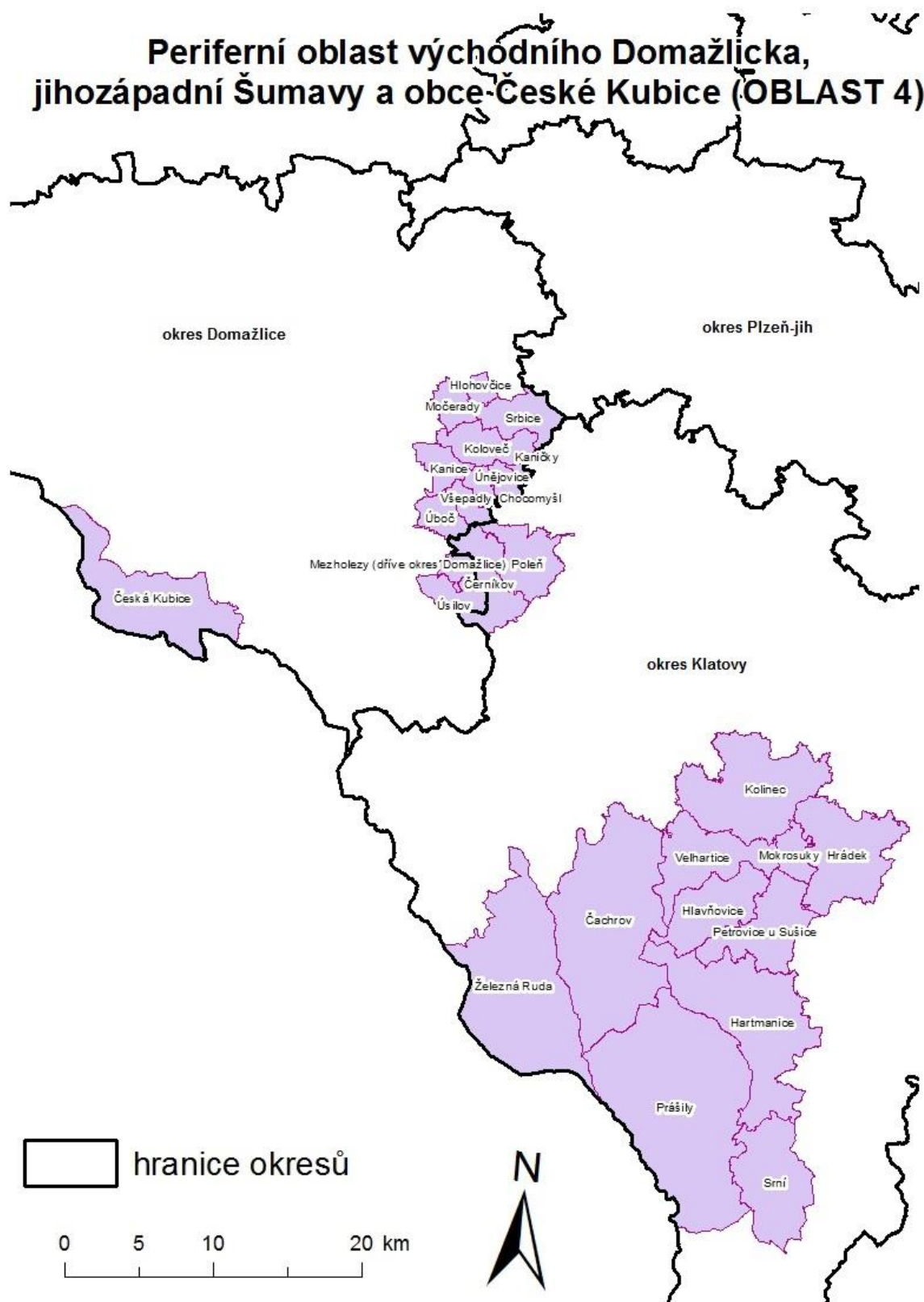
Zdroj: Vlastní zpracování, data ArcČR500

Periferní oblast Českého lesa (OBLAST 3)



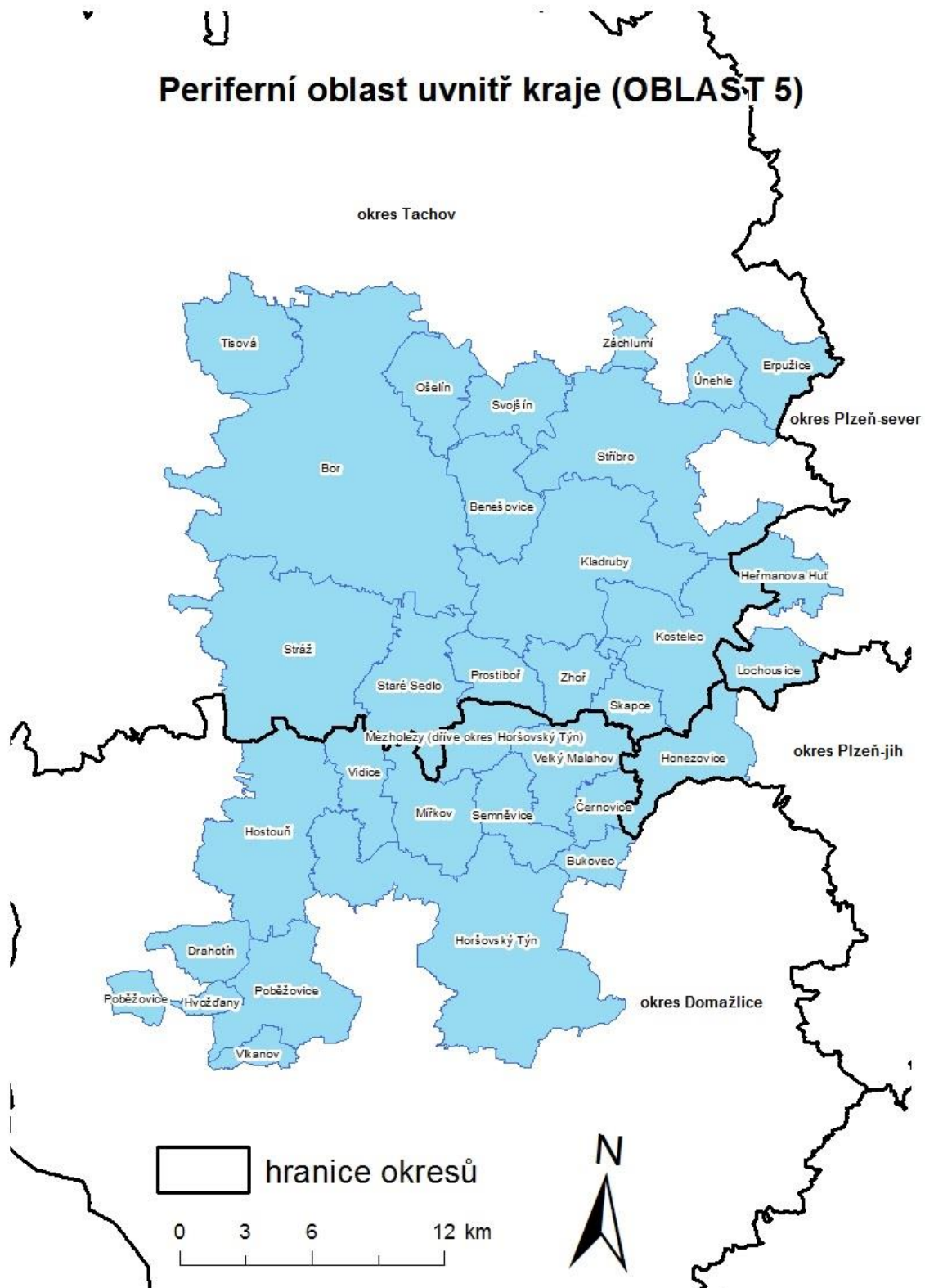
Zdroj: Vlastní zpracování, data ArcČR500





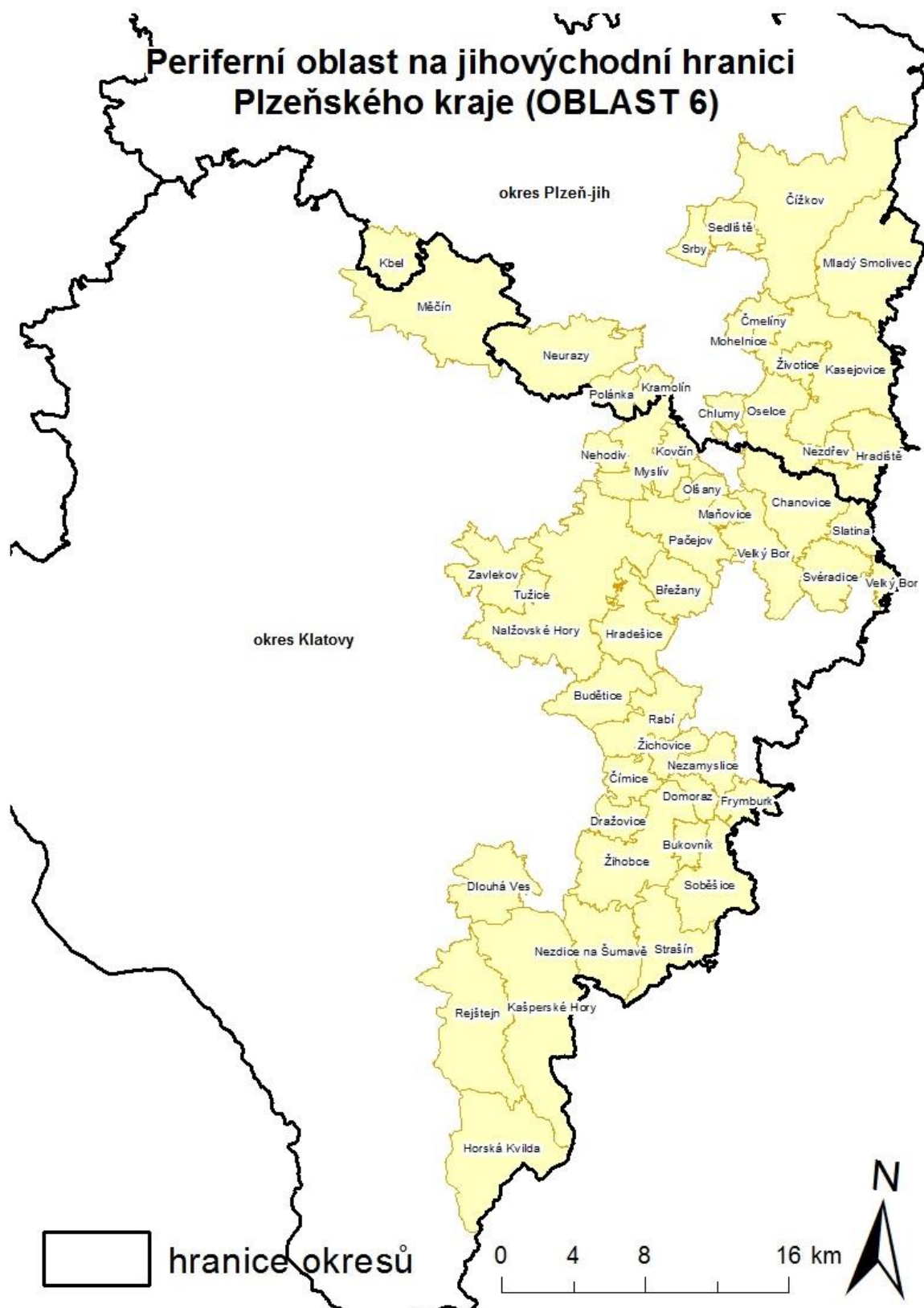
Zdroj: Vlastní zpracování, data ArcČR500

Příloha F.: Periferní oblast uvnitř kraje v okrese Domažlice a Tachov (OBLAST 5)



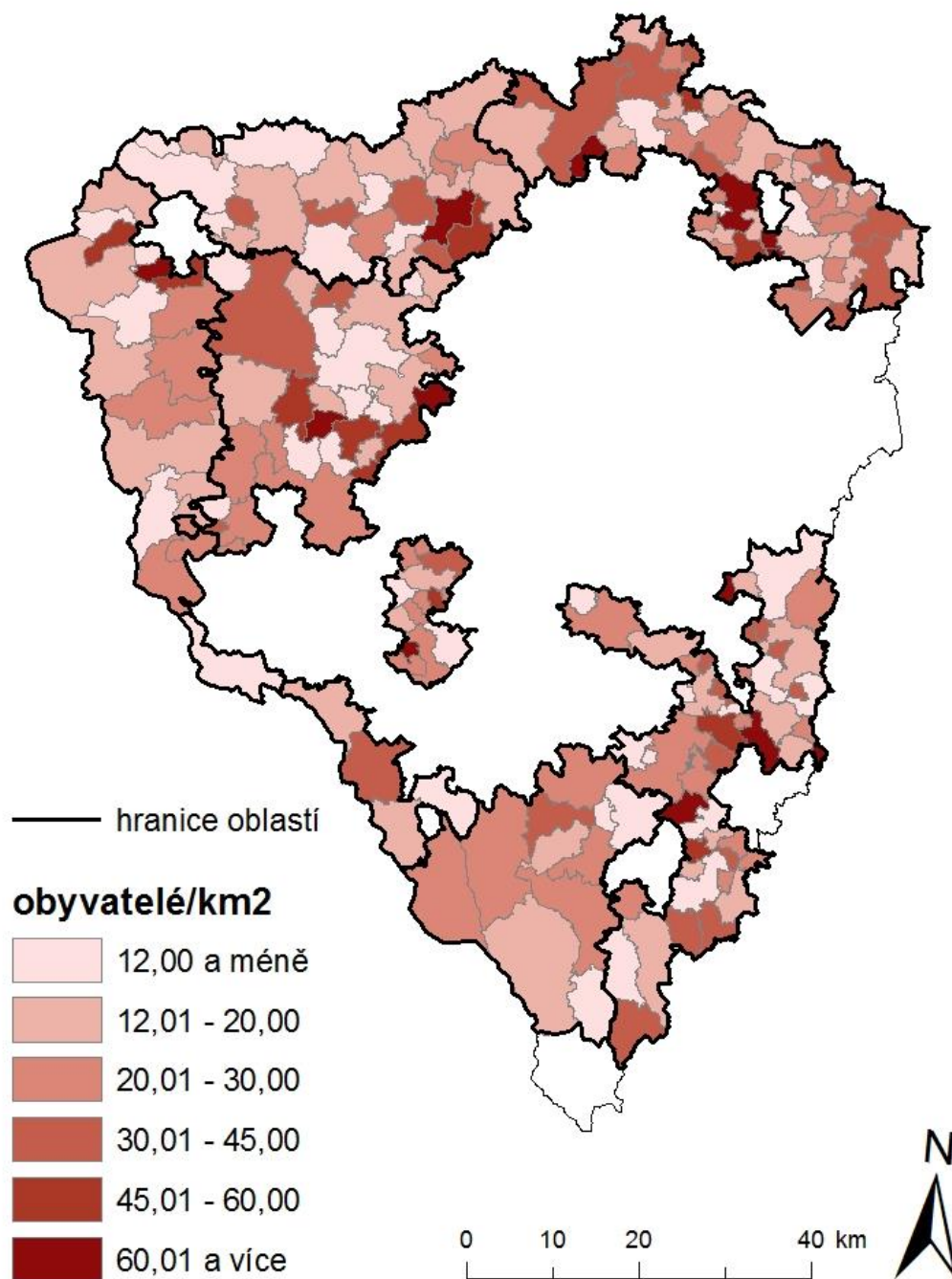
Zdroj: Vlastní zpracování, data z ArcČR500

Příloha G.: Periferní oblast jihovýchodní hranice Plzeňského kraje (OBLAST 6)



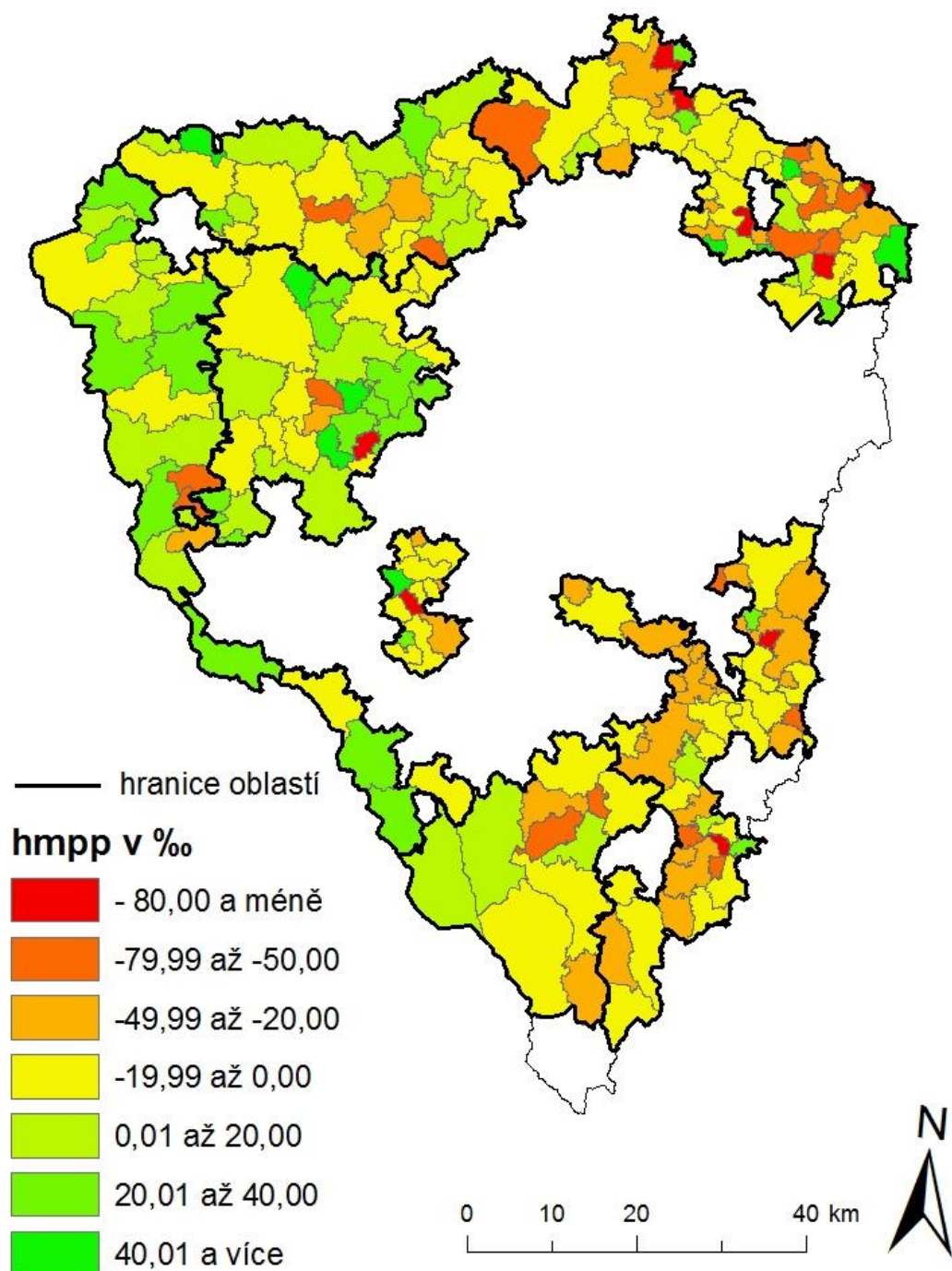
Zdroj: Vlastní zpracování, data z ArcČR500

Hustota zalidnění v periferních obcích v roce 2016

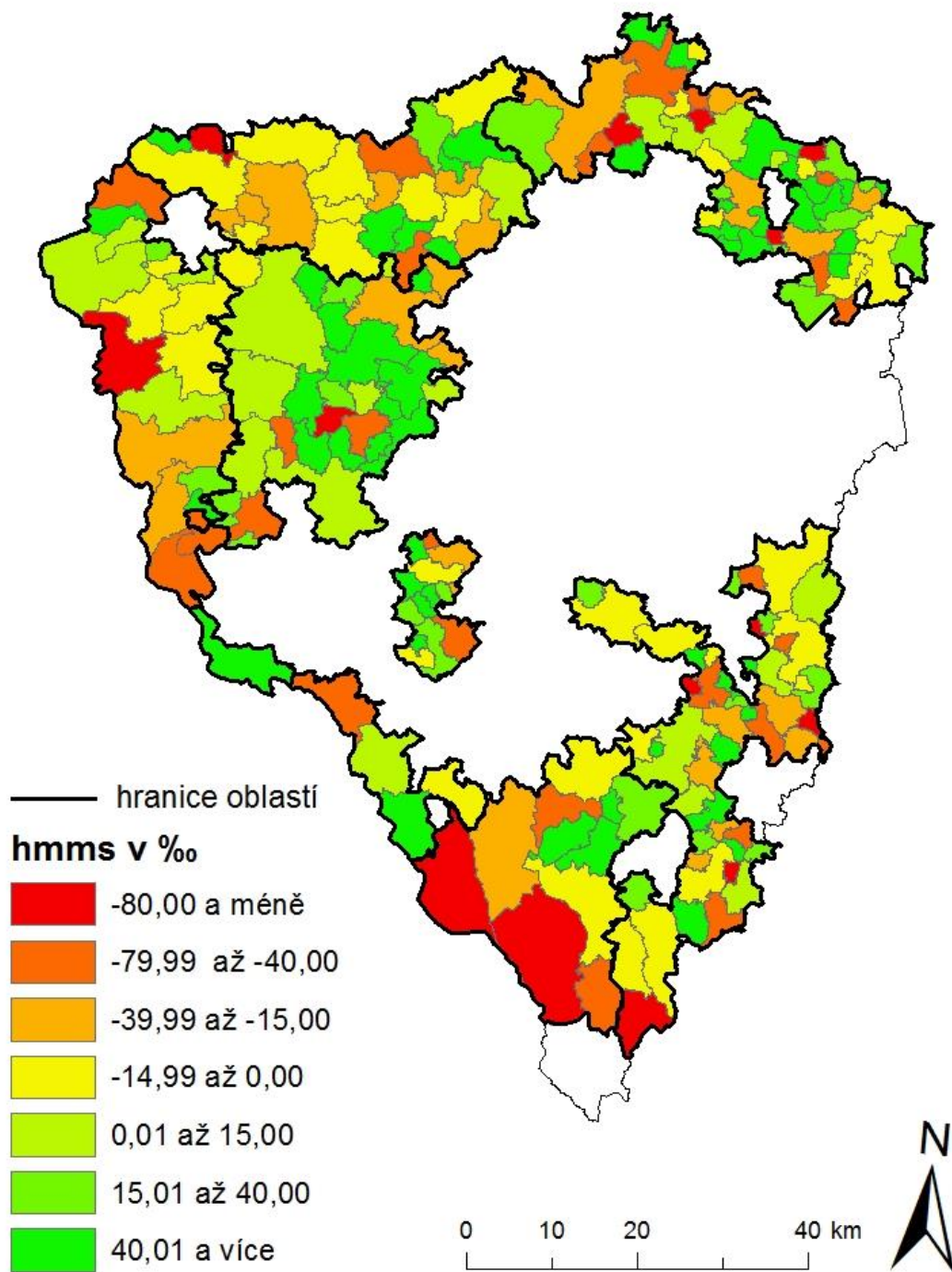


Zdroj: Vlastní zpracování na základě dat ČSÚ, 2016c

Hrubá míra přirozeného přírůstku v periferních obcích v období 2012-2016

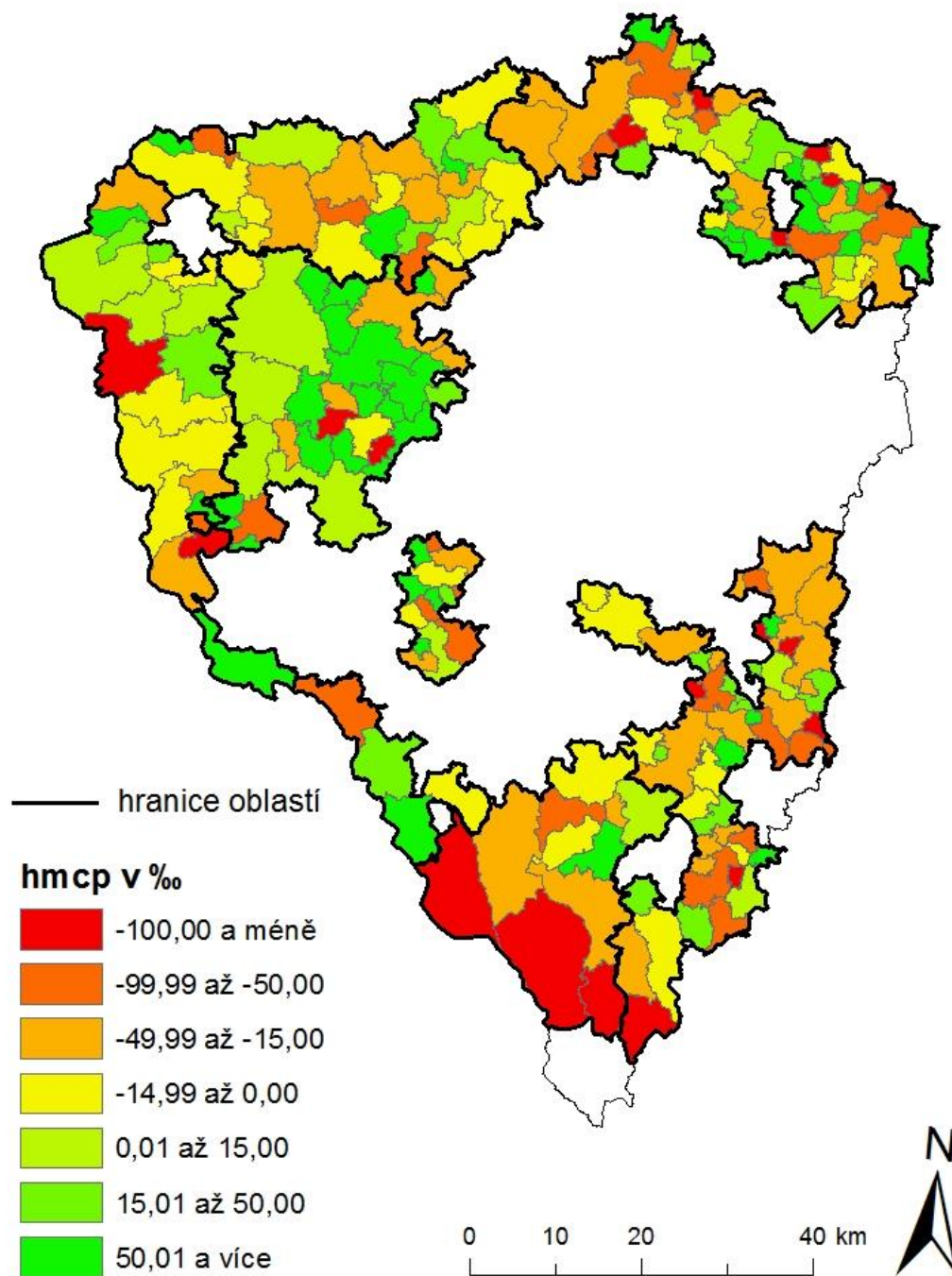


Hrubá míra migračního salda v periferních obcích v období 2012-2016



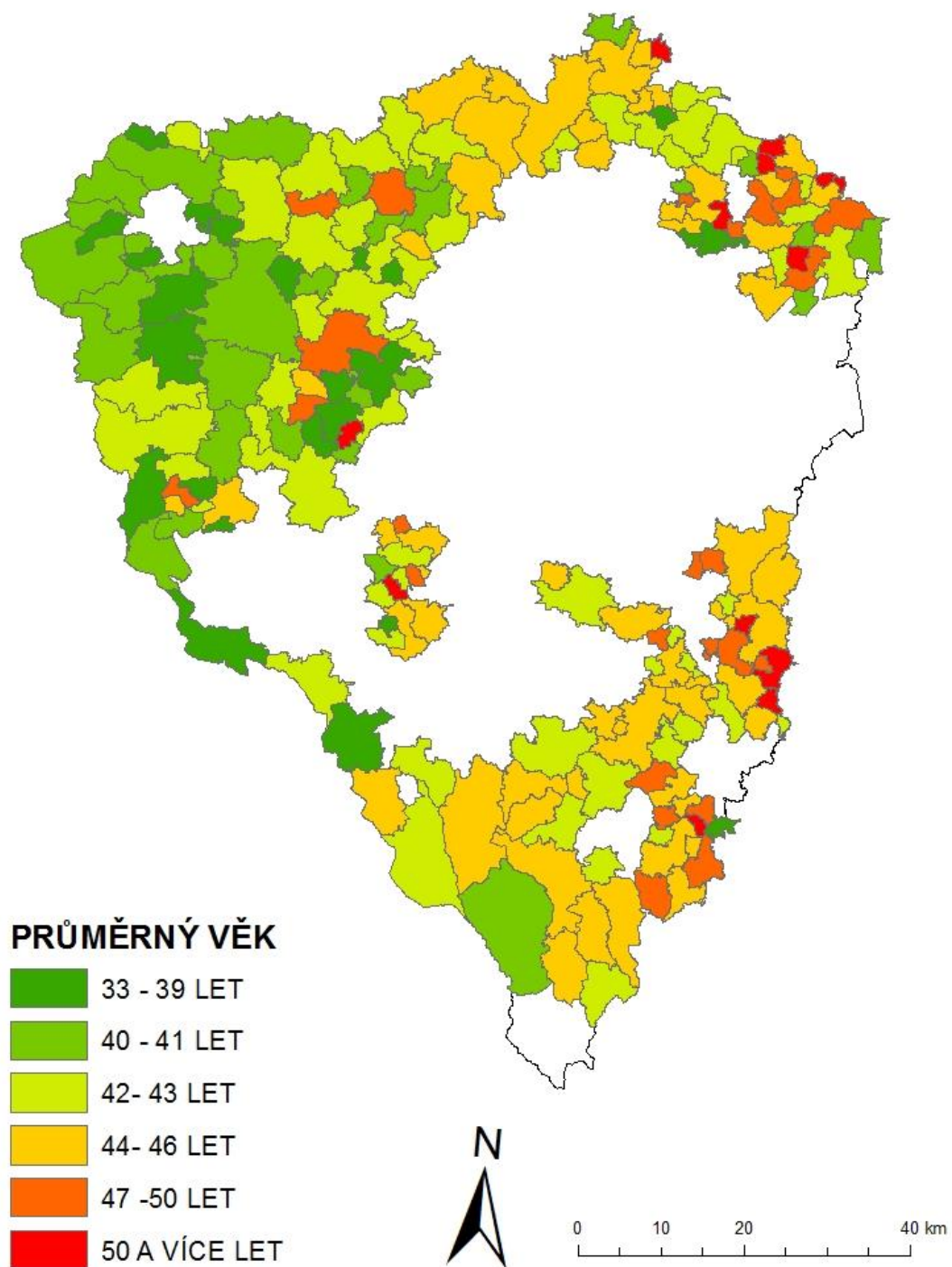
Zdroj: Vlastní zpracování na základě dat ČSÚ, 2016d

Hrubá míra celkového přírůstku v periferních obcích v období 2012-2016



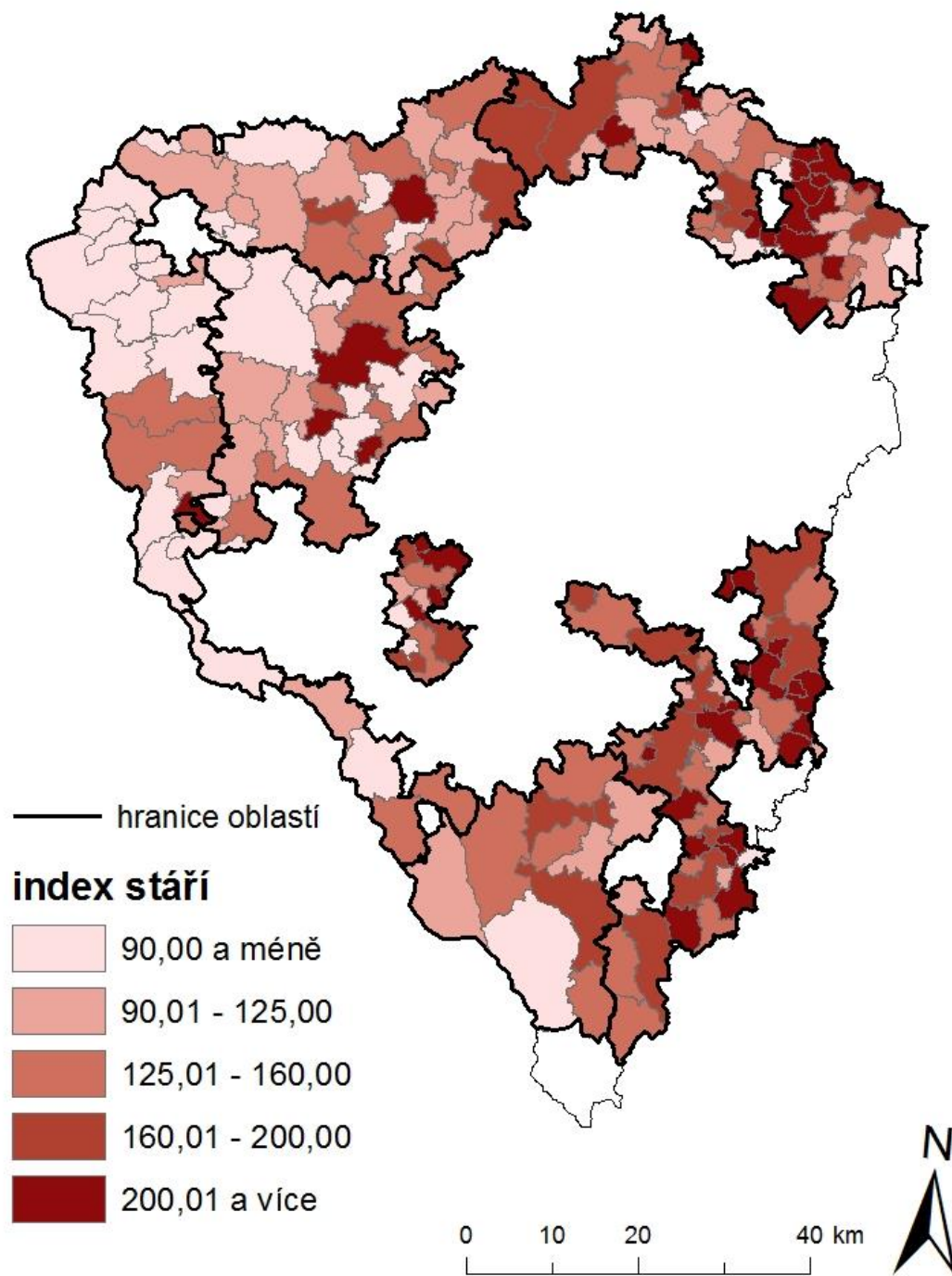
Zdroj: Vlastní zpracování na základě dat ČSÚ, 2016d

Průměrný věk v periferních obcích v roce 2016



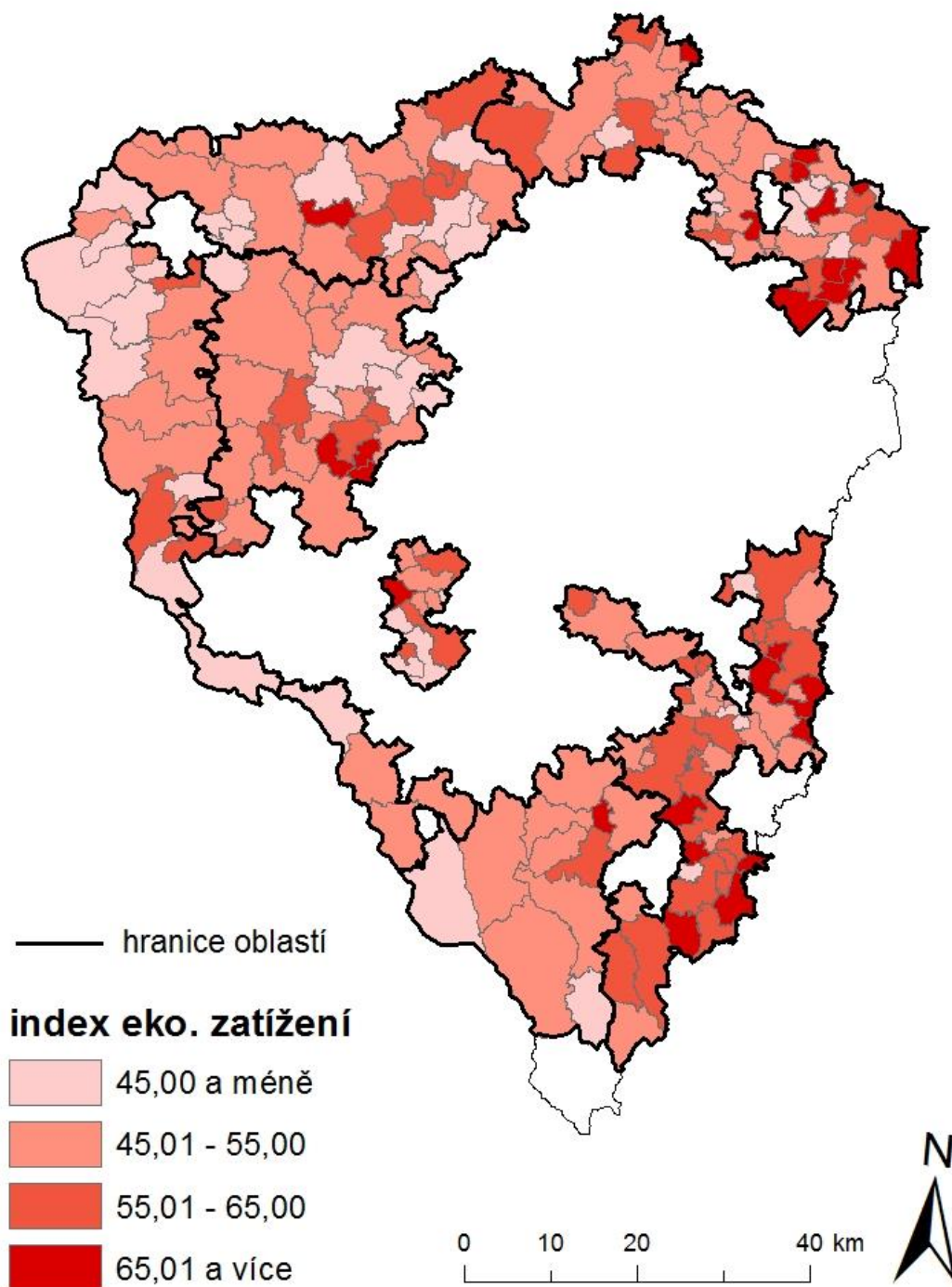
Zdroj: Vlastní zpracování dle dat ČSÚ, 2016d

Index stáří v periferních obcích v roce 2016



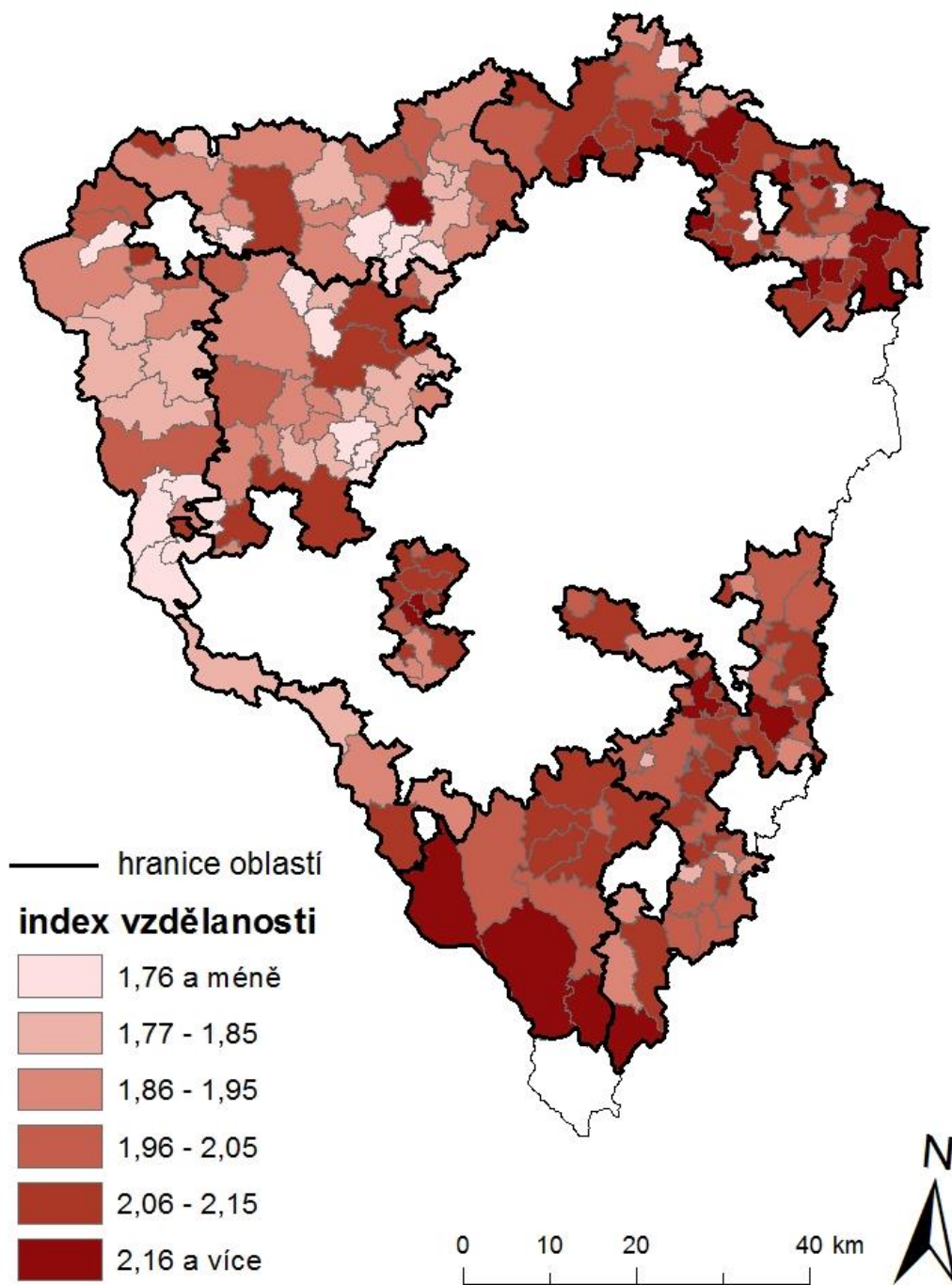
Zdroj: Vlastní zpracování na základě dat ČSÚ, 2016d

Index ekonomického zatížení periferních obcí v roce 2016



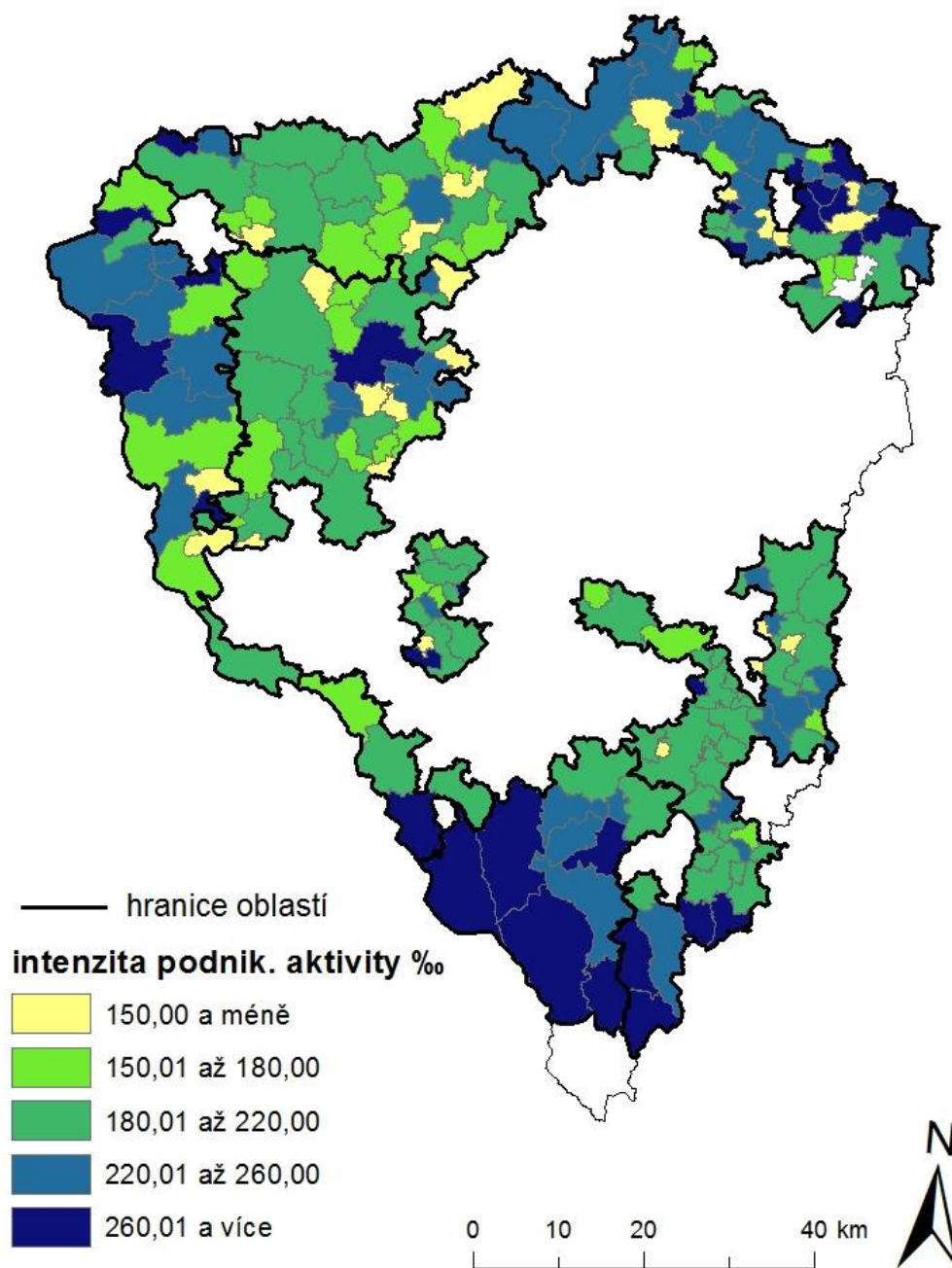
Zdroj: Vlastní zpracování na základě dat ČSÚ, 2016d

Index vzdělanosti periferních obcích v roce 2011



Zdroj: Vlastní zpracování na základě dat z ČSÚ, 2011

Intenzita podnikatelské aktivity v periferních obcích v roce 2016



Zdroj: Vlastní zpracování na základě dat ČSÚ,2016d

Příloha P.: Počet středních podniků v jednotlivých oblastech

OBLAST 1	Počet středních podniků
Hvozd	1
Kladruby	1
Kozojedy	1
Kožlany	2
Kralovice	7
Liblín	1
Potvorov	1
Štichovice	1
Zbiroh	3
Zvíkovec	1
Žihle	1
Celkem	20
OBLAST 2	
Chodová Planá	3
Konstantinovy Lázně	1
Planá	7
Úněšov	1
Celkem	12
OBLAST 3	
Bělá nad Radbuzou	1
Částkov	1
Dlouhý Újezd	1
Halže	1
Rozvadov	3
Celkem	7
OBLAST 4	
Černíkov	1
Hartmanice	1
Hrádek	1
Kolinec	1
Koloveč	1
Srbice	1
Železná Ruda	1
Celkem	7
OBLAST 5	
Bor	7
Horšovský Týn	10
Hostouň	1
Kostelec	2
Stříbro	8
Záchlumí	1
Celkem	29
OBLAST 6	
Chanovice	1
Kasejovice	3
Kašperské Hory	2
Měčín	1
Oselce	1
Soběšice	1

Zavlekov	1
Celkem	10

Zdroj: RIS,2016

Příloha Q.: Počet velkých podniků v periferních oblastech

Oblast 2	
Černošín	1
Planá	1
Celkem	2
Oblast 4	
Česká Kubice	1
Celkem	1
Oblast 5	
Bor	4
Heřmanova Huť	1
Horšovský Týn	1
Kostelec	1
Stříbro	2
Celkem	9
oblast 6	
Chanovice	1
Celkem	1

Zdroj: portál RIS,2016

Příloha R., Občanská vybavenost v periferních obcích v roce 2016

Příloha R1., Občanská vybavenost v obcích periferní oblasti 1

OBLAST 1	MŠ	ZŠ 1-5	ZŠ 1-9	ZUŠ	SOU	SŠ	AMBUL.	PRAK. LÉK.	SOC. ZAŘ.
Dobříč		1							
Chříc	1								
Kozojedy	1		1					1	
Kožlany	1		1				2		
Kralovice	1		2	1	1	1	9	3	1
Liblín								1	
Manětín	1		1				2	2	
Mladotice	1	1							
Mlečice	1	1					1	1	
Nečtiny	1	1							
Terešov					1				
Výrov								1	
Zbiroh	1		1	1			7	2	
Zvíkovec									1
Žihle	1		1				2	1	
CELKEM	10	4	7	2	2	1	23	12	2

Zdroj: RIS, 2016

Příloha R2., Občanská vybavenost v obcích periferní oblasti 2

OBLAST 2	MŠ	ZŠ1-5	ZŠ 1-9	ZUŠ	SOU	SŠ	AMBUL	PRAK. LÉK.	SOC. ZAŘ.
Bezručice	1		1	1			1	2	
Bezvěrov	1	1							
Černošín	1		2				1	1	1
Chodová Planá	1	1					3	1	
Chodský Újezd	1								
Konstantinovy Lázně	1	1					2		
Krsy							1		
Lom u Tachova	1								
Pernarec	1		1						
Planá	1		1	1	1		35	8	
Úněšov	1						1		
Úterý	1	1							
CELKEM	11	4	5	2	1	0	44	12	1

Zdroj: RIS, 2016

Příloha R3., Občanská vybavenost v obcích periferní oblasti 3

OBLAST 3	MŠ	ZŠ1-5	ZŠ 1-9	ZUŠ	SOU	SŠ	AMBU L	PRAK . LÉK.	SOC. ZAŘ.
Bělá nad Radbuzou	1		1				2	1	
Dešenice	1	1							
Halže	1	1							
Hošťka	1	1							
Chudenín	1	1							
Lesná	1	1							
Milíře									1
Mnichov	1								
Přimda	1		1				1	1	
Rozvadov	1	1							
Staré Sedliště	1	1							
Studánka	1								
Všeruby	1	1							
CELKEM	12	8	2	0	0	0	3	2	1

Zdroj: RIS, 2016

Příloha R4., Občanská vybavenost v obcích periferní oblasti 4

OBLAST 4	MŠ	ZŠ1-5	ZŠ 1-9	ZUŠ	SOU	SŠ	AMBU L	PRAK . LÉK.	SOC. ZAŘ.
Čachrov	1	1							
Česká Kubice	1	1							1
Hartmanice	1		1					2	
Hlavňovice	1	1							
Hrádek	2	1							
Kolinec	1		1				2	2	
Koloveč	1		1				1	1	
Srní	1	1							
Úsilov	1								
Velhartice	1		1					1	
Železná Ruda	1		1					1	
CELKEM	12	5	5	0	0	0	3	7	1

Příloha R5., Občanská vybavenost v obcích periferní oblasti 5

OBLAST 5	MŠ	ZŠ1-5	ZŠ 1-9	ZUŠ	SOU	SŠ	AMBUL	PRAK. LÉK.	SOC. ZAŘ.
Bor	1		1		1		10	3	2
Černovice									1
Erpužice	1								
Heřmanova Huť	1		1					2	
Horšovský Týn	1		2	1	2	2	12	3	
Hostouň	1		2		1		1		
Kladruby	1		1						
Kostelec	1								
Mezholezy (dříve okres Horšovský Týn)	1								
Mířkov	1								
Poběžovice			1				2	2	
Stráž	1		1						
Stříbro	1		3	1		2	23	8	2
Svojšín	1	1							
Tisová	1								
Záchlumí	1	1							
CELKEM	14	2	12	2	4	4	48	18	5

Zdroj: RIS,2016

Příloha R6., Občanská vybavenost v obcích periferní oblasti 6

OBLAST 6	MŠ	ZŠ1-5	ZŠ 1-9	ZUŠ	SOU	SŠ	AMBUL	PRAK. LÉK.	SOC. ZAŘ.
Čížkov	1								
Dlouhá Ves	1	1							
Hradešice	1	1							
Chanovice	1		1						
Kasejovice	1		1				2	1	
Kašperské Hory	1		1	1			1		
Měčín	1		1				1	1	
Mladý Smolivec	1								
Nalžovské Hory	1		1						
Neurazy	1								
Oselce					1				
Pačejov	1		1				1	1	
Rabí	1								
Soběšice							1		
Strašín								1	
Svéradice	1								
Zavlekov	1	1							
Žihobce	1	1							
Žichovice	1	1					1	2	
CELKEM	16	5	6	1	1	0	7	6	0

Zdroj: RIS, 2016

Abstrakt

KLEČKOVÁ, Diana. *Charakteristika periferních oblastí Plzeňského kraje*. Plzeň, 2018. Bakalářská práce. Západočeská univerzita v Plzni. Fakulta ekonomická.

Klíčová slova: periferie, periferní oblasti, Plzeňský kraj, charakteristika, problémy periferií

Bakalářská práce je zaměřena na charakteristiku současných periferních oblastí Plzeňského kraje pomocí vybraných údajů o obyvatelstvu, hospodářství a občanské vybavenosti. Důvodem charakteristiky bylo především zjištění aktuálních problémů periferních oblastí Plzeňského kraje, které brání k jejich rozvoji. Problémy se týkají především nespokojenosti obyvatel s občanskou vybaveností, horší dopravní dostupností a nedostatkem pracovních příležitostí. Následkem těchto problémů je především úbytek obyvatelstva, který způsobuje další zhoršování situace. Proto je zapotřebí problémy co nejdříve a efektivně řešit.

Abstract

KLEČKOVÁ, Diana. *Characterization of the peripheral areas of the Pilsen region*. Plzeň, 2018. Bachelor Thesis. University of West Bohemia. Faculty of Economics.

Key words: periphery, peripheral areas, Pilsen region, Characterization, peripheral problems

This bachelor thesis is focusing on characterization of current peripheral areas in the Pilsen region, using selected data about population, economy and social infrastructure. The main reason was to find out actual problems of those district areas, which are limiting their development. The problems relate mainly to the discontent of citizens with civic amenities, worse accessibility and lack of job opportunities. The result of these problems is population decline, which is causing further deterioration of the situation. Therefore, the problem needs to be solved quickly and effectively.