

Západočeská univerzita v Plzni
Fakulta designu a umění Ladislava Sutnara

Bakalářská práce

VELKOFORMÁTOVÝ TISK VE VEŘEJNÉM PROSTORU
DVA DOMY

Viola Krámská

Plzeň 2017

Západočeská univerzita v Plzni
Fakulta designu a umění Ladislava Sutnara

Katedra výtvarného umění
Studijní program Výtvarná umění
Studijní obor Ilustrace a grafika
Specializace Ilustrace a grafika

Bakalářská práce

VELKOFORMÁTOVÝ TISK VE VEŘEJNÉM PROSTORU
DVA DOMY

Viola Krámská

Vedoucí práce: Prof.ak.mal. Mikoláš Axmann
Katedra výtvarného umění
Fakulta designu a umění Ladislava Sutnara
Západočeské univerzity v Plzni

Plzeň 2017

Prohlašuji že jsem práci zpracovala samostatně a použila jen uvedených pramenů a literatury.

Plzeň, duben 2017

.....
podpis autora

OBSAH

1	MÉ DOSAVADNÍ DÍLO V KONTEXTU SPECIALIZACE	5
2	TÉMA A DŮVOD JEHO VOLBY, CÍL PRÁCE	7
3	PROCES PŘÍPRAVY, PROCES TVORBY	9
4	POPIS DÍLA, TECHNOLOGICKÁ SPECIFIKACE, PŘÍNOS PRÁCE PRO DANÝ OBOR	11
5	SEZNAM POUŽITÝCH ZDROJŮ	13
	a) Knižní a periodická literatura	
	b) Internetové zdroje	
6	RESUMÉ	14
7	SEZNAM PŘÍLOH	18

1. MÉ DOSAVADNÍ DÍLO V KONTEXTU SPECIALIZACE

Fakultu designu a umění Ladislava Sutnara jsem začala studovat po střední umělecké škole propagačního výtvarnictví v oboru výstavnictví, abych poznala svět grafiky, ilustrace a rozšířila si výtvarné dovednosti. To je umění, které mě zajímá a baví.

V této konkrétní specializaci Ilustrace a grafiky, vedené profesorem, akademickým malířem Mikolášem Axmannem a dalšími odbornými vedoucími seminářů, jsem vytvořila v průběhu šesti semestrů několik projektů a výtvarných děl. Podpora a chuť rozšiřovat obzory studentů ze strany vedení, i přes občasnou rozdílnost názorů, mě posunuly o velký kus dál, což ve mě vytvořilo touhu tvořit a rozvíjet se dál.

Díla vytvořená během studia mě bavila a naplňovala pokaždé.

Hned v prvním semestru jsme dostali nemalé zadání vytvořit funkční tiskové matrice – razítka. K jejich zhotovení jsem vybrala keramickou hlínu, ke které mám blízký vztah a jako motiv razítek zvolila hudební nástroje. Výsledek mé funkční tiskárny se setkal s úspěchem. Razítka jsou opravdu funkční a díky keramické matici budou mít dlouhou životnost. Tato razítka často využívám i mimo studium hlavně na potisk textilu, který se setkává s oblibou jejich nositelů.

Nejvíce mě zaujala práce litografických tisků, kde jsem si mohla dokonale osvojit techniku kamenotisku na mnou zvolené téma Noemova archa. Při této práci jsem do hloubky vyzkoušela rutinu tisku několika kamenů. Litografie nebo kamenotisk mě velice zaujal a bavil. Ráda bych se k této tiskové technice v budoucnu vrátila a dál s ní rozvíjela své zkušenosti.

Na konci čtvrtého semestru jsem obhájila menší projekt – papírové stínové divadlo na motiv pohádky O koblížkovi. Tato práce pro mě znamenala i komunikaci a domluvu s lidmi. Divadlo jsem odehrála před zraky těch nejlepších diváků – dětí. Představení jsem odehrála v budově Městské knihovny v Sedlčanech. Celý tento divadelní, scénografický projekt jsem zdokumentovala a vytvořila krátký film na motiv pohádky, doprovázený hudbou.

Tento divadelní projekt pro mě byla doposud nejobtížnější práce, protože jsem musela propojit rukodělnou tvorbu s komunikací a organizováním celé akce. Stínové divadlo se tak setkalo, k mé velké radosti, s úspěchem v řadách diváků dětských i dospělých. Bohužel už tomu tak nebylo při hodnocení komise.

Divadlo jsem věnovala místní knihovně a je tam využíváno dětmi z okolních mateřských škol a prvních tříd ZŠ.

Dále jsem během studia vytvořila další a neméně zajímavé práce. U těch jsem použila další grafické techniky a kreativní výtvarné možnosti. Linoryt, jedno- i vícebarevný, serigrafie, mědiryt, lept, dřevorez a dřevoryt. Vyzkoušela jsem knihtisk a jeho sazbu, postupně se naučila šít a různě sestavit knihu či papír, což mě velice bavilo. K této činnosti se stále vracím a rozvíjím své dovednosti co se papíru týká. Tvorba autorské knihy pro mě tedy byla v pátém semestru velice přínosnou prací.

K veškeré práci v tomto oboru je dnes potřeba používat počítačovou technologii s grafickými programy, ve kterých se stále zdokonaluji, tak jako v dalších výtvarných a grafických technikách.

Stále tak budu mít co poznávat a učit se ve světě umění.

2. TÉMA A DŮVOD JEHO VOLBY, CÍL PRÁCE

Jako téma svého bakalářského zadání jsem po konzultaci a doporučení s vedoucím práce prof. ak. mal. Mikolášem Axmannem zvolila Velkoformátový tisk ve veřejném prostoru. Techniku tisku jsem vybrala šablonový tisk, se kterým mám zkušenosti už z předchozích studijních i osobních projektů a prací. Zároveň zmíněný šablonový tisk je pro mnou zvolený větší formát nejpříjemnějším řešením/technikou, protože je funkční a baví mě. Budova, na které jsem zrealizovala svou práci je stodola stojící na pozemku naší rodiny. Volba tohoto prostoru vznikla proto, že zde mám zázemí a bezproblémový přístup k tomuto domu. Postupem času, kdy jsem vymýšlela co bych na fasádu stodoly zrealizovala, zamyslela jsem se nad vlastní existencí, ze které mi potom vyplynula pointa návrhu. Celý návrh jsem promítla na svou vlastní osobu jako potvrzení vlastních kořenů. Narodila jsem se v Praze a část dětství prožila v Nuselském údolí. Bydlela jsem přímo pod Nuselským mostem u Botiče, s výhledem na tento most a Karlov na protější straně. Nyní už několik let moje rodina žije v novém místě, a to v malé vesnici poblíž Sedlčan. Z pražského bytu jsme se přestěhovali na bývalý statek o třech staveních s rozlehlým sadem, obklopeným poli a loukami. Už v době středoškolského studia jsem se do Prahy vrátila zpět. Nyní mám tedy domovy dva. Jeden ve velkoměstě a druhý na vesnici. Tento kategorický rozdíl žití a bydlení jsem se rozhodla promítnout do své závěrečné práce – velkoformátového tisku se subjektivním názvem „Dva domy“. Opravdové propojení jsem znázornila průhledy stodoly, které kdysi fungovaly jako takzvané „větračky“.

Na tato okénka jsem technikou šablonového tisku nanesla siluetu opravdových oken. Je to tedy takové oko v okně domu venkova, do okna Prahy. Návrh tisku tedy tkví v pohledu do mého bývalého bydliště. Konkrétní siluety oken, pilířů mostu a panoráma Karlova. Tímto projevem jsem znázornila svůj starý domov ve svém současném domově. Rodilou Prahu a vesnici, kde žije naše rodina. Na obě tato místa se budu vždy vracet, protože jsou to mé dva domovy – domy.

Jako doprovodnou část mé bakalářské práce jsem navrhla a zrealizovala model našeho bydliště ve 3D znázornění. Pro lepší představu rozmístění budov a umístění velkoformátového tisku.

Dále jsem zhotovila keramické kachle, které slouží jako ozdoba a hlavně označení funkce budov. Fungují tedy jako piktogramy, které jsem nazvala – „Ideální projekt mého domova“. Také jsem navrhla ideální barevnost fasád našich domů a do návrhů umístila tyto kachle. Piktogramy či znaky kachlí jsou velmi jednoduché. Je to srdce znázorňující domov a rodinu, matka šroubu evokující dílnu, strom, symbolizující truhlářskou dílnu a slunce jako relaxační prostory.

3. PROCES PŘÍPRAVY, PROCES TVORBY

Celý proces jsem započala výběrem budovy v našem objektu. Důležitou součástí bylo svolení mých rodičů k realizování projektu na jejich majetek. V začátku jsem fotografovala všechny budovy, části našeho pozemku a přilehlé okolí. Díky fotografiím jsem získala lepší pohled na výběr objektu a utřídila si nápady, které by se hodily do tohoto prostoru.

Nakreslila jsem veškeré technické výkresy daných budov, jenž jsem před tím vlastnoručně změřila a pak rozměry uvedla do těchto výkresů. Půdorys a nárysy veškerých stran. Dlužno dodat, že předmět technického kreslení ze střední školy mi v tomto případě přišel velice vhod.

Původní návrhy malby na budovu, které jsem navrhovala v pestré barevnosti měly mít za cíl vytvoření iluze velkoměsta. Poté jsem však přešla k jednoduché, stylizované, černobílé vizi, kterou kolemjdoucí divák lepší pochopí.

S fotoaparátem jsem navštívila Nuselské údolí a nafotila tématické pohledy, které jsem použila do výsledné práce šablonového tisku na fasádu.

Architekturu v okolí Nuslí a Folimanky jsem překreslovala a kompletovála i s pilíři mostu a různých detailů jako například okna domu, ve kterém jsem bydlela. Nakonec jsem tyto návrhy zkontrolovala s vedoucím práce a shodli jsme se na výsledném návrhu.

Mezi realizací návrhů jsem za pomoci svého otce uvedla v chod menší stavbu na stodole. Lešení, které jsme s tátou postavili mi hodně usnadnilo volný přístup k vytyčenému formátu který je 1500 mm

nad zemí. Následovala poměrně náročná zednická práce, která díky špatnému počasí trvala déle než jsem očekávala. Formát obrazu jsem napřed zbavila opadávajícího zdiva. Pak jsme začli nahazovat maltu na fasádu a pokračovali s pomocí mého přítele a jeho otce. Nahozenou a upravenou omítku jsem natřela bílou barvou a v této fázi jsem měla připravenou plochu k realizaci šablonového tisku. Jeho návrh jsem překreslila 1:1 na papír v roli a přetřela fermeží. Vyřezanou šablonu jsem kvůli velkým rozměrům přenesla na fasádu ve dvou dílech. Pomocí kulatého štetce jsem natupovala černou barvu skrz šablonu přímo na zeď. Hotovou práci jsem vyfotografovala.

Součástí práce byl proces tvorby modelu a keramických kachlů. Model jsem zhotovila pomocí technických výkresů, které jsem vytvořila na začátku. Tento papírový model mi posloužil při dokumentaci demonstrace posunu slunce. Tedy znázornění chodu slunce v určitých částech dne.

Kachle jsem zhotovila v keramické dílně mé maminky. Návrhy na symboly kachlů byly navrženy tak, aby byly z dálky výrazově zřetelné a pochopitelné.

4. POPIS DÍLA, TECHNOLOGICKÁ SPECIFIKACE, PŘÍNOS PRÁCE PRO DANÝ OBOR

Realizovala jsem techniku šablonového tisku na připravenou fasádu stodoly. Vytyčený rozměr byl 4920 mm x 1300 mm. Volila jsem kombinaci černé a bílé fasádní barvy.

Z levé strany je šest oken, která jsou dvoukřídlá, s horním uzavřeným obloukem, částečně vykrytá černou barvou. První z nich rámuje reálné okénko stodoly, vetračku. Druhé, jen částečně vykryté barvou, představuje rolety. Ve čtvrtém okně je použita silueta kočky jako „zlidšťující“ prvek. Kolem dvoukřídlých oken jsou pozdně renesanční oblouky – obloukové portály. Poslední okno překrývá zeď jednoho ze dvou mohutných pilířů Nuselského mostu, znázorněných na fasádě, perspektivně blíž oku. Mezi pilíři se v dálce jeví pohled na Karlov. Ve spodní části jsou obytné domy Nuselského údolí a cihlová zeď opevnění Vyšehradu. Za touto je vidět seskupení tří budov gotického kostela Nanebevzetí Panny Marie a svatého Karla Velikého.

1. Vyklizení a úprava prostoru okolo stodoly.
2. Vyznačení vyměřeného formátu.
3. Stavba lešení.
4. Oklepání staré omítky a čištění zdiva ze spár.
5. Penetrace zdiva pomocí tlakového rozprašovače.
6. Její zasychání 24 hodin.
7. Hrubé úpravy zdiva
8. Vlhčení plochy pro lepší přilnavost.

9. Zřízení maltových terčů a zazdění omítníků pro správnou sílu zdiva.
10. Detailní dokončení stavby omítky.
11. Pětidenní zrání nové části zdi.
12. Dvouvrstvý nátěr bílé fasádní barvy.
13. Zaplachtování stavby z důvodu nepříznivého počasí.
14. Příprava šablony.
15. Vlastní realizace obrazu šablonovým tiskem.

Papírovo-dřevěný model ve 3D znázorňuje odpovídající půdorys budov na našem pozemku. Je v měřítku 1:100. Představuje zvyšující se terén, na němž jsou postaveny tři budovy. Dva protilehlé domy a kolmo nad nimi umístěná stodola.

Model jsem vyřezala a slepila z 3 mm a 0,77 mm silného grafického kartonu. Silnější představuje nerovnoměrný terén. Tento kartón jsem připevnila malými hřebíky na dřevěné podstavce, které jsou zvlněny jako nerovnost pozemku. Dále jsem vyřezala modely budov, na kterých jsou slabším kartonem názorně okna a dveře.

Dále jsem zhotovila tři kusy kachlů, které jsou z keramické červené hlíny, barevně glazované.

Tyto kachle jsou zhotoveny mozaikovým způsobem o velikostech 250 mm x 250 mm a 300 mm x 300 mm. Na každém je jeden znak či piktogram. Jsou to srdce, strom, matice, kapka a slunce.

Z hlíny jsem vyválela několik plátů. Pomocí nože a pravítka jsem vyřezala odpovídající tvary mozaikových obrazů kachlů.

Následně jsem je nechala vyschnout, pak přišel základní výpal pod glazuru na 850°C.

Proces výpalu se schladnutím trvá přibližně 30 hodin. Vypálený

a vychladnutý stěp jsem glazovala různobarevnými glazurami.
Použila jsem čtyři druhy barev.
Naglazovaný stěp se podruhé vypálí, v tomto případě na 1050°C.
Vypálené kachle jsem složila a nalepila vysokopevnostním lepidlem
na bukové, 6 mm silné překližky.

5. SEZNAM POUŽITÝCH ZDROJŮ

7.1. Knižní a periodická literatura

MĚŠTAN, Radomír. Omítkářské a štukatérské práce. Praha: SNTL, 1988

7.2. Internetové zdroje

<http://maps.google.cz/>

6. RESUMÉ

Jako zadání mé bakalářské práce jsem si zvolila Velkoformátový tisk ve veřejném prostoru, který jsem realizovala na fasádu stodoly v malé vesnici zvané Zberaz, kde žijí moji rodiče. Stodola stojí na našem pozemku. Dílo jsem provedla technikou šablonového tisku, se kterým jsem se už několikrát setkala. Na toto vesnické stavení jsem zobrazila siluety oken pražského domu, pilíře Nuselského mostu a Kostel Nanebevzetí Panny Marie a svatého Karla Velikého v areálu Karlova v Praze. Tento námět jsem zvolila proto, že jsem se v Praze narodila a bydlela v Nuselském údolí, tedy jsem měla výhled z oken na scenérii, kterou jsem zrealizovala na fasádu stodoly.

Jak jsem zmínila, pocházím z Prahy, kde jsem prožila část dětství, avšak před lety se má rodina přestěhovala do nynějšího domova, a to do bývalého statku v malé vesnici nedaleko Sedlčan. Pro studium a pracovní příležitosti jsem se vrátila zpět do Prahy. Mám tedy dva domovy a svým způsobem dvoje kořeny. Mezi žitím ve městě a na vesnici je velký rozdíl. Při vymýšlení námětu tisku jsem se tedy odrazila od mé vlastní existence. A tento kontrast jsem se snažila promítnout do své práce. Tímto jsem propojila pro mne dvě důležitá místa mého života.

Vedlejším doplněním mého zadání jsem zhotovila keramické kachle, které fungují jako označení budov a co se v nich může nacházet. Kachle obsahují jednoduché motivy, symboly či piktogramy. Srdce znázorňuje obytný dům, rodinu. Kapka – studna, voda. Matka – dílna. Strom – dřevo, stodola. Slunce – solárium v přilehlé budově.

Tyto kachle a šablonový tisk na fasádě stodoly jsem znázornila na papírově dřevěném modelu ve 3D, jenž je vytvořen a reálně odpovídá složením našich domácích budov.

Emoce obsažené v mém projektu mi přinesly radost z práce. Mnou vytvořený šablonový tisk na fasádě stodoly je podle mého názoru přesvědčivý.

RESUMÉ

The main assignment for my thesis is Large paper size at a public venue. I implemented this project at my facade of our barn in a small village Zberaz. It is the village where my parents live. The barn stands on our land. I did this work by using the technique print templates, which I already have done many times before. For this building I displayed silhouettes of windows from the Prague's Building, pillars from the Nuselský Bridge and the church- Kostel Nanebevzetí Panny Marie a svatého Karla Velikého in the Charles area in Prague. I chose this assignment because I was born in Prague and lived in the Nuselské valleys. I had a view from my window for the scenery I would like to put on the facade at our barn.

Like I mentioned before, I come from Prague where I lived my childhood. Few years later I moved with my parents to a former farmhouse not far from Sedlčany. For my studies and work I came back to Prague. I live at two places where my roots come from. Living in the city and in a small village is a big difference. For inventions of this assignment of prints, I reflected my own existence. I decided to show this contrast on my thesis. I connected two very important places from my life.

Other things I created for my thesis are ceramic stoves, which I used for naming buildings and what are in them. The stoves insist of simple patterns, symbols or piktograms. The heart depicts the family house, The Drop- the well, water, Mother- barn, Tree- wood, barn, Sun- solarium. I depicted these stoves and the print templates on the facades of our barn on a wooden paper size in 3D, which is created in the real size of our living houses.

The emotions I put into this project made me happy from my work. This print template I created on the facade of our barn is in my opinion convincing.

7. SEZNAM PŘÍLOH

Fotografie jsou z vlastního zdroje pokud není uvedeno jinak.

Příloha 1

Funkční model razítkovací tiskárny KPZ 1.semestr

Příloha 2

Noemova Archa KPZ 3.semestr

Příloha 3

Papírové stínové divadlo KPZ 4.semestr

Příloha 4

Technické výkresy - obytný dům

Příloha 5

Technické výkresy - obytný dům

Příloha 6

Technické výkresy - stodola

Příloha 7

Technické výkresy - dílna

Příloha 8

Technické výkresy - stodola

Příloha 9

Technické výkresy - půdorys

Příloha 10

Snímek z katastrální mapy

Příloha 11

Návrhy

Příloha 12

Návrhy

Příloha 13

Návrhy

Příloha 14

Návrhy

Příloha 15

Vizualizace

Příloha 16

Původní stav prostředí

Příloha 17

Realizace renovace

Příloha 18

Nahazování omítky

Příloha 19

Realizace omítky

Příloha 20

Realizace

Příloha 21

Šablonový tisk

Příloha 22

Realizace tisku

Příloha 23

Šablony

Příloha 24

Stavba

Příloha 25

Detail - z levé strany

Příloha 26

Detail - z pravé strany

Příloha 27

Výsledná práce

Příloha 28

Pohled na fasádu z veřejného prostranství

Příloha 29

Model - 7 až 10 hodina

Příloha 30

Model - 12 a ž 14 hodina

Příloha 31

Model - 16 až 19 hodina

Příloha 32

Výroba keramických kachlů

Příloha 33

Keramický kachel - srdce

Příloha 34

Keramický kachel - strom

Příloha 35

Keramický kachel - šroub matky

Příloha 36

Mozaikové kachle

Příloha 1

Funkční model razítkovací tiskárny KPZ 1.semestr



Příloha 2

Noemova Archa KPZ 3.semestr



Toto je Noemův příběh.

Noe byl mezi svými současníky spravedlivý a poctivý člověk. Noe žil s Bohem. Noe zplodil tři syny: Sema, Chama a Jáfeta.

Země však byla v Božích očích zkažená a plná násilí. Bůh pohlédl na zemi a hle, byla zkažená! Každý smrtelník na zemi žil zkaženě.

Bůh Noemovi řekl: „Se všemi smrtelníky je konec. Země je plná jejich násilí, a tak je zničím i se zemí.“

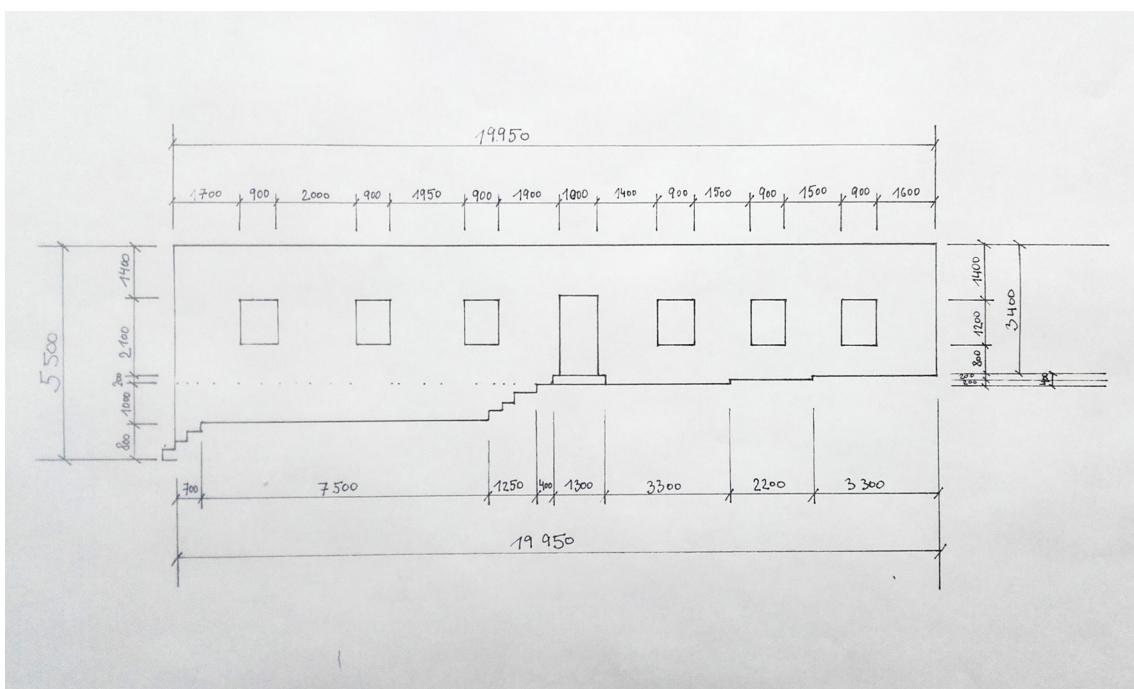
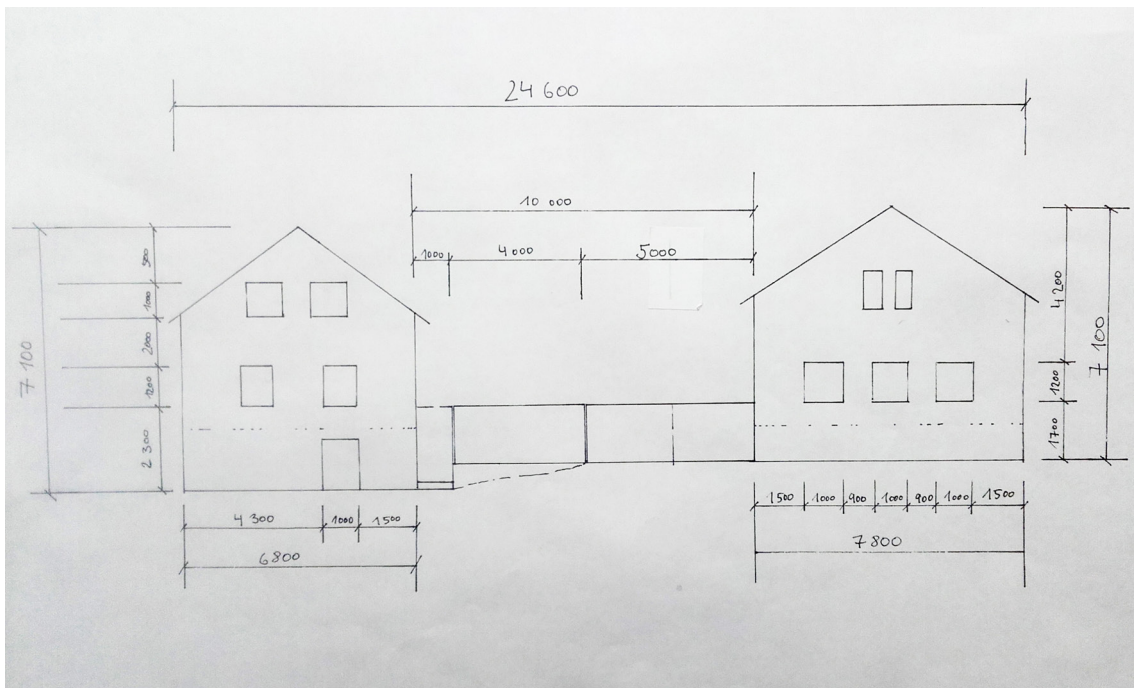
Příloha 3

Papírové stínové divadlo KPZ 4.semestr



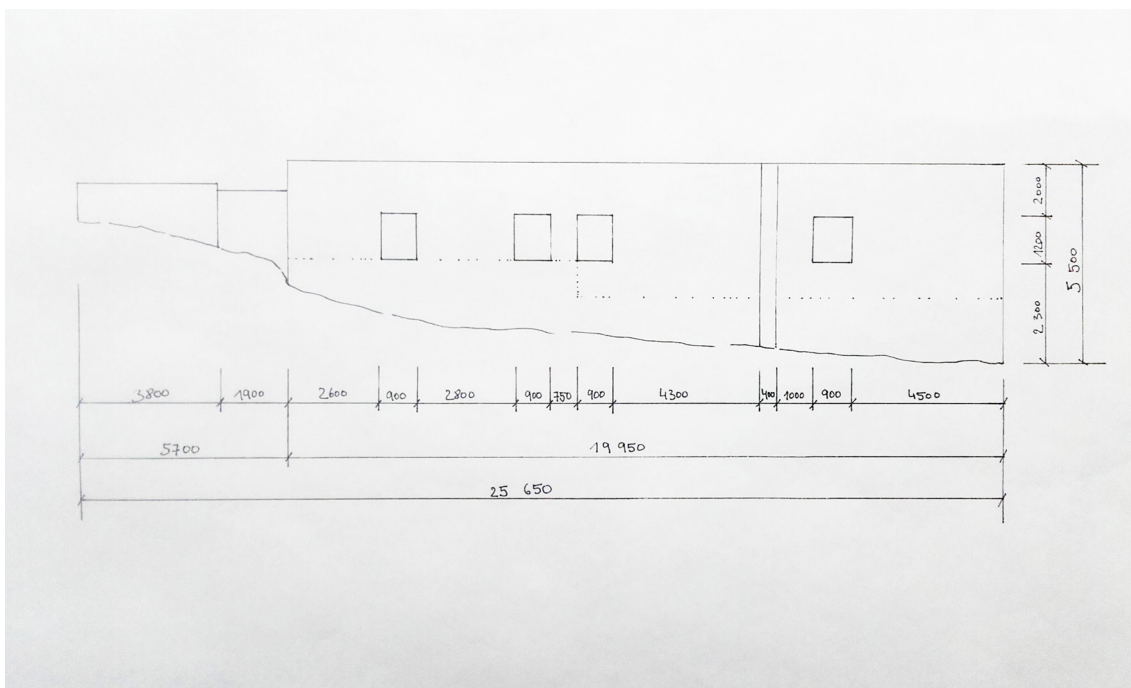
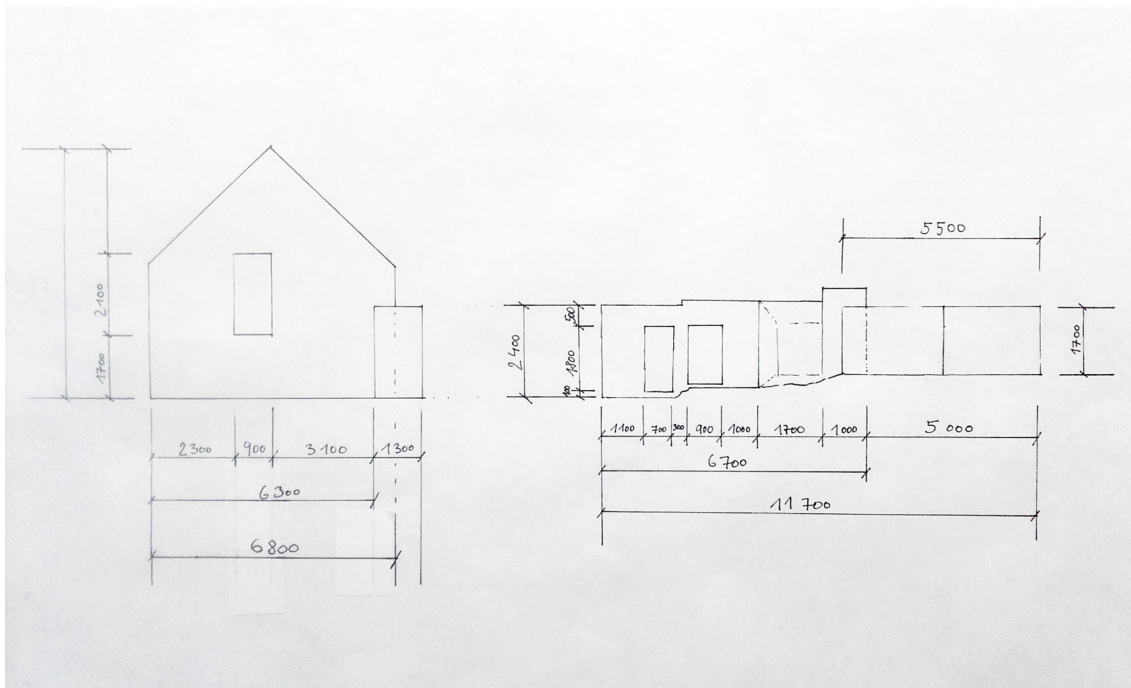
Příloha 4

Technické výkresy - obytný dům



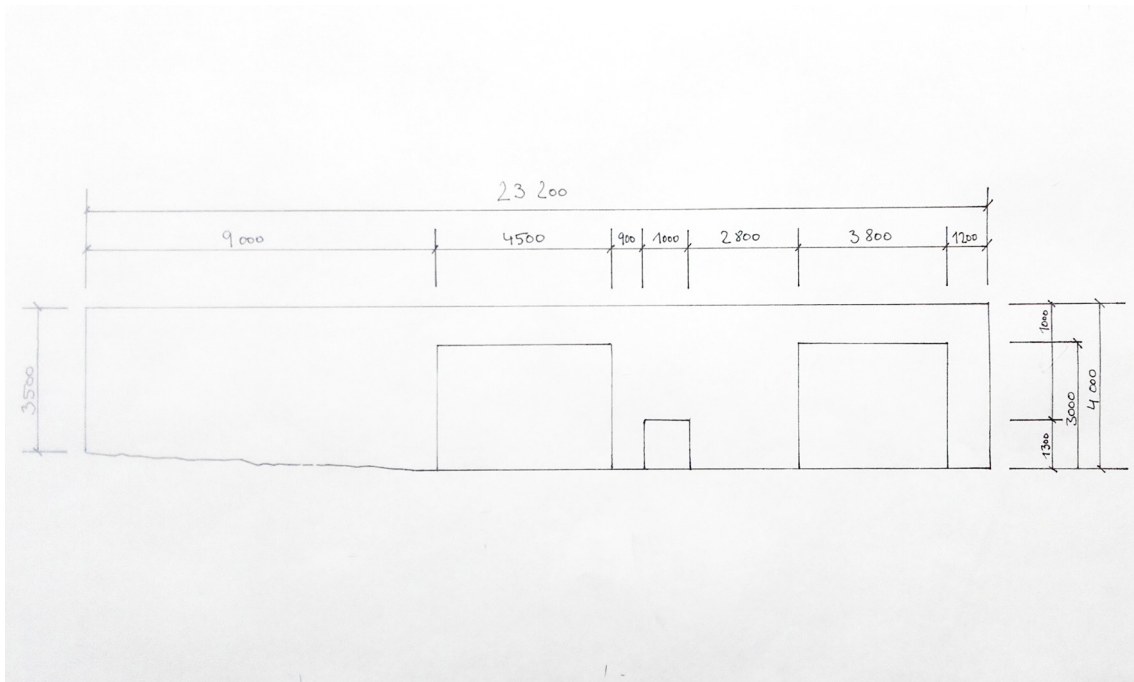
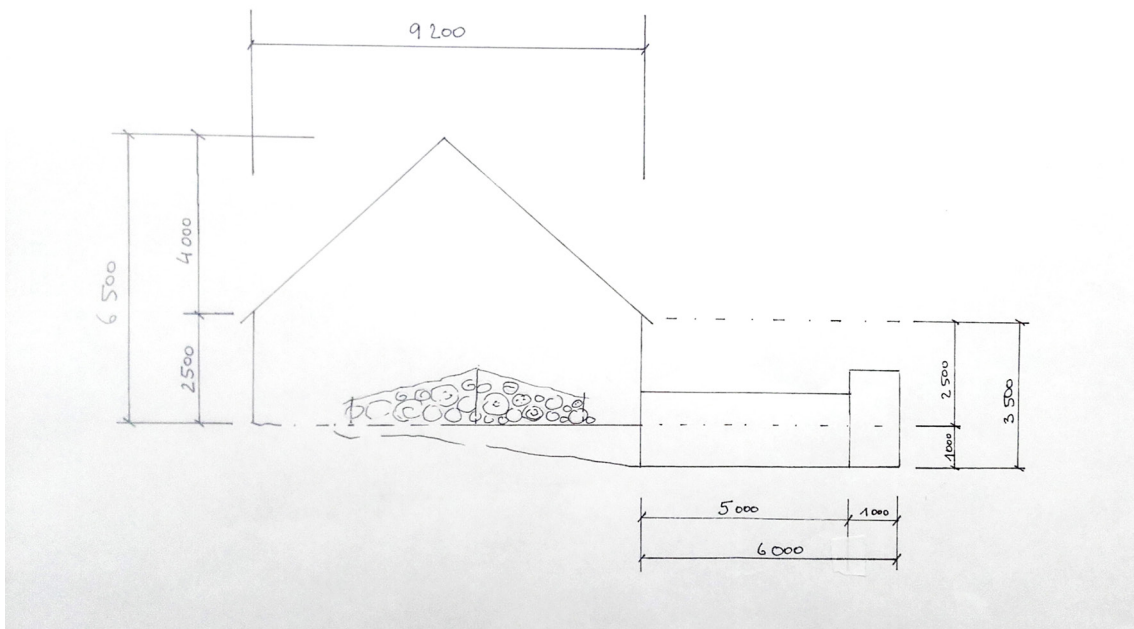
Příloha 5

Technické výkresy - obytný dům



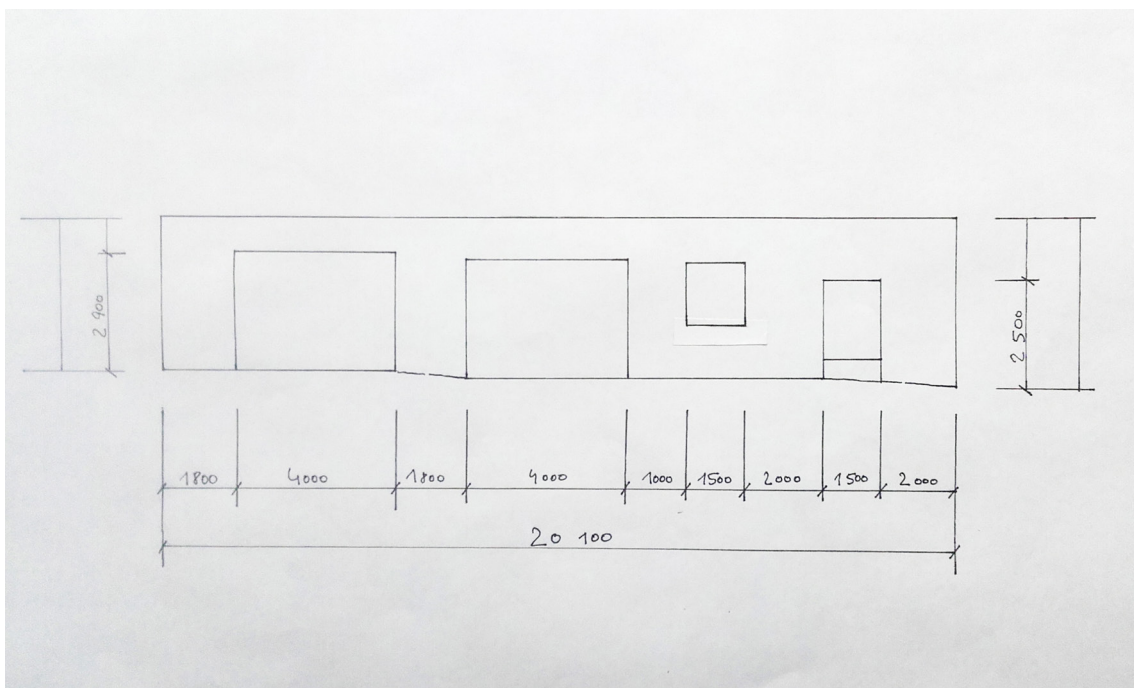
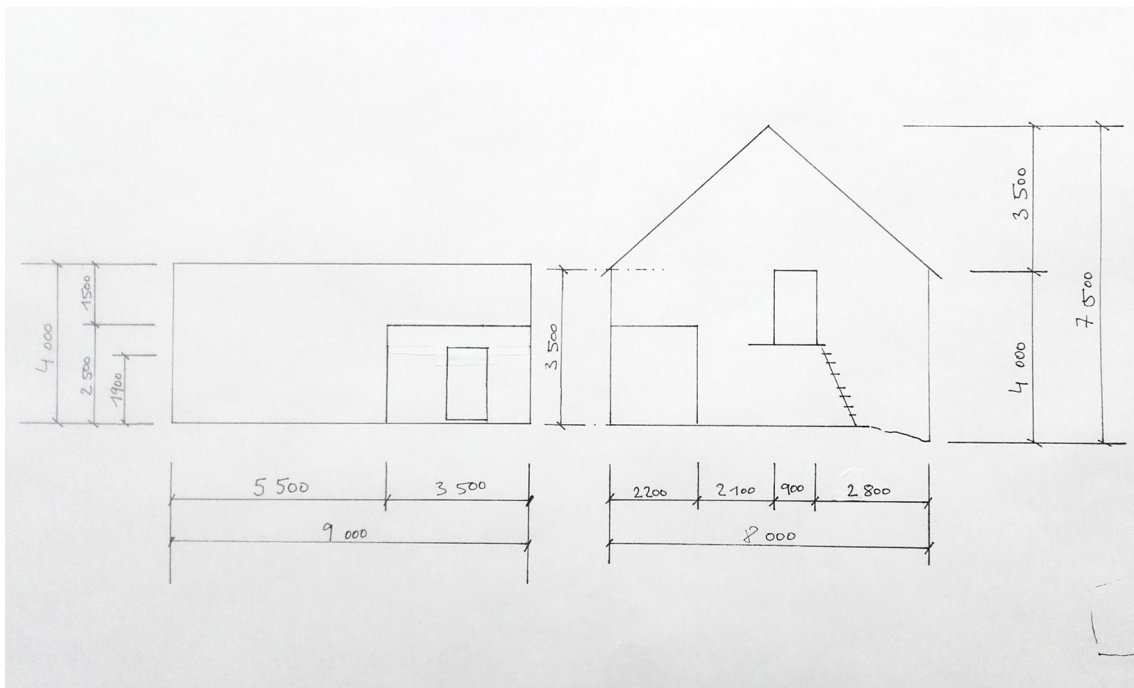
Příloha 6

Technické výkresy - stodola



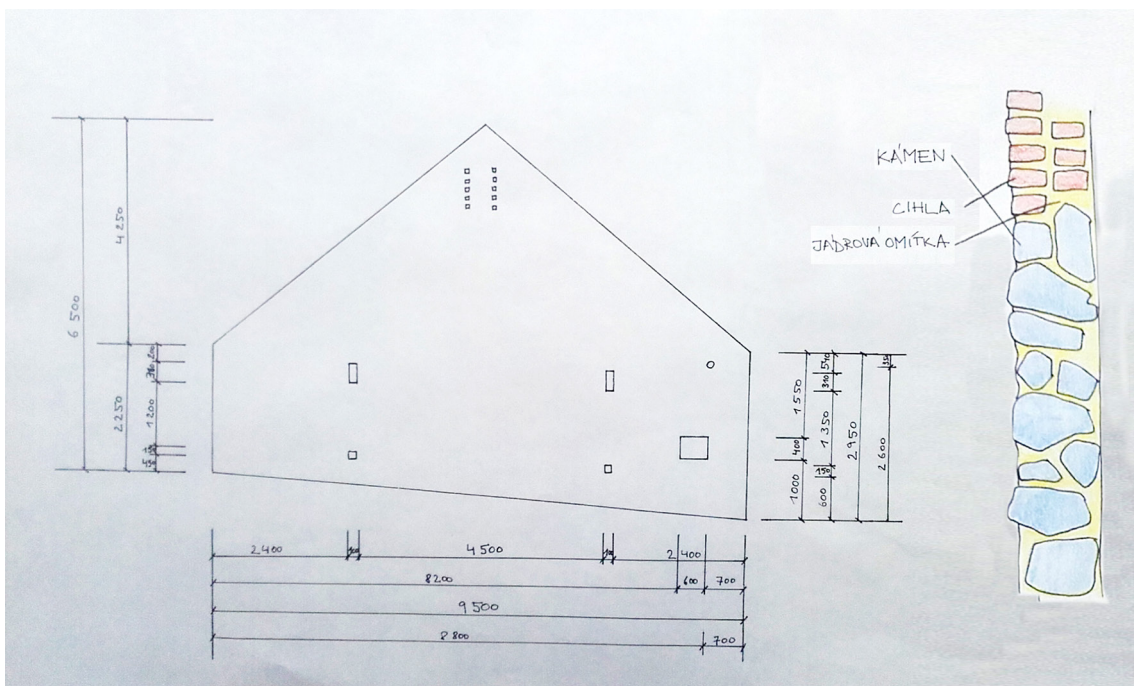
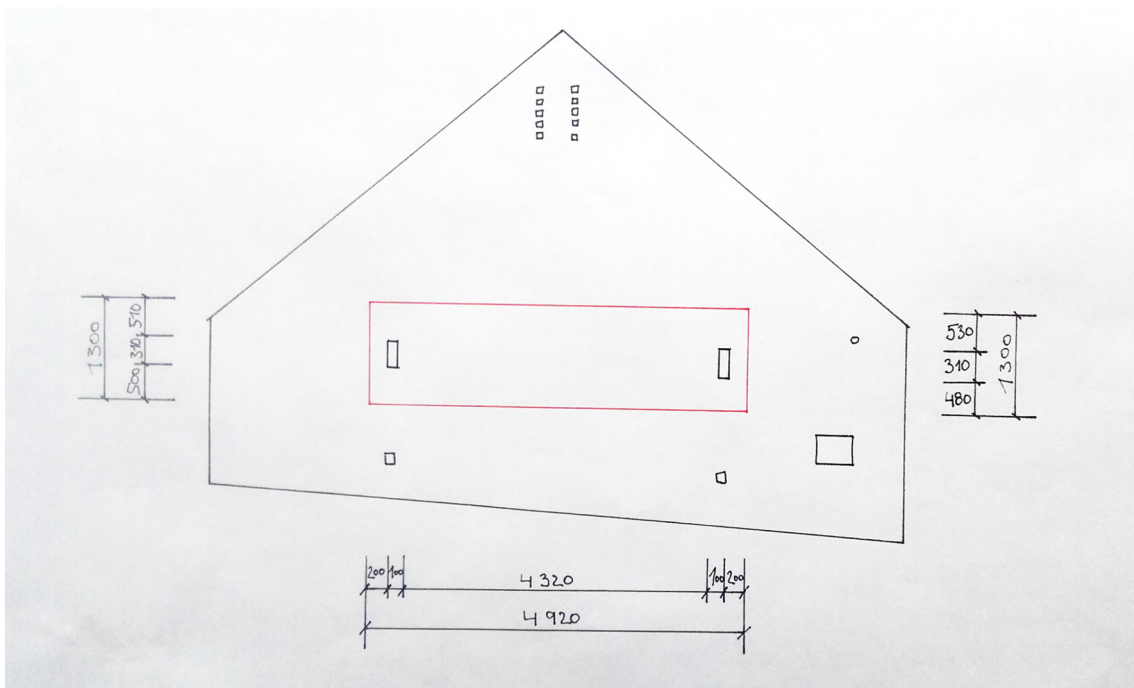
Příloha 7

Technické výkresy - dílna



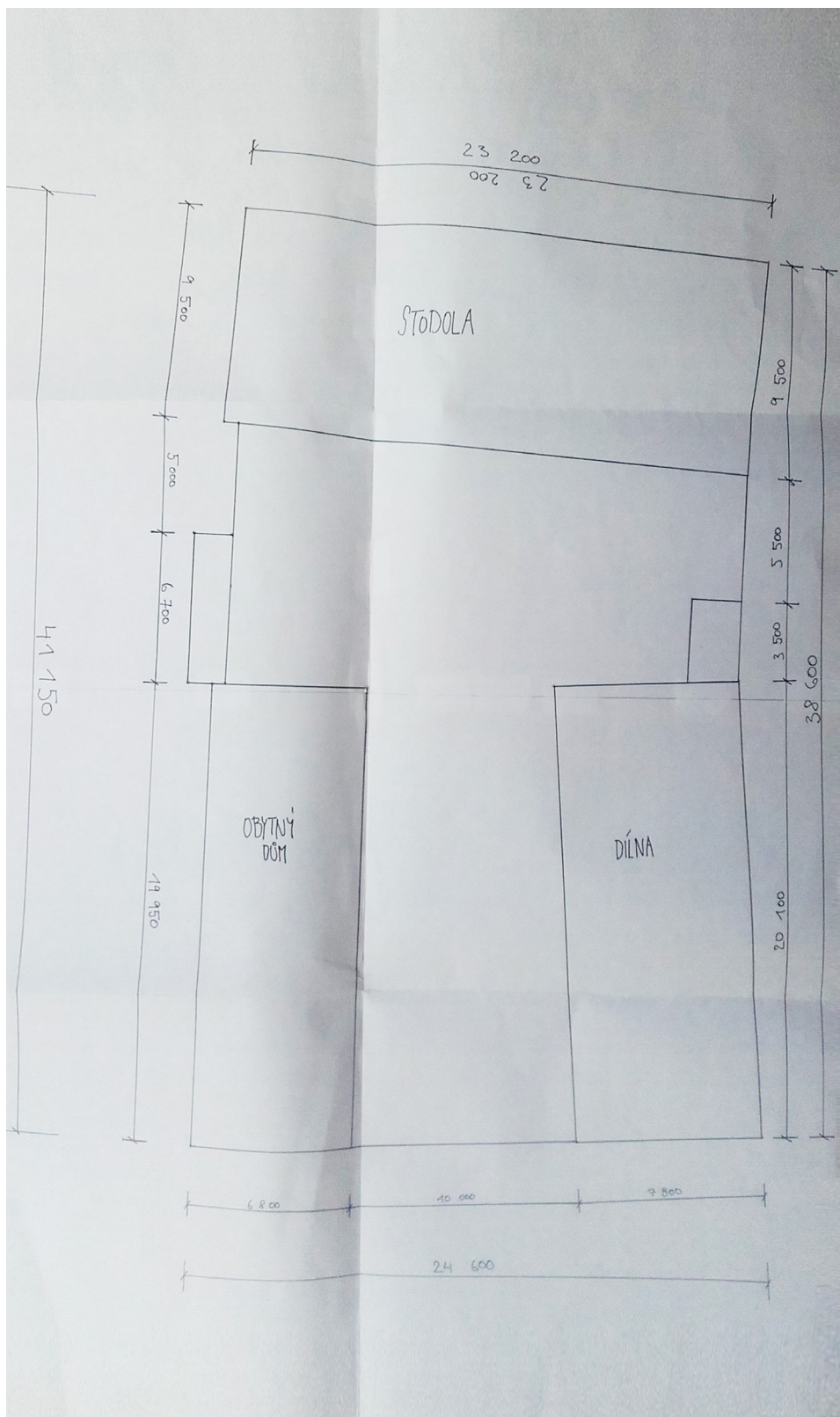
Příloha 8

Technické výkresy - stodola



Příloha 9

Technické výkresy - půdorys



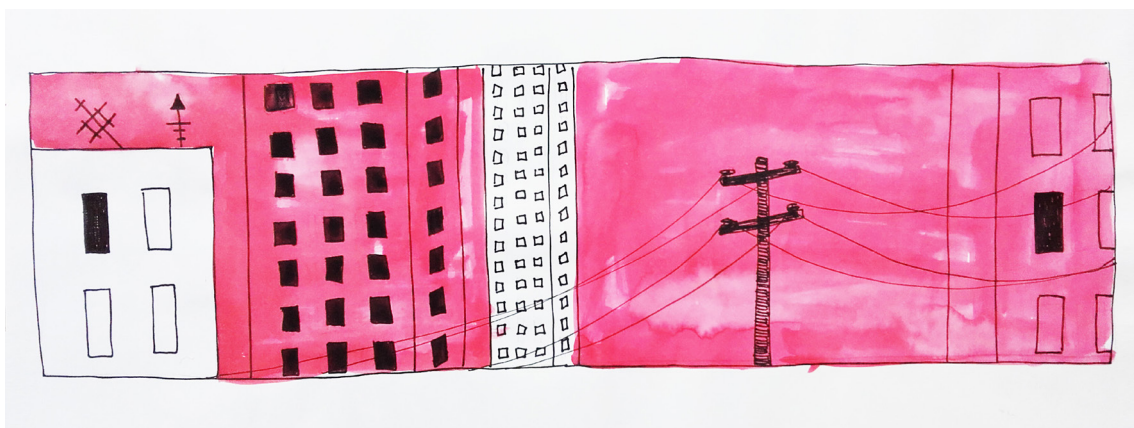
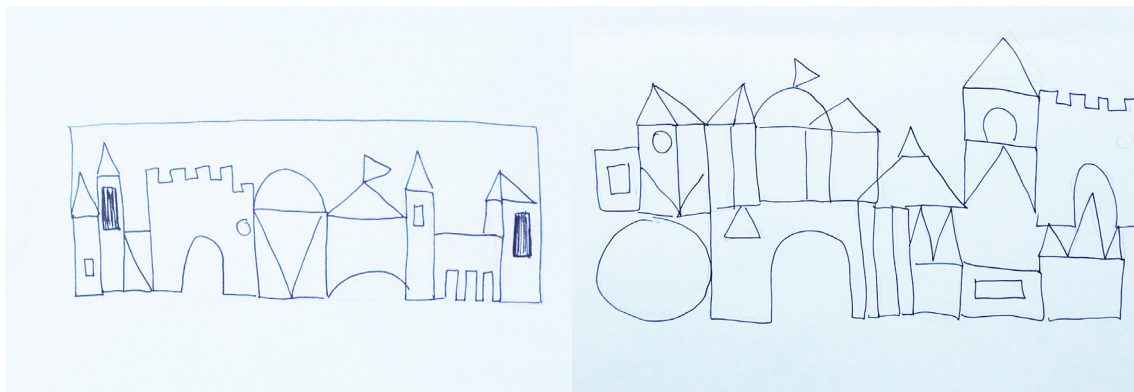
Příloha 10

Snímek z katastrální mapy



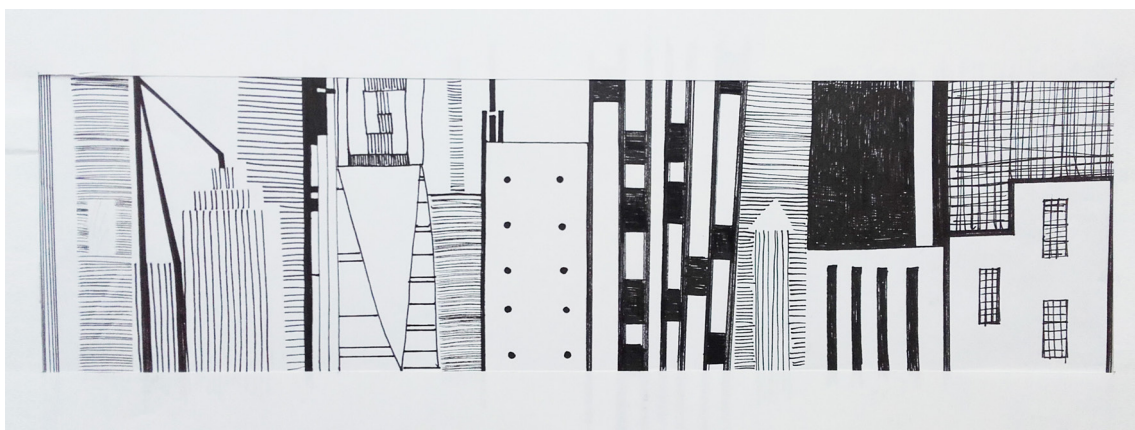
Příloha 11

Návrhy



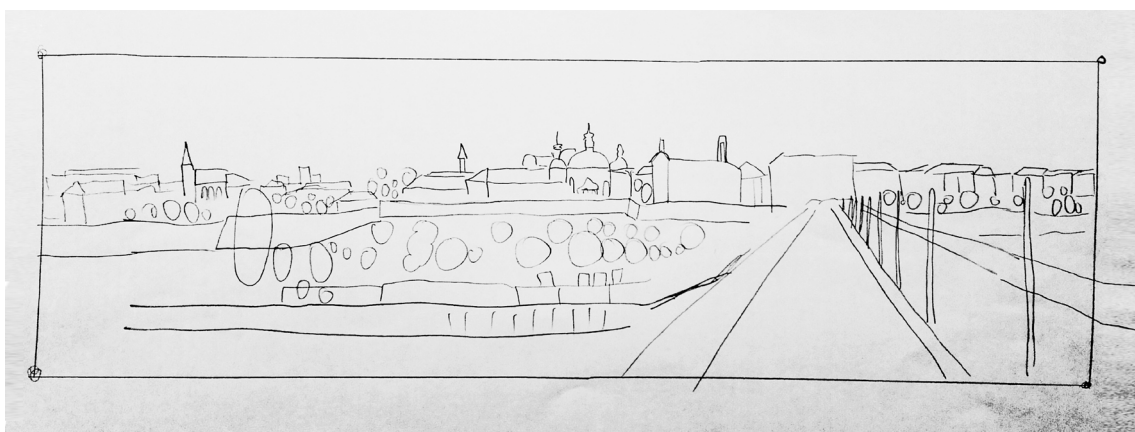
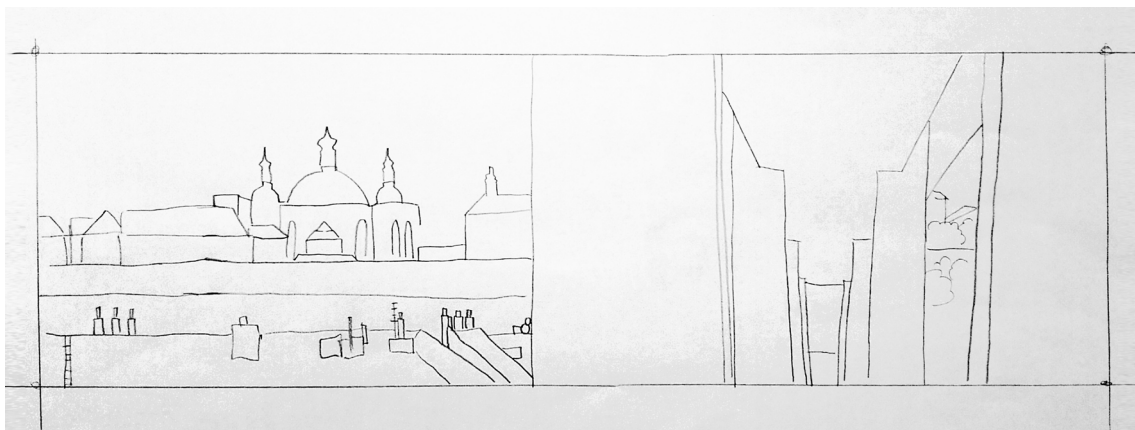
Příloha 12

Návrhy



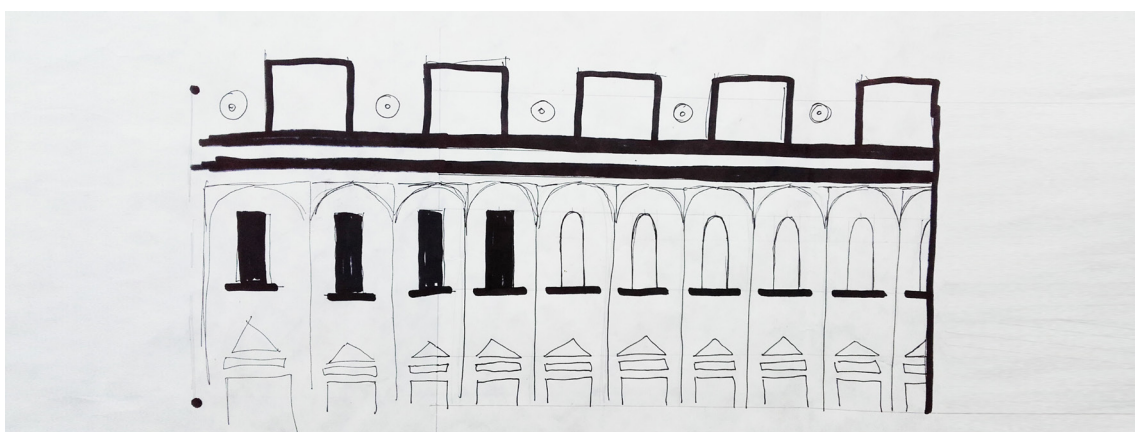
Příloha 13

Návrhy



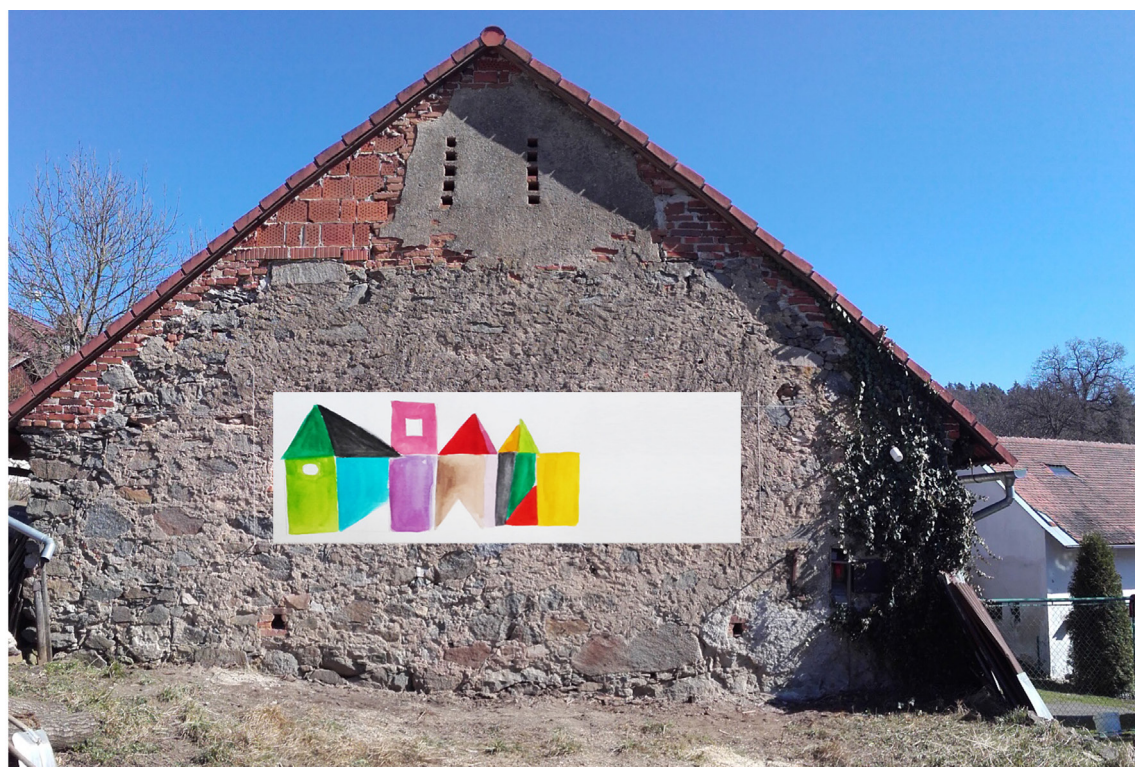
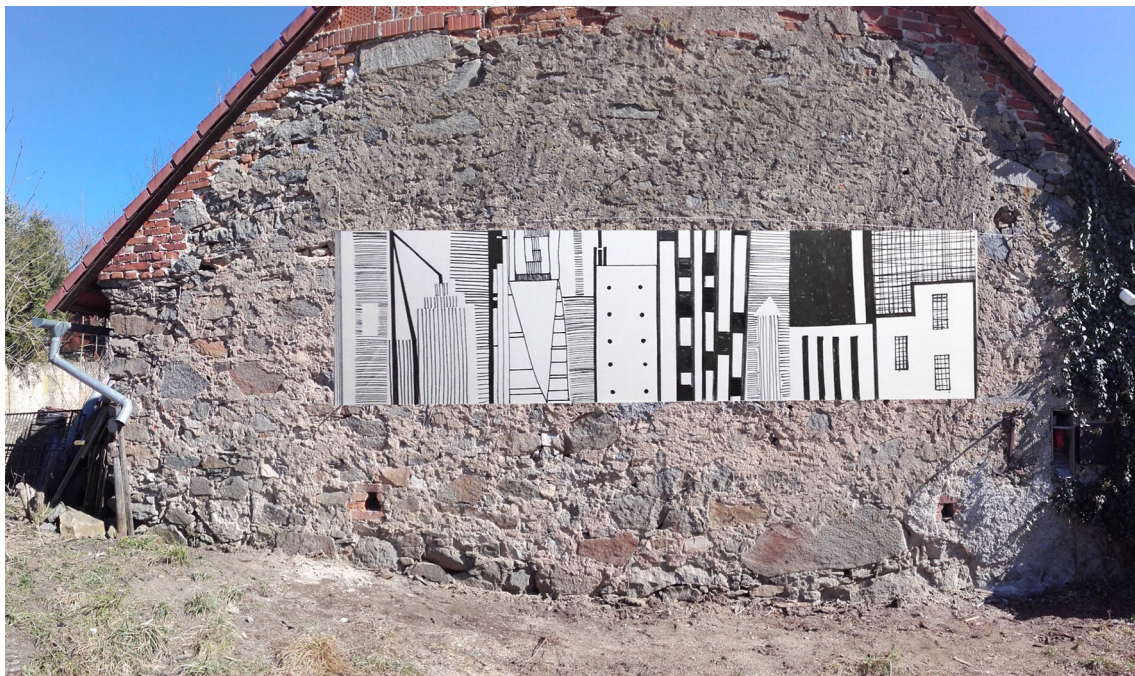
Příloha 14

Návrhy



Příloha 15

Vizualizace



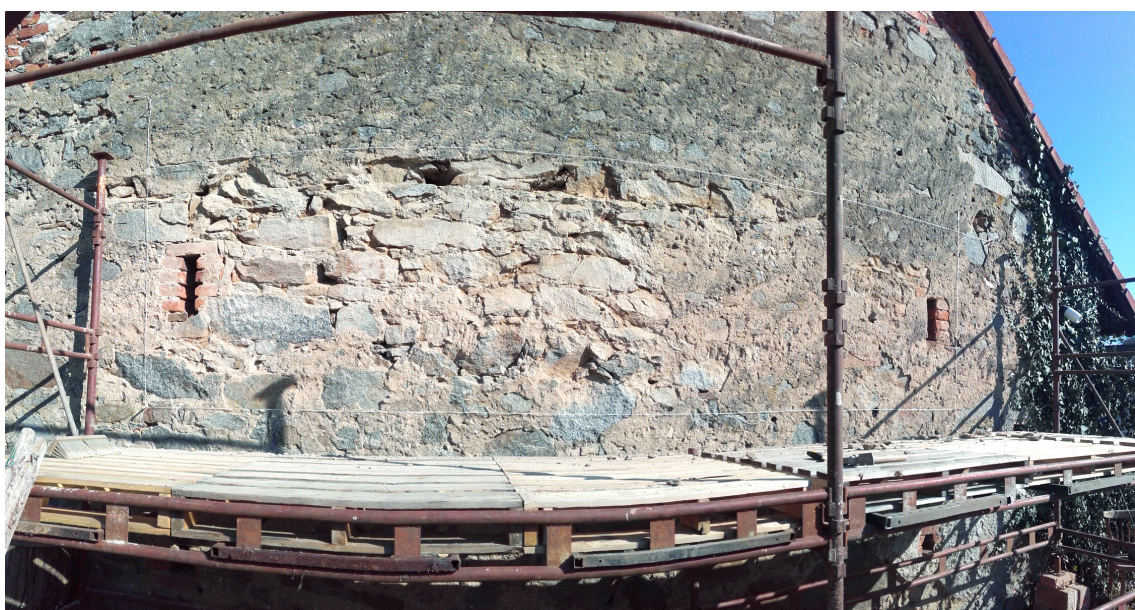
Příloha 16

Původní stav prostředí



Příloha 17

Realizace renovace



Příloha 18

Nahazování omítky



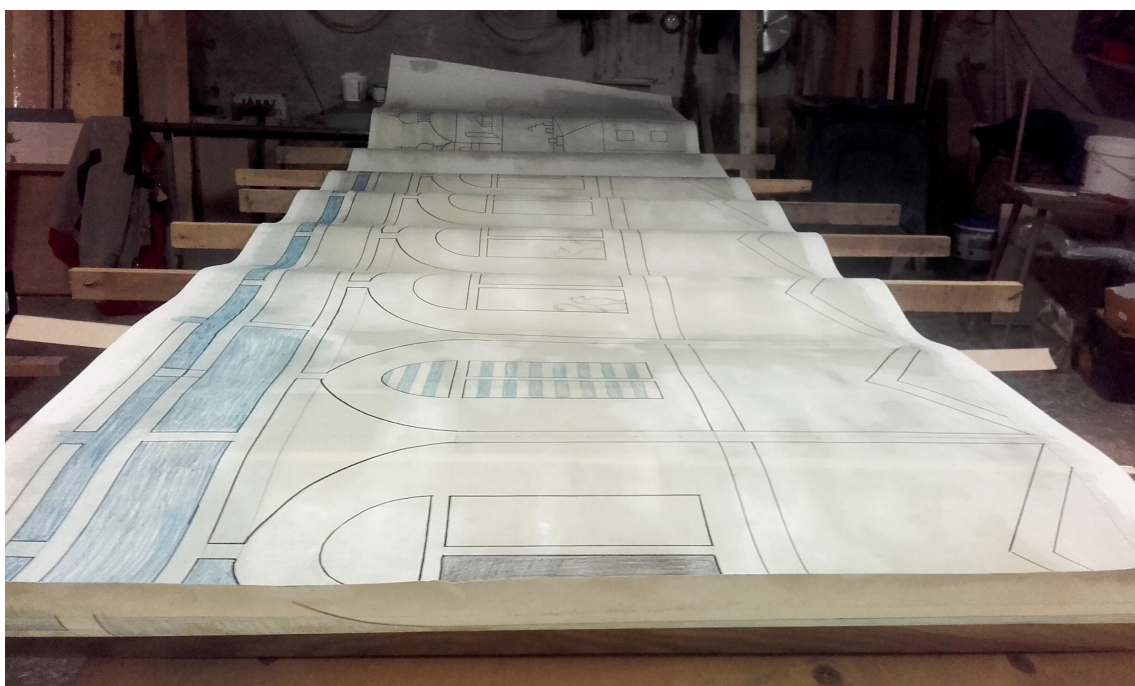
Příloha 19

Realizace omítky



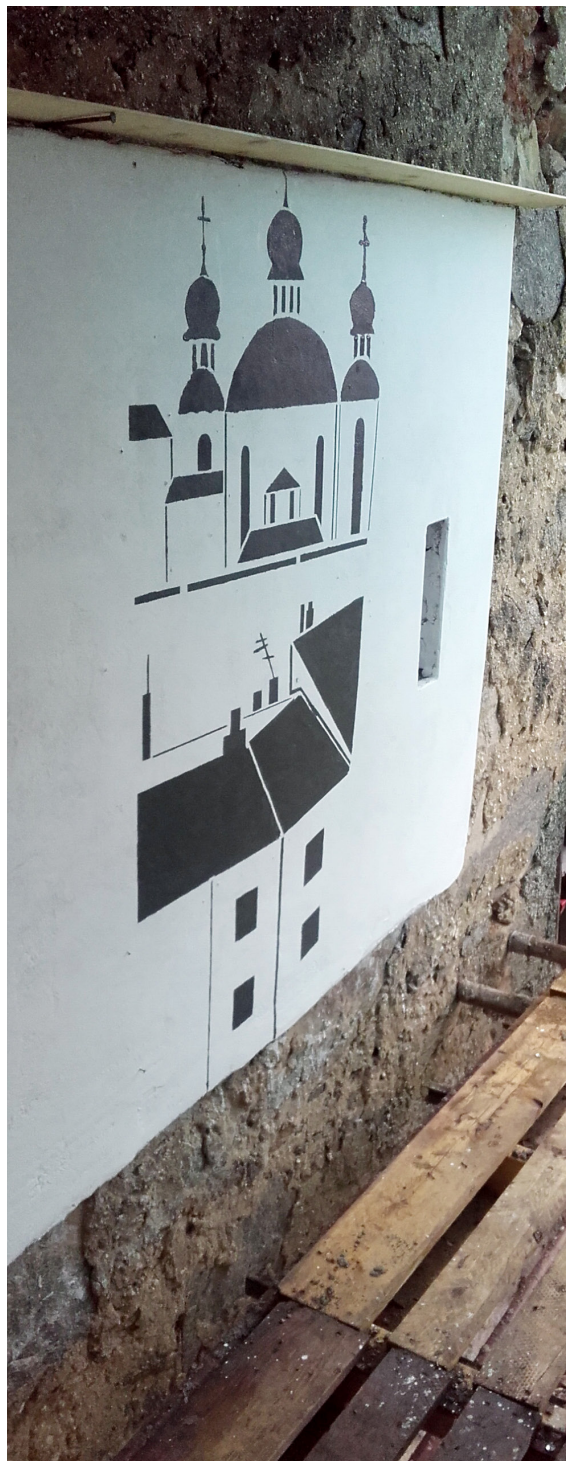
Příloha 20

Realizace



Příloha 21

Šablonový tisk



Příloha 22

Realizace tisku



Příloha 23

Šablony



Příloha 24

Stavba



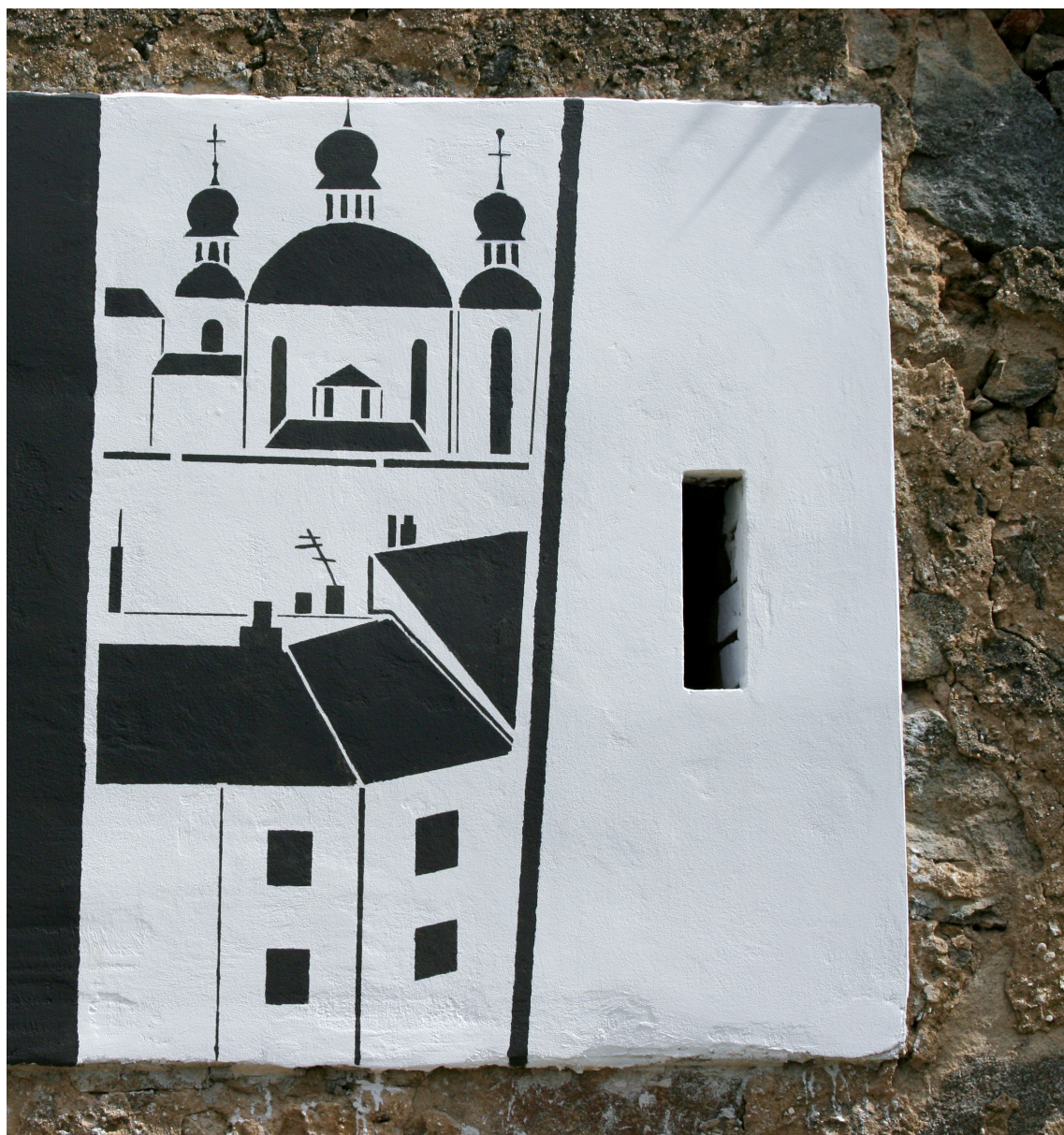
Příloha 25

Detail - z levé strany



Příloha 26

Detail - z pravé strany



Příloha 27

Výsledná práce



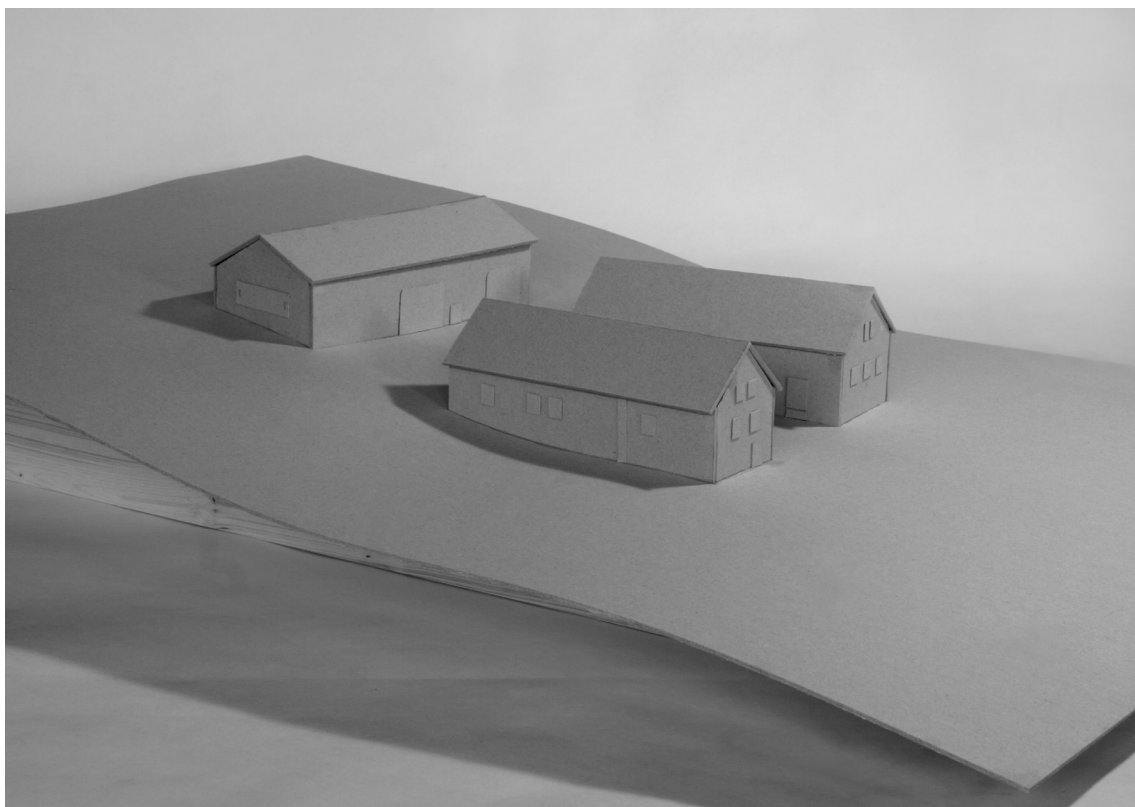
Příloha 28

Pohled na fasádu z veřejného prostřanství



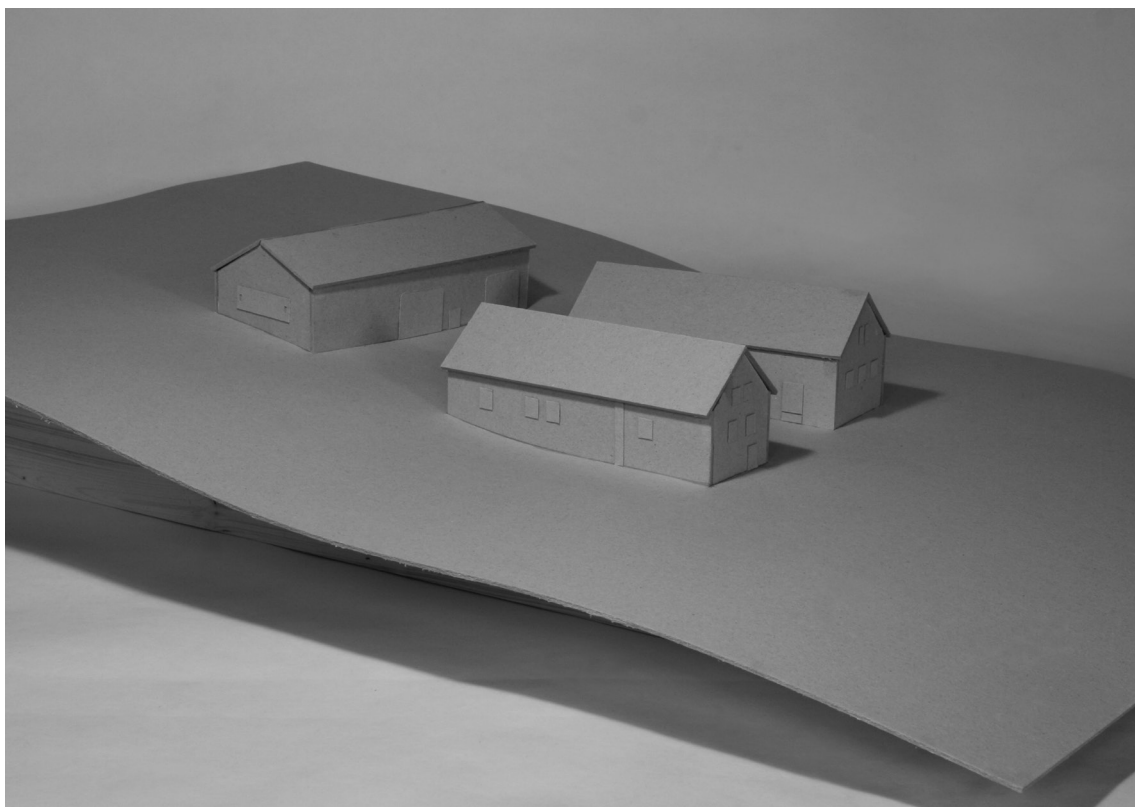
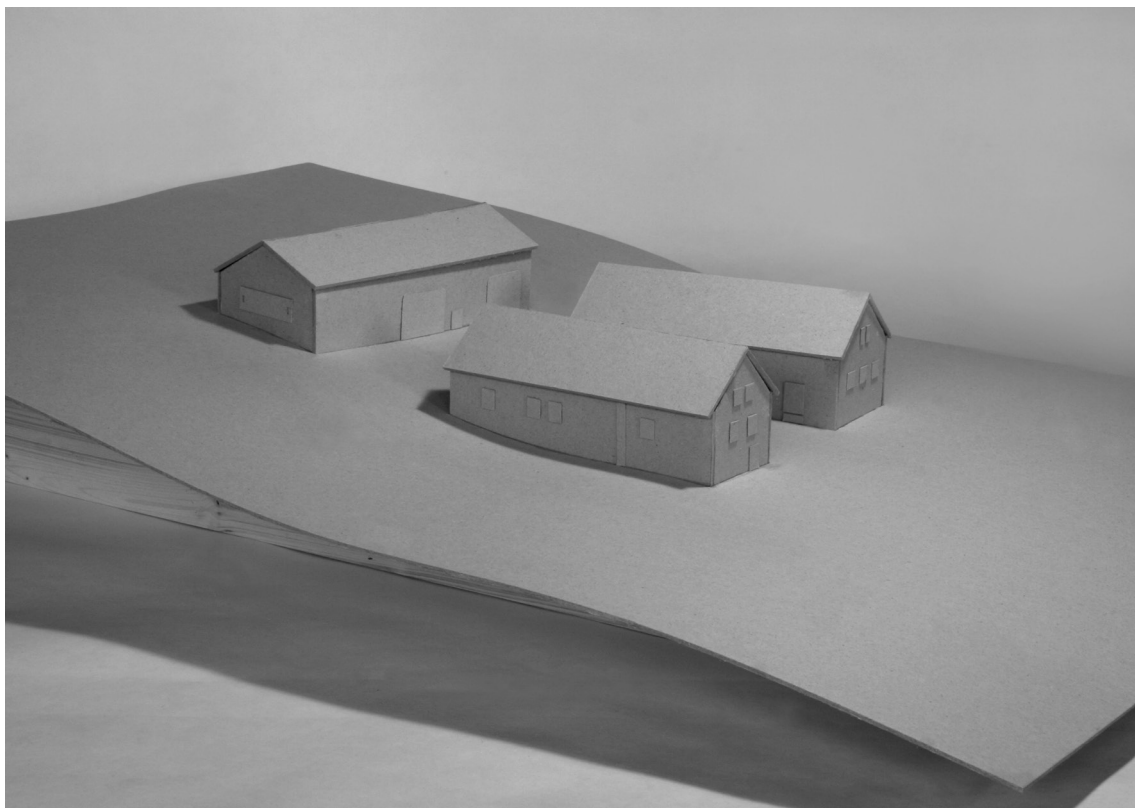
Příloha 29

Model - 7 až 10 hodina



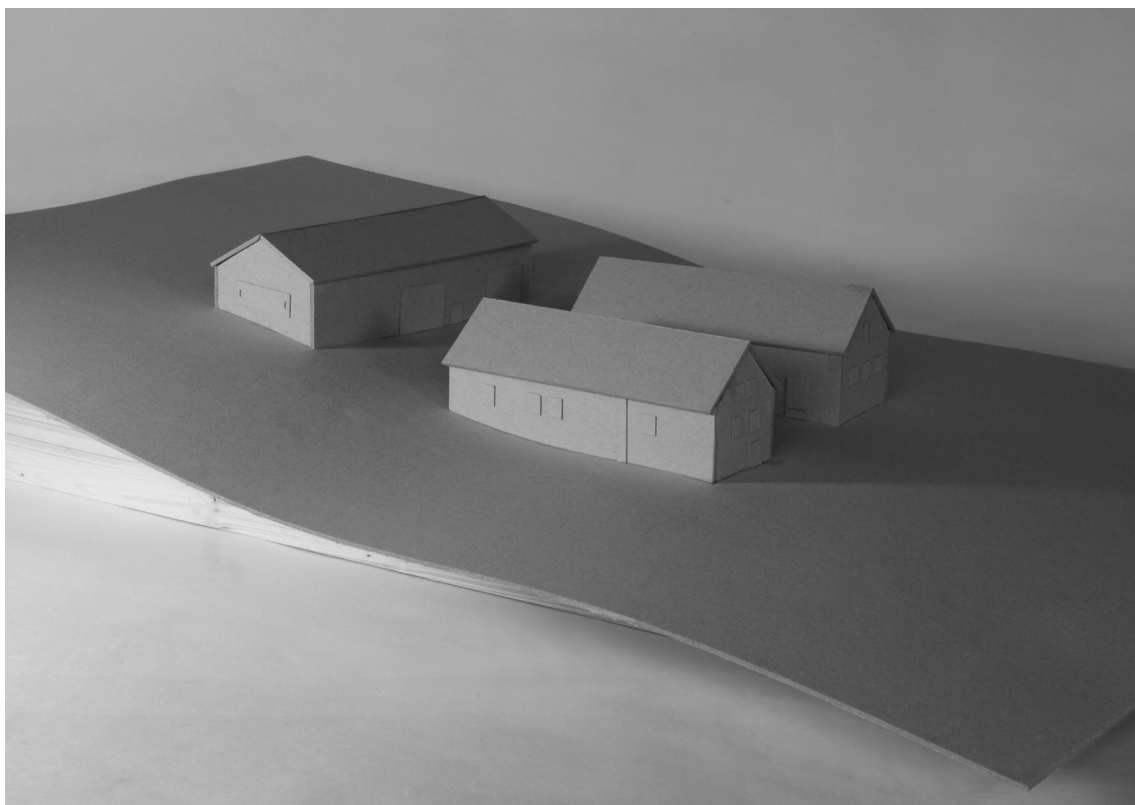
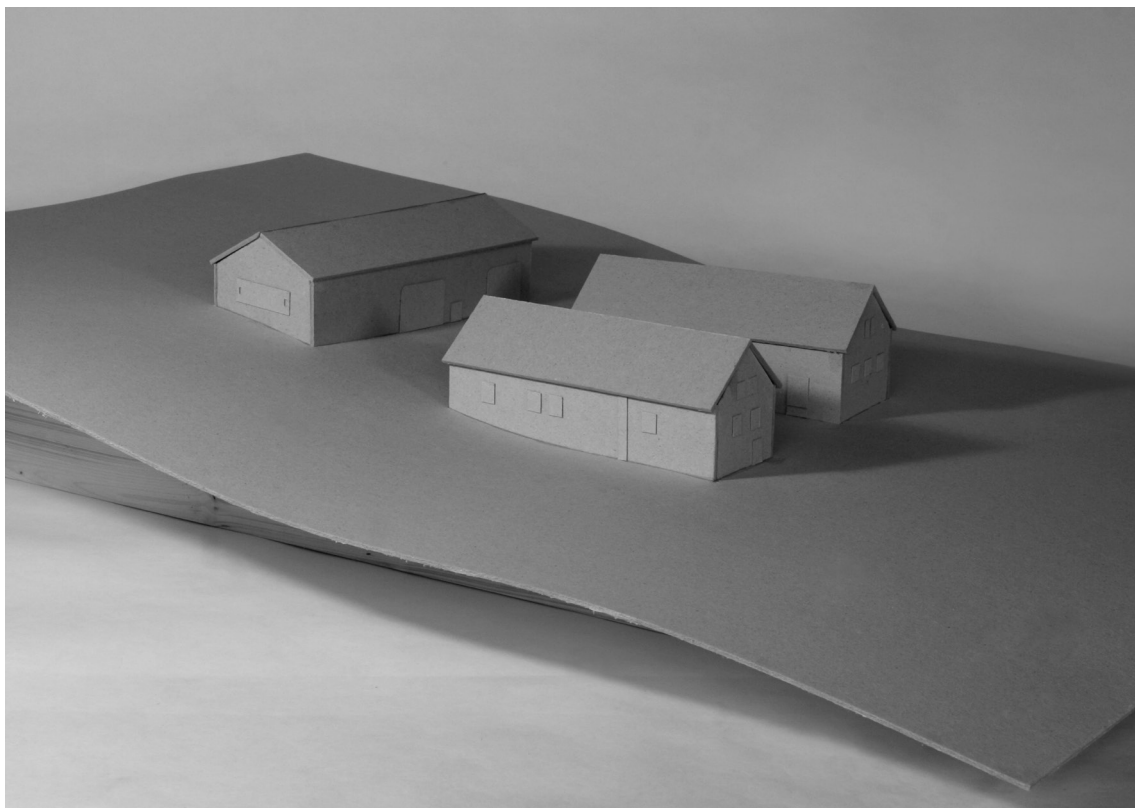
Příloha 30

Model - 12 až 14 hodina



Příloha 31

Model - 16 až 19 hodina



Příloha 32

Výroba keramických kachlů



Příloha 33

Keramický kachel - srdce



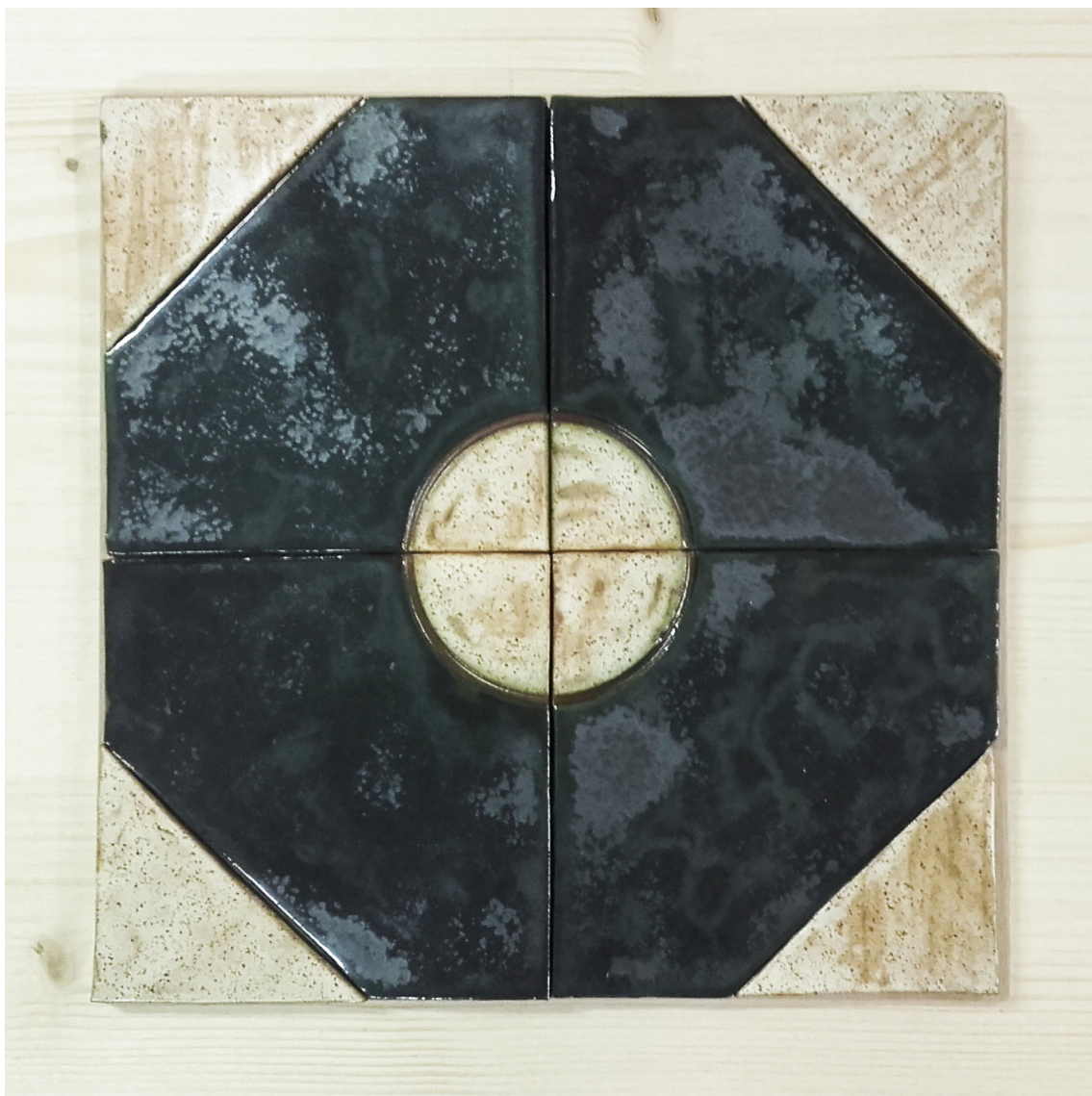
Příloha 34

Keramický kachel - strom



Příloha 35

Keramický kácel - šroub matky



Příloha 36

Mozaikové kachle

