

**Západočeská univerzita v Plzni  
Fakulta designu a umění Ladislava Sutnara**

**Bakalářská práce**

**Mé místo je tento svět**

**Michal Kalab**

**Plzeň 2018**

**Západočeská univerzita v Plzni**  
**Fakulta designu a umění Ladislava Sutnara**

**Katedra výtvarného umění**  
Studijní program Výtvarná umění  
Studijní obor Sochařství  
Specializace Socha a prostor

**Bakalářská práce**

**Mé místo je tento svět**

**Michal Kalab**

**Vedoucí práce:**

prof. ak. soch. Jiří Beránek  
Katedra výtvarného umění  
Fakulta designu a umění Ladislava Sutnara  
Západočeské univerzity v Plzni

**Plzeň 2018**

Prohlašuji, že jsem práci zpracoval samostatně a použil jen uvedených pramenů a literatury.

Plzeň 2018 ..... podpis autora

## **OBSAH**

<b>1.</b>	<b>MÉ DOSAVADNÍ DÍLO V KONTEXTU SPECIALIZACE</b>	<b>5</b>
<b>2.</b>	<b>TÉMA A DŮVOD JEHO VOLBY, CÍL PRÁCE</b>	<b>9</b>
<b>3.</b>	<b>PROCES PŘÍPRAVY, PROCES TVORBY</b>	<b>12</b>
<b>4.</b>	<b>POPIS DÍLA, TECHNOLOGICKÁ SPECIFIKA, PŘÍNOS PRÁCE PRO DANÝ OBOR</b>	<b>16</b>
<b>5.</b>	<b>SEZNAM POUŽITÝCH ZDROJŮ</b>	<b>17</b>
	<b>5.1. Internetové zdroje</b>	
<b>6.</b>	<b>RESUMÉ</b>	<b>18</b>
<b>7.</b>	<b>SEZNAM PŘÍLOH</b>	<b>19</b>

## 1. MÉ DOSAVADNÍ DÍLO V KONTEXTU SPECIALIZACE

Již od mého útlého věku jsem měl k výtvarnu velmi blízko. Děda Jan Trávníček pracoval jakož to výtvarník v širokém spektru tohoto oboru. Má teta Eva Trávníčková též. Již tehdy bylo jasné, pokud se ve mně probudí zájem, budu moci navázat na linii a pokračovat v tomto směru. A zájem se opravdu projevil. Nejdříve jsem docházel na základní uměleckou školu v Táboře k paní M. Walterové, která mě vedla v úplných začátcích a následně k panu T. Buzovi u něhož jsem pokračoval až k nástupu na střední uměleckoprůmyslovou školu sv. Anežky české v Českém Krumlově kde jsem studoval obor Užitá fotografie pod vedením profesora Jana Mahra a dalších pedagogů. Studium v Krumlově rozšířilo můj svět a zvětšilo mi rozhled jak ve znalostech týkající se výtvarného umění tak jsem získal i řemeslné dovednosti klasické fotografie. Jakož to další přínos studie fotografie bych zmínil vlastnost dívat se kolem sebe a tudíž si všímat i maličností a nahlížet na některé rutiny s trochu jiné perspektivy. Po ukončení studia fotografie jsem se rozhodl zůstat v Českém Krumlově a nastoupit na obor Kamenosochařská tvorba pod vedením profesora Františka Postla, ten spadal pod stejnou střední školu. Již jsem měl ukončené maturitní vzdělání a díky této skutečnosti jsem nebyl omezen všeobecnými předměty a mohl jsem tedy pouze docházet na ateliér a rozvíjet se dle mého zájmu. Kamenosochařství mi najednou otevřelo oči do „prostoru,“. Přejít z plošné záležitosti na záležitost prostorovou mi naskytl nespočet nových dosud pro mě neznámých možností. Dále si nesmírně cením i opět získaných řemeslných dovedností a zkušeností se kterými jsem se díky studiu v Českém Krumlově setkal.

Během studia jsem se zúčastnil kamenosochařského sympozia v Obci Vísky. Kde jsem se tehdy potkal s několika studenty z ateliéru Prof. Ak. Soch. Jiřího Beránka. Po dobu sympozia mi častokrát o studiu v tomto ateliéru vyprávěli, jak o chodu uvnitř školy, tak o pracích, který tam vznikají. Tyto rozhovory měly obrovský podíl při mém rozhodování, kam dále zamířit po ukončení studiu v Českém Krumlově. A tak jsem se rozhodl, že se pokusím stát se součástí tohoto ateliéru spadající pod Západočeskou univerzitu v Plzni, Fakultu Designu a Umění Ladislava Sutnara. Po úspěšném zvládnutí přijímacích zkoušek bylo jasné, že po šesti letech opouštím Český Krumlov a směřuji do Plzně. První týdny na nové škole a v novém velkém městě jsem si připadal jak kdybych se ocitl v rychlém novém chaotickém světě. Ale po nějaké době se vše opět zpomalilo, nebo jsem se přizpůsobil.

První práce které jsem se věnoval, byla ležící postava mytologické postavy minotaura umístěnou do koupelnové vany. Minotaur symbolizující sílu a vana jakož to symbol odpočinku a zbytek lidskosti, která v divokém „zvířeti,, zůstala. Dalším důležitým prvkem při tomto díle byla jednotka času. Z části dílo vytvořeno z materiálu, který podléhá korozi a tudíž rozkladu. Náznak, že i silnou a téměř nepřemožitelnou bytost, může čas doběhnout. Minotaur byla doposud má jediná figurální práce. Uvědomil jsem si, že figurální cesta nebude pro mne ta pravá.

Název Ateliéru zní Socha a prostor. Z velké části je atelier veden cestou land artu. Což byla možnost, která mi byla mnohem bližší a uviděl jsem v ní příležitost, ve které by jsem našel uspokojení. Proto jsem se v následující tvorbě věnoval dílům určeným pro konkrétní místo s určitou historií, minulostí, která bývá často opomenuta nebo úplně zapomenuta a ponechána novému osudu. Konkrétní místa měli ve své podstatě vždy něco společného. Jednalo se o místa zaniklá, buď z důvodu, že jejich

existence již nebyla potřeba a nebo z historicko-politických skutečností. Těmto místům jsem se pokoušel znovu vdechnout život, citlivě tak, aby nebyla zásadně narušena okolní tvář krajiny. Pokaždé jsem ale počítal s nestálostí díla a jen dočasným trváním i to mi na těchto pracích přišlo svým způsobem kouzelné. Jednalo se o tak zvanou „tichou výpůjčku,,. Co příroda vzala a proměnila v něco jiného, to jsem si na určitý čas od ní vypůjčil a ona si po nějaké době ode mne vzala nazpět.

Když by jsem měl uvést konkrétní příklady těchto prací, jednalo o suchou obnovu náhonů vedoucí k zaniklým mlýnům podél Ratibořském potoku na Západě Čech. Mlýny v minulosti patřily německému obyvatelstvu. Po odsunu těchto obyvatel mlýny chátraly a postupem času zarůstaly až vymizeli a staly se součástí krajiny. Na Blatensku se jednalo o částečné obnovy zaniklých cest, které pravděpodobně z důvodu nevyužitelnosti a nemožnosti vjezdu zemědělské techniky zarostly, zanikly. Dále o obnovení pozemkového valu, který již dnešní době není též potřeba a tudíž byl odstraněn. Linií tohoto valu jsem se nechal inspirovat a prodloužil ho skrze část bývalého zámeckého lesu poblíže města Blatná.

Město Blatná mi je z rodinných důvodů velmi blízké proto další práci jsem spolu s Martinou Gažarovou realizoval v tomto prostředí. Jednalo se o šibeniční vrch na kterém po dlouhých letech zbyla jen obvodová zídka na které stálo podium. Zídka byla narušená mohutným stromem, který zní vyrostl. Měli jsme záměr znovu vytvořit dřevěné podium, které na této zídce kdysi stávalo. Při vytvoření využít představu síly a dynamiky zmiňovaného vzrostlého stromu, který podium trhá a nese s sebou do výšin. Dílo bohužel nemohlo být zcela dokončeno neboť si pravděpodobně některý z místních „škůdců,, potřeboval doma zatopit

a tak podium rozebral a ukradl. Zbyli jen nosné trámy a i ty po čase zmizeli.



## 2. TÉMA A DŮVOD JEHO VOLBY, CÍL PRÁCE

Při závěrečné práci ,během studia na střední škole oboru Užitá fotografie, jsem se zabíral problematikou zahrádkářů. Fotografoval, dokumentoval různé „homemade,, výtvary, vytvořené kutili z tohoto světa ze zahrádkářských kolonií. Velkou inspirací mi byli tehdy celosvětově známí a uznávaní němečtí fotografové, manželé Becherovi. Becherovi dokumentovali po celém světě vodárenské věže, stodoly a jiné průmyslové budovy. Jejich chladný statický přístup mě fascinoval. Manželé Becherovi vytvořili velice rozsáhlou typologii těchto staveb. V této práci bych chtěl navázat tam, kde jsem před lety skončil a přidat něco nového, něco navíc. Zvolil jsem si téma ,Mé místo je tento svět,. Název tématu mi přišel dokonale stvořený pro tuto problematiku. Vlastnoručně vybudované objekty jakož to skleníky, pařeniště, kůlny a další ve mně vzbuzují pocit návratu do dětských let. Zahrádkáři využijí podstatě jakýkoliv materiál od starých oken, dveří, luxfer, zavařovacích sklenic, plachet a mnoho dalšího materiálu, který se jim „válí,, za chatou na zahradě a vybudují z něj stavby nejrozmanitějších velikostí a tvarů. Následně o stavbu dále pečují, při možnosti zdokonalují a využívají k účelům ji mi danými. Poté uvnitř pěstují mnoho druhů rostlin, bylin. Denně se o své „dítko,, starají a žijí si vněm svůj vlastní svět. Snaží se vybudovat stavbu, kterou by mohli další podobní okolní zahrádkáři závidět. Ať už velikostí, honosností vybudovaného objektu nebo naopak úrodou, který tento vytvořený svět přináší. Jak jsem již zmiňoval, tento svět ve mně vzbuzuje pocity, vzpomínky z dětských let. Kdy klučičí party, nebo i jednotlivci budují své doupě. Staví příbytky na stromech, bunkry v lesích nebo v jakémkoliv prostředí, které je hodno tomuto účelu. Při stavbě improvizují s materiálem, přeci jen mohou počítat s tím co jim

příroda a okolí zvoleného místa nadělí. Do těchto bunkrů zpravidla mohou vstoupit jen členové party a velmi často bývá vstup zakázán slečnám. Přeci jenom je to klučičí svět, jejich vlastní. Tyto klučičí party se též předhání v dokonalostech svých „hradů„. Vychloubání se o přestávkách ve škole před jinou partou se stává běžnou věcí. K těmto dětským hrám též patří pokusy o dobití doupěte cizí party.

Postavím-li ty to dva světy, ten dětský a dospělí, vedle sebe uvidím mnoho podobností. V podstatě mi přijdou téměř shodné. Vnitřní rozdíl vidím pouze ve věku „architekta„.

Ve své práci se pokouším výše zmíněné dva světy, svět dospělých a dětský svět, propojit v jeden. V jedno místo ve kterém se ono kutilství, improvizace a dětská hravost, vynalézavost spojí. Pokouším se o vytvoření objektu připomínající skleník vybudovaný z dostupného materiálu jakož to dělávají oni zahrádkáři, ale zároveň vytvořit objekt jehož tvar by připomenul honosnější funkci než je ve výsledku jeho primární. Od počátku plánování práce jsem neměl v úmyslu vytvořit funkční stavbu, která by sloužila k účelům pěstování nebo jako sídlo chlapecké party. Šlo mi spíše o symbol těchto dvou světů.

Důležité pro mne bylo získat podobné možnosti improvizace s dostupným materiálem, jaké mají zmiňovaný zahrádkáři. Jelikož jsem neměl žádnou zásobu starých oken a jiných prostředků, rozhodl jsem se dát trochu jinou cestou . Mnoho lidí se podobných, pro mne stavebních prvků, již pro ně nepotřebných věcí zbavuje, prostřednictvím internetových inzerátů a velmi často přidají „nálepku„ za odvoz. To mi naskytlo příležitost. Sbíráni materiálu skrze tuto službu a zároveň se díky tomu naskytla možnost přistoupit k práci postojem hráče. Vznikla hra, ve které jsem jakož to hráč dlouho nevěděl jaký materiál budu mít k dispozici a do poslední chvíle, kdy jsem už měl nasbíráno mnoho

nejrůznějších oken dveří a dalších prvků, nevěděl s čím budu moci vlastně pro stavbu počítat. V některých případech sběru se mi naskytla i další příležitost podobně jako u inzerátů tu šlo o náhodu, nalezení materiálů přímo na ulici města.

Dále jsem se rozhodl, že po posbírání potřebného materiálu, sestavím katalog, ve kterém ono zboží budu prezentovat. Součástí katalogu bude fotodokumentace, rozměr příslušného materiálu, vypsána jednotlivá místa odkud jsem jej získal a popřípadě jméno nebo přezdívka bývalého vlastníka, který mi zboží poskytl.

A tedy cíl práce byl, vytvořit objekt propojující výše zmíněné dva světy, z velké části materiálu získaného z inzerátu. A následně dokumentační katalog. A to celé formou jakési hry na náhodu.

### 3. PROCES PŘÍPRAVY, PROCES TVORBY

Jak vyplívá ze způsobu získávání potřebného materiálu, tak nedílnou součástí přípravného procesu v celém průběhu práce se stalo sledování inzerátů, komunikace s inzerujícím a následné dovážení, shromáždění předmětů hodící se pro stavbu. Důležité též pro mě bylo aby onen materiál pocházel z Plzně a jejího okolí. Také jsem již vytvářel možnou podobu konečného díla. Zpočátku jsem si pohrával s myšlenkou využití katedrálního půdorysu, tedy postavit trojlodní stavbu, hlavní loď ve středu objektu a podél ní dvě vedlejší lodě s apsidou na zadní straně. A i díky prezentaci v zimním semestru vlastní rozpracované práce a následné debatě, jsem si uvědomil, že takový to přístup správný nebude. Z objektu by nebylo zcela poznat rozložení stavby a také by úplně nekomunikoval s myšlenkou dětského světa. Proto jsem se pokusil celý objekt více rozehrát. Vrátil jsem se do dětských let a za pomoci stavebnice se mi dařilo vytvářet různé potencionální možnosti, naskytl se též příležitost vnuknout objektu částečnou podobu hradu či zámku. Avšak stále byla přede mnou nejistota, s čím vlastně mohu nakládat a s čím nikoliv. Průběžně vznikala i fotodokumentace do zmíněného katalogu, kde jsem vyfotografoval vždy jednotlivého zástupce (okno, dveře, sklenici, luxferu, rámy atd..) před neutrálním pozadím. Jednotlivé zástupce jsem si očísloval pro pozdější snazší a zároveň rychlejší manipulaci. Vznikl mi tedy seznam artefaktů díky kterému se šlo v tom celém shromáždění lépe orientovat.

Podstatný bod celé práce bylo správně zvolené místo pro umístění objektu. Mé přání bylo veřejné prostranství v Plzni. S možností umístění v blízkosti zahrádkářská kolonie. Ty to podmínky splňovala oblast v již zmíněném městě s názvem Zapomenutá zahrada. Poblíž Lochotínského

nemocničního areálu. Vedle Zapomenuté zahrady se nachází jedna z Plzeňských zahrádkářských kolonií. Jednalo se tedy o místo odpovídající mým představám. Přišlo na řadu zařizování a jednání s majitelem pozemku ohledně umístění objektu do prostředí zahrady. Za pomoci katastrálního úřadu jsem si dohledal, že pozemek náleží městu Plzni a v současnosti ho spravuje občanské sdružení ENVIC. Vzhledem, k faktu že s podobným vyřizováním nemám mnoho předešlých zkušeností, rozhodl jsem se tedy požádat o pomoc s jednáním fakultu, konkrétně pana Mgr. T. Chocholeho, Ph.D. Poradil mi, abych nejdříve oslovil osobně sdružení ENVIC, zda s projektem souhlasí a nemá k němu jakékoliv výhrady. Sdružení souhlasilo a tedy mohlo započít jednání s přímo majitelem, tedy městem Plzní. Toto jednání si vzal na starosti pan T. Chochole, i z důvodu předpokládaného lepšího postoje města, když mluví zástupce fakulty než jednotliví student sám za sebe. Jednání proběhla úspěšně a získal jsem tedy potřebná povolení pro instalaci bakalářské práce.

Na svých internetových stránkách popisuje sdružení ENVIC historii Zapomenuté zahrady těmito slovy, cituji:

*„...na té za přísného dohledu hospodařili vězni z Borské věznice a pro její potřebu zde pěstovali ovoce i zeleninu. Stával zde i dům s bohatým dřevěným vyřezávaným štítem. Poté co věznice tento pozemek přestala využívat, byl svého času kýmsi obýván. Postupem času byl ale opuštěn, chátral, zahrada zarůstala a po čase byl stržen. V sousedství zahrady, tam, kde je dnes zahrádkářská kolonie Na Sudech, byla v závěru války německá protiletadlová děla s ženskou obsluhou. Spojenecká vojska toto místo bombardovala, avšak nikdy jej přímo nezasáhla. A kdesi pod zahradou by měl být starý podzemní muniční sklad. V současnosti je pozemek majetkem města jako případná rozvojová plocha pro Fakultní*

*nemocnici Plzeň. V roce 2012 se o pozemek začíná zajímat občanské sdružení ENVIC a současně vzniká iniciativa Plzně 2015 – Program pěstuj prostor...“<sup>1</sup>*

I přes velké množství nasbíraného materiálu, jsem musel rozmyslet celé konstrukční řešení objektu. Zvolil jsem si nejprve vytvořit konstrukci s dřevěných hranolů o šířce 80mm x 40mm. Do které se následně budou vkládat jednotlivé prvky. V prostorách ateliéru jsem si vytvořil jednotlivé konstrukční části, ty jsem spojil za pomoci kovových úhelníků. Vytvořené části, stěny jsem převezl do Zapomenuté zahrady, kde jsem celou konstrukci složil a pospojoval opět kovovými úhelníky. Finální verze objektu se skládá z hlavní části a tří přilehlých věží, přičemž každá z věží má rozdílnou podobu, jak rozměrovou tak tvarovou. Dále stěny hlavní části disponují také různorodostí týkající se výšky. Díky těmto rozměrových vlastnostem jsem získal rozehranější tvář celého objektu, ale zároveň jsem si dopředu nadělil komplikace v podobě s jednocení a uspořádání výsledku. Vyskytla se místa, která nebyla v mých silách dopředu rozplánovat a již tehdy bylo jasné, že budou řešena až při instalaci v zahradě. Tato skutečnost ve mně vzbudila trochu nejistoty, ale zároveň nadšení z potencionální improvizace. Tedy stále se práce točila kolem vytvořené hry, tentokrát hry s prostorem. Přímo na místě, po složení dřevěné konstrukce, jsem vkládal jednotlivé prvky. Ve většině případech jsem měl dopředu rozmyšleno kam a jaký patří. Jednotlivé díly jsem opět ukotvoval pomocí, tentokrát menších, kovových úhelníků. Velkou část střechy objektu jsem řešil velmi podobně jakož to stěny. To znamená předem připravená konstrukce a vkládání jednotlivých prvků. Ale právě u části střechy kde se sešla všechna ta různorodost a

---

<sup>1</sup> O ZAPOMENUTÉ ZAHRADĚ... *Envic* [online]. 2013, 2013(1), 1 [cit. 2018-04-29]. Dostupné z: <http://www.envic-sdruzeni.cz/krajina-verejny-prostor/1084-2-zapomenuta-zahrada/o-zapomenute-zahrade.htm>

rozdílnost výšek přišla na řadu hra a improvizace. Musel jsem skloubit technické stránky a zároveň stránku výtvarnou. Dané rozdílnosti v proporcích jsem vyřešil několika konstrukčními lomy v dané oblasti a vytvořením jaké si trojúhelníkové sítě. Do kterých se následně vložily další prvky stejným způsobem jako u předešlých částí. Zmínil bych i konstrukční řešení stěny vytvořené z luxfer. Luxfery, které jsem získal jsou čtvercového tvaru o rozměrech 20x20 centimetrů a po celém obvodu vznikl při jejich výrobě jakýsi profil. S tímto profilem jsem musel počítat při usazování do objektu. A z tohoto důvodu jsem si předem v ateliéru vytvořil kolejnicový systém. Daný profil jsem vybrousil do dřevěných hranolů o rozměrech 60mm x 40mm a z těchto vybroušených částí jsem smontoval dvě řady kolejnic po deseti sloupcích. Do každého sloupce se vsunuly tři luxfery tedy třicet luxfer na řadu.

#### 4. POPIS DÍLA, TECHNOLOGICKÁ SPECIFIKA, PŘÍNOS PRÁCE PRO DANÝ OBOR

Jak již výše popisuji proces tvorby díla, myslím že je určitě důležité zmínit konečné vyznění objektu. V průběhu práce jsem se rozhodl neuzavřít celý objekt tak jak jsem původně zamýšlel. To znamená ponechat ho více vzdušný a jednotlivé zbylé otvory divákovi přiznat, nežli maskovat dalším materiálem, ze začátku se mi skýtala možnost ty to otvory zakrýt například folií nebo plexisklem, ale přimíchávat další druh materiálu se mi nezdálo vhodné, také se naskytla volba jednotlivé, možná pro diváka nedokonalé, prvky doladit, zacelit přidáním dřevěného materiálu. Což mi přišlo zpočátku správné, ale brzy jsem od toho upustil a raději jsem vše ponechal přiznané jak vzdušné otvory, tak spojovací materiál.

V mé práci zcela nevidím přínos pro obor jako takový. Ale zcela určitě vznikl přínos osobní. Získal jsem množství zkušeností jak ohledně jednání umístění výtvarného díla do veřejného prostoru, tak zkušenosti z chyb technických, kterých jsem se dopustil při realizaci práce. Také bych zmínil již několikrát vzpomínanou hru. Část práce spojenou sní jsem si užíval, pokaždé, když se mi mezi inzeráty objevil ten, který spadal pod mou oblast, zmocnila se mě dětská radost. Přirovnal bych jí hře na schovávanou a radosti kdy hledač najde schovaného protivníka a “zapiká” ho v domečku.

Následně doufám, že postupem času vznikne odezva od Plzeňského obyvatelstva, tedy ale jiná odezva než například prohození kamenem skrze skleněné části objektu.



## 5. SEZNAM POUŽITÝCH ZDROJŮ

### 5.1 Internetové zdroje

#### Online dostupné z :

1. O ZAPOMENUTÉ ZAHRADĚ... *Envic* [online]. 2013, **2013**(1), 1 [cit. 2018-04-29]. Dostupné z: <http://www.envic-sdruzeni.cz/krajina-verejny-prostor/1084-2-zapomenuta-zahrada/o-zapomenute-zahrade.htm>

## 6, RESUMÉ

In my bachelor thesis I try to connect two worlds. The world of gardeners in the colonies and the world of children. At first glance, different. In the world of gardeners, it is my ingenuity and the ability to improvise to build objects of a variety of shapes and sizes (greenhouse, pits, etc.) from the materials they have at their disposal. It's similar in the child's world. I'm inspired by a child's play. Building bunkers in the woods, in the bushes or place suitable for them. Also using material that will give them the place.

I'm trying to create an object linking those two worlds. It is important for me to get the options mentioned above. That is, the material that I get at my disposal. So I chose the way through advertisements. People often get rid of Windows, doors and other elements. And often, "for transport". I collect and collect this material in the catalog, which will be part of my work. I approach this work in the form of a play. He becomes a player. Until the last moment, I do not know what material I will have at my disposal. So I can not determine the final form of the work. After picking up the material. I'm creating models. Wooden construction. Which individual elements to insert. The work will be located in the city of Pilsen.

I have chosen the theme "My place is this world" .

## 7, SEZNAM PŘÍLOH

**Příloha 1** **20**

Modely

**Příloha 2** **21**

Příprava dřevěné konstrukce

**Příloha 3** **22**

Instalace

**Příloha 4** **23**

Finální podoba

**Příloha 1**  
Modely<sup>2</sup>

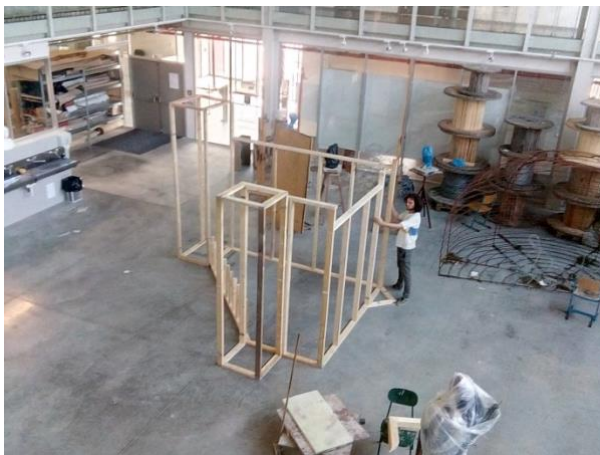


---

<sup>2</sup> Foto Vlastní

## Příloha 2

### Příprava dřevěné konstrukce<sup>3</sup>



---

<sup>3</sup> Foto Vlastní

### Příloha 3

#### Instalace<sup>4</sup>



---

<sup>4</sup> Foto Denisa Semková

## Příloha 4

### Finální Podoba<sup>5</sup>



---

<sup>5</sup> Foto Denisa Semková

