

**Západočeská univerzita v Plzni  
Fakulta designu a umění Ladislava Sutnara**

**Bakalářská práce  
VZNEŠENOST  
Sára Syslová**

**Plzeň 2018**

**Západočeská univerzita v Plzni**  
**Fakulta designu a umění Ladislava Sutnara**

**Katedra výtvarného umění**  
Studijní program Výtvarná umění  
Studijní obor Ilustrace a grafika  
Specializace Malba

**Bakalářská práce**  
**VZNEŠENOST**  
**Sára Syslová**

Vedoucí práce: Doc. akad. mal. Aleš Ogoun  
Katedra výtvarného umění  
Fakulta designu a umění Ladislava Sutnara  
Západočeské univerzity v Plzni

**Plzeň 2018**

Prohlašuji, že jsem práci zpracovala samostatně a použila jen uvedených pramenů a literatury.

Plzeň, duben 2018

.....

podpis autora

## **PODĚKOVÁNÍ**

Ráda bych poděkovala svému vedoucímu ateliéru doc. akad. mal. Aleši Ogounovi za pochopení a střízlivé připomínky k mé práci, které mi byly velice užitečné. Dále samozřejmě i všem ostatním, kteří mi pomohli. Zejména své rodině a přátelům.

## **OBSAH**

<b>1</b>	<b>MÉ DOSAVADNÍ DÍLO V KONTEXTU SPECIALIZACE.....</b>	<b>1-2</b>
<b>2</b>	<b>TÉMA A DŮVOD JEHO VOLBY , CÍL PRÁCE .....</b>	<b>3-7</b>
<b>3</b>	<b>PROCES PŘÍPRAVY, PROCES TVORBY .....</b>	<b>8-11</b>
<b>4</b>	<b>POPIS DÍLA, TECHNOLOGICKÁ SPECIFIKA, PŘÍNOS PRÁCE PRO DANÝ OBOR.....</b>	<b>12-17</b>
<b>5</b>	<b>SEZNAM POUŽITÝCH ZDROJŮ.....</b>	<b>18</b>
	<b>Kněžní a periodická literatura</b>	
<b>6</b>	<b>RESUMÉ.....</b>	<b>19-20</b>
<b>7</b>	<b>SEZNAM PŘÍLOH.....</b>	<b>21-39</b>

Mysli se nejvýš — a nad tebou  
hvězd jako vřesných zvonců —,  
a kdybys byl jako Slunce stár,  
nedomyslíš se konců!

Jan Neruda: Písně kosmické

## 1 MÉ DOSAVADNÍ DÍLO V KONTEXTU SPECIALIZACE

V malbě jsem se doposud nevěnovala tolik experimentům a zůstávala jsem celkem konzervativní při výběru barev i materiálů, ani jsem se neodkláněla od konceptů, kterým jsem se rozhodla věnovat už v prvním ročníku na vysoké škole. Ačkoliv jsem vytvořila řadu děl na první pohled odlišných, jejich témata jsou si celkem blízká a také má bakalářská práce bude z mých předešlých zkušeností a myšlenek vycházet.

Důležité pro mou bakalářskou práci je už dva roky trvajícím zájem o náboženství. Vytvořila jsem několik děl, ve kterých jsem řešila svůj vnitřní rozpor vůči církvi, náboženství a víře.

K úctě k náboženství jsem došla složitě. Trvalo mi dlouho než jsem se povznesla nad historii. Díky náboženství si člověk dříve vysvětloval věci, které byly nad jeho schopnost vnímání. Dodnes nesouhlasím s některými tezemi náboženství. Ale beru náboženství objektivně. Nemůžu cítit pokoru a úctu vůči bytosti boha, ale snažím se pochopit systém víry v cokoliv. Jedná se vlastně o formu magického myšlení. Odpovídáme si na něco, co nás děsí svou nepochopitelností, jednoduše a přijatelně. Je to naprosto pochopitelná obrana, jinak by člověk upadal do strachu a deprese a vlastně by ani nemohla existovat žádná vznešenost ani duchovnost pokud bychom se báli všech nepochopených záhad bytí.

Reakce většiny lidí na nekonečno je nalezení odpovědi v bytosti jako bůh. Já se rozhodla jít složitější cestou a zkusit přijmout

nekonečno jako jednu ze záhad světa. Některé věci zůstanou tajemstvím. Proto je moje předchozí práce velice úzce spojená s mou bakalářskou prací.

Vytvořila jsem na tyto vnitřní úvahy mnoho děl, zejména jsem obdivovala sakrální architekturu. A když jsem byla několik měsíců na studijní stáži v Římě, tak jsem měla velice blízko k centru křesťanské víry. Navštívila jsem mnoho kostelů a chrámů a musím přiznat, že obdivuji víru hlavně pro její krásu uměleckého vyjádření. Myslím si, že krása, monumentálnost a duchovnost obrazů a kostelů nebo spirituálních míst vlastně lidi udržuje při víře. Přesněji umění dodává náboženství na důvěryhodnosti.



## 2 TÉMA A DŮVOD JEHO VOLBY, CÍL PRÁCE

„Pro krásu přírody musíme hledat důvod mimo nás, ale pro vznešenost pouze v nás a ve způsobu myšlení, který do představy přírody vnáší vznešenost.”<sup>1</sup>

Vznešenost je téma, o které se zajímám už delší dobu. Proto, abych s ním mohla výtvarně pracovat, jsem musela zjistit, jaké definice samotné vznešenosti existují. Jako první knihu jsem četla Dějiny krásy od Umberta Eca, která mě přivedla na myšlenku zaměřit se na vznešenost ve své bakalářské práci. Umberto Eco v ní shrnuje v několika kapitolách stručně pohledy dvou filozofů, Immanuela Kanta a Edmunda Burkeho, kteří žili v osmnáctém století a kteří hlavně definovali pojem vznešenosti a jeho spojitost s krásou.<sup>2</sup> Edmund Burke staví víceméně vznešenost do protikladu ke krásě.<sup>3</sup> Z toho vyplývá, že krásné věci nemůžou být nikdy vznešené. Immanuel Kant nebyl tak striktní ve své definici, krásu a vznešenost jsou podle něj naprosto jinými procesy. Krásu lidstvo soudí podle své zkušenosti, zatímco vznešenost je impulzivní vlastnost člověka.<sup>4</sup>

Oba dva filozofové vnímají vznešenost jako emoci. Dá se tedy předpokládat, že kdyby neexistovaly bytosti, které jsou tuto emoci schopny cítit, tak by vznešenost neexistovala. Souhlasím s nimi. Ačkoliv se setkáváme s objekty nebo jevy, které můžeme nazvat vznešenými, tak jen proto, že ze zkušenosti víme, že v nás vyvolávají vznešenost. Naprosto nejlepším příkladem vznešenosti

---

<sup>1</sup> KANT, Immanuel. Kritika soudnosti, Vyd. 1. Praha: Odeon, 1975, s. 82

<sup>2</sup> ECO, Umberto. Dějiny krásy. Praha: Argo, 2015, s. 290 – 296. ISBN 978-80-257-1433-1.

<sup>3</sup> BURKE, Edmund. O vkuse, vznešenom a krásnom. Vyd. 1. Bratislava: Tatran, 1981.

<sup>4</sup> KANT, Immanuel. Kritika soudnosti. Vyd. 1. Praha: Odeon, 1975, s. 81-82.

je bouřka nebo horské masivy. Existují rysy, které mají tyto jevy společné, bývá to monumentálnost, hrozivost, popřípadě ticho, velkolepost, lyričnost a dramatičnost. Sice je nazýváme vznešenými, ale vznešenost jako emoci cítíme až v bezprostřední interakci s nimi.

Ale ve své práci se nezabývám vznešeností pozemskou, Kantem nazvanou dynamickou, kterou můžeme cítit velice intenzivně a vášnivě, nemusíme o ní hluboce přemýšlet, vyrazí dech a dohání k slzám. Můj zájem se obrátil na vznešenost filozofickou a duchovní.

Co je vznešenost filozofická a duchovní? Především se jedná o stav mysli, kdy řešíme témata, která jsou nad lidské chápání. Motivem je především lidské bytí. Já si jako prostředníka k těmto rozvahám vybrala vesmír, protože nabízí celou škálu existencionálních otázek o jsoucnu. Nelze říct, že bych od počátku k těmto myšlenkám o lidstvu cítila porozumění a smířlivost. Naopak, člověk se musí k duchovnosti dopracovat. Zpozorovala jsem během své obsese dvě fáze přístupu.

První fází je fascinace, ve které se střídají různé stavy. Emoční nestabilita, deprivace, nadšení, rozkoš, úzkost... Fascinace, nás nutí přemýšlet a hledat víc informací. V této fázi se střídá prázdnota a nalezení falešného vysvětlení, něčeho, co je nad lidské chápání a co nalezeno prozatím být nemůže. Druhá fáze je stagnace, konečné vyčerpání, přehlcenost informacemi a myšlenkami, které vznešenosti věnujeme. Stagnace však vede po nějaké době k utříbení myšlenek, ztrácí se subjektivní pohled. Přichází pokora, úcta a objektivnost. A pak posledním bodem by měla být

duchovnost, která je, de facto, přiznáním si, že některé věci nám navždy zůstanou tajemstvím.

Fascinace ale není jen jedna, může se vracet a zase rozdmýchat vášnivost a ke konečné pokoře a úctě se dojde až tehdy, pokud se přestaneme motivem zabývat do hloubky.

Vesmír nabízí mnoho vznešených jevů. Bohužel nám ale nedovoluje s nimi přijít do bezprostředního styku. Musíme si však uvědomit, že jsme součástí vesmíru a jak malí vlastně jsme. Nekonečně malí v porovnání s nekonečným vesmírem. Stejně je nekonečně malá naše planeta, naše galaxie, protože je nekonečný vesmír.

„V nekonečném vesmíru lze každý bod považovat za střed vesmíru, protože je ze všech stran obklopen nekonečným počtem hvězd.“<sup>5</sup>

Immanuel Kant vznešeností nekonečnosti vesmíru rozumí naši neschopnost ho obsáhnout. Je natolik neznámý pro naše osobní zkušenosti a znalosti, že nemůžeme určit hranice jeho existence, a vyvolává v nás nepříjemné otázky i ohledně nás samotných, na které nejsme schopni odpovědět.<sup>6</sup>

Mým cílem je subjektivně vyjádřit vznešené myšlenky. I když Kant i Burke ve svých knihách popisovali projevy a pocity, které přicházejí, jedná se stále jen o popis. Existují díla psaná, která popisují vznešenost a vyvolávají v nás vznešenost, například Jan Neruda a jeho Písně kosmické. V jeho básních je cítit pokora

---

<sup>5</sup> HAWKING, Stephen William. Ilustrovaná teorie všeho: počátek a osud vesmíru. Vyd.1. Praha: Argo, 2004, s. 12-13. ISBN 80-7203-575-4.

<sup>6</sup> KANT, Immanuel. Kritika soudnosti. Vyd.1. Praha: Odeon, 1975, s. 83-85.

a stejná fascinace, kterou cítím já. Jeho verše dotvářejí mou představu vesmíru. Existují díla hudební, která působí na naše smysly vznešeně.

Se vznešeností pracovali malíři romantismu, jejichž díla jsou vlastně podobně popisná jako Kantovy a Burkeho knihy o vznešenosti, nebo Rothko, kterého považuji za mistra vznešenosti. Pomocí barev a velikostí svých obrazů přesahuje naše chápání, jeho obrazy kladou otázky, na které nejsou odpovědi. Jsou šíleně prázdné nebo plné něčeho, co nechápeme, proto se obrací lidé při pohledu na ně do svého nitra a hledají zoufale odpověď.

„Rothko nám slibuje cosi »transcendentálního«, ale místo toho nám nakonec dává nás samotné, respektive náš odraz v temném zrcadle.“<sup>7</sup>

Immanuel Kant často zmiňuje obrazotvornost jako důležitý klíč ke vznešenosti.<sup>8</sup> Díky ní se nám otevírá brána fantazie a vesmír je natolik nekonečný, že naše obrazotvornost nestačí. Chtěla bych interpretovat do svých obrazů filozofické a existencionální otázky o jsoucnu, všechny fáze mé vznešenosti, kterou by završila duchovní a klidná forma, která by vedla diváka k rozjímání a přemýšlení.

Proto doufám, že mé tři obrazy budou na citlivé diváky působit jako obrazů šest. Velice ráda bych dosáhla dvou dimenzí. Uklidněné duchovní dimenze, která by uznávala, že některé věci budou možná

---

<sup>7</sup> ELKINS, James. Proč lidé pláčou před obrazy. Vyd. 1. Praha: Academia, 2007, s. 22. ISBN 978-80-200-1509-9.

<sup>8</sup> KANT, Immanuel. Kritika soudnosti. Vyd. 1. Praha: Odeon, 1975, s. 81-85

navždy tajemství, a která by s tím byla smířena. A druhá dimenze plná vznešených existencionálních myšlenek.

Ani velikostí ani duchem se nemohu rovnat Rothkovi, proto si nekladu za cíl bezpodmínečně vyvolat v divákovi pocit vznešenosti. Tento úkol by byl obtížný, jelikož každý má svůj práh citlivosti někde jinde. Já jako autor jsem navíc velice neobjektivní, protože se pro mě vesmír stal na pár měsíců obsesí, a už se nedovedu vcítit do role diváka. Stačilo by mi, kdyby divák alespoň trochu začal přemýšlet o vesmíru a třeba i jen klidně rozjímal nad jeho krásou.

### 3 PROCES PŘÍPRAVY, PROCES TVORBY

Po krkolomných začátcích, rozvažování a konzultacích, jak vznešenost popsat nejlépe, jsem se rozhodla, že se oprostím od realistické formy. Nemůžu vytvářet vesmírné krajiny, které by měly divákovi navodit jeho vlastní pocit vznešenosti, protože je to zbytečné. Nedokázala bych se svým uměním přiblížit fotografiím a videozáznamům z vesmíru. Jednalo by se o zcela zbytečný popis pro dnešní dobu nedůležitý. (Něco jiného byli romantici, kteří svými popisnými obrazy znázorňovali vznešené okamžiky stylizované krajiny - v té době se jednalo o odraz rozkrvavené, rozervané společnosti po revolucích a také navíc bez možnosti fotografických záznamů.)

Pro začátek bylo nutné pochopit, co na vesmíru je vznešeného, samozřejmě katastrofické výbuchy, které by se asi mohly svým účinkem na lidskou mysl rovnat například bouřce nebo hurikánu, který je ničivý a nebezpečný, který nás přitahuje, pro tu bolest, již přináší. Další vznešenou věcí na vesmíru jsou jevy záhadné. Černé díry, které jsou fascinující svým tvarem a také tajemstvím. Ale poslední a zcela nejdůležitější věc je nekonečno. Nejenom nekonečnost vesmíru, ale i nekonečnost nás samotných. Stejně jako je nekonečný vesmír, tak stejně je i nekonečně bodů na úsečce o velikosti jednoho centimetru, atomů v našem těle a ve věcech kolem nás. Obě tyto vyhrocené situace jsou fascinující a vznešené, navíc ani jednu nebudeme moci nikdy obsáhnout smysly.

Důležité ale také je, jak uchopit a skloubit motiv s emocemi. Nechtěla jsem zacházet do abstrakce, protože je pro mne důležité,

aby divák pochopil mé obrazy. Bohužel jinou než abstraktní cestou jsem se vydat nemohla. Realistickou formou bych totiž nevyjádřila úzkost z nekonečnosti, ani nekonečnost samotnou. Nekonečnost je abstraktní pojem, nedefinovatelný, vizuálně těžce zaznamatelný a neohraničený.

S pomocí svého vedoucího ateliéru jsem si postupně začala uvědomovat, jakou cestou se musím vydat.

Ještě zpočátku jsem se držela striktně myšlení Immanuela Kanta, ale po nějaké době jsem se stejně pustila svou vlastní cestou. Východiskem pro mě byli romantičtí umělci jako je například Caspar David Friedrich, Theodore Géricault nebo Henri Fuesli, protože mi jejich umění nabídlo otázku, kterou tenkrát nemohli znát. Tak jsem přišla na vesmír. Ani jeden z nich nemohl vidět videozáznamy supernov a nebo fotografii naší Země z Měsíce.

Na začátku jsem chtěla využít rozdílů naší doby, ale i kdyby se mými motivy staly hvězdokupy, vybuchující supernovy, tak bych se stejně vždy vrátila ke stejným rozvahám o nekonečnosti, prostoru a jsoucnu jako oni samotní. Proto je zbytečné provádět porovnání naší a jejich doby. Obrázky planet a vesmíru nám ani trochu nepřiblížily odpověď na to, v jakém prostoru se vesmír nachází, vůči čemu se rozpíná a jestli bůh opravdu existuje. Věda nám jen otevřela vrátka k dalším otázkám. Proto se podstata nemění, význam nekonečnosti se nemění, jen se odkrývá stále víc nekonečně malého okolí vůči nekonečně velkému vesmíru.

Celkem dlouho jsem se připravovala, než jsem začala tvořit.

Jako první jsem vytvořila obraz s černou dírou. Protože to je věc, která mě na vesmíru zajímá již dlouho. V průběhu práce jsem poslouchala dokumenty o vesmíru a četla knihy od Stephena Hawkinga, který stojí za několika teoriemi o černých dírách. Práce byla velice fascinující, protože černé díry jsou sfingami vesmíru. Esteticky jsou velice klidné a moudré, pokud je tedy vidíme na obrázku. Ale nemůžu být tímto přirovnáním dál od reality. Na okolní časoprostor působí velkou gravitační silou.

Dynamiku a rychlost vesmíru jsem ale ze svých obrazů vynechala. Rychlost ve vesmíru je neporovnatelná s čímkoliv, co známe, stejně jako čas a prostor. Řeším svět, který je tolik odlišný od naší Země a kterému také velice málo rozumím. Nemohla jsem se zaměřit na vědecké poznatky, protože na to nestačím. Ale i tak vše, co vidíme ze Země, a všechny obrázky z družic, jsou vzdálenou minulostí, pro mě je časoprostor těžce pochopitelný a také se mi stal jen slepou uličkou v bádání.

Ačkoliv jsem průběžně s fascinací četla všemožné dokumenty a články, tak jsem obrazy tvořila úplně naopak. Důvody jsou takové, že se člověk potřebuje soustředit. Kompozice jsem si rozmyslela už před samotnou tvorbou, stejně jako symboličnost struktur, černé barvy a lazurní nátěry. Takže při tvorbě jsem měla jasně stanovené kroky, které jsem následovala. Měnila jsem jen v průběhu práce velikost černé díry, tak aby mě dokázala co nejvíc vtáhnout a zaujmout.

Oříškem mi byl jen druhý obraz, u kterého se postup práce lišil. Chtěla jsem do něj totiž promítnout dynamiku vybuchující



supernovy, kterou jsem viděla na videu pořízeném Hubbleovým teleskopem, ale zase jsem si uvědomila, že je zbytečné nastiňovat dynamiku vesmíru, když jí nerozumím. Nakonec jsem změnila motiv. Došla jsem k výsledku velice temnému - od původně předpokládané světlosti a záře, která měla bít do očí. Výsledek ale považuji za úspěšný, protože je pro mě temnota daleko víc přitažlivá, než zřejmá a prvoplánová záře hvězd.

V samotném procesu tvorby přichází neskonalá úcta k motivu i samotnému obrazu. Strach, který zažívám při přednáškách o vesmíru, při dokumentech o zkázách, se ztrácí. Úctu bych mohla přirovnat až k duchovnímu splynutí s obrazem.

## 4 POPIS DÍLA, TECHNOLOGICKÁ SPECIFIKA, PŘÍNOS PRÁCE PRO DANÝ OBOR

Jak vyjádřit abstraktní nekonečnost?

Kompozice svých tří obrazů jsem skládala složitě. Jako první jsem vytvořila černou díru, ve které jsem přišla na to, že nejjednodušší cesta k vytvoření „hmotné reality“, nebo alespoň zástupce našeho poznání vesmíru, je struktura a k ní kontrast nepoznaného jako černá prázdná plocha, která byla už tolikrát použita v umění, že se její použití stalo symbolické a všem pochopitelné.

Bylo pro mě velice důležité vytvořit ostré hranice mezi poznaným a nepoznaným, tj. strukturou a prázdnotou. Zejména proto, abych vyprovokovala diváka. Samozřejmě jsou ostré hranice trochu v rozporu s duchovností. Myslím si, že máme vžitou představu o duchovnosti právě v tom, že se jedná o jemné přechody a příjemnost, něco jako nebeské obláčky. V mnoha abstraktních obrazech tomu tak i opravdu je. Ale v mé černé díře je duchovnost skrytá právě v moudrosti jejího kruhu a její černé barvy.

Měli bychom k duchovnímu přemýšlení dojít, obrazy k tomu můžou jen podnítit a nemusí prvoplánově vyjadřovat samotnou duchovnost nebo představu o ní.

Při tvorbě černé díry jsem její tmavé reliéfní okolí ucelila bílým lazurním nátěrem. Může se jednat o gravitací zlomené světlo galaxie nacházející se za černou díru. A nebo, pokud se povzneseme nad obrázky vesmírných černých děr a dovolíme si trochu existenciálně přemýšlet, tak je černá díra dokonalou bránou

do nedefinovatelného prostoru, vymykajícího se běžným fyzikálním vlastnostem a chemickým procesům nám známým. Existuje něco víc fascinujícího? Černé díry jsme ve vesmíru poznali, jejich tajemství, ale prozatím ne. Pořád jsem tedy v tomto obraze pracovala s jevem, který máme do jisté míry šanci zkoumat.

Můj druhý obraz je kontrastním obrazem k černé díře i poslednímu obrazu. Proces jeho tvorby byl složitější, protože jsem si až později uvědomila, že chci změnit motiv. Vytvořila jsem z reliéfu, který měl posloužit jako ohromná masa uvolněného světla při explozi supernovy, vesmírnou romantizující krajinu. Tento proces byl takřka spontánní. Vrchními temnými lazurami a jejich vzájemným prokládáním a propíjením mi vznikla, dalo by se říct, pocta romantismu. Hlavně narážím na vzájemnou blízkost řešených motivů, i když se liší naše kompozice, má díla jsou víceméně abstraktní a od jejich umění mě dělí dvě stě let.

Poslední obraz je mnou nejméně milován. Jedná se o tu nejhorší otázku, na kterou se nedá odpovědět. Samozřejmě nekonečnost popírá hranice vesmíru, ale i tak představa vyššího prostoru, ve kterém se vesmír nachází nebo představa mnohovesmírů, by mi byla alespoň na chvíli uspokojující odpovědí, než bych začala řešit prostor za prostorem. Proto k nekonečnu existuje i nekonečno otázek a řešení. Jako malá jsem si odnesla trauma z planetária v Praze, když nám na tu lehkovážnou otázku, co je za koncem vesmíru, pan přednášející odpověděl: „Tam je peklo pro ty, co se ptají.“ Tyto otázky jsou tabu, protože se na ně nemůže odpovědět. Nicméně nekonečnost je lidským výmyslem, nedá se charakterizovat jako matematická veličina, daleko příhodnější je

pro ni obor filozofie.

Můj poslední obraz je nesmysl. Naprostý nesmysl, který ale já z hloubi duše pokládám za jedinou smysluplnou odpověď pro to, abych se uklidnila. Vyjadřuje nekonečný vesmír, struktura mi mizí z obrazu dál, ale dala jsem jí formu. Paradoxně jsem si vytvořila úplně stejnou odpověď na problém nekonečnosti jako věřící. Jejich forma je bůh, moje forma je tento paskvil v černé temnotě.

Jako podložku jsem zvolila plátno, jelikož bylo praktické pro mé potřeby. Rozměry jsou 3x 1,3 x 1,15 m. Šeps jsem ve dvou případech použila akrylátový, v jednom případě křídový. Nebylo nutné, aby byl šeps savý, sice jsem pracovala s mastnou temperou, pro kterou by byl savý povrch vhodný, přidávala jsem však do ní média, která barvu zhutnila a dovolila mi vytvářet struktury.

Pracovala jsem s mastnou vaječnou temperou. Nevytvářela jsem si ji jen z pigmentu a vaječného pojidla, ale pracovala jsem s temperovými barvami Umton, které jsem poté pojila s vaječným žloutkem, polymerovaným lněným olejem a vodou. Na to, abych dosáhla požadované struktury, jsem používala akrylátové médium Bindex, který na úkor pigmentu barvu zhutní, ale zase vytvoří poloprůhledné hutné vrstvy, které byly pro mou vizi důležité. Několikvrstvý barevný podklad a konečná lazura se mi díky akrylátu nepojily dohromady, první vrstvy zůstaly totiž zakonzervované pomocí Bidexu. Díky tomu jsem docílila hloubky a reliéfu, který jsem potřebovala.

V druhém obraze jsem jako první nanesla na pošepsované plátno uměleckou pastu, jež mi vytvořila reliéfní základ, se kterým jsem poté pracovala dál stejně jako s ostatními obrazy. Všechny tři plátna mají několikavrstvý barevný podklad s konečnou lehkou lazuru a jeden z nich kontrastní pole černé mastné tempery bez jakéhokoliv média a poslední má kontrastní černou plochu vytvořenou akrylovou barvou Pébeo, protože jsem zvolila špatné nesavé plátno na temperu.

Bindex s mastnou temperou jsem nanášela štětci, především širšími a plochými, a těsně před zaschnutím jsem jejich reliéf rozmazávala prsty, aby vznikly reliéfní krátery. Při nanášení lazurných vrstev jsem velice často lila větší množství vody smíchané s mastnou temperou přímo na plátno. Lazura se poté zachytávala v reliéfech a zdůrazňovala je. Musela jsem však používat na podklad a lazuru kontrastní barvy, aby reliéf opravdu vynikl. Některé vady reliéfu jsem později poopravila brusným papírem. Černou díru jsem nevytvářela štětci, ale hadříkem, aby nebyly vidět tahy.

Jsem si vědoma špatně zvolených technologických postupů. Mastná tempera nemůže pod vrstvou akrylátového média dýchat a může dojít k rychlému popraskání. Tahle kombinace mi ale umožnila zasahovat do obrazů delší dobu a také vytvořit struktury. Neměla jsem v plánu vytvářet díla pro věčnost a i někdy špatně zvolené kombinace můžou vytvořit zajímavý celek. Jen je jisté, že se kvalita mých obrazů bude pomalu zhoršovat.

Přínos mých děl pro umělecký obor vůbec neznám. Bohužel není na mně, abych na to odpovídala. Názory se vyvíjejí až s časovým

odstupem a já ani nepředpokládám, že by má bakalářská práce byla mým uměleckým vrcholem. Jsem velice subjektivní a možná jsem zašla až příliš daleko a skloubila mnoho myšlenek dohromady, takže má díla můžou být naprosto nepochopitelná.

Jsem ráda, že jsem si vybrala toto téma, a velice mě překvapilo, jak moc jsem se ponořila do práce. Bavilo mě zkoumat vesmír, konečně jsem pochopila základ teorie relativity. Co vím stoprocentně, že mně samé bylo vznešeno přínosné a jsem moc ráda za to, že jsem nepodcenila přípravu.

Také jsem si vědoma několika slabin, která se pojí s mou bakalářskou prací.

První slabou stránkou je subjektivita. Je velice obtížné být objektivní, nebo se alespoň snažit být objektivní, protože pokud se člověk uzavře na několik měsíců do bubliny své obsese a ztrácí střízlivý názor okolí, tak se může lehce stát, že to přežene. Pak by divák musel projít stejnou obsesí jako autor, aby pochopil jeho dílo.

Těžké je říct dost a nechat některé věci opomenuté, protože mně to v tu danou chvíli přijde velice logické. Možná by pomohlo, kdybych se k této práci vrátila třeba za několik měsíců a nebo na ní pracovala daleko déle. Protože z dřívější zkušenosti s náboženstvím vím, že ani po třech letech nemám myšlenky dobře utříbené a dost často se mi stane, že potkám někoho, kdo mi můj názor změní. Bohužel téma vznešenosti nebývá námětem ležérních konverzací, protože většina lidí zrovna nepovažuje vznešená (existencionální) témata, u kterých by se mohlo dojít k závratným závěrům,

za produktivní a zábavná.

Další slabinou je různorodost mých obrazů, která pramení právě z dychtivosti zobrazit všechno. Jak nekonečno, tak moudrost a tajemství černé díry, tak vesmír a strukturu, která nám je nejbližší. Možná by bylo bývalo lepší, pokud bych si zvolila jen jeden motiv.

Všechny slabosti, které má díla mají, pramení z mého velkého zájmu a mé hluchoty k okolí. Částečně jsem vystřízlivěla během konverzací s lidmi, kteří se o tohle nezajímají. Ztratila jsem k závěru trochu půdu pod nohama, jelikož mi hryže mysl myšlenka, jestli se nezabývám tématem, které ani možná nebude nikdo chtít chápat, a pokud ano, tak se ptám, jestli bylo vůbec správné podávat svým dílům vysvětlení. Možná by bylo úplně nejlepší, pokud bych zkusila nechat své obrazy mluvit samy za sebe.

Pak bych se ale musela snažit nedělat svá díla tolik popisná. Trochu mě mrzí, že se mi nepodařilo nastavit zrcadlo jako Rothkovi. Bohužel názor autora někdy i zazdí samotná díla. Brala bych za úspěch, kdyby se alespoň toto nestalo.

## 5 SEZNAM POUŽITÝCH ZDROJŮ

### knižní a periodická literatura

1. BURKE, Edmund. O vkuse, vznešenom a krásnom. Vyd. 1. Bratislava: Tatran, 1981.
2. ECO, Umberto. Dějiny krásy. Praha: Argo, 2015, s. 290 -296. ISBN 978-80-257-1433-1.
3. ELKINS, James. Proč lidé pláčou před obrazy. Vyd. 1. Praha: Academia, 2007, s. 22. ISBN 978-80-200-1509-9.
4. HAWKING, Stephen William. Ilustrovaná teorie všeho: počátek a osud vesmíru. Vyd.1. Praha: Argo, 2004, s. 12 -13. ISBN 80-7203-575-4.
5. KANT, Immanuel, Kritika soudnosti, Vyd. 1. Praha: Odeon, 1975, s. 85.
6. NERUDA, Jan. Písně kosmické. Vyd. 1. Plzeň: CYKLOKNIHY s.r.o., 2016, s. 85. ISBN 978-80-87193-35-8.



## 6 RESUMÉ

The theme of my bachelor thesis is the sublime. As a medium for expressing sublime thoughts about existence, I have chosen the universe. Particularly because the universe shows us how many things are hidden and going to stay hidden to human perception.

If the human is sensitive enough, questions about the existence should make him feel anxious and exhausted. There is nothing worse than the fact that we are not able to perceive the infinity in our mind.

My aim was to create three pictures which would reflect ourselves and which would force a spectator to think. I was influenced by Rothko chapel.

The first painting expresses the black hole as a sphinx of the universe. We can prove that black holes exist but still they are so far from human understanding. They are like a door to the world beyond our perception.

The second image complements the sublime of the Romantic period. It is narrative and shows the vision of the sublime of the universe as if these were romantic landscapes. I deal with two different artistic attitudes. Romantic painters represented the idea of the sublime which was generally known to everybody and the picture itself created through this idea the emotion of the sublime in sensitive spectators. But it was not a direct interaction between a spectator and a sublime impulse. The second attitude includes

artists who make spectators feel the sublime in the direct interaction with their works.

The last picture is the infinity. I want the infinity to have a form. Of course, it is impossible, the infinity is unrestrained, but in my imaginary I give it a partial form. The material structure of the infinite universe is leaving the composition but still I left the contrast between this structure and the black unknown.

All three paintings are the beginning of my work with the sublime. I would like to organize my thoughts and continue working on this topic.

## **7 SEZNAM PŘÍLOH**

### **Příloha 1**

Malba vlastní – Katedrála sv. Barbory 1

### **Příloha 2**

Malba vlastní – Katedrála sv. Barbory 2

### **Příloha 3**

Kresba vlastní

### **Příloha 4**

Malba vlastní

### **Příloha 5**

Malba vlastní

### **Příloha 6**

Malba vlastní

### **Příloha 7**

Malba vlastní

### **Příloha 8**

Malba vlastní

### **Příloha 9**

Skica vlastní

### **Příloha 10**

Skica vlastní

### **Příloha 11**

Skica vlastní

### **Příloha 12**

Skica vlastní

### **Příloha 13**

Malba vlastní – výsledná práce

**Příloha 14**

Malba vlastní – výsledná práce

**Příloha 15**

Malba vlastní – výsledná práce

**Příloha 16**

Malba vlastní – detail výsledné práce

**Příloha 17**

Malba vlastní – detail výsledné práce

**Příloha 18**

Malba vlastní – detail výsledné práce

**Příloha 19**

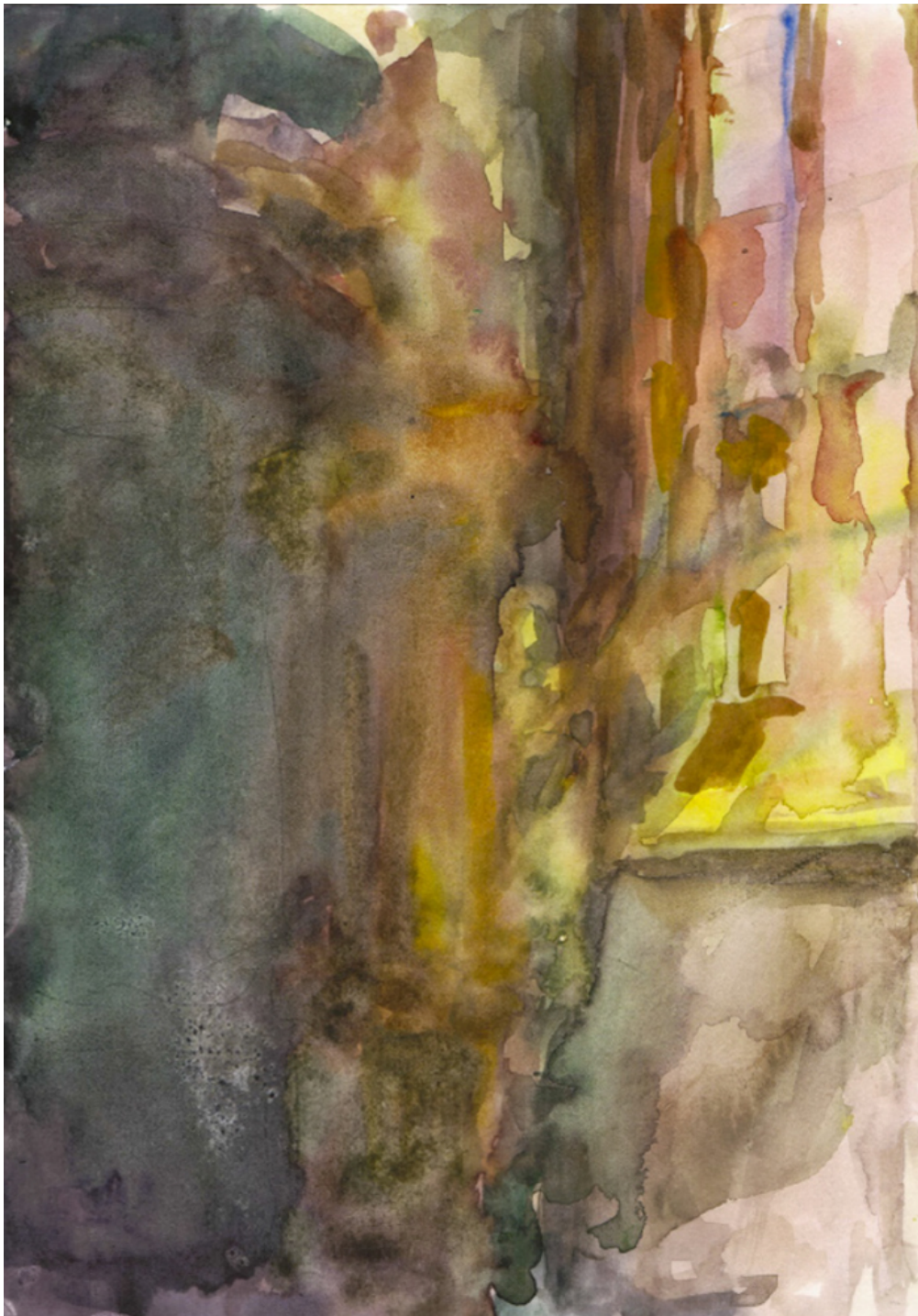
Malba vlastní – detail výsledné práce

**Příloha 20**

CD-ROM - textová a obrazová část bakalářské práce

## Příloha 1

Malba vlastní – Katedrála sv. Barbory 1<sup>1</sup>



---

<sup>1</sup> foto vlastní

## Příloha 2

Malba vlastní – Katedrála sv. Barbory 2<sup>2</sup>



---

<sup>2</sup> foto vlastní



### Příloha 3

Kresba vlastní<sup>3</sup>



---

<sup>3</sup> foto vlastní

## Příloha 4

Malba vlastní<sup>4</sup>



---

<sup>4</sup> foto vlastní



## Příloha 5

Malba vlastní<sup>5</sup>



---

<sup>5</sup> foto vlastní

## Příloha 6

Malba vlastní<sup>6</sup>

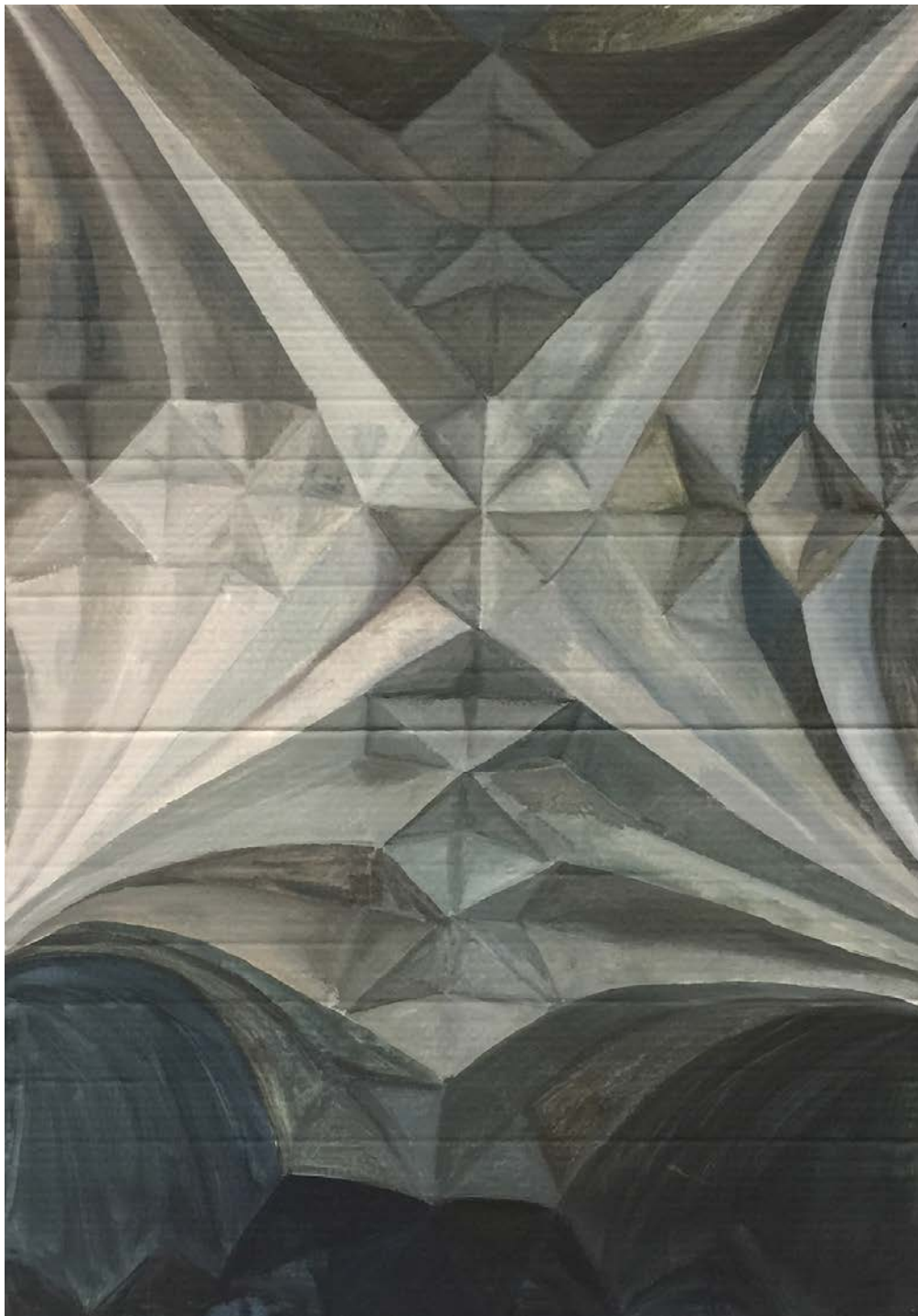


---

<sup>6</sup> foto vlastní

## Příloha 7

Malba vlastní<sup>7</sup>



---

<sup>7</sup> foto vlastní

## Příloha 8

Malba vlastní<sup>8</sup>



---

<sup>8</sup> foto vlastní



## Příloha 9

Skica vlastní<sup>9</sup>



## Příloha 10

Skica vlastní<sup>10</sup>



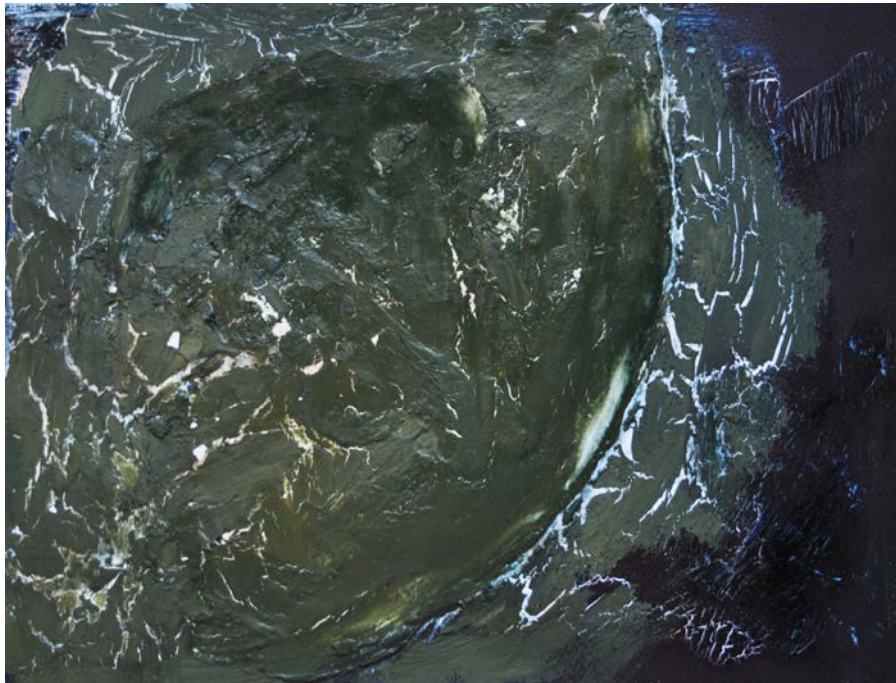
---

<sup>9</sup> foto vlastní

<sup>10</sup> foto vlastní

## Příloha 11

Skica vlastní<sup>11</sup>



## Příloha 12

Skica vlastní<sup>12</sup>



---

<sup>11</sup> foto vlastní

<sup>12</sup> foto vlastní

## Příloha 13

Malba vlastní – výsledná práce<sup>13</sup>



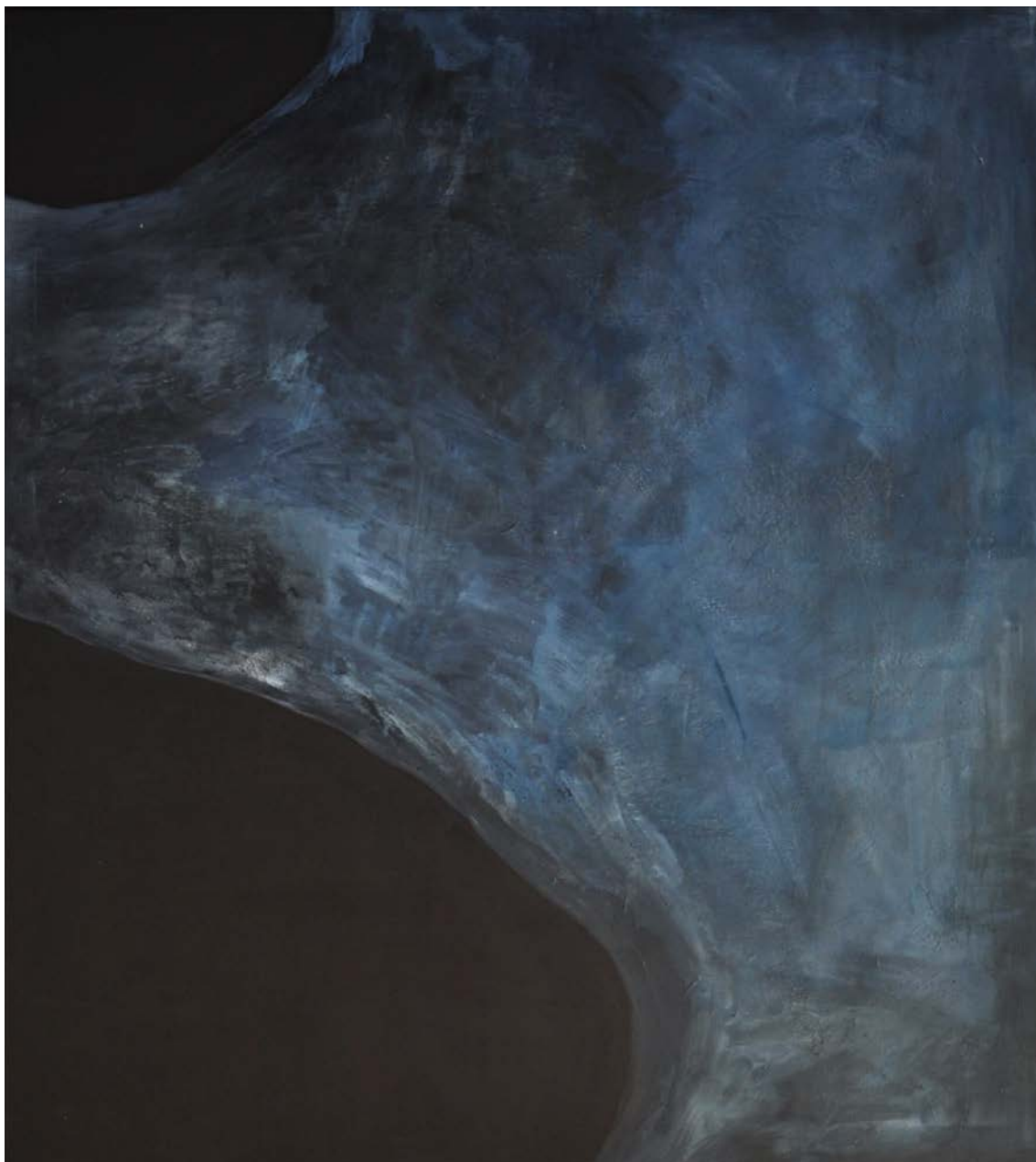
---

<sup>13</sup> foto vlastní



## Příloha 14

Malba vlastní – výsledná práce<sup>14</sup>



---

<sup>14</sup> foto vlastní



## Příloha 15

Malba vlastní – výsledná práce<sup>15</sup>



---

<sup>15</sup> foto vlastní

## Příloha 16

Malba vlastní – detail výsledné práce<sup>16</sup>



---

<sup>16</sup> foto vlastní



## Příloha 17

Malba vlastní – detail výsledné práce<sup>17</sup>



---

<sup>17</sup> foto vlastní

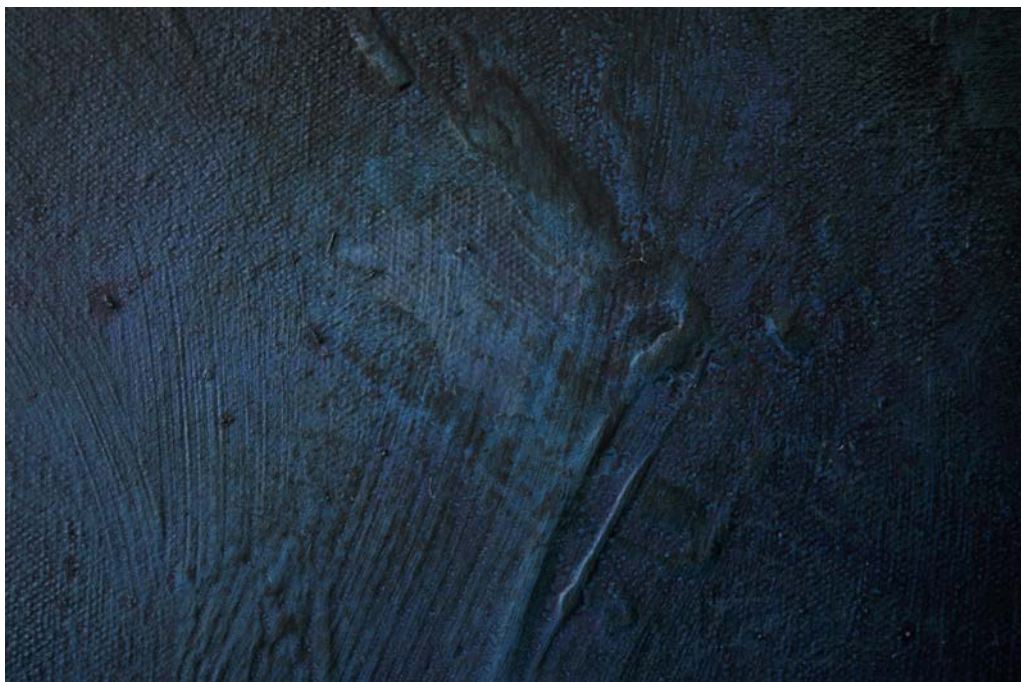
## Příloha 18

Malba vlastní – detail výsledné práce<sup>18</sup>



## Příloha 19

Malba vlastní – detail výsledné práce<sup>19</sup>



---

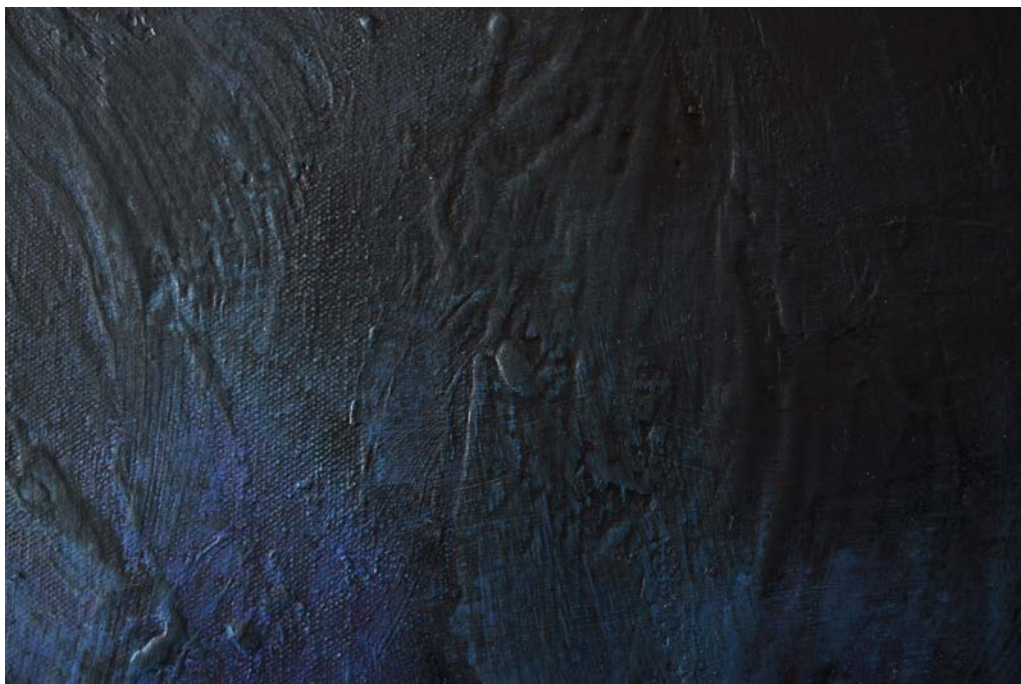
<sup>18</sup> foto vlastní

<sup>19</sup> foto vlastní



## Příloha 20

Malba vlastní – detail výsledné práce<sup>20</sup>



---

<sup>20</sup> foto vlastní