

**Západočeská univerzita v Plzni**

**Fakulta filozofická**

**Diplomová práce**

**2018**

**Anna Matušíková**

**Západočeská univerzita v Plzni**

**Fakulta filozofická**

**Diplomová práce**

**Prostor jménem Prostor:  
Optimalizace VÚ Hradiště pohledem  
antropologie prostoru**

**Anna Matušíková**

Plzeň 2018

**Západočeská univerzita v Plzni**

**Fakulta filozofická**

Katedra antropologie

**Studijní program Antropologie**

**Studijní obor Sociální a kulturní antropologie**

**Diplomová práce**

**Prostor jménem Prostor:  
Optimalizace VÚ Hradiště pohledem  
antropologie prostoru**

**Anna Matuščíková**

*Vedoucí práce:*

Mgr. Ladislav Toušek, Ph.D.

Katedra antropologie

Fakulta filozofická Západočeské univerzity v Plzni

Plzeň 2018

Prohlašuji, že jsem práci zpracovala samostatně a použila jen uvedené prameny a literatury.

*Plzeň, duben 2018*

.....

## **Poděkování**

Na tomto místě bych moc ráda poděkovala vedoucímu mé práce Mgr. Lacovi Touškovi, Ph.D. za vstřícný přístup, ochotu a hlavně trpělivost.

Dále bych chtěla poděkovat všem ochotným lidem, které jsem kolem sebe během výzkumu i v osobním životě měla a mám.

## Obsah

<b>1 ÚVOD .....</b>	<b>1</b>
1.1 Cíl práce .....	1
<b>2 PROSTOR, MÍSTO, KRAJINA A VOJENSKÝ ÚJEZD .....</b>	<b>4</b>
<b>2.1 Antropologie a prostorovost.....</b>	<b>4</b>
2.1.1 Prostor a místo .....	6
2.1.1.1 Humanistická geografie .....	7
2.1.1.2 Marxistická geografie .....	11
2.1.1.3 Na skok k poststrukturalismu .....	15
2.1.2 Krajina .....	16
<b>2.2 Prostor jménem Prostor .....</b>	<b>20</b>
<b>3 UVEDENÍ DO KONTEXTU: DOUPOVSKÉ HORY JAKO VNITŘNÍ PERIFERIE.....</b>	<b>25</b>
3.1 Obecná charakteristika oblasti .....	25
3.2 Vnitřní periferie a (nejen) prostorové vyloučení.....	28
3.3 Společensko-historický vývoj.....	31
3.3.1 Do roku 1945 .....	31
3.3.2 Události let 1945–1953 .....	33
3.3.3 Éra vojenského újezdu Hradiště .....	36
3.3.3.1 Vojenský výcvikový tábor Prameny.....	36
3.3.3.2 Fungování vojenského újezdu Hradiště .....	38
<b>4 METODOLOGIE PRÁCE .....</b>	<b>40</b>
4.1 Analýza aktérů.....	41
4.2 Návrátové (zúčastněné) pozorování.....	42

<b>4.3 Rozhovory</b> .....	<b>44</b>
<b>4.4 Sekundární data</b> .....	<b>45</b>
<b>5 OPTIMALIZACE</b> .....	<b>47</b>
<b>5.1 Proces optimalizace VÚ Hradiště</b> .....	<b>47</b>
<b>5.2 Optimalizace a marxistická geografie</b> .....	<b>53</b>
5.2.1 Argumenty pro .....	54
5.2.2 Argumenty proti aneb Na Marxe Marxem? .....	56
<b>5.3 Analýza pohledu aktérů</b> .....	<b>57</b>
5.3.1 Očekávání jinakosti.....	58
5.3.2 Očekávání křivdy .....	59
5.3.3 Touha vlastnit? .....	60
5.3.4 Očekávání stejnosti .....	61
5.3.5 Reflexe Optimalizace.....	64
<b>6 ZÁVĚR</b> .....	<b>67</b>
<b>7 SEZNAM POUŽITÉ LITERATURY A PRAMENŮ</b> .....	<b>69</b>
<b>8 RESUMÉ</b> .....	<b>78</b>
<b>9 PŘÍLOHY</b> .....	<b>79</b>

## 1 ÚVOD

*Prostor je fundamentálním základem našich životů, neměli bychom ho nechávat jen geografům.“*

*(volně přeloženo dle Harvey 1995: 161)*

Tato práce pojednává o procesu optimalizace jednoho vojenského újezdu. Označení vojenský újezd však, dle mého názorů, není v běžné mluvě příliš rozšířeno. Mnohem častěji je užíváno označení vojenský prostor. Specifikem vojenských újezdů/prostorů v České republice byl ještě donedávna fakt, že v nich trvale žili lidé. To se změnilo až s rokem 2016, kdy byly optimalizovány a sídelní útvary, jak byly obce, v nichž lidé žili, označovány, byly z újezdů vyčleněny. Došlo tak nejen ke změnám v rámci výcvikové činnosti Armády České republiky, změnám katastrů a map, ale i ke změnám trvalých adres a vzniku nových obcí.

Naznačený proces vyzývá ke geografické imaginaci. Kde se vlastně vojenské újezdy v České republice nachází? Jak se změnila jejich rozloha a co můžeme jako běžní občané objevit? Zamyslíme-li se však nad pojmy, které při diskuzi nad tímto tématem užíváme, přestoupí naše původní představy svůj naturalistický práh. Co se děje v takových oblastech, když tam zrovna necvičí vojáci? Bylo to takhle odjakživa? A proč se k jejich označování používá, mimo jiné, označení *prostor*, a ne třeba cvičiště?

Po cestě dlážděné takovými otázkami by se má práce chtěla vydat. Konkrétní lokalitou, na kterou se zaměřuje, je Vojenský újezd Hradiště nacházející se v Karlovarském kraji. I pro něj platí výše naznačené charakteristiky, takže ani on se procesu optimalizace nevyhnul. A právě tato skutečnost je základem předkládané práce. Vzhledem k tomu, že práce vznikla na antropologické půdě, měla by mít nutně lidský aspekt. Na proces optimalizace daného vojenského újezdu v ní bude proto nahlíženo právě optikou lidských aktérů, kteří mají k lokalitě určitý vztah.



Perspektivou, zvolenou pro náhled na daný problém pak je marxistická geografie. Ta byla vybrána vzhledem k jejímu zdůrazňování vlivu makrostrukturních procesů, neboť ty považuji za hlavní faktory ovlivňující vývoj oblasti. Česká republika je členem Severoatlantické aliance (NATO), v rámci níž koordinuje činnost armády. Vojáci členských států cvičí i v popisovaném vojenském újezdu, rozhodnutí vztahující se k němu tedy nevznikají na lokální úrovni.

Lidé, s kterými jsem v rámci prováděného výzkumu mluvila, se mě často ptali, jak jsem se k takovému tématu dostala. Pocházím z Karlovarska. Při častých cestách do Prahy jsem mnohdy přemýšlela nad povahou oblasti, která se zde vyjevuje za okénkem auta či autobusu. Ve směru na Prahu jsou to také Doupovské hory. Čím to, že některé části této oblasti jsou tak málo obydleny, nejsou tu velká města a my jí bez zastávek pouze projíždíme, abychom se dostali do metropole? Když pak přišlo na úvahy o tématu, stanovila jsem si několik kritérií. Mimo jiné jsem chtěla, aby se zkoumaný problém dotýkal Karlovarského kraje, a aby byl aktuální. Optimalizace vojenských újezdů, včetně Hradiště, proběhla v roce 2016 a přinesla s sebou mnoho změn. Po zhodnocení několika aspektů jsem se nakonec rozhodla právě pro toto téma.

Svou strukturou se práce pokusí kopírovat linku uvažování o daném problému. Nejprve bude představena teorie, z které vychází a vyjasněny koncepty, které budou v práci využívány. Následně se pokusím vykreslit region, kde se zkoumaná lokalita nachází, s jeho společensko-historickým kontextem vývoje. Vyjasněna bude také metodologie práce a povaha provedeného výzkumu. V poslední části práce bude představen samotný proces optimalizace vojenského újezdu v kontextu faktů, tedy jak reálně probíhal, teorie, ve vztahu k marxistické geografii, a pohledu aktérů, kterých se bezprostředně dotkl.

## 1.1 Cíl práce

Na základě předložených stanovisek je cílem práce představit proces optimalizace VÚ Hradiště, a to se zaměřením se na terén nově vzniklých obcí a změny, které jim optimalizace přinesla, pohledem zainteresovaných aktérů vzhledem k tomu, že se terén nachází ve specifickém prostorovém kontextu. Dále pochopit proces jako završení vývoje oblasti a zhodnotit vhodnost využití perspektivy marxistické geografie na zkoumaný terén.

Cílem práce naopak není mapování paměti krajiny Doupovských hor, rekonstrukce života v lokalitě v reálném socialismu, natož před vysídlením, ani hledání ducha místa, neb jsme se s informátory a informátorkami během výzkumu takových témat mnohokrát dotkli. Dějinným časem práce je současnost, resp. blízká minulost související se zkoumaným procesem. K jejímu poznání a pochopení je však potřebné historický vývoj znát, proto mu zde bude věnován také určitý prostor.

## 2 PROSTOR, MÍSTO, KRAJINA A VOJENSKÝ ÚJEZD

### 2.1 Antropologie a prostorovost

Člověk často žije svůj život, aniž by se nad sebou samým příliš zamýšlel. Svět kolem sebe nenahlíží tak jako ptáci shora, neví o všem, co je pod ním. Svůj život vidí pouze svýma očima, z výšky své hlavy, když se chce podívat za sebe, musí se otočit. Chce-li zjistit, co má pod sebou, musí sklonit zrak. Sebe samého a celého nevidí ani v zrcadle, vždy může sledovat jen to, co vidí jeho oči, zbytek zůstává skryt. A složitě to je i naopak. Někdo cizí na mě může nahlížet z odstupu, může mě pozorovat třeba z okna několikapatrového domu a uvidí, jak vypadá můj batoh a zároveň, zda jsem si ten den vzala rukavice. Těžko však z této pozice pozná, jak svět vidím já, vlastníma očima.

V podobném duchu přemýšlí i sociální a kulturní antropologie. Při výzkumu si pokládá otázky, jak co nejlépe porozumět zkoumaným fenoménům, které se v jejím případě vždy určitým způsobem dotýkají lidských skupin a jejich sociálního života. Jak poznat svět zkoumaných nejen z odstupu, ale zároveň i z jím vlastního pohledu? Jednou z možných odpovědí je aktérská perspektiva, která patří k typickým znakům disciplíny. Je pokusem o nahlížení životů aktérů jejich vlastníma očima, z hlediska jejich kultury (Hirt 2012:11). Jiné označení pro aktérskou perspektivu je tzv. *emic* přístup neboli přístup zkoumaných obyvatel. Opakem je pak *etic* perspektiva (Harris 1976: 331). Tento přístup není v antropologii žádnou novinkou, v průběhu let se však proměňoval cíl, na který daná popsaná perspektiva mířila. Souvisí to samozřejmě s povahou antropologického výzkumu a lokalitami, kde je prováděn. Zkoumání domorodých etnik, často na ostrově, bývalo v mnoha případech zaměřeno hlavně na konkrétní specifické znaky dané skupiny, např. příbuzenství, kdysi královskou disciplínu antropologie, či politické systémy, bez výrazného zaměření se na prostředí, ve kterém žijí a kde se setkávají, zdali vůbec, s ostatními lidskými skupinami. Nelze však tvrdit, že se antropologie prostoru a prostředí života těch, které zkoumá, nevěnovala.

Studie a zprávy z výzkumů obsahovaly rozsáhlé popisy krajiny, prostoru, prostředí života těch druhých. Byly to však stále spíše popisy, samotný prostor zde většinou hlavní roli nehrál (Low and Lawrence-Zúniga 2003: 2). Na poli nejen antropologie, ale i ostatních sociální věd, nastává však na přelomu 60. a 70. let výrazná proměna myšlení. Mimo jednotlivce či skupinu samotnou začalo být podstatné také zhodnocení a analýza vlivu prostředí, ve kterém se daný člověk nachází. A to nejen z deskriptivního hlediska, pozornost se obrací také, a hlavně, na jazyk, významy a jednání aktérů. Jedním z takových obrátů, který bude významný i pro tuto práci, byl *obrat prostorový* (Osman a Matoušek 2014: 14-15).

Dosud jsem zde mluvila pouze o sociální a kulturní antropologii jako takové, až by se vlastně mohlo zdát, že její vztah k prostoru je spíše chladný. To bych jí křivdila. Již před zmíněným prostorovým obratem se začala rozvíjet urbánní antropologie, tedy antropologie, která vnímá provázanost urbánních vlivů a sociálních životů jako svou podstatu (Jaffe and de Koning 2016: 3). K jejím nejvýznamnějším milníkům patří Chicagská a Manchesterská škola. Podstatou této kapitoly, ani celé práce však není komplexní představení vývoje urbánní antropologie v průběhu let. Ve vztahu ke zmíněnému prostorovému obratu můžeme konstatovat, že myšlenkami, ke kterým se vztahuje, se urbánní antropologie zabývala již dříve. Právě ony zmíněné školy chápaly prostředí, většinou měst, jako svůj výzkumný terén. Jak však již bylo naznačeno, jednalo se o tradiční přístupy, které byly později reflektovány a kriticky nahlíženy samotnou disciplínou kulturní a sociální antropologie. Posun k myšlenkám prostorového obratu se v antropologii urbánní významněji projevil až v 90. letech. Jak konstatuje Roger Sanjek (1990), ozvěny prostorového obratu způsobily v urbánní antropologii významnou proměnu. Neobává se dokonce prohlásit, že je urbánní antropologie v podobě, kterou jsme znali (jak jsme ji znali, v jaké jsme ji znali) do 70. let, mrtva (Sanjek 1990: 154). Proto se tato kapitola neustále vrací a klade velký důraz na prostorový obrat, právě s ním totiž dochází k větší specifikaci a analýze pojmů pro tuto disciplínu naprosto podstatných, tedy základních kategorií *prostoru*,

*místa*, či *krajiny*. Chce tím podpořit tvrzení, že zkoumání prostorových aspektů není doplňující, ale základní součástí (nejen) antropologického výzkumu, neboť není možné se od prostředí, ve kterém člověk žije, oprostit a nevnímat jeho vliv na chování a jednání.

Vzhledem k představenému východisku budou v této práci pojmy jako prostor, místo, či krajina často problematizovány, tudíž je záhodno si je jednotlivě představit, i když bývají užívány často společně či zaměňovány, a vyjasnit si jejich používání.

### **2.1.1 Prostor a místo**

Obecný termín prostor může mít mnoho významů. Od matematicko-fyzikálního pojetí, přes filozofické, až po kulturně sociální. Díváme-li se na něj jako na absolutní jednotku, chápeme prostor jako něco fyzického, měřitelného a ohraničeného, co lze jednoznačně uchopit, definovat, zakreslit do mapy. Takový přístup byl specifický pro pozitivistické myslitele a pro většinu matematiků a fyziků od Euklida po 20. století. Proti takovému pojetí se vymezil Gottfried Wilhelm Leibniz, který začal koncept chápat relativně a začal razit myšlenku, že prostor je utvářen prostorovými vztahy, nikoliv že by existoval sám o sobě. Leibniz tvrdí, že vesmír by nebyl vesmírem, kdyby v něm nebyly planety, byt by nebyl bytem, kdyby v něm nebyly zdi jednotlivých pokojů a v nich nábytek. Toto relativní, nebo spíše relační pojetí pak vztahuje také na život lidí. Vztahy mezi nimi totiž, dle něj, produkují sociální situace, které by bez nich nenastaly (Osman 2014: 38).

Tímto přístupem Leibniz přispěl k denaturalizaci prostoru a otevřel tak cestu sociálním a humanitním vědám ke zkoumání prostoru sociálního. A jak konstatuje Setha Low společně s Denise Lawrence-Zunigou (2003: 1), pochopení, že prostor je základní jednotkou sociální teorie, bylo naprosto zásadní pro jejich další vývoj.

Prostor je často vymezován ve vztahu vůči místu. A stejně tak místo bývá chápáno v kontrastu k prostoru, jako kdyby jedno nebylo bez druhého. I místo je pojmem, který nemá jediný význam, na němž bychom se mohli jednomyslně shodnout, ač ho používáme každodenně. Prostor bývá chápán abstraktněji, dle Cresswella (2004: 8) je něčím neobydleným, nespecifikovaným, širokým. Místo je (či může být) naopak konkrétním pojmenováním, majícím svůj vlastní význam daný jednotlivými specifiky. Nahlížíme-li na něj, hodnotíme jeho polohu, kde se konkrétní místo nachází na mapě. Zároveň ale nelze místa chápat jako statická, mohou měnit svou lokaci a umístění. Proto dále zohledňujeme materiální stránku míst, tedy jejich podobu, skrze kterou je rozpoznáváme, i když se přesunula někam jinam. A konečně každé místo nese svůj specifický význam (*sense of place*), formující naše subjektivní emocionální pouto k místům. Tyto jednotlivé aspekty specifikoval politický geograf John Agnew s tím, že utváří naše chápání míst i vztah k nim a představuje tak svou verzi jedné z odpovědí na otázku, jak může být místo chápáno (ibid.: 7).

### **2.1.1.1 Humanistická geografie**

Téma prostorovosti, a hlavně míst, hlouběji problematizuje humanistická geografie. Ta se v sociálních vědách etabluje na počátku 70. let a jak již napovídá její název, do centra všeho dění umísťuje člověka. Předchozí přístupy k prostoru, místům i krajině kritizuje, že člověka opomíjejí. Geograf David Lay toto tvrzení dokonce vetkl do názvu své stati *Geography Without Man: A Humanistic Critique* (1980). Antropocentrismus je tedy jedním z hlavních znaků humanistické geografie. Ten se pojí s holistickým přístupem a kritikou scientismu a pozitivismu, které její zastánci připisují klasické geografii i vědě obecně. Člověka tak chápou nikoliv pouze v relačním vztahu se světem, ale doslovně jako jeho součást a neoddělitelnost. Člověk a svět v kontextu humanistické geografie prostě tvoří jednotu (Relph 1970: 197).

Popsané myšlenky vycházejí z fenomenologické filozofické tradice formované na počátku 20. století Edmundem Husserlem, Martinem

Heideggerem či Maurice Merleau-Pontym. Podobně jak to později po jejím vzoru udělala humanistická geografie, kde byla jednou z pionýrek aplikace těchto myšlenek Anne Buttimer (1974), fenomenologie se zaměřuje na pozici, význam, vztah a důležitost člověka. K jejím základním premisám se řadí důležitost lidské zkušenosti se žitým světem, vymezení se vůči vůdčímu scientistickému způsobu myšlení a formování alternativních přístupů k takovému myšlení (ibid.: 193). Zároveň se zaměřuje na hledání určitých *esencí* a snaží se zjišťovat, co věci vlastně znamenají a čím jsou ve své ryzosti, v jádru (Cresswell 2012: 246-7). Svět a člověk pro ně totiž představuje „podmínku bytí a rozumění, protože poskytuje možnost perspektivy“ (Gibas 2014: 234), a je nedílnou součástí světa, protože do něj byl *vržen* jako tělesná bytost, a skrze tuto *tělesnost* svět bezprostředně vnímá (ibid.).

Na nosnost fenomenologických myšlenek ve vztahu ke konceptům míst a prostorů upozorňuje filozof Gaston Bachelard ve své knize *Poetika prostoru* (2009), v níž se zaměřuje především na fenomenologii básnických obrazů. Bachelard zde popsanou filozofii vyzdvihuje tvrzením:

„Jedině fenomenologie – tedy uvažování o *východisku obrazu* v individuálním vědomí – nám může pomoci obnovit subjektivitu obrazů a změřit rozsah, sílu a smysl transsubjektivity obrazu.“ (Bachelard 2009: 10)

Z tohoto výroku lze vycítit onen fenomenologický důraz na oproštění se od scientismu a objektivismu. Takové myšlenky Bachelard dále ve své knize rozvíjí a vztahuje již konkrétněji k tematice prostoru, když prohlašuje:

„Je naopak třeba překročit otázky popisu – ať je to popis objektivní nebo subjektivní, tedy hovořící o faktech nebo o dojmech – a dospět k prvotním schopnostem, v nichž se odhaluje určité přilnutí, svým způsobem vrozené prvotní funkci obývání. Geograf nebo etnograf mohou dobře popsat rozličné typy bydlení. Fenomenolog se snaží pod touto rozmanitostí uchopit jádro bezprostředního, jistého, ústředního štěstí.“ (ibid.: 29-30).

Jedním z nejdůležitějších představitelů humanistické geografie a zároveň zakladatelů toho směru přemýšlení nad místy a prostorovostí je americký geograf čínského původu Yi – Fu Tuan. Ten volá po potřebě sofistikovanější specifikace konceptů místa a prostoru ve vztahu k jejich častému zaměňování a technokratickému chápání. Dle něj je pohyb prostorem a místo pauzou, místo určitou stabilitou a bezpečím, ohraničeností, prostor naopak otevřeností, svobodou, ale zároveň i hrozbou (Tuan 1977: 6). Každé místo má v jeho pojetí vlastní smysl, význam, který navozuje určitý pocit (*sense of place*) a zintenzivňuje náš osobní, emocionální a často sdílený vztah k němu. Takový vztah pociťujeme např. k místům, kde jsme prožili část svého života (ibid.: 166).

Úvahy o *sense of place* dovedly Tuana až k vypracování konceptu *topophilia*, který představil v roce 1974 v knize *Topophilia: A Study of Environmental Perceptions, Attitudes, and Values*. Topofilie se pojí s utvářením sentimentu ve vztahu k určitým místům, jakési lásce k prostředí a skutečnosti, že v lidech určité prostory takové pocity vyvolávají. Prostor není v tomto případě přímým spouštěčem těchto pocitů, ale spíše jejich sensorickým stimulem (Tuan 1974: 113).

Veškeré Tuanovy úvahy se vážou k utváření a chápání míst lidmi. Zásadním a velmi opomíjeným činitelem je pro něj také jazyk. Tuan kritizuje dosavadní pojmání prostoru jako materiální transformace přírody a tvrdí, že utvářet prostory bez promluvy ani nelze (Tuan 1991: 684-685). Na příkladech pojmenování míst, mýtů či písní tak dokazuje moc slov.

Tuanův žák Edward Relph pokračuje v humanistických šlépějích svého učitele, zároveň ještě více navazuje na fenomenologické kořeny Martina Heideggera. Na těchto základech podrobně rozpracovává vlastní teorii míst, kdy ustanovuje dichotomii míst a bezmístnosti (*place and placelessness*). Podobně jako ostatní autoři vysvětluje pojmy místo a prostor společně a v závislosti na sobě. Obecně konstatuje, že prostor bývá chápán vůči místům amorfně a jako kontext míst. Jedním dechem však zároveň dodává, že je potřebné se zaměřit na jednotlivá specifika



konkrétních míst předtím, než nad nimi budou vyneseny obecně platné soudy (Relph 1976: 8). Ve svých analýzách se zaměřuje na identitu míst. Při její specifikaci záleží také na tom, kde se člověk nachází, zda uvnitř, či vně. Takovou dichotomizaci Relph nazývá *insideness a outsideness* (ibid.: 49). To, odkud a jak na místa nahlížíme a jak je chápeme následně, podmiňuje jejich autenticitu, která s výše zmíněnou identitou úzce souvisí (ibid.: 64). Takový přístup není ani sociální antropologii obecně nijak vzdálený, vzpomeňme na výše zmíněnou dichotomii *emic/etic*, která podobným způsobem přistupuje ke zkoumání lidských skupin. S jistým zjednodušením by bylo možné členění *in/outsideness* nazvat *emic a etic* přístupem humanistické geografie, potažmo urbánní antropologie.

Nejznámějším Relphovým konceptem pojícím se s problematikou míst je pak tzv. bezmístnost (*placelessness*). Ta navazuje na popsané teorie autentičnosti a vztahu k místům. Místa označená jako „bezmístná“ svou identitu a autentičnost postrádají, vyznačují se stejností, uniformitou, povrchností či mizením lokálních specifik. Taková stejnost není tou stejností, kterou se vyznačovala např. města Římské říše, či určitá pravidla spojená s křesťanstvím (což mohl být třeba kostel ve středu obce a jeho uspořádání). Tato specifika se totiž kulturně lišila. Bezmístnost spojuje Relph s moderními technologiemi, globalizací, neoliberálními přístupy, ztrátou hodnot a vytvářením kýče (ibid: 79–83). Popsaná neautentičnost a bezmístnost je živena masovými médii, masovou kulturou, velkým byznysem, mocí centrálních autorit a ekonomickým systémem. Bezmístné jsou např. dálnice, letiště, nádraží, místa masového turismu (zde mluví Relph o disneyfikaci, museumizaci či futurizaci) (ibid.: 92–121).

Podobnou teorii rozvíjí i francouzský antropolog Marc Augé, který mluví o místech a ne-místech (*non-places*). Na rozdíl od Relpha tak však nečiní na základě fenomenologických premis, ale odkazuje se spíše ke klasické etnologické tradici. Ne-místa jsou dle něj znakem naší (supermoderní) doby (Gibas 2014: 240–242). Jejich specifikaci staví Augé ve své knize *Non-places* (1995) na podloží dichotomie blízko a někde

(*near and elsewhere*), čímž se vymezuje vůči tradičnímu antropologickému přístupu zaměřujícímu se na skutečnosti *tady a teď* (Augé 1995: 8). Ne-místa pak definuje jako opak míst, která jsou pro něj racionální, historická a zabývající se identitou. Ne-místa jsou jakoby vytržena z původního kontextu, nikdy nedokončené palimpsesty, na nichž se mísí identita a vztahy. Podobně jako Relph pojí Augé svá ne-místa s transportem a turismem, mohou jimi tedy být dálnice, benzínové pumpy, letiště, nákupní centra nebo hotely (ibid.: 79).

Zásadní vliv měla fenomenologie také na dalšího Tuanova žáka, Davida Seamona, který prosazuje větší zaměření na tělesnost a každodennost ve vztahu k místům a prostorům proto, že ve světě se člověk pohybuje pomocí svého těla a skrze něj jej zabydluje. Seamon takový pohyb nazývá *tělesným baletem* (Gibas 2014: 238–239).

### 2.1.1.2 Marxistická geografie

Myšlenky humanistické geografie kritizovali sociální geografové, kteří své premisy odvíjeli od teorií marxismu. Domnívali se, že jsou jen stěží aplikovatelné na dnešní dobu a tezi o zásadním vlivu člověka na svět považovali za poněkud naivní. Proto se rozhodli užívání pojmu *místo* omezovat i z toho důvodu, že se jim začal jevit jako příliš omezený, případně se ho snažili nahlížet kriticky (Cresswell 2004: 26). Za zásadní činitele změn považovali kapitalistický systém s jeho mocí a prosazovali zaměření se na utlačující sociální vlivy a naléhavé sociální otázky se zdůrazňováním sociální konstrukce míst a jejich dopadů (Cresswell 2012: 271–272). Nakonec i sama humanistická geografie (prostřednictvím autorů Leye a Samuelse) připouští potřebu upevnění a revidování některých svých přístupů, např. když přiznává opomíjení určitého vlivu strukturálních podmínek na život člověka a prostředí (Ley and Samuels 1978: 12). Specifikem popisovaného směru, a zároveň vymezením se především vůči klasicky pojímané geografii, je zamítnutí snahy o objektivitu či politickou neutralitu, neboť každý vědecký směr je podle něj

zatížen hodnotovými soudy a určitými politickými cíli (Cresswell 2012: 275).

Marxistická geografie se, podobně jako ta humanistická, rozvíjí v 70. letech 20. století, ovšem na základě dění ve světě v 60. letech, spojeného s válkou ve Vietnamu, hnutím za občanská práva či studentskými protesty, skrze něž protestující volali po odpovědi na otázky týkající se mocenské asymetrie či povahy tehdejšího světa. Do těchto debat se často zapojovali i zástupci z akademické sféry a postupem času témata ohledně rovnosti a spravedlnosti, ale i vykořisťování a útlaku, pronikla i do sfér geografie (Cresswell 2012: 271). Kritický postoj k dosavadnímu způsobu myšlení ji, jak už bylo zmíněno, dovedl k pracím Karla Marxe a jeho známým stanoviskům o historickém materialismu, vykořisťovaných dělnících a vykořisťujících kapitalistech, produktivních silách a vztazích produkce a bázi/základně a nadstavbě. Všudypřítomný konflikt, komodifikace, nerovnoměrné přerozdělování kapitálu a změna ve vnímání hodnot se tak neprojevuje pouze v ekonomické sféře. Naopak má významný sociální rozměr a zásadně souvisí i s produkcí prostoru (ibid.: 279–281).

Ač se samotný marxismus vyvinul v Anglii víc než sto let před zmiňovanými bouřlivými 60. léty, ke geografii pronikl v jiné západoevropské zemi, a sice ve Francii. Jako ekonomicko-ideologický směr se tam v porovnání s ostatními zeměmi začal rozvíjet daleko později, svou zlatou éru si v této podobě zažíval v době ekonomické krize na přelomu 20. a 30. let 20. století. Díky tomu zde již nebylo tolik akcentováno Marxovo antihegelovské zamítání specifických prostorových forem (např. teritoriálně definovaného státu) jako základních duchovních nositelek dějin. Z takového podhoubí vzešly osobnosti světové filozofie jako třeba Jean-Paul Sartre, Louis Althusser a konečně také, pro nás v tuto chvíli nejdůležitější, Henri Lefebvre. Nejdůležitější nyní proto, neboť právě on aplikoval prostor do Marxových myšlenek, když tvrdil, že je produktem kapitalismu stejně jako každý jiný produkt. Dost tím napomohl k prosazení výše zmiňovaného prostorového obratu (Soja 1989: 43–47).

Zásadním termínem Lefebvrových prací je tedy *prostor* a od něj neoddělitelná teze, že „(sociální) *prostor je (sociální) produkt*“ (Lefebvre 1991: 26). Z toho je jasně pochopitelné, že prostor nahlíží jako komoditu, konkrétněji tedy produkt, který je sociálně vytvářen na základě významů produkce, a tím pádem dominance a moci. Současně jej ale vidí i jako produkci, která ono zmíněné utváří. Jeho prostor je abstraktní, ale zároveň reálný (ve smyslu reality abstraktních komodit jako jsou peníze), což znamená, že je konkrétní, ale nikoliv hmatatelný. Je nerozeznatelný od mentálního prostoru chápaného filozoficko-matematicky, i zároveň od prostoru fyzického, pojmenovávaného často jako příroda (ibid.: 26–27). Skrze tuto tezi tak kritizuje dřívější přístupy, které prostor pojímaly buď příliš materiálně, nebo naopak zase příliš abstraktně.

Sociální prostor, tak jak zde byl Lefebvrovou perspektivou představen, vychází z konfliktu jeho tří dimenzí. Tato konceptuální triáda se skládá z *prostorových praktik, reprezentací prostoru a prostoru reprezentací*. *Prostorovými praktikami* je myšleno materiální vnímání prostoru z deskriptivního hlediska. Zjednodušeně řečeno nám představují, jak prostor vypadá vizuálně. *Reprezentace prostoru* jsou definice z hlediska moci, tedy to, jak je prostor vnímán oficiálně, jaká funkce mu byla přidělena vědci, plánovači, sociálními inženýry. Jedná se o dominantní prostory. Třetí dimenzi představují *prostory reprezentací*. Skrze ně můžeme nahlédnout, jak je daný prostor žitý, jedná se o perspektivu jeho uživatelů (ibid.: 33; 38–39).

Významnost Lefebvrova díla a jeho vliv na následovníky je patrný z mnoha indikátorů. Jedním z takových důkazů je například teorie „*Thirdspace*“ Edwarda Soji. I v tomto případě nám je přestavena triáda prostorů, pro tentokrát jsou však její jednotlivé dimenze pojmenované jednoduše jako první, druhý a třetí prostor. První prostor (*Firstspace*) je podobně jako u Lefebvra prostorem bezprostředně vnímaným, druhý prostor (*Secondspace*) je zobrazením dominantních oficiálních reprezentací, a nakonec třetí prostor (*Thirdspace*) je opět žitým pohledem jeho uživatelů, vyznačujícím se zároveň rezistencí vůči druhému stupni

triády, častou hybridní formou a alternativními způsoby využívání (Soja 1999: 265–270). Zajímavý je však fakt, že Lefebvrův impakt se radikálně rozšířil až po přeložení jeho knihy *La production de l'espace* do angličtiny v roce 1991. Kniha přitom vyšla již v roce 1974 (Cresswell 2012: 286). Myslitelům z anglofonní části světa se tak najednou vyjevil nejen nový zdroj inspirace, ale často také zjistili, že paralelně s nimi rozvíjí kdosi z jiné části světa obdobné teorie.

Takovým zjištěním si prošel i David Harvey, často označovaný za nejvýznamnější a nevlivnější osobnost na poli marxistické geografie vůbec (např. Cresswell 2012: 273; Soja 1989: 44). S Lefebvrem rozvíjel, mimo jiné, nevědomky např. teorii *práva na město* (Lefebvre 1968, Harvey 1973). Stejně jako on také nepochybuje, že místa a prostory jsou konstrukty, když prohlašuje:

„Místo, v jakékoliv podobě, je stejně tak jako prostor a čas společenským konstruktem. Toto je základní předpoklad, ze kterého vycházím. Jediná zajímavá otázka, kterou si lze položit, je: jakým sociální procesem (procesy) je místo vytvářeno?“ (Harvey 1996, cit. in: Cresswell 2004: 29, překlad vlastní)

Ve vztahu k produkci míst a prostorů zdůrazňuje Harvey snad ještě naléhavěji zásadní vliv kapitálu a moci, neboť tvrdí, že jsou jejím nástrojem, a tudíž i nástrojem útlaku. Zároveň v této souvislosti neopomíná zmínit otázku času, který je dle něj od prostoru neoddělitelný (Harvey 1996: 261–262). Takové myšlenky, vycházející z Marxovy teze o anihilaci prostoru časem, dále prohlubuje v teorii časoprostorové komprese, vážící se k možnosti využívání času k překonání prostoru a možnosti žít v podstatě na více místech najednou. Na základě takového stavu smršťování světa, nastalého díky procesům globalizace, by bylo možno předpokládat úpadek zájmu o místa. Harvey však konstatuje, že to je přesně naopak, že určitá hrozba anonymizace vede k většímu zájmu o tuto problematiku (Harvey 1990: 284–286).

Vliv Lefebvrových, potažmo Harveyových, teorií na směřování disciplíny lze doložit i velkým počtem jejich následovníků, kteří již nemusí

být označeni nálepkou marxismu. I přes pozdější kritiku přílišné materiality marxistických pozic a jejich podléhání jednomu velkému metanarativu jsou však důkazem jeho výrazného dopadu nejen na geografii, ale na celou sociální teorii (Soja 1989: 44-45). Za zmínku rozhodně stojí práce Doreen Massey o mocenských geometriích, skrze které, na příkladu Londýna, představuje vliv globálního světa, především finančnictví a kapitálu, na translokální vazby (Cresswell 2004: 65). Podobně jako ona pak Neil Smith sdílí a hlouběji problematizuje myšlenku nerovného rozvoje (*uneven development*), vedoucího k (nejen) prostorové diferenciaci (Smith 2008: 122-123, 214).

### 2.1.1.3 Na skok k poststrukturalismu

Bylo by výrazným limitem této práce, kdyby opomněla zohlednit a zmínit vliv dvou zásadních myslitelů, které sice za urbánní antropology či sociální geografů nepovažujeme, jejichž názory spočívající v odporu k metanarativům a důrazu na jednání však zásadně ovlivnily nejen tyto dvě disciplíny, ale i celé sociální vědy. Není však úmyslem této kapitoly představit podrobně jejich teorie, jako spíše zdůraznit šíři jejich vlivu. Jedná se o Michela Foucaulta a Pierra Bourdieuho.

Filozof Foucault na prostor nahlíží z pohledu *moci*, jejíž formy strukturují společnost skrze určování toho, co je pravda a co lež, co je normální a co deviantní. V tomto kontextu je prostor základním aspektem jejího fungování (Rivke and de Anouk 2016: 132). Důkazy k tomuto tvrzení dokládá, mimo jiné, ve své knize *Dohlížet a trestat* (2000), kde na příkladu věznice představuje důležitost prostoru pro kontrolu a dohled nad jedinci. Nejznámějším příkladem je panoptikon (Rivke and de Anouk 2016: 132). Dalším z jeho konceptů vztahujících se k prostoru a místům je pojetí tzv. *heterotopie*. Heterotopická místa jsou charakteristická jinakostí a odlišností, setkáváním různých světů, na které uplatňují svou moc (Foucault 1986: 24). K jejich principům patří všudypřítomnost, proměnlivost, vícedimenzionalita, dále v nich dochází k juxtapozicím neboli sousedství opaků, jsou spojena s pravidly ohledně přístupu a

k okolním prostorům mají vždy určitý vztah (ibid.: 24-27). Věhlas této teorie je poněkud paradoxní vzhledem ke skutečnosti, že původně byla zmíněna pouze jako součást Foucaultovy přednášky z roku 1967 a autor sám už s ní nikdy potom výrazněji nepracoval (ibid.: 22).

Ve své knize *Teorie jednání* (1998) Pierre Bourdieu představuje nejen své teorie habitů jako jednotící řídící síly (ibid.: 10), věnuje se druhům kapitálu (ibid.: 13) a popisuje pole, které je pro něj sociálním prostorem (ibid.: 38-40). Výrazným sdělením je důraz na vztahovost skutečnosti a sociální povahu prostoru (ibid.: 19-20). Konkrétněji prostor problematizuje ve svém terénním výzkumu Berberů (Kabyků), kdy na příkladu domu představuje, jak se v jeho uspořádání odráží kosmologie a systém klasifikace, projevující se v opozicích mužské/ženské, noc/den či příroda/kultura a objevuje tak kulturní schémata dané společnosti (Rivke and de Anouk 2016: 30-31).

V utváření konceptů místa a prostoru poněkud specifickou postavou byl taktéž francouzský jezuita a filozof Michel de Certeau. Ve své knize *The Practise of Everyday Life* (1984) totiž klasické chápání těchto pojmů zrcadlově otáčí. Zatímco většina v předchozích kapitolách zmíněných autorů a autorek chápe prostor jako abstraktnější entitu vůči konkrétnímu místu, pro de Certeaua je místo pouze prázdnou mřížkou, jíž se jednání nedotýká. Jednání totiž aktivně utváří prostor. Základním problémem de Certeauovy teorie je rozpor mezi systémovou gramatikou prostoru a našimi schopnostmi využívat jej jiným způsobem, než bylo předurčeno. Z tohoto pnutí formuje svou teorii prostorových *strategií a taktik* (de Certeau 1984: 94-95; Cresswell 2004: 38-39; Low and Lawrence-Zúniga 2003: 31-32). Nahlédneme-li na myšlenky de Certeaua z odstupů, jejich jazyk nám napoví, že i on se pohybuje na poli poststrukturalismu.

### **2.1.2 Krajina**

Zatímco koncepty míst a prostoru jsou v urbání antropologii i sociální geografii hojně problematizovány, často obměňovány a téměř vždy

chápaný v dialektickém vztahu, koncept krajiny stojí vůči nim poněkud v ústraní. Jejich chápání jako triády se v obrovském objemu dostupné literatury objevuje spíše příležitostně, častěji se stává, že je krajina vnímána automaticky materiálně, jako plátno, na kterém se nám prostory a místa vyjevují. Příklad z oblasti umění rozhodně není od věci, odkazuje totiž na disciplínu malířství zvanou krajinářství či krajinomalba, vyskytující se jako samostatné umělecké odvětví od dob renesance, a je otázkou, zda naše současné pojmání tohoto konceptu bylo tímto směrem výrazně ovlivněno, či zda pouze odráží chápání tohoto konceptu (nejen) renesančními malíři.

Dle Cresswella pojem krajiny referuje k té části zemského povrchu, která je viditelná z jednoho místa. Většinou bývá vnímána jako vizuální idea, která se vyjevuje člověku nacházejícímu se mimo nahlížené prostředí, což je mimochodem základním rozdílem mezi vnímáním míst, nacházejících se vždy uvnitř. Skrze krajinu tak vnímáme tvar či formu nahlíženého zemského povrchu, který je utvářen jak materiálně, tedy převážně přírodními procesy, tak ale hlavně člověkem a jeho kulturou. Takové myšlenky jsou shrnuty v konstatování, že: „v krajině nežijeme, ale nahlížíme na ni“ (Cresswell 2004: 10-11). Podobně obecně krajinu definuje také Přemysl Mácha, když si vypůjčuje odlehčený výrok Jindřicha Sádla, že „krajina je to, kvůli čemu lezeme na rozhlednu“ a přirovnává ji k *prostředí*, nebo když ji specifikuje jako obraz rámovaný oknem jedoucího vlaku. Jedním dechem zároveň ale konstatuje, že pouze s takovou definicí bychom se spokojit neměli (Mácha 2010: 235).

Ač se Mácha ve svém článku opravdu snaží dokázat, že krajina nebyla v průběhu let antropologii lhostejná, musí sám uznat, že do devadesátých let 20. století se o příliš kritický přístup nejednalo, neboť šlo často spíše o popis fyzického prostředí (Mácha 2010: 242). Podobně jako ve vztahu k místům a prostoru si antropologové samozřejmě skutečnost krajiny uvědomovali, spíše než jako gró svých výzkumů ji však vnímali jako jeviště, na kterém se uskutečňuje jejich zkoumání. Zkoumání krajiny vychází z proxemiky Edwarda Halla zaměřené na studium neverbální



komunikace, a např. na vnímání vzdáleností a prostorového uspořádání (Gibas a Pauknerová 2015: 10-11). K oněm výrazným jménům, která se na poli antropologického výzkumu krajiny počátkem 90. let prosadila, můžeme zařadit (mj.) Margaret Rodman a Erica Hirsche.

Rodman, vycházející z Foucaulta, přisuzuje místům vlastnost *multilokality*, která je podobná Foucaultovým *heterotopiím*, tedy prostorům snoubícím jinakosti a odlišnosti, s tím rozdílem, že *heterotopie* vnímá jako svým způsobem místa či pozice, kdežto multilokality jako způsob jejich prožívání, u nichž se zaměřuje na aktérský přístup a vztahovost (Rodman 1992: 646-647). Vzhledem k tomu, že se antropologie zabývá primárně světem lidí (Rodman prováděla terénní výzkum v Melanésii), připisuje místům kromě popsaného ještě tzv. *multivokalitu*. Pomocí ní míří k chápání míst skrze mnohost hlasů „aktérů disponujících [nad nimi] různou mírou moci“ (Gibas 2014: 242). Tuto mnohvrstevnatost míst však ještě přesahuje tzv. *sociální krajina*, která je vlastně jejich souborem. Ten je pro autorku konkrétně „obsah[em] i kontext[em], je vždy materiální i vyjednaný. Je žitým světem ve fyzické formě“ (Rodman 1992: 650; cit. in: Gibas 2014: 243).

Z podobných pozic jako Rodman vychází i Eric Hirsch, jehož základní tezí je konstatování, že „krajina je kulturním procesem“. A to na základě vztahu popředí (*foreground*) odkazujícího ke každodennosti našich sociálních životů tak, jak je žijeme, a pozadí (*background*), tedy potenciální sociální existenci v takové podobě, jak by měla vypadat a probíhat. Obraz ztvárněný krajinářem je tak pouhým momentálním zachycením jednoho z mnoha okamžiků onoho probíhajícího procesu, zhmotněným transcendentálním ideálem, namísto nějaké objektivní danosti (Hirsch 1995: 22). Máme-li dle Hirsche specifikovat krajinu, pak tak učiníme na základě dvou pozic. Z té první je krajina právě tím popisovaným pohledem z vnějšku, z druhé pozice se pak jedná o produkovanou lokální praxi zažívanou samotnými obyvateli. Antropologie má cestu k druhé pozici otevřenou skrze terénní výzkum (*ibid.*: 2). Ve skutečnosti však dle Hirsche krajina není buď jedním, nebo druhým.

V průběhu představování své teorie zmíní kromě dosud představených i další podobné opozice, jako např. místo a prostor, uvnitř a vně, obraz a reprezentace. Pro pojem krajina ale druhého do dvojice nenachází. Krajina je pro něj totiž právě vztahem mezi nimi (Hirsch 1995: 4-5).

V českém prostředí je ve vztahu k antropologickému výzkumu krajiny výrazná autorská dvojice Karolína Pauknerová a Petr Gibas, která z výše představených konceptů vychází. Z obsahu jejich tvorby je zajímavé ustanovení čtyř dimenzí krajiny v knize *Výzkum krajiny: Vybrané antropologické a archeologické metody* (2015). Na příkladu pohledu z věže kostela Nanebevzetí Panny Marie v Mostě představují, že krajina je zároveň materiální (fyzický vzhled), politická (okolnosti utváření podoby krajiny), má svou agency neboli schopnost jednat (uhelné doly viditelné v okolí vyvolávají kontroverze) i vlastní subjektivitu (vnímání návštěvníka vyhlídky) (Gibas a Pauknerová 2015: 9). Takové rozdělení lze, alespoň dle mého názoru, označit za praktickou pomůcku při antropologické analýze krajiny.

Podobně jako vývoj urbánní antropologie (respektive její důraznější akcentování prostorového obratu) navazuje počátkem 90. let na myšlenky humanistické a marxistické geografie, ve vztahu k výzkumu krajiny lze hovořit o vlivu tzv. kulturní geografie spojené s kalifornskou univerzitou v Berkeley v období 20. až 50. let 20. století. Její nejvýznamnější představitel, Carl Sauer, prosazoval termín *kulturní krajina*, skrze kterou odkazoval na vztah přírody a člověka, kdy člověk je chápán jako dominantní činitel v tomto vztahu. Výzkumy berkeleyjské školy v Latinské Americe či Mexiku (mj.) byly zaměřeny převážně na fyzické artefakty formující krajinu, jako např. ploty nebo pole, postaveny byly však na etnologickém základě a počítalo se v nich s reflexí vnímání těchto krajin jednotlivými kulturními skupinami (Cosgrove and Jackson 1987: 96). Na učení Carla Sauera a berkeleyjské školy v 70. letech navazuje tzv. nová kulturní geografie prosazující chápání krajiny jako kulturní konstrukce. Skrze výzkum symbolické povahy krajiny odhaluje základní vlivy na vytváření a udržování sociálního významu (ibid.: 96).

I když se zástupci a zástupkyně výše uvedených přístupů snaží oprostit koncept krajiny od čistě materialistického pojmání a pokouší se o jeho denaturalizaci a kritický pohled vůči němu, v porovnání s problematizováním konceptů místa a prostoru má koncept krajiny k takovým tématům přece jenom stále dost blízko. Dokazuje to např. jeho blízký vztah k archeologii, která se tématem krajiny taktéž často zabývá. K vlivným teoretikům pohybujícím se na pomezí antropologie a archeologie můžeme řadit Tima Ingolda s jeho pojetím „*taskscape*“, neboli krajinou činností, které ztělesňují sociální pozadí do konkrétního situačního popředí, a dále například Chrise Tilleyho, chápajícího krajinu jako ztělesněnou performanci (Gibas 2014: 244-245). Konečně také zmiňovaná Karolína Pauknerová je vystudovanou archeoložkou i antropoložkou a jeden z jejích prvních textů otevírající téma antropologie krajiny (*Mezi pravěkem a insdustriálem: několik poznámek k antropologii krajiny* (2009), o jehož autorství se dělí s Petrem Gibasem, se vztahuje mimo jiné k archeologickému terénu. Kromě blízkého vztahu k archeologii se koncept krajiny pevně drží také dalších typických témat jako je paměť či vnímání jednotlivce, mající blízko k fenomenologii. V českém prostředí může být příkladem takového textu třeba *Lokální identita a paměť krajiny: významné krajinné komponenty v perspektivě aktérů* (2014) autorem Terezy Zíkové a Gabriely Fatkové. Tvzením, že „krajina je svázána s identitou (ať již osobní, skupinovou či národnostní) a přináležením, estetikou a prožitkem, turismem“ (Gibas a Pauknerová 2015: 8) se klasické vnímání konceptu krajiny spíše upevňuje.

## 2.2 Prostor jménem Prostor

Místo, prostor, krajina. Termíny, které zde byly představeny, bývají v sociálních vědách při výzkumech souvisejících s prostorovostí využívány a konceptualizovány nejvíce. Pátráno je po jejich specifikách i povaze každodennosti, promýšlí se konkrétní podoby výzkumu, který je pro proniknutí do jejich podstaty nejvhodnější. Různost zkoumaných terénů se pak projevuje v různosti k nim se vztahujících teorií.

Vzpomenout můžeme třeba Augého (viz výše) a jeho ne-místa, pro jejichž specifčnost nenacházel vhodný koncept, a tak si ustanovil vlastní.

Výzkumný terén, který bude v této práci problematizován, je taktéž terénem poněkud specifickým. Jedná se totiž o vojenský újezd a jeho příhraničí. Zvláštnost takové lokality spočívá v nestandardních pravidlech, které se k jejímu užívání, žití i prožívání vztahují. Jak logicky vyplývá již z jeho označení, vojenský újezd je určen primárně pro vojáky a jejich výcvik. Hranice újezdu jsou pevně stanoveny a nepovoláním je za ně vstup zakázán. Nemá žádné stálé obyvatele a zástavba je zde minimální. Veškerá jeho podoba i povaha je přizpůsobena funkci. V kontextu výše nastíněných konceptů urbánní antropologie, sociální geografie a dalších přístupů zabývajících se prostorovostí, místy a krajinami je vhodné nebrat existenci takové lokality jako objektivní danosti, ale zamyslet se nad ní kriticky. Lze ji definovat v rámci výše nastíněných konceptů? Je-li oproštěna od lidí, je oproštěna i od míst, nebo ji máme chápat spíše jako krajinu či prostor?

K nastíněné debatě můžeme jako odrazový můstek využít oficiální definice. Zkoumaná lokalita je označována jako vojenský *újezd*. Slovník spisovného jazyka českého<sup>1</sup> nám nabízí čtyři významy tohoto slova: dva z nich mají historický význam, u něhož je v prvním případě odkazováno k feudálnímu označení většího souboru polností, či panství s polnostmi několika obcí<sup>2</sup>, v druhém případě k části gubernie v předrevolučním Rusku. Z veřejnoprávního hlediska byl dříve pojmem označován menší správní obvod zahrnující několik obcí, případně dřívější obvod přesahující území školní obce (školní újezd). A konečně čtvrtá definice s vojenským kontextem, dle které se jedná o samostatný správní obvod na území výcvikových prostorů. Ve všech případech se tedy jedná o určitou správní jednotku. Dle definice Ministerstva obrany České republiky je vojenský

---

<sup>1</sup> <http://prirucka.ujc.cas.cz/?slovo=%C3%BAjezd>

<sup>2</sup> Odsud mnoho místních názvů, např. ulice Újezd v Praze na Malé Straně, či obec Kamenný Újezd u Rokycan atp.

újezd „zvlášť vyčleněným územím pro potřeby ochrany státu“ (Ministerstvo obrany ČR 2012: nestránkováno), které je spravováno Újezdním úřadem vojenského újezdu. Ten „odpovídá zejména za výkon státní správy, koordinaci vojenského a hospodářského využití, zabezpečování potřeb obyvatel<sup>3</sup>, hospodářský, sociální a kulturní rozvoj, ochranu a tvorbu zdravého životního prostředí na území vojenského újezdu“ (ibid.). Označení *vojenský újezd* je u nás využíváno od roku 1949, kdy byl prosazen zákon č. 169/1949 Sb., *o vojenských újezdech*. Do té doby bylo užíváno označení vojenský výcvikový tábor, příp. cvičiště (Kozel 1998: 221).

Nejsem si vědoma toho, že by urbánní antropologie pojmy jako *újezd* a *tábor* někdy nějak problematizovala. Újezd jsme si s pomocí slovníku definovali jako správní jednotku. Přistoupíme-li stejným způsobem i k pojmu *tábor*, nabídne nám slovník dokonce hned pět významů, všechny odkazují k dočasnému (většinou ubytovacímu) zařízení či seskupení lidí<sup>4</sup>. V tomto smyslu dochází ke pnutí s představenou povahou *újezdů*, vzhledem k tomu, že v jejich případě byly (jsou) ustanovovány i úřady a o dočasnosti se v jejich kontextu nehovoří. Vraťme se ale ještě k současné definici vojenských újezdů. Pro vojenský výcvik v nich jsou zřízeny tzv. vojenské výcvikové prostory (VVP) a výcviková zařízení (VZ) tvořené cvičišti, střelnicemi, cestami, ubytovacími objekty a „ostatními vojenskými účelovými zařízeními, včetně vodních ploch a pozemků určených k výcviku ozbrojených sil“ (Ministerstvo obrany ČR 2012: nestránkováno). Snažíme-li se na uvedené definice stále nahlížet prizmatem urbánní antropologie/sociální geografie,

---

<sup>3</sup> Výše zmíněná neobydlenost vojenských újezdů je jejich obecnou vlastností. Citovaný zdroj odkazuje k definici z roku 2012, kdy ještě v některých vojenských újezdech ČR lidé žili (pouze však v okrajových částech). K 1.1.2017 bylo už ve všech vojenských újezdech v ČR evidováno 0 obyvatel, viz <https://www.czso.cz/documents/10180/45964084/13007217.pdf/16152f21-3984-4ada-8599-be35c0e31ad6?version=1.1>. Této změně se bude dále podrobně věnovat tato práce.

<sup>4</sup> <http://prirucka.ujc.cas.cz/?id=t%C3%A1bor>

měli bychom zbystřit. První věcí, kterou na poslední citaci shledávám zajímavou, je chápání vodních ploch a pozemků újezdu jako účelových zařízení, tedy něčeho, co má přesně daný účel. Bylo by možné polemizovat nad tím, jaký účel (nebo účely) má v krajině obecně vodní plocha, např. jezero, a je otázkou, zda je vůbec možné ho určit. Pokud ano, bude ale takový účel jistě jiný než jeho účel ve vojenském újezdu, kde je vše uzpůsobeno potřebám vojáků. V kontextu výše představených vymezení místa a prostoru (např. Tuan, Lefebvre či de Certeau, viz výše) je naší pozornosti hodné konstatování, že „ve vojenských újezdech jsou zřízeny vojenské výcvikové prostory“. Oprostíme-li tuto definici vojenského kontextu, zůstane nám holé tvrzení, že „v újezdu jsou zřízeny prostory“. To nám vlastně v duchu marxistické geografie (viz výše) přiznává, že prostory jsou zde (sociálně) konstruované.

Pro lepší imaginaci při přemítání nad konceptuálním uchopením představeného terénu jsem provedla malou anketu. Jedinou otázkou jsem se v ní lidí žijících v obcích<sup>5</sup> na hranici vojenského újezdu ptala, jak tuto jasně ohraničenou oblast v rámci rodiny/obce nazývají v běžném hovoru. Jednalo se konkrétně o pojmenovávání Vojenského újezdu Hradiště, označovaného také jako Doupov. Téměř jednomyslně, a bez dlouhého přemítání, se dotazovaní shodli na označení „*prostor*“. Dle jejich komentářů ho chápou jako pevně ohraničenou entitu s jasnými hranicemi, která uvnitř již není vnitřně dále členěna, v podobném stylu jako Certeau (viz výše). Nejvíc mne zaujalo toto prohlášení:

„...když vstoupíš za tu hranici, jsi v Prostoru.“

Zmíněná citace je zajímavá v první řadě tím, že nechápe prostor jako něco, co je všude kolem nás, ale jako něco ohraničeného, kam je možné vstoupit a odkud je možné zase vystoupit. Za podstatné považuji i zdůraznění toho, že autor velké P ve slově Prostor napsal sám. Je tak evidentní, že označení „Prostor“ nechápe obecně, ale používá ho jako

---

<sup>5</sup> Konkrétně se jednalo o vybrané obyvatele obcí Kyselka, Radošov, Velichov, Vojkovice, Stráž nad Ohří a Vroutek. Tyto obce nikdy nebyly součástí VÚ.

pojmenování, čímž lokalitě dodává určitý význam. Mimoto dotazovaní většinou formulovali své odpovědi v souvislosti se vstupem do lokality (procházka, venčení psů...), i když by tam bez povolenky oficiálně vůbec vstupovat neměli.

Druhou nejčastěji používanou alternativou bylo označení „Doupov“, odkazující k bývalému centru oblasti, městu Doupovu. Jedná se o metonymické označení, neboť oficiální název újezdu je Hradiště a rozlohou zabírá újezd oblast celého regionu, nikoliv pouze bývalého města Doupova. Výraz *metonymie* odkazuje k užívání jedné entity k odkazu na jinou, ke které má vztah. V tomto případě bychom mohli dokonce tvrdit, že se jedná o zvláštní příklad metonymie, kterou je *synekdocha*. V jejím případě část zastupuje celek (Lakoff and Johnson 2002: 49-50), zde tedy bývalé město celou oblast. Popsané označování lokality může působit zmatečně pro lidi, kteří nejsou obeznámeni s jeho kontextem. To se stalo mé známé, když si chybně vyložila prohlášení jiné ženy

„...já jsem se už narodila na Doupově“,

jako že se narodila v městě Doupově. Že by to tak opravdu bylo se mi zdálo zvláštní vzhledem k tomu, že v roce narození ženy, mělo být již město srovnáno se zemí. Ověřila jsem si proto tuto informaci a opravdu jsem zjistila, že ona žena zcela automaticky chápala název Doupov jako označení celé lokality, konkrétně chtěla sdělit, že se narodila na území (současného) vojenského újezdu až po jeho založení. Všimněme si také důrazu na předložku „na“ při specifikování území. Stejně tak to bylo zmíněno i při mé anketě („došli jsme až na Doupov“). Připisování více jmen vojenskému újezdu není v našem kontextu neobvyklé, dále v této práci bude zmiňován Vojenský výcvikový tábor/prostor Prameny, který byl (v době jeho fungování) dokonce polooficiálně označován i jako VVT Kynžvart nebo Císařský les.

### **3 UVEDENÍ DO KONTEXTU: DOUPOVSKÉ HORY JAKO VNITŘNÍ PERIFERIE**

Sociální prostředí konstruuje sociální životy. Již jednou v této práci představená myšlenka Henriho Lefebvra (Lefebvre 1991: 26) se zaměřuje na fakt, že to, kde žijeme, zásadně ovlivňuje podobu našeho života. Pochopení prostoru jako sociálního je nyní základním předpokladem, jinak by nemělo smysl na něj z antropologické perspektivy nahlížet. Sociální prostor v sobě spojuje mentální i fyzickou povahu zkoumaného terénu (ibid.: 27). Chceme-li si ho dokázat představit a pokusit se ho pochopit, je důležité o něm vědět co nejvíce ze všech stránek. Proto je zásadní důsledně vykreslit lokalitu, o které tato práce pojednává.

#### **3.1 Obecná charakteristika oblasti**

Terén, který je alfou a omegou této práce, se geograficky nachází v Doupovských horách. Toto méně známé české pohoří sopečného původu bychom na mapě hledali na severozápadě České republiky, na hranicích Karlovarského a Ústeckého kraje, ještě konkrétněji na pravém břehu řeky Ohře, přibližně mezi Karlovými Vary, Kadaní, Bochovem a Podbořany. Hranice oblasti Doupovských hor mohou být vymezeny několika způsoby. Jedním z nich může být geomorfologické hledisko, tedy fyzický povrch oblasti mající podobu vulkanického masivu (Matějů a Hradecký 2016: 13), další může odkazovat k historickému správnímu členění, např. ke spádovosti soudního města Doupov, které bývalo centrem oblasti. V současnosti nejjasnější hranici tvoří pevně dané hranice Vojenského újezdu Hradiště, který se na území nachází. Název získal podle nejvyššího vrcholu pohoří, hory Hradiště, nacházející se 934 metrů nad mořem (ibid.: 95).



Z pohledu ekologie jsou Doupovské hory výjimečnou lokalitou. Spadají totiž do soustavy evropských chráněných území Natura 2000<sup>6</sup>, jsou významným hnízdištěm ptáků a roste zde mnoho druhů chráněných rostlin. Tento pro přírodu velmi příznivý stav má samozřejmě své příčiny. Již přes šedesát let zde totiž, na rozdíl od zvířat, žije výrazně méně lidí. Mimo události staršího historického kontextu tuto skutečnost ovlivňuje zásadní fakt. Více než polovinu rozlohy Doupovských hor totiž zabírá zmiňovaný Vojenský újezd Hradiště, často nazývaný jednoduše jako Doupov. Oblasti se tak již po několik desetiletí vyhýbají výraznější zásahy člověka, kterými mohlo být ve vztahu k přírodě např. slučování polí a luk do velkých lánů, užívání technických hnojiv či odvodňování mokřadů (Broum, Bušek, Dvořák et al. 2016: 13). O krajinu a přírodu újezdu se stará státní podnik Vojenské lesy a statky (VLS). Vojenská činnost horám z ekologického hlediska údajně příliš neuškodila. Výcvik totiž neprobíhá kontinuálně v celé lokalitě a, ač to zní kuriózně, rýhy po obrněných transportérech či tancích jsou prý vhodným prostředím pro život některých živočišných druhů, např. korýšů, navíc díky nim údajně nezarůstají kaluže<sup>7</sup>. Toť pouze na okraj k ekologii a ochraně přírody.

Rozsáhlý vojenský areál je v současnosti s rozlohou 28 081 hektarů (z celkového počtu 82 333 hektarů)<sup>8</sup> největším vojenským újezdem v České republice. Celoročně je využíván pro komplexní výcvik nejrůznějších jednotek Armády České republiky, jedinečný je mimo své rozlohy také možností provádění součinnostních cvičení za účasti všech druhů vojsk na střelnici, „která jako jediná umožňuje střelbu protiletadlových raketových kompletů s účinným dostřelem do 5,5 kilometru“ (Ministerstvo obrany ČR 2006: 85). Velikost újezdu dovoluje výcvik včetně provádění ostrých střelb, protože v něm je dostatek místa

---

<sup>6</sup> <http://www.nature.cz/natura2000-design3/sub-text.php?id=6048>

<sup>7</sup> [https://vary.idnes.cz/nova-kniha-doupovske-hory-rozhovor-jan-mateju-fqj-/vary-zpravy.aspx?c=A161206\\_2290763\\_vary-zpravy\\_ba](https://vary.idnes.cz/nova-kniha-doupovske-hory-rozhovor-jan-mateju-fqj-/vary-zpravy.aspx?c=A161206_2290763_vary-zpravy_ba)

<sup>8</sup> <http://www.acr.army.cz/scripts/detail.php?id=215>

nejen pro dostřel, ale i pro dopad muničních elementů tak, aby nebyl nikdo ohrožen (ibid.: 85). Četná cvičení probíhají společně s vojenskými jednotkami dalších členských zemí NATO<sup>9</sup>. Vzhledem k nepřístupnosti pro civilní obyvatelstvo je na mapách oblast Doupovských hor často zobrazena pouze jako bílá plocha. Taková *terra incognita* samozřejmě láká k návštěvě, získat povolenku však není vůbec jednoduché, a tak pokud se člověk nechce vystavit nebezpečí újmy (jak na zdraví, tak i finanční v podobě pokuty), nemá příliš mnoho šancí se dovnitř dostat. Elektronické plánovače tras ji automaticky obcházejí. Uprostřed relativně klasicky obývané a užívané krajiny se najednou, alespoň oficiálně, nachází uzavřený ostrov ničeho.

Život v sousedství tohoto „neobydleného ostrova“ přináší nejrůznější konsekvence. I když se reálně nenacházíme na hranicích států, ale pouze krajů, přesto bychom tento prostor mohli nazvat periferií. V literatuře lze najít množství teorií vztahujících se k tomuto termínu, obecně lze konstatovat, že jako periferie jsou chápána specifická území s poruchou funkčně-prostorových vztahů jako výsledků nerovnoměrného působení vzájemně se podmiňujících faktorů (sociálních, ekonomických, politických, fyzicko-geografických či kulturních...). Klasicky se periferie vymezují dle jejich vztahu k centřům, charakteristická je pro ně asymetrie a nerovnosti mezi různými, např. regionálními a sociálními, systémy. Zásadní je při jejich vymezování samozřejmě lidský faktor (Havlíček, Chromý et al. 2005: 15). Zamyslíme-li se nad představeným územím, jistě tam některé z těchto znaků najdeme. Oblast je minimálně obydlena, což souvisí s horší občanskou vybaveností, dostupností služeb apod. Silvie Kuldová ve svém textu vymezuje dva druhy periferií, tzv. *klasické* a *nové*. Za *klasické periferie* jsou považovány „převážně venkovské, ekonomicky slabé a trvale depopulační územní jednotky, ležící vždy mimo hlavní jádrové oblasti a rozvojové osy“ (Kuldová 2005: 100-101). V porovnání s nimi *nové periferie* byly formovány v průběhu 20. století v důsledku

---

<sup>9</sup> <http://www.acr.army.cz/scripts/detail.php?id=215>

historického vývoje, velmi často souvisejí s odsunem německy mluvícího obyvatelstva po 2. světové válce a následným problematickým poválečným vývojem spojeným s komplikovaným dosídlováním oblastí a jejich postupným upadáním (ibid: 101). Dle následujících stránek bude brzy rozpoznatelné, že oblast Doupovských hor nikdy nebyla příliš rozvinutou oblastí, historický vývoj 20. let ji však zasáhl natolik, abychom ji mohli prohlásit za periferii *novou*. Vzhledem k tomu, že se však lokalita nenachází přímo u státních hranic, ale směřuje spíše do vnitrozemí, můžeme ji označit také za *vnitřní periferii*.

### **3.2 Vnitřní periferie a (nejen) prostorové vyloučení**

Jedná se vlastně o oxymóron, zároveň ale o velmi trefné pojmenování. Za vnitřní periferie jsou považovány vnitrozemské lokality ležící na okrajích oblastí, v nichž se nacházejí hospodářská centra. Stejně jako v našem případě to bývá velmi často právě na hranicích krajů (Váně 2012: 357). Na rozdíl od klasických periferií, kterým nevýhody přináší zejména poloha při hranicích států, jejich perifernost spočívá spíše v závislosti na odlehlém regionálním centru, složité dopravní obslužnosti, špatné technické infrastruktury i občanské vybavenosti nebo absenci větších investic. Pozice na hranicích krajů může být složitější i roztržičností v rámci příslušnosti k jednotlivým správním celkům, či orgánům státní správy a samosprávy, jejich rozdílným požadavkům, případně i posouváním hranic (ibid.). Příkladem může být různé přidělování dotací jednotlivými kraji, odlišná pravidla pro fungování sociálních služeb či různá dopravní obslužnost. K dalším charakteristikám vnitřních periferií se řadí mimo jiné vysoký podíl lidí pracujících v zemědělství či nižší vzdělanost (Musil a Müller 2008: 344). Musil a Müller diskutují také vliv nadmořské výšky, kdy právě ve vyšších polohách se vnitřní periferie často nachází. Obecně však konstatují, že v kontextu České republiky nejsou rozdíly mezi periferiemi a neperiferními oblastmi zas tak výrazné (v porovnání třeba s Norskem nebo USA), vzhledem k relativně malé rozloze republiky, jejím pokrytí železniční sítí nebo velkému množství menších

městeček fungujících jako správní centra (ibid.: 341, 344). Váně na nich dokonce nachází i aspekty, které bychom mohli označit za pozitivní, jako např. stabilnější sociokulturní milieu, vyšší míru regionální identity a kvalitnější sociální kapitál, který připisuje skutečnosti, že vnitřní periferie bývají charakterizovány jako tradiční venkovské oblasti (Váně 2012: 358). Je však otázkou, co pro něj znamená slovo „tradiční“, s kterým v textu pracuje pouze jako s opozicí ke slovu moderní a nijak ho nevysvětluje, a zda v tomto případě poněkud nepodléhá určitým pozitivním stereotypům vztahujícím se k životu na venkově.

Z významu slova periferie lze předpokládat, že se pojí s určitou izolací. Vzdálenost od center hospodářského i sociálního života může, a často má, pro obyvatele vnitřních periferií konkrétní důsledky, které se neměří jen počtem najetých kilometrů, případně objemem projetého benzínu. Základní tezí zmíněných Musila a Müllera je ale fakt, který je podle nich často opomíjen, a sice, že vnitřní periferie jsou častým mechanismem vyloučení nejen prostorového, ale hlavně sociálního. Zdůrazňují tak, podobně jako urbánní antropologie a sociální geografie, oboustranný vliv ve vztahu prostoru a sociálních procesů (Musil a Müller 2008: 322). Sociální vyloučení, nazývané také sociální exkluze, je multidimenzionálním konceptem, jenž zastřešuje průsečík mnoha více či méně příbuzných oblastí a problematik. Úzce se pojí s otázkou chudoby a vyloučení obecně, které může mít několikero podob. Může být motivováno prostorově, politicky, ekonomicky, nebo sociálně. Ve většině případů se však tyto nejrůznější druhy vyloučení navzájem kombinují a osoby, kterých se dotýkají, výrazně omezují v jejich osobním i veřejném životě. Sociální vyloučení (exkluze) není charakterem člověka, ale představuje spíše jeho interakci či vztah k širší společnosti. Nebývá vnímána jako „fakt“, ale jako určitý proces, který se děje v daném prostoru a dotýká se tak jeho obyvatel (Růžička a Toušek 2014: 117-118). Procesuální povahu sociální exkluze zdůrazňují i Musil s Müllerem, když se snaží rozklíčovat příčiny vzniku vnitřních periferií. S odkazem na Myrdalovu *teorii procesu kumulativní kauzality rozvoje oblastí* prosazují označování tohoto procesu

jako *periferizace* a vyzývají ke zkoumání jeho příčin. Na rozdíl od Myrdala však namísto rozvoje zkoumají úpadek oblastí (Musil a Müller 2006: 32). Ke spouštěčům popisovaných procesů řadí polohu oblasti na okraji rozvíjejícího se regionu, převahu zemědělsko-hospodářských aktivit a nízkou hustotu obyvatelstva (ibid.). Konkrétně pak jako příklad představují následující sekvenci kroků<sup>10</sup>: prvním je nedostatek pracovních příležitostí a nutnost za prací dojíždět; ta ovšem, za druhé, koliduje s omezováním veřejné dopravy; což vede (za třetí) k exkluzi těch, kteří nemají šanci se z území dostat a omezuje to chod jejich domácností; kvůli čemuž dochází k vyliďování území (za čtvrté), snížení hustoty její zalidněnosti (za páté), a konečně ke vzniku vnitřní periferie. Dle autorů je tento řetězec jen jedním z mnoha příkladů (ibid.: 33).

Pokusíme-li se nyní vztáhnout představené teorie na výzkumný terén této práce, musíme konstatovat, že náš případ je poněkud specifický. Předně je potřeba zdůraznit, že výše zmíněné charakteristiky nelze vztahovat na plochu samotného vojenského újezdu vzhledem k tomu, že tam v současnosti již žádní obyvatelé nejsou. Vlastnosti tedy vztahujeme na okrajové části. S ohledem na rozlohu újezdu je také zřejmé, že poněkud jiné podmínky budou na jeho severní a jižní hranici, případně na západní a východní. Polemizovat bychom mohli také nad tím, zda lokalita leží skutečně na okraji *rozvíjejícího se regionu*, což je dle Musila a Müllera jednou z podmínek existence vnitřních periferií. Regiony, s kterými VÚ Hradiště sousedí, by totiž v některých ohledech mohly být, příp. již jsou samy považovány za periferie. Karlovarský kraj je nejmenším krajem ČR, ze dvou stran lemován hranicemi s Německem, bez dálničního spojení s Prahou. Chomutovsko je zase strukturálně postiženo těžbou hnědého uhlí a Podbořansko dokonce výše zmíněná Silvie Kuldová představuje jako učebnicový příklad vnitřní periferie (Kuldová 2005: 101). Přes tyto polemiky však, dle mého názoru, oblast Doupovska popsané charakteristiky více méně splňuje. Můžeme sice diskutovat o

---

<sup>10</sup> Viz Graf procesů kumulativní kauzality jako mechanismů vzniku vnitřních periferií v přílohách práce.

rozvoji Karlových Varů, v kontextu vnitřních periferií jsou však stále centrem oblasti. Jak bude později diskutováno v této práci, představený názor nemusí být nicméně sdílen místními obyvateli. Nad tím se, koneckonců, zamýšlejí i zde tolik zmiňovaní Musil s Müllerem, když konstatují, že lidé si svou vyloučenost často neuvědomují, a ani ji nepovažují za negativní (Musil a Müller 2006: 6). Další možná diskuze by se tedy mohla pohybovat v intencích humanistické geografie a (inter)subjektivního vztahu obyvatel k lokalitě i za zdánlivě omezujících podmínek.

### **3.3 Společensko-historický vývoj**

Dle hesla „kdo nezná minulost, těžko porozumí současnosti“ je pro pochopení povahy zde rozebírané oblasti důležitá její historie. A to jak ta vzdálenější, tak ta nedávná. Inspirován Lefebvrem a Harveyem mluví geograf Derek Gregory o tzv. *historii současnosti*, v které jsou zaznamenané různé reprezentace prostoru vyznačující se časovou kontinuitou. Jednotlivé dějinné fáze, či spíše procesy, se v minulosti nestřídaly tak, že by jeden nahrazoval druhý, ale vrstvily se na sebe. Starší vrstvy jsou tak v té nejnovější stále přítomny a tvoří její základ (Gregory 1994: 369). S takovýmto myšlenkovým východiskem se nyní můžeme pustit do prozkoumávání usazených vrstev sedimentu a pokusit se odpovědět na jednu z ústředních otázek této kapitoly. Jak se staly Doupovské hory nepřístupnou oblastí a v jistém slova smyslu periferií?

#### **3.3.1 Do roku 1945**

I přes celkem složitý terén a vyšší nadmořskou výšku byla oblast Doupovska sporadicky a příležitostně osídlena údajně už od pravěku. Zřejmě to souviselo s blízkostí řeky Ohře, která byla již v té době důležitou komunikační osou, což dokazuje množství hradišť na kopcích v její blízkosti. Archeologické nálezy odkazují řídce k mezolitu, výrazněji pak k neolitu a eneolitu (Wieser 2016: 326-328).

Trvalé osídlení je na Doupovsku datováno od 11. století, kdy jsou zaznamenány zmínky o prvních kostelech (Binterová 1998: 7). Zajímavý je v tomto prostředí fakt, že původní osídlení zde bylo slovanské. Dokládá to, mimo jiné, název města Doupov, který dal posléze jméno celé oblasti. Název vznikl pravděpodobně od staročeského slova *dúpa*, příp. *dúpě*, které znamená dutina, díra či doupě. Ač by se mohlo zdát, že takový název byl odvozen od sopečného původu pohoří a nejrůznějších dutin v tamních horninách, pravděpodobně to bylo spíše kvůli povaze terénu, kde se nacházela tvrz Doupovců z Doupova. Jedná se totiž o kotlinu, která byla původně sopečnou kalderou, a tehdejšímu obyvatelstvu tak mohla připomínat jakousi díru. Alternativní vysvětlení však staví původ jména na starším<sup>11</sup> německém názvu města Toppau, které by mělo vycházet ze slova Topf neboli hrnec a odkazovat na nálezy obětních hrnců. Důkazem by dle této teorie měla být nádoba (vázička) s třemi květy ve znaku města Doupova<sup>12</sup> (Wieser 2016: 327).

Nejrůznější prameny se rozcházejí v tvrzení, v jakém století proběhla kolonizace území německy hovořícím obyvatelstvem. Německé zdroje údajně zmiňují už vládu Přemyslovců, české zdroje mluví o 15. až 16. století (ibid.: 352). V této práci se spokojíme s konstatováním, že to mohlo být počátkem novověku. Od této doby se začal podíl německy hovořících lidí v oblasti pozvolna zvětšovat, až postupně úplně převládl. Kolonizace souvisela s rozmachem hornictví v Krušných horách, spojeného s přílivem lidí do oblasti. Doupovských hor se však tento rozmach netýkal, nad průmyslem zde vždy převažovalo zemědělství (ibid.: 353-354). Místní obyvatelé se věnovali dobytkařství, práci v lese a pěstování obilí, brambor, v nižších polohách lnu, který využívali místní soukeníci a pláteníci, či pěstování ovocných stromů. Známé byly údajně pozdně zrající doupovské višně a tzv. doupovský oves. Oblast byla

---

<sup>11</sup> Pozdější německý název byl Duppau.

<sup>12</sup> Viz Přílohy.

rozdělena na 6 panství a procházely tudy 2 významné obchodní cesty (Binterová 1998: 7-8).

I kvůli vyšší nadmořské výšce, a nepříliš úrodné půdě, patřila oblast k těm nejméně lidnatým v rámci českých zemí. V roce 1880 se jednalo o 46 procent tehdejšího průměrného zalidnění. Kromě nepříliš příznivých životních podmínek to bylo způsobeno také odchodem lidí za prací a mužů do válek (Wieser 2016: 363). Oblasti napomohlo její propojení železnicí s okolním světem na konci 19. století (ibid.: 361-362).

Ačkoliv ze vzniku Československa nebyli místní obyvatelé příliš nadšeni a mnoho se jich vystěhovalo do Německa, stále zde i v té době bylo německy mluvící obyvatelstvo v absolutní většině. V roce 1930 zde žilo 14 688 obyvatel, z čehož pouze 145, tzn. jedno procento, se jich hlásilo k české, příp. československé národnosti. Ti byli po zabrání Sudet Německem, kam Doupovsko taktéž spadalo, v roce **1938** vyhnáni a lokalita se tak stala plně německou (Zahradnický a Mackovčín 2004: 191).

### **3.3.2 Události let 1945–1953**

Období let 1945 až 1953 bylo pro následný vývoj oblasti naprosto zásadní. Odsun německého obyvatelstva po druhé světové válce byl tím prvním klíčový fakt. Němci, kteří byli antifašisty nebo odborníky v průmyslové výrobě, se sice mohli odsunu vyhnout. Jak však bylo řečeno, Doupovsko bylo primárně zemědělskou oblastí, takže se zde mnoho odborníků, kteří by mohli být tohoto kroku ušetřeni, nenašlo. Podobně to bylo také s aktivními antifašisty. V podstatě celá oblast tak byla kompletně vysídlena (Wieser 2016: 364).

Přibližně do roku 1952 pak probíhalo dosídlení oblasti, které nebylo příliš úspěšné. Původního dosídlení se nepodařilo dosáhnout ani zdaleka, což bylo zřejmě způsobeno jak určitou nehostinností a nerozvinutostí regionu již před válkou, tak také povahou dosídlovacích snah (ibid.) Příklad k divokému západu zde není úplně od věci. Dle archivních



materiálů vztahujících se k Místnímu národnímu výboru (MNV) obce Bražec<sup>13</sup> byli Němci vysídlování ve prospěch horníků z mostecko-falknovské<sup>14</sup> pánve. Lidé však přicházeli ze všech koutů Československa, přicházeli také repatrianti z Rumunska či Volyně. Archivní materiály vztahujících se k MNV obce Dolní Lomnice<sup>15</sup> nás zase informují, že byla kvůli velkému počtu cizinců v oblasti a potřebě práce s reemigranty v Karlových Varech zřízena pobočka Československého ústavu zahraničního. Pokud, jak bylo řečeno, žilo v roce 1930 v oblasti Doupovska 14 tisíc obyvatel, v roce 1950 už jich bylo pouze 3 679 (Binterová 2008: 8). Na území se kromě města města Doupova nacházelo 67 obcí (ibid.: 5). Domky v nich byly přidělovány bez jakýchkoliv sofistikovanějších pravidel, zažádat si mohl kdokoliv, jak se mu zachtělo. Často se stávalo, že si noví nájemníci pouze zabavili vybavení a zase odjeli, dům rozebrali, případně se rozhodli, že už se jim v obci nelíbí, a i několikrát se stěhovali. Domy totiž byly opuštěny a zanechány s veškerým vybavením i živými zvířaty (Weiser 2016: 364). V dobových seznamech obyvatel není výjimkou status „odešel neznámo kam“<sup>16</sup>. Špatnou dosídlenost lokality a ničení domů a majetku výmluvně dokazují také čísla ze zápisu Místní státní komise (MSK) obce Lučiny<sup>17</sup> z roku 1949. Dle nich bylo v té době v obci 15 domů (resp. popisných čísel) obydlených, 6 domů neobydlených, ale obyvatelných, 10 domů bylo změněno na hospodářské budovy, 50 domů bylo obyvatelných po případné opravě, 25 domů určeno ke zbourání a 4 domy byly již zbourané. Sečteme-li všechna tato čísla, vyjde nám, že z původních sto deseti domů v obci se jich podařilo zabydlet pouze patnáct. Archivní materiály se zmiňují o tom, že konfiskované domky měly být zajištěny pro

---

<sup>13</sup> SOKA KV, fond MNV Bražec

<sup>14</sup> Falknovské=sokolovské

<sup>15</sup> SOKA KV, fond. MNV Dolní Lomnice

<sup>16</sup> SOKA KV, fond. MNV Dolní Lomnice.

<sup>17</sup>.SOKA KV, fond. MSK Lučiny (Hartmanov)

osídlovací akci pražských a hornických penzistů. O naplnění této akce však ve složce žádné důkazy nejsou a je vysoce pravděpodobné, že se vůbec neuskutečnila.

I přes popsané složitosti při dosídlování oblasti se v mnohých obcích začal rozjíždět klasický život té doby. Ve smyslu komunistické ideologie a vítězného února byly zřizovány národní výbory a vzhledem k zemědělské povaze oblasti i Jednotná zemědělská družstva (JZD). Pomalý rozvoj však úplně zastavilo usnesení předsednictva vlády z 4. 3. 1953, podle kterého měl být dle zákona č. 169/49 Sb., o vojenských újezdech, na území zřízen vojenský výcvikový prostor (VVP). Celá oblast tak musela být vyklizena, vysídlelcům bylo pověřenými úřady V Karlových Varech, Toužimi a Kadani nabídnuto náhradní ubytování a zaměstnání (Wieser 2016: 364). Ve čtyřech etapách (Binterová 1998: 8) bylo vysídleno celkem 3 679 obyvatel a zničeno přibližně 2600 domů (Wieser 2016: 364). Zachováno bylo jenom několik okrajových lokalit. Obyvatelé obcí s vystěhováním údajně dobrovolně souhlasili. Například ve zmiňovaném Bražci se to událo na mimořádné schůzi MNV dne 4. 2. 1953 prohlášením:

„Za program bylo projednáno provedení vojenského cvičiště v naší obci a přesídlení všeho obyvatelstva. Rada MNV bude dbát toho, aby se pracovní morálka nebyla narušována, a aby se pracovalo jako doposud. Volíme nutnost zabezpečit naší vlast a i nás všech občanů naší republiky a souhlasíme s tímto vládním návrhem. Budeme dbát toho, aby se družstevní majetek šetřil, aby se nerozkrádal, aby vše zůstalo – jak hospodářské objekty, tak i domky, které jsou obydleny nebyli[y] porušovány.“<sup>18</sup>

Likvidační protokol JZD byl vyhotoven 17. 4. 1953, zvířata byla rozdělena zpět družstevníkům, případně proplacena (např. slepice) (ibid.).

---

<sup>18</sup> SOkA KV, fond. JZD Bražec; zápis byl sepsán rukou a obsahoval gramatické a stylistické chyby

### 3.3.3 Éra vojenského újezdu Hradiště

Po vysídlení Němců z oblasti bylo zřízení vojenského újezdu dalším naprosto klíčovým faktorem pro současnou podobu kraje Doupovských hor (i mimo samotný újezd). Proč však byl vojenský újezd zřízen právě na tomto území? Jedna z mých informátorek to reflektovala následovně:

„To prostě někdo zavřel oči, píchnul prst do mapy a řekl: tak třeba tady.“

I když se vzhledem k relativně rychlému rozhodnutí a následným dopadům mohlo jevit zřízení újezdu poněkud iracionálně, jisté důvody, proč právě Doupovské hory, nalézt lze. Neoddělitelně se totiž pojí s vojenským Výcvikovým prostorem/táborem Prameny.

#### 3.3.3.1 Vojenský výcvikový tábor Prameny

Po druhé světové válce začala československá vláda pocítovat větší potřebu vojenských táborů/prostorů na svém území. Proto některé bývalé tábory obnovila (např. Mimoň, Jince, Libavá...) a jiné (jako třeba Brdy, Boletice, Ralsko...) nově založila. Újezdy byly oficiálně zřízeny na základě zákona 169/49 Sb., o vojenských újezdech, a oficiální vznik tak měly datovaný k roku 1950 (Kozlová 2016: 14). To ale neznamená, že by všechny vznikly až v roce 1950. Od tohoto roku, resp. roku 1949, začal platit daný zákon, předtím újezdy existovaly jako vojenské výcvikové tábory.

O zřízení vojenského tábora na území současného Slavkovského lesa se rozhodlo 17. května 1946. Vojenské velitelství bylo zřízeno v obci Prameny<sup>19</sup>, podle které dostal tábor také svůj název (Tomíček 2006: 18). Oblast Slavkovského, dříve Císařského, lesa byla vybrána naprosto

---

<sup>19</sup> Obec Prameny v okrese Cheb je v současnosti nechvalně proslulá jako jedna z nejzadluženějších obcí v ČR, viz <https://zpravy.aktualne.cz/ekonomika/majetek-obce-prameny-jde-do-drazby-jejich-dluhy-znovu-narost/r~c2284c9a2d0d11e885e30cc47ab5f122/?redirected=1524380422>.

účelně. Dle tehdejšího vojenského vedení měla tato lokalita strategickou polohu. Nachází se totiž jako klín uvnitř pomyslného lázeňského trojúhelníku tvořeného městy Karlovy Vary, Mariánské a Františkovy Lázně. V té době se předpokládalo, že pokud by přišel potenciální útok ze západu, nepřítel by postupoval nížinatým cípem republiky v okolí Chebu, na obou jeho stranách se totiž jinak nacházejí vysoké hory. Vojenský prostor v této lokalitě by tak působil jako prvotní obranný štít, příp. jako bod, odkud by mohl být řízen útok. Taktická byla také poněkud vyloučená poloha území a, podobně jako v případě Doupovských hor, i problematické dosídlování po odsunu sudetských Němců<sup>20</sup>. Založení výcvikového tábora vedlo k druhotnému vysídlení oblasti a likvidaci celých obcí. Naprosto specificky zaniklo město Čistá/Literbachy, které bylo využito jako kulisy pro natáčení vojenského výcvikového filmu *Výcvik boje o osadu a v osadě*<sup>21</sup>.

Fungování výcvikového tábora však bylo problematické. Už při jeho zřizování se objevily protesty, zejména ze strany starosty Mariánských Lázní, který se obával ohrožení termálních pramenů i nelibosti lázeňských hostů. Jím sepsané memorandum však založení tábora nezabránilo (Tomíček 2006: 47-49). Zádrhele se objevovaly také ve fungování vojenského velitelství v Pramenech, kde chyběla kanalizace, často i pitná voda a v zimě bylo z důvodu velkého množství sněhu špatně dostupné. Proto se velitelství v roce 1947 přesunulo do Lázní Kynžvartu a od té doby byl vojenský tábor často nazýván také jako VVT/P Kynžvart (ibid.: 33-34). Nejvýraznějším argumentem pro pozdější rozhodnutí o zrušení a přesunutí vojenského újezdu bylo provádění průzkumů pro těžbu uranu na daném území. Stát jasně ukázal, že je pro něj uran prioritou. Národní podnik Jáchymovské doly (JD) začal v prostoru výcvikového tábora provádět intenzivní práce, které se ukázaly jako neslučitelné s jeho

---

<sup>20</sup> <http://detektory.hantec.cz/clanky/historie-vvt-prameny-194.html>

<sup>21</sup> <http://www.vhu.cz/exhibit/film-vycvik-boje-o-osadu-a-v-osade/>; celý film zde: [https://www.youtube.com/watch?v=fZMG2ICG\\_hY](https://www.youtube.com/watch?v=fZMG2ICG_hY)

fungováním. Jako náhrada byly, z podobných důvodů jako při výběru lokality VVT Prameny, vybrány nedaleké Doupovské hory. Jáchymovské doly však musely potvrdit, že tam alespoň 10 let nebudou provádět žádné průzkumy. Vojenský újezd Prameny oficiálně zanikl až v roce 1954. Ironií osudu byla skutečnost, že těžba uranu na území Slavkovského lesa byla o sedm let později zastavena z důvodu vyhlášení likvidace národního podniku v Horním Slavkově (ibid.: 131-138).

### **3.3.3.2 Fungování vojenského újezdu Hradiště**

VÚ Hradiště byl v podstatě náhradníkem. Jak již bylo řečeno, po rozhodnutí o jeho založení byli všichni obyvatelé vystěhováni a veškeré domy srovnány se zemí. Vojenské lesy a statky (VLS), které měly (a stále mají) prostor na starosti z hospodářského hlediska, však potřebovaly zaměstnance. Proto bylo při hranicích zachováno alespoň formálně 6 sídel, kde bydleli převážně zaměstnanci VLS (Wieser 2016: 364). Ti často pocházeli z celého Československa, VLS totiž pořádaly pracovní náborů po celé zemi. Ke konci 50. let pak začaly v těchto obcích stavět bytovky a později i např. dvojdomky, veškerá původní zástavba byla totiž i zde zbourána. I to mohlo být pro potenciální zaměstnance určitým benefitem, neboť v té době ještě vodovod nebo splachovací záchod, zabudované v těchto domech, nebýval běžným standardem<sup>22</sup>. Lidé byli ale zároveň prověřováni, proto, na rozdíl od poválečných let, nedocházelo k výrazné migraci z obcí. Kdo přišel pracovat k VLS, většinou už tam zůstal. Obyvatelstvo tak po určité době začalo tvořit silně kohezní celek.

Život za hranicemi vojenského újezdu byl zvláštní v několika směrech. Jak již bylo řečeno v předchozích kapitolách, újezd spravuje újezdní úřad, v jehož čele je dosazený přednosta, nikoliv klasicky volený/á starosta/starostka. Kvůli omezenému přístupu do oblasti museli mít i její obyvatelé povolenky a návštěvy přijíždějící „zvenku“ museli hlásit.

---

<sup>22</sup> Tvrzení na základě výpovědi informátora

Informátoři však zmiňují, že kontroly se postupem času zmírňovaly, a taky záleželo na konkrétní hlídce.

„Třeba mě za celý rok nezkontrolovali, ale někdy mě kontrolovali i třikrát denně.“  
(Radek)

Lidé žijící v újezdu nemuseli platit poplatky za psy, ani za svoz odpadu, daní za to ale byla skutečnost, že v obci nic nevlastnili, i obyvatelé domků byli nájemníky. Veškeré záležitosti, včetně poruch na vybavení bytu, museli řešit s VLS jako vlastníkem bytů, příp. újezdním úřadem, což mělo své výhody, že se lidé nemuseli o nic starat, ale zároveň i nevýhody, spojené s časovým i formálním řešením těchto záležitostí, instituce navíc mají sídlo v Karlových Varech (VLS dříve ve Velichově).

Změny roku 1989 se na běžném chodu vojenského újezdu výrazně nepromítly. Odlišné začalo být pouze složení armád, které v prostoru cvičily. Běžní obyvatelé újezdu mimo jeho hranice samozřejmě žili stejný život jako ostatní obyvatelé České republiky, za jeho hranicemi však plynul stále ve stejných kolejích. Změny, o kterých se začalo debatovat kolem roku 2011, budou rozebrány v páté kapitole.

## 4 METODOLOGIE PRÁCE

Vzhledem k tomu, že tato práce vzniká na poli sociální antropologie, o jiném, než kvalitativní pojetí výzkumu jsem při promýšlení metodologie ani neuvažovala, neboť nebylo, zjednodušeně řečeno, od začátku mým úmyslem zjišťování odpovědí na otázku „kolik?“, ale spíše na otázku „proč a jak?“. Původní plány na provedení výzkumu jsem však v jeho průběhu několikrát upravovala a přizpůsobovala podmínkám. Např. původní představa, že by výzkum mohl být postaven primárně na zúčastněném pozorování, se vzhledem k povaze terénu a časovému omezení, které se ke zpracování diplomové práce logicky váže, ukázalo jako dost naivní i vzhledem k tomu, že by z jeho podstaty mělo probíhat alespoň rok (Budilová 2015: 11).

Můj výzkum probíhal přibližně od května 2017 do března 2018 a vztahoval se k terénu a prostoru tří obcí v Karlovarském kraji, kterých se přímo dotkl zde popisovaný proces optimalizace Vojenského újezdu Hradiště. Z nastíněných úvah o metodologii práce jako hlavní přístup vykrystalizoval tzv. *brikolážový přístup*. Jeho pojmenování odkazuje k pojmu *brikolér* Claude Lévi-Strausse, který specifikuje ve své knize *Myšlení přírodních národů* (1971). Brikolér je dle něj v podstatě takový kutil, který při práci využívá to, co má po ruce. Taková vlastnost je dle Léviho-Strausse typická pro přírodní národy. V rámci metodologického přístupu je však tento význam trochu posunut. Odborně lze brikoláž definovat jako „účelné kombinování různých metod a teorií, s cílem co nejlépe výzkum přizpůsobit zkoumanému problému“ (Fatková, Gibas, Pauknerová 2015: 31). Jeho výsledkem by měla být komplexní a reflexivní koláž spočívající v porozumění výzkumníka a interpretaci žitého světa, včetně analýzy s ním souvisejících fenoménů. Při aplikaci takového přístupu je záhodno využít veškeré možné nástroje a strategie vedoucí k porozumění zkoumaného problému. Dle Fatkové, Gibase a Pauknerové

(ibid.) je tento přístup velmi vhodný pro výzkum krajiny. Proto věřím, že je vhodný i pro výzkum prostoru obecně.

Konkrétně bych mohla konstatovat, že jsem relativně kopírovala výčet základních antropologických metod, který představuje ve vztahu k tvorbě primárních dat Bernard (1986), a pokusila se kutilsky přidat i něco navíc. V Bernadově podání se jedná o nestrukturovaný rozhovor s klíčovými informátory, strukturované interview, zúčastněné pozorování a studium archivních materiálů a dokumentů (ibid.: 382).

Považuji za důležité zmínit, jak přistupuji k otázce anonymizace zjištěných dat. Domnívám se, že vzhledem k tomu, o jak specifický případ se jedná, by bylo takřka nemožné pokoušet se anonymizovat lokalitu, která je tématem této práce. V současné době se v České republice nacházejí čtyři vojenské újezdy, každý v jiné části republiky. Díky svým odlišným charakteristikám jsou snadno rozpoznatelné. Podobně marnými bych shledávala pokusy o anonymizaci obcí, vzhledem k tomu, že daný problém se dotýkal pouze jich, resp. daný problém v kontextu konkrétního vojenského újezdu. S ohledem k čerstvosti a aktuálnosti zkoumaného problému jsem se však naopak rozhodla anonymizovat veškeré výpovědi osobnějšiho charakteru, a to jak výpovědi obyvatel lokalit, tak i aktérů zastupujících jednotlivé instituce, vzhledem k tomu, že se v dané lokalitě všichni dobře znají.

#### **4.1 Analýza aktérů**

V průběhu výzkumu jsem se snažila držet základní myšlenky marxistické geografie, jejímž prizmatem jsem se chtěla pokusit na zkoumaný problém nahlédnout. Jak bylo již představeno výše, marxistická geografie považuje prostor, potažmo místa, za sociální konstrukty ovlivňované, mimo jiné, mocí a systémem (Cresswell 2012: 271–272). Nelze říct, že by člověka samotného, jako jedince, vytěsnila, ale rozhodně ho nepovažuje za středobod všeho dění. Tvrzení, že „každý svého štěstí strůjcem“, by jistě odmítla.



V duchu této premisy jsem se v rámci výzkumného terénu rozhodla, že bych do svého výzkumu chtěla zařadit všechny aktéry, případně jejich zástupce, kteří se na procesu optimalizace vojenského újezdu určitým způsobem podíleli, nebo se ho účastnili. Za aktéry, ve veřejné politice nazývané také termínem *stakeholders*, považuji všechny, kdo mají na problému určitý zájem, jsou daným problémem postiženi nebo mají aktivní či pasivní vliv na řešení či rozhodování vztahující se k danému problému (Veselý a Nekola 2007: 225-226). Zároveň jsem ale zůstávala na regionální úrovni, tzn. že aktéři, ať byli v jakékoliv pozici, se často buď přímo znali, věděli o sobě, nebo se alespoň dokázali určitým způsobem zařadit. I když je pravděpodobně nejvýznamnějším aktérem v problému Ministerstvo obrany, neaspirovala jsem na uskutečnění rozhovoru s ministrem obrany, třebaže by to na základě mnou výše deklarovaných pozic mohlo být očekáváno.

K vybraným aktérům, které jsem v kontextu optimalizace Vojenského újezdu Hradiště v rámci svého výzkumu zohledňovala, řadím Újezdní úřad Vojenského újezdu Hradiště, Vojenské lesy a statky, divize Karlovy Vary, samosprávy obcí, kterých se optimalizace bezprostředně dotkla, sociální služby působící v lokalitě, aktivní veřejnost<sup>23</sup> a samozřejmě obyvatelé dotčených obcí. Je dobré poznamenat, že zástupci samospráv a obyvatelé jsou ve většině případů ti stejní lidé.

## 4.2 Návrátové (zúčastněné) pozorování

Jak bylo nastíněno, klasické pozorování jsem v mém případě zavrhlá nejen z vlastních časových důvodů, ale i vzhledem ke komplikacím s případným ubytováním v obcích, zisku potenciální pracovní příležitosti, uzavřenosti obcí atd. Nechtěla jsem se však této metody úplně vzdát, proto jsem se snažila, s různou mírou pravidelnosti, místa navštěvovat.

---

<sup>23</sup> Jako aktivní veřejnost chápu lidi, kteří se o oblast aktivně zajímají a můžou, ale nemusí být jejími obyvateli. Explicitním příkladem je v lokalitě Spolek pro obnovu a dokumentaci památek Karlovarska, který však není jediným, proto tuto skupinu nazývám obecně.

Měla bych také podotknout, že už před započítáním výzkumu jsem obce náhodně navštívila nebo jimi projížděla. Tyto nahodilé návštěvy však do svého pozorování nezapočítávám.

Mé pozorování mělo různou míru zúčastněnosti. Hlavně zpočátku jsem si několikrát byla obce nezúčastněně prohlédnout, projít, abych více poznala jejich realie, o kterých jsem prozatím (mimo zmíněné náhodné návštěvy) jen četla, nebo si i něco nafotila. Bez úmyslu na nějakou interakci. Tato „turistická forma“ pozorování se neukázala jako ideální. Nebo rozhodně ne za předpokladu, že se člověk nechce stát zájmem zvědavých očí za záclonami oken. V rámci těchto „procházek“ sice k žádné interakci nedošlo, věděla jsem však, že rozhodně nejsem neviditelná. Toto potvrdil i jeden z informátorů, když jsem se ho ptala, zda se v obci po optimalizaci vyskytuje více cizích lidí, příp. turistů:

„...to docela ano, jezdí tu rozhodně víc aut, občas někdo pomalu projíždí a kouká, tak jako vy, lidi jsou zvědavý.“ (Radek)

V tomto kontextu vyvstává otázka, zda je vůbec možné v lokalitě, kam „cizí“ lidé dorazí zřídkakdy, nezúčastněné pozorování provozovat. O klasické zúčastněné pozorování, v rámci kterého by člověk měl zažívat každodennost zkoumaných (Budilová 2015: 15), se samozřejmě v popsaném případě nejedná, „nezúčastněností“ se takový stav ale také úplně nazvat nedá.

Mimo popsané pokusy jsem samozřejmě obce navštěvovala kvůli rozhovorům a návštěvám u informátorů. Účastnila jsem se také nejrůznějších akcí, které se v obcích konaly. Zde musím přiznat jistou disproporčnost v návštěvách obcí za účelem účasti na takových událostech. Ve všech třech obcích se konají různé akce pro občany (např. oslava MDŽ, turnaje ve stolním tenisu, karetní večery, besídky pro děti...) jen v jedné z nich se však konají takové akce, na které by byla zvána širší veřejnost (např. pouť, výstup na rozhlednu, živý betlém...). V této obci mají svou střelnici VLS, kde pořádají své události, a také zde působí zmíněný Spolek pro dokumentaci a obnovu památek Karlovarska, který

se tam taktéž snaží, v souvislosti se svou činností vztahující se k záchraně zdevastovaného kostela a hřbitova, některé akce pořádat. S tímto Spolkem se mi podařilo navázat kontakt a do jeho činnosti se částečně také zapojit. Kontakt se mi podařilo navázat také s Armádou spásy, díky které jsem měla možnost poznat chod jimi provozovaného nízkoprahového klubu pro děti v jedné z obcí. Zážitky, pocity a zjištěné informace během pozorování jsem si zaznamenávala do terénního deníku.

### 4.3 Rozhovory

S představenými aktéry (kromě skupiny obyvatel obcí) byly provedeny polostrukturované rozhovory. Jak jsem naznačila již zpočátku této kapitoly, aktéři zastupující institucionální sektor byli vybráni naprosto účelně. Vzhledem k tomu, že každý z aktérů reprezentoval jiné prostředí, nebyla struktura rozhovoru vytvořena jednotně. Jednalo se spíše o určitý typ scénáře (Toušek 2012: 65), který byl každému z aktérů připraven na míru podle jeho vztahu k lokalitě, a který spíše kopíroval určité body. Všechny rozhovory ale směřovaly k tématu optimalizace vojenského újezdu a jeho důsledkům jak na jejich práci, tak na vnímání prostoru obcí a jejich obyvatel. Byly vedeny relativně standardním způsobem, na jejich začátku jsem vždy představila sebe i svůj předmět zájmu a domluvila se s informátory na nahrávání. Neměli-li nějaké další otázky (často se totiž ptali více na mou osobu – odkud jsem, jak jsem k tématu přišla, co je antropologie...), mohli jsme přistoupit k rozhovoru. Délka trvání byla zpravidla mezi jednou a dvěma hodinami, což však bylo často ovlivněno omezeným časem, kteří informátoři měli, vzhledem k tomu, že se rozhovory konaly v jejich pracovní době. Informátoři byli většinou sdílní a přátelští, takže nebylo výjimkou, když jsme v debatě pokračovali i po vypnutí diktafonu.

Rozhovory byly přepsány v programu F4 a následně analyzovány pomocí kódů. Vzhledem k naznačené částečné odlišnosti struktur jednotlivých rozhovorů nemohly být využity pro všechny rozhovory stejné

kódy. Při jejich analýze však byl vždy sledován moment optimalizace vojenského újezdu, a jeho recepce, tedy průběh, projevy a důsledky.

Poněkud jiného charakteru byly rozhovory s obyvateli obce. Zatímco zbylé aktéry bylo relativně snadné kontaktovat, vzhledem k tomu, že jsem je vyhledávala primárně na základě jejich zaměstnání, nikoliv osobních charakteristik, k navázání spojení se zástupci obyvatel obce a vstupu do terénu jsem využila tzv. gatekeepera či vrátného. Taková osoba může být nápomocná při vstupu a orientaci v terénu, v jistém slova smyslu ale může někdy i bránit v navazování dalších vztahů a získání dalších informátorů (Budilová 2015: 17). Takovou situaci jsem ale řešit nemusela. Gatekeepery jsem, ke svému štěstí, objevila vlastně nahodile mezi svými známými. Díky jejich pomoci jsem tak v každé z obcí navázala kontakt s jednou rodinou (nepočítám-li v tuto chvíli oficiální zástupce obce). S různými členy těchto rodin jsem měla šanci se několikrát sejít, setkání byla neformálního charakteru (na zahrádce, u ohně...) a trvala třeba celé odpoledne, rozhovory nebyly nijak strukturované, jejich povaha byla spíše dialogická, či měla podobu společného rozhovoru více lidí. Jednalo se o několikagenerační rodiny, většinou prarodiče, děti a vnoučata. Vzhledem k výše naznačeným charakteristikám nebyla tato setkání nahrávána. Po návratu domů jsem si z nich vytvořila zápis, v kterém jsem následně vyznačila důležité body.

#### **4.4 Sekundární data**

V průběhu provádění výzkumu a tvorby diplomové práce jsem se samozřejmě věnovala také studiu sekundární literatury a pramenů. Mimo monografií a článků, které se blízce či vzdáleněji věnují zde probíraným tématům, tedy urbánní antropologii, sociální geografii, vyloučení, periferiím nebo třeba postsocialismu, mi inspirací byly také kurzy vedené na Katedře antropologie ZČU. Pozornost jsem věnovala také literatuře představující samotnou lokalitu Doupovských hor a Karlovarska, a to nejen z historicko-společenského hlediska.

Mimo to jsem provedla analýzu mediálních výstupů s pomocí databáze Anopress. V tomto případě nebylo pro analýzu potřebné vytváření sofistikovaných kódů, neboť se téměř všechny výstupy vztahující ke zkoumaným obcím dotýkaly právě tématu optimalizace vojenského újezdu. Poprvé bylo její téma, alespoň podle této databáze, zmíněno v médiích v říjnu roku 2010.

Z potřeby rozšíření obzorů ve vztahu k danému tématu jsem navštívila také Státní okresní archiv v Karlových Varech. Ten k dané lokalitě však eviduje archivní materiály pouze do roku 1953, kdy byl vojenský ústav zřízen. Zaměřila jsem se zde tedy na období let 1945-1953, které s mým tématem nejvíce souvisí. Některé zjištěné informace jsou prezentovány v kapitole 3.3.2. této práce. Domnívám se, že obsah fondů, který byl často útržkovitý, neúplný a nahodile uspořádaný, jen vystihuje povahu doby, o které informuje.

## 5 OPTIMALIZACE

Než konečně přistoupíme k analýze samotného procesu optimalizace Vojenského újezdu Hradiště, považuji za užitečné poznamenat několik obecnějších faktů. Proces, realizovaný na základě zákona č. 15/2015 Sb., o zrušení vojenského újezdu Brdy, o stanovení hranic vojenských újezdů, o změně hranic krajů a o změně souvisejících zákonů (tj. zákon o hranicích vojenských újezdů), se týkal všech vojenských újezdů v České republice. Problematika vzniku nových obcí se tedy týkala i újezdů Boletice, Březiny, Libavá a i na základě onoho zákona zaniklého újezdu Brdy. Formální náležitosti průběhu tak byly všude stejné, lišil se však samozřejmě prostorový a společensko-historický kontext a v závislosti na něm i následující průběh jednotlivých kroků. Vzhledem k tomu, že se tato práce zaměřuje jen na konkrétní příklad jednoho z vojenských újezdů, nebude tento proces představen obecně, ale rovnou v souvislosti s událostmi jednotlivých obcí.

### 5.1 Proces optimalizace VÚ Hradiště

O možných změnách týkajících se Vojenského újezdu Hradiště, potažmo celých Doupovských hor, se mluvílo již od roku 1989 v souvislosti s rušením újezdů Ralsko a Milovice. V tomto kontextu bylo možné očekávat různé změny, ať ve vztahu ke zpřístupňování oblasti, tak potenciálního plánování z dnešního pohledu poněkud podivných projektů jako safari či zábavních parků<sup>24</sup>. V úvodu ke knize *Zaniklé obce Doupovska* Zdeny Binterové z roku 1998 se s nadějí mluví o zlomu v myšlení odpovědných představitelů armády, ideji znovuosídlení a únosného využití krajiny a předpokládaném ukončení „vojensko-výcvikové exploatace“ po roce 2005, spojeném se založením CHKO Střední Poohří (Binterová 1998: 5). K očekávanému ukončení vojenské činnosti v oblasti nedošlo, o deset let

---

<sup>24</sup> <http://www.ingema.net/in2001/clanek.php?id=258>

později však byl, po zařazení oblasti do soustavy Natura 2000 a jejím označením jako EVL (evropsky významná lokalita), opravdu zpracován návrh na vyhlášení CHKO, tentokrát už rovnou nazvané Doupovské hory, ani ten však nebyl úspěšný<sup>25</sup>. Nejaktuálnějším návrhem na alternativní využití území bylo plánování stavby přehrady Hlubocká Pila na říčce Liboc, která by zásobovala vodou ve srážkovém stínu ležící Žatecko<sup>26</sup>, taktéž bez úspěchu. Jedním z argumentů proti byla, mimo jiné, optimalizace vojenského újezdu<sup>27</sup>.

Informace, že by mohlo dojít k většímu zpřístupnění okrajových oblastí vojenského újezdu, se začala šířit v roce 2010, po prohlášení tehdejšího ministra obrany Alexandra Vondry na setkání v Kyselce, to ale navazovalo spíše na zpřístupnění některých oblastí z roku 2005 (Voleman 2010: 12). V roce 2011 však následovalo vydání *Bílé knihy o obraně* (2011), která už o zmenšování plochy vojenských újezdů mluví přímo. Dle ní u nás v té době na jednoho vojáka připadlo 5,6 hektarů plochy, což považuje za neadekvátní (Ministerstvo obrany 2011: 129). Celá kniha se nese v duchu zeštíhlování armády. Dle většiny mých informátorů se o takových možnostech mluvilo už nějaký čas. První jednání ohledně tohoto tématu si nejčastěji spojují se setkáním s ministrem v Albeřicích v témže roce, kde jim bylo rozhodnutí představeno.

Zrekapitulujme si tedy ministerstvem deklarované důvody optimalizace. Tím nejhlavnějším byla redukce počtů (stavu) Armády ČR (AČR), která měla být spojena s její modernizací a přizpůsobením současným potřebám. Dalším zásadním důvodem byla zmíněná extrémní rozloha území vojenských újezdů ČR, která údajně překračovala rámec běžný v zemích NATO. Optimalizace, řízená na základě těchto důvodů,

---

<sup>25</sup> <http://www.casopis.ochranaprirody.cz/z-nasi-prirody/doupovske-hory/>

<sup>26</sup> <http://www.chmuul.org/aktuality/2015-04-doupov/>

<sup>27</sup> [https://vary.idnes.cz/vodni-nadrz-prehrada-hlubocka-pila-vojensky-ujezd-hradiste-armada-vojaci-stropnicky-gnn-/vary-zpravy.aspx?c=A160520\\_140258\\_vary-zpravy\\_ba](https://vary.idnes.cz/vodni-nadrz-prehrada-hlubocka-pila-vojensky-ujezd-hradiste-armada-vojaci-stropnicky-gnn-/vary-zpravy.aspx?c=A160520_140258_vary-zpravy_ba)

měla být lékem na několik údajných problémů. Měla vyřešit velkou část požadavků okolních obcí na zpřístupnění újezdů, dále – což bylo chápáno jako zásadní – „vyřešit problém omezení občanských práv obyvatel vojenských újezdů“, ke kterým se řadí nemožnost volit zastupitelstvo a neexistence obecního úřadu a také nemožnost koupě nemovitosti, za což prý bylo ministerstvo dlouhodobě kritizováno. K dalším záležitostem hodným řešení byl řazen problém pro AČR nepotřebného majetku, restitučních nároků a převodu státem evidovaných památek (Ministerstvo obrany ČR 2012: nestránkováno).

Procesem optimalizace mělo z uvedených důvodů dojít ke změně hranic, konkrétně tedy zmenšení, vojenského újezdu a ustanovení hranic nových obcí. Připomeňme si však, že újezd leží na hranici dvou krajů, Ústeckého a Karlovarského. I jich se územní změna dotkla. Společně s vojenským újezdem se zmenšil i nejmenší kraj v ČR, Karlovarský, a to o celých 384 hektarů<sup>28</sup>. Zato však získal dvě nové obce. Jaké tedy byly možnosti řešení vyčlenění tzv. sídelních útvarů z vojenských újezdů na základě kterých tyto obce vznikly? Varianty byly v podstatě dvě. Tou první bylo „přičlenění sídelního útvaru k sousední obci za podmínky souvislosti katastrálního území“, čímž by vznikla nová část již existující obce. Druhou variantou byl vznik nové samostatné obce, která musí mít samostatné katastrální území a tvořit souvislý celek“. Varianta setrvání v újezdu nebyla ministerstvem uvažována (Ministerstvo obrany ČR 2012: nestránkováno). O tom, která ze dvou navržených variant bude v jednotlivých sídelních útvarech nakonec uplatněna, rozhodovali lidé v anketě na principu referenda uskutečněného Ministerstvem obrany v únoru 2012. Na základě jejích výsledků byly následně ustanoveny přípravné výbory, které měly na starosti přípravu a provedení optimalizace v jednotlivých lokalitách, zároveň byla prováděna pravidelná jednání se zástupci oněch výborů, samospráv, sdruženími a občany obecně (Ministerstvo obrany 2015: 5). Dlouho plánované změny byly na základě

---

<sup>28</sup> [https://vary.idnes.cz/karlovarsky-kraj-prijde-o-temer-ctyri-stovky-hektaru-pdb-/vary-zpravy.aspx?c=A150205\\_2136974\\_vary-zpravy\\_ba](https://vary.idnes.cz/karlovarsky-kraj-prijde-o-temer-ctyri-stovky-hektaru-pdb-/vary-zpravy.aspx?c=A150205_2136974_vary-zpravy_ba)



zmiňovaného zákona č. 15/2015 Sb., realizovány k 1.1.2016. Dne 16.1.2016 se v nově vzniklých obcích (v přičleněných nikoliv) konaly první volby do obecních zastupitelstev, které organizoval ještě přípravný výbor v čele se správcem/správkyní obce (ibid.: 8-13). Ač by se dalo čekat, že zvolením nového zastupitelstva se proces optimalizace završil, bylo to spíše naopak. Teprve se vznikem nových obcí se začaly do praxe zavádět kroky, které se několik let připravovaly. Ty spočívaly (mj.) ve změně adres trvalého pobytu (pro všechny) a s ní spojené výměně průkazů, novém vyměření a změně katastrů, převodu a odprodeji nemovitostí, přechodu nájemních smluv, změně místní příslušnosti úřadů a mnohém dalším, včetně zvyklostí, které se do života lidí vrývaly přes šedesát let.

V rámci Vojenského újezdu Hradiště se proces optimalizace přímo dotýkal těchto sídelních útvarů: Korunní (11), Dolní Lomnice (75), Lučiny (64), Svatobor (22), Činov (0), Bražec (234), Javorná (1), Dolní Valov (2), Albeřice (121), Malý Hlavákov (8), Sklárna (3), Bukovina (17), Střelnice (4), Ořkov (2) a Obrovce (7) (Ministerstvo obrany 2012: nestránkováno). Vzhledem k nízkému počtu obyvatel (číslo v závorce značí stav k roku 2012) většina z nich o samostatnosti ani neuvažovala, logicky se možnost vzniku nové obce vztahovala pouze k těm „osadám“, kde se počet obyvatel dal počítat alespoň na desítky. Nakonec vznikly dvě nové obce – Doupovské Hradiště a Bražec, které byly také hlavním zájmem této práce a bude jim zde ještě věnována pozornost. Jako příklad přičleněné obce bude zmíněna (současná) místní část Albeřice.

První z nově vzniklých obcí, **Doupovské Hradiště**<sup>29</sup>, vznikla z místních částí Dolní Lomnice, Svatobor, Lučiny a Činov. Původně uvažovanými lokalitami pro vznik nové obce byly pouze Lučiny a Svatobor, které se jsou od sebe vzdušnou čarou vzdáleny přibližně 1,5 kilometru. Dolní Lomnice se nachází přibližně jeden kilometr od stáčírny minerálních vod Mattoni (Karlovarské minerální vody a. s.) v Kyselce, a i

---

<sup>29</sup> Informace na základě výpovědí informátorky z Doupovského Hradiště.

jediná příjezdová cesta vede právě tudy. Samostatnost by nebyla pro malou Dolní Lomnici příliš výhodná, proto se nabízelo, aby se připojila k větší Kyselce. Místním však, dle výpovědi informátorky, nevyhovovaly plány týkající se potenciální budoucí výstavby, kterou údajně Kyselka v Lomnici zamýšlela. Proto se dohodli na společném svazku s Lučinami a Svatoborem, a to i přesto, že je spojovala pouze lesní cesta. Přípravný výbor si však prosadil, aby tato cesta byla součástí katastru. Zásadní byl posléze pro tento svazek zisk Činova, kde sice byla evidována pouze jedna adresa, zato se na jeho katastru nachází velká skládka odpadu. V zisk této samoty doufaly i další obce, jako např. blízká Stružná, neboť se, díky skládce, jednalo o „bohatou nevěstu“. Skutečnost, že Činov nakonec připadl Doupovskému Hradišti, pro něj byla výhodou. Skládka totiž znamená výrazný příjem do obecní kasy, a to i po uplynutí dvojnásobného rozpočtového plnění, na který měly nově vzniklé obce po dva roky nárok. Doupovské Hradiště se snaží, především díky své starostce, být aktivní obcí a pořádat (mj.) různé akce. Ty může financovat také samozřejmě i díky penězům ze skládky (příkladem může být např. Anenská pouť s kolotoči zdarma). Obec má celkem výhodnou polohu asi 14 km od Karlových Varů, k dalším výhodám patří také to, že se na jejím katastru nachází střelnice VLS, kde může na základě domluvy své akce pořádat, dále rozhledna Bučina (taktéž majetek VLS) a národní přírodní památka Skalky skřítků. V místní části Svatobor se nachází velký zdevastovaný barokní kostel Nanebevzetí Panny Marie, na jehož záchraně obec spolupracuje se Spolkem pro dokumentaci a obnovu památek Karlovarska.

**Bražec**<sup>30</sup> byl, co do počtu obyvatel, největším sídelním útvarem vojenského újezdu. Nachází se přibližně 20 kilometrů od Karlových Varů ve směru na Prahu. I když leží v relativně vysoké nadmořské výšce (cca 760 m. n. m.), jedná se o zemědělskou obec se statkem VLS, kde v minulosti pracovala většina místních obyvatel. Z původního Bražce

---

<sup>30</sup> Informace na základě výpovědí informátorů z Bražce.

(Bergles) zůstaly pouze tři domy, na jeho místě byla vystavěna nová obec s několika bytovkami. K Bražci patří pouze dvě samoty, Dolní Valov a Javorná. Cesta k samostatnému Bražci byla trochu delší, neboť jeho obyvatelé si původně odhlasovali připojení k blízké Stružné. Ta je však odmítla. Proto se konalo druhé hlasování, kde již měli lidé na výběr pouze mezi samostatností a připojením k Bochovu. V této volbě jasně vyhrála samostatnost, neboť, jak shodně vypovědělo více informátorů:

„...k Bochovu jsme nechtěli, protože to by zůstalo všechno v Bochově a k nám by se nic nedostalo.“, příp. „...jsem se bál, aby se z toho tady nestalo ghetto, kam by Bochoh vystěhoval svoje nepřizpůsobivý“.

Stejně tak v Doupovském Hradišti, jako i v Bražci považovali za zásadní odprodej domků jejich obyvatelům. Dle výpovědí informátorů byl nastavený systém v podstatě podobný, neboť spolu nově vzniklé obce mnoho informací i zkušeností sdílely. Ve vztahu k domkům v obci platilo, že se odprodávaly výhradně jejich současným nájemníkům – obyvatelům obce, nebo jejich přímým příbuzným. Domky byly prodávány za sníženou cenu s podmínkou, že její určitá poměrná část musí být do 5 let proinvestována na pláště a krytině domu. V Doupovském Hradišti si navíc ustanovili ještě pravidla pro vzhled domů,

„aby se zamezilo nejrůznějším úletům a zůstala zachována celistvost a jednotný ráz obce“(Jarka)

Pokud by lidé dodržování tohoto pravidla odmítli, museli by zaplatit plnou cenu domu. Na rozdíl od Doupovského Hradiště, kde se nachází pouze jedna malá bytovka a dochovala se tam dokonce původní zástavba, zdědil Bražec po VLS bytovky rovnou tři. Obě obce se shodně rozhodly ponechat si bytovky v obecním vlastnictví, mimo jiné z obav z obchodníků s chudobou.

Specifickým příkladem jsou **Albeřice**. V Albeřicích se, podobně jako v Bražci, nachází statek VLS a na místě zbořené obce tři bytovky a pár domků, původní zřejmě jen jeden. Uprostřed se navíc nachází tzv. PDA neboli posádkový dům armády, kde se konaly různé větší vojenské

akce, nebo i větší setkání v rámci schůzek souvisejících s optimalizací, viz setkání s ministrem v roce 2011. Albeřice byly tak takovým malým vojenským centrem. V současnosti je v budově skromný obchod, sál, posilovna, sauna, několik lůžek na přespání a nízkoprahový klub pro děti, který provozuje karlovarská Armáda spásy. Sál je možno si pronajmout. Ač Albeřice, v porovnání s okolními samotami, zas tak maličké nejsou, přesto by pro ně samostatnost nebyla příliš výhodná, proto se připojily k sousedním Verušičkám, ležícím 30 kilometrů od Karlových Varů při hlavním tahu na Prahu. Jak říká informátor z Verušiček:

„...my s těma albeřickejma žijeme po celou dobu, i přes to, že byli ve vojenském újezdu, tak stejně jsme s nima žili. Děláme spoustu věcí, žejo, některý kluci s náma hráli fotbal, některý hrajou do dneška, a někdy už jejich děti, bohužel, trochu jsme zestárlí, haha...“(Pavel)

Právě z Verušiček později však zaznívala kritika, a to hlavně z důvodu, že přičleněné obce nedostaly, v porovnání s nově vzniklými, ono dvojité rozpočtové plnění, i když se jednalo o relativně velkou obec, tedy alespoň v místním kontextu. Albeřice se od předchozích dvou obcí liší také tím, že se od nich nacházejí relativně daleko a orientují se spíše na Podbořansko (zatímco předchozí dvě na Karlovy Vary, maximálně Bochov), čímž už celkem zapadají do výše popsané charakteristiky vnitřních periferií. Navíc jsou také zmiňovány v Situační analýze vypracované pro Agenturu pro sociální začleňování (Hurrle, Kučera a Trlifajová 2013: 33-34). V ní je jako problém konstatována hlavně jejich perifernost.

## **5.2 Optimalizace a marxistická geografie**

Již dříve v této práci jsem několikrát naznačila, že konceptuálními brýlemi, kterými bych na zkoumaný proces, tedy optimalizaci vojenského újezdu, ráda nahlédla, je marxistická geografie. Nemá smysl již déle čekat. Na následujících řádcích se pokusím formulovat některé myšlenky, které budou snahou o prokázání nosnosti tohoto přístupu ve vztahu ke zvolenému tématu. Vzhledem k tomu, že se marxistická geografie (a obecně přístupy inspirované marxismem) zaštiťují sebereflexivitou,

kritickým přístupem a anitobjektivností, věřím, že nebude od věci, když se pokusím představenou teorii vystavit i určitým protiargumentům. V obou případech budu odkazovat na koncepty představené v kapitole 2.1.1.2 této práce (Marxistická geografie).

### 5.2.1 Argumenty pro

Konstruovanost prostoru je pro představený prostorový kontext důležitým faktem. V jeho souvislosti mluvíme o odmítnutí jakési danosti, přišpendlenosti, jeho pojmání jako něčeho pevného, co nelze vzít a někam přemístit. Při hlubší úvaze se to vyjeví jako logické vyústění. Mluvíme zde sice neustále o terénu, který by na mapě byl vyznačen vždy stejnými souřadnicemi, nazýváme ho však různými jmény. Ať jsou to Doupovské hory jako vulkanický masiv, Doupovsko jako oblast, jehož centrem bylo město Doupov, Vojenský újezd Hradiště jako správní jednotka zajišťující hladký průběh cvičení ve vojenském výcvikovém prostoru, a nakonec Prostor sám o sobě, ohraničená entita se specifickým významem. Všechna tato označení byla vytvořena na základě určitých sociálních interakcí a s jejich následným používáním dále konstruována, aby nabývala nových významů. Lefebvre chápe prostor jako produkt a tedy komoditu, s kterou jsou neustále hrány různé mocenské hry (viz výše). Pro tuto teorii bychom nemohli nalézt explicitnějšího příkladu, než je právě oblast našeho Prostoru. Stačí si vzpomenout na představenou historii oblasti. Na základě dopadů (primárně) mocenského konfliktu byla celá oblast vysídlena. Následně *byla organizována* dosídlovací akce. Kým byla tato akce organizována? Jistě, nějaký úředník Osídlovacího úřadu přiděloval domy, ale sám to nezorganizoval. Nemyslím tím, že by si neuvědomoval svou roli a dopad svého rozhodnutí, ale byl součástí systému úřadu, který postupoval dle nařízení vlády. Jen o pár let později bylo, znovu, vládnoucí *mocí* vydáno rozhodnutí k dalšímu vysídlení a nařízeno zřízení uzavřeného Prostoru kvůli tomu, aby jiný prostor mohl být využit pro dobývání suroviny, kterou by systém rád využil ke konstruování vyšší moci... Je to jak nekonečná konsekvence.

Mohlo by se zdát, že v rámci zkoumaného terénu, tedy v obcích uvnitř Prostoru, kde nikdo nic nevlastnil, byla situace poněkud jiná a pravidla kvůli tomu naplatila tak, jak býváme zvyklí. To souviselo např. se zakládáním zahrádek kde se komu zachtělo. Dle jejich nahodilého uspořádání i disproporčnosti zde člověk opravdu je tím tvůrčím elementem, který vytváří povahu prostoru, a v konkrétních hranicích každé jednotlivé zahrádky to tak jistě bylo. Neměli bychom ale zapomínat i na strukturální dimenzi, která se s tou popsanou navzájem prolíná. Člověk sice může být relativně svobodný, stále si však (ač někdy možná nevědomě), uvědomuje své hranice. Důkazem může být jedna z výpovědí získaných v průběhu výzkumu, právě k tématu zahrádek:

„No ono to bylo tak půl na půl, jo – sem jo, dál nesmíte (...) byl to spíš takovej klondajk...nebo se šlo na VLS – já bych si chtěl udělat zahrádku, támhle je hezkej plac – jo, to by šlo, tam nic neplánujuem...“ (Petr)

Považovala jsem za podstatné vyjasnit si Lefebvrovu teorii v souvislostech utváření zde rozebíraného prostoru. Pro Davida Harveyho (viz výše) by to však bylo něco naprosto zbytečného. Pro něj je chápání prostoru jako zboží, či jako produktu podléhajícího komodifikaci, automatickým stavem myslí. Otázka, kterou si on pokládá, totiž pátrá po povaze procesu, který zkoumané prostory utváří.

I to je téma, na které se můžeme v rámci našeho kontextu zaměřit. Co dělá vojenský prostor oním Prostorem s velkým P? A čím to, že ho takto vnímáme jako něco přirozeného? Harvey by nám jistě napověděl, že to moc a kapitál tak zásadně ovlivňují náš život na světě. Vstupuje-li člověk do Prostoru vojenského újezdu, pravděpodobně nemine ceduli informující o zákazu vstupu. Už ta v nás může vyvolat jistý pocit kázně a strachu z postihu, pokuty nebo zranění. V takovém případě bychom mohli dát Harveymu za pravdu, když říká, že moc je nástrojem útlaku. Nepovolila nám, abychom někam vstoupili. To, co je zakázané a nebezpečné, nás zároveň může i lákat k určité transgresi a přehodnocení norem (Cresswell 1996: 21). Jedním z příkladů takových procesů, kterého

se tu neustále dotýkáme, je vlastně samotná optimalizace VÚ. I ona, jak jsem se tu pokusila ukázat, utváří prostory a často může působit utlačivě.

Přínos marxistické geografie ke zkoumanému terénu tedy shledávám hlavně ve schopnosti povznést se nad jednotlivosti a nahlédnout situaci kriticky z makrostrukturálního hlediska, vzhledem k celostátnímu kontextu procesu optimalizace. Taková perspektiva může být nápomocná jak při komplexní analýze aktérů zainteresovaných do zkoumaného problému, tak při hodnocení dlouhodobých společensko-historických dopadů.

### **5.2.2 Argumenty proti aneb Na Marxe Marxem?**

Nadpis této kapitoly může být možná nadnesený, neboť si uvědomuji rozdíl mezi Marxem ideologem a Marxem filozofem, příp. ekonomem. Chci skrze něj však poukázat na problém, který si při aplikaci teorií marxistické geografie na zkoumaný terén vojenského újezdu uvědomuji. Že myšlenky, z nichž vyšla ideologie, která nařídila vznik vojenského újezdu, tak myšlenky, skrze které se na to, co daná ideologie stvořila, snažím nahlédnout, vycházejí z mozku jednoho člověka. Tuto paradoxní situaci bych chtěla využít spíše jako oslí můstek k uvedení jednoho z argumentů proti využití marxistické geografie v kontextu mé práce. Tím úskalím je totiž skutečnost, že marxistické přístupy, marxistická geografie, potažmo David Harvey své teorie uvažuje pouze v kapitalistickém systému. Je otázkou, zda tak činí proto, že s jiným systémem nemá zkušenost, neuvědomuje si ho, anebo se domnívá, že ve všech systémech lze systém s podobně utlačujícími znaky nalézt. Při aplikaci takových myšlenek na kontext vojenského újezdu založeného v roce 1953 pak mohou nastat nesrovnalosti. Nejen totiž, že prvních téměř 40 let fungování nacházel v socialistickém státě, ale i po jeho pádu se systém uvnitř výrazně nezměnil. Jeho obyvatelé tak žili zároveň v kapitalistickém, i v jistém smyslu komunistickém systému. Resp. stát, i vše v něm byl (a stále je) kapitalistického rázu, jádro jejich životů však bylo kapitalistických vztahů ušetřeno. Kapitál, který ovlivňoval jejich životy, byl spíše sociální,

ve smysli Bourdieuho (Bourdieu 1998: 15). Otázka tedy zní zda, případně jak, má smysl takový dialogický život skrze marxistickou geografii zkoumat.

Další výtkou, nebo spíše limitem, ve vztahu výzkumu prostoru a příhraničí vojenského újezdu a marxistické geografie je její výrazné zaměření na městské prostředí. I když se v současnosti mluví o tom, že venkov jako samostatná kategorie už neexistuje a dochází k jeho restrukturalizaci (Hruška a Konečný 2014: 192), nelze dle mého názoru tvrdit, že by např. Bražec, i když i zde v 90. letech došlo k velkému poklesu počtu zaměstnanců v zemědělství, získal tímto krokem nějaký atribut, který by mu dával městskou povahu. Taktéž většina konceptů zmíněné marxistické geografie je spojena se studiem města a urbánního prostředí (viz Harvey 1973).

Konečně argument utlačující moci (viz výše) nemusí být také vždy v našem případě závazný. Resp. řekli jsme si sice, že při ustanovování charakteru prostoru v dané lokalitě měla vliv zásadní, stejným způsobem však nemusela působit na lidi žijící v lokalitě v posledních letech, kteří k ní nijak vázaní nebyli a mohli se třeba kdykoliv odstěhovat.

### **5.3 Analýza pohledu aktérů**

Už jsme si zde představili samotný proces optimalizace, jeho podstatu, konkrétní průběh, obce, kterých se přímo dotkl, i koncepty, skrze které je na něj, potažmo na prostor (či Prostor), možno nahlížet. Zbývá tedy poslední, v úvodů práce deklarovaný cíl: představit proces, včetně jeho důsledků, pohledem zainteresovaných aktérů.

Troufám si tvrdit, že základním tématem, které se prolíná nejen mým výzkumem, ale celkovým pojmáním problematiky optimalizace Vojenského újezdu Hradiště<sup>31</sup> jak konkrétními aktéry, tak médii a obecně

---

<sup>31</sup> Můj výzkum se zaměřoval pouze na VÚ Hradiště, stejný proces však probíhal i ve zbylých újezdech v ČR, je tedy otázkou, zda lze souvislosti ostatních újezdů vnímat podobně.



lidmi „z vnějšku“ jsou nejrůznější představy a očekávání vztahující se k lidem „z Prostoru“<sup>32</sup>. Pokusím se je zde nyní jednotlivě představit.

### 5.3.1 Očekávání jinakosti

Musím uznat, že do pasti toho druhu očekávání jsem se dostala hlavně já, nebo jsem ho nejvíc zaznamenala díky sobě, postupem času jsem však měla pocit, že ho rozpoznávám i u jiných, často např. v médiích. Vzhledem k tomu, že jsem do daného terénu vstupovala s aspirací na zjištění něčeho specifického, možná jsem už předem podlehla určité *romantizaci*. A předpokládám, že podobně to musí mít také novináři, protože ti většinou nevstupují do oblasti kvůli tomu, aby zaznamenali něco průměrného. Faktem je, že oblast i pravidla, které se k ní vztahují nebyla a nejsou standardní. Už přítomnost vojáků je zvláštní, stejně tak jako skutečnost, že tamní lidé neplatili poplatky, ale ani nemohli nic vlastnit. Neznamená to však, že byli v lokalitě izolovaní, nemohli ji opustit a neměli kontakt s vnějším světem. Na otázky směřující tímto směrem k lidem „z Prostoru“ či aktérům, kteří k nim mají blízký vztah, jsem většinou dostávala odpovědi podobně těmto:

„Abychom ty lidi neviděli jinak. Oni byli normální a jsou normální, jenom jsme je my, co možná bydlíme za okrajem újezdu, viděli skrz prsty, možná si lidi mysleli, že to jsou takový ty socky a nevzdělanci, ale mezi nima byli i normální lidi. Ten vzorek těch občanů tam nějaký byl, ale ať se podíváte na jakoukoliv jinou vesnici, tak je to stejný.... Já vám můžu říct, já jsem ty lidi měl rád...“(Václav)

„Takový ty představy, jakože přejezu nějakou značku a najednou – ty brďo! Tak to ne...“ (Petr)

---

<sup>32</sup> Rozhodla jsem se takto označovat lidi z obcí, jichž se optimalizace bezprostředně týkala, a kteří žili uvnitř hranic újezdu i přes to, že v současnosti už také „lidmi z Prostoru“ nejsou. Jejich místo však nikdo nenahradil, a tak jim tato nálepka, alespoň v případě mé práce, zůstává.

### 5.3.2 Očekávání křivdy

Jedním, z ministerstvem deklarovaných důvodů provedení procesu optimalizace bylo krácení lidí na právech, a to hned z několika důvodů. Lidé žijící v Prostoru byli chápáni jako diskriminovaní, neboť nedosahují stejných práv, jako ostatní obyvatelé České republiky, potažmo států NATO. K těmto omezením patřila nemožnost odkupu pozemků či nemovitostí, dále nemožnost volení obecního zastupitelstva, a tedy přímého ovlivňování života v jejich „obcích“. Ministerstvo obrany bylo za toto údajně kritizováno a vyzýváno k tomu, aby tuto situaci změnilo. Z výpovědí informátorů však nevyplývalo, že by takové pnutí pociťovali i samotní obyvatelé, již se to doslovně týkalo. Obecní volby byly jediné, na kterých nijak neparticipovali, ostatních voleb se klasicky účastnili, pokud tedy měli zájem. Lze také konstatovat, že většina lidí do Prostoru přišla relativně dobrovolně a měla (či má) na něj nějakou vazbu, většinou zaměstnaneckou, v případě, že do Prostoru přišli za zaměstnáním. Několik informátorů mi vyprávělo o vnímání VLS jako „lepší práce“, i dobrého zaměstnavatele, v jisté době možná i s určitou prestiží. Samozřejmě, že pokud člověk přišel zdaleka, mnoho lidí např. ze Slovenska, nemuselo být vyrovnání se se změnou vždy jednoduché a vzpomínky nemusí být vždy pozitivní, jako třeba ve výpovědi:

„Vzpomínám si, že když jsme sem dorazili a viděla jsem ty kopřivy kolem baráku, tak jsem několik nocí probrečela.“ (Marie)

Pohyby lidí v rámci Prostoru již nebyly takové povahy, jako ve čtyřicátých a padesátých letech. Již podruhé se v této práci tedy dostáváme k tématu ambivalentního vnímání prostoru obecně různými aktéry. Ve vztahu k pocitu perifernosti, zmiňovaném ve třetí kapitole, to bylo vlastně podobné. Rozdíl je v tom, že v Prostoru lidé některých možností pozbývali dobrovolně a deklarovaně. Když se tam člověk nastěhoval, byl předem obeznámen s tím, že si nebude moci koupit byt. Perifernost a vyloučenost však není něčím, co byl mělo být určitému prostoru přisuzováno. Konkrétně třeba rušení autobusů by také nemělo být záležitostí, s kterou se má počítat. Možná tato rovina problému je

důvodem, proč se aktéři mého výzkumu na jim přisuzovanou diskriminaci dívali s jistým nadhledem, někdy naopak i s kapkou despektu, kdy tento argument chápali spíše jako způsob, kterým si chce ministerstvo, Armáda, Praha, nebo prostě někdo „tam nahoře“, ulehčit práci a ušetřit tím, že se jich zbaví. Takový postoj dokládá hned několik výpovědí.

„Co se týče lidí, tak to bylo takový počáteční nadšení. Oni byli ve vojenském prostoru, kde teda v uvozovkách byli nějakým způsobem prostě diskriminovaný, no nebo možná ani ne, ale v nějakých právech možná.“ (Pavel)

„Lidi tam nemohli volit, tam byl dosazený, nebo spíš jmenovaný, přednosta újezdu, který jim dělal tátu, mámu, starostu... (...) ...Nevím, jestli ty lidi o to tolik stáli.“ (Vojtěch)

K poslední citaci bych ráda dodala, že jsem nezaznamenala, že by někdo mluvil špatně o přednostovi újezdního úřadu. Samozřejmě v tom může hrát roli určitá nostalgie, nebo prostá zapomětlivost. V naznačené debatě to ovšem považuji za zajímavý doplňující faktor.

### **5.3.3 Touha vlastnit?**

S problematikou předchozího oddílu, a zároveň trochu také s materiálním směřováním diskutovaným marxistickou geografii, souvisí další téma. Nemožnost volit zákonné zástupce téměř nikdo z lidí, s kterými jsem mluvila, za křivdu nebral. Respektive jsem nezaznamenala, že by někdo na sobě vůbec nějakou křivdu pociťoval. To slovo bylo použito maximálně v ironické rovině. Ovšem vzhledem k prvnímu zmiňovanému omezení, které při rozhovoru mnohdy nabývalo podoby až téměř zástupného problému, byla otázka osobního vlastnictví relevantnější. Dle starostky jedné z obcí na úplném počátku procesu

„80 procent lidí z lokalit bylo proti optimalizaci, pouze 20 procent pro – to byli ti, kteří si chtěli odkoupit dům, ve kterém bydleli, což dosud nebylo možné“. (Jarka)

Nebylo možné nic vlastnit, přesto byl přístup k pozemkům obcí poněkud jiný vzhledem k tomu, že nebyl pevně vyměřen katastr. To byla, mimochodem, jedna z hlavních věcí, ke které se muselo v rámci

optimalizace přistoupit. Už jednou jsem se to pokusila představit na příkladu zahrádek, často ledabyly uspořádaných na volném prostranství v případě, že se jednalo o člověka z bytu, nebo rozprostřených kolem domů. Při vyměřování katastru se pak prý přihlíželo k těmto „zvykovým pozemkům“, mechanismem kontroly byl údajně předpoklad, že se všichni znají a ví, jak to bývalo.

Za zásadní pak bylo považováno odprodání domů. Už jednou jsem zde hovořila o poměrně přísných pravidlech, která si obce nastavily. Obzvláště zmíněná regulace vztahující se k vnějšímu vzhledu domů je v kontextu okolních obcí relativně netypická a dává najevo zájem o veřejný prostor v obci. K pocitu vlastnictví se hezky vyjadřuje obsah následující výpovědi:

„Já si myslím, že pro spoustu lidí to, že můžu něco vlastnit, hodně znamená. Myslím si, že když přijedete za rok, za dva, tak ta vesnice už bude vypadat úplně jinak, protože oni už jsou úplně natěšení, aby bylo hezky, aby mohli začít...spravovat domečky... A když si vezmete, opraví plot, opraví se zahrádky, opraví se fasáda a další a další, tak tu vesnici to strašně zvedne (...). Teď je takové smutné období tady<sup>33</sup>, ale kdybyste přijela v létě, a vidíte tu nádhernou zeleň, která je vysekaná...Lidi už si zvykají i na tohle“ (Milena)

V souvislosti s představovanými kroky byl zmíněn i názor, že je vlastně výhodné, že obce vznikly až nyní, neboť se mohou poučit z chyb, kterých se obce v České republice obecně dopouštěly po roce 1989 při řešení obdobných otázek (např. v souvislosti s privatizací a prodejem obecních bytů).

#### **5.3.4 Očekávání stejnosti**

Zatímco v prvním případě „očekávání odlišnosti“ lidé přicházející „zvenku“ očekávali, že v chování lidí z Prostoru naleznou určitá specifika, v tomto případě to je přesně naopak. Nyní bych chtěla poukázat na situaci, kdy

---

<sup>33</sup> Rozhovor byl proveden v únoru 2018.

člověk narazí na chování či nějaký znak, který jinde není příliš typický. K tomuto tématu jsem docházela se sociálními pracovníci, které často neznaly situaci v oblasti před optimalizací. Nikoliv ve smyslu, že by byli lidé, s kterými pracují, stejní jako ony, ale že se třeba vůči lidem z jiné lokality poněkud svým chováním odlišují. Jedním z takových znaků byla soudržnost a přátelskost, která dle nich nebyla způsobena jen tím, že se jedná o malé obce.

„Co jsem si všimla hned na začátku, že ty lidi všichni se tam oslovují křestní jménem, opravdu jsou to jako hodně dlouhodobý a hluboký vazby na ty lidi...opravdu, to co mě překvapilo je, že si skoro vidí do talíře, jestli je to starosta, nebo jestli je to řadovej občan...že asi dřív byli všichni na jedný vlně.“ (Andrea)

„Ono je hodně malejch vesniček a nefunguje to tam...tady to funguje“ (Michaela)

V souvislosti s pevnými vazbami byl však zmíněn také strach z drbů a pomluv. Pracovnice údajně zaznamenaly, že se s nimi někteří lidé nechtějí stýkat kvůli tomu, aby si o nich lidé ve vesnici nemysleli, že jsou v problémech.

„...my jsme jí říkali, že máme mlčenlivost, že to říkat nemůžeme, a ona, že ví, ale že prostě jak tam přijede to auto, tak že ho znaj, a že ona nechce, aby jí tam takhle brali, že potom chlap pujde na pivo a nechce, aby se mu vysmívali.“ (Michaela)

Takové tvrzení mimochodem potvrzuje mé zážitky s pokusy o procházky obcemi, které jsem popisovala v části o metodologii.

Podobnými charakteristikami byl popisován i dětský kolektiv, který údajně vystihuje soudržnost a „síla skupiny“.

A zatímco vztahy mezi lidmi jsou, alespoň dle sociálních pracovníků, relativně pevné, různý je vztah současných obyvatel k tomu, co v jejich kraji zbylo po obyvatelích původních, myslím tedy německy mluvících. Je pravda, že mnoho toho není. V rámci zde probíraných obcí je nejvýznamnější takovou památkou již zmiňovaný kostel ve Svatoboru. Kostel, ve kterém byl za socialismu sklad řepky, později vyhořel a dlouhou dobu chátral. Po vzniku obce Doupovské Hradiště se o záchranu kostela

a přilehlého hřbitova začal snažit Spolek pro dokumentaci a obnovu památek Karlovarska, který se v rámci této činnosti pořádá různá setkání či brigády. Když jsem se o Spolku dozvěděla, napadlo mne, že by to mohl být dobrý způsob, jak se zkontaktovat s lidmi z oblasti. Vyrazila jsem tedy na jednu z jeho akcí. K mému překvapení tam však nikdo z místních nebyl. Svůj pohled na situaci mi později představit předseda Spolku.

„Postupně ty lidi se s náma seznamují, nebo už se známe, a postupně je obracíme k tomu, aby to měli rádi. Ale zatím je to fázi, že by chtěli, aby to spadlo. Ale...to jsou ty ze Svatoboru. Protože to je z toho důvodu, že oni nechtějí, aby tam chodili lidi. Ale zároveň, jak my se snažíme to medializovat a podobně, a lidi o tom mluví, tak oni jsou hrdý, zase jsou rádi, jo. Ono to má takový dvě...a to je jeden z kroků, jak je přesvědčit. Aby se o tom mluvilo a oni to měli za své, aby na to byli pyšní, aby už to nechtěli zbourat, ale chtěli to tam mít... Ze začátku byli našťvaný, a ještě asi pořád jsou, ty jedni...protože lidí přibylo, to nám sami říkají. Ale oni už to říkají tak napůl, jako že jsou rádi. Ale zase jsou našťvaní, že jim to ruší ten jejich klid. Oni si tam přes léto postaví židličky na silnici, ten jeden tam vodí husy do rybníčka, a teď jim tam jezdí lidi. (...) Tam neplatí nic, co platí v jiných vesnicích. Tam neplatí jim říct, že tam přijdou lidi a udělej si hospůdku a vydělej. Jim stačí to, co mají, a víc nechtějí a nikdy to nepotřebovali, protože vojáci jim dali všechno. (...) Jeden nám třeba řekne, že tam 30 let rozebíral kostel a naráz nám vynadá, že ho znesvěcujem...Ale postupně se to lepší.“ (Jirka)

Jak bylo zmíněno, Doupovské Hradiště se ze všech obcí nejvíce snaží lákat veřejnost, ostatní spíše vyčkávají, nebo po zájmu netouží. Dle mého názoru to ovšem nemusí nutně znamenat, že k historii mají všichni takový (ne)vztah, jak je to popisováno v předchozí citaci. Je možná pravděpodobnější, že když člověk celý život žije vedle ruiny velikého kostela, přestane vnímat jeho jinakost a ve vztahu k němu poněkud otupí. Já sama jsem se však v rámci výzkumu setkala i s lidmi, kteří se označovali za místní patrioty. Resp. je možné, že i lidé, kteří původní památky zneužívají a ničí, by se za patrioty označili také, tuto ambivalenci koneckonců vystihuje předposlední věta zmíněné výpovědi, takový patriotismus ale pravděpodobně není vystavěn na společensko-historických základech. Jednotnost v podobě vztahu k místu tedy v lokalitě nemusí být pravidlem a specifikem a možná se vztahuje spíše

k diskutovanému „očekávání odlišnosti“. Já jsem dokonce byla i u toho, když se informátoři „dohadovali“, kolik knížek o Doupovu už bylo napsáno.

„Mně se tu líbí, já jsem takovej místní patriot, i proto jsem přistoupil na ten rozhovor, že jsem se divil, že vás to zajímá.“ (Radek)

Dokonce jsme se dostali i k zajímavému rozhovoru o smutné minulosti Doupovských hor.

„Občas si říkám, že ty lidi tady akorát strašně dřeli, když tam chodím, a vidím ty místa, ty nároží a kamenný valy, jak sbírali kameny z pole, to není nic malýho, to jsou fakt takhle vysoký zdi a všechno to museli dělat rukama nebo tahali s koníkem, neměli bagry, jak dneska, oni se tu akorát strašně nadřeli, aby jim tu aspoň něco vyrostlo, byli tu několik stovek let, a pak přišel jeden chlápek s knírkem, zfanatizoval je a všechno to pokazil. Když to vidím, Doupov byl město tři a půl tisíce obyvatel, se soudem, je mi to líto.“ (Radek)

### 5.3.5 Reflexe Optimalizace

Jak tedy proces Optimalizace vnímali ti, kteří se na ní různým způsobem podíleli? Měla bych zmínit, že jsem nemluvila s nikým, kdo by si na způsob jejího provedení jakkoliv výrazně stěžoval. Nedokáži posoudit, jestli to znamená, že lidé k výtkám neměli důvod, příp. zda si na ně třeba v danou chvíli nevzpomněli, vzhledem k tomu, že jsem s nimi mluvila dva roky poté. Nabyla jsem dojmu, že s ohledem na skutečnost, že lidé neměli možnost zvolit si setrvání v Prostoru, brali to prostě tak, jak to je.

„Bylo to zorganizováno dobře, byly setkání i s lidma z Prahy, byly k tomu i brožurky, takže kdo to nepochopil, tak si to mohl ještě třikrát přečíst doma. My jsme tam chodili, zajímalo nás to.“ (Radek)

„No problémy tam kolem toho samozřejmě byly, ale jestli jsme na konci optimalizace dostávali spolu s přednostou nějaké ocenění od náčelníka generálního štábu, že to proběhlo v pořádku, tak si myslím, že jsme do toho zrovna jako vidle neházeli (...)“ (Vojtěch)

Jediný, kdo na proces, nebo spíše jeho důsledky, vzpomíná spíše negativně, je starosta z Verušiček, které marně doufaly ve stejné dotace

jako nově vzniklé obce. Několik výtek (nejen z Veušiček) bylo vzneseno ke stavu předaného majetku, či rozloze a povaze předaných pozemků.

Lidé, s kterými jsem mluvila, už by se samostatnosti vzdávat nechtěli.

Na závěr bych chtěla přiložit úryvek z webových stránek obce Doupovské Hradiště vztahující se k jejich vnímání procesu optimalizace. Možná to nebude znít příliš věrohodně, ale tento text jsem objevila až po provedení výzkumu a téměř celém sepsání práce. Je možné, že v současnosti (duben 2018) už nemusí prezentovat původní názory, i tak je ale dokladem přemyšlení lidí nad procesem, nebo minimálně autora/autorky úryvku, jehož/jíž se proces jistě dotkl.

„OPTIMALIZACE Z POHLEDU VĚTŠINY OBYVATEL DOUPOVSKÉHO HRADIŠTĚ<sup>34</sup>

Dovolte, abychom Vás v krátkosti informovali o názoru většiny občanů trvale žijících na území Vojenského újezdu Hradiště před rokem 2016.

Mediální obraz optimalizace se diametrálně lišil od skutečnosti. Mediálně byl prezentován názor, že obyvatelé se už nemůžou dočkat samosprávy, jsou diskriminováni a nemůžou volit samosprávu obce. Dokonce jsme zaznamenali i zcela mylnou informaci, že na nás armáda páchala 60 let křivdy. Takový mohl být názor hrstky obyvatel. Obyčejní občané si ve skutečnosti žádnou optimalizaci nepřáli, byli spokojeni se správou újezdního úřadu a neprahli po koupi domů ani pozemků. Pokud někdo dům v osobním vlastnictví chtěl mít, už se dávno přestěhoval do civilního území. Většina občanů se domnívala, že sídelní útvary a obydlené části vojenského újezdu jsou dobrým mezičlánkem mezi vojenským cvičišťem a civilními obcemi, protože ti lidé jsou na armádu zvyklí, přistěhovali se na toto území dobrovolně. Občané též věděli, že nebudou moci volit samosprávu, která je na tomto území stanovena zákonem jinak. Obávali se, že po optimalizaci pravděpodobně dojde i k tomu, že nově vzniklé civilní obce budou na armádu vznášet stížnosti, protože budou hodně blízko vojenskému dění, ale opatření na omezení vlivu výcviku na civilní zónu mohou být velmi nákladná. Čísla, která zveřejňuje armáda, mohou být reálná, ale selským rozumem stejně dojdeme k tomu, že optimalizací možná ušetří ministerstvo obrany, ale nikoliv stát, protože finanční zátěž se přesune jen na jiný resort. Často citovaný názor v médiích, že si lidé sami odhlasovali v anketě samostatnou obec, je sice pravda, ale jen proto, že

---

<sup>34</sup> <http://doupovskehradiste.cz/obec/vznik-obce>



v anketě nebyla obyvatelům dána možnost zůstat součástí vojenského újezdu. Obce ve vojenském újezdu byly specifické, jejich tvář byla dána jejich výjimečnou historickou genezí, a teprve čas ukáže, zda bylo správné tento dobře fungující systém měnit.

#### STALI SE Z NÁS CIVILNÍ OBČANÉ

Ačkoliv to nebyla zcela vůle všech občanů stali jsme se od 1. 1. 2016 civilními občany se vším, co k tomu patří.

16. 1. 2016 se uskutečnily první historické volby do zastupitelstva obce, kterých se zúčastnilo 63% obyvatel. Zvoleno bylo 7 zastupitelů. Na 1. ustavujícím zasedání dne 10. 2. 2016 pod vedením správkyně obce Mgr. Martiny Muchnové byla zvolena starostkou obce Jarmila Bošková, místostarostou Ing. Zdeněk Macháček, Ph.D., předsedkyní finančního výboru Mgr. Dagmar Roučková, předsedou kontrolního výboru Josef Pelikán a členy výborů Ing. David Klemša, Dušan Todek a Jiří Šimek.

V následujících dnech jsme se pustili do práce a zodpovědně můžeme prohlásit, že se nenudíme.

Pracujeme jako tým a našim společným cílem je - **"spokojený civilní občan"**, tak nám držte palce, ať nám ten elán dlouho vydrží.“

Jak se původní vizi zastupitelů podařilo naplnit ukáží volby do obecních zastupitelstev na podzim 2018.

## 6 ZÁVĚR(Y)

Základním cílem této práce bylo komplexní představení procesu optimalizace Vojenského újezdu Hradiště, lidově označovaného jako vojenský prostor Doupov. K jeho vykonání mělo Ministerstvo obrany několik důvodů. Hned ten první však dokazuje proměnlivost situace. Zatímco v roce 2011 bylo z důvodu snižování stavů Armády ČR rozhodnuto o zmenšení či dokonce rušení vojenských újezdů, v současnosti je trend opačný. Se zrušením vojenského újezdu Brdy se výcviková činnost v újezdu Hradiště zvýšila a hovoří se dokonce o rozšíření karlovarského letiště pro vojenské účely a založení vojenské školy v Sokolově<sup>35</sup>. Optimalizace vlastně způsobila, že je újezd více protěžován, tím pádem i více nepřístupný veřejnosti než v dřívějších dobách. V textu práce jsem se pokusila nastínit, že i další důvody pro optimalizaci byly spekulativního charakteru. Poznámku k požadavkům okolních obcí posoudit nedokáži. V případě nepotřebného majetku a památek bychom ale mohli diskutovat nad otázkou, zda armáda „nerozdávala“ spíše danajské dary. Tvrzení, že „vznik nových obcí je, de facto, obnovením původních samospráv“ (Ministerstvo obrany 2015: 5) zrušených obcí zní pak v nastíněném společensko-historickém kontextu poněkud absurdně. Specifické je také téma lidských práv, kterému se v práci více věnuji.

Na základě provedeného výzkumu, jehož součástí byly rozhovory se zainteresovanými aktéry, bych výsledný stav ve vztahu k obyvatelům vyčleněného území definovala tak, že občané v současnosti nejsou nespokojeni, dokonce jsou možná i spokojeni. To ovšem neznamená, že po změně toužili a předchozí stav jim nevyhovoval. Definitivně bude však možné celý proces zhodnotit až po volbách do obecních zastupitelstev

---

<sup>35</sup> [https://vary.idnes.cz/vojensky-ujezd-hradiste-vycvikove-stredisko-vojaci-armada-p4d-vary-zpravy.aspx?c=A171010\\_135420\\_vary-zpravy\\_ba](https://vary.idnes.cz/vojensky-ujezd-hradiste-vycvikove-stredisko-vojaci-armada-p4d-vary-zpravy.aspx?c=A171010_135420_vary-zpravy_ba)

v říjnu 2018, kterými bude celý proces završen a nově vzniklé obce i místní části se od zbylých obcí v ČR nebudou, alespoň formálně, ničím výrazně lišit.

Jedním z deklarovaných cílů práce bylo také zhodnocení využití přístupu marxistické geografie na zkoumaný terén. Marxistická geografie se jeví jako užitečná hlavně vzhledem k jejímu makrostrukturnímu pohledu na problém a kritickému komplexnímu přístupu. Obecně se však domnívám, že není vhodné upínat se pouze na jednu teorii, což souvisí také s obecnou kritikou na marxismu založených přístupů. Některé z dílčích důvodů pro toto tvrzení a zároveň limitů uvedeného přístupu jsem se pokoušela nastínit v kapitole 5.2.2.

Nedostatky si uvědomuji i konkrétně ve vztahu k mé práci. Spatřuji je hlavně v široké tematické rozkročenosti a složitosti zkoumaného procesu v kombinaci s časovým omezením, počtem lokalit a množstvím aktérů, které muselo nutně vést ke zkreslení některých údajů a zároveň také upozadění jednotlivých témat na úkor jiných. Jak jsem nastínila již výše, uvědomuji si také, že jsem do prostředí vstupovala s určitými očekáváními, která jsem si možná snažila potvrzovat, ale pro která jsem zároveň nenacházela důkazy.

V kapitole 2.2 jsem se zamýšlela nad zvláštní povahou prostoru vojenského újezdu. Dalo by se říct, že jeho specifická se skrývá jeho vnímání lidmi „zhmotňuje“ v označení jako Prostoru s velkým P. Tento Prostor je jednou velkou heterotopií, nebo spíše, slovy Margaret Rodman (viz výše) multilokalitou i multivokalitou. Proces Optimalizace byl nástrojem ke změně, prostředkem pro zmenšení tohoto Prostoru. Nyní je otázkou, zda, případně jak, se tato změna projeví na jeho vnímání lidmi.

## 7 SEZNAM POUŽITÉ LITERATURY A PRAMENŮ

Aktuálně.cz. 2018. Majetek jedné z nejzadluženějších obcí jde do držby, její dluhy opět narostou.

<https://zpravy.aktualne.cz/ekonomika/majetek-obce-prameny-jde-do-drazby-jejich-dluhy-znovu-narost/r~c2284c9a2d0d11e885e30cc47ab5f122/?redirected=1524380422> (accessed 19.4.2018).

Armáda ČR. 2018. Informace o vojenských újezdech. <http://www.acr.army.cz/scripts/detail.php?id=215> (accessed 19.4.2018).

Augé, Marc. 2008. *Non-Places: An Introduction to Supermodernity*, J. Howe trans. London and New York: Verso.

Bachelard, Gaston. 2009. *Poetika prostoru*. J. Hrdlička trans. Praha: Malvern.

Bernard, Russel H. et al. 1986. The Construction of Primary Data in Cultural Anthropology. *Current Anthropology*, 27(4), 382-396.

Binterová, Zdena. 1998. *Zaniklé obce Doupovska. V bývalém okrese Kadaň*. Chomutov: Okresní muzeum v Chomutově.

Bourdieu, Pierre. 1998. *Teorie jednání*. V. Dvořáková trans. Praha: Karolinum, nakladatelství Univerzity Karlovy.

Budilová, Lenka J. 2015. Etnografie a terénní výzkum. In: Toušek, Laco et al. *Kapitoly z kvalitativního výzkumu*. Plzeň: Západočeská univerzita v Plzni. Filozofická fakulta. Katedra antropologie.

Buttimer, Anne. 1974. *Values in Geography*. Association of American Geographers. *Resource paper*, 24.

Certeau, Michel de. 1984. *The Practice of Everyday Life*. S. Rendall trans. Berkeley: University of California Press.

Cosgrove, Denis, and Peter Jackson. 1987. New Directions in Cultural Geography. *Area*, 19(2), 95-101.

Cresswell, Tim. 2006. In *Place/Out Place*. Minneapolis: University of Minnesota Press.

Cresswell, Tim. 2004. *Place. A Short Introduction*. Malden, MA: Blackwell Pub.

Cresswell, Tim. 2012. *Geographic Thought: A Critical Introduction*. John Wiley & Sons.

Český hydrometeorologický ústav. 2015. Vznikne v Doupově kalderové jezero? <http://www.chmuul.org/aktuality/2015-04-doupov/> (accessed 20.4.2018).

Český statistický úřad. 2017. Počet obyvatel v obcích. <https://www.czso.cz/documents/10180/45964084/13007217.pdf/16152f21-3984-4ada-8599-be35c0e31ad6?version=1.1> (accessed 19.4.2018).

DetektoRING. 2009. Historie VVT Prameny. <http://detektory.hantec.cz/clanky/historie-vvt-prameny-194.html> (accessed 19.4.2018).

Doupovské Hradiště. 2016. Vznik obce. <http://doupovskehradiste.cz/obec/vznik-obce> (accessed 20.4.2018).

Fatková, Gabriela, Petr Gibas a Karolína Pauknerová. 2015. Metody získávání dat v antropologii. In: Křišťuf, Petr, Zíková, Tereza a kol. *Výzkum krajiny: vybrané antropologické a archeologické metody*. Plzeň: Západočeská univerzita v Plzni. Filozofická fakulta. Katedra antropologie.

Foucault, Michel. 1986. Of Other Spaces. *Diacritics*, 16 (1), 22-27.

Foucault, Michel. 2000. *Dohlížet a trestat: kniha o zrodu vězení*. Č. Pelikán trans. Praha: Dauphin.

Gibas, Petr, a Karolina Pauknerová. Mezi pravěkem a industriálem: několik poznámek k antropologii krajiny. *Český lid*. 131-146.

Gibas, Petr. 2014. Fenomenologie prostoru: O geografii místa, krajiny i nepřítomnosti. In: Osman, Robert and Roman Matoušek (eds.). *Prostor(y) geografie*. Univerzita Karlova v Praze: Karolinum.

Gibas, Petr, a Karolína Pauknerová. 2015. Krajina a antropologie. In: Křišťuf, Petr, Zíková, Tereza a kol. *Výzkum krajiny: vybrané antropologické a archeologické metody*. Plzeň: Západočeská univerzita v Plzni. Filozofická fakulta. Katedra antropologie.

Gregory, Derek. 1994. *Geographical Imaginations*. Cambridge, MA: Blackwell.

Harris, Marvin. 1976. History and Significance of the Emic/Etic Distinction. In: *Annual Review of Anthropology*, Vol. 5, pp. 329-350.

Harvey, David. 1973. *Social Justice and the City*. London: Edward Arnold.

Harvey, David. 1990. *The Condition of Postmodernity*. Oxford: Blackwell.

Harvey, David. 1995. Evaluation Geographical Knowledge in the Eye of Power: Reflections on Derek Gregory's Geographical Imaginations. In: *Annals of the Association of American Geographers*, 85 (1), 160-164.

Harvey, David. 1996. *Justice, Nature and the Geography of Difference*. Oxford: Blackwell Publishers.

Havlíček, Tomáš a Pavel Chromý et al. 2005. Vybrané teoreticko-metodologické aspekty a trendy geografického výzkumu periferních oblastí. In: Novotná, Marie, ed. *Problémy periferních oblastí*. Praha: Katedra sociální geografie a regionálního rozvoje Přírodovědecké fakulty.

Hirsch, Eric. 1995. Introduction. In: Hirsch, Eric, and Michael O'Hanlon, eds. *The Anthropology of Landscape: Perspectives on Place and Space*. Oxford: Clarendon Press.

Hirt, Tomáš. Teoretický a institucionální rámec aplikované antropologie: Úvod do problematiky. 2012. In: Hirt, Tomáš (a kol.). *Vybrané kapitoly z aplikované sociální antropologie*. Plzeň: Západočeská univerzita v Plzni.

Hruška, Vladan, a Ondřej Konečný. 2014. Prostory venkova. In: Osman, Robert and Roman Matoušek (eds.). *Prostor(y) geografie*. Univerzita Karlova v Praze: Karolinum.

Hurrle, Jakub, Petr Kučera a Lucie Trlifajová. 2013. *Situační analýza. Žlutice a okolí*. SPOT. o. s.

iDNES.cz. 2015. Karlovarský kraj se ještě zmenší, přijde o téměř čtyři stovky hektarů. [https://vary.idnes.cz/karlovarsky-kraj-prijde-o-temer-ctyri-stovky-hektaru-pdb-/vary-zpravy.aspx?c=A150205\\_2136974\\_vary-zpravy\\_ba](https://vary.idnes.cz/karlovarsky-kraj-prijde-o-temer-ctyri-stovky-hektaru-pdb-/vary-zpravy.aspx?c=A150205_2136974_vary-zpravy_ba) (accessed 20.4.2018).

iDNES.cz. 2016. Armáda se brání plánu stavět na Doupově velkou vodní nádrž. [https://vary.idnes.cz/vodni-nadrz-prehrada-hlubocka-pila-vojensky-ujezd-hradiste-armada-vojaci-stropnicko-gnn-/vary-zpravy.aspx?c=A160520\\_140258\\_vary-zpravy\\_ba](https://vary.idnes.cz/vodni-nadrz-prehrada-hlubocka-pila-vojensky-ujezd-hradiste-armada-vojaci-stropnicko-gnn-/vary-zpravy.aspx?c=A160520_140258_vary-zpravy_ba) (accessed 20.4.2018).

iDNES.cz. 2016. Tanky Doupovské hory podle autora nové knihy neničí, ale prospívají jim. [https://vary.idnes.cz/nova-kniha-doupovske-hory-rozhovor-jan-mateju-fqj-/vary-zpravy.aspx?c=A161206\\_2290763\\_vary-zpravy\\_ba](https://vary.idnes.cz/nova-kniha-doupovske-hory-rozhovor-jan-mateju-fqj-/vary-zpravy.aspx?c=A161206_2290763_vary-zpravy_ba)(accessed 19.4.2018).

iDNES.cz. 2017. Armáda chce ulehčit Vyškovu, nováčky vycvičí ve vojenském újezdu Hradiště [https://vary.idnes.cz/vojensky-ujezd-hradiste-vycvikove-stredisko-vojaci-armada-p4d-/vary-zpravy.aspx?c=A171010\\_135420\\_vary-zpravy\\_ba](https://vary.idnes.cz/vojensky-ujezd-hradiste-vycvikove-stredisko-vojaci-armada-p4d-/vary-zpravy.aspx?c=A171010_135420_vary-zpravy_ba) (accessed 20.4.2018).

Ingema. 2003. Příroda vojenských výcvikových prostorů. <http://www.ingema.net/in2001/clanek.php?id=258> (accessed 20.4.2018).

Jaffe, Rivke and Anouk De Koning. 2016. *Introducing Urban Anthropology*. London: Routledge.

Kozel, Petr. 1998: K některým vojenskoekologickým aspektům vojenských újezdů. *Sborník české geografické společnosti* 3, 221–224.

Kozlová, Klára. 2016. *Archeologie konfliktů 20. století. Zaniklý Vojenský výcvikový tábor Prameny*. Diplomová práce. Západočeská univerzita v Plzni, Plzeň.

Kuldová, Silvie. 2005. Podbořansko – „nová“ či „klasická“ periferie? In: Novotná, Marie, ed. *Problémy periferních oblastí*. Praha: Katedra sociální geografie a regionálního rozvoje Přírodovědecké fakulty.

Lakoff, George, and Mark Johnson. 2002. *Metaforý, kterými žijeme*. M. Čejka trans. Brno: Host.

Lefebvre, Henri. 1968. *Le droit à la ville*. *Anthropos*, Paris.

Lefebvre, Henri. 1991. *The Production of Space*. D. Nicholson-Smith trans., Oxford: Blackwell.

Lévi-Strauss, Claude. 1971. *Myšlení přírodních národů*. J. Pechar trans. Praha: Československý spisovatel.

Ley, David. 1980. *Geography Without Man: A Humanistic Critique*. University of Oxford, Research Paper, 24.

Ley, David, and Marwyn S. Samuels, (eds.). 1978. *Humanistic Geography: Prospect and Problems*. London: Croom Helm.

Low, Setha M. and Denise Lawrence-Zúniga. 2003. *The Anthropology of Space and Place: Locating Culture*. Oxford: Blackwell Publishing.



Mácha, Přemysl. 2010. Krajiny antropologie a antropologie krajiny. *Český lid*, 97(3), 225–246.

Matějů, Jan, a Petr Hradecký. 2016. Úvod. In: Broum, Miroslav, Oldřich Bušek, Stanislav Dvořák et al. 2016. *Doupovské hory*. Praha: Česká geologická služba.

Ministerstvo obrany ČR-Agentura vojenských informací a služeb. 2006. *Stručně o České republice, armádě a výcvikových zařízeních vojenského újezdu*. Praha: Ministerstvo obrany ČR-Agentura vojenských informací a služeb.

Ministerstvo obrany České republiky–OKP MO. 2011. *Bílá kniha o obraně*. Praha: Ministerstvo obrany České republiky-OKP MO.

Ministerstvo obrany České republiky-OKP MO. 2012. *Optimalizace vojenských újezdů*. Praha: Ministerstvo obrany České republiky-OKP MO.

Ministerstvo obrany ČR–VHÚ Praha. 2015. *Optimalizace vojenských újezdů: základní informace o realizaci zákona č. 15/2015 Sb., o zrušení vojenského újezdu Brdy, o stanovení hranic vojenských újezdů, o změně hranic krajů a o změně souvisejících zákonů (zákon o hranicích vojenských újezdů)*. Praha: Ministerstvo obrany České republiky-VHÚ Praha.

Musil, Jiří a Jan Müller. 2006. *Vnitřní periferie České republiky, sociální soudržnost a sociální vyloučení*. Praha: CESES FSV UK.

Musil, Jiří a Jan Müller. 2008. Vnitřní periferie v České republice jako mechanismus sociální exkluze. *Sociologický časopis*, 44(2), 321-348.

Natura 2000. 2008. Doupovské hory. <http://www.nature.cz/natura2000-design3/sub-text.php?id=6048> (accessed 19.4.2018).

Ochrana přírody. 2010. Doupovské hory.  
<http://www.casopis.ochranaprirody.cz/z-nasi-prirody/doupovske-hory/>  
(accessed 20.4.2018).

Osman, Robert. 2014. Sociální prostor. In: Osman, Robert and Roman Matoušek (eds.). *Prostor(y) geografie*. Univerzita Karlova v Praze: Karolinum.

Osman, Robert and Roman Matoušek. 2014. Úvod obratem. In: Osman, Robert and Roman Matoušek (eds.). *Prostor(y) geografie*. Univerzita Karlova v Praze: Karolinum.

Relph, Edward. 1970. An Inquiry into the Relation Between Phenomenology and Geography. *The Canadian Geographer/Le Géographe Canadien*, 14(3), 193-201.

Relph, Edward. 1976. *Place and Placelessness*. London: Pion Limited.

Rodman, Margaret C. 1992. Empowering Place: Multilocality and Multivocality. *American Anthropologist, New Series*, 94 (3), 640-656.

Růžička, Michal a Laco Toušek. 2014. Sociální exkluze: její prostorové formy a měnící se podoby. In: *Soudobá sociologie VI. Oblasti a specializace*. Praha: Univerzita Karlova v Praze: Karolinum, 2014, s. 117-141.

Sanjek, Roger. 1990. Urban Anthropology in the 1980's: A World View. In: *Annual Review of Anthropology*, 19, 151-186.

Smith, Neil. 2008 (1984). *Uneven Development: Nature, Capital, and the Production of Space*. 3rd ed. Athens: University of Georgia Press.

Soja, Edward W. 1989. *Postmodern Geographies: The Reassertion of Space in Critical Social Theory*. Verso.

Soja, Edward. W. 1999. Thirdspace: Expanding the Scope of the Geographical Imagination. In: Massey, Doreen, John Allen, and Phillip Sarre (eds.). *Human Geography Today*. Cambridge: Polity, Cambridge.

Tomíček, Rudolf. 2006. *Historie Vojenského újezdu Prameny aneb Chlapci z Opičích hor*. Sokolov: Okresní muzeum Sokolov.

Toušek, Laco. 2012. Vybrané aspekty metodologie aplikované antropologie. In: Hirt, Tomáš (a kol.). *Vybrané kapitoly z aplikované sociální antropologie*. Plzeň: Západočeská univerzita v Plzni.

Tuan, Yi-Fu. 1977. *Space and Place: The Perspective of Experience*. University of Minnesota Press.

Tuan, Yi-Fu. 1974. *Topophilia: A Study of Enviromental Perception, Attitudes, and Values*. Englewood Cliffs; London: Prentice-Hall.

Tuan, Yi-Fu. 1991. Language and the Making of Place: A Narrative-Descriptive Approach. *Annals of the Association of American Geographers*, 81(4), 684-696.

Ústav pro jazyk český. 2018. Internetová jazyková příručka – tábor. <http://prirucka.ujc.cas.cz/?id=t%C3%A1bor> (accessed 19.4.2018).

Ústav pro jazyk český. 2018. Internetová jazyková příručka – újezd. <http://prirucka.ujc.cas.cz/?slovo=%C3%BAjezd> (accessed 19.4.2018).

Váně, Petr. 2012. Lidský a sociální kapitál vnitřních periferií Česka: Příklad tří mikroregionů Středočeského kraje. *Geografický časopis/Geographical Journal*, 64(4), 357-381.

Veselý, Arnošt a Martin Nekola (eds.). 2007. *Analýza a tvorba veřejných politik. Přístupy, metody a praxe*. Praha: Sociologické nakladatelství.

Vojenský historický ústav. 2018. Film „Výcvik boje o osadu a v osadě“. <http://www.vhu.cz/exhibit/film-vycvik-boje-o-osadu-a-v-osade> (accessed 19.4.2018).

Voleman, Rudolf. 2010. Armáda se chystá více otevřít Doupovsko. *Právo*, 19 (231), 12.

Wieser, Stanislav. 2016. Krajina a historie. In: Broum, Miroslav, Oldřich Bušek, Stanislav Dvořák et al. 2016. *Doupovské hory*. Praha: Česká geologická služba.

YouTube. 2013. Boj o osadu-Čistá, Literbachy, Lauterbach, Výcvik boje v osadě a o os. [https://www.youtube.com/watch?v=fZMG2ICG\\_hY](https://www.youtube.com/watch?v=fZMG2ICG_hY) (accessed 19.4.2018).

Zahradnický, Jiří a Peter Mackovčín (eds.). 2004. Plzeňsko a Karlovarsko. In: Zahradnický, Jiří a Peter Mackovčín (eds.). *Chráněná území ČR, svazek XI*. Praha: Agentura ochrany přírody a krajiny ČR a EkoCentrum Brno.

Zíková, Tereza a Gabriela Fatková. 2014. Lokální identita a paměť krajiny: významné krajinné komponenty v perspektivě aktérů. *Národopisná revue* (3), 203-216.

### **Archivní prameny**

SOkA Karlovy Vary, fond JZD Bražec

SOkA Karlovy Vary, fond MNV Bražec

SOkA Karlovy Vary, fond MNV Dolní Lomnice

SOkA Karlovy Vary, fond MSK Lučiny (Hartmanov)

## 8 RESUMÉ

The aim of this thesis is to present proces of optimalization of military area Hradiště lied on the West of the Czech Republic. It discusses specific example in politic, historical and social kontext, this proces was althought applied on all military areas in the Czech Republic. The data for my work were collected through qualitative research. Field work in area was carry out from May 2017 to March 2018. The theoretical framework derrives from anthropology of space and social geography. I put a question of possibility of use of marxist geography perspective in this context. Main attention is paid on perception of this process by various stakeholders.

## 9 PŘÍLOHY

### Příloha 1 - Tabulky

Tabulka č. 1 – Seznam informátorů jakožto aktérů výzkumu

Pozice	Instituce	Obec
Starostka	Obecní úřad	Doupovské Hradiště
Starostka	Obecní úřad	Bražec
Místostarosta	Obecní úřad	Bražec
Starosta	Obecní úřad	Verušičky
Přednosta	Újezdní úřad	Karlovy Vary
Ředitel divize	Vojenské lesy a statky	Karlovy Vary
Aktivista	Spolek pro dokumentaci a obnovu památek Karlovarska	Karlovy Vary
Koordinátorka sociálních služeb	Armáda spásy	Karlovy Vary
Sociální pracovnice	Armáda spásy	Karlovy Vary
Koordinátorka sociálních služeb	Český Západ	Teplá
Sociální pracovnice	Český Západ	Teplá
Sociální pracovnice	Český Západ	Teplá
Rodina 1		Doupovské Hradiště
Rodina 2		Bražec

Pozn.: Každému z aktérů bylo přiděleno alternativní jméno, které zde z důvodu anonymizace není přiřazeno.

Tabulka č. 2 – Vývoj počtu obyvatel v průběhu let, vypracování vlastní dle ČSÚ

Obec	Počet obyvatel			
	1930	1950	2001	2011
Dolní Lomnice	490	182	69	73
Svatobor	346	28	17	20
Lučiny	564	69	79	63
Činov	505	95	3	1
Bražec	687	233	269	219
Albeřice	176	58	121	98

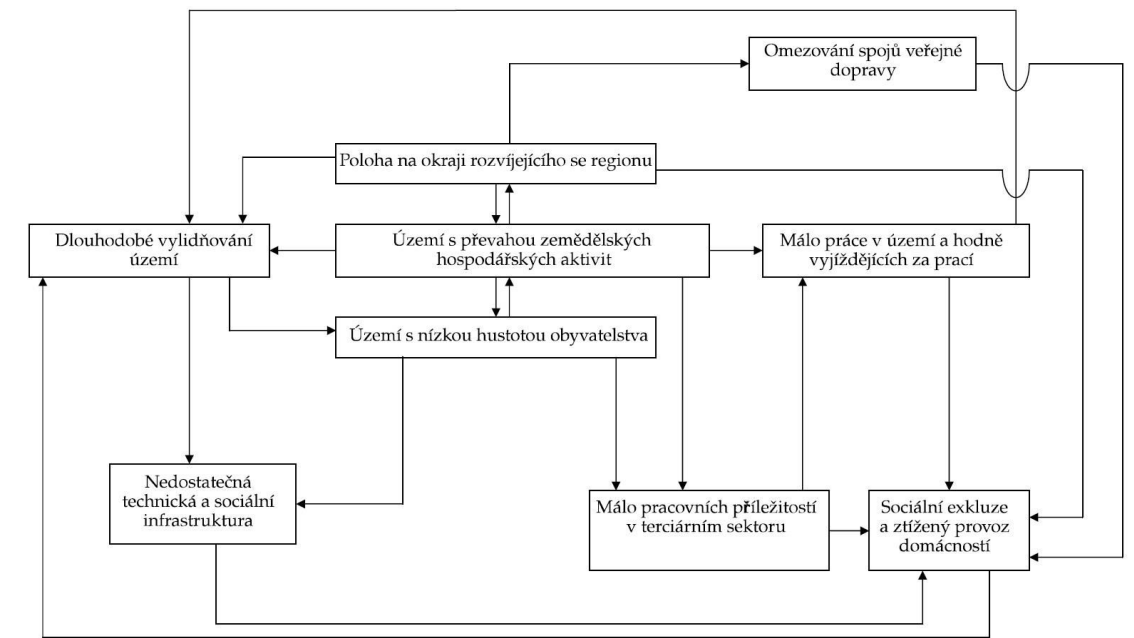
Tabulka č. 3 – jmenný seznam obcí

<b>Název</b>	<b>Německý název</b>	<b>Alternativní název</b>
Dolní Lomnice	Unter Lomitz	
Svatobor	Zwetbau	
Lučiny	Hartmansgün	Hartmanov, Lučina
Činov	Schönau	
Bražec	Bergles	Pergles
Albeřice	Alberitz	
Čistá	Stadt Lauterbach	Město Literbachy

Vypracování vlastní dle Binterová 1998

## Příloha 2 – Grafy

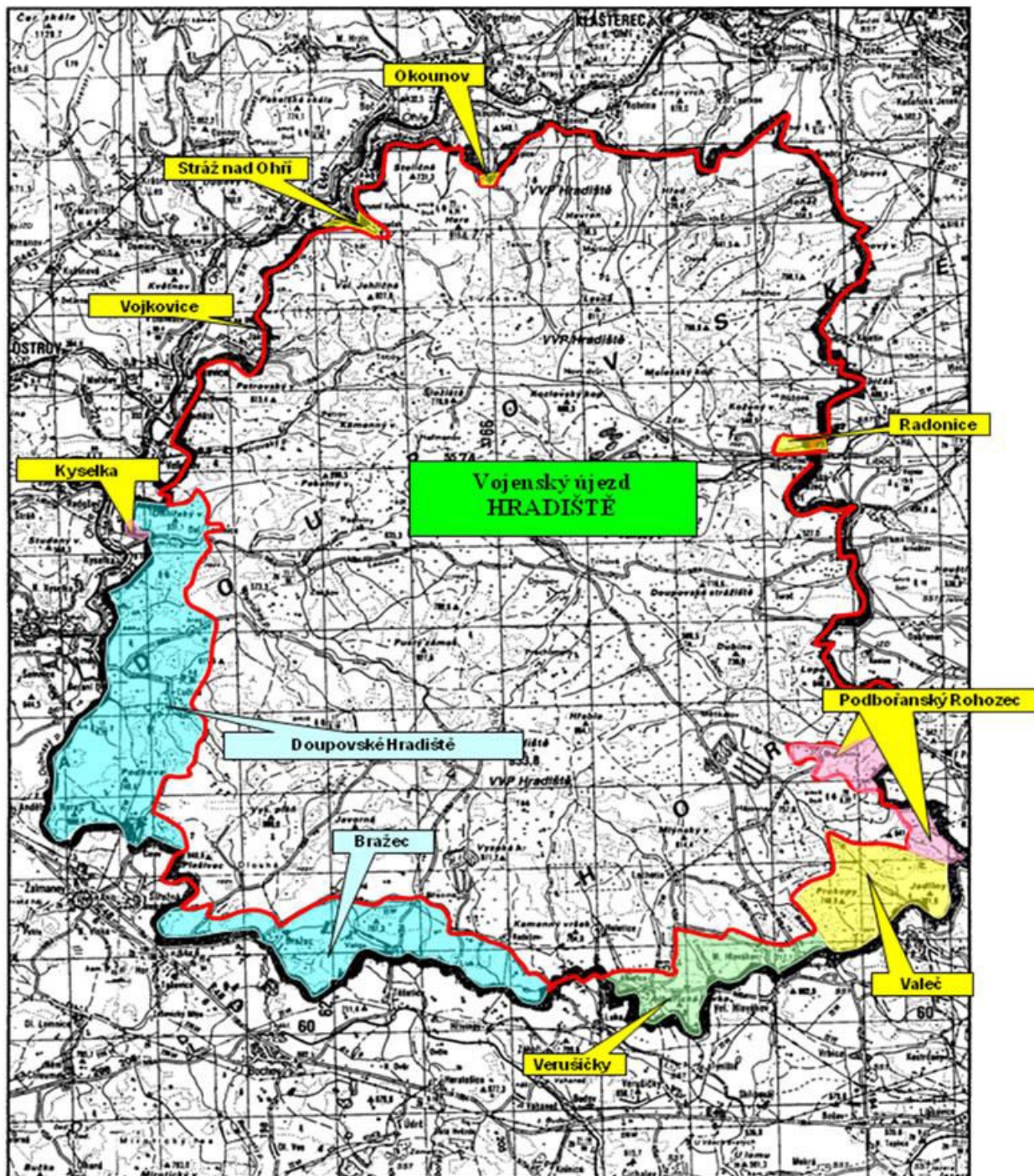
Graf č.1 – Graf vzniku vnitřních periferií (Zdroj: Musil a Müller 2006: 34)





### Příloha 3 – Mapy

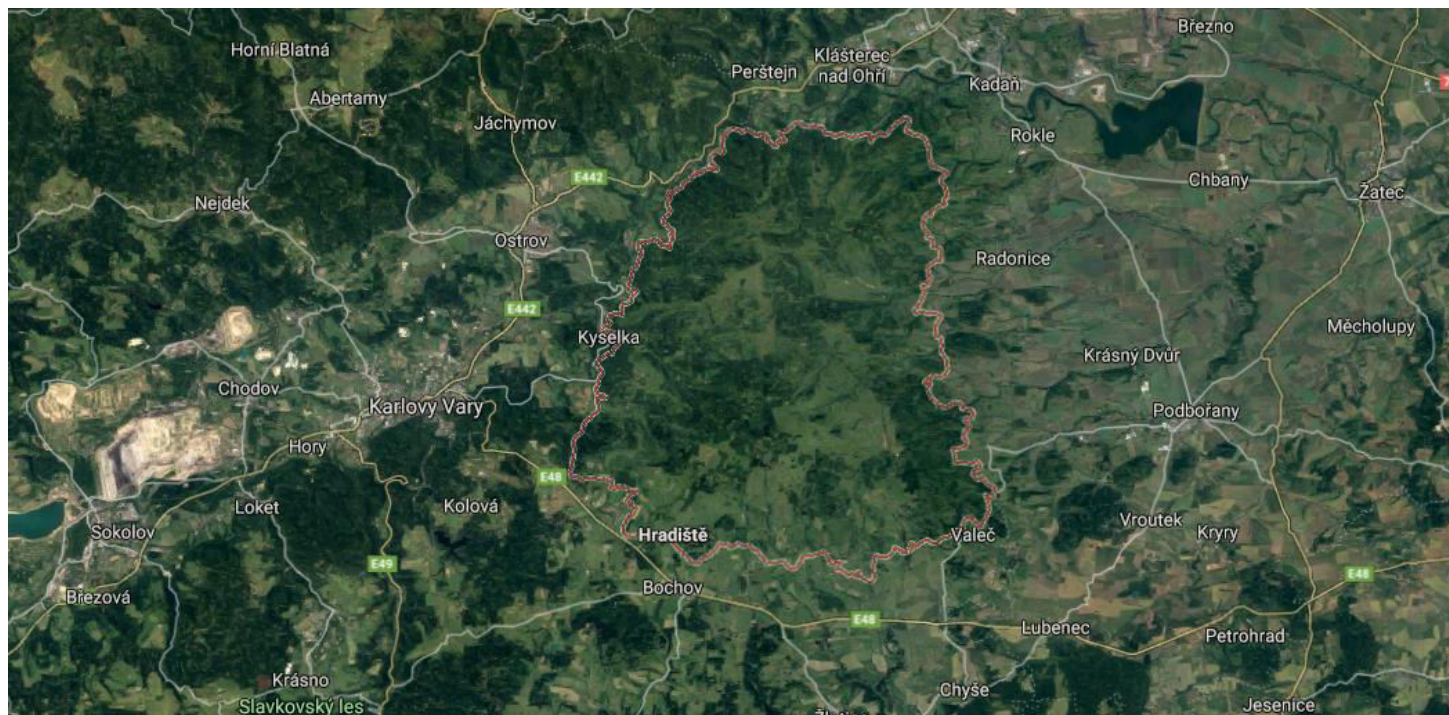
Mapa 1 – Vyčleněné oblasti VÚ Hradiště



Zdroj:

[http://www.acr.army.cz/images/id\\_88000\\_100000/92149/V\\_\\_\\_Hradi\\_\\_\\_t\\_\\_\\_kopie.jpg](http://www.acr.army.cz/images/id_88000_100000/92149/V___Hradi___t___kopie.jpg)

Mapa 2 – VÚ Hradiště na Google Mapách – satelitní snímek

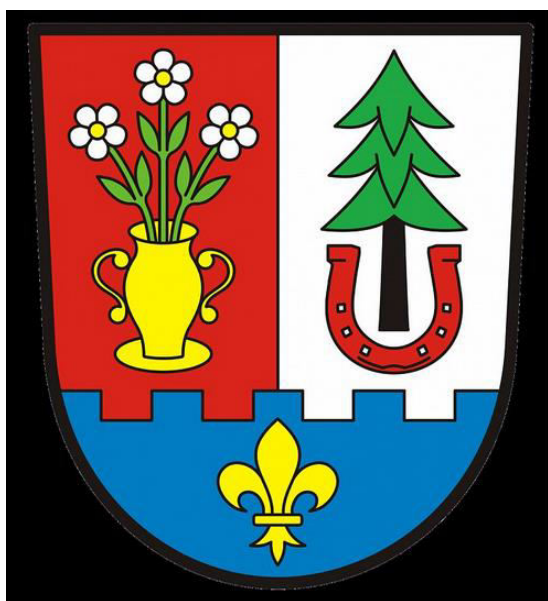


Zdroj:

<https://www.google.cz/maps/place/Hradi%C5%A1t%C4%9B/@50.2573546,12.9813654,30997m/data=!3m1!1e3!4m5!3m4!1s0x470a0a0aec2827a3:0x4840ac4d93f333b!8m2!3d50.1744536!4d13.0454163>

## Příloha 4 – Obrazová příloha

Znak obce Doupovské Hradiště s vázičkou, kterou mělo ve znaku město Doupov, Zdroj: <https://karlovarsky.denik.cz/galerie/po-vzniku-obce-prisel-na-radu-i-znak-a-vlajka.html?mm=7817791&back=2775595415-849-19&photo=2>



Představování nové vlajky obce Doupovské Hradiště na Anenské pouti v Lučinách 29.7.2017, Autor: Václav Kraft



Interiér kostela ve Svatoboru, autor Václav Kraft



Hřbitov ve Svatoboru, autor Václav Kraft



Bražec letecky, Zdroj: Památky a příroda Karlovarska  
[http://www.pamatkyaprirodakarlovarska.cz/administrace/foto\\_objekty/245\\_120\\_1421055043\\_489291\\_max.jpg](http://www.pamatkyaprirodakarlovarska.cz/administrace/foto_objekty/245_120_1421055043_489291_max.jpg)



Albeřice, Zdroj: [https://d34-a.sdn.szn.cz/d\\_34/d\\_15120425/img/37/1400x1050\\_VZhUx.jpg?fl=res,667,500,1](https://d34-a.sdn.szn.cz/d_34/d_15120425/img/37/1400x1050_VZhUx.jpg?fl=res,667,500,1)

