

Západočeská univerzita v Plzni
Fakulta designu a umění Ladislava Sutnara

Diplomová práce

VLASTNÍ FILOZOFIE, ANALÝZA STYLU

"MOJE ZNAČKA"

Celková koncepce, typ zákazníka a vize. Kolekce obuvi a doplňků
případně včetně oděvu

BcA. Kateřina Kartáková

Plzeň 2018

Západočeská univerzita v Plzni
Fakulta designu a umění Ladislava Sutnara

Katedra designu

Studijní program Design

Studijní obor Fashion design

Diplomová práce

VLASTNÍ FILOZOFIE, ANALÝZA STYLU

"MOJE ZNAČKA"

Celková koncepce, typ zákazníka a vize. Kolekce obuvi a doplňků
případně včetně oděvu

BcA. Kateřina Kartáková

Vedoucí práce: Doc. ak. mal. Helena Krbcová
Katedra designu
Fakulta designu a umění Ladislava Sutnara
Západočeské univerzity v Plzni

Plzeň 2018

Prohlašuji, že jsem práci zpracovala samostatně a použila jen uvedených pramenů a literatury.

Plzeň 2018

.....

podpis autora

PODĚKOVÁNÍ

Mé poděkování za odborné vedení, za pomoc a rady jak při tvorbě této práce, tak i během celého studia patří vedoucí práce doc. akad. mal. Heleně Krbcové. Dále bych ráda poděkovala rodině za pomoc a finanční podporu.

OBSAH

1 MÉ DOSAVADNÍ DÍLO V KONTEXTU SPECIALIZACE	6
2 TÉMA A DŮVOD JEHO VOLBY, CÍL PRÁCE.....	7
2.1 Definice značky – charakteristika.....	7
2.2 Cílová skupina	8
2.3 Cíl práce	8
3 PROCES PŘÍPRAVY, PROCES TVORBY	9
3.1 Inspirace.....	9
3.2 Zkompletování a doplnění outfitů	10
3.3 Inspirace módními trendy	11
3.4 Grafická podoba značky – logotyp.....	11
4 POPIS DÍLA, TECHNOLOGICKÁ SPECIFIKA, PŘÍNOS PRÁCE.....	12
4.1 Popis jednotlivých kusů kolekce	12
4.2 Technologická specifika.....	14
4.3 Přínos práce pro daný obor	14
5 SEZNAM POUŽITÝCH ZDROJŮ.....	15
a) Knižní a periodická literatura	15
b) Internetové zdroje	15
6 RESUMÉ.....	16
7 SEZNAM PŘÍLOH.....	17

1 MÉ DOSAVADNÍ DÍLO V KONTEXTU SPECIALIZACE

Obor fashion design studuji již od střední školy, kde jsem se seznámila se základy navrhování, skicování a šití. Během bakalářského studia jsem spíše experimentovala a učila se práci s pro mne novými materiály, jako byla například koženka. Hledala jsem nová tvarová a stříhová řešení, pracovala s objemem a proporcemi. Vyzkoušela jsem i tvorbu vlastního potisku od návrhu a zasazení do stříhu až po nanášení obrazce na textilii. Konečnou prací bakalářského studia byla minikolekce tří dámských elegantních modelů s dlouhými třásněmi tvořenými buď nařezáním materiálu, nebo vytažením útkových nití do velkých délek.

Magisterské studium započalo kolekcí ručně šitých kožených kabelek a hned v dalším semestru jsem se naučila vymodelovat a ušít boty včetně výroby vlastních podrážek. Kabelky i boty byly pokaždé doplněny o oděv, pro který, na rozdíl od děl z bakalářského studia, byly zvoleny kvalitnější, přírodní nebo směšové a na nošení příjemnější materiály.

Následující semestr mne zavedl díky výměnnému programu Erasmus na studijní stáž do Bulharska, kde jsem se s nadšením učila starým technikám a vytvořila celé portfolio paličkovaných i šitých krajk. Vždy jsem tíhla ke krásám tradičních technik a krejčovského řemesla, ale možná i díky zkušenostem z této stáže jsem svou poslední semestrální práci zaměřila na čistě dámské elegantní a nositelné oblečení se zaměřením na práci s materiálem a jeho úpravu ve vazbě pomocí vytažení nití nebo naopak zatkávání nití z materiálu druhého.

2 TÉMA A DŮVOD JEHO VOLBY, CÍL PRÁCE

Jelikož se během posledních let studia můj styl tvorby velmi úzce vyladil a mou vizí do budoucna se stala vlastní oděvní značka, byla volba tématu pro diplomovou práci ihned jasná.

Jak už samo téma VLASTNÍ FILOZOFIE, ANALÝZA STYLU “MOJE ZNAČKA” napovídá, je pro založení značky potřeba ucelit její vizuální identitu, styl, filozofii a vizi. Toto jsou velmi důležité základní kameny značky, které je potřeba si dobře promyslet, neboť budou do budoucna v jádru stejné a neměnné. *“Značka představuje pro kupujícího určitou hodnotu, vyznání životního stylu, kterým se odlišuje od ostatních, ale na druhou stranu zapadá do své referenční skupiny.”*¹

2.1 Definice značky – charakteristika

Jedná se o nositelný elegantní a precizně zpracovaný casual wear s náznaky maskulinních prvků a důrazem na detail a inovativně pojaté ruční techniky. Charakteristickým rysem jsou ostřeji řezané obrysy, vážný vzhled a úzký pas vnášející ženskost, neboť *“žádný básník nikdy neopěvoval silný pas své milované. I muslimové, stoupenci Mohameda, islámu, kteří obdivují obrovské boky a ňadra, pění o pase tak tenkém, že slunce nemůže vrhnout jeho stín”*.²

¹ ŠVACH, Martin. Proces založení a tvorby oděvní značky. Praha, 2015. Bakalářská práce (Bc.). Univerzita Karlova, Fakulta sociálních věd, Katedra marketingové komunikace a public relations, 2015-15-06.

² ŽIVNÁ, Želmíra. Šaty dělají člověka: o módě a oblékání. Ilustroval Michal KUDĚLKA. Praha: Albatros, 1976. Objektív (Albatros).

Kolekce budou určeny pro malosériovou výrobu. Budou obsahovat jak propracovanější modely s ručními technikami a úpravami materiálu ve vazbě, tak výrobně méně složité kusy.

2.2 Cílová skupina

Značka cílí na ženu krácející v čele, vedoucí tým, dominantnější, ctížádostivou, cílevědomou a vždy elegantní a upravenou. Ženu pohybující se ve větší míře v mužském, soudobém a intelektuálním prostředí. Ženu, která vyhledává kvalitu a cení si řemesla a ručních technik. Má zdravé sebevědomí, velké ambice a ctí pravidla a řád. Zajímá se o umění, módu, design a literaturu. Bydlí ve městě a věkově se pohybuje mezi 30 až 55 lety.

2.3 Cíl práce

Cílem této práce je ujasnit si celkovou koncepci a vytvořit kolekci oděvů nastiňující vzhled a směr působení mé do budoucna plánované značky.

3 PROCES PŘÍPRAVY, PROCES TVORBY

Prvním krokem bylo ujasnit si, jaký je můj styl, co mám ráda a čemu se chci opravdu věnovat, stanovit image. Typickým rysem v mých pracích je nadšení pro materiály jako takové, jejich následná úprava v podobě částečného vytahování útkových nebo osnovních nití, protkávání materiálů dohromady, nebo jen kompletace textilií na oděvu, například pomocí protahování pásků materiálu otvory v materiálu druhém. Ráda kombinuji surovost materiálu v zachování střížných délek s krejčovsky pracnějšími operacemi. Ctím řemeslo a ráda hledám inspiraci mezi tradičními technikami.

3.1 Inspirace

Podobně jako u svých předešlých prací, jsem se nechala inspirovat ručními pracemi. Zalíbení jsem našla v ažuře. *„Mřížky v ploše vytahované, jinak ažury se používají často na lemkách ubrusů, prostírání, nebo oděvů, třeba na halenkách, nebo sukních. Z podkladové tkaniny se vytahují nitě a zbylé se stahují do svazečků, z nichž se sestavují pravidelné vzory.“*³ Tato krajka se mi líbila pro svůj výrobní postup za pomoci vytahování nití a také pro svůj tvar vytvářející na oděvu pruh. Obojí zcela zapadalo do konceptu.

Následovalo mnoho zkoušek z různých druhů tkaných materiálů, kde se postupně ukazovalo, co vše se z takové ažury dá vytvořit. V jemnějších materiálech stačí nitě jen vytáhnout a už nespojovat do

³ KUBIŠOVÁ, Miroslava. *Vyšívání: 50 vyšívacích stehů*. Praha: Grada, 2013. Šikovní ruce (Grada). ISBN 978-80-247-4503-9.

svazečků, u textilií s odlišnou barevností osnovy a útku tak vznikají barevné pruhy a proužky, ze kterých můžeme vytvořit vlastní dezén. Existují i materiály, které mají osnovu z transparentních vláken a tak pomocí vytažení útkových nití vznikají průhledy. Další možnou variantou je mezi zbylými nitěmi ozdobně protahovat pásy či stuhy.

Mou snahou bylo vytvořit oděvy s využitím většiny z těchto variant. Posléze se ale modely ukázaly být výrobně natolik složité, že by byly příliš nákladné a v podstatě neprodejně. Bylo potřeba se vydat trochu jinou cestou a zaměřit se spíše na zajímavost modelů v jejich střihovém, tvarovém a materiálovém provedení.

Modelová řada je tedy založena spíše na asymetrických liniích, materiálu, barevnosti a ažura je převedena do výrobně jednodušší formy. Asymetrii podporuje kapsa s patkou a protizáhybem pokládána vždy jen samostatně na levou nebo pravou stranu. Ažura je použita pouze na jednom z modelů a to v masivní zvětšené formě. Na ostatních oděvech je tato mřížková krajka transformována do dalších třech technologií. První je v podobě krátkých třásní, vytvořených rovněž pomocí vytažení nití, v délkách, všitém proužku v průkrčníku nebo po straně lampasu kalhot. Druhou je ozdobné šrafované prošívání napříč švu nebo kolmo k dolnímu kraji. Posledním způsobem jsou k sobě nahuštěná poutka, tento způsob jsem nakonec uplatnila pouze u kabátu, ale ráda bych jej rozvinula v pokračování mimo diplomovou práci.

3.2 Zkompletování a doplnění outfitů

Každý z modelů je pro celistvost outfitu při fotodokumentaci a prezentaci doplněn o náušnice a ponožky či podkolenky v korespondující

barvě. Náušnice jsou zhotoveny z textilií použitých k výrobě této kolekce a jsou buď v páru, nebo pouze na jedno ucho. Jejich základním tvarem je kosodélník. Některé jsou jen malé kopírující tvar ucha, jiné dlouhé padající až na rameno. K saku je volena varianta dlouhé náušnice s třásněmi, ke kabátu v kratší podobě s transparentní ažurou a ostatní jsou zdobeny vytřepenými okraji.

3.3 Inspirace módními trendy

Má diplomová práce se nese v duchu aktuálního trendu nových tradic a konstruktivismu. Žena jako nový vůdce a neohrožený průkopník mladé společnosti. Je filozofem a myslitelem doby, v níž musí být vše přehodnoceno a upraveno. Transformují se klasické oděvy, jako jsou trenčkoty, saka a košile. Klade se důraz na dynamiku, vertikálu a diagonálu, používají se asymetrické linie, vysoký a stažený pas a štíhlé nohavice. Prodlužují se rukávy a rozšiřují ramena.

3.4 Grafická podoba značky – logotyp

Pro značku zpracovávanou v této diplomové práci bylo také potřeba domyslet její grafickou podobu. Logo neboli grafické ztvárnění názvu značky doplněné piktogramem. Jelikož značka vystupuje pod mým jménem, jako nejvhodnější se jevílo využití iniciál. Vytvořila jsem tedy logo ze dvou do šířky protáhlých písmen „K“ postavených zrcadlově k sobě. Vznikl tak elegantní znak korespondující se stylem značky.

4 POPIS DÍLA, TECHNOLOGICKÁ SPECIFIKA, PŘÍNOS PRÁCE

Kolekce je postavena tak, aby obsahovala jak letnější kusy šatníku, tak třeba i kabát. Jsou použity materiály vhodné pro jednotlivé kusy oděvů, jako například kašmírová oblekovka s pruhem na sako nebo lehký hedvábný šantung na sukni. Materiály, pruhy a barevnost se vyváženě prolínají celou kolekcí. Najdeme zde barvy typické pro klasický oděv, jako jsou černá, šedá, tmavě modrá a bílá, které rozráží a projasňuje barva signálně žlutá. Hlavními prvky jsou redesign klasiky, asymetrické linie, stažený úzký pas a ruční techniky v podobě ažury, ozdobného prošívání a šteповání. Pro celistvost je každý model doplněn náušnicemi.

4.1 Popis jednotlivých kusů kolekce

Outfit č. 1: Bílé šaty z bavlněného piké a vesta z šedého hedvábného šantungu a šedé oblekovky s kašmírem použité na bocích, spodním límci a rubní straně pásku. Šaty mají rolák, dlouhé rukávy a cípatou zvonovou sukni s podsádkou v dolním kraji v signálně žluté barvě. Vesta se stojatým límcem a úzkou klopou má pod pasem patky, na levém boku sklady a je v pase stažená páskem s kovovou sponou. Je ozdobně prošívána na ramenech a na levé straně dolního kraje. Model dokresluje menší náušnice ve tvaru podlouhlého kosodélníku.

Outfit č. 2: Sukně s hlubokým záhybem v předním díle a topem bez rukávů a nízkým rolákem. Sukně je v délce do půli lýtek, je ozdobně šteповaná, stažená v pase páskem s kovovou sponou a je zhotovena z šedého hedvábného šantungu. Top je z úpletu v signálně žluté barvě a v

průramcích, průkrčníku a dolním kraji je ozdobně prošit coverlockovým žebříčkovým stehem v bílé barvě. Outfit doladuje pár náušnic podlouhlého tvaru v tmavě šedé barvě.

Outfit č. 3: Asymetrická zavínovací sukně s masivní ažurou a kontrastním pruhem v rubní straně dolního kraje a bílá polyesterová halenka bez rukávů s patkou a protizáhybem na levé straně. Sukně je ušita z tmavě modré vlněné oblekovky s pruhem a zapíná se na dva kovové knoflíky. Komplet doplňuje náušnice s vytřepenými okraji. Patří do levého ucha a je z džínoviny s kovovou nití.

Outfit č. 4: Asymetrické sako s páskem a ozdobným prošitím v dolním kraji a úzké kalhoty také s ozdobným prošitím na bočních švech. Obojí z vlněné oblekovky s 20% kašmíru. Sako má po třech kovových knoflíčích na rukávech a kovovou sponu na pásku. Model je doplněn o pár náušnic vyrobených z tmavě modré džínoviny s kovovou nití, stejné jako je na rubu pásku saka. Náušnice jsou každá jiná. Pravá je dlouhá s třásněmi a levá je ve tvaru malého kosodélníku.

Outfit č. 5: Asymetrické vypasované šaty s nízkým rolákem bez rukávů a štepováním. Dolní kraj šatů je asymetricky zapraven, část je se 7cm podsádkou a část je jen střižná a částečně vytřepená. Na levé straně je kovová přezka s páskem volně visícím z boku. Šaty jsou z vlněné černé šatovky se světle modrou kostkou a jsou doplněny dlouhou náušnicí z šedého hedvábného šantungu.

Outfit č. 6: Dlouhý kabát z šedého vlněného flauše s bílou bavlněnou halenkou a úzkými kalhotami do pasu z tmavě modré oblekovky s pruhem. Kabát má mohutný límec s klopou, spadlá ramena a směrem dolů rozšiřující se rukávy s páskem na zápěstí. V pase je skrz větší množství

poutek provlečen pásek s potahovanou přezkou. Kabát je polopodšitý a z rubu ozdobně lemovaný bílým šikmým proužkem. Halenka má lemovaný široký oválný průkrčník s všitým třásňovým proužkem a široké rukávy. Na kalhotách je ozdobný lampas s vytřepeným okrajem a kratší rozparek pro snadné oblékání. K modelu patří pár bílých náušnic.

4.2 Technologická specifika

Celá kolekce vyžadovala precizní přístup a velké množství času pro zhotovení ručních technik. V malosériové výrobě by se ale technologické provedení dalo zjednodušit tím, že ozdobné prošívání na saku, vestě a kalhotách by vyšil stroj stejně tak, jako je tomu u úpletového topu. Momentálně je prošívání vytvořeno ručně z důvodu širší výšivky, kterou jednoduchý jednojehlový, overlockový ani coverlockový stroj nezvládne. Výrobním oříškem zůstává ažura, která vyžaduje ruční zpracování, leda by materiál byl s ažurou již utkán. Takový odpovídající materiál je ale těžko k sehnání a výroba vlastního materiálu i s krajkou ve vazbě by byla pro malosériovou výrobu nemožná nebo zcela finančně nerealizovatelná. Jedinou momentálně možnou cestou tedy je výšivku vytvořit ručně na omezeném množství kusů.

4.3 Přínos práce pro daný obor

Osobně přínos pro daný obor vidím v tom, jak práce pojímá klasiku, řemeslo a tradiční ruční techniky v kontextu dnešní moderní doby a trendu a zároveň k nim zachovává úctu.

5 SEZNAM POUŽITÝCH ZDROJŮ

a) Knižní a periodická literatura

1. ŽIVNÁ, Želmíra. Šaty dělají člověka: o módě a oblékání. Ilustroval Michal KUDĚLKA. Praha: Albatros, 1976. Objektiv (Albatros)
2. KUBIŠOVÁ, Miroslava. Vyšívání: 50 vyšívacích stehů. Praha: Grada, 2013. Šikovné ruce (Grada). ISBN 978-80-247-4503-9.
3. BUROVIK, Kim. Osudy věcí kolem nás /Otázky ze šatníku/. Praha: Lidové nakladatelství, 1990. ISBN 80-7022-073-2.
4. ZAJCEV, Vjačeslav Michajlovič, Andrej VASIL'JEV a Maxim KRANS. Móda a její rozmary. Praha: Lidové nakladatelství, 1987.
5. TERŠL, Stanislav. Malá encyklopedie textilií a odívání. 2., nezm. vyd. Praha: Státní nakladatelství technické literatury, 1989. ISBN 80-03-00066-1.
6. ŠVACH, Martin. Proces založení a tvorby oděvní značky. Praha, 2015. Bakalářská práce (Bc.). Univerzita Karlova, Fakulta sociálních věd, Katedra marketingové komunikace a public relations, 2015-15-06.

b) Internetové zdroje

1. <http://www.ubmfashion.com/blogs/womens-spring-summer-2018-trend-direction-provided-fashion-snoops> [online -23-10-2017]
2. <http://www.ubmfashion.com/blogs/fw-2018-19-trend-reports-womens-childrens-footwear> [online -04-02-2018]
3. <http://www.vogue.com/fashion-shows> [online 13-02-2017]

6 RESUMÉ

The topic of my master's thesis is "MY PHILOSOPHY, ANALYSIS OF STYLE MY BRAND". The fashion brand, which bears my name, brings wearable, elegant and precisely worked casual wear with indications of masculine features. It especially focuses on details and innovatively approaches traditional techniques. The characteristic features of my work are sharp-cut contours, a serious look and a tight waist celebrating femininity. I drew inspiration from old techniques and found a keen pleasure in drawn thread embroidery. It has only been applied on one particular garment of the collection in an enlarged form. Within the rest of the collection, the embroidery has been transformed into three further technologies. The first one incorporates a short fringe, the second one a decorative ladder stitch and the last method employed presents belt loops laid out in the very high density. The collection has been built up to consist of not only summer pieces but also a coat. Materials, stripes and colors can be evenly seen throughout the entire collection. Classic garment colors such as black, grey, blue and white are represented in the collection and are brightened up by a bright yellow color. Attention has been paid to the redesign of classic style, asymmetric lines, tight waist and to old techniques such as drawn thread work and decorative stitching. The entire collection is accompanied by earrings for a better visual consistency.

7 SEZNAM PŘÍLOH

Příloha 1 - Analýza stylu

Příloha 2 - Inspirace

Příloha 3 - Trendy

Příloha 4 - Moodboard

Příloha 5 - Průběh práce: Vzorky

Příloha 6 - Průběh práce: Skici

Příloha 7 - Technický nákres: Outfit č.1

Příloha 8 - Technický nákres: Outfit č. 2

Příloha 9 - Technický nákres: Outfit č. 3

Příloha 10 - Technický nákres: Outfit č. 4

Příloha 11 - Technický nákres: Outfit č. 5

Příloha 12 - Technický nákres: Outfit č. 6

Příloha 13 - Průběh práce: Kalika

Příloha 14 - Průběh práce: Kalika

Příloha 15 - Průběh práce: Materiály

Příloha 16 - Průběh práce: Realizace

Příloha 17 - Grafická podoba značky: Logo

Příloha 18 - Náušnice

Příloha 19 - Fotodokumentace: Outfit č. 1

Příloha 20 - Fotodokumentace: Outfit č. 1

Příloha 21 - Fotodokumentace: Outfit č. 1

Příloha 22 - Fotodokumentace: Outfit č. 1

Příloha 23 - Fotodokumentace: Outfit č. 2

Příloha 24 - Fotodokumentace: Outfit č. 2

Příloha 25 - Fotodokumentace: Outfit č. 2
Příloha 26 - Fotodokumentace: Outfit č. 2
Příloha 27 - Fotodokumentace: Outfit č. 3
Příloha 28 - Fotodokumentace: Outfit č. 3
Příloha 29 - Fotodokumentace: Outfit č. 3
Příloha 30 - Fotodokumentace: Outfit č. 3
Příloha 31 - Fotodokumentace: Outfit č. 4
Příloha 32 - Fotodokumentace: Outfit č. 4
Příloha 33 - Fotodokumentace: Outfit č. 4
Příloha 34 - Fotodokumentace: Outfit č. 5
Příloha 35 - Fotodokumentace: Outfit č. 5
Příloha 36 - Fotodokumentace: Outfit č. 5
Příloha 37 - Fotodokumentace: Outfit č. 6
Příloha 38 - Fotodokumentace: Outfit č. 6
Příloha 39 - Fotodokumentace: Outfit č. 6
Příloha 40 - Fotodokumentace: Outfit č. 6

Příloha 1 - Analýza stylu



Foto – Vlastní

Příloha 2 - Inspirace

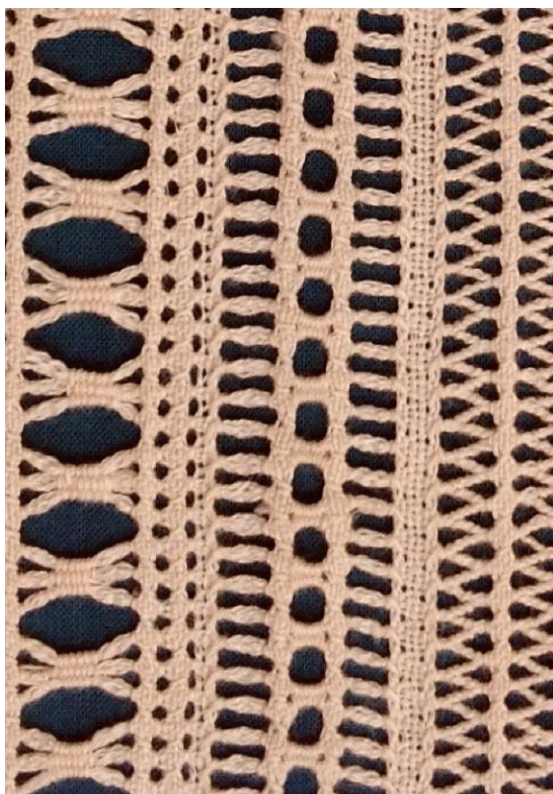
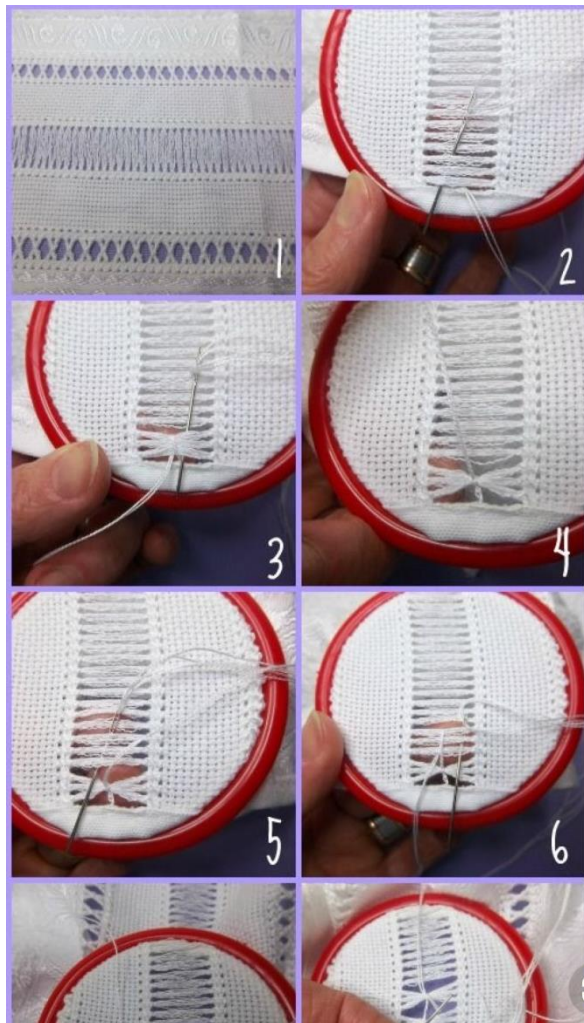


Foto – Internetové zdroje

Příloha 3 - Trendy

NEUETRADITION | MOOD



FASHIONSNOOPS | UBMFASHION

Next



Foto – Internetové zdroje

Příloha 4 - Moodboard



Foto – Internetové zdroje

Příloha 5 - Průběh práce: Vzorčky

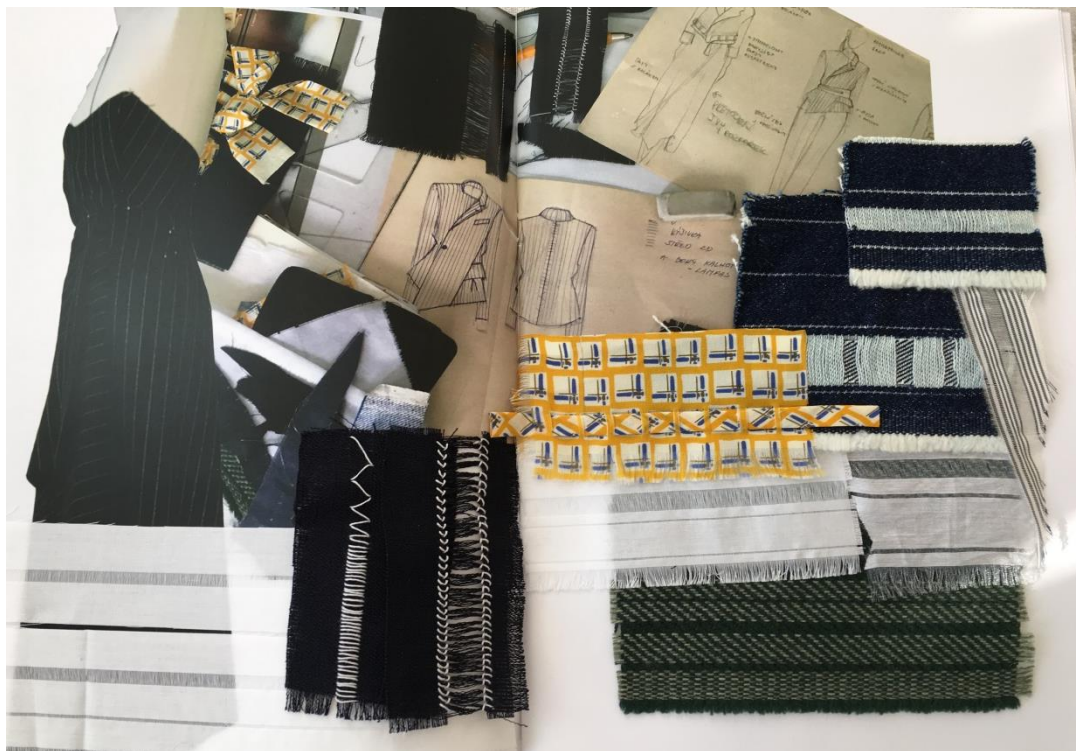


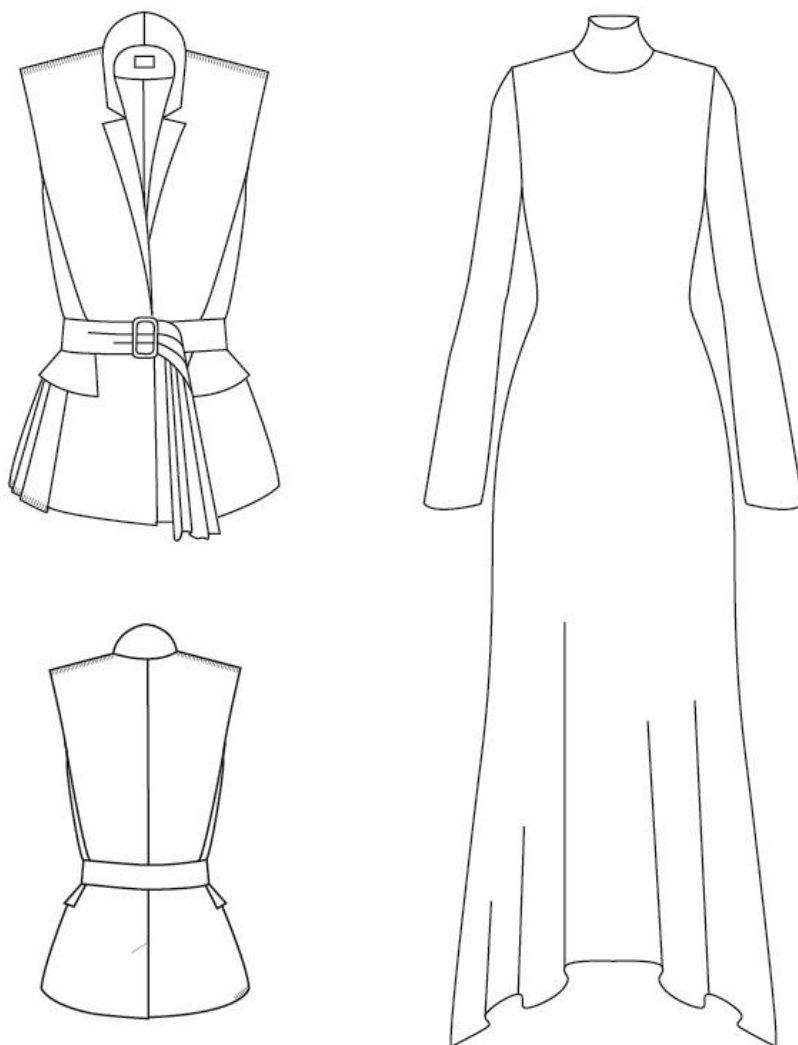
Foto – Vlastní

Příloha 6 - Průběh práce: Skici



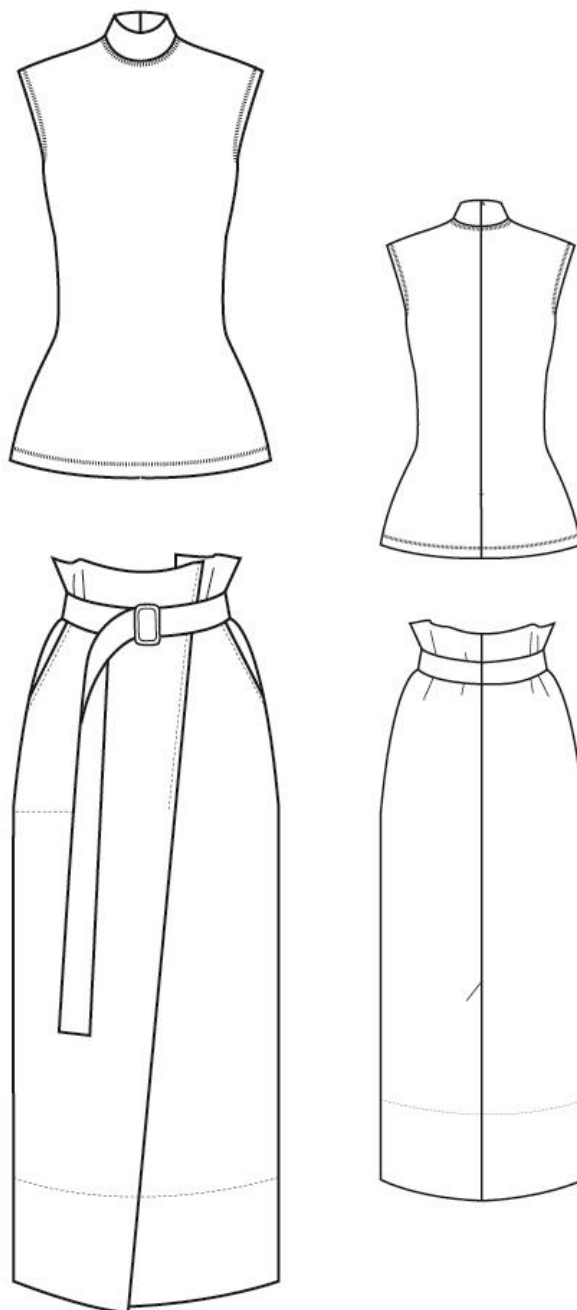
Foto - Vlastní

Příloha 7 - Technický nákres: Outfit č.1



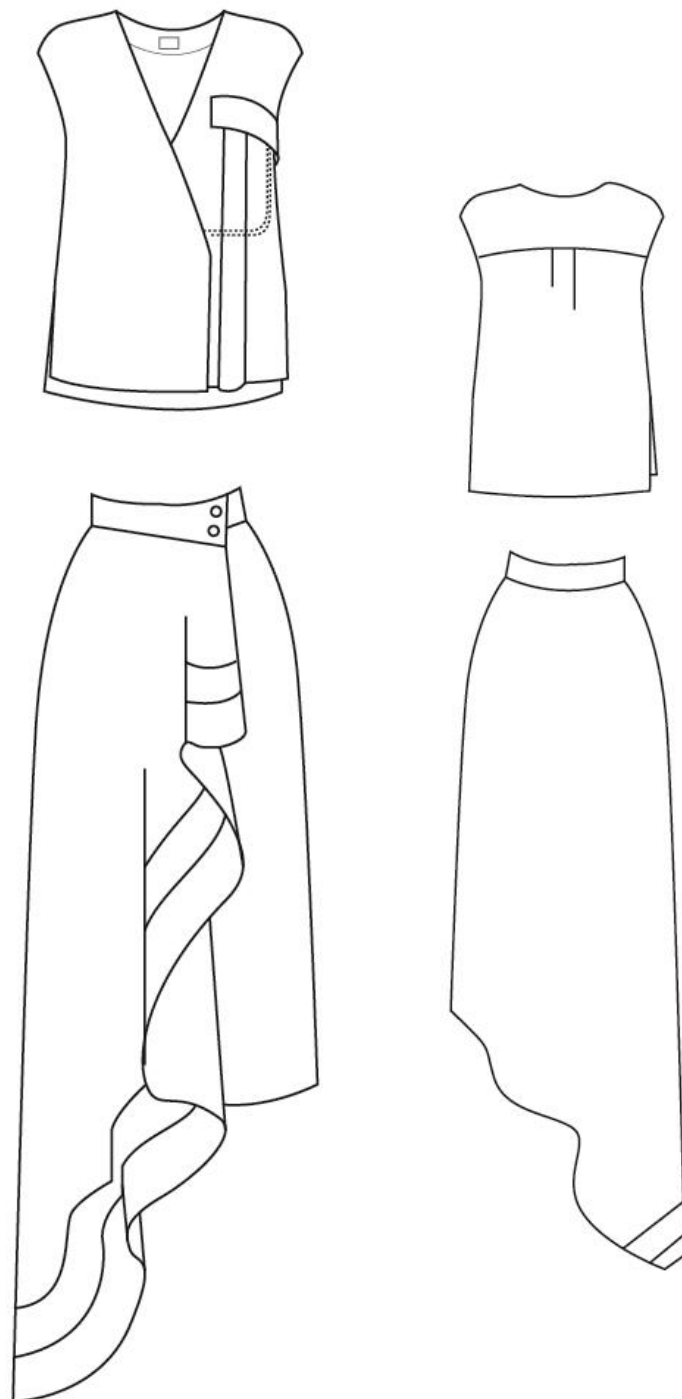
Nákres - Vlastní

Příloha 8 - Technický nákres: Outfit č. 2



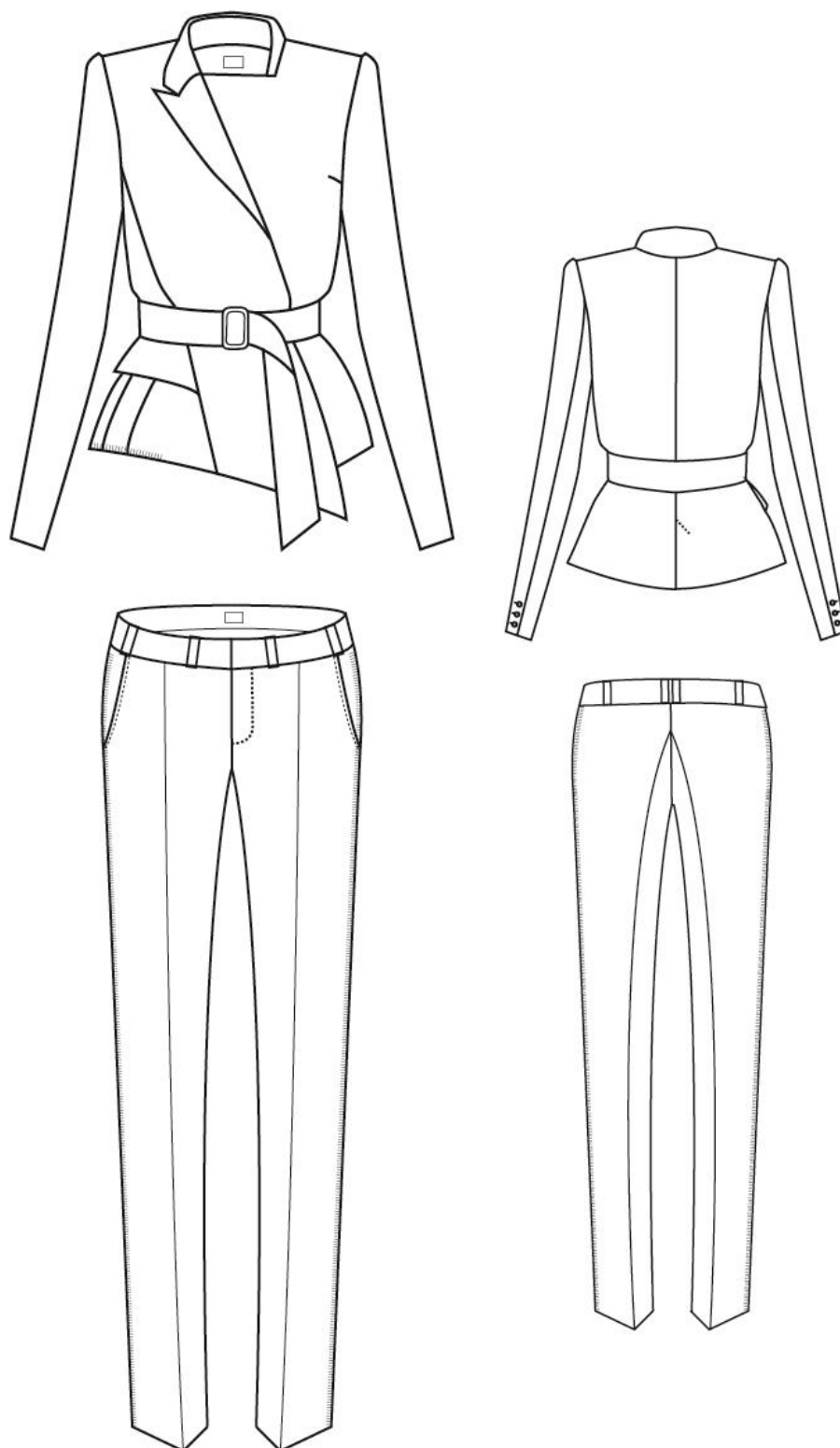
Nákres – Vlastní

Příloha 9 - Technický nákres: Outfit č. 3



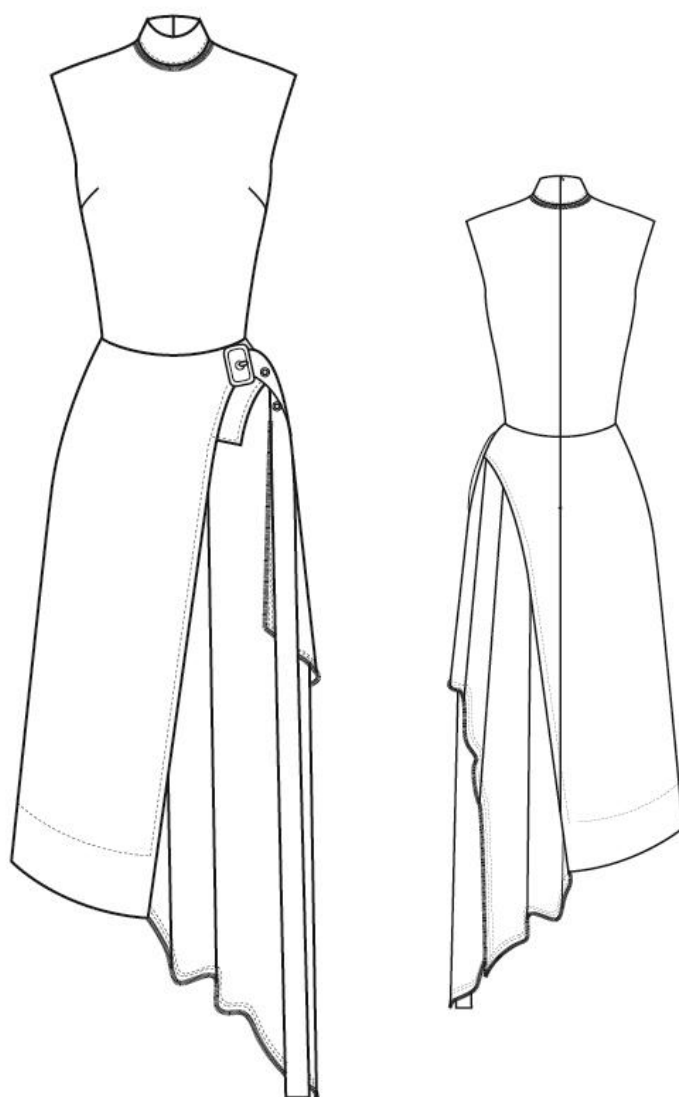
Nákres – Vlastní

Příloha 10 - Technický nákres: Outfit č. 4



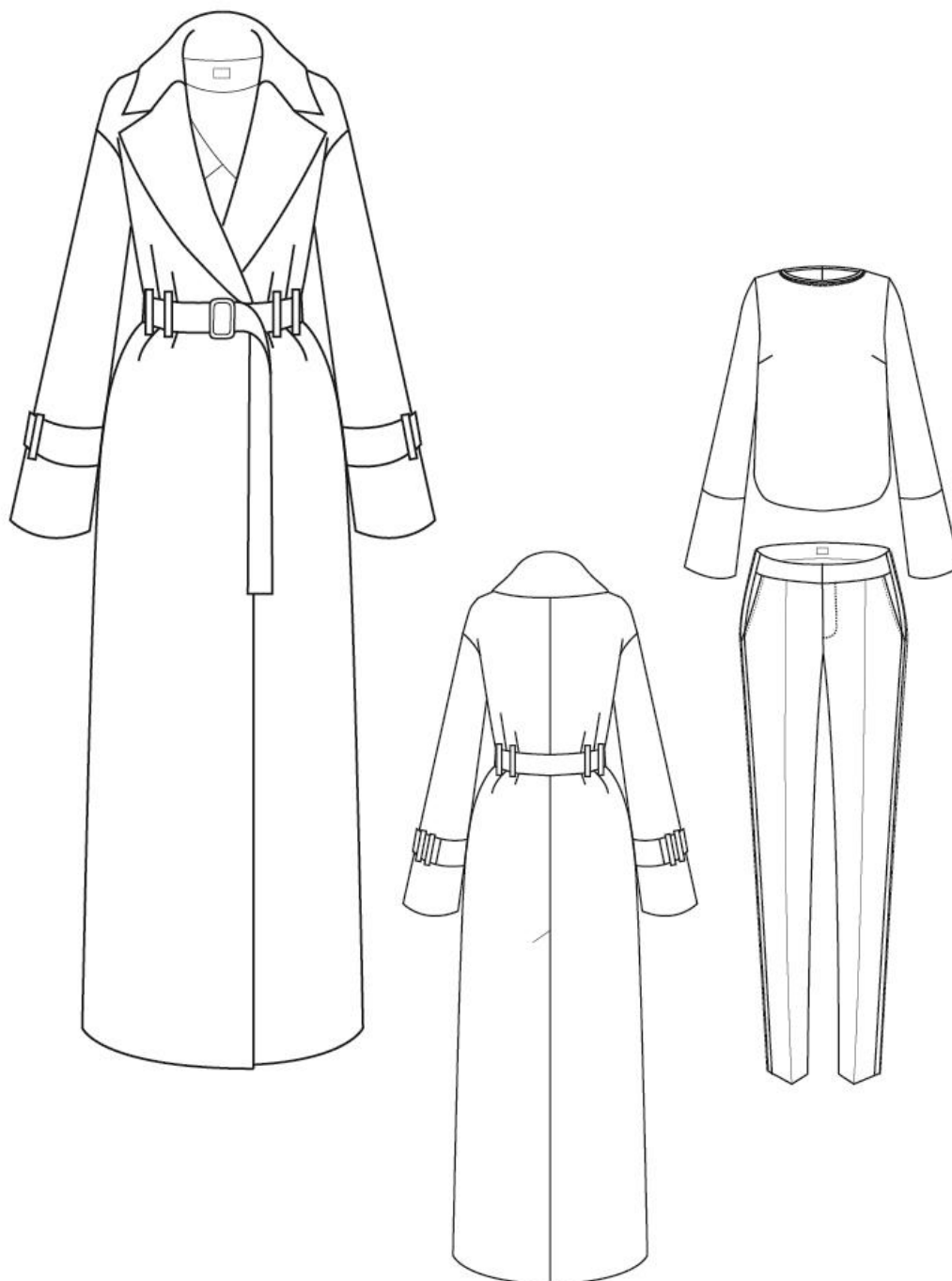
Nákres - Vlastní

Příloha 11 - Technický nákres: Outfit č. 5



Nákres - Vlastní

Příloha 12 - Technický nákres: Outfit č. 6



Nákres - Vlastní

Příloha 13 - Průběh práce: Kalika



Foto - Vlastní

Příloha 14 - Průběh práce: Kalika



Foto - Vlastní

Příloha 15 - Průběh práce: Materiály



Foto - Vlastní

Příloha 16 - Průběh práce: Realizace

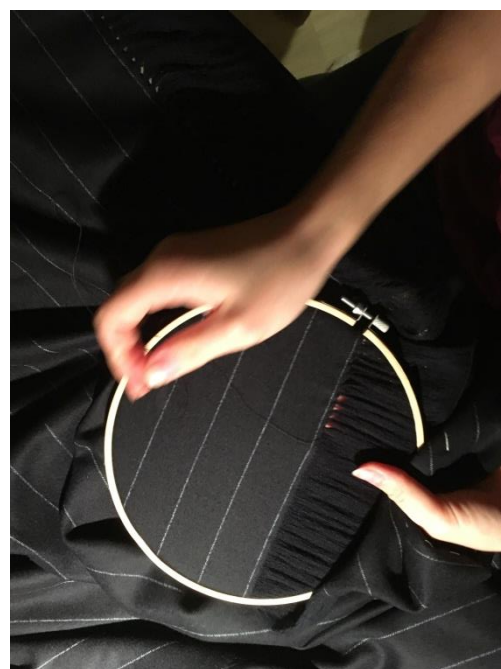
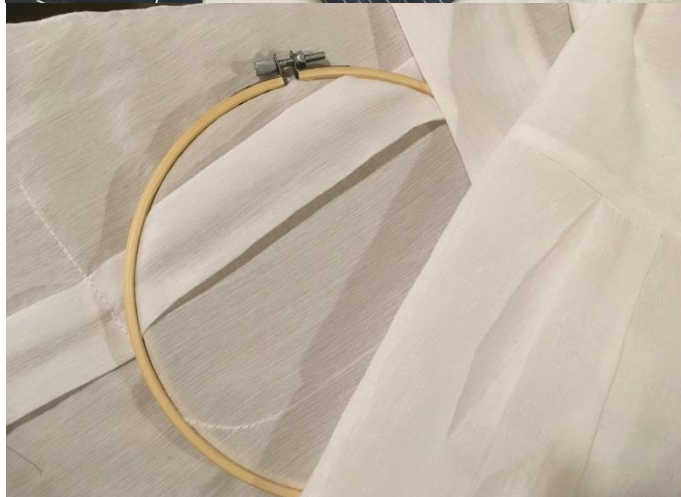
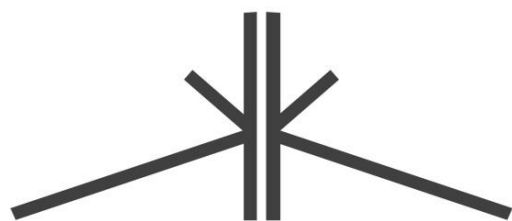


Foto - Vlastní

Příloha 17 - Grafická podoba značky: Logo



KATEŘINA KARTÁKOVÁ
FASHION DESIGNER



Foto - Vlastní

Příloha 18 - Náušnice



Foto - Vlastní

Příloha 19 - Fotodokumentace: Outfit č. 1



Foto – Dinara Zhumazhanova

Příloha 20 - Fotodokumentace: Outfit č. 1



Foto – Dinara Zhumazhanova

Příloha 21 - Fotodokumentace: Outfit č. 1



Foto – Dinara Zhumazhanova

Příloha 22 - Fotodokumentace: Outfit č. 1



Foto – Dinara Zhumazhanova

Příloha 23 - Fotodokumentace: Outfit č. 2



Foto – Dinara Zhumazhanova

Příloha 24 - Fotodokumentace: Outfit č. 2



Foto – Dinara Zhumazhanova

Příloha 25 - Fotodokumentace: Outfit č. 2



Foto – Dinara Zhumazhanova

Příloha 26 - Fotodokumentace: Outfit č. 2



Foto – Dinara Zhumazhanova

Příloha 27 - Fotodokumentace: Outfit č. 3



Foto – Dinara Zhumazhanova

Příloha 28 - Fotodokumentace: Outfit č. 3



Foto – Dinara Zhumazhanova

Příloha 29 - Fotodokumentace: Outfit č. 3



Foto – Dinara Zhumazhanova

Příloha 30 - Fotodokumentace: Outfit č. 3



Foto – Dinara Zhumazhanova

Příloha 31 - Fotodokumentace: Outfit č. 4



Foto – Dinara Zhumazhanova

Příloha 32 - Fotodokumentace: Outfit č. 4



Foto – Dinara Zhumazhanova

Příloha 33 - Fotodokumentace: Outfit č. 4



Foto – Dinara Zhumazhanova

Příloha 34 - Fotodokumentace: Outfit č. 5

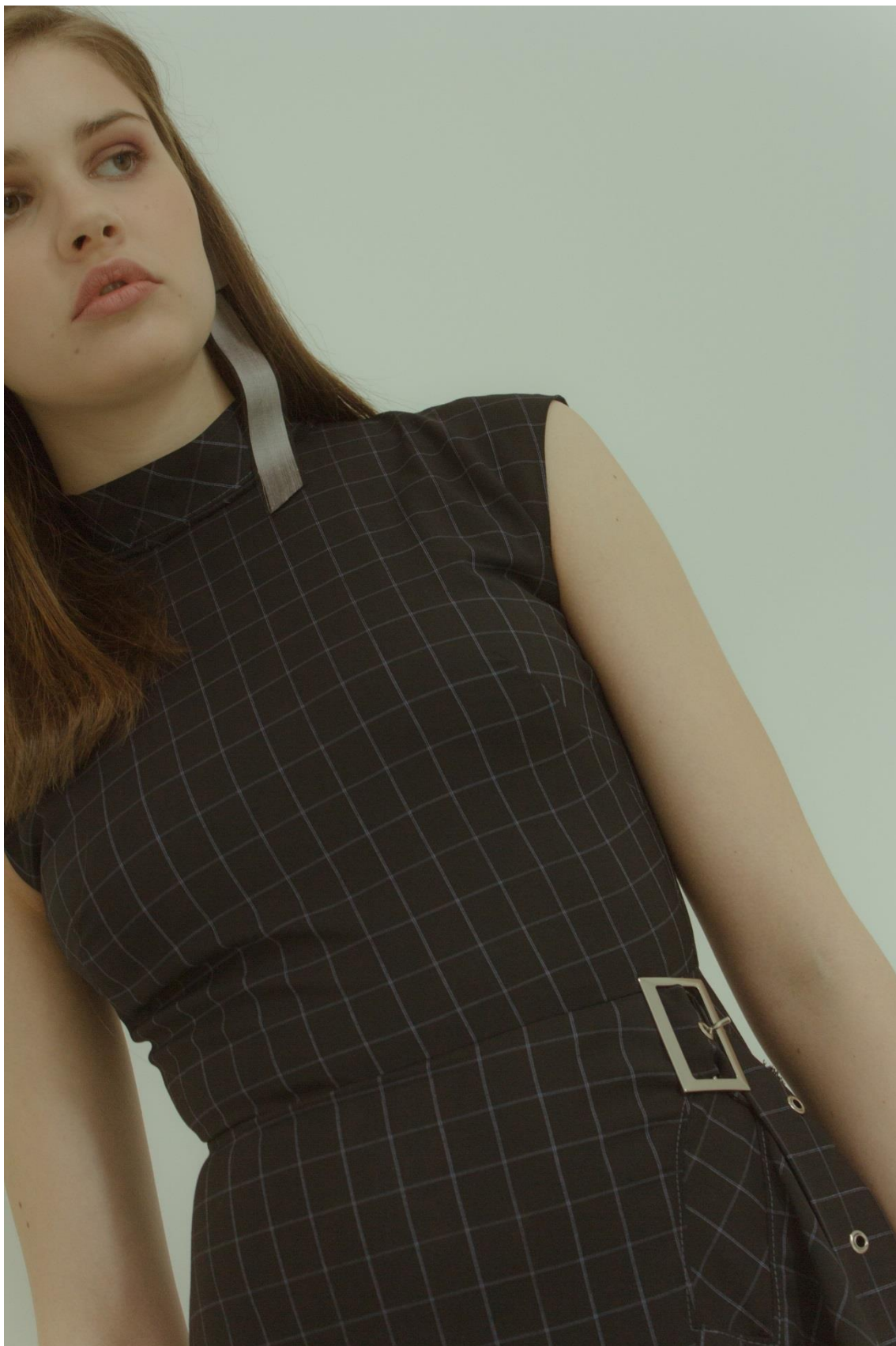


Foto – Dinara Zhumazhanova

Příloha 35 - Fotodokumentace: Outfit č. 5



Foto – Dinara Zhumazhanova

Příloha 36 - Fotodokumentace: Outfit č. 5



Foto – Dinara Zhumazhanova

Příloha 37 - Fotodokumentace: Outfit č. 6



Foto – Dinara Zhumazhanova

Příloha 38 - Fotodokumentace: Outfit č. 6



Foto – Dinara Zhumazhanova

Příloha 39 - Fotodokumentace: Outfit č. 6



Foto – Dinara Zhumazhanova

Příloha 40 - Fotodokumentace: Outfit č. 6



Foto – Dinara Zhumazhanova