

Západočeská univerzita v Plzni

Fakulta právnická

Katedra Veřejné správy

BAKALÁŘSKÁ PRÁCE

**Vznik a zánik obce**

**Předkládá:** Barbora Fišrová

**Vedoucí práce:** JUDr. Tomáš Louda, CSc.

**Plzeň 2018**

## **Prohlášení:**

Prohlašuji, že jsem bakalářskou práci na téma „Vznik a zánik obce“ zpracovala samostatně a že jsem vyznačila prameny, z nichž jsem pro svou práci čerpala způsobem pro vědeckou práci obvyklým.

Plzeň, březen 2018

---

Barbora Fišrová

## **Poděkování:**

Na tomto místě bych ráda poděkovala panu JUDr. Tomáši Loudovi, CSc. za odborné vedení mé bakalářské práce a za cenné připomínky při jejím vypracování. Dále bych ráda poděkovala panu Ing. Janu Bendovi za poskytnuté informace o zaniklé obci Bystřici.

# OBSAH

ÚVOD.....	8
TEORETICKÁ ČÁST .....	10
1. VEŘEJNÁ SPRÁVA A JEJÍ ČLENĚNÍ.....	11
1.1. Veřejná správa .....	11
1.2. Státní správa .....	11
1.3. Samospráva.....	13
1.3.1. Zájmová samospráva.....	13
1.3.2. Územní samospráva .....	14
2. POJEM OBEC, PRÁVNÍ ÚPRAVA, ČLENĚNÍ OBCÍ.....	15
2.1. Obec.....	15
2.2. Právní úprava obce .....	16
2.3. Členění obcí.....	17
2.3.1. Členění obcí na základě míry přenesené působnosti .....	20
3. VZNIK OBCÍ.....	23
3.1. Sloučení obcí .....	23
3.2. Připojení obce .....	24
3.3. Oddělení části obce.....	24
3.4. Zrušení či změna vojenského újezdu.....	26
3.4.1. Působnost újezdního úřadu.....	27
3.4.2. Vojenský újezd Boletice.....	28
3.4.3. Vojenský újezd Březina .....	29
3.4.4. Vojenský újezd Hradiště .....	29
3.4.5. Vojenský újezd Libavá .....	30
4. ZÁNİK OBCÍ.....	31
4.1. Sloučení obcí .....	31

4.2. Připojení obce .....	31
4.3. Možnosti zániku obcí v minulosti .....	31
4.3.1. Zánik obce z důvodu růstu uhelného průmyslu.....	32
4.3.2. Zánik obce z důvodu výstavby vodní nádrže .....	35
4.3.3. Zánik obce z důvodu výstavby jaderných elektráren.....	37
4.3.4. Zaniklé obce z důvodu vytvoření vojenských újezdů .....	38
4.3.5. Zánik obcí z důvodu vytvoření hraničního pásma .....	42
5. ZÁNIKLÉ OBCE NA DOMAŽLICKU .....	47
5.1. Zaniklá obec Bystřice.....	48
5.1.1. Obec Bystřice dnes.....	49
PRAKTICKÁ ČÁST .....	51
6. Rozhovor .....	52
6.1. Zjištění z rozhovoru .....	52
6.2. Shrnutí.....	54
ZÁVĚR .....	55
RESUME .....	57
SEZNAM ZDROJŮ.....	59
SEZNAM TABULEK.....	64
PŘÍLOHY.....	65

## ÚVOD

Téma mé bakalářské práce je „Vznik a zánik obce“. Toto téma jsem si vybrala, neboť mi přijde velice zajímavé a poměrně málo probírané. Sama žiji v oblasti, kde došlo v minulosti k zániku mnoha obcí, proto mě toto téma zaujalo. Dle mého názoru občané České republiky nemají přílišné povědomí o důvodech vzniku a zániku obce. Z mého pohledu se jedná o velice závažné téma, které by mělo být více diskutováno. Zánik obce, zejména v minulosti, znamenal pro mnoho lidí ztrátu domovů, zázemí a jistoty. Jednalo se tedy o velký zásah do životů mnoha lidí. Z těchto důvodů jsem si toto téma vybrala.

V první části své práce nastíním problematiku členění veřejné správy. Obce jsou územní samosprávné celky, které jsou již v Ústavě zakotveny v hlavě sedmé, tedy v hlavě, která se týká územní samosprávy. Přišlo mi žádoucí alespoň nastínit problematiku členění veřejné správy, pod kterou se územní samospráva řadí. V této kapitole popíši pojem veřejná správa a její členění na státní správu a samosprávu. Vysvětlím pojmy státní správa a samospráva a zaměřím se na další členění těchto dvou subsystémů veřejné správy.

V druhé kapitole své práce se budu zabývat samotným pojmem obce a její právní úpravou. V závěru této kapitoly uvedu možné členění obcí v České republice.

Třetí kapitola mé práce bude věnována vzniku obcí. Zde popíši možnosti, kterými může v současné době vzniknout obec na území našeho státu. Bude zde popsán způsob slučování, oddělování a připojování obcí a změna či zrušení vojenských újezdů. Na ni navazující čtvrtá kapitola bude zaměřena na zánik obcí. Zde se pokusím charakterizovat zejména způsoby zániků obcí v minulosti. Současná právní úprava vzniku a zániku obce se prolíná, proto bude v kapitole „Zánik obce“ popsána spíše problematika zániku obcí v minulosti. Současnost bude zahrnuta v kapitole třetí („Vznik obce“).

V závěru práce bych popsala zaniklou obec Bystřici, která je mým oblíbeným turistickým cílem. Celou práci bych poté obohatila o vlastní fotografie současné Bystřice a o fotografie z minulosti.

Pro zdůraznění dopadů zániku obce na obyvatele a pro větší zajímavost obsahu zařadím na závěr práce rozhovor s panem Ing. Janem Bendou, který stojí v čele Městských lesů Domažlice, které v současné době spravují oblast zaniklé obce Bystřice v pohraničí. Pan inženýr má o životě v obci rozsáhlé znalosti.

Cílem mé práce je objasnit problematiku členění veřejné správy, ale zejména nastínit problematiku pojmu obce, vzniku a zániku obcí v České republice. To vše vysvětlím s využitím zejména mnoha právních předpisů, literatury a internetových zdrojů.

# TEORETICKÁ ČÁST



# 1. VEŘEJNÁ SPRÁVA A JEJÍ ČLENĚNÍ

## 1.1. Veřejná správa

Veřejná správa je teoretický pojem, jehož vysvětlení nenalezneme v žádném zákoně. Tento pojem vznikl již v době římské a rozumí se jím správa území, věci, záležitostí, financí a objektů. Jedná se o dynamický systém, který se neustále vyvíjí.<sup>1</sup> Lze ji definovat jako jakoukoli veřejnou moc, vykonávanou mimo moc zákonodárnou či soudní.<sup>2</sup> Veřejná moc bývá definována jako schopnost autoritativně rozhodovat o právech a povinnostech subjektů veřejné správy. Nositelem veřejné moci je stát. Stát může rozhodovat sám, nebo může část svého rozhodování přenést na jiné subjekty.

Veřejná správa se dělí na státní správu a samosprávu. Lze ji definovat jako správu věcí veřejných ve veřejném zájmu. Veřejná správa se na rozdíl od soukromé správy liší zejména veřejnou mocí. Má aktivní vztah k právu, což znamená, že může právo aplikovat, ale také vytvářet. Subjekty veřejné správy mohou jednat pouze tak, jak jim dovoluje zákon. Jedná se o zásadu tzv. enumerativnosti veřejnoprávních pretenzí, kdy subjekty veřejné správy mohou vykonávat pouze to, co jim zákon výslovně stanoví. Veřejná správa je vnímána jako soustava subjektů a vykonavatelů veřejné správy a jejich strukturou, je realizována na základě právního základu. Tento právní rámec tvoří normy zákonného a nad zákonného charakteru.

## 1.2. Státní správa

Státní správa se uskutečňuje jménem a v zájmu státu. Je to jedna ze dvou složek veřejné správy. Na druhé straně stojí samospráva. Rozdíl mezi těmito dvěma sférami veřejné správy je zejména způsob rozhodování a způsob ustanovení do funkce. Ve státní správě převažuje monokratický způsob rozhodování, výjimku tvoří vláda. V oblasti samosprávy se častěji realizuje kolegiální způsob rozhodování. I zde jsou některé výjimky, jako příklad lze uvést starostu, který rozhoduje monokraticky. Ve státní správě jsou členové subjektů státní správy ustanovování jmenováním, zatímco v samosprávě je způsobem ustanovení volba.

---

<sup>1</sup> KÁŇA, Pavel. *Základy veřejné správy: [vybrané kapitoly veřejné správy pro studium žáků středních škol a maturitní témata k ústní maturitní zkoušce z předmětu Veřejná správa]*. 2., dopl., přeprac. vyd. Ostrava: Montanex, 2007. Varia (Montanex). ISBN 978-80-7225-244-2.

<sup>2</sup> BALÍK, Stanislav. *Komunální politika: obce, aktéři a cíle místní politiky*. Praha: Grada, 2009. Politologie (Grada). ISBN 978-80-247-2908-4.

Státní správa je velmi důležitou součástí veřejné správy. Je s ní spojena realizace státní moci. Státní správu můžeme chápat jako souhrn státních orgánů, které tuto správu vykonávají.

Státní správa má prováděcí, podzákonný a nařizovací charakter.

- Prováděcí charakter státní správy znamená, že státní správa slouží jako organizované zabezpečení exekutivy a jejím úkolem je tedy provádění zákonů, které přijala legislativa.
- Podzákonný charakter znamená, že státní správa je vázána zákony a řídí se jejich obsahem.
- Nařizovací charakter znamená, že státní správa má pravomoc vydávat správní akty, které jsou vůči adresátům závazné. Státní správa je tedy ve vrchnostenském postavení vůči těm, k nimž je tato správa vykonávána.

Dělení státní správy:

1) Přímá státní správa

Je vykonávána bezprostředně státními orgány, tedy organizačními složkami státu.

2) Nepřímá státní správa

Tato správa je vykonávána v přenesené působnosti veřejnoprávními korporacemi, ale i soukromými osobami fyzickými či právnickými, jimž byl výkon státní správy propůjčen na základě zákona.<sup>3</sup>

Subjektem státní správy je stát. Stát prostřednictvím státní správy realizuje státní politiku. Objekty státní správy jsou adresáti, vůči kterým je státní správa směřována. Objekty státní správy nejsou se subjekty v rovném postavení, ale musí se podřídit působení subjektů státní moci. Objekty nejsou součástí státní správy, ale stojí vně jejího organizačního pojetí.

Státní správa má zákonné ukotvení v Ústavě ČR, kdy v článku 2 odstavce 3 Ústavy je stanoveno, že státní moc slouží všem občanům a lze ji uplatňovat jen v případech, v mezích a způsoby, které zákon stanoví.

---

<sup>3</sup> Výkon státní správy - kompetence. *Ministerstvo vnitra České republiky* [online]. 2009 [cit. 2018-01-07]. Dostupné z: [file:///C:/Users/admin/Downloads/Vykon\\_statni\\_spravy-kompetence.pdf](file:///C:/Users/admin/Downloads/Vykon_statni_spravy-kompetence.pdf)

### 1.3. Samospráva

Samosprávou rozumíme způsob řízení určitého celku. Tento celek si spravuje své záležitosti sám a stát do jeho záležitostí smí zasahovat pouze na základě zákona a způsobem, který zákon stanoví. Samospráva v ČR se dělí na územní a zájmovou.

Základními prvky samosprávy jsou:

- 1) Území nebo činnost, vůči kterým působí
- 2) Osoby podřazené samosprávě
- 3) Existence samosprávy jako právnické osoby veřejného práva se soustavou samosprávných orgánů
- 4) Vlastní hospodaření a rozpočet<sup>4</sup>

Subjekty územní a zájmové samosprávy jsou veřejnoprávní korporace. Veřejnoprávní korporace je určitý druh právnické osoby, která se od ostatních právnických osob liší především veřejným zájmem, který zastává.

Samosprávě je dána moc normotvorná a výkonná. Normotvorná moc znamená vytváření vlastních právních norem a výkonná znamená schopnost a právo tvořit, organizovat a řídit činnost samosprávných institucí a jejich orgánů.<sup>5</sup>

#### 1.3.1. Zájmová samospráva

Zájmovou samosprávu lze definovat jako sdružení občanů, kteří mají společné zájmy, cíle nebo profesi. Typické pro tuto samosprávu je vlastní sídlo, vlastní zodpovědnost, určitá vnitřní struktura, vlastní činnost, vnitřní řád, vymezená oblast působení, ale také pravomoc jednat se státními institucemi. Tato samospráva je vykonávána profesními komorami s povinným členstvím, komorami s nepovinným členstvím a samosprávou vysokoškolskou. Zájmová samospráva má možnost regulovat svými předpisy chování členů samosprávného společenství.

---

<sup>4</sup> BALÍK, Stanislav. *Komunální politika: obce, aktéři a cíle místní politiky*. Praha: Grada, 2009. Politologie (Grada). ISBN 978-80-247-2908-4.

<sup>5</sup> KÁŇA, Pavel. *Základy veřejné správy: [vybrané kapitoly veřejné správy pro studium žáků středních škol a maturitní témata k ústní maturitní zkoušce z předmětu Veřejná správa]*. 2., dopl., přeprac. vyd. Ostrava: Montanex, 2007. Varia (Montanex). ISBN 978-80-7225-244-2.

V praxi můžeme rozlišovat tři typy předpisů:

- a) Předpisy, které neukládají povinnost
- b) Předpisy, které ukládají povinnost pouze členům komory
- c) Veřejné školy a předpisy, které ukládají povinnosti nečlenům komory nebo vysoké školy<sup>6</sup>

### 1.3.2. Územní samospráva

Česká republika je rozdělena na územní samosprávné celky. Základními územními samosprávnými celky jsou obce. Vyššími územními samosprávnými celky jsou kraje. Jedná se o územní společenství občanů, které má právo na samosprávu. Každá obec musí být začleněna do nějakého kraje. Oba typy územních samosprávných celků jsou řízeny zastupitelstvy. Jedná se o veřejnoprávní korporace, které disponují vlastním majetkem, se kterým mohou samostatně hospodařit.<sup>7</sup> Primárním pramenem zakotvující územní samosprávu je Ústava České republiky, tedy ústavní zákon č. 1/1993 Sb.

---

<sup>6</sup> Některé otázky zájmové samosprávy a její činnost. *Ministerstvo vnitra České republiky* [online]. 2017 [cit. 2018-01-09]. Dostupné z: <http://www.mvcr.cz/clanek/nektere-otazky-zajmove-samospravy-a-jeji-cinnost.aspx>

<sup>7</sup> Ústava České republiky. *Poslanecká sněmovna Parlamentu České republiky* [online]. Praha, ©1995-2018 [cit. 2018-02-20]. Dostupné z: <https://www.psp.cz/docs/laws/constitution.html>

## 2. POJEM OBEC, PRÁVNÍ ÚPRAVA, ČLENĚNÍ OBCÍ

### 2.1. Obec

Současná právní úprava chápe obec jako základní územní samosprávný celek. Je definována jako společenství občanů, které je přesně vymezeno hranicí území obce. Tento celek je veřejnoprávní korporací, který disponuje vlastním majetkem, se kterým může samostatně hospodařit na základě vlastního rozpočtu. Tento rozpočet si obec sama schvaluje. Každá obec disponuje vlastním jménem, pod kterým vystupuje v právních vztazích a nese odpovědnost vyplývající z těchto vztahů. Obec chrání veřejný zájem a pečuje o všestranný rozvoj svého území, a o potřeby svých občanů.<sup>8</sup> Takto je chápána obec současnou právní úpravou České republiky. Dřívější právní úpravy definici obce neobsahovaly. V minulosti existovaly vedle klasických obcí také obce místní a politické. Na našem území se nacházely také obce vyššího řádu, školní obce, katastrální obce, farní obce a další. Vzhledem k existenci několika druhů obcí bylo těžké ukotvit jednotnou definici pojmu obec.

Pro prameny obecního práva je typický vícestranný přístup k pojetí obce. Tento vícestranný přístup byl způsoben zejména rozdílnou samosprávou obce či odlišným územním základem. Do roku 1990 plnily obce pouze funkci nejnižší jednotky územního členění státu. V tomto období neměly obce žádné vlastní orgány. V roce 1990 vznikly obce jako územně samosprávné jednotky s právní subjektivitou. Do té doby obce nedisponovaly právní subjektivitou, ani právem na samosprávu, tvořily pouze jednotku administrativního členění státu. V Československu tomu tak bylo do přijetí ústavního zákona č. 294/1990 Sb., ústavní zákon, kterým se mění a doplňuje ústavní zákon č. 100/1960 Sb., Ústava Československé socialistické republiky a ústavní zákon č. 143/1968 Sb., o československé federaci, a kterým se zkracuje volební období národních výborů.<sup>9</sup>

Podstatu obce tvoří územní základ obce, osobní základ obce a právo na samosprávu, neboli obec můžeme vymežit určitými znaky, kterými jsou území, občané a působnost (samosprávu). Právo na samosprávu je obcím primárně svěřeno na základě Ústavy České republiky. V tomto ústavním zákoně je zakotveno, že každá obec musí být součástí nějakého vyššího

---

<sup>8</sup> Zákon č. 128/2000 Sb., Zákon o obcích. *Zákon pro lidi.cz* [online]. ©2010-2017 [cit. 2017-11-20]. Dostupné z: <https://www.zakonyprolidi.cz/cs/2000-128>

<sup>9</sup> KÁŇA, Pavel. *Základy veřejné správy: [vybrané kapitoly veřejné správy pro studium žáků středních škol a maturitní témata k ústní maturitní zkoušce z předmětu Veřejná správa]*. 2., dopl., přeprac. vyd. Ostrava: Montanex, 2007. Varia (Montanex). ISBN 978-80-7225-244-2.

územního samosprávného celku. Na území České republiky se k datu 15. 12. 2017 nacházelo 6 258 obcí.<sup>10</sup>

## 2.2. Právní úprava obce

Základním pramenem upravující problematiku obce je Ústava České republiky. Tento ústavní zákon č. 1/1993 Sb., Ústava ČR, nabyl účinnosti 1. 1. 1993. Územní samospráva je v Ústavě upravena v hlavě sedmé. Stěžejní je článek 99 Ústavy: „Česká republika se člení na obce, které jsou základními územními samosprávnými celky, a kraje, které jsou vyššími územními samosprávnými celky.“ Zároveň je v Ústavě stanoveno, že každá obec musí být součástí vyššího územního samosprávného celku. Každá obec je spravována zastupitelstvem. Stát může zasahovat do činnosti územních samosprávných celků, jen vyžaduje-li to ochrana zákona, a jen způsobem stanoveným zákonem.<sup>11</sup> Zde je položen základ tzv. zásadě enumerativnosti veřejnoprávních pretenzí. Stát může činit ve vztahu k vykonávání územní samosprávy pouze to, co je zákonem jasně stanoveno. Obce mohou pro stát vykonávat i státní správu, na základě zákonného zmocnění. Pro tuto oblast je významný článek 105 Ústavy: „Výkon státní správy lze svěřit orgánům samosprávy jen tehdy, stanoví-li to zákon.“

Druhým neméně důležitým ústavním zákonem, o který se obce mohou opřít, je Listina základních práv a svobod, tedy ústavní zákon č. 2/1992 Sb. V několika člancích tohoto dokumentu jsou definována práva a povinnosti orgánů územní samosprávy. Zároveň je zde upravena možnost občanů podílet se na správě věcí veřejných.

Výše dva zmíněné dokumenty jsou základními právními předpisy České republiky. Jsou to právní předpisy nejvyšší právní síly, což v praxi znamená, že žádný jiný právní předpis nesmí být v rozporu s těmito dvěma dokumenty. Všechny právní předpisy České republiky musí být v souladu s Ústavou a Listinou základních práv a svobod České republiky. Nesmí s nimi být v rozporu. Soulad právních předpisů s Ústavou a Listinou zkoumají soudy. Ústavní

---

<sup>10</sup> Velikostní skupiny obcí podle krajů, okresů - počet obcí. Český statistický úřad [online]. 2017 [cit. 2018-02-24]. Dostupné z: <https://www.czso.cz/documents/10180/46186417/32019917003.pdf/adf9352e-fba9-40f1-87fd-f59530802fc4?version=1.0>

<sup>11</sup> Ústava České republiky. POSLANECKÁ SNĚMOVNA PARLAMENTU ČESKÉ REPUBLIKY [online]. Praha, ©1995-2018 [cit. 2018-02-17]. Dostupné z: <https://www.psp.cz/docs/laws/constitution.html>

soud České republiky může v případě rozporu rozhodnout o zrušení právních předpisů rozporujících Ústavě či Listině. Česká republika je zároveň v oblasti územní samosprávy vázána Evropskou chartou místní samosprávy. Jedná se o mezinárodní smlouvu, která byla Českou republikou ratifikována. V českém právním řádu jsou mezinárodní smlouvy na vyšší úrovni, než zákony. Ústava stanovuje v článku 10: „Vyhlášené mezinárodní smlouvy, k jejichž ratifikaci dal Parlament souhlas a jimiž je Česká republika vázána, jsou součástí právního řádu; stanoví-li mezinárodní smlouva něco jiného než zákon, použije se mezinárodní smlouva.“<sup>12</sup> Evropská charta místní samosprávy je mezinárodní smlouva přijatá 15. října 1985 ve Štrasburku. S touto mezinárodní smlouvou vyslovil souhlas Parlament České republiky a byla ratifikována prezidentem. Cílem bylo stanovit základní principy, které umožní rozvoj místní samosprávy. Česká republika nevyslovila souhlas se všemi články zmíněné Charty a ratifikovala pouze některé její články. Nemožnost ratifikovat všechny články je způsobena především odlišnou právní úpravou v oblasti místní samosprávy. V České republice je tato Charta platná od 1. 9. 1999.

Náš právní řád disponuje i zákonnou úpravou upravující problematiku obce. Jedná se především o zákon č. 128/2000 Sb., o obcích. Tento právní předpis vyšel ve Sbírce zákonů 15. 5. 2000 a účinnosti nabyl 12. 11. 2000. Zákon o obcích upravuje postavení, názvy, území, občany obce. Dále také spolupráci mezi obcemi, přenesenou a samostatnou působnost, orgány obcí, dozor, statutární města. Pro hlavní město Prahu byl přijat samostatný zákon č. 131/2000 Sb., zákon o hlavním městě Praze, platný od 17. 5. 2000 a účinný od 12. 11. 2000.

### 2.3. Členění obcí

Obce v České republice můžeme členit do několika skupin. Jednotlivá označení mají v dnešní době především symbolický význam. Rozsah kompetencí se u jednotlivých typů obcí příliš neliší. Výjimkou mohou být některá statutární města.<sup>13</sup> Některé obce mají více pravomocí, než ostatní, což plyne z členění obcí z hlediska výkonu přenesené působnosti. Toto členění je popsáno v podkapitole této kapitoly.

---

<sup>12</sup> Ústava České republiky. *POSLANECKÁ SNĚMOVNA PARLAMENTU ČESKÉ REPUBLIKY* [online]. Praha, ©1995-2018 [cit. 2018-02-17]. Dostupné z: <https://www.psp.cz/docs/laws/constitution.html>

<sup>13</sup> BALÍK, Stanislav. *Komunální politika: obce, aktéři a cíle místní politiky*. Praha: Grada, 2009. Politologie (Grada). ISBN 978-80-247-2908-4.

### a) Obec

Obec je základním územním samosprávným společenstvím občanů. Je to veřejnoprávní korporace, která disponuje vlastním majetkem. Obec byla již celkem podrobně popsána v předchozí kapitole.

### b) Městys

Obec je městysem, pokud tak na návrh obce stanoví předseda Poslanecké sněmovny po vyjádření vlády. Předseda Poslanecké sněmovny tak na žádost obce stanoví a zároveň určí den, od kterého se obec stává městysem. Obec, která byla oprávněna užívat označení městyse přede dnem 17. května 1954, je městysem, pokud o to požádá předsedu Poslanecké sněmovny.<sup>14</sup> Označení městyse může také nést nově vzniklá obec, která vznikla sloučením obcí, z nichž alespoň jedna nesla označení městyse. Pokud je rozhodnuto o udělení statusu městyse, musí být tento fakt zaslán Českému úřadu zeměměřičskému a katastrálnímu. Městyse nemají žádné odlišné pravomoci od ostatních obcí. Status městyse byl v minulosti udělován panovníkem, poté ministerskou radou. Status městyse přestal být udělován v roce 1949. Udělování tohoto statusu bylo znovu obnoveno novelou zákona č. 128/2000 Sb., o obcích, roku 2006. Souhrnně lze tedy říci, že označení „městyse“ je v dnešní době pouze symbolické. V historii byl tento status udělován obcím, které měly právo pořádat týdenní a dobytčí trhy, zároveň museli plnit spádovou obec pro okolní vesnice.<sup>15</sup>

### c) Město

Městem je obec, která má alespoň 3 000 obyvatel. Zároveň ji musí za město stanovit předseda Poslanecké sněmovny po vyjádření vlády, a to na návrh obce. Z historického hlediska je stanoveno, že každá obec, která byla městem přede dnem 17. května 1954, je městem, pokud o to požádá předsedu Poslanecké sněmovny. Předseda Poslanecké sněmovny tak na žádost obce stanoví a zároveň určí den, kdy se obec stává městem. Stejně jako u městyse musí být o změně statusu na město informován Český zeměměřičský a katastrální úřad.

---

<sup>14</sup> Zákon č. 128/2000 Sb., Zákon o obcích. *Zákon pro lidi.cz* [online]. ©2010-2017 [cit. 2017-11-20]. Dostupné z: <https://www.zakonyprolidi.cz/cs/2000-128>

<sup>15</sup> BALÍK, Stanislav. *Komunální politika: obce, aktéři a cíle místní politiky*. Praha: Grada, 2009. Politologie (Grada). ISBN 978-80-247-2908-4.



Status města získá také nově vzniklá obec, která vznikla sloučením dvou obcí, z nichž alespoň jedna původní obec nesla status města.<sup>16</sup> Hranici 3 000 obyvatel nemusí dosáhnout města, která byla městy již v minulosti. Status města jim plyne z historického postavení. Vláda si pro stanovení obce městem sjednala určitá kritéria, která jsou stanovena v usnesení vlády č. 418 ze dne 2. května 2001. Tato kritéria však nejsou pro předsedu Poslanecké sněmovny závazná, ten se řídí pouze stanoveným počtem obyvatel.

#### Vládní kritéria:

1. *Celkový počet obyvatel trvale bydlících na zastavěném území obce alespoň 3 000.*
2. *Soustředěná městská zástavba středu obce (náměstí) se zpevněným povrchem a chodníky, převažující vícepodlažní nadzemní zástavba. Všechny ulice a veřejná prostranství v obci jsou pojmenovány.*
3. *Celková zástavba obce se vyznačuje obytnými domy se dvěma a více byty a budovami sloužícími všeobecně potřebným službám. Větší část obce je vybavena veřejným vodovodem a kanalizací, místními komunikacemi a chodníky s bezprašným povrchem a veřejným osvětlením.*
4. *Rozvinutá síť veřejných a všeobecně potřebných služeb, přesahující znatelně potřeby místního obyvatelstva a sloužící i pro spádové území.*
5. *Udržovaná veřejná zeleň a stavební objekty, včetně kulturních památek, organizovaný svoz tuhých domovních odpadů.*
6. *Obec je vybavena základní školou, zdravotním zařízením a alespoň třemi stálými lékařskými místy s lékárnou, společenským sálem, poštou a peněžními službami, sportovištěm, tělocvičnou, ubytovacím zařízením s nejméně 20 lůžky a vede obecní kroniku. Do stávající vybavenosti obce lze započítat i zařízení, které je ve výstavbě, případně v rekonstrukci.*
7. *Vzdálenost obce, která žádá o stanovení městem, od dalšího města v dané oblasti.<sup>17</sup>*

#### **d) Statutární město**

Statutární města jsou taxativně vymezena v zákoně č. 128/2000 Sb., zákon o obcích. V současné době těmito městy jsou Kladno, České Budějovice, Plzeň, Karlovy Vary, Ústí

<sup>16</sup> Zákon č. 128/2000 Sb., Zákon o obcích. *Zákon pro lidi.cz* [online]. ©2010-2017 [cit. 2017-11-20]. Dostupné z: <https://www.zakonyprolidi.cz/cs/2000-128>

<sup>17</sup> Usnesení vlády České republiky ze dne 2. května 2001 č. 418 + P. *VLÁDA ČESKÉ REPUBLIKY* [online]. (c)2009-2012 [cit. 2018-02-20]. Dostupné z: [https://albatros.odok.cz/usneseni/usneseni\\_webtest.nsf/0/27A94F8B2D5170DAC12571B6006D26BE](https://albatros.odok.cz/usneseni/usneseni_webtest.nsf/0/27A94F8B2D5170DAC12571B6006D26BE)

nad Labem, Liberec, Jablonec nad Nisou, Hradec Králové, Pardubice, Jihlava, Brno, Zlín, Olomouc, Přerov, Chomutov, Děčín, Frýdek-Místek, Ostrava, Opava, Havířov, Most, Teplice, Karviná, Mladá Boleslav a Prostějov.<sup>18</sup> Obce disponující statusem statutární město, mohou své území členit na městské obvody či městské části, které si mohou zřídit vlastní orgány samosprávy. Tyto poměry upravují statutární města pomocí tzv. statutů města, které mají formu obecně závazné vyhlášky.<sup>19</sup>

#### e) **Hlavní město Praha**

Pro úpravu poměrů hlavního města Prahy byla přijata samostatná zákonná úprava, a to zákon č. 131/2000 Sb., o hlavním městě Praze. Tento právní předpis byl přijat zejména z důvodu, že Praha je zároveň hlavní město, kraj a obec. Prahu je nutno odlišovat od ostatních obcí v České republice, a to vzhledem k výše zmíněným faktům. Další právní předpisy, v kterých je upraveno postavení Prahy je Ústava ČR a ústavní zákon č. 347/1997 Sb., o vytvoření vyšších územních samosprávních celků.

#### **2.3.1. Členění obcí na základě míry přenesené působnosti**

Prvotním cílem obcí je péče o všestranný rozvoj svého území a o potřeby svých občanů, přičemž musí též chránit veřejný zájem. Obce mohou také hospodařit, na základě vlastního rozpočtu, se svým majetkem. Tyto věci si obce řídí samy v rámci samostatné působnosti. Zároveň se do samostatné působnosti řadí možnost obcí spolupracovat. Působnost lze tedy vymezit jako souhrn činností obce, které si každá obec může regulovat sama. O samostatné působnosti hovoříme v případě, kdy si obec spravuje své záležitosti samostatně. Státní orgány a orgány krajů mohou do samostatné působnosti zasahovat, jen vyžaduje-li to ochrana zákona, a jen způsobem, který zákon stanoví. Rozsah samostatné působnosti může být omezen jen zákonem. Státní správu, jejíž výkon byl zákonem svěřen orgánu obce, vykonává tento

---

<sup>18</sup> Zákon č. 128/2000 Sb., Zákon o obcích. *Zákon pro lidi.cz* [online]. ©2010-2017 [cit. 2017-11-20]. Dostupné z: <https://www.zakonyprolidi.cz/cs/2000-128>

<sup>19</sup> BALÍK, Stanislav. *Komunální politika: obce, aktéři a cíle místní politiky*. Praha: Grada, 2009. Politologie (Grada). ISBN 978-80-247-2908-4.

orgán jako svou přenesenou působnost.<sup>20</sup> Pokud není stanoveno, že se jedná o přenesenou působnost, jedná se vždy o působnost samostatnou.

Z hlediska rozsahu přenesené působnosti pak můžeme dělit obce do tří kategorií:

**a) Obce I. typu = obce se základním rozsahem přenesené působnosti**

Obec si spravuje své záležitosti samostatně v rámci samostatné působnosti. V této oblasti je obci umožněno vydávat obecně závazné vyhlášky. Tyto vyhlášky může vydávat zastupitelstvo obce. Zvláštní zákon může stanovit výkon přenesené působnosti, který vykonávají orgány obce v základním rozsahu.

**b) Obce II. typu = obce s pověřeným obecním úřadem**

Obce II. typu vedle přenesené působnosti základního rozsahu vykonává další přenesenou působnost ve svém správním obvodu.<sup>21</sup> Tyto správní obvody jsou určeny vyhláškou č. 388/2002 Sb., vyhláška ministerstva vnitra o stanovení správních obvodů obcí s pověřeným úřadem a správních obvodů obcí s rozšířenou působností. Matriční a stavební úřady jsou podřízené úřadům s pověřeným obecním úřadem. Úřady s pověřeným obecním úřadem nemohou uzavírat veřejnoprávní smlouvy s jinými pověřenými úřady v přenesené působnosti.<sup>22</sup>

**c) Obce III. typu = obce s rozšířenou působností**

Obce s rozšířenou působností mají své správní obvody stanovené vyhláškou č. 388/2002 Sb., vyhláška ministerstva vnitra o stanovení správních obvodů obcí s pověřeným obecním úřadem a správních obvodů obcí s rozšířenou působností. Tato vyhláška byla aktualizovaná vyhláškou č. 388/2004 Sb. a vyhláškou č. 388/2015 Sb. Obce tohoto typu vykonávají státní správu v nejširším rozsahu. Tyto obce kromě základního rozsahu přenesené působnosti a přenesené působnosti pověřených obecních úřadu vykonávají i další rozsah přenesené

---

<sup>20</sup> Zákon č. 128/2000 Sb., Zákon o obcích. *Zákon pro lidi.cz* [online]. ©2010-2017 [cit. 2017-11-20]. Dostupné z: <https://www.zakonyprolidi.cz/cs/2000-128>

<sup>21</sup> Ministerstvo pro místní rozvoj ČR. *Portál územního plánování* [online]. 2018 [cit. 2018-02-20]. Dostupné z: <http://portal.uur.cz/spravni-usporadani-cr-organy-uzemniho-planovani/obce.asp>

<sup>22</sup> KOPECKÝ, Martin. *Právní postavení obcí a krajů - základy komunálního práva*. Praha: Wolters Kluwer Česká republika, 2010. Právní monografie (Wolters Kluwer ČR). ISBN 978-80-7357-561-8.

působnosti ve stanoveném správním obvodu.<sup>23</sup> Obecní úřad s rozšířenou působností může uzavírat veřejnoprávní smlouvy, podle kterých se stanoví, že úřad obce s rozšířenou působností bude provádět přenesenou působnost pro obecní úřad jiné obce, pokud k tomu dá souhlas Ministerstvo vnitra.<sup>24</sup>

---

<sup>23</sup> Ministerstvo pro místní rozvoj ČR. *Portál územního plánování*[online]. 2018 [cit. 2018-02-20]. Dostupné z: <http://portal.uur.cz/spravni-usporadani-cr-organy-uzemniho-planovani/obce.asp>

<sup>24</sup> Zákon č. 128/2000 Sb., Zákon o obcích. *Zákon pro lidi.cz* [online]. ©2010-2017 [cit. 2017-11-20]. Dostupné z: <https://www.zakonyprolidi.cz/cs/2000-128>

### 3. VZNIK OBCÍ

Současná právní úprava umožňuje následující způsoby pro vznik nových obcí.

- 1) Sloučením
- 2) Oddělením
- 3) Zrušením či změnou vojenského újezdu

Obce mohou žádat o sloučení, oddělení či připojení nejpozději do 30. června předchozího kalendářního roku. Tato žádost musí být postoupena příslušnému krajskému úřadu. Proces slučování, oddělování, připojování obcí se provádí pouze k začátku kalendářního roku.

#### 3.1. Sloučení obcí

Sloučením dvou a více sousedících obcí vzniká nová obec. Toto sloučení lze provést na základě dohody sousedících obcí. Pokud ke sloučení dojde, tvoří území nové obce území sloučených obcí. Vzniklá obec nese název, na kterém se sloučené obce dohodnou. Pokud nedojde v tomto směru k dohodě, může o názvu rozhodnout Ministerstvo vnitra. Status, který nově vzniklá obec nese, závisí na statusu původních obcí. Pokud alespoň jedna obec byla městysem, nově vzniklá obec je městysem. Jestliže jedna z původních obcí nesla označení město, obec vzniklá sloučením přebírá status města. Slučování obcí je proces, o kterém rozhodují zastupitelstva dotčených obcí. Mezi obcemi musí být uzavřena dohoda o sloučení. Po rozhodnutí zastupitelstev může být do 30 dnů podán návrh na konání místního referenda o této věci. Pokud je tento návrh podán, je potřeba dosáhnou souhlasu v místním referendu. Krajský úřad musí být informován o rozhodnutí zastupitelstev, na jehož základě má být uzavřena dohoda o sloučení obcí. O případném rozhodnutí v referendu musí být krajský úřad taktéž informován.<sup>25</sup>

Dohoda uzavíraná mezi obcemi musí obsahovat:

- a) *den, měsíc a rok, ke kterému se obce slučují*
- b) *název obce a sídlo jejích orgánů*
- c) *určení právních předpisů obcí, které byly vydány slučoványými obcemi a zůstanou v platnosti v celé obci po sloučení*

---

<sup>25</sup> Zákon č. 128/2000 Sb., Zákon o obcích. *Zákon pro lidi.cz* [online]. ©2010-2017 [cit. 2017-11-20]. Dostupné z: <https://www.zakonyprolidi.cz/cs/2000-128>

**d) výčet katastrálních území obce po sloučení**

**e) určení majetku, včetně finančních prostředků, ostatních práv a závazků, právnických osob a organizačních složek slučovaných obcí.**<sup>26</sup>

Právním nástupcem sloučených obcí je obec vzniklá sloučením. Nově vzniklá obec do svého rozpočtu získává výnosy z daní (podle zvláštního zákona), které by jinak připadly původní obci. Nově vzniklá obec též obdrží majetek, finanční prostředky, ale také závazky, práva a organizační složky původních obcí. K těmto změnám dojde v den, ke kterému se obce slučují. Nově vzniklá obec zašle opis dohody Ministerstvu vnitra, Ministerstvu financí, Českému úřadu zeměměřickému a katastrálnímu, příslušnému katastrálnímu úřadu a příslušnému finančnímu úřadu.<sup>27</sup>

### **3.2. Připojení obce**

Pro připojení obce platí, že se obec může na základě vlastního rozhodnutí připojit k sousedící obci. V tomto případě se však nejedná o vznik nové obce. Rozhodnutí o připojení musí obec samozřejmě konzultovat s obcí, ke které se chce připojit. Stejně jako v případě sloučení obcí, je nutno uzavřít dohodu. V tomto případě konkrétně dohodu o připojení obce. Tato dohoda musí obsahovat stejné prvky, jako dohoda o sloučení obcí, což je popsáno v předchozí podkapitole. Rozdílem v požadavcích na tuto dohodu je, že dohoda v tomto případě nemusí obsahovat název obce a sídlo jejich orgánů. Mimo tento rozdíl pro připojení obce platí stejná pravidla jako u slučování obcí.

### **3.3. Oddělení části obce**

Nová obec může vzniknout oddělením určité části obce, která má samostatné katastrální území, které sousedí nejméně se dvěma obcemi, nebo jednou obcí a cizím státem, a tvoří souvislý územní celek. Nově vzniklá obec, která vzniká oddělením části obce, musí mít alespoň 1 000 občanů. Takové podmínky musí ovšem splňovat i zbylý celek, který oddělením vznikne, tedy obec, od které se část odděluje. Zároveň je stanovena podmínka, že s oddělením části obce musí souhlasit občané, kteří v části, která se má oddělit, žijí.

---

<sup>26</sup> Zákon č. 128/2000 Sb., Zákon o obcích. *Zákon pro lidi.cz* [online]. ©2010-2017 [cit. 2017-11-20]. Dostupné z: <https://www.zakonyprolidi.cz/cs/2000-128>

<sup>27</sup> Zákon č. 128/2000 Sb., Zákon o obcích. *Zákon pro lidi.cz* [online]. ©2010-2017 [cit. 2017-11-20]. Dostupné z: <https://www.zakonyprolidi.cz/cs/2000-128>

Tento souhlas či nesouhlas vyjadřují obyvatelé příslušné části obce v místním referendu. V části, která se chce oddělit, musí občané vytvořit přípravný výbor. Počet členů tohoto výboru musí být lichý. Minimální počet jsou 3 členové, přičemž členy mohou být pouze občané obce, kteří mají trvalý pobyt v té části obce, která se chce na základě dohody oddělit.<sup>28</sup>

#### Přípravný výbor:

- a) navrhuje uspořádání místního referenda o oddělení části obce a podílí se na jeho přípravě a provedení,*
- b) podílí se na přípravě návrhu na oddělení části obce,*
- c) jedná za nově vznikající obec při uzavírání dohody o rozdělení majetku,*
- d) je účastníkem řízení o oddělení části obce; nemůže však podat návrh na oddělení části obce krajskému úřadu.<sup>29</sup>*

Přípravný výbor musí dále uzavřít s obcí, od které se chce část obce oddělit, písemnou dohodu, která musí být součástí návrhu na oddělení části obce. V této dohodě je ustanoveno rozdělení majetku mezi jednotlivými částmi obce. Pokud se jednotlivé části obce neshodnou na rozdělení majetku, je v zákoně č. 128/2000 Sb, o obcích, jasně stanoveno, jakým postupem se musí obce řídit. Tento problém upravuje §22 odst. 4, písm. a), b) a zní takto:

*Nedohodne-li se obec a přípravný výbor o rozdělení majetku obce jinak, rozdělí se majetek obce mezi původní obec a nově vzniklou obec tak, že:*

- a) vlastnické právo k nemovitostem, včetně jejich příslušenství, jakož i věcná práva k věcem cizím a závazky váznoucí na nemovitostech, přecházejí na tu obec, na jejímž území se nemovitost nachází; pro přechod vlastnického práva k nemovitostem je rozhodný stav ke dni konání místního referenda o oddělení části obce,*
- b) v poměru podle počtu obyvatel původní obce a nově vzniklé obce přecházejí na nově vzniklou obec movité věci, s výjimkou příslušenství nemovitostí, finanční prostředky, závazky, podíly na právnických osobách založených obcí a ostatní práva.<sup>30</sup>*

<sup>28</sup> Zákon č. 128/2000 Sb., Zákon o obcích. *Zákon pro lidi.cz* [online]. ©2010-2017 [cit. 2017-11-20]. Dostupné z: <https://www.zakonyprolidi.cz/cs/2000-128>

<sup>29</sup> Zákon č. 128/2000 Sb., Zákon o obcích. *Zákon pro lidi.cz* [online]. ©2010-2017 [cit. 2017-11-20]. Dostupné z: <https://www.zakonyprolidi.cz/cs/2000-128>

<sup>30</sup> Zákon č. 128/2000 Sb., Zákon o obcích. *Zákon pro lidi.cz* [online]. ©2010-2017 [cit. 2017-11-20]. Dostupné z: <https://www.zakonyprolidi.cz/cs/2000-128>

Vypořádání majetku musí proběhnout do 3 měsíců od ustavujícího zasedání zastupitelstva oddělené části obce. O tomto vypořádání uzavrou obce písemný zápis.

Část obce, která se chce oddělit, musí předložit návrh na oddělení obce příslušnému krajskému úřadu. Tento návrh musí být krajskému úřadu předložen do 30 dnů od konání referenda v obci a nesmí v něm již být prováděny žádné změny, které by byly v rozporu s výsledky referenda. Krajský úřad s oddělením části obce vysloví souhlas pouze v případě, že jsou splněny všechny zákonné podmínky. V případě, kdy obec tento návrh nepodá, je oprávněn tento návrh předložit občan obce. V návrhu na oddělení obce musí být stanoven datum (den, měsíc, rok), ke kterému se část obce odděluje. Návrh dále musí obsahovat vymezení území nově vznikající obce po oddělení části obce výčtem jejích katastrálních území včetně příslušných mapových podkladů, počet občanů obce ke dni podání návrhu na oddělení její části (včetně počtů občanů obce v jednotlivých částech, které se mají oddělit) a rozdělení výnosu daní v poměru počtu obyvatel původní a nově vzniklé obce do doby, než bude stanoveno procento, kterým se na výnosech daní podílí nově vzniklá obec.<sup>31</sup>

O rozhodnutí oddělení části obce musí být informováno Ministerstvo vnitra, Ministerstvo financí, Český úřad zeměměřičský a katastrální, příslušný katastrální úřad a finanční úřad. Těmto institucím je povinen krajský úřad zaslat opis pravomocného rozhodnutí. Pravomocným rozhodnutím je ukončen proces oddělování části obce. Toto pravomocné rozhodnutí nelze přezkoumat ve správním řízení a nelze obnovit. Název nově vzniklé obce musí schválit Ministerstvo vnitra.

### **3.4. Zrušení či změna vojenského újezdu**

Vojenský újezd lze definovat jako vymezenou část území státu určenou k zajišťování obrany státu a k výcviku ozbrojených sil. Újezd tvoří územní správní jednotku. Způsob evidování nemovitostí na území újezdu a označování hranic újezdu stanoví zvláštní předpis.<sup>32</sup> Takto je definován vojenský újezd zákonem č. 222/1999 Sb., o zajišťování obrany České republiky.

Vojenský újezd disponuje újezdním úřadem, což je správní úřad vykonávající státní správu na území újezdu. V čele újezdního úřadu stojí přednosta. Funkci přednosta může vy-

---

<sup>31</sup> Zákon č. 128/2000 Sb., Zákon o obcích. *Zákon pro lidi.cz* [online]. ©2010-2017 [cit. 2017-11-20]. Dostupné z: <https://www.zakonyprolidi.cz/cs/2000-128>

<sup>32</sup> Zákon č. 222/1999 Sb. *Zákony pro lidi.cz* [online]. Praha, ©2010-2018 [cit. 2018-02-20]. Dostupné z: <https://www.zakonyprolidi.cz/cs/1999-222#cast6>



konávat voják z povolání, který je na toto místo dosazen na základě rozhodnutí ministra obrany. Celý úřad je současně podřízen ministerstvu.

Vojenský úřad je nejen správním úřadem, ale také vojenským orgánem. Primární činností těchto úřadů je zajišťování obrany státu. V současné době se na území České republiky nachází 4 vojenské újezdy – Boletice, Březina, Hradiště a Libavá. Každý vojenský úřad má vlastní webové stránky, na kterých zveřejňuje informace a důležité dokumenty. Současné hranice vojenských újezdů jsou zakotveny v zákoně č. 222/1999 Sb., o zajišťování obrany České republiky ve znění zákona č. 15/2015 Sb., o zrušení vojenského újezdu Brdy, o stanovení hranic vojenských újezdů, o změně hranic krajů a o změně souvisejících zákonů. Na základě tohoto zákona, jak je patrné z jeho názvu, došlo ke zrušení vojenského újezdu Brdy. Jedná se o poslední zrušení vojenského újezdu v České republice, ke kterému došlo ke dni 1. 1. 2016.

Pro vstup na území vojenského újezdu platí přísná pravidla. Bez povolení je vstup na toto území zakázán. Povolení ke vstupu je vydáváno újezdními úřady, které ho mohou i kdykoli odejmout. Osoby vstupující do vojenských újezdů musí být seznámeni s režimovými a bezpečnostními opatřeními. Na území vojenského újezdu nesmí být nikdo přihlášen k trvalému pobytu.<sup>33</sup>

### **3.4.1. Působnost újezdního úřadu**

*(1) Újezdní úřad za účelem zajišťování obrany státu, výcviku ozbrojených sil a vojenského a hospodářského využití území újezdu*

*a) pořizuje územní plán újezdu,*

*b) koordinuje využívání území újezdu k vojenské a hospodářské činnosti mezi cvičícími jednotkami ozbrojených sil a osobami provozujícími hospodářskou činnost,*

*c) zabezpečuje podmínky pro výcvik ozbrojených sil v polních podmínkách,*

*d) povoluje vstup na území újezdu,*

*e) stanovuje režimová a bezpečnostní opatření na území újezdu, kontroluje a vyžaduje jejich dodržování,*

---

<sup>33</sup> Zákon č. 222/1999 Sb. *Zákony pro lidi.cz* [online]. Praha, ©2010-2018 [cit. 2018-02-20]. Dostupné z: <https://www.zakonyprolidi.cz/cs/1999-222#cast6>

- f) projednává přestupek na úseku obrany spočívající v úmyslném narušení režimu ochrany a vstupu do vojenského objektu, který je vymezený zvláštním předpisem,*
- g) pečuje o trvalé označení územních hranic újezdu, odpovídá za vyznačení hranic újezdu v terénu a za vyznačení bezpečnostních a ochranných pásem na území újezdu,*
- h) zabezpečuje správu účelových komunikací,*
- i) stanovuje místní a přechodnou úpravu provozu na účelových komunikacích z moci úřední,*
- j) stanovuje opatření k zabezpečení čistoty a veřejného pořádku, k požární ochraně, k ochraně přírody a krajiny, k zásobování vodou, k čištění odpadních vod a k jejímu odvádění a*
- k) zabezpečuje součinnost a koordinaci s ostatními orgány státní správy, s orgány krajů a obcí.*
- (2) Ministerstvo stanoví vyhláškou způsob, obsah a formu vyznačení hranic újezdu v terénu a bezpečnostních a ochranných pásem na území újezdu.<sup>34</sup>*

### **3.4.2. Vojenský újezd Boletice**

Tento vojenský újezd se nachází v Jihočeském kraji. Původně vznikl jako vojenský výcvikový prostor a byl nástupcem vojenského tábora. Vojenský výcvikový prostor Boletice vznikl 19. 5. 1947. Hranice byly vymezeny v roce 1948 na základě rozhodnutí vlády. Jako vojenský újezd byl ustanoven 1. 12. 1950.<sup>35</sup> V současnosti na území tohoto újezdu probíhá výcvik jednotek pozemních sil ve střelecké a taktické přípravě, výcvik v řízení vozidel a výcvik jednotek mírových sil. Zároveň jako jediný vojenský újezd na území České republiky provádí také výcvik v překonávání vodní překážky. Od roku 2016 je území újezdu bez trvale žijících obyvatel. V čele újezdu stojí Újezdní úřad se sídlem v Kájově. V čele úřadu stojí přednosta, dalšími orgány jsou odborný rada a vrchní a odborní referenti. Přijetím zákona č. 15/2015 Sb., o hranicích vojenských újezdů, došlo ke změně katastrálního území vojenského újezdu Boletice a ke vzniku nové obce. Od katastrálního území tohoto vojenského újezdu se oddělila část katastrálního území Polná na Šumavě, na kterém vznikla nová obec Polná na Šumavě.<sup>36</sup>

<sup>34</sup> Zákon č. 222/1999 Sb. *Zákony pro lidi.cz* [online]. Praha, ©2010-2018 [cit. 2018-02-20]. Dostupné z: <https://www.zakonyprolidi.cz/cs/1999-222#cast6>

<sup>35</sup> Vojenský újezd Boletice. *Charakteristika újezdu* [online]. Praha, 2010 [cit. 2018-02-20]. Dostupné z: [http://www.vojujezd-boletice.cz/vismo/dokumenty2.asp?id\\_org=715&id=1002&p1=55](http://www.vojujezd-boletice.cz/vismo/dokumenty2.asp?id_org=715&id=1002&p1=55)

<sup>36</sup> Zákon č. 15/2015 Sb. *Zákony pro lidi.cz* [online]. ©2010-2018 [cit. 2018-02-23]. Dostupné z: <https://www.zakonyprolidi.cz/cs/2015-15>

### 3.4.3. Vojenský újezd Březina

Vojenský újezd Březina se nachází v Jihomoravském kraji, nedaleko města Vyškov. Již od doby svého vzniku je tento vojenský újezd spjat s výcvikem nováčků a vojenským školstvím. Nynějším hlavním úkolem je příprava, výcvik a zdokonalování specialistů profesionálů, výcvik žáků a posluchačů vojenských škol, příprava jednotek vysílaných do zahraničí a výcvik jednotek radiační, chemické a biologické ochrany armády České republiky a NATO. Správním úřadem újezdu je Újezdní úřad se sídlem ve Vyškově. Tento vojenský újezd byl zřízen dnem 1. 5. 1951, na základě usnesení vlády Československé republiky. Na území vojenského újezdu Březina nedošlo přijetím zákona č. 15/2015 Sb. ke vzniku žádné nové obce. Došlo pouze ke změně hranic újezdu.<sup>37</sup>

### 3.4.4. Vojenský újezd Hradiště

Tento vojenský újezd se nachází v Karlovarském kraji. Jedná se o největší vojenský újezd v České republice. Vojenský újezd Hradiště vznikl 1. 2. 1953 na základě rozhodnutí vlády. Hranice byly vytyčeny na základě rozhodnutí krajského národního výboru v Karlových Varech v roce 1953 a potvrzeny zákonem č. 36/1990 Sb., o územním členění státu. V současné době je území vymezeno na základě zákona č. 222/1999 Sb., o zajišťování obrany České republiky, ve znění zákona č. 15/2015 Sb. Újezdní úřad tohoto újezdu se nachází v Karlových Varech. K 1. 1. 2016 došlo ke změně hranic vojenského újezdu Hradiště a ke vzniku dvou nových obcí. Z dosavadního katastrálního území újezdu se vyčlenilo katastrální území Bražec u Doupova, Bražec u Těšetic a Doupovské Hradiště. Na katastrálních územích Bražec u Doupova a Bražec u Těšetic vzniká nová obec Bražec. Na katastrálním území Doupovské Hradiště vzniká obec Doupovské Hradiště.<sup>38</sup>

---

<sup>37</sup> Základní informace o vojenském újezdu. *Vojenský újezd Březina* [online]. 2006 [cit. 2018-02-22]. Dostupné z: [http://www.voujezd-brezina.cz/vismo/dokumenty2.asp?id\\_org=1412&id=53&p1=60](http://www.voujezd-brezina.cz/vismo/dokumenty2.asp?id_org=1412&id=53&p1=60)

<sup>38</sup> Zákon č. 15/2015 Sb. *Zákony pro lidi.cz* [online]. ©2010-2018 [cit. 2018-02-23]. Dostupné z: <https://www.zakonyprolidi.cz/cs/2015-15>

### 3.4.5. Vojenský újezd Libavá

Vojenský újezd Libavá se nachází v Olomouckém kraji. Tento vojenský újezd byl zřízen k 1. 6. 1950. Vysídlení území bylo provedeno od 1. 3. do 15. 5. 1952.<sup>39</sup> Sídlo újezdního úřadu je ve městě Libavá. I u tohoto újezdu došlo s účinností od 1. 1. 2016 ke změně hranic újezdu a ke vzniku nových obcí, kterými jsou Město Libavá, Kozlov a Luboměř pod Strážnou.<sup>40</sup>

---

<sup>39</sup> Důvod a způsob založení. *Vojenský újezd Libavá* [online]. 2006 [cit. 2018-02-22]. Dostupné z: <http://www.vojujezd-libava.cz/duvod-a-zpusob-zalozeni/d-1034/p1=213>

<sup>40</sup> Zákon č. 15/2015 Sb. *Zákony pro lidi.cz* [online]. ©2010-2018 [cit. 2018-02-23]. Dostupné z: <https://www.zakonyprolidi.cz/cs/2015-15>

## 4. ZÁNÍK OBCÍ

Obec může v současné době zaniknout připojením k jiné obci či sloučením dvou a více obcí v jednu. V historii zanikaly obce i z jiných důvodů. Současná právní úprava však uvádí pouze tyto dvě možnosti zániku obcí. Zakotvení způsobu zániku obcí obsahuje zákon č. 128/2000 Sb., obecní zřízení. Obě možnosti zániku obce byly již podrobně popsány ve 3. kapitole „Vznik obce“.

### 4.1. Sloučení obcí

Pokud se dvě a více obcí sloučí v jednu, obce, které existovaly před sloučením, zanikají.

### 4.2. Připojení obce

Při připojení obcí dochází k tomu, že jedna obec se stane součástí jiné sousedící obce, a zároveň připojovaná obec v tomto momentě zaniká.

### 4.3. Možnosti zániku obcí v minulosti

V minulosti obce zanikaly i z jiných důvodů. Jedním důvodem byl růst uhelného průmyslu. Tento problém se týkal především obcí na Mostecku, Sokolovsku, Ústecku a Chomutovsku. Dalším důvodem byla výstavba vodních nádrží (vodní nádrž Přísečnice, Křimov, Nechranice, Újezd, Fláje, Hracholusky, Jesenice, Lipno, Hněvkovice, Kamýk, Kořensko, Lučina, Orlík, Rozkoš, Slapy, Žlutice, Vír, Želivka, Vranov a Nové mlýny) či stavba jaderných elektráren. Některé obce v pohraničí zanikly také z důvodu vytvoření hraničního pásma. Dalším důvodem zániku je postupné vysídlení, zde ovšem mluvíme spíše o osadách, než obcích.<sup>41</sup> Osada není (až na výjimky) administrativně samostatným útvarem, je buď prostorově samostatnou, nebo prostorově integrovanou součástí obce. Její vznik je často spojen s určitou sociální potřebou (např. bývalé kolonie chudých), ekonomickou činností (těžba dřeva, nerostného bohatství, např. hornické kolonie), nebo s využitím volného času (chatová osada, zahrádková kolonie), nebo s formou specifické formy aktivního odpočinku, individuální re-

---

<sup>41</sup> Obec, osady, samoty. *Zaniklé obce a objekty [online]*. ©2005-2015 [cit. 2018-02-24]. Dostupné z: <http://www.zanikleobce.cz/index.php?>

kreace. Někdy jsou osady společně oploceny (zahrádkové) s centrem v podobě objektu klubovny.<sup>42</sup> Jako poslední důvod zániku obce lze uvést budování vojenských újezdů.

#### 4.3.1. Zánik obce z důvodu růstu uhelného průmyslu

S rozmachem uhelného průmyslu došlo v minulosti k zániku několika obcí. Tento trend se projevil zejména v severozápadních Čechách. Již od 12. století zde docházelo k těžbě stříbra, a od 15. století k těžbě cínu, mědi, olova, niklu, kobaltu, wolframu. Od 19. století dochází k soustavnému rozvíjení těžby uhlí a s tím spojenému růstu obcí v oblasti dolů. V druhé polovině 20. století došlo k zintenzivnění těžby uhlí, a v důsledku toho k devastaci životního prostředí a likvidaci obcí. Rozsáhlá těžba hnědého uhlí měla za následek zánik 81 sídel a přemístění několika desítek tisíc obyvatel.<sup>43</sup>

**Tabulka č. 1:** Přehled zaniklých obcí na Chomutovsku

<b>CHOMUTOVSKO</b>	
<b>Název obce</b>	<b>Období zániku</b>
Čachovice	1960-1970
Kralupy u Chomutova	1970-1980
Krbice	1980-1990
Lužice	1970-1980
Michanice	1950-1960
Milžany	1960-1970
Naší	1980-1990
Prahly	1970-1980
Přezetice	1970-1980
Pruněřov	1960-1970
Račice	1980-1990

<sup>42</sup> KONCEPCE ÚZEMNÍHO ROZVOJE ČESKÉ REPUBLIKY. *Ústav územního rozvoje* [online]. 2018 [cit. 2018-02-24]. Dostupné z: <http://www.uur.cz/images/5-publikacni-cinnost-a-knihovna/internetove-prezentace/principy-a-pravidla-uzemniho-planovani/kapitolaB/B3-20150113.pdf>

<sup>43</sup> VALÁŠEK, Václav a Lubomír CHYTKA. *Velká kronika o hnědém uhlí: minulost, současnost a budoucnost těžby hnědého uhlí v severozápadních Čechách*. Plzeň: G2 studio, 2009. ISBN 978-80-903893-4-2.

Název obce	Období zániku
Tušimice	1970-1980
Vrchnice	1970-1980
Zásada	1980-1990

(Údaje převzaty z webové stránky:

Místa s důvodem zániku: Těžba hnědého uhlí - Chomutov. *Zaniklé obce a objekty* [online]. ©2005-2015 [cit. 2018-02-26]. Dostupné z: [http://www.zanikleobce.cz/index.php?menu=11&duv=uhli\\_chomutov](http://www.zanikleobce.cz/index.php?menu=11&duv=uhli_chomutov))

**Tabulka č. 2:** Přehled zaniklých obcí na Mostecku

<b>MOSTECKO</b>	
Název obce	Období zániku
Dřínov	1970-1980
Kundratice	1970-1980
Nové sedlo na Bílinou	1970-1980
Podhůří	1980-1990
Třískolupy	1970-1980
Albrechtice	1980-1990
Bylany	1970-1980
Čepihory	-
Dolní Jířetín	-
Holešice	1970-1980
Hořany	-
Horní Jířetín	-
Komořany	1980-1990
Kopisty	-
Libkovice	1990-2000
Lom	-
Pařidla	1960-1970
Pohlody	1970-1980
Růžodol	1950-1960
Skyřice	-
Slatinice	1960-1970

Název obce	Období zániku
Stránce	-
Střimice	-
Třebušice	1970-1980
Velebudice	-
Vršany	1970-1980
Židovice	1970-1980
Hrdlovka	1970-1980
Pohradice	1960-1970
Staré Zabušany	1910

(Údaje převzaty z webové stránky:

Místa s důvodem zániku: Těžba hnědého uhlí - Most. *Zaniklé obce a objekty* [online]. ©2005-2015 [cit. 2018-02-26]. Dostupné z: [http://www.zanikleobce.cz/index.php?menu=11&duv=uhli\\_most](http://www.zanikleobce.cz/index.php?menu=11&duv=uhli_most))

**Tabulka č. 3:** Přehled zaniklých obcí na Sokolovsku

<b>SOKOLOVSKO</b>	
Název obce	Období zániku
Bukovany	-
Dolní Pískovec	1970-1980
Habartov	-
Jehličná	-
Lvov	-
Milešov	-
Podhoří	-
Smolnice	1970-1980
Stará Chodovská	-
Tisová	-
Vítkov	1970-1980
Vřesová	1950-1960

(Údaje převzaty z webové stránky:

Místa s důvodem zániku: Těžba hnědého uhlí - Sokolov. *Zaniklé obce a objekty* [online]. ©2005-2015 [cit. 2018-02-26]. Dostupné z: [http://www.zanikleobce.cz/index.php?menu=11&duv=uhli\\_sokolov](http://www.zanikleobce.cz/index.php?menu=11&duv=uhli_sokolov))



**Tabulka č. 4:** Přehled zaniklých obcí na Ústecku

ÚSTECKO	
Název obce	Období zániku
Dělouš	1960-1970
Horní Varvažov	1950-1960
Hrbovice	-
Lochočice	1970-1980
Tuchomyšl	1970-1980
Užín	1960-1970
Varvažov	1960-1970
Vyklice	1980-1990
Zalužany	1970-1980

(Údaje převzaté z webové stránky:

Místa s důvodem zániku: Těžba hnědého uhlí - Ústí nad Labem. *Zaniklé obce a objekty* [online]. ©2005-2015 [cit.2018-02-26]. Dostupné z: [http://www.zanikleobce.cz/index.php?menu=11&duv=uhli\\_usti](http://www.zanikleobce.cz/index.php?menu=11&duv=uhli_usti))

#### 4.3.2. Zánik obce z důvodu výstavby vodní nádrže

Vodní nádrží se rozumí soustředění povrchové vody v určitém prostředí. Jedná se o vodní dílo, které slouží ke vzdouvání a zadržování vod, umělému usměrňování odtokového režimu povrchových vod, k ochraně a užívání vod, k nakládání s vodami, ochraně před škodlivými účinky vod, k úpravě vodních poměrů nebo k jiným účelům sledovaným zákonem č. 254/2001 Sb., vodní zákon.<sup>44</sup> Důvodem staveb těchto přehradních nádrží na území našeho státu je zejména potřeba pitné vody pro obyvatele České republiky. Česká republika leží ve středu Evropy, proto je pro nás budování přehradních nádrží nezbytné.<sup>45</sup> Výstavba přehradních nádrží s sebou nese i mnoho negativních důsledků. Jedná se o velký zásah do krajiny, dochází k znečištění vodních toků a zániku obcí. Přehrady mají poměrně velkou rozlohu, proto dochází k případům, kdy je při budování vodních nádrží nutno částečně či zcela zatopit obci.

<sup>44</sup> Zákon č. 254/2001 Sb., o vodách a o změně některých zákonů. *Zákony pro lidi.cz* [online]. ©2010-2018 [cit. 2018-02-26]. Dostupné z: <https://www.zakonyprolidi.cz/cs/2001-254>

<sup>45</sup> BLAŽEK, Vladimír, NĚMEC, Jan a Josef HLADNÝ, ed. *Voda v České republice*. Praha: Pro Ministerstvo zemědělství vydal Consult, 2006. ISBN 80-903-4821-1.

**Tabulka č. 5:** Přehled zaniklých obcí z důvodu výstavby vodní nádrže

Název nádrže	Obce zcela zničené v důsledku výstavby nádrže	Obce částečně zničené v důsledku výstavby nádrže
Přísečnice	Přísečnice, Rusová + osady Bílý dvůr, Dolina, Kotlina, Seligovy domy	-
Křimov	Menhartice	-
Nechranice	Čermníky, Lomazice, Nechranice + osady Běšice, Chotěnice, Dolany, Drahonice	Vikletice
Újezd	Újezd + osada Kyjice	-
Fláje	Fláje + osady Nová Ves a Mackov	-
Hracholusky	Osady Dolany, Těchoděly	Osada Butov
Jesenice	Jesenice	Osady Dřenice a Malá Všeboř
Lipno	Osady Dolní Borková, Horní Borková, Hrdoňov, Jenišov, Lipno, Nivský mlýn, Rybářské domky, U Ohlmana, U Ohlwagnera	Dolní Vltavice, Frymburk, Hůrka + osady Frýdava, Hory, Jestřábí, Lužní závod, Nové Domky,
Hněvkovice	Jaroslavice + osady Buzkov, Pardovice	Purkarec
Kamýk	Osady Proudkovice a Žebrákov	-
Kořensko	-	-
Lučina	Lučina + osada Hollinghof	-
Orlík	Těchnice + osady Koledera a Zbenické Zlakovice	-
Rozkoš	Osada Domkov	Osada Šeřeč
Slapy	Živohošť, Županovice, Velká + osady Ústí, Vestec, Bučily, Buzice, Cholín, Kobylníky, Moráň, Oboz, Přívozec, Smilovice, Záběhlice,	Osada Zvírotice
Žlutice	Mlýňany, Skoky + osada Dolánky	-
Vír	Chudobín a Korouhvice	-

Název nádrže	Obce zcela zničené v důsledku výstavby nádrže	Obce částečně zničené v důsledku výstavby nádrže
Želivka	Dolní Kralovice, Libčice, Švihov, Budeč, Zahrádka + osady Příseka, Žibřidovice, Zámostí, Staré Hamry	Borovsko + osada Hrádek
Vranov	Bítov	-
Nové Mlýny	Mušov	-

(Údaje převzaty z webové stránky: *Obce, osady, samoty. Zaniklé obce a objekty [online].* ©2005-2015 [cit. 2018-02-24]. Dostupné z: <http://www.zanikleobce.cz/index.php?>)

### 4.3.3. Zánik obce z důvodu výstavby jaderných elektráren

Na území České republiky se nachází jaderná elektrárna Temelín a Dukovany. Historie jaderných elektráren u nás sahá až do počátku 70. let 20. století. V roce 1970 podepsalo Československo se Sovětským svazem mezivládní dohodu o výstavbě dvou jaderných elektráren, z nichž jedna měla být na území současné České republiky (Dukovany), a druhá na území Slovenska (Jaroslavské Bohunice). Dukovany se nachází na jihu Moravy, nedaleko Třebíče. První reaktorový blok elektrárny Dukovany byl uveden do provozu v květnu 1985 a poslední v červenci 1987. Jaderná elektrárna Temelín se nachází v jižních Čechách, nedaleko města České Budějovice. Stavba této jaderné elektrárny byla dokončena v roce 2000.<sup>46</sup>

**Tabulka č. 6:** Přehled zaniklých obcí z důvodu stavby jaderné elektrárny

Jaderná elektrárna	Obce, které zanikly z důvodu stavby elektrárny
Dukovany	Lipňany, Skryje a Heřmanice
Temelín	Březí, Knín, Křtěnov, Podhájí u Týna nad Vltavou a Temelínec

(Údaje převzaty z webové stránky: *Obce, osady, samoty. Zaniklé obce a objekty [online].* ©2005-2015 [cit. 2018-02-24]. Dostupné z: <http://www.zanikleobce.cz/index.php?> a z webové stránky: *Zrušené obce při výstavbě jaderné elektrárny. Dukovany [online].* 2006 [cit. 2018-02-26]. Dostupné z: <http://www.obcedukovany.cz/zrusene-obce-pri-vystavbe-jaderne-elektrarny/d-15854/p1=6691>)

<sup>46</sup> Dukovany. *Skupina ČEZ [online].* 2018 [cit. 2018-02-26]. Dostupné z: <https://www.cez.cz/cs/vyroba-elektriny/jaderna-energetika/jaderna-elektrarny-cez/edu.html>

#### 4.3.4. Zaniklé obce z důvodu vytvoření vojenských újezdů

Vojenský újezd lze definovat jako vymezenou část území státu určenou k zajišťování obrany státu a k výcviku ozbrojených sil.<sup>47</sup> Princip fungování, popis jednotlivých újezdů a jejich vznik je již popsán v kapitole 3. „Vznik obcí“, podkapitole 3.4. „Zrušení či změna vojenského újezdu“. S budováním vojenských újezdů došlo k postupnému vysídlení oblastí, kde se tyto vojenské prostory nacházely a tím k zániku mnoha obcí. V současné době máme na našem území čtyři vojenské újezdy. V minulosti se jich tu nacházelo více, proto počet obcí, které v souvislosti s budováním těchto újezdů zanikly, je poměrně vysoký.

Zaniklými vojenskými újezdy jsou Ralsko, Milovice - Mladá, Prameny, Dobrá Voda, Panenská a Brdy. V současné době stále fungujícími újezdy jsou Březina, Libavá, Hradiště a Boletice.

##### 4.3.4.1. Přehled zaniklých vojenských újezdů na území České republiky a příklady obcí, které v souvislosti se stavbou těchto újezdů zanikly

#### Vojenský újezd Ralsko

Vojenský újezd Ralsko se nacházel na Českolipsku, v Libereckém kraji. Po roce 1938 patřil prostor Ralska Německu. Bylo zde vybudováno letiště U Hradčan. Po skončení druhé světové války došlo k osídlení oblasti novými obyvateli. Osídlování prostoru však nemělo dlouhého trvání. V roce 1946 bylo rozhodnuto o vytvoření vojenského prostoru a v průběhu let 1947-1951 došlo k vysídlení mnoha obcí. Tento vojenský újezd byl zrušen v roce 1991.<sup>48</sup> Příklady obcí, které zanikly v souvislosti s budováním vojenského prostoru Ralsko, jsou Chlum, Černá Novinka, Holičky, Horní Krupá, Hvězdov, Jablonec, Jezová, Kostřice, Kracmanov, Křída, Kuřivody, Okna, Olšina, Ploužnice, Polohlavy, Proseč, Prosíčka, Svěbořice, Židlov.<sup>49</sup>

<sup>47</sup> Zákon č. 222/1999 Sb. *Zákony pro lidi.cz* [online]. Praha, ©2010-2018 [cit. 2018-02-20]. Dostupné z: <https://www.zakonyprolidi.cz/cs/1999-222#cast6>

<sup>48</sup> Bývalý výcvikový prostor Ralsko. *Dukovany* [online]. ©2000-2018 [cit. 2018-02-26]. Dostupné z: <http://www.liberecky-kraj.cz/dr-cs/556-byvaly-vojensky-vycvikovy-prostor-ralsko.html>

<sup>49</sup> Obce, osady, samoty. *Zaniklé obce a objekty* [online]. ©2005-2015 [cit. 2018-02-24]. Dostupné z: <http://www.zanikleobce.cz/index.php?>

## Vojenský újezd Milovice - Mladá

Historie tohoto vojenské újezdu, který se nacházel ve Středočeském kraji, nedaleko města Mladá Boleslav, sahá až do roku 1904. Rakousko-Uhersko potřebovalo pro svoji armádu prostory pro výcvik vojsk. V době 1. světové války se zde nacházel zajatecký tábor. Od roku 1918 zde byl tábor pro výcvik dělostřeleckých vojsk. Po roce 1945 získala prostor Československá armáda. Po roce 1968 musela armáda odevzdat prostory Sovětskému svazu. V roce 1991 došlo k poslednímu odsunu sovětských vojsk. K 31. 12. 1991 byl zrušen vojenský výcvikový prostor Mladá. Území bylo velmi zdevastováno. Při vzniku tohoto vojenského prostoru zanikla obec Mladá.<sup>50</sup>

## Vojenský újezd Prameny

Vojenský výcvikový prostor Prameny se nacházel v Karlovarském kraji, mezi městy Karlovy Vary, Františkovy lázně a Mariánské lázně. První jednání o vytvoření vojenského újezdu začalo v roce 1946. V roce 1954 byl vojenský újezd zrušen.<sup>51</sup> Obcemi zničenými během budování tohoto prostoru byly obce Nová Ves, částečně obec Prameny, Arnoltov, Dolní Žitná, Horní Žitná, Kostelní Bříza, Leistnerova hájovna, Libava, Město Čistá, Milíře, Novina, Ostrov, Rovná, Smrkovec, Studánka, Třídolí, Týmov a Vranov.<sup>52</sup>

## Vojenský újezd Dobrá Voda

Vojenský výcvikový prostor Dobrá Voda se nacházel na území Národního parku Šumava, pod vrcholem Březník. Jeho historie sahá do roku 1952, kdy byl zřízen. Zrušení nastalo v roce 1991.<sup>53</sup> K obcím, které byly zničeny z důvodu budování vojenského výcvikového prostoru Dobrá Voda, patří obce Dobrá Voda, Nový Brunst, Prášily, Stará Huť, Starý Brunst,

---

<sup>50</sup> ŘEHOUNEK, Jan. *Osudové okamžiky: sto let vojenského výcvikového prostoru Milovice - Mladá*. Nymburk: Kaplanka pro Svazek obcí Svatojiřský les, 2006. ISBN 80-903-7831-5.

<sup>51</sup> Prameny po roce 1945. *Slavkovský les* [online]. ©2009 [cit. 2018-02-27]. Dostupné z: <https://www.slavkovsky-les.cz/obce-slavkovskeho-lesa/prameny/sangerberg-po-roce-1945/>

<sup>52</sup> Obce, osady, samoty. *Zaniklé obce a objekty* [online]. ©2005-2015 [cit. 2018-02-24]. Dostupné z: <http://www.zanikleobce.cz/index.php?>

<sup>53</sup> Vojenský prostor Dobrá Voda. *Modravské pláně a Modravsko* [online]. ©2009 [cit. 2018-02-27]. Dostupné z: <http://www.sumava-modravsko.cz/historie/zelezna-opona/vojensky-prostor-dobra-voda.html>

Stodůlky, Velký Bor. Současně došlo k zániku několika desítek osad, které se na tomto území nacházely.<sup>54</sup>

### **Vojenský újezd Panenská**

Vojenský výcvikový prostor Panenská, též Tisá, se nacházel severně od města Ústí nad Labem. Byl zřízen v roce 1952 a zrušen hned v roce 1957. V souvislosti s budováním tohoto vojenského újezdu nejsou evidovány žádné zániky obcí.<sup>55</sup>

### **Vojenský újezd Brdy**

Vojenský výcvikový prostor Brdy, též zvaný Jince, je posledním zrušeným vojenským újezdem na území České republiky. Tento vojenský prostor se rozkládal ve Středočeském kraji, mezi městy Rokycany a Příbram. O výstavbě vojenského újezdu bylo rozhodnuto již ve 20. letech 20. století. Ministerstvo obrany Československa v té době zřídilo novou dělostřeleckou střelnici v areálu Brdy. Vláda tento projekt odsouhlasila a schválila v roce 1926. Ke stavbě areálu došlo v letech 1927-1930. Od roku 1940 probíhalo postupné vysídlování vesnic a zabírání stále většího prostoru pro tento výcvikový prostor.<sup>56</sup> Již od roku 2011 docházelo k jednáním o zrušení výcvikového prostoru Brdy, ke kterému došlo k 1. 1. 2016, na základě zákona č. 15/2015 Sb., o hranicích vojenských újezdů. Zaniklými obcemi z důvodu výstavby vojenského újezdu Brdy jsou obec Kolvín a Padrt', Velcí.<sup>57</sup>

#### **4.3.4.2. Přehled současných vojenských újezdů na území České republiky a příklady obcí, které v souvislosti se stavbou těchto újezdů zanikly**

Vojenské újezdy nacházející se na území České republiky jsou již popsány v kapitole 3. „Vznik obce“. Tato podkapitola je proto věnována pouze výčtu obcí, které

---

<sup>54</sup> Obce, osady, samoty. *Zaniklé obce a objekty [online]*. ©2005-2015 [cit. 2018-02-24]. Dostupné z: <http://www.zanikleobce.cz/index.php?>

<sup>55</sup> Rozcestník: Vojenské prostory. *FORTIFIKACE CZ [online]*. ©2018 [cit. 2018-02-27]. Dostupné z: <http://vojenske-prostory.cz/rozcestnik-vojenske-prostory/>

<sup>56</sup> Historie. *Vojenský újezd - Brdy [online]*. ©2018 [cit. 2018-02-27]. Dostupné z: <http://www.vojuezd-brdy.cz/Historie-po-1989/>

<sup>57</sup> Obce, osady, samoty. *Zaniklé obce a objekty [online]*. ©2005-2015 [cit. 2018-02-24]. Dostupné z: <http://www.zanikleobce.cz/index.php?>

v souvislosti s budováním těchto újezdů zanikly. Budování vojenských újezdů s sebou neslo nejen zánik obcí, ale také mnoha osad.

### **Vojenský újezd Boletice**

V souvislosti s budováním tohoto újezdu došlo k zániku obcí Křišťánov, Boletice, Hoříčky, Horní Brzotice, Jablonec, Lomek, Loutka, Lštín, Mánavka, Míšňany, Mladoňov, Mlýnec, Nový Špičák, Ondřejov, Osí, Otice, Podvoří, Polečnice, Polná, Skelná Huť, Staré Hutě, Starý Špičák, Střemily, Svíba, Šavlova Lhota, Tisovka, Třebovice, Veselí, Vitěšovice, Vitěšovičtí Uhlíři a Vražice.<sup>58</sup>

### **Vojenský újezd Březina**

Vytvoření vojenského újezdu Březina si nevyžádalo zánik žádné obce. Jedná se o jediný případ výstavby vojenského prostoru, u kterého to nebylo nutné.

### **Vojenský újezd Libavá**

Výstavba vojenského újezdu Libavá si vyžádala zánik mnoha obcí, kterými jsou obce Barnov, Bělá, Čermná, Heřmánky, Heroltovice, Jestřábí, Keprtovice, Luboměř pod Strážnou, Město Libavá, Milovany, Nepřívaz, Nová Ves nad Odrou, Nové Oldřůvky, Olejovice, Ranošov, Rudoltovice, Slavkov, Smilov, Stará Voda, Varhošť, Velká Střelná, Vojnovice, Zigartice, Nové Oldřůvky.<sup>59</sup>

### **Vojenský újezd Hradiště**

Pro vytvoření vojenského újezdu Hradiště bylo nutné zničit obce Albeřice, Bražec, Březina, Činov, Dlouhá, Dolní Lomnice, Doupov, Doupovské Mezilesí, Heřmanov, Holetice, Horní Lomnice, Hradiště, Hřivínov, Javorná, Jeseň, Jírov, Lipoltov, Lochotín, Lučiny, Malá Lesná, Maleš, Malý Hlavákov, Martinov, Mělník, Mětikalov, Mlýnská, Obrovice, Oleška,

---

<sup>58</sup> Obce, osady, samoty. *Zaniklé obce a objekty [online]*. ©2005-2015 [cit. 2018-02-24]. Dostupné z: <http://www.zanikleobce.cz/index.php?>

<sup>59</sup> Obce, osady, samoty. *Zaniklé obce a objekty [online]*. ©2005-2015 [cit. 2018-02-24]. Dostupné z: <http://www.zanikleobce.cz/index.php?>

Ostré, Pastviny, Petrov, Prachomety, Radnice, Ratiboř, Řednice, Růžová, Sedlec, Stará Ves, Svatobor, Telcov, Těš, Tis u Luk, TocoV, Trmová, Tunkov, Tureč, Valov, Velká Lesná, Víska, Záhoří, Zakšov, Zvoníčkov, Žďár, Želetín.<sup>60</sup>

#### 4.3.5. Zánik obcí z důvodu vytvoření hraničního pásma

V roce 1948 došlo v Československu k převratu, po kterém se k moci dostali komunisté. Po tomto zvratu se mocenské orgány začaly více orientovat na zajišťování státních hranic, což se dotklo obyvatel, kteří žili v pohraničí. Mnoho obyvatel Československa se pokusilo opustit vlast a to především z důvodu zatýkání politických odpůrců. Cesta emigrantů vedla především přes československo-bavorskou a československo-rakouskou hranici. Proto se začala budovat hraniční pásma na hranicích s Rakouskem a Německem. Hraniční pásma zvané „Železná opona“, mělo za cíl oddělit demokratický a svobodný Západ a komunistický Východ.<sup>61</sup>

Po roce 1948 došlo k rychlému sledu událostí, který vedl k zákazu překročení hranic a k přesunu obyvatelstva z pohraničí. Začal být omezován přístup ke státním hranicím. Bylo zřízeno pohraniční celní pásma, do jehož oblasti byl zakázán vstup od dvaceti hodin do pěti hodin ráno, a to do pěti kilometrů od hranice. Obyvatelům pohraničního pásma byla vydávána povolení k vycházkám. V plánu mocenských orgánů bylo střežit území podél česko-bavorské, československo-rakouské a československo-saské hranice.<sup>62</sup>

Výnosem ministerstva vnitra bylo 1. dubna 1950 vyhlášeno nové hraniční pásma, které vedlo od Jáchymova až po okres Bratislavu.<sup>63</sup> Zmíněné hraniční pásma bylo vyhlášeno pro okresy Jáchymov, Kraslice, Aš, Cheb, Mariánské Lázně, Tachov, Horšovský Týn, Domažlice, Klatovy, Sušice, Vimperk, Prachatice, Český Krumlov, Kaplice, Trhové Sviny, Třeboň, Jindřichův Hradec, Dačice, Moravské Budějovice, Znojmo, Mikulov, Břeclav, Malacky, Skalica, Bratislava-město a Bratislava-okolí. Pásma bylo stanoveno na hloubku 2 až 6 kilometrů kolmo od hraniční čárky, přičemž konkrétní šířka byla stanovena s ohledem na povahu

<sup>60</sup> Obce, osady, samoty. *Zaniklé obce a objekty [online]*. ©2005-2015 [cit. 2018-02-24]. Dostupné z: <http://www.zanikleobce.cz/index.php?>

<sup>61</sup> KOVAŘÍK, David. "V zájmu ochrany hranic". Přesídlení obyvatel ze zakázaného a hraničního pásma (1951-1952). *Soudobé dějiny*. 2005, 12(3-4), 686-707. ISSN 1210-7050.

<sup>62</sup> KOVAŘÍK, David. "V zájmu ochrany hranic". Přesídlení obyvatel ze zakázaného a hraničního pásma (1951-1952). *Soudobé dějiny*. 2005, 12(3-4), 686-707. ISSN 1210-7050.

<sup>63</sup> JÍLEK, Tomáš a Alena JÍLKOVÁ. *Železná opona: československá státní hranice od Jáchymova po Bratislavu 1948-1989*. Praha: Baset, 2006. ISBN 80-734-0080-4.



terénu, místní a hospodářské potřeby. Osoby, které byli vázáni trvalým pobytem na území vyznačeného hraničního pásma, získali povolení k pobytu, které jim bylo uděleno Okresním národním výborem.<sup>64</sup>

Situace se nadále vyostřovala a vyústila ve zpřísnění opatření na státních hranicích. V roce 1951 došlo ministerstvem vnitra k vydání „Ustanovení o pohraničním území“ a vedle hraničního pásma došlo k vytvoření pásma zakázaného. Zakázané pásmo lze definovat jako souvislý pás, jehož vnější linie se kryla se státní hranicí a vnitřní linie se vinula většinou ve vzdálenosti dvou kilometrů od státní hranice. V článku čtyři „Ustanovení o pohraničním pásmu“ byl zakotven zákaz pobytu a vstupu na území stanoveného pásma. V důsledku toho došlo k přesídlení obyvatelstva. V roce 1951 došlo také k přijetí zákona č. 69/1951 Sb., o ochraně státních hranic. Tímto zákonem byla ochrana státních hranic svěřena Pohraniční stráž. Přesunout se museli také osoby tzv. politicky nespolehlivé. Nejprve došlo k vysídlení nespolehlivého obyvatelstva z hraničního pásma, poté k vystěhování obyvatel ze zakázaného pásma.

V roce 1952 byla vydána tajná směrnice, ve které bylo nařízeno zbourat všechny budovy nacházející se v zakázaném pásmu. Demolice příslušných budov probíhala až do roku 1960. Během demoličních akcí bylo zbouráno více než sto vesnic a několik tisíc objektů. Pásmo dvou kilometrů kolmo od státní hranice bylo zcela vyklizeno a vylidněno. Tento stav přetrvával až do roku 1989, kdy došlo k pádu komunismu a současně s tím k pádu Železné opony.<sup>65</sup>

---

<sup>64</sup> KOVAŘÍK, David. "V zájmu ochrany hranic". Přesídlení obyvatel ze zakázaného a hraničního pásma (1951-1952). *Soudobé dějiny*. 2005, 12(3-4), 686-707. ISSN 1210-7050.

<sup>65</sup> KOVAŘÍK, David. "V zájmu ochrany hranic". Přesídlení obyvatel ze zakázaného a hraničního pásma (1951-1952). *Soudobé dějiny*. 2005, 12(3-4), 686-707. ISSN 1210-7050.

**Tabulka č. 7:** Přehled zaniklých obcí z důvodu vytvoření hraničního pásma

Okres, ve kterém obce zanikly	Obce zcela zničené z důvodu zřízení hraničního pásma	Obce částečně zničené z důvodu zřízení hraničního pásma
České Budějovice	Jedlice + osada Nové Hutě	-
Český Krumlov	Lhota, Linda, Mikulov, Pasečná, Pernek, Rožnov, Rychnůvek + osady Berau, Černá čtvrť, Český Heršlák, Dobřín, Dolní Hraničná, Edelmühle, Horní Hraničná, Horní Ureš, Jasánky, Josefův Důl, Kapličky, Kyselov, Linské Chalupy, Murov, Vraní domy	-
Jindřichův Hradec	Košťálkov, Kuní, Mnich, Rajchětov, Staré Hutě + osady Blata, Dětríš, Domky Mariánské, Košlák, Krabonoš, Kunšach, Leštnice, Nová Ves, Obora, Pernárec, Rybné	Maříž, Návary
Prachatice	Bučina, Knížecí Pláně + osady Chaloupky, Horní Cazov, Na Mlýnské Mýtině, Na Spálenci, Stodůlky, Točná	Stožec, U Mlýnů
Domažlice	Bystřice, Herštejnské Chalupy, Lučina, Nemaničky, Novosedly, Pleš, Švarcava, Valčířov, Velký Horšín, Vyhlička + osady Bernstein, Cihelna, Diana, Dietlův Dvůr, Dolní Hut', Frančina Hut', Františčinna Hut', Horní Hut', Hraničná,	Chalupy, Pláně, Svatá Anna, Železná + osady Černá Řeka, Černořecká Hut', Draha, Eisen-dorfská Hut', Jindřichova Hora

Okres, ve kterém obce zanikly	Obce zcela zničené z důvodu zřízení hraničního pásma	Obce částečně zničené z důvodu zřízení hraničního pásma
Domažlice	Jánská Huť, Lískovec, Malý Horšín, Malý Myslív, Mladé Korytany, Mlynářka, Pila, Rabov, Ruštejn, Skláře, Stará Huť, Štráská Huť, Úpor, Václav, Valddorf, Wespenhäusel	Viz výše
Cheb	Dubina, Horní Hraničná, Horní Pelhřimov, Lesní Chalupy, Oldřichov, Pomezná, Újezd + osady Císařský Hamr, Dolina, Froschhäuser, Juchhe, Krásná Lípa, Kyselka, Mecklovy domky, Neuengrün, Nové Město, Nové Mohelno, Pěnkava, Rathsam, Rybáře, Schelder, Schwammenbach, Slatiny, Untergottmannsgrün, Velký Rybník, Vlaštovčí Mlýn, Vojenské domky, Wies, Wolfspöhl	Mýtina, Slapany, Štítary + osada Dobrošov
Klatovy	Horní Ždánidla + osady Bártlův Dvůr, Bernhof, Buchar, Dolní Hutě, Ferdinandov, Grünberghof, Hromový kout, Hüttstadt, Muckenhofe, Na kopci, Pod Ostrým, Simeihof, Staré Hutě	Fleky, Liščí, Svatá Kateřina + osady Červené Dřevo

<b>Okres, ve kterém obce zanikly</b>	<b>Obce zcela zničené z důvodu zřízení hraničního pásma</b>	<b>Obce částečně zničené z důvodu zřízení hraničního pásma</b>
Sokolov	Bublava	Kostelní + osady Kámen a Počátky
Tachov	Česká Ves, Hraničky, Jedlina, Zahájí + osady České Nové Domky, Hraničná, Jalový Dvůr, Josefovo údolí, Laufloh, Liščí Díra, Mlýnské Domky, Na Šancích, Nová Huť, Pavlova Huť, Pomezná, Přední Chalupy, Skláře, Stoupa, Střeble, Suchá Hůrka, Větrov	Háje, Nové Domky, Stará Knížecí Huť
Břeclav	-	Úvaly
Děčín	Osady Fukov, Nový Svět, Stará Studánka, Zadní Doubice, Zadní Jetřichovice	Osada Severní
Jeseník	Osady Jedlovec a Skřivánkov	-
Jablonec nad Nisou	Osady Koblovy domy a Velká Jizera	-
Liberec	Osada Vysoký	-
Most	Gründigův Mlýn	-
Teplice	Mohelnice, Přední Cínovec	-
Ústí nad Labem	Rájec	Osada Krásný les
Náchod	-	Osada Studená
Rychnov nad Kněžnou	-	Malá Strana, Vrchní Orlice

(Údaje převzaty z webové stránky: Zaniklé obce a objekty sestavila autorka) Obce, osady, samoty. *Zaniklé obce a objekty [online].* ©2005-2015 [cit. 2018-02-24]. Dostupné z: <http://www.zanikleobce.cz/index.php?>)

## 5. ZÁNIKLÉ OBCE NA DOMAŽLICKU

V průběhu 16. století dochází v oblasti pohraničí Českého lesa k zakládání skláren. Rozsáhlou oblast pohraničí v té době vlastnili Švamberkové, kteří do zdejších oblastí přivedli první skláře. Výstavba skláren si žádá rozsáhlé kácení lesů. V této době dochází k první vlně kolonizace pohraničního území a vytváření nových obcí. V oblasti pohraničí se zvyšuje počet německy mluvících obyvatel. Přelomový je rok 1776, ve kterém došlo k vyznačení hranic mezi Čechy a územím dnešního Německa. Ve 20. letech 19. století dochází z důvodu vyčerpání zásoby dřeva k zániku mnoho skláren.

Druhá světová válka proti sobě postavila dva sousedící národy Němců a Čechů. V důsledku toho došlo ke zhoršení podmínek obyvatel žijících na česko-bavorských hranicích. Pohraničí bylo v průběhu 2. světové války obsazeno Německou říší a tím došlo k osídlení oblasti Němci. Po skončení války v roce 1945 bylo rozhodnuto o odsunu německy mluvícího obyvatelstva. Zároveň dochází k novému osidlování pohraničí československými občany, jejich působení zde však nemá dlouhého trvání.

Dalším zlomovým rokem je rok 1948, kdy se dostali k moci komunisté. Došlo ke zpřísnění opatření týkajících se opuštění státu. Neoprávněné opuštění republiky bylo hodnoceno jako trestný čin. Vstup do hraničního pásma byl možný pouze na písemné dovolení.

Státní bezpečnost v souvislosti s útekem běženců uskutečnila akci s krycím jménem „KÁMEN“. Tato tajná akce byla praktikována v oblasti česko-bavorských hranic. Cílem bylo odhalení běženců, kteří se chtěli dostat na Západ. Akce spočívala v nabídnutí bezpečného přechodu hranice. Jednalo se však o fingovanou akci. Emigranti byli převedeni přes hranice a dovedeni do fingovaných amerických základů. Tyto základny se nacházely na území našeho státu a sloužily k vyplnění dokumentů (dotazníků), které později sehrály důležitou důkazní roli. Na jejich základě skončilo mnoho lidí ve vězení.<sup>66</sup>

Rok 1951 znamenal zřízení pohraniční stráže a zřízení hraničního a zakázaného pásma. Období tvorby hraničního a zakázaného pásma, spojené s vysídlováním obyvatel a demolicí budov na území zakázaného pásma, měla fatální dopad na oblast Domažlicka. Lidé žijící v zakázaném pásmu měli srovnat své stavby se zemí, to se ovšem stávalo pouze ojediněle. Proto byla najata firma Zemstav, která pomocí těžké techniky bourala stavby v pásmu.

---

<sup>66</sup> PROCHÁZKA, Zdeněk. *Putování po zaniklých místech Českého lesa*. Druhé upravené a rozšířené vydání. V Domažlicích: Zdeněk Procházka, Nakladatelství Českého lesa, 2017. ISBN 978-80-87316-73-3.

V roce 1955 začíná firma s demolicí v obci Sruby (u Všerub) a podél hranic postupuje dál. Dalšími obcemi srovnanými se zemí byly obce Švarcava, Myslív, Všeruby, Maxov, Bystřice, Folmava, Lísková, Lučina. Dva roky na to začala druhá vlna demolic, která byla rozsáhlejší a znamenala zánik 440 domů a mnoho dalších objektů. Zaniklými obcemi byly obce Herštýnské Chalupy, Lískovec, Nuzarov, Křížová Huť, Franzbrunnhütte, Mýtnice, Pila, Stará huť, Jindřichova Hora, Capartice, Horní Folmava, Dolní Folmava, Spálenec, Nemanice, Novosedly, Hutě, Maxov, Všeruby, Pomezí, Hyršov, Chalupy, Pláně, Mostek, Malý a Velký Horšín, Stará Huť, Ruštejn, Valdorf, Švarcava, Dolní a Horní Huť, Valtířov, Růžov a mnohé další.

Demolice byly doprovázené stavbou zátarasů na hranicích, tvorbou sítí rot a budováním železné opony. Železná opona znamenala výstavbu tří vysokých drátěných zátarasů. V letech 1951-1965 byla prostřední stěna napájena vysokým napětím. Některá místa byla také zaminována. Od tohoto smrtícího elektrického proudu bylo ale opuštěno z důvodu mnoha těžkých zranění pohraniční strážce. Smrtící stěna byla nahrazena tzv. signální stěnou, kdy proud nezpůsobil zranění či smrt, ale upozorňoval na pokus o překročení hranice. Podél železné opony bylo postaveno několik hlídkových věží a oblast byla pod neustálou kontrolou pohraničních strážníků, kteří měli k dispozici nejen samopaly, ale také služební vlčáky.

Zánik obcí neprobíhal pouze z důvodu nařízených demolic. Vzhledem k těžkým podmínkám a dostupnosti docházelo také k zániku obcí z důvodu postupného vysídlení. Takovým způsobem zanikly především obce ležící hlouběji ve vnitrozemí a v oblasti Domažlicka se jednalo zejména o obce Růžov, Lískovec, Liščí Hora a Malý a Velký Horšín.<sup>67</sup>

### **5.1. Zaniklá obec Bystřice**

Jednou ze zaniklých obcí na Domažlicku je obec Bystřice. Území bývalé obce Bystřice spadá do katastrálního území Folmava a nachází se pouhých několik set metrů od česko-německé hranice. Historie Bystřice, známá též pod názvem Fichtenbach či Fuchsova Huť, sahá až do roku 1710.<sup>68</sup>

Bystřice vznikla jako obec orientovaná na sklářství. Lokalita, kde se Bystřice nacházela, nabízela ideální podmínky pro rozvinutí sklářské výroby. Oblast, poskytovala dostatečnou

---

<sup>67</sup> PROCHÁZKA, Zdeněk. *Putování po zaniklých místech Českého lesa*. Druhé upravené a rozšířené vydání. V Domažlicích: Zdeněk Procházka, Nakladatelství Českého lesa, 2017. ISBN 978-80-87316-73-3.

<sup>68</sup> PROCHÁZKA, Zdeněk. *Putování po zaniklých místech Českého lesa*. Druhé upravené a rozšířené vydání. V Domažlicích: Zdeněk Procházka, Nakladatelství Českého lesa, 2017. ISBN 978-80-87316-73-3.

zásobu dřeva i jiných nerostných surovin, které jsou pro výrobu skla nezbytné. Založení sklárny je zaznamenáno v roce 1710, kdy tamní sklárnu založil Jan Jiří Schmaus.

V roce 1753 došlo k osídlení oblasti sklárny a vzniká ves Fichtenbach s 25 domy a 151 obyvateli (v roce 1839). Původními nájemníky sklárny byli Schmausové, které roku 1965 nahradili Fuchsové a roku 1823 rod Kinských.

Devatenácté století znamenalo pro tzv. fichtenbašské údolí velké problémy. Zásoba dřeva byla vytěžena a město Domažlice, pod jehož správu oblast spadala, zakázala provoz tzv. Horní Fichtenbašské Huti, která by přinesla vykácení další oblasti Českého lesa. Rod Kinských je proto nucen sklárny prodat bance Kredit Feucier, která je prodává firmě Kufer a Glaser. Od začátku 20. století došlo k ústupu výroby skla ve Fichtenbachu. Většina výroby byla majiteli přesunuta do Kryr u Podbořan. Ve Fichtenbachu byly vyráběny už pouze sklářské drobnosti, jejichž výroba přetrvala do roku 1934. Město Domažlice, pod jehož správu dnešní území spadá, získalo oblast až po 1. světové válce. V roce 1930 čítal Fichtenbach 34 obydlených domů s 331 obyvateli.<sup>69</sup>

Po vyhlášení zakázaného pásma a nařízené demolici všech budov ve vymezeném pásmu byla obec Bystřice zcela zničena, a to v roce 1956. Fichtenbašské údolí připadlo pohraniční stráž, která zde setrvala až do roku 1989. Poté bylo údolí vráceno zpět městu Domažlice a dnes je spravováno Městskými lesy Domažlice.<sup>70</sup>

### 5.1.1. Obec Bystřice dnes

V současné době můžeme v zaniklé obci vidět pouze pár pozůstatků po domech a bývalé vojenské roty. Jedná se o oblast s krásnou krajinou, jež je navštěvována turisty z Čech i Německa. Významným rokem pro oblast byl rok 2013, kdy zde došlo k obnovení památníku věnovaného padlým vojákům za 1. světové války. Z Bystřice také pocházel vánoční smrk, který byl téhož roku přepraven do Vatikánu, jako dar pro papeže Františka. Na Bystřici byl

---

<sup>69</sup> PROCHÁZKA, Zdeněk. *Putování po zaniklých místech Českého lesa*. Druhé upravené a rozšířené vydání. V Domažlicích: Zdeněk Procházka, Nakladatelství Českého lesa, 2017. ISBN 978-80-87316-73-3.

<sup>70</sup> PROCHÁZKA, Zdeněk. *Putování po zaniklých místech Českého lesa*. Druhé upravené a rozšířené vydání. V Domažlicích: Zdeněk Procházka, Nakladatelství Českého lesa, 2017. ISBN 978-80-87316-73-3.

v posledních letech také vybudován turistický altánek. Veškeré obnovy a péče o oblast spadají pod Městské lesy Domažlice, v jejichž čele stojí Ing. Jan Benda.<sup>71</sup>

---

<sup>71</sup> PROCHÁZKA, Zdeněk. *Putování po zaniklých místech Českého lesa*. Druhé upravené a rozšířené vydání. V Domažlicích: Zdeněk Procházka, Nakladatelství Českého lesa, 2017. ISBN 978-80-87316-73-3.



# PRAKTICKÁ ČÁST

## 6. Rozhovor

Cílem práce bylo komplexní shrnutí problematiky obcí. Jelikož žiji v oblasti, kde v minulosti zaniklo mnoho obcí, vybrala jsem si pro svoji bakalářskou práci toto téma. V okrese Domažlice, ve kterém žiji, zaniklo mnoho obcí z důvodu vytvoření hraničního pásma. Jednou z obcí, která takto zanikla, byla obec Bystřice. Pro zpestření a lepší pochopení problematiky jsem do své práce zahrнула rozhovor s panem Ing. Janem Bendou, který stojí v čele Domažlických městských lesů. Tato organizace spravuje oblast zaniklé obce. Pan inženýr mi ochotně sdělil poznatky o této zaniklé obci. Jelikož se o minulost obce soustavně zabývá, byl tento rozhovor pro moji práci velice přínosný.

Pro obohacení své práce jsem do práce chtěla zařadit rozhovor s pamětníky, kteří v obci žili. Bohužel se mnou žádný z oslovených pamětníků nechtěl spolupracovat. Proto jsem se obrátila na pana inženýra, který sám s několika pamětníky před lety hovořil a má tedy informace o životě v obci.

### 6.1. Zjištění z rozhovoru

Obec vznikla jako sklářská osada. Oblast, kde byla vybudována, nabízela příznivé podmínky pro rozmach sklářského průmyslu. Důležitými třemi atributy, které daly vzniknout obci Bystřice, byly zásoba dřeva, hojnost vody a dostatečná zásoba křemene. Jedná se o tři zásadní podmínky, bez kterých nemůže být výroba skla realizována. Obec si sama zajišťovala výrobu elektřiny, která byla pro výrobu skla nezbytná, v místní elektrárně.

Po celou dobu své existence byla Bystřice ve vlastnictví našeho státu. Ačkoli na Domažlicku došlo k zániku mnoha obcí, Bystřice měla specifické postavení. Po druhé světové válce došlo k odsunu Němců z oblasti českého pohraničí. V této obci žilo do té doby mnoho Němců. Poměr česky a německy mluvícího obyvatelstva byl přibližně 1:3. Rozdílné postavení obce bylo ale způsobeno tím, že tato obec po celou dobu své existence patřila Československu. Když došlo k odsunu Němců, opouštělo německy mluvící obyvatelstvo cizí majetek. V ostatních obcích tomu bylo jinak, jednalo se o německé vesnice a při odsunu obyvatelstvo opouštělo vlastní majetek.

Obec patřila vždy jako celek nějakému majiteli. Střídání vlastníků však mělo dopad na chod obce. Město Domažlice koupilo v roce 1922 obec jako zbankrotovaný, zadlužený majetek. Cílem města Domažlice bylo vybudovat na Bystřici rekreační středisko. Jedná se, a vždy se jednalo, o oblast s příznivými podnebnými podmínkami a o velmi specifické a teplé

údolí, které je otevřené k jihu, což má za důsledek růst mnoha vzácných rostlin. Místní podmínky tedy nabízely příznivé prostředí pro rozvoj rekreačního střediska. Vlivem událostí, které nastaly po roce 1938, se však tento projekt nikdy neuskutečnil.

V současné době můžeme na Bystřici vidět už jen několik málo pozůstatků po doměch. Je zde k vidění zámeček, který zde nechal vystavit rod Kinských. Dnes je však v katastrofálním stavu. Neblahý vliv na tento objekt mělo zejména hospodaření pohraniční stráže, kdy tato budova sloužila jako rota. V demoličním stavu se budova ocitla po úplném opuštění objektu.

Další stavbou, která se na Bystřici nachází, je plechová garáž, která zde zůstala po vojácích. Tento objekt je dnes jediným využívaným objektem a slouží jako sklad krmiva pro zvěř.

Poslední demoliční práci, která zde proběhla v roce 2013, bylo zbourání pozůstatků po místní české škole. Stav pozůstatků školy byl v natolik nebezpečném stavu, že se muselo přistoupit k úplné demolici. Bohužel zdemolována bude v brzké době také budova tehdejšího zámečku Kinských.

Údolí Bystřice je opravdu velmi specifické a stalo se cílovým místem mnoha turistů z Čech i Německa. Již Jan Vrba ve svém románu Zapomenuté údolí popisuje tuto oblast, která ho naprosto uchvátila.

Významnou akcí, která v zaniklé obci proběhla, bylo roku 2013 kácení vánočního smrku pro papeže Františka. Tento strom pocházel přímo ze středu zaniklé obce. Strom byl věnován papeži německým městem Waldmünchen. Jednalo se o situaci, kdy strom byl nejprve městem Domažlice věnován partnerskému městu Waldmünchen. Město Waldmünchen tento smrk pak věnovalo Vatikánu. Celou akci pořádalo, organizovalo i finančně obstaralo německé městečko. Součástí delegace do Vatikánu byli jak domažličtí radní, tak radní z německého města. Jednalo se o akci, které byla symbolem přátelství obou sousedících národů.

Oblast, kde se obec nacházela je od roku 2005 chráněnou krajinnou oblastí. Cílem Domažlických městských lesů je péče o oblast, péče o ovocné sady a aleje, které se tu od dob vzniku vesnice nacházely a postupná obnova vodních děl, které zde v minulosti byly. Cílem je také zamezit prorůstání velké zeleně, zvětšovat louky a pečovat o ně, aby údolí zcela nezaniklo.

Dle slov pan inženýra Jana Bendy se jedná o výjimečné údolí, o které se musí pečovat, aby nezarostlo a neztratilo svůj charakter. Zároveň pan inženýr zdůraznil, že znovuoobnovení života v této oblasti je vyloučené, vzhledem k ekologické hodnotě oblasti.

## **6.2. Shrnutí**

Rozhovor s panem inženýrem Janem Bendou byl velice přínosný. Dozvěděla jsem se mnoho zajímavých informací, které nenalezneme v žádné literatuře. Velice mě překvapilo postavení obce, které bylo v porovnání s ostatními obci na Domažlicku odlišné. Zajímavé bylo také zjištění okolností, které předcházely kácení vánočního stromu, jež byl věnován papeži Františkovi. Velmi si cením skutečnosti, že mi pan inženýr poskytl informace o budoucích plánech, které se na Bystřici plánují uskutečnit.

## ZÁVĚR

Cílem mé práce bylo přehledné shrnutí problematiky vzniku a zániku obce v České republice. Zvláštní pozornost jsem poté věnovala veřejné správě a důvodům, které vedly k zánikům obcí v minulosti.

V úvodu práce jsem se zabývala veřejnou správou. Tento pojem je hojně používán, ačkoli žádný právní předpis neobsahuje jeho vymezení. Bylo proto nutno nastudovat mnoho zdrojů pro osvojení této problematiky. Jedná se o téma, které je neustále předmětem odborných prací a děl. Cílem všech autorů je komplexní shrnutí a vymezení tohoto pojmu. Škála definic ovšem naznačuje, že se jedná o pojem těžko popsateľný jednou definicí.

Další část práce je zaměřena na vymezení pojmu obec. Zde bych připomněla, že vymezení tohoto pojmu je v našem právním systému zakotveno krátce. V současné době je tento pojem upraven právním předpisem, ale ne vždy tomu tak bylo. Stěžejným momentem bylo přijetí zákona č. 128/2000 Sb., o obcích, který tento pojem jednoznačně definoval. Tato kapitola se dále zabývá právní úpravou obce a členěním obcí. Pro obohacení práce jsem do obsahu zařadila dvojí možné členění obcí. Jedno členění vychází spíše z historické podstaty jednotlivých obcí. Dnes má rozdílné označení obcí, plynoucí z historických poměrů obce, pouze formální charakter. Druhé členění vychází z práv, které obce mají a z pravomocí, kterými disponují.

Navazující třetí kapitola nabízí komplexní pohled na možnost vzniku obce. V této kapitole jsou shrnuty možnosti, jakými může nová obec vzniknout. Cílem bylo vše spojit do jedné kapitoly, aby byl utvořen celek, který přinese náhled na tuto problematiku. Současná právní úprava umožňuje tři způsoby vzniku nové obce, a to sloučením obcí, oddělením části obce a změnou či zrušením vojenského újezdu. Při studování tohoto tématu jsem mimo jiné zjistila, že připojením jedné obce ke druhé nevzniká nová obec.

Další část práce je zaměřena na způsoby zániku obcí. Zde jsem zjistila, že vznik a zánik obce se velmi prolíná. Vznikne-li nová obec sloučením dvou a více obcí, obce, které existovaly před sloučením, zanikají. Je to velice zajímavé zjištění, neboť z toho pramení fakt, že v současné době vznik nové obce většinou znamená zánik obce jiné. Jiná situace nastává v případě, že se jedná o vznik obce změnou či zrušením vojenského újezdu. Tuto část práce jsem obohatila o způsoby zániku obcí v minulosti. Některé důvody zániku obcí pro mne byly překvapující. Každý zánik obce s sebou nesl ztrátu domovů, bezpečí a jistoty pro mnoho lidí.

Je proto závažnější, kolik obcí zaniklo například z důvodu výstavby vodních nádrží či z důvodu vytvoření hraničního pásma.

Pro lepší pochopení průběhu zániku obcí jsem do práce zařadila sled událostí, který zániku obcí předcházel. Zaměřila jsem se na shrnutí zániku obcí z důvodu vytvoření hraničního pásma na Domažlicku a pro ještě lepší nástin situace, do které se dostalo mnoho lidí, jsem popsala vývoj zaniklé obce Bystřice. Tato obec patřila mezi obce, které zanikly z důvodu vytvoření hraničního pásma.

Celou problematiku zániku obcí z důvodu vytvoření hraničního pásma jsem obohatila rozhovorem s panem inženýrem Janem Bendou, který stojí v čele Městských lesů Domažlice. Této organizaci je svěřena péče o oblast zaniklé obce Bystřice. Pan inženýr mi poskytl mnoho informací, které přinesly mé práci zajímavost.

## RESUME

This bachelor theses offers an all-embracing summary of municipality issues. The aim was to provide a compact summary, which clearly shows basic features of a municipality, describes important legislation, that serves as a guideline for municipalities, and states causes of establishment and termination in present as well as in the past. The beginning of the thesis states the concept of public administration. There isn't a unanimous concept of public administration, which is the reason many authors deal with its definition, in search for the most suitable analysis of this term. Another part of this thesis is the division of the public administration into the state administration and self-government. Self-government is embodied in the constitution of the Czech Republic. In this constitutional law are also stated the basic principles of self-government.

The second chapter deals with the definition of a municipality, its legislation and division of municipalities in the Czech Republic. It states the aspects that define a municipality. The definition of a municipality has been embodied in the Czech law for only a short time. The key moment was passing the law about municipalities č. 128/2000 Sb., which provides a unified definition of this term. This part also deals with the legislation of a municipality and division of a municipality.

The following third chapter offers a comprehensive perspective of possibilities of municipality establishment. In this chapter are described possibilities that give ground to establishment of a new municipality. The aim was to list everything in one chapter to provide a well-structured unit that will be comprehensible to every reader.

The fourth chapter focuses on possible ways of termination of municipalities. This part of my theses was complemented by possible ways of termination of municipalities in the past. Every termination of a municipality meant for many people the loss of home and security. It significantly affected lives of many people and that is why it was incorporated in this chapter. Many municipalities were established because of the growth of coal industry, building an atomic power station or a dam.

For reasons of better comprehension of the issues of termination of municipalities I included in my theses the succession of events that preceded the establishment of a municipality. I also wanted to summarise the issues of termination of municipalities due to creation of frontier zone. To illustrate the case I described the development of already terminated municipality of Bystřice. This municipality terminated due to creation of frontier zone.

The final part of my thesis contains an interview with Mr. Jan Benda, who is in charge of the Urban Forests of the town of Domažlice. This company is entrusted with the care of the terminated municipality of Bystřice. Mr. Benda disclosed many interesting facts that make my thesis more interesting.



## SEZNAM ZDROJŮ

### **Knižní publikace:**

BALÍK, Stanislav. *Komunální politika: obce, aktéři a cíle místní politiky*. Praha: Grada, 2009. Politologie (Grada). ISBN 978-80-247-2908-4.

BLAŽEK, Vladimír, NĚMEC, Jan a Josef HLADNÝ, ed. *Voda v České republice*. Praha: Pro Ministerstvo zemědělství vydal Consult, 2006. ISBN 80-903-4821-1.

JÍLEK, Tomáš a Alena JÍLKOVÁ. *Železná opona: československá státní hranice od Jáchymova po Bratislavu 1948-1989*. Praha: Baset, 2006. ISBN 80-734-0080-4.

KÁŇA, Pavel. *Základy veřejné správy: [vybrané kapitoly veřejné správy pro studium žáků středních škol a maturitní témata k ústní maturitní zkoušce z předmětu Veřejná správa]*. 2., dopl., přeprac. vyd. Ostrava: Montanex, 2007. Varia (Montanex). ISBN 978-80-7225-244-2.

KOPECKÝ, Martin. *Právní postavení obcí a krajů - základy komunálního práva*. Praha: Wolters Kluwer Česká republika, 2010. Právní monografie (Wolters Kluwer ČR). ISBN 978-80-7357-561-8.

PROCHÁZKA, Zdeněk. *Putování po zaniklých místech Českého lesa*. Druhé upravené a rozšířené vydání. V Domažlicích: Zdeněk Procházka, Nakladatelství Českého lesa, 2017. ISBN 978-80-87316-73-3.

PROCHÁZKA, Zdeněk. *Sklářství v Českém lese na Domažlicku a Tachovsku: místopis sklárren, brusíren a leštíren = Glasindustrie im Böhmischen Wald, in der Tauser und der Tachauer Region : Topographie von Glashütten, Schleifwerken und Polierwerken*. 3., upr. a rozš. vyd. V Domažlicích: Nakladatelství Českého lesa, 2009. ISBN 978-80-87316-05-4.

ŘEHOUNEK, Jan. *Osudové okamžiky: sto let vojenského výcvikového prostoru Milovice - Mladá*. Nymburk: Kaplanka pro Svazek obcí Svatojiřský les, 2006. ISBN 80-903-7831-5.

VALÁŠEK, Václav a Lubomír CHYTKA. *Velká kronika o hnědém uhlí: minulost, současnost a budoucnost těžby hnědého uhlí v severozápadních Čechách*. Plzeň: G2 studio, 2009. ISBN 978-80-903893-4-2.

## **Články:**

Kovařík, David - "V zájmu ochrany hranic". Přesídlení obyvatel ze zakázaného a hraničního pásma (1951-1952). Kovařík, David. *Soudobé dějiny* 12, č. 3-4, (2005,) s. 686-707

## **Právní předpisy:**

Zákon č. 128/2000 Sb., o obcích, ve znění pozdějších předpisů

Ústavní zákon č. 1/1993 Sb., Ústava České republiky, ve znění pozdějších předpisů

Zákon č. 129/2000 Sb., o krajích, ve znění pozdějších předpisů

Ústavní zákon č. 347/1997 Sb., o vytvoření vyšších územně samosprávných celků a o změně ústavního zákona České národní rady č. 1/1993 Sb., Ústava ČR

Zákon č. 131/2000 Sb., o hlavním městě Praze, ve znění pozdějších předpisů

Usnesení vlády České republiky ze dne 2. května 2001 č. 418 + P, o určení kritérií pro posouzení návrhů obcí na stanovení městy vládou a o vyjádření vlády k žádostem obcí o stanovení městy

Zákon č. 15/2015 Sb., o zrušení vojenského újezdu Brdy, o stanovení hranic vojenských újezdů, o změně hranic krajů a o změně souvisejících zákonů

Zákon č. 222/1999 Sb., o zajišťování obrany České republiky

Zákon č. 254/2001 Sb., o vodách a o změně některých zákonů

## **Internetové zdroje:**

Bývalý výcvikový prostor Ralsko. *Dukovany*[online]. ©2000-2018 [cit. 2018-02-26]. Dostupné z: <http://www.liberecky-kraj.cz/dr-cs/556-byvaly-vojensky-vycvikovy-prostor-ralsko.html>

Důvod a způsob založení. *Vojenský újezd Hradiště* [online]. 2006 [cit. 2018-02-22]. Dostupné z: <http://www.vojujezd-hradiste.cz/>

Důvod a způsob založení. *Vojenský újezd Libavá* [online]. 2006 [cit. 2018-02-22]. Dostupné z: <http://www.voujezd-libava.cz/duvod-a-zpusob-zalozeni/d-1034/p1=213>

Historie. *Krušné hory - Erzgebirge* [online]. 2013 [cit. 2018-02-25]. Dostupné z: <http://www.krusnehory-erzgebirge.eu/historie>

Historie. *Vojenský újezd - Brdy* [online]. ©2018 [cit. 2018-02-27]. Dostupné z: <http://www.voujezd-brdy.cz/Historie-po-1989/>

Informace o vojenských újezdech. *Armáda České republiky* [online]. 2018 [cit. 2018-03-21]. Dostupné z: <http://www.acr.army.cz/scripts/detail.php?id=215>

Jaderná elektrárna Dukovany. *OENERGETICE.cz* [online]. 2016 [cit. 2018-03-21]. Dostupné z: <http://oenergetice.cz/elektrarny-cr/jaderna-elektrarna-dukovany/>

Jaderná elektrárna Temelín. *Vyletnik.cz* [online]. 2018 [cit. 2018-03-21]. Dostupné z: <https://www.vyletnik.cz/profil/jaderna-elektrarna-temelin-informacni-centrum/>

KONCEPCE ÚZEMNÍHO ROZVOJE ČESKÉ REPUBLIKY. *Ústav územního rozvoje* [online]. 2018 [cit. 2018-02-24]. Dostupné z: <http://www.uur.cz/images/5-publikacni-cinnost-a-knihovna/internetove-prezentace/principy-a-pravidla-uzemniho-planovani/kapitolaB/B3-20150113.pdf>

Ministerstvo pro místní rozvoj ČR. *Portál územního plánování*[online]. 2018 [cit. 2018-02-20]. Dostupné z: <http://portal.uur.cz/spravni-usporadani-cr-organy-uzemniho-planovani/obce.asp>

Místa s důvodem zániku: Těžba hnědého uhlí - Chomutov. *Zaniklé obce a objekty* [online]. ©2005-2015 [cit. 2018-02-26]. Dostupné z: [http://www.zanikleobce.cz/index.php?menu=11&duv=uhli\\_chomutov](http://www.zanikleobce.cz/index.php?menu=11&duv=uhli_chomutov)

Místa s důvodem zániku: Těžba hnědého uhlí - Sokolov. *Zaniklé obce a objekty* [online]. ©2005-2015 [cit. 2018-02-26]. Dostupné z: [http://www.zanikleobce.cz/index.php?menu=11&duv=uhli\\_sokolov](http://www.zanikleobce.cz/index.php?menu=11&duv=uhli_sokolov)

Místa s důvodem zániku: Těžba hnědého uhlí - Ústí nad Labem. *Zaniklé obce a objekty* [online]. ©2005-2015 [cit. 2018-02-26]. Dostupné

z: [http://www.zanikleobce.cz/index.php?menu=11&duv=uhli\\_usti](http://www.zanikleobce.cz/index.php?menu=11&duv=uhli_usti)

Některé otázky zájmové samosprávy a její činnost. *Ministerstvo vnitra České republiky* [online]. 2017 [cit. 2018-01-09]. Dostupné z: <http://www.mvcr.cz/clanek/nektere-otazky-zajmove-samospravy-a-jeji-cinnost.aspx>

Obce, osady, samoty. *Zaniklé obce a objekty* [online]. ©2005-2015 [cit. 2018-02-24]. Dostupné z: <http://www.zanikleobce.cz/index.php?>

Obyvatelstvo vojenských újezdů v ČR. *Demografie* [online]. ©2004-2014 [cit. 2018-03-21]. Dostupné z: [http://www.demografie.info/?cz\\_detail\\_clanku&artclID=858](http://www.demografie.info/?cz_detail_clanku&artclID=858)

Prameny po roce 1945. *Slavkovský les* [online]. ©2009 [cit. 2018-02-27]. Dostupné z: <https://www.slavkovsky-les.cz/obce-slavkovskeho-lesa/prameny/sangerberg-po-roce-1945/>

Rozcestník: Vojenské prostory. *FORTIFIKACECZ* [online]. ©2018 [cit. 2018-02-27]. Dostupné z: <http://vojenske-prostory.cz/rozcestnik-vojenske-prostory/>

Soudobé dějiny. *Digitální knihovna Akademie věd ČR* [online]. ©2015 [cit. 2018-03-01]. Dostupné z:

<https://kramerius.lib.cas.cz/client/index.vm?page=doc&q=&page=doc&rows=#pid=uuid:aa36a8c1-0bd3-11e3-1457-001143e3f55c;hist=39;pmodel=periodicalitem>

Správní obvod obce s rozšířenou působností. *Český statistický úřad* [online]. 2016 [cit. 2018-02-19]. Dostupné z: [https://www.czso.cz/csu/rso/obce\\_s\\_rp](https://www.czso.cz/csu/rso/obce_s_rp)

Usnesení vlády České republiky ze dne 2. května 2001 č. 418 + P. *VLÁDA ČESKÉ REPUBLIKY* [online]. (c)2009-2012 [cit. 2018-02-20]. Dostupné z:

[https://albatros.odok.cz/usneseni/usneseni\\_webtest.nsf/0/27A94F8B2D5170DAC12571B6006D26BE](https://albatros.odok.cz/usneseni/usneseni_webtest.nsf/0/27A94F8B2D5170DAC12571B6006D26BE)

Velikostní skupiny obcí podle krajů, okresů - počet obcí. *Český statistický úřad* [online]. 2017 [cit. 2018-02-24]. Dostupné z:

<https://www.czso.cz/documents/10180/46186417/32019917003.pdf/adf9352e-fba9-40f1-87fd-f59530802fc4?version=1.0>

Vojenský újezd Boletice. *Charakteristika újezdu* [online]. Praha, 2010 [cit. 2018-02-20]. Dostupné z: [http://www.vojujezd-boletice.cz/vismo/dokumenty2.asp?id\\_org=715&id=1002&p1=55](http://www.vojujezd-boletice.cz/vismo/dokumenty2.asp?id_org=715&id=1002&p1=55)

Vojenský prostor Dobrá Voda. *Modravské pláně a Modravsko* [online]. ©2009 [cit. 2018-02-27]. Dostupné z: <http://www.sumava-modravsko.cz/historie/zelezna-opona/vojensky-prostor-dobra-voda.html>

Výkon státní správy - kompetence. *Ministerstvo vnitra České republiky* [online]. 2009 [cit. 2018-01-07]. Dostupné z: [file:///C:/Users/admin/Downloads/Vykon\\_statni\\_spravy-kompetence.pdf](file:///C:/Users/admin/Downloads/Vykon_statni_spravy-kompetence.pdf)

Základní informace o vojenském újezdu. *Vojenský újezd Březina* [online]. 2006 [cit. 2018-02-22]. Dostupné z: [http://www.vojujezd-brezina.cz/vismo/dokumenty2.asp?id\\_org=1412&id=53&p1=60](http://www.vojujezd-brezina.cz/vismo/dokumenty2.asp?id_org=1412&id=53&p1=60)

Železná opona. *Moderní dějiny* [online]. 2012 [cit. 2018-03-21]. Dostupné z: <http://www.moderni-dejiny.cz/clanek/zelezna-opona-na-cesko-bavorske-hranici-v-letech-1948-1989/>

## **SEZNAM TABULEK**

**Tabulka č. 1:** Přehled zaniklých obcí na Chomutovsku

**Tabulka č. 2:** Přehled zaniklých obcí na Mostecku

**Tabulka č. 3:** Přehled zaniklých obcí na Sokolovsku

**Tabulka č. 4:** Přehled zaniklých obcí na Ústecku

**Tabulka č. 5:** Přehled zaniklých obcí z důvodu výstavby vodní nádrže

**Tabulka č. 6:** Přehled zaniklých obcí z důvodu stavby jaderné elektrárny

**Tabulka č. 7:** Přehled zaniklých obcí z důvodu vytvoření hraničního pásma

## PŘÍLOHY

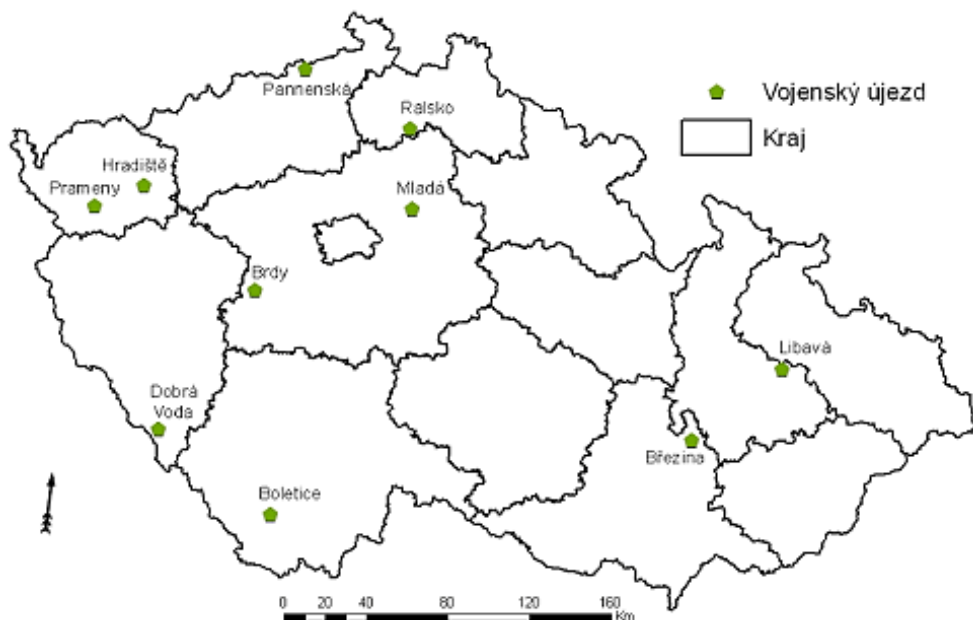
- Obrázek č. 1:** Mapa současných vojenských újezdů na území České republiky
- Obrázek č. 2:** Mapa všech vojenských újezdů, které na území České republiky existovaly
- Obrázek č. 3:** Jaderná elektrárna Temelín
- Obrázek č. 4:** Jaderná elektrárna Dukovany
- Obrázek č. 5:** Železná opona
- Obrázek č. 6:** Bystřice - Turistický altán v zaniklé obci, zbudovaný v roce 2016
- Obrázek č. 7:** Bystřice - Bývalý zámeček rodu Kinských, později pohraniční rota
- Obrázek č. 8:** Bystřice - Místo, kde se nacházela škola
- Obrázek č. 9:** Bystřice - Pomník věnovaný padlým vojákům za 1. světové války
- Obrázek č. 10:** Bystřice - Plechová garáž, která zde zůstala po vojácích
- Obrázek č. 11:** Bystřice - Upomínkové místo po vánočním smrku, který byl věnován papeži Františkovi
- Obrázek č. 12:** Bystřice - Nakládání vánočního smrku před cestou
- Obrázek č. 13:** Bystřice - Dokumentace výstavby jedné z brusíren dotované do roku 1838
- Obrázek č. 14:** Bystřice - Znak sklářské rodiny Schmausů z Pollenried
- Obrázek č. 15:** Bystřice - Jeden ze šlejfů v čase sklářské slávy
- Obrázek č. 16:** Zřícenina šlejfu na dolním toku Chladné Bystřice
- Obrázek č. 17:** Bystřice, uprostřed sklárna s komínem z roku 1844
- Obrázek č. 18:** Bystřice - Pohlednice z 20. let 20. století, zde je již sklárna z roku 1844 zbourána
- Obrázek č. 19:** Chalupa na Bystřici
- Obrázek č. 20:** Bystřice v roce 1930

**Obrázek č. 1:** Mapa současných vojenských újezdů na území České republiky



Zdroj: Informace o vojenských újezdech. *Armáda České republiky* [online]. 2018 [cit. 2018-03-21]. Dostupné z: <http://www.acr.army.cz/scripts/detail.php?id=215>

**Obrázek č. 2:** Mapa všech vojenských újezdů, které na území České republiky existovaly



Zdroj: Obyvatelstvo vojenských újezdů v ČR. *Demografie* [online]. ©2004-2014 [cit. 2018-03-21]. Dostupné z: [http://www.demografie.info/?cz\\_detail\\_clanku&artclID=858](http://www.demografie.info/?cz_detail_clanku&artclID=858)



**Obrázek č. 3:** Jaderná elektrárna Temelín



Zdroj: Jaderná elektrárna Temelín. *Vyletnik.cz* [online]. 2018 [cit. 2018-03-21]. Dostupné z: <https://www.vyletnik.cz/profil/jaderna-elektrarna-temelin-informacni-centrum/>

**Obrázek č. 4:** Jaderná elektrárna Dukovany



Zdroj: Jaderná elektrárna Dukovany. *OENERGETICE.cz* [online]. 2016 [cit. 2018-03-21]. Dostupné z: <http://oenergetice.cz/elektrarny-cr/jaderna-elektrarna-dukovany/>

**Obrázek č. 5:** Železná opona



Zdroj: Železná opona. *Moderní dějiny* [online]. 2012 [cit. 2018-03-21]. Dostupné z: <http://www.moderni-dejiny.cz/clanek/zelezna-opona-na-cesko-bavorske-hranici-v-letech-1948-1989/>

**Obrázek č. 6:** Bystřice - Turistický altán v zaniklé obci, zbudovaný v roce 2016



Zdroj: Vlastní fotografie



**Obrázek č. 7:** Bystřice - Bývalý záměček rodu Kinských, později pohraniční rota



Zdroj: Vlastní fotografie

**Obrázek č. 8:** Bystřice - Místo, kde se nacházela česká škola



Zdroj: Vlastní fotografie

**Obrázek č. 9: Bystřice - Pomník věnovaný padlým vojákům za 1. světové války**



Zdroj: Vlastní fotografie

**Obrázek č. 10: Bystřice - Plechová garáž, která zde zůstala po vojácích**



Zdroj: Vlastní fotografie



**Obrázek č. 11:** Bystřice - Upomínkové místo po vánočním smrku, který byl věnován papeži Františkovi



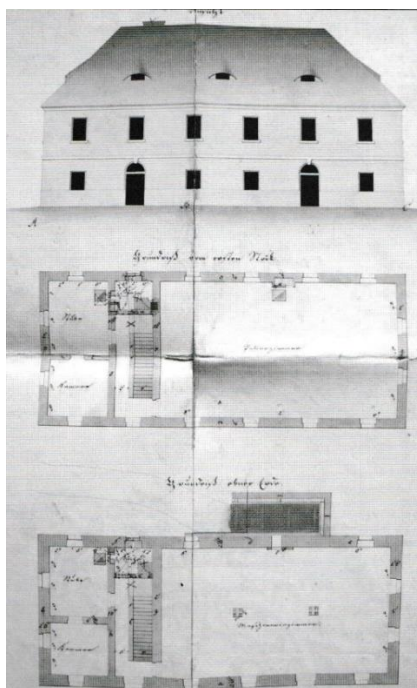
Zdroj: Vlastní fotografie

**Obrázek č. 12:** Bystřice - Nakládání vánočního smrku před cestou do Vatikánu



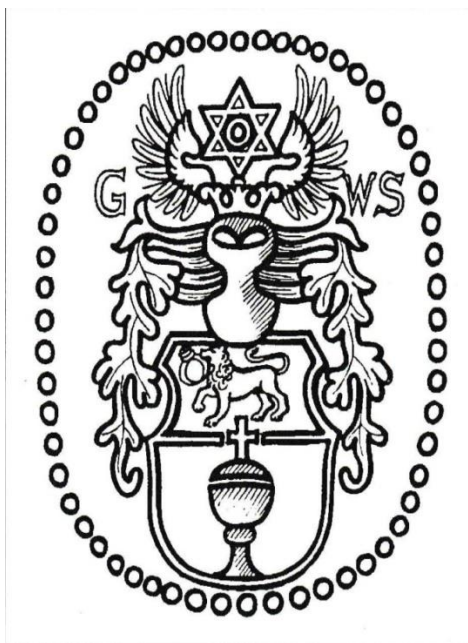
Zdroj: PROCHÁZKA, Zdeněk. *Putování po zaniklých místech Českého lesa*. Druhé upravené a rozšířené vydání. V Domažlicích: Zdeněk Procházka, Nakladatelství Českého lesa, 2017. ISBN 978-80-87316-73-3.

**Obrázek č. 13: Bystřice - Dokumentace výstavby jedné z brusíren dotované do roku 1838**



Zdroj: PROCHÁZKA, Zdeněk. *Putování po zaniklých místech Českého lesa*. Druhé upravené a rozšířené vydání. V Domažlicích: Zdeněk Procházka, Nakladatelství Českého lesa, 2017. ISBN 978-80-87316-73-3.

**Obrázek č. 14: Bystřice - Znak sklářské rodiny Schmausů z Pollenried**



Zdroj: PROCHÁZKA, Zdeněk. *Putování po zaniklých místech Českého lesa*. Druhé upravené a rozšířené vydání. V Domažlicích: Zdeněk Procházka, Nakladatelství Českého lesa, 2017. ISBN 978-80-87316-73-3.



**Obrázek č. 15:** Bystřice - Jeden ze šlejfů v čase sklářské slávy



Zdroj: PROCHÁZKA, Zdeněk. *Putování po zaniklých místech Českého lesa*. Druhé upravené a rozšířené vydání. V Domažlicích: Zdeněk Procházka, Nakladatelství Českého lesa, 2017. ISBN 978-80-87316-73-3.

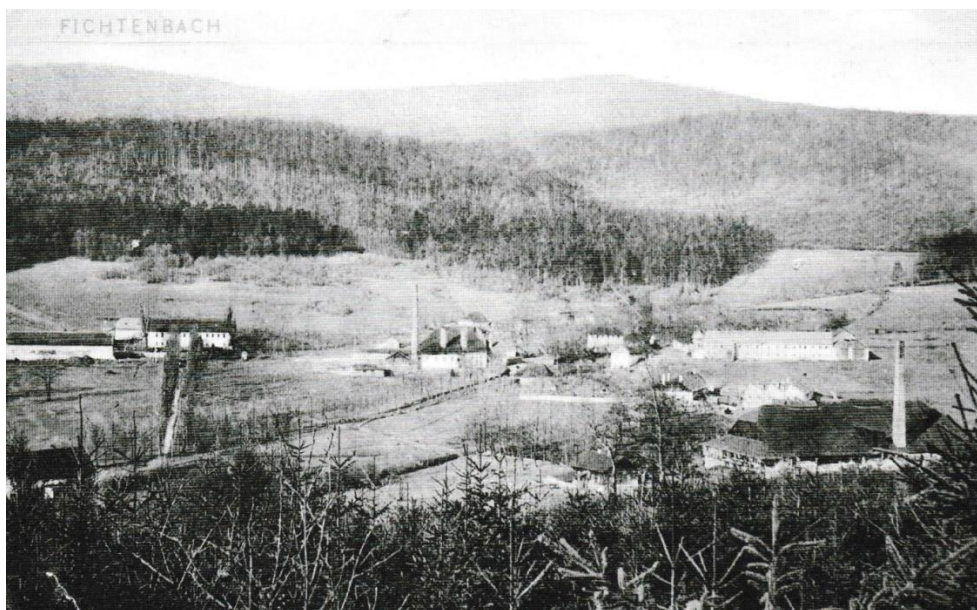
**Obrázek č. 16:** Zřícenina šlejfu na dolním toku Chladné Bystřice



Zdroj: PROCHÁZKA, Zdeněk. *Putování po zaniklých místech Českého lesa*. Druhé upravené a rozšířené vydání. V Domažlicích: Zdeněk Procházka, Nakladatelství Českého lesa, 2017. ISBN 978-80-87316-73-3.



**Obrázek č. 17:** Bystřice, uprostřed sklárna s komínem z roku 1844



Zdroj: PROCHÁZKA, Zdeněk. *Putování po zaniklých místech Českého lesa*. Druhé upravené a rozšířené vydání. V Domažlicích: Zdeněk Procházka, Nakladatelství Českého lesa, 2017. ISBN 978-80-87316-73-3.

**Obrázek č. 18:** Bystřice - Pohlednice z 20. let 20. století, zde je již sklárna z roku 1844 zbourána



Zdroj: PROCHÁZKA, Zdeněk. *Putování po zaniklých místech Českého lesa*. Druhé upravené a rozšířené vydání. V Domažlicích: Zdeněk Procházka, Nakladatelství Českého lesa, 2017. ISBN 978-80-87316-73-3.



**Obrázek č. 19:** Chalupa na Bystřici



Zdroj: PROCHÁZKA, Zdeněk. *Putování po zaniklých místech Českého lesa*. Druhé upravené a rozšířené vydání. V Domažlicích: Zdeněk Procházka, Nakladatelství Českého lesa, 2017. ISBN 978-80-87316-73-3.

**Obrázek č. 20:** Bystřice v roce 1930



Zdroj: PROCHÁZKA, Zdeněk. *Putování po zaniklých místech Českého lesa*. Druhé upravené a rozšířené vydání. V Domažlicích: Zdeněk Procházka, Nakladatelství Českého lesa, 2017. ISBN 978-80-87316-73-3.