

Západočeská univerzita v Plzni

Fakulta filozofická

Diplomová práce

Západočeská univerzita v Plzni

Fakulta filozofická

Katedra archeologie

Studijní program Historické vědy

Studijní obor Archeologie

Diplomová práce

**Vývoj a prostorové uspořádání vybraných
hřbitovů
na území dnešní Plzně**

Erika Dalihodová

Vedoucí práce:

PhDr. Ladislav Šmejda, Ph.D.

Katedra archeologie

Fakulta filozofická Západočeské univerzity v Plzni

Plzeň 2012

Prohlašuji, že jsem práci zpracoval(a) samostatně a použil(a) jen uvedených pramenů a literatury.

Plzeň, červenec 2012

.....

Obsah

1	ÚVOD	3
1.1	Cíl diplomové práce	4
2	SMRT V MINULOSTI A DNES	5
2.1	Vývoj vnímání smrti	6
2.2	Zacházení s těly zemřelých.....	9
3	VÝVOJ HŘBITOVŮ.....	16
4	HISTORIE BĀDÁNÍ	23
4.1	Nástin vývoje hřbitovů ve zkoumané oblasti	24
5	NĀHROBNÍ UMĚNÍ	28
5.1	Nápisy na náhrobních kamenech.....	29
5.2	Náhrobky a jejich symbolická výzdoba	30
5.2.1	Okřídlené i jiné bytosti	32
5.2.2	Vyobrazení truchlících osob	33
5.2.3	Vyobrazení rakve.....	34
5.2.4	Sloup, podstavec	35
5.2.5	Obelisk, pyramida.....	36
5.2.6	Stéla	36
5.2.7	Symbol kříže	37
5.2.8	Vyobrazení nádob	38
5.3	Tvůrci náhrobního umění.....	39
6	METODIKA ZPRACOVÁNÍ DAT	45

6.1 Sběr dat v terénu.....	48
6.2 Databáze	50
6.2.1 Zpracování dat do databáze.....	51
6.3 Prostředí GIS	54
6.3.1 Zpracování naměřených dat.....	54
7 HŘBITOV U VŠECH SVATÝCH NA ROUDNÉ.....	56
7.1 Dějiny hřbitova	57
7.2 Významné hroby	62
7.3 Vyhodnocení terénního průzkumu.....	64
7.3.1 Pasportizace náhrobků.....	66
7.3.2 Aktuální stav dochování	67
7.3.3 Formy náhrobků a jejich výzdoba.....	68
7.3.4 Status a sociální postavení zemřelých	74
7.3.5 Složení dle pohlaví	74
7.3.6 Zaznamenání jmen zesnulých.....	75
7.3.7 Dožitý věk zemřelých.....	75
7.3.8 Nejstarší náhrobky.....	76
7.3 Budoucnost hřbitova.....	77
8 ZÁVĚR	80
9 LITERATURA.....	82
10 RESÜMEE	89
11 PŘÍLOHY	91

1 ÚVOD

Předkládaná práce se věnuje tématu vývoje a užívání hřbitovů. Konkrétně hřbitovům, které dodnes existují na území dnešní Plzně. Ať už plní stále svoji funkci nebo se zde již nepohřbívá, jde o památky, které nám mohou mnohé vypovědět nejen o jedincích zde odpočívajících, ale také o jejich pozůstalých a tudíž o celé naší společnosti.

Hřbitov je společností vnímán především jako místo piety. Teprve při dalším pohledu v něm můžeme vidět také historickou památku a archeologickou lokalitu. Pohřbívání v minulosti je velmi zajímavým tématem nejen pro odborníky, ale i veřejnost. Obecně jakákoliv témata spojená se smrtí jsou do jisté míry stále tabuizována. Hřbitovy, hroby a tudíž i zemřelí mohou v lidech probouzet jakýsi strach z neznáma a jedná-li se o smrt blízkých osob evokuje toto téma také smutek.

Smrt a tudíž i pochovávání zemřelých patřilo odjakživa k součásti lidského života, k jeho konci a způsob jakým bylo prováděno, je určitě i odrazem dané společnosti.

Zvolená lokalita U Všech svatých, obsahuje doklady sídlení, kultu a pohřbívání již minimálně ze 13. století a také zde můžeme najít stopy osídlení prehistorického. Sociální rozdíly, které nejsou bohužel nebo bohudík viditelné pouze za lidského života, se demonstrují právě na místě posledního odpočinku v podobě náhrobních kamenů: ať již jde o jejich materiální, architektonické a umělecké provedení nebo jejich rozměry a umístění.

Téma výzkumu současných hřbitovů je u nás v oblasti archeologie možná trochu opomíjené. Snad za to může relativně nezajímavé „nízké stáří“ těchto památek. Archeologie, jakožto věda, zabývající se lidským světem minulosti na základě archeologických pramenů, má však jistě s výzkumem hřbitovů mnohé co společného. Archeologie se však většinou zabývá zaniklými pohřebišti či hřbitovy. Minimální je zájem o památky tohoto typu, které ještě existují či se dokonce ještě používají a plní tak svou primární funkci.

Tato oblast studia může být však velice přínosná, protože většina existujících hřbitovů vznikla v 19. století, ale jejich kořeny můžeme někdy zasadit až do středověku.

Některé hřbitovy, které již dnes nefungují - chátrají a je otázkou času, kdy ještě budeme moci vyčíst z jejich hrobů informace o lidech, kteří zde odpočívají.

1.1 Cíl diplomové práce

Cílem práce je podat nástin vývoje hřbitovů na území dnešní Plzně, jejich chronologii, prostorovém uspořádání a společenských aspektech. Terénní část výzkumu shromáždí základní údaje o dochovaných hrobech pomocí strukturované deskripce v databázi.

U vybrané lokality bude zkoumáno prostorové uspořádání areálu pomocí GIS a bude tudíž vytvořen plán lokality.

Pro detailní zpracování jsem si vybrala hřbitov U Všech svatých v Plzni na Roudné. Již při první návštěvě mi bylo jasné, že se jedná o pozoruhodnou památku, která v sobě ukrývá velké množství informací o naší minulé společnosti. Zpracování tamějších dat by mohlo být potřebné i při rozhodování nakládání se hřbitovem do budoucna.

Tato práce by se měla zaměřit na oblast pohřbívání v době nám relativně blízké, na problematiku prostorového uspořádání hřbitovů, které přetrvávají jako památky do současnosti. Terénním průzkumem, který jsem na vybrané lokalitě provedla, byly sledovány pouze nadzemní, viditelné části hrobů – tzn. jejich náhrobky. Jde tedy o nedestruktivní výzkum, který nijak nezasahoval do situace na hřbitově.

Domnívám se, že by bylo nosné zaměřit se na sociální postavení zemřelých a demonstrovat jejich identitu pomocí náhrobku. Je možné sledování rozmístění náhrobků v rámci hřbitova a jednotlivé aspekty porovnávat v časových horizontech.

2 SMRT V MINULOSTI

Termíny spojené s pohřebními obřady a funerální tematikou se mohou i v odborné literatuře interpretovat odlišně (podle zaměření), a proto v této části uvedu alespoň stručné vysvětlení těch nejzákladnějších pojmů.

Výraz „pohřeb“ může v archeologické terminologii znamenat označení přímo pro lidské pozůstatky uložené v hrobě, přičemž rozlišujeme pohřeb žárový či kostrový. Obecně však pohřeb představuje jeden z nejdůležitějších obřadů lidské společnosti. Můžeme jej označit za hlavní přechodový rituál – ze světa živých do světa mrtvých. Propojuje tak na moment smrt se světem živých. Z celé řady úkonů, ze které tento proces dodnes sestává, může jen nepatrná část nalézt odraz v archeologických pramenech. Jde především o část ukládání ostatků do hrobu. Ostatní aktivity s tímto spojené může archeolog rekonstruovat jen přibližně a to na základě různých raně středověkých církevních zákazů a nařízení společně s etnologickým pozorováním (Lutovský 2001, 91-92)

Pozorujeme-li nápisy, vyskytující se na funerální architektuře z posledních dvou až třech století, odhalíme zejména užívání slov jako je „hrob“, „náhrobek“ či „pomník“ (Prah 2004, 9). Tyto termíny jsou používány celkem často a navíc jsou i různě zaměňovány. Nemůžeme si však myslet, že znamenaly totéž.

V pozdním 18. a raném 19. století dochází k jakémusi rozvratu starší tradice pohřbívání, kdy se zásadně lišil pohřeb i pozdější ctění památky významného, mocného jedince od ostatních „nevýznamných“ osob. Alespoň v takové míře, jako se lišily jejich životy. Právě v této době osvícenských idejí se začínají prolamovat hranice mezi společenskými vrstvami a klade se důraz na jedinečnost a důstojnost každého lidského života, potažmo života posmrtného (Prah 2004, 9 - 10).

2.1 Vnímání smrti v minulosti a dnes

Smrt je, ať už se zdá toto tvrzení do jisté míry nereálné, neoddelitelnou součástí lidského života. Provází člověka od jeho existence a následuje celý jeho život. Podvědomě každý jedinec existenci smrti odmítá (Blackmorová 1993, 7), což je logicky důsledkem nevědomosti a strachu z neznáma. Smrt člověka doprovází v každé fázi lidské společnosti, tudíž je i dokladem společnosti a vyspělosti právě to, jak se dokáže postarat o své zemřelé.

Život člověka je tedy podmíněn smrtí a smrt je podmínkou života. Dříve byla chápána smrt jako předěl mezi těžkým a krátkým pozemským životem k věčnému bytí poté (Haškovcová 2000, 23).

Vztah člověka ke smrti v minulosti se dá zkoumat multidisciplinárním přístupem, tedy nejen prostřednictvím archeologických pramenů, ale také antropologickým výzkumem hrobů či za pomoci historie a etnografických pramenů (Mytum 2004, 157). Jako interdisciplinární vědní obor o smrti a všech jejích fenoménech je definována thanatologie, jejíž obsah je však rozptýlen do celé řady

klasických oborů jako je filosofie, sociologie, psychologie a jiných (Haškovcová 2000, 142). Každá z těchto vědních disciplín se vyjadřuje ke stejnému problému ze svého úhlu pohledu a dle svých vědeckých metod.

V průběhu 19. a na počátku 20. století došlo k výrazným změnám nejen v podobě hřbitovů, ale i v samotném umírání. Do té doby se kladl důraz na to, aby člověk odešel z tohoto světa v pokoji, obklopen svými blízkými a smířen s Bohem i lidmi (Vlnas 2001, 15). Existoval koncept tzv. dobré a špatné smrti, přičemž tzv. „dobrá smrt“ byla doprovázena přirozenými projevy umírání a obsahovala například zpověď, poslední pomazání a sepsání závěti. Signálem „špatné smrti“ bylo nevysvětlitelné umírání, sebevražda či náhodná, násilná smrt na cestách apod. (přednášky SMRT 2). Pokud taková smrt přišla náhle, bez „ohlášení“, považovala se většinou za potupnou a hanebnou. Jiným případem byla pak smrt rytíře padlého v souboji (Aries 2000a, 23 - 25).

Způsob umírání, dá – li se toto spojení užívat, prošel od minulosti velkou proměnou. Zdá se, že dříve lidé byli se smrtí mnohem více smířeni, než jsme my dnes. Svým způsobem lidé na svůj odchod nemysleli tak často jako v dnešní době, ale smrt jim paradoxně byla mnohem bližší. Důvodem může být právě odmítání dnešních lidí a snaha vytěsnit smrt z našeho života, protože máme strach z jejího příchodu (Aries 2000a, 37 - 44).

Smrt v minulosti byla vnímána také jako prostředkem, který maže rozdíly mezi lidmi a byla tedy s klidným svědomím očekávána. Až do konce 19. století bylo zvykem umírat „veřejně“, kdy se kolem lůžka umírajícího shromáždila celá rodina i s dalšími lidmi (Navrátilová 2004, 168). Dnes neumírá člověk většinou doma, jak tomu bylo tehdy zvykem,

ale odchází „izolovaně“ (Aries 2000a, 32 - 33) a podstatně častěji mimo svou domácnost. Smrt na lůžku v nemocničním zařízení není již v současnosti chápána jako společensky degradovaná, jak tomu bylo dříve (Navrátilová 2004, 152).

Zhruba od poloviny 19. století se tedy sekularizuje také umírání. Tuto změnu můžeme pozorovat například také u testamentu, který se z původně zamýšleného aktu ke smíření, mění na ryze profánní právní listinu (Vlnas 2001, 14).

Nikdo na světě se nemůže zbavit etapy umírání (Metcalf - Huntington 1991, 24), která k životu patří, stejně tak, jako je jeho příchod - narození. Nemůžeme se na stav umírání nijak připravit, i když existuje velké množství literatury s touto tematikou (Barley 1995, 11).

Lidé se již od počátků snaží zjistit svůj původ, stejně tak je ale zajímá, kam odchází po svém životě. Otázka tedy zůstává stále stejná.

Myslím si tedy, že základní představy o smrti jaké máme dnes, se od těch dávných příliš neliší. Naše společnost v tomto ohledu nedospěla k žádnému velkému pokroku. Důkazem jsou právě hřbitovy a uctívání zemřelých. Je přinejmenším zvláštní, že v dnešní moderní době, kdy skoro vše řídí technika a stroje, stále společnost podvědomě věří na nějaký „jiný“ svět po životě. Příkladem je např. Dušičkové období, kdy si snad každý živý jedinec vzpomene na ty, kteří již smrt poznali. Na hřbitovech se zapalují svíčky, nosí se na hroby květiny jako upomínka na zemřelé.

Pohřební obřady neplní jen funkci praktickou, kdy likviduje ostatky zemřelého z živého světa. Byly určeny nejen nebožtíkovi, nýbrž také pozůstalým, kterým pomáhaly smířit se s odchodem blízké osoby (Obuchová 2000, 8). Postupem času se však stává i obřad více formální záležitostí. Změnilo se i postavení společnosti k truchlícímu - pozůstalému, který byl dříve více podporován nejen rodinou, ale i např.

církví. Dnes se tento rituál již vytrácí a truchlení bývá tabuizováno a společností příliš nepřipouštěno (Kubíčková 2001, 12). Takové změny v myšlenkách lidí se poté promítají i do materiální kultury, která je prezentována například hřbitovem (Obuchová 2000, 8).

Lidé mají snahu vysvětlovat smrtelnost lidí a hledat zároveň jejich nesmrtelnost. Odpovědi nejprve přinášely různé magické a šamanské rituály, náboženství, spiritistické praktiky, ale zejména také filozofie (Obuchová 2000, 7).

Některé rituály spojené s umíráním vymizely vlivem času úplně. Vznikem specializovaný pohřebních ústavů začíná pojetí smrti v dnešním slova smyslu. Existuje však představa, která do jisté míry beze změny přetrvává dodnes, že člověk i po své smrti mohl zasahovat do věcí lidí živých (Navrátilová 2004, 152 - 153).

2.2 Zacházení s těly zemřelých

Problém, jaký již od nedávna představuje způsob zacházení s mrtvými lidskými těly, je vhodné řešit multidisciplinárním přístupem. Pohřbívání patřilo vždy zejména ke studijnímu zájmu archeologů, neboť lidské pozůstatky (v kombinaci s artefakty) jsou často jediným nalezeným pramenem, který umožňuje poznání minulé lidské společnosti.

V 70. letech 20. století byla vyslovena domněnka, že na základě hrobových nálezů můžeme vytvořit strukturu celé společnosti. Předpokládala se přímá úměra v souvislosti se složitostí pohřebního ritu a organizací společnosti. To by znamenalo například, v převedení do sociální struktury společnosti, že člověku, který ve společnosti zastával vysoké postavení, byla věnována po smrti větší pozornost a pozůstalý mu věnovali více energie. Musíme však brát v úvahu, že ne všechny aktivity

provázející pohřební obřad zanechávají stopy, které jsou pro archeology čitelné a že materiální kultura není přímým odrazem lidské společnosti a její činnosti (Unger 2002, 14)

Nemůžeme z těchto pramenů číst jako v textu, musím předpokládat jiný pochod myšlenek lidí v minulosti, víru, užívání symbolů apod.

Život začíná narozením a končí umíráním. Tyto dvě podstatné události s sebou nesou řadu zvyků a obřadů, které mají výrazný společenský charakter. Fakt, že každý člověk podvědomě a instinktivně odmítá smrt, dospěl až k určitému tabuizování tohoto problému. Protože je člověk začleněn již od narození do rodiny a společnosti není ani smrt pouze záležitostí jedince (Unger 2002, 13 - 14).

Průběh pohřebního obřadu se odvíjí od náboženských představ, místa, kde je zemřelý po smrti uložen a také postavení zemřelého v rodině a společnosti. Pohřeb je do jisté míry ovlivněn bohatstvím a společenským postavením a jakýmsi důkazem konkurence mezi jedinci (srov. Unger 2002).

Počátky záměrného pohřbívání mrtvých a s tím spojené obřady jsou velmi diskutovanou otázkou. Některé publikace kladou počátek pochovávání lidí až 100 000 let př. n. l. Neexistují však žádné spolehlivé doklady a nalezené kumulace ostatků bývají interpretovány spíše jako výsledek působení přírodního prostředí (Hoffecker 1997a, 35 - 36).

Od doby středního paleolitu vzrůstá počet nalezených pohřbů. Objevují se i hroby s více jedinci, hromadné hroby. Určitý symbolický charakter má snad i použití červené hlíny nebo přikládání mamutích lopatek, které jsou v hrobech nalézány (Neústupný 1995, 19). Skutečně intencionální povahu nakládání s těly zemřelých můžeme doložit až v době vzniku moderního člověka. Patří mezi velké změny, které probíhali

v souvislosti s vývojem člověka před 40 000 lety. Je zde již patrná intencionalita uložení zemřelého s doloženými výzdobnými prvky tehdejší společnosti (Hoffecker 1997b, 38).

V Římě a jeho provinciích se pohřební ritus odvíjel od pravidla pohřbívání žehem s určitými malými územními odchylkami, později přibývá pohřbů nespálených těl. Zajímavostí je u Římanů zákaz pohřbívání ve městech, který platí již od 5. století a současně se objevují různé náhrobky (stély, oblouky) a pro uložení uren sloužila tzv. kolumbária. Těla svobodných občanů byla pálena za hradbami města, s milodary a ostatky pak byly očištěny a vkládány do uren, která se uložila do země (Unger 2002, 17 - 19).

Jinde v Evropě převažuje zpočátku také žárové pohřbívání. V období stěhování národů pak na našem území začíná převládat kostrový pohřební ritus. Můžeme již pozorovat určité prostorové pravidelnosti, jakými jsou například uskupení v řadách v orientaci Z-V. Do hrobů jsou přikládány různé předměty podle pohlaví. K ženské výbavě patří zejména šperky, tkací nástroje, klíče a muže pak charakterizují zejména zbraně. Křesadla a nože (Unger 2002, 25).

Zaměříme-li se na kostrové hroby raného středověku v českých zemích, kdy jsou mrtví orientováni zpravidla ve směru západ – východ, při čemž hlava je v západní části tak, aby pohled směřoval k východu slunce (Lutovský 2001, 90) zjistíme, že vzhled pohřebišť, které dnes využívá naše společnost, prošel velkými změnami.

Slované pak přinášejí na osídlená území změnu. Pohřbívali své mrtvé žárově do jamek, popelnic nebo mohyl (Unger 2002, 27 - 30).

Od 9. století se střetáváme s rakvemi. Zvláštním typem hrobu a jeho viditelné označení v krajině, je mohyla. Vzniká původně jako projev žárového pohřbívání. Ploché kostrové hroby byly jistě v minulosti na povrchu označeny rovem nebo nějakou kamennou či dřevěnou stélou.

Dnes můžeme z těchto dávných označení hrobů pozorovat právě pouze mohylová pohřebiště s dochovanými náspy. A v 11. A 12. století můžeme již ojediněle pozorovat používání prvních náhrobních kamenů (Lutovský 2001, 92).

Zmiňují-li se o pohřbívání typickém pro nějaké období či skupinu, musím také uvést určité zvláštnosti. Pohřební ritus některých lidí se poněkud odlišoval. Jedná se zejména o rozdíly v pohřbívání lidí s různým sociálním statutem, rozdíly u věkové kategorie, podle pohlaví či dle vyznávané víry.

Hroby panovníků a vládců se vždy vyznačovaly svou okázalostí, i když je v archeologických nálezech nemusíme vždy rozlišit. Budování monumentálních staveb, mauzoleí, můžeme pozorovat již od antiky. Sloužily pro uložení uren nejen pro panovníka, ale celou jeho rodinu (Unger 2002, 52). Rozdíl mohl být patrný také, pokud se jednalo o uložení významné osoby do hrobové jámy, která vyčnívala na pohřebišti mezi ostatními svou velikostí nebo bohatým obsahem výbavy (Unger 2002, 53 - 55).

Pod vlivem křesťanství v 9. století mizí „pohanské“ mohyly a přistupuje se k plochým kostrovým hrobům většinou obdélného půdorysu (Unger 2002, 35). Prostorově jsou buď rozmístěny v řadách nebo kolem hlavního hrobu. Zde se již setkáváme s užitím dřevěné rakve (Lutovský 2001,92). Ke změně dochází i ve skladbě hrobového inventáře. Po přijetí křesťanství se milodary do hrobů již nepřidávaly a úbytek hrobového inventáře se projevuje také u panovníků. U významných osob však tyto přídavky nikdy nezmizely úplně (Unger 2002, 40).

Tradice spojené s pohřbem však zůstávají stále velkým obřadem. Hroby významných osob se nyní přesouvají k nově vystavěným kostelům a klášterům nebo přímo do nich (Unger 2002, 56 - 57). Kostelní hřbitovy vznikají i na místech starších pohřebišť a byli využívány zjm. pro

pochovávání komunit vázaných na mocenská centra. Tři takové kostelní stavby vznikly právě například kolem Pražského hradu (kostel Panny Marie, bazilika sv. Jiří, kostel sv. Víta) a byli sem pohřbíváni významní členové prvních generací rodu Přemyslovců (Bravermanová - Lutovský 2001, 16 - 23). Přímo v kostelech bývají pochovávání biskupové, mniši, kněží, a privilegovaní laici.

V 11.-12. století v Čechách na mnoha místech stále kromě pohřbívání u kostelních hřbitovů, jak tomu bylo v západní Evropě, přetrvává tradice řadových pohřebišť či dokonce užívání mohylových pohřebišť Moravě, Slovensku nebo v Polsku (Unger 2002, 42 - 43) a s tímto přežívají i některé pohanských tradice.

Od 13. století se již pohřbívá zpravidla u farních kostelů, na vymezeném a posvěceném prostoru (Locussacer) (Unger 2002, 46). Hřbitov je jako prostor plný symbolů. Hřbitovní zeď má představovat určitou ochranu před světem mrtvých a symbolizuje tak striktní oddělení od vnějšího světa. Dalším významným prvkem je brána hřbitova. Za ní nevjížděl již ani hřbitovní vůz, ale nebožtík je nošen na márách (Navrátilová 2008, 266 - 267).

V té době si však musíme představit hřbitov poněkud jiný než jaký známe dnes. Hroby byly tu a tam označeny kříži vyčnívajícími ze zelené trávy (Unger 2002, 46). Pohřební ritus poddaných byl kontrolován církví a různými nařízeními, která zakazovala například volné pochovávání v polí, u tekoucích vod apod. Příkladem takového patření mohou být statuta Břetislava II. . (Navrátilová 2008, 266).

Pohřbívalo se nejen v rakvích, ale například i volně do země, na prknech a využívány byly i starší hroby.

Nové hroby již nejsou vybaveny předměty, pouze sporadicky se objevují železné předměty, součásti oděvu či předměty symbolické a ochranné, byly užívány také mince (Unger 2002, 47). Samozřejmě byl nárůst poptávky po hrobových místech a hřbitovy vymezené zdí již za chvíli nemohly vystačit všem.. Musela se vyřešit otázka druhotného uchování kosterních pozůstatků. Z narušených hrobů se kosti vkládaly do jam při okraji hřbitova nebo do nově budovaných kostnic (Unger2002, 49).

Vyšší vrstva společnosti: panovníci s rodinami si privilegovali místa posledního odpočinku v kostele či klášteře.

Panovníci se pohřbívali se svými insigniemi vyráběných precizně z velmi kvalitních materiálů (koruna, prsten, jablko atd.) (Unger 2002, 59 - 61). Se svými insigniemi byly pochováváni i kněží a duchovní (kalich, patena, berla, prsten).

Dalším faktorem, který měl vliv na způsob zacházení se zemřelými, byla samozřejmě jejich i víra.

Do této skupiny bych zařadila jinověrce, Židy apod. Jinověrci byli často nuceni pohřbívat své mrtvé například v zaniklých vsích kolem kostela, protože příslušníci jiného náboženského směru je na „svém“ hřbitově nechtěli je třeba také zmínit, že někdy i sami jinověrci se pohřbení v katolické půdě bránili (Navrátilová 2008, 273).

Boje mezi věřícími a nekatolíky můžeme pozorovat i do doby relativně nedávné, kdy například z pamětní knihy města Plzně můžeme vyčíst, že z nařízení c.k. politického okresního úřadu roku 1856 byla sestavena komise, která ustanovila, kam mají být pohřbíváni nekatolíci (protestanti apod.). Toto místo by mělo být v Plzni U Všech svatých v koutě mezi stodolou a hřbitovní zdí (Hruška 1883).

Výsledkem bojů mezi katolíky a evangelíky byl pak dvorní dekret z roku 1782, povolující evangelíkům zřizovat na vlastní náklady své modlitebny a hřbitovy (Navrátilová 2008, 275).

Jak jsem již zmínila výše, existovala určitá specifika pohřbívání některých skupin obyvatel. Mezi taková patří i zvláštnost pohřebního ritu, související s věkem. Postavení dětí bylo ve společnosti již tehdy specifické. Ve společnosti neměli plnohodnotné postavení a nebývalo tomu tak ani v rodině. Tento fakt mohla způsobit i velká dětská úmrtnost (Navrátilová 2008, 244). V některých etapách lidského vývoje nemělo dítě na pohřeb vůbec právo. S jistou změnou přišlo opět až křesťanství, které hlásalo právo na pohřeb všem pokřtěným jedincům. Od 6. století, kdy se křest novorozenců plně prosadil, pozorujeme nárůst dětských pohřbů. Umírali však i nepokřtěné děti a jejich pozůstalí se tak snažili, aby i děti byly pohřbené v posvěcené půdě. Jsou tak doloženy některé hroby na rozhraní hřbitova nebo u zdí zaniklých kostelů, nebo pod jejich okapem, kde by měla kapající voda zajistit dodatečný křest (Unger 2002, 83 - 86). Na některých hřbitovech vznikají přímo oddělení vymezená pro zemřelé děti. Smrt dříve byla brána, řekla bych, více přirozeně. Někteří lidé se na ní dokázaly i dlouho připravovat a plánovali do detailů svůj pohřeb, jako by se ho sami měli zúčastnit (Navrátilová 2008).

Podle víry se zemřelé děti stávaly andělíčky, nebylo tedy třeba pro ně příliš truchlit a modlit se za ně (Navrátilová 2008, 245 - 246).

K dalšímu specifiku v pohřbívání mohlo docházet i podle pohlaví zesnulých. Rozdílnost můžeme pozorovat nejen ve výbavě a přiložených předmětech, kdy pro muže jsou typické zbraně a pro ženy šperky, ale také v prostorovém uspořádání v rámci celého areálu, kdy jsou někdy budovány zvláštní oddělení pro jednotlivá pohlaví (Dobřichov) (Unger 2002, 87).

Zvláštní skupinou jsou pak lidé vyčnívající ze společnosti, nějakým způsobem, lidé poznamenané na těle či na duši. Bývají sem řazeny někdy právě děti i mladiství, kteří nezemřeli přirozenou smrtí. Dále těhotné ženy, tělesně i duševně postižení, cizinci, sebevrazi, kouzelníci i malomocní (Unger 2002, 91 - 92). Jistě bych do této skupiny začlenila i katy, kteří celkově měli ve společnosti velmi zajímavé postavení i za svého života.

Takové hroby bývají situovány odděleně od ostatních a někdy bývají pozorována i tzv. protivampyrická opatření, která měla zabraňovat revenantům v návratu do světa živých (Unger 2002, 102). Sebevrazi nebo lidé usmrcení při turnajích – bývají pak pohřbíváni úplně mimo hřbitov (Unger 2002, 91 - 92). V pozdějších dobách je jim přisuzováno alespoň místo u obvodové zdi hřbitova, ale ještě v 19. Století jsou zaznamenány pohřby takových jedinců mimo hřbitov (Navrátilová 2008, 316) ačkoliv nařízení Josefa II. přikazovala z hygienických důvodů všem pochovávaní zemřelých uvnitř hřbitova za městem.

3 VÝVOJ HŘBITOVŮ

Právě pohřebiště a pohřební rituály, provázející mrtvé na jejich poslední cestě, nám již od pravěku a starověku přinášejí svědectví a informace o lidské civilizaci (Jöckle 2000, 6). Vznik těchto rituálů může být ovlivněn představou, že osoba, za kterou nejsou rituály dostatečně provedeny, nemůže proniknout do společnosti mrtvých, ani se vrátit do společnosti živých (Gennep 1997, 148).

Již od 9. století dochází k postupnému přechodu od nepravidelného seskupení hrobů (skupinového) k pohřebištím, která mají hroby

uspořádány do víceméně pravidelných řad, nejčastěji v severo - jižním směru. Jámy se vzájemně respektují, a tudíž můžeme předpokládat nějaké označení hrobu na povrchu. V mladším období mohlo být označení dřevěným křížem nebo dříve kamenem, prknem či nízkým rovem (Lutovský 2001, 243).

Pohřebiště již podobná těm dnešním se objevují od 9. století, kdy se podle kanonického práva, přesouvají k bezprostřední blízkosti kostela (Jöckle 2000, 11).

V Čechách se od 12. století vesnická řadová pohřebiště objevují u nově budovaných kostelů, kde je zpočátku také patrná snaha o pravidelné pohřby do řad, avšak kvůli nedostatku prostoru a také úsilí umístit hrob co nejbližší ke kostelu, se od ní ustupuje a dochází například k etážovitému způsobu pohřbívání či vzájemnému porušování jam (Lutovský 2001, 243). Vznik tohoto jevu ovlivněn mechanismem christianizace a jde vlastně o umělý proces způsobený církví.

Křesťanský pohřební ritus se nevyznačuje jednotným vzorem ritu, ale za jeho základní komponenty můžeme považovat inhumaci a názor požadující neporušenost tělesné schránky. Existoval dokonce i názor, zda se křesťané mají vůbec pohřbívát, neboť je pro ně důležitá zejména duše a ne tělo. A obřad je tak pouze útěchou pro pozůstalé (Názor Sv. Augustina, pojednání o boží obci, r. 410) (přednášky SMRT 2).

Nešlo tedy jen o výměnu víry, ale o změnu celé společnosti, která souvisela se vznikem státu. Křesťanství zavedlo oproti pohanskému náboženství, které udržovalo staré tradice a řešilo spíše praktické problémy, jiný systém s žebříčkem hodnot pronikající celou společností. Je doložena kontinuita křesťanských pohřbů na pohanských pohřebištích (přednášky SMRT 2).

Došlo ke značnému posunu v oblasti mentality, v chápání vztahů mezi živými a mrtvými i u prostorového chápání vztahů v krajině. Jelikož rostla intenzita urbanizace, byl vyvíjen tlak i na potřeby ohrazení hřbitova. S tímto aktem, ke kterému docházelo nejdříve v klášterech, později i ve městech a lokačních vsích, došlo k zablokování růstu plochy hřbitova. Oddělila se tak nejen komunita od zemřelých, ale také došlo k vyčlenění problematických osob a k navršování terénu. Tzv. etážovité pohřbívání mělo za následek větší míru narušených hrobů, a tudíž můžeme předpokládat jakousi menší úctu k ostatkům. Postupně se ustupuje od zásady neporušitelnosti těla a zůstává alespoň požadavek na zachování kostí (přednášky SMRT 2). Pokud byl na hřbitově nedostatek místa, zřizovala se tedy kostnice, do které byly ukládány kosterní pozůstatky vyzvednuté při zakládání nového hrobu. Kostnice se zachovaly zejména v Dolním Rakousku, Alsasku či Korutanech (Jöckle 2000, 11 - 12). Vznikají tak další hřbitovní stavby - osaria, karnery. Nejznámější českou kostnici můžeme najít například v Sedlci u Kutné Hory (Jöckle 2000).

Jako příklad nárůstu terénu stojí za připomenutí alespoň pohřebiště Sv. Innocence v Paříži, které fungovalo 6 století a za tu dobu se jeho terén zvýšil cca o 2,5 metru (přednášky SMRT 2).

Další důležitou součástí byl vstup na hřbitov, jako na posvěcený prostor. Ten byl někdy opatřen tzv. curifragou – jámou opatřenou mříží. Měla nejen praktický význam, kdy sloužila jako ochrana před nechtěným vstupem dobytka na posvěcenou půdu (bojí se přejít přes jámu), ale také skrývala určitý symbolický smysl. Byla objevena např. v Kurdějově u Hustopečí na jižní Moravě (Unger 2002, 24 - 26). Brána hřbitova symbolizovala přechod mezi světem živých a mrtvých (Navrátilová 1998, 154).

Na prostorové uspořádání kostelních hřbitovů měla vliv i výše zmiňovaná preference uložení hrobu dle jeho vzdálenosti od kostela.

Zákony o pohřbívání se však nedodržovaly důsledně. Do hrobů uložených v podzemních částech kostela, tzv. krypt, měli být pohřbíváni pouze duchovní, ale často zde spočinuli i příslušníci panovnických a šlechtických rodů (Jöckle 2000, 11). Za nejprestižnější místo bylo považováno umístění pohřbu do kostela, ad Santos, kde byl u oltáře nejčastěji pohřben zakladatel a v lodi kostela poté donátor. Další uložení hrobů, které bylo pokládáno za významné, se nachází zejména na jižní straně kostela, dále u jeho západní části (často před vstupem do kostela) a v neposlední řadě na straně východní. Oproti ostatním byla severní část kostela vnímána negativně (přednášky SMRT2).

Hrobky v kostelech mívaly různorodý tvar. Náhrobní desky, které uzavíraly tumbu nebo kryptu, nebyly až do 13. století zdobené. Poté nesly nejčastěji reliéfní portrét zemřelého (Jöckle 2000, 13-14).

Prosté obyvatelstvo bylo pohřbíváno do země u kostela, kde se předpokládala ochrana pod relikviemi, které zde byly uloženy. Půda na hřbitově, a to do 30 kroků kolem budovy kostela, byla pokládána za posvěcenou (Jöckle 2000, 12) a pohřbívání zde neslo určité zásady.

Jedinci, kteří se nějak provinili proti tehdejší společnosti, proti Bohu, byli morálně potrestáni tím, že jim byla odebrána možnost pohřbu na křesťanském hřbitově. Jde o symbolický aspekt trestání po smrti. Pokud by však k takovému pohřbu došlo, bylo nutno hřbitov znovu vysvětit, konsekrovat. Důvody ke zvážení eventuality pohřbu na křesťanském hřbitově byly různé. Do skupiny lidí, kterým byla možnost pohřbu do svěcené půdy odepřena, patřili například heretici, ateisti, nepokřtění jedinci, lichváři, zemřelí při souboji, sebevrazi, nepokřtěné děti či jinak exkomunikované osoby (přednášky SMRT 2).

Ve středověku však nesloužil hřbitov pouze k pohřbívání, ale byl také veřejným prostranstvím k setkávání lidí a v neposlední řadě útočištěm (Aries 2000a, 54 - 55). Během 15. století se totiž hřbitovy

kolem kostelů začaly opevňovat zdmi a baštami a celý komplex sloužil jako úkryt pro obyvatelstvo v době ohrožení (Jöckle 2000, 12). Příklad takto vypadajícího hřbitova je například v Dorrenbachu, v Ostheimu (Jöckle 2000, 13) nebo Hunawir v Alsasku (Jöckle 2000, 76).

Koncem středověku bohatí měšťané v mnoha městech zakládali i hřbitovy mimo pozemky farních kostelů. Často se pohřebiště zakládala za městskými hradbami (jako „boží pole“). V dobách, kdy lidé masově umírali v důsledku morových epidemií, byly ze strachu před nákazou, zřizovány zvláštní morové hřbitovy (Jöckle 2000, 13). Do podobných masových hrobů byli pochováváni i vojáci padlí v bitvách. Většinou se po určité době stávaly všeobecným hřbitovem (Jöckle 2000, 13 - 14).

V době reformace nastává významný předěl v pohřbívání, neboť reformátoři neuctívali relikvie a bojovali proti odpustkům. Začaly se zakládat hřbitovy s cestičkami (bez vyrovnání hrobů do řad), které měly sloužit jako tiché místo k rozjímání. Velmi brzy počátkem novověku, se v Anglii projevuje zesvětštění památky mrtvých tím, že bohatá venkovská šlechta vystavuje jakási zahradní mauzolea. Smrt je představována jako spojení se s přírodou (Jöckle 2000, 13).

Důležitá jsou nařízení Josefa II. (1741 – 1790). Jeden z výnosů, o opakovaně používané otevírací rakvi, však musel být pro silný odpor obyvatelstva krátce po jeho vydání zrušeno (Jöckle 2000, 13).

V důsledku hygienických opatření vznikaly obecní hřbitovy na okrajích měst a mohl zde být pohřben každý, bez ohledu na jeho vyznání. Místa u hřbitovní zdi se mohla stát majetkem konkrétní rodiny, zatímco řadové hroby se pronajímaly jen na určité časové období (Jöckle 2000, 14).

Od konce 5. do konce 18. století převažoval postoj lidí vnímat smrt jako známou součást lidského života. Zánik takového přístupu je spojován s přesunem hřbitova do vzdálenějších poloh od lidského obydlí. Jelikož se lidé drželi od mrtvých raději v dostatečné vzdálenosti, ze strachu byly starověké hřbitovy zakládány téměř vždy mimo města (Aries

2000a, 48 - 49). Do té doby byly často hroby umisťovány např. podél cest, a nesly nápisy s prosbou, aby náhrobky nebyly nijak ničeny (Lány 1991, 79).

Od druhé čtvrtiny 19. století, v období *biedermeieru*, se hřbitovy budovaly podle městských plánů na základě dekretů. Náhrobky vypovídají o sociálních rozdílech obyvatelstva a chloubě jednotlivých rodin (Jöckle 2000, 14). Každý kostel a hřbitov můžeme přirovnat k muzeu obce, neboť zde můžeme nalézt a vyčíst historii celých rodin či osob, jejich činnost, ale také úsilí předků. Areál je jakýmsi obrazem vkusu doby minulé i současné (Šorm 1939, 119).

V márnících se pro překonání strachu ze zdánlivé smrti používal zvon, který je napojen na nebožtíka tak, že by se při sebemenším pohybu rozezněl (Jöckle 2000, 14). Pozůstatek takového zařízení můžeme vidět i dnes v budově márnice U Všech svatých v Plzni na Roudné.

Sekularizace hřbitova, která začíná na počátku 19. a hlavně pak ve 20. století nese pro obce nutnost stavět obřadní síně, kde se konají různé typy smutečních obřadů. S tímto souvisí i budování prvních **krematorií** pro pohřeb žehem, která jsou ještě v průběhu 19. století organizována prostřednictvím samostatných pohřebních spolků jako vědomé proticírkevní hnutí (Jöckle 2000, 13 - 14). Prvním evropským propagátorem byl Ital Bernardo Ramazzini, který okolo roku 1700 kritizoval hygienické dopady nespálených těl a doporučoval kremaci. K propagaci se během 19. století hlásil např. i Červený kříž (ustanoven 1864). První krematorium v Evropě bylo německém městě Gotha vystavěno roku 1874, o něco později vzniklo další v Miláně. Přes ostré odsuzování kremace (papežem Lvem XIII.) je v roce 1919 podán Národnímu shromáždění návrh zákona o pohřbívání žehem. Ve 20. letech 20. století jsou pak budována v Liberci, Pardubicích, Praze a Brně první krematoria u nás (přednášky SMRT 2).

Koncem 18. století bylo tedy místo pro pohřbívání idealizováno jako melancholická zahrada, které se přizpůsobovala i výsadba rostlin. Jako přírodní alegorie smrti se používaly smuteční vrby, topoly a cypřiše či tmavé druhy jedlí. Z takové zahrady se vyvinul parkově upravený hřbitov nebo později tzv. hřbitov lesní, kdy stromy tvoří určitý rámeček, do kterého jsou zakomponovány co nejjednodušší náhrobky zdůrazňující důstojnost smrti. Návrh takového pojetí byl šířen reformním hnutím kolem roku 1910. Dodnes jsou tyto návrhy příznakem toho, jak je vědomí smrti veřejností potlačováno. Hřbitov totiž může sloužit k procházkám a zotavení návštěvníků a potlačuje tak do jisté míry představu smrti. Náhrobní kameny začaly tedy stále více podléhat normám, ale také začaly vyčnívat okázalé hrobky (Jöckle 2000, 14).

Výsledkem nezkrotné urbanizace a nárůstu obyvatelstva je návrh ústředního hřbitova, který je charakterizován řadovým uspořádáním hrobu (Vlnas 2001, 14). Rozšiřování hřbitovů bylo spíše prací geometrů než li architektů a probíhalo často bez předběžného návrhu (Benešová 2001, 92).

Dominantou hřbitova měl být dle církevních předpisů, vysoký kříž se sochou ukřižovaného Ježíše (Šorm 1939, 21), která byla obrácena k západu. Zvolené místo bylo považováno také za jedno z nejposvátnějších částí na hřbitově (Prah 2004, 300).

Na počátku 19. století vzniklo také několik grafických vedut zobrazujících hřbitovy, jako příklad je možné uvést vedutu starých pražských Olšan (Prah 2004, 299). Tato výtvarná vyjádření pohledu na město nám pomáhají rekonstruovat původní vzhled areálů. Pro středověké či novověké památky jsou ikonografické prameny jednou z možných indicií, které archeologové využívají pro své modely.

4 HISTORIE BĀDÁNĪ

Dřívě než se dostanu ke své vlastní výzkumné práci, chtěla bych v této části alespoň stručně nastínit historii bĀdání dané problematiky a nalézt možnosti získávání informací z jednotlivých pramenů, které se nabízejí v prostoru hřbitova jako pohřebního areálu.

Jelikož tématem zaniklých pravěkých pohřebišť a středověkých hřbitovů se zabývalo již mnoho autorů, není potřeba je zmiňovat blíže v této práci. Uvedu příklady průzkumů na hřbitovech existujících, či zaniklých v době nedávné.

Mezi první díla, která se zabývala hřbitovní tematikou, patří topografické vědecké práce z 19.století. Snažily se zachytit všechny staré náhrobky a jejich nápisy, jež otiskovali (Šorm 1939, 7). Až do roku 1848 jsou české nápisy na hřbitovech v českých i moravských městech relativně vzácné (Šorm 1939, 70).

Studiu náhrobních kamenů se mimo jiné věnovaly také Památky archeologické (Šorm 1939, 28). Zpracování kamenů se konkrétně věnuje roku 1939 autor A. Šorm (srov. Šorm 1939). Zmiňuje zde badatele a sběratele, kteří oživili ve 30. letech 20. století studium těchto památek a zpracovávali právě nápisy z náhrobků. Zmíním zde například pány T. Zaplatala, J. V. Krýsu v Plzni nebo Františka Lepša atd. Mnohé informace však stačily zaniknout dřívě, než bylo možné je zaznamenat (Šorm 1939, 7).

Velmi cenné jsou dále výsledky ze studie Michaela Parkera Pearsona z roku 1982, která se zabývá vyvozováním teorií o materiální kultuře spojené s rituálem smrti, a to z širšího pohledu sociální teorie a etnoarcheologického výzkumu, mĕnících se praktik a jejich společenských souvislostí. Autor doufá, že výsledky budou moci být využity při zkoumání společností, kde se zachovala pouze materiální

kultura, nebo budou znovu přezkoumány v další etnoarcheologické analýze (Pearson 1982).

Ideologický rozměr pohřebních praktik by měl být považován za hlavní linii bádání ve studiích všech humanitních věd. Materiální kultura z jiných souvislostí (doprava, sídlení, osobní vlastnictví, oděv, potrava atd.) by měla být začleněna do širšího studia úrovně a směru sociální reklamy. Zacházení se smrtí musí být vyhodnocováno v rámci širších sociálních souvislostí, které jsou zastoupeny všemi formami materiálních pozůstatků. Tímto způsobem mohou archeologové zjišťovat sociální zařazení (kategorii) mrtvého (v hmotném důkazu archeologického záznamu), a to vytvořením obecných principů, které spojují hmotnou kulturu a lidskou společnost (Pearson 1983, 113).

4.1 Nástin vývoje hřbitovů ve zkoumané oblasti

Pro získání informací o historickém vývoji hřbitovů na území dnešní Plzně jsem vzhledem k výše stanoveným cílům zvolila dostupnou literaturu i jiné prameny. Základní materiál, který byl pro zpracování předkládané diplomové práce použit, mohu rozdělit do několika hlavních skupin. Vedle údajů z vlastního terénního výzkumu, byly použity také informace z monografií (které nejsou příliš zastoupeny), studií, sborníků a článků. V neposlední řadě došlo na studium primárních pramenů, které vycházelo zjm. z přímého archivního výzkumu dostupných dokumentů nalezených v badatelně Archivu města Plzně (Veleslavínova ul., Plzeň). Týkalo se převážně studia historie vybraného hřbitova.

Svojí diplomovou práci zaměřuji především na získávání informací o hřbitovu U Všech svatých v Plzni na Roudné (viz. samostatná kapitola).

Na území dnešní Plzně a jejího blízkého okolí nalezneme dnes hřbitovy, které jsou vedeny Správou Hřbitovů a Krematoria (SHaK). Tato organizace spravuje hřbitovy v Božkově, Černicích, Křimicích, Liticích, Skvrňanech, Radčicích, Malesicích a Doudlevcích či v Bolevci. Poblíž centra, se na hlavní Rokycanské třídě, ve směru na Prahu, nalézají dnes největší a stále nejpoužívanější, tj. Ústřední hřbitov v Plzni, někdy nazývaný též u Václava. Odtud pak máme nejbližší ke hřbitovu Židovskému, který je pod správou Židovské obce. Další známý hřbitov U Svatého Jiří nalezneme na Doubravce. Správou Veřejného Statku města Plzně (SVSMP) jsou udržovány hřbitovy na Slovanech U sv. Mikuláše a v další části města, blíže k centru, můžeme navštívit místo posledního odpočinku právě U Všech svatých na Roudné.

Bylo by jistě zajímavé do budoucna shromáždit údaje i z jiných terénních výzkumů výše zmíněných hřbitovů na území dnešní Plzně a vzájemně je porovnat. Podobná metodika zpracování tématu byla zvolena pro hřbitovy Mikulášský a U Svatého Jiří (srov. Hemzáčková 2010). Mohlo by také dojít ke srovnání stavu takových lokalit v Čechách a v zahraničí.

Nová Plzeň, založená k r. 1295 založila svůj hřbitov hned vedle kostela svatého Bartoloměje, který pro Plzeň představuje centrální bod celého města. Zde se začalo pohřbívat hned, jakmile se rozhodlo o stavbě kostela. M. Šimon Plachý, jako kronikář města zmiňuje již k roku 1321 tamější pochovávaní dětí ale také dospělých, s povolením českého krále Jana Lucemburského.

Roku 1406 zde založil na počtu sv. Mikuláše a sv. Anny plzeňský měšťan Vít Malíř kostelík, ležící na ostrohu nad Radbuzou. Zjednodušeně lze považovat rok 1414 za počátek zřízení hřbitova, určeného k pochovávaní chudých s povolením Václava IV. Bohatí měšťané se

pochovali především v kostelích, ale i na hřbitovech blíže v centru. Což znamená u františkánského i u dominikánského kláštera, ale i u sv. Bartoloměje. Na hřbitůvku U všech svatých bylo pochovááno obyvatelstvo z předměstí, Skvrňan a Bolevce (Douša 1983).

Dále se pochovalo u špitálského kostela sv. Máří Magdalény. Dle mých informací se měl ten středověký nacházet U Mlýnské strouhy v Plzni. Nedávno (2011) zde proběhl i archeologický výzkum (Archiv MP).

U sv. Jiří v Doubravce. Po cestě do Doubravky bylo další pohřebiště, u vojenské nemocnice, lazaret. Namísto dnešní vodárenské věže, v Prazdroji, kde bylo popraviště, se částečně pohřbívalo až do doby Josefa II. A ještě v 19.století se používal hřbitov vojenský poblíž Všetech Svatých. V kapli U Ježíška byli pohřbeni některý z rodiny zvonářů Pernerů na konci 18. A 19.stol (Douša 1983).

Jako zvláštní kategorii bereme obyvatele židovské, ti vlastnili několik domů v Sedláčkově a Solní ulici, kde měli i vlastní školu, synagogu a hřbitov za hradbou na skvrňanském předměstí, jehož pozemek koupili k roku 1432. K založení židovského hřbitova v Bolevecké ulici získala obec povolení k roku 1856 (Archiv MP).

V 16. století byla v Plzni provedena protireformace (1578/9), avšak se stále ozývaly rozpory v náboženství. Ještě v 17. století, roku 1609, jsou uvedeny spory o pohřbívání katolíků a nekatolíků, ve kterých se město hájí, že je zřízen hřbitov na pohřbívání nekatolíků zvláštní u sv. Mikuláše, který jest zdí ohrazen a jenž byl zvolen sám jinověrci za své poslední místo odpočinku.

S příchodem vzrůstem obyvatelstva a celkovým rozvojem města Plzně na konci 19.století se muselo začít řešit právě také vhodné a hygienické nové řešení pohřbívání zdejšího obyvatelstva. V této době zde

fungují tři církevní hřbitovy: U Všech svatých, částečně Doubravka U sv. Jiří a Mikulášský. Tyto hřbitovy však nestačovaly ani po stránce tehdejších moderních předpisových forem vzhledem k umístění. Byl tedy vydán další zákaz pohřbívání okresním úřadem. Městská zpráva Plzně byla tudíž nucena vybudovat nové pohřebiště (Kajnar 1936).

Ústřední hřbitov, nazývaný též U Václava, sestává z oddělení křesťanského a izraelského, z květinářské zahrady, z krematoria, urnového háje s kolumbáriem. Funkční je od 1.1.1902. Dále byl postupně rozšiřován. Z důvodů velkého nárůstu pohřbů. Pro příklad uvedu den, 16.10.1918, kdy je zmiňováno za den 28 pohřbů (Archiv Plzeň). Tento hřbitov byl od svého počátku hojně využíván, pro představu je evidováno k roku 1936 - 40 000 pohřbených.

Hřbitov s kaplí sv. Václava projektoval architekt F.X. Ledvina, obrazy, interiér kaple pak vyzdobil akademická malíř Josef Mandl (Městský archiv). Otevřením Ústředního hřbitova se uzavřel hřbitov na Roudné U všech svatých a o rok dříve také hřbitov Mikulášský.

Na Mikulášském hřbitově byla původně pochovávána jen chudina, což se ale vlivem událostí změnilo a dnes již bývá nazýván plzeňským Slavínem. První zmínka o existenci kaple spadá k roku 1409-1410 a pochází z nejstarší městské soudní knihy. V roce 1414 je zde již vystavěn se svolením krále Václava IV. hřbitov. Stal se tak dalším místem posledního odpočinku pro Plzeňany ve vnitřním městě. Současně s ním tu byly františkánský, dominikánský a hřbitov u svatého Bartoloměje. Zde měli svá místa k poslednímu odpočinku vyhrazeni měšťané. V 16.-17. Století sloužil i jako pohřebiště nekatolíků. Svou slávu a využití získává pak v 18.století. Pomohli tomu i císařská nařízení, která zakázaly pohřbívání uvnitř měst. Veškerá aktivita spojená s pohřebními obřady se tak z výše zmíněných třech hřbitovů v centru, přesunula na hřbitovy na

předměstí Bělohlávek 1956). Hřbitov U Všech svatých nebyl u měšťanů tak oblíben, a proto byly významné osoby pochovávány zjm. zde.

Všeobecnou snahou po stránce zdravotní je, aby hřbitovy ze středu obcí byly odstraňovány a zakládány tedy co nejdále. Uzavření hřbitova U Všech svatých stalo se právě z důvodů hygienických, neboť se celé povodí stahuje do přilehlých ulic Pod Všemi svatými, Roudné a Hrádku.

V roce 1917 Klerikové projevují zájem na znovuotevření Hřbitova U Všech Svatých, neboť je hřbitov konfesionální. V Plzni je v té době přes 50% Jinověrců a občanů bez konfese – o to více právě na Saské předměstí, jež bylo obýváno dělnictvem. Tito občané by museli být pohřbeni jinde. Byl by to výsadní hřbitov katolíků (Archiv MP).

5 NÁHROBNÍ UMĚNÍ

Dá se říci, že obecně literatura na téma českého umění náhrobku je u nás v začátcích, tím více pokud jde o publikace odborné (uměleckohistorické). Je tedy velmi obtížné vytvořit na základě dostupných informací stručný přehled tohoto umění a jeho základních prvků, abychom téma nezabírali pouze z úhlu studia dějin umění.

Vzhledem ke stanoveným cílů předkládané práce, považuji za vhodné pokusit se demonstrovat identitu a status pohřbeného jedince pomocí jeho náhrobku. Můžeme tedy mimo jiných aspektů, sledovat např. architekturu náhrobku a jeho výzdobné prvky či epigrafickou identifikaci.

5.1 Nápisy na náhrobních kamenech

Nápisy patří svým způsobem mezi náhrobní umění a jsou zaznamenávány na funerálních stavbách již od antiky (Lány 1991, 79).

Po zhodnocení své terénní práce, která se mimo jiné týkala zjišťování informací obsažených v náhrobních epitafech, bylo potvrzeno, že hřbitovy nebyly jen symbolem zármutku, ale také určitým místem naděje v lepší život (Šorm 1939, 7). Zejména nápisy na dětských náhrobcích nejsou jen dokladem žalu nad ztrátou dítěte. Je z nich cítit jakési smíření s daným osudem, a naději myšlenky, že dítě bylo povoláno na Onen svět z vyššího přání, které má své důvody a vysvětlení.

Někdy je znát, že nápis, byl dle svého obsahu vymyšlen samotným nebožtíkem ještě za svého života. Jindy můžeme pozorovat, že nebyl brán ohled na přání zesnulého či z jakéhokoliv důvodu není nápis na hrobě zaznamenán. Příkladem takové „nezodpovědnosti“ pozůstalých je například hrobka, kterou nechala zhotovit Tomáši Zachlovi ze Lnář jeho choť, ale její dcery místo určené k nápisu nechaly prázdné (Šorm 1939, 119).

Hlavním úkolem nápisu je připomínka zesnulého a zaznamenání data jeho odchodu z živého světa. Epitaf může dále obsahovat modlitbu či verš vepsané v upomínku. Někdy vypovídá o společenském rozvrstvení zesnulých nebo bývá doplněn důrazem na životní zásluhy apod. (Prah 2004, 247 - 249).

Epitafy se do 14. století skládali z části, která sdělovala totožnost zesnulého (jméno, povolání, datum úmrtí, případně chvála osoby) a z části s modlitbou za duši zesnulého (Aries 2000, 270).

Od 15. století se do náhrobnímu nápisu začínají přidávat údaje jako jsou: věk zesnulého a rodinná příslušnost (rodinné vazby). Tato situace je vystředána v 16. a 17. století proměnou, kdy se zvětšují do kamene celkové společenské zásluhy a jiné hrdinské a ušlechtilé činy zemřelého (Aries 2000, 274 – 275). Postupně opět dochází k návratu do osobnějších sfér a nápis se tak obrací opět pouze k rodinným potřebám a rodinnému vcítění (Aries 2000, 283).

Dnes směřuje epitaf ke značné redukci poskytnutí informace o nebožtíkovi. Již jen sporadicky nalezneme na nových hrobech nějaké básně a chvalo zpěvy.

Na Doudleveckém hřbitově, který byl během tvorby této práce také rekognoskován, mě překvapilo zjm. velké množství menších náhrobků, které nesou jen nápis se jménem celé rodiny (např. Rodina Nováková). Neobsahují již žádné další informace. Takto pochovaní jedinci zůstávají v anonymitě a do budoucna již jen stěží může takový typ náhrobku demonstrovat např. postavení rodiny ve společnosti. Dochází k unifikaci a celkovému zjednodušení. Bylo by jistě zajímavé, zkoumat, zda se tato tendence prosazuje i na jiných lokalitách.

5.2 Náhrobky a jejich symbolická výzdoba

Většina publikovaných studií se věnuje náhrobnímu umění zhruba od 18. Století. V době novoklasicismu v náhrobní ikonografii dochází k určité systematizaci a racionalizaci (Prahl 2004, 133). Hlavní úlohou náhrobku byla již od jeho počátku identifikace místa hrobu (Prahl 2004, 10). Téměř vždy bylo formou náhrobku rozlišeno, zda patří význačné osobě nebo naopak běžnému člověku (Prahl 2004, 9).

Myslím, že k vyhodnocení v této práci, bude přínosné, zaměřit se na sociální postavení zemřelých a jeho projevy pomocí náhrobku – kde můžeme sledovat nejen jeho vzhled a vlastnosti, jako jsou rozměry,

materiál, architektura, ale právě také výzdobné prvky, které jsou chronologicky nejcitlivější.

Dodnes na některých hřbitovech můžeme nalézt motivy, které nějak představující profesi či pomáhají demonstrovat sociální postavení zemřelého.

Takové náhrobky se symbolickým ztvárněním toho, co zesnulý vykonal ve smyslu své profese, patřily zejména k měšťanské společnosti. Značně se od ostatních lišily zejména náhrobky patřící vojákům. Ty byly vyzdobené symboly představující jejich statečnost: např. lev, trofeje vítězství, výzbroje, přílby. Symbolem různých kalichů byly ztvárněny náhrobky kněží. Moudrost byla představována zjm. vyobrazením sovy nebo otevřené knihy a brkem, které bylo spojováno s intelektuálními profesemi (Prah 2004, 135).

Dále jsou zastoupeny symboly křesťanských ctností, jež jsou Víra, Naděje a Láska. Ty mohou být vyjádřeny nejen figurami, ale také vyobrazením předmětů – jako jsou kříž, kotva a srdce (Prah 2004, 133).

Nezřídka byly na náhrobkách ztvárněny symboly múzy a temperamentu (nebo i hříchu a nectnosti) nebo se užívá antických a křesťanských symbolů tak, aby se vzájemně doplňovaly (např. antická pochodeň a křesťanské Zmrtvýchvstání či pozoun Posledního soudu). Nejstarším a nejrozšířenějším motivem křesťanského náhrobku přelomu 18. a 19. století jsou palmové ratolesti a vavřínový věnce odkazující na Kristovo vítězství nad smrtí. Oblíbeným a starým motivem je i rouška (Kristova) či jiný textilní závěs. (Prah 2004, 134).

Teprve od poloviny 19. století začíná náhrobkům výrazně dominovat kříž. Tato skutečnost svědčí o návratu církve na hřbitovy. Do té doby se jako označení hrobu stavěly zjm. stély, sloupy či pyramidy. (Vlnas 2001, 17).

S oblibou se v tomto období užívají symboly květin, které platily za všeobecně srozumitelné. Například břečťan představoval věrnost a přátelskou solidaritu, listy dubu a lípy vlastenectví a samozřejmě svou roli hrála i křesťanská vinná réva. Již od starověku představoval mák symbol spánku a tím byl i metaforou smrti (Prah, 2004, 133 - 136).

Ztvárnění smrti a plynutí času je v novoklasicistním náhrobku také častým motivem, který je převzat již ze starověku (Prah 2004, 133). Nově se zdůrazňují motivy kostlivce či lebky. Pomíjivost času je zalegorizována například znázorněním přesýpacích hodiny nebo hada zakusujícího se do svého ocasu (Urobos, jako egyptský symbol věčnosti), lodky (jako prostředku spojení mezi světem živých a mrtvých), vzlétajícího motýla, orla (nebeský pták – provázející duši k nebi) a nebo pomocí vyhaslé pochodně (někdy obrácené vzhůru) (Prah 2004, 134).

V následujících kapitolách se pokusím o výtah některých výzdobných prvků, které se nejčastěji užívaly při tvorbě náhrobků. Tento výtah je dále limitován výběrem takových elementů, jejichž prezence je předpokládána také na hřbitově U Všech svatých v Plzni na Roudné. Může být pak provedena analýza, která demonstruje možnost souvislosti architektonické výzdoby s jejím časovým využitím a vzájemného porovnání.

5.2.1 Okřídlené i jiné bytosti

Jeden z okruhů historické ikonografie sochařského novoklasicistního náhrobku zahrnuje ztvárnění *Anděla*, *Génia*, *Putta* či *Eróta*. Opět zde vidíme prolínání antického a křesťanského umění, kdy Génus představuje římského předchůdcem Anděla. Rozdíly můžeme spatřovat i v jejich vzhledu. Genius bývá celý zahalený a je spojován s ochranou konkrétního místa, zatímco Anděl se svými křídly by měl být nezávislý na prostoru i čase. Společnou vlastností jim zůstává věčné mládí a nedotčenost pozemským světem (Prah 2004, 139).

Větší rozdíly najdeme mezi Géníem a Erótem, který je ztotožňován někdy také s Amorem. Ten nesl podobu okřídleného dítěte a objevoval se např. s loučí či urnou. Další jeho modifikací je Putto. Neutrální bytost, která již nemá křídla. Ztělesňoval melancholii a objevuje se většinou samostatně (Prah 2004, 141 – 142). Všechny tyto podoby se mohly nacházet libovolně dohromady a doplněny bývají v náhrobním umění i různými symbolickými předměty.

Často se objevují i ve dvojicích, které mohou ztvárňovat utěšující a utěšovanou osobu jako dva protichůdné, doplňující se stavy duše (Prah 2004, 140).

5.2.2 Vyobrazení truchlících osob

V 18. století dochází také k přesunutí zájmu od zesnulých k pozůstalým, kteří bývají vyobrazeni také jako truchlící osoby. Figurální nebo reliéfní výjevy mohou dokonce spojovat obě dvě skupiny vzájemně. Tuto analogii můžeme pozorovat již na stélách ve starém Řecku (Prah 2004, 155 - 156).

Zajímavostí jsou sochy ležících nebožtíku, které v nejstarších dobách bývají ztvárněny s otevřenými očima a záhyby jejich šatů a drapérie nesou zdání, jakoby osoba stála. Zesnulý může také někdy klečel nebo stát (Aries 2000a, 295 - 302). Až ve 14. století bývá pozorována změna, kdy je nebožtík opravdu ztvárněn v „mrtvém“ stavu, ležící na polštáři se zavřenými očima (Aries 2000, 296).

Truchlící osoby představující jeden z dalších výzdobných motivů náhrobního umění, se staly velmi rozšířeným prvkem během 18. století, kdy jde především o ženské postavy. Mohly tedy zpodobňovat pozůstalé, zesulé nebo různé historické postavy či plačky. Dále může jít o postavy symbolizující zosobnění různých ctností a abstrakt. Socha může

personifikovat Meditaci, Naději, Lásku, Víru, Osud, Spravedlnost a jiné (Prah 2004, 147).

Plačku můžeme od ostatních truchlících osob rozeznat jen těžko. Gesta a výraz truchlení jsou často jediným takovým ukazatelem, který však může být zavádějící. Plačka mívá zahalenou tvář, případně i celou hlavu (Prah 2004, 149 - 150).

5.2.3 Vyobrazení rakve

Sarkofág, který nás jako výzdobný objekt zajímá a můžeme jej i dnes vidět na některých hřbitovech, neplnil již jako ten starověký svou primární funkci pro uložení ostatků zemřelého, ale slouží jako jeho symbolická připomínka. Sarkofág ve starověku měl obdélný půdorys. Představoval vlastně rakev s víkem (nejčastěji z trvanlivého materiálu) umístěnou nad hrobem. Tvarově (rozložená do šířky) se s ním shodovala zděná tumba vztyčovaná nad hrobem již od středověku. Do země byli zesnulí ukládáni v dřevěné nebo kovové rakvi, jejíž pozdější zdobení u vlivných osob také přispělo k vývoji náhrobku v novověku. Tento vývoj je úzce spjat s historií tvarování rakve, kdy byla uložena v hrobce, ale zároveň byla volně přístupná i po pohřbu (Prah 2004, 169).

Sarkofág tedy později nahradila rakev ukládána pod zem. Také bývá užíván pojem fiktivní sarkofág, neboli kenotaf, který nese především symbolické vlastnosti a bývá umístěn ve spojení např. s vázou nebo jeskyní jako zahradní pomník (Prah 2004, 169).

Hledáme-li definici sarkofágu, nalezneme jich celou řadu. Nejčastěji bývá definován jako pravoúhlý objekt s ornamentální nebo figurální reliéfní výzdobou boku. Tím se odlišuje od tumby, jejíž, často bohatší výzdoba, se soustřeďuje především na vrchu (Prah 2004, 170 - 171).

Rozdíly můžeme spatřovat také v jejich umístění. Sarkofág nacházíme často ve výklencích s obloukem, zatímco tumba, jakožto

obdélníková kamenná deska byla zapuštěna do podlahy kostela, čímž tvořila jakousi součást dlažby (Aries 2000a, 288 - 291).

Jako symbolickou formu náhrobku můžete najít též rakev, ale je relativně vzácná, neboť je používána spíše jako prvek funkční k fyzickému uložení ostatků. Všechny tyto tři prvky náhrobního umění je někdy velmi těžké rozlišit a posuzovat tak můžeme jedině společně s kontextem uložení (Prah 2004, 174).

5.2.4 Sloup, podstavec

Sloup může plnit svou praktickou funkci základního architektonického tvaru, tzn. především jako nosný prvek pocházející již z antiky. Právě v tomto období se začíná užívat jeho symbolická funkce, kdy například v Římě je užíván jako forma pro ztvárnění císařského pomníku. Nemůžeme ho však řadit mezi klasické náhrobky. Je spíše jakýmsi doplňkem a často bývá spojován s jinými hlavními motivy. Dříve sloužil zjm. jako podstavec, nosný prvek pro kultovní sochy (Prah 2004, 196).

Pro svůj charakter, byl sloup i v náhrobním umění využíván především díky své praktické funkci, kdy sloužil jako podklad pro vázu, urnu či plastiku. V 19. století se do popředí dostává např. jako zlomený či pouze jako dřík. Při výzdobě bývá zčásti zahalen smuteční rouškou, která skrývá symboliku pomíjivosti života (Prah 2004, 195).

Na současných hřbitovech jej nalezneme většinou v jeho zkrácené či jinak modifikované formě. Například jako součást architektonicky vyhlížejících hrobek, které jsou zastoupeny i na zkoumané lokalitě U Všech svatých na Roudné (Viz kapitola 7, výsledky terénního zhodnocení),

5.2.5 Obelisk, pyramida

Hrobky egyptských panovníků tvořené obrovskými pyramidami jsou asi nejznámějšími představitelkami této formy náhrobku. Uvnitř hrobové komory se pak skrývá zajímavá pohřební výbava (Verner 2008).

V rámci této diplomové práce se však musíme věnovat době nedávné.

Pyramida, jakožto prvek, zasahující daleko do starého Egypta, byla od počátku brána jako forma náhrobku, kdežto obelisk se jako náhrobek začal uplatňovat během 15. a 16. Století. Jejich první ztvárnění pozorujeme v tzv. přízemní formě a teprve postupem času byly použity jako volně stojící náhrobky (Prah 2004, 187 – 188).

Obelisk, na rozdíl od pyramidy byl docela hojně užíván a získal si značnou oblibu. Tento fakt můžeme pozorovat i při běžné návštěvě jakéhokoliv hřbitova, kdy většinou bez problémů najdeme alespoň několik těchto ztvárnění. Objevuje se i na místech, která byla do té doby běžně vyhrazena zdobným urnám či křížům (Prah 2004, 190).

Oproti tomu pyramida byla vždy vzácným prvkem náhrobního umění (Prah 2004, 187). Na náhrobním obelisku často též nacházíme podobiznu zemřelého. Na starších ztvárněních se vyskytuje podobizna v průčelí a později profilová jako malý návrat k antice (Prah 2004, 188).

Kolem roku 1800 nejsou již v náhrobním umění zřetelné rozdíly mezi pyramidou a obeliskem (Prah 2004, 187).

5.2.6 Stéla

Kámen, postavený na výšku, patří mezi nejstarší formy označení místa posledního odpočinku zemřelých. Její hlavní funkcí je tedy viditelné označení hrobu a objevuje se v souvislosti s pohřebním rituálem již od nejstarších dob (Prah 2004, 203).

Právě díky svému jednoduchému tvaru dává vyniknout výzdobným motivům, které jsou na ní vyobrazeny. Výzdoba stély se tak stává důležitějším elementem, než je její samotná forma.

Nejčastěji bývá zdobena přední část stély, tzv. čelo. Využívaly se zejména figurální motivy, které představují vzpomínku na zesnulého a loučení s ním (Prah 2004, 204). Ve 20. letech 19. století se zdobená stéla (s výrazným štítem, boční akrotérie) stává častou formou funerálního umění (Prah 2004, 205). Pojem stéla je dnes používán ve velmi širokém významu (Prah 2004, 203) a rozhodně už se nejedná pouze o jednoduchý vztyčený kámen, jak tomu bylo na počátku.

Hřbitov U Všech svatých v Plzni na Roudné zahrnuje jako majoritní složku zastoupení náhrobního umění právě formu stély. Do databáze jsem pod takto označený deskriptor zařadila náhrobky, které měly tvar vztyčeného kamene. Zjednodušeně lze říci, že výška náhrobku přesahuje jeho šířku. Ve většině případů jde o vertikálně kladený náhrobní kámen obsahující informace o zesnulém. Zdobena byla především horní polovina stély zakončená obloukem či stříškou, která je nejčastěji doprovázena výzdobnými vegetabilními motivy.

5.2.7 Symbol kříže

Nelze si snad představit hřbitov bez spojení s motivem kříže. V té podobě, jak ho známe dnes, tedy jako kříž označující hrob jednotlivce nebo rodiny, vznikl až postupně během 17. - 18. století (Aries 2000, 327).

Původně nebyl označením pro každý konkrétní hrob. Jako jediný prvek sloužil k označení pro celé pohřebiště rodiny či dokonce i pro

pohřebiště lidí bez příbuzenského vztahu (Prahl 2004, 207-209). Představuje spásu zemřelých a motiv ukřižování Ježíše Krista.

Vývoj tohoto prvku náhrobního umění, začíná u jeho dřevěných forem a řadí se tak mezi základní motivy funerálního umění. Postupně se přidávají jeho kovová a kamenná ztvárnění (Prahl 2004, 209). Ve sledovaném období (novoklasicismus) se objevuje spojení kříže s Ježíšem častěji u litinové výroby. Bývaly nejčastěji opatřeny Krucifixem. Litinové kříže byly vybaveny též tabulkami, medailonky s vročením, které se však kvůli korozi většinou nezachová (Prahl 2004, 209).

Kamenná produkce většinou zobrazuje každý prvek zvlášť (kříž od Ježíše je oddělen). Tyto kříže jsou někdy doplněny smuteční rouškou či věncem (Prahl 2004, 208).

5.2.8 Vyobrazení nádob

Vývoj motivu nádoby je podobný jako např. u sarkofágu a rakve. Původně urna či popelnice sloužila již od pravěku k uchovávání ostatků zemřelých a do hrobu byla často ukládána spolu s vázou nebo lampou s vonnými esencemi. Urnu můžeme definovat tak, že obsahuje i víko. Pro přesnou definici a rozpoznání, zda je o vázu či urnu (Prahl 2004, 179), musíme však znát všechny souvislosti a soustředit se na kontext uložení a konkrétní případ použití.

Později se její funkce změnila a stala se víceméně symbolickou formou, která ostatky již neobsahovala. Do jisté míry je tento vývoj spojen s odmítáním pohřbu žehem v křesťanství, a tedy nebylo třeba nádoby k uložení popela. Výjimku, kde tento motiv plní stále i praktickou funkci, tvořily schránky obsahující například ostatky částí těla vysoce postavených zesnulých (Prahl 2004, 179). Například bylo takto

uchovávalo srdce, které představovalo duši zemřelého (Štajnochr 2001, 338).

Smuteční váza bývá často spojována s tzv. plačkou (viz výše), truchlící zjm. ženskou postavou (Prah 2004, 181). Jen velmi pomalu nachází své uplatnění také váza s vegetabilní výzdobou a umělecky ztvárněnými květy (Prah 2004, 182).

Do této kategorie – vyobrazení schránek, bych zařadila také nádobu, tzv. flambón, se znázorněním planoucího nebo už jen dýmajícího ohně. Bývá umístěn na samém vrcholku náhrobku (Prah 2004, 183).

Olejové svítilny jsou také jakousi nádobou, která však v některých případech plnila svou primární funkci, a nebyla jen prvkem symbolickým (Prah 2004, 182 - 183).

5.3 Tvůrci náhrobního umění

Mistrům kamenického umění se v literatuře nevěnuje příliš pozornosti. S některými jmény jsem se však setkala i při studiu v terénu, přímo na zpracovávaném hřbitově na Roudné. Na některých, zachovalých náhrobcích byly uvedeny nejen informace o nebožtíkovi (které byly patrné na první pohled), ale právě také iniciály mistra kameníka (nenápadné umístění, většinou v dolní části náhrobku).

Pokud chceme nastínit vztahy v tehdejší společnosti, může nám velmi pomoci právě zohlednění vynaloženého úsilí, jaké věnovali pozůstalí svým příbuzným při jejich pochovávání. S tímto aktem souvisel jistě i výběr mistra, který měl náhrobek zhotovit. Jeho jméno vyryté do náhrobku nebylo poté jen dokladem autorství jeho díla, ale také známkou určité prestiže nebožtíka i celé jeho rodiny.

Kouzlo náhrobků je dnes především v jeho umístění na starých zanikajících a nefunkčních hřbitovech. Pokud již nejsou znatelné autorské signatury jejich tvůrců, které byly často umísťovány na původních soklech

(dnes již neexistujících či schovaných pod zemí), bývá velmi těžké a někdy též nemožné zjistit původ (Prahl 2004). Je tedy velmi důležité zachytit tyto památky ještě ve fázi, kdy je možné z nich něco vyčíst. Jejich rychlá devastace nám může skrýt řadu cenných informací.

Na sledovaném hřbitově Pod Všemi svatými v Plzni na Roudné se nalézají dochované náhrobky s nápisy, které bylo možno odkrýt a časově zařadit dle těchto dat jejich vznik do 19. i 20. Století. Vzhledem k historii kostela i hřbitova jsou na ploše areálu (pod povrchem terénu) jistě mnohé další náhrobky, jejichž původ je ještě mnohem starší.

Letopočty přiřazují podle data úmrtí hlavního adresáta náhrobku, neboť zjistit vlastní dobu vzniku náhrobku, by bylo mnohem komplikovanější (Prahl 2004, 37). K autorům, kteří zde zanechali svá kamenná díla patří pan Hering, jehož signatura jako jedna z mála, byla na náhrobku v terénu rozpoznána (lokalita F, vyobrazení truchlící ženy s křídly).

Koncem 18. století můžeme v sochařství pozorovat od umělců určitou absenci tvorby. Sochaři se srovnávali s velkým uměním minulosti. Situaci tak vystihl například F. X. Lederer se svým sochařským pamfletem „Alegorie smrti umění“ z roku 1790 (Prahl 2004, 37-38). Tato situace nebyla pouze výsadou Čech, ale stesky se ozývaly v celé Evropě. Vznikla často používaná fráze, že umění tohoto období nachází uplatnění už jen na hřbitovech. Přes toto negativní klišé to byly právě náhrobky, které se staly náplní kariéry významných umělců (Prahl 2004, 37). Znamenaly nejen kvalitativně, ale i kvantitativně převažující složku sochařské tvorby (Prahl 2004, 40).

Jak zmiňuje autor monografie z roku 2004: Umění náhrobku v českých zemích, Roman Prahl, nebylo možné si v tomto období udržet jasný čistý profil jednotlivých autorů. Dochází k přesunu a centralizaci dílen do hlavního města Prahy. Setkáváme se zde s problémem

multiplikace děl, kdy nejsou vyloučeny časté vzájemné přejímání či výměna uměleckých podnětů i u známých rodinných dílen (např. dílna Platzerů 18., 19. století v Praze). Sochařská práce byla nyní spojována více s řemeslnou prací nežli s jejich uměleckým charakterem. Tehdejší sochaři si jistě nemohli, z existenčního hlediska, dovolit vybírat pouze z lukrativních zakázek spojených s časově náročnou sochařskou prací. Do svého díla museli zahrnovat i náhrobky čistě architektonické nebo jen tvorbu nápisových desek (Prahl 2004, 39). S tímto souvisí i výběr materiálu, který se v Čechách soustředil především na pískovec a jeho odrůdy. Umožňoval tak sochařům rychlejší zpracování i flexibilnější reakce na rostoucí poptávku. To se však podepsalo na jejich kratší životnosti (Prahl 2004, 39 - 40).

Přes značný problém autorského určování děl tohoto období zde uvedu alespoň nejznámější tvůrce i se stručným popisem jejich práce:

Vůdčí sochaři českého novoklasicismu

Ignác Michal Platzer (1757 – 1826) se narodil v rodině asi tehdy nejznámějšího pražského sochaře rokoka a klasicismu **Ignáce Františka Platzera** (1717 – 1787), který přispěl k umění českého náhrobku vysoce kvalitními díly. Pracoval běžně s Eróty či Putty (**viz Kapitola 4**). Ignác Michal po svém otci převzal mnoho kontaktů i dílnu. Mohl se tedy věnovat různorodým zakázkám nejen z náhrobní tvorby. Tato situace mohla zřejmě způsobit, že nové zakázky, typu objednávek náhrobků, začal přijímat o něco později než jeho konkurenti (Prahl 2004, 42).

Po jeho smrti, kdy převzal dílnu jeho syn **Ignác Karel Platzer** (1799 – 1853), již standardizované náhrobky tvořily základní náplň platzerovské

výroby (Prah 2004, 43). Ignác Michal ve výzdobě používá komunikaci. Ať již jeho figury čtou nebo píší na desku či na urnu alespoň hledí. Rozvíjí měšťanskou a rodinnou ikonografii. K osobě zesnulého tak poukazuje hlavní figurální děj. Jeho vícefigurální náhrobky se odlišují od produkce jeho vrstevníků a styl tak odpovídá uměřenému postbaroknímu klasicismu (Prah 2004, 47). Jeho náhrobky se týkají nejen zesnulých manželů a otců, ale prvkem byla i dvojice matka s dítětem, jež spolu navzájem komunikují zrakem. Komunikace mezi divákem a sochou je lepší než u barokní tvorby a je zprostředkována mimo jiné podstavcem, který je nižší (Prah 2004, 46 - 47).

František Xaver Lederer (1758 – 1811) svým stylem zprostředkoval v umění náhrobku sentimentalismus. Jak uvádí Roman Prah ve své knize, zachovalo se jen pět Ledererem signovaných náhrobků, které poskytují představu o vývoji jeho uměleckého stylu a chronologii (Prah 2004, 55). Tvorbě F. Xavera Ledera dominuje ženská postava truchlící u náhrobku. Tento typ náhrobku není v 90. letech 18. století pro střední Evropu žádnou výjimkou. Bohatě řasený oděv neboli drapérie (s oblibou užívána u českých sochařů novoklasicismu) je Ledererovou předností. Užívá ji pro vyjádření pohybu těla a to nejen u plaček, ale i u géniů opírajících se o náhrobek. Lederer zdůrazňuje půvab ženských postav a mládí čímž využívá nostalgické propojení půvabu a marnosti - rokoko (Prah 2004, 56 - 59).

Své první sochařské zkušenosti i výbavu získal, zdá se, od svého otce **Josefa Jana Lederera** (1719 – 1778), který působil v Praze a dále od Ignáce Františka Platzera (Prah 2004, 55).

Josef Malínský (1752 – 1827) je zajímavou osobností, která byla opěvována i haněna. Jeho tvorba zahrnuje trojrozměrné sochy i reliéfy, které představují zajímavější problém. archaismus - působil až do 20.let 19.století e jeho tvorba přechází od baroka, klasicismu i k novogotice.

Z hlediska ikonografie představuje jednoho z nejdůslednějších umělců. Základním jevem jeho tvorby z umění náhrobku jsou pozůstalí truchlící u urny či rakve a vyobrazení zesnulého. Nejstarší taková česká práce pochází z r. 1791 právě z dílny tohoto sochaře (Prah 2004, 65). Nejsou zde již vyobrazení Eróti a Puttové, nýbrž potomci zesulé v soudobém oblečení (Prah 2004, 65). Možná právě díky tomu, že byl v sochařství jen zběžně školen (self-made-man) se jeho tvorba otevřela novým uměleckým proudům. Zastupuje tak širším vrstvám bližší, neakademický proud sochařství. Dokázal se prosadit proti soudobým pražským dílnám. Jeho sochy jsou přímočaré až pádné stejně jako jeho reliéfy. Od svých současníků se liší i drapérií, která není tak vznosná, ale má vlastní váhu a je autorem jako hmota spíše vrásněna, nežli řasena (Prah 2004, 65-69).

Malínský je také spojován s rozvojem náhrobních reliéfů. Převládá v nich dějovost a bezprostřednost. Užívá v nich, zřejmě poprvé, také vyobrazení typická pro 19.století – jako např. smuteční vrbu (Prah 2004, 79 - 80).

Jan František Pettrich (1770 – 1844) zastupuje tzv. druhou generaci sochařů novoklasicismu. Sochařskému umění se učil nejprve v Litoměřicích, poté v Praze u Josefa Malínského a studoval i na Akademii umění v Drážďanech. Zde se stal dvorním sochařem a později i profesorem (Prah 2004, 85).

Jeho základním výzdobným prvkem u prominentních náhrobků je postava zesnulého ležícího na sarkofágu a v různých obměnách. Tento typ náhrobku uplatnil jako první v měšťanských vrstvách. Do té doby byl výsadou panovníků či významných osob (Prah 2004, 85-86). Dále se autorova práce vyznačuje užíváním vytříbených antikizujících tvarů a motivů. Vytvářel především také architektonické náhrobky s jemnými ornamenty a symboly, které byly finančně přístupné (Prah 2004, 86).

Za zmínku stojí jistě i další mistři, kteří tvořili i v jiných sochařských oblastech, nežli byl právě náhrobek. Byli to většinou žáci z dílen výše zmíněných osobností, kteří se tak skrývali i pod jejich známými signaturami. Může se však jednat i o importy ze zahraničí (Prah 2004, 91) .

Umělecké centrum–PRAHA

Petr Prachner (1744 – 1807) tvořil až do počátku 19. století. Po zcestování Itálie, Německa či Londýna se usadil v Praze, kde je od něj známo zatím jen jedno dílo z náhrobní tvorby z 80. let 18. století pro náhrobek zesnulého k roku 1803 Máří Magdaléna s Kalvárií (Prah 2004, 91-92)

Jan Kabourek (1736 – 1811) pocházel ze známé sochařské rodiny, ale není od něj zatím znám žádný náhrobek.

Jan Ludvík Kranner (1764 – 1828)

Český venkov

Jan Hájek (1745 – 1800) působil většinou v severních Čechách.

Josef Brož (1767 – 1785) tvořil nejen v Praze, ale i na severu i východě Čech.

Jan Wild starší i mladší je znám jako kameník ze západních Čech (Prah 2004, 91).

Výše uvedení umělci patří ke generaci českých sochařů novoklasicismu, jejichž tvorba je však provázána i tvorbou neurčitelnou, tzn. náhrobky, které jsou zajisté umělecky výrazné, ale není možno s jistotou určit jejich autora. Tyto práce se vyznačují stylovou i rukopisnou různorodostí, avšak i v nich můžeme nalézt některé všeobecné poznatky (Prah 2004, 91-95).

Jedná se například o trend, který zvítězil v 19. století, a to vystavovat sochy na sokl náhrobku s nápisovou deskou. Podstavec pod sochou, stejně jako např. mříž (ohrádka), ohraničující hrobové místo s náhrobkem, nese tedy určitou symbolickou roli. Tvoří určitou distanci od naší reality (Prah 2004, 96)

Václav Prachner (1784 – 1832) převzal dílnu po svém otci Petrovi Prachnerovi kol. r. 1808 a tvořil zejména do 30 let 19. století. V době kdy tvořil už nebylo problémem dostat se k lukrativnějším zakázkám jako za dob jeho otce, který se mohl potýkat s problémem útlumu v objednávkách. Sochařství se vracelo jeho prestižní místo (Prah 2004, 101).

Úzce spolupracoval s **Josefem Berglerem**, ředitelem pražské Akademie umění, který vytvářel náčrty náhrobků (Prah 2004, 104-105).

Po roce 1850 tvořili náhrobky také všichni architekti patřící do tzv. „generace Národního divadla“ (Benešová 2001, 102).

Patřil sem i **Antonín Barviti**, jeden z nejproduktivnějších umělců v tomto oboru. Dále **Ignác Ullmann**, **Josef Zítek**, **Josef Schulz**, **Antonín Wiehl** a další autoři (Benešová 2001, 103).

Díla výše zmíněných autorů se dochovala jen sporadicky a na hřbitovech se téměř ztrácí (jsou dochovány snad jen na vyšehradském hřbitově), což je zřejmě způsobeno novými tendencemi v oblasti umění a hlavně převládající produkcí běžných stavitelů a kameníků (Benešová 2001, 104).

6 METODIKA ZPRACOVÁNÍ DAT

Jako podklad pro terénní vyhledávání a následné číselné označování jednotlivých hrobů do databáze slouží soupis náhrobků

z roku 2004 od Petra Domanického a Jaroslavy Jedličkové, dostupný v archivu Správy veřejného statku města Plzně, SVSMP (srov. Domanický-Jedličková 2004). V terénu jsem písemně zaznamenávala získaná data do předem vytvořeného formuláře, který byl vyplněn pro každý hrob zvlášť. Případně byl doplněn stručným náčrtem (umístění náhrobku či hrobky) přímo na lokalitě.

V práci Harolda Mytuma z roku 2004: *Mortuary Monuments and Burial Grounds of the Historic Period* (Mytum 2004), jsou uváděny různé typy záznamových formulářů. Pro svůj účel zdokumentování sledované lokality mi postačovaly pouze některé deskriptory, které jsem zvolila dle svého uvážení a zejména dle časových možností, které jsem pro získávání dat v terénu měla k dispozici (kap. Databáze).

Součástí dokumentace náhrobních kamenů, jakou představil Mytum, jsou pole, kam se zaznamenávají nejen čísla hřbitova a každého náhrobku, ale následují i náčrty možných variant formy náhrobku. V této části jsou památky rozděleny do následujících skupin: *hrobka, vertikální desky, nízké základní desky, obelisky, kříže, žulový blok* a v případě *jiného typu* opět doplněny náčrtem. Dalšími sledovanými údaji jsou *forma nápisu* na náhrobku (reliéfní, rytá), *materiál náhrobku, orientace, výška, motiv, autor náhrobku a místo vytvoření*. Záznamy jako jsou: příbuzenský vztah vzhledem k pozůstalým (syn, dcera manžel, manželka, otec, matka), celé jméno, datum úmrtí, dožitý věk osoby a místo narození se již týkají přímo zesnulého jedince (Mytum 2004, 230).

Dalším možným typem je dotazník s hierarchickým klasifikačním systémem. Nabízí prostor pro kompletní záznam náhrobního nápisu a fotografii náhrobku. Zde jsou obsaženy hlavičky s názvem hřbitova, souřadnicemi, označením a číslem záznamu. Následují údaje o stavu a celkových rozměrech: výšce, šířce, délce náhrobku a jeho orientaci. Dále se věnuje *fyzickému stavu* náhrobku a jeho výzdobě. Popisuje materiál, typ nápisu, doplňující prvky, tvar plochy s textem, základní výzdobný

motiv (i vše ostatní), styl písma a důvod vytvoření náhrobku nebo pomníků. Náhrobní nápis je pak zapsán do příslušné tabulky. Na závěr může být zařazena fotografie a je zde i prostor pro poznámky a jiné komentáře (Mytum 2004, 231).

Poslední z představených formulářů je vzhledem k ostatním relativně jednoduchý a slouží pro potřeby rychlého záznamu. Součástí je pole pro doplnění názvu místa, území a údajů ze dne zapisování (datum, jméno výzkumníka). Poté se již přistupuje k samotnému náhrobku a eviduje se jeho číslo, forma, materiál, orientace, hlavní motiv, styl písma, počet pohřbů, datum prvního pohřbu a příjmení nebožtíka (Mytum 2004, 232).

Ideální formulář je dle mého názoru takový, který přizpůsobíme zkoumané lokalitě a výzkumným podmínkám. Podporovala bych vytvoření určitého kompilátu z výše zmíněných typů. Především je potřeba předem si stanovit určitý model a naplánovat, kolik času strávíme sběrem potřebných informací. Svůj vliv na průběh a kvalitu terénního výzkumu mají i vnější faktory, jak přístupná je lokalita či v jakém počtu dobrovolníků se výzkum plánuje.

Ostatně veškeré další poznatky, které nejsou definované v záznamovém formuláři, mohou být dodatečně zaznamenány do kolonky „Poznámky“ nebo výběrem varianty „jiná možnost“. Takto zvolený prostor pro dodatečné záznamy nás retuje před zbytečnou tvorbou velkého množství deskriptorů, které by na lokalitě ani nebyly využity a měly by mizivý analytický potenciál. Zastávám názor, že evidování pomocí kvalitních fotografií je na lokalitě tohoto typu optimálnější, než-li náčrty, které však mohou dobře sloužit jako doplněk pro lepší, rychlou orientaci v terénu.

Zachování co největšího rozsahu informací o každém takovém pramenu je jistě nejvýhodnější, neboť může dojít k jeho definitivnímu,

brzkému zániku. Pozdější dohledání některých informací, by bylo takřka nemožné. Například nápisy na náhrobcích se nám vlivem času mohou již nadobro skrýt a uzavřít tak navždy cestu k informacím o minulém lidském životě nějakého jedince.

6.1 Sběr dat v terénu

Hřbitov U Všech svatých v Plzni na Roudné je v současné době pro návštěvníky a zájemce zpřístupňován pouze jeden den v týdnu a to každou středu od 17. hodin, kdy zde působí místní Spolek aktivistů. Musela jsem tedy požádat o možnost častějšího přístupu na hřbitov Správu veřejného statku města Plzně (SVSMP -propůjčení klíčů od hlavní brány), která se o hřbitov nyní stará a kde evidován pod oddělením městské zeleně.

V terénu jsme postupovali většinou ve složení dvou osob. Jeden člověk zaměřoval polohu náhrobku pomocí GPS a druhý mezitím vyhledával v terénu další prameny (dle výše zmíněné Paspportizace z r. 2004) a evidoval jejich aktuální stav.

Soupis náhrobků zpracovaný v roce 2004 je asi nejvíce detailním přehledem památek, který byl pro lokalitu zpracován. Tato pasportizace náhrobků však vychází z plánu z roku 1964, který byl vypracován při opravách obvodové zdi. Obsahuje celkem 5 svazků se soupisem místních náhrobků rozdělených podle lokalit (A+B, C, D, E a F). Každý tehdy zaznamenaný náhrobek byl vyfocen (černobílé fotografie) a přiřazen do kategorie (I. – IV.) podle stavu náhrobku a jeho významných prvků. U některých náhrobků je taková kategorizace doporučena až po jejich vyzdvihnutí (Domanický - Jedličková 2004), neboť jejich tehdejší stav to z jakéhokoliv důvodu neumožňoval.

Vliv na celkový stav náhrobků má jistě i současná úroveň terénu, která je dnes zajisté vyšší a tedy i náhrobky jsou více zapuštěné do země a jejich skutečná výška může někdy klamat. Může být viditelná pouze jeho horní část. Součástí soupisu jsou plány lokality, vytvořené roku 1964, v nichž jsou čísla označeny nalezené náhrobky či jejich části. Ovšem jak sám autor uvádí, je jejich poloha pouze přibližná, neboť stav náhrobků i rozmístění již zcela neodpovídá stavu z roku 1964 a rozdíl čtyřiceti let vývoje areálu je opravdu znatelný. V některých partiích je opravdu těžké se zorientovat (srov. Domanický - Jedličková 2004). Autor také doporučuje v průběhu prací, které jsou na hřbitově plánovány, pasportizaci aktualizovat.

Hroby jsou číslovány od číslicemi ve tvaru 0001 a dále. Prvním zaměřeným bodem je tedy hrobka rodiny Rohrerovy, vlevo od hlavního vstupu na hřbitov a číslování tak pokračuje dále na lokalitu A i B. Dnes již je těžké na hřbitově rozpoznat při běžném vizuálním průzkumu řadové uskupení hrobů, které se odhalilo zaměřením a následným vypracováním plánu v GIS.

Ve své práci jsem se pokusila o zpřesnění staršího plánu a jeho aktualizaci k roku 2012 (srov. Archiv MP). Dále byla vytvořena detailně vypracovaná databáze s jednotlivými náhrobky i jejich popisem. U každé náhrobky byla zaznamenána jeho výzdoba, typ, stav dochování. Podobně zpracovány byli v roce 2004 pouze náhrobky řazené do I.kategorie, které dokumentoval v terénu právě Petr Domanický (srov. Domanický 2004).

Při terénním průzkumu byla tedy plocha hřbitova rozdělena na 6 částí: A, B, C, D, E a F. Přičemž lokality A+B jsou ve zmíněné pasportizaci z r. 2004 zpracovávány dohromady (Domanický – Jedličková 2004). Při svém terénním průzkumu jsem se držela tohoto označování,

avšak docházelo k odchýlkám. V roce 2012 již řada náhrobků nemohla být identifikována ani podle dostupných fotografií z r. 2004.

6.2 Databáze

Databáze se dnes používají k nejrůznějším účelům a už dávno neplní jen funkci popisnou či evidenční, ale umí třídit záznamy podle různých kritérií a hledat mezi nimi vztahy. Dnes patří databázové systémy k důležité součásti konečné práce v archeologii. Můžeme je významově zařadit na stejnou úroveň jako například chemické či fyzikální analytické metody (Neustupný 1994, 123).

Množství dat, se kterými pracuje současná archeologie, si žádá spolupráci s moderní technologií. Ať již chceme být jakkoliv konzervativní, v jistých případech je práce s technikou a počítačovými programy nevyhnutelná. Databázové systémy nám umožňují záznamy z terénu předávat dále do přehledné formy, editovat a třídit. Relační databáze pracuje na základě vztahů (relací) mezi jednotlivými tabulkami. Každá taková tabulka má určitý počet řádků (objekty, záznamy) a sloupců (deskriptory, pole), (Kuna et. Al. 2004, 419-426).

6.2.1 Zpracování dat do databáze

Databázi, kterou byla potřeba vytvořit pro přehledné a snadnější zpracování většího množství dat a pozdější jejich úpravu v prostředí geografických informačních systémů (GIS), jsem vytvořila v programu Microsoft Access (verze 2007). Podle původního záměru, by měla sloužit nejen pro vypracování analýz potřebných k závěrům této diplomové práce, ale může také sloužit pro další zpracování dat. Umožňuje snadné vyhledání jednotlivých hrobů a k nim získaných informací. Může sloužit i zájemcům, kteří budou chtít získat údaje o zde pochovaných jedincích. Databáze nabízí dostupnost dat, která jinde nemusí být již k dohledání

(jména jedinců i záznamy z nápisů jsou převedeny do elektronické podoby).

Do databáze jsou uloženy praktické informace a detailně zaznamenané veškeré informace o jednotlivých náhrobcích (ať už jde o epigrafické záznamy z náhrobků nebo architektonickou či uměleckou hodnotu těchto movitých památek). Každý náhrobek byl navíc zdokumentován fotografií, která představuje jeho aktuální stav k roku 2012. Fotografie mohou být postupně do databáze přidávány.

Základem databáze je jednoduchá tabulka, jež obsahuje pouze dva deskriptory (ID Hřbitova = číslo, které bylo hřbitovu přiřazeno – zde č.3; Název hřbitova) a na ni navazují tabulky další, propojené mezi sebou vzájemnými relacemi, které určují jejich vztahy.

První relační a zároveň nejdůležitější tabulka pod názvem HROB obsahuje obecný popis každého hrobu za použití těchto descriptorů: *Číslo Hrobu*, které dostal hrob během terénního průzkumu. V zásadě následuje očíslování hrobů v Pasportizaci náhrobků od Petra Domanického a Jaroslavy Jedličkové z roku 2004 (srov. Domanický 2004).

ID Pohřebiště (vychází z první tabulky, je tedy pro tento hřbitov stále stejné a neměnné).

Výzdoba (ano/ne -bylo-li na první pohled patrné náhrobní umění, či je náhrobek něčím výjimečný), *Kategorie pasportizace* (1/2/3/4/0; pro každý hrob či jen část náhrobku). Zdokumentováno z již zmíněné pasportizace z roku 2004 a navíc doplněno).

Stav dochování náhrobku (velmi dobrý/ dobrý/ špatný/ nedochovaný) byl určován dle aktuálního stavu hrobu k roku 2012 přímo v terénu. Nesouvisí tedy s již zmíněnou pasportizací. Další deskriptor *Poloha náhrobku* (primární/sekundární) nastiňuje, zda je náhrobek

zachován ve své původní poloze či byl nějakým způsobem transformován (ať již úmyslně, nebo vlivem času a zánikových transformací).

Dále jsou zaznamenány hodnoty závislé na tom, co je možné zjistit z náhrobního nápisu. *Nápis* (ano/ne), pokud byl na náhrobku identifikován. Pokud byl nápis čitelný a umožňoval zapsání dalších hodnot do deskriptorů, uvádí se: *Počet mužů*, *Počet žen*, *Počet dětí*. Je uvedena konkrétní číselná hodnota k jednomu náhrobku.

A dále byly zaznamenány epigrafické údaje o jedinci: *Uvedení zesnulých* – konkrétní jedinec/ rodina/ rodina + konkrétní jedinec.

Další tabulka, JEDINEC, byla vytvořena v relaci s tabulkou HROB. Znamená to, že 1 hrob může obsahovat více jedinců. Hodnoty zde uváděné závisí opět na možnosti získání informací z náhrobního nápisu. Při terénním postupování byl proveden nedestruktivní archeologický průzkum terénu, a tudíž v tomto případě vycházíme pouze z epigrafického záznamu na náhrobcích.

Zde také uvádím *Pohlaví* (žena/muž), bez ohledu na to, zda se jedná o dítě (do 15-ti let věku) – i v těchto případech bylo začleněno dítě podle pohlaví.

Datum narození, *Datum úmrtí* a *Délka života*. Tento, naposled uvedený, deskriptor je hřbitově U Všech svatých zaznamenán často. Když nebylo uvedeno přímo stáří jedince, dopočetla jsem věk podle uváděných hodnot data narození a úmrtí. Pokud však bylo uvedeno pouze datum narození či jen úmrtí, nelze s deskriptorem pracovat dále pro analýzu délky života apod.

Významná osoba (ano/ne) – u tohoto deskriptoru je vždy přihlíženo k tomu, zda jde o jméno nějaké známé rodiny či jedince vztahující se k Plzni či z nápisu lze vyčíst, zda se jedná o jakkoliv významnou osobu).

Sociální postavení a Jméno – tyto deskriptory nelze nijak hodnotově upravit, a proto se jedná zejména o pomocná data, která mohou sloužit do budoucna zájemcům k nahlédnutí či případnému

dopisování a úpravám. Jsou nastaveny pro záznam ve formátu textu. Opět jsou hodnoty závislé na dochování náhrobního nápisu a samozřejmě na jejich existenci.

Většina náhrobků totiž, zda li je nápis ještě čitelný, obsahuje pouze jméno a datum úmrtí (někde datum narození, či dožitý věk). U některých, zejména dětských hrobů je jen jméno a nějaká upomínka či verš. Do kolonky Sociálního postavení zemřelého byly zaevidovány ostatní informace o nebožtíkovi, které se daly z nápisu vyluštit. Nejde jen o profesi, kterou nebožtík za svého života vykonával, začlenění do společnosti, ale také někdy o získané tituly, jindy jde pouze o rodinný, příbuzenský vztah vzhledem k pozůstalým.

Poznámky nesou postřehy, které by mohli být při vyhodnocování dat důležité, popřípadě upřesňující informace o náhrobku apod.

V další tabulce VÝZDOBA už nalezneme jako deskriptory jednotlivé prvky náhrobního umění, které se na náhrobku objevují (nebo které byly předpokládány, že se při výzkumu objeví) – ID Hrob: *Eros, Putto, Anděl/ Truhlící osoby/ Kříž litinový/ Kříž kamenný/ Urna, váza/ Sarkofág, tumba rakev/ vyobrazení Ježíše/ Ohrádka*. Dále jsem zvolila k těmto deskriptorů zařazení náhrobku do určité formy – *Stéla/ Podstavec, sloup/ hrobka*. Jako hrobka může být označen i dnes již jednoduše vyhlížející hrob s náhrobkem, který nese nápis „hrobka“, jelikož nemůžeme bez destruktivního výzkumu zjistit, zda se opravdu jedná o dutý prostor, pohřební komoru. Byly sem tedy zařazeny všechny tyto případy. Jako u předchozích i zde je součástí kolonka *Poznámky*, které se týkají výzdoby či formálního stavu náhrobku.

Pro jednodušší vyplňování databáze byl v Access 2007 vytvořen pomocný formulář, který byl pro snadnější práci s daty graficky upraven. Po vyplnění databáze byly jednotlivé tabulky vyexportovány do programu Microsoft Excel (Statistica) a zde sem mohla dále data zpracovat a

vyjádřit zjištěné pravidelnosti pomocí přehledných grafů. Databáze tudíž slouží jako prostředek k následnému, závěrečnému zhodnocení dosažených výsledku.

6.3 Prostředí GIS

Geografické informační systémy (GIS – Geographic Information Systems) jsou chápány jako počítačové systémy pracující s prostorovými daty. GIS vznikly prakticky rozšířením programů typu CAD. Dokážou však navíc analyzovat vztahy v prostoru mezi daty různých mapových vrstev. Základem je tedy rozklad dat v prostoru na tzv. vrstvy – Coverage (Kuna et. al.2004, 426-427).

Dle potřeb si můžeme tak kombinováním vrstev (např. CENIA aktuální ortofotomapa, či mapa hřbitovů v kombinaci s naměřenou vrstvou bodů ze sledované lokality) vytvořit vlastní plán. V atributové tabulce je poté možnost vyčíst přesné souřadnice, polohu i vlastnosti každého takového bodu, objektu v mapě.

Tyto systémy mají velký význam ve všech oborech pracujících s prostorovými daty. Využití v archeologii poslední dobou směřuje k zajímavým analýzám a rekonstrukcím v oblasti prostorového uspořádání, například právě pohřebních areálů (Šmejda 2001).

6.3.1 Zpracování naměřených dat

Každý, takto nalezený náhrobek, jsem zaměřila pomocí přístroje GPS Pathfinder Pro XH od firmy Trimble. Měřena je vlastně poloha antény, která je umístěna nad hlavou člověka. Pro můj záměr postačovalo postavit se na místo náhrobního kamene a zaměřit bod podle uvážení a přesnosti (nejméně však 10x). Původně jsem plánovala zaměřit hroby od paty jejich rovu, avšak na sledované lokalitě se nachází

opravdu velké množství náhrobků povalených (viz. databáze), kde rov již není znatelný nebo se náhrobky skrývají pod hustou vegetací. Tento fakt tedy znemožňoval původní plán a body byly zaměřovány přímo z místa, či nejbližšího místa polohy náhrobku. Jednalo-li se o hrobku, je zaměřen její vstup.

Data, která jsem získávala v terénu při zpracovávání této diplomové práce, byla uložena v GPS a poté převedena do počítače. V programu *Pathfinder Office* jsem provedla korekci podle dat ze sítě pozemních stanic. Poté byla data vyexportována do formátu *SHP (ShapeFile)*, aby s nimi bylo dále možno pracovat v prostředí GIS.

V prostředí GIS (*Program ESRI ArcMap 9.2*) jsem vytvořila jednoduchý plán představující prostorové rozmístění hrobů na hřbitově U Všemi svatých v Plzni na Roudné.

Nejdříve byla potřeba přidat vrstvu zaměřených bodů, které představují jednotlivé náhrobky či jejich fragmenty a hrobky. Na lokalitě byly zaměřeny i ostatní relikty, jako jsou například uskupení náhrobních kamenů a zeminy. Nebylo tedy vždy možné zaměřit náhrobky jednotlivě z důvodů jejich nepřístupnosti v terénu či rozšířeného vegetačního porostu, který znemožňoval jejich identifikaci. Samozřejmě byly zaevidovány i blízké cesty. Jednalo se tedy o zaměřené body (*point*) či linie (*line*) nebo polygony.

GPS umožní přesné zaměření velkého množství dat na větší ploše. Při archeologických nedestruktivních výzkumech, které vyžadují častý pohyb v terénu je tento způsob získávání dat velmi vhodný.

Po celkovém zaměření a vynesení vrstev do prostředí GIS se však ukázalo, že zaměření pomocí GPS není, tak přesné, jak by bylo potřeba pro přesný plán hřbitova. Musela jsem tedy provést korekci polohy

naměřených bodů. Dle funkce georeference (z nabídky programu firmy ESRI: ArcMap 9.2), která umožní např. již existující plán digitalizovat a převést k určitým bodům geografické souřadnice, jsem tak upravila stávající plán. Pracovala jsem tudíž nejen s podkladovou mapou CENIA (<http://geoportal.gov.cz>), ale také s již zmiňovaným plánkem hřbitova z r. 1964 (z archivu SVSMP) (Domanický – Jedličková 2004).

Byl tedy vytvořen plán se zaměřenými body v katastrální mapě. Budeme - li potřebovat například vyhledat nějaký konkrétní hrob, můžeme tak kdykoliv rychle učinit. Vrstva zaměřených bodů umožňuje v elektronické podobě rychlé vyhledání informací o určitém hrobu, postupně by mohla být databáze doplněna i dostupnou literaturou k danému hřbitovu a také pořízenými fotografiemi, aby byla orientace v plánu ještě přehlednější.

7 HŘBITOV U VŠECH SVATÝCH NA ROUDNÉ

Umístění kostela Všech svatých a přilehlého hřbitova je klíčové pro sídelní aglomeraci, která zde předcházela vzniku Nové Plzně. Rozprostírá se na podlouhlé ostrožně v centru Plzeňské kotliny ve čtvrti Roudná. Strategická poloha umožňuje přehled nad údolím podél toku řeky Mže a nad soutokem Radbuzy. Takové geografické umístění lokality bylo pro přebývání člověka voleno již od pravěku.

Na nejzápadnějším výběžku ostrožny, vedle dnešního hřbitova, zde stávala tvrz Kunčin Hrádek chráněná z jižní strany skalním srázem. Dnes tvrz připomíná snad jen název zdejší ulice Na Hrádku (Rožmberský 1996, 20).

Dnes se tedy o hřbitov stará Správa veřejného statku města Plzně (SVSMP), které jej v roce 1998 předala Správa hřbitovů a krematoria (SHaK).

7.1 Dějiny hřbitova

Nejstarší zmínky o tomto hřbitově můžeme hledat v písemných pramenech jen těžko. Archeologie by v tomto ohledu byla jakousi nadějí na osvětlení vzniku areálu a jeho vývojových fází.

V 70. letech 20. století byl při příležitosti zamýšlených oprav v kostele proveden archeologický výzkum vedený Antonínem Macháčkem (původně myšlen jako stavebně historický průzkum). K tomuto výzkumu však chybí archeologická dokumentace, která nebyla dodána (Anderle 2003, 3 - 6). Zdejších prací se zúčastnil i Josef Kabát, který je jedním z vůdčích, zde působících aktivistů. Od něj pochází většina pamětí, které přinesl tento výzkum. Říká, že původní sakristie byla asi 2m pod úrovní dnešního terénu (v době výzkumu). Odhaleny byly základy sakristie a presbytáře, který obsahoval i druhotně použitý materiál z románské stavby. Jeden kámen, nápadně opracovaný do oblouku je dnes viditelný i na SV straně kostela (Archiv Sup). Sondami vedenými pod úroveň nejstarší zjištěné podlahy (v hloubce asi 85 cm z udusané hlíny) byly v různých vrstvách nalezeny kosterní pozůstatky. Ty byly pravděpodobně uloženy ještě před výstavbou dnešního kostela a jsou tedy dokladem staršího hřbitova (Anderle 2003, 3).

Dominantou areálu je gotický kostel Všech svatých z konce 14.století. Z hlediska prostorového uspořádání je kostel umístěn v JV části celého areálu. A právě zde můžeme najít kamenné náhrobníky, druhotně umístěné na obvodových zdech kostela, které patří pravděpodobně mezi nejstarší dochované kameny v areálu hřbitova.

Celý areál dnes zaujímá rozlohu asi 14 000 m² a stojí ve zděném ohrazení. Hlavní zeď je opravena dnes již po celém svém obvodu. V západní části areálu, přímo naproti hlavní bráně při vstupu na hřbitov, stojí budova bývalé márnice. Přejdeme-li k lokalitě od centra města ulicí *Pod Všemi svatými*, uvidíme ještě jeden vchod rekonstruovaný roku 1873/1874, ke kterému se dostaneme okolo dřívějšího hrobnického domku. Dnes je v soukromém vlastnictví a od hřbitova je již oddělen zdí přestavbou z 90. letech 20. Století. Odtud pak přijdeme rovnou ke vchodu kostela (mezi lokalitami A,B a F) (Obrázek 9).

Nabízí se také otázka, jaký je vlastně původ označení názvu areálu U Všech svatých, které se z kostela přeneslo postupně i na označení hřbitova. Na území Čech je Všem svatým zasvěceno asi 50 kostelů a kaplí, přičemž se k nám tento trend dostává pravděpodobně z Francie (Otruba 2001, 30). Původně byl tento název pravděpodobně spjat s určitou exkluzivitou a výstavba takových kostelů se soustřeďovala na místa spojená s pobytem panovníka (Otruba 2001, 30). Strategická poloha areálu na Roudné by takové hypotéze mohla také nasvědčovat.

Podle pověsti byl kostel Všech svatých vystavěn zbožným rytířem, který měl nedaleko svoji tvrz, v místech, kde se scházeli pohané. Zanedlouho se začali u kostela usazovat a budovat lidé. Až se tu zrodila osada a z kostela se stala farní svatyně. Podle další pověsti zde dříve býval poustevník, o němž se povídalo, že to byl kající šlechtic z blízkého hradu (Rožmberský 1996, 22).

Farní postavení kostela Všech svatých umocňovalo význam zdejšího sídliště. Další takové centrum můžeme předpokládat nejbližší snad v Liticích nebo v Kostelci (v Doubravce), kde stál kostel Sv. Jiří. Zde však status kostela nebyl před založením Nové Plzně doložen.

Kostel, jak můžeme spatřit dnes, do této podoby dospěl řadou přestaveb a proměn. Na počátku 13. století zde již stál jako farní kostel osady Malice, v jejímž katastru byla Plzeň později založena. Podle zjištění z výzkumů ZČM (Západočeského muzea) stály Malice v prostoru dnešního kruhového objezdu v Plzni na Roudné (Anderle 2003, 5).

Kostelík vestavěný v románském slohu hrál jistě nemalou roli, když hledali panovník s lokátorem Jindřichem vhodné místo (roku 1295 již kostel stál) k založení nového královského města – Plzně. Plnil tehdy významnou funkci, protože právě zde první plzeňští měšťané křtili své děti, pohřbívali své mrtvé anebo navštěvovali Bohoslužby. Ve 14. století byl jistě právem nazýván „Matkou“ městského kostela (chrámu svatého Bartoloměje). Když byl později dostavěn chrám sv. Bartoloměje v Plzni, na dnešním náměstí Republiky v centru města, měšťané se z farního kostela Všech Svatých přesunuli právě tam. V roce 1322 král Jan Lucemburský postoupil své patronátní právo ke kostelu Všech Svatých Řádu Německých rytířů, který kostel spravovali (Rožmberský 1996, 20).

Z kostela na Roudné se tedy stal kostel filiální. Pohřbívání byli u kostela i nadále obyvatelé předměstí a zejména z okolních vesnic Bolevce a Skvrňan. Později však i významné osobnosti Plzně a osoby stavu šlechtického, jejichž hroby zde můžeme nalézt i dnes. Patronátní právo přechází na královské město Plzeň v roce 1544 rozhodnutím Ferdinanda I. Habsburského (Hruška 1883, 22).

Josefovské reformy měly za následek zrušení pohřbívání ve městech, a tudíž se dotkly také hřbitova U Všech svatých, jehož pohřební úloha se v této době právě významně zvýšila. Roku 1789 byly zrušeny hřbitovy kolem kostelů uvnitř městských hradeb (Douša 1983, 4).

Právě hřbitov, který neodmyslitelně patří ke kostelu Všech svatých na Roudné, je předmětem zkoumání předkládané diplomové práce.

Hřbitov stojí ve zděném ohrazení, je rozdělen hlavní cestou. Uprostřed stojí velký středový kříž, který působí jako dominanta zdejších náhrobků. Věnovala ho *Matylda Bubníková* v roce 1873. Slouží také jako náhrobek významného arciděkana *Františka Herolda*, který je znám i jako zakladatel sokolského hnutí. Celkově si areál zachovává prostorovou strukturu, která je typická pro hřbitovní architekturu 19. a 20. století.

Celá plocha areálu je pokryta travnatým porostem a vzrostlými keři. Jedná se zejména o tují a břečťan. Během svého průzkumu jsem náhodou narazila na problematiku vyčlenění prostoru pro pohřbívání nekatolického obyvatelstva. V knize pamětní královského krajského města Plzně se k červenci roku 1856 zmiňuje zřízení komise, která vyčlenila na hřbitově Všech svatých místo pro pohřbívání takových jedinců. Mělo se jednat o prostor mezi stodolou a hřbitovní zdí (Hruška 1883, 587). Zůstává tedy otázkou, jak rozpoznat toto vymezení dnes. Mohlo by se, podle pana Supy, snad jednat o prostor v JZ části areálu (lokalita F).

V roce 1873 byl tehdy nevelký hřbitov zvětšen a jeho plocha byla téměř zdvojnásobena (Obrázek 18) (Anderle 2003). K roku 1902 se zde mělo oficiálně přestat pohřbívat. Při pozorném studiu v terénu však odhalíme, že některé náhrobní kameny skrývají data pohřbeného jedince až k roku 1911, a tedy můžeme předpokládat přetrvávající pohřbívání (již v menší míře a pravděpodobně potají) až do této doby.

V období mezi světovými válkami byl hřbitov užíván k hromadným pohřbům českého i německého obyvatelstva. Za druhé světové války byla při bombových náletech porušena i hřbitovní zeď a řada náhrobních kamenů.

Celý areál byl v roce 1963 zestátněn a v této době se také rozhodlo o budoucnosti hřbitova tím, že bude zlikvidován. Návrh o likvidaci hřbitova

z roku 1968 (6.11.1968, plánovací oddělení dr. Fiala, Archiv města) je umístěn v městském archivu v Plzni. Usnesením rady městského národního výboru ze dne 30.12.1963 bylo rozhodnuto o zrušení hřbitova U Všech svatých, zároveň byli vyzváni majitelé hrobů veřejnými vyhláškami, aby se přihlásili u technické služby města Plzně se svými rozhodnutími o věci svého majetku a jeho dispozice s ním. Do r. 1968, tedy za 5 let tak učinilo pouze 23 zájemců vyhláška ministerstva zdravotnictví z r. 1966 však říká, že je možnost hřbitov zrušit až po uplynutí tlecí doby, od uložení posledního mrtvého, což je 20 let. Z dostupného dokumentu tedy vyplývá, že Správa hřbitovů odmítala hradit náklady spojené s exhumací ostatků, odstraňováním pomníků ani převozem popelnic. Doporučovala z ekonomického hlediska likvidaci, co nejdříve. Pokud tak pozůstalí neučinili, docházelo i k rozprodávání některých náhrobních kamenů. Dokonce bylo vyzváno Lidové družstvo pro těžbu a zpracování kamene, aby areál hřbitova využívalo pro zdroj materiálu. (Archiv MP, inv. 354, K2583). Od této doby nebyl areál hlídán ani nijak udržován.

Až o šest let později, roku 1969, byl tedy hřbitov oficiálně zrušen, kvůli svému havarijnímu stavu, který však byl jen podpořen rozhodnutím z roku 1963. Stavební práce na kostelu se v této době téměř zastavil. Od roku 1974, kdy zde započal s podporou městské památkové péče historický průzkum architekt A. Macháček se však začalo s postupnou obnovou areálu. V roce 1995 byla úspěšně dokončena alespoň částečná oprava kostela.

V roce 2002 prošel areál rozsáhlejšími úpravami, které financuje převážně SVSMP. Hřbitovní zeď se dočkala dlouho plánované opravy. Projekt zpracovala plzeňská firma Atesta. Dále byla renovována budova márnice (okna, zdi, dveře) (Archiv NPÚ) a stavební práce probíhaly také

na některých hrobkách. Například se renovovaly hrobky rodiny Lišků, Anger nebo Čermák – Kolbe.

S koncem komunistického režimu se opět začala věnovat, alespoň formálně, pozornost církevním památkám. V roce 1974 zde založili svůj Spolek již zmínění aktivisté. I dnes se zde pravidelně schází a při psaní této práce mi pomohli osvětlit situaci celého areálu. Hřbitov je dnes tedy pod Správou Veřejného Statku města Plzně, avšak kostel, márnice a některé hroby duchovních jsou majetkem církve.

7.2 Významné hroby

Mezi význačné osoby, které svou symbolickou přítomností, proslavují hřbitov U Všech svatých, bychom mohli zařadit především známé plzeňské měšťany z 19. a 20. století a známé rodiny, jejichž hrobky jsou rozmístěny zejména podél obvodové zdi.

První hrobka, kterou vidíme již při vstupu od hlavní brány po levé straně, patří rodině Rohrerově. Hlavním představitelem této rodiny byl plzeňský měšťan Rohrer, který nechal například vysadit zeleň v Sadech za Kollárovou ulicí (Otruba 2002).

Další významnou osobou, která je zde pohřbena, je například Emanuel Klotz, jehož hrobka se nachází v JZ části od kostela. Byl to známý obchodník, který podle mých zjištění, založil svou živnost na výrobě cihel (Archiv p. Supa). Této rodině patří i další náhrobek při zdi kostela v J části.

Dalšími výraznými stavbou je hrobka patřící Liškově rodině. V 60. letech však nechal jeden z potomků, po nařízení o zrušení hřbitova, převézt ostatky na doubravecký hřbitov Sv. Jiří. Sem byla po r. 1905 například přemístěna i známá hrobka z díla architekta Hilberta patřící rodině Treybalů, která měla své původní místo u presbyteria (Růžička 2008).

Další památkou, která stojí za zmínku je hrobka manželů Kludských, která leží při severní zdi. Jedná se o známého majitele zvěřince a realit. Bývá spojován i se založením nejznámějšího cirkusu (Archiv aktivisté). Pustošení např. i hrobka Kludských, Antonín a Marie z let 1895 a 1909. Z hrobky byl v minulosti odstraněn kámen, pod kterým byly uchovány kovové rakve. Ostatky zmizeli. Antonín Kludský se narodil v roce 1826 a jeho manželka 1832 (Deník? 1993).

Nedaleko stojí hrobka patřící rodině Mikoleckých, která je také opředená spoustou tajemství. Ing. Jindřich Mikolecký pracoval ve škodových závodech, které vedle Emila Škody pomohl dostat na vrchol. Působil jako velký propagátor sokolského hnutí v západních Čechách. Jeho manželka zemřela v roce 1889 na tuberkulózu a on po těžkých depresích umírá v roce 1891. Někdy bývá uváděno, že zemřel na infarkt, ale říká se také, že příčinou jeho smrti byla sebevražda zastřelením (Krátký 1997). Zajímavostí je i to, že shodou náhod, bylo zjištěno, že v hrobce se nachází pouze jedna rakev. Může to znamenat i to, že manželka Ing. Mikoleckého, jako nekatolička, musela být pochována jinde, popř. v části hřbitova, která byla určena pro jinověrce (archiv Sup).

Další záhadou je náhrobek umístěný vně hřbitovní zdi, když se přichází na hřbitov směrem od města z jižní strany. Není jasný jeho původ, stáří, ani komu patří. Můžeme se tak jen domnívat. S jistou verzí přišel p. Sup. V roce 2002 byla opravována na místě jeho uložení obvodová zeď. Náhrobek byl vyjmut a poté zase usazen. Při hloubění základů při opravě zřícené zdi však byly nalezeny ostatky dvou lidí. Zdálo se, že se jedná o pohřeb starší, kdy byly ostatky uskupeny na hromádce a pohřeb, jenž vykazoval robustní velké kosti. Osud těchto pozůstatků je dnes již nejasný (Archiv Sup). Dle pana Supy, jednoho ze zdejších aktivistů, by se mohlo jednat o náhrobek Plzeňského kata. Jedná se o kříž vsazený do pískovce s iniciálami PK.

7.3 Vyhodnocení terénního průzkumu

Zhodnocení současného stavu hřbitova, které bylo porovnáváno se stavem náhrobků vyhotoveným v roce 2004 (v současnosti se nacházejícím na Správě veřejného statku města Plzně) bylo zjištěno, že celkově je hřbitov v relativně udržovaném stavu, na první pohled je hřbitov průchodný. Jinou otázkou je ovšem stav náhrobků, který se dle mých zjištění zhoršil. Většina náhrobků zůstává bez větší údržby a hřbitov tak pomalu chátrá.

V další části shrnu výsledky dat nasbíraných v terénu a pokusím se demonstrovat nějaké souvislosti a pravidelnosti ve vztahu k identitě pohřbeného jedince či rodin. Dále byl vytvořen celkový plánec lokality s barevným vyznačením rozmístění hrobů pro snadnější orientaci (Obrázek 9).

V městském archivu jsou k dohledání evidenční karty hrobů, vyhotovené právě v roce 1969, obsahující zjm. popisy hrobového zařízení a pokud je bylo schopné tehdy přečíst i texty na náhrobcích (jména pochovaných). Evidence hrobů na kartách není v Archivu města Plzně plně zachována. Navíc jsou karty vypisovány ručně, psacím písmem a je někdy nemožné rozluštit nápisy i těchto neztracených karet (Archiv MP). A tudíž je velmi žádoucí přepsat data do elektronické podoby databáze, která je součástí předkládané práce. Hodnoty se mohou různě měnit, doplňovat a rozhodně tak zůstanou zachovány do budoucna.

7.3.1 Pasportizace náhrobků

V této části porovnám stav pasportizace náhrobků z roku 2004 se současným stavem k roku 2012. Dnes již řada náhrobků nemohla být identifikována ani podle fotografií pořízených ke vzniku pasportizace. Jsou prorostlé břečťanem i jinou vegetací, která tu roste celoročně.

V 1. kategorii jsou objekty s nejméně významnými prvky. Autor jednoznačně doporučuje jejich zachování na místě a odborné ošetření restaurátorem (Domanický 2004). Jde většinou o hodnotná výtvarná a uměleckořemeslná díla, která nejsou běžná.

V 2. kategorii jsou náhrobky rovněž významné svými prvky, ale jejich užití je již běžnější než u první kategorie. Dále jsou zde náhrobky, které jsou zachovány v relativně dobrém stavu a vyžadují pouze základní ošetření.

Ve 3. kategorii jsou náhrobky, které již z větší části nesou stopy poškození. Jsou například rozlomeny na několik částí, povaleny, zvětrány či zkorodován jejich materiál či některé části úplně chybí. Zde jsou také zastoupeny i součásti původních, např. již zaniklých (nebo nedohledaných) náhrobků, které po nich zbyly (Domanický 2004).

A poslední 4. kategorie je skupina takových prvků, jež jsou působením vlivů vnějšího prostředí a jiných faktorů už jen pouhými fragmenty, které nejde ani blíže identifikovat (vandalismus, mechanické poškození, životnost materiálu apod.). Některé prvky z této skupiny by bylo možno použít k dotvoření náhrobku z jiné kategorie, ale je otázkou zvážení, zda by bylo možno původní náhrobky dohledat nebo je užít k jiným nekompletním dílům. Ve většině případů se jedná jen o malé nebo beztvaré části, které již plní pouze funkci materiálu a nemá větší cenu je dále zachovávat. Nekategorizovány (V databázi označeny jako 0. kategorie) jsou takové náhrobky, které nebylo možné kategorizovat již v roce 2004. Při svém terénním výzkumu jsem další náhrobky do této

kategorie přidávala, neboť jejich počet se stále zvyšuje a to mimo jiné nežádoucím vlivem vegetačního porostu, který některé památky již zcela pohltil.

Výsledkem tohoto rozboru je procentuální graf, ukazující počet náhrobků dle jejich zařazení do kategorie pasportizace (Obrázek 2). Kategorizace náhrobků, vychází do jisté míry ze soupisu roku 2004 (srov. Domanický – Jedličková 2004), který byl však aktualizován dle výše sepsaných kritérií.

Závěrem můžeme shrnout, že na lokalitě se v současné době nachází většina náhrobních kamenů 3. Kategorie (61%, 823ks). Zjištěné výsledky plně odpovídají vizuálnímu charakteru hřbitova, kdy převážná část hrobů nese stopy poškození, rozlomení nebo jsou povaleny. Obnova těchto památek je možná také např. formou konzervace nebo jinou než je uchováním in situ (Domanický 2004). Naopak nejméně bylo na hřbitově nalezeno hodnotných náhrobků s významnou výzdobou (1. Kategorie, 5%, 61ks), které se jednoznačně doporučují k odbornému ošetření restaurátorem a zachování na místě (Domanický 2004). Jde většinou o hodnotná výtvarná a uměleckořemeslná díla. Za zmínku jistě stojí i přibližně stejný počet náhrobků, které nebylo možné kategorizovat (5%, 71ks).

S touto analýzou úzce souvisí následující rozbor, který byl proveden na základě zhodnocení aktuálního stavu náhrobku k roku 2012.

7.3.2 Aktuální stav dochování

Jak již jsem zmínila v předešlých kapitolách, hřbitov U Všech Svatých na Roudné již dnes není využíváný pro svůj primární účel. Tato skutečnost se jistě promítá do celkového stavu lokality.

Pokusila jsem se současný stav jednotlivých náhrobků, demonstrovat v prostoru a sledovat tak rozmístění v rámci hřbitova. Tímto rozbořem se můžeme pokusit vysledovat, zda má vliv umístění náhrobku na jeho stav dochování. Výsledkem je plánec (Obrázek 11) znázorňující takové rozložení. Kvantitativně byl aktuální stav náhrobků převeden do přehledného procentuálního grafu (Obrázek 1).

Na vytvořeném grafu vidíme, že téměř polovina všech náhrobků (48%) je ve špatném stavu a 135 náhrobků z celkového počtu 1342 zaměřených je dokonce zařazeno do kategorie nedochovaných. Do této kategorie jsem především zařadila jen fragmenty, které nebylo možno nijak blíže identifikovat a dokonce ani nepřipomínaly vzhled náhrobku. Dále sem ale byly zařazeny i náhrobky, které nebylo možno blíže kategorizovat pro svoji nedostupnost v terénu. Byly povalené a totálně prorostlé břečťanem nebo se nacházely z větší své části pod současnou úrovní terénu, tak že nebyl možný vizuální průzkum a jejich zhodnocení. U některých by byla možná kategorizace až po jejich vyzdvihnutí.

V dobrém (36%) a velmi dobrém (6%) stavu je celkem 42 % náhrobků. V terénu jsem takto charakterizovala pomníky většinou stojící (předpokládána je jejich původní poloha), nepoškozené hustším porostem a většinu hrobek, které jsou rozmístěné zjm. podél obvodové zdi. Náhrobky jsou v dnešní době víceméně ponechány na pospas vlivům působení přírody a neúprosného času. Svůj díl na poškození mají i vandalové.

K další analýze jsem použila data získaná ze zjištění polohy náhrobku (Blíže kapitola Metodika zpracování dat). Výsledkem pro analýzu je plánec (Obrázek 12), který ukazuje, že většina náhrobků je

dnes povalena. Většinou se jednalo o sokly (kvádry) s padlými stélami. Další náhrobky, jsou dle mého pozorování v primární, tedy ve své původní poloze (stély ve svislé poloze, desky v horizontální poloze). Záznam se mohl vyskytovat také duplicitně, což znamenalo, že poloha náhrobku byla od stavu z roku 2004 změněna. Náhrobní kámen byl tedy buď padlý (vlivem vnějších podmínek) nebo naopak znovupostavený (pravděpodobně místními aktivisty). Tyto případy se však vyskytují pouze ojediněle.

Z plánu je dále zřejmé, že nejméně padlých náhrobků se vyskytuje v lokalitě F. Důsledkem takového stavu mohou být různé příčiny, které je možné domýšlet. Domnívám se, že by jedním z důvodů mohlo být to, že lokalita F umístěna nejbližší k zástavbě a tudíž představuje nejvíce „kontrolovatelnou“ část hřbitova, která je chráněna před nájezdy vandalů. Ti spíše ničili a povalovali náhrobky, které měli na očích jako první (lokalita C, D) a je u nich snadnější dostupnost.

Dále je zřejmé, že nejvíce postavených náhrobků je v lokalitě A v JV části. Zde jsou také pochováni známější plzeňští měšťané a umělci a o náhrobky se starají místní aktivisté (Archiv Sup). Také může být vysvětlením blízký vstup do kostela a lepší komunikační dostupnost zdejších památek.

Na hřbitov už již nechodí pozůstalí navštěvovat své příbuzné jako na plně funkční hřbitovy v Plzni, ale v Dušičkovém období jsem se na hřbitově setkávala se zapálenými svíčkami u některých hrobů. Hřbitov bývá běžně uzamčený, a proto se některé svíčky nacházely před hlavním vstupem či za zdí. Najdou se tedy lidé, kteří mají o hřbitov stále zájem. Takových lidí je bohužel stále málo. Mezi ně patří i členové místního spolku aktivistů, kteří se o hřbitov starají, co jim jejich možnosti a síly dovolují. Při svém terénním výzkumu jsem zde jednotlivé členy potkávala a viděla, že svůj volný čas věnují zachování stavu náhrobků, v jakém je

doposud a trochu tak utlumují neúprosné vlivy vnějšího prostředí a důsledky času, které se podepisují do celkového stavu hřbitova.

Památka pomalu zaniká, aniž by si to někdo uvědomoval.

Správa veřejného statku města, která zde také působí, by měla do budoucna vynaložit více úsilí v praktických záležitostech. Jedná se o údržbu zeleně, která však podle mého terénního pozorování není provozována v takové míře, jak by bylo potřeba. Velkým problémem je dle mého názoru porost břečťanu, který náhrobky velmi ničí a je snad již všudypřítomný. Zejména na lokalitách E a F nenalezneme náhrobek, který nebyl postižen tímto porostem.

Pokusila jsem se dále o porovnání náhrobků, které byly pozorovány s odstupem deseti let a zhodnocení jejich stavu.

I když byl v průběhu mého pozorování, v roce 2012, stav některého náhrobku hodnocen jako velmi dobrý a obsahoval i nápis, za několik let jej nemusíme ani najít. Důkazem je toho též zmiňovaná pasportizace z roku 2004 (Domanický 2004), která by se mohla zdát vzhledem k rozdílu jen deseti let od mého výzkumu, jako velmi dobrým pramenem pro studium. Jako příklad dokládám fotografie (viz. Přílohy, Obrázek 14 a Obrázek 15). V některých částech hřbitova jsem se však setkala s velkým problémem zorientovat se v terénu a nalézt tak evidované hroby. Ukázkou je část při severní straně kostela (lokalita A+B), kde se dnes jen rozprostírá kumulace náhrobních kamenů, absolutně porostlých břečťanem a stav z r. 2004 je dnes k nerozeznání. V plánu byla tato seskupení vyznačena polygony, jako plocha bez přesného určení polohy jednotlivých náhrobků (Obrázek 2).

7.3.3 Formy náhrobků a jejich výzdoba

Pro vyjádření výsledků jsem zvolila sloupcové grafy, které ukazují počet jednotlivých forem náhrobků (Obrázek 3) a zastoupení jednotlivých výzdobných motivů náhrobního umění (Obrázek 4).

Zde je nutné připomenout, že jeden hrob mohl nést více výzdobných prvků (např. tedy pískovcový podstavec, který nesl litinový kříž s Ježíšem, obsahuje hned 3 takové druhy).

Z celkového počtu 1342 náhrobních kamenů, u kterých byly zaznamenány výzdobné motivy, je nejčastěji užívaným prvkem kamenný kříž (194 evidovaných) a hned na druhém místě je kříž kovový (nejčastěji litinový, železný? - 185 případů). Vyobrazení s Ježíšem (89 případů) bývá užíváno právě nejčastěji v kombinaci s litinovými kříži. U 44 náhrobků byla zaznamenána kovová ohrádka. Je nutno zmínit, že přítomnost těchto výzdobných prvků byla do databáze potvrzena i v případě, nebyla-li v plně kompletním stavu.

Dalšími prvky, které v několika případech byly zaznamenány, byly sochy a plastiky (či jejich části). Bylo evidováno vyobrazení 9 okřídlených bytostí a 6 truchlících osob.

Hřbitov U Všech svatých obsahuje pouze jediný případ použití prvku spadajícího do skupiny Sarkofág/tumba/rakev ležící v JZ rohu hřbitova (lokality E).

Urna a váza nebyla na hřbitově zaznamenána jako výzdobný prvek vůbec. Můžeme se domnívat, že je to prvek náhrobního umění, který v době používání tohoto hřbitova už nebyl běžný, nebo se spíše tato výzdoba nedochovala.

Výsledky tohoto rozboru plně odpovídají charakteru hřbitova. Kamenné i kovové kříže jsou zde prezentovány v největším zastoupení. Zdá se, že kamenný kříž byl užíván jako majoritní prvek k výzdobě náhrobků na lokalitách A i B, dále pozoruje již vyvážené užití obou materiálů.

Ve starších obdobích však převažovalo užívání litinových křížů, jejichž původ se klade do metternichovské slévárny v Plasích (Leška 2011).

Jistě by bylo zajímavé srovnat takto ještě větší počet dat, z různých pohřebních areálů. V Plzni byla podobným způsobem zpracována data ze hřbitova Sv. Jiří na Doubravce a Mikulášského hřbitova, kde je převažujícím motivem také kamenný kříž (srov. Hemzáčková 2010).

Nejčastější využití forem náhrobku

Další použitý graf ukazuje, že nejčastějším označením hrobového místa je klasický náhrobek ve formě stély nebo podstavce z pískovce (Obrázek 3).

Jen malou část, několik desítek záznamů, představují hrobky, umístěné většinou podél obvodové zdi či označení formou obelisku. Častěji tedy lidé využívali jednodušší a tudíž i levnější variantu formy náhrobku. Ve skutečnosti můžeme na lokalitě předpokládat větší počet hrobek, které však nebyly v terénu rozpoznány a nijak označeny. Vidíme pouze nadzemní část, která může vyhlížet jako běžné označení hrobu. Komora pod terénem zůstává skryta. Podle vyprávění tamějších aktivistů a také dle dokumentace z archivu města Plzně (Veleslavínova ul.) byly některé hrobky po 2 .sv. válce z bezprostřední blízkosti kostela, kvůli vlhkosti zdí, likvidovány.

Zkreslení výsledků v analýze četnosti užívání určitého typu výzdoby, které se dá předpokládat, plyne zejména z nekompletního souboru dat a vysoké míry poškození náhrobků. Tato skutečnost vede tudíž nedochování většiny výzdob a nekompletního vzorku dat.

Problematika využití výzdobných prvků v časových horizontech

Dle vytvořené databáze, předložené jako součást této diplomové práce, jsem se pokusila porovnat využití výzdoby v časových horizontech a nastítnit tak například oblíbenost určitého výzdobného prvku v některém období.

Tato analýza však také naráží na problém velmi malého a neúplného vzorku, který by produkoval data s časovou informací.

Nebylo například možné ani v jednom případě časově zařadit využití prvku *okřídlených bytostí*, neboť na lokalitě Všech svatých dnes nenajdeme již ani jediný náhrobek, který by zároveň nesl nápis s datem úmrtí nebožtíka, dle kterého bychom mohli usuzovat na využití v určitém časovém horizontu (H0537, H0561, H0110). Náhrobek ve tvaru rakve byl zaznamenán pouze v jediném případě a ani zde náhrobek nenesl žádný epigraf.

Pokud jde o využití formy náhrobku a chronologického zařazení do časových horizontů spadá největší oblíbenost tradičního náhrobku (stély) do období do druhé poloviny 19.století, stejně jako hrobky a obelisk byl nejvíce využíván ve třetí čtvrtině 19. století. Toto zjištění však v žádném případě nesmí vyvolávat dojem, že např. obelisk je starší formou označení hrobu než-li stéla.

Využití takového sledování časových horizontů nevede kvůli již několikrát zmiňovanému špatnému dochování náhrobků (nápisů) k objektivním výsledkům. Interpretační potenciál pak nelze pokládat za dostatečně reprezentativní.

7.3.4 Status a sociální postavení zemřelých

Symbolika rituální komunikace nemusí nezbytně odkazovat na vlastní mocenské vztahy, ale na idealizované vyjádření těchto vztahů. Na vztahy mezi žijícími skupinami lidí musí být nahlíženo jako na vztahy vlivu

a nerovnoprávnosti, kde se zesnulými jedinci může být nakládáno za účelem zlepšení postavení mezi těmito skupinami. Ideologie, jak je zřejmé z pohřebních praktik, může znejasňovat nebo přizpůsobovat tyto nerovnoprávné vztahy mezi skupinami nebo třídami, a to skrze použití minulosti k opodstatnění přítomnosti (Pearson 1982, 99 – 113). Honosnost náhrobku tedy není tak zcela jednoznačně indicií významného postavení jedince ve společnosti.

Vztah mezi žijícím a mrtvým by měl být začleněn do studií, jež se zabývají pohřebními praktikami (Pearson 1982, 101). Ze získaných dat v terénu je u sledované lokality jen 120 záznamů, které sdělují nějakou bližší informaci o zemřelém. Přičemž u většiny z nich se jednalo právě o identifikaci jedince pomocí vztahu k pozůstalým (např. zde leží SYN, MATKA...).

Přesto jsem se pokusila demonstrovat alespoň částečně identitu a status jedinců dle jejich náhrobku. Sociální postavení zemřelého by se mohlo odvíjet např. od materiálu náhrobku, nebo prestiže zhotovitele náhrobního kamene. Na zvolené lokalitě se však vyskytují náhrobky převážně pouze z jemného pískovce anebo hrobky podél obvodových zdí.

Na základě GIS byl vytvořen plánec (Obrázek 13) a propojením s databází jsem dle dostupných jmen zesnulých vyhledávala jedince či rodiny nějak významné pro Plzeň. Nebyla nalezena zvláštní prostorová pravidelnost, avšak se domnívám, že větší množství významných jedinců: plzeňských měšťanů, spisovatelů či duchovních je soustředěno do lokalit A a B v JV části areálu a samozřejmě podél obvodových zdí, které jsou reprezentovány hrobkami.

Vysvětlením této kumulace může být fakt, že při planýrování areálu z 60. A 70.let, kdy zemina ze severní části od kostela byla navážena na velkou hromadu, došlo k celkovému rozrušení prostorového uspořádání

hrobů. Některé z těchto náhrobků, které se dochovaly, byly poté druhotně přemístěny právě do lokalit A a B, ke vchodu kostelu (Archiv Sup).

7.3.5 Složení dle pohlaví

Na sledované lokalitě byl dle nápisů zjištěn přibližně stejný počet žen (134) a mužů (166). V době, ze které sledované náhrobky pocházejí, měly již ženy stejná práva a privilegia jako muži. Toto nepsané právo platilo nejen v životě, ale jak vidíme, uplatňovalo se i po smrti. Ovšem i zde pozorujeme pomalý přechod k takovému stanovisku.

Z nápisů si můžeme povšimnout jakési skryté nadřazenosti muže. Pokud je například v hrobě více osob, bývá většinou muž vyzdvihnut a uveden jako hlava rodiny na předním místě.

Ze získaných dat jsem vytvořila plánec, který ukazuje prostorové uspořádání hrobů dle pohlaví (Obrázek10). Již při sbírání dat v terénu jsem si povšimla koncentrace menších náhrobků ve střední části hřbitova.

Zvláštní kategorii tvoří tedy děti, jejichž pomníčky jsou většinou značeny pro každého zvlášť. Dokonce, i když se jedná o hrobku, je malý náhrobek umístěn vedle. Náhrobek tedy patří většinou jen jednomu zesnulému dítěti. Vytvořen byl plánec prostorového rozmístění hrobů dle pohlaví, který ukázal, že koncentrace dětských hrobů je větší při severní straně kostela. Na tomto místě je vymezený prostor k pohřbívání dětí. Nachází se zde malé náhrobky, které jsou směrem východní části rozvláčené. Důvodem jsou přestavby v minulosti, kdy se rozhodlo o zrušení hřbitova v 70.letech a zemina odtud byla svážena.

7.3.6 Zaznamenání jmen zesnulých

Ze získaných dat (jmen zesnulých) bylo možno provést rozbor označení náhrobků zemřelých. Na hřbitově se objevily náhrobky se jménem konkrétního jedince, rodiny anebo označení rodiny a pod ním

vypsáni i další jedinci. Pro ukázání výsledků jsem opět zvolila přehledný graf (Obrázek 7).

Jednoznačně zde převažují nápisy s konkrétním jménem jedince (186 případů). Dále je zastoupen nápis rodina a jen malou část tvoří nápisy kombinované, kdy je většinou hlavní nápis směřován rodině a poté byli jedinci postupně přepisovány.

Pokusila jsem se o prostorovou analýzu s takovými daty, ale výsledkem byl pouze plán (Obrázek 13), který jako ostatní prostorové analýzy nemůže být dokladem nějaké pravidelnosti mezi uvedením jmen na náhrobcích a volby určitého místa na této lokalitě. Můžeme snad jen vypožorovat častější výskyt názvu rodiny podél obvodové zdi, což je důsledkem zde rozmístěných hrobek. Ty jako nejsilnější architektonické články obklopují menší a slabší náhrobky se jmény jedinců.

Na hřbitovech, které jsou dodnes funkční, můžeme pozorovat určitou tendenci směřující k „neosobitě“ a respektování anonymity jednotlivce.

7.3.7 Dožitý věk zemřelých

Při studiu tohoto aspektu byla tozdělena data týkající se narození a úmrtí (věku jedince) do věkových skupin. Věkové skupiny jsem sestavila od novorozenců do 3 let, poté následovala skupina dětí 4–15 let, produktivní mladí lidé od 16-29 let, 30-54 let a poslední skupinou jsou lidé nad 55 let věku. Výsledkem studie je tedy graf, který ukazuje počet zemřelých dle dožitého věku (Obrázek 5).

Musíme přihlížet ke skutečnosti, že tento údaj byl zjištěn jen u 217 nebožtíků. Největší skupinu tvořili starší lidé přesahující 55. rok života. Zajímavostí však je, že se mezi zemřelými je více mladších dětí do 3. let věku, než-li dětí od 4-15.let. Předpokládat můžeme větší úmrtnost u malých dětí či při porodu, která byla v minulosti běžná. Překvapením je

však i vysoký počet lidí mladých lidí, kteří zemřeli v produktivním věku do 29 let.

Dalším výstupem, který souvisí s touto analýzou dožitého věku zemřelých je graf ukazující věkový rozsah zemřelých na zkoumaném hřbitově (medián) (Obrázek 6).

Průměr věku, medián, vyšel na 51 let. Přičemž nejmladší pochovaný jedinec se narodil i zemřel ve stejném roce, nebyl mu ani 1 rok a nejstarší jedinec se dožil 92 let. Tuto hodnotu nemůžeme brát jako jakousi střední délku života či naději na dožití. Při výzkumu se vycházelo z dostupných, nekompletních dat, které mohou značně zkreslovat výsledky. I přesto je, myslím, výsledek velmi zajímavý. Očekávala jsem tuto hodnotu vyšší. I když stále musíme brát v úvahu stáří náhrobků a hřbitova. V 18.-19.století, kdy zde pohřbení lidé žili své životy, byla životní úroveň těžko srovnatelná s dnešní. A na dožitý věk jedince má vliv řada faktorů (úroveň zdravotnictví, způsob života, strava atd.).

První představu o počtech úmrtí a pohřbených můžeme získat u matrik. V Plzni byla první matrika vedena od roku 1648. Vývojem mortality v Plzni se zabýval M. Bělohlávek (Bělohlávek 1981). Pro přesnější data a k určení demografických struktur, abychom mohli vyvodit určité statistické závěry, bychom museli počítat s přesným počtem obyvatel a úmrtnost obyvatelstva počítat za určité období.

7.3.8 Nejstarší náhrobky

Vytvořený graf (Obrázek 8) nám potvrzuje, že převážná většina náhrobků, pokud ovšem nebereme v úvahu hroby u nichž nebyla možnost žádného vyčtení datace, byla využívána ve 4./4 19.století.

Výsledky se tak potvrdily i se studií z r. 2004 (Domanický 2004). Myslím si však, že pro přesnější výsledky by bylo vhodné využít větší množství dat, i z náhrobků, které dnes nápis obsahují, ale během mého terénního výzkumu je nebylo možné přečíst. V mých silách nebylo odstraňování veškeré vegetace zaplavující náhrobní kameny, i když jsem se o to v mnohých případech pokoušela.

Při průzkumu jsme však při stanovení stáří náhrobku mohli vycházet pouze z dat, která jsou na něm uvedená. Můžeme však předpokládat, že vzhledem k bohaté historii vývoje hřbitova náhrobky a potažmo náhrobní desky se za plynoucí léta obměňovala. V dnešní době se na hřbitově již nepochovává, ale jinde je běžné, že se nepoužívané místo nabídne k prodeji. Noví majitelé pak samozřejmě vymění např. jen desku, je-li náhrobek zachován a tím pádem dochází ke zkreslení stáří a celkových výsledků (viz předešlé kapitoly).

7.4 Budoucnost hřbitova

Zbývá vyřešení otázky, co se s areálem hřbitova bude dít v příštích letech. Hřbitov U Všech svatých na Roudné se oproti jiným hřbitovům v Plzni nachází, řekněme, v „mrtvém“ stavu. Působí na mě dojmem, že se zde zastavil čas - jako oáza klidu v centru rušného města. Jakmile ji člověk jednou navštíví, rád se sem jistě i vrátí. Domnívám se, že by se v současné době jako nejlepší možná varianta pro budoucnost využití hřbitova, jevílo dokončení parkové úpravy, která byla ostatně naplánována (Archiv SVSMP). Lokalita U Všech svatých by tak mohla sloužit k odpočinku a relaxaci obyvatelům města i dalším návštěvníkům. Leží na krásném místě - na ostrožně, která vybízela již v minulosti k založení tak významného kostela. Spojení jádra města se Všemi svatými, jak ukazují historické prameny, mělo kromě dopravního také více duchovní význam (Anderle 2003, 16).

Trasa, která propojuje lokalitu s dnešním městským jádrem a jejíž existenci můžeme řadit vlastně až do založení nového města, může být pro návštěvníky stále více atraktivní. Za předpokladu, že zůstane celistvá a nebude narušena zásahy do dopravních komunikací na Roudné, má předpoklady stát se vyhledávanou i ekonomicky využitelnou promenádou. Zůstává však otevřenou otázkou, zda by bylo vhodné areál takto otevřít široké veřejnosti.

Při celkovém vyhodnocení a srovnání stavu areálu z roku 2004 bylo překvapivě zjištěno, že u většiny náhrobních kamenů došlo ke zhoršení jejich vlastností. Na začátku svého výzkumu jsem očekávala, že náhrobky, které byly zařazeny v roce 2004 do 1. kategorie a byla k nim vypracována celkem rozsáhlá dokumentace s evidenčními kartami (Domanický 2004), budou dle této publikace alespoň částečně upravovány. Místo toho jsem zdokumentovala u většiny z nich zhoršení stavu těchto památek. Některé pomníky, které byly před 10 lety ještě ve své původní poloze, jsou dnes padlé či jinak poškozené (zlomené kříže, popraskané podstavce, porostlé břečťanem).

Jen asi ve čtyřech konkrétních případech byl náhrobek oproti původní situaci v lepším stavu. Jedná se o náhodné pomníky, které si „oblíbili“ někteří z členů Spolku aktivistů a ve svém volném čase a na své náklady se o náhrobky starají. Návštěvníci hřbitova se u takovýchto hrobů rádi zastavují a se zájmem čtou dochované nápisy a prohlíží si výzdobu, kterou před tím nikdy neviděli.

Z hlediska péče o náhrobky a zpomalení jejich chátrání považuji za nejdůležitější šetrně zbavit tyto památky nežádoucího porostu, kterým jsou obklopeny a představuje tak závažný problém. Na první pohled sice břečťan v kombinaci s kříži působí v některých okamžicích vizuálně pozitivně, avšak nemůžeme tomuto dojmu dávat přednost před zachování takto významné památky. Tato vegetace by měla sloužit jako dekorace, musí být kontrolována a redukována. Však v žádném případě by se

nemělo stát, aby pohltila celé náhrobky, jak je tomu dnes. Plocha hřbitova i s kostelem, márnicí i ohrazením je zapsána ve Státním seznamu nemovitých kulturních památek. Bylo by žádoucí, začít postupovat podle výše zmíněné dokumentace i podle jejích návrhů na opravu jednotlivých náhrobků a alespoň částečně tak náhrobky zafixovat (srov. Domanický 2004).

Je zřejmé, že většina náhrobků by si zaslouhovala péči odborníků, kteří by každému takovému kamenu (alespoň 1. kategorie) dokázali vrátit jeho původní výraz. Domnívám se, že by pro tak náročnou práci byla potřeba hodně času a ještě více finančních prostředků. Naštěstí i dnes se najdou lidé, kteří se o tento hřbitov starají ze svého zájmu a ve volném čase. Nemají sice příslušná oprávnění a vzdělání k provozování restaurátorství, ale zato mají k danému místu vztah. Jelikož se zde aktivisté scházejí už přes 30 let, v jejich paměti jsou například i takové informace, kde jaký náhrobek ležel před opravou a jaká výzdoba k němu patřila (Archiv Sup).

Nemyslím si, že je nutné náhrobky striktně přemísťovat a složitě opravovat. Bylo by vhodné, aby zůstal zachován celkový ráz hřbitova. I nakloněná poloha některých náhrobků k této představě patří. Padlé stély by mohly být uvedeny opět do svislé polohy, která je pro ně typická. Zbývá jen doufat, že se hřbitov dočká plánované obnovy a do budoucna poslouží lidem k odpočinku, jako „meditační“ zahrada a že vandalové se již přesunuli na jiná místa a hřbitovu U Všech svatých se budou již navždycky vyhýbat. Tato práce by ve výsledku mohla posloužit při plánovaných úpravách na hřbitově.

8 ZÁVĚR

Hroby a pohřebiště jsou od počátku pro archeology jedním z velmi cenných zdrojů informací nejen o pohřbu a pohřebních zvycích, ale právě také o životech lidí. Jedním takovým zdrojem je hřbitov, který se nachází v současné krajině.

Průzkumy stávajících hřbitovů jsou zahrnuty v nedestruktivní archeologii, protože všechny potřebné informace je možné získat pouze pozorováním celého uspořádání hrobů, vzhledu pomníků a práci v archivech a registrech. Zapojen je vizuální archeologický průzkum s dokumentací přímo v terénu.

Myslím si, že je v Čechách ještě patrná relativní absence tohoto odvětví archeologie, a proto by se mělo něco změnit. Je nesmyslné, čekat až náhrobky zcela zmizí, abychom po několika letech viděli, že v některých místech není již co objevovat. V případě jednotného postupu pro popis náhrobků, můžou být hřbitovy srovnávány mezi sebou pomocí různých analýz a tím tak získat jakýsi model rozvoje oblasti (Mytum 2004).

Nesmíme však zapomínat na skutečnost, že pohřby se vyvíjí a vyvíjely v téměř každé zemi rozdílně a různé hřbitovy vypadají jinak. Nemůžeme tak stejné principy a postupy uplatnit v širokém prostorovém pásmu (např. pro celou Evropu atd.).

Podle průzkumu, který jsem provedla na Hřbitově U Všech svatých v Plzni, lze konstatovat, že kladené otázky jsou pro tento druh archeologie výzvou. Není žádný důvod, proč čekat na to, aby památky byly zničeny a pohlceny. Hřbitovy fungující do současnosti, i když již nemusí plnit svůj původní účel (pohřbívání zemřelých), mohou být přezkoumány hned, neboť nám přináší bohatství informací o životě a smrti našich předků. Pro dosažení ucelených výsledků bychom i ke studiu této památky měli přistupovat interdisciplinárním způsobem. Kompletní

představy o minulém lidském světě a jejich praktikách spojovaných s pohřebními obřady, tak můžeme dosáhnout jen při spolupráci s dalšími vědeckými obory jakými je například antropologie či kulturní historie, sociologie, historie umění či architektura (Mytum 2004, 9).

Jelikož dostačuje při průzkumu použití nedestruktivních archeologických metod, jsme vyvarováni i etických problémů, které někdy mohou být při výzkumem a studiu hrobů a pohřbů doprovázeny (Mytum 2004, 8-9).

Destruktivní metody archeologického výzkumu by pak mohly přinést výsledky v odhalování již zaniklých náhrobků uvnitř areálu v blízkosti zdi kostela. Dále by bylo možno využít výkopu v okolí hřbitova, kde by bylo možné sledovat přítomnost některých hrobů, vyčleněných z jakéhokoliv důvodu z areálu.

Možná bychom tak odhalili i záhadu náhrobku, který je umístěn v obvodové zdi hřbitova U Všech svatých. Patří neznámému jedinci, či pravděpodobně jedincům (Archiv Sup). Dle pana Supa, jednoho ze zde působících aktivistů, by se mohlo jednat o náhrobek snad plzeňského kata. Jedná se o kříž vsazený do pískovce s iniciálami PK při jihovýchodní části obvodové zdi. (Obrázek 16).

Dnešní stav a prostorové rozmístění hřbitova jistě prošlo řadou stavební úprav. Vzhledem ke svému původu a stáří navazuje na tradici mnohem staršího, dnes již jiným způsobem nedohledatelného hřbitova.

V závěru si myslím, že základní cíl stanovený při zadávání této práce, jímž bylo míněno především prostorové uspořádání hřbitova a vyhledání případných pravidelností uvnitř areálu, byl splněn. Zvolenými deskriptory jsem chtěla alespoň částečně nastínit možnost řešení otázek u podobných výzkumů, tak aby byl patrný intrerpretační potenciál.

V zásadě jde o získávání dat z náhrobních kamenů, kdy můžeme vysledovat například použitý materiál, velikost (výšku), architekturu

náhrobku, kvalitu dochování (zpracování), výzdobné prvky a dále zpracovávat i epigrafickou identifikaci (nápisy: jedinec / rodina / pohlaví / děti / verše / tituly/...) a jejich rozložení v rámci hřbitova nebo vše porovnávat v časových horizontech. Údaje z matrik se mohou využít pro ucelenější demografický obraz.

Sledovaný hřbitov U Všech svatých však z hlediska ke své pramenné základně nebyl zcela vhodnou lokalitou pro sledování některých aspektů. Jistě by bylo velmi zajímavé sledovat na hřbitově také materiál náhrobku, epigrafické vyjádření a pokusit se demonstrovat nějaké pravidelnosti například ve vztahu k sociálnímu postavení zemřelých. Původ náhrobku, a určení autorství kamenosochařské práce, může být také odrazem určitého sociálního zařazení a prestiže, jež si nemohou dovolit všichni.

Vybrala jsem tedy pouze jen některé analýzy s využitím zvolených deskriptorů, které dle mého názoru mohly vykazovat nějakou interpretační schopnost (viz Kapitola 7). Analýza, kde by se sledoval materiál náhrobku, by dle mého názoru neměla v aplikaci u hřbitova Všech svatých velký smysl, neboť je zde většina náhrobních kamenů ze stejného materiálu – jemného pískovce, který je v současnosti navíc již silně zvětrán. Žulové či mramorové desky jsou použité pouze u hrobek podél obvodových zdí.

Na počátku se hřbitov nejevil takto rozsáhlým a průzkum v terénu byl časově velmi náročný, nehledě na problém s propojením databáze a vytváření tak plánu v prostředí GIS.

Myslím si, že výzkumy hřbitovů, které jsou do dnešních součástí naší krajiny, by se měly stát nedílnou součástí archeologie, neboť nám mohou poskytnout řadu informací o minulé lidské společnosti.

9 LITERATURA

Anderle, J. 2003: Hřbitov U Všech svatých, stavebně historický průzkum. Plzeň. Atelier historické architektury.

Aries, P. 2000a: Dějiny smrti 1. Praha: Argo.

Aries, P. 2000b: Dějiny smrti 2. Praha: Argo.

Barley, N. 1995: Dancing on the grave. Encounters with Death. London: John Murray Ltd.

Benešová, M. 2001: Funerální architektura v tvorbě českých architektů druhé poloviny 19. století. In: Fenomén smrti v české kultuře 19. Století. Praha: Koniash Latin Press, 92 - 105.

Bělohlávek, M. – Kovář, J. 1956: Mikulášský hřbitov v Plzni: místo posledního odpočinku J.K.Tyla. Plzeň.

Bělohlávek, M. 1981. Minulostí západočeského kraje XVII, 14-20.

Bělohlávek, M. 1997: Plzeňská předměstí. Plzeň: NAVA.

Bravermannová, M. – Lutovský, M. 2001: Hroby, hrobky a pohřebiště českých knížat a králů. Praha: Libri.

Blackmorová, S. 1993: Umírání jako cesta k životu. Brno: Nakladatelství Tomáše Janečka.

Deník Plzeňský (neznámý autor) 1993: Kostel všech svatých na Roudné po rekonstrukci. In: Plzeňský deník (18.11.).

Domanický, P. 2002: Hřbitov u sv. Mikuláše v Plzni. In: Plzeňsko II – Sborník spolku za Starou Plzeň. Plzeň: Spolek za Starou Plzeň, Státní památkový ústav v Plzni, 3 - 31.

Domanický, P. – Jedličková, J. 2004: Pasportizace náhrobků: Hřbitov U Všech svatých na Roudné. Plzeň: Správa veřejného statku města Plzně.

Domanický, P. 2004: Pasportizace náhrobků I. kategorie: Hřbitov U Všech svatých na Roudné. Plzeň: Správa veřejného statku města Plzně.

Douša, J. 1983: Pohřební služba města Plzně 1806 – 1970. Plzeň: Archiv města Plzně, inventář.

Gennep, van A. 1997: Přechodové rituály: Systematické studium rituálů. Praha: Lidové noviny.

Habulínek, Š. 2005: Ústřední hřbitov v Plzni. Plzeň: 42 s. Bakalářská práce na Fakultě filozofické Západočeské univerzity na katedře filozofie.

Haškovcová, H. 2000: Thanatologie: Nauka o umírání a smrti. Praha: Galén.

Hemzáčková, H. 2010. Vývoj pohřbívání na plzeňských hřbitovech. Plzeň. Diplomová práce na Fakultě filozofické Západočeské univerzity na katedře archeologie.

- Hoffecker, J. 1997a: Záhady neandrtálského pohřbívání. In: Hroby, hrobky a mumie. Praha: Argo, 33 – 37.
- Hoffecker, J. 1997b: Pohřbívání pozdní doby ledové v Eurasii. In: Hroby, hrobky a mumie. Praha: Argo, 39 – 41.
- Hruška, M. 1883: Kniha pamětní královského města Plzně, Plzeň.
- Jíšová, K. 2008: Smrt snímá hříchy. Umírání v představách středověkých lidí. Dějiny a současnost 30/11. Praha: Nakladatelství Lidové noviny, 30 – 32.
- Jöckle, C. 2000: Memento mori: Historie pohřbívání a uctívání mrtvých. Praha: Euromedia.
- Kajnar, V. 1936: Příručka pro nové Plzeňany. In: Nový domov, Plzeň, s.50.
- Kodera, R. 1997: Židovské hřbitovy v západních Čechách. Plzeň
- Krátký, V. 1997: Vrch Mikulka – legendy a skutečnost. In: Plzeňský Deník.
- Kubíčková, N. 2001: Zármutek a pomoc pozůstalým. Praha: ISV Nakladatelství
- Kuna, M. et. Al. 2004: Nedestruktivní archeologie, Praha, s. 400-407.
- Lány, J. 1991: Olšanské hřbitovy. Praha: Elfa.

Leška, V. 2011: Plzeňský hřbitov u Václava existuje již 110 let. In: Plzeňský deník 20.4.2011, s.11.

Lutovský, M. 1996: Hroby predku – sonda do života a smrti dávných Slovanu. Praha: Academia.

Lutovský, M. 2001: Encyklopedie slovanské archeologie v Cechách, na Moravě a ve Slezsku. Prah: Libri.

Kodera, R. 1997: Židovské hřbitovy v západních Čechách. Plzeň.

Nechvátal, B. 1991: Vyšehradský hřbitov. Brno: Národní kulturní památka Vyšehrad.

Metcalf, P. – Huntington, R. 1991: Celebrations of Death. The Anthropology of Mortuary Ritual. Cambridge: Cambridge University Press.

Mytum, H. C. 2004: Mortuary Monuments and Burial Grounds of the Historic Period. Springer.

Neustupný, E. 1994: Role databází v archeologii, AR 46, s. 123-130.

Neustupný, E. 1995: Pravěk – Lidé v dějinách. Praha: Fortuna.

Navrátilová, A. 1998: Hřbitov jako místo kontaktu dvou světů. In: Foglia Ethnographica 32 – Supplementum ad Acta Musei Moraviae 83. Brno: Moravské zemské muzeum.

Navrátilová, A. 2004: Narození a smrt v české lidové kultuře. Praha: Vyšehrad.

Nešporová, O. 2008: Na věčnost bez patosu. Pohřební rituály za komunismu a dnes. Dějiny a současnost 30/11. Praha: Nakladatelství 79, Lidové noviny, 40 – 43.

Obuchová, L. 2001: Svět živých a svět mrtvých. In: Svět živých a svět mrtvých – soubor studií interdisciplinární pracovní skupiny „Náboženské směry v Asii. Praha.

Otruba, K. 2002: Dějiny hřbitovů v Plzni – hřbitov U Všech svatých na Roudné. Plzeň. Bakalářská práce na fakultě humanitních studií Západočeské univerzity na katedře antropologie.

Pearson, P.M. 1983: Mortuary practices, society and ideology: an ethnoarchaeological study. In: Symbolic and structural archeology. Cambridge: Cambridge University Press, s. 99 - 113.

Prahl, R. 2004: Umění náhrobku v českých zemích 1780 – 1830. Praha: Academia.

Rožmberský, P. 1996. Kunčin Hrádek a Kostel Všech svatých v Plzni, Plzeň.

Růžička, D. 2008. Jak malíři dokázali ošálit zrak a přikrášlit skutečnost. In: Plzeňský deník, s.6.

Šmejda, L. 2001: Kostel nebo mohyla? Příspěvek ke studiu pohřebních areálů, AR 53, s.499 - 514.

Šorm, A. 1939: Náhrobní nápisy: výbor ze sbírky. Týn nad Vltavou: Ondrej Junek.

Štajnochr, V. 2001: Funerální nádoby – smrt a život post mortem v mytické skutečnosti. In: Fenomén smrti v české kultuře 19. století. Praha: Konias Latin Press, 334 - 347.

Unger, J. 2002: Pohřební ritus a zacházení s těly zemřelých v českých zemích (s analogiemi i jinde v Evropě) v 1. – 16. století. In: Panoráma biologické a sociokulturní antropologie 9. Brno: Masarykova univerzita v Brně.

Verner, M. 2008: Objevování starého Egypta. Praha: Paseka.

Vlnas, V. 2001: Druhý život barokního pohřbu. In: Fenomén smrti v české kultuře 19. století. Praha: Konias Latin Press, 13 – 23.

Wallisová, M. 1998: První etapa výzkumu židovského hřbitova na Novém Městě Pražském. Předběžná zpráva. In: Archaeologica Pragensia 14. Praha: Muzeum hlavního města Prahy, 141 – 148.

Archiv NPÚ, Národní památkový ústav Plzeň.

- karton kostel Všech svatých Plzeň

Archiv MP, (badatelna, Veleslavínova ulice), Archiv města Plzně.

- Ze složky lokality U Všech svatých – Roudná

Ikonografie, i.č. G 50, Georg Keller, Dobytí Plzně Mansfeldem roku 1618
Mědirytina z r. 1619, sbírka L. Lábka, ed. Mergl 1995.

Archiv Sup, (Spolek dobrovolných aktivistů na hřbitově U Všech svatých),
ze soukromého archivu p. Františka Supa

10 RESÜMEE

Der Name dieser These ist „Die Entwicklung und der räumlichen Anordnung der ausgewählten Friedhöfen im heutigen Pilsen“. Das Ziel meiner Arbeit ist, ein Versuch und Analyse von der Belegung aller Gräber. Alle Gräber aus dieser ausgewählten Lokalität, die heißt der Friedhof Bei Allen heiligen in Roudná – Pilsen, habe ich in der Anwendung des Gerät GPS vermessen. Weiter habe ich eine Database (Microsoft Office Access) mit alle Messwertanzeigen und Beschreibungen jeder Grab gebildet (Informationen über den Verstorbenen, Aufschrift, Grabstein, Erhaltung zustand usw.). Weiter wurde Pläne im GIS (ArcMap 9.2, created by ESRI) gebildet.

Die Gräber und Gräberfeldern sind von Anfangen der Archäologie setr wertvolle Quelle von Informationen über die Beerdigung und Bestattungssitten und das Leben der Menschenvorbei. Die einzige solche Quelle ist der Friedhof, in der aktuellen Landschaft. Weil die meisten von ihnen sind relativ alte hier, um Antworten auf viele Fragen der gesellschaftlichen Entwicklung von gestern bis heute zu finden.

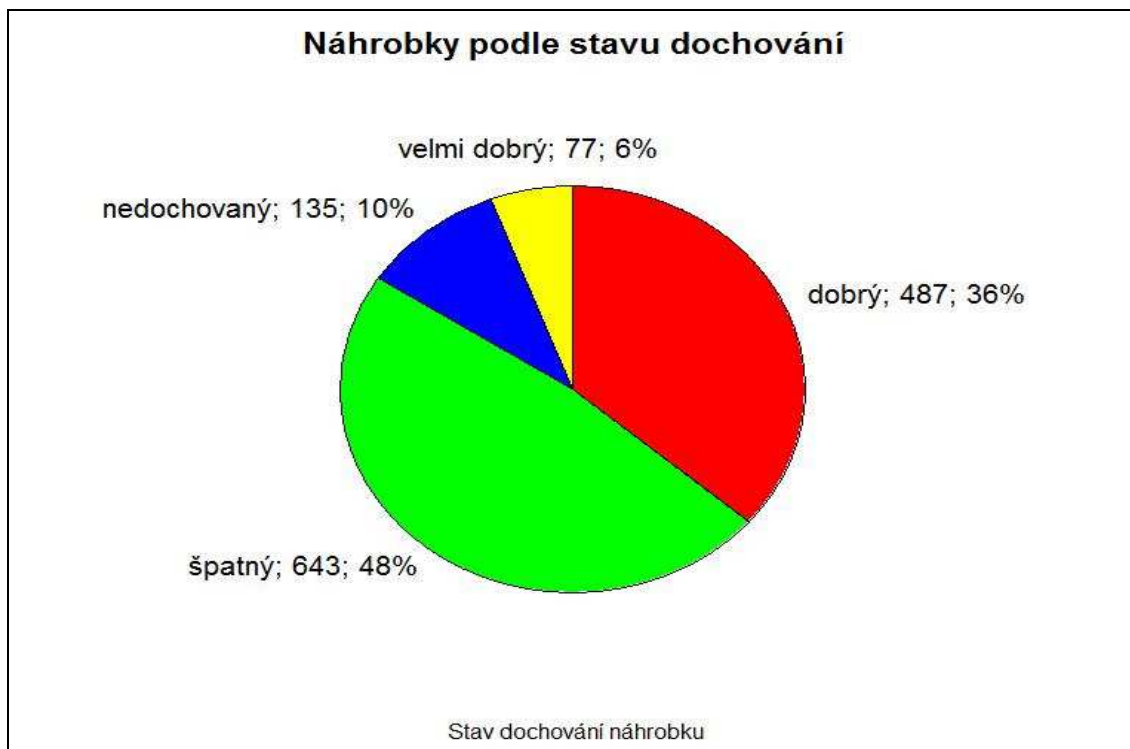
Umfragen der bestehenden Friedhöfe sind in der zerstörungsfreien Archäologie enthalten, da alle notwendigen Informationen nur durch die Beobachtung der Anordnung der Gräber, Gedenkstätten und Konstruktions arbeiten in den Archiven und Registern gewonnen werden können.

Trotz der relativen Einfachheit der Forschung von Archäologen, sollte was ändern, weil Grabsteine nach ein paar Jahren verschwinden und wir sehen, dass an einigen Stellen ist nicht zuentdecken. Im Falle in es einheitlichen Verfahrens für die Beschreibung der Grabsteine können Friedhöfe unter ein ander über verschiedene

Analysen und erzielen da durch eine Art von Entwicklungsmodell
Bereichen verglichen werden.

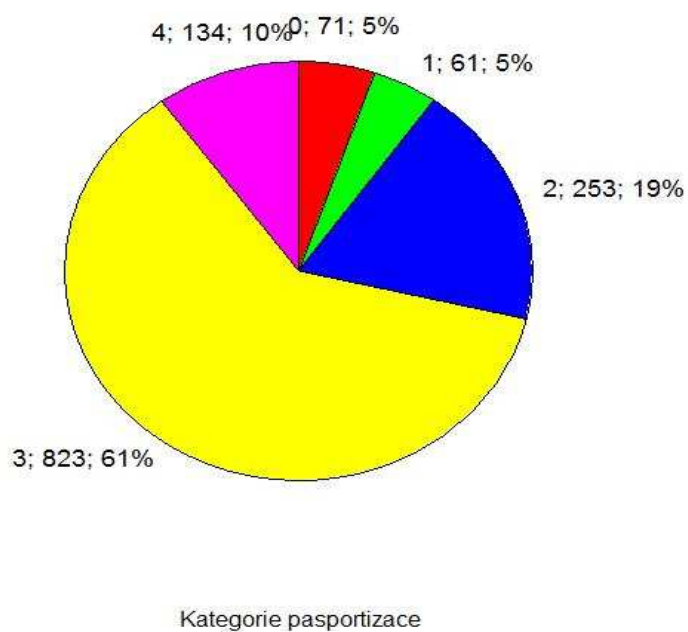
11 PŘÍLOHY

Obrázek 1

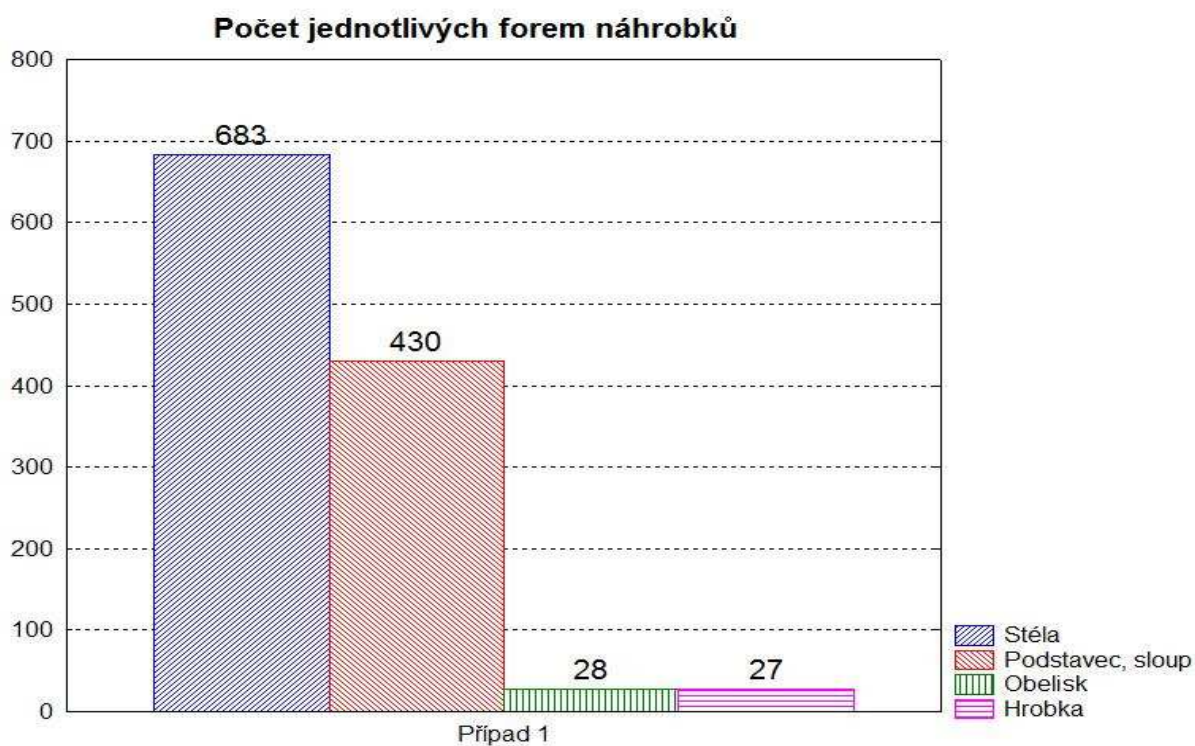


Obrázek 2

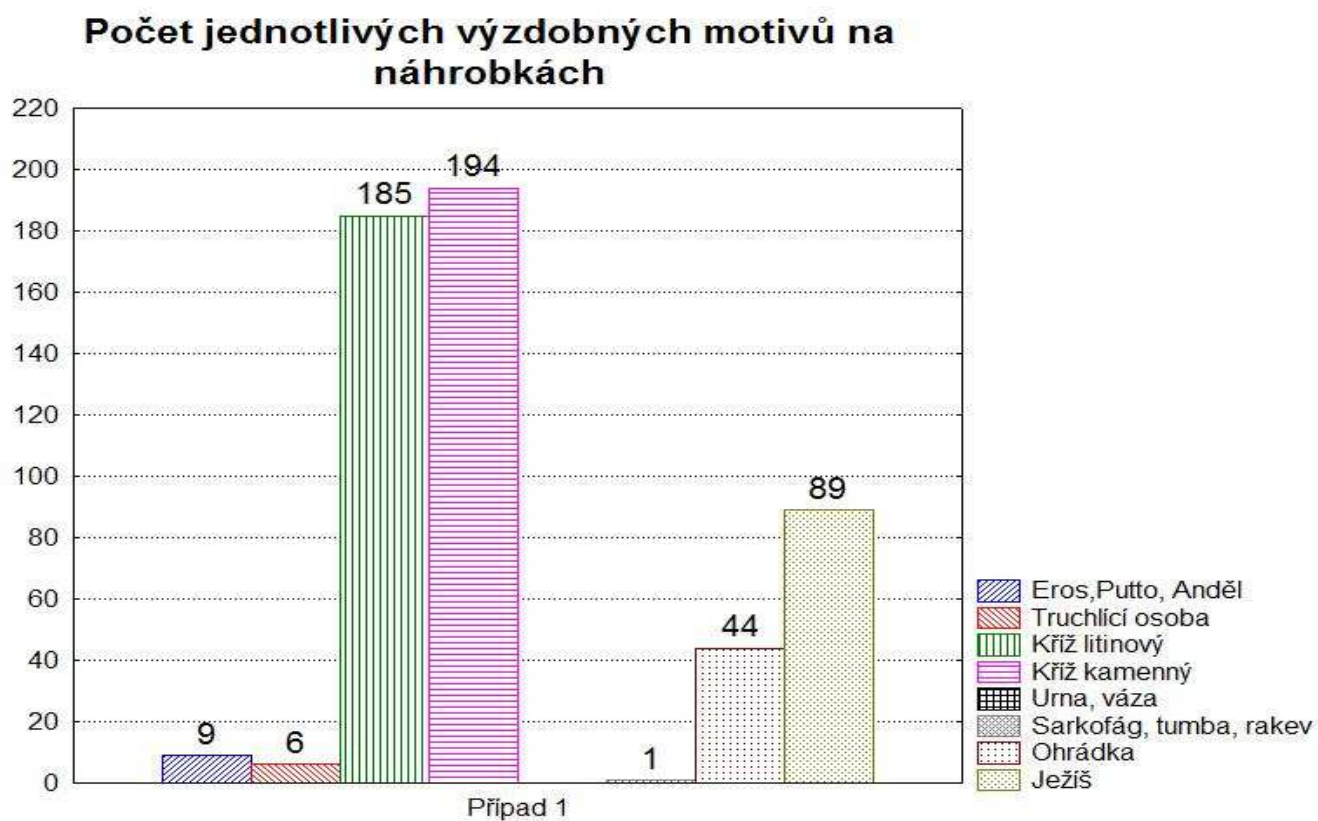
Zařazení náhrobků dle kategorie z pasportizace



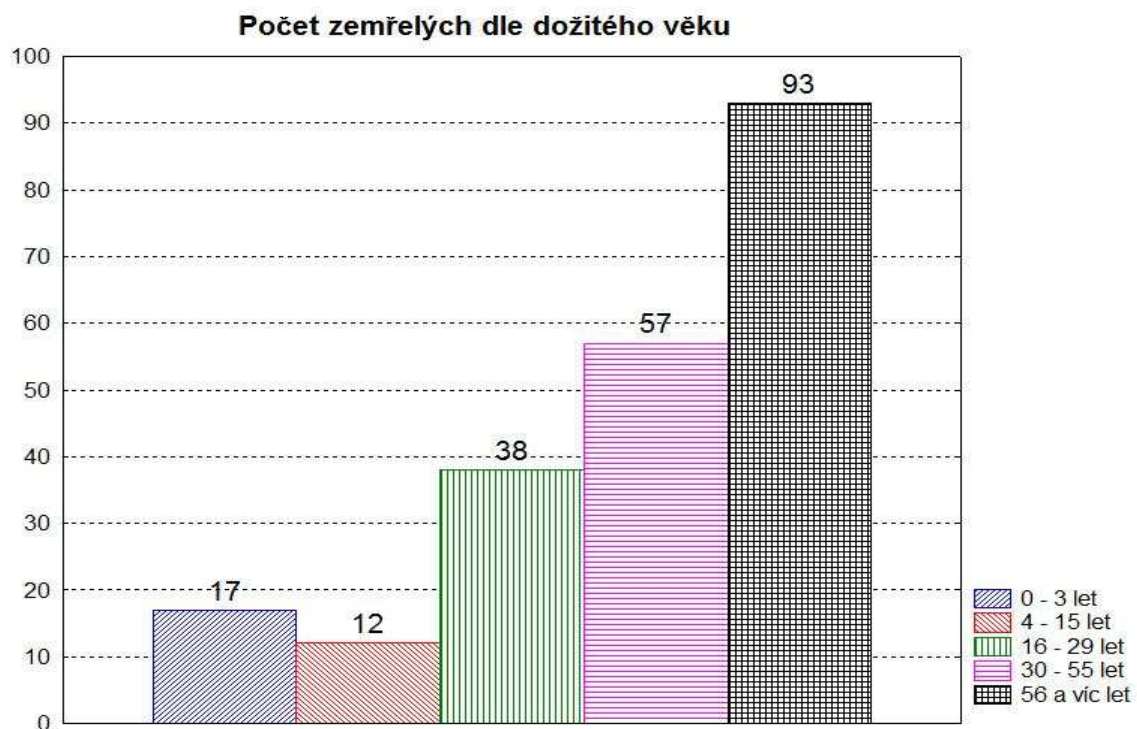
Obrázek 3



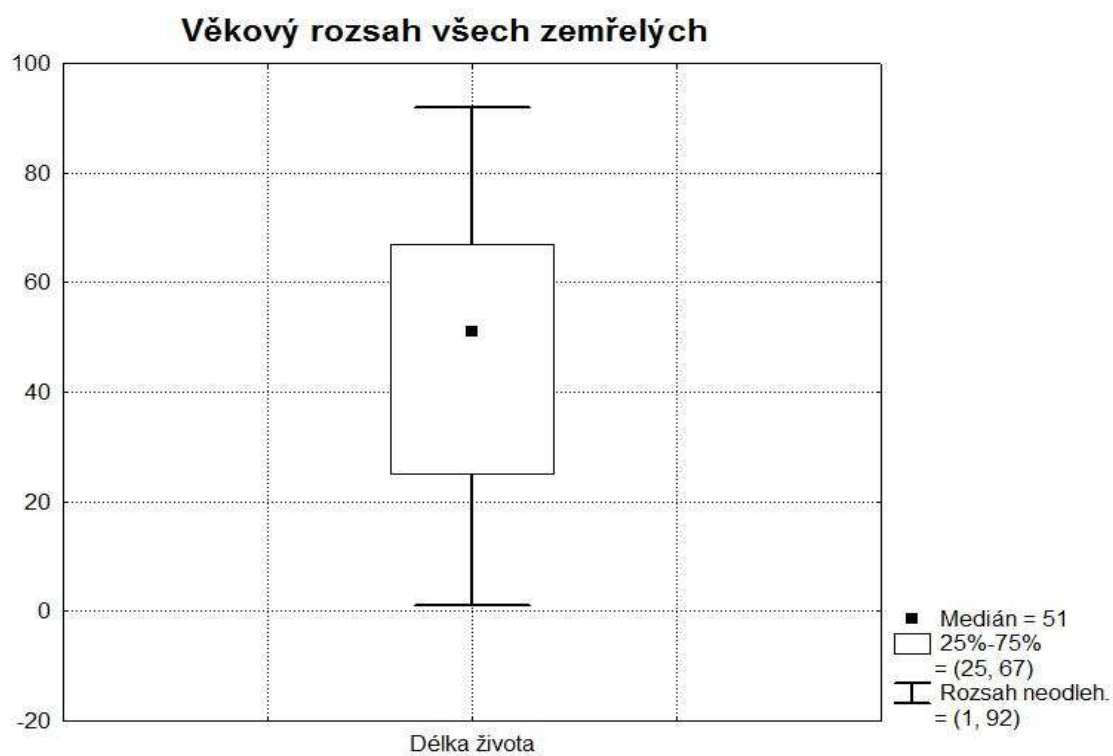
Obrázek 4



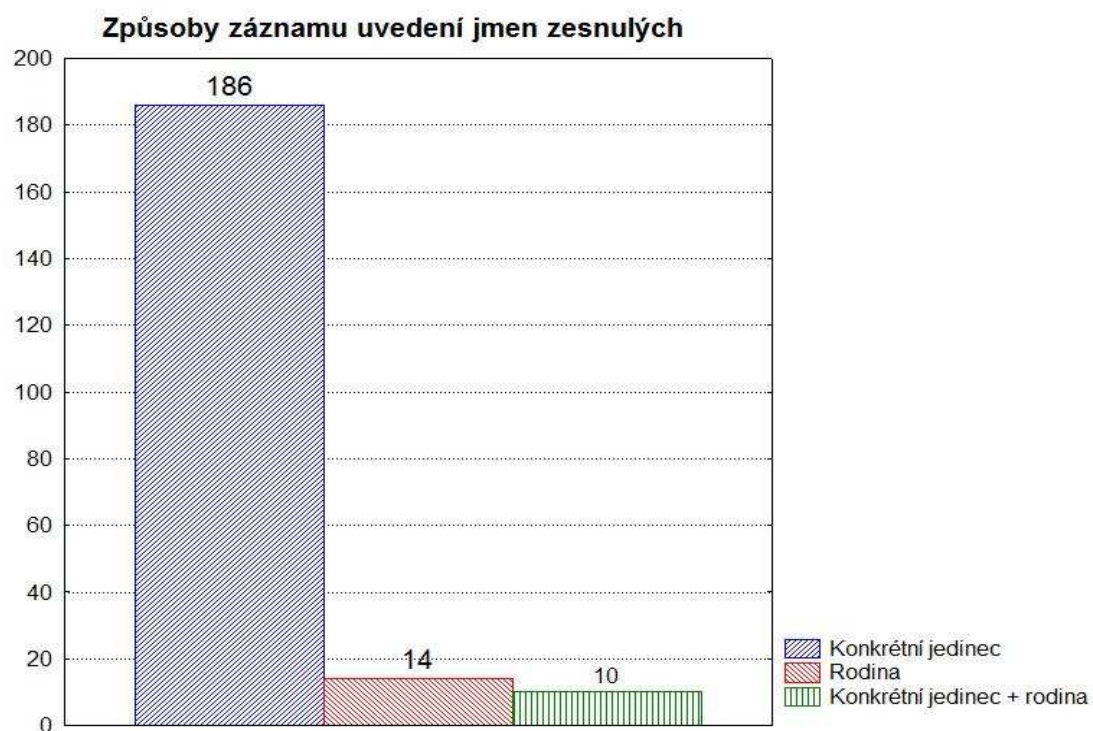
Obrázek 5



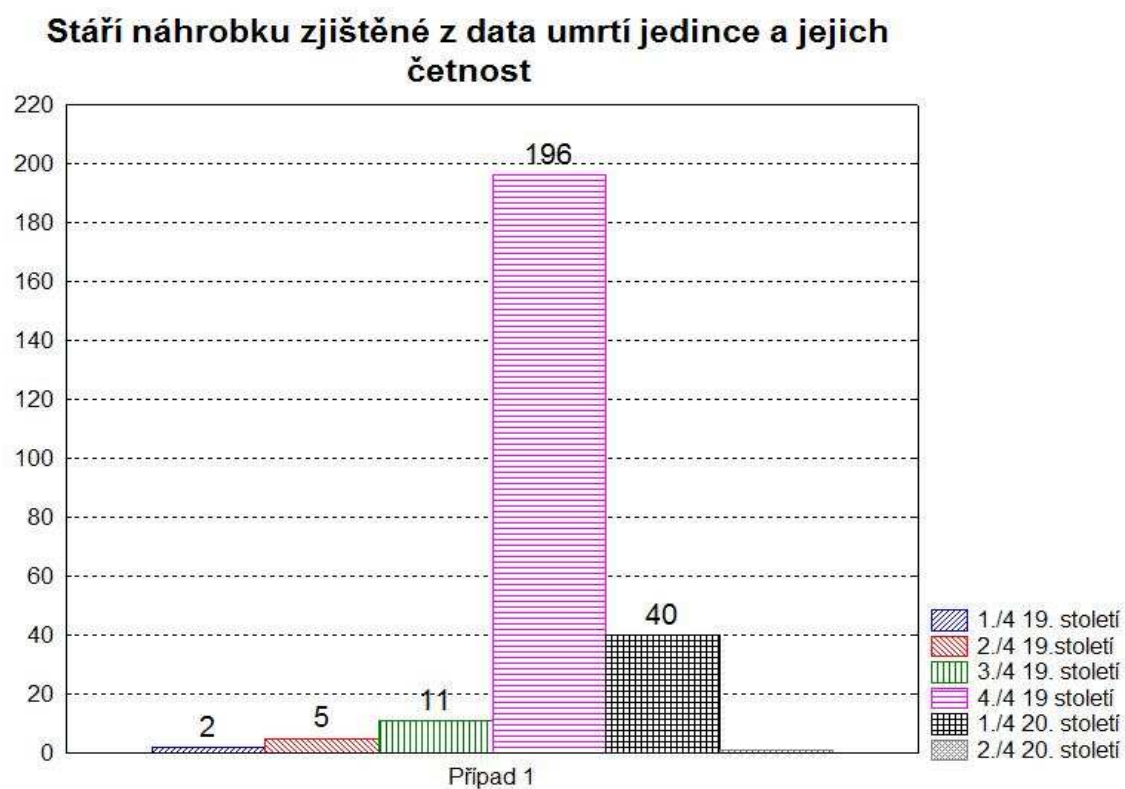
Obrázek 6



Obrázek 7



Obrázek 8

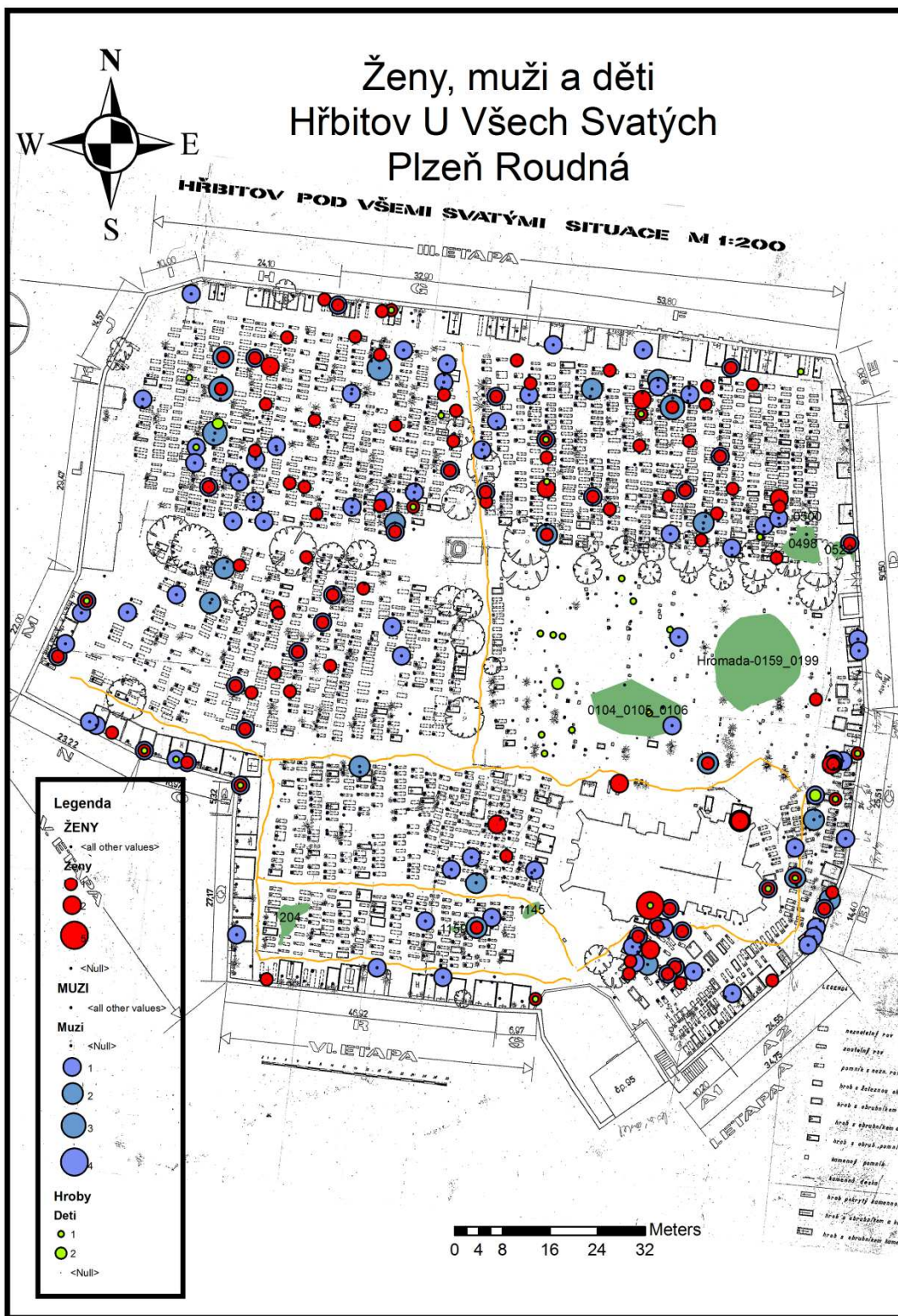


Obrázek 9



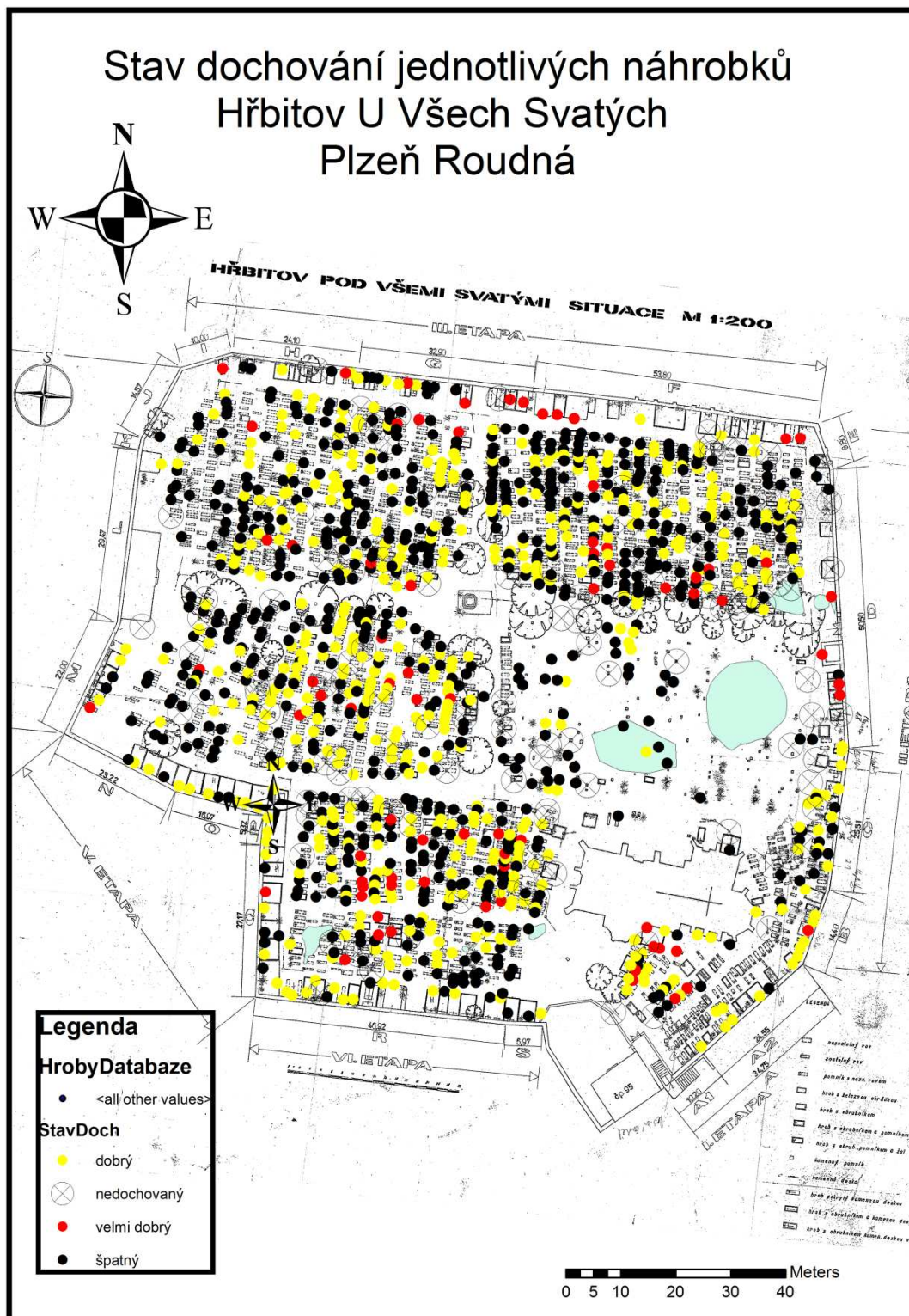
Obrázek 2: Vytvořený plánec s barevným rozlišením lokalit a jednotlivými hroby

Obrázek 30



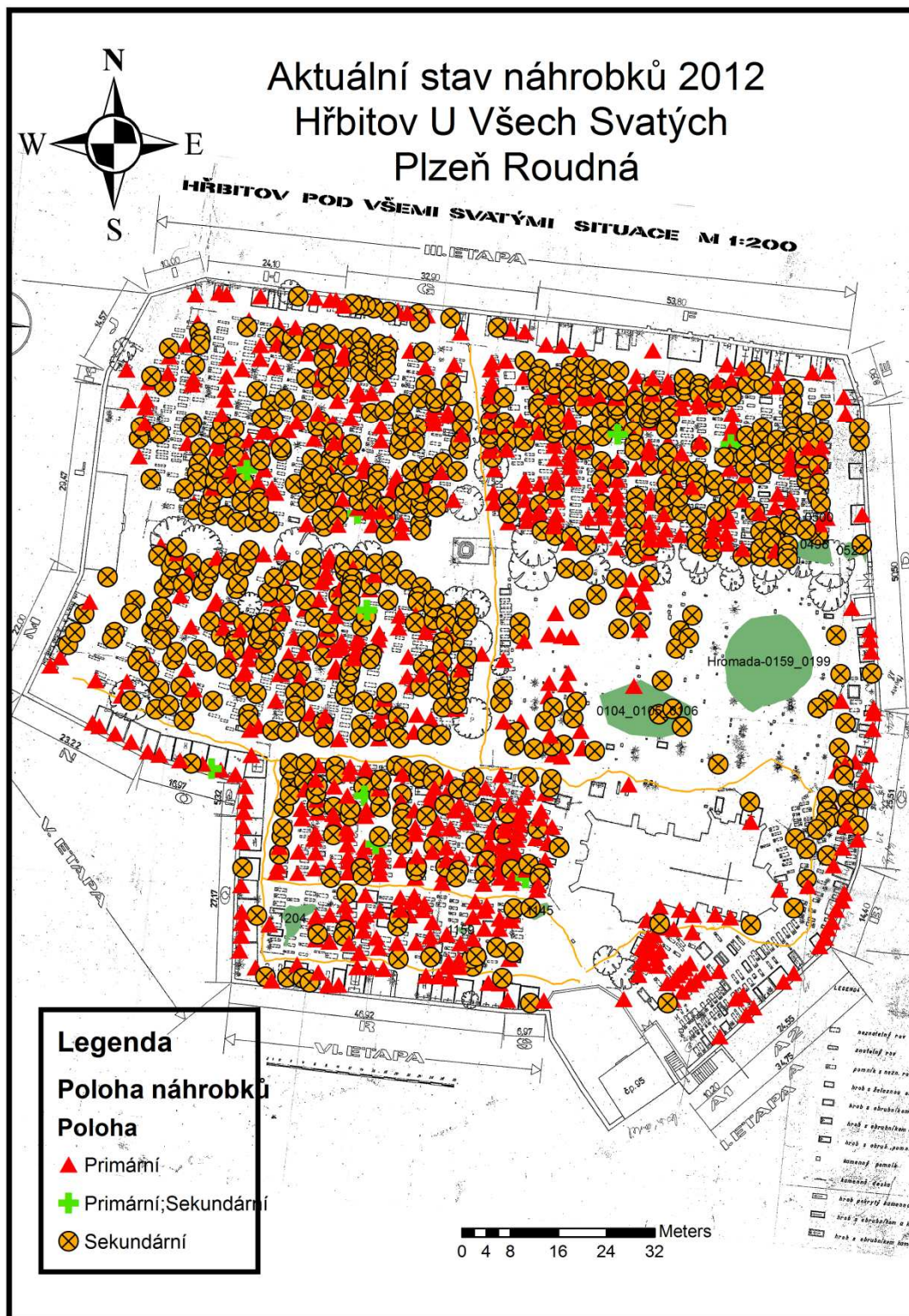
Obrázek 4 Prostorové uspořádání náhrobků dle pohlaví

Obrázek 51



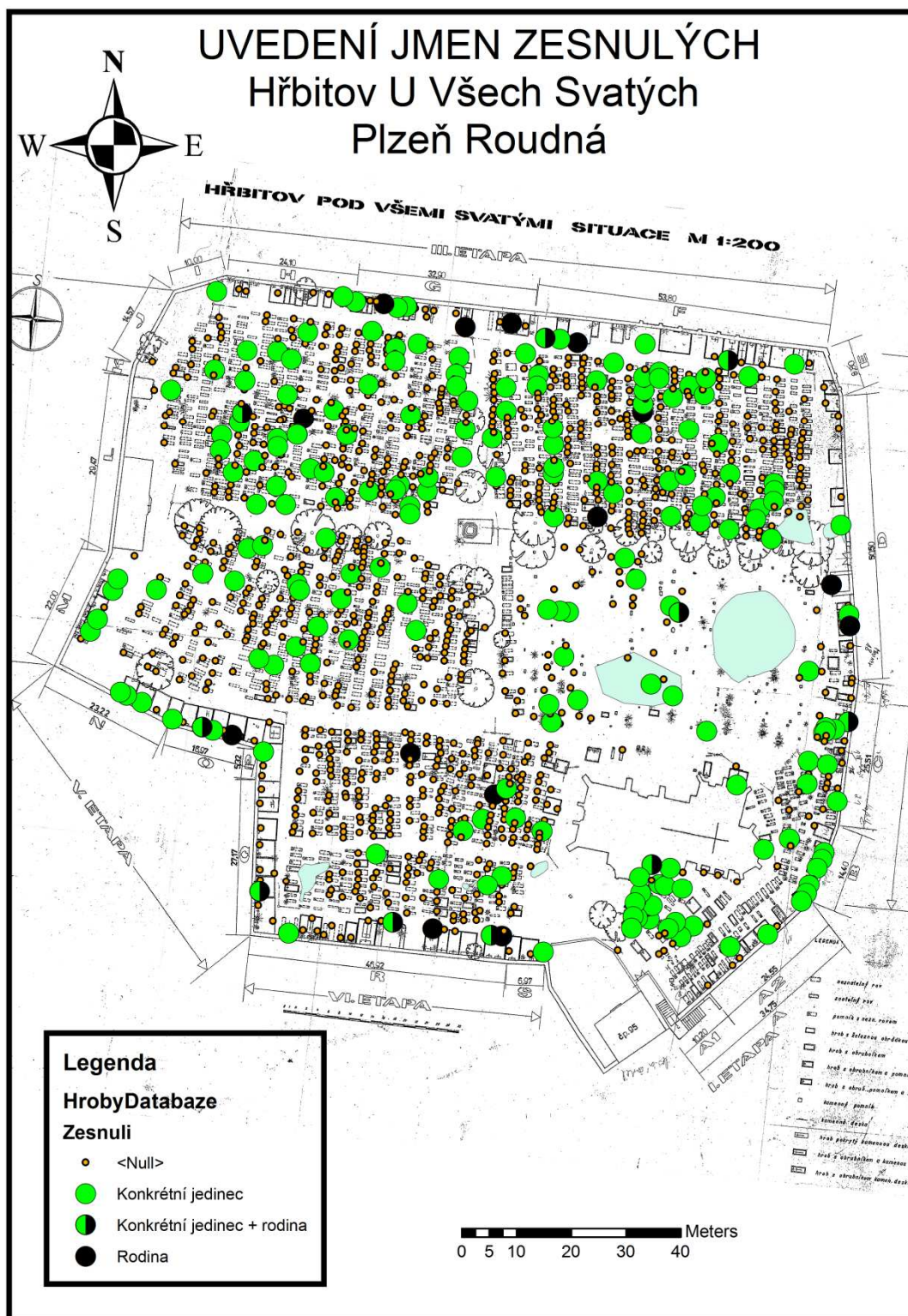
Obrázek 6 Prostorové uspořádání dle aktuálního stavu dochování náhrobku

Obrázek 72



Obrázek 8 Plánek s přehledem povalených a stojících náhrobků (porovnání s r. 2004)

Obrázek 93



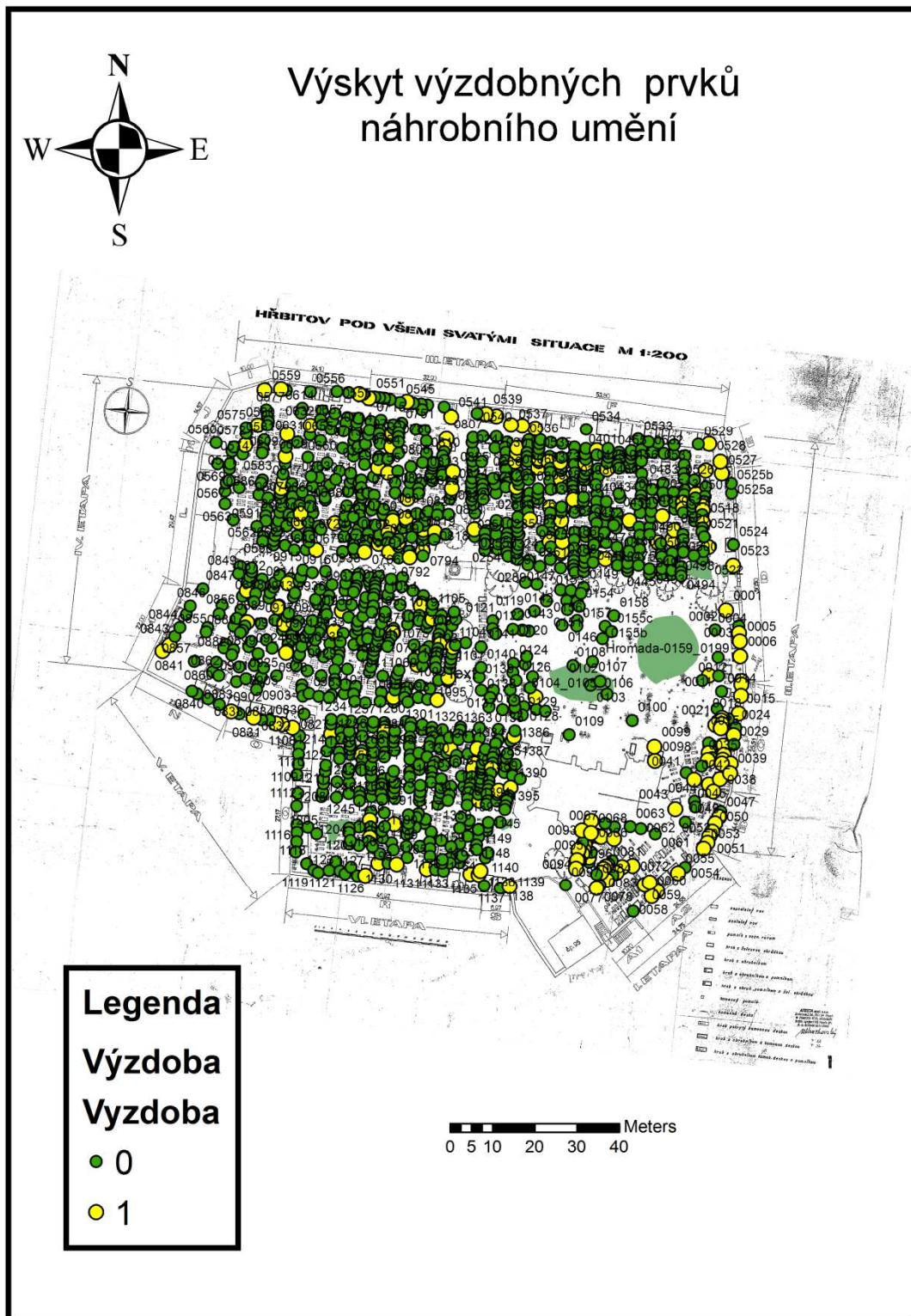
Obrázek 13 prostorové uspořádání dle uvedených jmen zesnulých

Obrázek 104**Obrázek 14 Hrob 0026, lok A (Cingroš?) – porovnání stavu rok 2004 (Domanický) a 2012**

Obrázek 115**Obrázek 15 Hrob 0108, lok B – porovnání stavu rok 2004 (Domanický) a 2012 - zhoršení situace**

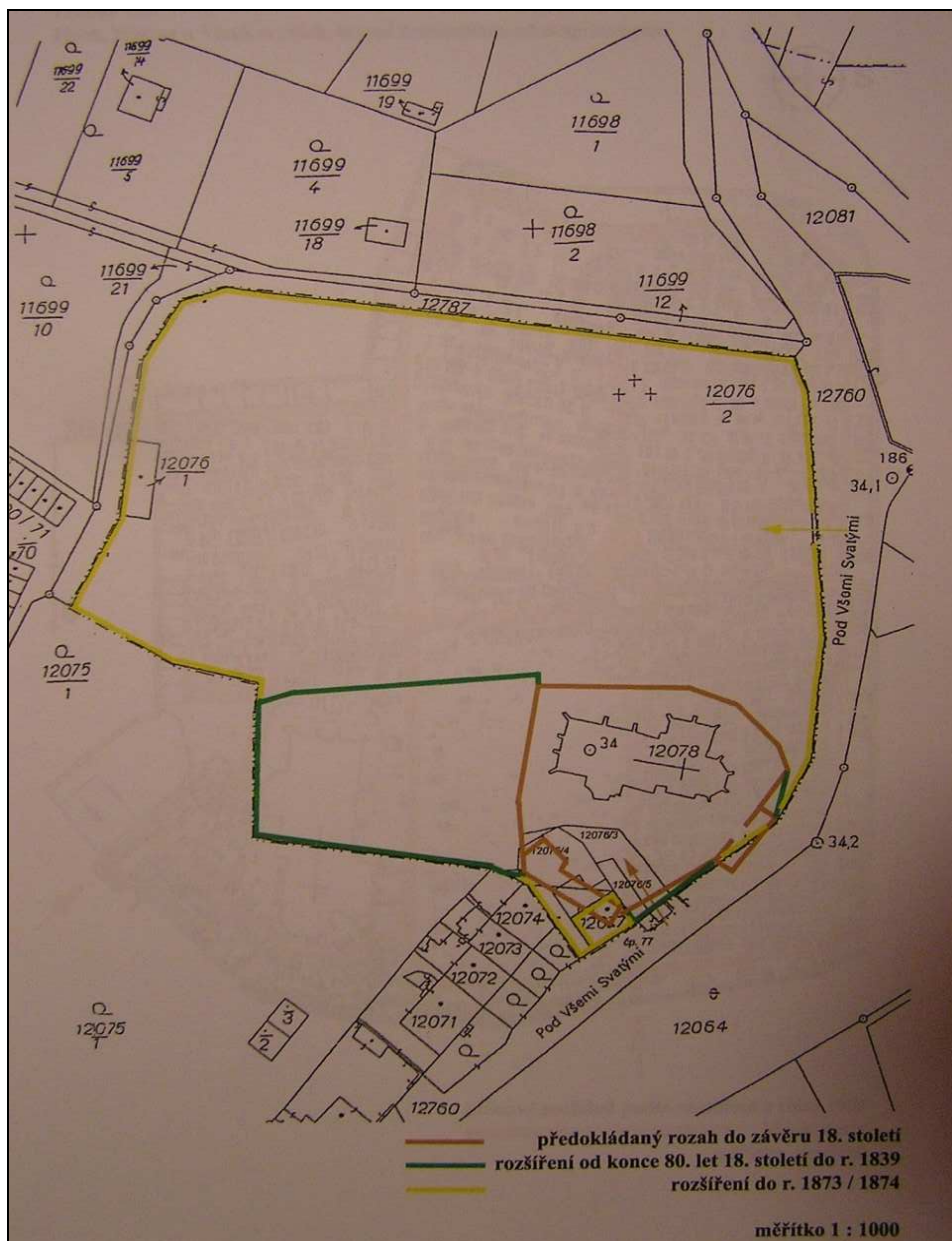
Obrázek 126**Obrázek 16 Náhrobek neznámého původu – Umístěný z vnější strany obvodové zdi (Iniciály PK)**

Obrázek 17



Obrázek 17 Zobrazení výskytu náhrobků se známkou výzdoby – četnost

Obrázek 138



Obrázek 18 – Vývoj areálu hřbitova U Všem svatých (Anderle 2003)