

Západočeská univerzita v Plzni
Fakulta designu a umění Ladislava Sutnara

Bakalářská práce

2019

Byts Tatsiana

Západočeská univerzita v Plzni
Fakulta designu a umění Ladislava Sutnara

Bakalářská práce

KAMENOTISK V ILUSTRACI

Tatsiana Byts

Plzeň 2019

Západočeská univerzita v Plzni
Fakulta designu a umění Ladislava Sutnara

Katedra výtvarného umění
Studijní program Výtvarná umění
Studijní obor Ilustrace a grafika
Specializace Grafický design

Bakalářská práce

KAMENOTISK V ILUSTRACI

Tatsiana Byts

Vedoucí práce: prof. akad. mal. Mikoláš Axmann
Katedra výtvarného umění
Fakulta designu a umění Ladislava Sutnara
Západočeské univerzity v Plzni

Plzeň 2019

Prohlašuji, že jsem umělecké dílo vypracoval(a) samostatně
a nejedná se o plagiát.

Plzeň, duben 2019

.....
podpis autora

Ráda bych poděkovala vedoucímu mé bakalářské práce prof. Mikolášovi Axmannovi za podnětné připomínky a korekce.

Obsah

Moje seznámení s kamenotiskem -	8
Předchozí práce a následující rozvoj tématu -	9
Technická část -	10
Seznam použitých zdrojů -	13
Rezume -	14
Seznam příloh -	15

Moje seznámení s kamenotiskem

S grafickou technikou tisku z kamenů jsem se seznámila v prvním ročníku bakalářského studia. Litografie (z řeckého lithos - kámen, grafein - psát) nebo kamenotisk je nejstarší technika tisku z plochy, kterou objevil roku 1796 Alois Senefelder. Je založena na chemických vlastnostech jemnozrnného vápence, který v místech pokreslených mastnou barvou absorbuje tiskařskou barvu, zatímco nepokreslená místa zůstávají hydrofilní a barvu odpuzují.

Mě tato technika velice zaujala tím, že nabízí širokou škálu vyjadřovacích možností. Litografie umožňuje použít velké množství uměleckých prostředků, kdy je možné kompozice na litografický kámen malovat či kreslit křídou, tužkou, perem či štětcem. Tím litografie otevírá obrovské možnosti v tvorbě. Umožňuje všechny možnosti kresby přenést do tiskové plochy. Přitažlivé je u litografie to, že poskytuje několik výhod, její technika je totožná s technikou tužkové kresby i díky tomu umožňuje pracovat jak s linií tak i využívat stínování, šrafování nebo měkké přechody. Při kresbě na kámen musí být kompozice stranově převrácená, ale matrice má pozitivní obraz kresby a tím je snazší kontrola výsledného dojmu.

Jako klauzurní práci ve druhém ročníku jsem dělala barevný soutisk v litografii na motivy literárního podkladu. Kompozice byly rozloženy na čtyři a více barev, pro každou barvu jsem kreslila samostatnou matrici - kámen. Každý kámen měl různé zrnění zajištěné broušením korundovým pískem podle tmavosti požadované barvy, kterou jsem používala pro tisk. Rozsah hrubosti korundového písku byl 220 pro nejsvětlejší barvy. 120, 80 a 40 pro odstíny nejtmaší. Bylo pro mě zajímavé pozorovat míchání barev a překrývání různých zrnitostí v hotových tiscích. Naučila jsem se také dělat všechny tiskové přípravy a po nějaké době jsem ovládla tisk na stroji bez cizí pomoci a kontroly. Zvažovala jsem, že se po nějaké době chci určitě vrátit k tisku z kamenů a prohloubit tím své znalosti a zkušenosti s technikou kamenotisku. To bylo značným usnadněním při výběru technické stránky bakalářské práce.

Předchozí práce a následující rozvoj tématu

Před začátkem třetího semestru jsem v létě dlouho přemýšlela o tom, jaké si vybrat téma. Našla jsem knihu ruského spisovatele Evgenie Klueva *Knihy stínů*, ve které popisuje svět reálný a svět stínů, které spolu nějakým způsobem vzájemně komunikují. Pak jsem začala ještě více dávat pozor na stíny v běžném životě v různých světelných podmínkách. Postupně mně tohle téma začalo přitahovat víc a víc a v hlavě se mi zrodila myšlenka o tom, že bych ho ráda uchopila ve svém bakalářském projektu. Během konzultačních hodin jsem prošla cvičením o pozorování a skicování stínů zátiší za různých světelných podmínek. Doma jsem si vzala židli a začala ji nasvětlovat různými směry tak, aby vznikaly stíny různé délky, několik stínů současně nebo stíny různých velikostí. Kreslila jsem skici tužkou lineárně, používala stínování a šrafování. Pak bylo rozhodnuto a vybrán způsob šrafování s měkkými přechody. Tento způsob bude nejvíce přenášet atmosféru jemností šedosvitu.

Celý zimní semestr jsem pokračovala v práci na barevných litografických soutiscích. Pracovala jsem s kompozicí, která spojuje několik zdrojů světla. Pak z toho začaly vznikat kompozice s odrazy v různých prostorách jedné kresby. Začala jsem více pracovat s odrazem a hledat kompoziční řešení. Paralelně jsem pracovala na semestrální práci, jíž byla kuchařská kniha a rozhodla se o spojení této práce s tématem bakalářské práce. Přemýšlela jsem nad tím, jakým způsobem spojit vaření s tématem stínů. Později jsem přišla na to, jak doslovně spojit ty dva podněty. Kde je stín, tam určitě někde musí být i světlo. A tak vzniklo téma o tom, jak uvařit světlo a stín. Začala jsem hledat jak má vypadat stín a čím má být stín vrhán. Došla jsem k tomu, že ten stín musí být stínem člověka, aby co nejvíce spojil čtenáře s dějem v knize. Proto jsem udělala malý papírový model, který jsem nasvětlovala takovým způsobem, aby stín padal na povrch různého nádobí. Ve výsledku bylo stín možné vkládat do hrnce, strouhat na struhadle, péct v troubě, rozvalovat válečkem. Kromě toho se při vaření používá světlo, které je nutné uchovávat v lednici, dá se šlehat,

mlýt na mlýnku, vařit a cedit, což víc odkazuje ke způsobům vaření, než k vaření samotnému. Vznikla kuchařka o způsobech vaření světla a stínu. Ke každé ilustraci jsem vymyslela krátký text, ve kterém jsem stejně jako v ilustracích spojila instrukce k použití kuchyňského nádobí nebo přístrojů se slovy “světlo” a “stín”. Postupně jsem přicházela k myšlence o tom, že bakalářská práce bude spojovat rozpracovaný materiál kuchařky a kompoziční řešení ilustrací barevného soutisku v jeden příběh o světle. Aby ilustrace nevznikaly náhodně, bylo vhodné je tvořit na motivy nějaké literární předlohy, která vytvoří pomyslné hranice a zároveň stvoří ohromné prostředí pro kreslení. Hledala jsem text, ve kterém se nějakým způsobem popisuje téma světla, což jsem celou dobu pozorovala ve svých kresbách. Všechny pohádky, povídky, různé příběhy, které jsem našla pro mě nebyly příliš přitažlivé. Došla jsem k tomu, že si příběh vymyslím sama. Když někdo světlo vaří nebo ho nějakým způsobem připravuje k vaření, musí ho také někde získat. Vymyslela jsem, že světlo prodávají ve skleničkách v obchodech. Je to produkt který lidé běžně kupují, převážejí nebo nosí domů, připravují a vaří, vyhazují ho a pak zbytky toho světla nachází v popelnici bezdomovec a odchází dál. Zkrátka to je příběh, ve kterém používám světlo jako předmět, uvažuji o tom, co se stane, když se světlo začne brát jako předmět a nechá se v místech běžného každodenního života spousty lidí, včetně mého. Když světlo bude obyčejný produkt, na který nikdo nezaměřuje pozornost a vnímá ho jako běžnou věc.

Technická část

Na kreslení ilustrací jsem používala čtyři litografické kameny ze solnhofenského vápence. Litografické kameny se liší svým zabarvením od měkkých světle žlutých, až po tvrdé zbarvené šedavě. Měla jsem k dispozici jeden žlutý kámen a tři šedé.

Před kreslením jsem kámen za mokra dokonale vybrušovala pomocí různě hrubého korundového písku.

Pro ilustrace formátu 300x250 mm jsem používala písek číslo 40 a 80.

Přičemž u některých kreseb jsem prováděla zrnění lokálně podle kompoziční skici. Místa, která měla být světlejší jsem zrnila pískem číslo 40 a naopak - tmavší - číslem 80, v některých případech dokonce jemným číslem 120. Pro ilustrace menšího formátu 170x115mm jsem používala zrnění pískem číslo 120. Omytý kámen jsem nechávala ve svislé poloze vyschnout.

Pro kreslení na kámen byla použita litografická tužka značky KORN tvrdosti číslo 5. K výběru nejtvrdší litografické tužky mě vedlo to, že jsem postupně způsobem šrafování přidávala vrstvy tónu, což tvrdší křída umožňuje snáz. Dovoluje nejjemnější šedostíny a nenechává na povrchu kamene mastné černé tečky. Hotová kresba se jemně zapráší mastkem a přetře roztokem arabské gumy. Potom se zaleptá slabým roztokem kyseliny dusičné rozmíchané v arabské gumě. Tmavší partie kresby byly leptány opakovaně. Preparace kamene kyselinou stabilizuje kresbu tím, že rozloží tuk kresebného materiálu. Na nepokreslených místech reakcí s kyselinou dusičnou vzniká vrstva dusičnanu vápenatého, který je hydrofobický a nepřijímá mastnotu. Po naleptání se kámen přetře arabskou gumou a ponechá tak do následujícího dne. Kresba se pak vymývá mastným ředidlem (petrolej) až téměř zmizí, ale kámen v místě kresby zůstane mastný a po navlhčení odpuzuje vodu a přijímá barvu.

Abych ještě víc dosáhla jemnosti přechodu šedosvitu, používala jsem míchanou barvu černou s bílou. Vznikla temnošedá barva, která na rozdíl od čisté černé není tak tvrdá. Do míchané barvy jsem přidávala magnesium, pro zkrácení barvy a zvýšení matu.

Tiskla jsem v litografickém lisu, který má místo horního válce dřevěný tříč, ovládaný pákou. To zajišťuje, že tlak vzniká na přední straně kamene a uvolní se před projetím kamene na jeho zadní straně. Během tisku je třeba před naválením barvy stále kámen vlhčit, aby nepřijal barvu v místech, která ji mají odpuzovat.

Během tisku jsem se setkala s problémem, kdy tříč začal dělat proužky při tisku. Tím, že jsem měla moc jemnou kresbu, která v některých místech ještě víc zvýrazňuje zrnění kamene, byly proužky od tříče moc výrazné. Bylo to tím, že dřevo tříče bylo nerovnoměrné tvrdosti, v některých místech měkčí a v některých tvrdší. Po opakované výměně kůže na tříči a broušení tříče problém postupně zmizel.

Dvacet šest litografií v nákladu čtyř exemplářů. Formát malých ilustrací je 170x115 mm a velkých ilustrací formátu 300x250 mm. Soubor byl tištěn na papír formátu 500x350mm. Byl použit grafický karton v barvě slonové kosti 270 g/m² a papír Fabriano ze 100% bavlny 290 g/m².

Knižní a periodická literatura

1. KREJČA, A. Techniky grafického umění, 1981. ISBN-008-81.
2. PIJOAN, J. Dějiny umění.
3. Rambousek, J. Litografie a ofset, Nakladatelství V. Poláčka, 1948.
4. Garo Z. Antreasian, Clinton Adams. The Tamarind Book of Lithography: Art and Techniques. Abrams, 1970. ISBN 8109-9017-2.

Rezumé

Двадцать шесть литографий в четырех экземплярах. Иллюстрации сопровождается авторский текст про один день из жизни света. В котором представляю свет как предмет, продукт каждодневного потребления, на котором никто не заостряет внимания и воспринимает как его как обычную вещь.

Seznam příloh

Příloha 1

skicování stínů a kompozicí několik zdrojů světla

Příloha 2

spoj stínu a kuchyňského nádobí, fotodokumentace a skicování

Příloha 3

barevný litografický soutisky

Příloha 4

kompoziční varianty, kompoziční řešení ilustrací

Příloha 5

fotodokumentace procesu kresby na litografický kámen, příprava k tisku

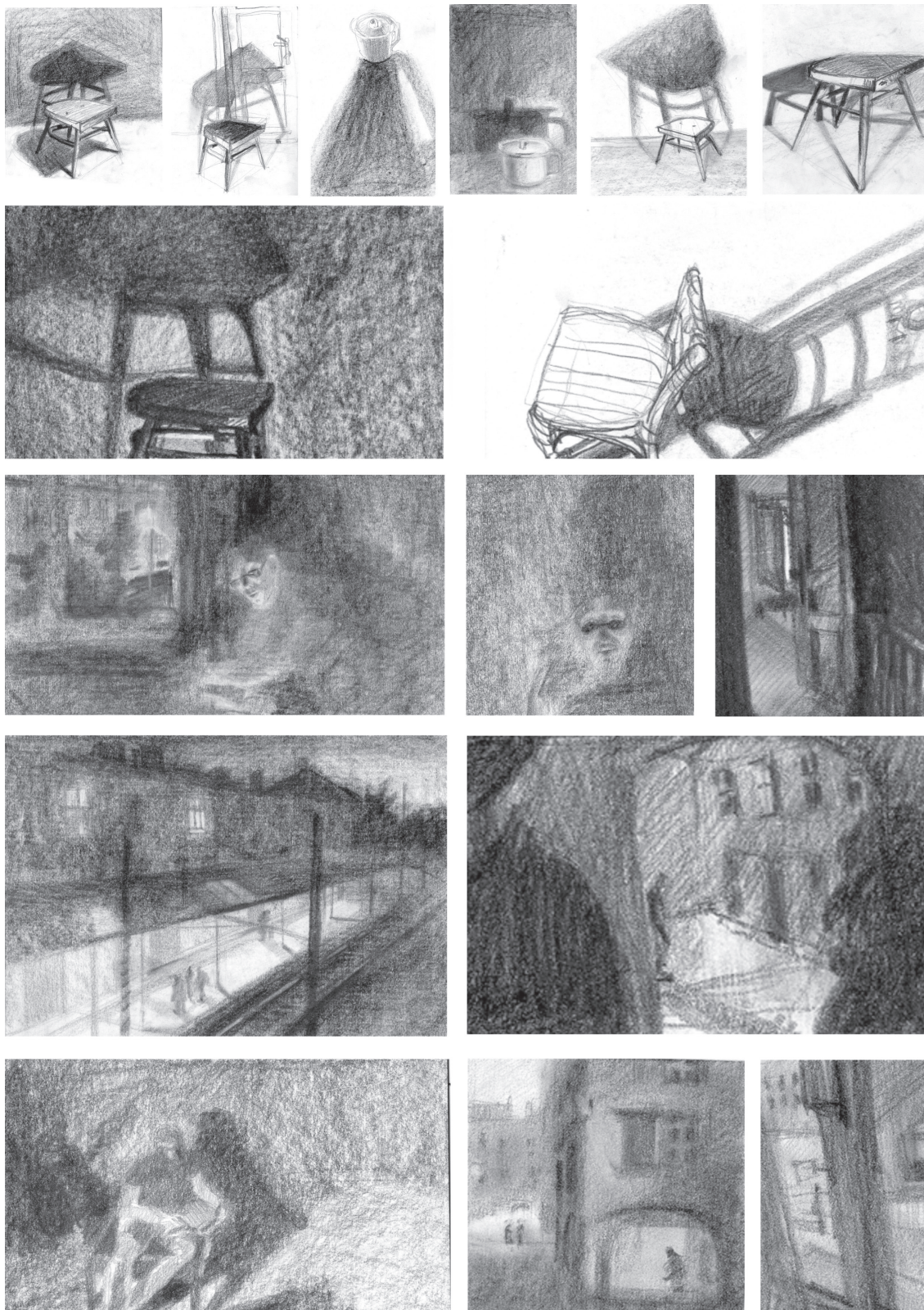
Příloha 6

fotodokumentace procesu tisku z kamene

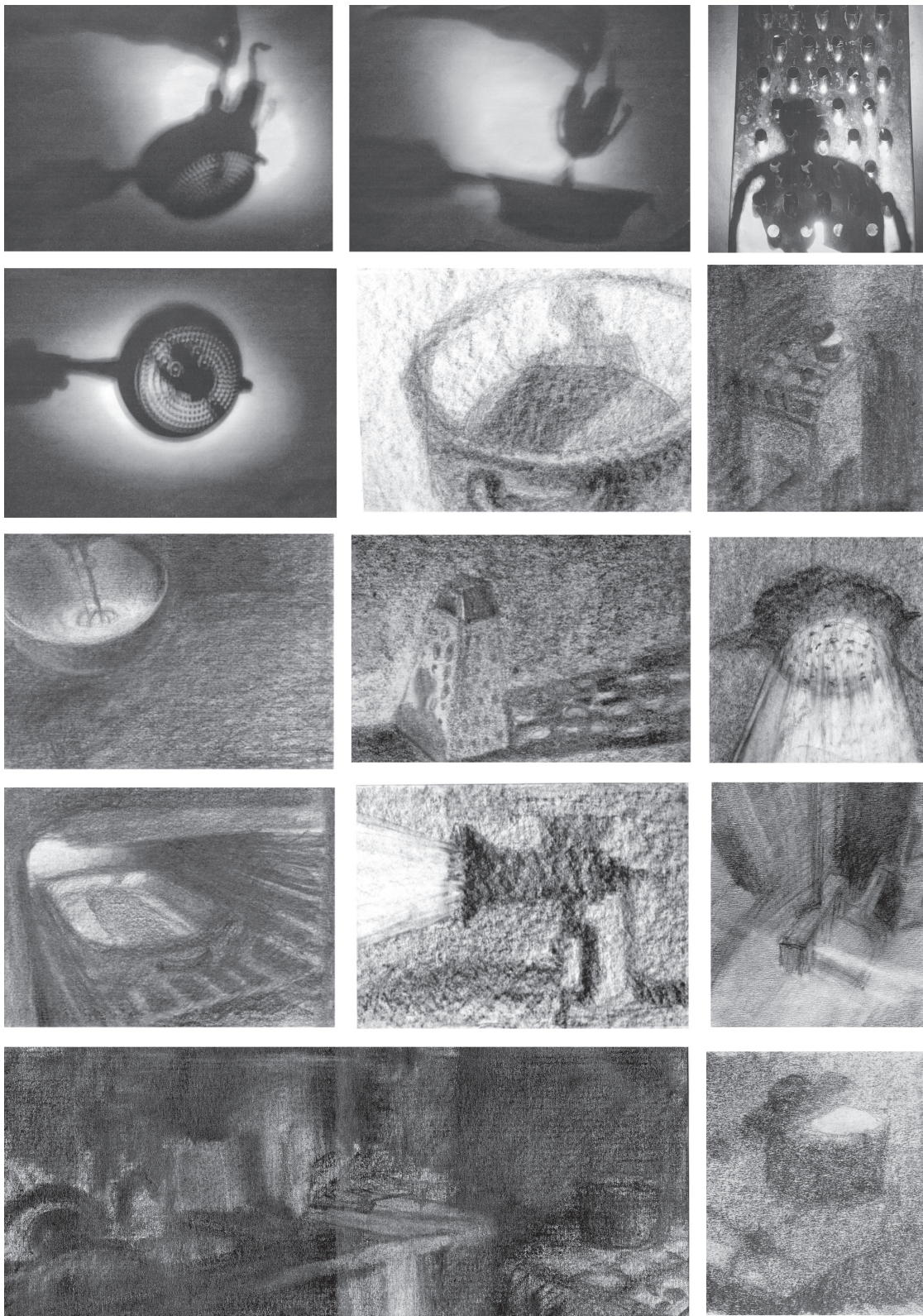
Příloha 7

uložení grafik, soubor 26 grafických listů

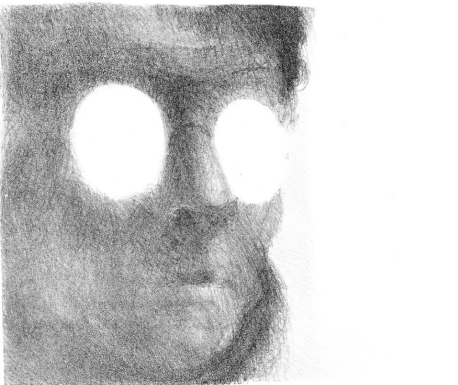
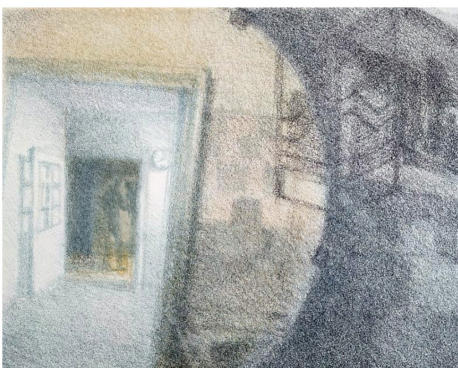
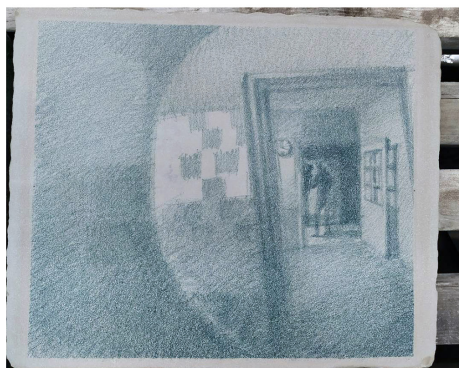
Příloha 1



Příloha 2

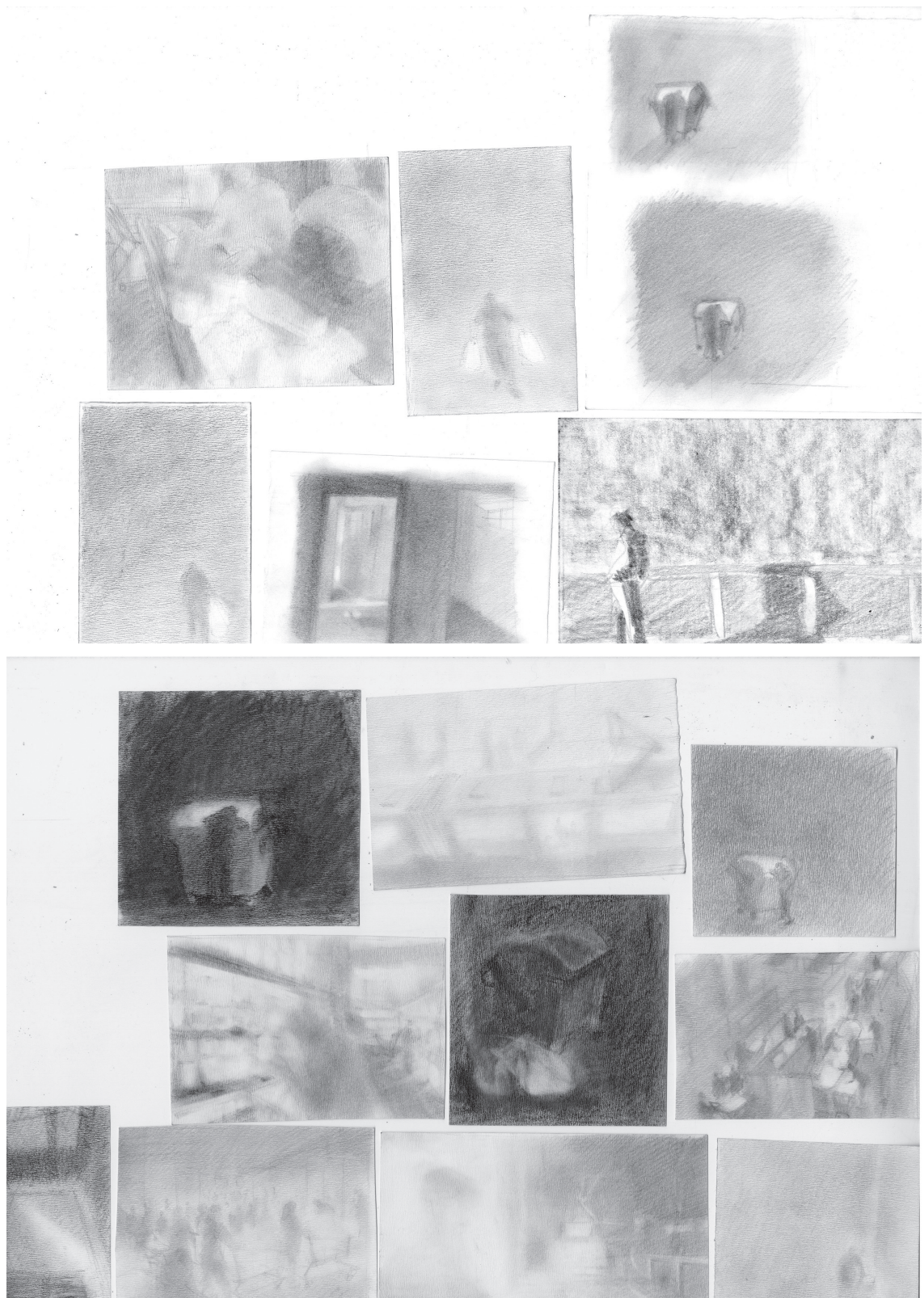


Příloha 3

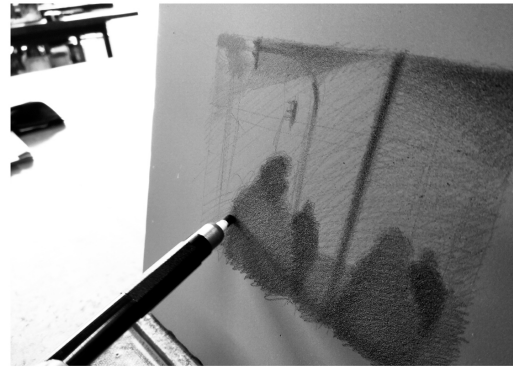


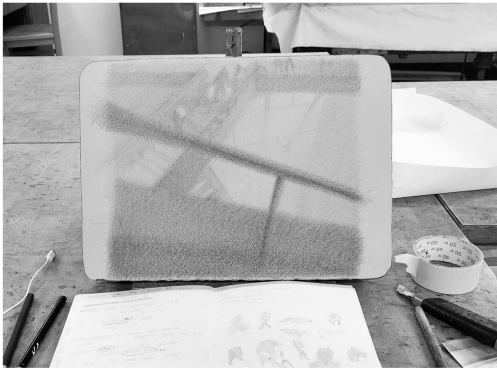
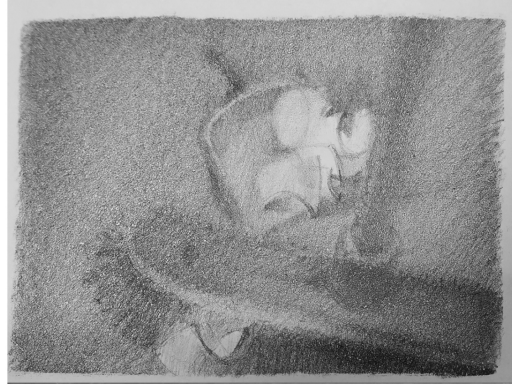
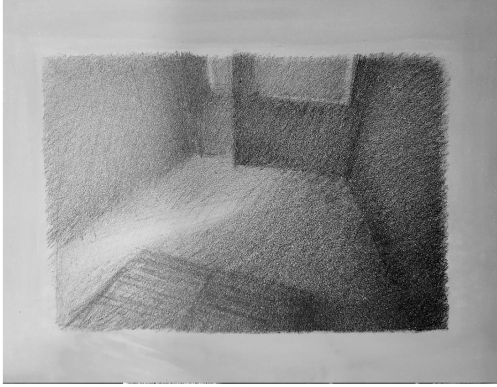
Příloha 4





Příloha 5





Příloha 6



Příloha 7

