

Západočeská univerzita v Plzni
Fakulta designu a umění Ladislava Sutnara

Bakalářská práce

KRÁSA KOLEM I V NÁS

DVA SVĚTY

Pavλίna Adášková

Plzeň 2019

Západočeská univerzita v Plzni
Fakulta designu a umění Ladislava Sutnara

Katedra designu

Studijní program Design

Studijní obor Design kovu a šperku

Bakalářská práce

KRÁSA KOLEM I V NÁS

DVA SVĚTY

Pavλίna Adášková

Vedoucí práce: Doc. M. A. Petr Vogel
Katedra designu
Fakulta designu a umění Ladislava Sutnara
Západočeské univerzity v Plzni

Plzeň 2019

Prohlašuji, že jsem umělecké dílo vypracoval(a) samostatně a
nejedná se o plagiát.

Plzeň, duben 2019

.....

.....

podpis autora

Poděkování

Ráda bych poděkovala panu Doc. M. A. Petru Vogelovi za odborné vedení, rodině a umělecké skupině dveperly za podporu a panu Kalouskovi, který mi jménem firmy Detesk daroval skleněné poklopy.

OBSAH

1 REFLEXE PROCESU VLASTNÍ TVORBY A POPIS PŘÍPRAVY	1
1.1 Reflexe procesu vlastní tvorby	1
1.2 Výběr tématu a důvod jeho volby	3
1.3 Cíl práce	4
1.4 Rešerše zvoleného tématu	5
2 PROCES TVORBY	6
2.1 Vývoj díla	6
2.2 Materiály, technologická specifika	6
2.3 Postup práce	8
3 POPIS VÝSLEDNÉHO DÍLA A JEHO VYUŽITÍ, ČI ADJUSTACE	12
3.1 Popis díla	12
3.2 Využití	15
3.3 Adjustace	16
4 VLASTNÍ ZHODNOCENÍ PRÁCE	17
4.1 Silné stránky	17
4.2 Slabé stránky	17
4.3 Vize	17
5 ZÁVĚR	19
6 SEZNAM POUŽITÝCH ZDROJŮ	20
7 RESUMÉ	21
8 SEZNAM PŘÍLOH	22

1 REFLEXE PROCESU VLASTNÍ TVORBY A POPIS PŘÍPRAVY

1.1 Reflexe procesu vlastní tvorby

Již při mé první klauzurní práci při příchodu na ateliér šperku, jsem se dotkla oblasti, která je pro mne zásadní nejen v práci bakalářské. Pro pochopení mé současné tvorby tedy považuji za důležité, zmínit i předchozí práce s tímto tématem.

Pečetní prsten

Má práce na pečetním prstenu mě dovedla k otázce: Dokáži ještě nad věcmi uvažovat jako malé dítě? A jak své racionální názory upozadit nad těmi spontánními?

Došla jsem k závěru, že mé názory a myšlení, už je ovlivněno reálným světem a některé věci si prostě nelze připustit. Přesto jsem v sobě našla chuť, začít si hrát a ničím se neomezovat. Svou pozornost jsem věnovala právě dětské fantazii, která je realitou téměř neovlivněná. Děti žijí v krásném světě plném možností bez jakýchkoliv omezení. Jejich fantazii si představuji jako tvárnou duhovou hmotu bez řádu, která je ovlivňována kreativním myšlením, neustále roste a formuje se.

V závislosti na tom se vyvíjel i můj pečetní prsten – amorfní, barevný objekt, symbolizující růst, připomínající „ocucaný“ bonbón, dle mého názoru, jeden z nejvíce charakteristických symbolů dětství. Vznikl tak soubor několika prstenů, ovlivněný mými pocity a fantazií. Motiv růstu je zachycen ve tvaru, který připomíná krápníky nebo korály.

Bohužel já sama a i většina dospělých je důkazem toho, že toto krásné dětské období je stejně pomíjivé jako dětská fantazie. Proto etue

symbolizuje ochrannou bublinu, ve které je objekt (fantazie) v bezpečí před okolním světem. (Příloha 1)

Volné téma

Znovu jsem se zabývala dětskou fantazií ve druhém ročníku při zadání volného tématu. Byla to skvělá příležitost, jak zpracovat šperky opravdu volně, zvláště po tématu Únor 1948.

Fantazii jsem chtěla znázornit ve střetu s reálným světem. Vznikl soubor objektů potažmo šperků. Funkčnost je záměrně přenechána na diváku/nositeli, vytváří prostor pro fantazii a zároveň podporuje bezbřehost a volnost. Materiály jsou částečně převzaty z pečetního prstenu a částečně nahrazeny pro mě vhodnějšími. Důležitá byla měkkost a příjemnost na dotek – symbol živosti. Celkový pocit dětství a hravosti byl podpořen také pestrobarevností. Fantazii zde zastupovaly barevné objekty volně inspirované přírodou ve střetu s konvenční bižuterií (reálný svět).

Při procesu tvorby jsem pomalu přicházela na to, že přílišná volnost, kterou jsem ještě více podpořila abstraktním podtématem fantazie, může být na škodu. Při neustálém přemítání, znovu vyvstaly otázky, které se zdály být po první klauzurní práci pro mne vyřešené. Znovu zde byla touha pracovat volně a bez omezení, ale nebyla jsem schopna absolutně vyřadit racionální a estetické přemýšlení. Tyto dvě polohy se ve mně neustále střetávaly. Prošla jsem si velice složitým a psychicky náročným obdobím. I díky tomu jsem neměla ucelenou představu o tom, jak má výsledné dílo vypadat a nakonec jsem se musela téměř absolutně spolehnout na svou intuici, představivost a náhodu. Což by se mohlo ve finále zdát jako ideální, ale cítila jsem přesto, že se nejedná o absolutní

svobodu. Bylo to zřejmě i tím, že po psychickém bloku jsem měla na práci velmi málo času.

Práce se ale stala po této zkušenosti pro mě velice osobní, a nikoli tak povrchní, jak se na začátku zdálo. Podnítila ve mně další úvahy a nápady na různorodé zpracování a už při odevzdání jsem cítila, že jsem v tomto tématu teprve na začátku, a že je takřka nevyčerpatelné. (Příloha 2)

1.2 Výběr tématu a důvod jeho volby

Mé rozhodnutí zabývat se tématem fantazie i u bakalářské práce podnítila již zmíněná předešlá tvorba na toto téma, která mi ukázala nový svět. Svět, který bych chtěla objevovat, nahlížet z různých úhlů a nadále zpracovávat.

Z nabízených témat mě nejvíce zaujalo téma KRÁSA KOLEM I V NÁS. Nazvala bych to doslovným překladem toho, čím se chci v této práci – fantazii zabývat.

Krásu kolem pro mne znamená především příroda, která je tu od samého začátku. Obdivuji její tvarovou a barevnou rozmanitost, harmonii, přirozenost, čistotu. Udivuje mne, kolik různých druhů rostlin a živočichů existuje i to, jak je vše řešeno do nejmenšího detailu s citlivou estetikou, ale i dráždivými expresivními tvary. Samozřejmě i lidský výtvar pro mne znamená krásu kolem, ovšem stále pracujeme s tím, co nám tento svět nabízí – jak materiálově tak inspiračně. Nevymyslíme novou barvu ani tvar, a proto je pro mne příroda dokonalou krásou, která nás obklopuje.

Již v první práci jsem tvarovou inspiraci hledala z části i v přírodě. Symbol růstu, který je ve fantazii pro mne důležitý, je nejlépe znatelný v přírodě a ve všem živém. Svět přírody se tak znovu stal mým nejdůležitějším

zdrojem inspirace. Po dlouhém hledání jsem se zaměřila na podmořský svět, který se zdál být pro fantazii příhodný: je velice pestrý, ale zároveň skrytý a tajemný, stejně jako naše fantazie. Zde spatřuji rozdíl oproti přechozím pracím. Při nich jsem sice částečně využívala k inspiraci přírodu, ale spíše jsem se spoléhala na intuici a náhodu, která vedla k nedořešeným tvarům. Proto jsem se rozhodla, na tuto tvorbu navázat, ale dojít ke konkrétnějším formám a promyšleným tvarům vycházejících z přírody.

1.3 Cíl práce

Mým cílem je propojit tyto dva světy – krásu kolem a v nás. Krásu v nás zde zastupuje naše fantazie, která může být neuvěřitelně bohatá. A krásu kolem, již zmíněná příroda.

Propojení spatřuji ve zhmotnění abstraktní fantazie skrze amorfní tvarosloví, inspirované přírodou. Lidské bytosti jsou také součástí přírody a to je důvod, proč fantazii přiřazuji přírodní charakter. Vzniklé objekty mi tak připadají pro člověka přirozené.

Fantazii si představuji jako amorfní duhovou hmotu bez řádu, která je ovlivňována kreativním myšlením, neustále roste a formuje se. Zde jsem ale narazila na problém: jak vytvořit hmotu bez řádu, která je ale současně šperkem. Šperk pro mne v tomto případě znamená nějaký řád, kterému by se fantazie musela podřídit, což by si v tomto konceptu odporovalo. Rozhodla jsem se to tedy řešit stejným způsobem jako v práci předešlé. Fantazii nepodřizovat šperku, ale fantazií napadat šperk a podrobovat si ho – pro mne jako výtvarníka, ideální model i v reálném světě a společnosti. Kéž by se naše fantazie nepodrobovala jasně daným pravidlům a zvyklostem a mohla se volně rozvíjet.

1.4 Rešerše zvoleného tématu

Při zpracovávání tématu fantazie, jsem vyhledávala i autory s myšlenkově či vizuálně podobnými díly.

Z českých autorů je to například Michal Strach a jeho *The Inner space* nebo *Pure vandalism*, kde využívá věci denní potřeby a vytváří z nich snové prostředí skrze dětskou představivost. Základem je potřeba sebepoznání. Částečně jde také o propojení reálného, spotřebního světa s autorovou představivostí a intuicí a nejen v této skutečnosti spatřuji podobnost.¹ (Příloha 3)

Dále mne velice zaujalo americké umělecké duo Adam Frezza a Terri Chiao tvořící pod názvem Chiozza. Jejich díla zkoumají hru a řemeslo napříč médii. Zaměření jsou především na plastiky fiktivních rostlin, pro které je důležitá barva, vzorování, struktura... Hravost je důležitým faktorem jejich tvorby, ve které mne především fascinují vymyšlené fantazijní rostliny. Hlavní inspirací jim je příroda stejně jako mně. Vymyšlení vlastních rostlinných druhů znamená naprostou svobodu tvoření, kterého bych ráda jednou dosáhla i ve své tvorbě. A proto jsou pro mne velmi inspirativní.² (Příloha 3)

Poslední zmíněnou autorkou je Lindsay Hall žijící v USA. Její práce se zaměřuje na jídlo, sexualitu a čerpá z vlastních zkušeností a prožitků. Především ale experimentuje s levnými materiály, které využívala jako dítě (třpytky, gelové tužky, ...). S její tvorbou se ztotožňuji především po vizuální a materiállové stránce.³ (Příloha3)

¹ <https://www.michalstrach.com/innerspace>, <https://www.michalstrach.com/purevandalism-tyyh>

² <https://www.eternitystew.com/Info>

³ <https://www.emergingfemaleartists.com/blog/lindsay-hall>

2 PROCES TVORBY

2.1 Vývoj díla

Dílo se takřka vyvíjelo již od mé první práce na téma fantazie. Z každé práce jsem si vzala poučení a našla nový pohled na tuto problematiku. Jak jsem již více rozebrala v kapitole 1.2 Výběr tématu a důvod jeho volby.

Moje příprava začínala vždy vyhledáváním informací na téma fantazie (nebo prací podobného vizuálního charakteru). Stejně tomu tak bylo i v případě práce bakalářské. Ovšem zde jsem inspirační zdroje a řešerši řešila opravdu do hloubky, jednak z důvodu její váhy, ale také z vlastní iniciativy.

Inspiračním zdrojem pro mne byl především podmořský svět a z části také rostliny, a minerály. Každý druh ve mně evokoval různé pocity, jimž jsem se snažila přiřazovat materiály, které byly většinou pro šperk atypické. Následovalo tedy hledání i v oblasti materiálů.

2.2 Materiály, technologická specifika

Při výběru materiálů ke zhmotnění fantazie byla důležitým kritériem haptika a možnost lití do forem. (Charakter vybraných materiálů viz kapitola 3.1 Popis díla.)

Zvolila jsem tedy tyto materiály:

Flexfoam-iT – flexibilní dvousložková polyuretanová licí pěna

Je flexibilní dvoukomponentní pěna s jednoduchými poměry směsí. Směs lze do formy lít nebo na formu natírat. Směs vytvoří stejnoměrnou hmotu.

Materiál během několika minut napění, po 2 hodinách je materiál vytvrzený.⁴

Acrylic One – dvoukomponentní polymerační sádra

Je dvousložková polymerační sádra, která se skládá ze základní prachové složky a akrylové pryskyřice na vodní bázi. Smícháním těchto složek vznikne velmi tvrdá hmota.⁵

Čínský silikon CHN-KS – dvousložkový kondenzační silikon

Vytvrzuje po promísení dvou složek ve správném poměru. Je odolný proti deformaci, vysokým a nízkým teplotám. Doba zpracování je cca 3 minuty.⁶

Technologie flock

Na libovolný podklad opatřený vhodným lepidlem se elektrostaticky nanáší textilní stříž. Flockovaný předmět je ukostřen a textilní stříž je v aplikátoru připojena na kladný pól. V elektrostatickém poli se vlákna orientují kolmo k flockovanému předmětu a jsou vystřelována z aplikačního zařízení do lepidla, kde vytvoří hustý sametový povrch.⁷

⁴ <https://www.silikonysro.cz/lici-peny/flexfoam-it>

⁵ <https://www.silikonysro.cz/levne-materialy/acrylic-one>

⁶ <https://www.silikonysro.cz/levne-materialy/chn-ks>

⁷ <https://www.flockovani.com/216/technologie/>

2.3 Postup práce

Po již zmíněných rešerších, jsem vybrala inspirační zdroje různých charakterů, podle nichž jsem modelovala. Z modelovací hlíny jsem za pomoci špachtlí modelovala tvary, které jsem propojovala s hotovou bižuterií. Tvary jsou jednak konkrétní, jiné volně inspirované. Pro dosažení některých povrchových efektů jsem si vytvářela sádrová razítka, která mi usnadnila práci. Zajímavých povrchových struktur jsem také dosáhla například za použití houbičky, mouky, ... (Příloha 4)

Formy

Hotové modely jsem následně formovala. Každou jednotlivou formu jsem konzultovala s technologem – jednalo se o formy složité a atypické, především kvůli členitým povrchům modelů a formování zároveň s bižuterií.

Formy na licí pěny a polymerační sádro jsem vytvářela ze silikonu, formy na silikony ze sádry. Při výrobě silikonových forem jsem model včetně bižuterie natírala několika vrstvami silikonu. Bižuterii jsem formovala zároveň s modelem, aby při odlití byla jeho pevnou součástí. Při ideální tloušťce silikonu jsem formu částečně rozřízla (s ohledem na její tvar a velikost) a modelovací hlínu vyňala. Pro licí pěnu byly formy takto hotové.

U forem na polymerační sádro se tvar opatřil nálitkem. Využila jsem momentu propojení modelu s bižuterií a v místě střetu vymodelovala náliček (neporušil tak povrch). Po vrstvách silikonu následovaly ještě vrstvy sádry, které vytvořily dvoudílný kadlub na zpevnění.

Formy na silikon jsem vytvářela ze sádry. K odlévanému tvaru jsem domodelovala nálitek, ale také segmenty vyvedené z formy, které po odlití budou tvořit prostory pro vedení bižuterie. Zde jsem bižuterii neformovala přímo s modelem, jelikož by její vyjmutí ze sádry bylo téměř nemožné bez poškození formy či samotné bižuterie. Polovinu modelu jsem natřela tenkou vrstvou silikonu, a tím jsem zajistila jeho ochranu při vytváření formy. Dále jsem postupovala jako při výrobě klasické dvoudílné formy: zamodelování tvaru keramickou hlínou do výšky silikonové vrstvy, vytvoření ohrádky převyšující model a následné zalití směsí sádry a vody (vznikl tak vrchní díl budoucí formy). Po vytvrzení se odstranila keramická hlína, a také silikonová vrstva, která oddělovala model od keramické hlíny. Vzniklá plocha dělící roviny se natřela separátorem a celý postup se opakoval s již odlitou polovinou formy, včetně modelu (vytvoření ohrádky a zalití této části namíchanou sádrovou směsí). Forma byla po odstrojení a zaretušování připravena k odlévání.

Lití

Při použití pěny Flexfoam-iT jsem si nejprve zjistila objem konkrétní formy a následně vypočítala potřebné množství pěny. Pěna je expanzní, čím více napění, tím je měkčí. Složka A se promísí s vybranou barvou a při dosažení žádoucího odstínu se směs společně se složkou B znovu promísí v poměru 2 : 1. Zde je doba zpracování velice krátká (cca 20 vteřin). Směs po vlití do formy vypění a přilne k povrchu bižuterie, kterou jsem záměrně vkládala do formy již při lití (stala se tak přirozenou součástí tvaru, a to ještě více podpořilo efekt „porůstání“). Po 30 minutách materiál vytvrdí a je možné jej odformovat. Některé tvary jsem ještě dobarvovala pigmenty, které se nanášely na vnitřní povrch formy. Ty se následně propojily s materiálem a vytvořily vícebarevný, stínovaný

efekt. Výhodu tohoto materiálu spatřuji jednak v jeho měkkosti, dobré probarvitelnosti, ale především není nutné vytvářet nálitky, který může porušovat modelovaný povrch.

Práce s polymerační sádrou je o něco jednodušší, zvláště v její zpracovatelnosti. Doba je znatelně delší (asi 20 minut) a je možné ji po vytvrzení brousit a povrchově upravovat. Příprava materiálu spočívá ve smíchání tekutiny a prachu v poměru 1 : 2 a následném probarvení. Stejně jako u předchozích lití, i zde bižuterie či řetězy procházely přímo dutinou formy. Nejdříve jsem na vnitřní povrch formy nanesla štětcem barevné detaily a připravila další směs polymerační sádry v jiném odstínu. Pracovala jsem s ní různě – vylila skořepinu a tu vyplnila jinak barevnou směsí nebo nalila půl jedné barvy a půl druhé. Také v tomto případě se může ještě povrch upravovat pigmenty. Přišlo mi zajímavé kombinovat způsoby lití v různé barevnosti. Důležité bylo vystihnout dobu míchání a lití jednotlivých barevných odstínů. Detaily musely být dostatečně suché, aby nedošlo k promíchání s barvou následně litou, ale zároveň nepřesušené, protože jinak z povrchu odpadávaly ještě před nalitím další barvy.

Lití silikonu bylo složité především u Růžovo-fialového objektu s perličkami. Nejen že forma byla jednorázová (a tak jsem měla jeden pokus), ale barva povrchových článků měla být jiná než hlavní část objektu. Po odměření obou složek, probarvení a promísení jsem směsí silikonu nejdříve vyplňovala drobné prostory (budoucí povrchové články). Doba zpracování silikonu je přibližně 3 minuty, za kterou jsem byla schopná vyplnit pouze tři články. Tento proces jsem několikrát opakovala, až do vyplnění všech zvolených prostor. Následně jsem zpracovala směs fialového silikonu pro hlavní část. Směs jsem lila do zbylého prostoru a nechala zatuhnout.

U Oranžovo-růžového závěsu jsem lila oranžový silikon do dvoudílné formy zároveň s vloženou řetězovinou. Po vyjmutí a začištění se odlitý tvar opatřil povrchovou vrstvou růžového silikonu.

Tyto procesy lití jsem na některých špercích opakovala, či kombinovala různé materiály.

Korekce

Po odformování, bylo nutné u všech tvarů zaretušovat vzniklé nedostatky, především v místě spoje formy. U pěnových tvarů je tento spoj více patrný, u ostatních materiálů je po korekci téměř neviditelný.

U jednoho tvaru z polymerační sádry jsem chtěla vytvořit plochu, proto se musel povrch pro dokonalou rovinu zabrušovat na pásové brusce a poté ještě ručně jemnějšími brusnými papíry.

Takto upravené tvary byly hotové, nebo připravené pro další povrchovou úpravu technologií flock.

3 POPIS VÝSLEDNÉHO DÍLA A JEHO VYUŽITÍ, ČI ADJUSTACE

3.1 Popis díla

Mou práci tvoří soubor šperků/objektů na téma střetu fantazie a reálného světa. Konkrétně se jedná o 5 nositelných náhrdelníků a 3 šperky/objekty na pomezí nositelnosti.

Chtěla jsem využít různých možností a pohledů na tuto problematiku.

Z oblasti bižuterie jsem volila komerční návleky, řetízky a řetězy. Jedná se buď o nové hotové náhrdelníky, ale i náhrdelníky nošené. Líbí se mi poloha toho, kdy náhrdelník někdo mohl koupit k nošení (ale nestalo se tak), a nebo šperk, který už někdo nosil a plnil svou danou funkci.

Řetězoviny jsou strojním polotovarem pro výrobu bižuterie, která se buď mohla stát komerční nebo autorská. V posledním případě jsem využila barevných plastových řetězů k technickým účelům. Samozřejmě se nejedná o komerční bižuterii ani o polotovar k její výrobě. Zde jsem chtěla zintenzivnit pocit z naddimenzovaného řetízku, který z části zastupuje svým charakterem již zmíněnou bižuterii, (je sériově vyráběn z plastu, ale zároveň už se jedná o jakýsi přetvořený bižuterní komponent). Svou barevností, jednoduchostí a materiálem mi připomíná dětské hračky.

I velikost běžného řetízku je v dětských očích větší. Pro děti je náš reálný svět pro dospělé obrovský a věci se tak zdají větší, než doopravdy jsou. Naddimenzovaný plastový řetěz bych tak nazvala dětským řetízkem.

Rozličnost fantazie jsem chtěla vyjádřit i různorodými licími materiály, kde jsem kladla důraz hlavně na haptiku. Nejměkčí hmota pro mě znázorňuje čistou a bezbřehou fantazii, která stále narůstá, ale zároveň je i nejzranitelnější. Tužší hmoty představují fantazii už z části „zatuhou“, více ovlivněnou realitou a pomaleji rostoucí. Jde o neustálý souboj, kde

máme stále možnost vzít kontrolu nad naším fantaskním světem do vlastních rukou. A pak je zde tvrdá hmota, symbolizující dříve čistou fantazii, která se postupně podrobila realitě. Můžeme jí vnímat jako zatracenou, ale zároveň zde skrze zbývající měkké části či flockovaný měkký povrch ponechávám naději na znovuovládnutí a probuzení naší bezbřehé fantazie. Stav naší fantazie znázorňuji i v rozsáhlosti „napadení“ bižuterie.

Již zmíněnou rozličnost ještě více podporuje barevnost, struktury a různě modelované povrchy.

Soubor se skládá z těchto částí:

Duhový objekt

Objekt, který si naprosto podmanil bižuterii. Bižuterie je okem nezahlédnutelná, její přítomnost si můžeme uvědomit v některých částech po hmatu. Dle mého názoru jde o ideální pozici. Zde je náš fantazijní svět bez hranic, realitou není ovlivňován v negativním slova smyslu a volně s okolním světem souzní a pohlcuje ho (materiálový přechod z objektu na podložku).

Zvolený materiál je tedy nejměkčí licí pěna Flexfoam-iT, která je do formy litá v různém množství a barevnostech. Voskované perle na návleku byly vloženy do formy a zcela zality. (Příloha 5)

Kobaltově modrý závěs na řetězu

Dalo by se říci, že i v tomto případě se jedná o symbiózu. Fantazie si sice řetěz ještě zcela nepodmanila, ale jak jsem již zmínila, tato forma řetězu pro mě nepředstavuje krutou realitu, ale spíše již ovlivněnou dětským světem.

Materiálem je pěna Flexfoam-iT propojená s plastovým řetězem.

(Příloha 6)

Růžovo-modrý náhrdelník s perličkami

Na tomto návleku je fantazie v „rozkvětu“. Tvary působí, jako když bují a svěží barvy tento proces podporují. Fantazie ještě není oproti návleku v převaze, ale v některých částech si ho již naprosto podmanila (měkké amorfní tvary přechází do měkkých segmentů ve tvaru perly).

Tvary jsou lité z pěny Flexfoam-iT ve dvou tvrdostech, jeden ze segmentů je odlit z materiálu Acrylic one. Segmenty a z části i perly jsou ještě povrchově upraveny technologií flock. (Příloha 7)

Růžovo-fialový objekt s perličkami

Zde je zhmotněn zápas. Může se zdát, že fantazie je v převaze – podmanila si téměř celý perlový návlek, který se tak stává téměř nenositelný. Mým cílem bylo vytvořit pocit nepřírozeného střetu těchto dvou světů.

Objekt z modelovací hmoty byl formován zároveň s návlekem a ve formě byly ponechány pouze perly. Výsledný tvar byl odlit z barveného čínského silikonu. (Příloha 8)

Oranžovo-růžový závěs na řetězovině

V tomto případě je téměř celý povrch řetězoviny napaden fantazií, ovšem jen tenkou vrstvou gradující do rozměrnějšího tvaru, který nám dává pocit naděje, ale i dlouhodobého souboje.

Hlavní prvek je odlit z dvou vrstev barveného čínského silikonu a ostatní měkké části z licí pěny. Povrch upraven flockováním, je na menších pěnových segmentech a plynule přechází na řetězovinu. (Příloha 9)

Růžový náhrdelník s modrými detaily a plastovými korálky

Největší část představující fantazii je již téměř zkamenělinou. Ovšem když budeme pozorní, můžeme především po hmatu najít skrytou naději. Tu představuje nenápadný měkký segment, který si podmaňuje své nejbližší okolí.

Tvrdý prvek je odlit z polymerační sádry, měkký z licí pěny Flexfoam-iT. Jejich povrch, včetně větší části korálků, je oflockován. (Příloha 10)

Žluto-fialový závěs na řetězu

V tomto závěsu je fantazie také zkamenělinou. Dokonce je zde necitlivý řez vlastní hmotou, který představuje nejhorší fázi ovládnutí fantazie realitou. Naději zde představuje už jen měkký flockovaný povrch.

Materiálem je polymerační sádra z části flockovaná. (Příloha 11)

3.2 Využití

Ačkoliv si myslím, že šperk je především společenský prvek, tato práce vznikla především pro mne samotnou. Již při předešlé tvorbě a při procesu práce bakalářské jsem si uvědomila, jak moc je pro mne toto téma důležité a osobní. Nejde jen o mou fantazii v kontextu reality, ale nejspíše především o fungování naší společnosti. Mám pocit, že žijeme v zemi a systému, kde jsou nastolena pravidla a jakýsi ideální model člověka. Často ve mně dochází ke střetu daných pravidel a mého vlastního pocitu. Někdy mám prostě chuť z ničeho nic začít tančit či

zpívat, povídat si s cizími lidmi o tom jak se mají nebo si prostě lehnout na zem a pozorovat to nekonečno nad námi... Pokud jsem ale ve společnosti, uvědomuji si, že toto chování by se mohlo zdát nevhodné a někoho by mohlo obtěžovat. Stále více proto toužím po přirozenosti. Proto je tato práce především pro mě. Jde o určitou terapii, při které si vše uvědomuji a snažím se nalézat východisko. Z věci veřejně prezentované se tak rázem stává věc osobní. Pokud by ovšem má práce podnítila tento zájem i u jiných lidí, bylo by to i pro mne vlastně ideální.

3.3 Adjustace

Vystavované by toto dílo mělo být tak, aby bylo zřejmé, jak je moc naše fantazie křehká a zranitelná. Tento způsob vystavení jsem řešila již u první práce, konkrétně etue pro pečetní prsten – jednalo se o dvě polokoule, které při spojení tvořily průhlednou ochrannou schránku před okolním světem. Ve stejném stylu jsem tedy řešila i etue pro práci bakalářskou. Etue tvoří skleněné poklopy s amorfním dnem, které chrání zranitelnou fantazii, ale zároveň nám dávají možnost nahlédnutí.

(Příloha 12)

Práci bych tedy ráda vystavovala chráněnou, ale zároveň si uvědomuji důležitost haptického prožitku. Z tohoto důvodu, by měly některé šperky/objekty být vystaveny tak, aby byl divák s nimi v přímém kontaktu.

4 VLASTNÍ ZHODNOCENÍ PRÁCE

4.1 Silné stránky

Klady spatřuji především v jakési experimentální rovině, která si myslím, že je v současném šperku vítána. Mám na mysli jak celkový vizuál, tak využití netradičních materiálů a technik. Zároveň mám pocit, že by práce v jakémkoli médiu měla mít silnou vypovídající hodnotu. Pokud do práce vložíme osobní prožitky, pak tomu snad ani nemůže být jinak.

4.2 Slabé stránky

Velikosti šperků/objektů mé bakalářské práce jsou přizpůsobeny měřítku dospělého člověka. V některých případech bych měřítko modelovaného tvaru vůči zvolené bižuterii volila jiné. Což už v době zjištění nebylo možné měnit. (Samotné modelování, složité formování a technologická specifika trvaly mnohem déle, než jsem očekávala, ale zároveň mne mnohému naučily.) Mým cílem do budoucnosti by bylo s měřítkem nadále pracovat – od nepatrných objektů až po prostorové sochy a instalace. Věřím, že v různých měřítcích může práce na toto téma vyvolávat různé pocity, ba dokonce více či méně naplňovat mojí myšlenku.

4.3 Vize

V této práci jsem jako realitu/bižuterii zvolila náhrdelníky, závěsy. Šlo mi o sjednocení celé práce a zároveň o znázornění různých poloh, které jsou dle mého názoru lépe patrné v jednom druhu šperku. V budoucnu bych chtěla k tomuto vyjádření využít i šperků jiných. Stejně tak bych ráda více experimentovala s přímým propojováním materiálů. Vytvořily by se tak různé haptické i vizuální pocity v jednom segmentu.

Ovšem nikdy se svou prací nemůžu být naprosto spokojená. Jako osobnost i umělec se neustále vyvíjím a přicházím tak na nové pohledy na věc. Vnímám proto tuto práci, jako další z procesů mé tvorby, kterou nepovažuji za uzavřenou a zároveň ji vnímám jako cestu k nalezení sebe sama.

5 ZÁVĚR

Ve všech špercích/objektech jde o neustálý souboj dvou světů: lidské představivosti a reality, který probíhá více či méně v každém z nás. A je tedy jen na nás, jak k tomuto faktu přistoupíme a zda dovolíme fantazii volně bezbřeze a svobodně prorůstat všední realitu až do ideálního stavu symbiozy.

Představivost je, stejně tak jako jiné schopnosti, u různých lidí rozdílná. Obecně platí, že v dětství je tato schopnost více vyjádřena než v dospělosti, kdy se předpokládá, že jí překrývají jiné kompetence, především ty, které jsou spojené s racionálním uvažováním.⁸

⁸ VÁGNEROVÁ, Marie. Základy psychologie. Praha, Karolinum, 2005. Úryvek ze strany 72.

6 SEZNAM POUŽITÝCH ZDROJŮ

Internetové zdroje

1. <https://www.michalstrach.com/innerspace>
<https://www.michalstrach.com/purevandalism-tvyh>
(vyhledáno: 14.4.2019)
2. <https://www.eternitystew.com/Info> (vyhledáno: 14.4.2019)
3. <https://www.emergingfemaleartists.com/blog/lindsay-hall>
(vyhledáno: 14.4.2019)
4. <https://www.silikonysro.cz/lici-peny/flexfoam-it>
(vyhledáno: 14.4.2019)
5. <https://www.silikonysro.cz/levne-materialy/acrylic-one>
(vyhledáno: 14.4.2019)
6. <https://www.silikonysro.cz/levne-materialy/chn-ks>
(vyhledáno: 14.4.2019)
7. <https://www.flockovani.com/216/technologie/>
(vyhledáno: 14.4.2019)

Knižní literatura

8. VÁGNEROVÁ, Marie. Základy psychologie. Praha, Karolinum, 2005. ISBN 80-246-0841-3

7 RESUMÉ

Fantasy was the topic of my first semestral work at University of West Bohemia. Therefore this topic is a crucial part of my bachelor's thesis as well. The semestral work was about making a seal ring which expressed the children's fantasy as an already sucked candy.

I tried to depict children's fantasy again during my second year at the university. I wanted to portray fantasy contradicting with reality which resulted in a collection of jewellery/objects. I emphasize on softness and satisfying tactile feeling – symbols of lifeness. Fantasy was depicted as colourful objects loosely inspired by nature which were combine with conventional bijouterie.

Therefore, I decided focus on fantasy also in my bachelor's thesis. From the available thesis topics, I was the most attracted by the topic THE BEAUTY AROUND AND WITHIN US. The beauty around us for me personally means nature. I admire its shape and colourful diversity therefore nature is the perfect beauty. Symbol of growth, which is vital for fantasy, could best be observed in nature, therefore nature is the main source of inspiration for me/my thesis. Main goal of my work is to connect these two worlds – the beauty around us (nature) and the one within us (our fantasy)

My thesis contains five wearable necklaces and three jewels with limited wearability i.e. amorphous objects from various materials and in many colours combine with conventional bijouterie (pearls, necklaces, chains).

Our fantasy is vulnerable and fragile therefore we should protect it closely. Based on this reason, I also created cases, glass etuis with amorphous bottom, which fulfil that purpose.

My thesis depicts the clash/contradiction between two worlds: the human imagination and the reality, which taking place within all of us. It is only up to us how our fantasy will be bottomless and loose.

8 SEZNAM PŘÍLOH

Příloha 1

Klauzurní práce na téma „Pečetní prsten“, zimní semestr 2016
(foto prsteny: Zuzana Fedorová a Kateřina Dvořáková)
(foto etue: Libor Hošek)

Příloha 2

Klauzurní práce „Volné téma“, letní semestr 2018 (foto: Kateřina Bébrová)

Příloha 3 – Ukázka prací umělců

Michal Strach, The Inner Space, 2015

Chiaoza, Paper Plant Character Studies, 2013

Lindsay Hall, Sack 14

Příloha 4

Postup práce (foto: autor)

Příloha 5

Duhový objekt (foto: Karolína Oliveriusová)

Příloha 6

Kobaltově modrý závěs na řetězu (foto: Karolína Oliveriusová)

Příloha 7

Růžovo-modrý náhrdelník s perličkami (foto: Karolína Oliveriusová)

Příloha 8

Růžovo-fialový objekt s perličkami (foto: Karolína Oliveriusová)

Příloha 9

Oranžovo-růžový závěs na řetězovině (foto: Karolína Oliveriusová)

Příloha 10

Růžový náhrdelník s modrými detaily a plastovými korálky
(foto: Karolína Oliveriusová)

Příloha 11

Žluto-fialový závěs na řetězu (foto: Karolína Oliveriusová)

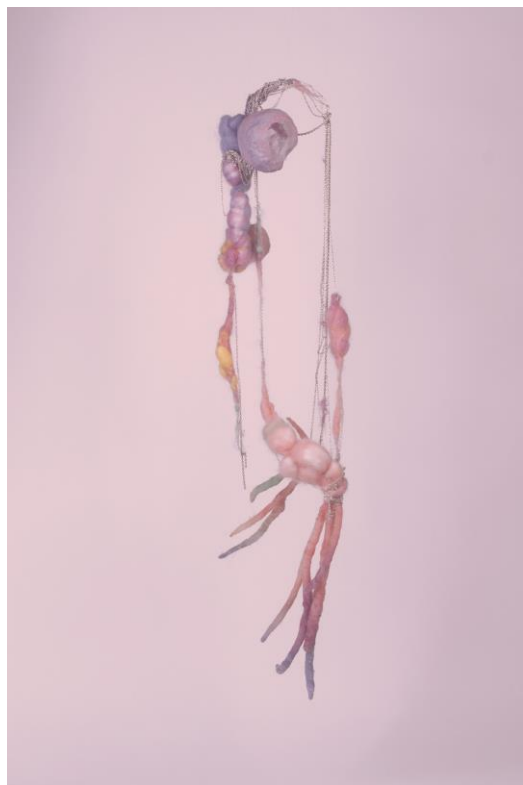
Příloha 12

Etue (foto: Karolína Oliveriusová)

Příloha 1



Příloha 2



Příloha 3



Michal Strach

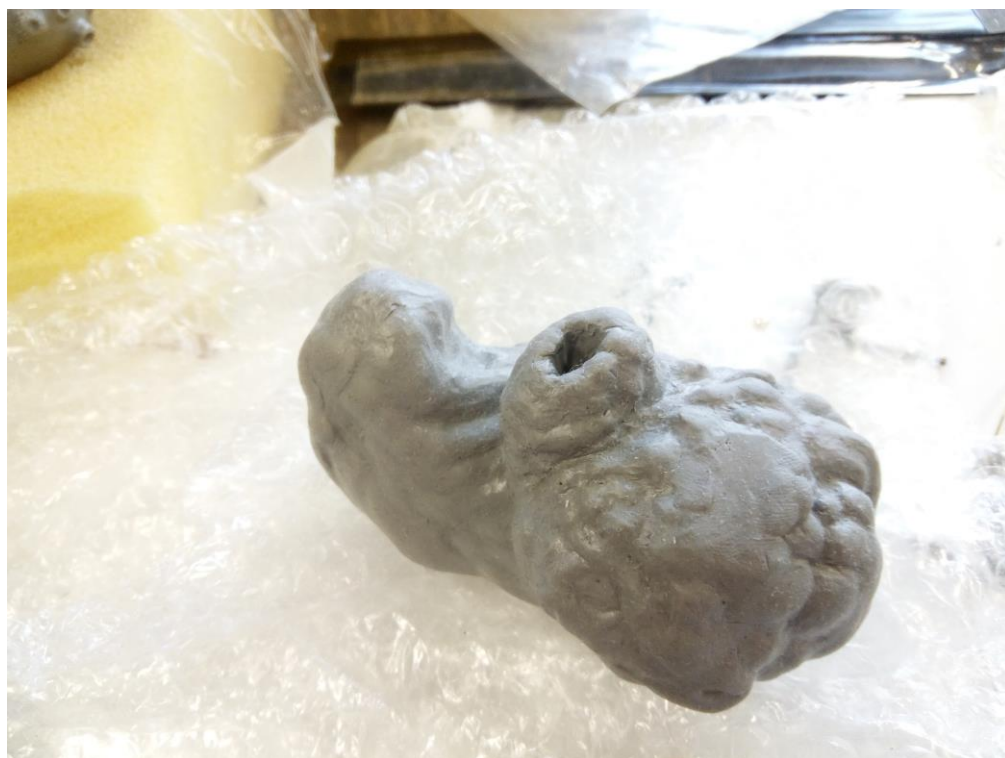


Chiaozza



Lindsay Hall

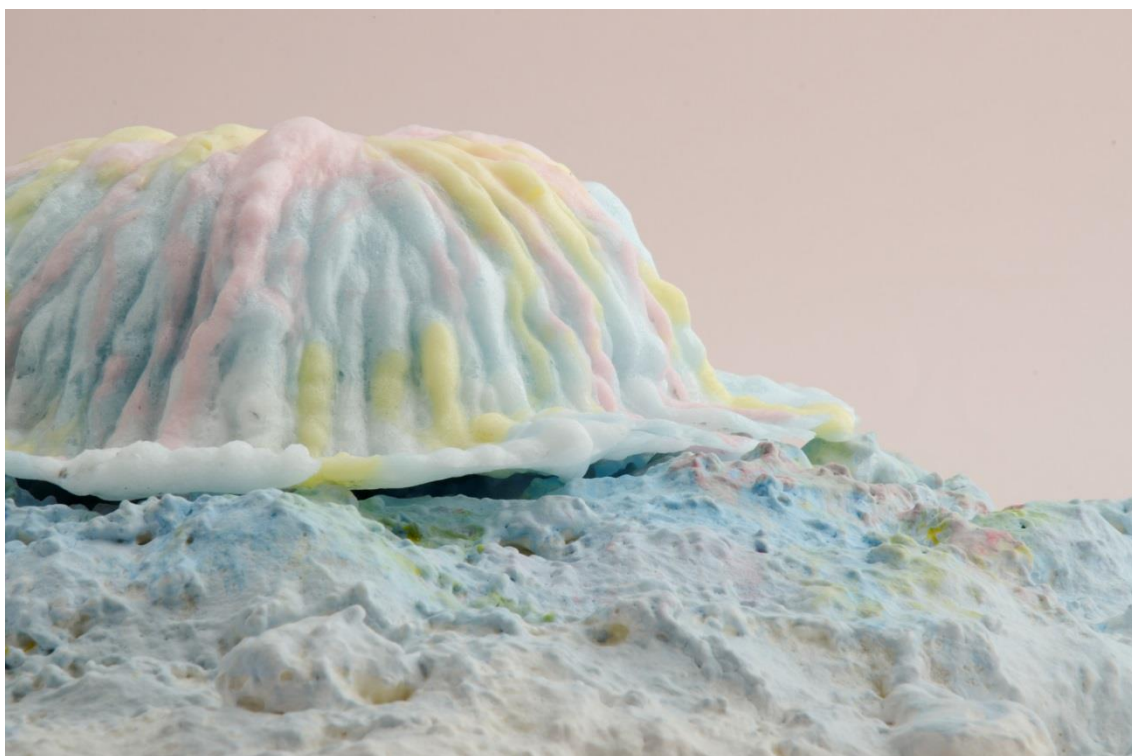
Příloha 4



Příloha 4



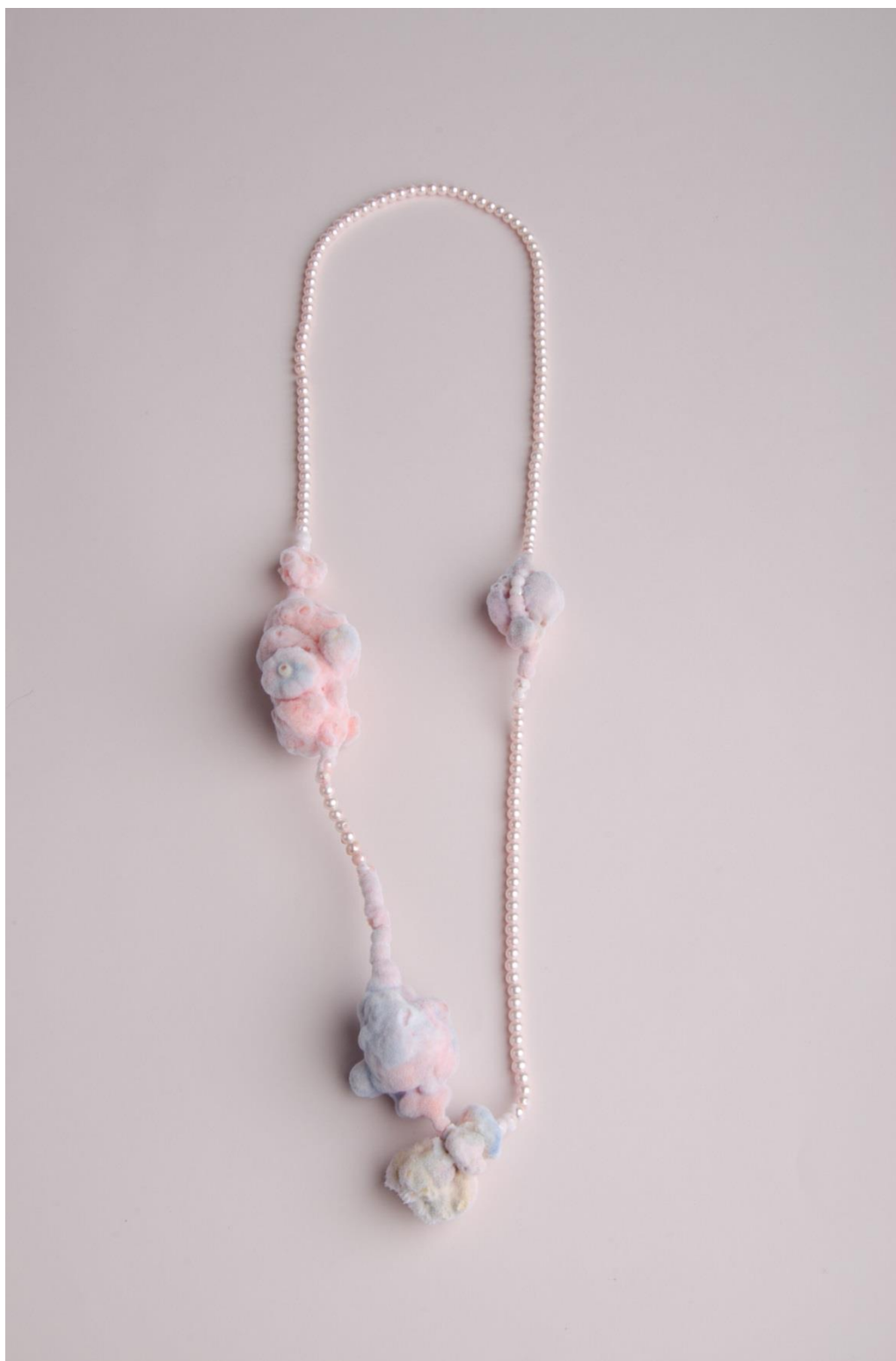
Příloha 5



Příloha 6



Příloha 7



Příloha 7



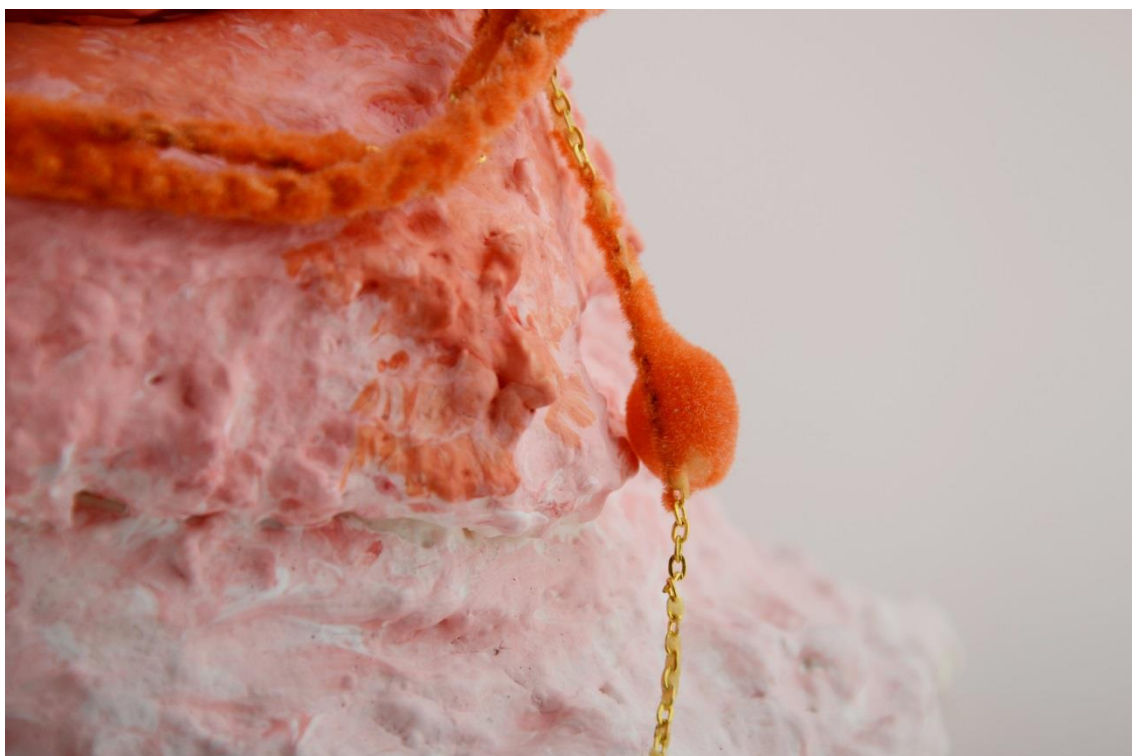
Příloha 8



Příloha 9



Příloha 9



Příloha 10



Příloha 11



Příloha 12

