

Západočeská univerzita v Plzni

Fakulta designu a umění Ladislava Sutnara

Bakalářská práce

PRAKTICKÝ DEKOR

**HLEDÁNÍ DEKORAČNÍHO PRVKU (PRVKŮ), KTERÝ MÁ
NEJEN ESTETICKÝ VÝZNAM, ALE I PRAKTICKOU FUNKCI**

Kateřina Baurová

Plzeň 2019

Západočeská univerzita v Plzni

Fakulta designu a umění Ladislava Sutnara

Katedra designu

Studijní program Design

Studijní obor Design

Bakalářská práce

PRAKTICKÝ DEKOR

HLEDÁNÍ DEKORAČNÍHO PRVKU (PRVKŮ), KTERÝ MÁ
NEJEN ESTETICKÝ VÝZNAM, ALE I PRAKTICKOU FUNKCI

Kateřina Baurová

Vedoucí práce: Mgr. Art. Jana Potiron, ArtD.

Katedra designu

Fakulta designu a umění Ladislava Sutnara

Západočeské univerzity v Plzni

Plzeň 2019

Prohlášení

Prohlašuji, že jsem umělecké dílo vypracovala samostatně a nejedná se o plagiát.

Plzeň, duben 2019

.....

podpis autora

Poděkování

Ráda bych tímto poděkovala Mgr. Art. Janě Potiron, ArtD. za metodické vedení této práce a za její věcné rady a připomínky při konzultacích, které pro mne vždy byly přínosem. Současně také děkuji všem, kteří mi byli nápomocni při výrobě této práce.

OBSAH

1. Mé dosavadní dílo v kontextu specializace.....	6
2. Téma a důvod jeho volby.....	7
3. Cíl práce.....	8
3.1 Dekor.....	8
4. Proces přípravy.....	9
4.1 Kůrovec (lýkožrout smrkový).....	11
4.2 Ergonomie.....	14
4.3 Zkouška.....	15
5. Proces tvorby (výroba prototypu).....	15
5.1. Konzultace.....	15
5.2. Výroba.....	16
6. Popis díla.....	23
7.1. Materiál.....	25
7. Přínos práce pro daný obor.....	26
8. Silné stránky.....	28
9. Slabé stránky.....	28
10. Resumé.....	29
11. Seznam použitých zdrojů.....	30
12. Seznam příloh.....	33

1. Mé dosavadní dílo v kontextu specializace

Již od dětství jsem měla chuť tvořit a poznávat nové způsoby tvoření. Už na základní škole jsem navštěvovala zájmové kroužky kresby a malby, kde jsem rozvíjela své schopnosti a postupně se zdokonalovala. Vzhledem k mému talentu, praktickým schopnostem a chutí tyto dále rozvíjet jsem se rozhodla po ukončení základní školy nastoupit na Střední školu průmyslovou a uměleckou v Opavě na obor „Tvorba hraček a herních předmětů“, kde jsem se seznamovala s materiály jako je dřevo, překližka, modelovací hlína, látka a další podobné materiály. Studium na této škole pro mne bylo velmi přínosné, neboť jsem se učila, jak pracovat s různými materiály ať už ručně nebo na strojích. Hlavní činností byla práce se dřevem a kovem a dále pak realizace výmalb. Velkým přínosem pro mne také bylo učení se modelovat ve 3D modelování, kdy tyto zkušenosti jsem následně velmi využila při studiu zde na vysoké škole.

V roce 2013 jsem získala Cenu 17. Listopadu za rozvoj občanské společnosti za návrh a realizaci výmalby v ZŠ Dostojevského pro tělesně postižené. V následujícím roce jsem získala Uznání v 2. Kategorii v soutěži „Etudy z Dřeva XV. o naj... dřevenu hračku“, které jsem dostala za vytvoření hračky „Chlapeček“, která učí děti logicky uvažovat a rozeznávat barvy. Vždy bylo mým cílem vytvářet práce nejen odlišné od jiných tak, aby nesly můj rukopis, ale také práce, které jsou nejen autentickým dílem autora ale rovněž dílem prakticky využitelným s poukazem na určitý problém či na rozvoj schopností adresáta příslušného díla.

Před ukončením studia na střední škole jsem uvažovala, jakým směrem by měly vést mé další kroky. Pokládala jsem si otázku, kam bych se chtěla ve svém životě posunout dál a jak správně využít svůj potenciál v oboru, který mě velmi baví a naplňuje. Vzhledem k tomu, že jsem celou dobu tvořila především design pro děti, chtěla jsem zkusit oslovit nejen adresáty dětské ale také dospělé a proto jsem se rozhodla přihlásit právě na Západočeskou univerzitu, kde jsem na Fakultě designu a umění Ladislava Sutnara využila nově otevřeného oboru Design nábytku a interiéru. Zde jsem se učila rozvíjet své dosavadní schopnosti, taktéž jsem se učila práci s novými materiály, se kterými jsem do té doby neměla příliš zkušeností a stejně tak s novými designérskými programy, které jsou pro tento obor nezbytné. Ale to nejdůležitější, co jsem se zde naučila, je čelit výzám.

Každá klauzurní práce pro mne byla výzvou, kterou jsem byla odhodlaná splnit a i přesto, že někdy se mi to dařilo lépe a někdy hůře, přesto jsem tyto výzvy úspěšně překonala a dostala se až do této fáze mého studia, kdy pracuji na mé bakalářské práci tedy pro mne výzvy nejtěžší. Věřím však, že i této výzvy jsem se zhostila úspěšně.

2. Téma a důvod jeho volby

Tématem mé bakalářské práce je praktický dekor. Toto téma jsem si vybrala z témat vyhlášených katedrou Designu a to zejména z důvodu citu pro detail. To hlavní, co se mi na tomto tématu líbí, je to, že detail se stává praktickým využitím finálního výrobku, a tak žádná věc na výsledném výrobku není „jen tak“, ale má svou funkci a využití.

Praktický detail v nábytku má dle mého názoru velký význam, neboť může vytvořit celkový vzhled výrobku. Praktický dekor můžeme vidět u spousty druhů nábytku ve spoustě různorodých podob. Myslím si, že je důležité zabírat se praktickým dekorem, protože v dnešní době existuje velké množství různých výrobků, které jsou doplněny všemožnými dekory, přičemž ale existuje množství těch, které postrádají právě praktičnost. Dekor je rozhodně důležitým prvkem u výrobku, neboť je to zejména dekor, který člověka zaujme na první pohled a odlišuje jej od ostatních výrobků a právě takový výrobek je pak předurčený k tomu, že si ho člověk prohlédne více do detailu. Jak je již výše zmíněno praktičnost dekoru shledávám zejména v tom, že to není jen pouhý dekor respektive ozdoba výrobku, ale má také své opodstatnění. Je to něco, co výrobek zkrášluje a zároveň s tím má pro ten daný výrobek konkrétní funkci.

Co se týče stylu, ve kterém je práce koncipována, pak se jedná o skandinávský styl, který jsem vybrala zejména pro jeho nadčasový vzhled, kterého je docíleno pro mne dokonalou kombinací přírodního dřeva s lesklým kovem. Právě kombinace dřeva a kovu způsobuje kontrast, který způsobí to, že potenciálního zákazníka na první pohled zaujme a přiměje ho prohlédnout si výrobek detailněji.

3. Cíl práce

Cílem mé práce bylo vytvořit věšák ve skandinávském stylu, který klade důraz na jednoduchost a decentnost výrobku do prosvětleného interiéru a současně v sobě nese informaci, kterou chce autor poukázat na konkrétní problém, kterým je v tomto případě kůrovec, který napadá naše lesy a nevratně je ničí. Prototyp věšáku tedy představuje kmen stromu napadeného právě kůrovcem, kdy hlavním charakterem je kontrast v použitých materiálech, neboť hlavními materiály, které byly pro výrobu prototypu použity, jsou přírodní dřevo demonstrující v tomto případě „živou složku“ a kov demonstrující „mrtvou složku“ a zároveň použití černé barvy, která je využita především z důvodu celkové elegantnosti věšáku a současně s tím je i díky tomu vhodné věšák umístit v různých prostorách, aniž by se stal zbytečně vyčnívajícím předmětem v prostoru.

3.1 Dekor

Dekor, ozdobný prvek v umění či ornament. To jsou jen některé definiční významy a každý může dekor u konkrétního výrobku cítit a chápat jinak. Obecně vzato lze konstatovat, že dekor převážně bereme jako ozdobu, či nějakou výzdobu, která esteticky zdokonaluje vzhled toho daného výrobku. U praktického dekoru je pak kromě vzhledu i jeho praktické opodstatnění, kdy takový dekor nejen, že výrobek esteticky zdokonaluje, ale navíc plní určitou funkci. U výrobků obsahující praktický dekor je důležité zejména to, že by jeden bez druhého nemohli fungovat a při absenci jednoho z nich by takový výrobek postrádal účel, pro který je vyrobený a v tu chvíli by se stal nepoužitelným.

4. Proces přípravy

Prvotním postupem při hledání inspirací bylo prostudování odborné literatury týkající se daného tématu, kdy jsem se seznamovala s detailem různých výrobků, který byl pro ten daný výrobek prakticky využitelný. Následně jsem si postupně dělala různé rešerše, zejména jsem dělala rešerše různých druhů nábytků a hledala na nich následně, kde a jak může být užit praktický dekor a v čem bude právě jeho praktičnost spočívat. V této fázi přípravy bylo nejtěžší vybrat z nepřeberného množství různých druhů nábytků ten, který nebude v rovině těch klasicky využívaných, např. židle či stůl a zároveň se praktický dekor bude vyznačovat jistou neobvyklostí. Zmiňuje-li se v této práci praktický dekor, pak tímto může být například úložný prostor, opěrný nebo zátěžový systém či tento dekor může být využit u funkcí otevírání (např. madla skříní) nebo odkládání a věšení věcí. Dekoru taky můžeme docílit pomocí vkládání (kvádr s deskou – židle), opravou, získáním živelně (Front design) či náhodně, reakcí na něco nebo rozbitím výrobku. Tedy možnosti toho, v čem bude dekor spočívat, jsou velmi rozmanité a záleží zcela na autorově kreativě, což mi vyhovovalo, jelikož hra s myšlenkami a vymýšlení různých řešení a hledání smyslu v detailech je mi velmi sympatické.

Současně jsem si také vyhledala všechny své práce, které jsem za celé studium na zdejší fakultě vytvořila. Mým cílem bylo pokračovat touto cestou, abych jistým způsobem zachovala svůj „designérský rukopis“ a tento výrobek tak navazoval na mé předchozí práce a já tím poukázala na svůj progres při práci. V rámci celého studia na vysoké škole jsem pracovala především s materiály, kterými jsou ocel, masiv, látka, plast a sklo. Proto další moji volbu bylo vytvořit výrobek z materiálu, se kterým jsem již měla zkušenost. Nejvíce převládal kov a dřevo, a proto jsem se rozhodla právě tyto dva materiály použít i pro výrobu bakalářské práce.



Obr. 1 - Traditional dryer



Obr. 2 - Light of the freedom

První myšlenkou návrhů bylo vytvoření policového systému respektive jakési hry, kdy jeden materiál si hraje na ten druhý, kdy police z drátů tvoří dýhovou strukturu dřeva a kvádr, do kterého by byly poličky vsazeny, by měl působit dojmem kovu. Chtěla jsem u tohoto výrobku docílit toho, aby policový systém měl

praktické využití tak, že kdyby byly police vloženy do čistého tvaru kvádrů, vznikl by tak policový systém. Nicméně po konzultacích s vedoucí práce a zhodnocením jejich výhrad jsem začala přemýšlet i nad jiným využitím struktury dřeva a to v tom smyslu, že bych z drátěného suku měla udělat přednost právě praktického dekoru. Napadlo mě, že by tento tvar mohl být využitý například pro natažené kabely nebo využitý jako háček pro věšák. Následně jsem přešla k myšlence toho, že bych mohla vytvořit věšák. Jelikož jsem se pořád pohybovala kolem materiálu dřeva, napadlo mě v této fázi přípravy spojit výrobek s aktuálním problémem, který bude nositelem určité informace, kterou bude sdělovat okolí. V této souvislosti mne napadl dlouhodobý a stále velmi aktuální problém, kterým je kůrovec, jenž trápí lesy nejen v České republice nýbrž i po celém světě. Navrhla jsem tedy zestylizovanou podobu kmene, který bude z drátěných kulatin a bude znázorňovat strukturu dřeva. Dovnitř bych pak opřela kulatinu s větvemi taktéž z kulatin z masivu, které by byly opřeny o suky drátěné konstrukce a tím by dělaly praktickou část pro věšení oblečení. I zde jsem si hrála s materiály a to tak, že ocelová konstrukce v pojetí mého výrobku znázorňuje již mrtvý kůrovcem napadený strom a vnitřní dřevěné kulatiny, které vytváří siluetu stromu, vyjadřují ještě živé nenapadené jádro.

4.1 Kůrovec (lýkožrout smrkový)

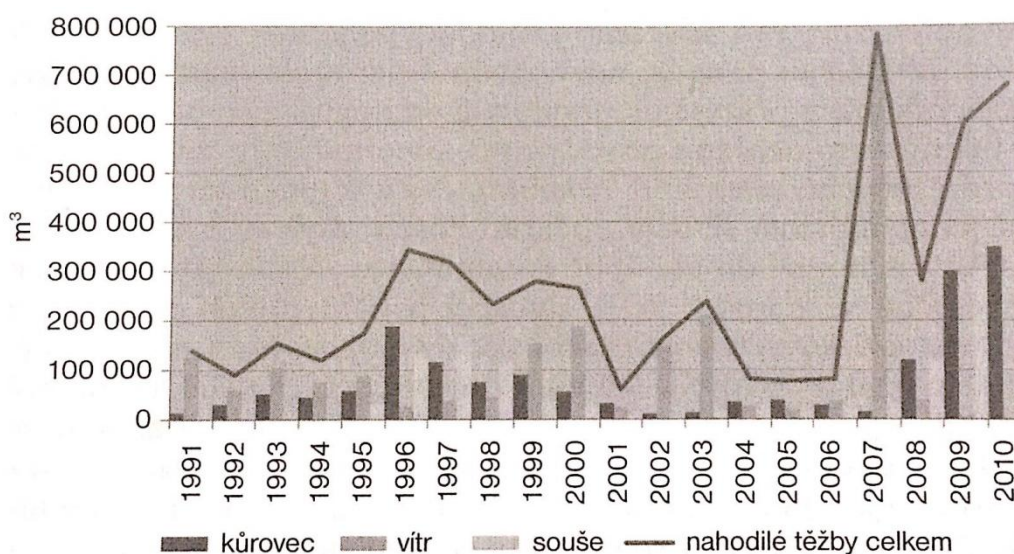
Je to brouk z čeledi nosatcovitých podčeledi kůrovcovitých. Dospělec vyrůstá do rozměrů 4-5,5mm a má barvu hnědou až černohnědou. Zád' krovek má zkosenou se čtyřmi páry typicky uspořádaných zubů. Matečné chodby jsou 6-12cm dlouhé, rovné a 3mm široké. Larvové chodby jsou až 6cm dlouhé.



Obr. 3 - Lykožrout smrkový¹

¹ Lykožrout smrkový. levnepostriky.cz - všechno pro ochranu a růst Vaší zahrady [online]. [cit. 25.04.2019]. Dostupné z: <https://www.levnepostriky.cz/katalog.chorob.a.skudcu/smrk/lykozrout.smrkovy>

Vyskytuje se převážně ve smrkových porostech starších 60 let, v případě gradace i v mladších stromech. Napadá i borovice, modřín a borovice lesní. Napadá silnější část kmene od basální části až do koruny. Nejslabší část přenechává jiným druhům kůrovců. Původně horský druh, dnes však běžný všude, kde se vyskytuje smrk.² Kůrovec je rozšířený po celém světě s výjimkou Středomoří a Velké Británie. U nás v ČR je nejvíce rozmnožen na severní Moravě, Vysočině, Beskydech a Jeseníkách.



Zdroj: Správa Národního parku Šumava

Graf - Nahodilé těžby kůrovcové, z větru a kůrovcové souše v Národním parku Šumava v letech 1991-2010³

² Lýkožrout smrkový | Kůrovcové Info. Kůrovcové Info [online]. Copyright © 2019 Všechna práva vyhrazena. Použití jakýchkoli dat z [cit. 27.04.2019]. Dostupné z: <http://www.kurovcoveinfo.cz/skudci/lykozrout-smrkovy>

³ CHALUPA, Tomáš, LOUŽEK, Marek, ed. Kůrovcová kalamita: více než spor přírodovědců : sborník textů. Praha: CEP - Centrum pro ekonomiku a politiku, 2011. Ekonomika, právo, politika. ISBN 978-80-87460-07-8, S.13



Obr. 4 - Poškození lesů zasažených kůrovcem v moravských Jeseníkách⁴



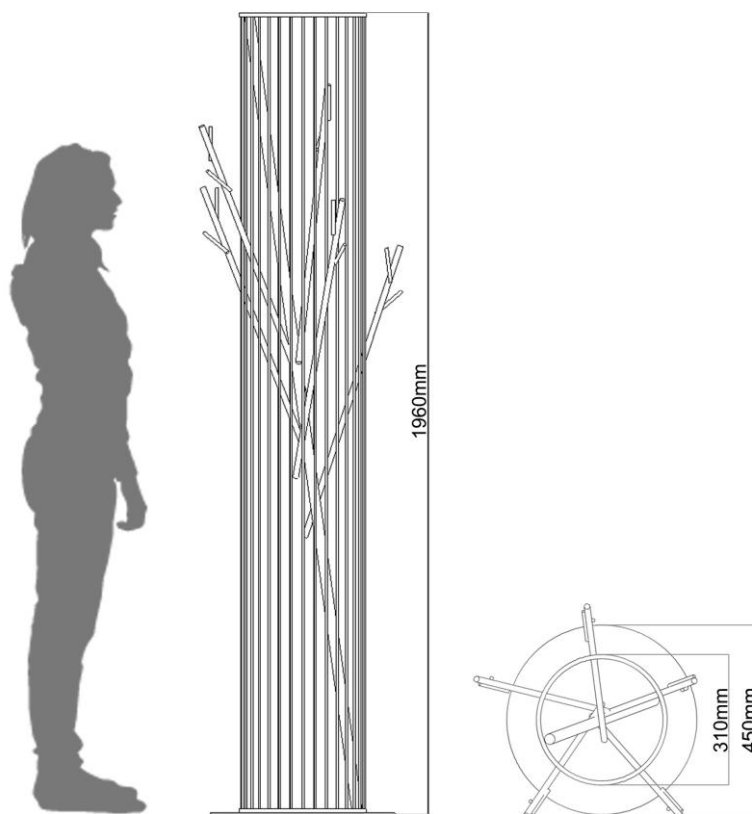
Obr. 5 - Pod kůrou je vidět napadený strom bílou larvou lýkožrouta smrkového⁵

⁴ Podívejte se: Místo lesů jen pláň. Kůrovec na roky mění tvář česko-polského pohraničí — ČT24 — Česká televize. ČT24 — Nejdůvěryhodnější zpravodajský web v ČR — Česká televize [online]. Copyright © [cit. 27.04.2019]. Dostupné z: <https://ct24.ceskatelevize.cz/domaci/2558227-podivejte-se-misto-lesu-jen-vyakacene-plane-kurovec-promenil-jeseniky-na-roky>

⁵ Foto: Boj s kůrovcem Česko prohrálo. Kvůli kalamitě si ničíme rezervace v Jeseníkách - Aktuálně.cz. Zprávy - Aktuálně.cz [online]. Copyright © Economia, a.s. [cit. 27.04.2019]. Dostupné z: <https://zpravy.aktualne.cz/domaci/kvuli-drevu-si-nicime-rezervace-v-jesenikach-zasahovat-ci-ne/r~5b0f361a72d911e8a302ac1f6b220ee8/>

4.2 Ergonomie

Dále jsem se zabývala otázkou ergonomie v oblasti věšení oblečení, tedy zejména jaká je ideální výška pro umístění kulatin, které jsou u mé práce pro tento účel. Pro dospělého člověka je ideální výška od 1600-1800mm a pro děti 1250-1500mm od podlahy⁶. Jakmile jsem měla stanovené rozmezí, v němž se mohu pohybovat, aby věšák splňoval ergonomické náležitosti, vymodelovala jsem 3D model věšáku v měřítku 1:1 v programu Rhinoceros, abych si reálně dokázala představit ideální výšku, v níž se bude oblečení věšet.

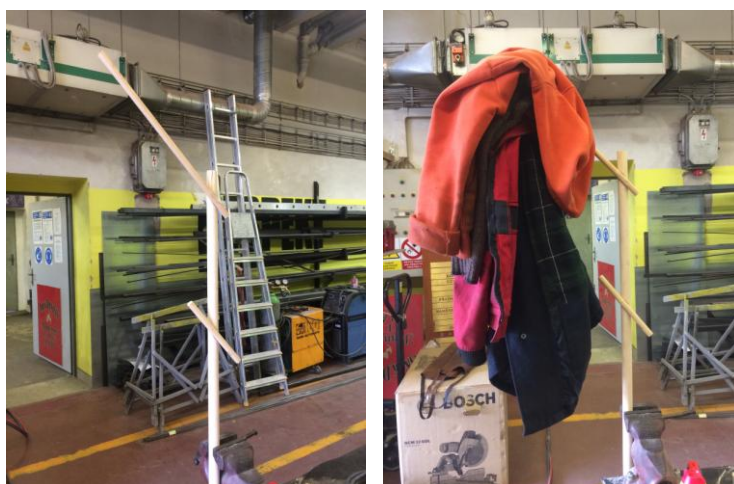


Obr. 6 - Technické rozměry

⁶ VYGOSH.cz. VYGOSH.cz [online]. Copyright © [cit. 25.04.2019]. Dostupné z: <http://www.vygosh.cz/>

4.3 Zkouška

Další otázkou, kterou bylo nutné vyřešit, byla otázka průměru kulatin, z nichž jsou ramena věšáku vyrobena. Nejpodstatnější bylo řešení průměru z hlediska nosnosti ramen, a proto jsem ještě před samotnou výrobou vyzkoušela zátěžový test kulatin, kdy jsem spojila dvě kulatiny různých průměrů spojem, který jsem slepila savým lepidlem, po uschnutí lepidla jsem kulatinu s větším průměrem chytila ve svěráku a zkoušela, jakou váhu oblečení bude spoj schopen „snést“. I přesto, že jsem spoj podrobila, dle mého názoru, velmi důkladnému zatížení, spoj se mi nepodařilo rozlomit ani nějak poškodit. Po té, co spoj vydržel maximální váhu zatížení, jsem měla ideální průměr kulatin, které jsem mohla následně použít.



Obr. 7 - Zkouška kulatin

5. Proces tvorby (výroba prototypu)

5.1. Konzultace

Tvorbu věšáku jsem v první fázi nejprve konzultovala s pracovníkem, se kterým jsem celý věšák vyráběla v dílně Depa 2015. V této prvotní fázi jsme zvolili nejsnadnější postup, jak nejefektivněji vyrobit konkrétní části produktu. Zejména jsme řešili, jak dostat dřevěné spojené kulatiny do železné klece,

kdy jsme se nakonec shodli, že nejjednodušší a zároveň nejefektivnější variantou bude vložit tyto dřevěné kulatiny do železné klece horním otvorem, který bude zaslepen až následně po vložení kulatin dovnitř věšáku. Dále jsme řešili otázku těžiště klece, kterou bylo nutné správně vyřešit z důvodu celkové stability věšáku, kde jsem navrhovala dvě varianty ukotvení. První variantou bylo zatížit věšák pomocí těžší duté ocelové trubky, do které by následně byly vloženy dráty tubusu kmene. Druhou variantou byl podstavec, ke kterému by byla přišroubována konstrukce klece tak, aby se nemohl věšák převrátit. Přestože obě varianty by byly dle mého názoru vhodné k použití pro věšák, po další konzultaci se statikem jsem spíše zvolila druhou variantu, tedy kovový podstavec, ke kterému bude konstrukce klece přišroubována. Tím dojde k rozložení váhy věšáku na tento podstavec a ten svojí šíří zároveň bude zajišťovat větší stabilitu, než by tomu bylo u první varianty.

5.2. Výroba

Na začátku výroby prototypu bylo nutné vyrobit železný podstavec, který zajišťuje celkovou stabilitu věšáku, viz výše. Vyrobila jsem jej z kusu ocelového plechu, na kterém jsem si načrtla ve stanoveném průměru kruh a následně jej vyřízla a obrousila. Dále jsem si na již vyříznutém kruhu označila body v místech, která budou sloužit pro ukotvení podstavce a železné klece věšáku, kdy tyto jsem následně vyvrtala a závitníkem jsem pak v těchto vyvrtaných dírách udělala závity.

Dalším krokem bylo vytvoření dvou kruhů z ocelového čtyřhranu, které budou umístěny jak v horní části prototypu, tak i v jeho spodní části, a které budou vzájemně spojovat železné dráty respektive kovovou kostru věšáku. Vyrobit z původního čtyřhranu ocelový kruh bylo velmi náročné a zdlouhavé. Při tomto procesu výroby bylo velmi důležité ohýbat čtyřhran tak, aby nedošlo zejména k jeho deformaci a zároveň, abychom docílili toho, že kruh bude pravidelný. Vzhledem k náročnosti tohoto procesu jsme jej museli několikrát zopakovat, než se nám podařily kruhy v odpovídající kvalitě vyrobit. Samotný proces ohýbání začal zahříváním čtyřhranu v peci, aby byl snadno tvarovatelný, a následně jsme jej začali ohýbat za tepla do požadovaného kruhového tvaru. Nakonec jsme

u každého kruhu svařili oba konce a svár následně lehce obrousili. Takto vyrobené kruhy, které samozřejmě ještě nebyly dokonalými kruhy, jsme dále ručně ohřívali, následně ohýbali dle předkreslené předlohy a poté jsme je na kovadině kladivem tvarovali. Tento proces jsme opakovali do té doby, než byl kruh totožný s předlohou.



Obr. 8 - Výroba 2 kruhů

Po vytvoření obou kruhů jsem si rozkreslila pomocí úhlu rozmístění bodů, ve kterých se budou vkládat dráty kulatin. Po rozkreslení přesného počtu bodů jsem si vyznačila místa pomocí kovového hlubiče a kladiva a následně začala vyvrtávat každou prohlubeň tak, abych měla vyvrtanou díru pro každý drát. U vrchního kruhu jsem díry provrtala do poloviny hloubky, protože bude sloužit jako víko pro klec tak, aby bylo možné dovnitř klece vložit dřevěné kulatiny. U spodního kruhu jsem díry provrtala skrz a následně pomocí vrtačky jsem okolo

děr vyvrtala prohlubně, abych docílila většího místa pro budoucí svar. Čtyři díry jsem pak ještě vyvrtala pro uchycení s podstavcem tak, aby byl podstavec odnímatelný.



Obr. 9 - Vrtání a hloubení děr ocelových kruhů

V další fázi jsem si dle výšky věšáku nařezala délky ocelových kulatin, které jsem zkracovala pomocí dremlu. Tyto kulatiny jsem si pak rozdělila do určitých částí, na kterých jsem si vždy vyznačila místa, kde provedu ohyb suku pro dřevěnou kulatinu. Ocelové kulatiny jsem následně v označených bodech zahřívala v peci a ohýbala je do té doby, než jsem byla spokojená s konkrétním tvarem. Po ohybu všech tyčí jsem přidala ještě ohnuté menší kulatiny do vytvořeného suku a následně spojila kulatiny svárem. Připravené tyče byly přivařeny ke spodnímu ocelovému kruhu. Tím byly vytvořeny všechny komponenty nutné pro klec a mohlo tak následovat barvení klece a podstavy, které provedla specializovaná firma, s níž jsem již spolupracovala i při výrobě mých některých předchozích prací.



Obr. 10 - Ohřev a ohyb ocelových kulatin

Všechny části věšáku bylo nutné obrousit pomocí dremelu. Jelikož barvení víka a podstavy klece probíhalo zvlášť, bylo nutné neuzavřenou klec vytvarovat do válcového tvaru a následně jí uzavřít kruhem z vrchu a spojit pomocí svárů. Po barvení jsem tento kruh odstranila a na jejich místo již přidělala v horní části nabarvené víko a ve spodní části nabarvenou podstavu.



Obr. 11 - Broušení a příprava na barvu

Barvení jsem volila pomocí techniky práškového lakování. Principem práškového lakování je nanesení prášku na povrch dílce a následné vytvrzení v peci. Prášek obsahuje pryskyřice, pigment, případně tvrdidla, aditiva a vytváří

tak suchou práškovou konzistencí. Pro aplikaci prášku na dílec se využívá stlačeného vzduchu, který po smísení s tímto práškem vytváří “tekutou směs”. Aby prášek na dílci ulpěl, je mu v aplikačním zařízení dodána elektrostatická energie. Elektrostatická energie využívá fyzikálního jevu a to, že se opačně nabitě částice přitahují. To způsobuje přitahování práškových částic ke stříkanému dílci a následné jeho ulpění na povrchu dílce⁷. Tuto techniku práškového lakování jsem si zvolila především pro výbornou odolnost vůči poškrábání, zakrytí nedokonalostí povrchu a také jako velké plus je, že je šetrnější vůči životnímu prostředí.



Obr. 12 - Práškové lakování

⁷Co znamená práškové lakování? - STEELTEC CZ, s.r.o.. Služby velkosériové kovovýroby - STEELTEC CZ, s.r.o. [online]. Dostupné z: <https://www.steeltec.cz/co-znamena-praskove-lakovani/>



Obr. 13 - Oprava závitů a odřezání od vrchního kruhu a srovnání délky ocelových kulatin

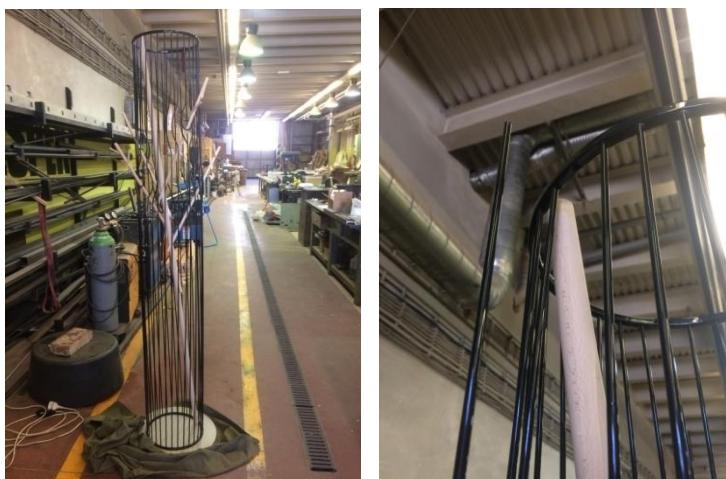
Po zhotovení klece do barvy a následnému opravení (znovu provrtání závitů a odřezání vrchního kruhu, který držel tyče pro barvení) jsem začala vytvářet strom z bukových kulatin. Hlavní kulatinu jsem si vložila již do uzavřené klece, kdy jsem si následně vyznačila body a směr úhlů, ve kterých budou vsazeny kulatiny s menším průměrem. Tyto jsem následně zkrátila na požadovanou délku pro zavěšení. Hlavní kulatinu jsem si dala do svěráku a na vyznačeném bodě jsem v ní začala hrubým kulatým pilníkem vyhlubovat díru, do níž bude vsazena tenčí kulatina. Následně jsem si kulatiny spojila s hlavní kulatinou pomocí svorek a označila délky kulatin větví a ty potom seřízla na pile. Do správně vyhloubené díry jsem vložila menší kulatinu a tu slepila s hlavní kulatinou savým lepidlem a současně jsem takto slepené kulatiny hned spojila svorkou, aby došlo k pevnému spoji. Tento proces jsem opakovala do té doby, než jsem měla zhotovené všechny vedlejší kulatiny s hlavní kulatinou. U větví stromu jsem ještě přidala menší kulatiny, které jsou praktické pro věšení oblečení. Následně jsem kulatiny opravila tmelem na dřevo a po zaschnutí stačilo dřevo obrousit smirkovým papírem. Po dokončení všech kulatin pak již stačilo pouze tyto vsadit do kovové klece a slepit dvousložkovým lepidlem.



Obr. 14 – Vyznačení a zkrácení kulatin



Obr. 15 – Vybrušování spojů



Obr. 16 – Lepení bukových a ocelových kulatin

Ted' už jen stačilo věšák vyfotit, upravit v programu Photoshop a vyrobit plakát a informativní leták.

6. Popis díla

Věšák, který je vyrobený z kovové konstrukce a bukových kulatin poukazuje na aktuální problém kůrovce, který postihuje lesy po celém světě a v České republice tomu není jinak. Jelikož už několik let trápí lesy značná suchost, vznikají dokonalé podmínky pro další množení kůrovce a ten napadá stále větší množství stromů. Napadené stromy jsou po napadení kůrovcem nevratně poškozeny a není jiná možnost, než takto napadený strom pokácet a následně spálit. V lesích takto poničených kůrovcem pak vznikají místa, kde jsou pouze pokácené paloučky stromů. Kůrovec dělá velké škody v hospodářství a naše lesy se potýkají s největší kalamitou v dějinách. Hrozí, že jedna třetina lesů v republice zanikne.⁸ Ke zvolení tohoto tématu mě vedlo to, že i přesto že je téma kůrovce stále aktuální, je dle mého názoru často opomíjené a tak trochu odsunuto do pozadí a dostatečně se o něm neinformuje. A právě to pro mne byl impuls k tomu, abych na tento problém poukázala prostřednictvím mého výrobku.

⁸ [online]. [cit. 27.04.2019]. Dostupné z: http://www.idnes.cz/zpravy/domaci/kurovec-les-biolog-napadeni-kalamita-sucho-skody.A190226_211304_domaci_lesa

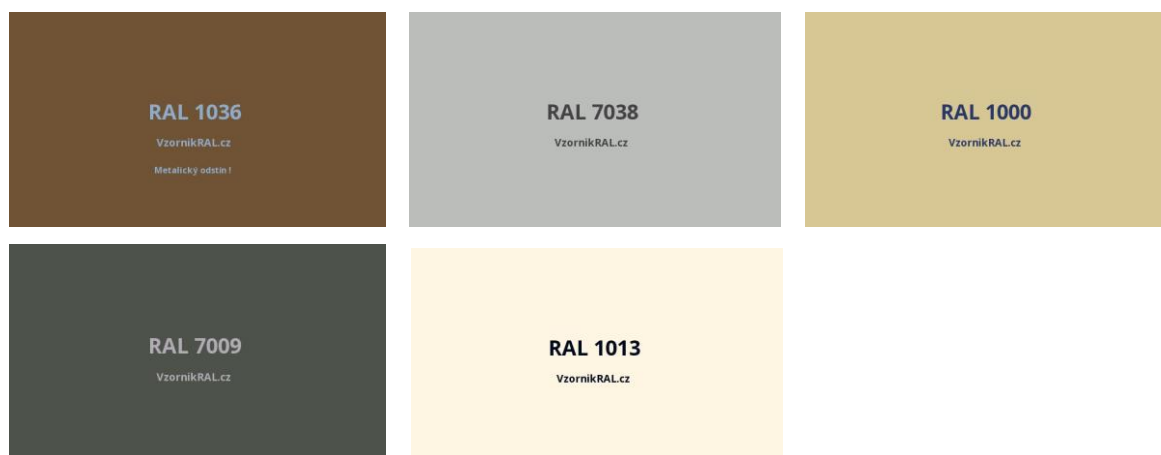
Ocelová konstrukce tvoří praktický doplněk, který je stylizovaný do struktury stromu a je tvořen praktickými suky, jenž slouží pro opření kulatin vložených uvnitř kovové klece. Dřevěné kulatiny tvoří siluetu stromu a slouží jako závěsný systém.



Obr. 17 Věšák Praktický dekor

Kovovou konstrukci jsem zvolila pro elegantnější vzhled do černé barvy, která působí moderně a rozhodně se hodí do každého interiéru. Černá taky symbolizuje už uhynulý a napadený strom kůrovcem. Dřevěné kulatiny symbolizují ještě nenapadený živý strom. Barevnost podstavce věšáku si klient může zvolit z pěti barevných variant RAL. Konkrétně z RAL 1000, RAL 1036, RAL 7009, RAL 7038, RAL 1013. Pro zakázkový požadavek lze vybrat z 213 odstínů RAL dle vlastního odstínu podlahy tak, aby nerušil čistý design konceptu železného věšáku s kulatinami.

Věšák je určen do bytového interiéru jako designový a funkční doplněk.



Obr. 18 – odstíny RAL⁹

7.1. Materiál

Materiály použitými v této práci jsou ocel a bukové dřevo. Tyto dva materiály jsou odrazem právě skandinávského stylu, v němž je celý výrobek koncipován. Dalším důvodem, proč jsem zvolila právě tyto materiály, byla již má zkušenost s nimi v rámci realizace předchozích prací a v neposlední řadě také pro to, že se mi tato kombinace velmi líbí a to zejména pro její nadčasový vzhled. Mimo jiné se také ocel stále více objevuje v interiérech, kde působí velmi moderně a skvěle prostřednictvím ní elegantně doplnit interiér bytu či domu. Pro ohyb mého praktického dekoru byla ocel naprosto ideální. Také u podstavce plní funkčnost tím, že zatěžuje celkový věšák, aby nepřepadl na jednu stranu a byl stabilní i při zatížení věšáku pouze z jedné strany. Bukové dřevo jsem si zvolila pro výbornou savost a dobrou tvrdost materiálu.

⁹ Vzorník RAL, barvy a odstíny dle vzorkovnice RAL, . Vzorník RAL, barvy a odstíny dle vzorkovnice RAL, [online]. Dostupné z: <http://www.vzornikral.cz/>

Bukové dřevo

Bukové dřevo patří z dřev listnatých stromů k nejnámějším. Je tvrdé, málo pružné a poměrně pevné. Barvu má světle hnědou až narůžovělou, přičemž tmavší barvy lze docílit při procesu paření. Je stejnorodé a husté.

Bukové dřevo proslavila mimo jiné firma Thonet známými „thonetkami“, židlemi z ohýbaného dřeva, které se stále vyrábějí. Používá se v nábytkářství, na ohýbaný nábytek i na krájení dýh, převážně pro „levné“ použití, např. na překližky. Velmi dobře se obrábí, moří a lepí. V neposlední řadě má dobrou výhřevnost¹⁰.

Ocel a železo

Ocel je slitina železa s uhlíkem, která obsahuje méně než 2,06% uhlíku. V praxi jsou jako ocele označovány slitiny, které obsahují převážně železo a které je možno tvářet. Při obsazích uhlíku vyšších než 2,06% hovoří se o litinách. Zde je uhlík vyloučen jako grafit nebo cementit. Může se vyskytovat ve více fázích, které popisuje fázový binární diagram železo-uhlík.

U konstrukce v nábytku jsou kovy tradiční materiály používané ve funkci základních a pomocných konstrukčních prvků. Používají se slitiny na bázi železa a barevných kovů.¹¹

7. Přínos práce pro daný obor

Mým hlavním záměrem bylo, abych docílila toho, že lidé nebudou vnímat předmět denní spotřeby pouze jako něco, co denně bezhlavě používají, ale aby si při každém pohledu na tento předmět uvědomily, jakou myšlenku nese a současně si ho spojili s autorem. V dnešní době nás v domácnostech obklopuje nespočetné množství různorodých předmětů. Budeme-li se držet nábytku, pak

¹⁰ Buk, Lesy ČR [online]. [cit. 27.04.2019]. Dostupné z: <https://lesy.cz/drevo/charakteristika-dreva-jednotlivych-drevin/buk/>

¹¹ NIS - Nábytkářský informační systém. NIS - Nábytkářský informační systém [online]. Copyright ©2013. [cit. 27.04.2019]. Dostupné z: <http://www.n-i-s.cz/cz/kovy/page/221/>

denně používáme všemožné druhy nábytku, aniž bychom se zamysleli, co stálo za jejich vznikem, zda-li mají nějaký hlubší význam, či zda ukrývají v sobě nějakou autorovu myšlenku. A právě tyto věci jsem chtěla svou prací změnit. Chtěla jsem změnit náhled na „obyčejnou“ věc, kterou člověk denně používá, aniž by nad tím nějak hlouběji přemýšlel na věc, při jejímž užívání se člověk zamyslí nad tím, co stálo za jejím zrodem a jaký postoj chtěl touto věcí autor vyjádřit. Hlavní podstatou této práce bylo vytvořit praktický dekor, nicméně jsem stále sama v sobě cítila potřebu svým dílem něco sdělit, svým postojem poukázat na něco, co je celospolečenským problémem, který je však tak trochu opomíjen většinou společností. Chtěla jsem docílit toho, aby se při pohledu na tuto věc člověk zamyslel a ne jí jen denně používal. V neposlední řadě jsem chtěla docílit toho, aby z ní vyzařovala autorova originalita, která se vyznačuje tím, že tato věc není jednou z mnoha každodenně používaných věcí, ale je něčím výjimečným. Přes tyto všechny myšlenky, které jsem chtěla vyjádřit, bylo nutné nezapomenout na hlavní podstatu celé práce, kterou bylo vytvoření praktického dekoru a věřím, že tohoto cíle jsem dosáhla.

Hlavní přínos mé práce pro obor shledávám v tom, že jsem spojila umělecké dílo vyjadřující určitý postoj k dané problematice a současně jsem vytvořila praktický dekor, který byl podstatou této práce, tedy se mi jej podařilo využít nejen pro účely věšení oblečení, ale zároveň jsem ten samý praktický dekor využila pro sdělení určitého postoje, určité myšlenky.

Věřím, že se mi povedlo to, co jsem chtěla, tedy zaujmout na první pohled a donutit adresáty zajímat se o můj výrobek detailněji a tím je donutit spojit si tento produkt nejen s konkrétním problémem ale také v neposlední řadě s autorem. Tento produkt již není pouhým kusem nábytku v domácnosti, ale je to konkrétní kus nábytku, který je spojen s konkrétním autorem.

8. Silné stránky

Po technické stránce lze považovat celkovou pevnost produktu a to, i přestože působí dojmem velmi křehkým. Přes svou výšku je věšák také dostatečně stabilním a to i v případě, že je nadměrně zatížen pouze z jedné strany. Současně také ramena věšáku sloužící pro zavěšení oblečení mají silné spoje a nehrozí tak jejich rozlomení.

Co se týká otázky designu pak ten, jak již bylo několikrát v této práci zmíněno, považuji za nadčasový a moderní. Kombinace elegantního lesklého kovu s přírodním dřevem je dle mého názoru povedená a produkt tak snadno zapadne do moderně stylizovaných domácností. Také možnost volby barvy z velkého množství barev ze vzorníku RAL u podstavy vnímám jako silnou a pozitivní stránku.

9. Slabé stránky

Zamyslí-li se člověk nad dnešní dobou, pak je zjevné, že žádný výrobek není zcela dokonalý. Tuto myšlenku podporují nejrůznější inovace, kterými výrobky dnešní doby prochází a byť je konkrétní výrobek považován za bezvadný, stejně časem dojde k jeho inovaci, neboť dnešní doba se vyvíjí každým dnem dopředu a ten, kdo své výrobky neinovuje, jakoby spal. Dobrý design se do značné míry vyvíjí – je testován, problémové nápady jsou odhaleny a modifikovány, celý koncept je znovu testován a znovu modifikován, dokud nedojde čas, energie a zdroje.¹² Je proto důležité nespokojit se s daným výrobkem v podobě, jakou má, ale stále ho inovovat a zlepšovat a tím zamezovat tomu, aby se u něj nedokonalosti a slabé stránky projevovaly.

¹² NORMAN, Donald A. Design pro každý den. Praha: Dokořán, 2010. ISBN 978-80-7363-314-1. S. 167

10. Resumé

The topic of my bachelor thesis is practical decor. During the first phase of preparation, before I started thinking about how my thesis will look like, I analyzed decors of many different produces, which have practical use to understand how practical decor should look like and its use in overall concept of the product.

My goal was to create a clothes hanger in Scandinavian style. This style has interested me, because it puts an emphasis on simplicity and decency of products and its placement in bright interior. Final product then simultaneously contains an information which the author wants to use as a medium to point out a specific problem. In this example a bark beetle, which attacks our forests and irreversibly destroys them.

In the first part of the thesis I wrote about my former works and explained the choice of the topic. In the next part, which is more important from my point of view I described the process of preparation before I started making the hanger. In detail are described, ergonomics, test of the selected materials which were used and last but not least the problem with bark beetle, which composes the story of the thesis. Next part is dedicated to the process of creation itself, specifically all the necessary steps in order to produce the product in its final form. The whole thesis is continuously monitored with photographs from the process of creation in order to illustrate it to the reader. There is special part dedicated to the materials used and to explanation why I picked them. Conclusion composes from evaluating weak and strong points of the produce and reflection on the value added of the final product for the field from the point of view of the author. In the end the thesis is filled with attachments, in which can be seen some research of different hangers and some of my other works, which I realized during my studies at Faculty of Art and Design Ladislava Sutnara.

11. Seznam použitých zdrojů

a) Literatura

1. BHASKARAN, Lakshmi. Podoby moderního designu: inspirace hlavních hnutí a stylů pro současný design. V Praze: Slovart, 2007. ISBN 80-7209-864-0.
2. CHALUPA, Tomáš, LOUŽEK, Marek, ed. Kůrovcová kalamita: více než spor přírodovědců : sborník textů. Praha: CEP - Centrum pro ekonomiku a politiku, 2011. Ekonomika, právo, politika. ISBN 978-80-87460-07-8.
3. JOHNSTON, Lucy. Digital handmade: craftsmanship in the new industrial revolution: 541 illustrations in color and black and white. New York, New York: Thames & Hudson, 2015. ISBN 978-0-500-51785-7.
4. KARASOVÁ, Daniela. GDN: geneze designu nábytku. V Praze: Uměleckoprůmyslové muzeum, 2012. ISBN 978-80-7101-103-3.
5. NORMAN, Donald A. Design pro každý den. Praha: Dokořán, 2010. ISBN 978-80-7363-314-1.
6. YUDINA, Anna. Furniture: furniture that transforms space. London: Thames & Hudson, 2015. ISBN 0500517762.

b) Internetové zdroje

7. Seriál stylů – skandinávský styl |. [online]. Copyright © 2015 Blog Free Architects All Rights Reserved [cit. 25.04.2019]. Dostupné z: <http://bfree.cz/serial-stylu-skandinavsky-styl/>
8. Co znamená práškové lakování? - STEELTEC CZ, s.r.o.. Služby velkosériové kovovýroby - STEELTEC CZ, s.r.o. [online]. [cit. 25.04.2019]. Dostupné z: <https://www.steeltec.cz/co-znamenapraskove-lakovani/>
9. Vzorník RAL, barvy a odstíny dle vzorkovnice RAL, . Vzorník RAL, barvy a odstíny dle vzorkovnice RAL, [online]. [cit. 25.04.2019]. Dostupné z: <http://www.vzornikral.cz/>
10. VYGOSH.cz [online]. Copyright © [cit. 25.04.2019]. Dostupné z: <http://www.vygosh.cz/>

11. [online]. [cit. 25.04.2019].
Dostupné z: <https://lesy-cr.cz/drevo/charakteristika-dreva-jednotlivych-drevin/buk/>
12. NIS - Nábytkářský informační systém. NIS - Nábytkářský informační systém [online]. Copyright ©2013 [cit. 27.04.2019].
Dostupné z: <http://www.n-i-s.cz/cz/kovy/page/221/>
13. Clothes hangers: our top 9. Interior design news - Designbest magazine [online]. Copyright ©DESIGNBESTMAGAZINE [cit. 29.04.2019].
Dostupné z: <https://magazine.designbest.com/en/best-choice/simple-clothes-hangers-our-favourites/>
14. Busk + Hertzog Penny Coat Stand. Contemporary Furniture, Modern Furniture and Designer Furniture at Bonluxat.com [online]. [cit. 27.04.2019]. Dostupné z: <http://www.bonluxat.com/a/busk-hertzog-penny-coat-stand.html>
15. Lýkožrout smrkový. levnepostriky.cz - všechno pro ochranu a růst Vaší zahrady [online]. [cit. 25.04.2019]. Dostupné z: <https://www.levnepostriky.cz/katalog.chorob.a.skudcu/smrk/lykozrout.smrkovy>
16. Lýkožrout smrkový | Kůrovcové Info. Kůrovcové Info [online]. Copyright © 2019 Všechna práva vyhrazena. Použití jakýchkoli dat z [cit. 27.04.2019].
Dostupné z: <http://www.kurovcoveinfo.cz/skudci/lykozrout-smrkovy>
17. Podívejte se: Místo lesů jen pláně. Kůrovec na roky mění tvář česko-polského pohraničí — ČT24 — Česká televize. ČT24 — Nejdůvěryhodnější zpravodajský web v ČR — Česká televize [online]. Copyright © [cit. 27.04.2019]. Dostupné z: <https://ct24.ceskatelevize.cz/domaci/2558227-podivejte-se-misto-lesu-jen-vykacene-plane-kurovec-promenil-jeseniky-na-roky>
18. Foto: Boj s kůrovcem Česko prohrálo. Kvůli kalamitě si ničíme rezervace v Jeseníkách - Aktuálně.cz. Zprávy - Aktuálně.cz [online]. Copyright © Economia, a.s. [cit. 27.04.2019]. Dostupné z: <https://zpravy.aktualne.cz/domaci/kvuli-drevu-si-nicime-rezervace-v-jesenikach-zasahovat-ci-ne/r~5b0f361a72d911e8a302ac1f6b220ee8/>

19. [online]. [cit. 27.04.2019]. Dostupné z: http://www.idnes.cz/zpravy/domaci/kurovec-les-biolog-napadeni-kalamita-sucho-skody.A190226_211304_domaci_lesa
20. Buk, Lesy ČR [online]. [cit. 27.04.2019]. Dostupné z: <https://lesy-cr.cz/drevo/charakteristika-dreva-jednotlivych-drevin/buk/>
21. Waiting for the redirectiron.... Waiting for the redirectiron... [online]. [cit. 27.04.2019]. Dostupné z: <https://designthefurniture.com/25-free-standing-coat-racks-and-stands-youll-want-right-now>
22. Christofferangell.com. christofferangell.com [online]. [cit. 27.04.2019]. Dostupné z: <http://christofferangell.com/>
23. Poke Hanger gravity-defying coat rack by Kyuhyung Cho. Dezeen architecture and design magazine [online]. [cit. 27.04.2019]. Dostupné z: <https://www.dezeen.com/2013/08/09/poke-hanger-gravity-defying-coat-rack-by-kyuhyung-cho/>

12. Seznam příloh

Příloha 1 - Mé práce

Příloha 2 - Počáteční skici

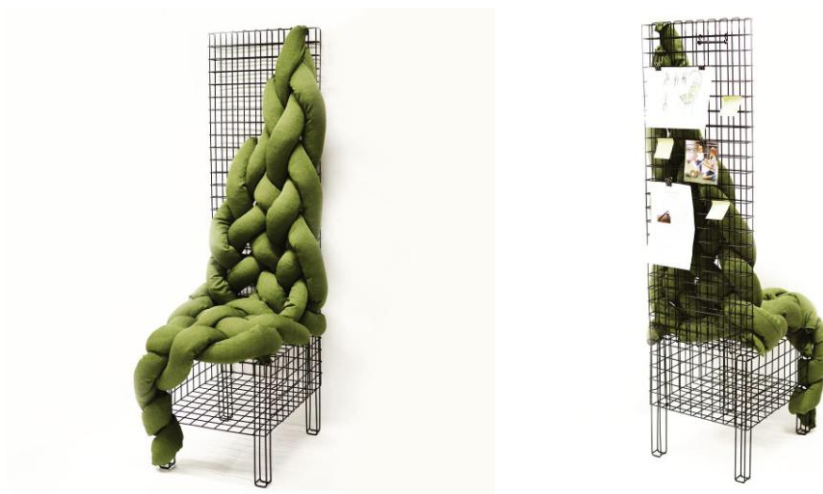
Příloha 3 - Fotografie hotového prototypu věšáku

Příloha 4 - Rešerše

Příloha 5 - CD

Příloha 1

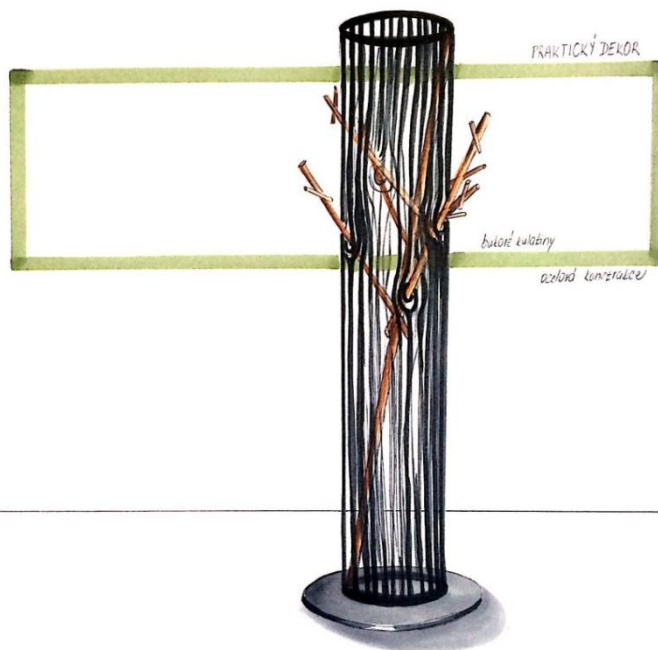
Mé práce



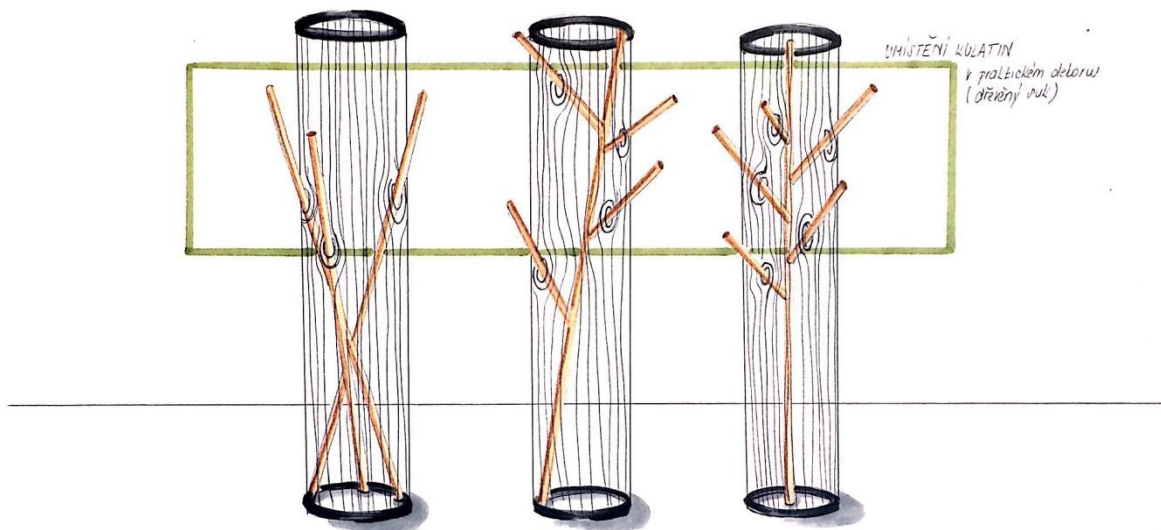
Obr. 19 – Bars chair

Příloha 2

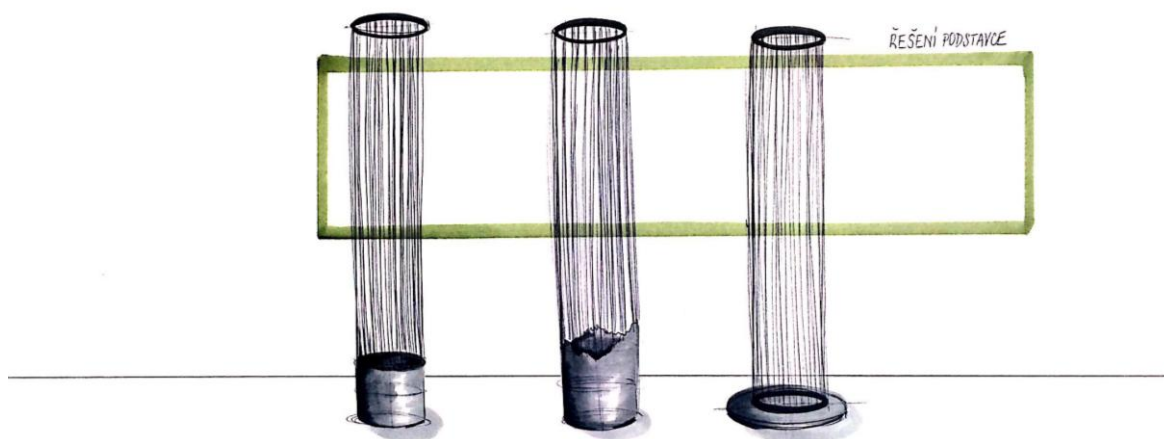
Počáteční skici



Obr. 20 – Prezenční skica



Obr. 21 – Rozmístění bukových kulatin



Obr. 22 – Řešení podstavce

Příloha 3

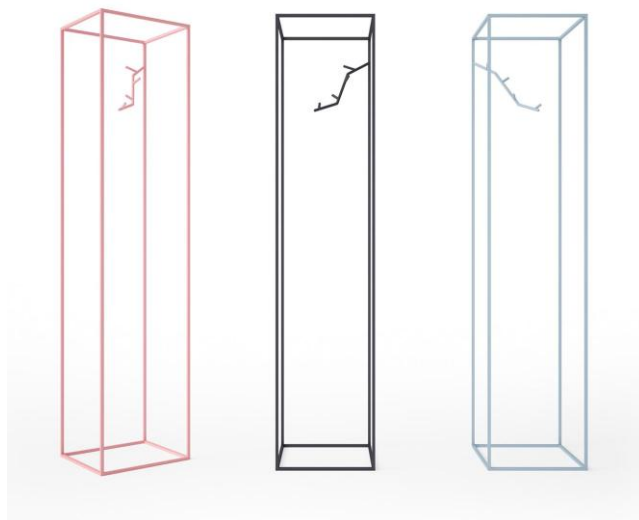
Fotografie hotového prototypu věšáku



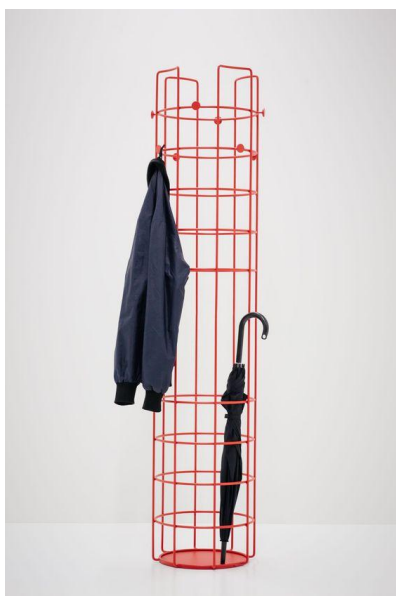


Příloha 4

Rešerše



Obr. 25 – Koeda by Cappellini, design Nendo¹³



Obr. 26 - A Crimson Metallic Coat Rack¹⁴

¹³ Clothes hangers: our top 9. Interior design news - Designbest magazine [online]. Copyright ©DESIGNBESTMAGAZINE [cit. 29.04.2019]. Dostupné z: <https://magazine.designbest.com/en/best-choice/simple-clothes-hangers-our-favourites/>



Obr. 26 - Penny Coat Stand, Flemming Busk, Stephan Hertzog¹⁵



Obr. 27 - Minimalist coat tree¹⁶

¹⁴ Waiting for the redirectiron.... Waiting for the redirectiron... [online]. [cit. 27.04.2019]. Dostupné z: <https://designthefurniture.com/25-free-standing-coat-racks-and-stands-youll-want-right-now>

¹⁵ Busk + Hertzog Penny Coat Stand. Contemporary Furniture, Modern Furniture and Designer Furniture at Bonluxat.com [online]. [cit. 27.04.2019]. Dostupné z: <http://www.bonluxat.com/a/busk-hertzog-penny-coat-stand.html>

¹⁶ Waiting for the redirectiron.... Waiting for the redirectiron... [online]. [cit. 27.04.2019]. Dostupné z: <https://designthefurniture.com/25-free-standing-coat-racks-and-stands-youll-want-right-now>



Obr. 28 - Monolith Valet & Shoespoon¹⁷



Obr. 29 - A black metallic stem coat¹⁸

¹⁷ Christofferangell.com. christofferangell.com [online]. [cit. 27.04.2019]. Dostupné z: <http://christofferangell.com/>

¹⁸ Waiting for the redirectiron.... Waiting for the redirectiron... [online]. [cit. 27.04.2019]. Dostupné z: <https://designthefurniture.com/25-free-standing-coat-racks-and-stands-youll-want-right-now>



Obr. 30 - Poke Hanger by Kyuhyung Cho¹⁹



Obr. 31 – Useful living, Sanghyeok Lee²⁰

Příloha 5

CD

Vlastník: Západočeská univerzita v Plzni, Plzeň, CZ

Původce: Kateřina Baurová, katkabaurova@seznam.cz – FDULS

¹⁹ Poke Hanger gravity-defying coat rack by Kyuhyung Cho. Dezeen | architecture and design magazine [online]. [cit. 27.04.2019]. Dostupné z: <https://www.dezeen.com/2013/08/09/poke-hanger-gravity-defying-coat-rack-by-kyuhyung-cho/>

²⁰ 1.YUDINA, Anna. Furniture: furniture that transforms space. London: Thames & Hudson, 2015. ISBN 0500517762.