

ZÁPADOČESKÁ UNIVERZITA V PLZNI

FAKULTA EKONOMICKÁ

Bakalářská práce

Potenciál rozvoje cestovního ruchu v Ústeckém kraji

Potential of tourism development in the Ústí Region

Michaela Srdínková

Plzeň 2020

ZÁPADOČESKÁ UNIVERZITA V PLZNI

Fakulta ekonomická

Akademický rok: 2019/2020

ZADÁNÍ BAKALÁŘSKÉ PRÁCE

(projektu, uměleckého díla, uměleckého výkonu)

Jméno a příjmení: **Michaela SRDÍNKOVÁ**
Osobní číslo: **K17B0458P**
Studijní program: **B1301 Geografie**
Studijní obor: **Ekonomická a regionální geografie**
Téma práce: **Potenciál rozvoje cestovního ruchu v Ústeckém kraji**
Zadávací katedra: **Katedra geografie**

Zásady pro vypracování

1. Zpracujte teoretický úvod do problematiky geografie cestovního ruchu.
2. Představte fyzicko-geografická a sociálně-geografická specifika Ústeckého kraje.
3. Proveďte terénní šetření v Ústeckém kraji.
4. Analyzujte turistickou exponovanost lokalit v Ústeckém kraji a jeho okolí.
5. Na základě analýz zhodnoťte potenciál cestovního ruchu v Ústeckém kraji.

Rozsah bakalářské práce: **40-60 stran**
Rozsah grafických prací: **neuveđen**
Forma zpracování bakalářské práce: **tištěná/elektronická**

Seznam doporučené literatury:

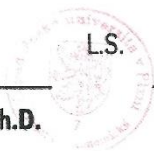
- Galvasová, I. (2008). *Průmysl cestovního ruchu*. Praha: Ministerstvo pro místní rozvoj ČR.
- Kebza, M. (2015). Návštěvnost veřejně přístupných kulturně-historických památek v České republice v roce 2013. *Mladá věda*, 3(1), 7-21. Dostupné z: https://www.academia.edu/14052742/N%C3%81V%C5%A0T%C4%9AVNOST_VE%C5%98EJN%C4%9A_P%C5%98%C3%8DSTUPN%C3%9DCH_KULTURN%C4%9A-HISTORICK%C3%9DCH_PAM%C3%81TEK_V_%C4%8CESK%C3%89_REPUBLICCE_V_ROCE_2013.
- Pásková, M., & Zelenka, J. (2002). *Výkladový slovník cestovního ruchu*. Praha: Ministerstvo pro místní rozvoj ČR.
- Saarinen, J., Rogerson, C. M., & Hall, C. M. (2017). Geographies of tourism development and planning. *Tourism Geographies*, 19(3), 307-317. Dostupné z: <https://www.tandfonline.com/doi/pdf/10.1080/14616688.2017.1307442?needAccess=true>.
- Smith, M. K. (2003). *Issues in Cultural Tourism Studies*. London: Routledge.
- Smith, M., & Robinson, M. (2005). *Cultural Tourism in a changing: world politics, participation and representation*. Trowbridge: Cromwell.
- Szczyrba, Z., Fňukal, M., & Kudrnovský, E. (2005). Návštěvnost památkových objektů v ČR – vývojové tendence po roce 1989. In: M. Fňukal, & P. Ptáček, P. (Eds.), *Geografie, cestovní ruch a rekreace*, (85-92). Olomouc: UP.
- Výstoupil, J., Kunc, J., Šauer, M., & Tonev, P. (2010). Vývoj cestovního ruchu v ČR a jeho prostorové organizace v letech 1990-2009. *Urbanismus a územní rozvoj*, 8(3), 93-108. Dostupné z: https://www.uur.cz/images/5-publikacni-cinnost-a-knihovna/casopis/2010/2010-05/12_vyvoj_%20cestovniho.pdf.

Vedoucí bakalářské práce: **Mgr. Martin Kebza**
Katedra geografie

Datum zadání bakalářské práce: **22. října 2019**
Termín odevzdání bakalářské práce: **22. dubna 2020**



Doc. Ing. Michaela Krechovská, Ph.D.
děkanka



Doc. PaedDr. Alena Matušková, CSc.
vedoucí katedry

V Plzni dne 22. října 2019

Čestné prohlášení

Prohlašuji, že jsem bakalářskou práci na téma

„Potenciál rozvoje cestovního ruchu v Ústeckém kraji“

vypracovala samostatně pod odborným dohledem vedoucího bakalářské práce za použití pramenů uvedených v příložené bibliografii.

Plzeň dne

.....

podpis autora/autorky

Poděkování

Ráda bych poděkovala svému vedoucímu bakalářské práce Mgr. Martinu Kebzovi za odborné vedení, pomoc a rady při jejím zpracování a kompletování. Také děkuji respondentům za pomoc při dotazníkovém šetření a poskytování informací v zájmu této bakalářské práce.

Obsah

Úvod	9
1 Teoretické a konceptuální zarámování cestovního ruchu.....	11
1.1 Definice a pojmy cestovního ruchu.....	11
1.2 Typologie cestovního ruchu	12
1.3 Předpoklady cestovního ruchu	14
1.3.1 Lokalizační faktory	15
1.3.2 Realizační faktory	15
1.3.3 Selektivní faktory.....	15
1.4 Výzkumy cestovního ruchu v oblasti geografie.....	16
2 Problémová diskuze.....	18
2.1 Problémy při studiu cestovního ruchu.....	18
2.2 Problémy a rizika cestovního ruchu	19
2.3 Institucionální zakotvení cestovního ruchu.....	21
3 Metodika	22
4 Analýza stavu cestovního ruchu v Ústeckém kraji a jeho potenciál	24
4.1 Charakteristika území.....	24
4.2 Řízení cestovního ruchu	30
4.2.1 Řízení cestovního ruchu v Česku.....	30
4.2.2 Řízení cestovního ruchu v Ústeckém kraji	31
4.3 Současný stav cestovního ruchu v kraji	32
4.4 Vlastní výzkum v rámci cestovního ruchu v kraji – dotazníkové šetření	38
4.4.1 Vyhodnocení a shrnutí dotazníkového šetření.....	39
4.5 Předpoklady cestovního ruchu v kraji.....	48
4.5.1 Lokalizační předpoklady.....	48

4.5.2	Realizační předpoklady	58
4.5.3	Selektivní předpoklady	65
5	Možné trajektorie budoucího rozvoje cestovního ruchu v Ústeckém kraji.....	67
5.1	Budoucí trendy ovlivňující cestovní ruch.....	68
5.2	SWOT analýza.....	70
5.3	Lausitzer Seenland jako zahraniční příklad využití zdevastované krajiny	71
	Závěr.....	73
	Seznam použitých zdrojů.....	75
	Seznam zkratk	79
	Seznam tabulek.....	80
	Seznam obrázků	81
	Seznam grafů	82
	Seznam příloh	83
	Přílohy	
	Abstrakt	
	Abstract	

Úvod

Cestovní ruch je odvětví, které se neodmyslitelně stalo součástí dnešní společnosti. Lidé cestující do přírody, za kulturou, za poznáním, za účelem rekreace nebo jednoduše za odpočinkem, jsou všichni vědomě či nevědomě jeho součástí. I když se jedná o odvětví poměrně mladé, v posledních několika desetiletích zažívá obrovský, především kvantitativní růst, který bude i v nejbližších letech dále hrát svojí důležitou roli. Světová organizace cestovního ruchu (UNWTO – United Nations World Tourism Organization) uvedla, že za rok 2018 se uskutečnilo přes 1 miliardu mezinárodních turistických příjezdů.

Po teoretické i praktické stránce se jedná o velmi širokou sféru. Cestovní ruch se stává objektem zájmu jak geografie, tak sociologie a samozřejmě také ekonomie apod. Cestovní ruch není tedy pouze hospodářské odvětví, jak tomu bylo spíše v minulosti, je to také především moderní fenomén celosvětového významu. Z již zmíněného ekonomického hlediska může vnášet do regionů s příznivými podmínkami pro rozvoj velký význam. Dotýká se jak vývoje lidské osobnosti, tak také ovlivňuje rozvoj dalších odvětví národního hospodářství. Přináší do oblasti mimo jiné i nová pracovní místa – dle Světové organizace cestovního ruchu UNWTO (2017) oblast cestovního ruchu zabezpečuje přes 300 milionů pracovních míst – tím pádem zlepšuje životní úroveň obyvatelstva a má pozitivní dopady na dopravní infrastrukturu.

V této bakalářské práci se budu mimo jiné zabývat i rozvojem cestovního ruchu, který, stejně jako samotný cestovní ruch, začíná nabývat velkého významu. V dnešní době to můžeme zaznamenat opravdu na každém kroku. Rozvoj tohoto odvětví vnáší do území různá oživení kulturních i přírodních atraktivit. S rostoucím objemem cestovního ruchu současně rostou i nároky návštěvníků a objevují se zde i s tím spojená negativa – narušování krajiny a krajinného rázu v důsledku výstavby dopravních cest, ubytovacích zařízení apod., které uspokojují účastníky cestovního ruchu. Je také třeba myslet na udržitelnost – zachování kulturních a přírodních hodnot pro budoucí generaci, jelikož ty určují potenciál cestovního ruchu daného regionu.

Každý region u nás i ve světě má určité charakteristické předpoklady, které poukazují na jeho potenciál pro rozvoj cestovního ruchu. Pro tuto bakalářskou práci jsem zvolila Ústecký kraj, který se s mnoha silně industrializovanými oblastmi díky intenzivním snahám o alespoň částečnou nápravu zdevastované krajiny změnil do podoby, kterou známe dnes. Jelikož je kraj stále potenciálními návštěvníky vnímán jako

region nabízející jen zdevastovanou krajinu, v posledních letech se proto řadí společně s Pardubickým krajem a Vysočinou mezi nejméně navštěvované kraje (ČSÚ, 2019a). Tato práce má za úkol mimo jiné ukázat, že tento kraj skrývá potenciál stát se zajímavou, a časem i oblíbenou turistickou destinací.

Práce samotná je rozdělena na dvě části. První, teoretická část, definuje jak samotný cestovní ruch, tak i další základní pojmy cestovního ruchu v porovnání s různými přístupy autorů, obsahuje typologii cestovního ruchu a seznamuje s východisky pro analýzu potenciálu rozvoje v daném kraji, jako jsou předpoklady cestovního ruchu. Nedílnou součástí je rovněž popis cestovního ruchu, který se opírá o výzkumy v oblasti geografie, a to jak v Česku, tak ve světě. Nesmím také opomenout i následné diskutování problémů cestovního ruchu na základě použité literatury, možnosti jejich řešení a následná aplikace poznatků do Ústeckého kraje. Na teoretickou část navazuje část analytická, která se v první části zaměřuje na charakteristiku zájmového území a postupně přechází do analýzy současného stavu a potenciálu cestovního ruchu v daném území. Tyto analýzy jsou doplněny o data z dotazníkového šetření a shlukové analýzy. Ze získaných informací je na závěr zpracována SWOT analýza vystihující klady a zápory kraje včetně příležitostí a rizik z pohledu cestovního ruchu. Dále jsou zde diskutovány možné trajektorie budoucího vývoje rozvoje cestovního ruchu v kraji a popsán Lausitzer Seenland, jakožto zahraniční příklad využití zdevastované krajiny ve srovnání s Ústeckým krajem.

Cíle práce a výzkumné otázky

Cílem mé bakalářské práce je analyzovat a následně zhodnotit potenciál cestovního ruchu ve vybrané destinaci, v mém případě tedy v Ústeckém kraji, a určit jeho význam pro rozvoj cestovního ruchu na území kraje. Pro splnění cíle práce byly stanoveny následující výzkumné otázky:

- Jak velký je zájem ze strany turistů o Ústecký kraj?
- Jaké formy cestovního ruchu v Ústeckém kraji nejvíce dominují?
- Jaké atraktivity v Ústeckém kraji mají největší potenciál k tomu být těmi nejnavštěvovanějšími v tomto území?
- Jak velký vliv mají realizační předpoklady na počet turistů podílejících se na cestovním ruchu v Ústeckém kraji?

1 Teoretické a konceptuální zarámování cestovního ruchu

1.1 Definice a pojmy cestovního ruchu

Cestovní ruch má mnoho podob. Přímou i nepřímou se prolíná do řady jiných oblastí. Objektem zájmu může být ekonomie, sociologie, geografie, medicína ba dokonce psychologie. Někteří autoři, jako např. Leiper (1981), cestovní ruch vnímají spíše jako samostatnou vědní disciplínu a nekladou důraz na hlediska jednotlivých oborů a disciplín. Existuje například celá řada definic zdůrazňujících jeho ekonomický význam.

Cestovní ruch je velmi složitý jev, a to ho činí obtížným z hlediska definování, což také dokazuje celý dosavadní vývoj definování tohoto jevu. V průběhu vývoje cestovního ruchu jako jevu se přístupy k jeho formulování stále mění. Složitosti problematiky odpovídá množství zdrojů s odkazy na dané definice. Autoři se ve svých definicích zaměřují především na zdůrazňování různých stránek jevu, které odráží danou vědní disciplínu, ve které je cestovní ruch zkoumán. Uvést proto komplexní definici, která zcela vystihuje charakter cestovního ruchu, je takřka nemožné. Zelenka & Pásková (2002, s. 6) uvádí ve Výkladovém slovníku cestovního ruchu přejatou definici od Mill & Morrison (2007), která takovéto složitosti odpovídá: „*Cestovní ruch vždy zahrnuje cestování, ale ne každé cestování je cestovním ruchem. Cestovní ruch zahrnuje rekreaci, ale ne každá rekreace je cestovním ruchem. Cestovní ruch se uskutečňuje ve volném čase, ale ne celý volný čas je věnován cestovnímu ruchu*“.

Za mezník v definování tohoto pojmu lze považovat Mezinárodní konferenci o statistice cestovního ruchu pořádanou roku 1991 Světovou organizací cestovního ruchu v Ottawě (Malá, 2002). UNWTO udává jednu z nepřesnějších a nejčastěji užívaných definicí, která různorodost a složitost definic přetvořila do ucelené podoby, a obsahuje místní, časové i motivační vymezení: Cestovní ruch je souhrn aktivit osob cestujících na přechodnou dobu do místa mimo běžné prostředí (místo bydliště) a to na dobu kratší než je stanovena (u mezinárodního cestovního ruchu se jedná o 1 rok, u domácího cestovního ruchu 6 měsíců), přičemž hlavní účel cesty je jiný než výkon výdělečné činnosti v navštíveném místě (Malá, 2002 – dle International Conference on Travel and Tourism Statistic, 1991).

V souvislosti s definováním pojmu cestovní ruch byly vymezeny i další pojmy spjaté především s rozlišením různých typů účastníků cestovního ruchu. Malá (2002, s.

11-12) je s pomocí materiálu International Conference on Travel an Tourism Statistic (1991) vymezuje a definuje takto:

- **Stálý obyvatel (rezident)** se v mezinárodním cestovním ruchu označuje jako osoba, která žije v zemi alespoň jeden rok. Naopak v domácím cestovním ruchu je to osoba, která žije v zemi alespoň 6 po sobě jdoucích měsíců.
- **Návštěvníkem (visitor)** se v mezinárodním cestovním ruchu rozumí osoba, která cestuje do jiné země, v níž má své trvalé bydliště, na dobu nepřekračující jeden rok. U domácího cestovního ruchu se mění pouze doba, a to z jednoho roku na dobu kratší než šest měsíců. Zde také platí, že hlavní důvod návštěvy je jiný než výdělečná činnost. Návštěvníkem tedy může být turista i výletník (viz níže).
- **Turista (tourist)** je popsán jako osoba, která splňuje kritéria návštěvníka, avšak jeho cesta zahrnuje alespoň jedno přenocování. Z hlediska délky pobytu se dále dělí na **turistu na dovolené (holidaymaker)**, který setrvává na daném místě více než určený počet nocí/dní a **krátkodobě pobývajícího turistu (short-term tourist)**, který nepřekračuje tento limit, ale alespoň jednou přenocuje.
- **Výletník (excursionist, sameday visitor)** je jednodenní návštěvník, který cestuje na dobu kratší než 24 hodin, aniž by přenocoval v návštěvnickém místě.

Konkrétnější specifikací a strukturou účastníků cestovního ruchu se (dle závěrů konference o statistice cestovního ruchu) ve své publikaci věnuje i Hesková (2006).

1.2 Typologie cestovního ruchu

V současné době se v literatuře setkáváme s nejrůznějším členěním cestovního ruchu. „*Cestovní ruch je možné členit na základě toho, v jaké konkrétní podobě se projevuje, ať již z pohledu poptávky nebo nabídky*“ (Vystoupil, 2006a, s. 19). Detailnější typologie cestovního ruchu je shrnuta do tabulky č. 1 nacházející se níže. Základní odborná literatura dělí cestovní ruch nejčastěji na

- **formy cestovního ruchu**, v nichž dominuje motivace návštěvníků a
- **druhy cestovního ruchu**, které zohledňují jevový průběh cestovního ruchu a způsob jeho realizace v závislosti na různých podmínkách.

Jak již bylo zmíněno, uskutečňování cestovního ruchu se spolu s jeho členěním dynamicky vyvíjí, je proto nutné zdůraznit, že výčet kategorií při uplatnění jednotlivých hledisek není možné uvést vyčerpávajícím způsobem. V praxi se obě hlediska často prolínají a jejich uplatňování bývá subjektivní. Mezi autory se často vyskytuje nejednota ohledně toho, co je považováno za druh a co za formu. To, co jedna skupina autorů

považuje za formu, druhá posuzuje jako druh nebo naopak. Proto se v současnosti postupně upouští od dělení na formy a druhy a spíše se uplatňuje pojem typ cestovního ruchu, jako vyjádření jeho jevové formy. To umožní účastníka cestovního ruchu blíže charakterizovat z hlediska jeho motivace k účasti na cestovním ruchu, charakterizovat způsob realizace cestovního ruchu i účinky, které cestovní ruch pro společnost i jednotlivce přináší (Malá, 2002).

Tab. 1: Typologie cestovního ruchu

Formy cestovního ruchu	Druhy cestovního ruchu
- rekreační cestovní ruch	- dle místa realizace
- kulturní cestovní ruch	- dle původu účastníků
- společensky orientovaný cestovní ruch	- dle vlivu na platební bilanci
- sportovní cestovní ruch	- dle počtu účastníků
- ekonomicky orientovaný cestovní ruch	- dle délky trvání
- specificky orientovaný cestovní ruch	- dle způsobu zabezpečení
- ...	- dle způsobu financování
	- dle převahy místa pobytu
	- dle věku účastníků
	- ...

Zdroj: Galvasová a kol. (2008, s. 32), upraveno autorkou

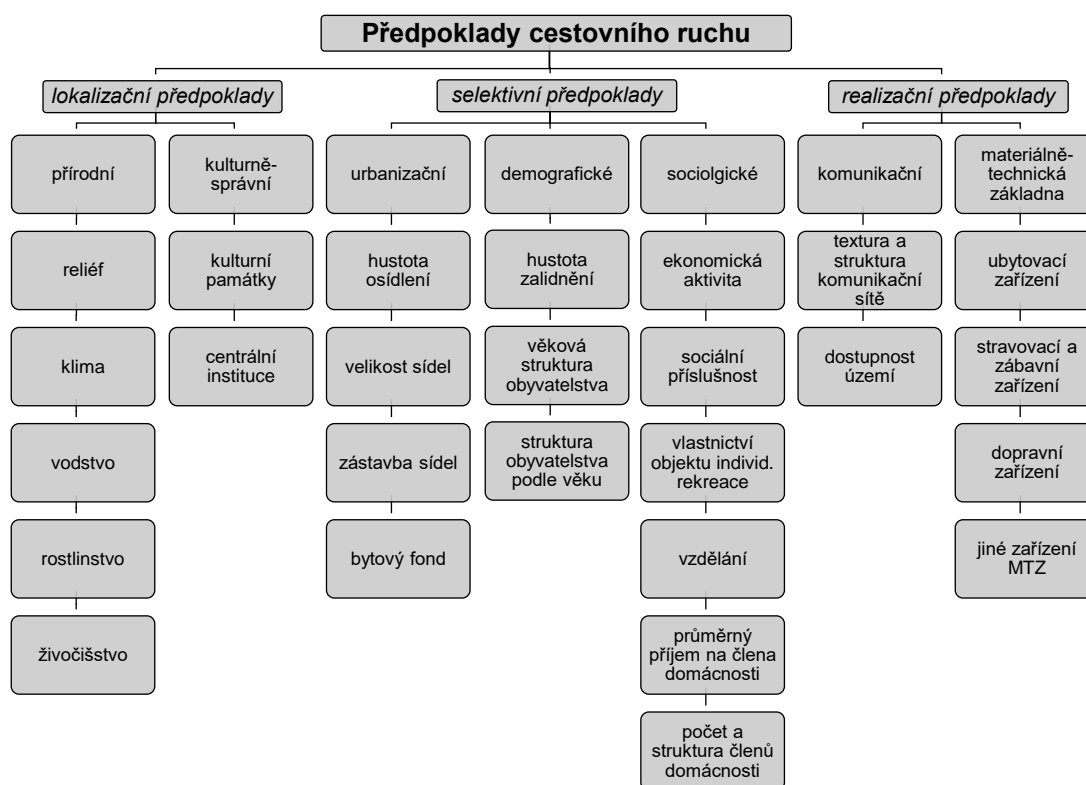
Dle motivace k realizaci cestovního ruchu obvykle rozlišujeme rekreační cestovní ruch, kulturně poznávací cestovní ruch, společensky orientovaný cestovní ruch, sportovní cestovní ruch, ekonomicky orientovaný cestovní ruch a specificky orientovaný cestovní ruch (Galvasová a kol., 2008). Malá (2002) přidává k již zmíněným formám také cestovní ruch s náboženskou orientací, cestovní ruch se vzdělávacími motivy, zdravotně orientovaný cestovní ruch, cestovní ruch orientovaný na poznání přírodního prostředí či cestovní ruch s dobrodružnými motivy. S nárůstem volného času roste také lidská touha okusit nové a netradiční zážitky, a tak vznikají neustále nové formy (i druhy) cestovního ruchu. Některé úzce pojaté formy uplatňující se v jednom typu cestovního ruchu se pak mohou v praxi terminologicky překrývat.

Při vymezování druhů cestovního ruchu se klade důraz na vnější faktory. Galvasová a kol. (2008) ve své publikaci rozlišuje cestovní ruch dle místa realizace, původu účastníků, vztahu k platební bilanci, počtu účastníků, délky trvání, způsobu zabezpečení průběhu a způsobu financování.

Odborná literatura uvádí i jiná aplikovaná kritéria klasifikace cestovního ruchu, která mají ve většině formální charakter (např. členění podle kritérií krajinného prostředí, společenských skupin, věku zúčastněných, sportovních aktivit, dopravního charakteru aj.). UNWTO cestovní ruch člení na volný čas, rekreaci, dovolenou, návštěvu známých a příbuzných, obchod a profesionální zájmy, zdravotní turismus, náboženský a poutní cestovní ruch a ostatní formy cestovního ruchu (Attl & Nejd, 2004). Je také na místě zmínit příklady nových forem cestovního ruchu, a to především v Česku, jejichž rozvoj má (nebo do budoucna může mít) zřejmý dopad na krajinu a využití území. Jedná se především o venkovský a vinařský cestovní ruch (Vystoupil a kol., 2010).

1.3 Předpoklady cestovního ruchu

Obr. 1: Funkčně-chorologické členění předpokladů cestovního ruchu



Zdroj: Mariot, P. (1983, s. 88), zpracováno autorkou

Bezprostředně po nárůstu rozvoje cestovního ruchu začali autoři v oblasti geografie cestovního ruchu pátrat po podmínkách, které ovlivnily jak vznik, tak i rozvoj a rozšíření tohoto fenoménu (Mariot, 1983). Předpoklady cestovního ruchu lze označit jako soubor přírodních a antropogenních aspektů včetně jejich mnohoúrovňových vazeb vytvářející

předpoklady pro realizaci cestovního ruchu v daném území (Zelenka & Pásková, 2002, s. 231). Tyto podmínky lze z hlediska lokalizace, objemu, časového průběhu a struktury cestovního ruchu rozdělit do tří základních skupin – **předpoklady lokalizační, realizační a selektivní** (viz obr. 1).

1.3.1 Lokalizační faktory

Lokalizační faktory tvoří základnu pro uspokojování možné poptávky, jde o přírodní a kulturně-historické podmínky. Přírodní podmínky jsou výsledkem dlouhodobého vzájemného působení různých přírodních činitelů. Podle Mariota (1983) se mezi přírodní předpoklady řadí například reliéf, klima, rostlinstvo a živočišstvo, kvalita vzduchu či struktura a přírodní atraktivita krajiny. Kulturně-historické předpoklady se od těch přírodních odlišují tím, že zde figuruje zásah člověka. Jedná se tedy o např. lidové tradice, umění, lidmi vytvořené atraktivita a podobně (viz také Zelenka & Pásková, 2002). Lokalizační faktory ze značné části ovlivňují druh cestovního ruchu v dané destinaci – příkladem můžou být celoročně zasněžená území, ve kterých je vhodné zřizovat atraktivita pro zimní sporty (lyžování aj.).

1.3.2 Realizační faktory

Realizační faktory jsou nezbytnou součástí pro rozvoj primárních zdrojů, které nejsou závislé na cestovním ruchu. Tyto faktory uzavírají jakousi fázi uskutečňování cestovního ruchu. Umožňují danou oblast dosáhnout a následně využít. Zahrnují tedy komunikační předpoklady (textura a struktura komunikační sítě, dostupnost území) a infrastrukturu cestovního ruchu zahrnující ubytovací, stravovací, sportovní, dopravní a další zařízení (Zelenka & Pásková, 2002, s. 244). Zajištění styku mezi výchozím místem návštěvníka a navštěvovanou destinací zabezpečuje doprava. Při výběru destinace hrají klíčovou roli faktory jako bezpečnost, pohodlnost a hlavně jednoduchost. Rozvoj infrastruktury služeb je tedy do značné míry podmiňován dopravou. Dalšími faktory, které Mariot (1983, s. 88) zahrnuje do svého schématu, jsou materiálně-technické předpoklady, které vyjadřují určitou vybavenost území. Řadí sem ubytovací zařízení (hotely, penziony, ubytovny), stravovací a zábavní zařízení (restaurace, jídelny, zábavní parky), dopravní zařízení a jiná zařízení.

1.3.3 Selektivní faktory

Selektivní faktory umožňují vybrat ty účastníky nebo ty destinace mající nejlepší možné předpoklady pro uskutečňování cestovního ruchu. Zahrnují předpoklady demografické, které obsahují vše, co se týká obyvatelstva (hustota zalidnění, věková

struktura obyvatelstva, struktura obyvatelstva podle pohlaví), předpoklady socioekonomické (ekonomické aktivity, vlastnictví dopravních prostředků, sociální příslušnost, vzdělání, průměrný příjem na člena domácnosti, počet a struktura členů domácnosti aj.), předpoklady urbanizační (hustota a velikost sídel, zástavba sídel, bytový fond). Zelenka & Pásková (2002, s. 262) ještě doplňují předpoklady politické (stabilita či nestabilita, bezpečnost, válka), předpoklady enviromentální (kvalita životního prostředí, její vývoj a trendy) a personální předpoklady (profesionalita). Například Pourová (2010) je ještě navíc člení na objektivní a subjektivní.

1.4 Výzkumy cestovního ruchu v oblasti geografie

Vývoj geografických výzkumů v oblasti cestovního ruchu měl a stále má v Česku podobné rysy jako ve světě, ovšem v daleko menším rozsahu (absence problematiky cestovního ruchu v rozvojových zemích, hodnocení vlivů cestovního ruchu na geografické prostředí aj.). Za posledních 50 let vývoj udává svá specifická výzkumná témata, vyplývající z kromě nezbytných základních poznatků také z odborných zaměření našich předních geografů. Úvahy o významu geografických aspektech cestovního ruchu se objevují již ve 30. a 40. letech a figurují v něm autoři jako např. B. V. Černý nebo J. Charvát. Geografka S. Šprincová v 50. až 70. letech přispěla problematikou zaměření geografie cestovního ruchu v ČSR nebo hodnocením světové geografie cestovního ruchu. Dalšími klíčovými jmény jsou již zmiňovaný slovenský geograf P. Mariot, který se zabýval např. studiem předpokladů, a J. Vystoupil. Geografický přínos měla také práce V. Gardavského k problematice druhého bydlení, na něhož navazoval pražský geograf I. Bičík. Problematikou druhého bydlení se věnuje také J. Vágner a D. Fialová z Přírodovědecké fakulty Univerzity Karlovy, jejíž práce se pravidelně objevují např. v recenzovaném časopisu „Geografie“. Od 90. let až po současnost se pozornost soustřeďuje především na problematiku související s životním prostředím a udržitelností cestovního ruchu. To ovlivnilo mnoho našich geografů, jednou je i M. Pásková (Vystoupil a kol., 2015).

Co se týká zapojení světových geografů do otázky studia aspektů a terminologie cestovního ruchu, byl významným podnětem pro rozvoj tohoto zájmu vznik „Pracovní skupiny Geografie cestovního ruchu“ (Working Group Geography of Tourism and Reaction), která vznikla roku 1972 na půdě Mezinárodní geografické unie (International Geographical Union). Jedním z zakladatelů ruské geografie cestovního ruchu je považován V. S. Preobraženskij, který působil v Geografickém ústavu akademie věd

SSSR a vypracoval základní koncepci teritoriálně rekreačních systémů (Sborník Československé společnosti zeměpisné, 1976). V Německu významně působili např. K. Ruppert nebo C. Kaspar, který se zabýval především teorií a managementem cestovního ruchu. V Polsku klíčovou roli sehráli např. T. Bartkowski, jehož práce se zabírají úvahami na téma komplexní vědy o cestovním ruchu (Mariot, 1983), nebo také člen Polské akademie věd S. Leszczycki. K rozšíření povědomí vnímání cestovního ruchu ve světě přispěli také britští geografové S. Williams nebo C. M. Hall. Dále také např. v Kanadě působící dvojice A. Mathieson a G. Wall a další...

2 Problémová diskuze

Cestovní ruch byl mnohokrát označován jako prostředek k prosazování širší mezinárodní integrace v oblastech, jakou je např. Evropská unie, nebo jako pohon modernizace a hospodářského rozvoje v rozvíjejících se zemích třetího světa (Williams, 1998). Má ovšem i svá úskalí a negativa. Cestovní ruch dokáže přinést rozvoj do daného území, nese ale také zodpovědnost za řadu škodlivých dopadů na fyzické, sociální, kulturní i ekonomické prostředí. Zapříčiňuje například znečištění ovzduší, erozi, dopravní zácpy a s tím spojené emise, a v neposlední řadě působí i na estetičnost a nevzhledné vizuální znečištění. Zahraniční literatura v problematice negativních vlivů užívá často pojem „tourist pollution“ („turistické znečištění“), což je takové shrnutí všech dopadů změn do značné míry způsobených cestovním ruchem v přírodní sféře. Jedním z důsledků je i snížení a/nebo úplné vymizení potenciálu daného území pro uskutečňování cestovního ruchu. Pokud je cestovní ruch na území řízen a organizován špatně nebo dokonce vůbec, mohou negativní vlivy až ohrozit, resp. vyloučit v tomto území další rozvoj cestovního ruchu (Galvasová a kol., 2008). Nejde ovšem jen o tyto na první pohled zřejmé důsledky. Cestovní ruch je spojen i s určitými terminologickými a metodologickými problémy vzniklými během řady let studia tohoto jevu.

2.1 Problémy při studiu cestovního ruchu

Cestovní ruch je však v praxi nejasnou oblastí. Problémy, kterým studující tohoto fenoménu často čelí, jsou především složitosti při jeho vymezení a nejisté vazby na určité pojmy. Williams (1998) ve své publikaci zmiňuje několik problémů, se kterými se setkáváme při studiu cestovního ruchu. Hlavním úskalím je především definování cestovního ruchu jako ucelené oblasti. Velkým nedostatkem je absence teoretické opory, který s sebou přináší i další problémy. Aby bylo porozuměno tomuto občas nepochopitelnému jevu, musí se užít multidisciplinárního přístupu, což není vždy zcela přímé a jednoduché.

Neustálý rozvoj cestovního ruchu si říká o postupné transformační potřeby. Dle Saarinena, Rogersona & Halla (2017) je potřeba detailnější sociální a ekonomické teoretizace, která se zaměřuje na širší spektrum územního rozvoje a plánování, a to od periferií po městské a metropolitní prostředí. Metodiky se začínají posouvat směrem k empirickým přístupům, navíc chybí širší syntéza souvisejících otázek a perspektiv. Je také důležité vnést historické souvislosti do současných situací rozvoje a plánování. Tyto

historicky podmíněné procesy totiž z větší části formují současné i budoucí charakteristiky a vztahy v oblasti cestovního ruchu (Saarinen, Rogerson & Hall, 2017). Současné studium cestovního ruchu postrádá též výzkumy podtrhující etické aspekty jeho rozvoje a vyžaduje i další studium v oblasti správy věcí veřejných s ohlednutím na globální odpovědnost a s tím spojenou analýzu politické ekonomiky a ekologie (Saarinen, Rogerson & Hall, 2017).

Cestovní ruch bývá také často chybně označován jako „průmyslové odvětví“. Tímto odvětvím se většinou rozumí obor zabývající se výrobou daného produktu nebo služby. V cestovním ruchu máme celou řadu produktů a služeb, které jsou poskytovány turistům i místním. Williams (1998) však objasňuje, že cestovní ruch není v žádném případě průmyslovým odvětvím. Cestovní ruch se označuje spíše jako soubor či sbírku odvětví, které jsou závislé na určitých faktorech měnících se v čase i prostoru. Problémové se jeví také i statistické postupy, a to konkrétně zaznamenávání turistické aktivity. Williams (1998) radí, že hlavní je si v mnoha situacích uvědomit nesnadnost srovnatelnosti napříč časem. Hranice států se během dob vyvíjely, dnes některé země (především ty součástí Schengenského prostoru) vůbec nezaznamenávají příchod cizinců na jejich území. Můžeme proto říci, že pohyb turistů je značně neomezený (a též nezdokumentovaný nebo náchylný k nepřesnému vyčíslení). Tato data se proto hůře srovnávají a vždy je potřeba s nimi zacházet velmi opatrně.

2.2 Problémy a rizika cestovního ruchu

Pokud se vrátíme zpět ke konci druhé světové války, jen relativně málo lidí tehdy provozovalo aktivitu za účelem cestování (Williams, 1998). Cestovní ruch se od té doby rozrostl do míry, kdy je označován za největší světový fenomén. Dříve se předpokládalo, že je toto odvětví přitahováno především vzdělanými a „high-spending“ návštěvníky, kteří nepředstavují pro danou destinaci a její obyvatelé nijak velké riziko. Smith (2003) se ve své publikaci zabývá mimo jiné kulturním turismem a jeho dopady. Tvrdí, že expanze mezinárodního cestovního ruchu a diverzifikace produktů cestovního ruchu vedly postupem času k nárůstu poptávky po kulturních aktivitách, jakožto nedílné součásti zážitků návštěvníků. Stále rostoucí masovost cestovního ruchu se tak stává důvodem k obavám.

Cestovní ruch má ale i svá pozitiva. Může výrazně ovlivnit kulturní, ekonomický a sociální rozvoj, a to především v rozvojových zemích, pro které se cestovní ruch stal jakýmsi „lékem“ na místní problémy. Cestovní ruch do určité míry také přispívá ke

zviditelnění málo známých míst a destinací a zvyšování životní úrovně místních obyvatel (Williams, 1998).

Rozmach cestovního ruchu zapříčiňuje postupné ničení environmentálních zdrojů, na kterých v první řadě záleží (Šauer a kol., 2015). Hlavní problém ve fyzické sféře nastává tehdy, když počet návštěvníků překročí míru únosnosti daného území, což se následně projevuje v neprospěch životního prostředí (oslabení až zničení). Jedná se např. o emise, znečišťování vody a půdy, vznik nelegálních skládek apod. Lidé zcela mění původní přírodní prostředí až do podoby umělé, urbanizované krajiny. Kvalita přírodního i antropogenního prostředí je pro cestovní ruch nezbytná. Dle Galvasové a kol. (2008) je třeba určité prostorové vyváženosti přírodní a umělé krajiny, brát by se měl také větší zřetel na ochranu z legislativního hlediska přírodního a kulturního dědictví. V porovnání s přírodní sférou se sociokulturní dopady neprojevují na první pohled tak zřetelně a bezprostředně, jsou proto hůře identifikovatelné a měřitelné (Pásková, 2003). V tomto odvětví dochází ke změnám v systému hodnot a chování místních obyvatel. Zde většinou dochází k rozpadu společnosti na dvě odlišné společensko-ekonomické skupiny, kdy podnikatelé z intenzivního cestovního ruchu profitují, zatímco místní trpí zvýšenými životními náklady (Galvasová a kol., 2008). Výsledkem může být negativní postoj k cestovnímu ruchu jak obyvatel dané destinace, tak přijíždějících návštěvníků. Co se týká ekonomicky negativních dopadů, problémem je mimo jiné návštěvníky nadměrné využívání veřejných prostranství a infrastruktury.

Galvasová a kol. (2008) do budoucna doporučuje pravidelně monitorovat a zaznamenávat pozitiva a negativa spojená s cestovním ruchem, podporovat jeho rozvoj v území, ovšem vždy jen s ohledem na místní obyvatelstvo a kvalitu a bezpečnost jejich života. Samozřejmě zodpovědně užívat přírodní, socioekonomické a kulturněhistorické faktory rozvoje cestovního ruchu. Nespoléhat také na to, že cestovní ruch vždy přinese obyvatelům daného regionu kvalitní a spokojený život s vidinou blahobytu. V neposlední řadě využívat při plánování rozvoje všechny možné dostupné prostředky pro řízení (strategické plánování, územní plánování...) a brát ohled na udržitelnost.

Jakkoli se cestovní ruch považuje za velmi rezistentní odvětví (Clarke & Chen 2007) velmi jej může poškodit vlna politicko-epidemiologických rozhodnutí a opatření, které mají na mobilitu osob bezprostřední dopad. Uzavírání hranic, nařízená omezení pohybu či karantény a podobné zásahy jdou přímo proti cestovnímu ruchu a jeho rozvoji. V březnu tohoto roku svět právě takováto vlna zasáhla. Krize vyvolaná koronavirovou

pandemií (neboli COVID-19) se může stát, podobně jako jiné globální krize, spouštěčem nových změn a trendů. Mezi nimi se v prvních fázích může objevit nárůst poptávky díky výraznému posílení domácího cestovního ruchu, snížený zájem o výjezdy mimo Česko a oslabení masového cestovního ruchu. Zahraniční turismus by měl růst jen mírně z důvodu ztráty důvěry napříč celým světem. Tato nejistota a její neustálé prodlužování mohou nakonec způsobit zánik řady podnikatelských subjektů v odvětví cestovního ruchu.

2.3 Institucionální zakotvení cestovního ruchu

Po druhé světové válce začal rozvoj světového cestovního ruchu postupně směřovat k jeho organizaci a regionalizaci. Za nejdůležitější předpoklad pro uspořádání a koordinaci jednotlivých aktivit cestovního ruchu Galvasová a kol. (2008) považuje vzájemnou spolupráci, která usnadňuje konkurenceschopnost destinace. Dle předchozích zahraničních zkušeností bylo autory Bratl & Schmidt (1997) vytyčeno několik fází vývoje – budovací, růstová a koncentrační. V 60. letech 20. století se začaly ve vyspělých státech zřizovat různé reklamní spolky a sdružení. Následovala lokální a regionální turistická sdružení a v 90. letech zmíněné fáze vyvrcholily ve vznik organizací cestovního ruchu. V současnosti se činnost těchto organizací cestovního ruchu stále více rozvíjí a zefektivňuje.

Jelikož je v dnešní době cestovní ruch záležitostí celého světa, je třeba tento prostorový dosah rozčlenit do určitých úrovní. Galvasová a kol. (2008) proto organizace cestovního ruchu dělí na úroveň národní, mezinárodní a regionální/lokální. Za nejdůležitější a největší národní organizaci cestovního ruchu můžeme označit Světovou organizaci cestovního ruchu (UNWTO, World Tourism Organization). Další významnou organizací je Světová rada cestování a cestovního ruchu (WTTC, World Travel and Tourism Council), která sdružuje vedoucí osobnosti průmyslu cestovního ruchu – např. letecké, lodní, železniční společnosti (Gúčík, 2007), nebo také Evropská komise cestovního ruchu (ETC, European Travel Commission) a řada dalších. Na úrovni států působí různé státní orgány (např. ministerstva) nebo celostátní organizace a asociace cestovního ruchu. V kompetenci příslušného ministerstva je legislativa a podpora cestovního ruchu – vytváří strategie a programy rozvoje (Linderová, 2013). Na té nejnižší (a dnes pro rozvoj nejvlivnější) úrovni to jsou pak krajské úřady, jednotlivé organizace cestovního ruchu a mnoho dalších lokálních subjektů.

3 Metodika

Základní metodika pro hodnocení potenciálu cestovního ruchu v Ústeckém kraji v mé práci vychází ze systematického získávání primárních i sekundárních dat. V práci se opírám především o aktuální data týkající se cestovního ruchu. Pro získání informací o daných tématech a následné zpracování teoretické části byla využita metoda sběru dokumentů – odborných publikací týkajících se problematiky cestovního ruchu a jeho rozvoje. Pro naplnění cílů práce byla provedena základní metoda – rešerše odborné literatury (analýza a syntéza pramenů). Informace byly tedy získávány studiem domácích i zahraničních tematických podkladů, dokumentů, případně důvěryhodných internetových zdrojů. Bakalářská práce zahrnuje jak kvalitativní, tak kvantitativní data v podobě atraktivit v kraji nebo návštěvnosti turisty. K problematice cestovního ruchu se vztahuje velké množství různě dostupné literatury, některé poznatky z nastudované literatury tedy musely být selektivní metodou vyřazeny či nahrazeny s ohledem na téma bakalářské práce.

Samotná metodika analytické části se skládá z několika hlavních komponent:

- A) Nejprve je vymezen Ústecký kraj a popsány jeho charakteristiky, které jsou zde z velké části shrnuty dle informací z monografií *Geografie Ústeckého kraje (2000)* od Jiřího Anděla a *Ústecký kraj (2004)* od Marka Podhorského. Tyto charakteristiky byly doplněny o statistické údaje převzaté z veřejné databáze ČSÚ (2020) a jejich interpretaci.
- B) Na základě sekundárních dat byla provedena analýza návštěvnosti kraje a jejího vývoje v čase. Statistická data byla z velké části převzata z veřejně přístupných databází. Z Českého statistického úřadu byla sebrána nová i starší data ohledně hromadných ubytovacích zařízení a jejich návštěvnosti (počet hostů a počet přespání). Tato data byla analyzována v kontextu územní diferenciaci a vývoje v čase. Data byla sbírána za období 2011/2012-2019. Z analýzy těchto kvantitativních ukazatelů by mělo být možné interpretovat současnou (a na základě vývojových trendů možná i budoucí) pozici Ústeckého kraje jako destinace cestovního ruchu v Česku.
 - a. SO ORP Ústeckého kraje jsou srovnány s ostatními SO ORP Česka.
 - b. Navzájem jsou srovnány obce Ústeckého kraje.
 - c. Metodou shlukové analýzy, blíže popsané v analytické části práce, jsou na základě hodnot (počet HUZ, počet lůžek v HUZ, počet hostů a

počet přenocování) typologizovány regiony dle bodu a., a obce dle bodu b.

- C) V práci dále analyzuji, resp. rozebírám lokalizační, selektivní a realizační předpoklady cestovního ruchu. Předpoklady se opírají o teorii a následně aplikují do problematiky kraje. Analýza lokalizačních předpokladů zahrnuje veřejně přístupné kulturní a památkové objekty, k jejichž návštěvnosti byla data získávána z publikací Národního informačního a poradenského střediska pro kulturu Ministerstva kultury (NIPOS MK). Realizační předpoklady jsou zčásti zahrnuty již výše (hodnocení návštěvnosti HUZ v bodě B), hodnocena je zde dopravní dostupnost a vybavenost a její dopad na cestovní ruch v kraji. A v poslední řadě je zde diskutována infrastruktura (počet HUZ, turistická informační centra a stravovací zařízení). Selektivní předpoklady představují analýzu charakteristik návštěvníků z hlediska jejich účasti na cestovním ruchu s pomocí souhrnných Zpráv za 2014 pro Česko a turistický region Severozápadní Čechy od agentury CzechTourism. Inspirací pro analýzu budoucího rozvoje a z části také SWOT analýzy se stal dokument Strategie rozvoje cestovního ruchu v Ústeckém kraji 2015–2020.

Pro komplexnost výzkumu byl také proveden sběr primárních dat. K získání povědomí turistů a rezidentů o vnímání cestovního ruchu v Ústeckém kraji byla provedeno dotazníkové šetření. Anonymní dotazníkové šetření proběhlo elektronickou formou v období na přelomu února a března (21.2.-3.3.2020). S pomocí několika desítek turistických informačních center rozprostřených po celé republice, a především sociálních sítí jsem oslovila celkem 360 respondentů různých věkových kategorií z různých krajů Česka. Charakteristika statistického souboru je graficky znázorněna v kapitole 4.3.

Z těchto dílčích analýz byla pak zhotovena SWOT analýza cestovního ruchu v Ústeckém kraji, jakožto jeden z hlavních výsledků této práce.

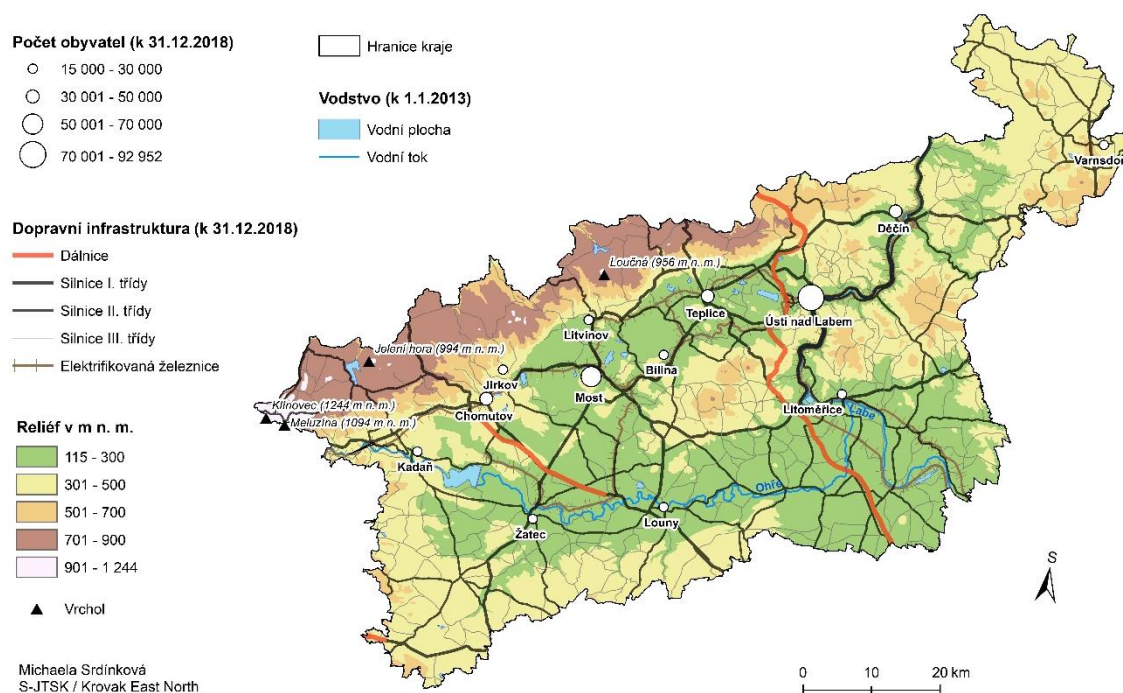
Analytické výsledky jsou v této práci prezentovány jak grafickou formou (mapovými výstupy z programu ArcMap 10.4.1), tabulkami, grafy, tak samozřejmě textovou formou v podobě slovního shrnutí a zhodnocení.

4 Analýza stavu cestovního ruchu v Ústeckém kraji a jeho potenciál

4.1 Charakteristika území

Ústecký kraj se rozkládá na severozápadě Česka a svými hranicemi kopíruje území turistického regionu nazývané Severozápadní Čechy. Kraj má velmi výhodné makropolohové poměry, jelikož leží na důležité rozvojové ose evropského významu – od jihozápadního Švédska a dánského hlavního města Kodaň, přes Berlín, Drážďany, Ústí nad Labem, Teplice, dále k Praze a přes Vídeň do Budapešti. Anděl (2000) tuto osu označuje jako „druhý evropský banán“, dnes ho ovšem známe spíše pod pojmem „červený banán“. Kraj také náleží hlavní silniční a železniční dopravní ose spojující Prahu s Berlínem.

Obr. 2: Fyzickogeografické vlastnosti Ústeckého kraje s počtem obyvatel a dopravní infrastrukturou



Zdroj dat: ArcČR 500 (2019), ČSÚ (2019b), Ředitelství silnic a dálnic (2018)

Severozápadní část státních hranic sdílí Ústecký kraj se zahraničním sousedem – Německem. Sousedy v rámci Česka jsou Liberecký kraj, Karlovarský kraj, Středočeský kraj, a z malé části i kraj Plzeňský. Společně s Karlovarským krajem tvoří jednotku NUTS II Severozápad. Ústecký kraj se dělí do 7 okresů – Děčín, Chomutov, Litoměřice, Louny,

Most, Teplice a Ústí nad Labem, a dle Statistické ročenky Ústeckého kraje (2019c) čítá celkem 354 obcí, z toho 59 obcí vlastní statut města. Dále má kraj 16 správních obvodů obcí s rozšířenou působností a 30 správních obvodů obcí s pověřeným obecním úřadem. Svoji rozlohou 5 355 km² se řadí mezi středně velké kraje a na celkové rozloze Česka se podílí 6,8 %.

Povrch území Ústeckého kraje se z geologického hlediska vyznačuje neobyčejnou pestrostí a velkou rozmanitostí. Z geomorfologického hlediska patří území kraje do 9 samostatných celků: Krušné hory, Mostecká pánev, České středohoří, Dolnooharská tabule, Děčínská vrchovina, Šluknovská pahorkatina, Doupovské hory a Lužické hory (Anděl, 2000). Na severozápadním okraji území se tyčí pásmo Krušných hor, které společně s Labskými pískovci a Lužickými horami uzavírá oblast podél hranic se sousedním Německem. Součástí Krušných hor je v severní části Děčínská vrchovina. Krušné hory se, se svým nejvyšším vrcholem Klínovcem (1244 m n. m.), řadí mezi velmi stará pohoří. V minulost se staly díky vysokému zrudnění významnou hornickou oblastí. Na jihozápadě se zdvíhají vrcholy Doupovských hor, jihovýchod a samotný jih je spíše rovinatý. Na jihu se rozprostírají rozsáhlé roviny pocházející z druhohor – tzv. Česká křídlová tabule s ojedinělými výskyty neovulkanitů (Toušek, 2005), kde se nachází historicky nejznámější hora Čech – Říp. V jižní části kraje najdeme také České středohoří, známou neovulkanickou kontrastní oblast s mnoha malebnými zákoutími, které se utvářelo sopečnou činností během třetihor. Pokud nebudeme brát v potaz dna povrchových dolů, můžeme za nejnižší položený bod Ústeckého kraje označit hladinu řeky Labe u Hřenska (115 m n. m.), který je navíc nejnižším místem v celém Česku (Statistická ročenka Ústeckého kraje, ČSÚ 2019c).

Ústecký kraj zasahuje do klimaticky mírného pásu, pro něhož je typické střídání ročního období (Podhorský, 2004). Horské oblasti se vyznačují poměrně vysokými srážkami a nízkými průměrnými teplotami, naopak nížinatý jih kraje je spíše sušší a teplejší. V Ústeckém kraji dokonce najdeme jednu z nejsušších oblastí Česka, a to konkrétně na Žatecku, jelikož leží ve srážkovém stínu pásma Krušných hor a ovlivňuje tak počet srážek.

Vynecháme-li tzv. „měsíční krajinu“, je region velmi bohatý na faunu a flóru. Největší zastoupení má živočišstvo a rostlinstvo v oblastech bez nebo jen s minimálním zásahem člověka – tedy horské oblasti. K druhově nejbohatším oblastem v Čechách patří dle Podhorského (2004) České středohoří. V Krušných horách také najdeme mnoho

zajímavých druhů – např. břízu zakrslou, která je tzv. „glaciálním reliktem“, tedy je zachována z doby ledové. Z živočichů se zde nejčastěji vyskytují například jelen, srnec, liška, vydra, divoké prase a rys.

Většina kraje náleží k povodí řeky Labe, do níž se z levé strany vlévá Ohře a řeka Bílina a zprava řeka Ploučnice a Kamenice. Největší vodní plochou se může pyšnit západní část kraje – Nechanická nádrž, která je vybudovaná na řece Ohři. Z hlediska regionalizace povrchových vod Anděl (2000) dělí území Ústeckého kraje na několik oblastí: Krušné hory, Pánev, České středohoří a Západní část Lužických hor. Díky složité geologické stavbě kraj disponuje téměř všemi základními druhy minerálních vod.

Mezi jednotlivými částmi kraje panují různé rozdíly, a to jak ve stupni urbanizace, ekonomické struktuře, tak i v kvalitě životního prostředí. Dle těchto kritérií Podhorský (2004) rozdělil Ústecký kraj na čtyři oblasti. První je pánevní oblast rozprostírající se na území Mostecká, Chomutovska, Teplicka a z malé části i Ústecka. Celá Podkrušnohorská oblast se pyšní vysoce rozvinout průmyslovou výrobou (energetika, těžba, strojírenství, chemický a sklářský průmysl). Regiony Lounsko, Žatecko a Litoměřicko, jakožto druhá oblast, jsou především zemědělsky zaměřené. Tato oblast je také dobře známá pod názvem „Zahrada Čech“ a pěstuje se zde především chmel, ovoce a zelenina, ale také vinná réva (Anděl, 2000). Třetí zahrnuje Děčínsko a spojuje v sobě charakteristiky dvou zmíněných oblastí.

První ekonomická činnost na území kraje souvisela se zemědělstvím, které se zde vykonávalo již před 6 tisíci lety (Anděl, 2000). Ve středověku docházelo k rozvoji těžby nerostných surovin, především hnědého uhlí v Mostecké pánvi a rud v Krušných horách. Vynikající makropoloha blízko dynamicky se rozvíjejících saských měst měla v minulosti za důsledek postavení Děčínska a Podkrušnohoří do čela průmyslové revoluce v celé Habsburské monarchii. V rozvoji ekonomiky kraje hrálo důležitou roli i několik historicko-společenských faktorů raného předválečného a poválečného období.

Ústecký kraj je po dlouhá léta označován za jednu z nejprůmyslovějších oblastí v Česku. Jeho hospodářský význam je dán nerostným bohatstvím, především rozsáhlými ložisky hnědého uhlí. Mimo uhlí se v kraji nachází i významná ložiska sklářských a slévárenských písků a stavebního kamene (Statistická ročenka Ústeckého kraje, ČSÚ 2019c). Mezi hlavní průmyslové odvětví Ústeckého kraje patří těžba hnědého uhlí a výroba elektrické energie. Silně zastoupen je též chemický průmysl, strojírenství a tradiční sklářský průmysl. Těžba hnědého uhlí se koncentruje do podkrušnohorské

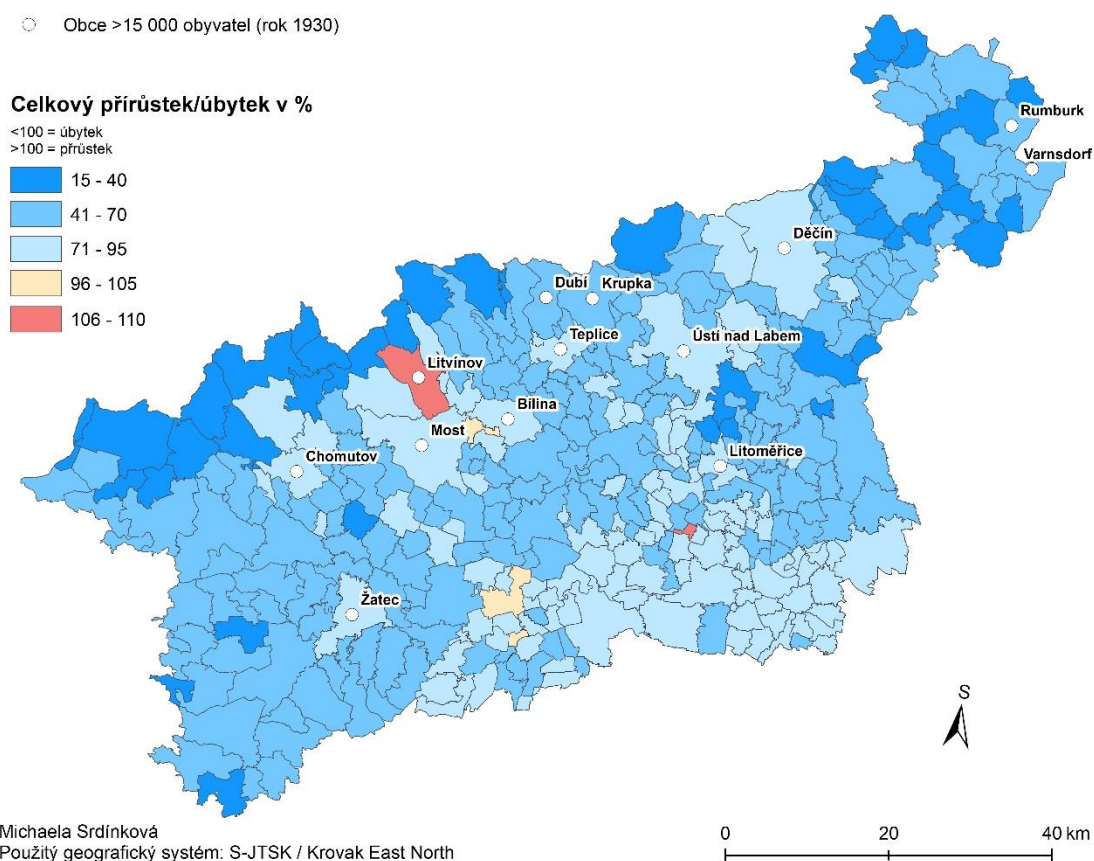
pánevní oblasti. Po druhé světové válce převažoval povrchový způsob těžby, což zapříčinilo nenávratné škody na životním prostředí. Vytěžené uhlí následně spalují tepelné elektrárny (např. Tušimice, Prunéřov), které jsou společně s chemickými provozy velkými znečišťovateli ovzduší (Anděl, 2000). Chemický průmysl se lokalizuje hlavně do Polabí. Největší chemickou společností je Chemopetrol v Litvínově (Statistická ročenka Ústeckého kraje, ČSÚ 2019c). Za zmínku stojí i textilní průmysl, který měl v historii kraje větší význam, než má dnes. V neposlední řadě se na hospodářství kraje podílí také papírenský průmysl, hutnictví, průmysl sklářský a keramický, potravinářský průmysl, pivovarnictví a vinařství (Anděl, 2000).

Pro tento kraj je charakteristické relativně mladé obyvatelstvo. K 30. 6. 2019 měl kraj dle ČSÚ celkem 820 481 obyvatel. Počet obyvatel na území kraje v posledních několika letech trvale klesá. Tento úbytek je však stále menší, než jak tomu bylo v 80. letech. Tehdy byla za hlavní příčinu poklesu počtu označena poměrně vysoká emigrace obyvatel z Ústeckého kraje do jiných oblastí Česka (Toušek, 2005). Obyvatelstvo se dnes významně koncentruje v podkrušnohorské hnědouhelné pánevní oblasti. Nejlidnatější jsou bývalá okresní centra. Podstatně nižší hustota zalidnění panuje v oblasti Krušných hor a v okresech Louny a Litoměřice, kde se vyskytují především menší venkovská sídla (Statistická ročenka Ústeckého kraje, ČSÚ 2019c).

Na utváření sídelní struktury v Ústeckém kraji mělo v historii značný vliv hned několik událostí. Osídlení území kraje je datováno již do dob starší doby kamenné (Anděl, 2000). Pobyt předchůdců člověka dokládají zejména nálezy stanovišť v kraji. Doba bronzová a železná měly zásadní roli pro intenzivní rozvoj osídlení především v okolí Krušných hor. V průběhu dalších tisíců let přicházely na území významné kmeny – Germáni, Kelti a Slované. Na přelomu 9-10. století Přemyslovci na severozápadě Čech budovali nové sítě hradišť (např. Žatec, Děčín) a intenzita osídlení se značně navýšila (Podhorský, 2004). V následujících stoletích se v kraji formoval a utužoval systém církevní a šlechtické držby. Ve 13. století vznikají významná královská města – Žatec, Louny, Litoměřice aj. (Podhorský, 2004). Velká hospodářská krize, která ve 14. století postihla Evropu a přinesla s sebou tzv. „černou smrt“ (Anděl, 2000), zpomalila další vývoj osídlení i na území dnešního kraje. Kraji se v historii nevyhnulo ani období husitských válek, které mělo za následek zničení několika významných klášterů. Další zbrzdění osídlení nastalo během třicetileté války, kdy silně trpěla i většina Čech. Následky byly katastrofální. Počet obyvatel se rapidně snížil, a to především

v královských městech (Anděl, 2000). Během 18. a 19. století se díky ekonomickému oživení regionu populačnímu vývoji dařilo. Dle Anděla (2000) žilo v polovině 19. století na území Ústeckého kraje 528 tisíc obyvatel. K rozvoji osídlení přispěl ve 20. století také rozvoj průmyslu a rozsáhlá povrchová těžba uhlí (Podhorský, 2004). Zlomové bylo období po druhé světové válce. Silné migrační pohyby – vysídlení českých obyvatel z pohraničí, které zabrali Němci (Sudety), po roce 1945 odsun českého obyvatelstva a doosídlování novým obyvatelstvem. Po skončení války bylo německé obyvatelstvo vyhnáno a do kraje přišli Češi z vnitrozemí a Romové (Podhorský, 2004).

Obr. 3: Celkový přírůstek a úbytek v obcích Ústeckého kraje mezi lety 1930 a 1950

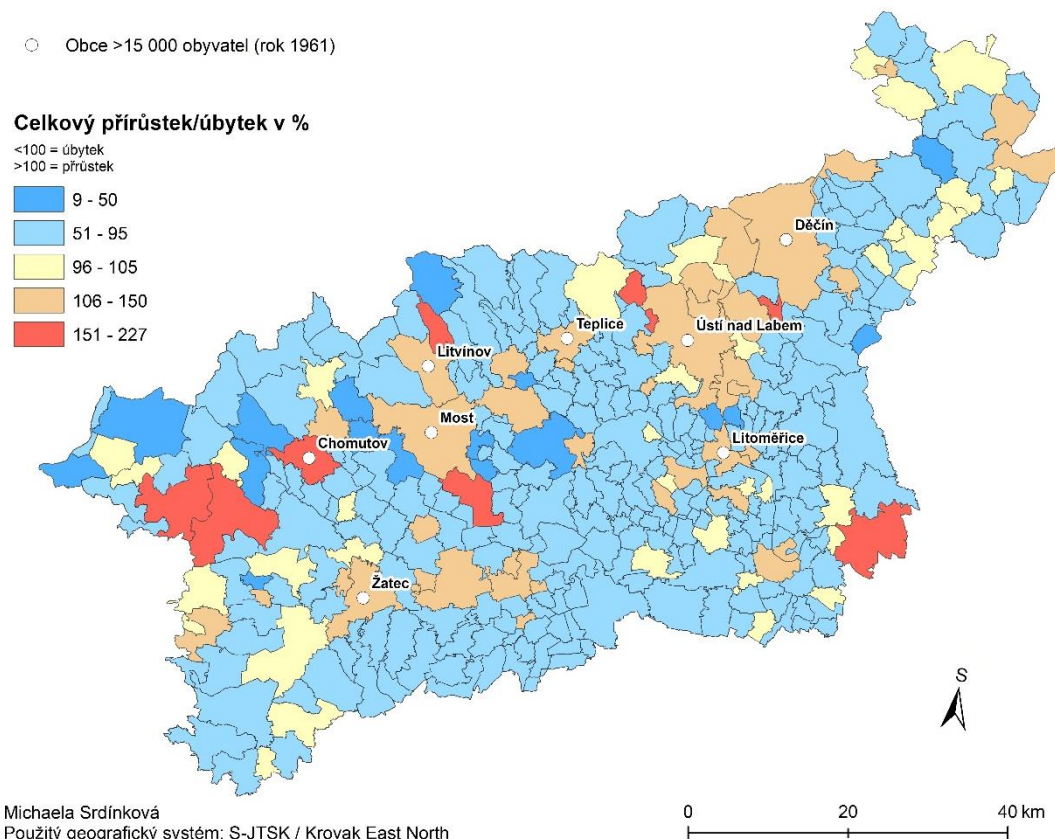


Zdroj dat: ArcČR 500 (2019), ČSÚ (2015)

Od poloviny 20. století dochází k industrializaci. V 50. letech se v kraji začíná dynamicky rozvíjet povrchová těžba hnědého uhlí. Tento, po druhé světové válce preferovaný způsob těžby, však zapříčinil negativní zásah do krajiny a v průběhu 60. až 80. let i postupné poškozování krajinného rázu a přispěl tak k nenávratným škodám na životním prostředí (Makovec, 2004). Těžbě musely ustupovat i obce, a tak v důsledku toho jich následně celá řada zanikla.

V tomto období se také značně vyvíjel trend dnes velmi charakteristický pro Ústecký kraj – panelová sídliště. V Litvínově a Mostě se sídliště začala stavět pro velké průmyslové závody po 2. světové válce. Oproti tomu, např. chomutovská a ústecká sídliště jsou odrazem společenského a politického uvolnění 60. let.

Obr. 4: Celkový přírůstek a úbytek v obcích Ústeckého kraje mezi lety 1961 a 1980

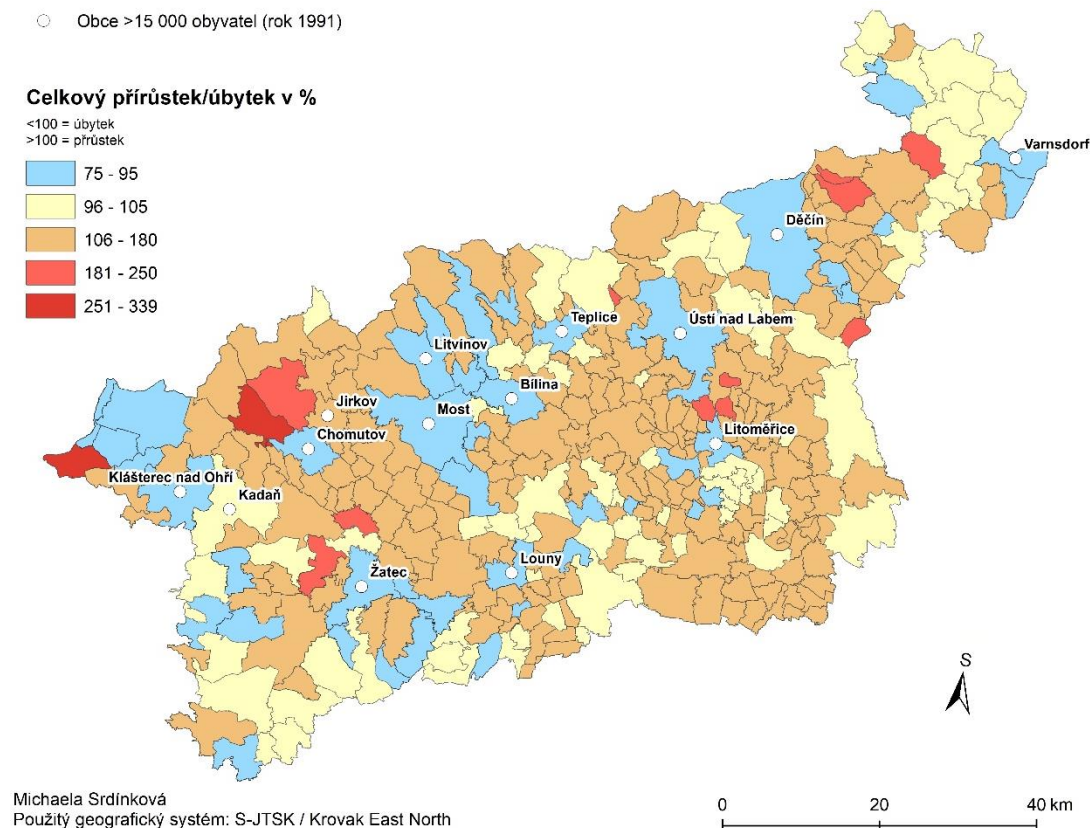


Zdroj dat: ArcČR 500 (2019), ČSÚ (2015)

Ústecký kraj se řadí k regionům, které po roce 1990 bojovaly se složitou sociální a ekonomickou přeměnou. A to především kvůli ovlivnění ekonomiky socialistickou industrializací a až přehnanou těžbou nerostných surovin (Analýza socioekonomického rozvoje Ústeckého kraje, 2010). Po roce 1990 přichází restrukturalizace průmyslu a služeb a určitém útlumu zemědělské výroby. Dochází také k útlumu těžby hnědého uhlí společně s celým sektorem těžkého průmyslu. Na počátku 90. let dochází k privatizaci podniků, pro řadu z nich to znamenalo jejich zánik (Makovec, 2004). V roce 1993 došlo po privatizaci hnědohelných dolů ke zkolabování a ukončení činnosti některých velkých průmyslových firem v kraji. Kontroverzním příkladem je Czech Coal (tehdejší Mostecká uhelná společnost), která byla pro finanční podvod dokonce stíhána policií. Útlum těžby a těžkého průmyslu společně se zdokonalujícími se technologiemi vedly ke

zlepšení životního prostředí kraje, to vše ale přineslo značnou nezaměstnanost (Mesiariková a kol., 2004), která je i v současnosti jakýmsi charakteristickým rysem kraje (viz i dotazníkové šetření).

Obr. 5: Celkový přírůstek a úbytek v obcích Ústeckého kraje mezi lety 1991 a 2011



Zdroj dat: ArcČR 500 (2019), ČSÚ (2015)

4.2 Řízení cestovního ruchu

Jarolímková (2018) označuje řízení cestovního ruchu jako složitý proces, ve kterém se musí zohledňovat specifické nástroje řídicí politiky, jejíž součástí je mnoho různých organizací a institucí. Vystoupil a kol. (2007) považuje za překážku v rozvoji cestovního ruchu na celostátní, regionální i lokální úrovni nedostatečnou existenci a fungování organizačních struktur.

4.2.1 Řízení cestovního ruchu v Česku

Řízení cestovního ruchu bylo v Česku vždy ovlivňováno především politickým a hospodářským vývojem a přístupem k politice cestovního ruchu. Počátky moderního cestovního ruchu spadají do 19. století. Během 20. století probíhaly diskuze o zřízení

vhodných uskupení a zákonů na podporu cestovního ruchu, ty mimo jiné probíhají i v současnosti (Plzáková & Studnička, 2014).

Mezi nejvýznamnější instituce v oblasti organizace cestovního ruchu v Česku na národní úrovni patří Ministerstvo pro místní rozvoj (MMR) a CzechTourism. Následují kraje na krajské/regionální úrovni a obce na lokální úrovni. Dle Vystoupil a kol. (2007) je třeba odlišit destinační společnosti působící na administrativně vymezeném území (krajská úroveň) a na území přirozeného turistického regionu (regionální úroveň). Hranice turistických destinací totiž nejsou identické s těmi administrativními a krajské hranice některé turistické regiony rozdělují.

MMR ČR se označuje za instituci, která vytyčuje cíle státní politiky cestovního ruchu a přispívá k jejich úspěšné realizaci (Jarolímková, 2018). Marketingová organizace CzechTourism se v první řadě zabývá podporou příjezdového cestovního ruchu – využívá propagace Česka formou propagačních materiálů jako destinaci cestovního ruchu na domácím i zahraničním trhu. Kraje na svém území vytváří koncepci rozvoje cestovního ruchu pomocí určitých programů z rozpočtu kraje nebo účelových fondů (Vystoupil a kol., 2007) – týkají se např. kulturních aktivit, podpory turistických informačních center apod. Zapojování měst do řízení cestovního ruchu vychází z významu cestovního ruchu pro město. Města se na rozvoji cestovního ruchu podílejí prostřednictvím budováním turistické infrastruktury – zakládání městských informačních center aj.

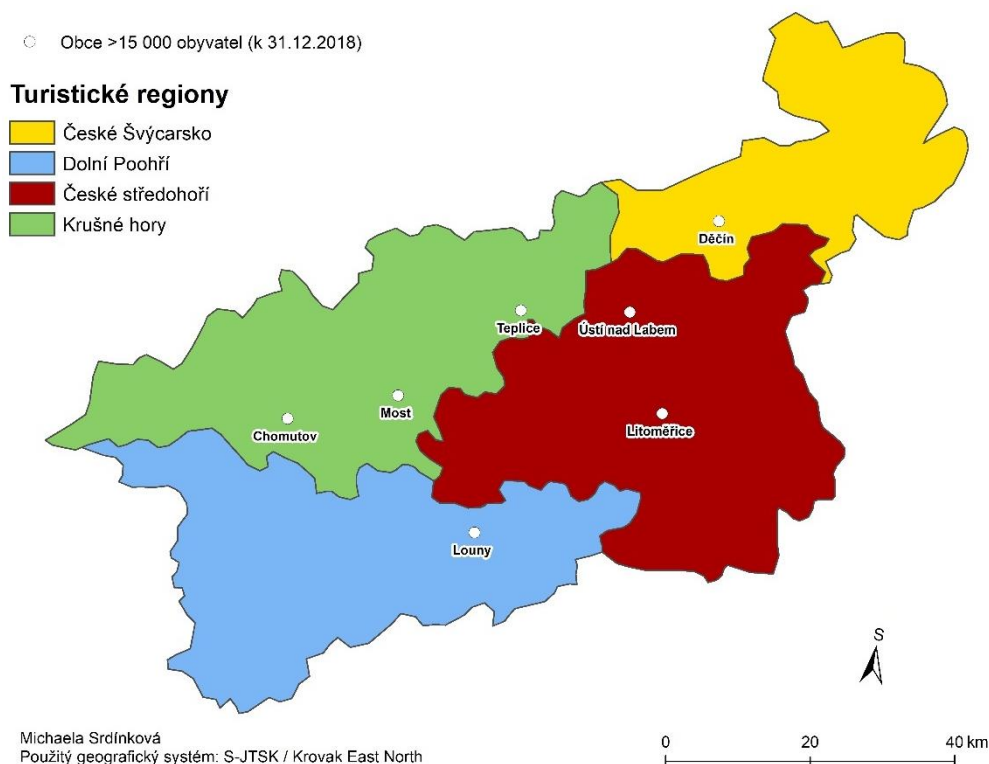
Nejdůležitějšími finančními zdroji na podporu rozvoje cestovního ruchu v Česku jsou strukturální a investiční fondy Evropské unie, podružnou roli mají národní zdroje na všech zmíněných úrovních (Plzáková & Studnička, 2014).

4.2.2 Řízení cestovního ruchu v Ústeckém kraji

Řízení cestovního ruchu v Ústeckém kraji zajišťuje oddělení cestovního ruchu v odboru regionálního rozvoje Krajského úřadu Ústeckého kraje se sídlem v Ústí nad Labem. Hlavním turistickým regionem na území kraje je turistický region Severozápadní Čechy a prezentuje se prostřednictvím 4 turistických regionů (viz obr. 6) – České Švýcarsko, České středohoří, Krušné hory a Dolní Poohří. V těchto jednotlivých regionech byly na podporu rozvoje šetrné turistiky v letech 2010 a 2011 založeny destinační agentury. Úkolem těchto destinačních agentur je zřizování či správa turistických center, propagace regionu, mapování infrastruktury a služeb, organizace aktivit a akcí, pořádání odborných seminářů a správa destinačního fondu (Strategie

rozvoje cestovního ruchu v Ústeckém kraji 2015-2020, 2015). Kraj dlouhodobě bojuje o změnu jeho negativního vnímání, s tím mu pomáhá projekt "Brána do Čech", který byl finančně podpořen z prostředků Regionálního operačního programu NUTS II Severozápad. Tento projekt se, oproti již ukončenému projektu „Propagační a mediální kampaň Ústeckého kraje“, více zaměřuje na prezentaci kraje v zahraničí a v rámci něhož byla také vytvořena řada materiálů v cizích jazycích (Brána do Čech, 2019).

Obr. 6: Vymezení turistických regionů Ústeckého kraje



Zdroj dat: Brána do Čech (2019), ČSÚ (2018)

4.3 Současný stav cestovního ruchu v kraji

Ústecký kraj je z hlediska cestovního ruchu vzhledem ke svému potenciálu, který nabízí, podvyužitý. Cestovní ruch je v kraji nedostatečně rozvinutý, kraj je brán spíše jako levná a krátkodobá destinace. Většímu využití potenciálu brání hlavně jeho negativní image, omezená nabídka atrakcí nebo nedostatečný marketing (vlastní dotazníkové šetření, Strategie rozvoje cestovního ruchu v Ústeckém kraji 2015-2020, 2015). I přes tyto skutečnosti kraj vyniká rozmanitou krajinou a nabízí pestrou škálu přírodních zajímavostí, zejména v horských částech republiky, které nabízí skvělé podmínky po řadu sportovních i nespportovních aktivit. Díky bohaté historii osídlení Ústecký kraj disponuje také velkým množstvím kulturně-historických památek.

Tab. 2: Návštěvnost HUZ v krajích Česka za období 2016-2019

		2016	2017	2018	2019
Praha	<i>hosté</i>	7 127 558	7 652 761	7 892 184	8 044 324
	<i>přenocování</i>	16 796 384	18 055 838	18 249 084	18 479 653
Jihočeský	<i>hosté</i>	1 446 905	1 561 802	1 726 991	1 788 911
	<i>přenocování</i>	3 962 667	4 018 639	4 350 666	4 475 809
Jihomoravský	<i>hosté</i>	1 647 533	1 886 416	2 040 627	2 137 259
	<i>přenocování</i>	3 296 091	3 777 317	4 086 131	4 228 086
Karlovarský	<i>hosté</i>	948 871	1 038 270	1 118 003	1 190 296
	<i>přenocování</i>	4 846 451	5 160 766	5 248 482	5 400 134
Vysočina	<i>hosté</i>	522 415	563 648	602 487	605 326
	<i>přenocování</i>	1 287 124	1 379 185	1 464 334	1 453 860
Královéhradecký	<i>hosté</i>	1 158 127	1 259 417	1 342 757	1 412 307
	<i>přenocování</i>	3 760 441	4 102 558	4 305 538	4 476 372
Liberecký	<i>hosté</i>	863 520	935 566	997 213	1 048 865
	<i>přenocování</i>	2 681 486	2 874 880	2 978 105	3 169 859
Moravskoslezský	<i>hosté</i>	816 653	896 742	985 795	1 015 746
	<i>přenocování</i>	2 350 517	2 551 815	2 752 191	2 846 835
Olomoucký	<i>hosté</i>	600 106	658 059	700 112	761 615
	<i>přenocování</i>	1 929 369	2 030 618	2 161 009	2 312 929
Pardubický	<i>hosté</i>	443 717	468 273	467 712	480 520
	<i>přenocování</i>	1 259 099	1 326 900	1 325 857	1 334 239
Plzeňský	<i>hosté</i>	660 011	751 555	839 900	871 893
	<i>přenocování</i>	1 732 317	1 850 257	2 035 115	2 131 824
Středočeský	<i>hosté</i>	939 041	1 021 352	1 122 095	1 172 951
	<i>přenocování</i>	2 297 925	2 425 079	2 642 741	2 699 378
Ústecký	<i>hosté</i>	527 461	592 462	632 150	659 902
	<i>přenocování</i>	1 440 494	1 561 069	1 687 629	1 743 626
Zlínský	<i>hosté</i>	686 935	714 238	779 124	808 451
	<i>přenocování</i>	2 056 592	2 104 474	2 227 040	2 272 163

Zdroj dat: Veřejná databáze ČSÚ (2020)

Dle ukazatelů návštěvnosti HUZ (počet hostů, počet přenocování) se Ústecký kraj společně s Pardubickým krajem a Vysočinou dlouhodobě řadí na posledních příčky v Česku (viz tab. 2). Z hlediska vývoje návštěvnosti HUZ v Ústeckém kraji lze ve sledovaném období pozorovat stálou vzestupnou tendenci (viz tab. 2 a 3). Za necelé poslední desetiletí se průměrný počet nocí, který v kraji hosté strávili, mírně snižuje. HUZ v kraji využívají spíše čeští rezidenti (viz tab. 3), a to až téměř o polovinu oproti nerezidentům (cizincům). Ze Strategie rozvoje cestovního ruchu v Ústeckém kraji 2015-2020 (2015) vyplývá, že nabídka kapacit HUZ i návštěvnost se soustředí především v SO ORP Děčín, Teplice, Kadaň, Litoměřice a v menší míře pak v SO ORP Ústí nad Labem. Nejvyšší návštěvnosti dosahuje jednoznačně SO ORP Teplice, a to především z důvodu dlouholeté tradice lázeňství na území Česka (Strategie rozvoje cestovního ruchu Ústeckého kraje 2015-2020, 2015).

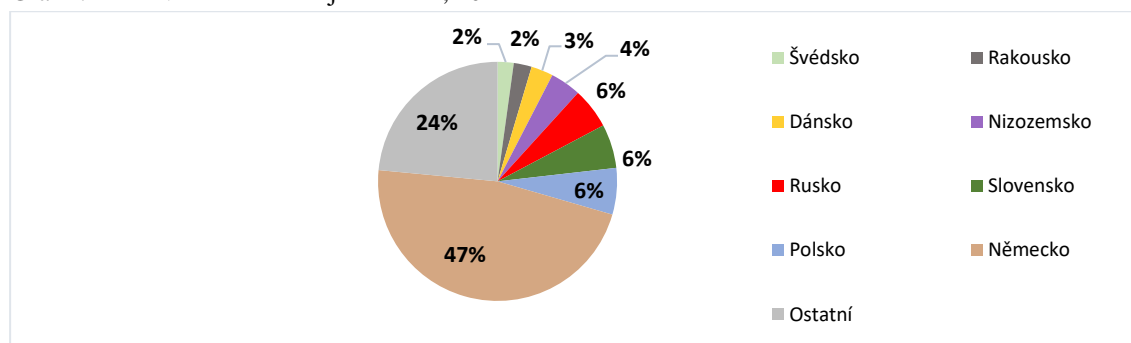
Tab. 3: Hosté a přenocování v HUZ v Ústeckém kraji za období 2012-2019

	Hosté celkem	v tom		Přenocování celkem	Prům. počet přenocování (noci)
		rezidenti	nerezidenti		
2012	416 842	273 132	143 710	1 161 812	2,8
2013	426 592	279 367	147 225	1 181 845	2,8
2014	431 882	283 133	148 749	1 187 437	2,7
2015	487 259	317 764	169 495	1 313 971	2,7
2016	527 461	346 389	181 072	1 440 494	2,7
2017	592 462	386 188	206 274	1 561 069	2,6
2018	632 150	415 622	216 528	1 687 629	2,7
2019	657 946	435 448	222 498	1 739 451	2,6

Zdroj dat: Veřejná databáze ČSÚ (2020)

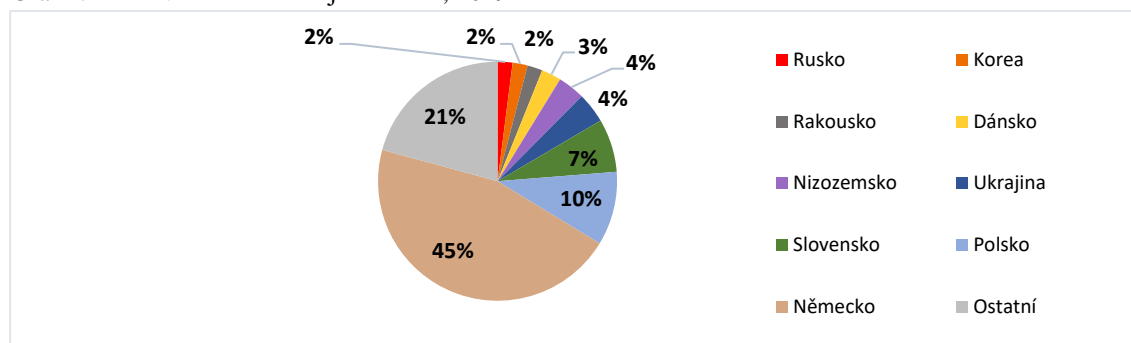
Během sledovaného období se měnila i struktura nerezidentů, tedy cizinců, kteří do kraje zavítali. V roce 2012 kraj navštívilo téměř 50 % německých turistů, následovali Poláci, Slováci a Rusové (viz graf 1). V dnešní době (rok 2019) do kraje z většiny zavítají opět němečtí turisté (klíčová je zde blízkost hranic), dále Poláci, Slováci a oproti roku 2012 také Ukrajinci (viz graf 2).

Graf 1: Hosté v Ústeckém kraji dle zemí, 2012



Zdroj dat: Veřejná databáze ČSÚ (2020)

Graf 2: Hosté v Ústeckém kraji dle zemí, 2019



Zdroj dat: Veřejná databáze ČSÚ (2020)

Jak již bylo zmíněno výše v kapitole 4.2.2, Ústecký kraj tvoří celkem 4 turistické oblasti – České Švýcarsko, České středohoří, Krušné hory a Dolní Poohří (viz obr. 6). Pro

zhodnocení forem a druhů cestovního ruchu v kraji bude v následných několika odstavcích tohoto dělení využito.

Za nejvýznamnější turistickou oblast lze s jistotou označit region České Švýcarsko, jelikož se zde nachází národní park nadnárodního významu vyhledávaný především pro letní turistiku (pěší a cyklo turistiku nebo horolezectví) nebo nově rozvíjející se formu cestovního ruchu – golf (a jeho alternativa fotbalgolf, diskgolf), zimní turistika (lyžování) je pak typická pro oblast Lužických hor. Znamé jsou zde lokality jako např. Pravčická Brána, Tiské Stěny a další (Anděl, 2000). Oblast disponuje také kvalitní a širokou turistickou infrastrukturou a službami. Svůj význam má v kraji i region Krušnohoří, jakožto oblast dělící se na dva protipóly z hlediska potřeb cestovního ruchu – horská a pánevní oblast. Pánevní oblast disponuje rozsáhlou vybaveností základními službami (ubytování, stravování) a vyznačuje se městským či lázeňským cestovním ruchem (Strategie rozvoje cestovního ruchu v Ústeckém kraji 2015-2020, 2015). Horská oblast (Krušné hory) má naopak vybavenost velmi nejednotvárnou a je typická pro zimní a letní turistiku, příp. venkovský cestovní ruch (horské obce).

České středohoří, k němuž náleží také Podřipsko, vykazuje spíše nedostatečné využití potenciálu pro cestovní ruch. Vhodné podmínky pro různé formy turistiky (pěší, cyklo, poznávací, venkovská...) má převážně hornatá část regionu – České středohoří. Pro Podřipsko je typický městský a vinařský cestovní ruch (města zde mají dobré kulturně-historické využití), případně i sportovní aktivity (Strategie rozvoje cestovního ruchu v Ústeckém kraji 2015-2020, 2015).

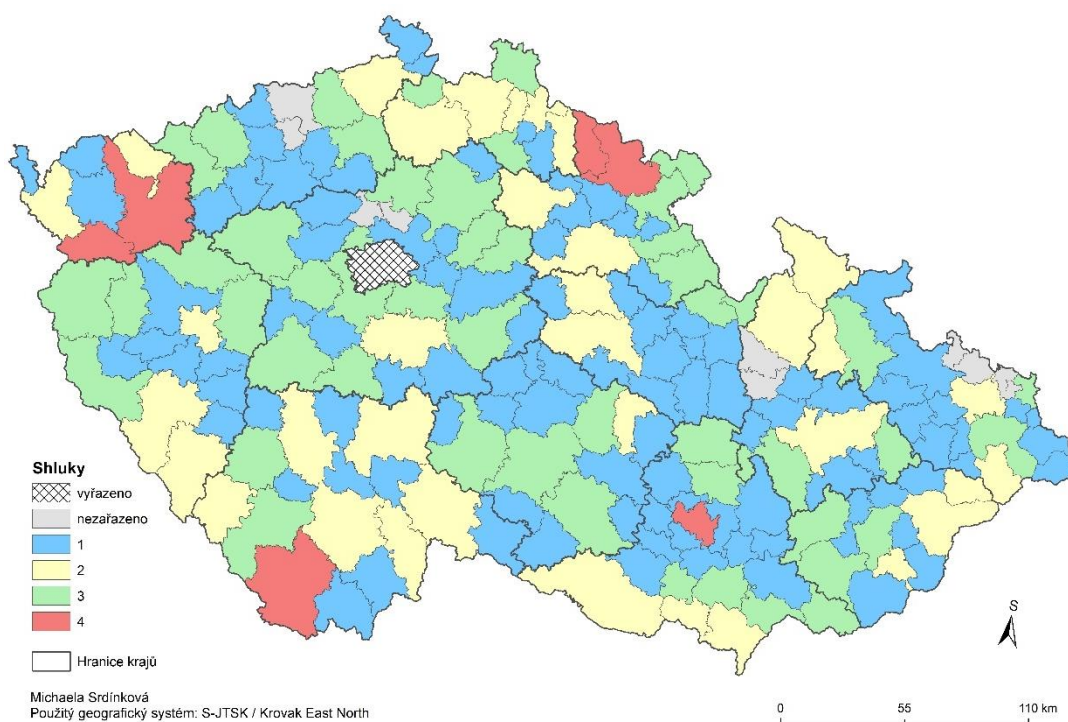
Poohří, jakožto poslední ze 4 regionů, operuje jen s minimálními předpoklady pro cestovní ruch (Strategie rozvoje cestovního ruchu v Ústeckém kraji 2015-2020, 2015). Znamé je zde Žatecko pro svůj chmel a pивní turistiku (gastronomický cestovní ruch), královské město Kadaň s pestrou historií (poznávací cestovní ruch), vodáctví (Ohře) a s tím spojené sportovní a rekreační aktivity (vodní nádrž Nechanice) a cykloturistika. Ze všech zmíněných oblastí má tento region v celku tu nejslabší infrastrukturu.

Shluková analýza

S pomocí shlukové analýzy jsem ve své bakalářské práci na základě daných hodnot (počet HUZ, počet lůžek v HUZ, počet hostů a počet přenocování) typologizovala regiony jak za obce Ústeckého kraje, tak za SO ORP. Do shlukové analýzy vstupovalo všech 8 ukazatelů najednou, aby se prokázal nejen „turistický výkon“ regionu, ale aby se

do rozložení ve shlucích promítla i změna v čase (mezi lety 2011 a 2018). Shluková analýza byla provedena v programu SPSS. Pro samotnou analýzu byla použita Wardova metoda, standardizace na z-score a za SO ORP Česka a obce Ústeckého kraje byly cíleně stanoveny právě 4 shluky, které odpovídají jakýmsi „výkonnostním“ skupinám. Tzv. index změny ukazatelů znázorňuje, jak se hodnoty vyvíjely – čím vyšší je výsledné číslo, tím vyšší/pozitivnější je změna; číslo pod 1 znamená úpadek (viz tab. 4 a 5).

Obr. 7: Zařazení správních obvodů do „výkonnostních skupin“ dle výsledků shlukové analýzy



Zdroj dat: ArcČR 500 (2019), ČSÚ (2020), vlastní zpracování

Za SO ORP jsou shlukem 1 vyjádřeny turistické periferie, tj. nepříliš turisticky zajímavé regiony. Shluk 2 představují poměrně velké regiony, které disponují značně vysokým počtem HUZ, jejich kapacitami i návštěvností. Jedná se o lokality, kde se koncentrují především osvědčená kulturně-historická střediska a střediska s přírodním potenciálem. Shluk 3 ukazuje různá místa s odlišným turistickým potenciálem, naopak shluk 4 je tvořen šesticí turisticky velmi exponovaných regionů – Karlovy Vary, Mariánské lázně, Český Krumlov, Trutnov, Vrchlabí a Brno (viz obr. 7). Celkem 10 správních obvodů bylo kvůli nedostupnosti či důvěrnosti dat vyřazeno z analýzy, tj. nejsou přiřazeny k žádnému shluku. Je také třeba zmínit, že Praha, jako „samostatný celek“ byla z tohoto metodického kroku vyřazena, jelikož se výrazně odlišuje od ostatních.

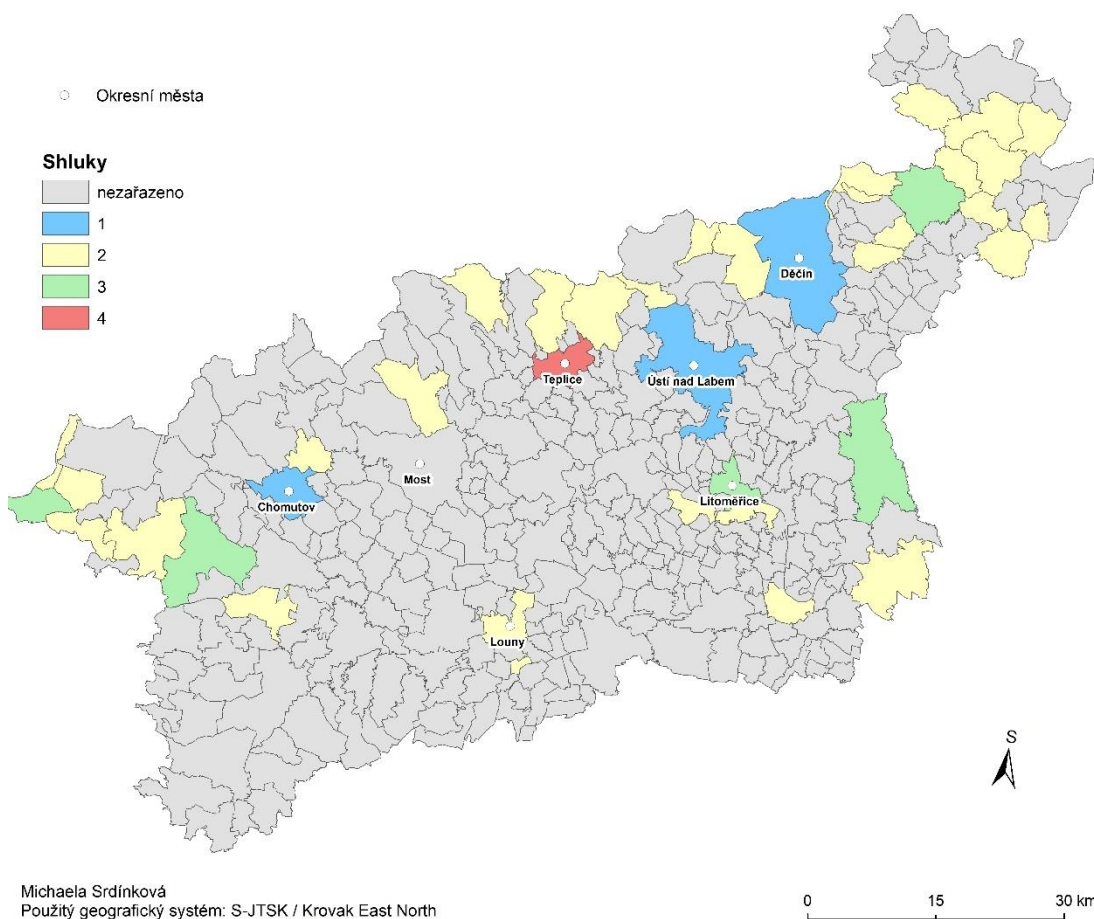
Tab. 4: Index změny ukazatelů za SO ORP, 2011 a 2018

	HUZ	Lůžka	Hosté	Přenocování
shluk 1	1,3	1,25	1,91	1,75
shluk 2	1,2	1,12	1,7	1,49
shluk 3	1,2	1,17	1,64	1,50
shluk 4	1,2	1,17	1,71	1,35

Zdroj dat: Vlastní zpracování

Z tabulky 4 vyplývá, že shluk 1 je sice v ohledu rozvoje cestovního ruchu nejzaostalejší, ale je relativně nejdynamičtější. Zde bude proto klíčová snaha podchytit daný potenciál regionu. Počet hostů roste ve všech regionech rychleji než počet přenocování. Zájezdy se tedy zkracují, což dokazuje i přepočtení přenocování a počet hostů. Nejrychleji se zkracují u shluku 4, nejpomaleji u shluku 1.

Obr. 8: Zařazení obcí Ústeckého kraje do „výkonnostních skupin“ dle výsledků shlukové analýzy



Zdroj dat: ArcČR 500 (2019), ČSÚ (2020)

Jelikož se jedná o turisticky celkem málo zajímavý kraj, jen málo obcí se tím pádem promítlo do shluků, přičemž extrém se vyčlenil do samostatného shluku (shluk 4). Mnoho obcí zde opět není zařazeno do shluků z důvodu dostupnosti či důvěrnosti údajů.

Shluk 1 tvoří velká města (Děčín, Chomutov, Ústí nad Labem). Shluk 2 je nejpočetnější, jedná se různorodá místa. Shluk 3 odpovídá malebným menším městům, které se pyšní například zajímavou kulturou, architekturou, historií či jednoduše příjemným městským klimatem (Kadaň, Litoměřice), a také dalším místům s potenciálem. Shluk 4 je zastoupen jedinou obcí – Teplicemi – které v Ústeckém kraji vystupují jako extrém. V zásadě se jedná o jediné skutečné velké město s turistickou tradicí, zázemím apod., čemuž napomáhá hlavně lázeňství.

Tab. 5: Index změny ukazatelů za obce Ústeckého kraje, 2011 a 2018

	HUZ	Lůžka	Hosté	Přenocování
shluk 1	1,1	1,63	2,04	2,15
shluk 2	1,2	1,12	2,06	2,09
shluk 3	1,3	1,14	1,58	1,43
shluk 4	0,9	0,97	1,31	1,05

Zdroj dat: Vlastní zpracování

Dle tabulky 5 velká města z prvního shluku zažívají vlivem revitalizace center, propagace, atraktivního okolí (především Děčín), památek (návštěvnost zámku Děčín – viz příloha B) význačný „boom“. Na vzestupu jsou i různorodé obce (shluk 2), které se dostaly či stále dostávají do hledáčku a povědomí, zřejmě se tak často ocitnou ve fázi objevování. V obou prvních zmíněných shlucích roste počet přenocování rychleji než počet hostů (pobyty se tedy zjevně prodlužují). Problém se ukazuje v Teplicích (shluk 4), které sice stále převyšují ostatní, ale stagnují a jdou tím proti všeobecnému trendu.

4.4 Vlastní výzkum v rámci cestovního ruchu v kraji – dotazníkové šetření

Za účelem této bakalářské práce byl sestaven online dotazník, který byl distribuován po sociální síti Facebook a e-mailem zaslán 48 turistickým informačním centrům s prosbou o pomoc při jeho distribuci. Celkově bylo vyplněno 396 dotazníků, 36 z nich bylo vyplněno nesprávně nebo neúplně, a proto nebyly do výzkumu zahrnuty. Formulář otevřelo celkem 804 respondentů, jen necelá polovina dotazník však úspěšně vyplnila a dokončila. Průměrná doba, po kterou respondenti dotazník vyplňovali, dosahovala necelých 7 minut. Dotazník čítá celkem 15 otázek, z toho 11 tematicky zaměřených na cestovní ruch a první 4 na charakteristiku statistického souboru. Obsahuje uzavřené, polouzavřené i otevřené otázky cílící především na získání určitého povědomí dotazovaných o jejich vnímání cestovního ruchu v kraji. Do dotazníku jsem zařadila i

otázky na vlastní hodnocení/známkování či řazení dle oblíbenosti/preferencí respondenta. Dotazník byl sestaven tak, aby nebyl příliš jednotvárný a zdouhavý, a neodradil tak respondenty od vyplňování. Výsledky dotazníkového šetření jsou zpracovány chronologicky, dle čísel otázek v dotazníku. Nevyplněný dotazník je k této bakalářské práci přiložen v příloze A.

4.4.1 Vyhodnocení a shrnutí dotazníkového šetření

Otázky č. 1-3 (struktura respondentů)

Tab. 6: Struktura respondentů na základě pohlaví, věku a vzdělání (otázky 1-3)

Struktura respondentů	Počet respondentů	Podíl respondentů
<i>dle pohlaví</i>		
muž	53	15 %
žena	307	80 %
<i>věková kategorie</i>		
0-19 let	9	3 %
20-39 let	238	66 %
40-59 let	100	28 %
60 a více let	13	4 %
<i>dle vzdělání</i>		
Základní	7	2 %
středoškolské bez mat.	34	9 %
středoškolské s mat.	172	48 %
Vysokoškolské	147	41 %

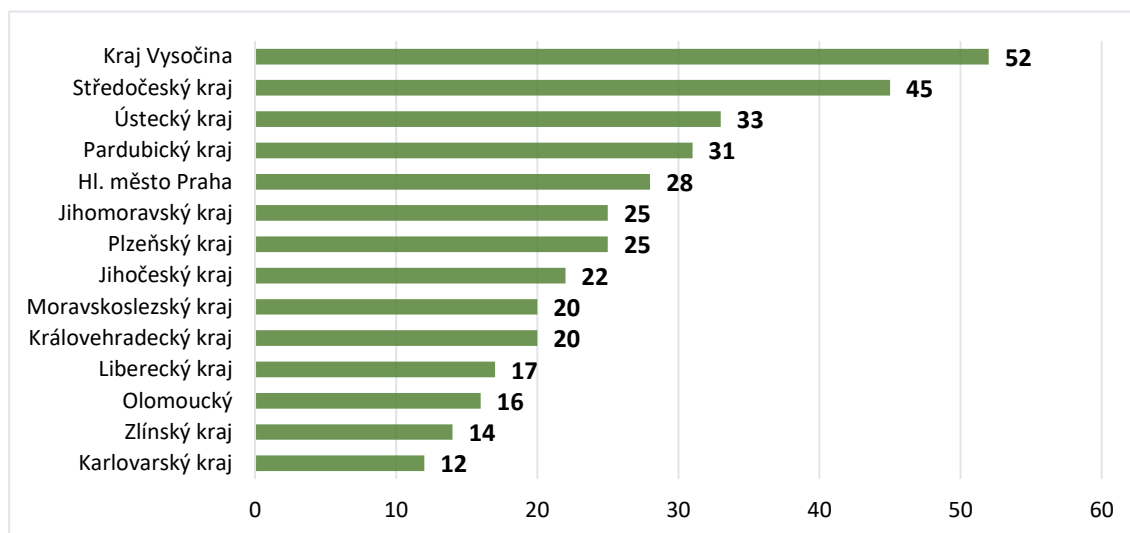
Zdroj: Vlastní zpracování

Mezi dotazovanými dle tab. 6 převažovaly ženy nad muži. Více než polovina dotazovaných se řadí do kategorie 20-39 let, následuje kategorie 40-59 let. Nejmenší zastoupení mají respondenti ve věku 0-19 a 60 let a více. Největší množství dotazovaných bylo středoškolského vzdělání s maturitou (172) a vysokoškolského vzdělání (142).

Otázka č. 4 – Z kterého kraje Česka pocházíte?

Výběr statistického souboru cílil mimo jiné také na to, aby byly zastoupeny všechny kraje aspoň v dostatečném reprezentativním počtu. Nebylo však pravidlem, aby každý kraj reprezentoval shodný počet respondentů. Z grafu 3 týkajícího se původu respondentů je parné, že se na dotazníkovém šetření podíleli rezidenti opravdu ze všech krajů Česka. Nejvíce dotazovaných pochází z kraje Vysočina, naopak nejméně z kraje Karlovarského. Rezidenti z Ústeckého kraje tady mají také svou nemalou roli.

Graf 3: Kraj původu respondentů



Zdroj: Vlastní zpracování

Otázka č. 5 – Seřad'te níže uvedené kraje od 1 do 14, podle toho, který byste raději navštívil/a, kdybyste měl/a na výběr. (1 = nejraději, 14 = vůbec)

V otázce č. 5 měli dotazovaní seřadit 14 krajů Česka od 1 do 14 podle toho, ke kterému chovají největší sympatie, který rádi navštěvují a podobně. Číslo 1 představovalo velké sympatie, naopak číslo 14 sympatie jen velmi minimální až vůbec žádné. Každému kraji byl za každé určené místo rozdán počet bodů (1-14), ty se následně sečetly a vyšlo pořadí.

Tab. 7: Preference krajů

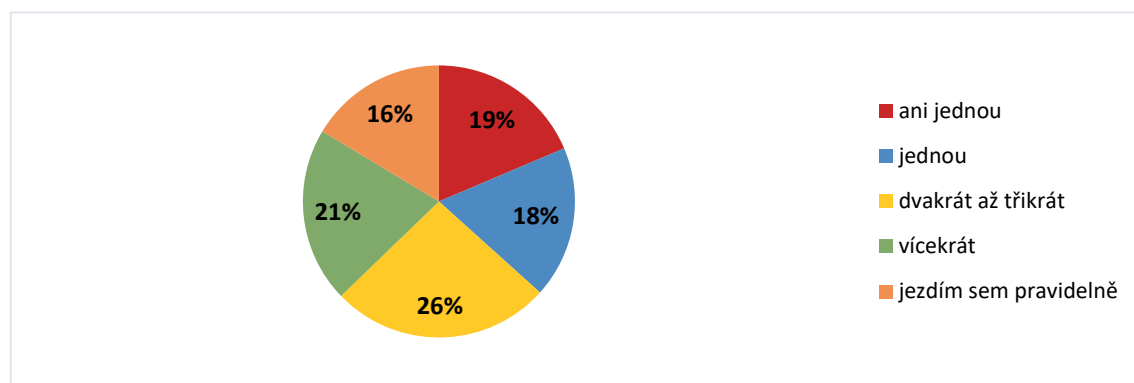
Kraj	Počet bodů	Výsledné pořadí
Jihočeský kraj	3 796	1.
Jihomoravský kraj	3 725	2.
Hl. město Praha	2 869	3.
Kraj Vysočina	2 741	4.
Liberecký kraj	2 722	5.
Královehradecký kraj	2 665	6.
Karlovarský kraj	2 653	7.
Olomoucký	2 624	8.
Moravskoslezský kraj	2 604	9.
Středočeský kraj	2 520	10.
Plzeňský kraj	2 513	11.
Pardubický kraj	2 421	12.
Zlínský kraj	2 364	13.
Ústecký kraj	1 583	14.

Zdroj: Vlastní zpracování

Z této tabulky jasně vyplývá, že neoblíbenějšími oblastmi jsou kraje v jižní části Čech a Moravy, kde se jednak nachází velké množství významných kulturních památek (Český Krumlov, Lednicko-Valtický areál a mnohé další, viz Kebza 2015), málo znečištěné životní prostředí a velkoplošná chráněná území (např. NP Šumava, NP Podyjí) a vlastně i z velké části rurální krajina, velké množství vodních ploch (Třeboňsko, Nové Mlýny), přítomnost poměrně velkých měst, a tudíž služeb, ale také i specifický svéráz či lokální gastronomie (zejm. víno). Mezi nejméně populární patří Pardubický či Zlínský kraj, které lze hodnotit jako regiony s „pěknými“ lokalitami, které jsou ale jednak vzdálené ze všech směrů a také nepříliš turisticky známé. Ústecký kraj, který je v této práci analyzován, je na posledním místě. Významnou roli zde mohou hrát negativní stigmata týkající se tzv. „měsíční krajiny“ vzhledem k činnosti povrchových velkolomů, etnická skladba obyvatelstva, dříve poničené lesy Krušných hor kyselými dešti, fyzický stav největších měst (zejm. Ústí nad Labem, Most) a množství sociálně vyloučených lokalit (Chanov, Janov a další), které patří k neznámějším v Česku.

Otázka č. 6 – Kolikrát jste navštívil/la Ústecký kraj?

Graf 4: Návštěvnost kraje



Zdroj: Vlastní zpracování

Alespoň jednou Ústecký kraj navštívila valná většina dotazovaných, 59 respondentů sem jezdí dokonce pravidelně. Nutno však říci, že Ústecký kraj leží na důležité spojnici Čech s Německem a může sloužit jako zastávka na delších cestách, případně při cestách do Drážďan za kulturně-historickými památkami, pověstnými vánočními trhy a tradicemi či oblíbenými nákupními středisky. Do Ústeckého kraje nikdy nezavítalo 67 z 360 dotazovaných. Je třeba také upozornit, že rezidenti Ústeckého kraje

vždy volili možnost „jezdím sem pravidelně“ nebo „vícekrát“, a tím nevědomě přispěli k výslednému číslu.

Otázka č. 7 – Pokud jste daný kraj navštívil/a aspoň jednou, za jakým účelem?

Tato polouzavřená otázka byla určena pro ty dotazované, kteří v předchozí otázce odpověděli, že už Ústecký kraj navštívili.

Tab. 8: Účel návštěvy kraje

<i>možnost více odpovědí</i>		
	Počet respondentů	Výsledné pořadí
návštěva přírodní památky/chráněného území	129	1.
návštěva historické/kulturní památky	111	2.
návštěva rodinných příslušníků/známých	85	3.
pracovní/slужеbní cesta	71	4.
jiné – bydlím zde druhé bydlení, tranzit/projízdim	49	5.
návštěva kulturní/sportovní akce	48	6.
letní rekreace	40	7.
návštěva technické památky/technického díla	29	8.
nákupy	17	9.
vzdělávání	16	10.
zimní turistika/sporty	13	11.
zdraví – lázně, rehabilitace, léčení atd.	10	12.

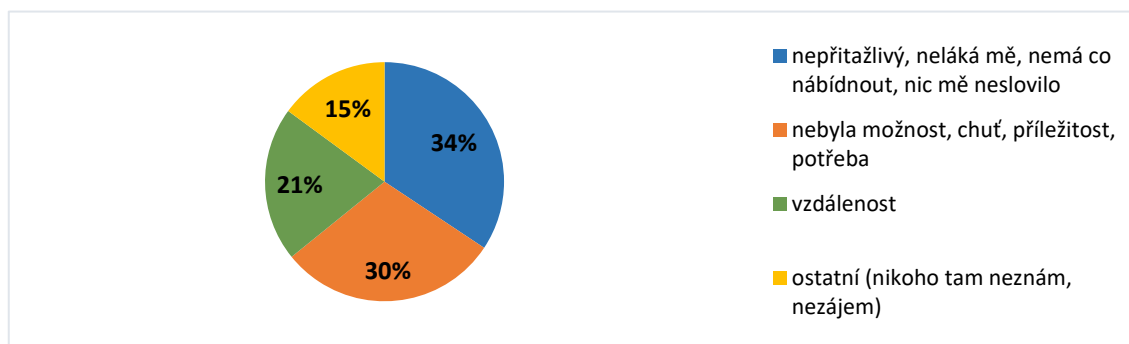
Zdroj: Vlastní zpracování

Dle tabulky 8 je patrné, že lidé se do Ústeckého kraje nejčastěji vydávají za přírodními památkami, historicko-kulturními památkami nebo zde navštěvují svoji rodinu a blízké. Naopak nejméně respondentů cílí za lázeňskými procedurami, i když se jedná o jednu z tradic pro Ústecký kraj charakteristickou. Lázeňství jako celek v posledních letech v Česku spíše stagnuje. V dnešní době cílí za lázeňstvím spíše lidé s různými zdravotními problémy či starší skupiny populace, a to především z důvodu nařazeného či odpočinku z vlastní iniciativy. Na nedostačené umístění může mít vliv i nízký podíl věkové kategorie 60 a více let mezi dotazovanými.

Otázka č. 8 – Pokud jste daný kraj nenavštívil/a ani jednou, z jakého důvodu?

Další otázka byla určena pro tu skupinu dotazovaných, kteří v otázce č. 6 odpověděli, že už Ústecký kraj zatím nikdy nenavštívili, a také nebyla primárně určená pro rezidenty kraje.

Graf 5: Důvod prozatímního nenavštívení kraje



Zdroj: Vlastní zpracování

Pro nejvyšší počet respondentů (34 %) se Ústecký kraj jeví jako velmi nepřitažlivý kraj, který nemá moc co nabídnout. Mnoho respondentů nemělo zatím potřebu ani příležitost kraj navštívit a pro některé (zejména pro ty z východní části Česka) je hlavním problémem vzdálenost od domova, a to především při vizi jednodenního výletu. V těchto výsledcích se odrazují již zmíněná negativní stigmata (viz otázka č. 5), která si mnoho respondentů jednoznačně pojí s Ústeckým krajem (viz otázka č. 9). Kraj se pyšní bohatým kulturním dědictvím a výbornými podmínkami pro cestovní ruch, zároveň však ale není turisticky příliš oblíben.

Otázka č. 9 – Co vás napadne, když se řekne Ústecký kraj?

Tab. 9: Co se respondentům vybaví pod pojmem Ústecký kraj

Nejčastější odpovědi	Počet respondentů
Romská komunita, ghetta, Chánov	53
Ústí	48
NP České Švýcarsko	47
Uhlí, uhelné doly, těžba, elektrárny	44
Smog, špína	33
Labe	31
Nevím/nic	28
Nezaměstnanost	23
Krásná a rozmanitá příroda	20
Krušné hory/Klínovec	20
Most	19
Průmysl, chemičky	17
Chudoba, nízká životní úroveň	17
Sociální problémy	16
ZOO (Děčín, Ústí, Chomutov)	16
Rodina, příbuzní, domov	12
Terezín	12

Zdroj: Vlastní zpracování

Zastoupení zde mají jak pozitivní, tak i negativní stránky. Opět se zde ukazují hlavní problémy, kterým kraj dlouhodobě čelí. Mezi nejčastěji zmiňované negativní aspekty patří problematika Romské komunity, uhelných dolů, chemie, těžby a s tím spojený smog a špína. Tento pohled na Ústecký kraj je nejspíše zapříčiněn obrovským průmyslovým významem, který v minulosti měl. I navzdory útlumu těžby a snížení zátěže na životním prostředí, tato percepce u velké části lidí (z Ústeckého kraje i mimo něj) stále přetrvává. Kraj je také často zmiňován v kontextu sociálních problémů, obzvláště pak četné romské komunity, a to se také negativně odráží na jeho vnější i vnitřní image. Naopak respondenti velice vyzdvihují přírodu Ústeckého kraje, nejvíce konkrétně řeku Labe a velkoplošná chráněná území jako je národní park České Švýcarsko. Proto zde můžeme pozorovat evidentní rozpor mezi stigmatem „měsíční krajiny“ a oblíbenými přírodními atraktivitami a historickou architekturou (např. Terezín, Litoměřice).

Otázka č. 10 – Která/é přírodní či kulturní památka/y by vás motivovala/y k (další) návštěvě Ústeckého kraje?

Tab. 10: Motivace k další návštěvě kraje

Nejčastější odpovědi	Počet respondentů
Nic/žádné/nevím/neznám	84
NP České Švýcarsko	77
Kulturně-historické památky obecně (hrady, zámky, zříceniny...)	41
Ostatní	40
Pravčická brána	29
Příroda a přírodní památky (obecně)	26
Krušné hory, Klínovec	24
Terezín	18
Skály (Tisá)	15
Hrad Střekov	14
Přehrady, vodní plochy/toky	14
Děčínsko	13
Labské pískovce	12
Hřensko	11
Litoměřice, Zahrada Čech	11
České středohoří	11
Technické památky (uhlí)	11
Hrad Házmburk	10
ZOO (Děčín, Ústí, Chomutov)	10

Zdroj: Vlastní zpracování

Pokud vynecháme odpověď „nevím“, z tabulky vyplývá, že respondenti nejvíce uváděli již několikrát zmíněný národní park České Švýcarsko a konkrétní kulturně-historické památky (Terezín, hrad Střekov, hrad Házmburk, Děčínsko aj.). Do odpovědi „ostatní“ patří méně časté odpovědi jako např. skanzeny, muzea, konkrétní historická města nebo konkrétní méně známé hrady, zámky, zříceniny. Dotazovaní z Ústeckého kraje nezapomněli i na méně proslulé přírodní a kulturně-historické památky jako je Červený Hrádek (Jirkov), hora Milešovka, státní zámek Jezeří nebo vinice v Žernosekách (opět zahrnuto v „ostatní“).

Otázka č. 11 – Seřad'te níže uvedené formy cestovního ruchu od 1 do 6, podle toho, kterou preferujete/vyhledáváte více. (1 = nejvíce, 6 = vůbec)

Obdobně jako u otázky č. 5 zde respondenti řadili formy cestovního ruchu dle oblíbenosti/sympatie. Za každé určené místo byl opět rozdělán počet bodů, ty se následně sečetly a vyšlo dané pořadí.

Tab. 11: Formy cestovního ruchu a jejich preference dle respondentů

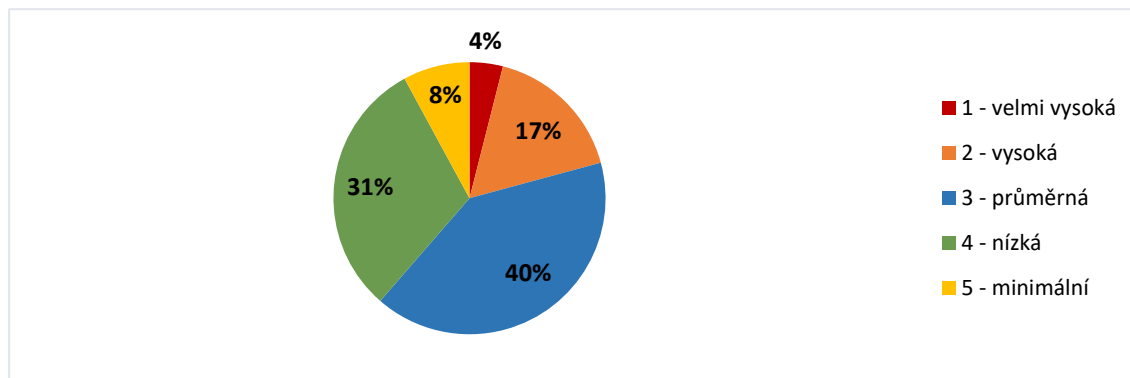
	Počet bodů	Výsledné pořadí
cestovní ruch orientovaný na poznání přír. prostředí	1572	1.
kulturně-poznávací cestovní ruch	1566	2.
zimní/letní rekreační cestovní ruch	1506	3.
vinařský cestovní ruch	962	4.
lázeňský cestovní ruch	956	5.
sportovní cestovní ruch	916	6.

Zdroj: Vlastní zpracování

Tato tabulka ukazuje, že potenciální turisté preferují poznání přírodního prostředí a kulturně-poznávací cestovní ruch. Ústecký kraj disponuje lokalitami s výbornými podmínkami pro letními i zimními turistiku. Jsou zde nepřetížené horské oblasti, turistické i cykloturistické terény, vodní nádrže i umělé vodní plochy (Vystoupil, 2006b). Významným pro Ústecký kraj je rovněž lázeňský cestovní ruch charakteristický především pro oblast Teplicka. V kraji mají v sousostí statut lázeňského města Teplice, Dubí, Mšené-lázně a obec Libverda, lázeňským městem by se v budoucnu rád stal i Klášterec nad Ohří. Vinařský cestovní ruch je spíše typický pro jižní Moravu (Pavlovice, Znojmo, Mikulov, Slovácko), proto zde nemá tak velké zastoupení. Nejméně lákavý je i vcelku mladý fenomén – sportovní cestovní ruch, který můžeme označit za určitou formou aktivní i pasivní účasti ve sportovních aktivitách, do nichž se osoba zapojuje při změně svého běžného prostředí (Standeven & De Knop, 1999, s. 12), tedy při cestování.

Otázka č. 12 – Jak hodnotíte turistickou atraktivitu (potenciál) Ústeckého kraje ve stupnici 1–5? (1 = velmi vysoká, 5 = minimální)

Graf 6: Atraktivita kraje dle respondentů



Zdroj: Vlastní zpracování

Dle mého názoru má Ústecký kraj značný a dosud ne plně turisty objevený a krajem využitý potenciál pro cestovní ruch. To se nicméně ukazuje i na podílu odpovědí respondentů znázorněném na tomto grafu. Dotazovaní přiřazují Ústeckému kraji převážně průměrný (40 %) až nízký potenciál pro cestovní ruch (31 %). Pokud respondenty rozdělíme na ty původem z Ústeckého kraje a mimo něj, názor zůstává v rozmezí několika procent přibližně stejný, potenciál Ústeckého kraje označují jeho rezidenti rovněž za průměrný až nízký.

Otázka č. 13 – Jak důležitá jsou níže uvedená kritéria, podle kterých si vybíráte destinaci (místo, kam se vydáte)? (1 = podstatné, 4 = nedůležité)

Zde respondenti řadili kritéria, podle nichž si vybírají danou destinaci (opět obdobně jako u otázky č. 5 a č. 11)

Tab. 12: Kritéria pro cestovní ruch dle respondentů

	Počet bodů	Výsledné pořadí
služby a vybavení	1232	1.
vzdálenost do destinace	1205	2.
cena (ubytování, vstupné...)	1178	3.
dostupnost informací o destinaci	1160	4.
přístupnost objektu, bezbariérovost	565	5.

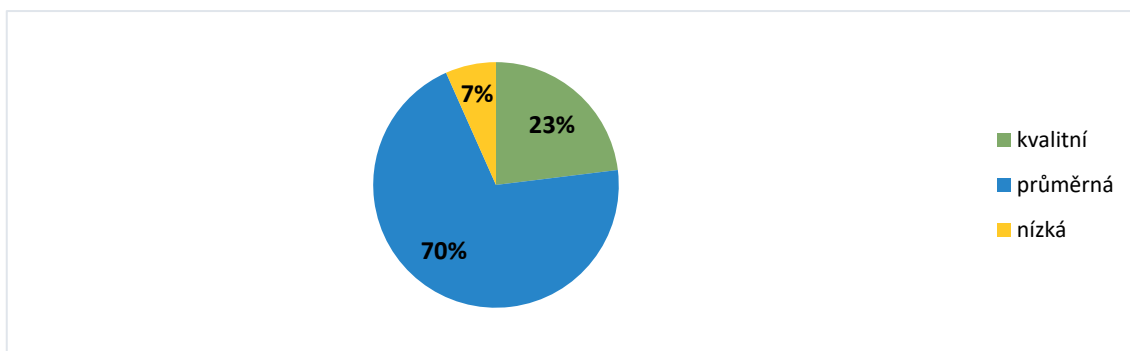
Zdroj: Vlastní zpracování

Tato tabulka ukazuje, že potenciálním turistům nejvíce záleží na kvalitě služeb a vybavení v destinaci a také na její vzdálenosti, která se jeví jako velký problém (viz otázka č. 8). Vzdálenost je pro obyvatele Česka tedy jedním z rozhodujících aspektů,

ovšem v souvislosti s Ústeckým krajem se to nejeví jako hlavní příčina neúčasti na cestovním ruchu. Nejméně důležitá je pro dotazované přístupnost objektu a případná bezbariérovost.

Otázka č. 14 – Jaká je podle Vás dopravní dostupnost Ústeckého kraje?

Graf 7: Dopravní dostupnost kraje

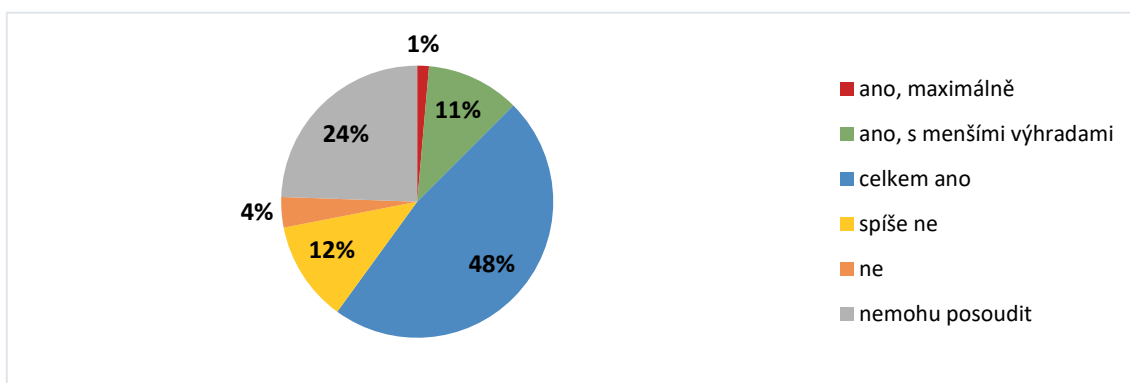


Zdroj: Vlastní zpracování

Otázku týkající se dopravní dostupnosti kraje nám objasňuje tento graf 7. S dopravní dostupností je víceméně spokojena většina dotazovaných, považují ji za průměrnou. Pro pouhých 7 % dotazovaných je dopravní dostupnost nízká. Dopravní dostupnost v kraji zabezpečují hlavní tahy dálnice D7 (Praha-Slaný-Chomutov) a D8 (Praha-Ústí nad Labem-Německo). Samotní rezidenti z Ústeckého kraje považují dopravní dostupnost z necelé poloviny za průměrnou a 39 % rezidentů je jasně přesvědčena o její kvalitě.

Otázka č. 15 – Jste spokojeni s úrovní poskytovaných služeb v Ústeckém kraji?

Graf 8: Spokojenost se službami



Zdroj: Vlastní zpracování

Z grafu, který se týkal této poslední otázky je patrné, že skoro polovina respondentů (171) – pokud to samozřejmě mohou posoudit – je s kvalitou služeb v Ústeckém kraji celkem spokojená. Maximálně spokojeno (bez žádných výhrad) je pouze 5 dotazovaných.

Shrnutí dotazníkového šetření

Nejčastěji se na dotazníkovém šetření podíleli respondenti ve věku 20-39 let a jednalo se především o ženy, jelikož jsou nejspíše v tomto ohledu ochotnější k účasti na dotazníkovém šetření. Do Ústeckého kraje valná většina dotazovaných už někdy zavítala, nejvíce přijíždí za památkami a za rodinou. Základní překážkou však stále zůstávají negativní stigmata kraje (těžba, sociálně vyloučené lokality, Romové aj.), která brání ve zdokonalování turistického potenciálu kraje. Je třeba se nepřetržitě zabývat zlepšováním tohoto image a podporou cestovního ruchu, jelikož většina respondentů označila turistickou atraktivitu Ústeckého kraje za průměrnou až nízkou. Čeho si naopak jak návštěvníci, tak rezidenti Ústeckého kraje cení, je krásná příroda (především národní park České Švýcarsko) a četné kulturní památky (Terezín, hrad Střekov, Děčín). S tím je spojeno také to, že respondenti dávají přednost poznání přírodního prostředí a kulturně-poznávacímu cestovnímu ruchu. Proto je důležité neopomínat environmentální a kulturní politiku a udržitelnost v cestovním ruchu, aby zde tyto krásy zůstaly i pro budoucí generace. Určitý pokrok služeb a vybavení by mohl pomoci, jelikož to respondenti společně se vzdáleností nejvíce preferují při výběru destinace. Lepší dopravní dostupnost by stejně tak mohla pozitivně ovlivnit smýšlení turistů například při plánování dovolené.

4.5 Předpoklady cestovního ruchu v kraji

4.5.1 Lokalizační předpoklady

Přírodní předpoklady

Přírodní podmínky jsou nejdůležitějšími lokalizačními faktory většiny aktivit cestovního ruchu, jelikož (mimo jiné) disponují časově neměnným charakterem. V této kapitole budu hodnotit ukazatele jako reliéf, klima, vodstvo, dle Vystoupila (2006b) i přítomnost národních parků, chráněných krajinných oblastí atd.

Reliéf

Reliéf, jakožto jeden ze základních ukazatelů vhodnosti krajiny pro cestovní ruch, můžeme hodnotit z geologického i geomorfologického hlediska. Čím rozmanitější reliéf,

tím větší předpoklady pro různorodější formy cestovního ruchu. Obecně také platí, že atraktivita území stoupá se zvyšující se nadmořskou výškou a rozhodující roli při určení forem má následně typ reliéfu (Mariot, 1983).

Ústecký kraj patří z geomorfologického hlediska do 9 samostatných celků (viz kapitola 4.1). První, Krušné hory, jsou tvořeny dlouhou a šikmou krou s prudkým zlomovým svahem zasahujícím do pánevní oblasti (Jirkov, Ostrov) na jihovýchodní straně s výškovými rozdíly až 600 m (Melichar & Krása, 2009). Jejich nadmořská výška dosahuje 272-1244 m. Na utváření reliéfu se zde výrazně podílela antropogenní činnost – dolování, lesní a povrchová těžba nebo výstavba komunikací (Anděl, 2000). Dle pravidel vhodnosti reliéfu pro rekreační aktivity od Mariota (1983) náleží tomuto celku rekreační aktivity jako chalupaření, zimní/letní turistika, cykloturistika a lyžování.

Mostecká pánev je součástí podkrušnohorské oblasti a dosahuje délky 80 km. Oproti Krušným horám se jedná o výraznou sníženinu s původně plochým až pahorkatinným reliéfem o nadmořské výšce 190-380 m (Anděl, 2000), který je v částech v důsledku zásahu člověka (těžba) pozměněn. Oblast je vhodná pro chalupaření, zahradničení, vodní sporty, cyklo a mototuristiku a rybolov (dle Mariot, 1983).

České středohoří (1 265 km²) je členitou vrchovinou až plochou hornatinou. Jelikož jde o tektonicky vyzdvižené území, vyniká ostrými povrchovými tvary, které se tyčí nad pokleslým údolím (Anděl, 2000). Se střední nadmořskou výškou 363 m a středním sklonem necelých 8° (Demek a kol., 1987) má předpoklady jen pro zlomek aktivit – pasivní odpočinek, turistika, příp. lyžování a sáňkování (dle Mariot, 1983).

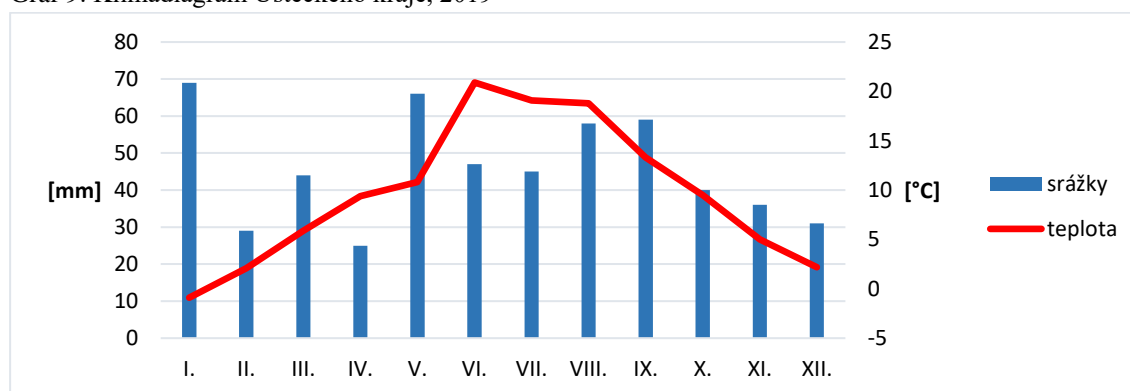
České středohoří na jihu přechází v Dolnooharskou tabuli s nejvyšším bodem Říp (455,2 m n. m), která má ráz členité pahorkatiny s výškovou členitostí 50-150 m. Ralskou pahorkatinu lze označit za relativně členitou v jihovýchodní části kraje. Pro Děčínskou pahorkatinu je charakteristický členitý reliéf s kaňonovitými údolími a skalními městy (Pravčická brána – největší pískovcová brána v Evropě) vzniklé zvětráváním pískovců. Šluknovská pahorkatina je na S a SV prostorově pojena se Šluknovským výběžkem. Krajina se zde mírně vlní a výškové rozdíly dosahují max. 300 m. Pro tyto geomorfologické celky je vhodný letní/zimní turismus, cyklo/pěší turistika, pasivní odpočinek, a pro Děčínskou vrchovinu obzvláště také horolezectví (dle Mariot, 1983). Doupovské a Lužické hory do kraje zasahují pouze malou částí, a proto zůstávají v kompetenci sousedních regionů.

Klima

Klima je při stanovení předpokladů pro cestovní ruch velmi důležité. Pokud hodnotíme jeho vliv na cestovní ruch v daném území, musíme zohlednit několik prvků – teplota vzduchu, sněhová pokrývka, srážky a další (Mariot, 1983). Klima ovlivňuje jak zimní/letní turistiku, tak i různé rekreačních a outdoorové aktivity/sporty, a to jak z pohledu člověka, tak prostředí.

Kraj leží v mírném vlhkém kontinentálním pásu s převládajícím západním prouděním vzduchu (Anděl, 2000). Klima se v průběhu roku mění podle ročních období. Území kraje lze dle Quittovy klimatické klasifikace zařadit do 3 základních oblastí – teplá oblast T (údolí Labe, Děčínsko, Hřensko, Dolnooharská tabule, Mostecká pánev, Děčínská vrchovina až České středohoří), mírně teplá oblast MT (svahy Krušných a Doupovských hor, České středohoří) a chladná oblast CH (vrcholky Krušných hor, Milešovka). Veliké rozdíly panují především mezi chladným podnebím Krušných hor s vysokými srážkovými úhrny na jejich vrcholcích (nejdeštivější), a teplými suchými oblastmi na jih od Českého středohoří (Statistická ročenka Ústeckého kraje, ČSÚ 2019c). Nejsušší oblastí je Žatecko, suché a teplé (ale s rovnoměrným rozložením srážek během roku) je pak podnebí dolního Poohří a Polabí – to vytváří dobré podmínky pro zemědělství. Sněhová pokrývka odráží celkovou klimatickou situaci v kraji. Nejvíce sněhových srážek spadne v Krušných horách (Klínovec) a v Českém středohoří (Anděl, 2000). Nejteplejší jsou měsíce červen-září (vhodné pro letní turistiku, městský cestovní ruch, poznávací cestovní ruch, cyklo, pěší aj.), naopak nejstudenější jsou zimní měsíce spojené se sportovními aktivitami (lyžování) a zimní turistikou.

Graf 9: Klimadiagram Ústeckého kraje, 2019

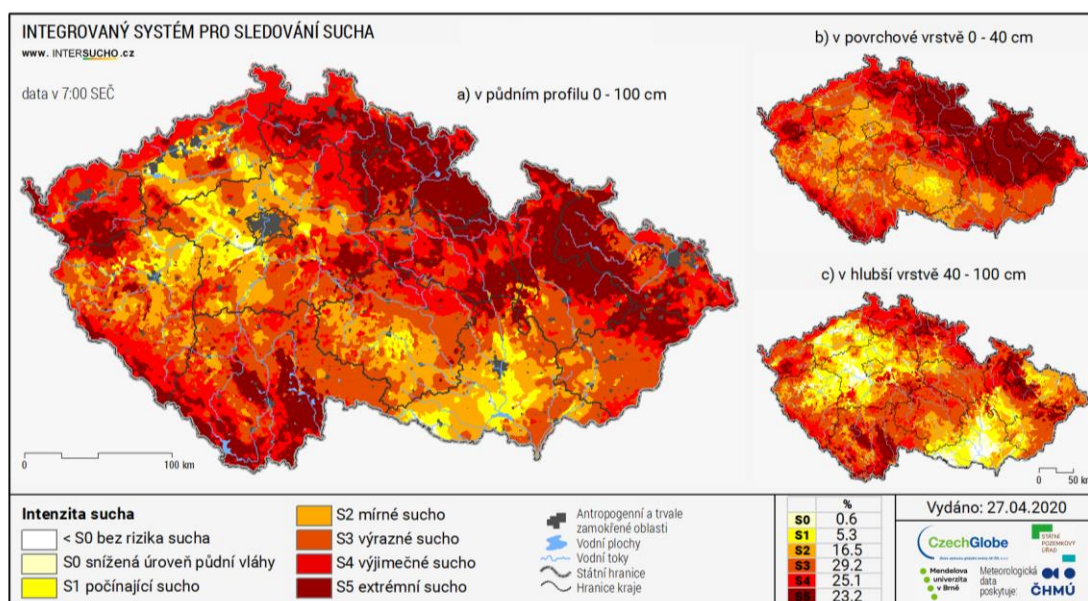


Zdroj dat: ČHMÚ (2019)

Vodstvo

Ať už vodní toky či plochy, vodstvo v rámci cestovního ruchu značnou měrou zvyšuje atraktivitu daného území. Většina kraje je odvodňována řekou Labe (99 km) do níž se z levé strany vlévá Ohře a řeka Bílina (znečištění), a zprava řeka Ploučnice a Kamenice. Druhou největší řekou kraje je Ohře pramenící v Bavorsku (Anděl, 2000), která je společně s řekou Ploučnicí v letních měsících hojně využívaná vodáky. Střediskem vodácké turistiky je Klášterec nad Ohří. Labe je využívána spíše pro osobní dopravu v rámci určitých turistických cílů v Německu. V kraji se nenachází mnoho rekreačních vodních ploch. Na západě kraje na řece Ohři najdeme největší vodní plochu v kraji – Nechanickou nádrž lákající turisty především na jedno/vícedenní letní rekreaci, rybolov či vodní sporty. Nabízí také ubytovací služby (chatky a místa pro stany a karavany) a možnost stravování. Kamencové jezero v Chomutově, jakožto jedno z těch známějších v kraji, má velmi podobné využití. Méně známé nádrže jsou např. Přisečnice a Fláje v Krušných horách, které ale zastávají spíše vodohospodářskou funkci (zásobování pitnou vodou), rozvoj rekreačního cestovního ruchu u nich tedy v zásadě není možný. Počet vodních ploch navíc rozšířila i vodní nádrž „Jezero Most“, která vznikla jako projekt rekultivace bývalého lomu Ležáky. Na jezero měli zavítat první návštěvníci již v roce 2017, k čemuž ale nedošlo. Město přesto věří, že tento rok by se už jezero mohlo konečně otevřít veřejnosti, a to v sobotu 12. září 2020. (e-mostECKO, 2020).

Obr. 9: Intenzita sucha v Česku za 26. duben 2020



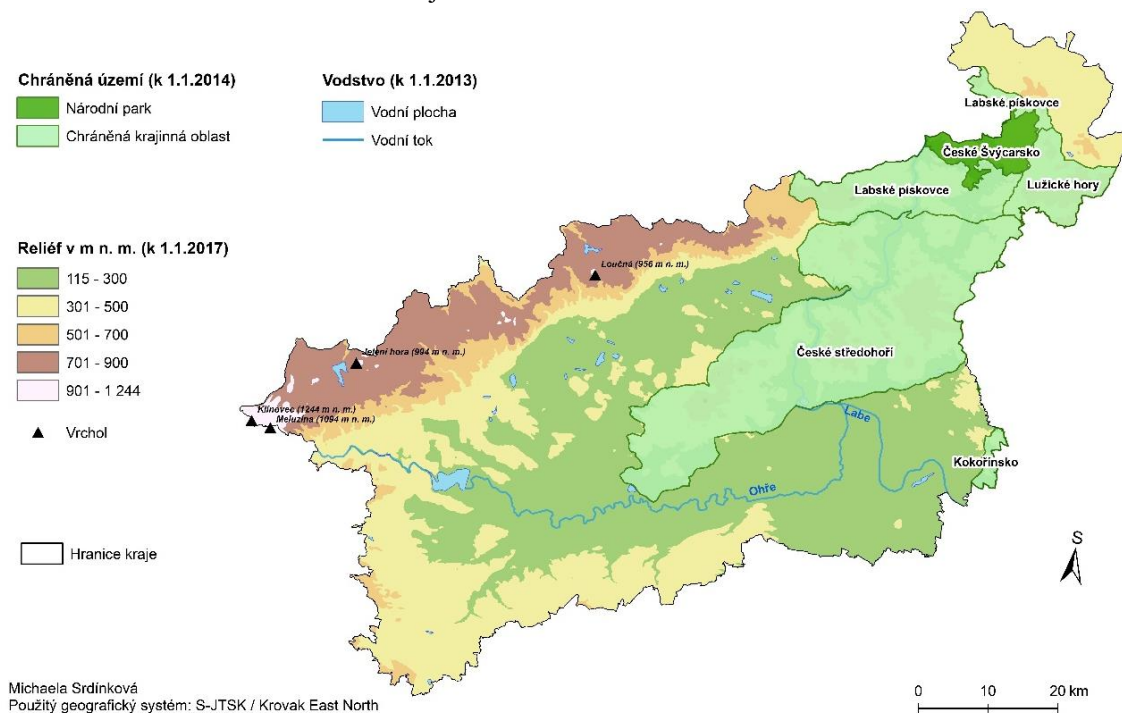
Zdroj: INTERSUCHO (2020)

V posledních několika letech sužuje celé území Česka nejvýznamnější sucho v zaznamenané historii, které se stále stupňuje a zdroje vody čím dál dříve vysychají. Jedná se o aktuální problém, nedostatek vody trápí navíc i celou střední Evropu. Mezi nejhůře zasažené oblasti v roce 2019 patřily Ústecký kraj spolu s jižní Moravou či severní částí Slezska (Gordíková, 2019). Jedná se o zásadní nastupující faktor ovlivňující cestovní ruch nejenom v Ústeckém kraji, ale i v celém Česku a střední Evropě. Sucho může vnést do území Ústeckého kraje jak problémy, tak také určité konkurenční výhody oproti jiným krajům. Sucho se odráží především ve splavnosti hojně turisty využívaných řek (především významné vodní cesty Labe, ale také vodácky využívané Ohře). O výhodě z hlediska konkurence můžeme mluvit o budované soustavě velkých vodních ploch v čele s jezery Most, Milada, Barbora či Benedikt.

Velkoplošná a maloplošná chráněná území

Na území kraje se rozkládají (nebo do něj zasahuje) celkem 5 velkoplošných chráněných území – 1 národní park (NP České Švýcarsko) a 4 chráněné krajinné oblasti (CHKO České středohoří, Labské pískovce, část Kokořínska a Lužických hor).

Obr. 10: Chráněná území Ústeckého kraje



Zdroj dat: ArcČR 500 (2019)

Dle Touška (2005) se připravují podklady pro vyhlášení další chráněné krajinné oblasti, a to CHKO Střední Poohří. Maloplošných chráněných území, která zaujímají

plochu přes 9 000 ha, se zde nachází celkem 175 (viz tab. 13). Národní park České Švýcarsko ochraňující evropsky unikátní geomorfologii (Podhorský, 2004) byl vyhlášen v roce 2000 a jedná se tak o nejmladší národní park v Česku.

Tab. 13: Zvláště chráněná území v Ústeckém kraji, 2018

	Počet	Rozloha (ha)
Národní parky	1	7 926
Chráněné krajinné oblasti	4	132 661
Velkoplošná chráněná území celkem	5	140 587
Národní přírodní památky	14	214
Národní přírodní rezervace	13	2 025
Přírodní památky	93	3 344
Přírodní rezervace	55	3 749
Maloplošná chráněná území celkem	175	9 332

Zdroj dat: Statistická ročenka Ústeckého kraje (ČSÚ, 2019c)

V Ústeckém kraji byly také vymezeny evropsky významné lokality a ptačí oblasti podle soustavy Natura 2000. Na území kraje se ke konci roku 2018 nacházelo celkem 109 evropsky významných lokalit s výměrou 55 282 ha a 5 ptačích oblastí s výměrou 84 220 ha (Statistická ročenka Ústeckého kraje, ČSÚ 2019c).

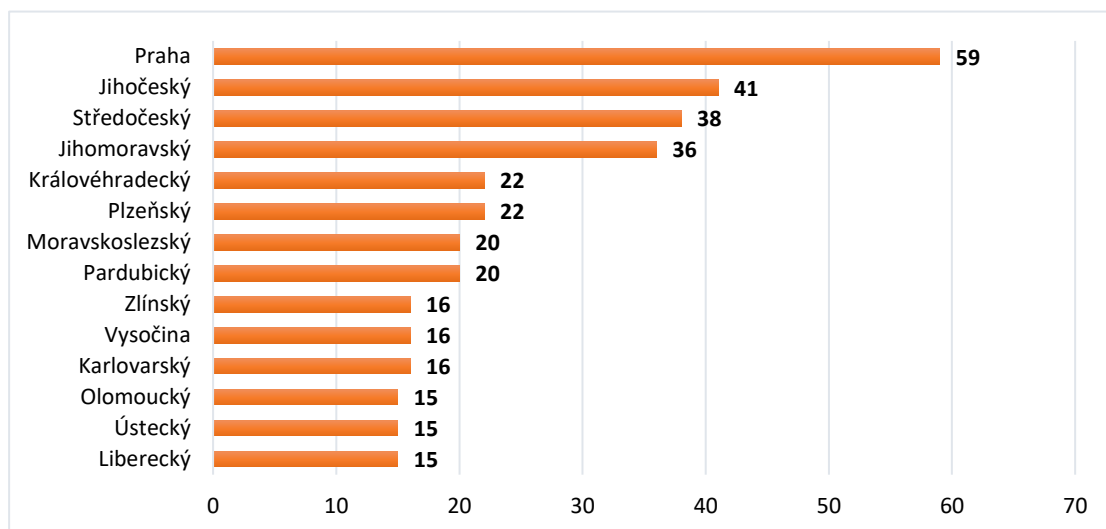
Kulturní předpoklady

Kulturní předpoklady, vzniklé činností člověka, mají oproti přírodním předpokladům své specifické rozmístění i původ. Přírodní předpoklady nalezneme spíše v neosídlené či sporadicky osídlené krajině. Kulturní předpoklady se formují v oblasti sídel s obytnou, administrativní a výrobní funkcí (Mariot, 1983).

Kulturní památky

Česko se pyšní bohatou a rozmanitou historií, kterou zachycují historické objekty jako jsou hrady, zámky, kláštery, kostely a jiné. Neobyčejnou hodnotu některých památek je nutné uchovat, proto je ceníme tou nejvyšší ochranou ze strany státu prohlášením za památkově chráněná území dle několika kategorií podle stupně ochrany a charakteru. Jde o (národní) kulturní památky, památkové rezervace, památkové zóny a památkové ochranné pásmo. Vedle tzv. profánních kulturních památek (hrady, zámky, roubená stavení, hradby apod.) se na území Česka z důvodu silné náboženské tradice vyskytují také velké množství církevních památek (Vystoupil, 2006b).

Graf 10: Národní kulturní památky v krajích Česka



Zdroj dat: Národní památkový ústav (2020)

V Česku je v současnosti evidováno celkem 351 národních kulturních památek (NKP), z toho se jich nejvíce nachází v Praze, Jihočeském a Středočeském kraji (viz graf 10). Ústecký kraj v současnosti registruje celkem 15 NKP, které jsou aktuálně chráněny, a řadí se tak na poslední příčky spolu s Olomouckým a Libereckým krajem se stejným počtem NKP.

Tab. 14: Národní kulturní památky Ústeckého kraje

Památká	Obec	Okres
zámek Benešov nad Ploučnicí	Benešov nad Ploučnicí	Děčín
klášter františkánský s kostelem 14 sv. pomocníků	Kadaň	Chomutov
zámek Libochovice	Libochovice	Litoměřice
hora Říp s rotundou sv. Jiří	Mnetěš	Litoměřice
zámek Ploskovice	Ploskovice	Litoměřice
Malá pevnost (Terezín)	Terezín	Litoměřice
zámek Krásný Dvůr	Krásný Dvůr	Louny
kostel sv. Mikuláše (Louny)	Louny	Louny
kostel Nanebevzetí Panny Marie	Most	Most
zámek Duchcov	Duchcov	Teplice
kostel Panny Marie Bolestné	Krupka	Teplice
cisterciácký klášter	Osek	Teplice
pomník obětem katastrofy na dole Nelson	Osek	Teplice
pomník Přemysla Oráče a Královské pole	Řehlovice	Ústí n/L
kostel sv. Floriána	Ústí nad Labem	Ústí n/L

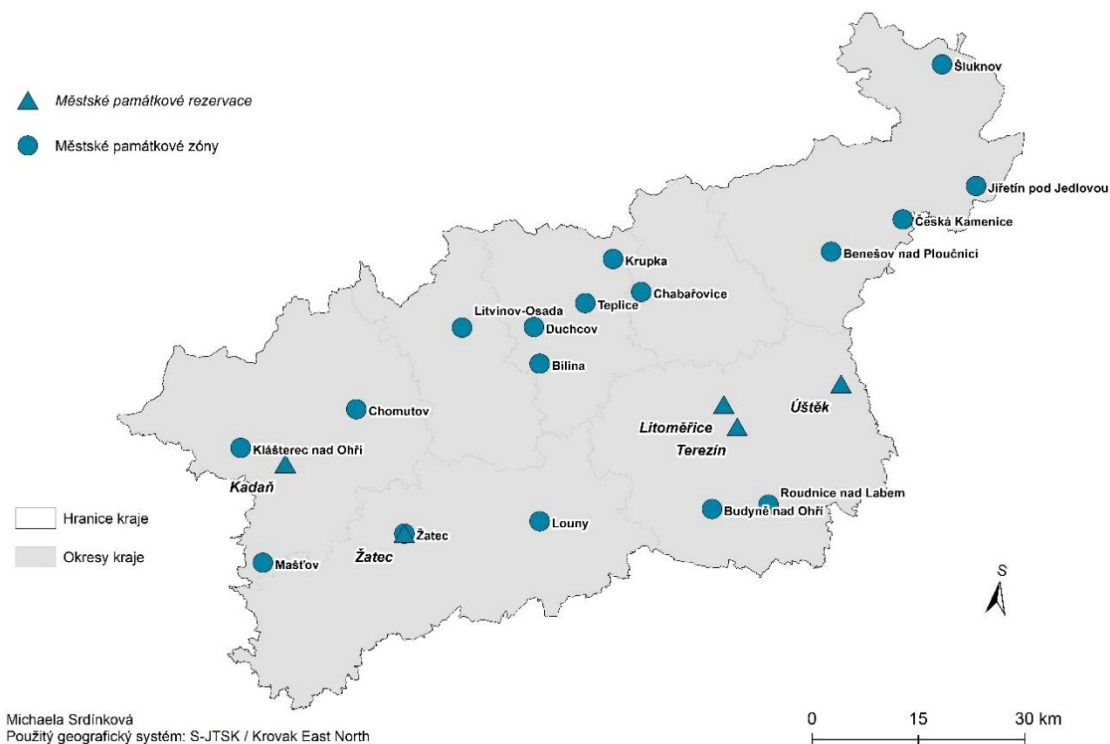
Zdroj dat: Národní památkový ústav (2020)

Z velké části se jedná především o církevní památky a zámky (viz tab. 14). Mezi nejznámější patří gotický kostel v Mostě, barokní zámek v Duchcově, hrad Házmburk a Střekov nebo zámky Ploskovice a Libochovice. Významným poutním místem je rotunda sv. Jiří na hoře Říp nebo františkánský klášter s kostelem 14 sv. pomocníků v Kadani. Mezi nejmladší vyhlášené NKP patří kostel Nanebevzetí Panny Marie v Mostě, který byl NKP jmenován v roce 2010, a kostel Panny Marie Bolestné v Krupce, kterému byla udělena památková ochrana až v roce 2018 (Národní památkový ústav, 2020).

Městské a vesnické památky

Česká historická města svou bohatou historií a kompaktní historickou zástavbou s velkým podílem architektonicky hodnotných staveb představují unikátní charakter. Dalšími kulturně-historickými atraktivitami Česka se zvláštní ochranou jsou památkové rezervace (PR), které mohou mít podobu městské, vesnické, archeologické a ostatní památkové rezervace (Národní památkový ústav, 2020). Za městské památkové zóny či rezervace jsou označovány významné koncentrace kulturně-historických památek tvořící historická jádra měst (Vystoupil, 2006b). V Ústeckém kraji se nyní nachází 5 městských památkových rezervací a 17 městských památkových zón (viz obr. 11).

Obr. 11: Městské památkové rezervace a městské památkové zóny v Ústeckém kraji

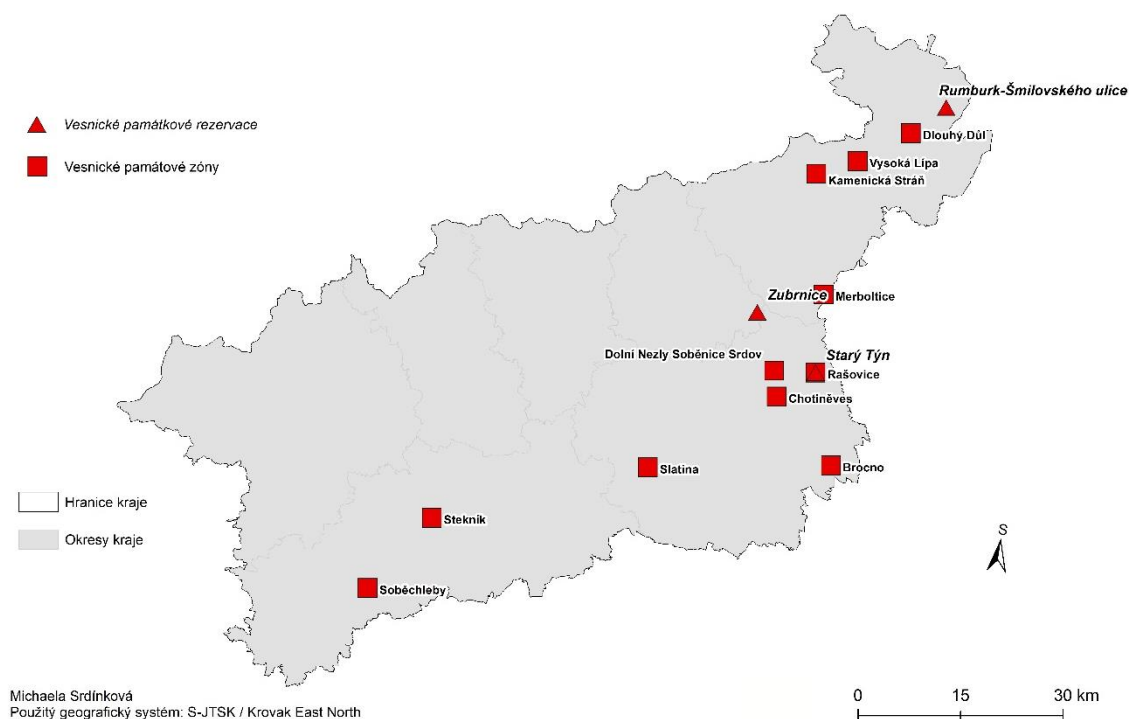


Zdroj dat: ArcČR 500 (2019), Národní památkový ústav (2020)

V Česku má převládající charakter venkovský typ krajiny, jelikož se zde z většiny nachází obce bez statutu města. Z hlediska regionalizace hovoříme o těchto obcích jako o venkovském prostoru tvořící zázemí měst (zvaný také „venkov“), pro který jsou typická roubená stavení, lidová architektura a další (Vystoupil, 2006b). Pro několik posledních let je charakteristický rozvoj venkovského cestovního ruchu. Jeho specifickou formou je od 60. let chataření a chalupaření, v literatuře často spojováno s pojmem „druhé bydlení“.

V Ústeckém kraji se v současné době nachází 3 vesnické památkové rezervace (Rumburk, Starý Týn, Zubrnice) a 13 vesnických památkových zón – ty jsou rozprostřeny pouze po okresech Litoměřice, Louny a Děčín (viz obr. 12).

Obr. 12: Vesnické památkové rezervace a vesnické památkové zóny v Ústeckém kraji



Zdroj dat: ArcČR 500 (2019), Národní památkový ústav (2020)

Mimo již zmíněné památky nesmíme opomenout také krajinné památkové zóny Ústeckého kraje jako: hornická kulturní krajina Krupka, hornická kulturní krajina Háj-Kovářská-Mědník a území bojiště u Přestanova, Chlumce a Varvažova. Na území kraje se nachází i jedna památka UNESCO a to Krušnohoří – Hornický region Erzgebirge/Krušnohoří, která byla vyhlášena teprve nedávno, a to v roce 2019 (UNESCO, 2020). Z technických památek v kraji lze jmenovat např. kamenný

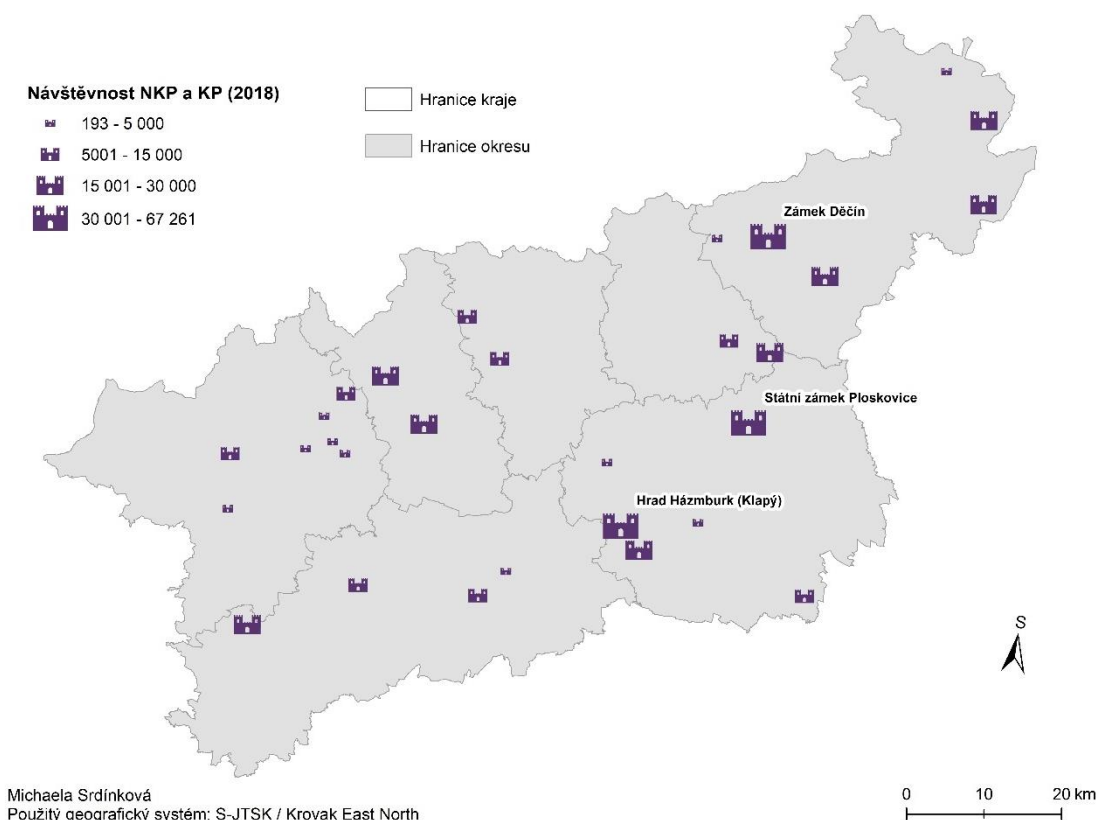
čtyřobloukový most s ozubem a sochami v Děčíně, tížní hráz nádrže Kamenička v Blatně nebo zříceninu větrného mlýnu Windsor ve Sirejovicích (Vystoupil, 2006b).

Návštěvnost památek v Ústeckém kraji

Návštěvnost hradů, zámků, církevních památek a ostatních památek (rozhledny, zříceniny, mosty, zoologické zahrady...) bezprostředně souvisí s cestovním ruchem v daném území a motivací návštěvníků toto území navštěvovat. Památkové objekty plní svoji funkci i ve společenském a kulturním životě měst a obcí (NIPOS MK, 2019). Pořádají se zde nejen kulturní akce, ale i výstavy, koncerty, divadelní představení aj. V Česku se dle NIPOS MK (2019) momentálně nachází 327 hradů, zámků a ostatních památek zpřístupněných návštěvníkům za vstupné. Tyto památky za zmíněný rok navštívilo celkem 14 237 959 osob.

V Ústeckém kraji se momentálně nachází celkem 34 kulturních památek (viz příloha B), z nichž byl za rok 2018 nejnavštěvovanější zámek Děčín (celkem 71 tisíc návštěvníků), dále státní hrad Házmburk (necelých 36 tisíc návštěvníků) a státní zámek Ploskovice s 33 tisíci návštěvníky (viz obr. 13).

Obr. 13: Návštěvnost národních kulturních památek a kulturních památek v Ústeckém kraji za rok 2018



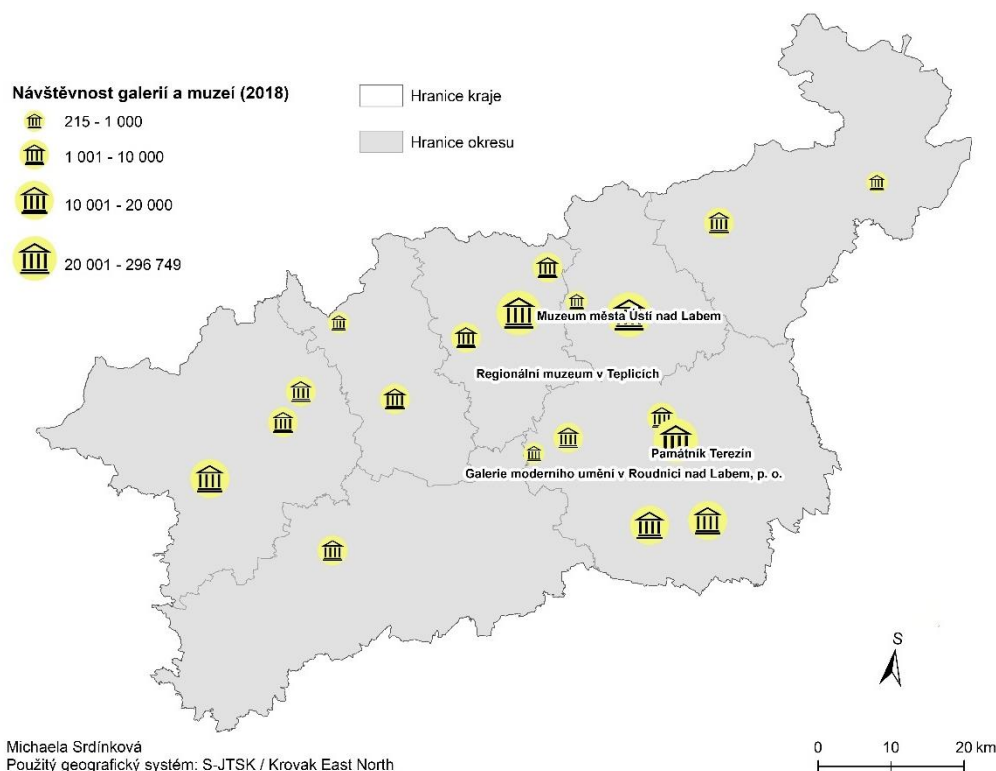
Zdroj dat: ArcČR 500 (2019), NIPOS MK (2019)

Významná kulturní zařízení

Kulturní zařízení jako taková z hlediska motivace účastníků cestovního ruchu nenabývají velkého významu, slouží spíše jako určitý doplněk daleko podstatnějších atraktivit cestovního ruchu dané destinace (Vystoupil, 2006b). Za kulturní zařízení můžeme označit muzea, galerie, divadla, ba dokonce i hvězdárny a planetária, obrazárny a skanzeny či památníky.

Ústecký kraj má celkem 15 divadel, 18 muzeí a 11 galerií (NIPOS MK, 2019), některé galerie jsou však součástí muzea a naopak. Nejnavštěvovanější se za rok 2018 staly památník Terezín (necelých 300 tisíc návštěvníků), muzeum města Ústí nad Labem (32 tisíc návštěvníků) a regionální muzeum v Teplicích s necelými 28 tisíci návštěvníky (viz obr. 14).

Obr. 14: Návštěvnost galerií a muzeí v Ústeckém kraji za rok 2018



Zdroj dat: ArcČR 500 (2019), NIPOS MK (2019)

4.5.2 Realizační předpoklady

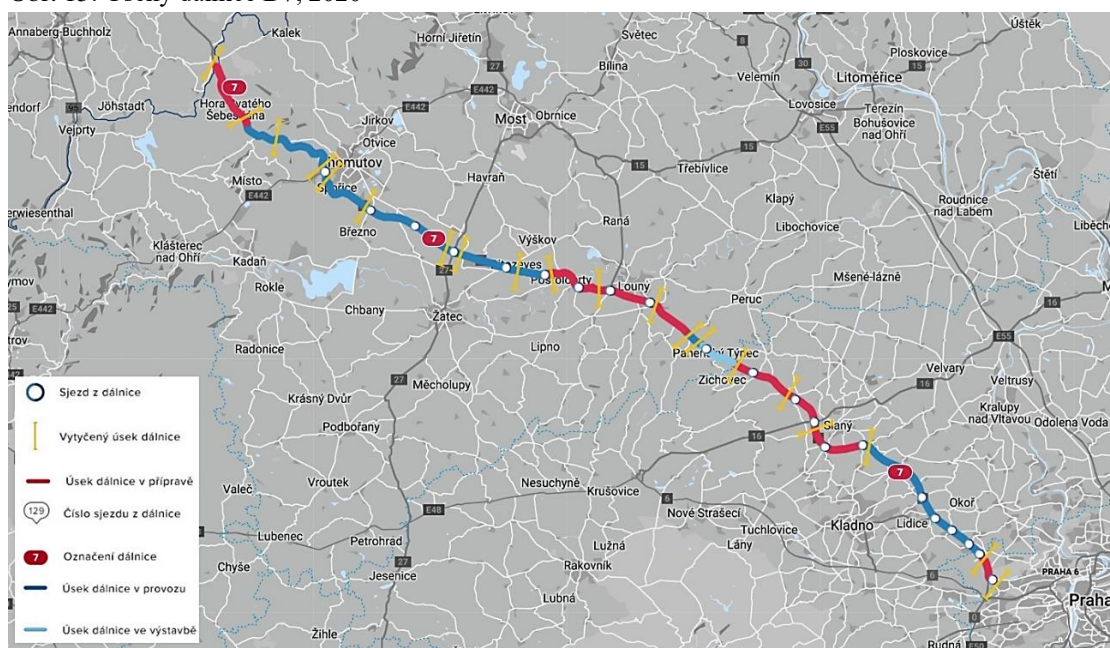
Realizační předpoklady nesou v poslední fázi cestovního ruchu hlavní rozhodovací funkci a tvoří nabídku krajiny pro využití lokalizačních předpokladů z hlediska cestovního ruchu (Mariot, 1983).

Dopravní dostupnost a vybavenost

Doprava má v odvětví cestovního ruchu klíčovou roli při zabezpečování překonání vzdálenosti mezi místem trvalého bydliště účastníka cestovního ruchu a jeho cílem (destinací).

Významným rysem Ústeckého kraje je typická radiální síť dopravních směrů z Ústí n/L, Teplic, Mostu a Chomutova na Prahu (Anděl, 2000). Dopravní tahy jsou v současnosti velmi nekvalitní a výstavba nových až přespříliš pomalá. Kraj má důležitou dopravní polohu vůči evropským státům. Okresem Litoměřice a Teplice prochází význačná mezinárodní silniční trasa E55, která propojuje sever a jih Evropy. Významná je přeshraniční spojnice z Německa (Saska) přes Chomutov a Louny až do Prahy (D7 stále ve výstavbě, viz obr. 15). To vysvětluje převahu německých turistů ve statistikách návštěvnosti kraje v průběhu několika let (viz graf 1 a 2). Napojení na Prahu (D8 a v budoucnu i kompletní D7) je pro cestovní ruch Ústeckého kraje při nižší dojezdové vzdálenosti (1-2 hodiny) velmi důležité a příznivé. Do kraje také ze zanedbatelné části zasahuje úsek dálnice D6 (Lubeneč-Bošov) spojující Prahu a Karlovy Vary. K 1. 1. 2020 měřila silniční síť v kraji 4 228,9 km, z toho čítalo 65 % silnic III. třídy, 21 % silnic II. třídy, 12 % silnic I. třídy a 2 % dálnic. Počty motorových vozidel se na silnici v průběhu let stále zvyšují (Statistická ročenka Ústeckého kraje, ČSÚ 2019c). Silniční cesty momentálně čítají 1400 mostů, z toho je necelých 300 ve špatném až havarijním stavu.

Obr. 15: Úseky dálnice D7, 2020



Zdroj: ŘSD, dálnice D7 (2020), upraveno autorkou

Pro kraj je mimořádně charakteristická vysoká hustota (z části již zaniklých) železničních tratí i podíl elektrifikovaných tratí, které dokládají jeho dopravní význam. Hlavním železničním tahem je mezinárodní trať Berlín-Drážďany-Ústí nad Labem-Praha (Anděl, 2000), která je jednou z nejzatíženějších v kraji osobní i nákladní dopravou. Provozní délka železničních tratí na území kraje měřila v roce 2018 celkem 1 027 km (Statistická ročenka Ústeckého kraje, ČSÚ 2019c).

Lodní doprava z hlediska cestovního ruchu hraje v Ústeckém kraji jen takové doplňkové zpestření v osobní přepravě, jelikož je značně limitována vodním stavem Česka. Nejdůležitější vodní cestou je v kraji Labe umožňující lodní přepravu až do přístavu Hamburk v Severním moři. Pro rekreační účely (osobní doprava) je určen úsek od Mělníka po státní hranici až do Německa (Bad Shandau, lázeňské město), na kterém operují české i německé plavební společnosti. V poslední době roste význam sportovní a turistické plavby, pro její uspokojení jsou zřizována nová přístaviště (Strategie rozvoje Ústeckého kraje do roku 2027, 2016). Délka splavných vodních cest pro pravidelnou dopravu činí 99 km (Statistická ročenka Ústeckého kraje, ČSÚ 2019c).

Letecká doprava nemá v kraji nijak veliký turistický význam, má pouze sportovní a rekreační účel. Pro tento záměr se v kraji nachází několik menších veřejných i neveřejných letišť (Raná, Chomutov, Ústí n/L, Žatec...). Předpoklady pro vyšší využití na úrovni mezinárodního veřejného letiště mají letiště Roudnice nad Labem, Most a bývalé vojenské záložní letiště Panenský Týnec, jediné letiště se zpevněnou dráhou (Strategie rozvoje Ústeckého kraje do roku 2027, 2016).

Cyklistická infrastruktura je v kraji hojně využívána. Zahrnuje komunikace (cyklotrasy) pro cyklisty (tj. vyznačení cesty v terénu cyklistickými značkami), cyklostezky (tj. samostatná komunikace pro cyklisty/s chodci) a doplňkovou infrastrukturu – stojany na kola, lavičky, občerstvení a jiné. Nejznámějšími páteřními dálkovými cyklistickými trasami v kraji je Krušnohorská magistrála č. 23 (při severní hranici státu), Labská trasa č. 2 a Krajem pískovcových skal č. 21 (Hřensko-Liberec) a Krušné hory-Plzeň č. 35 (Vystoupil, 2006b). Problémem pro cykloturisty v kraji je nedostatečná kapacita odpočinkových míst vybavená např. stojany na kola, lavičkami či občerstvením (Strategie rozvoje Ústeckého kraje do roku 2027, 2016). I přesto se tato nabídka služeb stále zvyšuje úměrně k využití těchto tras.

Infrastruktura

Dle Zelenky & Páskové (2002, str. 120) je infrastruktura cestovního ruchu „soubor všech organizačně-technických předpokladů pro uspokojování potřeb účastníků cestovního ruchu v dané destinaci“. Dokáže pozitivně i negativně ovlivňovat prožitek návštěvníků v daném místě, které si zvolili. Za základní infrastrukturu označujeme především ubytovací a stravovací zařízení.

Hromadná ubytovací zařízení (HUZ)

Hromadným ubytovacím zařízením se dle Statistické ročenky Ústeckého kraje (2019c, s. 224) rozumí zařízení s min. 5 pokoji a zároveň 10 lůžky pravidelně či nepravidelně poskytující přechodné ubytování hostům za účelem dovolené, zájezdu, lázeňské péče, služební cesty, školení, kurzu, kongresu, symposia, pobytu dětí ve škole v přírodě, na letních a zimních táborech. Patří sem hotely, penziony, turistické ubytovny, chatové osady, kempy a ostatní ubytovací zařízení.

Tab. 15: Počet HUZ dle krajů Česka za období 2012-2019

	2012	2013	2014	2015	2016	2017	2018	2019
Hlavní město Praha	845	856	757	797	795	787	816	817
Jihočeský kraj	1 288	1 302	1 208	1 205	1 195	1 136	1 178	1 181
Jihomoravský kraj	879	872	816	813	800	805	858	857
Karlovarský kraj	504	488	439	471	473	481	526	523
Kraj Vysočina	506	505	452	445	443	432	440	434
Královéhradecký kraj	1 126	1 116	1 034	1 055	1 036	1 040	1 078	1 074
Liberecký kraj	1 007	989	866	892	904	861	889	895
Moravskoslezský kraj	628	618	569	576	572	578	615	613
Olomoucký kraj	499	509	461	465	473	455	483	480
Pardubický kraj	374	361	335	341	350	349	354	351
Plzeňský kraj	599	573	517	521	519	507	535	528
Středočeský kraj	814	805	668	669	682	667	706	688
Ústecký kraj	519	513	446	468	473	466	484	483
Zlínský kraj	469	463	445	445	453	443	464	459
Česko	10 057	9 970	9 013	9 163	9 168	9 007	9 426	9 383

Zdroj dat: Veřejná databáze ČSÚ (2020)

Jak již bylo zmíněno, v hlavních ukazatelích návštěvnosti HUZ kraj dlouhodobě zastává poslední příčky mezi kraji (viz kapitola 4.4). Co se týká počtu HUZ, je na tom Ústecký kraj oproti ostatním krajům Česka o něco lépe. Nejvíce HUZ najdeme v Jihočeském (1 181) a Královéhradeckém kraji (1 074), nejméně naopak v kraji Pardubickém (351).

Tab. 16: Počet a kategorie HUZ v Ústeckém kraji za období 2012-2019

	2012	2013	2014	2015	2016	2017	2018	2019
Počet HUZ celkem	519	513	446	468	473	466	484	483
Hotel *****	-	-	-	-	-	-	-	-
Hotel, motel, hotel ****	26	24	24	27	27	29	29	.
Hotel, motel, hotel ***	85	92	82	90	99	94	96	.
Hotel, motel, hotel **	20	19	19	21	16	13	14	.
Hotel, motel, hotel *	14	12	11	12	9	9	10	.
Hotel garni	5	5	4	4	4	4	4	.
Penzion	186	179	153	167	171	175	177	.
Kemp	29	29	31	30	31	31	36	.
Chatová osada	11	11	11	11	11	11	12	.
Turistická ubytovna	59	59	40	37	40	39	38	.
Ostatní HUZ	84	83	71	69	65	61	68	.

- jev se nevyskytoval

. údaj není k dispozici nebo je nespolehlivý

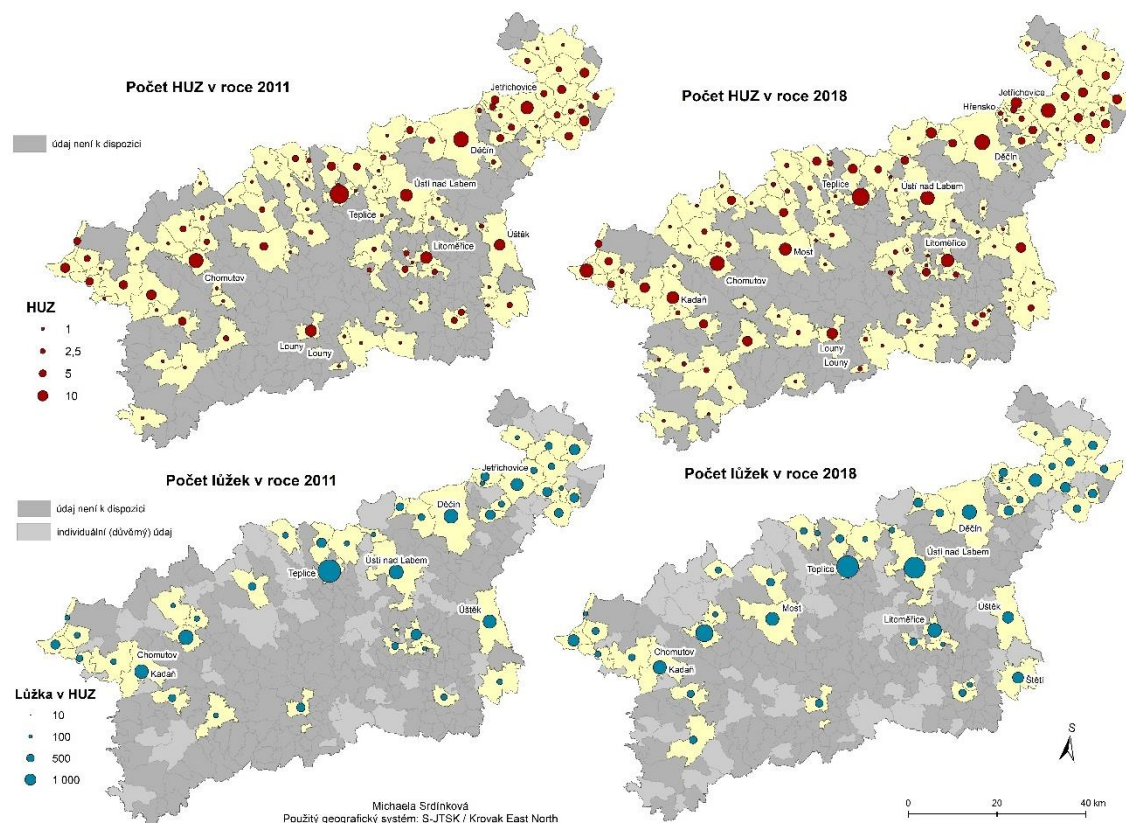
Zdroj dat: Veřejná databáze ČSÚ (2020)

V roce 2019 se v Ústeckém kraji nacházelo celkem 483 HUZ, z nichž dle tab. 16 první příčky v průběhu let výrazně zaujímají penziony, ty poslední naopak hotely garni, což jsou hotely nabízející služby dle příslušné kategorie ale s omezenou nabídkou stravování (Zelenka & Pásková, 2002, s. 108). V kraji převládají HUZ spíše nižších kategorií, nevyskytují se zde žádné ***** hotely. Během sledovaného období počet HUZ na území kraje klesá. Sestupná tendence se nicméně ukazuje i v ostatních krajích Česka (tab. 15). Vzestupnou tendenci má v poslední době v kraji hlavně počet kempů a chat (domácí letní rekreace) a hotely/motely/botely se třemi i čtyřmi hvězdičkami.

Dle obr. 16 se nejvyšší počet HUZ (28) nachází v Teplicích – především z důvodu lázeňského zázemí a lázeňského cestovního ruchu. Následuje Děčínsko (vysoký počet HUZ díky atraktivní přírodní oblasti České Švýcarsko), Chomutov, Ústí n/L a Litoměřice. Chomutovsko se orientuje zejména na zimní sezónu a místní lyžařské areály (především Krušné hory a Klínovec), Litoměřicko na místní kulturně-historické památky (Strategie rozvoje cestovního ruchu v Ústeckém kraji 2015-2020, 2015) a v menší míře také veletržní cestovní ruch (Vystoupil, 2006b).

Co se týká lůžek, ty v ubytovacích zařízeních zahrnují pouze stálá lůžka sloužící pro cestovní ruch, tzn. bez příležitostných lůžek (Statistická ročenka Ústeckého kraje, ČSÚ 2019c, s. 224). Z celkového nynějšího počtu lůžek (necelých 20 tisíc) se jich nejvíce nachází v Teplicích (2 170) a v Ústí nad Labem (2 020), následují Chomutov (1 339) a Děčín (924). V roce 2011 v počtu lůžek jednoznačně dominovaly Teplice, které v té době poskytovaly až o 2x více lůžek oproti ostatním (viz také obr. 16).

Obr. 16: Počet HUZ a lůžek v Ústeckém kraji roce 2011 a 2018

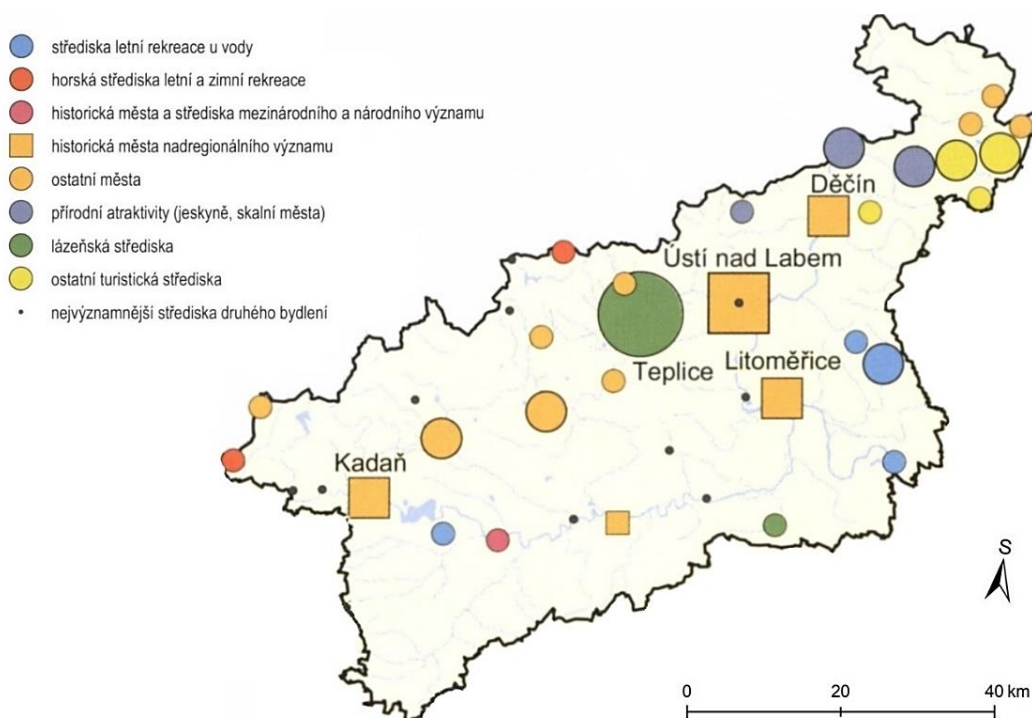


Zdroj dat: ArcČR 500 (2019), ČSÚ (2020)

Města mající dostatečné kapacity pro relativně mladý konferenční a kongresový cestovní ruch jsou pouze Ústí nad Labem a Teplice, jedná se však jen o střediska lokálního významu. Pro tento typ cestovního ruchu je zapotřebí, aby oblast disponovala dobrou dopravní dostupností a HUZ vyšších kategorií poskytující kvalitní služby a sály pro potřeby daných klientů (Vystoupil, 2006b).

Dle Vystoupila (2006b, str. 84) z hlediska funkčních typů středisek cestovního ruchu připadá v Česku cca 45 % lůžkové kapacity na střediska městského a kulturně-poznávacího cestovního ruchu, cca 16 % na střediska letní rekreace u vody, přes 20 % na střediska horského cestovního ruchu, 8-9 % lůžkových kapacit na střediska lázeňská a ostatní střediska, venkovu pak připadá cca 10 % kapacit ubytovacích zařízení. Stejnou metodu využili Vystoupil a kol. (2016) i při analýze funkčních typů středisek cestovního ruchu a podílu jejich lůžkových kapacit ve krajích Česka, včetně kraje Ústeckého za rok 2013. Výsledek je cca 53 % lůžkové kapacity na město, cca 11 % na horská střediska, cca 6 % na letní rekreaci u vody, cca 4 % historie, cca 8 % na venkov, cca 7 % přírodě a cca 12 % lázním.

Obr. 17: Funkční typologie středisek Ústeckého kraje



Zdroj: Vystoupil (2006b, s. 85), upraveno autorkou

Stravovací zařízení

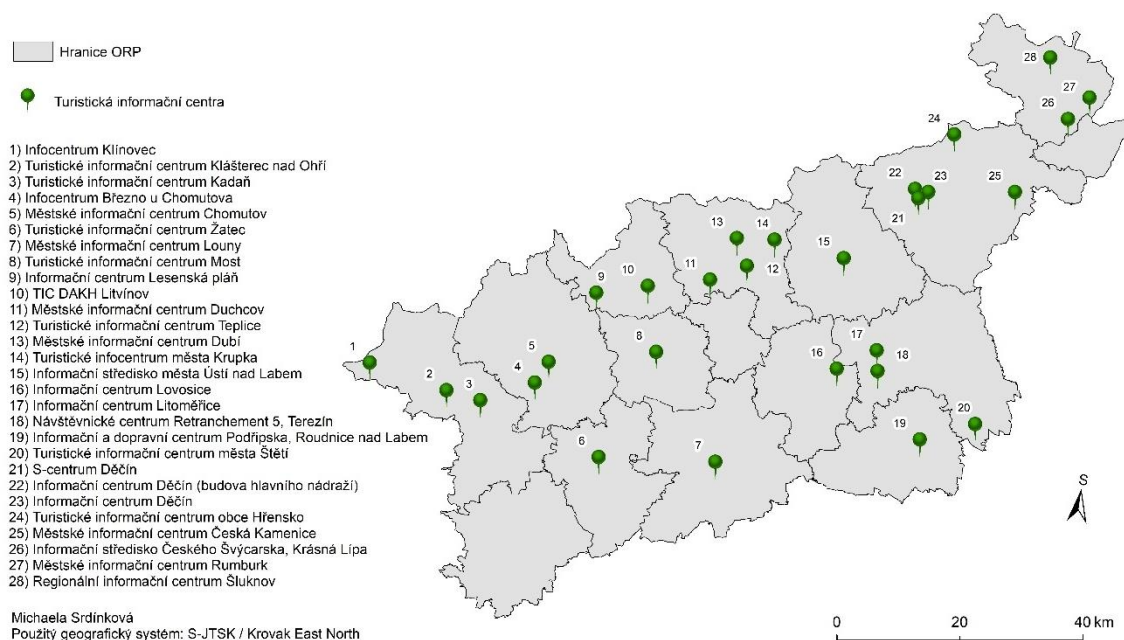
Kraj disponuje relativně hustou sítí stravovacích zařízení sloužící nejen pro potřeby místního obyvatelstva, ale také pro cestovní ruch. Tato zařízení se nejvíce koncentrují ve větších městech a v lokalitách atraktivit a atrakcí přírodního i kulturně-historického cestovního ruchu (Děčín – NP České Švýcarsko, Pravčická brána aj.), případně také u významných páteřních komunikací (Strategie rozvoje cestovního ruchu v Ústeckém kraji 2015-2020, 2015). Co se týká nabídky stravovacích zařízení, průměrně kvalitní restaurace v Česku poskytují jak českou, tak i mezinárodní kuchyni (ve větších městech to je např. vietnamská/čínská, italská nebo mexická). Horské a venkovské oblasti jsou typické především svými jídelnami nebo kiosky nabízející především rychlá a jednoduchá česká jídla (hotovky). V rámci projektu „Cyklisté vítáni“ je v Ústeckém kraji certifikováno celkem 23 stravovacích zařízení, 5 z nich jsou však součástí hotelu nebo penzionu (Cyklisté vítáni, 2020).

Turistická informační centra

V Ústeckém kraji je pod záštitou Asociace turistických informačních center České republiky (A.T.I.C. ČR) celkem 28 informačních center (viz obr. 18). Asociace dělí turistická informační centra (dále jen TIC) do 3 kategorií – A (celorepubliková

působnost), B (regionální působnost) a C (místní působnost). Kraj tedy čítá celkem 21 TIC kategorie B a 7 kategorie C, TIC celorepublikové působnosti v kraji nenajdeme. TIC se nejvíce koncentrují do atraktivních oblastí cestovního ruchu – města s památkami různých typů, místa společenských a kulturních akcí či přírodních a kulturních chráněných oblastí, a tam, kde účastník cestovního ruchu vyžaduje informační servis. V centrální části Českého Švýcarska můžeme najít i více než jedno TIC, jejich síť je velmi dobře provázána s ostatní infrastrukturou (Strategie rozvoje cestovního ruchu v Ústeckém kraji 2015-2020, 2015). Není příliš překvapující, že jediným regionem bez TIC je z důvodu velké distance vůči okolí Podbořansko.

Obr. 18: Turistická informační centra v Ústeckém kraji



Zdroj dat: ArcČR 500 (2019), A.T.I.C. ČR (2020)

4.5.3 Selektivní předpoklady

Selektivní předpoklady dokumentují způsob zúčastnění společnosti na cestovním ruchu (Mariot, 1983). Často bývají opomínané, jelikož se výzkumy zaměřují především na analýzy prostředí cestovního ruchu namísto charakteru a struktury návštěvníků.

V rámci selektivních předpokladů budu v této kapitole hodnotit charakteristiky návštěvníků z hlediska jejich účasti na cestovním ruchu s pomocí dokumentu Strategie rozvoje cestovního ruchu Ústeckého kraje (2015). Ta ve své analýze poskytuje zhodnocení pozice kraje z hlediska návštěvníků. Hodnocení bylo vytvořeno především na základě studia souhrnných Zpráv za 2014 pro Česko a turistický region Severozápadní

Čechy od agentury CzechTourism. Z daného provedeného monitoringu vyplývá že v letní sezóně roku 2014 bylo 13 % návštěvníků z nejbližšího okolí, 27 % návštěvníků z 51-100 km od navštívené destinace, 8 % z nejvzdálenějších zdrojových oblastí a nejpočetnější skupinou byli návštěvníci ze vzdálenosti 21-50 km (32 %). Na nízkému podílu návštěvníků z větších vzdáleností může mít vliv poloha regionu Severozápadní Čechy vůči Praze, jakožto významný zdrojový trh. Je nutno dodat, že drtivá většina dotazovaných bydlela do 100 km od navštívené destinace.

Způsob dopravy do destinací se v Ústeckém kraji příliš nelišil od ostatních. Frekvence využívání automobilové dopravy je stále stejná, zvyšuje se počet návštěvníků využívající kolo nebo chůzi, klesá naopak využívání autobusové dopravy (a hromadných autobusových zájezdů). To jen potvrzuje, že region není místem pro masový cestovní ruch, ale spíše pro individuální pěší či cykloturistiku, jelikož vysoký podíl cyklistů může poukazovat na cykloturistický potenciál destinace se stále se rozvíjející infrastrukturou (cyklostezky v okolí Ohře, Labe, Ploučnice aj.).

Co se týká délky pobytu, v roce 2014 zde nejvíce návštěvníků strávilo pouze jednodenní pobyt bez noclehu, delší pobyt (3 až 7 noclehů) byl zaznamenán jen u části respondentů. Opět zde hraje svoji roli Praha, a to především na vysokém zastoupení krátkodobých pobytů, jelikož je z Prahy dobrá dopravní dostupnost pro jednodenní návštěvy, a také částečně i absence kvalitních HUZ, která by lákala jednodenní návštěvníky na případné prodloužení pobytu.

Do kraje alespoň jednou zavítala valná většina dotazovaných (viz i dotazníkové šetření autorky). Návštěvníci většinou necestují sami, ale cestují s partnerem/partnerkou, rodinou nebo přáteli. Postupně se zvyšuje i počet malých návštěvníků. K růstu podílu malých návštěvníků docházelo v roce 2014 i na zemi celého Česka, což úzce souvisí s demografickými trendy (zvýšená porodnost na konci minulého desetiletí).

Téměř vždy se v roce 2014 v restauracích Ústeckého kraje stravovalo necelých 46 % respondentů, jen příležitostně pak 34 % respondentů. Zbýlých 20 % se téměř nikdy v restauracích nestravovalo.

5 Možné trajektorie budúciho rozvoje cestovního ruchu v Ústeckém kraji

Ústecký kraj označuje Vystoupil (2006b) za nejbizarnější prostor v Česku. Najdeme zde jak průmyslovou zdevastovanou krajinu a urbanizované oblasti, tak nedotčenou přírodu, turisticky nepřetížené lokality a mnoho významných kulturně-historických památek s dostačující infrastrukturou a službami. Ve srovnání s ostatními kraji Česka je cestovní ruch v Ústeckém kraji dlouhodobě poměrně slabý a výrazně regionálně rozlišný (NP České Švýcarsko x zbytek kraje). Přetrvávající negativní stigma se stále odráží na celkové popularitě kraje, který zásadně nepatří mezi hlavní turistické cíle v Česku. Je třeba usilovat o zlepšení pozice kraje a současné negativní vlivy v rámci postupných obnov maximálně zužitkovat pro budoucí rozvoj kraje.

Souvislosti rozvoje cestovního ruchu v kraji s jinými směry rozvoje

V Ústeckém kraji se nachází nespočet brownfieldů a zanedbaných částí měst, což představuje jeden z největších rozvojových problémů kraje. Jde hlavně o pozůstatky strukturálních změn ekonomiky, sociálního vyloučení a ghettoizace částí měst a sídel (Strategie rozvoje Ústeckého kraje do roku 2027, 2016), které nijak nepřispívají současnému image kraje. Kraji se dlouhodobě nedaří tyto zpustlé části měst a samotné brownfieldy účelně revitalizovat. Strategie rozvoje Ústeckého kraje do roku 2027 (2016) navrhuje v první řadě vyřešit majetkoprávní poměry, dále větší zapojení dotčených měst a obcí do řešení této problematiky, vydatnější finanční podporu ze strany státu a další.

V současnosti má Ústecký kraj (v přepočtu na obyvatele) druhý nejnížší HDP a nejnížší čistý disponibilní důchod domácností (Strategie rozvoje Ústeckého kraje do roku 2027, 2016). V rámci Česka výkonnost ekonomiky kraje posledních 20 let v důsledku strukturálních změn ekonomiky a útlumu sektoru těžkého průmyslu klesala. Dnes růst vykazuje především strojírenský průmysl, s přílivem přímých zahraničních investic do řady nových průmyslových zón, které dokázaly absorbovat velké množství kvalifikované pracovní síly, došlo k razantnímu rozvoji dopravního strojírenství (především automobilového průmyslu) a elektrotechnického průmyslu. Dle Strategie rozvoje Ústeckého kraje do roku 2027 (2016) bude v budoucnosti zapotřebí usilovat o diverzifikaci ekonomické struktury transformujícího se hospodářství (vzhledem ke zkušenostem z důsledků globální hospodářské recese).

Rozvoj dopravní infrastruktury je třeba chápat komplexně, zasahuje do mnoha dalších odvětví. Kraj má významnou dopravní polohu na jedné z hlavních evropských dopravních os, rovnoměrně pokrytou hustou silniční i železniční sítí a nadprůměrnou míru elektrifikace železnic. Ovšem stav a parametry železniční infrastruktury většinou neodpovídají aktuálním potřebám v dopravě. Následující rozvojovou výzvou je řešení osudu regionálních železničních tratí, na kterých došlo k ukončení nebo redukci dopravy (Strategie rozvoje Ústeckého kraje do roku 2027, 2016), popř. otevření tratí soukromým dopravcům, v Ústeckém kraji např. Die Länderbahn, AŽD Praha aj. Nelze se domnívat, že se situace zlepší bez významných investic. Jelikož Ústecký kraj disponuje vhodnými předpoklady pro cykloturistiku (nejvíce se uplatňuje v regionu České Švýcarsko a Šluknovsko), předpokládá se aktivní podpora právě tohoto druhu cestovního ruchu včetně obnovy a rozvoje turistické infrastruktury. Do podvědomí se v posledních letech dostává známá a výborně hodnocená německo-česká cykloturistická trasa Labská stezka/Elberadweg, protínající kulturně-historicky a přírodně významná místa v kraji. Očekává se, že by mohla do Ústeckého kraje přivést největší množství návštěvníků. Nicméně návštěvníci, na rozdíl od turistů, mají pro místní rozvoj cestovního ruchu jen omezený potenciál. Kraj má také vůči zbytku Česka nadstandardně rozvinutou technickou infrastrukturu.

5.1 Budoucí trendy ovlivňující cestovní ruch

Mezi základní budoucí trendy, které ve vzájemném propojení ovlivňují cestovní ruch na našem kontinentě, patří zdraví, bezpečí, doprava, informační technologie, demografie, udržitelný rozvoj, volný čas, životní styl a také vzdělanost (Foret, 2013).

Nejzásadnějším činitelem, který v současnosti udává budoucí trendy cestovního ruchu, je coronavirus (COVID-19). V důsledku jeho výskytu může přicházející koronavirová krize spustit zásadní změny a vyústit až po vznik nových trendů v oblasti cestovního ruchu (i mimo něj) nejen v Česku, ale i ve světě. Jelikož se klade a bude klást stále větší význam zdraví a bezpečí při cestování, mohla by tato pandemická situace v důsledku obav snížit zájem českých turistů o zahraniční destinace a tím pádem oslabit zahraniční cestovní ruch a zároveň velmi výrazně posílit ten domácí. Český cestovní ruch tak bude v roce 2020-21 rokem domácího cestování. Jelikož pandemie způsobuje také určitou hospodářskou krizi, bude více než jindy pro budoucí návštěvníky rozhodující cena, kvalita služeb, přístup a detaily, které dělají z ubytovacích zařízení unikátní místa, za kterými budou lidé jezdit v době krize i po ní (Kotík, 2020). Proto je důležité, aby se

Ústecký kraj v blízké budoucnosti zaměřoval právě na zkvalitňování výše zmíněných sektorů cestovního ruchu.

Dle diskuze Future of Travel pořádané českou centrálou cestovního ruchu (CzechTourism) na mezinárodním technologickém festivalu Future Port Prague 2019 tkví budoucnost českého cestovního ruchu v lokálnosti (ČTK, 2019). Ukazuje se, že Češi v současnosti volí spíše jiné, nové a netradiční formy cestovního ruchu, hledají zážitky a unikátnost. Trendem už zdaleka nejsou všem známé přeplněné turistické destinace, ale lokální místa, která nenavštěvují davové lidi. Češi upřednostňují menší penziony před sítěmi mezinárodních hotelů. Z toho by mohl profitovat i Ústecký kraj. Je totiž možné, že se Ústecký kraj dostane do hledáčku návštěvníků, kteří například kraj nikdy nenavštívili a chtějí objevovat nová místa a nové atraktivity. Kraj může v tom případě nabídnout například technické památky, aktivity spojené s těžebním průmyslem (uhelné safari) nebo sportem (autodrom). Praha, jakožto klíčová destinace cestovního ruchu v Česku úspěšná především díky zahraničním turistům, by měla ustoupit do pozadí a dát prostor ostatním. To bude záležet především na postavení Prahy z hlediska případné redistribuce a propagace v rámci ostatních destinací/regionů.

Vzhledem k narůstajícímu suchu nejen v Česku ale i ve střední Evropě, do popředí vystupují nové příležitosti a konkurenční výhody využití nových i stávajících vodních ploch k rozvoji cestovního ruchu v kraji. Pravidelně vysychající Labe tak mohou jednoduše nahradit vybudované soustavy velkých vodních ploch v čele s jezery Most, Milada či Barbora určenými k rekreaci. V budoucnu by je měly doplnit také lom ČSA u Litvínova, Bílina, Tušimice a Vršany (Ekolist.cz, 2020), jejich funkce však zatím nebyla určena. Diskutuje se především o využití vody pro energetické účely či zásobování suchých oblastí, ne tedy pro rekreační účely. Opět zde vyplouvá na povrch aktuálně nejpodstatnější problém – sucho a klimatické změny. Většina jezer v kraji se dle Ekolist.cz (2020) plánuje zásobovat řekou Ohře, která má ovšem soutok i s vysychajícím Labem. Bude tedy do budoucna v kraji dostatek vody na zatopení všech plánovaných lomů? Zda bude tato vize opravdu realizovatelná se ukáže v průběhu léta letošního roku, kdy má vláda dostat do rukou speciální vodohospodářskou studii (Ekolist.cz, 2020).

Relativně mladým trendem ovlivňujícím budoucí cestovní ruch v kraji by se mohl stát kongresový/konferenční cestovní ruch, který by do kraje přinesl více financí. Celkově jsou podmínky pro kongresový a konferenční cestovní ruch v kraji velice omezené. Kraj nemá v tomto ohledu dostatečně kvalitní služby ani kapacitu HUZ, v kraji se nenachází

jediný hotel kategorie *****, využívány jsou pouze hotely kategorie ****. Relativně uspokojivými kapacitami pro tuto formu cestovního ruchu disponují města Ústí nad Labem a Teplice (Vystoupil, 2006b). Jelikož se ale jedná jen o střediska lokálního významu, nedá se předpokládat pořádání významných mezinárodních kongresů, ty jsou směřovány do Prahy nebo Brna, příp. sousedního Německa. Potenciál pro pořádání menších kongresů a konferencí ale uvedená města určitě mají.

V kraji se také začíná rozvíjet agroturistika, dle mého názoru má kraj pro tuto formu cestovního ruchu příznivé podmínky, jelikož disponuje jak přírodním, tak historickým potenciálem. Za destinace agroturistiky můžeme v kraji označit obec Slavošov (Ekofarma Natural Agro), Žežice (kompletní služby v oblasti agroturistiky) nebo eko farmu Babiny (Strategie rozvoje cestovního ruchu v Ústeckém kraji 2015-2020, 2015).

Dále můžeme také předvídat trvalé mírné zvyšování návštěvnosti, přičemž preferovanými HUZ zůstanou dle současné predikce cestovního ruchu v Česku spíše nižší ubytovací kategorie (penziony, chaty, kempy...).

5.2 SWOT analýza

SWOT analýza je popisná metoda identifikující a hodnotící silné (Strengths) a slabé stránky (Weaknesses), příležitosti (Opportunities) a hrozby (Threats). S pomocí této analýzy můžeme souhrnně zhodnotit fungování destinace, nalézt problémy nebo nová východiska rozvoje (Vystoupil a kol., 2007). Analýza vychází z potenciálu destinace (porovnání silných a slabých stránek) a vnějších faktorů okolního prostředí, které nelze jednoduše ovlivnit. Zhodnocení silných a slabých stránek území kromě zmíněného také napomáhá k vytváření návrhů na zlepšení a rozvoj cestovního ruchu v dané lokalitě. Rozvoj cestovního ruchu v Ústeckém kraji může čerpat z výhod pro kraj specifické, kraj se ale nejprve musí vyrovnat s překážkami souvisejícími s dlouhodobými problémy.

Tab. 17: SWOT analýza Ústeckého kraje z hlediska cestovního ruchu

Silné stránky	Slabé stránky
<ul style="list-style-type: none"> • Pestrá nabídka atraktivit a aktivit 	<ul style="list-style-type: none"> • Přetrvávající negativní image a s tím spojené nepříznivé hodnocení veřejnosti
<ul style="list-style-type: none"> • Průběžně se zvyšující návštěvnost kraje 	<ul style="list-style-type: none"> • Dlouhodobě nízká návštěvnost HUZ ve srovnání s ostatním kraji Česka
<ul style="list-style-type: none"> • Rekultivace zdevastovaných území a zlepšování životního prostředí 	<ul style="list-style-type: none"> • Časté zkracování délky pobytu a vysoké zastoupení jednodenních návštěv

<ul style="list-style-type: none"> • Přítomnost zvláště chráněných území, hor i vodních ploch 	<ul style="list-style-type: none"> • Z části stále zdevastovaná krajina a znečištěné životní prostředí
<ul style="list-style-type: none"> • Vcelku uspokojivá kapacita ubytovacích a stravovacích zařízení a služeb 	<ul style="list-style-type: none"> • Nízké nebo žádné povědomí potenciálních turistů o atraktivních destinacích
<ul style="list-style-type: none"> • Dobrá dopravní dostupnost z velkých měst (Praha, Drážďany, Chemnitz, Kladno...) 	<ul style="list-style-type: none"> • Zastaralá infrastruktura a služby v některých částech kraje
Příležitosti	Hrozby
<ul style="list-style-type: none"> • Rekultivací krajiny a zlepšením životního prostředí zvýšení turistické atraktivity kraje 	<ul style="list-style-type: none"> • Prohlubující se negativní image kraje
<ul style="list-style-type: none"> • Zpřístupňování, renovace a ožívání památek a zvláště chráněných území společně se zkvalitňováním infrastruktury 	<ul style="list-style-type: none"> • Negativní vliv médií, šíření negativních informací o kraji
<ul style="list-style-type: none"> • Zpřístupnění jezera Most a vybudování doprovodné infrastruktury 	<ul style="list-style-type: none"> • Snížení návštěvnosti kraje v důsledku stávajícího negativního stigma kraje
<ul style="list-style-type: none"> • Růst trendu dovolené v Česku a tím pádem také v Ústeckém kraji (v důsledku novodobého trendu i koronavirové krize) 	<ul style="list-style-type: none"> • Preference vzdálenějších a zajímavějších destinací
	<ul style="list-style-type: none"> • Sklony ke zkracování doby pobytu (přenocování) návštěvníků

Zdroj: Vlastní zpracování dle dotazníku a Strategie rozvoje cestovního ruchu v Ústeckém kraji 2015-2020 (2015)

5.3 Lausitzer Seenland jako zahraniční příklad využití zdevastované krajiny

U severočeských hranic, blízko Drážďan, se mezi Saskem a Braniborskem rozprostírá oblast Lužic, která bývala kdysi krajinou proslulou těžbou hnědého uhlí. Obdobně jako v Ústeckém kraji i v tomto regionu začala těžba ustupovat a zbyla po ní nevyužitá zdevastovaná „měsíční krajina“. V průběhu několika let zde však dochází ke zvláštní přeměně: celý region se postupně mění z oblasti zasažené těžbou hnědého uhlí na vyhledávaný rekreační ráj (Lausitzer Seenland, 2020). Jedná se o rozsáhlý jezerní komplex, který vznikl (a stále vzniká) zaplavením tehdejších dolů a jam po dobývání hnědého uhlí. Největší člověkem vytvořená vodní krajina Evropy s dvěma desítkami zatopených jezer a splavnými kanály je jasnou budoucností pro tamní cestovní ruch. Tento region zužitkoval svoji hnědouhelnou milost opravdu do posledního detailu. Oblast poskytuje návštěvníkům pohled na všechny fáze rekultivace bývalé lomové oblasti: od aktivní povrchové těžby po idylickou jezerní krajinu s přístavem, plážemi vhodnými ke koupání a vodním sportům s výjimečnou infrastrukturou pro celou další řadu aktivního i

pasivního odpočinku (Lausitzer Seenland, 2020). Přináší tak opravdu širokou nabídku různorodých aktivit po celý rok, přičemž nejvyhledávanějšími jsou zde trasy a okruhy pro cyklistiku či in-line brusle. Kromě kvalitního ubytování vodní komplex disponuje i kvalitními stravovacími službami.

Podobnou vizi v současné době řeší i samotný Ústecký kraj. Namísto měsíční krajiny plné povrchových lomů a dolů se má oblast Podkrušnohoří stát jezerní krajinou. Jak jsem již výše zmiňovala, v kraji se v současnosti nachází několik uměle vytvořených vodních ploch s doprovodnou infrastrukturou a se značným potenciálem pro cestovní ruch. Klíčový je zde především fakt, že Ústecký kraj (a vlastně i celé Česko) nedisponuje takovými finančními prostředky jako sousední Německo. To ovšem nijak nebrání Ústeckému kraji v dalším rozvoji těchto ploch a infrastruktury, díky nimž se může sousednímu jezernímu komplexu alespoň z části přiblížit.

Závěr

Tato bakalářská práce byla zaměřena na cestovní ruch na území Ústeckého kraje. Cílem bylo analyzovat a následně zhodnotit potenciál cestovního ruchu v Ústeckém kraji a určit jeho význam pro rozvoj cestovního ruchu na jeho území. Pro splnění cíle práce bylo v úvodu stanoveno několik výzkumných otázek, které napomáhaly k dosažení cíle práce a byly následně ověřeny.

Samotná práce byla rozdělena do celkem 5 kapitol a postupně přecházela od teoretického zarámování cestovního ruchu se základními pojmy týkající se cestovního ruchu, přes daná zkoumaná témata cestovního ruchu v Ústeckém kraji v analytické části, až po úplný závěr. Součástí bakalářské práce byl i vlastní výzkum v rámci stavu cestovního ruchu v kraji v podobě online dotazníkového šetření, které cílilo na respondenty ze všech krajů Česka.

Dle analýzy návštěvnosti HUZ (počet hostů, počet přenocování) se Ústecký kraj společně s Pardubickým krajem a Vysočinou dlouhodobě řadí na poslední příčky v celém Česku. Z vlastního dotazníkového šetření vyplývá, že kraj nepovažuje za přitažlivý a zajímavý více než polovina dotazovaných. Jako klíčová příčina se zde jeví především přetrvávající negativní stigma kraje a úsudky potenciálních návštěvníků, které nejsou zakládány na osobních zkušenostech, ale spíše na neúplných a neobjektivních informacích plynoucích z nepříznivého mediálního obrazu. S tím je spojen i nedostatečný marketing a propagace kraje spolu s bariérami jako je špatné životní prostředí, sociální problémy, nepříznivé životní podmínky a průmyslová minulost kraje.

Ústecký kraj překypuje rozmanitou škálou přírodního i kulturně-historického potenciálu, proto je pro něj typických hned několik forem cestovního ruchu. Nacházejí se zde lokality, které disponují výbornými letními či zimními turistickými podmínkami. České Švýcarsko se vyznačuje především letní rekreací (pěší a cyklo turistika, přírodní atraktivita), zimní destinací jsou Krušné hory. Naopak níže položené oblasti našly využití v lázeňství (Teplice) nebo v poznávacím, městském či venkovském cestovním ruchu – jedná se především o kulturně-historické památky (hrad Střekov, hrad Házmburk, Terezín...) či historická města (Kadaň, Litoměřice, ...).

Z dosažených výsledků můžeme konstatovat, že za nejdominantnější atraktivitu kraje lze bezpochyby označit národní park nadnárodního významu – České Švýcarsko. Tato

oblast disponuje nejlepšími lokalizačními i realizačními předpoklady, a má tak největší možnosti pro rozvoj cestovního ruchu v celém kraji. Je vyhledávaná především pro letní turistiku (pěší a cyklo turistiku nebo horolezectví). Mezi dotazovanými byl tento národní park také nejčastěji zmiňovanou destinací kraje společně s krásami zdejší přírody.

Ústecký kraj disponuje výhodnou geografickou i makroekonomickou polohou a jeho dopravní dostupnost a infrastruktura je na poměrně uspokojivé úrovni. Dopravní dostupnost kraje hodnotí rezidenti i nerezidenti kraje vcelku kvalitně, stěžejní je zde napojení na Prahu a Německo. Dle dotazníkového šetření potenciálním turistům nejvíce záleží na kvalitě služeb a vybavení v dané destinaci a také na její vzdálenosti od místa bydliště. Zejména v této otázce je nutné si připustit vnitřní diferenciaci kraje a vůbec odlišný potenciál různých částí kraje. Jiná situace je v relativně dominantním Českém Švýcarsku, které sice není přímo napojeno na dálniční síť, ale statut národního parku mu dodává prestiž, na které je vybudováno dobré jméno a řada HUZ se signifikantní lůžkovou kapacitou. Oproti tomu lze očekávat jiný vývoj na odlehlém Podbořansku či dokonce v centrální rurální a kopcovité části kraje nebo vůbec při jižní hranici Ústeckého kraje se Středočeským krajem, kde neexpanduje množství HUZ a dálniční síť se těmito lokalitám přibližuje velmi pomalu.

Eventuální cesta dalšího zlepšení rozvoje Ústeckého kraje by mohla vést přes současnou pandemii COVID-19, jelikož lze z důvodu polouzavřených hranic očekávat větší poptávku po domácích destinacích. V první řadě budou čeští výletníci vyhledávat turistické lokality v Jihočeském a Jihomoravském kraji, postupně ale dojde k přeorientování na jiné formy cestovního ruchu a jiné oblasti Česka, což by mohlo pro neprobádaný český sever znamenat značný benefit. S přílivem nových návštěvníků do Ústeckého kraje dojde k postupnému umazávání jeho negativního image, z čehož bude kraj dlouhodobě profitovat a čerpat.

I přes fakt, že Ústecký kraj nepatří zrovna mezi turisticky nejvyhledávanější a nejnavštěvovanější oblasti v Česku, bylo velice přínosné stav cestovního ruchu v kraji analyzovat, objevit a zkoumat jeho bariéry i příležitosti rozvoje. Hlavním pozitivním výsledkem je, že i když je kraj obecně vnímán velmi negativně, má nepochybně předpoklady stát se oblíbeným turistickým cílem, jelikož má pro současné i budoucí návštěvníky mnohé co nabídnout. Stejně jako v čase pomíjí samotné regiony, mohou pominout i negativní stigmata a z Ústeckého kraje se stane vyhledávaná turistická destinace nabízející krásu a nové výzvy.

Seznam použitých zdrojů

- Analýza socioekonomického rozvoje Ústeckého kraje – se specifikací potřeb po roce 2013 z hlediska kohezní politiky (2010). Ústí nad Labem: SPF Group, v.o.s. Dostupné z: http://s-f.cz/getmedia/ab916fd2-3d28-4158-a3f4-a29d4568783b/Analyza-SE-rozvoje-Ustecky_logg.pdf
- Anděl, J. (2000). *Geografie Ústeckého kraje*. Ústí nad Labem: Univerzita Jana Evangelisty Purkyně, Pedagogická fakulta.
- A.T.I.C. ČR (2020). Asociace turistických informačních center České republiky. Dostupné z: <http://www.aticcr.cz/>
- Attl, P., & Nejdil, K. (2004). *Turismus I*. Praha: VŠH.
- ArcČR 500 (2019). Digitální vektorová geografická databáze České republiky. Dostupné z: <https://www.arcdata.cz/produkty/geograficka-data/arccr-500>
- Bratl, H., & Schmidt, F. (1997). *Destinationsmanagement*. Vídeň: ÖAR-Regionalberatung GmbH.
- Brána do Čech (2019). Turistický portál Ústeckého kraje. Dostupné z <http://www.branadocech.cz/cs/o-projektu/12/12/0>
- Clarke, A., & Chen, W. (2007). *International Hospitality Management. Concepts and Cases*. Oxford: Elsevier.
- Cyklisté vítání (2020). Národní certifikace služeb pro cyklisty. Dostupné z: <https://www.cyklistevitani.cz/>
- ČHMÚ (2019). Český hydrometeorologický ústav. Praha. Dostupné z: <http://portal.chmi.cz/>
- ČSÚ (2020). Veřejná databáze. Dostupné z <https://vdb.czso.cz/>
- ČSÚ (2019a). Statistiky cestovního ruchu. Dostupné z: https://www.czso.cz/csu/czso/cestovni_ruch
- ČSÚ (2019b). Veřejná databáze. Dostupné z <https://vdb.czso.cz/>
- ČSÚ (2019c). Statistická ročenka Ústeckého kraje 2019. Ústí nad Labem. Dostupné z: <https://www.czso.cz/documents/10180/91195091/33008519.pdf/e6a27c6a-7b81-4665-b61b-d01d269102d9?version=1.11>
- ČSÚ (2015). Historický lexikon obcí České republiky 1869-2011. Praha: Český statistický úřad. Dostupné z: <https://www.czso.cz/csu/czso/historicky-lexikon-obci-1869-az-2015>
- ČTK (2019). *Turistů v Praze je moc, je potřeba jim ukázat nová místa*. Týden.cz. 12.09.2019. Dostupné z: https://www.tyden.cz/rubriky/relax/ostatni/turistu-v-praze-je-moc-je-potreba-jim-ukazat-nova-mista_531910.html
- Demek, J. a kol. (1987). *Zeměpisný lexikon ČSR*. Hory a nížiny. Academia Praha.
- E-mostecko (2020). *Stavby u jezera Most pokračují. Známe přesný datum jeho otevření veřejnosti!* 20.02.2020. Dostupné z: <http://www.e-mostecko.cz/zpravy/most/152740-stavby-u-jezera-most-pokracuji-zname-presny-datum-jeho-otevreni-verejnosti>

- Ekolist.cz (2020). *Příběh jezerní krajiny Podkrušnohoří může skončit dříve, než začne*. 17.04.2020. Dostupné z: <https://ekolist.cz/cz/zpravodajstvi/zpravy/pribeh-jezerni-krajiny-podkrusnohori-muze-skoncit-drive-nez-zacne>
- Foret, M. (2013). *Cestovní ruch v regionálním rozvoji*. Mendelova univerzita v Brně.
- Galvasová, I. a kol. (2008). *Průmysl cestovního ruchu*. Praha: Ministerstvo pro místní rozvoj ČR.
- Gordíková, M. (2019). *Sucho letos přišlo o měsíc dřív. Bude to velký problém, tvrdí zemědělci*. IDnes.cz. 26.04.2019. Dostupné z: https://www.idnes.cz/usti/zpravy/sucho-zemedelci-dest-pocasi-problem-voda-puda.A190423_471750_usti-zpravy_pakr
- Gúčík, M. (2007). *Ekonomía cestovného ruchu*. Banská Bystrica: Občianske združenie Ekonomía. Učebný text Economickej fakulty Univerzity Mateja Bela.
- Hendl, J. (2015). *Přehled statistických metod: analýza a metaanalýza dat*. Páté, rozšířené vydání. Praha: Portál.
- Hendl, J. (2008). *Kvalitativní výzkum: základní teorie, metody a aplikace*. 2., aktualiz. vyd. Praha: Portál.
- Hesková, M. (2006). *Cestovní ruch: pro vyšší odborné školy a vysoké školy*. Praha: Fortuna.
- International Conference on Travel and Tourism Statistics (1991). *Conference Resolutions WTO*, Madrid.
- INTERSUCHO (2020). Ústav výzkumu globální změny AV ČR. Dostupné z: <https://www.intersucho.cz/>
- Jarolímková, L. (2018). *Cestovní ruch České republiky*. Praha: Vysoká škola ekonomická v Praze, 1. vydání.
- Kebza, M. (2015). *Návštěvnost veřejně přístupných kulturně-historických památek v České republice v roce 2013*. *Mladá věda*, 3(1): 7-21.
- Kotík, P. (2020). *Jednejme rychle, zachraňme turismus v Česku, vyzývá zakladatel Amazing Places Petr Kotík*. euro. Mladá fronta dnes. 30.03.2020. Dostupné z: <https://www.euro.cz/byznys/jednejme-rychle-zachranme-turismus-v-cesku>
- Lausitzer Seenland (2020). Der Tourismusverband Lausitzer Seenland e.V. Dostupné z: <https://www.lausitzerseenland.de/>
- Linderová, I. (2013). *Cestovní ruch – Základy a právní úprava*. Jihlava: Vysoká škola polytechnická Jihlava, 1. vydání.
- Leiper, N. (1981). *Towards a cohesive curriculum tourism: The case for a distinct discipline*. *Annals of tourism Research*, 8(1), 69–84.
- Makovec, M. (2004). *Ústecko: Severní Čechy : mapa, služby, turistické informace : PP Východní Krušné hory : CHKO České středohoří : CHKO Labské pískovce. Děčín: Česká turistika. Edice turistických průvodců*.
- Malá, V. (2002). *Základy cestovního ruchu*. Praha: Oeconomica. ISBN 80-245-0439-1.
- Mariot, P. (1983). *Geografia cestovného ruchu*. Bratislava: Veda.
- Melichar, V., & Krása, P. (2009). *Krušné hory – smutné pohoří. Ochrana přírody*, 2009(6): 2-7.

- Mesiariková, V. Žáková, O., & Škuba, J. (2004). *Ústecký kraj - regenerace prostoru*. Praha: ABF.
- Mill, R. C., & Morrison, M. A. (2007). *The tourism system, An introductory text*. Prentice – Hall International, Inc., 5.vydání.
- Národní památkový ústav (2020). Památkový katalog. Dostupné z: <https://pamatkovykatalog.cz/>
- NIPOS MK (2019). Statistika kultury. Národní informační a poradenské středisko pro kulturu. Dostupné z: <https://statistikakultury.cz/>
- Pásková, M. (2003). *Vlivy cestovního ruchu na přírodní i lidmi vytvořené prostředí a jejich časoprostorové souvislosti*. Praha: Karlova univerzita. (disertační práce, vedoucí J. Blažek)
- Plzánková, L., & Studnička, P. (2014). *Řízení cestovního ruchu v České republice - minulost, současnost, budoucnost*. Praha: Wolters Kluwer.
- Podhorský, M. (2004). *Ústecký kraj*. Praha: Freytag & Berndt. Průvodce na cesty (Freytag & Berndt).
- Pourová, M. (2010) *Marketing a management venkovského cestovního ruchu*. Praha: Vysoká škola cestovního ruchu a teritoriálních studií v Praze, spol. s r. o
- Ředitelství silnic a dálnic (2020). Dálnice D7. Dostupné z: <http://www.dalnice-d7.cz/>
- Ředitelství silnic a dálnic (2019). Mapy. Dostupné z: <https://www.rsd.cz/wps/portal/web/Silnice-a-dalnice/mapy>
- Saarinen, J., Rogerson CH. M., & Hall, M. C. (2017). Geographies of tourism development and planning. *Tourism Geographies*, 3(19): 307-317. <https://doi.org/10.1080/14616688.2017.1307442>
- Sborník Československé společnosti zeměpisné (1976). Praha: Československá společnost zeměpisná, sv. 81-82.
- Smith, M. K. (2003). *Issues in Cultural Tourism Studies*. New York: Routledge.
- Standeven, J., & De Knop, P. (1999). *Sport Tourism*. Human Kinetics. Champaign, USA.
- Strategie rozvoje Ústeckého kraje do roku 2027 (2016). Ústí nad Labem: SPF Group, s.r.o. Dostupné z: https://www.kr-ustecky.cz/assets/File.ashx?id_org=450018&id_dokumenty=1724625
- Strategie rozvoje cestovního ruchu v Ústeckém kraji 2015–20 (2015). Ústí nad Labem: SPF Group, s.r.o. Dostupné z: https://www.kr-ustecky.cz/assets/File.ashx?id_org=450018&id_dokumenty=1705197
- Šauer, M., Vystoupil, J., Holešinská, A. a kol. (2015). *Cestovní ruch: Učební text*. Brno: Masarykova univerzita.
- Toušek, V. (2005). *Česká republika: portréty krajů*. Praha: Ministerstvo pro místní rozvoj ČR.
- UNESCO (2020). Interactive map. Dostupné z: <https://whc.unesco.org/en/interactive-map/>
- UNWTO (2017). World Tourism Organization. Dostupné z <https://www.unwto.org/>

UNWTO (1995). Concepts, definitions and classifications for tourism statistics. Technical manual no. 1.

Vystoupil, J. (2006a). *Základy cestovního ruchu*. Brno: Masarykova univerzita.

Vystoupil, J. (2006b). *Atlas cestovního ruchu České republiky*. Praha: Ministerstvo pro místní rozvoj ČR.

Vystoupil, J., Holešinská, A., & Šauer, M. (2007). *Vymezování destinace a formulace jejích charakteristik a organizace cestovního ruchu v destinaci*. Praha: Ministerstvo pro místní rozvoj ČR.

Vystoupil, J., Kasagrandá, A., & Šauer, M. (2016). Funkčně-prostorová typologie středisek cestovního ruchu Česka a Slovenska. *Geografický časopis*, Bratislava: Geografický ústav SAV, 2016, roč. 68/2016, č. 2, s. 171-192.

Vystoupil, J., Šauer, M., & Trousil, M. (2015). *Geografie cestovního ruchu ČR*. Hradec Králové: Gaudeamus.

Williams, S. (1998). *Tourism geography*. New York: Routledge, 1998.

Zelenka, J., & Pásková, M. (2002). *Výkladový slovník cestovního ruchu*. Praha: Ministerstvo pro místní rozvoj.

Seznam zkratek

A.T.I.C. ČR	Asociace turistických informačních center České republiky
ČSÚ	Český statistický úřad
ETC	European Travel Commission
HUZ	Hromadná ubytovací zařízení
CHKO	Chráněná krajinná oblast
MMR	Ministerstvo pro místní rozvoj
NIPOS MK	Národní informační a poradenské středisko pro kulturu Ministerstva kultury
NKP	Národní kulturní památka
NP	Národní park
NUTS	Nomenklatura územních statistických jednotek
PR	Památková rezervace
SO ORP	Správní obvod obce s rozšířenou působností
TIC	Turistické informační centrum
UNESCO	United Nations Educational, Scientific and Cultural Organization
UNWTO	United Nations World Tourism Organization
WTTC	World Travel and Tourism Council

Seznam tabulek

Tab. 1: Typologie cestovního ruchu.....	13
Tab. 2: Návštěvnost HUZ v krajích Česka za období 2016-2019.....	33
Tab. 3: Hosté a přenocování v HUZ v Ústeckém kraji za období 2012-2019	34
Tab. 4: Index změny ukazatelů za SO ORP, 2011 a 2018	37
Tab. 5: Index změny ukazatelů za obce Ústeckého kraje, 2011 a 2018.....	38
Tab. 6: Struktura respondentů na základě pohlaví, věku a vzdělání (otázky 1-3)	39
Tab. 7: Preference krajů	40
Tab. 8: Účel návštěvy kraje.....	42
Tab. 9: Co se respondentům vybaví pod pojmem Ústecký kraj.....	43
Tab. 10: Motivace k další návštěvě kraje	44
Tab. 11: Formy cestovního ruchu a jejich preference dle respondentů	45
Tab. 12: Kritéria pro cestovní ruch dle respondentů.....	46
Tab. 13: Zvláště chráněná území v Ústeckém kraji, 2018	53
Tab. 14: Národní kulturní památky Ústeckého kraje	54
Tab. 15: Počet HUZ dle krajů Česka za období 2012-2019.....	61
Tab. 16: Počet a kategorie HUZ v Ústeckém kraji za období 2012-2019	62
Tab. 17: SWOT analýza Ústeckého kraje z hlediska cestovního ruchu.....	70

Seznam obrázků

Obr. 1: Funkčně-chorologické členění předpokladů cestovního ruchu	14
Obr. 2: Fyzickogeografické vlastnosti Ústeckého kraje s počtem obyvatel a dopravní infrastrukturou	24
Obr. 3: Celkový přírůstek a úbytek v obcích Ústeckého kraje mezi lety 1930 a 1950... 28	
Obr. 4: Celkový přírůstek a úbytek v obcích Ústeckého kraje mezi lety 1961 a 1980... 29	
Obr. 5: Celkový přírůstek a úbytek v obcích Ústeckého kraje mezi lety 1991 a 2011... 30	
Obr. 6: Vymezení turistických regionů Ústeckého kraje.....	32
Obr. 7: Zařazení správních obvodů do „výkonnostních skupin“ dle výsledků shlukové analýzy	36
Obr. 8: Zařazení obcí Ústeckého kraje do „výkonnostních skupin“ dle výsledků shlukové analýzy	37
Obr. 9: Intenzita sucha v Česku za 26. duben 2020.....	51
Obr. 10: Chráněná území Ústeckého kraje	52
Obr. 11: Městské památkové rezervace a městské památkové zóny v Ústeckém kraji..	55
Obr. 12: Vesnické památkové rezervace a vesnické památkové zóny v Ústeckém kraji	56
Obr. 13: Návštěvnost národních kulturních památek a kulturních památek v Ústeckém kraji za rok 2018	57
Obr. 14: Návštěvnost galerií a muzeí v Ústeckém kraji za rok 2018	58
Obr. 15: Úseky dálnice D7, 2020	59
Obr. 16: Počet HUZ a lůžek v Ústeckém kraji roce 2011 a 2018.....	63
Obr. 17: Funkční typologie středisek Ústeckého kraje.....	64
Obr. 18: Turistická informační centra v Ústeckém kraji	65

Seznam grafů

Graf 1: Hosté v Ústeckém kraji dle zemí, 2012	34
Graf 2: Hosté v Ústeckém kraji dle zemí, 2019	34
Graf 3: Kraj původu respondentů.....	40
Graf 4: Návštěvnost kraje.....	41
Graf 5: Důvod prozatímního nenavštívení kraje	43
Graf 6: Atraktivita kraje dle respondentů.....	46
Graf 7: Dopravní dostupnost kraje	47
Graf 8: Spokojenost se službami.....	47
Graf 9: Klimadiagram Ústeckého kraje, 2019	50
Graf 10: Národní kulturní památky v krajích Česka	54

Seznam příloh

Příloha A: Dotazník

Příloha B: Tabulka návštěvnosti kulturně-historických památek v Ústeckém kraji během let 2016-2018

Příloha A: Dotazník

1. Pohlaví

- a) muž
- b) žena

2. Věková kategorie

- a) 0-19 let
- b) 20-39 let
- c) 40-59 let
- d) 60 a více let

3. Nejvyšší dosažené vzdělání

- a) základní
- b) středoškolské bez maturity
- c) středoškolské s maturitou
- d) vysokoškolské

4. Z jakého kraje Česka pocházíte?

.....

5. Seřad'te níže uvedené kraje od 1 do 14, podle toho, který byste raději navštívil/a, kdybyste měl/a na výběr. (1 = nejraději, 14 = vůbec)

Hl. město Praha	
Středočeský kraj	
Jihočeský kraj	
Plzeňský kraj	
Karlovarský kraj	
Ústecký kraj	
Liberecký kraj	
Královehradecký kraj	
Pardubický kraj	
Kraj Vysočina	
Jihomoravský kraj	
Olomoucký	
Zlínský kraj	
Moravskoslezský kraj	

6. Kolikrát jste navštívil/la Ústecký kraj?

- a) ani jednou
- b) jednou
- c) dvakrát až třikrát
- d) vícekrát
- e) jezdím sem pravidelně

7. Pokud jste daný kraj navštívil/a aspoň jednou, za jakým účelem?

- a) pracovní/slужеbní cesta
- b) návštěva rodinných příslušníků/známých
- c) vzdělávání
- d) nákupy
- e) zdraví – lázně, rehabilitace, léčení atd.
- f) návštěva přírodní památky/chráněného území
- g) návštěva historické/kulturní památky
- h) návštěva kulturní/sportovní akce
- i) návštěva technické památky/technického díla
- j) zimní turistika/sporty
- k) letní rekreace
- l) jiné:

8. Pokud jste daný kraj nenavštívil/a ani jednou, z jakého důvodu?

.....

9. Co vás napadne, když se řekne Ústecký kraj?

.....

10. Která/é přírodní či kulturní památka/y by vás motivovala/y k (další) návštěvě Ústeckého kraje?

.....

11. Seřad'te níže uvedené formy cestovního ruchu od 1 do 6, podle toho, kterou preferujete/vyhledáváte více. (1 = nejvíce, 6 = vůbec)

zimní/letní rekreační cestovní ruch	
kulturně-poznávací cestovní ruch	
sportovní cestovní ruch	
lázeňský cestovní ruch	
vinařský cestovní ruch	
cestovní ruch orientovaný na poznání přírodního prostředí	

12. Jak hodnotíte turistickou atraktivitu (potenciál) Ústeckého kraje ve stupnici 1–5?

(1 = velmi vysoká, 5 = minimální)

.....

13. Jak důležitá jsou níže uvedená kritéria, podle kterých si vybíráte destinaci (místo, kam se vydáte)? (1 = podstatné, 4 = nedůležité)

vzdálenost do destinace	
dostupnost informací o destinaci	
přístupnost objektu, bezbariérovost	
služby a vybavení	
cena (ubytování, vstupné...)	

14. Jaká je podle Vás dopravní dostupnost Ústeckého kraje?

- a) kvalitní
- b) průměrná
- c) nízká

15. Jste spokojeni s úrovní poskytovaných služeb v Ústeckém kraji?

- a) ano, maximálně
- b) ano, s menšími výhradami
- c) celkem ano
- d) spíše ne
- e) ne
- f) nemohu posoudit

**Příloha B: Tabulka návštěvnosti kulturně-historických památek v Ústeckém kraji
během let 2016-2018**

Název	Okres	Návštěvnost		
		2016	2017	2018
		34		
Celkem památek				
Hrad Sřekov	Ústí n L	*	*	*
Muzeum lidové architektury Zubrnice	Ústí n L	19 727	20 207	21 978
Státní zámek Velké Březno	Ústí n L	18 861	14 884	16 397
Zámek Trmice	Ústí n L	11876	*	*
Cisterciácký klášter Osek	Teplice	6 375	6 081	*
Státní zámek Duchcov	Teplice	15 184	13 832	15 424
Kostel Nanebevzetí Panny Marie Most	Most	17 120	15 806	14 364
Státní zámek Jezeří	Most	24 250	25 508	28 593
Chrám sv. Mikuláše Louny	Louny	5 071	4 559	5 428
Státní zámek Krásný Dvůr	Louny	8 994	23 973	22 765
Zámek Nový Hrad, p.o.	Louny	10 387	12 844	10 041
Zámek Stekník	Louny	12 488	10 953	12 079
Státní hrad Házmburk	Litoměřice	32 853	32 580	35 976
Rotunda sv. Jiří na Řípu	Litoměřice	7 917	5 580	5 879
Státní zámek Ploskovice	Litoměřice	32 146	32 176	33 631
Tvrz Brozany nad Ohří	Litoměřice	*	193	184
Státní zámek Libochovice	Litoměřice	25 106	20 697	20 410
Zámek Roudnice nad Labem	Litoměřice	*	*	*
Zámek Skalka Vlastislav	Litoměřice	*	477	727
Kostel sv. Ignáce Chomutov	Chomutov	*	1 246	1 132
Městská věž – Kostel sv. Jiljí Jirkov	Chomutov	*	1492	*
Městské historické sklepy Jirkov	Chomutov	*	1 391	*
Radniční věž Chomutov	Chomutov	4 813	4 340	3 609
Radniční věž Kadaň	Chomutov	1 450	1 450	2 297
Zámek Červený Hrádek a jízďárna Jirkov	Chomutov	*	8 190	*
Zámek Klášterec nad Ohří	Chomutov	*	*	*
Zřícenina hradu Hasištejn	Chomutov	16 120	12 506	12 982
Hrad Tolštejn	Děčín	18 462	24 160	27 384
Loreta Rumburk	Děčín	12 783	15 853	12 771
Státní zámek Benešov nad Ploučnicí	Děčín	23 992	19 753	21 915
Šluknovský zámek	Děčín	2 135	2 377	2 175
Zámek Děčín	Děčín	64 794	67 261	71 483
Zámek Jílové	Děčín	198	223	*
Celkem		458 000	455 057	460 933

* údaj není dostupný

Zdroj dat: NIPOS MK (2019)

Abstrakt

Srdínková, M. (2020). *Potenciál rozvoje cestovního ruchu v Ústeckém kraji* (Bakalářská práce), Západočeská univerzita v Plzni, Fakulta ekonomická, Česko.

Klíčová slova: cestovní ruch, potenciál, rozvoj, regionální rozvoj, Ústecký kraj

Tématem této bakalářské práce je potenciál rozvoje cestovního ruchu ve vybraném území, konkrétně v Ústeckém kraji. Cílem práce je analýza a následné zhodnocení potenciálu daného území pro uskutečňování cestovního ruchu v daném území. Na základě získaných informací a dat je zde popsán současný stav, potenciál cestovního ruchu a jeho vyhlídky do budoucna.

První část se věnuje vymezení pojmu cestovní ruch a pojmy s ním spojené. V neposlední řadě přináší tato část seznámení s výzkumy cestovního ruchu v oblasti geografie. V rámci druhé, analytické, části práce je nejprve vymezeno území, ve kterém je téma sledováno, popsán aktuální stav cestovního ruchu, a jsou také rozebrány jednotlivé možnosti pro cestovní ruch.

Závěr práce je věnován vyhodnocení pomocí SWOT analýzy, která vystihuje silné a slabé stránky kraje. Dále jsou zde navrženy možné trajektorie budoucího vývoje rozvoje a srovnání kraje se zahraničním příkladem využití zdevastované krajiny – Lausitzer Seenland.

Abstract

Srdínková, M. (2020). *Potential of tourism development in the Ústí Region* (Bachelor Thesis). University of West Bohemia, Faculty of Economics, Czech Republic.

Key words: tourism, potential, development, regional development, Ústí Region

The topic of this bachelor's thesis is the potential for tourism development in a selected area, specifically in the Ústí nad Labem region. The aim of the work is the analysis and subsequent evaluation of the potential of this area for the implementation of tourism in this area. Based on the information and data obtained, the current state, the potential of tourism and its prospects for the future are described here.

The first part deals with the definition of tourism and the concepts associated with it. Last but not least, this part introduces tourism researches familiarization in the field of geography. In the second, analytical, part of the work, the area in which the topic is monitored is first defined, the current state of tourism is described, and the individual possibilities for tourism are also analyzed.

The conclusion of the work is devoted to the evaluation using SWOT analysis, which describes the strengths and weaknesses of the region. Furthermore, there are proposed possible trajectories of future development and comparison of the region with a foreign example of the use of devastated landscape – Lausitzer Seenland.