

Západočeská univerzita v Plzni

FAKULTA PEDAGOGICKÁ

Bakalářská práce

Rekonstrukce ženského kostýmu (textil, šperky, obuv, doplňky) přibližujícího život na území střední Evropy v období mladší doby železné - latén (450 - 50 př. n. l.).

Jašová Tereza

Vizuální kultura se zaměřením na vzdělávání
(2009 - 2012)

Vedoucí práce: Mgr. Potůčková Naděžda

Plzeň, 6. duben 2012

Prohlašuji, že jsem diplomovou práci vypracovala samostatně s použitím uvedené literatury a zdrojů informací.

V Plzni 14. duben 2012

Poděkování

Ráda bych poděkovala mé vedoucí práce Mgr. Naděždě Potůčkové, za ochotu a zájem věnovat se mému tématu. Dále bych chtěla poděkovala všem lidem, kteří mi se sestavením kostýmu pomohli svými znalostmi, či dovednostmi.

V Plzni 14. duben 2012

Obsah

Anotace	1
1 Úvod	2
2 Cíl práce	4
3 Proč právě rekonstrukce oděvu?	4
3.1 Archeologické nálezy	6
3.2 Experimentální archeologie	7
4 Kdo byli Keltové	8
4.1 Jak žili?	10
5 Keltská divadelní společnost Vousův kmen o. s.	11
5.1 Orgány sdružení	12
5.2 Cíle činnosti sdružení	12
5.3 Keltský skanzen	13
6 Prvky kostýmu	14
6.1 Oděv	16
6.2 Karetkový pásek	17
6.3 Vlněný plášť	18
6.4 Spony	18
6.5 Prstýnek	19
6.6 Ohýbaný náramek	20
6.7 Švartnový náramek	20
6.8 Kožená obuv	21
6.9 Kovaný nákrčník s vinutými korálky	22
6.10 Nůž	23
7 Postupy výroby	24
7.1 Tkaniny	24
7.2 První část – Barvířské rostliny	25
7.2.1 Červená	25
7.2.2 Modrá	25
7.2.3 Hnědá	26
7.2.4 Zelená	26
7.2.5 Žlutá	26
7.3 Druhá část – Barvení	27

7.3.1	Len, konopí, kopřiva	27
7.3.2	Vlna	28
7.3.3	Moření	28
7.3.4	Smáčedla	29
7.3.5	Příprava barvicí lázně	29
7.3.6	Barvení	29
7.4	Třetí část – Spřádání vlny	31
8	Tkaní na karetkách	33
8.1	Postup práce	33
9	Švartnový náramek	34
9.1	Postup práce	35
10	Kompletace kostýmu	36
11	Závěr	37
12	Resumé	39
	Seznam použité literatury	40

Anotace

Cílem práce bylo vytvořit rekonstrukci jednoho ženského kostýmu, vycházejícího z archeologických nálezů Keltské kultury ve střední Evropě. Práce obsahuje shrnutí významu Keltů pro naši kulturu, seznámení se s činností sdružení Vousův kmen, soupis vhodných prvků pro kostým. V další části je zmapováno několik postupů výroby prvků kostýmu a zpracování používaných materiálů. Dále práce zahrnuje vlastnoruční vytvoření několika částí kostýmu. V závěru je pak představen kompletní kostým.

Annotation

The aim of my work was to create a reconstructive model of a women's costume, based on archeological findings of Celtic culture in Central Europe. My work includes a summary of the importance of Celts for our culture, an introduction to the activities of the Vousův kmen society and a list of suitable items for the costume. In the following section, several procedures of production of the costume and fabrication of used materials are charted. Furthermore, the work includes self-made crafting of several parts of the costume. The completed costume is introduced at the end.

1 Úvod

V současné době se u nás stále více rozmáhá zájem o Kelty a keltskou historii, nejen v řadách odborníků, ale i mezi laiky. Někdy je tento stav nazýván dokonce keltománií. Pořádají se festivaly keltské kultury, kde vystupují kapely hrající „keltskou“ (ve skutečnosti spíše irskou) hudbu, slaví se keltské svátky a lidé vyznávají keltské přírodní náboženství. Obvykle se takovýchto setkání účastní celé rodiny i s dětmi.

Ačkoli jsou tyto akce zcela jistě hodnotné tím, že sdružují lidi podobných zájmů, nabízí určité kulturní vyžití a umožňují tak společné sdílení prožitků a atmosféry, jejich vypovídající hodnota o skutečné keltské kultuře je mizivá.

Zamýšlím-li se nad tím, čím jsou tito lidé osloveni a proč se obrací zrovna k tomuto starověkému národu, napadá mne hned několik vysvětlení. Domnívám se, že mnoho lidí má silnou potřebu, opírat se o svoji minulost a hledat tak své kulturně sociální kořeny. Nalézají tradice, zkušenosti, a něco, na co mohou být hrdí.

Často se také mluví o tom, nakolik je genofond keltských kmenů na našem území zachován v dnešní společnosti. Jedna z hypotéz zabývajících se tímto tématem vychází z genetické studie, která porovnávala frekvenci výskytu mutace G551D na CF chromozomech. Častý výskyt této mutace dle některých svědčí o naší blízké genové příbuznosti s obyvateli Velké Británie a Irska, na jejichž území byla keltská kultura zachována nejdéle. Zajímavý, ač možná trochu nadnesený postřeh k tomuto tématu, nacházíme také v úryvku následujícího textu od Lud'ka Frýborta.

„ Píšu-li o české povaze, je mi nápadné, jak výrazně keltská česká povaha je. Je-li dnes v Evropě národ povahou nám Čechům nejpříbuznější, pak to nejsou ani sousední Němci, ani nám kdysi s jistou naivní poezií vnucovaní jihoslované, ba ani Slováci, nýbrž Irové. Stejní individualističtí buřiči; stejný sklon k nevážnosti a k ironii, podobná k cestovatelsví a vystěhovalectví pudící těkavost, podobně bujará hravost, zakrývající baladickou hlubinu duše. Stejná vzdorná nechť být někomu poddaným a stejné nenadání vládnout sám sobě. Ani česká řemeslně-technická zdatnost nebude dědictvím právě slovanským; i zde je možno myslet spíše na Kelty, kteří vytvořili evropskou řemeslnou kulturu všude mimo dosah římské moci.“¹

¹ Waldhauser J., *Keltové na Jizeře a v Českém ráji*; 6

Vraťme se ale k myšlence „keltského nacionalismu“. Díky událostem minulého století, bylo nacionální smýšlení postaveno do nepříliš lichotivého světla. Germánští předkové a jejich odkaz byli po druhé světové válce raději vytěsněni jako něco nebezpečného a podobně je na tom odkaz slovanský, který si po čtyřiceti letech vnucování také nestojí příliš dobře. Lidé však potřebují mít nějaké zázemí ve své historii. Keltové jsou tedy takovým novým centrem pozornosti a umožňují oživovat tradice a nacházet sami sebe v kontextu evropských dějin.

Díky nevelkému množství písemných informací o tomto národě, je vytvářen a medializován jejich jakýsi ideální obraz. Vzniká určitá romantická představa o Keltech. Jak takový Kelt vypadá? Bývají chápáni zejména jako silní a nebojácní válečníci, žijící ve spěti s přírodou. Často je také obdivována jejich řemeslně technická zdatnost. Tyto vlastnosti společně s irskou hudbou, přitahují zejména lidi „přírodní“, svobodomyšlné a tvůrčí.

Současně s tímto romantickým pohledem a do značné míry také díky němu, se vytváří druhý směr v keltství. Vznikají skanzeny, které na základě archeologických nálezů přibližují skutečnou podobu sídel, jsou zakládána sdružení, zabývající se rekonstrukcí keltského života. Probíhají přednášky a vznikají expozice zaměřené pouze na Kelty. Tyto dva keltské směry – romantický a realistický – se vzájemně doplňují a spolupracují. Historie, která je v současné době stále více považována za nedůležitou, se zde znovu snaží prosadit a zaujmout díky této vhodné situaci.

Protože jsou lidé v dnešní době příliš zaneprázdnění a zpohodlnějí, aby sami studovali obsáhlou literaturu týkající se Keltů, je nutné, přizpůsobit osvětu v tomto směru současným trendům. Sdružení i jednotlivci tedy na základě archeologických experimentů rekonstruují a oživují to, co se lze dočíst v knihách a dohledat mezi muzejními exponáty. Vznikají oživené prohlídky muzejí a skanzenů. Případně celý „keltský kmen“ přijede na keltský hudební festival a svými vystoupeními a přednáškami baví a vzdělává děti i dospělé.

Všechna sdružení se snaží zahrnout komplexní a aktuální poznání o Keltech. Přibližují odívání, stravování, řemesla i válečnictví. V jednom takovém sdružení

působím i já a jsem jedním z lidí, kteří využívají zájmu o tuto kulturu k tomu, aby zaujali, inspirovali a vzdělali všechny, kteří o to projeví zájem.

2 Cíl práce

Jak je již uvedeno v úvodu této práce, tématem je rekonstrukce ženského kostýmu (textil, šperky, obuv, doplňky), přibližujícího život na území střední Evropy v období mladší doby železné - latén (450 - 50 př. n. l.).

Jak již možná vyplývá z úvodního textu, nebude se jednat o umělecké dílo. Výsledný oděv (kostým) bude praktickou pomůckou pro interaktivní přednášky a ukázky, přibližující laické veřejnosti život Keltů ve střední Evropě, kterých se účastním jako člen sdružení Vousův kmen. Oděv také může být součástí stálé expozice ve vznikajícím skanzenu v obci Jivjany (okres Domažlice), který je budován též výše zmíněným sdružením.

Hlavní hodnotu své práce shledávám zejména v tom, že vytvořím pomůcku, která bude reálně sloužit ke vzdělávacím účelům. Druhou hodnotou bude samotná práce, která by se mohla stát inspirací pro další lidi, a to zejména díky zmapování některých postupů výroby. Píši inspirací, protože i já sama se stále učím a vím, že v mnohých mých postupech by naši předkové našli spoustu chyb. Přesto si myslím, že je dobré, své poznání předat a umožnit tak někomu dalšímu pokročit o kus dál.

3 Proč právě rekonstrukce oděvu?

Důvody pro rekonstruování historického oděvu mohou být různé. Může se jednat například o snahu zdokumentovat technologie výroby, nebo ověřit praktičnost oděvu. Často také rekonstrukce vznikají pro různé archeologické expozice.

Svůj hlavní záměr jsem již popsala v předchozí kapitole – vytvoření praktické pomůcky pro výuku. Přesto je třeba zdůraznit, že právě tento cíl v sobě nese i ostatní

výše zmíněné důvody. Aby byl přednášející schopen podat kvalitní výpověď, musí znát velké množství informací z různých oblastí. Nelze mluvit o oděvu a neznat přitom výrobní postupy a další důležité souvislosti.

Rekonstruovaný oděv nás neinformuje pouze o pokroku ve výrobě látek. Dá se z něj odvodit mnoho dalších informací, které nám přibližují tehdejší život. Můžeme získat představu o tehdejším podnebí, o sociálním postavení majitelů oděvu, o jejich etnické příslušnosti, a nebo o trasách obchodních stezek. Díky zmapování obchodu také můžeme odvozovat, jaká byla například politická situace mezi kmeny a které oblasti byly bohaté natolik, aby mohly své přebytky vyvážet. Z tohoto nástinu vyplývá nutnost spolupráce různých oborů, jak uvádí následující článek.

„Proto by jeho rekonstrukci měla být věnována náležitá pozornost a jako takový by měl být výsledkem mezioborového výzkumu, na němž by se krom archeologů a textilních specialistů měli podílet také řemeslníci, designéři, etnografové, historici a lingvisté.“²

Při rekonstrukci je tedy velmi důležité dbát na co nejvěrnější zachycení minulosti podle všech dostupných pramenů. Nejedná se tedy pouze o prameny archeologické. Dalšími zdroji jsou například sochy, plastiky, písemné záznamy, atd.. I z těchto pramenů však nemůžeme přejímat všechny informace bez dalšího hlubšího zkoumání. Jejich výpovědní hodnotu ovlivňuje mnoho dalších faktorů, jako například stylizace, neschopnost věrného zachycení či osobní predispozice autora pramene.

Pokud se tedy zabýváme Kelty a rozhodneme se čerpat například z Caesarových zápisků o válce Galské, je třeba mít neustále na paměti, jak na Kelty – Barbary nahlížela tehdejší římská společnost a za jakých podmínek byly informace získávány.

Při válečném tažení je těžké pochopit běžný život a získat o něm kompletní a pravdivé informace. Proto je nutné informace z písemných záznamů porovnávat se znalostmi, které nám poskytne například archeologie a vybírat tak ty, které jsou dle našeho nejlepšího uvážení pravdě nejbližší.

² Křištofová, V. / Urbanová, K.: *Rekonstrukce oděvu na základě archeologických nálezů – možnosti interpretace a vizualizace*, 11/2010 ŽIVÁ ARCHEOLOGIE – REA

3.1 Archeologické nálezy

Jako nejvěrohodnější zdroj informací se jeví archeologické vykopávky. Nálezy věcí z přírodních materiálů, které se nám dochovaly do dnešních dnů jsou však spíše ojedinělé. Rozlišujeme tři druhy nálezů, které mohou tkaniny zachytit.

Prvním z nich jsou samotné tkaniny, které se dochovaly ve vlhkých prostředích s nepřístupem vzduchu, které je ideální pro zachování organických materiálů. Díky tomu se nám dochovaly pozůstatky textilií, ale také předmětů vyráběných z kůže, dřeva a jiných rostlinných materiálů. Takové podmínky poskytují zejména rašeliniště. Nálezy z rašelinišť náleží spíše zemím severní Evropy, jako například Dánsko. Zde už se ale jedná spíše o kmeny Germánské, než Keltské. V Čechách takovéto nálezy nejsou téměř žádné. Jednou z příčin je podle mého názoru to, že na rozdíl od jiných zemí (např. Irsko) se zde rašelina téměř netěží.



Germánské ženské oděvy nalezené v bažinách nedaleko Huldremose v Dánsku a jejich rekonstrukce³

Druhou formou dochování textilií je negativní otisk na keramice, či jiných hliněných artefaktech. Otisky textilií nacházíme také na korozních vrstvách železných či bronzových předmětů.

³ <http://tollundmanden.dk/toej.asp> vyhledáno 6. 4. 2012



*Ledce. Předmět z rozrušených kostrových hrobů - otisk tkaniny na železné pochvě
meče⁴*

Protože dochované zbytky textilií jsou velmi malé, musíme při rekonstrukci vycházet i z jiných nálezů. V našem prostředí se tak spoléháme zejména na výpovědní hodnotu nálezů kovových součástí oděvu a jeho doplňků. Ty mohou být dekorativní, ale zejména funkční. Jedná se například o spony, jehlice, náramky, nánožníky, části opasku nebo knoflíky.

Z těchto nálezů pak dále vyvozujeme souvislosti. Malé spony zřejmě sloužily ke spínání jemnějších materiálů – těžké látky by neudržely. Větší spony tedy spínaly hrubší části oděvu. Více malých spon na jednom místě napovídá spíše o jejich dekorativní funkci. Z toho, kde jsou které prvky umístěny, můžeme též vyvozovat podobu oděvu.

3.2 Experimentální archeologie

Informace získané na základě studia archeologických nálezů a jiných pramenů mohou být samozřejmě zkreslené, nebo dokonce nepravdivé. Proto je třeba neustále rozvíjet své poznání a prověřovat své domněnky v praxi. K tomuto účelu slouží experimentální archeologie. Jedná se o experimentální činnost, za účelem ověření, popřípadě vyvrácení, představ o funkci a podobě dané věci.

Člověk, který se pokouší o takovouto rekonstrukci, pracuje s materiály a nástroji, které byly dostupné ve zkoumané době. Výsledky svého snažení dále porovnává s výsledky archeologických průzkumů a vyvozuje z něj závěry. Tento způsob ověřování

⁴ J. Čižmářová, *Encyklopedie Keltů na Moravě a ve Slezsku*, Praha 2004, 220

informací je poslední dobou poměrně populární a mnoha archeologických experimentů se účastní lidé z řad odborníků i laiků.

Tato má práce je tedy svým způsobem také takovým pokusem o archeologický experiment. Z finančních a zejména časových důvodů však není možné, abych zvládla kompletní výrobu všech prvků dobovými materiály a technikami. Pokusím se však předpokládané metody otestovat, ověřit funkčnost nástrojů a pokročit dál ve svém poznání.

4 Kdo byli Keltové?

V období kolem 600 př. n. l. a zhruba až do počátku n.l., obývalo území dnešní České republiky několik skupin obyvatel. Jednou z nich byli Keltové. Tímto pojmem je označena velká skupina kmenů, která ve starověku obývala západní, střední a částečně i jižní a východní Evropu. Keltové tedy byli současníci Římanů a představovali tzv. laténskou kulturu. První písemné zmínky o Keltech v řecké historiografii nacházíme v dochovaných zlomcích díla Hekataia Mílétského, který žil na přelomu 6. a 5. století př. n. l..

Přestože Keltské kmeny zřejmě neměly stejný rasový původ, vyspěly postupně v etnikum s poměrně jednotným jazykem, kulturou a náboženství. Nikdy však nevytvořily jednotný stát. V 1. století př. n. l. čelily velkému tlaku Římanů a byly postupně asimilovány, či vytlačeny na území dnešního Skotska a Irska. Dodnes se v západní Evropě hovoří jazyky keltské jazykové skupiny. Patří sem například irština, skotská gaelština, velština, či bretonština.

Teprve z 1. století př. n. l. se nám dochovaly komplexnější písemné záznamy o životě Keltů, i když ne zcela relevantní. Těmi se rozumí především Zápisky o válce Gaelské od G. J. Caesara. Jejich výpovědní hodnota je však omezená zejména tím, že vůči keltským kmenům panovalo v tehdejší Římě mnoho předsudků, a také proto, že se tato dvě etnika prakticky neseťkávala v běžném životě. Spíše jen při válečných

konfliktech.

Jižní a západní Čechy byly pravděpodobně součástí keltské pravlasti, která se rozkládala v oblasti severních Alp a horního toku Dunaje. Západní polovina Čech a Bavorsko bylo pravděpodobně obýváno kmeny, které byly později pojmenovány jako Bójové. Část těchto obyvatel na přelomu 5. a 4. století př. n. l. přesunula do oblasti severní Itálie v rámci válečných tažení. Předpokládá se i částečné osídlení Čech Volky-Tektoságy, ale podle dobových pramenů je velmi těžké odhadnout přesné místo jejich působení.

Podle kmene Bójů bylo území dnešních Čech pojmenováno římským dějepiscem Tacitem na přelomu 1. a 2. stol. n. l. latinsky Boiohaemum – země Bójů. Z tohoto názvu zřejmě bylo dále odvozeno pojmenování Bohemia. Lingvisté s Kelty spojují i další místní názvy. Zejména jsou to názvy řek jako například Labe (Albis – bílá řeka), Ohře (Ogara – rychlá řeka), či Vltava (Vultava – divoká řeka).

V době největšího rozkvětu keltské kultury u nás, vznikala opevněná města zvaná oppida. V Čechách se jich nachází několik. Mezi ta největší a archeologicky nejvýznamnější patří zejména Závist nad Zbraslaví a Stradonice u Berouna. Tato města sdružovala jak vládnoucí a bohatou třídu, tak řemeslníky zaměřené na výrobu. Čechy jako střed Evropy byly zejména v této době cílem či průchozím bodem mnoha kupeckých karavan. Dokládají to četné nálezy například Etruských výrobků, jantarových korálků, mušlí apod. I české výrobky se však vyvážely. Asi nejnámějším a nejsnáze doložitelným vývozním artiklem jsou švartnové náramky, které si našly oblibu prakticky v celé střední Evropě. Rozbory náramků nalezených v zahraničí potvrzují jejich původ v oblasti nynějšího Rakovníka.

Níže příkládám chronologické shrnutí, které zachycuje osídlení Čech Kelty.⁵ Důležitá je datace (např. LTB), která se používá pro označení různých období. S touto formou rozdělení se setkáme zejména při studiu odborné literatury. Můj kostým bude spadat do období LTB1.

⁵ J., Waldhauser: *Encyklopedie Keltů v Čechách*, Praha 2001, 41

Absolutní chronologie	Kulturní označení (časové úseky a jejich trvání)			Časový záběr lexikonu	Relativní chronologie a její symboly	Roky	
Sklonek starého letopočtu	600 >	Halštatská kultura	Mladší halštat	první pol. 6. století	doba osídlení Čech Keltů (a konvenčně náplň/záběr lexikonu)	Ha D1	560/550
	500 >		Pozdní halštat	přelom 6./5. století		Ha D2	480/460
	400 >	Laténská kultura	Časný latén	5.–počátek 4. století		LT A	390/380
	300 >		Starší latén	4. a část 3. století		LT B	LT B1a LT B1b 330/320 LT B2a LT B2b 260/250
	200 >		Sřední latén	konec 3. a 2. století		LT C	LT C1a LT C1b 190/175
	100 >		Mladý latén				LT C2 130/120
	0 >		Pozdní latén	konec 2. a 1. století		LT D1	LT D1a LT D1b 50/25
0 >	Kultura doby římské	Laténsko-římský horizont	konec 1. století 1. století n. l.	germánské osídlení Čech	Řím A Řím B1 LT D2		
začátek nového letopočtu							

4.1 Jak žili?

Jak uvádí Jiří Walhauser ve své knize,⁶ tělesná výška Keltů zřejmě málokdy přesahovala 160 cm. Podle písemných zpráv Římanů a Řeků byli bílé pokožky a spíše světlejších vlasů. Průměrná délka života byla 34 – 44 let. V každé vesnici zemřelo ročně 4 – 5 % obyvatel. Dospělosti se dožívaly často jen dvě děti z mnoha. Největší úmrtnost dětí byla zhruba do pěti let.

Stálé vesnice byly v průměru o 20 – 30 ti obyvatelích. Skládaly se maximálně z několika budov, zejména špýcharů, stájí a zahluobených domů – polozemnic. K bydlení také sloužily nadzemní domy budované z kůlů, roubené, či hrázděné. V pozdějších dobách se objevují větší opevněná sídliště, která soustřeďovala řemeslnou výrobu.

Základem obživy byl pokročilý stupeň zemědělství. Keltové ovládali obdělávání půdy, sklizeň i zimní krmení dobytka. Seli zejména pšenici, žito, hrách, čočku i vikev. Chován byl zejména hovězí dobytek, prasata, ovce a kozy. Méně již koně a kur. Poměrně často byly konzumovány škeble, ryby a psi. Divoká zvěř byla na jídelníčku Keltů jen zřídka.

Archeologické nálezy obsahují zejména předměty z trvanlivých materiálů - keramiky, kovů, kamene. Mezi nejrozšířenější materiály patří dřevo a hlína.

⁶ J. Waldhauser: *Keltové na Jizeře a v Českém ráji aneb Co víte o své keltské kapce krve?*, Praha 2002

Kámen zřejmě nepatřil ke stavebním materiálům, s výjimkou využití v kamených zdích opevnění. Nejčastěji se nacházejí zlomky keramiky, přesleny, sekery, dláta, kopí, dvojsečné zbraně a ozdobné předměty jako třeba nákrčníky či spony.

Jaký byl duchovní život Keltů se dnes můžeme spíše jen dohadovat na základě tradic, které se dochovaly například v klášterních zápisech z Irska či Skotska. Z těchto pramenů usuzujeme, že Keltové byli úzce spojeni s přírodou a jejich svátky přímo souvisely s pohybem Slunce, Měsíce a zřejmě i dalších planet. Jisté však je, že byli polyteisty - tedy vyznávali více bohů. Známe například Taranise, Teutatese, Lugha či Eponu. Vzdělaní lidé zastávající funkci kněží, ale také soudců a rádců se nazývali druidové. Některé prameny uvádí, že druidský učeň musel studovat i 20 let, než byl přijat do komunity této elity.

5 Keltská divadelní společnost Vousův kmen o. s.

Keltská divadelní společnost Vousův kmen (dále jen Vousův kmen) se sídlem v Olešovicích 6, 330 40 Úterý, je občanským sdružením, zabývajícím se rekonstrukcí života Keltů v mladší době železné, a to především jejich řemeslnou výrobou a vojenstvím. Rekonstrukce probíhají formou ukázek málo známých či zaniklých řemesel, tematických přednášek a válečnických vystoupení. Hlavní snahou je co nejvěrněji přiblížit široké veřejnosti část bohaté minulosti našich zemí.



Skupinové foto sdružení Vousův kmen (rok 2010)

Sdružení působí nejen v západních Čechách, ale vystupuje také na tematicky zaměřených akcích po celé ČR. Spolupracuje přitom s dalšími organizacemi, které mají podobné zaměření. Jednou z největších akcí, které se Vousův kmen pravidelně účastní je mezinárodní festival „Svátek keltské kultury Beltine“, který pořádá sdružení Bratrstvo Keltů. Ten patří do kulturního kalendáře ČR stejně jako Pražské jaro, Karlovarský filmový festival, Rock for People a další.

Vousův kmen není obyčejným sdružením. Kmen skutečně drží pohromadě a připomíná spíše rodinnou pospolitost, než sdružení. Níže uvádím orgány sdružení a stručný výtah z jeho stanov, který přibližuje jeho fungování.⁷

5.1 Orgány sdružení

- a) Kmen (zasedání Kmene)
- b) Kmenová rada
- c) Král

V čele sdružení stojí král. Je odpovědný Kmenu a Kmenové radě. Místokrál zastupuje sdružení navenek a jedná jeho jménem. Kmenová rada je výkonným orgánem sdružení. Rada je tříčlenná – místokrál, kronikář a druid.

Kmen volí a rozhoduje o odvolání krále, místokrále, kronikáře a druida, a to z řádných členů. Zasedání kmene je usnášeníschopné za přítomnosti nadpoloviční většiny členů sdružení a jeho rozhodnutí je platné při 3/4 hlasů přítomných členů. V případě rovného počtu hlasů rozhodne hlas krále.

5.2 Cíle činnosti sdružení

- Vybudování starověkého skanzenu na místě, které je historicky územně spjato s prvním osídlením Západočeského kraje a vytvoření centra pro další činnost.
- Pomoc při ochraně historických památek a chráněných území.

⁷ <http://www.vousvkmene.cz/stanovy.pdf> vyhledáno 6. 4. 2012

- Organizace a pořádání kulturních a vzdělávacích akcí jak pro členy a příznivce sdružení, tak především pro širokou veřejnost.
- Rozvíjení spolupráce s dalšími stejně zaměřenými sdruženími i jednotlivci a to jak u nás, tak v zahraničí.
- Propagace keltské kultury a jejího odkazu včetně ukázek pravěké a starověké řemeslné výroby pomocí málo známých, či zapomenutých , výrobních technologií.
- Spolupráce s odborníky při archeologických experimentech a praktických zkouškách vázaných teorií se zaměřením na řemesla a život v pravěku a starověku.
- Informovat o naší činnosti, poznatcích a zkušenostech laickou i odbornou veřejnost.
- Informovat dnešní generace o sžití pravěkých a starověkých obyvatel s přírodou s tím, aby se i nynější lidé chovali šetrněji a ohleduplněji k životnímu prostředí a tak napomáhali k jeho ochraně.

5.3 Keltský skanzen

V roce 2006 bylo na zasedání členů sdružení rozhodnuto o vybudování Keltského skanzenu. K tomuto účelu byl vybrán volný pozemek určený k prodeji v obci Jivjany, okres Domažlice. Po dohodě s vlastníky pozemku a členy zastupitelstva obce došlo k jeho odkoupení.

Tento pozemek původně sloužil jako zemědělský dvůr. Je situován v okrajové části obce v těsném sousedství rybníka a průtokového potoka. Místo je ohrazeno ze dvou stran (ze třetí částečně) kamennou zdí o šířce 50-85 cm a výškou v nejvyšším bodě cca 2,20-2,50 m. Z venkovní strany bude část zdi po úpravách využita jako částečná rekonstrukce laténského opevnění. Ostatní kamenné zdivo bude použito jako základ pro dřevěné ohrazení pozemku.

Protože cílem našeho sdružení je především ukázka starých řemesel, budou i objekty uvnitř skanzenu převážně dílenského charakteru. V současné době se již započalo z výstavbou kovárny, dílny hrnčířské, sýpky a panského domu. Následovat bude

zhotovení pecí pro výpal keramiky a vybudování dílny na zpracování lnu a vlny. Postaven bude zatím jeden obytný dům.

Je důležité zdůraznit, že objekty nejsou stavěny formou archeologického experimentu. Přesto jsou stavěny se snahou, aby co nejdříve přiblížily možnou podobu Keltských obydlí. Při stavbě samozřejmě vycházíme z archeologických nálezů a studií dalších lidí, zabývajících se podobnou tematikou.

Vousův kmen je neziskovou organizací. Veškeré náklady spojené s výstavbou skanzenu jsou hrazeny z prostředků sdružení, jako jsou členské příspěvky, výtěžky z vystoupení a sponzorské dary.

Já jsem jedním z aktivních členů sdružení. Účastním se většiny vystoupení, podílím se na stavbě skanzenu a v rámci rekonstrukce řemesel jsem zaměřena zejména na textilní tvorbu a na práci s přírodními materiály – výroba ošatek ze slámy či trav a košíkářství.

6 Prvky kostýmu

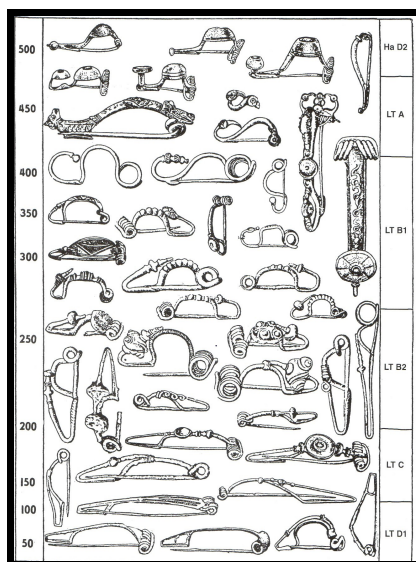
Pro tvorbu kostýmu jsem potřebovala zúžit časové rozpětí, ve kterém budu pracovat. V každém století totiž nacházíme trochu jiné šperky, jiné materiály. To vše závisí na technickém pokroku a také na společenské a ekonomické situaci. Rozhodla jsem se tedy zaměřit na vytvoření kostýmu, který by odpovídal přelomu 4. – 3. století před naším letopočtem (datace LTB1 - ad. kapitola 4 / tabulka).

Výběr vhodných prvků pro kostým vyžadoval podrobné studium dostupné literatury, která zachycuje nálezy z Čech a Moravy. U těchto nálezů jsou dále zmíněny nálezové okolnosti (např. zda se jednalo o ženský hrob) a datace. Na základě takto získaných údajů jsem se snažila sestavit části kostýmu. Části kostýmu jsem vybírala z nálezů, které byly datovány do období LTB1. Do této datace nespadá švartnový náramek a obuv. Nálezy obuvi z tohoto období v Čechách ani na Moravě neexistují, švartnový náramek mne zase zaujal technikou výroby. Kombinaci prvků jsem volila tak, aby byla

reálná. To znamená, že jsem se pokusila vybrat takové textilie a doplňky, které mohla vlastnit žena střední třídy. Snažila jsem se tedy vyhnout například kombinaci chudých šatů a bohatého pláště, která by kazila věrohodnost celého kostýmu.

Datace nálezů je poměrně obtížná. Některé věci totiž nejsou archeologicky citlivým materiálem. To znamená, že se v průběhu staletí prakticky nemění jejich podoba, zpracování, ani použitý materiál. Díky tomu je poměrně obtížné je zařadit bez hlubšího zkoumání. Jedná se například o některé věci denní potřeby. Metoda určování stáří pomocí radioaktivního uhlíku ^{14}C je využívána zejména pro určení hodnotných nálezů. Tato metoda ovšem dokáže měřit pouze stáří organických látek a i ona může být ovlivněna dalšími faktory. Nicméně nálezy z kostrového hrobu datovaného například do LTB1 můžeme považovat za relevantní.

Pro zařazení hrobových nálezů do období se často využívá porovnání šperků. Každé období je charakteristické určitým typem zdobení a zpracování materiálu. Často je využíváno spon. Níže přikládám základní tabulku, která umožňuje orientaci v datování. Spony které jsem použila v mém kostýmu spadají do období kolem 350 př. n. l. a jsou takzvaného duchcovského typu.



Tvarový vývoj spon od 5. do 1. století př. n. l. Podle Filipa 1963 ⁸

⁸ J. Waldhauser, *Encyklopedie Keltů v Čechách*, Praha 2001, 40

6.1 Oděv

Prvním prvkem mého kostýmu jsou vlněné šaty. Jedná se o jednoduchý oděv s rukávy, či bez nich, které se nosily jako spodní vrstva. Přes tuto vrstvu se pak oblékal dle potřeby široký peplos, zástěra, či plášť. Jak keltské šaty mohly vypadat nám přibližuje následující úryvek:

„Podle Diodóra si keltský lid liboval v oděvu pestrých barev, v látkách s proužkem i kostkou. Již v době halštatské byly vlněné látky vysoké kvality a měly pestré vzory. Před římskou okupací byly prý častou ozdobou oděvů i plášťů třásně.“⁹

Díky umístění spon můžeme odvodit bližší podobu oděvů. Dále můžeme vycházet z nálezů z bažin. Ty sice patřili spíše Germánům, ale představu o starověkém odívání nám zcela jistě dávají. Inspiraci také čerpáme z dochovaných soch. Jednou z takových, která zachycuje ženský oděv, je antická socha Gal zabíjející svou ženu, jejíž originál pochází z konce 3. stol. př. n. l.. Zde zachycený oděv vypadá přibližně takto¹⁰:



Šaty mého kostýmu jsem se rozhodla vytvořit velmi podobně. Domnívám se, že délka šatů byla zřejmě spíše nad kotníky. V mnoha hrobech totiž nacházíme zdobené nánožníky, které svojí opotřebeností svědčí, o každodenním používání. Přes dlouhé šaty by nebyly vidět. Z praxe též vím, že příliš dlouhé šaty překáží při práci a brzy jsou nepříjemně urosané. Oděv a obuv byly samozřejmě cenným majetkem a bylo o ně dbáno. Domnívám se, že textilie, obuv i doplňky byly zcela jistě záplatovány a vyspravovány.

⁹J., Filip, *Keltská civilizace a její dědictví*, Praha 1995, 89

¹⁰<http://www.beazley.ox.ac.uk/dictionary/Dict/ASP/dictionarybody.asp?name=Peplos> vyhledáno 6. 4. 2012

Vlněná látka použitá na kostým pochází z dílny paní Romany Lobodové. Jedná se o ručně tkanou textilii z přírodně barvených vláken. Vlákna nebyla spřádána ručně. Na tuto textilii byla použita kupovaná příze. K barvení byly použity plody černého bezu ve třech variantách. Nejtmavšího fialového odstínu bylo dosaženo barvením v několika lázních. Pro světlejší barvu byl využit ten samý nálev se zbytky barviva. Barva laděná do oranžova je též z plodů černého bezu, ale je mořena kamencem. Zelené barvy bylo dosaženo díky listům černého bezu a kopřivy. Zde bylo mořeno zelenou skalicí. V textilii byla také použita přírodní nebarvená tmavá i světlá vlna.



Přírodně barvená a ručně tkaná textilie (Romana Lobodová)

6.2 Karetkový pásek

Technika tkaní na karetkách je velmi stará. I v dobách Keltů byly karetkové pásy používány jako popruhy, tkanice, pásy, či jako lemování oděvů. Co jsou karetky a postup výroby karetkového pásu popisují podrobněji v kapitole 8 Tkaní na karetkách (str. 33).

Tento pásek byl vytvořen z přírodní bílé vlny a z vlny barvené v listí ořechu.



Vlněný pásek tkaný na karetkách

6.3 Vlněný plášť

Další součástí mého kostýmu je těžký vlněný plášť. Ten sloužil jako vrchní vrstva oděvu, chránící před povětrnostními vlivy. Plášť z neprané vlny plnil svoji funkci výborně, a to zejména díky skvělým vlastnostem vlny. Mastný lanolin působí jako impregnace a zamezuje promočení textilie. Plášť býval spínán větší a masivnější sponou, která byla schopna udržet váhu látky, nebo byl jednoduše zavazován řemínkem. Možností jak plášť sepnout je mnoho. Mohl být sepnut na hrudi, na rameni, či mohl být složen přes rameno a sepnut pod rukou.

Plášť byl celý vytvořen ručně. Surová vlna byla vyčištěna, vyčesána a spředená na kolovratu. Poté byla ručně utkána na stavu. Na textilií byly použity přírodní nebarvená tmavá a světlá vlna. Byly zachovány ozdobné třásně, které jsou vlastně zbytkem osnovy. Autorem tkaniny je Nad'a Dvořáková.



Vlněný plášť – ručně předený i tkaný

6.4 Spony

O významu spon a o jejich využití jsem již psala výše. V odborné literatuře se uvádí:

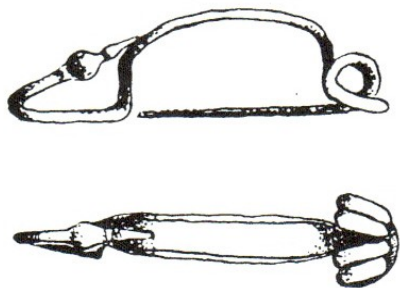
„Oděv z látky spínali Keltové na ramenou sponami, bojovníci nejčastěji železnými, ženy předních vrstev bronzovými, někdy i stříbrnými a často velmi umělecky provedenými, vykládanými korálem a zdobenými emailem.“¹¹

Pro tento kostým jsem zvolila použít spony tzv. duchcovského typu – podle významného naleziště v okolí města Duchcov (okr. Teplice). Jejich repliku vytvořil

¹¹J., Filip, Keltská civilizace a její dědictví, Praha 1995, 91

umělecký kovář Petr Rajnoch, který má mnoho zkušeností s vytvářením bronzových i železných replik. Jeho výrobky můžeme nalézt v mnoha muzejních expozicích.

Výroba takovéto spony je poměrně náročná. Spona je vykována z jednoho kusu bronzu a tak její vytvoření vyžaduje značnou zručnost. Existují také spony dvojdílné. U těchto bývá obvykle metodou ztraceného vosku odlit zdobený lučík. Druhá část bývá vykována.



Spony z Hostomice (okr. Teplice) 4. století př. n. l. – hrobový nález¹², a jejich replika (Petr Rajnoch).

6.5 Prstýnek

Dalším prvkem kostýmu je bronzový prstýnek. Jedná se o poměrně jednoduchou práci s bronzovým drátkem. Prstýnky se u Keltů těšily poměrně velké oblibě. Proto jsem ho též zařadila mezi prvky kostýmu. Bohužel se mi nepodařilo nalézt kresebné zachycení nálezů v odborné literatuře. Prstýnek pochází též z dílny Petra Rajnocha.



Keltský prstýnek (replika Petr Rajnoch)

¹²J., Waldhauser: *Encyklopedie Keltů v Čechách*, Praha 2001, 219

6.6 Ohýbaný náramek

Náramky z ohýbaného bronzového drátu, patří mezi poměrně časté nálezy. Tento pochází z Lidibořic (okr. Kolín), kde byly nalezeny kostrové hroby ze 4 – 3 století. Společně s tímto náramkem byl nalezen zlatý prsten, který je momentálně vystaven v Národním muzeu v Praze.

Postup výroby je velmi snadný. Do podložky zatlučeme dva hřebíky v optimální vzdálenosti od sebe. Bronzový drát se pak střídavě ohýbá kolem nich. Zapínání je pak vyřešeno na jedné straně zahnutým drátkem a na druhé malým nýťovaným čepem.



Lidibořice. Bronzový náramek¹³ a jeho replika. (Petr Rajnoch)

6.7 Švartnový náramek

Ačkoli nálezy švartnových náramků patří spíše do mladšího období (3 – 2 století př. n. l.), rozhodla jsem se ho přesto zařadit mezi prvky kostýmu. Velmi mne lákalo vyzkoušet a ověřit si techniku jeho výroby.

Postup práce se sápropeitem a více informací o švartnových náramcích naleznete v kapitole 9 Švartnový náramek (str. 35).

¹³J., Waldhauser: *Encyklopedie Keltů v Čechách*, Praha 2001, 304



Surový sapropelit (švartna) a hotový náramek

6.8 Kožená obuv

Ochránit nohy proti chladu a drobným zraněním bylo i ve starověku zájmem všech obyvatel. Samozřejmě ne každý měl na kvalitní koženou obuv a pokud ano, pečoval o ni a šetřil si ji. Protože kožená bota bez podrážky se brzy prošoupala, byly někdy boty opatřeny dřevěnou podrážkou, či ještě další vrstvou silné kůže. Domnívám se, že chudí lidé používali jako boty i obyčejnou kožešinu ovázanou koženými řemínky. Nejčastěji asi byly používány prosté krpce, jako můžete vidět na následujícím obrázku¹⁴.

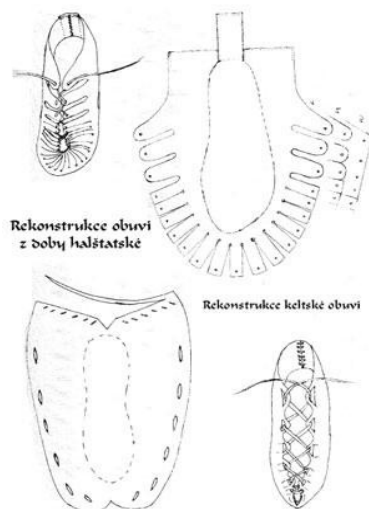


Starověká obuv - krpce¹⁴

Jednalo se o jednoduchý kus kůže stažený po obvodu řemínkem. O něco propracovanějším druhem obuvi je bota dochovaná z doby halštatské. Podle té jsem vytvořila obuv k mému kostýmu. Tento druh obuvi poskytoval možnost prakticky neomezeného vycpávání boty izolačními materiály. Těmi mohla být například tráva,

¹⁴ <http://www.lessing-photo.com/dispimg.asp?i=07010127+&cr=1&cl=1> vyhledáno 6. 4. 2012

plátěné onuce, kožešina, či vlna. Následující obrázek zachycuje dva podobné stříhy obuvi podle Venduly Melčové¹⁵.



Stříhy starověké obuvi podle Venduly Melčové

6.9 Kovaný nákrčník s vinutými korálky

Tento nákrčník pochází z moravského naleziště v Borotici. Byl vyzvednut z bohatého ženského kostrového hrobu. Datace nálezu je LT B1.

Nákrčník je vyroben z kovaného bronzového drátu, který je na koncích zúžen. Zapínání je velmi jednoduché. Na jednom konci je vykováno očko a druhý konec je zpětně zahnutý. Na nákrčníku jsou navlečeny skleněné korálky s očky ve žluté a modré barvě. Na nákrčníku z tohoto nálezu byly i korálky švartnové a z jantaru, který byl velmi žádaným zbožím. Nálezy korálků s očky jsou velmi časté již od 5. století př. n. l.

Nákrčník vykovala Barbora Růžičková. Ručně vinuté korálky pocházejí z dílny Jany Wudy. Sapropelitový korálek je vlastní výroby.

¹⁵<http://www.keltove.cz/rservice.php?akce=tisk&cisloclanku=2006021503> vyhledáno 6. 4. 2012

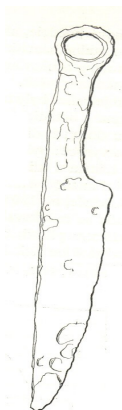


Bronzový nákrčník s korálky ze skla, sapropelitu a jantaru a jeho replika ¹⁶

6.10 Nůž

Nůž byl důležitým nástrojem každého člověka. Keltové byli velmi zruční a dokázali vyrábět nástroje v mnoha velikostech a podobách. Běžně používali sekery, nože, dláta, či šídla. Do dnešních dob se nám dochovalo poměrně dost těchto nálezů.

Rukojeti nožů byly v některých případech omotány kůží, jako je to rekonstruováno i v mém případě. Někdy byly dřevěné, či byla čepel nože vsazena do parohu. Nůž podle kterého byla vytvořena replika pochází z nálezů pěti železných předmětů (sekyry, radlice, dvou nožů a pravděpodobně rožně). Jedná se zřejmě o hromadný nález ze sídliště z 3. - 1. století př. n. l..



Nálezový stav nože podle Rybové a Motykové 1983 a jeho replika ¹⁷

¹⁶J., Čižmářová: *Encyklopedie Keltů na Moravě a ve Slezsku*, Praha 2004, 135

¹⁷J., Waldhauser, *Encyklopedie Keltů v Čechách*, Praha 2001, 309

7 Postupy výroby textilií

První část mé praktické práce bude mapovat některé postupy zpracování rostlinných a živočišných vláken. Výroba textilií byla jednou ze základních dovedností, které bylo nutné ovládat. Výroba oděvu od hrubé suroviny (vlněná stříž, rostlina lnu) je velmi časově náročná. Při mých praktických pokusech jsem se zabývala především barvením vláken a jejich spřádáním. Mám také zkušenost s prací na vertikálním stavu, ale ruční výroba veškeré příze pro výrobu celého oděvu byla nereálná.

7.1 Tkaniny

Keltové stejně jako ostatní národy starověké Evropy toužili po kráse:

„Podle Diodóra si keltský lid liboval v oděvu pestrých barev, v látkách s proužkem i kostkou. Již v době halštatské byly vlněné látky vysoké kvality a měly pestré vzory. Před římskou okupací byly prý častou ozdobou oděvů i pláštů třásně.“¹⁸

Na základě archeologických nálezů můžeme získat představu o bohatství a postavení nositelů právě díky rekonstrukci jejich oděvu. Protože výroba tkanin je náročnou záležitostí, můžeme z toho dále vyvozovat. Zjednodušeně se dá říci, že čím více látky na sobě dotyčný měl, tím byl bohatší. Dalšími ukazateli jsou samozřejmě ozdobné a spínací prvky (spony, opasky, náramky, nákrčníky) a barva látek. Limity v barevné škále látek byly dány dostupností a cenou barviva.

Rozlišujeme dva druhy vláken, která se barvila, a to vlákna původu živočišného (vlna) a rostlinného (len, konopí, kopřiva). Jako zdroj barviva se používaly plody, listy, kůra, stonky i kořeny bylin, stromů a keřů. Je pravděpodobné, že se pro barvení využívaly i některé mechy a lišejníky. Barvicí postupy jsou různé náročnosti a též určují cenu konečného produktu. Dá se říci, že čím byly odstíny sytější a výraznější, tím byla textilie cennější.

¹⁸ J., Filip, *Keltská civilizace a její dědictví*, Praha 1995, 89

7.2 První část – Barvířské rostlin

Pokud se vám nepodaří zastihnout kupeckou karavanu vezoucí barviva z jiných zemí, musíte vystačit s místními zdroji. Jak jsem již uváděla výše, o některá barviva byla ve starověku poměrně nouze. Uvedu zde stručný popis nejznámějších barvířských rostlin a barev, které se z nich daly získat. Ze základních barev se samozřejmě daly míchat i barvy další.

7.2.1 Červená

Asi nejvzácnější a zároveň nejžádanější barvou byla červená. Paradoxně se červené barvivo nejčastěji získávalo z říše živočišné. Dováželo se zejména z oblasti středomoří, kde se získávalo z mořského mlže ostranky jaderské (*Murex brandaris*). Mlži se nařezávali a červené barvivo které ronily, se sušilo. Množství barviva, takto získaného, bylo velmi malé a od toho se též odvíjela jeho cena. Zejména proto byl purpurový plášť výsadou císařů. Druhým živočichem poskytujícím červené barvivo byl jeden druh hmyzu. Jednalo se o samičky červce – rostliného parazita. Tyto se sbíraly a sušily. I zde je evidentní, že výnos barviva byl minimální.

Mořena barvířská (*Rubia tinctorum L.*)

Zřejmě jedinou domácí rostlinou poskytující červené barvivo byla mořena barvířská. Pochází z teplých oblastí Asie a jižní Evropy. Pěstovala se však i u nás. Dodnes se vzácně dochovaly i zplanělé rostliny. K barvení se používá její kořen, který se vykopává na konci vegetačního období. Podle druhu mořidel lze získat různé odstíny. Spíše je laděna do růžové až fialové, ale lze dosáhnout i červenohnědé či oranžovohnědé. Barva však zdaleka nedosahuje kvalit purpuru.

7.2.2 Modrá

Modrá barva byla také téměř nedostupnou. Zdrojem nejkrásnějšího modrého přírodního barviva je indigovník barvířský (*Indigofera tinctoria*). Tento keř pochází z Asie. Je možné, že bylo kupci barvivo dopraveno do Evropy, ale masivnější obchod s tímto artiklem je doložen až ve středověku. U nás nalézáme pouze jedinou místní rostlinu, která modré barvivo obsahuje.

Boryt barvířský (*Isatis tinctoria*)

Původním je tento druh ve Středozeří a jihovýchodní Evropě, druhotně se vyskytuje také ve střední Evropě, na Ukrajině a na jihu Ruska. Do těchto oblastí se rozšířil právě kvůli jeho využití pro barvení. U nás se s ním setkáme především v teplejších oblastech. Rostlina je dvouletá. Toto barvivo bylo zřejmě využíváno válečníky i pro malování na tělo (Piktové). Z rostliny se používají listy sbírané zejména v prvním roce jejího života. Proces získávání barviva je však poměrně složitý a to se odráželo na jeho ceně.

7.2.3 Hnědá

Hnědé barvivo je v přírodě asi nejdostupnější. K barvení na hnědo není třeba využívat mořidel. Nejsnáze získáme hnědé barvivo z kůry stromů. Často byla zřejmě používaná kůra z dubu či břízy bělokoré. Listí a slupky plodů ořešáku také dávají hnědou až zrzavou barvu. Myslím, že nahnědo se však příliš nebarvilo, protože mnoho ovcí má běžně vlnu v různých odstínech hnědé a barvit vlnu bílou byl tedy poněkud zbytečný proces.

7.2.4 Zelená

Získání zeleného odstínu je překvapivě nesnadné. Přestože je zelené barvivo obsaženo téměř ve všech zelených rostlinách, k jeho zafixování na vlákna je třeba využívání různých druhů mořidel. Vzhledem k malému množství důkazů o používání mořidel však musíme předpokládat, že zelené odstíny byly spíše vzácné. Domnívám se, že se spíše jednalo o barvy žlutozelené.

7.2.5 Žlutá

Je barvou, která se ve starověku dala získat poměrně dobře. Podle délky působení dosáhneme bledě žluté díky rostlinám barvicím zeleně a hnědě. Jasně žlutá se dala získat z šafránu, ale ten se musel dovážet. A jak se říká - bylo ho jako šafránu. Existuje však mnoho místních květin, které též dávají žlutou barvu, ač méně jasnou a trvanlivou. Uvedu tedy příklady několika nejznámějších rostlin.

Kručinka barvířská (*Genista tinctoria*)

Genista zahrnuje asi 80 druhů, které rostou v téměř celé Evropě, na severu po jih Skandinávie. V ČR se s ní setkáváme roztroušeně až hojně. U této rostliny se používá k barvení celá kvetoucí nať.

Rmen barvířský (*Anthemis tinctoria*)

Vyskytuje se na slunných stráních, suších loukách, či skalnatých svazích. Nejčastěji ho objevíme na půdách vápenitých. V ČR roste roztroušeně, celkově však roste téměř v celé Evropě, zejména v jejích teplejších částech, v Asii až po Altaj. Sbírá se celá kvetoucí nať.

Třezalka tečkovaná (*Hypericum perforatum*)

Roste v celé Evropě kromě arktického pásma. V České republice je hojná od nížin do podhorských oblastí. Rostlina roste na výslunných stráních, sušších pastvinách, loukách, podél cest i na okrajích lesů. Patří mezi nejběžnější ze zde uvedených rostlin. K barvení se opět používá celá kvetoucí nať.

7.3 Druhá část – Barvení

První krok který je nutné učinit před barvením, je máčení a praní materiálů, aby se zbavily nečistot. Dále je třeba materiál odmastit (vlna) a vybělit (len, konopí, kopřiva). Pokud například vynecháme bělení a odmašťování narazíme na problém, že se tyto textilie barví mnohem hůře a barvivo se na vlákna špatně chytá.

7.3.1 Len, konopí, kopřiva

V dnešní době je získání chemicky neošetřené lněné tkaniny téměř nemožné. Obvykle lze zakoupit již přímo hotovou bělenou textilií, často s příměsí bavlny. Ve výjimečných případech se dá sehnat přírodní lněná příze, která vyžaduje poměrně náročné zpracování. Přírodní len má šedohnědou barvu a proto vyžaduje textili bělení. Len a konopí se tedy opakovaně máčí a bělí na přímém slunečním svitu. Kromě vybělení dojde i k celkovému zjemnění látky.

Získat v dnešní době vlákna konopí, či kopřivy, je nemožné. Jedinou možností je vypěstovat si plodiny sám. Náročnost tohoto postupu je však zcela jistě zřejmá. Protože je práce s rostlinnými materiály takto náročná, rozhodla jsem se v této práci zaměřit zejména na zpracování vlny.



Útržek vlastnoručně vytvořené lněné tkaniny z přírodní lněné příze (plátňová vazba)

7.3.2 Vlna

Vlnu je nejprve třeba vyprat aby se zbavila mastného lanolinu a nečistot. Zároveň se i vybělí. Lanolinu jde na druhou stranu využít jako výborné impregnace. Pláště z neprané vlny vám jen tak nepromokne, vlákna jsou tvrdší a drží tvar.

Nejvhodnější je vlnu čistit v tekoucí studené vodě. Ideální je umístit ji do proudu potoka a zanechat ji zde několik hodin. Tekoucí voda udělá práci za nás.

7.3.3 Moření

Moření slouží k přípravě vláken, určených na barvení. Mořidla usnadňují barvě proniknutí do materiálů a také zlepšují trvanlivost barev. Většina mořidel také ovlivňuje výslednou barvu. Je možné mořit materiál současně při barvení, ale spíše je vhodnější vlnu nejprve namořit. Pokud barvíme silnými barvami, je možné barvit zcela bez mořidla.

Jedním z možných mořidel, které mohli Keltové používat je kamenec (síran hlinito-draselný). Dalšími možnými mořidly jsou zelená skalice, vinný kámen a duběnky. Ty jsou známé zejména svým využitím pro výrobu inkoustu. Protože je však využívání mořidel ve starověku diskutabilní, a bylo by třeba věnovat tomuto tématu delší dobu

studia a rozborů, rozhodla jsem se ho ve svých praktických pokusech vynechat. Barvení bez moření je možné, a zejména jednoduché barvicí postupy ho nevyžadují.

7.3.4 Smáčedla

Kromě mořidel se do barvicí lázně přidává také smáčedlo. Tím je například ocet, který byl Keltům zcela jistě známý. Smáčedla změkčují vodu, ustalují pH a umožňují tak lepší barvení. Hodnota pH vody také ovlivňuje výsledný odstín textilií.

7.3.5 Příprava barvicí lázně

Prvním krokem je získání hmoty obsahující barvivo. Při sběru materiálu se musí vycházet z toho, zda je pro barvení nutné získat květy, listy či například kůru. Dále je nutné materiál co nejvíce rozmělnit (rozdrtit, nakrájet). Čím jsou částičky drobnější, tím se barvivo rychleji uvolní. Takto připravený materiál lze ve většině případů usušit a takto skladovat.

Dalším krokem je předmočení. Aby vysušený materiál a případně i čerstvý nabobtnal a dalo se z něj snáze vyvařit barvivo, je dobré nechat jej ve vodě alespoň na 24 hodin. Zpracovanou hmotu vyvaříme dle potřeby. Poté scedíme zbytky rostlin, necháme tekutinu vychladnout zhruba na teplotu lidského těla (do tekutiny lze ponořit ruku) a poté již můžeme vkládat látku či přízi.

7.3.6 Barvení

Po vložení vláken do barvicí lázně, začneme tekutinu opět zahřívat. Vláknina rostlinného původu lze bez problémů vařit poměrně dlouhou dobu podle potřeby (cca 2 hodiny). Při barvení vlny je třeba věnovat procesu mnohem více péče. Při příliš prudkém střídání teplot a při vysokém bodu varu dochází u vlny k plstnatění a tím

pádem k jejímu znehodnocení pro výrobu tkanin. Zároveň však při vyšších teplotách lázně vlna lépe přijímá barvy. Optimální teplota se tedy pohybuje kolem 60°C.

Při procesu barvení je třeba tekutinu občas promíchat, aby se barva neusazovala na dně. Jak často míchat je těžké odhadnout. Každé barvivo se chová jinak, a tak je třeba experimentovat a sledovat probíhající proces.

Čím déle barvíme, tím bývá odstín tmavší. Pokud jsme již s barvou spokojeni vyjmeme vlnu z lázně. Je dobré si uvědomit, že barvy jakékoli mokré tkaniny vypadají tmavší než po uschnutí. Proto je dobré vyjmout vlnu tmavší, než odstín, který si přejeme. Protože je každý barvicí proces jiný, není možné dosáhnout při opakovaných pokusech naprosto stejných odstínů. Dobře tedy zvažte, jak velké množství vlny budete potřebovat pro svoji plánovanou tkaninu.

Po vyjmutí z lázně je dobré nechat vlákna vychladnout. Opět musíme dbát na vlastnosti vlny a počítat s tím, že při příliš rychlých tepelných přechodech plstnatí. Po vychladnutí se vlna vymáchá, aby se zbavila nečistot a zbytků nezafixovaných barev.

Pro lepší uchování barev je možno použít ustalovač barev. Ten přidáme do čisté vody, do které tkaninu namočíme a necháme stát 30 – 60 minut. Asi nejběžnějším ustalovačem je ocet – vyzkoušejte však jeho účinky na barvu nejprve na vzorku vlny, může se stát, že barvu zničí. Velmi pravděpodobným ustalovačem v dobách starověku byla moč, která se běžně jako ustalovač využívala i ve středověku.

Posledním krokem v barvicím procesu je vysušení vláken. Protože slunce barvy vyběluje nikdy vlnu nesušíme na přímém slunci. Ideální pro vysychání vláken je teplý vzdušný stín.



Přírodní tmavá vlna, přírodní světlá vlna, hnědá vlna barvena listím ořechu

7.4 Třetí část – Spřádání vlny

V další části své práce se pokusím přiblížit techniku spřádání vlny. Ve starověku se vlna spřádala pomocí vřetena. Vřetenem rozumíme zhruba 30 cm dlouhou dřevěnou zašpičatělou hůlku, na jejímž tupějším konci je umístěn přeslen – ten je pro spřádání velmi důležitý. Přeslen je vlastně závaží, které funguje jako setrvačnick. Pokud roztočíme hůlku, musí být vřeteno dobře vyvážené a točit se rovně. Nesmí kmitat do stran.

Přeslenů nacházíme poměrně velké množství z mnoha materiálů. Nejčastěji se jedná o keramické, dále nacházíme kamenné, kovové a ve výjimečných případech také skleněné. Pro mé pokusy jsem si vyrobila přesleny dva. Jeden hliněný a druhý kamenný.



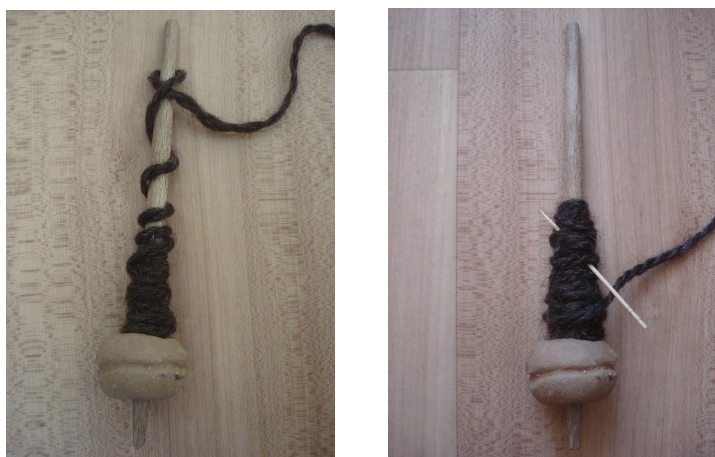
Vřeteno s hliněným přeslenem a přeslen kamenný (švartnový)

Přesleny se používají od pravěku do dnešních dní. Pokud se vydáme například do Indie, můžeme vidět spřádání na přeslenech v praxi. Já jsem se zatím do Indie nedostala, abych se mohla naučit jejich techniku práce s přeslenem, a tak mohu vycházet jen ze svých zkušeností a z toho, co se mi občas podaří zahlédnout v nějakém naučném dokumentu. V Indii je též dodnes zachována technika tkaní na karetkách, kterou budu popisovat v příští kapitole. Ačkoli jsem svým postupem schopna vytvořit nit poměrně rychle, domnívám se, že ve starověku byl postup spřádání trochu jiný a rychlejší.

V několika následujících odstavcích popíši zejména princip práce s vřetenem, který se nemění v závislosti na zvoleném postupu a je tudíž stále stejný. Postup budu popisovat pro praváky. Připravenou vyčesanou vlnu si vložíme do jedné ruky. Praváci tedy do levé. Pravou rukou začneme vytahovat pramínek vláken a kroutit jím buď

po směru hodinových ručiček nebo proti. Pro další práci pak již musíme kroutit tímto zvoleným směrem. Palcem a ukazováčkem levé ruky lehce přidržujeme vytahovaná vlákna a zamezujeme tak přerušení či vytažení nadměrného pramínku vláken. Takto musíme ukroutit zhruba tak 35 cm nitě, abychom mohli začít pracovat s vřetenem.

Ukroucený konec nyní přivážeme k vřetenu nad přeslen v jeho delší části. Stále musíme levou rukou přidržovat konec nitě s vlnou, aby se opět nerozmotala. Nyní začneme pracovat s vřetenem. Pro začátek je vhodné pracovat na podložce (zem, mělká miska), pokročilejší již zvládnou pracovat i za chůze s vřetenem ve vzduchu. Vřeteno držíme v pravé ruce za špičku a tak ho roztáčíme zvoleným směrem (aby se již spředená vlákna opět nerozmotala). Vřeteno točící se jako káča kroutí vlákna a my musíme z chuchvalce zároveň vytahovat vlákna další. Tato část je poměrně obtížná. Je třeba vytvářet rovnoměrný proud vláken. Ten se musí držet přiměřeně napnutý – ne příliš, aby se neroztrhl a zase ne málo, jinak se zašmodrchá. Také je třeba vznikající nit' nepřekroutit.



Dva druhy zajištění nitě proti rozmotání

Když ukroučíme dostatečný kus nitě namotáme ji na přeslen a pokračujeme stále dokola stejně. Namotanou přízi je třeba zajistit, aby se při roztáčení vřetena nerozmotala. První možností je smyčka z ukroucené nitě, kterou navlékneme na vřeteno. Druhou možností je použít jakousi jehlu bez očka se zploštělým koncem (možno použít i obyčejnou jehlu). Tato možnost se mi zdá rychlejší a lepší. Jehlu zapíchneme do namotané vlny špičkou vzůru. Přízi podvlékneme pod ní a získáme tak zarážku, která zabrání rozmotání.

8 Tkaní na karetkách

Technika tkaní na karetkách je velmi stará. Nejstarší nalezené karetky pocházejí z mladší doby kamenné. Technika tkaní na karetkách byla v Evropě velmi oblíbená i ve středověku a do dnešních dnů je používána zejména v zemích latinské Ameriky a střední Asie. Karetky se také používaly v Japonsku, Persii či severní Africe. Tyto karetkové pásy sloužily jako tkanice, popruhy, stuhy, i jako doplňky k oděvům. Textilní pásy jsou velmi pevné a proto se hodily na uvazování těžkých nákladů. Někdy byly pásy vetkávány přímo do látky již na stavu. Oblibu si karetky získaly i díky možnosti jejich vzorování a bohaté barevnosti.

Karetky jsou obvykle čtyř-, šesti- i vícehranné destičky, které mají v každém rohu umístěný otvor. Karetky byly vyráběny z různých materiálů, například z rohoviny, kosti, dřeva či nevyčíněné kůže. Optimální velikost karetek je zhruba 5 - 8 cm. Musíme počítat s tím, že při práci je třeba být schopen udržet všechny karetky v rukou. Otvory v rozích pak děláme podle šířky materiálu. Je třeba udělat otvory o něco větší než je šířka nitě se kterou budeme pracovat. Při práci se totiž nit' odírá a hrozí její přetrhnutí.

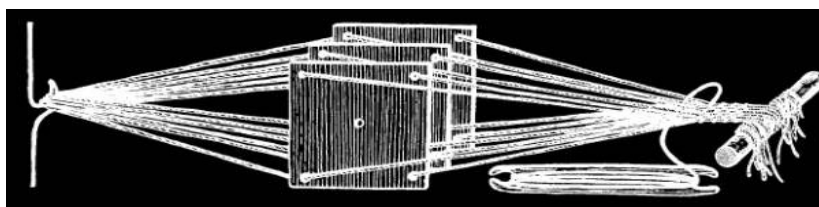
Principem této techniky je provlékání útkové nitě osnovou, která je navlečena na k tomuto účelu připravené destičky, karetky. Otáčením karetek okolo podélné osy o 90 stupňů doprava nebo doleva se navlečené nitě kříží. Mezi každým překřížením pak provlékáme útek. Takto vytvořené tkanice jsou velmi pevné a zároveň pružné. Na karetkách se dají utkat i velmi složité vzory, čím složitější vzor chceme, tím je postup náročnější. Musíme pracovat například s osmihrannými karetkami a i jejich počet se v závislosti na šířce pásu a složitosti vzoru mění. Je dobré si jednotlivé karetky očíslovat a též si označit díry v rozích. Pomáhají nám pak snadněji se zorientovat při vytvářeném vzoru. Je dobré si vyrobit jednoduchý člunek, kterým prohazujeme útkovou nit'.

8.1 Postup práce

Protože jsem se v této práci s principem tkaní na karetkách teprve seznamovala, rozhodla jsem se vytvořit pouze jednoduchou stuhu bez vzorů. Použila jsem vlněné nitě,

keré jsem spředla na vřetenu. U prvních dvou pokusných karetek jsem též použila i vlnu průmyslovou.

Při práci s karetkami je nejdůležitější příprava osnovy. To jak ji navlečeme již odráží jak bude vypadat vzor na pásku. Jsou dva typy navlečení nitě do karetky. Buď zezadu (tzv. S navlečení), či zepředu (Z navlečení). Každým otvorem v karetkách provlečeme jednu nit'. Ta musí být alespoň o půl metru delší než délka plánovaného pásku. Na jednom konci je pak svážeme dohromady a přichytíme k pevnému bodu (noha stolu, kolík v zemi). Druhou část nití si uvážeme kolem pasu. Nitě mezi námi a pevným bodem musíme při práci udržovat napnuté. Zkontrolujeme postavení karetek – musí být všechny lícem k jedné straně a začínat nahoře stejným otvorem. Nyní volně provlékneme útkovou nit' u pevného bodu.



Princip tkaní karetkového pásku¹⁹

Pokud nám skončí útková nit, další nenavazujeme, jen ji volně vložíme do stejného prošlupu v opačném směru. Pokud práci přerušíme, musíme k sobě karetky pevně svázat, aby nemohly změnit své postavení. Pokud se nám zpřehází, jen velmi těžko zjistíme jejich původní pozici.

Při dokončení karetky vytáhneme destičky a pásek zakončíme tím, že do jednoho uzlíku svážeme vždy nitě jedné karetky. Při práci se setkáme s problémem, že se nám překrucují i nitě na druhé straně karetek – ty které máme uvázané kolem pasu. Nelze to řešit jinak, než že práci čas od času přerušíme, svážeme karetky a rozmotáme zkroucené nitě.

9 Švartnový náramek

Sapropelit, neboli švartna, je sedimentem tmavohnědé až černé barvy. Tento sediment se vyskytuje v nadloží černého uhlí především v oblasti Kladna a Rakovníka.

¹⁹ <http://cea.livinghistory.cz/zivotvm/remesla/textil/textilie/index.php>
vyhledáno 6.. 4. 2012

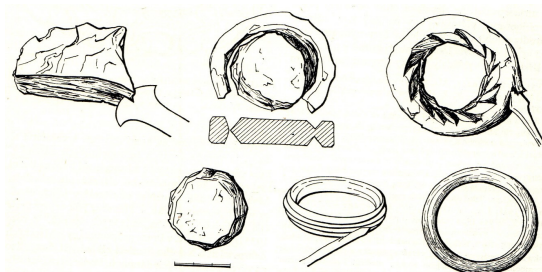
Odtud se také švartnové náramky ve 2. století př. n. l. šířili přes území Čech až do dalších zemí Evropy.

Z tohoto materiálu se vyráběly především nápažníky, korálky a prsteny. Výroba švartnových náramků byla pravděpodobně přidružena ke kovářskému řemeslu. Jednak měli vhodné nástroje (dláta, pilníky, rašple) a také se sdružovali v místech, kde bylo snadno dostupné uhlí, potřebné k jejich práci.

Švartnové náramky se těšily velké oblibě. Předpokládá se, že měly pro Kelty duchovní význam. Černá barva byla v přírodě vzácná a tak jí byly připisovány magické schopnosti. Časté nálezy z hrobů ve kterých jsou nápažníky umístěny na levé paži také svědčí o jejich hlubším, ritualizovaném významu. Oblíbené švartnové náramky byly pravděpodobně vytlačeny náramky skleněnými, které se začínají masivněji objevovat někdy v prvním století před naším letopočtem.

9.1 Postup práce

Získání sapropelitu vyžadovalo cestu k Rakovníku. Na výsypkách odpadu z uhelné těžby se dá najít poměrně velké množství švartny. Popis přesné polohy vhodných výsypků jsem získala díky laskavé pomoci jednoho z místních obyvatel, který se také zabývá zpracováním švartny. Kámen je poměrně nenápadný. Připomíná břidlici, ale díky zvětrávání je na povrchu spíše šedý. Až při řezu do materiálu se ukáže jeho struktura sedimentu a černá barva v místech kde byl řezem vyleštěn. Po opracování je kámen lehký a lesklý. Spíše než kámen, pak připomíná plast či zvláštní dřevo.



Postup výroby švartnových náramků²⁰

²⁰J. Waldhauser, *Encyklopedie Keltů v Čechách*, Praha 2001, 79

Při práci jsem vycházela z postupu výroby podle Pleinera¹⁵. Prvním krokem bylo začišnění materiálu. Po směru uložení sedimentu jsem odloupla vrchní zvětralou vrstvu na šířku o něco větší, než byla plánovaná šíře náramku. Poté co jsem si na kámen načrtla přibližné rozměry kruhu, jsem začala pracovat s rydlem a odebírat přebytečný materiál. Domnívám se, že Keltové využívali pro tuto činnost nějakého soustruhu, protože ruční vydlabání náramku bylo velmi časově i fyzicky náročné. Spíše než dlabání bylo nutné použít krouživý pohyb rydla, aby se zamezilo štípání materiálu.

Po získání hrubého polotovaru bylo třeba dále pracovat s pilníkem. Vnější stranu náramku jsem vyzkoušela opracovat na kamenné rotující brusce na nože. Tento postup byl rychlý a účinný. Myslím, že možnost tohoto postupu ve starověku není nereálná. Obzvláště kováři museli mít brusku na nože a meče vždy při ruce. Vnitřní stranu náramku již bylo nutné opracovávat pilníkem. Tato část práce byla časově poměrně náročná. Z kulatého středu, který zbyl při výrobě polotovaru jsem vytvořila přeslen, který jsem otestovala při spřádání vlny.

Dalším krokem při tvorbě náramku bylo vybroušení a vyleštění materiálu. Pro vybroušení hrubých rýh jsem použila kus kůže, ve které byl mokrá říční písek. Postupně jsem používala písek jemnějších zrn. Pro vyleštění konečného produktu bylo třeba využít mnohem jemějšího materiálu. Vyzkoušela jsem tedy leštění popelem. Popel je poměrně ostrý a je schopen zastoupit jemný brusný papír. Také jsem vyzkoušela leštění materiálu vlněnou textilií.

S konečným produktem jsem byla velmi spokojená. Práci na tvorbě náramku jsem strávila zhruba 15 hodin. Při výrobě druhého to již bylo 11 hodin, díky znalosti postupu. Věřím, že tento čas by ještě bylo možné zkrátit.

10 Kompletace kostýmu

Pro představu o podobě kompletního kostýmu, jsem se rozhodla vyfotit několik doprovodných fotografií. Fotografie byly pořízeny v areálu vznikajícího skanzenu v Jivjanech.

Jednoduché vlněné šaty jsou na ramenu sepnuty sponami a v pase staženy karetkovým páskem. Na krku vidíme bronzový nákrčník s korálky ze skla a sapropelitu. Na levé paži je pak umístěn švartnový nápažník.

Na poslední fotografii je též vidět, jakým způsobem se plášť používal jako kapuce. Kratší přehnutá část se jednoduše přetáhla přes hlavu. Ramena a záda zůstala zakrytá druhou delší částí.



Kompletní replika oděvu z období LTB 1 (cca 4. - 3. století př. n. l.)

Může se zdát, že mám na závěrečné podobě kostýmu malý podíl. Netkala jsem látky, nekovala repliky šperků. Takový pohled je však jednostranný. Za prací jiných, se skrývá mé pátrání po technikách, vlastnoruční zkoušení postupů, studium obsáhlé literatury a až poté získání představy o podobě konečného kostýmu. Za účelem získání informací jsem se účastnila kurzů a přednášek, které se věnovali zpracování vláken, tkaní, plstění, či výrobě vinutých korálek. Mluvila jsem s lidmi, kteří tyto techniky ovládají a sdílela s nimi své vlastní poznatky.

Teprve na základě těchto znalostí, jsem byla schopna některé části kostýmu vytvořit (obuv, sapropelitový náramek, karetkový pás) a vysvětlit svoji představu a požadavky těm, kteří vyráběli repliky další. Vlastnoruční vytvoření všech prvků kostýmu pro mne

bylo momentálně nereálné. Práce starověkými postupy je časově velmi náročná. Na druhou stranu pořízení pomůcek, které práci usnadňují (stav, kolovrat, atd.) vyžaduje mnohatisícové investice. I tak se pořizovací cena kompletního kostýmu pohybuje kolem deseti tisíc korun.

11 Závěr

Myslím, že každý vzdělaný člověk ví, že pokud chce druhé učit o nějakém tématu, musí být jeho znalosti mnohem obsáhlejší, než vyučovaná látka. Jen díky znalosti kontextů a schopnosti správného mezioborového propojování je možné, být schopen kvalitně vyučovat a fundovaně odpovídat na případné dotazy. Též je důležité své poznání neustále prohlubovat a neustrnout tak v jednom bodě. Protože bylo mým cílem vytvoření pomůcky pro výuku, měla jsem tyto myšlenky stále na paměti.

I proto neshledávám nejvyšší hodnotu své práce v závěrečném kompletním kostýmu. Nacházím ji zejména ve zkušenostech a znalostech, které jsem v průběhu studia a tvorby získala. V rámci studia postupů jsem si mimo jiné vlastnoručně vyzkoušela:

- postupy přípravy rouna pro barvení a tkaní
- postupy získávání rostlinných barviv a postupy barvení vlny
- předení vlny pomocí vřetena a přeslenu
- techniku tkaní na karetkách, techniku tkaní na vertikálním stavu
- výrobu švartnového náramku a přeslenu pro kostým
- práci s kůží při výrobě bot pro kostým
- výrobu vinutých korálků

Díky těmto zkušenostem jsem nyní schopna mnohem lépe vysvětlit a předvést, jak vypadal život našich předků, jaké byly jejich základní potřeby a kterým činnostem se pravděpodobně věnovali. Protože jsou mými posluchači velmi často děti, mohu jim nabídnout možnost vlastnoručního vyzkoušení postupů, které jsem jim nyní schopna předat. Věřím, že má práce bude sloužit jako inspirace pro ty, které by lákalo ověřit si zmíněné metody, či se blíže seznámit se svými Keltskými kořeny.

12 Resumé

It is possible to become a good teacher thanks to the knowledge of context and the ability of interdisciplinary linking with the interpreted theme. I had this thought always on my mind, since the aim of this work was to create a teaching tool.

In my work, I tried to capture my understanding and outline questions, which have to be tackled in connection with the reconstruction of a historical costume. As such, the resulting costume is the result of my long-term research and testing of production techniques. I made use of the knowledge gained in putting the costume together and obtaining the replicas, which I needed.

Seznam použité literatury:

- Bauerová, A.: *Zlatý věk země Bójů*, Praha 1988
- Bidlová, V.: *Barvení pomocí rostlin*, Praha 2005
- Bílek, J.: *Hádky naší minulosti – Kam odešli Keltové?*, Praha 2011
- Bouzek, J.: *Keltové českých zemí v evropském kontextu*, Praha 2009
- Bouzek, J.: *Pravěk českých zemí v evropském kontextu*, Praha 2005
- Buchvaldek, M./ kolektiv autorů: *Dějiny pravěké Evropy*, Praha 1985
- Čižmářová, J.: *Encyklopedie Keltů na Moravě a ve Slezsku*, Praha 2004
- Deyl, M.: *Naše květiny I*, Praha 1980
- Deyl, M.: *Naše květiny II*, Praha 1980
- Filip, J.: *Keltská civilizace a její dědictví*, Praha 1995
- Hora, P.: *Toulky českou minulostí I*, Praha 1985
- Sklenář, K. / Sklenářová, Z. / Slabina, M.: *Encyklopedie pravěku v Čechách na Moravě a ve Slezsku*, Praha 2002
- Toman, J.: *Přírodou krok za krokem; Rostliny*, Praha 2001
- Vlčková, J.: *Encyklopedie keltské mytologie*, Praha 2002
- Waldhauser, J.: *Encyklopedie Keltů v Čechách*, Praha 2001
- Waldhauser, J.: *Encyklopedie Keltů v Čechách (dodatky)*, Praha 2007
- Waldhauser, J.: *Keltové na Jizeře a v Českém ráji aneb Co víte o své keltské kapce krve?*, Praha 2002
- Křištofová, V. / Urbanová, K.: *Rekonstrukce oděvu na základě archeologických nálezů – možnosti interpretace a vizualizace, 11/2010 ŽIVÁ ARCHEOLOGIE – REA*
- <http://www.lessing-photo.com/> vyhledáno 14. 4. 2012
- <http://structuralarchaeology.blogspot.com/> vyhledáno 14. 4. 2012
- <http://www.kelticos.org/forum/index.php> vyhledáno 14. 4. 2012
- <http://tollundmanden.dk/> vyhledáno 14. 4. 2012

<http://livinghistory.cz/> vyhledáno 14. 4. 2012

http://www2.rozhlas.cz/keltove/index_fullscreen.html vyhledáno 14. 4. 2012

<http://www.keltove.cz/> vyhledáno 14. 4. 2012

<http://www.beltine.cz/> vyhledáno 14. 4. 2012

<http://www.vousuvkmen.cz/> vyhledáno 14. 4. 2012

<http://slovane.cz/> vyhledáno 14. 4. 2012

<http://uprav.ff.cuni.cz/pages/semi/textil.html> vyhledáno 14. 4. 2012