

ZÁPADOČESKÁ UNIVERZITA V PLZNI

FAKULTA PEDAGOGICKÁ

KATEDRA HISTORIE

HISTORIE LYŽOVÁNÍ

BAKALÁŘSKÁ PRÁCE

**Roman Rout**

*Historie se zaměřením na vzdělávání*

Vedoucí práce: PaedDr. Helena Východská

**Plzeň 2019**

Prohlašuji, že jsem bakalářskou práci vypracoval samostatně s použitím uvedené literatury a zdrojů informací.

Plzeň, 27. června 2019

.....

vlastnoruční podpis

## Obsah

Úvod.....	4
<b>1. Vývoj lyžování .....</b>	<b>6</b>
1.1. Lyžování a jeho předsportovní fáze .....	6
1.2. Lyžování ve fázi sportovního využití lyží .....	10
<b>2. Mezinárodní lyžařská federace .....</b>	<b>11</b>
<b>3. Lyžování v českých zemích .....</b>	<b>12</b>
3.1. Historie lyžování v Krkonoších .....	12
3.2. Historie lyžování na Šumavě .....	13
3.3. Historie lyžování v Krušných horách .....	14
3.4. Historie výstroje a výzbroje .....	14
<b>4. Historie horské služby .....</b>	<b>16</b>
<b>5. Vznik a vývoj závodního lyžování v českých zemích .....</b>	<b>18</b>
5. 1. Nejstarší disciplína, běh na lyžích .....	20
5. 2. „Nejúspěšnější“ disciplína, skok na lyžích .....	21
5. 3. Nejoblíbenější disciplíny, sjezdové lyžování.....	23
<b>6. Významné osobnosti českého lyžování .....</b>	<b>24</b>
6. 1. „Objevitel“ lyžování, Jan Nepomuk hrabě Harrach.....	25
6. 2 „Zakladatel“ lyžování, Josef Rössler-Ořovský .....	25
6. 3 „Průkopník“ lyžování, Mathias Zdarsky .....	27
6. 4 „Propagátor“ lyžování, Jan Buchar.....	28
<b>7. Sportovní lyžaři .....</b>	<b>31</b>
7. 1. Karel Jarolímek (5. 4. 1888 – 25. 2. 1970) .....	31
7. 2. Antonín Bartoň ml. (14.12.1908 – 9.9.1982) .....	31
7. 3. Christl Cranzová (1.7.1914 – 28.9.2004).....	32
7. 4. Zdeněk Remsa (narozen 29. 12. 1928) .....	32
7. 5. Anna Hanušová (3. 4.1886 – 6. 6. 1975) .....	33
7. 6. Eva Paulusová-Benešová (19. 2. 1937 – 18. 10. 2017) .....	33
7. 7. Jiří Raška (4. 2.1941 – 20. 1. 2012).....	34
7. 8. Květa Jeriová-Pecková (narozena 10.10.1956).....	34
7. 9. Josef Adolf (14.5.1898 – 30.11.1951) .....	35
7. 10. Gustav Berauer (5.11.1912 – 18.5.1986).....	35
<b>Závěr.....</b>	<b>37</b>
<b>Summary .....</b>	<b>40</b>
<b>Seznam literatury .....</b>	<b>41</b>
<b>Přílohy .....</b>	<b>42</b>

## Úvod

Lyžování patří mezi nejoblíbenější sporty dnešní společnosti. Málo lidí však zná okolnosti související se vznikem této činnosti, která provází lidstvo už od pravěku, jak ukazují jeskynní malby z ostrova Rödöy.<sup>1</sup> Trvalo celá staletí, než se lyže, které dnes vlastní téměř každý, vyvinuly od sněžnic do současné podoby. Diachronně se s nimi rozvíjel i způsob samotného užívání. Lyže byly používány nejprve k chůzi, následně ke skluzu po sněhu, v tomto okamžiku, byly položeny základy ke vzniku lyžařského sportu a činnost začala pozvolně přecházet od všedního využití k závodnímu lyžování.

Tato činnost se během staletí měnila, od severských lovců doby kamenné, kteří užívali jednoduchá náčiní, přes vznik sportovního lyžování v polovině 19. století, až k současným disciplínám jako je například skok na lyžích přesahující hranici 200 m. Mnohé úspěchy v této oblasti jsou zapříčiněny kvalitním vybavením, které má svou specifickou historii vývoje a výroby, a díky tomu je tento sport v dnešní době mnohem dostupnější než tomu bylo dříve.

K lyžování a lyžařskému sportu mám odjakživa hluboký vztah. Považuji se za skutečného nadšence, a především proto dlouhá léta navštěvuji veškerá možná lyžařská střediska v České republice a také v zahraničí.

Cílem mé bakalářské práce logicky tedy bylo zpracovat dějiny českého lyžování v obecném kontextu, a především poukázat na podíl domácího lyžování na rozvoji tohoto sportu v mezinárodním měřítku. Po určitém počátečním váhání jsem se rozhodl zpracovat historii tohoto sportovního odvětví do počátku 90. let, a to především z toho důvodu, že řada sportovců z pozdější doby je stále aktivní a svoji sportovní kariéru nemá uzavřenou. Kromě toho v posledních dvou desetiletích našli svou příležitost a začali svou lyžařskou kariéru mnozí mladí sportovci, jejichž motivace je zaměřena jiným směrem, než který jsem zkoumal a oceňoval u předcházející generace.

Při zkoumání informačních zdrojů jsem objevil i další zajímavé souvislosti, proto jsem do své práce zahrnul také historii Horské služby, která se stala nedílnou součástí lyžařského sportu a pobytu na horách.

---

<sup>1</sup> KULHÁNEK, Otto. *Zlatá kniha lyžování*. Praha: Olympia, 1989. ISBN 27-083-89. s. 14. Nejstarší skalní obrázek lyžaře neboli „mužik z Rödöy“, také „lyžařský zajiček“. Nalezen na ostrově Rödöy (Rudý ostrov), blízko polárního kruhu. Datace se odhaduje okolo 2500 př. n. l. Z tohoto obrázku lze odhadnout skutečnou délku lyží.

Při tvorbě bakalářské práce jsem narazil na značné problémy. Ty hlavní se týkaly nedostatku hodnotných informačních zdrojů, především v oblasti literatury. O dané téma se zajímá jen velmi úzký okruh lidí. Kapitoly z historie lyžování jsou zpracovány překvapivě stručně, a informace v jednotlivých publikacích a informačních zdrojích se navíc velmi často opakují, dokonce beze změn jejich znění.

K tvorbě textu jsem využil několik metod, z nichž nejpodstatnější byla práce s vybranými a tituly dostupné odborné literatury. Velkou oporou mi bylo dílo *Dějiny lyžování* od Felixe Chovance. Toto dílo je koncipováno chronologicky a dostatečně podrobně s odkazy na zajímavá témata a osobnosti. V dalších dílech zaujímá historie lyžování sekundární pozici vedle dějin jiných sportů či dějin regionů..

Další metodou mé práce byl terénní výzkum. Terén jsem sledoval vlastně ze dvou pohledů, jednak jako praktický uživatel mnohých českých i zahraničních lyžařských areálů a jednak jako zájemce o muzejní expozice s lyžařskou tematikou.

Svou práci strukturuji do sedmi kapitol. V první části uvádím všeobecnou periodizaci lyžování. Ve druhé kapitole se soustředím na vývoj lyžování v českých zemích včetně Krkonoš a věnuji se zde zejména západním Čechám, tedy Šumavě a Krušným horám. Třetí kapitola je zaměřena na historii horské služby. Čtvrtou kapitolu věnuji vzniku závodního lyžování a vývoji jednotlivých disciplín. V páté kapitole své práce jsem chtěl zachytit především jména lidí, kteří stáli u zrodu lyžování v Čechách a samotného vzniku lyžařského sportu. Za důležité jsem považoval zdůraznit primárně Jana Nepomuka Harracha, který přispěl k senzaci a propagaci lyžování v Krkonoších a tedy i v českých zemích. Vedle důležitých postav jsem vypracoval také stručné životopisy dalších lyžařů, kteří nejsou tak známí, proto jsem se jejich úspěchy a činností snažil co nejlépe vystihnout a interpretovat.

Na závěr práce jsem vypracoval životopisy deseti významných lyžařů, které jsem vybíral podle určitých kritérií. Těmi kritérii byly samozřejmě sportovní úspěchy na domácí i mezinárodní scéně, ale v neposlední řadě i osobnostní „výbava“ a také mnou oceňované různorodé překážky, které mnohdy ve svém sportovním a civilním životě tyto osobnosti překonávaly. Výběr jsem vědomě směřoval do období od počátku 20. století do 80. let 20. století.

# 1. Vývoj lyžování

Dějiny lyžování lze podle shromážděných pramenů, rozdělit do dvou hlavních epoch, a to do epochy téměř 5000 letého vývoje v severní Evropě a Asii a na období posledních 160 let, kdy lyžování zachvátilo rozsáhlou oblast světa, kde byly vhodné geografické a klimatické podmínky. Jako mezník mezi užitným lyžováním a moderním sportovním lyžováním byl stanoven rok **1843**, kdy se konaly závody v norském **Tromsø**.<sup>2</sup> Za kolébku sportovního lyžování lze určit Norsko, jelikož zde bylo lyžařství v 19. století na vysokém stupni technického rozvoje a odkud začal norský způsob pronikat do Evropy. Odtud se lyže a samotný lyžařský sport začaly šířit do celého světa.

## 1.1. Lyžování a jeho předsportovní fáze

Lyže a lyžování je neodmyslitelně spjato s nejstaršími kořeny lidské společnosti. Člověk využil skluzné vlastnosti dřeva po sněhu nebo dřevo potáhl zvířecí kůží. Za skutečné předchůdce lyží jsou považovány sněžnice.<sup>3</sup> Společně s lyžemi patří mezi nejstarší náčiní člověka, které hrály v jeho životě důležitou úlohu. Zpočátku byly lyže využívány, jako jistý předmět k překonání velké vzdálenosti, kvůli lovné zvěři, a později mimo jiné i pro válečné účely.

Za určitou kolébku lyží, můžou být považovány oblasti **subarktické a arktické**, tedy jen v severních zemích Skandinávie, v severní Americe a v Asii.

Vznik lyží s největší pravděpodobností spadá již do **mezolitu** (8 000 – 4 000 let př. n. l.). V té době se stal základním způsobem obživy obyvatel arktických a subarktických krajín lov zvěře. Postupným zdokonalováním nástrojů došlo k vytvoření prvních střelných zbraní (luk a šípy). Spojení všech těchto prostředků a nástrojů, představovalo **usnadnění lovu**, rozšíření oblasti loviště na větší plochu a **možnost přesunů** na velké vzdálenosti.

Za hlavní zdroj a průkazné svědectví o samotných začátcích lyžování vděčíme nálezům pravěkých lyží a objevům obrazů či kreseb s lyžařskou tematikou, vyrytých do skalních stěn. První z těchto nálezu lyžaře objevil sovětský archeolog **A. M. Liněvski**, v okolí Oněžského jezera v roce 1926. V témže roce zaznamenali úspěchy i norští archeologové. Nedávno objevené skalní kresby dokazují, že lyže nebyly vynalezeny přímo ve Skandinávii, ale že byly

---

<sup>2</sup> GNAD, Tomáš a kol. *Kapitoly z lyžování*. Praha: Karolinum. ISBN 80-246-0241-5. s. 11.

<sup>3</sup> CHOVANEC, Felix. *Dějiny lyžování*. Praha: Státní pedagogické nakladatelství, 1989. s. 7.

do Skandinávie přivezeny a tam zdokonaleny.<sup>4</sup> V rašelinném prostředí všech severských zemích, se dochovaly četné archeologické nálezy. Nejstarší nalezené lyže jsou zachovalé a jejich stáří se odhaduje na **3 000 let před naším letopočtem**. Nálezy jsou umístěny v severských muzeích, a to v Oslu, Stockholmu či Helsinkách.<sup>5</sup>

Podobu prehistorických lyží užívaných na území Eurasie lze klasifikovat do tří základních funkčních a tvarových typů: Lyže jižního typu, arktického typu, severního typu a bahenního typu.

**Lyže jižního typu** jsou krátké, stejně dlouhé a bez koženého potahu, v zadní části jsou příčně uříznuté. Horní i spodní povrch desky je rovný a hladký. Nejstarší formy tohoto typu neměly vodící žlábek a byly bez prvků pružnosti. U mladších, již lépe vyvinutých lyží jižního typu, se žlábek objevuje. Místo výskytu a rozšíření spadá do střední a jižní **Skandinávie**, jižní Finsko a přes pobaltský prostor zasahuje směrem na jih do **Polska, Běloruska a Ukrajiny**. Východní hranicí vlivu jižního typu je Ural. Nejstarším hmotným dokladem je lyže **Hotting**, nazvaná podle obce, kde byla nalezena.<sup>6</sup>

**Lyže arktického typu**, nebo také sibiřské, mají podobné vlastnosti jako lyže jižního typu, jsou však o něco delší. Vpředu i vzadu jsou zašpičatělé a v některých případech jsou ohnuté nahoru na obou koncích. Ze spodní strany jsou potaženy tulení nebo sobí kůží se srstí obrácenou k zadní straně lyží, která umožňuje skluzný pohyb vpřed a zabraňuje podkluzování. Lyže byly rozšířeny severně od oblastí lyží jižního typu, převážně v severní Sibiři a severní Skandinávii. Tato klasifikační třída představuje zástupce nejstarších typů užitkových lyží. Nejstarší archeologický nález je soustředěn k obci **Kalvträsk** ve Švédsku.<sup>7</sup> Jejich stáří se odhaduje na 4 000 let. Lyže Arktického typu jsou jediné z nejstarších užitkových lyží, které u sibiřských národnostních skupin, kterými jsou například Evenkové, Chantové, Mansové, Nanajci a další, přetrvaly v nezměněné podobě do současnosti.

**Lyže severního typu** se nejvíce liší od prvních dvou předchozích typů. Byly kombinací lyží nestejně délky a šířky. Levá lyže byla úzká a dlouhá, opatřená žlábkem a sloužila jako skluzná lyže. Pravá lyže, zvaná „Andor“, krátká a zpravidla na spodní straně poražená kůží, bez žlábkem. Pravá sloužila jako odrazová lyže. Lyže severního typu jsou značně mladší než oba typy

---

<sup>4</sup> CHOVANEC, Felix. *Dějiny lyžování*. Praha: Státní pedagogické nakladatelství, 1989. s. 8.

<sup>5</sup> CHOVANEC, Felix, *Stručný přehled vývoje lyžařství*. 2. dopl. vyd. Praha: Státní pedagogické nakladatelství, 1971, s. 8-9.

<sup>6</sup> CHOVANEC, Felix. *Dějiny lyžování*. Praha: Státní pedagogické nakladatelství, 1989. s. 9.

<sup>7</sup> 64° 40' 0" sš, 19° 48' 0" vd

předchozí. Podle dostupných zdrojů se objevily patrně až v **9. století n. l.** a byly využívány výlučně na území severských zemí a Finska. Lyže byly dominujícím typem lyží až do poloviny 19. století. Byly běžně používány norskou a švédskou armádou.<sup>8</sup>

Klasifikační třídy prehistorického lyžování je nutno doplnit o takzvané **lyže bahenní**. Jeden exemplář takových bahenních lyží pocházejících z jižního Švédska, je uložen v lyžařském muzeu ve Vídni. Lyže byly používány k pohybu v močálovitých a bahenních terénech a tundrách.

Délka tehdejší dobové lyže byla přibližně **150 cm**, mají dřevěnou plošku pro vázání pod chodidlem, ze které vybíhají dopředu i dozadu dvě dřevěné lišty. Vnitřek byl pravděpodobně vypleten jako u sněžnice.<sup>9</sup>

K lyžím je nutno, jako nedílnou součást, přiřadit i lyžařské hole, které k nim patří od nejstarších dob. Pomocí holí udržoval lyžař rovnováhu, využíval svoji sílu k odražení od povrchu na rovině, opíral se o hole a pomocí nich brzdil při sjezdu. Literatura mimo jiné uvádí, že jsou známy případy, kdy lyžařská hůl byla víceúčelově využívána po vhodné úpravě i k jiným účelům. Například jako kopí, oštěp, luk a tak podobně.<sup>10</sup>

Období od zhruba 800 let n. l. do poloviny 19. století, označujeme jako lyžařský středověk. Klasickými znaky tohoto období je zdokonalování vybavení i dovedností lyžaře, lyže se postupně začínají prosazovat jako zábavný prvek prostého lidu, ale zaujalo i své místo ve vzdělávání majetnických vrstev a samozřejmě i v armádě.<sup>11</sup> Rozšíření zůstalo omezeno na Skandinávii, Rusko ale i Kraňsko, kde se lyžovalo už v 16. století.<sup>12</sup>

Nejstarší zprávy o severském lyžování přinesl v polovině **6. století n. l.** řecký historik **Prokopius** (526 – 559), kdy psal o skriffinnar, tedy „klouzajících Finech).<sup>13</sup> Je to první písemná zmínka o lyžování v Evropě. **Vergilius** popisoval u **Skythů**, jak dokázali snadno dohonit zvěř zapadající do hlubokého sněhu. Ovšem za velkou zajímavost, kterou popisuje literatura,

---

<sup>8</sup> CHOVANEC, Felix, *Stručný přehled vývoje lyžařství*. 2. dopl. vyd. Praha: Státní pedagogické nakladatelství, 1971, s. 10.

<sup>9</sup> CHOVANEC, Felix. *Dějiny lyžování*. Praha: Státní pedagogické nakladatelství, 1989. s. 10.

<sup>10</sup> Tamtéž, s. 10.

<sup>11</sup> GNAD, Tomáš a kol. *Kapitoly z lyžování*. Praha: Karolinum. ISBN 80-246-0241-5. s. 10.

<sup>12</sup> CHOVANEC, Felix. *Stručný přehled vývoje lyžařství*. 2. dopl. vyd. Praha: Státní pedagogické nakladatelství, 1971, s. 14-15.

<sup>13</sup> SOUMAR, Libor a BOLEK, Emil. *Běh na lyžích*. 2. dopl. vyd. Praha: Grada, 2012, ISBN 978-80-247-3966-3. s. 9.



považují historii čínské **dynastie Tang** (618 – 906), kde se hovoří o použití „**dřevěných koní**“ Turky, které se uvazují na nohy a běžní po ledě.<sup>14</sup>

Zmínky o lyžování na severu Evropy obsahuje i celá řada pozdějších západoevropských kronik, ale teprve počínaje 16. stoletím se výrazně rozšířil okruh literatury, která podrobněji seznamuje střední a západní Evropu s životem severních národů.<sup>15</sup>

Dosud nebyla zcela jasně vysvětlena skutečnost lyžování v Kraňsku, kde se začalo lyžovat už v 16. století jako v jediné zemi v Evropě. Roku 1689 vyšlo čtyřsvazkové dílo místodržícího Weicharda z Valvasoru *Die Ehre des Herzgotums Krain* (Čest knížectví Kraňska)<sup>16</sup>. Přestože první líčení lyžařských dovedností Slovinců pochází až z poslední čtvrtiny 18. století, Kraňské lyžařství se nemohlo rozvinout bez skandinávského vlivu. Lyžařský vývoj je proto přisuzován příchodu norských horníků do kraňských hor bohatých na rudu nebo průběhu třicetileté války.<sup>17</sup>

Na počátku 18. století se lyže také začaly využívat, zejména ve Skandinávii a Rusku, k vojenským účelům. Vznikaly první lyžařské vojenské oddíly cvičené v jízdě na lyžích. Nejlepší lyžařské oddíly byly vycvičeny v norské armádě v 18. století. V roce 1812 při Napoleonovo tažení do Ruska, partizánské oddíly úspěšně likvidovali francouzské oddíly při ústupu z Moskvy.<sup>18</sup>

Lyžování se postupem času měnilo z nutného způsobu dopravy v prostředek zábavy a do jisté míry způsob trávení volného času. Na konci 18. století se dánský kněz zmínil o lyžování v oblastech, kde pro není žádný důvod pro lyžování, například v přímořských oblastech. Zde lze hledat počátky společenského uvědomění lyžování jako zábavného elementu.<sup>19</sup>

---

<sup>14</sup> KULHÁNEK, Otto. *Zlatá kniha lyžování*. Praha: Olympia, 1989. ISBN 27-083-89. s. 17.

<sup>15</sup> CHOVANEC, Felix. *Dějiny lyžování*. Praha: Státní pedagogické nakladatelství, 1989, s. 11.

<sup>16</sup> KULHÁNEK, Otto. *Zlatá kniha lyžování*. Praha: Olympia, 1989. ISBN 27-083-89. s. 25.

<sup>17</sup> CHOVANEC, Felix, *Stručný přehled vývoje lyžařství*. 2. dopl. vyd. Praha: Státní pedagogické nakladatelství, 1971, s. 15.

<sup>18</sup> Tamtéž, s. 17.

<sup>19</sup> SOUMAR, Libor a BOLEK, Emil. *Běh na lyžích*. 2. dopl. vyd. Praha: Grada, 2012, ISBN 978-80-247-3966-3. s. 10.

## 1.2. Lyžování ve fázi sportovního využití lyží

Za počátek této další etapy jsou pokládány závody uskutečněné 2. dubna 1843 v **Tromsø**, které jako první měly ráz novodobého sportovního soutěžení. Za kolébku skutečného sportovního lyžování je považována Skandinávie, konkrétně Norsko. V rámci dalšího vývoje se rozšiřuje také bohatá a různorodá činnost na lyžích, jako například běh, skok, sjíždění, lyžařská akrobacie a výrazným způsobem se zdokonaluje lyžařská výstroj i výzbroj. Lyžování se začalo jako sport rozšiřovat na všechny světové kontinenty.<sup>20</sup>

Za hlavní osobnost vzniku sportovního lyžování je považován Sondre Anversen Nordheim z provincie **Telemarken**, který přišel do **Kristianie** na závody v roce 1868. Nordheim byl považován za mimořádně talentovaného sportovce. Řadu let držel rekord ve skoku na lyžích s výkonem 23 m a několikrát zvítězil na závodech v Holmenkollenu. Později emigroval se svými bratry do USA a i zde si vytvořili kolem sebe střediska lyžařského sportu.<sup>21</sup>

Výrazem stoupajícího zájmu o tento zimní sport a jeho propagaci, byla první lyžařská výstava uspořádaná v roce 1862 v norském městě **Trondheim** a vydání první lyžařské příručky v roce 1865. V roce 1877 byl norskými lyžaři založen vůbec první lyžařský klub na světě, Christiania – Ski-Club. Závody na lyžích zvané Husebyrennen, které byly pořádané klubem od roku 1879, se staly tradičními závody v Holmenkollen a až do první světové války představovaly neoficiální mistrovství Evropy. Souběžně s počátky rozmachu sportovního lyžování v severovýchodních zemích došlo v západní Evropě k prvním snahám využití lyží jako tělovýchovného nástroje při cvičení v zimní přírodě. Lyžování propagovali ve svých dílech klasikové tělesné výchovy v Německu A. Vieth a I. Ch. Guts Muths, který cvičil jízdu na lyžích norského původu již roku 1795.<sup>22</sup>

Přestože kolem poloviny 19. století byly pokusy v jízdě na lyžích konány již ve všech horských oblastech Evropy, vytvářené rozvojem sítě přístupových a horských komunikací, ubytovacích a pohostinských zařízení a služeb, dozrály až v posledním desetiletí století. Právě v této době se lyžování začlenilo do širokého proudu tělovýchovného a sportovního hnutí. Jedním z hlavních impulsů byla úspěšná **Nansenova** expedice, která v roce 1889 za velké pomoci lyží

---

<sup>20</sup> GNAD, Tomáš a kol. *Kapitoly z lyžování*. Praha: Karolinum. ISBN 80-246-0241-5. s. 11.

<sup>21</sup> CHOVANEC, Felix, *Stručný přehled vývoje lyžařství*. 2. dopl. vyd. Praha: Státní pedagogické nakladatelství, 1971, s. 20.

<sup>22</sup> FIALA, Jan. *Historie lyžování v českých zemích*. Bakalářská práce. Brno: Masarykova univerzita, 2006, s. 10 – 11.

překonala Grónsko.<sup>23</sup> Postupně se lyžování dostalo na území Střední Evropy, a tudíž i na české území.

## 2. Mezinárodní lyžařská federace

**FIS** (francouzsky Fédération Internationale de Ski) je organizace, která zodpovídá za rozhodování ve všech otázkách mezinárodního lyžování. Její práce spočívá převážně v koordinaci a řízení závodního lyžování, kam spadají mistrovství světa, olympijské hry a další světové soutěže. Vydává mezinárodní směrnice a také nepřímo ovlivňuje vývoj jednotlivých disciplín. Má právo rozhodovat v rozporuplných otázkách.<sup>24</sup>

FIS byla založena v roce **1924**. Hlavní iniciací založení Mezinárodní lyžařské federace byl kongres z roku 1923, který se konal v **Praze**. Ten reagoval na bouřlivý rozmach lyžařství před první světovou válkou a jeho významný dopad do společenské a obchodní sféry. Při svém založení čítala 16 národních svazů a tento počet postupně vzrůstal. V roce 1999 se tento počet vyšplhal na 99 institucí.<sup>25</sup>

V souvislosti s organizací FIS je důležité zmínit obdobnou organizaci FIES (Fédération Internationale de l'Enseignement du Ski), což je mezinárodní organizace, která řeší otázky lyžařské výuky. Byla založena v roce 1951 a sdružuje 26 zemí. Řeší otázky typu školského, amatérského a profesionálního vedení lyžařů. Specifikum této organizace je, že krom teoretických otázek techniky a metodiky lyžování, pořádá i praktické ukázky v rámci kongresů nazvaných **INTERSKI**.<sup>26</sup>

---

<sup>23</sup> FIALA, Jan. *Historie lyžování v českých zemích*. Bakalářská práce. Brno: Masarykova univerzita, 2006. s. 11.

<sup>24</sup> GNAD, Tomáš a kol. *Kapitoly z lyžování*. Praha: Karolinum. ISBN 80-246-0241-5. s. 16.

<sup>25</sup> Tamtéž, s. 17.

<sup>26</sup> Tamtéž, s. 17.

### 3. Lyžování v českých zemích

Za počátky českého lyžařství můžeme považovat období druhé poloviny 19. století. V této době začínali sportovní nadšenci zakládat různé spolky a kluby. Toto směřování je odkazem na celosvětové pokrokové myšlení zaměřené na sport a tělovýchovu.<sup>27</sup>

Nejvýznamnější osobností, která se zasloužila o vznik sportovního odvětví v českých zemích, byl **Josef Rössler-Ořovský** (viz. Kapitola 6.), jenž založil v roce 1887 v Praze lyžařský kroužek. Dalším průkopníkem byl **Jan Buchar**, který podnítil vznik lyžařské turistiky.<sup>28</sup>

Důvodem proč zaznamenáváme rozmach sportovních kroužků (včetně lyžování), je že se v této době stal sport u vzdělaných a majetnějších vrstev symbolem pokroku. Z toho důvodu bylo šíření lyží spojeno zejména s mezinárodním obchodem a průmyslovým rozvojem.<sup>29</sup>

První lyže se v českých zemích objevily v roce **1887**, které si objednal Rössler-Ořovský. Jelikož to byla komodita v této oblasti naprosto nevídaná, byly tyto lyže procleny jako lodní vesla.<sup>30</sup> Další lyže se zde objevily v Krkonoších v roce 1891. O rok později hrabě **Jan Harrach** zakoupil v Oslu pár norských lyží, přičemž se tento typ začal hojně vyrábět i v domácím prostředí.<sup>31</sup>

#### 3.1. Historie lyžování v Krkonoších

V oblasti Krkonoš se lyžování rozvíjelo za tíživé hospodářské situace a národnostního útlaku. Zde se s lyžováním začalo v Jilemnici a ve **Vysoké nad Jizerou** v roce 1891. Velkou zásluhu místního rozvoje má hrabě Jan Harrach, který vlastnil rozsáhlé panství v Harrachově, v **Jilemnici**, Horní Branné a další. Kvůli ulehčení přepravy lesních pracovníků v zimě, si nechal přivést několik párů norských lyží, které se posléze staly vzorem pro podomácky vyrobených lyží. Nedlouho po té, začaly vznikat lyžařské spolky, kupříkladu v roce 1895 Český Krkonošský Spolek Ski Jilemnice. Dalším byl v roce 1903 Český Ski Klub Vysoké nad Jizerou.<sup>32</sup>

Krkonošská oblast je významná převážně v souvislosti s vývojem závodního lyžování, které bude podrobně rozebráno v další kapitole.

---

<sup>27</sup> KULHÁNEK, Otto. *Zlatá kniha lyžování*. Praha: Olympia, 1989. ISBN 27-083-89. s. 33.

<sup>28</sup> ČTVRTEČKA, Jaroslav a kol. *Lyžování*. Praha: Státní pedagogické nakladatelství, 1971. s. 10.

<sup>29</sup> GNAD, Tomáš a kol. *Kapitoly z lyžování*. Praha: Karolinum. ISBN 80-246-0241-5 s. 14.

<sup>30</sup> KULHÁNEK, Otto. *Zlatá kniha lyžování*. Praha: Olympia, 1989. ISBN 27-083-89. s. 34.

<sup>31</sup> GNAD, Tomáš a kol. *Kapitoly z lyžování*. Praha: Karolinum. ISBN 80-246-0241-5. s. 14.

<sup>32</sup> ČTVRTEČKA, Jaroslav a kol. *Lyžování*. Praha: Státní pedagogické nakladatelství, 1971. s. 10-11.

Dnes se v Jilemnici nachází Krkonošské národopisné **muzeum**, kde je věnovaná expozice právě počátkům českého lyžování.

### 3.2. Historie lyžování na Šumavě

Na území **Šumavy** se vývoj lyžování pojí převážně s Českým Ski Klubem Praha, který v roce 1894 začal hojně vyjíždět s lyžemi do této lokality. Sledovaný vývoj se pojí převážně se jmény Bedřich a František Prokopové a Bohumil Brauner. Tato trojice pořádala výpravy na **Špičák**, za účelem zdokonalení svých lyžařských schopností a dovedností. Po několika letech v roce 1902 se na Špičáku pořádal lyžařský přebor organizovaný právě tímto klubem. Tento přebor měl spíše zábavný charakter. Účastníci plnili úkoly totožné s disciplínami na mistrovství Čech, např. běh na 10 kilometrů, juniorka na 1 500 metrů nebo také překážky na 1 000 metrů.<sup>33</sup> Velmi významným aspektem pro rozvoj turistického či závodního lyžování na Šumavě byl penzion otce Prokopa na Špičáku. Volyňský rodák Jan Prokop odkoupil od správy drah bývalou kantýnu, která se posléze stala základem penzionu. Zde se vytvořilo centrum celé oblasti, kam se uchylovali účastníci výprav.<sup>34</sup>

Šumavská oblast se stala velmi vyhledávanou. Nicméně mnoho lyžařů z ní mělo patřičné obavy. Oproti Krkonošům, které byly považovány za bezpečné, byla Šumava místem, kde bylo hodně sněhu, ale neudržovaly se zjevně značené cesty, bylo zde mnoho močálů, hlubokých lesů a dalších těžko dostupných míst. Tyto obavy přetrvaly i do **30. let 20. století**.<sup>35</sup> Po druhé světové válce se začalo s intenzivnější úpravou šumavského terénu pro turistické a sportovní účely, proto se tedy současná komercializace týká až relativně posledních desetiletí. Situace se však mění i směrem k dnešku. Především kvůli nízkému výskytu sněhu na Šumavě se v současnosti lyžaři ubírají do více zasněžených Krkonoš.

---

<sup>33</sup> DAVID, Petr et al. *110 let našeho lyžování*. Praha: S & D, 2013. ISBN 978-80-86899-68-8. s. 43.

<sup>34</sup> ŠPALKOVÁ, Gabriela. *Bílé stopy na českém západě: historie lyžování na Šumavě, Plzeňsku a Domažlicku*. Vyd. 1. Plzeň: Starý most, 2007. ISBN 978-80-254-1548-1. s. 23.

<sup>35</sup> Tamtéž, s. 26.

### 3.3. Historie lyžování v Krušných horách

K prvním zmíenkám o lyžování v Krušných horách se pojí jméno **Julius Payer z Šanova**, který údajně používal lyže již v roce 1874. Tato skutečnost však není přesvědčivě doložena. Jistě víme o pozdějším užívání lyží v roce 1894, kdy do Krušných hor jezdili lyžaři ze Saska, z Drážďan a z Lipska. Prvním spolkem založeným v této oblasti byl v roce 1896 v Hoře Svatého Šebestiána. Tento spolek byl velmi aktivní zvláště v oblasti získávání dalších členů.<sup>36</sup>

První závody se konaly v roce 1900 v Nové Vsi. Nicméně lyžaři, kteří se ho účastnili, byli nezkušení, a proto zde nejsou žádné zvláštní výsledky. Mezi první průkopníky lyžování v západní části Krušných hor patřil Karel Lím, který působil na české veřejné obecné škole v Hrobu. Zde ukazoval svým žákům jízdu na lyžích a studenti ho napodobovali často na různých vlastnoručně vyrobených lyžích.<sup>37</sup>

### 3.4. Historie výstroje a výzbroje

Výuka lyžování v českých zemích se pojí s rokem 1890, kdy Jan Buchar (viz. Kapitola 6.) dostal povolení během hodin tělesné výchovy sáňkovat, což posléze vedlo k tomu, že začal s dětmi lyžovat. Což následně vedlo i k tomu, že ho mnozí učitelé z jiných škol následovali. Kvůli finančním nedostatkům mnohých dětí, se začaly vyrábět první improvizované lyže. Zcela prvním materiálem využívaným k výrobě domácích lyží, byla dužina ze sudů. Dále se začalo experimentovat s různými typy a tvary, které by obstály v domácím terénu. Mnoho dovážených lyží z cizích zemí svou velikostí nesplňovaly podmínky místního prostředí (například lyže finského typu).<sup>38</sup>

Další otázkou bylo, jaký materiál je nejlepší. Hojně se využíval horský jasan, nicméně zkoušely se i další materiály, jako buk, javor, akát či třešeň. U těchto materiálů se nejčastěji ohlíželo na to, jak se dají ohýbat. Výroba špiček lyží totiž zpočátku představovala problém, jelikož každé dřevo se dá ohýbat různými způsoby, mnoho domácích výrobců mělo svou vlastní techniku ohýbání. Někteří špičky lyží namáčeli do vroucí vody a posléze ohýbali podle různých forem (přes kolečko trakaře či kolovrátku). Jiní zase ohýbali špičky přes rozpálený díl obruče

---

<sup>36</sup> DAVID, Petr et al. *110 let našeho lyžování*. Praha: S & D, 2013. ISBN 978-80-86899-68-8. s. 45.

<sup>37</sup> Tamtéž, s. 45.

<sup>38</sup> Tamtéž, s. 30.

vozového kola. Ohýbání špiček představovalo technický problém zvláště kvůli možnému prasknutí různých typů dřeva.<sup>39</sup>

**Vázání lyží** tak problematické nebylo, neboť domácí výrobci často kopírovali konstrukci laponského vázání, které se v této době hojně užívalo. Stejně tak přistupovali k holím. Dříve se jezdilo pouze s jednou poměrně dlouhou holí, která byla často delší než lyžař. Poprvé se v našem prostředí začaly objevovat obě hole až v polovině **90. let 19. století**. Také se k lyžování používala všední obuv.

Co se týče výstroje, hledělo se hlavně na praktičnost využití. Pouze u závodních lyžařů se setkáváme s odlišným odíváním.<sup>40</sup>

---

<sup>39</sup> DAVID, Petr et al. *110 let našeho lyžování*. Praha: S & D, 2013. ISBN 978-80-86899-68-8. s. 31.

<sup>40</sup> Tamtéž, s. 32-34.

## 4. Historie horské služby

Postupný rozvoj lyžování a postupné objevování neznámých částí hor, sebou mnohdy přinášelo i první oběti. Nejčastěji to byli lovci, hledači zlata, či bylinkáři. Dále také lidé, které přilákala krásná příroda. Aby se zamezilo padlým obětím, vzniká v roce 1850 služba průvodců a nosičů, kteří měli mít znalost místních lesů a dokázali poskytnout případnou zdravotní pomoc. Za zmínku jistě stojí, že první organizovaná záchranná akce se udála v Krkonoších v roce 1900.<sup>41</sup> Další významnou tragédií, která formovala vznik horské služby, bylo 24. března 1914, kdy v Krkonoších zahynuli **Bohumil Hanč** a **Václav Vrbata**. Tito dva lyžaři se ztratili během závodu v běhu na lyžích na 50 kilometrů, ve sněhové bouři. Vrbata poskytl svému příteli Hančovi část svého oblečení, což znamenalo čin, který byl posléze uznán jako základní čin pomoci člověka člověku v horách. Na památku této události je **24. březen**, tedy den jejich úmrtí, připomínán jako den horské služby v České republice.<sup>42</sup>

Jelikož po první světové válce dochází k velkému rozvoji lyžařství, stoupá i počet úrazů a tragických nehod. V této době roli záchranářů představovali hasiči. K těm se postupem času přidružují i členové spolku zimních sportů či místní obyvatelé s podrobnými znalostmi hor. Průlomový byl rok **1934**, kdy byly velmi silné sněhové bouře. Z toho důvodu se v Krkonoších vytvořil záchranný sbor o šesti oddílech. Díky tomu o rok později vydal zemský úřad v Praze příkaz, aby v celé oblasti Krkonoš byla zřízena Horská záchranná služba, která měla mít ústřední stanici ve Špindlerově mlýně, Rokytnici nad Jizerou, v peci pod Sněžkou, Horní Malé Úpě a v Janských lázních. Jednotná horská služba byla založena 12. května 1935.<sup>43</sup>

2. světová válka na několik let přerušila existenci horské záchranné služby. K jejímu obnovení došlo v září 1945 v Krkonoších. O několik let později v roce 1954 došlo ke sjednocení dvou největších záchranných organizací, tedy **Horské záchranné služby** a **Tatranské horské služby**, čím se odstartoval velký rozvoj této instituce. Dalším důležitým aspektem pro vývoj horské služby, byl i vzrůstající mezinárodní styk, díky kterému se začalo zavádět mezinárodní značení sjezdových tratí a lyžařských cest, začaly se používat SOS telefony a radiostanice.<sup>44</sup>

---

<sup>41</sup> BROŽEK, Jiří. *Historie horské služby*. In: *Synové hor*. 4. roz. vyd. Hradec Králové: M&V, 2006. ISBN 80-86771-13-X. s. 93.

<sup>42</sup> PAVLICA, Radim a JIREŠOVÁ, Bea. *Historie horské služby*. SKI magazín, 2002, ročník VIII. č. 1. s. 62.

<sup>43</sup> Tamtéž, s. 62.

<sup>44</sup> BROŽEK, Jiří. *Historie horské služby*. In: *Synové hor*. 4. roz. vyd. Hradec Králové: M&V, 2006. ISBN 80-86771-13-X. s. 94.



Postupem času se československá horská služba stala jednou z nejlépe vybavených horských služeb ve východní Evropě. Snad jedinou zásadní změnou v organizaci této služby bylo vystoupení z **Československého svazu tělesné výchovy** v roce 1989. Dnes je horská služba samostatný právní subjekt.<sup>45</sup>

---

<sup>45</sup> PAVLICA, Radim a JIREŠOVÁ, Bea. *Historie horské služby*. SKI magazín, 2002, ročník VIII. č. 1. s. 63.

## 5. Vznik a vývoj závodního lyžování v českých zemích

Během své historie prošlo závodní lyžování velkým progresem a naši závodníci dosáhli velkých úspěchů. V této stati jsme se více zaměřili na samotný vývoj lyžařských disciplín.

Za kolébku lyžování můžeme bezpochyby považovat Krkonoše, kde se také konaly první závody, konkrétně v Jilemnicích v Krkonoších.<sup>46</sup> Je třeba konstatovat, že za nástup závodní činnosti se považuje událost v roce **1896**, kdy ČSK Praha pořádala dva závody ve Stromovce, z nichž ten druhý byl nepochybně prvním závodem nazvaný jako mistrovství Království českého v běhu na lyžích. Zajímavostí je, že v ten samý rok se posléze konaly v Krkonoších i závody mezinárodní, včetně prvních pokusů o skoky na lyžích. Tyto závody známé jako mistrovství Království českého se staly vrcholem sezóny. Od té doby počet závodů stoupal a tato tendence de facto pokračuje dosud. Jak vyplývá z informačních zdrojů i z mých vlastních zkušeností, kalendář závodních akcí je v současnosti de facto stabilizována. Výjimky tvoří zejména různé komerční akce či závody k významným regionálním výročím apod.

Dalším vstupem k poznání historie závodního lyžování v dějinách jsou závodní disciplíny. Díky své originalitě se jejich počet značně rozvíjel, potažmo se rozšiřoval program těchto soutěží (závody štafet, ve skoku či sdružené závody). Počáteční rozkvět a přínos závodního lyžování u nás byl poznamenán i jistou tragédií. Pevnou součástí mistrovství se v roce 1905 stal závod na 50 km, bohužel v roce **1913** poznamenaný, tragickou právě smrtí Hanče a Vrbaty (viz kapitola č. 4).<sup>47</sup>

Čistě sjezdové závody se konaly v období před 1. světovou válkou spíše výjimečně, kvůli ještě málo rozvíjeným technikám zatáčení a špatným výzbrojím, které nebyly zatím ještě vhodné pro vyšší sjezdové rychlosti nebo náročnější tratě. A sice v roce 1913, ve stejném roce, kdy se odehrála nešťastná událost (viz výše), se uskutečnil vůbec první sjezdový závod a to na Šumavě formou mezinárodní soutěže, pojmenovaný jako „sjezd z hřebene Pancíře“. Pro sjezdové lyžování pak znamenala léta po druhé světové válce největší rozvoj vůbec, kdy začíná stoupat

---

<sup>46</sup> ČTVRTEČKA, Jaroslav a kol. *Lyžování*. Praha: Státní pedagogické nakladatelství, 1971. s. 11

<sup>47</sup> KULHÁNEK, Otto. *Zlatá kniha lyžování*. Praha: Olympia, 1989. ISBN 27-083-89. s. 88.

počet vleků a lanovek. Zdokonalují se technologie výroby lyží, úprava tratí a samotné materiály, potřebné k výrobě potažmo se zdokonaluje i vázání zajišťující větší bezpečnost při sjíždění.

V roce 1903 vznikl, jako první národní lyžařský svaz v Evropě, **Svaz lyžařů v Království českém**, který se zároveň stal také centrální organizací lyžování v Čechách. U vzniku stály tři lyžařské kluby. Ve Švýcarsku vznikl o rok později a v Německu a Rakousku dokonce až v roce 1905. Svaz lyžařů v Království českém se začal rozvíjet, stoupá počet členů a klubů, a záhy se stal řídicím orgánem veškerých lyžařských událostí na českém území. O vyspělosti této organizace svědčí i fakt četných mezinárodních úspěchů českých lyžařů. Náplň činnosti se vztahuje zejména na stránku technickou, investiční a v neposlední řadě organizační.

Se vznikem Československé republiky se začaly ve 20. letech masově zakládat různé **tělovýchovné organizace**, shodující se na různých kulturních, ideových či politických myšlenkách. Nám notoricky známý **Sokol, Orel** ale také různá dělnická tělovýchovná uskupení, Svaz junáků či Svaz čs. důstojníků<sup>48</sup>, kde se lyžaři začínají taktéž organizovat, a Svaz lyžařů v Království českém se přejmenoval na Svaz lyžařů republiky Československé. Ze svého zjištění podotýkám okolnosti týkajících se německých spoluobčanů, kteří se taktéž organizovali do lyžařských organizací, z níž nejznámější je *Hauptverband der Deutschen Wintersportvereine* (HDW), která byla založena v roce 1909 s ústředím v Liberci<sup>49</sup>. Ve 20. a 30. letech nastala doba reorganizace svazu, kdy byly vytvořeny komise pro pomoc správnímu aparátu (technická, finanční, propagační apod.).

Okupace Čech, Moravy a Slezska, znamená pro samotnou lyžařskou činnost velkou stagnaci, kromě jiného i díky odejmutí pohraničních hor a lyžařských center. Po skončení války byla činnost svazu obnovena, a sice ne na dlouho, jelikož byla jako svébytná lyžařská organizace zrušena v roce **1948**, a to velmi brzy po únorovém komunistickém převratu. Všechny tělovýchovné organizace od tohoto roku splynuly v celonárodní organizaci Sokol, který však byl pod ideologickým vedením KSČ.

Nyní ještě několik konkrétních časových údajů. K 1. 1. 1957 byl založen Československý svaz tělesné výchovy a sportu (ČSTV)<sup>50</sup> jako dobrovolná organizace a zároveň byl zrušen SVTVS. V červnu 1957 byla zvolena Ústřední sekce lyžování (ÚSL) ČSTV, která měla 17 členů. V roce

---

<sup>48</sup> ČTVRTEČKA, Jaroslav a kol. *Lyžování*. Praha: Státní pedagogické nakladatelství, 1971. s. 14.

<sup>49</sup> CHOVANEC, Felix. *Dějiny lyžování*. Praha: Státní pedagogické nakladatelství, 1989. s. 41.

<sup>50</sup> KULHÁNEK, Otto. *Zlatá kniha lyžování*. Praha: Olympia, 1989. ISBN 27-083-89. s. 192

1964 bylo vytvořeno 6 specializovaných komisí<sup>51</sup> a v předsednictvu ÚSL ČSTV zůstalo jen 10 členů. Politické poměry v letech 1968 a 1969 umožnily vznik relativně autonomního a demokraticky zvoleného výboru Svazu lyžařů České socialistické republiky (SL ČSR), který se od svého založení hlásil k tradicím Svazu lyžařů v Království českém a považoval se za jeho nástupce.<sup>52</sup>

Po normalizaci končí éra SL ČSR a reformuje se ve Svaz lyžařů Českého ústředního výboru ČSTV, který přetrval až do roku 1990<sup>53</sup>, tedy po ukončení moci KSČ mohla být zřízena samostatná právnická osoba pod názvem **Svaz lyžařů České republiky (SLČR)** a tím se vrátit do struktury po konci 1. světové války.

### 5. 1. Nejstarší disciplína, běh na lyžích

Za nejstarší disciplínu ve sportovním využívání lyží se dá bezpochyby považovat běh. V počátečním stádiu, tedy ve druhé polovině 19. století, se v našich zemích pořádaly závody v běhu na lyžích na tratích nejrůznějších délek. Tratě byly během své doby, jak prodlužovány, tak i zkracovány. Kratší závody byly nejprve vypisovány na 2000 m, na 1500 m, na 1000 m, až nakonec byl roku 1902 Josefem Rosslerem – Ořovským (viz. 6.2) zaveden závod v běhu na 100 m. Závod se záhy stal velmi rozšířeným a populárním a svého času byl považován za nedílnou součást všech závodů.<sup>54</sup>

Odborníci k závodům na 100 m a kratším než 10 km zaujali kritické stanovisko s odůvodněním, že tyto tratě jsou bezcenné. Při své kritice argumentovali, že při kratších tratích se nemůže uplatnit znalost techniky jízdy, ani stylová a účelná jízda, nýbrž jen samotný běh.<sup>55</sup>

Vznikla tak myšlenka uspořádání vytrvaleckého závodu, **tzv. lyžařského maratónu**, v běhu na 50 km. Závod se stal královskou disciplínou a je i v dnešní době považován za vrchol všech větších lyžařských soutěží.

Závod v běhu na 50 km se poprvé konal 3. února 1905 za účasti 10 závodníků (z toho 3 cizinci). Závodní trať začínala ve Vysokém nad Jizerou a pokračovala přes bílou skálu, Kořenov, podél

---

<sup>51</sup> KULHÁNEK, Otto. *Zlatá kniha lyžování*. Praha: Olympia, 1989. ISBN 27-083-89. s. 249.

<sup>52</sup> <http://www.czech-ski.com/historie-svazu>

<sup>53</sup> DAVID, Petr et al. *110 let našeho lyžování*. Praha: S & D, 2013. ISBN 978-80-86899-68-8. s. 253.

<sup>54</sup> CHOVANEC, Felix. *Dějiny lyžování*. Praha: Státní pedagogické nakladatelství, 1989. s. 49.

<sup>55</sup> Tamtéž, s. 49.

Mumlavý na Labskou louku (zde proběhl odpočinek), pak přes Cehovice, Šeřín a Žalý do Jilemnice. Vítězem prvního závodu v běhu na 50 km se stal J. Kraus, jež dosáhl času 11 hodin 30 minut.<sup>56</sup>

Po prvních dvou ročnících došlo k rozdělení na dvě kategorie, a to **závodní a turistickou**. Došlo k tomu změnou propozic, podle níž se mělo běžet na tzv. absolutní rychlost. Závodníci vyrazili ze startu společným, turistickým tempem a až v posledních 10 km před cílem začínal samotný závod.<sup>57</sup> Tyto vytrvalostní závody dodaly našim závodníkům zkušenosti, díky jimž v předválečném období byli hodnoceni jako nejlepší ve střední Evropě.

Štafety neboli závody v běhu rozestavěném, se objevily nejpozději z běžeckých disciplín. Závody se konaly v Německu od r. 1907, u nás později. Od roku 1914 byly štafety součástí mezinárodních soutěží.

SL RČS a další větší lyžařské kluby obnovily závodní činnost, po skončení světové války v roce 1918, velmi brzo. Mistrovství republiky byla obnovena na národní úrovni a pravidelně se konala až do roku 1941.<sup>58</sup> Události ve 20. a 30. letech jednoznačně nasvědčovaly tomu, že se lyžování stalo velmi populárním. Předválečné lyžařské kluby, které dominovaly v tehdejších závodech a soutěžích, se opět obnovovaly a jejich představitelé se zasadili o rekonstrukci starých chat, či dokonce výstavbu zcela nových.

Českoslovenští lyžaři navázali v té době mezinárodní styky s Polskem, Jugoslávií, Rakouskem, Německem, Skandinávskými státy a dalšími zeměmi. Od roku 1928 reprezentovali na akademických mistrovstvích také českoslovenští studenti. V následujících letech byly zaznamenávány další četné úspěchy našich závodníků.

## **5. 2. “Nejúspěšnější“ disciplína, skok na lyžích**

Za nejúspěšnější považuji skoky na lyžích především z hlediska mnohých a vlastně i stálých českých úspěchů na mezinárodním sportovním poli. Jména jako Jiří Raška či Pavel Ploc jsou doslova světoznámá.

---

<sup>56</sup> Tamtéž, s. 49.

<sup>57</sup> CHOVANEC, Felix. *Dějiny lyžování*. Praha: Státní pedagogické nakladatelství, 1989. s. 50.

<sup>58</sup> KULHÁNEK, Otto. *Zlatá kniha lyžování*. Praha: Olympia, 1989. ISBN 27-083-89. s. 108.

Za svůj vznik vděčí skok na lyžích typické jízdě z kopce v terénu s překážkami. V rozvoji skoku na lyžích je klíčový rok 1879, kdy se prvně uskutečnily tradiční lyžařské závody v Holmenkollen.<sup>59</sup>

U nás mají závody ve skoku historicky stejně bohatou tradici jako běh na lyžích. První závod ve skoku na lyžích na území českých zemí se konal v Dolních Štěpanicích v Krkonoších již v roce 1896. Výkonnost našich prvních závodníků se pohybovala od 15 do 20 m. Jednoho z nejlepších výkonů dosáhl J. Josífek skokem 19, 75 v roce 1912 na Zvíčíně, což bylo ovšem ve srovnání se světovou úrovní málo. De facto průměrný výkon byl způsoben především nedostatkem vhodných můstků na území Československa. Nedostatek tréninkových možností se odrazil na nedostatečných výkonech. Nejlepší výkon v Evropě byl skok 50 m dosažený Norem Smithem v Davosu roku 1911.<sup>60</sup>

Teprve až v roce **1923** se podařilo díky jilemnickému klubu dokončit stavbu můstku, který umožňoval skoky na úroveň 45 m. Po jeho rekonstrukci na přelomu 20. a 30. se tato hranice posunula až k 50 m. V roce 1964 na ZOH v Innsbrucku skončil Josef Matouš na 4. místě ve skoku. Na MS 1966 v Oslo uspěl **Jiří Raška** a na obou můstcích skončil na 4. místě. V roce 1968 získal na středním můstku pro české lyžování první olympijskou medaili a na velkém přidal ještě stříbrnou. V roce 1970 získal na MS ve Vysokých Tatrách stříbrnou medaili na velkém můstku, a stal se tak nejúspěšnějším českým lyžařem té doby.<sup>61</sup> V roce 1983 se konalo v Harrachově MS v letech na lyžích a Pavel Ploc zde vytvořil světový rekord v délce 181 m a získal stříbrnou medaili. Pavel Ploc byl úspěšný i v následujícím roce na ZOH 1984 v Sarajevu, kde získal bronzovou medaili na velkém můstku a po výborných výkonech v celé sezoně končí v celkové klasifikaci Světového poháru na 3. místě. Tím ovšem jeho medailové úspěchy z vrcholných akcí nekončí a v roce 1985 na MS v letech na lyžích získává bronzovou medaili.<sup>62</sup>

Čeští skokané zaznamenali na ZOH 1988 v Calgary další úspěch. Jiří Parma zde vyhrál stříbrnou medaili a Jiří Malec získal bronzovou medaili na můstku P 70.

---

<sup>59</sup> CHOVANEC, Felix. *Dějiny lyžování*. Praha: Státní pedagogické nakladatelství, 1989. s. 56.

<sup>60</sup> CHOVANEC, Felix. *Dějiny lyžování*. Praha: Státní pedagogické nakladatelství, 1989. s. 56.

<sup>61</sup> KULHÁNEK, Otto. *Zlatá kniha lyžování*. Praha: Olympia, 1989. ISBN 27-083-89. s. 279.

<sup>62</sup> FIALA, Jan. *Historie lyžování v českých zemích*. Bakalářská práce. Brno: Masarykova univerzita, 2006, s. 22.

### 5. 3 Nejoblíbenější disciplíny, sjezdové lyžování

Sjezdové disciplíny jsou dnes bezesporu nejoblíbenějšími aktivitami jak pro rekreační lyžaře, tak pro vrcholné sportovní profesionály a v neposlední řadě i pro laickou veřejnost, čímž míním diváky sportovních klání. Sjezdové disciplíny, především slalom ve všech svých formách, nemají svůj původ v alpských zemích, ačkoliv jsou často podle této lokality nazývány. Alpské země jim pouze daly novou techniku a povahu, která se hodila k této lokalitě. Kolébkou sjezdových disciplín, stejně jako u klasických, je Skandinávie.

První zprávou o sjezdovém závodě u nás je zpráva o 14. mezinárodních závodech, pořádaných v r. 1909 ve Vysokém nad Jizerou.<sup>63</sup> Do programu byla tato nová disciplína zařazena jako „závod na 250 m bez holí“. Teprve v roce 1913 v rámci 18. mezinárodních závodů se uskutečňuje opravdový sjezdový závod „sjezd s hřebene Pancíře“, jehož se vedle mužů účastní i ženy.<sup>64</sup> Vzhledem k současné situaci ve sjezdovém lyžování musíme poukázat i na neobvyklý vliv Angličanů, kteří zakládali po první světové válce pouze lyžařské kluby zaměřené na jízdu z kopce. Mezníkem v rozvoji novodobých sjezdových závodů bylo v r. 1924 vydání pokynů o slalomových závodech, které zpracoval Angličan Arnold Lunn.<sup>65</sup>

U nás se první závody konaly v novodobých sjezdových disciplínách od roku 1928. V tomto roce se závodilo ve slalomu na **Studniční hoře v Krkonoších**. Program mistrovství ČSR byl obohacen o sjezdové disciplíny v r. 1937, zpočátku o sjezdový dvojboj pro muže i ženy, později od roku 1946 o sjezd a slalom a od roku 1952 i o slalom obří. V témže roce byl dvojboj nahrazen sjezdovým trojbojem, tzv. alpskou kombinací.<sup>66</sup>

V září 1953 byla otevřena vysoká škola pro výchovu odborných TV pracovníků **Institut tělesné výchovy a sportu** a při něm jednorocní trenérská škola. Vytvořila se profese trenéra z povolání, prvním profesionálním lyžařským trenérem LS SVTVS se stal Miloslav Bělonožník. Už v následujícím roce se tento počet rozrostl na 16 lyžařských trenérů z povolání, kteří byli přiděleni různým tělovýchovným složkám a útvarům.<sup>67</sup>

V období 1964 – 75 organizovaly svazy lyžařů ČSSR, ČSR a SSR významné mezinárodní závody, mezi nimi závod světové úrovně. V roce 1974 v Jasné se uskutečnilo mistrovství

---

<sup>63</sup> ČTVRTEČKA, Jaroslav a kol. *Lyžování*. Praha: Státní pedagogické nakladatelství, 1971. s. 21.

<sup>64</sup> CHOVANEC, Felix. *Dějiny lyžování*. Praha: Státní pedagogické nakladatelství, 1989. s. 63.

<sup>65</sup> Tamtéž, s. 64.

<sup>66</sup> Tamtéž, s. 64-65.

<sup>67</sup> KULHÁNEK, Otto. *Zlatá kniha lyžování*. Praha: Olympia, 1989. ISBN 27-083-89. s. 194.

Evropy juniorů ve sjezdových disciplínách. Mezi další důležité závody patřily: Velká cena Frenštátu, Sjezdový závod „Memoriál Františka Skorkovského“, Juniorské kritérium, sjezdové závody dorostenců a dorostenek ve Špindlerově Mlýně, Skiinterkritérium, sjezdové závody žactva v Říčkách a Vratné.<sup>68</sup>

První olympijskou medaili ve sjezdových disciplínách získala v 1984 na ZOH v Sarajevu Olga Charvátová. V roce 1986 zařadil svaz akrobatické lyžování jako svou řádnou disciplínu. A v témže roce skončila Olga Charvátová ve Světovém poháru alpských disciplín na 4. místě. Dalším z nečetných úspěchů českého lyžování je 5. místo Lenky Kebrlové v alpské kombinaci na ZOH 1988 v Calgary. Po první polovině 90. let, kdy české sjezdové lyžování nedosáhlo většího úspěchu, začínali sbírat úspěchy travní lyžaři.<sup>69</sup> V roce 1997 se stal Michal Mačát mistrem světa v superobřím slalomu. Jan Němec a Sylva Lipčíková vybojovali tituly mistrů světa v roce 2001.

## **6. Významné osobnosti českého lyžování**

Od počátku českého lyžování se objevila spousta osobností, které se i přes omezené tréninkové prostředí v naší zemi staly během doby velmi důležitými pro lyžování v evropském i světovém kontextu. Pro potřeby této absolventské práce jsem vybral čtyři osobnosti, které měly největší zásluhu na rozvoji lyžování v českých zemích. Nemohu opomenout také významnou osobnost Mathiase Zdarského, který přispěl nejen do českého lyžování ale i do světového. Josef Rössler-Ořovský zaujímá v českých dějinách lyžování první místo před ostatními, jelikož právě on začal s vývojem sportovního lyžování v zemích Koruny české. V dosud publikované literatuře o lyžování však není doposud příliš uvedena osobnost Jana Harracha, který se na vývoj lyží díval spíše z ekonomicko-hospodářského hlediska. A v neposlední řadě je třeba uvést Jana Buchara, osobnost, jež se zasloužila nejen o rozvoj lyžování ale i vznik turistiky u nás.

---

<sup>68</sup> FIALA, Jan. *Historie lyžování v českých zemích*. Bakalářská práce. Brno: Masarykova univerzita, 2006, s. 24.

<sup>69</sup> Tamtéž, s. 24.



## 6. 1. „Objevitel“ lyžování, Jan Nepomuk hrabě Harrach

Muž, šlechtic a podnikatel Jan Nepomuk hrabě Harrach pocházel z rodiny vzdělaného a vlastenecky orientovaného Františka hraběte Harracha a jeho manželky Anny Marie Terezie, rozené princezny z rodu Lobkowicz. To později nepochybně způsobilo, že hrabě Jan záhy pociťoval hlubokou náklonost k českému prostředí.<sup>70</sup>

Zasadil se o rozvoj lyžařství v Krkonoších. Hrabě lyže poprvé poznal v **Norsku**, kde bylo lyžování všední záležitostí. Ještě tento rok objednal v Thenenbergu s ve Vídni po jednom páru lyží, které měly sloužit jako vzorky pro využití v hospodářské oblasti na svém panství. Na lyžích se zprvu běhalo nejprve s jednou holí, kvůli druhé ruce, která měla být připravena pro střelbu. Prvotní využití se osvědčilo a hrabě Harrach takto odstartoval určitou senzaci lyží a lyžování v Čechách potažmo v Krkonoších.<sup>71</sup>

Hrabě Jan sehrál významnou roli i při zrodu české **turistiky**. Spolupracoval s Janem Bucharem (viz. 6.4) a finančně jej podporoval. Jan Harrach začal budovat turistické cesty a zaznamenal se o česko-německé označování všech Harrachových bud, které do té doby byly označovány výhradně německy. V roce 1889 vznikl v Jilemnici jako druhá mimopražská pobočka Klubu českých turistů. Jan Harrach se stal zakládajícím členem a o 3 roky později byl jako první jmenován čestným členem **Klubu českých turistů**.<sup>72</sup>

## 6. 2 „Zakladatel“ lyžování, Josef Rössler-Ořovský

První lyžař v pravém slova smyslu, Josef Rössler-Ořovský, byl významnou osobností začátků českého sportovního hnutí. Stal se průkopníkem mnoha sportovních odvětví, jakými jsou např. rychlobruslení, lyžování, jachting, atletika, lední hokej, fotbal, veslování, tenis a další, které posléze velmi propagoval.

---

<sup>70</sup> LUŠTINEC, Jan. *Jan Nepomuk František hrabě Harrach*, Správa krkonošského muzea v Jilemnici. s. 2.

<sup>71</sup> KULHÁNEK, Otto a kol. *Malá encyklopedie lyžování*. Praha: Olympia, 1987. ISBN 077-030-87. s. 123.

<sup>72</sup> LUŠTINEC, Jan. *Jan Nepomuk hrabě Harrach - ze života českého kavalíra*. Vrchlabí: Správa KRNAP, 2018. ISBN 978-80-7535-086-2. s. 196.

Jako závodník vynikal především v rychlobruslení. V roce 1889 vytvořil český rekord na 600 m časem 1:19, a v roce 1890 vyhrál mistrovství Prahy. Následující rok zvítězil také v Klagenfurtu na 200 m a v letech 1892/93 utvořil v Paříži rekord na 500 m.<sup>73</sup>

Dalším fenoménem pro Rösslera-Ořovského bylo veslování. V této sportovní disciplíně se stal v roce 1893/94 mistrem Čech ve skifu a roku 1891 zvítězil na mezinárodních závodech v Terstu, v Piranu a v Benátkách. Kromě těchto a dalších sportovních úspěchů a také velmi úspěšně závodně lyžoval.

Jeho dalším životním cílem se stala propagace sportu a pobytu v přírodě zejména vodní a zimní turistiky. Byl zakladatelem Českého Ski klubu Praha (1887)<sup>74</sup>, Českého Yacht klubu (1893), I. Českého lan-tenisového klubu (I. ČLTK Praha r. 1891), Českého Sculling Cerclu (1894), spoluzakladatelem České atletické amatérské unie (ČAAU v r. 1897), Svazu lyžařů Království českého (1903).

V letech 1900 – 08 pracoval jako zpravodaj Českého olympijského výboru a v letech 1909 – 1929 jako tajemník Českého, později Československého olympijského výboru (ČSOV).<sup>75</sup> Organizoval a vedl české a československé olympijské výpravy na OH 1908, 1912, 1924, 1928 a na ZOH 1928.

Jméno Josefa Rösslera-Ořovského můžeme spojit s počátky celého českého sportu, především však s lyžováním, které je jeho dílem. Roku 1887 založil první lyžařský spolek v Evropě, mimo Skandinávie, Lyžařský kroužek při Bruslařském závodním klubu Praha, který byl v roce 1924 přejmenován na Český Ski klub Praha, jehož byl 38 roků předsedou (1887 – 1925). Z jeho iniciativy byl založen v r. 1903 Svaz lyžařů Království českého, který se stal prvním lyžařským svazem na světě vůbec a jehož předsedou byl v letech 1907 – 1913 a dlouhá léta jeho hybnou silou, zejména v jeho začátcích.<sup>76</sup>

Byl také prvním, jenž se snažil prosadit myšlenku o založení mezinárodní lyžařské federace. Na hrách 1908 se pokusil svolat první mezinárodní poradu, které se však nezúčastnili Němci a Rakušané. Po založení **Mezinárodní lyžařské komise** (MLK) v r. 1910, na kterém se podílel

---

<sup>73</sup> KULHÁNEK, Otto. *Zlatá kniha lyžování*. Praha: Olympia, 1989. ISBN 27-083-89. s. 36.

<sup>74</sup> <https://www.czech-ski.com/historie-svazu>, staženo dne 15. 2. 2019.

<sup>75</sup> Kol. Autorů. *100 let českého sportu 1918-2018*. 1. vyd. Praha: Olympia, 2018. 400 s. ISBN 978-80-7376-521-7. S. 38-39.

<sup>76</sup> FIALA, Jan. *Historie lyžování v českých zemích*. Bakalářská práce. Brno: Masarykova univerzita, 2006, s. 30 – 31.

velkou měrou, se stal v r. 1923 členem jejího řídicího orgánu. Na 7. kongresu MLK v Praze, konaném 5. – 6. 2. 1923, jemuž předsedal, přednesl návrh na přeměnu MLK v Mezinárodní federaci lyžování (FIS). Tento návrh byl přijat a realizován o rok později na 8. kongresu v Chamomix 1924 při příležitosti „týdne zimních sportů“, který se stal později prvními zimními olympijskými hrami. Po celou dobu své činnosti bojoval J. Rössler-Ořovský na mezinárodním fóru o přímém zastoupení Království českého v MOV i v jednotlivých mezinárodní sportovních federacích. Byl neúnavným bojovníkem za věc národní, ovládal hlavní evropské jazyky a v jednáních byl nesmlouvavý.<sup>77</sup>

Svým mezinárodním rozhledem a vysokou odborností posunul vývoj českého sportu v té době kupředu.<sup>78</sup>

### 6.3 „Průkopník“ lyžování, Mathias Zdarsky

Velká osobnost českého lyžování, teoretik i praktik, učitel a technik, Mathias Zdarsky, byl původem z Kožichovic u Třebíče. Byl první, kdo přistupoval k technice jízdy na lyžích vědecky a stal se zakladatelem **alpské techniky** jízdy na lyžích. Studoval v Mnichově na umělecké akademii a v Curychu na Polytechnice, po krátkém pobytu v cizině se r. 1889 usadil na statku v Habernreithu u Lilienfeldu v Dolním Rakousku a celý zbytek života věnoval lyžování.<sup>79</sup> V roce 1897 vydal v Hamburku příručku „Die alpine Lilienfelder Skilaufttechnik“, která vyvolala mezi lyžaři bouři nevole. Zdarsky totiž prohlásil v té době výhradně používanou norskou techniku za nevhodnou pro jízdu v alpském terénu, navrhl dlouhé lyže, zdůrazňoval bezpečnost jízdy a odmítal přímé sjíždění svahů.<sup>80</sup>

Zásluha Mathiase Zdarskeho spočívala především v tom, že byl prvním, kdo zvolil vědecký přístup k technice jízdy na lyžích. Zkonstruoval také revoluční vázání, k jehož konečné podobě dospěl po šestiletém experimentování, bylo pokrokem. Bylo kovové a umožňovalo pohyb paty směrem nahoru a zabraňovalo posunutí chodidla do stran. Díky tomuto vázání bylo možno používat k jízdě oblouky krátkého poloměru. Přes počáteční neshody se zastánci norského

---

<sup>77</sup> Tamtéž, s. 31.

<sup>78</sup> KULHÁNEK, Otto a kol. Malá encyklopedie lyžování. Praha: Olympia, 1987. ISBN 077-030-87. s. 332.

<sup>79</sup> Tamtéž, s. 470.

<sup>80</sup> Tamtéž, s. 470.

způsobu sjíždění svahů dala nakonec za pravdu historii Mathiasu Zdarskemu a jeho tzv. „Lilienfeldské technice“.<sup>81</sup>

Za zásluhy byl Mathiasu Zdarskému v Lilienfeldu postaven pomník s nápisem „Zdarsky will never be dethroned from his position as fater of Alpine Skiing – **Arnold Lunn**“<sup>82</sup> (Zdarsky nebyl nikdy svržen ze své pozice otce sjezdového lyžování – Arnold Lunn). Přes počáteční neshody se zastánci norského způsobu sjíždění svahů dala nakonec za pravdu historii Mathiasu Zdarskemu a jeho tzv. „Lilienfeldské technice“.<sup>83</sup>

#### 6. 4 „Propagátor“ lyžování, Jan Buchar

Český učitel, průkopník lyžování a horské turistiky, organizátor prvních závodů, publicista a všestranný propagátor různých sportovních aktivit v Krkonoších, Jan Buchar, pocházel z vesničky Mříčné u Jilemnice. V roce 1879 odmaturoval na učitelském ústavu v Jičíně, když mu bylo 20 let. Následná působiště by Janu Bucharovi mohl závidět snad každý milovník hor. Po svém pětiletém působení na školách v Podkrkonoší se následně stal řídícím učitelem školy v Dolních Štěpanicích, nedaleko Jilemnice ve směru na Mísečky. Na této škole působil až do svého odchodu do penze, tedy do roku 1925.<sup>84</sup> Pro další vývoj Bucharova života a potažmo i českého lyžování má velký vliv jeho záliba v turistice.

V roce **1888** byl založen **Klub českých turistů (KČT)**<sup>85</sup>, který vzápětí začal vydávat *Časopis turistů*. Hned do prvního čísla přispěl Jan Buchar článkem *Vzhůru do Krkonoš!* O rok později pak založil v Jilemnici místní odbor Klubu českých turistů a stal se jeho jednatelem. V této době se hrabě Jan Harrach snažil získat lyže pro své lesní zaměstnance. Když po prvních pokusech lesní pracovníci hlásili úspěch, nechal vrchní lesmistr zhotovit ve štěpanické pile lyže podle rakouského vzoru postupně pro všechny lesní personál. Používat lyže se naučilo také několik jilemnických občanů a mezi nimi i Jan Buchar. Brzy se v jízdě na lyžích zdokonalil natolik, že se s nimi vydal sám až na Benecko. Výlet na lyžích se mu ohromně zalíbil, pochopil výhody tohoto nářadí pro zimní turistiku a začal na lyžařské výlety vodit také školní děti i

---

<sup>81</sup> KULHÁNEK, Otto. *Zlatá kniha lyžování*. Praha: Olympia, 1989. ISBN 27-083-89. s. 79.

<sup>82</sup> Sir Arnold Lunn (nar. 18. 4. 1888 v indickém Madrasu), byl známým britským lyžařem, horolezcem a spisovatelem. Je považován za jednoho z nejvýznamnějších světových průkopníků moderního alpského lyžování

<sup>83</sup> KULHÁNEK, Otto. *Zlatá kniha lyžování*. Praha: Olympia, 1989. ISBN 27-083-89. s. 79.

<sup>84</sup> JEDLIČKA, Miroslav. *Jan Buchar*. SKI magazín, 2003, ročník IX, č. 2, s. 64.

<sup>85</sup> <https://www.kct.cz/cms/historie-kct>, staženo dne 15.2. 2019.

ostatní jilemnické zájemce. Ten samý rok vytvořil s dalšími lyžařskými nadšenci úředně schválený Český krkonošský spolek „Ski“ a stal se také členem jeho výboru. Tento klub existuje v Jilemnici dodnes.<sup>86</sup>

K dalšímu rozvoji krkonošského lyžování přispělo spojení s pražským klubem lyžařů. V době když v roce 1892 Buchar poprvé zkoušel lyže, Pražané lyžovali už pět let a na přelomu 80. a 90. let měli k dispozici celkem 25 párů lyží. Navzdory těmto skutečnostem pražských lyžařů nebylo mnoho, jelikož jezdili lyžovat do okolí Prahy, kde se často museli potýkat s nedostatkem sněhu.

Když se Buchar proslavil svojí turistickou publicitou, navázal korespondenční styk s předsedou Českého Ski klubu Praha Josefem Rösslerem-Ořovským. Předseda Rössler-Ořovský mu napsal, že se Pražané přijedou v zimě 1893/94 podívat, jak by se dalo lyžovat v Krkonoších. Buchar jako místní rodák a výtečný znalec Krkonoš se jim stal trvalým a obětavým vůdcem a nadchl je tak, že začali přes Jilemnici do Krkonoš jezdit každou sobotu.

V roce 1895 zahájil Buchar velmi hojnou přednáškovou činnost a organizoval lyžařské závody. Bohatě přednášel o lyžování potažmo zimní turistice na lyžích po celém území Čech a Moravy a organizoval letní a zimní výpravy českých turistů po Krkonoších. V horách se díky těmto výpravám začala také více ozývat čeština. Od roku 1902 se stal předsedou a v této funkci působil s krátkými přestávkami až do roku 1927.<sup>87</sup>

Jan Buchar spolu s Rösslerem-Ořovským založili Český ski klub Vysoké nad Jizerou v roce 1903 a v témže roce 21. listopadu rovněž založili Svaz lyžařů v Království českém, který Buchar řídil celé čtyři roky ve funkci předsedy.<sup>88</sup>

Předsednickou funkci zastával až do r. 1907, kdy ji po něm převzal Rössler-Ořovský. V té době již měla činnost svazu mezinárodní dopady. K tomu bylo třeba určitých diplomatických zkušeností i mezinárodních kontaktů. Těmi disponoval především Rössler-Ořovský, byl také znalcem cizích řečí a mužem salonů. Buchar, všestranný sportovec a muž hor, zůstal i nadále věrný svazu a převážně lyžování. Jednou z jeho největších zásluh bylo pravidelné vodění školních dětí do hor a tuto jeho činnost brzy napodobily všechny školy v celém západním podhůří Krkonoš. Byla to skutečnost, která lyžování zpopularizovala a dvěma tehdejšími

---

<sup>86</sup> JEDLIČKA, Miroslav. *Jan Buchar*. SKI magazín, 2003, ročník IX, č. 2, s. 64.

<sup>87</sup> Tamtéž, s. 65.

<sup>88</sup> KULHÁNEK, Otto. *Zlatá kniha lyžování*. Praha: Olympia, 1989. ISBN 27-083-89. s. 47.

generacím ukázala, jaký význam mohou mít lyže i pro chudou pohorskou oblast. Trvalou památku po sobě zanechal také vytyčením turistických a lyžařských cest, například známé Bucharovy stezky přes Žalý na Mísečky nebo na svazích Kozích hřbetů. Přestože Buchar vynikal pevným zdravím, skončil jeho život náhle v 73 letech. V Praze 10. října 1932 při přecházení Národní třídy nešťastně zakopl o tramvajovou kolej, spadl pod kola nákladního automobilu a srážku nepřežil.<sup>89</sup>

---

<sup>89</sup> JEDLIČKA, Miroslav. *Jan Buchar*. SKI magazín, 2003, ročník IX, č. 2, s. 65.

## 7. Sportovní lyžaři

V této kapitole bych chtěl představit několik významných sportovních lyžařů. Výběr je směřován do časové linky přibližně od konce **19. století do 70. let 20. století**.

### 7. 1. Karel Jarolímek (5. 4. 1888 – 25. 2. 1970)

Všestranný a nadšený sportovec Karel Jarolímek se narodil 5. dubna 1888 v Temešváru<sup>90</sup>, kde působil jeho otec. Od roku 1894 trvale žil, ovšem s malými pauzami, ve Dvoře Králové n. Labem.<sup>91</sup> K jeho dalším sportovním zálibám můžeme mj. zařadit také tělocvik, atletiku, rychlobruslení, cyklistiku, automobilismus, fotbal, hokej, tenis a v neposlední řadě samozřejmě lyžování. Veškerým sportům se věnoval od útlého mládí a je odborníky označován za zakladatele závodního lyžování a velkého průkopníka nového směru lyžování.<sup>92</sup>

Za svého života prožil bohatou závodnickou kariéru, mezi jeho nejvýznamnější trofeje patří například, Štít dr. Dieskaua v roce 1911. Dále zvítězil v mezinárodním mistrovství zemí koruny české, které byly uspořádány v roce 1913 na Špičáku. Zde zvítězil v závodě na 12 kilometrů. Následujícího roku se účastnil závodu na 50 kilometrů během něhož zahynul Hanč, o kterém jsem psal výše.<sup>93</sup>

Kromě závodů se věnoval i projektování skokanských můstků. V roce 1946 začala jeho rozsáhlá činnost ve FIS, která pokračovala až do roku 1967, kdy mu byl předán čestný diplom za průlom v oblasti skoku na lyžích.<sup>94</sup>

### 7. 2. Antonín Bartoň ml. (14.12.1908 – 9.9.1982)

Antonín Bartoň ml. se narodil ve Vysokém na počátku 20. století. Lyžoval již od předškolního věku a díky svému otci, který se též věnoval závodnímu lyžování, se mohl účastnit nejvyšších soutěží v reprezentačním družstvu ČSR. V roce 1931 se zúčastnil mistrovství světa v Oberhofu, kde se umístil na sedmém místě, nutno podotknout, že to byl jeho první závod vůbec.

---

<sup>90</sup> Rumunské město v západní části země v Banátském regionu.

<sup>91</sup> KULHÁNEK, Otto. *Zlatá kniha lyžování*. Praha: Olympia, 1989. ISBN 27-083-89. s. 233.

<sup>92</sup> Tamtéž, s. 233.

<sup>93</sup> KULHÁNEK, Otto a kol. *Malá encyklopedie lyžování*. Praha: Olympia, 1987. ISBN 077-030-87. s. 154.

<sup>94</sup> Tamtéž, s. 154-155.

Následujícího roku se zúčastnil zimních olympijských her, kde se jako první Středoevropan umístil na 6. místě.

Jeho největší úspěch zaznamenal v roce 1933 na mistrovství světa v Innsbrucku, kde získal dvě stříbrné medaile. Poslední závod odjel v roce 1935, kdy vybojoval titul mistra republiky.<sup>95</sup>

### **7. 3. Christl Cranzová (1.7.1914 – 28.9.2004)**

Za velmi důležité v historii lyžování považují též jednu zástupkyni zahraničního lyžování, kterou je Christl Cranzová.

Jedna z neúspěšnějších sjezdařek z předválečného období se narodila 1. července 1914 v Bruselu. Lyžovat začala již ve 30. letech a od té doby se zúčastnila několik desítek závodů, při čemž získala čtrnáct titulů jako mistryně světa a patnáct titulů jako mistryně Německa, také získala sedmáct medailí, čtrnáct zlatých a tři stříbrné.<sup>96</sup>

Pro Christl Cranzovou je podle všech dostupných zdrojů charakteristická převážně skromnost a pečlivá příprava na každý závod<sup>97</sup>, což se dle mého názoru stalo inspirujícím pro mnohé z jejích kolegů lyžařů ale i z následující generace.

Lyžování se věnovala i po konci druhé světové války, i když především z hlediska jeho organizace a vedení. Několik let působila ve FIS, konkrétně v komisi pro ženské sjezdové lyžování. Dále vedla i lyžařskou školu v Steibis-Allgäu.<sup>98</sup>

### **7. 4. Zdeněk Remsa (narozen 29. 12. 1928)**

Významný trenér Zdeněk Remsa se narodil 29. prosince 1928 v Horní Branné a dlouhá léta reprezentoval Československou republiku v disciplíně skoku na lyžích. Velice zdůrazňoval důležitost techniky a stylu skoku, což z něj v následujících letech udělalo i jednoho z nejhodnotnějších trenérů 60. let. Za zmínku stojí, že mezi jeho nejvýznamnější cvičence patřili

---

<sup>95</sup> KULHÁNEK, Otto. *Zlatá kniha lyžování*. Praha: Olympia, 1989. ISBN 27-083-89. s. 167-168.

<sup>96</sup> Tamtéž, s. 185.

<sup>97</sup> Tamtéž, s. 185.

<sup>98</sup> Tamtéž, s. 185.



například Jiří Raška, Dalibor Motejlek nebo Zdeněk Hubač.<sup>99</sup> Trénování se věnoval i v následujících desetiletích. V roce 1981 převzal funkci hlavního trenéra v Jugoslávii.<sup>100</sup>

### **7. 5. Anna Hanušová (3. 4.1886 – 6. 6. 1975)**

Anna Hanušová se narodila v roce 1886 v Dolních Štěpanicích. Je zajímavé, že v tomto okrese se mimo jiné narodilo i mnoho dalších lyžařských mistrů konce 19. století. Jak dokládají dostupné informační zdroje, sama Anna Hanušová svou závodní kariéru popisuje velmi skromně. Dokládá to podle mého mínění i fakt, že veškeré své trofeje ze závodů darovala muzeu v Tyršově domě. Jako svou první vítěznou jízdu uvádí jízdu žen na 1000 m, která odstartovala v roce 1908 v Jilemnicích. Nicméně se o rok později zúčastnila i většího smíšeného závodu na delší vzdálenost, kde však skončila poslední. Účastnila se i delších závodů například závod na 50 km, který odstartoval v roce 1910 na Sněžce, který však chtěla po 25 km vzdát, nicméně závod jako první žena v historii dokončila.<sup>101</sup>

Anna Hanušová excelovala v ženských závodech na kratších tratích, jako příklad mohu uvést závod, který odstartoval v roce 1911, a závodní trasa měřila 1500 m, což ujela nejrychleji mezi zúčastněnými ženami.<sup>102</sup>

### **7. 6. Eva Paulusová-Benešová (19. 2. 1937 – 18. 10. 2017)**

Eva Paulusová Benešová se narodila v Jilemnicích 19. února 1937. Lyžování se začínala věnovat již od svých pěti let a závodní činnosti se začala věnovat od roku 1955. Jedním z významných závodů byl ve Špindlerově mlýně, kde se konalo mistrovství republiky v běhu na 5 km. Patřila mezi významné reprezentanty v běhu na lyžích při mistrovstvích světa a zimních olympijských her.

---

<sup>99</sup> KULHÁNEK, Otto. *Zlatá kniha lyžování*. Praha: Olympia, 1989. ISBN 27-083-89. s. 198-199.

<sup>100</sup> Tamtéž, s. 199.

<sup>101</sup> DAVID, Petr et al. *110 let našeho lyžování*. Praha: S & D, 2013. ISBN 978-80-86899-68-8. s. 53-54.

<sup>102</sup> Tamtéž, s. 54.

Svůj nejlepší sportovní výkon podala během mistrovství světa v Oslu, které se konalo v roce 1966 v disciplíně běhu na lyžích na 10 km. Dále byla členkou ženské běžecké komise FIS, a to od roku 1975.<sup>103</sup>

### **7. 7. Jiří Raška (4. 2.1941 – 20. 1. 2012)**

Další z významných závodníků Jiří Raška, se narodil 4. února 1941 ve Frenštátě p. Radhoštěm. O závodní lyžování se začal zajímat ve svých dvanácti letech, kdy ho kromě dalších disciplín začaly lákat skoky na lyžích. Počáteční dětská záliba ho nakonec přivedla na Olympijské hry, umožnila mu získat řadu vrcholných medailí, zvěčnila jeho život v zajímavých literárních dílech<sup>104</sup>, mimo jiné i autora Oty Pavla a v neposlední řadě mu zajistila titul Český lyžař století.

Prvních závodů se oficiálně zúčastnil v Bílé, kde si ho všiml trenér Skrbek, který mu pomohl ve zdokonalení techniky a později se ho ujal již zmíněný Zdeněk Remsa.<sup>105</sup> Několikrát se zúčastnil zimních olympijských her a v roce 1968 vyhrál zlatou medaili, jako první československý reprezentant. Po dvou letech se účastnil i mistrovství světa na Štrbském plese, kde získal stříbrnou medaili. Dále získal titul mistra republiky. Po závěru své skokanské kariéry se ujal funkce trenéra, kterou vykonával až do své smrti.<sup>106</sup>

### **7. 8. Květa Jeriová-Pecková (narozena 10.10.1956)**

V roce 1956 se v Jilemnici narodila jedna z nejznámějších žen českého lyžařského sportu, Květa Jeriová. Lyžování se začala věnovat od svých čtrnácti let, kdy si jí všimlo několik trenérů, mezi něž patřil například Jaroslav Hák. Odstartovala tak svoji významnou sportovní kariéru. Jejími nejúspěšnějšími léty v závodění jsou roky 1978-1984, kdy se zúčastnila tří mistrovství světa a také dvou zimních olympijských her. V těchto letech devětkrát obhájila titul mistryně ČSSR. Jedním z nejúspěšnějších závodů představoval štafetový běh na zimních olympijských hrách v roce 1984 v Sarajevu, kde získala stříbrnou medaili, což představovalo velkolepé zakončení její závodnické kariéry.<sup>107</sup>

---

<sup>103</sup> KULHÁNEK, Otto. *Zlatá kniha lyžování*. Praha: Olympia, 1989. ISBN 27-083-89. s. 269-270.

<sup>104</sup> Ota Pavel, *Pohádka o Raškovi*, Olympia 1979

<sup>105</sup> DAVID, Petr et al. *110 let našeho lyžování*. Praha: S & D, 2013. ISBN 978-80-86899-68-8. s. 181.

<sup>106</sup> KULHÁNEK, Otto. *Zlatá kniha lyžování*. Praha: Olympia, 1989. ISBN 27-083-89. s. 279-280.

<sup>107</sup> Tamtéž, s. 441-442.

### **7. 9. Josef Adolf (14.5.1898 – 30.11.1951)**

V Peci pod Sněžkou se v roce 1898 narodil reprezentant německé národnosti Josef Adolf. Lyžoval již ve svých sedmi letech a ve 4. třídě se zúčastnil svých prvních závodů, které ukončil jako vítěz. Celé dětství se připravoval na větší závodní soutěže, nicméně přípravy přerušila první světová válka. Prvních poválečných závodů se zúčastnil v roce 1920, konkrétně v Janských Lázních. Významné byly i dva následující roky, kdy se zúčastnil maratону v Karpaczi. Tento závod zaběhl s nejlepším časem. O rok později se zúčastnil dalšího významného závodu o pohár kongresového můstku (mistrovství ČSR), který taktéž vyhrál. Také se zúčastnil olympijských her, kde se umístil na 6. místě.

Fyzicky náročných dlouhých tras se účastnil převážně kvůli svému povolání jakožto dřevař. Jelikož byl zvyklý na namáhavou těžkou práci, nečinily mu dlouhé závody na lyžích větší obtíže.

Ačkoliv několikrát reprezentoval Československou republiku v závodním lyžování, byl v po druhé světové válce, jako sudetský Němec, internován v Trutnově, odkud odešel do Vietachu, kde také zemřel.<sup>108</sup>

### **7. 10. Gustav Berauer (5.11.1912 – 18.5.1986)**

Všestranný lyžař Gustav Berauer se narodil samozřejmě uprostřed horských vrcholků, konkrétně v Peci pod Sněžkou. Ve svých čtyřech letech osiřel a jeho dalších pěti bratrů se ujala teta. Každou zimu dojížděl 7 km do školy, což vedlo k jeho pozdějšímu kladnému vztahu k lyžování. V roce 1929 nastoupil do lyžařské školy jako pomocný učitel lyžování. Zde se také dostal k mnoha disciplínám, které se nejen naučil, ale snažil se je i co nejlépe ovládnout. Kvůli své všestranné aktivitě byl často nazýván králem lyží. Věnoval se skoku, běhu, sjezdu na lyžích atd. Prvních závodů se zúčastnil až ve svých devatenácti letech.

Ačkoliv byl reprezentantem ČSR, část světové války musel startovat za Německo. Tato skutečnost mu byla v pozdějších letech vyčítána. Mezi významné závody můžeme považovat

---

<sup>108</sup> DAVID, Petr et al. *110 let našeho lyžování*. Praha: S & D, 2013. ISBN 978-80-86899-68-8. s. 79-81.

rok 1937, kdy vyhrál všechny disciplíny alpské kombinace a stal se tak mistrem republiky, to samé zopakoval i následující rok.

Jeho poslední soutěží byla ve sdruženém závodě, který se odehrával ve východním Finsku. Více závodů se nemohl zúčastnit, jelikož byl ve válce těžce raněn. To ho neodradilo od samotného lyžování, nicméně se již nemohl zúčastnit jakéhokoliv závodu na mezinárodní úrovni. Je například pracovníkem ve FIS. Umírá v roce 1986 v Bavorsku.<sup>109</sup>

---

<sup>109</sup> DAVID, Petr et al. *110 let našeho lyžování*. Praha: S & D, 2013. ISBN 978-80-86899-68-8. s. 124-126.

## Závěr

Lyže, jejich využití pro transport, práci a nakonec i zábavu a sport jsou člověku známy od nejstarších dob. Lyžování se postupem času změnilo od ryze účelového a praktického prostředku překonávání vzdáleností v ledové krajině a ke snadnějšímu pohybu po zasněžených pláních severskými lovci v paleolitu přes nutnou součást těžké práce na horách předminulého století k jednomu z nejoblíbenějších a nejmasovějších sportů na světě dnes.

Za kolébku sportovního lyžování v českých zemích lze bezpochyby považovat naše nejvyšší hory, Krkonoše, kde se také konaly první závody již v 19. století. Počet sportovních akcí a závodů začal prudce stoupat do konce století a program těchto soutěží se rozvíjel ve všech směrech. V roce 1903 vznikl Svaz lyžařů v Království českém a stal se tak prvním národním lyžařským svazem v Evropě. Od svého vzniku začal organizovat veškeré lyžařské události na českém území, přičemž shromažďoval množství zkušeností.

Se vznikem Československé republiky v roce 1918 se začala utvářet různá tělovýchovná uskupení, kde se lyžaři organizovali a mnohdy také společně formovali nové techniky, přístupy a způsoby jízdy. Celé období 20. a 30. let bylo využito k reorganizaci svazu, vznikly např. důležité správní orgány, ustálily se nové typy závodů a sportovních disciplín. Po těchto letech rozkvětu však přišla léta hluboké stagnace, již byla okupace Čech, Moravy a Slezska nacistickým Německem. Po skončení války byla činnost opět obnovena. Za komunistického režimu s postupem let došlo opět k výrazné reorganizaci, a to především, jak se dá v této době předpokládat, v oblasti vnitřní administrativy.

V českém lyžování se od počátku jeho existence objevila a prosadila řada osobností, které se v naší zemi staly symbolem osobního a sportovního úsilí. Přestože sociální zázemí a finanční možnosti těchto vrcholných sportovců mnohdy nevybočovaly z běžného průměru své doby, právě osobní nasazení a mnohdy překonávání významných praktických překážek přivedly mnohé z nich k vrcholným výkonům v národním i mezinárodním kontextu. Mimo jiné i z tohoto hlediska jsem pro potřeby předkládané bakalářské práce vybíral osobnosti, které podle mého mínění měly nejvyšší zásluhu na rozvoji a popularizaci lyžování v českých zemích.

Lyžování a lyžařský sport v českých zemích prošel od svého vzniku v polovině předminulého století řadou změn a reorganizací. Za první vrcholnou fázi považuji 20. a 30. léta, kdy spolky i jednotliví reprezentanti dosáhli špičkové úrovně srovnatelné s evropským standardem. V následujícím období přišel očekávaný útlum, či dokonce pád. Lyžařský sport stejně jako

všechny ostatní oblasti civilního života paralyzovala německá okupace po roce 1939. Poválečná obdoba činnosti, která je zaznamenána především až po roce 1948, podle mých badatelských závěrů přináší asi nejvíce různých změn, administrativních úprav, institucionálních reorganizací a bohužel také ideologických vlivů. Ať už tato doba přinášela podněty pozitivní či negativní, většinou naštěstí neměly, a ani nemohly mít zásadní vliv na sportovní úspěchy našich lyžařů jako takových. Tento fakt přičítám důvodům, které jsem hledal po celou dobu své badatelské práce – spatřuji je především v osobních vlastnostech českých sportovců, v jejich oddanosti horskému prostředí, v němž se většina úspěšných českých reprezentantů narodila a působila a také ve skutečnosti, že lyžařský sport je pro všechny tyto osobnosti životní zálibou, posláním a hlavní životní náplní, nikoli zdrojem živobytí.



## Summary

Skiing has undergone several changes during its development. From purely practical use to one of the most popular sports in the world.

The beginning of sport skiing in the Czech lands can be seen in the Krkonoše, where can be seen first races in the 19th century. The number of sports events and races began to rise sharply to the end of the century, and the program of these competitions developed in all directions. In 1903, the Ski Union in Czech Kingdom became the first national ski union in Europe. Since its inception, it has begun organizing all the ski events in the Czech area, gathering a lot of experience.

In this thesis we can find the world ski periodization, which is divided into two time periods. Furthermore, the work focuses on the development of skiing in the Czech lands. This chapter describes the main area of skiing, so Krkonoše, and also describes two other destinations where skiing originated, thus Šumava and Krušné hory. The work is focused on the development of skiing in this western sector, because there were geologically more suitable conditions for the creation of sports skiing.

This thesis also describes the creation of individual sports disciplines, such as cross-country skiing, ski jumping and downhill skiing.

In this thesis are also characterized personalities associated with the formation of sports skiing, such as a Jan Harrach, Josef Rössler-Ořovský, Mathias Zdarsky and Jan Buchar.

The work ends with an enumeration of ten skiers who are not very well known, but have numerous of ski achievements.



## Seznam literatury

BROŽEK, Jiří. *Historie horské služby*. In: *Synové hor*. 4. roz. vyd. Hradec Králové: M&V, 2006. ISBN 80-86771-13-X.

ČTVRTEČKA, Jaroslav a kol. *Lyžování*. Praha: Státní pedagogické nakladatelství, 1971.

DAVID, Petr et al. *110 let našeho lyžování*. Praha: S & D, 2013. ISBN 978-80-86899-68-8.

GNAD, Tomáš a kol. *Kapitoly z lyžování*. Praha: Karolinum. ISBN 80-246-0241-5

CHOVANEC, Felix. *Dějiny lyžování*. Praha: Státní pedagogické nakladatelství, 1989.

CHOVANEC, Felix, *Stručný přehled vývoje lyžařství*. 2. dopl. vyd. Praha: Státní pedagogické nakladatelství, 1971.

Kol. Autorů. *100 let českého sportu 1918-2018*. 1. vyd. Praha: Olympia, 2018. ISBN 978-80-7376-521-7.

KULHÁNEK, Otto a kol. *Malá encyklopedie lyžování*. Praha: Olympia, 1987. ISBN 077-030-87.

KULHÁNEK, Otto. *Zlatá kniha lyžování*. Praha: Olympia, 1989. ISBN 27-083-89.

LUŠTINEC, Jan. *Jan Nepomuk hrabě Harrach - ze života českého kavalíra*. Vrchlabí: Správa KRMAP, 2018. ISBN: 978-80-7535-086-2.

LUŠTINEC, Jan. *Jan Nepomuk František hrabě Harrach, správa krkonošského muzea v Jilemnici*

SOUMAR, Libor a BOLEK, Emil. *Běh na lyžích*. 2. dopl. vyd. Praha: Grada, 2012, ISBN 978-80-247-3966-3.

ŠPALKOVÁ, Gabriela. *Bílé stopy na českém západě: historie lyžování na Šumavě, Plzeňsku a Domažlicku*. Vyd. 1. Plzeň: Starý most, 2007. ISBN 978-80-254-1548-1.

### Další zdroje:

FIALA, Jan. *Historie lyžování v českých zemích*. Bakalářská práce. Brno: Masarykova univerzita, 2006.

JEDLIČKA, Miroslav. *Jan Buchar*. SKI magazín, 2003, ročník IX, č. 2.

PAVLICA, Radim a JIREŠOVÁ, Bea. *Historie horské služby*. SKI magazín, 2002, ročník VIII. č. 1.

### Internetové zdroje:

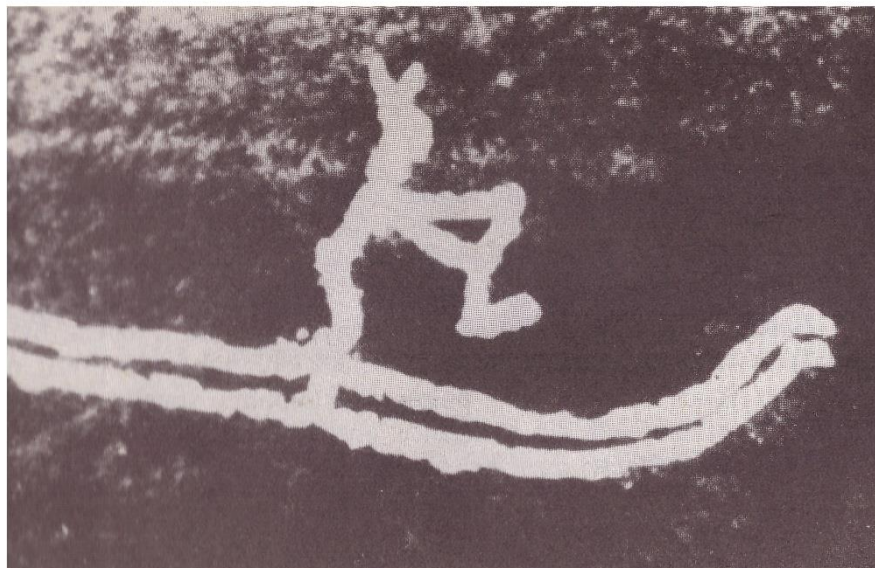
<https://www.kct.cz/cms/historie-kct>

<http://www.czech-ski.com/historie-svazu>

## Přílohy

### Seznam příloh:

#### Příloha č. 1.



Nejstarší skalní obrázek lyžaře – „mužik z Rödöy“.<sup>110</sup>

#### Příloha č. 2.

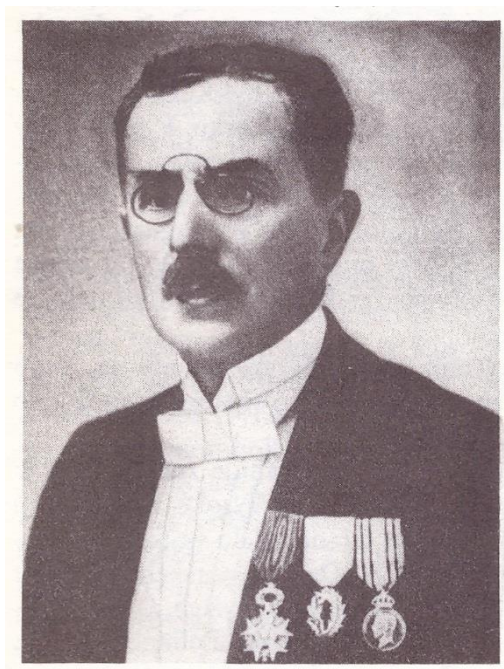


Laponci na „zobáčích“ lyžích na lovu. Olaus Magnus 1555.<sup>111</sup>

<sup>110</sup> KULHÁNEK, Otto. *Zlatá kniha lyžování*. Praha: Olympia, 1989. ISBN 27-083-89. s. 14

<sup>111</sup> Tamtéž, s. 18.

**Příloha č. 3.**



Josef Rössler-Ořovský<sup>112</sup>

**Příloha č. 4.**



Mathias Zdarsky<sup>113</sup>

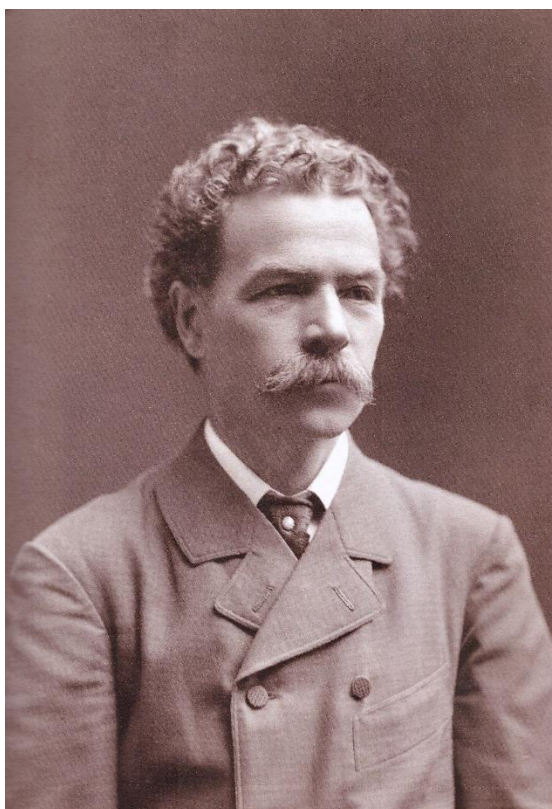
---

<sup>112</sup> KULHÁNEK, Otto. *Zlatá kniha lyžování*. Praha: Olympia, 1989. ISBN 27-083-89. s. 36.

<sup>113</sup> Tamtéž, s. 79.



**Příloha č. 5.**



Jan Buchar roku 1904<sup>114</sup>

**Příloha č. 6.**



Obrazy horské zimní krásy<sup>115</sup>

---

<sup>114</sup> LUŠTINEC, Jan. *Jan Nepomuk hrabě Harrach - ze života českého kavalíra*. Vrchlabí: Správa KRNAP, 2018. ISBN: 978-80-7535-086-2. s. 195.

<sup>115</sup> KOŽÍK, František. *Synové hor*. 4. roz. vyd. Hradec Králové: M&V, 2006. ISBN 80-86771-13-X.

**Příloha č. 7.**



Obrazy horské zimní krásy<sup>116</sup>

**Příloha č. 8.**



Tento snímek měl propagovat zimní turistiku<sup>117</sup>

---

<sup>116</sup> KOŽÍK, František. Synové hor. 4. roz. vyd. Hradec Králové: M&V, 2006. ISBN 80-86771-13-X.

<sup>117</sup> Tamtéž.



**Příloha č. 9.**



Tento snímek měl propagovat zimní turistiku<sup>118</sup>

**Příloha č. 10.**



Jan Harrach kolem roku 1865<sup>119</sup>

<sup>118</sup> KOŽÍK, František. Synové hor. 4. roz. vyd. Hradec Králové: M&V, 2006. ISBN 80-86771-13-X.

<sup>119</sup> LUŠTINEC, Jan. *Jan Nepomuk hrabě Harrach - ze života českého kavalíra*. Vrchlabí: Správa KRNAP, 2018. ISBN: 978-80-7535-086-2. s. 108.

**Příloha č. 11.**



Pohled na Špičák v roce 1938<sup>120</sup>

---

<sup>120</sup> ŠPALKOVÁ, Gabriela. *Bílé stopy na českém západě: historie lyžování na Šumavě, Plzeňsku a Domažlicku*. Vyd. 1. Plzeň: Starý most, 2007. ISBN 978-80-254-1548-1. s. 80.