

Západočeská univerzita v Plzni
Fakulta designu a umění Ladislava Sutnara

Bakalářská práce

**VIZUÁLNÍ IDENTITA ARCHITEKTONICKÉHO
STUDIA**

Alina Gabova

Plzeň 2020

Západočeská univerzita v Plzni
Fakulta designu a umění Ladislava Sutnara

Katedra výtvarného umění

Studijní program Výtvarná umění

Studijní obor Ilustrace a grafický

Specializace Vizuální komunikace

Bakalářská práce

**VIZUÁLNÍ IDENTITA ARCHITEKTONICKÉHO
STUDIA**

Alina Gabova

Vedoucí práce: Doc. Akad. Mal. František Steker

Katedra výtvarného umění

Fakulta designu a umění Ladislava Sutnara

Západočeské univerzity v Plzni

Plzeň 2020

Prohlašuji, že jsem umělecké dílo vypracovala samostatně
a nejedná se o plagiát.

Plzeň, červen 2020

.....

podpis autora

Poděkování:

Na tomto místě bych ráda poděkovala vedoucímu své bakalářské práce doc. akad. mal. Františku Stekerovi, za podnětné připomínky a pedagogické vedení.

OBSAH

1	TÉMA A DŮVOD JEHO VOLBY. CÍL PRÁCE. PROCES PŘÍPRAVY. PROCES TVORBY	7
2	POPIS DÍLA. VYVOJ VIZUÁLNÍ IDENTITY	10
3	SEZNAM POUŽITÝCH ZDROJŮ	12
4	RESUMÉ	13
5	SEZNAM PŘÍLOH	14

1 TÉMA A DŮVOD JEHO VOLBY. CÍL PRÁCE. PROCES PŘÍPRAVY. PROCES TVORBY

Pro svou bakalářskou práci jsem zvolila téma „vizuální styl architektonického studia“. Absolvovala jsem vzdělání zaměřené na architekturu a v této oblasti pracuji od roku 2013. Spolupracuji se studiem VALETAR LEVKAR. Provádím grafickou část projektů a technickou dokumentaci. V diplomové práci se věnuji technikám a přístupům v oblasti lakonické moderní grafiky a designu.

Studio VALETAR LEVKAR je typickou malou dílnou. Nejprve se studio věnovalo problematice a realizaci zakázek zaměřených na plánování a uspořádání jednotlivých domů a obytných prostorů. Postupem času na trhu vznikla poptávka po komerčních interiérech. Studio se zabývá návrhy, plánováním a realizací všech technických fází výstavby – od návrhu až po realizaci a dokončení zakázky.

Filozofie studia VALETAR LEVKAR je postavena na vzájemné důvěře se zákazníky, s cílem vytváření komfortních a funkčních prostorů. Architekti a designéři pracují v moderním demokratickém stylu. Jejich tvůrčí potenciál reflektuje aktuální trendy, jež vychází z jednoduchosti linií a minimalistického pojetí.

Mým cílem bylo navrhnout studiu logo a osobitý vizuální styl. Původně nemělo studio kromě svého názvu žádný vyhraněný nezaměnitelný styl. Studio vycházelo ze stereotypních vzorů a výkresů, které svým zpracováním nebyly schopné reflektovat nové postupy. Tato stylová předvídatelnost ztěžovala studiu práci a nedovolovala mu povýšit a dostat se tak na novou úroveň kvality.

Položila jsem si několik otázek, na které jsem hledala odpovědi. Jak prezentovat studio na otevřeném konkurenčním trhu, jakožto malý

soukromý subjekt? Jaké požadavky musí splňovat vizuální firemní styl? Během zkoumání tohoto tématu jsem dospěla k závěrům, že firemní styl by v rámci konkurenceschopnosti měl splňovat níže uvedená kritéria:

- Musí být výrazný a reflektovat hodnoty a profesní principy společnosti. (V souladu s principem jednoty formy a obsahu.)
- Musí být univerzální a použitelný v různých měřítkách. (Od vizitky až po mediální reklamu.)
- Musí být rozpoznatelný. Pracovní a prezentační materiály nemohou být anonymní. (Musí splňovat požadavky na individualitu.)
- Musí mít pohodlné použití v různých oblastech. (Styl jednoduchý v typografickém provedení, rozložení vícestránkových publikací, infografiky a kartografie.)

V první části bakalářské práce se věnuji přehledu a analýze architektonických a designových studií na trhu. V důsledku toho se ukázalo, že s velkým počtem značek nevidíme tolik stylové rozmanitosti.

V předkládané práci jsem se zaměřila na konkrétní vymezení jednotlivých stylů – a to konkrétně ve třech následujících bodech:

1. Abstraktní kreslení antropomorfních forem
2. Stylizovaný obraz obytné budovy
3. Asociativní kompozice písma

Danou problematikou se zabývá více prací, které reflektují různé směry. Mám tím na mysli plastické a ilustrativnější přístupy, které vedly k symboličtějšímu a ikoničtějšímu řešení.

V předkládané práci vycházím z metody improvizace. Ve stavebně technologickém projektování vycházím z abstrakčního schématu, který následně podrobuji detailnímu plánování a rozvržení prostoru, stavby atp. Takových schémat se může vytvořit v přípravné fázi několik. Posléze se hledá racionální schéma a provádí se konkrétní výběr. Může se stát, že většina zpracovaných návrhů není přijata k finální fázi realizace projektu. Důležité detaily, které významným způsobem ovlivňují realizaci zakázky, se tudíž řeší až u vítězného návrhu.

Subjektivně jsem dospěla k závěru, že kromě identifikace je cílem vizuálního stylu také snaha vzbudit důvěru klienta. Zároveň je důležité v budoucnu nezklamat klientovo očekávání. Zákazníka ovlivňují nejen grafické umělecké triky, ale i asociativní složky. Člověk může být na podvědomé úrovni odkázán na své rané pozitivní zkušenosti. Přitažlivý grafický způsob prezentování zadaného úkolu vzbuzuje u klienta zájem o realizaci zakázky. A to může být jeden z několika pozitivních faktorů pro prosazení nového úhlu pohledu na řešení zadaného úkolu, či na prostorové a funkční rozvržení.

2 POPIS DÍLA. VYVOJ VIZUÁLNÍ IDENTITY

Mým úkolem bylo přiblížit filozofii společnosti, odrážet její specifika a reflektovat funkci práce se zákazníky.

Za vnější jednoduchostí navrženého vizuálního stylu je schována rozmanitá interpretace. Analytickým grafickým zpracováním daného úkolu jde o vyvolání pozitivních asociací u klienta s cílem získání jeho důvěry a tedy práce na zakázce. Můžeme tak vidět konkrétní funkčnost, modularitu a ověřený rytmus. Jednoduché tvary jsou lidským okem okamžitě rozeznány. V prezentovaném znaku jsou patrné stopy slavného předchůdce. Klasická škola designu BAUHAUS je postavena na filosofii podobných principů. Podstatou této školy jsou revoluční myšlenky konstruktivního myšlení. Tyto principy zůstaly v architektonické tvorbě dodnes.

V logu společnosti jsem konkrétně použila písmo DIN – německý technický a rýsovací standard. Podle mého názoru se dobře hodí k této sféře související s architekturou.

Sada prvků určených k provedení ve firemním stylu obsahuje vizitky, samolepky na složky a tubusy, obaly alb výkresů, reklamní katalog, vývěsní štít a reklamní bannery pro webové stránky.

Při navrhování identifikačních prvků jsem rozvinula vizuální styl společnosti. Ve vzorcích tiskových produktů můžeme pozorovat rozdílnost v uspořádání značky a zavedených doplňkových barev. Mechově šedá a malachitová barva se řadí tradiční černobílou škálou. Zvolené barvy navíc změkčují kontrasty.

Mechově šedá se stala firemní barvou. Na některých vzorcích tiskových produktů se stala hlavním logem společnosti. V kombinaci s bílou poskytuje lehký tónový kontrast, jakožto jeden ze stylových originálních prvků. Podle mého názoru tato barva vyvolává důvěru u zákazníků a pozitivně přispívá v budování image společnosti při obchodní komunikaci.

Subjektivně se domnívám, že stylistika vcelku odpovídá směru studovaného oboru. Vizualní styl se svým asketismem ukázal být flexibilní, a tudíž použitelný pro různé produkty. Mění se a je schopen přejít do jiných formátů.

Cílem práce ve výše jmenované společnosti, ve které jsem působila, bylo ověřit nabyté odborné kompetence v rámci studovaného oboru a převést teoretické poznatky do praxe. Sebedůvěra a zkušenosti, které jsem získala při vytváření firemního stylu od začátku až po

závěrečnou realizaci, pozitivně ovlivňují důvěryhodnost a image dané společnosti, spokojenost klientů a zákazníků s navrženými řešeními. Dalším krokem v práci může být vytvoření firemní webové stránky.

3 SEZNAM POUŽITÝCH ZDROJŮ

Rand, P. Design, Form, and Chaos. 2. edition. Yale University Press, 2017. ISBN 9780300230918

Itten, Johannes. The Art of Color. 1 edition. John Wiley & Sons, 1997. ISBN 0471289280

Golombisky, K. Hagen, R. White Space is Not Your Enemy: A Beginner's Guide to Communicating Visually through Graphic, Web and Multimedia Design. Elsevier Inc., 2010. ISBN 978-0240812816

Evamy, M. Logo. The Reference Guide to Symbols and Logotypes: The Reference Guide to Symbols and Logotypes. Laurence King Publishing, 2018. ISBN 9781780671802

Evamy, M. Logotype. Laurence King Publishing, 2016. ISBN 9781780678573

Mandership by Artemy Lebedev
<https://www.artlebedev.com/mandership/>

4 RESUMÉ

The subject of our research is the architectural studio visual style. The main goal of the research is to create a unique image characterizing architectural work. VALETAR LEVKAR studio was opened in a small workshop. The studio focuses on individual houses, residential and commercial interior designing. The company's philosophy is based on the trust to the customers, creating comfortable and functional spaces. Architects and designers work in a modern democratic style, present current trends, value simple lines and minimalism.

The purpose of the study is also to gain company's philosophy, demonstrate the specificity and peculiarities of work with clients. Diverse interpretation hides behind the external simplicity of the developed visual style. When you see the graphic sign associations arise, during the analyses you can see the capability, modularity and verified rhythm.

The corporate identity includes business cards, stickers for folders and draw tubes, an album for drawings cover, and advertising catalogue, a signboard and advertising banners for web pages. The visual style of the campaign formed in the process of identification elements development. In the printed products examples you can see the difference in the layout of the design and using complementary colors. Light green-gray and malachite "dilute" the traditional black and white range and additionally soften the contrasts.

Looking at the result, I think that the style as a whole corresponds to the studio approach. The visual style with its strictness turned out to be flexible, applicable to various products. It changes and can be used in different forms.

I consider this project as an interesting end of the studying period, my confidence and experience which I gained in the process of creating a corporate identity from scratch are the main result of the work accomplished.

5 SEZNAM PŘÍLOH

Příloha 1

Přehled a analýza architektonických a designových studií na trhu

Příloha 2

Inspirace

Příloha 3

Proces tvorby. Abstraktní kreslení antropomorfních forem

Příloha 4

Proces tvorby. Stylizovaný obraz obytné budovy

Příloha 5

Proces tvorby. Asociativní kompozice písma

Příloha 6

Proces tvorby. Návrhy loga. Typy písma

Příloha 7

Konečná verze loga

Příloha 8

Prvky firemní identity

Příloha 9

CD obsahující teoretickou i praktickou část BP

Пříloha 1: Přehled a analýza architektonických a designových studií na trhu



VYAZMINOVA & SELVINSKY ARCHITECTS

zdroj:

<https://www.insidestudio.cz/>

<https://big-dsn.ru/>

<https://eldeco.ru/>

<https://www.architectorgallery.ru/>

<http://www.velgol.ru/>

<http://www.arch-ra.ru/>

<https://en.chado.pro/>

https://mssg.me/a_volkov_ab

<https://taplink.cc/artumstudio>

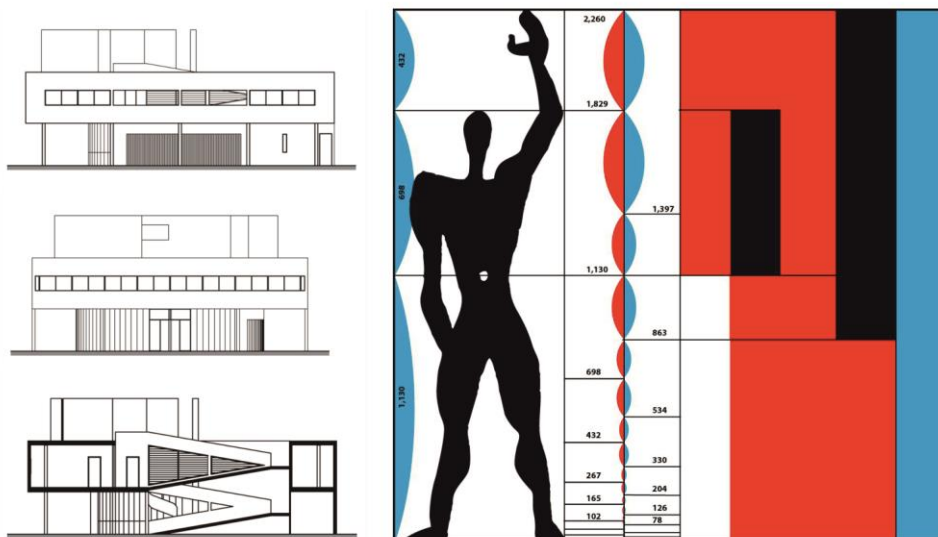
[https://taplink.cc/interiopermhttps:/](https://taplink.cc/interiopermhttps/)

<https://unicumproject.ru/>

<http://nido-interiors.com/>

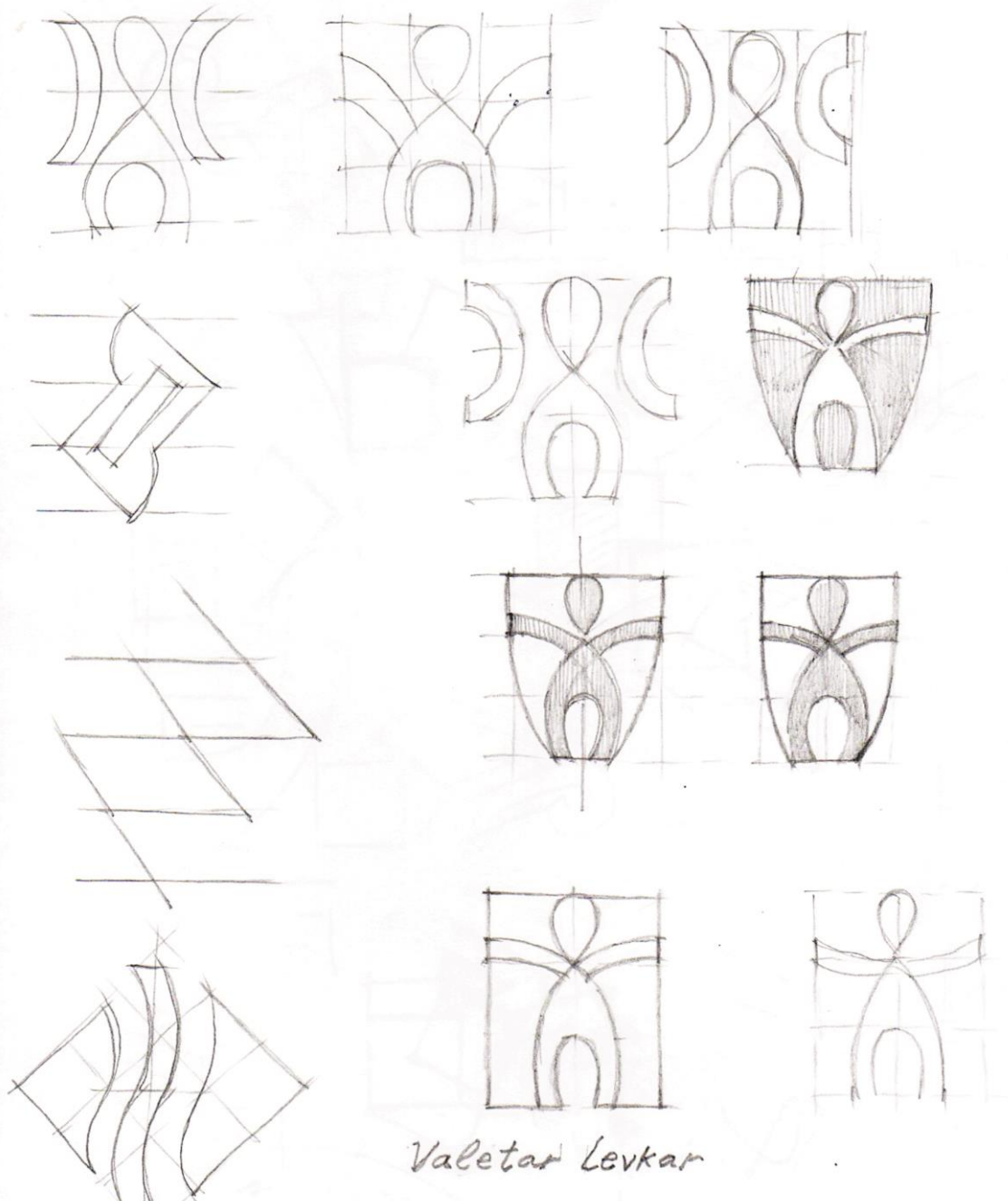
<https://vsa.moscow/>

Příloha 2: Inspirace

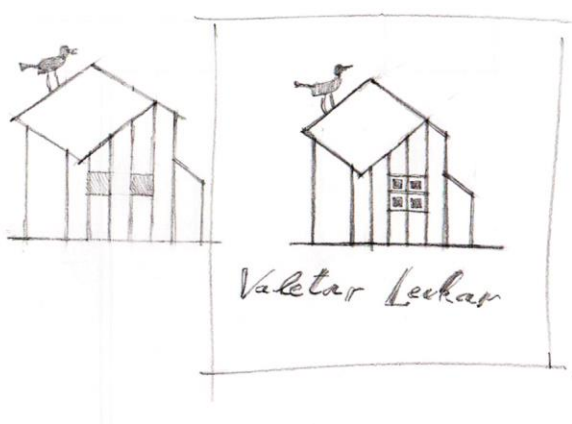
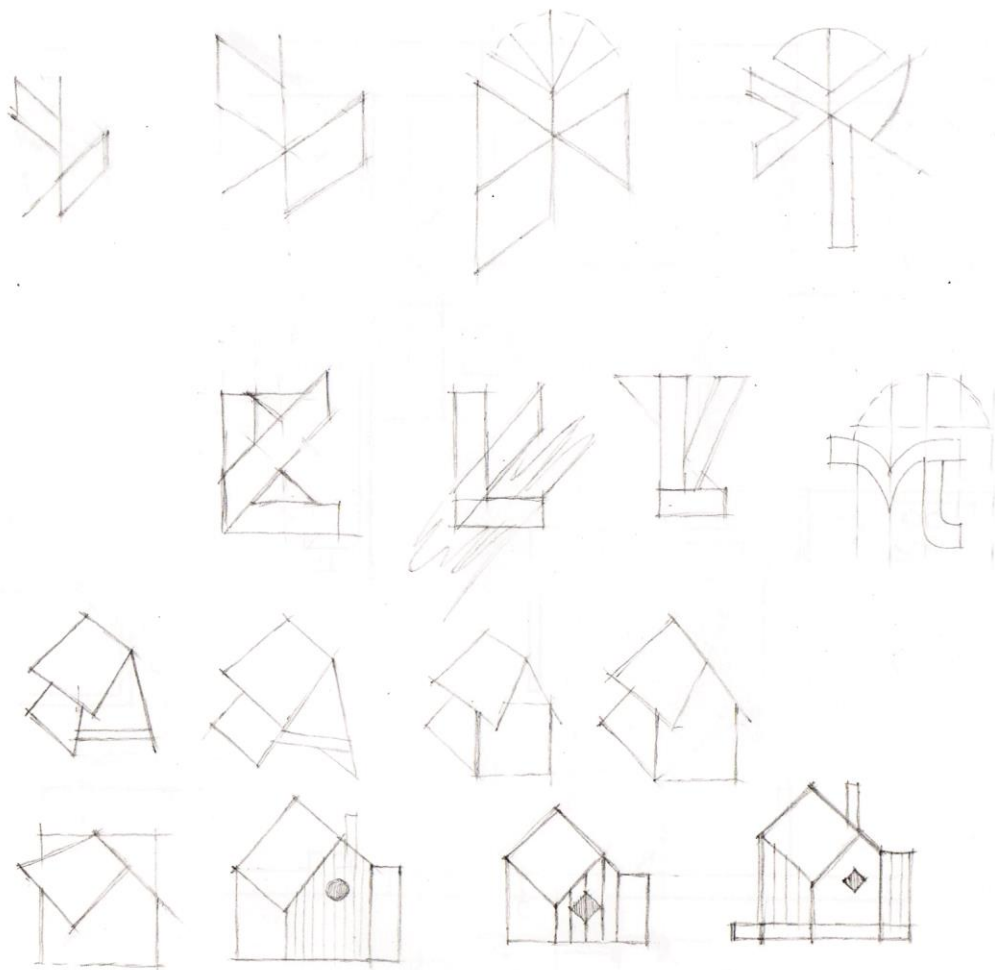


zdroj:
<https://loon.site/>
<https://zhurnalkim.com/>
<https://probauhaus.ru/doma-masterov-bauhaus-ot-valtera-gropiusa/>
<https://www.pinterest.com/pin/537335799294831050/>
<https://www.pinterest.ch/pin/540783867749921874/>

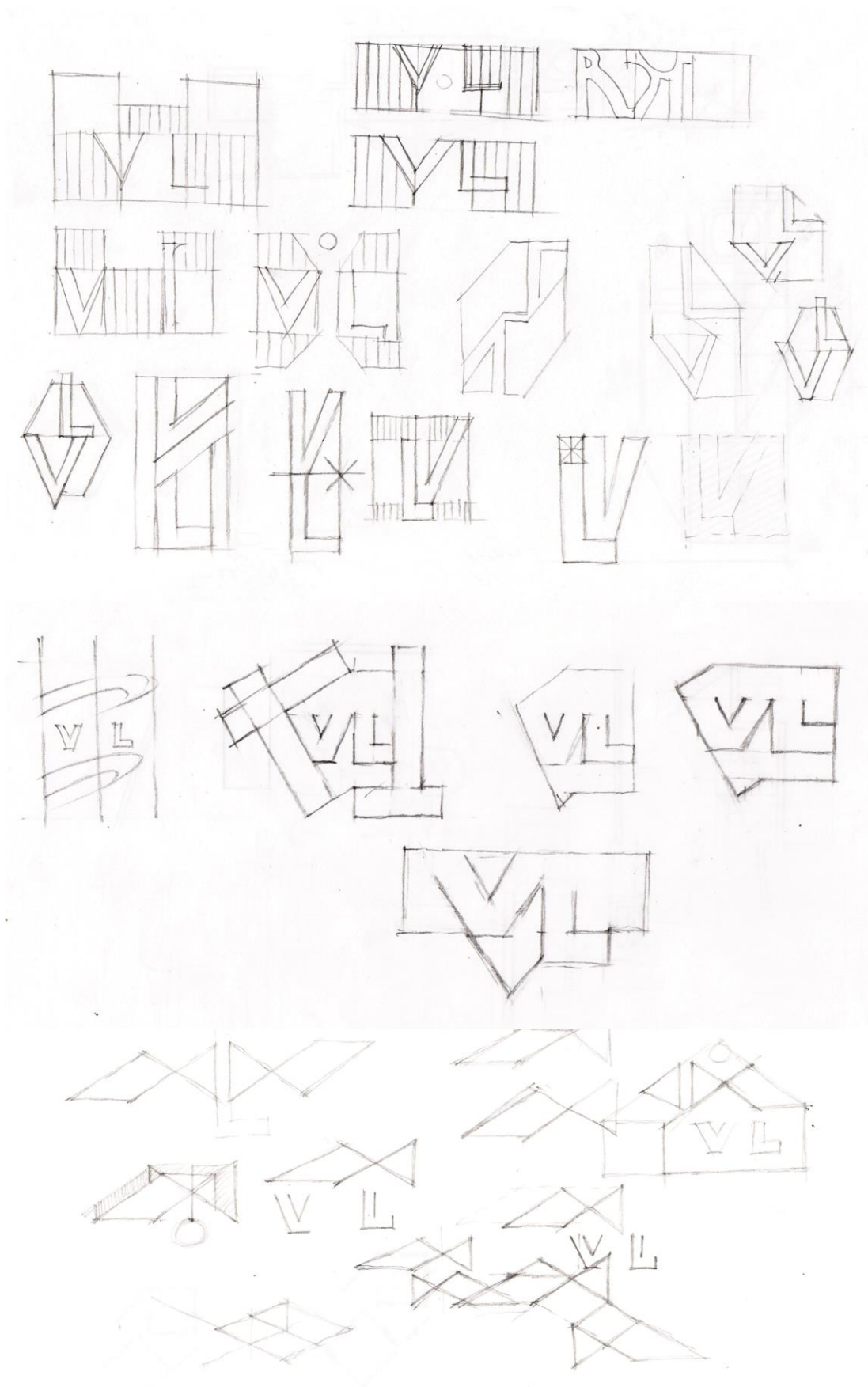
Příloha 3: Proces tvorby. Abstraktní kreslení antropomorfních forem

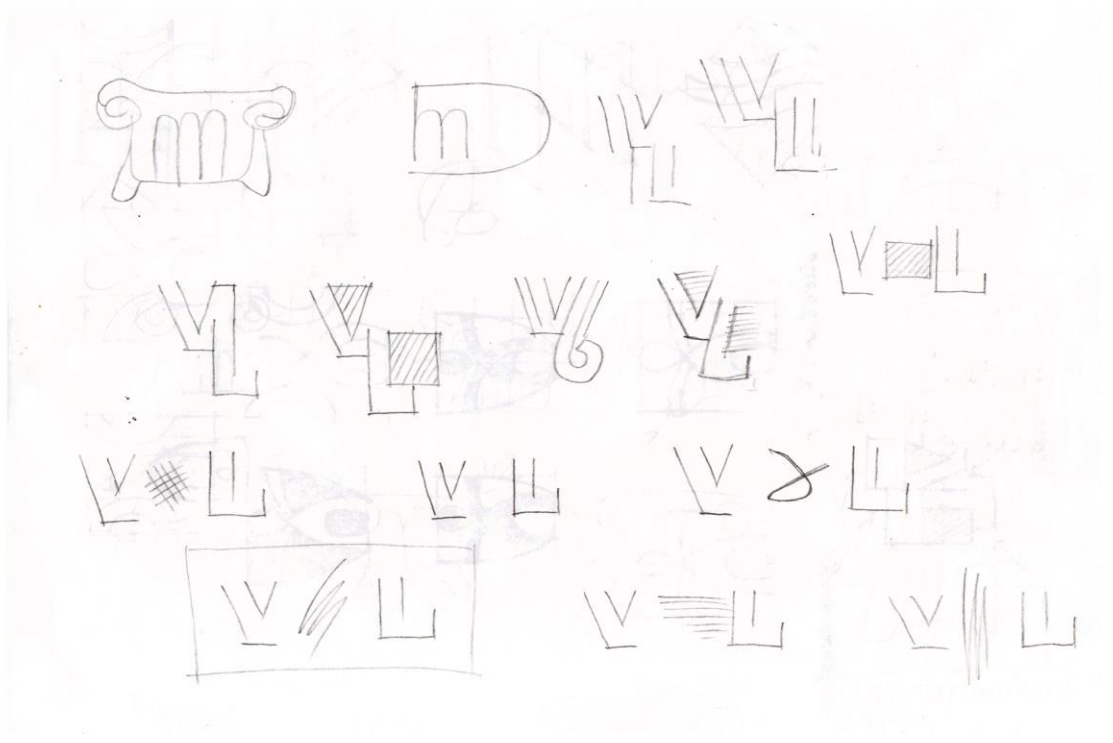
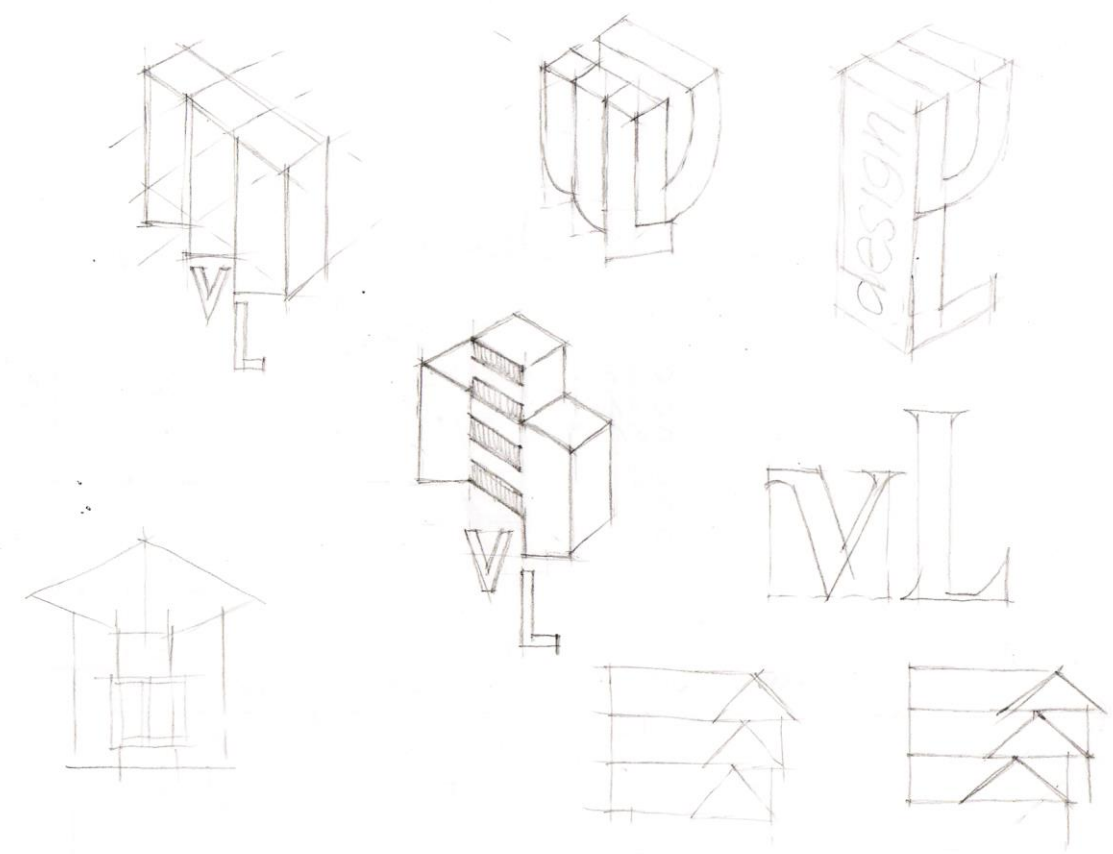


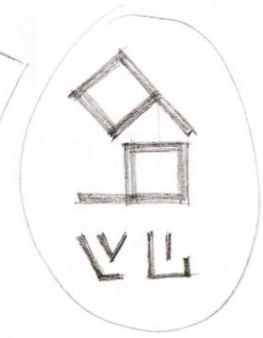
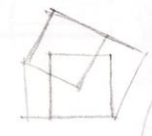
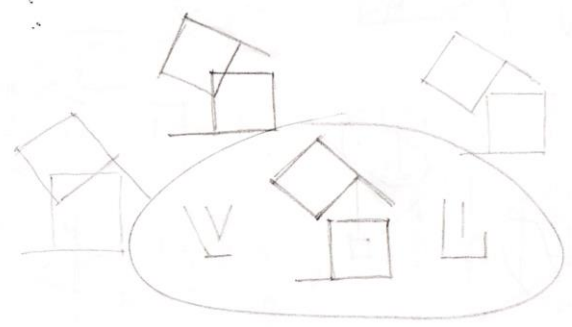
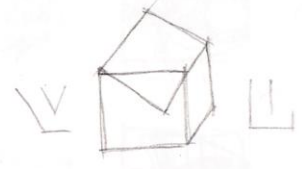
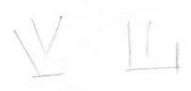
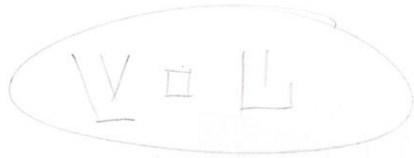
Příloha 4: Proces tvorby. Stylizovaný obraz obytné budovy

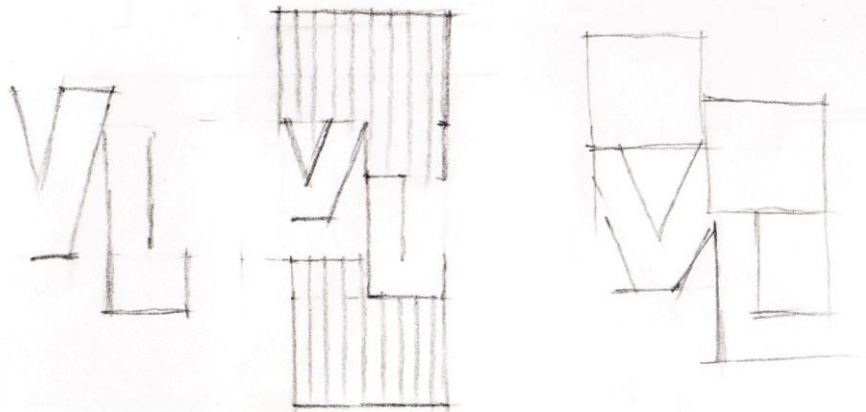
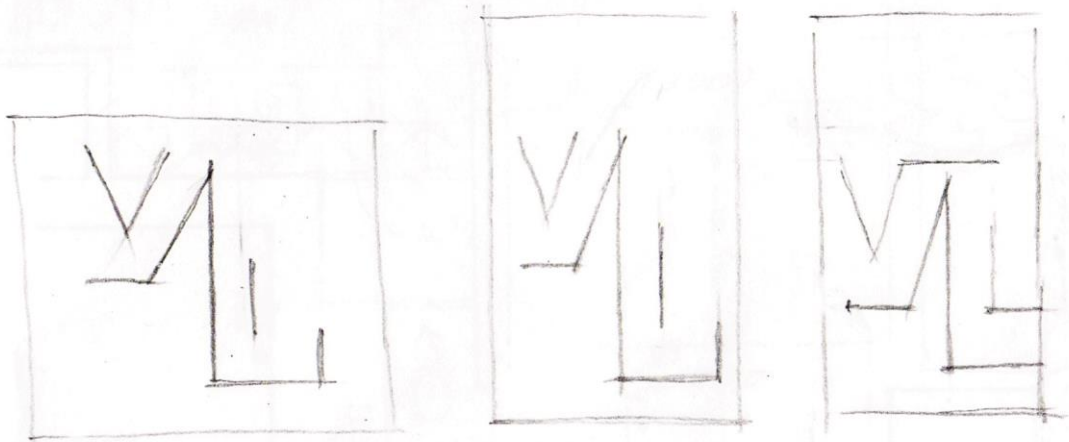
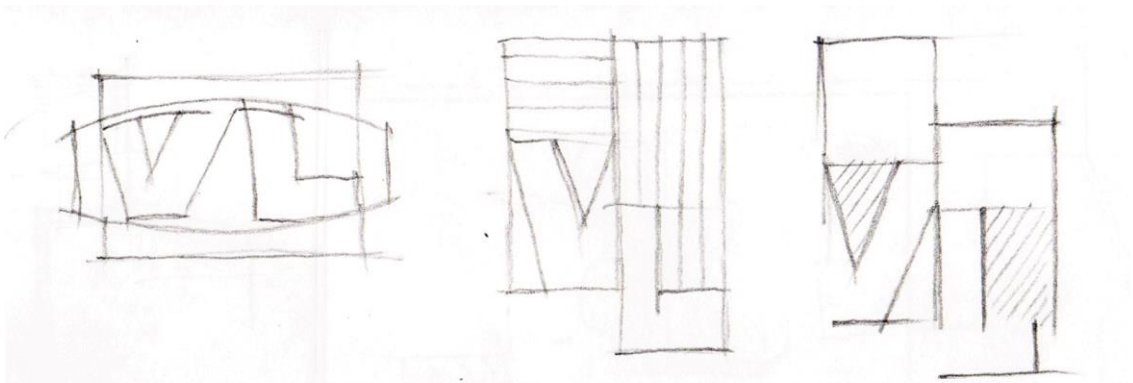


Příloha 5: Proces tvorby. Asociativní kompozice písma

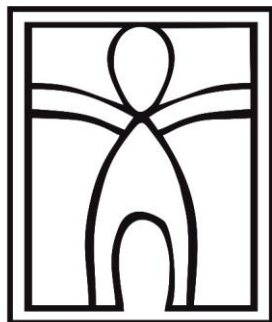








Příloha 6: Proces tvorby. Návrhy loga. Typy písma



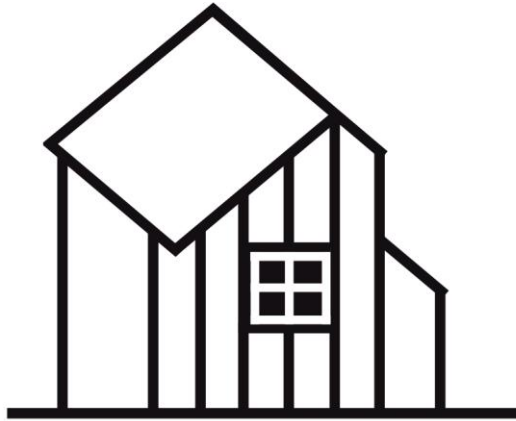
Valetar Levkar

architektura and interior design



Valetar Levkar

architektura and interior design



Valetar Levkar

architekture and interior design



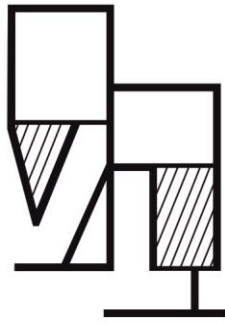
Valetar Levkar

architekture and interior design



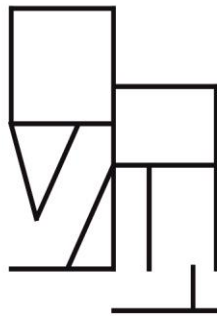
VALETAR LEVKAR

architekture and interior design studio



VALETAR LEVKAR

architekture and interior design



VALETAR LEVKAR

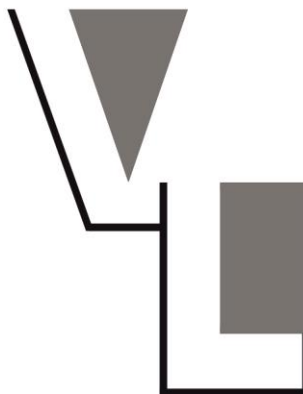
architekture and interior design

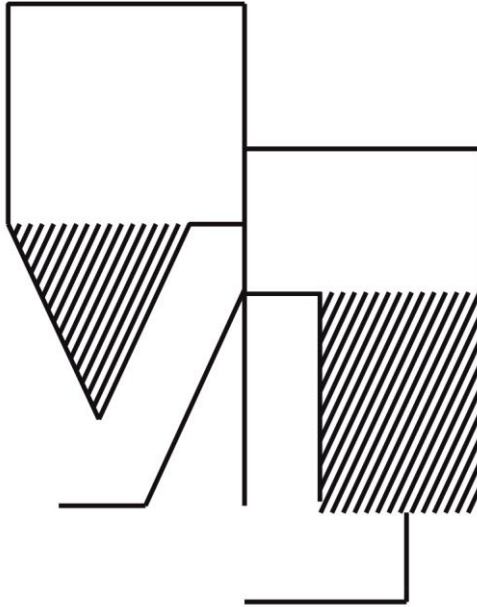


VALETAR LEVKAR
architekture and interior design

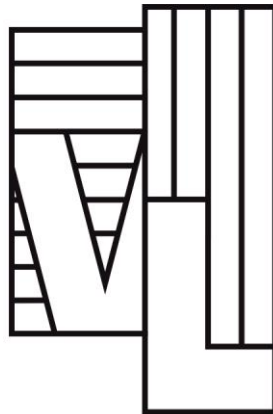


VALETAR LEVKAR
architekture and interior design





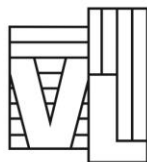
VALETAR LEVKAR
architekture and interior design



VALETAR LEVKAR
architekture + interior design

Příloha 7: Konečná verze loga

brand elements



VALETAR LEVKAR
architekture and interior design

main logo



VALETAR LEVKAR
architekture and interior design

adaptive versions



color versions

DIN Medium

ABCDEFGHIJKLMNOPQRSTUVWXYZ
abcdefghijklmnopqrstuvwxyz
123456789

DIN Regular

ABCDEFGHIJKLMNOPQRSTUVWXYZ
abcdefghijklmnopqrstuvwxyz
123456789

fonts

Příloha 8: Prvky firemní identity

