

Západočeská univerzita v Plzni
Fakulta designu a umění Ladislava Sutnara

BAKALÁŘSKÁ PRÁCE

SVĚTELNÝ OBJEKT SITE-SPECIFIC

ANDREA JAROŠÍKOVÁ

PLZEŇ 2020

Západočeská univerzita v Plzni
Fakulta designu a umění Ladislava Sutnara

Katedra výtvarného umění
Studijní program Multimediální design
Studijní obor Multimediální design
Specializace Multimedia

BAKALÁŘSKÁ PRÁCE

SVĚTELNÝ OBJEKT SITE-SPECIFIC

ANDREA JAROŠÍKOVÁ

Vedoucí práce: MgA. Jan Morávek

Katedra výtvarného umění

Fakulta designu a umění Ladislava Sutnara

Západočeské univerzity v Plzni

PLZEŇ 2020

Čestné prohlášení:

Prohlašuji, že jsem umělecké dílo vypracovala samostatně a nejedná se o plagiát.

Plzeň, červenec 2020

.....

Podpis autorky

Poděkování:

Chtěla bych poděkovat vedoucímu mé bakalářské práce MgA. Janu Morávkovi za odborné vedení práce, poskytování rad a materiálních podkladů. Dále MgA. Lukáši Kellnerovi za užitečné rady při konzultacích. Janu Walterovi za odbornou radu v oboru biologie, celé rodině za pomoc při procesu tvorby a za podporu po celou dobu studia.

OBSAH

ÚVOD.....	8
MÉ PŘEDCHOZÍ PRÁCE V KONTEXTU SPECIALIZACE.....	9
1.1 Střední škola.....	9
1.2 První ročník na FDULS	13
1.3 Druhý ročník na FDULS.....	17
1.4 Třetí ročník na FDULS	19
BAKALÁŘSKÁ PRÁCE	20
1.1 Volba tématu a cíl práce	20
1.2 Hlavní myšlenka projektu	20
1.3 Vztah buňka k buňce.....	20
BAKALÁŘSKÁ PRÁCE – PROCES PŘÍPRAVY	22
1.1 Proces přípravy	22
1.2 Výroba modelu 1/10	23
1.3 Výběr materiálů	23
BAKALÁŘSKÁ PRÁCE – PROCES TVORBY.....	24
1.1 Proces výroby objektu v bodech.....	24
1.1.1 Konstrukce objektu	24
1.1.2 Konstrukce na travnatý základ.....	26
1.1.3 Instalace na dané místo, site-specific.....	27
1.1.4 Pokládka travních koberců.....	27
1.1.5 Instalace rostlin	27
1.1.6 Instalace fólie	28
1.1.7 Projekce, světlo	28
1.1.8 Finální podoba díla	29
BAKALÁŘSKÁ PRÁCE – REFLEXE.....	30
1.1 Reflexe procesu tvorby	30

ZÁVĚR	31
SEZNAM POUŽITÝCH ZDROJŮ	32
RESUMÉ	32
OBRAZOVÁ PŘÍLOHA	33
SEZNAM PŘÍLOH.....	34

ÚVOD

Prvotní myšlenka nad tématem bakalářské práce vedla k mé oblíbené fotografii. Postupem času, jsem si ale uvědomila, že bych raději vytvořila něco jiného - objekt, plastiku nebo reliéf a vykročila ze své komfortní zóny. Sice s tímto odvětvím nemám velké zkušenosti, ale o to více mě baví proces práce, který vám roste přímo pod rukama a naučíte se mnoho nového.

Témat s objektem bylo od MgA. Jana Morávka na výběr několik. U mě zvítězil Světelný objekt site-specific, u kterého jsem hned od začátku měla představu, jak by mohl projekt vypadat. Propojení prostoru, světla a projekce mě velmi lákalo. Na výstavách mě vždy nejvíce zaujaly instalace objektů, se kterými je divák buď jen částečně, nebo dokonce v přímé interakci. Instalací jsem již v životě vytvořila několik, vždy ale byly jen menších rozměrů. Proto jsem sama sobě stanovila vysoký cíl vytvořit Světelný objekt site-specific v reálné velikosti 220x220x220cm. Objekt, ve kterém se mísí vztah mezi lidskou a rostlinnou buňkou. Objekt, kde má divák možnost na vlastní kůži poznat jemu nepoznané.

MÉ PŘEDCHOZÍ PRÁCE V KONTEXTU SPECIALIZACE

1.1 Střední škola

Mé nadšení do jakékoliv umělecké činnosti mě přimělo podat přihlášku na Střední školu obchodu, užitého umění a designu v Plzni – obor Multimédia. V té době jsem si ještě nebyla jistá konkrétní specializací, proto jsem se rozhodla právě pro Multimédia, která nabízejí širší škálu možností a uplatnění. Můj sen byl jasný, proto jsem pilně chodila na přípravné kurzy a po úspěšném splnění talentových zkoušek jsem v září 2013 do školy nastoupila.

Studium na střední škole mi dalo základy fotografie, natáčení, 3D modelování, grafických programů a mnoho dalšího. Mojí největší vášní po dobu střední školy bylo fotografování, především Fashion fotografie. Ve stejném duchu se také nesla má závěrečná maturitní práce pod vedením skvělého pedagoga Yevgeniy Rozhka. Série módních fotografií se nesla pod názvem Superbia. Svou práci jsem pojala formou kontrastu jedné a té samé osoby, přesto dvou různých tváří. Do maturitní práce jsem vložila vše, nejen to, co jsem se do té doby na střední škole naučila, ale především svou fantazii a sama sebe. Superbia byla vybrána jako nejlepší maturitní práce z oboru Multimédia, za což jsem velmi ráda a vážím si toho. Sérii jsem také použila na svou první výstavu, kterou jsem uspořádala v roce 2017 na podporu Fondu ohrožených dětí Klokánek v Janovicích nad Úhlavou. Celý výtěžek z dobrovolného vstupného a z vydražené fotografie pak putoval právě dětem do Klokánku.

Když se ale nyní zpětně poohlédnu na práce ze střední školy a porovnáám je s projekty z vysoké školy, musím říci, že je vidět jistý posun, což je pro mne velkou motivací.

Obrázek 1 Superbia_dark



Zdroj: Vlastní

Obrázek 2 Superbia_light



Zdroj: Vlastní

Obrázek 3 Superbia_dark



Zdroj: Vlastní

Obrázek 4 Superbia_light

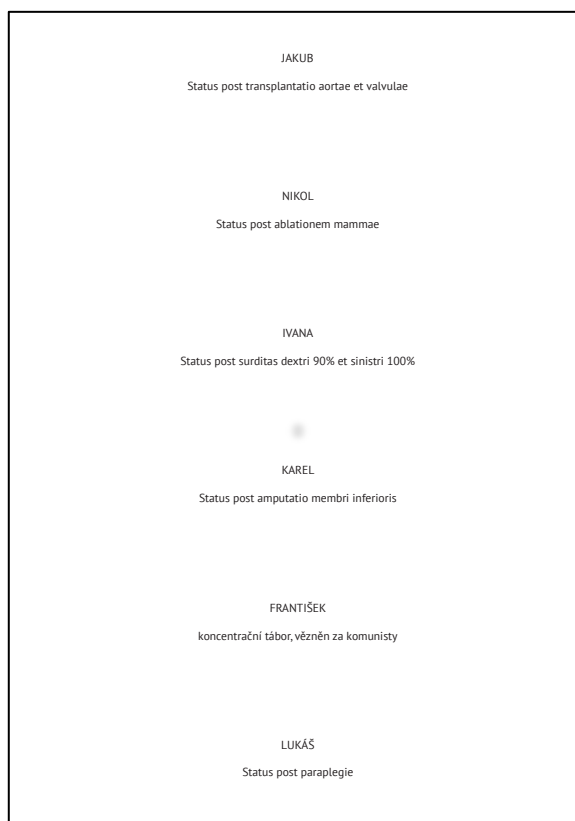


Zdroj: Vlastní

1.2 První ročník na FDULS

Po úspěšném složení maturitní zkoušky následovaly přijímací zkoušky na vysokou školu. Pro mě byla jasná volba - Fakulta designu a umění Ladislava Sutnara. Přihlášky jsem podala na dva obory - Užitou fotografii a Multimédia. Upřednostňovala jsem Užitou fotografii, kam mě bohužel nepřijali. Byla mi souzena Multimédia, kam jsem téhož roku nastoupila. Postupem času jsem sama usoudila, že Multimédia jsou lepší variantou. Nabízejí více možností a ve výsledku zde mohu realizovat jakýkoliv projekt - fotografii, video, malbu, kresbu, instalaci, zkrátka vše, na co si vzpomenu a co mi samozřejmě vedoucí ateliéru schválí.

První klauzurní zkoušky na vysoké škole pro mě byly velkou výzvou. Nafotila jsem sérii portrétních fotografií lidí s různými handicap, které ale nehrály ve fotografiích žádnou roli. Mým cílem bylo zachytit dotyčné v momentu, kdy se z plna hrdla smějí, jsou šťastní. Fotografie jsem následně vytiskla na pauzovací papír. Na závěr instalace jsem vypsala latinské názvy jednotlivých handicapů. Mým cílem bylo poukázat na to, že i když má člověk jakýkoliv handicap, není „jiný“.



Obrázek 5 Klauzurní práce IZS



Zdroj: Vlastní

Ráda pracuji s hmotnými věcmi, což v našem oboru není tak časté. Proto jsem si pro letní klauzurní zkoušky vybrala práci se sádrovými odlitky. Vytvořila jsem sérii 6 kusů odlitek 50x50cm s názvem STOP(Y). Jelikož mám blízký vztah ke sportu, stejně jako celá má rodina, chtěla jsem tuto naši společnou vášeň promítnout do projektu. Odlitky byly stopy jednotlivých sportovních odvětví od atletiky po krasobruslení. Každý sport zanechává svou specifickou stopu, kterou jsem chtěla zachytit a uchovat.

Obrázek 6 Klauzurní práce ILS



Zdroj: Vlastní

Obrázek 7 Klauzurní práce ILS



Zdroj: Vlastní

Jedna ze semestrálních prací prvního ročníku byl projekt „Kollárovka“, na který byl vypsan konkurz - zmalebnění Kollárovi ulice. Jelikož v Kollárovce bývala prodejna Tuzexu, napadlo mě, vrátit historii do ulice. Mým záměrem bylo zasklít produkty, prodávající se tehdy v Tuzexu, do luxfer, které by byly zapuštěny do chodníku. Produkty, například kapsa od riflí, plechovka od Coca-Coly nebo prací prášek OMO, by tak tvořily koláže. Ty by následně byly umístěny na více místech a pokryly by tak několik metrů ulice. Proč instalace na chodník? Když lidé čekali dlouhé fronty na produkty z Tuzexu, koukali většinou do země nebo si povídali. Když se dnes kolem sebe rozhlédnu na ulici, zjišťuji, že se lidé buď koukají do mobilních telefonů nebo bezvýznamně do země, proto jsem svůj projekt umístila právě na chodník.

Obrázek 8 Kollárovka

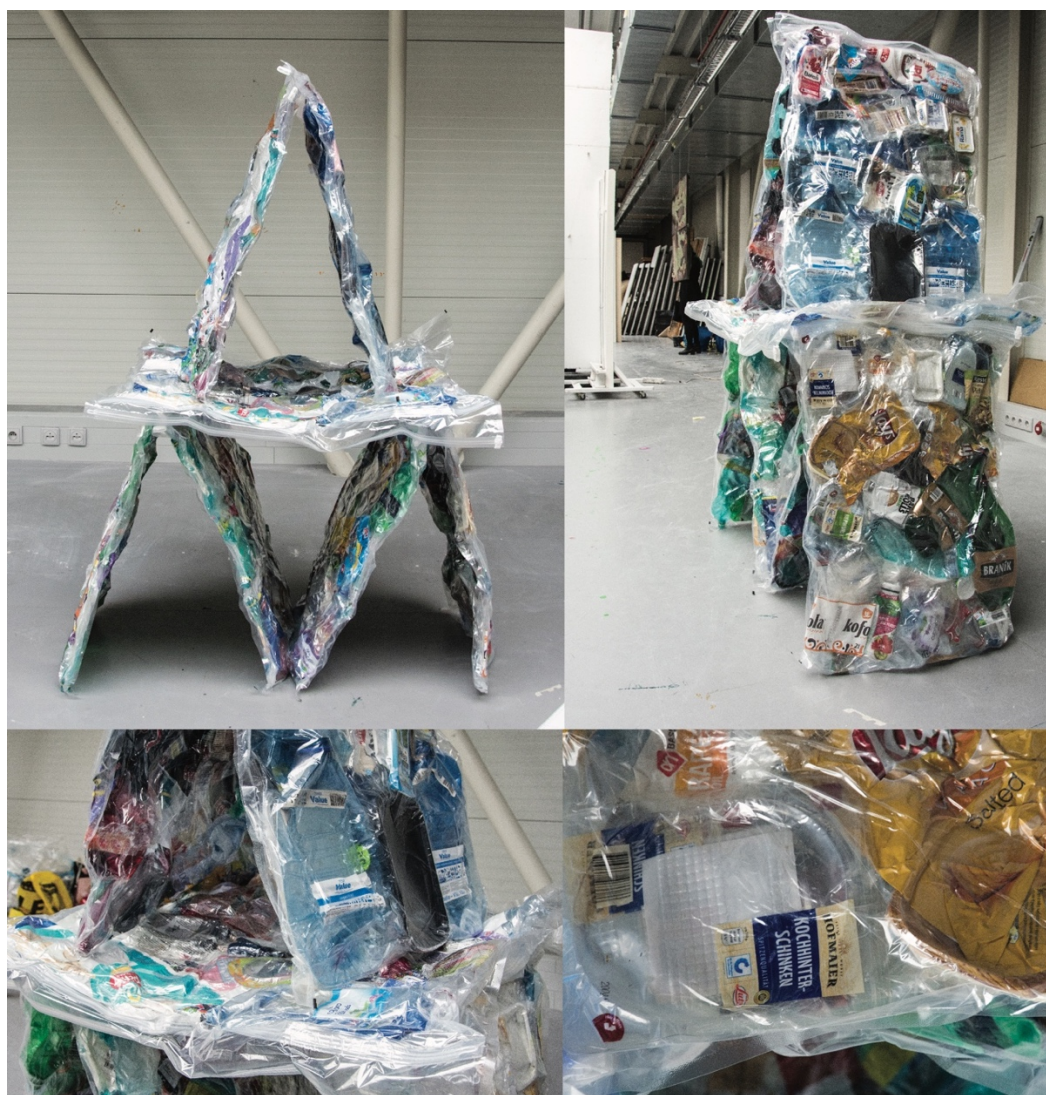


Zdroj: Vlastní

1.3 Druhý ročník na FDULS

V zimním semestru jsem se zaměřila na často probíranou recyklaci a třídění odpadků. Bohužel je to problém řešený dnes a denně. Lidé stále kupují potraviny a další produkty ve zbytečných plastových obalech. Proto jsem chtěla na tento problém znovu upozornit a debatovat. Po dobu 2 měsíců jsem střádala od sedmi lidí různých věkových kategorií veškeré plasty, které v daném období použili. Ty jsem následně zmačkala a dala do vakuových pytlů. Každý pytel znázorňoval spotřebu daného jednotlivce. Celkem 7 pytlů = 7 karet. Karet, ze kterých jsem postavila pomyslný domeček, který se může kdykoliv zhroutit. Stejně jako pomyslný domeček z hracích karet.

Obrázek 9 Klauzurní práce 2ZS



Zdroj: Vlastní

V letním semestru jsem měla o svém projektu hned jasno. Zaujalo mě, kolik zpráv si denně lidé dokáží napsat. Věřte, je jich opravdu mnoho. Často obsahují pouze jedno slovo nebo jednu větu, čímž počet zpráv rapidně narůstá. Právě tato „nemoc“ dnešní doby mě inspirovala k vytvoření projektu KONVERZACE 21.století. Vzala jsem svou osobní konverzaci s přítelem a vrátila se do doby, kdy se dopisovalo například pomocí korespondenčních lístků. Tehdy byl „koresponděák“ popsán z obou stran důležitými a jasnými větami. Dnes by korespondenční konverzace vypadala asi následovně: 3.května 2019 „Ahoj“. Odpověď 6.května 2019 „Ahoj“. Sami můžete na fotkách vidět, kolik by bylo potřeba korespondenčních lístků na jednu 20minutovou konverzaci ve virtuálním světě.

Obrázek 10 Klauzurní práce 2LS



Zdroj: Vlastní

1.4 Třetí ročník na FDULS

Třetí ročník je pro mě velkou výzvou. Na přelomu září/října jsem si zvolila téma ke své bakalářské práci a následně začala přemýšlet, jakým způsobem začít. Již na začátku zimního semestru jsem věděla, že se tento a další semestr chci věnovat pouze bakalářské práci, proto i má semestrální práce byla rozpracovanost bakalářské práce. Vytvořila jsem model v poměru 1/10 celkové velikosti objektu, ale o tom až dále.

Obrázek 11 Semestrální práce 3ZS



Zdroj: Vlastní

BAKALÁŘSKÁ PRÁCE

1.1 Volba tématu a cíl práce

Téma Světelný objekt site-specific jsem zvolila z jednoduchého důvodu. Jak jsem již zmiňovala, baví mě pracovat s hmotnými věcmi. Na výstavách mě vždy nejvíce oslovovaly instalace, které jsou v přímé interakci s člověkem. Proto i mým záměrem je vytvořit umělecké dílo, které člověka na první pohled překvapí a zaujme. Cílem práce je splnit všechna daná kritéria a vize, aby celkový výsledek diváka zaujal a splnil záměr.

1.2 Hlavní myšlenka projektu

Prvotní myšlenky ohledně projektu byly různorodé, ale vždy se ubíraly stejným směrem. Od prvního momentu jsem měla představu, jak by objekt měl vypadat. Chtěla jsem jej vytvořit v životní velikosti. Objekt, kde se člověk zastaví, vnímá jen sebe, své tělo a okolní vlivy.

Hlavní myšlenkou projektu je propojení rostlinné a lidské buňky. Jak se navzájem chovají, ovlivňují, jaké mohou být následky jejich soužití.

„Co tě nezabije, to tě posílí.“

John Milton

Ve vztahu rostlin a lidí tomu tak není. Proto jsem vytvořila buňku (uzavřený prostor) o rozměrech 220x220x220 cm, jejíž součástí bude i sám divák, který na vlastní kůži pocítí, jaký vliv na něj rostliny mají. Divák má možnost vstoupit přímo do objektu a nechat na sebe působit okolí. Dalším z důležitých aspektů je prožití pocitu z prostoru buňky. Bude příjemný? Nebo se naopak bude divák cítit klaustrofobicky?

1.3 Vztah buňka k buňce

Abych svůj projekt provedla 100% správně nejen umělecky, ale i vědecky, poprosila jsem o radu Jana Waltera, studenta Přírodovědecké fakulty Jihočeské univerzity.

Projekt není pouhým uměleckým dílem, ale z malé části i vědeckým pokusem, sledování vztahu rostlinných a lidských buněk v uzavřeném prostoru. Při tomto pokusu závisí v objektu (buňce) především na světle, teplotě, vodě a koncentraci oxidu uhličitého ve vzduchu. V uzavřeném nevětraném prostoru postupně spotřebujeme všechnen kyslík přítomný

v místnosti a zároveň zvyšujeme koncentraci CO₂. Mohlo by se zdát, že pokud člověka umístíme do takového objektu společně s rostlinami, vytvoříme ideální podmínky pro život. Nicméně, rostliny by v navrhovaném uzavřeném nevětraném prostoru nestihly spotřebovat CO₂ ze vzduchu a zároveň by produkce kyslíku nestačila uspokojit potřeby člověka. Vše se komplikuje i faktem, že neustále zvyšující se procento CO₂ ve vzduchu díky lidskému výdechu je při určité koncentraci pro člověka smrtelné. Je tedy řečnickou otázkou – zemřeme na nedostatek kyslíku nebo na toxické účinky CO₂? (*Rosypal et. al. 2003*)

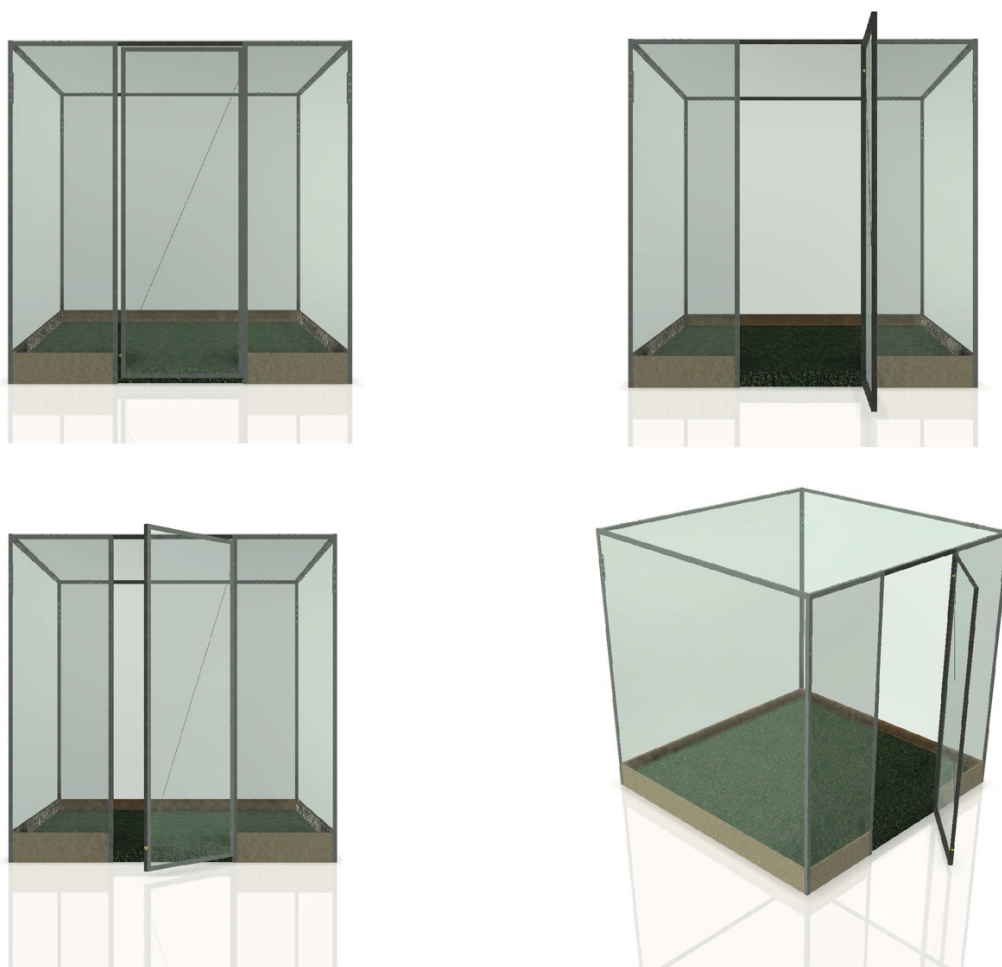
Jak jsem již zmiňovala, dílo je výzkumné jen z malé části. Pokud bych chtěla sledovat pouze chování a zdravotní stav člověka zavřeného v objektu, musela bych k tomu mít dostatečně kvalifikovaného biologa, zdravotníka a také více času.

BAKALÁŘSKÁ PRÁCE – PROCES PŘÍPRAVY

1.1 Proces přípravy

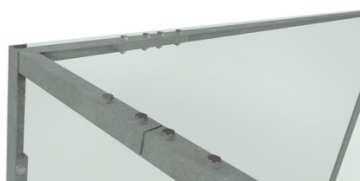
Prvotním bodem přípravy bylo naskicování samotného tvaru objektu. Prvky v interiéru pro mě byly jasné – rostliny a zem pokrytá trávou. Pro lepší vizualizaci jsem objekt vytvořila ve 3D programu, podle kterého se následně tvořila jak konstrukce objektu, tak konstrukce pro travní základ.

Obrázek 12 3D Model



Zdroj: Vlastní

Obrázek 13 3D Model



Zdroj: Vlastní

1.2 Výroba modelu 1/10

Abych zjistila, zda konstrukce, světlo, fólie a další věci budou dohromady fungovat, vytvořila jsem model v poměru 1/10 celkové velikosti finálního objektu. Pro plochu trávníku jsem zvolila vysetí pšenice. Stěny jsem pokryla břečťanem a celý objekt obalila zelenkavou fólií. Světlo a projekce je v době rozpracovanosti prozatím zastoupena teplým žlutým světlem. Tento model také sloužil jako vizuální ukázka při obhajobách v zimním semestru.

1.3 Výběr materiálů

Nejdůležitější byl výběr materiálu na konstrukci objektu. Jaký zvolit, aby vše udržel, dalo se s ním dobře pracovat a nepůsobil v celkovém pojetí objektu robustně? Nakonec jsem se rozhodla pro kovové profily, které i přes svou strukturu nebudou nijak zasahovat do křehkosti celé instalace. Konstrukci pro základ trávníku jsem vyrobila z OSB desek.

Celá buňka je obalena zelenkavou polopropustnou fólií, která se následně bude moci kompostovat.

Obrázek 14 Fólie



Zdroj: Vlastní

BAKALÁŘSKÁ PRÁCE – PROCES TVORBY

1.1 Proces výroby objektu v bodech

Proces výroby jsem si rozdělila hned do několika základních bodů:

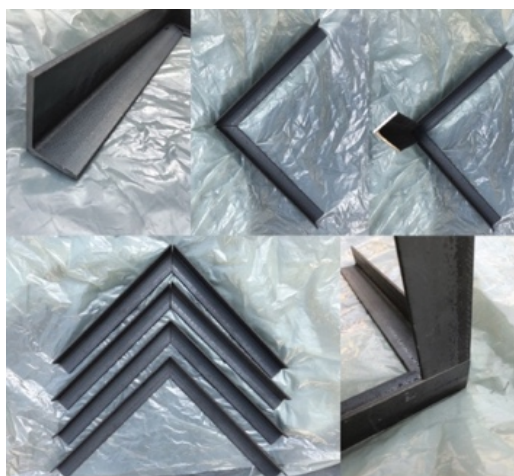
1. Konstrukce objektu
2. Konstrukce na travnatý základ
3. Instalace na dané místo, site-specific
4. Pokládka travních koberců
5. Instalace rostlin
6. Fólie
7. Projekce, světla
8. Finální podoba díla

1.1.1 Konstrukce objektu

Konstrukce objektu byla pro mě snad největším oříškem. Práce s kovem byla pro mě novinkou, neměla jsem žádné zkušenosti. Naštěstí mám dědečka, bývalého strojního zámečníka, který byl tak hodný a se vším mi pomohl. Mohla jsem se tedy učit, jak se říká, za pochodu. Nejdříve jsem dědečkovi ukázala celý projekt a přesně naměřený materiál, který budeme na konstrukci potřebovat. Nakoupili jsme vše potřebné a dali se do práce.

Jelikož jsem konstrukci tvořila v Klatovech, musela jsem ji přizpůsobit k následnému převozu. Proto je z částí, které se dají jednoduše sešroubovat. Součástí konstrukce jsou i dveře, které jsou otevíratelné.

Obrázek 15 L profily



Zdroj: Vlastní

Obrázek 16 Konstrukce

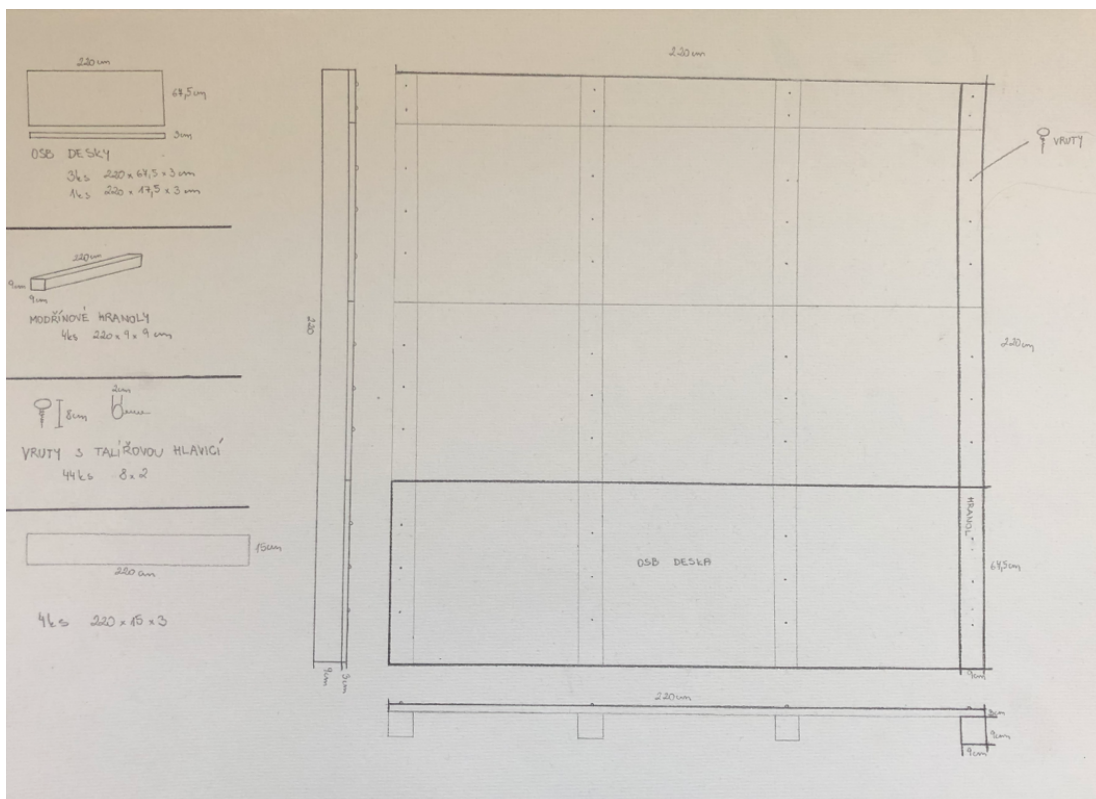


Zdroj: Vlastní

1.1.2 Konstrukce na travnatý základ

Pro konstrukci na travnatý základ bylo potřeba sehnat velkou desku, která by pokryla celé dno objektu. To byl v našem případě velký problém. Proto jsme si museli poradit s menšími rozměry OSB desek. Na hotovou konstrukci přišla silná nopová fólie.

Obrázek 17 Skica konstrukce na trávnik



Zdroj: Vlastní

Obrázek 18 Konstrukce na travní koberce / Konstrukce na travní koberce / Detail



Zdroj: Vlastní

1.1.3 Instalace na dané místo, site-specific

Jelikož je náš ateliér/divadlo Multimédií prostorné, tmavé, industriální, výběr umístění objektu byl jasný. Už z několika důvodů jsem zvolila právě tento prostor. Nejen že hranatý objekt a hranatá místnost spolu hrají jako prostor v prostoru, ale i jakási oáza rostlinných buněk v takto jinak industriálním prostoru bude hezkým kontrastem. Také projekci tento prostor nahrává skvěle do karet.

1.1.4 Pokládka travních koberců

Travní koberce jsme na místo instalace umístili až na poslední chvíli před obhajobami, abychom dosáhli čerstvosti trávníku. Do 14 dnů se za častého zalévání koberec propojí s vegetací a tráva začne plnohodnotně růst.

1.1.5 Instalace rostlin

Bohužel břečťan, vrba ani žádná jiná rostlina dlouho čerstvé bez příjmu živin nevydrží, a tak musely na místo instalace přijít až na poslední chvíli společně s travním kobercem. Abych pokryla převážnou část stěn v interiéru objektu, musela jsem sehnat mnoho rozrostlých rostlin. Popínavý břečťan a větvičky vrby jsem upevnila na stěny vlascem, který nijak nezasáhl do celkového vzhledu. Pro zaplnění obvodových stěn jsem použila vysoké trávy různých výšek.

Obrázek 19 Travní koberce



Zdroj: Vlastní

1.1.6 Instalace fólie

Jeden z hlavních aspektů objektu je zelenkavá fólie, která z exteriéru pokrývá 100% konstrukce. Jedná se o lepidlovou balíkovou fólii, která je polopropustná světlu a dostupná v šíři 75 cm a neomezené délce, což mi napomohlo k obalení celé buňky. Fólie bude hrát hlavní roli v propustnosti projekce.

Obrázek 20 Fólie

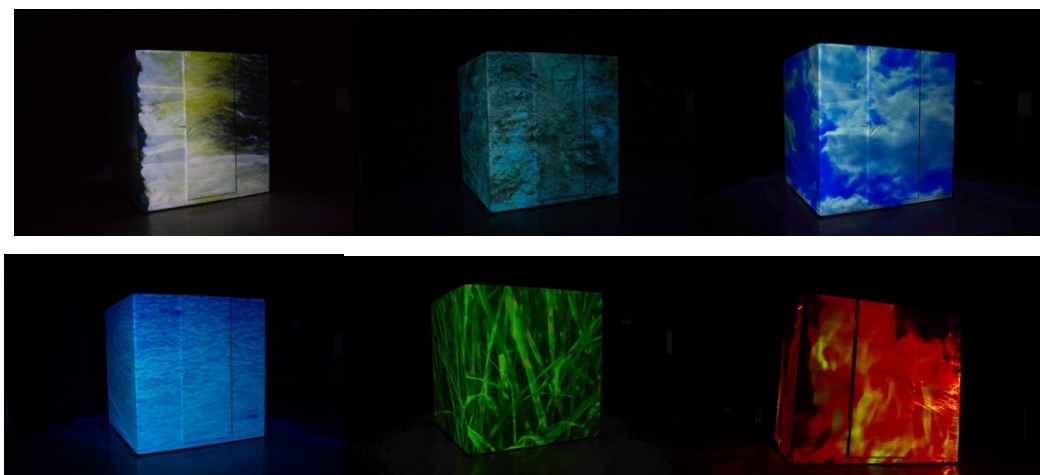


Zdroj: Vlastní

1.1.7 Projekce, světlo

Projekce bude nainstalována z vnějšku modelu. Dva projektory pokryjí všechny stěny objektu. Ve videu jde o vztahy mezi přírodními živly a lidmi. Voda, oheň a příroda zachycena v mísícím se dynamickém a klidném stavu. Živly, bez kterých člověk nemůže žít a zároveň ho denně ohrožují. Na strop buňky bude namířené jemné teplé světlo, které zajistí dostačující osvětlení interiéru.

Obrázek 21 Projekce na objekt



Zdroj: Vlastní

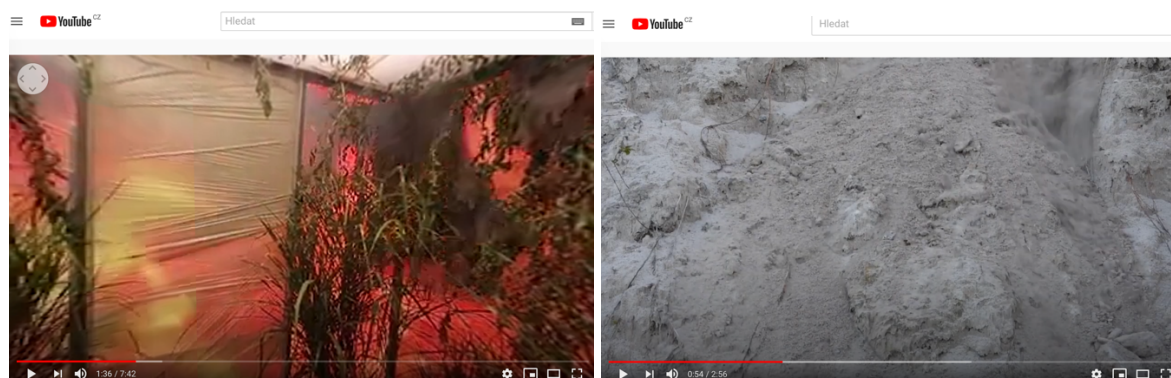
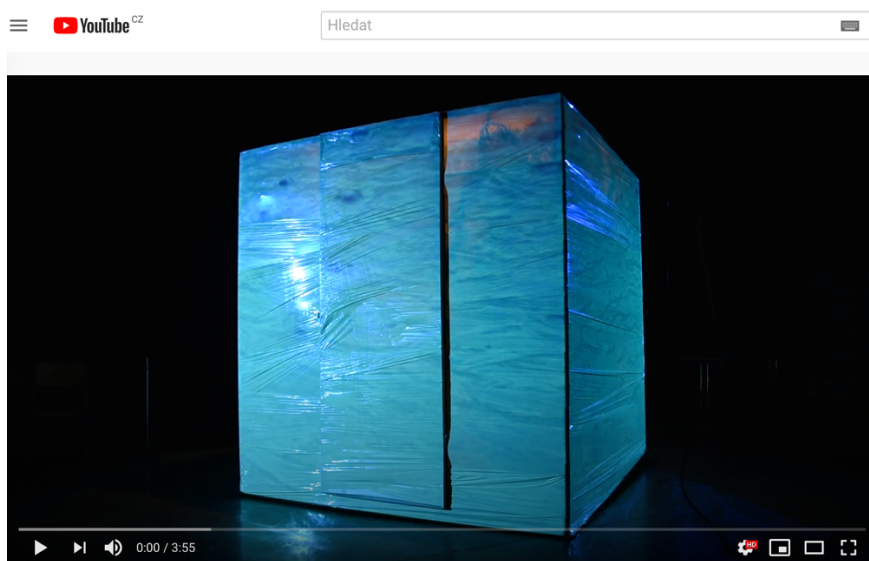
1.1.8 Finální podoba díla

Světelný objekt site-specific. Buňka o rozměrech 220x220x220cm umístěna v industriálním prostoru MM divadla. Interiér plný rostlinných buněk a zem pokrytá zelenou trávou. Stěny objektu tvoří nejen rostliny, ale především fólie, která z části pohlcuje a odráží projekci namířenou z exteriéru dvěma projektory. V promítaném videu se mísí vztahy mezi lidskou buňkou a přírodními jevy, bez kterých nemůžeme žít a zároveň nás dnes a denně ohrožují – stejně jako rostliny. Divák se uzavřením do buňky, stává součástí instalace a projektu.

Celý záznam instalace najdete na YouTube: <https://youtu.be/lnsU-guvhaE>

360° záznam z interiéru buňky: <https://youtu.be/YXp2BtTbSoQ>

Video projekce zde: <https://youtu.be/WUVdI8k1bGc>



BAKALÁŘSKÁ PRÁCE – REFLEXE

1.1 Reflexe procesu tvorby

Po celou dobu realizace nastalo hned několik překážek, díky kterým se vývoj díla nepatrně pozměnil. Jeden z milníků bylo vytvoření přesného modelu, který se dá rozložit. Celou práci jsem tvořila v Klatovech, musela jsem tedy vše přizpůsobit tomu, abychom následně mohli objekt bez problémů převézt do Plzně. Další otázky nastaly při volbě rostlin. Břečťan a další rostliny bez zakořenění nevydrží. Kdy je nainstalovat, jak se o ně starat, aby na finální obhajoby byly čerstvé? Kam dílo uložit, aby mělo dostatek světla a vláhy pro rostliny? Variant bylo hned několik, ale všechny dosti komplikované. Nakonec jsme dospěli k variantě opětovného nainstalování rostlin a travních kobereců až na poslední chvíli před obhajobami, aby všechny rostliny byly čerstvé a splnily svůj úkol.

ZÁVĚR

Realizace celého projektu byla pro mě velkou školou a učení se nových věcí. Od řezání, svařování až po překonávání neočekávaných problémů, kterých bylo víc než dost. Také díky mé neznalosti biologie a rostlin, jsem se často musela radit s odborníky. Po většinou mi rádi poradili nebo nabídli možné alternativy. Jsem ráda, že jsem se i v této oblasti díky bakalářské práci obohatila novými znalostmi. Věřím, že mě proces tvorby bakalářské práce posunul a všechny nové znalosti v budoucnu využiji.

SEZNAM POUŽITÝCH ZDROJŮ

1. Rozhovor s Janem WALTREM, nar. 1996, biolog, Plzeň 15.1.2020
2. ROSYPAL, Stanislav et al. Nový přehled biologie. Praha, Scientia, 2003. ISBN 978-80-86960-23-4.

RESUMÉ

The main idea of this project is the connection and observation of a plant and a human cell. How do they interact with one another and what could be the consequences of it.

„What doesn't kill you, makes you stronger.“

John Milton

This is not the case with plants and humans though. That is why I have created a cell (enclosed space), including the viewer himself, who is going to feel the effects of the plants on him. An another important aspect is the experience of different feelings from that space. The luminous object is going to be a cell of a size 2,2m x 2,2m x 2,2m. The size is adjusted so one can comfortably move, stand or lie in there. The object is full of plant cells. The exterior projection is going to be aimed at the installation.

OBRAZOVÁ PŘÍLOHA

Obrázek 1 Superbia_dark.....	10
Obrázek 2 Superbia_light	10
Obrázek 3 Superbia_dark.....	11
Obrázek 4 Superbia_light	12
Obrázek 5 Klauzurní práce 1ZS.....	14
Obrázek 6 Klauzurní práce 1LS.....	15
Obrázek 7 Klauzurní práce 1LS.....	15
Obrázek 8 Kollárovka	16
Obrázek 9 Klauzurní práce 2ZS.....	17
Obrázek 10 Klauzurní práce 2LS.....	18
Obrázek 11 Semestrální práce 3ZS.....	19
Obrázek 12 3D Model.....	22
Obrázek 13 3D Model.....	22
Obrázek 14 Fólie.....	23
Obrázek 15 L profily.....	24
Obrázek 16 Konstrukce.....	25
Obrázek 17 Skica konstrukce na trávník	26
Obrázek 18 Konstrukce na travní koberce / Konstrukce na travní koberce / Detail....	26
Obrázek 19 Travní koberce.....	27
Obrázek 20 Fólie.....	28
Obrázek 21 Projekce na objekt	28

SEZNAM PŘÍLOH

Příloha 1

Příprava materiálu na kovovou konstrukci

Příloha 2

Umístění konstrukce do ateliéru Multilabu

Příloha 3

Zkouška instalace rostlin

Příloha 4

Zkouška instalace travních kobereců

Příloha 5

Zkouška instalace fólie

Příloha 6

Objekt v reálné velikosti a model v 1/10

Příloha 7

Pohled z interiéru buňky, projekce na fólii

Příloha 8

Zkouška projekce videa na objekt

Příloha 1

Příprava materiálu na kovovou konstrukci



Příloha 2

Umístění konstrukce do ateliéru Multilabu



Příloha 3

Zkouška instalace rostlin



Příloha 4

Zkouška instalace travních koberců



Příloha 5

Zkouška instalace fólie



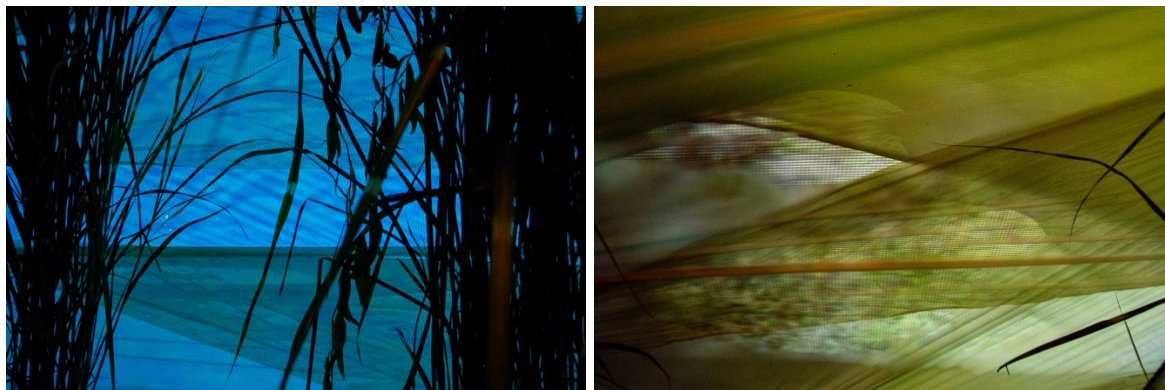
Příloha 6

Objekt v reálné velikosti a model v 1/10



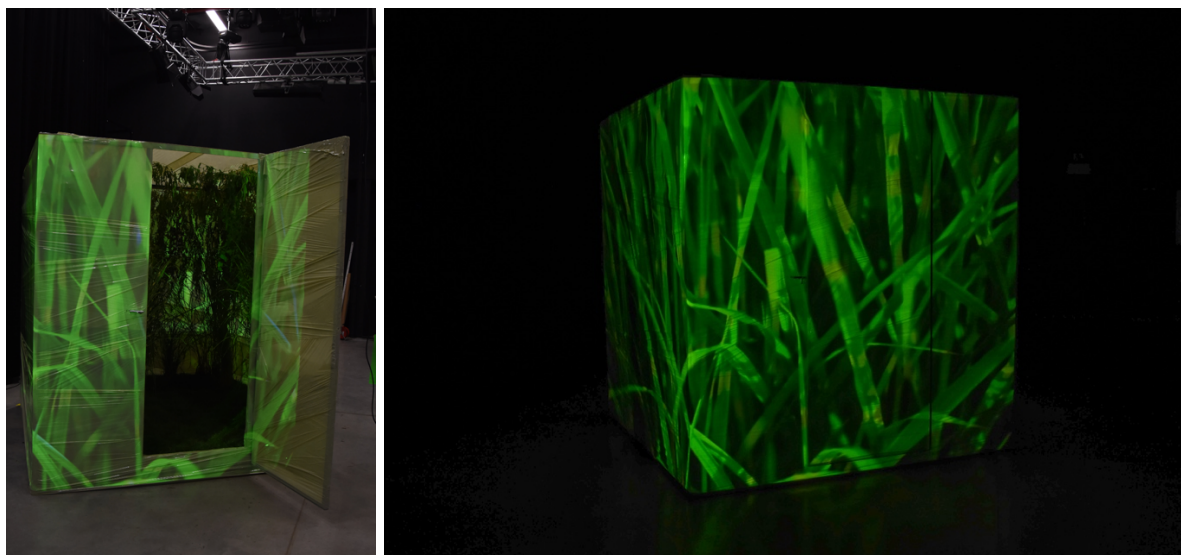
Příloha 7

Pohled z interiéru buňky, projekce na fólii



Příloha 8

Zkouška projekce videa na objekt



Všechny přílohy jsou z vlastních zdrojů.