

Západočeská univerzita v Plzni
Fakulta designu a umění Ladislava Sutnara

Diplomová práce

Návrh produktů pro uvolňování léčivých, vonných a vysvěcujících látek.

BcA. Andrea Slabá

Plzeň 2020

Západočeská univerzita v Plzni
Fakulta designu a umění Ladislava Sutnara

Katedra výtvarného umění

Studijní program Design

Studijní obor Design

Diplomová práce

**NÁVRH PRODUKTŮ PRO UVOLŇOVÁNÍ LÉČIVÝCH,
VONNÝCH A VYSVĚCUJÍCÍCH LÁTEK.**

Andrea Slabá

Vedoucí práce: Doc. MgA. Zdeněk Veverka
Katedra designu
Fakulta designu a umění Ladislava Sutnara
Západočeské univerzity v Plzni

Plzeň 2020

Podklad pro zadání DIPLOMOVÉ práce studenta

Jméno a příjmení: **BcA. Andrea SLABÁ**
Osobní číslo: **D17N0022P**
Adresa: **Leskovická 2684, Tábor, 39003 Tábor 3, Česká republika**
Téma práce: **Návrh produktů pro uvolňování léčivých, vonných, očišťujících a vysvěčujících látek.**
Téma práce anglicky: **Design of product for release of healing, fragrant, purgative and certifying substances.**
Vedoucí práce: **Doc. MgA. Zdeněk Veverka**
Katedra designu

Zásady pro vypracování:

Výběr tématu diplomové práce je založen na mém přesvědčení o tom, že předcházet nemocem a bolestem lze za pomoci přírody. Zaměřím se a následně budu vycházet a inspirovat se původními technologiemi v Západní kultuře s ohledem na jejich ekologický charakter. Mým záměrem je pomoci lidem orientovat se v produktech, které jim mohou být nápomocny na jejich cestě k návratu k přírodním způsobům předcházení nemocem, jelikož jsem přesvědčena, že sníst 4 léky denně není cesta, kterou bychom chtěli jít (alespoň ne dlouhá).

Předpokládaný charakter výstupu 3 prezentační modely, min. 1 prezentační panel (plakát) 1000x700 mm.

Student v průběhu své práce předloží rešerši, skici, přípravné skici, návrh výše zmiňovaného typu produktů. Vytvoří 3D model objektu, prezentační panel a prezentační model. Student zpracuje tyto typy produktů a jejich současný trend v Západní kultuře: kadidelnice, domácí souprava na vykuřování, set na výrobu masti/olejů, rozřazovač na bylinné rostliny. Dále student vypracuje průvodní zprávu o rozsahu min. tří normostran.

Seznam doporučené literatury:

FAIRS, Marcus. Design pro 21. Století. Praha: Slovart, 2007. ISBN 978-80- 7209-970-2. KOLESÁR, Zdeno. Kapitoly z dějin designu. Praha: Vysoká škola uměleckoprůmyslová, 2004. ISBN 80-86863-03-4. KNOBLOCH, Iva; VONDRÁČEK, Radim. Design v českých zemích 1900-2000: InSTITUTE moderního designu. Academia a Uměleckoprůmyslové museum v Praze, Praha, 2016, ISBN: 978-80-200-2612-5.

Podpis studenta:

Datum:

Podpis vedoucího práce:

Datum:

Prohlašuji, že jsem práci zpracovala samostatně a použila jen uvedených pramenů a literatury.

Plzeň, červenec 2020

.....
podpis autora

PODĚKOVÁNÍ

Poděkování patří zejména mému vedoucímu práce Doc. MgA. Zdeňkovi Veverkovi nejen za cenné rady a odborné vedení v oblasti designu, ale také za vstřícný a otevřený přístup během magisterského studijního programu. Ráda bych poděkovala všem, kteří se na tomto projektu a mém studiu v průběhu let podíleli a byli tak součástí i této práce.

Obsah

OBSAH.....	0
1) MÉ DOSAVADNÍ DÍLO V OBLASTI SPECIALIZACE	1
2) TÉMA A DŮVOD JEHO TVORBY.....	3
3) CÍL PRÁCE.....	4
4) PROCES PŘÍPRAVY	5
5) PROCES TVORBY	6
6) TECHNOLOGICKÁ SPECIFIKA	12
7) POPIS DÍLA.....	14
8) PŘÍNOS PRÁCE PRO DANÝ OBOR	15
9) SEZNAM POUŽITÝCH ZDROJŮ	16
A) KNIŽNÍ A PERIODICKÁ LITERATURA	16
B) INTERNETOVÉ ZDROJE.....	16
C) CITACE ÚSTNÍHO SDĚLENÍ.....	16
10) RESUMÉ.....	17
11) SEZNAM PŘÍLOH.....	18

1) MÉ DOSAVADNÍ DÍLO V OBLASTI SPECIALIZACE

Dokončením bakalářského studia průmyslového designu na fakultě designu a umění Ladislava Sutnara v Plzni jsem se rozhodovala mezi navazujícím studiem Designu nebo návratu ke svému středoškolskému zaměření.

Rozhodla jsem se v tomto oboru setrvat a pojmout dosavadní studium trochu jiným způsobem. Vydala jsem se poznat prostředí designu a kultury v zahraničí.

V druhém ročníku zimního semestru jsem absolvovala stáž v Berlíně. Pětiměsíční pracovní stáž v Českém centru v oblasti fotodokumentace a grafiky mi byla velkým přínosem v mnoha směrech.

Dostalo se mi srovnání jednotlivých oblastí z hlediska pracovního i osobního. Dostala jsem se do přímého kontaktu s rozvojem a propagací české kulturní scény v zahraničí. Mou náplní práce bylo starat se o propagaci a grafickou náplň sociálních sítí, kulturních programů, Science Café - vyhledávání českých vědců a komunikace s nimi emailem i personálně po jejich příjezdu. Dále do náplně mé práce patřilo pořádání kulturních akcí a zastřešování všeho potřebného. Zabývala jsem se fotodokumentací jak veškerého dění Českého centra, tak i ve svém volnu na České ambasádě, dále fotodokumentací koncertu Československé filharmonie ke 100let výročí založení Československa a mnoho dalšího.

Jako následující destinaci po svém návratu jsem navštívila Portugalsko. Šest měsíců studia na ESAD Matosinhos ve městě Porto pro mne bylo příjmem nových poznatků a uvědomění. Nejvíce jsem byla zaujata přístupem a strukturou výuky, kterou vedl zdejší vyučující Jeremy Aston. Obsahem jeho hodin bylo manuální renderování a základy skicování. Výuka byla vedena strukturovaně a zcela předčila mé očekávání.

Díky tomuto zážitku jsem mohla porovnat jednotlivý přístup kultur ke studiu. Ohledně vybavenosti fakulty jsem si uvědomila, jaké možnosti oborové či mezioborové tvorby vlastně máme a s jak vyspělými a se současnými možnostmi výroby je možno díky tomuto studiu pracovat. Byla jsem šokována jak vstřícným přístupem a jazykovou vybaveností personál disponuje. Nejdůležitějším okamžikem pro mne bylo pochopení naší kulturní nesrovnalosti. Uvědomila jsem si, jak vysoké požadavky má Čech k tomu, aby udělil pochvalu oproti jižanským státům. Také jak přísní jsme na sebe a na své okolí v těchto směrech.

Kromě dvou výše zmíněných zemí jsem zbytek svého studia strávila v České republice, kde jsem se věnovala studiu Designu. Velmi přínosným projektem se pro mne stal návrh setu, kde je zapotřebí jiného přístupu nežli

u jednotlivých produktů. Bylo pro mne přínosné kolektivní konzultování, čímž jsem mohla zjistit další nové poznatky ke své tvorbě.

Pozitivem českého studia oproti portugalskému je volnost, které se nám dostává. V Portugalsku bylo nezbytné trávit čas ve školních lavicích při výuce veškerých předmětů i ateliérů nezávisle na obsahu výuky.

Domnívám se, že pro mne tyto roky byly velmi přínosné veškerým svým obsahem.

2) TÉMA A DŮVOD JEHO TVORBY

Jelikož věřím, že dnešní společnosti chybí prevence v oblasti zdraví, zajímám se tak o možnosti využití bylin, jejich výtažků, použití a mnoho dalšího. Byliny byly v mnoha rodinách vytlačeny farmaceutickými vitamíny a doplňky stravy. V podstatě byly pozapomenuty v průběhu let a s nimi i dosavadní znalosti o jejich používání předávané z generace na generaci. Odcizení se mladších generací od starší a udělení sociálního statutu, který je vnímá jako nepotřebné, nás připravilo o mnoho znalostí, které se těžko získávají. Bylo zapomenuto, že bylinná pomoc je dostupná pro všechny a to bezplatně.

Tím se neodvracím od moderní medicíny, naopak si myslím, že její úroveň nikdy nebyla na vyšším stupni. Ale také si myslím, že se příliš oddalujeme od citlivosti sami k sobě a ke svému tělu, které je námi bráno jako nástroj, který nám má jen sloužit. Prevencí a tím, že si člověk bude uvědomovat faktory, které jsou tělem vykazovány jako varovné signály, může mít vitální život až do sklonku svých dní.

Nejsou-li tyto signály vnímány od počátku, přichází nemoc, která nám naznačuje, abychom ve svém životě něco změnili.

Také jsem toto téma volila v návaznosti na své uvědomění a hledání se v oblasti víry.

Má práce je zaměřena na vstřebávání bylinných výtažků pomocí čichového faktoru. Tato technika je vnímána jako jeden z nejstarších a nejrychlejších způsobů, jak dopravit účinné látky do těla, a tak člověku pomoci. Některé varianty produktů navozují příjemné vjemy pomocí vůní, které podnětně působí na psychiku. Je tím zmírňováno vypětí a stres, čímž lze mimo jiné předcházet nemocem vznikajících právě ze stresových faktorů. Také je jich používáno v církevní oblasti k poklidnému odvedení duše umírajícího. Některé látky jsou také používány k vysvěcení prostorů a k jejich očištění.

3) CÍL PRÁCE

Cíl této práce lze rozdělit do několika celků. Hlavním cílem mé diplomové práce je několik výstupů ve formě návrhů a výroby novodobě pojatých produktů pro uvolňování léčivých, vonných a vysvěčujících látek. Dalším cílem je nalezení nejlepšího možného řešení z hlediska designové stránky produktu s ohledem na funkčnost s vnitřní symbolikou tvarů.

4) PROCES PŘÍPRAVY

Nejdříve jsem o tématu smýšlela v křesťanském pojetí, kdy jsem chtěla vycházet z křesťanské symboliky a tradic. Následně jsem se však rozhodla tvořit více sama za sebe.

Z počátku práce jsem se se svým vedoucím práce opakovaně zabývala možnostmi pojetí tématu tak, aby bylo celistvé, uchopitelné a především mě blízké, za což děkuji. V průběhu této práce vzniklo mnoho odlišných myšlenek a směrů, kterými jsem se vydala.

Mezi prvotní kroky patřilo vypracování obecného přehledu v podobě rešerše všech předmětů zadání. Byly vyhledány osoby příslušné k danému zaměření mé diplomové práce a zjištěny potřebné informace k další tvorbě. Stěžejním bodem pro mne bylo zacílit zaměření sakrálního směru práce a jeho obsahu. Následoval časový interval plný skicování a rozmluv nad tématy víry, bylin a mým vnímáním těchto odvětví. Zacílení a vypracování časového rozvrhu bylo stěžejním bodem přípravy.

Během procesu přípravy bylo téma zacíleno obsahově na tyto produkty: kadidelnice, domácí souprava na vykuřování, set na výrobu masti/olejů, rozřazovač na bylinné rostliny. Avšak v průběhu samotné práce byl pod vedením Doc. MgA. Veverky obsah změněn z důvodu určité ucelenosti a zaměření pouze na jeden typ získávání léčivých výtažků z bylin, a to na produkty: 3x kadidelnice, domácí souprava na vykuřování, aroma lampa.

5) PROCES TVORBY

K samotnému tématu jsem se dostala přes svůj zájem o léčivé účinky bylin. Zajímají mne různé způsoby jejich zpracování a byla jsem fascinovaná, jak velké účinnosti touto formou prevence je možné dosáhnout. Dalším mým důvodem byla jakási touha po ucelenosti a orientaci ve víře jako takové. Navíc sakrální témata nejsou zpracována v novodobé designové tvorbě, a tak jsem objevila ojedinělé, neuchopené a neprobádané téma v oblasti designu. Tudíž zpracování tohoto tématu je možno považovat za kulturně obohacující.

Největším oříškem celé práce bylo skloubení mé vizuální představy s technickou a funkční stránkou produktů tak, aby jedna tato stránka nepotlačovala ty zbylé. Velkou výzvou také bylo zkusit aplikovat dekor, který tvarově nevychází z funkčního tvarování.

Během procesu tvorby a veškerých konzultací spolu s vedoucím své Diplomové práce byl mírně pozměněn obsah daného tématu a to vše v souladu a domluvou s panem Doc. MgA. Veverkou.

Tato práce se již z prvopočátku lišila od mých dosavadních prací, a to především z hlediska novodobé vizuální nezpracovanosti tohoto tématu. Bylo tedy nezbytné vycházet ze starších struktur. Byl vypracován vizuální přehled, viz Příloha 1., a vyhledány inspirační obrázky viz Příloha 2. Soustavně byla zpracovávána materiálová tematika a to především z hlediska nehořlavosti, lehkosti, vizuálních a morálních preferencí. Dále bylo nutno se od počátku zabývat zvyklostmi a symbolikou nynějších církví. Pro další zpracování tématu bylo důležité se zajímat o reálné reference, a proto v tomto ohledu bylo velmi přínosné mé setkání s farářem Josefem Staňkem. Po diskusi s Josefem Staňkem (farář v kostele Nanebevzetí Panny Marie, Staroklokotská 1, Tábor) dne 12. ledna 2020 bylo možné do této práce zapracovat důležité poznatky ohledně církevních svátků, symbolik a faktů, které jsou zmíněny níže v této práci.

Existují různé typy kadidelnic a různých velikostí. Některé kadidelnice jsou rozměrných velikostí a jsou zavěšeny u stropu napevno a během obřadu jsou rozhoupány. Kadidelnice jsou používány i během průvodů, kdy jejich další vlastností je oznamování samotného průvodu v podobě cinkání např. pomocí rolniček. Ve vícero východních zemí se používají tzv. oltářové kadidlové mísy, což je obdoba evropských kadidlových oltářů. V průběhu historie - přesněji roku 1054 – se některé církve po vzoru Ruské církve oddělili od papeže a poté se zase některé navrátili, což vysvětluje jejich kulturní podobnosti.

Západní křesťanské církve používají následující barevnou symboliku: zelená barva - liturgické mezidobí, bílá, zlatá, stříbrná barva - slavnosti, mariánská barva (modrá) používaná při mariánských slavnostech, fialová barva- doba adventní a postní, růžová barva - 3 neděle adventní a 4 neděle postní, černá /fialová barva - barva kajícího a smutku se používá při pohřbu, nicméně v případě, že zemře dítě, použije se barva bílá.

Kadidlo v kadidelnici nehoří, ale škvíří se, čímž vzniká dým. Původně se ve středověku používal dým k pročištění domů od moru, z čehož vychází symbolika očištění. Stoupající dým také symbolizuje modlitby stoupající k bohu. Doposud používaný materiál na výrobu kadidelnic je cín / plech (ošetřen povrchovým povlakem – stříbrný/zlatý nebo postříbřený). Také se používá kovářská čern.

Kadidelnice buď mají zcela vyjímatelnou část, kam se dává uhlík a směs na vykuřování, nebo v něm bývá sítko, skrz které se uhlíky odbušují a vyhořelé části odpadávají.

Latinská mše svatá trvá přibližně 1 hodinu, což je potřeba si uvědomit z hlediska volby materiálu a jeho hmotnosti. Na východě tyto mše trvají déle. Po celou dobu ceremonie se kadidlo/uhlík doplňují, přičemž je zapotřebí zcela bezproblémového přístupu obsluhy kadidelnice. Je nezbytné zajistit postavení kadidelnice během ceremonie.

Také mi panem farářem Josefem Staňkem byly předvedeny dvě možnosti uchopení kadidelnice a manipulace s nimi. Fotografie pořízeny během této schůzky, je možné nalézt v přílohách (viz Příloha 3).

Stejně jako kadidelnice, tak i aromalampy jsou více historicky dochovány ve východních zemích. Ohledně aromaterapie jsem kontaktovala paní Petru Hlavatou, která se jí zabývá, jakož i výrobou parfémů a esenciálních olejů.

Podle ústního sdělení Petry Hlavaté (Parfumérka se zkušenostmi s výrobou esenciálních olejů, Mládeže 7, Praha 6 – Břevnov) ze dne 17. února 2020, existuje takzvané umění dýmu, kdy dým není vidět a ani nevábně cítit. Ba právě naopak. Oproti škvíření kadidla, kdy je potřeba vytvořit silný hutný dým, je aromaterapie zaměřena na vznik neviditelného dýmu plného vonných esencí. Pomocí příjemné vůně navodíme příjemnou atmosféru, která působí na emoční rozpoložení člověka a dle druhu vůně působí na psychiku člověka, čímž je možno předcházet nemocem. Vykuřování již řeší zdravotní problém.

Historie sahá také do Babylonu, kde byly používány více vonné esence. Kadidlo a Myrhu poté během času a stěhování národů se jejich používání ujalo v Řecku a Římě. Křesťanské kadidlo se řadí do západního lidového léčitelství. Lékaři

používali éterické oleje do mastí za vonným účelem, prostřednictvím kůže se lidé ošetřovali už 5000let.

V orientu se používají tzv. vykuřovací pícky, které se používají spíše v domácím prostředí. Jedná se o jakousi misku s regulací plamene/nebo plamenem svíčky, nad kterým je umístěn rošt, pod kterým cirkuluje vzduch. Pokud se jedná o směs na vykuřování, např. růži, je nezbytné vytvořit izolační vrstvu z alobalu mezi směsí a uhlíkem. Nejstarším typem domácího vykuřování jsou kamna, na ty byly pokládány byliny, které se spalovaly za léčebným účelem, jejichž dým byl žádoucí při porodech a úmrtích.

Během navrhování a určování směru této diplomové práce bylo nutné se rozhodnout mezi mnoha směry a zaměřit se na funkčnost a estetiku objektu tak, aby byla jakýmsi přechodovým můstkem mezi nynějšími produkty a absolutní modernou. V průběhu bylo nutné si uvědomit, že je nezbytné zachovat výtvarnou stránku a jakousi zdobnost předmětu a že je jí potřeba převést do nynější podoby.

Během celé této práce bylo nezbytné projít fázi navrhování, 3d modelování, výrobou modelů a focením.

První vize - skleněný materiál v kombinaci s kovovými částmi viz Obr. č. 1. Byla zajímavá hravost těchto tvarů, avšak prostřední díl byl v průběhu práce odstraněn z hlediska šetření materiálu, a to především za účelem snížení celkové váhy. Tento princip byl aplikován i na kadidelnici a aromalampu viz Obr. č. 2 a Obr. č. 4.

V rámci změny směru práce, bylo inspirování se symbolikou dýmu. Spojení horního a spodního dílu řetízky bylo použito u spodní části (spodní část - představa země, horní část - představa nebe a řetízky představují modlitby, které vedou od lidí do nebes) viz Obr. č. 3. V této variantě byly řešeny převážně technické problémy ohledně dvou poloh řetízků. V první poloze měli být řetízky ohebné a ve druhé tuhé a pevné během postavení kadidelnice. Dalším mínusem byla problémová přístupnost k uhlíku a jeho obměně. I přes vizuální atraktivitu a výtvarný přesah byla tato varianta opuštěna, jelikož nebylo možné dosáhnout vizuální podoby v souladu s funkčností – viz Obr. č. 5.

Dále bylo pokračováno směrem, kdy byla symbolika modliteb aplikována na samotné díly. Tyto modlitby byly nejdříve vyobrazeny pomocí trubek, kterými měla vést lanka. Následně především z výrobních důvodů, byla vybrána varianta polovičních trubek. Tato varianta také nebyla tou správnou, a to z důvodu způsobu výroby galvanoplastikou, kdy nebyl poskytnut finanční odhad výroby. Jelikož se povrch nejdříve postříbřuje, nebylo vhodné bez předešlého ocenění zadat požadavek k výrobě. Nakonec byla zvolena jiná varianta.

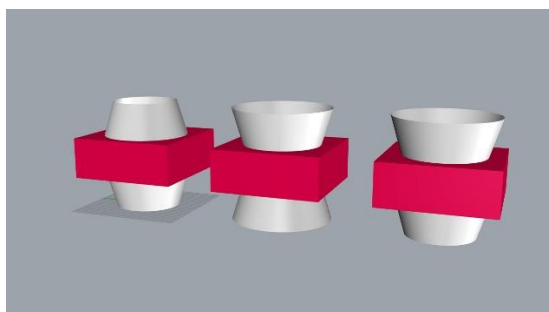
Jedním ze zajímavých úskalí této práce byl návrh vnitřního dekoru misky kadidelnice. Jelikož se jednalo o aplikaci dekoru, bylo potřeba zohlednit, aby vzor nebyl příliš násilný a konkrétní viz Obr. č. 10.

Při volbě funkčního dekoru, viz Obr. č. 9, bylo pracováno s konkávním a konvexním tvarem, který připomínal listy květiny. Tyto části lze ohýbat a tím dosáhnout rozličných tvarů. Zároveň technicky propojují vnější a vnitřní část kadidelnice.

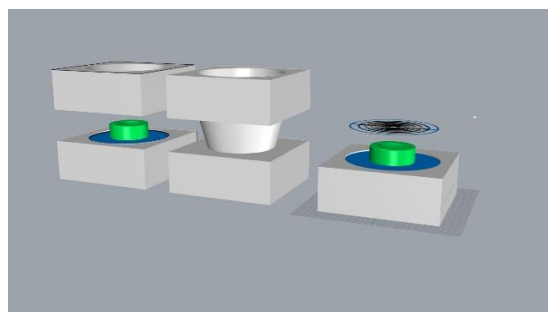
K ucelení tvaru a jeho prostorovosti byl použit další materiál ke zvýšení síly stěn – viz Obr. č. 11.

U vnitřní části kadidelnice byly vytvořeny dvě varianty misek, jedna vypouklá viz Obr. č. 12 a druhá s rovným dnem a to z důvodu vyrobitelnosti.

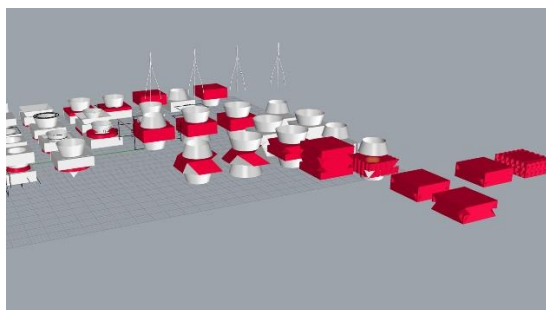
Horní úchopová část viz Obr. č. 8 je odrazem konkávních a konvexních tvarů.



Obr.č.1¹ Prvotní návrh

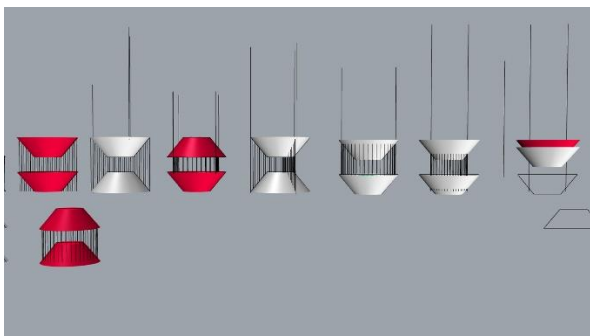


Obr. č. 2² Aplikace tvarového principu

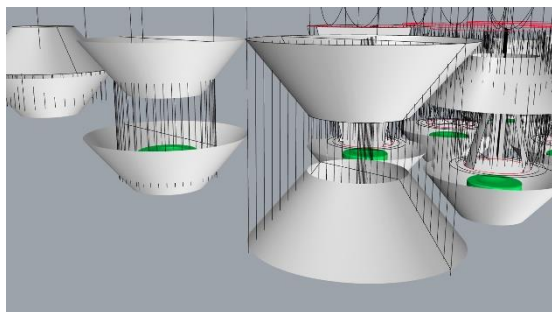


Obr.č.4³ Ukázka rozpracovanosti -1

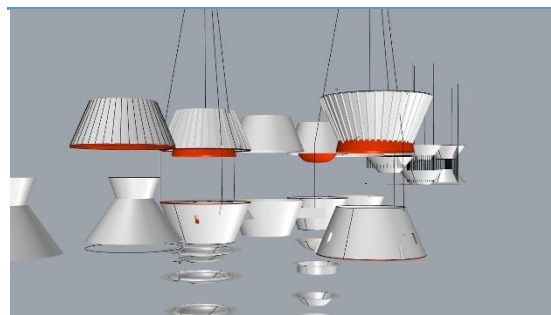
-
- 1 Zdroj vlastní
 - 2 Zdroj vlastní
 - 3 Zdroj vlastní



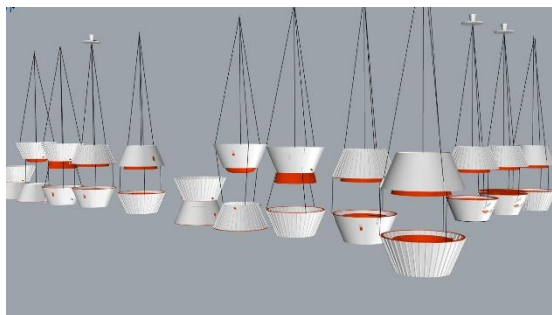
Obr.č.3⁴ Výtvarný přesah - řetízky



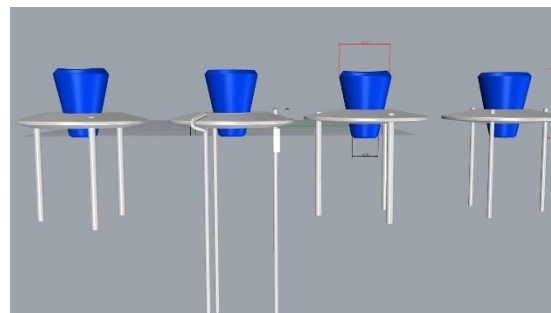
Obr.č.5⁵ Řetízky



Obr.č.6⁹ Horní díl - systém trubek

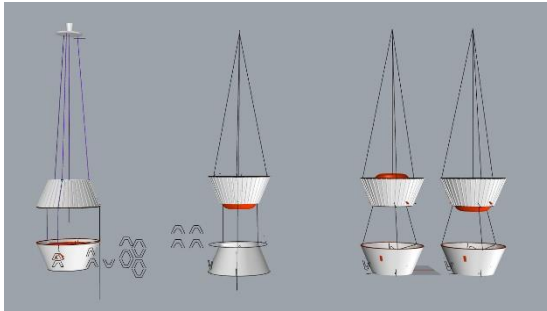


Obr.č.7⁶ Tvarosloví

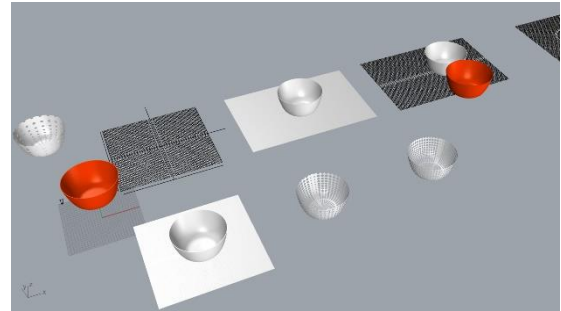


Obr.č.8¹⁰ Návrh úchopu

-
- 4 Zdroj vlastní
 - 5 Zdroj vlastní
 - 6 Zdroj vlastní
 - 9 Zdroj vlastní
 - 10 Zdroj vlastní



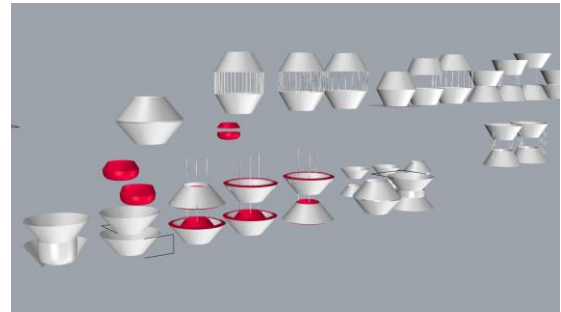
Obr.č.9⁷ Aplikace dekoru



Obr.č.10¹¹ Dekory vnitřní části kadidelnice



Obr.č.11⁸ Konečný návrh



Obr.č.12¹² Ukázka rozpracovanosti - 2

Kadidelnice jsou založeny na principu konkávních a konvexních tvarů. Tyto tvary se otáčejí a tím lze tvořit různé verze kadidelnic. Zároveň tímto střídáním tvarů je umožněno zlevnění výrobních nákladů.

Spodní a horní část kadidelnice je spojena řetízky, které nesou celou kadidelnici. Ve vnitřní spodní části je umístěna miska na uhlík, která je z důvodu cirkulace vzduchu odsazena od stěn. Úchopová část svým tvarem odráží celkový tvar kadidelnic.

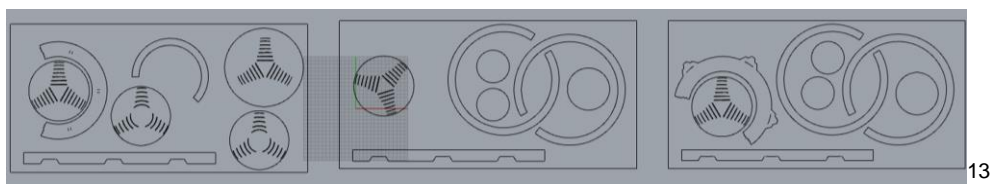
Dále následovala samotná výroba modelů a jejich prezentace.

7 Zdroj vlastní
8 Zdroj vlastní
11 Zdroj vlastní
12 Zdroj vlastní

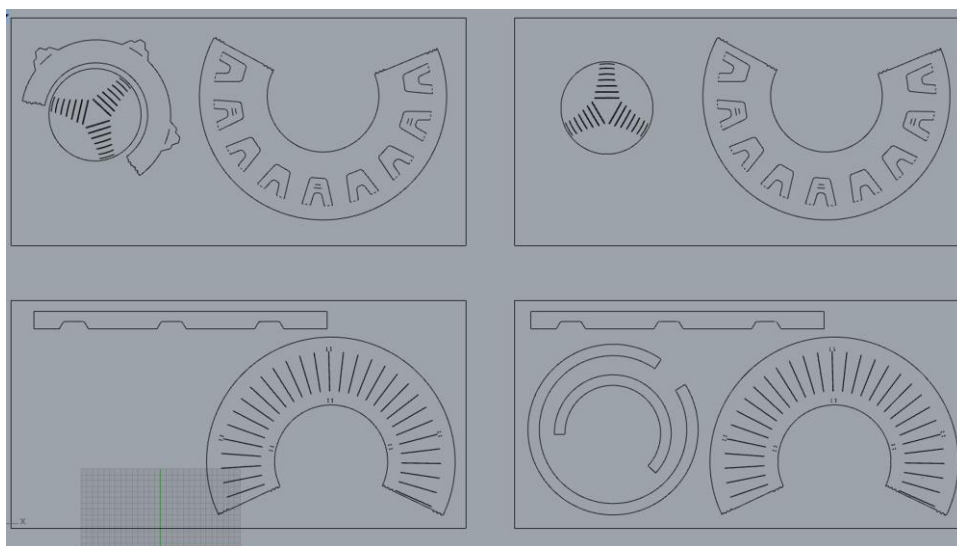
6) TECHNOLOGICKÁ SPECIFIKA

Reálná výroba je zamýšlena pomocí technologie forem v kombinaci s ohýbáním plechových dílů. Ta se liší od modelové výroby.

Technické nákresy byly tvořeny s ohledem na možnost výroby vodním paprskem. Prstence (viz Obr. č. 14) s podélnými prořezy mají na konci svého spoje mechanický zámek, který slouží k lepšímu a snadnějšímu spojení těchto částí.



13



14

Mosazné a hliníkové plechy, z kterých je model vyroben, jsou řezány pod vodním paprskem o velikosti 1 mm. Během tohoto procesu vznikly vizuální nedokonalosti z důvodu neznalosti praxe v technologii. Během řezání vodním paprskem tenkostěnného plechu v tomto případě 0,3 - 0,4 mm jsou plechy podkládány speciálním pěnovým podložením, které zabraňuje chvění a tím i případným možným nepřesnostem. Tyto nepřesnosti lze vidět níže – viz Příloha 5. Během řezání dochází k tzv. podstříkům vodního paprsku, čemuž nelze během procesu tvorby zabránit. Plechy jsou polepovány folií, aby na plechu nevznikala struktura

13 Zdroj vlastní

14 Zdroj vlastní

krupičky. Tuto informaci jsem však před svou tvorbou neměla, viz Příloha 5. Také během řezání vodním paprskem došlo k odhalení materiálových vad v podobě skvrn (materiálové z toho důvodu, že nešly očistit ani technickým lihem, benzínem, nitro-ředidlem a dělaly problémy během následného gravírování). Písmo je vytvořeno pomocí gravírování viz Příloha 5. Šíře laserovacího paprsku byla 0.05mm, což umožňuje vysokou přesnost a detailní práci. Během gravírování bylo každé písmeno laserované samostatně, a to z důvodu menší laserovací plochy a také kvůli nepřesnosti laserovacího zařízení v oblasti tvorby rádiusu. Všechny tyto zmiňované technologie a procesy proběhly pod odborným vedením z RTI.

Spoje jsou pájeny pájkou nebo lepené epoxidovým lepidlem a tmelem Putty.

Následné očištění probíhalo mechanicky pomocí různých hrubostí brusných papírů, ocelové vaty, leštících a brusných kotoučů.

Spodní trubky pro uchycení řetízku o průměru 0,4 mm a s vnitřním průměrem 3 mm slouží k ukotvení řetízku.

K ohýbání některých kusů bylo potřeba vytvořit formy k jejich tvarování – viz Příloha 5. Ty se posléze ukázaly jako neefektivní bez potřebných technologií.

Forma sloužící k ohýbání vnitřní zaoblené misky na uhlík během tváření nefungovala dle prvotních předpokladů. Forma byla navržena s proměnným odsazením mezi díly, aby se tak zabránilo možnému přetržení materiálu během tažení za studena, které bylo prováděno pomocí utahování aretačních šroubů. První pokusy viz Příloha 5. Následně byl materiál zahřátý horkovzdušnou pistolí k zmírnění vnitřního pnutí materiálu, čímž mělo být předejito jeho deformacím, viz Příloha 5, kde je patrné zlepšení tvarování materiálu po předešlém zahřátí. Následně byla zkušebně vytvořena forma, která nemá proměnné odsazení a téměř doléhá na jeho protikus. Tím plech nedostává prostor pro jeho deformace.

Forma pro vnější část byla nejdříve zamýšlena jako soustružený kužel, okolo kterého se plech ohne. Byl zhotoven tedy vnitřní kužel v domácích podmínkách – viz Příloha 5. Později byla provedena změna a zhotoven vnější obal kužele a pružný materiál tudíž umístěn dovnitř, čímž byla eliminována potřeba pomoci od okolí během pájení. K dosažení větší kvality tvaru byly vytvořeny otočné prvky, kterými zůstává plech ve formě v potřebné pozici k vytvoření spoje. Během procesu tvorby však došlo k určitým změnám v harmonogramu a tím i k nezhotovení této formy.

Část k uchopení kadidelnice do ruky je tvořena pomocí soustružení železa, které je v reálné výrobě nahrazeno leteckým duralem, který je dražší a mnohonásobně lehčí.

7) POPIS DÍLA

Má práce hojně pracuje se symbolikou těchto tvarů vycházející z jejich používání. Hlavními tvary je konkávní a konvexní tvar, který symbolizuje mužskou a ženskou polaritu. Jeho otáčením je symbolizována harmonie a rovnost mezi těmito vztahy. Také jedna z kadidelnic má tvar stejný a to z důvodu přijímání jakéhokoliv projevu vztahu bez ohledu na pohlaví. Hodně bylo uvažováno vydat se symbolickým směrem stoupajícího dýmu. Tento dým symbolizuje modlitby stoupající k Bohu a je považován za léčivý. Tato symbolika je uchována nejen v samotných řetízcích, ale odráží se i v prořezávaném dílu. Spodní prořezávaný díl je spjat s květinou a jednotlivé listy se ohýbají, čímž slouží technickému účelu. Všechny tři kadidelnice na sobě mají abecední symboliku. Pod těmito symboly se schovávají jména, která si budoucí uživatel sám určí a jsou pro něj hodnotné v oblasti víry či modliteb. Člověk si tím produkt sám personifikuje, čímž si nejen prodlužuje uživatelskou životnost produktu, ale je s ním i citově spjat. Písmena, která jsou umístěna na horní části kadidelnice, jsou písmena bohů/světců, což si též určeno budoucím uživatelem. Střední část je určena modlitbám a přáním člověka (o co v životě usiluje a co si přeje). Nejspodnější část spjatá se zemí je prostor pro lidi, kteří osobu v životě provázejí, milují, učí apod. Vnitřní část kadidelnice (miska pro uhlík) je odsazena, a to z důvodu lepší cirkulace vzduchu. Tím je obsluha kadidelnice snadnější a k rozdmýchání uhlíku není potřeba takové frekvence. Perforace vnitřního dílu slouží k odškrabávání a odvodu shořelého uhlíku a kadidla. Perforace není přehnaně mnohočetná, a to především z hlediska bezpečnosti. K dekorování kadidelnice a řešení technických spojů je snaha využívat co nejvíce tentýž materiál. Snaha eliminovat další přidaný materiál je dána jak hlediskem ekologickým tak uživatelským. Koule, která je umístěna vně a nad horním dílem v závislosti na poloze, slouží k uchycení posuvu horního dílu tak, aby samotný prostor zůstal vzdušný. Také symbolizuje jednotu a dokonalost, která je nad tím vším.

Kadidelnice na domácí vykuřování je vizuálně propojena materiálovou odlišností. Mezi horním a spodním dílem je kovová mřížka, z které vycházejí dva venkovní plíšky jako dekor a zároveň slouží jako prostor pro uchycení. Tento prvek je také propojen s aromalampou, která má stejný princip dělení, ale zde slouží k bezpečnému uložení kapaliny. Zároveň je odnímatelná z důvodu možnosti vymytí. Spodní část je dekorována stejně jako kadidelnice a má stejnou symboliku.

8) PŘÍNOS PRÁCE PRO DANÝ OBOR

Zpracováním a otevřením tohoto dosud nezpracovaného tématu je možné dosáhnout obnovy, dokonce až konceptuální tvorby, která jde novým směrem. Důraz na zosobnění předmětů je směr, jak lze také do určité míry zvýšit personální hodnotu produktu a snížit hojnost nadměrné výroby. Redesignuje zastaralé vizuální tvarosloví a celý set sblíží s sakrální a domácí prostředí.

9) SEZNAM POUŽITÝCH ZDROJŮ

Zdroje rešerší jsou uvedeny v příloze.

a) Knižní a periodická literatura

- 1) KNOBLOCH, Iva; Vondráček, Radim. *Design v českých zemích 1900-2000: Instituce moderního designu*. Academia a Uměleckoprůmyslové museum v Praze, Praha, 2016, ISBN: 978-80-200-2612-5.
- 2) KOLESÁR, Zdeno. *Kapitoly z dějin designu*. Praha: Vysoká škola uměleckoprůmyslová, 2004. ISBN 80-86863-03-4.
- 3) FAIRS, Marcus. *Design pro 21. Století*. Praha: Slovart, 2007. ISBN 978-80-7209-970-2.

b) Internetové zdroje

- 1) Electroforming, *Galvanoplastika*. [online] 20.4.2020
Dostupné z: <<http://www.electroforming.cz/cs/technologie>>
- 2) Laserový paprsek, *Gravírovací technika a její specifikace*. [online] 11.6.2020
Dostupné z: <<https://www.lintech.cz/produkty/laserove-technologie/laser-podle-aplikace/laserove-gravirovani>>
- 3) Formátování kovu, *Řezání vodním paprskem*. [online] 15.6.2020
Dostupné z: <<https://www.gumex.cz/sluzby/profily-a-vyroba-tesneni-75/rezani-vodnim-paprskem-46>>

c) Citace ústního sdělení

- 1) JOSEF STANĚK - ústní sdělení (farářem v kostele Nanebevzetí Panny Marie, Staroklokotská 1, Tábor) dne 12. ledna 2020.
- 2) PETRA HLAVATÁ- ústní sdělení (Parfumérka se zkušenostmi s výrobou esenciálních olejů, Mládeže 7, Praha 6 – Břevnov) dne 17. února 2020.

10) RESUMÉ

The diploma thesis theme is the proposal of products, which are used for release of fragrances and sanitizers. The work itself went through many modifications during creating.

I was thinking a lot about the direction of this work. The modern elaboration of a sacral theme in the field of design was my final choice. The functionality and aesthetics of the product have become a bridge between current products and absolute modern style.

During creation, I had to have a few of stages. Proposals and sketches, 3D modelling, photography and model production.

This thesis is connected with shape symbolism. There are two shapes, which are the most important. Concave and convex shapes. These two shapes are the symbols of man and woman polarity. When you rotate the product, it should symbolize equality between those two polarities. This work is based on unification of faith regardless of religion, sex or sexual orientation. In addition, the pros of changing shapes on the product allows cost reduction of the final product.

Chains connect lower and upper part of the censer – it carries the whole product. In the inner bottom is placed a bowl. This bowl is used for carbon and because of the heat and air circulation is the bowl placed a little bit further from the walls of product.

Grip part of the censer reflects the shapes, which are used on the body of censer. The same shapes are used for censer for domestic aromatherapy and aroma lamp.

Its division of material difference visually connects the censer for domestic aromatherapies. Between the upper and lower part come out as a decor and at the same time serve as a space for attachment from a metal grid. This element is also connected to the aroma lamp, which has the same principle of division, only in this case it serves to safely store the liquid. At the same time, it is removable and can be completely removed. The lower part is decorated in the same way as the incense burner with the same symbolism.

The total work output is presented in the form of original and accompanying sketches, scale mock-up and the presentation of the work itself.

11) SEZNAM PŘÍLOH

Příloha 1

Rešerše - obrazová

Příloha 2

Rešerše - inspirace

Příloha 3

Kadidelnice faráře Josefa Staňka

Příloha 4

Dispoziční řešení

Příloha 5

Fotografie výroby modelů

Příloha 6

Výsledné produkty

Příloha 7

DVD

Příloha1



15



16



17



18

15 <https://www.pinterest.com.au/pin/693343305110351315/>

16 <https://joiasessimbolosmedievais.blogspot.com/2014/04/>

17 <https://www.google.com/imgres?imgurl=https%3A%2F%2Fsellercheck.ru%2Fpic%2F06%2F6%2Fmalenkaya-gorelka-buddy-ispolzovat-v-domashnih-teaho-ispolzovat-blagovoniya-gorelki-06c667b49854b5440564fce70f78aa65-500.jpg&imgrefurl=https%3A%2F%2Fsellercheck.ru%2F%2F202001871%2Fcheap%3Fpage%3D78&tbnid=i0E7HMMPyLi66M&vet=12ahUKEwji-JSyfLqAhWWkKQKHQ9PAsAQMyhYegQIARB6..i&docid=debEa7dWSdFOCM&w=500&h=500&itq=1&q=%E8%96%B0%20%E9%A6%99%20%E5%A1%94&hl=cs&ved=2ahUKEwji-JSyfLqAhWWkKQKHQ9PAsAQMyhYegQIARB6>

18 <https://www.pinterest.it/pin/569705421594523364/>



19



20



21



22

19 <https://cz.pinterest.com/pin/403424079112257066/>

20 https://ar.pinterest.com/pin/9007267995023564/?nic_v1=1amQSdOTX32cyIWAVgHJNsgMMsgobtO8DulyJ3M8aFIKWMw%2BxAxn4tohir2xqyKhKT

21 https://in.pinterest.com/pin/574912708676851825/?nic_v1=1a6NxXAIHUJLLOLVzU%2BTP3cD62MR9gOkbTmWB2Xgilm%2B4YwKGCi491CjyxZPLDxhf6d

22 Vlastní zdroj

Příloha 2



23



24



25

23[https://www.pinterest.es/pin/109071622208596426/?amp_client_id=CLIENT_ID\(\)&mweb_unauth_id={{default.session}}&from_amp_pin_page=true&nic_v1=1a02lx%2BIUsSMmLVfGwLscrO%2BtbUlbt5J1diKMnrdXcuMFd5ctnuSLnhzApGUps4H](https://www.pinterest.es/pin/109071622208596426/?amp_client_id=CLIENT_ID()&mweb_unauth_id={{default.session}}&from_amp_pin_page=true&nic_v1=1a02lx%2BIUsSMmLVfGwLscrO%2BtbUlbt5J1diKMnrdXcuMFd5ctnuSLnhzApGUps4H)

24https://www.pinterest.es/pin/10625749105235773/?nic_v1=1ayvi9%2BFr%2F9V50sF1m8i6hN20XqULrAajZBIAZKPNqtEwGWUqo78dJnrl93ev%2FyWBN

25https://ar.pinterest.com/pin/498281146272169485/?nic_v1=1aa1mm%2BLtX%2BLSRE4yBKapt2GpHPA2sogNE5%2B%2FZABbyRk1xQ%2B9ZocYu9R1EI7qzvLG

Příloha 3



Vyndavací vnitřní část²⁶



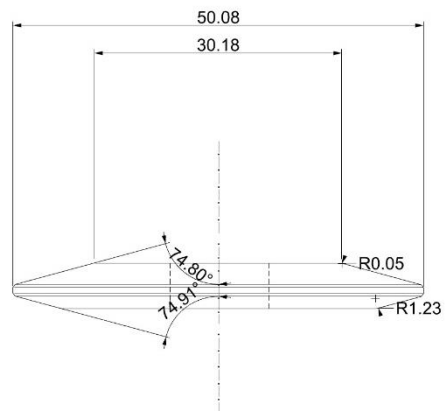
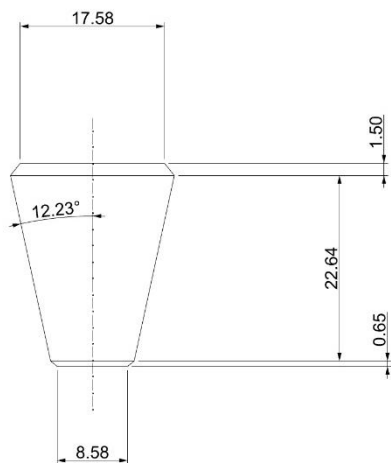
Pevná vnitřní část²⁷

26 Vlastní fotografie

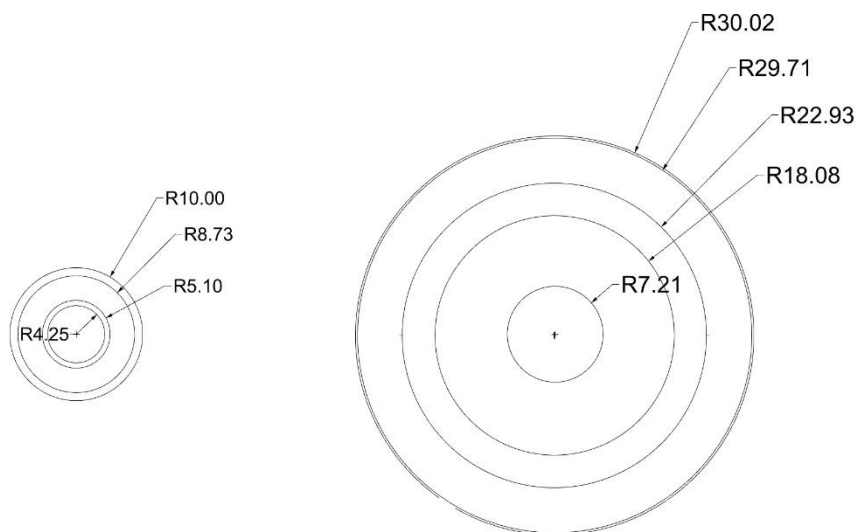
27 Vlastní fotografie

Příloha 4

Nárys²⁸ 1



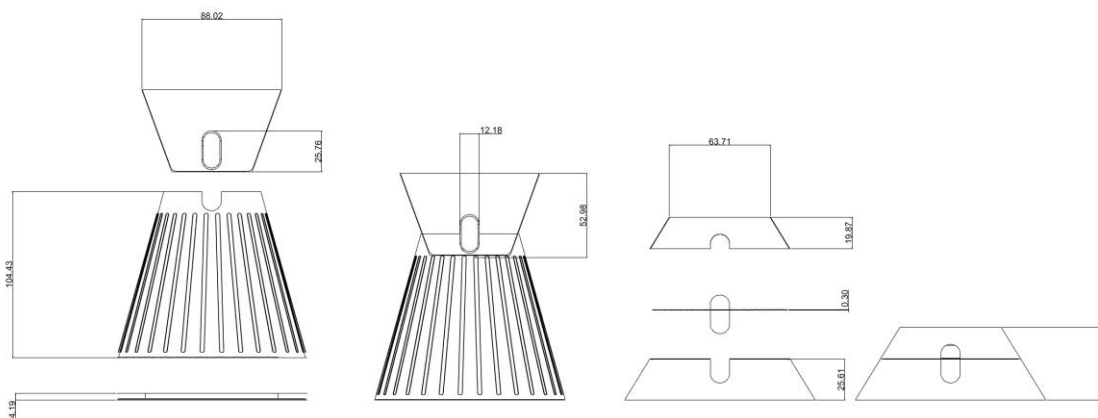
Půdorys²⁹ 1



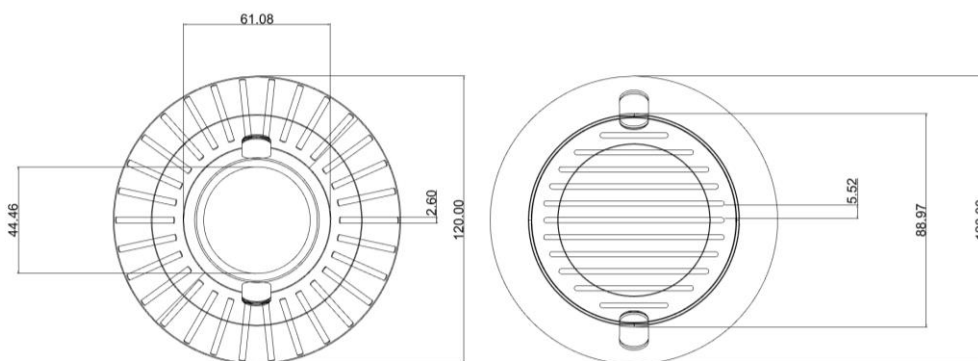
²⁸ Zdroj vlastní

²⁹ Zdroj vlastní

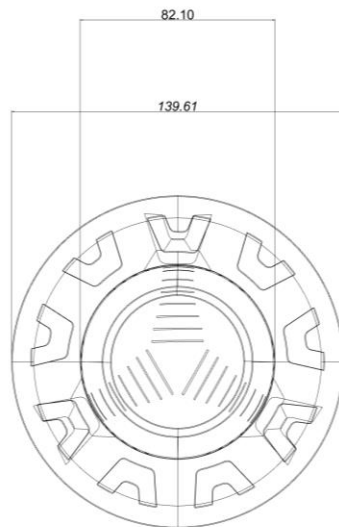
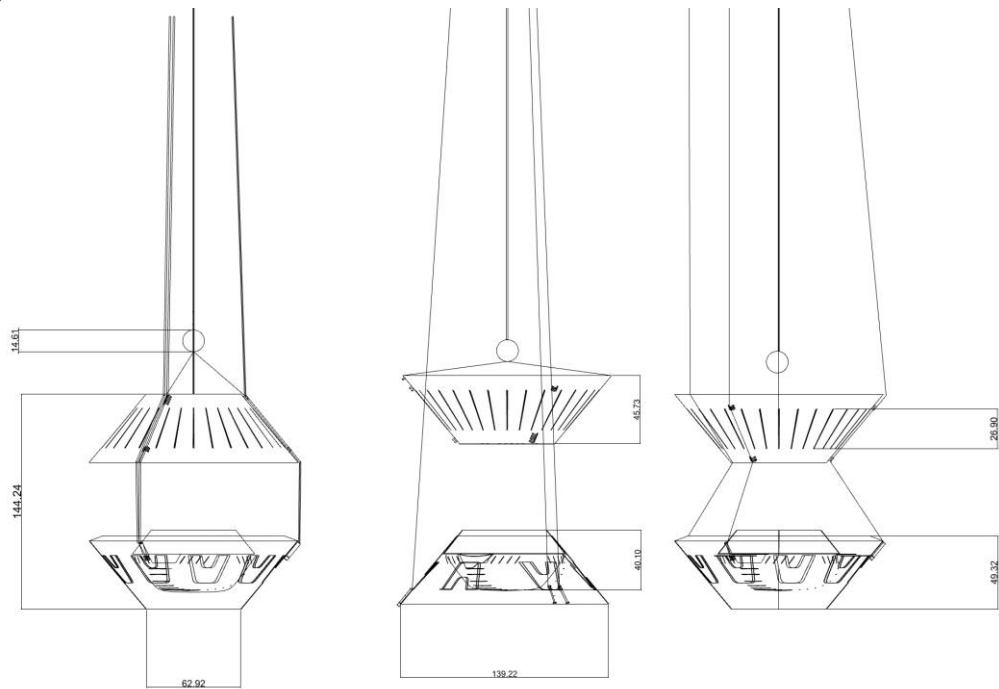
Nárys³⁰ 2



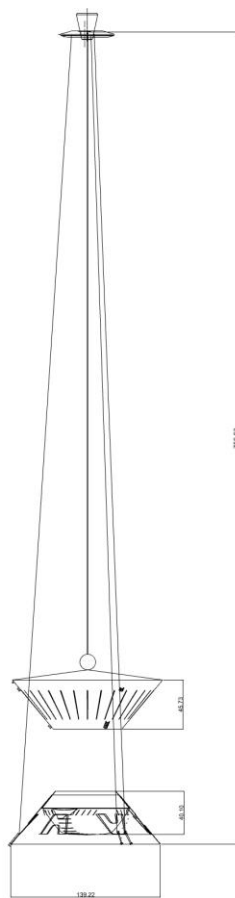
Půdorys³¹ 2



³⁰ Zdroj vlastní
³¹ Zdroj vlastní



Nárys³⁴ 4-délka řetízků 75cm



Příloha 5



Výřezi z vodního parsku ³⁵



Podstříknutí vodním paprskem ³⁶



Materiálová vada ³⁷

35 Vlastní fotografie

36 Vlastní fotografie

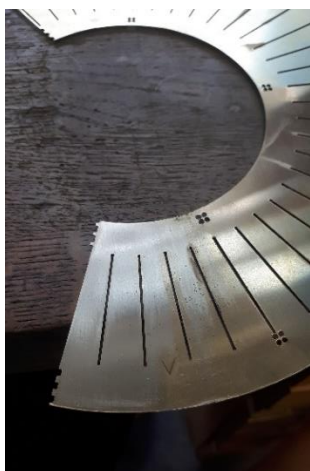
37 Vlastní fotografie



Zbavení nechtěného povrchu ocelovou vatou³⁸



Příprava na pájení³⁹



Broušení materiálu⁴⁰



Pájení cínem-předpřipravafinálního pájení⁴¹

38 Vlastní fotografie

39 Vlastní fotografie

40 Vlastní fotografie

41 Vlastní fotografie



Proces pájení⁴²



Spájené části - k broušení⁴³



Gravírování⁴⁴



Formování lisem⁴⁵



Pokusy o výlisek-1⁴⁶



Pokusy o výlisek-2⁴⁷

42 Vlastní fotografie
43 Vlastní fotografie
44 Vlastní fotografie
45 Vlastní fotografie
46 Vlastní fotografie
47 Vlastní fotografie



Leštění⁴⁸



Vnitřní část⁴⁹



Detail jednotlivých kusů⁵⁰



Nefunkčnost ocelových lanek⁵¹

48 Vlastní fotografie

49 Vlastní fotografie

50 Vlastní fotografie

51 Vlastní fotografie

Příloha 6



52



53



54



55

52 Zdroj vlastní – fotograf MgA. Yevgeniy Rozhko

53 Zdroj vlastní – fotograf MgA. Yevgeniy Rozhko

54 Zdroj vlastní – fotograf MgA. Yevgeniy Rozhko

55 Zdroj vlastní – fotograf MgA. Yevgeniy Rozhko



56



57



58



59

56 Zdroj vlastní – fotograf Mga. Yevgeniy Rozhko

57 Zdroj vlastní – fotograf Mga. Yevgeniy Rozhko

58 Zdroj vlastní – fotograf Mga. Yevgeniy Rozhko

59 Zdroj vlastní – fotograf Mga. Yevgeniy Rozhko



60



61



62

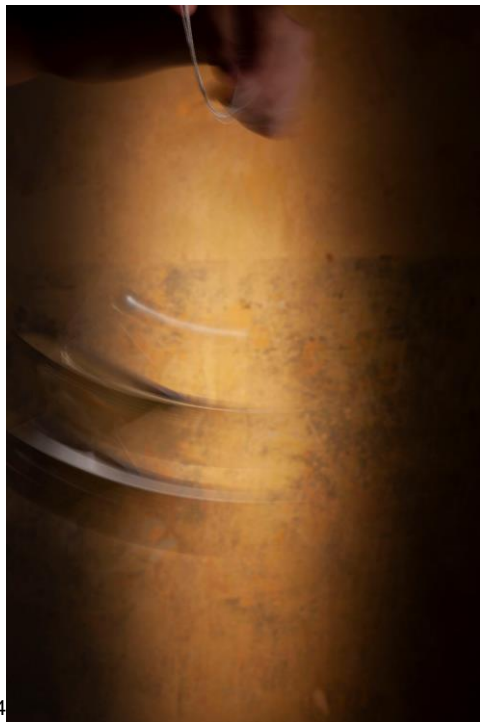


63

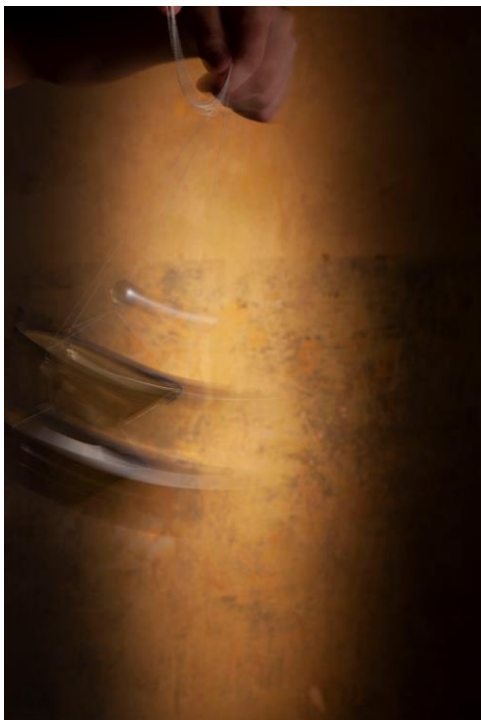
-
- 60 Zdroj vlastní – fotograf MgA. Yevgeniy Rozhko
 - 61 Zdroj vlastní – fotograf MgA. Yevgeniy Rozhko
 - 62 Zdroj vlastní – fotograf MgA. Yevgeniy Rozhko
 - 63 Zdroj vlastní – fotograf MgA. Yevgeniy Rozhko



64



65



66



67

-
- 64 Zdroj vlastní – fotograf MgA. Yevgeniy Rozhko
65 Zdroj vlastní – fotograf MgA. Yevgeniy Rozhko
66 Zdroj vlastní – fotograf MgA. Yevgeniy Rozhko
67 Zdroj vlastní – fotograf MgA. Yevgeniy Rozhko



68

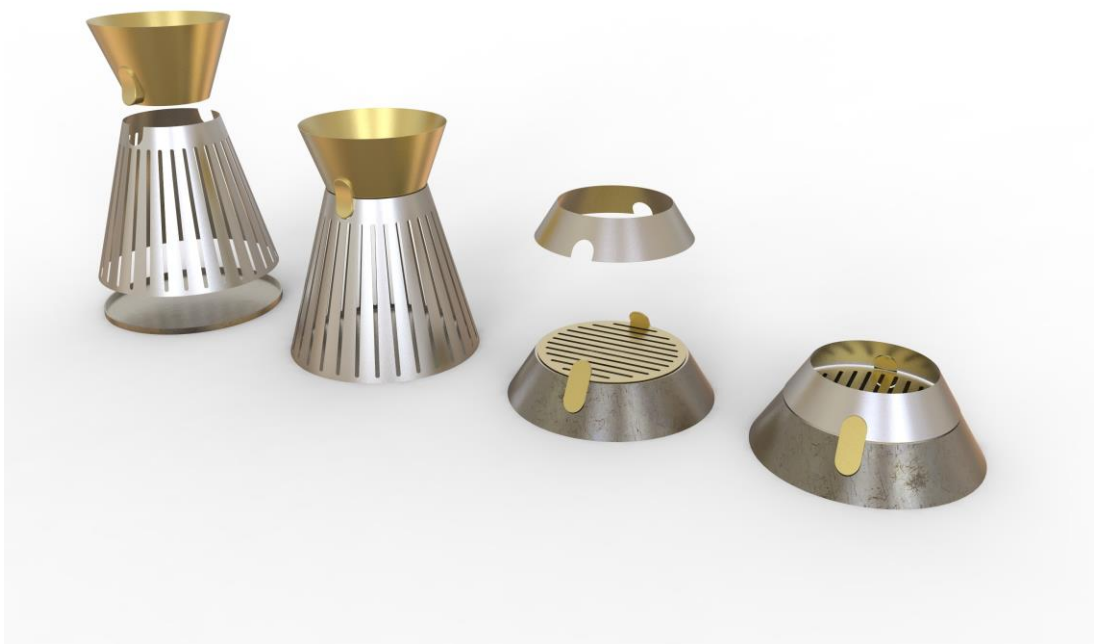


69

68 Zdroj vlastní – fotograf MgA. Yevgeniy Rozhko
69 Zdroj vlastní – fotograf MgA. Yevgeniy Rozhko



70



71

70 Zdroj vlastní

71 Zdroj Vlastní