

Západočeská univerzita v Plzni

Fakulta filozofická

Bakalářská práce

**Archeologie vesnic zaniklých po roce 1945
(nedestruktivní výzkum vsi Vranov - Frohnau)**

Václav Kindrat

Plzeň 2012

Západočeská univerzita v Plzni

Fakulta filozofická

Katedra archeologie

Studijní program Historické vědy

Studijní obor Archeologie

Bakalářská práce

**Archeologie vesnic zaniklých po roce 1945
(nedestruktivní výzkum vsi Vranov – Frohnau)**

Václav Kindrat

Vedoucí práce:

Mgr. Lukáš Funk

Katedra archeologie

Fakulta filozofická Západočeské univerzity v Plzni

Plzeň 2012

Prohlašuji, že jsem práci zpracoval samostatně a použil jen uvedených pramenů a literatury.

Plzeň, duben 2012

.....

Obsah

1	Úvod	1
2	Archeologická teorie v archeologii 20. století	2
2.1	Cíle práce	2
2.2	Historie kraje	3
2.3	Seznámení s lokalitou	4
3	Vývoj názvu obce	5
4	Vývoj obce	6
4.1	Kostel sv. Jakuba Většího	7
4.2	Hrad Plikenštejn	8
4.2.1	Legenda k hradu Plikenštejn	9
5	Shrnutí historických písemných pramenů	11
5.1	Berní rula	11
5.1.1	Vranov v Berní rule	11
5.2	Tereziánský katastr	12
5.2.1	Vranov v Tereziánském katastru (rustikál)	13
5.2.2	Vranov v dominikálu	15
5.3	Retrospektivní lexikon obcí ČSSR	15
5.3.1	Vranov v Retrospektivním lexikonu	15
6	Mapové podklady	17
6.1	Müllerovo mapování	17
6.2	I. Vojenské mapování	17
6.3	Mapy Stabilního katastru	18
6.4	II. Vojenské mapování	19
6.5	III. Vojenské mapování	20
6.6	Letecké snímky z 50. let 20. století	20
7	Zánik obce	21
7.1.1	Osud Vranova ve Vojenském újezdu Prameny	22
7.1.2	Zánik Vojenského újezdu Prameny	23
8	Nedestruktivní výzkum (teorie)	23
9	Dnešní stav lokality (nedestruktivní výzkum)	24
9.1	Databáze reliktnů	28
10	Závěr	28
11	Použité zdroje:	30
12	Summary	32
13	Přílohy:	33

1 Úvod

Archeologické výzkumy moderní doby 20. století jsou v archeologii poměrně nově objevující disciplínou. Zvláště, pokud jde o českou archeologickou scénu, jsou tyto výzkumy v pozadí již zaběhlejší pravěké a středověké archeologie a prosazují se jen velmi pozvolna. Archeologie moderní doby je dnes nejvíce rozšířená hlavně v Anglii, kde je pro ni zejména používán termín *archaeology of modernity*. Někdo by mohl namítat, že archeolog nemá v době 20. století co zkoumat a tudíž nemůže jeho výzkum přinést žádné nové poznatky. Především z důvodu, že nedávná doba je velmi dobře zaevidována v psaných pramenech a je stále v živé paměti mnoha lidí. Studium nedávno zaniklých lokalit by nemělo být přehlíženo na úkor lokalit starších, jelikož z určitého úhlu pohledu by mohla být stálá živost v myslích lidí i značným přínosem. Stále žijící obyvatelé zaniklých vesnic mohou chtít vědět, jak jejich dřívější domov vypadá dnes. Tím pádem archeolog zastane úlohu spíše dokumentaristy, který zmapuje a zaeviduje dnešní stav lokality a poté jej může konzultovat s pamětníky, díky čemuž získá poměrně přesný přehled o vzhledu lokality v době fungování. Tuto výhodu nelze využít v žádném výzkumu starší doby. Relikty vesnic zaniklých ve 20. století jsou vynikajícím pojítkem s minulostí, protože zanikly v době, kterou si většina lidí dokáže představit bez většího přikrášlování. Když bude myšlení lidí spjaté s blízkou minulostí, kterou znají, lze na ni navázat a postupně ukázat lidem starší dobu. Dle mého názoru je jen otázkou blízké budoucnosti, než se stanou tyto vesnice místy v hojně míře navštěvovanými turisty, jako je tomu například právě u středověkých hradů.

Výzkumy lokalit zaniklých ve 20. století, ať už jde o vesnice, pracovní tábory nebo vojenské újezdy, mohou přinést nový pohled na některé věci. Jednou z nich může být například zjištění rychlosti působení archeologických transformací, bez nutnosti použití experimentální archeologie.

2 Archeologická teorie v archeologii 20. století

Předmětem zájmu archeologie jsou a vždy byly artefakty. Artefakt je předmět, který člověk intencionálně vytvořil pro nějaký účel. Tuto definici artefaktu splňují také předměty, ať už hmotné nebo nehmotné, zaniklé ve druhé polovině 20. století.

Všechny předměty, které vytvořil nebo alespoň částečně ovlivnil člověk, prochází po výstupu z živé kultury formačními procesy neboli jinak řečeno archeologickými transformacemi. Během těchto procesů se z nich stávají archeologické prameny. Výjimkou nejsou ani teprve nedávno zaniklé vesnice. Jediným rozdílem například oproti pravěkým lokalitám je kratší časový úsek, po který mohou archeologické transformace na lokalitu působit. Na případu Vranova lze vidět, že některé archeologické transformace může zastat i člověk. Touto transformací je myšlena fragmentarizace. Neboť úlohy fragmentarizace se velmi zdatně, po opuštění obce, chopila tehdejší československá armáda. Zničení obce armádou se dá považovat za archeologickou transformaci, protože obec byla tou dobou již opuštěna, a proto lze říci, že opustila živý lidský svět a tím se z ní stal archeologický pramen.

2.1 Cíle práce

Výzkumy v oblasti českého pohraničí jsou důležité. Zejména z důvodu náhlé a rychlé výměny obyvatelstva, ke které došlo po 2. světové válce odsunutím valné části lidí žijících po generace v oblasti českého pohraničí. Většinu, dnes žijících obyvatel pohraničí, tvoří relativně noví příchozí, kteří krajinu postupně doosidlovali. Za tak krátký časový úsek, kterým je myšlen interval mezi rokem 1945 až po současnost, si nemohli vytvořit dostatečnou sounáležitost s jejich novou domovskou krajinou.

Je úkolem historických věd, v tom případně i archeologie a nejen historie, přinést poznatky o původních obyvatelích a o vzhledu tehdejší krajiny, která je obklopovala. Neboť jak jinak lze vytvořit vazbu lidí s krajem, v němž žijí, než je poznání jeho historie?

Z vlastní zkušenosti vím, že mnoho lidí netuší, jak moc se za posledních 50 let změnila krajina, v jejich blízkosti. Někteří vědí, další alespoň slyšeli, že v pohraničí je mnoho zaniklých vesnic z důvodu poválečného odsunu německého obyvatelstva. Ale jen málokdo ví, kde obce byly, že je mají lidé v těsné blízkosti nebo, jimi dokonce projíždějí.

To je případ zaniklé vsi Vranov (německy uváděnou jako Frohnau), kterou jsem si zvolil jako hlavní předmět zájmu v této práci. Práce se bude zabývat vznikem a zánikem vsi Vranov, ležící v Karlovarském kraji, v okrese Sokolov, na katastrálním území obce Rovná. Práce se bude dále snažit mapovat změnu osídlení a počtu obyvatel v průběhu existence obce až do jejího zániku za pomoci kartografických map a historických urbářů.

V další části budou zaneseny výsledky z nedestruktivního archeologického průzkumu provedeného na lokalitě. Dnešní stav lokality bude porovnán s dostupnými fotografiemi a dalšími obrazovými materiály, pořízenými v době existence obce.

Výstupem práce by mělo být zhodnocení rychlosti zániku obce v moderní době 20. a 21. století a přinést nové nebo alespoň doplňující informace k většímu poznání regionu.

2.2 Historie kraje

I když vesnice opakovaně zanikaly a byly znovu budovány po celou existenci člověka, zánik vesnic ve 20. století je poměrně unikátní záležitost. Během velmi krátké doby bylo intencionálně opuštěno na tisíce obcí. Jen na území sokolovského okresu zaniklo 1 město (tím bylo Město Čistá – Lauterbach Stadt), 30 obcí, 20 osad a desítky samot a mlýnů. Podle výše uvedeného množství obcí je vidět, že jejich zánik musel změnit tvář regionu. Pro jeho lepší poznání je tedy nutné dozvědět se alespoň něco o dnes již neexistujících obcích.

Jednou ze zaniklých vesnic je i ves Vranov. Leží v CHKO Slavkovský les. Ten se nachází největší částí na území dvou, dnes již bývalých, okresů Sokolov a Cheb a menší částí zasahuje také do bývalého okresu Karlovy

Vary. Všechny tři okresy jsou dnes součástí třetího nejmenšího kraje v ČR, tím je kraj Karlovarský. V bývalém okresním městě Sokolov se nachází sídlo důlní společnosti Sokolovská uhelná a.s., která je díky své těžbě hnědého uhlí z valné části zodpovědná za současnou přetvořenou podobu krajiny regionu. Mnoho zdejších obcí postihl stejný osud jako historické město Most. Největší rozdíl mezi zničením města Most a zdejších vesnic byl ten, že na území vesnic nebyl proveden žádný předstihový archeologický výzkum. Nikdo se již nedozví zda, případně jaká tajemství mohly obce v budoucnu vydat. Těmito obcemi byly například Lísková (Haselbach), Alberov (Albernhof) a další.

Dalo by se říci, že větší štěstí měly obce nacházející se na území Císařského lesa, dnes známého jako CHKO Slavkovský les. Díky statutu CHKO mohou zaniklé obce bez větších zásahů, kromě občasných výkopů od hledačů s detektory kovů, podstupovat archeologické transformace a tím uchovat případné poznatky pro budoucí archeology.

2.3 Seznámení s lokalitou

Zaniklá ves Vranov (dále jen Vranov), neboli Frohnau, se nachází zhruba 1 km východně od obce Rovná a 12 km jižně od města Sokolov (okr. Sokolov, k. ú. Rovná) v nadmořské výšce 765 metrů, na severním okraji CHKO Slavkovský les. V sídlo dnes prochází asfaltová silnice spojující Rovnou se Sokolovem. Poblíž bývalé hráze rybníku dnes stojí informační tabule s poznatkami o historii obce, obrazovými materiály z doby fungování a mapa znázorňující další zaniklé obce ve Slavkovském lese. Ve vzdálenosti 1 km směrem k Sokolovu je Lobežský potok, na kterém se dříve nacházelo několik mlýnů patřících na katastrální území Vranova. Byly to Schramův a Steinův mlýn. Schramův mlýn leží v obci Podstrání. Do dnešních dnů se zachovaly pouze obvodové zdi. Steinův mlýn se nachází ve vzdálenosti necelých 2 km od Vranova směrem k Sokolovu.

Mezi Vranovem a Rovnou se nachází malé letiště s označením ULROVN. Jde pouze o nouzové letiště skládající se ze zpevněné, vybetonované plochy. Letiště je využíváno především leteckými modeláři.

Území Vranova je dnes patrné z leteckých snímků, neboť je vymezeno lesem. Některé ze stromů s jistotou pocházejí z doby existence obce, ale většinu tvoří až náletový porost, o který se nikdo nestaral. Všude kolem se rozprostírají pouze pole a pastviny. Hlavní obživou zdejšího obyvatelstva bylo pastevectví, především díky vysoké poloze obce. Geograficky se dá Vranov umístit do pásma vysočin.

3 Vývoj názvu obce

Během své existence vystřídala vesnice několik obměněných názvů. Množství různých variací je zapříčiněno především polohou v pohraničí, kvůli které byla obec nazývána jak česky, tak německy. Pro případné další bádání je potřebné znát všechny obměny názvu sledované obce.

Jméno vesnice má být odvozeno od staročeského slova Wran, od kterého se později odvodil německý název Frohnau (Beranová Vaicová 2005, 97). V soupisu leuchtenberských lén z roku 1370 je ves označena jako franow (Jaša 2010a, 492). Další obměna názvu se objevila v letech 1363 a 1364 v zemských deskách, kdy bylo nejdříve použito označení Wranow a rok na to Fronaw. Ve spisu Registra decimarum papalium jsou k roku 1384 použity dva podobné názvy Fronow a Fronaw. V roce 1454 se poprvé objevuje pozdější německý název Fronau, ale v roce 1470 je vesnice uvedena znovu jako Fronaw. Ve Šlikovském urbáři z roku 1525 je obci vrácen název Fronau, nicméně v roce 1542 se objevuje zpět jako Fronaw. Pod tímto jménem je uvedena také v zemských deskách z roku 1600. Následující zápis z roku 1611 uvádí jméno Frohna. Vesnice je po třicetileté válce uvedena v Berní rule jako Ves Frohnau. V následujících letech je použita zkomolená česko-německá forma jména, v roce 1785 Franow a v Tereziánském katastru nese jméno Vranov. V roce 1848 ji Palacký označuje jako Wranow. Po vzniku Československé republiky byly používány oba dva názvy Frohnau a Vranov (Jaša 2010a, 492 – 493; Beranová Vaicová 2005, 97).

Z vývoje názvu je možno vidět, že během celé existence se střídaly názvy české, německé a jejich případné zkomoleniny.

4 Vývoj obce

Luděk Jaša uvádí v souvislosti s Vranovem první zmínku o vsi k roku 1187, zmíněnou ve spisu Codex diplomaticus et epistolaris regni Bohemiae, kde je zapsána jako Vranow (Jaša 2010a, 492). Naproti tomu August Sedláček uvádí první zmínku až k letopočtu 1246, kdy je zmíněn farní kostel ve vsi přináležející k Lokti (Sedláček 1998a, 978). Král Václav I. měl darovat zmíněný kostel Řádu Křížovníků s červenou hvězdou. Stejný letopočet uvádí i Romana Beranová Vaicová ve své knize Zaniklé obce na Sokolovsku (Beranová Vaicová 2005, 97). Dle mého názoru je dřívější letopočet Vranowa pouze přisouzen špatné vsi. Je možné, že se autor pouze přehlédl. Ve výše zmíněném kodexu je možno nalézt vesnici označenou jménem Wranov, ale ta se podle spisu nachází poblíž Znojma. Farní kostel sv. Jakuba Většího je tedy nejstarší písemně doložená památka v zaniklé vsi. Kolem kostela se rozprostíral hřbitov. Bohužel se mu nevyhnul nešťastný osud vesnice a ani z kostela s přilehlým hřbitovem se do dnešních dnů nic nezachovalo. Koncem 13. století patřil Vranov rodu Nothaftů z Weissensteinu, kteří se v kraji usídlili. S jejich rodem je například spjat vznik okresního města Sokolov. V průběhu 14. století vesnici získal rod Leuchtenberků. Od roku 1410 drželi Vranov Plavenští, ti drželi i Kynžvart, ale polovina byla léno Leuchtenburků a obyvatelé z této části spadali pod právo v Kynšperku (Sedláček 1998). Další údaj říká, že již v roce 1370 pronajal Gumprecht z Kynšperka polovinu obce pánu Albínu Plikovi, který sídlil na nedalekém hradě Plikenštejně a druhou polovinu získali páni z Kynžvartu (Jaša 2010a, 495). V roce 1390 získali podle lenní knihy Leuchtenberkové hrad Plikenštejn a pánům z Kynžvartu udělili kostelní ves Vranov. K výraznější změně majitele došlo v roce 1434, kdy král Zikmund předal loketské panství, jehož součástí byl i Vranov, Šlikům. V roce 1551 získal loketské panství od panovníka Heirich IV. z Plavna za 24

tisíc tolarů na deset let. Po uplynutí lhůty vykoupili zástavní právo loketští měšťané. Dalším majitelem Vranova se stal v roce 1599 Jošt Tyzl (nebo také Thüssel). Ten držel Vranov do roku 1615. Po něm přešla ves do rukou Engelharda ze Štampachu. Štampachové se po prohrané bitvě ne Bílé Hoře museli vzdát svých majetků a opustit Čechy, protože byli protestantského vyznání a během probíhající katolické reformace odmítli změnit víru. Engelhard prodal ves v roce 1628 Hienrichu Ottovi z Jablonce na Friedersdorfu, který byl správcem majetku Nosticů na Sokolovsku. Již v roce 1635 přešel Vranov do rukou Krištofa Albrechta z Hlavna a Žitné u Krásné Lípy. O několik let později, přesněji roku 1652 koupil vesnici Adam Melchior Moser z Oettingenu. Posledním majitelem byl Jan Hertvík Nostic. Jako majetek Nosticů je Vranov uveden také v Berní rule. Od roku 1850 se stala vesnice samostatnou (Jaša 2010a, 495 – 497).

4.1 Kostel sv. Jakuba Většího

Přesné datum založení kostela není známo, ale je jasné, že v roce, 1246, kdy byl králem Václavem I. předán do rukou Křížovníků s červenou hvězdou, již musel stát. Kdyby stál do dnešních dnů, mohla to být jedna z kulturních památek regionu. Kostel byl zhruba stejně starý, jako kostel sv. Mikuláše na Krudumu, který byl v nedávných letech odkryt během archeologického výzkumu.

Jednou ze zvláštností kostela byla údajně kamenná deska umístěná nad dveřmi hlavního vchodu, na které byla vytesána písmena CM. Někteří lidé přisuzovali daným písmenům význam římských číslic a vztahovali k letopočtu 900 rok založení kostela (Jaša 2010a, 500). Kostel byl ve 20. letech 20. století elektrifikován. Součástí vybavení kostela byly varhany, kazetový strop a oltář s madonou, držící malého Ježíška. Žádná část se do dnešních dnů nedochovala, bohužel ani kamenná deska s vytesaným CM.

V průběhu třicetileté války fara zanikla. Stalo se tak v roce 1622, ale později v roce 1732 byla znovu obnovena a sloužila farníkům až do zániku ve 20. století. Farnost Vranov sloužila pro vesnici Vranov a pro obci Rovná. To je možné usoudit podle záznamů ve farní kronice, kde jsou uvedeny

záznamy o příspěvcích kostelu od obyvatel Vranova a Rovné. Určitou sounáležitost lidí s jejich domovem lze vidět na příkladu darů pro vranovský kostel. Dary nepřicházely pouze od občanů stále žijících ve Vranově a v Rovné, ale kostel dostal také dary od Nosticů, a dokonce jsou i zprávy o darech, které přišly z Ameriky. Díky faře se mohla vesnice pochlubit i návštěvou tehdejšího pražského arcibiskupa a kardinála Lva Skrbenského z Hříště. Návštěva proběhla 5. července 1914.

V dnešních dnech není v místě kostela po stavbě a přilehlém farním hřbitově žádná památka, kromě několika kamenů pocházejících s velkou pravděpodobností ze zaniklého hřbitova. Ty tvoří bohužel jediný pomník připomínající stavbu, která v oněch místech stála po dlouhá staletí.

4.2 Hrad Plikenštejn

Hrad se nacházel na skále nad Lobezkým potokem ve výšce kolem 740 m nad mořem. Pod ním vede silnice ze Sokolova na Krásno s odbočkou na Rovnou a tím pádem i Vranov. Hrad leží zhruba 7,5 km jižně od Sokolova. Skála, na níž hrad stával, je dobře viditelná ze silnice, ale mnoho lidí ji mine bez větší pozornosti, protože podobných skalních suků je v oblasti několik. Hrad Plikenštejn zmiňuje ve svém díle August Sedláček. V jeho krátkém popisu není udána pozice hradu. Jako zajímavost na začátek lze uvést, že o zaniklém hradu Plikenštejn není vůbec žádná zmínka v knize Encyklopedie českých hradů od prof. Tomáše Durdíka.

Hrad Plikenštejn byl zřejmě založen nedlouho po vsi Vranov někdy v první polovině 13. století. Přesné datum vzniku není známo. Zprávy o rodu Pliků, který na hradě sídlil a postavil jej, pochází z doby kolem roku 1300 v souvislosti se založením Nejdku. Hrad byl vybudován Konrádem Plikem z Plikenštejna. Plikové získali poměrně rychle značné majetky. Kromě hornického Nejdku získali obec Jindřichovice, Novou Roli a jako jednu z lenních vesnic obdrželi Vranov. Plikové jsou uvedeni v lenní knize pánů Lechtenberků v souvislosti s polovinou držby vsi Vranov. Druhá polovina patřila v té době pánům z Kynžvartu. I když byl hrad nejspíše rodovým sídlem, majitelé jej opustili brzy. V 15. století přešel hrad spolu s ostatními

leuchtenberskými majetky do rukou Šliků. Doba zániku hradu není přesně známa. Dnes o přítomnosti hradu svědčí pouze ve skále vytesaná díra obdélníkového půdorysu o rozměrech 10 x 12 cm a hliněný val orientovaný směrem k Vranovu. O přítomnosti hradu svědčí množství kamene roztroušeného po kopci. V současné době je místo hradu nejvíce navštěvováno lidmi zabývajícími se geocachingem, jelikož někdo v jeho blízkosti umístil schránku. S hradem je spjata i několik místních legend.

4.2.1 Legenda k hradu Plikenštejn

Legenda, kterou jsem vybral, nese název O bílé paní Plikenštejnské. Bílá paní je spjata s mnoha hrady a zříceninami hradů a ani hrad Plikenštejn nebyl v tomto případě výjimkou. V legendě je i krátká zmínka o Vranovu, z čehož lze usoudit, že obec byla v myslích místních, s hradem spjata i dávno po jeho zboření.

4.2.1.1 O Bílé paní Plikenštejnské

Na hradě Plikenštejně kdysi vládl rytíř Nikuls. Byl nesmírně bohatý. V rozsáhlém hradním sklepení měl uloženo spoustu zlata, stříbra, drahokamů, ať už zděděných či nashromážděných vlastními silami. Ačkoli by se mohlo zdát, že bohatství by mohlo být rytíři dostatečné, Nikuls, jak to již v podobných příbězích bývá, byl velmi chamtivý a zlata neměl nikdy dostatečné množství.

Rytíř měl jednu dceru. Její krása byla pověstná široko daleko, čehož si její otec byl dobře vědom, a proto se rozhodl, že ji provdá jedině za bohatého ženicha, aby z toho vytěžil co možná nejvíce. Jak tak vzkvétala jeho dcera do krásy, stupňoval rytíř své požadavky na kvality ženicha.

Co se však nestalo. Dcera se vášnivě zamilovala do chudého chasníka z nedalekých Lauterbachů. Otec tento románek považoval za mladickou nerozvážnost, tak jej přehlížel, a to až do okamžiku, kdy mu dcera přinesla překrásné velké šťavnaté červené jablko z místních sadů. Rytíř jablko pochválil a vyjádřil se pochvalně ke kvalitám místních farmářů. Vzápětí však vytáhla dcera zpoza zad další jablko, tentokrát ne tak krásné, jako bylo to

předchozí, ba naopak malé a zašlé. Otcí řekla, že toto jablko pochází z daleka.

Když si rytíř uvědomil, co se mu jeho dcera snaží naznačit, rozhněval se a nechal jí okamžitě vsadit do věže na hradě, dokud jí nevybere ženicha sám. Do té doby však dcera smutnila v malé neútulné komnatě, až se nakonec pod tíhou vědomí, že její otec nepovolí a že se se svým milovaným již nesetká, rozhodla svůj život ukončit. A tak skočila z okna věže přímo do hluboké rokle, nad níž se hrad Plikenštejn nacházel.

Rytíře Nikuluse smrt jeho dcery dojala. Více však ho rozesmutněl fakt, že jí již nebude moci provdat a rozmnožit už tak obrovské množství svých pokladů.

Nedlouho po této smutné události, jel rytíř se svým kočárem po kamenité cestě do nedalekého města Sokolova. A tu se mu stal osudným jeden hluboký výmol, do kterého kočár najel levým předním kolem a převrátil se. Rytíř se skutálel ze srázu do potoka, kde si rozbil hlavu o kámen a zemřel tak nedlouho po smrti své dcery. Hrad Plikenštejn se tak octl bez pána a tak pomalu zchátral.

Po čase místní začali věřit, že ve skále, na níž hrad stával, je ukryt zlatý poklad, který střeží dívka, jež díky němu přišla o svůj život, a čeká na odvážného muže, který za ní přijde do podzemí. Skála se totiž měla otevírat. Mělo to být při půlnoční mši na svátek sv. Pozdvihování a měla být otevřena jen po dobu, dokud zní zvony Vranovského kostela.

Ve Vranově žil jeden mladý hoch, který tuto legendu O Bílé paní Plikenštejnské slýchal již od útlého věku. Rok co rok tak trávil čekáním pod skálou a čekal, zda se neotevře, až jednoho dne se mu trpělivost vyplatila. Skála se v naprostém tichu rozestoupila a na místě, kde předtím byl jen tvrdý kámen, se objevil vchod do jeskyně. Vešel tak dovnitř, kde spatřil sál plný zlata a drahokamů. Na jedné ze zdobených dřevěných truhel seděla překrásná mladá dívka a v dlani třímala šťavnaté jablko. Sedlák na nic nečekal a začal pohotově vynášet poklady z jeskyně ven, dokud neslyšel, že se zvuky vyzvánění vranovského kostela začínají utlumovat.

Jakmile se tak stalo, opustil jeskyni pln radosti ze svého nově nabytého bohatství. Zapomněl však, že podmínkou bylo, že si od dívky vezme jako dárek jablko, čímž jí vysvobodí a až poté si bude moci nabrat, co hrdlo ráčí. To však zcela zaslepený zlatem neudělal, a tak poslední co viděl, byl smutný pohled dívky předtím, než opustil jeskyni s posledním zlatem. Radost z bohatství mu tak nevydržela dlouho, neboť záhy zjistil, že poklad, který nanosil, se proměnil v hromady balvanů, které se v těchto místech válejí dodnes (Jaša 2010b, 55 – 58).

5 Shrnutí historických písemných pramenů

Aby bylo možné si udělat lepší představu o životě lidí ve Vranově, budou dále podrobněji rozepsány některé písemné prameny. Pro zjištění více informací o osudu vesnice byly použity především tři historické prameny a to Berní rula, Tereziánský katastr a Retrospektivní lexikon obcí ČSSR.

5.1 Berní rula

Berní rula je dokument vytvořený v roce 1654. Byla vytvořena z důvodu evidence majetku a následného vypočítání daní, s jejichž výběrem byl po třicetileté válce značný problém. Berní rula byla vytvořena za vlády Ferdinanda III. a lze ji označit jako první zemský katastr. Základní jednotku v rule tvoří sedlák, dále uvádí chalupníky a zahradníky. Ti se dělili podle rozlohy vlastněné a obhospodařované půdy. Sedláci měli pole mezi 14 – 22 rolemi (v přepočtu mezi 8,1 až 12,7 ha), chalupníci od 10 do 12 rolí (5,78 – 6,95 ha) a zahradníci měli mezi 3 – 5 rolemi (1,7 – 3,47 ha); (Funk 2009,42). Zaznamenány jsou v rule údaje o panství, majiteli, obci, příjmení, jménu, výměře rolí, době osevu a vlastnictví potahu. Z toho lze vidět, že evidence byla na danou dobu velmi podrobná.

5.1.1 Vranov v Berní rule

Vranov by měl v rule být uveden pod krajem Plzeňským v panství Falknovském, které si v důsledku třicetileté války prošlo značnými změnami.

Největší změna postihující panství byla změna majitele. Novým majitelem panství Falknosvského byl hrabě Jan Hertvík z Nostic. Rula zmiňuje i předchozího majitele, kterým byl Jan Albín Šlik z Holejče. Ten přišel o své statky po bitvě na Bílé Hoře, protože byl jedním z, jak se píše v rule, defensorů. Od roku 1622 získali panství Nosticové. Ti časem získávali stále větší počet majetků na Sokolovsku, mimo jiné i Vranov.

Problém nastává s určením Vranova v Berní Rule. V dokumentu je uvedena Ves Fronau (Vranov), u které je uvedeno, že se nachází v soudním okrese Poběžovice. Ten je od místa Vranova vzdálen zhruba 90 km. Ves Fronau je v rule uvedena nikoliv jako součást panství Falknovského, nýbrž jako součást panství Pivoňka, patřící řádu sv. Augustina. Antonín Profous ve své knize Místní jména v Čechách píše, že ves Vranov (Frohnau) leží 6 km jz. od Poběžovic. Je jasné, že Profous myslí stejnou ves, kterou uvádí i Berní rula.

Ve vsi je jmenovitě uvedeno 7 sedláků, z nichž jsou 2 pohořalí, a pouze 1 zahradník. Výměra polí sedláků se ve Vranově pohybovala od 16 do 20 rolí. U zahradníka se uvádí výměra o velikosti 2 rolí. Je třeba se zamyslet, zda počet 8 lidí může vypovídat o celkovém počtu obyvatel vesnice a o počtu domů.

5.2 Tereziánský katastr

Tereziánský katastr vstoupil v platnost v roce 1748 (rustikál), dominikál až v roce 1749. Měl doplnit a nahradit v té době již zastaralou Berní rulu. Výměra půdy byla přesnější a podrobnější. Jak již bylo naznačeno na začátku, katastr se dělí na dvě části, těmi jsou rustikál a dominikál. Dominikál byl vytvořen vůbec poprvé. V roce 1749 se zemský sněm usnesl, že má být upravena daň, kterou šlechta odvádí. Měla být rozvržena na jednotlivé vrchnosti. Do té doby platný systém vyžadoval platbu podle počtu poddaných. To způsobilo, že vrchnost s velkým vrchnostenským majetkem (dominikálem) a malým poddanským majetkem (rustikálem) platila mnohem méně, než vrchnost obdělávající své majetky ve vlastní režii.

Je třeba zvážit, jak moc spolehlivé údaje katastr poskytuje. Přece jen vznikaly jako berní materiály, což znamenalo, že každý přiznaný sedlák, pole atd. bude znamenat trvale vyšší finanční zátěž. Není nijak neznámé zjištění, že již při tvorbě Berní ruly vrchnost zamlčela řadu majetků. Pokud vrchnosti dokázaly v dobách po třicetileté válce zamlčet půdu, tak skvěle, že leckdy přiznaly pouze malou část skutečného majetku, je oprávněné předpokládat, že by stejného podvodu byli schopní i jejich pozdější následovníci. Z toho důvodu je nutné koukat i na Tereziánský katastr s určitou opatrností.

5.2.1 Vranov v Tereziánském katastru (rustikál)

Vranov lze najít v Tereziánském katastru jako součást kraje Loketského v panství Sokolov (Falkenau). V panství se uvádí 32 měst a vsí s celkovým počtem 855 hospodářů. Ve Vranově je zapsáno 36 hospodářů, což je šestý nejvyšší počet v panství. Hospodáři jsou dále dělení podle rozlohy vlastněných polí. Tereziánský katastr používá strychy a věrtele jako plošné jednotky (1 strych = 4 věrtele = 2877, 32 m²). Hospodáři byli rozdělení následovně: do 1 strychu bezzemci a domkáři, 1.1 až 5 strychů zahravníci domkáři, 5.1 až 15 str. chalupníci, 15.1 až 30 str. hospodáři, 30.1 až 60 str. sedláci, přes 60 str. velcí sedláci. Bezzemků bylo zaevidováno 10, zahravníků 8, chalupníků 14 a hospodáři 4. Sedláci a velcí sedláni nebyli žádní.

Komise určila i bonitu půdy. Bonita půdy se využívá pro vyměření daně z půdy, případně stanovení její ceny. Bonita určovala výnos z půdy a byla označena stupni v intervalu 1 – 8, přičemž stupeň 1 byl nejlepší a stupeň 8 nejhorší. Bonitu polí patřících Vranovu určila komise jako stupeň 8. Což znamenalo, že výnos z půdy činil pouze 2,5 násobek toho, co bylo zaseto. Jen pro zajímavost bych uvedl, že výnos ze stupně 1 byl šestinásobný. Vranovská půda tedy moc úrodná nebyla. Na určování bonity půdy se zvedla vlna nevole, kterou podpořili i stavové. Od stavů šlo o vypočítavý krok a ne o solidární, jak by se na první pohled mohlo zdát.

Stavové doufali, že se oddálí vytvoření dominikálu, pokud se bude přezkoumávat bonita půdy u rustikálu.

Celková rozloha polí činila 224 strychů a 2 větele. Lady nejsou uvedeny žádné, pastviny 24 strychů a 1 větel a lesy taktéž nemají uvedenou výměru. Louky jsou uvedeny ve vozech. Tím se myslel počet dvouspřežních vozů potřebných pro odvoz sena a otavy. Louky ve Vranově činily 87 vozů.

Novinkou, která se objevila v Tereziánském katastru, byla tzv. adminikula. Účelem adminikuly bylo zachytit jinak nepostižitelné výhody vesnic nebo možnosti jejich výdělků. Takovými výhodami mohlo být chmelařství, pěstování luštěnin, dřevařství nebo snadný odbyt ve městě. Ve Vranově byly zapsány tři adminikuly. První z nich byla možnost dobytkařství, dále předení a poslední adminikulu určila komise jako komerční možnosti. Každá adminikula podléhala zdanění. Výše daně byla upravena podle možnosti využití adminikul.

V katastru se objevuje také údaj o poddaných a jejich robotách. Ve Vranově nebyl uveden žádný poddaný robotující s koňským potahem. Naopak bylo zapsáno 8 poddaných robotujících s dvouspřežním volským potahem, kteří museli 254 dní roboty ročně. Poslední byli uvedeni pěší poddaní robotující ručně. Těch bylo 10 a museli odvést 50 dní roboty ročně. Absence koňského potahu se dá odůvodnit absencí sedláků ve vesnici.

V dodatku k vesnici je poznámka k rybníkům, které byly určeny jako výtažní na 2,5 kopy. Řemeslníci jsou uvedeni 4. Těmi byli 1 bednář, 1 kolář, 1 kovář (určen jako obecní) a 1 švec (určen jako poddruh). Dále jsou k Vranovu uvedeni 2 mlynáři. K nim je uvedena zajímavá poznámka. V katastru se píše, že 1 mlynář je ve mlýně o 1 kole se stoupou a pilou na stálé vodě, nemá však zákazníky. Zatímco druhý mlynář je v panském mlýně o 2 kolech, taktéž na stálé vodě. Některé z těchto mlýnů lze určitě ztotožnit s jedním ze třech mlýnů zachycených na mapách. Otázkou pro další bádání zůstává, který z nich byl panský, a který byl bez zákazníků. Poslední informace z katastru vypovídající o Vranovu říkají, že poddaní

prodávali obilí do Sokolova a živili se nádenickou prací, dřevařstvím a vozili dříví i uhlí.

Pokud by se čtenář podíval na Vranov do rejstříku, dozvěděl by se, že Vranov je zaniklá osada obce Kostelní Bříza. Je třeba si uvědomit, že Tereziánský katastr byl k vydání v češtině zpracován v mezi 60. a 70. lety minulého století. Autoři již věděli, že Vranov zanikl.

5.2.2 Vranov v dominikálu

V dominikálu je o Vranovu pouze krátká zmínka, uvádějící církevní majetek v obci. Ten činil 14 strychů polí, 6. strychů lad, 4 větele luk a dále je uveden 1 strych porostu. V katastru není uveden počet duší spadající do vranovské fary. Fara ale v době tvorby katastru již byla obnovena. Je tedy zvláštní, proč nejsou uvedeny záznamy z fary.

5.3 Retrospektivní lexikon obcí ČSSR

Poslední publikací zabývající se historickými daty byl vybrán Retrospektivní lexikon obcí ČSSR, který vydal Federální statistický úřad. Obsahuje data o sčítání lidu a počtu domů od roku 1869 až do roku 1970. V roce 2005 vydal Český statistický úřad aktualizaci nazvanou Historický lexikon obcí České republiky 1869 – 2005. I když je aktuálnější, pro záměr práce postačila starší verze lexikonu.

5.3.1 Vranov v Retrospektivním lexikonu

Vyčíst z Retrospektivního lexikonu obcí ČSSR informace týkající se pouze Vranova je bohužel nemožné. Veškeré údaje byly spojeny s dalšími obcemi a zapsány pod obcí Kostelní Bříza. Takto byly spojeny v jeden údaj obce Bystřina, Krásná Lípa, Ostrov, Rovná, Studánka, Vranov, Smrkovec, Žitná a samozřejmě Kostelní Bříza. I přesto lze informace využít. U některých obcí jsou uvedeny i mlýny, samoty, případně myslivny, které spadaly do jejich katastrů. V případě Vranova šlo o tyto objekty: Kamenný mlýn (Steinmühle), Schramův mlýn (Schrammühle), Geberlhäuser a Mölterhäuser am Bühndl. Dále jsou přiloženy dvě tabulky s údaji o počtu obyvatel a domů v určitých letech.

Rok	1850	1869	1880	1890	1900	1910	1921	1930	1950	1961	1970
Obyvatelé	4233	4512	4355	3940	3736	3453	2261	3311	234	117	97

Jako první je uvedena tabulka udávající počet obyvatel od roku 1850 až do roku 1970, na níž je možno si všimnout, že k pozvolnému úbytku obyvatel docházelo ve sledovaných obcích zhruba od konce 19. století. Nejzajímavější skok v úbytku se však udál mezi lety 1930 až 1950. Je vidět, že během krátkého okamžiku ubylo 3077 obyvatel, což bylo o necelých 93% méně než z předešlého období. Tento velký úbytek se udál jak ve válečných letech, kdy je počítáno s určitým úbytkem, tak v letech poválečných, kdy došlo k odsunu německého obyvatelstva a ke vzniku vojenského újezdu v regionu.

Rok	1869	1880	1890	1900	1910	1921	1930	1950	1961	1970
Domy	680	704	712	668	639	626	621	-	-	15

Další tabulka vyjadřuje počet domů v daných obcích v určitých obdobích. Z té lze vyčíst, že se počty domů neměnily tak dynamicky jako počty obyvatel. Lze si povšimnout, že nižší počet obyvatel nemusí znamenat nižší počet domů. Například v letech 1880 a 1890 se počet obyvatel snížil ze 4355 na 3940, kdežto počet domů v daném intervalu vzrostl ze 704 na 712. Ač se na první pohled nemusí jevit přírůstek 8 domů velký, je třeba si uvědomit, že v daném období ubylo 395 obyvatel.

Další údaj, který stojí za povšimnutí je uveden k roku 1950. V letech 1950 i 1961 chybí počty domů. V letech 1946 - 1950 byl na území sledovaných obcí vojenský újezd. Tím by se daly odůvodnit chybějící údaje z roku 1950. Jenže chybějící údaje i z roku 1961 nápad s vojenským újezdem vyvracejí. Navíc počet obyvatel v obou zmíněných obdobích uveden je. Proč tedy chybí počet domů, ale nikoliv počet obyvatel? To zůstává otázkou pro případnou další rešerši. V roce 1970 je uvedeno pouhých 15 domů. Tento údaj již vypovídá pouze o stavu v Kostelní Bříze samotné. Zbylé obce v uváděnou dobu již neexistovaly.

6 Mapové podklady

Pro lepší znázornění vývoje obce byly vybrány některé mapové podklady, kde je vesnice Vranov zachycena.

6.1 Müllerovo mapování

Jako první a zároveň nejstarší mapové dílo zobrazující sledované území byla zvolena Müllerova mapa. Autor mapy Jan Kryštof Müller se narodil v roce 1673 v dnešním Německu. Vystudoval matematiku a kreslení. Společně s rakouským plukovníkem Luigim Ferdinandem Masiglim prováděl po roce 1698 podrobné mapování Uher. Po dokončení mapy Uher vytvořil Müller mapu Moravy a poté mapu Čech. Mapa Čech začala vznikat od roku 1712, kdy Müller obdržel potřebný císařský patent. Vydána byla v roce 1720. Je rozdělena na 25 částí. Hory jsou na mapě zakresleny pomocí obrázků hor. Výškové údaje nejsou uvedeny. Vodní toky na mapě uvedeny jsou, stejně tak jako města a vesnice. Müllerova mapa Čech je v měřítku 1:132 000.

Vranov je na Müllerově mapě uveden jako vesnice s kostelem, kdežto například Rovná kostel uvedený nemá. Z toho lze usoudit, že vranovský kostel již mohl znovu plnit svou farní úlohu přesto, že fara byla obnovena až 12 let po vydání mapy (Sedláček 1998a, 979). Druhou možností je, že na mapě byl pouze vyznačen kostel ve vsi, jelikož stavba kostela je poměrně důležitý orientační bod.

6.2 I. Vojenské mapování

Jako podklad pro I. vojenské mapování, nazývané též josefské, sloužila již zmíněná Müllerova mapa. Mapy vznikaly v letech 1764 – 1768, rektifikovány byly v letech 1780 – 1783. Udány jsou v měřítku 1: 28 800. Vojenští důstojníci pověřeni mapováním prováděli průzkum terénu pouze ze sedla koně. Mapy byly později kolorovány pro lepší přehlednost. Lze tak například na mapách najít mlýny a samoty. Mapa je důležitá také proto, že zachycuje území Čech, Moravy a Slezska ještě před nástupem průmyslové revoluce a umožňuje nám díky tomu sledovat barokní krajinu.

Jelikož byl Vranov uveden již na Müllerově mapě, z které vojenské mapování vycházelo, je samozřejmostí, že je vesnice uvedena i zde. Vranov se na mapě z josefského mapování nachází na mapovém listu č. 101. Údaj, který nebylo z předcházející mapy možné získat, ale zde již ano, je rozložení vesnice samotné. Je možno si na mapě povšimnout několika komunikací procházejících buď přímo skrze obec, nebo v její blízkosti. Některé komunikace jsou patrné až do dnešních dnů. Hlavní komunikace vedoucí přes Vranov na Rovnou je dnes vyasfaltována a stále používána. Její průběh se za celou existenci prakticky nezměnil, jak bude možné vypožorovat z dalších map.

6.3 Mapy Stabilního katastru

Mapy stabilního katastru vznikly z důvodu důkladnější evidence majetku a následného výpočtu výše daní. Mapy byly vyhotoveny v letech 1824 – 1843. Jsou v měřítku 1: 2880. Celý soubor je tvořen 11 732 katastrálními mapami, z toho je 8444 pro Čechy a zbylých 3288 map je pro Moravu a Slezsko. Díky měřítku map bylo možné relativně přesné zachycení nemovitostí, díky čemuž z těchto map vycházely i mapy další. Na mapách je území rozděleno na parcely, které jsou uvedeny červeně, u domů jsou černě uvedena domovní čísla. V mapách stabilního katastru jsou barevně odlišeny jednotlivé prvky, jako například lesy, zahrady, role atd. Důležitou součástí map tvoří barevné rozlišení tzv. spalných a nespalných domů. Červená barva značí zděné budovy, kdežto žlutou barvou jsou uvedeny především dřevěné stavby. Určení budov na spalné a nespalné čistě podle stavebního materiálu nebylo vždy úplně dodrženo. Občas tak byly například červeně označeny i domy, které byly z valné části dřevěné. Z toho bylo usouzeno, že rozhodující faktor o zařazení domu mezi spalné či nespalné nebyl pouze stavební materiál, nýbrž, jak by se dnes řeklo, protipožární zabezpečení. Došlo tak k odlišení staveb, které měly zděné topeniště, zděný komín a jako střechu měly například keramickou krytinu, od staveb s dřevohliněným komínem a šindelovou střechou, které představovaly větší nebezpečí vzniku požáru.

Katastrální území Vranova (vesnice je pod německým názvem Frohnau) je ve stabilním katastru uvedeno na 12 mapových listech. Na mapách stabilního katastru je možné si důkladněji prohlédnout rozležení nemovitostí ve Vranově. Lze také vidět, že červeně vyznačených nespalných budov se v obci nachází jen pár. Většina domů je vybarvena žlutě, tudíž jsou uvedeny jako spalné. Vzhledem k uvedení čísel popisných se může také poměrně snadno určit počet domů. Těch je po spočítání čísel popisných na mapě uvedeno 79. Kolem vesnice se rozkládají louky. V překladu k legendě mapy se lze dočíst, že se jedná o mokré louky, volně by se tedy dalo říct podmáčené. Nicméně je lepší se přiklonit spíše k názoru, že jde pouze o louky, jelikož by bylo zvláštní, kdyby bylo podmáčené celé přilehlé okolí vesnice. Dále mapa uvádí tři rybníky uprostřed vesnice. Dva z nich jsou patrné do dnešních dnů. Kromě luk má vesnice v blízkosti několik pastvin a rozsáhlá pole, bez uvedení pěstovaných plodin. Velkou a na první pohled patrnou změnou oproti současnosti je nízká přítomnost lesa. Přesto, že lesy zabírají poměrně značnou část katastru, stejně je to malá část oproti dnešnímu stavu. Ale složení lesa se nejspíše nezměnilo, neboť stabilní katastr udává jehličnaté lesy. Dnes se v kraji rozprostírají monokulturální smrkové porosty s občasným proložením náletové břízy. Z přiloženého dokumentu vyplývá, že se na katastru obce nacházelo nejvíce luk, pastvin a rolí.

Stabilní katastr obce Vranov uvádí na katastru také mlýny Steinmühle a Schrammühle (oba mlýny jsou uvedeny jako nespalné), společně se samotami Melter, Schäferey, Bühnhäuser a Jägerhaus, která je jediná nespalná.

6.4 II. Vojenské mapování

Františkovo neboli jinak II. vojenské mapování, se částečně časově překrývalo s tvorbou map stabilního katastru. Probíhalo v letech 1836 – 1852. Mapy stabilního katastru sloužily II. vojenskému mapování jako podklad. Františkovo mapování je přesnější než josefské, protože se opíralo o vojenskou triangulaci, která tvořila geodetický základ pro tvorbu map.

Výstupem mapování byly mapy generální v měřítku 1: 288 000 a mapy speciální 1: 144 000. Použitá mapa má měřítko 1: 28 800. Mapy jsou do značné míry podobné mapám z předchozího I. vojenského mapování. Navíc přibyly výšky trigonometrických bodů, které jsou uvedené ve vídeňských sázích (1 vídeňský sáh = 1, 896 m). Vzhledem k časovému odstupu mezi I. a II. vojenským mapováním lze pozorovat velké odlesnění, ke kterému došlo v důsledku nastupující průmyslové revoluce

U Vranova (v mapě stále uvedeného jako Frohnau) je oproti předchozímu vojenskému mapování patrná úprava směru cest. Druhou výraznou změnou tvoří úbytek staveb, které jsou v I. vojenském mapování zakresleny směrem po proudu potoka vytékajícího z vranovských rybníků, kdežto na II. vojenském mapování tento shluk staveb úplně chybí.

6.5 III. Vojenské mapování

Toto mapování označované jinak jako Františko – josefské probíhalo v letech 1877 – 1880. Bylo provedeno především z důvodu, že předešlé Františkovo mapování již potřebám rakouské armády nestačilo. Jako podklad znovu sloužily katastrální mapy. Oproti Františkovo mapování bylo upraveno znázornění výškopisu, které bylo uděláno nejen šrafami, ale také vrstevnicemi a kótami. Vytvořeny byly kolorované mapy speciální v měřítku 1: 75 000 a černobílé mapy generální v měřítku 1: 200 000. Mnoho mapových listů se bohužel nedochovalo. Dále jsou použity dva druhy map. První v měřítku 1: 25 000 a druhá v měřítku 1: 75 000.

Na obou dvou mapách je Vranov uveden. Na mapě v měřítku 1: 25 000 nese svůj německý název Frohnau, kdežto na druhé mapě má název český Vranov a až potom je uveden název německý. Obec Rovná je však na obou mapách uvedena pouze pod názvem německým Ebmeth. Obě mapy uvádějí u obce shodný výškový údaj 766. Při bližším pohledu lze vidět, že se tvar vsi oproti předchozím mapováním v podstatě nezměnil.

6.6 Letecké snímky z 50. let 20. století

Letecké snímky z 50. let ukazují stav Vranova v době začlenění do vojenského prostoru (vojenský prostor Prameny je zmíněn v následující

kapitole). Na mapě ještě není opuštěná vesnice zarostlá stromy, díky čemuž jsou zachyceny stále stojící domy. Lze tak vidět například kostel s přilehlým hřbitovem. Na snímcích je patrné, že některým domům již chybí střecha. Na mapě jsou mimo jiné patrné vyježděné trasy od vojenských vozidel a místa dělostřeleckých dopadů. Na mapě lze vidět průběh hlavní silnice vedoucí na Rovnou.

7 Zánik obce

Definitivní zánik vesnice nezpůsobil poválečný odsun německého obyvatelstva, ten pouze zániku napomohl. Hlavním důvodem zániku bylo začlenění obce do vojenského prostoru, který tehdejší československá vláda plánovala v pohraničí zřídit.

Již od roku 1945 uvažovala tehdejší československá vláda o zřízení vojenského výcvikového tábora v oblasti Slavkovského lesa. Toto umístění bylo zvoleno hned z několika důvodů. Za prvé byla zamýšlená oblast po odsunu německého obyvatelstva stále do značné míry nezaplněná. Nebylo tedy nutné pro zřízení prostoru přesunout tolik lidí, jako by to bylo nutné více ve vnitrozemí. Navíc bylo možné použít některé opuštěné vesnice pro ubytování vojáků a další jako cvičné terče. Možnost využít opuštěné vesnice jako terče pro dělostřelecké nebo tankové útoky byla plně využita. Poslední důvod pro zřízení vojenského výcvikového tábora Prameny, který tehdejší zákonodárci viděli, byla blízkost hranic. Díky tomuto postavení bylo možné v případě potřeby soustředit u hranic se Západním Německem jakkoliv velké množství vojenských jednotek bez vyvolání diplomatického incidentu. O vzniku tábora bylo definitivně rozhodnuto 17. května 1946. Nutné je ale dodat, že hranice vznikajícího tábora ještě nebyly plně stanovené.

Název prostoru zněl Vojenský výcvikový tábor Prameny, podle místa hlavního stanu, který se nacházel v Pramenech (Sangerbergu). Vzhledem ke špatnému přístupu v zimním období a dlouho trvající zimě v oblasti, se velení později přemístilo do Lázní Kynžvart. Celkem mělo být, podle plánu, do vojenského prostoru zahrnuto zcela nebo alespoň z části 44 obcí.

Nakonec ale bylo pouze 30 obcí do prostoru začleněno. Jelikož byl v danou dobu (myšlen je rok 1946) v pohraničí nedostatek pracovních sil, způsobený odsunem Němců, apelovala na stát i velká města z regionu, aby byly hranice újezdu, pokud možno co nejmenší. Mnoho obcí se tímto krokem snažilo začlenění jakkoliv vyhnout a tím zabránit svému zániku a velká města, jako například Sokolov se tímto krokem snažil zachovat si i tu mizivou pracovní sílu pro své podniky, kterou ještě měly. Z těchto důvodů se vedly spory o místa, kudy povede konečná hranice vojenského újezdu. Z výše uvedeného je možno vidět, že vytvoření Vojenského výcvikového tábora Prameny nebylo snadné.

Sledovaná obec Vranov byla již od prvních plánů do újezdu začleněna. Jak je možné vidět na přiloženém dokumentu (viz. příloha č. 1) byla vesnice Vranov spolu s dalšími 14 obcemi z okresu Sokolov zabrána vojenskou správou v červenci 1946. Z dokumentu je patrné, že vojenská správa začala se zábořem dříve, než k tomu měla oficiální povolení. Dále je z přiloženého dokumentu patrné, že z určených obcí mají být vystěhováni všichni obyvatelé do 31. března 1947. Jednalo se jak o Němce, kteří zůstali na území Československa, tak i o československé občany, kteří se v obcích usadili. Z přiloženého dokumentu je taktéž patrné, že předávání majetku obcí a vysídlování se neobešlo bez problémů a stát v tomto případě moc nápomocný nebyl. Dalo by se říct, že zákonodárci vše jednoduše vyřešili až 16. června 1949 přijetím zákona č. 169/1949 Sb. O vojenských újezdech. V §2 odstavci 1. výše uvedeného zákona se říká, že „*Obce, jejichž území bylo zcela pojato do území újezdu, a komunální podniky těchto obcí zanikají*“. Tímto zákonem tedy oficiálně zaniká obec Vranov.

7.1.1 Osud Vranova ve Vojenském újezdu Prameny

Po vzniku vojenského újezdu začala armáda s budováním potřebných zařízení, jako byly například střelnice. Vybudovány byly pěchotní, tankové, či protitankové a dělostřelecké střelnice. Jako cílové plochy byly vybrány Město Čistá, Podstrání, Rovná a Vranov. Bylo rozhodnuto, že Rovná a Vranov budou sloužit jako střelnice dělostřelecké (Tomíček 2006, 66). O

působení vojsk přímo na území Vranova zprávy nejsou. Většina zpráv pochází buď ze štábu v Pramenech, nebo ze cvičení probíhajícího v Městě Čistá, kde byl natočen i propagační film Výcvik boje o osadu a v osadě. Nejlepším dostupným zdrojem vypovídajícím o osudu Vranova ve vojenském prostoru zůstávají již zmíněné letecké mapy z 50. let.

7.1.2 Zánik Vojenského újezdu Prameny

Zánik vojenského újezdu Prameny způsobil střet zájmů státu. Jedním ze zájmů byla obrana státu, kterou měl prostor plnit. Naproti tomu se postavila těžba uranové rudy, prováděná národním podnikem Jáchymovské doly. Jáchymovské doly objevily v místech vojenského prostoru naleziště, po válce žádané, uranové rudy. V místech prvního naleziště se však měla zřídit pěchotní střelnice. Vedení vojenského újezdu se dohodlo s Jáchymovskými doly, že v místě naleziště se, v doprovodu přidělené vojenské osoby, může v dobách mimo střelby začít s těžbou. Práce na těžbě uranové rudy postupně narušovaly plánované střelby armády. Jelikož byla dávána přednost těžbě před potřebami vojska, požádala vojenská správa o zrušení vojenského výcvikového prostoru v Pramenech, dokud bude na jeho území probíhat těžba. Vojenský újezd Prameny tedy zanikl k 30. 6. 1954 a vojáci se na jeho území již znovu nevrátili. Pro zřízení nového vojenského prostoru bylo vybráno území v Doupovských horách.

8 Nedestruktivní výzkum (teorie)

Vzhledem k použití některých metod spadajících do nedestruktivní archeologie, považuji za důležité nejdříve říct něco o nedestruktivní archeologii jako takové. Jak lze usoudit z názvu, můžeme říct, že *„nedestruktivní archeologie je souborem technik, metod a teorií, zaměřených na vyhledávání a vyhodnocení archeologických pramenů bez provedení destruktivního zásahu do terénu“* (Kuna 2004, 15). Nespornou výhodou nedestruktivní archeologie je především možnost opakovat výzkum kdykoliv znovu. To destruktivní výzkumy nemohou nikdy umožnit, jelikož během výkopu je archeologický pramen porušen a nelze jej znovu zkoumat.

Nicméně při špatném postupu může i nedestruktivní výzkum zničit některé informace. Jako nejznámější a nejrozsáhlejší příklad lze uvést průzkum detektory kovů. Dnes je mnoho amatérských hledačů, kteří působí svou činností značné škody na archeologických lokalitách. Vesnice zaniklé po roce 1945 nejsou žádnou výjimkou. Tito hledači vyzvedávají z lokalit železné artefakty, bez jakéhokoliv odborného dozoru nebo alespoň pouhé konzultace s archeologem. Železné předměty posléze končí většinou v soukromých sbírkách.

Metody nedestruktivního archeologického výzkumu lze podle Martina Kuny dělit na čtyři základní oblasti. Z těchto oblastí budou dále použity dvě a to dálkový průzkum země, kam spadá analýza leteckých a družicových snímků, a povrchový průzkum. Obě metody budou použity, aby se zjistil dnešní stav lokality. Pomocí povrchový sběrů se bude sledovat, zda byla vesnice před svým zánikem úplně vystěhována. Dálkový průzkum země společně s fotografickou dokumentací zajistí zachycení dnešního stavu lokality.

9 Dnešní stav lokality (nedestruktivní výzkum)

Nedestruktivní výzkum byl proveden v průběhu uplynulého roku. Během výzkumu bylo využito zaměření jednotlivých do dnes viditelných objektů pomocí GPS přístroje značky Garmin eTrex a fotografické dokumentace s digitálním fotoaparátem Panasonic Lumix DMC - FZ 18. U všech fotografií je použito měřítko o velikosti 1 m.

Během průzkumu jsem narazil na několik upomínek, že lidé do míst bývalé vsi stále občas zabloudí. Lidé do místa vesnice nezřídka zavítají, nicméně ne za účelem poučení se o historii místa. Důkazem pro předešlé tvrzení budiž na první pohled zřejmá činnost člověka. Tím je myšleno množství odpadků, které lidé na místo navezli. Umístěny byly poblíž silnice v místech, kde je možné zaparkovat auto. Odpadky jsou bohužel důsledek existence silnice spojující Rovnou se Sokolovem. Další faktor svědčící o činnosti lidí v místě vesnice, jsou patrné poměrně nové díry v zemi. Ty

zanechali lidé, kteří pro změnu vědí, že se v oněch místech nalézala vesnice. Proto tam chodí s detektory kovů a snaží se najít jakoukoliv, z jejich pohledu, zajímavou věc.

Z dřívějšího života vesnice se, kromě kamenné a cihlové suti ze zničených domů a přilehlých sklepů moc jiných předmětů, patrných na povrchu země, nezachovalo. Obvodových zdí domů zůstalo stát velmi málo a skoro vůbec nepřesahují výšku několika desítek centimetrů.

Celkem bylo na lokalitě zaměřeno 118 bodů. Odchylna se po celou dobu měření pohybovala mezi 6 – 12 metry. Zaměřeny byly jednotlivé domy, studny, hráze rybníků a pozůstatky po vojenské činnosti. Skoro všechny sklepy, až na jeden, přetrvaly bez většího poškození do dnešních dnů.

Ze tří rybníků, které ve vsi byly, jsou dnes patrné hráze jen dvou z nich. Souřadnice GPS uvádějící hráze rybníků mají čísla 068 – 075 pro větší rybník (v databázi označena hráz 1) a 121 – 128 pro menší rybník (v databázi jako hráz 2), přičemž mezi body 124 a 125 je patrná výpust'. Hráz velkého rybníka je neporušená. Rybník je zanesený zeminou a připomíná dnes spíše močál. V hrázi menšího rybníka je kromě patrné původní výpusti také proražená další díra pro odtok vody z kanálu vedoucího po opačné straně silnice. Nachází se mezi body 127 a 128.

Dříve velmi patrným objektem v obci byl kostel sv. Jakuba Většího. Po stavbě kostela se nedochovalo zhora nic. Místo stavby kostela reprezentují body 076 – 085 a také bod 013. Kostel obklopoval ze tří stran farní hřbitov. V místě mezi silnicí a kostelem byl vojáky vykopán okop pro techniku, uváděný jako okop pro tank, o šířce 3 m, délce 6 m a výšce 1 m. Je třeba počítat s tím, že po uplynulé době 50 let je okop částečně zasypán. Okop uvádí body 009 – 012. Ve druhé části hřbitova je i z leteckých map patrná silážní plocha, vystavěná obcí Rovná. Jediným dokladem kostela a hřbitova je opracovaný, zřejmě hřbitovní, kámen.

Druhý okop uvádějí body 005 – 008. Okop vypadá, že je vytvořen z původního sklepa. Tři stěny jsou vyzděné stejně jako ostatní sklepy. Čtvrtá

stěna je zborcená a z jejího směru se zemina sváží do sklepa, čímž vytváří nájezd.

Vpravo od silážní plochy se nacházejí 2 objekty připomínající studny. Objekty mají kruhový tvar a stěny jsou obloženy kameny. Vnitřek objektů je zanesen listím a jiným odpadem a vyplněn vodou. Proti myšlence, že se jedná o studny, stojí přítomnost jakési odtokové strouhy. Ta vystupuje z obou objektů. Je obložena kamenem stejně jako zbytek kruhového objektu. Kamenná vyzdívka je patrná v délce zhruba 1 m. Objekty jsou udány body 087 a 088. V blízkosti se nalézají několik dalších objektů. Body 086 a 090 značí lehce propadlé části terénu. Část zdi nacházející se na okraji vsi má označení 089. Délka zdi je 4, 5 m, šířka 0, 5 m a výšky dosahuje pouhých 0, 3 m.

Směrem ke středu obce se nachází nejlépe dochovaná část budovy označená body 096 a 097. Z celé vesnice má tento dům v rohu nejlépe dochované zdivo, pokud jde o výšku zdiva. Z vnější strany dosahuje zeď výšky do 40 cm. Na vnitřní straně tvoří zeď uzavřený částečně zahloubený prostor.

Body 091 – 095, mimo bod 093, který leží o kus dál, značí pozůstatky poměrně velké stavby. Relikt tvoří značné množství kamenné suti. Bod 093 označuje místo dalšího domu.

Ve vsi se nachází několik velkých obdélníkových částečně zahloubených objektů, které jsou zanesené a drží uvnitř vodu. Vzhledem k velikosti a umístění těchto objektů na okraji domů budou dále označovány jako jímky, i když jejich účel není úplně známý. První z těchto jímek je uvedena body 039 – 042.

Úplně jiný objekt je ukryt pod číslem 043. Pod tímto číslem je uvedena jedna z děr zanechaných na lokalitě od hledačů s detektorem kovů. Po vykopání zanechal hledač díru nezasypanou. Z tohoto místa pocházejí veškeré nálezy movitých artefaktů z lokality. Nalezených artefaktů je celkem 7. Všechny artefakty byly roztroušené ve vykopané zemině. S velkou pravděpodobností bylo úsilí hledače zbytečné, jelikož v zemině se nacházel i jeden železný předmět. Jedná se nejspíše o část boty. Zbýlých

šest předmětů tvoří keramika, popřípadě porcelán. Zajímavým nálezem je porcelánová hlavička sošky, podle tvaru obličeje určená jako hlava císaře Františka Josefa I. Kromě těchto několika nálezů z jednoho místa, se nic dalšího na lokalitě nenašlo. To by mohlo svědčit o poměrně důkladném vystěhování před zničením vesnice.

V blízkosti místa movitých nálezů se rozkládá jediný plně propadlý sklep, označený body 044 – 049. Je zvláštní, že na lokalitě není více plně propadlých sklepů. Čím byl tento sklep jiný, a proč se jako jediný úplně propadl, zůstává otázkou.

Pod bodem 098 je zaměřena nejspíš pozdější nádrž na vodu. V nádrži je vnitřní obsah stejný jako u objektů určených jako jímka. Pro jiné zařazení než k jímce vedlo především umístění a tvar. Nádrž se nachází na okraji vesnice a nenachází se v blízkosti domu. Nicméně poměrně blízko nádrže se nachází nezakrytá studna, označená číslem 099. Druhá studna je pod bodem číslo 109. Ta bude nejspíše novější, jelikož její stěny tvoří beton.

Pod následujícím bodem 100 se nachází další rozvaliny domu, ze kterého zbyla obvodová zeď, přilehlá jímka i sklep. Sklep se od ostatních liší tím, že je to jediný sklep, kde jsou patrné kamenné schody.

Následující body 101 a 102 zaměřují 2 těsně sousedící domy. Blízký bod 103 ukazuje další práci hledačů s detektorem kovů, ale tentokrát bez dalších nálezů. Body 106 – 108 označují další zaměřené domy. Z nich je nejzajímavější dům pod bodem 107, který nese s velkou pravděpodobností známky dělostřeleckého zásahu.

Bod číslo 104 označuje úplně zavodněnou čtvercovou díru. Zavodnění je pochopitelné vzhledem k blízkosti rybníka. Díra by se mohla jevit jako studna, nicméně v tom případě by byla zbytečně velká. Navíc, jen pár metrů od ní byl břeh rybníka. Účel díry je tedy neznámý.

Pod bodem 106 se nachází další dům s přilehlou jímkou a částečně propadlým sklepem. Zvláštností domu je pozůstatek cihlové zdi. Většinu zdí ostatních domů tvořil pouze kámen.

Body 015 – 023 uvádějí pozůstatky usedlostí v rohu vesnice. Kdežto body 024 – 034 zaznamenávají u okraje vsi zpevněnou terénní hranu.

Na přiložených fotografiích č. 31 a 32 lze na příkladu jednoho domu vidět, jak moc se mění lokalita v průběhu roku. Dům označený bodem 120 je na fotografii 31 zachycen brzy po zimě. Fotografie 32 ukazuje stejné místo, jen z jiného bodu, na počátku léta.

9.1 Databáze reliktnů

Pro lepší orientaci byla vytvořena databáze dochovaných reliktnů v místě bývalé vesnice Vranov. První sloupec uvádí čísla přiřazená GPS souřadnicím pro lepší orientaci a propojení se zbytkem práce. Druhý a třetí sloupec udávají souřadnice severní šířky a východní délky převedené do systému S - JTSK. Čtvrtý sloupec uvádí popis, co dané souřadnice označují. V posledním pátém sloupci databáze se, pro lepší orientaci a představu, nacházejí čísla fotografií z příloh. Pro množství objektů nejsou fotografie přiložené u všech položek.

10 Závěr

Z porovnání historických map se současnými lze říct, že se tvar vesnice v průběhu existence nijak dynamicky neměnil, přestože počet obyvatel byl proměnlivý. Z výpisů historických knih vyplývá, že vesnice nepatřila k nejmenším v regionu, pokud jde o počet obyvatel a domů. I přes úbytek obyvatel po odsunu německého obyvatelstva vesnice existovala a její náhlý zánik zpečetil až vznik vojenského prostoru.

Z pozorování na lokalitě je možné říct, že, i když obec zanikla poměrně nedávno, destrukce vesnice je značná. Některé domy zmizely úplně, z valné většiny se dochovaly pouze sklepy. Archeologizace lokality, umocněná destrukcí domů za pomoci vojska, probíhá velmi rychle a během několika dalších desítek let by vesnice nemusela být na první pohled odlišitelná od vesnic zaniklých například ve středověku. Na příkladu Vranova lze ukázat, že vesnice existující po staletí může zmizet z lidského povědomí během několika desítek let. Díky zalesnění území je vesnice

chráněná proti zemědělské činnosti a bude tak možné ji případně v budoucnu podrobit dalšímu zkoumání.

11 Použité zdroje:

Beranová Vaicová, R. 2005: Zaniklé obce na Sokolovsku. Sokolov.

Burdová, P. – Culková, D. – Čáňová, E. – Lišková, M. – Rajtoral, F. 1970: Tereziánský katastr český 3. Dominikál. Praha.

Codex diplomaticus et epistolaris regni Bohemiae

Doskočilová, M. 1952: Berní rula: Kraj Plzeňský I. Praha.

Funk, L. 2009: Archeologický výzkum zaniklé vsi Bažantov na Tachovsku. Nепublikovaná diplomová práce na KAR ZČU v Plzni, Plzeň.

Gojda, M. 2000: Archeologie krajiny. Praha.

Chalupa, A. – Lišková, M. – Nuhlíček, J. – Rajtoral, F. 1964: Tereziánský katastr český 1. Rustikál. Praha.

Chalupa, A. – Lišková, M. – Nuhlíček, J. – Rajtoral, F. 1966: Tereziánský katastr český 2. Rustikál. Praha.

Jaša, L. 2010a: Zaniklé obce na Březovsku – Verschwundene gemeinden in der region Březová. Sokolov.

Jaša, L. 2010b: Pověsti Slavkovského lesa. Sokolov.

Kuna, M. et al. 2004: Nedestruktivní archeologie. Praha.

Kuna, M. et al. 2007: Archeologie pravěkých Čech 1. Praha.

Němec, M. 2009: Archeologie krajiny na Rakovnicku. Nепublikovaná bakalářská práce na KAR ZČU v Plzni, Plzeň.

Profous, A. – Svoboda, J. 1957: Místní jména v Čechách, jejich vznik, původní význam a změny II. Praha.

Prokop, J. 1968 Mapový lexikon obcí ČSSR. Praha.

Retrospektivní lexikon obcí ČSSR 1850 – 1976 I. 1978. Praha

Sedláček, A. 1998a: Místopisný slovník historický Království českého. Praha.

Sedláček, A. 1998b: Hrady, zámky a tvrze království českého. Praha .

SOA Sokolov, Farní úřad Vranov 1836 – 1935.

SOA Sokolov, ONV Sokolov, Předání císařského lesa vojenskému útvaru 164/44.

Tomíček, R. 2006: Historie Vojenského újezdu Prameny aneb Chlapci z Opičích hor. Sokolov.

Sbírka zákonů republiky Československé. 1949. Praha.

Vařeka, P. 2004: Archeologie středověkého domu I. Plzeň.

<http://archivnimapy.cuzk.cz/>

http://www.hamelika.cz/obce/Orth_Sladek.htm [citováno 21. 3. 2012]

<http://kontaminace.cenia.cz/>

<http://oldmaps.geolab.cz/>

<http://zanikleobce.cz/> [citováno 18. 11. 2011]

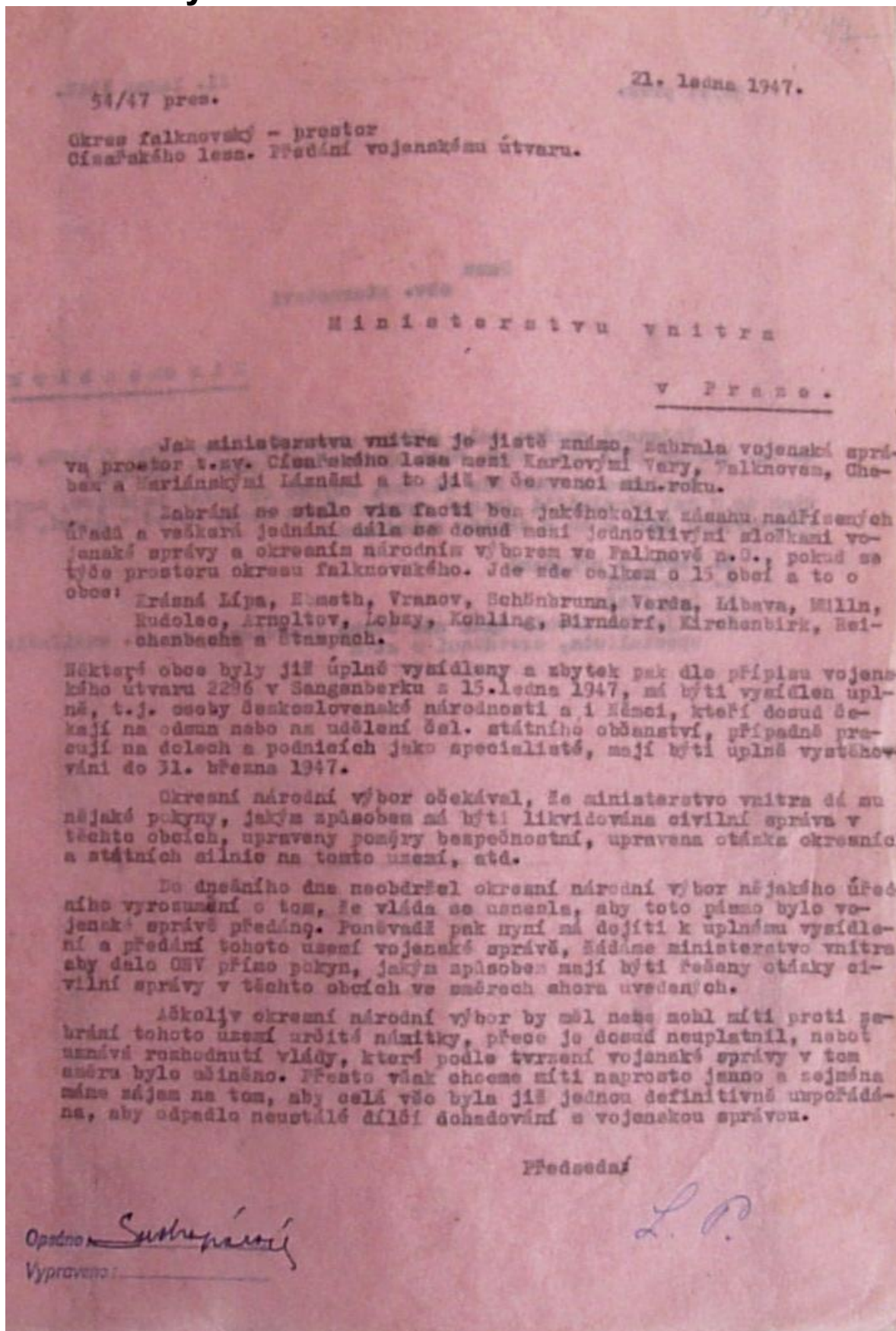
12 Summary

Research of abandoned villages from 20th century can provide new views on the change of villages into archaeological sites.

Village Vranov from this work is located near city Sokolov. It was abandoned in year 1946 and then became a part of Military area named Prameny. Soldiers used village as a training target for artillery. Soldiers left in year 1954 but Vranov was not re-established anymore. Village can be found on every map since 1720 until 1952. Today Vranov is overgrowned with trees. The most common relic on the site is cellar.

All data from field research are used in Microsoft Access Database. Database includes ID, GPS coordinates of houses, description and image number.

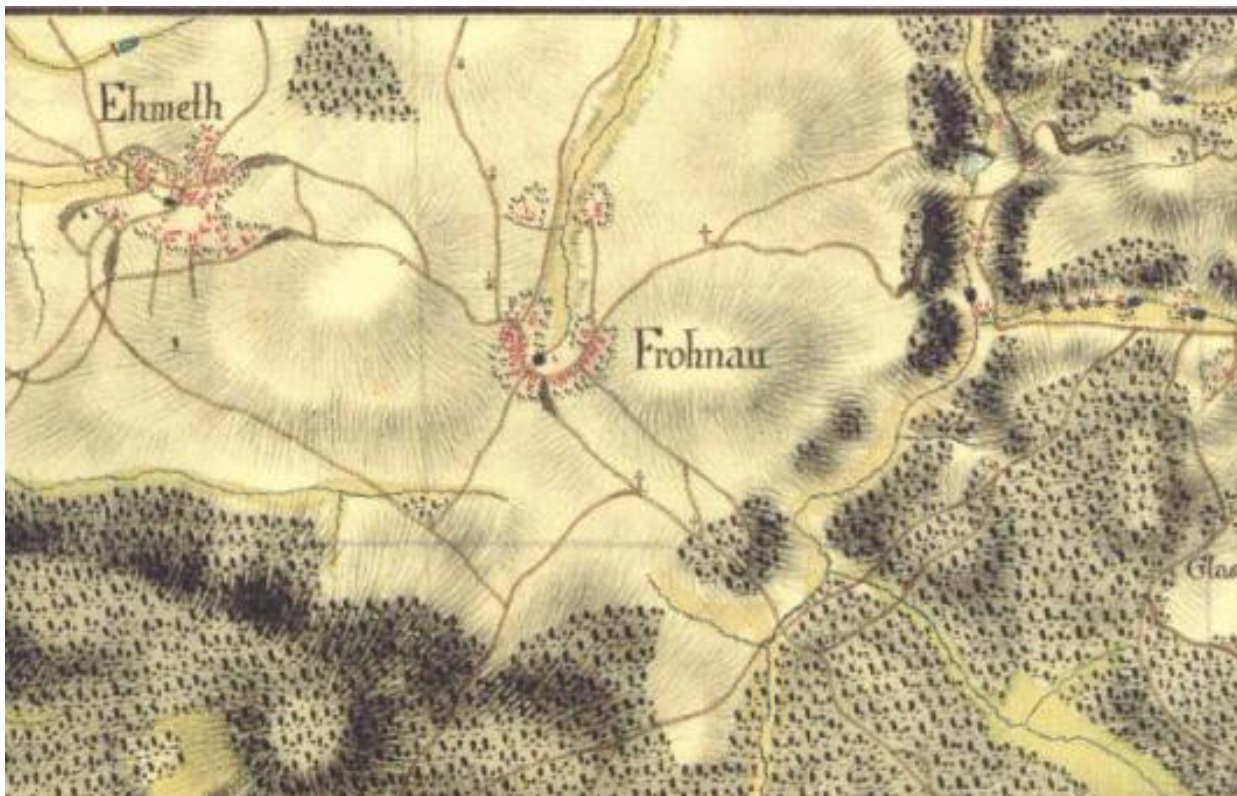
13 Přílohy:



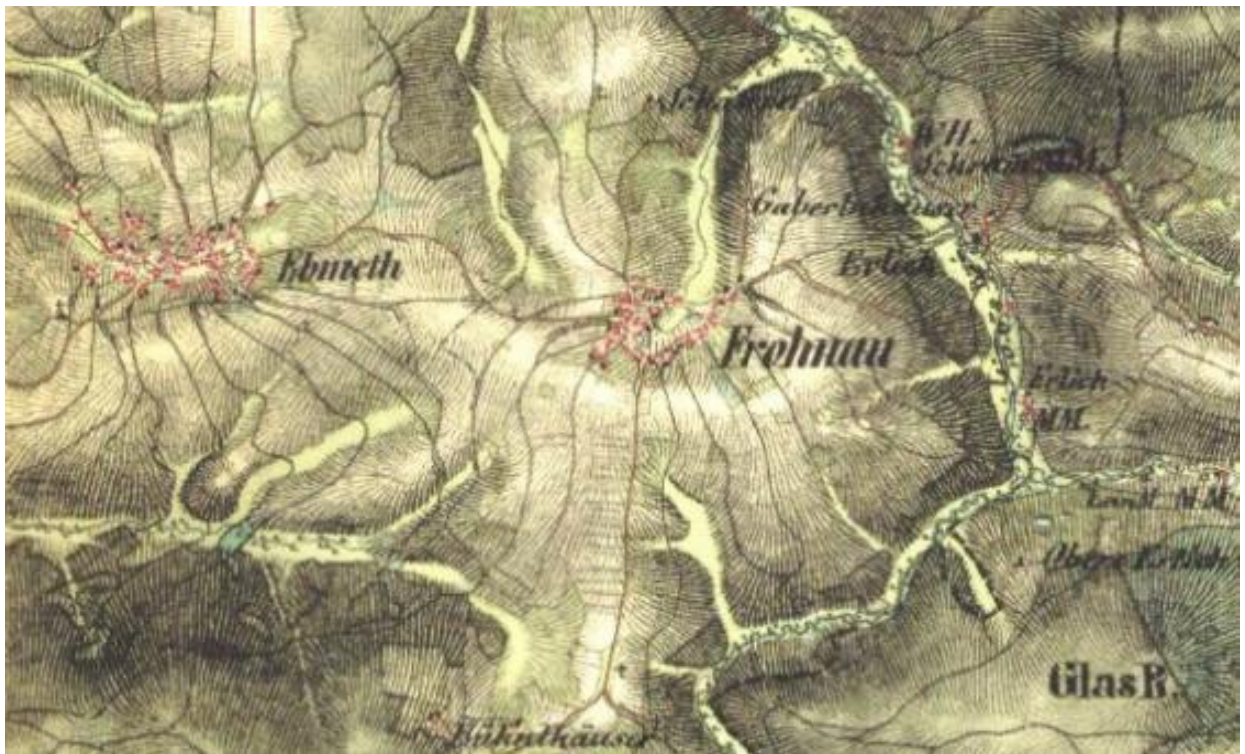
Příloha č. 1 – zápis o předání území vojenskému újezdu (SOA Sokolov)



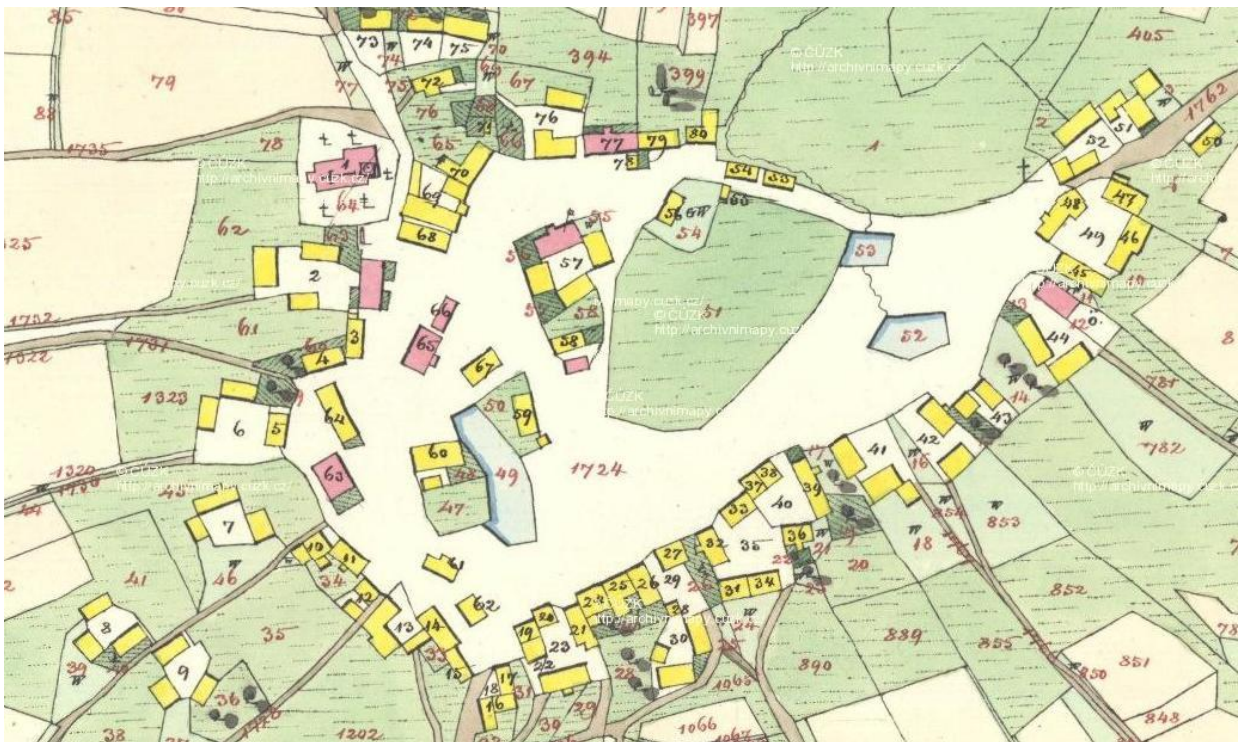
Müllerovo mapování



Mapa z I. vojenského mapování

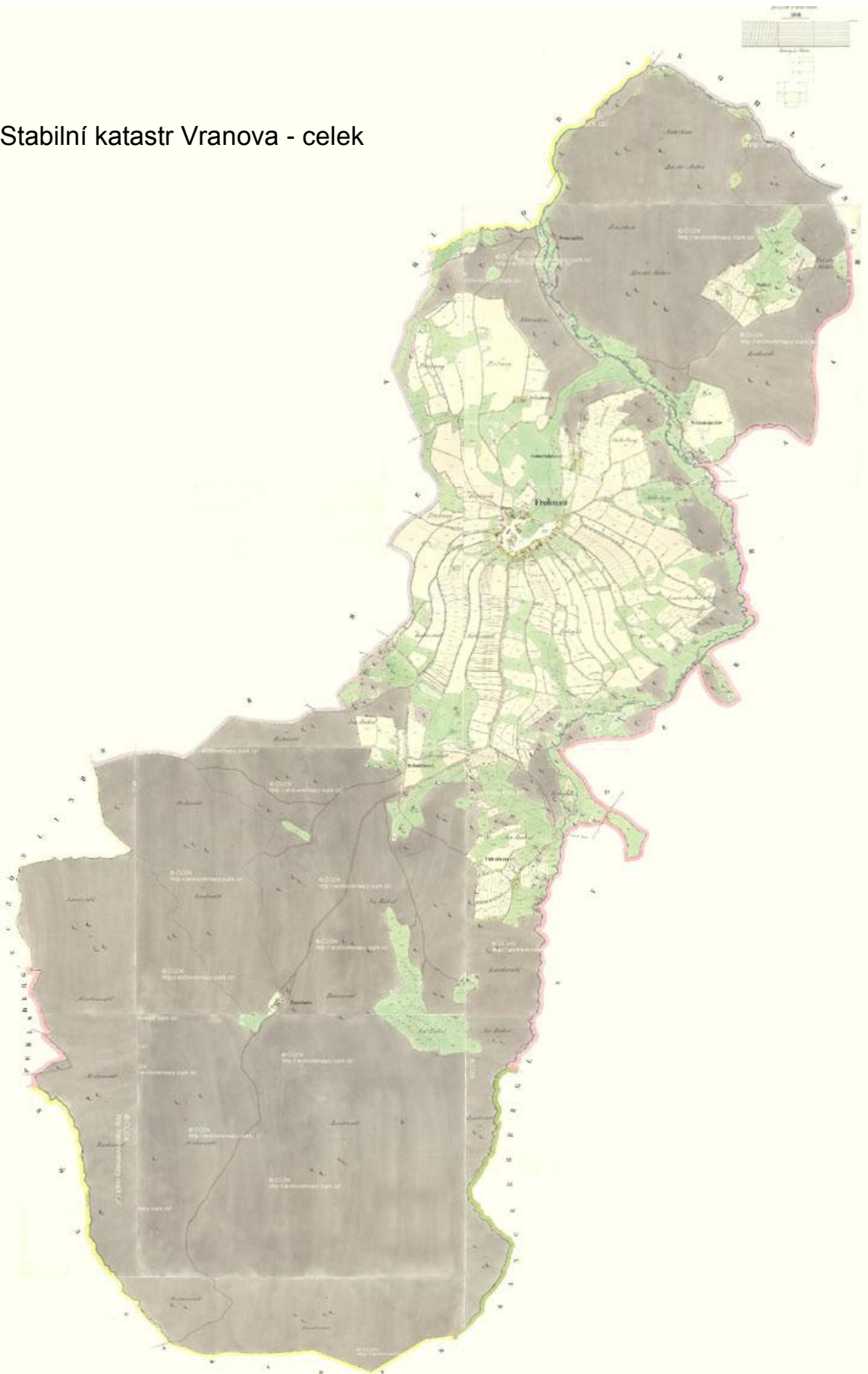


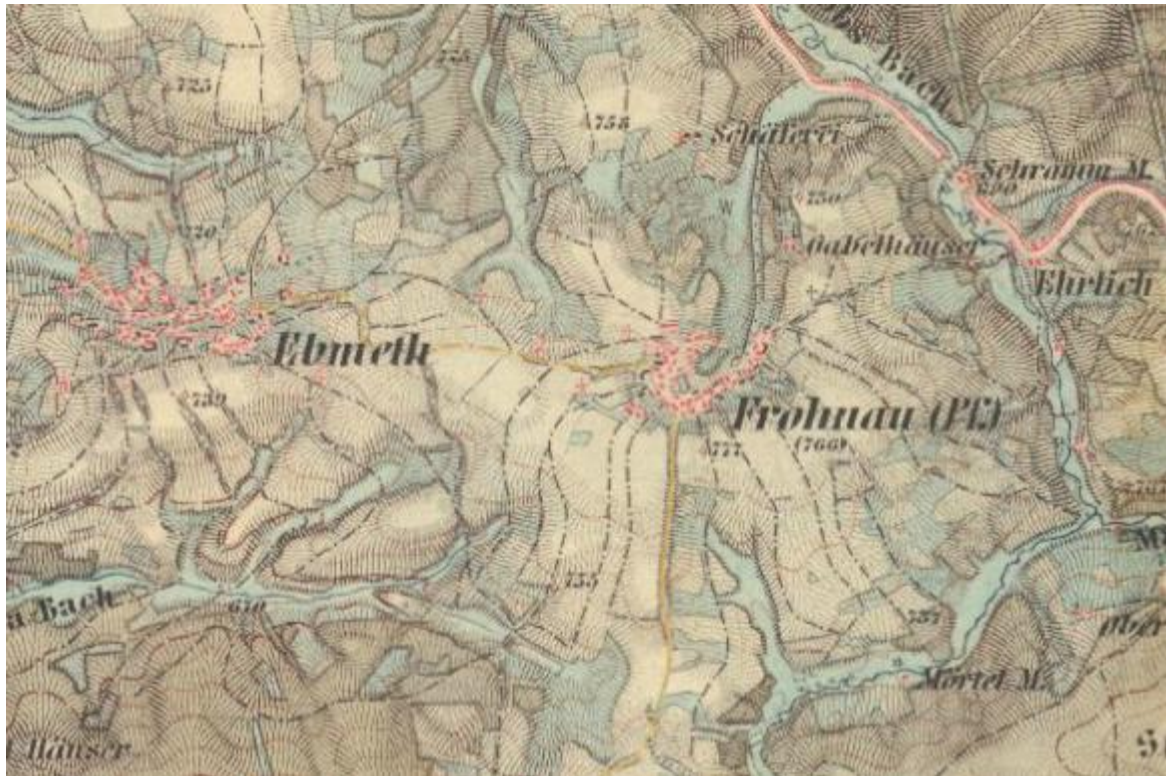
Mapa z II. vojenského mapování



Výřez ze stabilního katastru

Stabilní katastr Vranova - celek





III. vojenské mapování – mapa 1: 25 000



III. vojenské mapování – mapa 1: 75 000

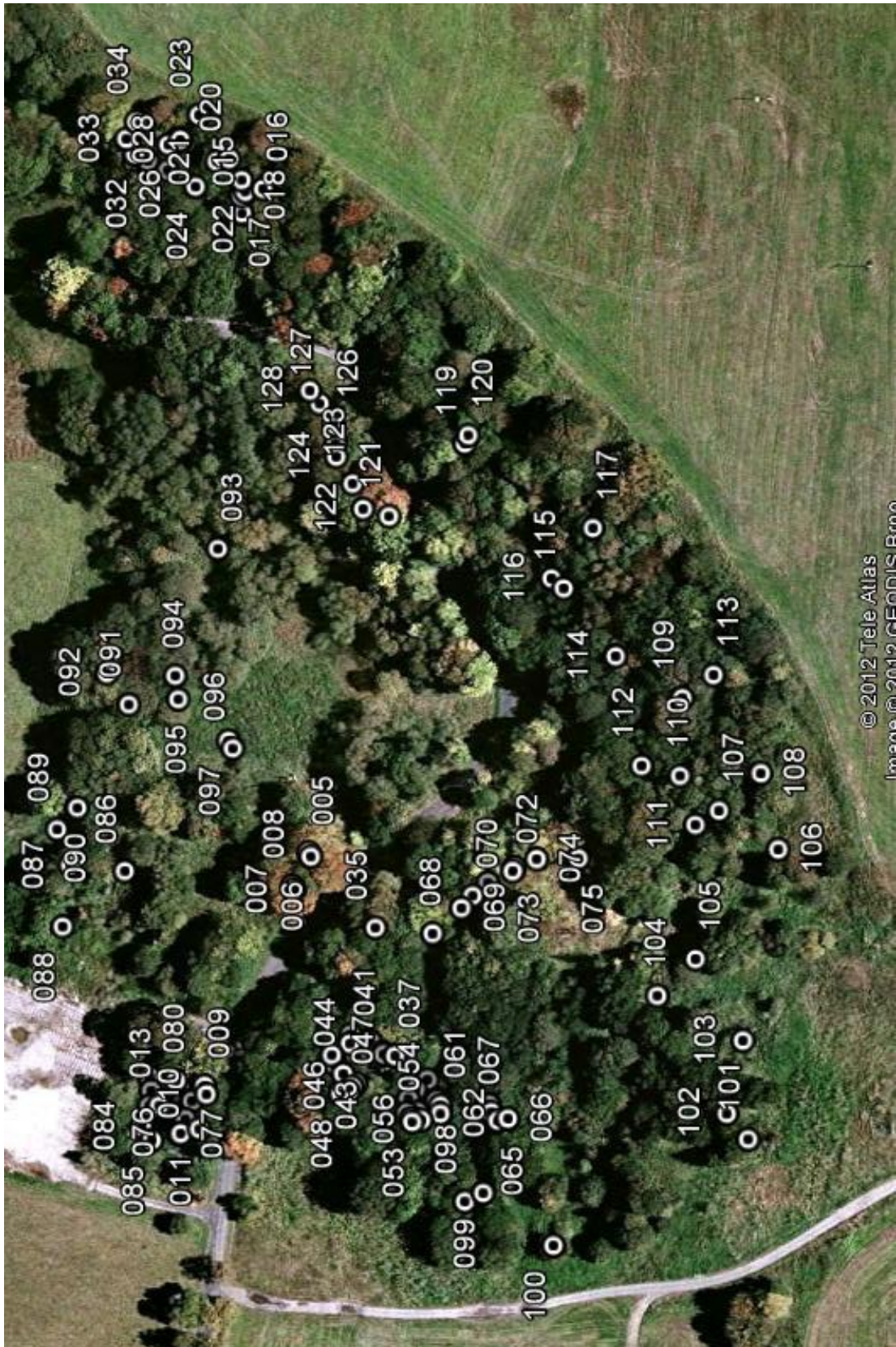


Letecký snímek Vranova z roku 1952



Letecký snímek Vranova z roku 2011

Měřítko 1: 6000



© 2012 Tele Atlas
Imagery © 2012 GEODIS BRNO

Letecký snímek z roku 2004 se zaměřenými body GPS



Fotografie kostela z 30. Let 20. Století (<http://zanikleobce.cz/>)



Dnešní pohled od silnice ke kostelu (GPS body 013 a 076 – 085); Foto č. 1



Okop pro vojenskou techniku v místě hřbitova (body GPS 009 – 012); Foto č. 2



Okop v místě bývalého sklepa (GPS body 005 – 008); Foto č. 3



Kruhový objekt (GPS 087 a 088), oba objekty vypadají stejně; Foto č. 4



Zed' 089; Foto č. 5



Trosky domu 2 (GPS 092); Foto č. 6



Vnitřní strana domu 4 (096 a 097); Foto č. 7



Zatopený sklep (035); Foto č. 8



Propadlý sklep (044 – 049); Foto č. 9



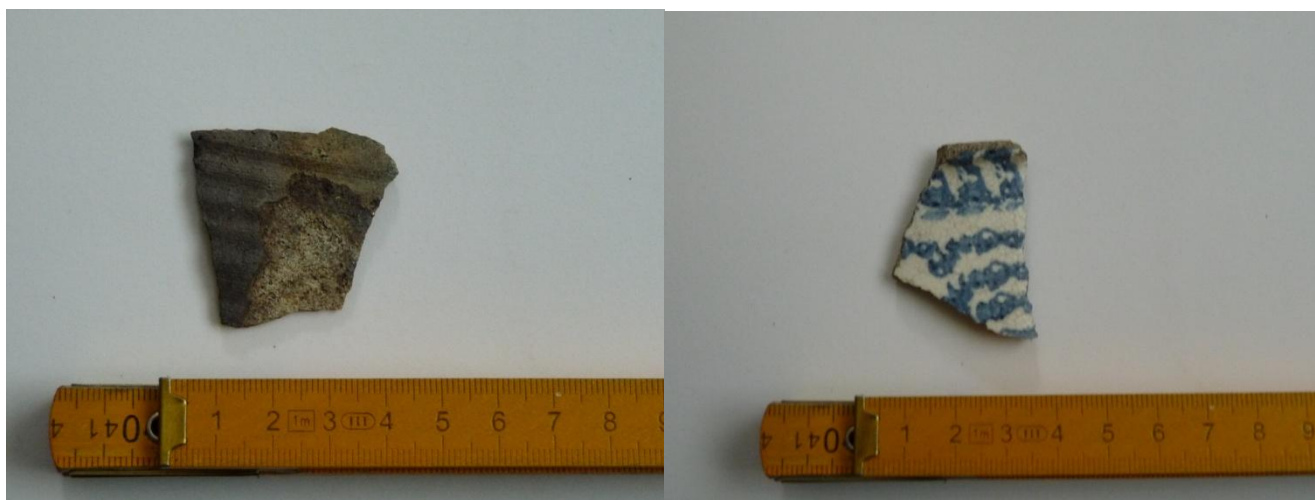
Bod 043 s nálezy; Foto č. 10



Nález č. 1, hlavička sošky; Foto č. 11



Nález č. 7, okovaná část boty; Foto č. 12



Nálezy č. 2 a 3; Foto č. 13 a 14

Nálezy č. 4, 5 a 6;
Foto č. 15, 16 a 17





Rozvaliny domu 1 (052 – 063); Foto č. 18



Jímka 2 (064 – 067); Foto č. 19



Velký rybník hráz 1 (068 – 075); Foto č.20



Malý rybník hráz 2 s výpustí (121 - 128); Foto č. 21



Nádrž na vodu (098); Foto č. 22



Studna 2 (109); Foto č. 24



Studna 1 (099); Foto č. 23



Dům 3 se schody do sklepa (100); Foto č. 25



Zavodněná díra (104); Foto č. 26



Dochovaná zed' 2 (020 – 021); Foto č. 27



Zed' 1 (015 – 018); Foto č. 28



Zpevněný terén (024 – 034); Foto č. 29 a 30



Snímek jednoho místa z časného (nahore) a pozdního (dole) jara.
Dům 12 (120); Foto č. 31 a 32