

**Západočeská univerzita v Plzni**

**Fakulta filozofická**

**Bakalářská práce**

**Kostel sv. Bartoloměje u Běšin**

**Štěpán Kunášek**

Plzeň 2012

**Západočeská univerzita v Plzni**

**Fakulta filozofická**

Katedra archeologie

**Studijní program Historické vědy**

**Studijní obor Archeologie**

**Bakalářská práce**

**Kostel sv. Bartoloměje u Běšin**

**Štěpán Kunášek**

*Vedoucí práce:*

Doc. Mgr. Karel Nováček, Ph.D.

Katedra archeologie

Fakulta filozofická Západočeské univerzity v Plzni

Plzeň 2012

Prohlašuji, že jsem práci zpracoval samostatně a použil jen uvedených pramenů a literatury.

*Plzeň, duben 2012*

.....

Tímto bych rád poděkoval všem, kteří se podíleli na vzniku této práce. Především svým blízkým za ochotu a trpělivost, která musela být, při vytváření tohoto díla na místě. Svému vedoucímu práce Doc. Mgr. Karlu Nováčkovi, Ph.D za možnost se tomuto tématu věnovat a za odborné připomínky, kterých není nikdy dost. Dále ing. Anderlemu za ochotu a laskavost, mi v nesnázích terénní práce, poskytnout vždy správné usměrnění. A dále přátelům a kolegům studentům, především Tomáši Maříkovi a Janu Čápovi za výpomoc ve všech ohledech k této badatelské činnosti.

## Obsah

<b>1</b>	<b>ÚVOD</b> .....	<b>1</b>
<b>1.1</b>	<b>Cíle a metody práce</b> .....	<b>1</b>
1.1.1	Cíle práce .....	1
1.1.2	Zvolené metody .....	2
<b>2</b>	<b>TOPOGRAFIE</b> .....	<b>3</b>
<b>3</b>	<b>HISTORIE</b> .....	<b>5</b>
<b>3.1</b>	<b>Nástin historického vývoje lokality</b> .....	<b>5</b>
3.1.1	Obec Běšiny .....	5
3.1.2	Kostely sv. Bartoloměje a sv. Petra a Pavla.....	9
3.1.2.1	Zánik kostela sv. Bartoloměje .....	13
3.1.2.2	Hřbitovy .....	15
3.1.2.3	Fara.....	16
3.1.3	Osídlení u sv. Bartoloměje a poustevna.....	18
<b>3.2</b>	<b>Dosavadní bádání a literatura</b> .....	<b>20</b>
<b>4</b>	<b>IKONOGRAFICKÉ PRAMENY</b> .....	<b>21</b>
<b>4.1</b>	<b>Mapování</b> .....	<b>21</b>
<b>4.2</b>	<b>Ilustrace</b> .....	<b>23</b>
<b>4.3</b>	<b>Historické fotografie</b> .....	<b>25</b>
<b>5</b>	<b>POPIS LOKALITY</b> .....	<b>27</b>
<b>5.1</b>	<b>Popis kostela</b> .....	<b>30</b>
<b>5.2</b>	<b>Věž</b> .....	<b>30</b>

5.2.1 Exteriér .....	31
5.2.2 Interiér .....	32
<b>5.3 Lod'</b> .....	<b>33</b>
5.3.1 Exteriér .....	33
5.3.2 Interiér .....	34
<b>5.4 Presbyterium</b> .....	<b>35</b>
5.4.1 Exteriér .....	36
5.4.2 Interiér .....	37
<b>5.5 Sakristie</b> .....	<b>39</b>
5.5.1 Exteriér .....	40
5.5.2 Interiér .....	40
<b>5.6 Křtitelnice</b> .....	<b>41</b>
<b>5.7 Popis okolních stavebních objektů</b> .....	<b>41</b>
5.7.1 Usedlost č. 1 .....	41
5.7.2 Usedlost č. 2 .....	42
<b>6 INTERPRETACE</b> .....	<b>44</b>
<b>6.1 Datace a nástin stavebního vývoje kostela</b> .....	<b>44</b>
6.1.1 Založení objektu .....	45
6.1.2 Přestavba v 1. čtvrtině 14. století .....	45
6.1.2.1 Lod' .....	46
6.1.2.2 Presbyterium .....	47
6.1.2.3 Věž .....	49
6.1.3 Rekonstrukce po roce 1579 .....	50
6.1.4 Barokní úprava .....	52
<b>6.2 Vybavení kostela</b> .....	<b>53</b>
6.2.1 Křtitelnice .....	53
6.2.2 Zvon zasvěcený sv. Bartoloměji .....	54
6.2.3 Oltář .....	54

6.3	Usedlosti a jejich hodnocení .....	55
7	HODNOCENÍ POVRCHOVÝCH SBĚRŮ .....	57
8	HODNOCENÍ ZAMĚŘENÍ .....	57
9	ZÁVĚR .....	59
9.1	Sv. Bartoloměj .....	59
9.2	Osídlení .....	61
10	SEZNAM POUŽITÉ LITERATURY A PRAMENŮ .....	64
10.1	Prameny .....	64
10.2	Literatura .....	64
10.3	Internetové zdroje.....	67
11	RESUMÉ .....	68
12	PŘÍLOHY .....	69

## 1 ÚVOD

V této práci se věnuji lokalitě, které dominuje zřícenina gotického kostel sv. Bartoloměje, ležící na stejnojmenném vrchu mezi obcí Běšiny a osadami Podolí a Tržkem v bývalém okrese Klatovy. Od Klatov je vzdálena 13 km jižním směrem, při cestě na Sušici. Zbytky jeho zdiva jsou doprovázeny torsi dvou usedlostí.

Tento komplex staveb, nebyl doposud systematicky zkoumán nebo alespoň není ze soudobé literatury známá publikace, která by se této památce na lidskou aktivitu, vyvíjenou na tomto místě, intenzivněji věnovala jako celku. Kostel i okolní budovy byly a jsou vystaveny náporu jak přirozené degradace, tak i obtížně zastavitelné lidské činnosti, která se více či méně vědomě podílí na zániku této pamětihodnosti a proto je nutné současný stav zajistit a zdokumentovat dříve, než podlehnou zkáze i ty poslední indicie, které by mohly vést k přesnějšímu vymezení dané lokality.

### 1.1 Cíle a metody práce

#### 1.1.1 Cíle práce

Pro tuto práci jsem si stanovil úkol zdokumentovat a zhodnotit kostel sv. Bartoloměje a dvou usedlostí v jeho nejbližším okolí, objasnit jejich vztah ke kostelní budově a rámcově je zasadit do kontextu minulých událostí a tak přiblížit jeho postavení v rámci celého regionu. Neboť sakrální stavba, jejíž základy byly položeny na takto výrazné pozici, téměř na vrcholu 690 m vysokého vrchu, byla ve svém funkčním období nepochybně neodmyslitelným dominantním krajinným prvkem svého, ale i vzdálenějšího okolí. Uchopení lokality jako celku je proto zcela jistě nezbytné.

Zdá se být totiž při nejmenším velmi podivné, aby tato, dozajista velmi důležitá, křesťanská stavba, stála od svého počátku osamocena a



tak je na místě důvodné podezření, že zbytky kamenných domů odpočívajících nedaleko, jsou pozůstatkem dnes již zaniklé a zapomenuté vsi, která jakožto sídelní celek musela zanechat stopy, které by se za využití nedestruktivního průzkumu mohli projevit.

### **1.1.2 Zvolené metody**

Jako první krok při průzkumu lokality jsem zvolil vizuální prospekci terénních reliktních a následně jsem přistoupil k analytickému povrchovému sběru nejprve na vybraných bodech, např. ve vývratech nebo v jiných místech, kde byl narušen povrch terénu působením lesního hospodářství a později i ke sběru liniovému (Kuna 2004, 327 – 329). Případné, nalezené artefakty jsem pak podrobil analýze, jejich dokumentaci a jako přílohu přidal k této práci.

Pomocí totální stanice Leica TCR 307 jsem tachymetrickou metodou zaměřil areál kostela tak, aby výsledný model zachytil nejdůležitější terénní anomálie a vytvořil tak ucelený obraz nejbližšího okolí objektů (Čibera 2011, 17). Naměřená data byla vyhrávána ve formátu Mapa 2, tím je zaručena, jakákoli zpětná vazba k zaměřeným bodům, pomocí geodetických softwarů, lze body zpětně dohledat a popřípadě přeměřit či si je průběžně kontrolovat, nespornou výhodou je, že oproti způsobům praktikovaným při vyhrávání dat ve formátu Mapa 1 lze na již zaměřená data kdykoli navázat a tím zaměřovanou lokalitu dále rozšířit o další podrobné body, aniž by bylo nutné složitých operací (Čibera 2011, 15). Díky, lidarovým snímkům, které mi byly k této práci poskytnuty, Českým úřadem zeměměřičským a katastrálním, bohužel až po zaměření lokality, bylo možné tato data zkombinovat a vytvořit tak trojrozměrný model nejen areálu zaměřeného totální stanicí, ale i celého táhlého hřebenu s přesahy, které tak kompletně vykreslují terénní charakter na vrchu sv. Bartoloměje.

Dále jsem se věnoval stavebně historickému průzkumu jednotlivých částí kostela a dvou přilehlých usedlostí. Na jeho základě, spolu se zjištěnými okolnostmi při historickém studiu lokality, bych měl být schopný v závěru práce definovat a argumentačně odůvodnit mé interpretační pozice, které jsem během výzkumu nabyt.

## 2 TOPOGRAFIE

Lokalita u sv. Bartoloměje se nachází v Západočeském kraji v bývalém okrese Klatovy. Je situována přibližně tři kilometry západně od Běšin. Asi půl druhého kilometru východně od Podolí a dva kilometry jihovýchodně od osady Tržek. Nejbližší leží samota Machov, pod tímto názvem se již ukrývá pouze jedna usedlost, která je ponořena do vzrostlého lesa severně od lokality. Obec Běšiny, největší aglomerace v bezprostředním okolí kostelního vrchu, je položena na rozcestí, v němž se protínají silnice č. 27, vedoucí z Plzně do Železné Rudy a silnice č. 171, která vede dopravu z Janovic n. Úhlavou přes Velhartice do Sušice a Kašperských Hor. Běšiny prochází také železniční trať směřující z Klatov do Horažďovic (Obr. 1).

Je nutné předeslat, že přímo kostelní budovu, zhruba v místě mezi lodí a presbyteriem, protíná hranice katastrálního území a to tak, že část, kde leží presbyterium a usedlost od něho východně položená patří obci Kolinec, pod který náleží osady Podolí i Tržek s katastrálním úřadem v Sušici a část, kde je zbytek zříceniny a od ní jižně položená usedlost je pod obcí Běšiny spravována na katastrálním úřadě v Klatovech (Obr. 7)

Hřeben, na jehož konci vystupuje vrch sv. Bartoloměje vysokým 689 m n. m., je jedním z výběžků Strážovské vrchoviny. Lokalita leží na rozhraní rulového a granitového masivu ([www. geology. cz](http://www.geology.cz)). Vrch je i přes nehostinnost zdejší půdy bohatý na spodní vodu, což dokládá několik pramenů, které se nacházejí v blízkosti i dále od areálu (Obr. 45;46). Pod svahem ve zlomihlavském údolí protéká Drnový potok, který poté co

protne Klatovy, tvoří pravobřežní přítok Úhlavy, tento potok ještě v době nedávno minulé zásoboval vodou několik mlýnů, a ne jeden rybník čerpá z jeho stálého vodního přísunu dodnes.

## **3 HISTORIE**

### **3.1 Nástin historického vývoje lokality**

Počátky středověkého osídlení, na tomto místě, sahají hluboko do mlhy nepaměti (Rožmberský 1986, 292), ale vzhledem k nadmořské výšce, v jaké se kostel nachází, je z obecných závěrů studia osídlení důvodné uvažovat nad možnou osadou nejdříve až od poloviny 12. A spíše počátků 13. století, kdy kolonizace vystoupila do míst 400 – 500 m n. m. Po té co noví feudální vlastníci, zejména šlechta a kláštery, rozšiřovali svá teritoria o novou dosud neosídlenou zemědělskou půdu i s menšími výnosy (Klápště 2005, 173; Nováček 2004, 53). Nejbližší klášterní fundace sahala do Zdebořic, jakožto zboží cisterciáků z Nepomuku, které jsou od lokality vzdálené asi 12 km vzdušnou čarou (Vlček – Sommer – Foltýn 1999). A tak je spíše pravděpodobné, že větší podíl na osídlení okolního kraje bude mít čerstvě se nadechující šlechta, která si v této době rychle osvojovala tzv. „německé“ právo emfiteuse, na jehož základě mohli jako pronajímatelé zemědělské půdy poddaným, hojně prosperovat (Klápště 2005, 208 – 209, 225; Nováček 2004, 55). Tato část Klatovska je archeologicky velmi málo probádána a tak se musíme spokojit, že prvními informacemi jsou až historické prameny, které ve většině případů nejbližšího okolí kostela, nesahají pod 2. polovinu 14. století.

#### **3.1.1 Obec Běšiny**

Vzhledem k tomu, že zbytky kostela sv. Bartoloměje patří v současnosti pod správu obce Běšiny a byly s kostelem spjaté jako největší blízká aglomerace po většinu jeho známé historie, je nezbytné podrobněji nastínit historii této vsi.

Nejstarší tvar tohoto místního jména je slovo Běšín, které vzniklo jako přivlastňovací přídavné jméno příponou – ín z osobního jména Bieša (Profous 1954, 70). Po tomto krátkém toponomastickém úvodu, je akceptovatelné, že se dle Augusta Sedláčka jedná o původiště Běšínů z Běšin, rytířského rodu, jehož členové plnily po celou svou existenci, více či méně významné funkce na poli Českého království (Kubernát 2002, 77)

Do dnes stojí ve vsi dvě tvrze. Starší, která byla v následujícím časovém období proměněna v sýpku, stojí jako součást bývalého lihovaru. Novější, byla později přestavěna na zámek, jehož součástí byla kaple Panny Marie, která byla od uzavření kostela sv. Bartoloměje ustanovena jako farní kostel s původním beneficiem, neboť Běšiny měli od počátku písemných zmínek o této vsi jmenován jako farní kostel sv. Bartoloměje. (Sommer 1838, 79; Sedláček 1998, 251).

První zmínka o vsi Běšiny je z roku 1379, při příležitosti rozdělení vsi mezi tři zemany, jednalo se o Častovoje, Sudu a Drslava. O jejich dalším osudu již nejsou další zmínky (Sedláček 1998, 251). Ale již v roce 1382 nás zpravuje berna v Třeboňském archivu o propuštění Jeníka Mnicha z Běšin, který byl zajat spolu ještě s dalšími nižšími šlechtici při nějaké potyčce s pány z Rožmberka (Sedláček 1998, 37; 251). Běšiny byly v té době jeho majetkem. V roce 1395 je držel Milota z Běšin, po němž ves vlastnili při roku 1404 bratři Jiřík a Jan Hlávka, zda to byli synové Miloty nebo Jeníka není zřejmé. Jan je v letech 1408 – 1429 zmiňován jako pán na Hlohové<sup>1</sup> a žil ještě roku 1432. Vedle něho se ale objevuje ještě jeden Jan a není úplně jasné, který z nich je jmenován v roce 1413 jako purkrabí na Velharticích. V letech 1423 – 1444 se jako majitelé Běšin vedle sebe uvádějí Jan starší a Jan mladší, kteří po sobě plnili funkci Velhartického purkrabí. Po nich jsou jako držitelé běšinského

---

<sup>1</sup> Hlohová u Staňkova.

zboží v průběhu celého 15. století zmiňování jejich potomci. Roku 1452 Jiří a Jan, dále v letech 1430 – 1465 žijící Vilém. Mikuláš, jenž spravoval panství v letech 1460 – 1470 a Stach, který v roce 1477 umírá a na jeho místo nastupují mezi lety 1465 - 1484 Milota a Václav, zmiňovaný v roce 1482. Milota byl v době svého panování na Běšinech, byl zavázán pánům ze Švamberka a později pomáhal Smilovi z Rýzemberka proti Bavorům (Sedláček 1998, 251). V té době žili také bratři Jiřík, Zbyněk a Jindřich, zvaný Jeptiška. Jeptiška byl v letech 1497 – 1506 místosudí království Českého a držel i statek Bělčice. Na přelomu století se v písemnostech objevuje Mstich z Běšin a to v letech 1491 – 1507. Na Běšinech seděl v roce 1529 Milota a kromě jeho asi i Jindřich, který v té době připojil ke svému panství ves Střítež (Sedláček 1998, 251; Kubernát 2002, 77). Tu držel v roce 1545 i jeho syn Jindřich, jenž je v Zemských deskách jmenován jako Hejtman kraje plzeňského, nechal roku 1579 při opravě kostela na kopci sv. Bartoloměj slít nový zvon<sup>2</sup>, neboť ten z neznámých příčin vyhořel a musel být ihned restaurován (Sedláček 1998, 251; Schaller 1790, 35). Zvon, zasvěcený právě sv. Bartoloměji, se doposud nachází v kostele běšinském, který vzešel z původní zámecké kaple (Sommer 1838, 79). Jeho syn Adam seděl na Běšinech do roku 1591. Po svém otci se ves dostala do rukou Jindřicha, jehož potomci si v roce 1602 běšinské zboží rozdělili. Starou tvrz s pivovarem, polovinu podacího práva ke kostelu sv. Bartoloměje a také dělené podací kostelní k založení sv. Petra a Pavla v Úloze. A k tomu ještě dům v Běšinech, zvaný Šabat, ve kterém žil farář. Jeho bratr Adam Trystram získal novou tvrz, která byla postavena buď jeho otcem, nebo až vlastním přičiněním. Dále dostal ves Tržek, kterou ale již 1604 prodal (Sedláček 1892, 252). Jindřich zanedlouho podstoupil svůj díl Běšin Volfovi Lamingárovi z Albenreitu a na Novém Dvoře, jež se oženil s jeho dcerou Evou. Volf se až do roku 1620 o Běšiny dělil s Adamem, kdy prodal tuto polovinu své ženě, Evě

---

<sup>2</sup> Viz. kapitola interpretace.

Lamingerové z Běšin. Ta podle záznamu v Deskách zemských zdělila i druhou polovinu vsi a po smrti manžela se opět provdala. Jejím druhým mužem se stal Adam Havel Koc z Dobrše a na Úloze, jež po její smrti roku 1644 získává celé Běšinské panství (Sedláček 1908, 21). V jeho rodě zůstaly Běšiny až do roku 1678. V průběhu těchto let se vystřídal několik majitelů. Nejvýznamnějším z nich byl synovec Adama Havla, Jaroslav Jáchym z Dobrše. Tento muž byl také pánem na Kolinci a v Nemílkově. Když ho po jeho smrti brzy následovali oba synové, dostala se celá država do rukou jeho ženy, Kateřině Eleonoře z Klenového a dvou dcer, Salomena Polyxena a Maxmiliána Františka (Sedláček 1908, 21). Kocovské panství bylo tehdy mezi dědice rozděleno na tři části<sup>3</sup>. Tu část, která obsahovala ves, dvůr a tvrz Běšiny s podacím právem sv. Bartoloměje a v Běšinech, ves Kůzí a dvůr Hubenov, získala Maxmiliána Františka Kocovna. Později, tato jistě zámožná žena, přikoupila ves a dvůr Úloh s podacím ke kostelu sv. Petra a Pavla, vsi hubenov, Javoří, Rejský, Zahrádku a Tvrdošlav. Všechnen tento majetek pak Maxmiliána, ve zmiňovaném roce 1678, prodala za 42500 zlatých Vilémovi Albrechtovi Krakovskému z Kolovrat (Schaller 1790, 34; Sedláček 1998, 253; Sedláček 1908, 21). Vilém celé zakoupené zboží připojil k Týneckému panství a tím otevřel novou, přes 300 let trvající etapu života v Běšinech pod novými majiteli, neboť rodina Kolowratů držela ves až do roku 1924 (Kubernát 2002, 4; Sedlček 1998, 254).

Z rodu Kolowratů Krakovských je třeba zmínit Emanuela Kolowrata Krakovského, císařského komoří, který držel panství v letech 1743 až do roku 1790. Na přelomu století se panství nachází v neutěšeném stavu a brzy se dostává všech 14 dvorů do pronájmu. V počátku jsou to Běšinští osadníci, kteří si pronajali hospodářský dvůr za 1025 zlatých ročně. V roce 1855 byl statek pronajat muži jménem Rauch, kterého lid nazýval

---

<sup>3</sup> Běšinské, Kolinecké, Nemílkovské.

baronem. Ovšem jeho původ není nikde zmiňován. Za jeho hospodaření, byl přestaven zámek a jeho okolí parkově upraveno. Nechal také nasypat ostrov<sup>4</sup> v obecním rybníce, kde vystavěl altán (Kubernát 2002, 9). Ovšem, jeho zřízenci nevedli hospodářství dobře a tak byly od roku 1865 dvory Běšiny, Hubenov a Úloh pronajaty Václavu Vebrovi. Za jeho spravování se mnohé zlepšilo, ale po smrti Karla Kolowrata v roce 1869 se statky, pro spory o dědictví, dostávají do 18 let trvající sekvestrace (Sedlášek 1998, 254). Administrátorem se stal pražský právník dr. Federsell (Kubernát 2002, 10).

Co nebylo v zemských knihách potvrzeno, to nový pán odmítl vyplatit. A tak dlouho netrvalo a dostal se do soudního sporu s farářii z Běšin, Týnce a Zdebořic (Kubernát 2002, 10). Po jeho smrti tu byl ještě jeden administrátor, leč již v mnohém mírnější. V roce 1887 administrace na Týneckém panství končí. Z Ameriky se totiž vrátil právoplatný dědic Kolowratů, Leopold hrabě Kolowrat Krakovský. Nechal na dalších 18 let pronajmout statek spolu ještě s dvory, Hubenov, Úloh, Černé Krávy a Vrhavěč, Vritenberskému rodáku Bohumilu Kronovi. Po ukončení nájmu se statek Běšinský dostává do vlastní správy majitele panství, kde vydrží až do pozemkové reformy v roce 1924.

### 3.1.2 Kostely sv. Bartoloměje a sv. Petra a Pavla

První písemná zmínka o zkoumané lokalitě se datuje k letopočtu 1360, kdy se v konfirmačních listinách dočítáme o uvedení do funkce nového faráře Budislava z Mlázov<sup>5</sup> po smrti předchozího duchovního Enicha (LC I, 139). Patronát<sup>6</sup> nad ním držela vdova po Držkovi z Podolí

---

<sup>4</sup> Místo, kde někteří badatelé předpokládali starší opevněné sídlo.

<sup>5</sup> „Budislaus de Malazow“.

<sup>6</sup> Označení pro právní vymezení povinností ke kostelu (Chodura – Klimešová – Křišťan 2001, 72)



Darussie z Podolí<sup>7</sup> a bratři z Němčic<sup>8</sup>, mezi nimiž je jmenován další Držek z Podolí, tedy pravděpodobně syn Držka a Darussie (Sedláček 1998, 237). Zmiňovaná zpráva se týká kostelů v Úloze a sv. Bartoloměje.<sup>9</sup> Z tohoto zápisu tedy vyplývá, že tyto kostely patřily v polovině 14. století k sobě a obsluhovala je jedna osoba. Z formulace, která je v konfirmačních listinách uvedena se jeví jako pravděpodobná varianta, že sv. Bartoloměj patřil k chrámu úložskému a byl tedy pro něho kostelem filiálním (Rožmberský 1985, 292). Budislav však v roce 1369 umírá<sup>10</sup> a v květnu byl prezentován nový farář. Stal se jím kněz Václav z Podolí<sup>11</sup>. Patronátní právo se za tuto dekádu nezměnilo a opět je uváděna ctihodná dáma Darussie vdova po Držkovi z Podolí a bratři z Němčic (Profous, 405; Sedláček 1998, 237). Ovšem díky tomuto zdánlivě rutinnímu zápisu vyplouvá na povrch skutečnost, že kostel sv. Bartoloměje je již v roce 1370 farním<sup>12</sup> (LC II, 30). Zda během těchto deseti let došlo ke změně farního uspořádání, není tak jednoznačné. Neboť v zápise z roku 1360 není na rozdíl od zmínky s desetiletým zpožděním jasně vymezený vztah mezi těmito, zřejmě již od samého počátku, spjatými kostely (LC I, 139; LC II, 30; LC VI, 280). V zápise z roku 1409 je zmíněna další výměna faráře. Tentokrát nikoli po smrti, ale po svobodné resignaci kněze Václava<sup>13</sup>, pokud je to stále stejný Václav,

---

<sup>7</sup> „Darussie olim Dirzkonis de Podole“.

<sup>8</sup> „Budiuogij, Budislai, Sdeslai, Dirslai et Dirzkonis de Podole fratrum de Niemczicz, fuit institutus“.

<sup>9</sup> „Ad ecclesiam in Vloh et Bartholomei“

<sup>10</sup> Zápis je sice veden v roce 1370, ale slovní spojení „1370 penultima Maii“ lze totiž přeložit jako „loni v květnu“.

<sup>11</sup> „Wenceslaum presbyterum de Podol“

<sup>12</sup> „in ecclesia S Bartholomei cum filialim“

<sup>13</sup> „per liberam resign. d. Wenceslai“

který do své funkce nastupoval v roce 1369, což se zdá i přes jemný rozdíl<sup>14</sup> v zapsání jeho jména jako pravděpodobné, je nezbytné zdůraznit, že se jednalo o čtyřicetiletou službu a to do jistě úctyhodného věku. Není tedy nikterak zarážející, že své místo na počátku století, které mělo velmi vážně vyzkoušet vůli i víru katolických kněží, přenechal mladším. Jeho místo zaujímá Jan z Malenic<sup>15</sup>. Jako patron ho do služby uvádí Otík Koláček z Malenic<sup>16</sup>, o kterém není jiných dřívějších zmínek, než při této příležitosti v Libri Confirmationum (Úlovec 2004, 195). V zápise z roku 1409 je již zcela evidentní, že kostel sv. Bartoloměje v Podolí je farním a chrám sv. apoštolů Petra a Pavla v Úlohu je jeho filiálkou (LC VI, 280). Správa farnosti sv. Bartoloměje s jeho příslušným farním okrskem se v té době přesunula do Velhartic. V předchozích zmínkách je uváděn jako dozor k presentaci nových farářů děkanát v Mlázovech<sup>17</sup>. Příslušnost záduší sv. Bartoloměje k Velhartické duchovně správní organizaci trvala až do druhé poloviny 17. Století (Rožmberský 2012 v tisku). Zpráva z roku 1411 vypovídá o personální změně na místě faráře, tentokrát ale přišel farář z úplně jiného panství, a tak se dočítáme, že ctihodný pán Cunssonis de Wolbramowicz, purkrabí na Karlsteině, dává souhlas s odchodem kněze Adama, faráře ve středočeských vsích Hodkov a Slavošov, aby nahradil právě Jana, který své místo u sv. Bartoloměje opustil a nastoupil pod patronátem Jindřicha z Běšin jako farář v Hlohové u Staňkova (LC VII, 3; LC VII, 39). Otík Koláček uvádí Adama 29. Listopadu, ovšem jeho služba netrvá dlouho a již v březnu roku 1413 Adam odstupuje a farářem se stává Jakub z Rožmitálu<sup>18</sup>. Ovšem ani on

---

<sup>14</sup> Wenceslaum X d. Wenceslai

<sup>15</sup> „Johannus de Malenicz“

<sup>16</sup> „Otticonis Kolaczek de Malenicz“

<sup>17</sup> „dato sibi executore in Mlazow“

<sup>18</sup> „pleb. eccl. in Rozental“

se jako farář v Podolí déle nezdrží a již po necelém roce své místo opouští, aby ho vystřídal Jan, bývalý kněz v Čachrově, kam Jakub nastoupil namísto něho (LC VII, 79; LC VII, 92).

Od těchto let se na dlouho dobu písemných zpráv, týkajících se kostelů v Podolí a v Úloze, nedostává a tak události, které se odehrávaly ve velmi bouřlivém 15. století, není možné nijak komentovat. První písemná zmínka, která se objevuje po tomto dlouhém časovém úseku je až ta, která je již uvedena v předchozí kapitole. V zemských deskách, uložených v třeboňském archivu, je roku 1579 o opravě kostela a sliti nového zvonu, po jeho předchozím vyhoření, o jehož příčině není žádných podrobností. Z této zprávy je tedy patrné, že kostel sv. Bartoloměje je již pod patronátem rodu Běšínů a patří tedy i se statkem v Podolí ke zboží běšinskému, kde zůstalo až do roku 1670, kdy ho získal rod Terziů di Sissa (Úlovec 2004, 195). Ovšem podací ke sv. Bartoloměji bylo stále součástí Běšin. Od roku 1620 patřil i kostel v Úloze k Běšinám a později, asi v roce 1626 se sňatkem Evy lamingerové z Běšin s Adamem Havlem<sup>19</sup> k tomuto panství připojila i celý dvůr (Sedláček 1908, 21; Sedláček 1998, 353). A tak se již celá farnost s oběma sledovanými kostely stala součástí Běšinského panství, s kterými přešla do rukou rodiny Kolowratů, způsobem, jakým bylo uvedeno v historii obce Běšiny (Sedláček 1998 253).

Noví patroni, kteří sídlili v Týnci, již zřejmě o kostely nad Běšiny a v Úloze nepečovali a tak obě stavby postupně chátraly a jejich zánik se neodvratně blížil. V roce 1747 sice nechali majitelé týneckého panství zhotovit nový oltář do chrámu sv. Bartoloměje, který se ještě snažily zachránit přistavěním opěráků v nárožích věže v průběhu roku 1767 (Hostaš – Vaněk – Borovský 1889a, 4), ale ani tento zákrok už nezabránil hrozícímu sesutí kostela, na který farář tehdejšího biskupa Budějovického

---

<sup>19</sup> Adam Havel Koc z Dobrše a na Úloze

upozorňoval, a tak byl na jeho příkaz kostel sv. Bartoloměje roku 1788 uzavřen a farním zřízena zámecká kaple Navštívení Panny Marie v Běšinech (Sedláček 1908, 21; Prášek 1880, 125).

Kostel sv. Petra a Pavla v Úloze měl snad ještě bídňější osud. Přestože byl v roce 1763 zajištěn nejnutnější opravou (Kubernát 2002, 11), byl ve stavu tak neutěšeném, že již v roce 1781 zaznamenáváme zprávu o jeho zrušení. V roce 1796 už stavba nebyla schopna odolávat nátlaku přírodních podmínek a následná vichřice jí smetla střechu tak, že pobourala presbyterium (Kubernát 2002, 11). Zkázu kostela dokonala správa týneckého panství, která si z budovy, odbouráním presbytáře a úpravou lodi, pořídila sýpku k podolskému režijnímu dvoru (Anderle – Miler – Procházka – Rožmberský – Švábek 1986 335, 342)<sup>20</sup>.

### **3.1.2.1 Zánik kostela sv. Bartoloměje**

Informace, týkající se událostí, které vedly ke zrušení kostela sv. Bartoloměje, obsažené ve zprávách z vikariátu z roku 1935 – 1940, jsou natolik ucelené, že si zaslouží bližší představení.

Zrušení kostela proběhlo za vlády císaře Josefa II. V plném proudu jeho reforem padlo v klatovském kraji za oběť velké množství církevních objektů (Prášek 1880, 124 – 126), velkých i méně významných jako byl právě kostel sv. Bartoloměje, ale je nutné dodat, že právě zmiňovaná stavba ztrácela na svém významu již několik desítek dlouhých let. Vždyť lidé už dávno odmítali docházet na mše svaté ke vzdálenému farnímu kostelu a raději chodili každou neděli a o svátcích k bohoslužbám, které se sloužily v běšinské zámecké kapli navštívení Panny Marie, přestavěné už v roce 1654 na barokní kostel. K Bartoloměji se tedy po dlouhá léta chodilo jen zřídka a vždy jen o zvláštních příležitostech, jako o pouti, oddavkách a pohřbech. Křtilo se výhradně v Běšinech. Navíc neutěšený

---

<sup>20</sup> Viz. ikonografické prameny.

stav patronovi ekonomické situace nedovoľoval se o všechny svatyně starat a tak nemohli bezpečně sloužit a rychle chátraly (Kubernát 2002, 13). Není tedy divu, že při nejbližší příležitosti se běšínští osadníci v čele s farářem, chtěli oprostít od kostela, který jim byl vlastně na obtíž.

Situace vyvrcholila v letech 1781, kdy 15. září v Běšinech vypukl požár, při kterém vzala za své velká část obce včetně fary a k tomu i střecha presbyteria kostela n. Panny Marie, a 28. května 1783 kdy farář jménem Josef Václav Aleš z lovče, který při předchozím požáru přišel o vše, co měl, včetně obilí ve stodole a domácího zařízení, pozbyl opět střechu nad hlavou, neboť vedle ratejny, jeho patronem ustanoveného nového příbytku, stála stáj a ta při neopatrné manipulaci čeledína s loučí, vzplála a plameny pohltily i farářovo náhradní, skromné obydlí (Kubernát 2002, 14). Ani po velkém nátlaku na patrona Emanuela Kolowrata, který vzešel od arcibiskupa a později i císaře Josefa II., u kterého si farář vyžádal audienci poté, co Emanuel několikrát odmítl splnit rozhodnutí, vydané nejvyšším mužem hierarchizované církve na území Českého království, se z Týneckého panství stále neozývaly žádné dobré zprávy o zřízení nějaké nápravy. A tak až zvěstování, že se bude v roce 1786 konat na Klatovsku generální kanonická visitace, při příležitosti založení nového biskupství v Českých Budějovicích, s udělováním svátečního biřmování, prvním biskupem Budějovickým Janem Prokopem hrabětem Schaffgotschem (Kubernát 2002, 14), pohnulo s patronem Emanuelem Kolowratem natolik, že nechal nad presbyteriem vybudovat nový krov, položit střechu a nad lodí krov i střechu opravit (Hostaš – Vaněk – Borovský 1899a, 5). Kostel byl pak ještě za součinnosti osadníků obílen.

Visitace proběhla až 31. srpna 1787, tedy o rok déle, než byla naplánována. Když biskup spatřil, v jakých podmínkách místních farář žije, nařídil, aby mu byla podána zpráva, pokud se patron rozhodne opět ignorovat svou povinnost. Dále dodal, že jestli k tomu znovu dojde, postará se o vojenskou exekuci či konfiskací panství. Tato osobní

výhruška přinesla kýžené výsledky a v letech 1788 až 1789 byla obnovena fara u kostela, tak jak je k vidění dodnes. Při korespondenci s biskupem, se farář Josef Václav Aleš z Lovče tázal na možnosti vybavení zámeckého kostela, neboť ho při jeho skromném stavu bylo zapotřebí. Zmínil se mimo jiné, že na kostele v Běšinech je jediný zvon a to je ten, který byl z kostela sv. Bartoloměje přenesen, neboť již hrozil sesutím a kostelní věž by ho nemusela unést. Na tento dotaz, mu byla dána odpověď, která obsahovala rozhodnutí o zrušení farního kostela sv. Bartoloměje na vrchu o obce Běšiny a písemné stanovení kostela Panny Marie, bývalé zámecké kaple, kostelem farním a nařízení, aby všechno vybavení z kostela starého bylo přeneseno do kostela v Běšinech (Kubernát 2002, 12 – 14).

### **3.1.2.2 Hřbitovy**

Jako hřbitovní jsou uváděny kostely sv. Bartoloměje tak i sv. Petra a Pavla. Jejich stáří je možné předpokládat jako současné s výstavbou kostelů. Hřbitov u sv. Bartoloměje byl obehnán dřevěným plotem, kdežto kostel v Úloze měl kamenné hřbitovní ohrazení (Kubernát 2002, 11).

Na vrchu u sv. Bartoloměje určitě pohřbívala osada Podolí, Hubenov, horní část Běšin a Tržek, který byl ke kostelu sv. Bartoloměje přiřazen až do roku 1785, kdy byla obnovena fara v Chlístově (Prášek 1880, 123; Kubernát 2002, 11). Na Hřbitově v Úloze pak pohřbívalo obyvatelstvo úlozké, z dolní části Běšin, Hořákova, Rajska, Tvrdoslavi a Javoří. Po uzavření kostela v Úloze v roce 1781 se podle nařízení biskupského vikáře na Týnci mělo pohřbívat pouze u sv. Bartoloměje, ovšem tento stav netrval příliš dlouho a po zřízení hřbitova v Běšinech se od roku 1804, se toto pohřební místo přestalo užívat a celé panství ukládalo své mrtvé právě na nově založeném hřbitově v místě farního kostela Panny Marie.

O tom, že přesun obou hřbitovů neproběhl hladce, nás opět zpravují záznamy uvedené ve zprávách z vikariátu v letech 1935 – 1940 (Kubernát 2002, 11 – 13). Uvádí události, které prozrazují nejprve nelibost osadníků, přidělených k úložskému hřbitovu, ukládat své mrtvé na vrchu sv. Bartoloměje, k němuž vedla dlouhá strmá a v zimě pro sních z jejich strany neschůdná cesta. Po 13 let trvaly rozbroje v běšinském farním okrsku, než byl zřízen již zmiňovaný hřbitov nový. To ovšem vyvolalo velkou vlnu nevole u obyvatelstva podolského. To se jako jediné ohradilo, že budou raději pohřbívat v Chlístově, než aby své mrtvé donášeli k poslednímu odpočinku do Běšin. Chlístov již ale nepatřil k běšinskému farnímu okrsku. Rozpor, který se přes zoufalého faráře dostal k patronátnímu úřadu, musela rozhodnout až vyšetřovací komise krajského úřadu v Klatovech. Ta podle platných zákonů a přeměření vzdálenosti stanovila, že osadníci z Podolí musí respektovat rozhodnutí patrona i přes jejich nelibost (Kubernát 2002, 11).

Od těchto dob se velmi ulehčil život farářům, neboť teď mělo celé beneficium sjednocené veškeré ustanovení a nemuseli již k žádným liturgiím docházet do odlehlých míst, která pro ně Úloh i sv. Bartoloměj jistě představovala.

### **3.1.2.3 Fara**

Otázka původní lokace farní budovy není snadno řešitelná, neboť středověké záznamy nikde nspecifikují farářovo obydlí. Písemné zmínky o faře jako takové jsou až dob novověkých. A tedy, kdy stála fara prokazatelně v Běšinech (Kubernát 2002, 13). V roce 1602 je při dělení běšinských statků mezi Jindřichovy potomky, jmenován dům zvaný šabat, kde bydlel farář (Sedláček 1998, 253). O její možné předchůdkyni nás zpravuje Justin Prášek ve svém díle Okres klatovský. Při výčtu všech far v době pobělohorské, které jsou uvedeny pod správou založeného vikariátu v Klatovech v roce 1697, uvádí právě faru v Běšinech, ale v závorce dříve v Úloze (Prášek 1880, 123). Pokud byla někdy

zřízena fara i v Podolí, tak o tom není žádných zpráv, známých v literatuře a ani mě dostupných pramenech. Hypotetické objasnění by mohly skýtat registry papežských desátků.

### 3.1.2.3.1 Registra decimarum papalium

O platbách RDP na území jsou vedeny záznamy už z let 1274 a jako poslední letopočet se v těchto sedmi rejstřících uvádí 1405. Tyto platby, díky nimž je od poloviny 14. století velmi dobře zachycena síť farních okrsků na území českého království, tvořily jeden z nejdůležitějších příjmů kurie (Kracíková – Smetana 2000, 15). Papežské desátky nepředstavovaly přesný desátý díl příjmů jednotlivých beneficí, ale dosti se k němu přibližovali a tak se z nich dá v celku dobře odhadnout zámožnost jednotlivých far (RDP, VI, VII, VIII).

V této práci je spíše využiji k lokalizaci fary podolského benefícia, ve druhé polovině 14. století. V letech 1369, 1384, 1385 dále pak 1399 a 1405 jsou vedeny záznamy o platbě Papežských desátků vybrané v Úlohu, které činily ve všech případech šest grošů, kromě roku 1399, kdy toto beneficium v plzeňském arcijáhenství platilo grošů dvanáct (RDP, 88). Přičemž v letech 1384 a 1399 jde o poplatek celoroční, kdežto ve zbylých letech se jednalo o částku pololetní (RDP, III). Zvláštní přitom je, že ačkoli je v Libri Confirmationum od roku 1370 zřetelně stanoven kostel v Podolí jako farní, v Registra decimarum papalium odvádí desátek právě farnost úložská a o Podolí v arcijáhenství plzeňském<sup>21</sup> se tyto prameny nezmiňují vůbec. Jestliže ale farář nikdy nesídlil v Podolí nebo přímo u sv. Bartoloměje, je možné, že i přes to, že farním kostelem je jiný chrám, než ten, který je v sídelní jednotce, ve které žije farář, nemusely to registry rozlišovat a výběrčí onoho desátku jmenovali ves nebo sídlo,

---

<sup>21</sup> Zápis na straně 38 sice pamatuje na farnost v Podolí, ale jedná se ves v pražském arcijáhenství (RDP, 38).



odkud platbu inkasovali. Proto si myslím, že fara byla minimálně až do 15. století v Úlohu.

### **3.1.3 Osídlení u sv. Bartoloměje a poustevna**

O sídlení v areálu u sv. Bartoloměje není až do konce 16. století, žádných zpráv. Ani v pramenech jako jsou konfirmační listiny nebo ordinační seznamy, na jejichž základě by bylo možné lokalizovat místo původu světců, kteří byli prezentováni do funkce faráře k danému kostelu, nejsou žádné zmínky o jiných aglomeracích, než jsou uvedeny v kapitole, souvisejí s historií kostelů sv. Bartoloměje a sv. Petra a Pavla (Doležalová 2010, 48-49).

První písemnou zmínkou o osídlení lokality u sv. Bartoloměje jsou tedy až zápisy uvedené v pamětní knize Velhartice v roce 1588 a 1596, kde je uveden název „Poušť“ u sv. Bartoloměje, což Josef Novotný v roce 1929 vysvětluje tak, že Poušť se jmenoval osada, která ležela při sv. Bartoloměji. Tento název odůvodňuje nepříhodnými přírodními podmínkami, které znepríjemňovali zemědělství osadníkům (Novotný 1929, 1). Spíše, než že by se mohlo jednat o osadu, je pravděpodobné, že bylo míněno obydlí poustevníka, jehož přítomnost je tu prokázána k roku 1631, když je uveden v matrikách jako Jan poustevník při příležitosti křtu jeho dítěte s ženou Evou, v létě 1633 je zaneseno i jeho příjímí bylo jím Jan král. V dalších letech se objevují zápisy, které jmenují obyvatele chalup u sv. Bartoloměje (Rožmberský, v tisku). Obyvatelé jsou nazýváni různými jmény, především je to kostelník (aedituus), hlídač kostela (custodii), chalupník, sedlák (rusticus), lesní rolník (rusticis silvarum) a později již česky, kde je několikrát zmiňován i poustevník od sv. Bartoloměje (Kubernát 2002, 13). Při porovnání dat, které jsou v matrikách uváděna, vychází najevo, že už od počátku písemných zmínek se při sv. Bartoloměji objevují dvě usedlosti. Na rozdíl od berního rejstříku, který zná pouze usedlosti v Běšinech a v Úlohu a o s, tento fakt potvrzuje I. vojenské mapování, které kromě kostela znázorňuje ještě dva

další objekty. Berní rejstřík samotu u sv. Bartoloměje nezaznamenal (Pěšák 1953, 127). Severní, ležící podle mapy stabilního katastru z roku 1837 na katastru Podolí, stojící severně od kostela nebo v důsledku nepřesnosti vojenského mapování jde o roubené stavby č. p. 16 a 17, které vidíme na katastrální mapě pod cestou, severovýchodně od kostela. V místech zřícenin, které jsou patrné i v současnosti. A druhý, na josefkém mapování, ještě západně pod věží kostela, jež byl podle Petra Rožmberského veden ve stabilním katastru pod osadou Tržek, ale té již bylo uděleno č. p. 11 (Rožmberský, v tisku). Tento objekt je ale už při dalším mapování zakreslen jižně od kostela tam, kde stojí ruina jedné z usedlostí dodnes a je jí na mapě stabilního katastru Běšin přiděleno č. p. 84. Zda tedy došlo k přesunu druhé usedlosti během let, které od sebe oddělují jednotlivá mapování, nebo jen došlo k chybnému zakreslení na prvních mapách, není v mých možnostech rozhodnout<sup>22</sup>. V roce 1930 je na katastru Běšin ještě zmiňovaná samota Svatý Bartoloměj – 1 dům s devíti obyvateli, a na katastru Podolí také samota Svatý Bartoloměj – 1 dům s pěti obyvateli.

Potomci zmíněných osadníků, kteří jsou již vedeni se stejným příjímím se na vrchu u sv. Bartoloměje udrželi až do poloviny 20. století, kdy nejprve v roce 1953 opustili usedlost „u Maňasů“, pro velmi těžkou obživu, kterou hospodaření na tomto místě skýtalo a později po roce 1960 zůstala opuštěna i chalupa „u Píšků“, ležící severně pod presbyteriem kostela. Pozemky poté zabraly státní lesy, které původně ornou půdu využívaly k lesnímu hospodaření až do let 90., kdy se v restituci navrátili pozemky potomkům původních osadníků (Současní vlastníci pozemků u sv. Bartoloměje 2012, ústní sdělení). Na letecké fotografii z roku 1949 je ještě jasně patrné, která půda byla zemědělsky využívána a patřila osadníkům, a která byla do roku 1924 v držení

---

<sup>22</sup> Viz. Ikonografie - mapování

Kolowratů, kteří už v době hojného hospodaření obyvatel usedlostí, využívali své pozemky na kopci u sv. Bartoloměje k těžbě dřeva<sup>23</sup>.

### 3.2 Dosavadní bádání a literatura

Je dlužno sdělit, že lokalita u sv. Bartoloměje nebyla ve své historii podrobena žádnému komplexnímu výzkumu. Jedinými známými badateli, kteří se, alespoň v základní spíše topografické míře, věnovali průzkumu této památky, byli páni Vaňek, Hostaš a Borovský, působící zde na konci 19. století. Tito pánové zastihli kostel sv. Bartoloměje ještě ve stavu, který měl jistě velmi významnou vypovídající hodnotu.<sup>24</sup> Poznatky nabyté, při průzkumu objektu, zařadily do svého monumentálního díla *Soupis památek historických a uměleckých v politickém okrese klatovském* vydaném v roce 1889. V daném díle autoři publikují zaměřený půdorys, překreslené architektonické články, včetně celého v té době ještě zachovaného vstupního portálu. Dále je k této kresebné dokumentaci přiřazen základní slovní popis objektu, který tak dnes napomáhá při řešení některých sporných otázek původní podoby kostelní stavby, neboť z toho, co je zde zachyceno, dochoval se do dnešních dnů pouhý nepatrný zlomek (Vaněk – Hostaš – Borovský 1989a, 3-4).

Stručným popisem tohoto badatelské počinu jsem vyčerpал veškeré známé badatelské činnosti, které se u kostela sv. Bartoloměje odehrály až do roku 2007, kdy NPÚ v Plzni pod vedení paní Evy Kamenické dohlíželo na zajišťování uvolněného zdiva. V rámci tohoto projektu, bylo současné zbylé zdivo stavby, zaměřeno firmou Pegisan a na jeho

---

<sup>23</sup> Viz. Ikonografie – mapování – Stabilní katastr Běšiny; fotografie – ortofoto z roku 1949

<sup>24</sup> Viz. Ikonografie – fotografie; historický půdorys

základě vytvořeno půdorysné schéma v měřítku 1:100. Tento výzkum nebyl prozatím publikován a tak jej není zatím možné v literatuře zaznamenat (Kamenická 2012, ústní sdělení).

Mě známá, doposud vydaná literatura, která uchovává nějaké zmínky o kostele sv. Bartoloměje je na počet také velmi skromná. Jedná se tedy především o dílo uvedené v prvním odstavci této kapitoly a brožura s názvem historie obce Běšiny, která byla sepsána v roce 2002, na základě přesných přepisů církevních pramenů (Kubernát 2012, ústní sdělení). Za zmínku také stojí dílo o zaniklých středověkých vesnicích na Klatovsku od Petra Rožmberského, kde lokalitě u sv. Bartoloměje věnuje jednu kapitolku (Rožmberský 1986, 3). Dále se většinou jedná jen o několik řádků v textu, který si jinak všímá mnohem většího celku a mimoděk se více či méně věrohodně zaslouží o zprávu, napomáhající k poznání dané lokality, např. Prášek Justin z roku 1880 nebo Josef Zdeněk Novotný, který v roce 1929 stručně vylíčil své názory ke kostelní stavbě a jeho okolí v Klatovských listech, při příležitosti popisu Stezky profesora Ferdinada Vaňka (Novotný 1929, 1-2). V díle Jihozápadní Čechy píše autor o neznámé zaniklé vsi u kostela sv. Bartoloměje, z něhož byly postaveny domky v okolí (Máša 1948, 115)

## **4 IKONOGRAFICKÉ PRAMENY**

### **4.1 Mapování**

První zachycení kostela sv. Bartoloměje je na mapě Kryštofa Müllera z roku 1720. Kostel je zde veden jako solitérní objekt, značí ho symbol kroužku s křížkem. Běšiny zde ještě nemají označen kostel Panny Marie a ani v jiné z nejbližších vsí Müller sakrální budovu nezachycuje a to dokonce ani v Úlohu nebo v Mlázovech, kde v té době kostely ještě stály. Za to naproti přes údolí, na kopci je značen další osamocený kostel poblíž Kozí, po kterém dnes není žádné památky a ani v Konfirmačních listinách jsem Kozí ani Chussy, jak je jmenována na mapě nejbližší ves,

nedohledal. V Běšinech, v Podolí a v Mlázovech je zakresleno panské sídlo (Obr. 2).

I. vojenské mapování z let 1764-1768 a jeho rektifikace byla provedena v letech 1780 – 1783. Josefské mapování je už o mnoho konkrétnější. Sice stále ještě vycházelo z Müllerovi mapy a bylo kresleno od oka, ale již zaznamenávalo osady a lokality podle jejich přibližného tvaru a počtu objektů, které se na daném místě nacházely. I přes to, že nebylo podchyceno kvalitním triangulačním měřením, má v danou chvíli výraznou vypovídající hodnotu. U sv. Bartoloměje je možné vidět dva další objekty, jeden na východě v místě dnešní usedlosti č. 2 a druhý západně od věže kostela<sup>25</sup>. Navíc jihovýchodně pod sv. Bartolomějem vyvěrá pramen, který napájí náhon k podolskému mlýnu. V Běšinech i v Úlohu jsou již zakresleny sakrální objekty. (Obr. 3).

II. vojenské mapování nebo také Františkovo již stojí na pevných základech vojenské triangulace. Mapování proběhlo v letech 1836-1852 a podkladem se mu staly mapy Stabliního katastru. Díky měření byla k mapám dodána výška triangulačního bodu. U sv. Bartoloměje jsou kromě ještě stojícího kostela, opět vidět dva další objekty, teď jsou ale na místech, kde jsou jejich pozůstatky dodnes. Náhon k mlýnu již není znatelný (Obr. 4)

III. vojenské mapování tedy Franiško – Josefské bylo pro Čechy tvořeno v letech 1877-1880. V těchto letech je již i na mapě naznačeno, že se již nejedná o kompaktní budovu, je naznačená rozptýlenými bloky zdiva. Ovšem hospodářství již nabrala na intenzitě a u usedlosti č. 2 se již objevuje tmavě hnědý, tedy spalný objekt. Dále se nově objevuje pěšina

---

<sup>25</sup> Podle Petra Rožmberského se jedná o dům konskribován k Tržku viz. historie osídlení.

z Podolí ke studánce vyznačené jihovýchodně od kostela. Ta již nenapájí mlýn, ale tvoří jakýsi reservoár (Obr. 5).

Stabilní katastr z roku 1837 zařazuje až na závěr mapových podkladů i přes to, že chronologicky patří mezi I. a II. vojenské mapování, neboť je ze všech mapování nejpřesnější a vytvoří tak alespoň relativní pořádek ve výše uvedených souvislostech. Tak jak již bylo uvedeno v topografickém úvodu, hranice katastrálního území protíná zříceninu kostela tak, že na katastrální mapě Podolí je vyobrazena větší část presbyteria část bývalého hřbitova a východně položené objekty. Ty jsou vedeny každý pod svým č. p. 16 a 17 a jsou oba spalného charakteru. Z toho č. p. 16 je pravoúhlé dispozice a leží na obdélné zahradě s ovocnými stromy. Nad presbyteriem je pak ještě jeden pravidelný obdélný objekt, zakreslený jako zahrada s ovocnými stromky (Obr. 6).

Mapy Stabilního katastru Běšiny zobrazují celý západní zbytek kostela a hřbitova a k tomu usedlost nespalného charakteru s č. p. 84, který má v severním a jižním rohu sad. Dále jsou k němu vedeny polnosti, táhnoucí se dále na jih (Obr. 7).

## 4.2 Ilustrace

Mezi ilustrované ikonografické prameny, týkající se lokality u sv. Bartoloměje řadím vyobrazení úložského kostela sv. Petra a Pavla na jedné z fresek vymalovaných v tzv. zeleném pokoji týneckého zámku. Tato freska vznikla mezi dalšími 11 vyobrazenými režijními dvory pod správou týneckého panství, které si tak nechalo zvěčnit své hospodářské državy někdy v druhé polovině 18. století. Díky pečlivé práci pánů autorů Anderleho, Milera, Procházky, Rožmberského a Švábka, kteří veduty přes folii překreslili a následně v terénu na základě okulární observace některé z vyobrazených dvorů identifikovali, je možné dnes vnímat zázemí režijního dvoru v Úlohu a i v jiných lokalitách zcela jinak. Výsledkem je článek se všemi překreslenými freskami publikovaný ve

sborníku *Castellologica Bohemica I* (Anderle – Miler – Procházka – Rožmberský – Švábek 1989, 342). Je možné si povšimnout, že kostel sv. Petra a Pavla v Úloze ještě dodnes stojí a to tak, že je schován ve hmotě nynějšího obytného objektu, který je po moderní rekonstrukci a jeho vývoj od kostela zmiňovaného po polovině 14. století, po zrušení v druhé polovině 18. století využívaného jako sýpku, až k obytné budově je dokonale skryt<sup>26</sup>. V době vyobrazení je kostel těsně před zánikem nebo už svou funkci kostela neplní, to vzhledem k tomu, že není zcela vidět jeho východní strana, kde by se dalo na základě historických zpráv o stržení presbyteria při přestavbě na sýpku lépe hodnotit stav budovy (Kubernát 2002, 11), ale vzhledem k tomu, že okna na podélných stranách mají ještě půlkruhový záklenek a ve štítové zdi se jeví jako hrotité, ale je možné, že jde jen o zkreslení rukou mistra, který fresku tvořil, a areál kostela je stále obehnán hřbitovní zdí., je možné si představit, že sice už jen velmi sporadicky, ale stále plní svou funkci. Na zobrazení má dále kostel barokní štít a malou sanktusovou věžičku<sup>27</sup> s cibulovou střechou zhruba uprostřed hřebenu (Obr. 48).

Dalším identifikovaným dvorem vyobrazeným na fresce v týneckém zámku související s kostelem sv. Bartoloměje je ten běšinský. Tato veduta je zvláště cenná, kvůli zachycení panského sídla, neboť to prodělalo od let vyobrazení obrovské, leckdy nedůstojné změny (Anderle – Miler – Procházka – Rožmberský – Švábek 1989, 343). Kdežto kostel Navštívení Panny Marie stojí prakticky nijak výrazně nezměněn ve své barokní podobě dodnes (Obr. 47)

Obraz z jiného fondu, tentokrát soukromého charakteru, který objasňuje souvislosti týkající se lokality u sv. Bartoloměje, je vyobrazení

---

<sup>26</sup> Za nasměrování k této skutečnosti vděčím Janu Anderlemu.

<sup>27</sup> Malá věžička na hřebeni střechy, osazená zvonkem, sloužící k vyzvánění při části mše zvané proměňování (Chodura – Klimešová – Kříšťan 2001, 86)

usedlosti ležící jižně od kostela. Obrázek mi byl poskytnut majiteli<sup>28</sup> pozemku, na kterém stojí. Malba usedlosti č. 1 „u Maňasů“ je zhruba z první dekády 20. století. Věrně osvětluje řešení obytné budovy tak, že průzkum, který na lokalitě proběhl, mohl vycházet z přímého návodu tehdejší podoby objektu (Obr. 36).

### 4.3 Historické fotografie

První známé zachycení kostela sv. Bartoloměje se datuje k roku 1896. Tato fotografie vypovídá o stavu, který asi mohli zaznamenat F. Vaněk a jeho kolegové. Kostel je zřejmě ještě celý půdorysně zachytitelný. Omítka je v zachovaná ještě ve velkých plochách na celé stavbě. Podstatná část zdiva přízemí věže je ještě stále na svém místě. Z fotografie je patrné, že její horní patra se zřítily jižním směrem a vytvořila tam masivní haldu destrukce. Loď je probouraná ponejvíce akorát v okenních nikách, kdežto hrotitý portál se zdá být ještě nepoškozený. Nad vítězným obloukem je zachovaný štít až do vrcholu. Z otvoru, který prosvítá pod tímto štítem, není úplně patrné, zda se jedná o část vítězného oblouku nebo je to otvor vedený z krovu lodi nad klenební kápě presbyteria (Obr. 10)

Další známá fotografie je z roku 1929, jsou na ni zachyceni především osadníci tehdejší samoty, kteří pózují před dřevěnými plaňky oplocenou zahradou. V pozadí je sv. Bartoloměj, na němž je vidět, že zdiva od konce 19. století znatelně ubylo (Obr. 11)

Z roku 1949 je pořízena letecká fotografie lokality v rámci vojenského leteckého snímkování, které proběhlo na území celého státu v rozmezí let 1949 až 1956. Na ortofotografii jsou zachyceny obě usedlosti a zřícenina kostela. Fotografie je pořízena v roce, kdy usedlosti

---

<sup>28</sup> Manželé Kolískovi, byli velmi ochotní při zodpovídání veškerých mnou kladených otázek. Tímto jim srdečně děkuji.



ještě nebyly opuštěné. Je patrné, které území bylo zemědělsky využíváno a které sloužilo k lesnímu hospodářství (Obr. 9)

Následuje velká galerie fotografií z let 50. Kde převážně jedná o portréty a na pozadí se vyskytuje kostel. I tak, ale vypovídají více než výmluvně, například je na fotografii č. 13 vidět jakým způsobem byla zachována křtitelnice. I z nepříliš kvalitního snímku, je patrné, že je zapadána sutí až po okraj. (Obr. 12;13)

Velmi výrazné jsou fotografie z let 70. Nejdříve si je možné prohlédnout presbyterium z jeho interiéru se zachovaným záklenkem okenního ostění a poté i z exteriéru, kde je okno zachované i se záklenkem ve špaletě z lámaného kamene. Díky těmto fotografiím, je následná shoda v řešení oken v kostele sv. Václava zcela evidentní. (Obr. 14; 15)

## 5 POPIS LOKALITY

Lokalitu, v jejímž centru stojí zřícenina kostela sv. Bartoloměje, dále tvoří relikty dvou usedlostí. První z nich, tedy usedlost č. 1, se nachází zhruba 60 m jižním směrem od torsa kostelní budovy. Její zbytky tvoří dva na sebe kolmé objekty. Ta druhá, usedlost č. 2, byla postavena přibližně 30 m východně od sakrální stavby a je tvořena pozůstatky dvou stavení a ještě dnes výrazné, nad svah vystupující, kameny zpevněné terasy. Z této usedlosti je dobře patrná stezka vedoucí jižním směrem. Nejdříve kopíruje terén ostrou hranou ukončené terasy vrcholu kopce, ale asi po 20 m se láme pod úroveň celého areálu a po svahu směřuje asi dalších 50 m, kde se na jejím konci nachází kamenem obložená studánka (Obr. 45;46)

Dnešních přístupových cest k místu u sv. Bartoloměje je hned několik. Ta nejvýraznější vede z osady Tržek, kde je označena cyklostezkou vedoucí ke sv. Bartoloměji. Komunikace, z velké části kopíruje silnici, vytvořenou těžkými betonovými panely. Panelová cesta vytvořená až v druhé polovině 20. století dále pokračuje až na úplný vrchol tohoto kopce, kde končí v místě železné brány, která zajišťuje vstup do pletivem ohrazeného areálu<sup>29</sup>. Od místa, jejího ostrého zlomu severním směrem, na okraji lesního porostu, se z této vydlážděné cesty line lesní stezka, která příchozího přivede až na rozcestí před areál kostela. Do tohoto komunikačního uzlu je možné se také dostat druhou přístupovou cestou, která je o mnoho příjemnější. Je vedena z horní části Běšin a je turisticky značená. V celé své délce přijímá různé větve

---

<sup>29</sup> V době po opuštění lokality posledními osadníky se na vrcholu kopce nacházela vojenská, protiletcká raketová základna Československé lidově demokratické armády. (Majitel pozemku 2012, ústní sdělení)

pěšin, vedoucích z jiných částí celého úpatí kostelního vrchu. Jedna z výraznějších cestiček má své počátky v osadě Hubenov, která leží na severní straně pod kopcem. Další, zřejmě asi nejpůvabnější cesta ke zříceninám u sv. Bartoloměje, začíná svou trasu v místě, těžko předpokládaném. Nevede totiž z osady Podolí, jak by se dalo očekávat, ale zhruba ve dvou třetinách délky silnice z Běšin do Podolí. Nedaleko tohoto ústí lesní pěšiny do asfaltové silnice, se nachází Podolský mlýn (Schaller 1790, 34; Sommer 1838, 79). Stoupá strmě po jižním svahu kopce a jako jediná přivádí příchozího ke kostelu, z druhé strany než všechny ostatní stezky a to tak, že prochází celým areálem, asi tak 15m pod presbyteriem, aby se sloučila v již zmiňovaném rozcestí severovýchodně od lokality. Z této cesty se na jihu zhruba 20m před kostelem odděluje ještě jedna větev, která při okraji lesního porostu obkrouží celý sakrální objekt a s několika slepými rameny, ztrácejícími se mezi stromy, opět na tuto cestu nasedá, tak že vytvoří severozápadní vymezení zkoumané lokality.

Okolí lokality je dnes, kromě bezprostředního sousedství stavení, ponořeno do vzrostlého, hospodářsky využívaného smíšeného lesa, který je ale tvořen převážně jehličnatými stromy. V místech, kam tento kulturní krajinný prvek nezasahuje, je možné obdivovat stáří několika košatých stromů listnatých. Na jednom z nich, který roste asi 25 m severovýchodně od presbyteria kostela, je umístěna plechová tabule, se skromným popisem památky, u které se nachází.

Povaha terénu je v celém prostranství velmi nesourodá, z velké části je pokryto upravovaným travnatým porostem, to ovšem neplatí pro místa v nejbližším kontaktu se zříceninami usedlostmi, tam se daří bujné keřové vegetaci. Místy je však povrch vysypán štěrkem. Centrální část lokality, na které jsou situovány relikty kostela, je vymezena oválným konvexním útvarem, vystupující asi tak 1 až 2 metry nad úroveň okolního terénu. Zvláště je tento jev patrný na jeho východní a jižní straně, kde má přechod, z tohoto terasovitého útvaru, zřetelně vymezenou hranu po

celém svém obvodu. Na východě, několik metrů od závěru kostela, je pak tento zlom ještě umocněn řezem způsobeným vyrovnaným povrchem procházejí cesty. V části severně od sakrálního objektu není již tato terasa tak ostře seříznuta a spíše plynulým klesáním postupně splývá s úrovní okolního terénu. S největší pravděpodobností se jedná o pozůstatek hřbitova<sup>30</sup>, který je tu prokázán již v předchozích kapitolách. Dnes je jeho obvod z velké části lemován na sucho vyskládanými lomovými kameny.<sup>31</sup>

Terén pak na všechny strany od hran bývalého hřbitova, mírně klesá. Nejvýrazněji severním směrem až do spojení cest, které obkružují hřbitovní terasu. Tam strmě padá a zastaví se až v místě rozcestí, které tvoří nevelkou srovnanou plochu. Na severním okraji za hranou tudy probíhající cesty, už v zalesněné části areálu, se nachází asi 2 m hluboký pravidelný kruhový konkávní útvar o průměru cca 2,50 m z něj je vyvedeno mělké koryto ústící do dalšího 1 m hlubokého, ale asi dvojnásobně rozměrného terénního objektu. Tento útvar je velmi dobře zachycen na výsledném modelu povrchu. Kruhový objekt představuje nedokončenou ražbu studně (Obr. 43), která tu proběhla ve 20. letech 20. století, vedlejší konkávní jev souvisí s těžbou zeminy k vyrovnání terénu na poblíž vedené cesty (majitel pozemku 2012, ústní sdělení). Touto dílčí interpretační vsuvkou bych chtěl poukázat, jaké obrovské výhody má komunikace s pamětníky nebo jejich potomky. I přes absolutní zachycení jevu v modelu krajiny by výsledné hodnocení nepodalo tak jasné vysvětlení daných terénních reliktnů.

---

<sup>30</sup> Tento jev jsem si dovolil interpretovat již v popisové části, neboť je to důležité pro další orientaci v popisu terénu.

<sup>31</sup> Ohrazení zde bylo vyskládáno teprve v nedávné době a byla k němu využita rozebraná suť ze zříceného kostela. (Starosta Běšin 2012, ústní sdělení)

Na jihozápadním okraji bývalého hřbitova je až do jeho hmoty vykousnut podkovovitý útvar, na jehož hraně roste po celém obvodu několik jehličnanů. Svým dnem je zarovnan s úrovní terénu, jenž pokračuje v celku nezměněné výškové úrovni dále od kostela. Tato plocha obklopuje usedlost č. 1 a tvoří tak souvislou, nepochybně uměle, vyrovnanou plochu až do míst, kde na jihu lokality začíná les. Na západ, od paty zachovaného zdiva usedlosti, klesá povrch, nejprve mírně a později dosti příkře až na dno údolí, kde protéká Drnový potok. Na východním okraji lokality v místech, které je již pohlceno lesem, za hranou terasovité zahrady usedlosti č. 2, terén strmě padá a tvoří těžko schůdnou stěnu údolí, v jehož jádru se nachází osada Podolí.

## 5.1 Popis kostela

Stavba je orientována ke světovým stranám. Objekt lze rozdělit na čtyři části a to loď, věž, presbyterium a sakristii. K obdélnému torsu lodi je na západní fasádě na osu připojena hranolová věž, položená téměř na čtvercovém půdorysu. Věž je prakticky celá zřícená. V severozápadním nároží věže je zachována část opěrného pilíře. Užší polygonální presbyterium od lodi oddělují zbytky triumfálního oblouku. Presbyterium je nejlépe zachovaná část kostela, ale i tak z něho zbyly pouhé trosky, kdysi jistě poutavého stavebního díla. Je tvořeno jedním obdélným polem a v závěru pěti stranami lehce východně protaženého osmiúhelníku. Na severní stěnu presbyteria nasedá zhruba čtvercová sakristie, do níž je z presbyteria vylámán vysoký otvor. Před jižní stěnou lodi, vedle zachované části obložení vstupního portálu stojí žulová okrouhlá křtitelnice (Obr. 32).

## 5.2 Věž

Její reálné rozměry již nelze zachytit v plném rozsahu. Ovšem na základě měření prof. F. Vaňka, kde ve svém popisu uváděl světlost věže 5 m (Hostaš – Vaněk – Borovský 1899, 4.), je možné předpokládat, že při

šíři zdiva 1,20 m, měla ve všech svých stranách délku přibližně 7,40 m. původní výška se bohužel, bez žádných dochovaných pramenů, ani hypoteticky zjistit nepodaří. Přízemí mělo zřejmě valenou klenbu a bylo osvětlováno třemi úzkými okny do třech světových stran. Na východě bylo do prostoru lodi otevřeno širokým průchodem (Hostaš – Vaněk – Borovský 1889a, 4.).

### 5.2.1 Exteriér

Na západní straně kostela se nachází zubovité torso původně hranolové věže. Sokl stavby již není patrný a je zřejmě ukryt pod nánosem sutí zřícené věže. Z předchozího popisu je evidentní, že zdivo ke korunní římsce nedosahuje. Zdivo je poskládáno z lomového kamene, místy je spíše ojediněle použita lomový rulový kámen nebo hrubě opracované žulové kvádříky.

Na severní straně je patrný malý fragment omítky, pravděpodobně s lícni hrubší vrstvou. Severní stěna je ve své východní partii zachovaná do výšky necelých šesti metrů od paty zdiva, která ale jistě nesahá až k původnímu terénu. Východní okraj této zdi je ve své střední partii svisle zarovnaný, což by mohlo evokovat spáru (obr. 28). Kdežto v části u paty<sup>32</sup> severní stěny je s navazující lodí pevně provázána a totéž se jeví jako pravděpodobné i v horní části dochovaného zdiva. Ovšem na daném místě je toto tvrzení, s ohledem na torsovitost a značnou nestabilitu dochované části zdi, velmi problematické. Ze západní a jižní stěny nejsou zřejmé žádné lícové partie zdiva.

Masivní opěrák v severozápadním nároží má šikmá čela. To severní je široké 2,35 m a východní čelo vykazuje šířku 1,20 m od paty severní stěny věže. Je vystavěn z lomového kamene a nejeví žádné známky dřívějšího omítnutí. Dochovaná výška zdiva opěráku čítá 2,50 m.

---

<sup>32</sup> Viz. interpretace.

Zhruba uprostřed severní zdi se nachází úzké na výšku obdélné okénko?. Při líci je jednoduché žulové ostění okénka obloženo drobnými žulovými a hrubě tesanými kvádríky. Překlad tvoří plochý kámen. Otvor se jeví jako soudobý s okolním zdívem. Z vršku východní části dochovaného zdiva se zhruba do dvou třetin stěny směrem šikmo dolů klikatí prasklina.<sup>33</sup>

### 5.2.2 Interiér

Bývalé přízemí nebo alespoň jeho část<sup>34</sup> dnes vyplňuje mohutná destrukce zdiva? Z lícové partie severní stěny zůstala jen malá 1,50 m široká plocha. Zedř dosahuje nad suť do výšky 2,30 m. Skladba zdiva postrádá použití lámané žuly a také hrubě opracovaných žulových kvádríků a je vystavěna pouze z lomového kamene. Chybí zde jakékoli zbytky dochované omítky. Z ostatních stěn nejsou patrné žádné lícové partie.

Výše zmiňované okénko je již z velké míry zavaleno sutí a hlavně jeho spodní část je již z interiéru těžce rozpoznatelná, ale i tak lze ještě spatřit, že špaleta má nálevkovité boky plynule navazující na ostění, jehož obložení je provedeno z lámaného kamene. Překlad, který je pouze 20 cm nad sutí tvoří několik za sebou kladených placáků.

---

<sup>33</sup> Pokud nepřijde včasný zásah v podobě památkové péče, je vysoce pravděpodobné, že úsek zdiva věže od trhliny na východ, zcela odpadne. Tím úplně zmizí indicie napomáhající k rozpoznání stavebních fází. Konkrétně v úseku provázání zdiva věže se západní stěnou lodí. (Obr. 28)

<sup>34</sup> Velmi těžko rozpoznatelné výškové vztahy v současném stádiu pomáhá poodhalit již několikrát zmiňovaný půdorys zaměřený v roce 1889.

## 5.3 Lod'

Obdélná stavba, která je delší v ose východ – západ. Tyto strany měří 14,50 m z vnějšku a 11,84 m v interiéru. Kratší strany mají 10 m v exteriéru a 7,50 m ve světlosti. Tloušťka zdiva je 1,26 m. Z půdorysu zaměřeného na konci 19. Století je patrné, že místnost osvětlovaly čtyři okna a to tak, že dvě z nich byla situována v severní stěně a dvě na straně jižní, východně a západně od hlavního vstupu do kostela v jižním zdivu. Ze stavu, zaznamenané na přelomu století, vyplývá, že loď kostela byla plochostropá (Hostaš – Vaněk – Borovský 1889a, 4.)

### 5.3.1 Exteriér

Sokl lodi již není patrný. Ani případný fragment korunní římsy není do dnešních dnů dochován. Omítky už taktéž v drtivé většině zanikly. Pouze na severní zdi a jižním úseku východní stěny jsou zachovány maličké fragmenty jádrové vrstvy omítky. Zdivo je v celém rozsahu skládáno z lomového kamene, ovšem sporadicky se opět objevují kusy lámané žuly a nahrubo přitesaných žulových kvádrů. Jihovýchodní nároží je armováno hrubě tesanými žulovými kvádry.

Nejlépe se zachovala východní polovina jižní stěny a oba úseky východní zdi navazující na presbyterium. Nejvyšší fragment zdiva lodi dosahuje od povrchu exteriéru do výšky 5,20 m a to právě v místě jihovýchodního nároží. Ze severní stěny zůstal pouze 1,50 m široký a 1,70 m vysoký fragment zdiva ve střední části a větší blok na severovýchodě. Ten je na svém vnějším líci 3 m dlouhý a 4,10 m vysoký. V Předpokládaném průběhu západní stěny je v současnosti pouze vysoká hromada suti. S výjimkou v místě styku se severní stěnou věže je patrná nepočetná skladba velkých lámaných kamenů, které lze hypoteticky spojovat s vnějším lícem zdiva západní stěny lodi. Z nároží zůstalo zachované jen jihozápadní, které má ve své spodní partii vysypanou armaturu. V severovýchodním nároží se pravoúhlé zarovnání



rohu po celé své výšce nedochovalo. V západněji dochovaném úseku severní zdi je v líci patrná asi 50 cm dlouhá svislá spára<sup>35</sup> lemovaná hrubě opracovanými kvádríky, situovaná asi tak 2 m nad povrchem terénu.

Zhruba uprostřed jižní stěny byl umístěn vstupní portál, dochoval se pouze fragment jeho východní stojky s markantně seříznutou hranou. Skládá se z opracovaných žulových článků, ponořených asi 50 cm do hmoty zdiva. Z důvodu této poměrně velké hloubky, do které ostění zasahuje, byly použity i dva opracované články vedle sebe. V současnosti jsou zde jen čtyři řady nad sebe kladených článků s výraznou vně otevřenou šikmou (Vaňek – Hostaš – Borovský 1899a, 4). Spodní zakončení okosu již není zřejmé, stejně tak jako náběh archivoly (Obr. 19).

Z oken lze dnes vysledovat pravděpodobně jedno, a to ve východní části jižní stěny vedle vstupního portálu. Zarovnání ostění se prakticky nedochovalo. Poukazuje na něj pouze několik cihel v levém boku. Po pravé straně bývalého portálu a zhruba ve výšce 1,20 m se nalézá čtyřúhelná kapsa, probíhající skrz celou tloušťku zdiva. S nejvyšší pravděpodobností se jedná o otvor po konzolovém lešení.<sup>36</sup>

### 5.3.2 Interiér

Podlaha lodi je zcela pokryta silnou vrstvou suti. Pravděpodobně se jedná o destrukci části věže, sesypaných obvodových zdí lodi a částí konstrukce stropu, po které tu v současnosti není žádné stopy. Omítky uvnitř místnosti zcela zanikly. Z lícové partie severní zdi je dochován jen

---

<sup>35</sup> Situace si zaslouží ještě drobnějšího prozkoumání!

<sup>36</sup> Vzhledem ke vztahu k ostatním kapsám nacházejícím se na jiných místech stavby se toto tvrzení zdá jako velmi pravděpodobné (Škabrada 2003, 37).

malý fragment ve střední části. O něco větší plocha je pak zachovaná při severovýchodním koutě prostory. Provázání severní s východní stěnou se zdá být prakticky velmi volné, zajišťuje ho jen pár kamenů, jinak prochází tímto stykem dvou odlišných částí kostela jasně viditelná svislá spára. Na druhé straně, tedy u styku jižní stěny s východní zdí je situace na první pohled složitější. Zdá se, že je toto provázání velmi pevné a tím pádem úplně odlišné od svého severního protějšku. Ovšem, když se podíváme podrobněji, je možné si všimnout úplně stejného řešení provázání v horní a spodní partii styku pomocí větších hrubě opracovaných kvádrů a spára, která je na severu tak evidentní je pouze vyplněna vyhřezlou maltou.

Po lemování boků vítězného oblouku se nedochovalo žádných stop. Ovšem ve spodních partiích obou stran jsou malé části, kde se dochovaly líce triumfálního oblouku v plné své šíři. A ta činí 95 cm. Obložení niky portálu také zcela zaniklo. U jižního okna, východně od portálu je zachována část obložení západního boku špalety, které je tvořeno převážně cihelným materiálem a v horních partiích je užito i drobných kvádrů. V celém rozsahu špalety jsou rozesety, jako vyplňující materiál, fragmenty prejzů. V jižní stěně se západně od okna ve výšce necelého metru nad sutí nachází kapsa s otiskem po kulatině lešení. Kapsa je zaslepena jen tenkou plentou při vnějším líci zdiva. Další kapsa se pak nachází při východním koutě severní zdi, ta je patrná v celé šířce zdiva.

## 5.4 Presbyterium

Nejsložitější prostora kostela je tvořena obdélným<sup>37</sup> travé (Blažíček 1962, 210) a chórového závěru tvořeného pěti stranami lehce protáhlého

---

<sup>37</sup> Delší je strana v ose sever-jih.

osmiúhelníku.<sup>38</sup> Pouze dvě strany se liší svými délkami od stran ostatních. A to Severní a jižní na sebe kolmé stěny jsou delší než východní a západní, které jsou jinak stejně dlouhé jako všechny čtyři šikmé spojnice obrazce. Na středové ose je presbyterium necelých 10 m dlouhé mimo polygon 7,60 m široké. Ve světlosti je naměřeno 5,40 m. Tedy tři východní strany polygonálního závěru měří z vnějšku 3,09 m<sup>39</sup> a ve vnitřní části 2,20 m. Delší strany polygonu měří 2,80 m uvnitř a vnější míra je jen nepatrně větší. Tloušťka zdiva čítá 1,10 m a je v celém presbyteriu tak jako u jiných částí kostela prakticky jednotná.

Díky fragmentárně zachovaným klenebním konsolám je možné si utvořit představu o zaklenuť prostoru. Presbyterium bylo zaklenuto žebrovou klenbou, složenou z jednoho obdélného křížového pole, dále z mezi-klenebního žebrového pasu a šesti paprsky žeber, vybíhajících vždy z rohů pětistranného závěru.

#### 5.4.1 Exteriér

Sokl není jako u všech předchozích popisovaných částí patrný. Korunní římsa se též nedochovala. Při patě severní stěny a na jižní zdi jsou sporé známky vrstvy jádrové omítky. Všechny stěny jsou vyzděny z lomového kamene, opět se v malé míře užívají více či méně opracované žulové kvádříky nebo lomová žula. Ve volných nárožích je užitá armatura ze žulových bloků, které respektují svým opracováním zlom tvořený tvarem polygonu. Jižní stěna se jeví částečně provázána s východní zdí lodi.<sup>40</sup> V největším rozsahu zachované jsou podélné stěny presbyteria. Sahají do výšky necelých 5 m. Naopak z diagonálních stěn

---

<sup>38</sup> V soupisu památek je uváděn osmiúhelník pravidelný. Což se po důkladnějším změření ukázalo jako tvrzení neuspokojivé.

<sup>39</sup> Takřka na milimetr přesně.

<sup>40</sup> Viz. Interiér lodi.

závěru se dochovaly pouze mizivé fragmenty. Zub destruovaného zdiva východní stěny závěru vyčnívá nad terén do výšky necelých 3 m. Z nároží se nejlépe zachovalo armování ve zlomu mezi východní a severovýchodní zdí, kde jsou přesně opracované žulové bloky vystavěny až do výše celého dochovaného fragmentu východní stěny. Naopak mezi jižní a jihovýchodní stěnou a také jihovýchodní a východní nejsou již patrné žádné pozůstatky.

V líci jižního zdiva jsou zřejmé tři pracovní spáry. Na spodní z nich lze zachytit dvě kapsy po lešení, ve kterých jsou ještě dochované kulatiny<sup>41</sup> tzv. samonosného lépe řečeno konsolového lešení (Škabrada 2003, 37). Také ve východní polovině severní stěny jsou jasně čitelné tři čtyřhranné kapsy umístěné v úrovni nad sebou. Střední, která je ve svislé ose trochu vychýlená probíhá skrz celou tloušťku zdiva. Při patě střední části jižní stěny je do zdiva vylámán nepravidelný otvor skrz celou sílu zdi. Ve východní stěně závěru je zachována část lemování severního boku okenní špalety. Je vystavěno z lomového kamene. Na hraně je použito menších hrubě osekáných žulových kvádrů a v horní části hrany je opět využit lámaný kámen. V tomto místě je zhruba uprostřed šíře zdiva osazený žulový blok ostění. Ostění<sup>42</sup> je profilováno drobnými ústupky a j v něm patrná drážka po usazení rámu okna. Náběh na záklenek ani jeho tvar není zřejmý. Podle velkých substrukcí lze předpokládat, že okna byla také v diagonálních stěnách závěru.

### 5.4.2 Interiér

Podlaha je zasypána sutí. Omítky již zcela opadaly. V líci zdiva převažuje lomový kámen. Zde jsou také hojně použity opracované žulové kvádrčky, vesměs menších rozměrů. Shluk kvádrků je soustředěn

---

<sup>41</sup> Z obou kulatin jsem opatrně odebral vzorky k dendrochronologické analýze.

<sup>42</sup> Další bylo nalezeno v okolí kostela při povrchovém sběru.

zejména do spodních partií jižní a severní stěny. Především na stěně jižní tvoří tyto opracované články souvislou plochu, kde jsou kladeny do několika řádků.<sup>43</sup> Na straně severní je plocha tvořená kvádríky zarovnaných do pravidelných řádků o trochu menší. V horní partii severní stěny jsou patrné zachovalé ústupky líce, které tvarově odpovídají dvěma čelům zaniklé klenby. Tvary oblouků se jeví jako parabolické. Mezi těmito dvěma klenebními čely je osazena žulová konzola s výběhem tří paprsků žeber. Jednoho mezi - klenebního a dvou žeber diagonálních. Konzola je vytesána do 45 cm širokého a 25 cm vysokého žulového kvádrů a tvoří ji v půdorysném řezu pětiboký hranol, ukončený dole šikmým podseknutím, na způsob komolého jehlanu (obr. 24.). V líci jižní stěny je zachované západněji položené klenební čelo s odsazeným ústupkem pro osazení klenebního zdiva. Ve střední partii jižní zdi je vsazena stejná konzola jako stěně severní. Tato je již značně poškozena. Takže hlavice již není vůbec zřetelná a tvarosloví náběhů žeber je dosti degradované (Obr. 22).

Podle malých fragmentů v severozápadních a jihozápadních rozích je patrné, že triumfální oblouk byl ve své světlosti menší, než světlá šířka mezi podélnými stěnami presbyteria. Z vnitřního líce závěru zůstal jen malý fragment. Obložení vítězného není patrné. V místě vstupu do sakristie je v současné době vysoký a nepravidelný průlom, který nijak nevypovídá o řešení vstupního portálu. Z východního okna je, stejně jako na vnější části, dochované lemování severního boku špalety. Užití lomové zdivo je na hraně opět nahrazeno drobnými hrubě přisekanými kvádríky.

V líci jižní stěny se dobře rýsují tři pracovní spáry, v místech tak, jak jsou patrné z exteriéru. Na horní z nich je možné si všimnout tří kapes položených, kdežto v té prostřední jsou dnes viditelné pouze dvě. Ve spodní

---

<sup>43</sup> Pro zasypání podlahy sutí není zřejmé, jestli kvádríkové řádkování ještě směrem dolů pokračuje.

linii pracovní spáry jsou v ose dochovány další dvě kapsy, tyto jsou však ještě vyplněny dřevěnými jedlovými kulatiny<sup>44</sup> po konzolovém lešení (Škabrada 2003, 37), které byly zařízuty s lícem zdiva. Na protější stěně jsou také patrné pracovní spáry a dvě úrovně kapes po užitém lešení. Ve východní straně severní zdi je, zhruba 1, 20 m od suťového terénu, vloženo obdélné sanktuárium. Tvoří ho čtyři pro tento účel opracované žulové bloky. Po celém vnitřním obvodu je zřetelně vysekaná pravoúhlá drážka pro osazení dvířek. Tato dvířka byla zřejmě osazená na točnici, pro kterou je ještě dnes viditelné svislé protažení drážky (Obr. 23) v západním bloku žulového obložení. Téměř uprostřed východního bloku je možné spatřit vysekanou jizvu horizontálně vedenou skrz celou vnější šířkou obložení. Pravděpodobně se jedná o pochvu, sloužící bezpečnostnímu mechanismu. Vnitřní plochy výklenku sanktuária jsou také obloženy žulovými bloky. Na vnějších blocích jsou patrné spoře dochované zbytky vápenného nátěru.

Při východním lícovaném okraji jižní stěny je těsně nad terénem patrný průlom. Tento otvor je protějškem skrz vedeného průlomu zmiňovaného v popisu exteriéru. Při bližším prozkoumání je evidentní, že je ve své horní partii pravoúhle zarovnan. Sporý fragment obložení je tvořen lomovým kamenem a ve světlosti měří 90 cm<sup>45</sup>. O funkci tohoto výklenku by zřejmě hodně napověděla jeho výška, ale ta je bohužel při současném stavu terénu v interiéru nezměřitelná (Obr. 26).

## 5.5 Sakristie

Nemenší část kostela. Přisazená na severní stěnu presbyteria. Zároveň má také ve své hmotě celou východní zeď lodi. Rozkládá na nepatrně obdélném půdoryse půdorysu. Strana ležící v ose východ –

---

<sup>44</sup> Oba vzorky pro dendrochronologickou analýzu byly odebrány z těchto kulatin.

<sup>45</sup> Viz. Interpretace.

západ je delší a měří 5, 34 m. Východní stěna na ose sever – jih je trochu kratší a měří 4, 80 m. Ve světlosti má pak 4 m rovné. Zdivo jejího protějšku je, díky nasazení na loď, kratší a měří 3, 70 m. Sakristie měla pravděpodobně valenou klenbu a v západní, kde mělo být okno i východní zdi s dalším pravděpodobným otvorem, trojboké výseče (Hostaš - Vaněk – Borovský 1889a, 4).

### 5.5.1 Exteriér

Sokl není patrný. Korunní římsa zanikla. Omítky již nejsou znatelné. Obvodové zdivo je smíšené z lomového kamene a lomové žuly. V líci je hojně užito zlomků cihel a prejzů. V dochovaném, severozápadním, nároží je užit právě smíšený materiál. Zdivo je tu zachované do výšky kolem 2 m. Z východní stěny zbyl už jen její jižní úsek. Zeď je na spáru přisazena k presbytáři. Dále se zachoval pilíř zdiva v severozápadním nároží s krátkými úseky obou stěn. V místě rohu severovýchodním je v současnosti čitelný nepatrný fragment zdiva při terénu. Na okno či vstup ve východní stěně poukazuje zbytek cihlo-kamenného lemování severního boku špalety.

### 5.5.2 Interiér

Podlaha není čitelná. Je skryta pod vrstvou suti. Na východním úseku jižního zdiva je dochovaná ploška omítky včetně štukové vrstvy. Jinak je zdivo bez omítky. Je smíšené z lomového kamene a žuly. Stejně jako na vnějším líci je hojně užito fragmentů cihel a krytiny. Zde jsou zjištěny také čtvercové topinky.

Na bývalou klenbu poukazuje malý obloukovitě zakřivený fragment štukové omítky v jihozápadním rohu (Obr. 30). Patka je dnes jen necelý metr nad sutí (Obr. 29). V severozápadním rohu a v líci východní zdi jsou vynechané mělké v padliny, které souvisejí se zapuštěním patek klenby. Vymezení niky vstupu z presbyteria není v místě velké apertury společné zdi znatelné. Okolo vylámaného otvoru se táhne spára, která vymezuje

plombu tvořenou sahající od vnitřního líce východní stěny sakristie a na líc zdi protější. Z lemování severního boku okna<sup>46</sup> v západní stěně je dochovaná souvislejší část. Kromě cihel je v lemování užitý i kámen. Také v protější zdi byl otvor, alespoň to napovídá fragmentu svislého zarovnání zdiva při terénu.

## 5.6 Křtitelnice

Je tesaná z jednoho bloku žulového kamene. Má zhruba poloválcové tělo s vydutým zaobleným spodkem, který „nasedá“ na nízký okrouhlý, směrem k patě se lehce rozšiřující, podstavec. Mísa je zhruba v polovině obvodu uštípnutá téměř až na dno. Její celková výška čítá 73 cm z toho 26 cm podstavec a 53 cm tělo. Vnější průměr těla měří 74 cm a vnitřní 46 cm. Vzdálenost ode dne k hornímu okraji je 23 cm. Stěny jsou 12 cm tlusté (Obr. 32).

## 5.7 Popis okolních stavebních objektů

V této části práce se omezím pouze na vymezení základní charakteristiky staveb. Neboť i ten dostačuje k obecnému pochopení prostorového významu usedlostí. Stavby, až na druhotně užitý materiál, neprojevují žádné mimořádné architektonické vlastnosti.

### 5.7.1 Usedlost č. 1

Objekt se skládá z dvou obdélných staveb a sklepních prostor, které jsou vyhloubeny mimo budovu.

Ze stavby, která je na délku položená vodorovně s osou kostela, zbyly pouze terénní relikty. Delší stěny jsou v ose východ-západ. V jihovýchodním nároží jsou ještě patrné pozůstatky lícované kamenné

---

<sup>46</sup> Otvor by na tomto místě odpovídal okennímu průzoru.



podezdívky, které jsou již ale z větší části pokryté zeminou. Stavba nejeví známky žádného dalšího členění.

Přibližně 10m severním směrem stojí zbytek druhého stavení. Stavba byla založena tak, že jeho západní stěna koresponduje s kratší stranou předchozí budovy a tvoří tak pravoúhlou disposici celé usedlosti. Delší strany tohoto objektu jsou v ose sever-jih. Jeho lícované obvodové zdivo je kromě severní stěny dochováno až do výše 2m a je tvořeno stejným lomovým kamenem a hrubě opracovanými žulovými kvádry, jaké jsou užití na kostelní stavbě. Stavení dále člení tři hlavní příčky, z toho dvě jsou zachované do úrovně obvodového zdiva. Jižní oddíl vykazuje ještě jeden zvláštní předěl v ose sever-jih a tvoří tak v západní části malou místnost. Pozoruhodné je, že ve vnitřním líci jižní stěny této místnosti je druhotně použit architektonický článek (Obr. 38). Jedná se o profilovanou stojku ostění okna, jehož identická kopie je dosud osazena v presbyteriu kostela. Dochovaná nadzemní konstrukce severního oddělení je jen velmi sporadická. Jedná o terénní relikty obvodové kamenné podezdívky, která je čitelná spíše intuitivně. Severně od plochy stavby se nacházejí dobře zachované vstupní šije do podzemních prostor tohoto objektu (Obr. 39)

Sklepy založené na obdélném půdorysu jsou vystavěné převážně z lomového kamene s hojným využitím cihlového materiálu. Prostory jsou zachované v celém původním rozsahu (Obr. 40;41), včetně zaklenutých stropních částí. Ve východním sklepě je užitá valená klenba, tvořená lámaným kamenem, kdežto západní prostora využívá klenbu cihlovou se segmentovým záklenkem (Škabrada 2003, 139-140).

### **5.7.2 Usedlost č. 2**

Je tvořena pozůstatky dvou nadzemních konstrukcí a sklepního prostoru, který je vyhlouben mimo stavební objekty. Relikty na sebe nejsou kolmé, což je patrné především z leteckého snímku (Obr. 9).

Stavení, které je na svém obdélném půdoryse mírně vychýleno z osové linie kostela, má delší strany sever – jih. Zbyly z něho pouze kamenné destrukce v nárožích, přičemž ta nejvyšší sahá asi do jednoho metru. Průchod obvodových stěn lze určit jen hypoteticky na základě terénních náznaků, které jsou v některých místech prakticky smazané. V blízkosti tohoto stavení jsem při průzkumu okolí našel největší koncentraci architektonických článků pocházejících z kostela<sup>47</sup>.

Druhé stavení je kolmo posazené k ose presbyteria, od něhož je jeho západní stěna vzdálena pouze 15m. Ze všech stavení na lokalitě je asi v nejlepším stavu, ale i tak se jedná pouze o obvodové zdivo s dvěma příčkami. Dům na obdélném půdoryse má delší stěny vedené v ose sever – jih. Objekt je trojdílné dispozice a na severní straně je na spáru přisazen malý čtvercový přístavek. Jeho lícované zdivo, které tvoří lámavý rulový kámen a hrubě opracované žulové kvádrčky, v malé míře doplněné cihlovým materiálem, sahá v jeho centrální části až do tří metrů. Cihel je užito většinou jen k obložení okenních a dveřních otvorů, ale i tak jen v malém množství. Nároží stavby jsou vyztužena armováním, z větších hrubě opracovaných žulových kvádrů. V některých místech je patrná větší plocha exteriérové omítky.

V příčce mezi centrálním a jižním dílem je ještě zachovaný průchozí portál s cihlovým segmentovým záklenkem. V jeho lícované kamenné špaletě je užito opracovaných žulových článků, které měli původní užití v armování vnějších šikmých rozích polygonu presbyteria. U otvoru ve východní stěně středního dílu je ještě na vnější straně špalety zasazen železný hák na uchycení dveřního křídla.

Jižním směrem od tohoto stavení je vyhloubena sklepní prostora. Je obdélného tvaru a tvoří jí lícované zdivo z lomového kamene završené

---

<sup>47</sup> Viz. dokumentace architektonických článků.

valeným klenutím, po celém poli klenby je patrná silná vrstva omítky. Na severním okraji tohoto objektu je zasypaná vstupní šíje, není již tak zřetelně zachovaná, ale v interiéru sklepa je možné vyzorovat její řešení. Necelý metr od tohoto otvoru je v malém rozsahu zřetelný klenební propad. Prostor je vyplněna velkým množstvím přírodního odpadu, především tlející sečenou trávou.

Asi 20m východně od onoho trojdílného objektu, v mírném svahu, který se dále prudce láme je do terénu zasazená, lícovaná kamenná podezdívka, která jasně vymezuje prostor celého areálu usedlosti.

## **6 INTERPRETACE**

### **6.1 Datace a nástin stavebního vývoje kostela**

Jelikož tato stavba představuje prvek drobné vesnické sakrální architektury, bylo by možné na ní vztáhnout fakt, že na rozdíl od velkých stavebních objektů, které ve svém následném vývoji prodělaly významné přestavby, způsobené módními, ale i funkčními vlivy, zachoval si kostel sv. Bartoloměje ve velké míře slohovou jednotu (Nováček 2004, 51). Tedy sloh gotický, jehož znaky představuje především tvar presbyteria a dochované architektonické články (Herout 1981, III/15;III;24). Z hlediska stavební podoby dochovaných konstrukcí řadí Václav Mencl v pojednání o počátcích středověké architektury v jihozápadních Čechách a po něm i Dobroslav Líbal, ve svém katalogu gotické architektury, založení kostela do první čtvrtiny 14. století (Mencl 1958, 146; Líbal 2001, 19). Tento názor je možné respektovat pouze vzhledem k obecným kritériím hodnocení stavby, tak jak se dodnes zachovala a co je o ni známo z písemných pramenů. Zda se ale také jedná o první fázi výstavby objektu, po provedení detailního stavebně historického průzkumu, už tak nekriticky souhlasit nemohu.

### 6.1.1 Založení objektu

Na základě technického neopodstatnění hojně využívaných opracovaných žulových kvádrů, jejichž největší akumulace je v interiéru severní a především jižní stěny presbyteria, jinak vesměs nahodile rozmístěných v ploše zdiva, v kombinaci s běžným lomovým rulovým kamenem, lze usuzovat, že tyto zdící prvky jsou využity až jako druhotný materiál (Nováček 2010, 151-152). Je tedy možné se domnívat, že stavba, která je z písemných pramenů známa z druhé poloviny 14. století, stojí na místě nějakého objektu, staršího původu, který není ovšem doposud nijak zaznamenán, jak v písemnostech, tak ani ve stavební formě. Napovídá tomu také bližší prozkoumání nárožních armatur východních stěn lodi, které se zdají být vzhledem ke své zpevňující funkci dosti subtilní a mohlo by se tedy také jednat o druhotně použitý zdící materiál (Anderle 2012, ústní sdělení).

Podoba této fáze kostela je tedy absolutně nezachytitelná. Hypoteticky, vzhledem k vývoji sakrální architektury jako takové a všeobecnému poznání užívaného způsobu úpravy zdícího materiálu, je pravděpodobné (Škabrada 2003, 14-23), že pokud tu nějaký předchůdce stál, tak mohl být zhotoven ve slohu románském (Herout 1981, 27).

### 6.1.2 Přestavba v 1. čtvrtině 14. století

Rámcově do tohoto období spadá založení gotické podoby kostela, jež si svou tvář zachovala po celou dobu své existence. Tento projev gotického stavitelství sleduje běžné schéma i slohové vazby a tvary, užívané po roce 1300 (Mencl 1958, 145-146). Tvarosloví užívané v této poklasické době, lze přiřadit i stavbám, které nejsou od kostela sv. Bartoloměje nijak vzdáleny. Například kostely v Čachrově (Líbal 2001, 52), v Mlázovech, odkud pocházel v roce 1360 jmenovaný farář Budislav (LC I, 139) a Zdebořicích, ale také nová presbyteria kostela ve Vícově a Velharticích. Velhartický hřbitovní kostel Panny Marie byl pak

přestavován rukou stejného mistra, která je podepsána i pod stavbou hřbitovního kostela sv. Mikuláše v Kašperských horách (Mencl 1958, 146).

V této fázi byl kostel sestaven z obdélné lodi a užšího presbytáře, který měl tvar jednoho čtvercového pole a závěr tvořený pěti stranami východním směrem lehce protaženého, osmiúhelníku a pravděpodobně i západní věže.

### **6.1.2.1 Lod'**

Zda byla kostelní loď osvětlována 4 okenními otvory, jako je tomu na výkresu pořízeném v roce 1899 se můžeme pouze domnívat, v ploše zdiva je dochována pouze špaleta jednoho, situovaného východně od ostění portálu. Ta však jeví znaky dodatečné úpravy. Ve své práci tyto otvory předpokládám, neboť odpovídají logickému řešení osvětlení lodi. Jejich podoba mohla být rozličná. Ať už byli složeny z ostění stejného profilu, jako je zachováno v presbyteriu nebo také za využití keramických tvarovek s výžlabkem, kterou jsem prakticky celou zajistil při povrchové sběru v sutinách kostela. Nebo pouze jednoduše z lomového zdiva vytvořené špalety uzavřené hrotitým obloukem, není možné prokazatelně usoudit. Fragment ostění portálu, zachovaný v jižní stěně lodi, je jistě zcela autentický. Byl ukončen hrotitým obloukem a výzdoba jeho hlubokého žulového ostění, tvořená velmi jednoduchým okosem, přesně odpovídá trendu počátku 14. století (Herout 1981, III/26). Nad ním byla ještě autory průzkumu na přelomu století zachycena čtvercová reliéfní žulová deska, která byla po svém obvodu zdobena vyřtými čtyřcípými hvězdicemi, a uvnitř byl do ní vyhlouben rovnoramenný kříž ve středu dvojité kružnice (Hostaš - Vaněk – Borovský 1899a, 4). Dochované zdivo lodi nejeví ani v nejvyšších místech žádné znaky zaklenutí prostory, a tak je více než pravděpodobné, že byla zakryta plochým stropem. Fotografie pořízená na konci 19. století, kde je ještě zachován příkrý štít nad vítězným obloukem presbyteria (obr.), poukazuje na tvar krovu, jeho

podobu je možné určit pouze hypoteticky na základě užívaných krovů v první půli 14. století. Mohl být buď jednoduchý hambalkový pouze s patními vzpěrami, nebo typ s ondřejskými kříži (Škabrada 2003, 184). Znovu podotýkám, že se jedná pouze o domněnku, která nemá jiné opodstatnění, nežli je výše uvedeno. Střešní krytina mohla být už v této době tvořena nespalným materiálem, neboť v okolí kostela bylo povrchovým sběrem zjištěno velké množství keramických prejzů.

### 6.1.2.2 Presbyterium

Podle zřetelně viditelných svislých spár, které vykazuje obnažené zdivo v severo-východním a jiho-východním koutu interiérové části lodi, se domnívám, že presbyterium bylo založeno až v pozdějším průběhu výstavby, ale v rámci jedné fáze (viz. obr. ). Provázání tvořené většími opracovanými kvádry, je totiž patrné pouze ve spodní a horní partii zdiva, poukazuje to na kalkulaci s následným dostavením presbyteria, na jehož místě mohla doposud stát původní stavba, která během výstavby nového kostela dále sloužila k běžným liturgiím. Tento případ není určitě ojedinělý. Za všechny může hovořit například vývoj kostela v Horním Slavkově, kde v nedávné době proběhl stavebně historický průzkum pod vedením pana Ing. Anderleho (Anderle, v tisku). Napovídá tomu největší koncentrace druhotně užitých opracovaných kvádrů v ploše zdiva presbytáře, které mohlo být postaveno až po zbourání starší fáze objektu a tudíž z materiálu, ze kterého se pravděpodobně skládal (Obr.). Většina případů takových stavebních úprav byla ale vedena spíše v opačné posloupnosti, kdy bylo nejdříve postaveno nové presbyterium, zatímco loď sloužila jako přechodné místo určené k bohoslužbám a později, kdy byl chór nově vysvěcen se buď, postavila loď nová korespondující s presbyteriem, anebo se pouze připojila k lodi staré a tvoří tak slohově nesourodý útvar (Hauserová 2011, přednáška STAV). K takovému případu došlo například u kostelů kladrubského okruhu sv. Ondřeje v Krašově a také sv. Ambrože ve Vícově u Přeštic (Nováček 2010, 153-156; 161-163).

Triumfální oblouk poměrně hluboko předstupoval do prostoru chóru. Jeho obložení bylo už při zmiňovaném průzkumu kostela zcela vylámáno, i přesto, že štít nad ním byl zachován až do svého vrcholu. Domnívám se, že obložení bylo tvořeno keramickými tvarovkami s čtvrtkruhovým výžlabkem, jedna z nich byla nalezena v suti zříceniny<sup>48</sup>. Pečlivým naskládáním na sebe tvořily jednoduše profilovaný hrotitý oblouk. K této domněnce mě vede, poměrně velká hloubka vítězného oblouku, ve které by bylo, jak materiálně tak technicky náročné tvořit takto velké obložení kamenné a dozajisté také fakt, že ačkoli byla hmota oblouku i s celým štítem dochována, ještě sto let po zrušení kostela, tak není od autorů Soutěže památek popsán ani náznak jeho řešení, ačkoli v jiných částech stavby je tomu právě naopak (Vaňek – Hostaš – Borovský 1889a, 4). Nepochybně je to z důvodu velmi praktického využití těchto článků. Jako lehké, dobře manipulovatelné zdící prvky byly ze stavby vyňaty a odvezeny k dalšímu použití na jiné stavbě.

Zaklenutí prostoru kněžiště, tak jak je jeho pozůstatek viditelný do současnosti také rámcově odpovídá do časů nástupu vrcholné gotiky na území jihozápadních Čech (Mencl 1958, 126; Mencl 1974, 27). Pravidelná, jednoduchá klínová žebra, která byla nalezena při povrchovém sběru v okolí, rozváděla váhu do výše popisovaných konsol umístěných ve všech rozích a dvou ve, styku lehce obdélného travé a pětibokého závěru. Dále byl nalezen také jeden fragment z mozaiky přízedních žebířů (Herout 1981, III/21), které pravděpodobně seděli na klenebních čelech jednoho pole křížové klenby (obr.). Už z této doby je patrně na evangelijní straně osazené jednoduché čtverečné sanktuárium s uzavíratelným mechanismem. Okna ve třech východních stěnách závěru se ve svém původním rázu zachovala až do 60. let 20. Století, kdy jsou ještě patrná na fotografii z pořízené v této době (Obr.Foto). Několik

---

<sup>48</sup> V příloze má v části se zakreslenými architektonickými prvky č. 12

různých stojek stejně profilovaného ostění bylo také zajištěno při průzkumu okolí. Jejich dokumentace je součástí práce v rámci příloh.

Krov presbyteria byl o 2m nižší než u lodi, dokládá to zpráva podaná Kolektivem autorů z přelomu století. Usuzovali tomu zřejmě na základě otisku krokve na čele štítové zdi (Vaňek – Hostaš – Borovský 1899a, 4).

### **6.1.2.3 Věž**

Zdali už stála v této fázi i západní kvadratická věž není také zcela jasné. Připojení kostelní věže mohlo dojít dvěma způsoby. Jedním z nich je založení věže na společném základě nebo vztyčení věžovitého objektu na spáru (Merhautová 1971, 39). Z dochovaného, osamocенého fragmentu severní stěny je patrné, že v úrovni při dnešním terénu je evidentní důkladné provázání zdiva se severní stěnou lodi. Zdá se tedy, že věž měla s lodí společný základ. Ovšem nad tímto jevem jsou do 2m na sebe vyskládané lícované kameny evokují spáru (Obr. 28). Spára mezi věží a lodí by mohla také představovat pouze funkční prvek, jenž je už i pro středověké stavitelství známým technologickým řešením dilatace, ale pouze tehdy pokud by spára zasahovalo až do základů tak, aby neunikl její smysl rozložení rozdílné váhy dvou různě vysokých objektů, což se zde ovšem, z výše uvedeného popisu, nejeví jako pravděpodobné (Radová – Štiková 1991, 6). Nejednoznačná výpověď dochovaného fragmentu, mě bohužel nedovoluje bližší určení.

V severní stěně je ještě dnes zachované, prolomené šterbinové okénko, s dovnitř rozevřenou špaletou. Typ okenní niky a ani obložení, hrubě opracovanými menšími žulovými kvádríky a s překladem tvořeným velkými plochými kameny nijak neodporuje slohu, ve kterém byl vystavěn kostel v 1. čtvrtině 14. století. Zároveň ho ale také nijak zásadně neohraničuje, neboť tento způsob řešení okenních otvorů prostupuje napříč všemi následnými stavebními slohy (Anderle 2012, ústní sdělení).



Okna měla věž ještě podle Soupisu památek, také na straně jižní i východní.

### 6.1.3 Rekonstrukce po roce 1579

Na základě nápisu na zvonu zavěšeného v kostele Panny Marie v Běšinech, který je složen z devíti řádků renesančních majuskul<sup>49</sup>, je známo, že kostel v tomto roce podlehl plamenům. Jeho následná rekonstrukce, o které nás informuje zápis v Zemských deskách (Sedláček 1998, 253), byla tedy provedena bezprostředně po této události. Vzhledem k tomu, že musel být vylit nový zvon, se domnívám, že kromě úpravy lodi se největší koncentrace oprav soustředila k západní věži, která ať už stála v jakékoli podobě z předchozí výstavby, musela být poškozena natolik, že zvon, který na ní byl pověšen, se v žáru ohně roztavil. Pokud tomu tak bylo, bylo by možné předpokládat její zaklenutí valenou klenbou v přízemí, uváděné v Soupisu památek, patrně ještě před více než sto lety, z této doby. Ačkoli mělo ještě na konci 16. století na našem území, převážně v sakrální architektuře velký vliv gotické stavitelství, lze považovat valené klenutí za velmi oblíbené ve slohu renesančním (např. Herout 1981, 114; Škabrada 2003, 120). A tak by i štěrbinová okna, jak bylo výše uvedeno, mnoho nepotrhlala tuto představu o přestavbě věže, právě v této etapě stavebního vývoje kostela. Ovšem jedná se pouze o neprokazatelnou hypotézu nastiňující náměty k další, odbornější diskusi.

---

<sup>49</sup> - LETA 1579 PO SHORZENI KOSTELA SWA - TEHO BARTOLOMIEGE NAD BIESSYNY, VROZE - NY PAN GYNDRZYCH BIESSYN A NA BIESSI - NECH, LETA TOHO HEITMAN KRAGE PLZEN - SKEHO, DAL GEST TENTO ZWON SLITII A - VDILATI SWIEM NAKLADEM KE CTII A CHVALE - BOZII, KOSTELV A KZADVSSY SWATWHO BAR - TOLOMIEGIE ODE MNE GEST SLYT MARTINA - GINDROWIC MIESSTYENINA KLATOVSKÉHO -

Další hypotetický zásah na konci 16. století, už nebyl tak zásadní jako v podobě přestavby věže, ale opět bych se chtěl opřít o artefakt, který je díky svému zdobnému nápisu s uvedeným letopočtem 1595 slohově vymezen a byl prokazatelně spjat se stavbou sv. Bartoloměje.

Jedná se o žulový náhrobník s reliéfním vyobrazením celé postavy mladé ženy a erbem, u nohou. Ten byl v roce 1845 na příkaz tehdejšího faráře převezen od sv. Bartoloměje (Kubernát 2002, 13) a nyní je osazený na exteriérové stěně kostela v Běšinech. Jeho proporce činí 1,50 m na výšku a 89 cm. Opis<sup>50</sup> po obvodu náhrobníku zaznamenává jméno a datum úmrtí této významné ženy. Byla jí urozená panna Anna Markýta Štekolvá která podle pověsti představovala velmi vzornou křesťanku, chodila za každého počasí v létě i zimě vykonat pobožnost ke sv. Bartoloměji z hodinu vzdáleného sídla na statku v Chrástově u Nemílkova (Kubernát 2002, 13)

Je velmi nápadné, že světlost vylámaného otvoru v jižní zdi interiéru presbyteria (Obr. 26) je jen o 1cm větší než šířka uvedeného žulového reliéfního náhrobníku (Obr. 27). Tedy, na základě jeho významu<sup>51</sup> i proporcí, usuzuji, že právě po tomto prvku renesančního umění mohl zbyť negativní otisk na epištolní straně presbyteria v místě, kde v jiných kostelech bývá například sedile. Výzdoba provedená na žulové desce, by ho mohla s jistým nadhledem připomínat (Herout 1981, III/20). To už se ale pouštím na opravdu tenký led hypotetických úvah, přesto mi přišlo vhodné všechny tyto souvislosti zmínit.

---

<sup>50</sup> „Hir ligt begraben die edle und Ehrn und tugentreiche Jungfrau Anna Margretha edle Stocklin von Kotta, die letzte ires Nammens und Stammes welche gestorben ist am Samstag nach Petri Pauli Anno 1595“ (Vaňek – Hostaš – Borovský 1889, 5)

<sup>51</sup> Byl jako jediný náhrobník přenesen od zrušeného kostela a vystaven, že je na očích každému, kdo vchází do kostela Panny Marie v Běšinech.

#### 6.1.4 Barokní úprava

Přestavbu kostela v roce 1747 zachycuje zápis v matričních listech pro faru v Běšinech, kde je uvedeno, že v tomto roce byl kostel renovován a byl pro něho pořízen nový oltář<sup>52</sup>. Zhruba do doby barokní patří přistavěná sakristie a rozšíření okenních nik v lodi kostela, jehož jediná dochovaná špaleta, do tohoto období rámcové zapadá v kontextu fragmentu oken v presbyteriu a dle způsobu lícování zdiva, který je identický u špalet sakristie. V obou případech je zde užito cihel s měřitelnými rozměry 26x12x5-6. Vzhledem k problematice chronologického řazení cihel je na místě přistupovat k těmto jevům velmi opatrně (Nováček 2000, 224). Ovšem k datování napomáhá jednak užitý materiál v jádře i na líci zdiva sakristie, skládající se z lomového kamene, z několika dalších cihel, vesměs stejných rozměrů<sup>53</sup> prežzů, ale i topinek a jednak pozůstatek štukové omítky, která obsahuje otisk po minulém zaklenutí prostory. Tvořila ho zřejmě valená nebo stlačená klenba a jak napovídají části zarovnaných okenních špalet v líci zdiva, je možné zde předpokládat trojboké výseče nad okenními otvory, které mohli být nad východní i západní stěnou sakristie.

V druhé polovině 18. století byly ještě přistavěny masivní opěráky v západních nárožích věže, z nichž ten severní je ještě z větší míry zachován. Nutnost podepřít věž, dokládá, že kostel již nebyl v dobré kondici. Dozvídáme se o tom ve zprávách z vikariátu, prostřednictvím práce sepsané panem Kubernátem a také již Ferdinand Vaňek se spoluautory průzkumu zmiňuje přistavění nárožních opěráku v roce 1767.

---

<sup>52</sup> 1747 farní kostel sv. Bartoloměje est restaurata ad novo Altari exornata sub me curato loci P: Francisco Josepho Pelikan Böhemo patria Kutttenbergensi. (SOA v Plzni, Fond Sběrka matrik, fara Běšiny, kniha 1, 187)

<sup>53</sup> Kolísá akorát tloušťka a to v horizontu maximálně 2cm

Jestli došlo k těmto přestavbám současně, není vyloučeno, ale na druhou stranu ani rámcové zařazení do slohu vždy neznamená přesné vymezení, neboť vlivy módních trendů nedoléhaly na všechny směry rovnoměrně (Herout 1981, 156).

## 6.2 Vybavení kostela

Vzhledem k tomu, že ve zřícenině kostela se, kromě křtitelnice, žádné jiné vybavení nenachází, zařadil jsem tuto kapitolu pod interpretaci, neboť vychází z poznání, vyplívající z literárních a historických pramenů a až poté jsem je mohl zdokumentovat a popsat a ne na základě přímého vizuálního průzkumu, z kterého vychází popis lokality.

### 6.2.1 Křtitelnice

Jediný pozůstatek vybavení kostela, který je u kostela stále k vidění, je žulová křtitelnice. Tato pozoruhodná ukázka kamenického umění je zřejmě se stavbou spjata již od samého počátku, její archaický jednoduchý válcový tvar připomíná spíše kousky románské, ale její přesné zařazení je značně problematické. Její téměř identickou kopii<sup>54</sup> je možné nalézt v museu v Kašperských horách, kam byla spolu s dalšími architektonickými články převezena ze hřbitovního kostela sv. Mikuláše. Ten je z písemných pramenů znám od roku 1330 (Vaňek – Hostaš – Borovký 1889b, 28) a jehož výstavbu v podobě prosté trojlodní basiliky s nízkými mezilodními arkádami a malými vysoko umístěnými okny, jen spoře osvětlující lodní prostor, podle Mencla jako vystřižená z raně gotických basilik řezenského okruhu, měli vytvořit jako jedno ze svých děl

---

<sup>54</sup> Líší se pouze nepatrně ve výšce těla a chybí podstavec, jinak je na rozdíl od té u sv. Bartoloměje nepoškozena. Sedí hned za dveřmi na svorníku, na které nasedalo klínové žebro s výžlabkem. V jeho blízkosti se ještě nachází konsola podobného tvaru, jaké je užito v presbyteriu sv. Bartoloměje.

strakoničtí mistři (Mencl 1958, 145). Pokud je tomu tak, nemusela by být křtitelnice románská, ale jen vytvořená na základě zahledění se strakonických mistrů do minulosti, ve které našli zalíbení a inspiraci v době, kdy už v jiných místech jižních Čech kulminuje vrcholná gotika a třeba v klášteře ve Vyšším brodě tvoří první hvězdovité obrazce žebrové klenby na obročném základě (Mencl 1958, 145).

### **6.2.2 Zvon zasvěcený sv. Bartoloměji**

Zvon, který doposud visí ve věži kostela Panny Marie v Běšinech, byl již, vzhledem kontextu stručně popsán v kapitole o přestavbě po požáru v roce 1579, ale přesto se k němu v této části vrátím, abych jeho popis dokončil. Jeho výška je 64 cm v průměru má 82cm. Je kromě zmiňovaného nápisu zdoben postavami andělíčků, těch je celkem devět a každý z nich hraje na jiný hudební nástroj. Pod tímto reliéfem je dále zdoben obrubou z vysutých akantů.

### **6.2.3 Oltář**

Tento oltář byl již také zmiňován, při dokladu barokních úprav, neboť je k jeho vytvoření a instalaci známa datace. Do dnes je jako boční oltář k vidění v kostele panny Marie v Běšinech, kam byl přenesen v roce 1797 se všemi ostatními atributy sloužící k výbavě kostela po jeho zrušení. Stál tedy jako hlavní oltář ve sv. Bartoloměji 50 let.

Jako jeho tvůrce je jmenován František Josef Pelikán z Kutné hory, a jak je psáno, zdobil ho na přání místních obyvatel. V soupisu památek je k němu popisek: „stavba dobrých poměrů a ornamentálních námětků“ (Vaněk - Hostaš – Borovský 1889a, 5). Je na něm zachycena scéna umučení sv. Bartoloměje.

### 6.3 Usedlosti a jejich hodnocení

Na základě zjištěných souvislostí, které jsou zmiňované v kapitole osídlení lokality a ikonografických pramenů<sup>55</sup>, především fotografiím, vytvořených ve 20. století, je možné si vytvořit přesný obraz usedlostí, které se na lokalitě u sv. Bartoloměje nacházely v polovině 20. století. Dle použitých architektonických článků ve zdivu budovy je evidentní, že podoba domů, jak je zachycena ve všech ikonografických pramenech, které mám k dispozici, je až z období po zrušení kostela. O vzhledu jejich podoby původní se nemohu konkrétně vyjádřit, ale vzhledem k výpovědím majitelů pozemků, na kterých se usedlosti nacházejí, se kromě jednotlivých detailů měnících se v kontextu doby, především užitého materiálu, nijak zvláště nelišily.

Usedlost č. 1 „u Maňasů“ byla složena z obytné budovy, trojdílné dispozice, s malým dřevěným přístavkem u jižní stěny objektu. Toto stavení tvořila centrální kamenná vstupní síň s dveřním otvorem v jižní stěně objektu, ze které byl veden přístup do obytné místnosti, orientované při severní části domu. Obytná prostora byla roubená, což dokazuje, jak obraz malovaný v 1. čtvrtině 20. Století, ale i terénní relikty budovy, kde je v této části domu zachovaná pouze kamenná podezdívka, v podobě konvexních liniových útvarů. Na druhé straně od centrálního dílu domu byla kamenná prostora s vlastním vstupem, sloužící jako chlév (Majitel pozemku 2012, ústní sdělení). Celá budova měla jednotný krov a v pozdější době eternitovou střešní krytinu, kromě dřevěného přístavku, který si udržel i po zastřešení eternitem, šindelovou kritinu. Jediný malý dřevěný přístavek, poskládaný z vertikálně kladených fošen má na obrázku na zachyceném v 1. čtvrtině 20. století, krytinu šindelovou.

---

<sup>55</sup> Viz. Ikonografie.

Druhý objekt byl povahy čistě hospodářské, tvořila ho kamenná podezdívka, na němž stála dřevěná konstrukce (majitel pozemku 2012, ústní sdělení). Sloužila jako stodola pro uskladnění zemědělské techniky a sena, ale v dřevěném patře i jako sýpka pro uskladnění obilí. Informací o užívání celé usedlosti jsem nasbíral velké množství, ale namyslím si, že je v této práci nutné je dále rozvádět. Hlavním cílem je upozornit na fakt, že ačkoli se zdají být ruiny domu velmi dlouho opuštěné, ve skutečnosti byly ještě v 50. letech využívány k hospodaření v této oblasti. Orná půda, která byla využívána k zemědělské činnosti až do posledních let aktivního hospodaření, je dnes pokryta lesem. Ovšem na leteckém snímkování v 50. letech 20. století je jasně vymezený prostor, který jí byl vyhrazen.

Na usedlosti č. 2 „u Pišků“, ve které se aktivně hospodařilo až do roku 1963, je patrný proces archeologizace objektů ve stejné ne-li větší míře jako u předchozí usedlosti. Ještě z fotografií v 70. letech stojí obytný objekt i se střechou (Obr. 7), dnes jsou z něho patrné v mizivé míře obvodové zdi.

Obytný objekt byl trojdílné dispozice, ale tentokrát s opačnou orientací, tedy při vstupu v jižní stěně centrálního dílu, se směrem na sever vstupovalo do chléva a na druhé straně byl prostor pro obývání, vystavěn celý z kamene, v této části byl ještě zvlášť vyčleněn „vejminek“, který sloužil jako samostatný obytný prostor pro rodiče aktivního hospodáře. Budova měla jednotný krov a v době opuštění usedlosti ho zakrývala pálená keramická krytina.

Stodola položená severním směrem od obytného objektu měla kamenné pilíře v nároží a uprostřed delších stran. Jinak byla celá dřevěné konstrukce. Sloužila ke stejným účelům jako u hospodářství předchozího, tedy k uskladnění zemědělského vybavení, sena a sklizené úrody. Podezdívka na východě pozemku sloužila ke srovnání terénu a následnému oplocení sadu, kde rostly ovocné stromy (Majitel pozemku 2012, ústní sdělení).

## 7 HODNOCENÍ POVRCHOVÝCH SBĚRŮ

Ačkoli se povrchový sběr soustředil především na keramiku, nebo jiné indikátory osídlení, nebyl v tomto směru vůbec úspěšný, za to byla sběrem nashromážděna skladba architektonický prvků, které byly rozházeny po okolí, ale především v místech zbořených usedlostí. Tyto prvky jsem zdokumentoval a jejich kresby přiložil k této práci jako soubor pod Obr. 49. Dále jsem našel některé prvky moderního osídlení, vesměs se jedná o odpad, který jsem prozatím nezhodnotil jako vypovídající.

## 8 HODNOCENÍ ZAMĚŘENÍ

Měřením byl především zaznamenán stav terénu, z něhož by se měla odrážet veškeré další úsilí, pro prohloubení znalostí této lokality. Je patrné, že některé prvky terénu jsou pro jinak nenahraditelné lidarové snímkování, nezachytitelné. Většinou se jedná o kratší liniové útvary a především zdivo. Musím konstatovat, že kdyby bylo možné mít k dispozici lidarové snímky již před započatým měřením, nebo ještě v jeho průběhu byla by činnost zaměřování totální stanicí koncipována zcela jiným způsobem. Vynechala by se přehledná místa, která lidar bezpečně a ve velmi hustém bodovém pokrytí zaznamenal a soustředilo by se veškeré úsilí na drobné detaily, které by se pak teprve po zaměření totální stanicí za vizuální kontroly archeologa, dala perfektně propojit s daným snímkem a tím vytvořit tak opravdu ucelenou představu i se všemi detaily, které mi takto unikly (Čibera 2012; ústní sdělení).

Vzhledem k tomu, že mi byl lidarový snímek poskytnut až poté, co jsem měl celý areál zaměřen, nemohl jsem se již dále z časových důvodů soustředit na ona slepá místa. I tak jsem ale přesvědčen, že model, který je součástí této práce v digitální podobě na cd, je vysoce nadstandardní dokumentace lokality. Jak již bylo uvedeno z počátku této kapitoly, je nutné brát výsledek tohoto zaměření jako velkou výzvu do budoucího zkoumání, neboť na ucelenou podrobnou vizuální prospekci a následnou



interpretaci zaměřených dat již nezbylo času, neboť si tato velmi důležitá část nedestruktivní archeologie žádá velké množství pozornosti, aby měla smysl a reálně kritické výstupy.

Konečným výsledkem kombinace dat letecké prospekce, které byly propojeny s vlastním měřením pomocí totální stanice Leica TCR 307 je trojrozměrný model ve formě 3D PDF, ze kterého lze odečítat jak pravouhlé souřadnice v systému S-JTSK a výškového Balt po vyrovnání (Bpv), tak možnost tvorby individuálních řezů ve všech směrech včetně různého osvětlování pro vizualizaci terénních reliktnů.

## 9 ZÁVĚR

### 9.1 Sv. Bartoloměj

Z hodnocení stavebně historické průzkumu, který jsem na lokalitě provedl, vyplívá, že vzhledem k druhotně užitému materiálu na kostelní stavbě si myslím a dovoluji si konstatovat, že podoba dnešní zříceniny gotického kostela sv. Bartoloměje není původní sakrální stavbou na tomto místě, opodstatňuji to také tím, že presbyterium, ve kterém je největší koncentrace druhotně použitých žulových kvádrů, bylo k lodi přistavěno až se zpožděním. Usuzuji, že právě proto, aby mohla na jeho místě dále sloužit starší sakrální stavba, dokud nebyla hotova alespoň loď té nové. Teprve poté, až došlo ke zbourání staršího objektu, mohlo být přistoupeno k výstavbě presbyteria. Věž mohla být přistavena už v této fázi, ať už kamenná nebo jen dřevěná na kamenné podezdívce, neboť torso věže v současné době evokuje spáru v úrovni asi 1m nad terénem, ale u paty zdiva je s lodí pevně propojena a není jiného vysvětlení než, že mají společný základ a tudíž se s její výstavbou kalkulovalo již ve fázi výstavby gotického kostela. Dále na základě hodnocení architektonických článků souhlasím s Dobroslavem Líbalem s jeho datací gotické výstavby kostela. Tedy, že k přestavbě došlo někdy během první čtvrtiny 14. století. Z doposud stojících staveb jsou gotické fázi kostela nejpříbuznější svou podobou kostel sv. Václava v Čachrově, který dovoluje přesnější představu o tom, jak mohl sv. Bartoloměj vypadat a také jak byly řešeny některé detaily, např. záklenky oken v presbyteriu (Obr. 14; 15) a druhým kostelem je hřbitovní chrám sv. Mikuláše u Kašperských hor a to i přes to, že stavba sv. Bartoloměje byla mnohem skromnější a proporčně dosti odlišná, jsou některé její architektonické prvky a vybavení velmi podobné. Především prostý okosený portál do sakristie, který je identický s hlavním portálem na Bartoloměji a také již zmiňovaná křtitelnice, která také nemá daleko ke kopii, nebo spíše k předloze. Dále je velmi nápadná podobná

poloha a neméně podobná hlavní funkce hřbitovní kostela pro široké okolí.

V závěru musím ještě dodat, že upřesnění datace výstavby gotické podoby kostela, by měla poskytnout dendrochronologická analýza, na kterou byly odeslány dva vzorky z dochovaných jedlových kulatin, zbytků po konzolovém lešení ve zdivu presbyteria. Bohužel výsledky, pokud se ukáže vzorek jako dostatečný, budou až po odevzdání této práce, ale i přes to pomohou v dalším možném pokračování výzkumu k bližšímu průniku do dané problematiky.

Naskytuje se tedy otázka, kdo byl zakladatelem kostela v jeho původní podobě a kdo ho nechal později přebudovat na kostel gotický. Vzhledem k tomu, že prvními známými patrony jsou vdova Darussie z Podolí a bratři z Němčic, mezi nimiž byl i Držek z Podolí, jenž byl pravděpodobně synem Darrusie je nutné zamyšlení do jaké míry zde páni z Němčic působili před rokem 1360, kdy je o patronátním právu zmínka v konfirmačních listinách. Podací ke sv. Bartoloměji je v jejich rukou i v roce 1370, což jen osm let poté, co si založili kostel v Němčicích (Sedláček 1998, 237). Jako spoluzakladatelé kostela se dále objevují kromě Budivoje a Zdeslava také Zdislav Němec a jiný Zdislav, ovšem zde si není jist ani August Sedláček a podotýká, že ne vždy jsou všechny prameny psány pečlivě (Sedláček 1998, 237). Tyto informace zde uvádím proto, neboť mi přijde nápadné, že až v roce 1362 si páni z Němčic zakládají kostel v Němčicích, k němuž jsou v roce 1380 jako patroni psáni, kromě výše uvedených lokátorů kostela, také Držek, Příba vdova z Němčic<sup>56</sup> a Lev z Malonic, který drží jedno z pěti němčických popluží (LC III – IV, 142; Sedláček 1998, 238). Jaký vztah byl mezi Lvem z Malonic a Otíkem Koláčkem z Malenic<sup>57</sup>, patronem kostela sv. Bartoloměje v roce

---

<sup>56</sup>Przibe ibidem de Nyemcicz vidue.

<sup>57</sup>Leonis de Malonicz X Ottionis Kolezcek de Malenicz

Przibe ibidem de Nyemcicz vidue.1409 mi není známo. Pro zodpovězení výše uvedených otázek bude nutné podrobněji prozkoumat genealogické prameny, aby bylo možné určit, jak docházelo k jednotlivým propojením těchto rodů, zda se nejedná pouze o různé větve rodu jednoho a v návaznosti na to se pokusit vymezit jejich sídelní struktury a finanční možnosti, neboť kdo z těchto zemanů nebo vladyků si popřípadě mohl dovolit výstavbu předpokládaného románského kostelíka, pokud to byli páni z Němčic, tak za jakých okolností.

## 9.2 Osídlení

V otázce lokalizace původního osídlení jsem již takové pevné stanovisko nezaujal. Jediné, co mohu s relativní jistotou konstatovat je, že relikty stavebních objektů v okolí kostela nejsou ve své dnešní podobě, přímé pozůstatky bývalé osady, založené kostelní budovou, neboť je v jejich zdivu druhotně použit materiál, z kterého byl původně postaven kostel ve své gotické podobě, včetně architektonických článků, tak výrazných jakým je třeba stojka okenního ostění. Navíc je ještě v roce 1837 na mapách stabilního katastru usedlost č. 2 vedena jako dva objekty ze spalného materiálu a každá z nich má přidělené své číslo popisné (Obr. 6; 7) Také nesouhlasím s některými badateli s tím, že se osada dříve jmenovala Poušť (Novotný 1929, 1; Vaněk 1911, 362), neboť jak se po komunikaci s žijícími potomky obyvatel na samotě u sv. Bartoloměje ukázalo, jedná se pouze o dvě usedlosti skládající se standardně z budovy hospodářské a budovy obytné. Prokázáním působení poustevníka se i vysvětluje zmiňované jméno Poušť, které se objevuje v pramenech u příležitosti záznamů osadníků, kteří hospodařili na vrchu u sv. Bartoloměje. Zda stojí tyto objekty na místech původních stavení v osídlení, které je stále nutné předpokládat je otázka prozatím nezodpovězená, neboť ani podrobným povrchovým sběrem, i v místech narušení terénu, například vývrátů nebo novodobých zásahů, způsobených lesním hospodařením se nepodařilo nalézt ani jeden zlomek středověké keramiky. Zda je původní osada skryta pod povrchem

novověkých objektů by mohla vyřešit pouze další a intenzivnější archeologická invence, která prozatím není v mých silách. I v případě, že by se dala tato středověká aglomerace vymezit do prvních zmínek o kostelu, kde je již jmenováno Podolí, jako osada, pro kterou je kostel sv. Bartoloměje farním, nastává otázka, za jakých okolností tato hypotetická ves zanikla. První největší vlna válečných konfliktů, při kterých hromadně zanikaly vsi v celém království, je ještě téměř sto let vzdálená a od bojů při husitském běsnění je k další obecně prokázané druhé velké vlně zánikových horizontů vsí během třicetileté války velmi daleko. Ovšem nelze vyloučit zánik této původní vsi, která mohla obsahovat také šlechtické sídlo z doby románské fáze kostela, v době zmatků a pustošení země po bitvě na Moravském poli (Klápště 2005, 174). V té době mohl být zničen či poškozen i samotný románský kostel, který byl později, ve 14. století na rozdíl od vsi obnoven. Jinou, nenásilnou možnost zániku vsi představuje její opuštění v důsledku špatných hospodářských podmínek v takto extrémní poloze v době probíhajících změn sídelních struktur, kdy se mohla tato, z hlediska zemědělského potenciálu nevýnosná nebo jinak svým umístěním nevýhodná ves přemístit nebo její obyvatelstvo začlenit do jiné sídelní struktury (Klápště 2005, 218; Vařeka 2004, 238). Podobná událost je známa např. u vsi Kozojedy, která leží sice v jiných přírodních podmínkách, ale z důvodu špatné dostupnosti vodního zdroje musela být aglomerace z 13. století už ve století 14. opuštěna, aby byla přenesena na místo již plně uspokojující, kde ves zůstala dodnes. Na místě tohoto osídlení ze 13. století zůstal osamocen, jako památka na ne vždy vhodně zvolenou lokaci pro vrcholně středověkou ves, kostel sv. Martina, jež svou funkci neztratil a dále sloužil účelům, pro které byl vybudován. Změnu sídelní struktury naznačuje i již probíraný zvláštní průběh katastrálního území, který možná sledovala složité vlastnické vztahy, které později zanikly, ale hranice se už dále neměnila (Klápště 2005, 187).

V rámci těchto úvah, bude velmi zajímavé se podrobněji poohlédnout na samotu Machov, která je vzdálena asi 1,5 km od kostela, někteří amatérští historici zde předpokládají původní osídlení Běšin, ale není pro to žádných důkazů. Tímto směrem by se mělo orientovat v hledání a možném propojení lokality u sv. Bartoloměje. Ovšem to už bude především předmětem dalšího bádání, neboť kroky, které byly uskutečněny v této práci, v rámci hledání původního osídlení, spíše hypoteticky vylučovali možnosti než, že by poskytovali nové.

## 10 SEZNAM POUŽITÉ LITERATURY A PRAMENŮ

### 10.1 Prameny

LC: Libri confrimationum ad beneficia ecclesiastica Pragensem per archidiocecesim I-X. Ed. F. A. Tingl, J. Emler. Pragae 1865-1889

RDP: Registra decimarum papalium-Registra desátků papežských z diecezії pražské. Ed. W. W. Tomek. Praha 1873.

### 10.2 Literatura

**Anderle, J. – Miler, J. – Procházka, Z. – Rožmberský, P. – Švábek, V.** 1989: Týnecký cyklus vedut, In: Durdík, T. (ed): Castellologica Bohemica 1, Praha, 335 – 345.

**Blažíček, O.** 1962: Slovník památkové péče. Terminologie – morfologie – organizace. Praha.

**Čibera, J.** 2011: Geodézie v archeologii. Nepublikovaná bakalářská práce, Katedra archeologie Filozofické fakulty Západočeské univerzity v Plzni.

**Doležalová, Eva.** 2010: Svěcenci pražské diecéze 1395 – 1416. Praha.

**Herout, J.** 1981: Staletí kolem nás. Praha.

**Chodura, R. – Klimešová, V. – Křišťan, A.** 2001: Slovník pojmů sakrálního výtvarného umění. České Budějovice.

**Kláptě, J.** 2005: Proměna Českých zemí ve středověku. Praha.

**Kracíková, L. – Smetana, J.** 2000: Románská a gotická sakrální architektura v okrese Česká Lípa. Praha.

**Kubernát, V.** 2002: Historie obce Běšiny. Běšiny.

**Kuna, M.** 2004: Povrchový sběr. In: Kuna, M. (ed.): Nedestruktivní archeologie. Teorie, metody a cíle. Praha, 305-352.

**Líbal, D.** 2001: Katalog gotické architektury v České republice do husitských válek. Praha

**Máša, R.** 1948: Jihozápadní Čechy. Praha.

**Mencl, V.** 1958: Počátky středověké architektury v jihozápadních Čechách, Zprávy památkové péče XVIII/1958, 133 – 146.

**Mencl, V.** 1974: České středověké klenby. Praha.

**Merhautová, A.** 1971: Raně středověká architektura v Čechách. Praha.

**Nováček, K.** 2000: Cihly jako datovací materiál, Průzkumy památek II, 223 – 226.

**Nováček, K.** 2004: Západní Čechy v 10. až 13. Století, In: Kumpera, J. (ed.): Dějiny západních Čech od pravěku do poloviny 18. století, Plzeň, 44 – 64.

**Nováček, K.** 2010: Kladrubský klášter 1115 – 1421. Osídlení – Architektura – Artefakty. Plzeň.

**Novotný, J.** 1929: Stezka prof. Ferd. Vaňka, Klatovské listy XLVII/1929, č. 35, 1 – 2.

**Pěšák, V. –** 1953: Berní rejstříky z roku 1544 a 1620. Praha.



**Prášek, J.** 1880: Politický okres Klatovský I. Klatovy.

**Profous, A.** 1949: Místní jména v Čechách. Jejich vznik, původní význam a změny. Díl I. Praha.

**Radová – Štiková, M. – Škabrada, J.** 1991: Příspěvky k poznání středověkého stavitelství. Praha.

**Rožmberský, P.** 1986: Zaniklá středověká sídla na Klatovsku, Historická geografie 25, Praha, 285 – 349.

**Rožmberský, P. – Krčmář, L.** v tisku: Poustevníci, poustevny a pouště v Plzeňském kraji.

**Sedláček, A.** 1908: Místopisný slovník království Českého, Praha.

**Sedláček, A.** 1998: Hrady, zámky a tvrze království Českého IX, Praha.

**Schaller, J.** 1785: Topographie des Königreichs Böhmen XII, Klattauer Kriest, 34 – 35.

**Sommer, G.** 1838: Das Königreich Böhmen VII, Klattauer Kriest, 79.

**Škabrada, J.** 2003: Kontrukce historických staveb. Praha

**Úlovec, J.** 2004: Hrady, zámky a tvrze Klatovska. Plzeň.

**Vařeka, P.** 2004: Archeologie středověkého domu I. Proměny vesnického obydlí v průběhu staletí, 6. – 15. století. Plzeň

**Vaněk, F. – Hostaš, K. – Borovský, F.** 1889: Soupis památek historických a uměleckých v politickém okrese Klatovském. Praha.

**Vaněk, F. – Hostaš, K. – Borovský, F.** 1889: Soupis památek historických a uměleckých v politickém okrese Sušickém. Praha.

**Vaněk, F.** 1911: Okres Klatovský, In: Království České. Praha, 362 – 363.

### 10.3 Internetové zdroje

[http://archivnimapy.cuzk.cz/cio/data/main/cio\\_query\\_01.html?mapno\\_cm=c0213-1](http://archivnimapy.cuzk.cz/cio/data/main/cio_query_01.html?mapno_cm=c0213-1) – mapové listy Stabilního katastru z roku 1837 - Běšiny

[http://archivnimapy.cuzk.cz/cio/data/main/cio\\_query\\_01.html?mapno\\_cm=c5917-1](http://archivnimapy.cuzk.cz/cio/data/main/cio_query_01.html?mapno_cm=c5917-1) – mapové listy Stabilního katastru z roku 1837- Podolí

[http://www.geology.cz/app/ciselnyky/lokalizace/show\\_map.php?mapa=g50&y=834500&x=1118000&s=1](http://www.geology.cz/app/ciselnyky/lokalizace/show_map.php?mapa=g50&y=834500&x=1118000&s=1) – geologické podloží

<http://kontaminace.cenia.cz/> - ortofoto z roku 1949

[http://oldmaps.geolab.cz/map\\_viewer.pl?z\\_height=330&lang=cs&z\\_width=700&z\\_newwin=1&map\\_root=mul&map\\_region=ce&map\\_list=c017](http://oldmaps.geolab.cz/map_viewer.pl?z_height=330&lang=cs&z_width=700&z_newwin=1&map_root=mul&map_region=ce&map_list=c017) – Müllerovo mapování

[http://oldmaps.geolab.cz/map\\_viewer.pl?z\\_height=330&lang=cs&z\\_width=700&z\\_newwin=1&map\\_root=1vm&map\\_region=ce&map\\_list=c219](http://oldmaps.geolab.cz/map_viewer.pl?z_height=330&lang=cs&z_width=700&z_newwin=1&map_root=1vm&map_region=ce&map_list=c219) – I. vojenské mapování

[http://oldmaps.geolab.cz/map\\_viewer.pl?z\\_height=330&lang=cs&z\\_width=700&z\\_newwin=1&map\\_root=2vm&map\\_region=ce&map\\_list=W\\_14\\_IV](http://oldmaps.geolab.cz/map_viewer.pl?z_height=330&lang=cs&z_width=700&z_newwin=1&map_root=2vm&map_region=ce&map_list=W_14_IV) – II. vojenské mapování

[http://oldmaps.geolab.cz/map\\_viewer.pl?z\\_height=330&lang=cs&z\\_width=700&z\\_newwin=1&map\\_root=3vm&map\\_region=25&map\\_list=4251\\_3](http://oldmaps.geolab.cz/map_viewer.pl?z_height=330&lang=cs&z_width=700&z_newwin=1&map_root=3vm&map_region=25&map_list=4251_3) – III. Vojenské mapování

<http://sgi.nahlizenidokn.cuzk.cz/marushka/default.aspx?themeid=3&&MarQueryId=6D2BCEB5&MarQParam0=603317&MarQParamCount=1&MarWindowName=Marushka> – současné ortofoto s katastrální mapou

<http://actapublica.eu/matriky/plzen/prohlizec> - matriky

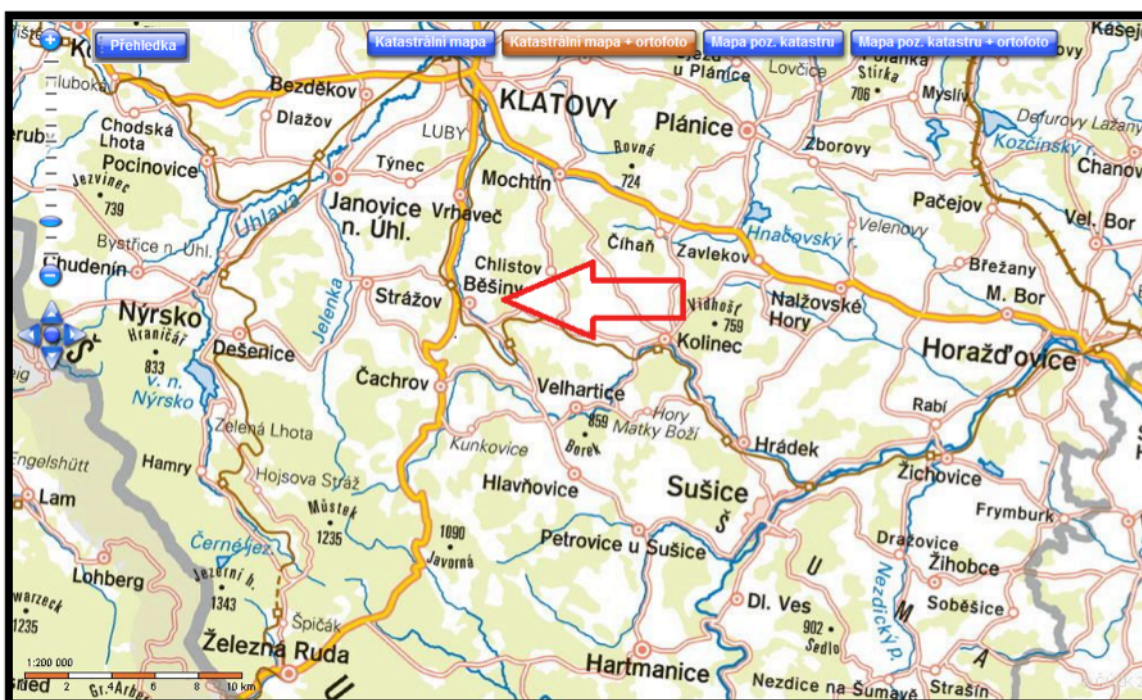
## 11 RESUMÉ

In the present thesis I am concured with research of the saint Bartolomej's church which is placed near by Klatovy. It was built on a top of hill, bears the same name, in the middle of agricultural forest without any link to the residential structure. Nowadays the building is a ruin. In it's surroundings is possible to find ruin of two homesteads.

First of all I collected data about the locality from accessible historical written sources. Further I used these informatik to implement and evaluate the historic building research investigation. After all I submitted the whole area to geodetic measurement and from acquired data I made a 3D model. I used lidar data for creation of clearly arranged model of whole comb on which the locality is placed. By visual research and surface collection. I tried to find out about the possible presence of medieval settlement in the place of today ruined homesteads. So far I'm not able to prove it's existence. The present homesteads are most likely built in newage. However I can not exclude the possibility that under it's predecessors could be found. I enclose visual documentation of the whole research. There is also CD as a part of my thesis where is possible

in program geomagic to measure any distance or create cut by the landscape.

## 12 PŘÍLOHY



Obr. 1 – poloha lokality



Obr. 2 – Müllerovo mapování 1720



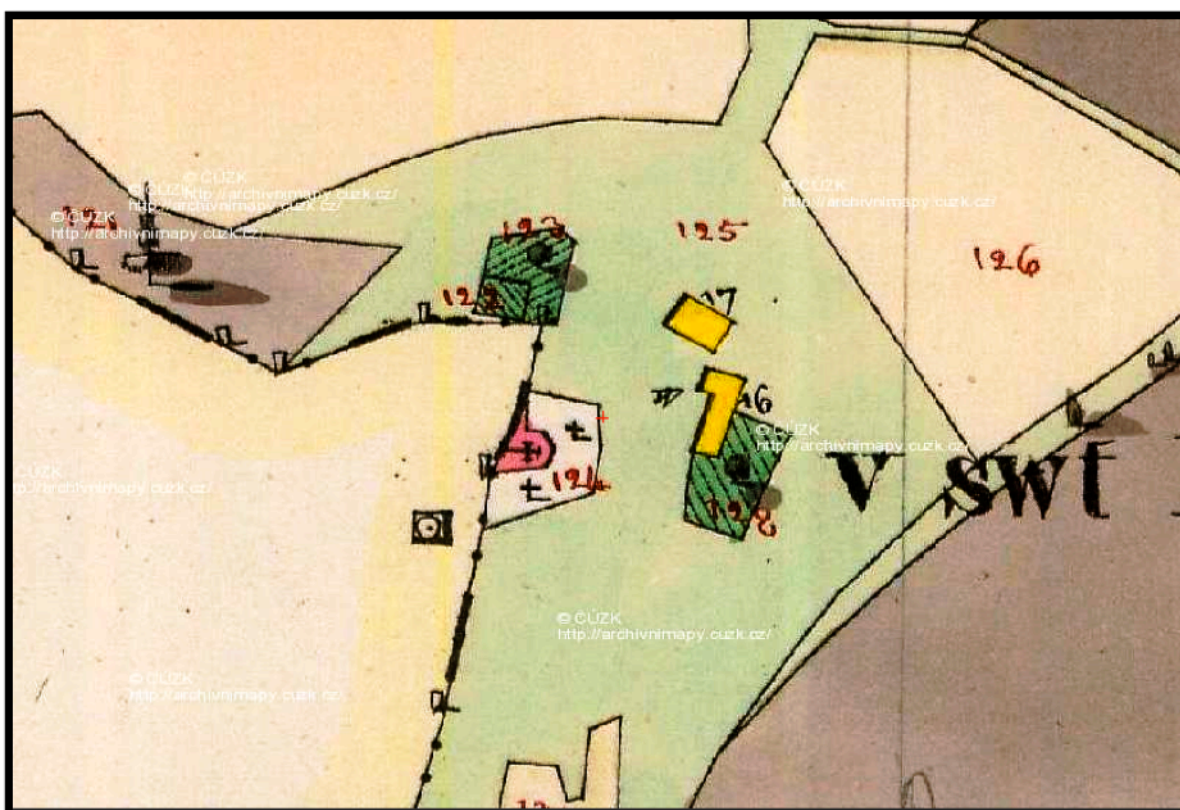
Obr. 3 – I. vojenské mapování 1764 - 1768



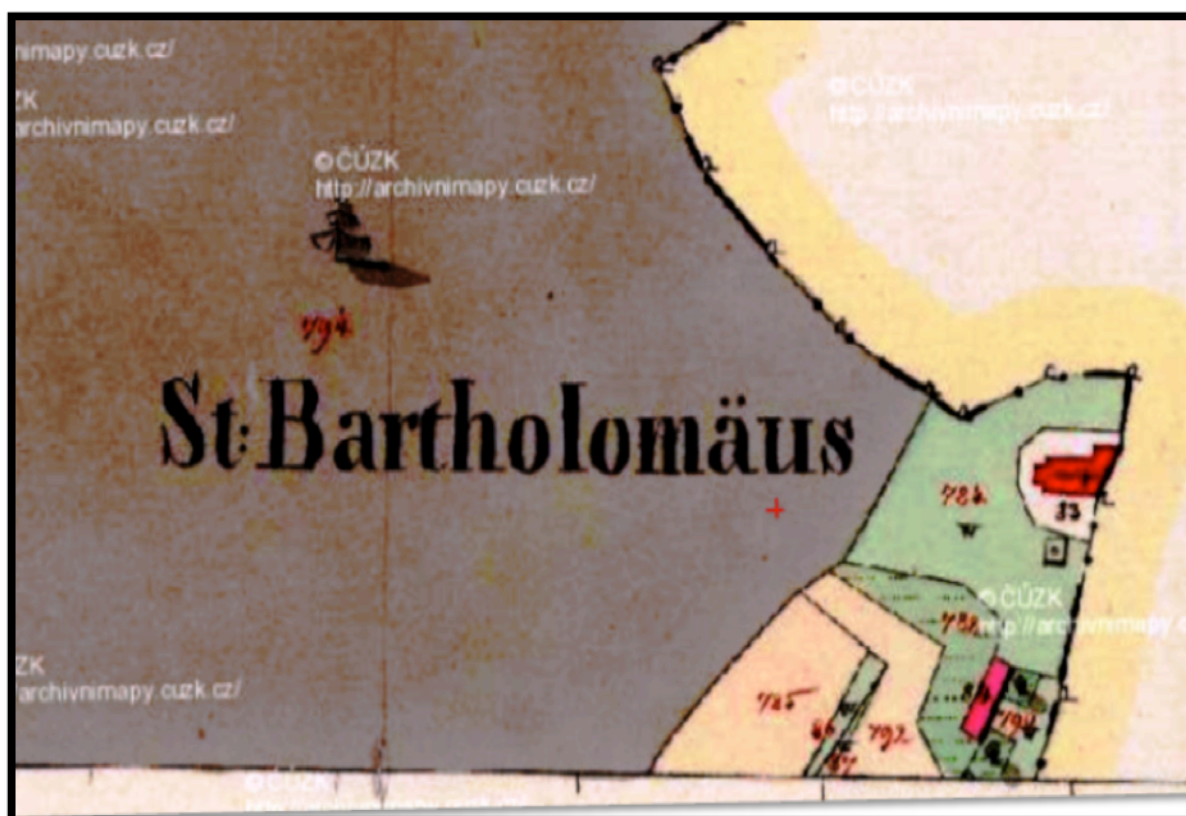
Obr. 4 - II. vojenské mapování 1836 - 1872



Obr. 5 - III. vojenské mapování 1877 - 1880



Obr. 6 – Stabilní katastr 1837 - Běšiny



Obr. 7 – Stabilní katastr 1837 - Podolí



Obr. 8 – Katastrální mapa + ortofoto



Obr. 9 – Letecké snímkování 1949



Obr. 10 – fotografie  
1896

Obr. 11 – fotografie  
1929





Obr. 12 – Fotografie 50. léta 20. století



Obr. 13 – Fotografie 50. léta 20. století



Obr. 14 – Fotografie 70. léta 20. století - exteriér



Obr. 15 – Fotografie 70. léta 20. Století - interiér



Obr. 16 – Fotografie – 70. léta 20. století



Obr. 17 – Fotografie 70. léta 20. století

Obr. 18 – Celkový pohled od jihu 2012 – foto autor



Obr. 19 – Obložení vstupního portálu - autor



Obr. 20 – Ostění okna presbyteria - autor



Obr. 21 – Spára mezi severní a východní zdi lodi – foto autor



Obr. 22 – Evangelijsní strana presbyteria – foto Bauer



Obr. 23 – Sanktuárium – foto Bauer



Obr. 24 – Klenební konsola s náběhy žeber – severní stěna presbyteria – foto autor



Obr. 25 – Epištolní strana presbyteria, s největší koncentrací žulových kvádrů – foto autor



Obr. 26 – Nika v epištolní straně presbyteria (š. -90cm) – foto autor





Obr. 27 – Reliéfní náhrobník, druhotně osazený na exteriérové zdi kostela Panny Marie v Běšinech (š. 89cm) – foto autor



Obr. 28 – Torso západní věže, pohled od severu (na jižní straně zdivo evokuje spáru, paty je však provázáno) – foto autor



Obr. 29 – Pohled do sakristie, v pravém rohu otisk klenby, dále spárou vymezená plomba nad vylámaným otvorem – foto autor



Obr. 30 – detail otisku ve štukové vrstvě – foto Bauer



Obr. 31 – Skladba zdiva sakristie – foto Bauer



Obr. 32 – Křtitelnice před jižním portálem u sv. Bartoloměje – foto autor



Obr. 33 – Křtitelnice v museu v Kašperských horách, převezena od kostela sv. Mikuláše – foto autor



Obr. 34 – Usedlost „u Píšků“ – 60. -70. léta



Obr. 35 – „u Píšků“ – 2012 – foto autor



Obr. 36 – Obrázek domu „u Maňasů“ – 1. ¼ 20. století



Obr. 37 – „u Maňasů“ – 2012 – foto autor.



Obr. 38 – druhotně užitý arch. článek z kostela ve zdivu domu „u Maňasů“ – autor.



Obr. 39;40;41 – sklepní prostory „u Maňasů“ – Bauer.



Obr. 42 – terénní útvar severně od kostela, na mapě Stablního katastru z roku 1837 je v těchto místech zakreslena obdélná zahrada – foto autor.



Obr. 43 – terénní relikv po studničním vrtu severně od kostela (maj. Pozemku, ústní sdělení) – foto Bauer.



Obr. 44 – terénní relikty nezařazeného charakteru – foto Bauer.

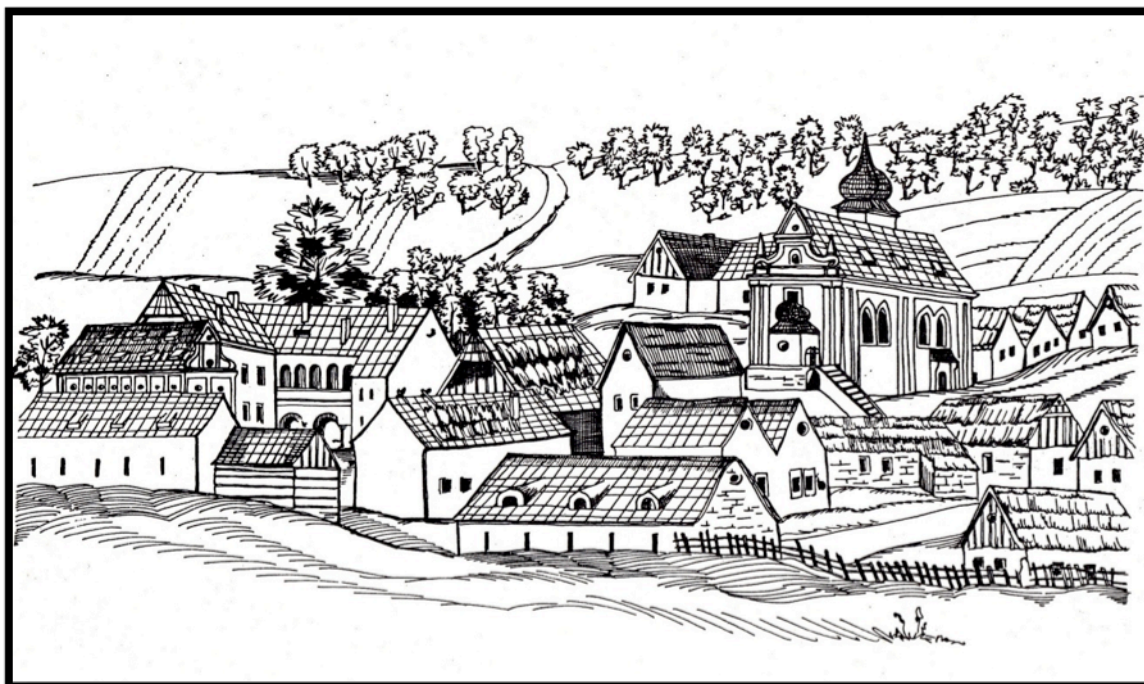




Obr. 45 – studánka s reservárem, položená 300 m jihovýchodně od kostelní budovy – foto autor.



Obr. 46 – Detail studánky – foto autor



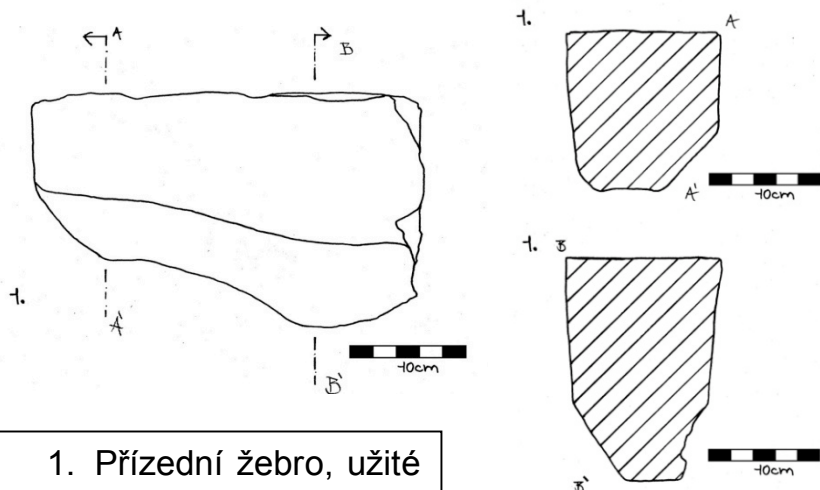
Obr. 47 – překreslená freska z týneckého zámku tzv. zeleného pokoje – dvůr Běšiny.



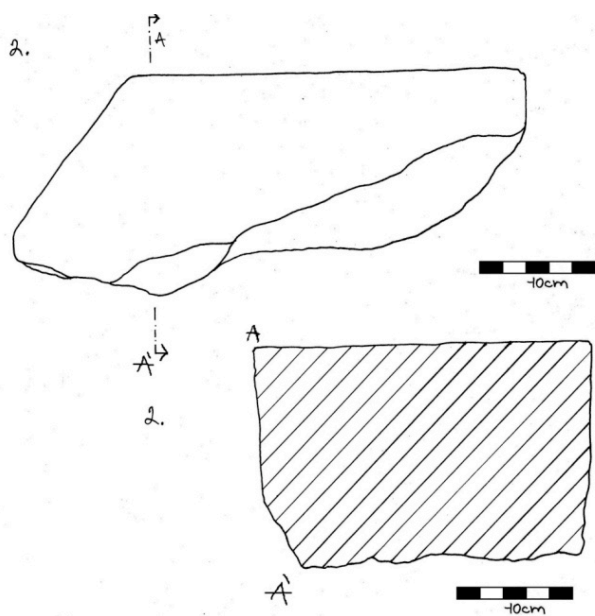
Obr. 48 – překreslená freska z týneckého zámku tzv. zeleného pokoje – dvůr v Úlohu

Obr. 49

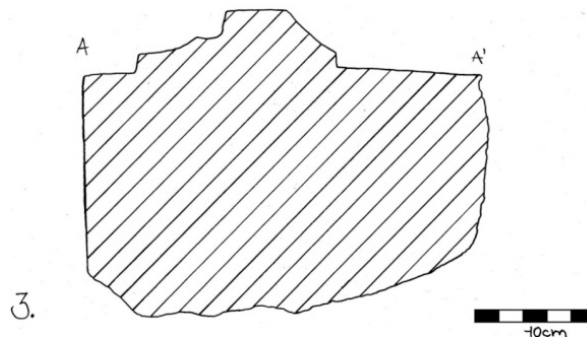
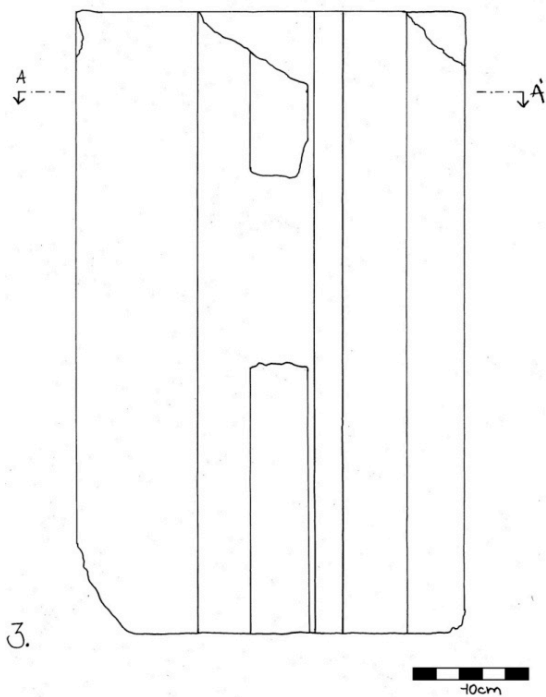
Dokumentace architektonických článků nalezených při visuálním průzkumu okolí a povrchovém sběru na provedeném na lokalitě.



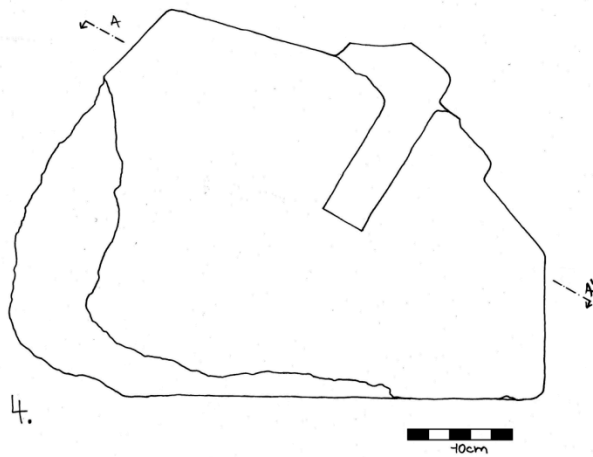
1. Přízdní žebro, užitě na klenebních čelech presbyteria



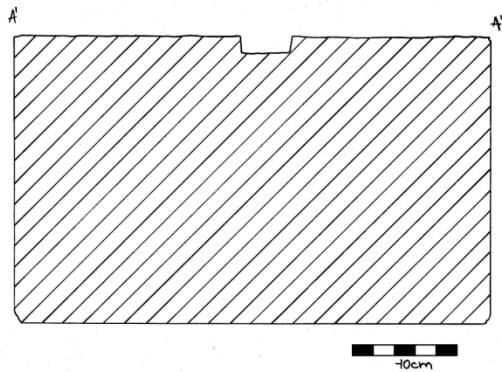
2. Pravděpodobně část armatury polygonu

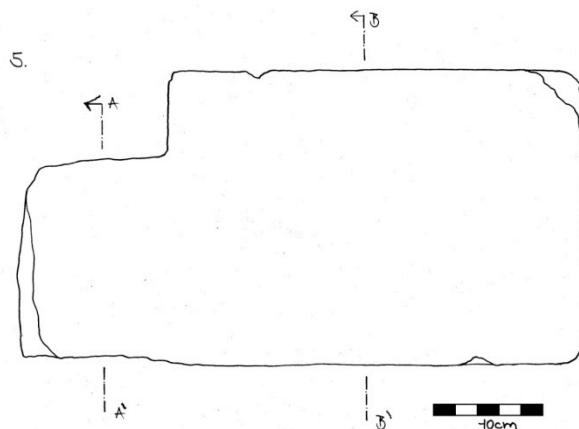
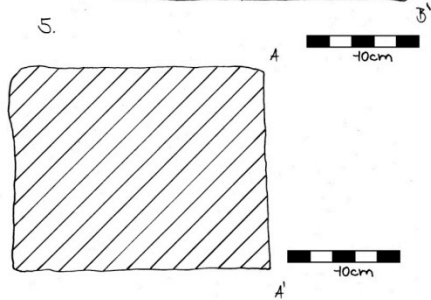
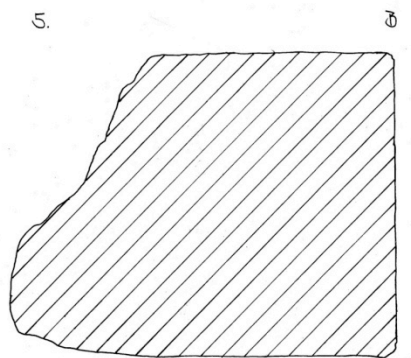


3. Stojka okenního ostění



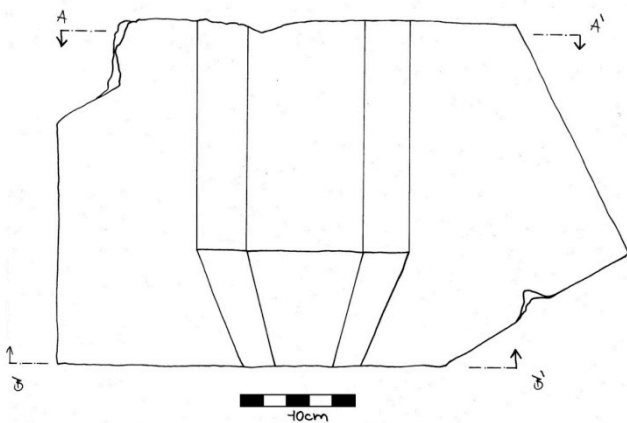
4. Stojka okenního ostění s jizvou na usazení k dalšímu článku



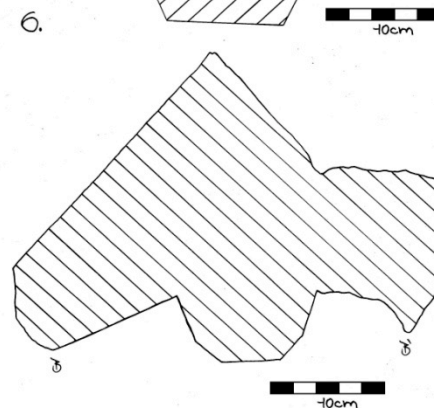
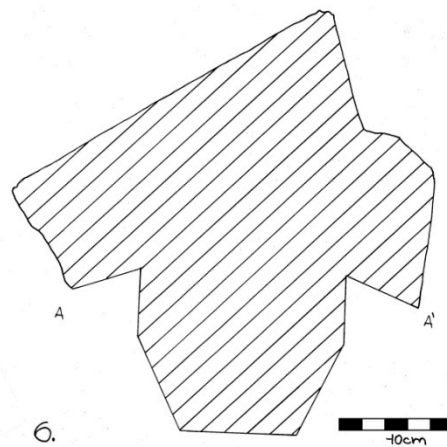


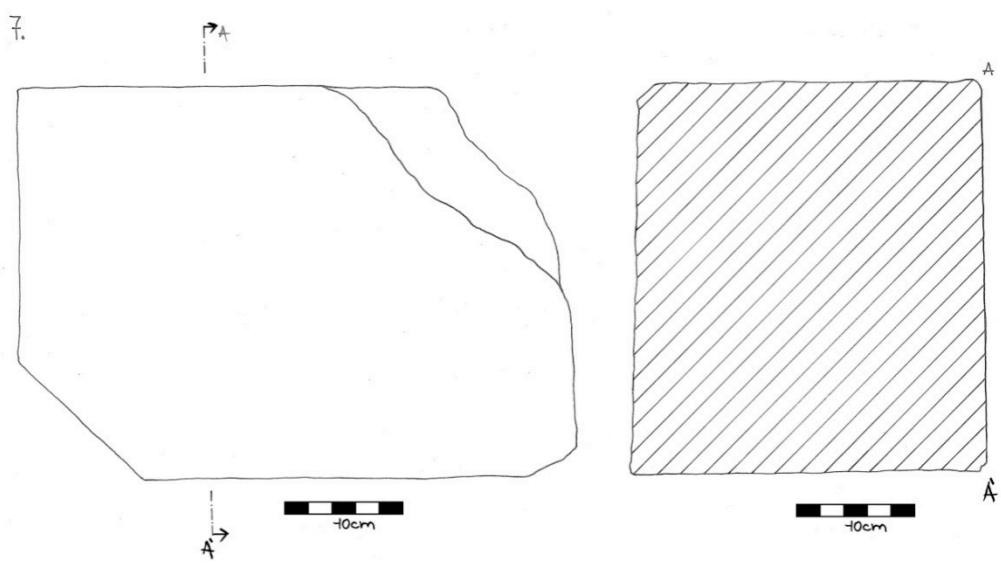
5. Nezařazený prvek

6.

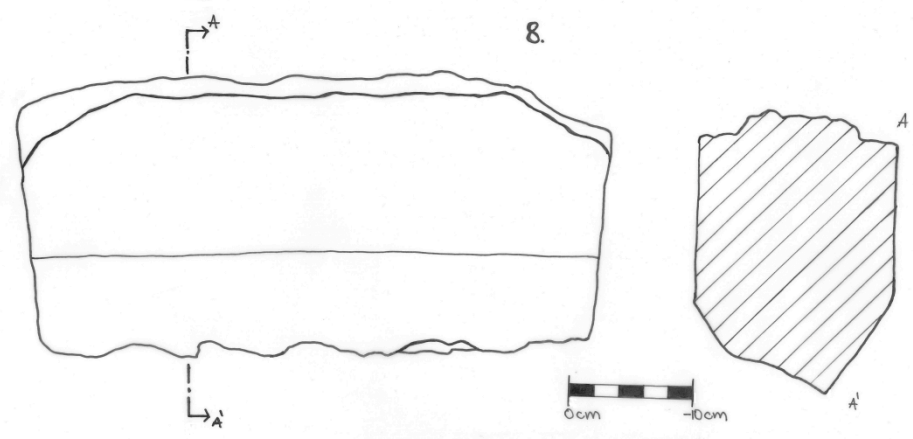


6. Klenební konsola, původně osazená v jednom z rohů polygonu

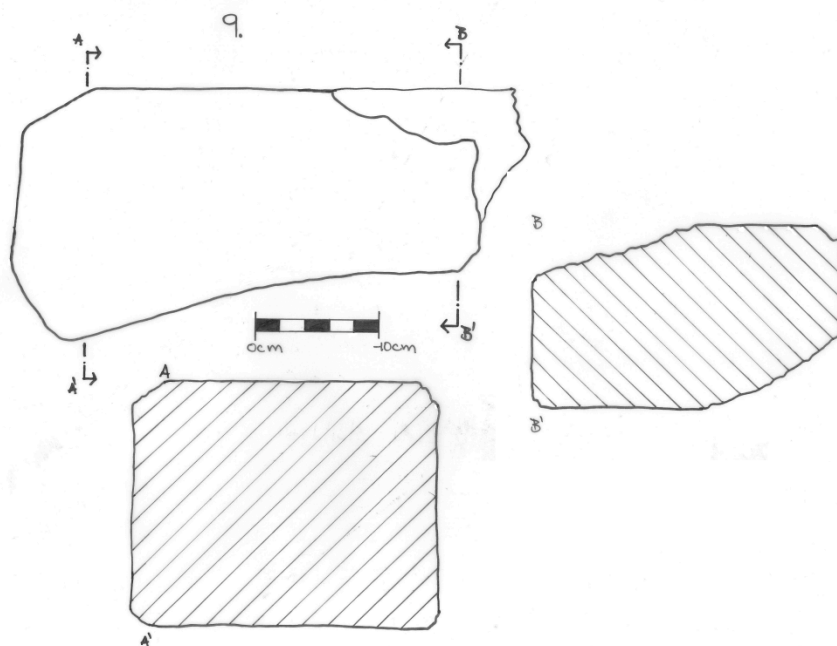




7. Stojka obložení portálu

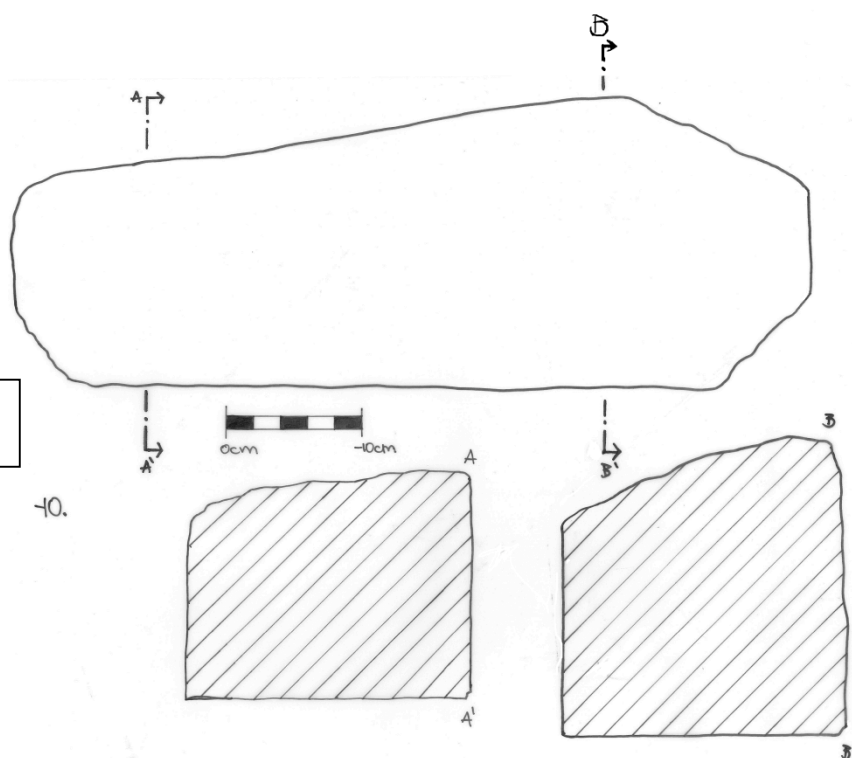


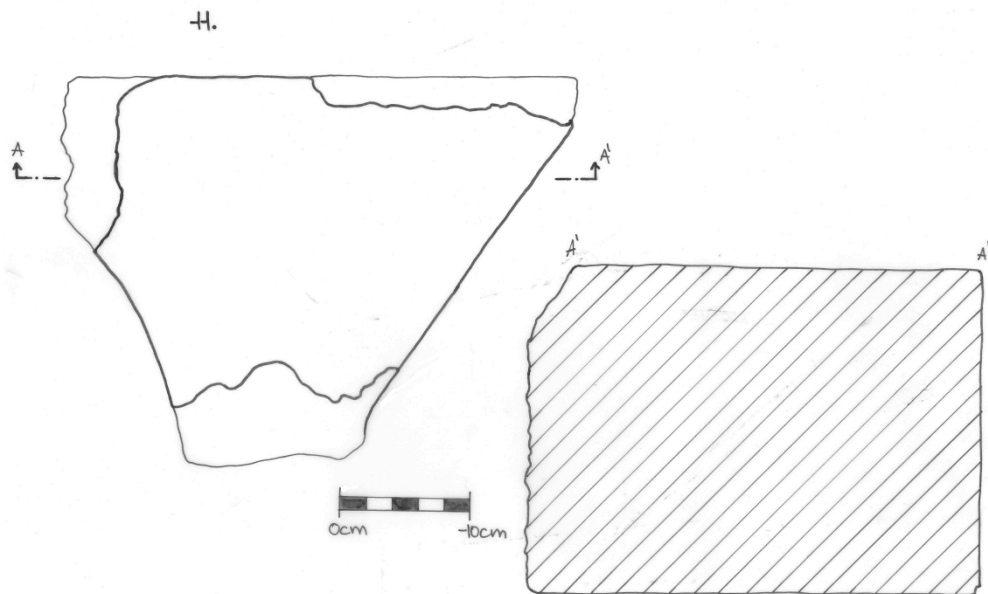
8. Klenební žebro



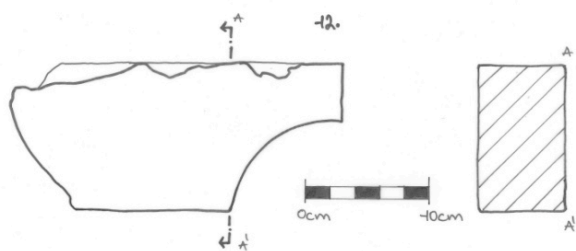
9. Pravděpodobně střední část záklenku portálu

10. Nezařazený prvek

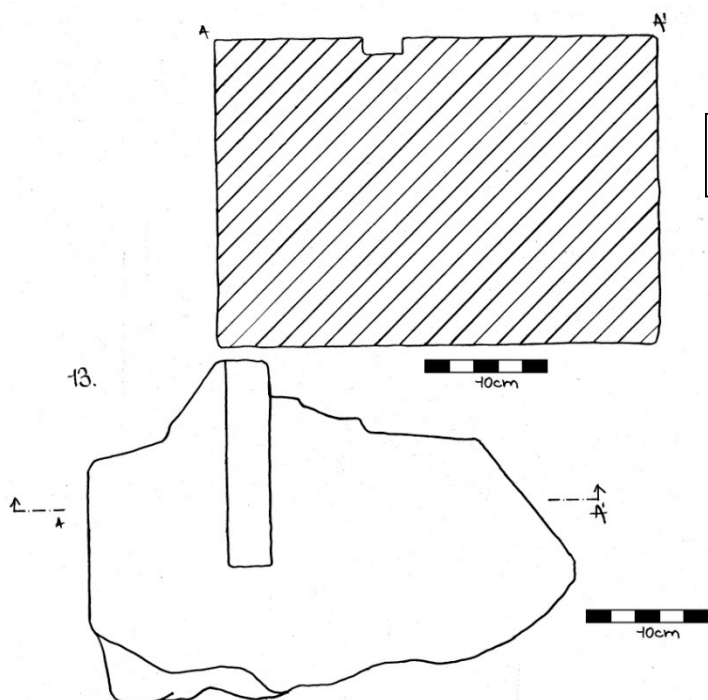




11. Pravděpodobně část záklenku portálu



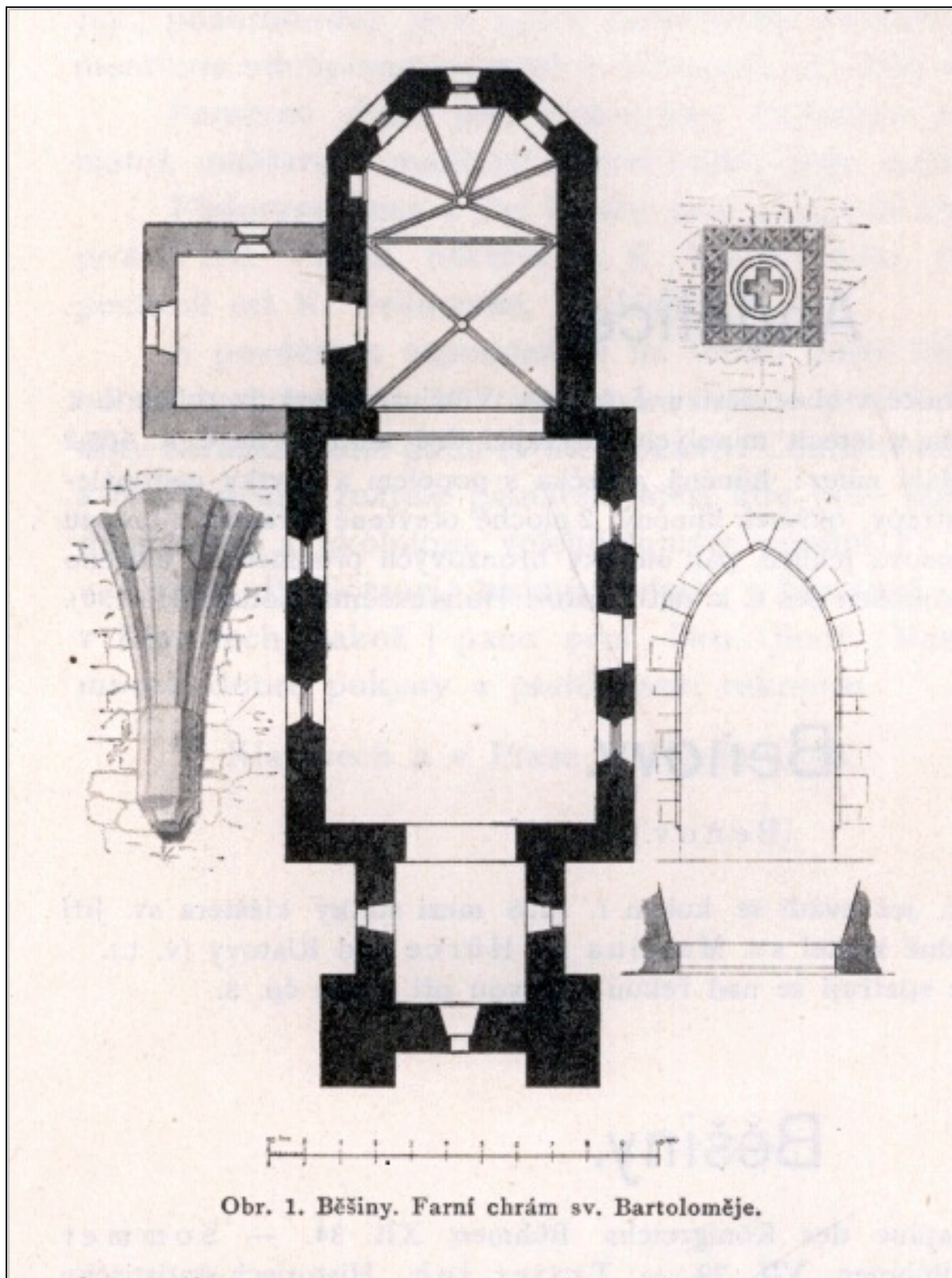
12. Keramická tvarovka



13. Stojka okenního ostění

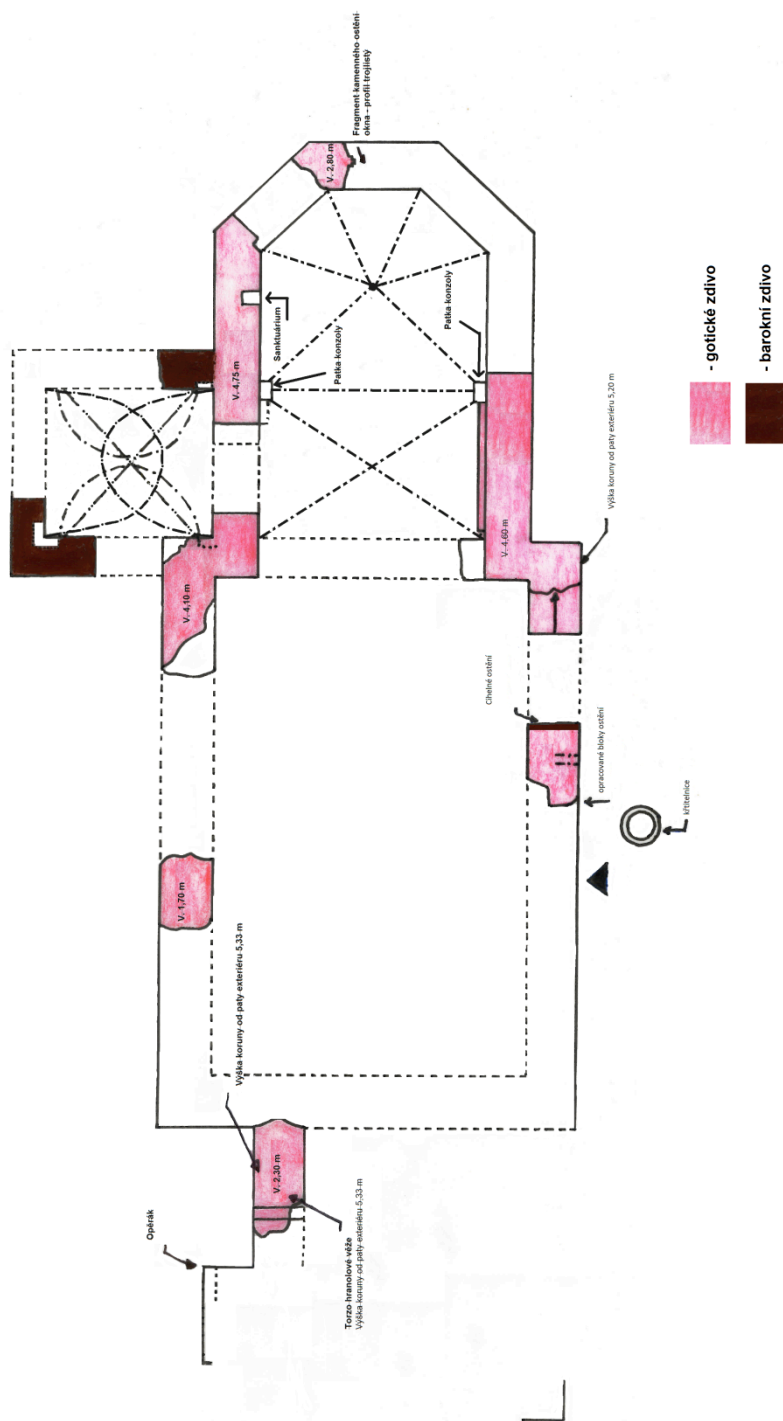


Obr. 50 - Půdorys zakreslený v Soupisu památek okresu Klatovského

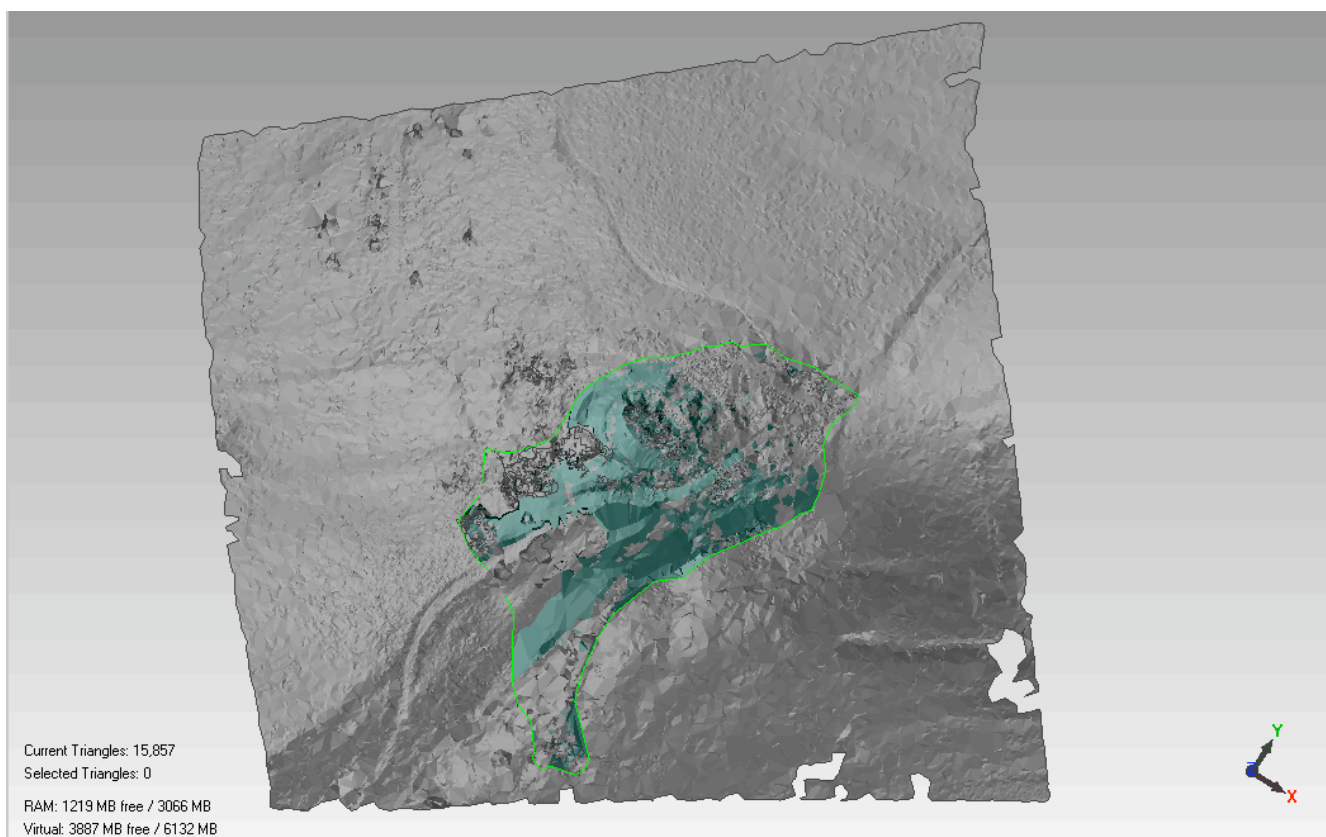
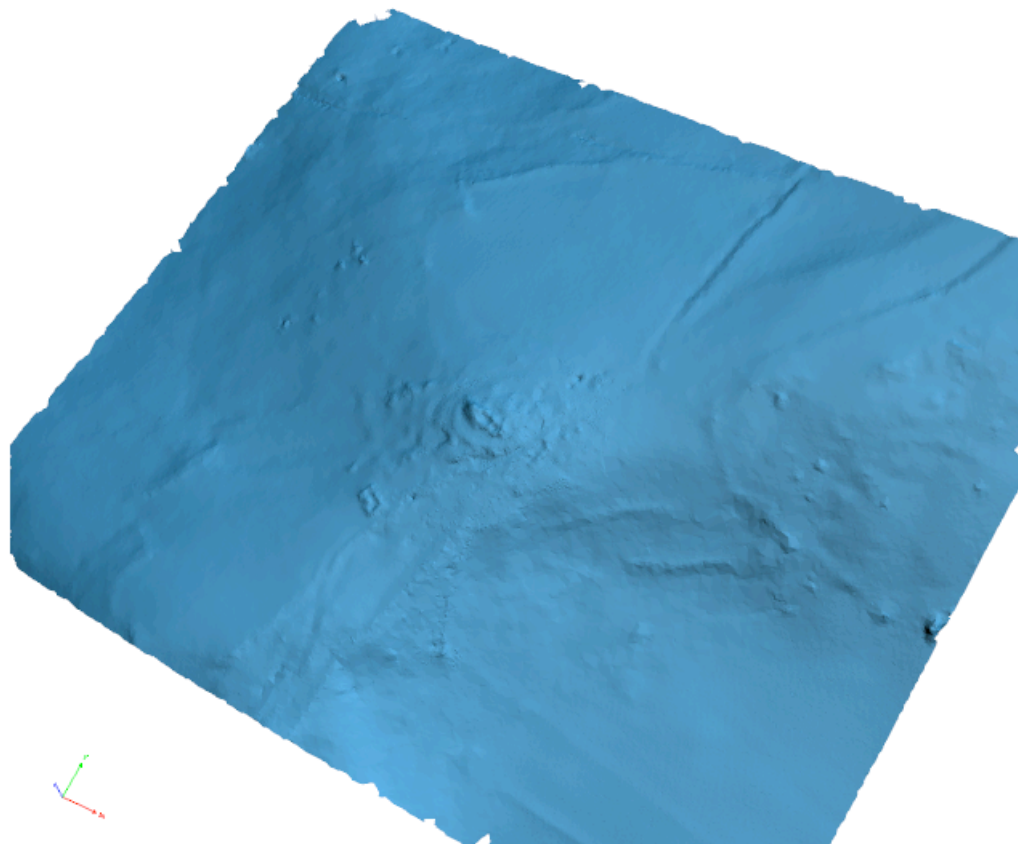


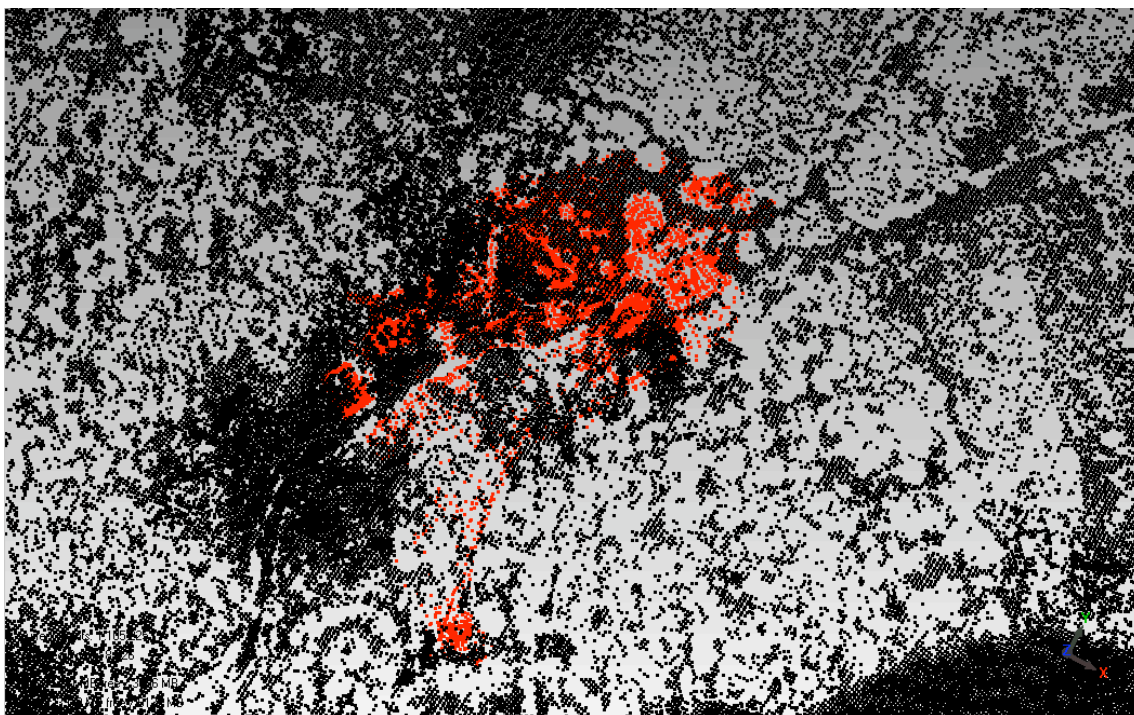
Obr. 51 - Půdorys zakreslený na základě měření firmou Pegisan pro NPÚ Plzeň s autorovým pokusem o slohovou analýzu s hypotetickým schématem průběhu kleneb.

**Kostel sv. Bartoloměje**  
**půdorysné schéma M=1:100**

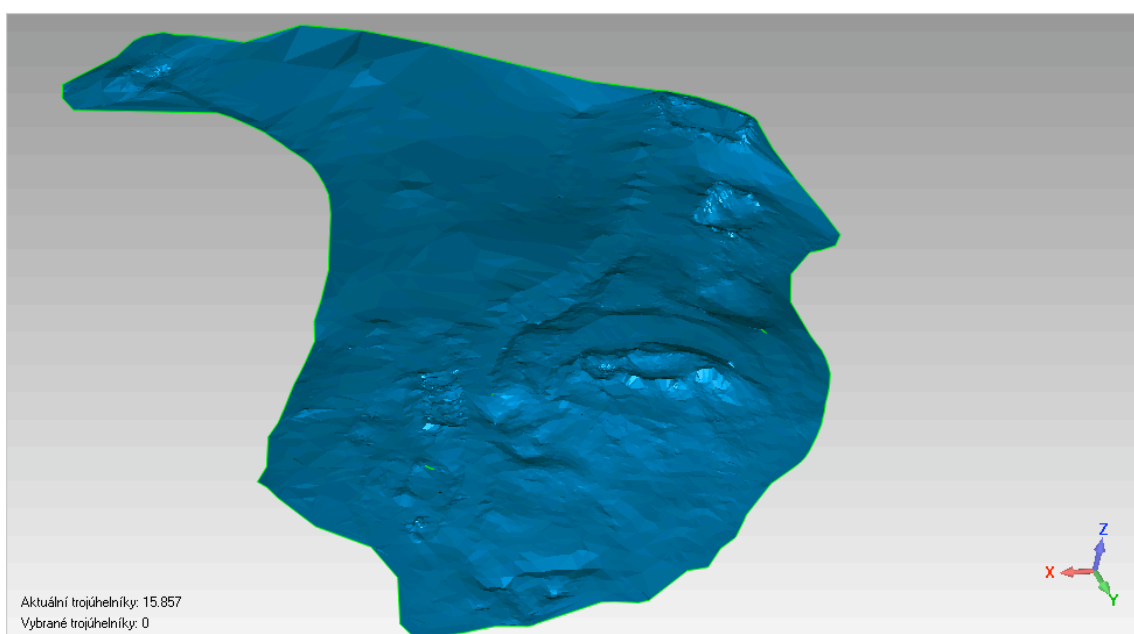


Náhled 3D modelu, vzniklého kombinací lidarovým snímkováním a vlastním měřením totální stanicí. **Měření:** Kunášek – Čibera  
**Zpracování:** Čibera **Vizualizace:** Kunášek



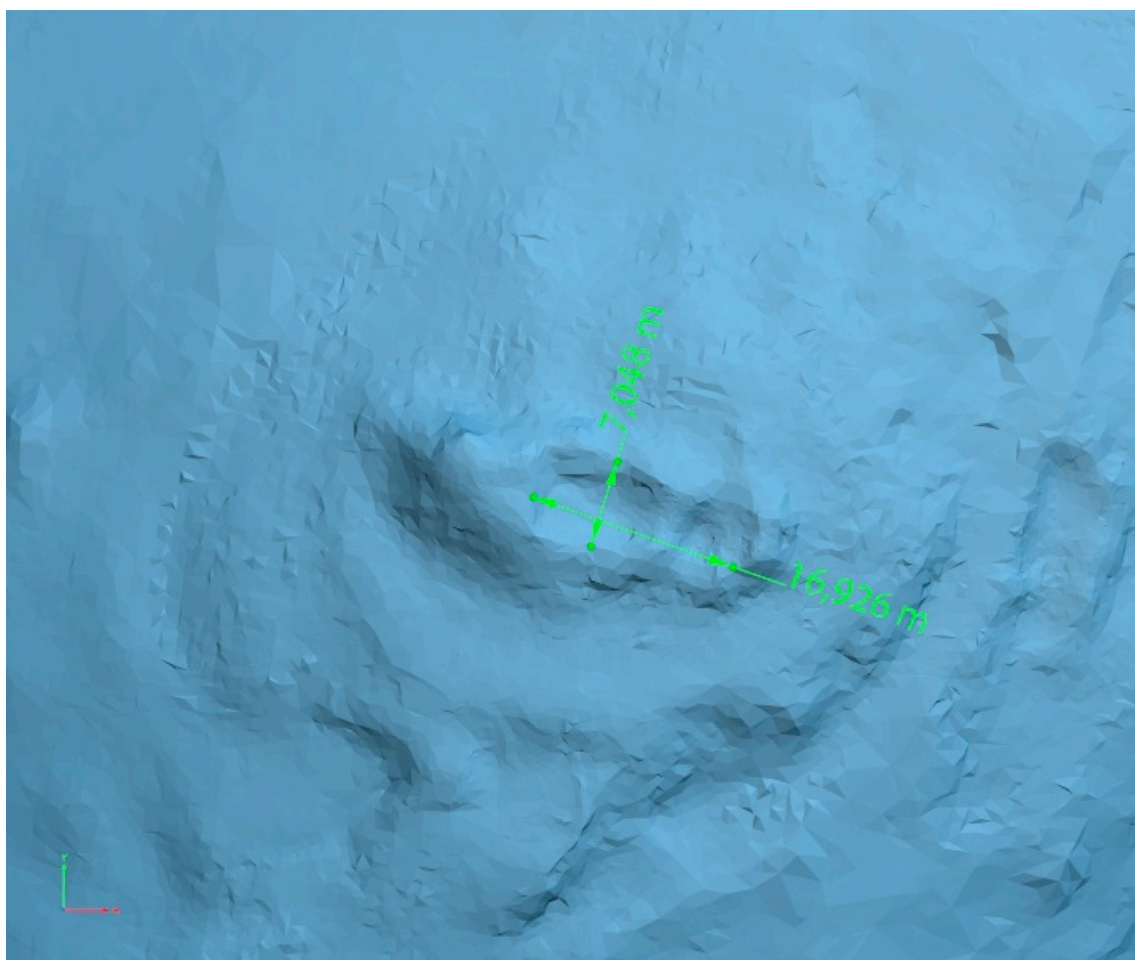


Červené body vymezují vlastní měření zasazeného do lidarového snímku.



3D model vytvořený pouze z měření totální stanicí

Ukázky možností měření vzdáleností a tvorby řezů ve formě 3D PDF, přiložené k této práci.





Click on the image to activate the 3D Model.

