

Západočeská univerzita v Plzni

Fakulta filozofická

Bakalářská práce

**Doklady hrobové výbavy z novověkého
pohřebiště u kostela Sv. Máří Magdaleny v Plzni
Barbora Stehlíková**

Plzeň 2012

Západočeská univerzita v Plzni

Fakulta filozofická

Katedra archeologie

Studijní program Historické vědy

Studijní obor Archeologie

Bakalářská práce

**Doklady hrobové výbavy z novověkého
pohřebiště u kostela Sv. Máří Magdaleny v Plzni
Barbora Stehlíková**

Vedoucí práce:

Mgr. Jiří Orna

Západočeské Muzeum v Plzni

Plzeň 2012

Prohlašuji, že jsem práci zpracoval(a) samostatně a použil(a) jen
uvedených pramenů a literatury.

Plzeň, duben 2012

.....

Ráda bych poděkovala Mgr. Jiřímu Ornovi a Mgr. Veronice Dudkové za trpělivost při vzniku této práce. Velké poděkování též patří Lucce Machtové a mé rodině za oporu.

1	Úvod	7
2	Lokalita Plzeň – U Zvonu	9
	2.1 Historie lokality	9
	2.2 Archeologické výzkumy lokality „U Zvonu“	10
3	Barokní člověk a jeho vnímání smrti	12
	3.1 Pohřební ritus	14
	3.2 Hrobová výbava	15
	3.3 Barokní ritus z archeologického pohledu	16
4	Svátostky neboli devocionálie	18
	4.1 Svátostky – předměty osobní zbožnosti.....	18
	4.2 Druhy svátostek	19
	4.2.1 Medailony	19
	4.2.2. Kříže	20
	4.2.2.1. Latinský kříž a jeho typy.....	20
	4.2.3 Speciální kříže	21
	4.2.3.1 Kříž typu Caravaca	22
	4.2.3.2 Ulrichův kříž	23
	4.2.3.3 Ostatní typy speciálních křížů	24
	4.2.4 Růžence	25
5	Vyobrazované motivy a světci	27
	5.1 Motivy s Pannou Marií	27
	5.1.1 Poutní místa věnovaná Panně Marii	27
	5.2 Ostatní výjevy	28
	5.3 Vyobrazení světců	28
6	Přehled nalezených svátostek	31
	6.1 Medailony.....	31

6.1.1 Poutní medailony	31
6.1.2 Medailony s Pannou Marií a světci	32
6.1.3 Medailony se světci	34
6.1.4 Ostatní medailony	39
6.2 Kříže	39
6.2.1 Speciální kříže	41
6.3 Růžence	41
6.3.1 Korálky	41
6.3.1.1 Kostěné nebo dřevěné korálky	42
6.3.1.2 Skleněné korálky	42
6.3.1.3 Antropomorfní korálky:	43
6.3.2 Závěsky	43
7 Fragmenty textilií	45
8 Interpretace	46
8.1 Medailony	46
8.2. Kříže	48
8.3 Korálky	49
10 Použité prameny a literatura	53
11 Resumé	55
12 Obrazová příloha	56

1 Úvod

Téma církevních předmětů z období novověku, získaných při archeologickém výzkumu, je velmi neprobádaná část archeologického poznání a vždy tento obor stál v archeologii na okraji zájmu. Náročnost studia je dána nutností spolupráce s dalšími vědními obory. Je zde nutná znalost teologie, církevních dějin, dějin umění a také evropských poutních míst. Potíž nepředstavuje shromažďování a rozlišování svátostek, ale hlavně získání odborné literatury vztahující se k danému tématu. Shrnující studie, která by hodnotila z obecného hlediska hrobovou výbavu, neexistuje. Nejvýznamnější jsou studie od Martina Omelky a Otakary Řebounové zabývající se nálezy z archeologického výzkumu hřbitova při kostele sv. Jana Křitele na Malé Straně v Praze. Dále jsou velmi významné práce Michaely Králíkové, která se věnuje pohřebnímu ritu 16. – 18. století. Nesmím opomenout publikace Jana Royta o křesťanské ikonografii.

Předmětem mé bakalářské práce je zpracování svátostek nalezených během výzkumu lokality v Plzni – U Zvonu. U svátostek proběhlo určení typologie, vypracování databáze, chronologie a možné interpretace. Výzkum lokality Plzeň – U Zvonu probíhal v letech 2010 - 2011, v prostoru bývalého Špitálského předměstí a přinesl velké množství artefaktů, ekofaktů a kosterního materiálu. Devocionálie byly nalézány v hrobech a jejich zásypech.

Svátostky se velmi rozšířily v období baroka a jsou běžné i v dnešní době. Tyto předměty byly velmi významným prvkem barokní kultury, používali je pouze lidé katolické víry a v jiném náboženství se s tímto fenoménem nesetkáváme. V novověku se velmi rozšířilo poutnictví a uctívání svatých ve všech možných podobách. Tento trend velmi přispěl k používání svátostek, jako amuletů, které mají ochrannou moc. Nejdříve byly tyto předměty katolickou církví zakazovány, jako přežitek pohanské

doby. Postupem času byly natolik oblíbené, že je církev začala akceptovat a jejich obliba se dále šířila.

2 Lokalita Plzeň – U Zvonu

Lokalita U Zvonu se nachází na lichoběžníkovitém pozemku, který je vymezen ulicemi Pražská, U Zvonu a Křížíkovými sady na hranici památkové rezervace Plzeň. Lokalita se nachází na historickém Špitálském předměstí, jehož počátky nejspíše souvisejí se založením města na konci 13. století. Špitálské předměstí se nachází na východ od městských hradeb, na ostrově vytvořeném toky řek Mže, Radbuzy a Mlýnské strouhy. Pozemek ležel na křižovatce dálkové cesty z Prahy do Norimberku a její vedlejší větve vedoucí podél městských hradeb k Litickému předměstí. V místě lokality stál špitál s kaplí sv. Máří Magdaleny, odtud je odvozen název Špitálské předměstí. V období novověku se začal používat název Pražské předměstí (Orna 2010).

2.1 Historie lokality

Krátce po založení města se na zmíněném pozemku nacházel špitální areál s kaplí a zahradou. Kaple i špitál náležely do správy farního kostela řádu německých rytířů. Umístění špitálu za městské hradby mělo negativní důsledky za husitských válek, ale největší katastrofou pro špitál i kapli představovala třicetiletá válka. Nejprve byla v roce 1618 spálena preventivně veškerá zástavba a posléze došlo i ke zničení areálu kolem špitálské kaple. Obnovení se kostel a možná i špitál dočkal až po skončení třicetileté války.

V roce 1779 páter František Košťál schválil plán dostavbu barokní kostnice při kostelu sv. Máří Magdaleny. Mapa Plzně z roku 1781 zachycuje půdorys kostela, novou kostici a hřbitovní zeď. V roce 1783 byla zrušena špitální kaple a o rok později z hygienických důvodů byl zrušen rovněž špitální hřbitov.

Roku 1789 došlo k prodeji špitálních dvorů č. 14 a 15 a zbylých špitálních pozemků plzeňskému zvonaři Josefu Pernerovi. Na místě

bývalého špitálu vznikla poměrně rozsáhlá usedlost s názvem „U zlatého zvonu“. Na mapových podkladech Plzně z roku 1821 je viditelné půdorysné schéma s jednou budovou na severní straně a dvorem uzavřeným třemi budovami ve tvaru písmene U. Roku 1873 byl na původním půdorysu postaven čtyřpatrový činžovní dům. Dům U Zvonu byl roku 1918 prodán městské plzeňské obci. V prosinci roku 1944 byla severní část domu zasažena při náletu na Plzeň. Při rekonstrukci domu v roce 1946 byl proveden archeologický výzkum Archeologického ústavu v Praze.

Konec objektu U Zvonu způsobily povodně v roce 2002, které narušily statiku domu. V srpnu téhož roku byl dům stržen. Parkové úpravy byly schváleny v roce 2004 (Orna 2010).

2.2 Archeologické výzkumy lokality „U Zvonu“

První archeologický výzkum provedl pražský Archeologický ústav pod vedením Václava Mencla v roce 1946. Tento výzkum zkoumal především relikt kostela zachycené při odklizení trosk staršího severního křídla. Při tomto výzkumu bylo zjištěno, že stavba klasicistního domu věrně kopíruje zdi kostela sv. Máří Magdaleny. Během výzkumu byl zachycen pohřební areál špitálu. Největšími přínosy tohoto výzkumu jsou kvalitní kresebná dokumentace, uvedení nivelity a zachycení rozsahu dochovaných omítek. Archeologický výzkum zachytil dvě úrovně podlah ze dvou stavebních fází. Fotodokumentací prošla celá řada architektonických článků. Tento výzkum přinesl poznatky o dispozici špitální kaple sv. Máří Magdaleny. Šlo o jednodílnou stavbu obdélného půdorysu o rozměrech 20 x 6 metrů, která byla orientovaná ve směru severozápad – jihovýchod.

Další archeologický výzkum proběhl v roce 1999 kvůli přemístění regulační stanice plynovodu do míst zbořeného jižního traktu. Z nepříliš

kvalitní dokumentace je pravděpodobné, že výkop protnul zejména zásyp sklepů, neurčená zdiva a jeden hrob in situ na východní části parcely.

V srpnu roku 2010 započal záchranný archeologický výzkum vyvolaný stavbou nové budovy Západočeské galerie. Odryty byly části zdiva z kostela sv. Máří Magdaleny v severní části lokality. Při výzkumu bylo odkryto etážové pohřebiště s orientací hrobů SZ-JV a v západní části plochy zbytky podsklepení činžovního domu a studna. Do konce listopadu 2010 bylo vyzvednuto skoro 200 jedinců, kostel byl zakonzervován a sondy zazimovány. Výzkum pokračoval od dubna následujícího roku až do 30. července. V září roku 2011 byly sondy zasypány a nyní probíhá zpracování výzkumu. Během výzkumu bylo vyzvednuto 250 - 260 jedinců, kteří byli uloženi v natažené poloze s nejednotnou polohou horních končetin. U některých hrobů byly doloženy zbytky rakví. V hrobové výbavě byly nejčastěji zastoupeny závěsné kříže, medailony a zbytky růženců.

3 Barokní člověk a jeho vnímání smrti

„Smrt člověka a jeho vypravení do „druhého světa“ totiž vždy bylo, je a nepochybně bude stát v centru lidského zájmu“ (Králíková 2007, 15).

Vnímání smrti je v každém období jiné a projevuje se zejména v pohřebním ritu. Jen málokteré období poskytuje svým pohřebním ritem tolik informací o myšlenkovém světě živé kultury jako baroko. Právě v hrobech ze 17. – 18. století se opět v masovém měřítku začíná objevovat to, co se v nich dlouhou dobu vyskytovalo jen ojediněle. Byly to úmyslně přidávané předměty osobní či čistě symbolického charakteru, pro které se vžilo označení pohřební výbava (Omelka et al. 2009b, 591). Do složení pohřební výbavy se promítly mnohé z důležitých rysů doby: důraz na sebe prezentaci, okázale projevovanou zbožnost, zvýšená potřeba vlastnit požehnané předměty, stejně jako dobová záliba v symbolice (Omelka et al. 2009b, 598).

Postoj k umírání a smrti byl v raně novověké společnosti podstatně jiný nežli dnes. Tehdejší člověk neměl ze smrti takový strach. Umírání a smrt byla skutečnost, se kterou se setkával každý den. Smrt byla vnímána jako brána do onoho světa, byla velmi úzce spjata s náboženstvím, vírou ve spasení a věčným životem. Smrt nevedla ke konečnému odloučení od pozůstalých a neznamenal absolutní konec. Svět živých a mrtvých byl velmi úzce spjat. Lze to pozorovat i na tom, že hřbitovy byly veřejné, centrem dění, často se na nich tancovalo a pořádaly jarmarky (Dülmen 1999, 224).

V novověku nebyl tak ostře oddělen svět dospívajících a dospělých jako dnes. Přejít od dětství k mladosti byl plynulý a stejně nezřetelný byl přechod do stáří. Starý byl ten, kdo se tak cítil, nebo vykazoval typické znaky stáří. Za znaky můžeme považovat šedé vlasy, tělesnou sešlost nebo neschopnost pracovat. Pokud se stáří člověk dočkal, neměl nárok

na žádné zvláštní postavení. Tento obraz stáří vytvářela raně novověká společnost dlouho do 17. století a veškerá pozornost a zájem společnosti byla zaměřená na mládí, které bylo vitální a plné síly. Ani samotná církev se o stáří příliš nezajímala a téma stáří sloužilo jako odkaz na pomíjivost života. Tato situace se změnila až po třicetileté válce v souvislosti s veřejným a morálním posílením patriarchálního řádu v zemi. Tehdy vzrostl počet starých lidí a pod vlivem stále většího morálního povznesení společnosti, v raném osvícenství, se začala stáří připisovat vyšší hodnota. Vyzdvihovala se jeho autorita a rozumnost oproti nezralému mládí (Dülmen 1999, 207-208).

Celé období novověku se neslo v duchu „ Memento mori „ („pamatuj na smrt“), které velmi ovlivňovalo chování člověka. V rozličných spisech mu bylo neustále připomínáno, že neví dne či hodiny svého odchodu a musí být proto připraven na odchod svůj nebo svých blízkých. Sepisovaly se závěti či testamenty, jelikož se smrt týkala celého sociálního systému. Proto museli být ve všech sociálních vrstvách určeni dědici, zajištěno živobytí potomků a proveden převod majetku. Barokní člověk byl po celý život pečlivě připravován na smrt také v podobě „ars moriendi“ („umění umírat“). S ars moriendi se setkáváme již ve středověku. Především byly vydávány knihy, které varovaly a sloužily jako příprava na dobrou smrt. V těchto knihách se často doporučovalo pořídit si celou pohřební výbavu do rakve již za života, umístit ji na viditelném místě a každý den se na ni dívat (Omelka et al. 2009a, 1019). Dalším příkladem jsou odklápěcí obrázky, které na první pohled působily dekorativně. Po odklopení některých částí se objevil skelet ohlodaný červy a často doprovázený poučnými verši. Časté byly také malé dřevěné rakvičky s odklápěcím víkem, pod kterým se skrýval lidským skelet, po kterém se opět plazili červy, hadi atd. Tato příprava ukazovala na pomíjivost lidské krásy a všeho živého. Barokní symbolika jakoby pomáhala lépe pochopit a snést přítomnost smrti v každodenním životě (Králíková 2007, 17).

Toto období bylo provázeno představou „dobré“ smrti a její narušení bylo vnímáno velmi negativně. Dobrá smrt znamenala pro barokní lid hodně. Dobrou smrtí mohl zemřít pouze člověk bohabojný, který vedl řádný křesťanský život a v poslední hodině mu byla udělena svátost a poskytnuta zpověď. Jen takový člověk mohl být pohřben na vysvěcené půdě církevního hřbitova. Svátost nemohla být udělena nepokřtěným osobám, sebevrahům, vojákům či zavražděným osobám. Nekřtěňátka byla pohřbena mimo hřbitov a sebevrazi byli zahrabáni na mrchovišti (Dülmen 1999, 224; Blažková – Dubská 2005, 202; Králíková 2007, 18).

3.1 Pohřební ritus

Pohřební ritus se skládal se ze tří základních částí. Těmi byly: přenesení mrtvého z domu do kostela, zádušní mše a uložení těla do hrobu. Velmi se také projevovala majetnost zemřelého. V písemných pramenech jsou doloženy bohaté pohřby s mnoha úkony konanými při posledním rozloučení, ale i prosté pohřby chudého lidu (Králíková 2007, 17; Unger 2006, 64).

Prosté pohřby probíhaly dosti podobně. K posmrtnému lůžku byli svoláni všichni členové rodiny i s čeledí, vzdálení příbuzní, nebo sousedi. Všichni zúčastnění se měli s umírajícím řádně rozloučit a případně rozhřešit své neshody. K ideálu křesťanského umírání patřilo, že se člověk na smrt připravil a uspořádal svou pozůstalost, tak aby se všem dostalo podle práva. Úmrtní světnice byla většinou speciálně upravena, přítomní se neustále modlili, buď sami, nebo s přivolaným knězem. Místnost byla vykropena svěcenou vodou a u lože byla zapálena úmrtní svíce. Po prohlášení smrti lékařem, pokud byl přítomen, se muselo úmrtí veřejně ohlásit, buďto ústně nebo zněním umíráčku z nejbližšího farního kostela. Poté nastaly přípravy na samotný obřad. Rodinní příslušníci mrtvého umyli, obalili do bílého plátna a vystavili na márách. Máry byly v domě většinou vystaveny ještě tři dny po smrti jedince, aby nedošlo k pohřbení. Do rakví byli nebožtíci vloženi až těsně před pohřbem.

Nebožtík byl přenesen do kostela a poté na hřbitov v pohřebním průvodu. Rakev nebo máry nesli přátelé či sousedi mrtvého. Při ukládání nebožtíka do hrobu byly pronášeny modlitby, zpívaly se písně a nakonec se hrob vysvětil pomocí svěcené vody nebo kadidla. Spouštění do země provázelo naprosté ticho nebo hlasitý nářek. Vrcholem bylo pohřební kázání pronášené knězem, takzvané rozloučení s mrtvým. Celková podoba ceremoniálu se měnila podle sociálního postavení mrtvého a také podle regionálních zvyklostí (Košár 1899, 197; Dülmen 1999, 225-234; Králíková 2007, 23-27).

Ačkoliv bylo umírání a smrt v novověku něčím zcela běžným, představovaly smrt a pohřeb vždy něco zvláštního, věnovala se tomu zvláštní pozornost a vždy se užíval pevně stanovený rituál. Pohřební rituály mají nejnápadnější rys náročnosti v rovinně finanční, ale i v symbolické rovině úkonů, které se vždy snažily dostat i ty nejchudší skupiny obyvatelstva (Dülmen 1999, 235).

Důstojné loučení s mrtvým se často zvrhávalo k nepřiměřené pompéznosti, což časem vyvolalo zcela opačný trend. Asi od poloviny 18. století začala převažovat touha po prostotě a jednoduchosti a dochází postupně ke změně vnímání smrti (Ariès 2000b, 41-42). Romantismus přinesl strach ze smrti blízkých a prosadil nový smysl pro bližního a rodinu. Smrt začala být soukromá, zbavená veškeré okázalosti a dramaturgie. V tomto období se začaly rodit myšlenky na smrt, které přetrvávají dodnes. Je třeba si také uvědomit, že ve venkovském prostředí barokní ritus přetrvával déle, než ve městech (Králíková 2007, 19-22).

3.2 Hrobová výbava

Při archeologických výzkumech se v hrobech z období baroka nalézají předměty, které jsou součástí pohřbů - zbytky rakví a jejich součásti jako jsou hřeby, různá kování a ozdoby rakve. Dále se v hrobech nacházejí

pozůstatky pohřebního oděvu spolu s jejich doplňky, jako jsou knoflíky, korálky, špendlíky nebo háčky (Králíková 2007, 133).

Samostatnou skupinu tvoří předměty, které vkládali lidé do hrobů úmyslně. K nim patří šperky, předměty denní potřeby a předměty osobní zbožnosti, insignie, zbraně a nástroje, ale také rostliny. Vkládání předmětů do hrobů obecně je považováno za pozůstatek pohanských zvyklostí a je projevem především žitého náboženství. Křesťanství však s těmito zvyklostmi nesouhlasilo a zakazovalo je. Od 13. století se s tímto zvykem setkáváme jen ojediněle, avšak od počátku 17. století dochází k jeho opětovnému rozšíření. Pozůstalí chtěli náležitě připravit své zemřelé na cestu do záhrobí, a to zvláště v dobách náboženských rozporů a společenské nestability, kdy více vnímali smrt jako součást života (Králíková 2007, 32).

Do hrobů byly někdy vkládány modlitební knížky, papírové sáčky s vápnem, či pergamenové upomínkové předměty. Ženám se často do hrobu dávalo plátno, jehla, niť či nůžky (Klobouková 2009, 13-15). Za předměty osobní zbožnosti lze považovat svátostky, o kterých je další kapitola.

3.3 Barokní ritus z archeologického pohledu

Značné množství archeologicky zkoumaných novověkých pohřebišť, navazuje na již starší hřbitovy, existující od středověku. Hřbitovy často dokládají mnohvrstvé pohřby, kde mladší hroby porušují hroby starší. Není možné vždy určit hranice a rozměry hrobových jam jednotlivých hrobů. Při zdárném určení novověké hrobové jámy byla jáma zpravidla obdélníkovitého tvaru, nebo oválného. Rozměry hrobových jam odpovídaly velikosti nebožtíka nebo jeho rakve a byly hluboké jeden loket (Králíková 2007, 36; Čechura 2010, 114).

Orientace hrobových jam je nejčastěji západovýchodní s mírnými odchylkami a hroby většinou dodržují přibližnou uspořádanost. V křesťanském světě je charakteristická poloha zemřelého na zádech v natažené pozici, s hlavou směrem k západu a tváří k východu – k Jeruzalému (Ariès 2000a, 27). Tato poloha přetrvala od středověku, přes období renesance a baroka, dodnes. Křesťané této poloze přisoudili ochrannou moc před útoky ďábla. Poloha byla také velmi úzce spjatá s polohou horních končetin, ty měly být spjaté nebo zkřížené, aby ochranná moc nemohla být zničena.

Přímé doklady rakve určitého typu jsou velmi těžko doložitelné. Složení půdy mnohdy neumožňují dochování celé rakve, ale pouze jejich částí. Nedochování rakve může být také způsobeno intenzivním pohřbíváním na hřbitově. Za pozůstatky rakve mohou být považovány nalezené železné hřebíky, ale jejich poloha zpravidla není jednoznačná a často je sekundární. Dřevěné rakve se vyráběly z jehličnatých nebo listnatých stromů. Mrtvý mohl být pohřben také bez rakve, pouze v běžném oděvu, nebo zabalen v plátně či ve volném rubáši. Jmenované varianty dokládají především ikonografické a písemné prameny (Králíková 2007, 36-41; Čechura 2010, 114 - 115).

4 Svátostky neboli devocionálie

Devocionálie jsou velmi spjaté s katolickým kultem a lidovou zbožností, hlavně v období baroka. Lidé je užívali v běžném životě a také byly přidávány do hrobů, aby je mrtvý mohl použít v posmrtném životě. Svátostky sloužily jako ochrana před nemocemi a morem, na ochranu před přírodními živly, jindy jako ozdoba. O rozšíření těchto předmětů svědčí jejich vysoký výskyt v hrobech ze 17. a 18. století. Tyto předměty měly úlohu také jako pojistka proti návratu zesnulého ze záhrobí (Klobouková 2008,15).

4.1 Svátostky – předměty osobní zbožnosti

Drobnými předměty osobní zbožnosti jsou svátostky neboli tzv. devocionálie – latinské slovo *devotio* znamená zaslíbení, obětování, oddanost. Nejrozšířenější formou svátostek jsou medailony. Tyto přívěšky mají nejrůznější tvary, velikosti a symbolický význam. K modlitbě slouží růžence, které se v období baroka doplňovaly dalšími závěsky, pro zvýšení moci. Krucifixy nebo úmrtní kříže mají přinést úlevu v hodině smrti. Dále do předmětů osobní zbožnosti řadíme devoční grafiku a různé svaté obrázky, modlitební knížky nebo zpěvníky. Těmto předmětům věřící připisují nadpřirozené účinky a většina těchto předmětů slouží k projevům tzv. lidové zbožnosti. Devocionálie často představují významného nositele církevní propagandy (Omelka et al. 2009b, 591 - 592).

S rozmachem poutních míst a svátostek jsou spojeny církevní řády a bratrstva. V 17. a 18. století to byli především jezuité. Vznikala nová poutní místa a s nimi se šířila výroba devocionálií. Jako předloha pro ražbu sloužila rytina. Tato rytina většinou vznikla překreslením originálního obrazu či sochy z poutního místa. Roku 1773 byl zrušen jezuitský řád, což způsobilo snížení počtu poutních míst, svátostek a celkový úpadek slohu i provedení (Králíková 2007, 150).

4.2 Druhy svátostek

Svátostky lze obecně rozdělit do tří skupin. Těmi jsou medailony, kříže a růžence. Toto rozdělení se může dále dělit do dalších podskupin. Například podle tvaru artefaktu, výzdoby, způsobu výroby a mnoha dalších faktorů.

4.2.1 Medailony

Tyto náboženské medaile byly často používány k různým účelům, jako ochranné amulety. Věnovaly se jako dar ke křtu, k uzavření sňatku, na ochranu před špatným počasím a nemocí. Často jsou památkou na vykonanou pouť. Tyto amulety se připínaly na oděv, byly zavěšené na stužce či kůži, nebo se připevňovaly na růžence. K zavěšení se používaly závěsná očka, nebo byly opatřené dírkou k zavěšení. Setkáváme se i s medailony, které mají dvě závěsné očka na protilehlých koncích. Medailony se často do hrobu vkládaly tak, jak je mrtvý nosil za svého života. Proto je nalézáme nejčastěji v ruce, v sepnuté ruce, někdy jsou ještě připevněny na zachované části růžence. Ve většině případů však leží jen v blízkosti rukou, v oblasti hrudního koše, břicha, pánve. To je způsobeno tlením těla a rakve. Často jsou paže mrtvého překřížené a medailony nacházíme v okolí loketní kosti. Většinou se nacházejí pod levou loketní kostí, což naznačuje, že se vkládaly do pravé ruky. Z jiných výzkumů víme, že nebyl zjištěn rozdíl nošení medailonů a amuletů podle pohlaví. Pouze skleněné amulety se našly jen v hrobech žen (Králíková 2007, 155-157; Klobouková 2008, 15).

Medailony mívají mnoho podob a jedná se o opravdu rozmanité množství druhů a tvarů. Medailony bývají nejčastěji ražené, ale setkáváme se i s medailony litými. Vyrobené jsou z různých druhů kovů, nejčastěji z kovů obecnějších, ale setkáme se i s medailony vyrobenými ze zlata. Vyobrazení na medailonech bývají také velmi rozmanitá. Často jde o biblické výjevy, obrazy různých druhů světců a jejich atributů, poutních míst, relikvií a nejčastěji rozličná vyobrazení Panny Marie a

Ježíše. Medailony jsou často doplněné opisem, který vypovídá o tom, kdo je na medailonu vyobrazen, nebo obsahuje prosbu ke světci (Klobouková 2008, 16 - 17). Medailony můžeme třídit do několika skupin. Nejvýznamnějšími jsou medailony poutní, řádové a ochranné (Omelka et al. 2009b, 592).

4.2.2. Kříže

Znamení kříže se vyskytuje v mnoha kulturách a v křesťanství je uctívání Kristova kříže jako relikvie, zaznamenáno od konce 4. století našeho letopočtu. Užívání různých forem kříže jako přívěsků je kontinuálně doloženo od pozdní antiky až do novověku. Nálezy křížků geometricky narůstají v novověkých kontextech, kdy se začaly přidávat do hrobů. Existuje mnoho tvarů křížů a křížků a i když se nedochovalo žádné vyobrazení kříže, na kterém byl Kristus ukřižován, používá se nejčastěji takzvaný latinský kříž (Royt 2007, 137-140; Omelka et al. 2009a, 1002-1003). Nálezy křížků tvoří výraznou skupinu předmětů v novověkých hrobech. U většiny křížků lze předpokládat, že příslušeli k růžencům (Omelka et al. 2009b, 594)

4.2.2.1. Latinský kříž a jeho typy

Latinský kříž se skládá z dlouhého svislého břevna a kratšího břevna příčného, umístěného přibližně v první třetině břevna svislého. Zakončení břeven i samotné břevno poskytuje prostor pro výzdobu. Nejčastěji se nacházejí kříže s rovným ukončením břeven, nebo s ukončením břeven ve tvaru trojlístku – tzv. jetelové kříže. Výzdoba kříže může být jednoduchá i velmi propracovaná. Kříž s vyobrazením Krista nazýváme krucifix a je považován za nejvýraznější symbol křesťanství (Omelka et al. 2009a, 1003).

Na krucifixech se vyobrazuje Kristus v různých pozicích. V období baroka je to nejčastěji tzv. typ *Christo morto*. Tento typ vyobrazuje tiše zesnulého Krista na kříži, v klidné vyrovnané pozici a anatomicky věrně

vyobrazené. V horní části svislého břevna často bývá titulus INRI - nápisová destička se zkratkou nápisu Ježíš Nazaretský, král židovský (*Jesus Nazarenus Rex Iudaeorum*). „Podle Janova evangelia dal Pilát na kříž připevnit nápis Ježíš Nazaretský, král židovský, který měl být napsán hebrejsky, latinsky a řecky“ (Omelka et. al 2009a, 1008). V dolní části svislého břevna může být vyobrazena tzv. Adamova lebka se zkříženými hnáty. Jde o vyobrazení lidské lebky včetně spodní čelisti a dvou femurů. Stehenní kosti jsou nejdelší a nejlépe dochovávané části lidského těla. Vyobrazená lebka na svislém břevnu, je podle pověsti lebka Adama. Ten měl být údajně pohřben na hoře Golgota (hebrejsky lebka), kde byl postaven Ježíšův kříž. Na obraze Ukřižování se sv. Mikulášem a sv. Františkem od malíře Fra Angelika vidíme, jak na lebku kane krev mrtvého Krista. Tento výjev by měl symbolizovat fakt, že Kristus svou krví uzdravil člověka, který trpěl následkem Adamova pádu. Adamova lebka je tedy označována jako symbol spásy a proto je upevněna v nejspodnější části břevna (Omelka et al. 2009a, 1008-1009).

Lebka a titulus jsou předměty, které vychází z tradice Kristova ukřižování (Omelka et al. 2009a, 1007-1009). Ve výjevech ze středověku a novověku bývá Kristus na kříž přibit třemi hřeby. Krucifixy z období krátce po tridentském koncilu mají hřeby čtyři (Royt 2007, 297).

4.2.3 Speciální kříže

Další typy kříže představují speciální typy křížů, ty se od běžných liší neobvyklým tvarem a výzdobou. Namísto ukřižovaného Krista nalezneme magickou zaříkávací formuli, jméno či vyobrazení světce, výjev z legendy, název poutního místa, nebo vloženou relikvii. Výzdoba se objevuje na líci i na rubu svátostky. S neobvyklým motivem často souvisí zvláštní účel a způsob jejího užívání. Připojením dalších magických formulí, svatých motivů a různých výjevů se ochranná moc svátostky zesilovala. Pro svůj mimořádný účinek se tyto zvláštní křížky vkládaly do kostelních věží, základů budov, zahrabávaly se do polí nebo se připevňovaly nad dveře či

zdi domů. Některé můžeme najít i ve studnách, pod domovními prahy a také se vkládaly do postelí. Lidé si je s oblibou našivali na oděv, vkládali do škapulířů, či zavěšovali na svůj růženec. Jako přívěšek na růženci se speciální křížky nejčastěji dostaly do pohřební výbavy jedince (Omelka et al. 2010, 467).

Dokladem zavěšování na růženec, bývá často nález velkého množství růžencových korálek v hrobovém kontextu, ve kterém byl nalezen speciální křížek. K růženci mohl být tento kříž zavěšen dvojnásobem. První způsob zavěšení je tzv. credo-kříž, který symbolizuje úvodní část růžence – modlitba Apoštolského vyznání. Závěsky použité jako credo-kříž jsou zpravidla opatřeny dvěma závěsnými očky, jedním na vrcholu a druhým na patě kříže. Prostřednictvím druhého oka mohl být k růženci přichycen další přívěšek. V druhém případě se zavěšovaly na růženec vedle dalších náboženských medailek a dalších drobných amuletů, kdy přispívaly k zesílení ochranné a blahodárné moci růžence (Omelka et al. 2010, 467-468).

Mezi typ speciálních křížů zařazujeme kříž typu Caravaca, Ulrichův kříž, kříž svatého Benedikta a mnoho dalších variací křížů.

4.2.3.1 Kříž typu Caravaca

Základní tvar kříže Caravaca je dvouramenný kříž, jehož břevna mají zakončení ve tvaru bodláku či koukolu. Výzdoba kříže může být různá. Nejjednodušší formou výzdoby je rytá linie, která po obvodu kříže opisuje jeho tvar. Převážná většina známých přívěšků se vyznačuje velmi bohatou, stylisticky i námětově různorodou výzdobou. Postavy svatých zdobí většinou rub i líc svátostky. Často se setkáváme i s kuriózním postavením světců, kdy proti sobě stojí řádově odlišní světcí. Tento jev naznačuje, že touha barokního člověka po ochraně byla natolik silná, že dokázala překonat rivalitu mezi řeholemi. Omelka rozlišuje celkem čtyři podtypy křížů: caravacké kříže s nápisem, caravacké kříže s medailonem

uprostřed, caravacké kříže s linií a caravacké prolamované kříže (Omelka et al. 2010, 468).

Caravacké nebo též španělské křížky začaly ve velkém množství obíhat Evropu v 16. století a jejich předlohou byl dvouramenný pektorální kříž, obsahující částku svatého kříže. Tento kříž byl od 13. století uctíván ve španělské Caravace. S kultem caravackého kříže se pojí od 15. století legenda o tzv. Ginesiově mši, jejímž důležitým momentem je obrat maurského knížete ke křesťanství.

Ve středověku byla kříži v Caravace připisována zázračná moc uzdravení, odvrácení posedlosti, uhranutí, ohni, nemocem a ochrana před hmyzem. Od 16. století byla jeho hlavní mocí ochrana před bouřkou a nepříznivým počasím a v této době překročil kult caravackého kříže hranice Španělska. Uctívání caravackého kříže se šířilo prostřednictvím tisků a rukopisů a jeho šířiteli byli převážně františkáni a jezuité. Do povědomí širších vrstev se dostal hlavně v podobě drobných imitací původní předlohy převážně vyráběných z mosazi. K nám se kult rozšířil nejspíše z Německa, kde se nejvíce užíval v 16. a 17. století (Omelka et al. 2010, 468-475).

4.2.3.2 Ulrichův kříž

Kříž svatého Ulricha se označuje devocionálně tvaru řeckého kříže s mírně rozšířenými rameny. Ten napodoboval relikvii dřevěného kříže z 15. století z kostela sv. Ulricha a Afry v Augsburgu. Ten byl od středověku spojován s augsburským biskupem Ulrichem. Pomocí tohoto kříže se křesťanům prý podařilo zastavit postup maďarských vojsk v roce 955. Charakteristická výzdoba je vítězství na řece Lechu a často se využívá i motivů z okruhu kultu sv. Benedikta.

Ulrichovy kříže měly především pomáhat proti čarám a nástrahám zlého ducha, proti moru, chránit pole od hmyzu a myší, budovy proti

úderu blesku a odvracet letící koule. Také se nosily jako dárky ke křtu. Do 17. století byly rovněž poutními medailemi města Augsburgu, později se tento aspekt vytrácí a svátostky nabyly obecný charakter ochranného předmětu.

Centrum ani počátek výroby Ulrichových křížků není jasný. Jako poutní medaile mohly být raženy od 16. století a masivní produkce mohla být zahájena až od poloviny 17. století. Místo výroby mohl být Augsburg, Salzburg, nebo obecněji jižní Německo. Často se dochovají jako silně poškozené, což by mohlo svědčit o jejich hojném užívání jako ochranného amuletu. Typickým znakem těchto závěsků jsou nápisy „CRUX VICTORIALIS“, „CRUX S UDALRICI“, „SCITI UDALRICI“, nebo jednoduše „S V“ popř. „C V“ (Omelka et al. 2009b, 59; Omelka et al. 2010, 477-478).

4.2.3.3 Ostatní typy speciálních křížů

Mnohé ze speciálních křížů představují kopie devočních předmětů spojených s konkrétním poutním místem a regionálním kultem. Prostřednictvím těchto drobných předmětů byl kult rozšiřován daleko za hranice svého regionu. Některé devocionálie si ponechaly užší vazbu na poutní místo, jiné nabyly hodnoty amuletu „širšího využití“. Zde je několik typů ostatních používaných křížů (Omelka et al. 2010, 496).

Benediktovy kříže mají tvar řeckého kříže s rozšířenými rameny. Jeho výzdobu většinou tvoří Zachariášovo zažehnání, motiv Benediktova kříže a požehnání sv. Benedikta. Mnohdy bývá vyobrazen sv. Šebestián nebo sv. Zachariáš. Tyto kříže mají poskytovat ochranu proti moru a také získaly ráz amuletu všestranného použití (Omelka et al. 2010, 480-481).

Mariánské poutní kříže jsou často upomínkou návštěvy poutního místa. Většinou se jednalo o různé formy základního typu kříže s výjevem ukřižování Krista na lící straně, doplněné vyobrazením postav Madony

s děťátkem daného poutního místa na rubní straně kříže. Vedle obecné symboliky nesly vyobrazení nebo nápisy vztahující se ke konkrétnímu nábožensky významnému místu (Omelka et al. 2010, 484).

Dalším typem jsou kříže relikviářového charakteru. Jedná se o kříže, které mají charakter typické relikviářové schránky a obsahují ostatky nebo křížovou vložku. Křížová vložka je vložena do centra kříže a může být z různého materiálu, může se jednat o stříbrnou folii, dřevo nebo sklo (Omelka et al. 2010, 485-488).

Pod označením stromové a větvové kříže jsou zahrnuty přívěšky, jejichž znázornění vychází z Alegorie sv. Kříže. Jedná se o strom života (Arbor Vitae), který bývá zobrazován s jedním párem osekáných větví a má se stát základem nového života. Větve kříže bývají prohnuty z tíhy Spasitelova těla, čímž je zdůrazněna jeho tělesnost. Námět Krista ukřižovaného na vzrostlém stromu vychází ze středověké literatury, kdy větve stromu jsou stupně reprezentující jednotlivé události z Kristova života a jeho oslavení. Oba dva typy těchto křížů bývají chápány jako symbol spásy (Royt 2007, 140-141; Omelka et al. 2010, 490).

4.2.4 Růžence

Termínem růženec (lat. rosarium) se označuje křesťanská modlitba a také předmět, který při modlení usnadňuje odpočítávání modliteb. Růženec se hojně používá od 15. století. Základem je věnec z korálek zavěšených na hedvábné šňůře, nebo na drátkovém (ketlovaném) řetízku a každý korálek symbolizuje jednu modlitbu. Růženec je zpravidla zakončen přívěškem ve tvaru kříže. Za předchůdce růženců jsou považovány korálové řetězce, tzv. Otčenáše (Pater Noster). Později byla přidána modlitba Zdrávas (Ave Maria) a tím vznikl růženec, jak ho známe dnes. Nejčastěji se používají pětidesátkové růžence - padesát korálek Ave Maria a pět korálek Pater Noster. Od poloviny 16. století lze doložit růžence šestidesátkové. Tento typ růžence se díky své oblibě používal

ještě v 18. století. Na konci 18. století se začalo hojně používat ketlovaných růženců. Růžence mohou mít mnoho podob a mohou být vyrobeny z různých materiálů. Známe například růžencové prsteny nebo tzv. desítky (Lemaître, N. et al. 2002, 316-317; Omelka et al. 2008, 888-891).

V období novověku bývaly součástí růženců různé závěšky v podobě medailonů, křížků, antropomorfních korálek a jiných oddělovacích korálek, které byly pouze dekorativní. Antropomorfní korálky měly nejčastěji tvar lebky, vyřezaných dlaní a chodidel. Dlaně a chodidla symbolizovaly rány Kristovy (Arma Christi). Tyto symbolické mezičlánky upomínaly na momenty z Kristova života. V kajícím růženci bývá mezi kolem růžence a koncovým křížkem umístěn mezičlánek se třemi obličejí. Na mezičlánek je vyobrazen Kristus, smrt a ženská hlava - Marie. Tento mezičlánek lze interpretovat jako symbol života, smrti a milosrdenství a nejspíše sloužil k meditaci, jako představitel „Memento mori“. V roce 1440 se prosadila změna vyvolaná činností jezuitů a bylo k růženci přidáno tzv. Apoštolské vyznání víry - credo. Tvořily jej tři dřevěné korálky vázovitého tvaru, které vyobrazovaly stejnoramenný kříž (Králíková 2007, 153; Omelka et. al 2008, 890-892).

Modlení v růženec je stále se opakující volání po přímě Panny Marie. Zahrnuje v sobě veškerou bídu doléhající na člověka a obsahuje rozjímání o jejím životě, který byl naplněn Bohem. V tomto rozjímání se především zaměřuje na život Kristův. Tato modlitba má původ v modlitbě žalmů. Růženec by neměl být samoučelnou modlitbou, ale modlitbou, která křesťana učí a pomáhá se otevřít Bohu.

„Růženec je modlitba niterná a rozjímavá. Je to modlitba kristologická, směřuje ke Kristu, který je ve středu růžence, a tedy i ve středu rozjímání. Podkladem růžence je uvažování o událostech z jeho života. Nejde tedy o jednotlivá slova zdrávasů, ale o události z života Ježíšova“ (<http://www.maria.cz/Modlitba/Co-je-to-ruzenec> citováno 3.4.2012).

5 Vyobrazované motivy a světci

Nejvíce se nachází medaile s vyobrazením Panny Marie, poutních míst či různý vypočtení světců. Mezi náměty jsou také častá portrétní vyobrazení Ježíše a Marie, které mohou být vyjádřeny pouze symbolicky- Mariagramem, Jesugramem, nebo obojím. V Čechách byly v období baroka velmi oblíbené medailony s benediktýnskými motivy, též nazývané Benediktovy feniky.

5.1 Motivy s Pannou Marií

V archeologických nálezech se nejvíce vyskytují tzv. Mariánské motivy. Nejčastěji jde o vyobrazení Madonky, která drží neviňátko v levé či pravé ruce. Madonka je oděná v barokní honosný šat, nebo splývavý gotický šat. Kolem hlavy má hvězdy, nebo paprsky. Panně Marii byla vzdávána velká úcta církevními řády. Řád německých rytířů si ji zvolil za hlavní patronku. Předlohou mariánských medailonů jsou často poutní místa zasvěcená Panně Marii. Jako taková se označují místa, na kterých byl zasvěcen obraz nebo socha Panny Marie v upomínku na mariánský zázrak. Těmto malbám a plastikám se přisuzovala nadpřirozená moc. Tato místa byla v baroku hojně navštěvována. Medailony z poutních míst byly často doplňkem růženců (Omelka et al. 2009b, 592- 593).

5.1.1 Poutní místa věnovaná Panně Marii

Západní Čechy představovaly již od počátku 17. století katolicky nehomogennější oblast v Čechách. Nejvíce uctívanými byly Panna Marie klatovská, jejíž obraz údajně ronil krvavý pot a Panna Marie zelenohorská. Významnými poutními místy západních Čech jsou Horšovský Týn, Bor u Tachova, Maria Loreto u Starého Hrozňatova, Zelená Hora u Nepomuka, Mariánské Skoky u Žlutic a Mariánský Týnec (Royt 1992, 334).

Z Českých poutních míst jsou nejznámějšími: kostel Nanebevzetí Panny Marie ve Staré Boleslavi, Svatý Hostýn, Hvězda u Broumova, Svatá hora u Příbrami, Chlum nad Ohří, Křtiny, Tuřany a Svatý Kopeček u Olomouce. Významná zahraniční poutní místa zasvěcená Panně Marii jsou Mariazell v Rakousku, Altötting, Neukirchen a Pasov z Bavorska, slezská Warta, lužický Rosenthal a italská Loreta (Royt 1992, 327; Royt 2007, 213-218).

5.2 Ostatní výjevy

Mezi vyobrazované výjevy z Kristova života patří: dvanáctiletý Ježíš v chrámě, kdy sedí uprostřed učenců; bičování Krista; nesení kříže; ukřižování; zmrtvýchvstání a nanebevstoupení (Pfleiderer 1992, 128-130).

Ukřižování patří k nejzávažnějším nejbohatěji rozvinutým ikonografickým křesťanským výjevům. Ukřižovaný Kristus bývá nejčastěji vyobrazován s postavami u paty kříže, s Pannou Marií a s Janem Evangelistou. Někdy bývají pod křížem vyobrazeni také proroci, sv. Máří Magdalena, sv. Jan Křtitel a řádoví světci (Royt 2007, 296 - 300).

5.3 Vyobrazení světců

Existuje celkem 14 kategorií světců a světic. Základní jsou apoštolové (nejdůležitější Petr a Pavel), evangelisté (Matouš, Marek, Lukáš, Jan), mučedníci (sv. Jan Nepomucký, sv. Václav, sv. Ludmila), svaté ženy a panny (sv. Scholastica) (Buben et al. 1995, 9). Představím zde nejdůležitější z nich.

Svatý Benedikt z Nursie a Zachariášovo požehnání patří mezi tzv. zázračné medaile nebo též morové feniky. Je na nich zobrazován sv. Benedikt a tzv. benediktinský štítek s požehnáním. Doba vzniku Zachariášova požehnání spadá pravděpodobně do počátku 17. století a

tato modlitba je spojena s ochrannou mocí proti moru. V 18. století požehnání převzalo funkci obecně ochranného požehnání, morové epidemie byly na ústupu. Symbolika kultu svatého Kříže se poprvé objevuje na svátostkách až v šedesátých letech 17. století a podobně jako Zachariášovo požehnání má obecně ochranný charakter. Dlouho byly oba dva kulty neoficiální. Oficiálního uznání se kult svatého Kříže dočkal v roce 1741. Medailony s tímto vyobrazením měly tři fáze výroby a je možné je datovat. První fáze výroby je v rozmezí let 1674 – 1741, kdy charakteristický rys medailonků je výskyt velkého množství místních variant. Druhá fáze je v rozmezí let 1741-1880 a vyznačuje se ustálením variant. Třetí fáze je od roku 1880 ovlivněná Beuronským uměním. Benediktýnské medailony byly nejspíše vyráběny v dílnách při benediktýnských kláštorech (Omelka 2006, 148-150). Svatý Benedikt bývá vyobrazen s vousem, jednoduchou sutanou, s opatskou berlou, čtoucí knihu či s pohárem a hadem (Pfleiderer 1992,141; Omelka et al. 2009b, 592).

Protimorové účinky má nesporně zvýšit spojení Zachariášova požehnání s vyobrazením sv. Šebestiána. Podle legendy má sv. Šebestián léčitelské schopnosti a bývá vyobrazován přivázaný ke stromu a probodán šípou (Sommer 1992, 168; Pfleiderer 1992, 108).

Svatý Jan Nepomucký je slaven jako mučedník za svobodu církve, uctíván jako svědek zpovědního tajemství. Jeho kult se rozšířil zejména v protireformační době. Je patronem mlčenlivosti, cti a dobrého jména. Prohlášen za svatého byl 19. března 1729. Od tohoto roku se začal čteně vyobrazovat na svátostkách. Bývá vyobrazován jako kněz s krucifixem, s pěti hvězdami okolo hlavy a v pozadí má most přes řeku. Hvězdy jsou symbolem pěti písmen latinského slova "tacui", které znamená "mlčel jsem" (Pfleiderer 1992, 73; Lemaître, N. et. al 2002, 142).

Svatý Jiří měl podle legendy zachránit princeznu před zlým drakem, jde o znázornění boje dobra se zlem. Jako důstojník v římském vojsku šířil křesťanskou víru, za což byl mučen a sťat. Je vyobrazován jako jezdec

na koni, který svým kopím zabíjí draka u svých nohou (<http://catholica.cz/index.html?id=1307> citováno 8.4.2012).

Zakladatelé jezuitského řádu svatý Ignác z Loyoly a svatý František Xaverský se na medailích vyskytovali po svatořečení v roce 1622. Sv. Ignác bývá vyobrazován v řádovém oděvu s knihou, s pečetí jezuitského řádu s monogramem IHS. Jako patrona jej ctí těhotné ženy, děti a vojáci (Ravik 2006, 281; <http://catholica.cz/index.html?id=3496> citováno 8. 4. 2012). Svatý František Xaverský je zobrazován v jezuitské sutaně s křížem v ruce, lilií, kloboukem či poutnickou holí. Někdy drží na prsou planoucí srdce. Na svátostkách s jezuitskou tematikou se také vyobrazují sv. Jan František Régis, sv. Alois Gonzaga a sv. Stanislav Kostka (Omelka et al. 2009b, 593).

Archanděl Michael je považován za ochránce před zlem. Je vyobrazován ve zbroji s mečem či kopím probodávající d'ábla nebo draka. Michael je považován za ochránce církve (Ravik 2006, 149; Royt 2007, 22).

Svatý Petr a svatý Pavel byli také častým motivem na medailích. Sv. Petr se často vyobrazuje s klíčem v ruce nebo s kohoutem. Sv. Pavel bývá znázorněn s dlouhým vousem, v ruce má knihu a meč (Royt 2007, 225 – 229).

6 Přehled nalezených svátostek

Na následujících stránkách jsou vypsané nalezené devocionálie rozdělené do skupin a řazené dle čísla sáčku. Tabulka, která obsahuje informace o nálezových sáčcích je vložena v příloze (tab.1).

6.1 Medailony

Medailony jsou rozděleny na skupiny: poutní medailony, medailony s vyobrazenou Pannou Marií a světcem, medailony se světci a ostatní medailony.

6.1.1 Poutní medailony

V celém souboru medailů bylo objeveno 16 ks medailonů s mariánskou tematikou. Nejčastěji se nacházejí medailony s Pannou Marií na aversu svátostky a vyobrazením některého výjevu z Kristova života na reversu.

V nálezovém souboru devocionálií z lokality „U Zvonu“ jsou zastoupeny tyto poutní místa:

Mariazell (č.s. 24). Oválný medailon (3,8x3,4 cm), ražený, se závěsným očkem. Avers medailonu: vyobrazená Panna Marie s Jezuletem z poutního místa, oděná v barokní honosný šat a Mariazellská bazilika. V dolní části medailonu nápis: MARIA CELLENSIS, lemováno linií rostlinným motivem. Revers medailonu: ukřižovaný Kristus na kříži, dva andělé po každé straně kříže, u paty kříže 6 postav, opis: GLORIA PATRI ET.FILIO ET.SPIRITVI SANCTO, lemováno rostlinným motivem (obr.1).

Broumov (č.s. 366). Osmihranný medailon (3x2,5 cm), ražený, ulomené očkem. Avers medailonu: vyobrazená Broumovská milostná matka s korunou a paprsky, s gotickým šatem a žezlem v levé ruce, jezule v pravé ruce s korunou a paprsky. Okolo kraje linie a lemováno perlovcem. Opis: S.MAR:BRAVN IN BOHEM: O.S.BEN:(obr.2).

Křtiny u Brna (č.s. 366). Osmihranný medailon (3x2,5 cm), ražený s ulomeným očkem. Revers medailonu: PM s korunou v honosných vrstvených gotických šatech s žezlem v pravé ruce, jezule v levé ruce, je vidět část půlměsíce na pravé straně medailonu. Opis: KIRVIAIN(V?)E AD BRVNAM. Okolo kraje linie a lemováno perlovcem (obr.2).

Neukirchen v Bavorsku (č.s. 1932). Oválný ražený medailon (3,2x2,5 cm), s očkem. Na aversu je vyobrazená Panna Marie v gotickém šatu s uzavřenou korunou a svatozáří. Jezule drží v levé ruce. Opis: S.MARIA IN NEVKIRCHEN. Na reversu Panna Marie s dospívajícím Kristem (obr.3).

Svatá Hora u Příbrami (č.s. 1186). Oválný litý medailon (2,6x2,4 cm) ražen ku příležitosti korunování Panny Marie Svatohorské. Na aversu Panna Marie Svatohorská v gotickém šatu s uzavřenou korunou. Ježíška drží v levé ruce. Okolo postavy mandorla, opis: V°IN MONTES°SI IN.BOEM.CORON 1732. Na reversu je nejspíše sv. Alois Gonzaga s aureolou držící Ježíška. Z části čitelný opis: S.I?TA.KOS. Datováno 1732 – 1784 (obr.4).

6.1.2 Medailony s Pannou Marií a světci

131 - ražený kruhový medailon (1,6x1,6 cm) s očkem. Na aversu vyobrazení Svatého rozhovoru. Panna Marie ve společnosti sv. Josefa a sv. Pavla. V dolní části nápis: ?S.I.S.P. Na reversu je vyobrazen sv. Ignác a sv. František Xaverský, opis: S.I., pod očkem IHS se třemi hřeby, S.F.(obr.5)

290 - oválný litý medailon s otvory a se zbytky modrého emailu (2,2x1,9 cm). Medailon má po obvodu 3 výčnělky. Na aversu je vyobrazena Panna Marie s uzavřenou korunou, s Ježíškem v pravé ruce a okolo postavy

mandorla. Na aversu paprsky ve středu medailonu. Tento medailon mohl být součástí růžence (obr.6).

333 – oválný litý medailon (3,1x2,5 cm) s příčným závěsným očkem. Na aversu Panna Marie s otevřenou korunou a svatozáří, v gotickém šatu, v levé ruce drží Ježíška. Opis z části čitelný: ???VE REGINA M.GRATIAR.CI?VY. Na reversu sv. Václav se korunou, ve zbroji. V pravé ruce drží štít a v levé ruce drží kopí. Opis S.VVENCESLAV?PATR.BOHEM.

517c – oválný litý medailon (2,4x1,9 cm) s příčným očkem. Na aversu špatně čitelné vyobrazení sv. Jana Nepomuckého. Na reversu nejspíše Panna Marie. Na medailonu silná vrstva koroze. Datováno 1729-1784. Všechny medailony z hrobu 21/526 jsou na obr.7.

517d - oválný litý medailon (2,5x2 cm) s příčným očkem. Na aversu špatně čitelné vyobrazení sv. Jana Nepomuckého. Na reversu Panna Marie s Ježíškem v levé ruce. Silná vrstva koroze. Datováno 1729-1784.

963b – oválný litý medailon (2x1,7 cm) s příčným očkem. Na Aversu je Panna Marie v barokním šatu, v levé ruce drží Ježíška a v pravé ruce žezlo. Opis není čitelný. Na aversu je vyobrazena nejspíše budova poutního místa.

1435 – oválný ražený medailon (1,7x1,5 cm) s očkem. Na aversu je vyobrazen trn z koruny Ježíše, opis z části nečitelný: ?SIA?L.I.E.S.S.SAC.?AI. Na reversu vyobrazení Panny Marie, pravá strana je nečitelná. Část opisu:TES:l:R.I.O. Tento medailon je stejný s medailonem 1921.

1921 – oválný ražený medailon (1,6x1,5 cm) s očkem. Na aversu je vyobrazen trn z koruny Ježíše, opis z části nečitelný: AI.S.SAC???E. Na reversu Panna Marie s otevřenou korunou v gotickém šatu, s Ježíškem

v levé ruce. Opis: M:DMOES.I.R.PO. Madona se podobá vyobrazení Panny Marie Svatohorské.

1932 – oválný ražený medailon (3x2,3 cm) s očkem. Medailon je zlomený na dvě části. Na aversu je Panna Marie s Ježíškem v pravé ruce. Opis: S:MARIA ??? IS. Revers je nečitelný. Pod očkem písmena S:W.

1947a – poškozený srdčitý medailon ražený (2x1,7 cm) s očkem. Na aversu vyobrazení Panny Marie v barokních šatech s Ježíškem v pravé ruce. Opis není čitelný. Může jít o vyobrazení Panny Marie z Mariazellu. Na reversu Panna Marie.

1947b – oválný ražený medailon (3x2,5 cm) s očkem. Na aversu vyobrazení Panny Marie s Ježíškem, který stojí u ní. Opis není celý čitelný: I.B.V.?AT.R.B.. Na reversu je vyobrazený sv. Jan Nepomucký, který má kolem hlavy namísto 5 hvězd svatozář, na levé ruce má krucifix. Opis: IOANN.NE °° PRO NO. Dle neobvyklého vyobrazení sv. Jana může jít o starší formu vyobrazování před jeho kanonizací v roce 1729.

2540 – poškozený srdčitý medailon (3,2x2,9 cm) ražený bez dochovaného očka. Na aversu jsou vyobrazeny dvě Panny Marie. Jedna v gotických šatech s Ježíškem v levé ruce, druhá Marie je v barokním šatu. Opis je nečitelný. Na reversu je nejspíše Panna Marie.

6.1.3 Medailony se svěťci

Medailony s vyobrazením sv. Benedikta, kříže sv. Benedikta a Zachariášova požehnání. Medailony jsou řazeny podle čísla sáčků:

106 – oválný ražený medailon (2,2x1,8 cm) s očkem. Na aversu je vyobrazen sv. Benedikt s opisem Zachariášova požehnání: +Z+D.I.A+B.I.Z+S.A.B+Z+H.G.F+B.F.R.S+. Na reversu kříž sv. Benedikta: kříž s rozšiřujícími se konci ramen. Ve vodorovném rameni je

vepsáno NDAMD , Ve svislém rameni stojí CSSML, mezi rameny kříže jsou písmena CSPB. Po obvodu kříže je nápis V.R.S.N.S.M.V.S.M.Q.L.I.V.B.I.H.S.(obr.8). Datace medailonu je 1647 – 1741.

573 – oválný ražený medailon (2,5x2,1 cm), bez očka. Na aversu je sv. Benedikt, opis: CRUX:S:P:BENEDICTI. Na reversu je silná vrstva koroze, jsou čitelná písmena S.V....S. Písmena odpovídají opisu kříže sv. Benedikta. Datace medailonu je 1741-1784.

986a – oválný ražený medailon (2x1,7 cm) s očkem. Na aversu je vyobrazen sv. Benedikt s opisem CRUX:S:P:BENEDICTI, okolo je perlovec. Na reversu je kříž sv. Benedikta s rozšiřujícími se konci ramen. Ve vodorovném rameni je vepsáno NDAMD , Ve svislém rameni stojí CSSML, mezi rameny kříže jsou písmena CSPB. Po obvodu kříže je nápis V.R.S.N.S.M.V.S.M.Q.L.I.V.B.I.H.S. Revers je velmi špatně čitelný. Datace medailonu je 1741 - 1784.

986b - oválný ražený medailon (2x1,7 cm) s očkem. Na reversu je přes celou plochu Zachariášovo požehnání se třemi hřeby v dolní části, okolo je perlovec. Na reversu je kříž sv. Benedikta s rozšiřujícími se konci ramen. Ve vodorovném rameni je vepsáno NDAMD , Ve svislém rameni stojí CSSML, mezi rameny kříže jsou písmena CSPB. Po obvodu kříže je nápis V.R.S.N.S.M.V.S.M.Q.L.I.V.B.I.H.S. Revers je velmi špatně čitelný. Datace medailonu je 1741 - 1784. Možná analogie ze hřbitova ve Šporkově ulici v Praze (Omelka 2006,150).

1809 – oválný ražený medailon (2,5x1,9 cm) s očkem. Na aversu je vyobrazen sv. Benedikt s opisem Zachariášova požehnání: +Z+D.I.A+B.I.Z+S.A.B+Z+H.G.F+B.F.R.S+. Na reversu kříž sv. Benedikta: kříž s rozšiřujícími se konci ramen. Ve vodorovném rameni je vepsáno NDAMD , Ve svislém rameni stojí CSSML, mezi rameny kříže

jsou písmena CSPB. Po obvodu kříže je nápis V.R.S.N.S.M.V.S.M.Q.L.I.V.B.I.H.S.. Datace medailonu je 1647 – 1741.

2090 – poškozený oválný medailon (1,9x2,2 cm) ražený, horní polovina medailonu chybí. Na reversu je vyobrazen sv. Benedikt s částí opisu CRUX....NEDICTI, lemováno rostlinným motivem. Revers je kříž sv. Benedikta s rozšiřujícími se konci ramen. Ve vodorovném rameni je vepsáno NDAMD , Ve svislém rameni stojí CSSML, mezi rameny kříže jsou písmena CSPB. Po obvodu kříže je nápis V.R.S.N.S.M.V.S.M.Q.L.I.V.B.I.H.S. lemován rostlinným motivem. Datace medailonu je 1741 - 1784.

2207- oválný litý medailon (2,5x1,7 cm) s očkem. Na aversu je otisk tkaniny, plátnové vazby. Revers obsahuje kříž sv. Benedikta s rozšiřujícími se konci ramen. Ve vodorovném rameni je vepsáno NDAMD , Ve svislém rameni stojí CSSML, mezi rameny kříže jsou písmena CSPB. Po obvodu kříže je nápis V.R.S.N.S.M.V.S.M.Q.L.I.V.B.I.H.S. Revers je velmi špatně čitelný. Datace medailonu je asi 1741 – 1784, přesná datace není možná kvůli otisku tkaniny (obr.9).

Medailony s vyobrazením sv. Jana Nepomuckého. Tři medailony s vyobrazením sv. Jana Nepomuckého byly popsány výše v kapitole s vyobrazením Panny Marie a světců. Medailony jsou řazeny podle čísla sáčku:

848 – oválný litý medailon (2x1,7 cm) s příčným očkem. Na aversu je vyobrazení sv. Jana Nepomuckého s jeho atributy a mostem v pozadí. Opis je nečitelný. Na reversu je vyobrazení jazyka sv. Jana Nepomuckého, opis je nečitelný. Datace medailonu je 1729 – 1784.

1206a - oválný litý medailon (3x2 cm) s příčným očkem. Na aversu je vyobrazení sv. Jana Nepomuckého s jeho atributy a mostem v pozadí. Opis: S:IO??NES ??IH M. Na reversu je nejspíš vyobrazení jazyka sv.

Jana Nepomuckého. Revers je není čitelný kvůli korozi. Datace medailonu je 1729 – 1784.

1755 – sedmihranný ražený medailon (2,3x1,6 cm) s očkem, lemován perlovcem. Na reversu je vyobrazení sv. Jana Nepomuckého s krucifixem a auroleou. Opis: I IOAN.NEP ONVCE? PATR. Na aversu není čitelný střed medailonu, nejspíše vyobrazený světec. Opis: :I:V:NA?DE?? ?5A??IN. Datace medailonu je 1729, ale může být starší. Sv. Jan Nepomucký nemá kolem hlavy 5 hvězd a také nemá lilii (obr.10).

Další vyobrazení světců na medailonech. Tato část také obsahuje 5 neurčených medailonů, které jsou poškozeny, nebo silně zkorodovány. Medailony jsou opět řazeny podle čísla sáčku:

136 – oválný ražený medailon (2x1,8 cm). Avers i revers nejsou čitelné.

137 – sedm fragmentů obdélného raženého medailonu s nečitelným motivem.

138 – oválný litý medailon (3,7x3,2 cm) s očkem. Na aversu je vyobrazení modlící se sv. Scholastiky ke kříži a stůl s knihou. Opis: SANCTA SCHOLASTICA. Na reversu je vyobrazený světec čtoucí knihu, z opisu jsou čitelná tato písmena: TER. Světec může být bratr sv. Scholastiky sv. Benedikt (obr. 11).

314 – oválný litý medailon (2,2x1,8 cm). Na aversu je vyobrazená hlava Mater Alvarioris, na reversu je Salvator Mundi. Medailon je silně zkorodován.

517a – oválný litý medailon (4,5x4 cm). Na aversu je výjev Nanebevstoupení Krista, dva andělé a tři další postavy. Revers obsahuje postavu světce hledícího vzhůru a není příliš čitelný. Opis: S.CLEMENS PET?

517b – oválný litý medailon (3,3x2,8 cm) . Na aversu je vyobrazený sv. Jiří při zabíjení draka.

628 – oválný litý medailon (3,3x2,3 cm) s příčným očkem. Na aversu je vyobrazený sv. Roch s poutní holí. Opis: SAN ROCCHO O.P.???. Reverz vyobrazuje připoutaného sv. Šebestiána ke stromu, probodán šípy. Opis: E.T???.TVO ?CAR MEAS?

747 – oválný ražený medailon (2x1,7 cm). Medailon je silně poškozený a motiv není čitelný.

748 – osmihranný ražený medailon (1,9x1,4 cm). Medailon je silně poškozený a motiv není čitelný.

963a – kruhový litý medailon (1,6x1,6 cm) s příčným očkem. Na aversu je vyobrazená hlava s nečitelným opisem. Na reversu je hlava se svatozáří a nečitelným opisem.

1206 – kruhový ražený medailon (1,6x1,6 cm). Na aversu je vyobrazená hlava s aureolou a nečitelným opisem SAL ?? TME. Revers vyobrazuje hlavu se svatozáří, opis z části čitelný: ??ERS??VA.

1386 – oválný litý medailon s výstupky (3,2x2,2 cm) s příčným očkem. Na aversu je vyobrazení ukřižovaného Krista, u paty kříže stojí Panna Marie a sv. Jan Evangelista. Na reversu je vyobrazena postava na oblaku s paprsky, pod ní stojí dvě postavy světců. Medailon mohl být součástí růžence (obr.12).

1906 – oválný litý medailon (1,8x1,6 cm) s příčným očkem. Na aversu vyobrazeny hlavy sv. Petra a Pavla, opis: SS.PETRE.ET.PAVL. Na reversu výjev nebeské brány, ve spodní části medailonu letopočet 1721.

1947c – oválný ražený medailon (2,8x2,2 cm) s druhotně proraženým očkem. Z aversu je čitelná pouze část opisu: LAVOL. Na reversu je vyobrazená hlava a část opisu: ?ATIM?A:XA.

1947d – fragment oválného raženého medailonu (1,7x0,8 cm). Medailon není čitelný.

1981 – oválný litý medailon (3,5x2,9 cm) s příčným očkem. Na aversu je vyobrazený ukřižovaný Kristus, u paty kříže dvě postavy (Panna Marie a sv. Jan Evangelista). Opis není zcela čitelný: S.SALVATOR.. . Na reversu jsou vyobrazené Kristovy rány – srdce, dlaně a chodidla. Opis: DEN BRVUDER.SCHA??.SHILT DER HAIL ?? AN.

2416 – oválný litý medailon (2,3x2 cm) bez očka. Na aversu je nerozpoznaný světec s opisem: ECA ARINAO??N. Revers obsahuje výjev vjezdu do Jeruzaléma.

6.1.4 Ostatní medailony

2495 - oválný medailon (2,7x2,5 cm) se skleněným středem, který je olemován kovovým proužkem a zdobený zakrouceným drátkem. Závěsné očko se nedochovalo. Mezi sklíčka je vložený nejspíše papírový obrázek, který je nečitelný.

2695 - relikv skleněného obdélného medailonu. Mezi dvě čirá skla je vložen papírový svatý obrázek. Na obrázku jsou čitelné dva půlkruhy s červenou barvou a dvě postavy (obr.13).

6.2 Kříže

Nálezový soubor obsahuje především drobné křížky jetelového typu (obr.14), celkem deset kusů. Na těchto křížkách je vyobrazený ukřižovaný Kristus, jehož hlava je nakloněna k pravému rameni a horní končetiny svírají tupý úhel. V horní části kříže je titul s písmeny INRI a ve spodní

části je Adamovo lebka. Kříže jsou lité, se svislým závěsným očkem. Velikost křížků je průměrně 3,43 cm na výšku a 1,98 cm na šířku. Drobné jetelové kříže obsahují sáčky: 381, 2544, 2507, 139, 150, 155, 986, 1329, 1914.

U jetelových křížů s čísly 1407 a 2514 můžeme předpokládat, že byly součástí dřevěného kříže jako krucifixy.

1407 - obsahuje korpus litého těla ukřižovaného Krista. Jeho hlava s trnovou korunou je nakloněná vpravo, ruce svírají tupý úhel, bederní rouška je rozevlátá. Dolní končetiny jsou nakloněny mírně doleva a probity hřebem.

2514 - masivní závěsný kříž má ozdobné konce s rostlinným motivem. Na kříži je přítomen zdobný titulus INRI a tělo Krista je rovnoběžné s břevnem. Hlava směřuje vpravo, jeho ruce jsou oblé a přibity v půlce břevna blíž k sobě, než u předešlých křížů. Nohy jsou mírně pokrčeny doleva (obr.15).

2695 - nález dochovaného dřevěného latinského kříže z hrobu 24/530 je velmi neobvyklý svojí velikostí (17,3x8 cm). Břevna mají čtyřhranný tvar a na konci jsou pozůstatky kování. Korpus Krista se nedochoval, kříž obsahuje pouze korozní vrstvu. Svislé břevno je rozlomeno na tři části (obr.16).

V celém souboru se nachází pouze dva latinské kříže s rovným ukončením břeven. Oba dva kříže jsou silně zkorodovány a na jednom z nich je čitelná ukřižovaná postava Krista.

572 - Latinský kříž je litý s půlkruhovým profilem, má ozdobné konce břeven a nejspíše byl součástí růžence jako Credo – kříž.

1149 - je plochý. Na aversu je vyobrazeno srdce a dlaně – Arma Christi, na reversu je pouze titulus a chybí spodní část svislého břevna. Možná analogie ze hřbitova ve Šporkově ulici v Praze (Omelka et al. 2010, 492).

2590 - je plochý a silně zkorodovaný. Na aversu je čitelná postava Krista, na reversu je postava, nejspíše Panna Marie. Možná analogie ze hřbitova ve Šporkově ulici v Praze (Omelka et al. 2010,482)

6.2.1 Speciální kříže

2565- kříž typu Caravaca je dvouramenný s bodlákovitými konci břevna (9x4 cm) a ozdobným závěsným očkem. Avers je zdoben rytou výzdobou, v horní části kříže se modlí postava, po každé ruce má svíce. Na delším příčném břevnu jsou čitelná písmena SIN, na svislém břevnu je opis: C?????ORIGI. Revers je také zdoben rytou výzdobou, v horní části vyobrazení Caravaca kříže se dvěma anděly, zbylá část kříže je nečitelná (obr.17).

352 - Ulrichův kříž je ražený se závěsným očkem (4,2x3,6 cm). Na aversu je vyobrazení bitvy na řece Lechu. Tato část s bitvou není příliš čitelná, je na něm vidět pouze jezdec na koni. Revers kříže tvoří vyobrazení sv. Benedikta s opisem CRVX ?? BENEDICTI (obr.18).

6.3 Růžence

Přítomnost korálků v hrobových kontextech poukazuje na to, že se ve většině případů jednalo o pozůstatky modlitebních šňůr a růženců. K určení datace lze využít chronologicky citlivější materiál, jako jsou růžencové kříže a medailony. Například v hrobě 23/529 byly nalezeny dva ražené oválné medailony, které nebyly rozeznány, válcovitý korálek s bradavkami z modrého skla a dva kostěné korálky. Hrob 71/579 obsahuje 6 medailonů, korálky a jeden drobný jetelový křížek. Přítomné benediktýnské medailony jsou datované do rozmezí let 1741-1784.

6.3.1 Korálky

Naprostou většinu dochovaných nálezů představují korálky vyrobené z kosti. Tato surovina je trvanlivá, dobře zpracovatelná a cenově dostupná. Dále byly nalezeny korálky ze dřeva a skla různých tvarů. Při zpracování jsem použila typologii dle M. Omelky (2008). Na lokalitě byly nalezeny provrtané kosti, které dokládají výrobu kostěných korálků (obr.19).

Kostěné a skleněné korálky kulovitého tvaru byly nalezeny především v hrobech. Velikost kulovitých korálků se pohybuje od 0,4 cm až do 1,2 cm. Dále byly nalezeny korálky oválné vypouklé, čtyřboké, nepravidelné, soudkovité a soudkovité s podstavami.

6.3.1.1 Kostěné nebo dřevěné korálky

Přehled nalezených kostěných nebo dřevěných korálků:

Kulovité korálky obsahují sáčky s číslem: 335, 430, 518, 559, 573, 648, 749, 757, 825, 938, 944, 971, 1016, 1594, 1947, 2085, 2089, 2416, 2418, 2517, 2566, 2539.

Soudkovité s podstavami obsahují sáčky s číslem: 944, 1016, 2089, 2566, 2695.

Korálky olivového tvaru: 573, 830, 938, 945, 2085.

Další tvary korálků: čtvercový (2539), kulovité s rytými liniemi po obvodu (518), olivovité s prstencem (2085), olivovité s rytými liniemi po obvodu (938) a profilované válcovité (625, 2418, 2089).

6.3.1.2 Skleněné korálky

Přehled nalezených skleněných korálků:

231 – soudkovitý korálek (0,7x1 cm). Bílý transparentní korálek se svislými zářezy.

620 – 2 tmavě modré korálky nepravidelného tvaru (1,1x1,1 cm).

746 – válcovitý korálek s plastickými bradavkami (1x1 cm). Korálek je tmavěmodré barvy.

1386 – protáhle kulovitý (0,7x 0,5 cm) a kulovitý korálek (průměr 0,5 cm). Oba korálky jsou čiré se svislými proužky bílé barvy.

2518 – soudkovitý korálek (0,7x1 cm). Bílý transparentní korálek.

6.3.1.3 Antropomorfní korálky:

625 – vyobrazení Kristových ran, ruce 2 ks (2,4x1,1 cm), noha 1ks (2x1,1 cm), srdce (1,1x1,1 cm) a jeden fragment (0,5x0,7 cm). Materiál: dřevo.(obr.20). Analogie těchto korálků jsou z Kremnice, Sychrova a Olomouce (Králíková 2007, 153; Klobouková 2008, 43; Omelka et al. 2010, 489).

627 – vyobrazení lebky bez dolní čelisti (1,4x1,2x1,3 cm). Materiál: kost. (obr.21). Analogie této lebky jsou z Augsburgu, Kremnice a Litovle (Králíková 2007, 153; Klobouková 2008, 38).

655 – vyobrazení dvou obličejů. Na aversu je lebka i s dolní čelistí, revers vyobrazuje hlavu Krista. Průvrt je veden našikmo korálkem. Materiál kost (obr.22). Analogie z Pasova (Králíková 2007, 153)

6.3.2 Závěsky

Mezi medailony, které byly nejspíše součástí růžence, můžeme počítat medailony č. 290,2416 a 1386, které jsou popsány výše. Drobné jetelové křížky také můžeme považovat za součást růženců.

7 Fragmenty textilií

Často jsou v novověkých hrobech nalézány fragmenty textilních látek (plátno, vlna, hedvábí, brokát), nebo zbytky kůže. Na lokalitě Plzeň – U Zvonu bylo nalezeno několik fragmentů vlněných textilií plátnové vazby, nejčastěji v blízkosti nalezených medailonů. Uvádím zde pouze základní soupis tkanin:

1386 - fragment vlněné textilie plátnové vazby (2,5x2 cm). Byl nalezen spolu s medailonem a dvěma skleněnými korálky.

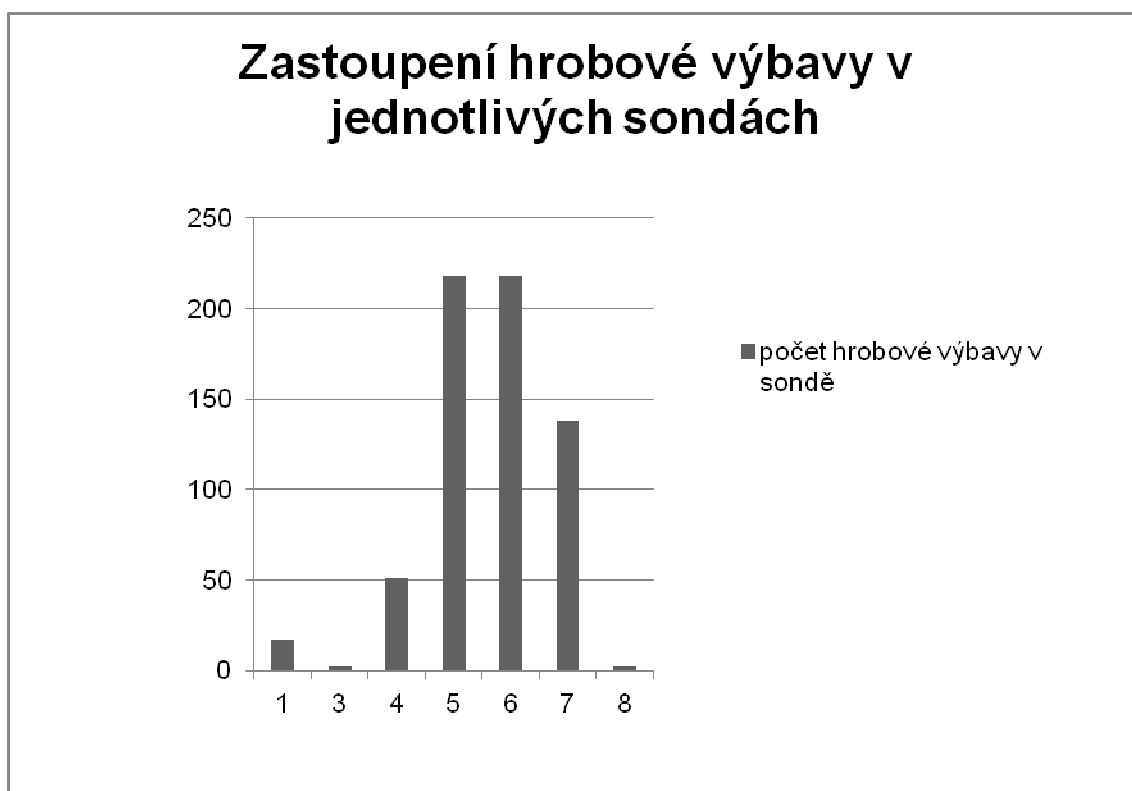
2416 – fragment vlněné textilie plátnové vazby (4,1x3,6 cm). Byl nalezen spolu s medailonem a kostěným korálkem.

2507 - fragment vlněné textilie plátnové vazby (4,2x3,5 cm). Byl nalezen spolu s jetelovým křížem.

2565 - fragment vlněné textilie plátnové vazby (5,6x3,4 cm). Byl nalezen spolu s caravackým křížem.

8 Interpretace

V této práci bylo analyzováno 88 sáčků z různých nálezových situací. V 35 případech byly objeveny ve vrstvě (40%), v 52 případech byly nalezeny v hrobech (59%) a 1% není určeno. Bylo analyzováno 643 devocionálií. Zastoupení hrobové výbavy vidíme na grafu 1. Nejvíce nálezů pochází ze sond 5 a 6, shodně po 33,6%. Sonda 7 obsahovala 21,3% z celkového počtu nálezů. V celém souboru tvořily 89,7% korálky, 7,3% medailony a 2,9% kříže. Textilní fragmenty nejsou zahrnuty do tohoto výčtu.

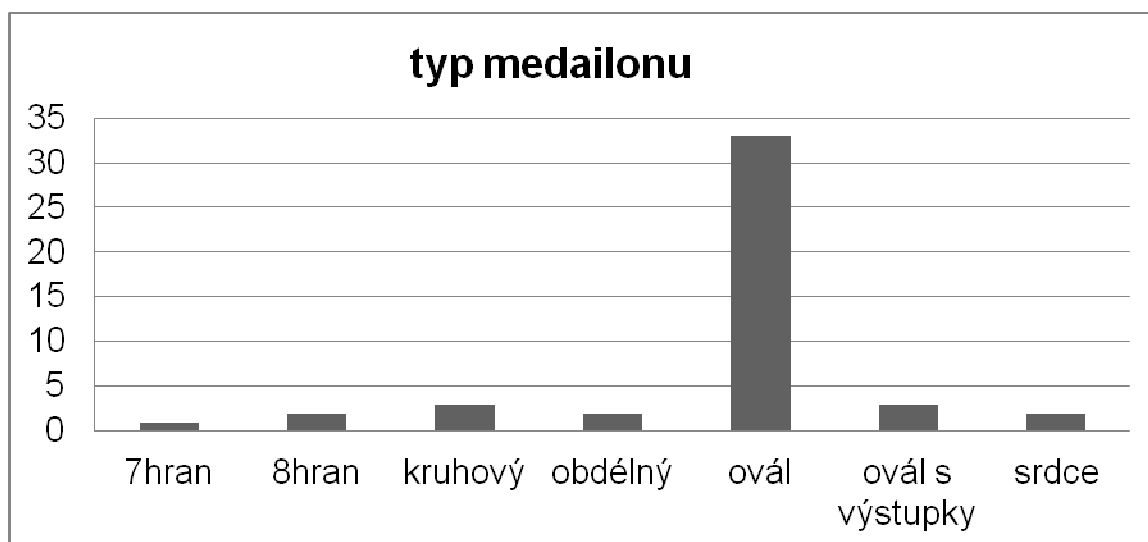


Graf 1

8.1 Medailony

Nálezový soubor obsahuje 47 medailonů. V souboru bylo 21% fragmentů či poškozených medailonů. Medailony z hrobů tvoří většinu – 54%. Ve výrobě medailonů převládá ražení – 53,2%, dále lití 42,5% a 4,2% tvoří skleněné medailony.

Na grafu 2 vidíme, že jsou nejvíce zastoupeny medailony oválného tvaru, celkem 33 ks. Dále 3 ks kruhových medailonů, 3 ks oválů s výstupky, 2 ks osmihranných medailonů, 2 ks srdčitých medailonů a jeden sedmihranný medailon.



Graf 2

Velikost medailonů se pohybuje od 0,8 cm do 4,5 cm. V průměru jsou zahrnuty i fragmenty medailonů. Velikost oválných medailonů se průměrně pohybuje 2,64x2,14 cm.

V souboru medailonů byly zastoupeny 4 poutní medailony, 12 medailonů vyobrazuje Pannu Marii se světcem, 8 medailonů je s vyobrazením sv. Benedikta či jeho kříže. Svatý Jan Nepomucký byl určen na 6 medailonech a dalších 8 medailonů představuje různé výjevy. Přesně nebylo určeno 9 medailonů kvůli vrstvě koroze. Celkem 14 medailonů lze datovat a horní hranici vymezuje rok 1784, spojený se zrušením hřbitova.

Medailony s vyobrazením sv. Benedikta byly datovány do dvou období. První období je v rozmezí let 1674 – 1741 a druhé období je v rozmezí 1741 – 1784. Do prvního období byly datovány dva medailony a to č.s.

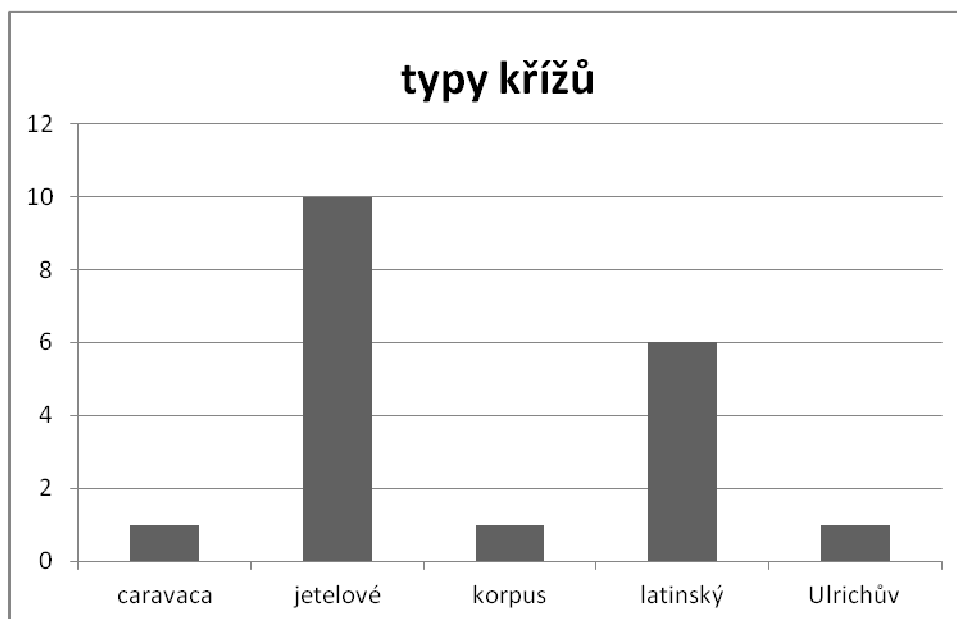
106 a 1809. Do druhého období lze díky benediktýnským medailonům (č.s. 573, 986, 2090, 2207) datovat tyto hroby: 31/528, 71/579, 154/669, 184/700. Hrob 154/669 obsahoval též medailon s vyobrazením sv. Jana Nepomuckého. Lze uvažovat, že hrob může být starší než ze druhé poloviny 18. století.

Do období 1729-1784 byly datovány tyto hroby: 21/526, 54/561, 154/669 a to díky nálezům Nepomuckých medailonů (č.s.517, 848, 1947). U medailonu č.s. 1755 může být datace starší než 1729. Sv. Jan Nepomucký nemá kolem hlavy 5 hvězd a také nemá lilii.

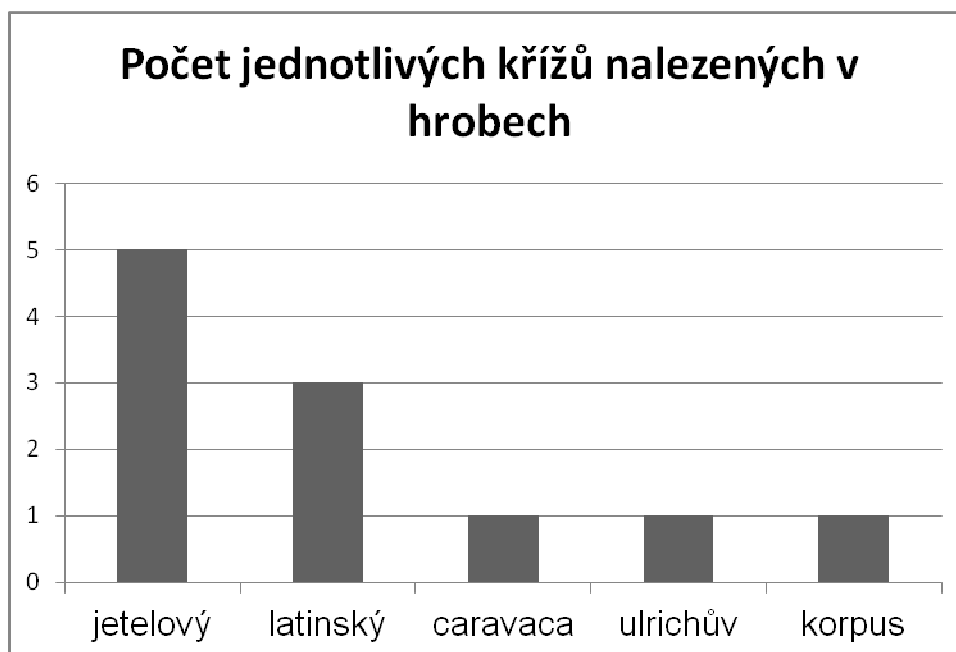
V hrobě 159/666 byl nalezen medailon s vyobrazením sv. Petra a Pavla, jež měl na aversu čitelný rok 1721. U poutního medailonu ze Svaté Hory u Nepomuka byl taktéž napsán rok a to 1732. Tento medailon vznikl ke korunovaci zdejší Panny Marie. Bohužel je zmiňovaný medailon ze zásypu.

8.2. Kříže

Soubor obsahuje celkem 19 křížů pěti typů. Z hrobů pochází 11 křížů, ze zásypu 7 křížů a 1 není určen. Typy křížů a jejich počet je vidět na grafu 3.



Graf 3



Graf 4

V hrobech je nejvíce zastoupený kříž typu jetelového. Tento kříž obsahují hroby: 71/579, 105/616, 139/652, 222/793, 226/748.

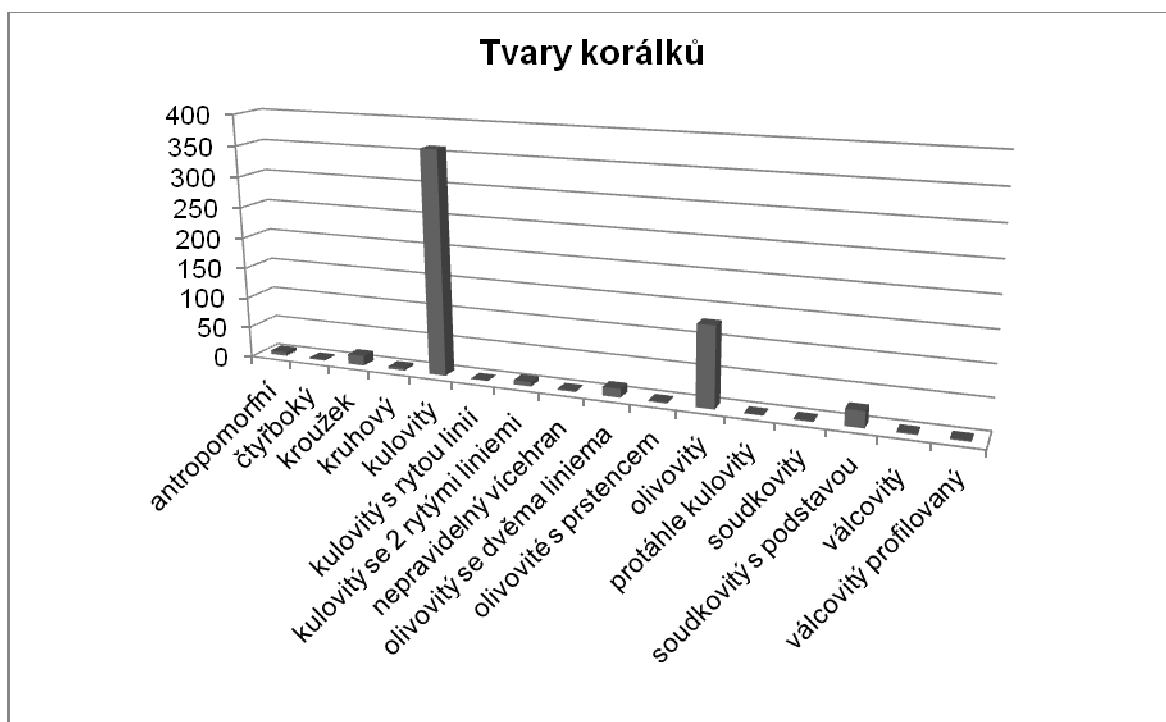
8.3 Korálky

Korálky tvoří nejpočetnější část souboru, celkem 577 ks. Na grafu 5 vidíme nalezené tvary korálků. Z hrobů pochází 528 korálků. Nejvíce jsou

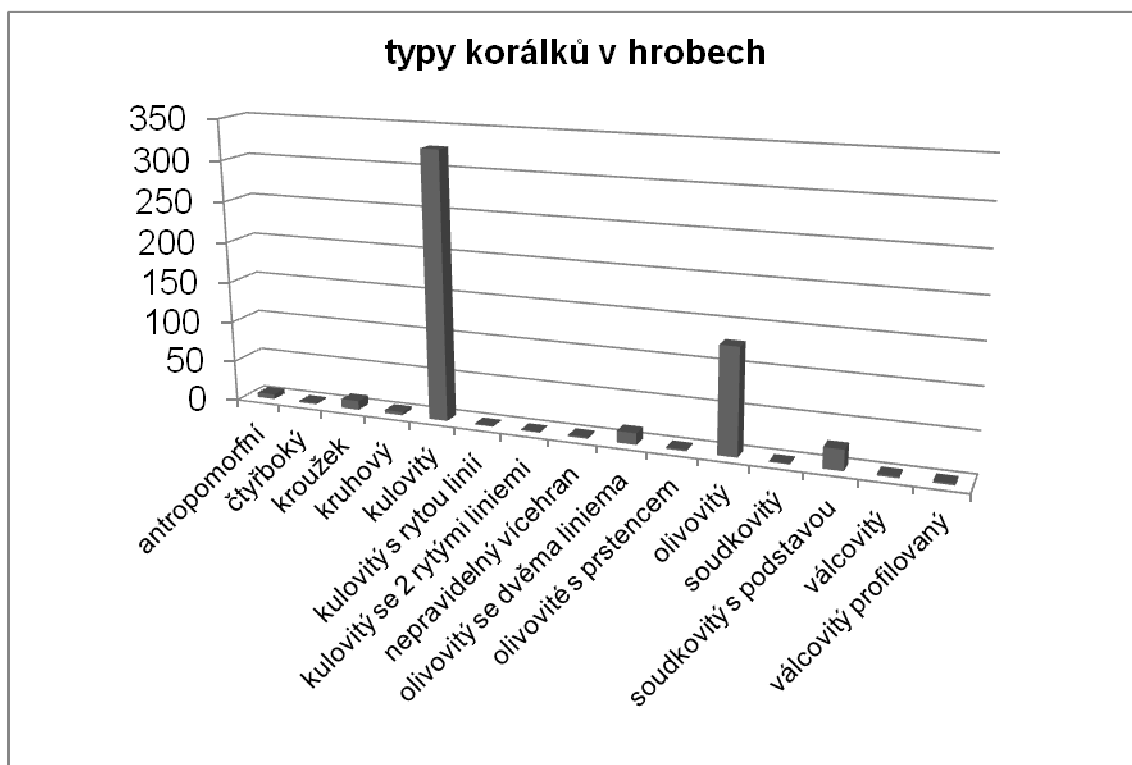
zastoupené kulovité korálky – 326 ks s průměrným rozměrem 0,6 cm. Dále jsou četné olivovité korálky – 129 ks a soudkovité s podstavami – 25ks. Počet a typ korálků, které pocházejí z hrobu, obsahuje graf 6. V těchto hrobech byly nalezeny korálky spolu s medailony a křížky: 71/579, 154/669. V hrobech 14/517 a 229/7351 byly spolu nalezeny křížky a korálků. Medailony spolu s korálky obsahovaly tyto hroby: 21/526, 23/529, 31/528, 36/542, 146/660, 213/734.

Doklad pozůstatků růžence je zřejmý u hrobů 71/579 a 154/669. Hrob 154/669 obsahoval 5 ks medailonů (č.s.1947 a 2090), fragment latinského kříže (čs. 2090), profilovaný válcovitý korálek, 24 kulovitých korálků a 5 soudkovitých korálků s podstavami (č.s. 1947 a 2089).

Hrob 71/579 lze datovat do období 1741-1784. Spolu s jetelovým křížem (č.s 968) byly nalezeny 2 medailony se sv. Benediktem (čs 968), 20 kulovitých korálků a 9 soudkovitých korálků s podstavami.



Graf 5.



Graf 6

9 Závěr

Práce shrnuje poznatky o svátostkách získaných při archeologickém výzkumu lokality Plzeň - U zvonu, který probíhal v letech 2010 - 2011. Zdokumentované devocionálie pochází z hrobových celků nebo ze zásypů. Celkem bylo nalezeno 47 medailonů, 19 křížů a 577 korálků. Nejvíce nálezů pochází ze sond 5 a 6. Tento soubor vypovídá o rozmanitosti hrobové výbavy používané na zkoumané lokalitě. Součástí práce bylo rozdělení svátostek dle typologie a zjištění jejich možné datace.

Medailony z hrobů tvoří většinu z nálezového souboru. Tvarem převažují oválné medailony. Ze souboru bylo možné datovat 14 medailonů. Tyto medailony obsahují vyobrazení sv. Jana Nepomuckého a sv. Benedikta. Zbývající svátostky datovány nebyly. V nálezech se vyskytují medailony s Madonou a světcem na reversu, či výjevy ukřižovaného Krista. Také jsou zastoupeny 4 medailony z poutních míst (Mariazell, Neukirchen, Broumov, Křtiny a Svatá Hora u Příbrami). Přesně nebylo určeno 9 medailonů kvůli vrstvě koroze. Dva skleněné medailony také nebyly určeny.

Kříže byly nejméně zastoupeny v celém souboru. Celkem bylo rozlišeno pět typů: převažující jetelový typ, latinský, Ulrichův, Caravacký a korpus Krista. Zajímavý je též nález dřevěného krucifixu s kováním na koncích břeven. Z hrobů pochází 12 křížů. Tyto nálezy nejsou chronologicky citlivé a k jejich časovému zařazení se nejčastěji používá datace medailonu z téhož kontextu. Pouze jetelový kříž z hrobu 71/579 lze datovat do období 1741-1784.

Četné nálezy korálků v hrobech naznačují jejich oblíbenost. Celkem bylo nalezeno 526 ks korálků z hrobů s převládajícím kulovitým tvarem (61%). Dalším oblíbeným tvarem byl olivovitý a soudkovitý s podstavami.

Ve zpracovávání tohoto souboru bych chtěla pokračovat. Myslím, že prohloubením znalostí o tomto tématu, lze lépe pochopit myšlení lidí a symboliku z období baroka.

10 Použité prameny a literatura

Použité prameny:

Orna, J. 2010: „Galerie U Zvonu“. Projekt záchranného archeologického výzkumu. Plzeň.

Použitá literatura:

Ariès, P. 2000a: Dějiny smrti I. Praha.

Ariès, P. 2000b: Dějiny smrti II. Praha.

Cimburková, P. 2005: Barokní člověk a jeho zbožnost, *Živá archeologie* 6, 34-37.

Buben, M. M. – Kučera, R. – Kukla, O. A. 1995: Svatí spojují národy. Praha.

Čechura, M. 2010: Pohřební ritus ve středověku a novověku ve světle archeologického a antropologického výzkumu, *Archaeologia historica* 35, 111 - 120.

Dülmen, R. van 1999: Kultura a každodenní život v raném novověku I. (16. - 18. Století). 207-236.

Pfleiderer, R. 1992: Atributy světců. Praha

Košák, F. 1899: Nemoc, smrt a pohřeb v pověrách, pověstech a obyčejích lidu na Rokycansku, *Český lid* 8, 194–198.

Klobouková, L. 2008: Církevní svátostky z období baroka na Olomoucku. Bakalářská práce na Masarykově Univerzitě v Brně, Pedagogická fakulta, katedra historie.

Králíková, M. 2007: Pohřební ritus 16. – 18. století na území střední Evropy. In: Malina, J. (ed.), *Panoráma biologické a sociokulturní antropologie*. Brno.

Lemaître, N. et. al 2002: *Slovník křesťanské kultury*. Praha.

Malina, J. (ed.) 2004: *Encyklopedie biologicko-socio-kulturní antropologie (se zaměřením na českou antropologii)*. Brno.

Nováček, K. et. al 2010: *Kladrubský klášter 1115-1421. Osídlení - Architektura - Artefakty*. Plzeň.

- Omelka, M. 2006: Nález neobvykle členěného medailonu s vyobrazením kříže svatého Benedikta a Zachariášova požehnání ze Šporkovy ulice č.p. 322/III v Praze. In: *Archeologica Pragensia* 18, 143-152.
- Omelka, M. – Řebounová, O. 2008: Soubor korálků ze zaniklého hřbitova při kostelu sv. Jana v Oboře (Praha – Malá strana), *Archeologie ve středních Čechách* 12, 887-961.
- Omelka, M. – Řebounová, O. – Šlancarová, V. 2009a: Soubor křížků ze zaniklého hřbitova při kostelu sv. Jana v Oboře (Praha – Malá strana), I. Obecné formy kříže, *Archeologie ve středních Čechách* 13, 1001 – 1083.
- Omelka, M. – Řebounová, O. – Šlancarová, V. 2009b: Poznámky k pohřební výbavě a její symbolický význam pro obyvatele barokních Čech a Moravy, *Archaeologia historica* 34, 591-602.
- Omelka, M. – Řebounová, O. – Šlancarová, V. 2010: Soubor křížků ze zaniklého hřbitova při kostelu sv. Jana v Oboře (Praha – Malá strana), II. Speciální kříže, *Archeologie ve středních Čechách* 14, 467-520.
- Ravik, S. 2006: *O světcích a patronech*. Praha.
- Royt, J. 1992: Křesťanská pouť po barokních Čechách, *Český lid* 79, 323 - 337.
- Royt, J. 1999: *Obraz a kult v Čechách 17. a 18. století*. Praha.
- Royt, J. 2007: *Slovní biblické ikonografie*. Praha.
- Sommer, P. 1992: Ilustrace k duchovní kultuře českého baroka. In: Durdík, T. (red.), *Sborník Společnosti přátel starožitností* 3, 167-169
- Unger, J. 2000: Pohřební ritus městského obyvatelstva 13. – 18. století v archeologických pramenech Moravy a Slezska, *Archaeologia historica* 25, 335-354.
- Unger, J. 2006: Pohřební ritus 1. až 20. století v Evropě z antropologicko-archeologické perspektivy. In: Malina, J. (ed.), *Panoráma biologické a sociokulturní antropologie*. Brno.

Internetové zdroje:

<http://www.maria.cz/Modlitba/Co-je-to-ruzenec> citováno 3.4.2012

<http://catholica.cz/index.html?id=1307> citováno 8.4.2012

11 Resumé

As the title suggests, the bachelor thesis deals with the theme of religious devotional medals of burial inventory from modern age graveyard at the St. Mary Magdalene church in Pilsen. Research conducted at the site between 2010 - 2011. There have been uncovered over two hundred graves. In the text we can find a description of the individual items, which were found during the archaeological excavation. The devotional medals occur also as a part of grave gifts in the modern age.

In this thesis are listed to appear at pilgrimage sites described medallions. Further in the thesis, there are also mentioned saints with their attributes and symbols which are shown on post-medieval medals.

The site was found 47 medals, 11 crosses and 577 beads. The date set was possible 14 medals, the remaining subject were not dated.

12 Obrazová příloha

Seznam nálezů				
Cislo Sacku	Sonda	Cislo Kontextu	Kontext	Druh artefaktu
24	1	101-50-50	vrstva	medailon
106	1/2	101	vrstva	medailon, mince, ostatní
131	5	109	vrstva	medailon
136	5	109	vrstva	medailon
137	5	109	vrstva	medailon
138	3 - 2. prodloužení	101-0-20	vrstva	medailon
139	5	109	vrstva	kříž
150	3	115	vrstva	kříž
155	4	116	vrstva	kříž
231	4	114	vrstva	korálek
290	4	109	vrstva	medailon
314	4	10/513	hrob	medailon
333	4	109	vrstva	medailon
335	5	14/517	hrob	korálek
352	5	14/517	hrob	kříž
366	1	111	vrstva	medailon
371	5	14/517	hrob	korálek
381	1	101	vrstva	kříž
430	4	109	vrstva	korálek
463	4	24/530	hrob	kříž
517	5	21/526	hrob	medailon 4ks
518	5	21/526	hrob	korálky
559	4	36/542	hrob	korálek
572	5	102	vrstva	kříž
573	1	31/528	hrob	korálky
573	1	31/528	hrob	medailon
620	5	38/544	hrob	korálek
625	4	36/542	hrob	korálky
627	4	36/542	hrob	korálek
628	4	36/542	hrob	medailon
648	4	36/542	hrob	korálek
655	1	47/554	hrob	korálek
746	5	23/529	hrob	korálek
747	5	23/529	hrob	medailon
748	5	23/529	hrob	medailon
749	5	23/529	hrob	korálek
749	5	23/529	hrob	korálek
757	5	23/529	vrstva	korálek

825	5	102	vrstva	korálek
830	5	33/539	hrob	korálek
848	5	54/561	hrob	medailon
864	1	119	vrstva	mince
938	5	33/539	hrob	korálky
944	4	71/579	hrob	korálky
945	5	33/539	hrob	korálek
963	1	102	vrstva	medailon 2ks
986	4	71/579	hrob	medailon 2ks, kříž
1016	4	71/579	hrob	korálky
1095	7	120-30-60	vrstva	korálek
1149	6	120-60-90	vrstva	kříž
1182	5	102	vrstva	pečetítko
1186	5	102	vrstva	medailon
1206	7	120-90-120	vrstva	medailon
1206	7	120-90-120	vrstva	kování, medailon
1305	5	97/606	hrob	prsten
1329	6	105/616	hrob	kříž
1386	5	102	vrstva	korálky, medailon, textil
1407	9	104/614	hrob	kříž
1435	6	109	vrstva	medailon
1594	6	109	vrstva	korálky
1755	6	146/660	hrob	medailon
1809	8	109	vrstva	medailon
1885	6	151/666	hrob	ostatní
1889	6	146/660	hrob	korálek
1906	6	159/666	hrob	medailon
1914	7	139/652	hrob	kříž
1921	8	150/665	hrob	medailon
1932	7	141/654	hrob	medailon 2ks
1947	7	154/669	hrob	korálky, medailon 4 ks
1981	6	164/660	hrob	medailon
2085	7	156/671	hrob	korálky
2089	7	154/669	hrob	korálky
2090	7	154/669	hrob	medailon, kříž
2207	6	184/700	hrob	medailon, špendlík
2416	7	213/734	hrob	korálek, medailon, textil
2418	7	213/734	hrob	korálky
2495	6	109	vrstva	medailon
2501	7	109	vrstva	ostatní
2507	6	222/793	hrob	textil, kříž
2514	6	226/748	hrob	kříž

2517	6	215/736	hrob	korálky
2518	6	220/741	hrob	korálek
2539	6	221/742	hrob	korálky
2540	5	102	vrstva	medailon
2544	6	109	vrstva	kříž
2545	6	109	vrstva	medailon
2565	6	229/751	hrob	kříž, textil
2566	6	229/751	hrob	korálky
2590	6	93/602	hrob	kříž
2695	neurčeno			korálek, kříž

Tab.1. Seznam nálezů



Obr.1. Medailon z poutního místa Mariazell



Obr.2. Medailon z Broumova a Křtin u Brna



Obr.3. Medailon z poutního místa Neukirchen



Obr.4. Medailon z poutního místa Svatá Hora u Příbrami a světcem



Obr.5. Medailon s vyobrazením Svatého rozhovoru; sv. Ignáce z Loyoly a sv. Františka Xaverského



Obr.6. Medailon s Pannou Marií



Obr.7. Medailony z hrobu 21/526



Obr.8. Medailon s vyobrazením sv. Benedikta



Obr.9. Medailon s vyobrazením sv. Benedikta



Obr.10. Medailon s vyobrazením sv. Jana Nepomuckého



Obr.11. Medailon s vyobrazením sv. Scholastiky



Obr. 12. Medailon, korálky a fragment textilie



Obr. 13 Skleněný medailon



Obr. 14 Jetelový křížek



Obr. 15 Jetelový kříž



Obr. 16 Dřevěný kříž s kováním na břevnech



Obr. 17 Caravacový kříž



Obr.18 Kříž s vyobrazením bitvy na Lechu a sv. Benediktem



Obr.19 Doklad výroby kostěných korálek



Obr.20 Antropomorfní korálky



Obr.21 Antropomorfní korálek



Obr. 22. Antropomorfní korálek