

**Západočeská univerzita v Plzni**

**Fakulta filozofická**

**Bakalářská práce**

**Archeologické nálezy rolniček, jejich funkce a  
symbolický význam**

**Anna Mezuliáníková**

Plzeň 2012

**Západočeská univerzita v Plzni**

**Fakulta filozofická**

Katedra archeologie

**Studijní program Historické vědy**

**Studijní obor Archeologie**

**Bakalářská práce**

**Archeologické nálezy rolniček, jejich funkce a  
symbolický význam**

**Anna Mezuliáníková**

*Vedoucí práce:*

Mgr. Zdeňka Schejbalová

Katedra archeologie

Fakulta filozofická Západočeské univerzity v Plzni

Plzeň 2012

Prohlašuji, že jsem práci zpracoval(a) samostatně a použil(a) jen  
uvedených pramenů a literatury.

*Plzeň, duben 2012*

.....

Na prvním místě bych chtěla poděkovat vedoucí mé bakalářské práce Mgr. Zdeňce Schejbalové za cenné rady a připomínky a poskytnutí užitečné literatury. Dále bych chtěla poděkovat prof. PhDr. Petru Sommrovi, CSc., PhDr. Janu Jílkovi, Mgr. Vladimíru Pešovi, PhD., Mgr. Jiřímu Ornovi a paní Haně Navrátilové za zpřístupnění konkrétních nálezů rolniček a za cenné informace. Za poskytnutí důležitých informací o konkrétních rolničkách rovněž děkuji Mgr. Miroslavu Vaškovýchovi, PhD. a Mgr. Radkovi Bláhovi. Za poskytnutí cenných informací a literatury děkuji PhDr. Josefu Hložkovi, PhD. a PhDr. Václavu Pavlíčkovi. Za korekturu anglického resumé děkuji M.A Natalie Bergman.

## **OBSAH:**

<b>1</b>	<b>ÚVOD</b> .....	<b>1</b>
<b>2</b>	<b>POJEM ROLNIČKA</b> .....	<b>2</b>
<b>3</b>	<b>STAV BĀDÁNĪ</b> .....	<b>3</b>
<b>4</b>	<b>TECHNOLOGIE VÝROBY ROLNIČEK</b> .....	<b>5</b>
4.1	Materiál .....	5
4.2	Výrobní postup .....	5
4.3	Výzdoba .....	7
4.4	Značky výrobců .....	8
<b>5</b>	<b>FUNKCE ROLNIČKY</b> .....	<b>9</b>
5.1	Funkce rolničky v raném středověku .....	9
5.2	Funkce rolničky ve vrcholném a pozdním středověku, novověku .....	10
5.3	Funkce rolničky v mladším novověku .....	12
5.4	Funkce rolničky v současnosti .....	13
<b>6</b>	<b>SYMBOLIKA ROLNIČKY</b> .....	<b>14</b>
<b>7</b>	<b>ROLNIČKA V IKONOGRÁFII</b> .....	<b>16</b>
7.1	Rolníčky jako součást oděvu .....	16
7.1.1	Rolníčky jako součást oděvu – příklady .....	16
7.1.2	Rolníčky jako součást oděvu šašků .....	17

7.2	Rolníčky v sokolnictví.....	18
7.3	Rolníčky jako součást koňského postroje.....	18
7.4	Výroba rolničků.....	19
<b>8</b>	<b>NÁLEZY ROLNÍČEK V ČECHÁCH A NA MORAVĚ .....</b>	<b>20</b>
8.1	Analýza .....	21
8.2	Syntéza – Interpretace .....	24
8.2.1	Raně středověké rolníčky .....	25
8.2.2	Vrcholně a pozdně středověké rolníčky .....	27
8.2.3	Novověké rolníčky.....	29
8.2.4	Rolníčky, u kterých není známa datace .....	30
8.2.5	Závěrečné zhodnocení raně středověkých, vrcholně a pozdně středověkých a novověkých rolničků.....	31
<b>9</b>	<b>OTÁZKA TYPOLOGICKÉHO ZAŘAZENÍ ROLNÍČEK.....</b>	<b>35</b>
<b>10</b>	<b>ZÁVĚR.....</b>	<b>36</b>
<b>11</b>	<b>SUMMARY.....</b>	<b>39</b>
<b>12</b>	<b>POUŽITÁ LITERATURA: .....</b>	<b>40</b>
<b>13</b>	<b>PŘÍLOHY: .....</b>	<b>44</b>

## 1 ÚVOD

Předmětem této bakalářské práce je popis vývoje rolničků od raného středověku do novověku v Čechách a na Moravě. Pokusím se charakterizovat, jak se měnila funkce a symbolický význam rolničky v tomto období. Rolnička je předmět používaný nejen v minulosti, ale stále i v současnosti a proto v této práci neopomenou alespoň stručně zmínit jaký má tento artefakt význam v současnosti.

Vedle již zmíněné funkce a symbolického významu rolničky se budu zabývat také technologií výroby tohoto artefaktu a jeho zobrazováním v ikonografických pramenech. V kapitole o technologii výroby rolničků se zaměřím na materiál, různé výrobní postupy, výzdobu a značky výrobců. V části věnované ikonografii popíši konkrétní ikonografická vyobrazení rolničků, ať už jako součástí oděvu, součástí koňského postroje, nebo ve spojitosti se sokolnictvím. V závěru práce se zaměřím na otázku případné typologie rolničků.

Ve své práci budu vycházet z archeologické, etnografické a antropologické literatury, a rovněž také z ikonografie a z deskripce konkrétních nálezů. Důležitou součástí této práce bude analýza, syntéza a následná interpretace vybraných nálezů rolničků z Čech i Moravy, které budou předmětem databáze.

## 2 POJEM ROLNIČKA

Rolnička je kovový předmět, skládající se obvykle ze dvou částí a to z částečně otevřené duté koule a z neupoutaného jádra (srdce), které je umístěno uvnitř duté koule (*Kurfürst 2007, 853*). Rolničky jsou lité či plechové předměty zpravidla kulovitého tvaru (vzácněji hruškovitého), vyrobené nejčastěji z bronzu či železa. V horní části mají rolničky zpravidla ouško na zavěšení a ve spodní části jednu nebo dvě křížící se štěrbinu. Na tvaru a velikosti štěrbin závisí zvuk rolničky, čím je štěrbinu delší, tím je tón, který rolnička vydává nižší a naopak (*Kurfürst 2007, 853; Lutovský 2001, 284; Sklenář 1992, 42*).

Z muzikologického hlediska patří rolnička společně s chrastítka a podmíněčně i různými zvonečky k tzv. idiofonům. Idiofony jsou nástroje, které mohou vydávat jednoduchý zvuk víceméně samovolně (*Smetánka 2003, 7*). Rolnička je celosvětově rozšířený hudební nástroj (Asie, předkolumbovská Amerika, Afrika) a v Evropě je známa již od mladší doby halštatské. Rolničky pocházející z tohoto období jsou zpravidla nalézány v hrobech dětí a žen, případně jako součásti koňských postrojů (*Kurfürst 2007, 853*).

Rolnička je lidově nazývána *ronklička, rongla, hronička, klomba, bračka, zvoneček*, nebo také *šelka* (*Kurfürst 2007, 853*).



### 3 STAV BĀDÁNĪ

Rolnička je vyráběna a používána od mladší doby halštatské (*Kurfürst 2007, 853*) do současnosti. Na našem území však tomuto artefaktu nebyla věnována příliš velká pozornost archeologů. Rolničky kladou před archeology rozličné problémy. Problematické je jak určení jejich funkce, tak především jejich datace. Rolničky byly používány dlouhý časový úsek, aniž by se jejich tvar a podoba výrazně měnila. Přesná datace je možná pouze v případě, kdy se rolnička najde v dobře datovatelné vrstvě (*Polách 2009, 160*).

V literatuře nejčastěji nacházíme publikované konkrétní rolničky, které pocházejí z výzkumů raně středověkých pohřebišť. Vilém Hrubý publikoval v roce 1955 ve své monografii *Staré Město, velkomoravské pohřebiště „Na Valách“* rolničky pocházející z tohoto pohřebiště (*Hrubý 1955*). Rolničky se našly také například na pohřebišti Mikulčice – Klášteřisko, které publikoval Zdeněk Klanica v *Památkách archeologických* v roce 1985 (*Klanica 1985*). Klanica se problematiky rolniček dále dotýká ve své monografii *Počátky slovanského osídlení našich zemí* z roku 1986. V této knize zmiňuje původ rolniček a jejich výskyt na některých moravských a slovenských slovanských pohřebišťích (*Klanica 1986*). Dvě rolničky pocházejí rovněž z Klanicova výzkumu celkem čtyř pohřebišť na lokalitách Nechvalín a Prušánky, publikovaných v roce 2006. V této publikaci se autor zabývá popisem těchto rolniček a dále také dalšími analogickými nálezy z jiných moravských pohřebišť (*Klanica 2006*). Sedm rolniček se našlo na pohřebišťích v Rajhradě a Rajhradcích, tyto rolničky byly publikovány Čeňkem Staňou v rámci studie shrnující výsledky výzkumu těchto pohřebišť v roce 2006 (*Staňa 2006*). Rolničky se však nenacházejí pouze na pohřebišťích, ale například také na sídlišťích. Příkladem může být rolnička z Hradišťka u Davle publikovaného Milanem Richterem (*Richter 1982*), nebo rolnička ze

zaniklé středověké vesnice Mstěnice publikovaná Vladimírem Nekudou (*Nekuda 1985*). U těchto rolniček se však jedná o pouhé konstatování faktu, že se na těchto lokalitách našla rolnička a tato informace je doplněna velmi strohým popisem konkrétní rolničky. Mnoho rolniček je v literatuře nedostatečně popsáno z hlediska například rozměrů, výzdoby apod.

Heslo rolnička můžeme najít v Encyklopedii slovanské archeologie v Čechách, na Moravě a ve Slezsku sepsané Michalem Lutovským (*Lutovský 2001*) a v druhé části Archeologického slovníku Karla Sklenáře věnované kovovým artefaktům (*Sklenář 1992*).

Zdeněk Smetánka věnoval rolničkám kapitolu ve své monografii Archeologické etudy, která vyšla v roce 2003. V kapitole s názvem Archeologie ochranného zvuku se Smetánka zabývá především symbolickým významem tohoto artefaktu v raném středověku (*Smetánka 2003*).

V posledních třech letech vznikly dva články zabývající se problematikou rolniček. Obě práce se zaměřují především na rolničky z jižních Čech. V prvním případě se jedná o práci Jaroslava Polácha z roku 2009. Polách se v této práci kromě popisu dvou jihočeských rolniček zabývá rovněž problematikou chronologie, funkce a technologií výroby tohoto artefaktu (*Polách 2009*). Druhá práce z roku 2010, jejímiž autory jsou Jiří Frölich, Ondřej Chvojka a Jan Michálek shrnuje všechny nálezy rolniček z jižních Čech. Tato práce obsahuje kromě katalogu nálezů také kapitolu věnovanou funkci a chronologii rolniček (*Frölich – Chvojka – Michálek 2010*).

Rolnička stojí ve stínu zájmu nejen archeologů, ale například také etnografů. Za zmínku stojí pouze trojdílná Národopisná encyklopedie v Čechách, na Moravě a ve Slezsku. Ve třetím díle této encyklopedie můžeme najít heslo rolnička (*Kurfürst 2007*).

## 4 TECHNOLOGIE VÝROBY ROLNIČEK

### 4.1 Materiál

Rolničky byly ve středověku i v novověku vyráběny z kovu. Nejvíce používaným kovem k výrobě rolniček byl bronz. Bronz je slitinou mědi a cínu a k těmto dvěma prvkům byla někdy přidáváno malé množství olova z důvodu snadnějšího odlévání (*Blunt 2005*). Známe ale také rolničky vyrobené ze železa, mosazi, mědi, nebo zvonoviny. Raně středověké rolničky byly nejčastěji buď bronzové, nebo železné. Jako příklad mosazných rolniček lze uvést soubor rolniček z Ralska – Židlova na Českolipsku (*Peša – Jenč 2004, 26*). Čistě měděná rolnička je známá například z jižních Čech z hradu Dívčí Kámen (*Frölich – Chvojka – Michálek 2010; 207*). Rolničky mohly být také vyrobené ze zlata, případně z jiného drahého kovu. Doklady zlatých rolniček máme například ze sokolnictví, kde byly zavěšovány na nohy oblíbeným dravcům (*Polách 2009, 157*).

### 4.2 Výrobní postup

Známe dva postupy výroby rolniček vykováním nebo litím (*Kurfürst 2007, 853*). V následujících odstavcích se budu věnovat každému z těchto postupů zvlášť.

První způsob výroby rolničky vykováním je v podstatě shodný s výrobou velkomoravských gombíků (*Čáp – Macháček – Špaček 2011, 66 – 72; Klanica 1972b, 21*). Z kovového plechu se vysekla dvě stejná kolečka. Z těchto koleček se do ocelové formy vykovaly dvě polokoule. Do jedné z polokoulí se vyrazil otvor, který sloužil k nasunutí drátěného ouška. Ouško bylo přinýtováno nebo přiletováno pájkou. Hrany obou polokoulí se zabrousily, aby se odstranily nerovnosti, které by bránily

přesnému sesazení polokoulí. Obě polokoule se následně po vložení jádra spojily sletováním, nebo zapertlováním (zakování jejich zahnutých obvodů do sebe; *Blunt 2005*; Čáp – Macháček – Špaček 2011, 66 – 72; *Klanica 1972b, 21*; *Kurfürst 2007, 853*).

Druhý způsob výroby rolniček byl, jak jsem již uvedla výše odlévání. Známe několik způsobů odlévání rolniček. Rolničky, které byly odlévány jako otevřené zvonky s integrovaným ouškem, měly tělo tvořeno čtyřmi plátky (obr. 20). Po umístění jádra byly plátky stlačeny dovnitř a uzavřely tak rolničku (*Blunt 2005*). Variantou tohoto typu rolničky je takzvaná slzovitá rolnička (obr. 21). Tento typ byl odléván v ploché vějířovité formě s ouškem na špičce a čtyřmi plátky vespod. Odlitek byl následně vyválen do formy podlouhlého kužele. Plátky byly zahnuty dovnitř, aby udržely jádro uvnitř rolničky (*Blunt 2005*). K tomuto typu můžeme přiřadit zlomek rolničky, který se našel v Chýnově v jižních Čechách (*Menšík 2011, 256*).

Rolnička mohla být rovněž odlévána jako jeden kus (obr. 22). Forma na odlévání byla přibližně kulovitá. Spodní polovina rolničky byla ponechána nejprve rozevřená, po umístění jádra se spodní polovina slisovala (*Blunt 2005*). Tyto rolničky měly často po obvodu hned několik paralelních žeber, jak horizontálních, tak vertikálních (*Blunt 2005*).

Dalším způsobem bylo odlití dvou polovin, které byly po vložení jádra stmeleny. U těchto rolniček je dobře rozpoznatelný vertikální spoj, který je vidět na obou polovinách. V místě těchto spojů, na obvodu obou polovin bývají často oddělená žebra na každé polovině jedno. Tyto rolničky rovněž nemají otvory v horní části těla (*Blunt 2005*). Nálezy tohoto typu se našly například na pohřebišti „Na Valách“ ve Starém Městě (*Dostál 1966, 59*; *Hrubý 1955, 266*; obr. 23).

Poslední způsob, který zde uvedu, je odlévání rolničky z jednoho kusu s jádrem uvnitř (obr. 24). Při tomto postupu byla rolnička lita do formy, která měla dvě části. Rolničky takto vyrobené mají v horní polokouli zpravidla dva otvory, které sloužily k centrálnímu uchycení

hliněného kulovitého středu obsahujícího železné jádro. Tloušťka stěn rolničky tak byla všude stejná. Hliněný materiál byl z rolničky odstraněn po odlití a vychladnutí kovu a železné jádro zůstalo v komoře rolničky (Blunt 2005; Polách 2009, 158 – 159). Z rolničky byly nakonec broušením odstraněny drobné nálitky a v horní polokouli byl provrtán otvor v oblasti ouška. Na konci 17. století se přestalo ouško vrtat, protože se začalo využívat již hotové ouško, které bylo k rolničce fixováno během lití (Polách 2009, 158 – 159). Stěny takto vyrobených rolniček jsou silnější a výška jejich základního tónu se dá přesně definovat, jejich zvuk je hlasitější (Kurfürst 2007, 853).

V poslední fázi výroby se ve spodní polovině rolničky vyřízla jedna, nebo dvě štěrbin. Délka štěrbin má vliv na výšku základního tónu. Čím je zářez delší, tím je tón nižší a naopak. Na konci štěrbin se zpravidla vyvrtaly kruhové otvory (Kurfürst 2007, 853; obr. 26). Známe ale i rolničky se dvěma křížícími se štěrbinami bez otvorů na jejich koncích. Příkladem mohou být některé rolničky z pohřebiště „Na Valách“ ve Starém Městě (Hrubý 1955, 265 – 266; obr. 25), nebo z pohřebiště v Dolních Dunajovicích (Klanica 1972a). Zajímavým typem jsou bezesporu rolničky z Ralska – Židlova (Peša – Jenč 2004, 26). Rolničky z této lokality vypadají na první pohled spíše jako gombíky, až na to že jsou nezdobené a pod ouškem mají jeden, nebo dva otvory. Ve spodní části nemají žádné štěrbin, ani otvory (obr. 28).

### 4.3 Výzdoba

Rolničky mohou být zdobené i nezdobené. Výzdoba je buď pouze na dolní polovině, nebo na obou polovinách rolničky (Blunt 2005).

Rolničky byly nejčastěji zdobeny rytím. Rytí patří mezi nejjednodušší výzdobné techniky a vytváří na povrchu kovu řadu efektů díky hře světla (Klanica 1972b, 19). Na rolničkách se vyskytují rýhy

vodorovné, svislé, šikmé nebo paprscité. Některé rolničky mají ryté linie na dolní polokouli rovnoběžně se štěrbinami.

Rolničky byly zdobeny nejrůznějšími vzory. Mezi nejběžnější patří rozeta („sluneční květina) a vzor rybích šupin. Tyto dva vzory se často používaly společně, rozeta na horní polovině, vzor rybích šupin na dolní polovině rolničky (*Blunt 2005*; obr. 24). Rolničky zdobené rozetou pochází například z Roseče (okr. Jindřichův Hradec), Českého Krumlova (*Frölich – Chvojka – Michálek 2010, 206, 210*), nebo Chýnova (*Mensšík 2011, 257*). Kombinací rozety a rybích šupin je zdobená rolnička z Brloha pod Kletí (okr. Český Krumlov), nebo z Kremže (okr. Český Krumlov; *Frölich – Chvojka – Michálek 2010, 206, 208*).

Rozeta a sluneční květina nebyly jediné výzdobné motivy, rolničky mohly být zdobeny rovněž korunami, listy, zvířecími a lidskými obličejí apod. (*Blunt 2005*). Antropomorfní výzdoba byla charakteristická především pro rolničky používané šamany a čaroději (*Polách 2009, 156*). Jako příklad lze uvést rolničku z Komárna (8. století), která byla součástí náhrdelníku (*Váňa 1990, 117*; obr. 29). Mezi mimořádně zdobené exempláře patří bezpochyby i rolnička ze Starých Jesenčan (obr. 30), která je v horní polovině zdobená motivem rozety, ve spodní polovině jsou „dvě okřídlené hlavy anděla“ (*Diviš 1916, 100*; *Frolík – Sigl 1995, 79*).

#### 4.4 Značky výrobců

Některé rolničky mají ve spodní polovině značku výrobce. Značka měla nejčastěji podobu iniciál výrobce, nebo nějakého symbolu (například zakladatelovo kladivo), případně mohlo být na rolničce obojí (*Blunt 2005*). Podle odhadů působilo např. ve Velké Británii od poloviny 13. století okolo 170 sléváren na zvonečky a rolničky (*Blunt 2005*).

Rolnička pocházející z obce Majdalena (okr. Jindřichův Hradec) má v dolní polovině u štěrbiny vyryta písmena „M A“ a mezi nimi ratolest (obr. 31). Jedná se pravděpodobně o značku výrobce (*Frölich – Chvojka – Michálek 2010, 209*).

## 5 FUNKCE ROLNIČKY

Rolničky měly celou řadu funkcí, přičemž některé z nich byly typické jen pro určité období, jiné přetrvaly po mnoho století, případně až do současnosti.

### 5.1 Funkce rolničky v raném středověku

Původ rolniček můžeme hledat v prostředí východních nomádů. Do Evropy se rolničky dostaly ve smíšeném avarsko-slovanském kulturním komplexu (*Frölich – Chvojka – Michálek 2010, 211; Lutovský 2001, 284; Polách 2009, 155; Smetánka 2003, 11; Staššíková – Štukovská 1984, 226*). Ve slovansko-avarském kulturním komplexu se rolničky používaly jako ozdoby koňského postroje (*Eisner 1966, 429; Lutovský 2001, 285; Měchurová 1984, 283*). Rolničky dále přešly do velkomoravské kultury a jejím prostřednictvím do raného přemyslovského státu. Na území Čech je používání rolniček doloženo od 9. století (*Frölich – Chvojka – Michálek 2010, 211; Lutovský 2001, 285; Polách 2009, 155; Smetánka 2003, 11*).

Ve velkomoravském období se funkce rolničky změnila. Rolnička pravděpodobně byla ochranným talismanem živých i mrtvých a případně sloužila také jako dětská ozdoba, nebo hračka (*Eisner 1966, 428; Frölich – Chvojka – Michálek 2010, 211; Lutovský 2001, 285; Měchurová 1984, 283*). Rolnička se však především stala součástí pohřební výbavy a nacházíme ji v hrobech žen a dětí (*Frölich – Chvojka – Michálek 2010,*

211; Lutovský 2001, 284; Měchurová 1984, 283; Polách 2009, 155). V hrobech se rolničky ve většině případů vyskytují jako součást náhrdelníku (Eisner 1966, 428), nášivka oděvu, závěsek opasku, prstenu (Frölich – Chvojka – Michálek 2010, 211), nebo také diadému (Niederle 1913, 588). Tento artefakt ale pravděpodobně nebyl běžnou součástí pohřební výbavy většiny dětských, případně ženských hrobů. Nacházíme ho spíše v hrobech náležejících příslušníkům vyšší sociální vrstvy. Jako příklad lze uvést rolničky z pohřebiště v Lumbeho zahradě na Pražském hradě. Na tomto pohřebišti se vyskytlo pět rolniček v celkem třech dětských hrobech, přičemž tyto hroby byly mimořádně a bohatě vybaveny (Smetánka 2003, 11 – 12). Rolničky tedy nebyly koncem 9. a v 10. století typickým artefaktem v českém inventáři (Beranová – Lutovský 2009, 279).

## 5.2 Funkce rolničky ve vrcholném a pozdním středověku, novověku

K roku 1413 je doložen profesionální výrobce vrcholně středověkých rolniček, který působil v Norimberku (Frölich – Chvojka – Michálek 2010, 211; Kurfürst 2007, 853). Ve vrcholném a pozdním středověku byly rolničky především oblíbenou součástí oděvu. Jejich móda začíná koncem 12. století, kdy se staly oblíbeným doplňkem oděvu příslušníků vyšší sociální vrstvy a vrcholí kolem roku 1400 (Kybalová 2001, 201; Polách 2009, 156). V Německu dosáhly rolničky takové obliby a jejich nošení se rozšířilo natolik, že to vedlo k vydávání nejrůznějších omezení a zákazů tohoto doplňku. Rolničky a také zvonky mohli nadále nosit pouze příslušníci šlechty (Polách 2009, 156). O tom svědčí také německé přísloví: „Kde jsou páni, tam zvoní rolničky/zvonky.“ (Kybalová 2001, 201; Polách 2009, 156). Zvuk rolniček pravděpodobně zajišťoval jejich nositeli prostor a odlišoval šlechtice od neurozených lidí (Kybalová 2001, 201). Ve středověké Anglii nosily rolničky před koncem 14. století téměř výhradně šašci a akrobaté (Egan – Pritchard 2002, 336). Od konce



14. století se rolničky postupně stávaly součástí oděvu mužů z vyšších sociálních vrstev. Nosily se na páscích, ale také na šerpách (*Egan – Pritchard 2002, 336*). Stejným způsobem nosily rolničky také ženy převážně v kontinentální Evropě (*Egan – Pritchard 2002, 337*). Tento doplněk byl vyhrazen především pro slavnostní příležitosti (*Egan – Pritchard 2002, 336 – 337*).

V období kolem roku 1400, kdy móda rolniček vrcholila, byly často našívány na celý oděv (*Kybalová 2001, 201*). Nosily se na lemech pláštů, na páscích, na rukávech, na špičkách bot (*Kybalová 2001, 201*), nebo také pod límcem kabátce (*Frölich – Chvojka – Michálek 2010, 211*). Pásky z barevné kůže zdobené rolničkami nosili jak muži, tak ženy, módní byly rovněž řetězy s rolničkami, které se nosily na ramenou a na krku (*Petráň 1985, 727, 885*). V polovině 14. století se rolničky připevňovaly společně se střapci na konce splývavých kukel, které byly od gotického období oblíbenou pokrývkou hlavy (*Petráň 1985, 882*). Na počátku 15. století se začaly objevovat rovněž na náhrdelnicích (*Frölich – Chvojka – Michálek 2010, 211*). V průběhu 15. století se jejich používání jako doplňků oděvu omezilo pouze na úbory šašků, bláznů (*Kybalová 2001, 202; Polách 2009, 157; Petráň 1985, 871*), a tanečníků (*Frölich – Chvojka – Michálek 2010, 211*). Ke konci 15. století začali rolničky nosit také potulní muzikanti, cikáni, herci, kejklíři a baviči. Tyto skupiny lidí používaly rolničky nejen jako dekorativní součást oděvu, ale také k hudebním produkcím (*Frölich – Chvojka – Michálek 2010, 212; Polách 2009, 158*).

Oblíbenou zábavou šlechticů ve středověku byl lov. Jednou z loveckých disciplín je sokolnictví a právě v něm se rolničky uplatnily (*Polách 2009, 157*). Malé bronzové rolničky se zavěšovaly na nohy dravců a pomáhaly tak při hledání ztraceného dravce. (*Frölich – Chvojka – Michálek 2010, 211; Polách 2009, 157*). Cvičený dravec měl velkou cenu a jeho ztráta byla pro sokolníka nepřipustná. Některým velmi oblíbeným dravcům byly na nohy zavěšovány zlaté rolničky (*Polách 2009, 157*). Podoba rolniček používaných v sokolnictví (hlavně v 16. století) byla jinak poměrně uniformní (*Polách 2009, 157*).

Od renesance se rolničky společně se zvonky používaly také v pastevectví (*Frölich – Chvojka – Michálek 2010, 211*). Většinou menší exempláře se zavěšovaly na krk ovcím, kozám a prasatům (*Polách 2009, 157*), větší rolničky byly připevňovány na obojky telat a hříbat (*Kurfürst 2007, 853*). Jejich zvuk pastýře informoval o tom, kde se stádo nachází a zároveň plašil predátory (*Frölich – Chvojka – Michálek 2010, 211; Polách 2009, 157*). Z těchto důvodů se rolničky zavěšovaly rovněž na obojky pastýřských psů (*Frölich – Chvojka – Michálek 2010, 211; Kurfürst 2007, 853*).

V pozdním středověku se rolničky uplatnily také jako doplňky koňské výstroje (*Polách 2009, 157*). Větší kusy se zavěšovaly na jezdecká sedla, menší lemovaly pas jezdce (*Frölich – Chvojka – Michálek 2010, 211*). Rolničky se dále používaly jako hračka pro děti, ozdoba domácích mazlíčků (psi, kočky; *Polách 2009, 157*) a zavěšovaly se na obojky loveckých psů za účelem jejich lokalizace (*Polách 2009, pozn. 13*).

### **5.3 Funkce rolničky v mladším novověku**

Od 18. století máme doklady o zavěšování postrojů s rolničkami na saně tažené koňským spřežením (*Frölich – Chvojka – Michálek 2010, 211; Kurfürst 2007, 854; Polách 2009, pozn. 12*). V zimě je viditelnost často nižší a tyto postroje akusticky upozorňovaly protijedoucí potahy na nebezpečí případné srážky, především v nepřehledných zatáčkách (*Frölich – Chvojka – Michálek 2010, 211; Kurfürst 2007, 854*). Řemenáři vyráběli za tímto účelem speciální postroje se čtyřmi až patnácti rolničkami (*Kurfürst 2007, 854*).

V novověku se rolničky uplatnily jako hudební nástroj při provozování pastorel a vánočních koled. Jejich zvuk také často doprovázel svatební průvody (*Frölich – Chvojka – Michálek 2010, 212; Kurfürst 2007, 854*). Rolničky byly rovněž mnohdy našívány na kostýmy

masopustních maškar. (*Frölich – Chvojka – Michálek 2010, 211; Kurfürst 2007, 854*). V 19. a v první polovině 20. století bylo tzv. pozdvihování při mši v kostele doprovázeno zvukem souborů rolniček. Jejich zvuk nahrazoval slavnostnější a dražší zvonění kostelních zvonů (*Kurfürst 2007, 854*). Na našem území se rolničky okrajově objevovaly na obalech tóry v synagogách židovských náboženských obcí. Tyto rolničky byly zlaté, stříbrné, nebo postříbřené a byly zvláštním způsobem tvarované (*Kurfürst 2007, 854*).

#### **5.4 Funkce rolničky v současnosti**

Jak jsem již zmínila v úvodu této kapitoly, některé z funkcí, které rolnička v průběhu historie měla, přetrvaly až do současnosti. I v současnosti se rolničky vyrábí, prodávají a používají. V dnešní době je rolnička především ozdobou a hračkou, kterou kupují lidé svým dětem, nebo případně domácím mazlíčkům (psi, kočky). Rolničky můžeme také stále vidět v na kostýmech šašků a kejklířů například v cirkusech, nebo na poutích. Rolničky se dále stále uplatňují při produkcích vánočních pastorel a koled, případně jako vánoční ozdoby. Rolnička je v každém případě artefakt, který má pro lidi stále nějakou funkci a význam a který lidé používají.

## 6 SYMBOLIKA ROLNIČKY

Rolnička neměla v životě lidí ať už v pravěku, středověku, nebo novověku pouze praktickou funkci, ale měla také symbolický význam. Nejvýrazněji je symbolika rolničky patrná v raném středověku, kdy byl tento artefakt přidáván do hrobů nejčastěji žen a dětí (*Frölich – Chvojka – Michálek 2010, 211; Lutovský 2001, 284; Měchurová 1984, 283; Polách 2009, 155*). Přidávání rolniček do ženských a dětských hrobů však má své kořeny již v mladší době halštatské (*Kurfürst 2007, 853*). Rolničky měly a mají v mnoha ohledech stejnou nebo podobnou funkci jako zvonky a stejné to bylo a je i s jejich symbolickým významem. Ploché bronzové zvonky se našly v hrobech Etrusků a hrály v jejich životě pravděpodobně velmi důležitou roli (*Marek 2000, 14*). Nádherně zdobené bronzové zvony byly přidávány do etruských královských hrobek (*Marek 2000, 16*).

Rolnička je schopna samovolně vydávat zvuk a zvuky jsou v lidské společnosti a kultuře prostředky komunikace. Řada archaických společností a přírodních národů věří, že se prostřednictvím zvuků mohou spojit s duchy, démony a obecně s jiným světem než je ten reálný (*Smetánka 2003, 13*). Staří Slované věřili, že je rolničky ochrání před vzdušnými démony a nosili je čarodějové a šamani (*Polách 2009, 156; Váňa 1990, 118*). Pro takovéto rolničky bylo často charakteristické antropomorfní ztvárnění povrchu do podoby lidské hlavy (*Polách 2009, 156*). Na oděvech a bubnech sibiřských šamanů můžeme najít připevněny zvučící kovové plátky, zvonečky a rolničky. Jejich zvuk má pravděpodobně buď přitahovat, nebo odpuzovat nejružnější duchy a démony (*Smetánka 2003, 13*).

Rolničky známe především z moravských pohřebišť, jako jsou například Staré Město „Na Valách“, nebo Dolní Dunajovice (*Hrubý 1955; Klanica 1972a*). Z českých pohřebišť je asi nejznámějším příkladem pohřebiště v Lumbeho zahradě za Jízdárnou Pražského hradu (*Smetánka – Hrdlička – Blajerová 1974; Smetánka 2003*). Právě na tomto

pohřebišti můžeme podle umístění rolniček v jednotlivých hrobech usuzovat, že nešlo o šperk, ale spíše o ochranný amulet (*Smetánka 2003, 12*). Rolničky se našly celkem ve třech hrobech. Ve dvou hrobech byla rolnička umístěna pod pasem dítěte, v jednom případě na levé straně, v druhém případě na pravé straně. Původně byly zřejmě připevněny na šňůrách zavěšených přes hrud'. Ve třetím hrobě se tři rolničky nacházely mimo tělo za hlavou dítěte (*Smetánka 2003, 12*). Rolničky tedy mohly být do hrobů uloženy ze strachu před ohrožením, jako ochranný amulet, který měl dítě chránit (*Smetánka 2003, 15*).

Ochranná funkce rolniček přetrvala bezpochyby i ve vrcholném, pozdním středověku a novověku. Příkladem z ikonografie je obraz habsburského infanta Filipa Prospera (1657 – 1661) z roku 1659, který namaloval Diego Rodriguez de Silva y Velázquez (obr. 4). Na dvou šňůrách, z nichž jedna se táhne přes hrud' a druhá kolem pasu má Filip Prosper zavěšeno několik amuletů. Mezi nimi je i zlatý zvoneček, jehož zvuk měl pravděpodobně malého infanta chránit (*Smetánka 2003, 14 – 15*).

Rolničky a zvonky mají svůj symbolický význam i v současnosti v mnoha kulturách na celém světě. Pro mnoho lidí jsou rolnička a zvonek předměty, které podobně jako čtyřlístek, nebo podkova přinášejí štěstí. V každém japonském chrámu je zavěšena velká rolnička a lidé si na ní chodí zazvonit „pro štěstí“ (*Marek 2000, 115*). Šintoističtí mniši hrají v chrámech na celé sestavy rolniček (*Marek 2000, 115*). Součástí velmi staré japonské šamanské zvukové tradice je velký bronzový zvon *Dotaku*. Tento zvon se uchovával zakopán v zemi, jednou do roka byl obřadně vykopán a hrálo se na něj při speciálním obřadu (*Marek 2000, 116*). Zvonky a zvonkohry se v celém Japonsku a i jinde ve světě zavěšují do dveří, oken, nebo například na stromy na zahradě (*Marek 2000, 182*). Tibeťané vnímají zvon nejen jako předmět vydávající zvuky, ale především jako symbol o několika rovinách. Rukojeť zvonu představuje mužský princip, samotný zvon představuje ženský princip. Zvon

v sanskrtu nazývaný *ghanta*, v tibetštině *dril bhu* je symbolem moudrosti. Hraním na zvon vzniká mystická jednota (Marek 2000, 75).

## 7 ROLNIČKA V IKONOGRAFII

Rolničky můžeme najít vyobrazené v různých ikonografických pramenech, ať už se jedná o obrazy, kresby, dřevoryty, kachle, sochy apod. V této kapitole se zaměřím na konkrétní příklady zobrazení rolniček v ikonografii, které jsem našla.

### 7.1 Rolničky jako součást oděvu

O funkci rolniček jako součásti oděvu jsem podrobně psala v kapitole Funkce rolničky. V této kapitole popíši konkrétní ikonografická zobrazení rolniček.

#### 7.1.1 Rolničky jako součást oděvu – příklady

Prvním příkladem, který bych zde chtěla uvést je zasnubní portrét Lijsbeth van Duvenvoorde od neznámého autora z roku 1430 (obr. 1). Lijsbeth má oděv přepásaný pásem, na kterém jsou zavěšeny rolničky (Polách 2009, 165). Dalším příkladem je obraz Ukřižování Krista od Konrada von Soesta z roku 1403 (obr. 2). Na obraze vidíme v levé části muže, který má přes plášť přehozen pás s rolničkami. Rolničky mají mezi horní a dolní polovinou horizontální žebro a v dolní polovině jsou opatřeny štěrbinou zakončenou kruhovými otvory (Polách 2009, 171). Na Rheniském gobelínu z roku 1385 mají dva muži oděv přepásaný pásem zdobeným rolničkami a jedna žena má přes ramena zavěšenou šerpu

taktéž bohatě zdobenou rolničkami (*Egan – Pritchard 2002, 337; obr. 3*). Zlatý zvonek má kolem pasu zavěšen habsburský infant Filip Prosper na obraze Diega Rodrigueze de Silvy y Vélazqueze (*Smetánka 2003, 12; obr. 4*). Tento obraz byl již zmíněn v kapitole Symbolika rolničky.

Lipová socha, nazvaná Tanečník (Ženich) představuje muže, který má nad levým kotníkem připevněny k botě dvě rolničky (*obr. 5*). Sochu vytvořil roku 1480 německý sochař a řezbář Erasmus Grasser (*Polách 2009, 165*).

### 7.1.2 Rolničky jako součást oděvu šašků

Rolničky byly často zobrazovány jako součást oděvu šašků. Proto jsem jim věnovala samostatnou část této podkapitoly. Na dobovém obraze z roku 1411 je vyobrazen francouzský šašek, který má na cípech oděvu a na čapce našity rolničky (*Polách 2009, 166; obr. 6*). V mladoboleslavském graduálu jsou vyobrazeni dva šašci s rolničkami našitými na špičkách čepců (*Krása 1990, 327; obr. 7*). Na návrhovém kartonu malby Christiana Rubena z roku 1849 s názvem „Václav I. jede k turnaji“ je v levé části vyobrazena postava šaška, který má kolem pasu pás s masivními rolničkami (*obr. 9*). Malba byla provedena Rubenovými žáky v 50. letech 19. století a zdobí první podlaží Letohrádku královny Anny na Pražském hradě (*Koláček 2007*).

Šašci byli mimo jiné zobrazováni také na kachlích. Příkladem je čtvercový kachel o rozměrech 193 x 180 mm, nazvaný Poprsí šaška (*obr. 8*). Šašek má na hlavě čepici nebo spíše kapuci pošitou rolničkami (*Pavlík – Vitanovský 2004, 248, 375*).

Šašci rovněž byli a stále jsou vyobrazováni na hracích kartách. Na tarokové kartě ze začátku 19. století vidíme figurku šaška, který má kostým a čapku pošitou střapci, na jejichž koncích jsou našity rolničky

(Koláček 2007, 223; obr. 10). V každém balíčku kanastových karet najdeme kartu s žolíkem, který má na čapce našité rolničky.

## 7.2 Rolničky v sokolnictví

V ikonografických pramenech můžeme najít portréty sokolníků a jejich sokolů. V této kapitole zmíním tři takovéto portréty, portrét sokolníka od Hanse Holbeina mladšího z roku 1542 (obr. 11), portrét Roberta Chesemana od Hanse Holbeina mladšího z roku 1533 (obr. 12) a portrét nazvaný Sokolník v Brunšviku od Florise Franse de Vriendta z roku 1558 (obr. 13; Polách 2009, 167 – 169). Všechny tři vznikly v polovině 16. století a na všech je zobrazen sokolník se sokolem na ruce. Sokol má na jednom z pařátů připevněnou rolničku.

Sokoli s rolničkou nebyli zobrazováni pouze na portrétech sokolníků. Na iluminaci z let 1325 – 1335 vidíme dámu lákající sokola, který má na pařátu zavěšenou rolničku (obr. 14). Na jiné iluminaci ze stejného období je zobrazena dáma sledující útok sokola na kachnu (obr. 15). Letící sokol pronásledující kachnu má opět na pařátu zavěšenou rolničku (Polách 2009, 163 – 164).

## 7.3 Rolničky jako součást koňského postroje

Rolničky byly zobrazovány také jako součást koňského postroje. Na výřezu z obrazu Ukřižování Krista od Conrada Laiba z roku 1449 vidíme jezdecké sedlo zdobené rolničkami s dvěma křížícími se štěrbinami, zakončenými kruhovými otvory (obr. 16). Na jiném výřezu z obrazu Ukřižování Krista od stejného autora tentokrát z roku 1457 je jezdecké sedlo lemované střídavě malými a velkými rolničkami (obr. 17). Velké rolničky jsou v dolní polovině opatřeny dvěma křížícími se



štěrbinami. Malé rolničky jsou našity také na plášti jezdce, který na koni sedí (*Polách 2009 170*). Na části obdélného kachle je zobrazen šašek s čutorou jedoucí na koni (obr. 18). Koňská uzda je zdobena řadou rolniček (*Pavlík – Vítanovský 2004, 103, 248, 375*).

#### **7.4 Výroba rolniček**

Technologii výroby rolniček je v této práci věnována samostatná kapitola. V této kapitole se zaměřím na jedno ikonografické zobrazení, které se mi k této problematice podařilo získat. Na dřevorytu z roku 1530, nazvaném Výrobce rolniček Jost Amman, vidíme, jak mohla vypadat dílna na výrobu rolniček v 1. polovině 16. století (obr. 19). Výrobce zachycený na dřevorytu vyrábí rolničky pravděpodobně vykováním (*Van Dülmen 1999, 49*).

## 8 NÁLEZY ROLNIČEK V ČECHÁCH A NA MORAVĚ

Důležitou součástí této bakalářské práce, jak jsem již uvedla v úvodu, je analýza, syntéza a interpretace vybraných nálezů rolničků z Čech a Moravy, které jsou zároveň předmětem databáze. Celkem jsem analyzovala 100 rolničků, z nichž 57 pochází z českých lokalit a 43 z moravských. Analýzu, syntézu a interpretaci tohoto souboru popíší podrobně na následujících stranách.

Informace o rolničcích jsem čerpala převážně z literatury, v mnoha případech však byly rolničky v literatuře, kterou jsem měla k dispozici, nedostatečně popsány. Z tohoto důvodu jsem se obrátila s prosbou o informace na řadu muzeí a některá jsem také osobně navštívila. Vzhledem k nedostatečnému publikování mnoha rolničků jsem do databáze nemohla zařadit úplně všechny, o kterých jsem se z literatury dozvěděla. Často se jednalo o pouhé konstatování faktu, že z nějaké lokality pochází rolnička, tomuto problému jsem se již věnovala v kapitole Stav bádání. Soubor, který jsem analyzovala, tedy nepředstavuje všechny rolničky z Čech a Moravy, ale pouze vybraný vzorek. Do databáze jsem zařadila pouze ty nálezy, o kterých jsem zjistila dostatek informací.

Jak jsem již uvedla výše, z moravských lokalit jsem analyzovala 43 rolničků. Jedná se o nálezy z raně středověkých pohřebišť Staré Město – Na Valách, Staré Město – Špitálky, Dolní Dunajovice, Rajhrad a Rajhradice (*Hrubý 1955; Klanica 1972a; Staňa 2006*). Bohužel jsem do databáze nemohla zahrnout rolničky z pohřebišť v Mikulčicích. Tyto rolničky jsou po požáru v detašovaném pracovišti Archeologického ústavu AV ČR Brno, v. v. i. v Mikulčicích v torzovitém stavu. Část rolničků se rozpadla úplně a na části právě probíhají konzervační práce (*písemné sdělení L. Poláček*). Pouze jedna rolnička ze 43 není raně středověká, jedná se o vrcholně středověkou rolničku ze zaniklé středověké vesnice Mstěnice (*Nekuda 1985*).

Z českých lokalit jsem analyzovala celkem 57 rolničků. V souboru jsou zastoupeny rolničky raně středověké, vrcholně i pozdně středověké a novověké. Necelou polovinu tvoří nálezy z jižních Čech. Právě rolničky z jižních Čech jsou velmi dobře popsány a zdokumentovány v literatuře (*Frolich – Chvojka – Michálek 2010*). V několika předchozích kapitolách jsem zmínila rolničky z pohřebiště v Lumbeho zahradě za Jízdárnou Pražského hradu. Rolničky z tohoto pohřebiště jsou uloženy na Pražském hradě, jsou však nepřístupné a bližší informace o nich zatím nejsou publikované (*písemné sdělení K. Tomková*). Z těchto důvodů jsem je nemohla zařadit do databáze.

## 8.1 Analýza

V této části kapitoly popíši strukturu databáze, kterou jsem vytvořila v databázovém programu Microsoft Access. Databáze se skládá ze šesti relačních tabulek. První tabulka má název Rolnička a obsahuje základní informace o každé rolničce. V tabulce je celkem 100 objektů (rolničků) a 11 deskriptorů. Konkrétně se jedná o tyto deskriptory:

- kód rolničky
- lokalita
- okres
- datace - obecná (*raný středověk, vrcholný středověk, pozdní středověk, novověk*)
- datace – století
- materiál (*barevný kov, bronz, měď, mosaz, plech, zvonovina, železo*)
- průměr

- výška
- výzdoba (*ano/ne*)
- kontext (*hrob, sídlištní objekt, ojedinělý nález*)
- literatura

Hodnoty uvedené pod deskriptory průměr a výška jsou udány v milimetrech. U výšky rolničky se jedná o výšku i s ouškem, pokud se dochovalo.

Druhá tabulka má název Morfologie a obsahuje celkem 100 objektů (rolniček) a 12 deskriptorů. V tabulce jsou tyto deskriptory:

- kód rolničky
- tvar (*kulovitý, hruškovitý, soudkovitý, vejčitý, oválný, zploštělý*)
- ouško (*ano/ne*)
- ouško – tvar (*kruhový, oválný, hranatý, trojúhelníkovitý*)
- jádro (*ano/ne*)
- jádro – materiál (*železo, kov, kámen, hlína*)
- štěrbina – počet
- štěrbina – otvory
- otvory
- otvory – umístění
- prvek (*ano/ne*)
- prvek – typ (*žebro, límec, pás, rýhy, šev*)

Deskriptor tvar podává informaci o tvaru rolničky. Pod deskriptorem ouško je hodnota „ano“ v případě, že se ouško dodnes na rolničce

dochovalo (není ulomené apod.), v případě že ne je pod tímto deskriptorem uvedena hodnota „ne“. Stejně tak hodnota „ano“ pod deskriptorem jádro neinformuje o tom, zda se jádro někdy v rolničce nacházelo, ale o tom zda je dodnes zachované. Hodnoty pod deskriptorem štěrbina – otvory uvádí počet otvorů na koncích štěrbin. Hodnoty pod deskriptorem otvory informují o počtu jiných otvorů na rolničce. Pod deskriptorem otvory – umístění je uvedeno, kde jsou jiné otvory na rolničce umístěny. Deskriptory prvek a prvek – typ se vztahují k dělicímu prvku, který odděluje poloviny rolničky.

V třetí tabulce, nazvané Výzdoba, jsou pouze rolničky, které mají výzdobu. Tabulka obsahuje informace o typu a umístění výzdoby. V tabulce je celkem 39 rolniček a tyto 4 deskriptory:

- kód rolničky
- výzdoba – typ (*vodorovné rýhy, svislé rýhy, paprscité rýhy, rozeta, rybí šupiny, reliéf srdce, anděl, květ, krokvice*)
- výzdoba – umístění (*horní polovina, dolní polovina, střed, celý povrch*)
- poznámka

Další tři tabulky se týkají kontextu, ze kterého rolničky pocházejí. Tabulka Hrob obsahuje 65 rolniček, které pochází z hrobů a těchto 6 deskriptorů:

- kód rolničky
- hrob – číslo
- ritus (*inhumace, žárový*)
- pohlaví (*muž, žena, nevíme*)
- výbava

- poznámka

Pod deskriptorem výbava jsou uvedeny další předměty, které byly uloženy do hrobu společně s rolničkou.

V tabulce Sídlištní objekt je celkem 7 rolniček, pocházejících ze sídlištních objektů, nebo z prostorů sídlišť. Rolničky jsou popsány těmito 4 deskriptory:

- kód rolničky
- objekt – číslo
- nálezy
- poznámka

Pod deskriptorem nálezy jsou uvedeny další předměty nalezené v objektu společně s rolničkou.

V tabulce Ojedinelý nález je celkem 28 rolniček popsaných těmito 3 deskriptory:

- kód rolničky
- okolností nálezu
- poznámka

Deskriptor kód rolničky se vyskytuje ve všech šesti tabulkách a propojuje je. Rolničky jsem číslovala od 1 do 100.

## **8.2 Syntéza – Interpretace**

V předchozí části jsem popsala tabulky databáze a jejich obsah, teď se pokusím o jejich shrnutí a vytvoření závěrů. Rolničky jsem rozdělila na raně středověké, vrcholně a pozdně středověké, novověké.

Každou z těchto skupin jsem se následně zabývala zvlášť. U dvou rolniček bohužel neznám ani jejich obecnou dataci, těmto rolničkám se budu věnovat zvlášť v závěru této podkapitoly. Jak vyplývá z výše popsaných tabulek, zajímaly mě materiál, průměr a výška rolniček, jejich morfologie, výzdoba a také kontext. U všech rolniček jsem bohužel neznala pro všechny deskriptory jejich hodnoty, proto budu vždy uvádět počet rolniček z celkového množství, u nichž jsem konkrétní deskriptor porovnávala. Na závěr této kapitoly se pokusím o vytvoření celkových závěrů (co je pro rolničky typické od raného středověku po novověk, co naopak například jen v novověku apod.).

### 8.2.1 Raně středověké rolničky

Raně středověkých rolniček je v souboru, který jsem analyzovala nejvíce, konkrétně 53. Převládajícím materiálem těchto rolniček je bronz. Bronzových je 40 z 53 rolniček, zbylých 13 je železných. Průměr rolniček jsem měla k dispozici pouze u 46 exemplářů. Naprostá většina rolniček má průměr od 20 – 40 mm (38 rolniček). Pouze 1 rolnička má průměr větší než 40 mm (42 mm) a 7 rolniček má průměr menší než 20 mm. Výšku rolniček jsem měla k dispozici bohužel jen u 33 z 53 rolniček. Jednoznačně však převládá výška od 20 – 40 mm (29 rolniček). Jedna rolnička má výšku nad 40 mm (55 mm) a 3 rolničky mají výšku do 20 mm.

Co se týče morfologických parametrů, zabývala jsem se tvarem rolničky, tvarem ouška, materiálem ze kterého bylo vyrobeno jádro, štěrbinami, otvory na rolničce a typem dělicího prvku. Tvar jsem znala u 52 z 53 rolniček. Převládá tvar kulovitý (43 rolniček), pětkrát jsem zaznamenala tvar vejčitý, třikrát hruškovitý a jednou zploštělý. Čtyři raně středověké rolničky nemají dochované ouško. Ze 49 rolniček má 22 kruhový tvar ouška, 15 hranatý, 8 trojúhelníkovitý a 4 oválný. Sedm raně středověkých rolniček má dochované jádro. Jádro tvoří ve 4 případech kamenná kulička a ve 3 případech kovová. Počet štěrbin a otvorů na

rolniče jsem mohla porovnávat u všech 53 rolniček. Necelá polovina z nich (25 rolniček) má 2 štěrbinu zakončené celkem 4 otvory. Jedenáct rolniček má 2 štěrbinu nezakončené otvory, 10 rolniček je bez jakýchkoliv štěrbin a otvorů. Pětkrát se vyskytuje varianta s 1 štěrbinou zakončenou 2 otvory a dvakrát varianta s 1 štěrbinou bez otvorů. Řada rolniček má kromě otvorů na koncích štěrbin také další otvory, které jsou umístěny v horní polovině rolničky pod ouškem. Pro raně středověké rolničky je však typické, že mají otvory pouze na koncích štěrbin. Z 53 rolniček, které jsem analyzovala, je 45 bez jakýchkoliv otvorů v horní polovině. Pět rolniček má 1 otvor, 2 rolničky mají 2 otvory a 1 rolnička má 4 otvory v horní polovině. Dělicí prvek mezi polovinami rolničky jsem zaznamenala u 12 z 53 rolniček. V osmi případech se jedná o žebro, ve dvou případech o pás a po jednom se vyskytuje límec a šev.

Výzdobu má 26 z 53 raně středověkých rolniček. Jednoznačně převládá výzdoba rýhováním (24 rolniček). Rolničky jsou zdobeny vodorovnými, svislými, nebo paprscitými rýhami. Právě posledně zmíněné jsou zastoupeny nejvíce (14 rolniček). Jedna rolnička z pohřebiště ve Starém Městě – „Na Valách“ je zdobena v dolní polovině krokvicemi (*Hrubý 1955, 478*). Rolnička ze Starých Jesenčan je v horní polovině zdobená rozetou a její dolní polovinu zdobí dvě okřídlené hlavy anděla (*Diviš 1916, 100*).

Z 53 raně středověkých rolniček pochází 50 z pohřebišť a 3 lze zařadit mezi ojedinělé nálezy. Rolnička z Chvalešovic (okr. České Budějovice) a rolnička z Hradce u Levína (okr. Litoměřice) byly nalezeny povrchovým sběrem. Rolnička ze Starých Jesenčan (okr. Pardubice) byla nalezena během hloubení místního rybníčku (*Diviš 1916, 99; Frölich – Chvojka – Michálek 2010, 208; Zápotocký 1965, 308*).

Jak jsem zmínila výše, 50 rolniček z tohoto souboru pochází z raně středověkých pohřebišť. Nejbohatší na rolničky jsou pohřebiště Staré Město – „Na Valách“ (20 rolniček) a pohřebiště v Dolních Dunajovicích (16 rolniček; *Hrubý 1955; Klanica 1972a*). Rolničky z pohřebiště Na



Valách byly většinou uloženy do hrobů společně s další výbavou. Výbavu tvořily zpravidla železný nůž, případně keramický hrnek, stříbrné náušnice, nebo skleněný korálek. Nejbohatší z hrobů obsahujících rolničku byly hroby č. 126/49 a 318/AZ. V hrobě č. 126/49 se kromě rolničky našly dva stříbrné pozlacené závěsky, přezka z bronzového drátu, jazykovité stříbrné nákončí, železná ocílka, dva nože, keramický hrnek a dva rohovcové úštěpy (*Hrubý 1955, 437*). V hrobě číslo 318 /AZ byly kromě rolničky čtyři keramické hrnky, tři rozpadlé stříbrné náušnice, korálek z milefiorového skla, rozpadlý želený nůž a zlomky železné skoby (*Hrubý 1955, 399*).

Na pohřebišti v Dolních Dunajovicích byly rolničky uloženy celkem ve dvou hrobech. V hrobě č. 6 bylo 5 rolniček společně s bronzovými přezkami, závlačkami, nákončími a kováníčky, železným nožem a nádobou. V hrobě č. 7 se našlo 11 rolniček společně s bronzovými přezkami, kováními, nákončími, železným nožem a nádobou (*Klanica 1972a, 11 - 15*). Další rolničky pochází z pohřebišť Rajhrad (4), Rajhradice (2), Praha 5 – Motol (2), Strahov (2), Budeč – Zákolany (1), Luženice (1), Staré Město – Špitálky (1), Roztoky – Žalov (1; *Staňa 2006; Kovářik 1991; Sommer 1985; Šolle 1982; Schejbalová 2011; písemné sdělení M. Vaškových; Sláma 1977*). Rolničky z těchto lokalit byly přidány do hrobů buď samostatně bez další výbavy nebo s bronzovým či skleněným gombíkem, případně také se stříbrnými náušnicemi. Výjimku tvoří pouze rolnička z pohřebiště Budeč – Zákolany, která se našla v hrobě společně s vědrem s kováním ve tvaru lyry, náhrdelníkem s olivovitými korálky, prstenem z ploché bronzové obroučky a čtyřmi záušnicemi (*Šolle 1982, 192*).

### 8.2.2 Vrcholně a pozdně středověké rolničky

Vrcholně a pozdně středověkých rolniček je v souboru, který jsem analyzovala nejméně, pouze 8. Pět rolniček je datováno do vrcholného

středověku a 3 do pozdního středověku. Převládajícím materiálem je opět bronz (5 rolniček). Zbylé 3 rolničky jsou každá z jiného materiálu, jedna je měděná, jedna je z blíže neurčeného plechu a jedna je železná. Průměr rolniček jsem měla k dispozici pouze u 6 z celkových osmi. Ve 4 případech je průměr od 20 do 40 mm, ve 2 případech je průměr rolničky do 20 mm. Výšku rolniček jsem znala pouze u poloviny z nich. Výška se pohybuje vždy mezi 20 – 40 mm.

Tvar vrcholně a pozdně středověkých rolniček je, podobně jako u raně středověkých, většinou kulovitý. Ve zpracovávaném souboru je 5 rolniček kulovitého tvaru a po jednom exempláři se vyskytují tvary oválný, soudkovitý a hruškovitý. Ouško není dochováno u 3 rolniček z 8. U zbylých 5 rolniček je ouško kruhového tvaru. Dvě rolničky mají dochované jádro v podobě železné kuličky. Sedm rolniček má jednu štěrbinu zakončenou 2 otvory, jedna rolnička má dvě štěrbinu zakončené 4 otvory. Všech 8 rolniček je bez otvorů v horní polovině. Šest exemplářů má dělicí prvek mezi polovinami. V pěti případech jde o žebro, v jednom případě o límec. Všechny rolničky jsou nezdobené.

Šest rolniček pochází ze sídlištních objektů (sídlišť) a dvě lze zařadit mezi ojedinělé nálezy. Mezi ojedinělé nálezy patří rolnička z hradu Kozí Hrádek (okr. Tábor), která byla nalezena v hradním smetišti a rolnička z Roudnice (okr. Hradec Králové) objevená povrchoým sběrem (*Frölich – Chvojka – Michálek 2010, 208; písemné sdělení R. Bláha*). V tabulce Sídlištní objekt je celkem 6 vrcholně nebo pozdně středověkých rolniček. Jedná se o rolničky z hradů Dívčí Kámen, Lopata a Týřov (*Frölich – Chvojka – Michálek 2010; Novobilský 2010; Durdík 2001*), dále rolničky ze zaniklé středověké vesnice Roudná, z tvrže v Mstěnicích a nakonec z Hradišťka u Davle (*Dudková – Orna – Vařeka 2008; Nekuda 1985; Richter 1982*). Rolnička z Mstěnic byla nalezena společně s železnými přezkami a rolnička z Hradišťka u Davle byla v objektu společně s dvěmi částmi bronzových přezek a částí kování s liliemi (*Nekuda 1985, 163; Richter 1982, 184*).

### 8.2.3 Novověké rolničky

Novověkých rolniček je v souboru, který jsem analyzovala 37. Převládajícím materiálem tentokrát není bronz ale mosaz (19 rolniček). Bronzových rolniček je 12, 2 exempláře jsou ze zvonoviny, 1 ze železa a 2 z blíže nespecifikovaného barevného kovu. U jedné rolničky jsem materiál neznala. Průměr jsem měla k dispozici u 36 z 37 rolniček. Patnáct rolniček má průměr do 20 mm, 14 rolniček má průměr od 20 – 40 mm, 7 rolniček má průměr větší než 40 mm. Výšku jsem znala u 34 rolniček. Většina rolniček má výšku od 20 – 40 mm (23 rolniček). Osm rolniček má výšku nad 40 mm a 3 rolničky mají výšku do 20 mm.

Tvar jsem měla k dispozici u 36 rolniček. Jednoznačně převládá kulovitý tvar (34 rolniček). Ve dvou případech se vyskytuje tvar soudkovitý. Nejčastějším tvarem ouška je kruhový (21 rolniček). Dvanáct rolniček má ouško hranatého a 3 oválného tvaru. V jednom případě se ouško nedochovalo. Čtrnáct rolniček má dochované jádro, ve 13 případech jde o železnou kuličku, v jednom o hliněnou kuličku. Sedmnáct rolniček má jednu štěrbinu zakončenou dvěma otvory a stejný počet je bez otvorů a štěrbin. U 1 exempláře se vyskytuje varianta s 2 štěrbinami a 4 otvory a u 2 exemplářů varianta s 2 štěrbinami a 2 otvory. Mnoho novověkých rolniček má další otvory v horní polovině. Pouze 6 rolniček ze souboru, který jsem analyzovala, nemá žádné otvory v horní polovině. Pět rolniček má 1 otvor, 23 rolniček má 2 otvory a 3 rolničky mají 3 otvory. Sedmnáct rolniček má dělicí prvek mezi polovinami. U 15 z nich je to žebro, u 2 rýhy.

Výzdobu jsem zaznamenala u 12 z 37 rolniček. Tři rolničky jsou zdobené rýhami, 6 rozetou, 2 květem, 2 rybími šupinami a 1 reliéfem srdce.

Z 37 novověkých rolniček pochází pouze 1 ze sídlištního objektu. Jedná se o rolničku z Topělce (okr. Písek), která byla nalezena

v usedlosti č. p. 9, v odpadové vrstvě společně s 1260 zlomky nádob (*Frölich – Chvojka – Michálek 2010, 210*). Dvacet rolniček bylo uloženo do novověkého hrobu, který byl odkryt poblíž cesty na katastru obce Ralsko – Židlov (okr. Česká Lípa). Z dvaceti rolniček jsem do databáze zařadila pouze 15 a to z toho důvodu, že ostatní jsou ve zlomkovitém stavu. Rolničky byly uloženy do hrobu společně se skládacím železným nožem, malým olověným korálkem a zbytky tkaniny. Rolničky byly původně datovány R. Turkem do 7 – 8. století. Analýza složení kovu však ukázala, že rolničky byly vyrobeny z typu mosazi, který se používal až od 19. století. Nález byl tedy nakonec datován do novověku (*Peša – Jenc 2004, 26 – 27; ústní sdělení V. Peša*).

Do kategorie ojedinělý nález spadá zbylých 21 rolniček. Většina těchto rolniček byla nalezena v jižních Čechách buď během povrchového sběru, nebo pomocí detektoru kovů. Pouze 3 rolničky byly objeveny jiným způsobem. Jedná se o rolničku z Českého Krumlova, která byla nalezena při čištění řečiště Vltavy a o rolničku z Jindřichova Hradce nalezenou v řečišti Nežárky (*Frölich – Chvojka – Michálek 2010, 206, 210*). Zajímavá je bezpochyby rovněž rolnička z Kněžmostu (okr. Mladá Boleslav), která byla společně se zlomky řemeslného či zemědělského náradí součástí depotu, u kterého neznáme bližší nálezové okolnosti (*Lutovský 2010, 421*).

#### **8.2.4 Rolničky, u kterých není známa datace**

Jak jsem již zmínila v úvodu této kapitoly, u dvou rolniček není k dispozici ani obecná datace. Jedná se o rolničku č. 1 a rolničku č. 55. Rolnička č. 1. byla nalezena detektorem kovů na katastru obce Benešov nad Černou (okr. Český Krumlov), je vyrobena ze zvonoviny, její průměr je 29 mm a výška je 35 mm. Tvar je kulovitý, ouško oválné a rolnička má dochované železné jádro. Jedná se o variantu s dvěma šterbinami a dvěma otvory na jejich koncích, v horní polovině má rolnička další dva

otvory. Horní a dolní polovina je oddělena žebrem. Rolnička je nezdobená (*Frölich – Chvojka – Michálek 2010, 205*).

Rolnička č. 55 byla objevena povrchovým sběrem na katastru obce Velešice (okr. Jičín). Jedná se o bronzový exemplář o průměru 40 mm a výšce 50 mm. Rolnička je kulovitěho tvaru s hranatým ouškem a jednou štěrbinou zakončenou dvěma otvory. V horní polovině jsou pod ouškem další dva otvory, poloviny jsou odděleny žebrem. Rolnička je v dolní polovině zdobena motivem rozety (*písemné sdělení R. Bláha*).

### **8.2.5 Závěrečné zhodnocení raně středověkých, vrcholně a pozdně středověkých a novověkých rolniček**

V této části se pokusím o závěrečné zhodnocení souboru rolniček, které jsem analyzovala. Hned v úvodu bych chtěla zdůraznit, že se nejedná o všechny rolničky z Čech a Moravy, ale pouze o vybraný vzorek 100 rolniček. Závěry, ke kterým jsem došla, tedy odpovídají tomuto vzorku.

Nejprve se zaměřím na materiál, průměr a výšku rolniček. Na základě analýzy rolniček, které jsem shromáždila, jsem došla k závěru, že nejčastěji používaným materiálem na výrobu rolniček ve všech obdobích byl bronz (celkem 57 rolniček; tab. 1.; graf 1.). Ve skupině novověkých rolniček sice převládá mosaz, tato skutečnost je však podle mého názoru způsobena tím, že ve skupině je 15 mosazných rolniček z jednoho hrobu (mosazné rolničky z Ralska – Židlova). Další používané materiály kromě bronzu a mosazi bylo železo, zvonovina, měď, případně jiný kov.

Rolničky mají ve všech obdobích průměr a výšku většinou od 20 do 40 mm (tab. 2.; graf 2.; tab. 3.; graf 3.). Ve skupině novověkých rolniček je přibližně stejný počet rolniček s průměrem do 20 mm (15) a rolniček s průměrem 20 – 40 mm. Všechny 15 rolniček s průměrem do 20 mm pochází z lokality Ralsko – Židlov ze stejného hrobu. Nedá se tedy

podle mého názoru říct, že by v novověku nějak výrazně narostl počet rolničků s průměrem do 15 mm. Ve všech obdobích byly vyráběny rolničky s průměrem nebo výškou menší než 20 mm nebo větší než 40 mm. O rozměrech rolničky pravděpodobně rozhodovala její funkce a ne skutečnost, zda byla vyrobena v raném středověku, nebo novověku.

V databázi jsem se rovněž zabývala morfologickými parametry rolničky. Tvar rolničky je ve středověku i v novověku nejčastěji kulovitý (celkem 82; tab. 4.; graf 4.). V menší míře se rovněž vyskytují další tvary: vejčitý, oválný, hruškovitý, soudkovitý, zploštělý. Osm rolničků ze 100 nemá dochované ouško. Tvar ouška jsem tedy mohla porovnávat u 92 a dá se poměrně jednoznačně říct, že převládá kruhový tvar (48 rolničků; tab. 5.; graf 5.). Druhý nejčastější tvar ouška je hranatý (27 rolničků). U raně středověkých a novověkých rolničků jsem však rovněž zaznamenala oválný a u prvně jmenovaných také trojúhelníkovitý tvar. Jádru se dochovalo pouze u 23 rolničků ze 100 (tab. 6.; graf 6.). Jádru rolničky tvořila zpravidla kovová kulička, nejčastěji železná. Pouze u 4 raně středověkých rolničků jsem zaznamenala kamenné jádro a u jedné novověké hliněné.

Z hlediska morfologie jsem se také zabývala štěrbinami a otvory na rolničce (tab. 7.; graf 7.). V zásadě se dá říci, že jsou buď rolničky s jednou nebo dvěma nebo žádnou štěrbinou v dolní polovině. Posledně zmíněný typ rolničky vypadá spíše jako gombík, ale v horní polovině pod ouškem má rolnička často jeden nebo více otvorů. Příkladem mohou být například rolničky z Ralska – Židlova. Právě ve skupině novověkých rolničků jsem zaznamenala nejvíce exemplářů bez štěrbin a otvorů v dolní polovině (17 rolničků). Rolničky s jednou štěrbinou mají zpravidla tuto štěrbinu zakončenou dvěma otvory. Tato varianta převládá mezi vrcholně a pozdně středověkými rolničkami a novověkými rolničkami. U dvou raně středověkých rolničků jsem rovněž zaznamenala variantu s jednou štěrbinou bez zakončení otvory. Rolničky se dvěma štěrbinami jsou zakončeny žádným, dvěma nebo čtyřmi otvory. Nejčastější je

varianta se dvěma štěrbinami, zakončenými čtyřmi otvory. Tento typ převládá u raně středověkých rolničků.

Raně středověké rolničky jsou většinou bez otvorů v horní polovině. Otvory jsem zaznamenala pouze u 8 rolničků. Naopak pro novověké rolničky jsou otvory v horní polovině typické, nejčastěji je rolnička opatřena dvěma otvory. U vrcholně a pozdně středověkých rolničků jsem nezaznamenala žádné exempláře s otvory v horní polovině. Důvodem podle mého názoru není fakt, že by se rolničky s otvory v horní polovině ve vrcholném, pozdním středověku vůbec nevyskytovaly. Tato skutečnost je pravděpodobně způsobena tím, že v analyzovaném souboru je pouze 8 rolničků z tohoto období což je poměrně malý počet, ve kterém se mi nepodařilo zachytit žádný exemplář s otvory v horní polovině (tab. 8.; graf 8.) .

Dělicí prvek mezi polovinami má 35 rolničků ze 100. Ve středověku i novověku bylo nejtypičtějším dělicím prvkem žebro (tab. 9.; graf 9.).

Minimálně polovina, možná i o něco více středověkých a novověkých rolničků bylo nezdobených. V souboru, kterým jsem se zabývala, má nějaký druh výzdoby 39 rolničků ze 100, tedy ani ne polovina. Ve skupině vrcholně a pozdně středověkých rolničků jsem dokonce nezaznamenala žádnou zdobenou. Důvodem je podle mého názoru opět nízký počet rolničků, které jsem z tohoto období shromáždila. Nedá se usuzovat, že ve vrcholném, pozdním středověku byly rolničky pouze nezdobené. V raném středověku byla typická výzdoba rýhováním. Svědčí o tom fakt, že 24 z 26 rolničků je zdobeno nějakým typem rýhováním, ať už se jedná o vodorovné, svislé, nebo paprscité rýhy. Posledně jmenované jsem zaznamenala u největšího počtu raně středověkých rolničků. V novověku a pravděpodobně i ve vrcholném, pozdním středověku se prosazovaly nové typy výzdoby. Mezi novověkými rolničkami jsou pouze 3 zdobené rýhováním. Ostatní rolničky jsou zdobeny motivem rozety a rybích šupin, případně motivem květu nebo reliéfem srdce (tab. 10.; graf 10.).

Na základě analýzy a následné syntézy souboru 100 rolniček, které jsem vybrala do databáze, jsem došla k závěru, že v období od raného středověku až do novověku měly rolničky více méně stejnou podobu. Ve všech obdobích byly rolničky nejčastěji bronzové s rozměry od 20 – 40 mm, kulovitého tvaru, s kruhovým ouškem, většinou kovovým jádrem a dělicím prvkem, pokud ho rolnička měla, bylo nejčastěji plastické žebro. Ve všech obdobích však byly zároveň vyráběny rolničky z jiných materiálů, jiných rozměrů, jiného tvaru, tvaru ouška a s jiným typem dělicího prvku. Výraznější rozdíly jsem zaznamenala pouze u počtu otvorů a štěrbin na rolničce. Většina raně středověkých rolniček byla bez otvorů v horní polovině a v dolní polovině měly dvě štěrbinu zakončené čtyřmi otvory, zatímco od vrcholného středověku převládla varianta s jednou štěrbinou zakončenou dvěma otvory. Ve všech obdobích se ale rovněž vyráběly rolničky s jinými počty štěrbin a otvorů, než jaké jsem uvedla jako nejtypičtější. Stejně tak je to i s výzdobou. V raném středověku byly rolničky zdobeny nejčastěji rýhováním. Nedá se ale říci, že v pozdější době se rýhování přestalo používat. Od vrcholného, pozdního středověku se začaly více uplatňovat jiné výzdobné motivy jako rozeta, rybí šupiny, rostlinné motivy apod.



## 9 OTÁZKA TYPOLOGICKÉHO ZAŘAZENÍ ROLNIČEK

V této kapitole se pokusím vyjádřit k otázce typologie rolničků. Přesné rozdělení rolničků na jednotlivé typy je, podobně jako jejich datování a často také určení jejich funkce, poměrně obtížné. Podoba rolničků se v průběhu staletí nijak výrazně neměnila, tuto skutečnost potvrzuje i syntéza – interpretace souboru rolničků, který jsem pro tuto bakalářskou práci zpracovala.

Rolničky můžeme rozdělit na typy podle technologie výroby. Prvním typem jsou rolničky, které vypadají spíše jako zvonky a byly tak také odlévány (*Blunt 2005*; obr. 20). Variantou vycházející z tohoto typu rolničky je takzvaný slzovitý typ (*Blunt 2005*; obr. 21). Jako další typ je možné označit rolničky ze dvou plechových koleček vykovaných do polokoulí a následně spojených (*Blunt 2005*; *Kurfürst 2007*, 853). Dalším typem, který zde zmíním, jsou rolničky odlévané jako jeden kus. Rolničky tohoto typu měly většinou kulovitý tvar a ze začátku měly horizontální a vertikální žebra, pozdější exempláře tohoto typu byly často prosté (*Blunt 2005*; obr. 22). Jiný typ představují rolničky vzniklé spojením dvou odlitých polovin (*Blunt 2005*; obr. 23). Posledním typem z hlediska technologie výroby jsou rolničky odlévané jako jeden kus s jádrem uvnitř (*Blunt 2005*; obr. 24). Podrobněji jsem tyto typy popsala v kapitole Technologie výroby rolničků a také jsem v ní uvedla konkrétní příklady rolničků z Čech a Moravy.

Rolničky je možné dělit také podle počtu štěrbin a otvorů. V předchozí kapitole jsem již uvedla, že rolničky měly buď jednu, dvě nebo žádnou štěrbinu v dolní polovině. Typ rolničky se dvěma štěrbinami byl podle J. Polácha v Čechách běžný zejména v 9. a 10. století (*Polách 2009*, 155). Naprostá většina rolničků se dvěma štěrbinami ze zpracovávaného souboru spadá do tohoto období (obr. 25; obr. 26). Rolničky s činkovitým výřezem (jedna štěrbinu zakončená dvěma otvory; obr. 27) jsou časté od konce 10. století a jsou převládajícím typem ve

vrcholném a pozdním středověku až novověku (Polách 2009, 158). Od 15. století byly často opatřeny 2 otvory v horní polovině (Polách 2009, 160 – 161). Posledním typem jsou rolničky bez štěrbin a otvorů v dolní polovině a s otvory v horní polovině (obr. 28). Rolničkám z hlediska počtu štěrbin a otvorů jsem se již věnovala v kapitolách Technologie výroby rolniček a Nálezy rolniček v Čechách a na Moravě.

## 10 ZÁVĚR

V této bakalářské práci jsem se zabývala vývojem rolniček od raného středověku do novověku. Snažila jsem se popsat jak se v průběhu jednotlivých období měnila funkce a symbolický význam tohoto artefaktu a alespoň stručně jsem zmínila jeho význam v současnosti. V samostatných kapitolách jsem se věnovala technologii výroby rolniček a jejich zobrazování v ikonografických pramenech. V závěru práce jsem se zabývala otázkou typologie rolniček.

Vytvořila jsem databázi na základě údajů, které jsem získala z literatury, z písemné komunikace s pracovníky některých muzeí, nebo přímo osobní návštěvou muzeí. Cílem databáze bylo porovnat velikostní a morfologické parametry a výzdobu vybraného vzorku rolniček. V databázi jsou obsaženy také informace o kontextu, ze kterého jednotlivé rolničky pochází. Rolničky jsem v databázi rozdělila do tří skupin podle datace na raně středověké, vrcholně a pozdně středověké a novověké. Každou z těchto skupin jsem se následně zabývala zvlášť a to z toho důvodu, že mým cílem bylo zjistit co je pro rolničky typické v jednotlivých obdobích. Na závěr jsem se pokusila o závěrečné zhodnocení.

Raně středověké rolničky byly v souboru zastoupeny nejvíce (53). Na základě analýzy a syntézy dat obsažených v databázi jsem došla k následujícím závěrům. Rolničky byly vyráběny nejčastěji z bronzu a

jejich průměr i výška se pohybovaly většinou mezi 20 a 40 mm. Rolničky byly zpravidla kulovité s kruhovým tvarem ouška. V raném středověku byl pravděpodobně nejvíce zastoupen typ s dvěma štěrbinami zakončenými čtyřmi otvory a naprostá většina exemplářů z tohoto období neměla otvory na horní polovině. Horní a dolní polovinu rolničky oddělovalo nejčastěji plastické žebro. Výzdobu měla přibližně polovina raně středověkých rolniček a jednoznačně převládá zdobením rýhováním.

Vrcholně a pozdně středověkých rolniček jsem měla k dispozici velmi málo, pouze osm. U této skupiny jsem došla k podobným závěrům jako u výše popsané. Rolničky z tohoto období byly nejčastěji bronzové, kulovitého tvaru s kruhovým ouškem a s průměrem a výškou od 20 do 40 mm. Na rozdíl od raně středověkých rolniček zde převládl typ s jednou štěrbinou zakončenou dvěma otvory. Dělicí prvek mezi polovinami tvořilo nejčastěji žebro. Otvory na horní polovině a výzdobu jsem nezaznamenala ani na jednom exempláři. Tato skutečnost je však pravděpodobně způsobena nízkým počtem rolniček z tohoto období, které jsem měla k dispozici.

Novověké rolničky byly v souboru zastoupeny 37 exempláři. Oproti předchozím skupinám jsem zaznamenala nejvíce mosazných rolniček. Tato skutečnost je však nejspíše způsobena konkrétním souborem rolniček z hrobu odkrytého na katastru obce Ralsko – Židlov (okr. Česká Lípa), který významně ovlivnil celkový počet. Stejně jako u předchozích skupin byly rolničky nejčastěji kulovité s kruhovým ouškem a s průměrem a výškou mezi 20 a 40 mm. Novověké rolničky měly podobně jako vrcholně a pozdně středověké nejčastěji jednu štěrbinu zakončenou dvěma otvory. Na rozdíl od raně středověkých měly novověké rolničky často otvory v horní polovině. Dělicí prvek mezi polovinami tvořilo nejčastěji žebro. Ve výzdobě se již uplatnily další motivy jako květ rozeta případně rybí šupiny.

Na základě závěrečného zhodnocení všech rolniček v souboru jsem došla k následujícím závěrům. Nejčastějším materiálem

používaným na výrobu rolniček byl bronz. Průměr a výška rolniček se pohybovala nejčastěji mezi 20 a 40 mm. Ve středověku i novověku převládaly rolničky kulovitého tvaru s kruhovým ouškem. Jádro rolničky tvořila nejčastěji kovová kulička. Z databáze vyplynulo, že v raném středověku měla většina rolniček dvě štěrbiny zakončené čtyřmi otvory. Ve vrcholném a pozdním středověku a novověku převládal typ s jednou štěrbinou zakončenou dvěma otvory. Novověké rolničky byly v největší míře opatřeny otvory v horní polovině. Přibližně třetina rolniček ze souboru, který jsem analyzovala, byla opatřena dělícím prvkem mezi polovinami. Ve středověku i novověku to bylo nejčastěji žebro. V raném středověku dominovala výzdoba rýhováním a v pozdějších obdobích se začaly více uplatňovat jiné výzdobné motivy, především rozeta a jiné květinové motivy, případně vzor rybích šupin.

Vzhledem k tomu, že o rolničkách neexistuje žádná souhrnná studie, doufám, že se mi zadané téma podařilo zpracovat tak, aby má práce byla v dané problematice určitým přínosem. Domnívám se, že toto téma by si rozhodně zasloužilo celkově větší pozornost.

## 11 SUMMARY

This work deals with the evolution of jingle bells from the Early Middle Age to modern times. I tried to describe how the function and symbolical significance of this artefact changed through particular periods. Separate chapters dedicate the production and their role in iconography. In the end of this work I tried to answer the question of typology of jingle bells.

The database which I created is based on information from literature and from archaeologists from various museums. The aim of the database was comparison of size and morphological parameters of the selected sample of jingle bells. I divided jingle bells into three groups: early middle aged jingle bells, late middle aged jingle bells and jingle bells from modern times. I tried to find out what is typical for jingle bells in each period.

I concluded these facts on the basis of the final evaluation of all jingle bells from the selected sample. Jingle bells were made the most frequently from bronze. Their diameter and height usually varied between 20 and 40 millimetres. Their shape was usually globular and shape of their little ear was circular very often. The core of the jinglle bell was metal pellet oftentimes. Jingle bells with two slits and four holes at the end of the slits were the most frequent in the Early Middle Age. Jingle bells with one slit and two holes at the end of the slit were typical in the Late Middle Age and in modern times. Jingle bells with holes on the upper half were the most frequent in modern times. Reeding was a typical decoration for early middle aged jingle bells. Another types of decoration was rosette - like and other flower patterns or pattern of fish scales were favourite in following periods.

## 12 POUŽITÁ LITERATURA:

Beranová, M. – Lutovský, M. 2009: Slované v Čechách: archeologie 6. – 12. století. Praha.

Bláha, R. 2012: Písemné sdělení.

Čáp, P. – Macháček, J. – Špaček, J. 2011: Tajemství výroby velkomoravského šperku. Archeologický experiment. Praha.

Diviš, V. 1916: Bronzy středověké z Jestbořic a Jesenčan, Památky archologické XXVIII, 99 – 101.

Dostál, B. 1966: Slovanská pohřebiště ze střední doby hradištní na Moravě. Praha.

Dudková, V. – Orna, J. – Vařeka, P. a kol. 2008: Hledání zmizelého. Archeologie zaniklých středověkých vesnic na Plzeňsku. Plzeň.

Durdík, T. 2001: Hrad Týřov. Vlastivědná knihovnička společnosti přátel starožitností. Praha.

Egan, G. – Pritchard, F. 2002: Dress accessories c.1150 – 1450. Woodbridge.

Eisner, J. 1966: Rukověť slovanské archeologie. Počátky Slovanů a jejich kultury. Praha.

Frolík, J. – Sigl, J. 1995: Chrudimsko v raném středověku. Vývoj osídlení a jeho proměny. Hradec Králové.

Frölich, J. – Chvojka, O. – Michálek, J. 2010: Nálezy rolniček v jižních Čechách, AVJČ 23, 205 – 220.

Hrubý, V. 1955: Staré Město. Velkomoravské pohřebiště „ Na Valách“. Praha.

Klanica, Z. 1972a: Předvelkomoravské pohřebiště v Dolních Dunajovicích. Příspěvek k otázce vzájemných vztahů Slovanů a Avarů v Podunají. Studie Archologického ústavu československé Akademie věd v Brně. Brno.

Klanica, Z. 1972b: Velkomoravské řemeslo (katalog). Liberec.

Klanica, Z. 1985: Mikulčice – Klášteřisko, Památky archeologické LXXVI, 474 – 539.

Klanica, Z. 1986: Počátky slovanského osídlení našich zemí. Praha.

Klanica, Z. 2006: Nechvalín, Prušánky. Čtyři slovanská pohřebiště. Díl I. Brno.

Kolářek, L. Y. 2007: Šašci a blázni králů. Tajnosti, moudrost i kratochvíle. Třebíč.

Kovářík, J. 1991: Slovanské kostrové pohřebiště v Praze 5 – Motole. Praha.

Krása, J. 1990: České iluminované rukopisy 13. – 16. st. Praha.

Kurfürst, P. 2007: Rolnička. In: Brouček, S. – Jeřábek, R. (eds.), Národopisná encyklopedie v Čechách, na Moravě a ve Slezsku, 3. díl, Praha, 853 – 854.

Kybalová, L. 2001: Středověk. Dějiny odívání. Praha.

Lutovský, M. 2001: Encyklopedie slovanské archeologie v Čechách, na Moravě a ve Slezsku. Praha.

Lutovský, M. 2010: Poznámka k depotu z Kněžmostu, okr. Mladá Boleslav, Archeologie ve středních Čechách 14, 421 – 425.

Marek, V. 2000: Tajné dějiny hudby. Zvuk a ticho jako stav vědomí. Praha.

Menšík, P. 2011: Nové nálezy rolniček z Chýnova, Výběr – Časopis pro historii a vlastivědu jižních Čech 48, č. 4, 256 – 257.

Měchurová, Z. 1984: Součásti uzdění koně ve velkomoravském období. In: V. Nekuda (ed.), Archaeologia historica 9, 263 – 293.

Nekuda, V. 1985: Mstěnice, zaniklá středověká ves 1. Brno.

Niederle, L. 1913: Život starých Slovanů. Základy kulturních starožitností slovanských. Dílu I. Svazek 2. Praha.

Novobilský, M. 2010: František Xaver Franc a jeho přínos pro poznání středověkého hradu Lopaty. In: M. Metlička (ed.), Archeologie západních Čech 1, 77 – 98.

Orna, J. 2011: Ústní sdělení.

Pavlík, Č. – Vitanovský, M. 2004: Encyklopedie kachlů v Čechách, na Moravě a ve Slezsku. Ikonografický atlas reliéfů na kachlích gotiky a renesance. Praha.

Peša, V. 2012: Ústní sdělení.

Peša, V. – Jenč, P. 2004: Jak je starý tzv. nomádský hrob z Ralska – Židlova na Českolipsku?, In: Archeologické výzkumy v Čechách 2003, Supplément 56, 26 – 27.

Petráň, J. a kol. 1985: Dějiny hmotné kultury I (2). Praha.

Poláček, L. 2012: Písemné sdělení.

Polách, J. 2009: Nové nálezy bronzových rolniček v jižních Čechách, Výběr - Časopis pro historii a vlastivědu jižních Čech 46, č. 3, 155 – 174.

Richter, M. 1982: Hradištko u Davle – městečko ostrovského kláštera. Praha.

Schejbalová, Z. 2011: Raně středověká řadová pohřebiště v Plzeňském kraji – Frühmittelalterliche Reihengräberfelder in Pilsen Region. Plzeň.

Sklenář, K. 1992: Archeologický slovník. Část 2. Kovové artefakty 1. Pravek a raný středověk. Praha.

Smetánka, Z. 2003: Archeologické etudy. Praha.

Smetánka, Z. – Hrdlička, L. – Blajerová, M. 1974: Výzkum slovanského pohřebiště za Jízdárnou Pražského hradu v roce 1973, Archeologické rozhledy 26, 386 – 405, 433 – 438.

Sláma, J. 1977: Mittelböhmen im frühen mittelalter. I. Katalog der grabfunde. Praha.

Sommer, P. 1985: Hradištní pohřebiště v premonstrátské kanonii na Strahově. In: H. Johnova (ed.), Sborník Národního muzea 39, 193 – 197.

Sommer, P. 2012: Ústní sdělení.

Staňa, Č. 2006: Velkomoravská pohřebiště v Rajhradě a Rajhradcích. Katalog. In: P. Kouřil (ed.), Spisy Archeologického ústavu AV ČR Brno 29.



Staššíková – Štukovská, D. 1984: Neuer Aspekt zu mitteleuropäischen Schellen des 7. – 9. Jahrhundert. In: P. Šalkovský (ed.), Interaktionen der mitteleuropäischen Slaven und anderen Ethnika im 6. – 10. Jahrhundert, Nitra, 225 – 231.

Šolle, M. 1982: Slovanská pohřebiště pod Budčí. Památky archeologické 73, 174 – 216.

Tomková, K. 2012: Písemné sdělení.

Van Dülmen, R. 1999: Kultura a každodenní život v raném novověku (16. – 18. století) I. Dům a jeho lidé. Praha.

Váňa, Z. 1990: Svět slovanských bohů a démonů. Praha.

Vaškových, M. 2012: Písemné sdělení.

Zápotocký, M. 1965: Slovanské osídlení na Litoměřicku. Památky archeologické 56, 205 – 391.

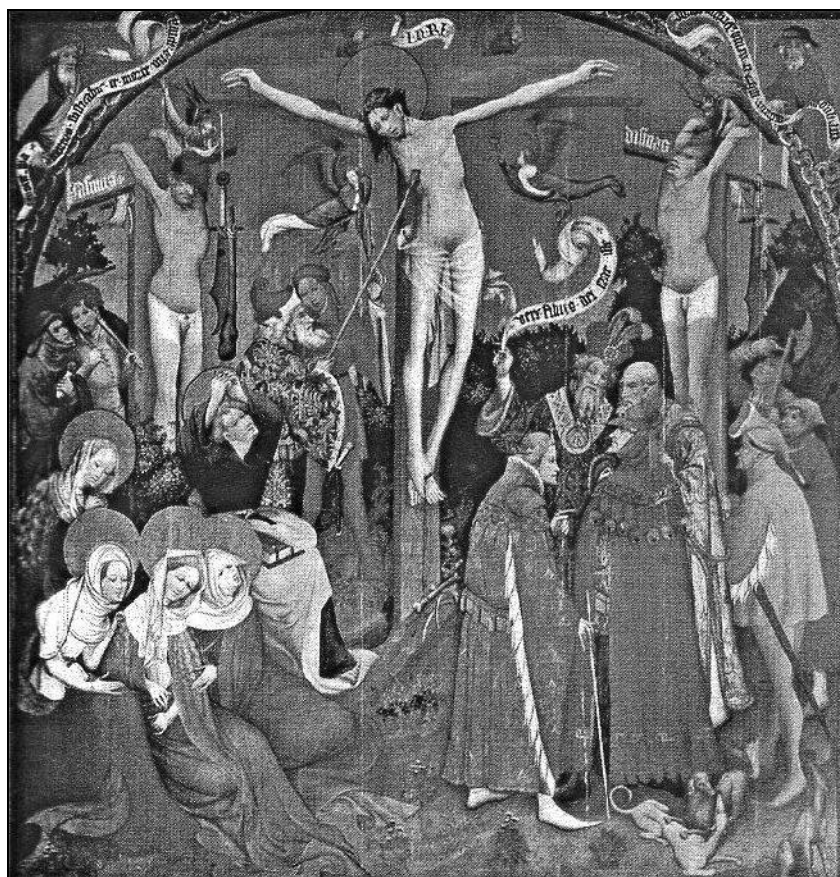
[www.ukdfd.co.uk/pages/crotal-bells.html](http://www.ukdfd.co.uk/pages/crotal-bells.html) (Blunt, R. 2005: Crotal bells; 20. 11. 2011).

[www.wikipaintings.org/en/diego-velazquez/prince-philip-prosper-son-of-philip-iv-1659](http://www.wikipaintings.org/en/diego-velazquez/prince-philip-prosper-son-of-philip-iv-1659) (6.4. 2012).

**13 PŘÍLOHY:**



Obr. 1. Zásnubní portrét Lijsbeth von Duvendorde.<sup>1</sup>



Obr. 2. Obraz Ukřižování Krista od Konrada von Soesta z roku 1403.<sup>2</sup>

<sup>1</sup> Polách, J. 2009: Nové nálezy bronzových rolničků v jižních Čechách, Výběr - Časopis pro historii a vlastivědu jižních Čech 46, č. 3, 155 – 174.

<sup>2</sup> Polách, J. 2009: Nové nálezy bronzových rolničků v jižních Čechách, Výběr - Časopis pro historii a vlastivědu jižních Čech 46, č. 3, 155 – 174.



Obr. 3. Rheniský gobelín z roku 1385.<sup>3</sup>



Obr. 4. Portrét habsburského infanta Filipa Prospera od Diega Rodrigueze de Silvy y Vélazqueze.<sup>4</sup>

<sup>3</sup> Egan, G. – Pritchard, F. 2002: Dress accessories c.1150 – 1450. Woodbridge.

<sup>4</sup> <http://www.wikipaintings.org/en/diego-velazquez/prince-philip-prosper-son-of-philip-iv-1659>.



**Obr. 5.** Lipová socha Tanečník (Ženich) od Erasma Grassera z roku 1480.<sup>5</sup>



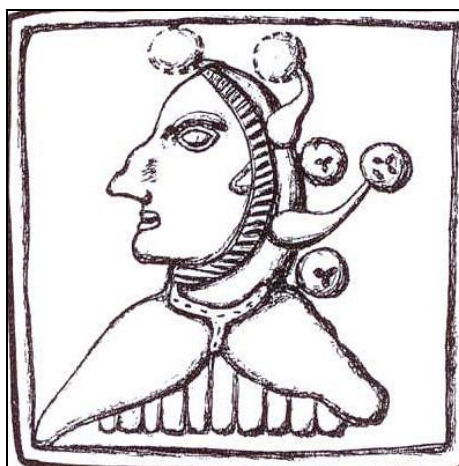
**Obr. 6.** Francouzský šašek na dobovém zobrazení z roku 1411.<sup>6</sup>

<sup>5</sup> Polách, J. 2009: Nové nálezy bronzových rolničků v jižních Čechách, Výběr - Časopis pro historii a vlastivědu jižních Čech 46, č. 3, 155 – 174.

<sup>6</sup> Polách, J. 2009: Nové nálezy bronzových rolničků v jižních Čechách, Výběr - Časopis pro historii a vlastivědu jižních Čech 46, č. 3, 155 – 174.



**Obr. 7.** Mladoboleslavský graduál, vyobrazení dvou šášků.<sup>7</sup>



**Obr.8.** Čtvercový kachel nazvaný Popsí šáška.<sup>8</sup>

<sup>7</sup> Krása, J. 1990: České iluminované rukopisy 13. – 16. st. Praha.

<sup>8</sup> Pavlík, Č. – Vitanovský, M. 2004: Encyklopedie kachlí v Čechách, na Moravě a ve Slezsku. Ikonografický atlas reliéfů na kachlích gotiky a renesance. Praha.



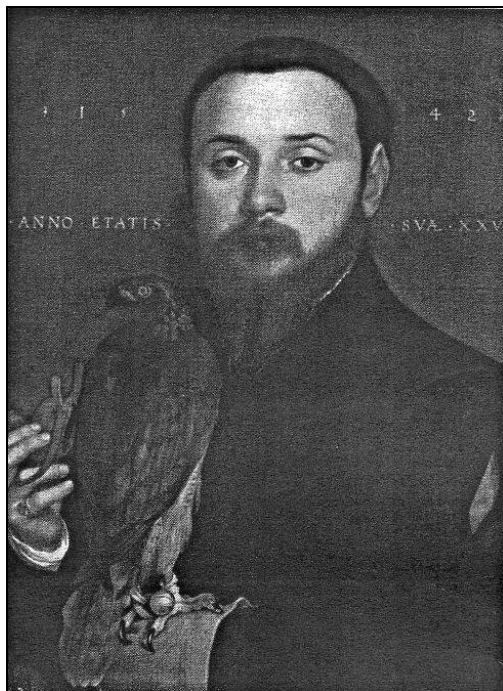
**Obr. 9.** Návrhový karton malby Christiana Rubena z roku 1849 nazvaný Václav I. jede k turnaji.<sup>9</sup>



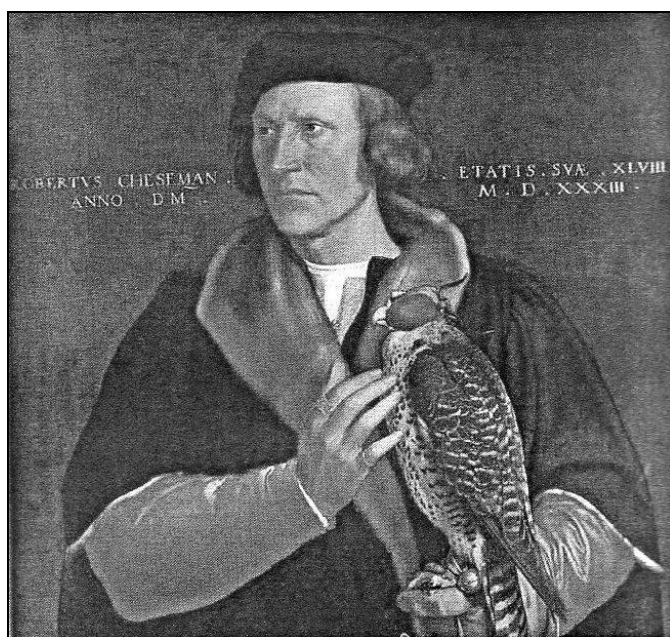
**Obr. 10.** Taroková karta ze začátku 19. století.<sup>10</sup>

<sup>9</sup> Koláček, L. Y. 2007: Šašci a blázni králů. Tajnosti, moudrost i kratochvíle. Třebíč.

<sup>10</sup> Koláček, L. Y. 2007: Šašci a blázni králů. Tajnosti, moudrost i kratochvíle. Třebíč.



**Obr. 11.** Portrét sokolníka od Hanse Holbeina mladšího z roku 1542.<sup>11</sup>

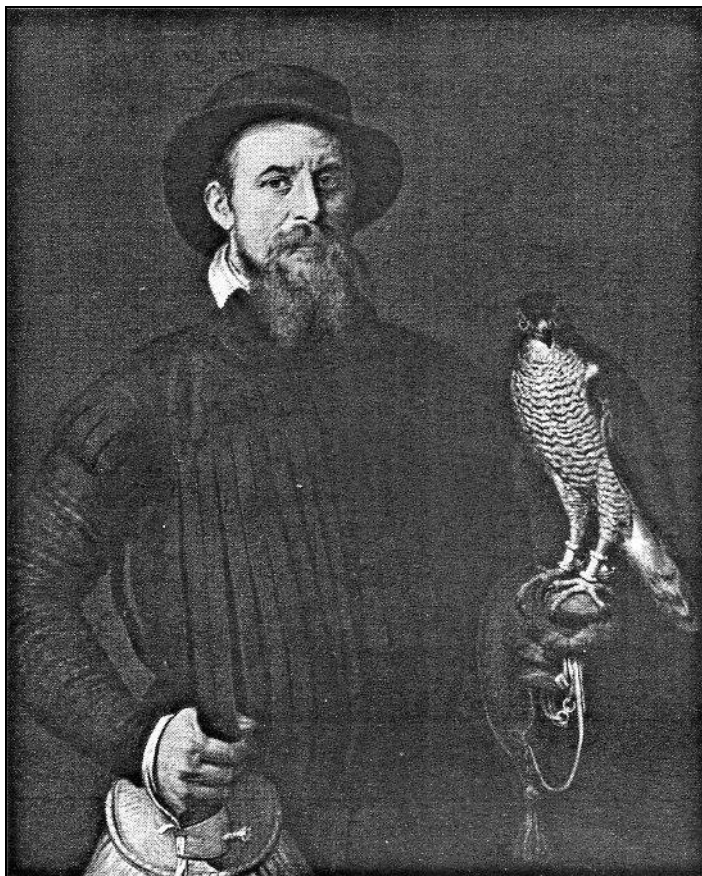


**Obr. 12.** Portrét Roberta Chesemana o Hanse Holbeina mladšího z roku 1533.<sup>12</sup>

<sup>11</sup> Polách, J. 2009: Nové nálezy bronzových rolniček v jižních Čechách, Výběr - Časopis pro historii a vlastivědu jižních Čech 46, č. 3, 155 – 174.

<sup>12</sup> Polách, J. 2009: Nové nálezy bronzových rolniček v jižních Čechách, Výběr - Časopis pro historii a vlastivědu jižních Čech 46, č. 3, 155 – 174.

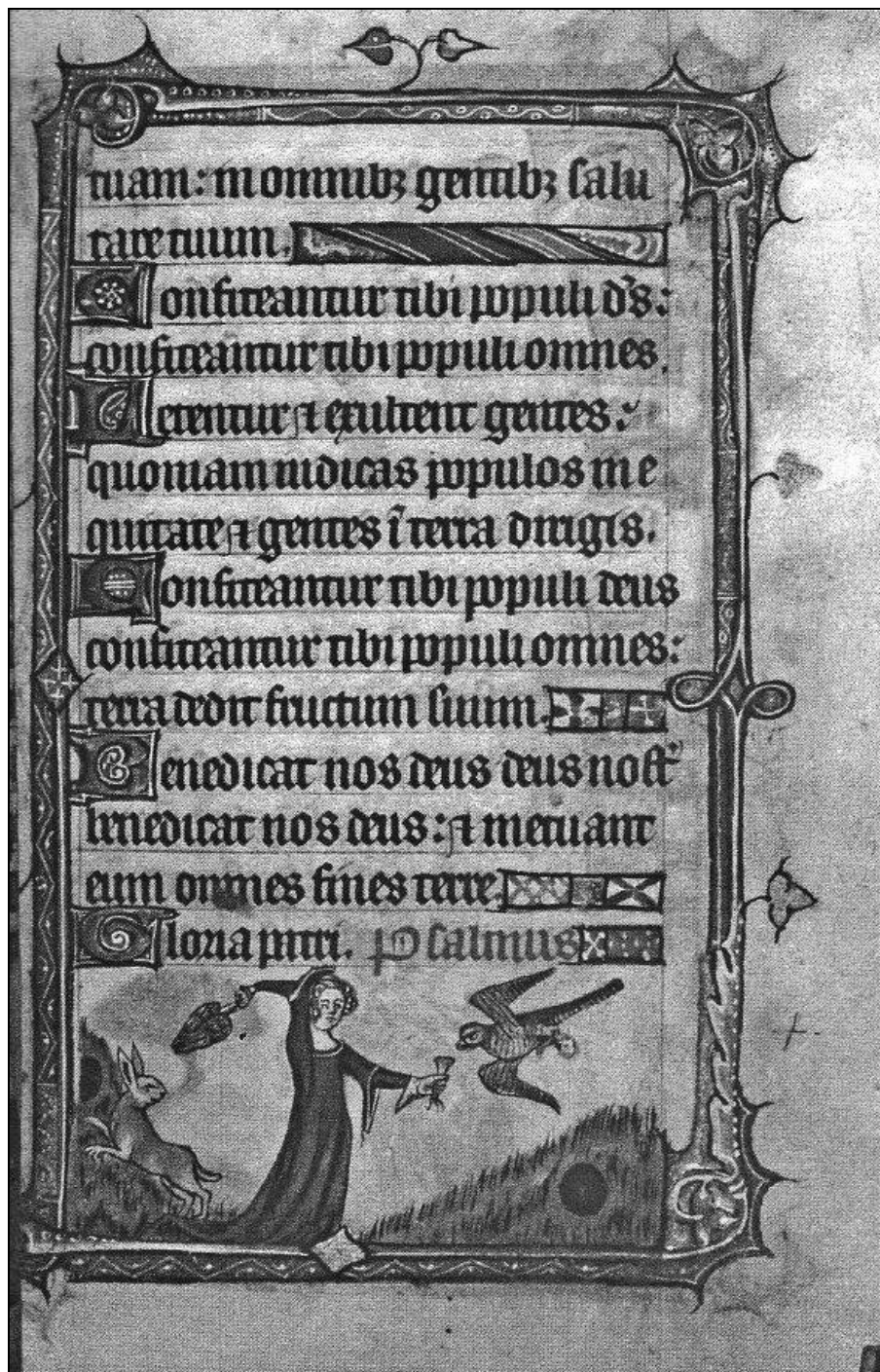




**Obr. 13.** Portrét nazvaný Sokolník v Brunšviku od Florise Franse de Vriendta z roku 1558.<sup>13</sup>

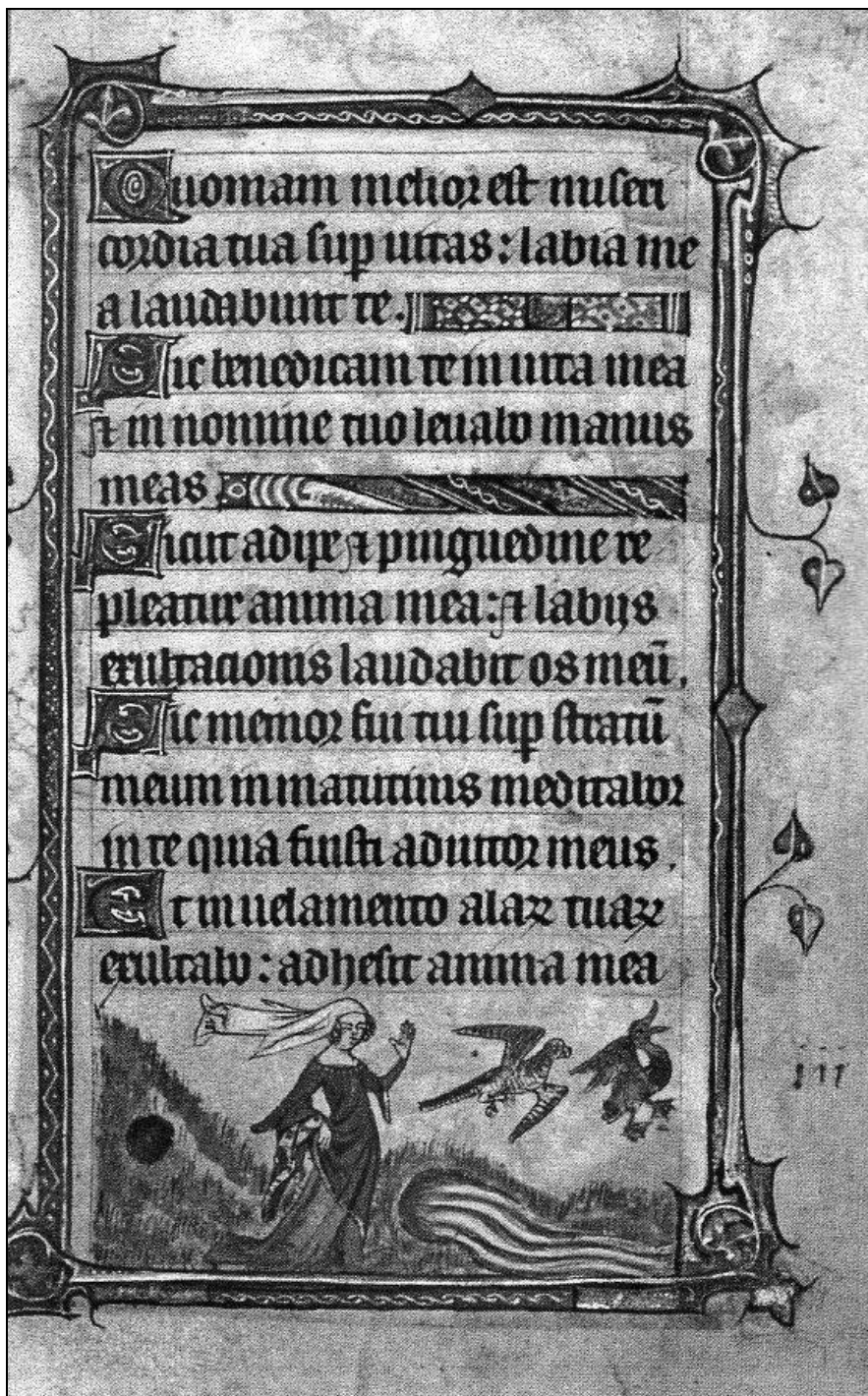
---

<sup>13</sup> Polách, J. 2009: Nové nálezy bronzových rolničků v jižních Čechách, Výběr - Časopis pro historii a vlastivědu jižních Čech 46, č. 3, 155 – 174.



Obr. 14. Dáma lákající sokola na iluminaci z let 1325 – 1335.<sup>14</sup>

<sup>14</sup> Polách, J. 2009: Nové nálezy bronzových rolničků v jižních Čechách, Výběr - Časopis pro historii a vlastivědu jižních Čech 46, č. 3, 155 – 174.



Obr. 15. Dáma sledující útok sokola na kachnu n iluminaci z let 1325 – 1335.<sup>15</sup>

<sup>15</sup> Polách, J. 2009: Nové nálezy bronzových rolničků v jižních Čechách, Výběr - Časopis pro historii a vlastivědu jižních Čech 46, č. 3, 155 – 174.



**Obr. 16.** Výřez z obrazu Ukřižování Krista od Conrada Laiba z roku 1449.<sup>16</sup>



**Obr. 17.** Výřez z obrazu Ukřižování Krista od Conrada Laiba z roku 1457.<sup>17</sup>

<sup>16</sup> Polách, J. 2009: Nové nálezy bronzových rolničků v jižních Čechách, Výběr - Časopis pro historii a vlastivědu jižních Čech 46, č. 3, 155 – 174.

<sup>17</sup> Polách, J. 2009: Nové nálezy bronzových rolničků v jižních Čechách, Výběr - Časopis pro historii a vlastivědu jižních Čech 46, č. 3, 155 – 174.



**Obr. 18.** Šašek s čutorou jedoucí na koni na části obdélného kachle.<sup>18</sup>



**Obr. 19.** Výrobce rolniček Jost Amman na dřevorytu z roku 1530.<sup>19</sup>

<sup>18</sup> Pavlík, Č. – Vitanovský, M. 2004: Encyklopedie kachlů v Čechách, na Moravě a ve Slezsku. Ikonografický atlas reliéfů na kachlích gotiky a renesance. Praha.

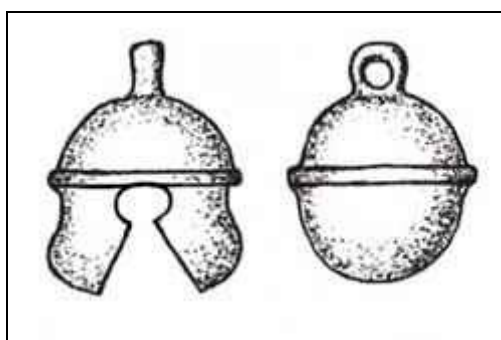
<sup>19</sup> Van Dülmen, R. 1999: Kultura a každodenní život v raném novověku (16. – 18. století) I. Dům a jeho lidé. Praha.



Obr. 20. Typ rolničky odlévané jako otevřený zvonek.<sup>20</sup>



Obr. 21. Rolnička takzvaného slzovitého typu.<sup>21</sup>



Obr. 22. Typ rolničky odlévané jako jeden kus.<sup>22</sup>

<sup>20</sup> [www.ukdfd.co.uk/pages/crotal-bells.html](http://www.ukdfd.co.uk/pages/crotal-bells.html) (Blunt, R. 2005: Crotal bells; 20. 11. 2011).

<sup>21</sup> [www.ukdfd.co.uk/pages/crotal-bells.html](http://www.ukdfd.co.uk/pages/crotal-bells.html) (Blunt, R. 2005: Crotal bells; 20. 11. 2011).

<sup>22</sup> [www.ukdfd.co.uk/pages/crotal-bells.html](http://www.ukdfd.co.uk/pages/crotal-bells.html) (Blunt, R. 2005: Crotal bells; 20. 11. 2011).



**Obr. 23.** Rolnička z Starého Města – pohřebiště „Na Valách“ s vertikálním spojem po obvodu.<sup>23</sup>



**Obr. 24.** Rolnička odlévaná jako jeden kus s jádrem uvnitř. Rolnička je zdobena kombinací vzoru rozety a rybích šupin.<sup>24</sup>

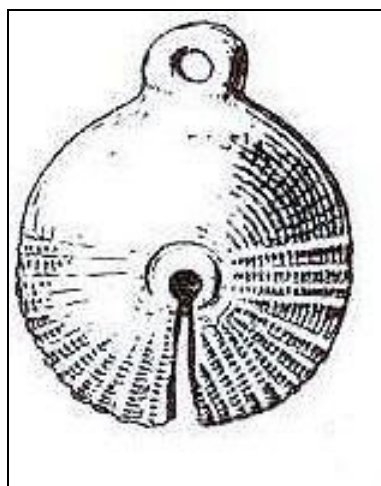


**Obr. 25.** Rolnička ze Starého Města – pohřebiště „Na Valách“ (okr. Uherské Hradiště) s dvěma křížicemi se štěrbinami bez otvorů na koncích.<sup>25</sup>

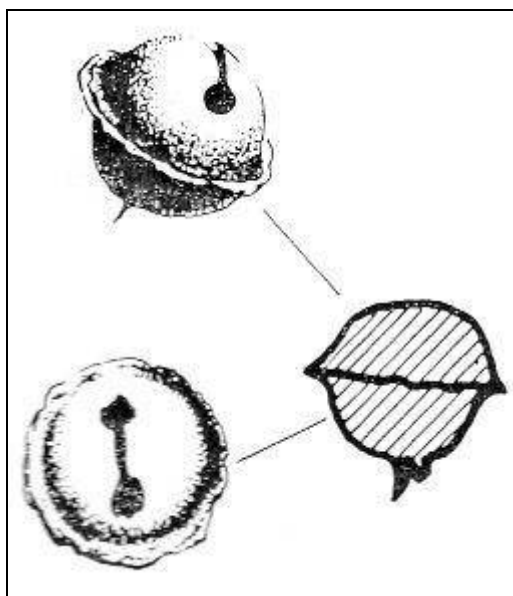
<sup>23</sup> Hrubý, V. 1955: Staré Město. Velkomoravské pohřebiště „ Na Valách“. Praha.

<sup>24</sup> [www.ukdfd.co.uk/pages/crotal-bells.html](http://www.ukdfd.co.uk/pages/crotal-bells.html) (Blunt, R. 2005: Crotal bells; 20. 11. 2011).

<sup>25</sup> Hrubý, V. 1955: Staré Město. Velkomoravské pohřebiště „ Na Valách“. Praha.



**Obr. 26.** Rolnička z pohřebiště v Dolních Dunajovicích (okr. Břeclav) s dvěma štěrbinami a kruhovými otvory na koncích.<sup>26</sup>

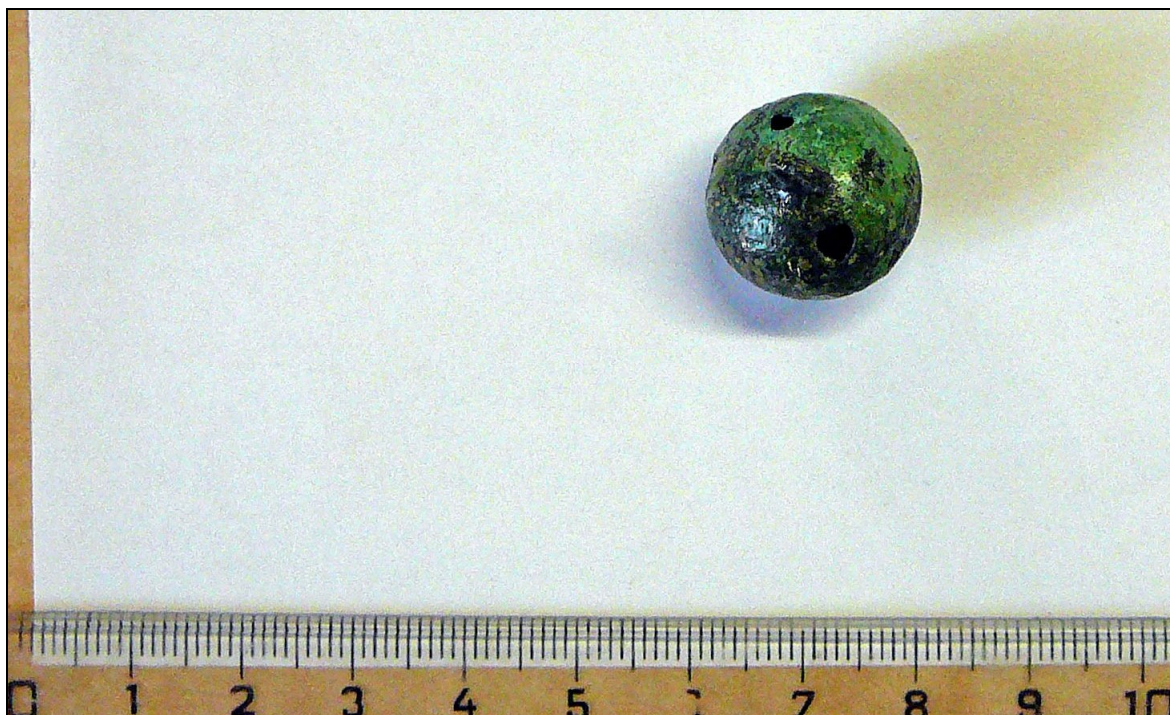


**Obr. 27.** Rolnička z tvrže v Mstěnicích (okr. Třebíč) s jednou štěrbinou zakončenou kruhovými otvory.<sup>27</sup>

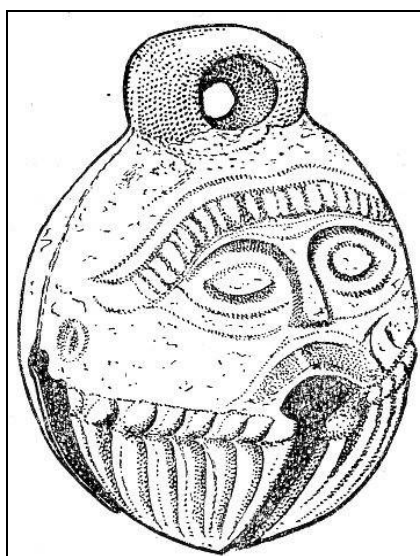
<sup>26</sup> Klanica, Z. 1972a: Předvelkomoravské pohřebiště v Dolních Dunajovicích. Příspěvek k otázce vzájemných vztahů Slovanů a Avarů v Podunají. Studie Archologického ústavu československé Akademie věd v Brně. Brno.

<sup>27</sup> Nekuda, V. 1985: Mstěnice, zaniklá středověká ves 1. Brno.





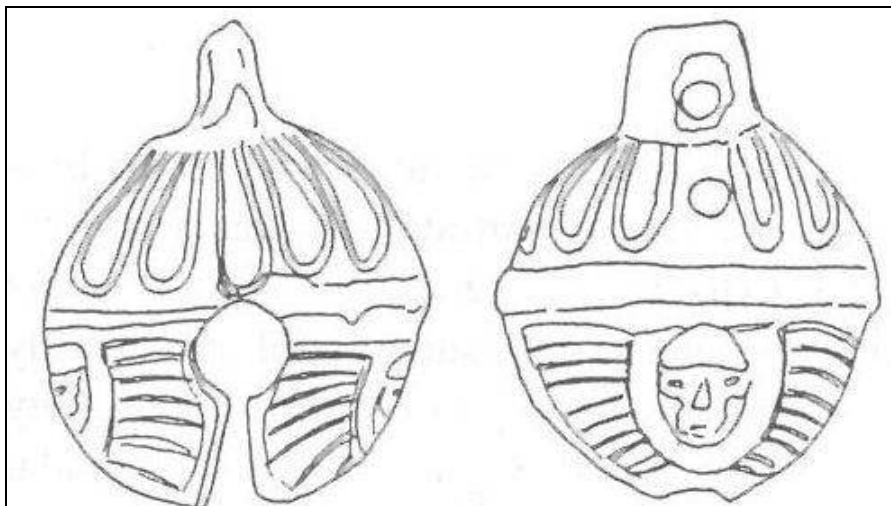
**Obr. 28.** Rolnička z Ralska – Židlova (okr. Česká Lípa), typ bez štěrbin a otvorů v dolní polovině, s dvěma otvory v horní polovině.<sup>28</sup>



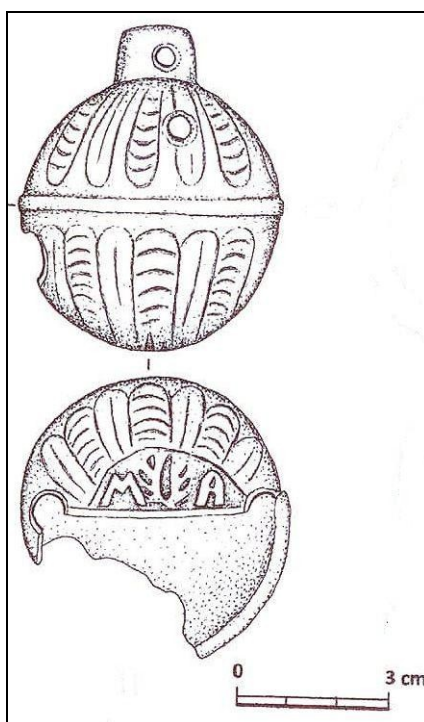
**Obr. 29.** Rolnička z Komárna (8. století) s antropomorfní výzdobou.<sup>29</sup>

<sup>28</sup> Foto. A. Mezuliáníková.

<sup>29</sup> Váňa, Z. 1990: Svět slovanských bohů a démonů. Praha.



**Obr. 30.** Rolnička ze Starých Jesenčan (okr. Pardubice) zdobená v dolní polovině „okřídlenou hlavou anděla“.<sup>30</sup>



**Obr. 31.** Rolnička z obce Majdalena (okr. Jindřichův Hradec), písmena M a A v dolní polovině představují pravděpodobně značku výrobce.<sup>31</sup>

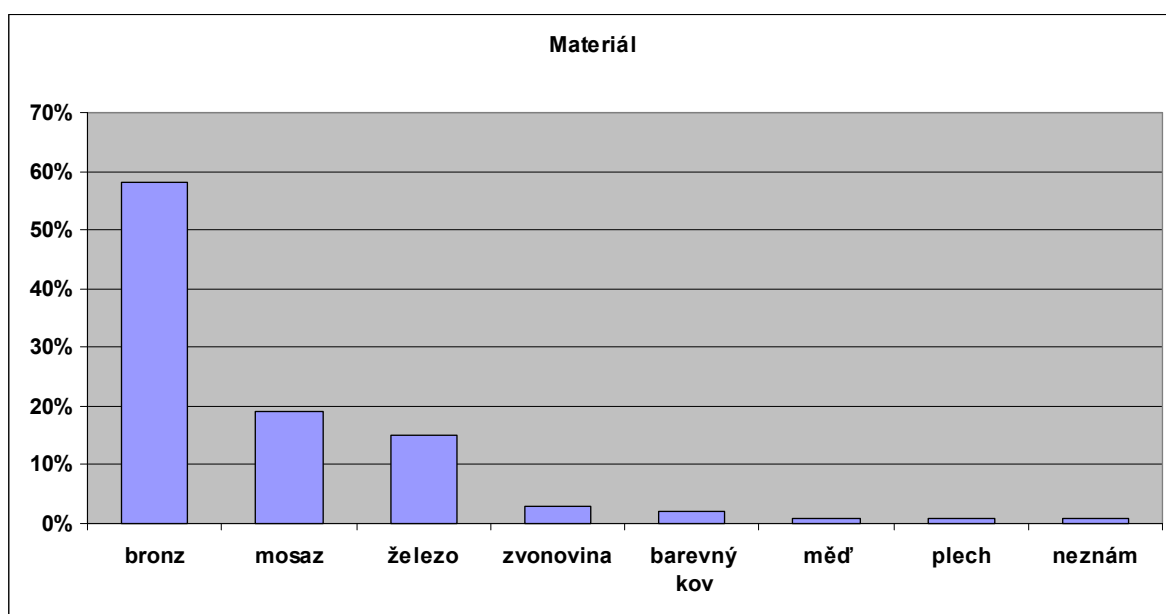
<sup>30</sup> Frolík, J. – Sigl, J. 1995: Chrudimsko v raném středověku. Vývoj osídlení a jeho proměny. Hradec Králové.

<sup>31</sup> Frölich, J. – Chvojka, O. – Michálek, J. 2010: Nálezy rolničků v jižních Čechách, AVJČ 23, 205 – 220.

Tab. 1.

Materiál	
bronz	58%
mosaz	19%
železo	15%
zvonovina	3%
barevný kov	2%
měď	1%
plech	1%
neznám	1%

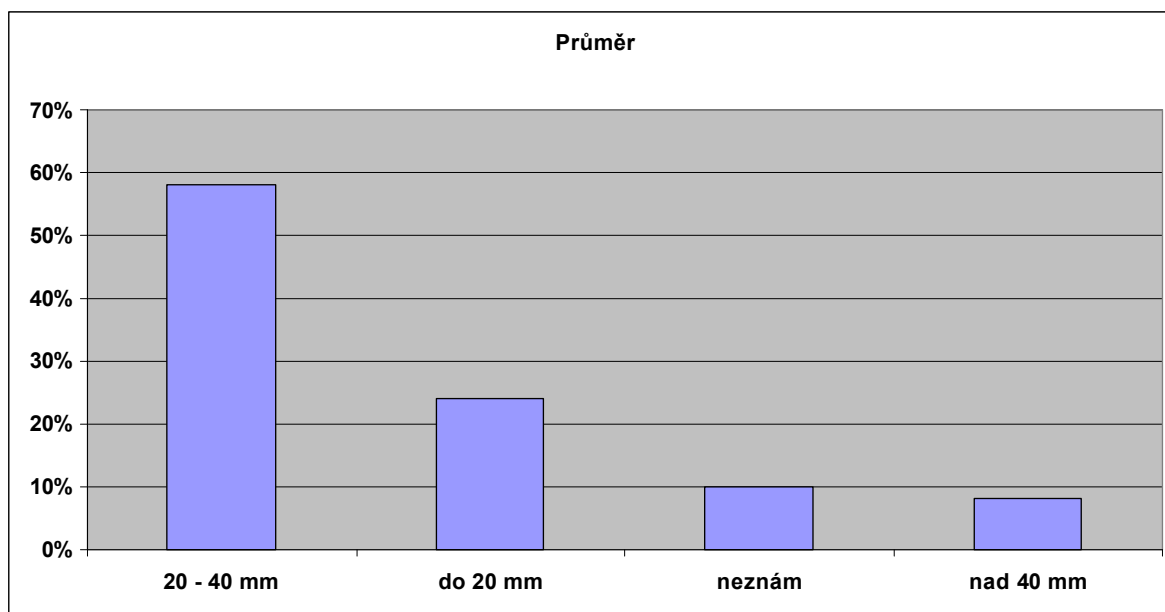
Graf 1.



Tab. 2.

Průměr	
20 - 40 mm	58%
do 20 mm	24%
neznám	10%
nad 40 mm	8%

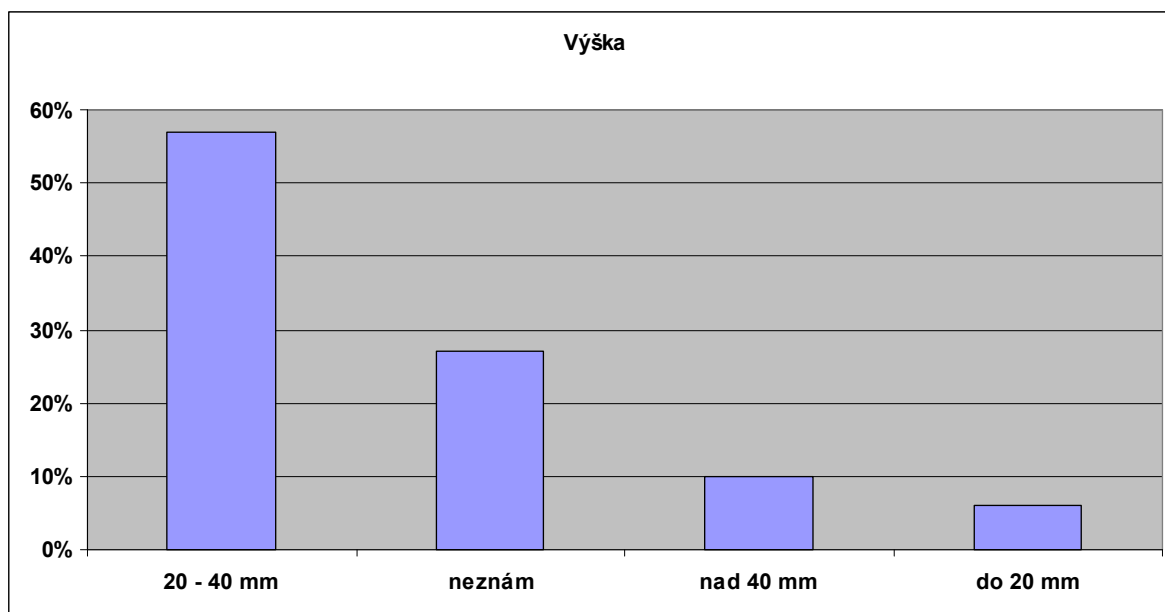
Graf 2.



Tab. 3.

Výška	
20 - 40 mm	57%
neznám	27%
nad 40 mm	10%
do 20 mm	6%

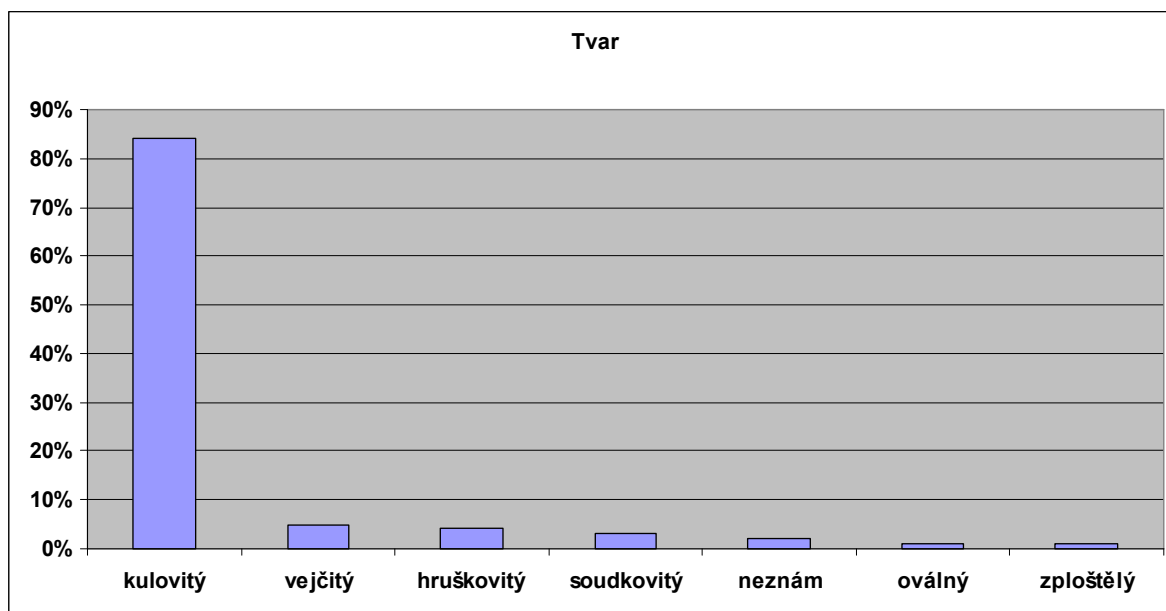
Graf 3.



Tab. 4.

Tvar	
kulovitý	84%
vejčitý	5%
hruškovitý	4%
soudkovitý	3%
neznám	2%
oválný	1%
zploštělý	1%

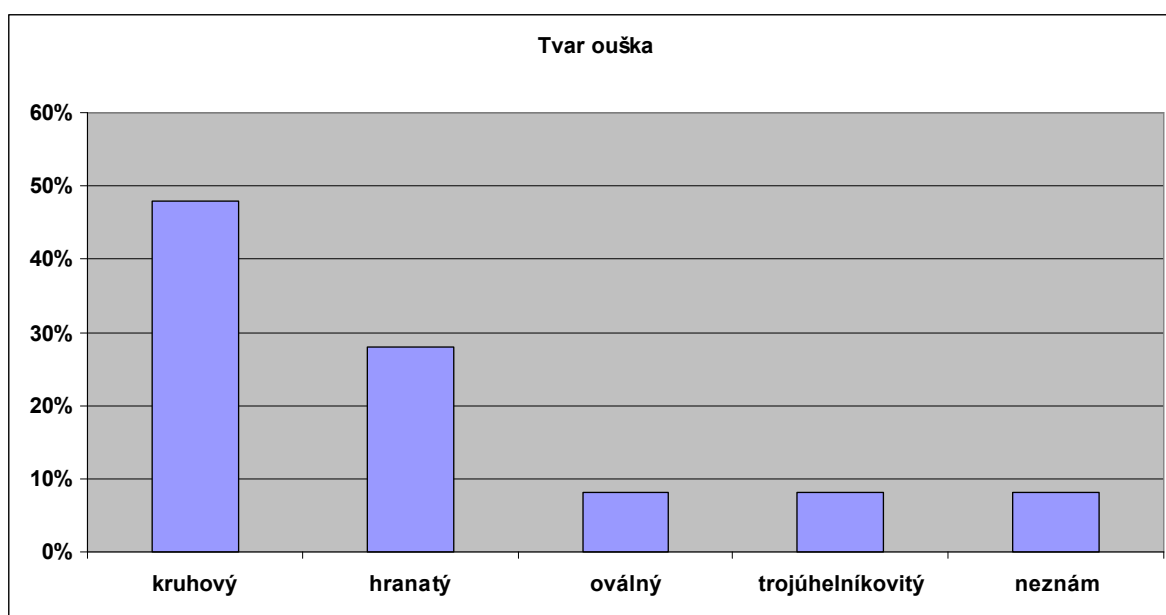
Graf 4.



Tab. 5

Tvar ouška	
kruhový	48%
hranatý	28%
oválný	8%
trojúhelníkový	8%
neznám	8%

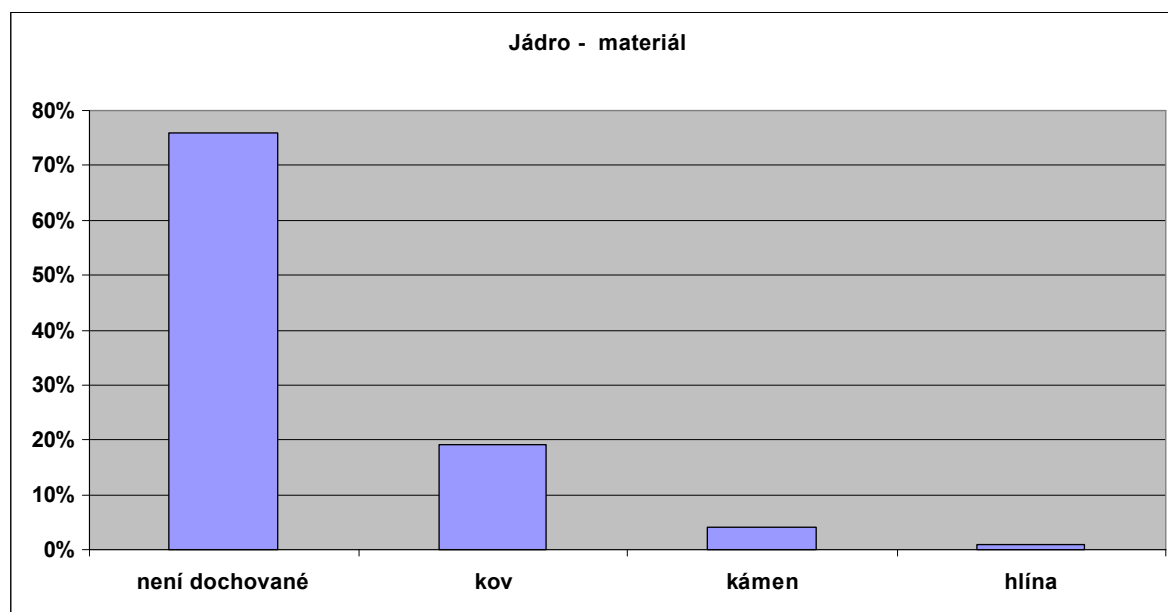
Graf 5.



Tab. 6.

Jádro - materiál	
není dochované	76%
kov	19%
kámen	4%
hlína	1%

Graf 6.

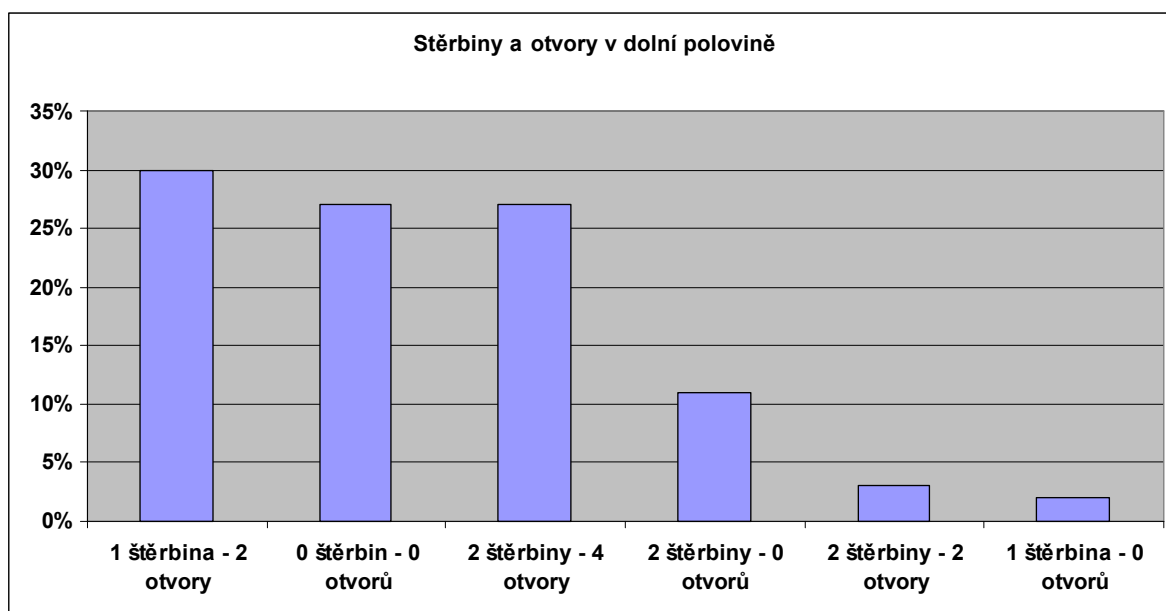




Tab. 7.

Štěrbiny a otvory v dolní polovině	
1 štěrbina - 2 otvory	30%
0 štěrbin - 0 otvorů	27%
2 štěrbiny - 4 otvory	27%
2 štěrbiny - 0 otvorů	11%
2 štěrbiny - 2 otvory	3%
1 štěrbina - 0 otvorů	2%

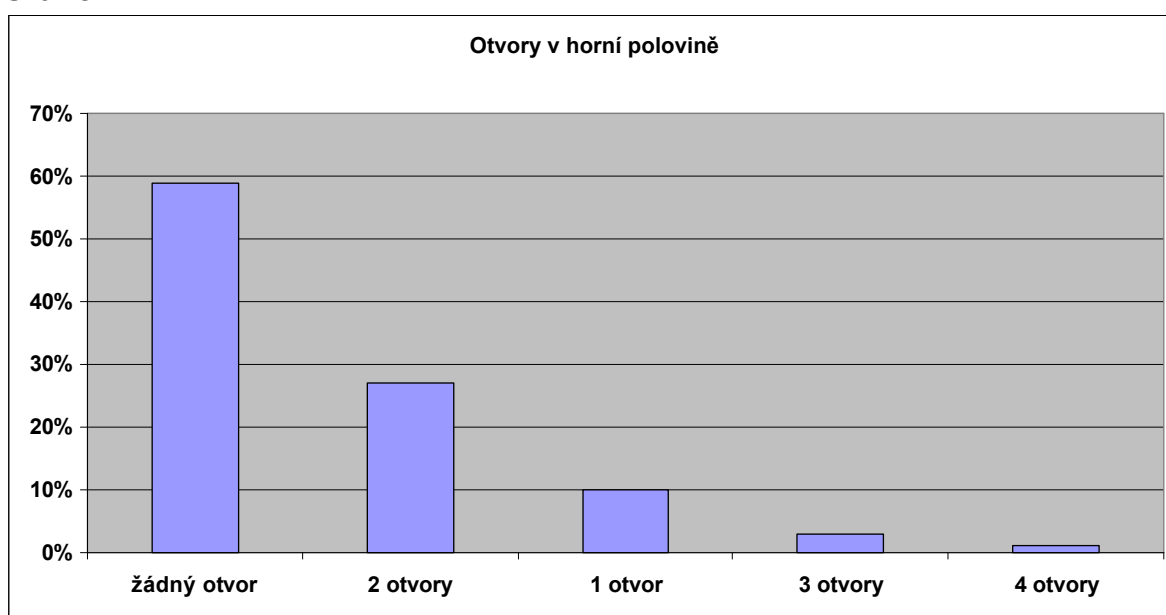
Graf 7.



Tab. 8.

Otvory v horní polovině	
žádný otvor	59%
2 otvory	27%
1 otvor	10%
3 otvory	3%
4 otvory	1%

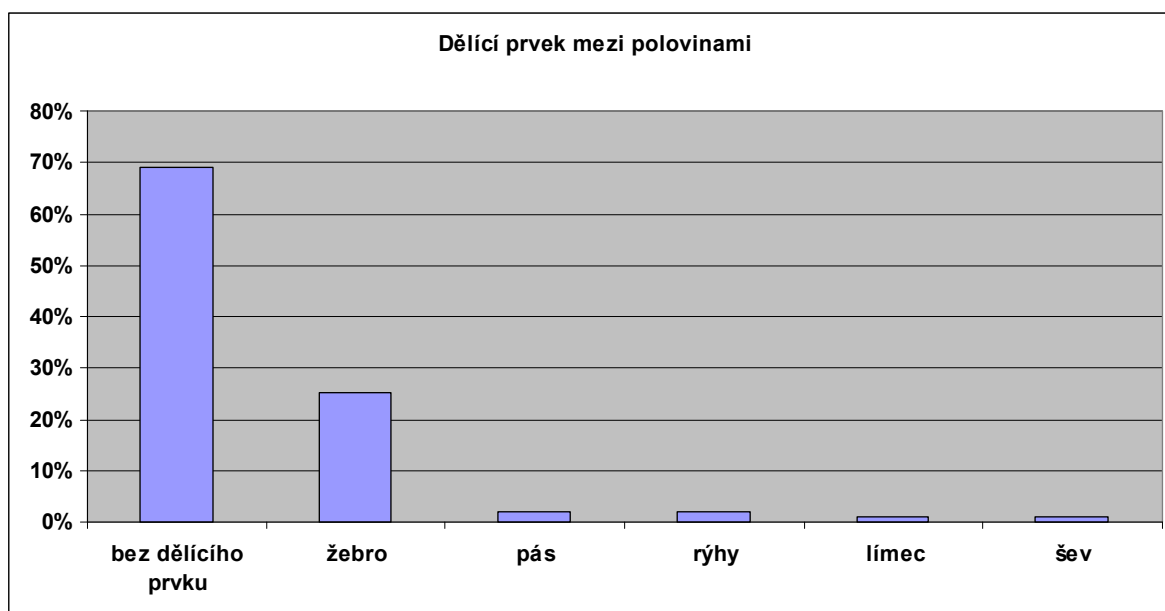
Graf 8.



Tab. 9.

Dělicí prvek mezi polovinami	
bez dělicího prvku	69%
žebro	25%
pás	2%
rýhy	2%
límeč	1%
šev	1%

Graf 9.



Tab. 10.

Výzdoba	
bez výzdoby	61%
rýhy	27%
rozeta	7%
květ	2%
rybí šupiny	2%
"hlava anděla"	1%
krokvice	1%
reliéf srdce	1%

Graf 10.

