

**Západočeská univerzita v Plzni**

**Fakulta filozofická**

**Bakalářská práce**

**2012**

**Klára Pecháčková**

**Západočeská univerzita v Plzni**

**Fakulta filozofická**

**Bakalářská práce**

**Prostorové vlastnosti středověkých tvrzí -  
Karlovarsko**

**Klára Pecháčková**

Plzeň 2012

**Západočeská univerzita v Plzni**

**Fakulta filozofická**

Katedra archeologie

**Studijní program Historické vědy**

**Studijní obor Archeologie**

**Bakalářská práce**

**Prostorové vlastnosti středověkých tvrzí**

**Klára Pecháčková**

*Vedoucí práce:*

Mgr. Ondřej Malina

Katedra archeologie

Fakulta filozofická Západočeské univerzity v Plzni

Plzeň 2012

Prohlašuji, že jsem práci zpracovala samostatně a použila jen uvedených pramenů a literatury.

*Plzeň, březen 2012*

.....

Chtěla bych poděkovat vedoucímu mé práce Mgr. Ondřeji Malinovi za odborné vedení. Dále bych chtěla poděkovat Mgr. Filipovi Prekopovi za poskytnuté rady a pomoc s prací v GIS a v neposlední řadě bych chtěla poděkovat celé své rodině a přátelům za jejich věcné připomínky.

## **OBSAH**

<b>1 ÚVOD .....</b>	<b>10</b>
<b>2 CÍLE PRÁCE .....</b>	<b>10</b>
<b>2.1 Metoda práce.....</b>	<b>11</b>
<b>3 VYMEZENÍ ZÁKLADNÍCH POJMŮ .....</b>	<b>11</b>
<b>3.1 Dějiny bádání .....</b>	<b>11</b>
<b>3.2 Prameny.....</b>	<b>12</b>
3.2.1 Písemné prameny .....	12
3.2.2 Kartografické prameny .....	13
3.2.3 Internetové prameny.....	14
3.2.4 Neshody v pramenech.....	14
<b>3.3 Pojem tvrz.....</b>	<b>15</b>
3.3.1 Stavební podoba tvrzí.....	15
<b>3.4 Pojem hrad .....</b>	<b>16</b>
3.4.1 Rozdíl mezi hradem a tvrzí.....	16
<b>3.5 Pojem dvůr .....</b>	<b>17</b>
<b>3.6 Pojem zámek.....</b>	<b>17</b>
<b>3.7 Pojem kostel.....</b>	<b>18</b>
<b>3.8 Pojem nadmořská výška.....</b>	<b>19</b>
<b>3.9 Pojem katastr .....</b>	<b>19</b>
<b>3.10 Pojem osídlení .....</b>	<b>19</b>
<b>4 VÝBĚR VZOROVÝCH LOKALITY.....</b>	<b>20</b>

<b>4.1 Zvolený polygon .....</b>	<b>20</b>
4.1.1 Přírodní podmínky .....	20
<b>4.2 Boučí.....</b>	<b>21</b>
<b>4.3 Hrušková .....</b>	<b>21</b>
<b>4.4 Kostelní Bříza.....</b>	<b>21</b>
<b>4.5 Lomnice.....</b>	<b>22</b>
<b>4.6 Plikenštejn.....</b>	<b>22</b>
<b>4.7 Šabina .....</b>	<b>23</b>
<b>4.8 Těšovice .....</b>	<b>23</b>
<b>4.9 Týn .....</b>	<b>23</b>
<b>5 SOUVISLOST TVRZÍ S ANTROPOGENNÍMI PRVKY.....</b>	<b>21</b>
<b>5.1 Vztah tvrze a hradu.....</b>	<b>24</b>
5.1.1 Hrad Loket .....	24
5.1.2 Hrad Nejdek.....	25
5.1.3 Hrad Královské Poříčí.....	25
5.1.4 Hrad Hartenberk .....	25
5.1.5 Hrad Plikenštejn .....	26
5.1.6 Hrad Sokolov .....	26
<b>5.2 Vztah tvrze a hospodářského zázemí .....</b>	<b>26</b>
<b>5.3 Vztah tvrze a zámku .....</b>	<b>27</b>
5.3.1 Zámecké sídlo Arnoltov – Silnice .....	27
5.3.2 Zámecké sídlo Dolní Rychnov.....	28
5.3.3 Zámecké sídlo Favorit .....	28

5.3.4 Zámecké sídlo Hartenberk .....	28
5.3.5 Zámecké sídlo Chodov .....	29
5.3.6 Zámecké sídlo Jindřichovice .....	29
5.3.7 Zámecké sídlo Kostelní Bříza .....	29
5.3.8 Zámecké sídlo Krásná Lípa .....	30
5.3.9 Zámecké sídlo Lipnice .....	30
5.3.10 Zámecké sídlo Nejdek .....	30
5.3.11 Zámecké sídlo Sokolov .....	30
5.3.12 Zámecké sídlo Staré Sedlo .....	31
<b>5.4 Vztah tvrze a kostela .....</b>	<b>31</b>
5.4.1 Kostelní Bříza .....	31
5.4.2 Jindřichovice .....	32
5.4.3 Lomnice .....	32
5.4.4 Nejdek.....	32
5.4.5 Hrušková.....	32
<b>5.5 Vztah tvrze a vesnice .....</b>	<b>31</b>
5.5.1 Umístění tvrze ve vesnici.....	33
5.5.2 Umístění vůči katastrálnímu území .....	34
5.5.3 Osídlení v rámci polygonu .....	34
<b>6 VZTAH TVRZÍ K PŘÍRODNÍM PRVKŮM .....</b>	<b>34</b>
<b>6.1 Umístění tvrze v terénu .....</b>	<b>35</b>
<b>6.2 Nadmořská výška tvrzí.....</b>	<b>35</b>



6.2.1 Srovnání nadmořské výšky tvrzí s hrady, zámky a náhodnými body .....	36
<b>6.3 Bonita půdy .....</b>	<b>36</b>
<b>6.4 Přítomnost vodního zdroje .....</b>	<b>37</b>
6.4.1 Vzdálenost tvrze k nejbližšímu vodnímu zdroji.....	37
<b>7 VÝVOJ TVRZÍ .....</b>	<b>38</b>
7.1 Stav zachování.....	39
7.2 Vznik a zánik sídla .....	39
7.2.1 Průměrný vznik a zánik .....	40
7.2.2 Porovnání severní a jižní části území.....	40
7.3 Predikát.....	41
<b>8 MOŽNOST ARCHEOLOGICKÉHO NEDESTRUKTIVNÍHO VÝZKUMU STŘEDOVĚKÝCH TVRZÍ .....</b>	<b>41</b>
8.1 Nedestruktivní archeologický výzkum .....	41
8.2 Magnetometrie .....	42
8.3 Průzkum detektory kovů .....	42
8.4 Povrchové sběry.....	42
<b>9 ZÁVĚR.....</b>	<b>43</b>
<b>10 RESUMÉ .....</b>	<b>44</b>
<b>11 POUŽITÁ LITERATURA .....</b>	<b>46</b>
11.1 ÚSTNÍ SDĚLENÍ .....	49
11.2 INTERNETOVÉ ZDROJE .....	49
<b>12 PŘÍLOHY .....</b>	<b>50</b>

## **1 ÚVOD**

Karlovarský kraj je v celém svém rozsahu velmi málo prozkoumanou oblastí, domnívám se, že patří k nejméně probádanému kraji v celé České republice. Toto mé přesvědčení bylo jedním z důvodů, proč jsem po dohodě s vedoucím mé práce, vymezila řešený polygon v oblasti okresů Karlovy Vary a Sokolov. Jedná se o 27 mapových listů Základní mapy 1:10 000, které tvoří celek ve tvaru obdélníku. Území bylo takto vymezeno, jelikož celá oblast Karlovarského kraje by byla příliš velká. Téma, které se zabývá prostorovými vlastnostmi tvrzí, se mohu věnovat také díky projektu Tvrze v Čechách, který začal vznikat v akademickém roce 2008/2009. Na počátku tohoto období byla do projektu, jako první krok, zadána hesla z trojdílného kompendia Encyklopedie českých tvrzí (Kolektiv 1998-2000). Tento záměr vznikl v rámci archeologického semináře na katedře archeologie v Plzni pod Západočeskou Univerzitou (Malina 2010, ústní sdělení).

## **2 CÍLE PRÁCE**

Hlavním cílem mé bakalářské práce tedy bude revize pramenné základny, tj. v první řadě doplnění tvrzí, které jsou součástí vytyčeného polygonu a nenacházejí se v projektu Tvrze v Čechách. Dalším zásadním bodem práce bude analýza prostorových souvislostí tvrzí, zmínit bych chtěla především vztah tvrže k sakrálním stavbám a vztah k dalším antropogenním prvkům. Významnou souvislostí by také mohl být vztah k nejbližšímu vodnímu zdroji a k vesnici. Ve zbývajícím čase bych se chtěla věnovat také vzniku a zániku tvrzí, přičemž zánik tvrzí může být poměrně zajímavým tématem, vzhledem k tomu, že se příčiny zniku v mnoha případech velmi liší. Část bakalářské práce bych chtěla věnovat prostorovým vlastnostem tvrzí ve vztahu ke krajině. Jednalo by se hlavně o nadmořskou výšku a terén, na kterém se tvrže nacházely. Nakonec bych do práce chtěla zařadit některé možnosti archeologického nedestruktivního výzkumu, který lze aplikovat při výzkumu tvrzí a jejich prostorových vlastností.

## **2.1 Metoda práce**

Práci bych chtěla vést především teoreticky, s důrazem na písemné prameny a publikovanou literaturu. Práci v terénu bych chtěla úplně nebo alespoň z části vypustit. Praktickou částí bude práce v programu GIS, který bude platformou pro rozšíření pramenné základny a pro analýzu vybraných prostorových aspektů lokalizace tvrzí. Pomocí publikací Panská sídla západních Čech: Karlovarsko (Karel – Knoll – Krčmář 2009), Hrady zámky a tvrze České XIII. (Sedláček 1998) by se mi mělo povést rozšířit počet tvrzí v polygonu. Studiem dalších publikací jako například K situaci a stavební podobě vesnických feudálních sídel (Chotěbor 1982) nebo Zaniklé hrady, zámky a tvrze Čech, Moravy a Slezska po roce 1945 (Musil – Plaček – Úlovec 2005) a mnoha dalších bych chtěla rovněž doplnit pramennou základnu.

## **3 VYMEZENÍ ZÁKLADNÍCH POJMŮ**

Základní pojmy jsem se snažila vysvětlit, aby byla v další fázi práce usnadněna orientace v textu a některé analýzy. Pro potřeby práce jsem vymezila výrazy jako tvrz, dvůr, zámek, hrad, osídlení nebo kostel. Na počátku jsem ještě zkráceně přiblížila dějiny bádání a použité prameny.

### **3.1 Dějiny bádání**

Jedním z nejstarších badatelů zabývajících se tvrzemi byl F. A. Heber, který ale zachycoval pouze tvrze, které si dochovaly svou podobu až do poloviny minulého věku. Součástí jeho publikace jsou také ilustrace sídel. Starším autorem byl také August Sedláček. Vydal dílo, jehož součástí jsou také sídla ležící v původním Loketském kraji (Hejna 1961, 8). Dalšími badateli jsou K. Slepíčka a J. Kabát, jejichž archeologická prospekce byla uskutečněna až v polovině 20. století. Tato plošná prospekce nebyla bohužel nikdy publikována. Nástupcem nepublikovaného výzkumu o sídlech na území okresu Sokolov je také P. Hereit. Za autory, kteří se stále zabývají panskými venkovskými sídly na území Karlovarského kraje v poslední době, považuji T. Karla, V. Knolla a L. Krčmáře (Karel – Knoll – Krčmář 2009, 9).

## 3.2 Prameny

Zdroje informací pro mou práci mi poskytovaly prameny písemné, kartografické a v některých případech také internetové zdroje.

### 3.2.1 Písemné prameny

Logicky je jasné, že nejvíce jsem praktikovala vyhledávání v publikacích, které se zabývají tvrzemi. Stěžejní knihou mé práce byla Panská sídla západních Čech – Karlovarsko. Tato literatura je jedním z novějších děl, vyšla totiž až v roce 2009. Již podle názvu je jasné, že se jedná o regionální dílo, ve kterém je velmi dobře zmíněn i prostor mého polygonu. Kniha zmiňuje v krátkosti historii, polohu, typ a někdy také popis dochované památky. Nejedná se jen o tvrze samotné, ale také o hrady, zámky a další panská sídla. Součástí knihy je také mapa lokalit, kterou jsem v dosti případech také využívala (Karel – Knoll – Krčmář 2009).

Jak už jsem na počátku zmínila, práce mohla vzniknout i díky projektu Tvrze v Čechách, který se opírá o Encyklopedii českých tvrzí. Encyklopedie je jedním z nejznámějších a nejvýznamnějších děl, které se zabývají tvrzemi. Jak se mi ale i podařilo ověřit v této práci, není ještě zdaleka dílem kompletním. První část tohoto trojdílného svazku pracuje s tvrzemi i obecně. Na rozdíl od dvou nadcházejících dílů, které jsou soupisem a bližším seznámením se sídlů. Součástí posledního oddílu je seznam literatury, ale také je zde upozornění na literaturu o tvrzích, které se v samotné encyklopedii nevyskytují (Kolektiv 1998 – 2000).

Poměrně hojně využívané byly články od Petra Chotěbora. Všechny články, které jsem používala, byly publikovány ve sborníku Archaeologia Historica a věnují se panským sídlům a jejich odlišnostem. Především informace o dvorech jsem čerpala z těchto článků.

Celá jedna kapitola o nedestruktivním výzkumu tvrzí byla čerpána z informací od Martina Kuny, zřejmě jednoho z největších znalců

nedestruktivní archeologie u nás. Se svými spolupracovníky vytvořil dílo *Nedestruktivní archeologie* (Kuna a kolektiv 2004).

Pro kontrolu a doplnění tvrzí, zámků a také hradů jsem použila *Zaniklé, hrady, zámky a tvrze Čech* (Úlovec 2000), dále pak *Hrady, zámky a tvrze Království Českého*, pouze 13 díl (Sedláček 1998). V neposlední řadě byla kontrola provedena v publikaci *Zaniklé hrady, zámky a tvrze Čech, Moravy a Slezska po roce 1945* (Musil – Plaček – Úlovec 2005).

Samozřejmě jsem pracovala i s prameny, které se netýkají přímo tvrzí, ale mají s nimi jen určitou souvislost. Například v případě hradů byla použita *Encyklopedie českých hradů* (Durdík 2005). Kde jinde hledat bonitu půdy než v Tereziánském katastru českém (Chalupa a kolektiv 1964, 1966). Pro vyjasnění co je to vůbec zámek, bylo vybráno dílo *Ilustrovaná encyklopedie českých zámků* (Vlček 2001). Takových děl na různé odlišné téma bylo užíváno více.

### **3.2.2 Kartografické prameny**

Abych mohla dojít k výstupním mapám s tvrzemi, hrady, zámky a kostely, které jsem se pokusila co nejpřesněji zaznamenat, musela jsem logicky využít i jiných mapových zdrojů.

Jelikož většina tvrzí je již úplně zaniklých, musela jsem velkou část sídel hledat v historických mapách. Nebylo to tak složité, jak se zprvu zdálo, protože nejpodstatnější mapy a to mapy prvního až třetího vojenského mapování jsou volně k nahlížení na stránkách [www.oldmaps.geolab.cz](http://www.oldmaps.geolab.cz). Já jsem využívala jen druhého vojenského mapování, které bylo zdaleka přesnější než to první. Jedním z důvodů větší přesnosti byly podkladové mapy v měřítku 1 : 2 880. Šlo o mapy stabilního katastru. Druhé vojenské mapování vzniklo v letech 1836-1852 (<http://oldmaps.geolab.cz> , 12. 3. 2011).

Základní mapa České republiky 1 : 10 000 sloužila k upřesňování přírodních prvků. Jednalo se třeba o polohu vodních toků nebo témat týkajících se terénu.

Nejjednodušší vyhledávání v mapách pro mě bylo na serveru mapy.cz. ([www.mapy.cz](http://www.mapy.cz)). Používala jsem ho poměrně často, abych si utvrdila polohu vyhledávaných bodů a zjistila jejich přesné souřadnice.

Pro zjištění katastrálního území jsem se informovala na stránkách Českého úřadu zeměměřičského a katastrálního (<http://www.cuzk.cz>).

### **3.2.3 Internetové prameny**

Bohužel jsem v některých případech čerpala informace i z ne tolik kvalitních internetových pramenů. Například něco málo k historii a podobě kostelů bylo získáno na stránkách informujících o vesnici, v které se kostel nachází. Snažila jsem se tento druh pramenů používat co nejméně, právě kvůli jejich nejisté věrohodnosti. Všechny získané informace jsem vždy nakonec ověřila v písemných pramenech, z kterých jsem pak i citovala.

### **3.2.4 Neshody v pramenech**

Není vůbec zvláštností, že se informace v pramenech různě liší. Především v oboru archeologie je to možná i logické, jelikož nové výzkumy by měly přinášet i nové informace. Například pokud jsem chtěla srovnávat práci Augusta Sedláčka s dílem Panská sídla západních Čech (Karel – Knoll – Krčmář 2009), které patří k nejnovějším publikacím k tématu, bylo to někdy dosti namáhavé. V Sedláčkově knize se vyskytují třeba staré nebo německé názvy sídel. Mohlo by tedy dojít k omylu, že se jedná o dvě různé lokality i přesto, že sídlo bylo pouze jinak pojmenováno. Takových neshod jsem objevila poměrně velké množství a netýkaly se samozřejmě jen názvů sídel.

### 3.3 Pojem tvrz

Tvrz můžeme chápat jako feudální opevněné sídlo menší velikosti, související především s určitým vesnickým prostředím nebo výjimečně s městem. Málo kdy se poštěstí nalézt dochovaný objekt. Někdy se ale dají vyhledat alespoň zbytky tvrziště, což je místo, na kterém kdysi sídlo stávalo. Panské sídlo mohlo vykonávat hned několik funkcí a to obrannou, hospodářskou, rezidenční, církevní a také správní (Hejna 1961, 7, 21 – 29). Obytná funkce tvrze byla jednou ze základních. Podoba objektu měla jasně vyjadřovat nadřazenost jeho vlastníka nad okolními poddanskými stavbami. Pokud vnitřní část tvrze nebyla dostatečně velká, aby mohla poskytnout majiteli neustálé zázemí, užívala se alespoň jako úschovna majetku nebo reprezentační sídlo. Také mohla být využívána pouze v určitém časovém období. Tvrz také velmi často rozhodovala o hospodářství ve svém okolí a plnila tak funkci správní (Kašička 1984, 45). Budování tvrzí zpočátku bylo v rukách nižší šlechty, ale postupem času panská sídla budovaly i jiné společenské vrstvy. Budování takovýchto sídel vzniklo díky tomu, že šlechta začala vlastnit vlastní půdu (Žemlička 2007, 204). Podoba tvrze velmi často závisela na bohatství stavebníka, ale také na místních přírodních podmínkách a sídelně geografickém kontextu. Panská sídla si pořizovali zprvu nižší šlechtici, což bylo následkem toho, že začali vlastnit půdu. Později si tvrze pořizovali také církevní hodnostáři a měšťané (Kolektiv 1998, 32).

#### 3.3.1 Stavební podoba tvrzí

Středověké tvrze nejsou stavebně moc náročné, ale jejich srovnání přesto není lehké, jelikož se každá dochovala v jiném stavu. V mnoha různých publikacích můžeme objevit odlišné dělení tvrzí. Petr Chotěbor se pokusil rozlišit stavební podobu tvrzí. Použil na to vzorek 67 tvrzí a tvrzišť z Čech a vyhodnotil závěry. Ve zkoumané skupině byly doloženy stavební typy jako paláce s obdélným půdorysem a hranolové věže, které sloužily k obývání. K obraně se využívalo válcových věží nebo bašt. Základní rozdělení tvrzí můžeme rozčlenit na dvě části. První jsou tvrze s věžovou

nebo palácovou ale volně stojící stavbou a druhým typem jsou sídla s obvodovou zástavbou. Je ještě mnoho přechodných typů, ale základní jsou tyto dva druhy (Chotěbor 1982, 357).

### **3.4 Pojem hrad**

V Evropě se hrady budovaly dosti nejednotně. Vznikaly v průběhu 10.–14. věku. U nás se začínají objevovat od 12. století, ale plně se rozvíjely až od 30. let 13. století. Hrad plní hned několik funkcí. Jde o funkci obytnou, obrannou, někdy až vojenskou, ekonomickou a také společenskou, jelikož vyjadřoval postavení svého budovatele. S rozvojem feudální společnosti rostla také i samotná stavba. Hrady přestávají hrát svou roli již od počátku 16. věku. Základními prvky hradní dispozice je palác, hradba a věž. Doplnovat je ale mohou i jiné prvky, například brána, která je nejzranitelnější součástí fortifikace. Dalšími prvky jsou také kaple, hospodářské a provozní objekty nebo třeba předsunuté opevnění. Hradní typy vyskytující se ve 13. – 14. století jsou například hrady přechodného typu, s obvodovou zástavbou, francouzské kastely, středoevropské kastely atd. (Durdík – Bolina 2001).

#### **3.4.1 Rozdíl mezi hradem a tvrzí**

Nejprve bych ujasnila rozdíl mezi hradem a hrádkem, aby nedošlo k záměně. Jelikož hrádek je v moravském prostřední synonymem tvrze, akorát že je postaven z kamene. A v Čechách naopak hrádek neplní obytnou funkci jako tvrz, ale pouze slouží jako strážní věž (Hejna 1961, 7). Tvrze jsou většinou menší a také hůře opevněné než hrady, ale nemusí tomu tak být pokaždé. Někdy byly budovány tvrze, které se svými rozměry a opevněním dokázaly vyrovnat i menším šlechtickým hradům a tak mohlo jednoduše dojít k jejich záměně (Durdík 2000, 35 -43). Zásadním rozdílem mezi tvrzí a hradem je vztah tvrze k sousedním statkům a dvorům. Dále pak také to, že se tvrz jasně váže k určité půdě (Kašička 1984, 3). Chronologicky se vznik tvrzí a hradů příliš neliší a ani ukončení jejich



budování není moc odlišné. Oba typy postupně od 16. / 17. století ustupují novému druhu sídel, a to zámkům (Durdík – Bolina 2001).

### **3.5 Pojem dvůr**

U každého venkovského feudálního sídla bylo přítomno v drtivé většině hospodářské zázemí. S dnešními výsledky z bádání o dvorech můžeme definovat dvě kategorie. První skupinou jsou dvory rezidenční, ve kterých majitel bydlí nebo ho alespoň jinak používá. Druhou skupinu lze nazvat dvory podnikatelské. Rezidenční zázemí má ještě dvě další kategorie. V prvním případě jsou to místa, kde feudál žije přímo ve dvoře. Druhou skupinu tvoří objekty, které jsou k tvrzi přiřazeny a tvoří její hospodářské zázemí. Rezidenční dvůr byl například objeven v Trocnově. Toto zázemí spadalo do 14. století. Podnikatelský dvůr leží na feudálově majetku, ale nemusí mít vazbu přímo na jeho sídlo. Majitel má možnost ze dvora vybírat feudální rentu a zázemí mu umožňuje také vlastní hospodaření. Podnikatelské objekty patřili například klášterům, kapitulám nebo biskupstvím (Chotěbor – Smetánka 1985, 47 – 50). Je smutné, že skupina těchto dvorů je tak málo probádanou kapitolou. Výzkum proběhl například v případě dvora Hrdlovka nebo povrchový průzkum se uskutečnil na některých dvorech na Plzeňsku (Čapek, ústní sdělení).

### **3.6 Pojem zámek**

Pokud uděláme exkurz spíše do novověkých dějin, můžeme se zabývat dalšími panskými sídly, a to zámky. Zámky jsou zajisté následovníky hradů. Objekty si stále udržují obytnou, hospodářskou a politickou úlohu. Velkým rozdílem mezi hradem a zámek jsou architektonické prvky, především ty obranné. Fortifikační funkce je vůči rezidenční funkci velice potlačena. Panská sídla tohoto typu začala vznikat v pozdním středověku. Největší rozkvět v České zemi se datuje do období 17. – 18. století (Viček 2001, 9 - 11).

### 3.7 Pojem kostel

Kostel je chápán jako posvátné místo stejně jako chrám, svatyně, Boží stánek, kultovní nebo sakrální prostor a mnoho dalších (Vaverka a kolektiv 2001, 14). Středověký venkovský kostel sloužil především k vykonávání bohoslužeb a k udělování svátostí. Mimo jiné se ale také užíval k ukládání mrtvých, ať už přímo dovnitř stavby nebo alespoň v jejím okolí. Pohřbívání kolem sakrálních objektů se objevilo až na konci 11. věku a potvrzovalo tak přijetí křesťanství v celé zemi. Jelikož byl kostel velmi často jedinou kamennou stavbou ve vsi, plnil také další funkci a to jako útočiště v případě ohrožení (Kibic 2010, 11 – 12). Prostým věřícím náleží v kostele prostor lodi. Na rozdíl od toho kněz provádí obřad v presbytáři, jehož součástí je oltář. Tyto dvě části, tedy loď a presbytář, jsou od sebe děleny vítězným obloukem. Součástí sakrální venkovské stavby je také věž. Ve věži se nacházely zvony, které vytvářely její hlavní funkce, ale ne jedinou. Šlechtic, který stavbu vlastnil, měl v románském období jakési výsadní místo v kostele. Šlo o jakousi panskou tribunu, která se nacházela v západním území lodi a byla na vyvýšeném místě. U románských kostelů nebylo třeba ukládat majetek. To se ale v následujícím období změnilo a začaly proto vznikat tzv. sakristie. Pro období které nás zajímá, se vyskytují tři různé stavební slohy, která mají odlišné půdorysy sakrálních staveb. Jedná se o románský sloh, v kterém se vyskytuje úzká dlouhá loď ukončená půlkruhovou apsidou na východě. Románské objekty lze také rozeznat přesným kladením zdiva do vodorovných řad. Zdivo bylo z kamenných kvádrů. V raně gotickém období se i loď i presbytář zvětšují a téměř pokaždé chybějí věže. Jejich zdivo je z lomového kamene. Kostelní stavby z vrcholně gotického slohu, už nenabývají tak obrovských rozměrů jako v předchozím období. Jejich loď je spíše širší a presbytář naopak užší (Kibic 2010, 9 – 11).

Kostel tvořil již od počátku důležitou část podoby vsi. V období raného středověku stávaly sakrální objekty velmi blízko u vrchnostenských sídel. To se záhy začalo měnit na počátku vrcholného středověku. Výstavba kostela se většinou vázala k návsi. Co se ale týče polohy kostelních staveb z konce

středověké kolonizace v lesních lánových objektech, je opět jiná. Stavby se řadily podél potoka a členily se do řady ostatních usedlostí (Kracíková – Smetana 2000, 17, 20, 21).

### **3.8 Pojem nadmořská výška**

Čím vyšší je nadmořská výška, tím nižší je hustota atmosféry. Pokud je hustota atmosféry nízká, tak mnohem hůře vstřebává teplo. Z čehož plyne, že pokud jsme ve vyšších nadmořských výškách, je zde teplota nižší než v těch nižších. Toto pravidlo se může vymykat například, pokud je inverze. Tento pojem lze označit jako výškový rozdíl místa na zemi a většinou nejbližší hladiny moře (Tola 2005, 44). Nejčastěji se vypočítává v metrech nad mořem neboli m.n.m. Nadmořská výška pro Českou republiku je srovnávána s hladinou Baltského moře. Z mapy lze nadmořskou výšku vyčíst jednoduše buď to podle barev, kterými je značena nebo podle vrstevnic.

### **3.9 Pojem katastr**

Katastr je jakýsi seznam, který lze používat k zachycování mnoha dat. Může jít o zaznamenávání budov, pozemků, bonit atd. V dnešní době je využíván především katastr nemovitostí České republiky. Ale zaznamenávání údajů bylo známo již mnohem dříve. Například byl sepsán Tereziánský katastr.

### **3.10 Pojem osídlení**

*„Základem lidského osídlení od vzniku trvale usedlého způsobu života spojeného se zavedením zemědělství je sídlo – osada, vesnice, město jako konglomerát obytných a většinou také hospodářských jednotek; hrady, zámky, tvrze, kláštery, poustevny jako solitérní místa sídlení, náležející většinou jedinému vlastníkovi či instituci a plnící jednu či několik vyhraněných funkcí“ (Gojda 2000, 150). Myslím, že tento způsob objasnění pojmu osídlení je naprosto ideální. Nejčastějším případem výskytu tvrzí je vesnice.*

## **4 VÝBĚR VZOROVÝCH LOKALITY**

Na území polygonu se nachází celkem 23 lokalit, na kterých byla zaznamenána tvrz (Obr. 1). Celkový počet tvrzí ve vymezeném polygonu byl určen na základě srovnání pěti různých zdrojů (Tab. 1). Po kapitole o zvoleném polygonu a přírodních podmínkách přiblížím několik tvrzí blíže jen pro přibližnou představu o zdejších sídlech. Vzorové tvrze byly vybírány na základě toho, jak se zachovaly do dnešní doby. Jednalo se přímo o součásti samotných tvrzí nikoli o tvrze, které byly přestavěny na zámek.

A nejednalo se ani o tvrze, které úplně zanikly jako například tvrz v Mírové, která je nám známa pouze z názvů starých map. Její podoba s prostou stavbou chráněnou valy a příkopy se usuzuje na základě okolních tvrzí, které se poměrně dobře dochovaly (Klsák 2007, 14).

### **4.1 Zvolený polygon**

Jak jsem už zmínila v úvodu, jde o 27 mapových listů Základní mapy 1:10 000. Za centrální bod polygonu považuji město Sokolov. V hraniční oblasti se v severní a jižní části nevyskytuje žádná lokalita s přítomností tvrze. Na severu má nejbližší k hranici polygonu Krásná Lípa a na jihu obec Rovná. Území má na šířku stále 3 mapové listy a na výšku 9 listů, rozprostírajících se od severu k jihu.

#### **4.1.1 Přírodní podmínky**

Vymezené území se rozprostírá přibližně ve středu Karlovarského kraje. Centrálním městem kraje jsou Karlovy Vary. Okres Karlovy Vary, ovšem zasahuje do polygonu jen z malé části. Základní stavební jednotkou je v našem případě okres Sokolov. Ze severu je oblast uzavřena Krušnými horami, které postupně přecházejí v Sokolovskou pánev. Jižní část území je obklopena chráněnou krajinnou oblastí Slavkovský les. Největší řekou protékající celým polygonem od západu k východu je Ohře. Za zmínku možná také stojí řeky Rolava a Svatava (Zahajský 2009, 2 – 9). Podloží Krušný hor je tvořeno především z krušnohorského krystalinika, které má

ruťové jádro obehnané svorovou a fylitovou sérií. Na rozdíl od toho je Slavkovský les složen z metamorfovaných a vyvřelých hornin. Příkladem může být žula, svor, amfibolit nebo hadec. Podloží Sokolovské pánve tvoří krušnohorské krystalinikum a pozdně variské magmatity (Demek a kolektiv 1987, 302, 460, 468).

## **4.2 Boučí**

Tvrz Boučí, neboli v německém jazyce Pichelberg se nachází přibližně 7 km od Sokolova SZ směrem. Na začátku 19. století byly zbourány zbytky staré tvrze. Dnes již můžeme naleznout pouze oválné tvrziště, které zřejmě bylo obehnáno vodním příkopem. Tvrziště je snadno lokalizovatelné, leží totiž přímo uprostřed dnešní vsi Boučí. Ves i tvrz získaly svůj název zřejmě díky svému zakladateli Mertlinovi Pichelbergovi již na počátku 14. století. Podle písemných pramenů se jednalo přesně o rok 1318. Později tvrz využívali další majitelé až nakonec v 17. století byla připojena k falknovskému panství (Karel – Knoll – Krčmář 2009, 28).

## **4.3 Hrušková**

Sídlo leželo přibližně 1,5 km od vsi Hrušková v okrese Sokolov. Tvrz vznikla zřejmě již v průběhu 14. století. O její úloze se spekuluje. Dohady také vznikají o tom, zda se opravdu jedná o tvrz nebo jestli je to pouze přírodní útvar. Já se přikláním spíše k tomu, že se jedná opravdu o tvrz, jelikož je zde poměrně dobře zachované tvrziště a také se v její blízkosti nalézá kostelní stavba. Zachovalé tvrziště má průměr cca 25 metrů a jeho tvar je oválný. Na jihovýchodní straně tvrziště se také zachovala část příkopu. Příkop je až 4 metry hluboký a jeho šířka kolísá mezi 10 – 15 metry (Svoboda a kolektiv 1998, 217).

## **4.4 Kostelní Bříza**

Tvrz se opět nachází nedaleko Sokolova přibližně asi 8 km jižním směrem. Objekt zde byl vybudován v průběhu 14. věku a byl využíván postupně několika různými rody. Nejvýznamnější období sídla bylo zřejmě

za doby, kdy tvrz obýval rod Turbů. Přítomnost tvrze dokládá část příkopu na severní straně, na kterém byly objeveny zbytky keramiky. Keramika byla stejně jako tvrz datována do 14. – 15. století. Příkop byl poměrně mnoho poškozen při výstavbě zdejšího hřbitova. Velmi dobře se ale zachovalo zdejší tvrziště mající velikost 18 x 14 metrů a je také velmi dobře vidět jeho převýšení nad terénem o velikosti 1,5 metru. Tvrz byla vystavěna na severu vesnice a velice blízko u zdejšího kostela (Svoboda a kolektiv 2000, 317).

#### **4.5 Lomnice**

Ves Lomnice byla dříve součástí města Sokolov, leží pouze 3 km od severní části Sokolova. Obec založil na počátku 16. století Wolf Roder ovšem spolu s Merten Vorreiterem, který zde vlastnil určitou část majetku. Sídlo se dnes nachází v centru místní zástavby, přesněji v jisté zahradě u ulice Kraslická. Tento objekt byl vystaven velmi blízko u místního vodního zdroje. Je zde zachován pahorek interpretovaný jako menší tvrziště, které obklopuje část příkopu a také valu (Karel – Knoll – Krčmář 2009, 108).

#### **4.6 Plikenštejn**

Sídlo stávalo nedaleko obce Vranov, jejíž součástí bylo také samostatné neurčitelné sídlo. Už po polovině 14. století ho drželi páni z blízkého Kynžvartu, ovšem od 16. století je v České zemi známa rodina Šnoblů z Plinkenštejnu. Dá se uvažovat nad tím, že tato rodina obývala a vlastnila i místní tvrz (Sedláček 1998, 157). Pozůstatky sídla byly velmi těžce identifikovatelné. Nalézají se poblíž novodobé silnice směřující k již zmíněnému Vranovu a Rovné. Objekt byl opět vystaven poměrně blízko místní vodoteče a dnes se zde nalézá menší chatová oblast. Tvrz zřejmě byla vystavěna na skalce o velikosti 10 x 6 metrů, která se zachovala. Skalka je na západní straně obklopena ještě třemi příkopy. Největší z nich má průměrnou šířku 10 metrů. Na lokalitě nebylo dochováno žádné zdivo, ale byly zde objeveny části keramických nádob datovaných do 14. – 15. věku (Svoboda a kolektiv 2000, 581).

## 4.7 Šabina

Jihozápadním směrem od Sokolova se tyčí ves Šabina, jedná se o vzdálenost přibližně 6,5 km. Vilém Perglár pobýval v obci už na začátku

16. věku. Pak nastalo období, kdy se vlastníci velice často střídali. Tvrz ale neposkytovala střechu nad hlavou jen majitelům, ale také jiným významným šlechticům. Například funkci klíčnice v průběhu 17. století vykonávala Kateřina z Hazlova. Od roku 1765 vykonávalo sídlo obytnou funkci jen zřídka, plnilo spíše funkci správní. Objekt byl ničen kvůli stavbě silnice a dodnes patří k státnímu majetku. Tvrz vyrostla na počátku renesančního období. Dnes je přestavěna a její pozůstatky jsou součástí domu s popisným číslem 20. Dům se nachází na jihozápadě vesnice při silnici. Stavba má valbovou střechu a v přízemí jsou dochovány hřebínkové klenby (Karel – Knoll – Krčmář 2009, 160 - 161).

## 4.8 Těšovice

Tvrz od počátku sloužila rodu z Těšovic. Objekt se nalézal nad potokem, který i v dnešní době protéká příkopem. Příkop je pozůstatkem původní tvrze. Samotná obytná budova byla přestavěna. Její nynější podobu představuje patrová budova s dochovanou renesanční klenbou. Panské sídlo leží východním směrem nedaleko Sokolova, jedná se pouze o vzdálenost 1 – 2 km (Heimrichová – Ludvík 1986, 390).

## 4.9 Týn

Velice dobře zachovalé a obrovské tvrziště leží v zahradách uprostřed vesnické zástavby. Pahorek má v průměru i 30 m a výborně se zde zachoval také příkop a část vnějšího valu. Místní tvrz ležela přibližně 4 km severním směrem od města Sokolov. Součástí sídla byl také poplužní dvůr, který si nakonec rozdělili poddaní. Počátek tvrze je odvozen pomocí predikátu pánů z Týna. Ti jej drželi již v roce 1370, šlo o Elbela, Veitleina a Václava. V 1. polovině 16. století páni z Týna ves ztratili a pobývali na ní Vorreiterové. Poté se po vsi opět chvíli psali páni z Týna, ovšem okolo roku

1600 již obec patřila Anně Marii Šlikové. Bohužel v 18. věku tvrz zpusťla (Karel – Knoll – Krčmář 2009, 170).

## **5 SOUVISLOST TVRZÍ S ANTROPOGENNÍMI PRVKY**

Do kapitoly o antropogenních prvcích jsem zařadila zbylá panská sídla. Nejvýznamnější a nejstarší jsou hrady, z kterých se vyvinuly zámky. Dále jsem rozváděla vztah tvrze a sakrální stavby neboli kostela. Také jsem sem zařadila návaznost na vesnici a dvůr.

### **5.1 Vztah tvrze a hradu**

V polygonu se nalézá celkem 6 hradů. Jedná se o Hartenberk, Královské Poříčí, Locket, Nejde, Plinkenštejn a Sokolov, jejichž poloha byla srovnávána s tvrzemi (Obr. 2). Souvislost hradů a tvrzí byla zařazena především, protože se také jedná o panské sídlo. Tyto dva druhy sídel ovšem nelze srovnávat a tak jsem chtěla zjistit, zda se některé menší tvrze nevázaly k určitým centrálním hradům. Tento fakt byl potvrzen pouze u 2 hradů a to u hradu Locket a Sokolov. Dále pak byla zjištěna souvislost hradu pouze k jedné tvrzi, která se nalézala v jejím okolí a také byly objeveny hrady, které k tvrzím žádný vztah neměly.

#### **5.1.1 Hrad Locket**

U Lokte se předpokládá, že má určitý vztah k tvrzím ve svém okolí. Ovšem je zvláštností, že přímo v Lokti se žádná tvrz nenalézala. Stojí zde pouze královský hrad (Obr. 3). Chranišov byl nejprve v roce 1550 spravován jako loketské léno, poté byl o 39 let později Lokti prodán tehdejšímu majitelem Kryštofem Thüsselem. Tvrz Lipnice má velmi podobný vývoj jako v případě Chranišova, jen o dvě století dříve. Již v roce 1353 na ni pobýval loketský leník Jindřich a na počátku 18. století ji Locket opět koupil. Lomnická tvrz platila Lokti léno. Sídlo v Loučkách bylo také nejprve lénem a posléze majetkem města Locket. Mírová nepatřila k tvrzím, které by platili Lokti léno, ale i přesto mu nakonec patřila. Město drželo tvrz už v roce 1678 a patřilo mu až do jejího zániku. Bylo logické, že ves, která se nalézá pouze 2,5 km



od Lokte, bude součástí loketského léna a později se stane majetkem tohoto blízkého města. Nové Sedlo připadlo k hradu až na sklonku 16. / 17. století. U sídla v Šabině je netypické loketské léno, protože se nachází blíže k Sokolovu, ale i přesto zde probíhalo. Šabina se nakonec i stala majetkem Sokolovského panství. Tvrz v Těšovicích měla úplně stejný postup jako v případě Šabiny (Karel – Knoll – Krčmář 2009, 76, 105, 109, 115, 124, 161, 165).

### **5.1.2 Hrad Nejdek**

Součástí města Nejdek byla na rozdíl od Lokte vlastní tvrz. Jak už jsem jednou zmínila, nalézala se v jihozápadní části města, kde nahradila místní hrad. K městu nenáležela žádná další tvrz. Hradní stavba vznikla na počátku 13. věku. Hrad měl zřejmě sloužit k ochraně zemské stezky, která tudy vedla. Zbytky hradu se nacházejí na skalnaté ostrožně nad řekou Rolavou (Kuča 2000, 288).

### **5.1.3 Hrad Královské Poříčí**

U lokality ležící severně od Těšovic a jihozápadně od Nového Sedla nebyl prokázán žádný vztah k tvrzím ve vymezeném polygonu. Je to možná v důsledku nejistoty, zda Královské Poříčí bylo vůbec hradem (Karel – Knoll – Krčmář 2009, 94).

### **5.1.4 Hrad Hartenberk**

Hartenberk je v dnešní době znám pod jménem Hřebeny. O hradě víme již od roku 1240, ale pouze z predikátu pánů z Hartenberka. Díky písemným pramenům také víme, že sídlo bylo na zrodu 17. století přebudováno na renesanční zámek (Durdík 2005, 147 – 148). Hrad se nachází na ostrohu nad řekou Svatavou. Přesněji na pravé straně řeky ve velmi malé vzdálenosti od obchodní cesty, která vedla z Erfurtu (Beran 1992, 4). Místní tvrz není známá ani před vznikem hradu a už vůbec ne po

jeho zániku. Nedokázala jsem potvrdit, ani vyvrátit vztah hradu ke tvrzím v jeho okolí.

### **5.1.5 Hrad Plikenštejn**

8 km jižně od Sokolova se tyčil hrad Plikenštejn. Objekt byl založen na počátku 14. věku, v průběhu jeho krátkého trvání na hradě sídlil například pán z Kynžvartu. Hrad zanikl již o století déle a to zřejmě velmi násilně (Karel – Knoll – Krčmář 2009, 133). K Plikenštejnu se nevázaly okolní tvrze, ale podle Augusta Sedláčka zde stála samostatná tvrz Plikenštejn (Sedláček 1998, 157).

### **5.1.6 Hrad Sokolov**

Sokolovský hrad později přestavěný také na zámek vznikl někdy po roce 1250. Není příliš jasné, jestli stejnojmenná tvrz vznikla dříve nebo byla postavená někdy v průběhu 13. věku. K sokolovskému panství, tehdy ještě falknovskému panství, byla během poloviny 17. století připojena tvrz v Boučí. Menší zvláštností je objekt v Lomnici. Ten nejdříve byl součástí Sokolova, ale o pár let déle platil léno loketskému panství a ne sokolovskému. Opakem Lomnice je sídlo ve Starém Sedle. Tvrz byla v polovině 13. století loketským lénem a za 334 let později ji koupil Falknov. Pozdější vývoj, ale stejný průběh měl i objekt v Šabině. Sokolovským majetkem se stal až v roce 1765, kdy byl prodán Františkem Antonínem Nosticem. Těšovice, které leží geograficky pouze 2,5 km od Sokolova, patřili kolem roku 1600 k falknovskému panství. Poslední tvrzí, která má spojitost s hradem je Týn. Anna Marie Šliková vlastnila Týnské sídlo již na počátku 16. století. V této době ho také spojila se Sokolem (Karel – Knoll – Krčmář 2009, 28, 108, 154, 160 -161, 165,170).

## **5.2 Vztah tvrze a hospodářského zázemí**

Je téměř jasné, že na středověké panské sídlo skoro vždy navazoval dvůr. Jaké toto hospodářské zázemí bylo a v čem se lišilo, není ještě zcela probádané. Ani v jeho vztahu k sídlu není úplně jasno. V mnoha případech,

ale dvůr mohl spojovat tvrz s blízkou vesnicí. Zánik hospodářského zázemí proběhl mnohem rychleji než ztráta samotného sídla a také mnohem důkladněji. Není tedy příliš snadné ho v dnešní krajině vyhledat a vůbec ho poznat. Petr Chotěbor ve svém článku o hospodářském zázemí feudálních vesnických sídel zmínil několik příkladů, v kterých byl dvůr doložen právě u tvrzí. Jednalo se například o lokalitu Doubravka nebo Holešice (Chotěbor 1991, 179 – 181). V případě polygonu je hospodářské zázemí prokázáno například u tvrze v Chodově. Poplužní dvůr byl doložen také na lokalitě Kostelní Bříza a přítomen byl také vedle tvrze v Nejdku (Karel – Knoll – Krčmář 2009, 75, 92). Ve vymezeném území se potvrdilo tvrzení, že drtivá většina vesnických feudálních sídel má ve své blízkosti dvůr, i když se jeho funkce může lišit.

### **5.3 Vztah tvrze a zámku**

Zámecké objekty se začínají vystavovat po tom, co se ukončil stavební vývoj tvrzí. Především proto byly zámky zařazeny do skupiny antropogenních prvků, které byly zkoumány. Snažila jsem se zjistit, zda zámky skutečně nahrazují předchozí tvrze. Zámecké stavby na vymezené ploše to poměrně přesně dokládají. Polygon obsahuje celkem 13 zámků a většina z nich má určitý vztah k nějaké tvrzi (Obr. 4). Přesněji 6 zámeckých budov vzniklo přestavbou z místní tvrze.

#### **5.3.1 Zámecké sídlo Arnoltov – Silnice**

Jedná se o zámek ležící 7 km jihozápadně od Sokolova. Tento zámecký objekt byl založen roku 1834. V roce 1870 byl přebudován na hostinec a stále chátrající budova zde stojí dodnes. Objekt nechal vybudovat Karel von Spiegel, který byl vlastníkem Kostelní Břízy. Je otázkou proč si nechal postavit další zámek, když součástí Kostelní Břízy, kde se nalézala také tvrz, už jeden zámek byl. Pouze jeden kilometr od zámecké budovy leželo další panské sídlo. Jmenuje se také Arnoltov a bylo založeno kolem roku 1655. Už o století déle ale nemělo svou prvotní funkci a zcela zaniklo až na začátku 19. věku. Takže by se mohlo uvažovat, že

nějaká souvislost se zámekem zde byla. Musím ale upozornit na to, že u panského sídla nebylo přesně určeno, o jaký druh sídla se jedná. Není zde tedy jistota, že by zde stávala tvrz (Karel – Knoll – Krčmář 2009, 23).

### **5.3.2 Zámecké sídlo Dolní Rychnov**

Novosedelské sídlo založil Jan David Starck. Jeho syn si postavil v roce 1843 nový zámecký objekt. V polovině 20. století sloužil místní zámek jen jako obytná budova pro pracovníky dolu. V roce 1982 budova zcela zanikla. Jádro zámku bylo původně čtyřkřídlé, patrová budova měla valbovou střechu (Úlovec 2000, 71 – 72). Zámecká budova se neváže k žádné místní a zřejmě ani k žádné tvrzi v jejím blízkém okolí.

### **5.3.3 Zámecké sídlo Favorit**

14 km severním směrem od Sokolova vznikl v roce 1769 zámek nazývaný *Mé myšlenky*, který vybudoval Antonín Nostitz s manželkou. Ovšem další člen rodu Ervín Nostitz nechal budovu zlikvidovat, ale na stejném místě nakonec opět stál zámek vystavěný v letech 1904 – 1906. Toto sídlo se nachází jižním směrem od panského sídla Krásná Lípa, nevím jistě, zda šlo přímo o tvrz. Zámecká novověká stavba je stále zachovaná i s některými objekty, například se sídlem správce. Součástí zámku je také kaple sv. Huberta (Karel – Knoll – Krčmář 2009, 46).

### **5.3.4 Zámecké sídlo Hartenberk**

Zámecké sídlo nahradilo předchozí hrad na začátku 17. věku. Přestavbu započal Jindřich z Písnice, který tak chtěl utvrdit své společenské postavení. Sídlo nejprve bylo renesanční, ale po požáru a třicetileté válce bylo přestavěno barokně. Požár zámecký objekt značně poničil. Budovy, které se nacházely v nádvoří, zůstaly v rozvalinách. Požáru nepodlehla pouze zámecká věž, která je jednou z nejstarších částí stavby a také budova sloužící jako kancelář, byla naopak vystavěna velmi pozdě (Beran

1992, 9, 19). Hartenberk je jedním ze zámků, u kterých nebyla prokázána prostorová vazba s tvrzí.

### **5.3.5 Zámecké sídlo Chodov**

Obec Chodov rozdělena na Horní a Dolní se pyšnila dvěma zámky. Každý z nich se vyskytuje v jiné části Chodova. V Horním Chodově stál na místě zdejší tvrze renesanční zámek, který byl zničen švédským vojskem. Přestavba panského sídla měla vést k vylepšení společenského postavení majitelů (Vlasák 1994, 14). V Dolním Chodově stával naopak zámek barokní, který založila na začátku 18. věku Františka Flamina z Plankenheimu. Jeho součástí byla také kaple. Dnes má objekt účel skladu. Je zajímavé, že se na fasádě této budovy dochoval erb zakladatele. Zámecký objekt se nalézal nedaleko od vrchnostenského hospodářského dvora. Stejně jako přestavěné sídlo v Horním Chodově měl i zámek v Dolním Chodově odrážet společenské postavení vlastníků (Vlasák 1994, 21).

### **5.3.6 Zámecké sídlo Jindřichovice**

Zámecká budova byla vystavěna po polovině 17. věku v pozdně renesančním stylu. Jednalo se o čtyřkřídlé dvoupatrové sídlo, které bylo později přebudováno v novogotického stylu a v 19. století zcela zbouráno. Tvrz, která vznikla o více než století dříve, ležela východně od zdejšího zámku. Část tvrze byla zachována u vchodu do zámecké budovy ve dvoře, který přežil až do dnešní doby (Kuča 2000, 703).

### **5.3.7 Zámecké sídlo Kostelní Bříza**

Stavba zámku byla vyhotovena v roce 1676. V té době zámek vlastnila Anna Marie Winklerová, poté objekt vlastnilo ještě mnoho dalších majitelů. V dnešní době je dochováno jen obvodové zdivo. Zámecké sídlo stálo na jihovýchodě vsi v areálu dvora (Karel – Knoll – Krčmář 2009, 92). Velmi blízko zámeckého objektu se nacházela také tvrz, z které se dochovalo pouze tvrziště ve tvaru kruhu. Zámek se skládal z patrové

obdélné budovy, dvou rizalitů a vstupních portálů. Nynější objekt chátrá a zřejmě bude zničen ( Heimrichová – Ludvík 1986, 198).

### **5.3.8 Zámecké sídlo Krásná Lípa**

Již zmíněné feudální sídlo v Krásné Lípě nemá nic společného se stejnojmenným zámekem, a tvrzí nacházející se úplně v jiné poloze. Zámek je doložen jen zbytky zdiva ležícími před areálem panského dvora. Zřejmě v 17. století byla tvrz přestavěna na zámek. Celý objekt byl od roku 1948 zbourán (Karel – Knoll – Krčmář 2009, 96 – 97).

### **5.3.9 Zámecké sídlo Lipnice**

Ves Lipnice leží 6 km od Sokolova. Nacházela se zde tvrz, která byla zničena během třicetileté války a která byla v zápětí přestavěna na zámek. Konec objektu nastolil v roce 1835 Jan David Starck, který nechal budovu zbourat (Karel – Knoll – Krčmář 2009, 105).

### **5.3.10 Zámecké sídlo Nejdek**

Renesanční zámecký objekt vystavěn na počátku 17. věku rodem Šliků, stojí v jihovýchodní části městské zástavby. Později byl barokně přestavěn a jeho součástí se stala také zámecká zahrada, která je zachována dodnes. Kolem roku 1879 prošel zámek opětovnou přestavbou, tentokrát s prvky novorenesance a novobaroka. Stejně jako místní tvrz je i zámecký objekt postaven na svahu nad řekou Rolavou (Kuča 2000, 288 - 291).

### **5.3.11 Zámecké sídlo Sokolov**

Ve falknovském panství stával hrad, tvrz a také zámek. Poslední jmenovaný je v dnešní době stále dochovaný a je o něj poměrně dobře pečováno (Obr. 5). Zámek vznikl po polovině 17. století, kdy byl budován v renesančním stylu. Při novodobých opravách zámecké budovy byl prováděn archeologický výzkum, který potvrdil, že zámku předcházela tvrz.

Nacházela se totožném místě jako zámek a byla tvořena kruhovou obvodovou zdí a obdélným obytným palácem. Základem zámeckého objektu je čtyřkřídlá stavba s nádvořím ve středu a také čtyři nárožní věže (Beran 1961)

### **5.3.12 Zámecké sídlo Staré Sedlo**

Na severozápadním okraji nynější vesnice se tyčí pozůstatky obdélného barokního zámečku (Obr. 6), který stával stejně jako v případě Arnoltova jen kilometr od místní tvrze. Zámek postavil František Miessl a prodal ho Janu Davidovi Starckovi, který v něm žil se svou rodinou (Karel – Knoll – Krčmář 2009, 154 -155).

## **5.4 Vztah tvrze a kostela**

Sakrální stavby se ve velkém množství vyskytují po celé České republice. Ani v případě Karlovarského kraje tomu není jinak. Já jsem však sledovala souvislost tvrze a kostela (Obr. 7). V polygonu bylo vyhledáno celkem 20 kostelních staveb. Při vyhledávání mi posloužila především stránka o poškozených a zničených kostelech a kaplích v České republice ([www.kostely.tnet.cz](http://www.kostely.tnet.cz)) a také Umělecké památky Čech (Poche 1977 – 1978 - 1980 -1982). 15 staveb nemělo žádnou přímou vazbu k tvrzi. Šlo například o kostel ve Svatavě nebo v Tatrovicích. V případě kostela v Novém Sedle a Krásné Lípě se stavba sice nalézala ve stejné obci jako tvrz, ale vznikla nebo žila v úplně jiném období. Tedy jen u 5 kostelů, byla skutečně prokázána vazba k panskému sídlu.

### **5.4.1 Kostelní Bříza**

Kostel sv. Petra a Pavla vznikl na počátku 15. století, tedy ve stejné době jako bylo vybudováno i zdejší panské sídlo. Kostelní stavba prošla několika přestavbami a nyní je opět ve fázi oprav (Valeník 2006, 77). Stavba se skládá pouze z jedné lodi s půlkruhovitě ukončeným presbytářem a věží, která byla dostavěna až v polovině 19. věku. Kostelní stavba se nachází na severním území vsi nedaleko od tvrze. Na území s vyšší

nadmořskou výškou než zbytek vsi. Vůči panskému sídlu leží ale jižním směrem. Nachází se tak blízko k tvrzi, že výstavba nové ohradní zdi hřbitova místní tvrziště poškodila (Svoboda a kolektiv 2000, 317).

#### **5.4.2 Jindřichovice**

Kostelní stavba sv. Martina započala své bytí na přelomu 15. / 16. Století (Kuča 2000, 704). V období 16. věku se též vystavěla také místní tvrz. Nyní zde stojí přestavěná svatyně z roku 1803, která je dnes značně poškozena. Nachází se velmi blízko místního sídla západním směrem, ve středu vsi (Kuča 2000, 704). Vzdušnou čarou je to zhruba 325 metrů ([www.mapy.cz](http://www.mapy.cz)).

#### **5.4.3 Lomnice**

Stavba se skládá klasicky z lodě, presbytáře a věže. Stejně jako v případě předchozích Jindřichovic kostel leží velmi blízko panského sídla, cca 250 metrů. Je to dosti těžké určit, protože známe pouze přesnou polohu kostela nikoli i tvrze. Víme ale, že církevní stavba se nalézá západně od tvrze. Kostel leží v severní části obce ([www.mapy.cz](http://www.mapy.cz)).

#### **5.4.4 Nejdek**

Místní tvrz se v městě Nejdek nalézá od 2. poloviny 16. století, kdežto církevní kostel sv. Martina zde stál již dříve (Kuča 2000, 289). Panské sídlo stálo severně od kostela, v těsné blízkosti. Církevní stavba je součástí severní části města. Leží velmi blízko novodobé centrální silnice ([www.mapy.cz](http://www.mapy.cz)).

#### **5.4.5 Hrušková**

Vznik kostela sv. Mikuláše pod Krudumem není zcela jasný. Přesný rok se v mnoha případech liší, lze ho datovat do 13. století. Kostelní stavba sloužila zřejmě jako dar Václava I. řádu křižovníků s červenou hvězdou. Zánik stavby se předpokládá kolem roku 1500, ale jeho zchátralé



pozůstatky jsou zachycovány i v pozdějších pramenech (Klsák 2006, 12). Na lokalitě proběhl v letech 2002 až 2006 poměrně veliký archeologický výzkum. Bylo zde nalezeno velké množství nálezů jako keramika, mince, kosterní pozůstatky a železné nástroje. Všechny tyto nálezy lze datovat do stejného období jako místní tvrz (Klsák 2006). Stavba má obdélnou loď o délce 1480 centimetrů a šířce 1260 centimetrů. Na loď se plynule připojuje pravoúhlý presbytář (Klsák 2007, 51). Kostel nebyl přímo součástí vsi. Leží ale pouze cca 130 metrů od místní tvrze (Obr. 8 – 9) .

## **5.5 Vztah tvrze a vesnice**

Vesnické feudální sídlo má v drtivé většině určitý vztah k sídlištnímu celku. Z 23 sídel ve vymezeném území tvrz neměla souvislost pouze s Plikenštejnem. Obec Plinkenštejn tedy nikdy neexistovala. 21 obcí dodnes nezaniklo a zbývá tedy jen jedna poslední, a to obec Lipnice. Vesnička Lipnice přestala existovat v 70. letech 20. století, což bylo mnohem déle, než se předpokládá zánik samotné tvrze ležící v obci. Tvrz ukončila dobu své existence totiž již v roce 1835, jelikož ji vlastník nechal zbourat. Naopak ves přestala existovat, kvůli místní těžbě (Karel – Knoll – Krčmář 2009, 105). Je docela zvláštní, že takto zanikla pouze jedna sídlištní jednotka, když je celý region známý těžbou.

### **5.5.1 Umístění tvrze ve vesnici**

Petr Chotěbor při svém výzkumu dosáhl výsledků a rozdělil polohu tvrzí ve vesnici na čtyři skupiny. Jak jsem již zmínila na počátku v kapitole o stavební podobě tvrzí, výsledky vznikly na základě polohy 67 tvrzí náhodného výběru. Sídla se nacházela buď úplně mimo ves nebo na okraji vesnice. Třetí skupina sídel měla souvislost na návěs nebo alespoň na hlavní komunikaci. Poslední kategorie se vázala k sakrální stavbě (Chotěbor 1982, 359).

Já jsem vesnické objekty rozlišila podle toho, jestli se nalézaly ve středu vsi, na okraji vsi nebo mimo vesnickou zástavbu (Graf. 1). Místo výskytu jsem zjistila u 15 tvrzí. Nejvíce (celkem 8) sídel existovalo na okraji

vesnice. Jejich zeměpisná poloha nebyla jednotná. Nacházely se skoro na každé straně okraje vsi. Dále pak následovalo 5 objektů ležících ve středu sídlištní jednotky. Šlo například o Boučí nebo Lomnici. Mimo zástavbu vesnice ležely pouze 2 tvrze. Jihovýchodně od Hruškové se našel přírodní útvar, o kterém se předpokládá, že byl tvrzí a druhé sídlo mimo zástavbu vesnice je Staré Sedlo.

### **5.5.2 Umístění vůči katastrálnímu území**

Na geoportálu Českého úřadu zeměměřičského a katastrálního (<http://www.cuzk.cz>) jsem vyhledala katastrální území lokalit. Každý katastr má logicky své jméno a také se k němu řadí zkratka okresu, která se zaznamenává do závorky za název katastrálního území. V mém případě se jednalo pouze o okres Sokolov (SO) a Karlovy Vary (KV). Lokalitu Plikenštejn a Krásná Lípa jsem na geoportálu nedohledala a tak jsem využila mapy vytvořené v GIS. V konečném výsledku se jednalo o 22 katastrálních území, jelikož Dolní Chodov (SO) byl využit dvakrát. Katastrální území bylo zjišťováno pouze v případě tvrzí.

### **5.5.3 Osídlení v rámci polygonu**

Centrum historického osídlení na vymezeném území se nalézá v okolí královského města Locket. Titul královského města získal Locket již ve 14. století. Osídlení kolem města bylo poměrně husté. To dokazuje i množství tvrzí platících Lokti léno a vyskytující se v jeho okolí. V této centrální poloze se také setkávaly dvě obchodní cesty 13. věku, což také mohlo mít jistý vliv na místní osídlení (Zahajský a kolektiv 2009, 6).

## **6 VZTAH TVRZÍ K PŘÍRODNÍM PRVKŮM**

V práci bych se chtěla zabývat pouze bonitou půdy, vodním zdrojem, nadmořskou výškou a terénem.

## 6.1 Umístění tvrze v terénu

U drtivé většiny tvrzí je prokázáno, že se nemusejí nacházet v tak výrazné poloze jako třeba hrady. Může se také stát, že sídlo leží níže než hospodářské zázemí, jelikož je někdy pro umístění tvrze důležitější její vodní opevnění než výhodná poloha v terénu. Poloha v terénu se od středověku moc lišit nebude, narozdíl od vodního režimu. Nedá se totiž říci, zda tyto přírodní prvky byly součástí krajiny i v období středověku nebo jestli vznikaly a zanikaly postupem času. Polohu v terénu lze rozdělit do dvou skupin. Nejprve jsou to tvrze ležící ve výrazné poloze, například na ostrožně, na okraji terasy, v prudkém svahu blízko vrcholu, na vrcholu vyvýšeniny nebo na skalním útvaru. Poté navazuje kategorie, která se nachází v naopak nevýrazné poloze. Jedná se o tvrze stojící na rovině, v mírném svahu a také v pramenné pánvi (Chotěbor 1982, 359, 360).

Určení polohy sídla v terénu bylo poměrně složité a hlavně nejisté, jelikož v mnoha případech není známá přesná poloha tvrze. Pokusila jsem se odlišit, zda objekty ležely na rovině, ve svahu nebo přímo na vrcholu kopce. Nejvíce případů se nacházelo na rovině, ale šlo opravdu o velmi nepřesné údaje.

## 6.2 Nadmořská výška tvrzí

Nadmořskou výšku jsem vyhledávala u hradů, zámků a tvrzí na mapě z geografického informačního systému. Jelikož plocha, o kterou se zajímám, je geomorfologicky odlišná, tak jsem dospěla i k odlišným nadmořským výškám. Snažila jsem se zjistit co nejpřesnější hodnoty, ale i přesto jistě bohužel došlo k nějakým chybám a odchýlkám. Chtěla jsem především zjistit, zda se hrady budovaly ve vyšších polohách, protože velmi často využívaly výšinné polohy jako součást obrany. V případě zámků jsem chtěla potvrdit jejich podobnou nadmořskou výšku s tvrzemi, jelikož velmi často nahrazují samostatné tvrze. Průměrná hodnota nadmořské výšky tvrzí je 448 m. n. m. V severní části polygonu na území Krušných hor se nachází jen tvrz Jindřichovice a Nejde. Na rozdíl od toho na ploše Sokolovské pánve, která leží z celého polygonu v nejnižší nadmořské výšce, se nachází

více jak polovina tvrzí, celkem 14. Tento soubor sídel má průměrnou nadmořskou výšku 456, 6 m. n. m. Poslední skupina objektů je součástí území Slavkovského lesa a jejich umístění je tedy opět poněkud vyšší. Nejvýše položená tvrz je Hrušková, leží 742 m. n. m.

### **6.2.1 Srovnání nadmořské výšky tvrzí s hrady, zámky a náhodnými body**

Průměrná nadmořská výška u hradů činila 506 m. n. m a u zámků 509, 6 m. n. m. Celkový počet zkoumaných hradů byl pouze 6 a zámků 12. Plikenštejn je nejvýše položeným hradem a leží jen přibližně o 18 m níže než tvrz Hrušková. Ale v případě Jindřichovic, které jsou zámkem v nejvyšší nadmořské výšce, je už rozdíl poněkud větší o celých 92 m. Celkem bylo vytyčeno 87 náhodných bodů a z toho pouze 17 patřilo do okresu Karlovy Vary. Zbylé body se řadily do okresu Sokolov. Průměrná nadmořská výška bodů činila 579,4 m. n. m., což bylo ze všech vybraných skupin zatím nejvíce (Graf 2). V grafu bylo potvrzeno, že nadmořská výška malinko stoupá v případě hradů a zámků, ale opravdu jen nepatrně. Žádná z průměrných hodnot tedy nepřevyšuje 600 m. n. m. a neleží také v nadmořské výšce pod 400 m. n. m. U zámků tedy předpoklad o shodné nadmořské výšce s tvrze potvrzen nebyl, ale v případě hradů a jejich vyšší strategické poloze by se dalo uvažovat.

### **6.3 Bonita půdy**

Bonitu půdy jsem vyhledala v Tereziánském katastru Českém (Chalupa – Lišková – Nuhlíček - Rajtoral 1966), který se dělí na kraje. Oblast, která mě zajímala, patřila do tehdy ještě nazývaného Loketského kraje. Bonitu se mi podařilo vyhledat u všech lokalit, až na výjimku Pliknštejnu u Rovné. Bonita se dělí celkem do 8 tříd, aby se podařilo zjistit, jaká byla úroda vysetého obilí. První třída se násobí šestkrát, druhá pětapůlkrát, třetí pětkrát až se postupně dojde k osmé třídě, která se násobí dvaapůlkrát (Chalupa – Lišková – Nuhlíček - Rajtoral 1966,16).

Bonity byly vyhledávány, aby se určilo, zda tvrze mají vztah k určitým bonitním třídám. Lokality ve vymezeném polygonu dosáhly průměrné bonity půdy 6,7. Nepočtenější zastoupení měla 7 bonitní třída celkem 50% (Graf 3). Přičemž, do osmé bonitní půdy se řadila pouze tvrz v Boučí, Krásné Lípě a v Plinkněstějně. Naopak do páté bonitní třídy patřil jen objekt v Sokolově (Chalupa – Lišková – Nuhlíček - Rajtoral 1966, 168 - 169).

Dále bylo vybráno náhodných 82 bodů, u kterých byly také bonity půd zjišťovány. Stejně jako v případě samotných bonit u tvrzí se i u náhodných bodů vyskytovaly pouze pátá, šestá, sedmá a osmá bonitní třída. Průměrná bonita těchto bodů činila 6,9. Stejně jako u bonit půd tvrzí převládala 7 bonitní třída, ale poměrně velký rozdíl byl v mnohem větším počtu osmé bonitní třídy v případě vybraných bodů. Tvrze se tedy sice nejčastěji řadí k 7 bonitní třídě, ale na rozdíl od náhodných bodů, se zde musela úroda mnohem častěji násobit až třiapůlkrát.

## **6.4 Přítomnost vodního zdroje**

Vodní zdroj se v drtivé většině nalézal poblíž panského sídla, někdy byl i součástí jeho obranné fortifikace. Již na počátku 20. století, panoval názor: „*Hrádky čili tvrze založeny často při rybnících, nebo při řekách neb potocích tak, že voda mohla zatopiti příkop kolem hrádku vykopaný*“ (Klápště 2005, 154).

### **6.4.1 Vzdálenost tvrze k nejbližšímu vodnímu zdroji**

Nejprve jsem si určila, že budu vyhledávat tři kategorie vodních zdrojů, které mohla využívat středověká populace při potřebě vody. Jedná se o řeky, potoky a rybníky. Rybníky byly při vyhledávání nejhůře rozpoznatelné. Vodní zdroj jsem si nejprve našla na ([www.mapy.cz](http://www.mapy.cz)). a poté jsem se ho snažila rozpoznat a zaměřit na podkladové mapě druhého vojenského mapování. U druhého vojenského mapování bylo opět nejsložitější odlišení rybníků. Celé měření probíhalo vzdušnou čarou, takže se jistě velmi bude lišit od vzdálenosti, kterou by museli obyvatelé sídel ke zdroji například ujít. Samotné určování jakéhokoliv vodního zdroje, který by

měl být součástí krajiny již ve středověku, je velmi nejisté. Nemůžeme přesně vědět, kdy vodstvo vznikalo, ale ani kdy zanikalo. Jde to stanovit pouze přibližně.

U všech 23 sídel se mi podařilo nalézt všechny typy zdrojů. I když jsem se snažila objevit to nejbližší vodstvo, které v okolí bylo, zřejmě vzniklo i několik chyb. V případě názvů jsem užíla pojmenování, které se užívá dnes. U řek se mi to podařilo v každém případě. U dvou potoků jsem dala přednost neznámému zdroji, ale bližšímu k tvrzi. A u rybníků to byl naprostý opak. Průměrná vzdálenost sídla k nejbližší řece činila 1, 551 m. Výsledky se v mnoha případech velmi lišily, například tvrz v Lipnici byla od Ohře vzdálena na 5054 m, kdežto nejdecké sídlo by mohlo z jedné strany využít řeku Rolavu jako součást fortifikace. Leží od ní totiž jen 40 m. Průměrná hodnota 738,5 m se týká potoků. Je zde poměrně velký rozdíl mezi zbylými dvěma kategoriemi. Nejdelší vzdálenost k potoku od objektu byla 2686 m. To ale nemělo žádný vliv na to, že drtivá většina potoků ležela ve vzdálenosti do jednoho kilometru. Pět tvrzí mělo dokonce potok v blízkosti do 100 m. Jména rybníků, která jsem zjistila, jsou Dolní Vintířovský, Šabinský a Ovčí. Průměrná vzdálenost je 1163 m, takže leží blíže než řeky, ale dále než potoky.

Pro zhodnocení celého polygonu jsem vyhledala ještě vzdálenost k vodním zdrojům u náhodně vybraných 88 bodů, které se nacházejí v polygonu. Hodnoty výsledků se u tvrzí poměrně lišily. Nejdále od sídel jsou řeky, dále pak rybníky a nakonec potoky. Přičemž potoky od náhodně vybraných bodů ležely blíže než u tvrzí. Jejich průměrná hodnota činila 531,52 m (Graf 4). Ze vzdálenosti potoků od tvrzí, tedy lze usoudit, že k užívání vody středověcí lidé používali právě potoky.

## **7 VÝVOJ TVRZÍ**

V kapitole o vývoji tvrzí zmíním podobu sídel, do které se dochovaly v dnešní době. Objekty rozdělím do 5 různých skupin. Další podkapitolou bude vznik a zánik tvrzí a některé jeho další členění. A v neposlední řadě bych se chtěla věnovat také predikátu.

## 7.1 Stav zachování

Stav sídel jsem se pokusila vyhodnotit, podle toho, jak se dochovaly a jak vypadají dnes. Vzniklo 5 možných stavů, kam jsem mohla tvrze přiřadit. Hodnotila jsem zachovalost tvrziště, které bylo například zachovalé na lokalitě Kostelní Bříza nebo se dochovaly pouze jeho zbytky. Zbylé tři kategorie se odlišovaly podle toho, jestli tvrz úplně zanikla, zůstaly její zbytky nebo pokud byla výrazně přestavěna. Nejpočetnější skupinou byl úplný zánik tvrze. Z 23 objektů jich zaniklo celkem 14, což je více než polovina. Pouze tři případy tvrzí byly přestavěny a zbytek sídel se dochoval v nepatrných zbytcích (Graf 5). Snad kdyby lidé byli ohleduplnější ke svému okolí a zdejším památkám, tvrzí by se dochovalo daleko více.

## 7.2 Vznik a zánik sídla

Za předchůdce tvrzí lze považovat tzv. motte, které vznikaly už během 11. věku ve Francii. Na našem území se začala panská sídla vytvářet až v druhé polovině 13. století. Důvod byl prostý, došlo totiž k rozdělení šlechty na nižší a vyšší. Prostá chudá nižší šlechta neměla dostatek financí a tak stavěla pouze obyčejné tvrze, jak jsem již zmínila na počátku. V nejstarším období se vyvinulo jen několik stovek tvrzí, oproti tomu o století déle se jednalo o výrazně větší rozvoj tvrzí. Možnou příčinou mohou být měšťané, kteří stále více nabývali bohatství a mohli si tak stavět vlastní tvrze. V období 15. století bylo mnoho nepokojů, což znamenalo i vývoj tvrzí. Velké množství jich zaniklo, což byl mimo jiné důsledek jejich nedostatečné obranyschopnosti nebo následek hospodářských změn. Od roku 1500 množství panských sídel opět stoupalo, až nakonec o 100 let později dosáhlo největšího počtu. Výstavba tvrzí končí s příchodem dalších nepokojů a to třicetiletou válkou a převládá výstavba zámku (Svoboda a kolektiv 1998, 7 – 8). Touto kapitolou jsem se zabývala především proto, abych ověřila, zda se data vzniku či zániku shodují s průměrnými daty z celého našeho území.

August Sedláček zjistil přítomnost tvrzí od počátku jejich existence v Čechách, až do 17. století. Tvrdil, že tvrzí bylo vystaveno celkem 2423, jak

jsem si ale sama potvrdila, jeho dílo zdaleka nezahrnuje všechna panská sídla. Můžeme uvažovat až o dvakrát větším počtu tvrzí, než kolik jich zahrnul A. Sedláček (Svoboda a kolektiv 1998, 8).

### **7.2.1 Průměrný vznik a zánik**

Vznik sídel se mi podařilo zjistit pouze v 19 případech. Přičemž do nejstarší skupiny objektů vyskytující se na území Čech patřil jen Sokolov a stejně tak v 17. věku byla vystavěna jen tvrz v Mírové. Celkem 11 lokalit se zařadilo do období 15. až 16. století. Jak se dalo předpokládat, nejpočetnější skupinou byly tvrze objevující se od roku 1300 až 1399. Přiřazeno sem bylo posledních 7 tvrzí. Jednalo se například o lokalitu Lipnice, Týn nebo Boučí (Graf 6).

Zjišťování času zániku se zdaleka nedařilo jako u hodnot vzniku. V 6 případech se mi dobu vůbec nepodařilo dohledat. Výsledky nedosáhly tak jasných hodnot jako při založení tvrzí. Jedno ze sídel v Chodově zaniklo časně po svém založení, již na přelomu 15. / 16. století. V následujícím období ukončily svou životnost 2 tvrze. Stejně tomu bylo i v 17. věku, kde zanikla Lipnice, Loučky a Sokolov. Zbýlých 8 objektů zpustlo v průběhu 18. až 20. století. Především oblast v okolí Sokolova je známá svou již několika letou těžbou. Velmi rychle rozvíjející se těžba vedla k zániku několika osad a s nimi svázanými sídly, které jí při těžení zjevně překážely. Šlo například o objekt v Mírové, který padl až po polovině 19. století právě důsledkem těžby (Graf 7).

Podařilo se mi tedy potvrdit, že tvrze ve vymezeném polygonu vznikaly od 13. věku stejně jako na celém našem území a že jejich největší rozvoj byl během 14. a 16. století. Také se potvrdilo, že zánik byl velmi častý i během přelomu 15. / 16. věku.

### **7.2.2 Porovnání severní a jižní části území**

Z mapy, do které byly zadány tvrze, jsem se pokusila odvodit, jestli se na severní části polygonu nacházejí starší sídla nebo mladší. Z výsledku



jsem došla k závěrům, že chronologie tvrzí podle zeměpisné polohy se v celku moc neliší. Pouze tvrze vzniklé ve 14. století mají větší zastoupení na jihu polygonu. Vyskytovalo se jich zde 6, naproti tomu na severu byly zachyceny jen 2.

### **7.3 Predikát**

Jedná se o šlechtické označení, jehož strukturu tvoří název lokality, stojící za jménem šlechtice. Predikát se řadí do skupiny nepřímých pramenů a jen velmi těžko se s ním dá pracovat. Označení mělo určovat jistou nadřazenost šlechty nebo místo sezení takto privilegované osoby. V období středověku ale ani tyto dva aspekty nemusely určovat majitele predikátu (Karel – Knoll – Krčmář 2009, 15). U některých tvrzí ve vytyčené oblasti můžeme přemýšlet o přítomnosti vlastníkovy predikátu. Například u Chodova, kde sídlili Hierseové z Chodova nebo v Týně. Týnskou tvrz vlastnili po nějakou dobu páni z Týna. Jednalo se o Elbla, Veitleina, Konráta a Václava. Celkem na šesti objektech bychom mohli uvažovat o feudáloví s predikátem.

## **8 MOŽNOST ARCHEOLOGICKÉHO NEDESTRUKTIVNÍHO VÝZKUMU STŘEDOVĚKÝCH TVRZÍ**

Archeologický výzkum lze rozdělit do třech základních kategorií. Jedná se o nedestruktivní, málo destruktivní a destruktivní výzkum. První skupina je nejšetrnější, nejméně poškozuje a ubližuje lokalitě. Bude tedy mojí základní otázkou. Sídla by si zajisté zasloužila daleko více nedestruktivních výzkumů.

### **8.1 Nedestruktivní archeologický výzkum**

*„Nedestruktivní archeologie je souborem technik, metod a teorií, zaměřených na vyhledávání a vyhodnocení archeologických pramenů bez provedení destruktivního zásahu do terénu“* (Kuna a kolektiv 2004, 15). Samotná metoda vyjadřuje postup identifikace, klasifikace a prostorového vymezení archeologických pramenů (Kuna a kolektiv 2004, 17).

Nedestruktivní výzkum v případě tvrzí a jejich prostorových vlastností je zajisté stejně užitečný jako při jakémkoliv jiném výzkumu.

## **8.2 Magnetometrie**

Například magnetometrie slouží k objevování zahloubených nebo vypálených objektů (Kuna a kolektiv 2004, 120 - 124). Zahloubeným objektem v případě tvrze může být například příkop, takže ho díky magnetometrii můžeme vyhledat a vyvodit, že prostor kolem tvrze a tvrz samotná mohla být lépe chráněna.

## **8.3 Průzkum detektory kovů**

Průzkum za pomoci detektoru kovů usnadňuje vyhledávání kovových předmětů uložených pod povrchem (Kuna a kolektiv 2004, 185). Indukční hledač se může využít například při vyhledávání kovových artefaktů, které se nacházejí na samotném tvrzišti. Pokud ale třeba tvrz není součástí vsi a vyhledávání kovů by se rozšířilo i po okolí sídla, můžeme za pomoci takového výzkumu ves objevit. I když by musel poté nastat výzkum, který by určil, zda opravdu jde o ves nebo zda šlo o omyl.

## **8.4 Povrchové sběry**

Jedná se o nalézání a evidenci artefaktů a také ekofaktů. Nejčastěji jde o keramické nebo kamenné nálezy. Sběry nejčastěji probíhají na polích, na kterých zrovna nic neroste. Myslím, že jsou ale vhodné i pro průzkum tvrzí a proto jsem tento způsob výzkumu také zmínila (Gojda 2000, 134 - 135). Velká skupina střepů nalezená v okolí sídla, může cosi určovat. Například přítomnost hospodářského zázemí, ve kterém se mohla vyrábět keramika. Takže díky povrchovému sběru lze rozpoznat návaznost tvrze ke dvoru.

## 9 ZÁVĚR

Vybraný polygon nacházející se na ploše Karlovarského kraje byl nakonec doplněn celkem o 13 tvrzí. 10 tvrzí již před tím bylo uvedeno v projektu Tvrze v Čechách. Sídla byla vyhledávána a porovnávána v několika různých publikacích a mapách. Poté byly vloženy do podkladových map v GIS, z kterých vzešla lepší možnost porovnávání prostorových souvislostí tvrzí. V jednom případě je přítomnost tvrze velmi nejistá. U Hruškové se neví, zda se jedná o tvrz nebo jde jen o přírodní útvar, já se přikláním spíše k možnosti tvrze a na základě literatury jsem ji také zařadila. Po vymezení základních pojmů jsem se pokusila o krátké seznámení s některými lokalitami, které se na území nacházejí. Výběr lokalit byl zařazen podle uchovalosti v dnešní době.

Souvislost tvrzí s hradem nedospěla příliš dobrých výsledků, jelikož v polygonu bylo objeveno pouze 6 hradů. Přičemž z 50 % byla u hradů potvrzena jistá vazba k tvrzím, ale zbylých 50 % se k tvrzím vůbec nevázála. Také bylo potvrzeno, že se u většiny sídel nacházelo hospodářské zázemí. Polohu tvrze ve vsi jsem zjistila celkem u 16 objektů, přičemž celá polovina jich ležena na okraji vsi. Některé se pak také nacházely ve středu vsi a nejmenší počet sídel byl mimo samotnou vesnici. Menší zajímavostí byl průzkum vztahu sídel k zámeckým objektům, jelikož zámky z velké části vznikaly, až když se tvrze přestávaly budovat. Velmi často také samotné tvrze přímo nahrazovaly. Což se mi podařilo ve velmi mnoha případech potvrdit. Jelikož 6 sídel ukončilo svou existenci právě přestavbou na zámek. Jedná se téměř o polovinu zámeckých staveb, které takto vznikly, protože celkem jich bylo dohledáno 14. Poslední antropogenní kategorií v souvislosti k tvrzím byly sakrální stavby, v mém případě pouze kostely. Od této skupiny jsem očekávala poměrně jiné výsledky. Předpokládala jsem, že se u většiny tvrzí bude nacházet také nějaký kostel, ale nakonec vazba byla potvrzena pouze u 5 případů. Tyto kostelní stavby

buď byly vybudovány ve stejné době jako tvrz nebo alespoň stávaly v nějakém období současně s tvrzí.

Poloha tvrze v terénu dospěla k velmi přibližným výsledkům, než aby šlo o nějakou přesnost. Naopak vzdálenost vzdušnou čarou k nejbližšímu vodnímu zdroji tak těžké zjistit nebylo. Z mapy 2. vojenského mapování jsem určila, že nejbliže k sídlům se v polygonu nacházely potoky. Dále pak rybníky a nejdéle od objektů protékaly řeky. Nejčastěji se to týkalo řeky Ohře. Nadmořská výška hradů, zámků, tvrzí a náhodně vybraných bodů se lišila. I když pouze v případě tvrzí dosáhla hodnoty pod 500 m. n. m. Šlo o průměrnou nadmořskou výšku.

Z písemných pramenů jsem se pokusila zjistit počátek a konec existence sídel. Výsledky nebyly nikterak zajímavé, možná snad až na to, že sídla vznikala jakoby nejčastěji ve dvou fázích a to ve 14. a 16. století. Velmi často se původ tvrze opírá o predikát a i v mém případě tomu nebylo jinak.

V posledním článku práce jsem nemohla dospět k žádným výsledkům, jelikož jsem pouze pouvažovala o možných případech nedestruktivního a málo destruktivního výzkumu na tvrzích. Který by podle mého byl u mnoha výzkumů přínosem.

## **10 RESUMÉ**

Spatial properties of rural manorial residences can be considered as a major theme. Although it was selected quite a small area, which should be explored, there wasn't any problem with processing of different contexts among the forts. The labor should be a part of a project The forts in Bohemia., which has been taking place at the University of West Bohemia from the academic year 2008/2009.

At the beginning of the labor the basic concepts were defined and followed by a short introduction with some typical model localities to bring near the main topic of the labor. The most important part of the whole essay were the chapters, which dealt with relations of the residences to the next

anthropogenic elements and the continuity of the forts to the natural elements. The castles, churches, villages, economic background and finally, palaces were included among the anthropogenic elements. The palaces have also become the largest group binding to the feudal seats. For example the bonit of the soil, altitude, water resources or a terrain, where the forts are located, rank to the group belonging to the natural elements.

Before the conclusion of the whole Bachelor thesis there is also mentioned the gradual development of the objects to imagine how old are the forts or how they look nowadays. Exactly, it is about the creation and destruction of these objects, which are different in many cases. To the development of the forts there is also included a state which were they preserved in. Unfortunately, the total extinction is the most frequent case. Some forts are documented only by a predicate, it isn't so credible finding, but even so I mention it in my labor. The last chapter solves a possible archeological nondestructing research, which could take place at the localities. Only four examples of the research were selected, which were then explained. It was about magnetometry, exploration of metal detectors, visual survey of low-flying aircraft and a phosphate analysis binding to the residential grounds.

## 11 POUŽITÁ LITERATURA

**Beran, P. 1961:** Sokolov. Plzeň.

**Beran, P. 1992:** O zámku Hartenberg v Hřebenech. Sokolov.

**Demek, J. a kolektiv 1987:** Hory a nížiny. Zeměpisný lexikon ČSR. Praha.

**Durdík, T. 2000:** Ilustrovaná encyklopedie Českých hradů, Libri, Praha.

**Durdík, T. – Bolina, P. 2001:** Středověké hrady v Čechách a na Moravě. Praha.

**Durdík, T. 2005:** Encyklopedie Českých hradů. Praha.

**Gojda, M. 2000:** Archeologie krajiny. Academia.

**Hejna, A. 1961:** České tvrze. Praha.

**Heimrichová, R. – Ludvík, M. 1986:** Hrady a zámky v Čechách. Praha.

**Chalupa, A., Lišková, M., Nuhlíček, J., Rajtoral, F. 1964:** Tereziánský katastr český. Praha.

**Chalupa, A. - Lišková, M. – Nuhlíček - J. - Rajtoral, F. 1966:** Tereziánský katastr český. Praha.

**Chotěbor, P. 1982:** K situaci a stavební podobě vesnických feudálních sídel, Archaeologica Historica 7, 357 – 366, Brno.

**Chotěbor, P. - Smetánka, Z. 1985:** Panské dvory na české středověké vesnici, Archaeologia Historica 10, 47-50.

**Chotěbor, P. 1991:** Venkovská feudální sídla a jejich hospodářské zázemí, Archaeologia Historica 16, 179 - 186 , Brno.

**Karel, T. – Knoll, V. – Krčmář, L. 2009:** Panská sídla západních Čech – Karlovarsko. České Budějovice.

**Kašička, F. 1984:** Tvrze středních Čech. Praha.

**Kibic, K. ml. 2010:** Středověká venkovská sakrální architektura na Čáslavsku. Vlastivědná knihovnička SPS 17, Praha.

**Klápště, J. 2005:** Proměna českých zemí ve středověku 1. Praha.

**Klsák, J. 2006:** Prezentace archeologického výzkumu zaniklého středověkého kostela sv. Mikuláše pod Krudumem. Karlovy Vary.

**Klsák, J. 2007:** Průvodce po významných archeologických lokalitách v Karlovarském kraji. Karlovy Vary.

**Klsák, J. 2007:** Obec Mírová. Sokolov.

**Kracíková, L. – Smetana, J. 2000:** Románská a gotická sakrální architektura v okrese Česká Lípa. Vlastivědná knihovnička SPS 9, Praha.

**Kuča, K. 2000:** Města a městečka v Čechách na Moravě a ve Slezsku. Praha.

**Kuna, M. a kolektiv 2004:** Nedestruktivní archeologie. Praha.

**Musil, F. – Plaček, M. – Úlovec, J. 2005:** Zaniklé hrady, zámky a tvrze Čech, Moravy a Slezska po roce 1945. Praha.

**Poche, E. 1977:** Umělecké památky Čech I. Praha.

**Poche, E. 1978:** Umělecké památky Čech II. Praha.

**Poche, E.1980:** Umělecké památky Čech III.Praha.

**Poche, E.1982:** Umělecké památky Čech III.Praha.

**Sedláček, A. 1998:** Hrady, zámky a tvrze Království Českého 13. Praha.

**Svoboda L. a kolektiv. 1998:** Encyklopedie českých tvrzí I. Praha.

**Svoboda L. a kolektiv 2000:** Encyklopedie českých tvrzí II. Praha.

**Tola, J. 2005:** Fyzická geografie. Havlíčkův Brod.

**Úlovec, J. 2000:** Zaniklé, hrady, zámky a tvrze Čech. Praha.

**Valenčík, M. 2006:** Ohrožené památky. Kostely, kaple a kapličky v České Republice. Praha.

**Vaverka, J. a kolektiv. 2001:** Nové kostely a kaple z konce 20. století v České republice. Kostelní vydří.

**Vlasák, V. 1994:** Dějiny Chodova. Chodov.

**Viček, P. 2001:** Ilustrovaná encyklopedie českých zámků. Praha.

**Zahajský, P. (ed.) 2009:** Tématický atlas karlovarského kraje. Praha.

**Žemlička, J. 2007:** Čechy v době knížecí. Praha.



## **11.1 ÚSTNÍ SDĚLENÍ**

**Malina, O. 2010:** Ústní sdělení 12. 10. 2010.

**Čapek, L. 2011:** Ústní sdělení 4. 4. 2011.

## **11.2 INTERNETOVÉ ZDROJE**

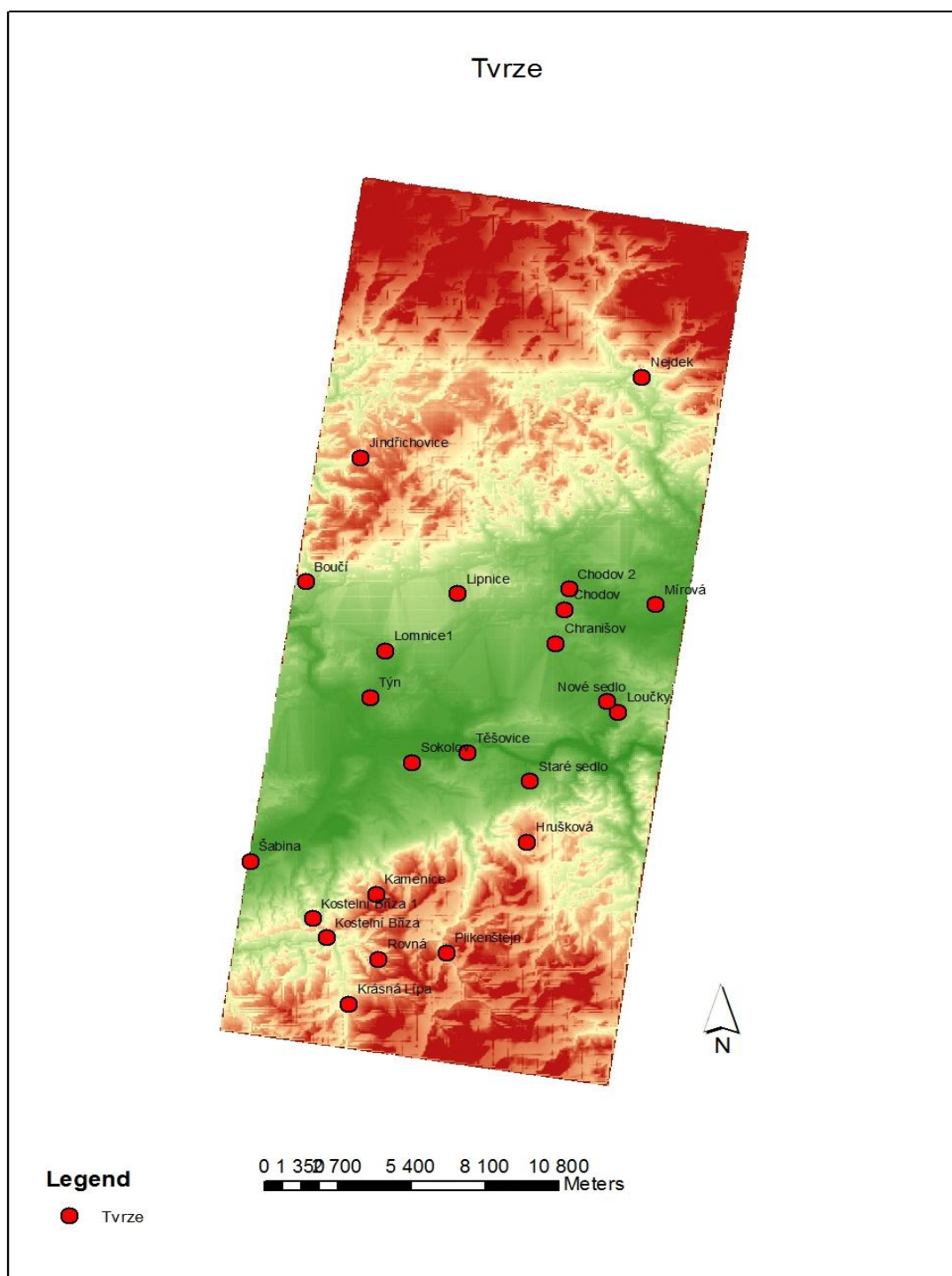
<http://oldmaps.geolab.cz/> [citováno 12. 3. 2011]

<http://www.cuzk.cz>

[www.mapy.cz](http://www.mapy.cz)

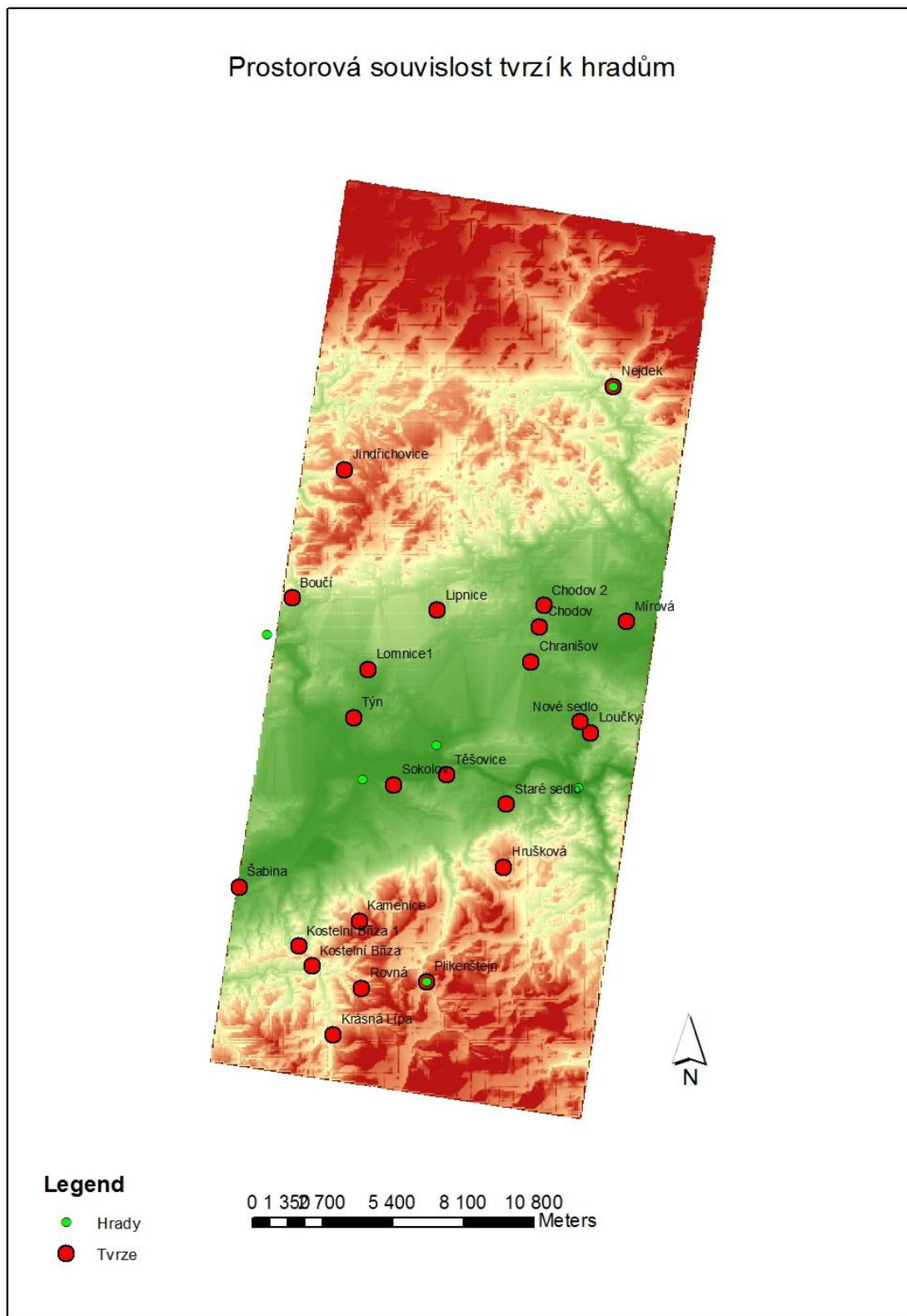
<http://www.kostely.tnet.cz>

## 12 PŘÍLOHY



Obr. 1. Tvrze

## Prostorová souvislost tvrzí k hradům

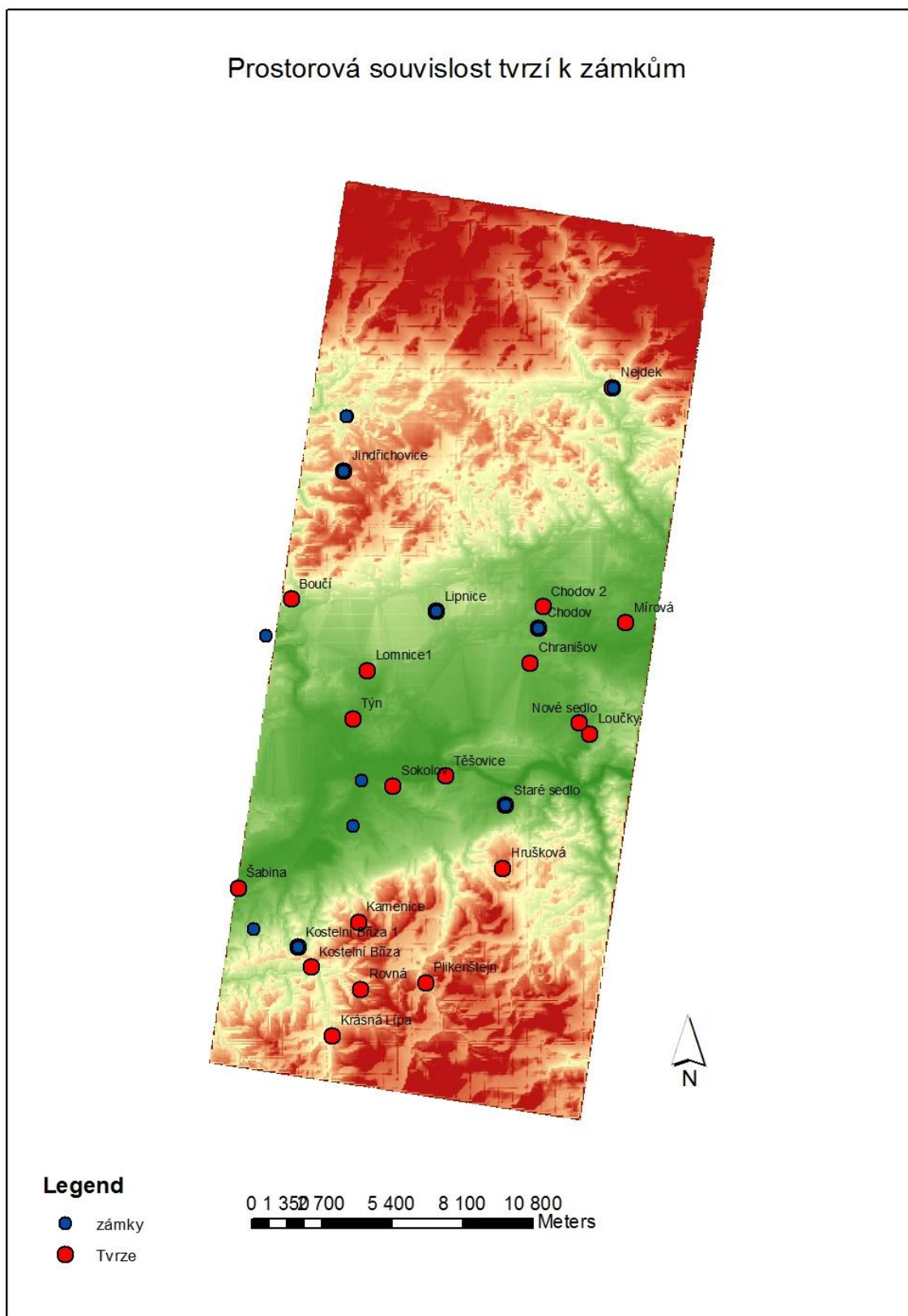


Obr. 2. Prostorová souvislost tvrzí a hradů



*Obr. 3. Hrad Loket*

## Prostorová souvislost tvrzí k zámkům



Obr. 4. Prostorová souvislost tvrzí a zámků



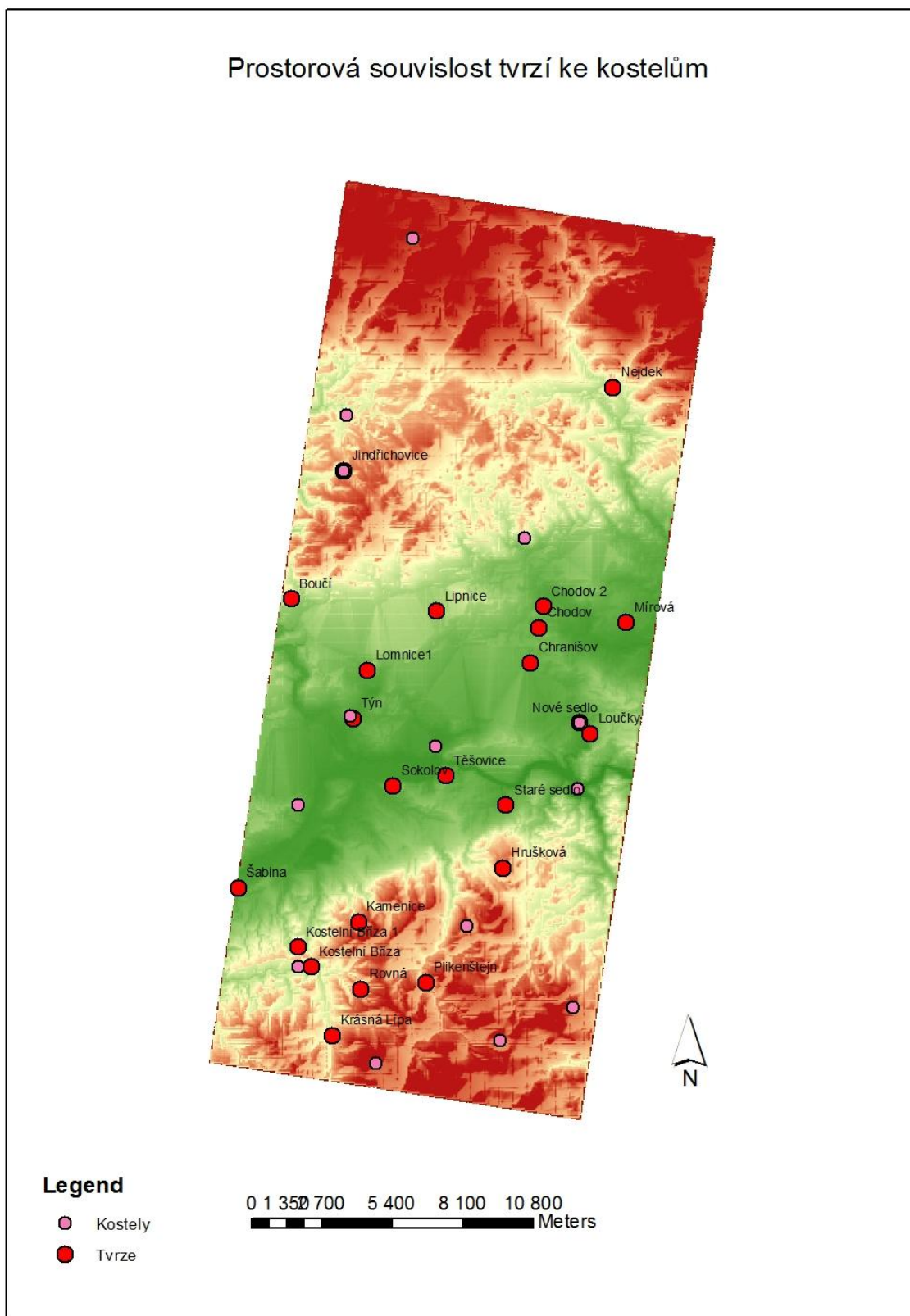


*Obr. 5. Zámek Sokolov*



*Obr. 6. Zámek Staré Sedlo*

## Prostorová souvislost tvrzí ke kostelům



Obr. 7. Prostorová souvislost tvrzí a kostelů





*Obr. 8. Kostel sv. Mikuláše pod Krudumem*

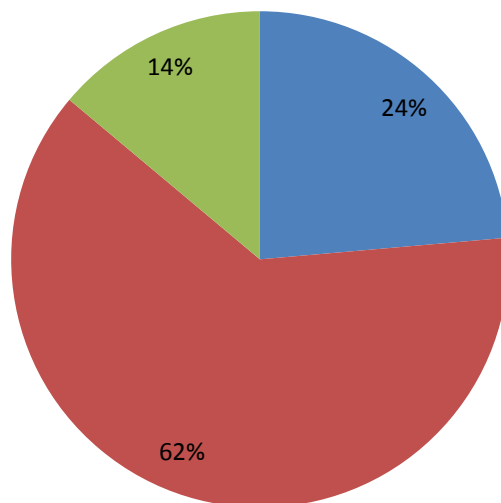


*Obr. 09. Kostel sv. Mikuláše pod Krudumem*



## Poloha tvrže ve vsi

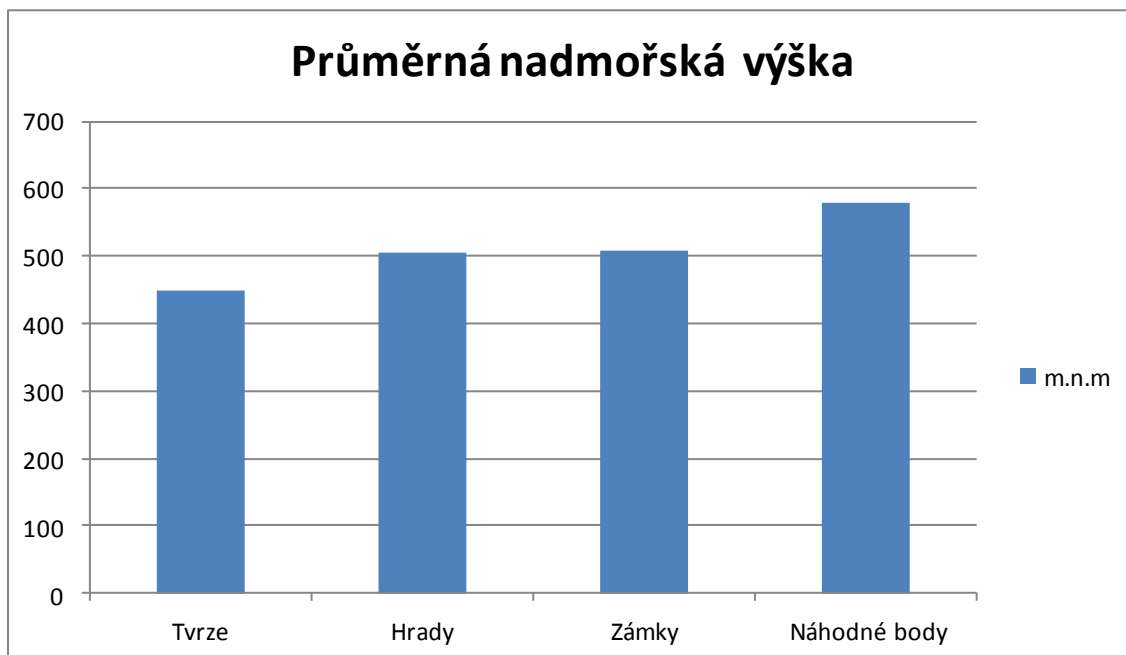
■ Střed vsi ■ Okraj vsi ■ Mimo zástavbu vsi



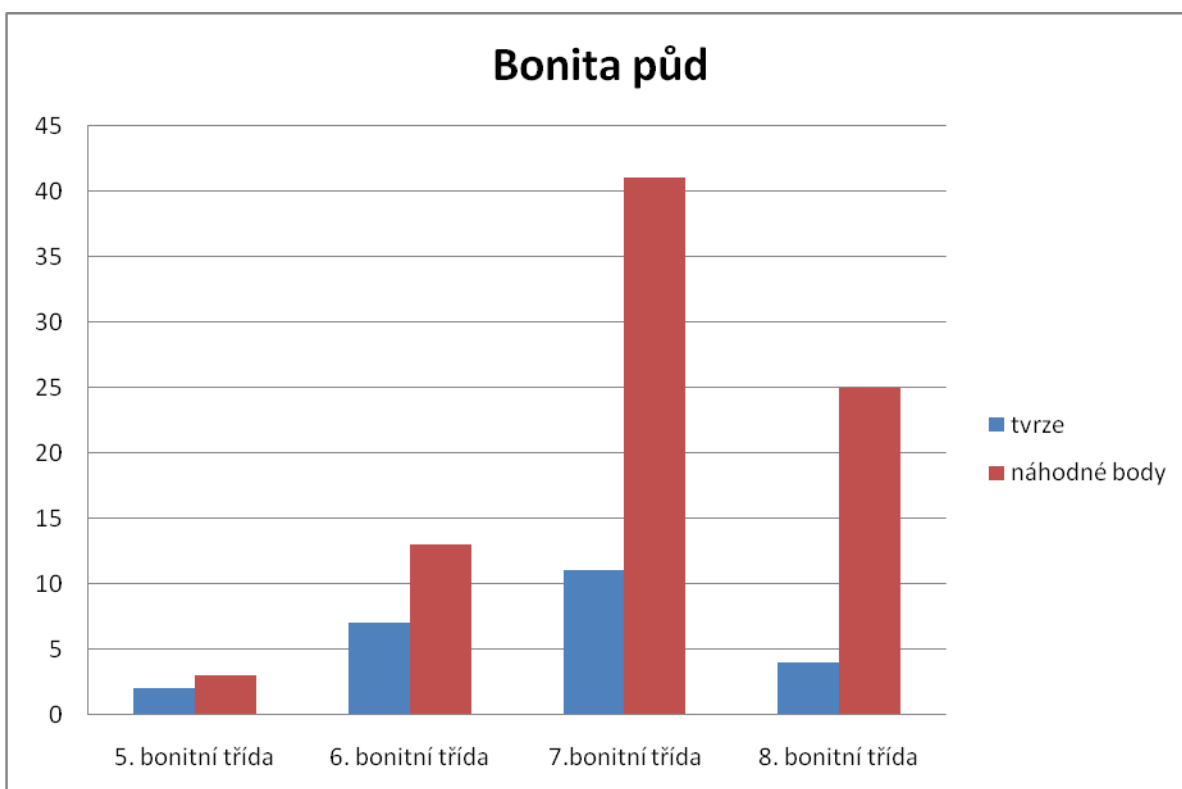
Graf 1. Umístění tvrže ve vsi

	Poloha	Počet
1	Mimo zástavbu vesnice	2
2	Okraj vsi	8
3	Střed vsi	5

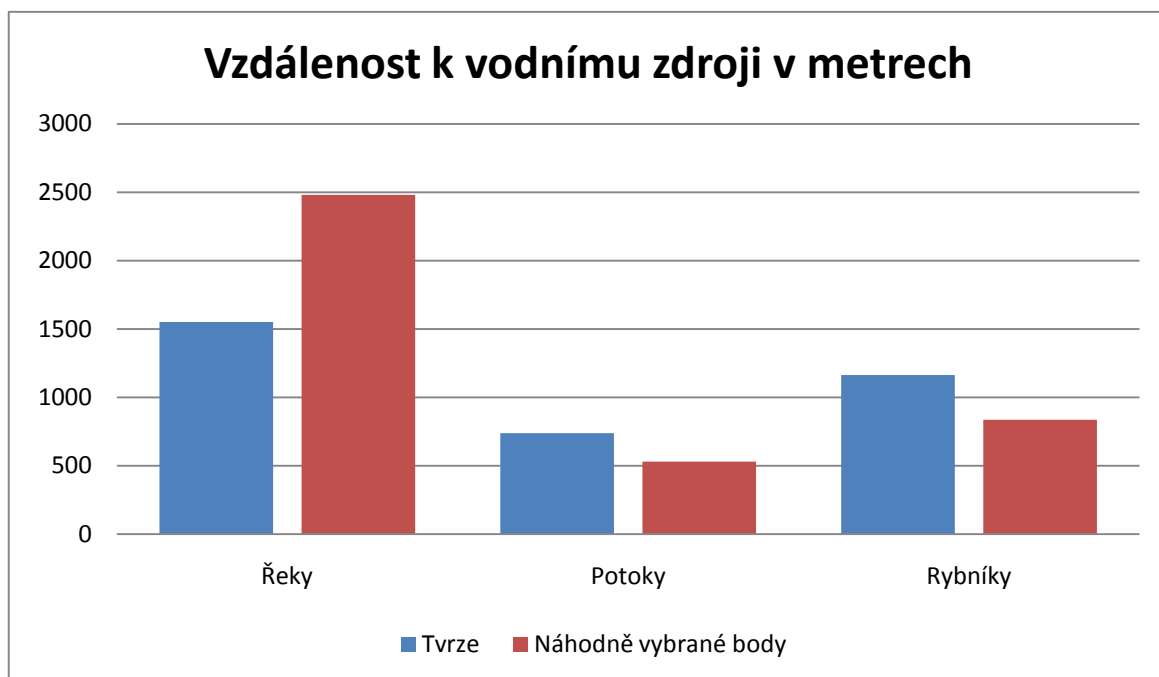
Tabulka ke grafu 1



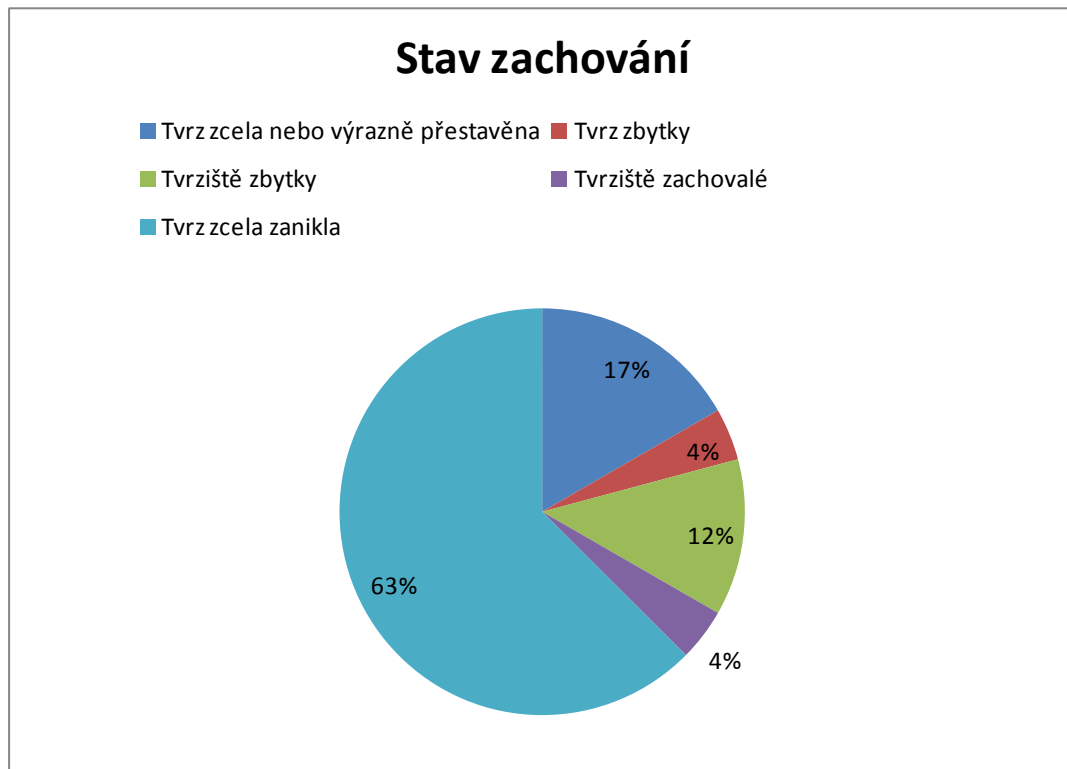
Graf 2. Průměrná nadmořská výška



Graf 3. Bonita půdy



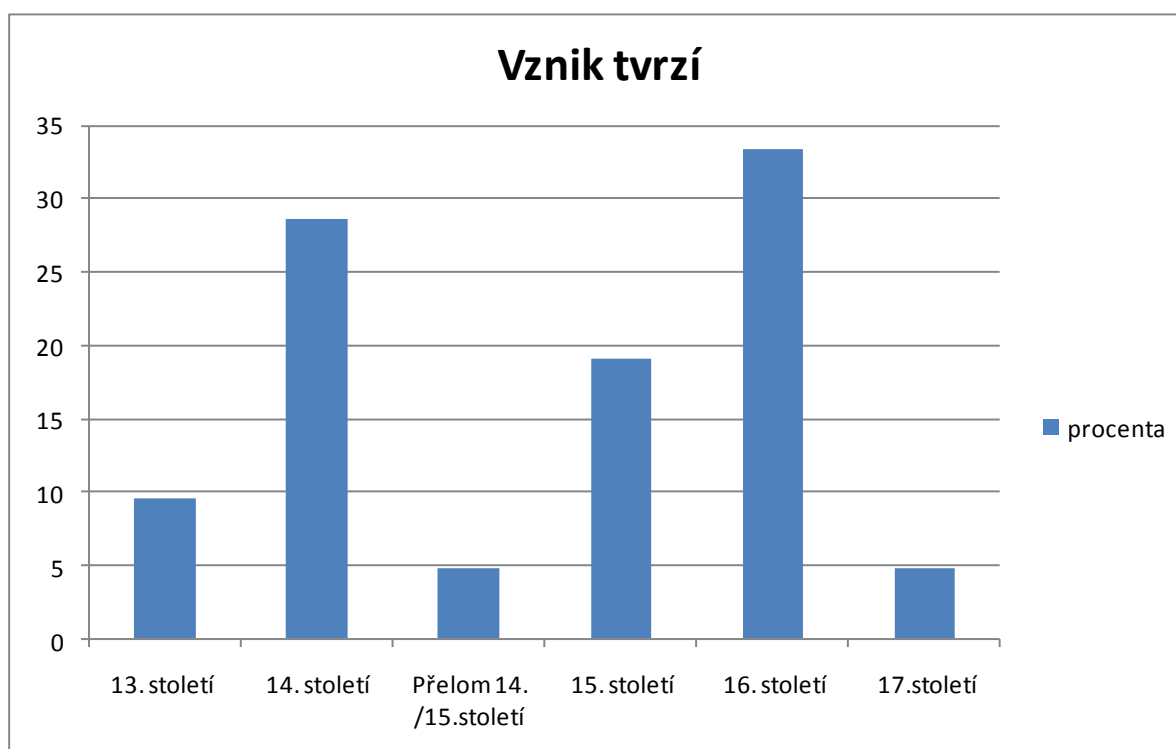
Graf 4. Průměrná vzdálenost k nejbližšímu vodnímu zdroji



Graf 5. Stav Zachování

	Zachovalost	Počet
1	Tvrz zcela nebo výrazně přestavěna	4
2	Tvrz zbytky	1
3	Tvrziště zbytky	3
4	Tvrziště zachovalé	1
5	Tvrz zcela zanikla	14

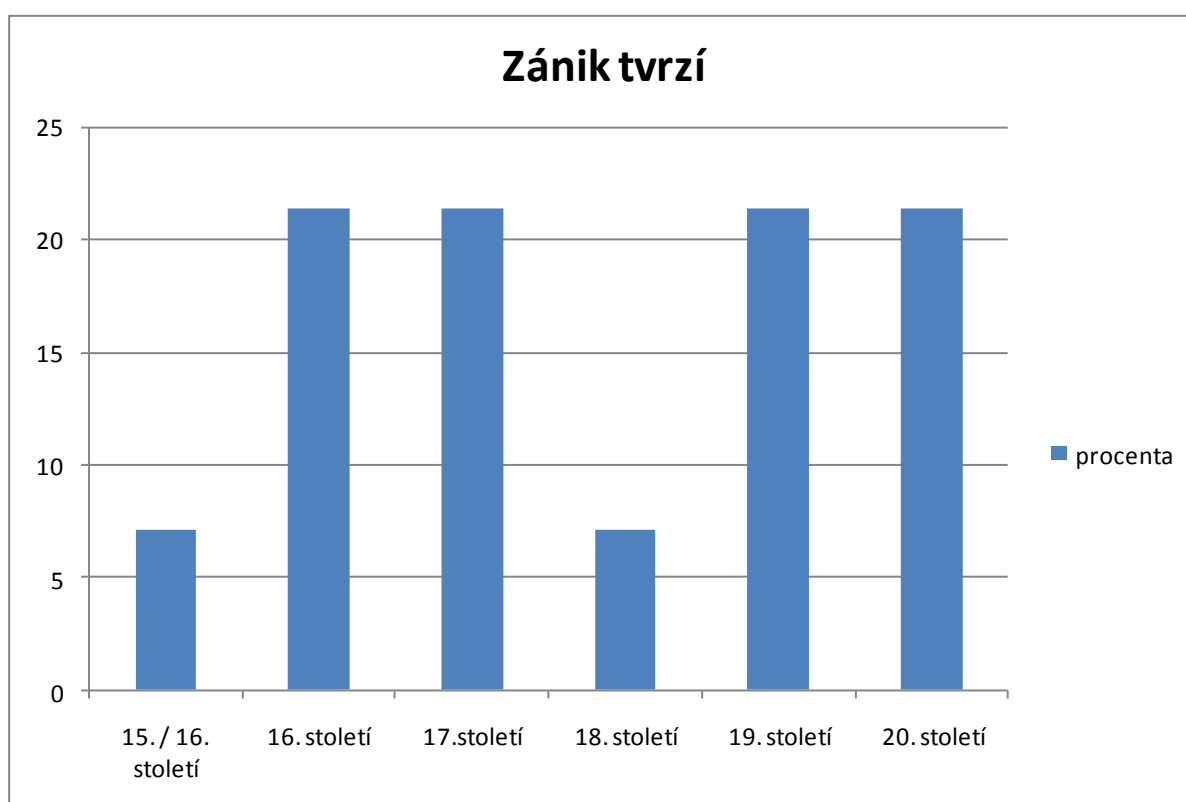
Tabulka ke grafu 5



Graf 6. Vznik tvrzí

	<b>Století</b>	<b>Počet</b>
1	13. století	2
2	14. století	6
3	Přelom 14. / 15. Století	1
4	15. století	4
5	16. století	7
6	17. století	1

*Tabulka ke grafu 6*



*Graf 7. Zánik tvrzí*

	<b>Století</b>	<b>Počet</b>
1	Přelom 15. / 16. století	1
2	16. století	3
3	17. Století	3
4	18. století	1
5	19. století	3
6	20. století	3

*Tabulka ke grafu 7*

	Název tvrže	Panská sídla západních Čech – Karlovarsko	Zaniklé hrady, zámky a tvrže Čech, Moravy a Slezska po roce 1945	Hrady, zámky a tvrže Království Českého 13	Encyklopedie českých tvrzí I.- III.	Zaniklé, hrady, zámky a tvrže Čech	Mapy
1	BOUČÍ	X			X		x
2	HRUŠKOVA	X			x		
3	CHODOV	X	x	x			X
4	CHODOV 2	X					
5	CHRANIŠOV	X					
6	JINDŘICHOVICE	X					
7	KAMENICE		x		X	x	
8	KOSTELNÍ BŘÍZA	X			X		
9	KOSTELNÍ BŘÍZA				X		
10	KRÁSNÁ LÍPA	X					
11	LIPNICE	X					
12	LOMNICE	X			X		
13	LOUČKY	X		X			
14	MÍROVÁ	X			X		
15	NEJDEK	X			X	X	
16	NOVÉ SEDLO	X					
17	PLIKENŠTEJN			X	X		X
18	ROVNÁ	X					
19	SOKOLOV	X			X		X
20	STARÉ SEDLO	X				X	
21	ŠABINA	X					
22	TĚŠOVICE	X					X
23	TÝN	X				X	X

Tab. 1. Použitá literatura při vyhledávání tvrží

