

Západočeská univerzita v Plzni
Fakulta designu a umění Ladislava Sutnara

Diplomová práce

**„MEZI NÁDECHEM A VÝDECHEM PROBÍHÁ CELÝ NÁŠ
ŽIVOT“/ Gantula Ganuur - Gana**

BcA. Barbora Bomerová

Plzeň 2021

Západočeská univerzita v Plzni
Fakulta designu a umění Ladislava Sutnara

Katedra designu
Studijní program Design
Specializace Design kovu a šperku

Diplomová práce

**„MEZI NÁDECHEM A VÝDECHEM PROBÍHÁ CELÝ
NÁŠ ŽIVOT“**

BcA. Barbora Bomerová

Vedoucí práce: Doc. M.A. Petr Vogel
Katedra výtvarného umění
Fakulta designu a umění Ladislava Sutnara
Západočeské univerzity v Plzni

Plzeň 2021

ZÁPADOČESKÁ UNIVERZITA V PLZNI
Fakulta designu a umění Ladislava Sutnara
Akademický rok: 2019/2020

ZADÁNÍ DIPLOMOVÉ PRÁCE (projektu, uměleckého díla, uměleckého výkonu)

Jméno a příjmení: **BcA. Barbora BOMEROVÁ**
Osobní číslo: **D17N0048P**
Studijní program: **N8208 Design**
Studijní obor: **Design kovu a šperku**
Téma práce: **„MEZI NÁDECHEM A VÝDECHEM PROBÍHÁ CELÝ NÁŠ ŽIVOT“ /Gan-
tula Ganjuur – Gana**
Zadávací katedra: **Katedra designu**

Zásady pro vypracování

Autoská kolekce, série šperků objektů, včetně etuí, v počtu min. 7 ks.

Tvůrčí záměr: Vytvořit sérii autorských šperků/objektů v reakci na dané téma.

Způsob realizace: Nastudování doporučené literatury a zpracování rešerše. Specifikace konkrétního zaměření diplomové práce. Průběžné konzultování návrhů, skic a modelů. Výběr vhodného materiálu pro finální realizaci. Vytvoření předběžných modelů a následná realizace výsledných šperků/objektů při současném vypracování teoretické části. Výroba etuí. Tvorba prezentace.

Cíl: Skrz výsledné autorské šperky/objekty zprostředkovat své subjektivní vnímání světa a dění v něm. Přimět k zamyšlení.

Předpokládaný charakter výstupu: Série autorských šperků/objektů. Formát, materiál i technologie zpracování vyplynou v průběhu práce.

Rozsah průvodní zprávy: minimálně 15 normostran.

Rozsah teoretické části: **min. 15 normostran textu**
Rozsah praktické části: **vyplyne ze zpracování DP**
Forma zpracování diplomové práce: **tištěná**

Seznam doporučené literatury:

KŘÍŽOVÁ, Alena. *Šperk od antiky po současnost*. Vydání první. Praha: NLN, Nakladatelství Lidové noviny, 2015. 222 stran. ISBN 978-80-7422-311-2.
KULA, Daniel a TERNAUX, Elodie. *Materiology: průvodce světem materiálů a technologií pro architektky a designéry*. Praha: Happy Materials, 2012. 342 s. ISBN 978-80-260-0538-4.
WATTS, Alan W. *Moudrost nejistoty*. Z anglického originálu *The Wisdom of Insecurity: A Message for an Age of Anxiety*, London: Rider and Company, 1974. Překlad a komentář, Karel MAKOŇ, 1981. Dostupné na: <http://www.makon.cz/pdf/MOUDR.pdf>.

Vedoucí diplomové práce: **Doc. M.A. Petr Vogel**
Katedra výtvarného umění

Oponent diplomové práce: **MgA. Martin Jošt Pouzar**
Děkanát

Datum zadání diplomové práce: **29. května 2020**

Termín odevzdání diplomové práce: **30. dubna 2021**



L.S.

Doc. akademický malíř Josef Mištera v.r.
děkan

Doc. akademický malíř František Steker v.r.
vedoucí katedry

PROHLÁŠENÍ

Prohlašuji, že jsem umělecké dílo vypracovala samostatně a nejedná se o plagiát.

Plzeň, květen 2021

.....

podpis autora

PODĚKOVÁNÍ

Předně bych chtěla poděkovala mým rodičům, kteří mě ve studiu uměleckého zaměření již od střední školy podporují a jsou mi v každé náročnější životní situaci nablízku. Dále patří mé obrovské díky doc. M. A. Petru Vogelovi, za odborné vedení, podnětné konzultace, věcnou kritiku a především za uvedení do světa nekonečných možností současného šperku. Děkuji taktéž vedení školy, za důvěru v kvalitu mé tvorby a její podporu formou poskytnutí grantu na vyhotovení diplomové práce. Poděkování patří i Mgr. Miroslavě Veselé za rady ohledně technologie, vstřícnost a skvělé udržování chodu školní šperkařské dílny, jež mi byla zázemím.

OBSAH

1. ÚVOD	8
2. TÉMA A DŮVOD JEHO VOLBY.....	9
3. REFLEXE VLASTNÍ TVORBY V KONTEXTU DÍLA.....	10
4. CÍL PRÁCE.....	13
5. ROZBOR TÉMATU.....	14
5.1 Společnost a její proměny.....	14
5.2. Zamyšlení k pandemii COVID-19	15
5.3. Dech a člověk.....	16
5.4. Posturální funkce.....	17
5.5. Atmosféra	17
5.6. Vnímání a význam barev.....	18
6. KONCEPCE DÍLA.....	19
7. PROCES TVORBY	20
7.1 Proces přípravy	20
7.2 Proces tvorby finálního díla.....	22
7.3 Komplikace.....	24
8. TECHNOLOGICKÁ SPECIFIKACE.....	26
8.1. Adiční silikon – Dragon skin 30.....	26
8.2. Pomocné materiály.....	27
9. POPIS DÍLA.....	28
10. ZÁVĚR.....	29
11. RESUMÉ.....	30
12. SEZNAM POUŽITÝCH ZDROJŮ	31
13. SEZNAM OBRÁZKŮ.....	32
14. SEZNAM PŘÍLOH	33

1. ÚVOD

Naše tělo, mysl a duše je to jediné, co při příchodu na tento svět máme a to jediné, s čím také odcházíme. Tyto tři entity, jejich vyváženost a to jakou jim věnujeme pozornost a péči přímo ovlivňují naše bytí. Na tomto jedinečném světě mnoho z nás často hledá specifický našeho působení. Zanechání jisté pozitivní stopy, vytváření hmotných statků, pomáhání druhým, vychování potomků jakožto odolných jedinců, či formování a ovlivňování společnosti, ve které žijeme. To jsou jen některé z variant. Co kdybychom místo zaměření se směrem VEN nejprve obrátili svou pozornost DOVNITŘ, k sobě samým?

V úvodu teoretické části je objasněn důvod volby tématu, reflektovaná předešlá tvorba a stanoven přidružený cíl práce. Další část tvoří širší rozbor zvoleného tématu, kde se zpočátku zabývám vlivem proměn společnosti a pandemie COVID-19 na člověka. Dále se zaměřuji na jedince, důležitost správného plného dýchání, a hledání vnitřní stability a klidu. Rozbor je poměrně široký a jeho účelem je především přiblížit, jaké podněty mě osobně ovlivňují a tím i mou tvorbu. Nevyhledávala jsem inspiraci ve svém okolí, a snažila se vycházet především z vlastních zkušeností.

Závěry z rozboru jsou shrnuty v koncepci díla a je přistoupeno k popisu přípravy a tvorby, technologické specifikaci a popisu výsledného díla. Teoretická práce je doplněna o fotodokumentaci.

2. TÉMA A DŮVOD JEHO VOLBY

„MEZI NÁDECHEM A VÝDECHEM PROBÍHÁ CELÝ NÁŠ ŽIVOT“. Tento nádherný citát vyšel z úst mongolské šamanky jménem Gantula Ganuur – Gana, jež se zabývá učením techniky takzvaného vítězného dechu. Dle jejích slov dech není pouhou fyzickou výměnou vzduchu. Vědomě prováděná dechová cvičení mají prokazatelný harmonizační vliv nejen na naše tělo, ale i na naši psychiku.¹

Ačkoliv jsem vybírala z vypsanych témat, s tímto konkrétním jsem nejvíce rezonovala a nenašla bych lepší. Sama se dlouhodobě zabývám tématem primární prevence zdraví, přestože nejsem jeho perfektní ukázkou. Mé fyzické zdraví, díky skvělým rodičům, kteří mě kromě obdarování svými geny taktéž přivedli ke sportu a zdravé stravě, bylo vždy výborné. Postupem času si však čím dál více uvědomuji, že obsah naší mysli dokáže přímo formovat a ovlivňovat jak náš život, tak interakci s okolím, naše následné směřování a vlastní fyzické zdraví. Člověk se často stává sám sobě „stresorem“, prožívá velké citové napětí, nedokáže si užívat života a sám sobě brání ve stavu radosti.² Cílem práce není má vlastní zpověď. Považovala jsem však za vhodné, alespoň ze široka a obecně obsáhnout to, čím se poslední roky zabývám, jelikož to výběr tématu a mou práci přímo ovlivňuje.

¹ Vítězný dech. *Vítězný dech* [online]. Copyright © 2012 [cit. 07.05.2021]. Dostupné z: <https://www.viteznydech.com/>

² BOMEROVÁ, Barbora. *Zdravotní rizika profese zubního technika*, 2020. Absolventská práce. str. 63

3. REFLEXE VLASTNÍ TVORBY V KONTEXTU DÍLA

Za předcházejících šest let studia na fakultě designu a umění pod vedením docenta Petra Vogela jsem měla příležitost zabývat se mimo jiné i poměrně velkými a širokými tématy. Od tvorby pečetního prstenu, přes témata jako je SYMBOL, VODA, DECH, KRÁSA či VZTAH až sem! Měla jsem vždy v první fázi tvorby tendenci témata rozpitvávat a často vztahovat i k mé osobě, a trochu si i nepřímo skrz tyto práce řešit a urovnávat vlastní názorové a myšlenkové pochody. Má zafixovaná snaha za každou cenu uspět, mi nikdy nedovolovala praktickou část díla odbýt jednoduchým řešením a v každém z nich byla jistá výzva.

Ačkoliv jsem zpočátku i v průběhu studia měla tendence pracovat díky zaměření mé střední školy s kamenem, průlomovým tématem bylo právě téma DECH, jež jsem zpracovávala v letním semestru druhého ročníku bakalářského studia v roce 2016. „*Inspirovala jsem se nejzákladnějším koloběhem na planetě Zemi, a to výměnou kyslíku a oxidu uhličitého v přírodě. Zjištění podobnosti molekuly chlorofylu a hemoglobinu mě zavedlo ke zkoumání buněčné struktury rostlin.*“³



Obrázek 1: Náhrdelník z kolekce DECH

Zdroj: Vlastní tvorba, foto: Anna Riantová

³ BOMEROVÁ, Barbora. *Kráska kolem i v nás*, 2017. Bakalářská práce. str. 3

Zde jsem jako materiál potřebovala něco, co mi umožní vytvoření jakéhosi rozvírání - velmi zjednodušeně řečeno na principu „síťovky“. Potřebovala jsem materiál, který bude flexibilní, dostatečně pevný a bude umožňovat pohyb zmíněného rozvírání. Takto jsem dospěla k materiálu, se kterým pracuji dodnes, k adičnímu silikonu. Vytvořila jsem sadu plných kruhů, které jsou členěny přesnými řezy. Při sejmutí kruhu z podložky se kruhy sami rozvírají a jako náhrdelníky fungují především až spolu s nositelem, kterému se plně přizpůsobí.

Toto dílo bylo i mým pomyslným odrazovým můstkem po menším neúspěchu. Možná i proto je pro mě tak významným mezníkem. K materiálu, se kterým jsem tehdy pracovala, se s kratšími či delšími pauzami stále vracím. Ráda bych na tomto místě svá další díla zhotovená z tohoto materiálu stručně představila.

Další prací byla výroba šperku pro galerii Ladislava Sutnara v USA. *„Inspirovala jsem se základními geometrickými tvary - čtvercem, kruhem a trojúhelníkem. Jejich spojení jsem převedla do velice variabilních, oboustranných, silikonových náhrdelníků, přičemž jsem se snažila použít barvy podobné tvorbě autora. Dodatečným cílem této práce bylo potvrdit pravidlo, které často platilo a platí, že v jednoduchosti je krása.“⁴*



Obrázek 2 Náhrdelník na téma Ladislav Sutnar

Zdroj: vlastní tvorba, foto: Václav Marian

⁴ BOMEROVÁ, Barbora. *Kráska kolem i v nás*, 2017. Bakalářská práce. str. 3

Tento materiál jsem si oblíbila natolik, že jsem se rozhodla ho využít i při tvorbě své bakalářské práce, jež byla následně oceněna cenou děkana. Nosnou část díla sice tvořily epoxidové odlitky kamenů, avšak silikon dodal dílu celkovou finální podobu.



*Obrázek 3 Náhrdelník z kolekce šperků na téma KRÁSA KOLEM I V NÁS
Zdroj: vlastní tvorba*

Ze stejného materiálu jsem vytvářela i jednu z klauzurních prací v navazujícím studiu. V té jsem však pracovala dosti odlišným způsobem, proto ji nebudu dále uvádět.

Adiční silikon se běžně vlévá do forem, či se z něj formy vytvářejí. To, co je dle mého názoru na mých pracích značně odlišné, je způsob jakým s ním pracuji. Materiál nevlévám do forem, nýbrž jej volně zpracovávám na ploše papíru, jehož povrch on poté přejímá. Silikonové práce jsou velmi pohyblivé a tvárné. Jejich mínusem je však esteticky méně lichotící instalace a focení šperků na ploše. Přestože u těchto prací byla jistá plošnost jejich základem, ráda bych ve své diplomové práci pracovala lehce odlišně.

4. CÍL PRÁCE

Uvedená předchozí díla mají jako společný jmenovatel především materiál, ze kterého jsou vyrobená, což má jednoduchý důvod. V této pro mnohé lidi nejisté době, jsem cítila potřebu se nejprve zaměřit na to fyzické a pevně uchopitelné. Na něco, na čem mohu stavět a o co se mohu opřít. Něco, s čím mám již zkušenosti.

V rámci své diplomové práce jsem se proto rozhodla pracovat s kvalitním adičním silikonem, jež dle mého názoru skýtá mnoho dalších využití v oblasti šperku. Rozhodla jsem se s tímto materiálem v první fázi pracovat stejně, jak jsem byla již zvyklá, tedy jeho vléváním do plochy.

Kromě prvního cíle o zprostředkování vlastního vnímání světa a dění v něm jsem si stanovila cíl přidružený. Jím je objevení a užití možných transformací PLOCHY do PROSTORU v předem zvoleném materiálu, při částečném zachování jeho pohyblivosti. Vše zmíněné v asociaci ke zvolenému tématu.

5. ROZBOR TÉMATU

Ačkoliv současná situace ohledně pandemie COVID-19 přinesla nemálo neštěstí a byla a je pro mnohé likvidační, současně nám i něco dala. Příležitost zpomalit, zamyslet se, a třeba i mnohé ve svém životě přehodnotit. Izolace a omezení sociálních kontaktů nás tak mohla i přivést zpět k našemu nitru.

Mě osobně postupem času přinesla paradoxně větší klid v duši. Našla jsem širší prostor zabývat se sama sebou a svým vnímáním okolního světa. Snažila jsem se informace nevnímat ploše, zabývat se jimi více v souvislostech a do hloubky, a ptát se na věci proč a jak. K tomuto způsobu hlubšího uvažování mě ve svém počátku přivedlo především samotné studium v oboru současného šperku jež jde vlastní cestou volné umělecké tvorby a preferuje hodnotu sdělení a konceptu díla nad hodnotu materiálu.⁵ Větší izolace mi dala možnost se v tomto směru dále rozvíjet.

Při rozboru zvoleného tématu jsem se nejprve začala zabývat dechem jako takovým. Postupně jsem však začínala vidět jisté paralely směrem k životu v naší společnosti a na planetě Zemi. Proto bych byla ráda, kdyby mé dílo vytvářelo jistou symbiózu mezi dvěma přístupy jež se vzájemně prolínají a ovlivňují.

Přestože vycházím z objektivních informací, volba mých slov je věcí osobně zbarvenou a obrazem mého vlastního přístupu, což při umělecké tvorbě nepokládám za nežádoucí.

5.1. Společnost a její proměny

Společnost a její neustálé a rychlé proměňování není něco, na co by byl člověk z evolučního hlediska stavěný. Trvalo milióny let, než jsme se jako lidé dostaly tam, kde jsme teď. Jakým způsobem se však náš svět proměnil za posledních sto let? Jak se proměnila naše strava, prostředí, technologie, a naše cíle potřeby a touhy? Obrovsky!

⁵ KŘÍŽOVÁ, Alena. Šperk od antiky po současnost. Praha: NLN, Nakladatelství Lidové noviny, 2015. 222 stran. ISBN 978-80-7422-311-2. str. 184

Trendem je neustálé zvyšování produktivity a rychlosti.⁶ Společnost se naučila efektivně strhávat pozornost jedince a ovlivňovat jeho rozhodování velmi důmyslnými způsoby a nástroji. Dle mého názoru, dříve primární fyzickou odolnost jedince a tím i přirozený evoluční výběr dnes postupně pomalu vytlačuje psychická síla a odolnost vzorovat všemu, co se kolem nás děje. O výše uvedeném svědčí i zdravotní stav společnosti. Akutní stavy se nám díky pokroku podařilo velmi dobře zvládnout, ale jak to, že stále více přibývá chronických a civilizačních onemocnění, kde je primární příčinou často člověk sám?

5.2 Zamyšlení k pandemii COVID-19

Celá situace trvající více než rok se jeví jako nekonečná. Hlásají se hesla jako „vraťme se brzy do normálu“, do stavu před pandemií. To ale prakticky ani nelze! Veškeré dění zásadně ovlivňuje celou společnost i jedince a formuje nás. O vlivu psychiky na naše fyzické zdraví dnes není pochyb. Jaký zdravotní dopad bude mít na člověka rok trvající negativní masáž médií ohledně neustálé smrtící hrozby? Na člověka žijícího ve strachu? Na člověka, jemuž je prostřednictvím vládních opáření omezen volný POHYB, lidský kontakt, společenská interakce, či možnosti pohybových a zájmových aktivit? Na člověka, jemuž je omezen krásný, přirozený a volný nádech čerstvého vzduchu?

Svět nebude jako dřív, bude jiný, nový. Samozřejmě, je nutné se řídit nastavenými pravidly. Ale to, jak si nastavíme vlastní mysl a jak se k situaci postavíme, je na každém z nás! Třeba sami v sobě objevíme něco nového, hezkého. Najdeme si vlastní cestu k radosti, štěstí či laskavosti. Protože společnost je tvořená jedinci, a ti ji přímo ovlivňují a formují. To jaký je a bude náš život a naše zdraví, můžeme především ovlivnit my sami, nikdo jiný.

⁶ WATTS, Alan W. Moudrost nejistoty. London: Rider and Company, 1974. Překlad a komentář, Karel MAKOŇ, 1981. str. 4, Dostupné na: <http://www.makon.cz/pdf/MOUDR.pdf>

5.3 Dech a člověk

Dýchání je základním aspektem našeho bytí. Kromě výměny kyslíku a oxidu uhličitého v těle je dech taktéž ukazatelem našeho DUŠEVNÍHO rozpoložení. Náklady jako je strach, zlost, radost, láska, či radost spouštějí v těle řezovou reakci, jež se projevuje na rytmu našeho dechu a následně na našem celkovém zdraví. Naopak je tedy práce s dechem užívána k eliminování negativního působení a má sílu nás harmonizovat.

Dech je také od pradávna spojován s pojmem DUŠE jakožto nehmotným duchem oživujícím tělo. Není tedy divu, že mnoho kultur i náboženství s dechem například při různých meditacích pracuje a přes fyzické procesy cílí na lidskou mysl a duši. Okrajovou, ale neméně důležitou roli hraje dech i při tvorbě ŘEČI, a tím přímo ovlivňuje možnosti naší sociální interakce.

Dechové pohyby se **RYTMICKY** opakují, čímž ovlivňují dráždivost nervové soustavy a tím i posturální funkci – tedy zjednodušeně vzpřímené držení těla. Nádech je proces aktivní, dochází ke stimulaci a **POSTURA** se stabilizuje. Pasivní výdech naopak relaxuje a utlumuje. Pokud je však výdech aktivní, má opět funkci stabilizační. Proto je při mnoha různých sportech správná rytmičnost dechu klíčová a je s ní třeba správně pracovat.⁷

Často máme tendence kvůli sedavému způsobu života dýchat poměrně povrchově. Při hlubokém dýchání však pohyb bránice také fyzicky masíruje naše orgány a stimuluje je tak k jejich správné funkčnosti.

Sedavé zaměstnání, málo pohybu a stres jsou faktory, jež vedou ke špatným dechovým stereotypům. Dech tedy hraje významnou roli v celém našem životě a taktéž spoluurčuje naše fyzické i duševní zdraví.

⁷ MALÁTOVÁ, Renata. *Význam dechového stereotypu a možnosti jeho ovlivnění*, 2019. Habilitační práce. str. 10-13

5.4. Posturální funkce

Zmíněná posturální funkce je neustálým procesem, jež zajišťuje aktivní svalové držení jednotlivých segmentů těla proti působení zevních sil a s dechem úzce souvisí. Jedná se o děj, jež probíhá celý náš život a je předpokladem každého našeho pohybu. Ačkoliv je tato funkce geneticky determinována, lze ji pozitivně i negativně ovlivnit životním stylem.

Správné držení těla je však významné nejen z hlediska funkčnosti motoriky, ale ovlivňuje i činnost ostatních tělních systémů. Kvalita držení těla je taktéž úzce spjata s naším psychickým stavem.

Při jakémkoliv pohybu lidského těla je potřeba dokonalá a harmonická souhra tělních systémů. Při velkém zjednodušení lze rozlišit dvě základní složky pohybového projevu a to složku „**DRŽÍCÍ**“ neboli podpůrnou a složku „**POHYBOVOU**“, přičemž jsou obě dvě složky rovnocenné a nelze je od sebe oddělovat.⁸ Je tedy více než vhodné, nenadřazovat složku pohybovou, čímž je myšlen například samotný sportovní výkon a práce povrchově uložených svalů. Proto se také dnes rozmáhá povědomí o nutnosti trénovat takzvaný hluboký stabilizační systém páteře.

5.5 Atmosféra

Jaké jsou vůbec základní faktory, jež umožnily vznik života na planetě Zemi? Kromě přítomnosti vody, přiměřeného slunečního záření a magnetického pole je neodmyslitelnou součástí naše ATMOSFÉRA s dostatečným obsahem kyslíku, jež nám umožňuje dýchat. Atmosféra obklopující naši planetu určuje taktéž barevnost oblohy. Při absenci atmosféry by tedy byla obloha černá. Tato barva vzniká rozptylem slunečního světla ve skupinách molekul vzduchu. Tyto skupiny vznikají díky chaotickému a neuspořádanému POHYBU částic. Nejvíce se rozptyluje barva fialová a modrá, přičemž lidské oko není na fialovou barvu moc citlivé, proto vnímáme

⁸ *Držení těla a funkční poruchy pohybového aparátu, posturální funkce* [online]. Dostupné z: https://is.muni.cz/do/rect/el/estud/fsps/js17/bodystyling/web/ch02.html#ch02_s01

oblohu jako **MODROU**. Obloha může mít i bělavé zbarvení, jež vzniká na větších částicích jako je například drobný prach či vodní kapénky a krystalky. Jelikož se zde rozptylují všechny barvy stejnou měrou, obloha se jeví jako BÍLÁ.⁹

5.6 Vnímání a význam barev

Barva je slovem mnohoznačným. Barvu může mít zvuk, sen i obloha. Barva ve smyslu koloritu je nedílnou součástí lidské společnosti a její vnímání a výklad ovlivnilo i kulturní dějiny. Vnímání barev díky jedinečnosti každého z nás, není jevem objektivním. Bylo nejménou vědecky prokázáno, že barvy mají taktéž fyziologické účinky na organismus.

Barvami jsem se zabývala především ve vztahu k člověku, a proto v následujícím textu vycházím především z poznatků psychologie barevnosti. V případě barvy **MODRÉ** jde z evolučního hlediska o nejdříve rozlišovaný barevný vjem. Je to především barva nebes a moře. Údajně je díky své emoční intenzitě interpretována ve všech kulturách stejně. Je považována za barvu naděje, víry a stability, senzitivity i loajálnosti. Základy evropských jazyků rozlišují však dva kořenové výrazy pro tuto barvu a jejich význam je chápán odlišně. Azur je původní perské označení pro blankytnou oblohu a je chápáno jako symbol nevinnosti. Cyanus je označením barvy moře a je barvou naděje a očekávání.

Z psychologického hlediska se modré barvě připisují vlastnosti jako je snižování psychického napětí a uklidnění. Citlivým osobám se v modrém prostředí snižuje tepová frekvence i tlak. Ačkoliv má účinky spíše sedativní, může vyvolávat taktéž spánkový diskomfort, což lze spojovat s přirozeným biorytmem člověka. Modrou barvu taktéž mohou odmítat lidé vnitřně nevyrovnaní či lidé nespokojení se svými vztahy.¹⁰

⁹ *Modrá barva oblohy. MEF, Fyzika [online]. Copyright © 2006 [cit. 07.05.2021]. Dostupné z: <http://fyzika.jreichl.com/main.article/view/447-modra-barva-oblohy>*

¹⁰ DYLEVSKÝ, Ivan. Barvy, barevné vnímání a koloroterapie. Kontakt 1-2. České Budějovice, 2005, 7, str. 177-181. ISSN 1212-4117

6. KONCEPCE DÍLA

Dýchání je pro nás naprosto samozřejmé a automatické. Společnost vyspělé civilizace se stává stále dynamičtější. Jednotlivce a jeho fyzický pohyb v prostoru se však často naopak zpomaluje. Na základě výše uvedené reflexe předchozího díla a rozsáhlého rozboru zvoleného tématu jsem došla k následujícím rozhodnutím.

Ve zvoleném materiálu, jímž je silikon bych se ráda pokusila pomocí materiálových zkoušek objevit další možnosti jeho použití ve šperku a to především transformací plošně odformovaného materiálu do prostoru.

Jelikož se velmi zajímám tématikou primární prevence zdraví a důležitostí pohybu, chtěla bych, aby vzniklé šperky byly pohyblivé sami o sobě, a člověka v jeho různorodém pohybu a volném dýchání nijak neomezovali. Stejně jako se každý pohybový projev člověka skládá ze složky podpůrné a pohybové, i své šperky chci tvořit tímto způsobem.

Kvůli tématice spjaté s dechem a koloběhem života bude kolekce šperků tvořena výhradně náhrdelníky. Jednotlivé prvky, z nichž budou náhrdelníky složeny, se budou rytmicky opakovat stejně, jako se rytmicky opakuje výdech a nádech či střídání roční období.

Jak může být z rozboru tématu patrné, rozhodla jsem se své šperky tónovat do modrých odstínů. Modrá barva je především barvou nebe, naděje, víry či stability, jež může mnohým z nás při současné situaci scházet. Je taktéž barvou, které se připisují uklidňující účinky a síla snížit psychické napětí.

Ráda bych současně zachovala optické vlastnosti silikonu, jež je ve své čisté podobě transparentní a krásně nese světelné paprsky. Stejně světelné paprsky, jež svým rozptylem na skupinách molekul vzduchu vytvářejí nekonečné odstíny modře zbarvené oblohy, mají sílu probudit na jaře přírodu k životu a lidem dodat důležitý vitamín D a podpořit dobrou náladu.

7. PROCES TVORBY

V této době, kdy se každým dnem proměňují možnosti našeho působení v životě a jsme často omezováni, ztrácí mnoho lidí životní jistoty. Jak jsem již zmiňovala, pro svůj vlastní pocit jistého bezpečí v samotné tvorbě jsem si vytvořila základní opěrný bod. Lehce jsem otočila běžnější postup vytváření konceptuálního díla a zvolila si nejprve materiál, se kterým budu nadále pracovat a který již znám.

Ačkoliv jsem v měla původně v plánu silikon komponovat pomocí kovu, kvůli několikeré nutnosti setrvání v karanténě a omezené možnosti práce ve školním ateliéru jsem nakonec volila alternativní řešení. To, co se z počátku jevilo jako omezení, bylo však nakonec příležitostí vytvořit dílo, jež je svým charakterem právě díky tomu specifické.

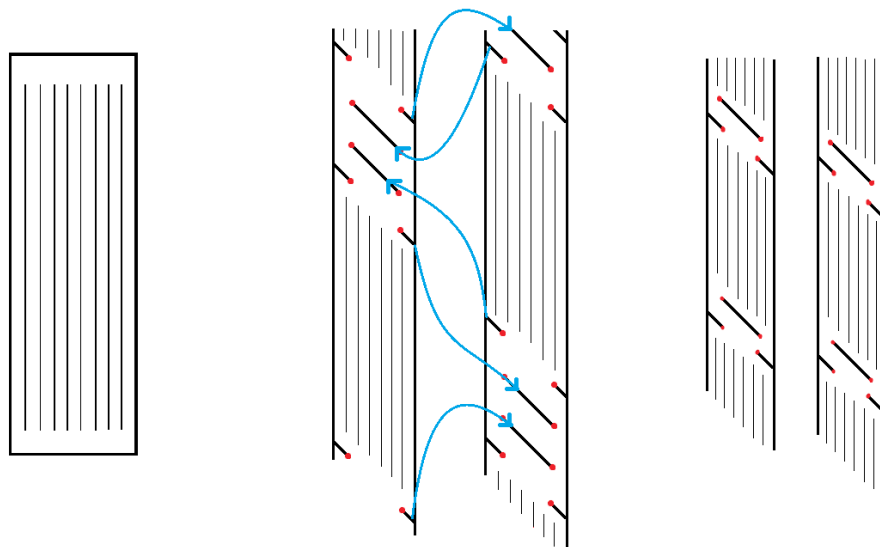
7.1 Proces přípravy

Jelikož jsem potřebovala zejména objevovat prostorové možnosti, místo předběžných náčrtů jsem začala rovnou vytvářet různé modely a zkoušky. Úplně prvním prvkem, který jsem poté v práci používala, bylo jednoduché rozseparování obdélníku ze silikonu přesnými rovnými řezy, přičemž okraje zůstaly spojené (obr. 4). Takto upravená plocha pružného materiálu se stává velmi příjemně pohyblivou. Vytvořené řezy navíc umožní průnik světla do jednotlivých segmentů a „rozsvítí“ je.

Potřebovala jsem ovšem větší množství zkoušek a proto jsem k dalším pokusům začala využívat papír. Mnohé zkoušky však kvůli jiným vlastnostem papíru v následném provedení v silikonu vůbec nefungovaly. Poskytly mi alespoň zevrubnou představu o cílené formě šperku. K dalším zkouškám jsem využívala použité duše z kol, jež byly svými vlastnostmi blíže. Mnoho zkoušek jsem však byla nucena později provést i z finálního materiálu. Ačkoliv jsem množství modelů nepočítala a v průběhu nepovedené likvidovala, dovolím si tvrdit, že postupně vzniklo přes sto různých materiálových a modelových zkoušek.

Ve vytvořených systémech, z nichž budou výsledné šperky zhotoveny, hraje velkou roli síla materiálu v závislosti na jeho délce. Materiál musí taktéž sám o sobě poskytovat podporu jednotlivým prvkům. Při přílišné jemnosti vrstvy silikonu je riziko jeho trhání a volné prvky nedrží tvar, s vyšší silou však klesá pohyblivost jednotlivých prvků. Ke každému systému bylo tedy nutné udělat více zkoušek, abych zjistila, zda bude vše správně fungovat.

Některé z vytvořených systémů jsou samonosné (obr. 4) a vyžadují pouze drobnou fixaci na delších úsecích. U jiných jsem spojovala jednotlivé prvky, a to především technikou šití s následným jemným zafixováním pomocí lepení. Většinu spojů jsem se snažila vymyslet tak, aby nebyly na první pohled patrné a náhrdelníky mohly vytvářet jednotný celek.



Obrázek 4 Základní prvek a schémata dvou samonosných systémů
Zdroj: vlastní tvorba

7.1 Proces tvorby finálního díla

Na základě mnoha zkoušek jsem začala vytvářet finální náhrdelníky. U každého z nich byl vývoj lehce odlišný a v procesu tvorby jsem taktéž přicházela na nové způsoby. Pokusím se tedy jednoduše shrnout základní postup, ke kterému jsem dospěla.

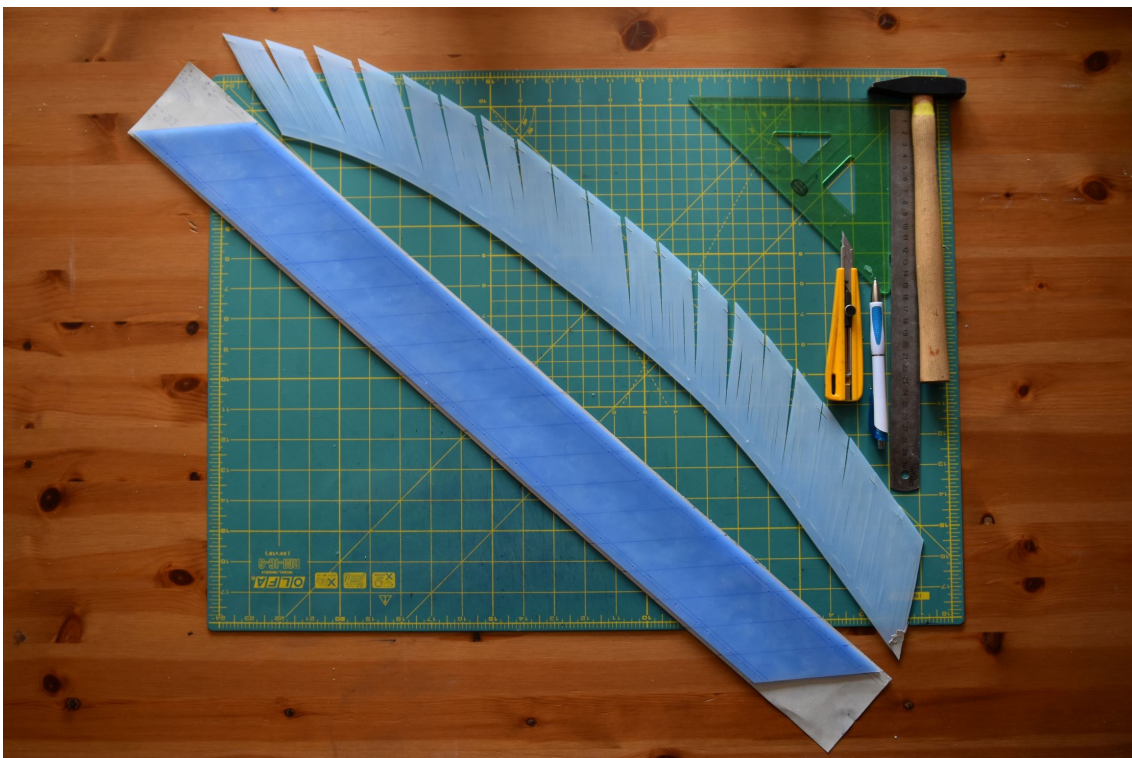
První fází bylo propočítání a rozměření jednotlivých prvků a plochy k rozlévání silikonu. Jelikož jsem používala papír vyšší gramáže, byla jsem omezena maximální délkou archu, jež je sto centimetrů. Na plochu papíru jsem si propisovací tužkou základní rozměry jemně narýsovala .

Adiční silikon jsem připravila v daném poměru, dle potřeby použila žádané příměsi a rozlévala (či roztírala) jej do plochy. Při této fázi jsem například zjistila, co vše doma není vodorovně. Často bylo nutné z nalitého materiálu před počátkem tuhnutí rychle odstranit drobné nečistoty. Pracovní doba materiálu, jež čítá pětadvacet minut, se může jevit jako dostatečně dlouhá. Při delším rozmíchávání, ladění barvy, roztírání do velké plochy a vybírání nečistot jsem však nejdou měla namále. Nanášela jsem postupně od jedné až do pěti jemných vrstev silikonu. Pozvolné vrstvení mi umožnilo vytvořit materiál bez většího obsahu bublin i bez použití vývěvy. Nanášení vrstev jemně zbarveného silikonu mi navíc umožnilo sledovat při roztírání sílu materiálu v jednotlivých místech. Poslední vrstvu bylo třeba po krátkém „zavadnutí“ poprášit matovacím pudrem. Po utuhnutí jsem materiál jemně otřela a zbavila přebytečného pudru.

Na takto připravený vstupní materiál bylo následně nutné detailně narýsovat jednotlivé řezy. Pro upřesnění je třeba říci, že jsem u žádného z náhrdelníků nepracovala formou větších výřezů v materiálu. Vždy se tedy jedná pouze o rozčleněnou plochu. Plochu jsem si většinou rozřezala na jednotlivé dlouhé pruhy. V namáhaných zakončeních některých řezů bylo nejprve nutné vytvořit drobné díčky

pomocí razidla a kladívka. Až poté bylo možné přistoupit k samotnému separování. Pro lepší manipulaci jsem pruhy materiálu nechala adaptované k papíru. K řezání jsem používala výhradně odlamovací řezací nůž s ostrou čepelí o úhlu třicet stupňů. Veškeré řezy silikonu bylo nutné dělat jedním plynulým tahem a bez použití pravítka. Takto houževnatý materiál lze jen těžko následně zarovnat, a řez se snadno odkloní. Po rozřezání jsem materiál očistila lihem a „hladový“ povrch poté opět jemně poprášila matovacím pudrem

Připravené díly jsem poté dle konkrétního systému mezi sebou provlékala, či je komponovala šitím. Každý ze sedmi náhrdelníků má odlišný způsob komponování. U větší poloviny jsem pracovala se systémem děr a zarážek. Vzájemným proplétáním dvou pruhů pak vznikl prostorový objekt. Některé části jsem poté dofixovala speciálním lepidlem na silikony. Snažila jsem se však lepení používat v minimálně nutné míře. I proto jsem vytvářela co nejdelší pruhy materiálu, i za cenu náročnějšího komponování. Finální šperky jsem poté očistila a lehce poprášila pomocí štětečku. Na šperky jsem s dopomocí vytvořila kulaté etuje.



Obrázek 5 Ukázka kompaktního a řezaného materiálu

Zdroj: vlastní tvorba

7.3. Komplikace

Jako součást diplomové práce jsem krom jiného měla v plánu vyzrát na vyšší POVRCHOVOU PŘILNAVOST silikonu, jež není u šperku příliš žádoucí. Díky své důvěře v prodejce silikonových materiálů jsem byla přesvědčena, že lze tento problém vyřešit a je to jen otázkou vyšších nákladů a větší pracnosti. Bohužel jsem v té době však netušila, za jakou cenu.

Prodejce nabízí dvě různé možnosti. Jednou je přísada, jež se přimíchá přímo do materiálu, v ceně kolem sto padesáti korun (56 ml). Druhou je povrchový nátěr v ceně téměř dva tisíce, za menší množství (45 g), jehož je při mém postupu práce potřeba enormně více. Zkoušela jsem obě varianty. Zmíněná přísada však velmi zvyšuje viskozitu materiálu a silikon se tedy hůře odlévá. Navíc způsobuje výrazné mléčné zabarvení. I přes tyto obtíže jsem zpočátku přísadu používala. Bohužel jsem však zjistila, že po čase způsobuje drobné barevné změny materiálu, žloutne. Prodejce tyto informace v technickém listu neměl, přičemž v původním německém originálu byly, odstavec prý opomněl. Mě to však způsobilo poměrně velkou škodu. Některé náhrdelníky jsem stihla předělat, jiné budou bohužel postupem času vykazovat, doufejme jen drobnou, barevnou změnu.

Tato zkušenost mi byla velkou lekcí. Zjistila jsem, že minimálně u zmíněného nátěru prodejce věděl o barevných změnách, jež způsobuje. Taktéž věděl, že materiál budu používat na povrchovou úpravu šperků. Bez přímého dotazu mě však o této skutečnosti neinformoval.

U šperku, jež není určen pro běžné nošení, nepředstavuje povrchová přilnavost tak velký problém, pouze je třeba vše udržovat v čistotě. Pokud by byl šperk nošen, byla by jeho údržba náročnější. Přilnavost se taktéž snižuje i tím, že jedna strana přebírá povrch papíru a druhá je matována. Materiál jsem navíc před komponováním otřela lihem a zapudrovala. Po dokončení jsem šperky očistila a opět jemně

zapudrovala. Případná smítka bych tedy následně řešila oprášením štětce, jemně „namočeným“ v matovacím pudru. Problémem tedy nakonec není přilnavost jako taková, ale spíš to, co jsem hnaním se za větší dokonalostí materiálu nechtěně způsobila. Změny zatím nejsou příliš výrazné. Jak moc se budou však některé náhrdelníky chovat postupem času, to bohužel nevím. Zjistila jsem pouze, že barevné změny urychluje působení slunečního záření na šperk.



*Obrázek 6 Ukázka barevné změny náhrdelníku exponovaného slunečnímu záření v porovnání s novým
Zdroj: Vlastní tvorba*

8. TECHNOLOGICKÁ SPECIFIKACE

8.1 Adiční silikon – Dragon skin 30

Pracovala jsem se stejným materiálem jako při tvorbě bakalářské práce. Proto budu svůj předchozí text citovat. „Adiční silikony obecně jsou kvalitnější než kondenzační právě díky lepší pevnosti v tahu a trhu, nízké smrštlivosti a degradaci. Vyrábějí se také další varianty stejnojmenného produktu, které se liší dobou zpracování a tvrdostí udávanou v hodnotě Shore A. Dragon Skin 30 má dobu zpracování 45 minut a odformovávat bychom měli až po šestnácti hodinách. Vzhledem k tenké vrstvě jsem mohla odlitek odnímat od povrchu dřívě. Silikony jsou uživatelsky daleko méně náročné než pryskyřice. Míchají se dvě složky dohromady v poměru 1:1 dle váhy či objemu. Nespornou výhodou silikonů je, že je můžeme odlévat na jakýkoliv povrch kromě vysoce porézních. Silikon tak dokonale přejímá strukturu povrchu, na který odléváme. Svrchní exponovaná strana bývá lesklá, což v mém případě nebylo žádoucí. Proto jsem musela povrch matovat speciálním jemným a bezbarvým práškem, který se dá přirovnat k dětskému pudru. Při správném nanášení na povrchu nezanechává stopy a odlitek je krásně matovaný. Správným postupem je zde myšleno pečlivé a jemné nanášení měkkým štětečkem, přičemž se štětinky téměř nesmějí dotýkat povrchu, který bychom tím narušili. Vhodné je také nanášet prášek ve správném okamžiku, kdy povrch je již lehce „zatažený“ ne však utuhlý úplně. Nevýhodou silikonů je, že se téměř nedají následně opracovávat. Samozřejmě můžeme tvar upravovat přesným řezem. Další výhodou silikonu je také možnost nanesení další vrstvy nebo jejich spojování.“¹¹

Co taktéž velmi oceňuji je fakt, že po utuhnutí silikonu lze z kelímků použitých na míchání lehce sundat zbylou vrstvičku a vyčistit je. Můžeme tak používat stejné nádoby a míchací nástroje opakovaně.

¹¹ BOMEROVÁ B. *Kráska kolem i v nás*, 2017. Bakalářská práce. str. 14-15

8.2 Pomocné materiály

Do silikonu jsem přidávala další příměsi. Používala jsem dva druhy ředidel (Silicone Thiner, Novocs matte), moderátor tuhnutí Plat Cat, barevné pigmenty, či snižovač povrchového tření Slide-STD. Na úpravu povrchu jsem používala GLIDESIL-KIT či matovací pudr. Některé části jsem následně fixovala lepidlem na silikonu Sil-Poxy. K šití jsem používala nylonovou nit a uzlíky pro jistotu dofixovala vteřinovým lepidlem .



Obrázek 7 Používané materiály

Zdroj: vlastní tvorba

Důležitým pomocným materiálem, jež je třeba zmínit, je papír. Není dosud jiného materiálu, jež by zachytil lidskou řeč a paměť lépe. Základním stavebním prvkem papíru je většinou celulóza, jež se vyrábí ze dřeva.¹² Pro odlévání silikonu jsem používala papír o plošné hmotnosti 240 g/cm². Ačkoliv papír není materiálem definitivním, jeho struktura se díky přenesení stává součástí díla.

¹² KULA, Daniel, Elodie TERNAUX a Quentin HIRSINGER. *Materiology: průvodce světem materiálů a technologií pro architektky a designéry*. Praha, 2012. ISBN 978-80-260-0538-4. str. 25-26

9. POPIS DÍLA

Ve své diplomové práci zpracované na téma „MEZI VÝDECHEM A NÁDECHEM PROBÍHÁ CELÝ NÁŠ ŽIVOT“ jsem se zabývala více tématy, jež se mezi sebou prolínala a navazovala na sebe. Snažila jsem se především s nadhledem sledovat širší souvislosti současného dění ve společnosti a dopadu na jedince.

Výsledná práce je tedy mým vlastním východiskem, založeným na předchozích zkušenostech. Prezentuje především osobní touhu po zachování otevřené mysli, hledání vnitřní stability, víru v lepší zítřky a krásnější svět skrze jedince.

Diplomovou práci tvoří kolekce sedmi silikonových náhrdelníků, jež jsou vytvořeny z modře probarveného silikonu litého na plochu papíru. Materiál byl následně přesnými řezy rozčleněn a specifickým systémem vždy komponován do prostoru. Součástí šperků není zapínání a navlékají se tedy přes hlavu.

Čtyři náhrdelníky byly vytvořeny vzájemným provlékáním dvou a více členěných silikonových pruhů. Zbývající tři náhrdelníky jsem komponovala především sešíváním jednotlivých částí.

Při vytváření kolekce jsem se snažila každý z náhrdelníků značně individualizovat. V kolekci jsou používány různé systémy komponování, intenzita probarvení, různorodá délka náhrdelníků, tloušťka materiálu či šířka a způsob členění. Důvodem je především dosažení přidruženého cíle práce, jímž bylo objevení možných transformací plochy do prostoru.

Kolekce je doplněna o kulaté etuje vyrobené z papíru, jež šperky dostatečně ochrání a doplní celkový vzhled a ucelenost práce. V seznamu příloh uvádím názvy náhrdelníků, které mají pouze popisný charakter. Náhrdelníky nebyly původně vyráběny a situovány do daných specifikací a jejich cílem není vyjádřit konkrétní pocit.

10. ZÁVĚR

Studium na Fakultě designu a umění Ladislava Sutnara, trvající sedm let, značně ovlivnilo a zformovalo mé smýšlení a působení v životě. Dalo mi příležitost objevovat, tvořit a dospět s otevřenou myslí. Ačkoliv v mé závěrečné práci nešlo absolutně vše podle plánu, věřím že výsledná forma, jež vznikla, je ta jediná správná. V životě si můžeme vše naplánovat do puntíku, ale momenty, jež vyplynou samy jsou většinou ty nejkrásnější a nezapomenutelné.

V průběhu práce jsem si stanovila cíle dva. Zprostředkovat skrze šperk své vlastní vnímání světa, dění v něm a přimět k zamyšlení. Druhým cílem bylo objevit možnosti transformace plošného materiálu do prostoru.

Ačkoliv výsledné šperky nesdělují na první pohled specifické poslání, věřím že nálada, pocity a energie jež šperky nesou, se k divákům přirozeně promítnou. K zamyšlení doufám, že přimějí přinejmenším zvědavostí pozorovatele na způsob vytvoření náhrdelníků.

Původně bylo však tím největším cílem, tak jako už mnohokrát v mém životě, nezklamat. Nezklamat rodiče, nezklamat důvěru vedoucího práce a důvěru vedení školy v mou tvorbu skrze poskytnutí grantu na zhotovení práce. To, co je dle mého názoru nejdůležitější, je vlastní vědomí, že jsem pro úspěšné dokončení diplomové práce udělala vše, co bylo v mých silách. Díky úžasné pomoci lidí, kteří mě obklopují se mi podařilo vytvořit práci, ze které mám já sama velikou radost. Takovou radost, že je mi už teď trochu líto mého rozhodnutí v tvorbě autorského šperku momentálně na nějakou dobu nepokračovat. Studium šperku mi však bylo velikou zkušeností, za kterou z celého srdce děkuji. Věřím, že se k tvoření a šperkům budu vždy ráda vracet.

Klíčová slova: ZMĚNY SPOLEČNOSTI, VLIV, ZDRAVÍ, POHYB, DECH, DUŠE, STABILITA, RYTMICKÉ OPAKOVÁNÍ, KOLOBĚH, KRUH, NÁHRDELNÍK, MODRÁ BARVA, SVĚTLO, NEBE, NADĚJE, VÍRA, KLID.

11. RESUMÉ

The diploma thesis is based on a quote from a Mongolian woman named Gantula Ganjuur - Gana: "" *OUR WHOLE LIFE TAKES PLACE BETWEEN INHALE AND EXHAUST* ". The thesis deals with changes in society and the impact of today's COVID-19 pandemic on individuals, at the theoretical level. The author presents his own desire to find inner stability in a dynamically changing world.

The aim of practical part was to explore new possibilities of using silicone in the field of jewelry. The author was looking for ways to transform the flat cast silicone into space and volume. A blue pigment was used to color the material as a symbol of stability, faith and hope. The individually created flat material was subdivided by precise cuts and then composed.

The collection consists of seven necklaces of various lengths, color shades and composition methods used. The boxes for storing and transporting a jewelry collection are also included.

Key words: SOCIETY CHANGES, IMPACT, HEALTH, MOTION, BREATH, SOUL, STABILITY, RHYTHMIC REPETITION, CIRCULATION, CIRCLE, NECKLACE, BLUE COLOR, LIGHT, SKY, HOPE, FAITH, CALMNESS, PEACE

12. SEZNAM POUŽITÝCH ZDROJŮ

a) Knižní a periodická literatura

1. BOMEROVÁ, Barbora. *Kráska kolem i v nás*. Plzeň, 2017. Bakalářská práce. Západočeská univerzita v Plzni. Fakulta designu a umění Ladislava Sutnara.
2. BOMEROVÁ, Barbora. *Zdravotní rizika profese zubní technika*. Plzeň, 2020. Absolventská práce. Vyšší odborná škola zdravotnická, managementu a veřejnoprávních studií, s.r.o.
3. DYLEVSKÝ, Ivan. Barvy, barevné vnímání a koloroterapie. *Kontakt 1-2*. České Budějovice, 2005, 7, 177-181. ISSN 1212-4117
4. KŘÍŽOVÁ, Alena. *Šperk od antiky po současnost*. Vydání první. Praha: NLN, Nakladatelství Lidové noviny, 2015. 222 stran. ISBN 978-80-7422-311-2
5. KULA, Daniel, Elodie TERNAUX a Quentin HIRSINGER. *Materiology: průvodce světem materiálů a technologií pro architekty a designéry*. Praha, 2012. ISBN 978-80-260-0538-4.
6. MALÁTOVÁ, Renata. *Význam dechového stereotypu a možnosti jeho ovlivnění*. Brno, 2019. Habilitační práce. Masarykova Univerzita, Fakulta sportovních studií.
7. WATTS, Alan W. *Moudrost nejistoty*. Z anglického originálu *The Wisdom of Insecurity: A Message for an Age of Anxiety*, London: Rider and Company, 1974. Překlad a komentář, Karel MAKOŇ, 1981. Dostupné na: <http://www.makon.cz/pdf/MOUDR.pdf>

b) Internetové zdroje

1. Vítězný dech. *Vítězný dech* [online]. Copyright © 2012 [cit. 07.05.2021]. Dostupné z: <https://www.viteznydech.com/>
2. *Držení těla a funkční poruchy pohybového aparátu* [online]. Copyright © 2017 [cit. 07.05.2021] Dostupné z: https://is.muni.cz/do/rect/el/estud/fsps/js17/bodystyling/web/ch02.html#ch02_s01
3. *Modrá barva oblohy*, MEF, Fyzika [online]. Copyright © 2006 [cit. 07.05.2021]. Dostupné z: <http://fyzika.jreichl.com/main.article/view/447-modra-barva-oblohy>

13. SEZNAM OBRÁZKŮ

- Obrázek 1** Náhrdelník z kolekce DECH
- Obrázek 2** Náhrdelník na téma Ladislav Sutnar
- Obrázek 3** Náhrdelník z kolekce šperků na téma KRÁSA KOLEM I V NÁS
- Obrázek 4** Základní prvek a schémata dvou samonosných systémů
- Obrázek 5** Ukázka kompaktního a řezaného materiálu
- Obrázek 6** Ukázka barevné změny náhrdelníku exponovaného slunečnímu záření v porovnání s novým
- Obrázek 7** Používané materiály

14. SEZNAM PŘÍLOH

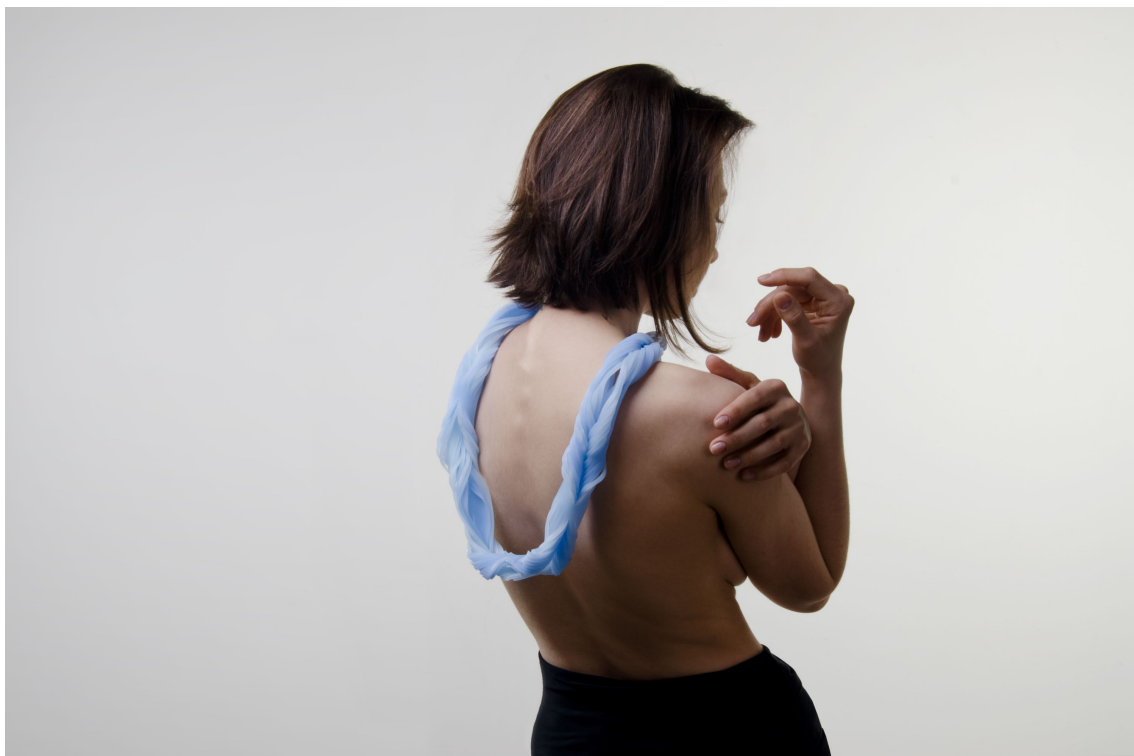
- Příloha 1** Diplomová práce - náhrdelník č. 1, PLYNUTÍ (samonosný)
- Příloha 2** Diplomová práce - náhrdelník č. 1, PLYNUTÍ
- Příloha 3** Diplomová práce - náhrdelník č. 1, PLYNUTÍ
- Příloha 4** Diplomová práce - náhrdelník č. 2, VÍRA (samonosný)
- Příloha 5** Diplomová práce - náhrdelník č. 2, VÍRA
- Příloha 6** Diplomová práce - náhrdelník č. 3, STABILITA (šitý)
- Příloha 7** Diplomová práce - náhrdelník č. 3, STABILITA
- Příloha 8** Diplomová práce - náhrdelník č. 3, STABILITA
- Příloha 9** Diplomová práce - náhrdelník č. 4, NĚHA (šitý)
- Příloha 10** Diplomová práce - náhrdelník č. 5, KOLOBĚH (samonosný)
- Příloha 11** Diplomová práce - náhrdelník č. 5, KOLOBĚH
- Příloha 12** Diplomová práce - náhrdelník č. 6, NE/SPOUTANOST (šitý)
- Příloha 13** Diplomová práce - náhrdelník č. 6, NE/SPOUTANOST
- Příloha 14** Diplomová práce - náhrdelník č. 7, SEBEJISTOTA - detail
- Příloha 15** Diplomová práce - náhrdelník č. 7, SEBEJISTOTA (samonosný)
- Příloha 16** Diplomová práce - náhrdelník č. 7, SEBEJISTOTA
- Příloha 17** Diplomová práce - náhrdelník č. 7, SEBEJISTOTA
- Příloha 18** Diplomová práce - náhrdelník č. 7, SEBEJISTOTA¹

¹ **Přílohy 1-18** Foto: MgA. Karolína Oliveriusová, modelka: BcA. Eliška Srbková

Příloha 1



Příloha 2



Příloha 3



Příloha 4



Příloha 5



Příloha 6



Příloha 7



Příloha 8



Příloha 9



Příloha 10



Příloha 11



Příloha 12



Příloha 13



Příloha 14



Příloha 15



Příloha 16



Příloha 17



Příloha 18

