

ZÁPADOČESKÁ UNIVERZITA V PLZNI

FAKULTA PEDAGOGICKÁ

KATEDRA PEDAGOGIKY

Děti, filmová pohádka a genderové stereotypy

BAKALÁŘSKÁ PRÁCE

Ivana Rybníčková

Předškolní a mimoškolní pedagogika, Učitelství pro mateřské školy

Vedoucí práce: MgA. Marie Černíková, Ph.D.

Plzeň 2021

Prohlašuji, že jsem bakalářskou práci vypracovala samostatně s použitím uvedené literatury a zdrojů informací.

V Plzni, 30. března 2021

.....
vlastnoruční podpis

Poděkování

Na tomto místě bych ráda poděkovala vedoucí mé práce MgA. Marii Černíkové, PhD. za odborné vedení, věnovaný čas, velkou trpělivost, za její podnětné komentáře i cenné rady a uklidnění, při chvílích zoufalství.

OBSAH

Úvod.....	3
1 TEORETICKÁ VÝCHODISKA.....	5
1.1 DÍTĚ V PŘEDŠKOLNÍM OBDOBÍ	5
1.1.1 Kognitivní vývoj.....	5
1.1.2 Sebepojetí.....	6
1.1.3 Emoční vývoj.....	7
1.2 POHÁDKA V DĚTSKÉM SVĚTĚ	7
1.2.1 Pohádky a dětská psychika.....	8
1.2.2 Archetypy a jejich význam.....	9
1.2.3 Postavy v pohádkách a jejich charakter.....	10
1.3 TELEVIZE JAKO OBRAZ SPOLEČNOSTI.....	11
1.3.1 Děti a sledování televize	12
1.3.2 Bechdel test a dialogy	12
1.3.3 Film a „male gaze“	13
1.4 GENDER.....	15
1.4.1 Genderové stereotypy	15
1.4.2 dítě a genderové stereotypy.....	16
1.4.3 Genderové stereotypy v mateřských školách	17
1.4.4 Sebenaplňující se proroctví.....	18
2 EMPIRICKÁ ČÁST.....	20
2.1 SLEDOVÁNÍ TELEVIZE A UŽÍVÁNÍ JINÉ VÝPOČETNÍ TECHNIKY DĚTMI	20
2.1.1 Cíl výzkumu	20
2.1.2 Metoda a sběr dat.....	20
2.1.3 Výsledky	21
2.2 DOTAZNÍKOVÉ ŠETŘENÍ MEZI RODIČI.....	22
2.2.1 Cíl výzkumu	22
2.2.2 Metoda a sběr dat.....	23
2.2.3 Výsledky	23
2.3 BECHDEL TEST, DIALOGY A ČESKÉ FILMOVÉ POHÁDKY	29
2.3.1 Cíl výzkumu	29
2.3.2 Metoda a sběr dat.....	30
2.3.3 Výsledky	30
2.4 DĚTI V MATEŘSKÉ ŠKOLE.....	36
2.4.1 Cíl výzkumu	36
2.4.2 Metoda a sběr dat.....	36
2.4.3 Výsledky	37
2.5 PROSTŘEDÍ MATEŘSKÉ ŠKOLY.....	42
2.5.1 Cíl výzkumu	42
2.5.2 Metoda a sběr dat.....	42
2.5.3 Výsledky	43
ZÁVĚR	46
RESUMÉ	49
SUMMARY.....	50
SEZNAM LITERATURY A ODBORNÝCH ČLÁNKŮ	51
INTERNETOVÉ ZDROJE.....	54
SEZNAM TABULEK A GRAFŮ	55
PŘÍLOHY	I

SEZNAM ZKRATEK

ATO – Asociace televizních organizací

ČSÚ – Český statistický úřad

ÚVOD

Může se zdát, že genderovým otázkám již v České republice není třeba věnovat pozornost. Od dob, kdy ženy nemohly volit, studovat či sportovat, uplynula již nějaká doba a běžná veřejnost nabývá dojmu, že již není třeba za rovnost více bojovat. Ovšem při bližším pohledu a zamyšlení zjišťujeme, že stále máme mnoho oblastí, na kterých je třeba pracovat.

Primárním místem, kde je vhodné začít, je rodina, která je pro dítě nezastupitelnou. V pozdějším věku se dítě pohybuje po velkou část ze svého dne v mateřské škole. Jak se cítí dítě v mateřské škole, pokud automaticky dostává přiřazenou značku na skříňce, dle pohlaví, a ne svého zájmu. Jaký obrázek o společnosti dostává dítě, když se podívá na televizi a ve většině zábavných a pro dítě lákavých aktivit vidí chlapce, a naopak u klidných a pasivních aktivit dívku. S kým se může ztotožnit, když možnosti nejsou široké. Obdobná palčivá otázka vyvstává i v českých filmových pohádkách, kde, jak dokazuje tato práce, se stále vyskytuje signifikantně více mužských postav než ženských a děti, především dívky, tento nepoměr může ovlivňovat v jejich pohledu na svět, do kterého vstupují.

Tlak na to, jaké je vhodné chování pro chlapce a jaké pro dívku, je stále silný, jak z okruhu blízkých dítěte, v mateřských školách i mediálním obrazem v televizním vysílání. Je snadné ustrnout v zaběhlých kolejích a přizpůsobit se okolí, je to snazší, než neustále obhajovat svá vlastní rozhodnutí a být v rozporu s většinovým názorem kolem nás, nicméně je třeba upozorňovat na to, s čím se dítě, které vyrůstá v tlaku společnosti, která stále prosazuje genderové stereotypy, musí vypořádat.

Teoretická část této práce se věnuje vnímání předškolního dítěte, především v oblasti emoční a dále tomu, co děti v dnešní době běžně obklopuje, tedy televiznímu vysílání a tomu, co je v něm dětem předkládáno, se zaměřením pohádky. V neposlední řadě je věnována značná část teoretického rámce genderovým stereotypům, které dítě provází od samotného narození a během dalšího života, až po dospělost.

Empirická část práce se zabývá výzkumem za pomoci metod smíšené výzkumné strategie v mateřských školách v předškolních třídách, dále šetřením mezi rodiči, zkoumá prostředí samotné mateřské školy i zachycuje smýšlení pedagogů o genderových stereotypech. Využity byly mnohé z metod kvantitativního i kvalitativního šetření, konkrétně pozorování, dotazníková šetření, rozhovory, analýza kvantitativních dat a rozbor

nejsledovanějších českých pohádek pomocí Bechdel testu a počítání slov jednotlivých postav.

Tato práce neposkytuje řešení problémů, pouze si klade za cíl poukázat na možnosti ve filmové pohádkové tvorbě, na to, zda děti vnímají genderové stereotypy a samy se dle nich vyhraňují a v neposlední řadě, zda i rodiče a mateřská škola si uvědomují, že je třeba vyjít novou neprobádanou cestou do svobodného rozhodování pro všechny bez předsudků a odsuzování, pokud jedinec nekoná dle většinových názorů.

1 TEORETICKÁ VÝCHODISKA

1.1 DÍTĚ V PŘEDŠKOLNÍM OBDOBÍ

Předškolní věk (4–6 let) je považován za poslední stadium raného dětství, navazuje na období batolecí. Dítěti se výrazně mění výška, zlepši se koordinace hrubé motoriky i jemné motoriky, je zvědavé, neustále v pohybu. (Čačka, 2000, s. 68) „Cílem všech fází raného dětství je primárně rozvoj základních duševních procesů“ (Čačka, 2000, s. 68). Dítě v tomto období věnuje značnou část času hře a toto období je v literatuře označováno za „období hry“ (Šulová, 2004, s. 66). Dochází k velkému interpersonálnímu rozvoji a vytváří se pohlavní identita (Čačka, 2000, s. 86–88), stejně tak se dítě osamostatňuje a snaží se úkony zvládnout bez pomoci ostatních (Vágnerová, 2012, s. 174).

1.1.1 KOGNITIVNÍ VÝVOJ

Pokud hovoříme o kognitivním vývoji, jedná se o vývoj poznávacích funkcí, jako např. vnímání, fantazie, pozornost, paměť aj.

Vágnerová (2012, s. 174) uvádí následující rozdělení dětského uvažování:

1. Způsob, jakým dítě nazírá na svět, jak a jaké informace si vybírá.
 - Centrace –subjektivní redukce dostupných informací, dítě se zaměřuje na jeden výrazný znak a ostatní opomíjí. Dítě v předškolním věku neuvažuje komplexně.
 - Egocentrismus –dítě se zaměřuje pouze na svůj názor, předpokládá, že ten jediný je správný a možný.
 - Fenomenismus –dítě se fixuje na určitou podobu světa či jeho představu a neakceptuje informaci, která říká opak.
 - Prezentismus –souvisí s fenomenismem, kdy pro dítě je důležitá přítomnost, aktuální stav, představuje pro dítě subjektivní jistotu.
2. Způsob, jakým tyto informace zpracovává.
 - Magičnost –při vysvětlování jevů dítě využívá fantazii, kterou neodděluje od reality.
 - Animismus (antropomorfismus) –dítě přisuzuje stejné vlastnosti živým i neživým objektům, je pro něj snadnější takto interpretovat a chápat.

- Arteficialismus –dítě si vznik světa kolem sebe vysvětluje tak, že jej „někdo“ takto vytvořil/udělal.
- Absolutismus –vychází z jistoty, kterou dítě v tomto období potřebuje a vnímá zjištěné informace jako definitivní a neměnné.

Děti předškolního věku se ve velké míře sobě podobají ve způsobu myšlení, a to takovém, že přemýšlí útržkovitě, nekoordinovaně a nepropojeně, tedy si zjednodušují pohled na svět tak, aby pro ně byl bezpečným a pochopitelným. (Vágnerová, 2012, s. 188–189)

Důležitým aspektem v dětském uvažování pro tuto práci je i způsob, jakým děti interpretují čas. Čas je pro předškolní dítě prozatím pojmem sice užívaným, ale na otázky, které vyžadují časové údaje, odpovídají dle osobního dojmu, když je hra baví a jsou zaujaty, připadá jim, že měly možnost hrát si jen chvíli, naopak činnosti, které dělat nechtějí, jim připadají nadměru dlouhé a nekonečné. Jsou schopny identifikovat počátek, či konec činnosti, ale obecně se jejich vnímání podmiňuje výše zmíněnému prezentismu. „V rámci kognitivního vývoje se pomalu rozšiřuje porozumění času ve směru do hlubší minulosti a do vzdálenější budoucnosti.“ (Vágnerová, 2012, s. 188–189)

1.1.2 SEBEPOJETÍ

Sebepojetí je obecně definováno jako vztah jednotlivce k sobě samému. U dětí v období raného dětství (do 4 let) se jedná o období, kdy se popisují v konkrétních jednotlivých úkonech, zpravidla pouze v pozitivním smyslu (např. umím rychle běhat) a nejsou zatím schopny zobecňování. Dítě samo sebe hodnotí nadprůměrně, ve své podstatě nerozlišuje, zda popisuje své ideální já, nebo reálné já. (Konečná, 2006, s. 79–84)

V předškolním období si dítě začíná být více vědomo svých vlastních preferencí, umí je pojmenovat, detailněji samo sebe popsat, ale stále směřuje k nadhodnocování sebe sama. V tomto období je pro ně více než v předchozím období důležitý názor jeho okolí, především vlastních rodičů, na něj a s tímto se i identifikuje, následkem toho hůře nese případnou kritiku. Významnou roli zde tedy hraje sociální prostředí. Děti, které si prošly odmítnutím ze strany rodičů, přílišnými tresty, se ani v tomto období nehodnotí pozitivně a toto stigma s nimi často zůstává i v dalších etapách vývoje. (Konečná, 2006, s. 79–84)

1.1.3 EMOČNÍ VÝVOJ

Dítě v předškolním období se ve svém emociálním vývoji posouvá k větší emoční stabilitě a vyrovnanosti. Ke změně dochází díky vývoji centrální nervové soustavy, ale i díky větší schopnosti dítěte komunikovat své aktuální potřeby. (Vágnerová, 2012, s. 196–197)

Dle Vágnerové (2012, s. 47–49) lze emoce, které předškolní dítě prožívá, zobecnit do následujících bodů –1) Vztek a zlost, 2) Strach, 3) Veselost (rozvoj smyslu pro humor), 4) Těšení se.

Jak Vágnerová (2012, s. 47–49) dále uvádí, dítě se během svého postupného vývoje přesouvá od chápání nastalé reakce k hlubšímu pochopení, proč emoční reakce vznikla. V období po 5. roce je dítě schopno chápat i to, že lze v jednom okamžiku zažívat více emocí najednou a že se navzájem nevylučují, ani nenastávají v navazující řadě za sebou, nicméně stále spojuje emoce takové, které k sobě dle něj náleží, smutek a stud, štěstí a pyšnost. „Celkové hlubší porozumění emoční ambivalenci je obtížné, teprve 6leté děti pochopí, že se lidé mohou za určitých okolností cítit zároveň dobře i špatně, že se jim něco může líbit jen částečně a uvědomí si, že lze zároveň reagovat různými pocity.“ (Vágnerová, 2012, s. 198)

Jelikož svět, který dítě obklopuje, je pro něj často těžce uchopitelný, a ne zcela jasně všem okolnostem rozumí, jsou pro něj důležitým ukotvením pohádková vyprávění, která mu mohou pomoci s orientací v tom, co se kolem něj děje a co samo uvnitř prožívá.

1.2 POHÁDKA V DĚTSKÉM SVĚTĚ

Worringer označuje za důvod vzniku mýtů pocit strachu. Strach v těle započiná obranné reakce a lidé tuto tenzi potřebovali uvolnit, v čemž jim mýty pomáhaly, stejně jako dítě, které zažívá strach, se obrací ke své vlastní fantazii, aby jej přivedla do pocitu bezpečí. Mýtus je již všeobecně uznáván za předchůdce pohádkových vyprávění, která z něj vznikala. (Čačka, 1999, s. 64–70)

Pohádkou rozumíme literární útvar, vznikající původně z ústní lidové slovesnosti, který má základy ve fantastickém světě a podobenstvích (Čeňková, 2006, s. 107–108). Pohádky byly dlouhou dobu předávány pouze prostřednictvím ústní lidové slovesnosti. V českých zemích se o jejich zaznamenávání zasloužila generace spisovatelů z období

národního obrození, kteří začali pohádková vyprávění sbírat a zaznamenávat, například Karel Jaromír Erben, Božena Němcová, František Ladislav Čelakovský a další.

Dospělí vnímají svět z odlišné perspektivy než děti. Mohou stavět na zkušenostech, které děti teprve sbírají, proto je pro dětské chápání důležité zprostředkovat svět zjednodušený, kde je jasně rozděleno dobro a zlo, jsou vysvětleny mezilidské vztahy, možnosti ovládnutí strachu a jeho poznání a objevování smyslu v životě. (Černoušek, 2019, s. 10–12)

Pohádky jsou běžně umístěny v časoprostorových vztazích volně, není blíže určeno, v jaké době se odehrávají, spíše je naznačeno místo, kam nás naše fantazie má vzít, kupříkladu „za devatero horami a devatero řekami“, dle Franz (2015, s. 30–31) se jedná o „ono kdesi kolektivního nevědomí“. Fáze pohádkového příběhu dle Franz (2015, s. 30–32) jsou 1) umístění, následuje 2) představení zúčastněných osob, 3) počátek problému, 4) peripetie, 5) vyvrcholení (někdy katastrofa) a následuje 6) výstupní rituál.

Pohádka často začíná představením samotného hrdiny, po této části následuje dle Proppa (1999, s. 39–83) (Příloha 1) 31 funkcí, dle kterých je rozvíjen děj klasických pohádek a jejich rozbor se díky tomu může stát snazším.

1.2.1 POHÁDKY A DĚTSKÁ PSYCHIKA

Černoušek (2019, s. 7–12) uvádí, že pohádkové vyprávění v jeho původní formě, tedy ústní, nelze nahradit žádnými moderními technologiemi. Při vyprávění pohádkového příběhu mezi dospělým a dítětem vzniká pocit vzájemnosti, který je pro dítě, především v předškolním období, kdy potřebuje jistotu a světu kolem sebe zcela nerozumí, zásadním. Tyto příběhy mu pomáhají pochopit základní zákonitosti světa v pro něj pochopitelné a uchopitelné formě. Vnáší tedy do dětského světa řád a smysl.

„Dětské myšlení v předškolní době je především obrazné, konkrétní a animistické.“ (Černoušek, 2019, s. 10) Pro dítě má tedy pohádkové vyprávění nezastupitelnou funkci v tom, že dokáže strukturovat skutečnost, a tím dopomáhat jejich duševnímu vývoji, stejně tak pomoci s pochopením aktuálních pocitů a poskytují vodítko, jak se dítě může samo v sobě vyznat. (Černoušek, 2019, s. 10–13)

Bettelheim (2017, s. 9–29) uvádí, že problém hledání odpovědi v dětském světě z pozice dospělých je ten, že dospělý již nikdy nedokáže vnímat ze stejné perspektivy jako dítě, a tedy dochází k nedorozumění mezi dospělým a dítětem, pokud dospělý odmítá přijmout skutečnost, že dítě nemůže vidět jeho perspektivu, stejně jako on tu dětskou.

Může poté vytvářet tlak na dítě a vnucovat mu svoji pravdu a dítě se ocitá v situaci, kdy nenachází pochopení od dospělého, kterému věřilo a komunikační i emoční propast mezi nimi se tak prohlubuje.

Pohádka tak dítěti poskytuje řešení jeho vlastních vnitřních konfliktů, kdy nepocítuje pouze bezmeznou lásku k rodičům, ale též dochází k výbuchům vzteku, silné nenávisti vůči rodiči, a právě pohádka mu na úrovni příběhu, kde je oddělené dobro a zlo, poskytuje klíč k pochopení sebe samého. (Bettelheim, 2020, s. 9–29)

1.2.2 ARCHETYPY A JEJICH VÝZNAM

Archetypy jsou dle Junga (1997, s. 97–115) součástí kolektivního nevědomí, které dřímá v každém jednotlivci. Jsou způsobem chování a myšlení, které všichni nevědomě sdílí. Tuto terminologii Jung prosazoval od roku 1919, tedy v době, kdy ženy ve Švýcarsku ještě dalších 52 let nemohly například volit. Sám také později připustil, že archetypy mohou procházet změnou s tím, jak se mění kulturní prostředí. I sám Propp uvedl, že „autory nemůžeme odsuzovat, ani velcí učenci nemohli myslet jinak, protože jejich názory byly ovlivněny dobou.“ (Propp, 1999, s. 151)

Jung ve svých analýzách uvádí archetypy Anima a Animus, Stín, Bytostné já, dítě, matka, otec, moudrý stařec a moudrá stařena.

Franz (2015, s. 91–166) se ve své knize založené na jungovské archetypové psychologii blíže věnuje archetypům Anima/Animy, Stínu mužskému a ženskému a motivu vztahu. Anima je považována za ženský princip ukrývající se v mužích. Animus za mužský princip ukrývající se v ženách. Tyto principy dotýčný projektuje do svého okolí a v pohádkách bývá zpravidla Anima prezentována jako krásná žena, čarodějnice a Animus jako statečný rytíř, zachránce. Animus dodává ženám rozvahu, reguluje citové zainteresování. Anima je živá, ztělesňuje tužby muže a může pro něj být nebezpečnou, pokud příliš podléhá.

Mužský stín patří částečně do kolektivního nevědomí a částečně do osobního, jedná se o temnější stránku muže, nicméně může a nemusí být vnímán záporně. Ženský stín je součástí ženy, ale málokdy se ve vyprávěních objevuje, jelikož ženy nebývají se svým stínem v takovém rozporu jako muži. (Franz, 2015, s. 91–108)

Jednou z kritiček Jungovy archetypální teorie je Annis Pratt, která kritizuje Junga za připisování vlastností jako chaotičnost, nestabilita aj. ženám, a oproti tomu mužům připisuje logičnost, rozvahu aj., což připisuje jeho převzetí od řeckých myslitelů a také

době, kdy jeho teorie vznikala. Pratt (1981, s. 8–12) za pomoci feministické literární teorie rozvíjí propojení mezi archetypy a stereotypy, kdy archetyp (obecný) identifikuje jako předcházející stereotypu (konkrétní).

1.2.3 POSTAVY V POHÁDKÁCH A JEJICH CHARAKTER

Při pohledu na pohádky, které se v letech 2015–2019 těšily největší sledovanosti diváků ve věku 4–9 let (podrobněji popsány v empirické části práce), je možné vybrat postavy, které se v těchto pohádkách vyskytují nejčastěji a obecně je charakterizovat. Vzhledem k tomu, že se ve většině jedná o klasické pohádky, či inspiraci jimi, lze tyto charakteristiky aplikovat i na jiná pohádková vyprávění.

V případě mužských kladných postav se nejčastěji jedná o hlavního hrdinu, většinou chudého, který je na cestě za svým štěstím, které spočívá v získání nevěsty a získání bohatství. Z hlediska archetypů tedy projekce Animus. V případě ženských kladných postav se nejčastěji jedná o princeznu, která se dostává bez vlastního zavinění do nepříjemné situace a potřebuje pomoci, z hlediska archetypů tedy projekce Animy.

Pokud se v pohádce vyskytuje záporná ženská postava, jedná se nejčastěji o macechu, či čarodějnici, kterou lze charakterizovat tím, že ač se jedná o ženu, v křížové analýze (blíže vysvětleno v empirické části práce) může být pozorováno, že projevuje spíše znaky chování, které jsou typicky přisuzovány mužům a jedná se tedy o ženy, ve kterých vnitřně převládá princip Animus (mužský). Takovéto ženy jsou v pohádce buď směřovány k nápravě a navrácení do jejich ženské podstaty, nebo jsou za jejich překročení hranic potrestány.

Mužské záporné postavy bývají nejčastěji zhrzení muži, kteří byli zamilováni, ale jejich vyvolenou se jim snaží vzít kladná mužská postava (většinou je ona vyvolená ani sama nechce, ale na to není brán ohled). Toto chování lze kvalifikovat jako založené na emocích, kdy podléhání emocím je spíše přiřazováno k ženskému jednání (Valdrová, 2006; Kasten, 2006). Tito muži tedy většinou vykazují typicky mužské chování, s tím, že princip archetypu Animy dostává prostor právě v emoční stránce, která je poté vede k nekalému jednání. U takové postavy většinou není cílem, aby došlo k nápravě, postava zůstává, jaká je, ovšem nedostane, co si přála, případně je v některých případech potrestána, nicméně tlak na nápravu zde není takový jako u záporných ženských postav.

Protože doba postoupila a pohádková vyprávění se již netýkají pouze společně stráveného času a povídání si u svíčky, je třeba se obrátit i na televizní vysílání, kam se

mnoho pohádkových příběhů transformovalo, a zvláště v české tvorbě lze pozorovat, že klasická pohádka je základem pro tvorbu filmovou.

1.3 TELEVIZE JAKO OBRAZ SPOLEČNOSTI

Od začátku prodeje mechanických televizí v roce 1934 uplynulo již mnoho let. Jejich popularita nabývala na síle a postupem času se stávala běžnou součástí domácností v rozvinutých zemích. V České republice vlastní televizor 97,8 procent domácností (ČSÚ, 2015). Postupem času se do domácností kromě televize, přidaly další novinky, jako počítače, tablety a notebooky. Z dostupných dat o domácnostech s dětmi v České republice lze pozorovat, že v roce 2019 vlastnilo počítač 473,1 tisíc (82,2 %) těchto domácností, notebook 969,7 tisíc (87,2 %) domácností a tablet 614,4 tisíc (52,1 %) domácností, kdy udávaná procentuální hodnota je počítána z celkového počtu domácností v dané skupině (ČSÚ, 2019).

Průměrná sledovanost televizního vysílání za rok 2017 byla 3 hodiny 16 minut denně (ve výzkumu byli zahrnuti jedinci od věku 4 roky a více). Z tohoto času je pouze 8 minut věnováno videobsahu (Netflix, YouTube aj.), většina času tedy připadá na samotné televizní vysílání. Na počítači je tato doba průměrně 8 minut denně, na tabletu 1 minutu a na mobilním telefonu 2 minuty. (Nielsen Admosphere, 2017)

V roce 2020, tedy v době složité epidemiologické situace, se dle průzkumů Nielson Admosphere (2020) celkový čas sledování televizního vysílání zvýšil z 3 hodin 26 minut na 3 hodiny 41 minut a konkrétně u dětských diváků se čas sledování televizního vysílání zvýšil z 1 hodiny 33 minut na 1 hodinu 38 minut (ATO, 2020). V televizi jsou diváky nejčastěji sledovány pořady dramatické 46 procent (filmy, seriály), zábavné 14 procent a zpravodajské 12 procent. (ATO, 2019/2020)

Nicméně v televizním vysílání se divák neseťkává pouze s pořady, které si sám zvolí, ale i s reklamou. Reklama je „jedna z hlavních součástí marketingového komunikačního mixu, která zahrnuje použití placených médií ke sdělení informací o produktu, službě, organizaci nebo myšlence s cílem přesvědčit“ (Clemente, 2004, s. 233). Děti jsou při sledování reklamy více ovlivnitelné než dospělí, protože jsou citlivé, nemají zkušenosti, na základě kterých by mohly rozvinout kritické myšlení o výrobku a zaměňují fikci s realitou (Vysekalová, 2011, s. 267–268).

1.3.1 DĚTI A SLEDOVÁNÍ TELEVIZE

Dítě v předškolním věku (4–6 let) vnímá takové podněty, které jsou nápadné, zajímavé (barva, zvuk) a mohou uspokojit nějakou z jeho momentálních potřeb. (Vágnerová, 2012, s. 199–200) Reklamy cílené na děti často podporují genderové stereotypy. Hračky, které se považují spíše za vhodné pro dívky, jsou stylizované do růžové barvy, pro chlapce do modré. Dívky jsou v reklamách zobrazovány při klidných činnostech, péči o sourozence, chlapci jezdí na kole, zažívají dobrodružství. Tedy i v krátkých reklamních spotech v mezičase mezi pořadem, který je předmětem zájmu diváků, dochází k tomu, že děti dostávají informace o společensky akceptovaném a „vhodném“ chování dívek a chlapců.

Götz et al. (2008) vytvořili analýzu televizního vysílání pro děti z 24 zemí světa. Výsledky jejich studie ukázaly, že jsou dětem ve vysílání, určeném pro dětské diváky, předkládána stereotypní zobrazení žen i mužů a v neposlední řadě přítomnost žen v televizním vysílání je oproti mužské výrazně nižší. Hlavní postavy v dětském vysílání byly dvakrát více zobrazovány jako mužské než ženské. Ženské postavy byly zobrazovány ve skupinách více než jako jednotlivci a mužské naopak více jako samotáři bez potřeby kolektivu. Ve vysílání byly také zobrazovány dvakrát více mužské postavy s nadváhou než ženské a starší muži byli zobrazováni více než starší ženy. V neposlední řadě studie též ukázala, že postavy, které jsou lídry skupiny, bývají zobrazeny jako příslušníci bílé rasy, což odpovídá stereotypním představám o rasové příslušnosti a domnělé nadřazenosti.

1.3.2 BECHDEL TEST A DIALOGY

S televizním vysíláním a filmy obecně souvisí též jméno Alison Bechdel. Je ilustrátorkou a komiksovou kreslíčkou, která poprvé v roce 1985 do svého komiksu „Dykes to watch out for“ zakreslila rozhovor dvou žen, z nichž jedna vysvětluje druhé, že půjde do kina na film pouze za tři podmínky. Daný film má alespoň dvě ženské postavy, ženské postavy spolu vedou dialog a tento dialog se týká jiného tématu než mužů. V komiksu jdou obě ženy společně domů, protože takový film v nabídce kina není. Sama v rozhovoru na The New Yorker festival (2012) uvedla, že nebylo jejím cílem u filmů určovat, zda jsou feministické, ale spíše upozornit na problém, který je celospolečenský. Postupem času byly podmínky splnění testu různými výzkumníky rozšiřovány, např. dialog musí trvat alespoň 60 sekund, obě ženy musí mít jméno, ženy musí mít celkově ve scénáři alespoň 100 slov aj.

V roce 2018 bylo vytvořeno rozšíření pro program Highland2, které dokáže analyzovat dialogy ve filmech a určit, zda film je, či není genderově vyvážený. Stejně tak vznikl program, který využívají filmová studia, který hledá genderové bias a tvůrci poté mohou s touto informací dále pracovat (The New York Times, 2018). Již fakt, že tyto programy vůbec vznikají a tvůrci i studia je využívají, naznačuje, že filmový průmysl spěje ke změnám. Ovšem nebylo tomu tak vždy.

1.3.3 FILM A „MALE GAZE“

Laura Mulvey (1989, s. 14–23) ve své práci použila výraz „Male gaze” (mužské zmocňování se pohledem), tedy záběry takové, aby uspokojily oko mužského heterosexuálního diváka. Muži dle ní byli zobrazováni v aktivitě a ženy v pasivitě, jak ve filmech, tak knihách a obecně v umění. Na ostatní populaci nebyl brán ohled a svým způsobem se jednalo o již zakořeněný zvyk.

Muži filmy píšou, režírují, propagují a jsou i cílovým obecnstvem, tato kombinace je natolik zakořeněná, že ani divák, který nespadá do kategorie heterosexuálního bílého diváka, se nad daným filmem a zobrazením postav nepozastaví. Ženy ve filmech plní dvě funkce, stávají se sexuálním objektem postav ve filmu a sexuálním objektem pro fantazie diváka. Obecně lze říci, že ženy ve filmu mají lahodit oku svým vzezřením, v patriarchální společnosti je tedy žena využita jako rekvizita. (Laura Mulvey, 1989, s. 14–23)

Doba o mnoho let postoupila a ve světě filmu se samozřejmě nejedná pouze o to, kolik dialogů ženské postavy obdrží ve scénáři oproti svým mužským protějškům. I v případě, že ženy hovoří více, kamera, která určuje, kam bude pohled diváka směřovat, je stále ve většině případů nasměrována tak, aby byly ženské křivky důležitějším aspektem záběru než samotné ztvárnění hrané role, pokud je postava v plavkách, je využíváno zpomalených záběrů (což u mužských postav ve filmech nebývá zvykem). Stejně, jako je divákovi předkládán stereotypní obraz žen jako objektu s přehnaně femininním chováním, a zároveň i pro muže zobrazení mužských postav ve filmu může představovat problém. Muž je zobrazován jako silný, úspěšný, je schopen řešit každou situaci, což zavdává prostor pro mylné předpoklady o tom, jak má vypadat pravý muž. Následkem může docházet k rozvoji toxické maskulinity, tento termín označuje mužské jednání orientované na výkon, kde není prostor pro emoce a zvyšující se tlak, který muž sám na sebe klade, se projevuje na samotné psychice.

Z výše uvedeného se může zdát, že daná problematika se týká pouze filmů pro dospělého diváka, a nikoliv pohádek pro děti. Ovšem pokud se divák vymaní z naučených stereotypů, může vidět širší kontext i v pohádkách. Nejznámějším světovým producentem pohádek je Walt Disney, tato společnost v roce 2020 dosáhla celosvětově tržeb ve výši 65,39 bilionu dolarů (Statista, 2020). Od svého vzniku (1923) vyprodukovala společnost mnoho animovaných filmů, které sledují miliony diváků. Společným znakem pro tyto pohádky je, kromě rasových stereotypů, zobrazování genderových stereotypů. Typická mužská postava je zobrazena jako dobře vypadající, silný, mocný muž, který získá ženu, která potřebuje zachránit, má úzký pas, oplývá krásou a její sen je najít lásku (Yerby et al., 2006).

Nicméně stejně jako jiná filmová studia i společnost Walt Disney se postupem času mění, nabídka je určena poptávkou a diváci si ženské hrdinky přejí. Pohádky, které vycházejí v posledních letech, zobrazují ženy silné, s vlastními cíli, jako například Frozen (Ledové království), Rebel (Rebelka), Moana aj. Studio Walt Disney v roce 2019 oznámilo, že bude využívat nástroj GD-IQ (Geena Davis Inclusion Quotient), který ve scénářích hledá genderové (i jiné) stereotypy a postupem času budou studia více a více vydávat filmy, které „male gaze” ponechají v historii.

Studie Anderson, Daniels (2016), která byla inspirací pro vznik této práce, zkoumala 2 000 filmových scénářů, kde byla počítána slova jednotlivých postav. Dále se také zaměřili na věk herců a hereček, kde prokázali, že ženy ve věku 42–61 let jsou do filmů obsazovány méně než jejich mužští kolegové (20 % žen, 39 % mužů).

Studie Friedman et al. (2016) se zabývala Bechdel testem u filmů a také vytvořením datasetu, který obsahoval informace o tom, zda se na filmu, který Bechdel testem neprošel, v tvůrčím týmu nacházely, či nenacházely ženy. Zjistili, že pokud film tvoří pouze muži, v téměř 50 % případů film v Bechdel testu neuspěje, pokud v týmu byla alespoň 1 žena, neuspěla pouze 1/3 filmů a pokud byl film vytvořen pouze ženami (pouze v sedmi případech zkoumaných filmů), uspěly všechny.

Ve výše uvedených kapitolách je slovo gender skloňováno v různých oblastech reálného života i v tom televizním, proto v následující kapitole bude blíže problematika genderu přiblížena a zevrubněji prozkoumána role v životě dítěte.

1.4 GENDER

Slovo gender je užívaným anglicismem, který přešel do běžně užívané řeči i v českém jazyce. V původním znění označoval rod. V českém jazyce se nabízí užití slova pohlaví, které ovšem ztrácí podstatu slova gender, jelikož se vztahuje na čistě fyziologické rozdíly mezi muži a ženami. Oproti tomu gender je považováno za označení široké skupiny osob, s různou identifikací, jakýmsi sociálním pohlavím (Valdrová, 2006, s. 6–13). Do větší hloubky problematiky zachází queer teorie, která říká, že gender je proměnlivé, flexibilní a podléhá změnám (Butler, 2011, s. 6–12). Nelze opomenout ani označení agender, které je užíváno pro osoby, které se neidentifikují ani jako žena, ani jako muž, tedy jako nebinární.

1.4.1 GENDEROVÉ STEREOTYPY

Stereotypem označujeme smýšlení, které je automatizované, předpokládá neměnnost. Genderové stereotypy jsou tedy předpoklady, které společnost obecně přijímá ve vztahu k chování mužů a žen. Vzhledem k tomu, že dítě se s vědomím genderu nerodí, ale získává jej z chování ostatních vůči němu, tyto stereotypy jsou otiskovány do mozku dítěte a v pozdějším věku je těžké si uvědomovat, že je naše chování, rozhodování ovlivňováno (Smetáčková, 2007, s. 6–12).

Stereotypy, se kterými se setkáváme v souvislosti s pohlavím, mohou být pozorovány v širokém měřítku skrze jakékoliv obory lidské činnosti. Jsou rozděleny na stereotypy v souvislosti s maskulinitou a v souvislosti s feminitou, jsou vnímány jako vzor toho, jak by měl jednat „správný muž“ a „správná žena“. Deskriptivní genderové stereotypy říkají, jací muži a ženy jsou, preskriptivní stereotypy říkají, jak by se muž/žena měl/a chovat.

Od mužů se očekává, že budou orientováni na dosažení úspěchu (ambiciózní, soutěživí, zaměření na výkon), nezávislí, rozhodní, dají přednost logickému uvažování před emocemi. Naopak od žen je očekáváno, že budou laskavé, starostlivé, ohleduplné, empatické vůči ostatním, klidné. (Heilman, 2012, s. 115–117) Mohlo by se zdát, že přisuzování určitého chování mužům a ženám se bude značně lišit v závislosti na národnosti a zvycích v dané zemi, nicméně výzkum Williams a Best (1990) potvrdil, že lidé a děti třiceti různých národností přisuzují vlastnosti mužům a ženám dle obecně přijímaných stereotypů bez ohledu na to, odkud pocházejí.

1.4.2 DÍTĚ A GENDEROVÉ STEREOTYPY

Dítě, které se teprve vyvíjí v těle matky, je již vystaveno určitým předpokladům, které rodiče o svém nenarozeném dítěti mají. Přemýšlejí o tom, jak bude jejich dítě vypadat, co bude mít rádo, co mu koupí za hračky, oblečení. Rodiče i okolí se ptá, jestli se narodí chlapec, nebo dívka.

Jenna Karvunidis v roce 2008 uspořádala oslavu, kde bylo odhaleno pohlaví jejího nenarozeného dítěte. Její blogový příspěvek o této oslavě se poté stal virálním a „gender reveal party“ se od té doby staly velmi populárními. Sama Jenna Karvunidis se o 11 let později od trendu, který rozpoutala, distancovala a její dcera, jejíž pohlaví bylo na oslavě odhaleno jako ženské, se vymyká z obecně přijímaných stereotypů o ženách. (The guardian, 2020)

K genderové socializaci dochází již od narození, dítě je vloženo do prostředí, které pro něj připravili rodiče, příbuzní na základě jejich představ o tom, co je správné pro chlapce či dívku. A samo dítě postupem času poznává, že se od něj očekává určitý typ chování, pokud má penis, či vulvu. Určitý typ hraček je dítěti předkládán i v případě, že samo o tuto neprojevuje zájem, ale rodiče se domnívají, na základě naučených stereotypů, že takto by to mělo být (Aznar, Tenenbaum, 2013).

Will et al. (1976) uveřejnili výzkum, kde bylo pozorováno chování jedenácti matek vůči dítěti ve věku šesti měsíců. V jednom případě bylo matkám dítě představeno jako chlapec a v druhém jako dívka, ač se vždy jednalo o stejné dítě. Matky v předchozích rozhovorech uvedly, že se ke svému vlastnímu dítěti nechovají odlišně na základě pohlaví. V místnosti byly k dispozici tři hračky ryba (neutrální), vlak (vnímán jako vhodný pro chlapce) a panenka (vnímána jako vhodná pro dívky). Z výzkumu vyplynulo, že matky nabízely dítěti více panenku, pokud se domnívaly, že se jedná o dívku a více vlak, pokud se domnívaly, že se jedná o chlapce.

Aznar, Tenenbaum (2013) uveřejnily studii, kde se zabývaly způsobem mluvy španělských rodičů s dětmi a emoční inteligencí dětí ve věku 4 a 6 let. Ze studie vyplynulo, že matky při mluvení na dívky užívají více citově zabarvených slov než u chlapců. Otcové užívají emočně zabarvených slov méně než matky, ale při hovoru s dcerami je to prokazatelně více slov než se syny. Obecně uznávané stereotypy o mužích, kteří neprojevují emoce, mohou být tedy pouze následkem chování rodičů k dítěti a do značné míry podíl na potížích, související s jejich potlačováním v dospělosti, leží na straně rodičů.

Obě výše zmíněné studie potvrzují, že ač si rodiče vědomě nepřipouštějí toto chování, sami se podílejí na zakořenění genderových stereotypů v dětech již od jejich narození. Ovšem na děti nemá vliv pouze jejich rodina, ale i prostředí v mateřské škole a chování pedagogů.

1.4.3 GENDEROVÉ STEREOTYPY V MATEŘSKÝCH ŠKOLÁCH

V České republice je povinná docházka do mateřské školy nastavena od pátého roku života dítěte. Od tří do pěti let dítě tedy může navštěvovat mateřskou školu, ale není to povinností. Dítě mladší tří let, ale ve věku minimálně dvou let, může školku navštěvovat též, ale nesmí být upřednostněno před tříletým dítětem. Rodičům se tedy poté nabízí možnost umístění dítěte do dětské skupiny, soukromé školky či umístění dítěte do péče o dítě do tří let věku v denním režimu. (Zykanová, Janhubová, 2020, s. 4–5)

Průměrně v mateřské škole dítě stráví osm až deset hodin denně. V přepočtu na hodiny je to průměrně 45 hodin týdně v mateřské škole a doma 123 hodin, z čehož asi 84 hodin z týdne dítě spí. Na čas strávený aktivně v domácím prostředí tedy nezbyvá mnoho.

Již z výše zmíněných důvodů by mateřská škola měla být místem, kde se děti cítí spokojeně, bezpečně a mají možnost se plnohodnotně rozvíjet. Ovšem rozvíjet se plnohodnotně v případě, že je jakékoliv osobě na základě příslušnosti k mužskému, či ženskému pohlaví, přisuzován určitý typ chování, není zcela možné. Již ve věku tří let jsou děti schopny identifikovat hru, jednání, které jejich rodiče schvalují a které ne, na základě stereotypních genderových představ, které mají (Charafeddine et al., 2020).

Data Českého statistického úřadu ukazují, že ve školním roce 2019/2020 v mateřských školách působilo celkově 32 373 pedagogických pracovníků, z toho 32 172 žen a 201 mužů (ČSÚ, 2020). Lze tedy hovořit o feminizaci tohoto odvětví, která jde ruku v ruce se snížením prestiže povolání a jeho nižším platovým ohodnocením. Může se objevit námitka, že v případě státních zařízení jsou platy určovány tabulkami, a nelze tedy dělat rozdíly, nicméně osobní ohodnocení, které přidělují nadřazení, bývá přiděleno spíše mužům, ve snaze udržet si zaměstnance mužského pohlaví (Fárová, 2018, s. 90–91). V případě, že v takovém oboru začne pracovat muž, sám se může setkat se stereotypními očekáváními, která často nemůže naplnit. Jak ve své studii uvádí Fárová (2018, s. 93–96), účastníci výzkumu často nebyli schopni vysvětlit, proč se domnívají, že muži v mateřských školách chybí, jednalo se o automatický předpoklad, že budou lepším (maskulinním) vzorem pro děti, na vyvážení přílišné feminity.

Dospělí jsou více tolerantní vůči agresivnější, živější, hlučnější hře, pokud se jedná o chlapce a méně takovou hru tolerují, pokud se jedná o dívky. Zároveň se učitelky (i matky) více zapojují do osobních interakcí s dítětem, oproti mužům, čímž přispívají k budoucímu vnímání mužských a ženských rolí u dětí. (Moon, Hoffman, 2008)

Diferencování na základě pohlaví dítěte lze pozorovat i v jiných oblastech v mateřské škole, než je hra. Studie Chang et al. (2011) prokázala, že dospělí během verbálního projevu k dětem užívají více numericky založená slova, pokud hovoří na chlapce a méně při hovoru na dívky, čímž podporují očekávání, že chlapcům jde lépe matematika než dívkám.

Genderové stereotypy jsou v mateřských školách zatím stále rozšířené. Je těžké eliminovat něco, s čím se setkáváme v tak velké míře. Od oblečení, chování rodičů, pedagogů, pohádek v knižní i filmové podobě, výběru hraček až po vlastní touhu zavděčit se ostatním. Tato touha po přijetí od ostatních osob vede jedince do bludného kruhu sebenaplnujícího se proroctví a stává se sám sobě prorokem své budoucnosti založené na předsudcích a předpokladech.

1.4.4 SEBENAPLŇUJÍCÍ SE PROROCTVÍ

Tomuto fenoménu se blíže věnoval sociolog R.K. Merton, který vysvětlil následky a celkovou strukturu tohoto jevu. „Sebenaplnující se proroctví je, v počátku, špatnou definicí situace, vyvolávající nové chování, které způsobí, že původní špatná představa se naplní. Tato klamná platnost sebenaplnujícího se proroctví udržuje nadvládu chyby. Neboť prorok bude používat aktuální vývoj událostí jako důkaz, že měl pravdu od samého začátku.“ (Merton, 1948, s. 193–210)

V konceptu sebenaplnujícího se proroctví jsou rozlišovány dva efekty, tzv. Pygmalion efekt, který funguje v pozitivním smyslu, tedy osoba, od které jsou očekávány dobré výsledky, se doopravdy zlepší a na druhé straně Golemův efekt, kdy osoba, od které očekáváme výsledky horší, tomuto očekávání podléhá a její výsledky se zhorší.

Známým se stal experiment, kdy Rosenthal a Jacobson (1968) na základní škole nechali studenty vyplnit testy, které měly údajně odhalit, zda studenti v následujícím roce budou ve studiu úspěšní. Následně byli vybráni studenti s průměrnými výsledky a učitelům bylo sděleno, že jejich výsledek byl nadprůměrný, a tedy mají nejlepší předpoklady v dalším roce excelovat. Během roku se právě tito studenti opravdu dočkali nejlepších výsledků ze třídy, učitelé jim totiž s představou, že jsou nadprůměrní, věnovali více času,

vyvolávali je v hodinách a často je chválili. Studenti následkem tohoto chování poznali úspěch, zvýšila se jim důvěra ve své schopnosti a v testu, který se po roce opakoval, dosáhli výrazně lepších výsledků než ostatní studenti.

Golemův efekt vede k opačnému účinku, tedy že negativním předpokladům o osobě začneme věřit natolik, že jim sama osoba podléhá. V mateřské škole se může jednat o předpoklady pedagoga o dítěti na základě chování rodičů. Pedagog mohl řešit problém s rodičem, vytvořil si vlastní představu o tom, jaký tento člověk je a tedy, že takové musí být i jeho dítě. Toto dítě, pokud udělá něco, co si pedagog nepřeje, byť se může jednat o maličkost, je vystaveno nepřiměřenému komentáři, trestu apod. Pokud se takové situace opakují, dítě ztrácí motivaci se snažit, protože na základě předpokladu, který pedagog má ve své představě, dítě nikdy nepochválí a zaměřuje se pouze na chyby.

Sebenaplnující se proroctví se může stát realitou i v případě genderových stereotypů, kdy je dítě natolik vystaveno tlaku okolí, které očekává, že dívka se bude chovat jistým způsobem a chlapec jiným, že tomuto tlaku nakonec podléhají a v pozdějším věku je stojí mnoho vnitřního úsilí, aby se z těchto stereotypů úspěšně vymanili, nebo v nich naopak přetrvávají celý život.

Vyvarujme se v pedagogice, rodičovství a všech dalších aspektech života tvoření si předpokladů o druhých, nesudme, poznávejme.

Otevřme svoji mysl, dříve než ústa.

(Aristofanés)

2 EMPIRICKÁ ČÁST

Empirická část práce obsahuje kombinaci přístupů kvantitativního a kvalitativního výzkumu. Jelikož výzkumná otázka, zda jsou děti ovlivňovány genderovou nevyvážeností v pohádkách, které sledují, je široká a může v sobě skrývat mnoho aspektů, které mimo pohádku na děti působí, bylo třeba zabývat se právě i těmito aspekty, tedy rodina, ve které dítě vyrůstá, prostředí mateřské školy a sledovanost/užívání výpočetní techniky dítětem. Kombinace přístupů smíšeného výzkumu se jevila jako nejvhodnější pro všechny aspekty empirického zkoumání.

Jako první se výzkum zabývá otázkou, zda děti sledují televizní vysílání a zda využívají jinou výpočetní techniku, jako mobilní telefon, tablet, stolní, či přenosný počítač. Souběžně s tímto probíhalo dotazníkové šetření mezi rodiči dětí, které se výzkumu účastnily a mezi rodiči v České republice.

Následuje testování pomocí Bechdel testu nejsledovanějších českých pohádek za rok 2017, 2018 a 2019. U každé pohádky bylo spočítáno, kolik slov měly jednotlivé mužské a ženské postavy a zda pohádka Bechdel testem prošla, či nikoliv. Další částí výzkumu jsou rozhovory s dětmi, které mají za cíl ukázat, zda jsou děti ovlivňovány televizní pohádkou a zda v nich zobrazené genderové stereotypy poté uplatňují v reálném životě, což bylo zjištěno pomocí rozhovorů s dětmi nad vybranými pohádkami a na základě pozorování a naslechu rozhovorů v mateřské škole.

Dalšími faktory, které na děti působí, jsou prostředí v mateřské škole a chování samotných pedagogů, bylo tedy přistoupeno k pozorování prostředí v dané třídě mateřské školy a pozorování pedagogů.

2.1 SLEDOVÁNÍ TELEVIZE A UŽÍVÁNÍ JINÉ VÝPOČETNÍ TECHNIKY DĚTMI

2.1.1 CÍL VÝZKUMU

Cílem této části výzkumu bylo zjistit, zda děti v mateřské škole sledují televizní vysílání a zda využívají i jinou výpočetní techniku, na které sledují pořady/pohádky, reklamy aj. Toto zkoumání bylo provedeno jako první, protože kdyby děti nebyly diváky, neměl by další výzkum opodstatnění.

2.1.2 METODA A SBĚR DAT

Děti ve třech předškolních třídách (celkem 56 dětí) byly každý den po dobu deseti dnů dotazovány učitelkami, zda předchozí den sledovaly televizi, používaly tablet, či

počítač (notebook) a zda používaly mobilní telefon. Dotazovány byly ihned po příchodu do třídy, aby došlo k co nejmenšímu zkreslení výsledků, kdy děti, pokud se s nimi komunikuje ve skupinách, mají často tendenci kopírovat odpovědi někoho jiného. K zjištění, po jakou dobu během dne děti sledují televizi, byla využita kvantitativní data z ATO, jelikož děti v mateřské škole nebyly schopny určit, jak dlouho se činnosti věnovaly, případně byly informace zkreslené (dítě odpovědělo, že vidělo pouze večerníček, ale uvedlo, že trval hodinu aj.).

2.1.3 VÝSLEDKY

Zjištěné informace od dětí byly přepsány do souhrnných tabulek, dle jednotlivých tříd. Poté bylo spočítáno, opět za jednotlivé třídy, kolik odpovědí „ano“ děti, rozděleny dle pohlaví, uvedly u jednotlivých položek (TV, tablet/PC, mobilní telefon) a převedeno na procenta. Tyto výpočty byly poté zprůměrovány pro jednotlivá pohlaví a počet dní, po kterou byly děti dotazovány a spočteny dohromady za všechny tři třídy. Výsledky uvedeny v tabulce níže.

Tabulka 1: Sledování televizního vysílání a užívání jiné výpočetní techniky předškolními dětmi (57)

	Televize	Tablet/PC	Mob. tel.
Průměrná sledovanost/užívání chlapci	81,76 %	51,70 %	35,70 %
Průměrná sledovanost/užívání dívky	69,60 %	24,50 %	28,10 %

Zdroj: vlastní šetření

Ze získaných dat vyplývá, že ve sledovaných třídách mateřských škol je nejvíce užívaným zařízením televize a lze také pozorovat, že chlapci ve všech kategoriích (televize, tablet/PC, mobilní telefon) jsou častějšími uživateli než dívky. Pouze dvě děti z celkového počtu 57 uvedly, že televizi, ani jinou výpočetní techniku nevyužívají.

Dalším sledovaným faktorem měla být doba strávená sledováním televizního vysílání, kterou ovšem děti neuměly, vzhledem k jejich vnímání času, jak je vysvětleno v teoretické části práce, přesně určit. K zjištění byla tedy využita data z ATO. Výsledky uvedeny v tabulce 2.

Tabulka 2: Čas strávený sledováním televizního vysílání diváky ve věku 4–9 let, dle pohlaví; za celý den (6–6); meziročně; Rating v tisících a ATS

všechny dostupné TV stanice	06 –06					
	4–9		M4–9		Ž4–9	
Rok	Rating 000	ATS / den	Rating 000	ATS / den	Rating 000	ATS / den
2015	59	2:05:45	32	2:07:54	27	2:03:11
2016	58	2:04:30	32	2:04:59	27	2:03:55
2017	56	1:59:29	31	2:00:38	25	1:58:03
2018	50	1:49:55	27	1:47:54	23	1:52:41
2019	46	1:42:26	26	1:41:59	20	1:43:06
2020	50	1:52:40	28	1:56:36	22	1:48:17

Zdroj dat: ATO –Nielsen Admosphere, živě+TS0–3

Proměnné uvedené v tabulce –*Rating 000* vyjadřuje, kolik osob z cílové skupiny se průměrně na vysílání dívalo v tisících. Proměnná *ATS/den* vyjadřuje průměrnou dobu, kterou cílová skupina stráví před televizí během dne. *M4–9* označuje chlapce ve věku 4–9 let a *Ž4–9* označuje dívky ve věku 4–9 let.

Ze získaných dat lze pozorovat, že od roku 2015 do roku 2019 u dětí ve věku 4–9 let sledovanost televizního vysílání postupně klesá, stejně tak průměrný čas sledování televizního vysílání od roku 2015 do roku 2019 celkově klesl o 23 minut 19 sekund, což může být způsobeno mimo jiné i rozšířením jiných technologií a jejich cenovou dostupností. Od roku 2015 do roku 2017 chlapci sledovali televizi v průměru o 2 minuty a 47 sekund denně déle než dívky. Od roku 2018 se tento poměr obrátil a dívky sledovaly televizi v průměru o 2 minuty 57 sekund déle než chlapci. Nicméně po celou časovou řadu množství chlapců (rating chlapci 000) sledujících vysílání převyšuje množství sledujících dívek (rating dívky 000) v průměru o 6 000. Zjištění o sledování televizního vysílání v předškolních třídách, kde děti odpovídaly na otázku, zda předchozí den sledovaly či nesledovaly televizní vysílání, tedy korelují se získanými daty z ATO.

Na zjištění z této části výzkumu navazovalo vytvoření dotazníku pro rodiče.

2.2 DOTAZNÍKOVÉ ŠETŘENÍ MEZI RODIČI

2.2.1 CÍL VÝZKUMU

V této části výzkumu bylo cílem zjistit, zda rodiče dětem poskytují, či považují za důležité poskytnout výpočetní techniku, zda upřednostňují hračky pro své děti na základě

genderových stereotypů a v neposlední řadě též zjištění, zda s vyšším vzděláním roste všímatost vůči genderovým stereotypům, a tedy snaha o jejich minimalizaci. Toto šetření se jeví jako podstatné pro další výzkum, protože děti nejsou v životě ovlivňovány pouze pohádkami, které sledují v televizním vysílání, na což se zaměřuje tato práce, ale i svým zázemím.

2.2.2 METODA A SBĚR DAT

Rodičům dětí, které se účastnily výzkumného šetření, byl rozeslán dotazník k vyplnění. Z celkového počtu 98 odeslaných dotazníků se vrátilo 33 vyplněných, ovšem většina od žen, návratnost vyplněného dotazníku od mužů byla minimální (4 dotazníky). Zároveň bylo přistoupeno též k dotazníkovému šetření kvantitativnímu, kdy dotazníky byly distribuovány do rodičovských skupin na Facebooku a do diskuzí pod články internetových novin s instrukcí, aby dotazníky vyplňovali pouze rodiče, jejichž dítě navštěvuje mateřskou školu, či má odpovídající věk. Využito zde mělo být schéma smíšeného výzkumu QUAN–QUAL, kdy výsledky kvantitativního i kvalitativního výzkumu mají pro výzkum stejný význam (Janík et al., 2011). Z tohoto šetření se vrátilo 138 odpovědí od mužů, kde 9 muselo být vyřazeno, kvůli očividnému nevhodnému vyplnění a 185 odpovědí od žen. Jelikož poměr mužů a žen v demografickém rozložení v České republice je téměř vyvážený, na 1 000 mužů ve věku 15–64 let připadá 959 žen (ČSÚ, 2019), bylo z dotazníkového šetření na interpretaci výsledků využito 128 odpovědí od mužů a 128 odpovědí od žen. Nadbytek dotazníků od žen byl vyřazen zcela náhodně. Data získaná od rodičů dětí ze zkoumaných tříd a data od rodičů v rámci České republiky byla poté přenesena do tabulek a zpracována. Vzhledem k tomu, že získaná data od rodičů dětí ze zkoumaných tříd se nevrátila v počtu, který by byl vhodný pro využití ve výzkumném šetření, výsledky budou upozaděny a větší důraz bude kladen na šetření kvantitativní. Nabízela se zde i možnost rozhovorů s rodiči, a tedy zachycení velice konkrétních případů, nicméně téma samotné rodiče může často navádět v odpovědích k ne zcela upřímným odpovědím, byť nevědomky (Will et al., 1976; Aznar, Tenenbaum, 2013).

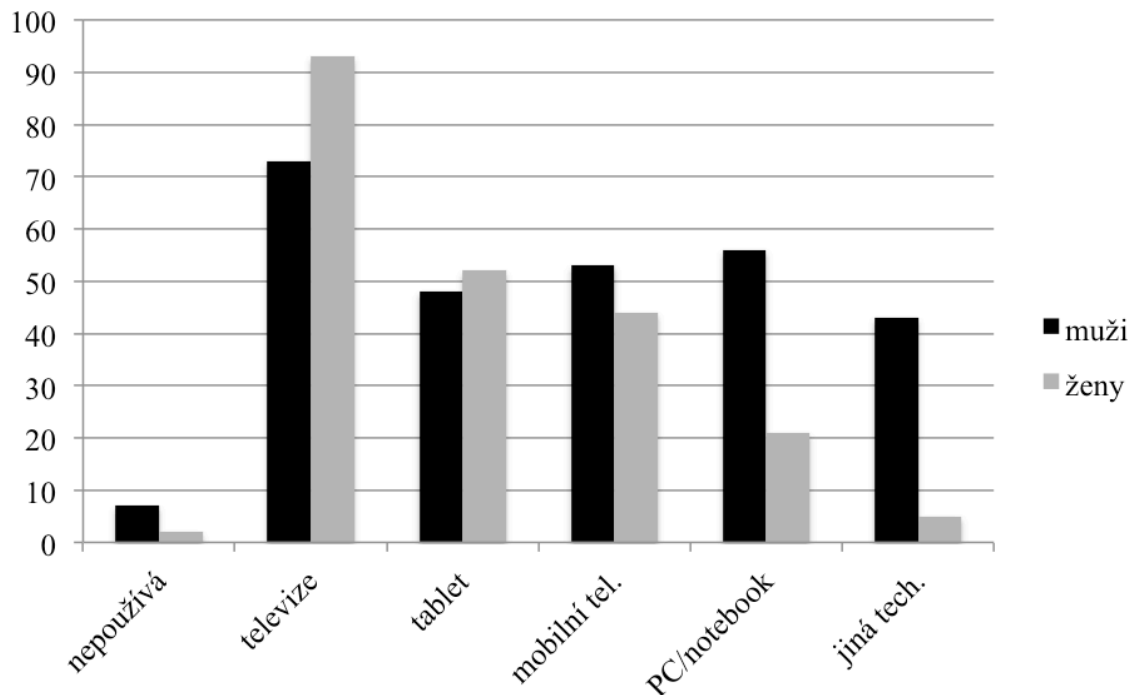
2.2.3 VÝSLEDKY

Dotazník, který rodiče obdrželi, je přiložen (Příloha 2). Otázky týkající se velikosti obce, kde rodiče s dítětem žijí a kraje v dotazníku pro rodiče ze zkoumané mateřské školy zařazeny nebyly, jelikož většina jich žije v Praze. Níže ve výsledcích budou uvedeny nejzásadnější otázky pro výzkum, na které rodiče odpovídali, graf, který zobrazuje

odpovědi od mužů a od žen v kvantitativním šetření a závěrem budou stručně okomentována zjištění z kvalitativního šetření mezi rodiči dětí, které se účastnily šetření.

Jednou ze zásadních otázek dotazníkového šetření bylo, zda děti sledují/užívají výpočetní techniku, na což byly dotazovány i děti samotné v první části výzkumu. Výsledky odpovědí rodičů jsou uvedeny v grafu 1.

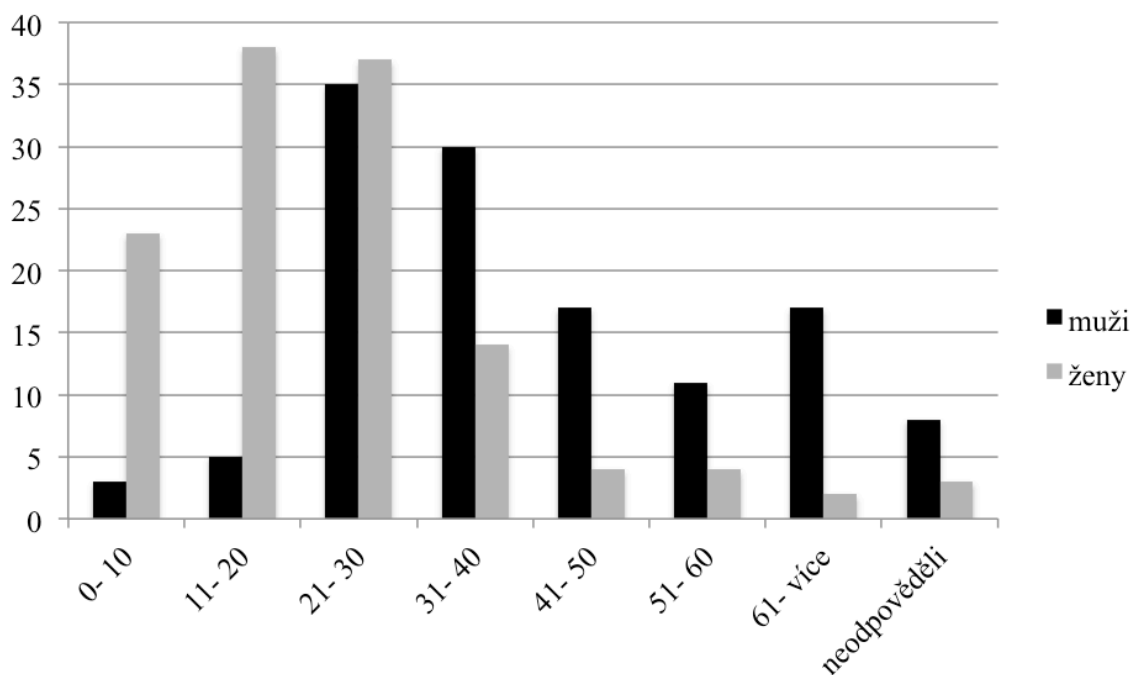
Graf 1: Sledují/užívají děti výpočetní techniku?



Zdroj: vlastní šetření

Výsledky napovídají, že stále nejvíce používaná je televize, toto zjištění se shoduje s výsledky šetření ATO (2017). Pouze 7 mužů a 2 ženy uvedli, že jejich dítě nevyužívá techniku žádnou.

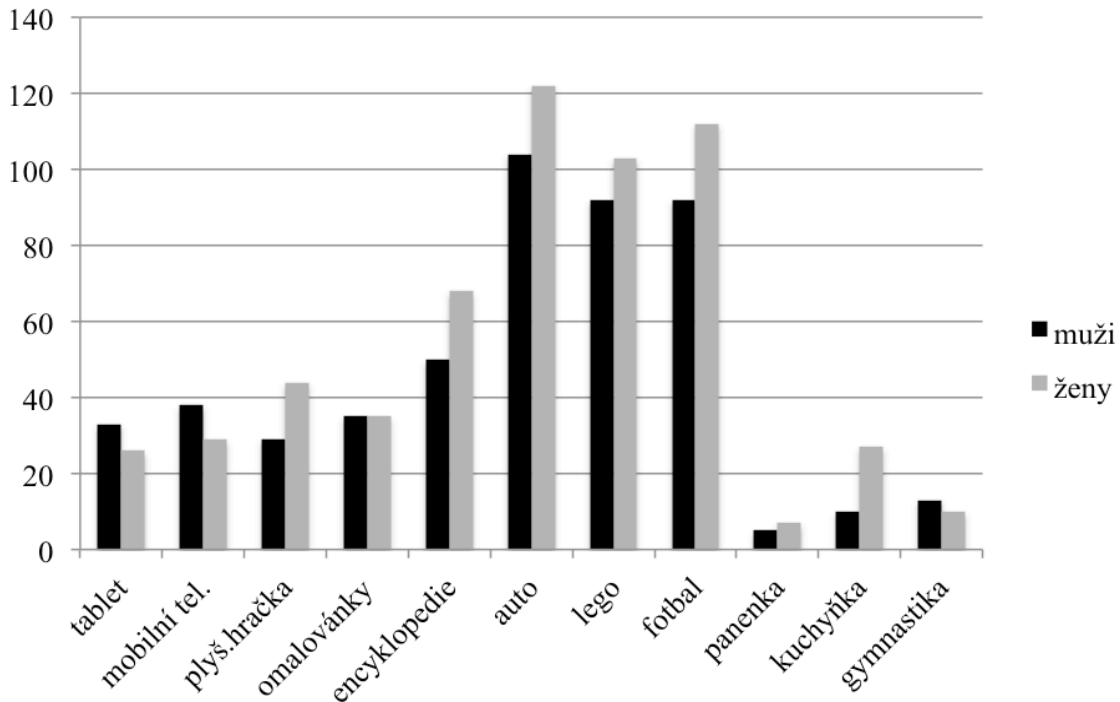
Další otázka v šetření se týkala výše čistého platu. Zkoumaným jevem poté bylo, zda rodiče, kteří mají vyšší příjem, by svému dítěti raději pořídili nějaký druh výpočetní techniky než běžné hračky, a zda je tomu stejně u rodičů s nižším příjmem.

Graf 2: Čistý příjem rodiče v tisících

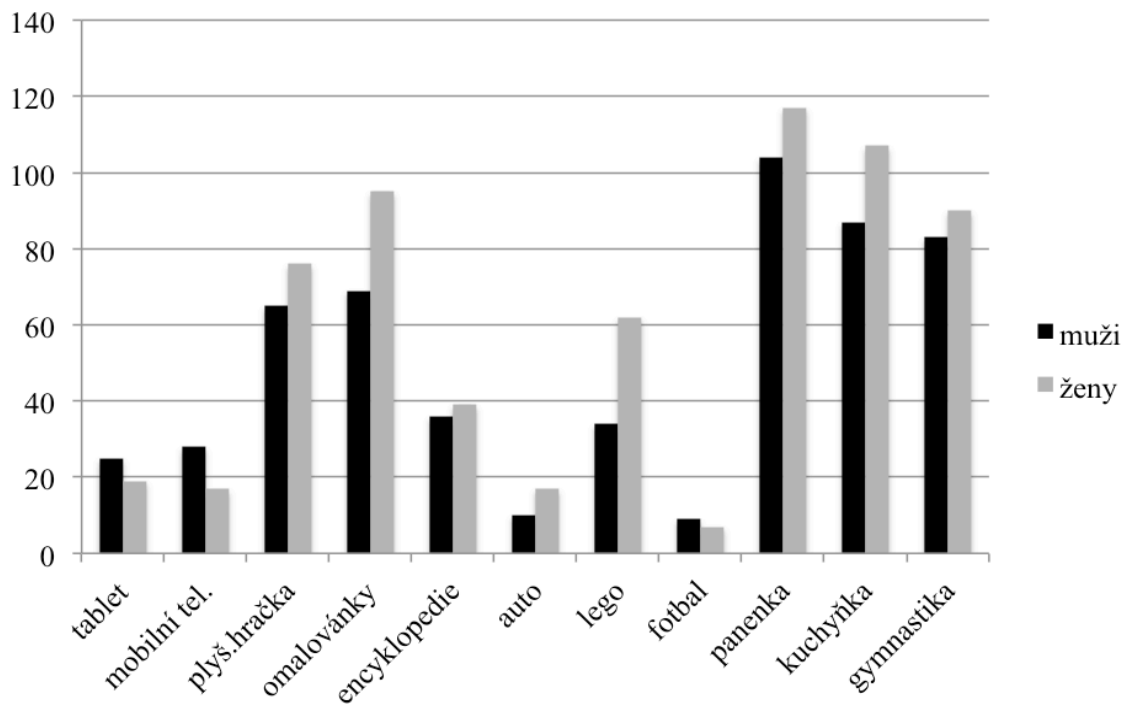
Zdroj: vlastní šetření

Výsledky ukazují, že platy žen se pohybují více v první polovině grafu, nejčastěji s příjmy do 30 000 Kč. Platy mužů naopak převážně v rozmezí 21–30 teprve začínají a postupují výše. Spojitost s ochotou nákupu hraček či techniky bude vysvětlena níže.

Navazující otázkou v dotazníkovém šetření bylo, kterou z aktivit, či hraček by rodič přiřadil spíše k chlapcům, či naopak k dívkám. Bylo možné přiřadit všechny aktivity k oběma pohlavím, která byla využita pouze v jednom navráceném dotazníku, kde otec uvedl, že si chlapec i dívka vybírají dle sebe a líbit se jim může cokoliv z uvedeného.

Graf 3: Kterou z aktivit/hraček byste spíše přiřadil/a k chlapcům

Zdroj: vlastní šetření

Graf 4: Kterou z aktivit/hraček byste spíše přiřadil/a k dívkám

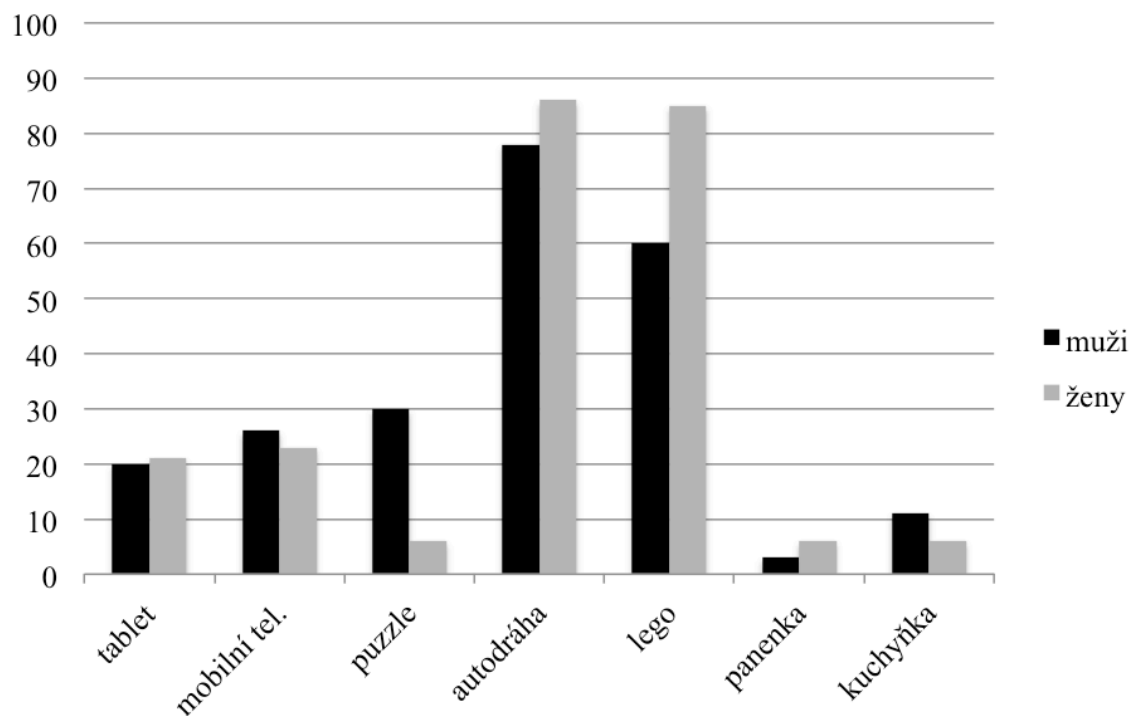
Zdroj: vlastní šetření

Z hlediska běžných hraček jako auto, panenka apod. nepřinesl dotazník překvapivé závěry a rodiče se při odpovídání drželi většinou spíše rozdělení, které je přijímáno jako norma, tedy hračky jako lego, auto, aktivitu fotbal přiřadili spíše chlapcům jak muži, tak ženy a hračky jako panenka, kuchyňka zase dívkám. Překvapivým výsledkem může být, že

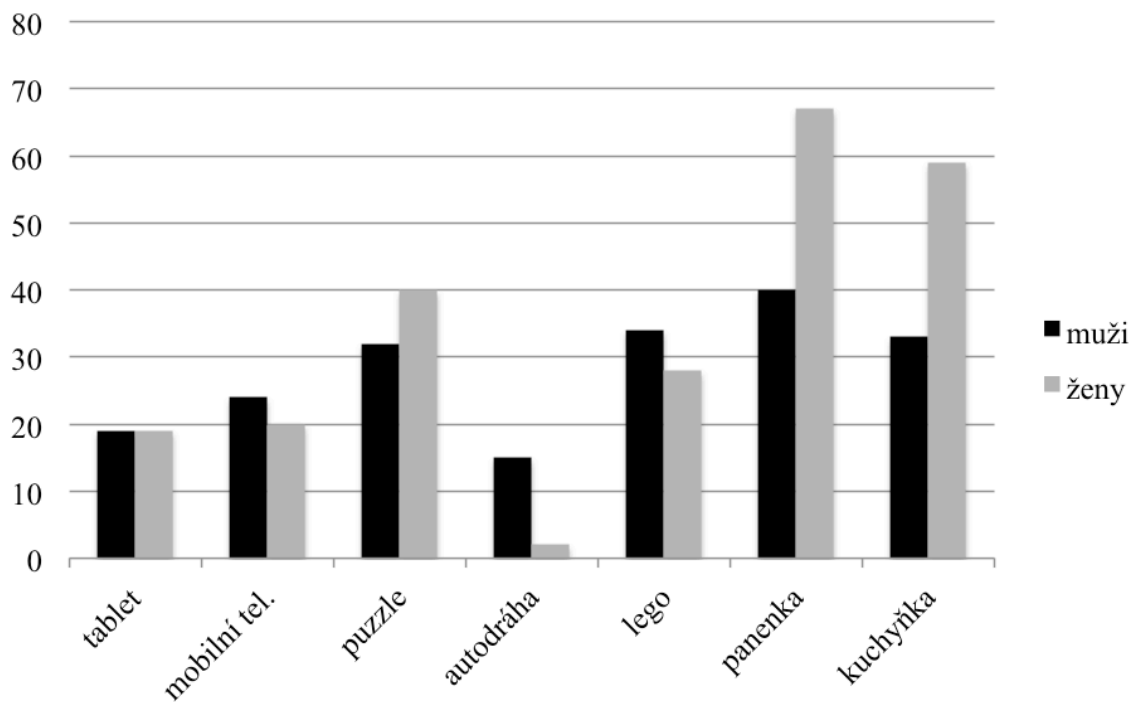
encyklopedii muži i ženy přiřazovali více k chlapcům než dívkám, a rodiče s nižším než vysokoškolským vzděláním uváděli encyklopedii jako vhodnou pro chlapce i dívky častěji než rodiče vysokoškolsky vzdělání. Stejně tak tablet a mobilní telefon rodiče častěji přiřazovali k chlapcům. Pozorování v konkrétní třídě mateřské školy také prokázalo (uvedeno níže), že v kuchyňce, kterou mají děti v mateřské škole k dispozici, si chlapci i dívky hrají stejně často, a i přesto šetření mezi rodiči prokázalo, že kuchyňku pro chlapce nepovažují respondenti za podstatnou.

Následovala otázka, jakou hračku by rodiče rádi svému dítěti pořídili. Výsledky ukázané v grafu 5 a rozděleny odpovědi pro chlapce a pro dívky.

Graf 5: Kterou z níže uvedených věcí byste nejraději pořídil/a synovi



Zdroj: vlastní šetření

Graf 6: Kterou z níže uvedených věcí byste nejráději pořídil/a dceři

Zdroj: vlastní šetření

I přesto, že v předchozí otázce se příliš nevyskytovalo přiřazení tabletu a mobilního telefonu k dívkám, v této otázce, co by rodiče rádi dceři pořídili, se vyskytuje v odpovědích pořízení mobilního telefonu i tabletu častěji u dívek. Otázkou zůstává, zda důvodem může být to, že chlapci již zařízení vlastní a rodiče tedy nepovažovali za nutné, toto označit v dotazníku, což může být případ i u dalších odpovědí.

V rámci pozorování v mateřské škole (výzkum níže) bylo pozorováno, zda si v dané třídě chlapci i dívky stavějí puzzle stejně, či je to doménou pouze chlapců, či pouze dívek. Pozorování zde ukázalo, že chlapci i dívky stavěli puzzle stejně často. Odpovědi od rodičů ovšem napovídají, že ženy by chlapcům pexeso pořídily pouze v minimálním počtu případů, ačkoliv u dívek je tomu naopak. Muži by pexeso chlapcům pořídili častěji než ženy.

Ze 125 odpovědí od mužů se 3 otcové slovně vyjádřili k tomu, že hračky pro chlapce a dívky nerozdělují a záleží na jejich dítěti, s čím si chce hrát. Doslovně padlo vyjádření „dítě si nehraje s hračkou pohlavím, ale rukama“. U žen se žádná slovní odpověď navíc k tomuto tématu nevyskytla.

Pokud rodiče u dcery udali, že by jí koupili tablet, jejich plat se vždy pohyboval minimálně od 21 000 výše, ve většině odpovědí od 30 000 Kč, u mobilního telefonu se

jednalo o minimální platovou hranici 21 000 Kč. Pokud rodiče udali, že by synovi koupili tablet, minimální plat byl od 11 000 Kč výše, v případě mobilního telefonu od 0 do 10 000 Kč výše. Z výsledků se zdá, že u chlapců považují rodiče tablet i mobilní telefon za důležitější než u dívek, a i rodiče s nižšími příjmy by techniku chlapcům dopřáli raději než dívkám.

Překvapujícím zjištěním dotazníkového šetření, oproti očekávanému výsledku, je, že vyšší vzdělání u žen ani u mužů nevede v tomto šetření k větší toleranci ve výběru hraček, tedy ochotě dítěti bez ohledu na gender přiřadit hračku vybočující z obvyklého výběru. Dalším překvapivým zjištěním je, že v odpovědích ženy působily jako silněji vyhrazené z hlediska genderových stereotypů než muži, ovšem pouze v případě odpovědí u dcer, u chlapců jejich odpovědi naopak působily více svobodně ve vztahu k genderu.

Výsledky dotazníkového šetření mezi rodiči dětí, které se účastnily šetření v mateřské škole, se nijak nelišily od zjištění šetření kvantitativního. Z 29 odpovědí matek a 4 odpovědí otců nikdo nepřihradil hračku, obecně přijímanou jako chlapeckou, dívce a nikdo nepřihradil hračku obecně přijímanou jako dívčí, chlapci. Celkově výsledky korelovaly se zjištěními v kvantitativním šetření a vzhledem k malému množství odpovědí působily silně genderově vyhrazeně jak odpovědi od matek, tak otců.

Zjištění v této části výzkumu nijak nevybočují od zjištění mnohých studií (Mesman, Groeneveld, 2018; Endendijk et al., 2013; a další), kdy rodiče mají výrazný vliv na smýšlení svých dětí o genderových stereotypech a sami takové ať na vědomé, či nevědomé úrovni často uplatňují.

Během období, kdy probíhalo dotazníkové šetření, mezi rodiči byla postupně prováděna analýza nejsledovanějších českých filmových pohádek z hlediska splnění Bechdel testu a počítání dialogů.

2.3 BECHDEL TEST, DIALOGY A ČESKÉ FILMOVÉ POHÁDKY

2.3.1 CÍL VÝZKUMU

Cílem v této části výzkumu bylo zjistit, zda české filmové pohádky uspějí v Bechdel testu a zda mužské a ženské postavy dostávají stejný prostor, což bude v práci reprezentováno počtem slov pro jednotlivé postavy. Byť se jedná o filmové prostředí a postavy i bez hovoru mohou být v záběru, zpravidla postava, která více hovoří, se stává i předmětem zájmu diváka a je vnímána jako důležitá.

2.3.2 METODA A SBĚR DAT

Z poskytnutých dat (ATO) byly nejdříve vybrány české filmové pohádky, které byly v jednotlivých letech (2017–2019) nejsledovanější. Následovalo zhlédnutí každé z těchto pohádek, spočítání slov jednotlivých postav a zhodnocení, zda pohádka prošla základním Bechdel testem, což se stalo, pokud v dané pohádce 1) byly přítomny alespoň dvě ženské postavy 2) obě postavy spolu hovořily a 3) hovořily spolu o něčem jiném než o muži. Původním záměrem bylo provést Bechdel test ve verzi, kdy je třeba, aby ženské postavy, které spolu vedou dialog, měly též jméno, nicméně od tohoto bylo upuštěno na základě Bettelheima (2017), který zdůrazňuje, že postavy v pohádkách často zůstávají bezejmenné, aby se s nimi dítě mohlo snáze ztotožnit. V některých letech se opakují stejné pohádky s jiným pořadím, reálně tedy bylo zkoumáno 15 českých pohádek. Navíc k údajům o pohádkách bylo doplněno, zda se na předloze, scénáři či režii podílela žena, což by na základě zjištění studie Friedman et al. (2016) mohlo znamenat, že pohádka s větší pravděpodobností v Bechdel testu uspěje.

Je nutno dodat, že zjištění, zda pohádka uspěla v Bechdel testu, není samo o sobě známkou toho, že se ve filmu/pohádce nevyskytují genderové stereotypy, či je pro-feministicky laděný, ale je pouze prvotním a nejsnazším krokem, jak může i divák během sledování zjistit, zda dostávají ženské postavy prostor.

Navazující metodou po provedení Bechdel testu byla obsahová analýza každé pohádky za pomoci kódování (ukázka v Příloha 3) se zaměřením na genderové stereotypy. Inspirace zde vycházela z tabulky Valdové (2006, s. 8), která ukazuje očekávané chování mužů a žen, dle genderových stereotypů Příloha 4). Obdobný výčet vlastností lze nalézt i v publikaci Kasten (2006). Tabulka byla upravena pro účely analýzy pohádek, vyřazeny některé položky, které se pro pohádky nejevily jako důležité. Tato analýza byla následně využita jako vodítko při samotném popisu pohádek.

2.3.3 VÝSLEDKY

Nejsledovanější české filmové pohádky za rok 2017, 2018 a 2019 jsou uvedeny v tabulce 3.

Tabulka 3: Nejsledovanější české filmové pohádky

2017	2018	2019
1. Anděl Páně 2	1. Anděl Páně	1. Princezna a půl království
2. Anděl Páně	2. Anděl Páně 2	2. Anděl Páně 2
3. Tři oříšky pro Popelku	3. Kouzelník Žito	4. Čertí brko
5. Lotrando a Zubejda	4. Tři bratři	7. Princezna ze mlejna
15. Tři bratři	6. S čerty nejsou žerty	9. Tajemství staré bambitky
32. Dvanáct měsíčků	13. Tři oříšky pro Popelku	13. Anděl Páně
36. Řachanda	25. Šíleně smutná princezna	39. S čerty nejsou žerty
39. Nesmrtelná teta	34. Dvanáct měsíčků	–

Zdroj: data z ATO, zpracování vlastní

Číslo uvedeno před názvem každé pohádky značí pořadí, v kterém se pohádka umístila v 50 nejsledovanějších vysílaných pořadech v televizním vysílání u cílové skupiny 4–9 let. Jelikož data byla poskytnuta také pro rok 2015 a 2016, lze pozorovat měnící se trend ve sledovanosti filmových pohádek. V roce 2015 se v 50 nejsledovanějších pořadech umístilo 17 českých filmových pohádek, v roce 2016 10 pohádek, v roce 2017 a 2018 8 pohádek a v roce 2019 7 pohádek.

Pohádky z roku 2017, 2018 a 2019 byly zhlédnuty a repliky jednotlivých postav spočítány. Z počítání byly ze všech pohádek vyjmuty písně, citoslovce a nebyl započítán ani vypravěč jako postava, pokud pohádkou pouze provázel a aktivně se neúčastnil děje. Písně nebyly započítány, jelikož často bývají zpívány více postavami najednou a děj pohádky jako takový neposouvají, výjimku tvoří pohádky převážně muzikálové, za kterou lze v tomto případě označit pouze pohádku Tři bratři (bez písní by mluvený text nebyl dostatečný k pochopení děje). Roky 2015, 2016 nebyly do zkoumání dále zahrnuty, jelikož dětem, které byly aktuálně v předškolní třídě blíže zkoumány, nebyly ještě v těchto letech ve většině případů 4 roky a data z ATO jsou shromažďována od dětí ve věku 4–9 let. Ve dvou uvedených pohádkách (Princezna ze mlejna a Tři bratři) figuruje postava čerta, kterého ztvárňuje žena a postava báby z mokřin, kterou ztvárňuje muž, ale na obě tyto postavy bylo nahlíženo jako na postavu, kterou ztvárňují z důvodu, že děti samy od sebe herce za maskou nepoznají.

V následujících tabulkách (4, 5, 6) jsou seřazeny pohádky za jednotlivé roky zvlášť, dle sledovanosti. Položka *Bechdel* je značena „ano“, v případě, že pohádka v Bechdel testu uspěla a „ne“, pokud se tak nestalo. *Mužská postava* je označení pro mužské postavy a jsou zde vždy uvedeny dvě mužské postavy, které v pohádce nejvíce hovořily, bez ohledu na to, zda se jedná o postavu hlavní či vedlejší, číslo označuje (zaokrouhleně) počet slov dané postavy. *Ženská postava* je označení pro ženské postavy a

jsou zde vždy uvedeny dvě ženské postavy, které v pohádce nejvíce hovořily, bez ohledu na to, zda se jedná o postavu hlavní či vedlejší, číslo označuje (zaokrouhleně) počet slov postavy. *Slova* značí, které postavy v součtu hovořily v pohádce více a je uveden rozdíl v počtu slov mezi dvěma postavami mužskými a dvěma ženskými.

Tabulka 4: Nejsledovanější české filmové pohádky 2017

Název	Rok	Bechdel	Mužská postava	Ženská postava	Slova	Režie	Scénář	Předloha
1. Anděl Páně 2	2016	ano	Petronel 1920, Uriáš 840	Magdalena 320, Anežka 260	Mužské o 2180	J. Strach	J. Strach, M. Epstein	B. Němcová
2. Anděl Páně	2005	ano	Petronel 1360, hrabě 440	Francka 410, Dorotka 290	Mužské o 1100	J. Strach	L. Konášová	B. Němcová
3. Tři oříšky pro Popelku	1973	ano	princ 460, král 230	Popelka 470, macecha 420	Ženské o 200	V. Vorlíček	F. Pavlíček, V. Vorlíček	B. Němcová
5. Lotrando a Zubejda	1996	ne	Lotrando 600, Lustig 430	La Mat 210, Zubejda 160	Mužské o 660	K. Smyczek	Z. Svěrák, K. Smyczek	K. Čapek
15. Tři bratři	2014	ano	otec 390, Matěj 230	Bába 290, matka 250	Mužské o 80	J. Svěrák	Z. Svěrák	B. Němcová, K. J. Erben
32. Dvanáct měsíčků	2012	ano	Karel 900, Nosek 340	macecha 1140, Maruška 930	Ženské o 830	K. Janák	K. Janák	B. Němcová, P. Dobšinský
36. Řachanda	2016	ano	Matěj 620, Jakub 560	princezna 560, paní lesa 490	Mužské o 130	M. Ferencová	D. Miňovský	–

Zdroj: data ATO

Jak uvádí tabulka 4, v roce 2017 pouze 1 z 8 filmových pohádek v základním Bechdel testu neuspěla. Jedná se o pohádku Lotrando a Zubejda, ve které se na scénáři, režii ani předloze žena nepodílela, nicméně tento ukazatel zde zatím není vypovídající, jelikož u pohádky Nesmrtelná teta, která v Bechdel testu uspěla, se též v tvůrčím týmu žena nenachází. Ostatní pohádky, které uspěly, ovšem v předloze, či scénáři a režii alespoň jednu ženu v tvůrčím týmu vždy mají.

Při pohledu na dominanci mužských či ženských postav z hlediska počtu slov v 5 z 8 pohádek drží převahu mužské postavy nad ženskými, výjimkou jsou pohádky Tři oříšky pro Popelku, Dvanáct měsíčků a Nesmrtelná teta. Všechny tři pohádky spojuje, že v Bechdel testu uspěly, ženské postavy hovořily více než mužské, a tyto postavy se chovají ne zcela podle očekávání jejich okolí. Popelka nepodléhá rozkazům macechy a koná podle vlastního uvážení, byť nad ní visí hrozba trestu. Maruška je sice stále v pozici, kdy se snaží zavděčit nevlastní sestře i maceše, i přes útrapy, které jí obě způsobují, jim nepřeje

potrestání od dvanácti měsíčků, ale odvážně se pouští do lesa na koni i na lyžích. Závist je negativní postavou, nicméně vystupuje jako aktivní postava, která ví, co chce a přes překážky se pomocí inteligence snaží, aby zvítězila, princezna v této pohádce je také inteligentní a aktivní, jezdí na koni, vymýšlí lest. Vedle těchto postav v ostatních 5 pohádkách, kde ženy dostaly výrazně méně dialogů, lze pozorovat, že jsou hlavní ženské postavy mnohem méně aktivní a nemají mnoho příležitostí zásahu do děje, který by ovlivnil i jejich vlastní situaci (Anděl Páně 1 –Dorka je hodná, snaží se všem vyhovět, Anděl Páně 2 –Magdalena se odváží jednou vzepřít Košťálovi, ale skončí bez práce a je v situaci, kdy potřebuje pomoci, Tři bratři –Růženka není většinu pohádky vzhůru, Řachanda –princezna zpočátku projevuje spíše vlastnosti, které jsou více přisuzovány mužům, ale musí dojít k její nápravě, aby byla ohleduplná a hodná, což se povede).

Tabulka 5: Nejsledovanější české filmové pohádky 2018

Název	Rok	Bechdel	Mužská postava	Ženská postava	Slova	Režie	Scénář	Předloha
1. Anděl Páně	2005	ano	Petronel 1360, hrabě 440	Francka 410, Dorotka 290	Mužské o 1100	J. Strach	L. Konášová	B. Němcová
2. Anděl Páně 2	2016	ano	Petronel 1920, Uriáš 840	Magdalena 320, Anežka 260	Mužské o 2180	J. Strach	J. Strach, M. Epstein	B. Němcová
3. Kouzelník Žito	2018	ne	Žito 1380, Neklan 970	Fištína 980, Adélka 670	Mužské o 700	Z. Zelenka	Z. Zelenka	–
4. Tři bratři	2014	ano	otec 390, Matěj 230	Bába 290, matka 250	Mužské o 80	J. Svěrák	Z. Svěrák	–
6. S čerty nejsou žerty	1984	ano	správce 500, Petr 440	Dorota 330, Angelína 290	Mužské o 320	H. Bočan	J. Just, H. Bočan	B. Němcová
13. Tři oříšky pro Popelku	1973	ano	princ 460, král 230	Popelka 470, macecha 420	Ženské o 200	V. Vorlíček	F. Pavlíček, V. Vorlíček	B. Němcová
25. Šíleně smutná princezna	1968	ne	Dobromysl 600, Václav 510	Helena 360, chůva 60	Mužské o 690	B. Zeman	F. Vlček, B. Zeman	–
34. Dvanáct měsíčků	2012	ano	Karel 900, Nosek 340	macecha 1140, Maruška 930	Ženské o 830	K. Janák	K. Janák	B. Němcová, P. Dobšinský

Zdroj: data ATO

V roce 2018 samotným Bechdel testem neprošly 2 pohádky, Kouzelník Žito a Šíleně smutná princezna. Obě pohádky pojí fakt, že mají signifikantně méně ženských postav než mužských. V případě pohádky Kouzelník Žito v závěrečných titulcích přímo u

jednotlivých postav je jmenováno 19 mužů a 5 žen, v případě pohádky Šíleně smutná princezna je uvedeno 15 mužů a 2 ženy.

V Šíleně smutné princezně nelze hovořit o tom, že by princezna byla vlečena událostmi a čekala na záchranu, je aktivní, vymýšlí s princem Václavem plán, který poté i realizuje, tedy, že předstírá smutek. To jí nebrání v tom, aby hovořila, několikrát se tak stane, hovoří se svojí chůvou, ale tématem je vždy princ Václav nebo její otec, v pohádce není žádná ženská postava, která by se řadila k postavám záporným, což často bývá i chvíle, kdy postava hovoří více, jak bude vysvětleno níže.

V pohádce Kouzelník Žito je kladná postava princezna Adélka též aktivní postavou, snaží se vymyslet plán, jak porazit Neklana, nicméně oproti Žitovi zůstává upozaděna. Záporná ženská postava této pohádky je Fištína, která se snaží lstí dostat Žita k ní do pekla, kde by si ho ráda vzala za muže. Ten je ovšem také její jedinou starostí v průběhu celé pohádky, v podstatě nemá žádný jiný zájem a neustále jej sleduje.

Pohádky, které Bechdel testem prošly, a navíc v nich hovořily více ženy než muži, jsou v tomto roce 2, Tři oříšky pro Popelku a Dvanáct měsíčků. U obou pohádek lze pozorovat, že poměr mužských a ženských postav není tak dramaticky rozdílný jako v předchozích případech (v případě Tří oříšků pro Popelku je v titulcích uvedeno u konkrétních postav 8 mužů a 5 žen, v případě Dvanácti měsíčků 9 mužů a 4 ženy). Obě tyto pohádky byly využity k šetření s dětmi v dalším výzkumu.

Všechny pohádky, které v tomto roce v Bechdel testu uspěly, mají předlohu psanou ženou, či se na jejich scénáři žena podílela (zde pouze v jednom případě).

Tabulka 6: Nejsledovanější české filmové pohádky 2019

Název	Rok	Bechdel	Mužská postava	Ženská postava	Slova	Režie	Scénář	Předloha
1. Princezna a půl království	2019	ano	Egon 940, Valerián 850	Princezna 400, královna 200	Mužské o 1190	K. Janák	P. Hudský	–
2. Anděl Páně 2	2016	ano	Petronel 1920, Uriáš 840	Magdalena 320, Anežka 260	Mužské o 2180	J. Strach	J. Strach, M. Epstein	B. Němcová
4. Čertí brko	2018	ne	Klouzek 1380, lucifer 920	Markéta 450, Látalová 190	Mužské o 1660	M. Najbrt	R. Geisler, T. Hodan	–
7. Princezna ze mlejna	1994	ne	čert 1210, Jindřich 1020	Eliška 590, čarodějnice 250	Mužské o 1390	Z. Troška	V. Marek, Z. Troška	–
9. Tajemství staré bambítky	2011	ano	Jakub 800, Ferenc 560	Anna 670, Libuše 300	Mužské o 390	I. Macharáček	E. Gogela	–
13. Anděl Páně	2005	ano	Petronel 1360, hrabě 440	Francka 410, Dorotka 290	Mužské o 1100	J. Strach	L. Konášová	B. Němcová
39. S čerty nejsou žerty	1984	ano	správce 500, Petr 440	Dorota 330, Angelína 290	Mužské o 320	H. Bočan	J. Just, H. Bočan	B. Němcová

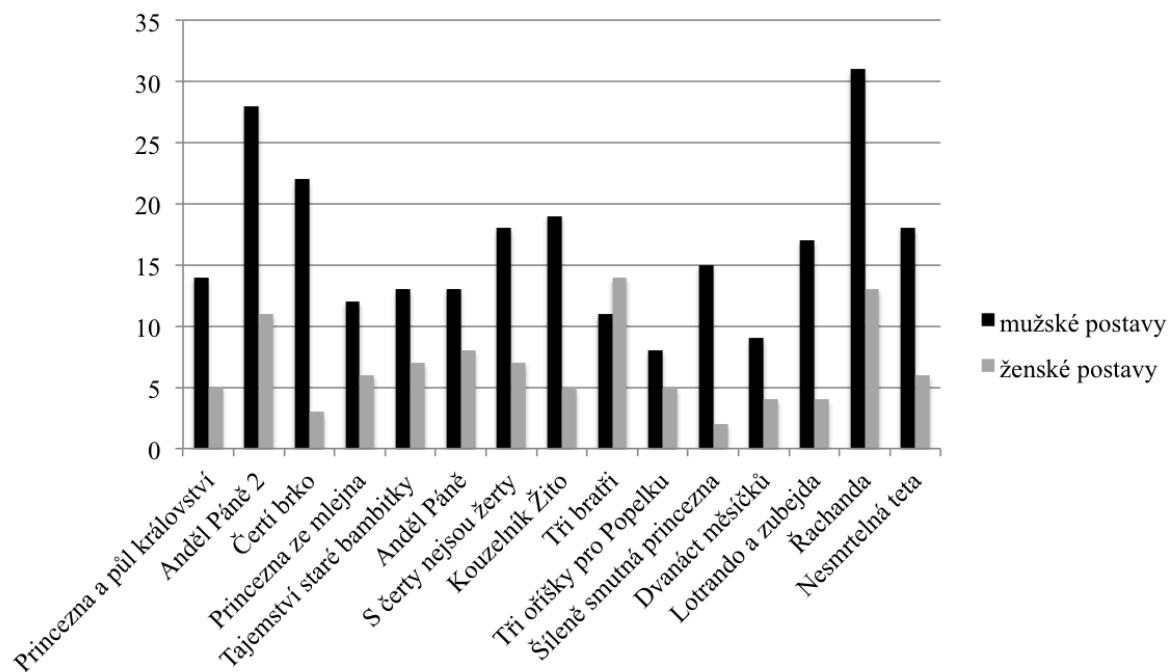
Zdroj: data ATO

V roce 2019 v Bechdel testu neuspěly 2 pohádky, a to Čertí brko a Princezna ze mlejna. V pohádce Čertí brko se jmenovitě u postavy ve scénáři objevují pouze 3 ženy a všechny lze označit spíše za kladné postavy, během pohádky spolu navzájem nepromluví ani jednou. V pohádce Princezna ze mlejna je ve scénáři u postav uvedeno 6 žen, ovšem děvečky na začátku pohádky spolu hovoří pouze o Jindřichovi a sama Eliška s jinou ženou nikdy nehovoří. V roli čerta je zde obsazena žena, nicméně v testu s ní bylo nakládáno jako s mužskou postavou, jelikož děti samy postavu vnímaly jako mužskou a nikoliv ženskou.

Ostatních 5 pohádek Bechdel testem prošlo, při bližším zaměření se na jednotlivé dialogy lze konstatovat, že v žádné z nich nepřevládají v množství slov ženy nad muži, nejbližše vyrovnanému počtu je pohádka S čerty nejsou žerty, kde je rozdíl asi o 320 slov více pro muže.

Z celkových 15 zkoumaných filmových pohádek bylo 9 vyprávěno vypravěčem a 1 vypravěčkou, ostatních 5 nebylo vyprávěno nikým.

Graf 7 uvádí přehled počtu mužských a ženských postav v nejsledovanějších pohádkách. Zahrnuty byly pouze ty postavy, které v závěrečných, či úvodních titulcích byly uvedeny jmenovitě u konkrétní postavy z pohádky.

Graf 7: Počty mužských a ženských postav v jednotlivých pohádkách

Zdroj: vlastní šetření

Z 15 zkoumaných pohádek ve 14 převažují mužské postavy nad ženskými. Průměrně se v jedné pohádce vyskytuje 17 mužských postav a 7 postav ženských. Výjimkou je pohádka Tři bratři, která je ovšem atypickou v tom, že obsahuje 3 klasické pohádky spojené novou dějovou linkou.

Vzhledem k výsledkům této části výzkumu a potvrzené převaze mužských postav nad ženskými jak v počtu rolí, tak v počtu slov, bylo možné pokračovat ve výzkumu v mateřské škole pozorováním dětí a zachycením jejich reakcí na vybrané pohádky.

2.4 DĚTI V MATEŘSKÉ ŠKOLE

2.4.1 CÍL VÝZKUMU

Cílem výzkumu v této části práce bylo zjistit, zda děti během dne při běžných aktivitách v mateřské škole naráží na problematiku genderového stereotypizování. dále také zda děti v pohádkách, které neprošly Bechdel testem a hovořili v nich více muži, budou reagovat rozdílně při výběru oblíbené postavy než v případě pohádek, které v Bechdel testu uspěly, a navíc v nich i více hovořily ženy.

2.4.2 METODA A SBĚR DAT

Pro zjištění, zda děti v mateřské škole naráží na problematiku genderu, bylo zvoleno pozorování v jedné z tříd předškolních dětí. Původním záměrem bylo realizovat

toto pozorování ve všech třech třídách, které se účastnily výzkumu „Užívání výpočetní techniky“, ale vzhledem k nepříznivé pandemické situaci a nevhodnosti navštěvovat pravidelně všechny třídy, bylo přistoupeno k podrobnému šetření pouze v jedné třídě, kterou při běžném provozu navštěvuje 23 dětí. Pokud během dne došlo k situaci, která se jevila jako související s tématem genderu, genderových stereotypů, byla zaznamenána do výzkumného deníku. Pokud situace nevyžadovala zásah pedagoga, je situace označena jako „pozorování“, pokud poté došlo k diskuzi mezi dětmi a pedagogem a podrobnějšímu rozebrání situace, je označena jako „diskuze“ a pokud se jednalo o aktivitu v rámci řízené činnosti, pak je označena jako „aktivita“. Situace jsou přiloženy v Příloha 5.

Stejně tak sledování pohádek a následné dotazování na postavu, která se dětem nejvíce líbila a důvod, proč tomu tak bylo, probíhalo v této stejné třídě. V pátek odpoledne místo odpočinku byla dětem puštěna vybraná pohádka, po svačině, kdy si děti hrály dle vlastních preferencí, byly postupně volány ke stolu pedagoga, kde dostaly otázku „Která postava se ti v pohádce nejvíce líbila“ a „Proč se ti postava nejvíce líbila“. U stolu bylo vždy přítomno pouze jedno dotazované dítě, aby se předešlo opakování odpovědi na základě toho, co řeklo jiné dítě.

2.4.3 VÝSLEDKY

V tabulce 7 a 8 jsou uvedeny výsledky skupinového hovoru s dětmi na téma pohádek, které sledují. Nejdříve děti byly dotázány, zda mají raději pohádky animované či hrané (předcházela diskuze, aby bylo zřejmé, že všechny děti chápou rozdíl mezi nimi). Následovala otázka, která pohádka je jejich nejoblíbenější a poté, která postava a proč. Vzhledem k tomu, že diskuze probíhala najednou se všemi dětmi, bylo přistoupeno k pořízení videozáznamu celé diskuze, ze které byly následně veškeré získané odpovědi přepsány.

Dalším údajem, uvedeným v tabulce, je barva karty, kterou si děti vybraly při aktivitě. Jedná se o pokus zrealizování hry, kdy děti po zhlédnutí pohádky Anděl Páně 2 dostaly k dispozici pexeso, kde od každé postavy byly 4 stejné obrázky, ty byly podlepeny tmavě zelenou, či růžovou barvou. Prvním bodem pozorování bylo, zda si děti vyberou kartu jakoukoliv, či pro ně bude hrát barva roli. Následně se měly pokusit ztvárnit postavu, kterou na kartě vidí a najít se s někým dalším, kdo předvádí stejnou postavu. Aktivita byla pro děti obtížná, měla je vyjmout z jejich rolí a postavit do jiné, což se nepovedlo a našly

se pouze děti, které předváděly čerta a anděla, tedy postavy jim dobře známé a snadné na předvedení.

Tabulka 7: Výsledky rozhovorů s chlapci

Zn.	Animovaná x hraná	Oblíbená pohádka	Oblíbená postava	Co se ti na postavě líbí	V. karty
Ch1	animovaná	Příšerky s.r.o	Batman	černý oblek, auto	zelená
Ch2	animovaná	Spiderman	Spiderman	létá, umí se práť	zelená
Ch3	animovaná	Lego city	polda (Lego city)	chytá zloděje	zelená
Ch4	oboje	Tlapková patrola	Ryder (Tlapková patrola)	všichni ho poslouchají	–
Ch5	animovaná	Phineas a Ferb	Norman (Norman a duchové)	neví	zelená
Ch6	animovaná	7T	Ryder (Tlapková patrola)	jezdí na motorce	–
Ch7	animovaná	Star wars	Hobit	bojuje, létá	zelená
Ch8	oboje	Sponge bob	Sponge Bob	legrační	růžová
Ch9	animovaná	Oggie a škodíci	Iron man	silný, umí se práť	zelená
Ch10	animovaná	Mickeyho klubík	Ender man (minecraft video)	teleportuje se, kam chce	–
Ch11	oboje	Lego city	nemá oblíbenou	neví	zelená

Zdroj: vlastní šetření

Tabulka 8: Výsledky rozhovorů s dívkami

Zn.	Animovaná x hraná	Oblíbená pohádka	Oblíbená postava	Co se ti na postavě líbí	V. karty
D1	hraná	Můj malý Ponny	Moana	umí plout na lodi, má svoje prasátko	růžová
D2	oboje	Můj malý Pony	víla (Můj malý Ponny)	krásná	růžová
D3	animovaná	Rychlá rota	Gadgetka	umí všechno opravit	zelená
D4	animovaná	Prasátko Peppa	Locika	vlasý	–
D5	animovaná	Karcoolka	Hermiona	je chytrá, umí kouzlit	zelená
D6	hraná	Doktorka Plyšáková	Ariel	vlasý a má svoji rybu	růžová
D7	animovaná	Ledové království 2	Elsa	umí kouzlit, zpívá	růžová
D8	hraná	Hotel Transylvánie	Mavis	neví	zelená
D9	oboje	Scooby Doo	Equestria (národ)	má růžové vlasý (jedna z dívek)	růžová
D10	animovaná	Ledové království	Anna	dlouhé šaty	růžová
D11	animovaná	Tajný život mazlíčků	Bella (Kráska a zvíře)	zpívá, krásné oblečení	růžová
D12	–	–	–	–	–

Zdroj: vlastní šetření

Prvním zjištěním, které se jevílo překvapivé, vzhledem k údajům z ATO a umístěním českých filmových pohádek na předních pozicích sledovanosti bylo, že děti preferují animované pohádky před hranými. Nicméně při pohledu na děti samotné v průběhu pozorování bylo jasně vidět, že děti chodí oblečené v tričku (přezůvkách, punčochách) s postavami z animovaných filmů, nosí hračky postav z těchto filmů a celkově mediální tlak vyvíjen na děti je spíše zaměřen ze strany animovaných filmů než hraných.

Oblíbené pohádky dětí mají široký záběr, opakovala se pouze jedna pohádka, a to Můj malý Ponny u dvou dívek. Oblíbené postavy se též lišily a opakoval se pouze Ryder z Tlapkové patroly u dvou dětí. Z 11 chlapců u svojí oblíbené postavy použilo akční sloveso (chytá, jezdí, myslí aj.) 8 chlapců a 6 dívek, 3 děti uvedly, že neví, co se jim na postavě líbí.

Během pátečního odpoledne při odpočinku byla dětem vždy puštěna jedna pohádka, po které byly dotazovány, která postava se jim nejvíce líbila a proč. Pohádky byly cíleně vybrány 2, které neuspěly v Bechdel testu a muži v nich hovořili výrazně více než ženy (Lotrando a Zubejda, Šíleně smutná princezna) a 2, které v Bechdel testu uspěly a ženy v nich hovořily více než muži (Dvanáct měsíčků, Tři oříšky pro Popelku). Výsledky těchto hovorů jsou uvedeny v tabulce 9 a 10.

Tabulka 9: Výsledky rozhovorů s chlapci

Zn.	Lotrando a Zubejda		Šíleně smutná princezna		Dvanáct měsíčků		Tři oříšky pro Popelku	
	Postava	Důvod	Postava	Důvod	Postava	Důvod	Postava	Důvod
Ch1	Lotrando st.	je bohatý	voják	střílí	Karel	umí se prát	myslivec	stará se o všechny
Ch2	loupežníci	perou se, mají zbraně	generál X	má vojáky	Karel	ničeho se nebojí,	–	–
Ch3	Lotrando	je chytrý	princ	je chytrý	–	–	princ	střílí, jezdí na koni
Ch4	Lotrando st.	všichni ho poslouchají	generál X	má granát a jiné zbraně	měsíc	umí čarovat	–	–
Ch5	Vincek loup.	srandovní	Kokoška	srandovní	Nosek	je srandovní nešika	prefekt	je legrační
Ch6	Lotrando	všechno ví	–	–	–	–	Droběna	nosí prince, je srandovní
Ch7	sultán	všechno si kupuje	král	dělá rozkazy	měsíc	protože čaruje jaké	–	–
Ch8	drvoštěp	srandovní	Kokoška	ráčkování, legrační	Karel	je srandovní a vymýšlí	kuchař	neví
Ch9	Lotrando	všechno vymyslí	žádná	nelíbil se mi nikdo	–	–	princ	neposlouchá a utíká
Ch10	Lotrando	umí číst	–	–	Karel	rychle běhá a je chytřej	Kamil	pere se, říká vtipy
Ch11	Lotrando	je hodný, mají ho rádi	princ	maluje vězení,	Nosek	dělá vtipy a padá	–	–

Zdroj: vlastní šetření

Tabulka 10: Výsledky rozhovorů s dívkami

Zn.	Lotrando a Zubejda		Šíleně smutná princezna		Dvanáct měsíčků		Tři oříšky pro Popelku	
	Postava	Důvod	Postava	Důvod	Postava	Důvod	Postava	Důvod
D1	Zubejda	náramky a korunka	princezna	sluší jí to	–	–	–	–
D2	maceška	kudrnaté vlasy,	nelíbilo	neví	zlá sestra	byla srandovní	Popelka	růžové šaty s vlečkou
D3	Zubejda	jezdí na velbloudovi	neví	neví	králíček	mám ráda zvířátka	Popelka	jezdí na koni a má sovu
D4	Zubejda	krásná	–	–	Maruška	jezdí na koni a lyžuje	Popelka	leze vysoko na stromy
D5	Belí	dělá randu, dal hlavu do	princezna	dělá, že je smutná	Maruška	všechno uměla zařídít	Popelka	je nejchytřejší
D6	–	–	princezna	měla dlouhé šaty a závoj	Maruška	je statečná	–	–
D7	Zubejda	umí břišní tance,	princezna	černé šaty	Maruška	je krásná a ničeho se	Popelka	ničeho se nebojí
D8	–	–	princezna	krásná, dlouhé šaty	–	–	Popelka	je krásná, hezky zpívá
D9	Zubejda	zpívá, krásná	neví	neví	Maruška	má svého koně, rychle	Popelka	jezdí na Juráškově
D10	Zubejda	pěkná, dlouhé vlasy	princezna	je princezna	Maruška	nebojí se potmě v lese	Popelka	vyplazuje jazyk a je
D11	Zubejda	zpívá, vypadá	–	–	Maruška	všechno umí	Popelka	nebojí se zlé macechy
D12	–	–	–	–	–	–	–	–

Zdroj: vlastní šetření

Jako první pohádka byla dětem promítnuta pohádka Lotrando a Zubejda, která v Bechdel testu neuspěla a muži zde hovoří více než ženy. Poté 5 chlapců označilo Lotranda jako postavu, která se jim nejvíce líbila, 2 Lotranda staršího a ostatní chlapci uvedli loupežníky, Vincka, drvoštěpa a sultána. U dívek nebyl výběr tak široký a 7 dívek označilo Zubejdu, jedna Belí a jedna macešku (nevlastní matka Lotranda).

Na otázku, proč se jim postava líbila, nejvíce chlapci odpovídali ve smyslu, jaká postava je, či co umí (pere se, je chytrý), ale nikdy se nezmínili o vzhledu. Oproti tomu dívky udávaly jako důvod vzhled a k němu někdy navíc zpěv či jednou břišní tance a jízdu na velbloudovi.

U pohádky Šíleně smutná princezna, která stejně jako předchozí neuspěla v Bechdel testu a muži zde hovoří více než ženy, označovali chlapci téměř všechny mužské postavy (princ, král, generál, Kokoška) s odůvodněním, které se vztahovalo na aktivity dané postavy. Jednomu chlapci se v pohádce nelíbil nikdo. Dívky označily jako nejlepší postavu princeznu a ve třech případech se pohádka nelíbila, či nevěděly, koho vybrat. Nejčastěji se důvod týkal vzhledu, jednou jejího postavení a jednou toho, že předstírala smutek.

Pohádka Dvanáct měsíčků byla k promítnutí dětem vybrána, protože naopak od výše uvedených Bechdel testem prošla, a navíc zde hovoří více ženy než muži. Zde 4 chlapci označili jako nejlepší Karla (hlavní mužskou postavu), 2 Noska (vedlejší mužskou postavu) a 2 měsíce. Jako nejčastější důvod byly uváděny schopnosti a vlastnosti postav. Jako nejlepší postavu označilo 7 dívek Marušku, 1 zlou sestru a 1 bílého králíčka. Při popisu, oproti předchozím dvěma pohádkám, bylo možné pozorovat rozdíl v tom, že se na postavě dívky nesoustředily na vzhled, či lépe řečeno, postava měla i jiné výrazné vlastnosti, které bylo možné ocenit, a to se týkalo ve většině odpovědí schopností Marušky (jezdí na koni, lyžuje, nebojí se).

Pohádka Tři oříšky pro Popelku stejně jako předchozí byla vybrána, protože uspěla v Bechdel testu, hovoří zde více ženy než muži a hlavní hrdinka se vymyká předpokládanému chování u dívek. Chlapci zde označili ve dvou případech prince a poté ostatní postavy, které se neopakovaly, jako důvod uváděli opět schopnosti těchto postav, či jejich vtípnost. U dívek ze všech přítomných, které pohádku sledovaly, označily všechny Popelku, ale vzhled byl uveden jako důvod pouze jednou, přesněji řečeno oblečení, ve všech ostatních odůvodněních se vyskytovaly její schopnosti.

Z odpovědí, které uvedli chlapci, nelze pozorovat výraznou změnu, pokud v pohádce hovořily více ženy, či nikoliv, i přesto se totiž v obou pohádkách kde ano, vyskytuje více mužských postav než ženských a důvody proč se jim postava líbí, se též výrazně neměnily, nejčastěji se jednalo o schopnosti, či humor dané postavy. Oproti tomu u dívek rozdíl mezi pohádkami, kde ženy hovořily méně a ani neuspěly v Bechdel testu, je značný. Pokud ženské hrdinky nedostávaly prostor, dívky ani neměly příliš možností, co na postavě obdivovat a uváděly jako důvod spíše vzhled. Oproti tomu, pokud ženské postavy byly aktivní, měly více prostoru se projevit, objevilo se i v hodnocení od dívek mnohem více důrazu na schopnosti.

Dále byly během tří měsíců zapisovány situace, kdy se děti dostaly do diskuze o genderu, či řešily situace s ním spojenou. Popis jednotlivých zachycených situací je připojen (Příloha 5). Z pozorování a zachycených situací je patrné, že děti mají tendence se silně vyhrazovat a mít jasná pravidla, aby pro ně realita byla snadno uchopitelná. Nicméně na situacích, kde zasáhl pedagog a s dětmi vedl diskuzi, která je směřovala k tomu, že každý může konat, dle svých preferencí bez ohledu na pohlaví, bylo patrné, že děti tyto informace bez sebemenších problémů přijímají a samy v jiné dny regulovaly ostatní, pokud došlo k řešení obdobné situace směrem k neutralitě a možnosti volby.

Navazujícím šetřením, které bylo prováděno současně s dotazováním dětí, bylo pozorování prostředí v mateřské škole, kde děti tráví velké množství času a reakcí pedagogů.

2.5 PROSTŘEDÍ MATEŘSKÉ ŠKOLY

2.5.1 CÍL VÝZKUMU

Cílem v této fázi výzkumu bylo potvrzení, či vyvrácení teorie, že pedagogové v konkrétní třídě mateřské školy se sami snaží vyvarovat aplikování genderových stereotypů v jejich výchovném působení.

2.5.2 METODA A SBĚR DAT

Zvolenou metodou v této části práce bylo zúčastněné pozorování ve třídě předškolních dětí, které probíhalo v období listopadu až ledna. Jako první byly stanoveny situace a záchytné body v prostředí mateřské školy, na které se při pozorování bude upínat pozornost výzkumníka. V několika případech bylo nutné přistoupit k rozhovoru s pedagogem, aby mohly být získané informace upřesněny. Následovalo samotné

zúčastněné pozorování, kdy výzkumník během běžného provozu mateřské školy zaznamenával informace do výzkumného deníku. Z toho byly informace podrobeny analýze a došlo k vyvození obecných závěrů platných pro prostředí a chování v rámci konkrétní třídy. Pozorování se zaměřovalo především na reakce pedagogů a na to, zda se chlapci a dívky setkávají s rozdílným přístupem. Simultánně s tímto výzkumem probíhalo i zaznamenávání situací, které byly využity v přechozí části práce „Děti v mateřské škole“.

2.5.3 VÝSLEDKY

Výsledky jsou uvedeny dle jednotlivých kategorií, na které se výzkumník zaměřoval.

Značka dítěte –každé dítě, když po prázdninách přichází do mateřské školy, má předem stanovenou svoji značku (na skřínce, botníku, peřinách na spánek). Tyto značky rozdělují pedagogové sami před samotným nástupem dětí. V této třídě pedagogové rozdělují značky tak, že vnímají, které by byly vhodnější pro dívky, které pro chlapce a některé (barevný míč, trubka, ryba) jsou vnímány jako neutrální a jsou ponechány nakonec, pokud rozdělení nevychází, tyto neutrální značky jsou přiděleny dětem tak, aby se nestalo, že dívka dostane značku, která se pedagogům jeví jako chlapecká, a naopak chlapec nedostane značku, která se jeví jako dívčí.

Převlékání –děti se při odchodu ven převlékají, pokud možno co nejvíce samy bez dopomoci. Pokud někdo potřebuje pomoc, přijde za pedagogem a požádá ho. Na základě zapisování během několika dní, kdo o pomoc žádal a reakcí pedagogů, lze vyvodit závěr, že pedagogové očekávají spíše od dívek než od chlapců, že budou schopni se sami bez pomoci obléknout, toto je často komentováno např. „Jsi už velká holka, to musíš umět“. Chlapcům se takovýchto poznámek v době pozorování nedostávalo.

Loučení s rodiči –někdy se děti ráno nemohly odtrhnout od rodičů a plakaly, pokud rodič odcházel. Dívky samy přišly k pedagogovi a požádaly, aby si mohly sednout na klín, či se jich pedagog sám zeptal, jestli chtějí obejmout či pochovat. Pokud ovšem plakal chlapec, nejčastější reakcí pedagoga bylo, že ho šel vzít za ruku, případně jej pohládl po hlavě. Dotaz na pochování nebyl položen v žádném z případů.

Řízená činnost –během řízené činnosti pedagogové vyvolávali děti stejnou měrou, snažili se střídat chlapce i dívky, promíchávat skupiny na spolupráci. Za povedenou aktivitu, či úkol byly všechny děti chváleny obdobným způsobem, za použití slov

„Skvěle“, „To se ti povedlo“, u dívek často navíc doprovázeno pohlazením po hlavě, u chlapců k tomuto došlo pouze výjimečně.

Služba –ve třídě je určena na celý týden „služba“, která má za úkol rozdávat příbory před obědem, talíře, tácky na svačiny aj. Většinou se jedná o tři děti, které jsou určeny náhodně tak, aby se všichni spravedlivě střídali. O pozici služby jeví děti velký zájem a všechny chtějí rozdávat.

Prostor ve třídě –prostor třídy je opticky rozdělený na dvě části. Koberec a úložná místa pro hračky po obvodu, stoly s židlemi mimo koberec. Většina hraček a aktivit je dětem dostupná bez toho, aby musely pedagoga žádat o podání. Pokud se tak děje, nejčastěji děti potřebují podat svítící lego, strom, či společenské hry a encyklopedie. Během pozorování se nestalo, že by pedagog komentoval výběr aktivity či hračky dítěte, všichni se mohou věnovat takové činnosti, kterou uznají za vhodnou a na kterou mají zrovna náladu. Boxy s hračkami nejsou rozděleny dle žádného předem daného řádu, vedle sebe jsou tak umístěny boxy s panenkami, stavebnicemi, auty aj. bez ohledu na to, kdo by si s nimi více či méně hrál.

Oslovování –pedagogové, pokud oslovují přítomné děti, hromadně používají nejčastěji výraz „děti“, méně často pak „vážení“. V případě, že oslovují skupinky dětí, které si spolu hrají, nejčastějším oslovením je „kluci“, „holky“ a „dámy“, „pánové“. Všechny děti, pokud jsou oslovovány jménem, jsou většinou oslovovány zdrobnělou verzí jména, bez ohledu na pohlaví. V případě, že dítě zlobí a pedagog s ním situaci chce řešit, chlapci jsou častěji osloveni nezdrobnělou verzí jména, zatímco u dívek zůstává verze zdrobnělá.

Potrestání –pokud pedagogové dojdou k závěru, že dítě překračuje míru ve svém chování vůči ostatním, či příliš křičí, je dítě upozorněno, bez ohledu na pohlaví, nejčastěji jménem a varováním, aby své chování změnilo. Pokud se tak nestane, ve většině případů u chlapců místo druhého napomenutí přichází trest, tedy dítě se jde posadit ke stolu. V případě dívek ve většině případů následovalo ještě druhé upozornění a teprve poté byla dívka poslána ke stolu. V případě, že se dle názoru pedagoga chová nevhodně skupina dětí, tato skupina je vyzvána po prvním upozornění, aby držela minutu ticha, bez ohledu na to, zda jsou ve skupině dívky či chlapci.

Aktivity na hřišti –na dětském hřišti, které patří mateřské škole, jsou děti ponechány aktivitám, které samy uznají za vhodné. Mají volnost v tom, zda se budou, či nebudou

mokřit v kalužích, hrát si v písku aj. bez ohledu na to, zda se jedná o dívky či chlapce. Zajímavým poznatkem je, když děti odchází zpět do mateřské školy, že pedagogové konstatují, že „máma bude muset vyprat“, ani jednou nebylo řečeno, že by mohl mít práci navíc otec.

Na základě pozorování i hovorů s pedagogy lze soudit, že jsou si oba pedagogové, kteří ve třídě působí, vědomi existence genderových stereotypů a vědomě se snaží, aby dětem takové nepředávali. K aktivitám není nikdo nucen nebo naopak od nich zrazován.

Nicméně chování podvědomé, které si sami nemusejí bez upozornění uvědomovat, naznačuje, že se více jemně a citlivě chovají k dívkám, zatímco na chlapce uplatňují přísnější měřítko z hlediska emocí i chování než u dívek. Po ukončení pozorování byla s pedagogy vedena krátká debata na dané téma a oba se shodli, že se budou na problematice body v komunikaci více zaměřovat, stejně tak, že značky, které dětem přidělují, budou příští rok vybírat samy děti, až dorazí do mateřské školy. Bylo zjevné, že sami k problematice přistupují aktivně a chtějí sami na sobě pracovat.

ZÁVĚR

Tato práce si kladla za cíl zjistit, zda genderové stereotypy v českých filmových pohádkách jsou vnímány dětmi předškolního věku a zda těmto stereotypům samy podléhají.

Za pomoci metod smíšeného výzkumu byly na sebe navazovány jednotlivé části výzkumu tak, aby pokud možno komplexně byly zohledněny vlivy, které na děti předškolního věku působí. Ve třech třídách dětí v předškolním věku bylo zjišťováno, zda sledují televizní vysílání, používají tablet či počítač a mobilní telefon. Z celkového počtu 56 dotazovaných dětí pouze dvě tuto techniku nevyužívaly a nesledovaly. Následovalo dotazníkové šetření mezi rodiči dětí, které se zúčastnily výzkumu i mezi rodiči v rámci České republiky (bylo zahrnuto 125 odpovědí od mužů a 125 odpovědí od žen). Dotazníkové šetření si kladlo za cíl zjistit, zda rodiče považují za zásadní, aby děti vlastnily výpočetní techniku, zda považují za stejně důležité, aby děti používaly výpočetní techniku u chlapců i dívek a v neposlední řadě, zda preferují hračky pro své děti, na základě obvyklého genderového rozdělení, či se těmto stereotypům vyhýbají. Výsledky ukázaly, že rodiče, bez ohledu na věk či vzdělání, stále sami rozdělují hračky a aktivity na vhodné pro chlapce a vhodné pro dívky, čímž sami dětem dále předávají představu o vhodném a nevhodném chování pro chlapce a dívky. Techniku více přiřazují k dívkám než k chlapcům a v případě nižšího platového ohodnocení prioritizují nákup techniky spíše pro chlapce než pro dívky.

V další fázi výzkumu byly nejsledovanější české filmové pohádky za roky 2017, 2018 a 2019 podrobeny Bechdel testu, byla spočítána slova jednotlivých postav během pohádky a za pomoci křížové analýzy bylo zjištěno, zda postavy v pohádkách jednájí dle ve společnosti zažitých stereotypů. Bylo prokázáno, že z 15 zkoumaných pohádek 5 neprošlo Bechdel testem, tedy během celé pohádky spolu nehovořily dvě ženy, o něčem jiném než o mužích a pouze ve 3 pohádkách z 15 zkoumaných hovořily více ženy než muži. Celkově provázelo 10 pohádek vyprávění vypravěče, kterým byl v 9 případech muž.

Během doby, kdy probíhalo dotazníkové šetření mezi rodiči a dotazování dětí na sledování a užívání výpočetní techniky probíhalo v jedné z předškolních tříd, nezúčastněné pozorování, kdy byly do výzkumného deníku zachycovány situace, které se jakkoliv pojily s genderem a genderovými stereotypy. Cílem pozorování bylo zjistit, jak reagují děti, zda samy navzájem ve své skupině vyžadují, aby se ostatní chovali, dle své příslušnosti

k danému pohlaví, zároveň také byl kladen důraz na zjištění, jak reagují pedagogové v této třídě, zda se snaží děti směřovat k tomu, že gender nehraje roli v aktivitách, činnostech a zájmech, či sami na děti tyto stereotypy přenášejí. Původním záměrem bylo provést toto šetření ve všech třech třídách, které se účastnily prvního šetření, ale z důvodu epidemiologické situace toto nebylo možné. Třídy tedy nebylo možné mezi sebou porovnat a vytvořit kontrolní skupinu. Toto by bylo vhodným rozšířením pro další výzkum. V této části výzkumu bylo zjištěno, že pedagogové v dané třídě jsou si vědomi problému s genderovými stereotypy a snaží se s nimi pracovat, dětem vysvětlovat, že není podstatné pohlaví, ale vlastní zájem a vlastní preference, také se snaží zařazovat aktivity, které tyto stereotypy narušují, ovšem i přesto během pozorování sami v několika případech nevědomky dali najevo, že zatím ne všechny oblasti jsou schopni vědomě zachytit a genderovým stereotypům se zcela vyhnout. Děti v této třídě, pokud řešily nastalé situace a pedagog s nimi poté diskutoval, samy při podobných situacích v jiné dny poté upozorňovaly ostatní děti, že na pohlaví nezáleží, že každý může nosit a dělat, co chce sám. Bylo tedy viditelné, že toto pedagogické působení mělo vliv.

Poslední částí výzkumného šetření bylo zjistit, zda děti po zhlédnutí pohádek, které v Bechdel testu neuspěly, a navíc v nich i více hovořili muži, budou reagovat jinak ohledně výběru své oblíbené postavy a důvodu, proč se jim líbila než u pohádek, které v Bechdel testu uspěly, a navíc v nich více hovořily ženy než muži. Toto šetření prokázalo, že na chlapce sledování pohádky, kde dostávají více prostoru ženy, nemá vliv, jelikož i tak je v pohádkách vždy dostatek mužských postav, se kterými se mohou ztotožnit, či si je oblíbit. Naopak u dívek bylo možné pozorovat, že při sledování pohádek, kde ženy prostor nedostávaly, neměly příliš možností se s nějakou z postav ztotožnit a nápadně často bylo důvodem, proč se jim u postav líbila oblečení, nebo celkový vzhled. Naopak u pohádek, kde ženy měly více prostoru, byl vidět signifikantní rozdíl v odpovědích od dívek, kdy vzhled najednou nebyl prioritním a měly možnost vidět u postavy její schopnosti a vlastnosti, které obdivovaly.

Z výsledků šetření mezi rodiči, dětmi a prostředím v mateřské škole není možné jednoznačně určit, zda děti v genderovém stereotypizování ovlivňuje pouze sledování pohádek, jelikož žádné z dětí se nepohybuje v prostředí, které by se těmto stereotypům cíleně vyhýbalo. V šetření mezi rodiči dětí, které se účastnily výzkumu, nebyl žádný dotazník vyplněn tak, že by rodiče přiřadili jakoukoliv hračku k jakémukoliv pohlaví a stejně tak ani u věcí, které by rádi svému dítěti koupili. Pedagogové se genderové

stereotypy snažili vyvracet, ale i přesto občas došlo k situaci, kdy jim samým nedošlo, že je podporují. Vzhledem k celkovému času, který děti tráví u televizního vysílání, by ale bylo vhodným doporučením sledovat, jaký obsah je dětem předkládán, protože šetření mezi dětmi ukázalo, že dívky mají výrazně méně možností se s postavami ztotožňovat a není jejich vinou, pokud hodnotí u postavy jako nejvíce zajímavý vzhled, jelikož postava často nedostává prostor, kde by mohla ukázat, že má i jiné schopnosti. Snadnou pomůckou pro výběr vhodné pohádky může být zmíněný Bechdel test, který během sledování lze snadno aplikovat, stejně tak zaměření se na vlastnosti postav, a to, zda alespoň v některé oblasti jejich projevů vybočují ze zaběhlých kolejí stereotypů. Chlapci v pohádkách nemusí být vždy silnými a schopnými, stejně tak jako dívky nemusí být vždy poslušnými a jejich názor nevýznamným pro okolí.

RESUMÉ

Tato bakalářská práce si kladla za cíl zjistit, zda děti vnímají zobrazování genderových stereotypů ve filmových pohádkách a zda tyto také uplatňují v běžném životě.

Teoretická část práce se věnuje dětskému vnímání v oblasti emočního, kognitivního vývoje a sebepjetí a také významu pohádek pro dětskou psychiku. Dále také vlivem televizního vysílání na děti a zobrazování genderových stereotypů ve vysílání.

Empirická část práce využívá metody smíšeného výzkumu pro zjištění, zda děti samy genderovým stereotypům podléhají a zda je v pohádkách vnímají. Nicméně není možné dítě izolovat od jiných vlivů, a proto je v práci také kladen důraz na zjištění názorů rodičů, pedagogů a sledování samotného prostředí v mateřské škole, kde dítě tráví svůj čas. Významnou částí práce je také analýza nejsledovanějších českých filmových pohádek z hlediska zobrazování genderových stereotypů, množstvím slov, které ve scénářích dostávají mužské a ženské postavy a splnění Bechdel testu. Výsledky ukázaly, že nejsledovanější české pohádky v základním Bechdel testu často uspěly, nicméně poměr slov pro mužské a ženské postavy je ve většině případů značně nevyrovnaný ve prospěch mužů. To, že děti tento nepoměr vnímají, bylo prokázáno ve třídě čítající 23 dětí.

Klíčová slova:

Genderové stereotypy, Bechdel test, mateřská škola, smíšený výzkum, filmové pohádky

SUMMARY

This bachelor's thesis aimed to find out whether children perceive the depiction of gender stereotypes in the most watched Czech fairy tales and whether they also apply these in everyday life.

The theoretical part of the work is devoted to children's perception in the field of emotional, cognitive development and self-concept. Another area of fairy tales and their significance for the child's psyche. The influence of television broadcasting on children and the fundamental area of this work cannot be neglected, namely the gender stereotypes that accompany a child from birth, and this effect can then become a prison state until adult life, the boundaries of which cannot be exceeded.

The empirical part of the work uses the methods of mixed research to determine whether children themselves are subject to gender stereotypes and whether they perceive them in fairy tales. Nevertheless, it is not possible to isolate the child from other influences and therefore the emphasis is on finding out the opinions of parents, teachers and monitoring the individual environments in kindergarten, where kids spend their time. A significant part of the work is also an analysis of the most watched Czech fairy tales in terms of depicting gender stereotypes, the number of words that male and female characters receive in the script and passing the Bechdel test. It was proved that the most watched Czech fairy tales in the basic Bechdel test often succeeded, nevertheless the ratio of words for male and female characters was unequal, favouring the male characters. The fact that children perceive this phenomenon was proved in the reading class of 23 children.

Keywords

Gender stereotypes, Bechdel test, nursery school, mixed research methods, Fairy tale films

SEZNAM LITERATURY A ODBORNÝCH ČLÁNKŮ

- ANDERSON, Hanah a Matt DANIELS, 2016. Film dialogue from 2,000 screenplays, broken down by gender and age. *The Pudding* [online]. 2016 [cit. 2021-03-29]. Dostupné z: <https://pudding.cool/2017/03/film-dialogue/>
- AZNAR, Ana a Harriet TENENBAUM, 2013. Spanish parents' emotion talk and their children's understanding of emotion. *Frontiers in psychology*. 4(670). Dostupné z: doi:<https://doi.org/10.3389/fpsyg.2013.00670>
- BECHDEL, Alyson, 2010. Dykes to watch out for. *Artlink*, 30(2), 70–73.
- BETTELHEIM, Bruno, 2017. Za tajemstvím pohádek: proč a jak je číst v dnešní době. Přeložil Lucie LUCKÁ. Praha: Portál. ISBN 978–80–262–1172–3.
- BUTLER, Judith, 2006. Gender trouble: Feminism and the subversion of identity. London: Routledge. ISBN 9780415389556.
- CLEMENTE, Mark N., 2004. *Slovník marketingu*. Brno: Computer Press. ISBN 80–251–0228–9.
- ČAČKA, Otto, c1999. *Psychologie imaginativní výchovy a vzdělávání s příklady aplikace*. Brno: Doplněk. ISBN 80–7239–034–1.
- ČAČKA, Otto, 2000. *Psychologie duševního vývoje dětí a dospívajících s faktory optimalizace*. Brno: Doplněk. ISBN 80–7239–060–0.
- ČEŇKOVÁ, Jana, 2006. *Vývoj literatury pro děti a mládež a její žánrové struktury: adaptace mýtů, pohádek a pověstí, autorská pohádka, poezie, próza a komiks pro děti a mládež*. Praha: Portál. ISBN 80–7367–095–X.
- ČERNOUŠEK, Michal, 2019. *Děti a svět pohádek: kouzlo vyprávěného slova*. Praha: Portál. ISBN 978–80–262–1434–2.
- ENDENDIJK, Joyce, et al., 2013. Gender stereotypes in the family context: Mothers, fathers, and siblings [online]. *Sex rols*, 2013, 577–590 [cit. 2021-03-29]. Dostupné z: doi:<https://doi.org/10.1007/s11199-013-0265-4>
- FÁROVÁ, Nina. 2018. Muži do škol? Ano! Ale...: Potřeba mužů v primárním vzdělávání. *Gender a výzkum / Gender and Research*, Vol. 19, No. 1: 82–104. DOI: <http://dx.doi.org/10.1306 0/25706578.2018.19.1.406>.
- FRANZ, Marie-Louise von, 2015. *Psychologický výklad pohádek: smysl pohádkových vyprávění podle jungovské archetypové psychologie*. Vydání čtvrté. Přeložil Kristina ČERNÁ, přeložil Jan ČERNÝ. Praha: Portál. Spektrum (Portál). ISBN 978–80–262–0863–1.
- FRIEDMAN, Lyle, Matt DANIELS a Ilia BLINDERMAN, 2016. *Hollywoods gender divide and its effect on films* [online]. *The Pudding*, 2016 [cit. 2021-03-29]. Dostupné z: <https://pudding.cool/2017/03/bechdel/>
- GÖTZ, Maya, et al. Gender in children's television worldwide. *Television*, 2008, 21.E: 4–9.
- KASTEN, Hartmut, 2006. *Ženy –muži: [genderové role, jejich původ a vývoj]*. Praha: Portál. Spektrum (Portál). ISBN 80–7367–145–X.

- HEILMAN, Madeline E. Gender stereotypes and workplace bias. *Research in organizational Behavior*, 2012, 32: 113–135. Dostupné z: <https://doi.org/10.1016/j.riob.2012.11.003>
- CHANG, Alicia, et al. Gender biases in early number exposure to preschool-aged children. *Journal of Language and Social Psychology*, 2011, 30.4: 440–450. Dostupné z: <https://doi.org/10.1177%2F0261927X11416207>
- CHARAFEDDINE, Rawan, et al. How Preschoolers Associate Power with Gender in Male–Female Interactions: A Cross–Cultural Investigation. *Sex Roles*, 2020, 1–21. Dostupné z: <https://doi.org/10.1007/s11199-019-01116-x>
- JANÍK, Tomáš, Petr KNECHT a Simona ŠEBESTOVÁ, ed., 2011. *Smíšený design v pedagogickém výzkumu: sborník anotací příspěvků z 19. výroční konference České asociace pedagogického výzkumu: [5.–7. září 2011, Pedagogická fakulta, Masarykova univerzita, Brno]*. Brno: Masarykova univerzita. ISBN 978–80–210–5553–7.
- JUNG, Carl Gustav a Helmut BARZ, 1997. *Výbor z díla*. Brno: Nakladatelství Tomáše Janečka. ISBN 80–85880–16–4.
- KONEČNÁ, Věra. Teorie vývoje a měření sebepojetí u dětí. In: *Sborník prací Filozofické fakulty brněnské univerzity* [online]. Vol. 54. 2006, s. 77–90 [cit. 2021–03–29]. ISBN 80–210–4144–7. Dostupné z: <http://hdl.handle.net/11222.digilib/114202>
- MERTON, Robert K. The self–fulfilling prophecy. *The antioch review*, 1948, 8.2: 193–210. Dostupné z: <https://doi.org/10.2307/4609267>
- MESMAN, Judi; GROENEVELD, Marleen G. Gendered parenting in early childhood: Subtle but unmistakable if you know where to look. *Child Development Perspectives*, 2018, 12.1: 22–27. Dostupné z: <https://doi.org/10.1111/cdep.12250>
- MOON, Michelle; HOFFMAN, Charles D. Mothers' and fathers' differential expectancies and behaviors: Parent x child gender effects. *The Journal of genetic psychology*, 2008, 169.3: 261–280. Dostupné z: [https://doi.org/10.3200/GNTP.169.3.261–280](https://doi.org/10.3200/GNTP.169.3.261-280)
- MULVEY, Laura. Visual pleasure and narrative cinema. In: *Visual and other pleasures*. Palgrave Macmillan, London, 1989. p. 14–26. ISBN 978-0-333-44529-7. Dostupné z: https://doi.org/10.1007/998-1-349-19798-9_3
- PRATT, Annis, et al. *Archetypal Patterns in Women's Fiction*. UMI, 1981. ISBN 978–0253202727.
- PROPP, Vladimír Jakovlevič, 1999. *Morfologie pohádky a jiné studie*. Jinočany: H & H. ISBN 80–86022–16–1.
- ROSENTHAL, Robert; JACOBSON, Lenore. Pygmalion in the classroom. *The urban review*, 1968, 3.1: 16–20. Dostupné z: <https://doi.org/10.1007/BF02322211>.
- SMETÁČKOVÁ, Irena, 2007. *Příručka pro genderově citlivé výchovné poradenství*. Praha: Otevřená společnost. ISBN 978–80–87110–00–3.
- ŠULOVÁ, Lenka, 2004. *Raný psychický vývoj dítěte*. Praha: Karolinum. ISBN 80–246–0877–4.
- VÁGNEROVÁ, Marie, 2012. *Vývojová psychologie: dětství a dospívání*. Vyd. 2., dopl. a přeprac. Praha: Karolinum. ISBN 978–80–246–2153–1.

- VALDROVÁ, Jana, 2006. *Gender a společnost: [vysokoškolská učebnice pro nesociologické směry magisterských a bakalářských studií]*. V Ústí nad Labem: Univerzita J.E. Purkyně. ISBN 80–7044–808–3.
- VYSEKALOVÁ, Jitka, 2011. *Chování zákazníka: jak odkrýt tajemství "černé skříňky"*. Praha: Grada. Expert (Grada). ISBN 978–80–247–3528–3.
- WILL, Jerrie Ann; SELF, Patricia A.; DATAN, Nancy. Maternal behavior and perceived sex of infant. *American Journal of Orthopsychiatry*, 1976, 46.1: 135. Dostupné z: <https://psycnet.apa.org/doi/10.1111/j.1939-0025.1976.tb01234.x>
- WILLIAMS, John E.; BEST, Deborah L. *Sex and psyche: Gender and self viewed cross-culturally*. Sage Publications, Inc, 1990.
- YERBY, Amanda; BARON, Samantha; LEE, Youjin. Gender roles in Disney animation. *American Education*, 2006. Dostupné z: <https://cpb-us-east-1-juc1ugur1qwqqo4.stackpathdns.com/blogs.yis.ac.jp/dist/2/1005/files/2017/01/gender-roles-in-disney-1xaedxp.pdf>
- ZYKANOVÁ, Tamara a Kristýna JANHUBOVÁ. *Analýza dostupnosti zařízení péče o děti v předškolním věku: se zaměřením na mateřské školy a dětské skupiny* [online]. MPSV, 2020, 3–45 [cit. 2021–03–29]. Dostupné z: http://www.dsmpsv.cz/images/ke_stazeni/Analýza_dostupnosti_zar%C3%ADzen%C3%AD_p%C3%ADce_o_p%C3%ADd%C3%ADskoln%C3%ADd%C3%ADti.pdf

INTERNETOVÉ ZDROJE

Televizní sledovanost lámala v roce 2020 rekordy, 2021. *Mediaguru* [online]. Atmedia, 2021 [cit. 2021-03-29]. Dostupné z: https://www.mediaguru.cz/media/15882/tv-cee_2020.pdf

BECHDEL, Alison, 2012. Dykes to watch out for. *The New Yorker festival, New York, USA*. Dostupné z: <https://www.newyorker.com/video/watch/alison-bechdel-on-dykes-to-watch-out-for>

Využívání informačních a komunikačních technologií v domácnostech a mezi jednotlivci, 2019. ČSÚ [online]. 2019 [cit. 2021-03-29]. Dostupné z: <https://www.czso.cz/csu/czso/1-pocitace-a-internet-v-domacnostech>

Složení obyvatelstva podle pohlaví a jednotek věku k 31.12, 2020. ČSÚ [online]. 2020 [cit. 2021-03-29]. Dostupné z: https://vdb.czso.cz/vdbvo2/faces/index.jsf?page=vystup-objekt&pvo=DEMD001&z=T&f=TABULKA&filtr=G%7EF_M%7EF_Z%7EF_R%7EF_P%7E_S%7E_U%7E301_null_&katalog=30845&str=v4&c=v3~2__RP2019MP12DP31

Školy a školská zařízení –školní rok 2019/2020, 2020. ČSÚ [online]. 2020 [cit. 2021-03-29]. Dostupné z: <https://www.czso.cz/csu/czso/skoly-a-skolska-zarizeni-skolni-rok-20192020>

Ani zvyšující se počet digitálních zařízení neohrožuje vůdčí postavení televize v českých domácnostech, 2017. *Nielsen Admosphere* [online]. 2017 [cit. 2021-03-29]. Dostupné z: <https://www.nielsen-admosphere.cz/press/ato-ani-zvysujici-se-pocet-digitalnich-zarizeni-neohrozuje-vudci-postaveni-televize-v-ceskych-domacnostech/>

Disney Advisory–Stories Matter, 2020. *Geena Davis institute* [online]. 2020 [cit. 2021-03-29]. Dostupné z: <https://seejane.org/institute-in-the-news/disney-advisory-stories-matter/>

I started the „gender reveal party” trend. And I regret it, 2020. *The guardian* [online]. 2020 [cit. 2021-03-29]. Dostupné z: <https://www.theguardian.com/lifeandstyle/2020/jun/29/jenna-karvunidis-i-started-gender-reveal-party-trend-regret>

Global revenue of the Walt Disney Company in the fiscal years 2006 to 2020, 2020. *The guardian*[online]. 2020 [cit. 2021-03-29]. Dostupné z: <https://www.statista.com/statistics/273555/global-revenue-of-the-walt-disney-company/>

Is your script gender–balanced?, 2018. *The New York Times* [online]. 2018 [cit. 2021-03-29]. Dostupné z: <https://www.nytimes.com/2018/05/11/movies/is-your-script-gender-balanced-try-this-test.html>

SEZNAM TABULEK A GRAFŮ

Tabulka 1: Sledování televizního vysílání a užívání jiné výpočetní techniky předškolními dětmi (57).....	21
Tabulka 2: Čas strávený sledováním televizního vysílání diváky ve věku 4–9 let, dle pohlaví; za celý den (6–6); meziročně; Rating v tisících a ATS	22
Tabulka 3: Nejsledovanější české filmové pohádky	31
Tabulka 4: Nejsledovanější české filmové pohádky 2017	32
Tabulka 5: Nejsledovanější české filmové pohádky 2018	33
Tabulka 6: Nejsledovanější české filmové pohádky 2019	35
Tabulka 7: Výsledky rozhovorů s chlapci	38
Tabulka 8: Výsledky rozhovorů s dívkami.....	38
Tabulka 9: Výsledky rozhovorů s chlapci	40
Tabulka 10: Výsledky rozhovorů s dívkami.....	40
Graf 1: Sledují/užívají děti výpočetní techniku?	24
Graf 2: Čistý příjem rodiče v tisících	25
Graf 3: Kterou z aktivit/hraček byste spíše přiřadil/a k chlapcům	26
Graf 4: Kterou z aktivit/hraček byste spíše přiřadil/a k dívkám.....	26
Graf 5: Kterou z níže uvedených věcí byste nejraději pořídil/a synovi.....	27
Graf 6: Kterou z níže uvedených věcí byste nejraději pořídil/a dceři	28
Graf 7: Počty mužských a ženských postav v jednotlivých pohádkách	36

PŘÍLOHY**Příloha 1: Funkce pohádkového vyprávění dle Proppa**

1. Jeden z členů rodiny opouští domov
2. Hrdinovi je něco zakázáno
3. Zákaz je porušen
4. Škúdce se snaží vyzvídat
5. Škúdce dostává informace o své oběti
6. Škúdce se snaží oklamat svou oběť, aby se zmocnil jí nebo jejího majetku
7. Oběť podlehne úskoku, a tím bezděčně pomáhá nepříteli
8. Škúdce působí jednomu ze členů rodiny škodu nebo újmu
- 8.a Jednomu z členů rodiny se něčeho nedostává nebo by něco chtěl mít
9. Neštěstí nebo nedostatek jsou sděleny. K hrdinovi se někdo obrací s prosbou nebo rozkazem. Je odeslán nebo propuštěn
10. Hledač se rozhodne k protiakci nebo s ní vysloví nesouhlas
11. Hrdina opouští domov
12. Hrdina je podroben zkoušce, vyptávání, je napaden apod., čímž se připravuje získání kouzelného prostředku nebo pomocníka
13. Hrdina reaguje na činy budoucího dárce
14. Hrdina dostává k dispozici kouzelný prostředek
15. Hrdina je přenesen, dovezen nebo doveden k místu, kde se nalézá předmět hledání
16. Hrdina a škúdce vstupují do bezprostředního boje
17. Hrdina je označen
18. Škúdce je poražen
19. Počáteční neštěstí nebo nedostatek jsou zlikvidovány
20. Hrdina se vrací
21. Hrdina je pronásledován
22. Hrdina se zachraňuje před pronásledováním
23. Nepoznaný hrdina se dostává domů nebo do jiné země
24. Nepravý hrdina si klade neoprávněné nároky
25. Hrdinovi je uložen těžký úkol
26. Úkol je splněn
27. Hrdina je poznán
28. Nepravý hrdina nebo škúdce je odhalen

29. Hrdina dostává nové vzezření

30. Škúdce je potrestán

31. Hrdina se žení a nastupuje na carský trůn

Příloha 2: Dotazník pro rodiče**1) Věk vašeho dítěte****2) V jakém kraji žijete (otázka pouze v kvanti. dotazníku)****3) Žijete v místě, které má (otázka pouze v kvanti. dotazníku)**

- méně než 1 000 obyvatel
- 1 001–3 000 obyvatel
- 3 001 a více obyvatel
- jiná možnost

4) Aktuální věk matky/otce dítěte

- 16–25
- 26–35
- 36–45
- 46–více

5) Nejvyšší dosažené vzdělání matky/otce

- základní
- středoškolské bez maturity
- středoškolské s maturitou
- vysokoškolské

6) Průměrný čistý měsíční příjem matky/otce dítěte

- 0–10 000
- 11–20 000
- 21–30 000
- 31–40 000
- 41–50 000
- 50–více
- jiná možnost

7) Používá/sleduje vaše dítě některé z následující výpočetní techniky

- ano, sleduje televizi
- ano, používá tablet
- ano, používá mobilní telefon
- ano, používá počítač/notebook
- ano, používá jinou výpočetní techniku (chytré hodinky aj.)
- ne, nepoužívá nic z výše uvedeného

8) Jaké hračky, aktivity byste přiřadil/a spíše k dívkám

- panenka
- lego

- mobilní telefon
- kuchyňka
- omalovánky
- encyklopedie
- auta
- gymnastika
- fotbal
- tablet
- plyšová hračka

9) Jaké hračky, aktivity byste přiřadil/a spíše k chlapcům

- panenka
- lego
- mobilní telefon
- kuchyňka
- omalovánky
- encyklopedie
- auta
- gymnastika
- fotbal
- tablet
- plyšová hračka

10) Kterou z níže uvedených věcí byste nejraději pořídil/a dceři

- tablet
- panenka
- autodráha
- mobilní telefon
- kuchyňka
- lego stavebnice
- puzzle

11) Kterou z níže uvedených věcí byste nejraději pořídil/a synovi

- tablet
- panenka
- autodráha
- mobilní telefon
- kuchyňka
- lego stavebnice
- puzzle

Příloha 3: Ukázka kódování pohádek

Rok	Pohádka		
	Ženy	Postava 1	Postava 2
Bezmocná		x	
Citová, emocionální		x	
Empatická	x	x	
Parádnice			
Náladová			x
Nerozhodná			
Ohleduplná		x	
Pasivní			
Poslušná		x	
Muži			
Agresivní			x
Autoritativní/dominantní	x	x	x
Dobrodruh			x
Mocný/nezdolný	x		x
Neohrožený	x	x	x
Panovačný	x		
Sebejistý/sebevědomý			
Odhodlaný			x

Příloha 4: Genderové stereotypy Valdřová (2006, s. 8)

Ženy	Muži
bezmocné	agresivní
citově založené	aktivní
emocionální	autoritativní
empatické	bojovní
jemné	ctižádostiví
parádnice	dobrodruzi
milovnice dětí	dominantní
mírné	neohrožení
náladové	nesnadno zranitelní
nelogické	nezávislí
nerozhodné	objektivní a věcní
nesamostatné	odhodlaní
něžné	odolní
ohleduplné	odvážní a opovážliví
pasivní	panovační
pečlivé a opatrné	podnikaví

Příloha 5: Pozorování v mateřské škole, dokumentace situací v souvislosti s genderem

(Pozorování, listopad 2020) Chlapec po odpoledním odpočinku vozil po třídě kočárek s panenkou, kterou stále dokola zapínal, aby plakala a on ji poté více houpal. Mezitím šel do kuchyňky jí „uvařit“ jídlo a pak opět vozil. Aktivitu si užíval a vydržel u ní téměř hodinu. Přišel ho vyzvednout starší bratr a když viděl, že si hraje s kočárkem, hned se ho ptal: „co to děláš, tady voziš kočár, jo?“ Tón byl překvapený a spíše zabarvený do negace. Chlapec jen něco nesrozumitelného zamumlal a s hlavou sklopenou odcházel ze třídy.

(Pozorování, diskuze, listopad 2020) Děti na hřišti dostaly k dispozici nové rozkládací brány na fotbal, či pozemní hokej. V tento den byly k dispozici 2 fotbalové míče a 5 chlapců se domluvilo, že budou hrát fotbal. Asi po 3 minutách hry za nimi přišly dvě dívky a chtěly hrát s nimi. Chlapci je poslali pryč s tím, že „holky fotbal nehrajou“. Dívky chlapce pozorovaly opodál a působily sklesle. Učitelka se vydala k chlapcům a zeptala se, jestli s nimi může hrát, chlapci řekli, že ano. Obehrála je, vstřelila branku a zeptala se, zda jim připadá, že fotbal celkem umí, a přitom je holka. Chlapci odpověděli, že ano. Byli tedy dotázáni, zda si myslí, že by s nimi mohly hrát i ostatní dvě dívky, které si to předtím přály. Situace skončila tím, že fotbal hrály 2 dívky, 5 chlapců i pedagog.

(Pozorování, listopad 2020) Chlapec přišel ráno do třídy a po zhodnocení, že jsou ve třídě zatím samé dívky, konstatoval: „Tady jsou samý holky, to s nima nemůžu nic dělat“. Poté si sedl ke stolu a kreslil, dokud nepřišel jiný chlapec, se kterým se hned domluvil na stavbě „domu“.

(Pozorování, listopad 2020) Třída, ve které děti pobývají, má v rohu umístěnou dětskou kuchyň, kde si děti hrají, ráno často nosí pedagogovi „snídani“ a ptají se, co by si dal. Během výše zmíněného období bylo v rámci pozorování zapisováno, které z dívek a chlapců si v kuchyni hráli, ať společně či zvlášť. Během listopadu kuchyň využilo všech 12 dívek, které dochází do třídy a 10 z 11 chlapců. V období prosince využil kuchyň stejný počet dívek i chlapců jako v listopadu. Toto pozorování bylo zařazeno v návaznosti na otázku v dotazníku pro rodiče, kde na výběr mezi hračkami, které by rádi svému dítěti pořídili, byla i dětská kuchyně. Z výsledků lze pozorovat, že by rodiče tuto hračku spíše pořídili dívkám, ale z reálného pozorování v mateřské škole vyplynulo, že rozdíl mezi tím, zda si více v kuchyňce hrají dívky či chlapci, je minimální (v tomto případě rozdíl jednoho dítěte z celkového počtu 23 pozorovaných dětí).

(Pozorování, listopad 2020) V pozorované třídě je k dispozici celkově 13 druhů puzzle ke stavění (klasické, dřevěné) v různé obtížnosti. Na některých je vývoj zvířat, Disney pohádky, farma, Malá čarodějnice, Auta aj. Během listopadu bylo zapisováno, které z dětí skládají během dne puzzle. Pozorování bylo opět zařazeno na základě otázky v dotazníku pro rodiče, kde byla položka puzzle zařazena v rámci otázky, kterou hračku by rodiče rádi svému dítěti koupili. V rámci pozorované třídy všechny děti, v době, kdy probíhalo pozorování, 12 dívek a 11 chlapců minimálně dvakrát stavěli puzzle.

(Pozorování, listopad 2020) Chlapec zůstal odpoledne ve třídě s dalšími pěti dívkami. Chvilí se rozmýšlel, co bude dělat a nakonec šel k dívkám a zeptal se jich, jestli s ním chtějí hrát na „zombíky“. Tři dívky řekly, že ano a aktivita započala (honění se navzájem po třídě a chůze jako zombie). Po pár minutách se přidaly i ostatní dívky.

(Pozorování, listopad 2020) Dívky si po předchozí domluvě přinesly do mateřské školy šaty princezen, které měly doma. Tři převleky byly z pohádky Ledové království a 2 z žádné konkrétní pohádky, nicméně jednalo se též o dlouhé šaty. Dívky běhaly po třídě, předstíraly, že mají dlouhé vlečky a navzájem na sebe volaly: „Holky, my jsme sexy“. Poté se střídaly v imaginárním vzájemném fotografování a při různých pózách opakovaly, či se vzájemně ujišťovaly o tom, že jsou opravdu sexy.

(Diskuze, listopad 2020) Během listopadu se pozorovaná třída musela na deset dní izolovat v karanténě. Děti se do mateřské školy vrátily ve čtvrtek a v pátek si děti obvykle mohou vybrat z nabízených pohádek, kterou by rády sledovaly na televizi místo běžného odpočinku s předčítáním knihy. V pátek po karanténě tedy pedagog položil otázku „Kterou z těchto pohádek byste dnes rádi viděli?“ Reakce přítomných 16 dětí byla shodná, žádnou pohádku vidět nechtěly. Všichni reagovali tak, že jich během doby, kdy byli doma, viděli hodně a raději by chtěli předčítat. (s výsledkem této diskuze korelují údaje z Atmedia za rok 2020, kdy se sledovanost televizního vysílání během pandemie u dětí v České republice zvýšila o 6 % z 1 hodiny 33 minut na 1 hodinu 38 minut).

(Aktivita, diskuze, prosinec 2020) Pedagog dětem přinesl pexeso, kde se hledají dvojice, ale nikoliv s naprosto stejným obrázkem, ale se stejným povoláním, které na jednom obrázku vykonává žena a na druhém muž. Děti při otáčení hledaly dvojice a pojmenovávaly povolání. Když nějaké povolání vyvolalo smích, či rozpaky, např. zdravotní sestra, zdravotní bratr, pedagog se dítěte zeptal, zda nikdy žádného zdravotního bratra nevidělo a pokusil se mu přiblížit, co v takovém povolání vykonává muž či žena za úkony. Dítě nikdy nebylo osočeno, proč se směje, ale jednalo se o příjemně proudící

diskuzi, kde na konci děti samy říkaly, jaké povolání by chtěly vykonávat, až budou dospělé.

(Pozorování, prosinec 2020) Dívky postavily z kostek, které jindy mají jako první zabrané chlapci, domeček, přes téměř celý prostor koberce. Chlapci chvíli nevěděli, co se sebou, snažili se vymyslet jinou aktivitu a mezitím se jich dívky zeptaly, jestli s nimi nechtějí hrát na rodinu. Kromě jednoho chlapce souhlasili a nastalo domlouvání rolí, mámy, tátové, děti a jeden zloděj. Ten, kdo se aktivity účastnit nechtěl, šel stavět bludiště ke stolu.

(Pozorování, diskuze, prosinec 2020) Ráno do třídy dorazil chlapec s vlasy svázanými nahoru do „palmičky“. Pedagog se nad tímto nijak nepozastavoval, ale na chlapci bylo vidět, že očekává reakci, sám se podivně usmíval i kroutil, což běžně nedělá. Pedagog mu tedy účes pochválil a ten vypadal spokojeně. Během oběda se dvě dívky chlapce ptaly, proč má svázané vlasy, že takto nosí vlasy holky a ne kluci. Chlapec si účes okamžitě strhl dolů, gumičku zahodil na zem a běžel do rohu třídy, kde se posadil a plakal. V tuto chvíli se pedagog vložil do rozhovoru a zeptal se dětí, jestli nikdy neviděli muže se svázanými vlasy a proč by tedy takto vlasy měly nosit pouze dívky. Po obědě pedagog vytiskl obrázky s účesy jak mužů, tak žen a děti uznaly, že se nejedná pouze o doménu u žen. Odpoledne si chlapec chtěl nechat dát gumičku zpět do vlasů a další dva se přidali, že by chtěli také, protože se jim to líbí.

(Aktivita, prosinec 2020) Po odpoledním pátečním sledování pohádky Anděl Páně 2, bylo pro děti připraveno pexeso s postavami z pohádky (Petronel, Uriáš, Anežka, Magdalena, Bůh), od každé postavy byly připraveny 4 stejné obrázky, každý z obrázků byl podlepen světle růžovým papírem, či tmavě zeleným. Děti měly za úkol vybrat si jeden obrázek (čistě náhodně, obrázky byly otočeny směrem dolů a byla tedy vidět pouze zelená či růžová barva). Dle postavy, kterou měly na obrázku a kterou před chvílí viděli v pohádce, se měly pokusit tuto postavu předvést tak, aby se postavy, které jsou stejné, dokázaly najít. Z přítomných 18 dětí se dokázalo s ostatními najít 7 dětí, pouze ty, které měly anděla, či čerta. Aktivita byla pro děti příliš náročná, ale i tak mohly být využity informace o volbě barvy karty k účelům práce.

(Pozorování, diskuze, leden 2021) Před obědem mají ve třídě vždy 3 děti službu a rozdávají příbory a talíře. Během tohoto rozdávání se jeden chlapec ohradil, že nechce holčičí příbor. Dítě, které rozdávalo, se jej ptalo, proč by měl být příbor holčičí, načež dítě odpovědělo, že má na sobě květiny a ostatní příbory mají medvěda. Do diskuze se zapojilo více dětí, které oponovaly, že květiny může mít kdokoliv a medvěda též. Druhý den

dostalo dítě, které se předtím ohradilo, opět příbor s květinami, ale tentokrát nereagovalo a příbor si ponechalo.

(Pozorování, diskuze, leden 2021) Odpoledne zůstaly ve třídě poslední 3 dívky a 1 chlapec. Dívky pedagoga požádaly, zda může pustit CD s hudbou z Labutího jezera. Dívky si poté hrály na baletky a chlapec je pozoroval. Po chvíli se jej pedagog zeptal, zda by také nechtěl tančit balet. Chlapec odpověděl, že to je jen pro holky a že se bude raději jen dívat. Pedagog tedy vyhledal na YouTube video s tancem z Labutího jezera, kde tančí i muž a ukázkou chlapci ukázal. Ten vypadal překvapeně a zároveň nadšeně a po zhlédnutí videa se přidal k dívkám a tančil též.

(Pozorování, diskuze, leden 2021) Po návratu ze hřiště byly děti mokré, protože si hrály ve sněhu a jedna z dívek se musela celá převléct do náhradního oblečení. Všechny kousky náhradního oblečení byly zelené barvy. Dívka přišla do třídy a učitele informovala, že je celá zelená a smála se tomu. Při obědě pedagog zaregistroval, že pláče. Šel se jí tedy zeptat, zda je něco v nepořádku, načež dívka odpověděla, že se jí ostatní děti u stolu smějí, že je celá zeleně oblečená a musí být tedy klukem. Pedagog ukázal na jednotlivé části oblečení u ostatních dívek, které na sobě měly něco zeleného a zeptal se dětí, které se posmívaly, zda to znamená, že jsou tedy najednou všichni chlapci a zda jim připadá v pořádku někomu se posmívat kvůli barvě oblečení. Děti se dotyčné poté samy omluvily.

(Pozorování, leden 2021) Během ledna docházelo ve třídě k diskuzím o škole, jak se děti těší, co by se tam nejvíce chtěly naučit apod. V návaznosti na tyto hovory si dívky ve třídě začaly hrát na školu, nosily si sešity, dávaly si navzájem úkoly a hrály námětové hry na učitele a žáky. Nejčastěji se jednalo o 6 stejných dívek, ke kterým se někdy přidaly i další. Chlapci se jich někdy ptali, co dělají, jaké plní úkoly, ale pouze jednou za pozorované období se k nim přidali dva chlapci. Ostatní o aktivitu neprojeví nikdy větší zájem.