

ZÁPADOČESKÁ UNIVERZITA V PLZNI

FAKULTA EKONOMICKÁ

Bakalářská práce

**Dopady mimořádných opatření v souvislosti se
zamezením šíření nemoci Covid-19 na konkrétní podnik**
**Impacts of emergency measures to prevent the spread of
the disease Covid-19 on a concrete company**

Věra Svojanovská

Plzeň 2021

Čestné prohlášení

Prohlašuji, že jsem bakalářskou práci na téma

„Dopady mimořádných opatření v souvislosti se zamezením šíření nemoci Covid-19 na konkrétní podnik“

vypracovala samostatně pod odborným dohledem vedoucí bakalářské práce za použití pramenů uvedených v příložené bibliografii.

Plzeň dne 10. 5. 2021

v. r. Věra Svojanovská

Poděkování

Tímto bych chtěla poděkovat vedoucí mé bakalářské práce paní Ing. Kateřině Mičudové, Ph.D. z katedry ekonomie a kvantitativních metod Západočeské univerzity v Plzni za odbornou pomoc, užitečné rady, připomínky a drahocenný čas, který mi věnovala během konzultací.

Dále bych chtěla poděkovat majiteli Restaurace U Větráka, panu Janu Větrovskému za vstřícnost, milý přístup a veškeré poskytnuté materiály.

V neposlední řadě bych chtěla poděkovat rodině a přátelům, kteří mi byli velkou oporou nejen při psaní této práce, ale i po celou dobu mého studia.

Obsah

Úvod	11
1 Cíle a struktura práce.....	12
2 Covid-19.....	13
2.1 Covid-19 v České republice	14
2.2 Dopady na ekonomiku	14
2.2.1 Dopady v ČR	15
2.2.2 Dopady světové.....	21
2.2.3 Dopady na gastronomii	23
3 Mimořádná opatření.....	25
3.1 Opatření v oblasti stravovacích služeb.....	28
4 Kompenzace	32
5 Praktická část.....	41
5.1 Charakteristika podniku	41
5.2 Mimořádná opatření v podniku.....	43
5.3 Kompenzace v podniku.....	48
5.4 Situace v podniku v roce 2021	50
5.5 Dopady koronaviru na podnik.....	52
5.6 Možný budoucí vývoj podniku	57
Závěr	59
Seznam použitých zdrojů	60
Seznam tabulek	63
Seznam obrázků.....	64

Seznam použitých zkratek.....65

Seznam příloh67

Přílohy

Abstrakt

Abstract

Úvod

Dnešní svět je zvyklý na rychlé změny, které se dějí postupně a navazují na sebe. Tak tomu ale není v nečekaných situacích, na které se nelze připravit. Jednou z těch posledních a největších byla a stále je pandemie způsobená nemocí Covid- 19.

Problematika ohledně koronavirové krize je všem známá, jelikož situace ohledně nemoci Covid-19 zasáhla každého z nás. Pandemie zasáhla nejen zdraví lidí, ale také psychiku. Dlouhotrvající lockdowny s sebou přinesly zvýšené riziko sebevražd a také psychických poruch. Toto virové onemocnění, objevené v čínském městě Wu-Chan, se začalo od prosince roku 2019 vlivem globalizace šířit do celého světa.

V březnu 2020 se kvůli pandemii změnil život v České republice. Koronavirová krize zasáhla do české ekonomiky, podnikání, výrobních i nevýrobních podniků, oblasti služeb a mnoha dalších oblastí. Z důvodu mimořádných opatření byla spousta podniků ve velikých finančních problémech. Podnikatelé se snažili udržet své podniky, proto museli sáhnout po svých finančních rezervách, které vytvářeli během předešlých let. Častým řešením finančních problémů v podnicích bylo také propouštění zaměstnanců, kvůli kterému jsme zaznamenali dopady v nezaměstnanosti. Velké množství podniků také bylo donuceno z důvodu omezeného provozu ukončit svoji činnost. Z této krize se nejen Česká republika, ale i mezinárodní společenství bude ještě dlouho vzpamatovávat.

Právě dopady mimořádných opatření k zamezení šíření nemoci Covid-19 na vybraný subjekt se zabývá tato práce, která je rozdělena na teoretickou a praktickou část.

Mimořádná opatření jsou v práci vypsána pouze v časové řadě s těmi nejdůležitějšími momenty. Stěžejní jsou pro tuto práci mimořádná opatření, která se týkala oblasti stravovacích služeb. Práce je zaměřena především na rok 2020.

1 Cíle a struktura práce

Hlavním cílem této bakalářské práce je zhodnocení dopadů mimořádných opatření nařízených kvůli zamezení šíření nemoci Covid-19 na vybraný podnik. Pro zanalyzování dopadů autorka zvolila Restauraci U Větráka. Obor podnikání stravování a pohostinství patřil a stále patří mezi ty nejvíce zasažené oblasti české ekonomiky. Hlavní cíl lze rozdělit na cíle dílčí:

- a) srovnat hospodaření v letech 2018, 2019 a 2020
- b) popsat dopady mimořádných opatření v roce 2020

Jako první je provedeno zhodnocení hospodaření podniku v letech 2018, 2019 a 2020. Zhodnocení je provedeno na základě získaných dat z daňových přiznání za tyto roky. Porovnáním příjmů a výdajů zjistíme výsledky hospodaření za dané roky.

Dalším důležitým aspektem práce je, jakým způsobem ovlivnila vládní opatření tento podnik. Z důvodu mimořádných opatření přišel podnik o velké množství pořádaných akcí, které přinášejí podnikateli vysoké zisky. V práci jsou vypsány celkové provozní roční výdaje, které podnikatel v roce 2020 musel vynaložit. Následně je sepsána celková výše kompenzací obdržených od státu v roce 2020. Dále jsou zohledněny předpokládané ztráty na neuskutečněných akcích, a také ztráty na jídle a zboží.

Bakalářská práce je rozdělena na teoretickou a praktickou část. V teoretické části je vymezen pojem Covid-19, který měl dopad na celý svět. Důležitými milníky jsou mimořádná opatření vyhlášena Vládou ČR, která dopadla na českou ekonomiku. Orgány ČR se snažily snížit dopady této krize pomocí jednotlivých kompenzací.

Praktická část bakalářské práce je sestavena ze základní charakteristiky Restaurace U Větráka. Důležitá jsou mimořádná opatření v roce 2020, která zasáhla do chodu podniku. Podnikatel také využil kompenzace od státu jako pomoc při hospodaření v nelehkých situacích. Z důvodu stále trvající krize je též jedna kapitola věnována situaci v podniku v prvních měsících roku 2021 a s tím související možný budoucí vývoj firmy.

Praktická část je vypracována na základě poznatků z teoretické části bakalářské práce společně se získanými daty z daňových přiznání za roky 2018, 2019 a 2020, a také z osobní komunikace s podnikatelem vybraného podniku.

2 Covid-19

Onemocnění Covid-19 (z anglického spojení Coronavirus disease) lze do češtiny přeložit jako koronavirové onemocnění. Nemoc je způsobena novým typem koronaviru s odborným názvem SARS-CoV-2. Toto onemocnění je vysoce infekční a projevuje se několika různými příznaky. Mezi ty nejčastější patří horečka, respirační potíže (suchý kašel, dušnost), bolest svalů a hlavy, únava nebo ztráta čichu a chuti. Jako další, méně časté, příznaky se uvádějí bolesti v krku, vyrážka, zánět spojivek nebo průjem. Virus způsobuje infekci dolních cest dýchacích, včetně zápalu plic. Starší a chronicky nemocní lidé mohou mít vážnější průběh této nemoci a dokonce může být pro tuto skupinu fatální. Začátek pandemie je datován k 31. prosinci 2019 v městě Wu-Chan, hlavním městě čínské provincie Chu-Pej. Zde byly poslední den roku 2019 zaznamenány první případy této nemoci. V České republice se objevily první tři nakažení novým virem 1. března 2020. (MZ, 2021a)

Každý jedinec má jiný průběh nemoci. Může být lehký, střední, závažný až kritický. Objevení příznaků závisí na infekční dávce viru. Dalšími rizikovými faktory jsou věk, pohlaví, obezita, kardiovaskulární onemocnění, diabetes, chronické nemoci plic, chronické onemocnění ledvin, nádorová a hematoonkologická onemocnění. Zabránit infekci lze dodržováním pravidla tzv. 3R (ruce, rouška, rozestupy). Měli bychom si důkladně a často mýt ruce teplou vodou a mýdlem, alespoň 20 sekund, případně můžeme použít bezoplachovou dezinfekci. Dále bychom měli nosit ochranu úst a nosu v podobě chirurgické roušky, textilní roušky nebo pomocí respirátoru. Posledním dodržováním je rozestup mezi dvěma osobami, a to minimálně 2 metry. V neposlední řadě lze snížit riziko této nemoci očkováním proti nemoci Covid-19. (AVENIER, 2021)

Mezinárodní výbor pro taxonomii virů 11. února 2020 označila nový vir jako „těžký akutní respirační syndrom coronavirus 2 (SARS-CoV-2)“. Tento název byl vybrán z toho důvodu, že virus je geneticky příbuzný koronaviru SARS, který vypukl v roce 2003 v čínské provincii Kuang-tung. Světová zdravotnická organizace oznámila dne 11. února 2020 název této infekce „COVID-19“, v souladu s pokyny, které byly vytvořeny Světovou organizací pro zdraví zvířat a Organizací pro výživu a zemědělství. (WHO, 2021)

2.1 Covid-19 v České republice

Nový typ koronaviru COVID-19 se v České republice objevil 1. března 2020. V tento den Státní zdravotní ústav potvrdil první tři případy nakažení novým virem s odborným názvem SARS-CoV-2. Všichni nakažení byli na infekčních odděleních, izolováni od ostatních pacientů, aby nedošlo k přenosu této infekce. Hygienici dále provedli všechna potřebná epidemiologická vyšetření včetně dohledání všech osob, které byly v blízkém kontaktu s nakaženými. Všechny tři osoby, u kterých byla prokázána nemoc COVID-19 přicestovali do České republiky z Itálie, která byla v březnu 2020 považována za největší ohnisko této nákazy. Všichni tři pacienti měli mírný průběh této nemoci. (MZ, 2021b)

Jelikož se v březnu 2020 začal v České republice tento vir šířit, začala vláda ČR tuto situaci řešit. Společně s Bezpečnostní radou státu a Ministerstvem zdravotnictví začali vymýšlet, jak tento vir zastavit. Od 2. března 2020 se začala schvalovat všechna zásadní mimořádná opatření, která měla za úkol nemoc Covid-19 zastavit. Mimořádným opatřením se bude autorka věnovat v samostatné kapitole číslo 3.

Situace ohledně pandemie koronaviru se každým dnem měnila. Často byla schvalována nová opatření, i přes to se situace zhoršovala. 12. března 2020 byl vyhlášen stav nouze, který v ČR trval do 17. května 2020. Situace se lehce zlepšila poslední týden v dubnu 2020, kdy se postupně opatření rozvolňovala. (Vláda ČR, 2021a)

Téměř celý rok 2020 se nesl ve znamení této nemoci a opatření. Česká republika se dostala do relativně normálního života 11. května, kdy se otevřely služby, obchody, školy, sportovní a kulturní akce. Vše za přísných protiepidemických opatření. Tento stav trval necelý půlrok. 5. října 2020 vláda ČR vyhlásila opět nouzový stav, který trval až do roku 2021. (Vláda ČR, 2021a)

2.2 Dopady na ekonomiku

Situace ohledně Covid-19 zasáhla globální i českou ekonomiku, světový obchod a produkční i spotřební chování ekonomických subjektů. Tato krize v roce 2020 se přirovnává ke krizi, kterou jsme zažili v roce 2009. V těchto letech se jednalo o řízení zastavení ekonomiky, jelikož vláda přijala opatření na ochranu obyvatel, zdraví a životů. Tímto krokem řízeně vyřadila některé podniky z provozu. Na rozdíl od minulé recese se

tato recese nedala nijak ovlivnit. Z velké části byly omezené jak výrobní, tak obchodní firmy a téměř veškeré služby byly uzavřeny. Většina lidí tak měla omezený příjem, případně byla úplně bez příjmů. Pro velkou část profesí to znamenalo se prozatím porozhlédnout po jiném zaměstnání. Hledáním nové práce se lidé snažili zvýšit své příjmy. Dále se lidé bez příjmu museli zaměřit také na své výdaje, které se snažili snížit na nezbytné minimum. (ČNB, 2021a)

Autorka práce si myslí, že si lidé v různých oblastech podnikání museli hledat nové zaměstnání. Bylo to z důvodu uzavírání jednotlivých podniků a služeb na základě mimořádných opatření. Jednalo se především o profese v oblasti gastronomie, cestovního ruchu, kultury, hotelnictví, dále se jednalo o fitness trenéry, fyzioterapeuty, maséry a další.

2.2.1 Dopady v ČR

Koronavirová krize zasáhla celou českou ekonomiku. Také makroekonomické ukazatele, mezi které patří mimo jiné **hrubý domácí produkt** (dále jen „HDP“), nezaměstnanost, platební bilance a inflace.

Krizí související s nemocí Covid-19 byl velmi zasažen také státní rozpočet.

Koronavirová krize zasáhla vývoj HDP v České republice. HDP mezičtvrtletně v prvním a druhém čtvrtletí poklesl, avšak ve třetím a čtvrtém čtvrtletí vzrostl.

Tabulka 1: Vývoj hrubého domácího produktu v %

	1. čtvrtletí	2. čtvrtletí	3. čtvrtletí	4. čtvrtletí	Rok 2020
K předchozímu čtvrtletí	-3,1	-8,7	+7,1	+0,6	-5,6
Ke stejnému čtvrtletí 2019	-1,8	-10,8	-4,9	-4,7	

Zdroj: Vlastní zpracování dle czso.cz, 2021

Dle tabulky 1 vidíme, že HDP v 1. čtvrtletí 2020 mezičtvrtletně poklesl o 3,1 % a meziročně poklesl o 1,8 %. Ve 2. čtvrtletí mezičtvrtletně poklesl o 8,7 % a meziročně poklesl o 10,8 %. Ve 3. čtvrtletí mezičtvrtletně vzrostl o 7,1 % a meziročně poklesl o 4,9 %. Ve 4. čtvrtletí mezičtvrtletně vzrostl o 0,6 % a meziročně poklesl o 4,7 %.

Můžeme si všimnout, že ve 3. a 4. čtvrtletí česká ekonomika mezičtvrtletně vzrostla, ale meziročně vidíme hluboký propad. 4. čtvrtletí bylo zásadně ovlivněno druhou vlnou mimořádných opatření. Avšak oproti 2. čtvrtletí nebyla tolik zasažena zahraniční poptávka. Pokles HDP za celý rok 2020 byl 5,6 %. Tento propad byl nejhlubší za dobu existence samostatné České republiky. (ČSÚ, 2021b)

Hlavní faktory, které ovlivnily celoroční pokles HDP, byly spotřební výdaje domácností, výdaje na tvorbu kapitálu a zahraniční poptávka. Kladně ovlivnily vývoj HDP v roce 2020 výdaje vládních institucí. V roce 2020 se ekonomický pokles ukázal ve velkém množství odvětví národního hospodářství. Nejhorší na tom bylo odvětví ubytování, obchodu, dopravy, pohostinství a průmyslu. Nejlépe si naopak vedly informační a komunikační činnosti, veřejná správa, zdravotnictví, vzdělávání a sociální péče. Dle dat českého statistického úřadu klesly výdaje na konečnou spotřebu domácností o 5,2 %, tvorba hrubého fixního kapitálu byla o 8,5 % nižší než v roce 2019, dále vzrostly výdaje vládních institucí o 2,9 % a saldo zahraničního obchodu vzrostlo o 42,3 mld. Kč. (ČSÚ, 2021b)

Dále se musíme zabývat vývojem **hrubé přidané hodnoty** (dále jen „HPH“).

Tabulka 2: Vývoj hrubé přidané hodnoty v %

	1. čtvrtletí	2. čtvrtletí	3. čtvrtletí	4. čtvrtletí	Rok 2020
K předchozímu čtvrtletí	-2,4	-9,6	+7,5	+0,5	-5,5
Ke stejnému čtvrtletí 2019	-1,3	-11,1	-4,9	-4,7	

Zdroj: Vlastní zpracování dle czso.cz, 2021

U tabulky 2 si můžeme všimnout, že HPH v 1. čtvrtletí 2020 mezičtvrtletně poklesla o 2,4 % a meziročně poklesla o 1,3 %. Ve 2. čtvrtletí mezičtvrtletně poklesla o 9,6 % a meziročně o 11,1 %. Ve 3. čtvrtletí mezičtvrtletně vzrostla o 7,5 % a meziročně poklesla o 4,9 %. Ve 4. čtvrtletí mezičtvrtletně vzrostla o 0,5 % a meziročně klesla o 4,7 %. I u HPH si lze všimnout ve 3. a 4. čtvrtletí vzrůstu české ekonomiky, ale meziročně se ekonomika hluboce propadla. Pokles HPH za celý rok 2020 byl 5,5%.

Mezičtvrtletně se ve 4. čtvrtletí dařilo peněžnictví a pojišťovnictví, které mělo vzrůst o 3,5 %, zpracovatelskému průmyslu se zvětšením o 2,3%, informačním a komunikačním činnostem, které vzrostly o 2,2 %. Naopak se nedařilo odvětví ostatních činností, které mělo pokles o 13,9 %, odvětví obchodu, dopravy, ubytování a pohostinství s poklesem o 6,6 % a také stavebnictví, které pokleslo o 1,2 %. (ČSÚ, 2021a)

Na meziročním poklesu HPH se nejvíce podílela odvětví obchodu, dopravy, ubytování, pohostinství, osobní služby, dále činnosti profesní, technické, administrativní, vědecké a také průmysl. Zásadní propad pocítily osobní služby, například kadeřnictví, maséři, osobní trenéři, ad., s meziročním poklesem o 20,9 %. Snížení postihlo i export zpracovatelského průmyslu s poklesem o 6,9%. Mezi sektory, které pozitivně ovlivnili vývoj HPH patřila odvětví vzdělávání, zdravotní a sociální péče, obrana, zemědělství a také veřejná správa. (ČSÚ, 2021a)

V roce 2020 také klesly spotřební výdaje domácností, a to mezičtvrtletně o 4,2 % a meziročně o 8,3 %. Snížily se výdaje za nákupy zboží s dlouhodobou a střednědobou trvanlivostí a za služby. (ČSÚ, 2021a)

Celkové omezení ekonomického provozu během 2. čtvrtletí negativně ovlivnilo **zahraniční obchod** a v druhé polovině roku 2020 se vývozci snažili tyto ztráty dohnat. Vývoz zboží a služeb v roce 2020 se celkově snížil o 6,0 % a dovoz o 6,1 %. Podle dat českého statistického úřadu bilance dosáhla přebytku 390,5 mld. Kč, což bylo meziročně o 42,3 mld. Kč více. Nejčastěji se obchodovalo s ropou a zemním plynem, naopak nejméně se obchodovalo s motorovými vozidly. (ČSÚ, 2021b)

Další zasaženou ekonomickou oblastí byla **zaměstnanost**, která ve 4. čtvrtletí klesla o 0,5 % oproti předchozímu čtvrtletí. Meziročně zaměstnanost klesla o 1,5 % na 5 351 000 zaměstnaných osob. Zaměstnanost poklesla hlavně v průmyslu, v oblastech obchodu, dopravy, ubytování a pohostinství. Nárůst zaměstnanosti se projevil ve stavebnictví, informačních a komunikačních činnostech. Toto snížení bylo druhé největší za posledních dvacet let. Největší pokles zažila ČR v roce 2009 (-1,8 %). Koronavirová krize se projevila i na počtu skutečně odpracovaných hodin. Snížení u zaměstnanců činilo 5 % a u podnikatelů 10 %. V celé ekonomice se jednalo o rekordní propad o 6 % skutečně odpracovaných hodin. Jednalo se o téměř třikrát hlubší pokles než v krizi v roce 2009. Obecná míra nezaměstnanosti v roce 2020 mírně vzrostla.

Vlivem jednotlivých kompenzací, které stát zaměstnancům, zaměstnavatelům a podnikatelům poskytl, se míra nezaměstnanosti ve 4. čtvrtletí 2020 udržela na 3,0 %. (ČSÚ, 2021b)

Tabulka 3: Vývoj míry zaměstnanosti a obecné míry nezaměstnanosti

Ukazatel	4. čtvrtletí 2019	1. čtvrtletí 2020	2. čtvrtletí 2020	3. čtvrtletí 2020	4. čtvrtletí 2020
Míra zaměstnanosti (%)	59,1	58,7	58,0	58,2	58,0
Obecná míra nezaměstnanosti (%)	2,0	2,0	2,4	2,9	3,0

Zdroj: Vlastní zpracování dle ČSÚ, 2021

Úřady práce v ČR na konci roku 2020 nabízely 319 tis. volných pracovních míst, méně než v roce 2018 i 2019. Pokles počtu míst byl v podstatě plošný, přibyla volná místa jen pro kvalifikované pracovníky v lesnictví a zemědělství. Přesto bylo celkově volných míst více než registrovaných uchazečů o práci, kterých bylo 292 tis.. Ale v případě osob s vyšším než základním vzděláním připadalo na jedno odpovídající místo 2,6 uchazeče, nejvíce za poslední čtyři roky. (ČSÚ, 2021b)

Avšak více viditelné změny na trhu práce v roce 2020 byly ve vyšším počtu ekonomicky neaktivních. Nárůst byl největší za posledních deset let, a to o 1,8 %. Dle statistik českého statistického úřadu nelze vyloučit, že část těchto osob se z pracovního trhu stáhla jen dočasně. (ČSÚ, 2021b)

Vlivem krize se snížil **počet zaměstnaných** v ČR. I přes jednotlivé kompenzace v roce 2020 bylo v České republice 3 980,2 tis. zaměstnanců, což bylo o 106,8 tis. méně než v předchozím roce. Jednalo se tedy o pokles o 2,7 %. (ČSÚ, 2021d)

Tabulka 4: Vývoj průměrné hrubé nominální mzdy a růst mezd

	1. čtvrtletí 2020	2. čtvrtletí 2020	3. čtvrtletí 2020	4. čtvrtletí 2020
Průměrná hrubá nominální mzda (Kč)	34 141	34 342	35 435	38 525
Růst nominální mzdy (%)	5,2	0,7	5,2	6,5
Růst reálné mzdy (%)	1,5	-2,3	1,8	3,8

Zdroj: Vlastní zpracování dle ČSÚ, 2021

Průměrná hrubá měsíční nominální mzda v roce 2020 dosáhla 35 600 Kč s meziročním vzrůstem o 4,4 %, který byl nejmenší za poslední čtyři roky. V roce 2020 činil medián mezd 32 870 Kč, tedy o 5,4 % více než v roce 2019. Ve 4. čtvrtletí byla průměrná mzda o 2 363 Kč více než ve stejném období v roce 2019. (ČSÚ, 2021b)

Na základě mimořádných opatření a dlouhodobých vlivů byl ovlivněn mzdový vývoj v zemi. Na tento vývoj měly vlivy i dlouhodobé faktory jako jsou např. dlouhodobé vnitropodnikové dohody, tarifní systém odměn, ad. Ve 2. čtvrtletí 2020 průměrná mzda vzrostla meziročně o 0,7 %, mezičtvrtletně klesla o 3,1 %. Vývoj byl ovlivněn odměnami ve zdravotnictví, proto ve 4. čtvrtletí průměrná mzda vzrostla o 6,5 %. Jelikož se spotřebitelské ceny v tomto čtvrtletí zvýšily o 2,6 %, růst reálné mzdy byl pouze o 3,8 %. (ČSÚ, 2021)

Podle deflátoru HDP se loni kvůli pandemii zvýšila celková **cenová hladina** o 4,1 procentního bodu (p. b.), nejvíce od roku 2001. Zvýšení cen se týkalo alkoholu, tabáku a v druhé polovině roku i dopravy. Naopak snížení cen bylo u stravování, ubytování, bydlení, energie a v druhé polovině roku u potravin a nealkoholických nápojů. (ČSÚ, 2021b)

V roce 2020 dosáhla **průměrná roční inflace** hodnoty 3,2 %, od roku 1999 pátá nejvyšší hodnota. Nejvyšší inflace byla v roce 2008 (6,3 %), dále v roce 2001 (4,7 %), v roce 2000 (3,9 %) a v roce 2012 (3,3 %). V roce 2020 vzrostla průměrná roční inflace o 0,4 p. b. oproti roku 2019. (ČSÚ, 2021c)

Tabulka 5: Vývoj průměrné roční inflace v %

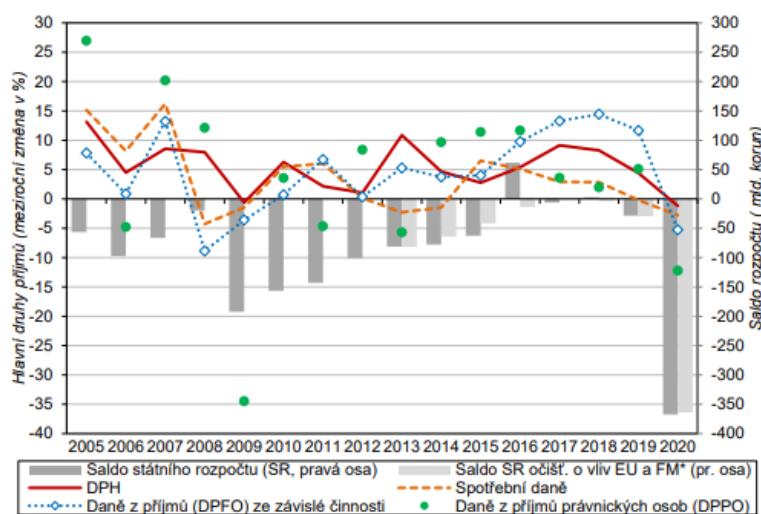
Rok										
1999	2000	2001	2002	2003	2004	2005	2006	2007	2008	2009
2,1	3,9	4,7	1,8	0,1	2,8	1,9	2,5	2,8	6,3	1,0
2010	2011	2012	2013	2014	2015	2016	2017	2018	2019	2020
1,5	1,9	3,3	1,4	0,4	0,3	0,7	2,5	2,1	2,8	3,2

Zdroj: Vlastní zpracování dle ČSÚ, 2021

V neposlední řadě byl koronavirovou krizí ovlivněn **státní rozpočet** (dále jen „SR“) České republiky. V roce 2020 skončilo hospodaření státního rozpočtu ČR schodkem ve výši 367,4 mld. Kč s meziročním nárůstem o necelých 340 mld. Kč. Tento schodek včetně meziročního navýšení nemá v historii samostatné ČR obdobu. Na tomto schodku se promítla protiepidemická opatření, která byla nařízena v souladu s ochranou zdraví obyvatel. Tato opatření měla významný podíl na zvýšení rozpočtových výdajů o 18,8 % (291 mld. Kč) a na snížení příjmů o 3,1 %. SR byl významně ochuzen z důvodu úlev pro podnikatelské subjekty. Státnímu rozpočtu chyběly výběry na sociálním pojištění a odvody na sociálním pojištění (dále jen „SP“) a zdravotním pojištění (dále jen „ZP“) OSVČ. Největší podíl na schodku mělo snížení daňových příjmů ve výši 46,5 mld. Kč, prominutí červnové zálohy na daň ve výši 20,3 mld. Kč, korporátní daně (-15,1 mld. Kč), snížení výběru SP ve výši 11,3 mld. Kč a daně z příznání (-4,6 mld. Kč). Dále bylo snížení o 7,5 mld. Kč ve výběru na dani z příjmu fyzických osob. Na druhé straně se zvyšovaly výdaje v podobě kompenzací, podpory zasažených odvětví a zaměstnanců a v neposlední řadě se zvýšily nároky v oblasti zdravotní péče. Stát vydal peníze ze SR například na nákup ochranných pomůcek (11 mld. Kč), sociální dávky (85,2 mld. Kč), nemocenské pojištění (55,4 mld. Kč), podporu v nezaměstnanosti (+2,4 mld. Kč), ad. Kompenzační bonusy vyplácené ze SR v roce 2020 činily 16,1 mld. Kč. Na straně příjmů byl SR podpořen stoupajícím přílivem financí z rozpočtu Evropské unie (dále jen „EU“) a převodem prostředků z privatizačního účtu. Dále bylo na srážkových daních fyzických osob vybráno o 3 % více než v roce 2019, které bylo způsobené zvýšeným počtem zkrácených pracovních úvazků včetně dohod o provedení práce (dále jen „DPP“), a dohod o pracovní činnosti (dále jen „DPČ“). Příjmy SR byly též negativně ovlivněny

majetkovými daněmi, a to zrušením daně z nabytí nemovitých věcí s poklesem o 11 mld. Kč. Dále byl snížen příjem daně z přidané hodnoty (dále jen „DPH“) o 3,5 mld. Kč. Vliv na SR mělo i snížení sazeb daně u služeb (např. ve stravování). Mezi další příjmy, které byly v roce 2020 snižené, vlivem pandemie patřily, spotřební daně, daně z minerálních olejů, daně z lihu, daně z tabákových výrobků, které sice rostly o 6,4 %, avšak neuspokojily rozpočtová očekávání. (ČSÚ, 2021b)

Obrázek 1: **Celostátní inkaso vybraných daňových příjmů (meziročně v %) a saldo státního rozpočtu (v mld. korun, pravá osa)**



Zdroj: Převzato z českého statistického úřadu, 2021

2.2.2 Dopady světové

Pandemie způsobená nemocí Covid-19 zasáhla celý svět. I ty nejsilnější ekonomiky světa měly velké problémy s touto světovou krizí.

V rámci EU klesl HDP ve 4. čtvrtletí o 0,4 %. Na výsledky měl negativní dopad propad velkých ekonomik např. Rakousko s propadem 4,3 %, Itálie (-2,0 %) a Francie s propadem o 1,4 %. Přesto většina EU ekonomik zažila ve 4. čtvrtletí nárůst. Jednalo se především o Rumunsko s nárůstem o 5,3 %, Chorvatsko (2,7 %), Estonsko (2,1 %), dále také s menším přírůstek ekonomiky Česka (0,6 %), Německa (0,3 %) a Slovenska (0,2 %). Hluboký pokles jsme zaznamenali v meziročním srovnání, a to o 4,8 %. V rámci meziročního měření na tom bylo nejlépe Lucembursko, které jako jediné dosáhlo přírůstku, a to ve výši 1,4 %. Nejhůře na tom bylo meziročně Španělsko (-9,1 %), Rakousko (-7,8 %) a Chorvatsko (-7,1 %). (ČSÚ, 2021b)

Celková přidaná hodnota v roce 2020 v EU klesla o 6,1 %. Na tento pokles měl vliv pokles důležitých ekonomik v EU, mezi které patří Španělsko, Itálie, Řecko, Portugalsko a Francie. Jediná země, která zaznamenala růst přidané hodnoty, bylo Irsko. (ČSÚ, 2021b)

Další zasaženou částí ekonomiky byl zahraniční obchod, který pocítil meziroční propad o 163,0 mld. Kč, což představuje 4,4 %. Největší ztráty byly znatelné ve 2. čtvrtletí, které byly ovlivněny uzavřením hranic, omezením výroby domácích i zahraničních podniků a poklesem cen surovin. V roce 2020 klesl vývoz do EU i mimo ni. Vývoz do EU poklesl o 4,1 %, tedy o 119,4 mld. Kč, mimo EU o 5,5 % (-41,7 mld. Kč). České republice se snížila hodnota vývozu do Německa, Španělska, Velké Británie a Francie. Naopak se zvýšil export do Turecka, Nizozemska a Korejské republiky. Krize zasáhla též do dovozu zboží, který se v roce 2020 propadl o 5,7 % (- 201,8 mld. Kč). Import byl ovlivněn snížením domácí poptávky, nejistota a snížení cen surovin. Ke zlepšení platební bilance zahraničního obchodu přispělo obchodování s ropou a zemním plynem, obchod s dopravními prostředky, chemickými látkami, ad. Negativně platební bilanci ovlivnil obchod s textiliemi, farmaceutickými výrobky, elektrickými zařízeními, ad. Česká republika v roce 2020 nejvíce obchodovala s Německem, Ruskem a Tureckem. (ČSÚ, 2021b)

Negativní, ale i pozitivní vliv měla pandemie na ceny v Evropské unii. Spotřebitelské ceny se zvýšily o 0,7 %, nejméně od roku 2016. Poklesy cen byly zaznamenány u dopravy, ropy, bydlení a energie. Naopak ke zvyšování cen došlo u potravin, nealkoholických nápojů, alkoholických nápojů a tabáku. Spotřebitelské ceny vzrostly například v Polsku (3,7 %), Maďarsku (3,4 %) a Česku (3,3 %). Naopak ceny klesaly například v Řecku (-1,3 %), na Kypru (-1,1 %) a v Estonsku (-0,6 %). Ekonomická situace působila i na vývoj směnného kurzu. Koruna v březnu výrazně oslabila vůči euru i dolaru. V případě dolaru se jednalo o propad během celého roku, posílení bylo až ke konci roku, kdy kurz dosáhl 21,39 CZK/USD. Kurz eura od března 2020 neklesl pod 26 CZK/EUR. (ČSÚ, 2021b)

2.2.3 Dopady na gastronomii

Dle mnoha odborníků a především AHRCR patřila a stále patří mezi nejvíce zasažené oblasti české ekonomiky oblast stravovacích služeb neboli gastronomie. Kvůli koronavirové krizi se gastronomie v roce 2020 dostala na pokraj zničení. Z důvodu zkrachování mnoha restaurací proběhlo v roce 2020 k masivnímu propouštění zaměstnanců z této oblasti. Velká část těchto lidí se přihlásila na Úřadu práce, jelikož z důvodu krize bylo málo pracovních míst. Tito lidé se dostali do velkých potíží například v případě, že museli platit hypotéku na bydlení nebo splácet jiné dluhy. Riziko propouštění v oblasti stravovacích služeb hrozí nadále i v letošním roce, kdy jsou restaurace stále zavřené. Dle AHRCR míra státní podpory s ohledem na veliké finanční ztráty podnikatelů v této oblasti není přiměřená. Ve většině případů se jedná o vyšší náklady, než je výše státních kompenzací. I v případě spolupracující restaurace U Větráka se dle výpočtů výše jednalo o nižší kompenzace, než byly majitelovy náklady. Dle výzkumné společnosti Nielsen ztráceli v roce 2020 provozovatelé restaurací týdně přibližně 3 miliardy Kč na svých tržbách. (AHRCR 2020c)

Při jarní krizi v roce 2020 bylo pro podniky ve stravovacích službách velmi složité. Ty podniky, které přežily, musely vynaložit velké množství sil, aby si udrželi své zaměstnance a chod celého podniku. On-trade trh ztratil za první vlnu koronaviru celkem 28 miliard Kč. Téměř 60 % z těchto ztrát se týkala jídla konzumovaných v restauracích, v přepočtu více než 16 miliard Kč. Ztráty na tržbách za pivo činily 3 miliardy Kč, za teplé nápoje také ztráty činily 3 miliardy Kč. U lihovin byla ztráta více než 2 miliardy Kč a u nealkoholických nápojů 1,5 miliardy Kč. (AHRCR, 2020c)

Dle společnosti Nielsen provozovatelé restaurací, hospod, barů, kaváren a dalších ztratili v roce 2020 za každý den více než 400 milionů korun na tržbách.

Během léta se tržby lehce zvýšily, avšak za celý rok 2020 byly ztráty nižší o čtvrtinu až třetinu oproti roku 2019. Pokles tržeb v letních měsících roku 2020, oproti roku 2019, byl u piva o 22 %, nealkoholických nápojů o 26 % a lihovin o 31 %. (AHRCR, 2020c)

Na podzim roku 2020 více než polovina restaurací balancovala na kraji zkrachování. Podzimní vlna koronavirové krize byla pro gastronomii velký zásah do podnikání. Provozovatelům stravovacích služeb vzrostly ztráty o dalších 15 miliard korun týdně, oproti jarní vlně, a s prodlužováním nouzového stavu se tyto ztráty každým týdnem

zvyšovaly o 3 miliardy Kč. Omezení provozní doby snížilo tržby přibližně o pětinu, a proto se spousta podniků musela uzavřít. Následné uzavření stravovacích služeb uzavřelo šest z deseti podniků. Na konci října se tržby propadly o 70 % a v listopadu přišlo mírné zlepšení situace. (AHRCR, 2020c)

V roce 2019 se tržby v gastronomii pohybovaly okolo 195 miliard Kč. V roce 2020 dosáhly tržby přibližně 40 % celkových tržeb. Provozovatelé se snažili své ztráty snížit většinou propouštěním svých zaměstnanců. Očekávaná míra propuštění činila 30 %. (AHRCR, 2020c)

Dle autorky práce je velké množství podniků ve stravovacích službách, které přežily koronavirovou krizi v roce 2020. Avšak dle autorky je velice pravděpodobné, že velká část těchto podniků zkrachuje v roce 2021 v případě, že nebudou státní dotace přiměřeně vysoké k přežití těchto podniků. V roce 2020 mohli podnikatelé podpořit své podnikání rezervami, které si vytvořili v předešlých letech, avšak většina těchto podnikatelů vynaložila veškeré své úspory na záchraně podniku v loňském roce a nyní nemají žádné finanční prostředky na chod podniku v letošním roce.

3 Mimořádná opatření

V roce 2020, kdy v České republice vládla Covid-19, byla velmi zasažena ekonomika ČR. Se zhoršující se situací se musela Vláda ČR rozhodnout, jak tento vir zvládá. Rozhodla se tedy, že 2. března 2020 se sejde Bezpečnostní rada státu, která se bude zabývat současným stavem v ČR. V tento den se Bezpečnostní rada státu dohodla, že se začnou navrhopvat a následně schvalovat jednotlivá mimořádná opatření, která by měla pomoci zamezit šíření nemoci Covid-19 v České republice. Mimořádná opatření jsou řazena v časové řadě. Podrobně se bude autorka věnovat opatřením v oblasti stravovacích služeb v následující podkapitole.

- 5. 3. 2020 – Zrušení přímých letů z Korejské republiky a některých oblastí Itálie
 - Zákaz diváků na Světovém poháru v biatlonu v Novém Městě na Moravě
- 7. 3. 2020 – Nařízená povinná karanténa pro lidi přijíždějící z Itálie s výjimkami
- 9. 3. 2020 – Zákaz návštěv v nemocnicích a ústavech sociální péče s výjimkami
- 10. 3. 2020 – Zákaz kulturních, sportovních a společenských akcí nad 100 osob
 - Uzavření škol s výjimkou uměleckých, jazykových škol a MŠ
- 12. 3. 2020 – Vyhlášení stavu nouze
- 13. 3. 2020 – Zákaz veřejných, soukromých, kulturních, společenských, náboženských ad. akcí nad 30 osob
 - Uzavření stravovacích služeb v nákupních centrech
 - Uzavření stravovacích služeb od 20 hod do 6 hod
 - Uzavření posiloven, koupališť, wellness, služby, sauny, knihovny, galerie
 - Nařízená povinná karanténa pro cestovatele přijíždějící z rizikových zemí dle Ministerstva zdravotnictví
- 14. 3. 2020 – Uzavření bazénů a turistických informačních center
 - Zákaz návštěv ve věznicích
 - Uzavření obchodů s výjimkami jako jsou např. potraviny, čerpací stanice, drogerie, lékárny, obchody s krmivem pro zvířata, optiky, aj.

- Uzavření restaurací s výjimkou výdejního okénka
 - Zákaz vstupu cizinců na území ČR z rizikových oblastí dle mzcr.cz
 - Zákaz cestování do rizikových oblastí dle mzcr.cz
16. 3. 2020 – Zákaz volného pohybu osob s výjimkami např. cestami do práce, do zdravotnických zařízení, za rodinou a další nezbytné cesty
19. 3. 2020 – Povinné nošení ochranných prostředků dýchacích cest
- Zpřísnění podmínek pro přeshraniční pracovníky
 - Vyčlenění času pro seniory nad 65 let v maloobchodech od 10 do 12 hodin
 - Zákaz přijímání nových pacientů do lázeňských, léčebných a rehabilitačních zařízení
24. 3. 2020 – Pobývání na veřejnosti maximálně ve dvou s výjimkami
20. 4. 2020 - 1. 7. 2020 – Postupné rozvolňování mimořádných opatření
5. 10. 2020 – Nouzový stav
- Zákaz hromadných akcí nad 10 osob
9. 10. 2020 – Omezení stravovacích zařízení
- Zákaz hromadných akcí
 - Uzavření vnitřních sportovišť
 - Omezení v oblasti školství
14. 10. 2020 – Uzavření restaurací, možnost výdejního okénka pouze do 20 hod
- Shromažďování maximálně 6 osob
 - Uzavření škol
22. 10. 2020 – Omezení volného pohybu osob
- Uzavření maloobchodů s výjimkami a služeb
14. 11. 2020 – Epidemiologickou situaci znázorňuje nový systém hodnocení PES
23. 11. 2020 – Dílčí zmírnění opatření

27. 12. 2020 – Zpřísnění dosavadních opatření (Vláda ČR, 2021a)

Na schválení mimořádných opatření musely reagovat jednotlivé subjekty v oblasti ekonomiky. Jednalo se především o Českou národní banku (dále jen „ČNB“), Ministerstvo financí, Ministerstvo práce a sociálních věcí, ekonomy a další odborníky na ekonomickou situaci v zemi. Všechny subjekty české ekonomiky se snažily zmírnit negativní dopady koronavirové krize.

ČNB zasáhla hned na začátku pandemie, a to v březnu 2020, kdy se snažila zmírnit ekonomický dopad na ČR. 16. března 2020 snížila ČNB dvoutýdenní repo sazbu o 0,5 p. b. na 1,75 %, která je jedna ze tří úrokových sazeb stanovených Českou národní bankou. Z důvodu zhoršující se situace a negativní predikce vývoje v ČR se ČNB rozhodla 26. března 2020 repo sazbu opět snížit, tentokrát o tři čtvrtiny procentního bodu na 1 %. Toto snížení bylo vyšší, než předpokládali analytici. ČNB také uvedla, že je připravena v mimořádných opatřeních dále pokračovat, aby zmírnila ekonomický dopad. Tímto opatřením dala šanci ekonomickým subjektům přežít. Umožnila tak nižší úvěrovou zátěž, která napomohla snadnějšímu hospodaření v těžké ekonomické situaci. Tento krok byl zvládnutelný pro banky, z důvodu, že si pravidelně a povinně, v době ekonomického růstu, vytvářejí proticyklické kapitálové rezervy. Proto mohli v této mimořádné situaci sáhnout do těchto rezerv a pokrýt tím své ztráty. Díky těmto rezervám také mohli banky odložit splátky svých klientů, které zasáhl tento mimořádný stav. ČNB doporučila bankám, aby k těmto krokům přistupovala individuálně a posoudila, zda klient potřebuje čas na splacení svých splátek. V případě větších klientů a úvěrů bylo zapotřebí dopodrobna vyhodnotit dopad mimořádných událostí na celkovou finanční situaci a schopnost splácení úvěru v budoucnosti. Dalším krokem jednotlivých bank bylo následující průběžné sledování vývoje schopnosti splácení klientů, kterých se odložení splátek týkalo, aby banky případně včas zaznamenaly zhoršenou situaci klientů. Pokud by se jednalo o opakovaný odklad splátek nebo jiné úlevy pro klienta, banka by měla tyto pohledávky přeradit do kategorie nevýkonných. (ČNB, 2021b)

ČNB reagovala na makroekonomickou situaci v zemi, a proto se rozhodla pro další krok. Sledovala situaci a potencionální vývoj na hypotečním trhu a predikovala, že tento stav bude mít dlouhodobější dopady. Proto ČNB zmírnila limity pro získání hypotéky, a to na 50 % čistých příjmů. Snažila se neomezovat poptávku, ale naopak uvolnit pravidla pro získání hypotéky. Velkou roli hrál negativní vliv hypotečního trhu a cen nemovitostí.

8. dubna 2020 vešla v platnost novela zákona o ČNB. Zákon o ČNB byl zastaralý a umožňoval obchodovat pouze v dobrých časech nikoli v době krize. Tato novela umožnila České národní bance obchodovat na finančních trzích bez omezení a schopnost dodat likviditu bankovním i nebankovním institucím jako jsou například banky, pojišťovny, penzijní fondy, aj. (ČNB, 2021c)

7. května ČNB opět snížila repo sazbu, nyní o 0,75 procentního bodu na 0,25 %. Toto snížení bylo už čtvrté v roce 2020. Česká národní banka se snažila naplnit svůj základní cíl a to pečovat o cenovou a finanční stabilitu a zároveň podpořit zdravý ekonomický vývoj v zemi. V případě, že se tento cíl podaří naplnit, znamená to pro domácnosti zachování a postupně obnovení životní úrovně. Dle guvernéra ČNB, Jiřího Rusnoka, by do budoucna měly tyto kroky znamenat menší ztrátu pracovních míst, menší pokles příjmů pracujících občanů a dále menší ztrátu podnikových výkonů a úpadků. Těmito kroky se také centrální banka snažila komerční banky stimulovat a motivovat k úvěrování. (ČNB, 2021d)

Dvoutýdenní repo sazba od 7. května zůstala na své hranici 0,25 % až do konce roku 2021. (ČNB, 2021b)

Ministerstvo financí a Ministerstvo práce a sociálních věcí reagovalo na jednotlivá mimořádná opatření také. Jednalo se především o vymýšlení a následné schvalování jednotlivých kompenzací pro podnikatele, zaměstnavatele, zaměstnance a další ekonomické subjekty. Této problematice se bude autorka věnovat v kapitole Kompenzace.

3.1 Opatření v oblasti stravovacích služeb

Pandemie koronaviru postihla celou Českou republiku a ekonomiku země. Majitelé podniků, kteří byli postiženi jednotlivými mimořádnými opatřeními, neměli v roce 2020 lehké podnikání. Vlivem zhoršující se situace byli často nuceni své podniky uzavřít na základě nařízených mimořádných opatření.

Tato situace zásadně zasáhla také do oblasti stravovacích služeb, které se bude autorka v této kapitole podrobněji věnovat. Stravovací služby byly považovány, dle různých odborníků v oblasti hygieny, imunologie, epidemiologie, ad., za velké ohnisko nákazy. V restauracích se shromažďuje velké množství lidí, kteří sedí u jednoho stolu

ve skupinkách a při konzumaci nápojů a jídel nemusejí mít nasazené ochranné prostředky dýchacích cest. Proto odborníci považovali tuto oblast za vysoce rizikovou a na základě těchto odborných analýz se Ministerstvo zdravotnictví (dále jen „MZ“), společně s Vládou České republiky dohodlo na navržení a následném schválení mimořádných opatření týkajících se oblasti stravovacích služeb. (Vláda ČR, 2021a)

Dle nařízení Vlády ČR se 13. března 2020 musela omezit otevírací doba podniků poskytujících stravovací služby. Byla zakázána přítomnost hostů v čase mezi 20.00 a 6.00 hod v provozovnách stravovacích služeb. (Vláda ČR, 2021a)

Hned druhý den, a to 14. března 2020, následovalo další mimořádné opatření. Tentokrát byl nařízen zákaz přítomnosti veřejnosti v provozovnách stravovacích služeb. Toto nařízení mělo svoje výjimky. Nejednalo se například o zaměstnanecké stravování, stravování ve zdravotních a sociálních službách nebo ve věznicích. Zákaz se vztahoval i na provozovny stravovacích služeb v nákupních centrech s prodejní plochou větší než 5 000 m². Restaurace v rámci tohoto opatření přesto mohly využít výdej přes výdejní okénko, měli tedy možnost vydávat své pokrmy případně i nápoje s sebou. Další často využívanou službou byla pro provozovny rozvážka jídel. (Vláda ČR, 2021b)

Nařízení bylo původně naplánované na pouhých 10 dní, avšak situace se nadále zhoršovala a proto Vláda ČR toto nařízení prodloužila do 1. dubna 2020. Následovalo další prodloužení do 11. dubna 2020. Jelikož se situace v polovině dubna roku 2020 začala pozvolna zlepšovat, vláda schválila postupné rozvolňování od 20. dubna 2020. Restaurace patřily stále mezi nejrizikovější oblasti české ekonomiky, proto se dočkaly svého prvního mírného rozvolňování 11. května a následně další výrazné rozvolnění je čekalo 25. května. (Vláda ČR, 2021a)

Ministerstva z oblasti zdravotnictví, průmyslu, obchodu, školství, práce a sociálních věcí dlouho diskutovala a vymýšlela plán, jak znovuotevřít českou ekonomiku. Byl vytvořen plán rozvolňování, který obsahoval 9 nejdůležitějších termínů. Tento proces rozvolnění trval od 20. dubna do 1. července roku 2020. Pro oblast stravovacích služeb byly důležité dva termíny, a to 11. května a 25. května 2020. V rámci prvního rozvolnění se jednalo o otevření venkovních teras či zahrádek. Při druhém rozvolnění mohly restaurace otevřít i své vnitřní prostory. Otevření venkovních i vnitřních prostor restaurací bylo doprovázeno přísnými protiepidemiologickými opatřeními. (Vláda ČR, 2021c)

Dle usnesení Vlády České republiky č. 493 se jednalo o tato pravidla:

- zákazníci jsou usazeni tak, že mezi nimi je odstup alespoň 1,5 m, s výjimkou zákazníků sedících u jednoho stolu,
 - venkovní prostory provozovny jsou uspořádány tak, aby sedící zákazníci ve kterékoliv části nebyli ve vzdálenosti kratší než 1,5 m od kolemjdoucích osob, ledaže venkovní prostory provozovny od okolí dělí pevná bariéra bránící šíření kapének z dýchacích cest,
 - provozovatel aktivně brání shromažďování osob ve vzájemné vzdálenosti menší než 1,5 m, včetně čekací zóny provozovny,
 - při vstupu do vnitřních i venkovních prostor provozovny stravovacích služeb je zajištěna možnost dezinfekce rukou pro zákazníky,
 - zákazníkům je umožněn přístup na záchod ve vnitřních prostorech provozovny, provozovatel zajistí, aby zákazníci při pohybu po vnitřních prostorech provozovny udržovali povinný odstup,
 - dezinfekce židlí a stolů se provádí před usazením každé nové skupiny zákazníků,
 - v případě prodeje přes výdejové okénko se dezinfekce výdejového okénka provádí alespoň každé 2 hodiny,
 - zákazník nemá povinnost nosit ochranný prostředek dýchacích cest v době konzumace potravin a pokrmů včetně nápojů u stolu,
 - v případě, že pracovník provozovny má tělesnou teplotu 37 °C a vyšší nebo jiné příznaky onemocnění COVID-19, je zamezeno jeho přístupu do provozovny,
 - provozovatel postupuje tak, aby vedl zákazníky k dodržování všech opatření.
- (MZ, 2021c)

Ministerstvo zdravotnictví dále doporučilo dodržování dalších opatření, která měla zamezit šíření nemoci Covid-19. Podnikatelé měli zajistit minimální fyzický kontakt osob ve vnitřních prostorech, dále měli umožnit zaměstnancům, pokud to bylo možné, aby měli mezi sebou dostatečné rozestupy. Mezi další doporučení patřilo zajištění minimálního rozestupu mezi zákazníky, a to 1,5 metru uvnitř provozovny, ve frontě, u terminálů, u pokladen a u výdeje. Dále se měl dodržovat rozestup mezi zákazníkem a personálem. Důraz byl též kladen na používání ochranných prostředků k zakrytí dýchacích cest, které měly být udržovány v čistotě. Zákazníci mohli konzumovat

občerstvení pouze vsedě a stoly musely být od sebe vzdálené alespoň 1,5 metru. Zvýšenou pozornost museli zaměstnavatelé věnovat úklidu. Musely být pravidelně dezinfikovány toalety, stoly, židle a další předměty, se kterými jsou zákazníci v kontaktu. Provozovna také musela zákazníkům zprostředkovat dezinfekci rukou, jak u vstupu, tak i na toaletách. Zaměstnanci provozovny nesměli mít žádné respirační příznaky (teplota, rýma, kašel, ad.) a provozovny musely být pravidelně větrány. Preferována byla též bezhotovostní platba. Se všemi těmito opatřeními musel být informován, jak personál, tak zákazníci. (MZ, 2021c)

Tato opatření se musela dodržovat do 1. července 2020, kdy skončilo povinné nošení roušek, respirátorů a jiných ochranných dýchacích cest. Od tohoto dne do 8. října 2020 se restaurace řídily stále některými opatřeními jako například dodržování rozestupů 2 metrů, preference bezhotovostní platby, pravidelná dezinfekce předmětů a poskytnutí dezinfekce pro zákazníky.

Od 9. října 2020 byla opět upravena otevírací doba provozoven, které museli ve 20 hodin zavřít s výjimkou výdejních okének. Dalším opatřením byl omezený počet osob u jednoho stolu, který byl stanovený na počet 4. Tento stav měl podobný scénář jako na jaře téhož roku. Opět toto nařízení netrvalo dlouho a od 14. října 2020 se musely restaurace a ostatní stravovací zařízení uzavřít. Mohly využít pouze výdejní okénko, které mohlo být otevřené do 20 hodin. Výjimku z uzavření provozoven měly hotelové restaurace pro hotelové hosty, svatební a smuteční hostiny. (Vláda, 2021d)

Restaurace byly opět znovuotevřeny od 3. prosince 2020. Znovu se jednalo o otevření s dodržováním přísných protiepidemických opatření. Restaurace mohly být otevřené přibližně dva týdny, a to do 18. prosince, kdy se situace opět zhoršila a dle nařízení vlády ČR se provozovny musely znovu uzavřít. Mezi výjimky patřilo stravování pro zaměstnance v podnicích, školní jídelny nebo například hotelové restaurace pro hosty. Restaurace mohly stejně jako na jaře a podzim roku 2020 využít výdejní okénko, přes které mohly prodávat jídlo či pití s sebou. Pro většinu restaurací bylo výdejní okénko záchranný kruh, díky kterému udržely část svých tržeb. Dále podnikům pomohly i kompenzace, kterými se stát snažil pomoci podnikatelům. Přesto některé podniky musely svoji činnost na základě velkých ztrát ukončit. (Vláda, 2021a)

4 Kompenzace

Na základě vývoje situace ohledně nemoci Covid-19 musel stát finančně pomoci osobám, které přišly o své zaměstnání, tím pádem zůstaly bez příjmu. Ministerstvo financí se snažilo společně s Vládou ČR vymyslet, jak nejlépe pomoci osobám, které zasáhla finanční krize vyvolaná nemocí Covid-19. Jednalo se především o podnikatele, zaměstnance, zaměstnavatele, osoby pracující na dohodu a další.

15. dubna 2020 vešla do platnosti jedna z prvních kompenzací, a to zákon č. 159/2020 Sb., o **kompenzačním bonusu** v souvislosti s krizovými opatřeními v souvislosti s výskytem koronaviru SARS CoV-2 (dále jen „kompenzační bonus“). Ten pomohl zmírnit negativní dopady finanční situace podnikatelů v České republice. Čerpat kompenzační bonus mohly osoby, které splňovaly zákonem stanovené podmínky. Tento bonus byl určen pro osoby samostatně výdělečně činné (dále jen „OSVČ“), jejichž činnost byla částečně omezena případně úplně zastavena. Žádat o kompenzaci mohly osoby vykonávající jak hlavní, tak i vedlejší činnost. Výjimkou byly osoby, které jsou účastny na nemocenském pojištění jako zaměstnanci. Další podmínka byla, že žadatel byl ke dni 12. března 2020 OSVČ účastněnou na důchodovém pojištění nebo byla jeho činnost přerušena. Živnostník mohl čerpat kompenzační bonus v těchto případech:

- a. uzavření provozovny nebo omezení jejího provozu,
- b. karanténa OSVČ nebo jejího zaměstnance,
- c. péče o dítě nebo překážky v práci související s péčí o dítě zaměstnance,
- d. omezení poptávky,
- e. omezení nebo ukončení dodávek nebo služeb, které jsou potřebné k výkonu činnosti. (Finanční správa, 2021a)

Tento kompenzační bonus měl dvě bonusová období. Prvním z nich bylo období od 12. března do 30. dubna 2020. Druhé období bylo od 1. května do 8. června 2020. Výše kompenzace byla 500 Kč za každý kalendářní den. Maximální kompenzace byla tedy stanovena za první bonusové období ve výši 25 000 Kč a za druhé bonusové období ve výši 19 500 Kč. Žádost o kompenzační bonus bylo možné podat elektronicky, a to prostřednictvím e-mailu, datovou schránkou nebo pomocí formuláře na webových stránkách finanční správy. Další možností bylo vyplnění formuláře v listinné podobě a zaslání poštou nebo osobním podáním na finančním úřadě. Žádat o bonusy bylo možné

do 29. června 2020 za první období a do 7. srpna 2020 za druhé období. Žadatelé mohli zároveň pobírat i jiné příjmy nebo dávky. Mezi ně patřil např. invalidní či starobní důchod, peněžitá pomoc v mateřství, ošetřovné pro OSVČ, příjem ze zaměstnání, dávky v hmotné nouzi, dávky státní sociální podpory a další. Tento kompenzační bonus byl započítatelným příjmem pro stanovení nároku na:

- dávky v hmotné nouzi,
- příspěvek na živobytí,
- příspěvek na bydlení,
- porodné,
- příspěvek na dítě,
- dávky státní sociální podpory,
- mimořádná okamžitá pomoc. (Finanční správa, 2021a)

Stejný kompenzační program se vztahoval i pro společníky malých společností s ručením omezeným (s.r.o.). Malé s.r.o. bylo podmíněno maximálním počtem společníků, který činil 2 fyzické osoby. V případě rodinných s.r.o. není stanovena maximální výše společníků, pokud je zde splněna podmínka přímého příbuzenstva. (Finanční správa, 2021a)

Kompenzační bonus mohli čerpat také, zaměstnanci pracující na DPP nebo na DPČ. Tito zaměstnanci museli být účastníky nemocenského pojištění. To znamená výdělek u DPP nad 10 000 Kč a u DPČ od 3 000 Kč měsíčně. Podmínkou kompenzačního bonusu bylo odpracování minimálně 4 z 6 měsíců v období od 1. října 2019 do 31. března 2020. Kompenzace činila 350 Kč na každý den, v maximální výši 31 150 Kč. Kompenzační období bylo shodné jako u OSVČ a společníků malých s.r.o., a to od 12. března do 8. června 2020. (MF, 2021a)

Jelikož se situace ohledně koronavirové krize nezlepšila a na podzim roku 2020 přišla tzv. druhá vlna, přišel na řadu další kompenzační bonus pro podnikatele. Tentokrát byla zpřísněna pravidla pro získání tohoto bonusu. Čerpat kompenzační bonus mohli pouze OSVČ a společníci malých s.r.o., kteří měli bezprostředně zakázanou či omezenou svoji činnost v rámci mimořádných opatření, jednalo se tedy o zásadní omezení. Bonus se vztahoval i na podnikatele, kteří dodávají zboží, služby nebo jiné výstupy subjektům, kterým byla jejich činnost také zakázána. Mezi další novinku oproti kompenzaci na jaře

patřilo to, že mohli také žádat podnikatelé, kteří jsou účastněni na nemocenském pojištění jako zaměstnanci. Podmínkou pro získání kompenzačního bonusu bylo, že žadatel byl OSVČ dle zákona o důchodovém pojištění ke dni 5. října 2020, nebo měl činnost přerušenu ode dne, který nastal po 12. březnu 2020. (Finanční správa, 2021a)

Nárok na kompenzační bonus měli OSVČ a společníci malých s.r.o., kteří měli v rozhodném období od 1. června do 30. září 2020 svoji činnost jako převažující, tedy nadpoloviční zdroj obživy. Mezi přímo zasažené oblasti podnikání patřily například oblasti pohostinství, sportu, kultury, maloobchodu, ubytování, služeb aj. Nárok na kompenzaci měli i obory, které jsou navázány na uzavřené oblasti alespoň z 80 %. Návaznost je dána dlouhodobým dodavatelsko-odběratelským vztahem nebo je činnost závislá na uzavřené provozovně. Jako příklad lze uvést například dodavatele surovin do restaurace, případně uzavřenou posilovnu a fitness trenéra. (MF, 2021b)

Bonusové období bylo rozděleno do několika období:

- od 5. října 2020 do 4. listopadu 2020,
- od 5. listopadu 2020 do 21. listopadu 2020,
- od 22. listopadu 2020 do 13. prosince 2020,
- od 14. prosince 2020 do 24. prosince 2020,
- od 25. prosince 2020 do konce roku 2020.

Kompenzační bonus byl ve výši 500 Kč za každý kalendářní den v bonusovém období. Žádost bylo možné opět podat buď v elektronické či listinné podobě jako tomu bylo na jaře. (Finanční správa, 2021b)

V případě „dohodářů“ bylo rozhodné období shodné, a to od 1. června do 30. září 2020. Z těchto čtyř měsíců musel mít žadatel minimálně tři měsíce, ve kterých byl zúčastněn na nemocenském pojištění. (Finanční správa, 2021a)

Další kompenzací byl cílený program k podpoře zaměstnanosti „Antivirus“ (dále jen „**Program Antivirus**“) který byl 31. března 2020 schválen na základě § 120 zákona č. 435/2004 Sb., o zaměstnanosti. Tento program sloužil ke zmírnění negativních dopadů na zaměstnanost v České republice. Pandemie způsobená nemocí Covid-19 měla negativní vliv na hospodaření se záporným dopadem na míru zaměstnanosti. Mimořádná opatření způsobila překážky v práci omezující činnost

zaměstnavatele. V takovém případě se musí zaměstnavatel řídit zákonem č. 262/2006 Sb., zákoník práce a zaměstnanci poskytnout náhradu mzdy. Zaměstnavateli tedy vznikají náklady, které nelze kompenzovat jeho činností. Dále jsou tyto překážky způsobeny zásahy státní správy, resp. vyšší mocí. Takto vzniklé ztráty v hospodaření firem mohou způsobit zánik pracovních míst a tím pádem mít negativní vliv na trh práce a zaměstnanost v ČR. Ministerstvo práce a sociálních věcí (dále jen „MPSV“) se snažilo touto kompenzací pomoci zaměstnavatelům. Dle MPSV se jednalo o částečnou nebo plnou kompenzaci celkových mzdových nákladů v podobě náhrad mezd náležejících zaměstnancům za dobu překážek v práci vyvolaných karanténou, mimořádnými opatřeními, krizovými opatřeními souvisejícími se šířením nákazy COVID-19 jak v České republice, tak v zahraničí, a doprovodnými hospodářskými problémy zaměstnavatelů. Z Programu Antivirus byly vypláceny finanční příspěvky na mzdy zaměstnanců, o které mohl žádat každý zaměstnavatel, který nemá své mzdové náklady kryty veřejnými rozpočty. Zaměstnanci museli být v pracovním poměru, nesměli být ve výpovědní lhůtě a museli být zaměstnáni i v době podání žádosti zaměstnavatelem. Zaměstnavatel se musel řídit dle zákoníku práce. Dále musel mít podnik alespoň jednoho zaměstnance zúčastněného na nemocenském a důchodovém pojištění. Program byl realizován skrz Úřad práce České republiky a zaměstnavatel musel podat žádost, která obsahovala Dohodu o poskytnutí příspěvku z cíleného programu Antivirus.

Program Antivirus byl rozdělen do několika programů:

- Antivirus A
- Antivirus B
- Antivirus C
- Antivirus A Plus (MPSV, 2021a)

Antivirus A se vztahoval na podniky, které byly nuceny uzavřít svůj provoz, případně jim byla nařízena karanténa na základě nařízení Vlády ČR, Ministerstva zdravotnictví nebo Krajské hygienické stanice. Zaměstnavatel mohl čerpat příspěvek na náhradu mezd do výše 80% mzdových nákladů včetně zákonných odvodů, do maximální výše 39 000 Kč na jednoho zaměstnance za měsíc. V případě, že byl zaměstnanec v nařízené karanténě, pobíral náhradu mzdy ve výši 60 % průměrného redukováného výdělku. V situaci, kdy byl provoz uzavřen na základě nařízení vlády, měl zaměstnanec nárok

na náhradu mzdy ve výši 80 % průměrného výdělku. Období uznatelnosti nákladů pro program Antivirus A bylo od 12. března 2020 do 31. prosince 2020. Od 1. října se změnila výše náhrad mezd pro zaměstnavatele ze stávajících 80 % na 100% mzdových nákladů včetně zákonných odvodů, do maximální výše 50 000 Kč na jednoho zaměstnance za měsíc. (MPSV, 2021b)

Antivirus B se týkal podniků, které postihly hospodářské problémy v důsledku koronavirové krize. Vztahoval se i na podniky, které byly nepřímo ovlivněny krizí, například poklesem odbytu nebo omezenými dodávkami vstupů. Zaměstnavatel mohl žádat o příspěvek ve výši 60 % z vyplacených náhrad mezd včetně zákonných odvodů ve výši 60 %, v maximální výši 29 000 Kč. V případě zaměstnanců se jednalo o různé překážky na straně zaměstnavatele, za které náležela náhrada mzdy ve výši 60-100 % průměrného výdělku. (viz tabulka 6)

Tabulka 6: Výše náhrady mzdy zaměstnanců

Překážka	Procento průměrného výdělku
Nařízená karanténa nebo péče o dítě minimálně u 30 % zaměstnanců.	100 %
Omezená dostupnost vstupů (např. surovin, výrobků, služeb) potřebných k činnosti.	80 %
Omezená poptávka po službách, výrobních a ostatních produktech podniku.	60 %

Zdroj: Vlastní zpracování 2021

Antivirus C se týkal odpuštění odvodů na povinném sociálním pojištění pro firmy do 50 zaměstnanců. Tento benefit mohli využít zaměstnavatelé v období třech měsíců, a to v červnu, červenci a srpnu roku 2020. Jednalo se každý měsíc o 24,8 % z vyměřovacího základu. (MPSV, 2021b)

Dle MPSV byl program Antivirus považován za jeden z nejúspěšnějších a nejlépe fungujících krizových programů vlády. Prokazatelně pomohl udržet pracovní místa a zásadním způsobem ovlivnil skutečnost, že se míra nezaměstnanosti navzdory predikcím stále drží v přijatelných mezích. Pouze 7,3 % nově nezaměstnaných osob

po 1. březnu 2020 se hlásilo na Úřad práce ČR z podniků, které využily program Antivirus. Zbýlých 92,7 % nově nezaměstnaných byly z firem, které nevyužily program Antivirus. Dle těchto čísel je zřejmé, že riziko ztráty zaměstnání v podnicích zapojených do Antiviru bylo mnohem nižší než u podniků, které do programu nevstoupily. (MPSV, 2021b)

Do 21. prosince 2020 program A + B pomohl 65 519 firmám v rámci 202 442 žádostí. Celkový počet podpořených zaměstnanců se vyšplhal na 904 224. Celková výše podpory byla 23,9 mld. Kč. Program C podpořil celkem 327 630 firem, kterým byly odpuštěny platby na sociálním pojištění v celkové výši 13,3 mld. Kč. MPSV bylo oporou zhruba pro 2,4 milionu zaměstnanců. (MPSV, 2021c)

Program Antivirus A Plus vzešel v platnost 1. října 2020 a byl určen pro zaměstnavatele, kteří byli nuceni uzavřít své provozovny nebo významně omezit svůj provoz v rámci krizových nebo mimořádných opatření. Tato kompenzace se nevztahuje na nařízenou karanténu nebo izolaci. Příspěvek je určen na vyplácení náhrad mezd ve výši 100 % mzdových nákladů včetně zákonných odvodů. Maximální možná vyplacená částka je stanovena na 50 000 Kč na jednoho zaměstnance měsíčně. (MPSV, 2021b)

Jelikož koronavirová krize zasáhla všechny oblasti ekonomiky, musel stát pomoci téměř všem. Pomocí dalších kompenzací se stát snažil udržet českou ekonomiku v chodu. Mezi další kompenzace patřilo **COVID-Nájemné**. Jednalo se o speciální dotační program, které připravilo Ministerstvo průmyslu a obchodu (dále jen „MPO“). Tato kompenzace byla určena pro podnikatele, kteří platí nájemné a museli kvůli mimořádným opatřením dočasně uzavřít své provozovny. Tyto podniky měly náklady v podobě nájemného, avšak svoje výnosy měly omezené. O podporu mohli žádat podnikatelé, fyzická či právnická osoba, která vykonává podnikatelskou činnost, zároveň používá provozovnu, kterou nevlastní a na základě nájemní smlouvy uzavřené před 13. březnem 2020 užívá k maloobchodnímu prodeji zboží nebo poskytování služeb. Dále musí podnikatel mít na základě mimořádných opatření zakázanou činnost. Pronajímatel nesmí být s nájemcem spřízněnou osobou. V případě žádání o kompenzaci se rozlišují provozovny v nestátním a státním objektu. V nestátním objektu musely být splněny dvě podmínky. Zaprvé pronajímatel musel poskytnout slevu na nájmu ve výši alespoň 30 % a dále nájemce musel uhradit alespoň 50 % rozhodného nájemného před podáním žádosti. V případě státního objektu musela být nemovitost v majetku státu, tudíž nelze poskytnout slevu na nájmu

a zároveň nájemce musel uhradit alespoň 80 % rozhodného nájemného před podáním žádosti. Kompenzační období bylo od 13. března do 30. června 2020. Žádosti bylo možné podávat online prostřednictvím formuláře na stránkách MPO. Maximální možná výše podpory byla 10 milionů Kč pro jednoho žadatele. Druhým kompenzačním obdobím byly měsíce červenec, srpen a září. Zde byla výše podpory 50 % rozhodného nájemného v maximální výši opět 10 milionů Kč. Třetí období bylo za měsíce říjen, listopad a prosinec se stejnou výší podpory jako v druhém období. (MPO, 2021a)

Stát se snažil na jaře 2020 pomoci OSVČ v nelehkých chvílích, kdy je zasáhla koronavirová krize, kvůli které museli podnikatelé zavírat své provozovny. MPSV navrhlo, a Vláda ČR společně se Senátem ČR schválili, **prominutí minimálních záloh na zdravotním a sociálním pojištění**. Týkalo se to všech OSVČ, tedy pracujících na hlavní i vedlejší činnosti. Zálohy jim byly odpuštěny od března do srpna 2020. Jednalo se o celkovou částku 4 896 Kč. Podnikatelé nemuseli podávat žádnou žádost, pouze v uvedených měsících tyto zálohy nezaplatili. V případě, že podnikatel odvádí více než je zákonem stanovená minimální výše odvodů, tak v ročním vyúčtování zpětně doplatí rozdíl mezi minimální zálohou a skutečnou výší pojistného za tento půl rok. Stát vyšlo odpuštění těchto plateb měsíčně přibližně na 2,5 mld. Kč. (MPSV, 2021d)

Podnikatelé (fyzické i právnické osoby), jejichž činnost byla zakázána nebo výrazně omezena mimořádnými opatřeními vydanými Vládou ČR v souvislosti s vyhlášením nouzového stavu 5. října 2020 a mají zaměstnance pracující na základě pracovní smlouvy, mohli žádat o kompenzaci **Covid – Gastro - Uzavřené provozovny**. Podpora byla určena ke krytí nákladů na provoz a udržení podnikatelské činnosti, osobní náklady, náklady na materiál, služby, daně a poplatky, splátky úvěru, režijní náklady, odpisy, ad. Podmínkou pro získání této kompenzace je pokles tržeb ve 4. čtvrtletí 2020 alespoň o 30 % oproti 4. čtvrtletí 2019. Dále žadatel nesmí ukončit svou činnost minimálně tři měsíce po získání podpory. Výše podpory byla 400 Kč za každého zaměstnance na den, kdy byla provozovna omezena. Rozhodné období bylo od 9. října 2020 do konce roku 2020. (MPO, 2021b)

Na tuto kompenzaci měli nárok podnikatelé v těchto sektorech:

- Sportovní, zábavní, rekreační a odborné činnosti,
- Pořádání kongresů, veletrhů, poutí a podobných tradičních akcí,
- Stravování,
- Prohlídky hradů, zámků, muzeí, galerií, planetárií apod.,
- Maloobchodní prodej,
- Prodej a poskytování služeb v provozovnách,
- Prodej na tržnicích a v mobilních provozovnách,
- Pochůzkový a podomní prodej
- Vzdělávací akce a prezenční zkoušky (např. autoškoly),
- Prodej zbraní a střeliva,
- Provozovny poskytující službu úpravy a stříhání psů a koček,
- Provozovny zabývající se zpracováním kamene a provozovny s prodejem pietního zboží. (MPO, 2021b)

OSVČ pracující na hlavní činnost měly také nárok od 1. dubna 2020 na tzv. **ošetřovné**. Jednalo se o osoby, které se staraly o osoby do 13 let nebo nad 13 s handicapem v době, kdy jsou uzavřená školská zařízení. Výše podpory činila 500 Kč za každý den, včetně víkendů a svátků po dobu, kdy se OSVČ stará o výše zmíněnou osobu. Na podzim 2020 byla výše podpory snížena na 400 Kč na den pro osoby pečující o osoby do 10 let nebo nad 10 s handicapem. (MPO, 2021c)

Podnikatelé ohrožení koronavirovou krizí na podzim 2020 měli možnost odložit své platby DPH, daně z příjmů a silniční daně se splatností v době nouzového stavu. Tyto platby měli možnost odložit až do konce roku 2020. Tuto skutečnost museli podnikatelé oznámit Finanční správě. (MF, 2021c)

Mezi další kompenzace patřil například COVID Sport, COVID-Bus, COVID-Kultura, Program „Příspěvek ZOO“, COVID-Cestovní ruch, AGRICOVID Potravinářství, COVID Ubytování, COVID-Lázně a mnoho dalších. Tyto kompenzace nejsou v rámci této bakalářské práce blíže specifikovány, jelikož nebyly podstatné pro sledovaný podnikatelský subjekt.

Dle autorky byly jedny z nejvíce zasažených oblastí české ekonomiky stravovací služby. V této oblasti podnikají OSVČ, tudíž se na ně vztahují kompenzace, které byly popsány výše. Jako OSVČ měly nárok na kompenzační bonus, program Antivirus, odpuštění SP a ZP, dále na ošetřovné nebo také na Covid-Nájemné. Zde se jednalo o individuální posouzení, na jaké kompenzace jednotlivý podnikatel měl nárok. Autorka bude problematiku kompenzací v oblasti stravovacích služeb podrobněji probírat v praktické části této práce. Zaměří se na konkrétní podnik v této oblasti a objasní konkrétní situaci v daném podniku.

5 Praktická část

Praktická část bakalářské práce je uspořádána do jednotlivých podkapitol. Nejprve je charakterizována Restaurace U Větráka, se kterou autorka spolupracovala. Následně jsou představena mimořádná opatření nařízena Vládou ČR, která ovlivnila fungování podniku v roce 2020. Následují kompenzace využité majitelem restaurace v roce 2020, které sloužily k podpoře hospodaření podniku.

Kvůli stále trvající koronavirové krizi bude zjednodušeně popsána také situace v podniku v prvních měsících roku 2021. Situace je stále komplikovaná z důvodu stále trvajících mimořádných opatření. Z tohoto důvodu je podnik stále uzavřený a pro zákazníky je k dispozici pouze prodej přes výdejní okénko.

Prostřednictvím další kapitoly by mělo být dosaženo hlavního cíle této bakalářské práce, který představuje zanalyzování dopadů mimořádných opatření na podnik. V této kapitole budou sepsány všechny provozní roční náklady. Náklady obsahují i ty, které podnikatel musel vynaložit i v případě, že jeho podnik byl kvůli mimořádným opatřením uzavřený. Dále budou vypsány kompenzace od státu, které podnikatel využil. Uvedené jsou i výše těchto kompenzací. Následně jsou sepsány výše předpokládaných ztrát v roce 2020.

V poslední podkapitole se autorka pokusí nastínit možný budoucí vývoj podniku, který bude velmi ovlivněn koronavirovou krizí. Z důvodu této krize připravuje podnikatel výrazné změny v provozu své restaurace.

5.1 Charakteristika podniku

Restaurace U Větráka (dále jen „U Větráka“) se nachází v malé obci Losiná, přibližně 5 kilometrů jižně od Plzně, na adrese Losiná 240, 332 04. Prostor kulturního domu v obci Losiná má pronajatý podnikatel pan Jan Větrovský, který podniká jako OSVČ. Podnik vede daňovou evidenci a podnikatel využívá služby externí účetní firmy, která jeho účetnictví vede. (Restaurace U Větráka, 2021)

Podnikatel je zapsán v živnostenském rejstříku od 9. 6. 2014 v rámci třech živnostenských oprávnění:

Živnostenské oprávnění č. 1:

Předmět podnikání: Hostinská činnost

Živnostenské oprávnění č. 2:

Předmět podnikání: Výroba, obchod a služby neuvedené v přílohách 1 až 3

živnostenského zákona

Obory činnosti: Zprostředkování obchodu a služeb

Velkoobchod a maloobchod

Pronájem a půjčování věcí movitých

Provozování kulturních, kulturně-vzdělávacích a zábavních zařízení,

pořádání kulturních a produkcí, zábav, výstav, veletrhů, přehlídek,

prodejních a obdobných akcí

Provozování tělovýchovných a sportovních zařízení a organizování sportovních činností

Živnostenské oprávnění č. 3:

Předmět podnikání: Prodej kvasného lihu, konzumního lihu a lihovin

Všechna tři živnostenská oprávnění byla zapsána do živnostenského rejstříku 9. června 2014 na dobu neurčitou. (MPO, 2021)

Jan Větrovský svoji provozovnu Restauraci U Větráka otevřel 1. srpna 2014, zapsáním do živnostenského rejstříku. Podnik není příliš velký, má 5 stálých zaměstnanců, případně je využita příležitostná výpomoc v podobě brigádníků. Restaurace nabízí pravidelné polední menu, kvalitní čepované pivo a další sortiment. Majitel klade důraz na kvalitu čepovaného piva na tzv. hladinku, servírování veškerého sortimentu v 100% kvalitě, podávání pokrmů výhradně z výroby podniku a péči o zákazníky. Podnik se může pyšnit několika oceněními v oblasti péče o pivo a jeho čepování. Například v roce 2019 a 2020 získala restaurace ocenění Hvězda Sládků za péči o pivo a za správné čepování. (J. Větrovský, osobní komunikace, 20. 2. 2021)

Prostory tohoto podniku jsou rozděleny do čtyř částí, samotnou restauraci, salónek, sál a terasu. V prostoru restaurace se nachází bar, televize a deset samostatných stolů, každý se čtyřmi židlemi, kapacita je tedy 40 míst k sezení. Salónek je oddělená místnost od restaurace, která disponuje 36 místy k sezení. Než bylo zákonem zakázáno kouření v restauracích, sloužil tento prostor jako nekuřácký. Tento prostor je obohacen o dětský koutek, který zpříjemní posezení v restauraci pro lidi s malými dětmi. Salónek je často využíván pro menší oslavy, svatby, firemní večírky, smuteční hostiny, ad. Restaurace je ochotna rezervovat tento prostor i při menším počtu lidí než je kapacita salónku. Sál, který má kapacitu 300 míst k sezení, je možné si pronajmout. Restaurace U Větráka zde pořádá různé koncerty, dále jsou v sále pořádány plesy místními organizacemi. Majitel má bohaté zkušenosti s pořádáním svateb, večírků, koncertů nebo galavečerů. Podnik je schopen dle požadavků zákazníka zajisti jakoukoliv akci včetně občerstvení v podobě obědového menu případně rautu. Od roku 2019 se v sále každoročně konají akce, jako jsou například hasičský ples, divadelní ples, dětský maškarní bál, divadelní představení, ad. Poslední částí podniku je venkovní terasa. Terasa je velmi často využívaným prostorem restaurace hlavně v letních měsících. Kapacita terasy je přibližně 50 míst k sezení. (uветraka.cz 2021)

Majitel již sedmým rokem provozuje úspěšnou restauraci s průměrným růstem výsledku hospodaření o 20 % každý rok. Dále si zakládá na tradičních českých pokrmech v rámci denní nabídky i stálého jídelního lístku. Rovněž se snaží, aby restaurace byla pro všechny zákazníky příjemným prostředím. V restauraci si najde každý své místo. Podnik se vyznačuje milým a ochotným přístupem zaměstnanců, kvalitními nápoji a pokrmy.

5.2 Mimořádná opatření v podniku

Restaurace U Větráka, jak už z názvu vyplývá, patří do oblasti stravovacích služeb. Tato oblast byla jedna z nejvíce zasažených oblastí v České republice. Pro podnikatele v tomto oboru nebylo vůbec jednoduché provozovat svoji činnost v roce 2020. Vláda ČR považovala tuto oblast za velmi rizikovou, proto schvalovala jednotlivá mimořádná opatření, která měla zamezit šíření nemoci Covid-19. Pro všechny podnikatele v této oblasti, i pro pana Větrovského, bylo velmi složité rychle reagovat na opatření, která byla vyhlášena jeden den a ten druhý byla již v platnosti. V případě uzavření podniků,

to pro majitele všech restaurací znamenalo velké ztráty z důvodu přípravy pokrmů den dopředu. (J. Větrovský, osobní komunikace, 20. 2. 2021)

13. března 2020 byla Vládou ČR nařízena omezená otevírací doba do 20 hodin. Pro podnik U Větráka to neznamenovalo extrémně velké omezení, jelikož tržby tvoří především prodej obědů z poledního menu. Následující den bylo již zmíněné uzavření provozoven ze dne na den. V tomto případě se jednalo o ztrátu 20 000 Kč, která obsahovala navařené obědy z předešlého dne. Zbylé zásoby potravin a nápojů provozovatel buď prodal svým známým ve vyšší nákupní ceně, nebo je využil k následnému prodeji s sebou. Restaurace fungovala od 14. března 2020 v režimu výdejového okénka, které změnilo strukturu tržeb. V běžném chodu restaurace se personál snaží zákazníkovi prodat v rámci prodeje obědů 5 základních částí. Mezi ně patří polévka, hlavní chod, nápoj, káva a dezert. Tato skladba vyjde zákazníka přibližně na 220 až 300 Kč. V případě výdejového okénka si zákazník koupí ve většině případů pouze hlavní chod, za který zaplatí včetně obalu 125 až 170 Kč. Při stejném počtu prodaných obědů to znamená vždy nižší tržby. Pan Větrovský, který si potrpí na kvalitu pokrmů, nápojů, prodeji výrobků a komunikaci se zákazníkem, si myslí, že tento způsob prodeje má nízkou kvalitu služeb a také nedostatečnou úroveň kultury stravování. Pokud je zákazník obsluhován v restauraci, je větší pravděpodobnost prodeje většího počtu položek než v rámci výdejního okénka. Na vyšší tržeb podniku v rámci výdejového okénka má vliv také počasí. V případě nepříznivého počasí přichází méně zákazníků pro jídlo a nápoje s sebou. (J. Větrovský, osobní komunikace, 20. 2. 2021)

Tato situace nezatěžuje pouze podnikatele a zákazníky, ale také životní prostředí. Pokrmy jsou prodávány přes výdejní okénko v plastových boxech. Restaurace U Větráka využívá plastové zatahovací misky, které jsou 100% recyklovány, tudíž pomáhá v recyklovatelnosti těchto plastových obalů. Většina restaurací využívá tzv. menu box, který nelze recyklovat. (J. Větrovský, osobní komunikace, 20. 2. 2021)

První světlý moment pro Restauraci U Větráka byl datum 11. května, kdy se mohla otevřít venkovní terasa. Dle provozovatele bylo toto rozvolnění pro oblast stravovacích služeb významné. Lidé využili možnost strávení času ve venkovní části restaurace a tržby byly téměř dvojnásobné než v případě výdejního okénka. Denně se prodávalo místo 100 obědů, 200 obědů. Tento stav byl velice příznivý pro podnik, který se začal

vzpamatovávat z první vlny koronavirové krize. Majitel věřil, že tento stav bude nadále trvat. (J. Větrovský, osobní komunikace, 20. 2. 2021)

Dne 25. května 2020 byla za přísných protiepidemiologických opatření otevřena samotná restaurace. Ta musela projít organizačními změnami. Z důvodu dodržování nařízení od MZ se snížila kapacita restaurace, salóнку i terasy. V restauraci, vlivem nutných rozestupů mezi jednotlivými stoly, vzniklo místo původních 40 míst k sezení pouze 28 míst. V salóнку bylo místo 36 míst pouze 24 míst. Z důvodu snížené kapacity stolů a židlí využil provozovatel možnost rozmístit několik stolů do vstupní haly, která je součástí budovy. Díky této možnosti nebyl chod restaurace tolik omezen. (J. Větrovský, osobní komunikace, 20. 2. 2021)

Dále musel provozovatel restaurace pomocí informačních letáků dbát na dodržování hygienických pravidel. Asociace hotelů a restaurací České republiky zveřejnila na svých webových stránkách informační leták (viz příloha A), který provozovatelé restaurací a jiných stravovacích podniků převzali. Tyto letáky rozmístili na každý stůl, a také jej vyvěsili na vstupních dveřích, nástěnkách a dalších místech. Leták byl v českém i anglickém jazyce a informoval zákazníky o šesti zásadách, jak se chovat v restauraci:

1. Použití dezinfekce při vstupu do restaurace,
2. Používání roušky po celou dobu s výjimkou konzumace u stolu,
3. Preference bezhotovostní platby,
4. Dodržování rozestupů 1,5 metru,
5. Zvýšená osobní hygiena,
6. Respektování pokynů personálu. (AHRCCR, 2020a)

Pan Větrovský s otevřením restaurace dne 25. května 2020 zaznamenal během prvních dvou týdnů hluboký pokles tržeb o 70 %, oproti předešlým 14 dnům, kdy byla otevřena pouze venkovní terasa. Majitel se domnívá, že se lidé báli trávit čas v uzavřeném prostoru podniku. Zákazníci využívali hojně možnost posezení ve venkovní části restaurace, avšak vnitřní prostory byly často prázdné. V průběhu června 2020 měly tržby pozvolný růst. V červenci a srpnu podnikatel zaznamenal běžnou letní sezónu, která je pro podnik charakteristická. S příchodem září a hrozící druhou vlnou pandemie majitel restaurace pocítil opět lehký pokles tržeb. V tomto duchu podnik fungoval až téměř do poloviny října. (J. Větrovský, osobní komunikace, 20. 2. 2021)

13. října 2020 byl poslední den, kdy mohli zákazníci na podzim navštívit své oblíbené restaurace. Dle majitele restaurace U Větráka byl tento den velmi bohatý na tržby. Zákazníci využili poslední možnost zajít s rodinou či přáteli do restaurace, posedět a vychutnat si jídlo i pití. Restaurace byla zaplněna z celé kapacity až do posledních minut otevírací doby. Jelikož Vláda ČR oznámila uzavření stravovacích služeb včas, restauraci U Větráka nevznikly ztráty v podobě předem uvařeného a následně neprodaného jídla. (J. Větrovský, osobní komunikace, 20. 2. 2021)

Od 14. října 2020 restaurace opět fungovala s prodejem přes výdejní okénko. Tentokrát se podniku vyplatilo z ekonomických důvodů prodávat jídlo s sebou pouze do 16 hodin. Z jarního výdeje přes okénko podnikatel zjistil, že po 16 hodině si již lidé nechodí kupovat jídla, ale pouze nápoje, především pivo do pet lahví. Tento stav platil až do 2. prosince 2020. (J. Větrovský, osobní komunikace, 20. 2. 2021)

Dne 3. prosince 2020 byla restaurace znovuotevřena a opět ve stejném režimu jako tomu bylo na jaře 2020. Musela být dodržována přísná hygienická opatření, byla omezena kapacita prostoru restaurace a někteří zákazníci měli strach z návštěvy restaurace z důvodu možnosti nakažení nemocí Covid-19. Restaurace mohla být otevřena do 17. prosince. Vláda ČR se opět ponaučila z jarního chaotického oznamování uzavření restaurací, a proto ani v prosinci roku 2020 majiteli restaurace nevznikly škody vzniklé s navařeným a neprodaným jídlem. Od 18. prosince byla restaurace uzavřena až do konce roku 2020. (J. Větrovský, osobní komunikace, 20. 2. 2021)

AHRCR 25. listopadu 2020 zveřejnilo desatero pravidel pro restaurace, kterými se podnikatel ve svém podniku řídil. Jednalo se o těchto deset pravidel:

1. **Roušky** – podle platných nařízení a charakteru provozu, personál trvale, hosté (s výjimkou usazení u stolu),
2. **Rozestupy** – vzdálenost mezi skupinami hostů u stolu minimálně 1 m,
3. **Ruce** – desinfekce na ruce k dispozici u vchodu do restaurace na WC, antibakteriální mýdla ve výrobních střediscích,
4. **Stoly** – dezinfekce stolů před příchodem nového zákazníka + případně madla židlí a sedáky (pokud možné),
5. **Nabídkové lístky** v provedení, kdy je možno po každém použití desinfikovat, případně stejné pravidlo pro elektronické lístky, podpora plateb kreditní kartou,

6. **Odstranění všech předmětů ze stolu** (vyjma svíček a dekorace), kterých se hosté opakovaně dotýkají – nabídkové karty a stojánky, pivní tácky (omyvatelné nebo výměna s každým hostem),
7. **Dochucovací prostředky** – v uzavřených a omyvatelném balení – po každé návštěvě desinfekce,
8. **Provozovatel restaurace má zpracován písemně postupy** pro zajištění bezpečnosti personálu před virovou nákazou,
9. **Zvýšená sanitace skla a mytí nádobí** – minimální teploty 60 °C, pivní sklo – možné i studené mytí (pivní sklo při dodržení zásad stanovených pivovary a hygieniky),
10. **Personál** – pravidelné školení a zákaz práce zaměstnanců s respiračními problémy a zvýšenou teplotou. (AHRCR, 2020b)

Kvůli vládním nařízením měl podnik velké ztráty nejen z běžného provozu restaurace, ale také z pořádání akcí. Provozovatel restaurace pořádá ročně 4 koncerty, 4 plesy, Hasičskou ligu, Gala večer plzeňských fotbalistů a několik vánočních večírků. Z těchto akcí se majitel restaurace těší vysokých tržeb s velkými zisky. Pořádáním takových akcí velice podporuje hospodaření podniku i místní kulturní a společenský život. V roce 2020 měly tato mimořádná opatření velký vliv na celkové tržby a zisky firmy. (J. Větrovský, osobní komunikace, 20. 2. 2021)

Podnikatel v roce 2020, během krize, zaznamenal také změnu chování zákazníků. Lidé chodili do restaurace sice méně často, avšak utráceli více peněz za jídlo a pití. Majitel restaurace si všiml vyššího odbytu dražších pokrmů, které nejsou prodávány často a také dražšího pití. (J. Větrovský, osobní komunikace, 20. 2. 2021)

5.3 Kompenzace v podniku

Restaurace U Větráka využila všechny kompenzace, na které dosáhla. Podnikatel o tyto dávky žádal sám jako podnikatel. Majitel restaurace neměl k dispozici pouze pomoc od státu, ale i od svých dodavatelů.

Pan Jan Větrovský podniká jako OSVČ, proto měl nárok na kompenzační bonus pro OSVČ. Kompenzace byla rozdělena na dvě části s výší podpory 25 000 Kč a 19 500 Kč. Podnikatel v tomto případě měl nárok na obě části v plné výši. Pan Větrovský má na tento kompenzační bonus svůj názor. Dle něj byl tento bonus špatně uchopen, jelikož v první vlně koronaviru dosáhla na tuto kompenzaci téměř každá OSVČ. Z osobní zkušenosti ví, že na tuto kompenzaci ve stejné výši dosáhli živnostníci, kteří mají nižší tržby než on. Uvítal by rozdělování kompenzačního bonusu dle přiznaných tržeb v rámci systému elektronické evidenci tržeb, jako tomu je například v Německu, kde každý provozovatel restaurace nebo jiného stravovacího zařízení obdrží určité procento z tržeb ze systému EET. Toto přerozdělování dotací ve formě kompenzačního bonusu se panu Větrovskému i autorce této práce velmi líbí. V druhé vlně koronaviru, tedy na podzim 2020, již byl tento kompenzační bonus určen pouze pro podnikatele, kteří museli své podniky uzavřít. V případě restaurace U Větráka se jednalo o kompenzaci ve výši 44 000 Kč za období od 5. října do 31. prosince. (J. Větrovský, osobní komunikace, 20. 2. 2021)

Další kompenzací pro OSVČ bylo prominutí minimálních záloh na SP a ZP. Sociální pojištění ve výši 2 544 Kč a zdravotní pojištění ve výši 2 352 Kč, celkem 4 896 Kč za měsíc. Tuto kompenzaci podnikatel v období od března do srpna 2020 nevyužil z důvodu placení vysokých záloh a platil své zálohy v plné výši. Pan Větrovský vyčkává na vyplacení této kompenzace po odevzdání přehledu o příjmech a výdajích na zdravotní pojišťovně a na okresní správě sociálního zabezpečení. (J. Větrovský, osobní komunikace, 20. 2. 2021)

Další využívanou kompenzací od státu byl program Antivirus. Podnik zaměstnává 5 zaměstnanců v rámci pracovní smlouvy, tudíž měl nárok na tuto kompenzaci. Od 12. března 2020 do 30. září 2020 byl v podniku využíván program A, který poskytoval zaměstnancům náhradu mzdy ve výši 80 % průměrného výdělku v případě uzavření provozovny. Dále náhradu ve výši 60 % v případě nařízené karantény. Od 1. října 2020

do konce roku 2020 byl v podniku využíván program A Plus, který poskytl zaměstnancům náhradu mzdy ve výši 100 % průměrného výdělku při uzavření provozovny. Pokud byl zaměstnanec v karanténě, využíval se program A s 60% podporou. V podniku se jednalo průměrně o 60 – 70 % měsíčních mezd. Pomocí této kompenzace mohl provozovatel restaurace udržet ve svém podniku všechny své zaměstnance, tudíž se vyhnul propouštění, které patřilo mezi časté dopady v českém podnikatelském sektoru. Pan Větrovský je jeden z mála podnikatelů v oblasti pohostinství, který přiznává veškeré mzdy zaměstnanců. V praxi je obvyklé, že má zaměstnanec část mzdy na výplatní pásce, dále pobírá spropitné a zbylé peníze dostává tzv. načerno. Díky této poctivosti podnikatele jeho zaměstnanci nepocítili výrazný ekonomický dopad, jelikož pobírali vysokou mzdu i v době, kdy nepracovali. (J. Větrovský, osobní komunikace, 20. 2. 2021)

Majitel restaurace dále využil kompenzace COVID-Nájemné. Stát prostřednictvím MPO zaplatilo za podnikatele postižené koronavirem polovinu jejich nájmu. Prostor restaurace je pronajímán od obce Losiná za relativně nízký nájem, který činí 5 800 Kč/měsíc. Tato částka je sice nízká, avšak v koronavirové krizi byl podnikatel rád za každé ušetřené peníze. Obec byla velmi ochotná a nájemci prominula nájemné za tři měsíce, a to duben, květen a červen. Pan Větrovský měl nárok na čerpání této kompenzace za období od března do prosince. Z důvodu neinformovanosti o možnosti žádání této kompenzace i v měsících, kdy měl podnikatel podnik otevřený, žádal pan Větrovský pouze o kompenzaci za měsíce říjen, listopad a prosinec. V době, kdy tuto skutečnost zjistil, již nešlo zpětně o tuto kompenzaci žádat. Podnikatel tedy využil kompenzaci na tři měsíce v celkové výši 8 700 Kč. (J. Větrovský, osobní komunikace, 20. 2. 2021)

Poslední možnou kompenzací od státu byl Covid – Gastro - Uzavřené provozovny, který napomáhal podnikům uzavřeným kvůli nařízeným mimořádným opatřením. Podnikatel obdržel z této dotace 158 000 Kč. Dotace byla podnikateli vyplacena za období od 9. října do 10. ledna, tedy za maximální počet 79 dní. Tuto kompenzaci majitel restaurace obdržel na začátku března 2021. Pan Větrovský kritizuje vyplácení této kompenzace, kterou obdržel až několik měsíců zpětně, avšak své závazky vůči dodavatelům musel platit pravidelně bez jakéhokoliv prodlení. (J. Větrovský, osobní komunikace, 20. 2. 2021)

Majitel restaurace nečerpal kompenzace pouze od státu, ale i kompenzace od svých dodavatelů. Plzeňský Prazdroj nabídl všem odběratelům výměnu prošlých sudů.

Odběratel odevzdal prošlé sudy a Plzeňský Prazdroj mu tyto sudy vyměnil za úplně nové. Veškeré náklady spojené s likvidací prošlých sudů zaplatil Plzeňský Prazdroj. V případě restaurace U Větráka se jednalo především o sudy s nealkoholickým pivem Birell a točenou limonádou. Na sudové pivo majitel restaurace tuto kompenzaci nemusel využít, jelikož se pivo stále v hojném počtu prodává do pet lahví přes výdejní okénko. Provozovatel restaurace tuto kompenzaci od svého dodavatele využil a snížil tím ztráty v podniku. (J. Větrovský, osobní komunikace, 20. 2. 2021)

Dalším dodavatelem, který přišel s kompenzací pro podnik, byla firma Pepsi, která dodává do podniku sycené slazené nápoje (například Pepsi-Cola, Mirinda, 7Up, ad.), pramenité vody (Toma natura- neperlivá, jemně perlivá, perlivá), džusy (Toma) a bramborové lupínky (Lay's). Tento dodavatel nabídl možnost dodání zboží za zvýhodněné ceny ve výši 1 Kč za lahev. Této nabídky majitel restaurace využil, avšak prodej tohoto zboží přes výdejní okénko je velmi nízký. Proto se podnik dostal do situace, kdy i přes nízké prodejní ceny se tyto nápoje neprodaly. (J. Větrovský, osobní komunikace, 20. 2. 2021)

Poslední kompenzací mimo ty státní bylo prominutí provizí ze stravenek. Podnik nabízí svým zákazníkům placení pomocí stravenek, na které vrací částku ve výši do 10 Kč. Podnikatel musí z celkové částky stravenek odvést distributorovi provizi ve výši 5,7 %. Pan Větrovský obdržel nabídku prominutí této provize za měsíce říjen, listopad a prosinec. (J. Větrovský, osobní komunikace, 20. 2. 2021)

5.4 Situace v podniku v roce 2021

Pan Větrovský pociťuje velký útlum informovanosti o kompenzacích v médiích. V roce 2021 si každý podnikatel musí tyto informace individuálně dohledávat. Zároveň s prodlužující se pandemií klesají vyplácené kompenzace a tím pomoc od státu pro podnikatele. Tuto situaci pan Větrovský považuje za velmi vážnou a domnívá se, že v roce 2021 budou podniky v oblasti stravovacích služeb ve velkých ztrátách, a tudíž spousta podniků bude muset svoji činnost ukončit.

Z důvodu nízkého prodeje veškerého sortimentu, především nápojů v pet lahvích, plechovkách nebo ve skle, musí zaměstnanci restaurace častěji hlídat datum spotřeby daného zboží. V případě krátké doby použitelnosti provozovatel využije možnosti

prodeje se slevou, většinou na úrovni ceny nákupu. V současné době se jedná například o džusy ve skleněných lahvičkách, které podnikatel prodává za cenu 15 Kč. V tomto případě podnik přichází o prodejní marži, která tvoří zisky restaurace, ze kterých podnik žije. (J. Větrovský, osobní komunikace, 20. 2. 2021)

Podnikatel dne 15. dubna 2021 požádal o kompenzaci s názvem COVID-21 ve výši 200 000 Kč. V rámci vyplnění žádosti bylo zjištěno kolikaprocentní propad tržeb má firma první tři měsíce roku 2021. Pan Větrovský srovnal své tržby v měsících leden, únor a březen za loňský a letošní rok. V této analýze vyšel letošní propad o 55 % tržeb méně než v roce 2020. Z důvodu snižování tržeb, musel podnikatel využít své úspory z předešlých let. Pan Větrovský využil své veškeré úspory za celou dobu podnikání, tedy 7 let za koronavirovou krizi v roce 2020. V letošním roce je tedy vázaný pouze na dotační programy pro podnikatele od státu. (J. Větrovský, osobní komunikace, 20. 2. 2021)

Podnikatel dále chtěl využít podnikatelského úvěru, který měl být se státní zárukou. Stát se měl zaručit za všechny podnikatele, kteří jsou zasaženi koronavirem, a banka jim měla poskytnout podnikatelský úvěr. Pan Větrovský o tento úvěr žádal, avšak mu nebylo vyhověno z důvodu nedoložení daňového přiznání. To má být v letošním roce podáno do 3. května, tudíž ještě není zhotovené. Tento vládní krok podnikatel považuje za velmi nespolehlivý. (J. Větrovský, osobní komunikace, 20. 2. 2021)

Majitel restaurace také pociťuje stále trvající útlum zákazníků. Čím je pandemie delší, tím je větší úbytek zákazníků. V prvních měsících roku 2021 disponuje měsíčně průměrně tržbami ve výši 350 000 Kč měsíčně, o téměř polovinu méně než v měsících roku 2019. Dále je podnikatel již bez peněžních rezerv, které společně s minimálními tržbami využil na základní chod restaurace v roce 2020. Proto pan Větrovský věří, že se situace ohledně pandemie Covid-19 zlepší a bude moci své podnikání opět začít naplno. Z důvodu nulové rezervy bude muset majitel restaurace začít podnikat opravdu od nuly, jako před 7 lety, kdy podnik poprvé otevřel. (J. Větrovský, osobní komunikace, 20. 2. 2021)

5.5 Dopady koronaviru na podnik

Pandemie způsobená nemocí Covid-19 měla dopady na každého z nás. Zasáhla celý svět a trvala celý rok 2020 a pokračovala i v roce dalším. Téměř všechny podniky v České republice měly obrovské ztráty, ze kterých se budou vzpamatovávat ještě několik let. Každý podnikatel musel sáhnout do svých peněžních rezerv, aby zachránil svůj podnik. Ve velkém množství případů se jednalo o fatální dopady, které vedly k ukončení podnikání. Stát se snažil podnikům zasaženým koronavirem pomoci v podobě kompenzací, které ve většině případů nepokryly ani základní náklady spojené s podnikáním. Velmi zasaženou oblastí bylo stravování a pohostinství, do které patří Restaurace U Větráka.

Kvůli mimořádným opatřením musely být restaurace v loňském roce uzavřené 136 dní, což je přibližně 4,5 měsíce. Pro restauraci to znamenalo obrovské ztráty. Z důvodu mimořádných nařízení se nesměly konat ani akce pořádané majitelem, ze kterých získává velké množství tržeb. Tato krize opravdu velmi zasáhla hospodaření podniku. Podnikatel bude muset po znovuobnovení chodu restaurace začít od úplného začátku, jelikož využil veškeré své úspory na záchranu restaurace v roce 2020.

V následující tabulce jsou uvedeny příjmy a výdaje za roky 2018, 2019 a 2020. Data jsou získána z přiznání k dani z příjmů fyzických osob. Tabulka také obsahuje rozdíl mezi příjmy a výdaji (výsledek hospodaření), který ukazuje, jak si firma v předešlých letech vedla.

Tabulka 7: Hospodaření podniku v letech 2018, 2019, 2020

Rok	Příjmy	Výdaje	Výsledek hospodaření
2018	7 542 479,-	7 402 236,-	+ 140 243,-
2019	9 257 720,-	7 772 026,-	+ 1 485 694,-
2020	7 227 381,-	6 521 654,-	+ 705 727,-

Zdroj: Vlastní zpracování 2021

Dle majitele restaurace podnik od svého založení velmi prosperuje. Každý rok se výsledek hospodaření zvyšuje cca o 20 %. V roce 2017 vznikla podnikateli daňová ztráta ve výši 228 887 Kč, avšak z důvodu vysokých položek snižujících základ daně nikoliv ze špatného hospodaření. Výsledek hospodaření v roce 2018 byl značně ovlivněn investicemi. Podnikatel vynaložil výdaje na zrekonstruování kuchyně, která byla taktéž vybavena novými spotřebiči a nádobím. Dále podnikatel koupil osobní automobil, který vložil do obchodního majetku. Od roku 2019 se začaly v sále organizovat kulturní a společenské akce, které přispěly ke zvýšení příjmů z podnikání. Příjmy v tomto roce byly vyšší cca o 1,7 milionu Kč oproti roku 2018. V roce 2019 byla též uplatněna ztráta, z roku 2017, ke snížení daňového základu. V porovnání mezi roky 2019 a 2020 lze poukázat na snížení celkových příjmů ve výši téměř 2 milionů Kč, avšak i výdaje byly nižší o cca 1 milion Kč. Podnikatel v roce 2020 měl oproti roku 2019 výsledek hospodaření menší o cca polovinu.

Podnikatel měl vysoké výdaje i v době, kdy byla restaurace uzavřená. Jelikož se restaurace nachází ve velmi staré budově obecního kulturního domu, bylo zapotřebí i v době uzavřené restaurace tuto budovu stále vytápět. V případě, že by se budova nevytápěla, hrozilo by narušení statiky a následné spadnutí. Z tohoto důvodu musel majitel platit výdaje spojené s vytápěním restaurace. Dále musely být placeny zálohy na elektřinu, která slouží k provozu ledniček a mrazáků, elektrických zařízení v restauraci a dalších zařízení v podniku. Dle majitele restaurace jsou stejně vysoké výdaje na elektřinu i v případě nižšího počtu uvařených jídel. Dále podnikatel musí platit za ostatní služby, mezi které patří například vodné a stočné, poplatky za televizi, satelit a další. Dalším výdajem spojeným s provozem restaurace je placení nájemného obci Losiná. Obec Losiná prominula nájemné provozovateli restaurace za tři měsíce a na tři měsíce byla využita kompenzace, díky které podnikatel zaplatil za tyto měsíce pouze 50 % celkové částky. (J. Větrovský, osobní komunikace, 20. 2. 2021)

Všechny výdaje, kromě záloh na dani z příjmu, se platí měsíčně. Zálohy na dani z příjmu byly placeny v roce 2020 pololetně ve výši 29 400 Kč, přepočteno tedy 58 800 Kč ročně. Měsíční nájem činí 5 800 Kč, avšak v měsících duben, květen a červen bylo nájemné od obce prominuto. V měsících říjen, listopad a prosinec byla využita kompenzace ve výši 50%. Celkové výdaje za nájemné v roce 2020 činily 43 500 Kč. Celkové roční výdaje vynaložené podnikem v roce 2020 činily 6 521 654 Kč.

Náklady spojené s provozem restaurace v roce 2020 jsou znázorněny v tabulce 8.

Tabulka 8: Provozní výdaje restaurace

Položka	Roční výdaje
Plyn	180 000 Kč ¹
Elektřina	300 000 Kč ¹
Ostatní služby	120 000 Kč ¹
Nájem	43 500 Kč ²
Mzdové náklady včetně odvodů	1 783 984 Kč ³
Záloha na dani z příjmu	58 800 Kč ⁴
Nákup surovin	3 586 233 Kč ¹
Ostatní výdaje	449 137 Kč ¹
Celkem	6 521 654 Kč

Zdroj: Vlastní zpracování 2021

¹ J. Větrovský, osobní komunikace, 20. 3. 2021

² Nájemné placené 6 krát + 3 krát s 50 % slevou. $(5\,800 * 6 + 3 * 0,5 * 5\,800 = 43\,500 \text{ Kč})$

³ Daňové přiznání za rok 2020

⁴ Daňové přiznání za rok 2019

Hospodaření podniku bylo podpořeno pomocí kompenzací od státu. Restaurace U Větráka čerpala všechny dostupné kompenzace, které jsou vypsány s konkrétními čísly v tabulce č. 9.

Tabulka 9: Kompenzace čerpané podnikem

Kompenzace	Částka
Kompenzační bonus OSVČ	25 000 Kč
	19 500 Kč
	44 000 Kč
Antivirus	360 000 Kč
COVID - Gastro - Uzavřené provozovny	158 000 Kč
COVID - Nájemné	8 700 Kč
Celkem za rok 2020	615 200 Kč

Zdroj: Vlastní zpracování 2021

Vláda ČR společně s ministerstvy se snažili pomocí kompenzací pomoci podnikatelům, avšak většina podnikatelů nepovažovala tyto kompenzace za dostačující. Pomoc sice byla, ale nepomohla pokrýt ty nezákladnější náklady, které podnikatelé museli vynaložit k zachování chodu svých podniků. Jan Větrovský obdržel čtyři finanční kompenzace v celkové výši 615 200 Kč.

Podnik v roce 2020 obdržel také příjmy z prodeje nabízeného sortimentu. Avšak výše těchto příjmů byla ovlivněna koronavirovou krizí. Podnik se vyznačuje hojným počtem prodaných obědů, které tvoří největší denní příjmy. Denně se prodá přibližně 200 obědů. V době uzavřené provozovny se tento počet snížil přibližně o polovinu na cca 100 obědů denně. V průměru zákazník utratí za oběd v restauraci 220 Kč, a to v případě, že je restaurace normálně v provozu. Zákazník využije možnost posezení u oběda a někteří si zakoupí nejen hlavní chod a pití, ale také polévku, kávu případně i dezert. Dle podnikatele v době otevřeného výdejního okénka zákazníci utratí v průměru pouze 130 Kč, a to jen za hlavní chod, který si odnesou v jednorázovém obalu. Lze tedy předpokládat, že průměrné snížení příjmů na jednoho zákazníka je 90 Kč. Denně jsou

tyto ztráty na příjmech cca 9 000 Kč. Příjmy z podnikání v roce 2020 činily 7 060 681 Kč.

Podnik přišel v roce 2020 o velké množství peněz příjmů z pořádaných akcí, dále mu vznikla škoda z navařeného, ale neprodaného jídla v březnu 2020 a odpisech zboží. Tyto ztráty jsou znázorněny v následující tabulce č. 11.

Tabulka 10: Předpokládané ztráty na tržbách v roce 2020

Položka	Částka
4 plesy	400 000 Kč ¹
4 koncerty	200 000 Kč ¹
Galavečer fotbalistů	100 000 Kč ¹
Hasičská liga	250 000 Kč ¹
Vánoční večírky	300 000 Kč ¹
Škoda na jídle v březnu	20 000 Kč ¹
Odepsání zboží	10 000 Kč ¹
Prodej jídel a zboží	1 224 000 Kč ²
Celkem	2 504 000 Kč

Zdroj: Vlastní zpracování 20212

Podnik měl největší ztráty v podobě tržeb z akcí konané majitelem. Jedná se především o plesy, vánoční večírky, akce sportovců nebo koncerty. Majitel podniku ročně pořádá 4 plesy, které se v roce 2020 kvůli koronavirové pandemii nemohly konat. Podnikatel z každého plesu získá tržby ve výši přibližně 100 000 Kč. Jedná se tedy ročně cca o 400 000 Kč tržeb. Dalšími akcemi pořádanými majitelem restaurace jsou koncerty, které se konají 4 ročně. Za každý koncert získá podnikatel tržby přibližně ve výši 50 000 Kč. Ročně jsou tržby za tyto koncerty ve výši cca 200 000 Kč. V roce 2020 se měl dále v prostorách kulturního domu konat Galavečer plzeňských fotbalistů.

¹ J. Větrovský, osobní komunikace, 20. 3. 2021

² Průměrná denní ztráta tržeb = 9 000 Kč, uzavřená restaurace 136 dní. (J. Větrovský, osobní komunikace, 20. 3. 2021)

I v případě pořádání této akce se jedná opět o tržby ve výši přibližně 100 000 Kč za akci. Mezi další ztráty lze počítat nekonání akce s názvem Hasičská liga, která měla být v roce 2020 rozdělena do dvou večerů. Této akce se mělo celkem za dva dny zúčastnit 850 lidí. V tomto případě lze počítat se ztrátou tržeb ve výši cca 250 000 Kč. V prostorách restaurace se také ročně pořádá několik vánočních večírků, které z důvodu mimořádných opatření nemohly být v roce 2020 uskutečněny. Zde lze počítat s přibližnou ztrátou tržeb cca 300 000 Kč. Z důvodu rychlé změny vládních nařízení v březnu 2020 musel podnik vyhodit zásoby navařeného jídla. V restauraci se vaří jídlo vždy jeden den dopředu a podnik počítal s otevřenou restaurací, avšak vláda nařídila uzavření restauraci pouze den dopředu. Zde lze počítat se ztrátou přibližně 20 000 Kč. V důsledku vládních nařízení došlo také ke zlikvidování různých druhů zboží. Podnikatel odepsal přibližně 400 položek v celkové hodnotě 10 000 Kč. Tyto položky podnikatel neuplatnil v daňovém přiznání jako odčitatelné položky od základu daně. Autorka se domnívá, že i toto malé snížení by mohlo podnikateli pomoci ve finanční stránce podnikání.

Podnikatel v roce 2020 přišel o zisky ve výši 2 504 000 Kč, které zásadně zasáhly do hospodaření podniku i samotného podnikatele.

5.6 Možný budoucí vývoj podniku

Majitel restaurace se připravuje na rozvolnění vládních opatření v podobě možnosti provozu venkovní terasy. S pomocí obce Losiná nyní staví přístřešek nad venkovní terasou. Doposud byly využity pouze výsuvné markýzy. Toto vybudování bude celé financovat obec Losiná, jelikož tato investice jde do majetku obce. Obec Losiná zaplatí přibližně částku 130 000 Kč, kterou výrazně pomůže majiteli restaurace, jak finančně, tak dispozičně. V případě, že se zákazníci budou muset při vstupu do vnitřních prostor restaurace prokazovat negativním testem, certifikátem o očkování, případně potvrzením o prodělání nemoci, je podnikatel připraven vnitřní prostory restaurace neotevřít. Jeho podnik se nachází v malé obci, proto je zde využívána restaurace místními občany. Podnikatel si zakládá na rodinném prostředí, proto si nedovede představit, že by tyto stálé zákazníky, v případě nedoložení potřebných dokumentů z restaurace musel vykázat. Další možností by bylo pronajmutí stanů a zvětšení venkovní terasy s využitím parkoviště před restaurací. (J. Větrovský, osobní komunikace, 20. 2. 2021)

Provozovatel restaurace nebude v prvních měsících po otevření přijímat nové zaměstnance. Začátek podnikání po koronavirové krizi tak odstartuje se stávajícím personálem, který činí 5 zaměstnanců. Toto rozhodnutí mu umožní udržet mzdové náklady na co nejnižší úrovni. Podnikatel je připraven využít příležitostně brigádníky k výpomoci. Jednalo by se především o časy v době obědů, kdy má restaurace největší frekvenci zákazníků. Cílem restaurace je vydávat co nejvíce obědů od 10:30 do 16:00 hodin. (J. Větrovský, osobní komunikace, 20. 2. 2021)

Další změnou v roce 2021 bude upravená otevírací doba. Jelikož majitel pracuje ve své restauraci jako číšník, chce od podzimu letošního roku uzavřít svoji provozovnu alespoň na jeden den v týdnu, aby mohl načerpat nové síly. Tímto krokem bude muset své zákazníky naučit na tuto změnu. Majitel by chtěl své zákazníky naučit, aby chodili na své oblíbené večerní pivo pouze v konkrétní dny. Tato změna mu umožní zvýšit koncentraci zákazníků ve večerních hodinách na konkrétní dny v týdnu. (J. Větrovský, osobní komunikace, 20. 2. 2021)

Dalším krokem v podnikání bude omezení služeb v restauraci. Tato změna má hlavně ekonomický cíl. Majitel se chce zaměřit na zdokonalení svých služeb, které budou v omezené míře. Tento krok provozovateli zvýší kvalitu jeho služeb, kterou jistě ocení jeho zákazníci. Mezi tyto změny bude patřit změněná otevírací doba s omezením večerního provozu. Dále úprava nabízeného sortimentu, který bude v omezené míře. Bude se jednat především o zmenšení počtu nabízených jídel a nápojů. Podnikatel také z důvodu omezené personální kapacity nebude pořádat větší akce v sále. Všechny tyto změny povedou také ke zvyšování cen nabízených služeb s předpokládaným růstem o 10 – 20 %. (J. Větrovský, osobní komunikace, 20. 2. 2021)

Pan Větrovský se také připravuje na další vlnu koronavirové krize. Předpokládá, že tato vlna přijde v září s příchodem podzimu.

Majitel restaurace věří, že rozvolnění mimořádných opatření, které je naplánované na květen 2021 napomůže chodu podniku. Podnikatel by rád znovuotevřel svoji restauraci a naplnil tak cíle svého podnikání.

Závěr

Cíl bakalářské práce na téma „Dopady mimořádných opatření v souvislosti se zamezením šíření nemoci Covid-19 na vybraný podnik“ byl splněn.

Hlavním cílem této bakalářské práce bylo zhodnotit dopady mimořádných opatření nařízených kvůli nemoci Covid-19 na vybraný podnik. Hodnocení bylo realizováno za velmi ochotné a asertivní spolupráci s majitelem Restaurace U Větráka. Pan Jan Větrovský poskytl veškerá potřebná data a informace.

Práce vznikla na základě použití důvěryhodných elektronických zdrojů. Problematika je velice nová a aktuální, obklopuje celý svět téměř rok a půl. Z důvodu rychlých změn v organizaci koronavirové krize není možné vydat odbornou publikaci zabývající se touto problematikou. V nejbližší době se nepředpokládá, že by na toto téma byla vydaná nějaká publikace vzhledem k nepředvídatelnosti vývoje situace. Mimořádná opatření se měnila mnohdy ze dne na den, a proto byly použity elektronické zdroje Vlády ČR, různých ministerstev a dalších. Dále byly v práci použity data a informace od majitele firmy.

Pro porovnání hospodaření podniku v předešlých letech byla použita daňová přiznání za roky 2018, 2019 a 2020. Na základě analýzy příjmů a výdajů bylo zjištěno, že koronavirová krize zasáhla do hospodaření podniku v roce 2020.

Vyčíslení ztrát v roce 2020 přineslo představu o tom, o jak vysoké tržby podnikatel v loňském roce přišel. Dále bylo zjištěno, že podnikatel bude mít těžký začátek podnikání po znovuotevření restaurace. Bude podnikat znovu od nuly, jelikož své rezervy vyčerpal na záchráněni restaurace již v roce 2020.

Nezodpovězenou otázkou však zůstává, kdy koronavirová krize skončí a kdy se svět dostane opět do normálního života. Dále není jasné, zda si pan Jan Větrovský udrží Restauraci U Větráka a dokáže se z této krize, která stále trvá, vzpamatovat a navázat na své dobré podnikání před koronavirovou krizí. Následky této potíže se dostávají především v letošním roce.

Podnikatel by měl dbát na pravidelné zvyšování svých finančních rezerv, které by měly pokrýt případnou následující krizi.

Seznam použitých zdrojů

AVENIER, (2021). Covid-19. Koronavirus. Dostupné 10. 3. 2021 z:

<https://www.ockovacentrum.cz/cz/koronavirus-covid-19>

ASOCIACE HOTELŮ A RESTAURACÍ ČESKÉ REPUBLIKY, (2020a). Podmínky pro provoz restaurací / ubytovacích zařízení. Dostupné 10. 4. 2021 z:

<https://www.ahrcr.cz/novinky/podminky-pro-provoz-restauraci-ubytovacich-zarizeni/>

ASOCIACE HOTELŮ A RESTAURACÍ ČESKÉ REPUBLIKY, (2020b). Desatero bezpečnosti a prevence Covid-19 ubytování a stravování. Dostupné 10. 4. 2021 z:

<https://www.ahrcr.cz/novinky/desatero-bezpecnosti-a-prevence-covid-19-ubytovani-a-stravovani/>

ASOCIACE HOTELŮ A RESTAURACÍ ČESKÉ REPUBLIKY, (2020c). Koronakrizí tvrdě zasažený gastro sektor se potácí na pokraji zkázy. Dostupné 10. 4. 2021 z:

<https://www.ahrcr.cz/novinky/koronakrizi-tvrde-zasazeny-gastro-sektor-se-potaci-na-pokraji-zkazy-tydenni-ztraty-jdou-do-miliard/>

Česká národní banka, (2021). T. Nidetzký o roli ČNB v koronavirové krizi. Dostupné 10. 3. 2021 z:

<https://www.cnb.cz/cs/verejnost/servis-pro-media/audio-video/T.-Nidetzky-onbspkoli-CNB-vnbspkoronavirove-krizi/>

Nidetzky-onbspkoli-CNB-vnbspkoronavirove-krizi/

Česká národní banka, (2021). Aktuality. Dostupné 10. 3. 2021 z:

<https://www.cnb.cz/cs/cnb-news/aktuality/>

Česká národní banka, (2021). Uvolnění limitů pro hypotéky. Dostupné 10. 3. 2021 z:

<https://www.cnb.cz/cs/verejnost/servis-pro-media/audio-video/Uvolneni-limitu-pro-hypoteky/>

Česká národní banka, (2021). Rozhodnutí bankovní rady ČNB. Dostupné 10. 3. 2021 z:

<https://www.cnb.cz/cs/menova-politika/br-zapisy-z-jednani/Rozhodnuti-bankovni-rady-CNB-1588863600000/>

Český statistický úřad, (2021). Zaměstnanost a nezaměstnanost práce. Dostupné 10. 3. 2021 z:

https://www.czso.cz/csu/czso/zamestnanost_nezamestnanost_prace

Český statistický úřad, (2021a). Tvorba a užití HDP - 4. čtvrtletí 2020. Dostupné 10. 3. 2021 z:

<https://www.czso.cz/csu/czso/cri/tvorba-a-uziti-hdp-4-ctvrtleti-2020>

Český statistický úřad, (2021b). Vývoj ekonomiky České republiky. Dostupné 20. 3. 2021 z:

<https://www.czso.cz/documents/10180/125507847/320193-20q4a.pdf/43a6b1d3-d11d-47bb-afb0-92543a8546b5?version=1.1>

20q4a.pdf/43a6b1d3-d11d-47bb-afb0-92543a8546b5?version=1.1

Český statistický úřad, (2021c). Roční míra inflace v ČR v roce 2020. Dostupné 20. 3. 2021 z:

<https://www.czso.cz/csu/x/prumerna-rocni-mira-inflace-v-cr-v-roce-2020-byla-32->

byla-32-

Český statistický úřad, (2021d). Průměrný evidenční počet zaměstnanců a průměrné

hrubé měsíční mzdy (přepočtené osoby). Dostupné 20. 3. 2021 z:

https://vdb.czso.cz/vdbvo2/faces/cs/index.jsf?page=vystup-objekt&z=T&f=TABULKA&skupId=3449&katalog=30852&pvo=MZDD917&pvo=MZDD917&evo=v255_!_MZDD-NACE_1&c=v3~8__RP2020

objekt&z=T&f=TABULKA&skupId=3449&katalog=30852&pvo=MZDD917&pvo=MZDD917&evo=v255_!_MZDD-NACE_1&c=v3~8__RP2020

Finanční správa, (2021a). Základní informace k možnosti získání kompenzačního bonusu. Dostupné 20. 3. 2021 z: https://www.financnisprava.cz/cs/financni-sprava/media-a-verejnost/nouzovy-stav/kompenzace-osvc/Zakladni_informace

Finanční správa, (2021b). Základní informace. Dostupné 20. 3. 2021 z: <https://www.financnisprava.cz/cs/financni-sprava/media-a-verejnost/nouzovy-stav/kompenzacni-bonus-podzim-2020/zakladni-informace>

Ministerstvo financí ČR, (2021a). Kompenzační bonus pro DPP a DPČ. Dostupné 20. 3. 2021 z: <https://www.mfcr.cz/cs/o-ministerstvu/sluzby-verejnosti/komunikace-s-verejnosti/casto-kladene-otazky/kompenzacni-bonus-pro-dpp-a-dpc--nejcast-39046>

Ministerstvo financí ČR, (2021b). Kompenzační bonus podzim 2020, často kladené otázky. Dostupné 20. 3. 2021 z: <https://www.mfcr.cz/cs/o-ministerstvu/sluzby-verejnosti/komunikace-s-verejnosti/casto-kladene-otazky/kompenzacni-bonus-podzim-2020-39799>

Ministerstvo financí ČR, (2021c). Úlevy v daňové oblasti se rozšíří. Dostupné 25. 3. 2021 z: <https://www.mfcr.cz/cs/aktualne/tiskove-zpravy/2020/ulevy-v-danove-oblasti-se-rozsiri-37943>

Ministerstvo práce a sociálních věcí, (2021a). Cílený program podpory zaměstnanosti „Antivirus“. Dostupné 25. 3. 2021 z: https://www.mpsv.cz/documents/20142/1443715/Manual_Program_Antivirus_v6.pdf

Ministerstvo práce a sociálních věcí, (2021b). Antivirus – podpora zaměstnanosti. Dostupné 31. 3. 2021 z: <https://www.mpsv.cz/antivirus>

Ministerstvo práce a sociálních věcí, (2021c). Stav čerpání Programu Antivirus k 21. 12. 2020. Dostupné 31. 3. 2021 z: <https://www.mpsv.cz/documents/20142/1580353/Antivirus+-+statistika+ke+dni+21.12.+2020+-+varianta+web.pdf/>

Ministerstvo práce a sociálních věcí, (2021d). OSVČ. Dostupné 31. 3. 2021 z: <https://www.mpsv.cz/osvc-info>

Ministerstvo průmyslu a obchodu, (2021), Vyhledávání podnikatelského subjektu. Dostupné 8. 4. 2021 z: https://www.rzp.cz/cgi-bin/aps_cacheWEB.sh?VSS_SERV=ZVWSBJFND

Ministerstvo průmyslu a obchodu, (2021a). Program COVID – Nájemné. Dostupné 10. 4. 2021 z: <https://www.mpo.cz/cz/podnikani/zivnostenske-podnikani/covid-19-najemne--255305/>

Ministerstvo průmyslu a obchodu, (2021b). Program COVID – Gastro – Uzavřené provozovny. Dostupné 10. 4. 2021 z: <https://www.mpo.cz/cz/rozcestnik/informace-o-koronavirus/program-covid--gastro--uzavrene-provozovny--258742/>

Ministerstvo průmyslu a obchodu, (2021c). Ošetřovné pro OSVČ. Dostupné 10. 4. 2021 z: <https://www.mpo.cz/cz/podnikani/zivnostenske-podnikani/osetrovne-pro-osvc---vyzva-i--253750/>

Ministerstvo zdravotnictví, (2020a). Nápověda. Dostupné 31. 3. 2021 z: <https://onemocneni-aktualne.mzcr.cz/covid-19--napoveda>

Ministerstvo zdravotnictví, (2020b). V České republice jsou první tři potvrzené případy nákazy koronavirem. Dostupné 31. 3. 2021 z: <https://www.mzcr.cz/tiskove-centrum-mz/v-ceske-republice-jsou-prvni-tri-potvrzene-pripady-nakazy-koronavirem/>

Ministerstvo zdravotnictví, (2020c). Ministerstvo zdravotnictví představilo hygienická pravidla k další vlně rozvolňování přijatých opatření od 25. května. Dostupné 31. 3. 2021 z: <https://koronavirus.mzcr.cz/ministerstvo-zdravotnictvi-predstavilo-hygienicka-pravidla-k-dalsi-vlne-rozvolnovani-prijatych-opatreni-od-25-kvetna/>

Světová zdravotnická organizace (World Health Organization), Naming the coronavirus disease (COVID-19) and the virus that causes it. (2021). Dostupné 10. 3. 2021 z: [https://www.who.int/emergencies/diseases/novel-coronavirus-2019/technical-guidance/naming-the-coronavirus-disease-\(covid-2019\)-and-the-virus-that-causes-it](https://www.who.int/emergencies/diseases/novel-coronavirus-2019/technical-guidance/naming-the-coronavirus-disease-(covid-2019)-and-the-virus-that-causes-it)

Vláda ČR, (2021a). Aktuálně. Dostupné 10. 3. 2021 z: <https://www.vlada.cz/scripts/detail.php?pgid=56>

Vláda ČR, (2021b). Vláda posiluje preventivní opatření v souvislosti s koronavirem, uzavírá obchody a restaurace veřejnosti po dobu deseti dnů. Dostupné 10. 3. 2021 z: <https://www.vlada.cz/cz/media-centrum/aktualne/vlada-posiluje-preventivni-opatreni-v-souvislosti-s-koronavirem--uzavira-obchody-a-restaurace-verejnosti-na-dobu-deseti-dnu-180331/>

Vláda ČR, (2021c). Harmonogram uvolňování podnikatelských činností, opatření ve školách a v sociálních službách. Dostupné 10. 3. 2021 z: <https://www.vlada.cz/cz/epidemie-koronaviru/dulezite-informace/harmonogram-uvolnovani-podnikatelskych-cinnosti--opatreni-ve-skolach-a-v-socialnich-sluzbach-180969/>

Vláda ČR, (2021d). Vláda kvůli šíření epidemie Covid-19 omezí sportovní, kulturní a společenské akce, činnost úřadů i škol, rodičům prodlouží ošetřovné. Dostupné 10. 3. 2021 z: <https://www.vlada.cz/cz/media-centrum/aktualne/vlada-kvuli-sireni-epidemie-covid-19-omezi-sportovni--kulturni-a-spolecenske-akce--cinnost-uradu-i-skol--rodicum-prodlouzi-osetrovne-184029/>

Restaurace U Větráka, (2021). Dostupné 15. 4. 2021 z: www.uvetraka.cz

Seznam tabulek

Tabulka 1: **Vývoj hrubého domácího produktu v %**

Tabulka 2 : **Vývoj hrubé přidané hodnoty v %**

Tabulka 3: **Vývoj míry zaměstnanosti a obecné míry nezaměstnanosti**

Tabulka 4: **Vývoj průměrné hrubé nominální mzdy a růst mezd**

Tabulka 5: **Vývoj průměrné roční inflace v %**

Tabulka 6: **Výše náhrady mzdy zaměstnanců**

Tabulka 7: **Hospodaření podniku v letech 2018, 2019, 2020**

Tabulka 8: **Provozní výdaje restaurace**

Tabulka 9: **Kompenzace čerpané podnikem**

Tabulka 10: **Předpokládané ztráty na tržbách v roce 2020**

Seznam obrázků

Obrázek 1: Celostátní inkaso vybraných daňových příjmů (meziročně v %) a saldo státního rozpočtu (v mld. korun, pravá osa).....	21
---	----

Seznam použitých zkratek

ad.	A další
AHRCR	ASOCIACE HOTELŮ A RESTAURACÍ ČESKÉ REPUBLIKY
aj.	A jiné
cca	Cirka
CZK	Česká koruna
č.	Číslo
ČNB	Česká národní banka
ČR	Česká republika
DPČ	Dohoda o pracovní činnosti
DPH	Daň z přidané hodnoty
DPP	Dohoda o provedení práce
EU	Evropská unie
EUR	Euro
HDP	Hrubý domácí produkt
HPH	Hrubá přidaná hodnota
Kč	Koruna česká
mld.	Miliard
MPO	Ministerstvo průmyslu a obchodu
MPSV	Ministerstvo práce a sociálních věcí
MZ	Ministerstvo zdravotnictví
např.	Například
OSVČ	Osoba samostatně výdělečně činná
p.b.	Procentní bod
PES	Protiepidemický systém

resp.	Respektive
Sb.	Sbírka
SP	Sociální pojištění
SR	Státní rozpočet
s. r. o.	Společnost s ručením omezeným
tis.	tisíc
tzv.	Tak zvaně
USD	Americký dolar
WHO	World Health Organization
ZP	Zdravotní pojištění

Seznam příloh

Příloha A: Hygienická pravidla pro restaurace, převzato z Asociace hotelů a restaurací České republiky, 2021







Přílohy

Příloha A: Hygienická pravidla pro restaurace, převzato z Asociace hotelů a restaurací České republiky, 2021

RESTAURACE

Vítejte u nás. Zdraví a bezpečnost Vás i našich zaměstnanců je naší prioritou.
Prosíme, dodržujte následující instrukce, chráníte tím sebe i ostatní.

Welcome to our restaurant. The health and safety of you and of our employees is our priority. Please follow the instructions below to protect yourself and others.

 <p>Při vstupu do restaurace použijte dezinfekci na ruce</p> <p>Use hand sanitizer when entering the restaurant</p>	<p>Dodržujte rozestupy od ostatních hostů i personálu, minimálně 1,5 metru</p>  <p>Keep a minimum distance of 1.5 meters from other guests and staff</p>
<p>Roušku sundávejte pouze během konzumace u stolu <i>- vzdálíte-li se od stolu, opět si ji nasadte</i></p>  <p>Only remove the face mask during your consumption at the table <i>- if you move away from the table, put it on again</i></p>	<p>Dbejte na zvýšenou osobní hygienu</p>  <p>Pay attention to increased personal hygiene</p>
<p>Pokud je to možné, plaťte bezkontaktně</p>  <p>Use contactless payment options wherever possible</p>	<p>Respektujte pokyny a doporučení personálu</p>  <p>Follow the instructions and recommendations of the staff</p>

Abstrakt

Svojanovská, V. (2021). *Dopady mimořádných opatření v souvislosti se zamezením šíření nemoci Covid-19 na konkrétní podnik* (Bakalářská práce), Západočeská univerzita v Plzni, Fakulta ekonomická, Česko.

Klíčová slova: Covid-19, dopady na ekonomiku, mimořádná opatření, kompenzace, stravování

Předložená bakalářská práce pojednává o velmi aktuálním tématu, a to o dopadech pandemie způsobené nemocí Covid-19 na českou a světovou ekonomiku a konkrétní podnik. Práce je rozdělena na teoretickou a praktickou část. Teoretická část je zaměřena na nemoc Covid-19, dopady na českou i světovou ekonomiku, mimořádná opatření vyhlášená vládou ČR, která měla zamezit šíření nemoci a s nimi souvisejícími kompenzacemi. Česká republika musela aktivně vyhlášovat mimořádná opatření, která měla zamezit šíření nemoci Covid-19. Kvůli těmto opatřením musel stát finančně pomoci zasaženým podnikům, aby snížil dopady na českou ekonomiku. Praktická část je zaměřena na konkrétní podnik Restauraci U Větráka. Hlavním cílem práce bylo zjištění a vyčíslení dopadů koronavirové krize na vybranou restauraci.

Abstract

Svojanovská, V. (2021). *Impacts of emergency measures to reduce the spread of the disease Covid-19 on a specific company* (Bachelor Thesis). University of West Bohemia, Faculty of Economics, Czech Republic.

Key words: Covid-19, impacts on the economy, emergency measures, compensation, boarding

The presented bachelor thesis deals with a very current topic, namely the effects of the pandemic caused by the disease Covid-19 on the Czech and world economy and on a specific company. The work is divided into theoretical and practical part. The theoretical part is focused on the disease Covid-19, its impact on the Czech and world economy and on emergency measures announced by the Government of the Czech Republic, which were to prevent the spread of the disease and related compensations. Czech authorities had to actively announce emergency measures to prevent the spread of Covid-19. Due to these measures, the state had to provide financial assistance to the affected companies in order to reduce the impact on the Czech economy. The practical part is focused on a specific company Restaurant U Větráka. The main goal of the work is to determine and quantify the effects of the coronavirus crisis on a selected restaurant.