

Západočeská univerzita v Plzni

Fakulta filozofická

Bakalářská práce

**Načasování odchodu do důchodu v souvislosti
s prarodičovstvím**

Vypracovala: Nikol Kubátová

Vedoucí práce: Mgr. Martina Štípková, Ph.D.

Katedra sociologie

Fakulta filozofická Západočeské univerzity v Plzni

Plzeň 2021

Západočeská univerzita v Plzni

Fakulta filozofická

Katedra sociologie

Studijní program Sociologie

Studijní obor Sociologie

Bakalářská práce

**Načasování odchodu do důchodu v souvislosti
s prarodičovstvím**

Vypracovala: Nikol Kubátová

Vedoucí práce: Mgr. Martina Štípková, Ph.D.

Katedra sociologie

Fakulta filozofická Západočeské univerzity v Plzni

Plzeň 2021

Prohlašuji, že jsem bakalářskou práci zpracovala samostatně a použila jen uvedené prameny literatury.

Plzeň, duben 2021

.....

Nikol Kubátová

Poděkování

V první řadě bych chtěla velmi poděkovat Mgr. Martině Štípkové, Ph.D. za odborné vedení mé bakalářské práce v této nelehké době doprovázené pandemií covidu-19. Byla vždy při mně s věcnými připomínkami, odbornými radami a měla trpělivost při četných konzultacích.

Dále bych také chtěla poděkovat svému kamarádu Bc. Janu Rychlíkovi za rady ve statistickém programu R. V neposlední řadě tímto děkuji také své rodině a blízkým za jejich podporu.

OBSAH

1. ÚVOD	1
2. TEORIE ŽIVOTNÍ DRÁHY	3
1.1. Odchod do důchodu jako důležitý mezník	7
1.2. Role prarodičovství	8
1.3. Mezigenerační solidarita	11
1.4. Důchodový systém.....	15
2. CÍL VÝZKUMU A VÝZKUMNÉ OTÁZKY	19
2.1. Hypotézy	20
3. METODOLOGIE	22
3.1. Design výzkumu.....	22
3.2. Data a proměnné	24
4. VÝSLEDKY	27
4.1. Popisné výsledky	27
4.2. Výsledky lineární regrese.....	34
5. ZÁVĚR	44
6. RESUMÉ	46
7. SEZNAM POUŽITÉ LITERATURY	48
8. SEZNAM TABULEK	53
9. SEZNAM GRAFŮ	53

1. ÚVOD

S tím, jak naše společnost stárne, roste tlak na prodlouženou participaci seniorů na trhu práce. Pozdější odchod do důchodu je hlavní součástí představ o aktivním stárnutí. Naopak péče o druhé, např. o vnoučata, v úvahách o aktivních stárnutí tolik zdůrazňována není. Přitom se také jedná o náročnou aktivitu, která navíc může být motivací, proč opustit trh práce dříve. Ve své bakalářské práci se zabývám odchody do důchodu v souvislosti s prarodičovstvím v České republice. Cílem je zjistit, jak a případně za jakých okolností existence a věk vnoučat ovlivňují načasování odchodu do důchodu.

Načasování odchodu do důchodu je mnohdy podmíněno řadou individuálních determinantů. Tato tranzice ukončující pracovní působnost je natolik zásadní, že podněty ji ovlivňující nelze opomíjet. Poukázáním na determinanty chci upozornit na hrozby, kterým čelí či bude čelit důchodový systém České republiky. Podrobná identifikace tak cílí k podpoře modifikace důchodového uspořádání, které bude zanedlouho čelit věkovému nároku řádného odchodu do důchodu rozsáhlé věkové kohorty Husákových dětí. Z tohoto důvodu je dle mého názoru důležité zvážit veškeré faktory detekující načasování odchodu do důchodu, a tím tak potenciálně zabezpečit stabilitu důchodového systému.

Nástrojem pro zjištění tohoto zásadního životního načasování jsou různé metody analýz, které umožňují charakterizovat motivaci starších jedinců (Šlapák, Holub, Průša, 2017, s. 7). V návaznosti na metodiku Šlapáka, Holuba a Průši: „Identifikace sociodemografických charakteristik ovlivňujících načasování odchodu do důchodu“, kde sledovali načasování starobního důchodu v kombinaci čtyř metod analýz, jsem se rozhodla jejich kroky následovat. Jedna z metod jimi zvolených byla představena v pojetí logistické regrese, v níž se pokusili odhalit kauzální vazby mezi časováním odchodu do důchodu v souvislosti s rodinným stavem, výší dosaženého vzdělání či povoláním starších jedinců (Ibid, s. 52–57). Ve své bakalářské práci jsem

využila obdobný typ této analýzy vymezující další možný determinant, jenž ovlivňuje tranzici načasování odchodu do důchodu.

Při zamyšlení, jaké další individuální determinanty mohou mít vliv na načasování odchodu do důchodu, jsem zvolila souvislost se vznikající či již vzniklou rolí prarodiče, kterou jsem již nastínila výše.

První část práce je proto věnována teorii, skrze níž vysvětluji možné příčiny a kauzální vztahy mezi načasováním odchodu do důchodu a rolí spojenou s prarodičovstvím. Hlavní stať teoretického konceptu je zvolena v pojetí teorie životní dráhy, ve které jsou vyobrazeny tranzice a trajektorie se zaměřením na sociologii stáří a seniorů. Do centra zájmu zahrnuji tranzice v úzké návaznosti na mezigenerační solidaritu, kde odchod do důchodu zastává pozici důležitého životního mezníku.

V druhé části své práce definuji výzkumné otázky, které jsou provázány hypotézami obsahující individuální determinanty, jež se podílí na načasování odchodu do důchodu v úzké souvislosti s prarodičovstvím. Metoda analýzy je provedena za pomoci lineární regrese, z které vychází závěrečné výsledky mé bakalářské práce.

2. TEORIE ŽIVOTNÍ DRÁHY

Teorie životní dráhy je teoretický koncept umožňující analyzovat lidský život, mezi nímž jsou tranzice a jejich heterogenní načasování. Život jedinců tak závisí na okolnostech, individualitě a pojetí životní dráhy jako nástroje, který proniká do sociálních struktur. K životní dráze tedy přistupujeme jako k projektu vlastního života s postupně navazujícími rolmi v kontinuitě času (Pařízková, 2012, s. 25–29).

Životní dráhy mohou být různého charakteru, stavů a rolí, jako je kupříkladu pracovní dráha, vzdělávací dráha či dráha bydlení a zdraví. Pohled na tyto dráhy je nepochybně cílen skrze holistický přístup, tudíž v porozumění životním drahám jako celkům úzce provázaných tranzic a stavů s individuálním načasováním. Je zde celá řada aspektů reagujících na tyto životní dráhy počínaje vývojem stárnutí jakožto celoživotním procesem. Ve své bakalářské práci svou pozornost věnuji především heterogenitě životního vývoje korelující s aspektem načasování, a to z důvodu, že působení životních tranzic či událostí je na načasování čím dál tím zřetelněji závislejší (Elder in Pařízková, 2012, s. 26). Na tomto základě nesporně vzniká destandardizované rozhodnutí odlišného časování životních tranzic doprovázené věkem či stádiem, ve kterém se objeví. Věkové normy jsou tak zcela jistě považovány za jedny z nejzákladnějších aspektů, které nepochybně ovlivňují odlišnosti v načasování různorodých tranzic (Pařízková, 2012, s. 35). Klíčem k porozumění je tak sledovat dynamiku propojených tranzic vytvářejících trajektorie, které současně doprovází přechod sociálních rolí v různých oblastech života (Klímová, 2009, s. 241–242). Podstatné tedy je, že tranzice je chápána jako přechod či individuální načasování, které má vliv na role a patřičné trajektorie.

Pro pochopení soustavnosti mého textu je důležité odlišit metaforu životní cesty, představující striktní umístění v sociálním systému, a již uvedený termín trajektorie, který je postaven na individuálních zkušenostech jedince (Pařízková, 2012, s. 29). Tyto pojmy jsou často považovány za synonyma, které se chybně využívají v konceptu životních drah a cyklů. Je tak

důležité rozlišit rozdíly i mezi těmito dvěma pojmy. Koncept životních drah disponuje individuálními trajektoriemi, různorodými normami či hodnotami. Tímto způsobem se vymezuje od konceptu životního cyklu, jenž je prezentován ve smyslu univerzálního řádu s pevně stanovenými normami. Ve své bakalářské práci využívám teoretický koncept životních drah, který pracuje s individualitou tranzic, a tím se tak značně dotýká tematiky načasování odchodu do důchodu.

Pokud se chceme zabývat touto tematikou, je důležité zohlednit dominantní trajektorii, která této tranzici předchází. Trajektorie, o níž hovořím, je aktivní participace na trhu práce, která je nepochybně jedna z nejdelších trajektorií v lidském životě (Ibid, s. 27–28). Významná tranzice pro pozdější věk, která ukončuje pracovní trajektorii, je nazývána odchod do důchodu. Jedinci mění sociální roli z participantů na trhu práce na roli seniorů. Tím začíná nová etapa třetího věku, která otevírá řadu nových výzev a možností seberealizace (Kafková, 2013, s. 17).

Etapa třetího věku a s ní i věková norma odchodu do důchodu prošla značnou reformou zapříčiněnou zvyšujícím se věkem dožití. Střední délka života se dopadem věkového nárůstu od počátku 20. století prodloužila zhruba o 30 let (Sak a Kolesarová, 2012, s. 91). Příčinou tohoto zvýšení je současný přístup k vlastnímu životu společně s významným posunem lékařských technologií, které se projevily na snížení úmrtnostních poměrů populace. Prodlužující délka života v kombinaci s nízkým počtem plození, jenž zapříčinil vývoj druhé demografické tranzice, je značným důvodem dynamického stárnutí české populace (Rabušic, 2001, s. 212–213). Hlavním atributem mého zájmu jsou obměňující se společenské vzorce, které jsou v práci podrobně pozorovány.

Vývoj doby a postupná modernizace ovlivnily pozoruhodným způsobem vazby ve společnosti. Pro pochopení transformace je potřebné srovnat rozdíly, které byly vývojem zasaženy. Z tohoto důvodu se ve své bakalářské práci zabývám proměnou vazeb napříč časem. Začátek vývoje sleduji od tradičních společností, kdy byli jedinci narozeni do jednoznačných sociálních struktur,

institucí a systémů definovaných řádem. Byl zcela jasně nastaven časový rozvrh životních fází. Změna nastala po příchodu druhé demografické tranzice, arbitrárně stanovené rokem 1965, kdy nastala proměna časového rozvrhu. Jedním z důsledků byl posun od manželství k nesezdanému soužití spojený s rapidním poklesem plodnosti, jenž v individualizované společnosti zásadně proměnil demografické vzorce chování (Rabušic, 2001, s. 176–179). Postupně tak docházelo k transformaci institucí a individuálních determinantů jimi ovlivněných. V českém prostředí se změna vývoje zpozorovala v nepřetržitém stoupání podílu seniorů v postreprodukční složce, na což jsem již výše poukázala. V současné době intenzivně narůstá mediánový a průměrný věk dožití naší společnosti. Tato změna se významně dotýká různých typů institucí, do kterých náležitě začleňujeme i instituci rodiny, která tímto následkem výrazně obměňuje své vzorce chování (Kuchařová a kol., 2019, s. 191). Z perspektivy rodiny představuje zvýšení průměrného věku dožití především prodlouženou participaci role prarodičů v rodinném prostředí (Di Gessa, Zaninotto and Giorgio, 2020, s. 1 546).

Ulrich Beck ve svém díle *Riziková společnost* popisuje významnou transformaci instituce rodiny, kdy na jedné straně vidí rodinné vzorce chování ve smyslu silně standardizovaného modelu nukleární rodiny a na straně druhé prvotní krok k rozpadu rodiny v kontinuitě modernizačních procesů (Beck, 2011, s. 19). Tato transformace byla výrazně ovlivněna nástupem moderny s procesem nazývaným individualizace. Jedinci začali toužit po dosažení seberealizace a vlastního úspěchu, jenž převážně produkuje mladší generace, jejímž cílem je lepší příjem, úspěšná kariéra či pracovní status (Ibid, s. 155).

Rodina následkem změn začala nabývat nové historické podoby. Částečně vymizela zakotvená vodítka pro definici již zmíněné rodiny, rodičovství, prarodičovství či manželství. Pojmy se staly komplexnějšími dle individuální volby a životní situace jedince (Marhánková, Štípková, 2018, s. 17).

„Svoboda“, kterou nám současná individualizovaná společnost umožnila, je především reflektována skrze pracovní trh, který se odráží na transformaci

instituce rodiny a zřetelné proměně rodinných pout. Rodina se přeorganizovala na sféru, kde jsou ženy a muži představovány jako osoby na sobě nezávislé a spojené s neustálým vyjednáváním (Ibid, s. 17–19). Tento podnět se odrazil v celkové redefinici pojmu rodina. Z definice částečně vymizelo pojetí tradičního typu, kdy muži zastávají pozici živelů prosazujících se ve veřejné sféře a ženy jsou „pouhé“ pečovatelky ve sféře soukromé.

Rodinný život začal eskalovat svou závislost na nově vytvářející biorytmy závislé na provozovací doby škol, školek, družin či frekvenci veřejné dopravy, a to jak z pohledu žen, tak i mužů. Ženy o sobě začaly přemýšlet z pohledu emancipovaných osob prosazujících se ve veřejné sféře s podobou nového kulturního kapitálu (Ibid, s. 17–19). V individualizované společnosti se tak v této návaznosti objevil typ dvoukariérových rodin, kdy na trhu práce aktivně participuje otec i matka ve prospěch své pracovní kariéry (Ibid, s. 11). Typ dvoukariérových rodin zmiňují z důvodu, že tento nově vznikající fenomén se značně dotkl i role prarodiče. Jedním z možných důvodů, proč starší jedinci mohou načasovat svůj odchod do důchodu, je, že přebírají roli pečujícího, dá se říci suplujícího, rodiče za své děti, které touží po dosažení již zmíněného vyššího statusu a kariérního úspěchu. Tím nastává situace, kdy prarodiče přebírají rodinu svých dětí, při níž potřebují více času na její vedení (Ibid, s. 29). V jistém ohledu se toto vedení dá považovat za novou životní dráhu, kdy se senioři dostávají do nového typu „zaměstnání“ nazývané prarodičovství (Ibid, 2018, s. 72). Tento nový typ „zaměstnání“ dopadá z velké části na ženy, jež zastávaly a nadále i zastávají tradiční ženskou genderovou roli asociovanou na péči o děti (Ibid, s. 107–108).

1.1. Odchod do důchodu jako důležitý mezník

Odchod do důchodu lze definovat jako důležitý životní mezník spojený s řadou životních změn. Jedinci si musí při tomto důležitém rozhodnutí ujasnit životní situaci, dané priority, a zvážit tak načasování této zásadní životní tranzice. S rozhodnutím odchodu do důchodu vzniká koncept třetího věku, jež jedinci mnohdy přijímají jako pozitivní změnu, kterou ve stáří aktivně očekávají (Marhánková, 2013, s. 63). Tuto pozitivní změnu je možné vyobrazovat skrze četnější příležitost kontaktu s vnoučetem, jenž může pro seniora představovat aktivní stárnutí. Stárnutí je v tom to smyslu chápáno jako produktivní období a pozitivní obraz životní etapy.

Jedinci si mohou tento svůj „nový“ životní styl a pozitivní obraz produktivního období představovat velice odlišnými individuálními způsoby. Nejčastějším příkladem je uváděno aktivní stárnutí ve formě nepřerušeno setrvání na trhu práce (Marhánková, 2013, s. 17). Stálá aktivní participace na pracovním trhu může starším pracovníkům přinášet stálý pocit mládí, jako tomu bylo na počátku jejich pracovní působnosti. Odchod do důchodu by mohl nedopatřením zapříčinit ukončení jejich „produktivního období“.

Na tuto eminentní tranzici je vyvíjen intenzivní tlak, a to primárně skrze blížící se věkovou hranici odchodu do důchodu. Tlak na jedince působí ze směru od nižšího k vyššímu a naopak. Charakteristickým příkladem je zvyšování věkové hranice odchodu do důchodu, mezigenerační napětí produkované mladými jedinci z pohledu zabírání pracovních míst staršími pracovníky či v mezigenerační solidaritě podmíněné pomocí ve sféře prarodičovství (Sak, Kolesarová, 2012, s. 93). Rozhodnutí odchodu do důchodu může nicméně nastat i z pohledu zaměstnavatele, jenž nahradí starší pracovníky výkonnějšími a mladšími jedinci, čímž by se tak potencionálně mohla zvýšit produkce daného podniku. Starší pracovníci mají následně problém se zaopatřením nového pracovního působiště, a odchází tak do předčasného starobního či starobního důchodu.

Je mnoho dalších okolností a faktorů, jež mají silný vliv na přerušení participace na trhu práce. Jak uvádí ve své knize Kafková (2013, s. 78): *„Část starších pracovníků i přes zvýšení hranice důchodového věku odchází z trhu práce před jeho dosažením, ať již z důvodu nezaměstnanosti, existence předčasného odchodu do důchodu nebo z důvodu důchodu individuálního.“*

Instituce rodiny je jedním z příkladů možného pojetí aktivního stárnutí pro starší jedince, jež ukončili svou pracovní působnost. Senioři se mohou po skončení participace na trhu práce aktivněji podílet na péči o svá vnoučata. Nové aktivnější zapojení do této asociované péče může představovat produktivní období, kdy starší jedinci nezastávají pozici rodiče, ale prarodiče. Rolí mohou prarodiče znovu omládnout, a probudit tak vzpomínku na aktivní léta výchovy svých vlastních odchovaných dětí. Mimo jiné mohou svoji roli využít skrze benefit částečného rodiče, který je pro typ radosti a slasti, a nikoliv zákazu a striktní výchovy. Vždy mohou vnouče „vrátit“ zpět k rodičům, a věnovat se tak odlišnému typu kulturního kapitálu.

1.2. Role prarodičovství

Rozhodnutím odchodu do důchodu jedinci přijímají nový sociální status seniora, při němž pobírají pravidelný měsíční příjem bez participace na trhu práce (Rabušic, 1998, s. 268). Status seniora vznikl z potřeby administrativy sociálního státu. Hranice stáří tak přichází s načasováním odchodu do důchodu, který je uváděn kolem 60. až 65. roku života. Nicméně nezáleží pouze na věkové hranici. Jak uvádí Rabušic ve své studii (2002, s. 6): *„Ve věkové skupině 60–64 let, tedy ve skupině, která je pro nestarého člověka skupinou osob starých, se jako „starý“ vnímalo pouze 20 % respondentů a jako „starý“ se cítilo jen 16 % respondentů. Teprve ve věkové skupině respondentů 75 let a starších se jako starý vidělo 80 % respondentů a jako starý se cítilo 68 %.“* Definici a stanovení stáří tedy nedefinujeme pouze z hlediska věku, ale také skrze svoji vlastní percepce. Věk je nicméně jedna z kategorií, jež zakládá skupinovou

příslušnost. Skrze tuto kategorii primárně evokujeme samotné označení senioři/seniorky (Marhánková, 2018, s. 61). Status seniora tak představuje člověka završující životní fázi se specifickým označením ve společnosti, na které dále navazují patřičné role se statusem spojené. V kontextu životní dráhy jsou jedinci vykonavatelé celé řady sociálních rolí, a to zejména v oblasti instituce rodiny. Senioři zastávají v průměru sedm rodinných rolí, do kterých můžeme začlenit roli babičky/dědečka, manželky/manžela, matky/otce a další. Nejvýznamnější a pozdější rolí je role prarodiče, jež výrazně figuruje jako subjekt v roli péče o dítě v rodinné politice (Kuchařová a kol., 2019, s. 197–198). Rodinná politika má za úkol vytvářet příznivé podmínky, vědomí a hodnoty rodiny, do které mimo jiné patří i její ekonomické zajištění. Hlavním cílem je její podpora a funkčnost (Ibid, s. 226).

Ač na první pohled působí pojem rodina srozumitelně a zcela jasně, tak opak je pravdou. Rodina je pojmem velice latentním se značnou mírou pluralit a různorodostí definic. Problém s definicí se vytváří již na počátku její interpretace. Kdo je rodina? Co je rodina? Hranice instituce rodiny je proměnlivá, a nemusí ji tak nutně utvářet soubor individuí se stejnou biologickou vazbou. Za rodinu dnes již považujeme široké spektrum osob, které přichází a odchází z horizontu instituce rodiny. Z tohoto důvodu si jedinci v každodenní interakci rodinu spíše „dělají“, nežli pasivně přijímají (Marhánková, Štípková, 2018, s. 14–16). Do rodiny nepochybně spadá i role prarodiče, jež společně s rodinou prošla a nadále prochází značnou přeměnou společenských představ (Ibid, s. 31).

Prarodičovství je sociální role, která je nepochybně jedna z nejdůležitějších součástí instituce rodiny. Dle Margater Mueller prarodiče ztvárňují významnou roli v životech svých vnoučat. Z tohoto důvodu je dle ní potřebné sledovat jejich vzájemné vztahy, vazby a pouta. Do vzájemných vztahů vstupují vnější determinanty, jako je geografická blízkost, četnost kontaktu, kvalita vztahu, věk, zdravotní stav či počet vnoučat (Mueller a kol., 2002, in Dopita, 2005, s. 36–38). Margaret Mueller s kolegy dále rozlišila typologii prarodičů, kterou následně společně popsali. První typ představuje

ovlivňující prarodiče, kteří pro vnoučata představují autoritu a učí je novým znalostem, přičemž vyžadují disciplínu a patřičnou míru spolupráce. Druhým typem jsou *prarodiče podporující*, jež vnoučata rozvíjí a podporují. Nikoliv však ve stálých intervalech a společnou participací na aktivitách, jako tomu bylo u prvního typu. Třetím typem jsou *pasivní prarodiče* vymezení spíše jako přátelé vnoučat. Tento typ předává vnoučeti dovednosti velmi zřídka, a míra zapojení do společných aktivit je tak minimální. Čtvrtým typem jsou *prarodiče orientovaní na autoritu*, kteří kombinují první a třetí typ prarodiče. Představují pro vnoučata moudrý hlas, ale nikoliv podporu. Pátým a posledním typem jsou *odloučení prarodiče*, jež se nikterak nezapojují do života svých vnoučat (Ibid, s. 36–38). Z uvedené typologie je patřičné, že prarodičovství je velmi diferencovaná role ve společnosti.

Sak a Kolesarová (2012) dávají dohromady řadu výzkumů zabývajících se sociologií stáří a seniorů, kde mimo jiné zmiňují roli prarodičovství. V rámci reprezentativního výzkumu „Názory a postoje české populace k seniorům“ byl na výběrovém vzorku 1 014 respondentů proveden průzkum názorů na problematiku stáří seniorů. Ve výzkumu byla dotazovaná otázka: „Co se Vám vybaví, když se řekne senior?“ Výsledky výzkumu ukázaly podrobný obsah kategorie „senior“. Nejčtenějším znakem tvořící identitu seniora spojují respondenti se stářím, starcem a starým člověkem (49 %). Druhým čteným znakem byla ekonomická role seniora, nepracuje, má důchod (40 %). Dalším znakem, ne tak čteným, byla role v rodině – babička, dědeček, rodiče a prarodiče (9 %). Instituci rodiny v tomto výzkumu také představoval znak: „hlídání vnoučat, láska k vnoučatům, více času na rodinu“ (2 %) (Sak a Kolesarová, 2012, 26–27). Role prarodiče nebyla takřka obsahem dotazované kategorie „senior“. Výsledkem se však nemění očekávaná normativní představa role prarodiče.

Prarodičovství je role, která vzniká narozením vnoučete, po kterém přichází krok individuálního přistoupení k nově vzniklé roli. Jaký typ prarodiče jedinec zastane, se odvíjí na okolnostech a společenském kontextu (Marhánková, Štípková, 2018, s. 9).

1.3. Mezigenerační solidarita

V této podkapitole stručně vymezím pojem generace a její korelaci s mezigenerační solidaritou.

Generace se formuje rozmezím sociálního věku jedinců, kteří se narodili ve stejném kalendářním roce. Jedinci tudíž vykazující podobnou či stejnou demografickou událost, která vytváří patřičnou kohortu. Demografie se skrze kohortu vztahuje primárně k biologické reprodukci, kdy obvyklé dělení je představeno v pojetí generace prarodičů, rodičů a dětí. Věkový rozptyl mezi generacemi je určen potřebnou dobou k biologickému vývoji a zahájení biologické reprodukce. Mezi biologickým vývojem a biologickou reprodukcí bylo dříve vyobrazeno rozmezí zhruba 20 let. V současné době se věk prvorodiček oddálil téměř o deset let, a je tak formován k 30. roku života (Marhánková, 2015, s. 740). Tímto posunem je zřetelné, že biologická reprodukce není ovlivněna pouze biologickou zralostí. Do procesu je nezbytné zahrnout i sociální pozice a společenské faktory, které se vyznačují kupříkladu významnou historickou událostí, jež se promítá do změn sociální struktury, společenských vztahů či politických systémů. Čím více je generace sociálně a politicky vyhraněná, tím více je sevřená z hlediska populačního ročníku (Sak, Kolesárová, 2012, s. 34–37). Generace formují zkušenosti a mantinely, které se dále předávají za pomoci nástroje, který se nazývá socializace. Procesem předávání jsme tak schopni pozorovat změny v mezigeneračním vývoji a solidaritě cílící k asociované péči o děti. Starší generace sehrávala vždy důležitou úlohu jak ve finanční, tak i v bytové pomoci při zakládání mladých rodin. Odchod do důchodu představoval jeden z nejdůležitějších faktorů umožňující, převážně matkám, po skončení mateřské dovolené se aktivně navrátit zpět na pracovní trh. Tato „závislost“ byla velmi pocíťována po roce 1989, kdy poklesl počet míst v zařízeních péče o předškolní děti (Marhánková, 2015, s. 738).

Z výše popsaného odstavce nelze přehlédnout, že instituce rodiny prošla přeměnou své formy, jež postupně dopadla na funkce jí zřízenými. Dříve instituce rodiny zastávala funkci spíše ekonomickou a politickou. Nyní, mimo

jiné, zastává funkci primárně emocionální, která představuje ochranu a podporu členů rodiny. Přenosem určitých vzorců chování dochází k odchylkám pochopení odlišných názorů jednotlivých generací (Kuchařová a kol., 2019, s. 163). V tradičních společnostech byla pro rodiny nezbytná vzájemná závislost a soudržnost, kdy stáří představovalo autoritu a moudrost. V (post)moderní společnosti, dá se říci individualizované společnosti, je zřetelný rozdíl v nezávislosti a flexibilitě rodin. Současná společnost tak vykazuje svobodu pro budování vztahů, nikoliv nutnou povinnost soužití rodinných členů (Marhánková, Štípková, 2018, s. 20).

Rodinné vztahy nalézají zcela nové heterogenní trajektorie, které se mnohdy vyhraňují od jejich dřívější podoby v tradičním pojetí. Nelze nicméně hovořit o úpadku rodinné solidarity. Solidarita i nadále zůstává jako jeden z ústředních zdrojů podpory pro současný typ novodobých rodin (Kafková, 2010, s. 63). Značná kritika novodobého typu rodiny nicméně zazněla ve smyslu oslabení jejího nukleárního pojetí, které nastínil Talcott Parsons. Nukleární rodina dle jeho interpretace představuje fungující, vyhraněný systém s omezenými vazbami na širší rodinu (Kafková, 2010, s. 63). Současný rozpad nukleární rodiny je nicméně doprovázen spíše příznivými dopady ve formě zřetelného posílení významu širší mezigenerační solidarity a rodinných pout. Toto „oslabení“ přispělo k pevnosti vztahů mezi vnoučaty a prarodiči, kteří díky demografické změně, zahrnující vyšší věk dožití, prožívají s vnoučaty delší část svého života (Marhánková, Štípková, 2018, s. 20–21). Role prarodičů je tak vnímaná jako podstatná složka zabezpečení účelnosti funkcí instituce rodiny (Kafková, 2010, s. 63). Zpevněním rodinných pout ale nastává problematika s početným množstvím norem, jež jsou skryty ve stínu mezigenerační solidarity.

Zprvu bych tedy ráda hovořila v kontextu normativní solidarity, ve které jsou ukotveny neměnné hodnoty, očekávané normy a závazky formované rodinou. Norma solidarity reaguje na změny vnitřního a vnějšího charakteru uspořádané v rodině či politické práci. Normy se odlišují podle jednotlivých sociálních struktur a načasování tranzic jedinců. Dá se tak říci, že jsou to

sociálně diferenciovaná pravidla a standardy chování, které vedou k sociálním rolím (Jeřábek a kol., 2013, 180–183).

Mezigenerační solidarita provázaná řadou těchto různorodých norem dopadá zejména na ženy, jež se mnohdy dostávají do celoživotní rodičovské role, která nebyla ukončena dospělostí vlastních odchovaných dětí, ale nadále pokračuje výchovou vnoučat (Kafková, 2010, s. 65). Nejčtenější norma, jež interaguje s rolí babiček, je norma dostupnosti. „Dobré“ babičky jsou ochotny kdykoliv poskytnout pomoc, čímž je na ně kladena silná norma očekávané pomoci. Nejsilněji se tato norma dostupnosti projevuje v případě matek samoživitelek, kdy babičky poskytují každodenní péči o vnouče a vesměs suplují druhého rodiče (Marhánková, 2015, s. 747–749). Dle výpovědí participantek výzkumu Štípkové a Hasmanové Marhánkové jsou dva způsoby normativní představy o roli babiček. Jedním z interpretovaných způsobů definic je vztah vnoučete s babičkou, který je zastoupen emočním přínosem, budováním pozitivní atmosféry či vlídností a něhou, jež jsou v průběhu vztahu mezi nimi předávány. Druhý způsob je uveden ve formě striktních pravidel a norem mezigenerační solidarity. Ústřední norma je představena v pojetí „nezasahování“ do výchovy vnoučat babičkami. Zároveň norma nezasahování zdůrazňuje roli babiček jako osob, na které je možné se kdykoliv obrátit (Marhánková, Štípková, 2018, s. 131–133).

Problematika nastává s individuální představou konceptu aktivního stárnutí. Na starší postreprodukční generaci jsou kladeny požadavky cílící k očekávané normě pomoci o děti střední reprodukční složky. Podnět požadavku je eventuální, ale musíme rovněž akceptovat vyjádření výroku starších generací. Jak jsem již podotkla, požadavek je iniciován zejména na ženy asociované v roli babiček. Babičky z velké části uznávají tento požadavek, ale mnohdy dychtí po vlastních zájmech a aktivitách, jež by představovaly druh kapitálu, který by mohly dále nabídnout svým vnoučatům. Přesněji řečeno být babičkou, jež je zajímavá i činnostmi, které vnoučeti může dále předávat. Zde se setkáváme se střetem norem integrujících s rolí prarodiče (Marhánková, 2018, 751–752).

Konceptem individuálního pojetí aktivního stárnutí se významně proměnil obsah role babiček. Babičky už nepředstavují obraz babičky z knihy od Boženy Němcové. V dnešním individualizovaném světě musí být babičky „něco víc“ (Marhánková, 2018, s. 753). Problematika této samozřejmosti mezigenerační solidarity může být značným problémem v instituci rodiny. Na babičky je vyvíjen tlak být skvělými babičkami na „plný úvazek“ s vlastními zájmy, což je mnohdy nemožné. Musíme zde nadále nahlížet na individuální determinanty, jež do této problematiky nepřímo vstupují a mohou ovlivnit postoj babiček k přístupu k jejich aktivní roli. Z tohoto důvodu je důležité sledovat okolnosti doprovázené mezigenerační solidaritou a konfrontovat nově vzniklé vztahy a souvislosti ovlivněné vazbou různorodých životních drah jedinců. Vyjma zmiňované proměnné gender tedy nahlížet na vliv zdravotního stavu, věku či místa bydliště vnoučete od prarodiče (Kafková, 2013, s. 53).

Kontext rodinné péče má řadu teoretických přístupů. Jedním z nich je *teorie sociální směny*. Tato směna podléhá životnímu cyklu ve formě splátky poskytované péče, která byla v minulosti předávána. Tato teorie reciprocity tak vyrovnává mezigenerační transakce, jež rodiče poskytovali svým dětem v minulosti. Dalším stupněm je takzvaná *teorie závazku*. Ta se liší od předchozí teorie z pohledu kulturních a morálních norem v dané společnosti. Představuje odpovědnost stabilní péče o blízké členy. Další teorií, která má úzkou souvislost s rodinnou solidaritou, je *teorie vazby*. Tato teorie znázorňuje setrvání dospělých dětí skrze vnitřní a emocionální pouto. Nejrozšířenějším teoretickým přístupem i nadále přetrvává již zmíněná *mezigenerační solidarita*, která je provázená kupříkladu normativní dimenzí. Čím dál více populární je nicméně teorie *ambivalence*, která zdůrazňuje pozitivní a negativní prvky rodinných vztahů (Dudová, 2015, s. 19–21).

Je mnoho teoretických přístupů odrážejících se v kontextu rodinné péče. Příchodem postmoderní doby neboli druhé moderny v doprovodu konceptu nazývaném individualismus, se proměny péče výrazně diferencovaly. Teorie směny, jež vyrovnávala mezigenerační transakce, se postupně vytratila z centra dění naší pozornosti. Prarodiče jsou i nadále v roli poskytovatelů aktivní péče

nežli příjemci splátek mezigenerační transakce. Vyskytuje se zde nicméně i otázka, zda hlavní důvod péče o vnoučata je z pohledu jedince spíše dobrovolná, či nedobrovolná solidarita (Di Gessa and Giorgio, 2020, s. 1 546).

1.4. Důchodový systém

V této podkapitole bych chtěla krádcce představit důchodový systém, jímž jsou jedinci ovlivněni už od počátku své pracovní participace na trhu práce. Podkapitola slouží pro lepší porozumění metodologické části při výběru vhodných proměnných sestavujících výpočet načasování odchodu do důchodu. Do centra zájmu v tomto ohledu stavím věkový nárok odchodu do důchodu stanovený důchodovým systémem České republiky.

V České republice se za poslední desítky let výrazně změnil a nadále mění důchodový systém v návaznosti na důchodové reformy v něm postupujících. Jak tedy definovat důchodovou politiku? Co jedince natolik ovlivňuje, aby se důchodový systém dokázal jednoznačně formulovat? Tyto otázky řeší mnoho publikací jak českých, tak i zahraničních. Systém smýšlení důchodového systému je prozatím upraven tak, aby zůstal v rovnováze dle individuálních preferencí starších jedinců (Šlapák, Holub, Průša, 2017, s. 9). Existence důchodového systému je řešena a vytvářena z důvodu zajištění dostatečných finančních prostředků pro důstojné prožití stárnutí. Cílem je tak zamezit chudobě postreprodukční složky, která už není schopna aktivní participace na trhu práce.

Základní legislativní rámec současného důchodového systému vypovídá o dvou státem stanovených pilířích. Jeden z nich, ten primární, vypovídá o povinném základním pojištění, které pobírá 99 % populace ve věku vyšším, než je věková hranice nároku odchodu do důchodu. Státem garantované pojištění poskytuje důchod starobní, invalidní, vdovský, vdovecký a sirotčí, jež podléhají výpočtu, který se skládá ze dvou složek výměr. První složka obsahuje základní výměru, která má pevně stanovenou částku pro všechny jedince nezávisle na odlišnosti. Druhá složka je představena skrze procentní výměru, která je

rozdílná dle délky doby pojištění a příjmu dosaženém v rozhodném období odchodu do důchodu. Pokud dojde k nároku na pobírání více typů důchodů, tak je vyplácen důchod pouze jeden, a to zpravidla ten vyšší (MPSV, 2021). Výše popsaný pilíř důchodového systému je základ pro průběžné financování v pravomoci státního zřízení České republiky. Dále je důchodový systém doplněn o dobrovolný pilíř vytvářený z úspor soukromých penzijních fondů (Marek a Franče, 2019, s. 6). Vytváření těchto doplňkových fondů je v plné režii a soukromé iniciativě každého jedince.

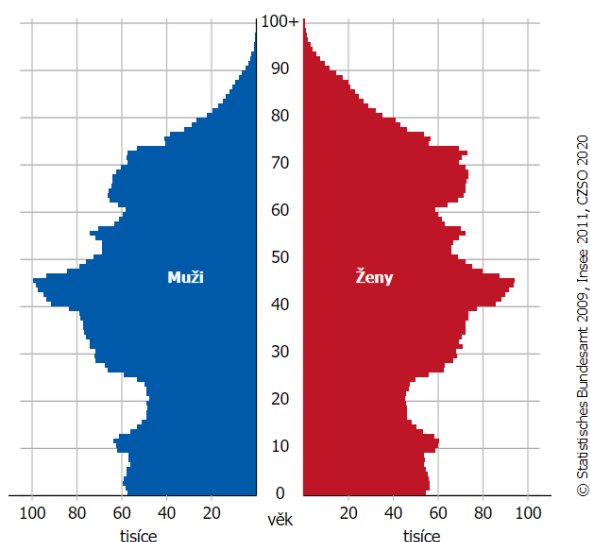
V důchodovém systému je pevně definována hranice důchodového věku, která je v plné kompetenci politického rozhodnutí státu. Z důvodu dynamického stárnutí české společnosti se zvyšuje oficiální hranice důchodového věku, se kterou se současně prodlužuje délka placení minimálního pojištění (Rabušic, 1998, s. 268–270). Čím nižší věk odchodu do důchodu, tím větší ekonomickou zátěž pociťuje stát. Jedinci, kteří déle participují na pracovním trhu, jsou pro stát výhodnější (Sak, Kolesarová, 2012, s. 94).

Hranice nároku důchodového věku je stanovena v rámci důchodového systému, který podléhá stanoveným parametrům. Základním parametrem důchodového systému je statutární věková hranice pro odchod do důchodu, která se řídí zákonem o důchodovém pojištění č. 155/1995 Sb., v němž jsou stanoveny následující pravidla. Do roku 1936 byl jednoznačně definován rok odchodu do důchodu, kdy pro muže byla stanovena hranice věkového nároku 60 let. U žen byla věková hranice nároku, na rozdíl od mužů, značně proměnlivá. Ženy podléhaly krácení věkové hranice z hlediska počtu vychovaných dětí. Hranice se pohybovala ve věkovém rozhraní stanoveném v rozmezí 53–57 let. Rok 1936 nicméně přinesl změnu v důchodovém systému, kdy se věková hranice začala každoročně prodlužovat o dva měsíce u mužů a o čtyři měsíce u žen v závislosti na počtu jimi odchovaných dětí. Cílová hranice byla završena věkem 65 let, kdy se hranice srovnala rovnoměrně s věkovým nárokem mužů i žen (Šlapák, Holub, Průša, 2017, s. 12). Snížení důchodového věku žen v závislosti na počtu jimi vychovaných dětí, se tak postupně vytrácí z českého prostředí důchodového systému. Další podmínkou, která je

obsažena v parametrech důchodového systému pro vznik nároku této standardní věkové hranice, je potřebná doba splnění odvodu minimálního pojištění. Od roku 2010 do roku 2018 docházelo k postupnému prodlužování této minimální doby potřebné pro pobírání státního důchodu. Z délky minimálního pojištění 25 let, stanoveného do roku 2010, docházelo rok co rok k počtu navýšení let potřebných k odchodu do důchodu. Současná doba minimálního pojištění tak představuje již 35 let (Ibid, s. 12).

Nepříznivým navýšením demografického trendu vyššího věku dožití naše populace pomalu stárne. Tímto znepokojujícím demografickým vývojem se pomalu, ale jistě zhoršují parametry důchodového systému, které se odráží na počtu let minimálního pojištění. Vzniká tak značná obava, zda budou mladší generace i nadále schopny financovat starší a mnohem početnější generaci tzv. Husákových dětí, kteří začnou odcházet do důchodu kolem roku 2035 (Marek a Franče, 2019, s. 4). Tato obava je bohužel oprávněná.

Graf 1. Věková struktura k 31.12. 2019



Zdroj: ČSÚ 2019

Z pohledu demografické reprodukce zastává věková struktura regresivní typ populačního grafu. Dětská složka nedosahuje rovnoměrného zastoupení s postreprodukční složkou. Obavou z nerovnoměrné struktury vzniká řada změn v podobě důchodových reforem, které mají za úkol zajistit stabilitu a udržitelnost důchodového systému České republiky. Pokud jsou starší jedinci ochotni načasovat svůj odchod do důchodu v souvislosti s péčí o svá vnoučata předčasně, tak je možné, že nastane problematika v pojetí nárůstu už tak vysoké postreprodukční složky, která již neparticipuje na trhu práce. Očekávané nezastoupení reprodukční složky může mít vysoce destruktivní následky pro důchodový systém České republiky. Z tohoto důvodu nahlížím na závislost odchodu do důchodu spojenou s prarodičovstvím, které by mohlo představovat úskalí důchodového systému do budoucna.

Důchodová komise pro spravedlivé důchody společně s Ministerstvem práce a sociální věcí České republiky připravují pro rok 2023 novou důchodovou reformu cílící k stabilitě důchodového systému. Plánovaná změna pro renovaci spočívá ve změně typu architektury jednotlivých pilířů. Konceptní změna je navrhována v přerozdělení prvního pilíře na stávající první pilíř a nově i nultý pilíř. Nultý pilíř bude mít za úkol vyplácet základní solidární daň, tzn. minimální garantovaný důchod, a to i pro nepracující občany. První pilíř bude naopak představovat zásluhovou penzi podle odpracovaných let a výše odvodu výdělků s případným oceněním představující péči o dítě. Druhý, dobrovolný, pilíř bude prozatím zůstat beze změny (ČT24, 2020). Konečné stanovisko budoucích změn důchodového systému je prozatím neznámé. Svou bakalářskou prací bych však chtěla poukázat na různorodé determinanty, jež ovlivňují načasování odchodu do důchodu a vláda by je neměla nechat bez povšimnutí. Je otázkou, zda se bude měnit věková hranice odchodu do důchodu, či se důchodová reforma radikálně projeví kupříkladu v zamezení předčasného odchodu do důchodu. Toto jsou nicméně mé domněnky, které se mohou v budoucnosti objevit. Intenzivní zásahy nejsou tak lehce realizovatelné, i předčasný odchod do důchodu má pravidla stanovená důchodovým systémem v kompetenci státního zřízení. Pokud jedinci splní podmínku minimální potřebné doby pojištění,

v současnosti činící 35 let, tak mají možnost odejít do předčasného starobního důchodu. Jedinci dle svého věku zjistí, o kolik let dříve je možné odejít do předčasného důchodu. Pokud se jedinci pohybují na hranici 63 let či méně, tak mají nárok odejít o tři roky dříve. Pokud jsou za hranicí 63 let, tak jejich nejvyšší možný odchod do předčasného starobního důchodu činí pět let. Státní starobní důchod není možné čerpat dříve než po překlenutí hranice 60 let. Toto striktní pravidlo je neměnné, a je tak v přímém souladu s legislativou státu. Značný handicap při rozhodnutí předčasného odchodu do důchodu je zkrácení procentní výše výměry (MPSV, 2021: 14).

2. CÍL VÝZKUMU A VÝZKUMNÉ OTÁZKY

V této kapitole je popsán cíl mé bakalářské práce společně s výzkumnými otázkami, na které navazují hypotézy stanoveny na základě teoretického konceptu životních drah.

Cílem bakalářské práce bylo prozkoumat vztah mezi prarodičovstvím a načasováním odchodu do důchodu. Zda existence vnoučat vede seniory k uspíšení tranzice odchodu do důchodu, či nikoliv.

V práci se zaměřuji na determinanty představující pohlaví dospělého dítěte (rodiče vnoučete), četnost péče prarodiče o vnouče, věk vnoučete a v poslední řadě vzdálenost místa bydliště prarodiče od vnoučete. Tyto determinanty v analýze vzájemně kombinuji a v jejich návaznosti odpovídám na níže uvedené tři výzkumné otázky:

- 1) Načasují starší jedinci svůj odchod do důchodu dříve, pokud jsou prarodiči malého vnoučete, o které pravidelně pečují?
- 2) Je souvislost s dřívějším načasováním odchodu do důchodu silnější, pokud se jedná o malá vnouče ze strany dcer?
- 3) Ovlivňuje jedince v rozhodnutí odchodu do důchodu místo bydliště vnoučete?

2.1. Hypotézy

Na základě stanoveného cíle a výzkumných otázek jsem formulovala hypotézy, v kterých jsem se pokusila o odhalení příčin či celých řetězců příčin mezi načasováním odchodu do důchodu a individuálními determinanty v úzké souvislosti s prarodičovstvím.

První hypotéza (**H1**) je následující tvrzení:

„Starší jedinci, kteří pravidelně pečují o malé vnouče, odchází do předčasného důchodu dříve než ti jedinci, kteří o vnouče pravidelně nepečují.“

Pravidelný kontakt s širší rodinou udržuje stabilitu rodinných pout. Prarodiče, rodiče a vnoučata svým vzájemným kontaktem prohlubují mezigenerační vazby v rodinném prostředí. Pro udržení stálého osobního kontaktu může prarodič dojít k rozhodnutí uspišit svůj odchod do důchodu, a věnovat tak nově získaný čas intenzivnější péči o své vnouče. Můj předpoklad tedy je, že čím intenzivnější osobní kontakt mezi prarodiči a vnoučaty je, tím vyšší šance vzniká, že prarodič uspiší svůj odchod do důchodu.

Druhá hypotéza (**H2**) má za cíl ověřit genderovanost péče v české společnosti.

„Starší jedinci načasují svůj odchod do důchodu dříve, pokud jsou prarodiči malého vnoučete spíše od dcery nežli syna.“

Gender je pro českou společnost významný v rodové linii s matrilineárním charakterem vzorců, tzn. prarodiče mají větší předpoklad k péči o vnouče ze stran dcer nežli synů (Marhánková, Štípková, 2018, s. 48). Vztah mezi pohlavím je nicméně komplikovanější, než se na první pohled zdá. Nejintenzivnější vztah spojený s mezigenerační solidaritou, a to primárně péčí asociovanou o vnouče, mají matky a jejich dospělé dcery (Hamplová, 2014, s. 28). Tento charakter vzorců dále ovlivňuje geografická vzdálenost, kvalita vztahů či rodinný status (Marhánková, Štípková, 2018, s. 48). Gender představuje vysoce rezonující

prvek v instituci rodiny, a tím je tak zahrnut do posouzení, zda právě pohlaví dítěte, od něhož vnouče pochází, není podnětem k uspíšení tranzice odchodu do důchodu (Marhánková, 2015, s. 738).

Má poslední hypotéza (**H3**) zní:

„Malá vnoučata, která žijí ve vzdálenosti místa bydliště do 25 km od prarodiče, ovlivňují instituci načasování odchodu do důchodu intenzivněji než ta vnoučata, která žijí od prarodiče dále než 25 km.“

Tato hypotéza vznikla v návaznosti na text Lumsdaine a Vermeera, kteří hovoří o tom, že více než 50 % babiček, jež žijí v blízkosti vnoučat mladších 13 let, poskytují vnoučatům intenzivnější péči (64 %) než ty babičky, které žijí od vnoučat daleko (Lumsdaine a Vermeer, 2015, s. 434). Geografická vzdálenost je vysoce problematický a důležitý determinant, který ovlivňuje iniciativu prarodičovské péče. Empirické studie v České republice ukazují, že dospělé děti zvažují místo koupě nemovitosti v návaznosti na vzdálenost místa bydliště svých rodičů. Dospělé děti spoléhají a očekávají pomoc od rodičů se svými vlastními dětmi, a podle toho tak mnohdy volí místo svého bydliště (Hamplová, 2014, s. 29).

3. METODOLOGIE

V této kapitole je popsána realizace mé výzkumné práce. Design, proměnné a analytický postup, který zajistil přípravné kroky pro ověření platnosti definovaných hypotéz. K jejich potvrzení či vyvrácení jsem využila kvantitativní metodu na principu dedukční logiky.

3.1. Design výzkumu

Pro zaopatření výzkumného vzorku jsem použila sekundární data z mezinárodního longitudinálního výzkumu Survey of Health, Ageing and Retirement in Europe (dále jen SHARE). Tento panelový výzkum analyzuje evropskou populaci z hlediska zdravotní, ekonomické či pracovní situace, a tím tak poukazuje na rozdílné životní podmínky a podobnosti evropských zemí (Börsch-Supan et al., 2005, s. 8).

Datový soubor je tvořen respondenty starších 50 let aktuálně z 28 zemí EU. Respondenti jsou značeni jedinečným (mergeid) ID pro snazší identifikaci v dílčích vlnách, kde je umožněno sledovat jejich vývojové změny v určitých časových horizontech. Pro metodu sběru dat je v panelovém výzkumu SHARE využit nástroj ve formě dotazníkového šetření. Sběr dat je založen na osobním pohovoru tazatele s respondentem za pomoci počítačového dotazníku CAPI doplněným papírovým dotazníkem Drop-off. Z důvodu snahy o vysokou návratnost dotazníků je panelový výzkum doplněn metodou pravděpodobnostního výběru domácností, a to u všech vln (SHARE, 2021).

Databáze SHARE tvoří aktuálně osm vln v intervalovém rozestupu dvou let, kdy Česká republika je členem programu SHARE od roku 2006 (druhá vlna) až do současnosti. Dílčí vlny jsou provázány konkretizovanými moduly, které se neustále inovují. Předposlední, sedmá, vlna je tvořena již z 23 modulů. První, třetí a osmá vlna nebude v mé bakalářské práci využita, a to z následujících důvodů. První vlna nezahrnuje do dotazníkového šetření respondenty z České

republiky. Třetí vlna s názvem SHARELIFE obsahuje moduly, které jsou zaměřené primárně na historii jedinců, které pro mou bakalářskou práci nejsou podstatné. Poslední, osmá, vlna je speciálně zaměřený sběr dat na tematiku spojenou s pandemií covidu-19. Sběr tak neobsahuje moduly k mé práci potřebné (SHARE, 2021).

Ve své bakalářské práci využívám data z druhé, čtvrté, páté, šesté a sedmé vlny, které analyzuji a částečně propojuji. Sedmá vlna je modulově shodná se třetí vlnou, která je zaměřena na životní historii respondentů. Ti respondenti, kteří byli na historické otázky dotázáni již ve třetí vlně, podstoupili v sedmé vlně standardní moduly dotazníkového sběru. V sedmé vlně je z tohoto důvodu evidován nižší počet respondentů než ve vlnách předešlých.

Cílem mé práce bylo zjistit, zda prarodičovství má vliv na načasování odchodu do důchodu. Z tohoto důvodu jsou do výzkumné práce zahrnuti pouze ti respondenti, kteří již odešli do důchodu. Výzkumný vzorek tvoří 2 025 respondentů, kdy ze sedmé vlny nepřibyl nikdo, kdo by načasoval svou tranzici odchodu do důchodu.

Tabulka 1. Odchod do důchodu napříč vlnami

Vlna	Absolutní četnost	Relativní četnost
Druhá	1 503	74,22 %
Čtvrtá	296	14,62 %
Pátá	201	9,93 %
Šestá	25	1,23 %
Sedmá	0	0,00 %
Celkem	2 025	100,00 %

Zdroj: SHARE, vlastní zpracování

3.2. Data a proměnné

Pro patřičnou úpravu a analýzu dat jsem zvolila statistický program R, ve kterém jsem svou práci realizovala. Definované proměnné, které jsou obsahem této podkapitoly, byly v programu kompletně analyzovány a vyhodnoceny.

Proměnné jsou důležitou součástí každé kvantitativní metody, a je tak důležité charakterizovat jejich určité vlastnosti. Ráda bych zprvu představila patřičné kroky, které byly potřebné pro závisle proměnnou „načasování odchodu do důchodu“. Pokud chceme zjistit, zda efekt prarodičovství má vliv na tranzici odchodu do důchodu, je potřebné srovnat respondentův věk, kdy odešel do důchodu, s jeho státem definovaným důchodovým věkem. Rozdílem mezi provedeným věkem odchodu do důchodu a státem přiděleným důchodovým věkem zjistíme proměnlivost v načasování, tzn. o kolik let šel respondent časně, později či řádně do důchodu.

Prvním přípravným krokem bylo stanovení řádného důchodového věku u všech respondentů výzkumného vzorku. Důchodový věk nárokuje výplatu starobního důchodu a je individuálně definován. Pro jeho stanovení jsem zkonstruovala tzv. důchodovou kalkulačku, která podléhala dvěma státem definovaným podmínkám. První podmínkou bylo legislativní stanovení důchodového věku neboli věková hranice odchodu do důchodu. Druhou podmínkou byl počet let, po který jsou jedinci povinni platit pojištění. Počet let je podmíněný rokem dosažení důchodového věku, tzn. minimální doba placení pojištění se liší dle roku, v kterém jedinec dosáhne svého nároku na důchodový věk. Pokud jedinec nesplní minimální dobu placení povinného pojištění, nemá nárok na odchod do starobního důchodu (ČSSZ, 2021).

Důchodová kalkulačka fungovala na principu přesného stanovení důchodového věku, kterým respondenti disponovali při odchodu do důchodu. Podstatné informace pro zpracování výsledku byly datum narození, doba pojištění a u žen narozených do roku 1971 počet jimi vychovaných dětí. Těmito informacemi jsem vygenerovala státem podmíněný důchodový věk, který jsem

mohla srovnat s věkem, kdy tranzici odchodu do důchodu respondent opravdu načasoval (MPSV, 2021). Výsledkem srovnání bylo přesné „časování“, tzn. o kolik let dříve, později, či řádně uskutečnil respondent tranzici odchodu do důchodu. Záporná hodnota představovala počet let, o kolik respondent načasoval svůj odchod do důchodu předčasně. Kladná hodnota naopak prezentovala počet let, o kolik respondent tzv. přesluhoval a nadále participoval na trhu práce, a to i přes splnění patřičných podmínek nároku odchodu do důchodu stanových státem.

Ve své práci bych ráda upozornila na odstranění irelevantní respondentů, kteří nebyli vhodní do výzkumného vzorku. Pro analýzu dat využívám lineární regresi, která je citlivá na odlehlé hodnoty. Po zvážení reálných a nereálných dat jsem z výzkumného vzorku odstranila ty respondenty, jež měli rok narození nižší než 1955, a zároveň i ty osoby, které načasovaly odchod do důchodu o deset let dříve, než je jejich důchodový věk. Jednalo se irelevantní data s chybnými výpověďmi či respondenty, kteří odešli do invalidního důchodu.

Po náročné přípravě závisle proměnné bych ráda zohlednila proměnné nezávislé, které ověřují definované hypotézy. Nezávisle proměnnými se v bakalářské práci staly věk vnoučete, pohlaví dospělého dítěte (rodiče vnoučete), četnost péče prarodičem o vnouče a vzdálenost místa bydliště vnoučete od prarodiče.

Pokud jsem chtěla odkrýt souvislost mezi efektem prarodičovství a načasováním odchodu důchodu, byla pro mne podstatná informace, zda respondent má, či nemá vnouče. Pokud vnouče měl, tak jsem dále pracovala s jeho patřičným věkem. Věk vnoučat rozděluji na skupiny „má vnouče do 12 let“ a „má vnouče, ale starší 12 let“. Starší vnouče prochází adolescencí či dospělostí, kdy už nepotřebuje aktivní dohled prarodiče. Prarodič tak necílí odchod do důchodu na závislost péče o vnouče. Z tohoto důvodu je v práci nahlíženo pouze na vnoučata do 12 let, která by mohla tuto tranzici ovlivnit. Ráda bych zohlednila, že databáze SHARE pracuje pouze s nejmladším vnoučetem od každého z devíti či čtyř (druhá vlna) dětí respondenta. Chtěla

bych upozornit na to, že zúžení pouze na jedno z nejmladší vnoučat nebylo překážkou pro zajištění relevance konečných výsledků.

Další nezávisle proměnnou, která byla v práci analyzována, bylo pohlaví rodiče (dítěte prarodiče). Skrze tuto proměnnou jsem nahlížela na matrilineární vzorec chování neboli genderovanost péče v české společnosti. V neposlední řadě jsem se zaměřovala na proměnnou vzdálenost místa bydliště prarodiče od dítěte. SHARE bohužel poskytuje data o vzdálenosti místa bydliště pouze mezi rodičem a prarodičem, nikoliv vnoučetem. Dá se nicméně předpokládat, že v jedné domácnosti s rodičem žije i vnouče respondenta. Nepokládám tak za problematické považovat data vzdálenosti místa bydliště rodiče za data vnoučete. Ke vzdálenosti se váže má poslední proměnná zaměřená na míru kontaktu a péče prarodičem o vnouče za posledních 12 měsíců bez přítomnosti rodiče.

Pro lepší zpracování nezávisle proměnných jsem se rozhodla převést data na binární hodnoty:

- Respondent, který má vnouče ve věku do 12 let, disponuje hodnotou 1. Naopak ten respondent, který vnouče vůbec nemá nebo má vnouče starší 12 let, disponuje hodnotou 0.
- Pokud respondent má malé vnouče, které bydlí do 25 km, je hodnota vztažená k číslu 1. Naopak u respondenta, který malé vnouče má, ale bydlí dále než 25 km, je hodnota vztažená k číslu 2.
- Má-li respondent mále vnouče, které hlídá „skoro každý den“ či „skoro každý týden“, přisuzuji proměnné hodnotu 1. Zbylému počtu respondentů, jež své malé vnouče hlídají, ale v menší intenzitě, přisuzuji hodnotu k číslu 2.
- Pokud respondent má alespoň jedno malé vnouče od dcery, přisuzuji hodnotu k číslu 1. Respondentovi, který nemá malé vnouče od dcery, přisuzuji hodnotu k číslu 2.

Jako kontrolní parametr předčasného odchodu do důchodu je v práci uveden zdravotní stav respondenta. Zdraví a biologické limity jsou nedílnou součástí starého člověka. Stárí je v našich představách spojené s fyzickým a duševním úpadkem, křehkostí či řadou různorodých onemocnění (Kafková, 2013, s. 34). Špatný zdravotní stav seniora tak může být příčinou předčasného odchodu do důchodu. Aby efekt prarodičovství nebyl zkreslen, pozoruji proměnnou zdraví v celé sadě regresivních modelů.

- Ti respondenti, kteří disponují svým zdravím ve formě „ vynikající, velmi dobrý, či dobrý“ disponují hodnotou 1. Zbylé hodnoty „ne příliš dobrý“ či špatný“ jsou uvedeny jako 0.

4. VÝSLEDKY

Pro ověření platnosti hypotéz jsem ve své bakalářské práci zvolila metodu lineární regrese. Tento typ analýzy byl zvolen na základě metodiky *„Identifikace sociodemografických charakteristik ovlivňujících načasování odchodu do důchodu“* Šlapáka, Holuba a Průši, jež ve svém výzkumu zvolili metodu logistické regrese. Dovoluji si na tento funkční druh metody navázat a využít regresní modely k ověření efektu prarodičovství, Druh jimi zvolené metody jsem změnila z logistického typu na lineární z důvodu využití metody nejmenších čtverců.

4.1. Popisné výsledky

Než se přesunu k výsledkům regresivní analýzy, která ověřuje platnost mnou definovaných hypotéz, představím v krátkosti dílčí popisné výsledky. Souhrn výsledků slouží k charakteristice nezávisle proměnných, které mohou dát podnět k uspíšení tranzice odchodu do důchodu. V této podkapitole je mimo jiné

také rozdělena typologie „načasování“, která je základním kamenem mé bakalářské práce.

Odchod do důchodu je životní událost, která je významnou tranzicí pro pozdnější věk. Je řada důvodů, proč nejít do důchodu a dále participovat na trhu práce, nebo jít dříve do důchodu a užívat si více volného času, či odejít do důchodu řádně dle normy důchodového věku stanovené státem. Rozhodnutí odchodu do důchodu je na individuální preferenci jedince. Kdy a proč jsou otázky s velkými otazníky, které budu ve své práci analyzovat skrze vliv prarodičovství.

K analýze jsem využila připravená data o 2 025 seniorech, kteří byli rozděleni dle pohlaví. Jak tabulka č. 2 ukazuje, ženy (59,26 %) byly početněji zastoupeny ve výzkumném vzorku nežli muži (40,74 %), a to skoro o jednu pětinu.

Tabulka 2. Rozdělení seniorů dle pohlaví

Pohlaví	Absolutní četnost	Relativní četnost
Žena	1 200	59,26 %
Muž	825	40,74 %
Celkem	2025	100,00 %

Zdroj: SHARE, vlastní zpracování

Na základě vytvořené typologie načasování, tzn. zda senior načasoval tranzici odchodu do důchodu předčasně, řádně či pozdně, řadím seniory do těchto tří definovaných kategorií možného načasování. Z tabulky č. 3 je patrné, že největší podíl seniorů odchází do předčasného starobního důchodu (39,06 %). Tabulkou č. 4. bych ráda doplnila, že v načasování je viděna preference předčasného typu nežli prodloužení pracovní působnosti na trhu práce, a to u obou pohlaví. U žen i mužů nejvíce dominuje načasování předčasné, po kterém následuje řádné a poté až pozdní.

Tabulka 3. Načasování odchodu do důchodu

Pohlaví	Absolutní četnost	Relativní četnost
Předčasné	791	39,06 %
Řádné	718	35,46 %
Pozdní	516	25,48 %
Celkem	2 025	100,00 %

Zdroj: SHARE, vlastní zpracování

Tabulka 4. Načasování odchodu do důchodů dle pohlaví

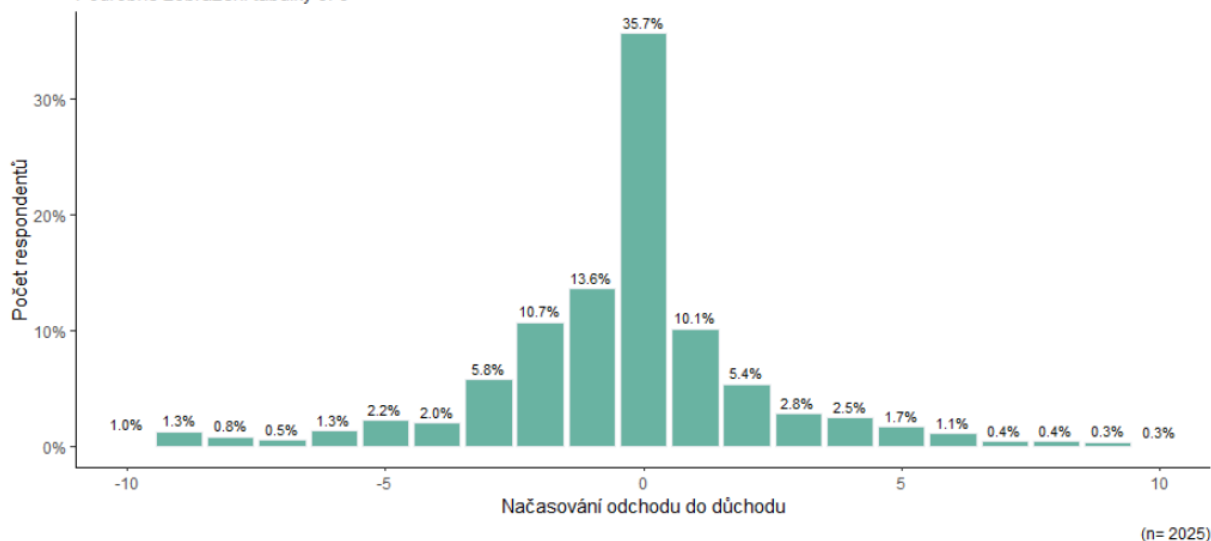
	Předčasně	Řádně	Pozdně
Ženy	441 (55,75 %)	402 (55,99 %)	357 (69,19 %)
Muži	350 (44,25 %)	316 (44,01 %)	159 (30,81 %)
Celkem	791 (100,00 %)	718 (100,00 %)	516 (100,00 %)

Zdroj: SHARE, vlastní zpracování

Pořadí typologie evokuje popud k silnějšímu zamyšlení, co může být podnětem pro takto intenzivní zastoupení předčasného načasování odchodu do důchodu. Jak ukazuje graf 2, velké zastoupení respondentů je na přelomu předčasného, řádného a pozdějšího typu načasování (35,7 %). Načasování se nejvíce přibližuje k řádné věkové hranici (hodnota 0), tzn. že některé předčasné a pozdní odchody do důchodu mohou představovat pouhé měsíce. Dle teoretické části je aktivní stárnutí vnímáno v kontextu nepřetržité participace na trhu práce. Jaký podnět tedy mělo 791 respondentů (39,06 %) k rozhodnutí načasovat svůj odchod do důchodu dříve?

Graf 2. Načasování odchodu do důchodu

Podrobné zobrazení tabulky č. 3



Zdroj: SHARE, vlastní zpracování

Podnět, který je v mé práci podrobně sledován, představuje načasování odchodu do důchodu v úzké souvislosti s prarodičovstvím. K posouzení ověřitelnosti používám proměnné: vzdálenosti místa bydliště prarodiče od vnoučete, četnost péče prarodičem o vnouče a pohlaví dítěte, od kterého vnouče pochází.

Do efektu prarodičovství zahrnuji pouze ty respondenty, kteří jsou prarodiči vnoučete do 12 let. Věkovou hranici zohledňuji z důvodu, že prarodič, který splní pouhou podmínku „má vnouče“, zkreslí podnět sledovaného vlivu. Vnoučata staršího věku jsou mnohdy v adolescentním věku či dovršila své dospělosti. Nepotřebují, nechtějí ani nevyhledávají aktivní péči (hlídání) od prarodiče. Z tohoto důvodu se zaměřuji pouze na malá vnoučata. Nepopírám, že prarodič nemůže směřovat svůj odchod do důchodu z důvodu staršího vnoučete. S velkou pravděpodobností bude jeho úsudek ovlivněn ale i jiným determinanem, které rozhodnutí odchodu do důchodu posílí.

Rozložením seniorů v tabulce č. 5 pozoruji první výsledky, které znázorňují, zda respondent má vnouče do 12 let, či má vnouče starší 12 let / nemá vnouče vůbec. Z důvodu, který jsem popsala výše, řadím seniory,

kteří jsou prarodiči pouze vnučat nad 12 let, do jedné dílčí kategorie společně se seniory, kteří nemají vnuče vůbec. V tabulce vidíme zastoupení dvou kategorií, které jsou procentuálně vyrovnané. Datový soubor tak obsahuje polovinu respondentů, u kterých budu podrobně nahlížet na efekt prarodičovství. V dalších popisných tabulkách již nezohledňuji kategorii „nemá vnuče nebo má, ale je starší 12 let“. Kategorie není obsahem zkoumaného efektu, a nebude tak analyzována v nezávisle proměnných determinantech.

Tabulka 5. Rozdělení seniorů dle věku vnučete

	Ženy		Muži	
	Absolutní četnost	Relativní četnost	Absolutní četnost	Relativní četnost
Má vnuče do 12 let	595	49,58 %	430	52,12 %
Nemá vnuče nebo je starší 12 let	605	50,42 %	395	47,88 %
Celkem	1 200	100,00 %	825	100,00 %

Zdroj: SHARE, vlastní zpracování

Postupně se dostáváme k prvnímu determinantu, který sleduje vzdálenost místa bydliště prarodiče od vnučete. Tabulka č. 5 ukazuje, že respondenti žijící v blízkosti vnučete tvoří nejpočetnější část datového souboru. Téměř čtyři pětiny babiček i dědečků žijí v blízkosti svého vnučete. Je patrné, že blízkost bydliště je stále důležitým determinantem, který přetrvává v instituci rodiny. Blízkost bydliště ovlivňuje vzájemnou četnost rodinné péče, která má vliv na mezigenerační vztahy, rodinnou solidaritu a udržení rodinných pout (Rendlová, 1982, s. 633).

Tabulka 6. Vzdálenost místa bydliště prarodiče od vnučete

	Ženy		Muži	
	Absolutní četnost	Relativní četnost	Absolutní četnost	Relativní četnost
Vnouče žijící do 25 km	470	78,99 %	346	80,47 %
Vnouče žijící nad 25 km	125	21,01 %	84	19,53 %
Celkem	595	100,00 %	430	100,00 %

Zdroj: SHARE, vlastní zpracování

Zohledněním indikátoru četnosti péče zjistíme pravidelnost či nepravidelnost hlídání vnučat prarodičem. Dotazovaná otázka tak zněla: „*Jak často jste v posledních 12 měsících obvykle hlídal/a své vnuče?*“ Odpovědi na otázku jsem rozdělila do dvou kategorií, kdy pravidelná péče znamená „denně“ či „téměř týdně“ a nepravidelná péče „jednou měsíčně“ či „méně často“. Není překvapivé, že do pravidelné péče o vnučata se zapojují spíše babičky (30,42 %) nežli dědečkové (16,28 %). Překvapivým zjištěním nicméně je, že skoro tři čtvrtiny babiček (69,58 %) a čtyři pětiny dědečků (83,72 %) nehlídají své vnuče v pravidelném časovém horizontu bez přítomnosti rodičů. Nelze říci, že by tato proměnná naznačovala úpadek mezigenerační solidarity. Proměnná „četnost péče“ charakterizuje hlídání vnučete bez přítomnosti rodiče, nikoliv pravidelnost kontaktu. Četnost kontaktu může být i nadále vysoká i bez četnosti péče/hlídání prarodičem. Do své bakalářské práce jsem nezahrnovala proměnnou četnost kontaktu z důvodu, že telefonický rozhovor či dopis, což jsou také jedny ze způsobů kontaktu, nedávají podnět k načasování odchodu do důchodu (Marhánková, Štípková, 2018, s. 53–54). Zaměřila jsem se pouze na četnost péče prarodičem o vnuče, kde se efekt prarodičovství detailně pozoruje a není zkreslen telekomunikací.

Ráda bych zde zohlednila handicap kvantitativní metody v pojetí rozložení prarodičovské péče o vnouče rovnoměrně po celý rok. Kvalitativní metody naznačují, že asociovaná péče je poukazována primárně na letní prázdniny, Vánoce a jiné události, jež nejsou v dotazníkovém šetření obsaženy (Di Gessa, Zaninotto and Giorgio, 2020, s. 1547). Musíme brát v potaz tuto vypovídající hodnotu a míru relevance výsledků spojenou s péčí a kontaktem.

Tabulka 7. Péče prarodiče o vnouče bez přítomnosti rodiče

	Ženy		Muži	
	Absolutní četnost	Relativní četnost	Absolutní četnost	Relativní četnost
Pravidelná péče	181	30,42 %	70	16,28 %
Nepravidelná péče	414	69,58 %	360	83,72 %
Celkem	595	100,00 %	430	100,00 %

Zdroj: SHARE, vlastní zpracování

Poslední studovanou proměnnou je pohlaví dítěte, od kterého vnouče pochází. Jak tabulka č. 8 vypovídá, prarodiče jsou rozděleni na poloviny, které vykazují vyrovnanost pohlaví prarodičů a jejich dětí. Z tabulky je patrné, že polovina dotazovaných seniorů a seniorek má alespoň jedno vnouče od dcery.

Tabulka 8. Pohlaví dítěte, od kterého vnouče pochází

	Ženy		Muži	
	Absolutní četnost	Relativní četnost	Absolutní četnost	Relativní četnost
Má alespoň jedno vnouče od dcery	275	46,22 %	206	47,91 %
Nemá vnouče od dcery	320	53,78 %	224	52,09 %
Celkem	595	100,00 %	430	100,00 %

Zdroj: SHARE, vlastní zpracování

4.2. Výsledky lineární regrese

Na základě zvolené metody lineární regrese jsem provedla testování třech hypotéz, a odhalila tak dílčí vztahy mezi závislou a nezávislou proměnnou. V tomto případě tak vztah mezi závisle proměnnou „načasování odchodu do důchodu“, který pozoruji v dílčích modelech, s nezávisle proměnnými.

Výsledky regresní analýzy jsou prezentovány ve dvou podsouborech z důvodu odlišnosti výsledků pozorovaných v náchylnosti na načasování odchodu do důchodu. První podsoubor tvoří muži ($n = 825$), druhý podsoubor tvoří ženy ($n = 1\,200$). V obou podsouborech odhaduji stejnou sadu modelů, v níž pozoruji korelaci dílčích vztahů. V dílčích modelech kontroluji zdraví seniorů. Nepříznivý zdravotní stav může uspíšit tranzici odchodu do důchodu a zkreslit vliv prarodičovství. Všechny regresivní modely tak obsahují zdravotní stav seniora i mnou sledovaný efekt prarodičovství.

Druhý model (M2) zkoumá vliv načasování skrze determinant vypovídající o tom, zda jsou muži prarodičem vnoučete do 12 let. Výsledky svědčí o tom, že pokud jsou muži prarodičem takového vnoučete, tak jsou ochotni načasovat svůj odchod do důchodu skoro o devět měsíců (tj. $-0,750$) dříve, než je jejich státem stanovený důchodový věk. Výsledek je statisticky významný, z čehož vyplývá,

že dědečkové načasují svůj odchod do důchodu dříve z důvodu prarodičovství. Samostatný věk vnoučete nicméně nemusí dosahovat dostatečné výpovědní hodnoty i přesto, že se jedná o velmi významnou nezávisle proměnnou.

Ve třetím modelu lineární regrese (M3) jsem se proto zabývala vlivem blízkosti místa bydliště prarodiče od vnoučete. Výsledkem je, že dědečkové, kteří žijí v blízkosti malého vnoučete, načasují svůj odchod do důchodu o sedm měsíců (tj. $-0,792$) dříve, než je jejich řádně stanovená věková hranice odchodu do důchodu. Pokud dědečkové bydlí ve vzdálenosti delší než 25 km od vnoučete, načasují svůj odchod do důchodu o sedm měsíců (tj. $-0,585$) dříve. Ve společném srovnání se výsledky překrývají, a jsou tak statisticky nevýznamné.

Čtvrtý model (M4) vyjadřuje pravidelné hlídání malého vnoučete dědečkem bez přítomnosti rodičů. Výsledek modelu je překvapivý. Dědečkové, kteří mají příslušnou hodnotu proměnné „pravidelné péče o malé vnouče“, načasují svůj odchod do důchodu skoro o 15 a půl měsíce (tj. $-1,296$) dříve, než je jejich řádný důchodový věk. Pokud výsledky srovnám s dědečky, kteří nejsou v pravidelném kontaktu s vnoučetem, vidíme značnou rozdílnost. Dědečkové, kteří pravidelně nepečují o svá vnoučata, odchází o sedm a půl měsíce (tj. $-0,622$) dříve do důchodu. V porovnání s dědečky, kteří jsou v pravidelném kontaktu s vnoučetem, se objevuje osmiměsíční rozdíl. Výsledek modelu je nicméně statisticky nevýznamný z důvodu vzájemného překryvu efektů. Dědečky v načasování odchodu do důchodu tak neovlivňuje pravidelná péče o vnouče.

Poslední model (M5) vypovídá o genderovanosti péče o vnouče. Tudíž zda muži načasují svůj odchod do důchodu dříve, pokud se jedná o malé vnouče ze strany dcer. Výsledek poukazuje na to, že pokud jsou muži prarodičem vnoučat, kdy alespoň jedno vnouče je ze strany dcer, tak načasují svůj odchod do důchodu o necelých deset měsíců (tj. $-0,810$) dříve, než je jejich řádně stanovený důchodový věk. Pokud dědečci nemají vnouče ze strany dcer, tak načasují svůj odchod do důchodu o osm měsíců (tj. $-0,693$) dříve. Výsledek

modelu je zajímavý, ale statisticky bohužel nevýznamný. Efekty pohlaví se vzájemně překrývají, a nemají tak žádný vliv na načasování odchodu do důchodu.

Tabulka 9. Lineární regrese - muži

Vysvětlující proměnné	M1	M2	M3	M4	M5
Má dobrý zdravotní stav	0.313 (-0.148, 0.774)	0.829*** (0.236, 1.423)	0.831*** (0.237, 1.425)	0.798*** (0.204, 1.392)	0.447*** (0.233, 1.421)
Má vnouče		-0.750*** (-1.297, -0.204)			
Má vnouče, které bydlí blízko			-0.792*** (-1.359, -0.225)		
Má vnouče, které bydlí daleko			-0.585*** (-1.389, -0.220)		
Má vnouče o které pravidelně pečuje				-1.296*** (-2.139, -0.453)	
Má vnouče o které pravidelně nepečuje				-0.622*** (-1.189, -0.056)	
Má alespoň jedno vnouče od dcery					-0.810*** (-1.433, -0.187)
Nemá vnouče od dcery					-0.693*** (-1.311, -0.075)
Konstanta	-0.791*** (-1.045, 0.004)	-0.557*** (-0.862, -0.252)	-0.557*** (-0.862, -0.252)	-0.557*** (-0.862, -0.252)	-0.557*** (-0.862, -0.252)
AIC	4215.7	4210.4	4212.2	4212.3	
N	825	825	825	825	825
R2	0.002	0.011	0.011	0.014	0.011

Pozn. *p<0.1; **p<0.05; ***p<0.01

Zdroj: SHARE, vlastní zpracování

Druhý podsoubor řeší modely v zastoupení žen, kdy pozornost uvedu rovnou k druhému modelu:

Druhý model (M2) se zaměřuje na načasování odchodu do důchodu v návaznosti na věk vnoučete. Ženy, které jsou babičkami malého vnoučete, načasují svůj odchod do důchodu o 11 měsíců (tj. $-0,920$) dříve, než je jejich státem stanovený důchodový věk. Model je statistický významný.

Další nezávisle proměnná je představená v pojetí vzdálenosti místa bydliště prarodiče od vnoučete do 25 km, který popisuje model číslo tři (M3). Ženy, které jsou babičkami vnoučete žijícího v jejich blízkosti, načasují svůj odchod do důchodu předčasně o jeden rok (tj. $-1,013$) dříve, než je jejich státem stanovený důchodový věk. Pokud má babička vnouče ve vzdálenosti nad 25 km, načasuje svůj odchod do důchodu pouze o sedm měsíců (tj. $-0,590$) dříve. Efekty se vzájemně překrývají, a výsledky jsou tedy statisticky nevýznamné.

Od věku vnoučete se částečně odvíjí vzájemná míra intenzity kontaktu prarodiče s vnoučetem (Hamplová, 2014, s. 28). Ve čtvrtém modelu (M4) je tak sledováno, zda ženy, které jsou babičkami malého vnoučete, načasují svůj odchod do důchodu dříve, než je jejich státem definovaný věk. Výsledkem je, že pokud babičky mají vnouče, o které pravidelně pečují, odchází do důchodu o jeden rok a tři měsíce (tj. $-1,071$) dříve. Už od tradiční společnosti jsou ženy více asociované na péči o děti. Z výsledků bych tak očekávala, že do předčasného starobního důchodu, načasovaného podnětem pravidelnosti péče o vnouče, půjdou dříve ženy nežli muži. Po srovnání mužského a ženského modelu (M4) zjistíme, že dědečkové odchází skrze pravidelnou péči o vnouče o tři měsíce dříve do předčasného důchodu nežli babičky. Tento výsledek považuji za velmi pozoruhodný. Model je dále založen na posouzení nepravidelnosti péče prarodičem o vnouče. Pokud jsou ženy babičkami vnoučete, s kterým jsou v nepravidelném kontaktu, tak odchází do předčasného důchodu zhruba o deset měsíců (tj. $-0,854$) dříve, než je jejich státem stanovený

důchodový věk. Výsledky efektu pravidelné a nepravidelné péče se však vzájemně překrývají, a nejsou tak považovány za statisticky významné.

V pátém, posledním, modelu (M5) je zkoumán vliv matrilinéárního vzorce chování. Zda načasování odchodu do důchodu u žen ovlivní determinant, jenž nahlíží na malé vnouče pocházející od dcer a synů. Výsledkem pátého modelu je, pokud se jedná alespoň o jedno malé vnouče od dcery, babičky načasují svůj odchod do důchodu o jeden rok (tj. -1.014) dříve. Pokud se nejedná o vnouče od dcery, tak babičky uspíší svůj odchod do důchodu o deset měsíců (tj. -0.830) dříve. Výsledky se překrývají, a jsou tak statisticky nevýznamné. Pohlaví dítěte, od kterého vnouče pochází, tak nelze považovat za determinant, který ovlivňuje načasování odchodu do důchodu.

Tabulka 10. Lineární regrese - ženy

Vysvětlující proměnné	M1	M2	M3	M4	M5
Má dobrý zdravotní stav	0.265 (-0.118, 0.648)	0.920*** (0.421, 1.419)	0.927*** (0.429, 1.426)	0.921* (0.422, 1.420)	0.914*** (0.415, 1.413)
Má vnouče		-0.920*** (-1.374, -0.466)			
Má vnouče, které bydlí blízko			-1.013*** (-1.486, -0.541)		
Má vnouče, které bydlí daleko			-0.590* (-1.243, 0.063)		
Má vnouče o které pravidelně pečuje				-1.071*** (-1.658, -0.484)	
Má vnouče o které pravidelně nepečuje				-0.854*** (-1.336, -0.373)	
Má alespoň jedno vnouče od dcery					-1.014*** (-1.538, -0,497)
Nemá vnouče od dcery					-0.830*** (-1.342, -0,318)
Konstanta	-0.202* (-0.409, 0.004)	0.063 (-0.181, 0.306)	0.063 (-0.181, 0.306)	0.063 (-0.181, 0.306)	0.063 (-0.181, 0.306)
AIC	6105.2	6091.4	6091.5	6092.8	
N	1200	1200	1200	1200	1200
R2	0.002	0.015	0.016	0.015	0.015

Pozn. *p<0.1; **p<0.05; ***p<0.01

Zdroj: SHARE, vlastní zpracování

Po podrobném představení výsledků se dostáváme ke shrnutí a posouzení platnosti definovaných hypotéz. Hlavní výzkumná otázka zněla: *Načasují starší jedinci svůj odchod do důchodu v souvislosti s prarodičovstvím?*

Tako otázka doprovázela mou bakalářkou práci od začátku až do samotného konce. Má práce tak přichází s odpovědí, že senioři, kteří jsou prarodiči vnoučete do 12 let, načasují svůj odchod do důchodu průměrně o jeden rok dříve, než je jejich státem definovaný důchodový věk. Výsledky druhých modelů (M2), které vyhodnotily tuto analýzu, jsou statisticky významné.

Veškeré nezávisle proměnné, tzn. determinanty podmiňující efekt prarodičovství, které byly v práci podrobně analyzovány, nenabývají statistické významnosti, a jejich ověřitelnost je tak neprokazatelná. Koeficient determinantu (R²) je velmi nízký a vysvětlená variabilita je u jednotlivých modelů minimální. Uspíšení tranzice odchodu do důchodu efektem prarodičovství tak není dostatečně vysvětlená.

Hypotéza číslo jedna (**H1**) říká:

„Starší jedinci, kteří pravidelně pečují o malé vnouče, odchází do předčasného důchodu dříve než ti jedinci, kteří o vnouče pravidelně nepečují.“

Senioři, jež jsou prarodiči malého vnoučete, o které pravidelně pečují, odchází do předčasného důchodu dříve než ti jedinci, kteří o vnouče pravidelně nepečují. Výsledek je zcela patrný u obou modelů lineární regrese. Muži načasují svůj odchod do důchodu o 15 a půl měsíce a ženy o 12 měsíců dříve, než je jejich státem stanovený důchodový věk. Výsledky jsou však statisticky nevýznamné z důvodu překryvu jednotlivých efektů péče. Hypotéza (H1) je tedy považována za neplatnou.

Druhá hypotéza (**H2**), kterou jsem si ve své bakalářské práci položila, tvrdí:

„Starší jedinci načasují svůj odchod do důchodu dříve, pokud jsou prarodiči malého vnoučete spíše od dcery nežli syna.“

Dle výsledků (M5) lze říci, že matrilinéární pouto stále přetrvává v podvědomí české společnosti. Pokud jsou ženy babičky alespoň jednoho vnoučete ze strany dcer, tak načasují svůj odchod do důchodu o jeden rok dříve, než je jejich státem stanovený důchodový věk. U dědečků se oproti babičkám snížilo uspíšení tranzice odchodu do důchodu o dva měsíce, tzn. předčasný důchod načasují o osm měsíců dříve. V porovnání jsou výsledky opět statisticky nevýznamné, a hypotéza tedy není považována za platnou.

Ve třetí hypotéze (**H3**) jsem testovala následující tvrzení:

„Malá vnoučata, která žijí ve vzdálenosti místa bydliště do 25 km od prarodiče, ovlivňují instituci načasování odchodu do důchodu intenzivněji než ta vnoučata, která žijí od prarodiče dále než 25 km.“

Na hypotézu jsem podrobně nahlížela skrze třetí modely (M3) lineární regrese. Prarodiče, kteří žijí v blízkosti vnoučete do 25 km, odchází do předčasného důchodu v průměru o jeden rok dříve, než je jejich státem definovaný důchodový věk. Výsledky modelu jsou statisticky nevýznamné a hypotéza není považována za platnou.

Závěrem shrnutí výsledků mých hypotéz bych chtěla poukázat, i přes statistickou nevýznamnost, na modely M3 a M4. U babiček i dědečků je viděno, že na uspíšení tranzice odchodu do důchodu má o polovinu (půl roku) větší vliv pravidelná péče o malé vnouče než vzdálenost místa bydliště prarodiče od vnoučete. Možným vysvětlením je, že prarodič neodchází o tolik měsíců dříve, pokud bydlí v blízkosti vnoučete. Po skončení pracovní doby může za vnoučetem přijet, a mít s ním tak dostatečnou míru kontaktu. Pokud však proměnnou místa bydliště opustíme, tak značným podnětem k odchodu do důchodu je pravidelná péče o vnouče. Četné cestování za malým vnoučetem a vynaložení dostatek sil a času na jeho výchovu vzbuzuje v prarodičích podnět k uspíšení tranzice odchodu do důchodu. To je dle regresivních modelů největší

podnět načasování i přes statistickou nevýznamnost dat. Pokud bychom měli k dispozici větší vzorek respondentů (s malými vnoučaty), mohly by tak výsledky nabýt statistické významnosti.

5. ZÁVĚR

Cílem mé bakalářské práce bylo zjistit, zda efekt prarodičovství ovlivňuje načasování odchodu do důchodu, či nikoliv.

Práce je rozdělena tak, aby byla viděna změna, kterou přinesla individualizovaná společnost do rodinného prostředí. Jak se proměna instituce rodiny odrazila v životních tranzicích, trajektoriích a rolích, které změnily svůj charakter a smýšlení i v oblastech, které nejsou na první pohled patrné. Dílčí podkapitoly jsou vyčleněny skrze cestu cílící k tranzici odchodu do důchodu a přijmutí nového sociálního statusu – senior. Mou otázkou tedy bylo, zda je cesta k úplnému ukončení pracovní působnosti iniciována státním podnětem (státem stanoveným důchodovým věkem), či vlastním individuálním determinanem. Status seniora a participanta na trhu práce sdílí společné role, které odchází a přichází tranzicemi a životními událostmi. Jednou z nejvýznamnějších rolí pozdějšího věku je role započatá narozením vnoučete. Jedinci k nově vniklé roli (prarodiče) přistupují dle svých vlastních individuálních preferencí. Tato nová role vzniká na pomezí hranice důchodového věku a dominantní trajektorie práce. Kladu si tak otázku, zda právě existence vnoučat je podnětem k načasování odchodu do důchodu, či nikoliv.

Výsledky mé práce byly řešeny v závislosti na třech hypotézách zaměřených na korelaci s načasováním odchodu do důchodu. V hypotézách jsem nahlížela na pohlaví dospělého dítěte (rodiče vnoučete), od kterého vnouče pochází, četnost péče prarodičem o vnouče, věk vnoučete a v poslední řadě vzdálenost místa bydliště vnoučete od prarodiče. Analýza odkryla, že existence vnoučat má vliv na tranzici ukončující pracovní působnost. Senioři, kteří jsou prarodiči malých vnoučat, odchází do předčasného důchodu průměrně o jeden rok dříve (ženy 11 měsíců, muži 9 měsíců), než je jejich řádně stanovená věková hranice odchodu do důchodu. Definované hypotézy nicméně byly vyvráceny, a z výsledků je tak patrné, že determinanty ovlivňující efekt prarodičovství nebyly potvrzeny. Věk malého vnoučete tedy ovlivňuje uspíšení

tranzice odchodu do důchodu, ale není spojen s rolí prarodiče jako takového. Mimo jiné ani koeficient (R2) nedisponuje vysokou mírou variability rozptylu.

Závěrem své práce chci poukázat na to, že existuje řada odlišných neřečených podnětů, které mohou výrazně ovlivnit tranzici odchodu do důchodu. Zohlednění, o kolik let dříve či později načasování přijde, je klíčem k udržení stability důchodového systému do budoucna. I jeden rok může vyvolat patřičnou míru rozruchu a úbytku reprodukční složky ve věkové struktuře. Na první pohled banální problém, který nikterak nerezonuje v povědomí společnosti. Do budoucna však tyto „banální“ problémy mohou vyvolat fatální následky pro důchodový systém České republiky. Pokud se podněty spojí a případně znásobí, tak přijde úskalí důchodového systému, kdy bude postreprodukční složka převyšovat nejen složku dětskou, ale i tu reprodukční. Je tedy otázkou, jak bude náš systém vypadat v budoucnu a zda se začne důkladněji nahlížet na determinanty, které systémy, a to nejen ten důchodový, značně ovlivňují.

„Nejochotněji se dáme nachytat na to, co máme rádi a čemu věříme – třeba na vizi přehledného, funkčního a bezpečného světa, který přijímáme.“ (Nutil, 2018, s. 12)

Ani tato utopická myšlenka „bezpečného světa“ není realizovatelná, pokud nebudeme přistupovat k státním systémům rozumným způsobem.

6. RESUMÉ

This undergraduate thesis deals with the timing of retirement in connection to grandparenthood, which is a role that is based on an individual idea of each person. The only common thing is the creation of the role, which is conditioned by the birth of a grandchild. Being a grandparent often begins while a person is still in the working process and their age is approaching the retirement age set by the government. Is it possible for the role of the grandparent to rush the transition of retirement?

To answer this question a quantitative method was used, with a help of the statistical program R. Secondary data from the international longitudinal research Survey of Health, Ageing and Retirement in Europe were used. This survey analyses the European population from a health, economic and working situation point of view, and shows different life conditions and details in European countries.

The main focus was on the retirement age and the actual retirement of the respondent. The outcome of this comparison revealed the exact “timing” of retirement, meaning whether the respondent transitioned to retirement early, late, or at a proper time. This timing was tracked in correlation with the influence of grandparenthood, which can serve as a motivation to leave the working process earlier. Hypothesis took into consideration the sex of the respondent’s child from whom the grandchild came, the frequency of babysitting done by a grandparent, and the distance between the households.

The analysis has revealed that the existence of a grandchild influences the transition ending the working process. On average, elders who are grandparents are retiring one year earlier (women 11 months, men 9 months) than their proper retirement age is. Nevertheless, the remaining hypothesis was disproved and from the results, it is obvious that the determiners influencing the effect of grandparenthood were not confirmed. The age of a grandchild has a rushing effect on the transition to retirement, but it is not linked to the role of the grandparent itself.

In conclusion, there is a number of unmentioned impulses that can have a significant effect on the transition to retirement. Consideration of when the timing of retirement comes is a key to maintaining the stability of the retirement system in the future and even one year can generate a corresponding level of arousal and loss of the reproductive component in the age structure.

It is therefore a question of what our pension system will look like in the future and whether we will take a closer look at the determinants that significantly affect the systems, not just the pension one.

7. SEZNAM POUŽITÉ LITERATURY

BECK, Ulrich. 2011. *Riziková společnost: na cestě k jiné moderně*. 2. vyd. Přeložil Otakar VOCHOČ. Praha: Sociologické nakladatelství. Post (Sociologické nakladatelství). ISBN 978-80-7419-047-6

BÖRSCH-SUPAN, Axel, Agar BRUGIAVINI, Hendrik JÜRGES, Johan MACKENBACH, Johannes SIEGRIST and Goglielmo WEBER (Eds.). 2005. *Health, ageing and retirement in Europe – First results from the Survey of Health, Ageing and Retirement in Europe*. Mannheim: Mannheim Research Institute for the Economics of Aging (MEA)

ČESKÁ správa sociálního zabezpečení. 2019. *Příručka budoucího důchodce*. Praha: Česká správa sociálního zabezpečení. ISBN 978–80–87039–53–3

ČESKÁ správa sociálního zabezpečení. *Starobní důchod podrobně*. [online] [cit. 20.1. 2021]. Dostupné z: <<https://www.cssz.cz/starobni-duchod-podrobne>>

Český statistický úřad. 2019. „Věková struktura k 31.12. 2019.“ [online]. [cit. 2. 12. 2021]. Dostupné z: <https://www.czso.cz/staticke/animgraf/cz/index.html?lang=cz>

ČT24. 2020. *Důchodová reforma 2020*. [online] [cit. 15.12. 2020]. Dostupné z: <<https://www.ceskatelevize.cz/ivysilani/11412378947-90-ct24/220411058130110/titulky>>

DI GESSA, Giorgio, et al. 2020. *Looking after Grandchildren: Gender Differences in 'When,' 'What,' and 'Why': Evidence from the English Longitudinal Study of Ageing*. Demographic Research, vol. 43, Pp. 1545–1562

DOPITA, Miroslav. 2005. *Věk: Stáří – Role: Prarodič*. In SÝKOROVÁ, Dana, Dušan ŠIMEK, Miroslava DVOŘÁKOVÁ. 2005. *Třetí věk trojí optikou*. Olomouc: Univerzita Palackého v Olomouci, s. 33-44

DUDOVÁ, Radka. 2015. *Postarat se ve stáří: rodina a zajištění péče o seniory*. Praha: Sociologické nakladatelství (SLON) v koedici se Sociologickým ústavem AV ČR. Sociologické aktuality. ISBN 978-80-7419-182-4

HAMPLOVÁ, Dana. 2014. *Hlídní vnoučat českými prarodiči v mezinárodním srovnání*. Praha: Sociologický ústav AV ČR

HASMANOVÁ MARHÁNKOVÁ, Jaroslava a Martina ŠTÍPKOVÁ. 2018. *Prarodičovství v současné české společnosti*. Praha: Sociologické nakladatelství (SLON). Sociologické aktuality. ISBN 978-80-7419-265-4

HASMANOVÁ MARHÁNKOVÁ, Jaroslava. 2015. „Být dobrou babičkou“ – *normativní očekávání spojená s rolí babičky v současné české rodině*. Sociologický časopis vol. 51, No. 5: 737–760

HASMANOVÁ MARHÁNKOVÁ, Jaroslava. 2013. *Aktivita jako projekt: diskurz aktivního stárnutí a jeho odezvy v životech českých seniorů a seniorek*. Praha: Sociologické nakladatelství (SLON). Studie (Sociologické nakladatelství). ISBN 978-80-7419-152-7

JEŘÁBEK, Hynek. 2013. *Mezigenerační solidarita v péči o seniory*. Praha: Sociologické nakladatelství (SLON). Studie (Sociologické nakladatelství). ISBN 9788074191176

KLÍMOVÁ CHALOUPKOVÁ, Jana. 2009. *Rodinné a pracovní dráhy mladých: holistická perspektiva*. Praha: Sociologický ústav AV ČR. ISBN 978-80-7330-169-9

KUCHAŘOVÁ, Věra, Jana BARVÍKOVÁ, Sylva HÖHNE, Kristýna JANUROVÁ, Olga NEŠPOROVÁ, Jana PALONCYOVÁ, Kamila SVOBODOVÁ a Lucie VIDOVIČOVÁ. 2019. *Česká rodina na počátku 21. století: životní podmínky, vztahy a potřeby*. Praha: Sociologické nakladatelství (SLON) v koedici s Výzkumným ústavem práce a sociálních věcí. Studie (Sociologické nakladatelství). ISBN 9788074192753

Lumsdaine, Robin., & Vermeer, Stephanie. 2015. Retirement Timing of Women and the Role of Care Responsibilities for Grandchildren. *Demography*, 52(2), 433-454

MAREK, David a Václav FRANČE. 2019. *Jaké budou důchody?*. Praha: Deloitte

MINISTERSTVO práce a sociálních věcí. *Analýzy: Český důchodový systém v kontextu EU*. [online] [cit. 11.2. 2021]. Dostupné z: <<https://www.mpsv.cz/analyzy>>

MINISTERSTVO práce a sociálních věcí. *Český důchodový systém*. [online] [cit. 1. 3. 2021]. Dostupné z:

<<https://www.mpsv.cz/documents/20142/225485/Analyza.pdf/69192386-f6b6-c780-e2ac-62e16e63cd3f>>

MINISTERSTVO práce a sociálních věcí. *Obecná informace k zákonu o důchodovém pojištění*. [online] [cit. 1. 3. 2021]. Dostupné z: <<https://www.mpsv.cz/web/cz/obecna-informace-k-zakonu-o-duchodovem-pojisteni>>

NUTIL, Petr. 2018. *Média, lži a příliš rychlý mozek: průvodce postpravdivým světem*. Praha: Grada. ISBN 978-80-271-0716-2

PAŘÍZKOVÁ, Alena. 2012. *Vývoj sociologického pohledu na životní cyklus a životní dráhy*. In *Proměny partnerství: životní dráhy a partnerství v české společnosti*. Praha: Sociologické nakladatelství s. 22-37. ISBN: 978-80-7419-142-8

PETROVÁ KAFKOVÁ Marcela. 2010. *Mezigenerační solidarita ve stárnoucí společnosti*. Sociální studia. 10 (4): 63-84

PETROVÁ KAFKOVÁ, Marcela. 2013. *Šedivější hodnoty? Aktivita jako dominantní způsob stárnutí*. Brno: Masarykova univerzita, Fakulta sociálních studií. ISBN 978-80-210-6310

RABUŠIC, Ladislav. 2001. *Kde ty všechny děti jsou?: porodnost v sociologické perspektivě*. Praha: Sociologické nakladatelství. Studie (Sociologické nakladatelství). ISBN 80-86429-01-6

RABUŠIC, Ladislav. 1998. *Časové aspekty českého důchodového věku*. Brno: Fakulta sociálních studií Masarykovy univerzity. Sociologický časopis

RABUŠIC, Ladislav. 2002. *Stárnutí populace jako pohroma nebo jako výzva?* Praha: VÚPS

RENDLOVÁ, Eliška. 1982. *Způsob života starých lidí a rodinné vztahy. Sociologický Časopis / Czech Sociological Review*, 18(6), 625-641

SAK, Petr a Karolína KOLESÁROVÁ. 2012. *Sociologie stáří a seniorů*. Praha: Grada. Sociologie (Grada). ISBN 978-80-247-3850-5

SHARE. *Česká republika Survey of Health, Ageing and Retirement in Europe*. [online] [cit. 21.12. 2020]. Dostupné z: <<http://share.cerge-ei.cz/>>

SHARE. *FAQ k datům SHARE*. [online] [cit. 21.12. 2020]. Dostupné z: <<http://share.cerge-ei.cz/faq.htm>>

ŠLAPÁK, Milan, Martin HOLUB a Ladislav PRŮŠA. 2017. *Metodika identifikace sociodemografických charakteristik ovlivňujících načasování odchodu do důchodu*. Praha: VÚPSV

ŠLAPÁK, Milan, Martin HOLUB a Ladislav PRŮŠA. 2017. *Faktory ovlivňující rozhodnutí o odchodu do starobního důchodu*. Praha: VÚPSV. ISBN 978-80-7416-320-3

8. SEZNAM TABULEK

Tabulka 1. Odchod do důchodu napříč vlnami.....	23
Tabulka 2. Rozdělení seniorů dle pohlaví	28
Tabulka 3. Načasování odchodu do důchodu	29
Tabulka 4. Načasování odchodu do důchodů dle pohlaví.....	29
Tabulka 5. Rozdělení seniorů dle věku vnoučete	31
Tabulka 6. Vzdálenost místa bydliště prarodiče od vnoučete.....	32
Tabulka 7. Péče prarodiče o vnouče bez přítomnosti rodiče	33
Tabulka 8. Pohlaví dítěte, od kterého vnouče pochází	34
Tabulka 9. Lineární regrese - muži.....	34
Tabulka 10. Lineární regrese - ženy	40

9. SEZNAM GRAFŮ

Graf 1. Věková struktura k 31.12. 2019.....	17
Graf 2. Načasování odchodu do důchodu.....	30