

ZÁPADOČESKÁ UNIVERZITA V PLZNI

FAKULTA EKONOMICKÁ

Bakalářská práce

Volnočasové chování vybraných skupin obyvatel města

Plzně

Leisure behavior of selected groups of the population in

the City of Pilsen

Ondřej Humpál

Plzeň 2021

Čestné prohlášení

Prohlašuji, že jsem bakalářskou práci na téma

„Volnočasové chování vybraných skupin obyvatel města Plzně“

vypracoval/a samostatně pod odborným dohledem vedoucí/vedoucího bakalářské práce
za použití pramenů uvedených v příložené bibliografii.

Plzeň dne 10. 5. 2021

v. r. Ondřej Humpál

Poděkování

Děkuji vedoucímu bakalářské práce doc. RNDr. Jiřímu Ježkovi, Ph.D. za věnovaný čas a cenné rady. Dále děkuji všem zapojeným respondentům dotazníkového šetření za jejich ochotu a odpovědi.

Obsah

| | |
|--|-----------|
| Úvod | 9 |
| 1 Teoretická část | 10 |
| 1.1 Volný čas a rekreace | 10 |
| 1.2 Charakteristika a vývoj zahrádkářských osad | 14 |
| 1.2.1 Vymezení pojmů | 14 |
| 1.2.2 Charakteristika zahrádkářských ploch | 15 |
| 1.2.3 Historický vývoj zahrádkářských osad ve Velké Británii | 18 |
| 1.2.4 Historický vývoj zahrádkářských osad v České republice | 21 |
| 1.2.5 Zájem o zahrádkaření | 23 |
| 1.2.6 Evropská unie zahrádkářů | 26 |
| 1.3 Hodnoty a přínosy zahrádkářských osad | 26 |
| 1.3.1 Přínosy zahrádkářských osad městu | 27 |
| 1.3.2 Přínosy zahrádkářských osad životnímu prostředí | 27 |
| 1.3.3 Sociální aspekty zahrádkových osad | 28 |
| 1.4 Komunitní zahrady | 29 |
| 2 Praktická část | 30 |
| 2.1 Charakteristika města Plzně | 30 |
| 2.1.1 Srovnání ploch na území hlavního města Prahy a města Plzně | 31 |
| 2.2 Zahrádkářské osady a komunitní zahrada na území města Plzně | 31 |
| 2.2.1 Historický vývoj zahrádkářské osady Mikulka | 31 |
| 2.2.2 Historický vývoj zahrádkářské osady Na Švabinách | 32 |
| 2.2.3 Historický vývoj zahrádkářské osady Střelnice | 33 |
| 2.2.4 Historický vývoj zahrádkářské osady Božkov v Pytli | 33 |
| 2.2.5 První komunitní zahrada na území města Plzně | 33 |

| | | |
|--------|---|-----------|
| 2.3 | Prostorové rozmístění zahrádkářských osad ve městě Plzeň..... | 34 |
| 2.4 | Metody dotazníkového šetření..... | 37 |
| 2.5 | Vyhodnocení dotazníkového šetření | 38 |
| 2.5.1 | Pohlaví..... | 38 |
| 2.5.2 | Věk | 39 |
| 2.5.3 | Místo bydliště..... | 39 |
| 2.5.4 | Místo zahrádkářské osady | 40 |
| 2.5.5 | Důvody pořízení..... | 42 |
| 2.5.6 | Vlastnictví zahrady..... | 42 |
| 2.5.7 | Zahrádkaření jako hlavní volnočasová aktivita..... | 43 |
| 2.5.8 | Vliv pandemie COVID-19 na návštěvnost zahrady..... | 44 |
| 2.5.9 | Kvalita prostředí..... | 44 |
| 2.5.10 | Způsob dopravy a dopravní dostupnost | 45 |
| 2.5.11 | Návštěvnost zahrádkářské osady..... | 47 |
| 2.5.12 | Preferovaná funkce zahrady | 49 |
| 2.6 | Celkové hodnocení dotazníkového šetření | 50 |
| | Závěr..... | 52 |
| | Seznam použitých zdrojů..... | 53 |
| | Seznam tabulek..... | 57 |
| | Seznam obrázků | 58 |
| | Seznam map | 59 |
| | Seznam zkratk | 60 |
| | Seznam příloh | 61 |
| | Přílohy | |
| | Abstrakt | |
| | Abstract | |

Úvod

Jako téma své bakalářské práce jsem zvolil „Volnočasové chování vybraných skupin obyvatel města Plzně“, ve které se především zaměřuji na aktivitu zahrádkaření, jelikož se domnívám, že zahrady a zahrádkářské osady na území města Plzně jsou důležitou součástí městské zeleně a způsobu zdravého životního stylu.

V teoretické části bakalářské práce se zaměřuji na definici volného času a s ním spojené volnočasové aktivity. Pokračuji vývojem a obecnou charakteristikou zahrádkářských osad a zahrádkaření ve Velké Británii a v České republice. Dále se zaměřuji na vymezení pojmů spojených se zahrádkářskou činností a zájmem o zahrádkaření. Pozornost také věnuji Evropské unii zahrádkářů (EUZ), kterou byl součástí i Český zahrádkářský svaz mezi lety 1996–2008. V další kapitole se zaměřuji na hodnoty a přínosy zahrádkářských osad pro jednotlivé segmenty, konkrétně přínosy pro město, životní prostředí a sociální prostředí. Jedna z kapitol je věnována novému způsobu pěstování plodin díky vytváření městských komunitních zahrad.

V praktické části se zaměřuji na charakteristiku města Plzně a také na porovnání zahradních ploch na území Plzně a Prahy. Konkrétně se zabývám založením a historickým vývojem 4 zahrádkářských osad a první komunitní zahrady na území města Plzně. Poté se věnuji zahrádkářským osadám na jejím území spadající pod Český zahrádkářský svaz (ČZS). Zahrádkářské osady na území města Plzně jsem si vybral z důvodu zájmu o dané téma a také to souvisí s mým studijním oborem. S daným tématem a problematikou jsem seznámen, jelikož rodiče jsou vlastníci zahrady v zahrádkářské osadě Na Švabinách a tudíž se v daném prostředí pohybují od ranného dětství.

Hlavním cílem mé bakalářské práce je zjistit výši zájmu o zahrádkaření jako o volnočasovou aktivitu. S tímto cílem jsem si položil dílčí otázky. Jaká věková skupina se o zahrádkaření zajímá a zda využívá zahradu k rekreaci či pěstování plodin k vlastní spotřebě. Následující dílčí otázka je koncipována vzhledem k panující pandemii, tedy zdali má pandemie COVID-19 za následek zvýšený zájem o zahrádkaření.

1 Teoretická část

V kapitole č. 1 nesoucí název Teoretická část se zaměřím nejprve na vymezení a definici volného času a rekreace. V další podkapitole se zabývám obecnou charakteristikou a poté vývojem zahrádkářských osad ve Velké Británii a České republice. Dále zájmem o zahrádkářství a také zmiňuji Evropskou unii zahrádkářů, jelikož ČZS bylo její součástí. V poslední podkapitole uvádím hodnoty a přínosy zahrádkářských osad pro jednotlivé segmenty.

1.1 Volný čas a rekreace

Volný čas z obecného hlediska označujeme jako čas, během kterého je možné uskutečňovat vlastní záliby mimo pracovní dobu a základní povinnosti. Autoři se v literatuře shodují na definici volného času.

Slepičková (2000) ve své knize označuje volný čas jako záležitost svobodné volby, časový prostor, formu činnosti, symbol sociálního statusu, sociální nástroj, funkci sociálních skupin a životního stylu. Pod označením svoboda a protiklad práce můžeme zařadit čas, který můžeme využít a zvolit si činnost kterou chceme a budeme provádět, a která nám bude vytvářet potěšení. Pod pojmem časový prostor si můžeme představit dobu, která je vytvořena nad rámec práce a pracovních povinností. Především je zaměřen na svobodnou volbu vykonávané aktivity za účelem uspokojení. Forma činnosti je podobná časovému prostoru, jelikož předpokládá naplnění přání člověka volným časem bez ohledu na pracovní a jiné povinnosti. Většina těchto aktivit je vykonávána za účelem odpočinku, zábavy, rozvoje osobnosti a kreativnímu myšlení. Symbol sociálního statusu je myšlen vzhledem k sociálnímu postavení jednotlivců, tzv. majetní mají mnohem svobodnější volbu aktivity než jedinci, kteří nedisponují silným finančním zázemím. Mezi sociální nástroje se řadí sociální pomoc, která je cílena na sociálně a zdravotně znevýhodněné skupiny obyvatel, jež ve volném čase mohou dosáhnout uspokojení, zábavy a dalších hodnot, které se jim v běžném životě nedostávají. Jako poslední faktor je funkce sociálních skupin a životního stylu. Tento faktor se odvíjí od původu jedince a společenské podmíněnosti. Jedinec též může být veden ke konkrétní volnočasové aktivitě, prostřednictvím cílů dané sociální skupiny.

Volný čas má především sloužit k činnostem sebeurčujícím a utvářejícím. Konkrétně jsou to aktivity spojené s odpočinkem a zábavou, rozvojem zájmové sféry, zlepšení kvalifikace, účast na veřejném životě. V některých případech se používá pojem čas povolný, kam spadají činnosti, které se nacházejí na pomezí času povinného a vázaného. Tyto aktivity současně přinášejí radost i praktický užitek. Mezi tyto aktivity můžeme zařadit ruční práce, kutilství nebo například zahrádkaření (Hájek, 2008).

Hodaň (2005) uvádí rekreaci jako aktivní proces, ve kterém se člověk zaměřuje sám na sebe narozdíl od jiných činností. Obecně se rekreace bere jako pojem označující činnosti, které slouží k obnově vyčerpaných sil a kompenzují deformativní vliv vycházející z profesních a sociálních rolí člověka. Konkrétně rekreace pomáhá od jednostranné práce a stereotypních návyků populace k vytváření zdravého životního stylu, rozvoji osobnosti či zdokonalování fyzických, psychických a sociálních dovedností. Opakem aktivního procesu je pasivní proces, který slouží k odpočinku, ale nepřináší další rozvoj osobnosti a ve většině případů trvá déle a je méně efektivní. Pasivní odpočinek neklade žádné nároky na člověka a vyjadřuje jeho pohodlnost, což s rekreací nemá nic společného. Ovšem pasivní regenerace sil je biologicky nezbytná, aktivní regenerace je žádoucí.

Rekreace je u většiny lidí uskutečňována v jejich volném čase a je zcela dobrovolná i když v některých případech může být plánovaná a organizovaná (Hodaň, 2005).

Slepičková (2000) ve své knize uvádí členění času do hodinových intervalů, aby došlo k zjištění, kolik má člověk času na uplatňování volnočasových aktivit. Každý den člověku zabere práce průměrně 8 hodin, dále 8 hodin spánek, 2 hodiny jídlo a osobní hygiena a minimálně 1 hodinu v dopravních prostředcích. Dle výzkumných šetření je dokázáno, že muži mají 2-3x více volného času, jelikož ženy se starají o chod domácnosti a výchovou dětí.

Hájek (2008) zmiňuje několik možností, jak nakládat s volným časem. Čas je možno spotřebovat, věnovat, spořit či promrhat. Jeho průběh je možno urychlovat či zpomalovat ve spojitosti s jeho naplňováním, hodnotou činnosti, či plýtváním neaktivitou. Druhy vykonávaných aktivit úzce souvisí s rozdílnými faktory ve společenském systému, konkrétně demografické, národnostní, zdravotní, majetkové, třídní či profesní struktury populace.

Konkrétně by měl jedinec svou dobrovolnou činností přispět k vytváření vztahů ke společnosti, lidem, kteří ho obklopují, a především slouží k vlastnímu rozvoji osobnosti (Hofbauer, 2010).

Míra uspokojování lidských potřeb a uplatňování volnočasových aktivit závisí také na politickém systému a mechanismu společnosti, tzn. musí být v souladu s právními řády, se vztahy k státním orgánům, politickým organizacím a hnutím, institucím a zájmovým skupinám. Politický systém určuje hranice možnosti trávení volného času a tím významně ovlivňuje volnočasové chování všech věkových skupin včetně dětí a mládeže (Hájek, 2008).

Díky Úmluvě Organizace spojených národů (OSN) vztahených na práva dítěte z roku 1989 jsou možnosti a význam volnočasových aktivit rostoucí. V úmluvě je stanoveno právo kteréhokoli dítěte na možnost trávení volného času a s tím spojené jeho smysluplné využití (Hofbauer, 2010).

Volnočasové aktivity jsou velice pestré a mají vliv a dosah mezi všechny členy společnosti. Významně přispívají k všestrannému rozvoji osobnosti, formují společenské vztahy a vytvářejí předpoklady pro uplatnění v dospělém věku a jsou součástí celoživotního rozměru napříč celou populací (Hájek, 2008).

Volnočasové aktivity lze označit jako specifické a samostatné součásti života napomáhající ke spojování a harmonizaci jednotlivých životních cyklů (Hofbauer, 2010).

Autorka Slepíčková (2000) detailně rozpracovala volnočasové aktivity celkem do 9 kategorií a u každé uvádí konkrétní příklad:

První kategorie – aktivity manuální, konkrétně zahrádkaření, kutilství, ruční práce atd.

Druhá kategorie – aktivity fyzické, tedy procházky, sportovní aktivity atd.

Třetí kategorie – aktivity kulturně uměleckého typu receptivního, což zahrnuje například četbu, návštěvu divadla, kina, poslech rádia atd.

Čtvrtá kategorie – aktivity kulturně uměleckého typu tvořivého a interpretačního, přesněji hudba, zpěv, herecká činnost, fotografování atd.

Pátá kategorie – aktivity kulturně racionální zahrnující dobrovolné vzdělávání, sledování masmédií, luštění křížovek atd.

Šestá kategorie – aktivity společensky formální, konkrétně výkon veřejných funkcí, schůze, práce ve společenských a politických organizacích.

Sedmá kategorie – aktivity společenské neformální, tedy společenské návštěvy, návštěvy kaváren atd.

Osmá kategorie – aktivity her, podívané, sběratelství, přesněji diváci na sportovních akcích, hraní společenských her.

Devátá kategorie – pasivní odpočinek, tedy sezení, polehávání, kouření, popíjení kávy atd.

Činnosti prováděné ve volném čase dodávají člověku energii, naplňují ho a vyrovnávají únavu z práce. Hlavní důležitou funkcí volného času a s ním spojená zábava je přerušení stereotypního každodenního života. Pokud dojde k narušení stereotypního denního chodu jsou povinnosti s ním spojené snesitelnější než bez tohoto přerušení. Volný čas nemá sloužit pouze k odpočinku a rozptýlení, ale má také sloužit k rozvoji osobnosti a k sebezdokonalování. Právě k tomuto příznivému vlivu na osobnost člověka velmi přívětivě slouží zahrádkaření a řemeslná činnost, jelikož se stává manuálně zručnějším a zlepšuje si fyzickou kondici (Filipcová, 1966).

Mezi hodnotné volnočasové aktivity se řadí především aktivity spojené s přírodou. Hlavními cíli volnočasových aktivit vykonávaných v přírodním prostředí jsou především přírodu blíže poznávat, využít jí k obnově tělesných a duševních sil, k rozvoji schopností a k podpoře druhých lidí a vzájemné spolupráci (Hájek, 2008).

Dříve byla příroda pro člověka spíše nepřítelem, ale postupem času a nabýváním vědomostí o přírodě došlo k přehodnocení tohoto vztahu a budování úzkého a prospěšného kontaktu. K tomuto rozvoji došlo v posledních staletích, kdy docházelo k rozvoji strojního průmyslu a s ním spojený vývoj civilizace. Nedochozí ovšem pouze ke kontaktu s přírodou, ale je také potřeba její ochrany před cíleným negativním jednáním člověka. Je potřeba rozvíjet ekologické přístupy a usilovat o trvale udržitelný rozvoj (Hofbauer, 2010).

Volnočasové aktivity vykonávané v přírodním prostředí se liší způsoby vykonávání. Část populace v přírodě trvale žije i pracuje, jiní přírodu navštěvují ve svém volnu. Díky novodobému rozvoji se vzdálenosti relativně zkracují a je proto možnost trávení volného času ve vzdálenějších oblastech. Volnočasové aktivity a s nimi spojený pohyb a

pobyt v přírodě má různé podoby. Rozlišují se jednorázové či pravidelné aktivity, krátkodobý či dlouhodobý rozsah a ve většině případů je pro tyto aktivity přizpůsobováno přírodní prostředí. Aktivity spojené s pohybem v přírodě mají pro účastníky pozitivní vliv ve formě již zmíněné fyzické a psychické zdatnosti, rozšiřujícího povědomí o přírodě a člověku, vlivu současné civilizace na přírodu a s tím spojená opatření sloužící k ochraně přírody. Druhy aktivit uskutečňované v přírodě jsou například vlastními silami, konkrétně pěší turistika, plavání nebo za pomoci dopravních prostředků sloužících k přesunu, konkrétně za pomoci kola, koně, motocyklu či auta a dále prostředky pohybujícími se po vodě či vzduchem. S tím je spojená úprava přírodního prostředí v podobě vytváření pěších tras či cyklostezek. Úpravy přírodního prostředí se liší dle typu volnočasové aktivity (Hájek, 2008).

Vznikají také uměle vytvořená přírodní prostředí, které jsou součástí měst. Člověka žijícího ve městě toto prostředí přibližuje k přírodě a umožňuje mu provádět sportovní, turistické, kulturní, pěstitelské či chovatelské aktivity. S tím souvisí také pěstování tuzemských či exotických rostlin a chování živočichů. Většinou k těmto aktivitám dochází v rodinách, školách a zájmových zařízeních malých rozměrů. Aktivity jsou prováděny na území přírodních koutů, akvárií či pěstitelských políček (Hájek, 2008).

1.2 Charakteristika a vývoj zahrádkářských osad

Tato podkapitola je zaměřena nejprve na vymezení pojmů spojených se zahrádkářstvím, na charakteristiku zahrádkářských ploch ve Velké Británii a v České republice, poté na historický vývoj zahrádkářských osad ve Velké Británii a v České republice. Dále je popsán zájem o zahrádkářství a na konci této kapitoly se zabývám organizací nazývanou Evropská unie zahrádkářů.

1.2.1 Vymezení pojmů

Při studiu literatury k vypracování bakalářské práce s tématem zaměřeným na volný čas v oblasti zahrádkářství jsem se setkal s mnoha pojmy, které je důležité vysvětlit.

Zahrádka

Dle vymezení v generelu zahrádkových osad z roku 2009 se rozumí pozemek určený k zahrádkářské činnosti s maximální rozlohou dosahující 400 m². Na tomto pozemku smí být vystavěna chata o maximální výměře 18 m² a skleníkem (Miovská, 2009).

Zahrádkářská/zahrádková osada/kolonie

Dle informací uvedených v generelu zahrádkových osad z roku 2009 označuje Ministerstvo financí ČR za osadu jednu nebo několik menších a stavebně nesrostlých lokalit v současné zástavbě obce nacházející se mimo hlavní sídelní část (Miovská, 2009).

ČZS uvádí zahrádkářskou osadu jako pozemek či více pozemků ve správě spolku, který umožňuje jejich individuální užívání (ČZS, 2021ch).

Český zahrádkářský svaz

Český zahrádkářský svaz je spolek, který je zájmový, plně demokratický a nepolitický, který byl založen v roce 1957 a má za úkol sdružovat nové, ale také původní členy svazu a poskytovat jim potřebné informace. Tyto informace jsou především odborné a ověřené a slouží k předávání znalostí především novým členům. ČZS má pevnou organizační strukturu, která se dělí na jednotlivé základní organizace (ZO) spadající pod jednotlivá územní sdružení dle vymezených oblastí. V současné době sdružuje téměř 130 000 členů po celé České republice a 2420 základních organizací. ČZS bylo mezi lety 1996–2008 členem Evropské unie zahrádkářů (ČZS, 2021a).

Druhy zahrádkových osad

Dle ČZS se základní evidované organizace dělí na zahrádkové osady, dále na přídomní zahrádkáře, kteří se starají o zahrady u svých rodinných domů a tematicky specializované organizace, které se zaměřují například na pěstování exotických rostlin a plodin (Miovská, 2009).

Dalším druhem zahrádkářských osad, které však nejsou členy ČZS, jsou formálně uvedeny jako občanská sdružení. Bohužel není vytvořena žádná platforma, v které by byly uvedeny informace pro spolupráci mezi jednotlivými osadami (Miovská, 2009).

Naopak ve Velké Británii jsou zahrádkářské osady považovány za nedílnou součást volného prostranství. Dochází zde k dělení na stálé, kam spadá většina osad, které jsou chráněny, dále dočasné, které jsou bez vládní ochrany a soukromé (Miovská, 2009).

1.2.2 Charakteristika zahrádkářských ploch

V roce 1960 došlo ke zkrácení pracovní doby, kdy se zavedl 5ti denní pracovní týden. V tu dobu se vlády a instituce EU začaly aktivně zabývat využitím volného času. Na

zahrádky bylo pohlíženo jako na místo, kde se dá volný čas využít efektivně a slouží jako zdroj štěstí (Miovská, 2009).

Parcely ve Velké Británii, které jsou ve vlastnictví nebo jsou pronajímány ve venkovských a městských oblastech sloužící především k pěstování ovoce a zeleniny k vlastní spotřebě. Dříve se tyto aktivity využívaly především ke zmírnění hladu. I přes různé důvody využívání těchto parcel byla hlavní hodnotou rekreace, která byla obohacena funkční hospodářskou hodnotou. Do nedávné doby byly tyto parcely k pěstování ovoce a zeleniny označeny jako zastaralé a nemoderní (Acton, 2011).

V roce 2009 byla v Londýně čekací doba na volné místo v zahrádkářské osadě 2 – 3 roky. Správu čekací listiny a také listinu volných zahrádek zajišťovala radnice měst. Nachází se zde jeden z nejvíce sofistikovaných systémů péče o zahrádkářské osady a s nimi spojené životní prostředí. Důvod zájmu o zahrádkářské osady ve Velké Británii je převážně rekreační a relaxační sloužící k úniku před městským stresem a také jako možnost pěstování vlastních zdravých plodin. Všechna města nacházející se ve Velké Británii mají vypracovaný strategický plán rozvoje zahrádkových osad se stanovenými cíli a způsoby plnění. Ve Velké Británii dokonce dochází k pravidelnému dvouletému monitoringu stavu a potřeb zahrádkářských osad. Osady nacházející se na městských pozemcích jsou brány jako permanentní, tzv. jsou trvalé a pod přísným režimem ochrany zahrádkového zákona (Miovská, 2009).

Zmiňuji Velkou Británii, jelikož přišla jako první s nápadem zahradních měst a osad a má oproti České republice vypracovaný strategický plán na ochranu zelených ploch a je tímto příkladem pro další vývoj území měst.

Pletánek (1911) ve svém díle zmiňuje, že po zavedení osmihodinové pracovní doby zahrada umožňuje být na čerstvém vzduchu s dostatečným množstvím volného pohybu a také slouží k odpočinku po celodenní práci. Založením zahrádkových kolonií přispívá také k tělesné a duševní výchově dětí, díky dostatku volného pohybu na čerstvém vzduchu a blízkému styku s přírodou. Zakládání zahrádkových kolonií bylo cíleno především pro obyvatele činžovních domů, kteří jevíli o tuto aktivitu zájem. Nejvýznamnějšími místy zakládání zahrad a zahrádkářských osad byla Praha, Plzeň, České Budějovice, Strakonice nebo například Hradec Králové.

V Praze se některé zahrádkářské osady nacházejí v přímé blízkosti centra. Tyto pozemky, které jsou ve většině případů městem pronajaté zahrádkářským organizacím,

kteře přerozdělují pozemky jednotlivým členům a vybírají od nich členské příspěvky. Vzhledem k nedostatku pozemků v blízkosti center, které jsou velice hodnotné a jsou pro investory atraktivní, dochází k nátlaku ze strany developerských firem, které přimějí město prodat pronajatý pozemek k investorskému záměru. Z těchto důvodů ubývá pronajatých zahrádkářských osad v centrech měst (Arnika, 2017).

Na druhou stranu je snaha zpřístupnit pronajaté zahrádkářské osady veřejnosti, před kterou jsou většinou uzavřeny a zneprístupněny. S tím je spojena obava zániku zelených ploch. Pokud by město zpřístupnilo tyto pozemky veřejnosti a přetransformovalo je například na veřejný park a dále by nemělo zájem o jeho údržbu, mohlo by dojít k přeměně pozemku na stavební plochu a tím by opět došlo ke zmenšení zelených ploch na území města. Zahrádkářské kolonie jsou obdělávány a udržovány členy zahrádkářských spolků a při tom ještě platí nájemné městu. Dřívější koncept územního plánu v Praze navrhoval plošnou likvidaci zahrádkářských osad. Naštěstí k této likvidaci nikdy nedošlo (Arnika, 2017).

Zahrádkaření je jedna z nejdostupnějších volnočasových aktivit v ohledu na prostor, dopravu, finance i sociální sféru. Z prostorového hlediska je to především s návazností na obytné zázemí města. Z hlediska dopravního mají za cíl pohyb obyvatelstva, z hlediska finančního zahradní osady zkrášlují okolí a tím šetří veřejné finance díky obdělávání členy zahradních osad a v oblasti sociální sféry přispívají ke kvalitě života ve městě a přispívají k tvorbě městské krajiny (Arnika, 2017).

Dříve docházelo k pěstování ovoce a zeleniny z důvodu nedostatku zboží v obchodech, ale v dnešní době se spíše pěstují plodiny z důvodu povědomí odkud pochází a co bylo pro jejich pěstování použito, jelikož kvalita plodin v obchodech klesá. Mnoho zahrad v dnešní době plní funkci především rekreační, jelikož se na ploše pozemku nachází například bazén a okrasné rostliny. V dnešní době se pozemky zahrad zmenšují z důvodu nové výstavby i přes veškerá pozitiva, která městu přináší. Jak již bylo zmíněno vedení města bohužel upřednostňuje developery před zahrádkáři i když v horkých letních měsících zahrady uprostřed měst vytvářejí ochlazující oázu v přilehlém okolí bez jakýchkoli investic ze strany města (Vorlíček, 2021).

Podle tajemnice Marty Pawlicové mladí lidé berou práci na zahradě jako zátěž, rodiny s dětmi jako zábavu a možnost relaxace a starší lidé jako aktivitu. Také zmiňuje, že mladé rodiny s dětmi upřednostňují práci a trávení volného času na zahradě před trávením času

na hřištích a hlídáním dětí. Hlavním důvodem upřednostňování zahrady před hřišti je efektivní využití času, kdy děti na zahradě není třeba mít stále pod dohledem a čas ušetřený místo hlídání se dá využít například výsadbou a pěstováním plodin. Jako dalším benefitem trávení volného času na zahradě je výchova dětí v oblasti ochrany a pečování o přírodu (Vorlíček, 2021).

1.2.3 Historický vývoj zahrádkářských osad ve Velké Británii

Ve Velké Británii došlo během průmyslové revoluce k propagaci zakládání zahradních měst a systematickému zmírňování dopadů masivní urbanizace. V roce 1898 vydal anglický spisovatel E. Howard svou knihu s názvem „Zahradní města budoucnosti“, kde se zabýval nejen hospodářským a sociálním významem zahradních měst, ale také praktickým řešením jejich výstavby. Howard také nepřiznával soukromé vlastnictví půdy. Později se toto dílo stalo předlohou pro anglickou vládu, města, peněžní ústavy a průmyslníky (Pletánek, 1922).

Dušan Riedl (2001, 38-43) ve své kapitole popisuje hlavní myšlenku E. Howarda, která spočívala ve výstavbě satelitních měst kolem Britských velkoměst s počtem obyvatel pohybujících se okolo 35 000 a s dostatečným množstvím zeleně. Howard vysvětluje zahradní město, jako město, které je cíleně založeno na vhodném terénu a je trvalým majetkem obce, státu nebo společnosti.

Velká Británie se stala díky těmto krokům na popud Howardova díla jedním z prvních, kdo se začal zabývat otázkou zdravého bydlení. Britská vláda včas vyhodnotila masivní urbanizaci za nebezpečnou a učinila tak patřičné kroky, jako například asanace starých měst a čtvrtí. Ve spojení s finančními ústavami a průmyslníky došlo k budování zahradních kolonií s rodinnými domky včetně ozdobných a užitkových zahrad s rozsáhlými sady. Tyto rodinné domy se zahradami byly především pro dělníky, zřízence a malé úředníky. Dále byla založena celá města včetně občanského vybavení, jako například školy, knihovny, divadla, lázně a mnoho dalších kulturních podniků (Pletánek, 1922).

V roce 1899 byla založena asociace zabývající se právě zahradními městy a definovala tato města jako města určená průmyslu a zdravému soužití, dále jako město omezené rozlohou, ale umožňující sociální život a jako město obklopené souvislým pásem zemědělské půdy, která je ve veřejném vlastnictví (Riedl, 2001, 38-43).

Díky Howardovu dílu a snaze zmíněných institucí došlo ke zlepšení zdravotního stavu obyvatel a estetickému vzhledu města (Pletánek, 1922). Jak zmiňuje Wels (1911) podnebí ve Velké Británii takovým zahradám svědčí a Britové mají pro zahrádkaření vlohy.

Ve Velké Británii se nikdy nestavěly ve velké míře bytové domy, jelikož Britové mají odpor k bytům nacházejícím se od 2. patra výš. Také zde nebyl nikdy problém sehnat pozemek, jelikož pozemky ve Velké Británii byly o poznání levnější než v Čechách, na Moravě a ve Slezsku. Z toho vyplývá, že nebylo potřeba na malém pozemku vystavět dům pro několik desítek lidí tak jako u nás (Wels, 1911).

Zahradní města také budovali vlastníci továren a výrobních závodů pro své zaměstnance, kterým domy pronajímali. Při zvolení této taktiky docílili zdravé a produktivní pracovní skupiny, která díky odpočinku na zahradě byla více produktivní (Pletánek, 1922).

Konkrétním příkladem je W. H. Lever vedoucí firmy Lever Brothers, který roce 1887 založil osadu o rozloze 23 ha pro své zaměstnance, která se nachází nedaleko Liverpoolu. V osadě bylo zachováno co nejvíce původních stromů a působila jako divoká zahrada. Na území osady se vybudovaly cesty, silnice a rodinné domy se zahradami. Lever nazýval tuto osadu „prosperity sharing“, tedy v překladu sdílení úspěchu. V dnešní době se tato osada nazývá Port Sunlight, neboli v překladu přístav slunečního světla (Wels, 1911).

Letchworth bylo první zahradní město, které bylo založeno v roce 1903 na ploše 1540 ha, kdy postupem času došlo k rozšíření až na 1800 ha. Maximální přípustná zastavěná plocha činila pouze 1/3, tedy 600 ha na výstavbu a 2/3, tedy 1200 ha na zeleň (Riedl, 2001, 38-43). Zahradní město Letchworth se nachází 30 km od Londýna. V roce 1902 bylo získáno vhodné místo na vybudování zahradního města a o rok později v roce 1903 byla na území budoucího zahradního města zřízena technická infrastruktura, konkrétně vodovod, kanalizace atd. Dále na vybraném území byly zřízeny nádražní stanice, skladiště a elektrárna. V roce 1906 došlo k zahájení výstavby obytných budov. Na pozemku rodinného domu byly zřízeny dvě zahrady, jedna směrem ke komunikaci jako okrasná a druhá za domem ve vnitrobloku sloužící k pěstování plodin. Rodinné domy v Letchworthu nebyly na prodej, ale pouze k pronájmu na 99 až 999 let. Celkem zde bylo vytvořeno místo pro spokojený život 30 000 obyvatel (Pletánek, 1922).

Druhým zahradním městem v Anglii byl Welwyn Garden City nacházející se 34 km od Londýna o rozloze přibližně 1 000 ha. Město bylo založeno v roce 1920 a lišilo se oproti Letchworthu maximální zastavěnou plochou, která zde činila 2/3 z celkového území (Riedl, 2001, 38-43).

Dalším Britským zahradním městem byl Hampstead, který se též nachází v blízkosti Londýna na ploše 100 ha. Hampstead se také lišil oproti Letchworthu tím, že nebyl vybudován na hospodářských základech, ale sloužil výhradně k bydlení (Pletánek, 1922). Hampstead se také lišil od ostatních tím, že bral ohled na všechny třídy lidí a také že zde silnice zdobily stromořadí (Wels, 1911).

Zahradní město Earswick bylo založeno v severní části Velké Británie. Toto zahradní město bylo navrženo architekty s cílem zachování původních stromů. Nejmenší dům v roce 1911 měl obývací pokoj o rozloze 16 m², kuchyni o rozloze 10 m², tři ložnice, dvě malé místnosti a sociální zařízení (Wels, 1911).

Ve Velké Británii byla dokonce vybudovaná škola pro výcvik žen z měst v oboru zahradnictví, které následně využívaly informace na rodinných zahradách. V případě, že Britský zahrádkář patřičně využil zahrady k pěstování plodin, docílil tím úspor převyšující celoroční nájem domu se zahradou (Pletánek, 1922).

Při vypuknutí 2. světové války, tedy v roce 1939 bylo na území Anglie přibližně 740 000 pozemků k pěstování a tak britská vláda zahájila program s názvem „Dig for Victory“, v překladu kopat za vítězství, která měla za cíl přimět národ k pěstování vlastních zdrojů potravin. Na konci roku 1942 bylo obděláváno 1 400 000 pozemků. Po 2. světové válce došlo k zabírání mnoha zahrádkářských ploch ke stavbě nových domů (Acton, 2011).

Od roku 1970 do 1978 došlo každoročně ve Velké Británii ke ztrátě 6250 zahradních pozemků a mezi roky 1979 a 1996 každoroční úbytek narostl až na hodnotu 9400 pozemků (Acton, 2011).

V roce 1996 bylo na území Velké Británie přibližně 297 000 pozemků, což je téměř 5x méně než v roce 1942 (Allotment & Gardens, 2021).

V roce 2004 zaznamenalo Národní sdružení parcel a zahrad pro volný čas zvýšení počtu členů a obnovení čekací listiny na přidělení parcely. Počet čekajících byl vysoký a vycházel přibližně na 57 zájemců na 1 parcelu (Acton, 2011).

Ve své práci zmiňuje Acton (2011) průzkum Margaret a Iana Campebellových, kteří zjistili, že mezi roky 2009 a 2010 došlo v Anglii k prudkému nárůstu zájemců o parcelu, konkrétně o 17 000. Prudký nárůst zájmu byl způsoben především obavami o způsob pěstování potravin.

1.2.4 Historický vývoj zahrádkářských osad v České republice

Před zakládáním zahradních osad byly na Ostravsku v 2. polovině 19. století vybudovány hornické osady. Tyto osady neměly příliš zeleně, byla zde spíše přítomnost stromořadí a domy byly schematicky řazené do rovnoběžných řad (Riedl, 2001, 38-43).

Pletánek (1922) ve svém díle píše, že po první světové válce docházelo k velkému problému masivního zalidnění měst a tím ke zhoršení zdravotního stavu obyvatel a šíření nakažlivých nemocí. Dále zmiňuje, že zahrady, které se ve městech nacházely pohlcovала urbanizace města. V dřívějších dobách sociologové, národohospodáři a další vzdělání lidé, kteří viděli jaké následky a nebezpečí nese masivní urbanizace, navrhli založení tzv. „zahradních měst“ a odlidnění měst stávajících.

Počátek zahrádkových osad přišel ve 20. století z důvodu přesunu obyvatel z vesnic do měst za prací a jejich touze po práci na půdě. Jedna z nejstarších zahrádkářských kolonií v České republice vznikla v roce 1914 právě v Plzni na pozemcích Škodových závodů o rozměrech 5 ha a do počátku druhé světové války se rozšířila až na 12 ha (Vorlíček, 2021).

V roce 1917 byla uspořádána valná hromada Antonínem Srbou, který upozornil na osvědčení rodinných zahrad v zahraničí. Poukázal také na nedostatek potravin po 1. světové válce a požadoval, aby každý kousek půdy byl využit. Byly stanoveny dva typy zahrad, a to zahrady na pozemcích na krátkou dobu, určené k okamžité produkci plodin, a zahrady trvalé, kde by se také pěstovaly různé plodiny a chovala hospodářská zvířata. Po valné hromadě došlo v Praze 7 k vytvoření spolku Jaro, který měl za cíl vzbudit u pracujících lidí zájem o založení rodinných zahrad. Hned po vytvoření spolku Jaro došlo k vyhledání a pronajmutí pozemku, který dříve sloužil jako školní zahrada, kde děti zahradničili. Zahradní osada zvaná Čechova Květnice byla dříve vyhloubenou pískovou jámou, kam byly navezeny odpadky všeho druhu. Tato osada se nacházela v Libeňské ulici a bylo zde celkem 18 zahrad o rozloze 3 800 m² sloužící pro rekreaci továrních dělníků. Dále v té samé ulici spolek Jaro též vytvořil 14 dalších zahrad. Díky krokům vytvořených spolků vzrostl zájem o zahrady, ale bohužel nebylo možné

pronajmout vhodné pozemky v okolí. Pražské obce, které se nacházely v okolí odmítaly žádosti o propůjčení pozemků. Pokud by došlo k minimálně polovičnímu schválení žádostí o propůjčení pozemků bylo by okolí města Prahy plné zeleně a květin. Obce dokonce odmítaly přispět malými částkami na akce spolku. V roce 1917 byla založena kolonie spolku Vesna na Vysočanech s celkovým počtem 42 zahrad, ke kterému významně přispěl spolek. Hned po založení byla kolonie obsazena pouze 8 zájemci, ale později zájem natolik vzrostl, že se na mnoho zájemců nedostalo. Díky tomu, že se kolonie nalézala v přímé blízkosti potoka Rokytka, byly nájemníky zahrad vyhloubeny studny, které sloužily k zásobě vody. Díky těmto studnám došlo k značnému snížení výdajů za spotřebovanou vodu, jelikož cena vody by značně přesáhla nájem celého pozemku (Pletánek, 1922).

V České Třebové započalo zakládání zahrad až v roce 1919 spolkem Jelenice, které byly situovány na ideálním návrší. Tato osada se spíše vyznačovala jako vzrostlý ovocný sad osázený třešněmi, višněmi, hrušněmi a jabloněmi, jež v jarním období byly obaleny květy, které zaujaly každého milovníka přírody. Při založení osady byl počet členů 40 a o rok později přibylo dalších 20 členů. V roce 1921 číslo opět narostlo a to o 25 členů a v roce 1922 se dokonce počet členů dostal na 104. I ti, na které se nedostalo v rámci dělení pozemků tak měli možnost vypomáhat při ošetřování 2000 ovocných stromů. Obec dokonce pronajala místním zahrádkářům nedaleký ovocný sad na 10 let pod podmínkou, že prořezávání, bílení, hnojení a zušlechťování stromů provedou zahrádkáři. Dále plochy, které nemohly být využity k pěstování zeleniny byly osázeny ovocnými keři, jako například angrešty a rybíz. Na pozemku osady byl zřízen 700 m dlouhý vodovodní řad. Roční nájem na zahrádku a spotřebovanou vodu byl 10 Kč (Pletánek, 1922)

K největšímu nárůstu zahrádkářských osad došlo mezi lety 1915 až 1918, které pravděpodobně souviselo s nedostatkem potravin během první světové války (Gibas et al., 2013).

Při průzkumu statistického oddělení ministerstva zásobování v roce 1920 bylo zjištěno, že před rokem 1914 bylo na území Čech pouze 18 zahrádkových osad a mezi lety 1915–1918 bylo založeno 29 osad. V roce 1919 bylo založeno 13 osad a 5 osad v roce 1920. Celkový počet osad v roce 1920 byl 65 avšak s rozdílným zakladatelem. Z celkového počtu osad bylo 15 osad založeno obcemi, 9 osad korporacemi, 21 osad spolky a družstvy a 20 osad podniky a jednotlivci, Dále na Moravě před rokem 1914 bylo

zaevidováno 8 osad a mezi rokem 1915 a rokem 1918 bylo založeno 24 a v roce 1919 byly založeny 3 osady a v roce 1920 přibylo 7 osad. Celkový počet osad byl 42 z toho bylo obcemi založeno 25 osad, 7 osad spolky a družstvy, 2 osady korporacemi a 8 osad podniky a jednotlivci. Na území Slezka byly založeny před rokem 1914 3 osady, poté mezi roky 1915 až 1918 bylo založeno celkem založeno 22 osad, dále v roce 1919 to byly 4 osady a v roce 1920 5 osad. Celkový počet zahrádkářských osad v roce 1920 byl 34 (Pletánek, 1922).

Význam zahrádkových kolonií měly spíše hospodářský než sociální význam, a to z důvodu nedostatku potravin a vysokých cen. Zahrádkáři se v roce 1922 nezabývali pouze pěstováním květin, zeleniny a ovoce, ale také chovem zvířat. Jejich významem byla také zdravotní prospěšnost (Gibas et al., 2013).

Během 30. let došlo konkrétně v Praze k úbytku okolo 60 osad, který zapříčinila převážně výstavba domů a obchodů. Na konci 50. let 20. století za spolupráce státu a lidí toužících po kousku půdy byly vytvořeny podmínky pro rozšiřování zahrádkářských osad. Stát poskytl půdu, oplocení pozemků a zařídil rozvod vody a elektřiny. Zájemci o tuto půdu pracovali na dříve neúrodných pozemcích či bývalých skládkách. Během komunistického období byly zahrádky jakýmsi útočištěm a únikem od pochmurné reality a vytvářely místo klidu s možností rekreace. Po Sametové revoluci v roce 1989 se očekával úpadek zájmu o zahrádkářství z důvodu možnosti cestování mimo hranice státu. K úpadku ovšem nedošlo a pokud by v tu dobu bylo v hlavním městě Praha vybudováno 20 nových zahrádkářských osad ihned by byly obsazeny (Vorlíček, 2021).

1.2.5 Zájem o zahrádkářství

ČZS na svých stránkách uvádí výzkum časopisu Zahrádkář z roku 2012, který ČZS vydává. Tento průzkum uskutečnila agentura GfK Praha, která se zabývala měřením čtenosti v České republice (ČZS, 2021f).

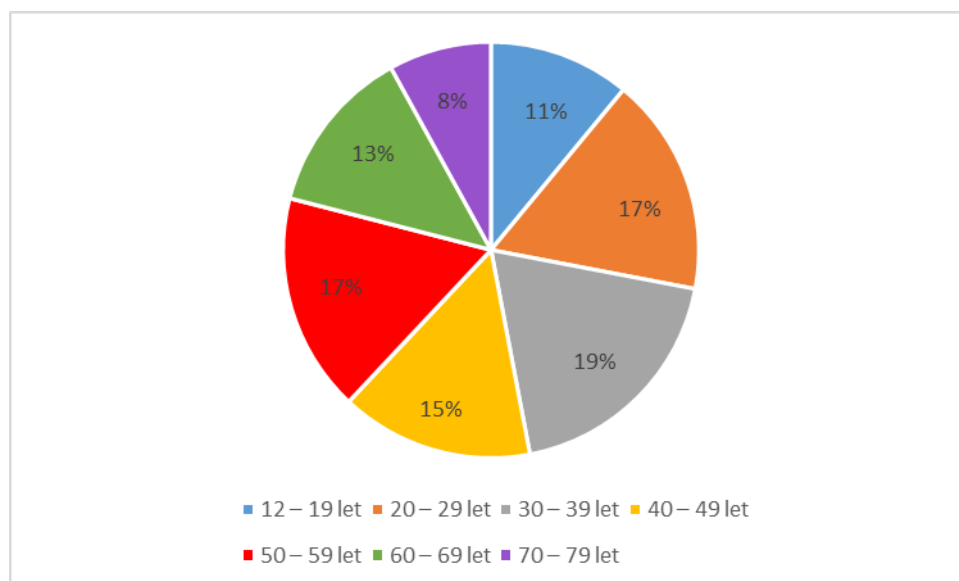
Dle dat uvedených v tabulce a grafu č. 1 se dá vyhodnotit, která věková skupina má největší zájem o téma zahrádkářství. Jako nejpočetnější skupinu tvoří čtenáři ve věkovém rozmezí 30-39 let, dále dvě věkové skupiny v rozmezí 20-29 let a 50-59 let.

Tab. 1: Počet čtenářů časopisu zahrádkář dle věkové struktury z roku 2012

| Věkové skupiny čtenářů | Počet čtenářů |
|------------------------|-----------------|
| 12 – 19 let | 11 % |
| 20 – 29 let | 17 % |
| 30 – 39 let | 19 % |
| 40 – 49 let | 15 % |
| 50 – 59 let | 17 % |
| 60 – 69 let | 13 % |
| 70 – 79 let | 8 % |
| Celkem | 100 % (251 000) |

Zdroj: Český zahrádkářský svaz (2021f), zpracováno autorem

Graf. 1: Počet čtenářů časopisu zahrádkář dle věkové struktury z roku 2012



Zdroj: Český zahrádkářský svaz (2021f), zpracováno autorem

Z tabulky č. 2 můžeme s jistotou říci, že muži se o zahrádkaření zajímají více než ženy i když rozdíl není veliký.

Tab. 2: Počet čtenářů dle genderové skupiny 2012

| Genderová skupina čtenářů | Počet čtenářů |
|---------------------------|----------------|
| Muži | 51 % (128 010) |
| Ženy | 49 % (122 990) |

Zdroj: Český zahrádkářský svaz (2021f), zpracováno autorem

Z tabulky č. 3 pozorujeme převažující počet stálých čtenářů s hodnotou 47 %, dále pravidelných s hodnotou 17 % a příležitostných s hodnotou 36 %.

Tab. 3: Počet čtenářů dle kategorie čtenářů 2012

| Kategorie čtenářů | Počet čtenářů |
|-----------------------|-----------------|
| Stálí (předplatitelé) | 47 % |
| Pravidelní | 17 % |
| Příležitostní | 36 % |
| Celkem | 100 % (251 000) |

Zdroj: Český zahrádkářský svaz (2021f), zpracováno autorem

Dle slov Igora Zehla (2020) během počátku pandemie COVID-19 zájem o zahradničení vzrostl. Hlavním důvodem zvýšeného zájmu o zahradničení je především nařízená karanténa, dále lidé pracující z domova mají více volného času z důvodu úspory času absencí dopravy, a také jedním z důvodů je uzavření hranic a s tím spojené omezení možností trávení volného času.

Dle dat uvedených na oficiálních stránkách Územního sdružení Českého zahrádkářského svazu, stoupl zájem o koupi zahrádky v Plzni. Od 18. února do 25. dubna 2021 na stránkách přibylo 9 poptávek o koupi nebo pronájem zahrádky. Pravděpodobně svůj podíl na poptávce po zahradách má pandemie COVID-19, která zapříčinila omezené cestování, setkávání a trávení volného času. Pandemie by mohla být jakýmsi impulsem pro zahrádkaření v podobě zvýšeného zájmu o trávení volného času na zahradě (ČZS, 2021g).

Zvýšený zájem o zahrady se také odrazil v cenách pozemků, které v poslední době prudce rostou (Vorlíček, 2021).

1.2.6 Evropská unie zahrádkářů

V roce 1926 došlo k založení Evropské unie zahrádkářů. EUZ formulovala základní stanoviska, požadavky a důvody ochrany zahrad (Miovská, 2009).

Postupným vývojem Evropská unie zahrádkářů upoutala pozornost vlády jednotlivých států. Tato unie charakterizovala zahrady jako tzv. ochranný štít rodiny. Evropská unie zahrádkářů byla jedna z prvních organizací, která se zabývala problémem volného času a která viděla smysluplné využití tohoto času právě v zahrádkách. Právě kvůli velké urbanizaci a výstavbě bytových komplexů začala Evropská unie zahrádkářů podporovat zahrádky, aby došlo ke zkvalitnění životních podmínek ve městech. Díky krokům, které učinila, došlo k zakládání zahrad v oblastech zelených zón a městských parcích. Hlavním úkolem EUZ je podpora národních zahrádkářských svazů. Podpora těchto organizací spočívá v právní formě a snaha o zachování všech zahrádek a jejich rozšiřování (ČZS, 2009).

Evropská unie zahrádkářů má celkem ve správě několik organizací z 13 zemí, a to z Rakouska, Belgie, Dánska, Finska, Francie, Německa, Velké Británie, Japonska, Lucemburska, Nizozemska, Norska, Švédska a Švýcarska (EUZ, 2021).

Český zahrádkářský svaz byl členem Evropské unie zahrádkářů od roku 1996 do roku 2008 (ČZS, 2009).

Za vystoupením z Evropské unie zahrádkářů může pravděpodobně nedostatek finančních prostředků, které jsou nutné k účasti na valné hromadě a mnoha dalších konferencích. Jako další důvod vystoupení se dá považovat rozdílné společenské postavení a význam zahrádkářských organizací v západní Evropě. Jelikož zahrádkářské organizace neměly plnou vládní a politickou podporu a nebyl jim kladen veliký význam, jak uvádí Hinterholzinger (2006) ještě před vystoupením ČZS z EUZ.

1.3 Hodnoty a přínosy zahrádkářských osad

V podkapitole nazvané hodnoty a přínosy zahrádkářských osad se zaměřuji na přínosy zahrádkářských osad pro město, dále pro životní prostředí a jako poslední pro sociální prostředí.

1.3.1 Přínosy zahrádkářských osad městu

Vývoj městské zeleně byl spojen s rostoucími městy a novou městskou zástavbou. V dnešní době je stále více kladen důraz na ochranu životního prostředí a městské zeleně od soukromých prostor přes vyhrazené až po veřejné prostory. Zahrádkářské osady se pojí od počátku 20. století k městskému systému zeleně. Zahrádkářské osady slouží jako tzv. rekreační zázemí pro městskou populaci. Hlavní výhodou oproti jiným volnočasovým aktivitám je neomezené využívání bez ohledu na věk. Většina zahrádkových oblastí je v dosahu městské hromadné dopravy, která zajišťuje levnou dopravu do místa trávení volného času. Vzhledem k navyšování nájmu jsou někteří nájemníci nuceni pěstovat plodiny pro vlastní spotřebu, aby docílili ušetření finančních prostředků. Při správné organizaci zahrádkářské osady může dojít i k částečnému otevření široké veřejnosti, kteří nedisponují vlastním pozemkem, na kterém by mohl vykonávat zahrádkářskou činnost. Tímto krokem se otevře možnost trávení volného času v upraveném prostředí. Dalším kladným přínosem zahrádkářských osad je jejich celoroční využitelnost a s tím spojený celoročně udržovaný a obhospodařovaný pozemek, který tvoří pozitivní vizuální stránku. S tím je spojené financování údržby těchto ploch, které tvoří finanční úsporu městu, jelikož zahrádkáři poskytují městu kvalitní údržbu zelených ploch bez nutnosti finanční podpory a vytváří kvalitní prostředí oproti organizovaným sportovním a volnočasovým aktivitám, které nemají přínos městu na tak vysoké úrovni. Navíc nedochází pouze k úspoře finančních prostředků, ale též k zisku, který pochází z pronájmu ploch pro zahrádkářské osady. Tímto se stávají zahrádkářské osady mnohem větším přínosem pro město než ostatní zelené plochy ve správě města (Miovská, 2009).

1.3.2 Přínosy zahrádkářských osad životnímu prostředí

Produkce kyslíku z městské zeleně bývá často podceňován, ale při tom má velký význam. V poslední době je velká snaha o ochranu životního prostředí a snižování emisí ve městech, a právě tím napomáhají zahrádkářské osady. Další pozitivní věcí zahrádkových osad je tepelná regulace městského prostředí, vlhkostní regulace a retence vody, jelikož srážky padající na zahrádkářské osady jsou často převažujícím zdrojem vody k zalévání a členové osady je zachycují v nádobách, které zůstávají na těchto pozemcích na rozdíl od městské zástavby, kdy je voda odváděna pryč. Velmi významným pozitivem zahrádkářských osad je také zabránění vodní erozi, jelikož

většina plochy zahrádkářských osad je trvale pokryta vegetačním krytem, nemůže tak dojít k odnosu ornice z pozemků, které by byly vodní erozí degradovány. Některé z pěstovaných rostlin mají také tzv. biologický filtr, jelikož produkují fytoncidy, které se považují za rostlinné léčivo, které ve vzduchu eliminují například choroboplodné zárodky či obtížný hmyz. Zahrady jsou také tzv. významným prvkem biodiversity, kdy pestrost pěstovaných odrůd rostlin a dřevin vytváří tzv. ekologickou niku a tím vytváří zázemí mnoho živočichům, kteří by se jinak na území města nenacházeli (Miovská, 2009).

Zahrádkářské kolonie v udržitelném rozvoji tvoří vlastní ráz a při dodržování určitých postupů hospodaření snižují zanechanou ekologickou stopu, než kterákoliv jiná rekreační a volnočasové zařízení. Zahrádkářské kolonie se také velmi výrazně projevují v nízké energetické náročnosti a opět předčí ostatní rekreační a volnočasová zařízení a označují se jako nejméně zatěžující životní prostředí (Miovská, 2009).

Produkce vlastních potravin na zahradách má velmi významný pozitivní vliv na ekologii, jelikož pěstováním vlastních plodin se eliminuje hned několik vedlejších produktů, které jsou při nákupu plodin zahrnuty. Prvním vedlejším produktem jsou především obaly, ve kterých jsou plodiny dodávány a uchovávány a díky vlastní produkci plodin dojde k eliminaci těchto obalů. Druhým vedlejším produktem je odpad z plodin a domovního odpadu, který se dá využít v kompostování. Díky kompostování může být zpracováno až 50 % odpadu z domácností. Třetím vedlejším produktem, který je eliminován je transport plodin z jiných zemí a s ním spojená míra znečištění životního prostředí, která činí 83 až 94 % (Miovská, 2009).

Postupem času dochází k stále většímu odstraňování městské zeleně a tím je vytvořen tepelný ostrov města a teplota v něm se stále zvyšuje. Právě zahrádkářské osady, které stále ustupují developerským stavbám, snižují dopady městských tepelných ostrovů (Portál životního prostředí, 2018).

1.3.3 Sociální aspekty zahrádkových osad

Zahrady a zahrádkářské osady ve městě tvoří důležitou volnočasovou aktivitu, která utváří možnosti využít volný čas a prostor k regeneraci fyzické i duševní a vytváří úzký kontakt s přírodou. Zahrádkářské osady slouží také k sociální interakci, při které dochází k setkávání lidí se stejným zájmem a vyměňování informací. Zahrádkářská činnost má také pozitivní vliv na psychohygienu a regeneraci duševních sil. Je vědecky

dokázáno, že pobyt v přírodním prostředí zahrad a zahrádkových osad má vliv na obnovu psychických sil. Zahrádkářská činnost zahrnuje také mnoho dílčích oborů zaměřujících se na péči o zeleň a tvorbu rekreačního zázemí a označuje se jako tzv. multidisciplinární obor (Miovská, 2009).

1.4 Komunitní zahrady

Komunitní zahrada se vyznačuje tím, že na ni pracuje více lidí najednou a dělí se o náklady na její provoz. Práce na půdě je poté rozdělena buď na jednotlivé záhony, za které zahrádkáři přispívají do společného rozpočtu nebo je obhospodařována všemi nájemníky, kteří vše, co na pronajaté zahradě vypěstují, si mezi sebe rozdělí rovným dílem (Envic, 2021).

Benefity komunitních zahrad nejsou jen ve formě výpěstků, ale také ve společných sociálních vazbách a vzájemné důvěře lidí obhospodařující tyto komunitní zahrady (Pokorná, 2020).

Můžeme nalézt také různé druhy komunitních zahrad, například léčebně-terapeutické, volnočasové, pěstební/produkční a výchovně nápravné. Komunitní zahrady léčebně-terapeutické se vyznačují především zaměřením na zdravotně handicapované či znevýhodněné lidi. Jako další typ komunitní zahrady je volnočasová, jak už název napovídá slouží k trávení volného času se sousedy. Dalším typem komunitní zahrady je pěstební/produkční. Tento typ zahrady se vyznačuje především v pěstování potravin a osamostatněním. Jako poslední typ komunitních zahrad jsou zahrady výchovně-nápravná, která slouží převážně pro lidi s trestní minulostí. Ovšem nelze tyto komunitní zahrady striktně rozdělit do jednotlivých skupin, jelikož ve většině případů se prolínají jejich funkce (Pokorná, 2020).

2 Praktická část

Praktická část je zaměřena na oblast volného času cíleného na zahrádkářství na území města Plzně. Na začátku praktické části charakterizuji Plzeň a srovnávám zahradní plochy na území města Plzně a Prahy. Dále vysvětluji historický vývoj 4 zahrádkářských osad a 1 komunitní zahrady na území města Plzně. Poté provádím lokalizaci zahrádkářských osad na území města Plzně, které jsou vyobrazeny v příložené mapě. Zabývám se uskutečněným dotazníkovým šetřením a uvádím použité metody a vyhodnocuji získané odpovědi.

2.1 Charakteristika města Plzně

Plzeň se rozprostírá v Plzeňské kotlině na soutoku čtyř řek, Mže, Radbuzy, Úhlavy a Úslavy. (Pecuch, 2020a).

Největší zastoupení půd na území města Plzně mají fluvizemě, pseudogleje a luvizemě. Jen okrajově do území města Plzně zasahují hnědozemě (MZP,2021).

Plzeň se řadí do klimatické oblasti mírně teplé s dlouhým a suchým létem a suchou zimou, kdy průměrné teploty v lednu činí $-0,3\text{ }^{\circ}\text{C}$ a v červnu $17,4\text{ }^{\circ}\text{C}$ (Pecuch, 2020a).

Vývoj počtu obyvatel ve městě Plzeň byl ovlivněn s průmyslovou revolucí během 19. století, konkrétně mezi roky 1869 a 1890, kdy došlo k rozvoji Škodových závodů a mnohých dalších průmyslových podniků. Nárůst obyvatel byl poměrně vysoký až do druhé světové války, kdy došlo ke snížení počtu obyvatel. Po druhé světové válce opět dochází k jeho rapidnímu nárůstu. To zapříčinilo v druhé polovině 20. století výstavbu panelových bytů, kam byli nastěhováni lidé z širokého okolí Plzně. Ve druhé polovině 80. let dochází ke stagnaci a poklesu počtu obyvatel ve městě, který je zapříčiněn výstavbou rodinných domů v přilehlých obcích. (Pecuch, 2020b).

Koncepce životního prostředí v Plzni se zabývá péčí o životní prostředí, určuje důležité kroky městské správy a stanovuje cíle v oboru péče o životní prostředí. Stanovenými cíli je například snížení emisí a hluku, vytvoření funkční městské zeleně, zabezpečení nakládání s odpady, čistota města, ekologická výchova občanů a zlepšení péče o veřejně přístupné prostranství (Pecuch, 2020a).

2.1.1 Srovnání ploch na území hlavního města Prahy a města Plzně

Tab. 4: Zastoupení ploch a počtu obyvatel v hlavním městě Praha a městě Plzni za rok 2018

| Město | Rozloha (ha) | Počet obyvatel | Hustota zalidnění (obyv./km ²) | Rozloha zahrádek | | Zastavěné území | |
|-------|-----------------|-------------------|---|---------------------|-----|--------------------|------|
| | | | | ha | % | ha | % |
| Plzeň | 13 767 | 172 441 | 1 252,6 | 996 | 7,2 | 1 026 | 7,5 |
| Praha | 49 621 | 1 308 632 | 2 637,3 | 3 954 | 8 | 5 057 | 10,2 |

Zdroj: Český statistický úřad (2018a, 2018b, 2018c, 2018d), zpracováno autorem

Dle dat uvedených v tabulce č. 4 můžeme porovnat město Plzeň a hlavní město Prahu. Rozloha hlavního města Prahy je 3,6x větší než území města Plzně, ovšem počet obyvatel hlavního města Prahy je téměř 7,6x vyšší než Plzně a s tím spojená hustota zalidnění je v Praze 2,1x vyšší než v Plzni. Vymezená plocha zahrad na území hlavního města Prahy je 3 954 ha a činí tak 8 % z celkové rozlohy města, zatímco Plzeň má 996 ha což činí 7,2 % z celkové rozlohy. I přesto, že celková plocha zahrad na území města Plzně je o 0,8 % menší, než v Praze jsou tyto zahrady dostupnější více obyvatelům na území města Plzně než Prahy, jelikož hustota zalidnění je poloviční.

2.2 Zahrádkářské osady a komunitní zahrada na území města Plzně

V této podkapitole se zaměřuji na konkrétní historický vývoj zahrádkářské osady Mikulka, Na Švabinách, Střelnice a Božkov v Pytli. Dále se zmiňuji o první komunitní zahradě na území města Plzně.

2.2.1 Historický vývoj zahrádkářské osady Mikulka

V roce 1934 byla v oblasti Roudné založena první zahrádkářská osada v Plzni s názvem Osada 1. V roce 1962 byly lidé obdělávající půdu na Roudné nuceni opustit z důvodu stavby velkokapacitních skleníků Zahradnických závodů města Plzně. Rada Obvodního národního výboru Plzeň – Bolevec vymežila náhradní pozemky za zabranou půdu na severní straně vrchu Mikulka. Místo bylo velice nevhodné pro založení zahrad, vzhledem k tomu, že zde byla hrubě zoraná půda, ve které se nenacházel téměř žádný humus. Lidé si z původní Osady 1 přivezli na nově zvolenou zahradní oblast vykopené

vzrostlé stromy, přivázeli půdy s obsahem humusu a rozebrali a znovu stavěli zahradní chatky na Mikulce. Po 45 letech od začátku obdělávání tohoto místa došlo k vytvoření téměř dokonalé osady (ČZS, 2021b).

V dnešní době má zahrádkářská osada Mikulka pronajatých 3,8 ha půdy od Státního pozemkového úřadu v Plzni. Na tomto pronajatém území se nachází celkem 75 pozemků na kterých se podílí 100 členů organizace (ČZS, 2021b).

2.2.2 Historický vývoj zahrádkářské osady Na Švabinách

Zahrádkářská osada Na Švabinách byla založena 24. října 1965 a tato osada se řadila jako 27. organizace ČZS. Před 2. světovou válkou sloužilo toto místo jako pole a během 2. světové války pole zabrali nacisté jako výhodné místo pro dělostřelectvo. Nacisty zde byl vybudován vojenský objekt Wehrmachtu s betonovými pevnostmi a protiletadlovými děly (ČZS, 2021c).

Úplně prvním zvoleným předsedou této osady byl Pelcl Bohumil. Zahrádkářská osada celkem zaujímala rozlohu 7 ha na kterých se rozprostíralo celkem 130 jednotlivých zahrad. Díky Milanu Šlaufovi bylo na území osady zasázeno 1000 stromů a 300 keřů (ČZS, 2021c).

V roce 1967 byl také stanoven plán investic, ve kterém bylo stanoveno, na jakou položku budou finanční prostředky použity a také kolik brigádnických hodin bude potřeba. Celkový plán měl schválené finanční prostředky ve výši 53 000 Kčs a 4 000 brigádnických hodin. Na každého člena zahrádkářské osady připadalo přibližně 30 brigádnických hodin ročně. Nejdražší položkou finančního plánu tvořilo vybudování a rozvod vodovodní sítě v částce 30 000 Kčs. Tato vodovodní síť byla vyvedena ze strojovny, která měla v přímé blízkosti nádrž na vodu. Vodu do vodovodní sítě rozváděla silná čerpadla, která zajistila dostatečný tlak. Vodu však bylo možné čerpat jen ve stanovených dopoledních a odpoledních hodinách (ČZS, 2021c).

Při přednášce v roce 1971 pana Ing. Marečka Csc, který byl profesorem na Vysoké škole zemědělské v Praze, zařadil osadu Na Švabinách na třetí místo v ČSSR, co se kvality práce týče (ČZS, 2021c).

V roce 1971 došlo také k drobnému rozšíření osady, konkrétně ze 7 ha na 7,9 ha a tím došlo k navýšení počtu pozemků o 21 nových zahrad, dále byly vybudovány garáže v přílehlé blízkosti zahrádkářské osady a také klubovny nacházející se uprostřed

zahrádkářské osady. Díky výstavbě garáží byl dokončen celý areál tehdy moderního socialistického zahradního městečka (ČZS, 2021c).

V roce 2000 bylo otevřeno obchodní centrum Tesco, což zapříčinilo oživení zahrádkářské osady a také posílení trolejbusové linky číslo 11, která má konečnou zastávku v přímé blízkosti zahrádkářské osady (ČZS, 2021c).

V roce 2002 došlo k odkupu půdy zahrádek jednotlivými zahrádkáři, přičemž každý pozemek vyšel v průměru na 5000 Kč (ČZS, 2021c).

V roce 2004 bylo evidováno celkem 153 zahrad s průměrnou plochou 412 m² (ČZS, 2021c).

2.2.3 Historický vývoj zahrádkářské osady Střelnice

Zahrádkářská osada se nachází v Plzni Bolevec a její vznik se datuje k roku 1984. Jako ve většině zahrádkářských osad bylo jedno z prvních úkolů oplotit svěřený pozemek, zajistit vodovodní řad a cestu. Každý zájemce musel zaplatit zápisné ve výši 2000 Kčs za které byl pořízen materiál na stavbu plotu, vodovodního řadu a cesty. Většina výstavby byla na členech zahrádkářské osady převážně prováděna o víkendech. V počátcích této osady bylo zakázáno na svěřeném pozemku stavět přístřešky, a tak pro úschovu náradí sloužily bedny. Bylo plánované postavení společné klubovny se sklepy pro každého člena osady. Bohužel ke stavbě nedošlo, jelikož v roce 1989 došlo k navrácení pozemků původním majitelům. Zahrádkářská osada Střelnice je stejně jako osada Mikulka na pronajatém pozemku s nájemní smlouvou na 4 roky a je průběžně prodlužována. V dnešní době má kolonie 45 členů, což je maximální počet, který je možný (ČZS, 2021d).

2.2.4 Historický vývoj zahrádkářské osady Božkov v Pytli

Zahrádkářská kolonie Božkov v Pytli byla založena v roce 1993 a členové zahrádkové kolonie jsou soukromými vlastníky pozemků, kromě příjezdové cesty, můstků k osadě, včetně potoka protékajícího osadou jsou ve společném vlastnictví ZO ČZS Božkov v Pytli. V současné době má organizace celkem 56 členů. (ČZS, 2021e)

2.2.5 První komunitní zahrada na území města Plzně

V roce 2015 došlo k založení první komunitní zahrady na území města Plzně. Je to velice dobrá myšlenka, jak se podílet na obdělávání půdy a pěstování plodin bez

vlastnění zahrady uprostřed či na okraji města. Za založením plzeňské komunitní zahrady stojí sdružení ENVIC, které našlo a zajistilo vhodný pozemek. Celková rozloha komunitní zahrady nacházející se v ulici Pod Vinicemi o rozloze 1 200 m² (Plzeň, 2015).

V současné době je v interaktivní mapě na území města Plzně zaneseno celkem 6 komunitních zahrad (Mapko.cz, 2021).

2.3 Prostorové rozmístění zahrádkářských osad ve městě Plzeň

Z terénního šetření za pomoci podkladů získaných od územního sdružení českého zahrádkářského svazu Plzeň jsem zjistil, že se na území města Plzně nachází celkem 28 základních organizací ČZS. Tyto organizace jsou oficiálně součástí ČZS. Pouze 3 z nich mají založené webové stránky k zjištění informací. Mezi ně se řadí zahrádkářská osada Mikulka, Střelnice a Božkov v Pytli.

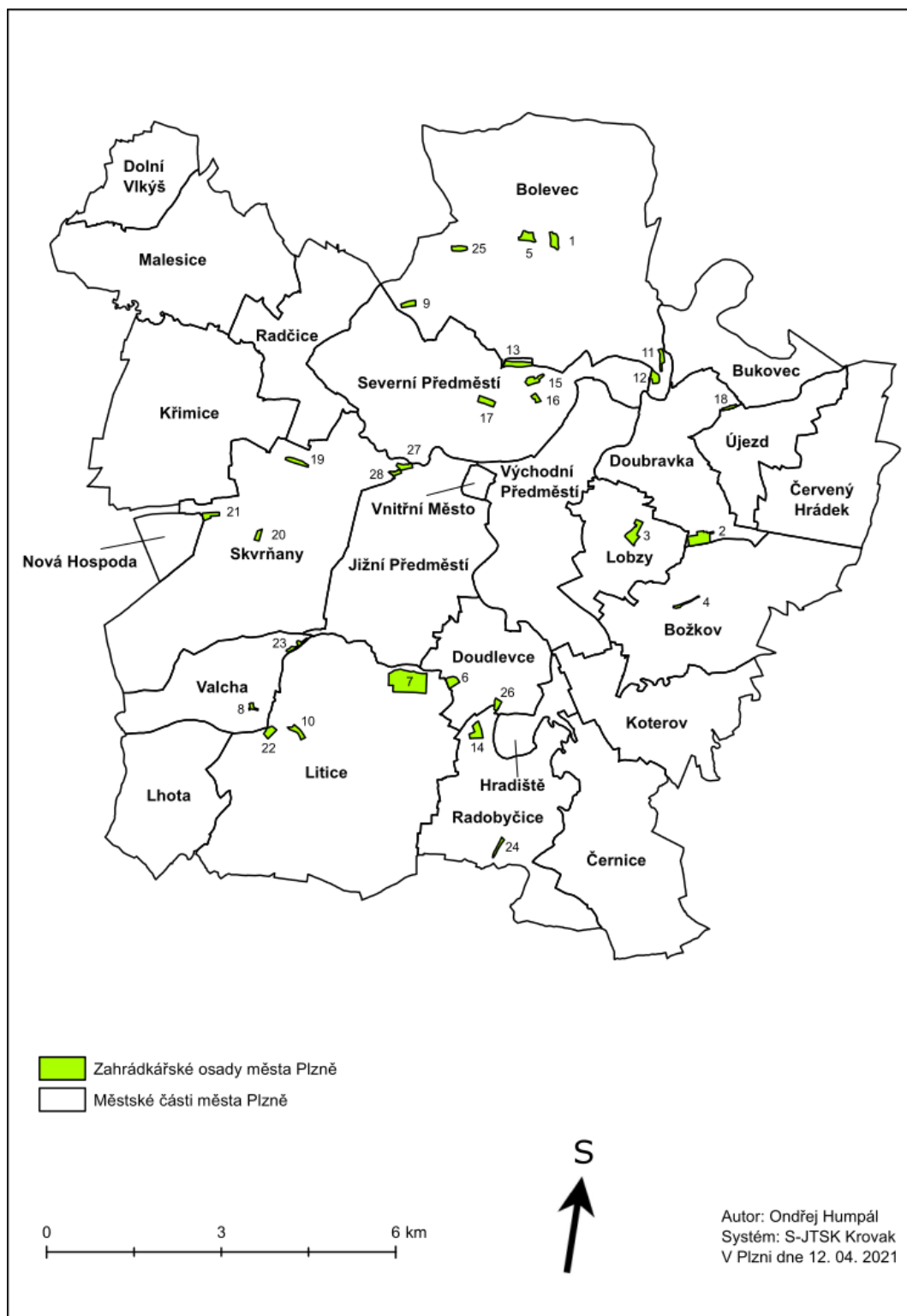
Tab. 5: Prostorové rozmístění zahrádkářských osad v jednotlivých městských obvodech

| Městský obvod | Počet ZO ČZS |
|---------------|--------------|
| Plzeň 1 | 10 |
| Plzeň 2 | 1 |
| Plzeň 3 | 12 |
| Plzeň 4 | 3 |
| Plzeň 5 | 0 |
| Plzeň 6 | 2 |
| Plzeň 7 | 0 |
| Plzeň 8 | 0 |
| Plzeň 9 | 0 |
| Plzeň 10 | 0 |
| Celkem | 28 |

Zdroj: Český zahrádkářský svaz (2021h), zpracováno autorem

Podle dat z tabulky č. 5 je zřejmé že nejvíce základních organizací zahrádkářských osad je situováno v městském obvodu Plzeň 3. Dále v obvodu Plzeň 1 je druhé největší zastoupení zahrádkářských osad s počtem 10.

Mapa 1: Prostorové rozmístění zahrádkářských osad na území města Plzně



Zdroj: Český zahrádkářský svaz (2021h), zpracováno autorem

Tab. 6: Čísla a názvy zahrádkářských osad ve spojitosti s mapou č. 1

| Číslo zahrádkářské osady | Název zahrádkářské osady |
|--------------------------|-------------------------------|
| 1 | ZO ČZS U Seneckého rybníka |
| 2 | ZO ČZS Na Švabinách |
| 3 | ZO ČZS Plzeň Letná |
| 4 | ZO ČZS Božkov v Pytli |
| 5 | ZO ČZS U Šídlováku |
| 6 | ZO ČZS U Tyršova Mostu |
| 7 | ZO ČZS Bory |
| 8 | ZO ČZS Valcha |
| 9 | ZO ČZS Nad Jezerem |
| 10 | ZO ČZS U Přehrady Litice |
| 11 | ZO ČZS Nad Berounkou |
| 12 | ZO ČZS Bílá Hora - Pecihrádek |
| 13 | ZO ČZS Mikulka |
| 14 | ZO ČZS Pod Homolkou |
| 15 | ZO ČZS K Ráji |
| 16 | ZO ČZS Zadní Roudná |
| 17 | ZO ČZS Na Sudech |
| 18 | ZO ČZS Doubravka |
| 19 | ZO ČZS Skvrňany |
| 20 | ZO ČZS Nové Zátiší |
| 21 | ZO ČZS Nová Hospoda |
| 22 | ZO ČZS Litice |
| 23 | ZO ČZS České Údolí |

| | |
|----|-------------------|
| 24 | ZO ČZS Radobyčice |
| 25 | ZO ČZS Střelnice |
| 26 | ZO ČZS Doudlevec |
| 27 | ZO ČZS Jíkalka |
| 28 | ZO ČZS Vejprnická |

Zdroj: Český zahrádkářský svaz (2021h), zpracováno autorem

Z mapy č. 1 je zřejmé, že převážná většina zahrádkářských osad je situována v okrajových částech města. Jako zahrádkářské osady s nejvyšším významem bych označil ty osady, které se nacházejí v blízkosti sídlištní zástavby. V tabulce č. 6 jsou uvedena čísla a názvy zahrádkářských osad ve spojitosti s mapou č. 1.

2.4 Metody dotazníkového šetření

K terénnímu šetření jsem zvolil možnost online dotazníku vzhledem k šířící se pandemii. Dotazník byl zaslán předsedovi územního sdružení ČZS Plzeň – Region s žádostí o rozeslání dotazníku členům jednotlivých zahrádkářských osad na území města Plzně, kvůli ochraně osobních údajů. Dotazníkové šetření bylo zaměřeno na členy a uživatele zahrádkářských ploch v zahrádkářských osadách ve městě Plzeň. Dotazník obsahuje celkem 19 otázek. Konkrétně se v dotazníku zaměřuji na zájem o zahrádkářskou činnost, dále na spokojenost lidí s lokalitou, v které se nacházejí, jaký způsob dopravy preferují, návštěvnost, funkci zahrady a zdali je ovlivnila pandemie COVID-19. Dotazník byl zaslán všem členům zahrádkářské osady Na Švabinách a dále předsedům jednotlivých zahrádkářských osad na území města Plzně s žádostí o rozeslání dotazníku mezi jejich členy. Díky ochotě a aktivnímu přístupu respondentů a spolupráci předsedů jednotlivých zahrádkářských osad jsem obdržel celkem 60 odpovědí.

Dotazníkové šetření obsahuje celkem 13 uzavřených otázek a dále 6 otevřených, které úzce souvisí s uzavřenými a slouží k vyjádření respondentů. V úvodu dotazníkového šetření jsou obsaženy 4 identifikační otázky, konkrétně pohlaví, věkové rozmezí, místo bydliště a název zahrádkářské osady, v které zahradu vlastní.

Dotazníkové šetření bylo uskutečněno v dubnu 2021 online přes Google formulář a zasláno na emailové adresy členů skrze předsedy jednotlivých zahrádkářských osad.

Celkové výsledky jsem nashromáždil a utřídil dle odpovědí. Uzavřené otázky jsou vyhodnoceny za pomoci výsečových grafů a u četnosti návštěv zahrad dle dnů jsem zvolil sloupcový graf pro větší přehlednost.

Dotazníkové šetření je uvedené v příloze A.

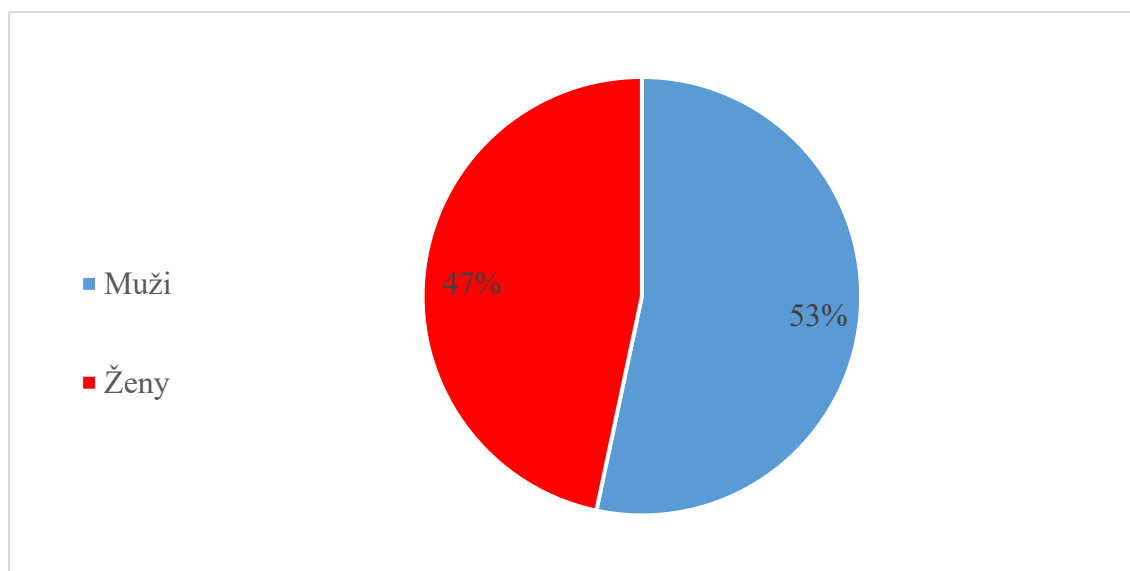
2.5 Vyhodnocení dotazníkového šetření

V této podkapitole uvádím získané odpovědi respondentů z dotazníkového šetření, které bylo uskutečněno v dubnu roku 2021.

2.5.1 Pohlaví

Na základě jedné ze 4 identifikačních otázek byl získán přehled o dotazovaných osobách, v tomto případě o jejich pohlaví. Z přiloženého grafu č. 2 pozorujeme, že celkem na dotazník zareagovalo 32 mužů a 28 žen. Lze tedy konstatovat, že o trávení volného času na zahradě mají zájem obě pohlaví rovnocenně.

Graf 2: Počet respondentů rozdělený dle pohlaví

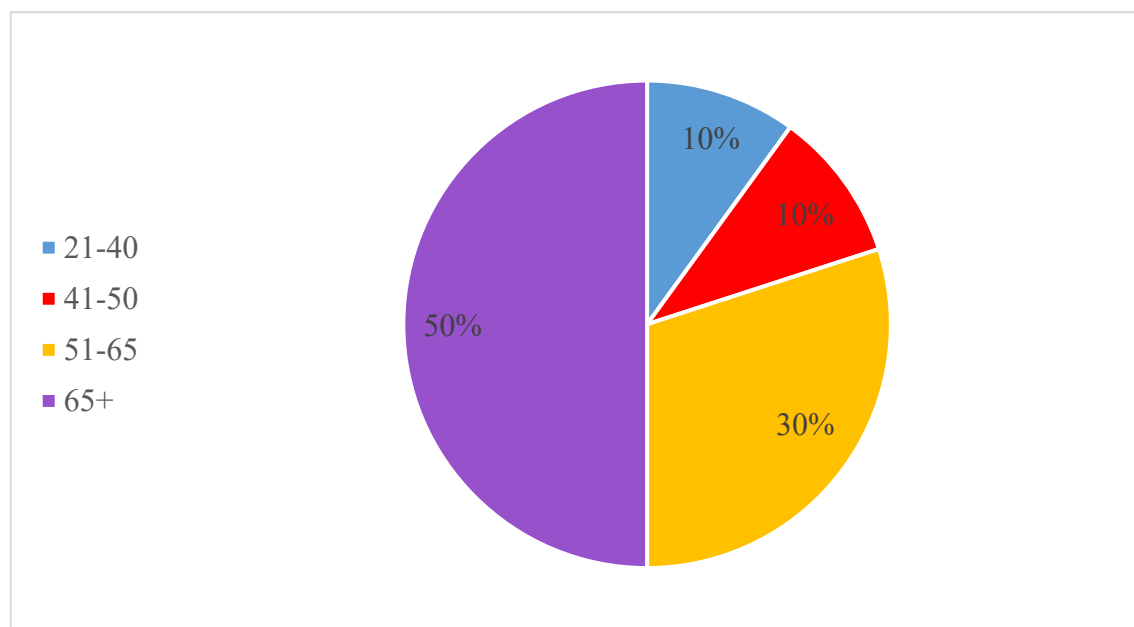


Zdroj: Vlastní zpracování na základě dotazníkového šetření

2.5.2 Věk

Dle přiloženého grafu č. 3 je možné určit věkové skupiny, které mají o tuto volnočasovou aktivitu zájem. Jako nejpočetnější skupina s počtem 30 respondentů je věková skupina nad 65 let, která tvoří polovinu všech respondentů, druhá skupina s 18 respondenty je ve věkovém rozmezí 51-65 let tvořící téměř třetinu respondentů. Dále věkové skupiny 21-40 a 41-50 mají stejné zastoupení, tedy 6 respondentů. Ve věkové skupině 0-20 let se nenacházel ani jeden respondent. Lze tedy určit, že o tuto volnočasovou aktivitu mají zvýšený zájem lidé nad 50 let.

Graf 3: Počet respondentů rozdělený dle věkového rozmezí

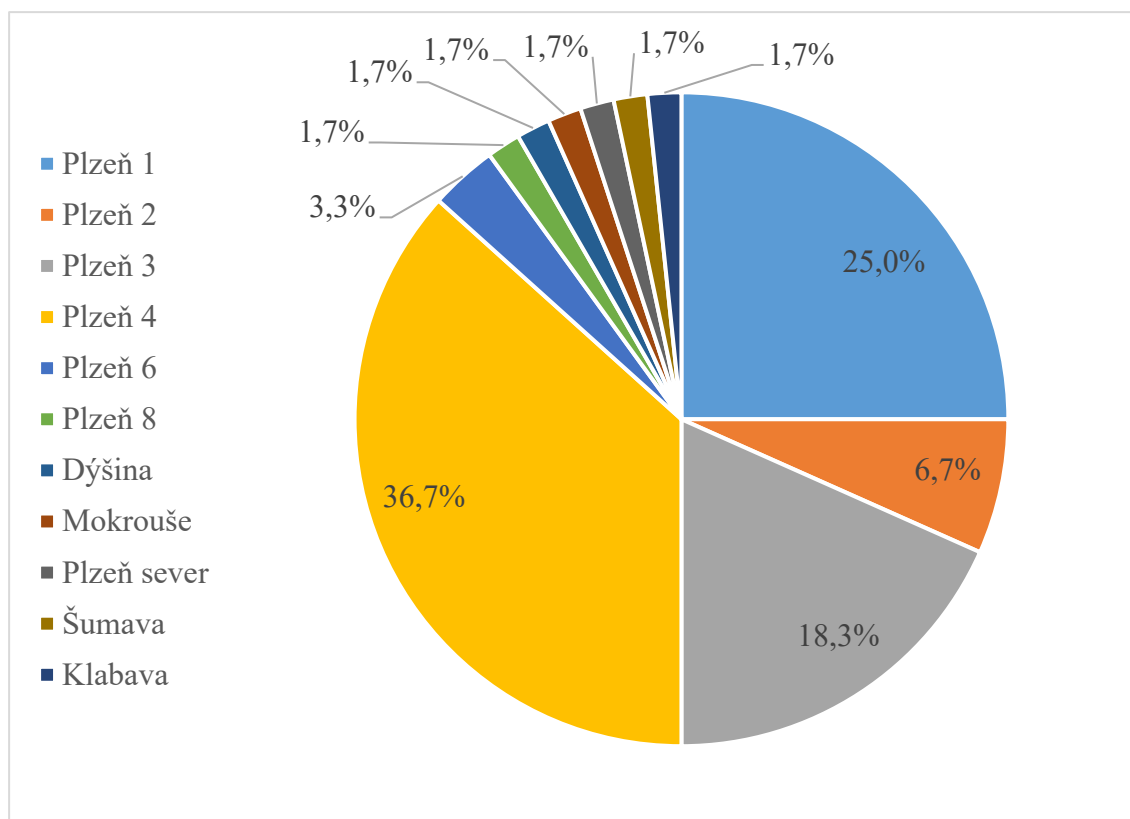


Zdroj: Vlastní zpracování na základě dotazníkového šetření

2.5.3 Místo bydliště

Dle dat uvedených v grafu č. 4 je zřejmé, že nejvíce respondentů žije na území městského obvodu Plzeň 4 s celkovým počtem 22 respondentů a dále nejvíce zastoupený je městský obvod Plzeň 1 s počtem 15 respondentů a také městský obvod Plzeň 3, ve kterém žije 11 respondentů. Na území městského obvodu Plzeň 2 žijí 4 respondenti a na území Plzeň 6 žijí 2 respondenti. Městský obvod Plzeň 8 má zastoupení pouze jednoho respondenta a dále místa ležící mimo město Plzeň jako například Dýšina, Mokrouše, Klabava a další mají každá zastoupení 1 respondentem.

Graf 4: Počet respondentů rozdělený dle místa bydliště

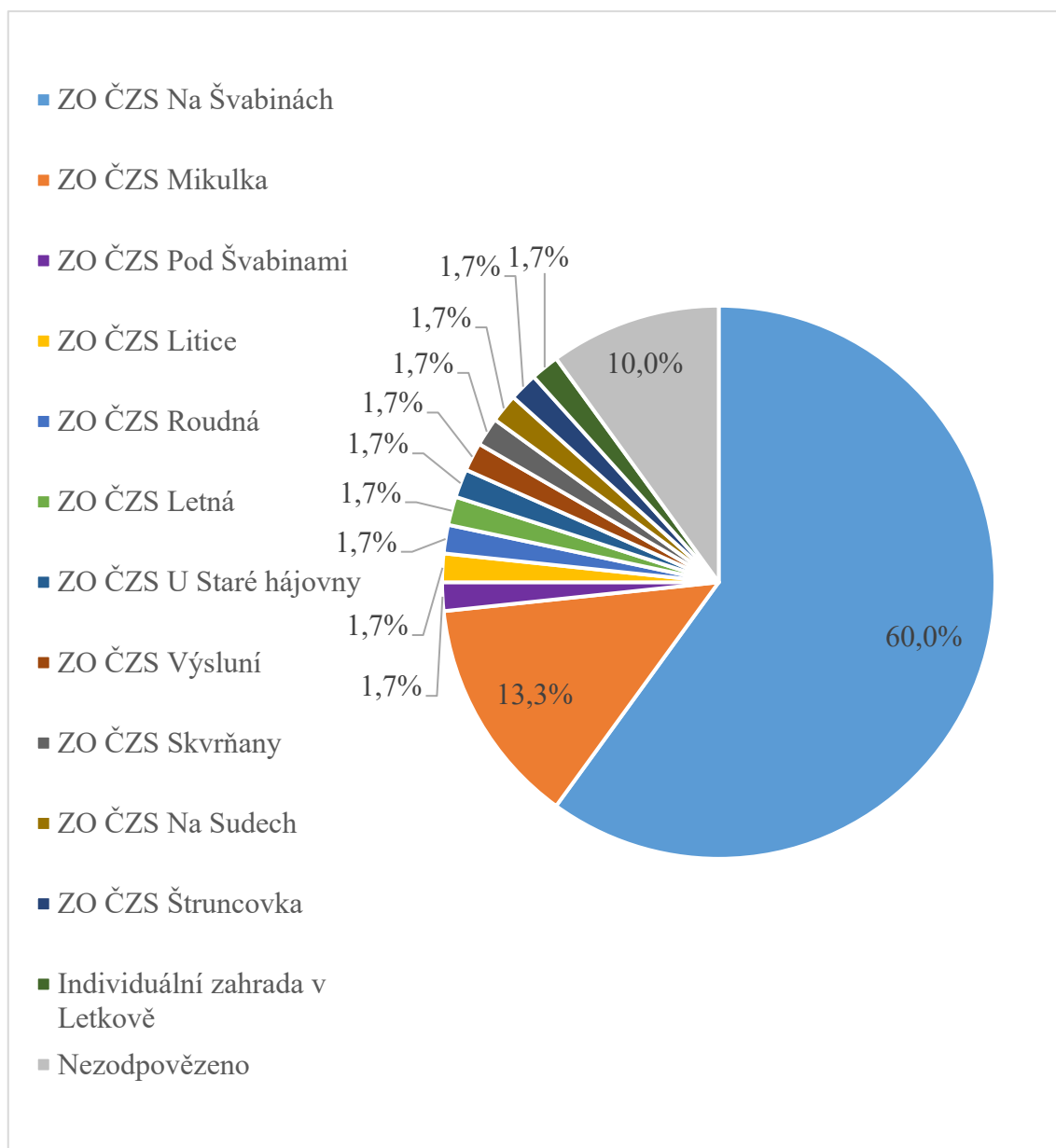


Zdroj: Vlastní zpracování na základě dotazníkového šetření

2.5.4 Místo zahrádkářské osady

Data v grafu č. 5 zobrazují místo konání zahrádkářské činnosti, konkrétně 36 vlastnících zahradu v zahrádkářské osadě Na Švabinách tvořící 3/5, tedy 60 % všech respondentů, 8 respondentů vlastní zahradu v zahrádkářské osadě Mikulka a dále 9 respondentů vlastní zahradu v jiné zahrádkářské osadě spadající pod územní sdružení Plzeň-region a Českého zahrádkářského svazu, dále 1 respondent vlastní individuální zahradu v Letkově. Celkem na tento dotaz neodpovědělo 6 respondentů z 60ti.

Graf 5: Počet respondentů dle místa zahrádkaření

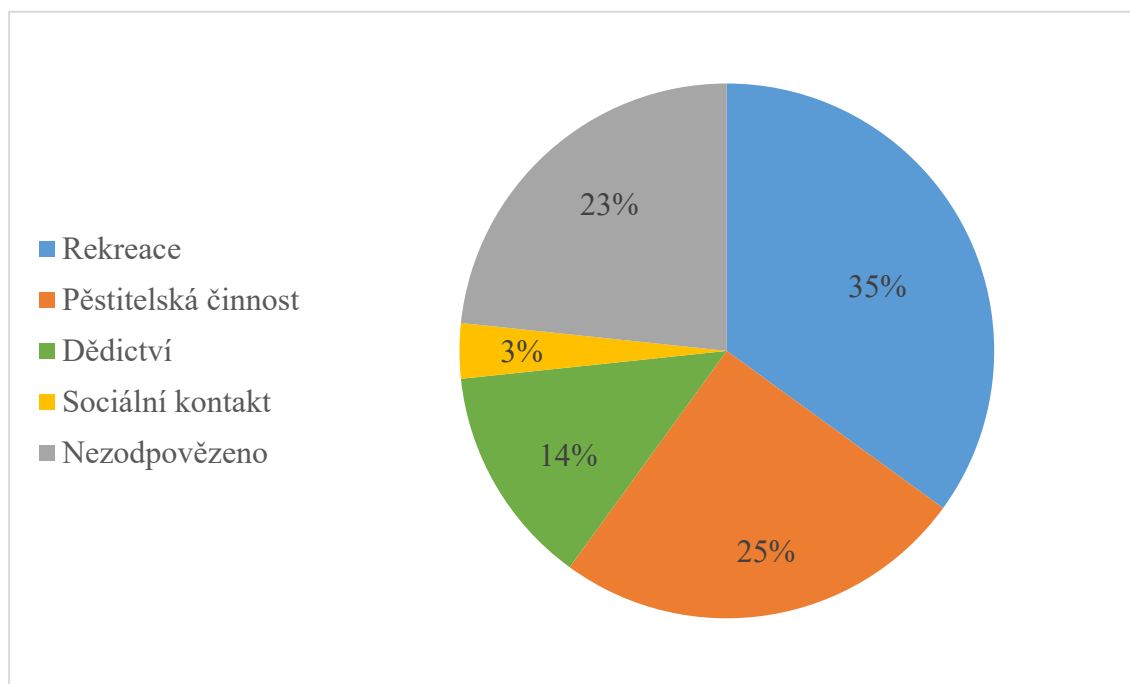


Zdroj: Vlastní zpracování na základě dotazníkového šetření

2.5.5 Důvody pořízení

Data v grafu č. 6 ukazují hlavní důvody pořízení zahrádek respondenty. Největší zastoupení má rekreace, kterou zvolilo 21 respondentů, pěstitelská činnost, kterou vybralo 15 respondentů, poté 8 respondentů uvedlo, že zahradu získali prostřednictvím dědictví. Další 2 respondenti uvedli jako důvod pořízení sociální kontakt s přáteli a 14 respondentů se nezapojilo do odpovědi zaměřené na důvod pořízení.

Graf 6: Počet odpovědí dle důvodu pořízení zahrady

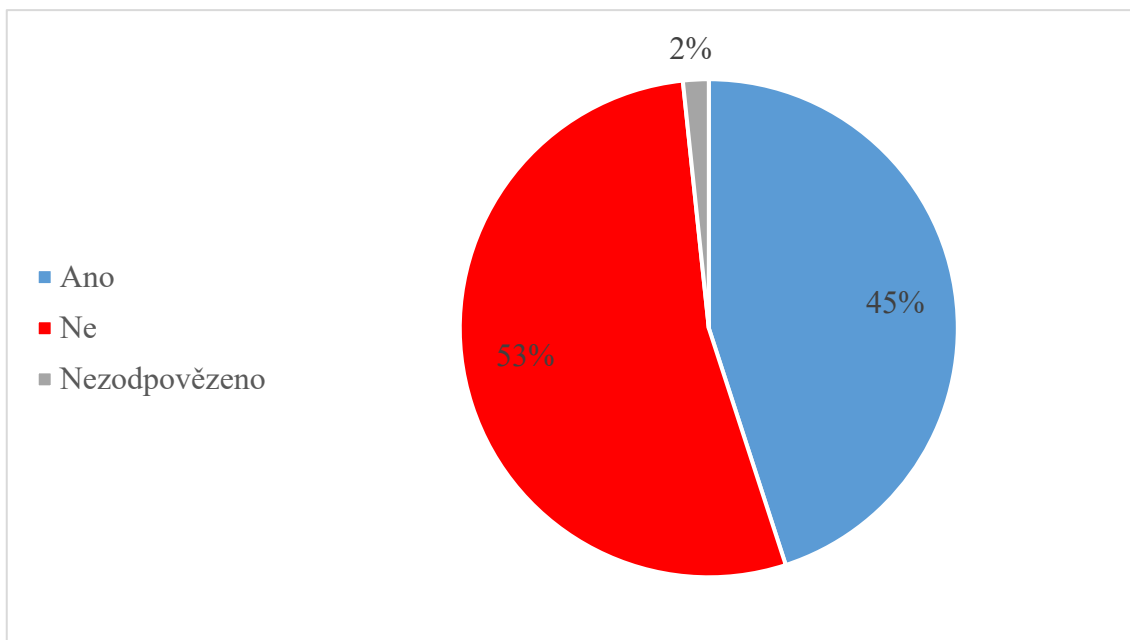


Zdroj: Vlastní zpracování na základě dotazníkového šetření

2.5.6 Vlastnictví zahrady

V otázce zaměřené na vlastnictví zahrad shrnuté do grafu č. 7 odpovědělo 27 respondentů, že jsou prvními vlastníky z rodiny, dalších 32 respondentů nejsou prvními vlastníky. Celkem na tuto otázku neodpověděl 1 respondent. Z celkového počtu 60ti respondentů 16 respondentů odpovědělo, že vlastní či jejich předci vlastnili zahrady od počátku založení zahrádkářské osady. Pouze 3 respondenti jsou vlastníky od roku 2020 a 2021, což může mít určitou spojitost s vývojem pandemie COVID-19 a omezení ve sféře volného času a pohybu.

Graf 7: Počet respondentů dle prvního vlastnictví

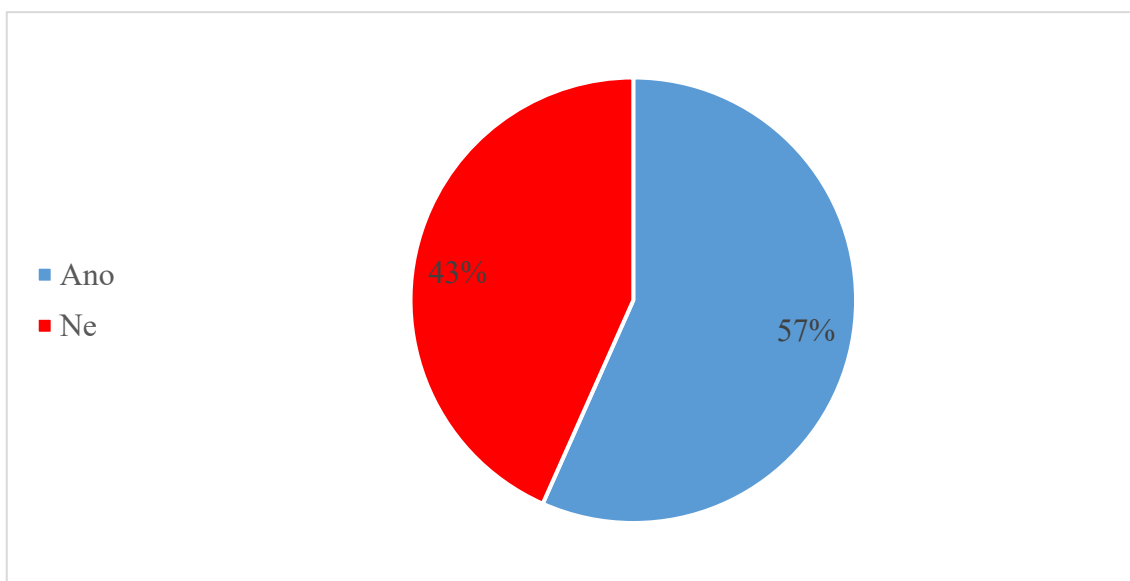


Zdroj: Vlastní zpracování na základě dotazníkového šetření

2.5.7 Zahrádkaření jako hlavní volnočasová aktivita

Z dat uvedených v grafu č. 8 celkem 34 respondentů má zahrádkaření na pozemku k tomu určenému jako hlavní volnočasovou aktivitu. Celkem 26 respondentů nemá jako prioritní volnočasovou aktivitu zvolené zahrádkaření.

Graf 8: Počet respondentů, kteří upřednostňují zahrádkaření před jinými volnočasovými aktivitami

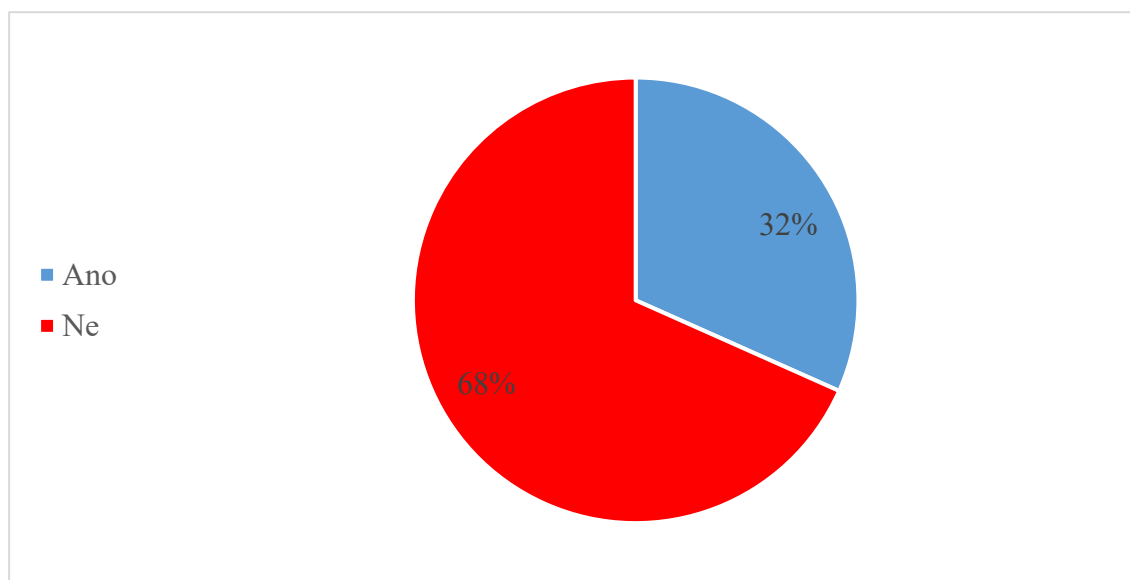


Zdroj: Vlastní zpracování na základě dotazníkového šetření

2.5.8 Vliv pandemie COVID-19 na návštěvnost zahrady

Dle odpovědí v dotazníkovém šetření na otázku vlivu pandemie COVID-19, vyobrazených v grafu č. 9. Pandemie COVID-19 měla vliv na návštěvnost zahrady u 19 respondentů a na 41 respondentů neměla pandemie žádný vliv na navštěvování zahrady. Většina ovlivněných respondentů uvedla, že díky pandemii COVID-19 na zahradě tráví více času, kde se připravují na sezónu a provádějí pohybové aktivity. Dále 3 respondenty zasáhlo uzavření hranic okresu, jelikož místo bydliště se nachází v jiném okrese než vlastní zahradu.

Graf 9: Počet respondentů dle ovlivnění pandemií COVID-19

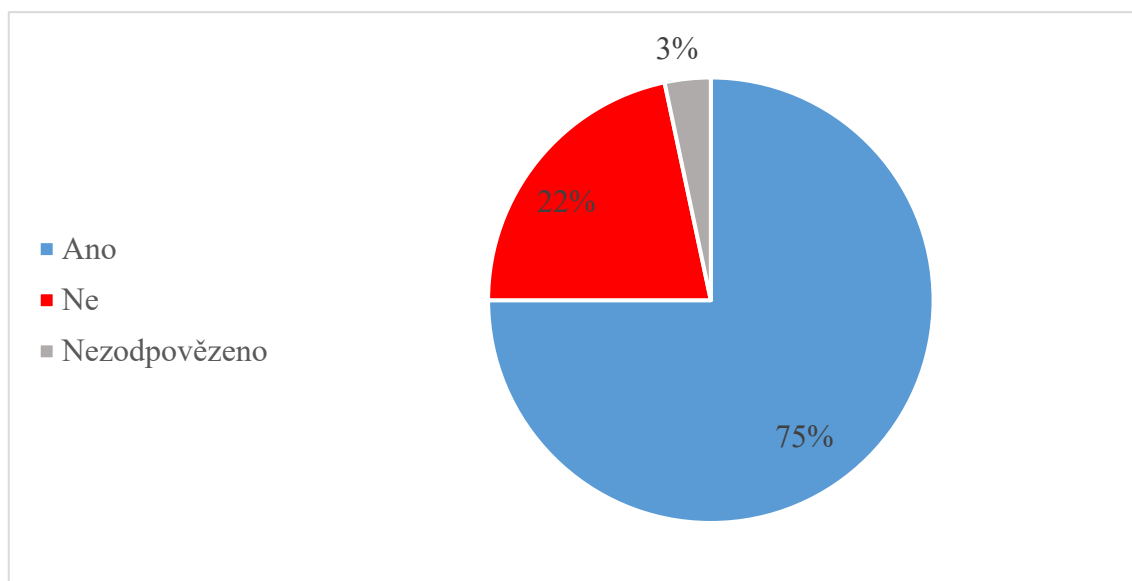


Zdroj: Vlastní zpracování na základě dotazníkového šetření

2.5.9 Kvalita prostředí

V grafu č. 10 máme zobrazenou spokojenost s kvalitou prostředí v blízkosti a uvnitř zahrádkářské kolonie. Celkem 45 respondentů odpovědělo, že prostředí, ve kterém se nachází zahrádkářská kolonie je vyhovující. Dále 13 respondentů označilo prostředí v blízkosti a vně zahrádkářské kolonie jako nevyhovující. Na otázku spokojenosti prostředí neodpověděli celkem 2 respondenti. Respondenti, kteří nejsou spokojeni s prostředím označili jako nevyhovující faktory hluk a znečištění odpadky přilehlého parkoviště a vyhlídky, konkrétně Na Švabinách a Mikulce, dále výstavbu bytových domů v těsné blízkosti zahrádkářské osady Na Švabinách viz. příložený obrázek č. 1.

Graf 10: Počet respondentů dle vyhovujícího prostředí



Zdroj: Vlastní zpracování na základě dotazníkového šetření

Obrázek 1: Nová bytová zástavba v blízkosti ZO ČZS Na Švabinách

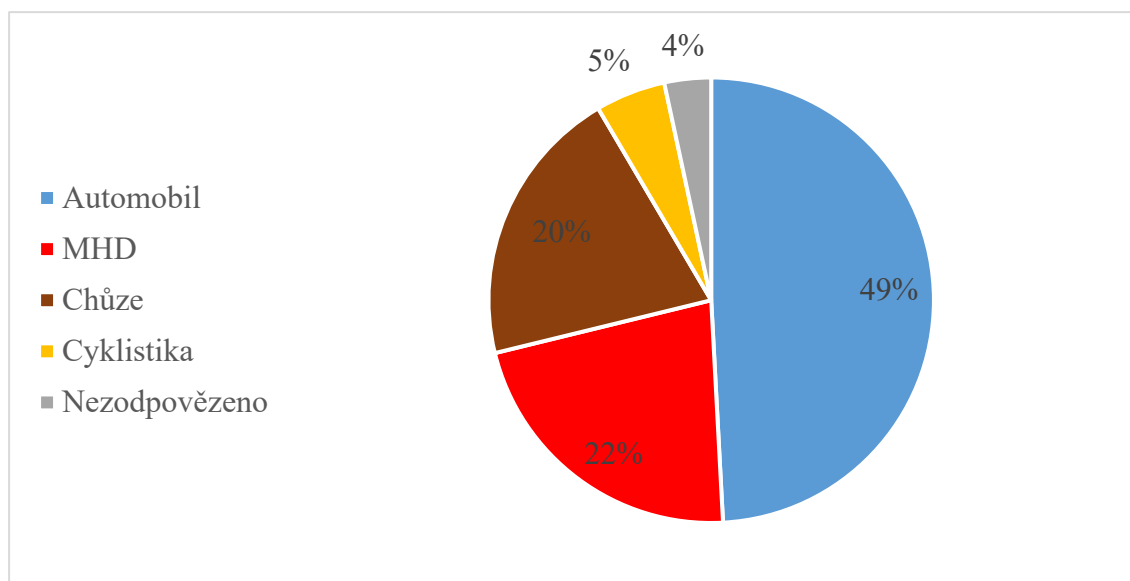


Zdroj: Fotografie pořízená autorem práce.

2.5.10 Způsob dopravy a dopravní dostupnost

Z grafu č. 11 je zřejmé, že nejužívanějším dopravním prostředkem je automobil, kterým se k osadě dopravuje 29 respondentů, dále MHD, které využívá 13 respondentů, třetím způsobem dopravy do zahrádkářské osady je chůze, kterou preferuje celkem 12 respondentů a použití jízdního kola preferují 3 respondenti a 2 respondenti neodpověděli na dotaz ohledně způsobu dopravy.

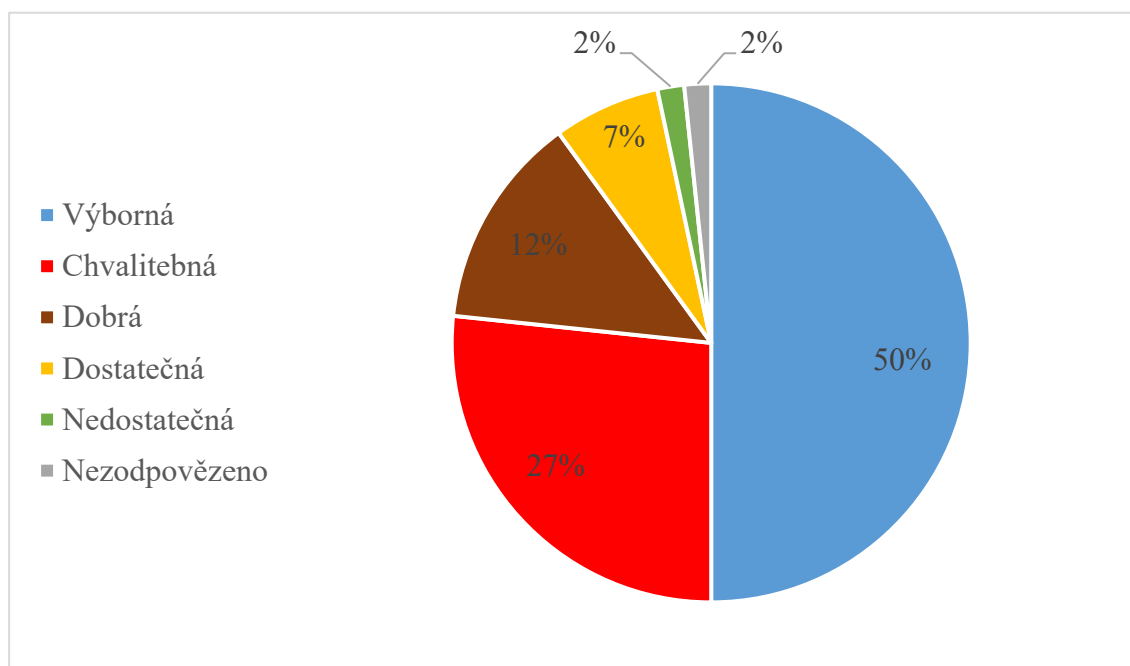
Graf 11: Počet respondentů dle preferovaného způsobu dopravy



Zdroj: Vlastní zpracování na základě dotazníkového šetření

V grafu č. 12 je vyobrazeno hodnocení dopravní dostupnosti k zahrádkářské osadě. Celkem 30 respondentů označilo dopravní dostupnost k místu osady za výbornou, 16 respondentů jako chvalitebnou, 8 jako dobrou dostupnost, 4 jako dostatečnou dostupnost a 1 respondent jako nedostatečnou. Celkem na otázku dopravní dostupnosti neodpověděl 1 respondent.

Graf 12: Počet respondentů dle hodnocení dopravní dostupnosti



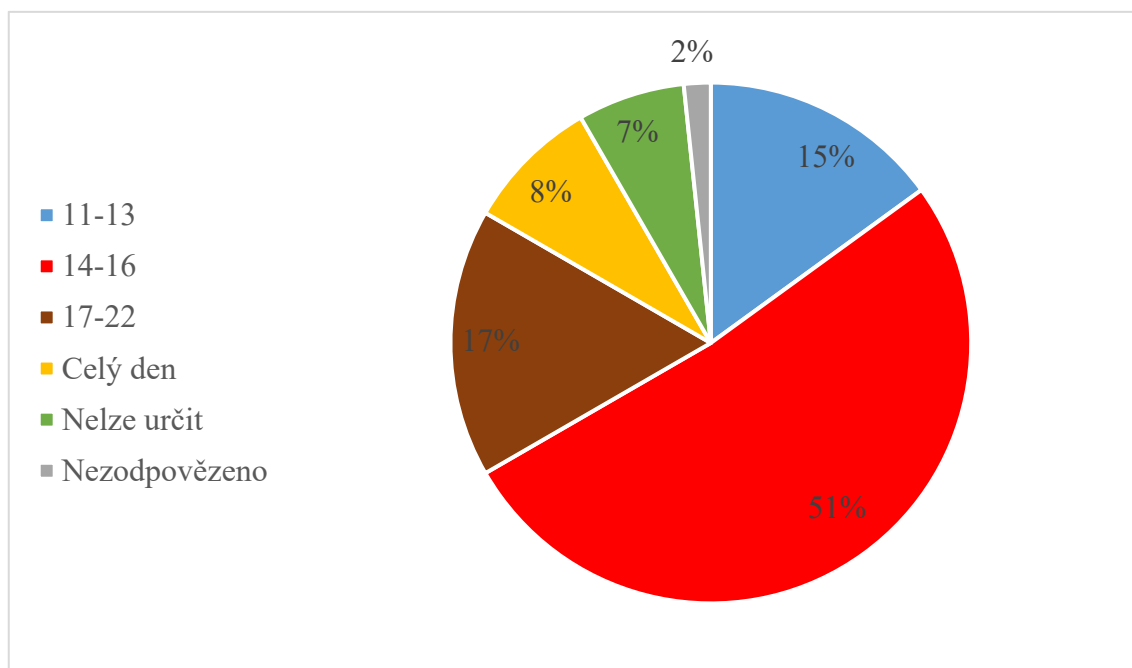
Zdroj: Vlastní zpracování na základě dotazníkového šetření

2.5.11 Návštěvnost zahrádkářské osady

Další dotaz v dotazníkovém šetření byl zaměřen na návštěvnost zahrádkářské osady, konkrétně v jakých denních hodinách, kolik průměrně na zahradě respondent tráví a také v jaké dny nejčastěji navštěvuje zahradu.

V grafu č. 13 máme vyobrazenou návštěvnost v denních hodinových intervalech, kde nejnavštěvovanější čas je v rozmezí 14-16 hodinou, kdy tuto odpověď zvolilo celkem 31 respondentů. Dále největší návštěvnost je mezi 17-22 s 10 odpověďmi a jako třetí největší zastoupení mezi 11 a 13 hodinou s celkem 9 odpověďmi. Celkem 5 respondentů uvedlo, že na zahradě tráví celé dny a 4 respondenti nedokázali určit v jakých denních hodinách se na zahradě nacházejí. Celkem na tento dotaz neodpověděli 1 respondent.

Graf 13: Návštěvnost respondentů v určitých denních hodinách

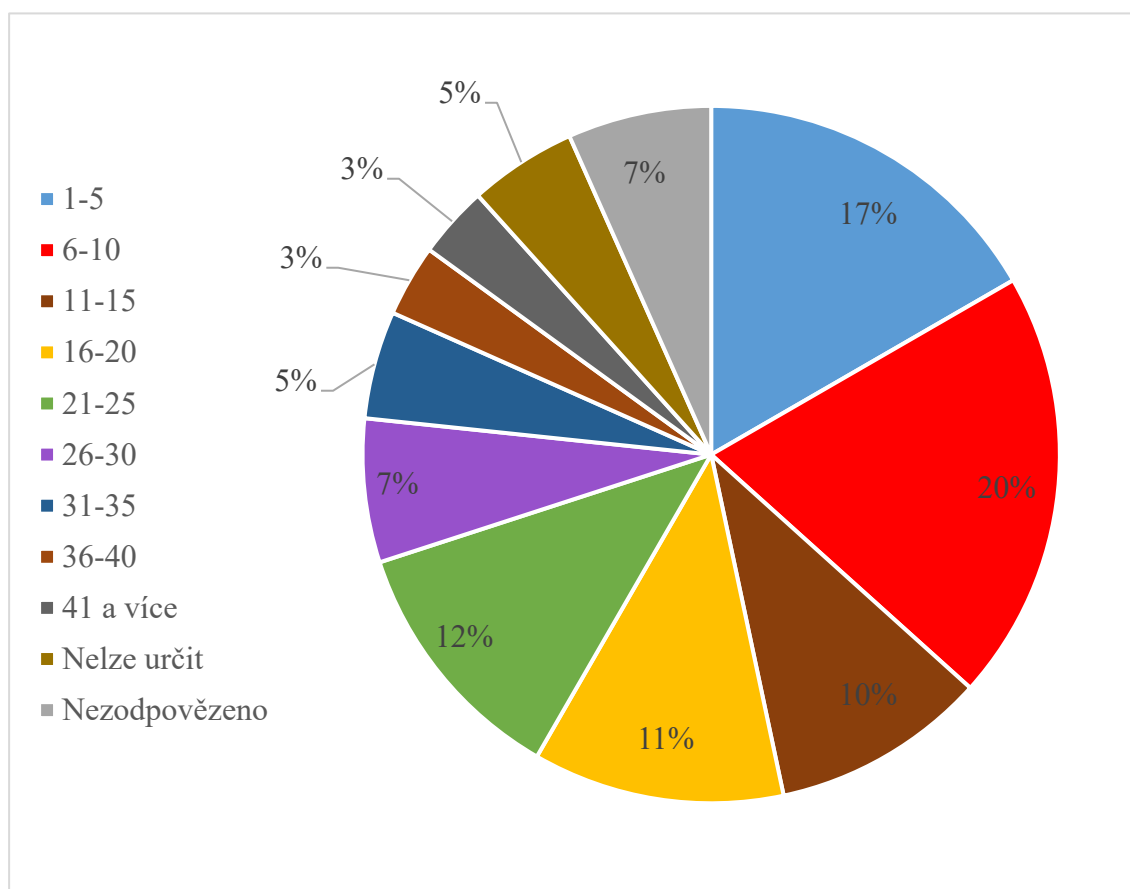


Zdroj: Vlastní zpracování na základě dotazníkového šetření

V grafu č. 14 je vyobrazení průměrných týdenních hodin strávených na zahradě. Nejvíce respondentů, tedy 12, odpovědělo, že průměrně strávený čas na zahradě dosahuje rozmezí mezi 6–10 hodinami týdně. Dále 10 respondentů tráví v průměru týdně na zahradě 1-5 hodin a 7 respondentů uvedlo, že týdenní hodinový průměr je mezi 16-20 hodinami a dalších 7 respondentů uvedlo rozmezí mezi 21–25 hodinami. Jako týdenní hodinový průměr 26–30 hodin označili celkem 4 respondenti a průměrný počet

hodin strávených na zahradě v rozmezí 31-35 hodinami uvedli 3 respondenti. Týdenní hodinové průměry mezi 36 a 40 hodinami označili 2 respondenti a nejvíce času tráví na zahradě 2 respondenti s týdenním hodinovým průměrem nad 41 hodin. Průměrně strávený čas na zahradě za týden nedokázali určit 3 respondenti a na dotaz týkající se stráveného času na zahradě nezodpověděli 4 respondenti.

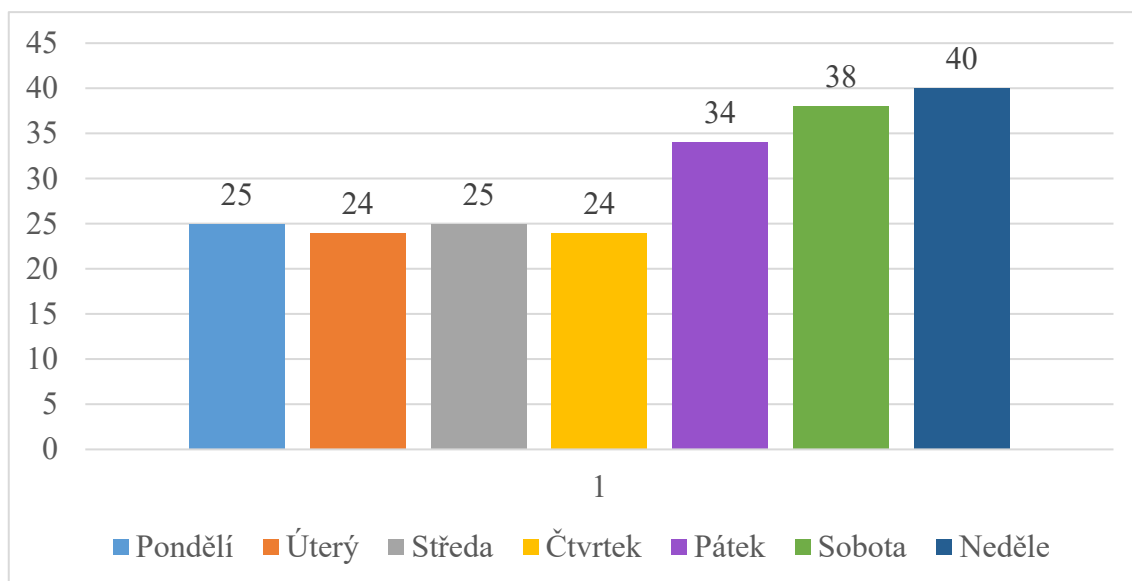
Graf 14: Počet respondentů dle průměrných týdenních hodin strávených v zahrádkářské osadě



Zdroj: Vlastní zpracování na základě dotazníkového šetření

V grafu č. 15 je zřejmé že nejvíce zahradu navštěvují lidé v pátek a o víkendu. Celkem 40x byla označena neděle, 38x sobota a 34x pátek. Odpovědi respondentů, kteří tráví čas na zahradě během pracovních dnů od pondělí do čtvrtka jsou téměř neměnné a pohybují se v rozmezí 24 až 25 odpovědí.

Graf 15: Četnost návštěvnosti dle dnů v týdnu strávených v zahrádkářské osadě

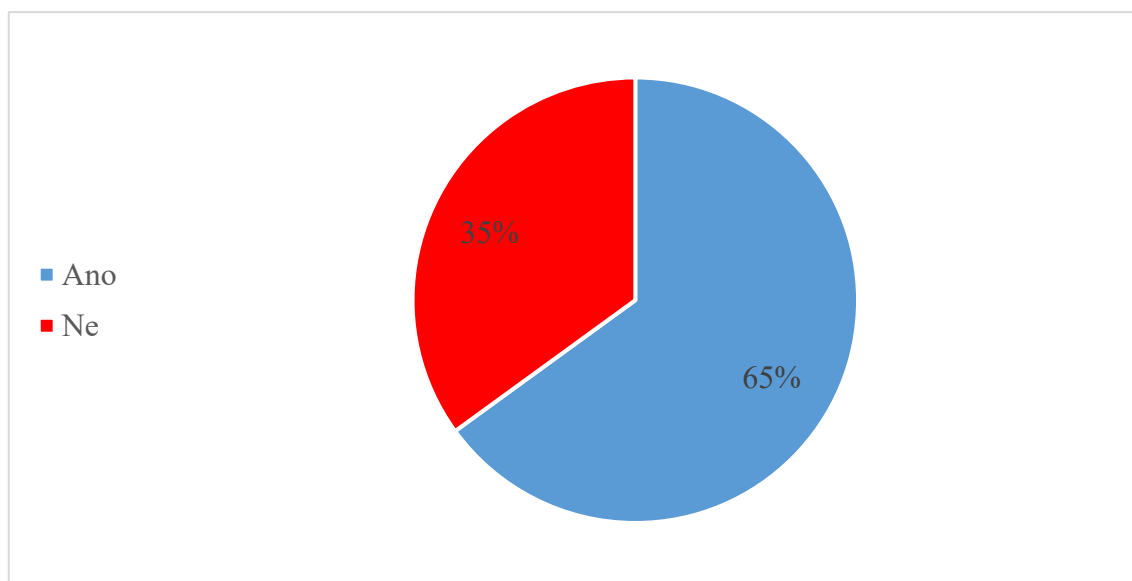


Zdroj: Vlastní zpracování na základě dotazníkového šetření

2.5.12 Preferovaná funkce zahrady

V grafu č. 16 jsou vyobrazeny odpovědi, zda lidé využívají zahradu k rekreaci. Celkem 38 respondentů využívá zahradu k rekreaci, kteří tvoří 65 % ze všech respondentů a 21 respondentů odpovědělo, že nevyužívá zahradu k rekreačním účelům, tedy 35 % všech dotázaných.

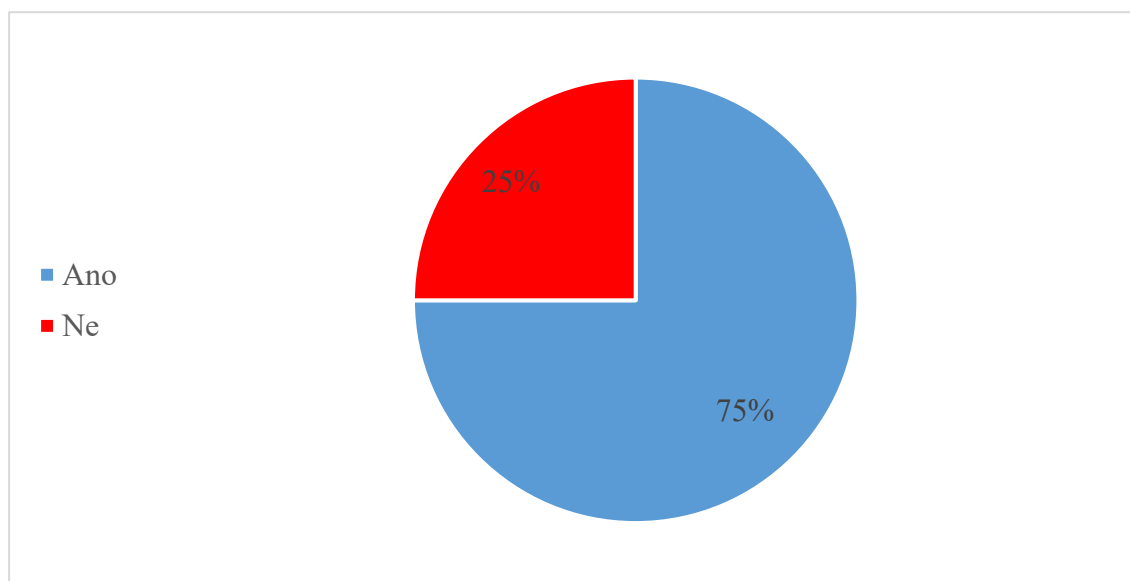
Graf 16: Počet respondentů dle využití zahrady k rekreaci



Zdroj: Vlastní zpracování na základě dotazníkového šetření

V grafu č. 17 je vyobrazeno, zda respondenti využívají zahradu k pěstování vlastních plodin. Celkem 45 respondentů odpovědělo, že na zahradě pěstují vlastní plodiny k vlastní spotřebě, což činí 75 % a celkem 15 respondentů, tedy 25 % odpovědělo že na zahradě nepěstují plodiny, což značí že 25 % ze všech respondentů využívá zahradu pouze k rekreačním účelům.

Graf 17: Počet respondentů dle využití zahrady k pěstování plodin



Zdroj: Vlastní zpracování na základě dotazníkového šetření

2.6 Celkové hodnocení dotazníkového šetření

Celé dotazníkové šetření proběhlo bez vážnějších problémů. Většina respondentů, kterým byl dotazník zaslán skrze předsedu územního sdružení Plzeň – Region a předsedy jednotlivých zahrádkářských osad spolupracovala bez problémů, až na drobné výjimky. Při sběru dat skrze dotazníkové šetření jsem se pokusil oslovit co největší okruh lidí zabývajících se zahrádkářskou činností, jelikož z vlastní zkušenosti vím, že někteří uživatelé zahrad nedisponují například internetem či emailovou adresou. Celkem jsem na dotazník obdržel 60 odpovědí, které jsem zpracoval a mohl je využít pro vyhodnocení mé práce. Výsledky dotazníkového šetření mi pomohly pochopit dnešní problematiku v oblasti zahrádkářství a také potvrdit či vyvrátit otázky stanovené před vypracováním bakalářské práce.

Otázky:

Jaká věková skupina se o zahrádkaření zajímá a zda využívá zahradu k rekreaci či pěstování plodin k vlastní spotřebě.

Má pandemie COVID-19 za následek zvýšený zájem o zahrádkaření?

Díky odpovědím od respondentů mohu konstatovat, že o zahrádkaření se zajímají převážně lidé nad 50 let, což mohu i z vlastní zkušenosti potvrdit při osobní návštěvě v zahrádkářské osadě Na Švabinách. Celkem k rekreaci i k pěstování plodin zahradu využívá přibližně 27 respondentů. Převážně k rekreaci zahradu využívá 12 respondentů a více k pěstování plodin 18 respondentů. Celkem 3 respondenti odpověděli na obě otázky rekreace i pěstování záporně.

Dále při průzkumu poptávky po zahradách a také díky odpovědím z dotazníkového šetření jsem došel k zjištění, že panující pandemie COVID-19 má za následek zvýšený zájem o zahrádkaření z několika důvodů. Prvním důvodem je absence mnoha jiných volnočasových aktivit, jako například organizovaných sportů, kultury atd. Dalším důvodem zvýšeného zájmu o zahrádkaření je omezené cestování do zahraničních zemí a také časově omezené cestování mimo okresy. Zvýšený zájem vlastnit zahradu mají především lidé, kteří bydlí v bytovém domě bez zahrady.

Závěr

Hlavním cílem volného času a s ním spojených volnočasových aktivit je vytvoření určitých efektivních hodnot, který je uskutečňuje. Aktivity by měly mít vždy nějaký přínos buď jedinci, který ji vykonává, či společnosti.

Zahrádkářská činnost je zaměřená především k aktivnímu odpočinku a dále k praktickému užitku, jelikož vzniká určitá materiální hodnota díky aktivnímu přístupu v této oblasti. V dnešní době mají funkci spíše rekreační než hospodářskou.

Zahradní osady poskytují zelené prostory na území města. Zelené plochy od města nevyžadují žádné investice ani údržbu, a navíc v některých případech poskytují městu profit ve formě nájemného. V posledních desetiletích dochází k úbytku zelených ploch v centrech měst z důvodu ústupu developerským projektům. Zahrádkářské osady ve městech mají pozitivní vliv například retenční, protierozní funkci a dále vytváří přívětivé mikroklima díky tepelné a vlhkostní regulaci města. Při odstranění těchto ploch dochází k tvorbě městských tepelných ostrovů, což má za následek rostoucí teploty v centrech měst. Z tohoto důvodu je nutná ochrana stávajících zelených ploch, případně jejich rozšiřování.

Díky poskytnutým datům od územního sdružení Plzeň – region bylo možné vypracování geografické mapy zaměřené na rozmístění zahrádkářských osad spadajících do správy ČZS na území města Plzně. Tato mapa posloužila k zhodnocení prostorového rozmístění zahrádkářských osad na území Plzně a sestavení okruhu respondentů. Vytvořená mapa může dále sloužit k lokalizaci jednotlivých zahrádkářských osad na území města a například být námětem na vytvoření interaktivní mapy pro lepší přehlednost těchto osad, jelikož v současné době vyhledání osad je velice obtížné.

Díky výsledkům získaným v dotazníkovém šetření vychází, že o zahrádkářskou činnost jeví zájem především lidé ve věku nad 50 let. Zahradu téměř polovina respondentů využívá jak k rekreaci, tak k pěstitelské činnosti. Dále bylo zjištěno, že panující pandemie COVID-19 má jistou souvislost se zvýšeným zájmem o zahrádkářství, což se potvrdilo i v dotazníkovém šetření.

Seznam použitých zdrojů

Acton, L. (2011). Papers from the Institute of Archaeology. *Allotment Gardens: A reflection of history, heritage, community and self*, 21, 46-58. doi: <http://dx.doi.org/10.5334/pia.379>

Allotment & Gardens. (2021). *Allotment History – A Brief History of Allotments in the UK*. Dostupné 5. 4. 2021 z <https://www.allotment-garden.org/allotment-information/allotment-history/>

Arnika.org. (2017). *Likvidace Zahrádkových osad*. Dostupné 3. 4. 2021 z <https://arnika.org/likvidace-zahradkovych-osad>

Česká televize. (2020). *Tak velký zájem zahradnictví nepamatují. Lidé nakupují sazenice zeleniny i ovocné stromky*. Dostupné 15. 4. 2021 z <https://ct24.ceskatelevize.cz/regiony/3097451-tak-velky-zajem-zahradnictvi-nepamatuji-lide-nakupuji-sazenice-zeleniny-i-ovocne>

Český statistický úřad. (2018a). *Katastrální výměry – druhy pozemků*. Dostupné 26. 3. 2021 z https://vdb.czso.cz/vdbvo2/faces/cs/index.jsf?page=vystup-objekt&z=T&f=TABULKA&katalog=31737&pvo=RSO01D&str=v133&c=v4~2__RP2018MP12DP31

Český statistický úřad. (2018b). *Počet a věkové složení obyvatel*. Dostupné 26. 3. 2021 z https://vdb.czso.cz/vdbvo2/faces/cs/index.jsf?page=vystup-objekt&z=T&f=TABULKA&katalog=31737&pvo=DEM01D&str=v33&c=v29~2__RP2018MP12DP31

Český statistický úřad. (2018c). *Katastrální výměry – druhy pozemků – obce vybraného SO ORP*. Dostupné 26. 3. 2021 z https://vdb.czso.cz/vdbvo2/faces/cs/index.jsf?page=vystup-objekt&pvo=RSO36&pvokc=65&pvoch=3209&z=T&f=TABULKA&katalog=32327&c=v371~2__RP2018MP12DP31&&str=v356

Český statistický úřad. (2018d). *Plzeň (okres Plzeň-město)*. Dostupné 26. 3. 2021 z https://vdb.czso.cz/vdbvo2/faces/cs/index.jsf?page=profil-uzemi&uzemiprofil=31548&u=__VUZEMI_43_554791#

- Český zahrádkářský svaz. (2021a). *ČZS úvod*. Dostupné 23.3.2021 z <https://www.zahradkari.cz/czs/index.php>
- Český zahrádkářský svaz. (2021b). *Historie zahrádkářské osady MIKULKA*. Dostupné 23. 3. 2021 z <https://www.zahradkari.cz/zo/mikulka/>
- Český zahrádkářský svaz. (2021c). *Kronika ZO ČZS Na Švabinách*. Interní dokument ČZS se sídlem v Praze.
- Český zahrádkářský svaz. (2021d). *Historie zahrádkářské osady Střelnice*. Dostupné 23. 3. 2021 z <https://www.zahradkari.cz/zo/strelnice.plzen/index.php?str=715>
- Český zahrádkářský svaz. (2021e). *Osadní řád zahrádkové osady Božkov v Pytli*. Dostupné 23. 3. 2021 z https://www.zahradkari.cz/zo/bozkovpytli/soubor/osadni_rad.pdf
- Český zahrádkářský svaz. (2021f). *Čtenost časopisu*. Dostupné 23. 3. 2021 z <http://www.zahradkar.org/index.php?kat=inzerce/inzerce>
- Český zahrádkářský svaz. (2021g). *Naše inzerce*. Dostupné 23. 3. 2021 z <https://www.zahradkari.cz/us/plzen/index.php?str=987>
- Český zahrádkářský svaz. (2021h). *Rozmístění ZO ČZS na území města Plzně*. Interní dokument ČZS se sídlem v Praze.
- Český zahrádkářský svaz. (2021ch). *Zákon o podpoře zahrádkářské činnosti*. Dostupné 23. 3. 2021 z <https://www.zahradkari.cz/czs/index.php?str=132>
- Český zahrádkářský svaz (2009) *Evropská unie zahrádkářů*. Dostupné 23. 3. 2021 z https://web.archive.org/web/20070702072451/http://www.zahradkari.cz/indexczs_eszs.htm
- ENVIC (2021). *Co je to komunitní zahrada*. Dostupné 24. 3. 2021 z <http://www.envic-sdruzeni.cz/zahrada-zahradniceni/komunitni-zahrada/co-je-to-komunitni-zahrada.htm>
- Fédération Internationale des Jardins Familiaux. (2021). *National Federations*. Dostupné 23. 3. 2021 z <http://www.jardins-familiaux.org/enations.html>
- Filipcová, B. (1966). *Člověk, práce, volný čas*. Praha. Česko: Svoboda.
- Gibas, P., Matějovská, L., Novák, A., Rolfová, E., Tvardková, V., Valešová, I., & Veselý, M. (2013). *Zahrádkové osady: Stíny minulosti, nebo záblesky budoucnosti?* Praha. Česko: Fakulta humanitních studií Univerzity Karlovy v Praze.

- Hájek, B. (2008). *Pedagogické ovlivňování volného času: Současné trendy*. Praha. Česko: Portál.
- Hinterholzinger, J. (2006). Český zahrádkářský svaz a mezinárodní spolupráce. *Rukověť zahrádkáře*, 20-21.
- Hodaň. B. (2005). *Rekrologie*. Olomouc, Česko: Hanex.
- Hofbauer, B. (2010). *Kapitoly z pedagogiky volného času*. České Budějovice, Česko: Jihočeská univerzita v Českých Budějovicích.
- Mapko.cz. (2021). *Město Plzeň*. Dostupné 24. 3. 2021 z <https://www.mapko.cz/places/ChIJtxE9E-XxCkcRgwvBP25AuTE?q=Plze%CB%87%CB%87n>
- Ministerstvo životního prostředí. (2021). *Půdní mapy – Plzeňský kraj*. Dostupné 28. 3. 2021 z [https://www.mzp.cz/C1257458002F0DC7/cz/pudni_mapy/\\$FILE/OOOPK-Plzensky_%20kraj-20131128.gif](https://www.mzp.cz/C1257458002F0DC7/cz/pudni_mapy/$FILE/OOOPK-Plzensky_%20kraj-20131128.gif)
- Miovska, L. (2009). *Generel zahrádkových osad v Praze*. Praha.
- Pecuch, M. (2020a). *Statistická data o městě – geografie*. Dostupné 29. 3. 2021 z <https://www.plzen.eu/o-meste/statisticka-data/statisticka-data-o-meste.aspx>
- Pecuch, M. (2020b). *Statistická data o městě – demografie*. Dostupné 29. 3. 2021 z https://www.plzen.eu/o-meste/statisticka-data/chap_135795837/statisticka-data-o-meste.aspx
- Plzeň.cz. (2015). *Plzeň bude mít komunitní zahradu*. Dostupné 24. 3. 2021. z <https://www.plzen.cz/plzen-bude-mit-komunitni-zahradu/>
- Pletánek, J. (1922). *Zahrádkové kolonie v cizině a u nás*. Praha, Česko: Ústřední svaz spolků pro zakládání a udržování záhradkových kolonií v Čsl. Republice.
- Pokorná, R. (2020). *Metodika zakládání komunitních zahrad*. Praha. Česko: Obor ochrany prostředí MHMP.
- Portál životního prostředí. (2018). *Aktualizace generelu zahrádkových osad v Praze 2018*. Dostupné 4. 4. 2021 z https://portalzp.praha.eu/jnp/cz/ochrana_klimatu/generel_zahrosad_vPraze_akt2018.html

Riedl, D. (2001). Zahradní město. In J. Lepičková (Ed.), *Historické zahrady, parky a sady* (s. 38-43). Agentura BONUS.

Slepičková, I. (2000). *Sport a volný čas*. Praha. Česko: Karolinum.

Švigová, M. (1967). *Volný čas a my*. Praha. Česko: Svobodné slovo.

Vorlíček, Š. (2021). *Zahradkářské kolonie: vzdor městům a supermarketům*. Dostupné 15.4.2021 z <https://www.energyglobe.cz/temata-a-novinky/zahradkarske-kolonie-vzdor-mestum-a-supermarketum>

Wels, R. (1911). *Zahradová města*. Praha, Česko: Pokrok.

Seznam tabulek

| | |
|--|----|
| Tab. 1: Počet čtenářů časopisu zahrádkář dle věkové struktury z roku 2012..... | 24 |
| Tab. 2: Počet čtenářů dle genderové skupiny 2012..... | 25 |
| Tab. 3: Počet čtenářů dle kategorie čtenářů 2012..... | 25 |
| Tab. 4: Zastoupení ploch a počtu obyvatel v hlavním městě Praha a městě Plzni za rok 2018..... | 31 |
| Tab. 5: Prostorové rozmístění zahrádkářských osad v jednotlivých městských obvodech..... | 34 |
| Tab. 6: Čísla a názvy zahrádkářských osad ve spojitosti s mapou č. 1..... | 36 |

Seznam obrázků

Obrázek 1: Nová bytová zástavba v blízkosti ZO ČZS Na Švabinách.....45

Seznam map

Mapa 1: Prostorové rozmístění zahrádkářských osad na území města Plzně.....35

Seznam zkratk

ČZS – Český zahrádkářský svaz

EUZ – Evropská unie zahrádkářů

OSN – Organizace spojených národů

ZO – Základní organizace

Seznam příloh

Příloha A: Dotazníkové šetření

Příloha A: Dotazníkové šetření

Dotazníkové šetření pro osoby využívající zahradu k rekreaci či hospodaření ve městě Plzeň

Dobrý den, jsem studentem 3. ročníku Západočeské univerzity v Plzni. Zpracovávám bakalářskou práci na téma volný čas se zaměřením na zahrádkaření a tímto emailem bych vás chtěl požádat o vyplnění dotazníku (Odkaz pod textem), který bude terénním výstupem mé bakalářské práce. Dále bych vás chtěl požádat o rozeslání členům vaší osady Mikulka a například známým a zájemcům, pokud je to možné, aby sběr dat měl vypovídající hodnotu. Děkuji a s pozdravem Humpál

Pohlaví

- a) Muž
- b) Žena

Věk

- a) 0-20
- b) 21-40
- c) 41-50
- d) 51-65
- e) 65+

V jakém městském obvodu žijete?

- a) Plzeň 1
- b) Plzeň 2
- c) Plzeň 3
- d) Plzeň 4
- e) Plzeň 5
- f) Plzeň 6
- g) Plzeň 7
- h) Plzeň 8
- i) Plzeň 9
- j) Plzeň 10
- k) Jiné

Název zahrádkářské kolonie, ve které vlastníte zahradu.

.....

Co vás k pořízení zahrady přivedlo?

.....

Jste prvním vlastníkem z rodiny?

- a) Ano

b) Ne

Od jakého roku jste vy nebo vaši předci vlastníky zahrady?

.....

Upřednostňujete trávení volného času na zahradě v zahrádkářské kolonii před jinými volnočasovými aktivitami?

- a) Ano
- b) Ne

Ovlivnila koronavirová krize vaše navštěvování zahrady?

- a) Ano
- b) Ne

Pokud ano jak?

.....

Vyhovuje vám prostředí, které se okolo zahrádkářské kolonie a v ní nachází?

- a) Ano
- b) Ne

Pokud ne, co byste změnili?

.....

Jaký způsob dopravy upřednostňujete do místa zahrádkářské kolonie?

- a) Automobil
- b) MHD
- c) Chůze
- d) Kolo

Jak byste zhodnotili dopravní dostupnost k místu zahrádkářské kolonie?

- a) Výborná
- b) Chvalitebná
- c) Dobrá
- d) Dostatečná
- e) Nedostatečná

V jakých denních hodinách se průměrně nacházíte na zahradě?

- a) 6-10
- b) 11-13
- c) 14-16
- d) 17-22
- e) Jiné

Kolik hodin v průměru na zahradě trávíte?

.....

Které dny v týdnu nejčastěji navštěvujete zahradu?

- a) Pondělí
- b) Úterý
- c) Středa
- d) Čtvrtek
- e) Pátek
- f) Sobota
- g) Neděle

Využíváte zahradu převážně k rekreaci a odpočinku?

- a) Ano
- b) Ne

Využíváte zahradu převážně k pěstování plodin k vlastní spotřebě?

- a) Ano
- b) Ne

Abstrakt

Humpál, O. (2021). *Volnočasové chování vybraných skupin obyvatel města Plzně* (Bakalářská práce), Západočeská univerzita v Plzni, Fakulta ekonomická, Česko.

Klíčová slova: volný čas, volnočasové aktivity, zahrádkaření, zahrádkářská osada

V bakalářské práci se zabývám volnočasovým chováním obyvatel města Plzně. Téma je zaměřené na zájem trávení volného času na zahradě v zahrádkářské osadě, jelikož má velmi příznivý přínos na psychickou i fyzickou stránku člověka. I přes pozitivní vliv zahrad, tyto často zanikají z důvodu výstavby developerských projektů. K zjištění potřebných informací jsem sestavil dotazníkové šetření pro vlastníky zahrad na území města Plzně. Zájem o zahrádkaření má stále vysoké zastoupení a díky panující pandemii COVID-19 je o tuto volnočasovou aktivitu zvýšený zájem. Na výši zájmu má také podíl povědomí, odkud potraviny pochází a eliminace vedlejších negativních faktorů u potravin kupovaných. Dle odpovědí z dotazníkového šetření má o tuto aktivitu především zájem obyvatelstvo s věkem nad 50 let. Výstup bakalářské práce by měl upozornit na pozitivní vlivy zahrad v zahrádkářských osadách a zabránit tak jejich postupnému zanikání.

Abstract

Humpál, O. (2021). *Leisure behavior of selected groups of the population in the City of Pilsen* (Bachelor Thesis). University of West Bohemia, Faculty of Economics, Czech Republic.

Key words: leisure time, leisure activities, gardening, garden settlement

In my bachelor's thesis I deal with the leisure behaviour of the inhabitants of the city of Pilsen. The topic is focused on the interest of spending free time in the garden in a garden settlement, as it has a very positive contribution to the mental and physical side of people. Despite the positive impact of the garden, they often disappear due to the construction of development projects. To find out the necessary information, I compiled a questionnaire survey for garden owners in the city of Pilsen. The interest in gardening is still highly represented and thanks to the prevailing pandemic COVID-19, there is an increased interest in this leisure activity. The level of interest is also due to the awareness of where the food comes from and the elimination of secondary negative factors in the purchased food. According to the answers from the questionnaire survey, the population over the age of 50 is primarily interested in this activity. The output of the bachelor's thesis should draw attention to the positive effects of gardens in gardening settlements and thus prevent their gradual extinction.