

**Západočeská univerzita v Plzni  
Fakulta designu a umění Ladislava Sutnara**

# **Diplomová práce**

**2021  
Navrátilová**

**BcA. Aneta**

**Západočeská univerzita v Plzni**  
**Fakulta designu a umění Ladislava Sutnara**

**Diplomová práce**  
**AUTORSKÉ VIDEO**  
**AUTOREFLEXNÍ PORTRÉT**  
**BcA. Aneta Navrátilová**

**Plzeň 2021**

**Západočeská univerzita v Plzni**  
**Fakulta designu a umění Ladislava Sutnara**  
**Katedra výtvarného umění**  
Studijní program Intermediální tvorba  
Studijní obor Intermédia

**Diplomová práce**  
**AUTORSKÉ VIDEO**  
**AUTOREFLEXNÍ PORTRÉT**  
**BcA. Aneta Navrátilová**

Vedoucí práce:

**MgA. Jan Morávek**

Katedra výtvarného umění

Fakulta designu a umění Ladislava Sutnara

Západočeské univerzity v Plzni

**Plzeň 2021**

ZÁPADOČESKÁ UNIVERZITA V PLZNI  
Fakulta designu a umění Ladislava Sutnara  
Akademický rok: 2019/2020

## ZADÁNÍ DIPLOMOVÉ PRÁCE (projektu, uměleckého díla, uměleckého výkonu)

Jméno a příjmení: **BcA. Aneta NAVRÁTILOVÁ**  
Osobní číslo: **D18N0087P**  
Studijní program: **N8206 Výtvarná umění**  
Studijní obor: **Intermediální tvorba, specializace Intermédia**  
Téma práce: **VIDEO – AUTORSKÉ VIDEO**  
Zadávající katedra: **Katedra výtvarného umění**

### Zásady pro vypracování

Minimální rozsah prací  
Počet: 1 DVD obsahující autorské video.  
Délka: 3-10 min.  
Rozsah průvodní zprávy: 3-10 stran.

Popis realizace: Nalezení konkrétní formy pro danou myšlenku na základě zvoleného tématu.

Výstup: Autorské video zabývající se ženským prvkem. Vycházející z vlastního pohledu na zobrazované téma. Ke kvalifikační práci je nutné předkládat průběžně rozpracované dílo ke konzultaci vedoucímu práce.

Postup realizace:

- 1) Teoretická část práce. Praktická práce sběr materiálů a průběžné intenzivní studium zdrojů.
- 2) Předložení řady skic a variant řešení.
- 3) Varianty pracovní verze, volby nevhodnější varianty, průběžné práce na praktické části závěrečné práce.
- 4) Předložení adekvátně rozpracované praktické části závěrečné práce, předložení rozpracované teoretické části závěrečné práce v souladu s doporučenou osnovou.
- 5) Realizace výsledného projektu, předložení pracovní verze kompletní teoretické práce.
- 6) Finalizace a odevzdání.

Rozsah teoretické části: **min. 3 normostrany textu**  
Rozsah praktické části: **vyplyne ze zpracování DP**  
Forma zpracování diplomové práce: **tištěná**

Seznam doporučené literatury:

GAWLIK, Ladislav. *Dějiny výtvarného umění*. V Plzni: Západočeská univerzita, Ústav celoživotního vzdělávání, 2010. ISBN 978-80-7043-909-8.  
LITTLE, Stephen. *–ismy: jak chápat umění*. V Praze: Slovart, 2005. ISBN 80-7209-751-2.  
ANG, Tom. *Fotografie: velké obrazové dějiny*. Přeložil Kateřina ŠEBKOVÁ. Praha: Knižní klub, 2015. ISBN 978-80-242-5018-2.  
COMER, Stuart. *Film and VideoArt*. Londýn: Tate Publishing, 2009. ISBN 978-1854376077.  
LONDON, Barbara. *Video/Art: The First Fifty Years*. Londýn: Phaidon, 2020. ISBN 978-0714877594.

Vedoucí diplomové práce: **MgA. Jan Morávek**  
Katedra výtvarného umění  
Oponent diplomové práce: **Doc. Mgr. Irena Armutidisová**  
Děkanát  
Datum zadání diplomové práce: **29. května 2020**  
Termín odevzdání diplomové práce: **30. dubna 2021**



L.S.

**Doc. akademický malíř Josef Mištera v.r.**  
děkan

**Mgr. Jindřich Lukavský, Ph.D. v.r.**  
vedoucí katedry

V Plzni dne 16. září 2020

Prohlašuji, že jsem práci zpracovala samostatně a nejedná se o plagiát.

Plzeň, duben 2021

.....

Podpis autora

## **Poděkování**

Na tomto místě bych ráda poděkovala vedoucímu mé diplomové práce MgA. Janu Morávkovi za cenné rady a čas, který mi věnoval během konzultací, a také všem, kteří mi pomohli mou bakalářskou práci zrealizovat.

## OBSAH

<b>1. POPIS PŘÍPRAVY A REFLEXE VLASTNÍ TVORBY</b> .....	2
1.1 REŠERŽE ZVOLENÉHO TÉMATU.....	2
1.1.1 Autorské video.....	2
1.1.2 Autoportrét .....	2
1.1.3 Téma nahoty .....	3
1.2 REFLEXE A DOKUMENTACE PROCESU TVORBY.....	3
1.2.1 Vývoj díla.....	3
1.2.2 Proces natáčení.....	7
1.2.3 Technologická specifika .....	8
<b>2. POPIS VÝSLEDNÉHO DÍLA A JEHO POUŽITÍ</b> .....	9
<b>3. RESUMÉ</b> .....	10
<b>4. SEZNAM POUŽITÝCH ZDROJŮ</b> .....	11
<b>5. SEZNAM OBRAZOVÝCH PŘÍLOH</b> .....	12



# 1. POPIS PŘÍPRAVY A REFLEXE VLASTNÍ TVORBY

## 1.1 REŠERŽE ZVOLENÉHO TÉMATU

### 1.1.1 Autorské video

Téma své diplomové práce jsem zvolila s ohledem na předchozí roky svého studia, ať už na střední škole, kde jsem studovala filmovou tvorbu, nebo na bakalářském studiu. V obou studijních etapách mě video provázelo, a je to jedna z forem vyjádření, které jsou mi nejbližší.

Zachycení momentu na video je pro mne nejen nejpresnější zaznamenání momentu, atmosféry a pocitu, ale hlavně nejatraktivnější forma pro mé výtvarné práce. Autorské video, jako téma, mi dává svobodu se projevit tvůrčím způsobem bez větších omezení. Toto téma jsem si již vybrala pro svou bakalářskou práci<sup>1</sup>. Oblíbila jsem si video působící jako statický obraz, a proto jsem se rozhodla na svou bakalářskou práci navázat. Avšak natočené a prezentované v netradičním formátu na výšku, se zvukem neutrálního ticha.

### 1.1.2 Autoportrét

Autoportrét jako námět mé diplomové práce je nejosobnější téma, které jsem si mohla vybrat. Nejedná se o klasický autoportrét, jak ho můžeme vidět například v malbě či fotografii. Jedno mají však jednoznačně společné, také vkládám do svého portréту představy o sobě samé. Obsahuje rysy sebehodnocení, sebezpozorování, a hlavně zkoumání vlastních duševních stavů. Má interpretace autoportrétu, jak zachytit svou vlastní podobu, je postavena na mých povahových rysech a osobnostech, které jsem musela objevit. Nejtěžší na specifikaci sebe sama pro mne bylo, pojmenovat své charakterové vlastnosti a rozeznat ty nejsilnější. Zároveň pro mě zůstává nerozpoznatelné, zda je autoportrét výsledkem toho, jak vidím sama sebe, nebo jak chci, aby mě viděli ostatní. Samozřejmě jsem se snažila o maximální sebereflexi, ale uvědomuji si, že takové hodnocení nemůže být zcela objektivní.

---

<sup>1</sup> Obrazová příloha č.1

### 1.1.3 Téma nahoty

Nahota byla pro mne atraktivním tématem už od počátku mých studií na umělecké fakultě. Většina mých dosavadních prací se týkala ženského aktu, nahoty všeobecně, a obzvláště mé vlastní.<sup>2</sup> Podle mého názoru znázorňuje otevřenost, zranitelnost, odvahu, intimitu a upřímnost.

Často má veřejnost na nahotu odlišný názor než umělec. Myslím si, že umělec skrze dílo může své pocity a názory nejen ukázat a sdělit ostatním, ale zároveň ovlivnit jejich pohled na nahotu.<sup>3</sup> Nejen na nahotu v konkrétních dílech, ale také na nahotu jich samotných. Zobrazení aktu v současné západní společnosti není vnímáno jako porušení norem slušnosti a nebrání mi tak v jejich ztvárnění.<sup>4</sup> Navzdory tomu má nahota v mých dílech nepříznivě ovlivňuje mé partnerské vztahy.

## 1.2 REFLEXE A DOKUMENTACE PROCESU TVORBY

### 1.2.1 Vývoj díla

Od začátku jsem věděla, že ve své poslední závěrečné práci na škole se budu chtít zabývat sama sebou, tím, kdo jsem a jak to lze ztvárnit. Na otázku „Kdo jsem?“ často člověk nenajde odpověď za celý svůj život.

Zeptáme-li se někoho „Kdo jsi?“, většinou se nám dostane jen mlčení místo odpovědi, v lepším případě odpovědi neurčité a zdlouhavé. Pro většinu z nás je to příliš těžká otázka plná hledání sebe sama. Proč je vůbec důležité znát odpověď na to, kým jsem? Každý z nás přichází na tento svět s unikátními dary a schopnostmi. Věřím, že najít odpověď na otázku „Kdo jsem?“ je základ pro naplnění našeho potenciálu. Pokud známe odpověď na tuto otázku, dává nám to sebeuvědomění a následně sebevědomí.

---

<sup>2</sup> Obrazová příloha č.2

<sup>3</sup> Seminární práce, Aneta Navrátilová, Nahota v umění, 2018

<sup>4</sup> [https://cs.wikipedia.org/wiki/Akt\\_\(v%C3%BDtvarn%C3%A9\\_um%C4%9Bn%C3%AD\)](https://cs.wikipedia.org/wiki/Akt_(v%C3%BDtvarn%C3%A9_um%C4%9Bn%C3%AD))  
26.4.2021

A když žijeme podle toho, kým jsme, pak můžeme plně zúročit všechny naše dary, se kterými jsme do života přišli.<sup>5</sup>

Hledáním odpovědi na tuto otázku jsem strávila nejdelší část tvorby své závěrečné práce. Mým cílem bylo alespoň ztvárnit svůj pohled na to, kdo jsem dnes a které části mé osobnosti jsou nejvýraznější.

Sepsala jsem si nespočet svých vlastností na papír a vzpomínala jsem na své chování v důležitých životních situacích, abych mohla rozeznat, které jsou klíčové.

Poté jsem se snažila analyzovat svůj běžný den a chování, které je pro mne v každodenním životě typické. Zeptala jsem se svých nejbližších přátel a rodiny, jak mne vnímají. Žádná z variant pro mne však nebyla odpovědí, se kterou bych se kompletně ztotožnila. Také jsem často přemýšlela, jestli mají převažovat vlastnosti považované za negativní či pozitivní. Podle mne má každá vlastnost, jak pozitivní, tak negativní vliv, záleží na okolnostech. Ale z morálního hlediska a v očích society jsou jasně rozlišované pozitivní a negativní vlastnosti.

Pokud je pravda, že vlastnosti u člověka nejsou vrozené ale získané (získávají se během třetího roku života), věřím, že se naše vlastnosti neustále vyvíjí a mění. Proto má práce o sobě samé může být aktuální po celý zbytek mého života, ale pravděpodobně mi bude spíše ukazovat jaká jsem byla a co mě charakterizovalo v době kdy jsem dělala svou diplomovou práci.

Nakonec jsem rozdělila svůj soubor osobnostních znaků na čtyři skupiny. Hippokrates vycházel z představy o čtyřech tělesných šťávách, jejichž poměr určuje reakce na okolí. Rozdělil temperament na sangvinik (krev), flegmatik (sliz, hlen), melancholik (černá žluč), choleric (žluč). Existují samozřejmě i „směsice“, tzn. že jste například flegmatik a některé situace z vás třeba dočasně udělají cholerika atd.<sup>6</sup>

Myslím si, že každý člověk je „směsice“ a tak mi jeho typologie byla sice inspirací, ale nebyla dogmatem. Až osobnostní test Myers-Briggs Type Indicator mi pomohl roztřídit své vlastnosti a dát jim formu. Katharine Cook Briggsová a její dcera Isabel Briggsová Myersová vytvořily test během druhé světové války po studiu práce Carla G. Junga a jeho knihy Psychologické typy, z níž je test odvozen. Do určité míry se však liší. MBTI je často využíván v oblastech pedagogiky, při osobních pohovorech a výběru zaměstnanců, v manželských poradnách a pro osobní vývoj (osobnostní rozvoj).<sup>7</sup>

---

<sup>5</sup> <https://www.mindset.cz/prispevky/10383-kdo-jsem/> 26.4.2021

<sup>6</sup> <https://cs.wikipedia.org/wiki/Temperament> 26.4.2021

<sup>7</sup> [https://cs.wikipedia.org/wiki/Myers-Briggs\\_Type\\_Indicator](https://cs.wikipedia.org/wiki/Myers-Briggs_Type_Indicator) 26.4.2021

V tomto testu jsem se projevila jako ENFP. 1. Přístupnost (Extraversion), 2. Intuice (iNtuition), 3. Citlivost (Felling), 4. Vnímavost (Perceiving). K těmto výsledkům osobnostního testu jsem si přiřadila své primární vlastnosti a autorské zkratky svých osobností. 1. DEP divoká, euforická, požitkářská, 2. SIN spontánní, impulsivní, nerozhodná, 3. OPE ohleduplná, přejícná, empatická, 4. MZP melancholická, zranitelná, přecitlivělá.

Pro každou z daných skupin vlastností jsem si vybrala modelku, která ve mně vzbuzovala pocit, že její silnou částí osobnosti je právě ta, pro jejíž ztvárnění jsem si ji zvolila. Zaměřovala jsem se také na výraz v obličeji, který by měl korespondovat s pozicí těla tak, aby vyjadřoval mnou určenou osobnostní stránku.

Inspirací pro pozice těla mi byly malby velikánů jako je Venuše před zrcadlem od Rubense<sup>8</sup>, Zrození Venuše od Botticelliho<sup>9</sup>, Venuše se zrcadlem od Tiziana<sup>10</sup>, Zrození Venuše od Williama Bouguereau<sup>11</sup> a další.<sup>12</sup>

Zvolila jsem stylizované prostředí za pomoci komplementárních barev.<sup>13</sup> Tyto barvy jsou sice protikladné, ale jsou spojeny skrytou příbuzností. To je hlavní důvod, proč jsem zvolila tuto variantu. Tento barevný kontrast je velice silný a použitím těchto barev jsem chtěla docílit umocnění daného pocitu. Volba primárních voleb byla jasná: červená, zelená, modrá, doplněné o žlutou, oranžovou a fialovou. Nakonec jsem přidala ještě výrazně kontrastní černobílé prostředí.

Podle pocitu jsem barvy přiřadila ke svým osobnostem a emocím, které mají vyjadřovat: 1. DEP (divoká, euforická, požitkářská) ČERVENÁ/ZELENÁ, 2. SIN (spontánní, impulsivní, nerozhodná) ČERNÁ/BÍLÁ, 3. OPE (ohleduplná, přejícná, empatická) ŽLUTÁ/FIALOVÁ, 4. MZP (melancholická, zranitelná, přecitlivělá) MODRÁ/ORANŽOVÁ.

K dosažení souladu barev jsem se řídila dvanáctidílným kruhem od Johannese Ittena.<sup>14</sup> Napětí dvou barevných tónů se v barevném kruhu stejnoměrně zvyšuje podle vzdálenosti obou tónů a vrcholí u tónu protilehlých. Dynamický vztah mezi dvojicí barev tvoří maximální napětí vyvolané kontrastem protilehlých barev.<sup>15</sup>

---

<sup>8</sup> Obrazová příloha č.3

<sup>9</sup> Obrazová příloha č.4

<sup>10</sup> Obrazová příloha č.5

<sup>11</sup> Obrazová příloha č.6

<sup>12</sup> Obrazová příloha č.7

<sup>13</sup> Obrazová příloha č.8

<sup>14</sup> Obrazová příloha č.9

<sup>15</sup> [https://geoinformatika-1.vsb.cz/mms/prednasky/04\\_barvy\\_vyznam.pdf](https://geoinformatika-1.vsb.cz/mms/prednasky/04_barvy_vyznam.pdf) str.28 a 29; 27.4.2021

Pro mne dynamický vztah vytváří i achromatická sestava, kombinace černé, bílé a odstíny šedi. Mé vlastnosti mi připadají ve většině případů protichůdné, ale spojeny skrytou příbuzností, stejně tak jako komplementární barvy.

Barvy ovlivňují náš život v mnoha směrech, aniž si to vždy uvědomujeme. Mezi barvami a našimi pocity existuje zvláštní vztah. Každý z nás ví, že některé barvy v nás vzbuzují smutek, jiné se nám zdají veselé, že existují barvy příjemné a barvy protivné, barvy, které vzrušují a znepokojují, a jiné, které naopak uklidňují. Barvy nemluví jen k našemu tělu, ale i k duši. Vyvolávají v nás pocity a asociace. Nic, tedy ani barvy, nevnímáme izolovaně. Každý vjem prochází v našem mozku složitým filtrem zkušeností, vědomostí a zážitků. Jedna představa vyvolává druhou, vzniká řetězec asociací.<sup>16</sup>

Výběr barev pro každý pocit, který jsem ztvárnila, byl ryze intuitivní. Každou skupinu vlastností vnímám zároveň jako kombinaci barev, které s někdy doplňují, ale mohou být i ve výrazném kontrastu.

Při vytváření stylizovaných barevných scén jsem se nechala inspirovat divadelní scénografií.<sup>17</sup>

Do každé připravené scény jsem schovala svůj atribut, který propojuje jednotlivá videa ve společný celek. Sklenička vína, kterou zde užívám jako svůj osobní symbol nebo znak a odkazuje na mou vášeň pro víno. „Ve víně je pravda“. V každé scéně je sklenička s vínem jiná. Jedna obsahuje červené víno, druhá růžové, třetí bílé a poslední je prázdná. Jsou umístěny tak, aby nebyly na první pohled vidět, ale pokud se divák podívá blíže najde je na každém z obrazů.<sup>18</sup> Ve víně je skrytá pravda, stejně tak je skrytá i sklenička v každé scéně, Pokaždé stejná, a přece jiná, tak jako čtyři části mého já. Na první pohled není sklenička vidět, ale při bližším a pozorném zkoumání najde divák jednou skleničku s červeným vínem, podruhé s bílým, potřetí s růžovým, a na konec i jednu prázdnou.

---

<sup>16</sup> [https://www.sspu-opava.cz/static/UserFiles/File/sablony/Technologie\\_grafiky\\_I/VY\\_32\\_INOVACE\\_A-02-13.pdf](https://www.sspu-opava.cz/static/UserFiles/File/sablony/Technologie_grafiky_I/VY_32_INOVACE_A-02-13.pdf) str.3  
;27.4.2021

<sup>17</sup> Obrazová příloha č.10

<sup>18</sup> Obrazová příloha č.11

## 1.2.2 Proces natáčení

Proces příprav pro natáčení byl zdlouhavý. Získat závěsy a dekorace v komplementárních barvách nebylo jednoduché. Pečlivý výběr modelek pro natáčení byl naopak snadný. Od začátku jsem měla jasno, které ze slečen z mého okolí chci pro daný pocit využít.

Připravené natáčení v České republice se však nemohlo uskutečnit. Díky opatřením proti šíření epidemie Covid19 a uzavřením hranic, nebylo pro mne možné se vrátit zpět do Čech. Uvázla jsem v Drážďanech u přítele, v místě, kde jsem neměla žádné kontakty pro uskutečnění natáčení diplomové práce. Komplikace nastaly také s financemi, kdy jsem v Čechách měla vše naplánované a ze dne na den jsem musela řešit, jak situaci zvládnout bez příjmu a zázemí. Nakonec díky ochotě a milé povaze kamaráda mého přítele jsem dostala zdarma k dispozici světla pro natáčení a kontakt na majitele tanečního studia TENZA schmiede Dresden, který mi zdarma zapůjčil prostory na čtyři natáčecí dny.<sup>19</sup> Robin Heller byl schopný mi sehnat potřebné vybavení pro scény, podle mých představ. Jeho známý byl ochotný půjčit mi svou kameru s objektivy a stativem.

Mezi těmito přípravami, na které jsem měla pouhý týden, jsem hledala vhodné modelky pro svůj projekt. Měla jsem štěstí, že se do stejného města přistěhovala před pár měsíci má kamarádka z dětství Jana, která se velice hodila na OPE ((ohleduplná, přejícná, empatická).<sup>20</sup> Díky ní jsem potkala slečnu jménem Eva, kterou jsem po hodině od seznámení poprosila, aby se mého projektu zúčastnila a zastala část DEP (divoká, euforická, požitkářská).<sup>21</sup> Byla až neuvěřitelně podobná dívce, kterou jsem si vybrala pro ztvárnění DEP v Čechách. Ona sama to uznala, poté co jsem ji ukázala fotografii. Zbylé dvě modelky jsem znala krátce, avšak z obou jsem cítila, že každá nese část mé osobnosti a pro to jsme si rozuměly. Dívka Manali zastoupila jednoznačně impulsivní část SIN (spontánní, impulsivní, nerozhodná)<sup>22</sup> a Kristina byla člověk, který klame tělem, na první pohled se zdá neuvěřitelně silná, avšak pod povrchem je to zranitelná dívka MZP (melancholická, zranitelná, přecitlivělá).<sup>23</sup> Sestava byla kompletní.

---

<sup>19</sup> Obrazová příloha č.12

<sup>20</sup> Obrazová příloha č.13

<sup>21</sup> Obrazová příloha č.14

<sup>22</sup> Obrazová příloha č.15

<sup>23</sup> Obrazová příloha č.16

Na každou z dívek jsem měla jeden natáčecí den. Poprvé jsem pracovala s lidmi, které jsem právě potkala. Byla to velice přínosná zkušenost. Milým překvapením bylo, že za pomoci pár skleniček vína, jsem byla schopná dostat z každé z nich, ten správný výraz a postoj o který mi šlo. Dvě z dívek byly velice stydlivé, a tak natáčení trvalo o něco déle. Se všemi jsem si natáčení užila, jelikož práce s tělem je mou zálibou. Věřím že i pro ně to byla zajímavá zkušenost. Dvě dívky byly v pozici před kamerou dost zranitelné, s člověkem, kterého neznají a nikdy se ničeho podobného nezúčastnily. Ale po chvílce komunikace s nimi, se uvolnily a natáčení šlo poměrně hladce.

Vybrat finální záběry z natáčení chvílku trvalo, byla jsem spokojena více než jen s jedním. Důležité pro mě také bylo, aby pozice těl v obraze fungovaly společně jako celek.

Další rozhodnutí, které mě čekalo bylo, jestli ponechat zadní stěnu a podlahu v jejich originální šedé neutrální barvě nebo je dobarvit v postprodukcí tak, aby zapadaly mezi zvolené barvy. Rozhodla jsem se nakonec je neměnit. Šedá barva podtrhuje celkový pocit kontrastu komplementárních barev, zároveň spojuje všechny obrazy v jeden celek.

### 1.2.3 Technologická specifika

Pro natáčení jsem použila fotoaparát Canon EOS M3 s kompaktním objektivem Canon EF-M 22 mm. Přední osvětlení zastaly tři klasické halogenové wolframové žárovky, s odstíny pro jemné, teplé a rozptýlené světlo, na stojanech. Přidala jsem jedno kruhové studené bílé světlo pro dodání plasticity ve scéně. Pro prostředí scény jsem využila několik RGB LED lamp s různými čočkami. Nasvítla jsem jimi zespodu závěsy, objekty a využila jsem je pro dodání hloubky v prostoru.

Zadní bodové světlo RGB LED lampa na stojanu z výšky nasvítlo tak, aby vynikly siluety modelek a k tomu barevně podtrhly vybrané barevné scény. Barvy jsem koordinovala pomocí MA2 pultu na počítači, za pomoci osvětlovače Roberta Kaubitzschova.

Pro drobné úpravy videí v postprodukcí a samotný střih jsem využila Adobe Premiere Pro CC 2019.

## 2. POPIS VÝSLEDNÉHO DÍLA A JEHO POUŽITÍ

Mou absolventskou prací je autoportrét v netradiční formě videa. Zabývám se představami o sobě samé, sebezpozorováním, sebehodnocením a svými nejvýraznějšími povahovými rysy. Dílo zachycuje mou vlastní podobu, mé odlišné charakterové vlastnosti a pocity. Otázkou zůstává, jestli tento autoportrét je odrazem mého vlastního mínění o sobě, nebo ukazuje, jak chci, aby mě vnímaly ostatní.

Jedná se o zachycení momentu, deset sekund při 25 snímcích za sekundu. Video z dálky na první pohled působí jako nehybný statický obraz, téměř jako fotografie.

Autoportrét má pro video neobvyklý formát obrazu na výšku. Video se dělí na čtyři záběry fungující jako celek, každý z nich reprezentuje jednu z mých osobností.

Ke každé z nich patří tři z mých vlastností: 1. divoká, euforická, požitkářská 2. ohleduplná, přejícná, empatická 3. melancholická, zranitelná, přecitlivělá 4. spontánní, impulsivní, nerozhodná. Jedná se o akt a každá z osobností je reprezentována mnou vybranou modelkou. Pro každý záběr jsem vytvořila stylizované prostředí v komplementárních barvách. Vybrané barvy podtrhují daný pocit, který jsem chtěla vyjádřit u každé z osobností.

Videa budou instalována vedle sebe na televizních obrazovkách nezvykle otočeny o devadesát stupňů. Posazené vedle sebe, v prostoru či na zdi. Dílo je určeno k vystavení jak v galerii, tak i v alternativních prostorách. Video poběží v nekonečné smyčce, kde můžeme vidět pouze chvění v obraze a slyšet je pouze neutrální ticho.



### 3. RESUMÉ

My graduate thesis is a self-portrait in an unconventional video form. I am looking into the image of myself, self-observation, self-assessment and my most characteristic traits. This work captures my own image, my different personalities and feelings. The question remains whether this self-portrait is a reflection of my own opinion on myself or it shows how I want others to perceive me.

It is a captured moment, ten seconds, 25 frames per second. At first glance, video from a distance looks like a still static image, you could even say that it seems like a photograph.

The self-portrait has an unusual portrait size for video. The video is divided into four shots that work as a whole, each shot representing one of my personalities. Each personality includes three of my qualities: 1. wild, euphoric, self-indulgent 2. thoughtful, wishful, empathetic 3. melancholic, vulnerable, hypersensitive 4. spontaneous, impulsive, indecisive. It is an act and each personality is represented by a model of my choice. For each shot, I created stylized surroundings in complementary colours. The selected colours underline the feelings that I wanted to express in each of the personalities.

The videos will be installed side by side on TV screens unusually rotated by ninety degrees. Placed next to each other on the wall or free in the room. The work is intended for exhibiting in gallery and in alternative spaces. The video is going to play in an endless loop, where it is possible to see only oscillation in the image and hear only absolute silence.

#### 4. SEZNAM POUŽITÝCH ZDROJŮ

Seminární práce, Aneta Navrátilová, Nahota v umění, 2018

[https://cs.wikipedia.org/wiki/Akt\\_\(v%C3%BDtvarn%C3%A9\\_um%C4%9Bn%C3%AD\)](https://cs.wikipedia.org/wiki/Akt_(v%C3%BDtvarn%C3%A9_um%C4%9Bn%C3%AD))

26.4.2021

<https://www.mindset.cz/prispevky/10383-kdo-jsem/> 26.4.2021

<https://cs.wikipedia.org/wiki/Temperament> 26.4.2021

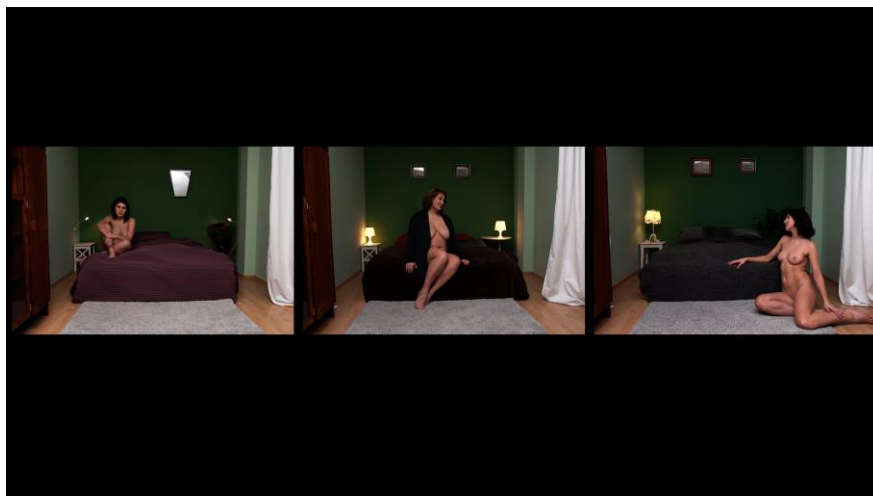
[https://cs.wikipedia.org/wiki/Myers-Briggs\\_Type\\_Indicator](https://cs.wikipedia.org/wiki/Myers-Briggs_Type_Indicator) 26.4.2021

[https://geoinformatika-1.vsb.cz/mms/prednasky/04\\_barvy\\_vyznam.pdf](https://geoinformatika-1.vsb.cz/mms/prednasky/04_barvy_vyznam.pdf) str.28 a 29; 27.4.2021

[\[opava.cz/static/UserFiles/File/sablony/Technologie\\\_grafiky\\\_IVY\\\_32\\\_INOVACE\\\_A-02-13.pdf\]\(https://www.sspu-opava.cz/static/UserFiles/File/sablony/Technologie\_grafiky\_IVY\_32\_INOVACE\_A-02-13.pdf\) str.3; 27.4.2021](https://www.sspu-</a></u></p></div><div data-bbox=)

## 5. SEZNAM OBRAZOVÝCH PŘÍLOH

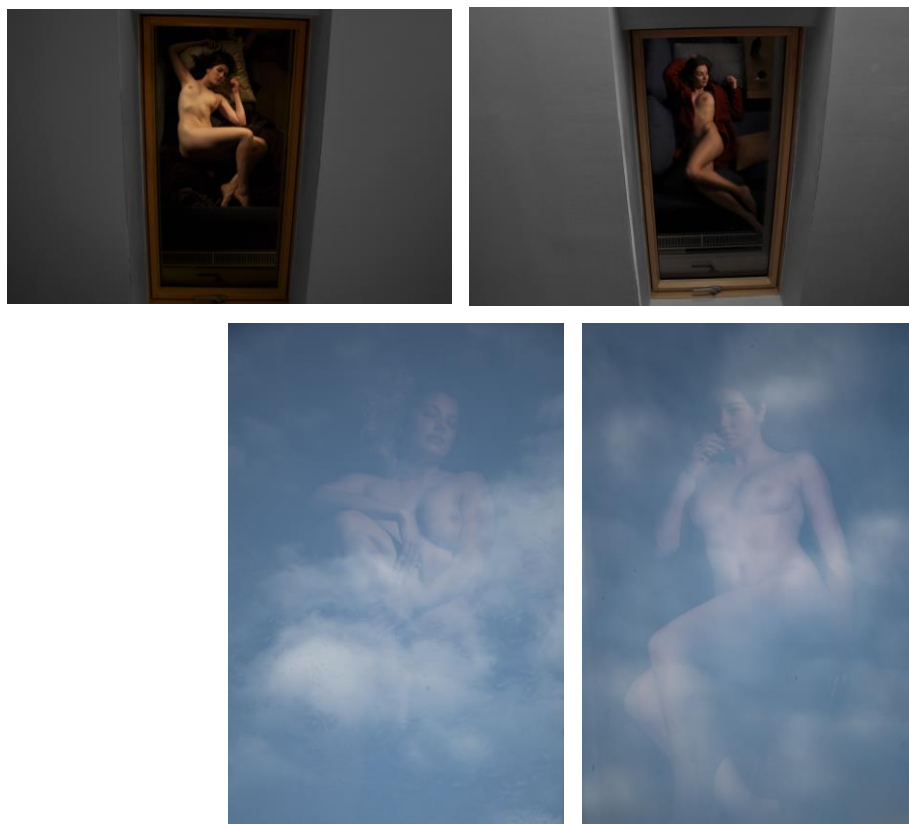
### Obrazová příloha č.1



Ukázka Bakalářské práce, Aneta Navrátilová; 2018

Fotografie:vlastní

### Obrazová příloha č.2



Ukázka předchozích prací, uspořádaná chronologicky

Fotografie:vlastní

Obrazová příloha č.3



Venuše před zrcadlem, Peter Paul Rubens

Fotografie: google pictures

Obrazová příloha č.4



Zrození Venuše, Sandro Botticelli

Fotografie: google pictures

Obrazová příloha č.5



Venuše před zrcadlem, Tiziano Vecellio

Fotografie: google pictures

Obrazová příloha č.6



Zrození Venuše, William Bouguereau

Fotografie: google pictures

## Obrazová příloha č.7



Spící Venuše, Artemisia Gentileschi

Fotografie: google pictures



Spící Venuše, Giorgio Barbarelli da Castelfranco



Fotografie, Helmut Newton (inspirace z fotografie)

Fotografie: google pictures



## Obrazová příloha č.8



Barevné prostředí

Fotografie: vlastní



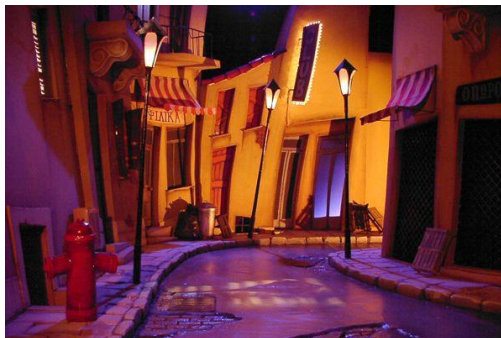
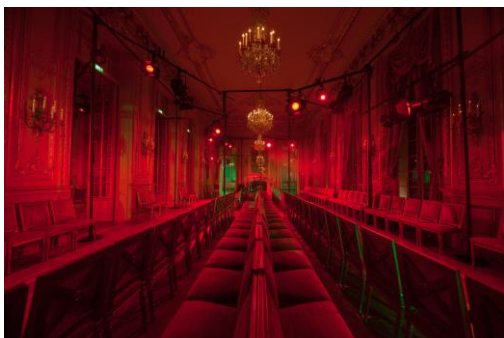
## Obrazová příloha č.9



dvanáctidílný kruh, Johannes Itten

Fotografie: google pictures

## Obrazová příloha č.10



Ilustrativní fotografie scénografie

Fotografie: google pictures

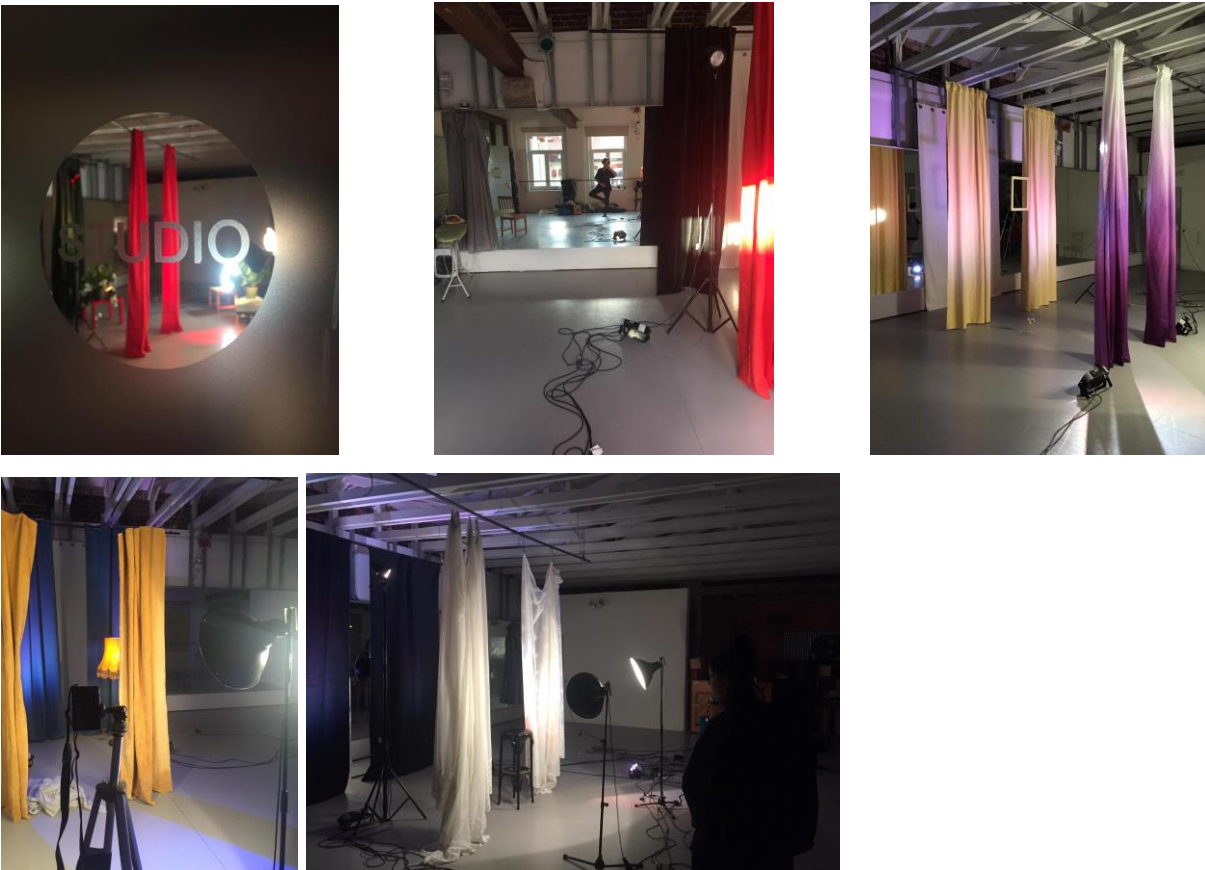
## Obrazová příloha č.11



Upozaděné sklenice

Fotografie: vlastní

## Obrazová příloha č.12



taneční studio TENZA schmiede Dresden

Fotografie: vlastní

Obrazová příloha č.13



Momentka z příprav natáčení, Jana Slancová  
Fotografie: vlastní

Obrazová příloha č.14



Momentka z příprav natáčení, Eva Červenková  
Fotografie: vlastní

Obrazová příloha č.15



Momentka z příprav natáčení, Manali Holubová  
Fotografie: vlastní

Obrazová příloha č.16



Momentka z příprav natáčení, Kristina Haß  
Fotografie: vlastní