

**ZÁPADOČESKÁ UNIVERZITA V PLZNI**  
**FAKULTA EKONOMICKÁ**

Bakalářská práce

**Vývoj trhu práce na okrese Domažlice od roku 2000**

**Labour market trend in the district of Domažlice since  
2000**

Ljuba Terzová

Plzeň 2012



## **Prohlášení**

Prohlašuji, že jsem bakalářskou práci na téma:

*„Vývoj trhu práce na okrese Domažlice od roku 2000“*

vypracovala samostatně pod odborným dohledem vedoucí bakalářské práce za použití pramenů uvedených v příložené bibliografii.

V Plzni dne 2.5.2012

.....  
Ljuba Terzová

## **Poděkování**

Tímto bych chtěla poděkovat paní Ing. Vendule Mašátové, Ph.D. za vstřícný přístup a odborné vedené mé bakalářské práce, za cenné připomínky a rady, které mi pomohly při zpracování bakalářské práce.

Dále bych ráda poděkovala panu Ing. Zdeňku Písaříkovi, řediteli Úřadu práce v Domažlicích a zaměstnancům úřadu práce za poskytnutí potřebných informací a materiálu.

A ještě bych chtěla poděkovat své rodině, která mě bezvýhradně podporovala po celou dobu studií.

## Obsah

Úvod.....	7
Dílčí cíle.....	8
Metodika zpracování.....	8
1    Výrobní faktor práce a trh práce .....	9
1.1    Nabídka práce.....	9
1.2    Poptávka po práci.....	10
1.3    Rovnováha na trhu práce.....	11
2    Nezaměstnanost .....	13
2.1    Měření nezaměstnanosti.....	13
2.2    Okunův zákon .....	15
2.3    Druhy nezaměstnanosti .....	15
2.3.1    Frikční nezaměstnanost.....	15
2.3.2    Strukturální nezaměstnanost .....	16
2.3.3    Cyklická nezaměstnanost.....	17
2.4    Dobrovolná a nedobrovolná nezaměstnanost.....	18
3    Charakteristika okresu Domažlice .....	19
3.1    Podniky působící na okrese Domažlice od roku 2000 do 2010.....	20
4    Vývoj trhu práce na okrese Domažlice od roku 2000 .....	21
4.1    Vývoj nezaměstnanosti v jednotlivých letech 2000 - 2010 .....	21
4.1.1    Situace na trhu práce v roce 2000.....	21
4.1.2    Situace na trhu práce v roce 2001 .....	25
4.1.3    Situace na trhu práce v roce 2002.....	28
4.1.4    Situace na trhu práce v roce 2003.....	31
4.1.5    Situace na trhu práce v roce 2004.....	33

4.1.6	Situace na trhu práce v roce 2005 .....	36
4.1.7	Situace na trhu práce v roce 2006 .....	39
4.1.8	Situace na trhu práce v roce 2007 .....	42
4.1.9	Situace na trhu práce v roce 2008 .....	45
4.1.10	Situace na trhu práce v roce 2009 .....	48
4.1.11	Situace na trhu práce v roce 2010 .....	50
4.2	Srovnání vývoje trhu práce na okrese Domažlice .....	54
4.2.1	Vývoj volných pracovních míst v okrese Domažlice .....	54
4.2.2	Vývoj počtu uchazečů v okrese Domažlice .....	55
4.2.3	Vývoj míry registrované nezaměstnanosti v okrese Domažlice .....	59
4.2.4	Cizinci v okrese Domažlice .....	60
4.2.5	Problematika absolventů škol .....	61
4.2.6	EURES v Evropské unii a Evropském hospodářském prostoru .....	62
4.2.7	Zhodnocení situace na trhu práce v okrese Domažlice .....	63
5	Závěr .....	64
	Seznam tabulek a obrázku .....	67
	Seznam zkratk .....	69
	Seznam použité literatury .....	70
	Seznam příloh .....	72

## Úvod

Tato bakalářská práce je zaměřena na téma „Vývoj trhu práce na okrese Domažlice od roku 2000“, které jsem si vybrala z důvodu, že se mi zdálo velmi zajímavé, praktické a hlavně aktuální. Tato problematika mi pomůže lépe pochopit, jak se prolíná teorie a praxe. Mezi teorií a praxí existuje mnoho rozdílů. Ne vždy, co je napsáno v teoretických publikacích, musí platit v praxi. Lidé se od nepaměti snaží přizpůsobovat teorii skutečnosti.

Výrobní faktor práce je důležitý pro každou ekonomiku. Bez lidského kapitálu by podniky nemohly nic produkovat. Bez důležité práce vědců a vynálezců by v dnešní době neexistovaly žádné technické vymoženosti.

Každý stát by se měl snažit o co nejlepší podmínky jak pro podniky poskytující pracovní místa, tak i pro pracovníky, bez kterých by produkty nevznikly.

Trh práce je nedílnou součástí tržní ekonomiky České republiky. Trh práce lze rozdělit na dílčí trhy dle různých hledisek. Nejčastější hledisko je dle regionů, krajů či okresů. V této práci se zaměřím na okres Domažlice.

Na trh práce působí mnoho faktorů, které daný trh ovlivňují jak negativně, tak i pozitivně. Mezi negativní faktory můžeme zařadit například krach důležitých podniků, celosvětovou hospodářskou krizi, neustálé zvyšování daní a v poslední době též převažující stárnoucí část populace, která není tak produktivní a přizpůsobivá. Jako pozitivní faktory mohou uvést hlavně vstup České republiky do Evropské unie, se kterým je spjato i zrušení hranic a čerpání finančních prostředků z fondů Evropské unie. Se vstupem do Evropské unie plyne do českého trhu mnoho kapitálu, který umožňuje rozrůstání jednotlivých odvětví, hlavně průmyslu a zemědělství. Dále Evropská unie svými projekty pomáhá zlepšit situaci nejen na trhu práce, ale i v jiných oblastech jednotlivých regionů.

S trhem práce úzce souvisí pojem nezaměstnanost. Nezaměstnanost negativně ovlivňuje trh práce a celkovou hospodářskou situaci státu.

Hlavním cílem mé práce je zhodnotit vývoj trhu práce na okrese Domažlice, a to od roku 2000 až do roku 2010.

V prvních dvou částech bych chtěla stručně popsat teoretický úvod týkající se trhu práce a pojmů s ním souvisejících, jako je nabídka práce, poptávka práce a rovnováha na trhu práce a dále pojem nezaměstnanost, jak se měří a druhy nezaměstnanosti.

Ve třetí části bych se zaměřila na charakteristiku okresu Domažlice a výčet některých podnikatelských subjektů působících v daném okrese.

Čtvrtá část by měla být zaměřena na praktickou část této práce, a to na vývoj jednotlivých ukazatelů trhu práce a celkové situace na trhu práce.

Na závěr se pokusím zhodnotit a shrnout všechny poznatky.

### **Dílčí cíle**

Vývoj počtu volných pracovních míst na trhu práce v okrese Domažlice a vliv založení a krachu podniků na tento ukazatel.

Vývoj počtu uchazečů v okrese Domažlice a vztah tohoto ukazatele k počtu volných pracovních míst.

Možnost práce v Německu (i v Evropské unii) a příliv cizinců.

### **Metodika zpracování**

1. Specifikace výrobního faktoru práce - nabídka práce, poptávka po práci a rovnováha na trhu práce
2. Nezaměstnanost – měření, druhy nezaměstnanosti, dobrovolná a nedobrovolná nezaměstnanost.
3. Stručný popis okresu Domažlice
4. Vývoj trhu práce na okrese Domažlice od roku 2000 – ke tvorbě tabulek a grafů se bude využívat MS Excel
5. Závěr



# 1 Výrobní faktor práce a trh práce

Výrobní faktor práce má podobu různých specifických profesí – práce instalatérů, zedníků, asistentek, lékařů, výrobních dělníků a mnoho dalších. Podnikatelé si od vlastníků výrobního faktoru práce najímají tento výrobní faktor.

„Trh práce je místo, na němž se setkává uchazeč o zaměstnání se subjektem hledajícím vhodného pracovníka a nabízející určitou cenu a určité podmínky, za nichž by mohl potenciální zaměstnanec pracovat.“ (Žák a kolektiv, 1999, s. 719)

Trh práce patří mezi trhy výrobních faktorů, které jsou součástí tržní ekonomiky. Na tomto trhu se pronajímá práce a její cenou je mzda. Jedná se o specifický trh.

## 1.1 Nabídka práce

Nabídku práce lze definovat mnoha způsoby:

- „Nabídka práce je ochota a schopnost pracovat určité množství času při alternativních mzdových sazbách v daném časovém období, *ceteris paribus*<sup>1</sup>.“ (Schiller, 2004b, s. 273),
- „Nabídka práce označuje množství hodin, které lidé hodlají věnovat na výdělečnou činnost.“ (Samuelson, 2007, s. 247),
- „Nabídka práce se obecně vytváří z rozhodování člověka, zda pracovat, nebo nepracovat. Člověk se rozhoduje mezi prací a volným časem.“ (Holman, 2005, s. 285).

Tyto definice se navzájem liší textem, ale vyjadřují jedno a to samé. Jedná se o ochotu lidí pracovat a tím i obětovat část volného času za odměnu, kterou touto prací získá.

Odměnou za práci může být buď vnitřní uspokojení z práce, či mzda (neboli důchod).

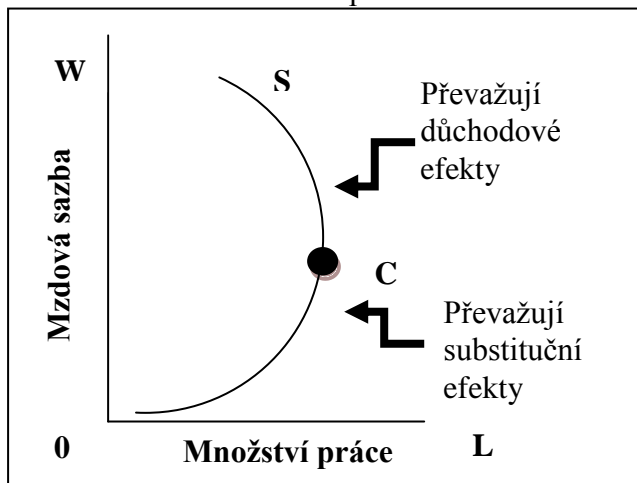
Lidé se musí neustále rozhodovat mezi prací a volným časem. Volný čas představuje pro člověka statek, protože mu přináší uspokojení a je vzácný. „Cena volného času je to, co člověk obětuje, čeho se vzdá – pokud se rozhodne mít volný čas, tj. nepracovat.

---

<sup>1</sup>*ceteris paribus* – latinská fráze, překládaná jako „za jinak stejných podmínek“, která se užívá jako připomínka toho, že všechny ostatní proměnné, kromě těch, kterými se zabýváme, jsou považovány za konstantní

V tomto případě je touto cenou ušlá mzda. Proto se může říci, že mzda je cenou volného času.“ (Holman, 2005, s. 276)

Obr. č. 1: Individuální nabídka práce



Zdroj: vlastní zpracování podle Samuelsona, 2007, 2012.

Na obrázku č. 1 máme znázorněný graf zpětného ohybu individuální nabídkové křivky, který ukazuje vliv zvyšování mzdy na množství práce. Je patrné, že do bodu C působí na pracovníky substituční efekty a nad bodem C důchodové efekty. Substituční efekt mezd lze definovat: „Růst mzdy motivuje člověka k tomu, aby si kupoval méně volného času, tedy aby nabízel více práce.“ (Holman, 2005, s. 277) Oproti tomu důchodový efekt mezd je definován následovně: „Zvýšená mzdová sazba dovoluje osobě snížit počet pracovních hodin bez ztráty důchodu.“ (Schiller, 2004b, s. 275)

Ti, co usilují o maximální užitek, budou reagovat na důchodové a substituční efekty nabídkou různého množství práce při různých mzdových sazbách.

Tržní nabídka práce představuje součet všech individuálních nabídek práce. Schiller tento pojem definoval následovně: „Tržní nabídka práce je celkové množství práce, které jsou pracující ochotni a schopni nabídnout při různých mzdových sazbách v daném časovém období, ceteris paribus.“ (Schiller, 2004b, s. 277)

## 1.2 Poptávka po práci

Poptávka po práci je zastoupená potřebou pracovníků u jednotlivých zaměstnavatelů. Poptávky po práci a ostatních výrobních faktorech jsou poptávkami odvozenými. Odvozená poptávka představuje poptávku firem po vstupech, které umožní firmě vyrobit statek, který spotřebitel dříve či později bude chtít. (Samuelson, 2007)

Zásadní rozdíl mezi poptávkami spotřebitelů a poptávkou firem po vstupech je, že spotřebitelé touží po konečných statcích, které jim přinášejí potěšení či užitek. Naopak podnik nakupuje vstupy kvůli výrobě a zisku, který získají prodejem vyrobených produktů konečnému spotřebiteli. (Samuelson, 2007)

Definice poptávky po práci:

- „Množství práce, které je zaměstnavatel ochoten a schopen najmout při různých mzdových sazbách v daném časovém období, ceteris paribus.“ (Schiller, 2004b, s. 277)
- „Poptávka po vstupech je nepřímo odvozená od poptávky spotřebitelů po konečném výrobku.“ (Samuelson, 2007, s. 229)

Tvar poptávkové křivky je závislý na množství poptávané práce a její ceně (mzdové sazbě).

### **1.3 Rovnováha na trhu práce**

Rovnováha na trhu práce vzniká vzájemným působením nabídky práce a poptávky po práci.

„Trh práce je charakterizován tržní poptávkou po práci a tržní nabídkou práce.“ (Holman, 2005, s. 280) Tržní nabídka práce představuje nabídku práce všech lidí v dané ekonomice, jde o součet všech individuálních nabídek práce. Lidé se snaží vyrovnávat mezní užitek reálné mzdy s mezním užitekem volného času. Oproti tomu tržní poptávka pro práci je tvořena poptávkou všech firem působících v dané ekonomice a i zde jde o součet všech individuálních poptávek po práci. Firmy vyrovnávají rozdíl mezi mzdou a mezním produktem práce. (Holman, 2005)

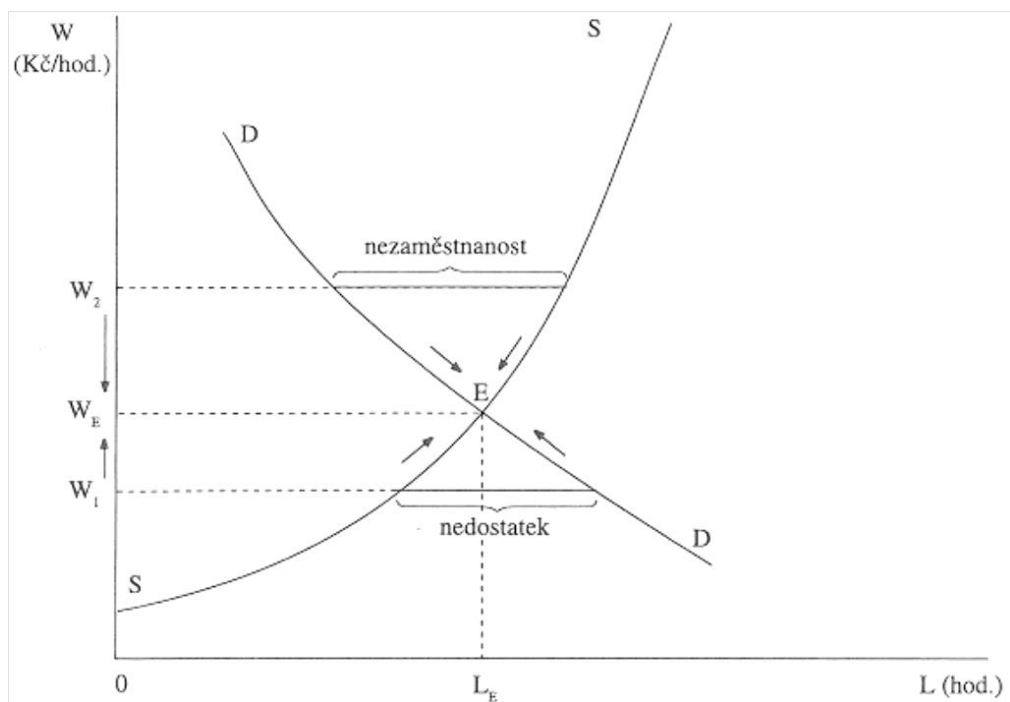
„Průsečík křivek tržní nabídky a poptávky vytváří rovnovážnou mzdu. Jedná se o mzdovou sazbu, při níž se rovná množství práce nabízené v daném časovém období a množství práce poptávané.“ (Schiller, 2004b, s. 284) Grafické znázornění naleznete na obr. č. 2.

Na trhu práce dochází ke změně rovnováhy a to buď ze strany poptávky, nebo nabídky. Pokud je změna na straně poptávky, reálná mzda i zaměstnanost se mění stejným směrem. „Růst poptávky po práci zvyšuje zaměstnanost i reálnou mzdu. Oproti tomu

pokles poptávky po práci naopak snižuje zaměstnanost i reálnou mzdu.“ (Holman, 2005, s. 284)

Změna rovnováhy na trhu práce ze strany nabídky mění zaměstnanost a reálnou mzdu opačným směrem. „Pokles nabídky práce snižuje zaměstnanost a zvyšuje reálnou mzdu. Růst nabídky práce by naopak zvýšil zaměstnanost a snížil reálnou mzdu.“ (Holman, 2005, s. 284)

Obr. č. 2: Rovnováha na trhu práce



Zdroj: HOLMAN, Robert. *Ekonomie*. C. H. Beck, 2005.

## 2 Nezaměstnanost

Trh práce se od ostatních trhů moc neliší, také zde působí stejné ekonomické zákony, ale na rozdíl od jiných trhů se zde vyskytuje nezaměstnanost.

Schiller definuje nezaměstnanost jako „neschopnost účastníků pracovní síly si najít práci.“ (Schiller, 2004a, s. 105)

Oproti tomu Samuelson definuje nezaměstnanost jako „nedobrovolnou nezaměstnanost, která nastává tehdy, pokud existuje kvalifikovaná pracovní síla, která ale nemůže najít práci za převažující tržní mzdu.“ (Samuelson, 2007, s. 742)

S nezaměstnaností souvisí pojem pracovní síla. Mnoho lidí, kteří žijí mezi námi, nemají práci a přitom nepatří do problematiky nezaměstnanosti. Do této skupiny patří studenti, malé děti nebo starší lidé v penzi. „Pracovní síla zahrnuje všechny osoby nad 16 let, které pracují za mzdu, nebo aktivně hledají placené zaměstnání.“ (Schiller, 2004a, s. 103)

Obyvatele starší šestnácti let se člení do následujících skupin:

- zaměstnaní – osoby s placenou prací, včetně jedinců, kteří jsou nemocní, na dovolené či ve stávce,
- nezaměstnaní – osoby, které nemají práci, ale aktivně ji vyhledávají,
- mimo pracovní sílu (ekonomicky neaktivní) – sem patří například ženy v domácnosti, starobní a invalidní důchodce a další,
- pracovní síla – souhrn zaměstnaných a nezaměstnaných osob. (Samuelson, 2007)

Vysoká nezaměstnanost je problémem pro hospodářství i společnost. Z hospodářského hlediska představuje každé zvýšení nezaměstnanosti, to že ekonomika přichází o zboží a služby, které by nezaměstnaný člověk mohl vyprodukovat. Dlouhodobá nedobrovolná nezaměstnanost má vliv na psychické a společenské strádání člověka. (Schiller, 2004a)

### 2.1 Měření nezaměstnanosti

K měření nezaměstnanosti se používá ukazatel míry nezaměstnanosti. „Míra nezaměstnanosti je procento pracovní síly, která je nezaměstnaná.“ (Schiller, 2004a, s. 106)

Míra nezaměstnanosti se vypočítá podle následujícího vzorce:

$$u = \frac{U}{L+U} * 100 \quad (1)$$

Kde:  $u$  ... míra nezaměstnanosti (vyjádřeno v %),

$U$  ... počet nezaměstnaných,

$L$  ... počet zaměstnaných. (Holman, 2005)

Součet počtu nezaměstnaných a zaměstnaných tvoří počet pracovních sil.

Míra nezaměstnanosti se v praxi zjišťuje tak, že se mezi nezaměstnané počítají lidé, kteří se hlásí na úřadech práce. Takto zjištěná nezaměstnanost se označuje jako registrovaná nezaměstnanost. Nezaměstnaní se hlásí na úřadech práce ze dvou hlavních důvodů. První důvod je, že úřad práce může pomoci nezaměstnaným v hledání práce, protože mají informace o volných pracovních místech v daném okrese. A za druhé, je to podmínkou pro získání podpory v nezaměstnanosti. (Holman, 2005)

Výše uvedený výpočet nezaměstnanosti používal úřad práce k výpočtu nezaměstnanosti do konce června 2004. Tuto metodu výpočtu nazývá úřad práce jako výpočet podle staré metodiky. Od července 2004 začal úřad práce využívat k výpočtu nezaměstnanosti novou metodiku.

Výpočet nezaměstnaností dle nové metodiky:

$$u = \frac{\text{dosažitelní uchazeči o zaměstnání evidovaní na ÚP}}{\text{pracovní síla}} * 100 \quad (2)$$

Kde:  $u$  ... míra registrované nezaměstnanosti (vyjádřena v %).

Dosažitelní uchazeči o zaměstnání evidovaní na ÚP ... přesná evidence registrovaných – dosažitelných neumístěných uchazečů o zaměstnání, občanů ČR a občanů EU(EHP), vedená úřady práce podle bydliště uchazeče.

Pracovní síla ... počet zaměstnaných v národním hospodářství s jediným nebo hlavním zaměstnáním podle výsledků výběrových šetření pracovních sil (VŠPS) + počet pracujících cizinců ze třetích zemí s platným povolením k zaměstnávání, zaměstnaných občanů EU registrovaných úřadem práce + přesná evidence registrovaných – dosažitelných neumístěných uchazečů o zaměstnání, občanů ČR a občanů EU(EHP), vedená úřady práce podle bydliště uchazeče.

Pojem dosažitelní uchazeči lze definovat jako „uchazeče o zaměstnání, kteří mohou bezprostředně nastoupit do zaměstnání, tj. evidovaní nezaměstnaní, kteří nemají žádnou objektivní překážku pro přijetí zaměstnání. Mezi dosažitelné uchazeče nepatří nezaměstnaní ve vazbě, v pracovní neschopnosti, uchazeči, kteří jsou zařazeni do rekvalifikačních kurzů či vykonávají krátkodobé zaměstnání a uchazeči, kteří pobírají peněžitou pomoc v mateřství nebo kterým je poskytována podpora v nezaměstnanosti po dobu mateřské dovolené apod.“ (Zpráva o vývoji nezaměstnanosti v okrese Domažlice 2010)

## **2.2 Okunův zákon**

Nejproblematictější symptom každé hospodářské recese tvoří nárůst nezaměstnanosti. S poklesem výroby nepotřebují firmy tolik vstupů, a proto nenajímají nové pracovníky a propouštějí staré.

Arthur Okun si povšiml, že nezaměstnanost je nepřímoúměrná hospodářské aktivitě a zformoval Okunův zákon.

„Okunův zákon uvádí, že pokles HDP o dvě procenta potenciálního produktu znamená nárůst nezaměstnanosti průměrně o jedno procento.“ (Samuelson, 2007, s. 653)

Jinak řečeno, pokud domácí produkt roste rychleji, míra nezaměstnanosti klesá, a když naopak domácí produkt roste pomalu či klesá, míra nezaměstnanosti se zvyšuje. Tento zákon ukazuje, že část nezaměstnanosti má skutečně cyklickou povahu. (Holman, 2005)

## **2.3 Druhy nezaměstnanosti**

Ekonomové převážně uvádějí tři druhy nezaměstnanosti. Tyto druhy jsou rozdělené podle příčin, které ji vyvolávají.

### **2.3.1 Frikční nezaměstnanost**

Frikční nezaměstnanost je způsobená neustálým pohybem osob mezi regiony a pracovními místy. (Samuelson, 2007)

Frikční nezaměstnanost lze definovat jako:

- „krátké období nezaměstnanosti u osob, které přecházejí z jednoho pracovního místa na jiné, nebo jež vstupují na trh práce.“ (Schiller, 2004a, s. 110),

- „dočasná nezaměstnanost, zapříčiněna změnami na jednotlivých trzích. Noví pracovníci například potřebují určitý čas, aby si našli vhodné zaměstnání; i zkušení pracovníci stráví alespoň určitý čas v nezaměstnanosti, když mění práci.“ (Samuelson, 2007, s. 735),
- „vzniká proto, že lidé, kteří opustili původní zaměstnání, si nějakou dobu hledají nové místo. Toto hledání jim zabere určitý čas, protože očekávají lepší nabídky a chtějí si vybrat.“ (Holman, 2005, s. 311)

I kdyby existovalo hospodářství s plnou zaměstnaností, stále by se tu projevoval určitý pohyb osob na pracovním trhu, který by byl způsoben příchodem absolventů či žen (v současné době i mužů) po mateřské dovolené.

Frikční nezaměstnanost má tři podmínky:

1. na trhu práce existuje dostatek pracovních míst pro ty, kteří jsou frikčně nezaměstnaní,
2. osoby, které jsou momentálně frikčně nezaměstnané, mají požadovanou kvalifikaci na dostupná pracovní místa,
3. období hledání práce je poměrně krátké. (Schiller, 2004a)

### **2.3.2 Strukturální nezaměstnanost**

Strukturální nezaměstnanost ukazuje nesoulad mezi nabídkou a poptávkou na trhu práce. Tento druh nezaměstnanosti nastává vždy, když roste poptávka po novém druhu práce a zároveň klesá poptávka po stávající práci, přičemž nabídka se zatím nepřizpůsobila.

Definice strukturální nezaměstnanosti:

- „Nezaměstnanost způsobená nesouladem mezi kvalifikací (nebo rozmístěním) osob hledajících práci a požadavky (nebo rozmístěním) dostupných pracovních míst.“ (Schiller, 2004a, s. 111),
- „Nezaměstnanost plynoucí z nesouladu mezi regionální či kvalifikační strukturou nabídky práce a volných pracovních míst. Existují volná pracovní místa, ovšem nezaměstnaní buď nemají kvalifikaci, nebo se nacházejí v jiném regionu.“ (Samuelson, 2007, s. 749),



- „Vzniká v důsledku strukturálních změn, kdy se některá odvětví zmenšují a jiná naopak expandují. Zmenšující se odvětví propouštějí část zaměstnanců a ti si mohou nalézt práci v expandujících odvětvích. To však vyžaduje, aby se zorientovali na pracovních trzích a aby se rekvalifikovali.“ (Holman, 2005, s. 311).

Strukturální nezaměstnanost výrazně zasahuje do života člověka tím, že si člověk musí změnit profesi a projít rekvalifikací. Strukturální změny probíhají v ekonomice neustále, protože dochází k neustálé změně struktury poptávky. Tyto strukturální změny nelze potlačovat a nedá se jim bránit. Z tohoto důvodu je strukturální nezaměstnanost přirozenou a nevyhnutelnou součástí každé ekonomiky. (Holman, 2005)

### **2.3.3 Cyklická nezaměstnanost**

K cyklické nezaměstnanosti dochází tehdy, když na trhu práce není dostatek pracovních míst. Cyklická nezaměstnanost existuje, když je počet požadovaných pracovníků (poptávka) výrazně nižší než počet pracovníků, kteří jsou k dispozici (nabídka). Tato nezaměstnanost není důsledkem přechodu mezi jednotlivými pracovními místy a ani nesoulad mezi požadovanou kvalifikací a kvalifikací osob hledajících práci. (Schiller, 2004a)

Příčinou nezaměstnaností může být snížení domácích investic. Toto snížení či zastavení investic vyvolává pokles poptávky po surovinách, materiálech a energiích, které vede k propouštění pracovníků, kterým klesá příjem domácností a následně dochází i k poklesu poptávky po spotřebních statcích. (Holman, 2005)

Cyklickou nezaměstnanost lze definovat následujícími způsoby:

- „Nezaměstnanost, která vzniká v důsledku nedostatku pracovních míst, tj. neadekvátní úrovně agregátní poptávky.“ (Schiller, 2004a, s. 111),
- „Cyklická nezaměstnanost vzniká, pokud ekonomika prožívá fázi celkového hospodářského poklesu, jehož průvodním jevem je nezaměstnanost více měně ve všech odvětvích.“ (Holman, 2005, s. 297),
- „Cyklická nezaměstnanost vzniká, když zaměstnanost klesá v důsledku nedostatečné agregátní poptávky.“ (Samuellson, 2007, s. 655).

Rozlišení mezi cyklickou, frikční a strukturální nezaměstnanosti pomáhá ekonomům při odhadech stavu trhu práce. (Samuelson, 2007)

## **2.4 Dobrovolná a nedobrovolná nezaměstnanost**

„Dobrovolná nezaměstnanost je taková nezaměstnanost, kdy nezaměstnaný hledá práci, ovšem za vyšší mzdu, než která na trhu práce převládá.“ (Holman, 2005, s. 299)

Dobrovolně nezaměstnaní pracovníci mohou dávat přednost volnému času, studiu či jiným činnostem před prací, ve které nejsou spokojeni s prací či mzdou.

Dobrovolná nezaměstnanost může být také ekonomicky efektivní a tím napomáhat k maximalizaci čistého ekonomického blahobytu. (Samuelson, 2007)

Délka trvání dobrovolné nezaměstnanosti je závislá na alternativních příležitostech pro nezaměstnané. Mezi tyto alternativy patří například podpora v nezaměstnanosti. Jsou-li podpory v nezaměstnanosti nízké a doba jejich poskytování je krátká, je dobrovolná nezaměstnanost krátkodobá a nízká, protože jsou nezaměstnaní motivováni, aby si rychle našli nové zaměstnání. (Holman, 2005)

„Nedobrovolná nezaměstnanost vzniká, pokud nezaměstnaní hledají práci za takovou mzdu, která na trhu práce převládá (někteří z nich by akceptovali dokonce mzdu nižší), avšak nemohou ji najít.“ (Holman, 2005, s. 302)

Příčinou nedobrovolné nezaměstnanosti jsou překážky bránící poklesu mezd, mezi které patří existence odborů v podnicích, jejichž cílem je prosazení vyšších mezd, dále i uzákoněná minimální mzda. Nedobrovolná nezaměstnanost má pro člověka špatné důsledky, protože si nemůže vybírat a chce přijmout práci za převládající mzdu, ale nedokáže ji najít. (Holman, 2005)

### 3 Charakteristika okresu Domažlice

Okres Domažlice se nachází v jihozápadních Čechách, patří do Plzeňského kraje a svou polohou se řadí mezi pohraniční okresy.

Rozloha okresu Domažlice je 1 123 km<sup>2</sup> a počet obyvatel k 31. 12. 2009 byl 60 596 osob, a z toho bylo 30 520 žen. Celkový počet obyvatel žijících v okrese Domažlice představuje necelých 16% z počtu obyvatel Plzeňského kraje. Okres Domažlice má nižší hustotu obyvatelstva (54 osob na km<sup>2</sup>). Průměrný věk obyvatel je 40,3 roku. 14, 8% obyvatel je ve věku do 14 let, 70,8% patří do věkové skupiny 15 – 65 let a 14,4% obyvatel je starších 65 let.

Z geografického hlediska je převážná část okresu tvořena pahorkatinami s nadmořskou výškou kolem 450 m n. m. a nejvyšším bodem je Čerchov (1 042 m n. m.).

Na území okresu se nachází 25 maloplošných chráněných území (11 přírodních rezervací, 1 národní přírodní rezervace, 13 přírodních památek). Nejvýznamnější a nejdelší řekou okresu je Radbuza, která patří do povodí Berounky. V okrese se nachází 94 ha rybníků.

Z geologického hlediska má okres omezené zdroje surovin. Na okrese se nachází ložiska pegmatitů, ze kterých se těží živec a dále se těží cihlářské jíly a kámen.

Okres Domažlice je zaměřen na průmysl a zemědělství. Průmyslové podniky jsou soustředěny hlavně v Domažlicích, ve Kdyni, v Holýšově a v Klenčí pod Čerchovem. Zemědělská půda se skládá z orné půdy, trvalých travních porostů, zahrad a ovocných sadů. Rostlinná výroba v okrese je zaměřena na pěstování pšenice, ječmene, řepky olejky a kukuřice. Živočišná výroba se orientuje především na chov skotu, prasat, drůbeže a ovcí.

Průmyslové a zemědělské odvětví nabízí různá profesní uplatnění – od dělníka až po ředitele, či vedoucí pozice. Uplatnění zde najdou lidé se základním, středním i vysokoškolským vzděláním.

Okres Domažlice má celkem 85 obcí a 245 částí obce. Okres se dělí na mikroregiony:

- Domažlice,
- Holýšov,

- Horšovský Týn,
- Kdyně,
- Poběžovice,
- Staňkov.

Výhodou okresu je jeho poloha při hranicích s Německem, což znamená snazší přísun zahraničního kapitálu pro vytváření nových pracovních míst, možnost spolupráce se zahraničím při realizaci některých investic. Další výhodou je přírodní a kulturně-historický potenciál pro rozvoj cestovního ruchu, zdravější životní prostředí, dlouhodobá tradice zemědělské výroby a nižší míra nezaměstnanosti ve vztahu k ČR i k ostatním regionům i krajům - mimo rok 2009, kdy se objevila celosvětová hospodářská krize.

Mezi nevýhody okresu Domažlice lze zařadit nedostatek finančních prostředků pro rozvoj, nedostatečná údržba státních komunikací nižších tříd a místních komunikací, ekonomická závislost obyvatel (zvláště v malých obcích) na zemědělství, omezená nabídka a nedostatečná kvalita služeb cestovního ruchu. (Analýza vývoje na trhu práce za rok 2010, 2011)

### **3.1 Podniky působící na okrese Domažlice od roku 2000 do 2010**

Na okrese Domažlice působí mnoho různých podnikatelských subjektů a mezi největší podniky patří SVA Holýšov a.s., KDYNIUM a.s., EvoBus Bohemia s.r.o., ELITEX MACHYNERY s.r.o., KEL – MONTÁŽNÍ TECHNIKA, s.r.o., STEATIT s.r.o., Galí Optik s.r.o., PeHToo a.s., Lesní společnost Trhanov a.s. (neboli LST a.s.), Podhoran Černíkov a.s., Meclovská zemědělská a.s., Hodeta spol. s r.o.

V roce 2002 byly založeny podniky Gerresheimer spol. s r.o. a Wagner Metall Concept k.s. V roce 2004 došlo k založení nové společnosti s názvem Behr Thermot-tronik Czech, s.r.o. V roce 2006 byl založen proHeq (CZ) s.r.o.

U některých z výše uvedených podniků došlo k likvidaci. V roce 2006 byla vyhlášena likvidace v podniku Hodeta spol. s r.o. a v roce 2009 v podniku SVA Holýšov a.s.

Bližší popis podnikatelských činností společností naleznete v Příloze A.

## 4 Vývoj trhu práce na okrese Domažlice od roku 2000

### 4.1 Vývoj nezaměstnanosti v jednotlivých letech 2000 - 2010

#### 4.1.1 Situace na trhu práce v roce 2000

Ze zprávy o Vývoji nezaměstnanosti v okrese Domažlice za rok 2000 lze vyčíst mnoho informací o změnách ukazatelů týkajících se nezaměstnanosti v jednotlivých měsících v roce.

Tab. č. 1: Volná pracovní místa na okrese Domažlice v roce 2000 (počet míst)

Měsíce/ Mikroregiony	I	II	III	IV	V	VI	VII	VIII	IX	X	XI	XII
Domažlice	261	242	217	241	289	316	378	385	286	302	293	244
Holíšov	27	42	31	20	31	52	51	57	51	43	45	44
Horšovský Týn	33	25	34	29	29	28	44	47	44	47	43	48
Kdyně	99	87	105	79	91	107	114	136	170	159	142	128
Poběžovice	41	48	57	70	45	50	21	28	38	25	27	38
Staňkov	30	27	23	23	35	44	32	28	34	31	39	31
<b>Celkem</b>	<b>491</b>	<b>471</b>	<b>467</b>	<b>462</b>	<b>520</b>	<b>597</b>	<b>640</b>	<b>691</b>	<b>623</b>	<b>607</b>	<b>589</b>	<b>533</b>

Zdroj: vlastní zpracování podle Zprávy o vývoji nezaměstnanosti v okrese Domažlice 2000, 2012.

Z tabulky č. 1 je patrné, že volná pracovní místa na okrese měla v průběhu roku 2000 kolísající trend, kdy z počátku počet volných míst postupně klesal, uprostřed roku na krátký čas vzrostl a ke konci roku opět začal klesat. Největší počet volných míst byl v mikroregionech Domažlice a Kdyně, kde je rozvinutý průmysl.

Počáteční pokles volných míst byl způsoben obsazením pracovních míst uchazeči, kteří byli zaregistrováni na úřadu práce. Jako další příčinu poklesu lze uvést, že některé podniky mohly vylepšit výrobní postupy, které snižují potřebu lidských zdrojů (např. nové technologie či technologické postupy).

Růst volných míst způsobila poptávka firmy Galí Optik, s.r.o. se sídlem v Domažlicích, která v daném roce hledala pracovníky pro dekorování brýlových obrub, letování a lisování malých dílů a pro mechaniku přesných nástrojů. Postupné zvyšování počtu evidovaných volných pracovních míst ukazuje na dynamiku hospodářského vývoje.

Hlavním faktorem, který působí na růst volných pracovních míst, je rozvoj některých podniků působících na okrese. Nepatrně ovlivňuje růst volných pracovních míst odchod

zaměstnanců do důchodu, sezónní práce, hlavně v zemědělství, dobrovolný odchod ze zaměstnání, či výpověď ze strany zaměstnavatele.

V průběhu roku 2000 byly nejvíce poptávány profese balič ruční, krupier, šička a švadlena, svářeči a řezači plamenem, obsluha strojů, zámečnick, pomocný dělník v průmyslu a kontrolor.

Tab. č. 2: Uchazeči o zaměstnání na okrese Domažlice v roce 2000 (počet osob)

Měsíce/ Mikroregiony	I	II	III	IV	V	VI	VII	VIII	IX	X	XI	XII
<b>Domažlice</b>	512	505	479	462	440	417	432	442	432	388	381	395
<b>Holýšov</b>	151	157	146	136	143	126	131	131	116	121	122	125
<b>Horšovský Týn</b>	342	331	307	287	285	288	288	274	269	238	246	247
<b>Kdyně</b>	245	239	230	215	207	207	211	211	212	187	182	181
<b>Poběžovice</b>	250	241	233	212	220	235	241	225	217	198	187	191
<b>Staňkov</b>	194	201	190	179	172	167	174	168	150	136	136	147
<b>Celkem</b>	1694	1674	1585	1491	1467	1440	1477	1451	1396	1268	1255	1286

Zdroj: vlastní zpracování podle Zprávy o vývoji nezaměstnanosti v okrese Domažlice 2000, 2012.

V tab. č. 2 lze vidět vývoj počtu registrovaných uchazečů jak v jednotlivých mikroregionech, tak i za okres jako celek. Celkový počet uchazečů v průběhu roku postupně klesal, až na dvě výjimky, kdy došlo k nepatrnému růstu. Nárůst v červenci byl způsoben příchodem absolventů škol na trh práce a prosincový růst počtu zaměstnanců byl zapříčiněn ukončením některých sezónních prací, hlavně v zemědělství.

Na pokles počtu uchazečů v roce 2000 mělo vliv uplatnění některých uchazečů na trhu práce, odchod do předčasného důchodu a odchod na rodičovskou dovolenou.

Největší počet uchazečů se nachází v mikroregionech Domažlice a Horšovský Týn. V okolí těchto dvou mikroregionů je mnoho malých obcí, ze kterých musí obyvatelé dojíždět za prací i několik desítek kilometrů, a z tohoto důvodu někteří mají problém s dojížděním. Ne všichni občané vlastní dopravní prostředek, a pokud ano, tak nemají dostatek financí na každodenní dojíždění. Navíc pokud spoléhají na hromadnou dopravu, tak zde vzniká problém s jízdním řádem, z menších obcí do měst není tak časté spojení, jak by bylo potřeba.

Tab. č. 3: Počet uchazečů připadajících na 1 volné pracovní místo

Měsíce/ Ukazatel	I	II	III	IV	V	VI	VII	VIII	IX	X	XI	XII
<b>Uchazeči na 1 VPM</b>	3,45	3,55	3,39	3,23	2,82	2,41	2,31	2,1	2,24	2,09	2,13	2,41

Zdroj: vlastní zpracování podle Zprávy o vývoji nezaměstnanosti za rok 2000, 2012.

Tabulka č. 3 ukazuje, jak se vyvíjel počet uchazečů připadajících na 1 volné pracovní místo. Nejvíce uchazečů připadajících na 1 volné pracovní místo bylo v únoru a od února tyto hodnoty postupně klesají. Nejmenší hodnota tohoto ukazatele byla v říjnu. Pokles tohoto ukazatele způsobil nárůst volných pracovních míst a zároveň pokles počtu uchazečů.

Pokud se srovnají údaje z výše uvedených tabulek, které znázorňují vývoj počtu volných pracovních míst a počtu uchazečů, lze dojít k závěru, že počet uchazečů několikanásobně převyšuje počet volných pracovních míst. Grafické srovnání těchto dvou ukazatelů naleznete v Příloze B.

Volná pracovní místa tvoří poptávku po práci a uchazeči nabídku práce. Ale volná pracovní místa nepředstavují celkovou poptávku po práci, protože někteří podnikatele nábor zaměstnanců řeší pomocí přetahování pracovníků od jiných podnikatelských subjektů či samostatně bez zásahu úřadu práce.

Tab. č. 4: Míra nezaměstnanosti na okrese Domažlice v roce 2000 (v %)

Měsíce/ Mikroregiony	I	II	III	IV	V	VI	VII	VIII	IX	X	XI	XII
<b>Domažlice</b>	4,56	4,5	4,27	4,05	3,86	3,66	3,73	3,81	3,73	3,34	3,27	3,4
<b>Holýšov</b>	5,22	5,43	5,05	4,63	4,87	4,29	4,38	4,38	3,88	4,04	4,07	4,17
<b>Horšovský Týn</b>	7,83	7,58	7,03	6,47	6,43	6,5	6,38	6,07	5,96	5,26	5,44	5,46
<b>Kdyně</b>	5,25	5,12	4,93	4,54	4,37	4,37	4,37	4,37	4,4	3,87	3,76	3,74
<b>Poběžovice</b>	8,46	8,16	7,89	7,07	7,34	7,84	7,9	7,37	7,11	6,47	6,11	6,24
<b>Staňkov</b>	6	6,22	5,88	5,45	5,24	5,09	5,21	5,03	4,49	4,06	4,09	4,39
<b>Celková (u)</b>	5,77	5,71	5,4	5,01	4,93	4,83	4,87	4,79	4,61	4,17	4,13	4,23

Zdroj: vlastní zpracování podle Zprávy o vývoji nezaměstnanosti za rok 2000, 2012

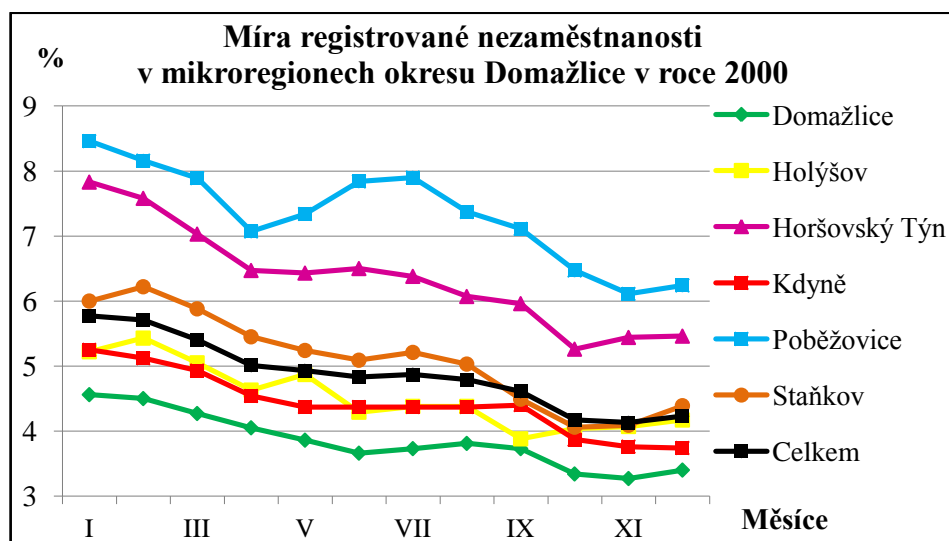
Tab. č. 4 znázorňuje vývoj míry registrované nezaměstnanosti v jednotlivých mikroregionech a celém okrese. Nejnižší míra registrované nezaměstnanosti je v mikroregionu Domažlice, díky velkému počtu podnikatelských subjektů, kteří vytvářejí pracovní příležitosti pro obyvatele města Domažlice a jeho okolí. Oproti tomu

v mikroregionu Poběžovice je míra registrované nezaměstnanosti nejvyšší v okrese. Zde je soustředěno nejméně podnikatelských subjektů nabízejících pracovní uplatnění pro obyvatele daného mikroregionu.

Dalším mikroregionem s vysokou mírou nezaměstnanosti je Horšovský Týn, který se skládá z mnoha malých a odlehlých obcí. Tento mikroregion je zaměřen spíše na zemědělskou produkci. Zemědělství má velký vliv na míru nezaměstnanosti hlavně kvůli sezónním pracím v rostlinné výrobě, kdy je pro zemědělský podnik nákladné zaměstnávat traktoristy v zimě, kdy nemohou odvádět svou práci. V Horšovském Týně se sice nachází několik výrobních a stavebních podniků, ale ty nedokážou poskytnout potřebný počet pracovních míst.

Celková míra nezaměstnanosti měla v průběhu roku 2000 klesající trend.

Obr. č. 3: Míra registrované nezaměstnanosti v mikroregionech okresu Domažlice v roce 2000



Zdroj: vlastní zpracování podle Zprávy o vývoji nezaměstnanosti v okrese Domažlice 2000, 2012.

Graf na obr. č. 3 nabízí lepší srovnání vývoje míry nezaměstnanosti v jednotlivých mikroregionech než výše uvedená tabulka. Celková míra nezaměstnanosti za okres je vyobrazena černou křivkou. Nejvíce se jí blíží křivky míry nezaměstnanosti za mikroregiony Kdyně, Holýšov a Staňkov.

V roce 2000 došlo k pohybu zaměstnanců u následujících podniků. Ke snížení počtu zaměstnanců došlo u podniků SVA Holýšov, LST a.s. (snížení vlivem slučování polesí) a Hodeta spol. s r.o. (organizační důvody). Oproti tomu nárůst počtu zaměstnanců



zaznamenaly podniky KDYNIUM a.s. a EvoBus Bohemia s.r.o. U těchto podniků došlo k rozšíření výroby.

Úřad práce v Domažlicích využíval nástroje aktivní politiky ke snižování nezaměstnanosti a vytváření rovných příležitosti uplatnění uchazečů na trhu práce. Aktivní politika zaměstnanosti se zaměřuje na uchazeče z rizikových skupin, na udržení zaměstnanosti osob se změněnou pracovní schopností, na stimulaci vzniku nových pracovních míst a na pomoc absolventům škol při nástupu do prvního zaměstnání. Aktivní politika zaměstnanosti nabízí pro uchazeče rekvalifikační kurzy, dále vytvořená místa – veřejně prospěšné práce, společensky účelná místa, místa pro odbornou praxi absolventů a mladistvých a chráněné dílny a práce pro občany se změněnou pracovní schopností. Tato vytvořená místa jsou zahrnuta v celkovém počtu volných pracovních míst za jednotlivé měsíce v roce 2000.

V průběhu roku 2000 se zúčastnilo rekvalifikačních kurzů celkem 48 uchazečů. V tomto období úřad práce se spoluprací větších obcí a měst vytvořil veřejně prospěšné práce pro 39 uchazečů. Dále bylo vytvořeno 90 společensky účelných pracovních míst a 34 nových míst pro absolventy škol. V roce 2000 vzniklo 8 nových pracovišť, ve kterých našlo nové zaměstnání na poloviční úvazek 16 občanů se změněnou pracovní schopností. (Zpráva o situaci na trhu práce za rok 2000, 2001)

#### 4.1.2 Situace na trhu práce v roce 2001

Níže uvedená tabulka obsahuje souhrnné ukazatele trhu práce za rok 2001. Mezi tyto ukazatele patří volná pracovní místa (VPM), počet uchazečů, počet uchazečů na 1 volné pracovní místo (VPM) a míra registrované nezaměstnanosti (u).

Tab. č. 5: Volná pracovní místa (VPM), uchazeči, počet uchazečů na 1 VPM a míra nezaměstnanosti na okrese Domažlice v roce 2001

Měsíce/ Ukazatelé	I	II	III	IV	V	VI	VII	VIII	IX	X	XI	XII
<b>VPM</b>	622	705	745	773	707	722	714	651	582	561	473	463
<b>Uchazeči</b>	1311	1243	1157	1064	1069	1074	1159	1197	1222	1271	1291	1400
<b>Počet uchazečů na 1 VPM</b>	2,11	1,76	1,55	1,38	1,51	1,49	1,62	1,84	2,10	2,27	2,73	3,02
<b>u (v %)</b>	4,32	4,1	3,81	3,51	3,53	3,54	3,83	3,95	4,03	4,18	4,24	4,6

Zdroj: vlastní zpracování podle Zprávy o vývoji nezaměstnanosti v okrese Domažlice za rok 2001, 2012

Podle údajů z tab. č. 5 lze říci, že volná pracovní místa měla v první polovině roku převážně rostoucí trend a ve druhé polovině roku začal počet volných pracovních míst opět klesat. Možné příčiny poklesu a růstu volných pracovních míst jsou již popsány v předešlé podkapitole. Největší počet volných pracovních míst byl v dubnu a nejmenší v prosinci. K největšímu nárůstu volných pracovních míst došlo v únoru. Tento růst se nejvíce projevil v mikroregionu Domažlice. V ostatních mikroregionech došlo buď k menšímu nárůstu či poklesu. Oproti tomu největší pokles nastal v listopadu, tento pokles se objevil ve všech mikroregionech, ale nejvíce v mikroregionu Domažlice.

V průběhu roku 2001 byly nejvíce poptávány následující profese: šička a švadlena, krupíer, svářeči a řezači plamenem, balič ruční, dělník dřevozpracující výroby, řidič a traktorista, kuchař, servírka a číšník. Největší problém byl při obsazování volných pracovních míst u profesí šička, švadlena a krupíer.

Uchazeči z tabulky č. 5 měli v průběhu roku nejprve klesající a potom rostoucí trend. Růst začal v květnu. K největšímu poklesu došlo v dubnu, kdy se zahajují sezónní práce, a k největšímu růstu došlo v průběhu prosince. Dubnový pokles se projevil ve všech mikroregionech. Oproti tomu v prosinci došlo k největšímu nárůstu u mikroregionů Domažlice, Poběžovice a Horšovský Týn.

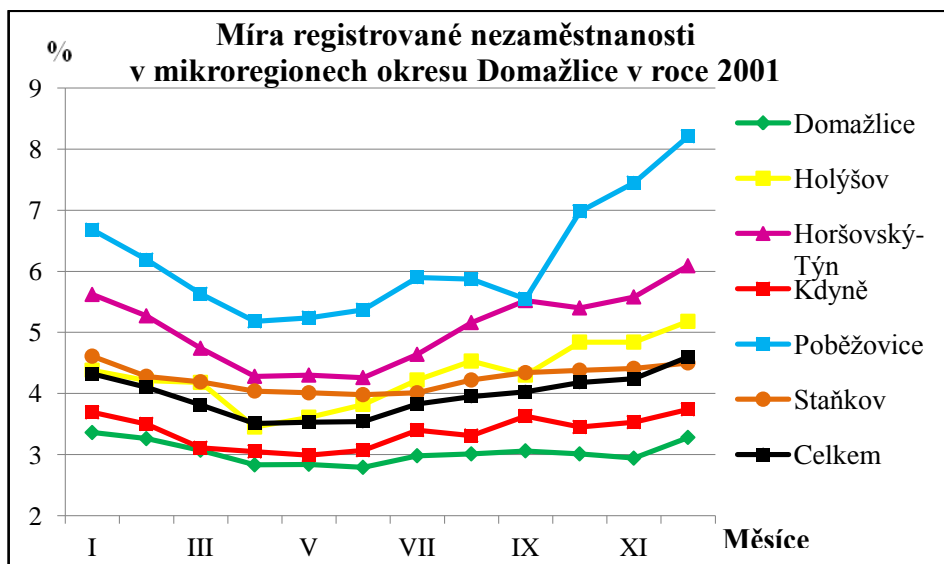
Počet uchazečů na 1 volné pracovní místo, uvedený v tab. č. 5, má stejný průběh jako vývoj uchazečů. Nejprve došlo v průběhu roku ke snížení a potom naopak k růstu. Nejméně uchazečů na 1 VPM připadalo v dubnu a to 1,38 uchazečů, to zapříčinilo zvýšení VPM a snížení uchazečů, oproti tomu nejvíce jich připadalo na 1 VPM v prosinci, díky velkému nárůstu uchazečů.

Srovná-li se vývoj počtu volných pracovních míst a počtu uchazečů, zjistí se, že tyto dva ukazatele se vyvíjejí odlišně. Zatím co volná pracovní místa spíše klesají, tak oproti tomu počet uchazečů převážně roste a tím dochází k prohlubování problému na trhu práce. Tyto dva ukazatele mají významný vliv na vývoj nezaměstnanosti a na celkový trh práce. Grafické znázornění vývoje počtu volných pracovních míst a počtu uchazečů naleznete v Příloze C, kde se nachází i tabulky s hodnotami za jednotlivé mikroregiony.

Míra registrované nezaměstnanosti podle tab. č. 5 měla podobný vývoj jako uchazeči. Nejnižší míra registrované nezaměstnanosti byla v dubnu, a to 3,51%, a nejvyšší

v prosinci, a to až 4,6%. Grafické znázornění vývoj celkové nezaměstnanosti naleznete na níže uvedeném obrázku č. 4.

Obr. č. 4: Míra registrované nezaměstnanosti v mikroregionech okresu Domažlice v roce 2001



Zdroj: vlastní zpracování podle Zprávy o vývoji nezaměstnanosti v okrese Domažlice 2001, 2012.

Graf na obr. č. 4 znázorňuje vývoj nezaměstnanosti v jednotlivých mikroregionech v okrese. Křivka celkové míry nezaměstnanosti se nejvíce blíží křivkám za mikroregiony Staňkov a Holýšov. Nejvíce se od křivky celkové míry nezaměstnanosti odchyluje křivka za mikroregion Poběžovice, kde došlo ke konci roku k prudkému nárůstu míry nezaměstnanosti v důsledku velkého propouštění v podniku JPM Czech Republic spol. s r.o. se sídlem v Bělé nad Radbuzou, která patří pod mikroregion Poběžovice. Nejnižší míra nezaměstnanosti se nachází v mikroregionech Domažlice a Kdyně, tyto dvě oblasti patří mezi průmyslové základny okresu a pomáhají snížit celkovou zaměstnanost za okres Domažlice.

I přes nízkou nezaměstnanost má okres Domažlice problém s umístováním uchazečů.

Pohyb v počtu zaměstnanců zaznamenaly následující podniky. Nárůst počtu zaměstnanců evidovaly podniky SVA Holýšov a.s., EvoBus Bohemia s.r.o., STEATIT s.r.o. a PeHToo a.s. Nárůst počtu zaměstnanců způsobilo získání nových zakázek, navýšení výroby či rozšíření stávajících výrobních prostor. Oproti tomu ke snížení zaměstnanců došlo u podniků ELITEX MACHINERY, s.r.o., JPM Czech

Republic spol. s r.o. a Galí Optik s.r.o. Snížení zaměstnanců způsobilo snížení počtu zakázek.

V roce 2001 využíval úřad práce aktivní politiku zaměstnanosti pro zmírnění nezaměstnanosti v okrese. V průběhu roku bylo pro uchazeče vytvořeno 22 pracovních míst na veřejně prospěšné práce, 39 společensky účelných pracovních míst a 28 nových míst pro absolventy škol. V roce 2001 podstoupilo rekvalifikaci 70 uchazečů a od tohoto roku realizuje aktivní politika zaměstnanosti bilanční diagnostiku, která poradenskými aktivitami pomáhá uchazečům zařadit se zpět do pracovního procesu. I přes veškeré snahy úřadu práce se nedaří obsadit všechna vytvořená místa kvůli neochotě a nezájmu uchazečů. (Zpráva o situaci na trhu práce za rok 2001, 2002)

#### 4.1.3 Situace na trhu práce v roce 2002

V následující tabulce jsou souhrnné údaje o nezaměstnanosti za rok 2002.

Tab. č. 6: Volná pracovní místa, uchazeči, počet uchazečů na 1 VPM a míra nezaměstnanosti na okrese Domažlice v roce 2002

Měsíce/ Ukazatelé	I	II	III	IV	V	VI	VII	VIII	IX	X	XI	XII
<b>VPM</b>	445	463	506	432	427	440	354	398	372	402	316	305
<b>Uchazeči</b>	1528	1536	1497	1436	1414	1470	1556	1611	1796	1749	1770	1873
<b>Počet uchazečů na 1 VPM</b>	3,43	3,32	2,96	3,32	3,31	3,34	4,40	4,05	4,83	4,35	5,60	6,14
<b>u (v %)</b>	4,98	5,01	4,88	4,69	4,61	4,8	5,08	5,26	5,77	5,71	5,78	6,12

Zdroj: vlastní zpracování podle Zprávy o vývoji nezaměstnanosti v okrese Domažlice za rok 2002, 2012.

Podle tab. č. 6 měla volná pracovní místa v okrese v roce 2002 převážně klesající trend až na pár výjimek, kdy došlo k nárůstům. K prvnímu nárůstu došlo v březnu, jednalo se zároveň o nejvyšší počet volných pracovních míst v roce 2002. V březnu začínají sezónní práce, hlavně v zemědělství vzniká potřeba traktoristů. Tento nárůst se nejvíce projevil v mikroregionech Domažlice, Horšovský Týn a Poběžovice. Další nárůsty nastaly v červnu, srpnu a říjnu. Nejnižší počet volných pracovních míst byl v prosinci.

V průběhu roku 2002 byla největší poptávka po následujících profesích: šička a švadlena, svářeči a řezači plamenem, krupíer, balič ruční, zedník, nástrojář a seřizovači, řidič a traktorista, kuchař, číšník a servírka, chovatel hospodářských zvířat

a dělník čalounické výroby. U obsazování profesí šička a švadlena nastal problém z důvodu, že se jedná o práci pro zákazníky z Německa a průměrný výdělek je nízký. Při obsazování profese krupíer nastal problém s pracovní dobou. V roce 2002 se zvýšily požadavky na místa ve strojírenských profesích.

Dle tab. č. 6 měli uchazeči v první polovině roku převážně klesající trend a od června naopak rostoucí trend. Největší počet uchazečů evidoval úřad práce v prosinci. Nejmenší počet uchazečů byl v květnu. Největší růst počtu uchazečů se objevil v září, ten se nejvíce projevil v mikroregionu Domažlice, kde došlo k navýšení počtu uchazečů o více jak 100 osob. U ostatních mikroregionů se též objevil růst, ale ne tak výrazný. Podrobnější údaje naleznete v Příloze D.

Dle tab. č. 6 se vyvíjel počet uchazečů připadajících na jedno volné pracovní místo podobně jako uchazeči. Oproti lednu 2002, kdy na 1 volné pracovní místo připadalo 3,43 uchazeče, došlo v prosinci tohoto roku k výraznému navýšení, a to téměř o dvojnásobek.

Rozdíl mezi počtem uchazečů a počtem volných pracovních míst se v průběhu roku 2002 neustále zvětšoval a to mělo negativní vliv na trh práce. Počet volných pracovních míst během roku mírně klesal, oproti tomu počet uchazečů se v druhé části roku začal zvyšovat.

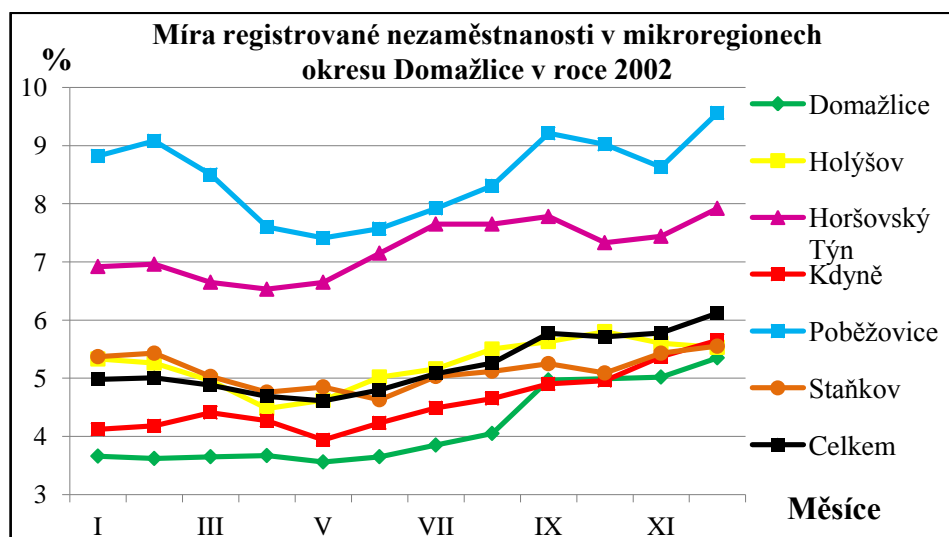
Míra registrované nezaměstnanosti uvedená v tab. č. 6 měla zpočátku převážně klesající průběh. Svého minima dosáhla v květnu 2002 a to až 4,61% a pak došlo k nárůstu. Největší hodnota registrované nezaměstnanosti 6,12% byla v prosinci.

Grafické srovnání počtu volných pracovních míst a počtu uchazečů a ukazatele za jednotlivé mikroregiony naleznete v Příloze D.

Na níže znázorněném obr. č. 5 se nachází graf nezaměstnaností pro jednotlivé mikroregiony a za celý okres Domažlice. Nejnižší nezaměstnanost byla v mikroregionu Domažlice a oproti tomu nejvyšší v mikroregionu Poběžovice. Křivka nezaměstnanosti za mikroregion Domažlice měla zpočátku tvar připomínající přímku a ke konci roku došlo k nárůstu. Míra nezaměstnanosti se držela v intervalu od 3,5% do 6%. Křivka nezaměstnanosti za mikroregion Poběžovice zpočátku poklesla a od poloviny roku opět vzrostla a pohybovala se v intervalu od 7% do 10%. K této křivce se přibližuje křivka nezaměstnanosti za mikroregion Horšovský Týn. Křivka celkové nezaměstnanosti

kopíruje křivky za mikroregiony Staňkov a Holýšov. Celková nezaměstnanost se pohybovala v intervalu od 4,5% do 6,5%.

Obr. č. 5: Míra registrované nezaměstnanosti v mikroregionech okresu Domažlice v roce 2002



Zdroj: vlastní zpracování podle Zprávy o vývoji nezaměstnanosti v okres Domažlice 2002, 2012.

K růstu počtu zaměstnanců došlo u podniku EvoBus Bohemia s.r.o., který získal novou zakázku na výrobu dalších součástek pro autobusy značky Mercedes-Benz a Setra.

V roce 2002 byl v Horšovském Týně založen podnik Gerresheimer spol. s r.o., který přinesl nová pracovní místa do okresu. Podnik před tím působil v Plzni. Dalším nově založeným podnikem byl Wagner Metall Concept k.s. v Domažlicích.

V průběhu roku 2002 došlo ke snížení zaměstnanců v podnicích SVA Holýšov, Elitex Machinery s.r.o., Lesní společnost Trhanov a.s., PeHToo a.s. a Podhoran Černíkov, a.s., což způsobilo zvýšení počtu uchazečů. V tomto roce došlo k likvidaci podniku ČZ Strakonice, a.s. – divize DESTA Domažlice, to mělo za následek propuštění přibližně 138 osob, a tím se navýšil počet uchazečů.

V roce 2002 uplatňoval okres Domažlice následující aktivní politiku zaměstnanosti:

- rekvalifikační kurzy pro 95 uchazečů,
- zahájeno 27 absolventských rekvalifikačních stáží,
- vytvořena 3 místa ve veřejně prospěšných pracích za spolupráce obcí a měst,
- celkem 13 společensky účelných pracovních míst,
- 14 nových míst pro odpornou praxi absolventů škol,

- podpora chráněných dílen a pracovišť.

Prohlubují se rozdíly ve struktuře požadovaných volných míst a kvalifikací uchazečů, dochází k likvidaci některých závodů a provozů a tím i k výraznému snížení počtu pracovních příležitostí a to všechno působí negativně na trh práce. (Zpráva o situaci na trhu práce za rok 2002, 2003)

#### 4.1.4 Situace na trhu práce v roce 2003

V níže uvedené tabulce naleznete potřebné informace o nezaměstnanosti v roce 2003.

Tab. č. 7: Volná pracovní místa, uchazeči, počet uchazečů na 1 VPM a míra nezaměstnanosti na okrese Domažlice v roce 2003

Měsíce/ Ukazatele	I	II	III	IV	V	VI	VII	VIII	IX	X	XI	XII
<b>VPM</b>	261	251	266	302	312	237	240	283	230	237	228	242
<b>Uchazeči</b>	1973	2023	1964	1933	1905	1872	2025	2003	2085	2054	2004	2129
<b>Počet uchazečů na 1 VPM</b>	7,56	8,06	7,38	6,40	6,11	7,90	8,44	7,08	9,07	8,67	8,79	8,80
<b>u (v %)</b>	6,49	6,65	6,46	6,27	6,15	6,05	6,47	6,4	6,66	6,52	6,36	6,76

Zdroj: vlastní zpracování podle Zprávy o vývoji nezaměstnanosti za rok 2003, 2012.

Volná pracovní místa v tab. č. 7 měla v roce 2003 střídavý vývoj. V průběhu celého roku docházelo ke střídání poklesu a růstu. Největší počet VPM byl v květnu a nejnižší v listopadu. K výrazným nárůstům došlo v mikroregionech Horšovský Týn a Holýšov a to v měsících duben, květen a září. Podrobný vývoj VPM v jednotlivých mikroregionech naleznete v Příloze E.

V průběhu roku 2003 byla největší poptávka po následujících profesích: svářeči a řezači plamenem, nástrojáři a soustružníci, šička a švadlena, krupiéři, truhláři, zedníci a tesaři, dělníci čalounické výroby, prodavači, pokrývači, klempíři a elektromontážní dělníci.

Roste poptávka po pracovních místech v profesi strojírenské – svářeči a soustružníci. Ale nastává zde velký problém s kvalifikací lidských zdrojů, tím se brzdí rozvoj strojírenství v oblasti Holýšov a Kdyně.

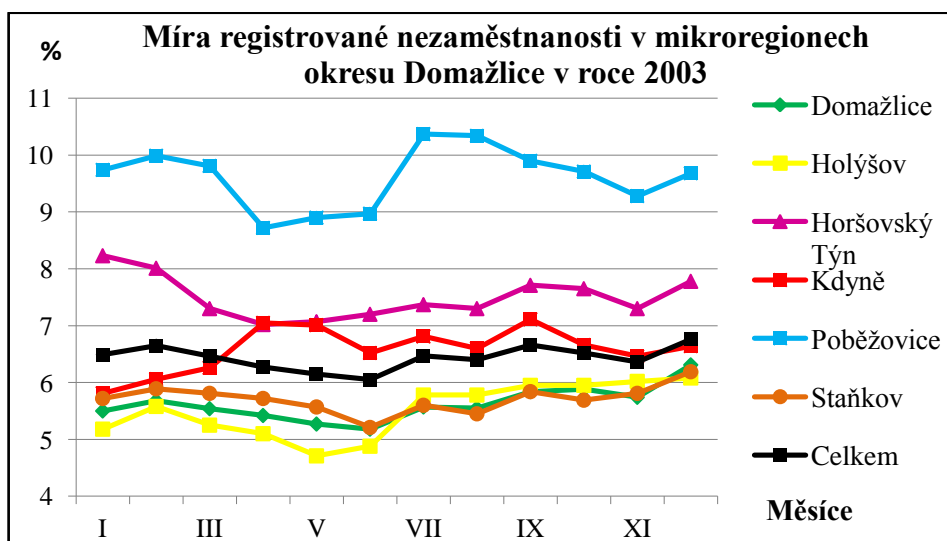
Počet uchazečů uvedený v tab. č. 7 v únoru roku 2003 vzrostl a následně začal klesat, až dosáhl svého minima v červnu, a to 1 872 uchazečů. V červenci došlo k výraznému nárůstu téměř o 160 uchazečů. Tento růst mohl způsobit příliv absolventů škol na trh

práce. Největší růst počtu uchazečů zaznamenaly mikroregiony Domažlice, Poběžovice a Holýšov. Nejvyšší počet uchazečů byl v prosinci.

S růstem celkového počtu uchazečů a se současným poklesem volných pracovních míst roste i počet uchazečů připadající na 1 volné pracovní místo. To způsobuje zvyšování nezaměstnanosti v okrese. Grafické srovnání počtu uchazečů a volných pracovních míst naleznete v Příloze E, kde jsou uvedené i tabulky s ukazateli za jednotlivé mikroregiony.

Míra registrované nezaměstnanosti v tab. č. 7 se v roce 2003 pohybovala mezi 6 - 7%. Míra měla přibližně podobný vývoj jako vývoj uchazečů. Nejmenší nezaměstnanost byla v červnu a nejvyšší v prosinci. Míra nezaměstnanosti měla střídavý trend – růst střídal pokles a naopak.

Obr. č. 6: Míra registrované nezaměstnanosti v mikroregionech okresu Domažlice v roce 2003



Zdroj: vlastní zpracování podle Zprávy o vývoji nezaměstnanosti v okres Domažlice 2003, 2012.

Na obrázku č. 6 lze vidět graf míry nezaměstnanosti za jednotlivé mikroregiony okresu a též celkovou míru nezaměstnanosti. Jak je vidět, nejvyšší nezaměstnanost je v mikroregionu Poběžovice. Tvar křivky má střídavý průběh a pohybuje se v intervalu od 8% do 11%. Křivky za mikroregiony Holýšov, Domažlice a Staňkov mají podobný průběh a v druhé části roku se dokonce překrývají. Křivka celkové nezaměstnanosti se přibližuje ke křivce nezaměstnanosti za mikroregion Kdyně a nachází se v intervalu od 6% do 7%. Má podobný tvar jako křivka nezaměstnanosti za mikroregion Staňkov.



K poklesu zaměstnanců došlo v podnicích SVA Holýšov a.s. (přechod na lepší výrobní technologii), Galí Optik, s.r.o. (snížil počet zaměstnanců kvůli zlepšení výrobního procesu a snížení zakázek) a JPM Czech Republic spol. s r.o. (podnik v likvidaci).

Růst zaměstnanců zaznamenaly podniky KDYNIUM a.s. (zde došlo k poklesu zaměstnanců v administrativě a k nárůstu výrobních dělníků kvůli zvýšenému počtu zakázek), LST a.s., STEATIT s.r.o. (zvýšil stav zaměstnanců z důvodu zvýšení počtu zakázek), Gerresheimer spol. s r.o. (zvýšil stav zaměstnanců díky otevření nové výrobní haly v Horšovském Týně, vedení podniku sídlí v Plzni) a EvoBus Bohemia s.r.o.

V roce 2003 využíval úřad práce aktivní politiku zaměstnanosti, která měla pomoci zlepšit stav trhu práce na okrese Domažlice. V rámci této politiky bylo vytvořeno:

- rekvalifikační kurzy pro 149 uchazečů,
- rekvalifikační stáže pro 33 absolventů škol,
- 24 míst pro veřejně prospěšné práce,
- 9 společensky účelných pracovních míst,
- 11 nových míst pro odbornou praxi absolventů škol.

V tomto roce díky aktivní politice zaměstnanosti došlo k stabilizaci chráněných dílen a pracovišť. (Zpráva o situaci na trhu práce za rok 2003, 2004)

#### 4.1.5 Situace na trhu práce v roce 2004

V tab. č. 8 naleznete údaje o volných pracovních místech (VPM), uchazečích, dosažitelných uchazečích (nový pojem od července 2004), dále počet uchazečů připadající na 1 volné pracovní místo (VPM) a míru registrované nezaměstnanosti (u).

Tab. č. 8: Volná pracovní místa, uchazeči (i dosažitelní), počet uchazečů na 1 VPM a míra nezaměstnanosti na okrese Domažlice v roce 2004

Měsíce/ Ukazatele	I	II	III	IV	V	VI	VII	VIII	IX	X	XI	XII
<b>VPM</b>	267	283	383	350	355	297	304	309	298	271	282	293
<b>Uchazeči</b>	2275	2288	2210	2072	2092	2111	2149	2176	2136	2055	2063	2143
<b>Dosažitelní uchazeči</b>	x	x	x	x	x	x	2057	2087	2039	1972	1960	2077
<b>Počet uchazečů na 1 VPM</b>	8,52	8,08	5,77	5,92	5,89	7,11	7,07	7,04	7,17	7,58	7,32	7,31
<b>u (v %)</b>	7,13	7,17	6,93	6,5	6,56	6,62	6,4	6,5	6,35	6,18	6,14	6,51

Zdroj: vlastní zpracování podle Zprávy o vývoji nezaměstnanosti v okrese Domažlice za rok 2004, 2012.

Volná pracovní místa v tab. č. 8 měla v roce 2004 střídavý vývoj. Volná pracovní místa zaznamenala v březnu 2004 výrazný nárůst až o 100 míst. Tento nárůst se objevil v mikroregionech Kdyně a Poběžovice. Velkou roli zde hrál podnik KDYNIUM a.s., který obdržel mnoho zakázek a potřeboval doplnit pracovníky, aby mohl splnit všechny zadané zakázky. Následně počet VPM poklesl a opět nepatrně vzrostl, což se opakovalo až do konce roku. Nejnižší počet VPM byl v lednu.

V roce 2004 byla vysoká poptávka po profesích svářeč a řezač plamenem, zedník, tesař a truhlář, strojírenský dělník, kovodělník, balič ruční, pomocný dělník v průmyslu, pokrývač, instalatér, elektrikář, tavič, soustružník, frézař, brusič, prodavač(ka), šička a švadlena, truhlář, obsluha strojů na zpracování dřeva. Je zde problém s obsazováním řemeslných profesí, protože uchazečům chybí kvalifikace. U některých profesí se též požaduje směnnost.

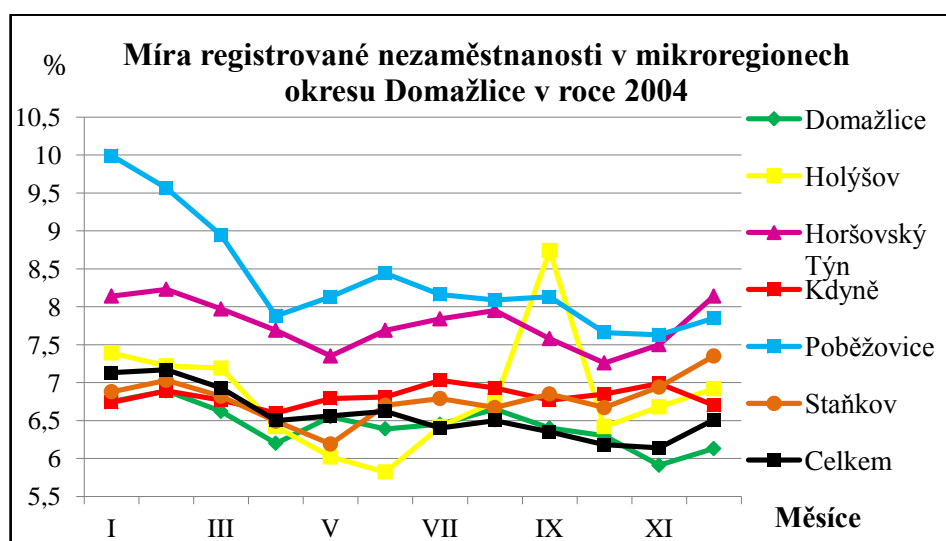
Počet uchazečů uvedený v tab. č. 8 se držel nad 2 000 osob. Vývoj počtu uchazečů neměl stálý trend. Růst střídal pokles a to po celý rok 2004. Největší pokles nastal v dubnu, kdy začínají různé sezónní práce v zemědělství, stavebnictví, lesnictví, atd. To se týká hlavně mikroregionů Domažlice a Poběžovice, zde byl největší pokles počtu uchazečů. K výraznému zvýšení počtu uchazečů došlo v prosinci, kdy končí sezónní práce. Tento růst se projevil v mikroregionech Domažlice a Poběžovice. Nejmenší počet uchazečů byl v říjnu a nejvyšší v únoru.

Vývoj počtu uchazečů připadajících na 1 volné pracovní místo, uvedený v tab. č. 8, je závislý na průběhu počtu uchazečů a počtu volných pracovních míst. Tento ukazatel má převážně klesající trend. Nachází se zde jen pár výjimek, ve kterých došlo k růstu. Tento růst způsobilo zvýšení obou ukazatelů současně, či zvýšení počtu uchazečů a snížení volných pracovních míst. Grafické srovnání počtu volných pracovních míst a počtu uchazečů naleznete v Příloze F.

Od července 2004 se začalo pro výpočet nezaměstnanosti používat ukazatel dosažitelní uchazeči. Jedná se o uchazeče, kteří mohou okamžitě nastoupit do pracovního poměru. Počet dosažitelných uchazečů je menší než počet uchazečů, protože některé osoby evidované na úřadu práce nemohou okamžitě nastoupit do pracovního poměru. Jedná se o osoby ve vězení, pracovní neschopnosti, na rekvalifikaci a na mateřské či rodičovské dovolené atd.

Míra registrované nezaměstnanosti v tab. č. 8 má spíše klesající trend. V druhé polovině roku 2004 došlo ke změně způsobu výpočtu míry nezaměstnanosti. Tyto jednotlivé hodnoty nelze srovnat dohromady, protože se liší ve výpočtu. V první polovině roku došlo k mírnému poklesu a následně opět k mírnému růstu. V druhé polovině roku zpočátku hodnoty vzrostly, potom klesly až ke svému minimu a v prosinci 2004 došlo k prudšímu nárůstu nezaměstnanosti.

Obr. č. 7: Míra registrované nezaměstnanosti v mikroregionech okresu Domažlice v roce 2004



Zdroj: vlastní zpracování podle Zprávy o vývoji nezaměstnanosti v okres Domažlice 2004, 2012.

Na obr. č. 7 naleznete graf nezaměstnanosti za jednotlivé mikroregiony a za celý okres. Křivka nezaměstnanosti za mikroregion Poběžovice se v průběhu roku přiblížila k ostatním křivkám nezaměstnanosti. Výrazný výkyv se objevil u křivky nezaměstnanosti za mikroregion Holýšov, kdy se nezaměstnanost náhle zvýšila a přesáhla úroveň 8%. Křivka za celkovou nezaměstnanost se pohybuje ve shluku ostatních křivek. Tyto křivky se pohybují v intervalu od 5% do 8%.

Růst zaměstnanců zaznamenaly podniky Gerresheimer spol. s r.o. (zvýšil stav zaměstnanců díky otevření další výrobní haly Horšovském Týně, vedení podniku sídlí v Plzni), KDYNIUM (zavedl v roce 2004 novou technologii výroby – potřeba dalších zaměstnanců), Wagner Metall Concept k.s. (zaměstnával potřebné dělníky do výroby), PeHToo a.s., KEL – MONTÁŽNÍ TECHNIKA, s.r.o. (růst zakázek) a EvoBus Bohemia, s.r.o. (zvyšuje stav pracovníků kvůli získaným zakázkám).

K výraznému propouštění došlo u podniků SVA Holýšov a.s. (propouštěl z důvodu zvyšující se konkurence) a Hodeta s.r.o.

V roce 2004 úřad práce použil pro zlepšení situace na trhu práce aktivní politiku zaměstnanosti. Její nástroje byly následující:

- rekvalifikační kurzy pro 205 uchazečů,
- rekvalifikační stáže pro 51 uchazečů,
- veřejně prospěšné práce pro 33 uchazečů,
- 41 společensky účelných pracovních míst,
- pro absolventy škol bylo vytvořeno 1 místo pro vykonání odborné praxe.

V roce 2004 probíhala podpora pro již zřízené chráněné dílny a pracoviště. Aktivní politika zaměstnanosti pomáhá zmírnit dopady nezaměstnanosti na trh práce v okrese Domažlice. (Zpráva o situaci na trhu práce za rok 2004, 2005).

#### 4.1.6 Situace na trhu práce v roce 2005

Na úvod této podkapitoly je znázorněna souhrnnou tabulku. K vypracování této tabulky byla použita Zpráva o vývoji nezaměstnanosti za rok 2005. V souhrnné tabulce jsou uvedené následující ukazatelé: volná pracovní místa (VPM), uchazeči, dosažitelní uchazeči, počet uchazečů na 1 volné pracovní místo (VPM) a míra registrované nezaměstnanosti (u).

Tab. č. 9: Volná pracovní místa, uchazeči (i dosažitelní), počet uchazečů na 1 VPM a míra nezaměstnanosti na okrese Domažlice v roce 2005

Měsíce/ Ukazatele	I	II	III	IV	V	VI	VII	VIII	IX	X	XI	XII
<b>VPM</b>	295	298	414	356	384	384	330	381	435	414	369	371
<b>Uchazeči</b>	2221	2254	2137	1978	1921	1946	1992	2002	2018	2029	2017	2080
<b>Dosažitelní uchazeči</b>	2151	2189	2069	1933	1879	1890	1958	1972	1976	1958	1955	2035
<b>Počet uchazečů na 1 VPM</b>	7,53	7,56	5,16	5,56	5,00	5,07	6,04	5,25	4,64	4,90	5,47	5,61
<b>u (v %)</b>	6,86	6,98	6,6	6,21	6,03	6,07	6,27	6,32	6,33	6,21	6,2	6,45

Zdroj: vlastní zpracování podle Zprávy o vývoji nezaměstnanosti v okrese Domažlice za rok 2005, 2012.

Vývoj volných pracovních míst je znázorněn v tabulce č. 9 a má střídavý trend. Prudké nárůsty střídaly poklesy. K výraznému nárůstu došlo v březnu a to o více než 100 míst, tento nárůst způsobily sezónní práce. Nejvíce se nárůst projevil v mikroregionech

Poběžovice, Staňkov, Domažlice a Horšovský Týn. Největší počet volných pracovních míst byl v září a nejnižší v lednu. Nízký stav volných pracovních míst je v mikroregionu Staňkov, kde došlo ke zrušení keramické výroby. Na Poběžovicku došlo k nárůstu volných pracovních míst z důvodu rozvoje průmyslové zóny.

Ke konci roku 2005 došlo k otevření nové nemocnice v Domažlicích, která přinesla mnoho pracovních příležitostí pro uchazeče se zdravotnickým vzděláním, dále praxe pro studenty a absolventy a dokonce se zde najdou i pracovní místa pro jiné profese např. údržbář, kuchařky, atd. Mimo nových uchazečů došlo i k přesunu personálu ze staré nemocnice.

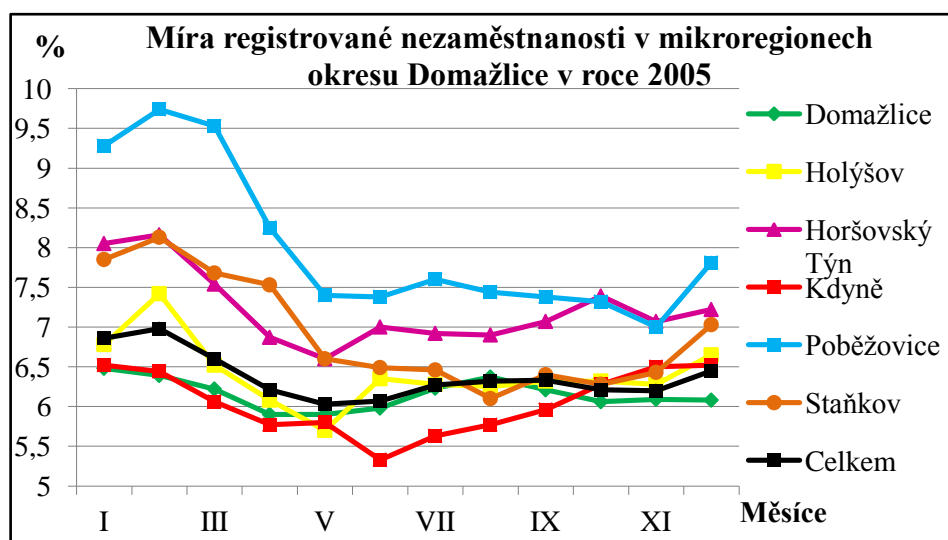
V roce 2005 se nejvíce poptávaly následující profese: svářeči a řezači plamenem, prodavači, balič ruční, pomocný dělník průmyslový, zprostředkovatel finančních operací, montážní dělník, zámečnický, kuchař, strojní technik, krupíer a plastikář. Převažují požadavky na strojírenské profese a profese potřebné v průmyslových podnicích.

Počet uchazečů, uvedený v tab. č. 9, v roce 2005 zpočátku prudce klesl a následně došlo k mírnému nárůstu. Výrazný pokles uchazečů nastal v dubnu, kdy došlo k obsazení volných pracovních míst. Největší snížení počtu uchazečů zaznamenaly mikroregiony Poběžovice a Domažlice. Na druhé straně k velkému zvýšení počtu uchazečů došlo v prosinci a to v mikroregionech Poběžovice a Staňkov. Nejvyšší počet uchazečů byl v únoru a nejnižší v květnu. Dosažitelní uchazeči mají podobný průběh jako celkový počet uchazečů. Mezi těmito ukazateli je malý rozdíl, protože dosažitelné uchazeče dostaneme z celkového počtu uchazečů snížený o osoby, které nemohou okamžitě nastoupit do pracovního poměru. Někdy je tento rozdíl o něco větší, ale převážně se pohybuje kolem stejných hodnot.

Počet uchazečů připadajících na 1 volné pracovní místo v tab. č. 9 se vyvíjel různorodě. K největšímu poklesu došlo v březnu, kdy se zvýšil počet volných pracovních míst a zároveň poklesl počet uchazečů. Nejméně uchazečů připadalo na 1 volné pracovní místo v září a nejvíce v únoru. K významnému nárůstu došlo v červenci, kdy přišli na trh práce absolventi škol a mladiství. Grafické srovnání počtu volných pracovních míst a uchazečů je k nalezení v Příloze G. V této příloze se také nachází tabulky, které znázorňují vývoj některých ukazatelů v mikroregionech.

Míra registrované nezaměstnanosti (v tab. č. 9) od února 2005 prudce klesala, následně od června došlo k nárůstu, a to se opakovalo až do konce roku. Registrovaná míra nezaměstnanosti dosáhla svého minima v květnu a maxima v únoru. Registrovaná míra nezaměstnanosti se pohybovala v intervalu od 6% do 7%.

Obr. č. 8: Míra registrované nezaměstnanosti v mikroregionech okresu Domažlice v roce 2005



Zdroj: vlastní zpracování podle Zprávy o vývoji nezaměstnanosti v okres Domažlice 2005, 2012.

Na obr. č. 8 je znázorněn graf, který ukazuje srovnání křivek nezaměstnaností všech mikroregionů a celkové nezaměstnanosti za okres Domažlice. U všech křivek došlo na začátku roku k poklesu, ale největší pokles byl u křivky nezaměstnanosti za mikroregion Poběžovice, kde došlo k rozvoji průmyslu, a to vedlo ke snížení nezaměstnanosti. Křivka za mikroregion Holýšov měla kolísající trend. Docházelo k prudkým nárůstům a poklesům. Křivka celkové nezaměstnanosti se z největší části překrývá s křivkami za mikroregiony Domažlice a Holýšov.

Růst zaměstnanců zaznamenaly podniky Gerresheimer spol. s r.o. (zvýšil stav zaměstnanců díky otevření další části výrobní haly v Horšovském Týně a to o 36 pracovních míst, v plánu je výstavba nové haly), KDYNIUM a.s. (společnost obdržela v tomto roce více zakázek a z tohoto důvodu musela zvýšit počet zaměstnanců), PeHToo a.s (došlo k modernizaci strojů a k navýšení počtu zaměstnanců pro jejich obsluhu), KEL – MONTÁŽNÍ TECHNIKA, s.r.o. (rozšiřování podnikatelské činnosti) a EvoBus Bohemia, s.r.o. (stále rozšiřuje výrobu v Holýšově).

K výraznému propouštění došlo u podniků SVA Holýšov a.s. (propouštěl z důvodu snížení zakázek), Lassesberger – Staňkov, LST a.s. a Hodeta s.r.o. (snížení zakázek z Německa).

V roce 2005 úřad práce použil pro zlepšení situace na trhu práce aktivní politiku zaměstnanosti. Její nástroje byly následující:

- rekvalifikační kurzy pro 121 uchazečů,
- veřejně prospěšné práce pro 29 uchazečů,
- 93 společensky účelných pracovních míst.

V roce 2005 probíhala smluvená podpora pro již zřízené chráněné dílny a pracoviště. Ke konci roku 2005 se začaly realizovat projekty ESF (Evropský sociální fond). Jedná se o následující projekty: Pomozme získat práci, Najdi si práci v Plzeňském kraji, Příprava na práci v Plzeňské kraji a Návrat do práce v Plzeňském kraji. Aktivní politika zaměstnanosti pomáhá zmírnit dopady nezaměstnanosti na trh práce v okrese Domažlice. (Zpráva o situaci na trhu práce za rok 2005, 2006)

#### 4.1.7 Situace na trhu práce v roce 2006

V tab. č. 10 jsou uvedené souhrnné údaje za rok 2006. K vypracování této tabulky byla použita Zpráva o vývoji nezaměstnanosti za rok 2006.

Tab. č. 10: Volná pracovní místa, uchazeči (i dosažitelní), počet uchazečů na 1 VPM a míra nezaměstnanosti na okrese Domažlice v roce 2006

Měsíce/ Ukazatele	I	II	III	IV	V	VI	VII	VIII	IX	X	XI	XII
<b>VPM</b>	423	439	514	470	444	432	477	516	499	512	507	520
<b>Uchazeči</b>	2214	2198	2109	1979	1865	1837	1864	1854	1838	1712	1712	1754
<b>Dosažitelní uchazeči</b>	2161	2143	2037	1913	1804	1790	1824	1823	1805	1660	1653	1704
<b>Počet uchazečů na 1 VPM</b>	5,23	5,01	4,1	4,21	4,2	4,25	3,91	3,59	3,68	3,34	3,38	3,37
<b>u (v %)</b>	6,71	6,66	6,33	5,82	5,49	5,45	5,5	5,49	5,44	5,01	4,89	5,14

Zdroj: vlastní zpracování podle Zprávy o vývoji nezaměstnanosti za rok 2006, 2012.

Volná pracovní místa (v tab. č. 10) měla v roce 2006 spíše rostoucí trend. Největší nárůst byl v březnu. Nárůst se projevil v mikroregionech Domažlice, Holýšov a Horšovský Týn. V tomto roce počet volných míst přesáhl hranici 500 míst. Největší počet volných pracovních míst je koncentrován v mikroregionech Domažlice, Kdyně

a Horšovský Týn. K růstu počtu volných pracovních míst přispělo založení nového podniku v Domažlicích pod názvem proHeq (CZ) s.r.o.

V roce 2006 byly nejvíce poptávány následující profese: zámečnick, soustružník a frézař, svářeči a řezači plamenem, kuchař a číšník, pomocný dělník v průmyslu, zprostředkovatel finančních operací, pojišťovací agent, mistr technik, prodavači, zedník, tesař, stavební dělník, řidič nákladních automobilů, elektromechanik, pokladník a krupíér. V tomto roce opět převažovali strojírenské profese v průmyslových oborech.

Počet uchazečů v tab. č. 10 v roce 2006 postupně klesal. Tento pokles způsobil průmyslový rozvoj v okrese. K poklesu došlo ve všech mikroregionech okresu. Největší počet uchazečů zaznamenal mikroregion Domažlice a nejmenší počet uchazečů byl v mikroregionu Holýšov. Počet uchazečů poklesl na hranici 1 712 osob, což je zároveň i minimum za rok 2006. Dosažitelní uchazeči kopírují vývoj celkového počtu uchazečů. Mezi těmito ukazateli je mírný rozdíl, který představují nedosažitelní uchazeči. Jedná se o osoby, které jsou momentálně v pracovní neschopnosti či nemohou nastoupit do pracovního poměru z jiného důvodu.

Počet uchazečů připadajících na 1 volné pracovní místo, uvedený v tab. č. 10, v průběhu roku 2006 klesal. Svého minima dosáhl tento ukazatel v říjnu. Tento pokles byl způsoben růstem počtu volných pracovních míst a pokles uchazečů. Grafické srovnání počtu volných pracovních míst a uchazečů naleznete v Příloze H.

Podle tab. č. 10 měla registrovaná míra nezaměstnanosti za rok 2006 klesající trend. V jejím vývoji došlo ke dvěma nárůstům, které nastaly v červenci a prosinci. V červenci došlo ke zvýšení z důvodu přílivu absolventů škol na trh práce a v prosinci skončily některé sezónní práce. Celková míra nezaměstnanosti klesla ze svého maxima 6,71% na roční minimum 4,89%.

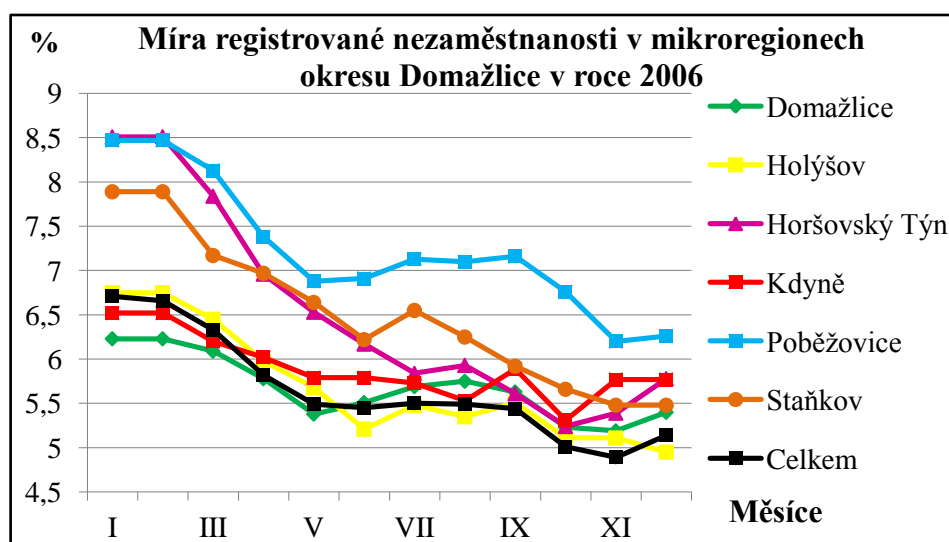
Podrobnější údaje o výše uvedených ukazatelích naleznete v Příloze H.

Z níže uvedeného obr. č. 9 je patrné, že nezaměstnanost u všech mikroregionů měla klesající trend. K největšímu poklesu došlo u křivky nezaměstnanosti za mikroregion Horšovský Týn. Křivky za mikroregiony Kdyně, Holýšov a Domažlice se navzájem částečně překrývají a mají mírnější tempo poklesu. Největší nezaměstnanost je v mikroregionu Poběžovice, i přes její pokles zůstává nejvyšší v okrese Domažlice. Problém s vyšší nezaměstnaností se objevil i v mikroregionu Staňkov, kde došlo



k uzavření keramické výroby podniku LASSELSBERGER s.r.o. Křivka nezaměstnanosti za okres Domažlice se pohybuje mezi křivkami nezaměstnanosti za mikroregiony Domažlice, Kdyně a Holýšov.

Obr. č. 9: Míra registrované nezaměstnanosti v mikroregionech okresu Domažlice v roce 2006



Zdroj: vlastní zpracování podle Zprávy o vývoji nezaměstnanosti v okres Domažlice 2006, 2012.

K výraznému propuštění došlo v podnicích SVA Holýšov a.s. (propouštění z organizačních důvodů), KDYNIUM a.s. (došlo ke snížení výrobních dělníků), ELITEX MACHINERY s.r.o., LASSELSBERGER – provozovna Staňkov, Galí Optik s.r.o. (propouštěl z důvodu restrukturalizace podniku, stav se snížil až o 130 zaměstnanců) a LST a.s. (nevyhrál výběrové řízení, které pořádal podnik České lesy). V roce 2006 bylo vyhlášeno konkurzní řízení v podniku Hodeta s.r.o. Tento podnik musel přistoupit k postupnému propouštění.

V roce 2006 úřad práce použil pro zlepšení situace na trhu práce aktivní politiku zaměstnanosti. Její nástroje byly následující:

- rekvalifikační kurzy pro 187 uchazečů,
- veřejně prospěšné práce pro 40 uchazečů,
- 71 společensky účelných pracovních míst.

V roce 2006 probíhala smluvená podpora pro již zřízené chráněné dílny a pracoviště. V tomto roce byly též realizovány projekty PHARE 2003 a ESF (Evropský sociální fond) – jedná se o projekty: Pomozme získat práci, Najdi si práci v Plzeňském kraji,

Příprava na práci v Plzeňské kraji a Návrat do práce v Plzeňském kraji. Aktivní politika zaměstnanosti pomáhá zmírnit dopady nezaměstnanosti na trh práce v okrese Domažlice. (Zpráva o situaci na trhu práce za rok 2006, 2007)

#### 4.1.8 Situace na trhu práce v roce 2007

Na úvod této podkapitoly je uvedena souhrnná tabulka, která ukazuje vývoj jednotlivých ukazatelů za rok 2007. Ke zpracování této tabulky byla použita Zpráva o vývoji nezaměstnanosti v okres Domažlice 2007.

Tab. č. 11: Volná pracovní místa, uchazeči (i dosažitelní), počet uchazečů na 1 VPM a míra nezaměstnanosti na okrese Domažlice v roce 2007

Měsíce/ Ukazatele	I	II	III	IV	V	VI	VII	VIII	IX	X	XI	XII
VPM	598	619	732	803	800	765	812	812	875	985	986	983
Uchazeči	1865	1827	1680	1611	1484	1503	1615	1615	1589	1511	1476	1515
Dosažitelní uchazeči	1810	1754	1617	1558	1430	1450	1534	1534	1502	1413	1373	1428
Počet uchazečů na 1 VPM	3,12	2,95	2,3	2,01	1,86	1,96	1,99	1,99	1,82	1,53	1,5	1,54
u (v %)	5,56	5,39	5,16	4,96	4,55	4,61	4,98	4,98	4,87	4,57	4,44	4,62

Zdroj: vlastní zpracování podle Zprávy o vývoji nezaměstnanosti v okrese Domažlice 2007, 2012.

Volná pracovní místa podle údajů z tab. č. 11 měla rostoucí trend. Výrazný růst nastal v březnu a následně v říjnu. Březnový nárůst volných pracovních míst se nejvíce projevil v mikroregionu Domažlice. V říjnu došlo k růstu počtu volných pracovních míst v mikroregionech Domažlice, Holýšov, Kdyně a Horšovský Týn. Největší počet volných pracovních míst byl v mikroregionech Domažlice, Horšovský Týn a Kdyně. Zvýšení volných pracovních míst způsobil rozvoj průmyslu v Domažlicích, Kdyni a Horšovském Týně.

V roce 2007 byla vysoká poptávka po profesích svářeč a řezač plamenem, zámečník, soustružník a frézař, montážní dělník, zedník, tesař, stavební dělník, obsluha zařízení ve slévárenství, kuchař, číšník, ruční balič, pokladník, krupiéř, pomocný dělník v průmyslu, obsluha strojů na výrobu plastových výrobků a prodavač.

Počet uchazečů z tab. č. 11 měl v průběhu roku 2007 klesající trend. V červnu a červenci došlo k nárůstu uchazečů, tento růst způsobil příliv absolventů škol. Tento nárůst se nejvíce projevil v mikroregionech Domažlice, Horšovský Týn a Poběžovice.

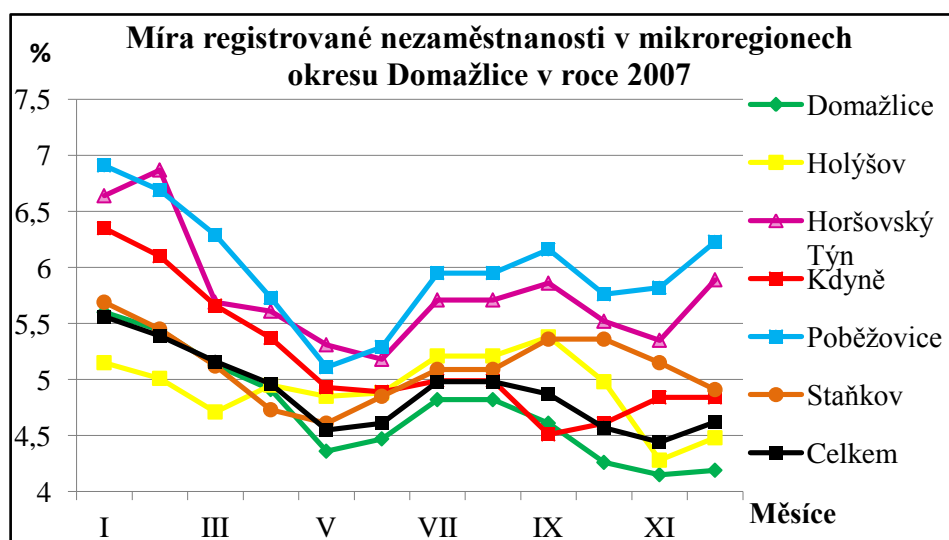
Další růst počtu uchazečů nastal v prosinci, kdy skončily některé sezónní práce. Výrazný pokles počtu uchazečů nastal v březnu a objevil se v mikroregionech Horšovský Týn a Domažlice. Největší počet uchazečů byl v mikroregionech Domažlice, Horšovský Týn a Kdyně. Dosažitelní uchazeči mají podobný vývoj jako celkový počet uchazečů. Rozdíl mezi počtem dosažitelných uchazečů a celkovým počtem uchazečů se v jednotlivých měsících liší.

Podle tab. č. 11 v tomto roce došlo k výraznému poklesu počtu uchazečů připadajících na 1 volné pracovní místo. Z 3,12 uchazečů připadajících na 1 volné pracovní místo to kleslo až na 1,50 uchazeče připadajících na 1 volné pracovní místo. Tyto údaje ukazují, že došlo ke zlepšení situace na trhu práce v okrese. Ale stále je zde rozdíl mezi počtem volných pracovních míst a počtem uchazečů. Grafické srovnání těchto ukazatelů naleznete v Příloze CH.

Míra registrované nezaměstnanosti v tab. č. 11 měla klesající trend, sice v jejím průběhu došlo k nárůstu, ale to způsobil příliv absolventů škol na trh práce v červnu a červenci a ukončení sezónních prací v prosinci. Míra registrované nezaměstnanosti klesla pod úroveň 5 %. Svého minima dosáhla v listopadu.

V Příloze CH naleznete grafické srovnání počtu volných pracovních míst a počtu uchazečů, dále podrobnější informace o vývoji ukazatelů v jednotlivých mikroregionech okresu Domažlice.

Obr. č. 10: Míra registrované nezaměstnanosti v mikroregionech okresu Domažlice v roce 2007



Zdroj: vlastní zpracování podle Zprávy o vývoji nezaměstnanosti v okres Domažlice 2007, 2012.

Na obr. č. 10 je znázorněn graf křivek nezaměstnaností jednotlivých mikroregionů. Všechny křivky zpočátku klesly a následně vzrostly, u některých došlo k opětovnému poklesu a nárůstu. Největší nezaměstnanost je v mikroregionech Poběžovice a Horšovský Týn. Křivky za oba mikroregiony se trochu přiblížily ostatním křivkám. Tyto dvě křivky měly podobný vývoj jako ostatní křivky, pouze ke konci roku u nich došlo k nárůstu. Křivka nezaměstnanosti za okres měla podobný vývoj jako křivka nezaměstnanosti za mikroregion Domažlice. Kolem nich se pohybovaly též křivky za mikroregiony Staňkov, Holýšov a Kdyně.

V roce 2007 se výrazně zvýšil počet zaměstnanců u podniků proHeq (CZ) s.r.o. (rozvoj nově založeného podniku), Gerresheimer spol. s r.o. (rozšiřování výroby), Behr Thermot-tronik Czech, s.r.o. (rozvoj „mladé“ společnosti) a Wagner Metall Concept k.s. (rozšiřování výroby).

K výraznému propouštění došlo u podniků SVA Holýšov a.s. (propouštění z důvodu snížení zakázek, podnik směřuje ke krachu), KDYNIUM a.s. (došlo ke snížení výrobních dělníků v letním období, kdy se výrazně snížil příliv zakázek), Galí Optik s.r.o. (propouštěl z důvodu restrukturalizace podniku, stav se snížil až o 51 zaměstnanců), LST a.s. (snížení hlavně řídicích pracovníků a částečně dělníky) a KEL – MONTÁŽNÍ TECHNIKA, s.r.o. (podnik propouštěl kvůli tlaku konkurence).

V roce 2007 úřad práce použil pro zlepšení situace na trhu práce aktivní politiku zaměstnanosti. Její nástroje byly následující:

- rekvalifikační kurzy pro 291 uchazečů,
- veřejně prospěšné práce pro 27 uchazečů,
- 41 společensky účelných pracovních míst.

V roce 2007 probíhala smluvená podpora pro již zřízené chráněné dílny a pracoviště. V tomto roce byly též realizovány projekty SPOR „Nová cesta“ – tento projekt se zaměřil na následující aktivity: motivační program, PC kurz, Rekvalifikace „Dělník v kovovýrobě“, Základní kurz svařování, Individuální poradenství směřující k získání zaměstnání a Umístění do pracovního poměru; a ESF (Evropský sociální fond) – jedná se o projekty: Najdi si práci v Plzeňském kraji, Příprava na práci v Plzeňském kraji a Návrat do práce v Plzeňském kraji. Od roku 2007 se začaly realizovat grantové

projekty ESF: Práce pro tebe, Získaná praxe jako příležitost pro absolventy uplatnit se na trhu práce, Vzděláním a za pomoci moderních technologií k získání zaměstnání, Kam

po škole, Vícestupňová podpora žen textilního a oděvního průmyslu ohrožených nezaměstnaností. (Zpráva o situaci na trhu práce za rok 2007, 2008)

#### 4.1.9 Situace na trhu práce v roce 2008

Na úvod této podkapitoly je uvedena souhrnná tabulka s ukazateli za rok 2008.

Tab. č. 12: Volná pracovní místa, uchazeči (i dosažitelní), počet uchazečů na 1 VPM a míra nezaměstnanosti na okrese Domažlice v roce 2008

Měsíce/ Ukazatele	I	II	III	IV	V	VI	VII	VIII	IX	X	XI	XII
VPM	884	875	935	1062	918	886	871	781	702	650	494	494
Uchazeči	1600	1507	1428	1346	1286	1302	1416	1467	1534	1557	1653	1854
Dosažitelní uchazeči	1524	1414	1341	1273	1208	1246	1376	1426	1490	1497	1587	1815
Počet uchazečů na 1 VPM	1,81	1,72	1,53	1,27	1,40	1,47	1,63	1,88	2,19	2,40	3,35	3,75
u (v %)	4,91	4,56	4,32	4,01	3,8	3,92	4,24	4,4	4,6	4,6	4,88	5,58

Zdroj: vlastní zpracování podle Zprávy o vývoji nezaměstnanosti v okrese Domažlice 2008, 2012.

V tab. č. 12 je vidět vývoj počtu volných pracovních míst za rok 2008. Na začátku roku došlo k růstu počtu volných pracovních míst. Největší nárůst nastal v dubnu a projevil se v mikroregionech Domažlice a Horšovský Týn. Na začátku tohoto roku otevřel Gerresheimer spol. s r.o. novou výrobní halu pro medicínskou výrobu, to mělo významný vliv na počet volných pracovních míst. Počínaje květnem začal počet volných pracovních míst prudce klesat. K největšímu poklesu došlo v listopadu, a to až o 156 míst. Pokles se nejvýrazněji projevil v mikroregionech Domažlice, Holýšov a Kdyně

V roce 2008 byla velká poptávka po profesích svářeč, řezač plamenem, montážní dělník, řidič nákladního automobilu, krupíer, zedník, kuchař, pojišťovací agent, nástrojář, kovodělník, instalatér, prodavač a obsluha obráběcího stroje.

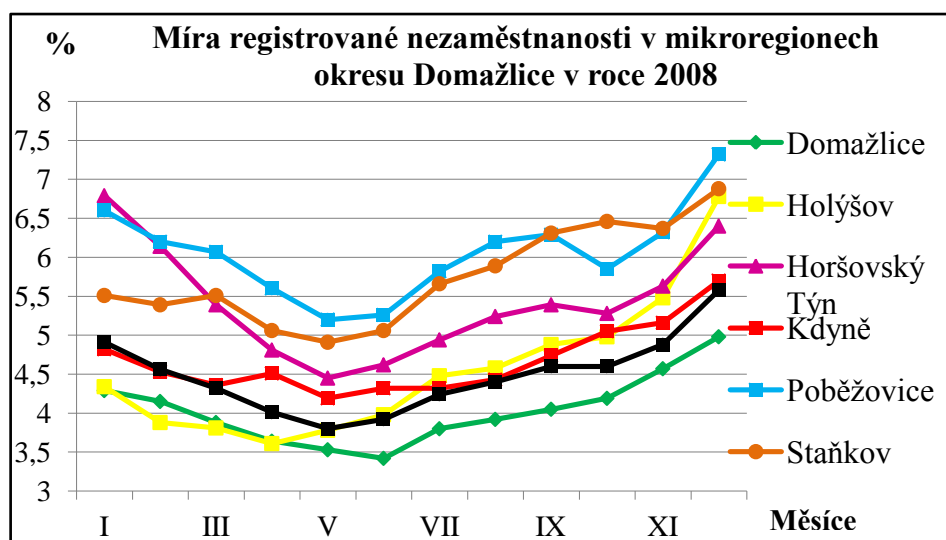
Počet uchazečů podle tab. č. 12 měl zpočátku roku klesající trend a od června naopak rostoucí trend. V tomto roce zaznamenal úřad práce dva významné nárůsty počtu uchazečů. První růst počtu uchazečů nastal v červenci a nejvíce se projevil

v mikroregionech Domažlice, Staňkov a Poběžovice. Příčinou tohoto růstu byl příliv absolventů škol. Druhý významný růst se objevil v prosinci, kdy došlo k navýšení uchazečů až o 201 osob a projevil se v mikroregionech Domažlice, Holýšov, Horšovský Týn a Poběžovice. Dosažitelní uchazeči měli stejný vývoj jako celkový počet uchazečů, tyto ukazatele se liší pouze v počtu uchazečů, kteří nemohou okamžitě nastoupit do pracovního poměru z různých důvodů. U ukazatele, který ukazuje počet uchazečů připadajících na 1 volné pracovní místo, došlo v průběhu roku 2008 k prudkému nárůstu. Tento prudký nárůst byl zapříčiněn výrazným poklesem počtu volných pracovních míst a současně i výrazným růstem počtu uchazečů. Tento ukazatel ke konci roku vzrostl až na dvojnásobnou hodnotu počátečního stavu. Rozdíl mezi počtem volných pracovních míst a počtem uchazečů se v průběhu roku 2008 zvětšil.

Míra registrované nezaměstnanosti uvedená v tab. č. 12 na začátku roku postupně klesala a přibližně od poloviny roku začala růst. Nejnižší úroveň registrované míry nezaměstnanosti byla v květnu a nejvyšší v prosinci. Míra registrované nezaměstnanosti za okres Domažlice se pohybovala v intervalu od 3,8% do 5,6%.

V Příloze I naleznete grafické srovnání počtu uchazečů a počtu volných pracovních míst a tabulky se všemi ukazateli za jednotlivé mikroregiony.

Obr. č. 11: Míra registrované nezaměstnanosti v mikroregionech okresu Domažlice v roce 2008



Zdroj: vlastní zpracování podle Zprávy o vývoji nezaměstnanosti v okres Domažlice 2008, 2012.

Na obr. č. 11 je znázorněn graf míry nezaměstnanosti za všechny mikroregiony okresu Domažlice. Z tvarů křivek je patrné, že došlo ke zvýšení nezaměstnanosti ve všech mikroregionech. Velký pokles křivky nezaměstnanosti za mikroregion Horšovský Týn nastal v první polovině roku, příčinou bylo, že se otevřela nová výrobní hala společnosti Gerresheimer spol. s r.o. Výrazný nárůst se projevil u křivek nezaměstnanosti za mikroregiony Poběžovice, Staňkov, Holýšov a Horšovský Týn. Největší nezaměstnanost byla v mikroregionu Poběžovice a nejnižší v mikroregionu Domažlice. Křivka nezaměstnanosti za okres Domažlice měla v roce 2008 konvexní tvar a pohybovala se mezi křivkami nezaměstnanosti za mikroregiony Domažlice a Kdyně.

V roce 2008 zaznamenaly zvýšení zaměstnanců podniky Gerresheimer spol. s r.o., Behr Thermot-tronik Czech, s.r.o. a proHeq (CZ) s.r.o.

K výraznému propouštění došlo u podniků SVA Holýšov a.s. (propouštění z důvodu snížení zakázek, podnik směřuje ke krachu), KDYNIUM a.s. (došlo ke snížení výrobních dělníků z důvodu výrazného snížení přílivu zakázek), Galí Optik s.r.o. (propouštěl z důvodu restrukturalizace podniku), STEATIT s.r.o., PeHToo a.s., Wagner Metall Concept k.s. (snížení počtu zakázek) a LST a.s. U zemědělských podniků nedochází k výrazným změnám v počtu zaměstnanců.

V roce 2008 úřad práce použil pro zlepšení situace na trhu práce aktivní politiku zaměstnanosti. Její nástroje byly následující:

- rekvalifikační kurzy pro 206 uchazečů,
- veřejně prospěšné práce pro 27 uchazečů,
- 17 společensky účelných pracovních míst.

V roce 2008 probíhala smluvená podpora pro již zřízené chráněné dílny a pracoviště. V tomto roce byly též realizovány projekty SPOR „Nová cesta“ – tento projekt se zaměřil na následující aktivity: motivační program, PC kurz, Rekvalifikace Dělník v kovovýrobě, Základní kurz svařování, Individuální poradenství směřující k získání zaměstnání a Umístění do pracovního poměru; a ESF (Evropský sociální fond) – jedná se o projekty: Najdi si práci v Plzeňském kraji 2 a Návrat do práce v Plzeňském kraji. V roce 2008 se pokračovalo v realizaci grantového projektu ESF - Kam po škole. (Zpráva o situaci na trhu práce za rok 2008, 2009)

#### 4.1.10 Situace na trhu práce v roce 2009

V souhrnné tabulce naleznete vývoj jednotlivých ukazatelů za rok 2009. Ke zpracování této tabulky byla použita Zpráva o vývoji nezaměstnanosti v okrese Domažlice 2009.

Tab. č. 13: Volná pracovní místa, uchazeči (i dosažitelní), počet uchazečů na 1 VPM a míra nezaměstnanosti na okrese Domažlice v roce 2009

Měsíce/ Ukazatele	I	II	III	IV	V	VI	VII	VIII	IX	X	XI	XII
VPM	255	215	182	151	151	128	180	187	114	103	115	96
Uchazeči	2157	2394	2562	2633	2686	2830	3024	3112	3109	3016	3070	3203
Dosažitelní uchazeči	2119	2353	2522	2560	2596	2756	2972	3060	3038	2950	2967	3143
Počet uchazečů na 1 VPM	8,46	11,13	14,08	17,44	17,79	22,11	16,80	16,64	27,27	29,28	26,70	33,36
u (v %)	6,5	7,22	7,74	7,86	7,97	8,46	9,15	9,42	9,35	9,02	9,08	9,62

Zdroj: vlastní zpracování podle Zprávy o vývoji nezaměstnanosti v okrese Domažlice 2009, 2012.

V tabulce č. 13 lze vidět vývoj počtu volných pracovních míst. V průběhu roku 2009 měl počet volných pracovních míst převážně klesající trend, který byl způsoben probíhající hospodářskou krizí. Tato krize se projevila ve všech mikroregionech, kde došlo k výraznému propadu počtu volných pracovních míst. Nejhorší situace byla v mikroregionech Staňkov, Holýšov, Poběžovice a Kdyně. V mikroregionu Holýšov došlo ke zhoršení situace z důvodu zrušení výroby v podniku SVA Holýšov a.s. V tomto roce došlo k několika nárůstům, největší růst se objevil v červenci v mikroregionu Domažlice.

V roce 2009 byla vysoká poptávka po profesích pojišťovací agent, instalatér, strojírenský dělník, zedník, obsluha obráběcích strojů, řidič nákladních automobilů, magistr v lékárně, administrativní pracovník, kuchař, tesař, truhlář a stavební pokrývač.

Uchazeči podle tab. č. 13 měli v průběhu roku 2009 rostoucí trend. Na tento celkový růst měla vliv probíhající hospodářská krize. Kvůli této krizi musely podniky přijmout úsporná opatření, aby se dokázaly udržet na trhu, to mnohdy vedlo k velkému propouštění. Největší nárůst byl v únoru, kdy přišlo o práci 237 osob. Nárůstu uchazečů o zaměstnání zaznamenaly všechny mikroregiony okresu. Největší počet uchazečů byl v mikroregionu Domažlice, kde se počet uchazečů blížil k hodnotě 1 000. Mezi další mikroregiony s vysokým počtem uchazečů patří Horšovský Týn a Kdyně. Počet

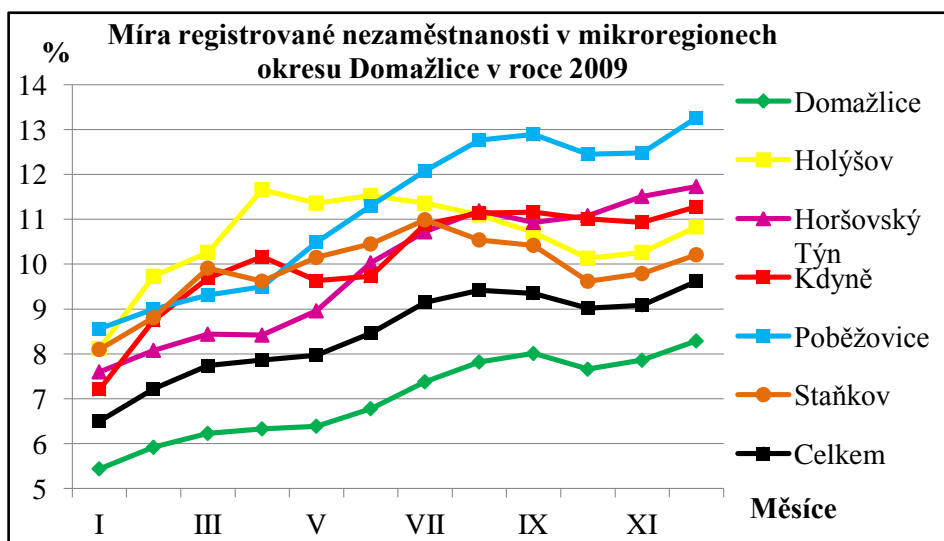


dosažitelných uchazečů měl stejný vývoj jako celkový počet uchazečů, protože je z něj odvozený.

Ukazatel vyjadřující počet uchazečů připadajících na 1 volné pracovní místo uvedený v tab. č. 13 v průběhu roku prudce vzrostl, a to až na téměř čtyřnásobek lednové hodnoty. V průběhu roku došlo u tohoto ukazatele k mírnému poklesu, ale i přesto to nemělo vliv na jeho pokračující růst. Tento růst byl způsoben poklesem volných pracovních míst a nárůstem počtu uchazečů. Grafické srovnání těchto ukazatelů lze nalézt v Příloze J.

Míra registrované nezaměstnanosti měla v roce 2009 převážně rostoucí trend. Ke konci roku došlo k mírnému poklesu, ale ten opět vystřídal růst. Oproti počáteční hodnotě došlo ke zvýšení o více jak 3%.

Obr. č. 12: Míra registrované nezaměstnanosti v mikroregionech okresu Domažlice v roce 2009



Zdroj: vlastní zpracování podle Zprávy o vývoji nezaměstnanosti v okres Domažlice 2009, 2012.

Na níže uvedeném obr. č. 12 je znázorněn graf nezaměstnaností za všechny mikroregiony v okrese. Na tomto obrázku je vidět, že nejnižší nezaměstnanost je v mikroregionu Domažlice, sice i zde došlo ke zvýšení míry nezaměstnanosti, ale nebylo to tak výrazné, jako u ostatních mikroregionů. Mikroregion Holýšov zaznamenal na začátku roku výrazný nárůst nezaměstnanosti, ale v průběhu roku došlo k mírnému poklesu nezaměstnanosti. Největší nezaměstnanost byla v mikroregionu Poběžovice. Tato křivka nezaměstnanosti měla prudší rostoucí trend. Nezaměstnanost vzrostla

ve všech mikroregionech. Křivka nezaměstnanosti za celý okres měla podobný tvar jako křivka nezaměstnanosti za mikroregion Domažlice. Tato křivka měla mírně rostoucí trend a leží mezi křivkou za mikroregion Domažlice a křivkami za ostatní mikroregiony.

K výraznému propouštění došlo téměř u všech podniků z důvodu probíhající krize. Snížení počtu zaměstnanců evidovaly podniky SVA Holýšov a.s. (v tomto roce je prohlášen konkurz a podnik je v likvidaci), Podhoran Černíkov a.s. (propouštěl hlavně traktoristy, které potřebuje jen část roku), KDYNIUM a.s. (došlo ke snížení výrobních dělníků z důvodu probíhající krize o 200 zaměstnanců), ELITEX MACHINERY, s.r.o., STEATIT, s.r.o., Galí Optik s.r.o., KEL – MONTÁŽNÍ TECHNIKA, s.r.o. (musel podnik přizpůsobit výrobu poptávce) a PeHToo a.s.

Navýšení zaměstnanců zaznamenal v tomto roce pouze podnik Gerresheimer spol. s r.o., který musel vyřídit všechny své zakázky.

V roce 2009 úřad práce použil pro zlepšení situace na trhu práce aktivní politiku zaměstnanosti. Její nástroje byly následující:

- rekvalifikační kurzy pro 299 uchazečů,
- veřejně prospěšné práce pro 59 uchazečů,
- 49 společensky účelných pracovních míst.

V roce 2009 probíhala smluvená podpora pro již zřízené chráněné dílny a pracoviště. V tomto roce byly realizovány poradenské programy JOB CLUB START a JOB CLUB KLASIK. Dále byla realizována opatření související s hospodářskou krizí, jehož hlavním projektem byl „VZDĚLÁVEJTE SE“. (Zpráva o situaci na trhu práce za rok 2009, 2010)

#### 4.1.11 Situace na trhu práce v roce 2010

Na začátku této podkapitoly je souhrnná tabulka, která znázorňuje vývoj jednotlivých ukazatelů za rok 2010.

Tab. č. 14: Volná pracovní místa, uchazeči (i dosažitelní), počet uchazečů na 1 VPM a míra nezaměstnanosti na okrese Domažlice v roce 2010

Měsíce/ Ukazatele	I	II	III	IV	V	VI	VII	VIII	IX	X	XI	XII
VPM	105	111	111	136	149	149	173	170	144	153	164	157

Měsíce/ Ukazatele	I	II	III	IV	V	VI	VII	VIII	IX	X	XI	XII
<b>Uchazeči</b>	3389	3425	3340	3109	2950	2847	2860	2867	2823	2694	2768	3184
<b>Dosažitelní uchazeči</b>	3353	3357	3253	3033	2876	2780	2819	2827	2754	2646	2701	3129
<b>Počet uchazečů na 1 VPM</b>	32,28	30,86	30,09	22,86	19,80	19,11	16,53	16,86	19,60	17,61	16,88	20,28
<b>u (v %)</b>	10,1	10,1	9,77	9,18	8,7	8,41	8,7	8,7	8,47	8,3	8,48	9,82

Zdroj: vlastní zpracování podle Zprávy o vývoji nezaměstnanosti v okrese Domažlice 2010, 2012.

V tab. č. 14 lze vidět vývoj počtu volných pracovních míst. V tomto roce měl tento ukazatel převážně mírný rostoucí trend, to hlavně způsobilo zlepšení situace na trhu práce po krizi. Některé podniky zaznamenaly zlepšení v hospodaření, obdržely více zakázek a dokázaly se srovnat s důsledky krize. V mikroregionu Domažlice došlo k nárůstu počtu volných pracovních míst. Vážná situace byla v mikroregionech Holýšov, Horšovský Týn, Poběžovice a Staňkov, kde se počet volných pracovních míst pohybuje na nízké úrovni. Velký pokles volných pracovních míst se projevil v září.

V roce 2010 byla největší poptávka po profesích montážní dělník mechanických zařízení, kuchař, řidič nákladních automobilů a tahačů, obsluha obráběcích strojů, svářeč, obsluha automatizovaných a poloautomatizovaných montážních linek, mechanik a opravář obráběcích strojů, úředník ve skladu, pracovník v oblasti účetnictví, technik v kartografii a strojírenský technik.

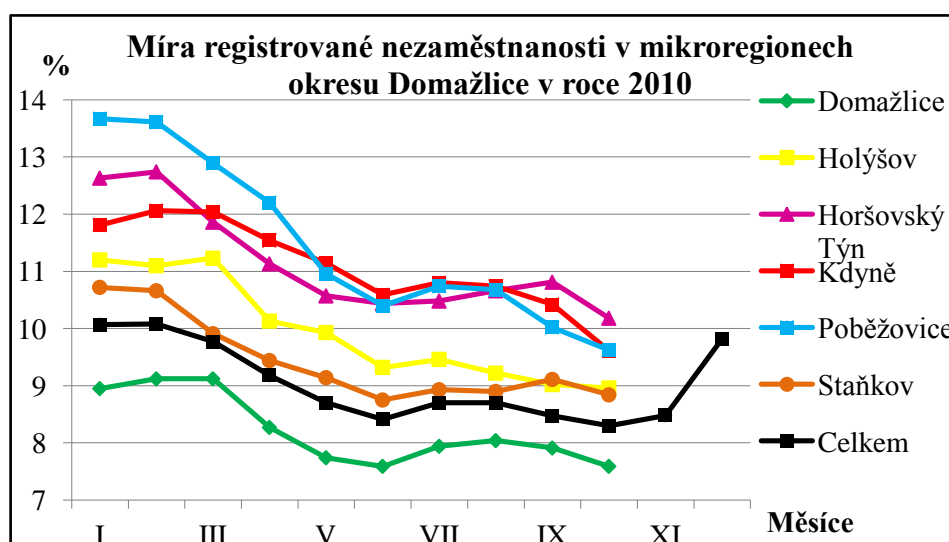
Podle tab. č. 14 měl ukazatel znázorňující počet uchazečů mírně klesající trend. Na to mělo vliv zlepšení situace v hospodářství České republiky, ale i v Evropské unii. K největšímu poklesu počtu uchazečů došlo v dubnu, kdy počet uchazečů klesl až o 231 osob. Toto snížení se hlavně projevilo v mikroregionu Domažlice. V ostatních mikroregionech také došlo k poklesu, ale nebylo to tak výrazné. Velký nárůst počtu uchazečů zaznamenal úřad práce v prosinci, ale podrobnější informace za listopad a prosinec v jednotlivých mikroregionech nejsou k dispozici. Počet dosažitelných uchazečů měl podobný vývoj jako celkový počet uchazečů.

Ukazatel znázorňující počet uchazečů připadajících na 1 VPM v tab. č. 14 v průběhu roku 2010 spíše klesal. Tento pokles způsobilo zvýšení počtu volných pracovních míst a současné snížení počtu uchazečů. I tento ukazatel ukazuje, že došlo na trhu práce

k mírnému zlepšení. V září došlo k opětovnému zvýšení tohoto ukazatele z důvodu přílivu absolventů škol a v prosinci se zvýšil z důvodu ukončení sezónních prací.

Míra registrované nezaměstnanosti měla v průběhu roku 2010 převážně klesající trend a ke konci roku tato míra vzrostla. Tento ukazatel v průběhu roku klesl pod 10%. V prosinci vzrostla míra registrované nezaměstnanosti přibližně o 1,5%.

Obr. č. 13: Míra registrované nezaměstnanosti v mikroregionech okresu Domažlice v roce 2010



Zdroj: vlastní zpracování podle Zprávy o vývoji nezaměstnanosti v okres Domažlice 2010, 2012.

Na obr. č. 13 je znázorněn graf nezaměstnanosti za všechny mikroregiony okresu Domažlice. Tento graf není úplný, protože údaje za listopad a prosinec pro jednotlivé mikroregiony nebyli k dispozici. Z grafu je jasné, že nezaměstnanost poklesla ve všech mikroregionech okresu. Největší pokles zaznamenal mikroregion Poběžovice, Holýšov a Horšovský Týn. Snížení nezaměstnanosti znamenalo zlepšení hospodářské situace v okresu. Nejnižší nezaměstnanost byla v mikroregionu Domažlice a nejvyšší v mikroregionu Poběžovice. Křivka nezaměstnanosti za okres Domažlice se pohybuje mezi křivkami za mikroregion Domažlice a Staňkov. Křivka nezaměstnanosti za okres měla zpočátku klesající tvar, ale ke konci roku došlo k nárůstu, který způsobilo ukončení sezónních prací.

V roce 2010 došlo ke zvýšení zaměstnanců u podniků LST a.s. (zvýšení tržeb a hospodský vývoj způsobilo zvýšení počtu zaměstnanců), PeHToo a.s., proHeq (CZ) s.r.o. a KEL - MONTÁŽNÍ TECHNIKA, s.r.o.

K výraznému propouštění došlo u podniků Gerresheimer spol. s r.o. (na začátku roku došlo k propouštění zaměstnanců způsobené krizí z roku 2009), KDYNIUM a.s. (omezení výroby způsobilo snížení výroby pro auta).

V roce 2010 úřad práce použil pro zlepšení situace na trhu práce aktivní politiku zaměstnanosti. Její nástroje byly následující:

- rekvalifikační kurzy pro 444 uchazečů,
- veřejně prospěšné práce pro 73 uchazečů,
- 103 společensky účelných pracovních míst.

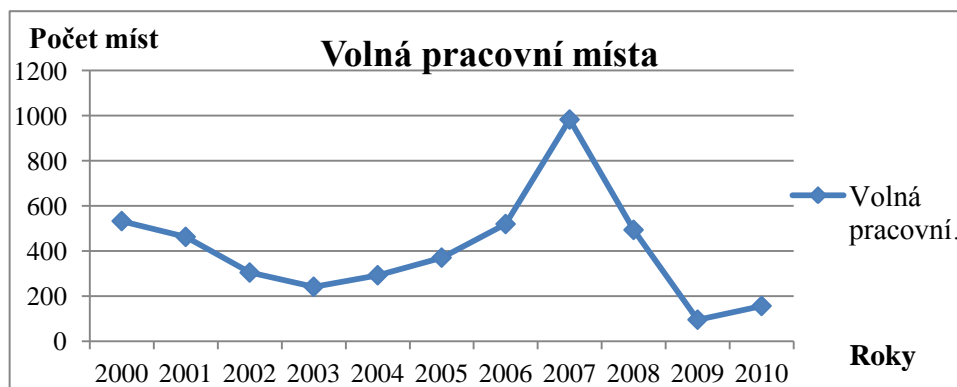
V roce 2010 probíhala smluvená podpora pro již zřízené chráněné dílny a pracoviště. V tomto roce se pokračovalo realizaci poradenských programů JOB CLUB START a JOB CLUB KLASIK. Dále se začaly realizovat regionální individuální projekty – „S pomocí za prací“, „Aktivně do práce“, „Rodina není handicap“ a „Začni znovu“. Projekty ESF (Evropský sociální fond) – jedná se o projekty: S pomocí za prací v Plzeňském kraji, Aktivně do práce v Plzeňském kraji, Začni znovu v Plzeňském kraji a Rodina není handicap v Plzeňském kraji. (Zpráva o situaci na trhu práce za rok 2010, 2011)

## 4.2 Srovnání vývoje trhu práce na okrese Domažlice

V této kapitole se budou graficky srovnávat hodnoty za jednotlivé roky dohromady. Z tohoto srovnání bude patrný vývoj trhu práce a celková situace na okrese.

### 4.2.1 Vývoj volných pracovních míst v okrese Domažlice

Obr. č. 14: Vývoj volných pracovních míst od roku 2000 do 2010 (k 31.12.)



Zdroj: vlastní zpracování podle Zpráv o vývoji nezaměstnanosti v okres Domažlice 2000 - 2010, 2012.

Graf na obr. č. 14 znázorňuje vývoj volných pracovních míst v průběhu jedenácti let. Z počátku došlo u počtu volných pracovních míst k poklesu a od roku 2004 začal počet volných pracovních míst prudce stoupat. Na postupné snižování počtu volných pracovních míst mělo vliv jejich obsazení uchazeči evidovaní na úřadu práce či zájemci, kteří nejsou evidováni úřadem práce. Největší nárůst byl v roce 2007, kdy počet volných pracovních míst dosáhl hodnoty necelých 1 000 míst. Tento nárůst byl způsoben rozvojem průmyslu v oblasti Domažlice, Kdyně, Holýšov a Horšovský Týn. Od roku 2007 nastal prudký pokles, který byl završen rokem 2009, kdy propukla celosvětová hospodářská krize. Již v roce 2008 se projevovaly náznaky krize. Na tento pokles mělo kromě krize také vliv, že mnoho firem působících v okrese Domažlice využívalo nábor zaměstnanců pomocí agentur, které nabízejí levnější pracovní sílu ze zahraničí. To negativně působí na trh práce. V roce 2009 zkrachovalo několik firem např.: SVA Holýšov, Hodeta spol. s r.o., DELTEC ELECTRONIC s.r.o., Společný podnik Poběžovice a mnoho drobných podnikatelů. Některé firmy měly náznaky již několik let před propuknutím krize a rok 2009 byl pro ně kritický. Tato krize též poznamenala mnoho stabilních firem, které se musely srovnat s krizí pomocí škrťů ve všech odděleních. V roce 2010 došlo k mírnému nárůstu počtu volných pracovních

míst, který byl způsoben zlepšující se hospodářskou situací. Silnější podniky na okrese dokázaly krizi překonat a tím mohly pokračovat v předešlém rozvoji.

Tab. č. 15: Struktura volných pracovních míst podle KZAM 2000 – 2010 (k 31.12.)

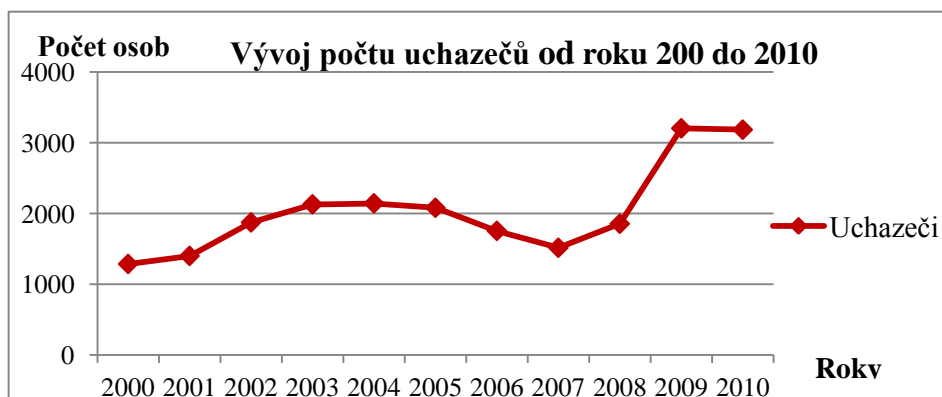
Roky/ KZAM	2000	2001	2002	2003	2004	2005	2006	2007	2008	2009	2010
tř. 1. KZAM	6	3	2	1	4	0	2	8	4	13	5
tř. 2. KZAM	14	2	6	6	4	12	20	25	22	32	9
tř. 3. KZAM	52	34	30	17	16	43	79	76	62	4	30
tř. 4. KZAM	41	53	25	15	9	19	26	75	29	5	12
tř. 5. KZAM	43	58	26	13	16	26	60	79	50	0	16
tř. 6. KZAM	8	3	6	1	5	11	7	5	2	32	1
tř. 7. KZAM	195	150	113	146	161	127	219	394	220	7	31
tř. 8. KZAM	99	98	61	32	47	72	71	231	92	2	48
tř. 9. KZAM	75	62	36	11	31	61	36	90	13	0	5
tř. 0. KZAM	0	0	0	0	0	0	0	0	0	0	0
<b>Celkem</b>	<b>533</b>	<b>463</b>	<b>305</b>	<b>242</b>	<b>293</b>	<b>371</b>	<b>520</b>	<b>983</b>	<b>494</b>	<b>96</b>	<b>157</b>

Zdroj: vlastní zpracování podle Zpráv o situaci na trhu práce za roky 2000 - 2010, 2012.

Z tabulky č. 15 je patrné, že nejvíce volných pracovních míst se nachází v kvalifikačních třídách 7. a 8. To platí téměř pro všechny roky až do roku 2008. V roce 2009 patřilo nejvíce volných pracovních míst do kvalifikačních tříd 2. a 6. a v roce 2010 do kvalifikačních tříd 7., 8. a 3. Z těchto dat vyplývá, že největší poptávka byla po řemeslnících, obsluze strojů a zařízení, pomocných a nekvalifikovaných pracovnících. Třídění volných pracovních míst podle KZAM není v každém roce stejný, jednotlivé roky se navzájem liší, protože v každém roce se poptávali trochu jiné profese. Popis jednotlivých kvalifikačních tříd nalezete v Příloze L.

#### 4.2.2 Vývoj počtu uchazečů v okrese Domažlice

Obr. č. 15: Vývoj počtu uchazečů od roku 2000 do 2010 (k 31.12.)



Zdroj: vlastní zpracování podle Zpráv o vývoji nezaměstnanosti v okrese Domažlice 2000 - 2010, 2012.

Na obrázku č. 15 naleznete graf srovnávající vývoj počtu uchazečů za jedenáct let. Zpočátku počet uchazečů postupně narůstal až do roku 2004 a následně došlo k poklesu, který byl završen v roce 2007. Od roku 2008 došlo k prudkému růstu počtu uchazečů a svého maxima dosáhl v roce 2009. V roce 2010 došlo u tohoto ukazatele k nepatrnému poklesu. Tento ukazatel je ovlivněn použitím koncových hodnot jednotlivých let. Na růstu tohoto ukazatele mělo vliv mnoho faktorů a nejdůležitějším faktorem byla celosvětová hospodářská krize, která donutila podnikatele propouštět. Někteří podnikatelé již začali s propouštěním v roce 2008, další k tomu byli donuceni probíhající krizí a na ty silnější to dolehlo až v roce 2010. V této době došlo ke krachu některých velkých firem a mnoha malých podniků. Dalším faktorem, působícím na zvyšování počtu uchazečů bylo zaměstnávání přes agentury, které nabízejí levnější pracovní sílu ze zahraničí, dále příliv absolventů škol, kteří patří do rizikových skupin, a také vstupem do Evropské unie proudí do České republiky a okresu Domažlice mnoho cizinců z členských států Evropské unie. Uchazeče lze třídit podle vzdělání, věku a doby evidence.

Tab. č. 16: Třídění uchazečů podle vzdělání (k 31. 12.)

Roky/ druh vzdělání	2000	2001	2002	2003	2004	2005	2006	2007	2008	2009	2010
bez vzdělání a neúplné základní	11	13	21	12	11	9	9	9	11	15	15
základní vzdělání	516	540	682	754	698	704	635	490	563	917	876
Střední odborné (OU + OŠ)	492	573	780	913	885	854	705	651	838	1524	1591
Střední odborné s maturitou (SOU + SOŠ)	199	213	315	366	430	405	313	295	340	598	640
Úplné střední vzdělání (všeobecné)	31	27	34	37	62	52	43	34	52	54	49
Vysokoškolské	37	34	41	47	57	56	49	36	50	95	85
<b>Celkem</b>	<b>1286</b>	<b>1400</b>	<b>1873</b>	<b>2129</b>	<b>2143</b>	<b>2080</b>	<b>1754</b>	<b>1515</b>	<b>1854</b>	<b>3203</b>	<b>3256</b>

Zdroj: vlastní zpracování podle Zpráv o situaci na trhu práce za roky 2000 - 2010, 2012.

V tab. č. 16 jsou uchazeči roztrženi podle vzdělání. Z těchto údajů lze říci, že nejvíce uchazečů má střední odborné vzdělání s výučním listem, základní vzdělání a úplné střední odborné vzdělání s maturitou. V posledních letech též došlo k menšímu nárůstu uchazečů s vysokoškolským vzděláním. Velký problém představuje umístování uchazečů se základním vzděláním, protože nemají potřebnou kvalifikaci pro některá



pracovní místa. Problémem při umisťování uchazečů se středním odborným vzděláním bez maturity je, že není dostatek pracovních míst v oboru, na který se vyučili.

Tab. č. 17: Struktura uchazečů podle věku (k 31. 12.)

Roky/Věkové skupiny	2000	2001	2002	2003	2004	2005	2006	2007	2008	2009	2010
do 19-ti let	49	108	127	140	118	102	98	60	118	154	136
20 - 24 let	248	210	280	338	284	234	158	150	197	413	369
25 - 29 let	160	178	215	227	266	210	173	146	180	289	318
30 - 34 let	132	170	212	269	244	241	228	172	225	396	326
35 - 39 let	127	157	213	207	241	209	156	145	215	367	388
40 - 44 let	141	129	156	192	200	219	199	165	188	357	366
45 - 49 let	171	191	244	268	234	258	198	153	175	330	356
50 - 54 let	184	181	269	316	341	317	287	246	262	427	385
55 - 59 let	73	72	142	162	196	255	219	241	248	398	443
60 a více	1	4	15	10	19	35	38	37	46	72	97
<b>Celkem</b>	<b>1286</b>	<b>1400</b>	<b>1873</b>	<b>2129</b>	<b>2143</b>	<b>2080</b>	<b>1754</b>	<b>1515</b>	<b>1854</b>	<b>3203</b>	<b>3184</b>

Zdroj: vlastní zpracování podle Zpráv o situaci na trhu práce za roky 2000 - 2010, 2012.

V tabulce č. 17 jsou uchazeči rozříděni do věkových skupin. Od roku 2000 do 2003 připadalo nejvíce uchazečů do věkové skupiny 20 – 24 let, to je jedna z rizikových skupin, do které patří absolventi škol. Absolventi škol mají problém s hledáním práce, protože zaměstnavatelé požadují dostatečně dlouhou odbornou praxi. Další početnou skupinu tvoří uchazeči připadající do věkové skupiny 50 – 54 let. I tito uchazeči patří do rizikové skupiny, jedná se o osoby, které nejsou tak aktivní a produktivní a mají problém se přizpůsobit moderní době. Dále se u této skupiny uchazečů musí brát v úvahu jejich věk a zdravotní stav. Tato skupina uchazečů převyšovala od roku 2004 do roku 2009 počet uchazečů z věkové skupiny 20 – 24 let. Postupně se zvyšoval počet uchazečů i v jiných věkových skupinách např. 55 – 59 let, 35 – 39 let a další. Zvyšování počtu uchazečů ve všech věkových skupinách se nejvíce projevilo v letech 2008 – 2010, kdy byl trh práce silně ovlivněn hospodářskou krizí. Tento ukazatel je důležitý pro hodnocení nezaměstnanosti.

Tab. č. 18: Uchazeči podle doby evidence na úřadu práce (k 31. 12.)

Roky/Doba evidence	2000	2001	2002	2003	2004	2005	2006	2007	2008	2009	2010
do 3 měsíců	390	477	574	637	574	545	464	465	771	900	1148
3 - 6 měsíců	220	282	433	404	377	385	318	239	342	727	430
6 - 9 měsíců	123	146	206	211	272	200	170	143	136	451	245
9 - 12 měsíců	75	81	152	183	160	147	121	104	110	377	216

<b>Roky/Doba evidence</b>	<b>2000</b>	<b>2001</b>	<b>2002</b>	<b>2003</b>	<b>2004</b>	<b>2005</b>	<b>2006</b>	<b>2007</b>	<b>2008</b>	<b>2009</b>	<b>2010</b>
<b>12 - 24 měsíců</b>	478	157	213	357	328	317	222	190	156	378	629
<b>nad 24 měsíců</b>		257	295	337	432	486	459	374	339	370	516

Zdroj: vlastní zpracování podle Zpráv o situaci na trhu práce za roky 2000 - 2010, 2012.

V tabulce č. 18 jsou uchazeči rozděleni do skupin podle doby evidence. V roce 2000 bylo nejvíce uchazečů evidováno úřadem práce déle než 24 měsíců a méně než 3 měsíce. Do skupiny, která je evidenci déle než 24 měsíců, patří uchazeči, kteří mají problém s hledáním práce, či nejsou ochotni nastoupit do málo placené, neatraktivní a mnohdy fyzicky náročné práce. Dále sem lze zařadit uchazeče se změněnou pracovních schopností, protože pro ně neexistuje dostatek pracovních míst. V ostatních letech bylo úřadem práce evidováno nejvíce uchazečů necelé 3 měsíce. Do této skupiny patří nově zaevidovaní uchazeči, kteří přišli o práci či absolvovali školu. Další početnou skupinu tvoří uchazeči s dobou evidence od 3 - 6 měsíců a 12 – 24 měsíců. Uchazeči se přehazují ze skupiny do skupiny, jakmile překročí hraniční hodnoty jednotlivých skupin. Názorný příklad přesunu uchazečů mezi skupinami lze vidět v roce 2010, kdy se uchazeči s dobou evidence do 3 měsíců a od 3 – 6 měsíců přesunuli do skupiny s dobou evidence od 12 – 24 měsíců.

Tab. č. 19: Pohyb uchazečů od roku 2000 do roku 2010 (počet osob k 31.12.)

<b>Roky/Uchazeči</b>	<b>2000</b>	<b>2001</b>	<b>2002</b>	<b>2003</b>	<b>2004</b>	<b>2005</b>	<b>2006</b>	<b>2007</b>	<b>2008</b>	<b>2009</b>	<b>2010</b>
<b>Nově zaevidovaní uchazeči</b>	2824	2626	3280	3518	3471	3209	2960	2845	3170	5195	4366
<b>Umístění</b>	2249	1784	2047	2360	2620	2352	2047	1868	1717	2416	3083
<b>Vyřazení pro nespolupráci</b>	526	427	391	439	363	417	561	597	475	629	524
<b>Vyřazení z ostatních důvodů</b>	436	301	369	463	474	503	678	619	639	801	778
<b>Vyřazení celkem</b>	3211	2512	2807	3262	3457	3272	3286	3084	2831	3846	4385

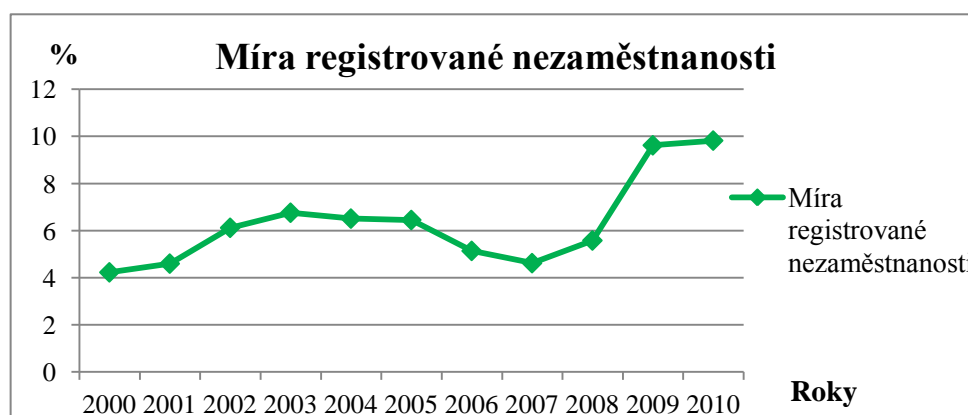
Zdroj: vlastní zpracování podle portálu Ministerstva práce a sociálních věcí, 2012.

V tabulce č. 19 lze vidět pohyb uchazečů v jednotlivých letech a jak se různě měnil. V této tabulce naleznete údaje o vývoji nově zařazených uchazečích a vyřazených uchazečích. Ti se dělí na uchazeče, kteří byli umístěni na volné pracovní místo, či byli vyřazení z důvodu nespolupráce s úřadem práce, nebo porušili pravidla a dále byli vyřazení z ostatních důvodů např. odchod do důchodu, na mateřskou či rodičovskou dovolenou atd.

Pokud srovnáme nově zaevidované a vyřazené uchazeče, zjistíme, zda se stav uchazečů oproti minulému období zvýšil či snížil a také z těchto údajů lze vyčíst úspěšnost úřadu práce. V letech 2000, 2005 až 2007 a 2010 převažoval počet vyřazených uchazečů nad počtem nově zaevidovaných uchazečů. V letech 2001 až 2004, 2008 a 2009 se to naopak obrátilo, na úřad práce bylo nově zaevidováno více uchazečů, než jich bylo vyřazeno. Největší přírůstek uchazečů zaznamenal rok 2009, kdy probíhala celosvětová hospodářská krize. Převážná většina uchazečů je vyřazena z důvodu nalezení nového zaměstnání, které jim buď zajistil úřad práce, či si zaměstnání našli uchazeči sami.

#### 4.2.3 Vývoj míry registrované nezaměstnanosti v okrese Domažlice

Obr. č. 16: Vývoj míry registrované nezaměstnanosti v okrese Domažlice od 2000 do 2010 (k 31.12.)



Zdroj: vlastní zpracování podle Zpráv o vývoji nezaměstnanosti v okres Domažlice 2000 - 2010, 2012.

Na obr. č. 16 je graf znázorňující vývoj koncové míry registrované nezaměstnanosti za jedenáct let. Zpočátku došlo k růstu míry registrované nezaměstnanosti. Tento růst vyvrcholil v roce 2003. Následně začala míra registrované nezaměstnanosti mírně klesat až do roku 2007. Tento pokles byl způsoben rozvojem průmyslových podniků v Domažlicích, Horšovském Týně, Kdyni a Holýšově. Od roku 2008 nastal prudký nárůst, který byl způsoben celosvětovou hospodářskou krizí. Kvůli krizi zkrachovalo několik větších podniků a mnoho menších podnikatelských subjektů. Většina společností, pokud nekrachovala, musela přistoupit k většímu propouštění, což mělo za následek zvýšení míry registrované nezaměstnanosti. Do roku 2009 byla míra registrované nezaměstnanosti za okres Domažlice nižší, než celorepubliková míra registrované nezaměstnanosti. Od roku 2009 přesáhla míra nezaměstnanosti za okres celorepublikovou míru. Pokud míru registrované nezaměstnanosti za okres Domažlice

srovnáme s mírou za Plzeňský kraj, dojde se k závěru, že zpočátku byla míra za okres menší než za kraj, ale postupem času se tento rozdíl zmenšoval a přelom nastal v roce 2008, kdy míra nezaměstnanosti za okres převýšila míru nezaměstnanosti za Plzeňský kraj. Toto srovnání není úplné z důvodu změny způsobu výpočtu míry nezaměstnanosti, která proběhla v polovině roku 2004. Ale tento rozdíl není tak výrazný. K výpočtu podle nové metodiky se namísto celkového počtu uchazečů používá ukazatel dosažitelní uchazeči.

#### 4.2.4 Cizinci v okrese Domažlice

Vývoj trhu práce je také ovlivněn zaměstnáváním cizinců v okrese a nejvíce se to projevilo po vstupu České republiky do Evropské Unie.

Tab. č. 20: Vývoj počtu zaměstnaných cizinců v okrese Domažlice 2000 – 2010  
(k 31.12)

Roky/Ukazatele	2000	2001	2002	2003	2004	2005	2006	2007	2008	2009	2010
<b>Cizinci s platným povolením</b>	195	204	145	131	82	60	17	18	31	6	5
<b>Občané SR</b>	60	71	67	77	x	x	x	x	x	x	x
<b>Občané EU/EHP a cizinci s trvalým pobytem</b>	x	x	x	x	219	365	469	593	619	514	527
<b>Celkem cizinců</b>	255	275	212	208	301	425	486	611	650	520	532

Zdroj: vlastní zpracování podle Zpráv o situaci na trhu práce za roky 2000 - 2010, 2012.

V tabulce č. 20 je viditelný vývoj počtu zaměstnaných cizinců v okrese Domažlice. Zpočátku se cizinci členili na cizince s platným pracovním povolením a na občany Slovenské republiky, kteří se museli pouze zaregistrovat na úřadu práce. Vstupem České republiky do Evropské unie se toto členění změnilo na občany „třetích zemí“ a občany Evropské unie či Evropského hospodářského prostoru. Cizinci s trvalým pobytem nepotřebují platné pracovní povolení k zaměstnání, pokud po dobu 5 let nepřetržitě pracovali na území České republiky, a tudíž si mohli zažádat o trvalý pobyt na území České republiky. Cizinci jsou hlavně zaměstnání v dělnických profesích a zahraniční firmy ze zemí Evropské unie zaměstnávají cizince jako techniky a vyšší řídicí pracovníky u tuzemských organizačních složek. Cizinci nahrazují uchazeče o zaměstnání, kteří jsou občany České republiky a nemohou vykonávat některé práce z mnoha důvodů např.: zdravotní, dopravní obslužnost, kvalifikace, atd.

Zvýšení počtu cizinců v roce 2001 způsobilo udělení 30 krátkodobých pracovních povolení na dobu 3 měsíců. V roce 2002 došlo ke snížení počtu cizinců z důvodu ukončení krátkodobých pracovních povolení a některé podniky snížily stav dělnických profesí. V roce 2004 se počet cizinců zvýšil z důvodu vstupu do Evropské unie a toto zvyšování pokračovalo až do roku 2009. Pokles v roce 2009 byl způsoben probíhající celosvětovou hospodářskou krizí, kdy pro podniky bylo méně nákladné propustit agenturní zaměstnance, které převážně tvoří cizinci z východních zemí Evropské unie.

Hlavními zaměstnavateli cizinců v okrese jsou Galí Optik s.r.o., KDYNIUM a.s., Lesní společnost Trhanov, EvoBus Holýšov, PeHToo a.s. a Gerresheimer Horšovský Týn spol. s r.o.

#### 4.2.5 Problematika absolventů škol

Absolventi škol tvoří problémovou skupinu uchazečů, které je problém umístit z mnoha důvodů například nemají dostatečnou či žádnou praxi, mladistvým chybí potřebná kvalifikace a zletilost a část absolventů si nedokáže představit zaměstnání, které by chtěli vykonávat.

Tab. č. 21: Vývoj počtu absolventů podle vzdělání od roku 2000 do 2010 (k 31. 12)

Roky/vzdělání	2000	2001	2002	2003	2004	2005	2006	2007	2008	2009	2010
Mladiství po ZŠ a ZVŠ	33	23	30	36	33	35	33	25	35	34	33
SOU, OU, U	58	57	67	69	68	44	33	16	47	47	51
Vyučení s maturitou	19	8	14	28	29	14	18	9	18	26	29
ÚSV	9	2	2	5	4	1	1	2	2	3	1
SOŠ	32	34	43	52	66	39	21	20	23	43	44
VOŠ	4	1	4	5	9	6	3	1	2	7	9
Bakalářské	2	2	2	3	4	1	3	2	3	7	7
Vysoké školy	12	9	12	7	11	10	7	2	6	4	5
<b>Celkem</b>	<b>169</b>	<b>136</b>	<b>174</b>	<b>205</b>	<b>224</b>	<b>150</b>	<b>119</b>	<b>77</b>	<b>136</b>	<b>171</b>	<b>179</b>

Zdroj: vlastní zpracování podle Zpráv o situaci na trhu práce za roky 2000 - 2010, 2012.

V tabulce č. 21 je znázorněný vývoj absolventů a mladistvých rozdělených podle vzdělání. Vývoj počtu absolventů měl střídavý trend, kdy pokles vystřídal růst a naopak. Nejvyšší počet absolventů byl v roce 2004 a nejnižší v roce 2007. Největší podíl tvoří absolventi se středním odborným vzděláním s výučním listem, dále s úplným středním vzděláním s maturitou a mladiství se základním či neúplným základním vzděláním.

Nejčastěji se vyskytovaly následující obory – gastronomie a hotelnictví, podnikání v oborech, strojírenství, ekonomika a administrativa, stavebnictví, zemědělství a lesnictví, elektrotechnika, telekomunikační a výpočetní technika, osobní a provozní služby.

Největší přírůstek absolventů se projevoval vždy v měsících červenec a září. V září je tento růst vyšší, protože většina absolventů má statut student až do konce srpna, a tak absolventi využívají čas na odpočinek, na brigády a hledání práce.

Mnoho absolventů, i když jsou zaevidováni na úřadu práce, se snaží si najít práci, která jim bude vyhovovat a bude je bavit. Ale i úřad práce se snaží absolventům pomoci různými motivačními kurzy, pořádáním JOB klubů, rekvalifikačními stážemi, různými poradenskými službami, projektů Evropského sociálního fondu a Kam po škole. (Zprávy o situaci na trhu práce za roky 2000 - 2008 a Analýzy vývoje na trhu práce za roky 2009 a 2010)

#### **4.2.6 EURES v Evropské unii a Evropském hospodářském prostoru**

Po vstupu České republiky do Evropské unie se staly úřady práce součástí sítě EURES. Základním posláním EURES je usnadňovat mezinárodní mobilitu pracovních sil a nabízí veřejné služby zaměstnanosti ve všech 27 členských státech Evropské unie a dále v zemích Evropského hospodářského prostoru (Norsko, Island a Lichtenštejnsko). Dohodu o účasti v programu EURES má i Švýcarsko. (portal.mpsv.cz, 2012)

Okres Domažlice patří mezi příhraniční regiony, a proto je zde velký zájem o práci v sousedním Německu, kde ale pořád trvají přechodná opatření a přístup na jejich trh práce je omezen. Tato opatření trvají do začátku května 2011. Nejen kvůli tomuto důvodu roste zájem o práci i v jiných zemích EU, především Španělsko, Řecko, Velká Británie, Itálie, Irsko a další.

Hlavní problém pro zájemce o práci v Evropské unii představuje nedostatečné jazykové znalosti. Pro tyto zájemce jsou k dispozici kontaktní osoby, které jim poskytnou potřebné informace a dále na stránkách portálu Ministerstva práce a sociálních věcí je zřízena záložka EURES, kde lze nalézt všechny potřebné informace o práci v Evropské Unii a volných pracovních místech. (Zprávy o situaci na trhu práce za roky 2006 až 2009)

#### **4.2.7 Zhodnocení situace na trhu práce v okrese Domažlice**

I přes svou výhodnou polohu u hranic s Německem má okres Domažlice problém s nezaměstnaností. V okrese Domažlice, jako i v jiných okresech, převažují uchazeči nad počtem volných pracovních míst. Rozdíl mezi počtem volných pracovních míst a uchazeči se zpočátku zvětšoval, ale pak nastal průlom, kdy počet volných pracovních míst rostl a oproti tomu počet uchazečů klesal. Tento příznivý stav byl způsoben rozvojem průmyslu v mikroregionech Domažlice, Kdyně, Holýšov a Horšovský Týn. Ale tento rozvoj byl zpomalen celosvětovou hospodářskou krizí. Některé podniky se dokázaly krizi ubránit, ale i přes veškeré snahy je krize poznamenala.

Dalším velkým problémem na trhu práce v okrese Domažlice je obsazování volných pracovních míst. Některá volná pracovní místa nejsou dlouhodobě obsazena z důvodu směnnosti, která není moc vhodná pro ženy starající se o děti, dále neatraktivnost volného pracovního místa, nedostatečné finanční ohodnocení (mzdová úroveň), dopravní dostupnost pracovišť a zdravotní stav uchazečů o zaměstnání.

Mezi negativní faktory ovlivňující nezaměstnanost patří prohlubující se rozdíly mezi požadovanými volnými místy a kvalifikací uchazečů, likvidace některých závodů a provozů, tím se výrazně snižuje počet pracovních příležitostí, malé tendence rozvoje průmyslu, podniky využívají možnost agenturního zprostředkování zaměstnávání občanů EU a cizinců (levnější kvalifikovanou a flexibilní pracovní sílu ze zahraničí) a také příchod českých občanů ze sousedního Německa, kde jim byl ukončen pracovní poměr.

Situace na trhu práce měla zpočátku sledovaného období nepříznivé vývojové tendence, tato situace se začala postupně zlepšovat díky příchodu nových podnikatelských subjektů do okresu Domažlice a vzniku průmyslových zón, ve kterých se soustředovali největší podnikatele. Tento rozvoj trhu práce byl poznamenán celosvětovou hospodářskou krizí a následnou recesí. V roce 2010 se začal trh práce na okrese Domažlice pomalu vzpamatovávat z následků krize a projevoval náznaky zlepšení, které se nejvíce projeví až v dalších letech.

## 5 Závěr

Jak je v úvodu již uvedeno, trh práce je významnou součástí hospodářství České republiky i jednotlivých regionů. Nezaměstnanost negativně ovlivňuje trh práce a celkovou ekonomiku státu. Stát ve spolupráci s Evropskou unií se snaží vyřešit problém s nezaměstnaností. Česká republika řeší tento problém pomocí pasivní a aktivní politiky zaměstnanosti. Pasivní politika zaměstnanosti se zaměřuje na pomoc uchazečům v nezaměstnanosti. Oproti tomu aktivní politika zaměstnanosti se snaží pomoci uchazečům s hledáním pracovního uplatnění, dále řeší zaměstnávání problémových skupin uchazečů, mezi které patří absolventi, osoby pečující o děti do 15 let, osoby se změněnou pracovní schopností a osoby ze sociálně slabších skupin.

Evropská unie poskytuje pomoc prostřednictvím různých projektů a fondů. Úřad práce v Domažlicích se zapojil do projektů PHARE 2003, ESF – Evropského sociálního fondu („Pomozme získat práci“, „Najdi si práci v Plzeňském kraji“, „Příprava na práci v Plzeňském kraji“ a mnoho dalších) a SPOR „Nová cesta“. Tyto projekty jsou realizovány prostřednictvím různých aktivit a rekvalifikací.

Volná pracovní místa na začátku sledovaného období spíše rostla, docházelo zde i k poklesům, ale ty se nejvíce projevovaly ke konci roku, v roce 2002 došlo k výraznému snížení počtu volných pracovních míst, které pokračovalo i v roce 2003. Následně se situace začala zlepšovat až do konce roku 2008, kdy se začaly projevovat příznaky krize. Největší propad byl v roce 2009. Na růst počtu volných pracovních míst mělo i vliv založení nových podniků v okrese a také rozvoj stávajících. V roce 2010 se situace o málo zlepšila, ale ne na tolik, aby se dalo říci, že se trh práce úplně vzpamatoval z hospodářské krize. To se projeví až v letech 2011 a 2012, ale to záleží na podpoře podniků ze strany státu. Plánované zvyšování daní může podniky spíše poškodit než jim pomoci v rozvoji.

Uchazeči a míra registrované nezaměstnanosti měli stejný vývoj, sice se jedná o dva rozdílné ukazatele, ale vývoj nezaměstnanosti je přímo závislý na vývoji uchazečů. Pokud počet uchazečů klesne, sníží se i míra registrované nezaměstnanosti a to samé platí i pro růst počtu uchazečů. Ve sledovaném období došlo u těchto ukazatelů k mírnému růstu, následovaný poklesem a tento pokles byl vystřídán prudkým růstem, který byl vyvolán hospodářskou krizí. V tomto období musely podniky přistoupit



k úsporným opatřením a k propouštění. V posledním roce sledovaného období došlo k mírnému snížení těchto ukazatelů. Tento pokles naznačoval mírné zlepšení situace na trhu práce.

V květnu 2011 se otevře německý trh práce, což znamená mnoho příležitostí pro občany České republiky, žijící v okrese Domažlice, se zde uplatnit. Některé práce na německém trhu mají sezónní charakter a to vede k tomu, že po skončení sezóny se občané České republiky vracejí zpět do evidence úřadu práce.

Ministerstvo práce a sociálních věcí se snaží bojovat proti nelegální zaměstnanosti prostřednictvím zřízení povinnosti pro uchazeče hlásit se na České poště v místě bydliště. Uchazeči jsou zváni na pracoviště pošty v jednotlivých termínech, a pokud se nedostaví, musí svou absenci doložit potvrzením, že byli například u lékaře. V ostatních případech by se to považovalo jako hrubé porušení povinností a byli by vyřazeni z evidence úřadu práce. Ministerstvo práce a sociálních věcí se tímto způsobem snaží ušetřit peníze.

Prognóza na další období počítá s růstem nezaměstnanosti na začátku roku (leden, únor, březen) a ke konci roku (listopad a prosinec). Dále by se měl růst nezaměstnanosti projevit v měsících červen až září, kdy na trh práce přichází absolventi škol. Co se týče volných pracovních míst, záleží na podnicích, jak se dokázaly srovnat s krizí a jejími následky. Dále rozvoj trhu práce bude záviset na přístupu státu k podpoře podnikových subjektů, které poskytují pracovní místa pro ekonomicky aktivní osoby.

Podle mého názoru se situace na trhu práce v okrese Domažlice vyvíjela pozitivně. Nejvíce tento vývoj ovlivnil příchod nových podnikatelských subjektů ze sousedního Německa, které přinesli mnoho pracovních míst pro obyvatele okresu, ale šlo převážně o místa výrobních dělníků.

Dle mého názoru negativně působí na trh práce sociálně slabší obyvatelé, kteří mají problém s hledáním a udržením práce. U této skupiny se objevuje z jejich strany nechuť pracovat a ze strany zaměstnavatelů strach, že zadanou práci neudělají správně či ji neudělají vůbec a tím dojde k poškození podniku, který nebude moci v čas a v potřebné kvalitě dodat své zakázky.

Okres Domažlice je spíše zaměřen na tradiční zemědělskou výrobu, a proto zde vidím velký potenciál uplatnění se v zemědělství, ale nastává zde problém, jelikož většina

zemědělských podniků má stálý počet zaměstnanců a je těžké si u nich najít práci bez potřebných známostí.

Z vlastních zkušeností vím, že bez známostí se nikam nedostaneš a to platí i při hledání práce. Pokud má člověk známosti na potřebných místech, má větší šanci získat kvalitní, dobře placenou a zajímavou práci, ale i přes tyto konexe Vám nikdo nezaručí, že pokud neprokážete zkušenosti a znalosti, Vás nemohou vyhodit.

## Seznam tabulek a obrázku

### Seznam tabulek

Tab. č. 1: Volná pracovní místa na okrese Domažlice v roce 2000 (počet míst) .....	21
Tab. č. 2: Uchazeči o zaměstnání na okrese Domažlice v roce 2000 (počet osob) .....	22
Tab. č. 3: Počet uchazečů připadajících na 1 volné pracovní místo .....	23
Tab. č. 4: Míra nezaměstnanosti na okrese Domažlice v roce 2000 (v %) .....	23
Tab. č. 5: Volná pracovní místa (VPM), uchazeči, počet uchazečů na 1 VPM a míra nezaměstnanosti na okrese Domažlice v roce 2001 .....	25
Tab. č. 6: Volná pracovní místa, uchazeči, počet uchazečů na 1 VPM a míra nezaměstnanosti na okrese Domažlice v roce 2002 .....	28
Tab. č. 7: Volná pracovní místa, uchazeči, počet uchazečů na 1 VPM a míra nezaměstnanosti na okrese Domažlice v roce 2003 .....	31
Tab. č. 8: Volná pracovní místa, uchazeči (i dosažitelní), počet uchazečů na 1 VPM a míra nezaměstnanosti na okrese Domažlice v roce 2004 .....	33
Tab. č. 9: Volná pracovní místa, uchazeči (i dosažitelní), počet uchazečů na 1 VPM a míra nezaměstnanosti na okrese Domažlice v roce 2005 .....	36
Tab. č. 10: Volná pracovní místa, uchazeči (i dosažitelní), počet uchazečů na 1 VPM a míra nezaměstnanosti na okrese Domažlice v roce 2006 .....	39
Tab. č. 11: Volná pracovní místa, uchazeči (i dosažitelní), počet uchazečů na 1 VPM a míra nezaměstnanosti na okrese Domažlice v roce 2007 .....	42
Tab. č. 12: Volná pracovní místa, uchazeči (i dosažitelní), počet uchazečů na 1 VPM a míra nezaměstnanosti na okrese Domažlice v roce 2008 .....	45
Tab. č. 13: Volná pracovní místa, uchazeči (i dosažitelní), počet uchazečů na 1 VPM a míra nezaměstnanosti na okrese Domažlice v roce 2009 .....	48
Tab. č. 14: Volná pracovní místa, uchazeči (i dosažitelní), počet uchazečů na 1 VPM a míra nezaměstnanosti na okrese Domažlice v roce 2010 .....	51
Tab. č. 15: Struktura volných pracovních míst podle KZAM 2000 – 2010 (k 31. 12.) .....	55
Tab. č. 16: Třídění uchazečů podle vzdělání (k 31. 12.) .....	56
Tab. č. 17: Struktura uchazečů podle věku (k 31. 12.) .....	57
Tab. č. 18: Uchazeči podle doby evidence na úřadu práce (k 31. 12.) .....	58
Tab. č. 19: Pohyb uchazečů od roku 2000 do roku 2010 (počet osob k 31.12.) .....	58

Tab. č. 20: Vývoj počtu zaměstnaných cizinců v okrese Domažlice 2000 – 2010 (k 31.12).....60

Tab. č. 21: Vývoj počtu absolventů podle vzdělání od roku 2000 do 2010 (k 31. 12.)... 61

### **Seznam obrázků:**

Obr. č. 1: Individuální nabídka práce.....	10
Obr. č. 2: Rovnováha a nerovnováha na trhu práce.....	12
Obr. č. 3: Míra registrované nezaměstnanosti v mikroregionech okresu Domažlice v roce 2000.....	24
Obr. č. 4: Míra registrované nezaměstnanosti v mikroregionech okresu Domažlice v roce 2001.....	27
Obr. č. 5: Míra registrované nezaměstnanosti v mikroregionech okresu Domažlice v roce 2002.....	30
Obr. č. 6: Míra registrované nezaměstnanosti v mikroregionech okresu Domažlice v roce 2003.....	32
Obr. č. 7: Míra registrované nezaměstnanosti v mikroregionech okresu Domažlice v roce 2004.....	35
Obr. č. 8: Míra registrované nezaměstnanosti v mikroregionech okresu Domažlice v roce 2005.....	38
Obr. č. 9: Míra registrované nezaměstnanosti v mikroregionech okresu Domažlice v roce 2006.....	41
Obr. č. 10: Míra registrované nezaměstnanosti v mikroregionech okresu Domažlice v roce 2007.....	44
Obr. č. 11: Míra registrované nezaměstnanosti v mikroregionech okresu Domažlice v roce 2008.....	47
Obr. č. 12: Míra registrované nezaměstnanosti v mikroregionech okresu Domažlice v roce 2009.....	49
Obr. č. 13: Míra registrované nezaměstnanosti v mikroregionech okresu Domažlice v roce 2010.....	52
Obr. č. 14: Vývoj volných pracovních míst od roku 2000 do 2010 (k 31.12.).....	54
Obr. č. 15: Vývoj počtu uchazečů od roku 2000 do 2010 (k 31.12.).....	55
Obr. č. 16: Vývoj míry registrované nezaměstnanosti v okrese Domažlice od 2000 do 2010 (k 31. 12.).....	59

## Seznam zkratek

<b>I</b>	leden
<b>II</b>	únor
<b>III</b>	březen
<b>IV</b>	duben
<b>V</b>	květen
<b>VI</b>	červen
<b>VII</b>	červenec
<b>VIII</b>	srpen
<b>IX</b>	září
<b>X</b>	říjen
<b>XI</b>	listopad
<b>XII</b>	prosinec
<b>VPM</b>	Volná pracovní místa
<b>u</b>	Nezaměstnanosti
<b>EU</b>	Evropská unie
<b>EU(EHP)</b>	Evropská unie (Evropský hospodářský prostor)
<b>ZŠ</b>	Základní škola
<b>ZVŠ</b>	Zvláštní škola
<b>SOU</b>	Střední odborné učiliště
<b>OU</b>	Odborné učiliště
<b>U</b>	Učiliště
<b>ÚSV</b>	Úplné střední vzdělání
<b>SOŠ</b>	Střední odborné vzdělání
<b>VOŠ</b>	Vyšší odborné vzdělání
<b>a.s.</b>	Akciová společnost
<b>s.r.o.</b>	Společnost s ručením omezeným
<b>k.s.</b>	Komanditní společnost

## Seznam použité literatury

### Literatura

- [1] HOLMAN, Robert. *Ekonomie*. PRAHA: C.H. Beck, 2005, ISBN 80-7179-891-6.
- [2] SAMUELSON, Paul A. a NORDHAUS, William D. *Ekonomie*. PRAHA: NS Svoboda, 2007, ISBN 978-80-205-0590-3.
- [3] SCHILLER, Bradley R. *Makroekonomie dnes*. BRNO: Computer Press, 2004a, ISBN 80-251-0169-X.
- [4] SCHILLER, Bradley R. *Mikroekonomie dnes*. BRNO: Computer Press, 2004b, ISBN 80-251-0109-6.
- [5] ŽÁK, Milan a kolektiv. *Velká ekonomická encyklopedie*. Praha: Linde a.s., 1999. ISBN 80-7201-172-3.

### Elektronické zdroje a interní zprávy:

- [6] Analýza vývoje na trhu práce za rok 2010, 2011, 59 s., interní zpráva Úřadu práce v Domažlicích
- [7] Analýza vývoje na trhu práce za rok 2009, 2010, 58 s., interní zpráva Úřadu práce v Domažlicích
- [8] Integrovaný portál MPSV: *Úřad práce v Domažlicích. Vývoj nezaměstnanosti v okrese Domažlice 2000 – 2010*. [online], [cit. 2012-02-24] Dostupné na WWW:  
<[http://portal.mpsv.cz/upcr/kp/plk/kop/domazlice/statistiky/mes\\_stat](http://portal.mpsv.cz/upcr/kp/plk/kop/domazlice/statistiky/mes_stat)>.
- [9] Integrovaný portál MPSV: *Zaměstnanost. Statistiky nezaměstnanosti*. [online], [cit. 2012-03-06] Dostupné na WWW:  
<[http://portal.mpsv.cz/sz/download/?\\_piref37\\_264786\\_37\\_264785\\_264785.typstnez=1&\\_piref37\\_264786\\_37\\_264785\\_264785.typstnezct=1#ukaz](http://portal.mpsv.cz/sz/download/?_piref37_264786_37_264785_264785.typstnez=1&_piref37_264786_37_264785_264785.typstnezct=1#ukaz)>.
- [10] Integrovaný portál MPSV: *EURES*. [online], [cit. 2012-03-30] Dostupné na WWW:  
<[http://portal.mpsv.cz/eures/sit\\_eures](http://portal.mpsv.cz/eures/sit_eures)>

- [11] Zpráva o situaci na trhu práce za rok 2008, 2009, 64 s., interní zpráva Úřadu práce v Domažlicích
- [12] Zpráva o situaci na trhu práce za rok 2007, 2008, 66 s., interní zpráva Úřadu práce v Domažlicích
- [13] Zpráva o situaci na trhu práce za rok 2006, 2007, 64 s., interní zpráva Úřadu práce v Domažlicích
- [14] Zpráva o situaci na trhu práce za rok 2005, 2006, 41 s., interní zpráva Úřadu práce v Domažlicích
- [15] Zpráva o situaci na trhu práce za rok 2004, 2005, 33 s., interní zpráva Úřadu práce v Domažlicích
- [16] Zpráva o situaci na trhu práce za rok 2003, 2004, 34 s., interní zpráva Úřadu práce v Domažlicích
- [17] Zpráva o situaci na trhu práce za rok 2002, 2003, 33 s., interní zpráva Úřadu práce v Domažlicích
- [18] Zpráva o situaci na trhu práce za rok 2001, 2002, 31 s., interní zpráva Úřadu práce v Domažlicích
- [19] Zpráva o situaci na trhu práce za rok 2000, 2001, 33 s., interní zpráva Úřadu práce v Domažlicích

## **Seznam příloh**

Příloha A - Stručný popis podniků působících na okrese Domažlice

Příloha B - Grafické srovnání počtu volných pracovních míst a uchazečů v roce 2000

Příloha C - Vývoj ukazatelů trhu práce v jednotlivých mikroregionech okresu Domažlice v roce 2001

Příloha D - Vývoj ukazatelů trhu práce v jednotlivých mikroregionech okresu Domažlice v roce 2002

Příloha E - Vývoj ukazatelů trhu práce v jednotlivých mikroregionech okresu Domažlice v roce 2003

Příloha F - Vývoj ukazatelů trhu práce v jednotlivých mikroregionech okresu Domažlice v roce 2004

Příloha G - Vývoj ukazatelů trhu práce v jednotlivých mikroregionech okresu Domažlice v roce 2005

Příloha H - Vývoj ukazatelů trhu práce v jednotlivých mikroregionech okresu Domažlice v roce 2006

Příloha CH - Vývoj ukazatelů trhu práce v jednotlivých mikroregionech okresu Domažlice v roce 2007

Příloha I - Vývoj ukazatelů trhu práce v jednotlivých mikroregionech okresu Domažlice v roce 2008

Příloha J - Vývoj ukazatelů trhu práce v jednotlivých mikroregionech okresu Domažlice v roce 2009

Příloha K - Vývoj ukazatelů trhu práce v jednotlivých mikroregionech okresu Domažlice v roce 2010

Příloha L - Klasifikace zaměstnanosti (KZAM)



## Přílohy

### **Příloha A – Stručný popis podniků působících na okrese Domažlice**

---

**SVA Holýšov a.s.** – se sídlem v Holýšově, hlavním předmětem činnosti je výroba pro automobilový průmysl, vznikl 01. 01. 2000, podnik je v likvidaci.

**KDYNIUM a.s.** – se sídlem ve Kdyni, hlavním předmětem činnosti je slévání železných i neželezných obecných kovů a výroba dentálních výrobků, vznikl 01. 05. 1992.

**EvoBus Bohemia s.r.o.** – se sídlem v Holýšově, hlavním předmětem činnosti je výroba dílů a komponentů pro podvozky autobusů Mercedes Benz a Sestra.

**ELITEX MACHYNERY s.r.o.** – se sídlem ve Kdyni, hlavním předmětem činnosti je stavba strojů s mechanickým pohonem, kovoobrábění, výroba nástrojů, galvanizace kovů, zámečnictví atd., vznikl 11. 11. 1993.

**WAGNER METALL CONCEPT k.s.** – se sídlem v Domažlicích, hlavním předmětem činnosti je zámečnictví a klempířství, vznikl 16. 01. 2002.

**STEATIT s.r.o.** – se sídlem v Klenčí pod Čerchovem, hlavním předmětem činnosti je výroba keramických výrobků, výroba nástrojů, výroba technické a elektrotechnické keramiky atd., vznikl 13. 01. 1992.

**KEL – MONTÁŽNÍ TECHNIKA, s.r.o.** – se sídlem v Bělé nad Radbuzou, hlavním předmětem činnosti je kompletace slaboproudých a mechanických výrobků, výroba, instalace a opravy elektrických strojů a přístrojů, vznikl 22. 05. 1995.

**Galí Optik s.r.o.** – se sídlem v Domažlicích, hlavním předmětem činnosti je výroba předmětů pro oční optiku, nákup zboží za účelem jeho dalšího prodeje, vznikl 17. 12. 1992.

**PeHToo a.s.** – se sídlem v Horšovském Týně, hlavním předmětem činnosti je výroba plastových výrobků a pryžových výrobků, příprava a vypracování technických návrhů, vznikl 01. 05. 1992.

**Gerresheimer spol. s r.o.** – se sídlem v Horšovském Týně, hlavním předmětem činnosti je farmaceutická výroba a zpracování plastů, vznikl v roce 2002.

## **Příloha A**

---

**Behr Thermot-tronik Czech, s.r.o.** – se sídlem v Holýšově, hlavním předmětem činnosti je výroba strojů a zařízení pro využití mechanické energie motorů a turbín, vznikl 07. 04. 2004.

**proHeq (CZ) s.r.o.** – se sídlem v Domažlicích, hlavním předmětem činnosti je výroba kovového spotřebního zboží, vznikl 29. 05. 2006.

**Lesní společnost Trhanov a.s.** – se sídlem v Trhanově, hlavním předmětem činnosti je provádění lesnických činností pro Lesy České republiky, s.p., vznikl 10. 05. 1994.

**Podhoran Černíkov a.s.** – se sídlem v Černíkově, hlavním předmětem činnosti je rostlinná a živočišná výroba, vznikl 30. 04. 1993.

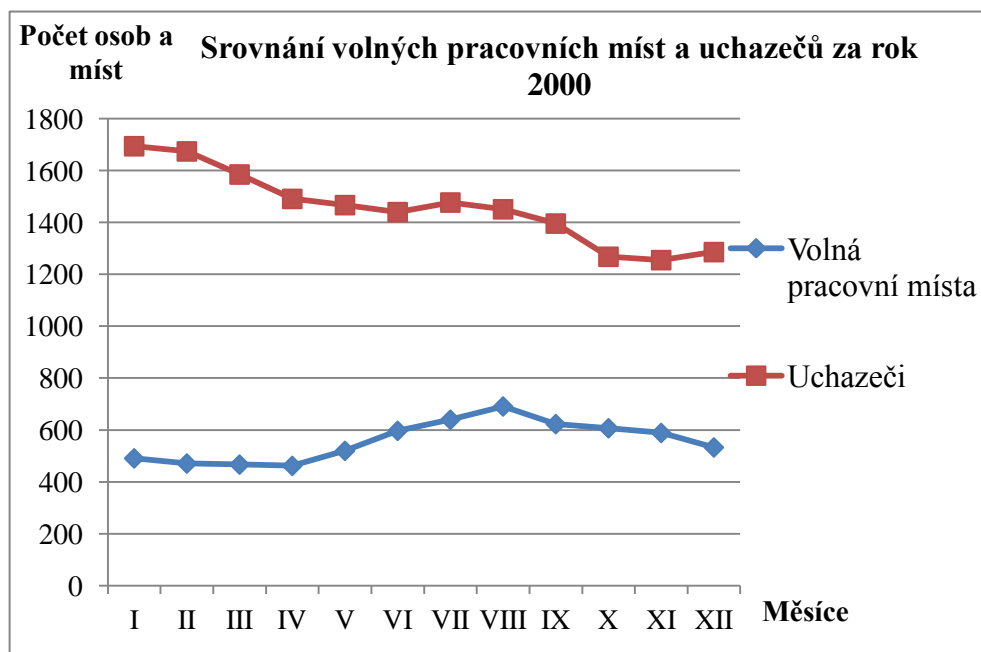
**Meclovská zemědělská a.s.** – se sídlem v Meclově, hlavním předmětem činnosti je rostlinný a živočišná výroba, vznikl 30. 04. 1996.

**Hodeta spol. s r.o.** – se sídlem v Domažlicích, hlavním předmětem činnosti je textilní výroba, vznikl 19. 09. 1991, od roku 2006 konkurzní řízení a v roce 2009 v likvidaci.

Zdroj: Justice.cz, [cit. 2012-04-10] dostupné na [www: <http://portal.justice.cz/Justice2/Uvod/uvod.aspx>](http://portal.justice.cz/Justice2/Uvod/uvod.aspx).

## Příloha B

### Grafické srovnání počtu volných pracovních míst a uchazečů v roce 2000



Zdroj: vlastní zpracování podle Zprávy o vývoji nezaměstnanosti v okrese Domažlice 2000, 2012.

**Příloha C – Vývoj ukazatelů trhu práce v jednotlivých mikroregionech okresu Domažlice v roce 2001**

**1. Volná pracovní místa v mikroregionech okresu Domažlice v roce 2001**

Měsíce/ Mikroregiony	I	II	III	IV	V	VI	VII	VIII	IX	X	XI	XII
Domažlice	322	400	400	453	402	419	414	365	323	322	292	275
Holíšov	52	50	64	70	75	59	62	69	51	45	31	23
Horšovský Týn	58	54	67	53	49	46	50	40	45	36	30	27
Kdyně	116	128	132	119	115	117	112	104	97	88	80	84
Poběžovice	45	41	52	47	28	43	42	36	33	31	19	22
Staňkov	29	32	30	30	38	38	34	37	33	39	21	32

**2. Uchazeči v mikroregionech okresu Domažlice v roce 2001**

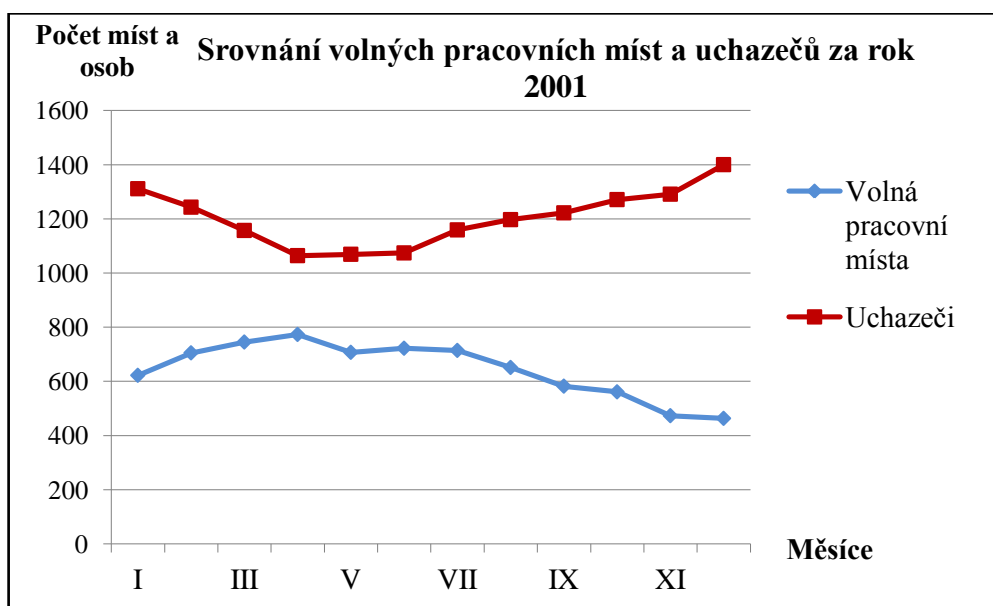
Měsíce/ Mikroregiony	I	II	III	IV	V	VI	VII	VIII	IX	X	XI	XII
Domažlice	390	378	356	328	329	323	346	344	350	346	338	377
Holíšov	131	126	125	103	108	114	126	135	128	145	145	155
Horšovský Týn	254	238	214	193	194	192	209	230	246	242	250	273
Kdyně	178	169	150	147	144	148	164	164	180	172	176	186
Poběžovice	204	189	172	158	160	164	180	185	175	221	236	260
Staňkov	154	143	140	135	134	133	134	139	143	145	146	149

**3. Míra registrované nezaměstnanosti v mikroregionech okresu Domažlice v roce 2001 (v %)**

Měsíce/ Mikroregiony	I	II	III	IV	V	VI	VII	VIII	IX	X	XI	XII
Domažlice	3,36	3,26	3,07	2,83	2,84	2,79	2,98	3,01	3,06	3,01	2,94	3,28
Holíšov	4,38	4,21	4,18	3,45	3,61	3,82	4,22	4,53	4,3	4,84	4,84	5,18
Horšovský Týn	5,62	5,27	4,74	4,28	4,3	4,26	4,64	5,16	5,52	5,4	5,58	6,09
Kdyně	3,69	3,5	3,11	3,05	2,99	3,07	3,4	3,31	3,63	3,45	3,53	3,74
Poběžovice	6,68	6,19	5,63	5,18	5,24	5,37	5,9	5,87	5,55	6,98	7,45	8,21
Staňkov	4,61	4,28	4,19	4,04	4,01	3,98	4,01	4,22	4,34	4,38	4,41	4,5

## Příloha C

### 4. Grafické srovnání volných pracovních míst a uchazečů za rok 2001



Zdroj: vlastní zpracování podle Zprávy o vývoji nezaměstnanosti v okrese Domažlice 2001, 2012.

**Příloha D – Vývoj ukazatelů trhu práce v jednotlivých mikroregionech okresu Domažlice v roce 2002**

**1. volná pracovní místa v mikroregionech okresu Domažlice v roce 2002**

Měsíce/ Mikroregiony	I	II	III	IV	V	VI	VII	VIII	IX	X	XI	XII
Domažlice	256	298	332	256	249	256	201	218	193	204	158	155
Holíšov	23	21	21	24	23	26	24	42	29	41	39	42
Horšovský Týn	36	33	42	44	48	51	28	29	28	30	23	24
Kdyně	68	67	59	70	67	69	72	84	88	84	55	46
Poběžovice	27	20	30	20	20	15	5	5	8	15	15	11
Staňkov	35	24	22	18	20	23	24	20	26	28	26	27

**2. Uchazeči v mikroregionech okresu Domažlice v roce 2002**

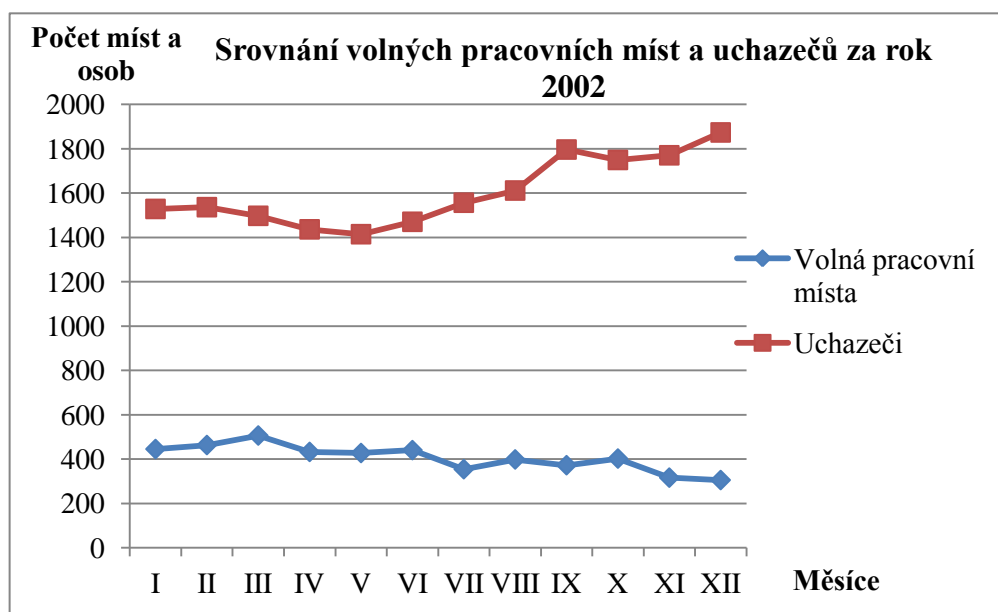
Měsíce/ Mikroregiony	I	II	III	IV	V	VI	VII	VIII	IX	X	XI	XII
Domažlice	414	409	413	415	403	413	436	458	562	565	568	605
Holíšov	157	155	146	132	136	148	152	162	166	171	165	163
Horšovský Týn	305	307	293	288	293	315	337	337	343	323	328	349
Kdyně	202	205	216	209	193	207	220	228	240	243	263	277
Poběžovice	275	283	265	237	231	236	247	259	287	281	269	298
Staňkov	175	177	164	155	158	151	164	167	171	166	177	181

**3. Míra registrované nezaměstnanosti v mikroregionech okresu Domažlice v roce 2002 (v %)**

Měsíce/ Mikroregiony	I	II	III	IV	V	VI	VII	VIII	IX	X	XI	XII
Domažlice	3,66	3,62	3,65	3,67	3,56	3,65	3,85	4,05	4,97	4,99	5,02	5,35
Holíšov	5,33	5,26	4,96	4,48	4,62	5,02	5,16	5,5	5,63	5,8	5,6	5,53
Horšovský Týn	6,92	6,96	6,65	6,53	6,65	7,15	7,65	7,65	7,78	7,33	7,44	7,92
Kdyně	4,12	4,18	4,41	4,27	3,94	4,23	4,49	4,65	4,9	4,96	5,37	5,65
Poběžovice	8,82	9,08	8,5	7,6	7,41	7,57	7,92	8,31	9,21	9,02	8,63	9,56
Staňkov	5,37	5,43	5,03	4,76	4,85	4,63	5,03	5,12	5,25	5,09	5,43	5,55

## Příloha D

### 4. Grafické srovnání volných pracovních míst a uchazečů za rok 2002



Zdroj: vlastní zpracování podle Zprávy o vývoji nezaměstnanosti v okrese Domažlice 2002, 2012.

**Příloha E - Vývoj ukazatelů trhu práce v jednotlivých mikroregionech okresu Domažlice v roce 2003**

**1. Volná pracovní místa v mikroregionech Domažlice v roce 2003**

Měsíce/ Mikroregiony	I	II	III	IV	V	VI	VII	VIII	IX	X	XI	XII
Domažlice	138	140	112	168	154	109	103	145	106	91	103	125
Holíšov	20	19	21	21	54	23	24	21	56	64	62	41
Horšovský Týn	31	31	35	50	58	46	47	57	31	30	23	28
Kdyně	37	29	47	25	29	40	36	32	27	32	22	31
Poběžovice	14	8	33	17	7	8	7	5	5	15	14	13
Staňkov	21	24	18	21	10	11	23	23	5	5	4	4

**1. Uchazeči v mikroregionu okresu Domažlice v roce 2003**

Měsíce/ Mikroregiony	I	II	III	IV	V	VI	VII	VIII	IX	X	XI	XII
Domažlice	643	665	648	634	616	606	652	649	683	688	672	738
Holíšov	155	167	157	152	141	146	173	173	178	178	180	182
Horšovský Týn	383	373	340	327	329	335	343	340	359	356	340	362
Kdyně	287	299	309	348	346	322	336	326	351	329	319	328
Poběžovice	313	321	315	280	286	288	333	332	318	312	298	311
Staňkov	192	198	195	192	187	175	188	183	196	191	195	208

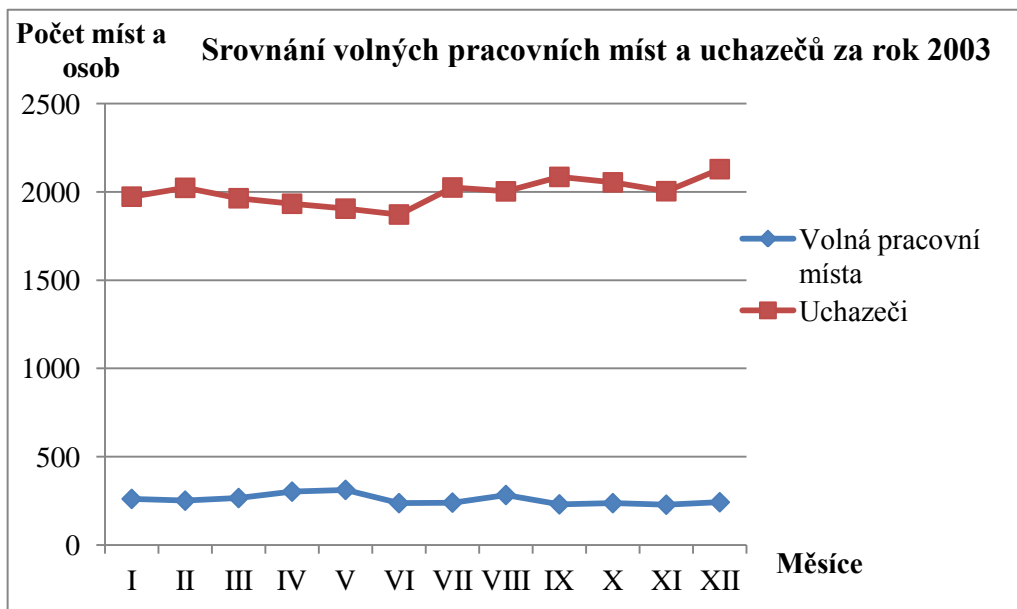
**2. Míra registrované nezaměstnanosti v mikroregionech okresu Domažlice v roce 2003 (v %)**

Měsíce/ Mikroregiony	I	II	III	IV	V	VI	VII	VIII	IX	X	XI	XII
Domažlice	5,5	5,68	5,54	5,42	5,27	5,18	5,57	5,55	5,84	5,88	5,74	6,31
Holíšov	5,18	5,58	5,25	5,1	4,71	4,88	5,78	5,78	5,95	5,95	6,02	6,08
Horšovský Týn	8,23	8,01	7,3	7,02	7,07	7,2	7,37	7,3	7,71	7,65	7,3	7,78
Kdyně	5,81	6,06	6,26	7,05	7,01	6,52	6,81	6,6	7,11	6,66	6,46	6,64
Poběžovice	9,74	9,99	9,81	8,72	8,9	8,97	10,37	10,34	9,9	9,71	9,28	9,68
Staňkov	5,72	5,89	5,81	5,72	5,57	5,21	5,6	5,45	5,84	5,69	5,81	6,19



## Příloha E

### 3. Grafické srovnání volných pracovních míst a uchazečů za rok 2003



Zdroj: vlastní zpracování podle Zprávy o vývoji nezaměstnanosti v okrese Domažlice 2003, 2012.

**Příloha F - Vývoj ukazatelů trhu práce v jednotlivých mikroregionech  
okresu Domažlice v roce 2004**

**2. Volná pracovní místa v mikroregionu okresu Domažlice v roce 2004**

Měsíce/ Mikroregiony	I	II	III	IV	V	VI	VII	VIII	IX	X	XI	XII
Domažlice	118	133	136	128	143	117	123	139	138	115	118	123
Holýšov	52	49	52	54	47	21	23	20	20	21	34	19
Horšovský Týn	27	33	32	31	40	34	33	46	40	43	40	39
Kdyně	35	36	104	89	87	89	88	69	71	64	78	95
Poběžovice	23	17	42	25	16	15	16	15	19	19	9	13
Staňkov	12	15	17	23	22	21	21	20	10	9	3	4

**3. Uchazeči v mikroregionu okresu Domažlice v roce 2004**

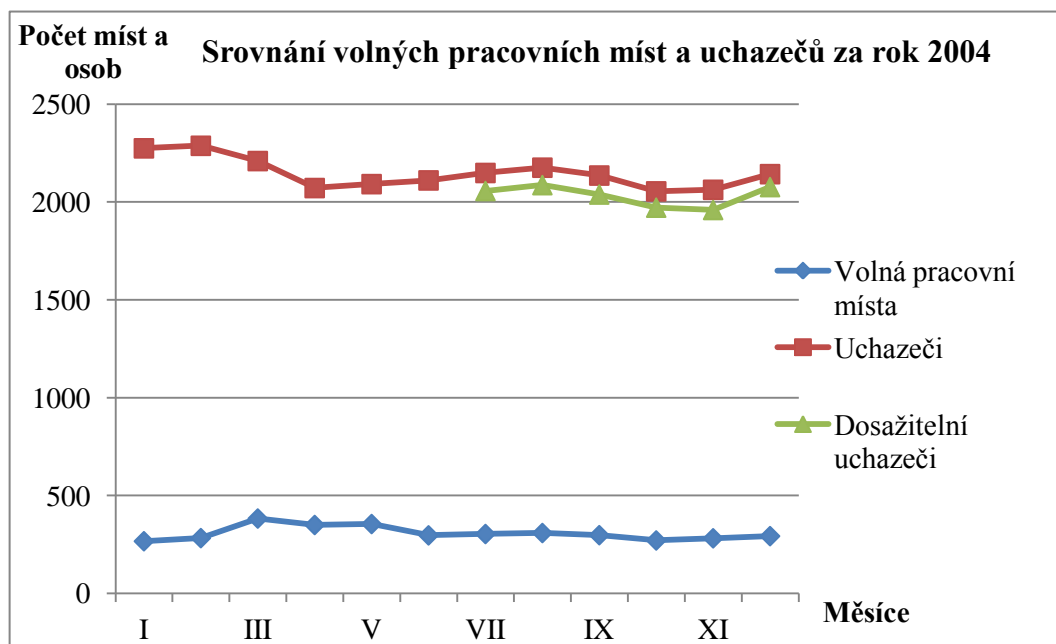
Měsíce/ Mikroregiony	I	II	III	IV	V	VI	VII	VIII	IX	X	XI	XII
Domažlice	790	806	774	725	766	747	755	778	749	717	691	717
Holýšov	221	216	215	192	180	174	192	202	209	192	200	207
Horšovský Týn	379	383	371	358	342	358	365	370	353	338	349	379
Kdyně	333	340	334	326	335	336	347	342	334	338	345	331
Poběžovice	321	307	287	253	261	271	262	260	261	246	245	252
Staňkov	231	236	229	218	208	225	228	224	230	224	233	247

**4. Míra registrované nezaměstnanosti v mikroregionech okresu Domažlice  
v roce 2004 (v %)**

Měsíce/ Mikroregiony	I	II	III	IV	V	VI	VII	VIII	IX	X	XI	XII
Domažlice	6,75	6,89	6,62	6,2	6,55	6,39	6,45	6,65	6,4	6,3	5,91	6,13
Holýšov	7,39	7,22	7,19	6,42	6,02	5,82	6,42	6,75	8,74	6,42	6,68	6,92
Horšovský Týn	8,14	8,23	7,97	7,69	7,35	7,69	7,84	7,95	7,58	7,26	7,5	8,14
Kdyně	6,74	6,89	6,77	6,6	6,79	6,81	7,03	6,93	6,77	6,85	6,99	6,7
Poběžovice	9,99	9,56	8,94	7,88	8,13	8,44	8,16	8,09	8,13	7,66	7,63	7,85
Staňkov	6,88	7,03	6,82	6,49	6,19	6,7	6,79	6,67	6,85	6,67	6,94	7,35

## Příloha F

### 5. Grafické srovnání volných pracovních míst a uchazečů za rok 2004



Zdroj: vlastní zpracování podle Zprávy o vývoji nezaměstnanosti v okrese Domažlice 2004, 2012.

**Příloha G - Vývoj ukazatelů trhu práce v jednotlivých mikroregionech  
okresu Domažlice v roce 2005**

**1. Volná pracovní místa v mikroregionech okresu Domažlice v roce 2005**

Měsíce/ Mikroregiony	I	II	III	IV	V	VI	VII	VIII	IX	X	XI	XII
Domažlice	133	135	184	168	203	203	161	193	237	213	168	169
Holýšov	16	14	11	17	15	15	19	15	20	24	20	17
Horšovský Týn	47	45	58	44	50	50	46	43	45	56	57	54
Kdyně	78	80	98	94	82	82	73	80	81	73	76	83
Poběžovice	19	21	48	19	19	19	18	38	40	41	41	41
Staňkov	2	3	15	14	15	15	13	12	12	7	7	7

**2. Uchazeči v mikroregionech okresu Domažlice v roce 2005**

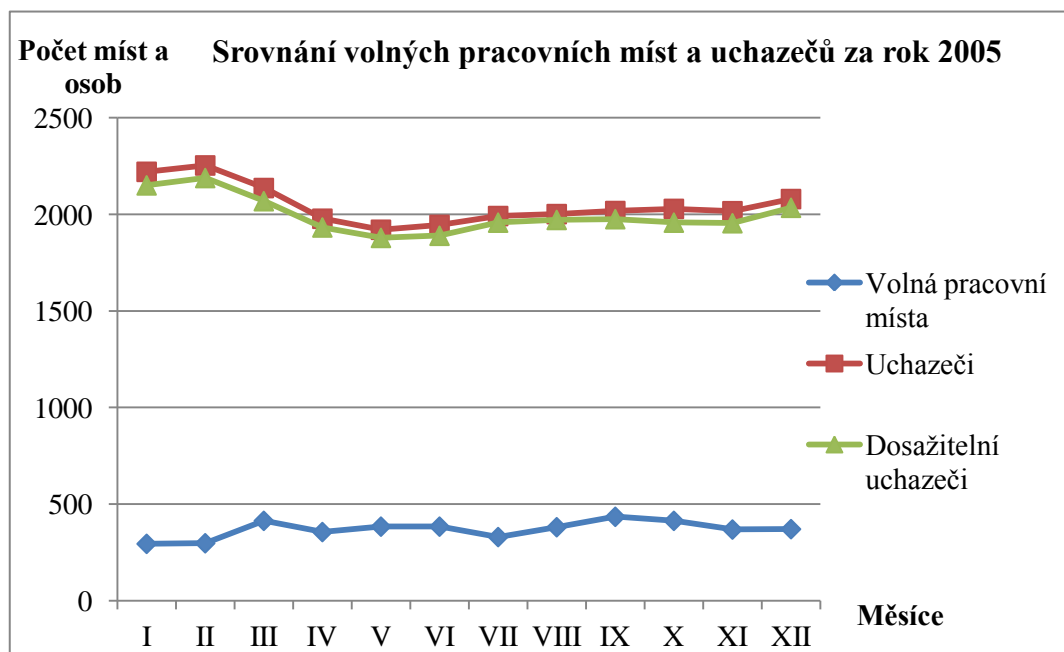
Měsíce/ Mikroregiony	I	II	III	IV	V	VI	VII	VIII	IX	X	XI	XII
Domažlice	759	748	728	690	691	700	729	745	727	709	712	711
Holýšov	203	222	195	182	170	190	188	187	189	189	188	199
Horšovský Týn	375	380	351	320	308	326	322	321	329	344	329	336
Kdyně	322	318	299	285	285	263	278	285	294	310	321	322
Poběžovice	298	313	306	265	238	237	244	239	237	235	225	251
Staňkov	264	273	258	236	221	218	217	205	215	211	216	236

**3. Míra registrované nezaměstnanosti v mikroregionech okresu Domažlice  
v roce 2005 (v %)**

Měsíce/ Mikroregiony	I	II	III	IV	V	VI	VII	VIII	IX	X	XI	XII
Domažlice	6,48	6,39	6,22	5,9	5,9	5,98	6,23	6,37	6,21	6,06	6,09	6,08
Holýšov	6,78	7,42	6,52	6,08	5,7	6,35	6,28	6,25	6,32	6,32	6,28	6,65
Horšovský Týn	8,05	8,16	7,54	6,87	6,6	7	6,92	6,9	7,07	7,39	7,07	7,22
Kdyně	6,52	6,44	6,06	5,77	5,8	5,33	5,63	5,77	5,96	6,28	6,5	6,52
Poběžovice	9,28	9,74	9,53	8,25	7,4	7,38	7,6	7,44	7,38	7,32	7	7,81
Staňkov	7,85	8,13	7,68	7,53	6,6	6,49	6,46	6,1	6,4	6,28	6,43	7,03

## Příloha G

### 4. Grafické srovnání volných pracovních míst a uchazečů za rok 2005



Zdroj: vlastní zpracování podle Zprávy o vývoji nezaměstnanosti v okrese Domažlice 2005, 2012.

## Příloha H - Vývoj ukazatelů trhu práce v jednotlivých mikroregionech okresu Domažlice v roce 2006

### 1. Volná pracovní místa v mikroregionech okresu Domažlice v roce 2006

Měsíce/ Mikroregiony	I	II	III	IV	V	VI	VII	VIII	IX	X	XI	XII
Domažlice	208	227	264	222	190	198	209	234	221	238	239	242
Holýšov	19	26	41	46	38	37	42	45	48	38	41	42
Horšovský Týn	44	50	70	87	113	97	114	100	91	86	81	87
Kdyně	88	93	95	52	49	53	66	92	88	94	92	93
Poběžovice	54	36	32	48	42	34	33	31	35	40	37	39
Staňkov	10	7	12	15	12	13	13	14	16	16	17	17

### 2. Uchazeči v mikroregionech okresu Domažlice v roce 2006

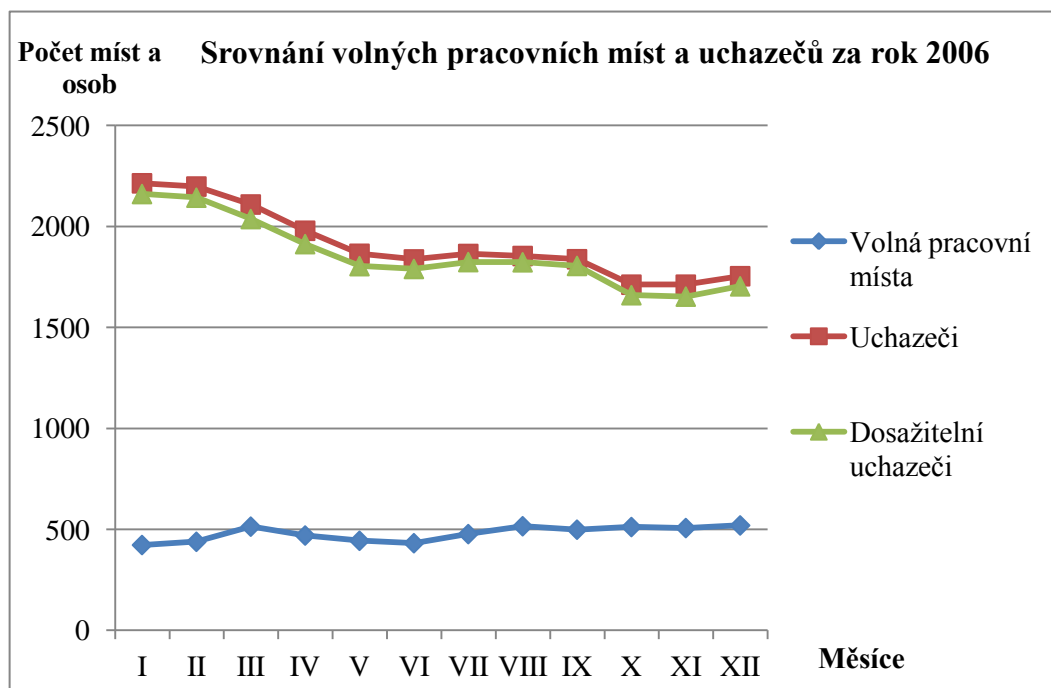
Měsíce/ Mikroregiony	I	II	III	IV	V	VI	VII	VIII	IX	X	XI	XII
Domažlice	729	738	712	676	629	644	666	673	659	612	607	632
Holýšov	202	202	193	179	170	156	164	160	165	153	153	148
Horšovský Týn	396	386	365	324	304	287	272	276	261	244	251	269
Kdyně	322	320	306	297	286	286	283	273	291	262	285	285
Poběžovice	272	267	261	237	221	222	229	228	230	217	199	201
Staňkov	265	256	241	234	223	209	220	210	199	190	184	184

### 3. Míra registrované nezaměstnanosti v mikroregionech okresu Domažlice v roce 2006 (v %)

Měsíce/ Mikroregiony	I	II	III	IV	V	VI	VII	VIII	IX	X	XI	XII
Domažlice	6,23	6,23	6,09	5,78	5,38	5,51	5,69	5,75	5,63	5,23	5,19	5,4
Holýšov	6,75	6,75	6,45	5,98	5,68	5,21	5,48	5,35	5,51	5,11	5,11	4,95
Horšovský Týn	8,51	8,51	7,84	6,96	6,53	6,17	5,84	5,93	5,61	5,24	5,39	5,78
Kdyně	6,52	6,52	6,2	6,02	5,79	5,79	5,73	5,53	5,89	5,31	5,77	5,77
Poběžovice	8,47	8,47	8,13	7,38	6,88	6,91	7,13	7,1	7,16	6,76	6,2	6,26
Staňkov	7,89	7,89	7,17	6,97	6,64	6,22	6,55	6,25	5,92	5,66	5,48	5,48

## Příloha H

### 4. Grafické srovnání volných pracovních míst a uchazečů za rok 2006



Zdroj: vlastní zpracování podle Zprávy o vývoji nezaměstnanosti v okrese Domažlice 2006, 2012.

**Příloha CH - Vývoj ukazatelů trhu práce v jednotlivých mikroregionech okresu Domažlice v roce 2007**

**1. Volná pracovní místa v mikroregionech okresu Domažlice v roce 2007**

Měsíce/ Mikroregiony	I	II	III	IV	V	VI	VII	VIII	IX	X	XI	XII
Domažlice	282	280	371	421	415	360	376	376	398	443	446	426
Holýšov	45	45	42	42	43	60	63	63	72	113	105	108
Horšovský Týn	114	135	141	158	163	154	146	146	180	186	206	218
Kdyně	102	97	100	113	125	135	148	148	140	160	148	150
Poběžovice	35	39	57	45	32	35	49	49	55	54	54	54
Staňkov	20	23	21	24	22	21	30	30	30	29	27	27

**2. Uchazeči v mikroregionech okresu Domažlice v roce 2007**

Měsíce/ Mikroregiony	I	II	III	IV	V	VI	VII	VIII	IX	X	XI	XII
Domažlice	655	636	600	574	510	523	564	564	539	498	485	490
Holýšov	154	150	141	148	145	146	156	156	161	149	128	134
Horšovský Týn	309	320	265	261	247	241	266	266	273	257	249	274
Kdyně	303	291	270	256	235	233	238	238	215	220	231	231
Poběžovice	222	215	202	184	164	170	191	191	198	185	187	200
Staňkov	191	183	172	159	155	163	171	171	180	180	173	165

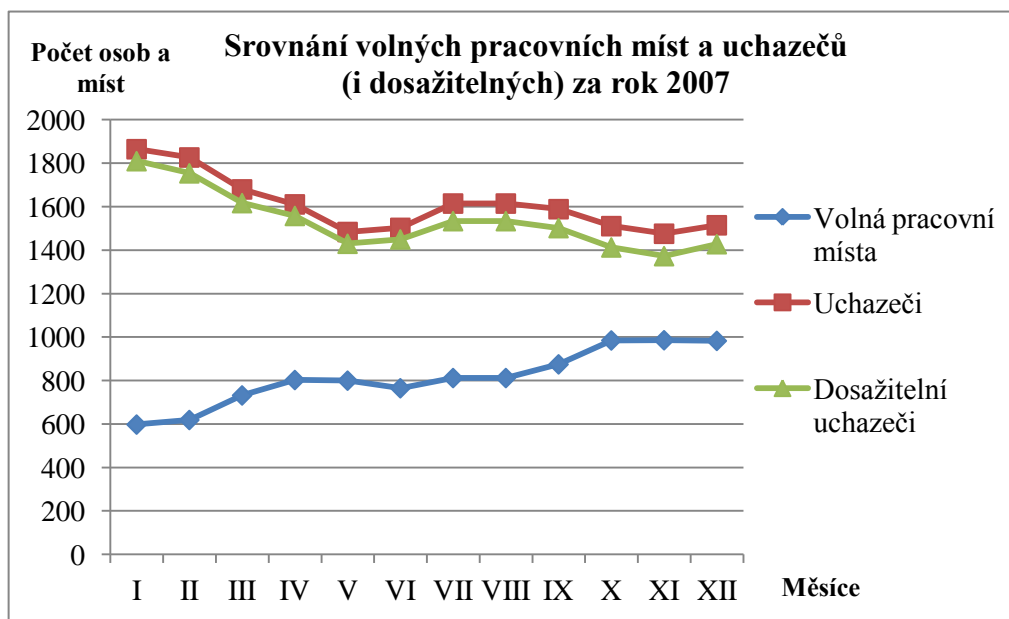
**3. Míra registrované nezaměstnanosti v mikroregionech okresu Domažlice v roce 2007 (v %)**

Měsíce/ Mikroregiony	I	II	III	IV	V	VI	VII	VIII	IX	X	XI	XII
Domažlice	5,6	5,44	5,13	4,91	4,36	4,47	4,82	4,82	4,61	4,26	4,15	4,19
Holýšov	5,15	5,01	4,71	4,95	4,85	4,88	5,21	5,21	5,38	4,98	4,28	4,48
Horšovský Týn	6,64	6,87	5,69	5,61	5,31	5,18	5,71	5,71	5,86	5,52	5,35	5,89
Kdyně	6,35	6,1	5,66	5,37	4,93	4,89	4,99	4,99	4,51	4,61	4,84	4,84
Poběžovice	6,91	6,69	6,29	5,73	5,11	5,29	5,95	5,95	6,16	5,76	5,82	6,23
Staňkov	5,69	5,45	5,12	4,73	4,61	4,85	5,09	5,09	5,36	5,36	5,15	4,91



## Příloha CH

### 4. Grafické srovnání volných pracovních míst a uchazečů za rok 2007



Zdroj: vlastní zpracování podle Zprávy o vývoji nezaměstnanosti v okrese Domažlice 2007, 2012.

**Příloha I - Vývoj ukazatelů trhu práce v jednotlivých mikroregionech okresu Domažlice v roce 2008**

**1. Volná pracovní místa v mikroregionech okresu Domažlice v roce 2008**

Měsíce/ Mikroregiony	I	II	III	IV	V	VI	VII	VIII	IX	X	XI	XII
Domažlice	360	375	376	470	377	396	377	378	324	283	219	249
Holíšov	97	100	157	135	116	115	117	40	92	137	85	78
Horšovský Týn	183	167	159	213	168	163	166	154	101	77	71	61
Kdyně	150	144	134	144	125	113	108	109	109	87	62	51
Poběžovice	66	58	77	70	104	72	73	74	56	52	44	41
Staňkov	28	31	32	30	28	27	30	26	20	14	13	14

**2. Uchazeči v mikroregionech okresu Domažlice v roce 2008**

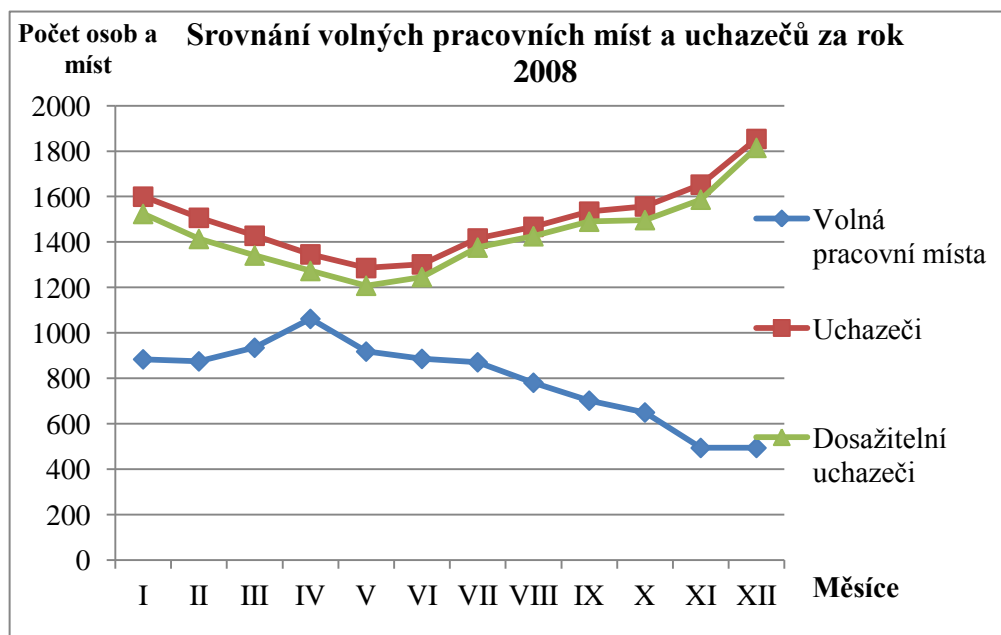
Měsíce/ Mikroregiony	I	II	III	IV	V	VI	VII	VIII	IX	X	XI	XII
Domažlice	502	486	454	426	413	400	445	458	474	490	535	582
Holíšov	130	116	114	108	113	119	134	137	146	149	164	203
Horšovský Týn	316	286	251	224	207	215	230	244	251	246	262	298
Kdyně	230	216	208	215	200	206	206	211	226	241	246	272
Poběžovice	212	199	195	180	167	169	187	199	202	188	203	235
Staňkov	185	181	185	170	165	170	190	198	212	217	214	231

**3. Míra registrované nezaměstnanosti v mikroregionech okresu Domažlice v roce 2008 (v %)**

Měsíce/ Mikroregiony	I	II	III	IV	V	VI	VII	VIII	IX	X	XI	XII
Domažlice	4,29	4,15	3,88	3,64	3,53	3,42	3,8	3,92	4,05	4,19	4,57	4,98
Holíšov	4,34	3,88	3,81	3,61	3,78	3,98	4,48	4,58	4,88	4,98	5,48	6,78
Horšovský Týn	6,79	6,14	5,39	4,81	4,45	4,62	4,94	5,24	5,39	5,28	5,63	6,4
Kdyně	4,82	4,53	4,36	4,51	4,19	4,32	4,32	4,43	4,74	5,05	5,16	5,7
Poběžovice	6,6	6,2	6,07	5,6	5,2	5,26	5,82	6,2	6,29	5,85	6,32	7,32
Staňkov	5,51	5,39	5,51	5,06	4,91	5,06	5,66	5,89	6,31	6,46	6,37	6,88

## Příloha I

### 4. Grafické srovnání volných pracovních míst a uchazečů za rok 2008



Zdroj: vlastní zpracování podle Zprávy o vývoji nezaměstnanosti v okrese Domažlice 2008, 2012.

## Příloha J - Vývoj ukazatelů trhu práce v jednotlivých mikroregionech okresu Domažlice v roce 2009

### 1. Volná pracovní místa v mikroregionech okresu Domažlice v roce 2009

Měsíce/ Mikroregiony	I	II	III	IV	V	VI	VII	VIII	IX	X	XI	XII
Domažlice	117	99	93	72	71	63	120	131	60	50	65	49
Holýšov	14	6	2	3	3	3	4	5	5	5	6	8
Horšovský Týn	49	35	30	28	23	27	26	25	25	25	16	10
Kdyně	32	31	19	17	15	14	12	11	11	11	12	15
Poběžovice	39	39	30	27	21	17	14	11	9	7	8	9
Staňkov	4	5	8	4	3	4	4	4	4	5	8	5

### 2. Uchazeči v mikroregionech okresu Domažlice v roce 2009

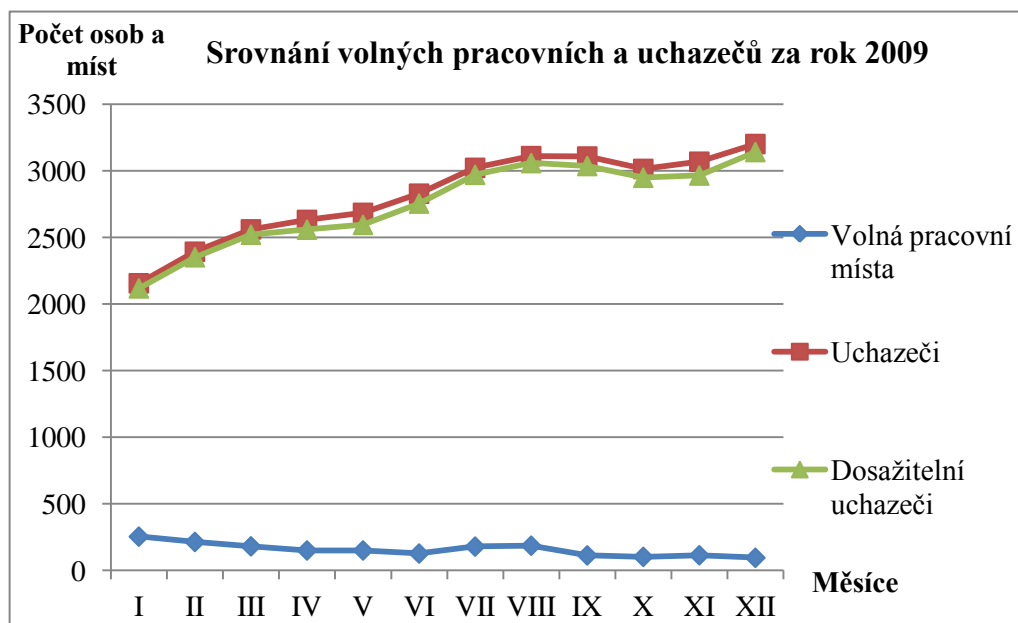
Měsíce/ Mikroregiony	I	II	III	IV	V	VI	VII	VIII	IX	X	XI	XII
Domažlice	636	693	729	740	747	793	863	915	937	896	920	970
Holýšov	243	291	307	349	340	345	340	332	320	303	307	324
Horšovský Týn	354	376	393	392	417	467	499	521	509	516	536	546
Kdyně	344	417	462	485	459	464	519	531	532	525	521	538
Poběžovice	275	289	299	305	337	363	388	410	414	400	401	426
Staňkov	272	296	333	323	341	351	369	354	350	323	329	343

### 3. Míra registrované nezaměstnanosti v mikroregionech okresu Domažlice v roce 2009 (v %)

Měsíce/ Mikroregiony	I	II	III	IV	V	VI	VII	VIII	IX	X	XI	XII
Domažlice	5,44	5,92	6,23	6,33	6,39	6,78	7,38	7,82	8,01	7,66	7,86	8,29
Holýšov	8,12	9,73	10,26	11,66	11,36	11,53	11,36	11,1	10,7	10,13	10,26	10,83
Horšovský Týn	7,6	8,08	8,44	8,42	8,96	10,03	10,72	11,19	10,93	11,08	11,51	11,73
Kdyně	7,21	8,75	9,69	10,17	9,63	9,73	10,89	11,14	11,16	11,01	10,93	11,28
Poběžovice	8,56	9	9,31	9,5	10,49	11,3	12,08	12,76	12,89	12,45	12,48	13,26
Staňkov	8,1	8,81	9,91	9,62	10,15	10,45	10,99	10,54	10,42	9,62	9,79	10,21

## Příloha J

### 4. Grafické srovnání volných pracovních míst a uchazečů za rok 2009



Zdroj: vlastní zpracování podle Zprávy o vývoji nezaměstnanosti v okrese Domažlice 2009, 2012.

**Příloha K - Vývoj ukazatelů trhu práce v jednotlivých mikroregionech  
okresu Domažlice v roce 2010**

**1. Volná pracovní místa v mikroregionech okresu Domažlice v roce 2010**

Měsíce/ Mikroregiony	I	II	III	IV	V	VI	VII	VIII	IX	X	XI	XII
Domažlice	49	56	56	54	70	80	103	92	61	58	-	-
Holýšov	6	6	6	20	19	23	20	30	23	38	-	-
Horšovský Týn	8	6	6	14	18	12	13	16	14	18	-	-
Kdyně	17	16	16	22	21	21	24	20	26	18	-	-
Poběžovice	10	11	11	11	6	4	5	5	5	5	-	-
Staňkov	15	16	16	15	15	9	8	7	15	16	-	-

**2. Uchazeči**

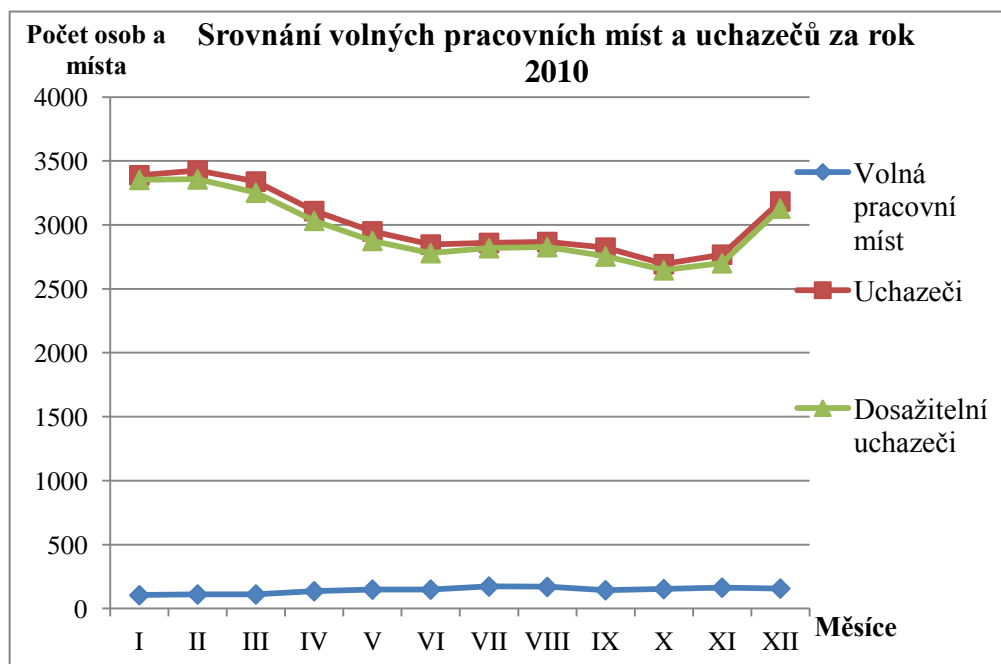
Měsíce/ Mikroregiony	I	II	III	IV	V	VI	VII	VIII	IX	X	XI	XII
Domažlice	1047	1067	1067	968	906	888	929	941	925	888	-	-
Holýšov	335	332	336	303	297	279	283	276	270	268	-	-
Horšovský Týn	588	593	552	518	492	486	488	496	503	474	-	-
Kdyně	563	575	574	550	531	505	515	512	497	458	-	-
Poběžovice	439	437	414	392	352	334	345	343	322	309	-	-
Staňkov	360	358	333	317	307	294	300	299	306	297	-	-

**3. Míra registrované nezaměstnanosti v mikroregionech okresu Domažlice  
v roce 2010 (v %)**

Měsíce/ Mikroregiony	I	II	III	IV	V	VI	VII	VIII	IX	X	XI	XII
Domažlice	8,95	9,12	9,12	8,27	7,74	7,59	7,94	8,04	7,91	7,59	-	-
Holýšov	11,2	11,1	11,23	10,13	9,93	9,32	9,46	9,22	9,02	8,96	-	-
Horšovský Týn	12,63	12,74	11,86	11,13	10,57	10,44	10,48	10,66	10,81	10,18	-	-
Kdyně	11,81	12,06	12,04	11,54	11,14	10,59	10,8	10,74	10,42	9,61	-	-
Poběžovice	13,67	13,61	12,89	12,2	10,96	10,4	10,74	10,68	10,02	9,62	-	-
Staňkov	10,72	10,66	9,91	9,44	9,14	8,75	8,93	8,9	9,11	8,84	-	-

## Příloha K

### 4. Grafické srovnání volných pracovních míst a uchazečů za rok 2010



Zdroj: vlastní zpracování podle Zprávy o vývoji nezaměstnanosti v okrese Domažlice 2010, 2012.

## **Příloha L - Klasifikace zaměstnanosti (KZAM)**

---

**třída 1. KZAM – zákonodárci, vedoucí a řídicí pracovníci**

**třída 2. KZAM – vědečtí a odborní duševní pracovníci**

**třída 3. KZAM – techničtí, zdravotničtí, pedagogičtí pracovníci a pracovníci v příbuzných oborech**

**třída 4. KZAM – nižší administrativní pracovníci (úředníci)**

**třída 5. KZAM – provozní pracovníci ve službách a obchodě**

**třída 6. KZAM – kvalifikovaní dělníci v zemědělství, lesnictví a v příbuzných oborech (kromě obsluhy strojů a zařízení)**

**třída 7. KZAM – řemeslníci a kvalifikovaní výrobci, zpracovatelé, opraváři (kromě obsluhy strojů a zařízení)**

**třída 8. KZAM – obsluha strojů a zařízení**

**třída 9. KZAM – pomocní a nekvalifikovaní pracovníci**

**třída 0. KZAM – příslušníci armády**

Zdroj: Český statistický úřad. cz, [cit. 2012-04-10], dostupné na WWW:

<[http://www.czso.cz/csu/klasifik.nsf/i/klasifikace\\_zamestnani\\_\(kzam\\_r\)](http://www.czso.cz/csu/klasifik.nsf/i/klasifikace_zamestnani_(kzam_r))>.



## **Abstrakt**

TERZOVÁ, L. *Vývoj trhu práce na okrese Domažlice od roku 2000*. Bakalářská práce. Plzeň: Fakulta ekonomická ZČU v Plzni, 72 s. 2012

**Klíčová slova:** nezaměstnanost, okres Domažlice, volná pracovní místa, uchazeči o zaměstnání, registrovaná míra nezaměstnanosti

Bakalářská práce na téma „Vývoj trhu práce na okrese Domažlice od roku 2000“ se zabývá hlavně vývojem nezaměstnanosti, počtu volných pracovních míst a počtu uchazečů za období 2000 až 2010. V prvních dvou kapitolách je uveden stručný teoretický základ, ve kterých je specifikován trh práce, nabídka práce, poptávka po práci, dále nezaměstnanost, její měření a druhy nezaměstnanosti. Další kapitoly jsou zaměřeny na vývoj trhu práce na okrese Domažlice. Praktická část se zabývá vývojem počtu volných pracovních míst, počtu uchazečů a míry registrované nezaměstnanosti v jednotlivých rocích sledovaného období. Dále pokračuje srovnáním koncových hodnot těchto ukazatelů, vlivem zaměstnávání cizinců a občanů EU(EHP), možností práce občanů České republiky v zemích Evropské unie a problematikou absolventů škol. Na konec praktické části jsou uvedeny negativní faktory ovlivňující nezaměstnanost.

## **Abstract**

TERZOVÁ. L., *Labour market trend in the district of Domažlice since 2000*, Bachelor work, Pilsen: The Faculty of Economics University of West Bohemia, 72 s. 2012

**Key words:** unemployment, district of Domažlice, vacancies, applicants about avocation, registered unemployment rate

The topic of my project work “Labour market trend in the district of Domažlice since 2000” mainly deals with the development of the unemployment, the number of vacancies and the number of applicants from the year of 2000 to 2010. A brief theoretical basis in which the labour market, the labour offer, the labour demand, next the unemployment, its monitoring and categories of the unemployment is stated in the first two chapters. Other chapters focus on the labour market development in the district of Domažlice. The practical part deals with the development of the number of vacancies, the number of applicants and the registered unemployment rate in individual years of the monitored period. Next it continues with the comparison of the final values of these indicators, the impact on employing foreigners and EU (EHP) citizens of the Czech Republic in EU countries and problems of university graduates. Negative factors affecting the unemployment are stated at the end of the practical part.