

Západočeská univerzita v Plzni

Fakulta designu a umění Ladislava Sutnara

Bakalářská práce

Metafyzická krajina jako inspirace

Série obrazů: Mikro a makro svět

Kristýna Bujárková

Plzeň 2021

Západočeská univerzita v Plzni

Fakulta designu a umění Ladislava Sutnara

Katedra výtvarného umění

Studijní program Výtvarná umění

Studijní obor Ilustrace a grafika

Specializace Malba

Bakalářská práce

Metafyzická krajina jako inspirace

Série obrazů: Mikro a makro svět

Kristýna Bujárková

Vedoucí práce: doc. akad. mal. Aleš Ogoun

Katedra výtvarného umění

Fakulta designu a umění Ladislava Sutnara

Západočeské univerzity v Plzni

Plzeň 2021

ZÁPADOČESKÁ UNIVERZITA V PLZNI

Fakulta designu a umění Ladislava Sutnara

Akademický rok: 2020/2021

ZADÁNÍ BAKALÁŘSKÉ PRÁCE

(projektu, uměleckého díla, uměleckého výkonu)

Jméno a příjmení: **Kristýna BUJÁRKOVÁ**
Osobní číslo: **D18B0194P**
Studijní program: **B8206 Výtvarná umění**
Studijní obor: **Ilustrace a grafika, specializace Malba**
Téma práce: **Metafyzická krajina jako inspirace**
Zadávající katedra: **Katedra výtvarného umění**

Zásady pro vypracování

a/ Tvůrčí záměr

- Chtěla bych se zabývat lesy, přírodou a pocity z ní plynoucími

b/ Způsob zpracování

- frotáž, sprej, kombinovaná technika, strukturální malba

c/ Cíle

- Odklonit se od velkoměsta
- Pokusit se zastihnout odproštění od civilizace
- Zkoumat struktury v přírodě
- Aspirace – metafyzická malba, strukturální malba

d/ Předpokládaný charakter výstupu

- min. 3 – 5 děl
- závěsné
- pomalovaná plocha min. 5m²
- práce na papír a plátno

Rozsah průvodní zprávy: minimálně tři normostrany textu

Rozsah teoretické části: **min. 3 normostrany textu**
Rozsah praktické části: **vyplyne ze zpracování BP**
Forma zpracování bakalářské práce: **tištěná**

Seznam doporučené literatury:

- FREUD Sigmund. Výklad snů. O snu. Praha: Psychoanalytické nakl. J. Kocourek, 1998, ISBN: 80-86123-07-3
- GOMBRICH, E. *Umění a iluze: studie o psychologii obrazového znázorňování*. Vyd. 1. Překlad Miroslava Gregorová. Praha: Odeon, 1985,
- RUHRBERG, SCHNECKENBURGER, FRICKEOVÁ, HONNEF, *Umění 20.stol.*, nakladatelství Taschen, české vydání Nakladatelství Slovart, ISBN 80-7209-521-8
- WHITEHEAD, Alfred North. *Symbolismus, jeho význam a účín*. Praha: Panglos, 1998. ISBN 80-902205-5-X.

Vedoucí bakalářské práce: **Doc. akademický malíř Aleš Ogoun**
Katedra výtvarného umění

Oponent bakalářské práce: **MgA. Mgr. Pavel Trnka**
Katedra designu

Datum zadání bakalářské práce: **31. října 2020**
Termín odevzdání bakalářské práce: **30. dubna 2021**



L.S.

Doc. akademický malíř Josef Mištera
děkan

Mgr. Jindřich Lukavský, Ph.D.
vedoucí katedry

Prohlašuji, že jsem umělecké dílo vypracovala samostatně a nejedná se o plagiát.

V Plzni dne 30. dubna 2021

.....

podpis autora

Poděkování

Ráda bych poděkovala vedoucímu ateliéru, panu doc. akad. mal. Alešovi Ogounovi a asistence ateliéru MgA. Andreje Uhliarové za veškeré konzultace, které v online podobě byly velmi náročné a především za důvěru v moji práci, které se mi dostávalo po celou dobu mého studia. Dále děkuji svým rodičům, kteří mě ve studiu malby podporují a v nelehké době mi pomohli sehnat ateliér pro realizaci bakalářské práce. A v neposlední řadě mému partnerovi za to, že se mnou žil čtyři měsíce na Šumavě. Doba zde strávená byla pro realizaci práce klíčová.

OBSAH

1. REŠERŠE	6
1.1. Téma a důvod výběru zadání	6
1.2. Inspirace v přístupech a dílech jiných umělců	8
2. REFLEXE.....	9
2.1. Cíle	9
2.2. Proces tvorby.....	10
3. POPIS OBRAZŮ A TECHNOLOGICKÁ SPECIFIKACE.....	11
4. ZDROJE.....	14
5. RESUMÉ	15
6. PŘÍLOHY	16
6.1. Mikro svět	16
6.2. Makro svět.....	21
6.3. Přípravné práce	28

1. REŠERŠE

1.1. Téma a důvod výběru zadání

Struktury a příroda mě inspirovaly po celou dobu studia. Práci s různými materiály jsem se věnovala v podstatě od prvního ročníku, kdy jsem pracovala s hladkou stranou chromonáhrady a využívala tak techniku vymývání. Následně jsem si zkusila v rámci cyklu *Voda* práci se sádrou a s pískem. V loňském roce jsem se zaměřila na zkoumání přírodních pigmentů, které jsem používala s molitanem. Výsledkem toho byl závěsný reliéfní obraz. Tématu přírody jsem se rozhodla věnovat i přes to, že se jedná o jeden ze základních malířských žánrů. V každém období byla krajina chápána jinak. V období křesťanství byla příroda projevem božské moci, v období klasicismu byla snaha uchopit přírodu racionálně a vše si vysvětlit pomocí vědy. Nejbližší z historických přístupů ke krajinomalbě mi je období romantismu, kdy bylo cílem zachytit emoce. Osobně jsem často volila jako téma krajinu při dešti, protože déšť na Šumavě je velmi častý a krásný. Příroda se projeví ve své plné síle a hraje temnými odstíny zelené a modré. Podoby krajinomalby jsou různé. Já své opodstatnění nacházím ve zkoumání přírodních struktur a ve snaze o zachycení klidu, který z přírody pociťuji.

Vzhledem k situaci, která nastala nedlouho po zahájení zimního semestru, jsem měla možnost odjet na Šumavu, kde jsem nakonec strávila čtyři měsíce obklopená přírodou. Zde vzniklo několik cyklů zaměřených na přírodu a struktury. Jeden z cyklů se zabíral problematikou vnímání okolního světa. Na trávu na louce můžeme pohlížet z pohledu člověka, nebo z pohledu živočichů, kteří travinu vnímají jako úkryt a vznikají jim tam spletité cestičky. Na rozdíl od člověka, který trávu na louce může vnímat jako lesklou látku, nebo jako minové pole plné včel a ostrých stébel. Člověk na louku pohlíží komplexně, myš nebo brouk vnímá každé jednotlivé stéblo. Jde o různé vnímání toho stejného. Název mé bakalářské práce - *Metafyzická krajina jako inspirace* mi dala možnost zabývat se věcmi, které leží mimo dosah smyslové zkušenosti. Chtěla jsem poznat kmen z pohledu červotoče a vědět, jak dlouho mu trvá udělat si spletité cesty ve dřevě. Tyto cesty jsou pro nás jen několika milimetrové "zářezy" ve stromě, ale pro brouka to jsou tunely, které může zdolávat několik hodin.

Začala jsem zkoumat dva světy - makro a mikro svět.

“Mikrosvět sice není dostupný našim smyslům přímo a je odlišný od našeho makrosvěta, přesto je s ním ale nerozlučně spjat a je nezbytně nutné znát jeho zákonitosti.”

[1]

Finální práce jsou malované na plátnech o různých formátech. Volila jsem tak, protože každá věc je jinak velká a díváme se na ni z jiné vzdálenosti. Nechtěla jsem malby s tématikou přírody malovat všechny na stejný rám. Každá přírodnina je specifická. Práce, které vznikaly průběžně s výslednými obrazy, jsou na skle, chromonáhradách a na nevypnutých plátnech. Stejně, jako různé podklady, jsem zkoušela i různé techniky malby. Malovala jsem olejem, akrylem, ale dělala jsem i monotypy, nebo kreslila pastelem a uhlím. Výsledné obrazy jsou malované akrylem a jsou dokreslované uhlím a pastelem.

Na začátku práce se mi naskytlo několik možností, jak ke své práci přistoupit. Malovat makro a mikro svět odděleně, a v tom případě pracovat vždy s dvěma plátny, nebo propojit makro a mikro svět na jeden obraz. Nakonec jsem zvolila třetí, úplně jinou cestu a to malovat panoramatické pohledy na krajinu, které jsou na nevypnutých plátnech a k tomu instalovat mikro svět na stěnu. Mikro svět se tím divákovi oddálil a k bližšímu prozkoumání obrazů je nutné projít přes panoramata položená na zemi. Tím je divák postaven do role jakéhosi “zoom” efektu, který je potřeba ke zkoumání mikro světa.

1.2. Inspirace v přístupech a dílech jiných umělců

Velkou inspiraci nacházím v obrazech Aleše Nováka, malíře, sochaře a architekta, který studoval na pražské VŠUP. Pracuje se strukturami a ve svých obrazech jde mnohdy až do abstrakce. Témata jeho obrazů jsou často krajiny, stromy, a celkově příroda. Další umělkyní je Ludmila Máchová, slovenská umělkyně, která ve svých obrazech pracuje s běžnými objekty a ty následně zakrývá do tajemných tvarů a nejasných reálií. Dynamika jejích prací byla inspirativní při práci na cyklu *Mikro svět*. Velmi mě zaujaly i fotografie bohužel již zesnulého Karla Kuklíka. Konkrétně pak jeho fotografický cyklus s názvem *Fotografický dialog s krajinou*.

“Karel Kuklík (1937 - 2019) promítá do své fotografické tvorby osobní vztah ke krajině, umění, životu. Vztah transformovaný do metafyzického podobenství fantazijní asociace, zasluhující respekt, soustředění a čas. Zachycené výseky krajin v Kuklíkových fotografiích a velkoformátových kontaktech vyzařují energií nabitě silové pole a vědomí nepřetržité oscilace hmot, odehrávající se zcela mimo lidská snažení. Obrazy, akcentující krajinu věčného neklidu ve své přirozenosti, čistotě a niternosti, právem náleží k důležitým a neodmyslitelným mezníkům české fotografie.”

[2]

Z již zesnulých umělců mě téma bakalářské práce táhlo k počátku 20. století. Metafyzická malba je umělecký styl, který vznikl v Itálii a byl vyzdvihnut G. de Chiricem a C. Carrou. Reagovali na předešlé směry jako byl futurismus, dynamismus a civilismus. Metafyzická malba se stala předchůdcem dadaismu a surrealismu. V obrazech s metafyzickou tematikou jsou hlavními znaky ticho, klid a jakási strnulost v čase. Z obrazů vyzařuje nostalgie a tajemno. Obrazy s touto tematikou jsou velmi emotivní, znázorňují neskutečno a zachycují fantazii umělce. Malíři využívali u svých prací podvědomých podnětů. S tématem metafyzické krajiny se můžeme setkat i v pracích Salvadora Dalího.

2. REFLEXE

2.1. Cíle

Na začátku jsem si vytyčila tři hlavní cíle: *odklonit se od velkoměsta, pokusit se zastihnout oproštění od civilizace a zkoumat struktury v přírodě.*

Odklon od civilizace byl naplněn pobytem na Šumavě. Vznikaly zde přípravné práce a jednotlivé cykly zaměřené čistě na přírodu a neřešení jakéhokoli kontaktu člověka s přírodou. Druhý cíl shledávám naplněn v přírodninách, zvířatech, které jsou na plátnech sami, naddimenzovaní, budí dojem izolace, pocit samoty a zranitelnosti. Pocity, které zažívá i člověk odříznutý od civilizace. Poslední cíl, struktury v přírodě, jsem pojala hodně kresebně. Struktury jsem převáděla na plátno za pomoci uhlů a suchých pastelů. Nepracovala jsem s hmotou, většina prací není plastická. Struktury jsem dělala technikou vymývání, suchým štětcem, rozpíváním barev, nebo proškrabováním.

Rychle mi došlo, že výše zmíněné cíle je snadné překročit, a že některé cíle jako "oproštění od civilizace" je velmi subjektivní téma a je tudíž náročné ke zpracování.

S podtitulem práce *Mikro a Makro* svět jsem začala více pronikat zpět do cyklů ze Šumavy a zkoumat pohledy zvířat. Jejich pohledy a pocity jsou nám většinou neznámé. Tímto přístupem jsem začala překračovat první cíl - odklon od velkoměsta a zároveň jsem pracovala s cílem číslo tři, se strukturami.

Výsledkem práce je deset obrazů s tematikou přírody a mikro a makro světa. Na čtyřech obrazech instalovaných na stěně je splněný cíl struktur v přírodě. Příkladem je klobouček houby, který vychází ze struktury Klouzku obecného. Zároveň je zde zachyceno oproštění od civilizace i odklon od velkoměsta. Náměty pláten jsou zaznamenány z pohledu živočichů, ne z lidského pohledu. Práce spadající pod sérii makro světa jsou náladové věci. Je zde zachycena atmosféra přírody a barvy evokují emoce. Podélnými obrazy jsem splnila opět oproštění od velkoměsta, od civilizace a do obrazů jsem se pokusila vnést i metafyzickou atmosféru.

2.2. Proces tvorby

Série Mikro a Makro vznikaly odděleně. Jako první jsem namalovala sérii *Mikro svět*. Pod tuhle sérii se ukrylo hodně obrazů, ze kterých jsem dělala finální výběr. Namalovala jsem obrazy s trávou, hlodavci, nebo hmyzem. Finální vizi jsem v hlavě neměla, nechala jsem práci volný průběh. Poté, co jsem měla vybrané čtyři obrazy, se kterými bych chtěla pracovat dál, začala jsem přemýšlet, jak uchopím pohled člověka na krajinu. Chtěla jsem, aby na obrazech byl na první pohled vidět rozdíl v detailním a komplexním úhlu pohledu. Paralelně s oběma sériemi vznikaly i doplňující, přípravné obrazy, které zachycují pohled na krajinu. Bohužel, vždy se mi daný pohled jevil příliš konkrétně, příliš uzavřeně, vždy bez možnosti toho, aby si v něm divák vybavil své místo.

3. POPIS OBRAZŮ A TECHNOLOGICKÁ SPECIFIKACE

Obrazy jsou malované na šepsovaném bavlněném malířském plátně ECO, které je vyrobené ze 100% bavlny s gramáží 315g / m². Plátno má jemnou zrnitou strukturu. Všechny obrazy ze série Mikro jsou vypnuté na rámu a instalované jako závěsné obrazy. Práce ze série Makro jsou podélné formáty, nevypnuté a instalované na zemi před stěnou s obrazy ze série Mikro. Cílem bylo dosáhnout efektu nutného proklíčkování se přes panoramatické podélné práce a tím jakéhosi postupného přibližování, neboli zoom efektu, k obrazům s tématem mikro světa.

Většinou jsou plátna prvně podkreslena uhlím, nebo pastelem, který je rozetřen do lazurní podmalby. Následně je vrstvena barva. Obrazy jsou malované akrylovou barvou Solo Goya TRITON, která má vysoký obsah pigmentu, je řidší a vyrobená na vodní bázi. Barvy mají vysokou barevnou intenzitu, dobrou kryvost a jsou světlostálé. Podélné formáty horizontů jsou vytvořeny vrstvením lazurních ploch, které se do sebe vpíjely, nebo se po zaschnutí vrstvily další lazurní plochy na sebe. Schnutí pláten trvalo maximálně den. Proto jsem volila i vodou ředitelné barvy na úkor olejových barev.

Mikro svět

Příloha 1

Jed II.

Obraz je malovaný na plátně a použila jsem zde kombinovanou techniku. Obraz je podmalovaný akrylovými barvami a následně je vrstven suchý pastel, který je v pravidelných vrstvách fixován pastelovým fixativem. Plátno je vypnuté na blind rámu o velikosti 100 x 100 cm. Poslední vrstva byla kreslena uhlím (mravenci a dotáhnutí detailů). Na obraze můžeme vidět čtyři houby, z toho dvě sytě barevné. V přírodě je možné najít i takto atypicky zbarvené houby, ovšem ne tyto konkrétní. Pro běžného člověka působí takhle barevné houby smyšleně, magicky a jedovatě. Obraz spadá do série Mikro. Velikostí houby přes celý formát jsem chtěla poukázat, že pohled na houby je očima menšího zvířete, například myši a nikoli člověka. Zabývala jsem se hlavně rozdílností pohledu v mikro a makro světě.

Příloha 2

Půdní mikroby

Obraz je malovaný akrylem, který je následně proškrabávaný. Můžeme zde vidět trávu, ve které jsou schované mikroorganismy, nespátřitelné pouhým okem. Levá strana obrazu je mnohem více prosvětlená než pravá, která je naopak zahalena do tmy.

Příloha 3

Jed I.

Úzký formát plátna na kterém je centrálně umístěna houba s jedovatě barevným kloboučkem. V zadním plánu můžeme vidět lineárně dokreslené čtyři houby, které se ztrácejí ve tmě. Celý zadní plán a část předního plánu je do černa, aby více vynikla barva kloboučku.

Příloha 4

Pod stéblem

Na obraze můžeme vidět diagonálu tvořenou detailem trávy. Stéblo je dělané dvěmi malířskými přístupy, lazurní malbou, která je patrná v pravém horním plánu a má za cíl evokovat stéblo pod mikroskopem. Dále pak pastóznější malbou, která je na zbytku stébla a ta naznačuje poslední vrstvu traviny (oddálení mikroskopu, nebo to, co už je patrné pohledem člověka). Z pod trávy vylézají dvě nohy nějakého neurčitého hmyzu. Pozadí je opět řešeno černou barvou.

Makro svět

Příloha 1

Horizont I.

Na dlouhém nevypnutém plátně můžeme vidět horizont země, na které se nachází hory a kopce pokryté lesy. Obraz je dělaný velmi naředěnými akrylovými barvami, aby finální výjev byl pocitově v dáli a zahalený do mlhy. Formát i malba samotná připomíná turistické tabule na vrcholech vyhlídek. Jedná se o svět z pohledu člověka, který z místa vyhlídky nezkoumá jednotlivé detaily, nýbrž krajinu komplexně.

Příloha 2

Horizont II.

Obraz je dělaný stejným způsobem jako Horizont I.. Zde je ale patrný záběr konkrétního kopce, který ale i tak člověk vnímá jako celek pokrytý lesy. Nevidíme jednotlivé stromy, pouze různé odstíny zelené a nad nimi nebe.

Příloha 3

Horizont III.

Jedná se o menší formát plátna, na kterém je zachycen horizont kopců, které jsou ovšem méně čitelné než předchozí dva obrazy. Může jít o pohled na krajinu za deště, nebo za mlhy. Ovšem stejně tak může jít jen o vzpomínku na krajinu, kterou si člověk odnese z vyhlídky. Komplexně nekomplexní záznam krajiny.

Příloha 4

Horizont IV.

Na obraze je krajina s potokem, na levé straně můžeme vidět v pozadí les, který se ztrácí v mlze. Na pravé straně obrazu jsou listnaté stromy. Celým formátem prochází potok, který je místy přerušen trávou, mlhou, nebo čímkoli jiným, co se nám pod podobným výjevem vybaví.

Příloha 5

Horizont V.

Na obraze můžeme vidět kopec pokrytý stromy. Jde o podzim, protože část kopce s listnatými stromy se už začala barvit do hnědých, oranžových a červených odstínů. Nebe je čisté a studenou královskou modří je naznačena zima. Mlha evokuje krajinu po ránu.

Příloha 6

Horizont VI.

Na obraze je pole a louka. Větší část plátna zabírá pole, na jehož horizontu je malý lesík. Z pole jde kouř. Osobně mi to navozuje pocit právě sklizeného pole, kde po kombajnu, který zajel za horizont, zůstal jen nepříjemný prach.

4. ZDROJE

a) Knižní literatura

FREUD Sigmund Výklad snů. O snu

Praha: Psychoanalytické nakl. J. Kocourek, 1998, ISBN: 80-86123-07-3

GOMBRICH, E. Umění a iluze: studie o psychologii obrazového znázorňování

Vyd.1.PřekladMiroslavaGregorová.Praha:Odeon,1985

RUHRBERG, SCHNECKENBURGER, FRICKEOVÁ, HONNEF, Umění 20.stol.

nakladatelství Taschen, české vydání Nakladatelství Slovart, ISBN80-7209-521-8

WHITEHEAD, Alfred North. Symbolismus, jeho význam a účín

Praha: Panglos,1998.ISBN80-902205-5-X

Julian Bell, Zrcadlo světa, Nové dějiny umění

b) Internet

[1] <http://fyzika.jreichl.com/main.article/view/705-mikrosvet>

[2] <https://tiskovezpravy.ihned.cz/c1-65628460-karel-kuklik-fotograficky-dialog-s-krajinou>

<https://www.studentino.cz/ss/du/22-metafyzicka-malba-a-surrealismus-20406-p1.html>

http://www.artmuseum.cz/umelec.php?art_id=349

<https://www.malirske-platno.cz/vytvarne-potreby-malirske-platno-v-rolce-eco-25-metru-rol25m-white>

5. RESUMÉ

Výsledkem mé bakalářské práce je deset obrazů s tématem přírody. V cyklu jsem musela uvažovat i nad instalací práce a nad tím, zda instalovat nevypnutá plátna s krajinami na zem. Neřešila jsem pouze kompozici jednotlivých obrazů, ale snažila jsem se vyřešit i instalaci obrazů tak, aby téma mé práce co nejvíce vyznělo.

V tomhle ohledu shledávám ve své práci velký posun. Se svojí prací jsem spokojena, ale do budoucna bych chtěla u tématu zůstat a zkusit ho namalovat olejem, nebo naopak ztvárnit v grafických technikách. Také bych do budoucna ráda zkusila abstraktnější přístup ke krajině a strukturám. Fascinuje mě struktura dřeva a drobné cestičky od červotočů, které bych ráda zkusila zpracovat na plátno.

Tři hlavní cíle, které jsem si vytyčila, jsem z mého pohledu naplnila a s posledním z nich plánuji pracovat i do budoucna. Z toho vyplývá, že mě téma bakalářské práce vtáhlo a bavilo.

The outcome of my bachelor thesis is ten paintings with the theme of nature. During my work on this cycle I also had to think about the installation of the artwork and whether to install the unstretched canvases with landscapes on the ground. I did not only tried to come up with the composition of individual paintings but I also tried to figure out the installation of paintings so that the theme of my work resonated as much as possible. In this regard I find a big shift in my work. I am satisfied with it but in the future I would like to continue with the topic and try to paint it with oil or in a purely graphic technique. I would also like to try a more abstract approach to landscapes and structures in the future. I am fascinated by the structure of the wood and small paths from worms which I would like to project into canvas.

I have fulfilled the three main goals I have set in at the beginning and I plan to work with the last one in the future as well. It means that the topic of the bachelor's thesis attracted and entertained me.

6. PŘÍLOHY

6.1. Mikro svět

Příloha 1

Jed II.

Kombinovaná technika na plátně

100 x 100 cm

Příloha 2

Půdní mikroby

Akryl na plátně

50 x 70 cm

Příloha 3

Jed I.

Kombinovaná technika na plátně

70 x 30 cm

Příloha 4

Pod stéblem

Akryl na plátně

80 x 70 cm



Příloha 1



Příloha 2





Příloha 4

6.2. Makro svět

Příloha 1

Horizont I.

Akryl na plátně

224 x 29 cm

Příloha 2

Horizont II.

Akryl na plátně

83 x 25 cm

Příloha 3

Horizont III.

Akryl na plátně

83 x 24 cm

Příloha 4

Horizont IV.

Akryl na plátně

155 x 30 cm

Příloha 5

Horizont V.

Akryl na plátně

155 x 30 cm

Příloha 6

Horizont VI.

Akryl na plátně

126 x 32 cm

Příloha 1





Příloha 2

Příloha 3





Příloha 4

Příloha 5





Příloha 6

6.3. Přípravné práce

Příloha 1

Mikro sex

Kombinovaná technika, akryl a pastel na plátně

90 x 60 cm

Příloha 2

Grass

Akryl a pastel na chromonáhradě

51 x 70 cm

Příloha 3

Houba I.

Akryl a uhel na plátně

45 x 35 cm

Příloha 4

Rest in peace

Akryl a pastel na plátně

50 x 70 cm

Příloha 5

Sweet dreams

Uhel a pastel na plátně

70 x 65 cm

Příloha 6

Mrtvý

Akryl a pastel na plátně

70 x 60 cm

Příloha 7

Pařez

Akryl na chromonáhradě

70 x 100 cm

Příloha 8

Makro

Akryl a pastel na chromonáhradě

70 x 100 cm

Příloha 9

Bez názvu

Olej na skle

Příloha 10

Houba III.

Akryl a uhel na plátně

45 x 33 cm

Příloha 11

Bez názvu

Olej na skle

Příloha 12

Bez názvu

Olej na skle

Příloha 13

Mýtina

Akryl a pastelka na plátně

120 x 120 cm

Příloha 14

Bez názvu

Akryl na plátně

40 x 40 cm

Příloha 15

Bez názvu

Akryl na plátně

60 x 90 cm

Příloha 16

Bez názvu

Akryl na plátně

120 x 100 cm

Příloha 17

Bez názvu

Akryl na plátně

120 x 100 cm

Příloha 18

U potoka

Akryl a pastelka na plátně

120 x 100 cm



Příloha 1



Příloha 2



Příloha 3



Příloha 4



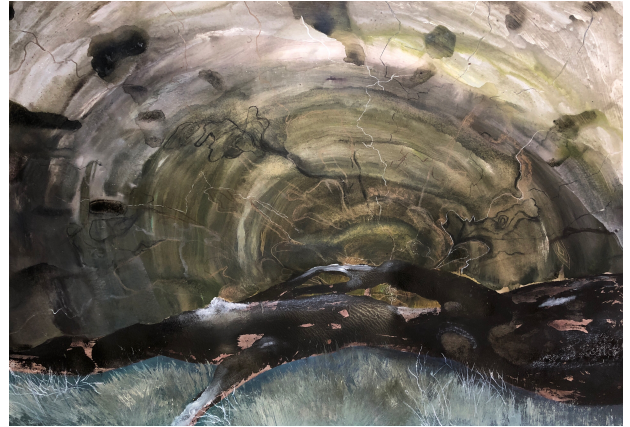
Příloha 5



Příloha 6



Příloha 7



Příloha 8



Příloha 9



Příloha 10



Příloha 11



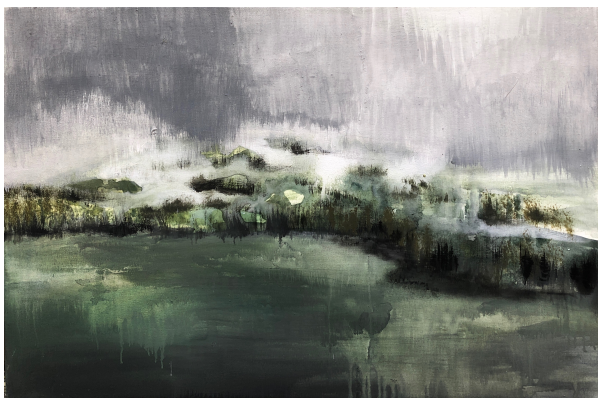
Příloha 12



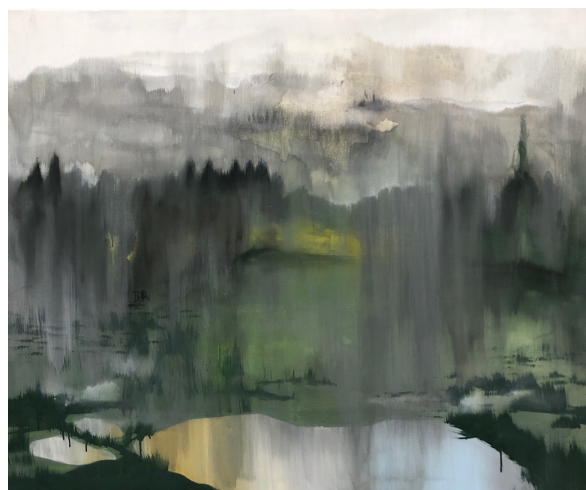
Příloha 13



Příloha 14



Příloha 15



Příloha 16



Příloha 17



Příloha 18