

Západočeská univerzita v Plzni

Fakulta designu a umění Ladislava Sutnara

Bakalářská práce

AUTORSKÁ KNIHA NA TÉMA LIDOVÉ PÍSNĚ

České lidové písně

Natálie Santolíková

Západočeská univerzita v Plzni

Fakulta designu a umění Ladislava Sutnara

Bakalářská práce

AUTORSKÁ KNIHA NA TÉMA LIDOVÉ PÍSNĚ

České lidové písně

Natálie Santolíková

Plzeň 2021

Západočeská univerzita v Plzni

Fakulta designu a umění Ladislava Sutnara

Katedra výtvarného umění

Studijní program Výtvarného umění

Studijní obor Ilustrace a grafika

Specializace Kniha a tvarování papíru

Bakalářská práce

AUTORSKÁ KNIHA NA TÉMA LIDOVÉ PÍSNĚ

České lidové písně

Natálie Santolíková

Vedoucí práce: MgA. Mgr. Petra Soukupová

Katedra výtvarného umění

Fakulta designu a umění Ladislava Sutnara

Západočeské univerzity v Plzni

Plzeň 2021

ZÁPADOČESKÁ UNIVERZITA V PLZNI

Fakulta designu a umění Ladislava Sutnara

Akademický rok: 2020/2021

ZADÁNÍ BAKALÁŘSKÉ PRÁCE

(projektu, uměleckého díla, uměleckého výkonu)

Jméno a příjmení: **Natálie SANTOLÍKOVÁ**
Osobní číslo: **D18B0169P**
Studijní program: **B8206 Výtvarná umění**
Studijní obor: **Ilustrace a grafika, specializace Kniha a tvarování papíru**
Téma práce: **Autorská kniha na téma lidové písně**
Zadávající katedra: **Katedra výtvarného umění**

Zásady pro vypracování

Tvůrčím záměrem je vytvořit soubor lidových písní pro děti, podle kterého lze zpívat či zahrát jednoduché melodie.

Způsob realizace ilustrací bude kombinovaný (kombinace technik, převážně materiálový tisk)

Cílem je zjednodušeně zprostředkovat dětem a jejich rodičům možnost tvořit si vztah k hudbě.

Předpokládaný charakter výstupu je kniha ve formátu minimálně A5 s minimálně 10 ilustracemi a 20 stranami ve 3 exemplářích.

Rozsah průvodní zprávy - minimálně 8 normostran textu a minimálně 10 stran obrazových příloh.

Rozsah teoretické části: **min. 8 normostran textu**
Rozsah praktické části: **vyplyne ze zpracování BP**
Forma zpracování bakalářské práce: **tištěná**

Seznam doporučené literatury:

Tobolka, Zdeněk. Kniha : Její vznik, vývoj a rozbor. Praha : Orbis, 1949.

Kocman, Jiří H. Médium papír. Vyd. 2. Brno : Vutium, 2004. ISBN 80-214-2626-8.

Korda, Josef. Papírenská encyklopedie. 1. vyd. Praha : Státní nakladatelství technické literatury, 1991. ISBN 80-03-00647-3.

Khel, Richard. Napsáno a vytištěno

Khel, Richard. Poselství papíru. Praha : Karolinum, 1999. ISBN 80-7184-684-8.

Vedoucí bakalářské práce: **MgA. Mgr. Petra Soukupová**
Katedra výtvarného umění

Oponent bakalářské práce: **MgA. Mgr. Jan Kocman**
Katedra výtvarného umění

Datum zadání bakalářské práce: **31. října 2020**

Termín odevzdání bakalářské práce: **30. dubna 2021**



L.S.

Doc. akademický malíř Josef Mištera
děkan

Mgr. Jindřich Lukavský, Ph.D.
vedoucí katedry

Prohlašuji, že jsem umělecké dílo vypracovala samostatně a nejedná se o plagiát.

Plzeň, červen 2021

podpis autora

Obsah

TÉMA A CÍL PRÁCE	7
PROCES TVORBY	8
Matrice	8
Xerox	8
Digitál	8
Separované matrice	9
Postupy u konkrétních ilustrací	10
Obilí	10
Liška	10
Husy	10
Most	10
Dřevo	11
Ovce	11
Vazba	12
ZÁVĚR	13
RESUMÉ	14
SEZNAM POUŽITÝCH ZDROJŮ	15
Tištěné zdroje	15
Internetové zdroje	15
PŘÍLOHY	16
Finální bakalářská práce	23

TÉMA A CÍL PRÁCE

Rozhodnutí začít pracovat na své bakalářské práci jako na autorské knize, bylo poměrně jednoduché. Mnohem složitější se nakonec ukázalo vybrat téma. V úvahu totiž připadalo mnoho různých oblastí. Jako úplně první téma jsem měla záchvěv inspirace v oblasti bylinek přes léto jsem s babičkou intenzivně procházela bylinné zahrady a lesy v okolí chalupy a dělala vlastní průzkum sušení a funkci bylin. Jenže v tomto tématu nejsem zase tolik zběhlá a musela bych hledat spoustu odborných zdrojů se kterými si neumím poradit případně pořád stále dotazovat svou babičku bioložku. Tak jsem se přesunula jiným směrem. Následovaly skupiny písní lidových, písničky křesťanské a také jsem brala v úvahu písničky od Svěráka a Uhlíře, které ale jsou docela nedávno zpracované v A4 knihách s bohatými ilustracemi vlastního typického stylu. Ke všem těmto písním jsem měla vztah už od dětství. Lidovky však nakonec zvítězily, protože mohou být určeny pro mnohem širší cílovou skupinu. Samozřejmě mířím na děti prvního stupně Základní školy, které se učí na základní hudební nástroje a jednoduché lidové písně jsou pro ně nejlepší způsob jak trénovat. Ale i starší děti, nebo i dospívající, kteří začínají s nějakým hudebním nástrojem, mají možnost použít tuto knihu jako zdroj.

Pokud se rozhledneme po dnešním výběru knížek nabízejících základní lidové písně, samozřejmě nám nejprve spočine zrak na souboru Já písnička, který ovšem není příliš ilustrovaný, a kvůli vazbě je pro mladší hudebníky občas problém je udržet otevřené současně s hraním na hudební nástroj. To bylo moje první kritérium, aby noty šly oddělit od knihy a dítě je mohlo jednoduše použít, aniž by se mu nekontrolovatelně otáčely stránky. Z toho důvodu jsem zvolila pevný papír a každou notovou destičku jsem označila, aby šla vrátit na správné místo v knize. Zároveň tento způsob uložení not ozvláštňuje klasickou formu, kdy jsou noty v horní části stránky a ilustrace pod nimi, případně vedle na celé straně. Lidové písně jsou tak jednoduché, že pokud si je dítě chce samo zazpívat, stačí mu slova a nepotřebuje noty. V tu chvíli je můžeme schovat uvnitř knihy do kapsy mezi stránkami. Naopak když se dítě učí lidovou písničku na klavír nebo flétnu, aby procvičovalo základní pohyby prstů a čtení not, je snazší, když může notový zápis oddělit, aby se mu na stojánku nepřetáčely strany.

Jako můj další záchytný bod jsem zvolila druh ilustrací. Vycházím z materiálového tisku. Přišlo mi užitečné ukázat textury a bohatý život úplně obyčejných předmětů a struktur. Tato cesta však byla mnohem delší, než jsem původně zamýšlela. Prošla jsem velkou proměnou techniky, než jsem se dostala k té, se kterou jsem spokojená.

PROCES TVORBY

Matrice

Nejprve jsem rozhodla pro formát A4, který jsem měla v plánu později upravit v případě potřeby. V prvopočátku jsem vytvořila okolo šesti pokusných matic, které jsem sestavila z různých materiálů, které šlo v rámci zavřených papírnickví získat. Používala jsem různé druhy gázy, záclony, vlněnou a napůl skartovanou lepenku, bublinkovou fólii, síť proti hmyzu, chlupatou textilii a vyřezané či vystříhané tvary z kartonu. Také jsem reznou nití přišívala různé části k papíru (viz. příloha 1.a, 1.b, 1.c), abych udržela materiál na místě v případě, kdy nešlo použít disperzní lepidlo a skládala z provazů motouzů a bavlněných šňůr struktury podobné kůře, letům ve dřevě a vrstevnicím (viz příloha 2.a, 2.b). Protože jsem si nebyla jistá kvalitou matic a neměla jsem dostupné jiné prostředky, používala jsem nejprve černou tuš, kterou jsem rozetřela štětcem po matrici a obtiskla. Následně jsem matrice začala před tiskem potírat lepidlem, protože se mi po pár výtiscích začaly rozpadat. Což ovšem ovlivnilo savost motouzových struktur, které se tímto staly téměř neotisknutelné.

Samozřejmě prvotní náměty i kompozice nesplňovaly kvality bakalářských ilustrací, tak jsem každou ilustraci po konzultaci alespoň dvakrát vytvořila znovu, následně jsem z nich větší část vyřadila a přidala nové, které jsem také třikrát přepracovala a následně vyřadila.

Nevýhodou této techniky byla jistojistě její časová i materiální náročnost, každá matrice se musela tvořit znovu i když jen jeden materiál nevyhovoval, protože kompozice byla slepená. Dále bylo obtížné matrici obtisknout tak, aby konečný výsledek měl kýžené tvary, jelikož rozdílná tloušťka materiálů často rozbíjela mé pokusy. I přes téměř okamžitou výměnu tisknouceho média za linorytovou barvu ředitelnou vodou jsem nedosáhla provedení, které by fungovalo.

Xerox

Jako další verzi považuji postup, kdy jsem všechny dostupné materiály postupně natiskla, oskenovala a znovu vytiskla, aby mě nelimitovala tloušťka materiálu. Textury získaly xeroxovým tiskem jistou patinu, kvůli které se nezdál materiál tak ostrý, ale za zkoušku to stálo. Z vytištěných textur jsem tedy vyřezala a vystříhala asi tři nové verze předchozích ilustrací. Zapojila jsem také hru stínů na různě překládaném papíře. (viz příloha 3.a, 3.b a 3.c)

Následně jsem komponované ilustrace skenovala a fotila, abych vzájemně porovnála výstupy. Jenže výsledek stále nenaplnil očekávání. Nevýhoda této techniky spočívala v opakovaném skenování a tisknutí, tím textura ztratila kvalitu, ale zároveň nezískala ani vytouženou patinu.

Digitál

Při dalším pokusu upravit postup jsem se snažila zabránit degradaci textury, tak jsem využila dostupnou techniku a komponovala ilustrace rovnou v počítači. Díky funkci maska vrstvy jsem postupně vykrývala oblast, kterou jsem malovala pomocí grafického tabletu v programu Photoshop. Do jednotlivých vrstev jsem následně vložila textury. Kombinace otisků plošných materiálů a otisků materiálu upraveného do určitého tvaru vypadala funkčně.

Tento způsob fungoval do chvíle, než ilustrace začala vypadat poněkud ploše. Editací ve Photoshopu ztratila živost tisknutého materiálu. (viz příloha 4.a) Můj styl tvorby se stále proměňoval a tvořila jsem čím dál komplikovanější kompozice, které s původními ilustracemi nesouzněly. (viz příloha 4.b, 4.c a 4.d) V ten moment jsem měla už většinu ilustrací vytvořenou a to v novém stylu v počítači. Ve své práci jsem prošla od jednotných a přizemních barev až k jasným, počítačovým, které byly příliš kontrastní a příliš křičely.

Musela jsem zařadit zpátečku a začít couvat. Klíčem bylo zjednodušit stávající ilustrace, aby spolu vzájemně souvisely a mluvily jasně pomocí textur a čistých tónů barev.

Separované matrice

Vrátila jsem se téměř ke kořenům své práce a prohledala svůj inventář materiálů. Každou část ilustrace jsem vyřízla do finálního tvaru a otiskla ji. Došla jsem zásadního zjištění, že otisknutím konkrétního tvaru získám zásadně rozdílné textury, než když plochu otisknu celou a pak z otisku teprve tvořím ilustraci. Tvar má totiž svůj vlastní jazyk. To znamená, že se u matrice projeví například okraje ořezu, prostor mezi ním, hrubost nebo jemnost struktury a vlastně celkové měřítko objektu se lépe projevuje v kontrastu s dalšími objekty v jedné ilustraci.

Postupy u konkrétních ilustrací

Samozřejmě že každá ilustrace je originální, tím pádem z jiného materiálu. Neváhala jsem si přizpůsobit techniku ve prospěch ilustrace, proto není každá z nich tvořena zcela totožným způsobem.

Obilí

První ilustrací k písni Andulko Šafářová jsem použila motouz a násady štětců. Motouz jsem namotala mezi dvě násady a vytvořila tak jednotlivá zrna klasu, která mají vlastní texturu z otisknutého motouzu. Na druhou část ilustrace (ječná vlákna na klasu) jsem použila volně spletené motouzy, výrazné svou délkou, každý otisk se podařil odlišně, tak jsem nemusela tvořit více matic k jedné části.

Liška

Jako další způsob jsem využila igelitové materiály. Trávu a texturu křovin jsem tvořila s pomocí potravinové fólie potažené na pevném podkladu. Gumovým válečkem jsem nanasla téměř rovnoměrně vodou ředitelnou barvu a otiskla na papír. Nedokonale natažená fólie se zkrabatí a vytvoří texturu s vláknou podobnými stéblům trávy. Tvar lišky se mi podařilo vymodelovat z odpadkového pytle zpevněného lepící páskou. Ovšem při otisku na papír, se pytel se zbytky vzduchu nadmul a změnil (nafouknul) okraje tvaru. Po několika pokusech úpravy matrice, jsem se musela smířit s intenzivní postprodukcí, abych dosáhla touženého výsledku. Pytel zázvoru vznikl jednoduše, nafoukla jsem mikrotenový sáček, otiskla ho v paletě s mastnou litografickou barvou a následně obtiskla na papír.

Husy

U písničky Když jsem husy pásala, jsem zvolila jednoduchý koncept. Vybrala jsem toužený materiál, z nějž jsem oddělila různé tvary hus podle skic. Siluety jsem naválela mastnou linorytovou barvou a otiskla. V grafickém programu Photoshop jsem následně složila kompozici siluet a doplnila je o nožky a zobáčky.

Most

Vyobrazení mostu k písni Na tom pražském mostě zabralo samo o sobě několik pokusů. Jako jedna z prvních ilustrací si prošla mnoha proměnami v rámci technik, formátu i kompozice. Nejdříve jsem plánovala využít techniku tisku hotové matrice v konečném formátu s kompozicí konečných materiálů. Místo cihlové textury jsem neváhala využít speciální gázu s papírovým podkladem a jako vodu fólií z bublinek. Jako zábradlí jsem využila očištěnou výplň vlnité lepenky. (viz. příloha 1.b)

Další pokus spočíval v konkretizaci mostu a ve využití vhodnějších materiálů. Jenže výběr skartované vlnité lepenky se ukázal značně nešťastný, a to kvůli tloušťce materiálu. Kvůli rozdílným výškám, nelze tisk matrice převést na papír v toužené podobě, a to nehledě na nevhodné měřítko jemné gázy a hrubého materiálu lepenky. (viz příloha 4.a)

V další verzi jsem se snažila měřítko struktury vybalancovat, z toho důvodu jsem se pustila do pracného vylepování proužků papíru, ty byly skládané způsobem, který evokoval cihlovou stěnu. Přidala jsem taktéž siluetu připomínající sochu M. B. Brauna a texturu ve tvaru mostecké brány u Karlova mostu. Jenže za žádnou cenu nebylo možné nalézt texturu vody, která by v kompozici fungovala a se kterou bych byla spokojená. Také se objevil problém s digitalizací ilustrace. Při naskenování, se ztratily stíny v cihlové struktuře a tím téměř zanikl veškerý potřebný kontrast. Zkoušela jsem zvětšit texturu též fotoaparátlem a přímým světlem, které by s texturou pomohlo. Avšak výsledek se nezdál o mnoho kvalitnější.

Nakonec jsem tuto konkrétní ilustraci odložila a nechala ji takzvaně odležet. Díky tomu jsem v závěru použila stejnou techniku jako u tvarů hus. S pomocí gumovému válečku jsem nanasla mastnou barvu na povrch cihlové struktury. Otisk se spřátelil s papírem a vzniklá textura skvěle fungovala jako součást celku a příjemně komunikovala s ostatními ilustracemi.

Dřevo

Píseň Já do lesa nepojedu spočívala v jednoduché, ale časově náročné technice. Rozhodla jsem se zobrazit kůru dřeva z hrubého motouzu a sekeru s topůrkem z jemnějšího bavlněného provazu. (viz příloha 2.a) Otisk (viz př. 5a) však neodpovídal představě, převážně proto, že lepidlo, kterým jsem motouzy fixovala, ovlivnilo jeho savé vlastnosti.

Následující kompozice byla vytvořena papírovými objekty. Vyřezala jsem spoustu přibližně kruhových vrstev a slepila je, aby blížce připomínaly letokruhy (viz př. 5c). Ty jsem nafotila a později i otiskla vodou ředitelnou linorytovou barvou a otisk naskenovala. K němu jsem přidala sekeru, vytvořenou počítačovou vykrývací metodou. (viz př. 5b)

Nakonec jsem sáhla po originálních materiálech a použila jsem pravý nefalšovaný špalek. Zkoušela jsem různé tvary, velikosti a struktury, nejzajímavější se mi však zdál velký průřez kmenem. Ten jsem zbrousila do hladka a následně zpracovala měkké části mezi letokruhy. Zprvu, jsem je vybrušovala kartáčem s kovovými štětinami, ale následně jsem nasadila silnější náčiní. Použila jsem kruhový kovový kartáč, připevněný k hlavici vrtačky, který velmi efektivně přizpůsobil povrch špalku tak, aby se měkké části vymlely a tvrdé letokruhy vystoupily nad povrch. Takto upravený řez jsem následně otiskla a použila jako ilustraci. (viz př. 5d)

Ovce

Poslední ilustrace vznikla až ke konci průběžné tvorby, proto si prošla pouze posledními dvěma variantami - digitální a opětovně materiálovou. Ve finální verzi si můžeme všimnout textury papírových utěrek a jednoho z mnoha tisků travnaté plochy.

Vazba

K mému záměru se zdála nejvhodnější harmoniková vazba, upravená tak, aby se mezi kapsy daly vložit notové listy.

Harmoniková vazba spočívá ve spojení dvojlístů případně čtyřlístů do dlouhé harmoniky. V mém případě jsem použila dvojlisty. Každá dvojlístka má v pravé části prodloužený ohyb, který se silnou oboustrannou lepicí páskou připevní k následující dvojlístce. Takže nám vznikne jednostranně potištěná skládací harmonika vypadající jako poměrně dlouhý pás papíru, ale lze ho složit zpět do tvaru klasického kodexu. Já jsem využila rubové strany harmoniky, která se v originální vazbě nevyužívá a spojila každou dvojlístku u hřbetu a pomyslné paty knihy. Tím vznikla kapsa, do ní lze jednoduše zasunout stránku s notovou osnovou. Samozřejmě jsem přidala do hřbetu proužek papíru, z obou stran připevněný oboustrannou lepicí páskou, který je stejné gramáže jako noty, aby se při zasouvání hladce pohybovaly. Nakonec jsem vnitřní část knihy upravila vyseknutím díry pomocí kruhové raznice. Tento otvor slouží jako místo pro jednodušší vyjmutí not z prostoru mezi stranami.

Desky vznikly klasickým lepeným způsobem, původně z poloplátěné vazby. Uřízneme z lepenky požadované tloušťky (v mém případě 1,5 mm) požadovaný rozměr, který má směr vlákniny rovnoběžně s budoucím hřbetem knihy. Rozměr bývá zpravidla několik milimetrů větší z každé strany kromě hřbetu. Desky se ze stran přiloží k bloku knihy a změří se konkrétní společná tloušťka, která odpovídá šířce budoucího hřbetu. Pro hřbet vybereme lepenku tenčí než desky (v mém případě 1 mm). Uřízneme předem spočítanou šířku a výšku podle desek. Díky tenkému papíru (80-100 g/m²) slepíme hřbet a desky k sobě. tenký formát zarovnáme na výšku desek se stejným směrem vlákniny, natřeme mírně naředěným disperzním lepidlem a pomocí mezerníku z lepenky (1,2 cm) vytvoříme kostru desek. Následně potáhneme hřbet knihařským plátnem a kostkou nebo nehtem zatlačíme plátno

do mezery mezi deskami a hřbetem. Potáhneme také vnitřní stranu, protože v harmonikové vazbě je viditelná a začistíme na požadovanou šířku. Postupně potáhneme pomocí mírně zředěného disperzního lepidla také desky knihy a založíme dovnitř. Začistíme vnitřní stranu potažených desek a vylepíme rozdíl materiálů papírem ve směru vlákniny a se stejnou tloušťkou jako potahový papír. Nakonec vylepíme celou vnitřní plochu kromě hřbetu až k okrajům desek. V tento moment je důležité, aby minimálně 48 hodin desky ležely mezi lepenkami pod rovnoměrnou zátěží, ideálně několika knihařskými prkénky. To z toho důvodu, aby desky vyschly a nezkroutily se, po usušení můžeme nalepit (oboustrannou lepicí páskou) do desek kapsy z pevného papíru. Mohou mít libovolnou velikost, podmínkou však je, aby udržely blok knihy v deskách, ale zároveň bloku neodporovaly v jeho funkci.

Ted' stačí vložit blok knihy do desek a vytvořit pouzdro, které bude knihu ochraňovat při převozu. Jako materiál na pouzdro jsem použila černou lepenku, která je pigmentovaná uvnitř i na povrchu a dýchá z ní elegancí. Pouzdro funguje jako pracovní plášť pro knihu, proto téměř kopíruje její rozměry. Naměřila jsem pouzdro o milimetr prostoru větší, aby bylo možné knihu jednoduše vyjmout. Lepenka se podle značek nařízne dokonale ostrým řezákem a ohne do pravého úhlu, aby vytvořila pomyslnou krabičku. Po slepení musím vložit dovnitř knihu, aby krabička držela tvar a následně obalit papírem a pevně oblepit izolepou. Izolepa zajistí, že se pouzdro nerozlepí a spoje drží na svém místě, dokud lepidlo nezaschne.

ZÁVĚR

Jsem se svou prací poměrně spokojená. Díky ní, jsem získala mnoho nových zkušeností a praxe. Tvorba a výroba ilustrací mi zabrala spoustu časově náročných příprav a také mnoho oprav. Ale myslím si, že to stálo za to. Moje bakalářská práce je zatím můj nerozsáhlejší a nejkvalitnější projekt, co jsem kdy vytvořila.

Kdybych měla něco změnit, pravděpodobně bych přidala víc písniček.

RESUMÉ

Tato práce má za úkol přiblížit zajímavým způsobem lidové písně dětem, které jsou ve věku prvního ročníku základní školy. Ilustrace jsou vytvořeny s pomocí materiálového tisku a jejich digitální úpravy. Noty jsou schválně schovány do kapsy mezi stránkami s textem, aby nepřekážely, ale dítě si je při nácvičce na hudební nástroj mohlo jednoduše vyjmout a postavit na notový stojánek. Notové listy jsou také z pevného papíru, který ulehčuje manipulaci s nimi. Zároveň jsou označeny miniaturami ilustrací, aby bylo na první pohled zřetelné, kam do knihy se noty mají vrátit.

The aim of this work is to present folk songs in an interesting way to children who are at the age of the first year of primary school. Illustrations are created with the help of material printing and their digital editing. The notes are deliberately hidden in a pocket between the pages with text so that they do not interfere, and the child could easily remove them while training on a musical instrument and place them on a music stand. Sheets with notes are also made of solid paper, which makes it easier to handle. At the same time, they are marked with thumbnails of illustrations so that it is clear where the notes are to be returned to the book.

SEZNAM POUŽITÝCH ZDROJŮ

Tištěné zdroje

Khel, Richard. Poselství papíru. Praha: Karolinum, 1999. ISNB 80-7184-684-8

Kocman, Jiří H. Médium papír. Vyd. 2. Brno: Vutium, 2004. ISNB 80-214-2626-8.

Internetové zdroje

[https://cs.wikipedia.org/wiki/Li%C5%A1ka_obecn%C3%A1_\(%C5%A1elma\)](https://cs.wikipedia.org/wiki/Li%C5%A1ka_obecn%C3%A1_(%C5%A1elma))

https://www.google.com/search?q=husy&sxsrf=ALeKk02tF30anULM0-FaSZXB9mOxoqS9JQ:1619608700561&source=lnms&tbm=isch&sa=X&ved=2ahUKEwj-hZbK6KDwAhWUPewKHaYLDJYQ_AUoAXoECAIQAw&biw=1920&bih=880

<http://www.vhu.cz/sedomodra-zaplava/>

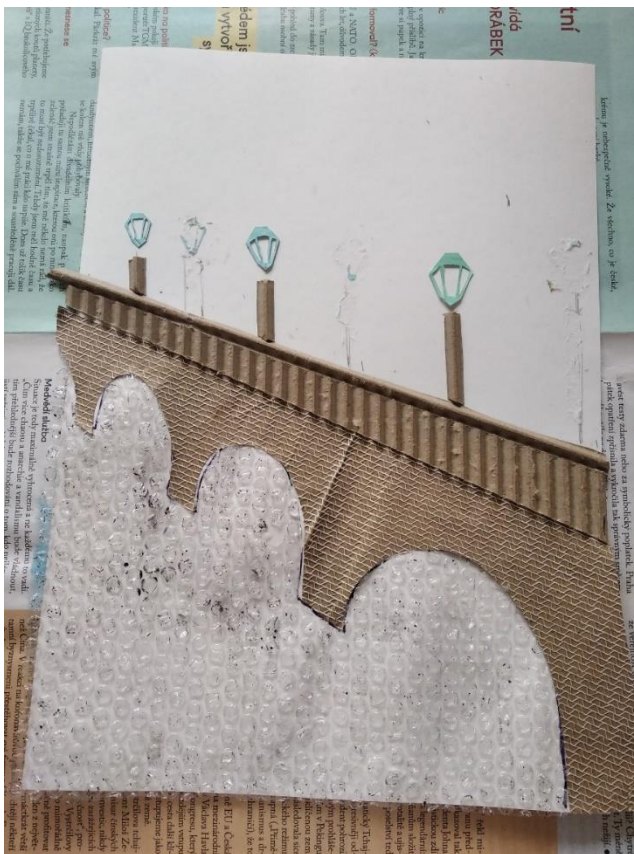
https://www.google.com/search?q=stopy+s%C3%BDkorka&hl=cs&sxsrf=ALeKk00Zb-a7V-DN_SHBGMVbKtZ0OrL9Tw:1619608896528&source=lnms&tbm=isch&sa=X&ved=2ahUKEwiOkM-n6aDwAhWNxYUKHYjRC1oQ_AUoAXoECAEQAw&biw=1920&bih=880

PŘÍLOHY

1.a



1.b



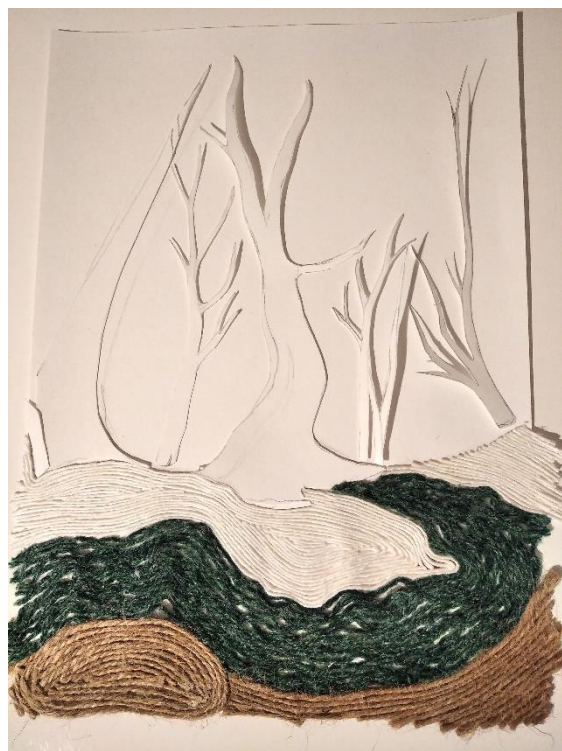
1.c



2.a



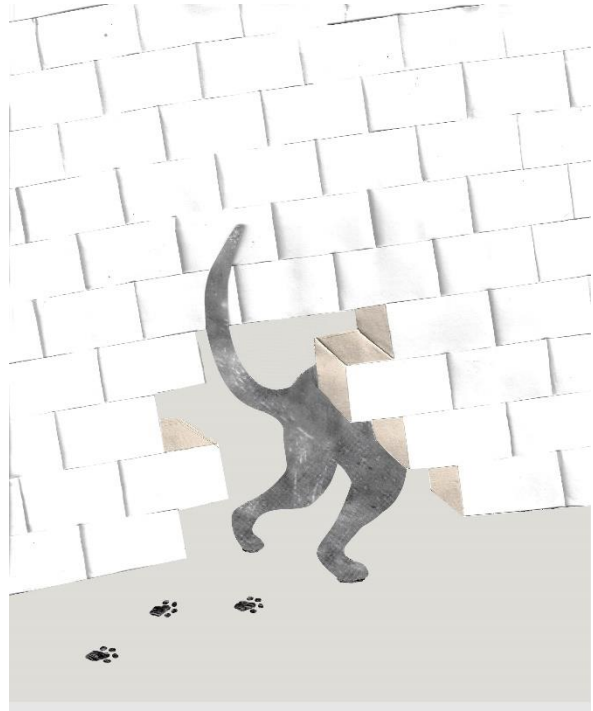
2.b



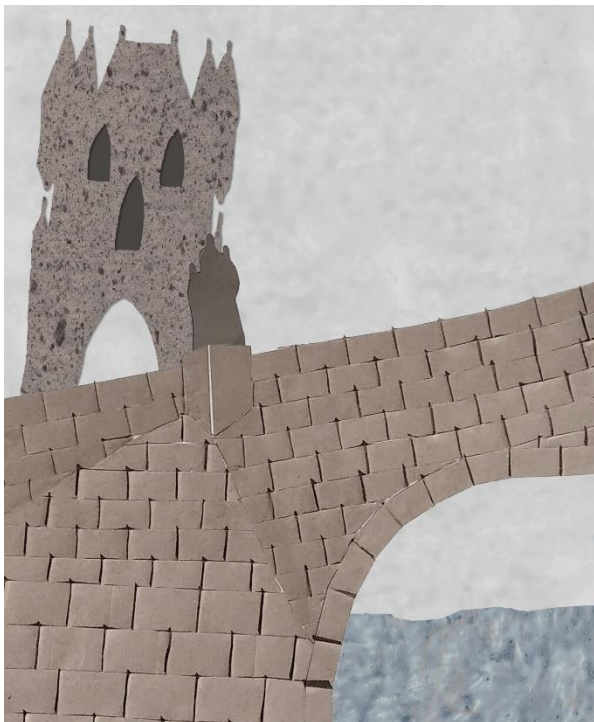
3.a



3.b



3.c



4.a



4.b



4.c

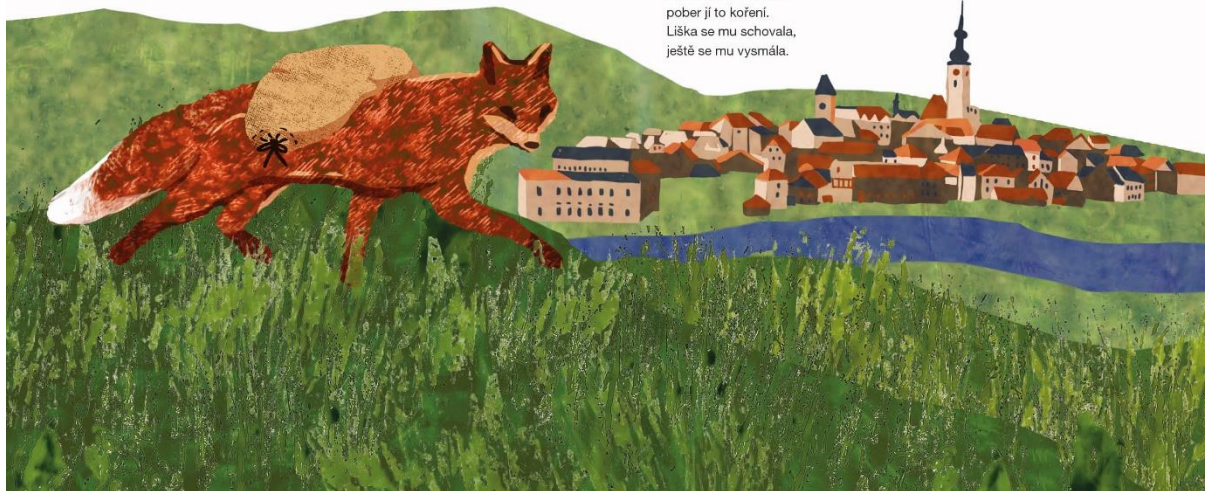
• 8 •

• 9 •

BĚŽÍ LIŠKA K TÁBORU

Běží liška k táboru
nese pytel zázvoru.
Ježek za ní pospichá,
že jí pytel rozpichá.

Běž zajíčku, běž za ní
pober jí to koření.
Liška se mu schovala,
ještě se mu vysmála.



4.d

• 26 •

• 27 •

PÁSLA OVEČKY

Pásala ovečky v zeleném háječku,
pásala ovečky v černém lese.

Já na ní dupy dupy dup,
ona zas cupy cupy cup.

Houfem ovečky, seberte se všecky,
houfem ovečky, seberte se!

Pásala ovečky v zeleném háječku,
pásala ovečky v černém lese.

Já na ní pomaloučku jen,
ona že z háje musí ven.

Houfem ovečky, seberte se všecky,
houfem ovečky, seberte se!

TRAVIČKA ZELENÁ

Travička zelená, to je moje potěšení.
Travička zelená, to je moje peřina.

Když si smyslím na ní lehnu.
Když si smyslím na ní sednu.
Travička zelená, to je moje peřina.

Travička zelená, to je moje potěšení.
Travička zelená, to je moje peřina.

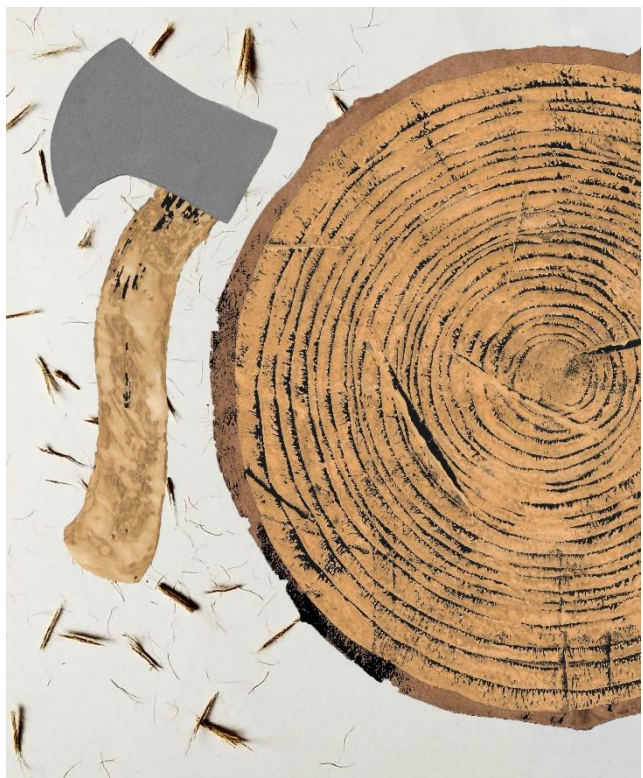
Jen se zjara začne pučit.
Nechci já se doma učit.
Travička zelená, to je moje peřina.



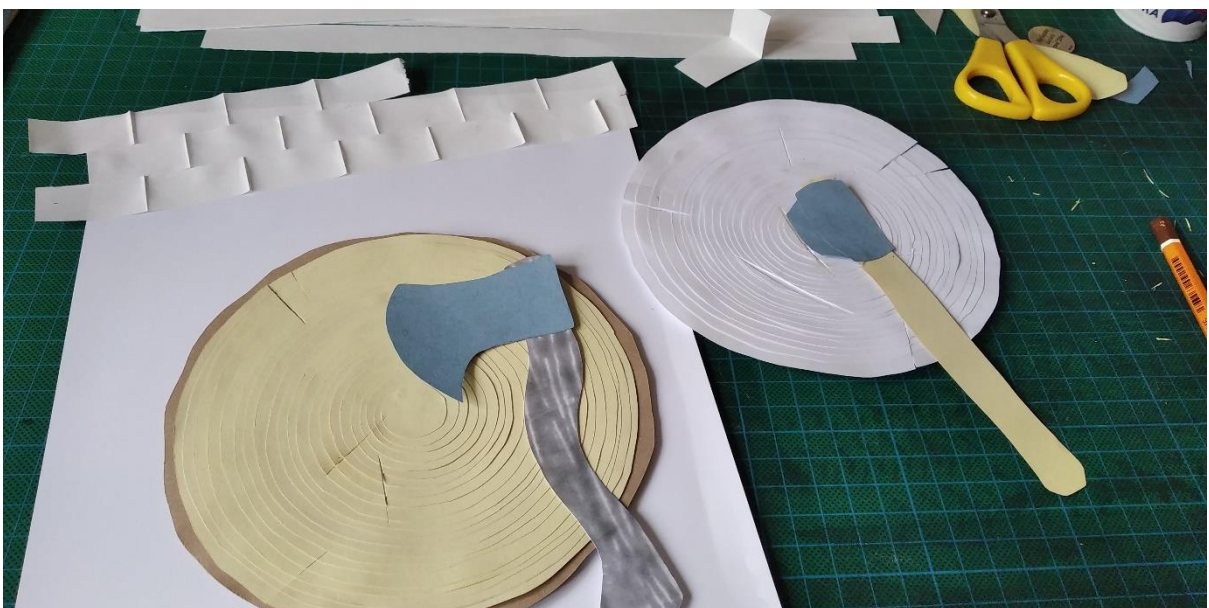
5.a



5.b



5.c



5.d

JÁ DO LESA NEPOJEDU

Já do lesa nepojedu,
já do lesa nepůjdu,
kdyby na mně hajný přišel,
on by mě vzal sekeru.

Sekera je za dva zlatý
a topůrko za tolar,
kdyby na mně hajný přišel,
on by mně to všecko vzal.

JEDE, JEDE POŠTOVSKÝ PANÁČEK

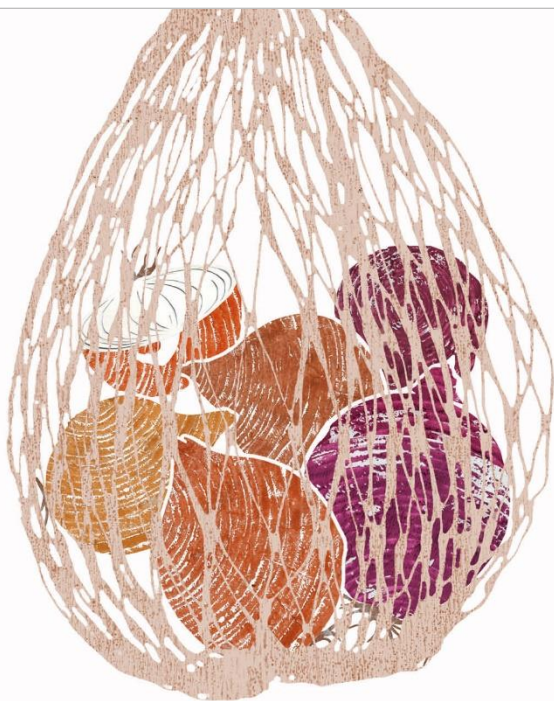
Jede, jede poštovský panáček,
jede, jede poštovský pán,
vpředu má trubičku,
vzadu má truhlíčku,
jede, jede poštovský pán.

Jede, jede poštovský panáček,
jede, jede poštovský pán,
má vrané koničky,
jako dvě rybičky,
jede, jede do Rokycan.



14

5.e



HOP, HEJ! CIBULÁŘI

Hop, hej! Cibuláři, cibuláři jedou,
Hop, hej! Cibuličku, cibuličku vezou.

Cibulička hladká, má panenka sladká,
Hop, hej! Cibuláři, cibuláři jedou.

Cibuláři jedou, cibuličku vezou,
cibu, cibu, cibu, cibuličku,
budou ji prodávat po troničku.



13

Finální bakalářská práce











