

Západočeská univerzita v Plzni
Fakulta designu a umění Ladislava Sutnara

Bakalářská práce

Plzeň 2021

Kateřina Frgalová

Západočeská univerzita v Plzni
Fakulta designu a umění Ladislava Sutnara

Bakalářská práce

Skryté významy, cyklus maleb
Série obrazů: Skrz na skrz na skrz

Kateřina Frgalová

Plzeň 2021

Západočeská univerzita v Plzni
Fakulta designu a umění Ladislava Sutnara

Katedra Výtvarná umění
Studijní program V
Studijní obor Ilustrace a grafika
Specializace Malba

Bakalářská práce

Skryté významy, cyklus maleb
Série obrazů: Skrz na skrz na skrz

Kateřina Frgalová

Vedoucí práce: Doc. akad. mal. Aleš Ogoun
Katedra výtvarného umění
Fakulta designu a umění Ladislava Sutnara
Západočeské univerzity v Plzni

Plzeň 2021

ZÁPADOČESKÁ UNIVERZITA V PLZNI
Fakulta designu a umění Ladislava Sutnara
Akademický rok: 2020/2021

ZADÁNÍ BAKALÁŘSKÉ PRÁCE (projektu, uměleckého díla, uměleckého výkonu)

Jméno a příjmení: **Kateřina FRGALOVÁ**
Osobní číslo: **D18B0197P**
Studijní program: **B8206 Výtvarná umění**
Studijní obor: **Ilustrace a grafika, specializace Malba**
Téma práce: **SKRYTÉ VÝZNAMY, CYKLUS MALEB**
Zadávací katedra: **Katedra výtvarného umění**

Zásady pro vypracování

Tvůrčí záměr: Vytvoření série obrazů spojujících dohromady výtvarná forma.

Způsob realizace: Kombinovaná malba akrylovými barvami na plátno, případně doplněna bavlněnými výšivkami.

Cíl: Vypracování série obrazů propojených stejným tématem symbolů, vyšívání a podvědomí.

Předpokládaný charakter výstupu: Série obrazů na dané téma viděné i pomocí podvědomí.

Rozsah průvodní zprávy: Minimálně 3 normostrany.

Rozsah teoretické části: **min. 3 normostrany textu**
Rozsah praktické části: **vyplyne ze zpracování BP**
Forma zpracování bakalářské práce: **tištěná**

Seznam doporučené literatury:

RUHRBERG, SCHNECKENBURGER, FRICKEOVÁ, HONNEF, Umění 20.stol.nakladatelství Taschen, české vydání Nakladatelství Slovart, ISBN 80-7209-521-8

ZHOŘ, Igor. Proměny soudobého výtvarného umění. SPN Praha, 1992, ISBN 8004-25555-8.

WELTON, Jude. Jak vnímat obrazy. Bratislava: Perfekt, 1995. Umění zblízka, sv. 2. ISBN 8085261812.

GOMBRICH, E. Umění a iluze: studie o psychologii obrazového znázorňování. Vyd. 1. Překlad Miroslava Gregorová. Praha: Odeon, 1985,

ATKINSON, R. a kol. Psychologie. Praha: Victoria Publishing, 1995, ISBN 80-7178-640-3.

Vedoucí bakalářské práce: **Doc. akademický malíř Aleš Ogoun**
Katedra výtvarného umění

Oponent bakalářské práce: **Prof. akad. mal. Boris Jirků**
Katedra výtvarného umění

Datum zadání bakalářské práce: **31. října 2020**
Termín odevzdání bakalářské práce: **30. dubna 2021**



L.S.

Doc. akademický malíř Josef Mištera
děkan

Mgr. Jindřich Lukavský, Ph.D.
vedoucí katedry

Poděkování

Ráda bych tímto poděkovala vedoucímu ateliéru malby doc. akad. mal. Alešovi Ogounovi a asistentce MgA. Andree Uhliarové za vedení celým studiem, a za celý můj malířský posun, za který jsem vděčná právě jim. Současně bych ráda poděkovala rodině neustálou podporu v době studijí, díky které jsem byla schopna studovat a závěrem i zrealizovat tuto závěrečnou práci.

Prohlašuji, že jsem umělecké dílo vypracovala samostatně a nejedná se o plagiát.

V Plzni, duben 2021

podpis autorky

OBSAH

1. REŠERŠE

1.1. Téma a důvod výběru zadání

1.2. Inspirace v přístupech a dílech jiných umělců

2. REFLEXE

2.1. Cíle

2.2. Proces tvorby

3. POPIS OBRAZŮ A TECHNOLOGICKÁ SPECIFIKACE

4. KRITICKÁ SEBEREFLEXE

5. ZDROJE

6. RESUMÉ

7. PŘÍLOHY

1) REŠERŠE

Už delší dobu jsem se zkoumala, jak ostatní umělci volí témata a motivy svých obrazů a jak s nimi dále pracují, co je k tomu vede, jak na to nahlíží, zda reflektují sami sebe nebo či snad volí témata naprosto oproštěna od nich samotných. Zajímal mě ten proces a ten osobitý přístup. Zda nacházejí inspiraci někde jinde než já, či s jak tou samotnou inspirací pracují. Byl to jakýsi způsob sebe katarze a oproštění od něčeho naučeného co jsem v sobě měla již od mala. Byl to asi nějaký způsob výchovy, jak koukat na věci a hledat v nich tu krásu. Pro někoho by to mohl být jen prostý způsob hledání inspirace, ale mě na tom zajímal ten přístup jedinců a ta originalita toho jedinečného bytí. Každému se někdy stalo, že si řekl jak to, že ten druhý v tom tak výjimečně viděl, když já jsem to tam neviděl. Zajímaly mě ty myšlenkové pochody a možná jakési kritické síto jejímž prochází šum a ruch vnějšího světa do takové čisté a krásné formy jako je výsledné dílo.

Důležité pro mě bylo srovnání tohoto myšlení a jaké si kreativní práce s mými postupy, nebo mojí formou kreativního vyjádření. Zkoumala jsem témata, která se mě dotýkají a vlastně mě nutí až k nějakému kreativnímu vyjádření, sdílení. Převážně jde o témata vztahované k mé osobě. Vztahy k věcem, vzpomínky, pocity. Až po tomto procesu jsem si uvědomila, že já u svých témat nejčastěji se inspiroju přírodou. Že to je můj základ, ten můj domov, kam já se vracím. To, z čeho já stavím dál. Proto jsem i v této sérii obrazů volila takový silně přírodně zařazené téma. A to tedy symboliku 4 živlů-země, voda, oheň a vzduch. A způsob, jak jsem s tím pracovala, zase nazpět reflektuje mě. Čímž se tento kruh uzavírá, a vzniká zde už jen doplňkový prostor pro diváka-pozorovatele.

V celé mé dosavadní tvorbě byl nejvýraznější přístup k malbě surrealistické skládání nejrůznějších světů, které se v mém nejoblíbenějším případě vůbec neznají a jsou si naprosto cizí. Bavilo a baví mě do teď toto prolomování dvou cizích světů, kteří si jak když nemají co říct. Toto téma vyvrcholilo sérií "Kovboj", kde prolomuji svět mého kovboje v sedle koně, se světy, formami a polohami, které mu jsou naprosto cizí a celá série by se proto dala nazvat "zmatený kovboj". Jde mi možná právě o to nepříjemno, do kterého, mého kovboje stavím a vystavuji, a baví mě ta konfrontace několika různých světů. A právě i v předchozích sériích jako "Opuštěná karanténa" a "Úzkost" jsem tvořila v tomto surrealistickém duchu, který mi vyhovuje právě svojí symbolikou, příběhy a prací se symboly. Jde o moje symboly, z mého světa a baví mě ten fakt, že každý z nás si je dokáže vyložit po svém.

Ovšem již po několika sériích maleb jsem si uvědomila, že v případě surrealistického vyjadřování, a formou jakou jsem já pracovala může dost rychle dojít k jakému vyhoření, anebo aspoň já jsem měla ten pocit, toho možného dost blízkého konce. A nabyla jsem totiž pocitu, že jsem již překonala fázi hledání nejrůznějších symbolů, a z toho množství jsem si našla ty své (židle, hrnečky jablka) a jejich potenciál jsem již naplnila. Ale tedy, mým konkrétním způsobem malby, jakým jsem s nimi pracovala. Což bylo stavění těchto nejrůznějších symbolů do různých nepřírozených obrazových vrstev, forem a kontextů, zároveň v kombinaci s grafickými prvky, plochami a tvary, v relativně čistém prostředí.

1.1. TÉMA A DŮVOD VÝBĚRU ZADÁNÍ

Z těchto důvodů jsem proto zvolila téma bakalářské práce skryté symboly. Přesně to sedělo k mému způsobu tvorby, kdy dá se říct, že objevuju svůj svět a zkoumám ty programy které máme každý z nás naučený a se kterými každý den pracujeme. Mluvím o programech, co nás naučili například rodiče, nebo učitelé v dětství. To že když vidíme symbol mraku hned víme, že to je déšť. Ale zároveň ty podvědomé programy, o kterých ani nevíme, nebo tedy naše podvědomí o nich ví. Jako když vidíme červenou barvu a hned si ji dokážeme spojit nějakou agresí, krví, ale zároveň i s vášní a láskou. Baví mě u toho ta jaká si zmatenost diváka, co na první pohled nechápe spojitost, a až po nějaké chvílce přemýšlení dojde teprve k uvědomění. Anebo taky nedojde. A o tom to je.

Rozhodla jsem se vypracovat sérii 4 obrazů na téma skrytých symbolů. Kde pracuji s plátny z obou stran, které symbolizují jednu stranu jako tu zobrazivou část toho přírodního elementu a zadní stranu jako tu skrytou, převážně abstraktní a významovou. Kde i malířsky zachytávám a zaznamuji tento význam, zadní strana tmavší, jako ve stínu, a mnohem komplikovanější, dynamičtější, živější a přední strana světlejší, jednodušší, čistější.

Celou sérii prezentuju jako takový jeden velký objekt, který si může divák procházet ze všech stran, skrz na skrz. Nejen jako závěsné obrazy, ale jako prostor, kde se může procházet v tomto světě mnou vytvořených skrytých symbolů a zkoumat jejich významy a moji interpretaci. Kde mohou právě že vnímat můj způsob zkoumání světa a inspirace. Můj způsob kritického filtru jejím prochází můj svět, moje myšlenky.

Zároveň prošívám toto plátno bavlnkami, kdy vyšívka se prošívá do obou stran, což je do kontextu významu symbolů a používání obou stran plátna sedí naprosto přesně. Jakož to pronikání toho symbolu, nějaké stopy skrz tyto dva světy, které se objevují na druhých stranách toho plátna. Vyšívání jsem se věnovala chvíli již v minulosti a věděla jsem, že mu budu chtít věnovat i v budoucnu, ať už samostatně, nebo ve spojitosti s malbou. Myslím, že právě propojení vyšívání s malou dá obrazu jakýsi další rozměr, ale ne až tak rušivý, zároveň ale dost zajímavý, aby to diváka donutilo přijít blíž, malbu zkoumat zblízka, z více úhlů atd.

Líbí se mi, že tapisérie, může být obraz sám o sobě, ale zároveň nemusí. Může být protkaná do obrazu, stejně jak já plánuji to udělat, anebo pouze jako částečný doplněk, fragment malby. Cílem mé práce bylo vytvoření série obrazů, kde budu pracovat s kombinací vyšívání a malby zároveň tak aby spolu fungovali v vzájemné harmonii.

Inspirovala jsem se trendem ručně tkaných tapisérií, nebo třeba i koberců, gobelínů, kterým se teď v posledních pár letech všimla mnohem větší oblíbenosti. Tkaní, je samo o sobě krásná technika, ale vždy z ní vzniká jen další dílo z této techniky. A když jsem sama přemýšlela i nad vlastní tapisérií, uvědomila jsem si, jak zajímavý počin by mohl vzniknout ze spojení malby a tkaní. Jsou to dvě rozdílné hmoty, kterým by moc slušelo jejich propojení. Jakož to práce s těmi rozdílnými hmotami, tak i jejich barvami a strukturami.

1.2 INSPIRACE V PŘÍSTUPECH A DÍLECH JINÝCH UMĚLCŮ

Hledání dalších umělců pro porovnání mé malby v kontextu současného, či historického dění, je pro mě celkem obtížné, po takové době, zabořená pouze ve své práci, ve svém prostředí, možná i ve své komfortní, bezpečné zóně, je pro mě těžké být objektivní. Navíc teď v době probíhající pandemie Covid19, kdy jsme doslova jen zavřeni doma a nemáme ani možnost konfrontovat osobně tvorbu v galeriích. Bohužel digitální zobrazení, jako 3D projekce výstavy, pro mě nejsou vůbec ani vzdáleně tak obohacující, jako návštěva samotné galerie. Dokážu najít několik jmen, umělců, co pracují podobně, stejně, ale co se týče mé osobní tvorby, беру to tak moc osobně, až nedokážu skoro až porovnat mé práce s pracemi jiných umělců a říct, že ty věci jsou stejné, nebo podobné, například formou. Přijdu si skoro až dětinsky a vztahovačně, ale takhle moc jsou velké ty emoce k mým obrazům. Vlastně tak dlouho jsem šla tu cestu k té mé formě, kterou momentálně tvořím, a začínám být i celkem spokojená, v tom, kam jsem po téhle cestě došla a co jsem po cestě vybuodovala, že to moje vnitřní ego se nechce vzdát toho pocitu, že bych mohla snad být i konformována s jinými umělci. I když jsem si vědoma toho, že jejich přístupy sice můžou vypadat podobně, ale například mohou vyjadřovat úplně něco jiného, než co mé obrazy a myšlenky. A taky toho, že není žádný problém být srovnávána s jinými umělci.

Z těch jmen umělců, co jsem objevila, nebo i se inspirovala bych jmenovala třeba Emillia Villalba, současného žijícího mladého autora, který mě i takhle na dálku přes sociální sítě inspiroval skládáním obrazových vrstev a symbolů, co jsem i já jednu dobu dost intenzivně používala. Byla to forma, ve které jsem se cítila velice komfortně. Byl to jakýsi chybějící dílek skládačky, co jsem potřebovala objevit do nějakého ucelení své tvorby. Do té doby jsem procházela, jakou si krizí, kdy jsem nebyla vůbec spokojena s formou mých obrazů a tvorby celkově. Dokážu říct, že to byla jediná konkrétní fáze inspirace, taková berlička, která mi v té době hodně pomohla udržet si dobrý pocit z malování. Byla to taková krize mé malířské formy.

Dále třeba Susan Rothenberg, která mě velice inspirovala svými obrazy s koňmi "motýl", kde nebojácně na velkém formátu pracuje s formou dost ledabyle v opravdu velkých plochách. Velice mě v době, kdy jsem ji objevila inspirovala touto, pro mě velkou odvahou, která pro mě je hlavním pocitem, co mi její tvorba předává. Zároveň její práce se jedním objektem, symbolem koně, a dokonce siluety, a přesto tak dokonale zpracovanou, že člověk má pocit úplného pohlčení. Tento obraz visí dokonce v jednom z pokojů bílého domu, a je několik krásných fotografií zachycených Baracka Obamy odpočívajících v tomto pokoji pod jejím obrazem. Funguje tam krásné pnutí jakož to koně, tak silného zvířete, společně s tak velkou mužskou postavou jako je prezident USA, a v kontrastu toho, že to malovala žena. Víím, že jednu dobu jsem byla často konfrontována výběrem motivu, a i způsobem malby s českým umělcem Jakube Špaňhelem (Příloha č.13), konkrétně jeho obraz motýl byl skoro jak z mé série invaze, kde jsem malovala větší množství motýlů. Jeho tvorba je mi velice sympatická, je v tom velká citlivost a jemnost, vlastně možná to je něco, co právě chybí v mé malbě. Já převážně pracuji s pastou a potřebuji mít obrazy "dokončené", což je pravý opak jeho tvorby, kde častokrát nechává fragmenty prázdného plátna.

Ale toto všechno je co do kontrastu s moji celkovou tvorbou, která se mnohokrát měnila a formovala a stále formuje. Kdybych měla do současného světového kontextu zařadit svoji bakalářskou práci asi bych to celé popsala jako současný surrealismus. Kdy pracuji se svými podvědomými symboly, myšlenkami, pocity vjemy. Jedná se totiž o nějaký můj vlastní výklad symbolů a mé osobní abstraktní zobrazení. Převážně pracuji totiž s podvědomím. S tím, jak to cítím, tím jak ty jednotlivé symboly mám zapsané v paměti a to následně reflektuji i do obrazu. Zároveň v této práci totiž používám výšivku jako další doplňující prvek, což se v moderním umění minulého století vůbec neobjevovalo, a spíš se zařazovalo k technikám spojených s látkou a oděvem. A to mi přijde na mé práci obohacující a mnohem víc osvěžující, než kdyby se jednalo pouze o závěsný obraz. Samozřejmě co se týče v kontextu k mé bakalářské práci. Ze současné umělecké tvorby bych se zařadila do kontextu s úspěšnou diplomovou prací Elišky Konečné (Příloha č.14), jež její práce minulý rok byla symbolem závěrečných prací pražské AVU. Vidím to tak, že stejně já i ona používáme v obrazech výšivku jakož to takový doplňkový nástroj díky kterému stojí naše práce. S tím rozdílem, že ona pracuje s obrazem jako se sovkou a obrazy modeluje a tím vytváří jejich malbu, za to já používám klasickou zobrazující, i abstraktní malbu, která je základem pro moji výšivku. V obou případech se jedná o hravou, lehkou a citlivou práci.

A vyloženě ze světa výšivky jako umění jsem našla několik jmen umělkyň, jejichž tvorba a způsob práce s výšivkou se mnou rezonují a mají případně stejný nebo podobný princip pohledu na výšivku. Shiela Hicks (příloha č. 16) a její práce s látkou a výšivkou jako se sovkou a malbou je mi velmi blízká. Zároveň velké rozměry jejich prací jsou velice impozantní a pro mě fungují velice inspirativně a odvážně. Práce Ghady Amer (příloha č. 15) pracující s tím faktorem výšivky jakož to techniky řazené převážně ženám. Zároveň pracuje s postavou ženy jako sexuálního objektu, takže ženy v jejich výšivkách jsou převážně nahé a vyzývavé. Používá hravou a veselou barevnost a sklad barev převážně v holčičích barvách. (růžová, žlutá, oranžová) A Liz Collins, autorka požívající ve své tvorbě, stejný faktor jako já, a tím mi je i z výše zmíněných nejbližší a to právě tím, že nechává výšivku "vytékat" ven z obrazu či ledabyly pracuje s bavlnou. To je pro mě velice důležitý faktor, to nenechat stálým utahováním výšivky stáhnout i volnost výsledného díla, a nechat mu prostor dýchat. To je vlastně pro mě i tím symbolem hravosti co já ve své tvorbě vyhledávám a mám ráda.

2) REFLEXE

V průběhu tvorby procházely obrazy celkem drastickými změnami. Stalo se mi, že způsob uchopení některých mých zobrazení významů a symbolů bylo pro diváky nepochopitelné, a musela jsem změnit způsob zobrazení pro jejich lepší, a hlavně správnou významovou čitelnost. Ještě nadále během tvorby se stále formovala forma a způsob zobrazení a malby. Až během samotného malování se mi stalo, že teprve co jsem to viděla na živo jsem si uvědomila, že to například nefunguje, nebo není to ten správný způsob. Ale ve výsledku se obrazy v druhé polovině práce začali zcelovat a fungovat krásně dohromady.

Velký problém na začátku tvorby byla probíhající pandemie Covid19, kdy ve chvíli kdy jsem potřebovala začít pracovat, se v České republice uzavřely okresy a já se nemohla dostat z Pardubic do Plzně, do ateliéru, kde jsem potřebovala prostor na práci a tvorbu. Právě poté co jsem se konečně dostala do ateliéru pracovat a konzultovat, což bylo již po 2-3 týdnech práce, jsem zjistila, že obrazy dohromady nefungují. Byly to fragmenty, které se sebou absolutně nekomunikovali. Trvalo mi ještě asi další 2-3 týdny, než obrazy se dostaly do nějaké ucelené formy, kdy jsem já s nimi byla spokojená, ale hlavně oni sami začali fungovat. Jak samostatně, tak společně. Problém pro mě je prostor, který doma pro tvorbu nemáme. Musela bych to řešit malováním venku, v plenéru, ale to by se má tvorba poté úplně změnila, přeci jenom malování v plenéru je větší dobrodružství a boj, oproti malování v klidném a vyhřívaném prostředí. Co se týče formy jsem nakonec zvolila jakési surrealistické kombinování realistických prvků s abstrakcí. Bylo mi jasné, že divák mnohem snáze přečte a vysvětlí si symboly realisticé, které zná a případně ho popostrčí k vysvětlení a pochopení mé myšlenky.

2.1) CÍLE

Cílem mé práce bylo vytvořit fungující sérii obrazů, která dovolí divákovi procházet a zkoumat vytvořenou sérii, zároveň fungující jako celek, objekt. Zároveň zajímavě pracovat s výšivkou, kdy divák pochopí propojení motivů samotnou výšivkou, a i vzájemné propojení motivů a symbolů. Zároveň mám cílem bylo pozorovat celkem již abstraktní motivy jako jsou živly a zobrazit je malířsky konkrétní formou, a zároveň dokázat zobrazit je i abstraktně. Také i malířsky zvládnout zobrazit vše co jsem chtěla. Co jsem si neuvědomovala, ale celou dobu bylo ve vzduchu, bylo to, přijít na to jakou malířskou formu tomuto tématu zvolit. Nebylo to nic lehkého, vlastně i to byl důvod proč jsem obrazy několikrát a několik hodin přemalovala, právě protože jsem nebyla spokojena s formou malby, kterou jsem zvolila. Nakonec jsem volila něco jako zabstraktňování již našich abstraktních symbolů, ale zároveň to kombinovat s prvky realistických zobrazení. Taky jsem chtěla dokázat vypracovat sérii obrazů s velkým prvkem výšivky, což si myslím, že se mi podařilo zachytit mým osobitým způsobem.

2.2) PROCES TVORBY

Dlouho dopředu jsem věděla že budu chtít pracovat s výšivkou, byl to způsob zpracování obrazů, co jsem měla ujasněný již dlouho. Zároveň dlouho se mi formoval motiv obrazů a celkově inspirace, ale jakmile jsem si tyhle důležité body uvědomila a ujasnila, začala jsem si skicovat nějakou hrubou představu o tom, jak by konkrétně obrazy měly vypadat, kvůli rozvržení práce a celkově kvůli představě. Dlouho jsem byla inspirována světlem, jakož to světlo života a zároveň i to oslepující světlo zbavující nás života. Uvědomila jsem si, že moje kroky poté vedly více k přírodě a právě že přírodním živlům, u kterých jsem následně již zůstávala. Místo rešerší a hledání formy jsem se vrhla rovnou do práce. V minulosti bych stávila více času přemýšlením a přemýtláním nad možnostmi, ale nějak jsem usoudila, že způsob kdy se dám nejdříve do práce a až poté uvidím jak co funguje a nefunguje, bude nejlepší. Asi to byla náročnější cesta, ale i tak jsem za to zpětně ráda. Měla jsem tedy připravené skici, ale některé jsem použila a některé zase vůbec (viz příloha č.17-skicy)

Začínala jsem jako vždy skicováním, formováním myšlenky a představ. Vlastně mi přijde že tahle část procesu je vždy pro mě nejdelší, nejnáročnější ale zároveň nejdůležitější. Vědět ten záměr a důvod proč to dělám. Samozřejmě, že to dělám vždy pro sebe, ale potřebuju mít v sobě jasno co tím chci sama sobě říct, a vlastně proč to tvořím a co chci vytvořit. Mám pocit, že to mi potom pomáhá se při tvorbě vést tím směrem kam chci tu práci dotáhnout, do jaké formy, když tohle si předem stanovím. Následně jsem pokračovala šepsováním pláten, případně rovnou napínáním na rám anebo rovnou vyšíváním. Věděla jsem, že budu chtít místo zářivě bílé barvy spíše pracovat s nějakou tlumenější, béžovou barvou v pozadí, takže jsem případně barvy již přidávala do šepsu, aby obraz měl již chtěný podtón.

Jinak celý proces byl takový, krásný, ale náročný zároveň. Musím říct, že jsem si to takhle nějak představovala. Vlastně většinu času jsem pracovala, byla nonstop v ateliéru, poté třeba přehodnocovala, měnila, začínala od znova. Byl to vlastně velice dlouhý, náročný a vyčerpávající proces a cesta, ale rozhodně stála za to a já si to velice užila. Myslím si, že právě o tom to je. Mít dobrý pocit, a radost z práce, z procesu a tvorby.

Obraz oheň jsem i po dlouhé době práce a hodin malování musela sundat z rámu a začít znovu od budování myšlenky a symbolů. Došlo mi u něj, že pro diváka není moje interpretace ohně pochopitelná a musím ji změnit a přistupovat k významu hně jinak. Na tomto předchozím obraze mi šlo o zachycení ohně jako toho palčivého světla, co vypaluje oči, stejně jako třeba koukání do žárovky nebo reflektoru, kdy jsem to na druhé straně obrazu zobrazovala jako přesvícené zátiší. Ovšem divák sice viděl přesvícené a přepálené zátiší, ale už nebyl schopný si to spojit s myšlenkou ohně jako živlu. Jak jsem tedy psala, plátno jsem sundala z rámu a začala od úplného začátku. Zvolila jsem tentokrát abstraktnější a surrealističtější formu malby a rozhodně to byl dobrý krok. U tohoto nového obrazu se snížím zachytit slovo "mihotání" které si spojuji s ohněm.

4) POPIS OBRAZŮ A TECHNOLOGICKÁ SPECIFIKACE

Všechny obrazy jsou malovány akrylovými barvami na lněném i bavlněném plátně nataženém a blind rámech. Z důvodu práce s výšivkou jsem zvolila akrylové barvy, jakož to rychleschnoucí a vodou ředitelné barvy. Nepřála jsem si riskovat, že při práci s olejovými barvami a následném vyšívání bavlnkou bych mohla poškodit oba tyto faktory. Zároveň z důvodu malování z obou stran jsem nechtěla riskovat propití barvy na druhou stranu. Mám zkušenosti s akrylovým šepsem a jeho nepropustnosti, ale stejně jistá jsem si u olejového nebyla, a tak i z toho důvodu jsem malbu olejovými barvami nezvolila.

Série je tvořena tedy 4 živly-4 obrazy. Voda, oheň, vzduch a země. Obrazy nejsou stejně velké rozměrově, stejně jako i samotné živly jsou rozdílné, každý má svou sílu v něčem jiném, tak i rozměr je rozdílný. Můj hlavní záměr bylo zachytit tyto živly svými očima a reflektovat divákovi nějakou moji subjektivní realitu z toho abstraktního symbolu. Maluji z obou stran plátna a zároveň je prošívám bavlnkami jakož to symbolem propojenosti dvou různých světů a výšivka vždy reaguje na obě dvě strany plátna i významově.

Jedná se o malbu akrylovými barvami na bavlněné a lněné plátno natažené na blind rámech.

Některá plátna jsem volila již našepsovaná z obchodu, kdy jsem poté tedy šepsovala už jen jednu stranu plátna, a to tu nenašepsovanou. V této části je vidět, že jsem nepracovala uceleně a to v tom, že jsem používala různé druhy šepsů a ne jeden jeden stejný. Používala jsem kupovaný akrylový šeps a jindy co jsem si sama míchala ze Sokratesu a křídly s bělobou.

Série je tedy tvořena 4 obrazy, s rozměry 110x95cm (VZDUCH), 95x120 cm(VODA), 55x85 cm(OHEŇ), 50x40cm (ZEMĚ).

Rozhodla jsem se výslednou sérii maleb vystavit zavěšenou z výšky do kruhového, nepravidelného tvaru, kde obrazy mají možnost se sebou komunikovat a reagovat na sebe, zároveň divák má možnost libovolně procházet se mezi obrazy a mít tak možnost zkoumat a objevovat mé interpretace jednotlivých symbolů a živlů.

ZEMĚ

Příkladem velikostní rozlišnosti je obraz země, který je nejmenší, ale pro mě osobně je to nejsilnější a nejtěžší element a živel, ale zároveň je tedy i výrazně menší oproti ostatním obrazům. Přijde mi, že ale právě svojí povahou, zobrazující takové množství hmoty je takto v harmonii těchto významových hmot a přála jsem si zachovat tuto rozmanitost právě v tomto případě. V jeho případě a celá zadní strany pokryta hustou, silnou a překypující výšivkou vytvářející pocit přesycené syté hmoty. To je pro mě ten významný element země. Ta neuchopitelné množství hmoty, které pro naše lidské osudy ani není představitelné. Neuchopitelné. Neunesitelné. Z druhé, světlé strany jen náznak toho světa, té hmoty, protože mi ji nevidíme, neznáme, jen hodně těžko můžeme pocítit tu sílu tohoto elementu. Chvilu kde ji můžeme spatřit je třeba z výšky, z letadla, z vesmíru, a to je způsob jakým tam zobrazuji tuto zemi. Líbí se mi tady ta kombinace dvou naprosto rozdílných světů jako naprosto těžké hmoty a na druhé straně naprosté lehkosti. Volila jsem tlumené zemité odstíny, jako jsou barvy země.

Jedná se lněné nenašepované plátno, prošívání výšivkou z bavlnek a vlny z různých materiálů s rozměry 50x40cm. (Příloha č.1- Obraz ZEMĚ -líc, Příloha č.2- Obraz ZEMĚ -rub)

VODA

Největší obraz voda je pro mě zároveň nejabstraktnější. Element vody mi není na rozdíl oproti ostatním žvlům tak blízký. Skoro bych řekla, že mi je až neznámý. Přemýšlela jsem pro to, co pro mě tento element znamená, čím je pro mě důležitý a výjimečný, a jak bych si přála, aby byl zachycen. Uvědomila jsem si, že to je pro mě spíš než voda, tekutina. Že to je ten nepostradatelný dílek našeho bytí bez čeho nemůžeme být a existovat. Žízeň. Ta naše neutuchající potřeba se napít a doplnit naše vlastní tekutiny. I my lidé jsme tvořeni 60 % z vody. Symbol hrnečku je můj nejoblíbenější a nejbližší symbol. Je to takový můj osobní symbol života. Zároveň jsou to pro mě slzy, jaká si nejdůležitější emoce, která nám taky pomáhá být. Společně s tím si vždy vybavím pořekadlo: "Tak dlouho se chodí se džbánem pro vodu až se ucho utrhne" Pojala jsem tedy tento obraz jako takový osobní symbol života kde jsou na abstraktní ploše rozprostřeny realisticé hrnečky, které jsou rozbité. Zároveň výšivka na této straně zobrazuje vodu, odlesk ody, stejně jako vodní hladina na zadní straně. Zde tedy také funguje výšivka jako odlesk vodní hladiny ale více přesyceně, až přetéká z obrazu ven. Zároveň mě zde baví hra s vertikální a horizontální kombinací použitou na obrazech a to, že na jedné straně je použit čistě horizont (vodní hladina) a z druhé strany tento horizont narušují vertikální hrnečky.

Jedná se o malbu a výšivku na bavlněné plátno o rozměrech 120x95cm.

(Příloha č.3- Obraz VODA-líc, Příloha č.4- Obraz VODA -rub)

VZDUCH

Obraz vzduch jsem chtěla zachytit jako to obrovské množství neuchopitelné, neviditelné, ale mocné prázdnoty. To co nevidíme, ale víme jak je to mocné a veliké. Proto jsem ho na přední straně zobrazila jako celkem zjednodušený, ale zároveň komplikovaný horizont červených odstínů. Červená je pro mě u větru vystihující, zobrazuje pro mě tu sílu a moc. A to pro mě ten vzduch je. Vlastně to není vzduch, ale vítr, a to je ta síla a moc a chaos. Proto jsem na druhé zadní straně vyšila červenou bavlnkou větrné víry, kruhy a kolotoče. Takhle si představuju zobrazení té neviditelné, ale mocné síly. Vlastně možná je tento obraz pro mě taková pocta této obrovské síle, ke které mám zároveň obdiv a respekt zároveň.

Přijde mi až vtípné zobrazit takovou neviditelnou sílu až takto přehnaně konkrétním zobrazením v jednoduchých tvarech jako jsou linky a kruhy.

Z druhé strany se nachází zjednodušeně konkrétní stylizovaný horizont krajiny v červených tónech pouze u spodního okraje obrazu. Tedy zhruba 90% obrazu je vyplněno prázdnotou jako vzduchem a my vidíme poze naznaky, tečky od výšivky z druhé strany. Tím se snažím naznačit tu moc větru kterou mi nevidíme, ale tu.

Obraz má rozměry 110x95cm a jedná se o lněné plátno na blind rámu.

(Příloha č.5- Obraz VZDUCH-líc, Příloha č.6- Obraz VZDUCH-rub)

OHEŇ

Poslední obraz Oheň byl pro mě překvapivě nejtěžší pojmout zpracováním. Já jsem ohnivého znamení a cítím velkou propojenost s tímto elementem, ale o to těžší bylo pro mě ho pojmout právě tak správným a výstižným způsobem, jak bych si přála, aby bylo zachyceno. Nakonec jsem se rozhodla, že v tomto případě je pro mě nejdůležitější slovo "mihotání", které mě pak provázelo po celou dobu tvorby. Je to takový okamžik, tak jsem začínala, když jsem přemítala nad tímto obrazem. Nakonec při skicování a přemýšlení jsem si zapsala pro mě nejdůležitější a nejpopsnější větu, co přesně pro mě oheň vystihuje, a to "nezaměnitelně chaotický okamžik". Proto jsem se nakonec rozhodla zaznamenat v malbě ten pocit, který v sobě máme, nebo já mám určitě když stojím před tímto silným elementem. A zároveň jsem z druhé strany očistila tuto popisnou, malebnou hmotu a nechala promluvit ten otisk stop co tam zanechaly vyšité bavlnky po sobě, a to ty jiskřičky vyletující z ohně ven. Ten pocit jednoduchosti co v nás oheň zanechává.

Jedná se tedy o bavlněné blátno na blind rámu s rozměry 55x85cm.

(Příloha č.7- Obraz OHEŇ-líc, Příloha č.8- Obraz OHEŇ-rub)

4) KRITICKÁ SEBEREFLEXE

s výsledkem své bakalářské práce jsem spokojená. Jsem si vědoma toho ovšem, mít více času na tvorbu, trávila bych více času vyšíváním,. Možná že bych i zvolila jemnější způsob vyšívky, kdybych věděla, že mám více času i na experimentování. Zjistila jsem totiž, že vyšívání je velice časově náročné, a hlavně na takhle velkých formátech. Takhle jsem věděla, že mě tlačí čas a i na práci jsem tak více spěchala a tlačila na sebe. Zároveň vím že bych v příští sérii si namíchala jednu dávku velkého množství šepsu, se chtěným podtónem béžové barvy a tím následně šepsovala všechny plátna najednou. Takhle došlo k lehkému neucelení podkladu mezi obrazy, právě proto, že jsem míchala pokaždé nový šeps. Stejně tak bych přistě začala pracovat jednotně na všech obrazech najednou a ne na každém zvlášť. To mě zavedlo akorát do slepé uličky, a ztratila jsem tím čas. Jinak bych sama za sebe hodnotila výsledek mé práce pozitivně. Rozhodně mě to obohatilo o nové zkušenosti a celý proces jsem si zároveň užila.

5) ZDROJE

Knižní zdroje:

ŠKOPKOVÁ JITKA- Textil a experiment/Textile and experiment, vyd. Praha, UMPRUM, 2017, ISBN-978-80-87989-28-9

RUHRBERG, SCHNECKENBURGER, FRICKELOVÁ, HONNEF, Umění 20. stol, nakladatelství Taschen, české vydání Slovart, ISBN 80-7209-521-8

ZHOŘ,Igor, Proměny soudobého výtvarného umění, SPN Praha, 1992, ISBN 8004-25555-8

Welton, Jude, Jak vnímat obrazy, Bratislava:Perfekt, 1995, Umění zblízka, sv2 ISBN 8085261812

Gombrich,E, Umění a iluze:studie o psychologii obrazového znázorňování, Vyd. 1. Překlad Miroslava Gregorová, Praha Odeon, 1985

Atkinson, R a kol. Psychologie, Praha: Victoria Publishing, 1995, ISBN 80-7178-640-3

Internetové zdroje:

<https://www.umprum.cz/web/cs/uzite-umeni/textilni-tvorba>

6) RESUMÉ

Once I was thinking what makes other people inspired to make art. If there is some secret in life that I can't find or solve. After long thinking process I realised I always was interested by nature and nature always inspired me in my artworks. Our land, the animals and the stories behind these places and things. But there is also something so abstract and unbelievable and that's 4 elements of nature. Water, fire, air and earth. In the beginning of process of making my bachelor work I decided I want to show my subjective look on this 4 elements through my art. Show them non typical way and show them through my eyes. I choose mix acrylic painting with embroidery as a way to show the connection between elements of nature and also my paintings. It's great way of completing these symbols with this very gentle technique into the shape and form that I want to show. Embroidery is also very relaxing thing to do and I think it works together with painting to see the final paintings in their calm form and also see the elements in that calm reflection that I want to show them. Also embroidery need so much spend time making it, but after all the time can be seen through the embroidery because there is so much hand work and the watcher can feel it through this technique. I also paint on the canvas from both sides as the way of showing that there is always two sides of one thing and even this two different sides can have something similar or have something common. I like to play with that connection on both sides through embroidery. I also paint on both sides of canvas so I can show one symbol have 2 meanings. One meaning is the realistic one, like the side what is visible and seen for people. And the other side of canvas is my subjective and abstract way of seeing this element. Also this inner side of canvas is darker, because it's something what's hidden inside, the inner meaning.

This series Through and through and through is made of 4 paintings painted on cotton and linen canvas painted with acrylic paint. Paintings are also embroidered with wool and cotton threads through both sides. Paintings are exposed in circle for the possibility to interact together and for people to walk between them.

Paintings are made in different sizes 110x95cm (AIR), 95x120 (WATER), 55x85 (FIRE), 50x40cm (EARTH).

9) PŘÍLOHY

Seznam příloh

Příloha č.1- Obraz VZDUCH-líc

Příloha č.2- Obraz VZDUCH-rub

Příloha č.3- Obraz OHEŇ-líc

Příloha č.4- Obraz OHEŇ -rub

Příloha č.5- Obraz VODA-líc

Příloha č.6- Obraz VODA-rub

Příloha č.7- Obraz ZEMĚ-líc

Příloha č.8- Obraz ZEMĚ-rub

Příloha č.9- Obraz VODA-detail

Příloha č.10- Obraz OHEŇ-detail

Příloha č.11- Obraz VODA-detail II.

Příloha č.12 -fotografie z pracovny v Bílém domě s obrazem Susan Rosenberg-motýl

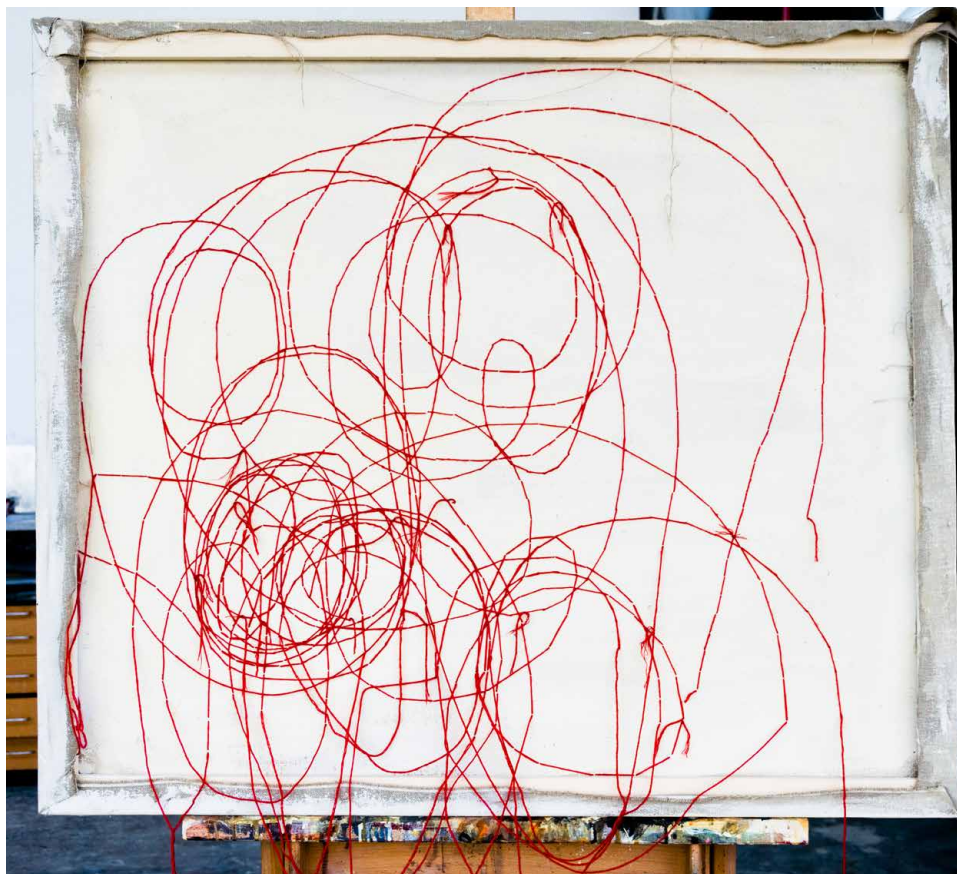
Příloha č.13 Jabub Špaňhel-motýl

Příloha č.14- diplomová práce Elišky Konečné

Příloha č.15 ukázka tvorby Ghady Amer

Příloha č.16 ukázka tvorby Shiela Hicks

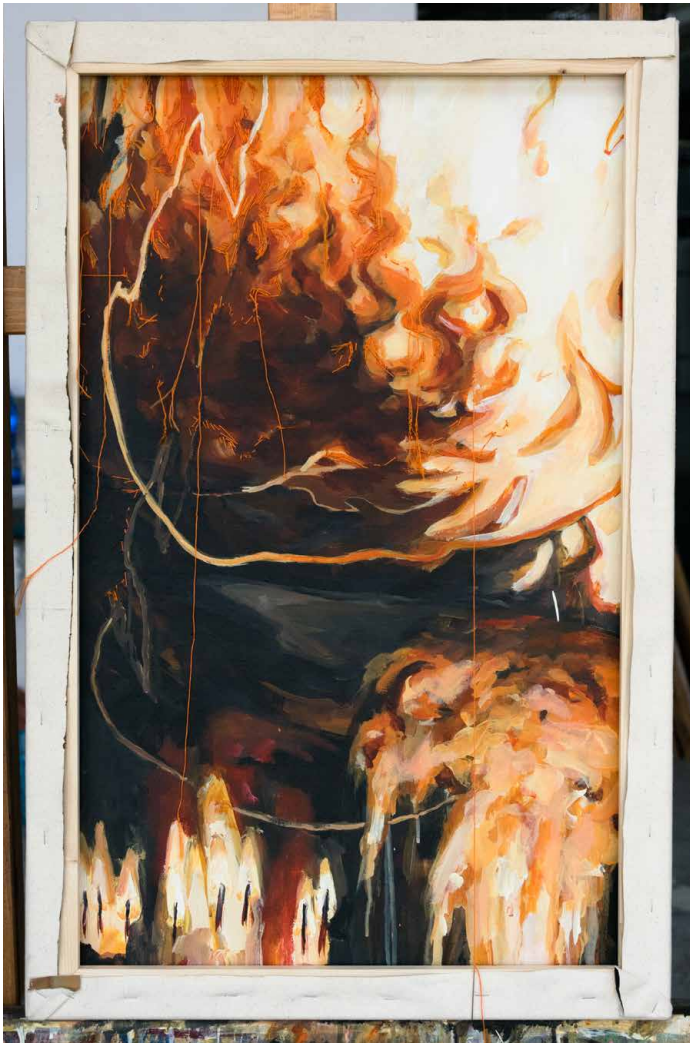
Příloha č.17- skicy



Příloha č.1- Obraz VZDUCH -líc



Příloha č.2- Obraz VZDUCH-rub



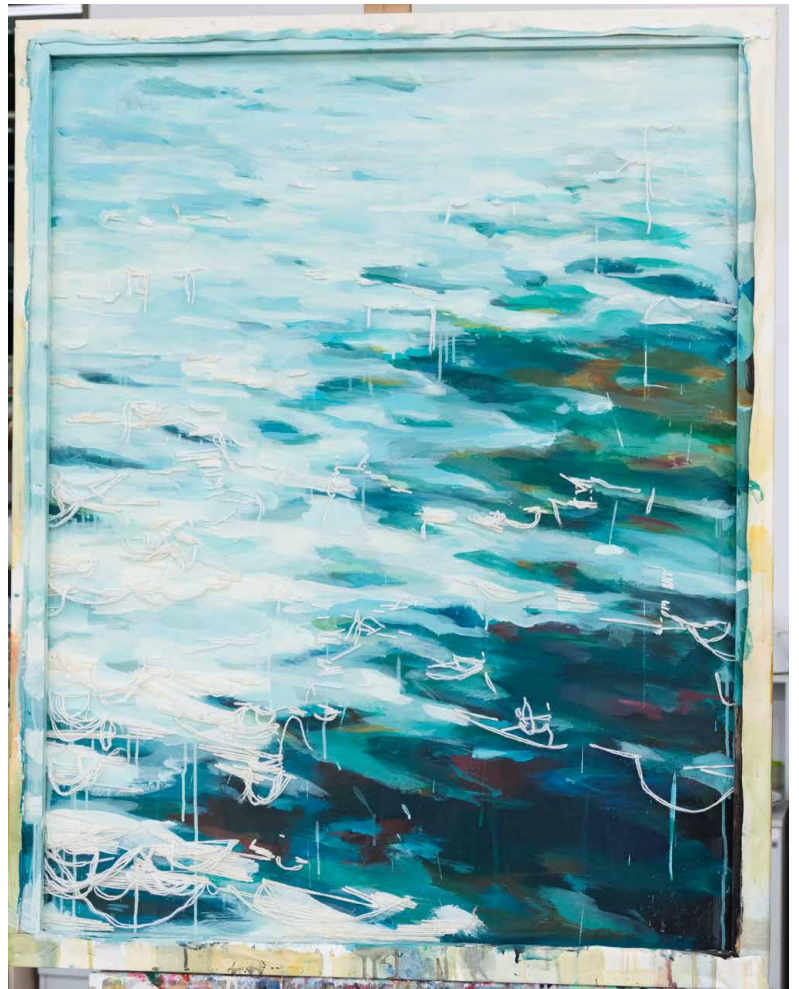
Příloha č.3- Obraz OHENĚ-rub



Příloha č.4- Obraz OHENĚ-líc



Příloha č.5- Obraz VODA-líc



Příloha č.6- Obraz VODA-rub



Příloha č.7- Obraz ZEMĚ -rub



Příloha č.8- Obraz ZEMĚ -líc



Příloha č.9- Obraz VODA-detail



Příloha č.10- Obraz OHEŇ-detail



Příloha č.11- Obraz VODA-detail II.



Příloha č.12



Příloha č.13



Příloha č.14

Příloha č.15

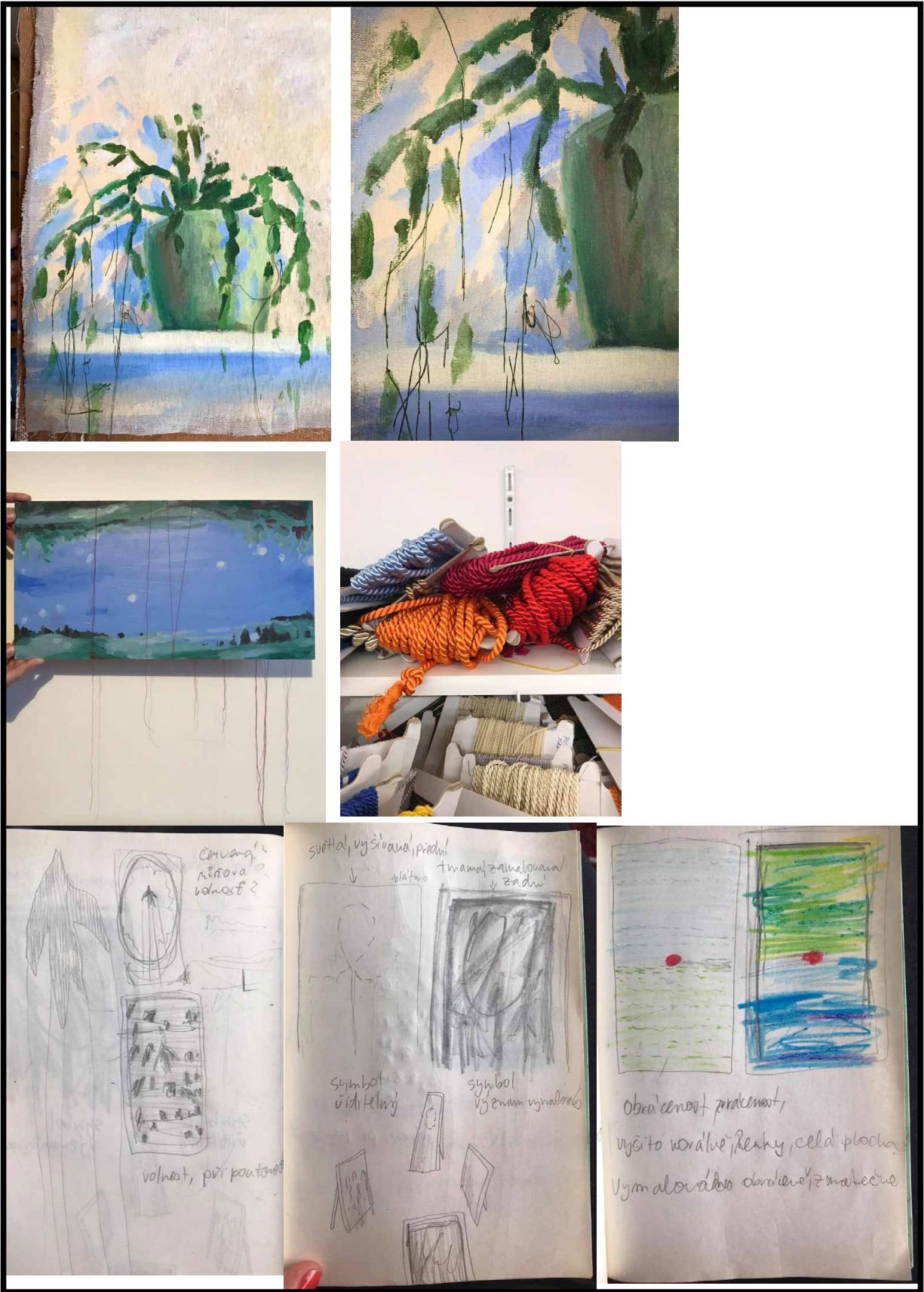


Příloha č.17



Příloha č.16





Příloha č.16- skici