

Západočeská univerzita v Plzni

Fakulta designu a umění Ladislava Sutnara

BAKALÁŘSKÁ PRÁCE

Západočeská univerzita v Plzni

Fakulta designu a umění Ladislava Sutnara

Bakalářská práce

ŠPERK PRO NĚKOHO

Anna Petáková

Plzeň 2021

Západočeská univerzita v Plzni

Fakulta designu a umění Ladislava Sutnara

Katedra designu

Studijní program design

Studijní obor Design kovu a šperku

Bakalářská práce

ŠPERK PRO NĚKOHO

Anna Petáková

Vedoucí práce: Doc. M.A. Petr Vogel
Katedra designu
Fakulta designu a umění Ladislava Sutnara
Západočeské univerzity v Plzni

Plzeň 2021

ZÁPADOČESKÁ UNIVERZITA V PLZNI
Fakulta designu a umění Ladislava Sutnara
Akademický rok: 2020/2021

ZADÁNÍ BAKALÁŘSKÉ PRÁCE (projektu, uměleckého díla, uměleckého výkonu)

Jméno a příjmení: **Anna PETÁKOVÁ**
Osobní číslo: **D17B0196P**
Studijní program: **B8208 Design**
Studijní obor: **Design kovu a šperku**
Téma práce: **ŠPERK PRO NĚKoho**
Téma práce anglicky: **Jewellery for someone**
Zadávací katedra: **Katedra designu**

Zásady pro vypracování

Tvůrčí záměr: Toto téma jsem si zvolila na základě tvůrčího záměru vytvořit objekty či šperky na základě výše zvoleného tématu. Ráda bych vytvořila objekty nebo šperky, které budou autorsky reflektovat zadané téma.

Způsob realizace: Používané techniky se budou postupně měnit na základě nabytých zkušeností. Možnosti použitých materiálů jsou následovné: plast, epoxidová pryskyřice, měď, stříbro, zlato, platina, sklo, keramika, dřevo a další přírodní materiály nalezené v přírodě.

Cíl: Realizovat objekty či šperky, které budou reagovat na téma. Důležitým prvkem pro mne bude dobré řemeslné zpracování. Cíle vztahující se k bakalářské práci budou vyplývat z mých vlastních hodnot, dosažených vědomostí, cizích i vlastních zkušeností.

Výstup: Minimálně 7 kusů šperků či objektů včetně etují.

Rozsah průvodní zprávy: minimálně 7 normostran.

Rozsah teoretické části: **min. 7 normostran textu**
Rozsah praktické části: **vyplyne ze zpracování BP**
Forma zpracování bakalářské práce: **tištěná**

Seznam doporučené literatury:

KŘÍŽOVÁ, Alena. Šperk od antiky po současnost. Praha: NLN – Nakladatelství Lidové noviny 2015. ISBN 978-80-7422-311-2.
KULA, Daniel a TERNAUX, Elodie. Praha: Materiology – průvodce světem materiálů a technologií pro architektky a designéry, 2012, Happy materials. ISBN 978-80-260-0538-4.
RÉVAY, Pavel a VONDRUŠKA, Šimon. Umělecké kovářství 2. přepracované vydání. Praha: Grada Publishing, a.s. 2011. ISBN 978-80-247-3273-2.
TÄUBL, K. a kol. Zlatnictví, Stříbrnictví a klenotnictví. 1. vyd. Praha: SNTL – Nakladatelství technické literatury, 1989. ISBN 80-03-00130-7.
BRANIŠ, A. Technologie pro I. až III.SOU učební obor zlatník a klenotník. 1. vyd. Praha: Státní pedagogické nakladatelství, 1985. ISBN 80-04-24176-X.

Vedoucí bakalářské práce: **Doc. M.A. Petr Vogel**
Katedra výtvarného umění

Oponent bakalářské práce: **MgA. Mgr. Tereza Vernerová Volná**
Děkanát

Datum zadání bakalářské práce: **31. října 2020**
Termín odevzdání bakalářské práce: **30. dubna 2021**



Doc. akademický malíř Josef Mištera v.r.
děkan

Doc. akademický malíř František Steker v.r.
vedoucí katedry

Prohlášení

Prohlašuji, že jsem umělecké dílo vypracoval(a) samostatně a nejedná se o plagiát.

.....

podpis autora

Plzeň, duben 2021

Poděkování

Děkuji především Alici a Anbovi, bez kterých bych tuto bakalářskou práci neměla nikdy šanci dokončit. Dále děkuji Amálce, Žofince, Štěpánce a své rodině za úžasnou pomoc a podporu.
Doc. M.A. Petru Vogelovi a Mirce Veselé děkuji za odborné vedení.

Obsah

1 ZADÁNÍ BAKALÁŘSKÉ PRÁCE	9-13
1.1 Reflexe předešlé tvorby v kontextu bakalářské práce	9-11
1.1.1 Svatební náhrdelník	9-10
1.1.2 Šperkovnice	10
1.1.3 Brože	10-11
1.2 Zadání / Výběr tématu	11
1.3 Tvůrčí záměr	11-12
1.4 Tvorba na základě zkušeností z předchozích prací	12
1.5 Inspirace	12-13
2 REŠERŠE K TÉMATU	14-19
2.1 Polyxena z Lobkowicz	14-15
2.2 Pražské Jezulátko	15-16
2.3 Řád bosých karmelitánů	16
2.4 Renesanční šperk	17
2.5 Návštěva kostela karmelitánů na Malé Straně v Praze	17-18
2.6 Šaty Jezulátka	18
2.7 Ornament / Vzor	18-19
3 PROCES TVORBY	20-24
3.1 Návrhy	20
3.2 Proces výroby a postup práce	20-22
3.2.1 Řezání překližky	20
3.2.2 Lepení / Broušení	21
3.2.3 Vrtání / Vpichování rouna	21
3.2.4 Řezání mědi / Žíhání	21
3.2.5 Pilování / Systém zapínání	21-22
3.2.6 Stříbření / Kompletace	22
3.3 Použitá technika	22
3.3.1 Galvanické pokovení	22
3.4 Materiálová specifika	23-24

3.4.1 Měď	23
3.4.2 Stříbro	23
3.4.3 Dřevo	24
3.4.4 Merino vlna	24
4 SHRNU TÍ A POPIS VÝSLEDNÉHO DÍLA	25-26
5 SEZNAM POUŽITÝCH ZDROJŮ	27-28
5.1 Knižní literatura	27
5.2 Internetové zdroje / rozhovor	28
6 RESUMÉ	29-30
7 SEZNAM PŘÍLOH	31-33

1 ZADÁNÍ BAKALÁŘSKÉ PRÁCE

1.1 Reflexe předešlé tvorby v kontextu bakalářské práce

Tuto kapitolu bych ráda věnovala tématu mé předchozí tvorby: Šperky pro rodinu Lobkowiczů, protože jsem nad tímto zadáním strávila řadu semestrů. Nejen díky rozpracovanosti, kterou jsem před bakalářskou prací disponovala, ale i kvůli potencionálnímu prodeji a využití mých šperků, jsem se rozhodla věnovat se stejnému tématu i v mé kvalifikační práci. Zadání vytvořit šperk pro Lobkowicze se do ateliéru kovu a šperku dostalo skrze domluvu se šlechtickým rodem Lobkowiczů a doc. M.A. Petra Vogela. Přání zástupců šlechtické rodiny bylo vytvořit nové, designové šperky, které by bylo možné prodávat a sloužily by jim tedy k sebeprezentaci. Má první práce na toto téma měla charakter spíše konceptuálního díla. Vytvořila jsem celkově tři práce, kterým bych se ráda v dalších kapitolách více věnovala.

1.1.1 Svatební náhrdelník

Práce byla velmi experimentální. Měla jsem v úmyslu najít na tomto tématu něco, co by mohlo vystihnout nejen historii a současnost rodu Lobkowiczů, ale i definovat mne samotnou. V literatuře jsem se snažila najít společnou hodnotu, která je důležitá a vždy byla důležitá pro společnost. Například láska, rozum, odpovědnost. Hledala jsem silný příběh na kterém bych mohla ilustrovat lidské hodnoty. Našla jsem jej v historii Polyxeny a Pražského Jezulátka, kteří mi byly po celou dobu inspirací. Polyxena si do svého prvního manželství přinesla svatební dar - tedy Pražské Jezulátko. Pomocí materiálu jsem chtěla vyjádřit souvislost jednotlivých pojmů v těchto dvou samostatných příbězích. Hlavními hesly pro mne byla láska a ochrana. Další inspiraci jsem hledala v obrazech, kde mne zaujaly honosné krajky. Renesanční krajka, která byla ve své době znakem bohatství, je v současnosti spíše předmětem svatebních šatů, a tak jsem ji chtěla využít jako hlavní platformu mé práce a vytvořit náhrdelníky (viz příloha 1-3). Důležitou roli sehrál materiál, který byl v mé práci velmi symbolický. Protože mi byla velkou inspirací vlivná žena a podivuhodný příběh malé pražské sošky

ve všech mých zmíněných pracích se tato díla stala inovací nebo změnou prací předešlých. Vytvořila jsem tedy řadu náhrdelníků z krémově bílé merino vlny, kterou jsem pomocí zlatých a stříbrných nití spojovala dohromady. Vznikly tak náhrdelníky připomínající renesanční krajku. Podle několika informačních zdrojů se Pražské Jezulátko k Polyxeně dostalo jako svatební dar od její původem španělské matky. Ta jí ho věnovala k prvnímu sňatku s Vilémem z Rožmberka. Po smrti svého druhého manžela pak sošku darovala karmelitánům do kostela Panny Marie Vítězné na Malé Straně. Protože nejsem katolík - věřím v lidskost a sílu dobrého srdce - chtěla jsem ve své práci poukázat na důležitost víry v lásku a ochranu, které jsou z mého pohledu něčím posvátným a mystickým.

1.1.2 Šperkovnice

Zadáním tohoto úkolu bylo nadále inovovat. Tentokrát jsem se chtěla vžít do role jednoho z členů Lobkowiczské rodiny. Mým záměrem bylo vytvořit šperkovnici ve tvaru Pražského Jezulátka, jejíž povrch - dle vzorů z jeho šatů - tvoří šperky. Současně prostor uvnitř funguje jako místo pro uchování svatebních prstenů. Měla jsem záměr vytvořit šperkovnici, kterou by využili členové Lobkowiczského rodu. Na tuto práci jsem požádala školu o finanční grant v hodnotě 15 000,- Kč. Šperkovnice tvoří čtyři vysoustružené dřevěné kužele ve tvaru malé pražské sošky. Největší a zároveň hlavní část, je ze dvou kuželů, které do sebe vzájemně zapadají. Dvě menší slouží k uložení náušnic. Vysoustružené kónusy jsou z javorového dřeva. Šperky zdobící šperkovnici jsou z pravého stříbra a mosazi, které přesně kopírují vzory šatů Jezulátka. Mosaz a stříbro je místy vyleštěné a v jiných částech opískované (viz příloha 4-10).

1.1.3 Brože

Další práce je spojení dvou prací předešlých, především v oblasti použitých materiálů. Tentokrát jsem se zaměřila na širší veřejnost a možnost případného prodeje těchto šperků návštěvníkům Lobkowiczského paláce. Vrátila jsem se zpět k materiálu

ovčího rouna. Ten jsem ale použila naprosto inovativním způsobem. Pomocí techniky pájení jsem si vytvořila měděnou kostru brože inspirovanou tvarem výšivek a vzorů z šatů Pražského Jezulátka. Do té jsem následně pomocí vrtáku o průměru 4,5 mm vyvrtala díry. Skrze ty jsem posléze protahovala ovčí rouno. Po zastřížení rouna do požadovaného tvaru tak vznikl povrch připomínající semiš (viz příloha 11-14). Na druhé straně šperku vznikly bouličky, které se vytvořily na základě protažení pramenů ovčího rouna skrze jednotlivě vyvrtané dírký.

1.2 Zadání / Výběr tématu

Téma Šperk pro někoho jsem si vybrala, protože jsem řadu semestrů pracovala na již zmíněném klauzurním zadání šperk pro rodinu Lobkowiczů. Ty jsem netvořila s primárním záměrem je následně prodávat, ale spíše jsem se snažila experimentovat a hledat nové způsoby práce s materiály i nové technické postupy. Má poslední klauzurní práce v které se zmiňuji v podkapitole 1.1.3 byla předlohou k mé bakalářské práci. Liší se od ostatních díky tomu, že se zaměřuje více na zákazníka. V tom jsem chtěla pokračovat. Kvalifikační práci jsem tedy věnovala šperkům, které bych v budoucnu ráda prodávala.

1.3 Tvůrčí záměr

Cílem této práce bylo vytvořit sedm lehce komerčních šperků pro šlechtický rod Lobkowiczů za účelem jejich prodeje návštěvníkům Lobkowiczského paláce. Během roku a půl od zadání první klauzury a po domluvě s rodem Lobkowiczů, kdy jsem na tomto tématu začala poprvé pracovat, mi připadalo velmi zajímavé se mu věnovat i v bakalářské práci. Chtěla jsem vytvořit šperky, které by byly svým vzhledem přijatelné pro širší veřejnost a současně byly schopné připomínat historii a reagovat i na současnost tohoto rodu.

Můj pracovní přístup se odvíjí od dříve nabytých vědomostí z předchozích děl výše popsaných. Toto téma bylo předmětem klauzurních zadání během několika semestrů v předchozích ročnících. Důvodem k jeho výběru byly tedy již získané zkušenosti a rozpracovanost, kterou jsem disponovala. Téma šperk pro Lobkowicze znělo následovně: Vytvořit komerční šperky inspirované historií tohoto šlechtického rodu, jejich zásluhami, vlivem na společnost, přínosem pro societu, životem významných osobností. Všechna tato fakta jsem chtěla ve své práci zohlednit a vytvořit šperk, který by byl upomínkou jejich historie.

1.4 Tvorba na základě zkušeností z předchozích prací

V průběhu práce na špercích pro Lobkowicze jsem si postupem času osvojila nejrůznější myšlenkové přístupy a techniky. Nejvíce se mi osvědčila práce s ovčím rounem. Pracovala jsem s ním již od počátku. Tento materiál se stal i hlavním prvkem mé současné práce. V mých předešlých pracích nebylo směřodonné zaměřit se na širší veřejnost a oslovit tak zákazníky. Mým záměrem bylo spíše hledat nový způsob vyjádření, a tak jsem experimentovala. Nakonec jsem si ale uvědomila, že bude smysluplné naplnit požadavky zákazníka, aby má práce mohla být případně nějakým způsobem dále využita a měla jsem možnost ji prodat.

1.5 Inspirace

Zprvu jsem si nastudovala historii tohoto šlechtického rodu z několika odlišných zdrojů literatury i internetu. Vytvořila jsem si tímto způsobem jakousi informační platformu, ze které se pak odvíjela má práce. Během studia historie šlechtické rodiny jsem narazila na zajímavou osobnost, Polyxenu z Lobkowicz, která se jeví jako jedna z nejznámějších osobností rodu Lobkowiczů. Díky své kráse, inteligenci a schopnosti zvládat mnohá úskalí se proslavila nejen v renesanční době. Tato žena věnovala dle historických záznamů sošku Pražského Jezulátka kostelu karmelitánům na Malé Straně. Toto spojení se pak stalo odrazovým můstkem pro mou bakalářskou práci. Soška Pražského Jezulátka i s jeho oblečky mi po celou dobu sloužila jako inspirace. Příběh

i význam sošky mi byly blízké také kvůli jejich náboženskému podtextu. Brože, které jsem vytvořila, byly inspirovány tvarem vzorů z šatů Jezulátka. Sametový vzhled ovčího rouna připomíná komfort královských křesel (viz příloha 11-14), bohatství, vznešenost a zároveň odkazuje na Ježíše Krista jako na oběť, kterého lidé po staletí nazývají “beránek boží”. Jeho příběh mi byl i bez tohoto tématu vždy blízký, přestože nejsem katolík ani stoupenec jiného náboženství. Už v začátcích jsem chtěla najít spojitost mezi materiálem a historickými fakty, abych měla šanci se lépe skrze svou práci vyjádřit. Dále jsem ve své práci chtěla zaznamenat i mé myšlenky a hodnoty, které považuji za bytostně důležité. Chtěla jsem vyjádřit můj postoj k “bytí” jako takovému, nikoli jen ke vztahu k jsoucnu. Umělecký život je vztahem k prostoru. ¹ Inspirací mi byl nekonečný slovník pojmů mé vlastní osobnosti.

¹ ŠEVČÍK, Miloš. Umění jako vyjádření smyslu: filozofie umění Jana Patočky. Červený Kostelec: Pavel Mervart, 2014. Estetika (Pavel Mervart). ISBN 978-80-7465-115-1.

2 REŠERŠE K TÉMATU

2.1 Polyxena z Lobkowicz

Významná a vlivná žena žijící v letech 1566 - 1642, pocházela ze šlechtické rodiny Pernštejnů. Jako 20 letá byla provdána za jednoho z předních velmožů Českého království Viléma z Rožmberka, který byl o 30 let starší než ona. Stalo se tak kvůli špatné finanční situaci v rodině, kterou údajně zavinil otec Polyxeny. Její matka ji jako svatební dar věnovala sošku Pražského Jezulátka. Předávání Jezulátka se stalo v jejich rodině mezigenerační tradicí. Pět let trvající manželství zaniklo smrtí Viléma z Rožmberka a Polyxena se stala mladou vdovou. Jelikož byl Vilém velmi zámožný muž, který spravoval velmi rozsáhlá území tehdejšího Českého království, odkázal své ženě v závěti zámek v Roudnici nad Labem, kde následně šlechtična hospodařila. Vzbuzovala tak ve společnosti čestné uznání. Její postavení, mládí, krása a schopnost udržovat panství v chodu budilo u jejích současníků zájem.² Netrvalo tedy dlouho a mladá Polyxena se provdala za nejvyššího kancléře Českého království, Zdeňka Vojtěcha z Lobkowicz. Tehdejší způsob uzavírání manželství nebyl řízen city - tak jak to známe dnes - ale spíše velikostí věna, kterou daná osoba disponovala.

Tehdejší společnost měla na vztahy materiální pohled, ale i přesto byl svazek Polyxeny a Zdeňka Vojtěcha naplněn porozuměním a láskou. Z řad dopisů, kterými se oba zahrnovali, je cítit nevídaná náklonnost. Když bylo Polyxeně 50 let, její druhý manžel zemřel. V době třicetileté války, které se na bojišti účastnil i její syn, byla Polyxena na svém panství sama a tak to tak zůstalo i do její smrti. V této době předala Pražské Jezulátko Řádu bosých karmelitánů na Malé Straně v Praze se slovy.³

² FORBELSKÝ, Josef, Mojmir HORYNA a Jan ROYT. *Pražské Jezulátko*. 3. české vyd. Praha: Aventinum, 2004. ISBN 80-903284-5-8

³ Obdivovaná i nenáviděná první dáma království. Osudové ženy: Polyxena z Lobkovic [online]. [cit. 2021-04-21]. Dostupné z:

<https://dvojka.rozhlas.cz/obdivovana-i-nenavidena-prvni-dama-kralovstvi-osudove-zeny-polyxena-z-lobkovic-7799431>

„Dávám vám, co mám nejdražšího, v uctivosti mějte tu sošku a dobře se vám povede.“

Není známo, z jakého důvodu sošku Polyxena věnovala právě karmelitánům. Někteří jsou toho názoru, že tento řeholní řád tehdy hledal sošku Ježíška, ke které by se mohl modlit.⁴ Pravdivost tohoto tvrzení není známa. Jelikož se Lobkoviczové řadí mezi starobylé české rody, které chránily katolickou církev, i Polyxena se snažila být řádnou katoličkou. Pravděpodobně i to mohlo být důvodem věnování Jezulátka kostelu, který se ke katolicismu hlásil.

2.2 Pražské Jezulátko

Je 47 cm vysoká dřevěná voskovaná soška, jejíž původ zahluje dodnes tajemství. Pochází zřejmě z kláštera mezi Córdobou a Sevilou a je kopií v klášteře uctívané dřevěné plastiky. Odtud ho získala doña Isabela Manrique de Lara (asi 1538 - 1608) babička Polyxeny. Jezulátko se do kostela Panny Marie Vítězné dostalo v průběhu 30. leté války, zřejmě kolem roku 1628. Sošce byla od samého počátku přisuzovaná zázračná moc, protože císař Ferdinand II nařídil vyplácet klášteru ročně 2000 zlatých v době, kdy se soška do kostela dostala. Jezulátko bylo za vpádu švédských vojsk chráněno díky ochrannému glejtu, který si vyžádali karmelitáni na radu jistého plukovníka. Roku 1631 obsadili Prahu Sasové a klášter byl vykraden. Jezulátko se tehdy našlo mezi haraburdím. Nedlouho poté, co se řeholníci dostali zpět do Prahy, sošku našel jeden člen jejich řádu. Ten zařídil, aby se Jezulátku vrátily zpět polámané ručičky.⁵ Následně se začaly dít ještě velkolepější zázraky, když se věřící přicházeli k Jezulátku modlit. Mluvílo se tehdy o zázračných uzdravení nebo o záchraně Prahy.

⁴ rozhovor v kostele Marie Vítězné a svatého Antonína Paduánského v Praze ve dne 18.2. 2021

⁵ FORBELSKÝ, Josef, Mojmír HORYNA a Jan ROYT. *Pražské Jezulátko*. 3. české vyd. Praha: Aventinum, 2004. ISBN 80-903284-5-8

V 19. století pronikla proslulost Pražského Jezulátka zvláště do španělsky mluvících zemí (do Jižní Ameriky, východní Asie a Itálie). Ve vnitrozemí Jižní Ameriky si například věřící vyrobili vlastní sošku, kterou lidé velmi často uctívají dodnes. Soška byla vždy oblékána a také obdarována četnými šperky.⁶

2.3 Řád bosých karmelitánů

Řád karmelitánů vznikl na půdě Svaté země (území dnešního Izraele a Palestiny) a svůj název odvozuje od hory Karmel, opěvované Židy i pohany jako Hospodinova zahrada. Podle legendy navštívila toto místo za svého života i Panna Marie. Zásluhou proroků Elijáše a Eliseuse se zde vystavěla kaple, kolem níž žili v jeskynních poustevníci, kteří chtěli žít asketickým způsobem života. Postupně se z této volné komunity vyvinul karmelitánský řád, který byl roku 1209 schválen jeruzalémským patriarchou. První karmelitáni, kteří přišli do Prahy se odkazovali na asketický život a vyžití z almužen. Z tohoto důvodu odmítli i nadaci Ferdinanda II.⁷

“Věrní duchovnímu dědictví našeho řádu, zaměřujeme tudíž svá různorodá díla k tomu, aby rostlo hledání Boha a život modlitby.”⁸

V polovině 14. století se při kostele Panny Marie Sněžné v Praze oddělila další větev karmelitánů, tzv. bosých karmelitánů, kteří byli mnohem organizovanější a přísnější. Členové řádu žili v chudobě, přísně se postili, maso nebylo dovoleno jíst vůbec, mlčení dodržovali od nešpor⁹ až do hodiněk druhého dne. Řeholníci měli podle vlastních pravidel bydlet sami v poustkách, v Praze museli od těchto restrikcí ale odstoupit. Špatná hospodářská situace v průběhu 30. leté války nakonec ale řeholníky přiměla přijmout císařský příspěvek 2000 zlatých.

⁶ rozhovor v kostele Marie Vítězné a svatého Antonína Paduánského v Praze ve dne 18.2. 2021

⁷ FORBELSKÝ, Josef, Mojmir HORYNA a Jan ROYT. *Pražské Jezulátko*. 3. české vyd. Praha: Aventinum, 2004. ISBN 80-903284-5-8

⁸ HÖSLER, Matthäus a Redemptus Maria VALABEK. *Karmel v české církvi: 650 let : historická studie : aktuální nástin karmelitánské spirituality*. Kostelní Vydří: Karmelitánské nakladatelství, 1997. Karmelitánská spiritualita (Karmelitánské nakladatelství). ISBN 80-7192-303-6.

⁹ Nešpory [online]. [cit. 2021-04-23]. Dostupné z: <https://cs.wikipedia.org/wiki/Ne%C5%A1pory>:

2.4 Renesanční šperk

Inspirací v mé bakalářské práci byla doba renesance, proto bych následující odstavec ráda věnovala renesančnímu šperku. Vlastnictví a nošení šperků byl jeden z mnoha způsobů, jak vyjádřit společenské postavení a bohatství. Zlatnictví se řadilo téměř na stejnou úroveň jako malířství a sochařství. Bylo považováno již tenkrát za umělecký obor. Tato umělecko-řemeslná specializace byla nezbytná jako jedna z prvních z průprav pro začínající sochaře. Mnoho renesančních umělců bylo tedy zlatníky např. Benvenuto Cellini, Paulus van Vianen nebo Albrecht Dürer. Náměty, které lze na špercích renesančního typu najít jsou florální, lidské, religiózní nebo mytologické. Připomínají zámořské plavby, ve kterých v renesanci hojně přibývalo. Co se týká broží, ty se přeměnily pouze v ozdobné předměty. Jejich prvotní účel sloužil ke spínání lég. Takřka na všech typech špercích jsou použité převážně velmi vzácné kovy, drahé kameny a ne tak dostupné exotické materiály jako např. slonovina. K nejvýznamnějším řádům, které se udělovaly mistrům zlatnického řemesla byl Řád zlatého rouna inspirovaný antickou bájí o rýžování zlata na Kolchidě pomocí ovčího rouna.¹⁰

2.5 Návštěva kostela karmelitánů na Malé Straně v Praze

Během přípravy bakalářské práce, jsem se domluvila na schůzce v kostele na Malé Straně v Praze, kde je Pražské Jezulátko k dispozici všem věřícím a návštěvníkům, abych se mohla přímo se vzhledem sošky i oblečků seznámit. Protože jsem se ve své práci inspirovala vyšivanými vzory na šatech Jezulátka, chtěla jsem je v malém kostelním muzeu zdokumentovat. Běžní návštěvníci k expozici nemohli kvůli restrikcím ohledně koronavirovým opatřením, ale za moji návštěvu byli zástupci kostela překvapivě velmi rádi. Malým muzeem mě provedla karmelitánská sestra. Během prohlídky jsem se více vyptávala na způsob odívání Jezulátka a sestra mi vykládala přesný postup:

¹⁰ KŘÍŽOVÁ, Alena. *Šperk od antiky po současnost*. Praha: NLN, Nakladatelství Lidové noviny, 2015. Dějiny odívání. ISBN 978-80-7422-311-2.

“Základem jsou čtyři šaty v liturgických barvách daného církevního období, které se v čase obměňují. Obecně se používají čtyři základní barvy: červená, zelená, bílá a fialová. Šatník Jezulátka činí zhruba okolo tří set oděvů. V expozici jsou vystavené jen ty nejhonosnější nebo nejstarší.

Během prohlídky jsem si pečlivě fotografovala (viz příloha 15-23) všechny oblečky a dokonce jsem měla šanci nahlédnout i do obsáhlého šatníku Jezulátka, který běžní návštěvníci nemají možnost vidět.

2.6 Šaty Jezulátka

Již jsem se v předchozích kapitolách zmínila o značně objemném šatníku malé pražské sošky. Karmelitáni přijímají šaty z různých koutů světa např. Japonska (viz příloha 22), Francie, Belgie, Španělska a Filipínských ostrovů. Obyvatelé Filipín si vytvořili díky kultu Jezulátka vlastní kulturu. Velmi ji uctívají a dokonce si i založili vlastní Jezulátko podle předlohy pražské sošky. Filipínské výšivky jsou velmi bohaté na korále a barevnou výšivku (viz příloha 19-20). V muzeu jsou především šaty ze zahraničí, ale v archivu má soška mnohé šaty vyrobené v České zemi.¹¹

2.7 Ornament / Vzor

Ve své práci jsem se inspirovala vyšíványými ornamenty na hojném počtu rouch Pražského Jezulátka (viz 15-23). Předlohou k tvarům broží mi byly převážně florální a zvířecí motivy, kterými lidé zdobili architekturu, oděv, šperky již od dob prvních civilizací. Jejich motivy a půvab se časem lišil v návaznosti na preferencích jednotlivých kulturních požadavků. Prvními z řad rozkvětu florálních a zvířecích motivů je antická kultura, která tyto ornamentální náměty používala zejména ke zdobení jednotlivých typů antických sloupů. V Čechách se takové motivy přejímají zejména z cizích zemí v době renesance, ale současně se vyvíjejí ornamenty folklorní, které ale na výšivkách církevních rouch v hojně míře nenalezneme.

¹¹ rozhovor v kostele Marie Vítězné a svatého Antonína Paduánského v Praze ve dne 18.2. 2021

“Pozorovala jsem také, že jsou u nás dva druhy národního vyšívání. Jedno vyšívání, které bylo používáno při obřadech církevních (jako například úvodnice), jest zvláště nákladné a drahocenné. Nachází se na něm mimo jiné ozdoby též kříž podoby byzancké, dále některé ornamenty řeckým podobné i písmena nečitelná. Druhé vyšívání je světské. Na tom zase nescházejí nikde skoro srdéčka a jiné odznaky něžnosti.”¹²

¹² KŘÍŽOVÁ, Alena. Ornament - oděv - šperk: archaické projevy materiální kultury. Brno: Masarykova univerzita, 2009. Etnologické studie. ISBN 978-80-210-4963-5.

3 PROCES TVORBY

3.1 Návrhy

Návrhy jsem zpočátku dělala v programu *Rhinoceros* a vzhled materiálů řešila v aplikaci *Keyshot*. Měla jsem díky tomu přesnou představu konečného výsledku. Pracovala jsem také v grafickém editoru *Illustrator*, kde jsem obkreslovala jednotlivé vzory z oblečků Jezulátka. Informační platformu, kterou jsem měla již k dispozici na papíře, jsem ve svých návrzích často použila. Poskytla mi důležité informace a pomáhala mi po celou dobu tvorby, abych svůj záměr dodržela. Úmysl byl tedy vytvořit šperky, které by svým vzhledem mohly oslovit zákazníky a posloužily jim jako upomínka nejen na návštěvu míst, která jsou v majetku Lobkowiczů, ale zároveň mít i jakýsi talisman, který je spojený s Pražským Jezulátkem. S tím se pojí zázraky od doby, kdy ho jistý Mikuláš Schockwilerg našel poničené a bez ručiček mezi haraburdím. Jeho podivuhodné vlastnosti přispěly k zázračným uzdravením se dostaly do povědomí obyčejných lidí, díky kterým se ho karmelitáni rozhodli veřejně vystavit.¹³ Na tento fenomén jsem chtěla ve své práci tedy poukázat.

3.2 Proces výroby a postup práce

3.2.1 Řezání překližky

Nejprve jsem si nechala vyřezat jednotlivé vzory pomocí laseru ze dvou druhů překližky (topolové a březové). Měkkost a lehkost byly vlastnosti díky kterým se mi lépe opracovávaly. Z časového hlediska nebylo možné vytvořit kostru broží z jednoho kusu dřeva. Jednotlivé vzory jsou totiž svým tvarem velmi komplexní, takže možnost vyřezávat je z jedné části dřeva nepřipadala v úvahu. Zvolila jsem tedy variantu vyřezání vzorů z dřevěných překližek o průměru 3-6 mm pomocí laseru.

¹³ FORBELSKÝ, Josef, HORYNA Mojmir, ROYT Jan (2004) *Pražské Jezulátko*. Praha: Aventinum. 3. české vyd. ISBN 80-903284-5-8

3.2.2 Lepení / Broušení

Pomocí lepidla jsem několikačetné dřevěné plíšky spojila k sobě, vrstvu po vrstvě. Následně jsem je zbrousila na lamelovém brusném kotouči (viz příloha 25-29). Jednu stranu takto připravené kostry jsem ponechala rovnou a druhou jsem obrousila do půlkulata.

3.2.3 Vrtání / Vpichování rouna

Poté jsem do každé z nich vyvrtala vrtákem dírky o průměru 1,5 mm. Jejich vzdálenost od sebe byly asi 2 mm, takže jimi byl povrch pokrytý. Do dírek jsem následně zapichovala plastící jehlou prameny merino rouna. To vytvořilo hustou, souvislou vrstvu a přebytečnou délku jsem následně ostříhala. Na dřevěné broži tedy vznikl příjemný, semišový povrch (viz příloha 66) s délkou vlasu přibližně 3 mm.

3.2.4 Řezání mědi / Žhání

Další součást broží - tedy měděný plíšek na zapínání - jsem vyřezala lupénkovou pilkou z měděného plechu o šířce 1 mm. Následně jsem ji pomocí plynového hořáku vyžihala (viz příloha 36-41), aby měď změkla a na malé kovadlince jsem ho vyrovnala pomocí zlatnického (viz příloha 30-35) a gumového kladívka, aby nedošlo k poškození povrchu plíšku.

3.2.5 Pilování / Systém zapínání

Na šperkařské vidlici jsem hrany plechu opilovala (viz příloha 30-35) a smirkovým papírem následně zbrousila a vyhladila nerovnosti. Systém zapínání jsem vyřešila velmi jednoduše. V plíšku jsou vyřezané čtyři dírky (viz příloha 36-41), dvě z nich jsou spojené polokruhem a tvoří jazýček (viz příloha 57-58), do kterého se zasouvají ocelové drátky na zapínání. Tyto dvě dírky jsem spojila lupénkovou pilkou, abych mohla následně tuto část pomocí kladívka a ocelové tyčinky ohnout směrem ven od dřevěné brože. Pomocí

kovového rydla a gumové paličky jsem tuto část plechu ohnula. Vytvořil se tak jazýček pro ocelové drátky, kterými se posléze brož bude upínat k oblečení. Zbylé dvě dírky slouží k protažení ocelového drátku.

3.2.6 Stříbření / Kompletace

Různě velikostně i tvarově obsáhlé plíšky jsem pak nechala postříbřit technikou galvanického pokovení. Poslední fáze bylo tyto dvě části zkompletovat. Pomocí lepidla na kov jsem kovový plíšek připevnila na dřevěnou část brože.

3.3 Použitá technika

3.3.1 Galvanické pokovení

Tato technika se také nazývá elektrodepozice, kdy se ionty kovu pohybují v elektrickém poli daného roztoku. Díky redukci kationtů v roztoku pak dochází k potažení vodivého materiálu tenkou vrstvou kovu. Galvanické pokovení se využívá především proti otěru, ohrusu, korozi nebo kvůli estetickým vlastnostem. V tomto procesu se používají dvě elektrody, každá jiného složení.¹⁴

Anoda je z materiálu, který se následně pomocí roztoku dostává na povrch katody. Obě elektrody jsou ponořeny v tzv. elektrolytu obsahující jednu nebo více solí daného kovu, aby v roztoku mohl působit elektrický proud.

¹⁴ Galvanické pokovování [online]. [cit. 2021-04-17]. Dostupné z: <https://cs.wikipedia.org/wiki/Galvanick%C3%A9_pokovov%C3%A1n%C3%AD>

3.4 Materiálová specifika

3.4.1 Měď

Měď je velmi tvárný kov, má vysokou teplotu tání a je elektricky vodivý. Charakteristická barva mědi je růžovo-oranžová. Její slitiny se například používají na mincovní stříbro, v klenotnictví nebo ve stavebnictví. Její tvrdost lze ovlivnit vysokou teplotou a následným kováním ¹⁵ (proto jsem si ji ve své práci vybrala). V přírodě se vyskytuje v čisté formě, dá se tedy díky svým vlastnostem rovnou použít a není třeba ji dále zpracovávat. Měďnaté soli, které se běžně vyskytují v zemi, dodávají barvu jednotlivých minerálů, např. azurit, malachit a tyrkys. Ty se pak dále používají jako přírodní pigmenty. ¹⁶ Tento materiál jsem si vybrala protože je velmi levný, snadno se opracovává a lehce se pájí.

3.4.2 Stříbro

Je velmi ceněný kov, který má zlato-bílou barvu a vyznačuje se vysokou tepelnou i elektrickou vodivostí. V hojné míře se vyskytuje v tzv. nativní formě v zemské kůře, tedy jako slitina zlata nebo jako součást jiných minerálů. Stříbro ale vzniká spíše jako vedlejší produkt při rafinaci olova, zinku a mědi. Velmi dobře se kuje a odlévá. V minulosti se tento drahý kov používal převážně k výrobě šperků kvůli jeho měkkosti. ¹⁷Ryzost stříbra se obvykle měří v promilích. Objevuje se v relativně hojném množství, ale i když je ho více než zlata, nevyskytuje se jako původní kov. V zemské kůře je ho velmi málo, okolo 0,07–0,1 mg/kg. Tento kov má velmi hojné využití, např. ve zdravotnictví, klenotnictví, elektrikářství nebo ve fotografickém průmyslu. ¹⁸ Stříbro jsem ve své práci využila, jen jako slabou vrstvu v procesu stříbření mědi.

¹⁵ POSPÍŠILOVÁ, Dagmar a Jindřich MLEZIVA. Umění kovu v zemích Blízkého východu a Indie. Praha: Národní muzeum, 2015. ISBN 978-80-7036-456-7.

¹⁶ Copper [online]. [cit. 2021-04-17]. Dostupné z: <<https://en.wikipedia.org/wiki/Copper>>

¹⁷ POSPÍŠILOVÁ, Dagmar a Jindřich MLEZIVA. Umění kovu v zemích Blízkého východu a Indie. Praha: Národní muzeum, 2015. ISBN 978-80-7036-456-7.

¹⁸ Silver [online]. [cit. 2021-04-17]. Dostupné z: <<https://en.wikipedia.org/wiki/Silver>>

3.4.3 Dřevo

Dřevo je porézní vláknitá tkáň rostlinného původu. Je součástí stonkovitých nebo kořenových částí rostlin. Polysacharid, který tvoří největší část dřevnatých rostlin, je celulóza.¹⁹ Současně ji pomáhá růst vzpřímeně. Rozlišujeme mnoho druhů dřevin. Každé z nich má jiné vlastnosti: zabarvení, tvrdost, odolnost vůči opotřebení. Tento materiál se po staletí používá hojně jako obnovitelný zdroj materiálu pro stavebnictví, výrobu nábytku (mahagonové dřevo), zbraní nebo nástrojů denní potřeby např. lipové dřevo. Dnes se využívá také k výrobě šperků.²⁰ Díky své nenahraditelné struktuře, barevnosti, nízkému opotřebení, pestré škále druhů se stalo součástí tohoto oboru. Proto i já jsem ho ve své práci využila. Stalo se pro mě takřka nenahraditelným materiálem.

3.4.4 Merino vlna

Je textilní vlákno, které se získává z ovčí vlny. Vlákno se skládá z bílkovin a malého procenta lipidů. Je to velmi kvalitní vlna, která má schopnost zadržovat teplo. Patří mezi jednu z nejjemnějších a nejměkčích vln. Ovce původem z Maroka byly přivezené do Španělska, kde poprvé vznikla rasa podobná ovčím, které známe dnes. O několik staletí později se tato plemena převezla na Nový Zéland, která jsou dnes zdokonalením původně španělských ovčí produkujících merino vlnu.²¹ Ve své práci jsem ji využila díky vlastnostem jako je lehkost, jemnost, tepelná hřejivost, příjemný pocit na omak. Schopnosti ji dělit na prameny, které jsem vpichovala do malých dírek v dřevěných vzorech.

¹⁹ Wood [online]. [cit. 2021-04-17]. Dostupné z: <<https://en.wikipedia.org/wiki/Wood>>

²⁰ Dřevěné šperky [online]. [cit. 2021-4-27]. Dostupné z: https://www.bewooden.cz/drevene-sperky/?gclid=CjwKCAjw7J6EBhBDEiwA5UUM2nDtjUj7hokFB0J8Na6GEjJMTpVS_dNFVUbjwfhZ3wBBmX6YB8aLBoCKmoQAvD_BwE

²¹ Merino wool [online]. [cit. 2021-04-18]. Dostupné z: <<https://en.wikipedia.org/wiki/Merino>>

4 SHRNUÍ A POPIS VÝSLEDNÉHO DÍLA

Má bakalářská práce je výsledkem dlouhého procesu hledání nejvhodnějších variant a postupů práce k tématu šperků pro rodinu Lobkowiczů. Pracovala jsem řadu semestrů na stejném tématu. Jsem ráda, že jsem si mohla vyzkoušet uvažovat způsobem designéra, který nemůže brát v úvahu jen vlastní cíle, ale podřídit se i jistým faktorům, které designéřská a šperkařská práce vyžaduje, pokud člověk nemá vlastní tvorbu, kterou se žíví. Díky své práci jsem se mnohému naučila a pochopila jsem, kam chci, aby má práce nadále směřovala. Čas strávený při práci mi umožnil si uvědomit, jak cenná je doba, kterou na fakultě mohu věnovat práci v ateliéru a nadále pokračovat v experimentování, hledání nových témat, pojmů a ve své práci se zdokonalovat. A protože mě okolnosti donutily obstarat si vlastní pracovní místo s nářadím, jen jsem se ve svém názoru utvrdila. Tento výsledek představuje můj poslední produkt z řady, která byla cestou v tomto tématu.

Agnus Dei je velmi staré a rozšířené přirovnání Krista k beránku. Podle Janova evangelia Ježíš jako obětní beránek vykupuje všechny lidské hříchy. Brože jsou v tomto ohledu symbolické - nejen v použitém materiálu, který náleží tomuto zvířeti (vlna), ale i pestrostí (jako šaty Pražského Jezulátka). Stříbro a barevnost připomínají také komfort královských křesel, symbolizují pozlátka bohatství, které s sebou postavení šlechticů přináší. Pro toho, kdo tuto brož nosí, se může stát nejen módním doplňkem, ale i jakousi symbolickou upomínkou vybočení z řady, jeho jedinečné individuality. Člověku může připomínat jedinečné hodnoty a cenu, kterou má vlastní cesta. Připomenutí si toho, že by se neměl vzdávat a i přes všechny překážky si vždy stát za svým vlastním přesvědčením. Stejně tak jako Ježíš nebo i šlechtický rod Lobkowiczů.

Ráda bych se s Vámi ještě podělila o několik mých postřehů ve své práci i ve svém životě, protože život a dílo umělců spolu souvisí. Mé práce mi vždy dávaly pocit úplnosti a jistého uspokojení, protože mám potřebu se vyjadřovat i jiným způsobem než jen

prostřednictvím řeči. Jazyk, kterým mluví umělci a lidé zabývající se touto činností, považuji za jeden z nejkrásnějších a nejvýstižnějších “řečí” světa. Komunikace, porozumění, láska, to jsou témata, která často reflektuji ve své tvorbě. Nakonec je vždy nejdůležitější cesta, která je na konci přímým odrazem našich dovedností, přesnosti, myšlenkových pochodů, obezřetnosti a primárně i schopnosti učinit se během takové pouti šťastným. Já jsem se svou bakalářskou prací prožila ohromné dobrodružství, které zůstane jen v mých vzpomínkách a tyto brože, které byly součástí tvůrčího procesu, mi budou navždy připomínat, jak ohromnou pomoc jsem tenkrát od lidí kolem sebe dostala. Ujasnila jsem si, které hodnoty jsou pro mě důležité a také to, že chci svoji tvůrčí práci i nadále spojovat se silnými příběhy. Tyto brože jeden takový příběh nesou. Tvořila jsem je s myšlenkou, že by mohly sloužit jako upomínka prožitých vzpomínek. Díky nim jsem však sama spoustu nezapomenutelných vzpomínek získala. Vytvořila jsem šperky, které na první pohled upoutají pozornost a člověk se jich chce hned dotknout kvůli jejich příjemnému povrchu. Symboly tvarů které Ježíškův odkaz v mé práci cituje, jsou hodnoty lidskosti, lásky a víry v mocnou ochranu bytí, života jako takového. Jen s důvěrou a s čistým láskyplným srdcem se dá žít vědomě.

5 SEZNAM POUŽITÝCH ZDROJŮ

5.1 Knižní literatura

1. ŠEVČÍK, Miloš. Umění jako vyjádření smyslu: filozofie umění Jana Patočky. Červený Kostelec: Pavel Mervart, 2014. Estetika (Pavel Mervart). ISBN 978-80-7465-115-1.
2. FORBELSKÝ, Josef, Mojmír HORYNA a Jan ROYT. Pražské Jezulátko. 3. české vyd. Praha: Aventinum, 2004. ISBN 80-903284-5-8.
8. HÖSLER, Matthäus a Redemptus Maria VALABEK. Karmel v české církvi: 650 let : historická studie : aktuální nástin karmelitánské spirituality. Kostelní Vydří: Karmelitánské nakladatelství, 1997. Karmelitánská spiritualita (Karmelitánské nakladatelství). ISBN 80-7192-303-6
10. KŘÍŽOVÁ, Alena. Šperk od antiky po současnost. Praha: NLN, Nakladatelství Lidové noviny, 2015. Dějiny odívání. ISBN 978-80-7422-311-2
12. KŘÍŽOVÁ, Alena. Ornament - oděv - šperk: archaické projevy materiální kultury. Brno: Masarykova univerzita, 2009. Etnologické studie. ISBN 978-80-210-4963-5.
15. POSPÍŠILOVÁ, Dagmar a Jindřich MLEZIVA. Umění kovu v zemích Blízkého východu a Indie. Praha: Národní muzeum, 2015. ISBN 978-80-7036-456-7.

5.2 Internetové zdroje / rozhovor

3. Obdivovaná i nenáviděná první dáma království. Osudové ženy: Polyxena z Lobkovic [online]. [cit. 2021-04-18]. Dostupné z:

<https://dvojka.rozhlas.cz/obdivovana-i-nenavidena-prvni-dama-kralovstvi-osudove-zeny-polyxena-z-lobkovic-7799431>

4. rozhovor v kostele Marie Vítězné a svatého Antonína Paduánského v Praze ve dne 18.2. 2021

9. Nešpory [online]. [cit. 2021-04-23]. Dostupné z:

<https://cs.wikipedia.org/wiki/Ne%C5%A1pory>:

14. Galvanické pokovování [online]. [cit. 2021-04-17]. Dostupné z:

https://cs.wikipedia.org/wiki/Galvanick%C3%A9_pokovov%C3%A1n%C3%AD

16. Copper [online]. [cit. 2021-04-17]. Dostupné z:

<https://en.wikipedia.org/wiki/Copper>

18. Silver [online]. [cit. 2021-04-17]. Dostupné z: <https://en.wikipedia.org/wiki/Silver>

19. Wood [online]. [cit. 2021-04-17]. Dostupné z: <https://en.wikipedia.org/wiki/Wood>

20. Dřevěné šperky [online]. [cit. 2021-4-27]. Dostupné z:

https://www.bewooden.cz/drevene-sperky/?gclid=CjwKCAjw7J6EBhBDEiwA5UUM2nDtjlUj7hokFB0j8Na6GEjJMTPVS_dNFVUbjwfhZ3wBBmX6YB8aLBoCKmoQAvD_BwE

21. Merino wool [online]. [cit. 2021-04-18]. Dostupné z:

<https://en.wikipedia.org/wiki/Merino>

6 RESUMÉ

My bachelor thesis is the result of a long process. It was about finding the most suitable variants and procedures of work on the thematic jewellery for the aristocratic Lobkowitz family. As I mentioned, I have been working during my studies on the same topic several times. That was very beneficial and I am glad I could try to think in a different way in the role of a designer who cannot take into account only his own goals, but also submit to certain factors that design and jewellery work more or less require. I am glad that I chose this topic for my bachelor thesis. Thanks to it I learned a lot and understood where I wanted my work to continue. It allowed me to realize how valuable and enriching the time at the faculty was. At that time I was experimenting, searching for new topics, concepts and improving my work. The result of the work represents the latest product in my series of jewellery for the Lobkowitz family.

Agnus Dei is a very old, widespread comparison of Christ to the lamb. According to the Gospel of John, Jesus redeems all human sins as a sacrificial lamb. From this point of view, the material of the brooches is symbolically from the material belonging to this animal, i.e. wool (fleece). The brooches are colourful just like the dress of the Baby Jesus. The silver and diverse colours are reminiscent of the comfort of royal armchairs, the tinsel of wealth that aristocracy portrays. For those who wear this brooch, it becomes not only a fashion accessory but also a kind of a symbolic reminder and support of individuality. The brooch reflects the unique values and cost of your own journey. I consider it a reminder of not giving up and, despite all obstacles, standing ones grown, as well as Jesus or the Lobkowitz family. I created jewellery that attracts attention at the first sight and because of its pleasant surface, the hands want to touch. The symbols of Jesus display the values of humanity, love and belief in human beings. Only pure loving hearts can understand...

I would like to share some observations, which are connected with my work and life. The life and work of an artist is just a reflection of himself. My work gives me a sense of completeness and certain satisfaction. I need to express myself in an uncommon way. I consider the language spoken by artists and people involved in this community to be one of the most beautiful and concise speeches the world can have. Communication, understanding, love, are the eternal topics of this work. This work is a direct reflection of my studies and life experiences. The brooches will remind me forever how much help I received from the people around me and what values are important in my personal life. I want to continue filling my work with strong life experiences.

I created the brooches which attract one's attention and touch our hearts in some way. The symbolism of Jesus refers to the values of humanity, love and faith in the powerful protection of being, of life as such. Only with confidence and a pure loving heart can we live consciously.

7 SEZNAM PŘÍLOH

Příloha 1, 2

foto autor, model Barbora Dvořáková

Příloha 3

foto autor, model Barbora Dvořáková

Příloha 4

foto Martin Andrlé

Příloha 5, 6

foto Martin Andrlé

Příloha 7

foto Martin Andrlé

Příloha 8, 9

foto Martin Andrlé, model Anna Petáková

Příloha 10

foto Martin Andrlé, model Anna Petáková

Příloha 11

foto Pavlína Urbanová

Příloha 12

foto Pavlína Urbanová

Příloha 13, 14

foto Pavlína Urbanová

Příloha 15-18

foto Anna Petáková,
muzeum v Kostele Panny Marie Vítězné na Malé Straně v Praze

Příloha 19-22

foto Anna Petáková,
muzeum v Kostele Panny Marie Vítězné na Malé Straně v Praze

Příloha 23

foto Anna Petáková,
muzeum v Kostele Panny Marie Vítězné na Malé Straně v Praze

Příloha 24

foto autor

Příloha 25-29

foto autor

Příloha 30-35

foto autor

Příloha 36-41

foto autor

Příloha 42

foto autor

Příloha 43-45

foto autor

Příloha 46, 47

foto autor

Příloha 48, 49

foto autor

Příloha 50-52

foto autor

Příloha 53, 54

foto autor

Příloha 55

foto autor

Příloha 56

foto autor

Příloha 57, 58

foto autor

Příloha 59, 60

foto autor

Příloha 61

foto autor

Příloha 62, 63

foto autor

Příloha 64

foto autor

Příloha 65

foto autor

Příloha 66

foto autor



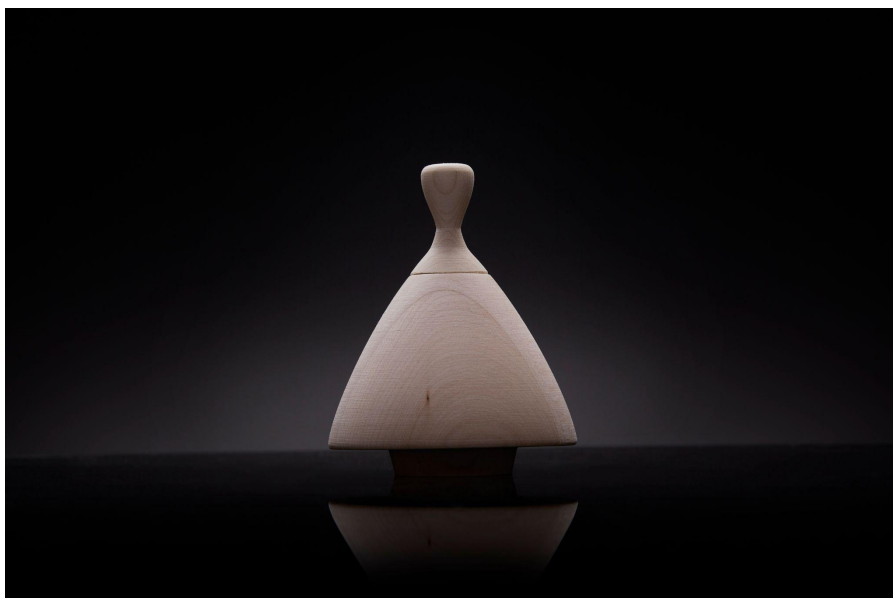
Příloha 1, 2
foto autor



Příloha 3
foto autor



Příloha 4
foto Martin Andrlé



Příloha 5, 6
foto Martin Andrlé



Příloha 8, 9
foto Martin Andrlé



Příloha 10
foto Martin Andrlé



Příloha 11

foto Pavlína Urbanová



Příloha 12

foto Pavlína Urbanová



Příloha 13, 14
foto Pavlína Urbanová



Příloha 15-18
foto Anna Petáková



Příloha 19-22
foto Anna Petáková

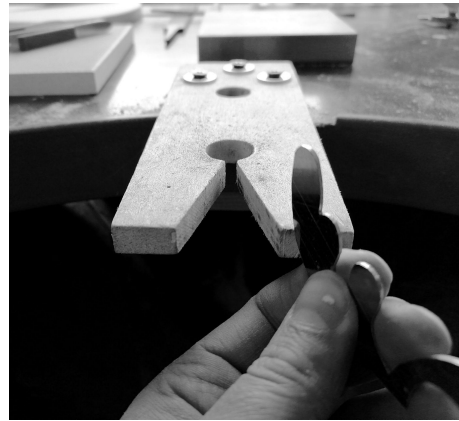


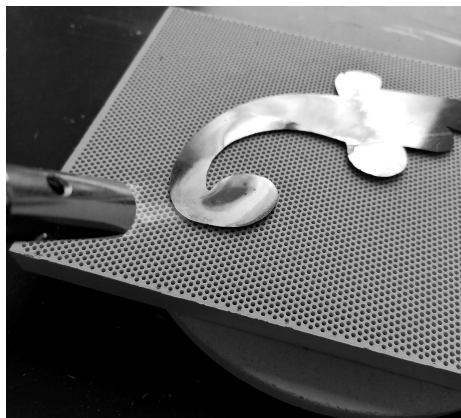
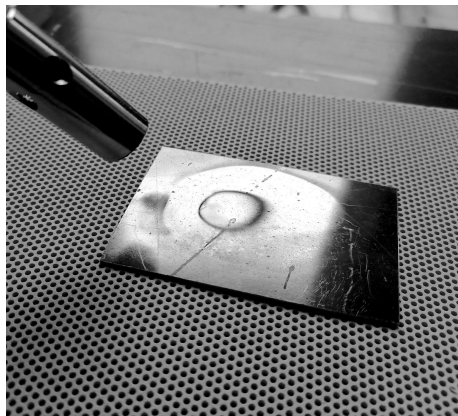
Příloha 23

foto Anna Petáková













Příloha 43, 45



Příloha 46, 47



Příloha 48, 49



Příloha 50-52



Příloha 53, 54







