

Západočeská univerzita v Plzni
Fakulta designu a umění Ladislava Sutnara

Bakalářská práce

**KOLEKCE REAGUJÍCÍ NA AKTUÁLNÍ VÝVOJ MÓDY
A PŘINÁŠEJÍCÍ VLASTNÍ AUTORSKÝ PŘÍSTUP**

Kristina Zíková

Plzeň 2021

Západočeská univerzita v Plzni
Fakulta designu a umění Ladislava Sutnara

Katedra designu
Studijní program Design
Studijní obor Fashion design

Bakalářská práce

**KOLEKCE REAGUJÍCÍ NA AKTUÁLNÍ VÝVOJ MÓDY
A PŘINÁŠEJÍCÍ VLASTNÍ AUTORSKÝ PŘÍSTUP**

Kristina Zíková

Vedoucí práce: doc. akad. mal. Helena Krbcová
Katedra designu
Fakulta designu a umění Ladislava Sutnara
Západočeské univerzity v Plzni

Plzeň 2021

ZÁPADOČESKÁ UNIVERZITA V PLZNI

Fakulta designu a umění Ladislava Sutnara

Akademický rok: 2020/2021

ZADÁNÍ BAKALÁŘSKÉ PRÁCE

(projektu, uměleckého díla, uměleckého výkonu)

Jméno a příjmení:	Kristina ZÍKOVÁ
Osobní číslo:	D18B0058P
Studijní program:	B8208 Design
Studijní obor:	Fashion design
Téma práce:	KOLEKCE REAGUJÍCÍ NA AKTUÁLNÍ VÝVOJ MÓDY A PŘINÁŠEJÍCÍ VLASTNÍ AUTORSKÝ PŘÍSTUP.
Téma práce anglicky:	A collection that responds to the actual development of fashion and brings its own authorial acces.
Zadávací katedra:	Katedra designu

Zásady pro vypracování

Malá ucelená kolekce 3 oděvních celků nebo módních doplňků.

Cíl práce: kolekce tří ucelených modelů provedených ve finálním materiálu.

Podmínky rozpracovanosti:

Způsob realizace:

1. *Rešerše tématu*
2. *Hledání vlastní inspirace*
3. *Koncepce kolekce 3 modelů vyjadřující a rozpracovávající zvolený námět*
4. *Kresebné skici jednotlivých návrhů*
5. *Modelované skici z pomocného materiálu*
6. *Výběr materiálů a vhodné technologie zpracování*
7. *Konstrukce – střihy – zpracování*
8. *Vlastní realizace jednotlivých modelů*
9. *Fotodokumentace rozpracovanosti a experimentálních postupů*
10. *Módní fotografie podtrhující námět a jeho atmosféru*
11. *Písemná zpráva*

Tvůrčí záměr: Dané téma jsem si zvolila kvůli důležitosti a aktuálnosti trendů v oblasti módy. Chtěla bych dosáhnout vlastního kreativního zpracování a inovativního přístupu k současným trendům.

Cíl: Hlavním cílem je zhotovení kolekce 3 modelů z finálního materiálu s vlastním autorským přístupem.

Předpokládaný charakter výstupu: Malá oděvní kolekce 3 oděvních celků nebo módních doplňků.

Rozsah průvodní zprávy: Minimálně 5 normostran.

Rozsah teoretické části: **min. 5 normostran textu**
Rozsah praktické části: **vyplyne ze zpracování BP**
Forma zpracování bakalářské práce: **tištěná**

Seznam doporučené literatury:

STEVENSON, Kronika módy: kdo udává tón – nejslavnější módní ikony a návrháři. Praha: Fortuna Libri, 2011. ISBN 978-80-7321-570-5.
MÁCHALOVÁ, Jana, Budiž móda. Praha: Nakladatelství Brána, 2012. ISBN 978-80-7243-608-8.
MACKENZIOVÁ, Marie, Ismy: jak chápat módu. Praha. Nakladatelství Slovart, 2010. ISBN 978-80-7391-399-1.
JONES, T., RUSHTON, S. Fashion Now: Móda dneška. Praha: Nakladatelství Slovart, 2010. ISBN 978-80-7391-252-9.

Vedoucí bakalářské práce: **Doc. akademický malíř Helena Krbcová**
Katedra designu

Oponent bakalářské práce: **MgA. Adam Frk**
Katedra designu

Datum zadání bakalářské práce: **31. října 2020**
Termín odevzdání bakalářské práce: **30. dubna 2021**



L.S.

Doc. akademický malíř Josef Mištera v.r.
děkan

Doc. akademický malíř František Steker v.r.
vedoucí katedry

V Plzni dne 31. října 2020

Prohlašuji, že jsem umělecké dílo vypracoval(a) samostatně a nejedná se o plagiát.

Plzeň, květen 2021

.....
podpis autor

Poděkování

Děkuji doc. akad. mal. Heleně Krbcové za předání odborných znalostí z oboru a pomoc při realizaci mým prací. Dále bych ráda poděkovala Adamu Frkovi za cenné rady a názory.

Velký vděk patří firmám Stigma Distribution a BOMA s.r.o. za velkou pomoc při realizaci a poskytnutí materiálů.

Následně bych chtěla poděkovat svému okolí. Moc děkuji za velkou pomoc mé fotografce a vizážistce Anně Hatákové a ostatním modelům. V neposlední řadě děkuji svému příteli a rodině za psychickou a finanční podporu a pomoc při tvorbě mé práce.

OBSAH

1. TÉMA A DŮVOD JEHO VOLBY	7
2. CÍL PRÁCE	8
3. PROCES TVORBY	9
3.1 Výběr materiálů a barev.....	9
3.2 Návrh vzoru	10
3.3 Návrh doplňků	10
4. POPIS DÍLA	11
4.1 Popis díla	11
4.2 První model.....	11
4.3 Druhý model	12
4.4 Třetí model.....	13
5. ZÁVĚR	14
5.1 Průběh a úskalí práce	14
5.2 Přínos práce pro daný obor	14
6. SEZNAM POUŽITÝCH ZDROJŮ	15
a) Knižní a periodická literatura	15
b) Internetové zdroje.....	15
7. RESUMÉ	16
8. SEZNAM PŘÍLOH	17

1. TÉMA A DŮVOD JEHO VOLBY

Dané téma jsem si zvolila hlavně z toho důvodu, že vše, co tvoříme, je podle mého názoru svým způsobem ovlivněno trendy. Zvláště v téhle době jsem chtěla čerpat z reálných témat a problematiky dnešní doby. Právě trendy mi dovolují taková témata zkoumat a zpracovávat. Trendy jsou ovlivněny mnoha faktory, mimo jiné lidmi, politikou, společenskou situací, životním prostředím a ekonomikou. Na trendech je dobře vidět, jak se společnost vyvíjí, upadá nebo něco nefunguje, jak má. Také je zajímavé pozorovat, jak si každý jednotlivý módní tvůrce zpracovává daný trend, a jakou pro něj hraje roli. I když je trend v podstatě pro všechny identický, nakonec vidíme naprosto odlišně interpretace a pohledy na něj. Jde vlastně o velice subjektivní názor, kde se vše odráží na osobnosti člověka a jeho rozpoložení v dané situaci. Také proto jsem si toto téma zvolila.

2. CÍL PRÁCE

Především jsem chtěla vytvořit ucelenou autorskou kolekci tří volnočasových oděvů s důrazem na probíhající pandemickou situaci a módní trendy. Důležité pro mě bylo módní trendy odpozorovat a následně s nimi pracovat tak, jak je mi blízké nebo to podle mého mínění vyžaduje situace.

Hlavním cílem bylo vytvořit kolekci, která dokáže každému alespoň v něčem vyhovět a posloužit. Snažila jsem se přijít na to, co v této době lidé hledají, potřebují a jak přemýšlejí. Poslouchala jsem lidi okolo sebe a hledala jsem východiska. Také jsem se snažila pracovat s tím, co situace umožňovala a brala jsem na to ohledy. Při práci jsem přemýšlela nad každým jednotlivým detailem a komponentem kolekce.

3. PROCES TVORBY

3.1 Výběr materiálů a barev

Vybrat správné materiály a barvy pro mě bylo zásadní. Barvy vycházejí převážně z mých studií trendů, ale částečně však i z barevnice, kterou vydala společnost Pantone. Na výběru barev mi opravdu záleželo. Umístění jednotlivých odstínů na díly (části) oděvu bylo klíčové. Chtěla jsem, aby barvy působily moderně, nepřebíjely se a dodávaly oděvu patřičný tvar.

Při výběru materiálu na vrchní části oděvu jsem od začátku přemýšlela nad současnou situací a nad tím, jak bude složité materiály shánět a vybírat přes internet. Proto jsem už v počátku mé práce kontaktovala firmu Stigma Distribution, která je výrobcem oděvů značky Horsefeathers. Po schůzce s návrhářem jsem se dozvěděla zajímavé informace o výrobě a využití materiálu Ultratech. Firma mi vyhověla a poskytla mi pro práci materiály. Jednalo se o zbytkové materiály, které by v budoucnu nenašly ve firmě jiné využití. Základem je tkanina z umělého vlákna (polyester, nylon), na jejíž rubovou stranu je nalaminovaná funkční membrána zajišťující nepromokavost a zároveň poskytující dostatečnou propustnost vznikajících par. Líc tkaniny je navíc opatřen voděodpudivým DWR¹.

Materiály jsem obdržela ve dvou verzích. Každá verze měla nalaminovanou jinou membránu, čili každá měla jinou voděodolnost a prodyšnost, vzhled lící strany byl ale identický. V realizaci svojí práce jsem následně na více namáhaná a zatěžovaná místa použila tkaninu s vyšším funkčním parametrem. Na místa, která nejsou vystavená takovýmto podmínkám, jsem použila nižší funkční parametr.

Jelikož se nejednalo o metráže, ale spíše o menší kusy jednotlivých materiálů, musela jsem s tímto faktem počítat po celou dobu své práce. Proto jsou oděvy více členěné.

U spodních oděvů jsem hleděla především na pohodlí a příjemný pocit uživatele. Proto jsem zvolila tencelový satén a polohedvábný serž. Jelikož by materiály neměly příliš upozorňovat, jsou oba dva v neutrálních a přírodních barvách. Zároveň jsem jim chtěla ponechat jejich přirozený vzhled.

¹ DWR je zkratka pro Durable Water Repellent, tedy trvanlivou vodoodpudivost. Jedná se o speciální povrchovou úpravu textilie, která ji činí hydrofobní, vodoodpudivou. Při správné funkci DWR se na povrchu textilie tvoří kapičky stékající dolů.

3.2 Návrh vzoru

Na myšlenku kolekce skrytě poukazuje vzor. Vzor je poskládaný z dokumentárních snímků lidí v rouškách. Fotky jsem si od počátku druhé vlny pandemie fotila ve svém okolí. Na požádání mi byly poskytnuty i fotografie, které hovoří o pandemii z pohledu jiného kontinentu, konkrétně Severní Ameriky, Kanady.

S fotkami jsem následně více graficky pracovala. Ty jsou převedeny na 6 stupňů šedi do jednodušších tvarů. Chtěla jsem tím tak dosáhnout pochmurnosti doby. Následně jsou zvětšené, a překrývají se přes sebe. Člověk by si neměl být jistý, kdo je na jakém místě a o koho se jedná.

Vzor je využit jako potisk na doplňcích, nákrčníku a kukle. Lidé ve městě se zaměří na vzor a hledání smyslu v něm, vzniká tedy maskáč s námětem města. Některým lidem zase vzor poskytne odlišnost a budou působit zajímavě. Každý si může vzor vyložit jinak. Potisk společně s materiálem a výrobou nákrčníků mi zařídila firma Fuski BOMA s.r.o.

3.3 Návrh doplňků

S ohledem na módní trendy, pandemii a mou osobní reflexi jsem navrhovala i doplňky, pro které je zásadní to, že mají být rozhodně funkční a být nositelem autorského potisku/vzoru. Rozhodla jsem se navrhovat nákrčníky a kukly.

Pracovala jsem s myšlenou, že tento typ doplňků může sloužit jako rouška, která k současné době patří a začíná se stávat součástí oděvu, ať už chceme nebo ne. Lidé se v ní cítí bezpečně a zároveň jde o prvek, který maskuje naše nedokonalosti, jako je tomu i u čepice. Když už nastane chvíle, kdy někam lidé musí vyrazit, své nedokonalosti skryjí právě pod roušku a čepici. Proto dalším doplňkem je pokrývka hlavy ve formě rybářského klobouku.

4. POPIS DÍLA

4.1 Popis díla

Má bakalářská práce se skládá ze tří oděvů. Modely jsou volnější, pohodlné a příjemné. Zaměřuji se hlavně na bundy typu anorak a její variace. V bundách jsem chtěla zachovat jejich funkční charakter, hlavně kvůli použitému nepromokavému materiálu. Proto ve vrchních oděvech nepostrádáme prvky jako je například stahování nebo stojáček. Nejvíce náchylná místa na pronikání vody jsou opatřena podlepením speciálním gumovým proužkem, jedná se hlavně o náramenice, členěné rukávy, kapuci a členící švy. Modely jsou navrženy tak, aby osoba, která je, nosí, měla možnost zakrýt si hlavu, buďto nepromokavou kapucí nebo kloboukem. Pro design bund jsem se zčásti inspirovala i tvary a liniemi z klasické pánské módy. Některé tvary a detaily jsou proto odpozorované právě z mé studie pánské módy a letošních trendů. Důraz kladu rovněž na oděv pod bundou, který by měl být velice komfortní. Proto jsem volila i specifické materiály. Oděv může sloužit jako elegantnější, ale domácí nebo volnočasový. Ve spodním oděvu jsem chtěla docílit toho, aby se v něm člověk necítil sevřeně. U kalhot zase toho, aby nebylo těžké je zvětšit v pase podle potřeby, jelikož v době pandemické je obtížné si vybrat správně padnoucí kalhoty. Barevnost je zvolena tak, aby byly zvýrazněné díly, které symbolizují odpozorované tvary pánské módy. Proto jsou tyto tvary z pouštní béžové nakládány na tmavou stínovou šedou, na které mohou následně vyniknout. Prvky žluté barvy mají částečně rozbít jinak smutný vzhled barev a zároveň vyzdvihnout funkční prvky.

4.2 První model

První model se skládá z kraťasů, bundy, rybářského klobouku a funkční kukly s potiskem. Oděv je dámský. Bunda je z materiálu Ultratech, je volného kratšího střihu, zapínaná na tři stiskací knoflíky a je přes hlavu. Přední díl bundy je členěn způsobem, který má znázorňovat jednu část klopky pánské saka. Na přední levé straně je ve švu zasazené zapínání. Na předním díle je vypracovaná jedna jednovýpustková kapsa, která je umístěna ve švu a zapíná se na patent. Kapsa má větší kapsový váček a je řešená jako klokanka. V dolní části předního dílu se nachází průchodky, které pomocí kulatých gumiček stahují zadní díl. Chtěla jsem, aby oděv byl v dolní přední části prázdný a zároveň se bunda mohla při nutnosti stáhnout. Přední díl je v délce tvarovaný do kulata. Přední a zadní díl spojuje segment vyplněný vatelínem všitým do švu, ve kterém jsou všity raglánové rukávy. Jedná se jak o vizuální prvek, tak o ochranný prvek chránící část ramene.

Zadní díl je členěn středovým švem.

Do průkrčníku je všit vyšší stojáček, který je vyplněn vatelínem. Má vliv jak na vizuální vzhled, tak na funkčnost. Jedna hrana je zkosená tak, aby navazovala na zapínání. Rukávy jsou dvoudílné a raglánové. V dolním kraji se rukáv může stáhnout pomocí kulaté gumičky.

Bundu je možné po rozepnutí rozhalit, případně se jedna část se dá dát přes rameno. Celý oděv je podšitý, bunda má podlepené kritické švy.

Krátké kalhoty jsou ze směsové látky bavlny a hedvábí. Jejich délka končí nad kolenem a mají vyšší sed. Od předního středového švu do zadního je umístěno stahování na kulaté gumičky. Druhá strana je tvarovaná pomocí dvou pasových záhybů na předním díle a jedním záševkem na díle zadním. V bočním švu bez stahování se nachází jednoduchá kapsa. Do zadní části je pak přidána guma pro lepší nandávání.

Rybářský klobouk je z materiálu Ultratech stínové šedé barvy a je částečně potištěn. Krempe klobouku je členěna do dvou částí. Zadní část je uzpůsobena tak, aby zakrývala uši.

4.3 Druhý model

Jedná se o model tvořený unisex vestou, dámskými šaty, rybářským kloboukem a nákrč-níkem s potiskem. Vesta je z materiálu Ultratech a vychází ze základního střihu pánské klasické oblekové vesty. Jedná se o vestu přes hlavu, zapínanou na zdrhovadlo. Vesta na dámské postavě působí více ležérně, naopak na pánské dojem spíše společenským.

Přední díl je členěný tak, aby byly převážně zanechány tvary klasické vesty. Na PD je zhotovena dvouvýpustková kapsa s patkou. V dolním kraji je přední díl tvarovaný pomocí trojúhelníku, od jehož základny se dá dolní kraj stahovat. Stahování kontinuálně přechází do zadního dílu. Oděv se zapíná na zdrhovadlo, které je všito do trojúhelníkové části předního dílu a stojáčku. Úsek zipu je možno skrýt za trojúhelníkový klín našitý na přední díl, který se zapíná na stiskací knoflík. Horní partie zipu je opatřena krycí lištou s fleecovou ochranou brady.

Zadní díl je členěn středovým švem, má prodloužený a do kulata tvarovaný dolní kraj. Do průkrčníku je všit stojáček vyplněný vatelínem. Celá vesta je podšitá a má podlepené kritické švy.

Součástí druhého modelu jsou i dámské dlouhé šaty volného střihu z tencelového saténu. Zajímavým detailem na šatech je stahování, které plynule přechází z předního do zadního dílu. Stahování je řešeno pomocí dvou tunýlků, které svírají hodně sevřený trojúhelníkový tvar.

Šaty mají hlavicové, jednodílné, polodlouhé rukávy, v bočním švu je větší rozparek. Oděv je u krku zapínaný na zdrhovadlo a má nízký stojáček.

K druhému modelu patří klobouk, který je střihově stejný jako u prvního modelu, liší se pouze barvou. Pro tento model jsem použila pouštní běžovou.

4.4 Třetí model

Poslední model se skládá z unisex bundy, dlouhých unisex kalhot a nákrčníku s potiskem. Bunda je z materiálu Ultratech a je volného střihu s prodlouženým zadním dílem. Tento svrchní oděv se nejvíce podobá klasické formě anoraku, kterou můžeme v mé práci najít. Bunda je nepromokavá s kapucí, bez možnosti úplného rozepnutí a s možným stahováním na gumičky.

Členění na předním díle je barevně jednodušší a na první pohled vykresluje klasický úzký košilový límeček, který má zároveň funkčnost stahování. Na předním díle je ve švu vyhotovena dvouvýpustková kapsa s lištou a větším průhmatem. Bunda se zapíná na nepromokavé zdrhovadlo, které je ve vrchní části vybaveným krycí fleecovou lištou na ochranu brady.

Na zadním díle se nachází selekce, která navazuje na členění v díle předním a plní funkci tunýlku.

Oděv je opatřený dvěma rozdílnými typy rukávů. První druhem jsou jednodílné, dlouhé a hlavicové rukávy všité do průramků. Na každé straně rukávu se nachází jiná segmentace, která má navazovat na přední díl.

Druhým typem jsou krátké vyvatované rukávy, které se dají připnout přes klasické rukávy a nabízí tak zdvojenou ochranu ramenní oblasti. Každý rukáv se připíná šesti patenty umístěnými na předním a zadním díle.

V průkrčníku je všítá kapuce, kterou je možno jednoduše přizpůsobit díky stahování. Oděv je opět celopodšitý a má podlepené náchylné švy.

Kalhoty jsou ze směsového hedvábně-bavlněného materiálu. V pase jsou řešeny stejně, ale zrcadlově oproti šortkám z prvního modelu.

5. ZÁVĚR

5.1 Průběh a úskalí práce

Na začátku mé práce jsem si předem stanovila, že produkty budou vyrobeny ze zbytkových materiálů. Bylo důležité jen najít firmu, která mi je bude ochotna poskytnout. První koncept práce byl úplně jiný a v průběhu postupně získával odlišný ráz. Po vytvoření prvních kalik mě má práce přišla nezajímavá a došla jsem k názoru, že na to musím jít jinak. Proto jsem změnila uvažování a více jsem se snažila porozumět myšlení lidí v této době. Samozřejmě i faktu, že trendy jsou ovlivněny nestandardní situací ve společnosti. Nakonec jsem usoudila, že chci dělat na něčem, co pro mě bude mít význam. Oblečení po odevzdání nesmí ztratit smysl. Mělo by být ušito precizně a s pokorou k tomuto oboru, aby nadále mohlo být využíváno. S touto myšlenou jsem přistupovala po zbytek doby ke své tvorbě. Kolekce by měla být nekonvenční, ale zároveň nositelná.

V průběhu práce jsem musela řešit problémy související s pandemickou situací. Například nemožnost haptického výběru materiálů nebo zvolení správných komponentů a nití. Největší výzva pro mě přišla s výrobou kukel a nákrčníků. Doplnky jsem chtěla šít přímo ve firmě BOMA s.r.o., s níž jsem řešila i potisk. Měla jsem s nimi domluvenou návštěvu dílen pro tvorbu doplňků, kde bych si následně mohla produkty i ušít. Současně jsem pracovala na originálnějších střizích a řadu z nich jsem vyzkoušenou i v kaliku. Bohužel firma nakonec návštěvu dílen nemohla povolit a zároveň onemocnění některých pracovníků znemožnilo výrobu složitějších typů nákrčníků. Firma byla i přes to velice vstřícná a nápomocná. Nákrčníky mi zrealizovala s využitím vlastních střihů.

5.2 Přínos práce pro daný obor

Závěrem bych ráda shrnula přínos mé práce pro daný obor. Myslím, že spočívá zejména v použitých materiálech. V díle jsem dokázala zužitkovat materiály, které by jinak ne našly uplatnění. Pracovala jsem na oděvech funkčních a zároveň designově zajímavých a snažila jsem se dodržovat technologii tak, aby oděvy našly uplatnění i po ukončení a odevzdání práce.

Pozitivum mojí práce vidím především v nové zkušenosti s nepromokavým materiálem a podlepováním švů. Nabyla jsem mnoho nových poznatků v oblasti pánské módy a tvorby potisku.

6. SEZNAM POUŽITÝCH ZDROJŮ

a) Knižní a periodická literatura

CECCARELLI, G. 2018. Pánská móda - 20 nadčasových stylových kusů oděvu. White Star s.r.l. 2018. ISBN 978-80-75-85-136-9.

PALOMO-LOVINKSI, Noel. Nejvlivnější světoví módní návrháři. Mladá fronta, 2011. ISBN 978-80-204-2386-3.

MACKENZIOVÁ, M. Ismy: jak chápat módu. Praha: Nakladatelství Slovart, 2010. ISBN 978-80-7391-399-1.

STEVENSON, Kronika módy: kdo udává tón - nejslavnější módní ikony a návrháři. Praha: Fortuna Libri, 2011. ISBN 978-80-7321-570-5.

JIŘÍ ENOCH, Učíme se číst, Nakladatelství ÚV Českého svazu žen MONA, Praha, 1983. ISBN 59-166-83

b) Internetové zdroje

1. DWR úprava. TOP-Army Shop.cz [online]. [cit. 2021-05-02]. Dostupné z: <https://www.top-armyshop.cz/slovník-pojmu/dwr-uprava?fbclid=IwAR1Mip6WrwoQa6VsBY-48w-kY3ZwqOMim8IRu1YHNBAGgsLU3XYVhaev7pnA>

2. Light Show—Chanel's Virginie Viard Unites Mod, Punk, and Jean Cocteau in Provence's Famous Carrières de Lumières. VOGUE [online]. [cit. 2021-05-02]. Dostupné z: <https://www.vogue.com/fashion-shows?fbclid=IwAR1PxeUDPT4ImD2kRCktnh4zh97zvaUx6IKpPBHmtcZqqVaPds9f16qCM8>

3. Fashion Color Trend Report. Pantone [online]. [cit. 2021-05-02]. Dostupné z: https://www.pantone.com/articles/fashion-color-trend-report?fbclid=IwAR3P6Y3tzJtilHJV-g28uwMi75RVLWxzVK4_mFywpj0fJGU4vvAK8RyP7BrI

4. Ada, 2021. Druhy hedvábí. Santor [online]. [cit. 2021-05-02]. Dostupné z: https://www.santor.cz/clanek/32/druhy-hedvabi/?fbclid=IwAR3zoxMTj1pXcItKaTHR5Fbol-ScaH_ZwjaXoa6pTv2vfrLKs3-YzDhQqBJA

5. Renata, 2020. Ultratech – patentovaný nepromokavý a prodyšný materiál. Horsefeathers [online]. [cit. 2021-05-02]. Dostupné z: <https://www.horsefeathers.cz/clanek/103/ultratech-patentovany-nepromokavy-a-prodysny-material/?fbclid=IwAR1PxeUDP-T4ImD2kRCktnh4zh97zvaUx6IKpPBHmtcZqqVaPds9f16qCM8>

6. Martin Hradecký, 2018. Velký průvodce parkou: slavná bunda s vojenským rodokmenem, s níž vám v zimě nebude chladno ani smutno. Muži v Česku [online]. [cit. 2021-05-02]. Dostupné z: <https://www.muzivcesku.cz/velky-pruvodce-parkou-slavna-bunda-s-vojen-skym-rodokmenem-s-niz-vam-v-zime-nebude-chladno-ani-smutno/?fbclid=IwAR0aU-zoupVuIQ2mMIxMkcfY5eA38-WokmIb2phNgMjKb21znBeAZpyyJNJM>

7. RESUMÉ

The topic of the bachelor thesis is A collection that responds to the actual development of fashion and brings its own authorial access.

My bachelor work consists of three garments, all of them are loose, comfortable and pleasant. I mainly focus on anorak jackets and its variations. I wanted to keep the functionality in the garments, primarily for the used waterproof material. Therefore it does not lack the elements of tightening and stand-up collar. I was drawing inspiration from shapes and lines from the classical men's fashion in the design of the jackets. That is why many of the shapes and details are observed from my study of the mentioned type of fashion and this year trends. I laid an accent on the underlying clothes as well.

They are very comfortable pieces of clothing, that is also why I have chosen specific materials. Those garments can be used as elegant, for home or for free time.

In the underlying clothes, I was trying to make it for the people to feel good and comfortable in and not tightened. I also made pants waist variable in size. As in the pandemic it is hard to get your hands on correctly fitting pants.

I have chosen this topic because everything we create in my opinion, is somehow affected by trends. Specifically, at this time, I wanted to be inspired by the issues and topics that surround us every day. Trends allow me to look into issues and topics and I am able to examine them further. Trends depend on many things, such as people, politics, social norms, environment and economics.

Trends are a perfect reflection of our society. It is easy to tell when society is on the rise or when it's not functioning. It is interesting to see, how every individual makes each trend their own. Even though every trend is identical for everyone, at the end we see completely different representations and outlooks on it. Another reason to why I have chosen this topic is because it is very subjective. It depends on individuals' personality and what they are feeling in that specific situation.

The main goal was to create a collection that everyone could use and make their own. I was trying to figure out what people during this time look for, need and how they think. I listened to people around me and thought about possible inspirations. I had to consider what the situation offered and what was possible to create.

8. SEZNAM PŘÍLOH

Příloha 1 - Inspirační zdroje - Trendy

Příloha 2 - Inspirace - Barvy

Příloha 3 - Potisk - Foto

Příloha 4 - Výsledný návrh potisku

Příloha 5 - Prvotní návrhy

Příloha 6 - Návrhy modelů

Příloha 7 - Model 1 - kaliko a technický nákres

Příloha 8 - Model 2 - kaliko a technický nákres

Příloha 9 - Model 3 - kaliko a technický nákres

Příloha 10 - Doplnky - kalika a technické nákresy

Příloha 11 - Rozpracovanost modelů - kalika

Příloha 12 - Rozpracovanost modelů

Příloha 13 - Fotodokumentace - společná fotografie

Příloha 14 - Fotodokumentace - první model

Příloha 15 - Fotodokumentace - první model

Příloha 16 - Fotodokumentace - model v detailu

Příloha 17 - Fotodokumentace - druhý model

Příloha 18 - Fotodokumentace - model v detailu

Příloha 19 - Fotodokumentace - třetí model

Příloha 20 - Fotodokumentace - třetí model

Příloha 21 - Fotodokumentace - model v detailu

Příloha 22 - Fotodokumentace - společná fotografie

Příloha 23 - Fotodokumentace - první a třetí model

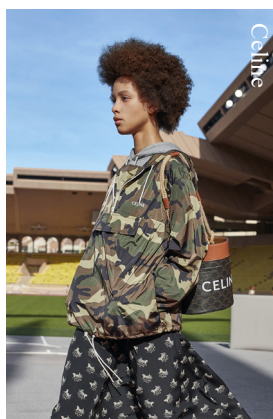
Příloha 24 - Fotodokumentace - spodní oděv

Příloha 25 - Fotodokumentace - spodní oděv

Příloha 26 - Fotodokumentace - doplňky

Příloha 27 - Fotodokumentace - doplňky

Příloha 28 - Fotodokumentace - detail potisku

Příloha 1 - Inspirační zdroje - Trendy

https://www.dior.com/en_gr/mens-fashion/ready-to-wear/suits-tuxedos

<https://www.vogue.com/fashion-shows/spring-2021-ready-to-wear/celine>

<https://www.vogue.com/fashion-shows/spring-2021-menswear/fendi/slideshow/collection#7>

<https://www.vogue.com/fashion-shows/resort-2021-menswear/dior-homme>

Příloha 2 - Inspirace - Barvy



<https://www.vogue.com/fashion-shows/fall-2021-menswear/loewe>

<https://www.vogue.com/fashion-shows/pre-fall-2021/stella-mccartney/slideshow/collection#29>

<https://www.vogue.com/fashion-shows/spring-2021-ready-to-wear/acne-studios/slideshow/collection#4>

<https://www.vogue.com/fashion-shows/fall-2021-menswear/dior-homme/slideshow/collection#15>

<https://www.vogue.com/fashion-shows/fall-2021-menswear/jil-sander/slideshow/collection#12>

<https://www.vogue.com/fashion-shows/pre-fall-2021/msgm/slideshow/collection>

Příloha 3 - Potisk - Foto



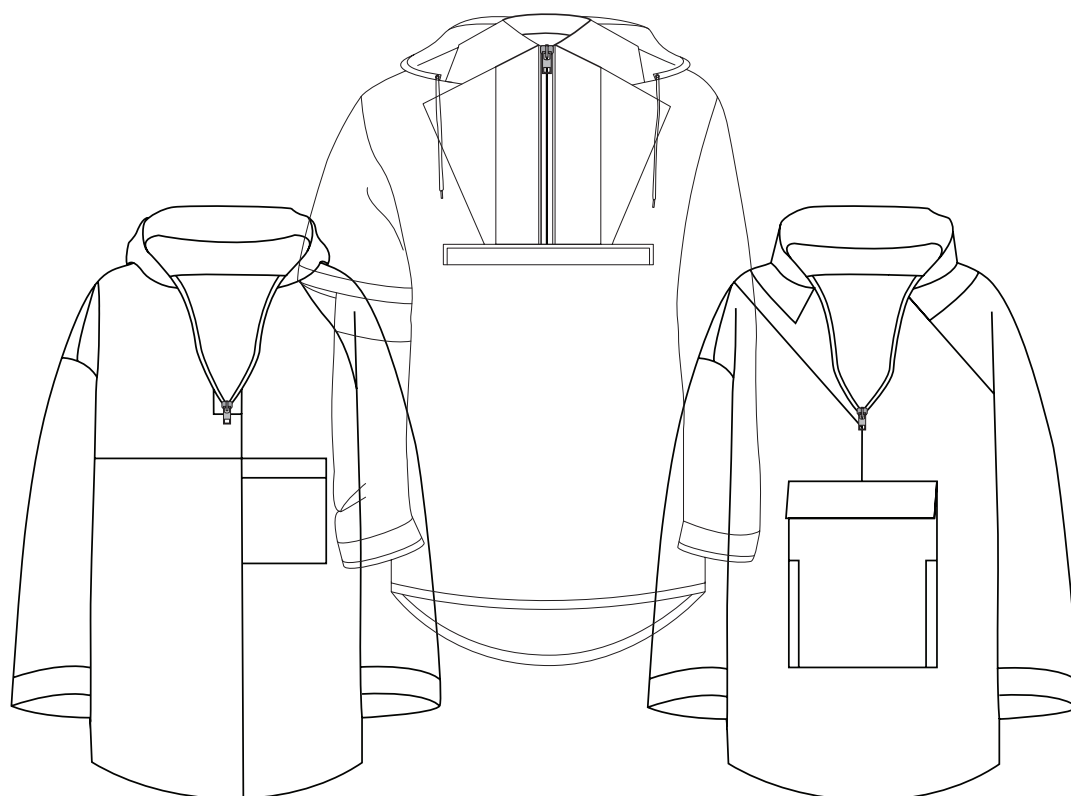
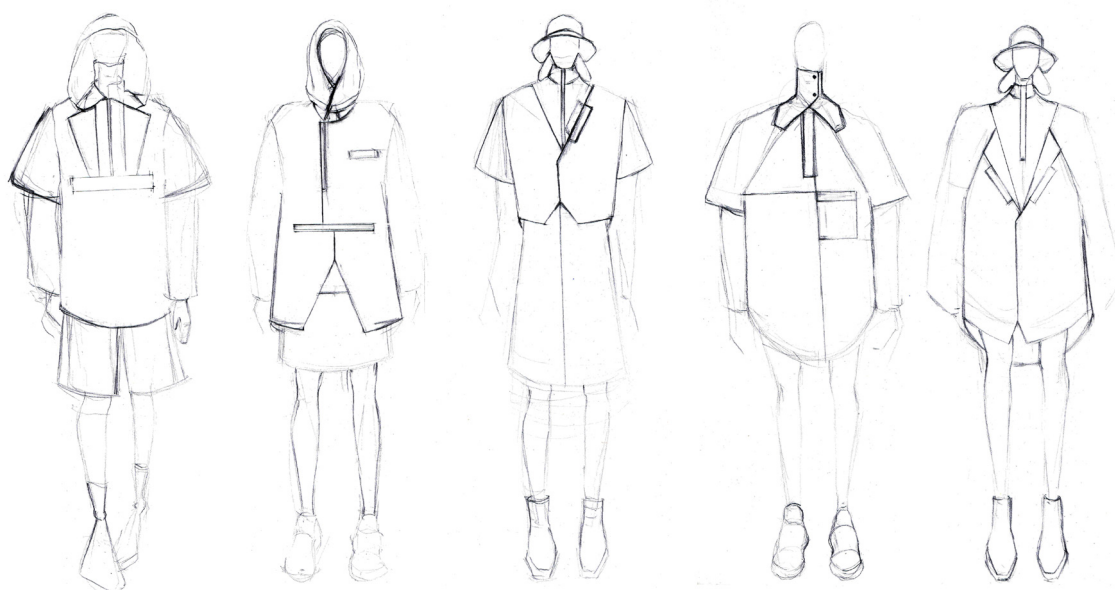
fotografie - vlastní

fotografie - Michal Urbánek

Příloha 4 - Výsledný návrh potisku



Příloha 5 - Prvotní návrhy



Návrh modelů - vlastní

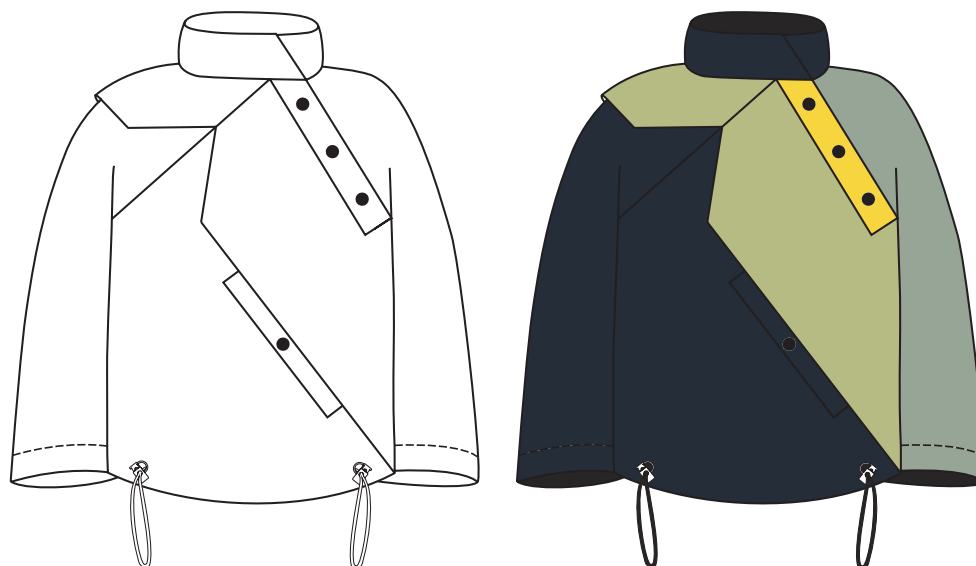
Grafický návrh modelů - vlastní

Příloha 6 - Návrhy modelů



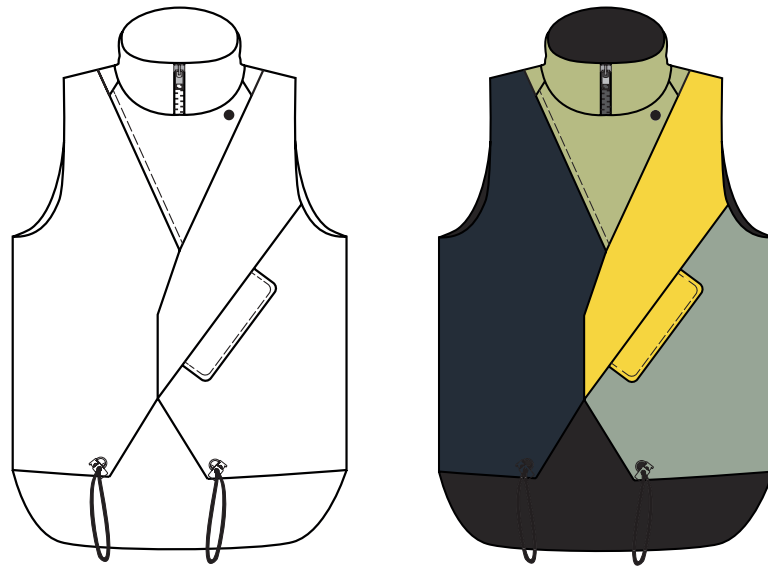
Návrh modelů - vlastní

Příloha 7 - Model 1 - kaliko a technický nákres



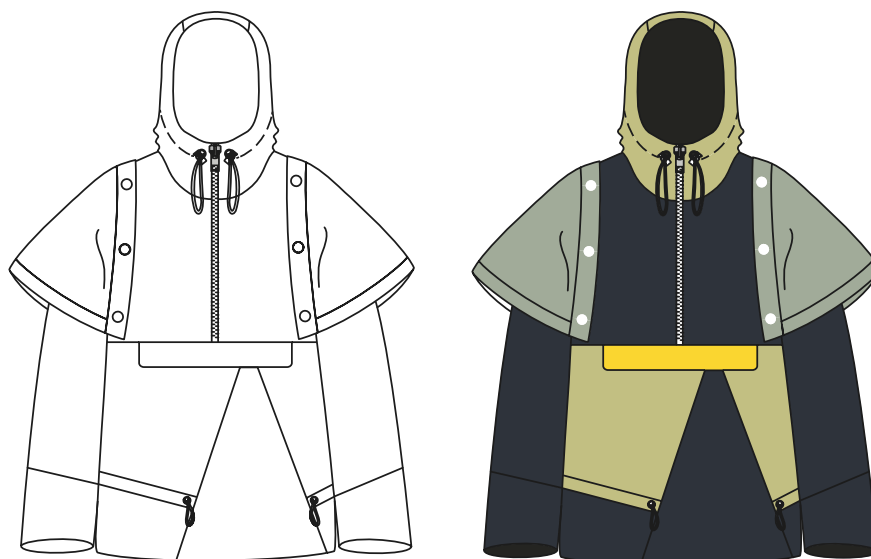
Grafický návrh modelů - vlastní
Fotografie kalika - vlastní

Příloha 8 - Model 2 - kaliko a technický nákres



Grafický návrh modelů - vlastní
Fotografie kalika - vlastní

Příloha 9 - Model 3 - kaliko a technický nákres



Grafický návrh modelů - vlastní
Fotografie kalika - vlastní

Příloha 10 - Doplnky - kalika a technické nákresy



Příloha 11 - Rozpracovanost modelů - kalika



Příloha 12 - Rozpracovanost modelů



Fotografie rozpracovanosti - vlastní

Příloha 13 - Fotodokumentace - společná fotografie



Fotografie - Anna Hatáková

Příloha 14 - Fotodokumentace - první model



Příloha 15 - Fotodokumentace - první model



Příloha 16 - Fotodokumentace - model v detailu



Příloha 17 - Fotodokumentace - druhý model



Příloha 18 - Fotodokumentace - model v detailu



Fotografie - Anna Hatáková

Příloha 19 - Fotodokumentace - třetí model



Příloha 20 - Fotodokumentace - třetí model



Příloha 21 - Fotodokumentace - model v detailu



Příloha 22 - Fotodokumentace - společná fotografie



Příloha 23 - Fotodokumentace - první a třetí model



Příloha 24 - Fotodokumentace - spodní oděv



Příloha 25 - Fotodokumentace - spodní oděv



Příloha 26 - Fotodokumentace - doplňky



Příloha 27 - Fotodokumentace - doplňky



Příloha 28 - Fotodokumentace - detail potisku

