

Západočeská univerzita v Plzni

Fakulta designu a umění Ladislava Sutnara

Bakalářská práce

Design do kavárny

Coffee cup for help

Pavlína Špalková

Plzeň 2021

Západočeská univerzita Plzeň

Fakulta designu a umění Ladislava Sutnara

Katedra výtvarného umění

Studijní program Výtvarná umění

Studijní obor Sochařství

Specializace Keramika

Bakalářská práce

Design do kavárny

Coffee cup for help

Pavλίna Špalková

Vedoucí práce: Doc. MgA Gabriel Vach
Katedra výtvarného umění
Fakulta designu a umění Ladislava Sutnara
Západočeská univerzita v Plzeň

Plzeň 2021

Prohlašuji, že jsem umělecké dílo vypracovala samostatně a
nejedná se o plagiát.

Plzeň, červenec 2021

.....
podpis autora

Poděkování

Chtěla bych poděkovat vedoucímu své bakalářské práce MgA. Gabrielu Vachovi za učiněné rady a trpělivost, s jakou mě vedl po celou dobu studia. Neskutečně si vážím každé naší konzultace a trpělivostí s kterou vede celý náš ateliér.

Dále bych chtěla poděkovat MgA. Markétě Kalivodové za její přístup a užitečné rady při výrobě. Děkuji, že si tam pro nás byla každý den a trpělivě ses o nás starala.

Nakonec chci poděkovat svým věrným spolupracovníkům, slečnám z KAKA studia a Anastasii, že byli se mnou trpělivé a dokázaly odvést tak krásnou práci.

Obsah:

1. Téma a důvod jeho volby	6
2. Rešerše zvoleného tématu	7
3. Cíl práce	7
4. Proces tvorby	8
4.1 Hrníčky	8
4.2 Konvičky	9
5. Obrazová ilustrace a Grafická identita	10
5.1 Grafická identita	10
5.2 Ilustrace	11
6. Výsledný popis díla	12
7. Resumé	13
8. Zdroje	14
9. Obrazová dokumentace	14

1 TÉMA A DŮVOD JEHO VOLBY

Téma mé bakalářské práce je: “Design pro Kavárny”, zvolila jsem si vlastní téma pro můj vnitřní zájem. Vybrala jsem si jej pro svoji lásku ke kávě a kávovým přístrojům.

Při mé první úvaze nad tématem, jsem se rozhodla budovat svůj koníček, a to je filtrovaná káva a vše co zahrnuje. Tudíž, jsem si udělala velkou rešerši co na trhu je, biť se stále objevují nové. Po čase, kdy jsem zdánlivě vyčerpala téma přístrojů jsem si začala hledat i přístup druhé strany, jak už pěstitele, sběrače tak i pražiče.

Dále jsem se začala ponořovat více do hloubky. Začala jsem zjišťovat „pravdu“ o pěstování kávy, sběračích a metodách. Uviděla jsem spoustu vykořisťování, trhlin v rozvojových zemích a smutku.

Na základě těchto skutečností jsem se rozhodla jim pomáhat. Byť by to byla malá špetka do mlýna. Chtěla jsem propojit konzumaci kávy a pomoci. Chtěla bych vylepšit jejich produkci, zkvalitnit stroje a vyšší plat pro sběrače. Tímhle vším chci zatížit svůj produkt a skrz něj chci vybrat peníze na tyto účely.

Zprvu jsem přistupovala k celému projektu velmi idealisticky až teď po roce vytváření a přemýšlení, vím, že to nebude lehká cesta. Mám se ještě hodně co učit. Tenhle projekt nekončí moji bakalářskou prací ba naopak, vím, že jsem za rok stihla vypilovat mé produkty k zdárné dokonalosti a teď, s končí školského projektu mě čeká vystrčit nos z akademické půdy a jít se rvát na pole trhu.

2 REŠERŠE ZVOLENÉHO TÉMATU

Hledala jsem hlavně projekty s podobnou tematikou, kdy se za produkt vymění peníze, které se použijí na charitativní účely. V tomhle smyslu jsem našla projekt Face Watch, kde podle zakoupené barvy náramku k hodinkám přispíváte na vámi vybranou charitu. S jejich šesti barvami pokryli velkou plejádu dobročinných účelů, jak nákup rýže pro rozvojové země, tak podpora výzkumu na rakovinu. Cíl projektu nebyl spasit svět ale spíše ukázat na trhliny a pomoci nejakutnějším problémům.¹

3 CÍL PRÁCE

Jako cíl práce jsem si stanovila navrhnout a zhotovit tři hrníčky a dvě konvičky.

Hrníčky jsou tři, abych vyplnila klasickou představu nápoje se základnou espressa, tedy espresso, cappuccino a caffè latté. Po konzultaci s kávovým odborníkem jsem se rozhodla přizpůsobit hrníčky na 80 ml pro espresso, 180 ml pro cappuccino a 280 ml pro caffè latté.

Konvičky jsou zaměřené na konzumaci filtrované kávy. Dvě pro rozmanitost v obsahu, menší 500ml a větší o 1,5 L. Zde je hlavní specifikum vnitřní otvor, který je velikostí uzpůsoben na velikost nejběžnějších kávových přístrojů, což je V60, Aeropress a Clever Dripper.

Tvaroslovím jsem se chtěla vrátit na začátek samotné kávy jako suroviny. Rozhodla jsem se více prozkoumat matku káv Etiopii, kde to vše začalo a jejich typický rituál kávy. Protože cesta kávy z historického hlediska se vinula přes Arábii, tak i můj průzkum začal směřovat touto cestou.

S poznatky jsem se chtěla myšlenkově vrátit do střední Evropy a s produktem cílit na Čecha, milovníka kávy. Proto, jsem i tvary uzpůsobila tak, aby byli příjemné běžnému uživateli. Přesto s duchem matky Etiopie a Arábie. Můžete si všimnout arabizujících tvarů hrnků, které nemají uší a jsou rozkvetlé do tulipánu a dále konvičky s malým detailem na víčku, kde můžete najít malou knoflíkovou květinu. Další tvarové aspekty produktu jsou

¹<https://www.designmag.cz/produkty/38776-hodinky-1-face-watch-jsou-charitativni-podle-barev.html>

čistě praktické, tak aby byli Středoevropanovi příjemné do ruky a aby vyhovovalo standardům.

4 PROCES TVORBY

Mé navrhování začalo v programu Rhinoceros 6, kde jsem vymodelovala tvary produktů. V této práci jsou velmi důležité obsahy jednotlivých věcí. Zkombinovat smrštění keramiky a model v programu je složitější než jsem čekala. Přesto se nevzdávám a zkusím se trefit do přesného objemu.

4.1 Hrníčky

Zprvu jsem hrníčky navrhla vysoké a úzké. Navrhla jsem je dle svých zkušeností s filtrovanou kávou. Záhy po konzultaci se Zdeňkem Smrčkou jsem zjistila, že mé uvažování je chybné. Musela jsem začít víc přemýšlet nad přípravou espressa. Přemýšlet nad kávovary, stříčkamy a latté artem.

Mé finální hrníčky jsou silnostěnné, otevřenější a širší tvary připomínající tulipán.

Můj proces začal v přetvoření původního návrhu, kde jsem musela celou horní podstatu hrnku změnit. Profil hrnku jsem zachovala v původním duchu, jen jsem ho uzpůsobila nové ideji. Vrchní bod křivky jsem potáhla o zhruba centimetr a křivku uzpůsobila tak aby tvary byly otevřené. Postupovala jsem u všech tvarů stejně.

Protože jsem chtěla u všech tvarů docílit stejně hrubý stěp a dodat mu kávového vzhledu, vybrala jsem si techniku lití na jádro. Díky použití forem uzpůsobené na lití na jádro jsem si mohla dovolit vytvořit jiný vnitřní tvar než vnější a dosáhnout tak i potřebné tloušťky stěpu.

Dále jsem v rámci mé spolupráce s lot Labem nechala modely vytisknout na 3D tiskárně. Tento způsob zaručuje, že vše bude opravdu přesné na milimetry. Modely z 3D tiskárny jsem lehce opracovala brusným papírem ze Silicia Carbid a dále nastříkala akrylovým tmelem určený na plast. Tento postup jsem opakovala dokud tisk nebyl hladký. Posledním krokem je pouze zhotovení sádrových forem a pak nastupuje lití do forem.

4.2 Konvičky

Rozhodla jsem se vytvořit dvě konvičky tak, abych měla širší záběr na obsah a na kávové příslušenství. Obě konvičky jsem se snažila vymyslet tak, aby do celé sady zapadaly, ale aby byly jiné. Nechtěla jsem pomýšlet stejně, jak na větší konvičku o 1,5L, tak i na malou 0,5L. Obě se liší ve tvaru těla, hubičky a tak mer v oušku. Sjednocující prvek jsem využila víčko, které je pro obě konvičky stejné.

Víčko má sloužit jako sjednocující prvek. Bylo též dáno tím, že konvičky slouží především na filtrovanou kávu, tak musí mít stejný otvor, aby se tam libovolný filtr mohl vměstnat. Největší dosedací plochu má aeropress tudíž, jsem otvor podřídila jemu.

Ouška jsem navrhovala čistě z mého pocitu a vyšlo z toho spíše hranaté, nahoře menší ouško, které obepíná celé tělo konvičky. Chtěla jsem, aby bylo příjemné jak do ženské, tak i do mužské ruky. Myslela, jsem na to, aby bylo pohodlné jakkoliv ho chytnete. Dále jsem proporčně dolaďovala dle pocitu. Na první pohled stejné, ale ve skutečnosti jiné.

Navrhování **hubiček** byl asi nejtěžší úkol z celé sady. Myslela jsem hlavně na ergonomii, vylívání, finální kapky a na vzhled. Snažila jsem se zbavit poslední kapky, která vždy zůstane na vyústění hubičky. Odporovala jsem, že u mých současných hubiček zůstane kapka jen při malém obsahu vody. Bylo to zjištění, se kterým jsem se dokázala spokojit.

Způsob výroby byl stejný jako u hrníčků. Ve spolupráci s lot Labe jsem si tělo konvičky, ucho, tělo víčka a úchytku vytiskla na 3D tiskárně. Dále jednotlivě zaformovala a odlívala do sádrových forem.

Avšak hubičku jsem vytvářela trošku specifictěji. V programu Rhinoceros jsem si vymodelovala jen kostru hubičky. S hubičkou jsem měla dočinění poprvé za své roky studia a tak jsem k ní přistupovala opatrněji. Věděla jsem, že to nebude lehká záležitost. Kostru hubičky jsem opracovala brusným papírem a akrylovým lakem a dále jsem na ni pomocí modelíny modelovala bříško tak, aby vyhovovala vizuálnímu aspektu.

U malé konvičky byla celková modelace jasná a přímá, avšak u větší jsem měla dlouho problém najít správné tvarosloví.

Konvička je celkem masivní a bylo těžké najít správné tvary pro ouško a hubičku, aby se celkově konvička odlehčila.

5 Obrazová ilustrace a Grafická identita

Pro celkový rozsah díla jsem se rozhodla vytvořit vlastní grafickou identitu, týkající se loga, letáčku, vizitek a ilustrací. Nepociťuji silné stránky v těchto odvětví, proto jsem vyhotovení grafické identity a ilustrací zadala svým nejbližším spolužákům z fakulty.

5.1 Grafická identita

Oslovila jsem grafické studio KAKA, které mi pomohlo zhotovit logo, z toho vyplývající sítotiskové značky a letáček. Vše si můžete prohlédnout v obrazových přílohách.

U příloh 6-22 si můžete prohlédnout zaslaná loga, z kterých jsem následně vybrala logo finální, barevnost a navržené písmo.

“Koncept loga je stavěn na dvou základních prvcích – na ruce a kávovém plodu. Ruka odkazuje, jak na proces a podmínky pěstování kávy, tak na nabídnutou pomocnou ruku, kterou projekt Coffee Cup For Help nabízí.”²

Toto je koncept mého vybraného finálního loga, u kterého jsem poprosila slečny, aby upravily malou tečku na plodu, z důvodu nezřetelnosti při zhotovování sítotisku. Při poměření všech vybraných podední, jsme usoudily, že 3 typy sítotiskového loga budou dostačující. K barevnosti není co vytknout. Slečny si počínaly profesionálně a zvolily barevnost, která vychází z mé i Etiopské podstaty.

Dále nám chyběl letáček, který bude prezentovat výrobky. Snažila jsem se k němu vymyslet stručný text, který bude obsahovat: koncept projektu, využití výrobků a různé

² citace KAKA studia

varianty použití a specifické obsahy. Myslím, že grafická úprava se slečnám z KAKA studia povedla a dokážu říct, že odvedly profesionální práci.

5.2 Ilustrace

Pro zhotovení ilustrací jsem oslovila svoji dobrou kamarádku a výbornou ilustrátorku Anastasiu Khaustovou, se kterou jsme vymysleli minimalistickou a originální kresbu.

Anastasia vycházela z přírody, z pozorování rostlin a listů. Chtěla zachytit, jejich křehkost a lehkost bytí. Minimalistickou a abstraktní kresbou zachytila víc než to, přenesla nový život na bílou plochu hrníčků a konviček. Napomáhající styl perokresby, který zvolila dodává celé ilustraci svěžest a radost ze života.

Abstraktní formu jsem zvolili cíleně pro oko diváka, aby se mohl zamýšlet nad tím co vidí. Snažili jsme se o zhotovení 3 základních ilustrací, které Anastasia dále modifikovala pro každý tvar zvlášť. Naším cílem bylo vytvořit zábavný a ucelený set.

Z představených variant jsem se rozhodla vybrat zelenou barvu. Chtěla jsem prostřednictvím toho ucelit grafiku a ilustraci ale především jsem chtěla diváka vrátit o krok zpět z abstrakce a poskytnout mu skrytou nápovědu.

6 Výsledný popis díla

Téma své bakalářské práce jsem si zvolila kavářenský design. Toto téma jsem si zvolila kvůli své lásce k mému koníčku a to přípravě kávy a její degustaci.

Avšak, nechtěla jsem toto téma nechat jen v osobní rovině, ale rozhodla jsem se, že z hotovených produktů a následného prodeje vložím peníze na dobročinné účely. Tím zajistit lepší platy a zacházení se sběrači.

Navrhla jsem pět produktů a to tři hrníčky uzpůsobené na přípravu základních kávových nápojů a dvě konvičky pro filtrovanou kávu.

Hrníčky jsou podřízené specifičnosti obsahům pro výběrovou kávu a to 80 ml pro espresso, 180 ml pro cappuccino a 280 ml pro caffè latte.

Konvičky jsou navrženy tak, aby se do nich vtěsnilo příslušenství pro filtraci kávy, které je momentálně nejvíce dostupné. Hlavní úprava je v horním rantlu konviček, který průměrně vyhovuje Aeropressu, u kterého je dosedací plocha největší.

Ucho je řešeno čistě pocitově, aby sedělo do ruky a hubičky balancují mezi ergonomií a čistým proporčním vizuálem.

Na závěr jsem oslovila dva externí účastníky projektu, grafické duo KAKAstudio a ilustrátorku Anastasii Khaustovou. Umělkyně dotvořili atmosféru práce podle mých představ. Slečny z KAKAstudio zašitily grafický doprovod ve formě loga, sítotisku a letáčku. Anastasie pro spolupráci nakreslila abstraktní ilustrace na sítotisk, které vytvoří dvě různorodé sady.

Finální produkty jsem lila z porcelánové břechky. Předtím jsem si ve spolupráci s lot Labem nechala všechny tvary vytisknout na 3D tiskárně, opracovala a zalila do sádrových forem.

7 Resumé

I chose a design for café as the topic of my bachelor's thesis. I chose this topic because of my love for my hobby which is coffee brewing and tasting.

However, I did not want to keep this topic only on personal level, so I decided that I want to sell the products and then donate the money to charity and thus ensure better salaries and treatment of coffee collectors and farmers.

I designed five products, namely three cups adapted for the preparation of basic coffee drinks and two teapots for filtered coffee.

The cups are subjected to the specific volume for the specialty coffee, namely 80 ml for espresso, 180 ml for cappuccino and 280 ml for caffè latte.

The coffee pots are designed to fit in the most available filter coffee accessories. The main adjustment is in the upper rattle of the coffee pots, which suits the Aeropress, which has the largest contact area. The handle is designed based purely on feelings to fit in the hand comfortably and the spouts design balance between ergonomics and pure proportional visuals.

In the end I approached two external participants in the project, the graphic duo KAKAstudio and the Illustrator Anastasia Khaustová. The artists completed the atmosphere of the work according to my ideas. The girls from KAKAstudio shielded the graphic accompaniment in the form of a logo, screen printing and a leaflet. Anastasia has drawn for our collaboration soft illustrations for screen printing that create two diverse sets.

For making the final products I poured liquid porcelain slip into plaster molds. Before that, in collaboration with lot Lab, I had all the shapes printed on a 3D printer, which I cast into plaster molds.

8 Zdroje

1. <https://www.designmag.cz/produkty/38776-hodinky-1-face-watch-jsou-charitativni-podle-barev.html>
2. Citace z prezentace KAKA studia, příloha 4

9 Obrazová dokumentace

Příloha 1, 2

Hrníčky

Foto Chao Hsin Jan

Příloha 3, 4

Konvičky

Foto Chao Hsin Jan

Příloha 5

Větší konvička s hrníčkama

Foto Chao Hsin Jan

Příloha 6 - 22

prezentace loga zaslaného grafickým studiem KAKA studio

Příloha 23

Loga pro sítotisk v reálné velikosti

Příloha 24

Zvětšené logo pro sítotisk pro lepší viditelnost

Příloha 25, 26

Letáček

Příloha 27, 28

Proces ilustrátorky

Příloha 29

Finální výběr ilustrátorky

Příloha 30, 31

Barevné rozpětí návrhu

Příloha 32 - 35

Aplikovaný motiv ilustrátorky na tvarech



Příloha 1, 2
Foto Chao Hsin Jan



Příloha 3, 4
Foto Chao Hsin Jan



COFFEE CUP FOR HELP

KAMILA & KAROLÍNA

KAMILA & KAROLÍNA

Jsme kreativní dvojice
Kamila a Karolína, studentky ateliéru
prof. Rostislava Vaňka
a doc. Kristýny Fišerové.
Kamila je externím grafikem
POP komunikační agentury DAGO
a společnosti Zdravý stůl.
Karolína je grafičkou a ilustrátorkou
na volné noze.



**Milá Pavlino,
rády bychom ti představily naše návrhy
loga pro projekt Coffee Cup For Help. Za
výchozí prvky pro tvorbu značky jsme
braly jako klíčovou kávovou kulturu Etiopie
a její sběrače pracující na plantážích.**

KAMILA KUČEROVÁ
& KAROLÍNA ČAPLOVÁ

INSPIRACE





Koncept loga je stavěn na dvou základních prvcích – na ruce a kávovém plodu. Ruka odkazuje, jak na proces a podmínky pěstování kávy, tak na nabídnutou pomocnou ruku, kterou projekt Coffee Cup For Help nabízí.



Koncept loga je stavěn na dvou základních prvcích – na ruce a kávovém plodu. Ruka odkazuje, jak na proces a podmínky pěstování kávy, tak na nabídnutou pomocnou ruku, kterou projekt Coffee Cup For Help nabízí.



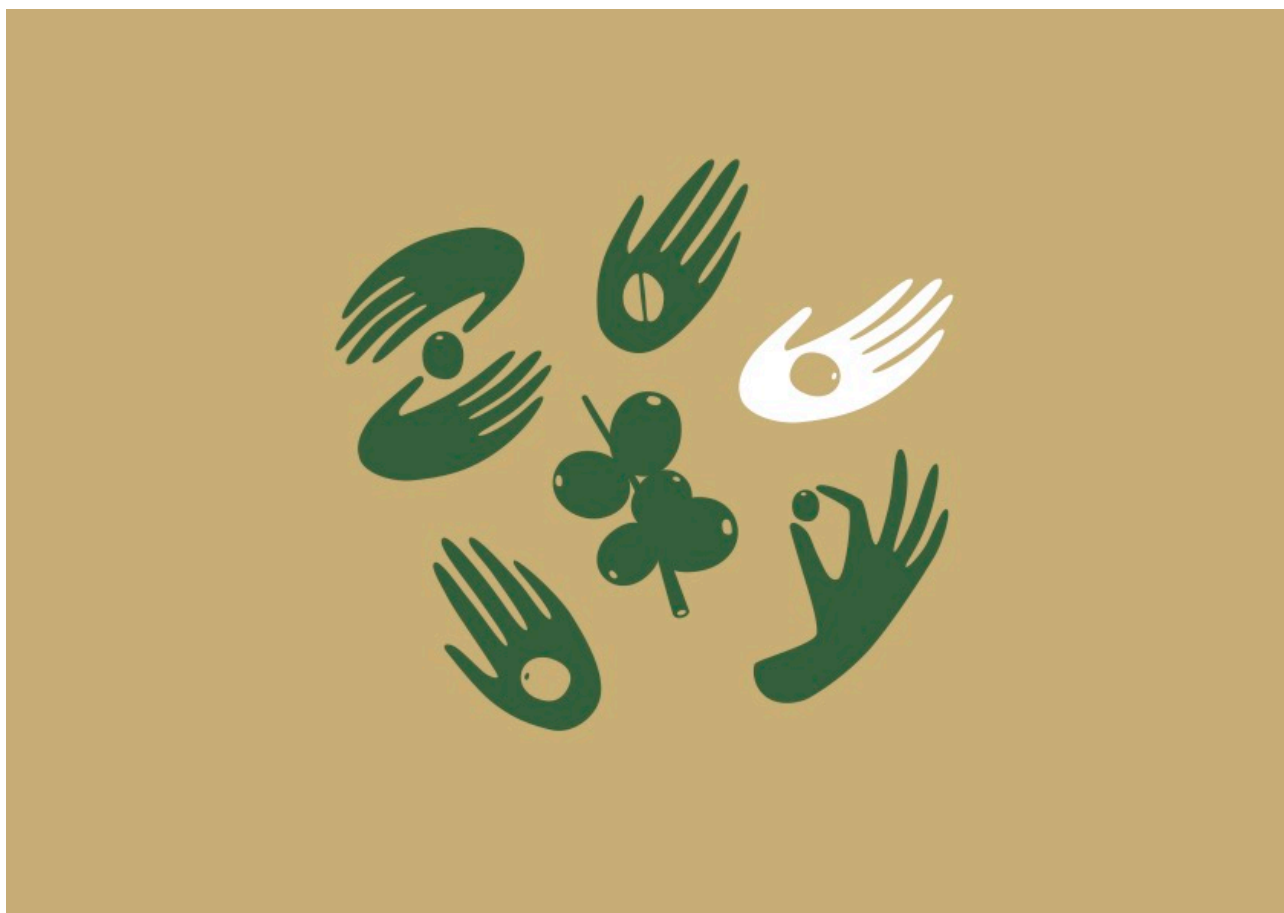
Třetí verzi loga je detail kávového plodu – konkrétního prvku z procesu spojeného s distribucí kávy.



Koncept loga je stavěn na dvou základních prvcích – na ruce a kávovém plodu. Ruka odkazuje, jak na proces a podmínky pěstování kávy, tak na nabídnutou pomocnou ruku, kterou projekt Coffee Cup For Help nabízí.



Koncept loga je stavěn na dvou základních prvcích – na ruce a kávovém plodu. Ruka odkazuje, jak na proces a podmínky pěstování kávy, tak na nabídnutou pomocnou ruku, kterou projekt Coffee Cup For Help nabízí.

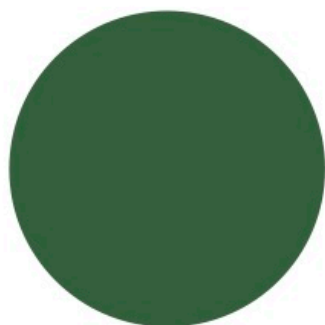


Rubik - SemiBold, Light

ábčďéěfghchiíjklmňópqřšťúůvwxyýž
ÁBČĎÉĚFGHCHÍJKL MŇÓPQŘŠŤÚŮVWXÝŽ
ábčďéěfghchiíjklmňópqřšťúůvwxyýž
ÁBČĎÉĚFGHCHÍJKL MŇÓPQŘŠŤÚŮVWXÝŽ

BAREVNOST

BAREVNOST



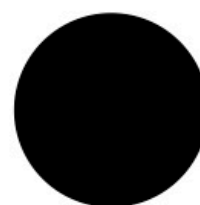
80/38/82/32
51/97/61



0/0/0/0
255/255/255



22/27/58/6
201/176/119



0/0/0/100
0/0/0

Zvolená barevnost vychází z národních etiopských barev, ve kterých se skrývá zeleň přírody a zlatá slunečních paprsků pod kterými káva zraje.

VIZUALIZACE



VIZUALIZACE







IDEOVÝ GRAFICKÝ NÁVRH

KAMILA & KAROLÍNA

COFFEE CUP FOR HELP





Coffee Cup For Help je v první řadě však projekt podporující rozvoj farem zaměřující se na kávovníky. Vytěženými penězi navyšujeme plat pro sběrače, zaručujeme koupení lepších strojů pro zpracování a pomáháme k osamostatnění farem.



✉ kavi.savi.ceramics@gmail.com

📷 @coffee_cup_for_help



**coffee cup
for help**

Coffee Cup For Help vám zlepší požitek z kávy prostřednictvím designových porcelánových produktů určených na její konzumaci. Všechny hrnky a konvičky vyrábíme ručně a s láskou.

Porcelánovou sadu pro tento projekt jsme navrhli tak, aby byla co nejvariabilnější. Produkty si můžete nakombinovat podle vlastních představ a vytvořit si i čajový servis, nebo si udělat z největších šálků skleničky na vodu. Nechceme, aby sada byla striktně určená na kávu. Největší hrnek na caffè latte zvládne pojmout celý obsah Aeropressu a obě konvičky jsou přesně navrženy tak, aby se do nich vešla V60, Aeropress, Clever Dripper a mnohé další.



