

ZÁPADOČESKÁ UNIVERZITA V PLZNI

FAKULTA PEDAGOGICKÁ  
KATEDRA PEDAGOGIKY

**Povolání učitele mateřské školy  
z pohledu veřejnosti**

Bakalářská práce

**Kamila Hájková**

*Předškolní a mimoškolní pedagogika, obor Učitelství pro mateřské školy*

Vedoucí práce: PhDr. Dagmar Šafránková, Ph.D.

**Plzeň 2021**

Prohlašuji, že jsem bakalářskou práci vypracovala samostatně s použitím uvedené literatury a zdrojů informací.

V Plzni, ..... 2021

.....  
vlastnoruční podpis

## **Poděkování**

Na tomto místě bych ráda poděkovala vedoucí mé bakalářské práce PhDr. Dagmar Šafránkové, Ph.D. za vstřícný přístup, odborné vedení a cenné rady poskytované v průběhu tvorby práce.

ZDE SE NACHÁZÍ ORIGINÁL ZADÁNÍ KVALIFIKAČNÍ PRÁCE

## Obsah

Seznam zkratk	3
Úvod	4
1 Profese učitele	5
1.1 Vývoj profesní dráhy učitele	5
1.2 Profesní zátěž učitele	7
1.3 Prestiž učitelského povolání	8
1.4 Feminizace učitelské profese	9
2 Učitel mateřské školy a jeho osobnost	11
2.1 Osobnostní charakteristiky učitele mateřské školy	11
2.2 Profesní kompetence učitele mateřské školy	14
2.3 Role učitele mateřské školy	16
3 Vývoj profese učitele mateřské školy	19
3.1 Pohledy na profesi učitele mateřské školy	19
3.1.1 Historický pohled na profesi učitele mateřské školy	19
3.1.2 Současný pohled na profesi učitele mateřské školy	21
3.2 Legislativní zakotvení profese učitele mateřské školy	22
4 Teoretická východiska pro praktickou část	25
5 Výzkumná sonda do praxe mateřských škol	26
5.1 Stanovení dílčích cílů a výzkumných otázek	26
5.2 Charakteristika výzkumného vzorku	26
5.3 Výzkumná metoda	30
5.4 Předvýzkum	30
5.5 Výsledky výzkumné sondy a jejich interpretace	31
5.6 Závěry výzkumné sondy	46
5.6.1 Obsahový závěr	46
5.6.2 Metodologický závěr	48
5.6.3 Praktický závěr	49
Závěr	50
Resumé	51
Summary	52
Seznam literatury	53
Elektronické zdroje	56
Seznam grafů	57

Seznam příloh.....	58
Přílohy .....	I
Příloha č. 1: Dotazník předvýzkum .....	I
Příloha č. 2: Dotazník předvýzkum- vyplněný .....	VI
Příloha č. 3: Dotazník předvýzkum- odkaz .....	XI
Příloha č. 4: Dotazník .....	XII
Příloha č. 5: Dotazník- vyplněný .....	XVI
Příloha č. 6: Dotazník- odkaz .....	XXI

## **Seznam zkratk**

MŠ – Mateřská škola

RVP PV – Rámcový vzdělávací program pro předškolní vzdělávání

## Úvod

Profese učitele mateřské školy patří z mnoha důvodů mezi velmi důležitá a zodpovědná zaměstnání. Učitel by měl být dítěti dobrý vzorem, zejména v rámci osvojování určitých hodnot a pravidel, na nichž je založena naše společnost. Zároveň se také často jedná o jednu z prvních osob, mimo členy rodiny a nejbližší přátele, s níž se dítě dostává do kontaktu a navazuje s ní bližší vztah. Sám učitel pak musí pracovat s rozmanitými skupinami dětí, z nichž je každé originál. Každé z dětí se liší celou řadou charakteristik, jako jsou například vlastnosti jeho osobnosti, dovednosti, prostředí, v němž vyrůstá či životní zkušenosti, s nimiž do mateřské školy přichází. Úkolem učitele mateřské školy je všestranně děti rozvíjet a navázat se všemi těmito individualitami takový vztah, aby bylo možné zajistit jejich výchovu a vzdělávání v co nejvyšší možné míře (Syslová, 2017).

Tato bakalářská práce je členěna do dvou částí, část teoretickou a praktickou. Teoretická část poskytne komplexní pohled na profesi učitele mateřské školy. Nejprve se bude soustředit na profesi učitele obecně, zejména se zaměřením na problémy, s nimiž se učitel v rámci své profese potýká. Dále se bude zabývat učitelem mateřské školy a osobnostními charakteristikami, jimiž by měl disponovat. Následně budou popsány profesní kompetence a role učitele, přinášející bližší pohled na schopnosti, které musí učitel mít a využívat v rámci svého běžného pracovního života, pro efektivní výkon své profese. V neposlední řadě poskytne pohled na profesi učitele mateřské školy v minulosti a zejména v současnosti.

Praktická část se bude soustředit zejména na provedení výzkumného šetření a také na popis a zhodnocení jeho výsledků. Výzkum bude proveden prostřednictvím dotazníkového šetření, jehož výsledky mají za úkol zodpovědět předem stanovené výzkumné otázky a naplnit tak cíle výzkumu. Bude zjišťovat především to, jaké role a vlastnosti učitele považuje veřejnost za klíčové a které naopak nejsou pro výkon této profese vhodné. Popíše též komplexní pohled na to, jak je profese učitele mateřské školy veřejností vnímána a také na pozitiva a negativa, jež jsou s jejím výkonem spojena.



## 1 Profese učitele

V první řadě je nutné charakterizovat co je vlastně profese. Dle Průchy (2002, s. 19) se jedná o „*povolání spojené s určitou kvalifikací nebo odbornými znalostmi a dovednostmi, většinou vykonávané na základě zákonného oprávnění*“.

Vašutová (2004, s. 17) pak doplňuje, že „*udělení statusu profese je provázáno s udělením statusu profesionál osobě, která určité pracovní činnosti a zodpovědnosti vykonává na velmi vysoké úrovni znalostí a schopností, kterými běžný člověk neoplyvá.*“

V případě debat o profesi učitele mateřské školy se vědci a odborníci často setkávají s problémem. Tím je značná šíře učitelů zaměstnaných v různých stupních vzdělávací soustavy, spadajících pod jedno označení dané profese, tedy označení „učitel“. Učitelem je totiž označován, jak učitel mateřské školy, tak učitel školy základní a učitelé dalších navazujících stupňů vzdělávací soustavy i přesto, že například náplň a skutečná podoba profese učitele mateřské školy se od náplně profese učitele střední školy výrazně liší. Dalo by se říci, že za učitele je souhrnně považována osoba, jež vyučuje (Průcha, 2002).

### 1.1 Vývoj profesní dráhy učitele

Průcha (2002) člení vývoj profesní dráhy učitele do pěti etap. Toto členění vychází z tradičně se opakujících vzorců typických pro profesní život učitele mateřské školy mající staletou tradici. Každé z etap je přisouzena určitá kvalitativní úroveň výkonu této profese, vycházející z předpokladu, že čím déle, tím obratněji a efektivněji jedinec profesi vykonává (Průcha, 2002).

První etapa je charakterizována volbou učitelské profese. Její důležitou součástí je motivace, jak ke studiu, tak k výkonu dané profese. Ta je často ovlivněna osobními zkušenostmi jedince, které mohou často zkruslovat představu jedince o podobě dané profese. Vliv na rozhodnutí pro studium tohoto oboru mohou mít i rodiče, jiní příbuzní, či vrstevníci. Žák se pro tuto profesi rozhoduje před vstupem na střední školu, nebo po absolvování středoškolských studií při vstupu na vysokou, nebo vyšší odbornou školu se zaměřením na předškolní vzdělávání. Dle výzkumu Šmelové a Nelešovské z roku 2005, je hlavním motivem ke studiu učitelství pro mateřské školy láska k dětem, následuje touha stát se učitelkou či, již výše zmíněný, vliv rodiny (Šmelová, 2009).

Druhou etapou je profesní start učitele. Tato fáze úzce souvisí se třetí fází, kterou nazýváme adaptací, která trvá několik let na počátku kariéry, kdy se učitel v praxi střetává

s reálnou podobou své profese v mateřské škole a učí se uplatňovat znalosti získané v rámci studia (Šmelová, 2009).

Za klíčový je považován první rok výkonu profese, v němž se učitel vyrovnává s novými situacemi a aklimatizuje se v prostředí mateřské školy. Potýká se s podmínkami jednotlivých předškolních zařízení, které se mohou zcela lišit od jeho představ získaných během studia a povinné praxe. Může se jednat například o materiální zajištění školy. Dalším důležitým aspektem je klima samotné třídy i mateřské školy jako celku, jelikož ne všude panuje pozitivní přátelská atmosféra a vztahy mezi zaměstnanci. V neposlední řadě je nutné zmínit neúspěch v rámci vlastního výchovného a vzdělávacího působení na děti, kdy může mít, nejen začínající, ale i zkušenější učitel, problémy s motivováním žáků či vybudováním přátelského, ale zároveň respektujícího vztahu s dětmi i rodiči (Průcha, 2002).

Všechny výše zmíněné situace, s nimiž se začínající učitel potýká, mohou být příčinou vzniku takzvaného „šoku z reality“, který může mít příčinu i ve vlastní osobnosti učitele a zjištění, že nemá pro výkon této profese předpoklady, jež se týkají například dostatečné trpělivosti, tolerance, nebo třeba hlasových předpokladů (Průcha, 2017).

Čtvrtá je etapa profesní stabilizace, kdy se učitel dostává na úroveň experta. K té se dostává zhruba po pěti letech v praxi. Přesnou hranici přechodu do této úrovně však nelze přesně definovat, jelikož se může velmi lišit s ohledem na individuální kvality jedince. V této etapě má učitel největší prostor pro ovlivnění výchovně-vzdělávacího prostředí, jelikož má vliv jak na žáky, tak na mladší kolegy, kteří se od něj učí. Za zkušeného lze považovat takového učitele, který zvládá, v rámci své práce, naplňovat podstatu profesních kompetencí a klíčových dovedností předškolního učitele (Průcha, 2017).

Poslední fáze je nazývána profesním vyhasínáním. Jedná se o profesní etapu, v níž učitel neprovádí svou práci s nadšením, zájmem či snahou se dále posouvat nebo zlepšovat, ale stává se pro něj činností stereotypní, nezáživnou, vyčerpávající a nutnou vzhledem k ekonomickému zajištění sebe sama a své rodiny. V této fázi se může, kvůli psychické náročnosti této profese, projevit burnout syndrom neboli syndrom vyhoření (Průcha, 2002).

Syndrom vyhoření poprvé definoval americký badatel H. Freudenberger roku 1974. Následně se tímto tématem zabývalo značné množství výzkumů. Jedná se o syndrom projevující se emočním vyčerpáním a ztrátou důvěry v sebe sama, své schopnosti, způsobený nadměrným psychickým vypětím. Lidé trpící syndromem vyhoření často

ztrácejí zájem nejen o svou práci, ale i své okolí, tedy i přátele, kolegy a další osoby (Mareš, 2013).

Tento syndrom má dle Jeklové a Reitmayerové (2006) pět fází. Fází nadšení, kdy člověk přizpůsobuje své práci vše, včetně svého osobního života, fázi stagnace, kdy opadá počáteční nadšení a člověk začíná opět upřednostňovat sebe sama. Další je fáze frustrace, kdy učitel začíná pochybovat o důležitosti svých dosavadních pracovních cílů a setkává se s počátečními projevy psychických obtíží. Následuje fáze apatie, jež je definovaná určitou setrvačností a vykonáváním svého zaměstnání pouze v nutné míře. Poslední fáze je intervence, kdy zcela vyčerpaný učitel potřebuje nový životní náboj, který jej motivuje k dalšímu fungování (Jeklová, Reitmayerová, 2006).

Uchazečů o studium na pedagogických fakultách stále přibývá. Přesto ale poměrně velké procento absolventů časem přechází k jiné profesi, nebo alespoň jinému odvětví a odklání se od přímé práce s dětmi. Důvodem velmi často bývá finanční ohodnocení (Průcha, 2017).

## **1.2 Profesní zátěž učitele**

Obecně lze říci, že profese učitele je zaměstnání velmi náročné na psychiku. V případě profesní zátěže se jedná o psychické stavy, vznikající jako reakce na nadměrnou zátěž (Průcha, 2013).

Na psychickou zátěž lze pohlížet z různých úhlů pohledu. První je percepční, vznikající jako reakce na nadměrné požadavky na udržení pozornosti, spojené s potřebou neustálého dohledu nad žáky. Dalším druhem je zátěž kognitivní. Vzniká z důvodu příliš časté potřeby okamžitého řešení problémových situací a jeho náročnosti na myšlení. K emocionálnímu psychickému zatížení dochází po neustálé kontrole vlastních emocí a citů, jež se snaží učitel skrývat. Může být také reakcí na situace spojené s vytvořením citové vazby k žákům. Následujícím typem je sociální zátěž, plynoucí z nadměrné frekvence sociálního kontaktu a tlaku na učitele. Posledním typem je seberegulační zátěž, vznikající z problémů se sebepojetím a sebehodnocením (Průcha, 2009).

Přesto, že velká část veřejnosti často zesměšňuje zátěž učitelského povolání a argumentuje kratší dobou přímé práce u dětí a větším množstvím dovolené pedagogů, většina osob sama konstatuje, že by učitelskou profesi vykonávat nemohla, jelikož by na ni neměla potřebnou trpělivost, čímž její nadměrnou psychickou zátěž připouští (Průcha, 2002).

Výzkumy pracovní zátěže učitelů probíhaly již na počátku 20. století. Její vliv na zdravotní stav byl ale zkoumán pouze po stránce fyzických vlivů na organismus učitele. Jeden z prvních výzkumů zaměřených na psychický vliv této profese byl v 60. letech proveden na Slovensku. V 80. letech výzkumů postupně přibývalo. Tyto výzkumy již odhalily časté problémy od prosté duševní únavy až po deprese. V současné době je psychická zátěž učitelů spojována s měnícím se chováním žáků vůči učitelům a stále většími kázeňskými problémy (Průcha, 2002).

Nadměrná psychická zátěž může vést až k burnout syndromu, jež byl blíže specifikován již v předchozí podkapitole.

### **1.3 Prestiž učitelského povolání**

Vašutová (2004, s. 14) charakterizuje prestiž povolání jako „*vážnost, které se lidé určitého společenského postavení nebo profese těší*”.

Průcha (2013, s. 218) popisuje prestiž učitele, jako „*hodnotu, přisuzovanou veřejností této skupině pracovníků, reflektující statusovou pozici této skupiny, mezi jinými profesními skupinami*”.

Pohled samotných učitelů na prestiž jejich profese je spíše negativní. Sami její úroveň podceňují, a to z důvodů, jako je platové ohodnocení, jež je v porovnání s ostatními profesemi vyžadujícími vysokoškolské vzdělání nízké. Dalším důvodem je zdánlivě nižší náročnost studia pedagogických oborů, absence konkrétních ukazatelů efektivity jejich práce a také značné procento feminizace (Průcha, 2002).

Přesto, že se velmi frekventovaně hovoří o poklesu prestiže učitelské profese, její výzkumy ukazují opak. Dle poměrně stálých výsledků výzkumů, na jejichž základě je sestavován žebříček prestiže povolání, se učitelé umísťují na nejvyšších příčkách. Nutno ale říci, že se jedná o učitele základních a vysokých škol. Pozici učitelů ostatních stupňů školské soustavy tento žebříček nezobrazuje (Havlík, Kořa, 2007).

V konkrétním žebříčku prestiže povolání z roku 2019 se profese vysokoškolského učitele umístila na čtvrtém místě a hned za ní obsadila pátou pozici profese učitele základní školy. Výzkum byl proveden na 1024 občanech ČR, starších 15 let, kteří udělovali jednotlivým profesím body, na základě toho, které z nich si nejvíce váží (Centrum pro výzkum veřejného mínění, 2019).

Celkově lze říci, že na profesi učitele jako takovou, je společností pohlíženo velmi kladně, jelikož si její členové uvědomují její významnost, důležitost a nezastupitelnou roli

v životě dítěte, konkrétně v oblasti socializace a zajištění výchovy a vzdělání (Urbánek, 2005).

V následující podkapitole se zaměříme na feminizaci učitelství, která je některými odborníky považována za skutečnost, snižující prestiž této profese.

#### **1.4 Feminizace učitelské profese**

Průcha (2013, s. 77) charakterizuje feminizaci ve školství jako „*početní převahu žen zaměstnaných ve školství v pedagogických profesích*“, z toho v mateřských školách se jedná o téměř 100% zastoupení. S problémem feminizace v předškolním vzdělávání se naše školství potýká již od druhé poloviny 19. století (Havlík, Kořa, 2007).

Feminizace učitelství, projevující se zejména v předškolním a základním vzdělávání, není problémem jen v České republice, ale jedná se o záležitost celosvětovou. Mezi její možné příčiny lze řadit například patriarchální tendence zakořeněné ve společnosti, jež snižují prestiž této profese a její atraktivnost pro muže, kteří častěji volí prestižnější povolání a zejména ta, v nichž není převažující zastoupení žen. Dalším důvodem feminizace jsou také dispozice mužů pro práci s dětmi předškolního věku, které potřebují speciální a citlivější přístup, jenž je atributem přisuzovaným spíše ženskému pohlaví (Vašutová, 2004).

Jednou z nejzmiňovanějších příčin feminizace předškolního učitelství je její nedostatečná finanční atraktivita. Muž je společností většinou považován za živitele rodiny, zejména v období jejího zakládání a s tím související rodičovské dovolené. Muži tedy vidí finanční ohodnocení profese předškolního učitele jako nedostatečné, vzhledem k nutnosti ekonomického zajištění rodiny (Průcha, 2017).

Ženy narozdíl od mužů upřednostňují jistější zaměstnání ve státním sektoru, i když méně finančně ohodnocené. Další podstatný důvod, proč ženy volí tuto profesi, je láska k dětem, která je často výsledkem projektování vlastní role matky do svého pracovního života (Vašutová, 2004).

Dle expertů by navýšení počtu mužů v pedagogických sborech mělo pozitivní vliv, zejména na atmosféru a vztahy na pracovišti (Vašutová, 2004). Feminizace předškolního vzdělávání je v současnosti problémem zejména z důvodu stále vzrůstajícího počtu neúplných rodin. Úkolem mateřské školy je totiž doplňování rodinné výchovy v životě dítěte (Horká, 2011). A právě vlivem stále častějších rozpadů rodiny u dětí často dochází k absenci mužského vzoru, jež není mateřská škola schopna kompenzovat, jelikož se v rámci

vzdělávání dětí s tímto vzorem setkají částečně až na základních školách, a ve větší míře na středních školách (Novotný, 2012).

V současnosti počty mužů, pracujících na pozici učitele mateřské školy stále stoupají, což je pozitivní zpráva pro české školství. Například roku 2009/10 pracovalo v České republice 24 584 učitelů, z toho 24 542 žen a pouze 42 mužů. Během následujících deseti let se celkový počet učitelů zvýšil o 31,7%, na 30 518, z toho počet žen o 31,1% na 32 172. Výrazně se však zvýšil počet mužských zástupců, a to o 377,7%, tedy na 201 jedinců. Toto množství je, i přes značný nárůst jedinců, stále poměrně zanedbatelné (Český statistický úřad, 2019).

## 2 Učitel mateřské školy a jeho osobnost

Tradiční pojetí pohlíží na učitele mateřské školy jako na osobu, poskytující žákům, v rámci vzdělávacího procesu, adekvátní informace. Novodobé pojetí vidí povolání učitele mateřské školy komplexněji. Zohledňuje vztah učitele k žákům či k prostředí. Je tedy chápán jako spolutvůrce edukačního procesu, který usměrňuje, dává mu řád, formu a je schopen reflektovat jeho průběh a výsledky. Obecně lze říci, že učitel je osoba, mající potřebnou kvalifikaci, zprostředkovávající svým žákům proces učení a motivující je k aktivní účasti ve vzdělávacím procesu. Na jeho osobě ze značné části závisí kvalita vzdělávacího procesu (Průcha, 2013).

Toto relativně mladé povolání má své kořeny spíše v sociální a charitativní oblasti než v pedagogické. Učitelka mateřské školy měla být původně žena, schopná starat se o děti, zejména po stránce obstarání životních potřeb a bezpečí svěřených žáků. Označení žen, vykonávajících tuto profesi se postupně, po roce 1934, mění z původní pěstounky na učitelku mateřské školy (Šmelová a kol., 2009).

Pojmy učitel a pedagogický pracovník bývají často zaměňovány a chápány jako shodné. Dle Průchy (2002) je tento postoj nesprávný, jelikož mezi pedagogické pracovníky můžeme řadit široké spektrum povolání. Kromě učitelů například vychovatele, pedagogy volného času a mnoho dalších. Důležitá je zejména kvalifikace daného pedagogického pracovníka (Horká, 2011).

E. Šmelová (in Šmelová, 2009, s. 12) nahlíží na předškolního pedagoga jako na „*kvalifikovaného odborníka v oblasti předškolního vzdělávání, osobnostně vyzrálého, kompetentního převzít odpovědnost za rozvoj dítěte a saturaci jeho potřeb s ohledem na jeho individuální zvláštnosti*”.

### 2.1 Osobnostní charakteristiky učitele mateřské školy

Osobnost učitele lze definovat jako „*individuální jednotu fyzických, psychických a sociálních vlastností člověka, které jako soubor tvoří určitý nedělitelný, individuální celek*” (Jarošová, 2007, s. 8).

Formování osobnosti učitele probíhá v pěti fázích. První fází je orientace. Tato fáze se často odehrává již v období volby střední školy, kdy si utváříme představu o našem budoucím povolání a snažíme se tuto představu naplnit. Druhou fází je vzdělání a výchova na školách připravujících pedagogické pracovníky. Tato fáze je obdobím osvojování si elementárních informací a rozvoje potřeby stálé sebevýchovy. Následuje fáze adaptace, v

níž se z člověka stává profesionál, který se postupně učí praktikovat do té doby pouze teoretické informace v praktickém vyučování. Další je fáze integrace, kdy dochází k individualizaci vlastního pedagogického stylu učitele a kdy se profesní vlastnosti přetváří v rysy osobnosti, které jsou stálé. Poslední je fáze stabilizace, kdy se z učitele stává opravdový profesionál. V této fázi pracuje učitel nejefektivněji, jelikož už má osvojeny všechny potřebné aspekty vykonávání této profese a zabývá se jejich zdokonalováním (Janiš, 2012).

Charakterově-volní vlastnosti učitele jsou velmi důležitou součástí utváření autority učitele v kolektivu dětí, kolegů i širší veřejnosti. Mají morální význam a lze je rozlišovat do dvou skupin, vlastnosti projevující se ve vztahu k sobě a ve vztahu k druhým (Prunner, 2003).

Ve vztahu k sobě je důležitá úroveň poznání sebe sama, vedoucí ke schopnosti objektivní sebereflexe. Učitel, jakožto vzor, by sám měl oplývat vlastnostmi, jejichž přítomnost vyžaduje u svých žáků. Mezi základní vlastnosti této skupiny patří zejména zdravá sebedůvěra, a to v sebe i ve způsob, jakým vykonává své povolání (Prunner, 2003).

Ve vztahu k druhým, a to zejména žákům, kolegům, nadřízeným a rodičům, by měl učitel být schopen pochopení, měl by být upřímný, čestný a empatický neboli schopný vcítit se do druhého člověka. Především v mateřské škole je laskavý vztah s dětmi nezbytným elementem, umožňujícím vykonávat toto povolání efektivně. Zároveň je ale na učitele kladen požadavek dominance, v níž se odráží nejen sebevědomí, ale i profesní kvality učitele. Dominance musí být přiměřená. Důležité je tedy najít zlatou střední cestu, mezi ní a přátelským přístupem (Langová, 1992).

Následující oblastí je vztah k práci. V souvislosti s ním se objevuje potřeba kvalit, jako zodpovědnost a svědomitý přístup, což jsou jedny z hlavních předpokladů pro to, aby učitel vykonával svou práci efektivně (Prunner, 2003).

Vztah k hodnotám generuje vlastnosti, jako smysl pro spravedlnost, ekologické cítění, ale také způsob jeho prožívání. Důležitá je také bezúhonnost, což je základní charakterový předpoklad jakékoliv vychovávající osoby (Prunner, 2003).

Podstatnou skupinou jsou volní vlastnosti učitele, mezi něž patří trpělivost, důslednost, vytrvalost a schopnost sebekontroly (Prunner, 2003).

Co se týče dynamických vlastností osobnosti učitele, jež jsou po charakterově-volních vlastnostech další významnou skupinou, důležité je zmínit se o temperamentu neboli povahových vlastnostech, které jsou dlouhodobé a stabilní.



Temperament ovlivňuje způsob chování, prožívání osobnosti a také způsob, kterým osoba na danou situaci reaguje (Průcha, 2013).

Existuje několik typologií temperamentu učitele. Mezi základní, tradiční typologie řadíme například Hippokratovu-Galénovu typologii, vycházející z dělení osobností na základě tekutiny převládající v organismu jedince (Holeček, 2014). Tato teorie dělí osobnosti učitele na sangvinika, cholera, flegmatika a melancholika (Kantorová, Grecmanová, 2008).

Mezi další tradiční typologie lze řadit například Pavlovovu, Jungovu, pracující s pojmy extrovert a introvert, Eysenckovu, doplňující Jungovu typologii o škálu neuroticismu, rozlišující labilitu a stabilitu, nebo například Kretschmerovu a Sheldonovu (Holeček, 2003).

Další důležitou skupinou vlastností jsou výkonové vlastnosti a speciální schopnosti učitele. Do této skupiny lze zahrnout vlohy, schopnosti, vědomosti, dovednosti a návyky. Mezi obecné schopnosti řadíme zejména inteligenci. Své schopnosti učitel rozvíjí v rámci studia, své pedagogické praxe, na základě vrozených dispozic a zkušeností. Samy o sobě ale nejsou vrozené (Prunner, 2003).

Mezi speciální schopnosti řadíme didaktické schopnosti, odrážející se ve výběru vyučovacích metod. Tyto schopnosti umožňují intenzivnější orientaci učitele na žáka a jeho individualitu (Prunner, 2003).

Na didaktické schopnosti navazují konstruktivní, umožňující formulaci pedagogických postupů, dále pak percepční, představující to, jak učitel vnímá a bere ohledy na žáky a dění ve třídě (Prunner, 2003).

Expresivní schopnosti, týkající se verbálního i nonverbálního projevu učitele jsou zastoupeny schopností vyjadřování se pomocí mimiky, gest a řečového projevu. Komunikativní schopnosti odrážejí interakci učitele a žáka, jejich reciproční jednání i respekt (Prunner, 2003).

Důležitou součástí speciálních schopností učitele jsou organizační schopnosti a pedagogický takt, jež představuje schopnost efektivního a vhodného vedení žáků, rozvíjejícího jejich osobnost. Jeho projevem je zejména empatie. (Prunner, 2003).

Poslední speciální schopností učitele je schopnost sebereflexe. Petlák (2004) charakterizuje sebereflexi jako vnitřní proces, který je učiteli nápomocný v uvědomění si své letory, myšlení, postojů a názorů. Je také nedílnou součástí výkonu pedagogické

profese, která je mu nápomocna ke zkvalitnění a zefektivnění výchovně vzdělávacího procesu.

Sebereflexe je jednou ze součástí profesionalizace pedagoga. Učitel využívající sebereflexi respektuje žáky s ohledem na jejich individuální potřeby, v pedagogické praxi důsledně dodržuje proces plánování, který podporuje jeho schopnost strategického myšlení. Je pro něj důležitá zpětná vazba jeho okolí, má potřebu se dále posouvat, jak kariérně, tak osobně. Naopak učitel, který reflexi neprovádí má tendenci orientovat se přednostně na sebe a učivo, důležitá je pro něj osobní zkušenost, ve vzdělávání využívá metody pokusu a omylu a nemá potřebu seberozvoje (Hupková, 2006).

## **2.2 Profesionální kompetence učitele mateřské školy**

Průcha (2002) popisuje profesionální kompetence učitele jako profesionální kvalitu, nutnou pro výkon profese pedagoga. Kompetence se začínají rozvíjet v rámci vzdělávání a jejich rozvoj postupně pokračuje v rámci výkonu dané profese.

Dyrthová a Krhutová (2009) dělí profesionální kompetence pedagoga na kompetence předmětové (oborové), didaktické a psychodidaktické, kompetence pedagogické, kompetence diagnostické a intervenční, kompetence sociální, psychosociální a komunikační, kompetence manažerské a normativní, kompetence profesně a osobnostně kultivující.

Kompetence předmětové (oborové) odrážejí znalosti učitele v určitém oboru, v rozsahu odpovídajícím potřebám daného stupně vzdělávání, a to, jak dokáže tyto teoretické poznatky promítat do konkrétního vzdělávacího obsahu a propojit mezioborové poznatky. Ukazují také schopnost nalézat nové informace a dále s nimi pracovat. Základy této kompetence učitel získává už během svého vysokoškolského studia například v pedagogické psychologii, obecné didaktice či oborových didaktikách (Dyrthová, Krhutová, 2009).

Další důležité kompetence jsou didaktické a psychodidaktické. Ty vypovídají o schopnosti učitele užívat rozmanité strategie vyučování, propojené se svými znalostmi psychologického a sociálního hlediska vyučování. Díky tomu je schopen užívat vhodné vyučovací prostředky a klasifikovat žáky s ohledem na vývojové i individuální zvláštnosti jedince. Učitel by měl disponovat též znalostí vzdělávacího programu, potřebných kurikulárních dokumentů a schopností podílet se na jejich tvorbě a aplikovat v rámci vzdělávání různé komunikační a informační technologie (Horká, 2011).

Schopnost učitele využívat získané teoretické znalosti ohledně výchovy a vzdělávání v praxi představuje kompetence pedagogická. Jejím dalším charakteristickým znakem je umění podněcovat individuální charakteristiky žáků i jejich rozvoj, dále pak úroveň seznámení s právy dítěte, která respektuje v rámci výkonu svého povolání (Dyrthová, Krhutová, 2009).

Vzhledem k faktu, že se současné školství snaží co nejvíce respektovat individualitu žáků, je pro učitele klíčová také kompetence diagnostická a intervenční, tedy to, jak učitel ovládá užívání principů pedagogické diagnostiky s ohledem na individuální dispozice jednotlivých žáků. Zda je schopen diagnostikovat sociální klima třídy se zaměřením na vztahy a konflikty v kolektivu, přizpůsobit výuku jak žákům nadaným, tak žákům se speciálními vzdělávacími potřebami, nebo jak zvládá identifikovat, redukovat a předcházet sociálně patologickým projevům žáků a zda umí řešit kázeňské a výchovné problémy dané skupiny dětí (Dyrthová, Krhutová, 2009).

Náplní kompetence sociální, psychosociální a komunikativní je um učitele, který je díky znalosti jednotlivých složek socializace žáka a společenských vztahů ve třídě schopen přispívat k tvorbě kladného pracovního klimatu a je kompetentní odhalit a řešit různé situace a nedorozumění ve třídě. Analyzuje a ovlivňuje chování žáků a snaží se předcházet problémům v komunikaci. Ovládá principy efektivní komunikace mezi učitelem a žákem i mezi žáky navzájem. Tyto principy dovede uplatnit i při komunikaci se zákonnými zástupci dětí či s kolegy. Učitel chápe důležitost recipročního respektování. Přijímá dítě, jako partnera v komunikaci, ale zároveň musí být sám respektován dítětem (Svobodová, Vítečková, 2017).

Kompetence manažerská a normativní odráží vlastnost učitele disponovat znalostmi týkajícími se základních legislativních předpisů a norem souvisejících s výkonem pedagogického povolání, ovládá také vzdělávací politiku a administrativní stránku své práce, včetně vedení třídní dokumentace. Zajišťuje proces výuky po organizační stránce. Zvládá kooperovat s místními i zahraničními partnery školy (Horká, 2011).

Kompetence profesně a osobnostně kultivující vyjadřuje schopnost učitele disponovat všestranným rozhledem, ovlivňovat hodnoty žáků, jejich postoje, vzdělávací potřeby, ale i zájmy. Takový učitel má znalosti ohledně profesní etiky pedagoga, je schopen objektivní sebereflexe, kooperace i autoevaluace (Dyrthová, Krhutová, 2009). V kontaktu s okolím se chová profesionálně, dbá na rozvoj sebe sama, v osobní i profesní rovině (Svobodová, Vítečková, 2017).

Kompetence učitele mateřské školy úzce souvisí s rolemi, které jsou učiteli v rámci výkonu jeho profese přisouzeny.

### **2.3 Role učitele mateřské školy**

Na koncepci rolí učitele lze nahlížet různorodě. První koncepcie bere učitele, jako osobu, která provádí dítě edukačním procesem a na základě toho vytyčuje jeho tři hlavní role. Tyto role jsou učitel inspirátor, facilitátor a konzultant (Kostrub, 2003).

Inspirátor podporuje žáka v učení, jeho vlastním rozvoji a objevování. Dává žákům prostor pro jejich nápady a respektuje jejich potřeby. Své poslání vidí v inspirování žáků. Dalším typem je učitel facilitátor. Ten dává žákům dostatek prostoru pro sebeobjevování a samostatné řešení problémů. Poslední rolí je učitel jako konzultant. Principem této role je vzájemná důvěra mezi učitelem a žákem a reciprocita v jejich komunikaci (Kostrub, 2003).

Na formulaci rolí můžeme pohlížet i dalšími způsoby. Buďto vidíme formulaci rolí učitele mateřské školy jako výsledek vyplývající z činností, typických pro výkon jeho profese, tedy profesních činností, nebo na role pohlížíme jako na základ, z něhož se profesní činnosti učitele odvíjí (Syslová, 2017).

Profesní činnosti učitele jsou ovlivňovány počtem dětí, jejich pohlavím a věkem v rámci třídy, tedy tím, zda se jedná o třídu homogenní či heterogenní. Dále také nároky kurikulárních dokumentů předškolního vzdělávání, kladené na učitele mateřských škol a jejich náplň práce. Jejich podoba se odvíjí též od prostředí a vymezení mateřské školy, v níž se dané činnosti odehrávají, tedy pracovních a prostorových podmínek. Konkrétní podoba těchto činností se odvíjí od daných vzdělávacích cílů předškolního vzdělávání, ale také od individuálních charakteristik dítěte a přístupu k němu (Syslová, 2017).

Nová podoba rolí učitele mateřské školy odráží potřeby neustále se vyvíjejícího vzdělávacího kontextu, který klade na učitele nové požadavky, ale také zohledňuje jejich sociální zakotvení plynoucí z požadavků široké veřejnosti a promítání osobnosti samotného učitele. Následující formulace rolí učitele zohledňuje všechny tyto aspekty (Syslová, 2017).

První je role socializační a kultivační, dle které učitel představuje jakýsi vzor chování a jednání a je zosobněním hodnot. Další je role angažované osobnosti, tedy odpovídající způsob jeho chování a vystupování v rámci vlastního společenského života a pracovního života. Následuje role diagnostická a evaluační, jejímž principem je všestranná

diagnostika žáka a jeho individuálních projevů a interpersonálních vztahů v rámci skupiny. Co se týče činnosti evaluační, jedná se především o hodnocení úspěšnosti působení vzdělávacího procesu na dítě. Další je role projektanta, která spočívá v schopnosti využití výsledků vlastní diagnostické a evaluační činnosti pro přizpůsobení vzdělávání individuálním potřebám dítěte. Role facilitátora představuje využívání vzdělávacího obsahu pro co nejefektivnější provedení dítěte světem učení. Spočívá také v schopnosti vytvoření co nejvhodnějších vzdělávacích podmínek. Předposlední je role konzultanta zahrnující schopnost srozumitelně formulovat učební cíle a postupy, sdílet informace s žáky, odborníky i dalšími komunikačními partnery v rámci poradenství a konzultační činnosti. Poslední je role administrátora, jejímž obsahem je vedení veškeré administrativy, v níž se odráží kvalita vzdělávacího vedení daným učitelem (Vašutová, 2004).

Tomanová vidí klíč k pochopení rolí učitele v naplňování představ a mínění osob svázaných s mateřskou školou, mezi něž patří nejen rodiče a děti, ale také nadřízení, kolegové a jednotliví členové soustavy základního vzdělávání (Tomanová, 2000). Dle ní (in Šmelová, 2006) jsou tyto role formulovány následovně.

První je role pečovatele, jež uvádí učitele MŠ do pozice určité substituce za matku, která v rámci MŠ není přítomna. Učitel by tedy měl umožnit dítěti vytvoření pozitivní citové vazby, poskytnout potřebnou podporu a zajistit uspokojení základních potřeb dítěte. Role pečovatele tvoří určitý elementární základ, od něhož se odvíjí role následující (Šmelová, 2006).

Další je role komunikátora, která je pro výkon této profese velmi důležitá. Učitel MŠ musí zvládat přizpůsobit komunikaci dané situaci. Jinak komunikuje s kolegyní či nadřízeným, jinak s rodičem a jinak se samotnými dětmi. V rámci role komunikátora je také důležitá schopnost porozumění konkrétním společníkům (Tomanová, 2000).

Následuje samotná role učitele, která spočívá v edukaci dítěte a v jeho všestranném rozvoji. Nemá na starost tedy pouze vštěpení znalostí dítěti, ale také jeho schopnost začlenit se do kolektivu a naučit se v něm vhodně vystupovat a jednat. Součástí této role je také schopnost provádět diagnostickou činnost, evaluační činnost a vhodně děti motivovat (Šmelová, 2006).

Na roli učitele navazuje role vůdce a role manažera, které spolu úzce souvisejí. Úkolem vůdce je řídit a podněcovat daný kolektiv. Úkolem manažera je řízení celé instituce, popřípadě třídy (Šmelová, 2006).

Další je role obhájce (ochránce), jež je naplňována prostřednictvím schopnosti všimnout si a správně posoudit náznaky nevhodného zacházení s dítětem a pokud je podezření oprávněné, ovlivnit jejich nápravu pozitivním směrem. Očekává se od ní znalost práv rodičů i dětí (Tomanová, 2000).

Poslední je role poradce, ovšem pouze na úrovni vlastních kompetencí. Poradenská činnost probíhá zejména při kontaktu s rodiči, a proto je vhodné dodržovat některé zásady, které činí poradenskou činnost přínosnou pro obě strany. Mezi tyto zásady patří například soukromí při sdělování choulostivých informací (Šmelová, 2006).

### **3 Vývoj profese učitele mateřské školy**

Učitel mateřské školy plní v rámci výkonu své profese důležitou funkci. Poskytuje plnohodnotnou edukaci rozmanitým skupinám dětí, jejichž jednotliví členové se liší nejen v zájmech a schopnostech, ale také potřebách a zázemí, ze kterého do MŠ přicházejí. Má také výrazný podíl na socializaci dítěte, jelikož působí jako průvodce v prostředí a situacích, které jsou pro dítě zcela nové a ve kterých nemá v bezprostřední blízkosti rodiče (Syslová, 2017).

Jedním ze zásadních úkolů učitele mateřské školy je také příprava dítěte pro vstup do základního vzdělávání, nejen po stránce vědomostní. Důležitá je také emocionální připravenost dítěte, projevující se ve schopnosti samostatného jednání či rozhodování, dále pak schopnost sebeobsluhy, tělesná vyspělost a celková vyzrállost dítěte (Šmelová, 2012).

Jelikož mateřská škola, tedy i zdejší učitelé, doplňují výchovu dítěte v rodině, měli by si uvědomovat odpovědnost, která z tohoto poznatku v případě výchovného působení na dítě plyne a tou je potřeba alespoň částečného výchovného konsenzu s rodinou dítěte (Matějček, 2005).

V rámci následujících podkapitol se seznámíme s pohledy na profesi učitele a s jejím současným legislativním zakotvením.

#### **3.1 Pohledy na profesi učitele mateřské školy**

Pozici učitele mateřské školy ve společnosti je velmi těžké objektivně hodnotit, jelikož je většinou zkoumán a zjišťován pohled na učitele obecně, bez rozlišování učitelů předškolních, či učitelů základních a dalších škol, a to i přes fakt, že se jejich náplň práce často velmi liší. Ve výzkumech jsou většinou zohledňováni především učitelé základních a středních škol, vzhledem k značnějšímu propojení náplně jejich povolání s vědeckou a výzkumnou činností. Předškolní učitelé jsou v tomto ohledu často opomíjeni (Havlík, Kořa, 2007).

V následujících dvou podkapitolách se budeme věnovat pohledu na profesi učitele v minulosti i v současnosti.

##### **3.1.1 Historický pohled na profesi učitele mateřské školy**

Profesi učitele mateřské školy řadíme mezi poměrně mladé. Lze říci, že toto povolání, i když původně neslo jiné názvy, a i pracovní náplň byla poměrně odlišná od její dnešní podoby, vzniklo v 19. století, jako reakce na postupnou industrializaci a s ní

přicházející větší pracovní možnosti pro rodiče. Vznikla tedy potřeba zajištění péče pro předškolní děti (Průcha, 2009).

V polovině 19. století již v naší zemi existovala předškolní zařízení. Ženy pracující v těchto zařízeních měly za úkol zejména zajištění péče o děti bez nutnosti jejich edukace. F. J. Mošner vytvořil roku 1851 spis *Pěstounka*, který popisuje ideální podobu, takové ženy. Roku 1832 vznikla opatrovna v Praze na Hrádku, založená J. V. Svobodou, který vyžadoval, aby učitelky v tomto typu zařízení byly zejména mravně bezúhonné ženy, které již ale zároveň budou kompetentní v oblasti výchovy a vzdělávání a budou mít předchozí zkušenosti s tímto typem povolání. Učitelka, tehdy nazývaná spíše pěstounka, nebo opatrovnice, musela mít i požadované jazykové i charakterové vlastnosti, kterými byly trpělivost, vlídné vystupování, zodpovědnost, pracovitost a mnoho dalších, včetně, tehdy velmi důležité, zbožnosti. Kladení těchto požadavků na opatrovnice či pečovatelky symbolizovalo postupné uvědomování si potřeby vypracování obecných a závazných pravidel stanovujících kvalifikaci těchto pracovníků. Roku 1868 přibyl požadavek, který stanovoval, že povolání pěstounky mohou vykonávat pouze svobodné ženy (Šmelová, 2009).

Roku 1917 došlo k vydělení institucí mateřských škol z kompetence ministerstva kultu a vyučování a jejich správa byla zařazena pod ministerstvo sociální práce. Tato změna ukotvila a upevnila pečovatelskou roli předškolních zařízení a jejich pracovníků. Trvala však pouze do roku 1924. Pozice samotných učitelek, tehdy stále nazývaných pěstounkami, ve společnosti byla tedy stále neukotvena. Snahy o řešení této situace proběhly na pátém sjezdu pěstounek roku 1908, kde Ida Jarníková zveřejnila český program školy mateřské, v němž byla definována potřeba odborného vzdělávání učitelek (Spilková, 2004). Společnost si v tomto období stále silněji uvědomovala potřebu komplexního rozvoje osobnosti dítěte předškolního věku a s tím souvisejícího kladení vyšších požadavků na pedagogy a jejich zodpovědnost za výchovu dětí (Opravilová, 2016).

V období mezi světovými válkami docházelo k emancipaci profese, které výrazně pomáhala podpora ostatních pedagogických pracovníků, jež vedla k navržení požadavku sjednocení vzdělávacích podmínek pro všechny učitele, včetně těch předškolních. Následně také k požadavku zavedení povinnosti vysokoškolského vzdělání, který měl vést i ke zlepšení prestiže a společenského postavení tohoto povolání a zavedení srovnatelných



podmínek s ostatními pedagogy. Vzhledem k nepříznivé hospodářské situaci ale k této reformě nedošlo (Spilková, 2004).

Reakcí učitelek na nedostatečné ohodnocení jejich povolání současnou společností a jediným možným řešením této situace byly sebevzdělávací snahy (Opravilová, 2016). V těch jim byly nápomocné vysokoškolské kurzy v Praze a Brně, kde mohly učitelky vyslechnout řadu přednášek včetně informací o pedagogice M. Montessoriové (Spilková, 2004).

V poválečném období se dále postupně měnily požadavky na vzdělávání učitelů MŠ a jejich pozice ve společnosti se postupně dále ukotvovala. Stále ale přetrvávala primárně funkce zajištění potřeb dětí a postupně se jako stále důležitější dostávala do popředí potřeba přípravy dětí na vstup do dalšího vzdělávání a života (Průcha, 2009).

### **3.1.2 Současný pohled na profesi učitele mateřské školy**

Současná společnost, v ideálním případě, pohlíží na učitele mateřské školy jako na osobu zajišťující všestrannou výchovnou a vzdělávací péči samotnému dítěti, ale také jako na pomocníka samotné rodiny, který poskytuje rodičům větší prostor pro jejich vlastní naplňování rodičovských i pracovních cílů. Tento pohled na profesi učitele mateřské školy je sdílen a deklarován naší zemí i všemi členy EU a jejich společně nastavenou vzdělávací politikou (Opravilová, 2016).

Zajištění všestranného rozvoje dítěte je hlavním úkolem, který je předškolním pedagogům přisuzován legislativními dokumenty, jež jejich činnost upravují. Dítě má učitel rozvíjet v oblastech emočních a sociálních, má pozitivně ovlivňovat vývoj přirozených předpokladů dítěte k vzdělávání a rozšiřování obzorů, zdokonalovat jeho komunikační předpoklady a zároveň k němu přistupovat s ohledem na jeho individuální potřeby. Souhrnně lze říci, že úkolem učitele mateřské školy je zajistit dítěti komplexní průpravu pro vstup do jeho dalšího života, zejména do systému primárního vzdělávání (Opravilová, 2016).

Povolání učitele mateřské školy bývá, na rozdíl od učitelů vyšších vzdělávacích institucí, veřejností často spojováno spíše s rolí matky, než profesionála na výchovu a vzdělávání dětí. Hlavním předpokladem, který podle veřejnosti musí takový učitel splňovat je milující vztah k dětem, který by ale měl být samozřejmostí pro učitele jakéhokoliv vzdělávacího stupně. Daná citová vazba však sama o sobě není dostačující kvalitou pro výkon této profese ani v případě učitele mateřské školy. I pro něj je v dnešní době nezbytné

získat potřebné znalosti, schopnosti a zkušenosti, jejichž osvojení vyžaduje odborné vzdělání v daném oboru (Horká, 2011).

Dle názoru samotných učitelů mateřských škol se ale i v dnešní době stále potýkají s postojí, v rámci nichž jsou veřejností běžně považováni za kvalifikovanější možnost opatrování dětí předtím, než nastane etapa primárního vzdělávání. Důležitost a váženost této profese je snižována také tím, že v mnohých mateřských školách jsou učitelky označovány za „tety“ a samotná zařízení nesou převážně označení „školka“. Mateřská škola tedy není často považována za školu i přes to, že již v tomto typu zařízení dochází k soustavné vzdělávací činnosti, upravované daným vzdělávacím programem, konkrétně RVP PV a další legislativou (Wiegerová, 2015).

Názor na váženost této profese je též ovlivněn bližším vztahem nejen k dětem samotným, ale i k jejich rodičům, s nimiž jsou učitelé mateřských škol, na rozdíl od učitelů základních, středních a dalších škol v každodenním kontaktu. Společnost a mnohdy i samotní učitelé předškolních zařízení si často neuvědomují důležitost této profese a instituce, která jako první seznamuje dítě se školským prostředím a množstvím nových pravidel, jež je třeba dodržovat a s nimiž se děti do té doby nesetkaly (Wiegerová, 2015).

V případě profese učitele mateřské školy se ve společnosti běžně setkáváme s označením „učitelka mateřské školy“, jež je dáno její výraznou feminizací, na níž jsme se blíže zaměřili v podkapitole 1.4 s názvem Feminizace učitelské profese, a která má též vliv na současné nahlížení na jedince vykonávající toto povolání (Průcha, 2013).

### **3.2 Legislativní zakotvení profese učitele mateřské školy**

První legislativní zakotvení profese učitele mateřské školy představoval Říšský zákon o obecném školství z roku 1869 (Spilková, 2004). Následně bylo vydáno ustanovení ministra školství, jež se zabývalo konkrétní diferenciací předškolních zařízení, zrušením do té doby vyučovaného trivia a jeho nahrazení herními činnostmi rozvíjejícími dítě s ohledem na jeho věk (Syslová, 2017).

Dalším významným krokem v oblasti legislativy bylo přijetí zákona o jednotné škole, roku 1948 a vznik Pracovního programu pro mateřské školy, který již obsahoval rozpracované jednotlivé výchovné složky, na něž se učitelé museli v rámci výkonu této profese zaměřit. Roku 1978 zařadil zákon č. 76/1978 Sb., o školských zařízeních, mateřské školy mezi školská zařízení a dále specifikoval principy výkonu této profese (Syslová, 2017).

V současnosti je výkon učiteléské profese určován dvěma druhy právních předpisů. Prvními jsou zákonné předpisy, zabývající se povinnostmi učitelů a vzdělávacích institucí, mezi které patří výchova žáků, příprava na vyučování a další vzdělávání. Druhými jsou speciální právní normy, náplní a rozsahem práce učitelů vycházející z vládního nařízení definovaného v takzvané Bílé knize (Průcha, 2002). Ta vznikla 7. dubna 1999 v České republice pod názvem Národní program rozvoje vzdělávání v české republice. Dokument se zabývá formulací hlavních cílů vzdělávací politiky a je východiskem vzdělávací koncepce. Bílá kniha řeší také otázku zefektivnění vzdělávání učitelů, jehož řešením je stanovení profesních standardů pro učitele každé jednotlivé úrovně vzdělávání (Spilková, 2010).

Postavení pedagogických pracovníků, druhy pracovníků vykonávajících přímou pedagogickou činnost a jejich potřebná kvalifikace je vymezena Zákonem č. 563/2004 Sb., o pedagogických pracovnících a změně některých zákonů, k jehož poslední úpravě došlo v roce 2016. Tento zákon popisuje předpoklady pro výkon činnosti pedagoga. Mezi tyto předpoklady patří způsobilost k právním úkonům, odborná kvalifikace, bezúhonnost, zdravotní způsobilost a znalost českého jazyka. Rozsah přímé pedagogické činnosti je upravován vládním nařízením č. 75/2005 Sb. (Syslová, 2017).

Dle Zákona č. 563/2004 Sb., získává učitel mateřské školy odbornou kvalifikaci vysokoškolským vzděláním zaměřeným na přípravu učitelů mateřské školy, ale také se zaměřením na první stupeň či v programu celoživotního vzdělávání, vyšším odborným vzděláním a středoškolským vzděláním v daném oboru.

V roce 2001 vznikla první verze dalšího významného dokumentu upravující předškolní vzdělávání, a to Rámcový vzdělávací program pro předškolní vzdělávání. RVP PV „vymezuje hlavní požadavky, podmínky a pravidla pro institucionální vzdělávání dětí předškolního věku, vztahující se na činnosti probíhající ve vzdělávacích institucích zařazených do sítě škol a školských zařízení.“ (RVP PV, 2018, s. 5). Dále stanovuje vzdělanostní základ potřebný pro vstup do základního vzdělávání a definuje úkol předškolního vzdělávání, kterým je doplňování rodinné výchovy, zprostředkování dostatečně kvalitních podnětů pro rozvoj dítěte a učení, nebo také usnadnění dítěti jeho další cestu (Svobodová, 2010).

RVP PV upravuje výkon profese učitele mateřské školy ve shodě s Národní soustavou kvalifikací, navazující na vznik Evropského rámce kvalifikací. Tato soustava spadá do kompetencí Ministerstva školství, mládeže a tělovýchovy, jež respektuje její zásady již od roku 2008 (Eurydice, 2021).

## 4 Teoretická východiska pro praktickou část

První kapitola se zabývala vývojem profesní dráhy učitele a popisovala úskali jednotlivých etap, s nimiž se učitel, v rámci výkonu své profese, musí vyrovnávat. Pokračovala charakteristikou zátěže související s učitelskou profesí a jejími možnými důsledky. Následně seznamovala s problematikou prestiže učitelské profese, která se ve výzkumných šetřeních pravidelně umisťuje na předních příčkách a přecházela k tématu feminizace učitelské profese, která je považována za zásadní problém, s nímž se nejen české, ale i světové učitelství potýká.

Zásadní kapitolou pro tvorbu praktické části této bakalářské práce je kapitola druhá, která poskytovala pohled na osobnost učitele MŠ, konkrétně na jeho osobnostní charakteristiky, jež zahrnují charakterově-volní vlastnosti osobnosti, dynamické vlastnosti, výkonové vlastnosti a také speciální vlastnosti, které umožňují učiteli vykonávat své povolání efektivněji. Dále popisovala profesní kompetence, typické pro výkon této profese, kterými by měl učitel disponovat a také role učitele mateřské školy, jež blíže specifikují jeho pracovní náplň a činnosti, které by měl zastávat.

Třetí kapitola popisovala to, jak se profese učitele mateřské školy vyvíjela. Nejprve podávala informace o historickém kontextu tohoto povolání, o podobách prvních předškolních zařízení a pracovní náplni tehdejších učitelů mateřských škol. Soustředila se také na tehdejší postavení učitele mateřské školy ve společnosti. Následně popisovala současnou situaci a pohledy na tuto profesi. Tato podkapitola, soustředící se na obraz profese učitele mateřské školy v současnosti slouží též, jako jedno z východisek pro praktickou část. Poslední částí, jež byla v této kapitole popsána, je legislativní zakotvení profese učitele mateřské školy, které popisuje důležité dokumenty upravující jeho činnost, potřebnou kvalifikaci, ale i povinnosti, které s výkonem této profese souvisí.

## **5 Výzkumná sonda do praxe mateřských škol**

Cílem výzkumné sondy do praxe mateřských škol je zjistit, jaký je názor veřejnosti na povolání učitele mateřské školy. Výzkumnou metodou užitou pro potřeby empirické části této práce bude dotazníkové šetření. Primárně budou uvedeny dílčí cíle a výzkumné otázky, dále bude charakterizován výzkumný vzorek, popsána výzkumná metoda využitá pro shromáždění dat a průběh předvýzkumu. Následně proběhne seznámení s výsledky výzkumného šetření a s jejich interpretací ve vztahu k cílům a výzkumným otázkám.

### **5.1 Stanovení dílčích cílů a výzkumných otázek**

Cílem této bakalářské práce je zjistit pohled zástupců veřejnosti na profesi učitele mateřské školy.

Jako dílčí cíl bylo stanoveno zjištění názorů respondentů na důležitost jednotlivých rolí, jež učitel v rámci své profese vykonává. Dalšími dvěma dílčími cíli bylo zjištění pohledu veřejnosti na osobnost a vlastnosti učitele MŠ, profesní i osobnostní a zejména na to, jaká je představa o jejich důležitosti u rodičů a bezdětných osob a dále u rodičů dle jejich pohlaví. Posledním dílčím cílem bylo stanoveno zjištění pohledu veřejnosti na profesi učitele MŠ a zejména na příčiny, které jedince k výkonu profese učitele mateřské školy motivují, nebo jej naopak odrazují.

Na základě výše zmíněných dílčích cílů byly vymezeny následující výzkumné otázky. Tyto otázky slouží jako výchozí bod pro tvorbu předvýzkumu a následného výzkumného šetření.

1. Jaká role učitele MŠ je, dle názoru veřejnosti, nejdůležitější?
2. Jak vnímají osobnost a vlastnosti učitele MŠ bezdětné osoby?
3. Jak rodiče vnímají osobnost a vlastnosti učitele MŠ?
4. Jaký je pohled veřejnosti na profesi učitele MŠ?

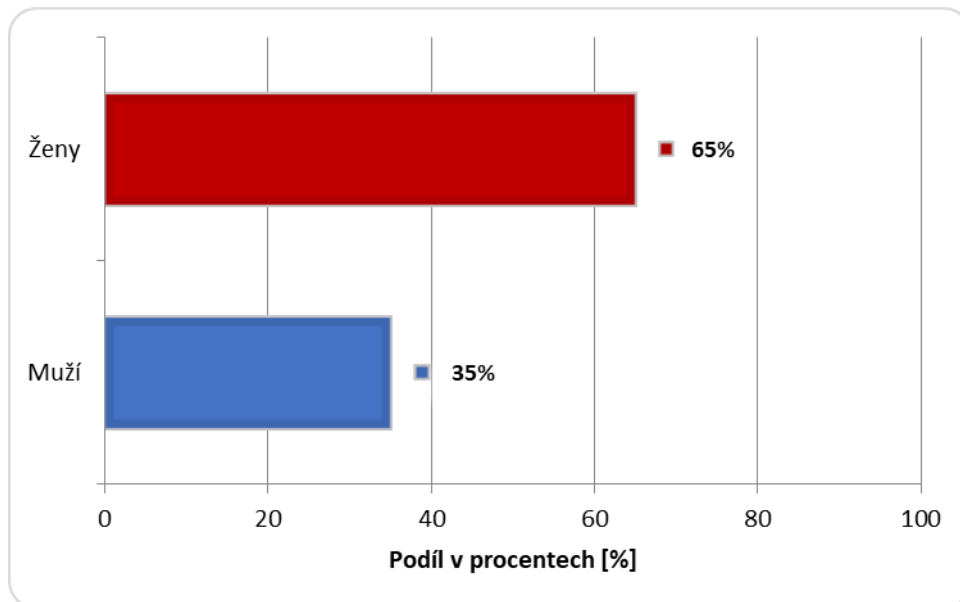
### **5.2 Charakteristika výzkumného vzorku**

Výzkumný vzorek tvořili zástupci široké veřejnosti. Výběr těchto respondentů probíhal záměrně. Hlavním kritériem výběru byl věk respondentů. Ti nesměli být mladší 25 let a starší 65 let. Nesmělo se též jednat o jedince, kteří vykonávají profesi učitele mateřské školy. Výběr nebyl nijak omezen atributem pohlaví a rodičovství, především z toho důvodu, že nás zajímal co nejobjektivnější pohled na problematiku a jeho porovnání

právě u takto rozdílných respondentů. Výsledky tohoto výzkumu, jsou z důvodu záměrného výběru respondentů platné pouze pro daný soubor.

Jednotlivé atributy výzkumného vzorku jsou konkretizovány v grafech č. 1 až 4 a ve slovních komentářích, jimiž jsou doplněny.

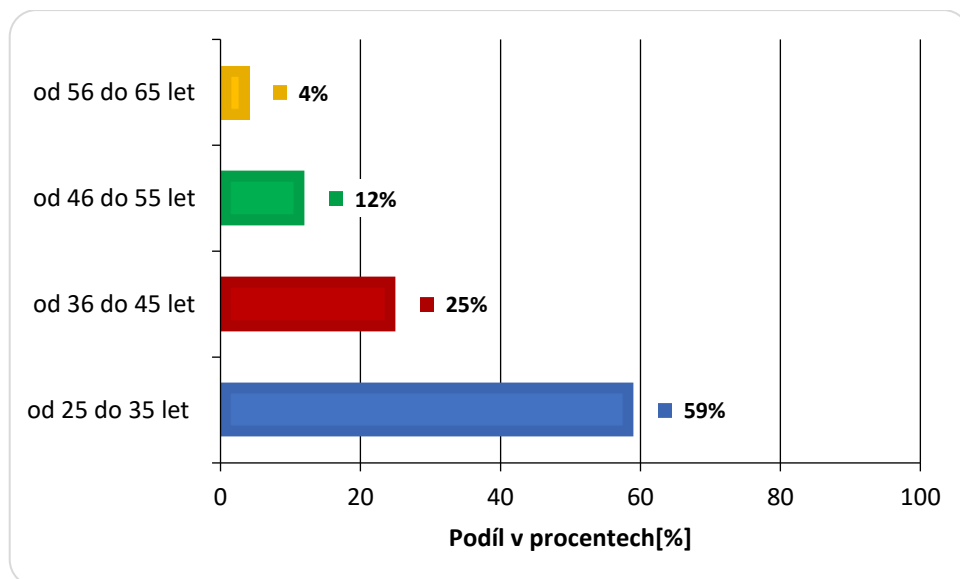
*Graf 1: Pohlaví*



*Zdroj: vlastní*

Z grafu č. 1 je patrné, že se tohoto výzkumu zúčastnilo 157 respondentů. Jednalo se o 102 (65%) žen a 55 (35%) mužů. Žen byla tedy v tomto vzorku převaha.

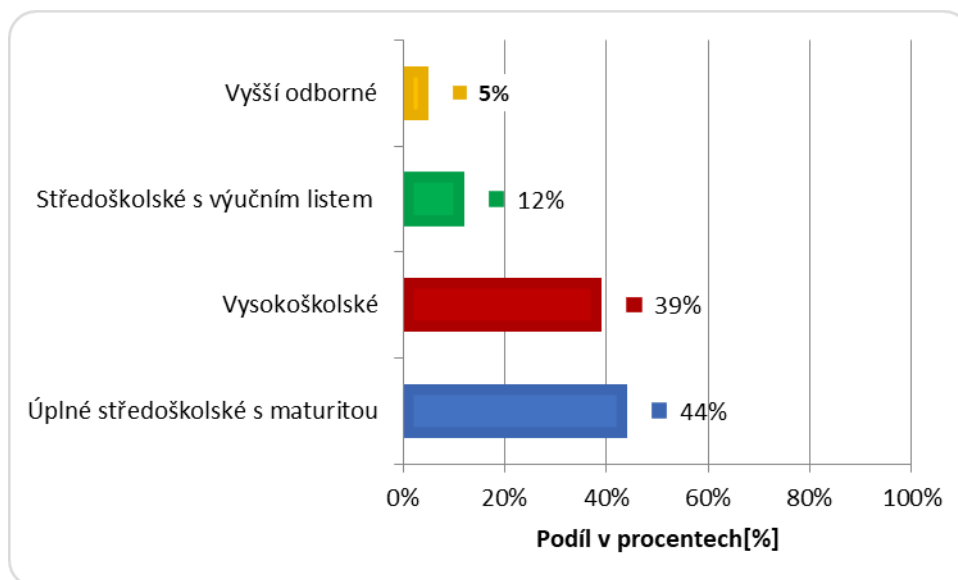
*Graf 2: Věk*



*Zdroj: vlastní*

Z grafu č. 2 je patrné, že věkové složení účastníků výzkumu bylo poměrně rozmanité. Nejmladší skupina s věkovým rozpětím 25 až 35 let byla ve výzkumu zastoupena 93 (59%) respondenty. Jednalo se tedy o nejvíce početnou skupinu. Následující skupinu, zahrnující respondenty ve věku 36 až 45 let, zastupovalo 39 (25%) osob. Z věkové skupiny 46 až 55 se výzkumu zúčastnilo 19 (12%) a k poslední skupině, s rozpětím 56 až 65 let, náleželo 6 (4%) dotazovaných.

*Graf 3: Dosažené vzdělání*

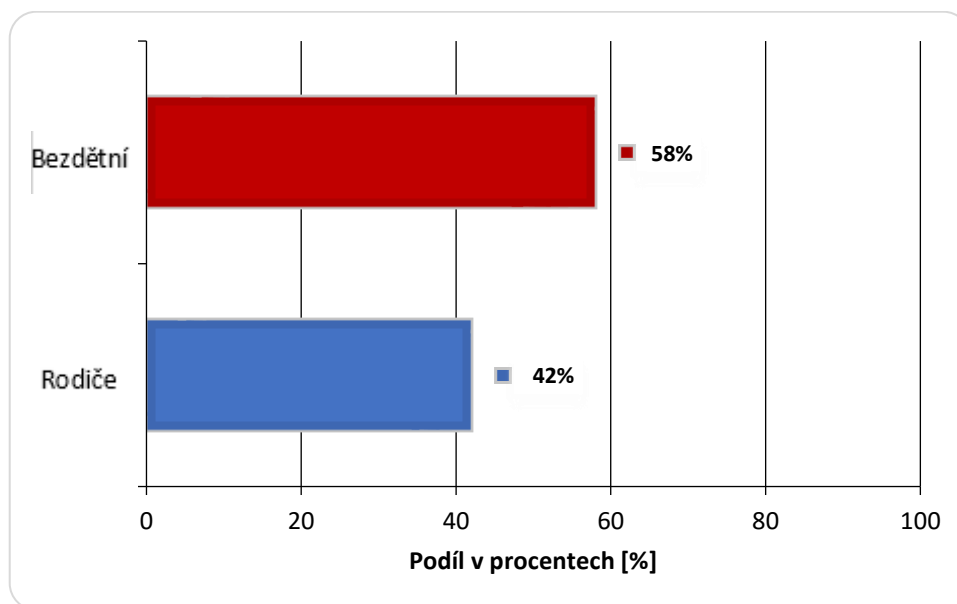


*Zdroj: vlastní*

Graf č. 3 zobrazuje nejvyšší dosažené vzdělání respondentů. Nejpočetnější kategorií je úplné středoškolské s maturitou, jež tvořilo 69 (44%) respondentů. Následuje 61 (39%) vysokoškolsky vzdělaných respondentů, 19 (12%) respondentů bylo vzdělaných středoškolsky s výučním listem a zbývajících 8 (5 %) mělo vyšší odborné vzdělání.



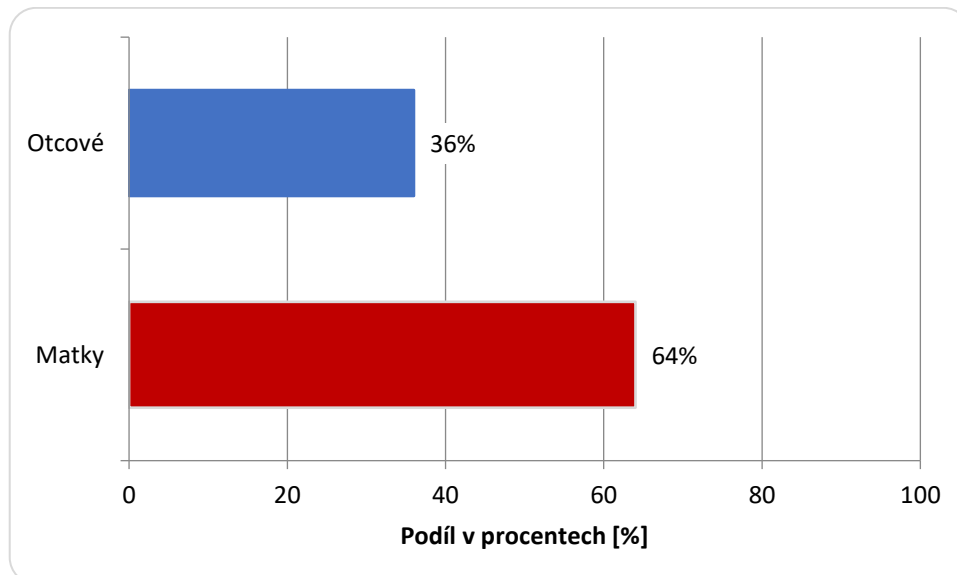
Graf 4: Rodičovství



Zdroj: vlastní

Graf č. 4 vyjadřuje procentuální zastoupení rodičů a bezdětných osob. Z celkového počtu 157 respondentů bylo 66 (42%) rodičů a 91 (58%) bezdětných.

Graf 5: Podíl matek a otců



Zdroj: vlastní

Graf č. 5 detailněji popisuje skupinu rodičů, vyjádřenou v grafu č. 4 a zobrazuje počet matek a otců, jež byli součástí dotazované skupiny respondentů. Matky představovaly v tomto souboru respondentů 42 (64%) rodičů a otcové 24 (36%) rodičů.

### 5.3 Výzkumná metoda

Pro získání dat, potřebných ke splnění cílů tohoto výzkumu, byla zvolena metoda dotazníku, a to zejména z důvodu potřeby oslovení obsáhlého množství respondentů. Dle Gavory (2010, s. 121) je dotazník „nejfrekventovanější metodou zjišťování údajů užívanou pro jejich hromadné získávání během poměrně krátké doby.“

Jedná se o efektivní způsob, kdy jsou otázky kladeny a odpovědi následně získávány ve stejné, písemné podobě (Chráška, 2016). Vzhledem k tomu, že dotazník byl jednotlivými respondenty dále sdílen, není možné zjistit jeho návratnost.

Dotazníkové šetření probíhalo elektronickou formou. Jednotlivé dotazníky byly rozesílány prostřednictvím e-mailu a sdíleny přes sociální síť Facebook.

Dotazník, jenž je předmětem přílohy č. 1, byl rozčleněn do 3 částí. První část stručně seznamovala respondenty s osobou autora a také s názvem a účelem této práce. Dále zde bylo též uvedeno poděkování respondentům, za vyplnění dotazníku.

Druhá část dotazníku, tvořená čtyřmi položkami, se zabývala zjištěním informací o respondentech, konkrétně o jejich pohlaví, věku, dosaženém vzdělání a o tom, zda jsou či nejsou rodiči.

Třetí a zároveň hlavní část obsahovala 12 položek a zabývala se zjištěním názoru respondentů na konkrétní aspekty spojené s profesí učitele mateřské školy a s jeho osobou. Konkrétně zjišťovala názor na role učitele mateřské školy a jejich naplňování, jeho osobnostní charakteristiky, aspekty volby této profese a komplexní pohled veřejnosti na tuto profesi.

Dotazník tvořily otázky otevřené, uzavřené a polouzavřené. Většinou část dotazníku tvořily otázky uzavřené. Informace o způsobu vyplňování konkrétních otázek byly uvedeny v poznámce, pokud to bylo nutné. U většiny otázek byl ale způsob vyplnění zřejmý.

### 5.4 Předvýzkum

Před zahájením výzkumu byl, za účelem odhalení posledních nedostatků dotazníku, proveden předvýzkum. Proběhl za pomoci 5 respondentů, splňujících výše stanovená kritéria výběru respondentů. Těmto osobám byla odeslána elektronická verze dotazníku. Následně proběhla společná diskuze nad jednotlivými otázkami a jejich srozumitelností.

Na základě provedení předvýzkumu a následné diskuze došlo k pozměnění znění otázky č. 1 „*Ohodnoťte jednotlivé role učitele MŠ od nejdůležitějších (5b) po nejméně*

důležité (1b)“. Její formulace byla změněna na „Seřadte jednotlivé role učitele MŠ od nejdůležitějších (5b) po nejméně důležité (1b)“. K otázce byla doplněna poznámka „Každá odpověď bude ohodnocena jiným počtem bodů“.

Další drobná změna proběhla u otázky č. 12 „Stručně popište svůj pohled na profesi učitele MŠ. (cca 3 věty)“. U této otázky došlo ke konkretizaci formulace rozsahu této odpovědi na „maximálně 3 věty“, z důvodu příliš dlouhých odpovědí respondentů, nebo jejich pochybách o tom, zda se mohou vyjádřit pouze jednou větou.

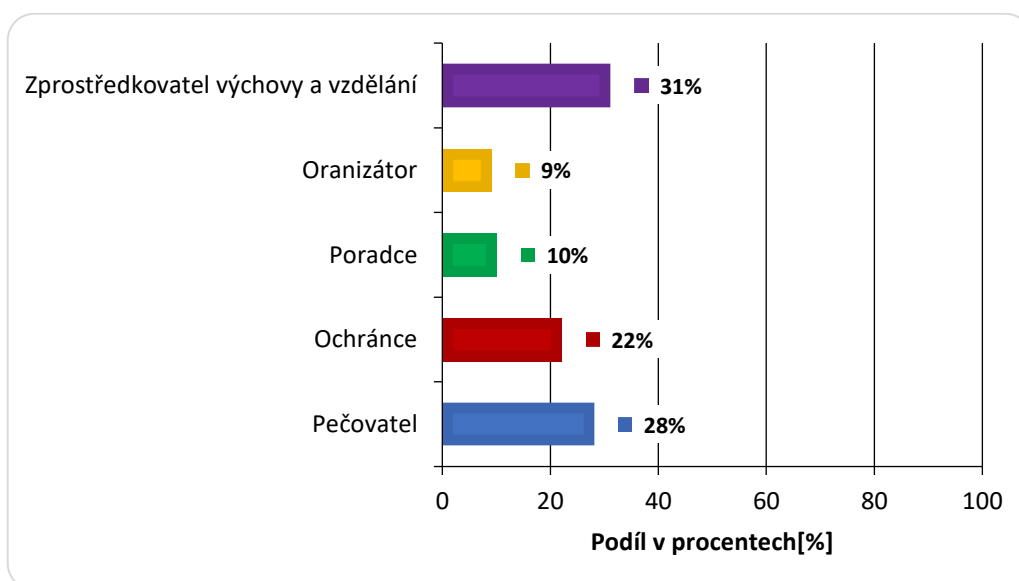
Zbytek otázek byl ponechán v původní podobě. Obě verze dotazníku jsou, včetně odkazů na webovou stránku, kde je lze najít, uvedeny v přílohách č. 1 až 6.

## 5.5 Výsledky výzkumné sondy a jejich interpretace

Náplní této podkapitoly je analýza otázek z provedeného dotazníkového šetření. Většina otázek byla zpracována formou grafů doplněných komentáři pro bližší objasnění výsledků jednotlivých otázek.

Otázka č. 1 zjišťovala důležitost jednotlivých rolí učitele mateřské školy a poskytovala informace o tom, která z těchto rolí je, dle názoru respondentů, nejvíce a nejméně podstatná. Výsledky otázky č.1 zobrazuje graf č. 6. V rámci této otázky přidělovali respondenti jednotlivým rolím body. Nejvíce podstatným 5 bodů a nejméně podstatným 1 bod.

Graf 6: Ohodnoťte jednotlivé role učitele MŠ od nejdůležitějších (5b) po nejméně důležité (1b).

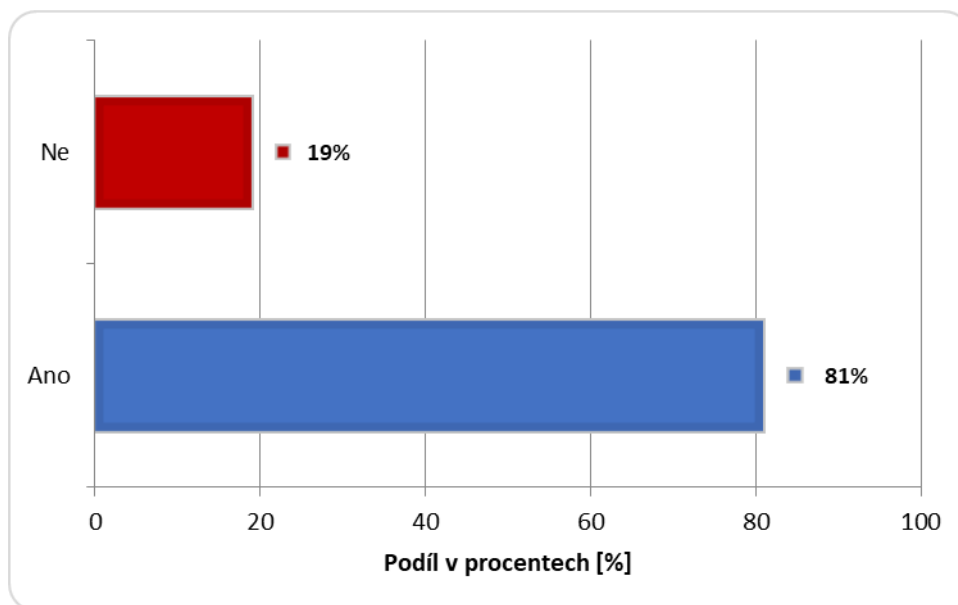


Zdroj: vlastní

Z grafu č. 6 plyne, že za nejdůležitější považovali respondenti roli zprostředkovatele výchovy a vzdělání, která získala 31 % z celkového počtu udělených bodů. Téměř stejně důležité hodnotili respondenti roli pečovatele, jež získala pouze o 3% méně bodů, tedy 28%. Další v pořadí důležitosti se umístila role ochránce. Tato role získala 22% z celkového počtu bodů. Za nejméně podstatné považovali zástupci veřejnosti role organizátora a poradce, které získaly téměř stejný počet bodů. Role poradce získala 10% a role organizátora 9% z celkového počtu bodů. Výsledky tohoto šetření tudíž podporují pohled na učitele mateřské školy jako na edukátora, a ne pouhého opatrovatele dětí.

Otázka č. 2, jejíž výsledky jsou graficky znázorněny v grafu č. 7, navazuje a rozvádí otázku č. 1. Popisuje názor na to, zda učitelé mateřských škol plní, dle mínění respondentů, všechny tyto role. V případě záporné odpovědi respondenti popsali, kterou z nich učitelé neplní.

*Graf 7: Myslíte, že učitelé MŠ plní všechny výše zmíněné role?*

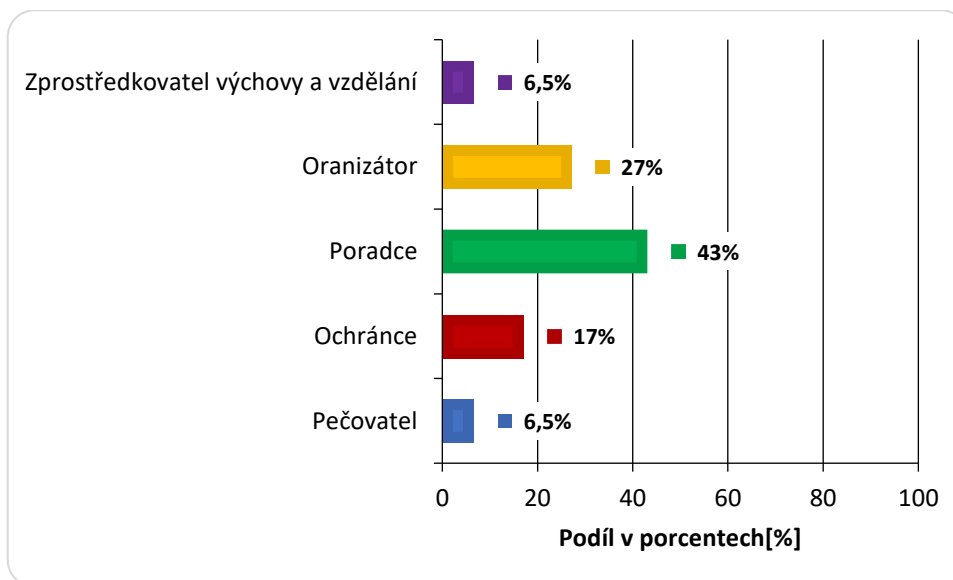


*Zdroj: vlastní*

Dle grafu č. 7 se veřejnost převážně přiklání k tvrzení, že učitelé, v rámci výkonu své profese, plní všechny z výše zmíněných rolí. Pro tuto možnost hlasovalo celých 127 (81%) respondentů. Pouhých 30 (19%) dotazovaných si myslelo, že učitelé mateřské školy neplní všechny tyto role. Role, které jsou dle názoru veřejnosti učiteli mateřských škol nejčastěji opomíjeny, jsou zobrazeny v grafu č. 8.

Otázka č. 3 doplňuje otázku předchozí. Její výsledky zobrazuje graf č. 8. Zabývá se názorem respondentů, kteří odpověděli v otázce č. 2 negativně na to, kterou konkrétní roli, z výše nabízených, učitelé mateřských škol neplní.

*Graf 8: Pokud ne, kterou z nich neplní?*

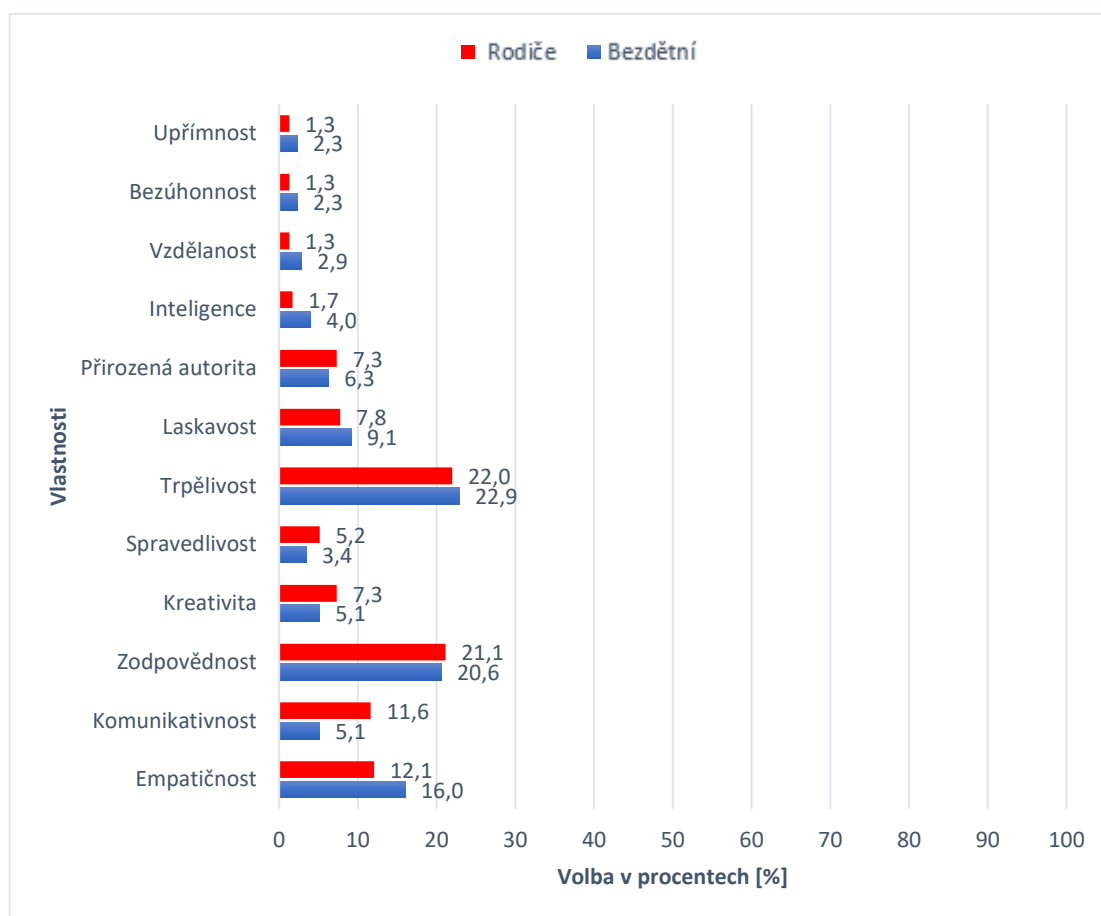


*Zdroj: vlastní*

Z grafu č. 8 vyplývá, že učitelé mateřských škol, dle názoru respondentů, nejčastěji opomíjí naplňování role poradce. Z 30 respondentů, jejichž názor byl, že učitel mateřské školy neplní všechny z výše zmíněných rolí, tuto možnost zvolilo 13 (43%) respondentů. 8 (27%) respondentů zvolilo roli organizátora, 5 (17%) ochránce, 2 (6,5%) pečovatele a 2 (6,5%) roli zprostředkovatele výchovy a vzdělání.

Otázka č. 4 zjišťuje, které z osobnostních charakteristik učitele mateřské školy jsou rodiči a bezdětnými osobami a také rodiči dle pohlaví, považovány za nejpodstatnější pro výkon této profese. Její výsledky jsou zobrazeny v grafech č. 9 a č. 10. Respondenti v této otázce vybírali tři vlastnosti, jež byly dle jejich názoru klíčové.

Graf 9: Jaké 3 vlastnosti učitele MŠ jsou dle Vás klíčové pro výkon této profese?



Zdroj: vlastní

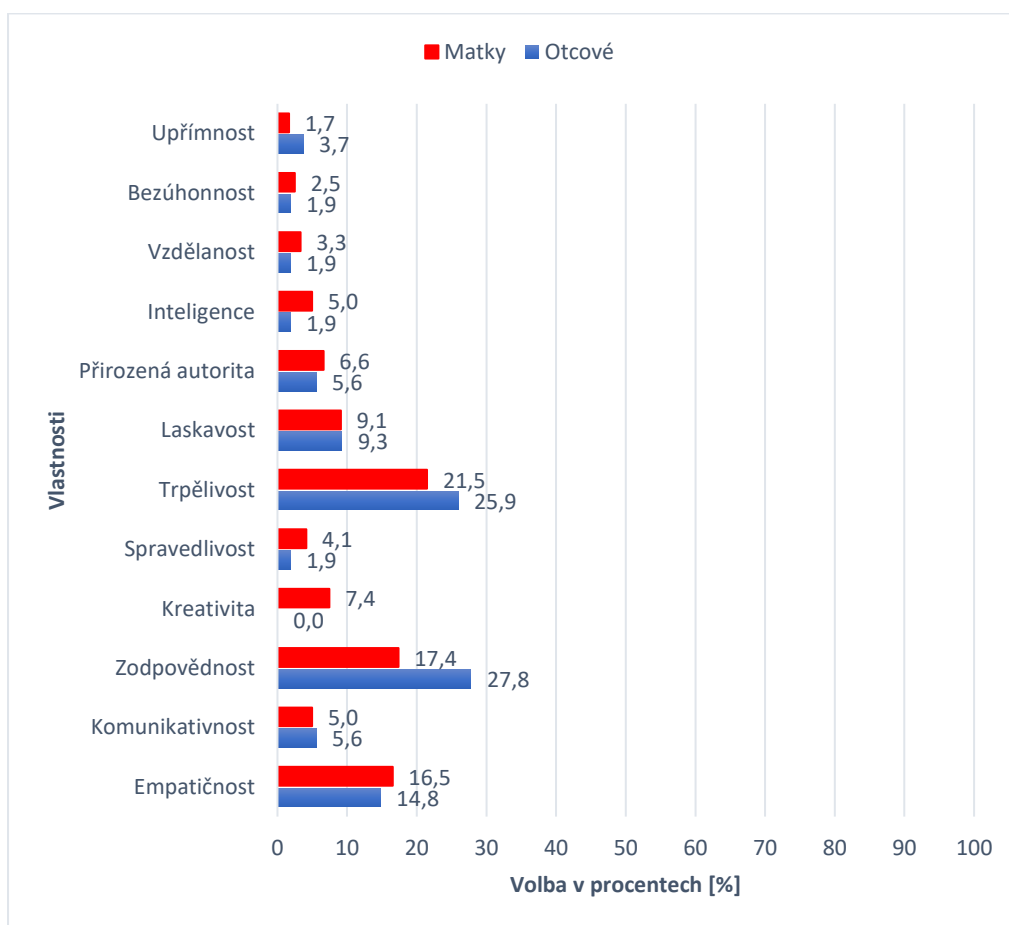
Graf č. 9 zobrazuje, které osobnostní charakteristiky učitele mateřské školy byly, na základě odpovědí rodičů a bezdětných osob z řad dotazovaných respondentů, zvoleny jako nejdůležitější. Důležité je zdůraznit, že respondenti volili vždy tři možnosti. Z těchto výsledků vyplynulo, že rodiči i bezdětnými osobami byly, jako nejdůležitější, shodně zvoleny tyto vlastnosti: trpělivost, zodpovědnost a empatie. Nejméně důležitými pak byly upřímnost, bezúhonnost a vzdělání. Názory rodičů a bezdětných respondentů se lišily pouze v několika aspektech. Například v důležitosti komunikativnosti, laskavosti a kreativity.

Trpělivost získala 62 (22,9%) hlasů bezdětných a 44 (22%) hlasů rodičů. Zodpovědnost 56 (20,6%) hlasů bezdětných a 42 (21,1%) hlasů rodičů. Empatie získala 44 (16%) hlasů bezdětných a 24 (12,1%) hlasů rodičů. Následně se názory těchto dvou skupin rozcházely. Zatímco rodiče jako další v pořadí důležitosti volili komunikativnost (23 hlasů/ 11,6%), bezdětní se přikláněli k laskavosti (25 hlasů/ 9,1%).

U rodičů následovala v preferencích laskavost (15 hlasů/ 7,8%), kreativita (14 hlasů/ 7,3%), přirozená autorita (14 hlasů/ 7,3%), následně spravedlivost (10 hlasů/ 5,2%), inteligence (3 hlasy/ 1,7%) a shodný počet hlasů získalo vzdělání, bezúhonnost a upřímnost (3 hlasů/ 1,3%).

U bezdětných osob po prvních 4 preferovaných vlastnostech následovala přirozená autorita (17 hlasů/ 6,3%), kreativita s komunikativností (14 hlasů/ 5,1%), inteligence (11 hlasů/ 4%), spravedlivost (10 hlasů/ 3,4%), vzdělání (8 hlasů/ 2,9%), upřímnost (6 hlasů/ 2,3%) a bezúhonnost (6 hlasů/ 2,3%).

*Graf 10: Klíčové vlastnosti dle pohlaví rodičů*



*Zdroj: vlastní*

Z grafu č. 10 plyne, jak vnímali důležitost jednotlivých vlastností učitele rodiče dle pohlaví, tedy matky a otcové. Stejně jako v předchozích dvou grafických vyobrazeních vlastností i v tomto případě zaujímala, v případě matek i otců, dominantní postavení trpělivost (matky: 27 hlasů/ 21,5%, otcové: 19 hlasů/ 25,9%), následně zodpovědnost (matky: 22 hlasů/ 17,4%, otcové: 20 hlasů/ 27,8%) a empatie (matky: 21 hlasů/ 16,5%, otcové: 11 hlasů/ 14,8%). Na shodné pozici se u obou skupin respondentů umístila také

laskavost (matky: 12 hlasů/ 9,1%, otcové: 7 hlasů/ 9,3%). Preference ostatních vlastností se již lišily.

U matek v našem souboru respondentů byl zbytek vlastností, na základě důležitosti, řazen následovně. Na 5 pozici se umístila kreativita s 10 (7,4%) hlasy, následně přirozená autorita, jež získala 8 (6,6%) hlasů. Na shodné pozici se umístila inteligence a komunikativnost s 6 (4,9%) hlasy, dále pak spravedlnost s 5 (4,1%) hlasy a vzdělanost, jež získala 4 (3,3%) hlasy, bezúhonnost s 3 (2,5%) hlasy a upřímnost s 2 (1,7%) hlasy.

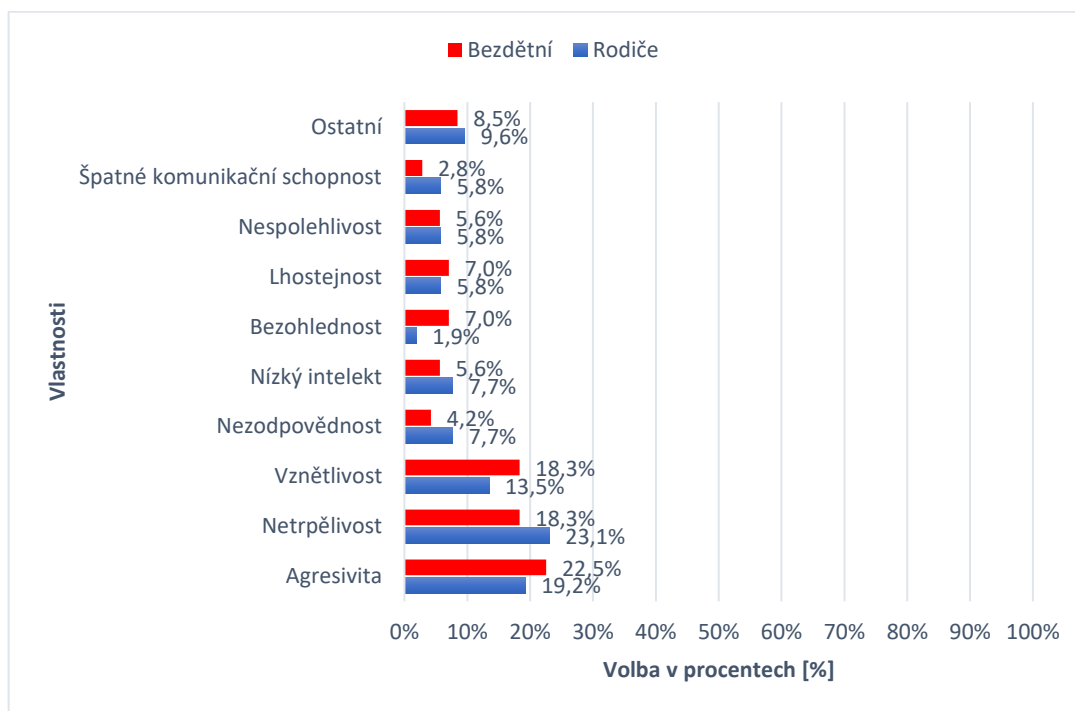
U dotazovaných otců byly zbývající vlastnosti řazeny takto: shodný počet hlasů získala komunikativnost a přirozená autorita, a to 4 (5,6%). Dále se umístila upřímnost se 3 (3,7%) hlasy. Stejný a zároveň nejnižší počet hlasů obdržela bezúhonnost, vzdělání, inteligence a spravedlnost, a to 1 (1,9%) hlas.

Na základě výsledků šetření byl největší rozdíl, v názorech matek a otců na důležitost vlastností učitele, zjištěn v pojetí kreativity. Zatím co matky umístily kreativitu na 5 pozici v žebříčku důležitosti, otcové nedali kreativitě žádný hlas. Z toho tedy plyne zjištění, že kreativita byla pro matky, v tomto souboru respondentů, poměrně důležitou vlastností, na rozdíl od otců, pro něž byla vlastností zcela nepodstatnou.

Otázka č. 5, jejíž výsledky jsou znázorněny v grafech č. 11 a 12, navazuje na předchozí otázku a zjišťuje, které vlastnosti jsou naopak, pro učitele mateřské školy, nevhodné. Tato otázka byla otevřená. Respondenti tedy nevolili z nabízených možností, ale vymýšleli vlastní odpovědi. Pro potřeby grafického zobrazení, byly formulace odpovědí, pokud to bylo možné, upraveny. Obsah odpovědí ale zůstal zachován. Odpovědi rodičů i bezdětných, které nebylo možné shrnout pojmem vhodným pro grafické znázornění, byly shrnuty do položky „ostatní“. Mezi nimi byla zmíněna například odpověď „nevím, nebo položky, jež byly zmíněny pouze jednou, a proto nebyly z důvodu přehlednosti grafu do jeho znázornění uvedeny.



Graf 11: Jaká vlastnost je pro výkon této profese nevhodná?

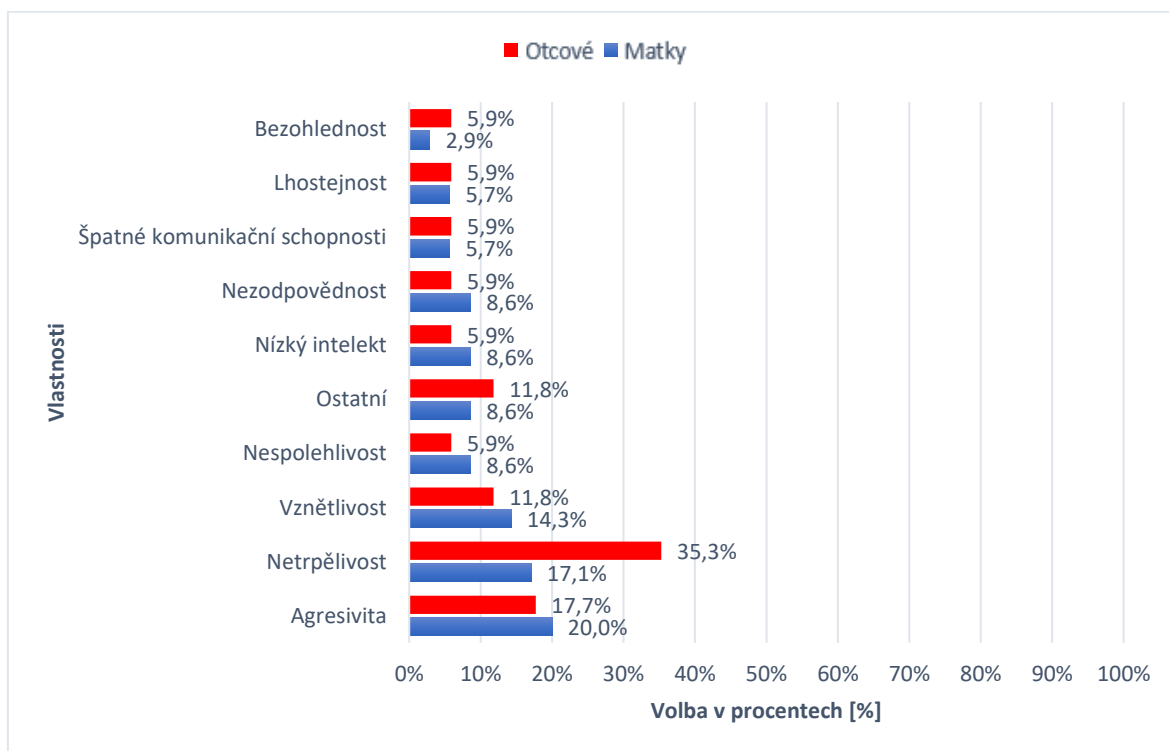


Zdroj: vlastní

Graf č. 11 zobrazuje rodiči a bezdětnými nejčastěji volené vlastnosti, jež jsou nevhodné pro výkon profese učitele mateřské školy. Nejčastější odpovědi rodičů byla netrpělivost. Tato odpověď byla vyjádřena 15 (23,1%) rodiči. Následovala odpověď agresivita, jež byla rodiči zmíněna 13krát (19,2%). Třetí nejčastější odpovědi rodičů byla vznětlivost (9/ 13,5% odpovědí). Následující položka „ostatní“ zahrnuje 6 (9,6%) odpovědi rodičů. Následovala odpověď nízký intelekt a nezodpovědnost, jejichž četnost v rámci odpovědi rodičů byla shodná (5/ 7,7% odpovědi). Dále byly voleny odpovědi, jako nespolehlivost, lhostejnost a špatné komunikační schopnosti. Všechny tři byly rodiči vyjádřeny 4krát a každá tvoří 5,8 % jejich odpovědí. Poslední častěji volenou odpovědi byla bezohlednost, jež byla vyjádřena 1krát (1,9%).

V případě bezdětných respondentů bylo pořadí odpovědí dle četnosti následující: agresivita (20/ 22,5% odpovědi), vznětlivost a netrpělivost (každá 17/ 18,3%), ostatní (8/ 8,5%), bezohlednost a lhostejnost (obě 6/ 7%), nízký intelekt a nespolehlivost (5/ 5,6%), nezodpovědnost (4/ 4,2%) a špatné komunikační schopnosti (3/ 2,8%). Z těchto výsledků plyne, že pohled na nevhodné vlastnosti byl dle rodičů a bezdětných respondentů velmi podobný.

Graf 12: Nevhodné vlastnosti dle pohlaví rodičů



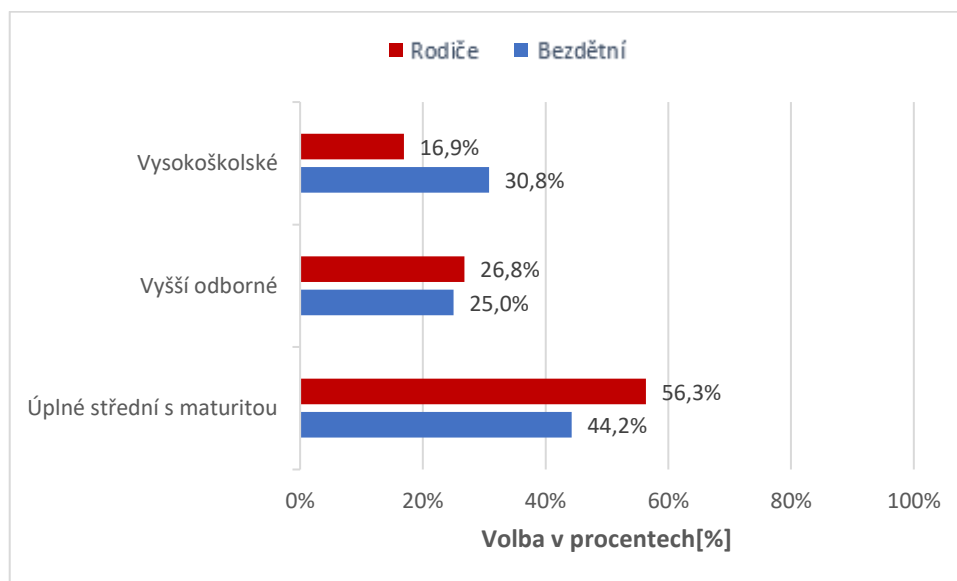
Zdroj: vlastní

Z grafu č. 12 je patrné, že ženské zástupkyně z řad rodičů, tedy matky, odpovídaly následujícím způsobem. Jednotlivé položky byly řazeny dle četnosti uvedení: agresivita (8/ 20%), netrpělivost (7/ 17,1%), vznětlivost (6/ 14,3%), nespolehlivost, ostatní, nízký intelekt a nezodpovědnost (shodně 4/ 8,6%), špatné komunikační schopnosti a lhostejnost (shodně 2/ 5,7%) a bezohlednost (1/ 2,9%).

Odpovědi respondentů, kteří byli zároveň otcové, jsou dle četnosti řazeny následovně: netrpělivost (9/ 35,3%), agresivita (5/ 17,7%), vznětlivost a ostatní (shodně 3/ 11,8%), a odpovědi špatné komunikační schopnosti, lhostejnost, nízký intelekt a nezodpovědnost (shodně 1/ 5,9%). Hlavní rozdíl v odpovědích otců a matek z našeho souboru respondentů byl v tom, že u otců se bezohlednost a nespolehlivost nevyskytovala. Na prvních 3 příčkách se u obou skupin respondentů shodně vyskytovala netrpělivost, agresivita a vznětlivost.

Otázka č. 6 se zabývá potřebným vzděláním učitelů mateřských škol. Její výsledky zobrazují grafy č. 13 a 14. Konkrétně zjišťuje úroveň vzdělání, jež je dle respondentů z řad rodičů a bezdětných osob a rodičů dle pohlaví, dostačující pro výkon této profese.

Graf 13: Jaká úroveň vzdělání je dle Vás dostačující pro výkon profese učitele MŠ?

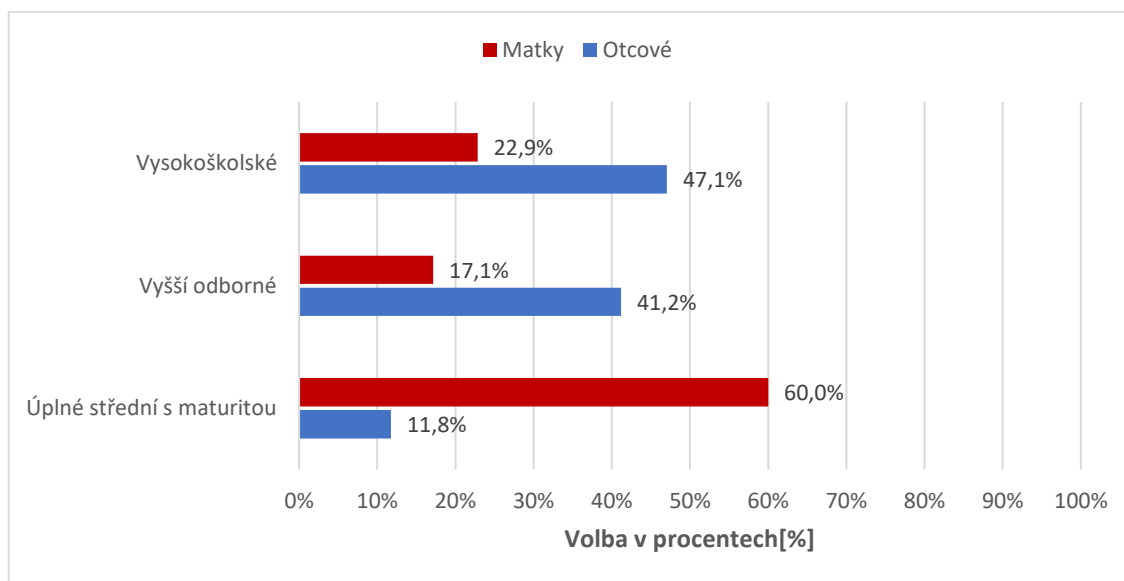


Zdroj: vlastní

Graf č. 13 znázorňuje rozdíl v pohledu na úroveň vzdělání učitele mateřské školy dle rodičů a bezdětných osob. Respondenti z řad bezdětných volili, že je pro výkon tohoto povolání dostačující úplné střední vzdělání s maturitou. Tuto možnost zvolilo 40 (44,2%) z nich. Následně 28 (30,8%) bezdětných považovalo za dostatečné vysokoškolské vzdělání a 23 (25%) vyšší odborné vzdělání.

Celkem 37 (56,3) rodičů, dle výsledků uvedených v grafu č. 13, považovalo, stejně jako v případě bezdětných, za dostačující úplné střední vzdělání s maturitou. Na rozdíl od bezdětných respondentů ale zvolili rodiče na druhou pozici vyšší odborné vzdělání, a to v 18 (26,8%) případech. Vysokoškolské vzdělání bylo touto skupinou respondentů preferováno nejméně a zvolilo jej pouhých 11 (16,9%).

Graf 14: Důležitost vzdělání dle pohlaví rodičů



Zdroj: vlastní

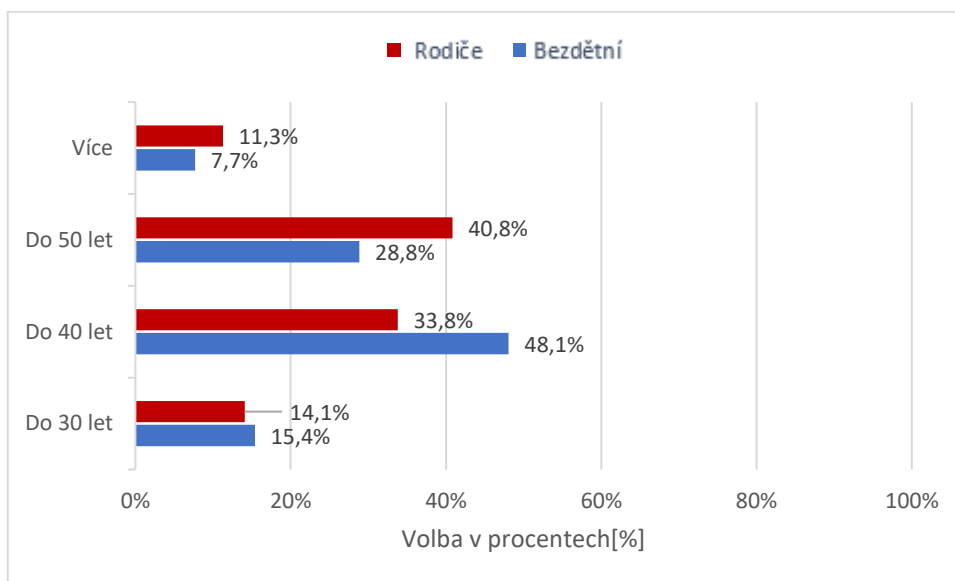
Graf č. 14 srovnává pohled matek a otců ze souboru dotazovaných respondentů, na vzdělání učitele MŠ. Matky výrazně upřednostňovaly, jako dostatečné, úplné střední vzdělání s maturitou. Tuto možnost zvolilo 25 (60%) z nich. Na druhé pozici dostačujícího vzdělání bylo, na základě hlasů matek, umístěno vysokoškolské vzdělání s 10 (22,9%) hlasy. Nejméně často hlasovaly matky pro možnost vyššího odborného vzdělání, jež získalo 7 (17,1%) hlasů.

Pro respondenty z řad otců je preferované vysokoškolské vzdělání. Pro to hlasovalo 11 (47%) z nich. Jako druhá nejčastější možnost bylo voleno vyšší odborné vzdělání, jež preferovalo 10 (41,2%) otců. Otcí nejméně preferovanou možností bylo úplné střední vzdělání s maturitou, jež za ostatními volbami poměrně zaostávalo. Získalo pouhé 3 (11,8%) hlasy.

Pojetí dostačujícího vzdělání bylo mezi otci a matkami tedy zcela rozdílné. Vysokoškolské vzdělání, preferované muži, bylo u žen na posledním místě. Stejně tak úplné středoškolské vzdělání, jež upřednostňovaly matky, volili otcové nejméně.

Otázka č. 7 se zabývá názorem respondentů na preferovaný věk učitelů mateřských škol, vzhledem k náročnosti, jež tato profese přináší. Výsledky uvádí grafy č. 15 a 16.

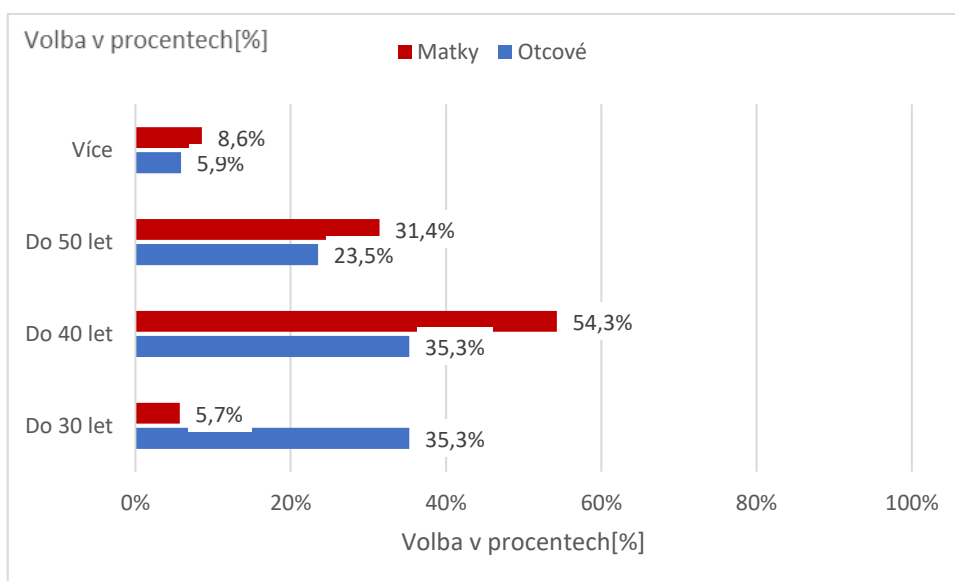
Graf 15: Jaký je dle Vašeho názoru ideální věk učitele MŠ?



Zdroj: vlastní

Z grafu č. 15 je patrné, že bezdětní respondenti nejčastěji volili možnost „do 40 let“. K té se přiklání 44 (48,1%) z nich. Následně 26 (28,8%) bezdětných zvolilo možnost „do 50 let“, 14 (15,4%) „do 30“ a 7 (7,7%) možnost „více než 50let“. Rodiče preferovali na rozdíl od bezdětných věk „do 50 let“. Tuto možnost zvolilo 27 (40,8%) z nich. Dle rodičů následovala věková kategorie „do 40 let“, kterou zvolilo 23 (33,8%). Následně 9 (14,1%) zvolilo možnost „do 30 let“ a 7 (11,3%) možnost „více než 50“. V preferenci dvou posledních možností se tedy rodiče i bezdětní shodovali

Graf 16: Ideální věk dle pohlaví rodičů



Zdroj: vlastní

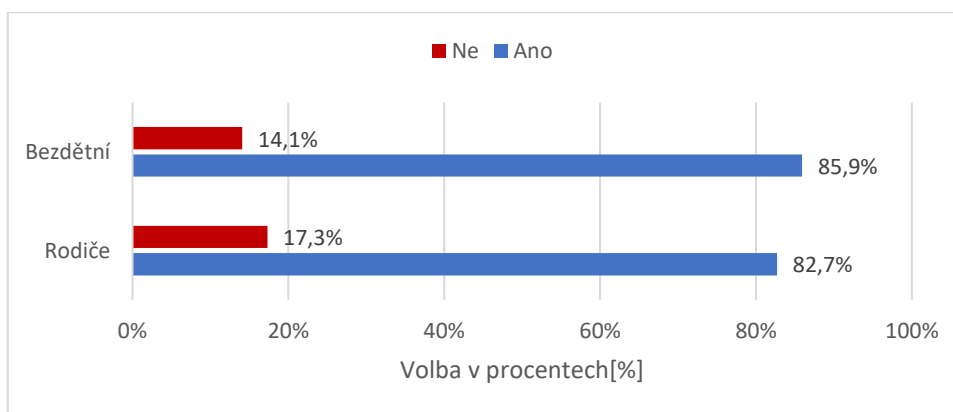
Z grafu č. 16 vyplývá, že ženy preferovaly v mateřských školách učitele, jež spadají do věkové skupiny „do 40 let“. Tuto možnost zvolilo 23 (54,3%) matek. Na druhou pozici umístily možnost „do 50 let“. Pro tu hlasovalo 13 (31,4%) matek. Předposlední se umístila věková skupina „více než 50“, jež zvolily 4 (8,6%) matky. Nejméně matek, tedy 2 (5,7%) zvolilo možnost „do 30 let“.

Otcové z tohoto souboru respondentů volili jako nejvhodnější shodně dvě věkové skupiny, skupinu „do 30 let“ a „do 40 let“. Tyto možnosti získaly stejný počet hlasů, a to 8 (35,3%). Následně 6 (23,5%) otců zvolilo možnost „do 50 let“. Nejméně otců hlasovalo pro možnost „více než 50“. Tyto hlasy byly 2 (5,9%).

Z výsledků zobrazených v grafu č. 16 vyplývá, že matky, na rozdíl od otců z tohoto souboru respondentů, upřednostňovaly zralejší skupinu učitelů. Otcové naopak preferovali mladší skupinu učitelů „do 30 let“, jež matky umístily až na poslední místo.

Otázka č. 8 zjišťuje, zda může být dítě ovlivněno učitelem mateřské školy v jeho další životní dráze. V případě kladné odpovědi respondenti popisují vlastní pohled na to, v jakém ohledu může být dítě osobou učitele ovlivněno. Výsledky otázky č. 8 jsou zobrazeny v grafech č. 17 a 18.

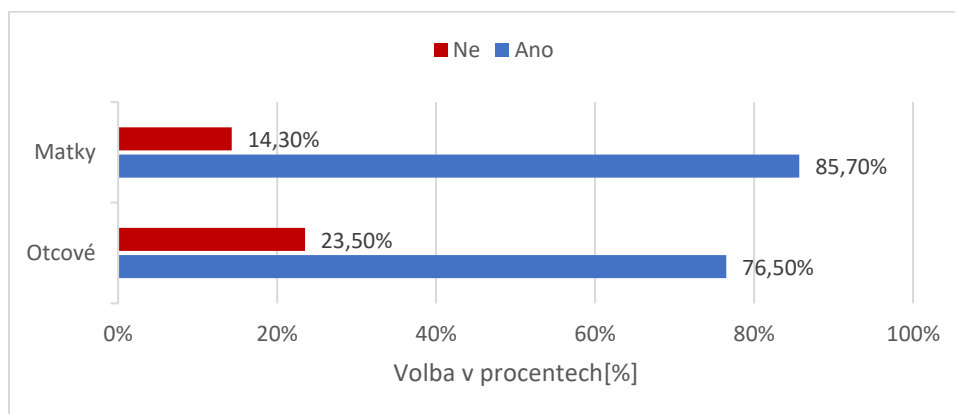
*Graf 17: Může osobnost učitele MŠ ovlivnit dítě v jeho dalším životě?*



*Zdroj: vlastní*

Z výsledků zobrazených v grafu č. 17 vyplývá, že pouze 11 (17,3%) rodičů nevěřilo tomu, že jsou životy dětí či jejich osobnost, po tom, co ukončí předškolní docházku, osobností učitele nějakým způsobem ovlivněny. Oproti tomu se 55 (82,7%) rodičů přiklání k názoru, že osobnost učitele mateřské školy má vliv na život dítěte. Podobně, jako v případě rodičů volilo pouze 13 (14,1%) bezdětných možnost, že osobnost učitele nemá na další život dítěte vliv. 78 (85,9%) pak volilo opačnou odpověď.

Graf 18: Ovlivnění osobnosti dítěte dle pohlaví rodičů



Zdroj: vlastní

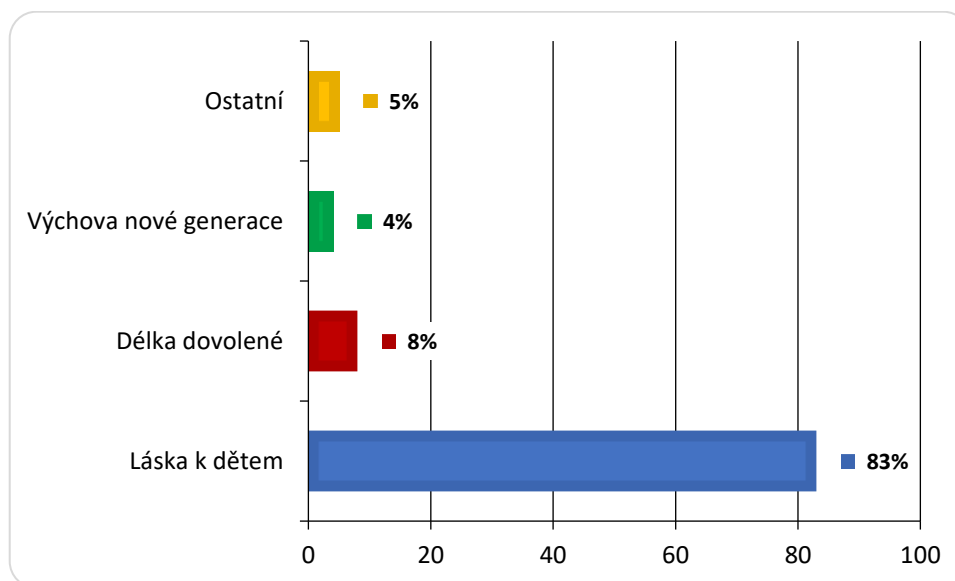
Z grafu č. 18 plyne, že 18 (76,5%) otců se přiklání k názoru, že osobnost učitele MŠ ovlivňuje budoucí život dítěte. Další 6 (23,5%) otců se pak přiklonilo k opačnému tvrzení. Matky dle tohoto grafu, volily, možnost ovlivnění života dítěte učitelem MŠ 36krát (85,7%). K opačnému tvrzení se přiklonilo 6 (14,3%) matek. O tom, jak konkrétně může být život dítěte učitelem ovlivněn, vypovídá následující otázka.

Otázka č. 9 rozvádí předchozí otázku a vychází z názorů 133 respondentů, kteří v rámci otázky č. 8 odpověděli kladně. Jedná se o otevřenou otázku, jež zjišťuje konkrétní způsoby, jakými může být, dle dotazovaných, ovlivněn budoucí život dítěte osobou učitele mateřské školy.

Vzhledem k různorodosti odpovědí respondentů nebyla tato otázka vyhodnocena grafickou formou, ale pouze slovním komentářem. Bylo zde však několik odpovědí, vyskytujících se vícekrát. Mezi ně byl zařazen například vliv na chování dítěte, jeho životní hodnoty a dodržování pravidel, dále pak na jeho vztah ke vzdělávání, pedagogům, vzdělávacím institucím a obecně na vztah k autoritám. Též může ovlivnit sebevědomí a sebepojetí dítěte. Rodiče i bezdětné osoby se ke všem těmto možnostem přiklání shodně.

Otázka č. 10 se zabývá pohnutkami a důvody, jež mohou jedince vést k volbě této profese. Její výsledky zobrazuje graf č. 19. Jedná se o otevřenou otázku. Respondenti měli prostor vyjádřit svůj názor na motivaci k volbě této profese vlastními slovy.

Graf 19: Co může přimět jedince k volbě této profese?



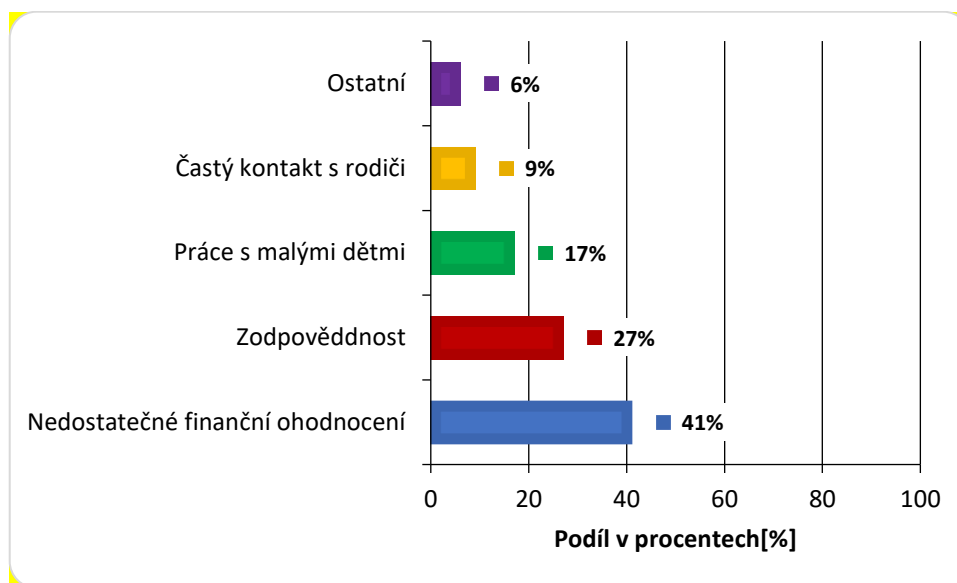
Zdroj: vlastní

Jak již bylo zmíněno výše, na tuto otázku reagovali respondenti otevřenou odpovědí. Graf č. 19 tedy zobrazuje četnost nejčastějších odpovědí respondentů, jejichž znění bylo upraveno pro potřeby grafického znázornění. Obsah sdělení byl ale zachován. Z grafu tedy vyplývá, že nejčastější motivací osob pro volbu zaměstnání učitele mateřské školy byla láska k dětem. Tuto možnost zvolilo 131 (83%) dotazovaných. Druhou nejčastější odpovědí byla délka dovolené pedagogických pracovníků v mateřských školách, kterou jako motivaci pro výkon této profese zvolilo 13 (8%) respondentů. Dalších 6 (4%) jedinců odpovědělo, že osoby může motivovat vidina výchovy nové generace. Zbývajících 7 (5%) respondentů odpovídalo velmi rozmanitě. Mezi jejich odpověďmi byla například možnost kreativního zaměstnání či inspirace pro toto zaměstnání rodinným příslušníkem. Tyto položky jsou v grafu zahrnuty pod položku „ostatní“.

Otázka č. 11 popisuje, co naopak může jedince od volby profese učitele mateřské školy odrazovat. Lze tedy říci, že poukazuje na stinné stránky této profese. Výsledky jsou vyobrazeny v grafu č. 20.



Graf 20: Co může jedince od volby této profese odradit?



Zdroj: vlastní

Opět se jedná o otázku otevřenou, na níž dotazovaní z řad veřejnosti odpovídali popisem vlastních myšlenek a názorů. Odpovědi byly, stejně jako v předchozí otázce zformulovány pro potřeby grafického znázornění se zachováním smyslu odpovědí. Dle grafu č. 20 bylo nejčastějším důvodem, jenž může jedince odradit od volby profese učitele mateřské školy, voleno její nedostatečné finanční ohodnocení. Tento názor vyjádřilo 64 (41%) respondentů. 43 (27%) pak odpovědělo, že důvodem je zodpovědnost, která je s touto profesí spojena. Další často vyjadřovanou odpovědí byla práce s malými dětmi, jež se v rámci šetření objevila u 27 (17%) respondentů. Poslední čtenější odpovědí byl častý kontakt s rodiči dětí, který zvolilo 14 (9%) zástupců veřejnosti. Zbytek rozmanitých odpovědí byl shrnut a graficky vyjádřen v položce “ostatní”, jež čítá 9 (6%) názorů.

Otázka č. 12 je otevřená otázka, jež poskytovala respondentům prostor pro stručné vyjádření svého názoru na profesi učitele mateřské školy.

Z důvodu rozmanitosti jednotlivých odpovědí nelze tuto otázku zobrazit graficky. I přes to se ale jednotlivé odpovědi často shodovaly v určitých aspektech. Nejvíce převažovala odpověď, jež toto zaměstnání popisuje jako velice náročnou profesi, zejména psychicky, která vyžaduje především velkou trpělivost a zodpovědnost. Zodpovědnost byla ve výsledcích často zmiňována nejen v rámci zajištění bezpečí dětí, ale také ve spojitosti se vzorem, kterým by měl učitel pro děti být. Často se zde vyskytoval také názor, že se jedná o profesi nedocenenou a mnohými podceňovanou. Objevila se také spousta odpovědí

pohlížejících na tuto profesi spíše pozitivně. V tomto ohledu ji respondenti popisují jako kreativní, záslužnou a hodnou respektu.

## **5.6 Závěry výzkumné sondy**

Obsahem následujících podkapitol jsou tři různé závěry, a to obsahový, metodologický a praktický.

### **5.6.1 Obsahový závěr**

Vyhodnocení výzkumné sondy bylo vyvozeno na základě zpracování 157 dotazníků vyplněných respondenty. Výsledky jsou tedy platné pouze pro tento vzorek.

Prvním zkoumaným dílčím cílem bylo zjištění názoru veřejnosti na důležitost jednotlivých rolí, jež učitel v rámci své profese vykonává. S tímto cílem korespondují otázky č. 1, 2, 3 a grafy č. 6, 7 a 8. Z výsledků zobrazených v grafu č. 6 je patrné, že je učitel mateřské školy respektován zejména jako edukátor, jelikož za nejdůležitější považují zástupci veřejnosti roli zprostředkovatele výchovy a vzdělání. Za téměř stejně důležitou je považována role pečovatele, což je vzhledem k věku a schopnostem předškolních dětí v oblasti sebeobsluhy a samostatnosti logické. Další důležitou rolí je ochránce. Za méně důležité jsou považovány role organizátora a především poradce. Většina respondentů, se dle grafu č. 7 přiklání k možnosti, že učitelé mateřských škol plní v rámci výkonu své profese všechny tyto role. Menšina, jež se přiklání k opačnému tvrzení, považuje za nejčastěji opomíjenou roli organizátora, a především poradce. Tyto role byly též nejčastěji uváděné jako role nejméně podstatné. Četnost opomíjených rolí lze vidět v grafu č. 8.

Druhým dílčím cílem bylo zjištění pohledu bezdětných osob na osobnost a vlastnosti učitele MŠ. K tomu byly použity otázky č. 4 až 9 a grafy č. 9, 11, 13, 15, 17. Dle bezdětných respondentů by měl být učitel MŠ především trpělivý, zodpovědný a empatický. Naopak nepříliš důležitými charakteristikami je pro ně upřímnost a vzdělanost. Za nevhodné vlastnosti pro výkon této profese považují zejména agresivitu, vznětlivost a netrpělivost. V otázce vzdělání a věku upřednostňují bezdětní respondenti učitele patřící do věkové skupiny „do 40 let“ s úplným středoškolským vzděláním zakončeným maturitou. Dle jejich většinového názoru ovlivňují vlastnosti učitele a jeho osobnost dítě v jeho dalším životě, a to zejména v oblasti vlivu na chování dítěte, jeho hodnoty, sebepojetí a vztah k pedagogům a vzdělávání obecně.

Třetím dílčím cílem bylo zjištění pohledu rodičů z řad respondentů a též rodičů dle pohlaví, na osobnost a důležitost jednotlivých vlastností učitele mateřské školy. Naplnění

tohoto cíle bylo dosaženo pomocí otázek č. 4 až 9 a je detailně podloženo grafy č. 9 až 17. Z výsledků plyne, že stejně jako v případě názoru bezdětných osob, by měl být učitel MŠ především trpělivý, zodpovědný, empatický a laskavý. Za méně podstatné vlastnosti, pro tuto profesi, pokládají spravedlivost, vzdělanost a upřímnost. Pohled na důležitost jednotlivých vlastností se shoduje i u skupin matek a otců, mezi nimiž je jediný podstatný rozdíl v pojetí kreativity, jež otcové, dle získaných dat zcela opomíjejí, zatímco matky ji považují za poměrně podstatnou. Za vlastnosti nevhodné pro tuto profesi dotazovaní rodiče nejčastěji považují netrpělivost, agresivitu a vznětlivost.

V otázce dostačujícího vzdělání pro výkon profese učitele MŠ se matky a otcové příliš neshodují. Zatímco matky považují ve většině případů za dostačující úplné střední vzdělání s maturitou, otcové upřednostňují spíše učitele s vysokoškolským vzděláním. Stejně tak se liší jejich pohled na ideální věk učitele MŠ. Matky z našeho souboru respondentů preferují spíše zralejší učitele na rozdíl od otců, jež upřednostňují učitele do 30 let věku. Obě skupiny rodičů, stejně jako bezdětní respondenti, se shodují na tom, že osobnost a vlastnosti učitele ovlivňují dítě v jeho dalším životě, zejména v oblasti jeho chování, hodnot, postojů a sebepojetí.

Čtvrtým a zároveň posledním dílčím cílem bylo zjištění názoru veřejnosti na profesi učitele mateřské školy. Konkrétně na zjištění příčin, které jedince, dle názoru veřejnosti, k výkonu této profese motivují, nebo jej naopak odrazují a také na celkový postoj, jež respondenti k této profesi zaujímají. Tyto aspekty byly zjišťovány prostřednictvím otázek č. 10, 11, 12 a grafů č. 19, 20. Z těchto grafů a zpracování otázek plyne, že hlavní a nejčastější motivací jedince pro volbu této profese je láska k dětem, dále pak větší počet dnů dovolené pedagogických pracovníků a také vidina či možnost ovlivnění výchovy nové generace. Jsou zde ale i aspekty, jež jedince od volby této profese často odrazují. Mezi ty patří dle názoru dotazovaných zástupců veřejnosti zejména nedostatečné finanční ohodnocení a vysoká zodpovědnost a náročná práce spojená s péčí o tuto věkovou skupinu dětí. Obecně považují respondenti tuto profesi za velmi psychicky náročnou a mnohdy nedocenenou, což je od její volby může též odrazovat.

Hlavním cílem výzkumné části této bakalářské práce bylo zjištění pohledu veřejnosti na profesi učitele mateřské školy. Ze zpracování výsledků dotazníkového šetření vyplývá, že stejně jako každá jiná profese, má i profese učitele mateřské školy svá pozitiva i negativa. Mezi její přednosti zástupci veřejnosti nejčastěji řadili například možnost kreativní práce s dětmi, délku dovolené či možnost pozitivně ovlivnit novou generaci dětí.

Mezi její stinné stránky pak, dle respondentů, patří její psychická náročnost a velká zodpovědnost, jež je s prací s předškolními dětmi obecně spojena. Dle dotazovaných respondentů je tato profese též často nedocenená. Za její hlavní úkol je veřejností považováno především zajištění výchovy, vzdělání a všestranné péče o děti předškolního věku. Jedinci vykonávající tuto profesi by měli být především trpěliví a empatičtí. Rozhodně se nejedná o profesi vhodnou pro vznětlivé, agresivní a netrpělivé osoby.

### **5.6.2 Metodologický závěr**

Tento výzkum byl proveden prostřednictvím dotazníkového šetření, jehož největší předností je možnost získat velký počet odpovědí během relativně krátkého časového úseku. Za nevýhodu lze považovat možnost nedůsledného vyplnění, konkrétně například vynechání některých odpovědí, čemuž lze prostřednictvím tvorby elektronického dotazníku snadno předejít, nastavením položek jako povinných. Nelze ale předejít neupřímným či nicneříkajícím odpovědím. Jednotlivé dotazníky byly rozesílány i vyplňovány pouze v elektronické formě. Jejich sdílení probíhalo prostřednictvím e-mailové korespondence a sociálních sítí.

Tomuto výzkumu předcházel předvýzkum, jehož se zúčastnilo 5 záměrně vybraných respondentů, zastupujících rozmanité skupiny veřejnosti. Tito respondenti museli, stejně jako respondenti následného výzkumu, splňovat stanovená kritéria výběru respondentů. Na základě předvýzkumu došlo k úpravě znění některých výzkumných otázek za účelem zkvalitnění dotazníku.

Pro větší efektivitu dotazníkového šetření bych zvolila úpravu některých otázek. Například u otázky č. 1 bych pro zjednodušení zpracování výsledků zvolila pouhé označení role, jež respondenti preferují, namísto hodnocení každé jednotlivé role určitým počtem bodů v závislosti na jejich důležitosti. Za účelem zvýšení kvalitativní úrovně výzkumného šetření bych dále využila například zakomponování metody rozhovoru, jež může výzkumné šetření obohatit o cenné informace.

Na základě zpracování jednotlivých dotazníků byly popsány a graficky znázorněny výsledky dotazníkového šetření, jejichž prostřednictvím došlo k naplnění předem stanovených cílů výzkumu.

### 5.6.3 Praktický závěr

Z vyhodnocení výsledků výzkumné sondy vyplývá poměrně jednotný názor zástupců veřejnosti na preferované vlastnosti, jež jsou pro výkon profese učitele mateřské školy nezbytně nutné. Pro veřejnost je klíčové, aby učitelka měla s předškolními dětmi dostatek trpělivosti, chovala se k nim vlídně, dokázala jim porozumět a zajistit jejich potřeby a bezpečí. Jasný a u většiny respondentů shodný, byl také názor na vlastnosti, jež jsou pro tuto profesi nevhodné.

Značná rozmanitost názorů se ale projevuje v otázce nejvhodnějšího věku pedagoga a také jeho upřednostňovaného vzdělání. Na základě výsledků lze říci, že zástupci veřejnosti upřednostňují především starší a zkušenější pedagogy a úplné středoškolské vzdělání s maturitou.

Zajímavé je zjištění, že většina respondentů, v rámci dotazníkového šetření, hodnotila tuto profesi velmi kladně a uznávala její náročnost. Překvapivé je také zjištění poměrně nízkých požadavků na vzdělání potřebné pro výkon profese učitele mateřské školy, s ohledem na její hlavní úkol, kterým je, dle převažujícího názoru respondentů, výchova a vzdělání dětí. I přes to, že učitel má dítě především vzdělávat a vychovávat, volila většina respondentů jako dostačující úplné střední vzdělání s maturitou. Samotná důležitost vzdělanosti učitele byla veřejností hodnocena jako jedna z méně důležitých vlastností.

Pro pedagogickou praxi je přínosné vyjádření respondentů ohledně nejvíce opomíjené role poradce, kterou dle jejich názoru pedagogové často nenaplnují. Toto zjištění umožňuje zamyslet se nad vlastní úrovní naplňování dané role a zaměřit se na tento problém v rámci své vlastní praxe.

Profese učitele mateřské školy by zajisté měla mít své významné místo v životě dítěte, jelikož pomáhá utvářet jeho vztah k autoritám, k vrstevníkům i k sobě samému. Jejím hlavním posláním je zajištění komplexního rozvoje dítěte. Z toho důvodu musí být tito učitelé všestranně nadaní a také dostatečně vzdělaní. Pro učitele je také důležité znát a řídit se principy duševní hygieny, jež napomáhají tomu, aby výchovně vzdělávací proces, i přes jeho značnou psychickou náročnost, probíhal co nejefektivněji.

## **Závěr**

Bakalářská práce se zabývala zjištěním pohledu veřejnosti, respektive jejích zástupců, na profesi učitele mateřské školy. Jejím cílem bylo popsat jednotlivé aspekty této profese a prostřednictvím výzkumné sondy prověřit, které z nich jsou veřejností považovány za podstatné, nebo naopak nežádoucí.

Teoretická část se nejprve zabývala atributy, jež se týkají profese učitele obecně, tedy jeho profesní dráhou, náročností a zátěží, která s ní souvisí a její feminizací. Dále se zaměřuje konkrétně na učitele mateřské školy, jeho osobnostní i profesní charakteristiky, role související s výkonem této profese i na její historický vývoj a aktuální pohled na ni, včetně současného zakotvení v české legislativě. Celkově tato část poskytuje teoretická východiska, pro tvorbu praktické části a dotazníkového šetření.

Praktická část se zabývala samotnými výsledky dotazníkového šetření a jejich vyhodnocením, jež bylo následně zpracováno ve formě grafů doplněných komentáři, které upřesňují výsledky uvedené v daných grafech. Některé z otevřených otázek byly vyhodnoceny pouze slovním komentářem, z důvodu velké rozmanitosti odpovědí, jež neumožňovala jejich grafické znázornění.

Z výsledků dotazníkového šetření plyne, že veřejnost považuje profesi učitele mateřské školy za zodpovědnou a psychicky náročnou, vyžadující velkou trpělivost, empatii a laskavý přístup učitele. Na základě vyhodnocení získaných dat byl také zjištěn pohled veřejnosti na hlavní úkoly učitele mateřské školy, kterými jsou zprostředkování výchovy, vzdělání a péče o děti předškolního věku.

Vypracování této bakalářské práce pomohlo rozšířit mé obzory týkající se různých sfér profese učitele mateřské školy. Zprostředkovalo mi mnoho různých pohledů zástupců veřejnosti na toto povolání a na charakteristiky nezbytné pro jeho výkon. Přiměla mě také zamyslet se nad svou vlastní pedagogickou činností, jejími silnými stránkami a zaměřit se na nápravu případných nedostatků.

## **Resumé**

Tato bakalářská práce je zaměřena na zjištění názoru veřejnosti na povolání učitele mateřské školy. Teoretická část seznamuje čtenáře s různými charakteristikami osoby samotného učitele mateřské školy i této profese. Popisuje též vývoj této profese a její pozici ve společnosti v minulosti i v současnosti. Charakterizuje tuto profesi též z hlediska legislativního ukotvení.

Praktická část této kvalifikační práce pojednává o výsledcích výzkumné sondy, zpracovaných na základě provedeného dotazníkového šetření. Konkrétně se zabývá profesními i osobnostními vlastnostmi těchto učitelů a jejich důležitostmi z hlediska rozmanitých skupin respondentů. Dále se soustředí na role, které učitel mateřské školy plní v rámci výkonu své profese.

Z výsledků a popisu výzkumné sondy plyne, že dle názoru veřejnosti je profese učitele mateřské školy velmi důležitá a náročná, zejména po psychické stránce. Vyplývá z ní také očekávaná charakteristika učitele, jenž by měl být především trpělivý, zodpovědný, empatický a schopný naplňovat všechny potřebné role.

## **Klíčová slova**

Učitel, mateřská škola, profese, pohled veřejnosti, dítě, vlastnosti, kompetence, role, charakteristika, postavení ve společnosti

## **Summary**

This bachelor thesis focuses on acquiring public opinion on the profession of a kindergarten teacher. The theoretical part familiarizes readers with the various characteristics of the figure of the kindergarten teacher and the profession itself. It also describes the development of the profession and its past and present position in society. The theoretical part also characterizes this profession from a legislative point of view.

The practical part of this qualification thesis reveals the results of the research based on a conducted questionnaire survey. It specifically deals with professional and personality traits of teachers and their importance broken down by diverse groups of respondents. Furthermore, this part is focused on the roles that kindergarten teachers fulfil within the practice of the profession.

The results of the research prove that according to the public, the profession of kindergarten teacher is important and demanding, mostly mentally. The survey showed that the teacher should be extremely patient, responsible, empathetic and capable of fulfilling all the necessary roles.

## **Key words**

Teacher, kindergarten, profession, public point of view, child, qualities, competencies, roles, characteristic, position in society



## Seznam literatury

1. DYTRTOVÁ, Radmila a Marie KRHUTOVÁ. *Učitel: příprava na profesi*. Praha: Grada, 2009. Pedagogika (Grada). ISBN 978-80-247-2863-6.
2. GAVORA, Peter. *Úvod do pedagogického výzkumu*. 2., rozš. české vyd. Přeložil Vladimír JÚVA, přeložila Vendula HLAVATÁ. Brno: Paido, 2010. ISBN 978-80-7315-185-0.
3. HAVLÍK, Radomír a Jaroslav KOŤA. *Sociologie výchovy a školy*. Vyd. 2. Praha: Portál, 2007. ISBN 978-80-7367-327-7.
4. HOLEČEK, Václav, Pavel PRUNNER a Jana MIŇHOVÁ. *Psychologie pro právníky*. Dobrá Voda: Aleš Čeněk, 2003. Právnícké učebnice (Aleš Čeněk). ISBN 80-86473-50-3.
5. HOLEČEK, Václav. *Psychologie v učitelské praxi*. Praha: Grada, 2014. Pedagogika (Grada). ISBN 978-80-247-3704-1.
6. HORKÁ, Hana a Zora SYSLOVÁ. *Studie k předškolní pedagogice*. Brno: Masarykova univerzita, 2011. ISBN 978-80-210-5467-7.
7. CHRÁSKA, Miroslav. *Metody pedagogického výzkumu: základy kvantitativního výzkumu*. 2., aktualizované vydání. Praha: Grada, 2016. Pedagogika (Grada). ISBN 978-80-247-5326-3.
8. JANIŠ, Kamil, Blahoslav KRAUS a Pavel VACEK. *Kapitoly ze základů pedagogiky: studijní text*. 6. vyd. Hradec Králové: Gaudeamus, 2012. ISBN 978-80-7435-223-2.
9. JAROŠOVÁ, Eva a Hana LORENCOVÁ. *Rozvoj sociálně psychologických a pedagogických dovedností*. Praha: Oeconomica, 2007. ISBN 978-80-245-1282-2.
10. JEKLOVÁ, Marta a Eva REITMAYEROVÁ. *Syndrom vyhoření*. Praha: Vzdělávací institut ochrany dětí, 2006. ISBN 80-869-9174-1.
11. KANTOROVÁ, Jana a Helena GRECMANOVÁ. *Vybrané kapitoly z obecné pedagogiky I*. Olomouc: Hanex, 2008. Vzdělávání. ISBN 978-80-7409-024-0.
12. KOSTRUB, Dušan. Pedagóg- klúčový faktor v procese učenia sa a rozvoja a dieťaťa/žiaka v škole. *Pedagogické rozhľady*. Bratislava: Metodicko-pedagogické centrum, 2003, č. 2, s. 1-4. ISSN 1335-0404.

13. LANGOVÁ, Marta. *Učitel v pedagogických situacích: Kapitoly ze sociální pedagogické psychologie*. Praha: Karolinum, 1992. ISBN 80-7066-613-7.
14. MAREŠ, Jiří. *Pedagogická psychologie*. Praha: Portál, 2013. ISBN 978-80-262-0174-8.
15. MATĚJČEK, Zdeněk. *Prvních 6 let ve vývoji a výchově dítěte: normy vývoje a vývojové milníky z pohledu psychologa: základní duševní potřeby dítěte: dítě a lidský svět*. Praha: Grada, 2005. Pro rodiče. ISBN 978-80-247-0870-6.
16. NOVOTNÝ, Michael. Učitel v mateřské škole. *Metodický portál: Články* [online]. 24. 05. 2012, [cit. 2021-01-23]. Dostupný z WWW: <<https://clanky.rvp.cz/clanek/c/P/15605/UCITEL-V-MATERSKE-SKOLE.html>>. ISSN 1802-4785.
17. OPRAVILOVÁ, Eva. *Předškolní pedagogika*. Praha: Grada, 2016. Pedagogika (Grada). ISBN 978-80-247-5107-8.
18. PETLÁK, Erich a HUPKOVÁ Marianna. *Sebereflexia a kompetencie v práci učiteľa*. Bratislava: Iris, 2004. ISBN 80-89018-97-1.
19. PRŮCHA, Jan. *Učitel: současné poznatky o profesi*. Praha: Portál, 2002. Pedagogická praxe. ISBN 80-7178-621-7.
20. PRŮCHA, Jan, ed. *Pedagogická encyklopedie*. Praha: Portál, 2009. ISBN 978-80-7367-546-2.
21. PRŮCHA, Jan, Eliška WALTEROVÁ a Jiří MAREŠ. *Pedagogický slovník*. 7., aktualiz. a rozš. vyd. Praha: Portál, 2013. ISBN 978-80-262-0403-9.
22. PRŮCHA, Jan. *Moderní pedagogika*. Šestá, aktualizované a doplněné vydání. Praha: Portál, 2017. ISBN 978-80-262-1228-7.
23. SPILKOVÁ, Vladimíra. *Současné proměny vzdělávání učitelů*. Brno: Paido, 2004. ISBN 80-7315-081-6.
24. SPILKOVÁ, Vladimíra a Helena HEJLOVÁ, ed. *Příprava učitelů pro primární a preprimární vzdělávání v Česku a na Slovensku: vývoj po roce 1989 a perspektivy*. V Praze: Univerzita Karlova, Pedagogická fakulta, 2010. ISBN 978-80-7290-486-0.
25. SVOBODOVÁ, Eva. *Vzdělávání v mateřské škole: školní a třídní vzdělávací program*. Praha: Portál, 2010. ISBN 978-80-7367-774-9.
26. SVOBODOVÁ, Eva a Miluše VÍTEČKOVÁ. *Osobnost předškolního pedagoga: sebereflexe, sociální kompetence a jejich rozvíjení*. Praha: Portál, 2017. ISBN 978-80-262-1243-0.

27. SYSLOVÁ, Zora. *Učitel v předškolním vzdělávání a jeho příprava na profesi. I.* vydání. Brno: Masarykova univerzita, 2017. Pedagogický výzkum v teorii a praxi. ISBN 978-80-210-8475-9.
28. ŠMELOVÁ, Eva. *Mateřská škola a její učitelé v podmínkách společenských změn: teorie a praxe II.* Olomouc: Univerzita Palackého v Olomouci, 2006. ISBN 80-244-1373-6.
29. ŠMELOVÁ, Eva a Alena NELEŠOVSKÁ. *Učitel mateřské školy v reflexi současných proměn.* Olomouc: Univerzita Palackého v Olomouci, 2009. ISBN 978-80-244-2272-5.
30. ŠMELOVÁ, Eva, Alena PETROVÁ a Eva SOURALOVÁ. *Přípravenost dětí k zahájení povinné školní docházky v kontextu současného kurikula.* Olomouc: Univerzita Palackého v Olomouci, 2012. ISBN 978-80-244-3345-5.
31. TOMANOVÁ, Dana. Co se očekává od učitelky MŠ? *Informatorium 3-8: časopis pro výchovu dětí od 3-8 let v mateřských školách a školních družinách.* Praha: Portál, 2000, 7(7), 5-7. ISSN 1210-7506.
32. URBÁNEK, Petr. *Vybrané problémy učitelské profese: aktuální analýza.* Liberec: Technická univerzita v Liberci, Fakulta pedagogická, 2005. ISBN 80-7083-942-2.
33. VAŠUTOVÁ, Jaroslava. *Profese učitele v českém vzdělávacím kontextu.* Brno: Paido, 2004. 192s. ISBN 80-7315-082-4.
34. WIEGEROVÁ, Adriana. *Profesionalizace učitele mateřské školy z pohledu reformy kurikula.* Zlín: Univerzita Tomáše Bati ve Zlíně, Fakulta humanitních studií, 2015. ISBN 978-80-7454-555-9.

## Elektronické zdroje

1. *Rámcový vzdělávací program pro obor vzdělání* [online]. Praha: MŠMT, 2018 [cit. 2021-01-19]. Dostupné z: [file:///Users/datart/Downloads/RVP%20PV%20leden%202018%20\(3\).pdf](file:///Users/datart/Downloads/RVP%20PV%20leden%202018%20(3).pdf)
2. Eurydice. *Klíčové údaje o učitelích a ředitelích škol v Evropě* [online]. Brusel: Evropská komise, 2021 [cit. 2021-01-10]. Dostupné z: [https://eacea.ec.europa.eu/national-policies/eurydice/content/national-qualifications-framework-21\\_cs](https://eacea.ec.europa.eu/national-policies/eurydice/content/national-qualifications-framework-21_cs)
3. Centrum pro výzkum veřejného mínění. *Prestiž povolání – červen 2019* [online]. Praha: Sociologický ústav AV ČR, 2019 [cit. 2021-01-15]. Dostupné z: [https://cvvm.soc.cas.cz/media/com\\_form2content/documents/c2/a4986/f9/eu190724.pdf](https://cvvm.soc.cas.cz/media/com_form2content/documents/c2/a4986/f9/eu190724.pdf)
4. Český statistický úřad. *Předškolní vzdělávání- mateřské školy a přípravné třídy základních škol* [online]. Praha: ČSÚ, 2019 [cit. 2021-01-15]. Dostupné z: <https://www.czso.cz/documents/10180/90577081/2300421901.pdf/690919f1-9306-4ff7-966a-e4c1699e3d0e?version=1.0>

## Seznam grafů

Graf 1: Pohlaví .....	27
Graf 2: Věk .....	27
Graf 3: Dosažené vzdělání.....	28
Graf 4: Rodičovství .....	29
Graf 5: Podíl matek a otců.....	29
Graf 6: Ohodnoťte jednotlivé role učitele MŠ od nejdůležitějších (5b) po nejméně důležité (1b). .....	31
Graf 7: Myslíte, že učitelé MŠ plní všechny výše zmíněné role? .....	32
Graf 8: Pokud ne, kterou z nich neplní? .....	33
Graf 9: Jaké 3 vlastnosti učitele MŠ jsou dle Vás klíčové pro výkon této profese? .....	34
Graf 10: Klíčové vlastnosti dle pohlaví rodičů.....	35
Graf 11: Jaká vlastnost je pro výkon této profese nevhodná? .....	37
Graf 12: Nevhodné vlastnosti dle pohlaví rodičů.....	38
Graf 13: Jaká úroveň vzdělání je dle Vás dostačující pro výkon profese učitele MŠ? .....	39
Graf 14: Důležitost vzdělání dle pohlaví rodičů.....	40
Graf 15: Jaký je dle Vašeho názoru ideální věk učitele MŠ? .....	41
Graf 16: Ideální věk dle pohlaví rodičů.....	41
Graf 17: Může osobnost učitele MŠ ovlivnit dítě v jeho dalším životě? .....	42
Graf 18: Ovlivnění osobnosti dítěte dle pohlaví rodičů .....	43
Graf 19: Co může přimět jedince k volbě této profese? .....	44
Graf 20: Co může jedince od volby této profese odradit?.....	45

## **Seznam příloh**

Příloha č. 1: Dotazník předvýzkum

Příloha č. 2: Dotazník předvýzkum- vyplněný

Příloha č. 3: Dotazník předvýzkum- odkaz

Příloha č. 4: Dotazník

Příloha č. 5: Dotazník- vyplněný

Příloha č. 6: Dotazník- odkaz

## Přílohy

### Příloha č. 1: Dotazník předvýzkum

---

# Dotazník k bakalářské práci na téma Povolání učitele mateřské školy z pohledu veřejnosti

Vážení respondenti,

mé jméno je Kamila Hájková a jsem studentkou třetího ročníku bakalářského studia oboru Učitelství pro mateřské školy na Západočeské univerzitě v Plzni. Touto cestou bych Vás ráda požádala o vyplnění dotazníku, který bude sloužit jako podklad pro mou bakalářskou práci, jejímž cílem je zjištění pohledu veřejnosti na povolání učitele mateřské školy. Vyplnění dotazníku je zcela anonymní a dobrovolné.

Předem děkuji za Vaše odpovědi a spolupráci.

**\*Povinné pole**

Dotazník k bakalářské práci na téma Povolání učitele mateřské školy z pohledu veřejnosti

Jaké je Vaše pohlaví? \*

*Označte jen jednu elipsu.*

Žena

Muž

Kolik je Vám let? \*

*Označte jen jednu elipsu.*

25- 35

36- 45

46- 55

56- 65

Jaké je Vaše nejvyšší dosažené vzdělání? \*

Označte jen jednu elipsu.

- Základní
- Středoškolské s výučním listem
- Úplné středoškolské s maturitou
- Vyšší odborné
- Vysokoškolské

Máte děti? \*

Označte jen jednu elipsu.

- Ano
- Ne

Dotazník k bakalářské práci na téma Povolání učitele mateřské školy z pohledu veřejnosti

1. Ohodnoťte jednotlivé role učitele MŠ od nejdůležitějších (5b) po nejméně důležité (1b). \*

Označte jen jednu elipsu na každém řádku.

	1b	2b	3b	4b	5b
Pečovatel	<input type="radio"/>	<input type="radio"/>	<input type="radio"/>	<input type="radio"/>	<input type="radio"/>
Ochránce	<input type="radio"/>	<input type="radio"/>	<input type="radio"/>	<input type="radio"/>	<input type="radio"/>
Poradce	<input type="radio"/>	<input type="radio"/>	<input type="radio"/>	<input type="radio"/>	<input type="radio"/>
Organizátor	<input type="radio"/>	<input type="radio"/>	<input type="radio"/>	<input type="radio"/>	<input type="radio"/>
Zprostředkovatel výchovy a vzdělávání	<input type="radio"/>	<input type="radio"/>	<input type="radio"/>	<input type="radio"/>	<input type="radio"/>



2. Myslíte, že učitelé MŠ plní všechny výše zminěné role? \*

*Označte jen jednu elipsu.*

Ano

Ne

3. Pokud ne, kterou z nich neplní?

---

4. Jaké 3 vlastnosti učitele MŠ jsou dle Vás klíčové pro výkon této profese? \*

*Zaškrtněte všechny platné možnosti.*

- Empatičnost
- Komunikativnost
- Zodpovědnost
- Kreativita
- Spravedlivost
- Trpělivost
- Laskavost
- Přirozená autorita
- Inteligence
- Vzdělanost
- Bezúhonnost
- Upřímnost

5. Jaká vlastnost je pro výkon této profese nevhodná? \*

6. Jaká úroveň vzdělání je dle Vás dostačující pro výkon profese učitele MŠ? \*

*Označte jen jednu elipsu.*

- Úplné střední s maturitou
- Vyšší odborné
- Vysokoškolské

7. Jaký je dle Vašeho názoru ideální věk učitele MŠ? \*

*Označte jen jednu elipsu.*

- Do 30 let
- Do 40 let
- Do 50 let
- Více

8. Může osobnost učitele MŠ ovlivnit dítě v jeho dalším životě? \*

*Označte jen jednu elipsu.*

- Ano
- Ne

9. Pokud jste odpověděli Ano, uveďte jak.

---

10. Co může přimět jedince k volbě této profese? \*

---

11. Co může jedince od volby této profese odradit? \*

12. Stručně popište svůj pohled na profesi učitele MŠ. (cca 3 věty) \*

---

## Příloha č. 2: Dotazník předvýzkum- vyplněný

# Dotazník k bakalářské práci na téma Povolání učitele mateřské školy z pohledu veřejnosti

Vážení respondenti,

mé jméno je Kamila Hájková a jsem studentkou třetího ročníku bakalářského studia oboru Učitelství pro mateřské školy na Západočeské univerzitě v Plzni. Touto cestou bych Vás ráda požádala o vyplnění dotazníku, který bude sloužit jako podklad pro mou bakalářskou práci, jejímž cílem je zjištění pohledu veřejnosti na povolání učitele mateřské školy. Vyplnění dotazníku je zcela anonymní a dobrovolné.

Předem děkuji za Vaše odpovědi a spolupráci.

Dotazník k bakalářské práci na téma Povolání učitele mateřské školy z pohledu veřejnosti

Jaké je Vaše pohlaví? \*

- Žena
- Muž

Kolik je Vám let? \*

- 25- 35
- 36- 45
- 46- 55
- 56- 65

Jaké je Vaše nejvyšší dosažené vzdělání? \*

- Základní
- Středoškolské s výučním listem
- Úplné středoškolské s maturitou
- Vyšší odborné
- Vysokoškolské
- 

Máte děti? \*

- Ano
- Ne
- 

Dotazník k bakalářské práci na téma Povolání učitele mateřské školy z pohledu veřejnosti

1. Ohodnoťte jednotlivé role učitele MŠ od nejdůležitějších (5b) po nejméně důležité (1b). \*

	1b	2b	3b	4b	5b
Pečovatel	<input type="radio"/>	<input type="radio"/>	<input type="radio"/>	<input type="radio"/>	<input checked="" type="radio"/>
Ochránce	<input type="radio"/>	<input type="radio"/>	<input type="radio"/>	<input type="radio"/>	<input checked="" type="radio"/>
Poradce	<input type="radio"/>	<input checked="" type="radio"/>	<input type="radio"/>	<input type="radio"/>	<input type="radio"/>
Organizátor	<input type="radio"/>	<input type="radio"/>	<input checked="" type="radio"/>	<input type="radio"/>	<input type="radio"/>
Zprostředkovatel výchovy a vzdělávání	<input type="radio"/>	<input type="radio"/>	<input type="radio"/>	<input type="radio"/>	<input checked="" type="radio"/>

2. Myslíte, že učitelé MŠ plní všechny výše zmíněné role? \*

Ano

Ne

---

---

3. Pokud ne, kterou z nich neplní?

---

---

4. Jaké 3 vlastnosti učitele MŠ jsou dle Vás klíčové pro výkon této profese? \*

Empatičnost

Komunikativnost

Zodpovědnost

Kreativita

Spravedlivost

Trpělivost

Laskavost

Přirozená autorita

Inteligence

Vzdělanost

Bezúhonnost

Upřímnost

---

---

5. Jaká vlastnost je pro výkon této profese nevhodná? \*

Netrpělivost

---

6. Jaká úroveň vzdělání je dle Vás dostačující pro výkon profese učitele MŠ? \*

- Úplné střední s maturitou
- Vyšší odborné
- Vysokoškolské
- 
- 

7. Jaký je dle Vašeho názoru ideální věk učitele MŠ? \*

- Do 30 let
- Do 40 let
- Do 50 let
- Více
- 
- 

8. Může osobnost učitele MŠ ovlivnit dítě v jeho dalším životě? \*

- Ano
- Ne
- 
- 

9. Pokud jste odpověděli Ano, uveďte jak.

Může ovlivnit jeho vztah k autoritám.

---

---

10. Co může přimět jedince k volbě této profese? \*

Láska k dětem

---

11. Co může jedince od volby této profese odradit? \*

Finanční ohodnocení

---

12. Stručně popište svůj pohled na profesi učitele MŠ. (cca 3 věty) \*

Jedná se o velmi psychicky náročné zaměstnání. Mnohdy nedocenené.

---



Příloha č. 3: Dotazník předvýzkum- odkaz

[https://docs.google.com/forms/d/e/1FAIpQLSezGrWQic7\\_EJD39d0dAhCl5i\\_IeXf6GI05Ahu1AsnPapwvg/viewform?vc=0&c=0&w=1&flr=0](https://docs.google.com/forms/d/e/1FAIpQLSezGrWQic7_EJD39d0dAhCl5i_IeXf6GI05Ahu1AsnPapwvg/viewform?vc=0&c=0&w=1&flr=0)

## Příloha č. 4: Dotazník

# Dotazník k bakalářské práci na téma Povolání učitele mateřské školy z pohledu veřejnosti

Vážení respondenti,

mé jméno je Kamila Hájková a jsem studentkou třetího ročníku bakalářského studia oboru Učitelství pro mateřské školy na Západočeské univerzitě v Plzni. Touto cestou bych Vás ráda požádala o vyplnění dotazníku, který bude sloužit jako podklad pro mou bakalářskou práci, jejímž cílem je zjištění pohledu veřejnosti na povolání učitele mateřské školy. Vyplnění dotazníku je zcela anonymní a dobrovolné.

Předem děkuji za Vaše odpovědi a spolupráci.

**\*Povinné pole**

Dotazník k bakalářské práci na téma Povolání učitele mateřské školy z pohledu veřejnosti

Jaké je Vaše pohlaví? \*

*Označte jen jednu elipsu.*

Žena

Muž

Kolik je Vám let? \*

*Označte jen jednu elipsu.*

25- 35

36- 45

46- 55

56- 65

Jaké je Vaše nejvyšší dosažené vzdělání? \*

Označte jen jednu elipsu.

- Základní
- Středoškolské s výučním listem
- Úplné středoškolské s maturitou
- Vyšší odborné
- Vysokoškolské

Máte děti? \*

Označte jen jednu elipsu.

- Ano
- Ne

Dotazník k bakalářské práci na téma Povolání učitele mateřské školy z pohledu  
řečnosti

1. Seřadte jednotlivé role učitele od nejdůležitějších (5b) po nejméně důležité (1b).

\*

Každá odpověď bude ohodnocena jiným počtem bodů

Označte jen jednu elipsu na každém řádku.

	1b	2b	3b	4b	5b
Pečovatel	<input type="radio"/>	<input type="radio"/>	<input type="radio"/>	<input type="radio"/>	<input type="radio"/>
Ochránce	<input type="radio"/>	<input type="radio"/>	<input type="radio"/>	<input type="radio"/>	<input type="radio"/>
Poradce	<input type="radio"/>	<input type="radio"/>	<input type="radio"/>	<input type="radio"/>	<input type="radio"/>
Organizátor	<input type="radio"/>	<input type="radio"/>	<input type="radio"/>	<input type="radio"/>	<input type="radio"/>
Zprostředkovatel výchovy a vzdělávání	<input type="radio"/>	<input type="radio"/>	<input type="radio"/>	<input type="radio"/>	<input type="radio"/>

2. Myslíte, že učitelé MŠ plní všechny výše zmíněné role? \*

*Označte jen jednu elipsu.*

Ano

Ne

3. Pokud ne, kterou z nich neplní?

---

4. Jaké 3 vlastnosti učitele MŠ jsou dle Vás klíčové pro výkon této profese? \*

*Zaškrtněte všechny platné možnosti.*

Empatičnost

Komunikativnost

Zodpovědnost

Kreativita

Spravedlivost

Trpělivost

Laskavost

Přirozená autorita

Inteligence

Vzdělanost

Bezúhonnost

Upřímnost

5. Jaká vlastnost je pro výkon této profese nevhodná? \*

---

6. Jaká úroveň vzdělání je dle Vás dostačující pro výkon profese učitele MŠ? \*

*Označte jen jednu elipsu.*

Úplné střední s maturitou

Vyšší odborné

Vysokoškolské

7. Jaký je dle Vašeho názoru ideální věk učitele MŠ? \*

*Označte jen jednu elipsu.*

Do 30 let

Do 40 let

Do 50 let

Více

8. Může osobnost učitele MŠ ovlivnit dítě v jeho dalším životě? \*

*Označte jen jednu elipsu.*

Ano

Ne

9. Pokud jste odpověděli Ano, uveďte jak.

---

10. Co může přimět jedince k volbě této profese? \*

---

11. Co může jedince od volby této profese odradit? \*

---

12. Stručně popište svůj pohled na profesi učitele MŠ. (max. 3 věty) \*

---

## Příloha č. 5: Dotazník- vyplněný

# Dotazník k bakalářské práci na téma Povolání učitele mateřské školy z pohledu veřejnosti

Vážení respondenti,

mé jméno je Kamila Hájková a jsem studentkou třetího ročníku bakalářského studia oboru Učitelství pro mateřské školy na Západočeské univerzitě v Plzni. Touto cestou bych Vás ráda požádala o vyplnění dotazníku, který bude sloužit jako podklad pro mou bakalářskou práci, jejímž cílem je zjištění pohledu veřejnosti na povolání učitele mateřské školy. Vyplnění dotazníku je zcela anonymní a dobrovolné.

Předem děkuji za Vaše odpovědi a spolupráci.

---

Dotazník k bakalářské práci na téma Povolání učitele mateřské školy z pohledu veřejnosti

Jaké je Vaše pohlaví? \*

Žena

Muž

---

Kolik je Vám let? \*

25- 35

36- 45

46- 55

56- 65

Jaké je Vaše nejvyšší dosažené vzdělání? \*

- Základní
  - Středoškolské s výučním listem
  - Úplné středoškolské s maturitou
  - Vyšší odborné
  - Vysokoškolské
- 

Máte děti? \*

- Ano
- Ne

1. Seřadte jednotlivé role učitele od nejdůležitějších (5b) po nejméně důležité (1b). \*

Každá odpověď bude ohodnocena jiným počtem bodů

	1b	2b	3b	4b	5b
Pečovatel	<input type="radio"/>	<input type="radio"/>	<input type="radio"/>	<input checked="" type="radio"/>	<input type="radio"/>
Ochránce	<input type="radio"/>	<input type="radio"/>	<input checked="" type="radio"/>	<input type="radio"/>	<input type="radio"/>
Poradce	<input checked="" type="radio"/>	<input type="radio"/>	<input type="radio"/>	<input type="radio"/>	<input type="radio"/>
Organizátor	<input type="radio"/>	<input checked="" type="radio"/>	<input type="radio"/>	<input type="radio"/>	<input type="radio"/>
Zprostředkovatel výchovy a vzdělávání	<input type="radio"/>	<input type="radio"/>	<input type="radio"/>	<input type="radio"/>	<input checked="" type="radio"/>

2. Myslíte, že učitelé MŠ plní všechny výše zmíněné role? \*

Ano

Ne

3. Pokud ne, kterou z nich neplní?



4. Jaké 3 vlastnosti učitele MŠ jsou dle Vás klíčové pro výkon této profese? \*

- Empatičnost
- Komunikativnost
- Zodpovědnost
- Kreativita
- Spravedlivost
- Trpělivost
- Laskavost
- Přirozená autorita
- Inteligence
- Vzdělanost
- Bezúhonnost
- Upřímnost

---

5. Jaká vlastnost je pro výkon této profese nevhodná? \*

agresivita

---

6. Jaká úroveň vzdělání je dle Vás dostačující pro výkon profese učitele MŠ? \*

- Úplné střední s maturitou
- Vyšší odborné
- Vysokoškolské

---

7. Jaký je dle Vašeho názoru ideální věk učitele MŠ? \*

- Do 30 let
- Do 40 let
- Do 50 let
- Více
- 

8. Může osobnost učitele MŠ ovlivnit dítě v jeho dalším životě? \*

- Ano
- Ne
- 

9. Pokud jste odpověděli Ano, uveďte jak.

zejména může ovlivnit jeho budoucí chování a charakter, jelikož je učitel pro dítěte vzorem

---

10. Co může přimět jedince k volbě této profese? \*

láska k dětem

---

11. Co může jedince od volby této profese odradit? \*

velká zodpovědnost

---

12. Stručně popište svůj pohled na profesi učitele MŠ. (max. 3 věty) \*

Je to velmi psychicky náročná profese, která vyžaduje velkou zodpovědnost a um pro práci s dětmi.

---

Příloha č. 6: Dotazník- odkaz

<https://docs.google.com/forms/d/e/1FAIpQLSdCPrpaoff14qMrKnCdJFhhLvcZldGDFtpIH8zIxPSErd8KQA/viewform?vc=0&c=0&w=1&flr=0>