

ZÁPADOČESKÁ UNIVERZITA V PLZNI
FAKULTA EKONOMICKÁ

Bakalářská práce

**Ekonomické dopady pandemie koronaviru
na konkrétní podnik**

**The economic impact of a coronavirus
pandemic on a specific business**

Denisa Matějková

Plzeň 2021

Čestné prohlášení

Prohlašuji, že jsem bakalářskou práci na téma

„Ekonomické dopady pandemie koronaviru na konkrétní podnik“

vypracovala samostatně pod odborným dohledem vedoucí bakalářské práce za použití pramenů uvedených v příložené bibliografii.

Plzeň dne 20. 4. 2021

v. r. Denisa Matějková

Poděkování

Na tomto místě bych ráda poděkovala Ing. Vendule Tesařové, Ph.D. za odborné vedení při tvorbě této bakalářské práce a za její čas věnovaný prostřednictvím konzultací.

Obsah

Úvod	7
1 Epidemie	9
1.1 Vznik epidemie	9
1.2 Průběh a vývoj	9
1.3 Dopad na českou ekonomiku	12
1.3.1 Podpora státu při 1. vlně epidemie.....	15
1.3.2 Kompenzační bonus.....	18
1.4 Postupné a úplné uvolňování	20
1.5 Ekonomika po uvolnění	21
1.5.1 Podpora od státu.....	23
1.5.2 Druhá vlna epidemie	24
1.5.3 Podpora od státu.....	26
1.6 Změny v chování	29
1.6.1 U spotřebitelů.....	29
1.6.2 U provozovatelů.....	29
1.6.3 Změny u výrobců	30
1.7 Ekonomický dopad	31
2 Vybraný subjekt.....	33
2.1 Představení vybraného subjektu	33
2.2 Vyhlášení nouzového stavu	36
2.2.1 Uzavření restaurace.....	36
2.2.2 Podpora od státu při první vlně epidemie	37
2.2.3 Částečné otevření restaurace.....	37
2.2.4 Úplné otevření restaurace	37

2.3	Druhá vlna epidemie	38
2.3.1	Testování zaměstnanců.....	41
2.4	Zhodnocení a doporučení ke zlepšení návštěvnosti	42
2.4.1	Kalkulace vybraného doporučení.....	45
2.4.2	Kalkulace rozvozu pizzy	45
2.4.3	Kalkulace vymalování salónku	48
2.4.4	Pořízení zmrzlinového stroje.....	49
3	ZÁVĚR.....	52

Úvod

Tématem bakalářské práce je současná situace způsobená novým virem COVID-19 a její dopady na konkrétní podnik v oblasti gastronomie.

Téma práce jsem zvolila z důvodu aktuálnosti, neboť pandemie postihla velmi výrazně podstatnou část odvětví naší i světové ekonomiky. Při výběru konkrétního podniku, který byl pandemií výrazně zasažen, jsem se rozhodla pro restauraci, která sídlí v místě mého trvalého bydliště. Byla to jedinečná příležitost, jak blíže poznat fungování restaurace v době epidemie.

Diskuse a články vedené na toto téma nejen v odborné literatuře, ale prakticky ve všech médiích svědčí o tom, že je obecně vnímána jak ze zdravotního, tak i z ekonomického hlediska za velmi vážnou.

Výpadek ekonomiky způsobený koronavirovou pandemií zasáhl negativně většinu hospodářství. Řada českých firem se kvůli pandemii dostala do existenčních potíží, velká část hospodářství přestala fungovat.

Není snadné říct, do jaké míry jsou šoky do různých odvětví trvalého nebo dočasného charakteru. Zatímco dobrým restauracím se jejich zákazníci vrátí jistě brzy, mezinárodní letecká přeprava bude na své zlaté časy ještě dlouho vzpomínat. Pandemie téměř zastavila leteckou dopravu. Mnohé letecké společnosti musely ponechat svá letadla na zemi a netuší, jak dlouho tento stav potrvá. (Svět průmyslu, 2020)

Automobilový průmysl byl tahounem české ekonomiky, a tak o něm v souvislosti s koronavirem padají ze všech průmyslových sektorů zmínky nejčastěji. Automobilky výrazně omezily provoz, tím pádem i dodavatelé dílů a mnozí další.

Právě situace v automobilovém průmyslu bude pro Česko do budoucna klíčová. U tahouna české ekonomiky může dojít ke zhoršení situace subdodavatelů velkých automobilek. Propuštění zaměstnanci museli být připraveni vzít nabídku práce za méně peněz. Dělnická práce, ať už kvalifikovaná či nekvalifikovaná, bývá mimo automobilový průmysl totiž hodnocena výrazně méně. Dobrá zpráva však je, že některé firmy tyhle profese hledají.

Život se zkomplikoval i firmám zajišťujícím nákladní dopravu na železnici. Ta sice fungovala bez problémů a nákladní vlaky mohly stejně jako kamiony jezdit i přes hranice, objevily se ale jiné potíže. Až 50 % jízd muselo být zrušeno kvůli přerušení výroby některých českých firem nebo kvůli poklesu dovozu. (Schwarz, 2020)

V neposlední řadě se koronavirus dotkl i sektoru stavebnictví. Nejde však jen o samotný proces provádění staveb, ale o vše ostatní, co s tímto oborem souvisí. Opatření přijatá k zamezení šíření koronaviru zkomplikovala třeba dokončování a předávání nových bytů, protože zpřístupnit prohlídky postupu prací bylo den ode dne složitější. (Schwarz, 2020). Města a obce podle průzkumu jejich svazu kvůli koronaviru zrušily 10 tisíc investic za 8,4 miliardy korun a odložily 23 tisíc dalších za asi 27,6 miliardy korun. (DENÍK.cz, 2020)

Bakalářská práce je založena z podstatné části na primárních zdrojích, což je způsobeno především aktuálností tématu. Vzhledem k tomu, že epidemie během roku 2020 nevytizela, ale stále v různých formách přežívá i v roce 2021, zabývá se bakalářská práce vývojem a stavem situace u vybraného subjektu pouze do konce března roku 2021.

Práce je rozdělena na dvě části.

V první části bakalářské práce je popsána základní informace o pandemii koronaviru, definuje exogenní a endogenní ekonomický šok hlavně její dopady na českou ekonomiku. Dále pak jsou uvedena opatření hospodářské politiky v roce 2020 související s epidemií COVID-19.

Druhá část bakalářské práce je zaměřena na konkrétní podnik, na který dolehly následky pandemie. Následně pak při postupném rozvolňování a otevírání vybraného subjektu sledují jeho návrat po ekonomické stránce do běžného života, jak po první i druhé vlně epidemie.

Cílem bakalářské práce bylo zjistit a zhodnotit ekonomické dopady pandemie COVID-19 na příkladu konkrétního podniku a doporučit, jak se na podobnou situaci připravit do budoucna.

1 Epidemie

1.1 Vznik epidemie

Koncem roku 2019 a začátkem roku 2020 se v Číně objevil nový typ nebezpečného viru 2019-nCoV. Světová zdravotnická organizace (WHO) nový koronavirus označila pracovníě jako 2019-nCoV a později přišla s oficiálním názvem SARS-CoV-2 (kvůli své podobnosti se SARsem). Nemoc, kterou virus způsobuje, byla 11. února 2020 pojmenována COVID-19, z anglického corona virus disease 2019. Koronavirus je druh viru, který způsobuje infekci v nose, dutině ústní a v hrdle. Většina koronavirů není životu nebezpečná. Koronaviry útočí jak na lidi, tak i na zvířata. Existuje celá řada koronavirů, která způsobují různá onemocnění, od běžného nachlazení, až po vážnější choroby jako MERS nebo SARS. Patří sem i nový koronavirus, který se koncem roku 2019 objevil v Číně. (Horecký, 2020)

Nebezpečný koronavir, jehož šíření se čínským úřadům nedaří dostat pod kontrolu, se z divokých zvířat přenesl na člověka. Nejdříve se objevily informace, že nákazu na člověka přinesli na tržnici ve Wu-Chanu vzácní hadi. Vědci se ale domnívají, že nemoc pochází z netopýrů. Každopádně, nemoc je na světě.

Koronavirus se rychle šířil nejen v Číně, ale zasáhl všechny kontinenty, zasáhl i Evropu a v březnu 2020 se poprvé objevil i v České republice.

Je jasné, že Česká republika začala přijímat opatření k ekonomické krizi vyvolané epidemií koronaviru. Krizi, která postavila řadu Čechů před nová životní rozhodnutí.

1.2 Průběh a vývoj

Nepříznivá a závažná situace s výskytem a následným rozšířením koronaviru v celé České republice se týkala každého z nás. Začala zasahovat do všech oblastí, včetně podnikání, a dotýkala se přímo či nepřímo každé oblasti. Všichni si uvědomili, že nejde jen o jakýsi nebezpečný vir, ale o smrtící virus zabíjející obyvatele na všech kontinentech světa. Virus nerespektuje žádné hranice ani rasy. Virus je společným nepřítelem a jediný způsob, jak ho porazit, se v dnešní době jeví proočkování celé populace.

K zamezení šíření nákazy Covid-19 přistoupila Česká republika tak, že začala zavádět a přijímat karanténní, mimořádná a krizové opatření v souladu zejména se zákonem

č. 258/2000 Sb., o ochraně veřejného zdraví, ve znění pozdějších předpisů (dále jen ZOVZ) a zákonem č. 240/2000Sb., o krizovém řízení a o změně některých zákonů (krizový zákon), ve znění pozdějších předpisů. K obdobným opatřením přistupovaly celosvětově i další státy.

Usnesením Vlády České republiky ze dne 14. března 2020 č. 211 rozhodla s účinností od 14. března 2020 od 6,00 hodin na 10 dní o uzavření všech obchodů, s výjimkou prodejen potravin, lékáren, drogerií, čerpacích stanic a některých dalších. Dalším Usnesením vlády č. 194 ze dne 12. března 2020 vláda České republiky v souladu s čl. 5 6 ústavního zákona č. 110/1998 Sb., o bezpečnosti České republiky, vyhlásila pro území České republiky nouzový stav. (Babiš, 2020)

Vyhlášení nouzového stavu a s tím spojená všechna opatření k zabránění šíření se ukázala jako klíčová. Nastala celá řada zákazů a opatření.

- Zákazy – například zákazy shlukování lidí, zákazy pořádání veřejných akcí, zákaz provozu provozoven, například posilovny, koupaliště, solária, sauny, kluby, knihovny nebo galerie. Zastavení výuky škol, postupné uzavírání a kontrola hranic s okolními státy, zákaz cestování mimo státní hranice. Zavření restaurací, obchodů (kromě potravin, lékáren, čerpacích stanic PHM), zákaz provozu ubytovacích zařízení a další zákazy.
- Důležitá opatření zejména osobní hygieny, zavedena povinnost nošení roušek, respirátorů či jiné ochrany. Dodržování odstupu osob alespoň 2 metrů, dodržování hygieny rukou, používání dezinfekčních prostředků na alkoholické bázi (ne bázi octa nebo sody), důsledná dezinfekce madel a úchopových míst, používání ochranných rukavic v obchodní síti s potravinami. To jsou podstatná opatření. (Jařabáč, 2020)

Vládní a firemní opatření vedla od března 2020 k odstávce významné části domácí ekonomiky. Nastává ekonomický šok.

Ekonomickým šokem se rozumí jakákoli změna základních makroekonomických proměn nebo vztahů, která má podstatný dopad na makroekonomické výsledky a míry ekonomické výkonnosti, jako je nezaměstnanost, spotřeba a inflace. Šoky jsou často nepředvídatelné a jsou obvykle výsledkem událostí, o nichž se předpokládá, že jsou nad rámec běžných ekonomických transakcí. Ekonomické šoky mají rozšířené a trvalé účinky na ekonomiku a jsou hlavní příčinou recesí a ekonomických cyklů v teorii reálných

obchodních cyklů. Kolísání ekonomiky je způsobeno buď ze strany agregátní poptávky-mluvíme o poptávkovém šoku nebo ze strany agregátní nabídky-mluvíme o nabídkovém šoku. Pozitivní šoky vedou k expanzi a negativní šoky k recesi. (Pavelka, 2007)

Poptávkové šoky nastávají, pokud se hospodářské subjekty rozhodnou nakoupit více či méně statků. Příčinou těchto změn bývá změna peněžní zásoby vyvolaná centrální bankou – zvýší úrokové sazby, zvýší investice a spotřebu. Pozitivní poptávkové šoky vedou ekonomické subjekty ke zvýšení výdajů. Tyto subjekty jsou poté schopni nakoupit větší množství služeb a zboží. Naopak negativní poptávkové šoky vedou k poklesu výdajů.

Nabídkový šok se týká náhlé změny v podmínkách ovlivňující náklady nebo produktivitu, která má nesporný vliv na agregátní nabídku. Negativní nabídkový šok, znázorněný jako prudký posun křivky vzhůru, má za následek vyšší ceny a současně snížení produktu. Nabídkové šoky proto vedou ke zhoršení, pokud jde o všechny hlavní cíle makroekonomické politiky. (Samuelson & Nordhaus, 1991, str. 95)

Koronavirová krize vstoupí do učebnic ekonomie jako příklad exogenního šoku se zřetelně asymetrickými dopady na různá odvětví. Druhým rysem této krize tedy je, že strukturálně rozdělila ekonomiky na „vítěze a „poražené“. V této chvíli ale ještě nemůžeme přesně určit, kdo je vítězem a kdo poraženým. Mezi ty, kterým v poslední době rapidně stouply zisky jsou rozhodně výrobci zdravotnických pomůcek. Ať už se bavíme o výrobě roušek, respirátorů, či nemocničních lůžek apod. Mezi poražené můžeme prozatím považovat turistický sektor, pohostinství, služby jako například kadeřnictví, ale i automobilový průmysl.

Restriktivní (karanténní) patření vlády zasáhla v první fázi nejdříve nabídkovou stranu ekonomiky, ale velmi rychle vedla i k omezení poptávky po zboží a službách ve všech složkách agregátní poptávky. Ekonomika tím byla zasažena z obou stran. Viditelným důsledkem je současná likviditní krize neboli náhlá ztráta disponibilních peněžních prostředků tisíců ekonomických subjektů.

Ekonomika a společnost byly poškozeny, což je třeba přijmout a podle toho se chovat. Cílem vlády proto nesmí být pouhé hledání nejsnazších a nejrychlejších krátkodobých cest k překonání ekonomického propadu. (Klaus, 2020)

1.3 Dopad na českou ekonomiku

Tabulka č. 1: Uchazeči o zaměstnání v evidenci Úřadu práce a podíl nezaměstnanosti osob

	Uchazeči o zaměstnání v evidenci úřadu práce		Podíl nezaměstnanosti osob (%)		
	celkem	dosažitelní	celkem	muži	ženy
prosinec 2019	215532	196285	2,87	2,81	2,93
leden 2020	230022	210109	3,07	3,11	3,03
únor 2020	227369	207298	3,03	3,08	2,98
březen 2020	225678	206113	3,01	2,98	3,04
duben 2020	254040	235523	3,44	3,37	3,52
květen 2020	266144	247994	3,62	3,53	3,72
červen 2020	269637	251460	3,68	3,59	3,77
červenec 2020	279673	261685	3,83	3,66	4,00
srpen 2020	279078	260863	3,82	3,63	4,01
září 2020	277015	257355	3,77	3,64	3,91
říjen 2020	271685	252364	3,70	3,53	3,87
listopad 2020	274526	255837	3,75	3,57	3,94

Zdroj: Ministerstvo práce a sociálních věcí (2020), zpracováno autorkou

Za jednu z mála pozitivních věcí jsme mohli považovat pouze malý nárůst nezaměstnanosti. V tom pomohl předchozí nedostatek pracovních sil i programy jako Antivirus, v nichž stát hradil část výdajů na dočasně nevytíženou pracovní sílu. Propouštění má navíc paradoxní dopad, protože v první fázi odcházeli lidé s nejnižší kvalifikací, které v konjunktře nebude těžké nahradit. A propuštění hůře placených lidí znamená, že zbytku průměrná mzda vzrostla. (Vainert, 2020)

Například v Plzni byl k 31. červenci 2020 počet nezaměstnaných o 382 vyšší než na konci června 2020, přičemž ve srovnání se stejným obdobím minulého roku je vyšší o 4798 osob. Podíl nezaměstnaných žen v regionu činí 3,5 %, podíl nezaměstnaných mužů 3,2 %. V Plzeňském kraji byla zaznamenána stejná nezaměstnanost jako ve Středočeském kraji. Lepší výsledky mělo šest regionů. (Prokšová, 2020)

Vládní opatření, která by měla zpomalit šíření viru se přímo dotkla i zhruba třetiny všech drobných podnikatelů. Konkrétně se jedná asi o 298 tisíc fyzických osob podnikatelů, tedy živnostníků a svobodných povolání, jako například herců. A také až 127 tisíc firem.

Tabulka č. 2: Podíl zasažených podnikatelů podle krajů v %

Hlavní město Praha	35,1
Plzeňský	15,5
Karlovarský	8,7
Středočeský	49,3
Jihočeský	20,0
Ústecký	41,2
Liberecký	19,6
Královohradecký	13,9
Pardubický	17,0
Olomoucký	13,6
Moravskoslezský	16,6
Zlínský	27,0
Vysočina	14,5

Zdroj: Denní tisk Plzeňský deník, 9. 5. 2020, "Hospodští a kadeřnice bez příjmů Kolik jich je?"

Řada živnostníků a podnikatelů začala mít problém platit nájem za pronajaté prostory, zálohy na energie, tj. zálohy na elektřinu, plyn, vodu a další. A také splácet úvěry v době, kdy se nevyrábí a neprodává. Následně pak začínají mít problém pronajímatelé a banky.

Tabulka č. 3: Podíl zaměstnanců pociťujících dopad krize podle krajů v %

Praha	49.3
Středočeský	54.3
Jihočeský	43.5
Jihomoravský	41.1
Karlovarský	44.8
Královohradecký	29.8
Liberecký	53.9
Moravskoslezský	37.2
Olomoucký	38.5
Pardubický	32.2
Plzeňský	38.9
Ústecký	42.7

Zdroj: Denní tisk AHA, 12. 8. 2020, č.187, ročník 15

Uplynulý rok byl pro podnikatele velmi náročný, především v segmentech, kde se po většinu této doby potýkaly s omezením svého podnikání. Ze statistik ukončených a přerušených živností však vyplývá, že většina lidí se snaží své podnikání udržet a že zatím nedošlo k výraznému odklonu lidí od této činnosti. Na jedné straně sice výrazně vzrostl počet přerušených živností, na druhé straně se podobně výrazně snížil počet těch ukončených. (Kameníčková, 2021)

Na trhu práce došlo v důsledku propadu ekonomiky již během prvního pololetí 2020 k jeho rychlému zchlazení, které pokračuje i v roce 2021. Zaměstnanost bude až téměř do konce roku 2021 znatelně klesat. Míra nezaměstnanosti se rychle zvyšovala a vrcholu dosáhla na začátku roku 2021. (Hovorka, 2020)

Nejvýraznější propad příjmů zřejmě zažili pracovníci v odvětvích služeb navázaných na turistiku. Jednalo se o hotely, restaurace, ubytovací služby a služby pro turisty. Za první tři čtvrtletí roku 2020 se návštěvnost hromadných ubytovacích zařízení propadla o 37,7 % v počtech nocí, počet návštěv poklesl o 42,6 %. V absolutním vyjádření ubylo tuzemským provozovatelům ubytování v porovnání s loňským rokem celkem 7,4 milionu příjezdů a 17,2 milionu přenocování. Současná epidemiologická situace a další omezení pohybu osob v podzimních měsících uvedený propad ještě prohloubila. Návštěvnost v roce 2020 se tak dostala na historické minimum. (Mikula, 2020)

Restaurace jsou součástí naší kultury a také důležitým centrem společenského života. V České republice působí přes dvacet tisíc podnikatelů ve stravování a pohostinství. Česká republika patří v počtu hospod na obyvatele k premiantům v Evropě. Mezi podniky je tedy obrovská konkurence. I proto je situace pro mnoho z nich velmi dramatická. (iDNES, 2020)

První dva měsíce roku 2020 byly ještě optimistické. V lednu se návštěvnost zvýšila meziročně o 7,4 % příjezdů a počet přenocování se zvýšil o 6,2 %. Intenzita příjezdového cestovního ruchu ze zahraničí byla dvojnásobná oproti domácím turistům (+9,9 % vs. +4,1 % příjezdů). V únoru 2020 začal nejprve mírně slábnout počet ubytovaných cizinců, pokles byl 1,4 %. Počet přenocování zůstal ale na kladném výsledku. Pokles poptávky domácí klientely se prozatím neprojevil a počty hostů i nocí stále rostly. Koronavirová krize zasáhla naplno ubytovací sektor v březnu, kdy začal platit zákaz poskytování těchto služeb. Návštěvnost se v březnu snížila o dvě třetiny příjezdů a počet přenocování poklesl o 56,6 %. Výsledkem za celé první čtvrtletí bylo meziroční snížení o pětinu v příjezdech a 16,7 % v počtu přenocování. (Mikula, 2020)

Nejpostiženějším regionem z hlediska propadu návštěvnosti byla jednoznačně Praha. Pokles počtu ubytovaných v Praze činil 93,6 % a počet přenocování se snížil o 94,9 %. Více než jeden milion nocí chyběl také ubytovatelům v Karlovarském kraji. Návštěvnost hromadných ubytovacích zařízení klesla nicméně plošně ve všech krajích. (Mikula, 2020)

Jedním ze sektorů, kterých se současná protikoronavirová opatření dotkla nejvíce, je oblast pohostinství. Restaurace a bary se kvůli ochraně před šířením viru dnem 13. března 2020 uzavírají ze dne na den. Restaurační byznys byl vždy jedním z nejrizikovějších. Vše ovlivňuje všechno. Okamžitým uzavřením vznikaly ztráty restauracím, které měly nakoupeny zásoby jídel. Pouze pivovary odebraly od restaurací sudové pivo, za které pak následně provedly kompenzaci. Ostatní ztráty padají na vrub restauracím a hotelům.

Otřesy, které způsobil covid v restauračním zařízení a pohostinském průmyslu jsou tak masivní, že řada provozovatelů po ukončení preventivních opatření již neotevřela. Jen rychlá občerstvení zaznamenávají zvyšující se zisky.

Před nástupem koronaviru si Češi zvykli na rychlé zdražování. Epidemie, která paralyzovala ekonomiku, situaci otočila. Část obchodníků byla nucena zlevnit. Ceníky přepisovaly směrem dolů některé hotely nebo luxusní restaurace, které dosud žily z turistů a potřebují méně movité Čechy.

Dostupnější sestala tzv. zážitková gastronomie. Zlevnila téměř až o pětinu ze svých původních cen. Majitelé se začali více zaměřovat na českou klientelu. „*Nemá teď smysl zbytečně vařit z luxusních a drahých surovin,*“ říká michelinský šéf kuchař Radek Kašpárek, který vládne v kuchyni pražského podniku Field. (Horáček, 2020)

1.3.1 Podpora státu při 1. vlně epidemie

Podnikatelé i zaměstnanci potřebovali finanční pomoc nejen na to, aby přežili, ale aby začali znovu. Na to reagovala vláda České republiky a připravila a schválila Program Antivirus. Program Antivirus byl určen na podporu firem, které podle rozhodnutí vlády musely uzavřít své provozovny a představovaly nepochybně kategorii zasaženou krizovým opatřením vlády nejvíce. Předchozí týdny byly pro tuto skupinu podnikatelů obzvláště bolestivé, neboť v kamenných obchodech klesly tržby prakticky na nulu, neměli pracovní vytížení pro naprostou většinu svých zaměstnanců, avšak byli nuceni i nadále hradit všechny své závazky a poskytovat kompenzace zaměstnancům plnění

ve výši 100 % průměrného výdělku. Vládní opatření byla přijímána v rychlém časovém sledu a postupně upřesňována příslušnými úřady.

Program „Antivirus“

První verzi programu Antivirus schválila vláda 19. března 2020. Cílem programu bylo ochránit pracovní místa u zaměstnavatelů přímo dotčených omezení, která spočívala v uzavření určitých provozoven za účelem zamezení šíření koronavirové epidemie (režim A-B). Dne 23. března 2020 pak vláda schválila tzv. kurzarbeit. Tento termín se používá pro dohodu mezi zaměstnanci, zaměstnavatelem a státem. Zaměstnancům se zkrátí pracovní doba a ušlý příjem jim doplatí stát. Zaměstnavatel se zaváže, že nikoho nepropustí. Výhoda spočívá v zachování pracovních míst. Zaměstnancům poskytuje finanční jistotu a firmám tak umožňuje přečkat krizové období bez ztráty zaměstnanců. Obdržení státního příspěvku musí splňovat následující podmínky:

- zaměstnanec nesmí mít práci převyšující 20 % týdenní pracovní doby
- uzavřená, vládou před schválená dohoda s Finančním úřadem
- zaměstnavatel dostává náhradu mzdy
- zaměstnanci nebude ukončený pracovní poměr.

Program Antivirus se rozšířil i na další subjekty, na které tato omezení dopadla nepřímo (režimy C-E).

Vláda schválila celkem 5 typů režimů, které reagují na níže uvedené situace:

- Režim A-Nařízení karantény zaměstnancům. Náhrada mzdy nebo platu bude zaměstnancům vyplácena ve výši 60 % průměrného vyměřovacího základu. Zaměstnavateli bude poskytnut příspěvek v plné výši vyplacené náhrad mzdy.
- Režim B-Nemožnost přidělovat práci zaměstnancům z důvodu mimořádných krizových opatření vlády. Zaměstnavateli bylo na základě usnesení vlády o přijetí krizových opatření v souvislosti s výskytem nákazy Covid-19 nařízeno uzavření provozu. Náhrada mzdy nebo platu je zaměstnanci vyplácena ve výši 100 %. Zaměstnavateli bude poskytnut příspěvek ve výši 80% vyplacené náhrady mzdy.
- Režim C-Nemožnost přidělovat práci zaměstnancům z důvodu nařízení karantény či péči o dítě u významné části zaměstnanců. Tím je míněno alespoň 30 % zaměstnanců společnosti, provozovny či jiné organizační části dle provozní situace zaměstnavatele. Náhrada mzdy nebo platu je zaměstnanci vyplácena ve

výši 100 %. Zaměstnavateli bude poskytnut příspěvek ve výši 80 % vyplacené náhrady mzdy.

- Režim D-Omezení dostupnosti vstupů (surovin, výrobků, služeb) nezbytných k činnosti zaměstnavatele v důsledku karanténních opatření (či obecně výpadku výroby) u dodavatele, včetně zahraničních. Stránky ministerstva práce a sociálních věcí („MPSV“) uvádějí, že jde například o dohody prokazující původ vstupů, zakazy akcí či přijímání dalších opatření mající prokazatelně vliv na dodávky zaměstnavateli. Náhrada mzdy nebo platu je zaměstnanci vyplácena ve výši 80 %. Zaměstnavateli bude poskytnut příspěvek ve výši 50 % vyplacené náhrady mzdy.
- Režim E-Omezení poptávky po službách, výrobcích a jiných produktech zaměstnavatele v důsledku karanténních opatření v místě odbytu zaměstnavatele (ČR i zahraničí). Náhrada mzdy nebo platu je zaměstnanci vyplácena nejméně ve výši 60 %. Zaměstnavateli bude poskytnut příspěvek ve výši 50 % vyplacené náhrady mzdy.

Kompenzace patřila zaměstnavatelům, jejichž hospodářská činnost byla ohrožena v důsledku šíření nákazy. Byla poskytována ve formě příspěvku či částečnou úhradu náhrad mezd, které měla zaměstnancům náležet z důvodu překážky v práci, pokud tyto překážky bude možné podřadit pod jeden z výše uvedených režimů (A-E) a bude-li současně prokázáno, že překážka v práci vznikla v důsledku nález Covid-19.

Příspěvek poskytoval Úřad práce České republiky na základě žádosti podané zaměstnavatelem. Zaměstnavatel mohl žádat o refundaci vyplacených náhrad mezd po skončení vykazovaného období, tj. po skončení kalendářního měsíce, za který bude příspěvek žádat.

Změna režimu překážek u zaměstnanců uzavřených provozoven

Dne 23. března 2020 vláda přijala opatření, kterým vzala na vědomí mimořádné opatření ministerstva zdravotnictví z téhož dne, přijaté na základě zákona o ochraně veřejného zdraví, kterým byl prodloužen zákaz maloobchodního prodeje, prodeje služeb a některých dalších činností (např. restaurace, wellness, kadeřnictví...) až do 1. dubna 2020. Původní zákaz byl vyhlášen vládou v režimu krizového zákona.

Ošetřovné

Vláda 19. března 2020 schválila návrh na změnu pravidel pro vznik nároku na ošetřovné v době platnosti mimořádných opatření. Zákon byl Poslaneckou sněmovnou schválen ještě s těmito změnami:

- Ošetřovné se bude vyplácet při péči o starší hendikepované děti navštěvující školu
- Dva pečující se budou moci v péči o děti podle potřeby střídat. Doposud se mohly dvě pečující osoby v péči vystřídat jen jednou. Návrh zmírňuje toto pravidlo tak, aby lépe odpovídalo prodloužení podpůrné doby pro ošetřovné na celou dobu péče o dítě z důvodu mimořádného opatření při epidemii. (Karas, 2020)

O podporu požádalo k 31. 8. 2020 celkem 57 528 firem. Úřad práce uzavřel dohodu o podpoře s každou pátou firmou., která dle údajů České práv sociálního zabezpečení odvádí za své zaměstnance pojistné. Následně firma mohla žádat o příspěvek na úhradu mzdových náhrad v jednotlivých měsících. Úřady práce vyplatily k 31. 8. 2020 celkem 17,6 miliardy korun. Největší vyplacená částka byla 7,2 miliardy za měsíc duben 2020.

1.3.2 Kompenzační bonus

Subjektem kompenzačního bonusu je OSVČ podle zákona upravující důchodové pojištění živnostník, samostatný zemědělec, autor nebo umělec, znalec, tlumočník, veterinář, lékař, daňový poradce a podobně.

Prvním bonusovým obdobím je období od 12. 3. do 30. 4. 2020, celková částka za plný počet dnů je 25 000 Kč. (500 za každý kalendářní den bonusového období).

Podmínky pro získání kompenzačního bonusu:

- OSVČ vykonává činnost nebo spolupráce je činností hlavní. Může být i činností vedlejší, pokud OSVČ současně nevykonává zaměstnání, ze kterého vzniká účast na nemocenském pojištění. Podmínku tedy splňují i například OSVČ pobírající invalidní nebo starobní důchod, OSVČ s rodičovským příspěvkem apod.
- OSVČ byla aktivní k 12. 3. 2019. Může jít také o OSVČ, jejíž činnost byla přerušena kdykoliv po 31. 8. 2020 (sezónní podnikání). Vyplácí se však za ty

kalendářní dny, kdy žadatel neměl pozastavenou činnost neměl podporu v nezaměstnanosti.

- Subjekt kompenzačního bonusu nemohl samostatnou výdělečnou činnost zcela nebo z části vykonávat nad míru obvyklou v důsledku ohrožení zdraví nebo krizových opatření (uzavření prodejny, karantény, péče o dítě, omezení poptávky nebo dodávek).

Druhé bonusové období je od 1. 5. 2020 do 8. 6. 2020 (Ministerstvo práce a sociálních věcí, 2020). Osobám samostatně výdělečně činným, které mají svoji živnost jako hlavní činnost, byly odpuštěny minimální zálohy na zdravotní a sociální pojištění za období od března do srpna 2020.

Rozšiřuje se okruh kompenzačního bonusu na fyzické osoby – společníky s.r.o., založené za účelem dosažení zisku za podmínek, že

- s.r.o. má maximálně dva společníky fyzické osoby
- více společníků (společníci jsou členové rodiny)
- jednatel s.r.o. (musí být zároveň společníkem)
- je-li fyzická osoba společníkem ve více s.r.o.

Je-li fyzická osoba společníkem ve více s.r.o., má na kompenzační bonus nárok jen jednou. (Kout & Líbal, 2020)

Jako další pomoc podnikatelům schválila vláda odklad elektronické evidence tržeb. Odklad se prodlužuje až do 31. prosince 2022 jak pro subjekty, které spadaly do prvních dvou vln (tedy velkoobchod, maloobchod, stravovací a ubytovací služby), tak pro subjekty, které měly původně začít evidovat od 1. května 2020. Povinnost evidovat tržby tak vzniká subjektům, bez ohledu na to, do které fáze evidence tržeb spadají, k datu 1. ledna 2023. Pozastavení se týká běžného, zjednodušeného i zvláštního režimu evidence tržeb.

Firmám chtěl také stát pomoci formou takzvaného kurzarbeitu. Podstata kurzarbeitu spočívá v tom, že dojde ke zkrácení pracovní doby zaměstnanců, pro které zaměstnavatel nemá dostatečné pracovní vytížení s tím, že část mzdových nákladů připadajících na tyto zaměstnance přebírá stát. Primárním cílem tohoto institutu tedy bylo ochránit pracovní místa a zabránit propouštění zaměstnanců, k němuž by byl jinak zaměstnavatel nucen z ekonomických důvodů přistoupit. (Čechtická, 2020)

1.4 Postupné a úplné uvolňování

S postupujícími jarními měsíci se společenský život uvolňoval a vracel k normálu. Řada lidí toho využila jednak k dovoleným v zahraničí, ale většina k obnovení svého byznysu.

Postupně tedy docházelo k uvolňování restrikcí a obnovování činnosti většiny odvětví v průběhu druhého čtvrtletí 2020. Nadále však přetrvávají negativní dopady utlumené zahraniční poptávky a výrazně nepříznivého vnímání ekonomické situace ze stran českých domácností a firem. Hrubý domácí produkt se proto v roce 2020 výrazně snížil. A ani přes postupné obnovení růstu nedosáhne ekonomická aktivita do konce příštího roku předpandemické úrovně. (Hovorka, 2020)

S účinností od 10. 5. 2020 povolila vláda svým opatřením otevření předzahrádek u hospod a restaurací. Byl to důležitý krok pro všechny provozovatele, kteří tak mohou vyměnit výdejní okénka za obsluhu hostů venku při posezení. Provoz předzahrádek se musel ale stále řídit opatřeními, která vláda vydala v rámci rozvolňování opatření. Otevření předzahrádek hospodám pomohlo jen málo. Chybí jim totiž turisté. A tak si řada pracovníků pracujících v gastronomii myslí, že k běžnému provozu to bude ještě trvat měsíce.

Od 25. května 2020 mohly restaurace a hospody po více než dvou měsících otevřít hostům své prostory, které musely být uzavřeny kvůli šíření koronaviru. Znovuotevření doprovázela přísná hygienická pravidla. Návštěvníci restaurací museli při vstupu do restaurace mít zakrytá ústa a nos, výjimka platila jen při konzumaci jídla a pití.

Uvolnění podnikatelských a dalších činností platilo také pro:

- Hotely, kempy a další ubytovací zařízení
- Taxislužby
- Zámky, hrady
- Bazény a koupaliště
- Zoologické, botnické a dendrologické zahrady
- Hromadné akce až pro 300 osob
- Další činnosti včetně opatření v cestovním ruchu. (DENÍK.cz, 2020)

1.5 Ekonomika po uvolnění

Ve 2. čtvrtletí 2020 procházela česká ekonomika nejhlubším propadem v historii. V souvislosti s opatřeními proti šíření Covid-19 byla omezena činnost v průmyslu i ve velké části služeb, včetně maloobchodu. Dopady se projevily i na zaměstnanosti či v průměrných mzdách.

Meziroční pokles hrubého domácího produktu ve 2. čtvrtletí dosáhl 11,0 %. Oproti předchozímu čtvrtletí se HDP snížil o 8,7 %. K meziročnímu poklesu přispívaly všechny složky HDP, nejvíce zahraniční poptávka. Hluboký propad totiž zažívaly i ostatní ekonomiky EU.

Domácí spotřeba se meziročně snížila o 4,8 %, poprvé od konce roku 2012. Klesala spotřeba domácností, které kvůli omezením neměly kde a za co utrácet. Naopak vládní spotřeba dále rostla. Investiční aktivita se meziročně propadla o 4,8 %. Klesaly zejména výdaje na dopravní prostředky a zařízení a rovněž ICT a ostatní stroje a zařízení.

Přímé dopady opatření se týkaly zejména uskupení obchod, doprava, ubytování a pohostinství, kde hrubá přidaná hodnota ve 2. čtvrtletí meziročně klesla o 20,5 %. Obdobně silný byl propad i ve zpracovatelském průmyslu (-18,2 %). Všeobecné zpomalení ekonomického provozu vedlo též k poklesu profesních, vědeckých a technických činností o 6,4 %. Meziroční růst si naopak udržely informační a komunikační činnosti a také odvětví zemědělství, lesnictví a rybářství. (ČSÚ, 2020)

Průmysl, jako největší tuzemské odvětví, ať už z pohledu podílu na přidané hodnotě nebo zaměstnanosti, meziměsíčně poklesl o necelé procento, meziročně byl níže o 5,5 %. Dá se proto říct, že poté, co se firmy po uvolnění pustily do dokončování dříve přijatých objednávek sice produkce na začátku léta rychle poskočila nahoru a poklesla i rozpracovanost výroby, avšak výrobní kapacity zůstávají dál ve větší míře nevyužity. Optimismus pro další měsíce zatím nepřidávají ani statistiky nových zakázek, které byly tentokrát meziročně nižší o téměř celou desetinu. Slabé srpnové číslo z průmyslu jde na vrub především automobilovému průmyslu, tedy největšímu oboru, který tady máme. Ten totiž dál musel čelit slabší evropské poptávce, která jak už ukázaly výsledky dříve, má k návratu k předkovidovým hodnotám ještě hodně daleko. Slibně navíc v jeho případě nevyznívaly ani nové objednávky, které jsou v meziročním srovnání o 12 % níže. Problémem navíc bylo, že ani další obory z pohledu zakázek zatím nevypadaly,

s výjimkou výroby počítačů, příliš nadějně. Podniky byly dál pod tlakem, s nímž se vypořádávaly především cestou snižování nákladů, respektive zaměstnanosti. A tak i když se dál průmyslu nedostávaly některé dlouhodobě žádané profese, počet zaměstnanců už v meziročním srovnání poklesl o více než 4 %. Povzbudivá nebyla ani nejnovější čísla ze stavebnictví, které dál pokračovalo v poklesu. Navzdory relativně solidní zásobě zakázek se výkony pozemního i inženýrského stavitelství v létě 2020 snížily a slabší byla i výstavba nových bytů. Těch je s ohledem na situaci na realitním trhu stále nedostatek. (Patria, 2020)

Kříze dopadla rovněž na lázeňská ubytovací zařízení. Klienti mohli v lázních dokončit již započaté léčebné pobyty, ale stop stav pro nové hosty platil i zde. Postupně se v dubnu uzavřely všechny lázeňské domy a znovu se otevíraly v průběhu května.

Výsledky v lázeňství za celé 2.čtvrtletí 2020 hovoří o čtvrtinové návštěvnosti, kterou ale tvořila převážně domácí klientela. V lázních se ubytovalo celkem 57 tisíc hostů, z toho 51 tisíc Čechů (Mikula, 2020). Meziročně se snížil počet rezidentů o 61,5 procent, nerezidentů ubylo o 94,1 procenta. Ve druhém čtvrtletí 2020 se celkový počet hostů v hromadných ubytovacích zařízeních meziročně snížil o 82,9 procenta a počet přenocovaných poklesl o 81,7 procenta. Za celý měsíc duben 2020, kdy musely mít hotely zavřeno, činil propad návštěvnosti 98,9 procenta, v květnu 94,1 procenta. Výsledky za červen 2020 hovoří o poklesu počtu ubytovaných hostů o 60,8 procent. (Seznam Zprávy, 2020)

Celkové výsledky návštěvnosti hromadných ubytovacích zařízení za třetí čtvrtletí vyznívají negativně. Ve sledovaných zařízeních hosté strávili 17,4 milionu nocí, tj. o 16,8 % méně než ve stejném období loňského roku. V absolutním vyjádření došlo k poklesu o 3,5 milionu přenocování. Ubytovalo se téměř 6 milionů hostů, což meziročně představovalo snížení o jednu pětinu (absolutně o 1,6 milionu hostů méně).

Návrat k původním výkonům cestovního ruchu před koronavirovou krizí bude pomalý a nejistý. Ochota turistů cestovat závisela především na zvládnutí epidemie v jednotlivých zemích a na získání ztracené důvěry ve zdravotní bezpečnost cestování. (Mikula, 2020) Státní rozpočet hospodařil v prvních sedmi měsících roku 2020 s deficitem 205,1 mld. Kč. Oproti stejnému období minulého roku je výsledek horší o 195,4 mld. Kč. Celkové příjmy státního rozpočtu poklesly za prvních sedm měsíců meziročně o 5,4 %. Celkové výdaje státního rozpočtu vzrostly za prvních sedm měsíců

meziročně o 17,1 %. Státní rozpočet jednoznačně směřuje k nejhoršímu výsledku v historii. (FX street, 2020)

1.5.1 Podpora od státu

- Antivirus Plus – jde o upravený program Antivirus A, který se prodloužil do konce roku 2020. Zaměstnavatelé, na které dopadla nařízení vlády s nově vyhlášeným nouzovým stavem dostali na zaměstnance od státu sto procent mzdových nákladů, a to zpětně od 1. října s tím, že se z 39 tisíc na 52 tisíc Kč zvýší maximální měsíční hranice na osobu.
- COVID – Nájemné II – nárok na příspěvek na uhrazení nájemného získali podnikatelé v maloobchodě či službách, kteří jsou v nájmu a kterým bylo zakázáno nebo výrazně omezeno poskytování služeb zákazníkům prodej zboží v jejich provozovnách. Stát podnikatelům zasaženým v souvislosti s pandemií přispěl na komerční nájem za IV. Čtvrtletí 2020. Ubytovací zařízení mohli za každý den nuceného zavření žádat o státní dotaci.
- COVID – Kultura II – program je určen pro podnikatele umělecké a odborné technické profese v kultuře na marně vynaložené výdaje za jednotlivé kulturní akce či projekty, které vznikly od 1. 10. 2019 do 20. 11. 2020 a za výdaje vykonávané kontinuální činností v oblasti kultur od 1. 3. do 20. 11. 2020.
- COVID-SPORT II – kluby a pořadatelé sportovních akcí mohli žádat o dotace v pokračování programu COVID-SPORT. O kompenzace mohly žádat kluby z deseti profesních soutěží.
- COVID-BUS – tento program podpoří podnikatele v nepravidelné autobusové dopravě. Výše podpory se odvíjela od ekologičnosti vozidla a počtu sedadel.
- Ubytování, lázně atd.- nadále běží dříve spuštěné programy Covid-Ubytování či Covid-Lázně. Provozovatelé ubytovacích zařízení mohli žádat o podporu do 30. října 2020, lázně mohly podávat žádosti o proplacení poukazů na pobyt až do 29. ledna 2021.

Od 1. 7. 2020 jsou snížena sazbou 10 % zdaňovány:

- ubytovací služby
- vstupné na kulturní akce (hrady, zámky, kina, zoo, muzea, botanické zahrady)

- vstupné na sportovní akce (hokej, tenis, kopaná)
- vstupné do sportovních areálů (bazény, posilovny, lyžařské vleky)
- sauny, parní lázně, solné jeskyně atd.

Mnoho vlád, včetně té české, však nevyužilo letní období, kdy se infekce tolik nešířila, a nepřipravilo se na druhou vlnu. Přesněji řečeno, nevytvořily systém testování a trasování, jenž v jiných sousedních zemích (Německo) dokázaly úspěšně nalézat takzvané super přenašeče, který byl hlavním zdrojem šíření nákazy. (REFLEX Speciál, 2020)

1.5.2 Druhá vlna epidemie

Česká ekonomika se začala pomalu vzpamatovávat už ve druhém čtvrtletí 2020. Avšak netrvalo dlouho a v srpnu 2020 začaly přicházet opět další problémy. Začínal se znovu zvyšovat počet nakažených občanů koronavirem nejen v České republice, ale i v celém světě. V České republice byly vyznačeny regiony s největším počtem nemocných. Znovu nastávají omezení. Od 24. 9. 2020 nastala omezení opět v pohostinství. Restaurace, bary a další stravovací zařízení musela uzavřít své provozovny ve 22. hodin. Dalším opatřením bylo, že do provozoven může vstoupit tolik lidí, kolik je míst k sezení. Ve většině barů bývá otevřeno ještě i dlouho po půlnoci a návštěvnost je vyšší, než je míst k sezení. Tímto opatřením přicházejí opět provozovatelé o příjem. Od 8. října 2020 od 0,00 hodin platí na území České republiky nouzový stav z důvodu zhoršení epidemické situace v souvislosti s výskytem koronaviru SARS-COV-2, a to na dobu 30 dnů. (Vláda ČR, 2020)

Od 14. října 2020 docházelo na území České republiky k dalšímu zpřísnění protiepidemických opatření. Do restaurací a barů a podobných stravovacích zařízení nesměli chodit zákazníci, bylo je možné obsloužit pouze přes výdejní okénko, ale jen do 20. hodiny. Uzavřely se i všechny hudební, taneční, herní a další společenské kluby a diskotéky. Na veřejnosti bylo zcela zakázáno konzumovat alkoholické nápoje. (Vláda ČR, 2020)

Pro tuto skupinu podnikatelů opět začal boj o přežití.

Koncem listopadu a začátkem prosince 2020 začala epidemie ustupovat.

3. prosinec 2020 je dnem, na který čekalo tisíce drobných podnikatelů. Mohly se otevřít všechny obchody, restaurace i služby. Byl ukončen také zákaz nedělního prodeje

a nočního vycházení. Život před vánočními svátky se začal dostávat do normálních kolejí. Lidé začali zaplňovat obchodní domy, nakupují vánoční dárky. Před vánočními svátky byli obchodníci spokojeni, že mohli své zboží nabídnout zákazníkům. Bylo to v době, kdy je největší prodej z celého roku.

Ale jen několik dnů poté, kdy se opatření začala uvolňovat a otevřely se obchody, restaurace, hotely i ubytovací zařízení, začalo docházet znovu k nárůstu počtu nakažených koronavirem. Vláda tedy opět přistoupila s účinností od 18. prosince 2020 k úplnému uzavření restaurací, barů, ale i ubytovacích zařízení a hotelů. Jídla mohla být poskytována pouze přes výdejní okénko s podmínkou otevření jen do 20. hodin.

Obchody v předvánoční době ale zůstaly otevřené. S účinností od 18. prosince 2020 se uzavřely školy a dětem začaly prodloužené vánoční prázdniny.

Od 27. prosince 2020 se opět uzavřely obchody, restaurace i služby, které byly otevřené jen tři týdny. Začal znovu platit zákaz nočního vycházení od 21,00 do 4,59 hodin.

Byl vyhlášen nouzový stav.

Začátkem nového roku 2021 se situace v souvislosti s epidemií nelepšila, naopak, docházelo k postupnému zvyšování počtu nemocných. Koncem měsíce února a počátkem března 2021 se epidemie rozšířila natolik, že Vláda ČR přistupuje k prodloužení nouzového stavu. Ani to však nepomohlo ke snížení počtu nakažených. Vláda musela rozhodnout o zatím nejprísnější formě lockdownu. Omezení pohybu bylo schváleno na dobu 3 týdnů, tedy do 21. března 2021.

Prvním zásadním zásahem do běžného života občanů spočívalo ve snížení mobility občanů a zákazu pohybu osob mimo svůj okres s některými výjimkami, jako je cesta do práce nebo k lékaři.

Ubylo výjimek pro provoz obchodů a služeb. Znovu tak zavřely prodejny s dětským textilem a obuví, papírnictví, galanterie nebo obchody se zbraněmi. Nově lidé museli v hromadné dopravě, zdravotnických zařízeních, obchodech a na dalších místech mít respirátor třídy FFP2 nebo nanoroušku.

Druhým opatřením bylo další prodloužení zákazu prodeje zboží a služeb. V pohostinství byly umožněny výjimky například pro závodní jídelny, které neslouží veřejnosti. Dále pak prodej jídla mimo provozovnu, nejčastěji přes výdejové okénko. Úplně je však

zakázán provoz stravovacích služeb ve veřejných nákupních centrech nad 5 000 m² celkové plochy.

Z uvedených opatření bylo zřejmé, že se restaurace hned tak otevírat nebudou.

1.5.3 Podpora od státu

- Antivirus Plus – jde o upravený program Antivirus A, který se prodloužil do konce roku 2020. Zaměstnavatelé, na které dopadla nařízení vlády s nově vyhlášeným nouzovým stavem dostali na zaměstnance od státu sto procent mzdových nákladů, a to zpětně od 1. října s tím, že se z 39 tisíc na 52 tisíc Kč zvýší maximální měsíční hranice na osobu.
- COVID – Nájemné II – nárok na příspěvek na uhrazení nájemného mají podnikatelé v maloobchodě či službách, kteří jsou v nájmu a kterým bylo zakázáno nebo výrazně omezeno poskytování služeb zákazníkům prodej zboží v jejich provozovnách. Stát podnikatelům zasaženým v souvislosti s pandemií přispěl na komerční nájem za IV. čtvrtletí 2020.
 - Ubytovací zařízení mohla za každý den nuceného zavření žádat o státní dotaci.
- COVID – Kultura II – program je určen pro podnikatele umělecké a odborné technické profese v kultuře na marně vynaložené výdaje za jednotlivé kulturní akce či projekty, které vznikly od 1. 10. 2019 do 20. 11. 2020 a za výdaje vykonávané kontinuální činností v oblasti kultur od 1. 3. do 20. 11. 2020.
- COVID-SPORT II – kluby mohly žádat o dotace v pokračování programu COVID-SPORT. O kompenzace mohly žádat kluby z deseti profesních soutěží.
- COVID-BUS – tento program podpoří podnikatele v nepravidelné autobusové dopravě. Výše podpory se odvíjela od ekologičnosti vozidla a počtu sedadel.
- Ubytování, lázně atd.- nadále běží dříve spuštěné programy Covid-Ubytování či Covid-Lázně. Provozovatelé ubytovacích zařízení mohli žádat o podporu do 30. října 2020, lázně mohly podávat žádosti o proplacení poukazů na pobyt až do 29. ledna 2021.

Dále bylo možné, aby si firmy s až 500 zaměstnanci podaly žádosti o půjčky v programu COVID III, ve kterém za úvěry u banky ručí stát. Otevřený je dále i program COVID Plus pro velké exportně zaměřené podniky. (Svoboda, 2020)

Dalším programem na podporu podnikatelům postižených celosvětovým šířením onemocnění COVID-19 způsobeného virem SARS-CoV-19 je program „COVID – Gastro – Uzavřené provozovny“.

Program naplňuje usnesení vlády ze dne 23. prosince 2020 č.1382 k aktuální podpoře podnikatelů zasažených pandemií COVID 19.

Cílem programu je:

- zmírnění negativních dopadů omezení spojených s opatřeními v boji proti pandemii nemoci COVID-19 na podnikatelské subjekty v České republice
- poskytnout finanční podporu podnikatelům, kterým bylo na základě přijatých krizových opatření přímo omezeno provozování podnikatelské činnosti, čímž došlo k poklesu tržeb a tím i likvidit. (Ministerstvo průmyslu a obchodu ČR, 2020)

Také Úřad práce ČR poskytl pomoc lidem, kteří se v důsledku mimořádných opatření kvůli epidemické situaci ocitli bez prostředků, a nemohli tak uspokojit základní životní potřeby nebo zaplatit náklady spojené s bydlením. Dávku bylo možné poskytnout na nákup jídla, ošacení, hygienických potřeb, úhradu nájmu a energií spojených s užíváním bytu, hypotéku, služby spojené s telefonem či internetem. Dávku naopak Úřad práce ČR nemohl přiznat na úhradu léků, splátky dluhů, leasingů nebo nákladů spojených s podnikáním. Úřad práce ČR pak dávku poskytl lidem, kteří se v důsledku mimořádných opatření ocitli bez prostředků, a nemohli tak uspokojit základní životní potřeby nebo zaplatit náklady spojené s bydlením. (Úřad práce ČR, 2020)

Poslanci přehlasovali senátní vratku návrhu Ministerstva financí na obnovení kompenzačního bonusu ve výši 500 korun denně pro OSVČ a společníky s.r.o. s převažující činností podnikání v zavřených oblastech ekonomiky. Sněmovna tak odmítla senátorský pozměňovací návrh na vyplacení příspěvku 300 korun na obyvatele jako náhradu krajům za výpadek jejich daňových příjmů. Kompenzační bonus pak parametricky navazoval na osvědčený model z jarních měsíců tohoto roku. Za každý den uzavření provozovny nebo přímého znemožnění či omezení podnikání vyplatila Finanční správa 500 korun denně. Zájemci z řad OSVČ a malých s.r.o. s nejvýše dvěma společníky mohli o kompenzační bonus snadno požádat na místně příslušném finančním úřadě. Žadatelé si mohli bonus nárokovat za každý den bezprostředního zákazu či omezení podnikání v důsledku vládních restrikcí, a to za bonusové období od 5. října 2020

do 23. ledna 2021 s možností jeho automatického prodloužení při dalším pokračování nouzového stavu. Podmínkou čerpání kompenzačního bonusu je převažující činnost podnikání v oboru, který byl přímo omezen či uzavřen v důsledku vládních restrikcí. Oproti jarním měsícům tak již nebyl zkoumán souběh se zaměstnáním, ale pouze tzv. dominantní zdroj obživy za rozhodné období od 1. června do 30. září 2020 v některé z oblastí postižených vládními restrikcemi, např. v pohostinství, kultuře, sportu, maloobchodu, ubytování, službách a dalších oblastech. Vedle přímo zasažených podnikatelů mohli o bonus požádat i podnikatelé z řad OSVČ a s.r.o., kteří jsou na přímo zavřené obory významně navázáni. Tato návaznost je dána buďto dlouhodobým dodavatelsko-odběratelským vztahem (restaurace – dodavatel surovin), anebo je jejich činnost nerozlučně spjata s uzavřenou provozovnou (posilovna – fitness trenér). Klíčovou podmínkou přitom bylo omezení této navázané činnosti o nejméně 80 % za bonusové období. Současně platilo, že tato činnost musí být pro žádající subjekt majoritním příjmem obživy, ke kterému neexistuje snadná substitute. Ministerstvo financí odhadlo, že by se mohlo jednat až o 380 tisíc subjektů, kterým by finanční úřady s přihlédnutím k umožnění souběhů těchto podpor mohly vyplatit za čtyři bonusová období kompenzace v maximální výši 13,7 mld. Kč na úrovni veřejných rozpočtů (z toho 9,1 mld. Kč ze státního rozpočtu, 3,4 mld. Kč z rozpočtů obcí a 1,2 mld. Kč z rozpočtů krajů). Kompenzační bonus bude opět vratkou daně z příjmů fyzických osob ze závislé činnosti, která je sdíleným příjmem státního rozpočtu a rozpočtů samospráv. S cílem kompenzovat obcím tento výpadek daňových příjmů pristoupilo Ministerstvo financí již v létě k vyplacení kompenzačního bonusu ve výši 500 Kč na obyvatele, čímž obce od státu obdržely 13,4 mld. Kč. Na státní kompenzaci tak získaly o 7,8 mld. Kč navíc. (Žurovec, 2020)

Finanční správa začala od 2. března 2021 přijímat žádosti o nový zvýšený kompenzační bonus 1000 korun denně pro podnikatele, žádat lze zpětně od 1. února. (Kamaryt, 2021) Důsledkem pandemie je podle ministerstva financí prohloubení schodku letošního státního rozpočtu ke konci února roku 2020 na 86,1 miliardy korun. Jde o nejhorší únorový výsledek od vzniku ČR. Analytici nadále očekávají za celý rok deficit rozpočtu 400 až 450 miliard korun. (Kamaryt, 2021)

1.6 Změny v chování

Všem je jasné, že tato pandemie bude mít nenávratné následky ve všech směrech a odvětvích ekonomiky. Některé z těchto změn už můžeme pocítovat teď, některé se dostaví později. Podívejme se na některé změny, které se mohou nebo s největší pravděpodobností dostaví.

1.6.1 U spotřebitelů

- Zvýšení podílu rozvozu jídla

V těžkých dobách, kdy vstup do restaurací nebyl možný, si zákazníci museli najít jiný způsob, jak získat své oblíbené jídlo z podniku, kde trávili svůj volný čas. Využít proto museli doručovací služby, popř. výdejní okénko. Je možné, že tento zvyk lidem zůstane i nadále a zjistí tak, že je to pro ně pohodlnější a v dnešní době i mnohem bezpečnější. Nabízí se tedy velká možnost, že doručovací služby se i po návratu věcí do normálu budou nadále hojně využívat.

- Bezpečný původ potravin

V době, kdy se zvýšená hygiena stala denní součástí našeho života, si zákazníci začali více všimnout a zajímat se o původ potravin. Zjišťují, odkud je potravina, kterou mají naservírovanou na talíři, zda kuchař, který jídlo připravoval dodržel všechny hygienické předpisy. Zda je se všemi potravinami zacházeno správně nebo zda jsou v podniku čisté toalety. Lidé tak budou očekávat od restaurací mnohem více informací, o které dosud neměli sebemenší zájem.

- Zvýšená hygiena

Dezinfekce, hygienické a čisticí prostředky. Věci, které se za poslední rok začali objevovat více, než jsme doposud byli zvyklí. Zákazníci budou požadovat zajištění pravidelné dezinfekce stolů, židlí. Obyčejné mytí rukou před jídlem se také stalo návykem mnoho lidí. Bude tedy nutné hostům zajistit dostatek prostředků a dopřát jim to, co chtějí.

1.6.2 U provozovatelů

- Zaměření na provozovnu

Po skončení a znovuoobnovení provozu se majitelé budou soustředit hlavně na obnovu a záchranu svého stávajícího podniku. Myšlenky na otevření nové pobočky

nebudou na programu dne. Snaha zaujmout a získat své zákazníky zpět bude velmi těžká práce.

- **Obnova jednotlivých segmentů**

Jak je již známo, některé odvětví pandemie koronaviru postihla více, jiné zase o trochu méně. Mezi nejvíce postižené segmenty můžeme řadit např. hotelnictví. V důsledku všech opatření bylo totiž naprosto pozastaveno cestování. Můžeme se zde bavit i o konání různých společenských či sportovních akcích.

Další velmi postižený segment, je oblast gastronomie a různých stravovacích zařízení, mezi které můžeme řadit i školní jídelny nebo závodní kantýnu ve firmách, kde v dnešní době u většiny zaměstnanců převládá homeoffice. Zde však očekáváme rychlé obnovení po návratu všech žáků zpět do škol a pracovníků zpět do kanceláří.

- **Menší výběr v restauracích**

Každý majitel se zamyslí nad tím, zda potřebuje mít v nabídce 15 stránek nabízených pokrmů a nápojů. Zaměří se na to, co mu jde nejlépe, v čem vyniká a od ostatního upustí. Sníží se mu tak náklady na skladování zásob a bude se snažit naučit své zaměstnance využívat menší počet ingrediencí, které lze zahrnovat ve více pokrmech.

- **Tvorba finančních rezerv**

Mnoho restauračních zařízení se v dnešní době potýká s velkými finančními problémy. Pro některé byly tyto starosti likvidační. Proto ti, kteří tuto dobu přežili se budou v budoucnosti snažit vytvořit si alespoň nějakou finanční rezervu, která by mohla sloužit pro náhlé nepřízně v jejich podnikání. Ať už se jedná o poruchu stroje, nepříznivého zdravotního stavu k výkonu práce nebo nenadálé situace, jako byla nebo stále je pandemie koronaviru.

1.6.3 Změny u výrobců

- **Větší zaměření na dodavatelský řetězec a produktivní komunikaci s provozovateli**

Krise zvýšila potřebu spolupráce v rámci dodavatelského řetězce a komunikace mezi všemi stranami napříč celým hodnotovým řetězcem. Tento vyšší stupeň komunikace vede k implementaci nových praktik a procesů, které přetrvávají i po krizi.

- Větší zaměření na rizikový management a plánování pro případ nouze
Lepší porozumění rizikům dodavatelských řetězců a plánování pro případ nouze se stalo zásadní pro zvládnutí Covid-19 krize, která se stala katalyzátorem změny. Můžeme očekávat i vznik nových pozic v oblasti plánování, jako např. specialisté rizikového plánování a plánování pro případ nouze.
- Tlak na větší transparentnost a důvěru u dodavatelů potravin
Během posledních několika let došlo ke značnému množství investic a energie do zlepšení transparentnosti dodavatelského řetězce potravin. Zpočátku to vyvolalo obavy o bezpečnost potravin v souvislosti s infekcemi E-coli. Současná situace ještě zvýšila zájem spotřebitelů a provozovatelů o větší transparentnost, což způsobí větší nárůst těchto investic. (Reinstein, 2020)

1.7 Ekonomický dopad

Hrubý domácí produkt (HDP) české ekonomiky se v roce 2020 reálně propadl o 5,6 %, což bylo nejhlubší snížení za dobu existence samostatné ČR. K poklesu loni přispívaly všechny složky HDP, nejvíce domácí spotřeba a investice. Samotné 4. čtvrtletí 2020 bylo ovlivněno další vlnou opatření proti šíření covidu-19. Na rozdíl od 2. čtvrtletí roku ale nebyla v takové míře zasažena zahraniční poptávka. Výsledný meziroční pokles se tedy zmírnil na 4,7 % a mezičtvrtletně HDP vzrostl o 0,6 %. Domácí spotřeba i investice ale ve 4. čtvrtletí výrazně klesaly. Nová vlna nákazy přinutila k opatřením i zbytek EU. Hrubý domácí produkt v Unii tak klesl o 0,4 % mezičtvrtletně a meziroční pokles se prohloubil na -4,8 %. Výsledky ale negativně ovlivnil mezičtvrtletní propad ve velkých ekonomikách – Francii a Itálii. Velké množství evropských ekonomik naopak mezičtvrtletně mírně rostlo. Hrubá přidaná hodnota (HPH) loni klesla o 5,5 % a propad zasáhl většinu odvětví. Výjimkou byly zemědělství, informační a komunikační činnosti, veřejná správa a obrana, vzdělávání, zdravotní a sociální péče. Hluboký propad vykázalo uskupení obchod, doprava, ubytování a pohostinství (-11,8 %) i profesní, vědecké, technické a administrativní činnosti (-9,3 %). Pokles zasáhl i na export zaměřený zpracovatelský průmysl (-6,9 %). Ve 4. čtvrtletí HPH za úrovní předchozího roku zaostávala o 4,7 %, ale mezičtvrtletně se zvýšila o 0,5 %. Vzhledem k nové vlně opatření byly opět nejsilněji postiženy ostatní činnosti (zejména osobní služby, jako jsou kadeřnictví apod., meziroční pokles HPH o 20,9 %) a obchod, doprava, ubytování a pohostinství (-14,7 %). Ekonomický pokles měl vliv i na zaměstnanost, která v roce

2020 klesla o 1,5 %. Výrazně k tomu přispěl zpracovatelský průmysl, kde se ale ve 4. čtvrtletí situace spíše zlepšovala a pokles se dál neprohluboval. Naproti tomu v segmentu obchodu, dopravy, ubytování a pohostinství se propad zaměstnanosti ve 4. čtvrtletí prohloubil na 5 %. Naopak pokračoval výrazný rozvoj informačních a komunikačních činností (nárůst o 3,5 %). Obecná míra nezaměstnanosti loni rostla jen mírně, což souvisí s vládními stabilizačními programy i s poměrně výrazným navýšením počtu ekonomicky neaktivních. Průměrná mzda vzrostla o 4,4 % na 35,6 tis. korun. V rámci jednotlivých odvětví ale panovaly ve mzdovém vývoji velké rozdíly. Hospodaření státního rozpočtu v roce 2020 skončilo schodkem ve výši 367,4 mld. korun. Meziročně se deficit prohloubil o téměř 340 mld. Rozhodující měrou se na schodku podílela protipandemická opatření, která na jedné straně významně navýšila rozpočtové výdaje (18,8 %), zároveň ale vedla k propadu příjmů (-3,1 %). Na straně příjmů došlo k citelnému výpadku daňových příjmů i výběru pojistného na sociální zabezpečení. Narůstaly běžné výdaje, které zahrnovaly i kompenzační opatření podnikům, obcím i jednotlivcům. Výrazný růst se týkal i sociálních dávek, tj. důchodů i nedůchodových dávek. (Zábojníková & Kamenický, 2021)

2 Vybraný subjekt

2.1 Představení vybraného subjektu

Vybraným subjektem pro bakalářskou práci je společnost P.S. restaurant s.r.o., která vznikla a do obchodního rejstříku vedeného u Krajského soudu v Plzni byla zapsána pod spisovou značkou C 14886 dne 5. 3. 2003.

Restaurace sídlí v Tlučné, uprostřed obce v ulici Hlavní 572. Veřejnosti je známa spíše pod názvem Restaurace Na schůdkách. Jedná se o středně velkou restauraci, která se postupně rozrůstala. Rekonstrukcí byla pak původní restaurace rozšířena o terasu a následně pak o zasklenou terasu. Je to jedna z nejvyhledávanějších restaurací nejen v obci, ale i v širokém okolí. Hosté se do ní rádi vracejí. V době před koronavirem sem chodili lidé především na obědy, večere, ale třeba i na dobré pivo či kávu. Rádi si lidé z restaurace odnášejí domů i pizzu, která patří k nejvyhledávanějším. Restaurace je hodně využívána na pořádání rodinných oslav, svateb nebo setkávání absolventů škol. Jejím dalším využitím je i sledování sportovních utkání v televizi, a to především fotbalových a hokejových zápasů, na které se v místní restauraci scházejí pravidelně fanoušci těchto sportů.

Obr. 1: Foto restaurace



Zdroj: Vlastní zpracování (2021)

Obr. 2: Foto interiéru – zasklená terasa



Zdroj: Vlastní zpracování (2021)

Součástí restaurace je salónek, zasklená i venkovní terasa. Pro nejmenší návštěvníky je zde dětský koutek.

Tabulka č. 4: Otevírací doba před koronavirem (v hodinách)

Pondělí	10,00	23,00
Úterý	10,00	23,00
Středa	10,00	23,00
Čtvrtek	10,00	23,00
Pátek	11,00	24,00
Sobota	11,00	24,00
Neděle	11,00	22,00

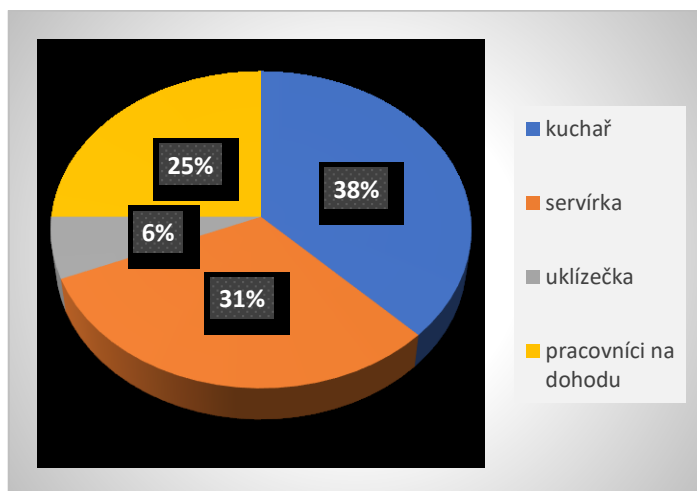
Zdroj: Vlastní zpracování (2020)

Tabulka č.5: Otevírací doba v době nouzového stavu – prodej přes okénko (v hodinách)

Pondělí	10,00	20,00
Úterý	10,00	20,00
Středa	10,00	20,00
Čtvrtek	10,00	20,00
Pátek	10,00	20,00
Sobota	11,00	20,00
Neděle	11,00	20,00

Zdroj: Vlastní zpracování (2020)

Graf č. 1: Počet zaměstnanců restaurace (v %)



Zdroj: Vlastní zpracování (2021)

Tabulka č. 6: Počet zaměstnanců

kuchař	6
servírka	5
uklízečka	1
pracovníci na dohodu	4

Zdroj: Vlastní zpracování (2021)

V restauraci je zaměstnáno celkem 16 lidí. Majitel v podniku figuruje pouze v roli jednatele. Sám pak obstarává a objednáva suroviny. Obsluhu zákazníků, chování zaměstnanců a denní chod podniku si kontroluje sám, náhodnými návštěvami.

Počet míst k sezení: v restauraci	60
v salónku	45
v zasklené terase	40
ve venkovní terase	30

2.2 Vyhlášení nouzového stavu

2.2.1 Uzavření restaurace

Restaurace byla v důsledku vyhlášení nouzového stavu při první vlně epidemie uzavřena dne 14. 3. 2020. Byl to skok z přeplněné restaurace na absolutně prázdnou restauraci. Ta byla připravena na objednané svatby, rodinné oslavy i firemní akce.

Okamžitým uzavřením restaurace vznikla provozovně finanční ztráta na potravinách ve výši 30 tis. Kč. Jednalo se o zlikvidování potravinových zásob, která měla restaurace v zásobě a které v důsledku karantény nemohly být spotřebovány. Vše se v restauraci uklidilo, co šlo se v restauraci uskladnilo nebo uložilo. Nikdo neřekl ani nikdo neví, jak dlouho uzavírka restaurace bude trvat. Bylo se třeba postarat o již naskladněné potraviny, o kuchyňské spotřebiče, ale hlavně o personál.

Od 14. 3. 2020, kdy byla restaurace uzavřena, nedostal žádný zaměstnanec výpověď z pracovního poměru.

Měsíční režijní náklady před pandemií, tj. měsíční zálohy na elektřinu, plyn, odvoz odpadu apod. činily 45 tis. Kč. Tyto paušální náklady musely být placeny i během uzavření restaurace.

Uzavření restaurace využil majitel k provedení celkové rekonstrukce kuchyně. Nebyla to obyčejná renovace, bylo vyměněno celkové vybavení kuchyně, byla provedena oprava stávající elektroinstalace a vzduchotechniky. Současný stav kuchyně splňuje veškeré normy pro řádný provoz. Dále využil dobu nuceného uzavření restaurace k tomu, aby pozměnil jídelníček a připravil novinky tak, aby své hosty překvapil.

2.2.2 Podpora od státu při první vlně epidemie

V době uzavření restaurace požádal majitel o kompenzaci v programu Antivirus „A“. Jednalo se o 80 % uznatelných výdajů na zaměstnance. Žádost vypracoval majitel sám. Případné dotazy k žádosti pomohla majiteli zodpovědět účetní restaurace.

Žádost musela obsahovat:

- identifikační údaje
- číslo bankovního účtu
- počet dní, za které požadoval kompenzaci
- čestné prohlášení, že splňoval podmínky kompenzace
- částku, o kterou žádal.

Žádost o kompenzaci zaslal majitel restaurace prostřednictvím datové schránky na příslušný finanční úřad.

Žádost byla finančním úřadem vyřízena do dvou měsíců a majitel obdržel peníze v plné výši, o které žádal.

Od státu nebyly poskytnuty této restauraci žádné ochranné ani dezinfekční prostředky.

2.2.3 Částečné otevření restaurace

Při částečném uvolnění mohla restaurace prodávat obědy přes okénko. Pracovali všichni zaměstnanci, ale na omezený počet pracovních hodin. Jednalo se zhruba o poloviční pracovní úvazek. Plat dostávali zaměstnanci bez procenta z tržby.

Jídelní lístek restaurace byl pozměněn. Obsahoval jedno polední menu a tři, někdy i čtyři další jídla. Polední obědy vydávali zaměstnanci zájemcům přes výdejní okénko v době od 10,00 do 14,00 hodin (nebo do vyprodání jídel). Ostatní jídla se vydávala také přes okénko do povolených 20,00 hodin.

2.2.4 Úplné otevření restaurace

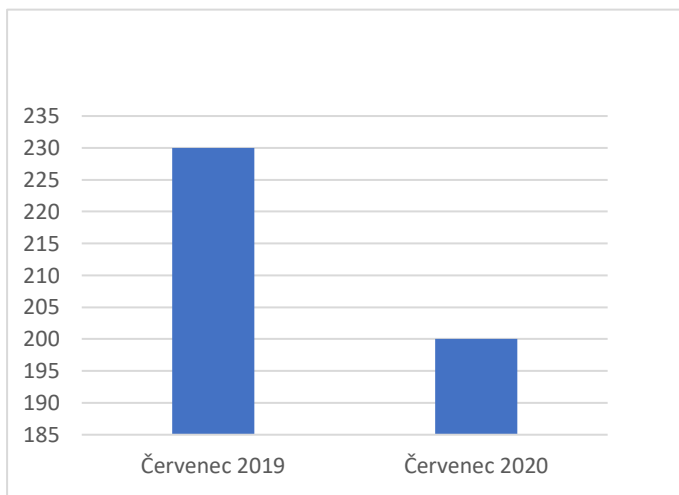
Od 25. května 2020 bylo povoleno otevřít restauraci v plném rozsahu. Do jedné z nejvyhledávanějších restaurací v Tlučné a jejím okolí se postupně vraceli hosté. Než se všechno vrátí do starých kolejí, uběhne dle názoru majitele, tak půl roku. Lidé v červnu

2020 jsou sami ještě dost zmateni, kvůli všem zákazům a příkazům. Bylo nutné upravit počet míst k sezení.

Zaměstnanci opět začali pracovat na plný úvazek.

U vchodu do restaurace byly připraveny dezinfekce, stejně jako na všech toaletách. Dezinfikovali se pravidelně stoly i celý interiér.

Graf č. 2: Počet prodaných jídel za 1 den



Zdroj: Vlastní zpracování (2021)

Z uvedeného grafu je patrné, že v roce 2019 bylo v restauraci prodáno v průměru 230 jídel denně. V roce 2020 pak 200 jídel. Rozdíl v počtu prodaných jídel mezi měsícem červencem 2019 a měsícem červencem 2020 je nepatrný. Díky rozvolnění, kdy se zákazníci začali vracet.

2.3 Druhá vlna epidemie

Úplné otevření restaurace však netrvalo dlouho. Od 24. 9. 2020 vzhledem k nárůstu nakažených dochází opět k omezení provozu restaurace. Ta může být otevřena jen do 22,00 hodin a může do ní vstoupit jen tolik hostů, kolik je míst k sezení. Pro uvedenou restauraci to znamená menší zájem. Hosté sem obvykle přicházejí po návratu z odpolední směny, aby si dali jídlo či pití a poseděli ještě alespoň dvě hodiny.

Od 14. října 2020 se podmínky pro provoz restaurací znovu zpřísňují, je možné prodávat jídlo pouze přes výdejní okénko. Restaurace rozšířila jídelníček pro polední menu. Lidé přicházejí pro obědy a zájem je nepatrně vyšší než při 1. vlně epidemie. Majitel restaurace

to vysvětluje tím, že mnoho firem v obci i v okolí nechalo zaměstnance pracovat z domova a ti si pro jídlo dochází během svojí polední přestávky.

3. prosinec 2020 je dnem, kdy se mohou opět otevřít všechny obchody, restaurace i služby. V restauracích mohou být obslouženi pouze usazení hosté, u jednoho stolu mohou sedět nejvýše čtyři lidé.

Rozjezd je pomalý. Lidé jsou opatrní. „*Nemáme tolik zákazníků jako před pandemií, alespoň ale můžeme otevřít, a to je pro nás úleva.*“ (P. Sibal, osobní komunikace, 6. 12. 2020)

Během jednoho týdne po otevření začal opět nárůst epidemie a restaurace dnem 9. 12. 2020 musely ukončit obsluhu svých hostů ve 20,00 hodin. Lidé přestali mít zájem navštěvovat restauraci jen v odpoledních a brzkých večerních hodinách. Nebyl zájem ani o pořádání předvánočních setkání spolupracovníků, vzhledem k nutnosti ukončení akce nejpozději do 20,00 hodin, neboť vyhlášený nouzový stav to nedovoluje. Všechny objednané rezervace byly zrušeny. V minulých letech byly termíny rezervovány dlouho dopředu. Byly rezervovány jak stoly v samotné restauraci, tak i oba salóanky. Mnohdy nemohli být ani všichni zájemci uspokojeni. Od 18. 12. 2020 se znovu musely uzavřít restaurační prostory a byl povolen prodej pouze přes prodejní okénko. I když bylo povoleno otevření obchodů a služeb před Vánocemi 2020, restaurace zůstaly uzavřené. Vyhlášený nouzový stav byl schválen až do 10. 1. 2021.

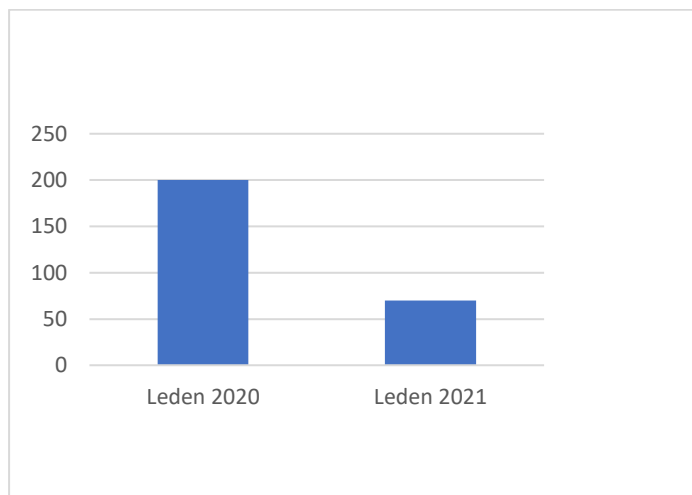
Tabulka č. 7: Návštěvnost v restauraci v roce 2020

Průměrný denní počet návštěvníků před epidemií v r. 2019	200
Průměrný počet návštěvníků při prodeji přes okénko -1. vlna	60
- z toho průměrný počet návštěvníků pro polední oběd přes okénko	28
- z toho průměrný počet návštěvníků pro prodej pizzy	12
Průměrný počet návštěvníků po otevření 25. 5. 2020 do 13. 10. 2020	185
Průměrný počet návštěvníků při prodeji přes okénko od 14. 10. 2020, 2. vlna	70

Zdroj: Vlastní zpracování (2020)

Celkově byla zpočátku narušena důvěra setkávat se v restauracích.

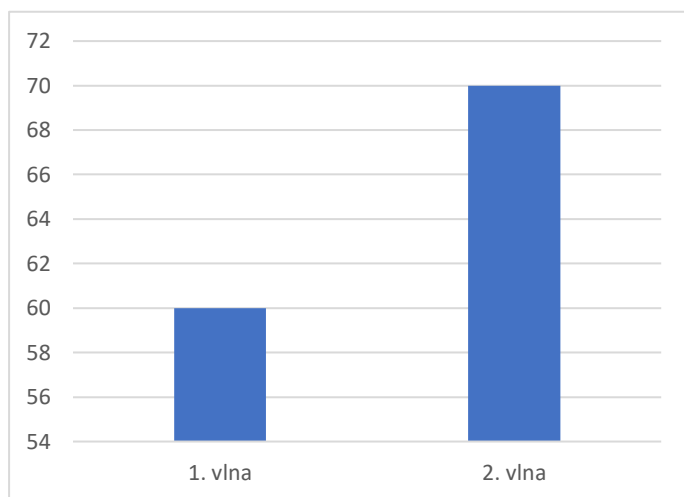
Graf č. 3: Průměrný počet prodaných jídel za jeden den



Zdroj: Vlastní zpracování (2021)

Graf ukazuje, jaký byl průměrný denní prodej jídel v lednu 2020, tedy těsně před začátkem pandemie v České republice s porovnáním s lednem roku 2021 v průběhu 2. vlny epidemie. Graf ukazuje pokles o 130 jídel.

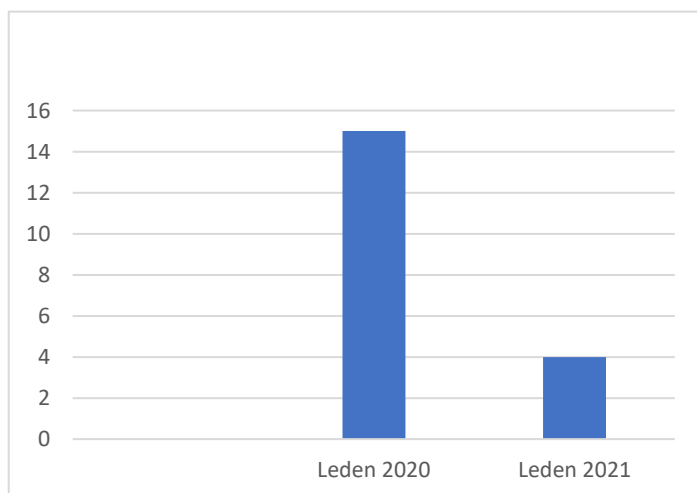
Graf č. 4: Průměrný počet prodaných jídel přes okénko za jeden den



Zdroj: Vlastní zpracování (2021)

Z grafu vyplývá, že se průměrný denní počet prodávaných jídel přes okénko ve 2. vlně pandemie nepatrně zvýšil oproti 1. vlně. Zejména byl ve 2. vlně zvýšený zájem o prodej pizzy v odpoledních hodinách.

Graf č. 5: Průměrný počet prodaných sudů



Zdroj: Vlastní zpracování (2021)

Z grafu je vidět malý zájem o prodej piva přes okénko. Rozdíl mezi prodanými sudy v lednu 2020 (před pandemií) a leden 2021 v době, kdy se pivo prodávalo přes výdejní okénko. Dochází ke snížení prodeje o 73 %. Lidé nemají zájem si odnést pivo v lahvích domů, chtějí si v restauraci posedět s přáteli.

2.3.1 Testování zaměstnanců

Všichni zaměstnanci restaurace jsou pravidelně testováni na koronavirus.

S testováním se začalo 22. března 2021. Tím byl dodržen stanovený termín, který ukládá poprvé otestovat zaměstnance do 26. března 2021. Testovat se bude v týdenních intervalech.

O testování se vede výkaz. Na dodržování pravidelného testování bude dohlížet hygienická správa.

Informace o provedení a výsledku testu zaměstnance včetně jeho čísla pojištění zaznamenává pověřený pracovník v přehledu o provedených testech.

Zaměstnanci se testují přímo v restauraci, kde bylo určeno speciální místo. Po testování se odpad vhadzuje do černého pytle s tloušťkou nejméně 0,2 mm. Nejpozději do 24 hodin od prvního vhozeného odpadu musí být pytel zavázán, následně vydezinfikován a pak vhozen do běžné popelnice. Pracovník, který s pytle manipuloval je povinen si důkladně umýt ruce a následně provést dezinfekci.

Faktura za nakoupené testy musí být uchována, protože může být následně předmětem kontroly ze strany zdravotních pojišťoven za účelem poskytnutí příspěvku z fondu prevence.

Prostřednictvím formuláře vykáže zaměstnavatel vůči příslušné zdravotní pojišťovně počet provedených testů. Stát dotuje polovinu ceny za jeden test. Celkem je podnik povinen provést čtyři testy na jednoho zaměstnance měsíčně.

Náklady na zajištění ochranných pomůcek pro zaměstnance:

- měsíční náklady ve výši 1 500 Kč
(roušky, respirátory, dezinfekce)
- celkem od začátku epidemie do 28. 2. 2021 ve výši 19 500 Kč.

Měsíční náklady na ochranné pomůcky se od března 2021 zvýšily o nákup testů pro zaměstnance. Jedná se tak o částku 316 Kč na jednoho zaměstnance. Stát na testování zaměstnanců přispívá celkem 60 Kč na jeden test. O příspěvek však bude možné žádat až od začátku dubna 2021. Peníze pak majitel dostane vyplaceny zpětně.

2.4 Zhodnocení a doporučení ke zlepšení návštěvnosti

Majitel restaurace neplánuje v současné době do restaurace investovat žádné finanční prostředky, nemá v plánu žádnou větší úpravu ani interiéru. Po uvolnění si musí začít tvořit finanční rezervu pro případnou další vlnu.

Co se týká reklamy na různých reklamních plochách či v televizi pro zajištění větší návštěvnosti majitel neplánuje. A právě zde vidím první nedostatek. Internetová stránka restaurace je prvním krokem k lepší propagaci. Zahrnuje tři účely: reklamní, informační a prezentační.

- Reklamní: můžeme tím vylepšit naši pozici ve vyhledávání na internetu
- Informační: hosté hledají praktické informace (adresu, otevírací dobu, jídelní lístek, zprávy o speciálních akcích...)
- Prezentační: vizitka restaurace, měli bychom zahrnout fotografie místa, zvolit vhodnou grafiku.

Obec Tlučná nemá žádné přírodní turistické zajímavosti. V současné době se buduje cyklostezka z Plzně přes obec Vejprnice a Tlučnou. V tomto směru doporučuji zaměření na tzv. outdoor marketing. Jedná se o takovou formu marketingu, která se odehrává venku, mimo zvolený podnik. Prvním krokem by bylo najít vhodnou mediální společnost, která by byla schopna vyhovět požadavkům. Mezi využívané prostředky outdoor marketingu můžeme zařadit například umístění billboardů, plakátů, polepů či vývěsných štítů, které lze umístit do míst budované cyklostezky. Lidé tak budou mít během své aktivity před očima něco, na co mohou dostat chuť a nalákat je tak do restaurace. V případě možnosti a zájmu, lze umístit také nápisy na autobusy hromadné dopravy, které obcí projíždějí nebo využít veřejných laviček. Tady však musím upozornit na možné nehody s vedením obce, kvůli polepování veřejných míst.

Pro letní sezónu doporučuji umístit zmrzlinový stroj do prostorů restaurace. Majitel by tak rozšířil služby pro návštěvníky. Každá i drobná inovace pomůže rozšířit restaurační byznys.

Úprava jídelníčku by dle mého názoru byla také dobrým krokem. Na jídelním lístku nemusí být mnoho stran popsáno různými druhy jídel, ale je třeba je častěji obměňovat, aby si host při další návštěvě našel zase jiný druh jídla. Rozhodně by se mělo pamatovat s nabídkou jídla i pro vegetariány, vegany a další, což v případě zmíněné restaurace platí.

Dalším, v této době nezbytným krokem, je více se věnovat sociálním sítím. V dnešní době se sociální sítě stávají téměř jediným místem pro komunikaci mezi hostem a podnikem. Zavedení webových stránek s možností rezervačního systému by byl určitě jeden z dalších správných kroků. Majitel využívá k prezentaci pouze Facebook, kde zveřejňuje jídelní lístek na každý týden. Zde lze propagovat svoji restauraci pouze na úzkou cílovou skupinu. Je tedy vhodné zainvestovat do reklamy tzv. Facebook Ads, které odkazují na zvolenou stránku. K zahození také není investice do sponzoringu sdílených příspěvků. Aktuální algoritmus Facebooku snižuje dosah sdílených věcí, které se poté nedostávají k většině fanoušků.

Ačkoli se jedná o malou restauraci, jedna zmínka na blogu, ve videu či na Instagramovém profilu známější osoby, může také přivést nové zákazníky. V dnešní době jsou influenceři a blogeri hlavním prostředkem reklamy v mnoha případech. Je jasné, že podnik si nemůže dovolit oslovit populární osobu, která by si za propagaci na svém profilu vzala

desetitisíce, možná statisíce. Ale profil, který má alespoň 2000 sledujících či odběratelů, by dle mého účel také splnil.

Restaurace svůj Instagramový účet má. Není zde ale zatím příliš aktivní. Vkládání fotografií nového menu, mimořádné nabídky, zajímavých receptů do stories by také nebyl špatný nápad. Samozřejmě zde vzniká otázka, kdo by danou práci vykonával. Najmutí člověka, který by se o sociální sítě staral, by byl další výdaj, už v tak nelehké době. Řešením by bylo najmutí externí firmy, která by sociální sítě spravovala nebo brigádník, který by ovšem musel mít dostatečné mediální zkušenosti.

Tím vzniká větší příležitost nalákat hosty nejen na běžný jídelní lístek, aby i třeba na různé víkendové nabídky.

Dalším mým doporučením je zavedení rozvozu pizzy. Podnik je v okolí svou pizzou vyhlášený. Proč tedy tuto výhodu více nevyužít? V okolních obcích se daná služba nachází, možná je to tedy důvod proč majitel rozvoz doposud nezavedl. Hosté musí vytvořit telefonickou objednávku a poté si jí osobně vyzvednout. Je zde však nutné zvážit, zda na rozvoz jídel mám vůbec kapacitu. Kdo je pro mě přednější? Hosté v přeplněné restauraci nebo zákazníci, kteří si objednali jídlo telefonicky. Řešením by bylo rozvoz jídel pouze po omezenou dobu, např. ve večerních hodinách. Do začátku by stačilo zajistit pouze jeden vůz a alespoň dva řidiče, kteří by zajišťovali logistiku všech objednávek a rozvážku jídel tak otestovat. V případě zájmu a úspěchu by se poté rozvoz mohl rozšířit na celou nabídku jídel, a ne pouze na pizzu.

Co se týká interiéru bych majiteli restaurace doporučila, aby zajistil vymalování salóнку světlou barvou, nejlépe bílou. Salónek je bez oken a stávající barva ještě více ztmavuje místnost.

Není to jen o tom čekat, až host do restaurace přijde. Všichni zaměstnanci by se měli starat o to, aby hostů do restaurace přicházelo více, hostům jídlo chutnalo a rádi se vraceli.

2.4.1 Kalkulace vybraného doporučení

Pro lepší a snadnější aplikaci navrhovaného doporučení do praxe byla pro majitele navržena předběžná kalkulace na rozvoz pizzy, výmalbu salónku a provoz zmrzlinového stroje v provozovně.

2.4.2 Kalkulace rozvozu pizzy

Pro zahájení rozvozu pizzy majitel potřebuje vůz, kterým by objednávky rozvážel. Jeho výhoda spočívá v tom, že firma automobil již vlastní. Vůz pořídil už v roce 2017 (první odpisový rok). Jedná se o automobil Škoda Superb, kterým obstarává akutní dokupování surovin, které v restauraci náhle dojdou.

Pro zjednodušení celého výpočtu a pro ušetření finančních prostředků, jsem uvažovala, že pizzu by majitel rozvážel sám osobně a na pomoc by měl najatého člověka na dohodu o provedení práce. Pizzy by rozvážel každý den od 11 h do 20 h.

Jako první jsem si spočítala veškeré odpisy od roku 2017. Poté jsem přidala výpočet silniční daně. Také jsem brala v potaz, že vozidlo by na rozvoz pizzy fungovalo pouze ze 60 % a ze zbylých 40 % by stále obstarávalo dovoz surovin, jako doposud.

Tabulka č. 8: Fixní náklady na rozvoz pizzy (v Kč)

Druh nákladu	Rok (2021)	60% provoz vozidla	Náklady na den (bez PHM)
Odpisy majetku	52 224	31 334,4	85,84
Silniční daň	1 800	1 080	2,95
Celkem	54 024	32 414,4	88,79

Zdroj: Vlastní zpracování (2021)

Průměrný počet dnů v měsíci: 30 dní

Fixní náklady - 30 x 88,806 = **2 664,18 Kč**

Jednotnou cenu pro dovoz pizzy jsem zvolila 50,-. Majitel by pizzu rozvážel pouze v okruhu 15 km od provozovny. Nesmíme tedy zapomenout na spotřebu paliva automobilu.

Tabulka č. 9: Náklady na PHM

Spotřeba na 100 km v litrech	Průměrná cena PHM v Kč	Spotřeba na 1 km v Kč
4,5	27,2	1,22

Zdroj: Vlastní zpracování (2021)

Průměrná cena jedné pizzy je 175 Kč i s obalovým materiálem.

Tabulka č. 10: Náklady najetých km

Průměrný počet najetých km za měsíc	Průměrná cena jedné pizzy (Kč)
1 500 km	175 + 50 (doprava)

Zdroj: Vlastní zpracování (2021)

Variabilní náklady - $1\,500 \times 1,224 = \underline{\underline{1\,836\,Kč}}$ Variabilní náklady byly počítány při ujetí 1 500 km za měsíc.

Celkové náklady: $2\,664,18 + 1\,836 = \underline{\underline{4\,500,18\,Kč}}$

Pokud sečteme fixní a variabilní náklady, musel by majitel prodat alespoň 20 pizz, aby mu výnosy vyrovnaly náklady.

V úvahu by ještě připadalo najmutí alespoň 2 brigádníků na dohodu o provedení práce, aby majitel nemusel rozvážet objednávky sám. Náklady by tak vzrostly o vyplacení finanční odměny.

Tabulka č. 11: Uzavřené DPP na pracovní dobu od 15–19 h

Hodinová sazba v Kč	Počet hodin denně	Mzdové náklady na den v Kč	Mzdové náklady na měsíc v Kč
100,-/h	5	500	15 000

Zdroj: Vlastní zpracování (2021)

Rozvoz pizzy jsem pro majitele vybrala z toho důvodu, že mu nevzniknou velké vstupní náklady. Jednalo by se o najmutí brigádníků a spotřebu pohonných hmot. V této době, je důležité čerpat z vlastních zdrojů a využít to, co má k dispozici. Firemní vozidlo tím pádem bude plně využito. Restaurace by rozvozem pizzy získala i více zákazníků, a tím pádem i větší zisky.

2.4.3 Kalkulace vymalování salónku

Tabulka č. 12: Kalkulace na malování salónku

Přípravné práce	Kč/m ²	m ²	celkem v Kč
Zakrytí nábytku fólií	3	10	30
Zakrytí podlahy papírovou lepenkou	8	150	1 200
Zakrytí fólií s olepením-dveře	15	4	60
Zakrytí luxfer-nejsou okna	15	8	120
Vyspravení drobných děr a trhlin	12	2	24
Celkem přípravné práce			1434

Barva bílá	Kč/m ²	m ²	celkem v Kč
Malba stěn válečkem	12	180	2 160
Malba stropu válečkem	14	150	2 800
Celkem malba			4 960

Ostatní	Kč/m ²	m ²	celkem v Kč
Oškrábání staré malby na stěně	28	3	84
Oškrábání staré malby na stropě	34	1	34
Celkem ostatní práce			118

Hodinové sazby	hodinová sazba/Kč	počet hodin	celkem v Kč
Malířské práce v hodinové sazbě	250	16	4 000
Celkem malířské práce			4 000

Celkem za vymalování salónku			10 512,-
-------------------------------------	--	--	-----------------

Zdroj: Ceníky řemesel (2021), zpracováno autorkou

Vymalování společenského salónku jsem zařadila z důvodu toho, že se nejedná o finančně nákladné opatření. Místo by tak získalo nový nádech a světlejší prostory by mohly celkový dojem zpříjemnit.

2.4.4 Pořízení zmrzlinového stroje

Ke zvýšení zisku a k vytvoření určité finanční rezervy byla dále vytvořena kalkulace pro případ nákupu zmrzlinového stroje, který by byl umístěn v prostorách restaurace.

Pořízení nového stroje

Dodavatel: VARIAPLUS Plzeň-Litice

Značka stroje SPACEMAN, model 6224

Příkon stroje: 2,2 kW

Cena zmrzlinového stroje: 115 332 Kč bez DPH

139 552 Kč včetně DPH

Tabulka č.13: Odpisový plán-rovnorné odpisování

Počet let	Období	Sazba	Odpis	Zůstatková cena (Kč)
1	2021	11	12 687	102 645
2	2022	22,25	25 662	76 983
3	2023	22,25	25 662	51 321
4	2024	22,25	25 662	25 659
5	2025	22,25	25 659	0

Zdroj: Vlastní zpracování (2021)

Ceník zmrzliny

Dodavatel: Zmrzlina Opočno

Cena 1 kg zmrzliny v prášku: 142,72 Kč bez DPH

167,90 Kč včetně DPH

Ceník zmrzlinových kornoutů

Dodavatel: Zmrzlina Opočno

Kornoutky oplatkové TULPEN fin 55 mm

Cena za 1 ks: 0,45 Kč bez DPH

0,52 Kč včetně DPH

Tabulka č. 14: Kalkulace točené zmrzliny

Přímý materiál	Zmrzlina v prášku	1/kg	142,72	
	Spotřeba zmrzliny za 1 měsíc	240 kg		34 252,80
	Kornouty oplatkové	1 ks	0,45	
	Spotřeba kornoutů za 1 měsíc	3 000 ks		1 350
Výrobní režie	Spotřeba elektřiny /1 hodinu	2,2 kW		
	Cena za 1 kW		2,23	
	Cena za 1 měsíc při provozu 6 hod./den			883,80
	Spotřeba vody			
	na rozdělávání zmrzliny-600 litrů/měsíc			
	na vymývání stroje-300 litrů/měsíc			
	Celková spotřeba 900 litrů/1 měsíc			96,41
Mzdové náklady	1.zaměstnanec	v Kč		
	Hrubá mzda	13 200		
	Daň ze mzdy	1 980		
	Soc.poj.-zaměstnanec	858		
	Soc.poj.-zaměstnavatel	3 274		
	Zdr.poj.-zaměstnanec	684		
	Zdr.poj.-zaměstnavatel	1 368		
	Čistá mzda	9 678		
	Mzdové náklady celkem	17 842		17 842
	2. pracovník	v Kč		
	na dohodu o provedení práce			
	100,- na hodinu			
	Hrubá mzda dle odpracovaných hodin			
	48 hodin á 100,-Kč	4 800		
	Daň ze mzdy	720		
	Čistá mzda	4 080		
	Mzdové náklady celkem			4 800
Odpisy stroje	Roční náklady odpisů na rok 2021	12 687		
	Měsíční odpis za 1 měsíc			1 057,25
	Náklady celkem			60 282,26
Příjmy	Počet prodaných zmrzlin za měsíc	3 000 ks		
	Prodejní cena za 1 ks zmrzliny	30,-Kč		
	Příjmy celkem			90 000

Zdroj: VARIAPLUS Plzeň, zmrzlina Opočno, ČEZ, zpracováno autorkou (2021)

Výnosy za 1 měsíc:	90 000 Kč
Náklady za jeden měsíc:	60 282,26 Kč
Výnosy za 5 měsíců:	450 000 Kč
Náklady za 5 měsíců:	301 411,30 Kč

Zisk: 148 589 Kč

Ze shora uvedené kalkulace vyplývá, že při provozu zmrzlinového stroje po dobu 5 měsíců, získá majitel 148 589 Kč.

Provoz zmrzlinového stroje je vhodný do doby, kdy bude mít majitel volné peněžní prostředky na koupi stroje. Musíme brát ale v potaz vyšší počáteční náklady a risk, že realita bude úplně odlišná od toho, co je spočítané v kalkulacích (např. nepřízeň počasí, konkurence). O tom je ale celé podnikání, je to jeden velký risk.

3 ZÁVĚR

Tato bakalářská práce je psána v době nejvyššího výskytu pandemie koronaviru v České republice. A také v době, kdy jsou vyhlášena ta nejprísnější opatření, vyhlášení nouzového stavu, uzavření převážné části prodejen a služeb.

V první části bakalářské práce jsem se zaměřila na pandemie koronaviru a její vliv na různá odvětví ekonomiky. V této části popisují i pomoc státu malým a středním podnikům a podnikatelům, kteří v době pandemie přišly o práci tím, že jejich provozovny byly uzavřeny.

Ve druhé části práce se věnuji vybrané restauraci. Zaměřila jsem se na fungování restaurace, poskytování služeb, počet prodaných jídel a počet zaměstnanců před pandemií. Následně pak srovnání stejného ukazatele v průběhu koronaviru.

V této části jsem majiteli restaurace také doporučila některá opatření, které si myslím, že by mu pomohly po uvolnění rozvíjet znovu restauraci a přilákat více hostů. Není to jen o tom čekat, až host do restaurace přijde. Musí se všichni zaměstnanci postarat o to, aby hostů přicházelo více a aby se do restaurace rádi vraceli. Není to jen o tom dobře a kvalitně vařit, ale také umět přilákat ještě více hostů. Zajistit příjemné prostředí, příjemnou obsluhu. Hosty přilákat reklamou a ve větší míře využívat sociální sítě k prezentaci restaurace.

Majitel restaurace jede stále na plný plyn. Když mluví o restauraci, z očí mu srší nadšené jiskry. Svoji práci miluje. Netají se tím, že se snaží zefektivnit činnost a provoz tak, aby byl ekonomicky připraven na případný další nápor epidemie.

Ekonomiku bude možné začít stimulovat k vyšším výkonům až ve chvíli, kdy největší zdravotní rizika pominou. Pohostinský byznys žádné programy ani dotace nezachrání. To můžeme jedině my občané jako hosté.

Epidemie Covid-19 odhalila nedostatky ve vnitrostátním systému veřejného zdraví, křehkost globálních průmyslových a dodavatelských řetězců a nedostatky v naší kapacitě a systému globální správy.

Až přejde epidemie, zůstane nejistota, že se kdykoli může objevit nový vir a ekonomika se znovu uzavře. Tato nejistota nebude mimo jiné dobrá pro byznys, a proto zůstává otevřená šance, že by vznikla dostatečně silná evropská hygienická služba, unijní hmotné

zásoby a krizový epidemický fond, snad i dohoda o vzájemné kooperaci při epidemii v některých zemích Evropské unie.

Závěrem lze konstatovat, že restaurace v Tlučné Na schůdkách funguje i v době pandemie díky dlouholeté tradici, zkušenostem a personálu dobře. Přesto zde byly uvedeny návrhy na přilákání většího počtu zákazníků. V této době je nutné umět rychle reagovat na situaci, která přijde. Stále vymýšlet nové zlepšení a nečekat na to, co přijde.

Seznam použitých zdrojů

- Babiš, A. (2020). *Vláda*. Dostupné 20. 7. 2020 z <https://apps.odok.cz/attachment/-/down/IHOABMNHPBSV>
- Cieslar, J. (2020). *ČSÚ*. Dostupné 2. 4. 2021 z <https://www.czso.cz/csu/czso/hluboky-propad-se-tykal-prumyslu-i-sluzeb>
- Čechtická, A. (2020). *iDnes*. Dostupné 10. 7. 2020 z https://www.idnes.cz/finance/financni-radce/kurzarbeit-antivirus-firmy-zamestnavatel-zamestnanec-vlada-epidemie-covid-19-pomoc-statu-kompenzace.A200401_105253_viteze_sov
- Deník.cz online reportáž. *DENÍK.cz*. (2020). Dostupné 23. 5. 2020 z <https://www.denik.cz/online-reportaz/reportaz/koronavirus-aktualne.html?strana=27>
- Hovorka, J. (2020). *Peníze*. Dostupné 22. 9. 2020 z <https://www.penize.cz/urokove-sazby/416646-cnb-opet-vyrazne-snizuje-uroky-koruna-zustane-slaba>
- Horáček, F. (2020). Jak koronavir změní ceny. *MLADÁ FRONTA DNES*, 1.
- Horecký, O. (2020). *Epochtimes*. Dostupné 1. 8. 2020, z <https://www.epochtimes.cz/2020/02/24/novy-koronavirus-a-nemoc-covid-19-co-o-nich-vime-a-jak-se-chranit/>
- iDNES.cz/Zpravodajství. (2020). *iDnes*. Dostupné 11. 12 2020 z https://www.idnes.cz/ekonomika/domaci/restaurace-koronavirus-dopady-krize-covid-19.A200325_161223_ekonomika_fih
- Jařabáč, K. (2020). *Management*. Dostupné 22. 9. 2020 z <http://www.management.cz/koronavir-verzus-podnikani/>
- Kamaryt, M. (2021). *České noviny*. Dostupné 2. 4. 2020 z https://www.ceskenoviny.cz/index_view.php?id=2002539
- Kameníková, V. (2021). *Cribis*. Dostupné 5. 4. 2021 z <https://www.informaceofirmach.cz/crif-podnikatele-sve-zivnosti-i-po-roce-pandemie-zatim-drzi-nad-vodou/>
- Karas, L. (2020). *Daňovky*. Dostupné 25. 9. 2020 z <https://danovky.cz/cs/program-antivirus-a-dalsi-statni-podpora-nejen-pro-zamestnavatele>

- Klaus, V. (2020). Vraťme do hospodářské politiky systém, řád a záměr. *MLADÁ FRONTA DNES*, 8.
- Kout, P., & Libal, T. (2020). *Inakademia*. Dostupné 20. 10. 2020 z https://inakademia.cz/aktuality/covid_19-prehled-nejvyznamnejsich-danovych-a-jinych-ulev
- Malíři. (2021). *Ceníky řemesel*. Dostupné 11. 4. 2021 z <https://www.cenikyremesel.cz/ceniky/maliri>
- Mikula, R. (2020). *Statistika a my*. Dostupné 30. 12. 2020 z <https://www.statistikaamy.cz/2020/12/16/cestovni-ruch-na-kolenou>
- Ministerstvo práce a sociálních věcí. (2020). *MPSV*. Dostupné 20. 10. 2020 z <https://www.mpsv.cz/web/cz/antivirus>
- Ministerstvo průmyslu a obchodu ČR. (2020). *Covidportal*. Dostupné 7. 3. 2021 z <https://covid.gov.cz/situace/kompence/covid-gastro-uzavrene-provozovny>
- Nezapomenutelný rok. (2020). *REFLEX Speciál*, 5.
- Online FX zpravodajství. (2020) *FXstreet*. Dostupné 20. 10. 2020 z <https://www.fxstreet.cz/zpravodajstvi-112399.html>
- Patria. (2020). *Fxstreet*. Dostupné 10. 10 2020 z <https://www.fxstreet.cz/zpravodajstvi-113755.html>
- Pavelka, T. (2007). *Makroekonomie základní kurz* (2. vyd.). Praha, Česko: Melandrium.
- Prokšová, L. (2020). *Plzeňský deník*. Dostupné 3. 4. 2021 z https://plzensky.denik.cz/zpravy_region/nezamestnanost-v-kraji-mirne-vzrostla-20200807.html
- Reinstein, B. (2020). *UnileverFoodSolutions*. Dostupné 1. 4. 2021 z https://www.unileverfoodsolutions.cz/inspirace-pro-kuchare/COVID-19/covid-19-zm_ni-gastronomii-nav-dy--jake-budou-dopady-koronavirus.html
- Seznam Zprávy. (2020). *Seznam zprávy*. Dostupné 31. 8. 2020 z <https://www.seznamzpravy.cz/clanek/minus-829-procenta-takovy-masakr-ceske-hotely-jeste-nezazily-115143>
- Samuelson, P., & Nordhaus, W. (1991). *EKONOMIE*. (19. vyd.). Praha, Česko: Nakladatelství Svoboda.

- Schwarz, M. (2020). *Svět průmyslu*. Dostupné 22. 9. 2020 z <https://svetprumyslu.cz/2020/04/15/aerolinky-musi-pocitat-se-ztratami-v-miliardach-dolaru/>
- Svoboda, J. (2020). První balíček. *PRÁVO*, 9.
- Úřad práce ČR. (2020). *Úřad práce*. Dostupné 20. 10. 2020, z <https://www.uradprace.cz/web/cz/-/mop-covid-19>
- Vainert, L. (2020). Není tak zle, jak ukazuje pokles reálných mezd. *Hospodářské noviny*, 11.
- Vláda ČR. (2020). *Vláda*. Dostupné 20. 10. 2020 z <https://www.vlada.cz/cz/media-centrum/aktualne/vlada-od-stredy-zprisni-preventivni-opatreni--posle-ochrannepomucky-invalidnim-duchodcum-184111/tmplid-47/>
- Vláda ČR. (2021). *Vláda*. Dostupné 15. 2. 2021 z <https://www.vlada.cz/cz/epideie-koronaviru/dulezite-informace/nouzovy-stav-a-mimoradna-opatreni-co-aktualne-plati-180234>
- Zábojníková, K., & Kamenický, P. (2021). *CZSO*. Dostupné 3. 4. 2021 z <https://www.czso.cz/documents/10180/125507847/320193-20q4a.pdf/43a6b1d3-d11d-47bb-afb0-92543a8546b5?version=1.1>
- Žurovec, M. (2020). *MFČR*. Dostupné 25. 11. 2020 z <https://www.mfcr.cz/cs/aktualne/tiskove-zpravy/2020/obnoveni-kompenzacniho-bonusu-39701?fbclid=IwAR0qJr76NXQhahMIL4A7wLDjKkUucrpety4lhkyyCA0SH-2WoEuwuOXgQM>

Seznam tabulek

Tabulka č. 1 Uchazeči o zaměstnání v evidenci Úřadu práce a podíl nezaměstnanosti osob.....	14
Tabulka č. 2 Počet zasažených podnikatelů podle krajů.....	15
Tabulka č. 3 Podíl zaměstnanců pocítujících dopad krize podle krajů.....	15
Tabulka č. 4 Otevírací doba před koronavirem.....	36
Tabulka č. 5 Otevírací doba v době nouzového stavu – prodej přes okénko.....	37
Tabulka č. 6 Počet zaměstnanců.....	37
Tabulka č. 7 Návštěvnost v restauraci v roce 2020.....	41
Tabulka č. 8 Fixní náklady na rozvoz pizzy.....	48
Tabulka č. 9 Náklady na PHM.....	49
Tabulka č. 10 Náklady najetých kilometrů.....	49
Tabulka č. 11 Uzavřené DPP na pracovní dobu od 15-19h.....	50
Tabulka č. 12 Kalkulace na malování salónku.....	51
Tabulka č. 13 Odpisový plán-rovnorné odpisování.....	52
Tabulka č.14 Kalkulace točené zmrzliny.....	53

Seznam obrázků

Obr. č. 1: Foto restaurace.....	35
Obr. č. 2: Foto interiéru.....	36

Seznam grafů

Graf č. 1	Počet zaměstnanců restaurace.....	37
Graf č. 2	Průměrný počet prodaných jídel 2019/2020 za jeden den.....	40
Graf č. 3	Průměrný počet prodaných jídel 2020/2021 za jeden den.....	42
Graf č. 4	Průměrný počet prodaných jídel přes okénko za jeden den.....	42
Graf č. 5	Průměrný počet prodaných sudů.....	43

Seznam použitých zkratek a značek

MF ČR	Ministerstvo financí České republiky
MPSV	Ministerstvo práce a sociálních věcí
OSVČ	Osoba samostatně výdělečně činná
s.r.o.	Společnost s ručením omezeným
ZOVZ	Zákon o ochraně veřejného zdraví

Abstrakt

Matějková, D. (2021). *Ekonomické dopady pandemie koronaviru na konkrétní podnik* (Bakalářská práce), Západočeská univerzita v Plzni, Fakulta ekonomická.

Klíčová slova: koronavirus, vybraný subjekt

Tato bakalářská práce se zabývá problematikou pandemie koronaviru a jejím dopadem na konkrétní podnik. Cílem práce je zjistit a popsat průběh a dále uvést následek pandemie v pohostinství. Práce je rozdělena na teoretickou a praktickou část. V teoretických kapitolách je podrobněji popsán průběh pandemie, jednotlivých vládních opatření a také finanční pomoc od státu. V praktické části jsou teoretické poznatky porovnány se skutečností a popsány na konkrétním podniku. Praktická část obsahuje také údaje, ze kterých jsou poté vyvozena jednotlivá doporučení. Výsledkem práce jsou doporučení, která lze uplatnit pro udržení či zlepšení chodu podniku během pandemie.

Abstrakt

Matějková, D. (2021). *The economic impact of a coronavirus pandemic on a specific business* (Bachelor Thesis). University of West Bohemia, Faculty of Economics.

Key words: coronavirus, selected subject

This Bachelor thesis deals with the issue of the coronavirus pandemic and its impact on a specific business. The aim of the bachelor thesis is to identify and describe the course and further indicate the consequences of the pandemic in the hospitality industry. The bachelor thesis is divided into theoretical and practical part. Theoretical chapters describe in more detail the course of the pandemic, individual government measures and state financial assistance. In the practical part, theoretical findings are compared with reality and described on the specific business. The practical part also contains data from which the individual recommendations are derived. The result of the bachelor thesis is a recommendation that can be applied to maintain or improve the functioning of the business during a pandemic.