

OBSAH

OBSAH.....	1
Úvod.....	2
Druhy knihoven	4
1.1 Klasická knihovna	4
1.2 Hybridní knihovna	5
1.3 Digitální a virtuální knihovna	5
2 Automatizované knihovnicko-informační systémy (AKIS).....	6
2.1 Aspekty důležité pro výběr AKIS	6
2.2 Knihovnické standardy.....	10
2.2.1 AACR2R.....	11
2.2.2 ISBD	11
2.2.3 ISO 2709	12
2.2.4 MARC.....	12
2.2.5 Z39.50	13
2.3 Nejpoužívanější automatizované knihovnické systémy v ČR	14
2.3.1 ALEPH 500.....	14
2.3.2 Bakaláři	15
2.3.3 Clavius – licence pro školy	15
2.3.4 Kp-Win	16
2.3.5 Škola OnLine	18
2.4 Open source knihovní systémy	18
2.4.1 Evergreen	19
2.4.2 Koha.....	19
2.4.3 PMB (PhpMyBibli).....	20
3 Školní knihovny.....	20
3.1 Výzkum – tvorba dotazníku a návštěva SŠ.....	21
3.2 Informace o knihovnách středních škol v okrese Plzeň-město	23
3.2.1 Školy, které mají knihovnu	23
3.2.2 Školy, které knihovnu nemají	33
3.3 Zdroje informací pro pracovníky školních knihoven.....	37
3.3.1 Klub školních knihoven (KŠK)	37
3.3.2 Elektronické konference	37
3.4 Možnosti vzdělávání pro pracovníky školních knihoven.....	38
3.4.1 Rekvalifikační kurzy	38
3.4.2 Odborné kurzy	39
Závěr	40
Seznam zkratk	43
Seznam použité literatury a pramenů.....	44
Summary	46
Resumé.....	47
Přílohy.....	48
Seznam poskytovatelů knihovních systémů	48
Grafy a tabulka.....	50
Dotazník.....	53
Seznam středních škol v okrese Plzeň-město	54

Úvod

Jako téma své bakalářské práce jsem si vybrala: Stav automatizace knihoven Plzeňských středních škol. Důvodem pro můj výběr tohoto tématu bylo zajímavé zadání, kdy mne nečekalo jen psaní a rozebírání obsahů knih apod., ale i seznámení se s kolegy knihovníky a jejich pracovním prostředím. Bylo zajímavé porovnat prostředí a pracovní podmínky ve školních a veřejných knihovnách.

Téma jsem si vybrala mimo jiné i proto, že mi není známa žádná práce, která by se tímto problémem zabývala. Automatizace veřejných knihoven byla na vzestupu především ve druhé polovině devadesátých let, kdy prudce rostl počet automatizovaných, především větších městských, knihoven. Během následujících několika let měly zakoupen některý ze systémů téměř všechny profesionální veřejné knihovny. Velmi často využily pro zakoupení potřebného hardwaru a softwaru některý z grantů či dotací (např. VISK).

Školní knihovny byly a jsou na tom s automatizací podstatně hůře. Velmi záleží na vedení školy a množství financí, které je možné na tento účel uvolnit.

V práci jsem se podrobněji zabývala pěti nejpoužívanějšími knihovnickými systémy a jejich moduly vhodnými pro využití ve školních knihovnách. Dále jsem uvedla několik základních požadavků na kupovaný automatizovaný knihovnicko-informační software (AKIS). Součástí práce je přehled všech středních škol v okrese Plzeň-město, informace o stavu jejich knihoven a porovnání mezi nimi. V závěru shrnuji výsledky zkoumání a doporučuji vhodné programy do jednotlivých typů školních knihoven.

Při vypracování jsem použila metod dotazníku a osobní návštěvy. Z různých zdrojů a přehledů jsem zjistila, že je v západočeské metropoli dvacet devět středních škol, a to jak státních (včetně jedné církevní), tak i soukromých. Před a během sběru dotazníků se některé školy sloučily. Navštívila jsem všechny původní střední školy.

K tématu bakalářské práce nebylo vydáno příliš vhodné literatury. Jsou to v první řadě skripta různých středních a vysokých škol knihovnického zaměření, odborné časopisy a jiné zdroje, kde autoři vysvětlují problematiku automatizovaných knihovnických procesů.

Mezi největší odborníky na tuto problematiku v České republice jistě patří PhDr. Anna Stöcklová, z jejíchž článků a vědeckých prací jsem nejčastěji vycházela. Doktorka Stöcklová působí jako odborný asistent v Ústavu informačních studií a knihovnictví na FF UK v Praze, kde vyučuje několik odborných předmětů, jedním z nich je automatizace provozu knihovny.

Dále jsem čerpala z informací od výrobců různých knihovních systémů, získaných především z jejich webových stránek.

Z učebnic pro sociology, pojednávajících o metodách výzkumu, kam patří mnou využívané formy dotazníku a rozhovoru, jsem využila kapitoly o správné tvorbě a vhodném uspořádání otázek v dotazníku. Kromě toho jsem se dozvěděla, jak postupovat při rozhovoru s dotazovanými zaměstnanci knihoven, abych získala co nejpřesnější informace pro svou práci.

V první řadě je to, zábavnou formou napsaná, Jak se vyrábí sociologická znalost s podtitulem Příručka pro uživatele. Tuto učebnici používanou při výuce sociologie jak na středních, tak na vysokých školách, napsal Prof. PhDr. Miroslav Disman, Csc. Autor ve svém díle zúročil své zkušenosti z českého a kanadského akademického prostředí. Knize se dostalo velké obliby mezi studenty i učiteli.

Další sociologickou knihou byly Základy sociologického výzkumu od PhDr. Aloise Surynka, PhDr. Růženy Komárkové a PhDr. Evy Kašparové. Tato učebnice – příručka mnohem komplexněji a konkrétněji charakterizuje reálný průběh sociologického či sociálně psychologického výzkumu. Autoři vycházejí z jejich mnohaletých zkušeností, všichni tři přednášejí na Vysoké škole ekonomické v Praze.

Druhy knihoven

1.1 Klasická knihovna

Je taková, která nemá automatizovaný knihovnický systém. Mezi školními knihovnami je jich jen několik, převážně s menším knihovním fondem. Věřím, že se jejich počty budou stále snižovat, podobně jako u knihoven veřejných. Většina z nich využila různých grantů (VISK, Internetizace knihoven aj.). Školy prozatím grantových projektů příliš nevyužívají.

V klasických knihovnách se používají analogové dokumenty, což jsou dokumenty tištěné nebo audiovizuální, k jejichž přečtení či přehrání není potřeba počítač.¹ Uživatel klasické knihovny je závislý na její otevírací době a požadované informace si musí vyhledat v lístkových katalozích.

Pracovník knihovny provádí všechny práce manuálně, často duplicitně. Nejprve získává informace o vhodných dokumentech k akvizici, kdy vedle objednávek musí sledovat i čerpání rozpočtu a stav finančních prostředků, které má k dispozici. Po dodání dokumenty zapíše do příslušného přírůstkového seznamu, při vypůjčení dokumentu čtenářem zaeviduje výpůjčku a následně kontroluje lhůty výpůjček čtenářů. Kromě knihovnických činností sleduje finanční transakce se čtenářem (pokuty, poplatky apod.). Při vyřazení dokumentu provede zápis do úbytkového seznamu, dokument přeškrtně v přírůstkovém seznamu a do poznámky napíše příslušné úbytkové číslo a nakonec manuálně odstraní katalogizační lístky z katalogizačních skříněk.

Této duplicitní práci se vyhne koupí některého z nabízených knihovnických softwarů. Na trhu jich existuje několik. Pro výběr AKISu je rozhodující funkce, velikost fondu a množství finančních prostředků dané instituce. Jiný software koupí univerzitní knihovna, jiný malá školní knihovna a jiný pověřená knihovna s několika pobočkami.

¹ Stöcklová, Anna. *Dekompozice knihovnického systému*. Praha: Univerzita Karlova, 2008, s. 5.

1.2 Hybridní knihovna

Pořízením a zapojením knihovního systému do procesu se z knihovny klasické, stává knihovna hybridní. Kromě automatizovaného knihovnického softwaru je také napojena na internet, což je jedna z podmínek pro registraci knihovny dle knihovního zákona č. 257/2001. Díky počítačům může knihovna rozšířit svůj klasický fond (tištěné, zvukové a audiovizuální dokumenty) o nabídku multimédií a zakoupených přístupů k digitálním dokumentům.

Použitím počítačů s knihovním systémem odpadá výše uvedená duplicitní práce, což je patrné především při zpracování dokumentů. Údaje o dokumentu se jednou uloží do počítače a další informace se již jen doplňují. Je praktické nevytvářet žádné záznamy, ale pomocí sdílené katalogizace je přebírat z jiných zdrojů. Velmi ulehčena je evidence čtenářů a jejich výpůjček. O takto vybavených knihovnách můžeme říci, že poskytují službu 24/7, což znamená, že je knihovna čtenářům k dispozici 24 hodin denně, 7 dní v týdnu, alespoň v přístupu ke katalogům (metadatům), případně k elektronickým informačním zdrojům, pokud je knihovna nakupuje.

1.3 Digitální a virtuální knihovna

Digitální knihovna funguje podobně jako klasická knihovna, získává, skladuje, katalogizuje a zpřístupňuje dokumenty v digitální podobě. Získává je buď přímo v elektronické podobě, nebo digitalizací klasických dokumentů.

Fond virtuální knihovny neexistuje fyzicky na jednom místě, ale je rozptýlen do knihoven, které se projektu účastní. Souborný katalog obsahuje záznamy dokumentů ze zúčastněných knihoven. Uživatel nemusí chodit do knihovny, ale stačí mu vyhledání v databázi a poté si jen potřebný dokument, např. článek z časopisu, objednat v požadované formě (nejčastěji pdf, eventuálně xerokopie, poštou, faxem).

Tyto dva typy knihoven na středních školách nenajdeme.

2 Automatizované knihovnicko-informační systémy (AKIS)

2.1 Aspekty důležité pro výběr AKIS

Jak uvádí doktorka Stöcklová, automatizace knihovny je náročná a nákladná operace, kdy se především v počátečních fázích nevyhneme obtížím a narušení běžného chodu knihovny. Ne všichni uživatelé mohou změny přijímat kladně.² Musíme mít jasnou a realistickou představu o našich cílech.

AKIS vybíráme podle potřeb knihovny. Před kontaktováním prodejce softwaru si musíme ujasnit, které funkce v knihovně chceme zautomatizovat. V současné době máme knihovnické systémy převážně modulární. Moduly odpovídají těmto knihovnickým procesům:

- A. Katalogizace
- B. Veřejně přístupný katalog - OPAC
- C. Výpůjční služby
- D. Akvizice
- E. Správa seriálů
- F. Meziknihovní výpůjční služba³

Není nutné hned pořizovat všechny moduly. Základem bývá katalogizace, která slouží k vytvoření základní databáze dokumentů. Přestože knihovna nemusí ihned plánovat automatizaci dalších procesů, je důležité, aby nabízený systém nákup potřebných modulů v pozdější době umožnil.⁴

ad A) Základním modulem, bez kterého se neobejde žádná knihovna, je Katalogizace. V tomto modulu se evidují knihy. Dále je možné dokoupit evidenci Periodik a AV médií. Velkým usnadněním je pro katalogizátora funkce sdílené katalogizace, kdy

² Stöcklová, Anna, Chystáte se automatizovat provoz knihovny? *I'94*, 1994, č. 3, s. 65.

³ Tamt., s. 62.

⁴ Tamt., s. 63.

knihovna může protokolem Z39.50 stahovat záznamy již jednou zapsaného dokumentu v jiných knihovnách, které svoje záznamy zpřístupňují prostřednictvím Z39.50 serveru. Pokud se knihovna rozhodne aktivně zapojit a nabízet svoje záznamy, musí provozovat Z39.50 server. Ten umožňuje plnohodnotné zapojení do Jednotné informační brány a CASLINu aj.

Důležitým kritériem modulu Katalogizace je způsob zápisu dat do databáze. Existují dva základní způsoby:

Zapisujeme do připraveného pracovního formuláře.

Zapisujeme do jednotlivých polí, která se automaticky zobrazují na obrazovce.

System by měl umožnit opravy a dodatečná vyplnění vynechaných polí. Zápis se provádí klasickým způsobem jako v textových editorech.

Validace dat umožňuje kontrolu dodávaných záznamů proti slovníku a zkopíruje dříve zadané údaje do záznamu. Validace například hlídá správnost ISBN, duplicitu, prověřuje interpunkci, aj.

Dalšími pomocníky při katalogizaci jsou soubory autorit, což je uspořádané zobrazení všech dříve uložených údajů v určitém poli.⁵

Knihovník by měl mít možnost si sám zvolit, v jaké úpravě bude pořizovat výstupy z katalogu, především typy a rozsahy výstupů.

ad B) Vyhledávání v katalogu. Určitá pole v systému jsou indexována, tj. jsou to vyhledatelná pole, jejichž údaje jsou určeny pro vyhledávání některou z možných technik. Některé systémy umožňují definovat přístupové body uživatelem (např. název, edice, atd.).⁶ Je nutné vyzkoušet logické operátory aj. vyhledávací techniky a nástroje. Dále by měl systém zvládat vyhledávání klíčového slova v několika polích najednou.

Na webových stránkách knihoven a škol nalezneme online katalogy. Modul *www katalog - OPAC (Online Public Access Catalogue)* zajišťuje komukoliv přístup do katalogů knihoven v jakémkoliv čase. Oproti služebním katalogům bývají

⁵ Stöcklová, Anna, Chystáte se automatizovat provoz knihovny? *I'94*, 1994, č. 3, s. 63.

⁶ Tamt., s. 63.

techniky vyhledávání jednodušší a názornější, aby i uživatel neznalý Boolovských operátorů mohl bez problému v databázích vyhledávat.

Pro školní knihovny základních a mateřských škol je zajímavý Dětský online katalog, který zpřístupní záznamy i dětem, které ještě neumějí číst. Pomocí symbolů znázorňujících nejžádanější žánry v dětské beletrii, můžou vyhledávat i děti, které ještě nechodí do školy. Pro školáky je zde plnohodnotný vyhledávač.

Některé systémy umožňují nahlédnutí do katalogů pouze pomocí intranetu (Bakaláři). Moduly typu OPAC musí mít zajištěnou dostatečnou ochranu záznamů v databázích.

ad C) Výpůjční modul, slouží k evidenci čtenářů, výpůjček, rezervací a poplatků uživatelů knihovny. Dodavatelé nabízejí moduly s vyšší (akademické knihovny) a nižší úrovní (malé knihovny). Vyšší úroveň nabízí rozlišování výpůjční formy, kategorie uživatelů i dokumentů a je schopna vypočítat i různé poplatky a pokuty za nedodržení výpůjční doby.⁷

Parametrizaci údajů můžeme chápat jako možnost nastavení výpůjčního řádu knihovny. V souboru uživatelů bychom měli být schopni rozlišovat různé kategorie čtenářů, u nichž by měla být nastavena specifikace podmínek (množství a druh půjčovaných dokumentů, maximální počet rezervací, délky výpůjček a prodloužení, výše poplatků...)⁸.

Délku výpůjčky můžeme definovat na dny, týdny, hodiny. V některých systémech lze díky kalendáři označit „mrtvé dny“, tedy nastavit výpůjčky v závislosti na otevírací a zavírací době. Čtenářům se automaticky o tyto dny prodlouží výpůjční doba.

Vstup dat je uskutečněn přes čárový kód či klávesnici, nejlépe zvládá-li systém oba dva způsoby.

Vypůjčení dokumentu se provede zaznamenáním čísla uživatele knihovny a čísla vypůjčovaného dokumentu, ke kterému se automaticky vygeneruje datum výpůjčky. Půjčit lze jen ty dokumenty, které jsou k tomu určeny a pokud na ně není zaznamenána

⁷ Stöcklová, Anna, Chystáte se automatizovat provoz knihovny? *I'94*, 1994, č. 3, s. 63.

⁸ Tamt., s. 63.

rezervace.⁹ Možnost výpůjčky by neměl mít čtenář, který nemá vyřízené všechny závazky, ať už nevrátil knihu nebo dluží poplatek. Tyto základní údaje by měl signalizovat každý knihovnický software. Avšak i v těchto případech by měl mít knihovník možnost tuto událost zrušit, změnit nebo doplnit.

Vracení dokumentů se obvykle provádí přes číslo půjčeného dokumentu, číslo čtenáře nebývá požadováno. Při vracení by měl systém nahlásit případné nedostatky, např. překročení výpůjční lhůty, číslo čtenáře rezervujícího si vypůjčený dokument.¹⁰ Prolongace se provádí přes číslo dokumentu, jméno vypůjčitele nebo přes online katalog.

Při stanovování pravidel by se nemělo zapomenout na kritéria při prodlužování výpůjček u rezervovaných dokumentů. Rezervace dokumentů se provádí v rezervační funkci výpůjčního modulu, nebo v katalogu.¹¹ Rezervace se provádí buď na konkrétní exemplář nebo na jakýkoliv výtisk požadovaného titulu. Čekatelé se uspokojují postupně po vrácení dokumentu předchozím čtenářem. Knihovník by měl mít možnost zasahovat do pořadí čekatelů.

Většina systémů umí vypočítat poplatky a pokuty čtenáře a uchovávat je. Za výhodu je považováno, pokud systém umožňuje upravení dlužné částky nebo její prominutí. Některé systémy umí vytvářet a automaticky odesílat upomínky a další oznámení.

Standardem se stává funkce automatického upozornění na končící lhůtu výpůjčky, upozornění na připravené rezervace k vyzvednutí, upomínky aj. formou sms na mobilní telefon nebo e-mailu.

Z výpůjčního modulu získáváme důležitá statistická data. Můžeme porovnávat výpůjčky u jednotlivých kategorií čtenářů nebo knih (naučné vs. beletrie...). Při vyřazování dokumentů může být rozhodující statistika výpůjček titulu.¹²

⁹ Stöcklová, Anna, Chystáte se automatizovat provoz knihovny? *I'94*, 1994, č. 3, s. 63.

¹⁰ Tamt., s. 63.

¹¹ Tamt., s. 63.

¹² Tamt., s. 64.

ad D) Akvizice se zabývá třemi typy informací:

- Dodavatelské informace
- Nákladové informace
- Bibliografické a objednávkové informace o dokumentu

Akviziční modul generuje objednávky a urgencye, hlídá rozpočet na nákup dokumentů, přepočítává kurzy cizích měn atd., tedy vše, co souvisí s nákupem nových dokumentů do knihovny.

ad E) Modul Správa seriálů obsahuje řadu funkcí: předplatné, urgencye nedodaných čísel, cirkulaci, vazbu seriálů, určuje předpokládaná data dodání. Ze strany pracovníků knihoven vyžaduje přesnost a aktuálnost při zadávání dat.

ad F) Meziknihovní vypůjční služba (MVS) je modul, který umožňuje zajišťovat meziknihovní službu, tj. objednat čtenáři dokumenty z fondu jiných knihoven, pokud ji nenajde ve své vlastní mateřské knihovně. Minimální požadavky v dotazu jsou autor, titul, jméno a číslo vypůjčitele. Modul by měl umožňovat komunikaci mezi půjčující a žádající knihovnou, generovat zprávy pro vypůjčovatele o vývoji jeho požadavků, umožnit vstup zpráv od půjčující knihovny.¹³

2.2 Knihovnické standardy

K úspěšné kooperaci při zpracování, uchování a využívání katalogizačních záznamů je nutné respektovat základní standardy z oblasti knihovnictví a informačních technologií.

¹³ Stöcklová, Anna, Chystáte se automatizovat provoz knihovny? *I'94*, 1994, č. 3, s. 65.

2.2.1 AACR2R

AACR2R je zkratka pro angloamerická katalogizační pravidla (Anglo-American Cataloguing Rules), druhé vydání. Pravidla pokrývají popis, umístění atd. všech dokumentů v knihovnách od tištěných po elektronické. V tomto druhém vydání z roku 1978 je již zohledněno automatizované zpracování dokumentů.

Popis podle AACR2R lze rozdělit na dvě části. První část zahrnuje informace o popisu katalogizované jednotky (bibliografický popis). Je rozdělena na všeobecnou část, která je společná pro všechny druhy dokumentů a na pravidla pro popis speciálních dokumentů. Druhá část zahrnuje informace o stanovení a tvorbě záhlaví (selekční údaje) a o vytváření odkazů k těmto záhlavím.

V obou částech postupují pravidla od obecného ke zvláštnímu. V závěru jsou přílohy, které udávají pravidla pro psaní zkratk, velkých písmen a číslovek.

2.2.2 ISBD

Mezinárodní standardní bibliografický popis (International Standard Bibliographic Description) je sada pravidel vytvořená Mezinárodní federací knihovnických asociací a institucí (IFLA) k popsání širokého spektra knihovnických materiálů pro účely knihovní katalogizace. V roce 2007 bylo vydáno sloučené vydání, které nahradilo dřívější oddělená ISBD pro monografie, starší monografické publikace, kartografické materiály, seriály a další pokračující zdroje, elektronické zdroje, nekněžní materiály a hudebniny. Za správu ISBD je odpovědná IFLA.

Jedním z původních účelů ISBD bylo poskytnout standardní formu bibliografického popisu, která bude moci být použita k mezinárodní výměně záznamů. Oborová brána je vybudována v prostředí MetaLib. Tři druhy rozhraní, jimiž je MetaLib vybaven (webového rozhraní, rozhraní Z39.50 a rozhraní API), umožňuje přístup k nejrůznějším zdrojům.

ISBD stanovuje osm oblastí popisu, kdy se každá z oblastí (kromě oblasti 7) skládá z více prvků se strukturovanou klasifikací. Prvky a oblasti, které se nevztahují na určitý

zdroj, jsou z popisu vynechány. K oddělení prvků a oblastí je použita standardizovaná interpunkce (dvojtečky, středníky atd.). Pořadí prvků a standardizované interpunkce má učinit snazší interpretaci bibliografických záznamů pokud interpret nerozumí jazyku popisu.

Struktura záznamů ISBD:

1. Název a údaj o odpovědnosti obsahující řádný název, typ dokumentu, souběžný název, ostatní informace o názvu a údaj o odpovědnosti.
2. Edice.
3. Oblast specifická pro konkrétní materiál nebo typ zdroje (např. měřítko mapy, číslo periodika).
4. Vydání, výroba, distribuce atd.
5. Fyzický popis (např. počet stran).
6. Série.
7. Poznámky.
8. Identifikátor zdroje (např. ISBN, ISSN) a podmínky dostupnosti

2.2.3 ISO 2709

Mezinárodní norma specifikující požadavky na obecný výměnný formát, který zahrnuje nejen záznamy, které popisují všechny druhy dokumentů určených pro bibliografický popis, ale i další druhy záznamů. Norma se nezabývá formátem pro zpracování dat uvnitř systémů, ale popisuje obecnou strukturu speciálně navrženou pro komunikaci mezi systémy pro zpracování dat.

2.2.4 MARC

Zkratka MARC znamená strojem čitelná katalogizace (Machine Readable Cataloguing). Formát vznikl v 60. letech 20. století v Kongresové knihovně ve Washingtonu. MARC formáty poskytují protokol, kterým počítače vyměňují, zpracovávají a interpretují bibliografické informace. MARC je základem pro většinu dnes používaných knihovních katalogů. V ČR se používá od roku 2003 formát anglo-

saské koncepce MARC 21. Umožňuje využívat dvou znakových sad, jak sady MARC-8 tak UNICODE kódované jako UTF-8.

Dalším využívaným formátem je UNIMARC. Ve světě se používá od roku 1977, v ČR až od roku 1996. UNIMARC se používá jako univerzální převodník mezi národními formáty. Formát dat tvoří strukturu s řadou možností a pravidla pak určují, jaká data do připravené struktury uložit (např. příjmení autora do pole \$a, křestní jméno do pole \$b, autorova životní data do \$f atd.).

2.2.5 Z39.50

Standard definuje protokol, založený na architektuře klient/server, určený pro vyhledávání, úpravu a získávání informací ze vzdálených databází. Tento standard vytváří abstraktní datový model vzájemné komunikace dvou informačních systémů, z nichž jeden slouží jako server (poskytovatel informace) a druhý jako klient (ten, kdo informaci požaduje).¹⁴ Konkrétní realizace pro konkrétní systém může zahrnovat jen určitou podmnožinu funkcí, např. může být upraven pro možnost pouhého vyhledávání. Protokol umožňuje provádět z aplikace na jednom počítači dotazy do databáze na jiném počítači.

Dále definuje komunikační jazyk a způsob kódování přenášených údajů. Protokol je nezávislý na konkrétním systému a platformě. Je určený pro heterogenní prostředí pro komunikaci různých systémů, přesto se používá především v knihovnictví. V současné době protokol oficiálně zaštiťuje Library of Congress.¹⁵

¹⁴ KADLEC, Zdeněk. Knihovnické systémy a standardy. [online]. [citováno 15.dubna 2012]. Dostupné z: <http://knihomol.phil.muni.cz/vik/vikba10/prednask/z39-50.htm>

¹⁵ Tamt.

2.3 Nejpoužívanější automatizované knihovnické systémy v ČR

2.3.1 ALEPH 500

Byl vyvinut ve spolupráci s knihovníky na Hebrew University of Jerusalem. Jedná se o jeden z nejrozšířenějších knihovnických systémů používaných ve velkých národních, vědeckých či univerzitních knihovnách ve více jak 50 zemích světa. Systém obstojí v knihovnách jakékoli velikosti, od malých až po velká sdružení spravující až sto milionů záznamů. U nás používají systém Aleph státní vědecké knihovny, univerzitní knihovny, NK ČR a běží v něm i souborný katalog CASLIN.

Jeden integrovaný systém obsluhuje všechny aspekty automatizovaného provozu, jak z pohledu uživatelů, tak z pohledu čtenářů.¹⁶ Jednotlivé komponenty lze různě kombinovat tzn. vytvořit si systém „na míru“. Tímto způsobem můžeme získat mnoho variant pro samostatné knihovny i celá sdružení knihoven. Sada konfiguračních tabulek umožňuje knihovníkům ovládat a nastavovat téměř cokoliv.

Aleph nabízí široké možnosti sdílení zdrojů díky rozhraní propojitelnému s jinými systémy a databázemi. Rychlá a spolehlivá konverze dat umožňuje knihovnám přechod do systému Aleph z nejrůznějších datových formátů a systémů.

Systém má díky podpoře kódování UNICODE schopnost komunikace ve 20 jazycích, zápisu různých znakových sad a levo – i pravostranného zápisu údajů.¹⁷

Moderní architektura Alephu zaručuje dobrou perspektivu do budoucna. Systém má víceúrovňovou strukturu klient/server, založenou na databázovém systému Oracle, kombinovanou s otevřeným systémem API. Protože je dnes téměř každá knihovna součástí nějakého místního či národního konsorcia, nabízí Aleph čtyři různé konsorciální modely a flexibilní architekturu pro distribuovaný provoz. Systém lze

¹⁶ *Hlavní rysy: Základní charakteristiky systému ALEPH.* [online]. [citováno 2. února 2012]. Dostupné z: <http://www.multidata.cz/produkty/aleph/o-systemu-aleph/hlavni-rysy>

¹⁷ *Tamt.*

nakonfigurovat tak, aby vyhovoval bibliografickým zvyklostem a způsobům sdílení datových zdrojů konsorcií bez ohledu na jejich složitost.

Propracovanost a rozsáhlost systému má i negativní stránku, a tou je jeho vyšší pořizovací cena oproti ostatním knihovním systémům.

2.3.2 Bakaláři

Školní systém Bakaláři zajišťuje kompletní evidenci potřebnou ve školách. I v tomto systému si uživatelé mohou vybrat z několika modulů dle svých potřeb. K základnímu obecnému modulu Evidence mohou školy dokoupit modul Knihovna.

Skládá se z půjčovacího systému propojeného na studenty a zaměstnance školy, dále vyhledávacího systému a nejdůležitější části – klasické evidence dokumentů (knih, VHS, magnetofonových kazet, CD, DVD, periodik...). Vedle databáze pracující s daty školních uživatelů je možné využít i databázi externích vypůjčovatelů.¹⁸ Snadnou obsluhu umožňuje systém čárových kódů. K základním funkcím lze dokoupit i další knihovnické moduly OPAC, Z39.50 aj.

Nevýhodou je, že vývojáři systému vycházeli z praktických potřeb škol a nezabývali se žádnými standardy, které jsou údajně „platné pro větší knihovny.“

2.3.3 Clavius – licence pro školy

Integrovaný knihovní systém Clavius je univerzální informační systém pro všechny typy knihoven, jehož vývoj probíhá již od roku 1998.¹⁹ Je modernějším nástupcem staršího osvědčeného systému LANius. Firma spolupracuje s Městskou knihovnou Tábor, kde se systém testuje v praxi. Zvládá všechny činnosti, které se běžně v knihovně provádějí.

¹⁸ *Stručná charakteristika modulů systému Bakaláři.* [online]. [citováno 3. února 2012]. Dostupné z: <http://www.pachner.cz/bakalari/bakalari.htm>

¹⁹ *Clavius: Základní informace.* [online]. [citováno 2. února 2012]. Dostupné z: <http://www.lanius.cz>

Momentálně je Clavius jedním z nejrozšířenějších knihovnických systémů v ČR. Uživatelé jsou kromě veřejných knihoven i více jak dvě stovky školních knihoven. Školní verze je upravena pro potřeby škol, kdy je zohledněn školní rok ve výpůjčním protokolu nebo příslušnost studentů k jednotlivým třídám. Rozšířená školní verze obsahuje i www katalog a ISHARE. On-line katalog lze zveřejnit na webových stránkách školy nebo v intranetu na všech počítačích.

Firma poskytuje i licenci softwaru pro výuku, kterou využívají školy na nichž se vyučuje obor knihovnictví a informační služby.

Dále firma LANius iniciovala, spolu s uživateli tohoto knihovního systému, vznik souborného katalogu SKAT. Ve SKATu lze nalézt odbornou a regionální literaturu. Povinností zapojených knihoven je poskytovat zpracované záznamy ze svého fondu. Přístup je možný jak z klasického katalogu Clavius, tak z moderního katalogu Carmen. SKAT informuje o knihovnách, které vlastní hledaný titul a kontaktech pomocí nichž je lze kontaktovat, což urychluje vyřízení MVS.

2.3.4 Kp-Win

Základní verze Verbis je navržena pro veřejné knihovny všech typů a velikostí. Obsahuje všechny základní moduly: Katalogizace, Sdílená katalogizace, Akvizice, Vyhledávání, revize a výpůjční systém. Podporuje práci s čárovými kódy a používá knihovnická pravidla a normy (MARC21, AACR2, Z39.50). Samozřejmostí jsou statistiky fondu i výpůjček a tisk v různých formátech (RTF, XLS, HTML, PDF).

Uživatelé si mohou dokoupit další moduly. Revize a sběr dat pro revizi je rozšiřující modul Katalogizace. Kromě udržování historie revizí modul tiskne podrobné revizní zprávy a automaticky vyřazuje nenalezené exempláře z fondu knihovny. Lze provádět i opakovaná spouštění po dohledání nenalezených záznamů.

Pro www OPAC je nejvhodnější, aby běžel na serveru s nainstalovaným programem Apache. Bezpečnost je zajištěna omezenými právy uživatele SQL serveru.²⁰ V případě požadavku na stahování záznamů formou e-mailů je nutné ještě nastavit

²⁰ *Další rozšiřující volitelné moduly pro KpWin SQL.* [online]. [citováno 5.února 2012]. Dostupné z: <http://www.kpsys.cz/kpwinsql/addons.html>

poštovní server. Uživatelé si mohou nastavit vzhled a styl stránek. Jednoduchým vyhledáváním se dostane do rejstříků dokumentů a autorit, dále si lze rezervovat dokumenty, vstupovat do čtenářského konta nebo se předregistrovat jako čtenář knihovny.

Modul katalogizace a výpůjčky přes rozhraní WWW je nadstavbou OPACu. Bezpečný on-line přístup je zajištěn šifrovaným zabezpečeným připojením k serveru s omezenou dobou platnosti přihlášení při nečinnosti, podobně jako je tomu u internetového bankovníctví.

Tento modul je vhodný například pro pobočky větších knihoven, jejichž rychlost připojení nedovoluje terminálový ani přímý přístup. Pracovníci poboček mohou provádět téměř stejné úkony, jako kolegové v centrální knihovně (zakládání záznamů, operace se čtenáři). Zabezpečení systému jim pouze nedovolí úpravy zápisů o dokumentech, které dané pobočce nepatří. Záznamy pobočky jsou barevně odlišeny.

Dalším z možných modulů k zakoupení je Z39.50 Server, který odpovídá formátu Jednotné informační brány. Záznamy zobrazuje ve formátech MARC21 nebo UNIMARC.

Modul MVS v systému KP-win zvládá všechny potřebné operace, které byly uvedeny výše v bodu 3.1.F. Automaticky započítává statistiku MVS do Deníku veřejné knihovny.

Firma KP-sys nabízí svůj knihovní systém i ve verzi pro školní knihovny základních a středních škol. Program je stejný jako pro veřejné knihovny, ale navíc ještě komunikuje se školním systémem Bakaláři. Oproti modulu Knihovna v programu Bakaláři má školní verze KP-win několik výhod. Nejprve je to pomoc při katalogizaci, kdy pracovník školní knihovny může převzít data z veřejných knihoven včetně NK. Další výhodou je vstup do on-line katalogu přes internet, kde mají uživatelé možnost rezervace dokumentů a prolongace výpůjček bez nutnosti návštěvy knihovny.

2.3.5 Škola OnLine

Dalším ze školních informačních systémů je Škola OnLine. Jedná se o interaktivní manažerský informační systém, který umožňuje 24 hodin denně zpracovávat prostřednictvím internetu potřebné školní agendy a data. Nad tímto systémem převzalo záštitu MŠMT. Katedra je hostovaná aplikace určená mateřským, základním, středním a vyšším odborným školám k vedení školní agendy v elektronické podobě.²¹ Pro využívání systému není nutná instalace, stačí internetové připojení.

Modul Školní knihovna je jednou ze základních funkcí aplikace Katedra. Stejně jako systém Bakaláři, má knihovna ve Škole OnLine výhodu oproti knihovním systémům primárně určeným pro veřejné knihovny, v těsné provázanosti s ostatními školními agendami (evidence studentů a učitelů). Samostatný ucelený modul Školní knihovna umožňuje evidovat několik druhů knihoven, určených pro jiný okruh čtenářů (žákovská, učitelská...). Modul podporuje evidenci různých druhů dokumentů a k jedné jednotce lze přiřadit několik exemplářů. Další funkce, které program ovládá, jsou vyhledávání, rezervace a upozornění na blížící se konec výpůjční doby dokumentu (zaslání e-mailu).²²

2.4 Open source knihovní systémy

Tomuto softwaru se také říká otevřený nebo svobodný software. Systémy s otevřeným zdrojovým kódem se od ostatních běžně používaných systémů liší tím, že autoři dávají uživatelům k dispozici zdrojový kód programů (technicky i právně) a sami uživatelé si tak mohou program upravovat podle svých konkrétních potřeb. Z knihovních systémů patří do této skupiny Evergreen, vzniklý na půdě veřejné knihovny a Koha, jenž vytvořila soukromá firma. Používáním některého z těchto systémů není knihovna závislá na dodavateli a je mnohem flexibilnější.

²¹ *O aplikaci katedra*. [online]. [citováno 15.února 2012]. Dostupné z: <http://www.skolaonline.cz/katedra/OaplikaciKatedra.aspx>

²² *Školní knihovna*. [online]. [citováno 15.února 2012]. Dostupné z: http://www.skolaonline.cz/Skolni_knihovna.aspx

2.4.1 Evergreen

Pro Georgijskou veřejnou knihovnu byl hlavním argumentem pro započetí vývoje nespokojenost se stávajícími knihovními systémy. Evergreen v současné době využívají stovky knihoven. Uživatel si může zvolit, zda bude mít systém nainstalován lokálně, nebo bude využívat hostovanou instalaci.²³ Evergreen obsahuje vedle propracovaného OPACu i moduly katalogizace, statistika, modul pro správu seriálů a cirkulace dat, podporuje protokol Z39.50. Ostatní moduly ještě čekají na svůj vývoj.

Na poli OPACů je Evergreen inspirující v začlenění nového prvku do vyhledávání (podle polí formátu MARC). Další výhodou je možnost přepnutí rozhraní katalogu z dynamického režimu do režimu prostého HTML, což je užitečné např. pro uživatele s mobilním připojením nebo s handicapem ztěžujícím ovládání počítače.²⁴

V rámci seminářů na ÚISK FF UK v Praze v letech 2008/2009 proběhla lokalizace Evergreenu do českého jazyka. Nadále seminář pokračuje praktickým testováním studenty a knihovníky.

2.4.2 Koha

Koha byl první knihovní systém s otevřeným zdrojovým kódem, který od roku 1999 vyvíjí novozélandská firma. V současné době je udržován týmem vývojářů a knihovníků po celém světě. Podporuje platformy Unix i Windows, také všechny obvyklé moduly a používá běžné knihovnické standardy, aby mohl spolupracovat s ostatními systémy a technologiemi.²⁵ Koha může být plně integrován do webových stránek knihovny a lze jej využít jako manažer dokumentů i digitálních knihoven. S jeho pomocí lze spravovat zdroje online i offline, podporuje RSS kanál nových přírůstků, umí pracovat s citačním managerem Zotero.²⁶ Prozatím není lokalizován do češtiny.

²³ OPÁLKOVÁ, Markéta. OPACy nové generace III - Evergreen a Koha. *Ikaros: elektronický časopis o informační společnosti*. [seriál online]. 2009, roč. 13, č. 12 [citováno 20.června 2012]. Dostupné z: <http://www.ikaros.cz/opacy-nove-generace-iii-%E2%80%93-evergreen-a-koha>, ISSN 1212-5075

²⁴ Tamt.

²⁵ Tamt.

²⁶ Tamt.

2.4.3 PMB (PhpMyBibli)

System vyvinutý ve Francii, kde je také nejrozšířenější. Nyní implementován převážně v evropských knihovnách. Plně vyhovuje knihovnickým požadavkům. Podle studií vhodný pro malé knihovní sítě. Programovacím jazykem je PHP, web server Apache. Vhodný pro operační systémy Windows, Linux a Mac OS X.

3 Školní knihovny

Školní knihovny jsou, základní knihovnou ve smyslu §3 a §12 zákona č. 257/2001Sb. Navíc oproti knihovnám veřejným jsou čtenářským a informačním centrem školy poskytující odborné, studijně pracovní a knihovnicko-informační služby. Knihovny zajišťují informační podporu vzdělávání a výchovy ve škole.

Manifest UNESCO a IFLA o školních knihovnách uvádí, že „školní knihovny poskytují informace a myšlenky, které jsou základem úspěšného fungování v dnešní informační a znalostní společnosti. Školní knihovny vybavují studenty celoživotními dovednostmi učení a rozvíjejí představivost, která jim umožňuje žít jako zodpovědní občané. Proto vnímáme školní knihovnu jako neopomenutelné místo pro rozvoj vzdělávání žáků a studentů.“²⁷

Dle doporučení MŠMT k činnosti a funkci školních knihoven na ZŠ a SŠ by se školní knihovny mimo jiné měly podílet na volnočasových aktivitách studentů. Spolupracovat se vzdělávacími a kulturními institucemi regionu. Vypracovávat a realizovat různé programy a aktivity na podporu čtenářské a informační gramotnosti.²⁸

Pro řádné fungování knihoven by měli ředitelé škol zabezpečit prostorové, finanční, personální a materiální podmínky.²⁹

²⁷ KOČÍ, Hana. Proměna středoškolských knihoven na pulzující informační centra. *Čtenář* [seriál online]. 2009, roč. 61, č. 3 [citováno 20.dubna 2012]. Dostupné z: <http://ctenar.svkk1.cz/clanky/2009-roc-61/03-2009/promena-stredoskolskych-knihoven-na-pulzujici-informacni-centra-56-352.htm>, ISSN 1805-4064

²⁸ *Doporučení MŠMT k činnosti a funkci školní knihovny na základních a středních školách.* [online]. [citováno 16.května 2012]. Dostupné z: <http://www.atre.cz/zakony/page0513.htm>

²⁹ *Doporučení MŠMT k činnosti a funkci školní knihovny na základních a středních školách.* [online]. [citováno 16.května 2012]. Dostupné z: <http://www.atre.cz/zakony/page0513.htm>

V případě dobře fungujícího školního informačního centra a knihovny je velkým pozitivem skutečnost, že se studenti naučí používat on-line katalogy, databáze a jiné informační zdroje, což využijí při dalším studiu na vysokých nebo vyšších odborných školách.

3.1 Výzkum – tvorba dotazníku a návštěva SŠ

Dotazníkový průzkum jsem prováděla postupně v letech 2010-2012. Na počátku výzkumu jsem si připravila seznam všech středních škol, učilišť a gymnázií v okrese Plzeň-město. Zjistila jsem, že existuje osm soukromých a dvacet státních. V přehledu i statistikách je uváděn počet dvacet devět z důvodu započítání druhého areálu Střední průmyslové školy dopravní (v Křimicích). Během práce na BP se spojila Střední průmyslová škola strojnická se Střední odbornou školou profesora Švejcara, v BP jsou také vedeny zvlášť.

Při přípravě dotazníku a osobních návštěvách ve školách jsem využila rad z učebnic sociologie. Profesor Disman rozděluje dva základní typy rozhovorů z hlediska jejich formální či neformální struktury na standardizovaný a nestandardizovaný.³⁰ Standardizovaný je takový rozhovor, ve kterém jsou předem dány neměnné otázky a jejich jasná formulace, přičemž musí být zachováno i přesné řazení otázek při rozhovoru. Výsledky z takového šetření jsou poměrně dobře srovnatelné. Tohoto typu jsem se držela při mých rozhovorech s pracovníky školních knihoven.

V dotazníku jsem se dotazovala na otázky z několika okruhů. Hned v úvodu to byly základní údaje, jako jsou druh školy, přítomnost knihovny, pro koho je určena, jméno zodpovědné osoby a spojení na ni. Dále knihovnické statistické údaje: počet pracovníků, počet výpůjček, počet knihovních jednotek, standardy a možnost přístupu na internet. Poslední část se týkala AKISu: moduly, rok zakoupení, finanční zdroje použité na koupi.

Po několika zkušenostech s vyplňováním dotazníku jsem musela poupravit znění několika otázek. Původně jsem se ptala na statistická data ke konci kalendářního roku,

³⁰ DISMAN, Miroslav, *Jak se vyrábí sociologická znalost: příručka pro uživatele*, Karolinum, Praha 2009. 123 s.

avšak školní knihovny, na rozdíl od těch veřejných, vykazují statistické výkazy ke konci školního roku. Otázku týkající se standardů katalogizace jsem byla nucena vypustit úplně, protože ani jeden z pracovníků nebyl schopen odpovědět. Důvodem je pravděpodobně používání knihovních systémů, kde jsou přednastaveny formuláře a pracovník pouze doplňuje základní fakta, jako je autor, název, vydavatel a rok vydání, kdy není nutné znát prakticky žádné normy a standardy. Všechny komerční knihovní systémy mezinárodní standardy dodržují.

Většina škol neuvádí základní informace o knihovně a odpovědném pracovníkovi na svých webových stránkách. Pouze ve dvou případech se mi podařilo zkontaktovat pracovníka knihovny předem elektronicky, abychom si domluvili schůzku. V ostatních školách byla nutná přímá návštěva bez ohlášení. To bylo často důvodem, pro nutnost opakované návštěvy školy, protože odpovědný pracovník nebyl přítomen. Jen na Konzervatoř Plzeň jsem zaslala dotazník e-mailem. Při osobních návštěvách školních knihoven jsme společně s pracovníky vyplnili dotazník. Měla jsem štěstí na samé ochotné a vstřícné zaměstnance.

Ze získaných dat z vyplněných dotazníků jsem v následující části práce vytvořila přehled škol s informacemi o jejich knihovnách. V dodatcích jsem uvedla několik grafů, jako například procentní zastoupení škol bez knihoven, s knihovnami, zastoupení jednotlivých knihovnických systémů.

Kromě běžně dostupných knihovních systémů jsem se ve dvou případech setkala s vlastním systémem, vytvořeným studenty školy pro potřeby jejich knihovny a jedním velmi starým zpracovaným v DOSu.

Získání dotace nebo grantu na nákup PC a AKIS je pro školní knihovny nelehký úkol, avšak několik možností tu je. Jednou z nich je získání dotace z projektu VISK, kde je ovšem nutné zaregistrování školní knihovny na ministerstvu kultury a vypracování žádosti o grant.

Všechny plzeňské střední školy zakoupily knihovní (školní) systém ze svých finančních zdrojů. Na množství finančních prostředků záleží také při akvizici. Často se čeká na to „co zbyde“.

3.2 Informace o knihovnách středních škol v okrese Plzeň-město

3.2.1 Školy, které mají knihovnu

Církevní gymnázium		
Druh školy: státní - církevní	Pracovnice: pí Böhmová	e-mail: bohmoaalena@gmail.com
Výpůjční doba: dle dohody	Počet pracovníků: 1	tel: 377 248 816
Počet uživatelů: 550	Počet KJ: 10.024	Počet výpůjček za rok: 258

Školní knihovnu nalezneme v patře budovy gymnázia na Mikulášském náměstí. Knihovna je spojená pro studenty a zaměstnance školy. Zajímavé je, že knihovna s fondem srovnatelným s fondem profesionální veřejné knihovny má sotva tři stovky výpůjček za rok.

Uživatelům je knihovna k dispozici přes velkou přestávku a dále dle dohody, v této době je umožněn i přístup k internetu.

Škola používá systém Bakaláři, proto byl modul Knihovna nejlepším řešením při automatizaci knihovny v roce 2005. Momentálně je již celý fond uložen v knihovním systému. Katalog na webu ještě není. Modul Knihovna byl jako součást školního softwaru zakoupen z vlastních zdrojů školy.

Gymnázium Lud'ka Pika		
Druh školy: státní	Pracovnice: pí Pěchoučková	e-mail: gop@pilsedu.cz
Výpůjční doba: 10 h/t	Počet pracovníků: 1	tel: 377 183 377
Počet uživatelů: 700 (630/70)	Počet KJ: 8.000	Počet výpůjček za rok: 2.568

Toto gymnázium má pěknou knihovnu v přízemí budovy školy. Knihovna je spojená pro studenty a pracovníky školy. Ve fondu nalezneme především odborné publikace a beletrii potřebnou při studiu. Časopis odebírá knihovna pouze jeden. Gymnazisté ji hojně využívají, svědčí o tom počet výpůjček. Připojení k internetu zde je, ale primárně je počítač určen pouze pro pracovníci knihovny.

Knihovní fond byl zapsán v systému DOS již od roku 1993. Na podzim roku 2010 škola přikoupila modul Knihovna ve školním systému Bakaláři. Od té doby se nové přírůstky zapisují v tomto systému. Starší zápisy převedl školní informatik taktéž do Bakaláře.

Knihovní katalog mohou na webu využívat pouze studenti a pracovníci školy zapsaní ve školním systému. Knihovní systém byl zakoupen z vlastních zdrojů a o dalším nákupu vedení školy neuvažuje.

Gymnázium Plzeň		
Druh školy: státní	Pracovník: Otava	e-mail: hasicak@centrum.cz
Výpůjční doba: dle potřeby	Počet pracovníků: 2	tel: 377 183 956
Počet uživatelů: 793	Počet KJ: 2.500	Počet výpůjček za rok:

Druhé gymnázium, sídlící na Mikulášském náměstí, má knihovnu spojenou s učebnou připomínající čajovnu. Pěkná křesílka přímo zvou k příjemnému posezení s knihou v ruce. Školní knihovna se nalézá ve druhém patře budovy gymnázia a mají ji na starosti dva pedagogové.

Bakalářský modul Knihovna je nainstalován od roku 2004 a jsou v něm zapsané téměř všechny dokumenty. Katalogizaci dokumentů provádí pracovníci postupně. Kromě základní Katalogizace, škola zakoupila i moduly OPAC a Výpůjční protokol.

V letošním školním roce došlo k významné změně. Knihovnu a její správu mají na starosti studenti třetího ročníku.

Hotelová škola		
Druh školy: státní	Pracovnice: pí Havlová	e-mail: j.havlova@hsplzen.cz
Výpůjční doba: dle potřeby	Počet pracovníků: 1	tel: 377 372 016
Počet uživatelů: 550	Počet KJ: 3.912 + 1.367	Počet výpůjček za rok: 100

Hotelová škola je jedinou střední školou, ve které najdeme rozdělení knihovny na žákovskou a učitelskou. Škola dosud žádný AKIS nezakoupila. Seznamy, statistiky a další knihovní administrativa jsou vedeny v klasické papírové podobě. I zde se půjčují knihy dle potřeby uživatelů. Pokud student potřebuje půjčit některý dokument z fondu, obrací se přímo na pedagožku mající knihovnu na starosti.

Konzervatoř Plzeň		
Druh školy: státní	Pracovnice: pí Fialová	e-mail: fialova@konzervatorplzen.cz
Výpůjční doba: nepřetržitě	Počet pracovníků: 1	tel: 775 620 995
Počet uživatelů: 200	Počet KJ: 24.000	Počet výpůjček za rok: 250

Konzervatoř sídlí ve městě v několika budovách, knihovnu nalezneme v Domě hudby. V případě konzervatoře byl dotazník vyplněn elektronicky a poté telefonicky upřesněn. Již z podstaty typu školy nalezneme ve fondu téměř samé hudebniny. Druh dokumentů ovlivňuje i velikost fondu, který je největší ze všech školních knihoven v Plzni.

Půjčovní dobu knihovna nemá, funguje formou e-mailové poptávky. Zájemce o dokument může kdykoli zažádat o výpůjčku určitého dokumentu, a ten mu bude do tří dnů připraven k vyzvednutí. Knihovna je spojená pro studenty a pedagogy. Možnosti výpůjčky využívají především učitelé, kteří dokumenty využívají při výuce. Jejich výpůjčky tvoří čtyři pětiny všech výpůjček.

Knihovna vede všechnu evidenci v původní papírové podobě. Zajímavostí je, že právě v této době (jaro 2012) probíhá výběr knihovního systému pro tuto speciální knihovnu.

Masarykovo gymnázium		
Druh školy: státní	Pracovnice: pí Mervartová	e-mail: blankamervartova@seznam.cz
Výpůjční doba: dle potřeby	Počet pracovníků: 1	tel: 773 297 949
Počet uživatelů: 700	Počet KJ: 6.300	Počet výpůjček za rok: 500

V Masarykově gymnáziu se knihovna nachází v prvním patře přímo v kabinetu pedagogů. Určena je pro studenty i zaměstnance. V knihovně není zaměstnaný žádný pracovník ani na částečný úvazek. Pracovnice knihovny ji spravuje a dokumenty půjčuje ve svém volnu. Na internet má přístup pouze pedagog, studenti nikoliv.

V této školní knihovně nepoužívají žádný AKIS. Záznamy se vedou pouze v papírové podobě. Tedy klasicky: přírůstkový a úbytkový seznam a půjčuje se pomocí knižních lístků. Koupě systému závisí na finančních možnostech školy.

Obchodní akademie		
Druh školy: státní	Pracovnice: pí Šašková	e-mail: saskova@oaplzen.cz
Výpůjční doba: 7 h/t	Počet pracovníků: 3	tel: 377 227 805
Počet uživatelů: 657	Počet KJ: 7.968	Počet výpůjček za rok:

V obchodní akademii mají knihovnu na starosti dokonce tři pracovníci, půjčovná doba je však pouhých sedm hodin týdně. Knihovna je určena dohromady pro studenty a zaměstnance školy.

Knihovní systém vytvořili sami studenti a je v něm již uložen celý fond. Vkládání dokumentů bylo prováděno průběžně. O nákupu profesionálně vytvořeného AKIS vedení školy neuvažuje.

Odborné učiliště a Praktická škola		
Druh školy: státní	Pracovnice: pí Pokorná	e-mail: alenapokorna@ouplzen.cz
Výpůjční doba: dle potřeby	Počet pracovníků: 1	tel: 377 308 284
Počet uživatelů: 45	Počet KJ: 662	Počet výpůjček za rok: 150

Budova tohoto učiliště se nalézá v obrovském areálu elektrotechnického učiliště. Knihovnu nalezneme v patře v malé místnosti. Je jedinou školní knihovnou, určenou pouze pro pedagogy, to ji zařadilo na poslední místo v počtu uživatelů i dokumentů. Kromě knih, především učebnic, slovníků a povinné četby tu nalezneme i dva předplacené tituly periodik.

Pracovnice žádný AKIS nepoužívá, všechna administrativa knihovny se vede v papírové podobě. V nejbližší době se nákup knihovního softwaru z finančních důvodů neplánuje.

Soukromá střední uměleckoprůmyslová škola – Zámeček, s.r.o.		
Druh školy: soukromá	Pracovnice: pí Brůčková	e-mail: zamecek@zamecek.cz
Výpůjční doba: dle potřeby	Počet pracovníků: 1	tel: 377 532 853
Počet uživatelů: 130	Počet KJ: 1.100	Počet výpůjček za rok: 20

Jediná soukromá střední škola, která provozuje knihovnu. Tato umělecká škola má vlastně jen příruční knihovnu, ze které si mohou studenti půjčovat knihy na vyučování, ne domů. Pedagogové knihy využívají k výuce po celý školní rok, proto je možné evidovat, alespoň několik výpůjček. Knihovna je součástí kabinetu pedagožky, která ji

má na starosti. Studenti zde mají možnost připojení k internetu. Z časopisů odebírá jen jeden titul.

Před rokem 2011 neměla knihovna žádný AKIS. Seznam dokumentů byl uložen v Excelu. V průběhu roku 2011 začala pracovnice knihovny dokumenty převádět do školního softwaru Škola OnLine, kde je knihovna jednou z funkcí aplikace Katedra. Do budoucna škola další koupi knihovnického programu neplánuje.

Sportovní gymnázium		
Druh školy: státní	Pracovnice: pí Pittermanová	e-mail: evapitterma@seznam.cz
Výpůjční doba: h/t	Počet pracovníků: 1	tel: 378 605 719
Počet uživatelů: 534	Počet KJ:	Počet výpůjček za rok:

V tomto gymnáziu sídlí školní knihovna v přízemí budovy školy. V lednu 2012 došlo k výměně pracovníka zodpovědného za chod knihovny. Po předchozí domluvě byl pracovníci knihovny zaslán dotazník elektronickou formou, avšak ani po druhé žádosti o jeho vyplnění a zaslání zpět nepřišla žádná odpověď.

Střední odborná škola obchodu, užitého umění a designu		
Druh školy: státní	Pracovnice: pí Křížová	e-mail: krizova@nerudovka.cz
Výpůjční doba: 40 h/t	Počet pracovníků: 1	tel: 377 183 635
Počet uživatelů: 617	Počet KJ: 3.219	Počet výpůjček za rok: 400

V této umělecké škole mají menší, příjemně zařízenou knihovnu v přízemí budovy. Knihovna je spojená pro studenty a pracovníky školy.

Ve fondu, kromě knih, nalezneme i 52 skript a 5 DVD nosičů. V této knihovně odebírají poměrně velký počet titulů časopisů (10). Počet výpůjček je lehce zavádějící,

protože se neevvidují výpůjčky studentů, kteří si dokumenty půjčí na vyučovací hodinu a hned po ní je zas vrátí. Studenti mají k dispozici počítač s přístupem na internet. Katalog na webu školy není.

V knihovně se používá modul Knihovna ve školní systému Bakaláři, který škola zakoupila z vlastních zdrojů v roce 2004. Nově zakoupené dokumenty se ukládaly přímo do systému, starší byly zapisovány postupně. V této chvíli je již v systému uložen celý fond školní knihovny. Žádné další rozšíření systému škola neplánuje.

Střední odborná škola profesora Švejcara		
Druh školy: státní	Pracovnice: pí Kopáčová	e-mail: rod@pilsedu.cz
Výpůjční doba: 42,5 h/t	Počet pracovníků: 2	tel: 377 422 388
Počet uživatelů: 450	Počet KJ: 6.959	Počet výpůjček za rok: 2.625

V této škole se vzdělávají budoucí knihovníci a informační pracovníci, proto je přirozené, že je zde jedna z největších školních knihoven. Knihovna se nachází v patře školní budovy a zabírá dvě místnosti, kde kromě regálů s knihami najdeme i několik studijních míst. O přestávkách a volných hodinách je plná studentů, kteří si zde vypracovávají své úkoly, surfují na internetu či jiným způsobem tráví volný čas. K dispozici mají kromě téměř sedmi tisíc knih (z nichž cca 40% tvoří naučná literatura) i pět titulů periodik.

Jsou zde zaměstnány dvě pracovnice, každá na poloviční úvazek. Školní knihovna je otevřena po celou dobu jejich pracovní doby. Určena je pro studenty, pedagogy a další zaměstnance školy. Internet mohou využívat všichni uživatelé knihovny na dvanácti volně přístupných stanicích. Kromě výše uvedených možností, je zde připojena kabelová TV, video, kopírka.

Online katalog je pro školu s knihovnickým oborem samozřejmostí. Přístup do katalogu je umožněn jak z prostor školy, tak z internetu (ten ovšem nemusí fungovat mimo pracovní dobu knihovny).

Je to jediná školní knihovna, která používá automatizovaný knihovnický systém KpWin. Tento systém škola zakoupila v roce 2007 z vlastních zdrojů a již je v něm

zapsán celý fond. Kromě základních modulů (katalogizace, OPACu a výpůjčního protokolu) mají zakoupen i servisní modul. Knihovna nemá, prozatím, potřebu dokupovat další moduly.

Tato střední škola patří mezi pouhé čtyři ústavy, na jejichž webových stránkách nalezneme odkaz na knihovnu hned na úvodní stránce.

V průběhu psaní BP (po mé návštěvě) byla škola spojena se střední průmyslovou školou strojnickou. Původní webové stránky Vás automaticky přesměrují na nový web spojených škol, kde odkaz na školní knihovnu naleznete až po hledání v navigačním menu Škola → Knihovna - SIC. Na této stránce již najdete pouze informace o školní knihovně strojnické školy.

Protože byl ve školní knihovně používán systém KP-Win, byla po dobu výuky knihovního systému Clavius (1-3 měsíce) ve škole nainstalována bezplatně zapůjčená demo verze. Po sloučení škol přešla školní knihovna do knihovního systému Clavius, který měla zakoupený školní knihovna střední průmyslové školy.

Nyní, když má škola přístup k licenci Clavia, byla pro účely výuky instalována plná verze tohoto knihovního systému v jedné z učeben. Výuková verze není napojená na školní knihovnu z důvodu tvorby neexistujících záznamů a chyb.

V současné době (jaro 2012) se škole podařilo získat grant na vytvoření celé cvičné knihovny. Projekt by se měl uskutečnit v letošním a následujícím roce.

Střední odborné učiliště elektrotechnické		
Druh školy: státní	Pracovnice: pí Bláhová	e-mail: blahova@staff.souepl.cz
Výpůjční doba: 5 h/t	Počet pracovníků: 1	tel: 377 308 304
Počet uživatelů: 1.200	Počet KJ: 4.271	Počet výpůjček za rok: 390

Největší školou, co do počtu studentů, je elektrotechnické učiliště. Knihovna je umístěna v přízemí pavilonu B. V porovnání k počtu uživatelů patří knihovna k těm

menším. Pracovnice knihovny je zaměstnána na 0,1 úvazku. Připojení k internetu mohou využívat všichni uživatelé.

Mimo knih jsou k dispozici více jak tři stovky ostatních druhů dokumentů a osm titulů předplacených periodik.

Tato školní knihovna používá, jako většina ostatních, školní systém Bakaláři, který byl zakoupen z vlastních zdrojů. V Bakaláři je již zapsán celý fond, katalogizace byla prováděna postupně. Katalog naleznou na webu pracovníci a studenti školy. Žádné další investice do knihovního systému škola neplánuje.

Střední průmyslová škola dopravní – Křivice		
Druh školy: státní	Pracovnice: pí Havlíčková	e-mail: havlickova@dopskopl-kr.cz
Výpůjční doba: dle potřeby	Počet pracovníků: 1	tel: 377 822 310
Počet uživatelů: 699	Počet KJ: 6.572	Počet výpůjček za rok: 283

Střední průmyslová škola dopravní se skládá ze dvou škol, které byly sloučeny před několika lety. V sídle dřívější střední zemědělské školy v Křimicích školní knihovnu najdeme, na rozdíl od nynějšího hlavního sídla dopravní školy na Karlovarské ulici. Jako v mnoha dalších, i zde ji má na starosti pedagožka.

K evidenci knih používá pracovnice modul Knihovna ve školním systému Bakaláři, ve kterém má zpracovanou polovinu fondu. Katalog knihovny je přístupný on-line, ale prozatím v něm nalezneme jen část uloženého fondu. V knihovně není možný přístup k internetu. Na středně velký fond má knihovna minimum výpůjček.

Střední průmyslová škola stavební		
Druh školy: státní	Pracovnice: pí Kutková	e-mail: kutkova@spsstav.cz
Výpůjční doba: 47 h/t	Počet pracovníků: 2	tel: 378 010 829
Počet uživatelů: 584/58	Počet KJ: 11.428	Počet výpůjček za rok: 1.050

Tato školní knihovna má největší fond ze všech plzeňských středních škol (kromě speciálního fondu konzervatoře). Jako většina školních knihoven, je i ona určena dohromady pro studenty a zaměstnance školy. Kromě velkého fondu zde odebírají i rekordní množství periodik (36 titulů).

Provozní doba činní čtyřicet sedm hodin týdně, za což by se nemusela stydět ani leckterá profesionální veřejná knihovna. Ve školní knihovně pracují dvě pracovnice na zkrácený úvazek. Internet je k dispozici pro všechny uživatele.

Ze školního systému Bakaláři, modulu Knihovna, využívá škola pouze Katalogizaci. To znamená, že katalog na webu nenajdeme. V systému je zkatologizován téměř celý fond.

Střední průmyslová škola strojnická		
Druh školy: státní	Pracovnice: pí Macnerová	e-mail: knihovna@spstrplz.cz
Výpůjční doba: 20 h/t	Počet pracovníků: 1	tel: 377 423 378
Počet uživatelů: 966	Počet KJ: 10.786	Počet výpůjček za rok: 1.399

Školní knihovna se nachází v přízemí budovy školy a má pevnou půjčovní dobu. Pracovnice je zaměstnána na poloviční úvazek (4 h/d). Kromě půjčování dokumentů lze v přilehlé chodbě použít kopírku nebo PC stanici s internetem.

V knihovně strojnické školy, jako v jediné ve městě, používají knihovní systém Clavius, ve kterém je již uložen celý fond. Škola jej pořídila z vlastních zdrojů již v roce 2002 a další moduly neplánuje dokupovat. Momentálně v knihovně používají všechny základní moduly Clavia, a to Katalogizaci, OPAC a Výpůjční protokol. Katalog knihovny je přístupný k vyhledávání pouze v intranetu. Mimo knih škola předplatila čtyři tituly periodik.

V průběhu psaní bakalářské práce (2011) se škola spojila se Střední odbornou školou profesora Švejcara.

Střední zdravotnická škola a Vyšší odborná škola zdravotnická		
Druh školy: státní	Pracovnice: pí Smazalová	e-mail: smazalova@zdravka-plzen.cz
Výpůjční doba: 35 h/t	Počet pracovníků: 1	tel: 378 015 226
Počet uživatelů: 1.160	Počet KJ: 10.284	Počet výpůjček za rok: 10.700

S největší pravděpodobností nejhezčí školní knihovna v Plzni, kde je na první pohled vidět, že vedení školy má zájem na funkční, moderně zařízené a dobře vedené knihovně. Jako jedna z mála knihoven je vedena pracovníkem s plným pracovním úvazkem přímo zodpovědným pouze za chod knihovny. Ve veliké místnosti nalezneme nové, pěkně barevně rozlišené, regály a PC stanice.

V porovnání s ostatními školními knihovnami má neuvěřitelných téměř jedenáct tisíc výpůjček za rok. Škola odebírá i velké množství odborných časopisů (17 titulů). Přístup k internetu je umožněn uživatelům hned na několika počítačových stanicích.

Kromě systému Bakaláři si pracovnice vede přehled i ve vlastním seznamu dokumentů. Modul Knihovna ve školním systému Bakaláři zakoupila škola z vlastních zdrojů v roce 2005. Z této aplikace používá moduly Katalogizace a OPAC. V systému je již uložen celý fond knihovny.

3.2.2 Školy, které knihovnu nemají

Zajímavé je porovnání počtu státních a soukromých škol, kde knihovnu nemají - viz graf. č. 2. U státních zřizovaných škol nenajdeme knihovnu u čtvrtiny z nich, ovšem u soukromých je to naopak. Knihovnu má jen jediná, kdy jsou navíc výpůjčky pro studenty pouze ve formě prezenční.

Dle mého názoru a po zkušenostech s návštěvou ve školách si myslím, že i tam, kde školní knihovnu oficiálně nemají, jsou přinejmenším pedagogům k dispozici knihovny příruční. Jak řekl jeden z ředitelů: „Kromě finančních nákladů, je to hlavně

zbytečná administrativa navíc.“ Nákup potřebných knih a dalších dokumentů se zaeviduje účetně s poznámkou, kdo ji používá k výuce.

Gymnázium Františka Křížíka, s.r.o.		
Druh školy: soukromá	Počet studentů: 265	E-mail: gfk@krizik.eu

Integrovaná střední škola živnostenská		
Druh školy: státní	Počet studentů: 800	E-mail: skola@issziv.cz

Plzeňská obchodní akademie, s.r.o.		
Druh školy: soukromá	Počet studentů: 157	E-mail: poaplz@volny.cz

Soukromá střední uměleckoprůmyslová škola Plzeň-Litice, s.r.o.		
Druh školy: soukromá	Počet studentů: 14	E-mail: ssula.husova43@seznam.cz

Ač jsem se dvakrát pokoušela navštívit tuto školu, nepodařilo se mi to. Vstupní dveře byly uzavřeny a na internetu nalezneme pod webovým odkazem zcela jiné informace.

Sportovní a podnikatelská střední škola, s.r.o.		
Druh školy: soukromá	Počet studentů: 298	E-mail: SPSS_Plzen@mbox.volny.cz

**Střední odborná škola a střední odborné učiliště
obchodu, služeb a provozu hotelů, s.r.o.**

Druh školy: soukromá	Počet studentů: 217	E-mail: sshotel@volny.cz
----------------------	---------------------	--------------------------

Učitelé mají k dispozici příruční knihovnu s učebnicemi potřebnými k výuce. Škola nemá knihovnu evidovanou, proto ani nevede žádnou administrativu s ní spojenou. Učebnice jsou zapsané jako majetek školy a v případě zapůjčení pedagogem se výpůjčky neevidují.

**Střední odborná škola ochrany osob a majetku
Plzeň, s.r.o.**

Druh školy: soukromá	Počet studentů: 284	E-mail: sos-oom@volny.cz
----------------------	---------------------	--------------------------

Tato soukromá škola se nově (druhé pololetí šk. roku 2011/2012) přestěhovala z původních prostor na Bolevci do budovy výše uvedené soukromé hotelové školy na Skvrňanech. Podobně jako u hotelové školy, mají i zde příruční knihovnu pro učitele. Nalezneme v ní jen naučné knihy a učebnice potřebné pro výuku studentů, žádnou beletrii. Ani tady nezaevidovali knihovnu, proto žádnou administrativu s tím spojenou nevedou. Učebnice se půjčují na určitou vyučovací hodinu a po ní se zas vrací zpět.

Střední odborné učiliště obchodu a řemesel, s.r.o.

Druh školy: soukromá	Počet studentů: 260	E-mail: souor@volny.cz
----------------------	---------------------	------------------------

Toto učiliště je výjimečné tím, že umožňuje pouze dálkové studium. Vyučování probíhá pouze o víkendech a navštěvují jej dospělí studenti. Jako jediná škola z okresu Plzeň-město se nachází v jiném městě – Starém Plzenci.

Střední odborné učiliště stavební

Druh školy: státní	Počet studentů: 527	E-mail: sou@souplzen.cz
--------------------	---------------------	-------------------------

V tomto učilišti školní knihovnu ještě před čtyřmi lety měli, ale poté, co potřebovali pro výuku další místnost, ji zavřeli. Ve stejné době odešel ze školy i pracovník, který ji měl na starosti. Nyní jsou knihy naskládány v bednách a oficiálně se nepůjčují. Ve skutečnosti pokud některý z pedagogů potřebuje určitý titul k výuce, může si ho zapůjčit. Z dřívější doby zůstal lístkový katalog a ostatní dokumenty v papírové podobě. O novém zprovoznění školní knihovny se neuvažuje. Je to škoda, protože se v této škole učí spousta řemeslníků, kteří by jistě odborné, často velmi drahé publikace, ke studiu uvítali. Jelikož zde nabízejí i dvouleté nástavbové studium zakončené maturitní zkouškou, bylo by vhodné studentům nabídnout kromě odborných knih a časopisů i povinnou beletrii.

Střední průmyslová škola dopravní – Karlovarská

Druh školy: státní	Počet studentů: 801	E-mail: dopskopl@dopskopl.cz
--------------------	---------------------	------------------------------

Střední škola informatiky a finančních služeb

Druh školy: státní	Počet studentů: 462	E-mail: info@ssinfis.cz
--------------------	---------------------	-------------------------

Vyšší odborná škola a Střední průmyslová škola elektrotechnická

Druh školy: státní	Počet studentů: 979	E-mail: kasparova@spse.pilsedu.cz
--------------------	---------------------	-----------------------------------

Škola má jen informační centrum, ve kterém si mohou studenti zapůjčit pomůcky ke studiu a učebnice.

3.3 Zdroje informací pro pracovníky školních knihoven

3.3.1 Klub školních knihoven (KŠK)

KŠK byl vyhlášen na semináři Automatizace 2003, který se konal 9.-10. září 2003. Později se zařadil jako odborná sekce do Svazu knihovníků a informačních pracovníků (SKIP). O jeho vznik se postaralo několik odborníků, jimž je problematika školních knihoven blízká. Rozhodli se řešit současnou nevyhovující situaci knihoven na základních a středních školách. Na činnosti Klubu školních knihoven se podílejí lidé zaměstnaní ve školní knihovně, knihovníci z povolání a další.³¹

3.3.2 Elektronické konference

Velkým pomocníkem pro tisíce knihovníků jsou elektronické konference zaměřené na knihovnictví, práci s dětmi a čtenářství. Najdete v nich ty nejaktuálnější informace z oboru.

Mezi nejznámější a nejvyužívanější patří:

- ANDERSEN – tato konference je primárně určena knihovníkům z dětských oddělení veřejných knihoven a pracovníkům školních knihoven. Řeší se zde plánované společné projekty (Noc s Andersenem, SUK, aj.). K dispozici jsou spousty nápadů a podkladů pro besedy a soutěže pro děti a mládež (především školního věku).
- DRTINA – v této konferenci jsou zapojeni členové i nečlenové Klubu školních knihoven SKIP. Přinejmenším v této konferenci by měla být zaregistrována každá školní knihovna základní školy.
- KNIHOVNA – v diskuzi se probírají důležité informace pro pracovníky v knihovnictví a informačních službách.
- KMS – konference zaměřená na podporu četby a čtenářství.

³¹ *O nás*. [online]. [cit. 6.5.2012]. Dostupné z: <http://www.skipcr.cz/odborne-organy/klub-skolnich-knihoven/o-nas>

3.4 Možnosti vzdělávání pro pracovníky školních knihoven

3.4.1 Rekvalifikační kurzy

V každém kraji se najde alespoň jedna knihovna pořádající rekvalifikační knihovnický kurz akreditovaný u MŠMT. Kurz je určen zájemcům se středoškolským a vyšším vzděláním neknihovnického zaměření.

V průběhu kurzu jsou účastníci seznámeni s budováním a organizací informačního fondu, informačními technologiemi a službami, historií knihy a knihovnictví, práce se čtenářem, základy managementu a marketingu v knihovnách aj. Probíranému učivu je věnováno 160 hodin, součástí jsou i exkurze do knihoven. Kurz je zakončen závěrečnou zkouškou. Úspěšní absolventi získají Osvědčení o rekvalifikaci pro pracovní činnost knihovník/knihovnice s celostátní platností.³²

Tyto rekvalifikační kurzy pořádají např. NK, NTK, MZK, vědecké knihovny (Ostrava, Olomouc). V našem krajském městě je to univerzitní knihovna ZČU na Borech.

Velmi zajímavá je nabídka Ostravské vědecké knihovny na e-learningový kurz Knihovnické minimum, kterou mohou využít knihovníci ze všech koutů republiky. Trvá poměrně dlouho (pět měsíců), ale účastníci se v deseti modulech seznámí se základy knihovnické profese. V letošním roce (2012) bude probíhat ještě podzimní kurz. Kurz je vhodný pro pracovníky školních i veřejných knihoven bez odborného knihovnického vzdělání.³³ Samozřejmostí je certifikát pro úspěšné absolventy.

³² *Informace o rekvalifikačním kurzu.* [online]. [citováno 12.června 2012]. Dostupné z: <http://www.techlib.cz/cs/165-rekvalifikacni-knihovnicky-kurz>

³³ *Centrum pro školní knihovny.* [online]. [citováno 6.června 2012]. Dostupné z: <http://www.npkk.cz/csk/>

3.4.2 Odborné kurzy

Pro pracovníky školních knihoven se v některých vědeckých knihovnách pořádají odborné knihovnické kurzy, jejichž účastníci získají na závěr certifikát o absolvování. Především pedagogové základních a středních škol, kteří byli pověřeni vedením školní knihovny, zde získají ucelený přehled o odborných knihovnických činnostech. Kromě teorie se též seznámí s praxí v moderním školním informačním centru.³⁴ Pořádá např. MVK Ostrava - dvoudenní knihovnický kurz pro pracovníky školních knihoven.³⁵

Další kurzy krátkodobého charakteru jsou většinou zaměřené jen na určitý druh knihovnické práce (katalogizace, práce se čtenářem, rešerše aj.) Například v NK probíhá e-learningový kurz katalogizace.

Všechny kurzy vedou odborníci z oboru – pracovníci vědeckých, univerzitních aj. knihoven, pedagogové z VŠ, IT specialisté.

Absolvování jakéhokoliv z nabízených kurzů je jistě pro pracovníky školních knihoven přínosem. Samozřejmě záleží na velikosti a provozu knihovny i na pracovním úvazku. Čím větší fond a úvazek, tím by měl být vybrán delší a podrobnější kurz. Vedení školy by mělo záležet na profesionálním vedení knihovny či informačního centra a pracovníky v rozšiřování kvalifikace podporovat, ať již poskytnutím volna nebo finančním ohodnocením.

Účastí na knihovnických kurzech, akcích, seminářích či zapojením do konferencí získají pracovníci školních knihoven nejen důležité a nezbytné informace z oboru, ale zapojí se i do knihovnické komunity. Pod tímto odkazem <http://old.stk.cz/Akce> naleznou pestrou nabídku knihovnických akcí konaných v ČR. Mohou přispět i svými nápady a akcemi, čímž zpropagují nejen knihovnu, ale celou školu.

³⁴ *Centrum pro školní knihovny*. [online]. [citováno 6.června 2012]. Dostupné z: <http://www.npkk.cz/csk/>

³⁵ *Knihovnický kurz pro pracovníky školních knihoven*. [online]. [citováno 6.června 2012]. Dostupné z: <http://www.svkos.cz/kalendar-akci/knihovnicky-kurz-pro-pracovniky-skolnich-knihoven-83/>

Závěr

Mým cílem bylo napsat práci o skutečném stavu automatizace školních knihoven v Plzni, která snad přiměje odpovědné osoby, aby přece jen zvážili možnost použití finančních prostředků na nákup knihovnického softwaru, kterým by zpřehlednili, zpřesnili a zjednodušili fungování svých knihoven.

Školní knihovny často zůstávají v pozadí za veřejnými knihovnami. Nevěnuje se jim tolik pozornosti, financí a grantů. Ani vzdělávání pracovníků, po knihovnické stránce není dostačující. Ředitelé škol by měli vedením školní knihovny pověřit určitého pracovníka a uzavřít s ním pracovní smlouvu na alespoň částečný úvazek. V současné době vykonává většina pedagogů knihovnické činnosti ve svém volnu. Při plánování provozu školní knihovny nesmí zapomenout na vhodně zvolenou půjčovnou dobu, která by měla odpovídat množství studentů navštěvujících danou školu. Je vhodné, aby na začátku školního roku určili množství finančních prostředků, určených na akvizici dokumentů.

Bylo zajímavé pozorovat obrovské rozdíly ve vybavenosti jednotlivých knihoven. Je s podivem, že v některých knihovnách nemají ani počítač se seznamem dokumentů v elektronické podobě naproti tomu jinde mají školní knihovny umístěné v moderně zařízených prostorách s pracovníkem na alespoň částečný úvazek a pravidelnou půjčovnou dobou. Některé již slouží jako informační centra škol. V několika knihovnách byli během mé návštěvy přítomni studenti, kteří zde trávili přestávku, připravovali se na další hodiny nebo si vyřizovali další školní záležitosti. Z poznatků vyplývá, že pokud se vytvoří správné podmínky pro fungování školní knihovny (informačního centra), jsou studenty oblíbené a využívány nejen k půjčování dokumentů a získávání informací, ale i k trávení volného času.

Knihovny slouží výhradně studentům a zaměstnancům školy. Fond mohou tvořit kromě všech běžných druhů dokumentů (knihy, DVD, VHS, periodika) i například práce studentů a další materiály vydávané školou. U odborných středních škol a učilišť je knihovní fond zaměřen na obory vyučované na škole. Po zavedení státních maturit se zvýšila poptávka studentů po povinné četbě.

Na přelomu října a listopadu byl realizován dotazníkový průzkum KŠK, jehož cílem bylo zmapování současného stavu školních knihoven na ZŠ, SŠ a VOŠ v ČR.

Z 1500 zaslaných dotazníků bylo vyplněno a vráceno jen 170.³⁶ Výsledky celorepublikového výzkumu z velké části odpovídají závěrům mé bakalářské práce. Hlavní činností školních knihoven je výpůjční činnost a umožnění přístupu k internetu.

Výsledky průzkumu v otázkách automatizace jsou až na výjimku v podobě AKS Clavius, totožné. V plzeňských školních knihovnách používají v převážné většině modul Knihovna ve školním systému Bakaláři. AKS Clavius dosahuje v celorepublikovém průzkumu téměř totožných výsledků jako Knihovna, avšak v Plzni vlastní licenci pouze jediná škola. Ostatní systémy jsou zastoupeny v poměrné výši.

Stejných výsledků bylo dosaženo i v pracovních úvazcích a finančních prostředcích na nákup fondu. Profesionální knihovníci jsou raritou, nejčastěji spravují knihovnu pedagogové v rámci svého úvazku. Finance na nákup fondu jsou nedostačující, v některých školách se je snaží navýšit prostřednictvím grantů či darů.

Z výzkumu KŠK vyplynul zájem pracovníků knihoven o kurzy knihovnického minima, kde by si osvojili základní knihovnické pojmy a činnosti. Dále projevíli zájem o školení v práci s automatizovanými knihovnickými programy a elektronickými informačními zdroji.

Za obecné problémy školních knihoven jsou v obou výzkumech označovány: nevyhovující prostory a vybavení, nedostatek finančních prostředků na akvizici a platové ohodnocení pracovníka-knihovníka. Pracovníci knihoven by uvítali praktické informace z oboru (novinky z legislativy, grantové projekty aj.)

Při sledování podmínek v knihovnách plzeňských středních škol, nabídky výrobců knihovnických softwarů a vlastní zkušeností s prací v KS, bych školám doporučila tyto systémy:

Škola s fungující menší až středně velkou školní knihovnou, která má zakoupený školní software Bakaláři, by měla dát přednost dokoupení modulu Knihovna. Výhodou by byla již fungující databáze studentů a zaměstnanců školy, znalost prostředí softwaru z jiných úkonů a nižší pořizovací cena.

³⁶ RÁBLOVÁ, Romana. *Víte, co znamenají zkratky ČŠK a KŠK?* [online]. [citováno 11.června 2012]. Dostupné z: www.skipcr/odborne-organy/klub-skolnich-knihoven/materialy-1

Ve školách nemajících školní systém, který by obsahoval knihovní modul, záleží na velikosti a chodu knihovny. Pokud má škola pouze příruční knihovnu nebo velmi malou knihovnu s minimem výpůjček, může využít jeden z volně dostupných programů.

Školy se středními až velkými knihovnami, mohou zvážit koupi knihovního systému Clavius – školní verze. Tento systém umožňuje případný bezproblémový přechod na jiný systém, postupné dokupování dalších modulů, jednoduché a intuitivní ovládání.

Před zakoupením systému je důležité propočítat, co vše a na jak dlouho se kupuje. Tedy na jak dlouho si program v uvedené ceně pořizujeme nebo též, po kolika letech budeme nuceni hradit upgrade a v jaké výši.

U školních softwarů nelze koupit jen modul Knihovna, nutností je základní modul s evidencí žáků apod. Škola OnLine je systém, který je nutné platit každý rok oproti systému Bakaláři, u kterého si v dalších letech uživatel může vybrat, kdy provede upgrade, od čehož se odvíjí i následná cena (čím delší doba od koupě, tím větší procentní sazba z kupní ceny pro upgrade).

Do nákladů musíme připočítat cestovné a práci servisního technika. Prodejci systémů nabízí velmi odlišné podmínky, proto je důležité si před pořízením programu řádně propočítat náklady na několik let dopředu.

Jak ukazuje několik příkladů, školní knihovna může být velmi využívaným a oblíbeným centrem školy. Musí se pro to ovšem vytvořit vhodné podmínky, k nimž kromě technického vybavení a dobrého zázemí patří i správný výběr pracovníka, který by uměl studenty zaujmout a přitáhnout do knihovny. Za svou práci by měli být pracovníci ohodnoceni odpovídajícím platem.

Bylo by velkým úspěchem, kdyby má bakalářská práce byla podnětem pro zřizovatele školy k investici finančních prostředků do nákupu AKIS. Výsledkem investice by bylo zpřehlednění a zefektivnění práce ve školní knihovně.

Seznam zkratek

AACR2R	- anglo-americká katalogizační pravidla
AKIS	- automatizovaný knihovnicko-informační systém
CASLIN	- souborný katalog ČR
CCL	- obecný příkazový jazyk pro vyhledávání dokumentů
IFLA	- mezinárodní federace knihovnických institucí a organizací
ISBD	- všeobecný mezinárodní standardní bibliografický popis
ISHARE	- sdílená katalogizace
KJ	- knihovní jednotka
KS	- knihovní systém
MARC21	- formát bibliografického záznamu
MVS	- meziknihovní výpůjční služba
OPAC	- veřejně přístupný online katalog
SKAT	- souborný katalog určený pro uživatele knihovního systému Clavius
SKIP ČR	- Svaz knihovníků a informačních pracovníků České republiky
SQL	- standardizovaný dotazovací jazyk používaný v relačních databázích
TCP/IP	- základní protokol
ÚISK	- Ústav informačních studií a knihovnictví na FF UK v Praze
UNIMARC	- formát bibliografického záznamu
Z39.50	- protokol určený pro vyhledávání, úpravu a získávání informací ze vzdálených databází.

Seznam použité literatury a pramenů

Knihy a periodika:

1. *ALEPH : příručka pro uživatele systému: verze 3.2_6 / Ex Libris*. Praha: Národní knihovna České republiky, 1998. 1 sv. ISBN 80-7050-287-8.
2. DISMAN, Miroslav. *Jak se vyrábí sociologická znalost: příručka pro uživatele*. 6. dotisk 3. vyd. Praha: Univerzita Karlova v Praze, Nakladatelství Karolinum, 2009. 372 s. ISBN: 978-80-246-0139-7.
3. HENDL, Jan. *Kvalitativní výzkum: základní metody a aplikace*. 2. vyd. Praha: Portál, 2009. 408 s. ISBN 978-80-7367-485-4.
4. STÖCKLOVÁ, Anna. Chystáte se automatizovat provoz knihovny? *I'94*, 1994, roč. 36, č. 3, s. 65.
5. SURYNEK, Alois – KOMÁRKOVÁ, Růžena – KAŠPAROVÁ, Eva. *Základy sociologického výzkumu*. Vyd. 1. Praha: Management Press, 2001. 160 s. ISBN: 80-7261-038-4.

On-line zdroje:

1. *Centrum pro školní knihovny*. [online]. [citováno 6.června 2012]. Dostupné z: <http://www.npkk.cz/csk/>.
2. *Clavius: Základní informace*. [online]. [citováno 2.února 2012]. Dostupné z: <http://www.lanius.cz>.
3. *Další rozšiřující volitelné moduly pro KpWin SQL*. [online]. [citováno 5.února 2012] Dostupné z: <http://www.kpsys.cz/kpwinsql/addons.html>.
4. *Doporučení MŠMT k činnosti a funkci školní knihovny na základních a středních školách*. [online]. [citováno 16.května 2012] Dostupné z: <http://www.atre.cz/zakony/frame.htm>.
5. *Hlavní rysy: Základní charakteristiky systému ALEPH*. [online]. [citováno 2.února 2012]. Dostupné z: <http://www.multidata.cz/produkty/aleph/o-systemu-aleph/hlavni-rysy>.
6. KADLEC, Zdeněk. *Knihovnické systémy a standardy*. [online]. [citováno 15.dubna 2012]. Dostupné z: <http://knihomol.phil.muni.cz/vik/vikba10/prednask/z39-50.htm>.
7. KOČÍ, Hana. *Proměna středoškolských knihoven na pulzující informační centra. Čtenář* [seriál online]. 2009, roč. 61, č. 3 [citováno 20.dubna 2012]. Dostupné z: <http://ctenar.svkk1.cz/clanky/2009-roc-61/03-2009/promena-stredoskolskych-knihoven-na-pulzujici-informacni-centra-56-352.htm>. ISSN 1805-4064.

8. *O nás.* [online]. [citováno 6.května 2012]. Dostupné z: <http://www.skipcr.cz/odborne-organy/klub-skolnich-knihoven/o-nas>.
9. OPÁLKOVÁ, Markéta. OPACy nové generace III - Evergreen a Koha. *Ikaros: elektronický časopis o informační společnosti*. [seriál online]. 2009, roč. 13, č. 12 [citováno 20.června 2012]. Dostupné z: <http://www.ikaros.cz/opacy-nove-generace-iii-%E2%80%93-evergreen-a-koha>. ISSN 1212-5075.
10. *O aplikaci katedra.* [online]. [citováno 15.února 2012]. Dostupné z: <http://www.skolaonline.cz/katedra/OaplikaciKatedra.aspx>.
11. RÁBLOVÁ, Romana. *Víte, co znamenají zkratky CŠK a KŠK?* [online]. [citováno 11.června 2012]. Dostupné z: www.skipcr/odborne-organy/klub-skolnich-knihoven/materialy-1.
12. STÖCKLOVÁ, Anna. *Dekompozice knihovnického systému*. [pdf]. Dostupné z: http://texty.jinonice.cuni.cz/studijni-texty/stocklova-anna/stocklova_03.pdf/view.
13. *Stručná charakteristika modulů systému Bakaláři.* [online]. [citováno 3.února 2012]. Dostupné z: <http://www.pachner.cz/bakalari/bakalari.htm>.
14. *Školní knihovna.* [online]. [citováno 15.února 2012]. Dostupné z: http://www.skolaonline.cz/Skolni_knihovna.aspx.

Summary

The theme of this thesis was the level of automation present in libraries at secondary schools in Pilsen. My choice was also influenced by the fact that I am not aware of any other work which has focused on such a topic.

In a few chapters are described five types of the most using library systems which are suitable for using in school libraries. I presented several basic requirements for library software, its parameters and price. Information was gathered from various sources (university textbooks focused on library science, scientific journals and Internet sites, web presentations of systems distributors, manuals and documents used to educate librarians).

The most important part of the work was an overview of all secondary schools in the district of Pilsen-City, information about the state of their libraries and comparison between them supplemented with graphs and table.

For own research were used the sociology textbooks which dealt with methods of research (personal interviews, the construction of questionnaires). In the questionnaire survey, school library staff had the greatest problem answering technical questions (standards, models). It would be appropriate to offer them foundational courses in library science, preferably within a library in Pilsen, during which they can familiarize themselves with the basic procedures for processing collections and other activities associated with managing a school library. In addition to several library courses, will find in this thesis information about the most well-known electronic conferences and Internet sites.

The conclusion summarized the results of the investigation and recommended appropriate programmes for each type of school library.

Resumé

Tématem této bakalářské práce je: Stav automatizace knihoven plzeňských středních škol. Argumentem pro volbu právě tohoto zadání bylo, že se nejednalo o pouhé psaní textu, ale i o dotazníkové šetření a návštěvu středních škol v Plzni. Pro výběr hovořilo i to, že mi není známa žádná práce, která by se tímto tématem zabývala.

V několika kapitolách je popsáno pět nejpoužívanějších knihovních systémů vhodných pro využití ve školních knihovnách, dále základní požadavky na knihovní software, jeho parametry a cenu. Informace byly čerpány z různých zdrojů (skripta vysokých škol knihovnického zaměření, odborné časopisy a webové stránky, webové prezentace distributorů systémů, příručky a dokumenty sloužící k výuce knihovníků). Pro vlastní výzkum bylo využito učebnic pro sociology, pojednávající o metodách výzkumu (tvorba dotazníku, osobní rozhovor).

Nejdůležitější částí práce je přehled všech středních škol v okrese Plzeň-město, informace o stavu jejich knihoven a porovnání mezi nimi doplněné o grafy a tabulku.

V dotazníkovém průzkumu měli pracovníci školních knihoven největší problém zodpovědět odborné otázky (standards, moduly). Bylo by vhodné jim nabídnout, nejlépe přímo v některé knihovně v Plzni, kurzy knihovnického minima, kde by se seznámili se základními postupy při zpracování fondu aj. činnostech spojených s vedením školní knihovny.

Kromě nabídky několika knihovnických kurzů se v této bakalářské práci nachází i informace o nejznámějších odborných elektronických konferencích a webových stránkách.

V závěru jsou shrnuty výsledky zkoumání a doporučeny vhodné knihovní systémy pro jednotlivé typy školních knihoven.

Přílohy

Seznam poskytovatelů knihovních systémů

- **Aleph – Ex Libris**

Univerzita Karlova – Ústav výpočetní techniky

Výlučný distributor pro ČR a SR

aleph.cuni.cz

- **Bakaláři**

Distribuce pro ČR: firma Pachner, vzdělávací software s.r.o.

Tikovská 2684/33

193 00 Praha 9

www.pachner.cz

Pro Moravskoslezský kraj zajišťuje distribuci:

SOŠ chemická akad. Heyrovského a Gymnázium

Středoškolská 1

700 30 Ostrava

www.chemgym.cz/bakalari

- **Clavius**

Lanius, s r.o.

Jiráskova 1775

390 02 Tábor

<http://lanius.cz/>

- **Kp-Sys, spol. s r.o.**

Čacké 155

530 02 Pardubice

<http://www.kpsys.cz>

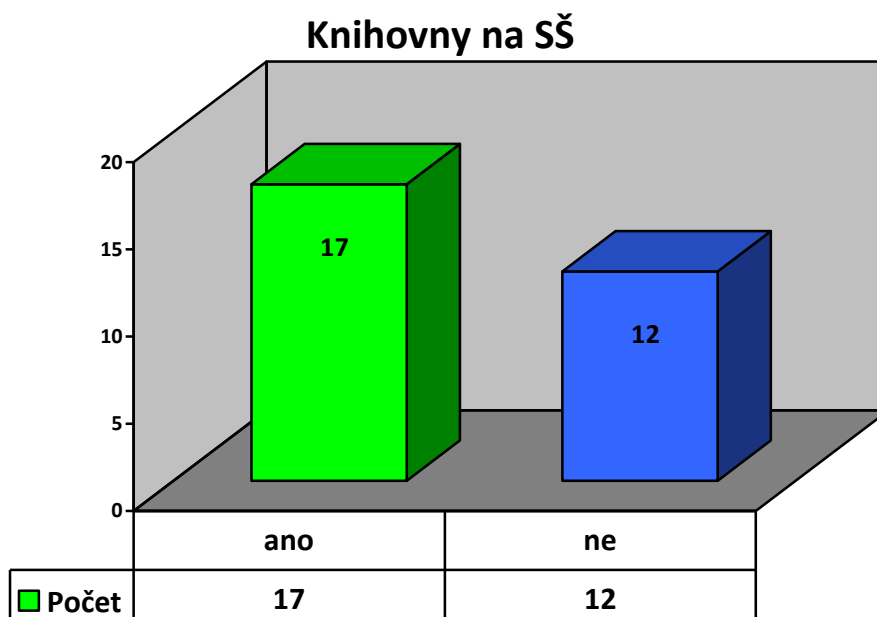
- **Škola OnLine**

Karlovo náměstí 17

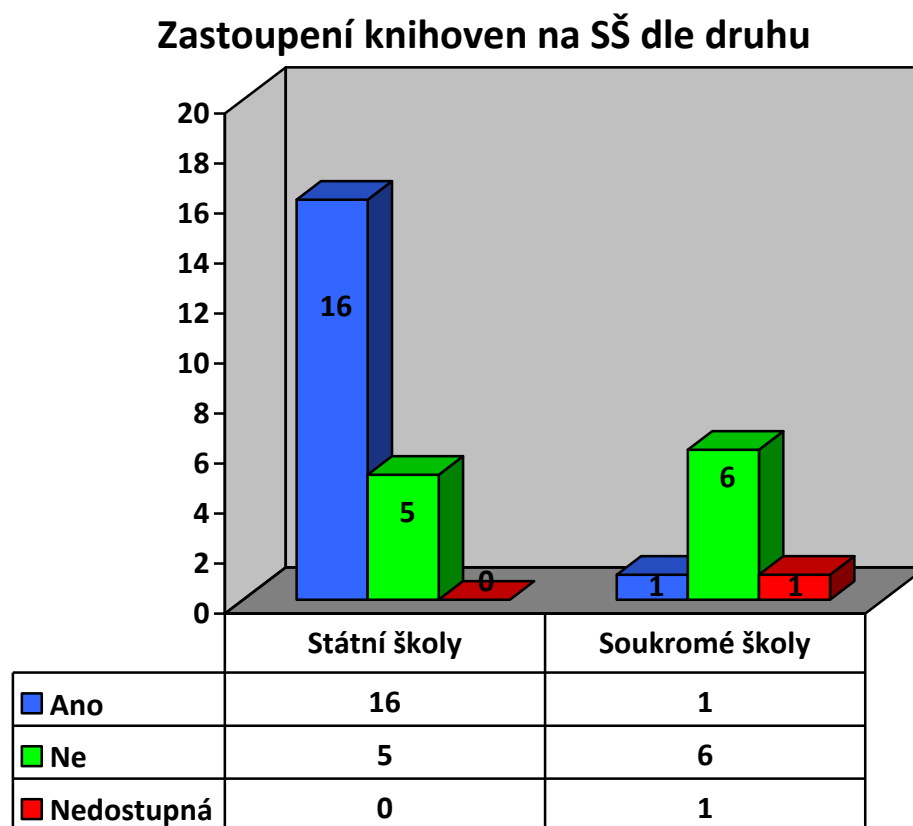
120 00 Praha 2

<http://www.skolaonline.cz>

Grafy a tabulka

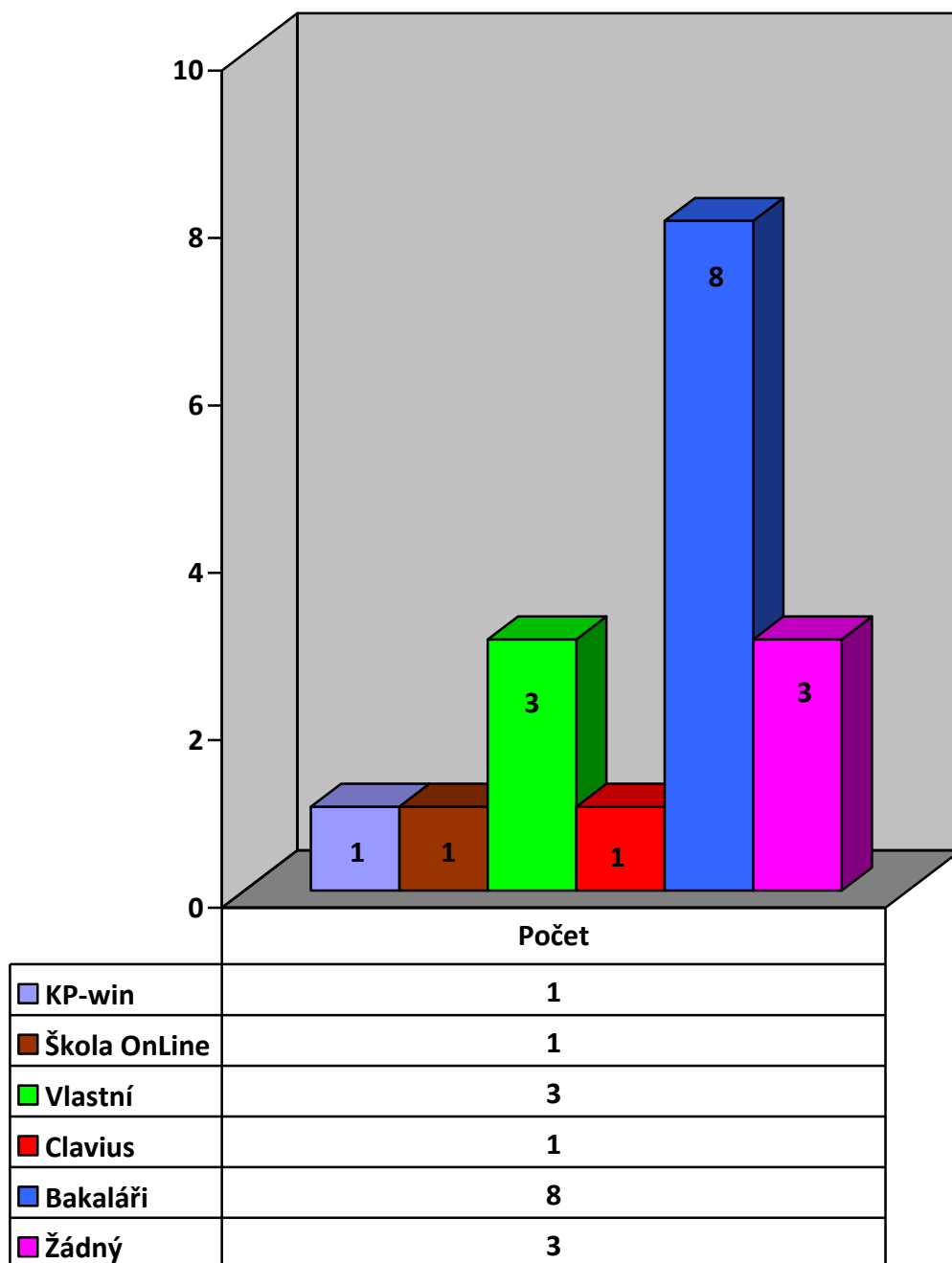


Graf č. 1



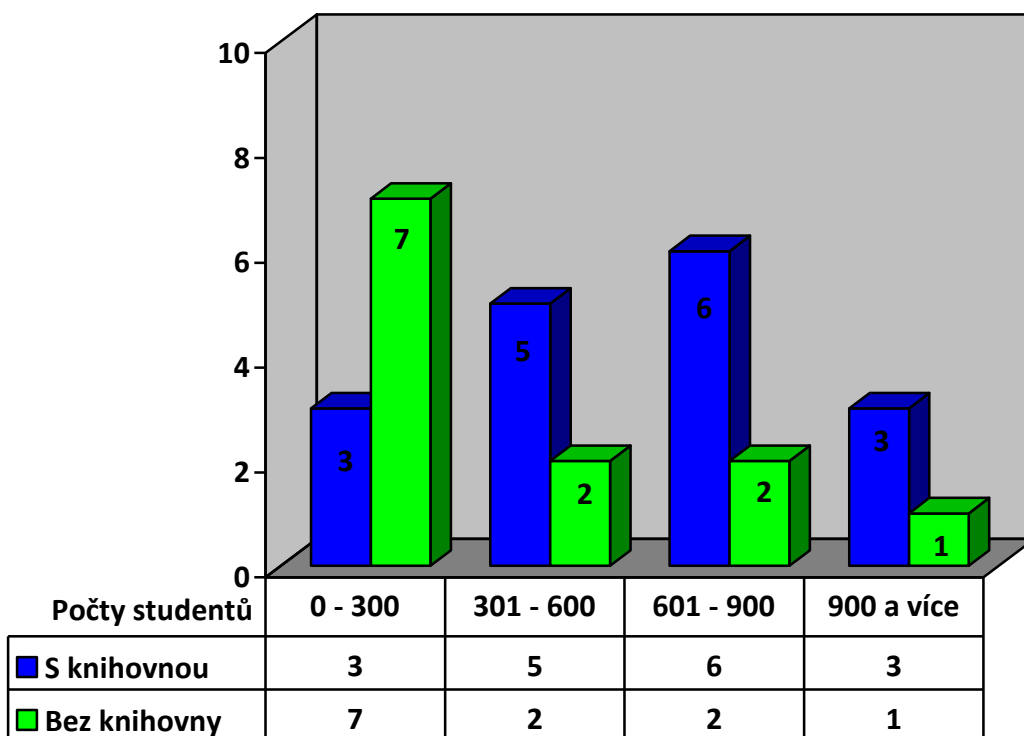
Graf č. 2

Zastoupení KS ve školách



Graf č. 3

Velikost škol podle počtu uživatelů



Graf č. 4

Ceny automatizovaných knihovnických systémů

System	Cena	Poznámka
Aleph	v řádu statisíců	Vhodný pro větší knihovny nebo jejich pobočky.
Bakaláři	600 - 8.700,--	Záleží na počtu studentů školy.
Clavius	15.600,-- 18.000,--	Školní verze, základní sada. + moduly OPAC a ISHARE.
KP-Win	23.880,-- nebo 11.880,-- (K) 5.880,-- (V) 2.760,-- (R)	Školní balíček, neomezené množství titulů. Kromě Katalogizace a Výpůjčního modulu obsahuje i OPAC a revizi. Možné kupovat moduly postupně.
Škola OnLine	200 - 1.600,--	Záleží na počtu studentů školy. Cena je za licenci na jeden rok.

Tabulka 1

Dotazník

Název a adresa školy	
státní – soukromá	Knihovna ano – ne
Určena pro studenty – pedagogy – veřejnost – spojená	
Zodpovědná osoba:	
E-mail:	Tel.:
Počet pracovníků knihovny:	Počet čtenářů (uživatelů): studenti/učitelé
Otevírací doba h/týdně	Počet odebíraných periodik
Počet KJ	Počet výpůjček/školní rok
Připojení na internet ano – ne	Katalog na webu ano – ne
Standardy katalogizace: Marc21, UNIMARC, AACR2, ...	
KS ano – ne	Který?
Moduly a rok jejich zakoupení: katalogizace vyhledávání (OPAC) výpůjční protokol sdílená katalogizace další:	
Kolik KJ již zpracováno v KS a jak bylo prováděno?	
KS zakoupen z jakého zdroje? Vlastní náklady – grant – dotace – jiné:	
V případě že žádný KS nemáte, hodláte některý zakoupit? ano – ne	
Pokud ano – který?	
Pokud ne – proč?	
Hodláte dokoupit další moduly? Ano – ne	
Pokud ano – které a z jakých zdrojů budou hrazeny? V jakém časovém horizontu?	
Datum vyplnění dotazníku:	

Seznam středních škol v okrese Plzeň-město

1. Církevní gymnázium
2. Gymnázium Františka Křižíka, s.r.o.
3. Gymnázium Lud'ka Pika
4. Gymnázium Plzeň
5. Hotelová škola
6. Integrovaná střední škola živnostenská
7. Konzervatoř Plzeň
8. Masarykovo gymnázium
9. Obchodní akademie
10. Odborné učiliště a Praktická škola
11. Plzeňská obchodní akademie, s.r.o.
12. Soukromá střední uměleckoprůmyslová škola Plzeň-Litice, s.r.o.
13. Soukromá střední uměleckoprůmyslová škola – Zámeček, s.r.o.
14. Sportovní a podnikatelská střední škola, s.r.o.
15. Sportovní gymnázium
16. Střední odborná škola a Střední odborné učiliště obchodu, služeb a provozu hotelů, s.r.o.
17. Střední odborná škola obchodu, užitého umění a designu
18. Střední odborná škola ochrany osob a majetku, s.r.o.
19. Střední odborná škola profesora Švejcara
20. Střední odborné učiliště elektrotechnické
21. Střední odborné učiliště obchodu a řemesel, s.r.o.
22. Střední odborné učiliště stavební
23. Střední průmyslová škola dopravní – Karlovarská
24. Střední průmyslová škola dopravní – Křimice
25. Střední průmyslová škola stavební
26. Střední průmyslová škola strojnická
27. Střední škola informatiky a finančních služeb
28. Střední zdravotnická škola a Vyšší odborná škola zdravotnická
29. Vyšší odborná škola a Střední průmyslová škola elektrotechnická